



# Lantbrukares syn på markanvändning

En studie av Linköpings kommuns prioritering och förvaltning av jordbruksmark

---

Malin Lagerfelt

Självständigt arbete • 15 hp  
Sveriges lantbruksuniversitet, SLU  
Fakulteten för naturresurser och jordbruksvetenskap  
Program: Samhällsutveckling – landsbygd  
Uppsala 2026



# Lantbrukares syn på markanvändning. En studie av Linköpings kommuns prioritering och förvaltning av jordbruksmark

*Farmers' Perspectives on Land Use. A Study of Linköping Municipality's Prioritisation and Management of Agricultural Land*

Malin Lagerfelt

<b>Handledare:</b>	Patrik Cras, Sveriges lantbruksuniversitet, institutionen för stad och land
<b>Examinator:</b>	Malin Beckman, Sveriges Lantbruksuniversitet, institutionen för stad och land
<b>Omfattning:</b>	15 hp
<b>Nivå och fördjupning:</b>	Grundnivå, G2E
<b>Kurstitel:</b>	Självständigt arbete i landsbygdsutveckling
<b>Kurskod:</b>	EX0888
<b>Program/utbildning:</b>	Samhällsutveckling - landsbygd
<b>Kursansvarig inst.:</b>	Institutionen för stad och land
<b>Utgivningsort:</b>	Uppsala
<b>Utgivningsår:</b>	2026
<b>Omslagsbild:</b>	En visualisering av markanvändningskonflikter. Foto: Författaren.
<b>Upphovsrätt:</b>	Alla bilder används med upphovspersonens tillstånd.
<b>Elektronisk publicering:</b>	<a href="https://stud.epsilon.slu.se">https://stud.epsilon.slu.se</a>
<b>Nyckelord:</b>	markanvändning, markkonflikter, jordbruksmark, lantbrukare, Linköpings kommun, värdering, agens, makt

## Sveriges lantbruksuniversitet

Fakulteten för naturresurser och jordbruksvetenskap

Institutionen för stad och land

Avdelningen för landsbygdsutveckling

## Sammanfattning

Uppsatsen Lantbrukares syn på markanvändning är en fallstudie av Linköpings kommuns prioritering och förvaltning av jordbruksmark ur lantbrukares perspektiv. Syftet med studien är att undersöka lokala lantbrukares perspektiv på markanvändning i en expansiv kommun där en tydlig målkonflikt råder mellan urban tillväxt och bevarandet av högkvalitativ jordbruksmark. Det empiriska materialet grundade sig på intervjuer med verksamma lantbrukare inom kommunen. Denna data har analyserats med hjälp av Michel Foucaults och Anthony Giddens teoretiska perspektiv om strukturer, makt och individens agens.

Resultatet visar att lantbrukare upplever en påtaglig maktlöshet och en minskad agens. Uppsatsen belyser hur underläget grundar sig i att kommunen upplevs besitta dominanta maktfunktioner i form av tolkningsföreträde och planmonopol, styrt av en övergripande tillväxtdiskurs. Informanterna ansåg inte att det var rätt prioriteringar och efterlyste alternativa lösningar och en förstärkt kommunikation mellan lantbrukare och kommun. Vidare belyses hur lantbrukarna tvingas tillämpa olika strategier för att försvara sina verksamheter. I materialet framkommer även en uttalad oro och ovisshet inför framtiden. Därtill framhålls den ekonomiska aspekten av att lantbrukarna själva tvingas lägga obetald tid på att försvara sin mark och som motåtgärd föreslogs straffavgifter eller skatt vid exploatering för att respektera markens värde i högre grad.

Hur hanteringen kommer att se ut i framtiden återstår att se, men lantbrukarna var överens om att ett större ansvar behöver tas på nationell nivå. Studien bidrar därmed till en insikt i hur lantbrukare påverkas av, upplever och hanterar markkonflikter utifrån en kontext av både struktur och makt.

*Nyckelord:* markanvändning, markkonflikter, jordbruksmark, lantbrukare, Linköpings kommun, värdering, agens, makt

## Abstract

The thesis *Farmers' Perspectives on Land Use* is a case study of Linköping municipality's prioritisation and management of agricultural land from the farmers' perspective. The purpose of the study is to investigate local farmers' perspectives on land use in an expansive municipality where there is a clear conflict of goals between urban growth and the preservation of high-quality agricultural land. The empirical material is based on interviews with active farmers within the municipality. These data have been analysed using Michel Foucault's and Anthony Giddens' theoretical perspectives on structure, power and agency.

The result shows that farmers experience a tangible lack of power and a reduced agency. The study highlights how the disadvantage is rooted in the municipality's dominant power functions, in the form of interpretative prerogative and a municipal planning monopoly, driven by an overarching growth discourse. The informants did not consider these to be the right priorities and called for alternative solutions and enhanced communication between farmers and the municipality. Moreover, it highlights how farmers are compelled to adopt different strategies to safeguard their enterprises. A pronounced anxiety and uncertainty regarding the future also emerges from the empirical material. The economic aspect is also emphasised, noting that farmers are forced to invest unpaid time into defending their cultivated land, and as a solution, a penalty or tax on the conversion of agricultural land was proposed to ensure the land's value is respected to a higher degree.

How this will be managed in the future remains to be seen, but the farmers agreed that greater responsibility needs to be taken at a national level- The thesis thus contributes to an insight into how farmers are affected by, experience and manage land conflicts within a context of both structure and power.

*Keywords:* land use, land conflicts, agricultural land, farmers, Linköping Municipality, valuation, agency, power

## Tack

Jag vill rikta ett varmt tack till alla som har bidragit till att göra detta uppsatsarbete till en lärorik, intressant och givande process.

Ett särskilt tack till de informanter som ställde upp och delade med sig av sina erfarenheter - utan er medverkan hade studien inte varit möjlig. Jag vill även tacka LRF och den hembygdsförening i Linköpings kommun som hjälpte till att förmedla kontakten med informanterna.

Till sist ett stort tack till min syster, Charlotte Lagerfelt, för betydelsefullt stöd och uppmuntran under skrivprocessen och till min handledare, Patrik Cras, för givande feedback och värdefull vägledning längs vägen.

# Innehållsförteckning

<b>Figurförteckning</b> .....	<b>7</b>
<b>1. Inledning</b> .....	<b>8</b>
1.1 Syfte.....	8
1.2 Frågeställningar.....	9
<b>2. Bakgrund</b> .....	<b>10</b>
2.1 Jordbruksmarkens definition, utveckling och statistik i Sverige.....	10
2.2 Jordbruksmarkens betydelse och skyddsvärde.....	12
2.3 Jordbruksmarken i en juridisk kontext.....	13
2.4 Linköpings kommuns översiktsplan och jordartskarta.....	14
<b>3. Tidigare forskning</b> .....	<b>16</b>
<b>4. Teoretiska ramverk och begrepp</b> .....	<b>19</b>
4.1 Struktureringsteorin hos Giddens samt begreppet agens.....	19
4.2 Foucaults maktbegrepp: från panoptisk disciplinering till biomakt.....	20
<b>5. Metod</b> .....	<b>22</b>
5.1 Empiriskt material.....	22
5.2 Analysens genomförande.....	23
5.3 Studiens transparens.....	23
<b>6. Resultat</b> .....	<b>25</b>
6.1 Synen på den brukade jorden.....	25
6.2 Planeringens alternativ: Lantbrukarnas perspektiv på Linköpings expansion.....	26
6.3 Maktasymmetri i planeringen: Lantbrukarnas upplevelse av ojämlika villkor.....	28
6.4 Lokalkännedom och bristfällig miljöanpassning.....	29
6.5 Ovisshet och obetalt arbete: Lantbrukarnas mående i processen.....	29
6.6 Strategier och behov vid markkonflikter: Expertis och handlingsutrymme.....	31
6.7 Framtida förvaltning: Helhetsansvar och förändrad markprissättning.....	31
6.8 Framtidstro och potentiella lösningar.....	32
<b>7. Diskussion och analys</b> .....	<b>34</b>
7.1 Reglerad mark och upplevd verklighet.....	34
7.2 Människan i strukturen.....	35
7.3 Maktens verktyg och begränsad agens.....	36
<b>8. Slutsats</b> .....	<b>39</b>
<b>9. Referenser</b> .....	<b>40</b>
<b>10. Bilaga 1</b> .....	<b>42</b>

# Figurförteckning

Figur 1. Areal exploaterad jordbruksmark i femårsperioder mellan 2006–2020. Markanvändningen i Sverige (SCB 2023).....	11
Figur 2. Karta över Linköping Lantmäteriet © (2026b) .....	15
Figur 3. Jordartskarta över Linköping Lantmäteriet © (2026a).....	15

# 1. Inledning

Jordbruksmarken i Sverige har minskat under de senaste decennierna (Jordbruksverket 2025a; Slätmo 2017). Denna minskning beror bland annat på exploatering för bostäder, industrier och infrastruktur. Prognoser från SCB (2025) visar att befolkningen förväntas öka, om än i långsammare takt än tidigare, med cirka 90 000 personer till år 2030.

Parallellt med jordbruksmarkens minskning, lyfts markens avgörande betydelse för Sveriges livsmedelsförsörjning och beredskap samt för sina natur- och kulturvärden (Jordbruksverket 2025b). Jordbruksverket framhåller kommunernas ansvar i frågan och menar att skyddet av jordbruksmark behöver stärkas ytterligare (ibid.).

Linköpings kommun betraktas som en attraktiv kommun. Stadens universitet och kommunens stora arbetsgivare är faktorer som bidrar till kommunens popularitet. Kommunen beräknar att invånarantalet kan komma att överstiga 250 000 på sikt (Linköpings kommun 2025a). År 2025 publicerade kommunen på sin hemsida visionen ”Från Grävköping till Framtidsstaden”. Här beskrivs kommunens ambition om fortsatt tillväxt och stadsutveckling. Å andra sidan lyfter kommunen att bevarandet av jordbruksmark är en prioriterad fråga, men att marken i vissa fall behöver tas i anspråk för att möjliggöra expansion (ibid.).

Mot bakgrund av den nationella statistiken och kommunens planerade tillväxt uppstår en tydlig målkonflikt gällande markanvändningen där stadsutveckling och exploatering ställs mot bevarandet av jordbruksmark. Detta innebär en avvägning mellan olika intressen om hur marken bör prioriteras. I studien undersöks problematiken med fokus på lantbrukares upplevelser av och syn på kommunens markanvändning.

## 1.1 Syfte

Studiens syfte är att ge en djupare förståelse av hur lantbrukare upplever kommunens förvaltning och planering av jordbruksmark i en expansiv kommun. Genom att synliggöra lantbrukarnas egna upplevelser, strategier och värderingar gällande hantering av jordbruksmark kan studien bidra till en mer nyanserad bild av jordbruksmarkens position ur en lantbrukares perspektiv.

## 1.2 Frågeställningar

- Hur uppfattar och upplever lantbrukare kommunens värdering och prioriteringar av jordbruksmark i relation till andra markanvändningsintressen?
- Vilka strategier tillämpar lantbrukare vid situationer där deras jordbruksmark riskerar att tas i anspråk på grund av annan markanvändning?
- Hur upplever lantbrukare att deras framtida verksamhet kan påverkas i förhållande till förändrad markanvändning?

## 2. Bakgrund

Detta kapitel är indelat i fem delar som belyser jordbruksmarkens förutsättningar ur olika perspektiv. Inledningsvis definieras begreppet jordbruksmark följt av en redogörelse av arealens utveckling, betydelse och skyddsvärde i Sverige. Därefter sätts marken in i en juridisk kontext för att avslutningsvis skifta fokus mot den lokala nivån där Linköpings kommuns översiktsplan och relevanta utbyggnadsplaner berörs kort.

### 2.1 Jordbruksmarkens definition, utveckling och statistik i Sverige

Jordbruksmarkens definition i studien följer Jordbruksverkets tolkning där åkermark, betesmark och slätteräng ingår i paraplybegreppet jordbruksmark (2025a). För att närmare definiera dessa tre kategorier kan åkermark beskrivas som ytor som främst används för odling av bland annat spannmål och foder (Länsstyrelsen Jönköping u.å.). Betesmark (naturbetesmark) utgörs i sin tur av mark som inte är uppodlad och som ofta nyttjas till bete för lantbrukets djur, då dessa områden ofta är steniga och inte lämpar sig för odling. Slutligen inkluderas slätterängar, en marktyp som inte är lika vanligt förekommande idag, men som omfattar mark där vegetationen slås under sensommaren (ibid.).

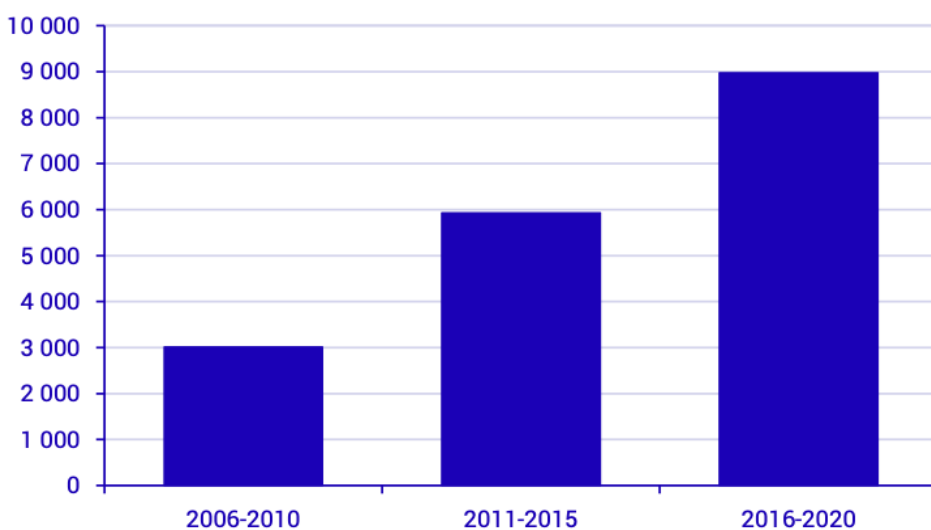
Historiskt sett har åkermarken i Sverige minskat till följd av förändrad markanvändning, såsom omvandling till skog, mark som har lagts i träda eller för att breda plats för bostäder och infrastruktur (Slätmo 2017). Statistik visar att jordbruksmarkens arealer minskade med 28 procent mellan åren 1951–2010 (ibid.).

Statistiska centralbyrån (SCB 2023) redovisar en minskning av åkermarken sedan andra världskriget. Myndigheten poängterar att detta till stor del beror på att mindre produktiva arealer har lagts ned och att småjordbruk har avvecklats, men också till följd av den rationalisering som ägde rum. Minskningen av åkerarealen uppgår till 30 procent mellan åren 1951–2020. Vidare beskrivs en fortsatt minskning av åkermarken i mätningen per person. Åkermarken per capita år 2020 låg på 0,25 hektar medan den när den var som högst, 1893, låg på 0,70 hektar per person, dock påverkas siffran av både nedläggningen av åkrar och på Sveriges växande befolkning (ibid.).

Enligt statistik från Jordbruksverket (2025a) fanns det cirka tre miljoner (2 979 000) hektar jordbruksmark i Sverige år 2025. Av denna areal utgjorde

åkermark 85 procent medan betesmark och slåtteräng tillsammans stod för resterande 15 procent. Mellan åren 2024 och 2025 var arealerna i princip oförändrade (ibid.). Sett ur ett längre tidsperspektiv har arealen för betesmark och slåtteräng legat på en relativt stabil nivå och till och med ökat något under åren 2014–2021 (Jordbruksverket 2025a: SCB 2023). Åkermarken har minskat med cirka 106 400 hektar sedan 2010 (Jordbruksverket 2025a). Hushållningssällskapet (2024) framhäver samma utveckling och uppskattar förlusten av åkermark till 131 000 hektar mellan 2003–2022. Enligt deras uppskattningar motsvarar det en förlust av skörd som på ett år skulle kunna generera 1,3 miljarder brödlimpor.

**Areal exploaterad jordbruksmark i Sverige ackumulerat per period mellan 2006 och 2020, hektar**



*Figur 1. Areal exploaterad jordbruksmark i femårsperioder mellan 2006–2020. (Statistiska Centralbyrån [SCB] 2023:50)*

Diagrammet ovan (Figur 1) illustrerar exploateringen av svensk jordbruksmark uppdelat på tre femårsperioder mellan 2006 och 2020 (SCB 2023). Under dessa 15 år har sammanlagt 9 000 hektar gått till bebyggelse, vilket motsvarar en årlig förlust på cirka 600 hektar. SCB lyfter däremot fram att exploateringen var betydligt lägre före år 2006. Mellan åren 2000 och 2010 tycktes perspektivet av att se jordbruksmark som en värdefull resurs förstärkas, men trots mer uppmärksamhet om dess värde, syntes ingen tydlig nationell minskning av exploateringen i statistiken. Specifikt för Östergötland uppgår den totala arealen av förlusten av jordbruksmark till ungefär 670 hektar för hela perioden. Mellan de två senaste perioderna minskade exploateringen, då siffran sjönk från 321 hektar till 173 hektar. Östergötland hade år 2022 strax över 242 000 hektar jordbruksmark, en areal som utgör 23 procent av den totala landarealen i regionen (ibid.).

## 2.2 Jordbruksmarkens betydelse och skyddsvärde

Världens areal av åkermark förändras ständigt då värdefull mark exploateras, torkar ut, eroderar eller försaltas (Jordbruksverket 2015). I takt med att världens befolkning växer ökar också efterfrågan på mat och foder. Jordbruksmarkens värde beskrivs av Jordbruksverket som en långsiktig och ändlig resurs, vilket gör att ingrepp på denna mark ofta är irreversibla. Myndigheten tydliggör markens unika komplexitet i följande citat:

God jordbruksmark är en resurs att förvalta. Den kan inte skapas genom att blanda olika delar sand eller lera och mull, eller genom att man flyttar jord från en plats till en annan. En god odlingsjord utvecklas genom biologiska processer och genom ett långsiktigt arbete från de som brukar den. (Jordbruksverket, 2015:3).

Nyodling, exempelvis genom omvandling av betesmark, sker i viss mån i Sverige men är förknippat med höga kostnader (Jordbruksverket 2015). Utöver den ekonomiska aspekten tar myndigheten upp att nyodlad mark sällan uppnår samma kvalitet som etablerad åkermark även efter flera decennier i bruk, en faktor som understryker markens komplexitet.

Den mest högkvalitativa åkermarken i Sverige återfinns på slätterna i form av lerjordar (Jordbruksverket 2015). Lerjord innehåller bra med näring och kan binda en högre halt vatten än sandiga och lätta jordar. På grund av bland annat god tillgång till livsmedel och smidiga kommunikationer har flera städer historiskt sett etablerats i slättlandskap. Jordbruksmarkens användning påverkas av en kombination av lokala beslut och av hur marken värderas i en global kontext. Vi lever i en tid som påverkas av klimatförändringar, med följden att förutsättningarna för livsmedelsproduktion förändras. Medan många länder drabbas negativt av havsnivåförhöjning, vattenbrist och extremväder kan Sverige i framtiden få ett mer gynnsamt odlingsklimat med potential för ökade skördar och nya grödor. Efterfrågan på svensk jordbruksmark förväntas stiga om utvecklingen fortsätter, något som medför att markens strategiska värde höjs (Jordbruksverket 2015).

Vidare betonas vikten av en stabil livsmedelsförsörjning vid eventuella kriser, vilket ställer krav på en balans mellan import och export för att säkra landets självförsörjningsgrad (Jordbruksverket 2015). Enligt Hushållningssällskapet (2024) föreslås i den statliga utredningen om livsmedelsberedskap (SOU 2024:8) ett utökat ansvar för kommunerna att aktivt arbeta för att bibehålla landets försörjningsförmåga av livsmedel. I samband med detta lyfter landsbygdsminister Peter Kullgren (KD) frågans allvar: ”Utän mat på våra tallrikar så kommer inget annat att fungera” (citerad i Hushållningssällskapet 2024).

Avslutningsvis bidrar odlingslandskapet med viktiga värden ur ett ekosystemtjänstperspektiv såsom rekreation, kulturarv samt vattenrening och reglering (Naturvårdsverket & Jordbruksverket u.å.). Därtill skapas värdefulla livsmiljöer för en mångfald av arter, från mikroorganismer till fåglar och betydelsefulla pollinatörer som har en nyckelroll för miljön. Däremot kan intensivt jordbruk orsaka förluster av biologisk mångfald, där särskilt ängar och våtmarker har minskat till följd av intensifieringen. Dessutom beskrivs användningen av bekämpningsmedel och konstgödsel som bidragande faktorer till denna förlust (Naturskyddsföreningen 2021).

## 2.3 Jordbruksmarken i en juridisk kontext

I miljöbalken presenteras en paragraf om jordbruksmark som lyder:

4 § Jord- och skogsbruk är av nationell betydelse. Brukningsvärd jordbruksmark får tas i anspråk för bebyggelse eller anläggningar endast om det behövs för att tillgodose väsentliga samhällsintressen och detta behov inte kan tillgodoses på ett från allmän synpunkt tillfredsställande sätt genom att annan mark tas i anspråk. (SFS 1998:808, 3 kap. 4 §)

Skyddet av jord- och skogsmark kan dock begränsas av avvägningsregeln i 3 kap. 10 § i miljöbalken (SFS 1998:808). Paragrafen hänvisar till riksintressen enligt 5–8 §§ och innebär att i situationer där olika intressen krockar ska riksintressen ges företräde. Vid en sådan avvägning ska en långsiktig hushållning av resurserna prioriteras. Det bör noteras att beslut som fattas utifrån denna avvägning inte får strida mot de särskilda hushållningsbestämmelserna i 4 kap. miljöbalken.

Utöver miljöbalkens stadgar måste kommunerna även förhålla sig till plan- och bygglagen (härefter PBL) (SFS 2010:900). Enligt 1 kap. 2 § PBL är planläggning en kommunal angelägenhet, vilket ger kommunen ett så kallat planmonopol. Kommunen har därmed huvudansvaret för att upprätta en översiktsplan där hela kommunen ingår, men översiktsplanen är inte juridiskt bindande. Syftet med lagen är främja samhällsutveckling och det ska ske på ett långsiktigt hållbart sätt både för dagens generation och för framtiden. I lagens 2 kap. 3 § står en paragraf om att planläggningen bland annat måste ta hänsyn till miljöaspekter, god hushållning samt natur- och kulturvärden. Marken får bebyggas ”endast om marken från allmän synpunkt är lämplig för ändamålet” (2 kap. 4 §). Det framkommer också i andra paragrafer att översiktsplanen ska ta hänsyn till en rad andra aspekter som exempelvis vattenförhållanden, trafik, erosion, hälsa och säkerhet med flera.

Länsstyrelsen har enligt 11 kap. 10–11 § PBL (SFS 2010:900) befogenhet att överpröva eller upphäva kommunala beslut om detaljplaner eller

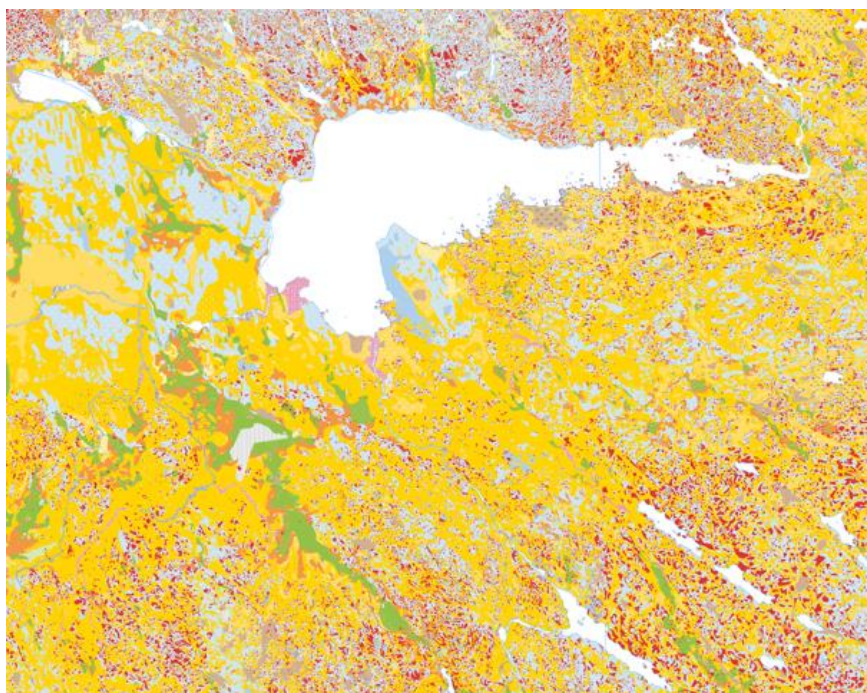
områdesbestämmelser. En sådan prövning sker om Länsstyrelsen anser att ett riksintresse inte tillgodoses, att mellankommunala frågor rörande mark- och vattenresurser inte samordnats, eller om gällande miljökvalitetsnormer och strandskyddet inte följs. De kan dessutom ingripa med hänsyn till de boendes hälsa eller om bebyggelsen riskerar att skapa för mycket osäkerhet.

Jordbruksverket är en aktör som betonar nödvändigheten av att jordbruksmarken värnas i högre grad inför framtiden (2025b). Myndigheten framhåller kommunernas ansvar i den fysiska planeringen och har utvecklat ett stödverktyg som erbjuder förslag och alternativa lösningar för en hållbar markanvändning.

## 2.4 Linköpings kommuns översiktsplan och jordartskarta

Som en av landets snabbast växande städer och kommuner fortsätter Linköping att expandera (Linköpings kommun u.å.). Staden lockar med allt från ett proaktivt näringsliv till en prisbelönt studentmiljö och en innovationskraft som utmärker sig i Europa. År 2025 var befolkningen i Linköpings kommun strax under 170 000, och enligt prognosen väntas det på tio år öka med cirka 10 000 invånare och på 20 år öka med cirka 16 000 invånare (Linköpings kommun 2025b). Kommunen har också en vision av att skapa en sammanhållen, tätare och rundare stad och är samtidigt med och driver ett stort järnvägsprojekt som kallas Ostlänken (Linköpings kommun 2025c).

Översiktsplanen som gäller för Linköping antogs 2010, en annan som samordnar med grannkommunen Norrköping antogs samma år och till sist en översiktsplan om landsbygden och småorterna som antogs 2014 (Linköpings kommun 2026). Dessa tre utgör de huvudsakliga översiktsplanerna, men därtill finns det 13 fördjupningar av speciella områden i kommunen samt några tillägg. Linköpings kommun redogör för platser där mark planeras för bebyggelse och där jordbruksmark kommer att behöva tas i anspråk. De utpekade platserna utgörs bland annat av Sturefors, Hackefors, Distorp, Ekängen, Sjögestad, Kungsbro och Olofstorp (ibid.). Nedan visas en karta över Linköping (Figur 2) samt en karta över områdets jordarter (Figur 3). I jordartskartan symboliserar den gula färgen lera (glacial lera, finlera, grovlera och silt), orange representerar sand av olika kornstorlekar och rött är berg, enligt Sveriges geologiska undersöknings (SGU) klassificering (via Lantmäteriet 2026a;2026b). Behovet av att expandera den attraktiva kommunen och en komplex avvägning av hur markanvändningen bör se ut.



*Figur 3. Karta över Linköping (Lantmäteriet © 2026b)*

*Figur 2. Jordartskarta över Linköping (Lantmäteriet © 2026a, baserad på data från SGU)*

### 3. Tidigare forskning

Frågan om jordbruksmark i Sverige har tidigare studerats av kulturgeografen Elin Slätmo (2017) och Madeleine Granvik (2013). Tidigare forskning visar att jordbruksmark präglas av konkurrerande intressen mellan olika potentiella användningsområden. Markens mångsidighet innebär att den är av betydelse för flera aktörer, vilket skapar en påtaglig konkurrens om framtida markanvändning (Slätmo 2017). Denna dynamik medför svåra avvägningar mellan jordbruksmarkens funktion som en strategisk resurs för livsmedelsproduktion och kraven på stadsutveckling, där stadens expansion och jordbruksmarkens betydelse för livsmedelssäkerhet skapar en ständig friktion. I forskningen lyfts en oro kring Sveriges livsmedelssäkerhet, eftersom jordbruksmark är en avgörande resurs för att upprätthålla en stark beredskap, något som riskerar att äventyras vid utvidgade exploateringar. Exploateringen är därtill problematisk eftersom eventuella ingrepp på marken är irreversibla (ibid.).

I likhet med diskussionen om livsmedelssäkerhet belyser Granvik (2013) den historiska och strukturella avskiljningen av stad och land och argumenterar för att dagens stadsplanering behöver reformeras. Mat har historiskt sett haft en central roll i mänskliga bosättningar, men har i modern tid hamnat i skymundan inom den fysiska planeringen. Fram till andra världskriget var det av hög prioritet för städer att vara oberoende och kunna försörja sin befolkning. Prioriteringen innebar att jordbruksmarken ökade och omhändertogs. Vid inträdet i EU 1995 upphörde dock en sådan beredskapsinställning, då livsmedelsförsörjningen istället började förlita sig mer på EU:s öppna marknad. Det nuvarande globala läget med klimatförändringar, resurskriser och osäkerhet har däremot återigen skapat en ökad medvetenhet om jordbruksmarkens strategiska betydelse. Trots omständigheterna visar forskningen att exploateringstrycket på svensk jordbruksmark har ökat kraftigt under de senaste decennierna, särskilt i Skåne (ibid.).

Vidare råder det en komplexitet kring att identifiera en tydlig ansvarig aktör i Sverige när det gäller jordbruksmark som tas i anspråk (Slätmo 2017). Därtill är rapporteringen av minskade arealer bristfällig, vilket försvårar möjligheten att skapa en övergripande bild av utvecklingen. Frågan om ansvar upplevs på nationell nivå vara otydlig, då både Jordbruksverket, Länsstyrelsen och Boverket lyfts fram som potentiella ansvariga aktörer, samtidigt som majoriteten av besluten om byggnation fattas på kommunal nivå. Granvik (2013) bekräftar denna institutionella splittring och pekar på att det i allmänhet saknas specifika organ som hanterar jordbruksfrågor, även om Länsstyrelserna hanterar frågan till viss

del. Detta skapar en osäkerhet kring vem som bär det huvudsakliga ansvaret och på vilken nivå besluten egentligen bör fattas (Slätmo 2017; Granvik 2013). Genom det kommunala planmonopolet vilar det formella ansvaret på kommunerna, vilka har ansvaret över avvägningarna samt att ta hänsyn till landsbygden och att Miljöbalkens stadgar följs. Forskningen beskriver en bild av att kommunerna fokuserar mycket på staden och att andra punkter hamnar i bakgrunden. Granvik argumenterar för att det krävs större satsningar på landsbygden och interaktionen mellan stad och land behöver stärkas (Granvik 2013). Motivationen för ett ökat skydd av jordbruksmarken är mångsidig. Det handlar dels om att främja den agrara näringen, energiproduktion, rekreation, miljömål och livsmedelssäkerhet, dels om att möta den höga efterfrågan på lokalproducerade livsmedel som finns hos både konsumenter och näringsliv (ibid.).

Granviks (2013) data belyser att det finns ett glapp mellan kommunernas uttalade vilja och deras praktiska handlingar. Statistik visar att 13 kommuner har en uttalad vilja att värna och hushålla med sin jordbruksmark, men flera lyfter samtidigt fram en direkt intressekonflikt och ett dilemma mellan exploatering och bevarande. I kommunernas egna argument uttrycks dilemmat genom formuleringar om att jordbruksmark "ibland måste tas i anspråk", att "väsentliga samhällsintressen" har prioritet eller att det faktiskt saknas ett direkt förbud mot att använda jordbruksmark, detta trots att en dryg majoritet av kommunerna i teorin ser marken som mycket viktig eller viktig. De aktörer som inte är övertygade om markens betydelse pekar istället på exploateringens prioritet, en lokal uppfattning om god tillgång på åkermark, avfärdar frågan som en "ickefråga" eller pekar på konfliktintressen mellan stad och land (ibid.). Eftersom studien publicerades år 2013 medför det att situationen och inställningen kan ha ändrats, särskilt med tanke på att beredskapen i samhället har blivit mer omtalad. Inom ramen för detta arbete har det dock inte påträffats någon nyare studie som följt upp Granviks arbete och kartlagt hur situationen ser ut idag.

Tilliten till kommunala beslutsprocesser samt respekten för subsidiaritetsprincipen (närhetsprincipen- att fatta beslut på lokal nivå nära medborgarna) är enligt Slätmo (2017) av stor betydelse för markförvaltningen. Tidigare forskning synliggör en problematik inom kommunal planering, där bristande efterlevnad av de grundläggande bestämmelserna för markanvändning identifierats i fall som rör exploatering av jordbruksmark. Kommunerna står inför en komplex juridisk avvägning, jordbruksmarken har visserligen ett skydd enligt svensk lag och bedöms vara av nationell betydelse, men andra motstående intressen, såsom infrastruktur eller större byggprojekt, kan hanteras som riksintressen, vilket ger dem en starkare lagstadgad prioritet framför jordbruksmarken (ibid.).

Sammantaget visar tidigare forskning på en djupgående målkonflikt kring hur jordbruksmarken ska planeras, förvaltas och skyddas i det svenska planeringssystemet (Slätmo 2017; Granvik 2013). Frågan om huruvida skyddet av jordbruksmark bör stärkas eller kvarstå på nuvarande nivå är ständigt återkommande. I svensk lagstiftning anges att jordbruksmark ska skyddas, men eftersom den klassificeras som ett intresse av nationell betydelse snarare än en nationell prioritet eller uttalat riksintresse, ges den i praktiken en lägre prioritet och ett svagare skydd (Slätmo 2017).

## 4. Teoretiska ramverk och begrepp

Studiens teoretiska ramverk presenteras i följande kapitel. Inledningsvis redogörs för Anthony Giddens struktureringsteori, vilket därefter fördjupas genom begreppet agens. Avslutningsvis introduceras Michel Foucaults maktanalys för att bidra med ett maktperspektiv.

### 4.1 Struktureringsteorin hos Giddens samt begreppet agens

Struktureringsteorin presenterades ursprungligen av Anthony Giddens (Aakvaag 2011:140–143). Giddens menar att subjektivism och objektivism är två perspektiv som samspelar för att skapa en helhetsförståelse av samhället. Subjektivismen fokuserar på individen eller aktören, medan objektivismen betonar den sociala strukturen och dess ordning. Mellan dessa perspektiv finns både en epistemologisk och en ontologisk dimension. Den epistemologiska dimensionen handlar om hur aktörens kunskap påverkar handlingar, medan den ontologiska dimensionen handlar om hur den sociala verkligheten och dess strukturer är uppbyggda (ibid.).

Subjektivismen beskriver människan som fri och handlande, där samhället formas genom individers val och handlingar. Objektivismen utgår däremot från att människan är underordnad samhällets strukturer och därmed har ett mer begränsat handlingsutrymme. Perspektiven har traditionellt setts som motsatser, men Giddens menar att de är ömsesidigt beroende av varandra. Detta beskriver han genom begreppet strukturens dualitet. (Aakvaag 2011:140–143).

Aktörens agens kan yttra sig på olika sätt och förändras i relation till tid och plats. Utifrån Emirbayer och Mische (1998) kan agens förstås som att aktörer ständigt befinner sig i det förflutna, nuet och framtiden parallellt, där mönster och erfarenheter utgör grunden för hur framtida handlingar formas. Hur människor väljer att handla är unikt, samtidigt som det påverkas av strukturer, normer och värderingar. Agensen är därmed aktörens handlingar, vilka formas och påverkas av flertalet olika faktorer (ibid.). Agensen går även att koppla till Giddens teori om hur strukturer både begränsar och möjliggör aktörens handlande (Aakvaag 2011).

## 4.2 Foucaults maktbegrepp: från panoptisk disciplinering till biomakt

Enligt Foucaults maktanalys har makten genomgått en strukturell förändring genom historien (Aakvaag 2011). Makten har förändrats från att vara en traditionell ordning i det sociala samhället till att på senare tid regleras av en modernare form av social ordning. Foucault bygger sitt resonemang på att samhället tidigare styrdes av ett informellt styrelseskick som grundades på social kontroll. Samhället präglades då av en hög grad av gemenskapen som innebar såväl lojaliteter som beroendeband mellan invånarna. På grund av samhällets förändring och utveckling förändrades maktordningen till att bli mer koordinerad och skapa kontroll över en växande och mer splittrad befolkning. Foucault menar att den nya makten innehåller panoptisk disciplinering och biomakt (ibid.).

Panoptisk disciplinering är ett nyckelbegrepp myntat av Foucault. Begreppet synliggör Foucaults förståelse av makt i det moderna samhället. Enligt Foucault tar sig makten i uttryck genom insyn av det privata och i förlängningen kontroll. Denna maktstruktur genomsyrar förhållandet mellan institutioner och människor. Foucault beskriver att samhället förändrades till att övervakas och kontrolleras. Kontrollen började gälla den enskilda individen såväl som sociala sammanhang. Detta med ambition av att skapa ordning och kunna styra beteenden. I denna miljö skapas en standard och normalisering samt normer kring hur individen ska uppföra sig, vilket motverkar spontanitet och egenhet. Foucault konstaterar att förvandlingen skapat ett samhälle som är mer strukturerat och ger mindre utrymme för frihet. (Aakvaag 2011:340).

Ett annat centralt begrepp hos Michel Foucault är biomakt. Begreppet syftar till att synliggöra hur makt inte enbart riktas mot den enskilda individen utan även mot befolkningen och samhället som helhet. Biomakt handlar om hur moderna samhällen styr och reglerar människors liv genom olika samhällsinstitutioner och funktioner. Foucault framhåller vidare att makt formas av fler aktörer än staten. Nutidens makt ses därför som primärt decentraliserad, i betydelsen att makten är spridd i samhället, snarare än att enbart utgå från staten. Foucault understryker dock att staten fick en central roll i maktutövningen när samhället ställdes inför stora demografiska utmaningar, exempelvis frågor kring hälsa och befolkningstillväxt. Staten fungerar därmed som en samordnande aktör, men makt utövas fortfarande genom flera samhällsliga institutioner exempelvis kommunala verksamheter, skolan och sjukvården. (Aakvaag 2011: 343–344).

Teorin och begreppen fungerar därmed som analytiska verktyg för att synliggöra lantbrukarnas handlingsutrymme i relation till kommunens regelverk och

markförvaltning. Syftet med att använda struktureringsteori samt agens- och maktperspektiv är att kunna ställa lantbrukarnas upplevelser av bemötande och delaktighet mot rådande maktstrukturer, för att i analysen belysa vilka förutsättningar de har att påverka sin situation. För att operationalisera teorin kopplas struktureringsteorin och agens samman med lantbrukarnas handlingsutrymme, strategier och hantering. Foucaults maktanalys tillämpas sedan för att granska hur kommunens makt kan yttra sig via lagstiftningen, riktlinjer och normer i förhållande till lantbrukaren.

## 5. Metod

Studien är utformad som en fallstudie i en kommun där det råder målkonflikter kring hur marken ska hanteras. För att kunna svara på studiens frågeställningar har kvalitativt material från semistrukturerade intervjuer samlats in. I semistrukturerade intervjuer finns en given ram med förutbestämda teman och frågor samtidigt som det finns utrymme för ett öppet samtal där informanten kan styra riktning (Alvehus et al. 2025:251). Intervjuerna blir mer flexibla än i en strukturerad intervju och ger informanten möjlighet att utveckla det som upplevs som relevant (Bryman 2002). Innan den ordinarie datainsamlingen påbörjades genomfördes en pilotintervju med en lantbrukare i författarens närhet (Alvehus et al. 2025). Data från denna testintervju har därmed exkluderats från studiens resultat. Syftet med pilotintervjun var att testa intervjuguiden och tidsåtgången, vilket ledde till att vissa frågor formulerades om för ökad tydlighet.

### 5.1 Empiriskt material

Det empiriska materialet består sedan av tre individuella intervjuer med lantbrukare, där vardera intervju hade en omfattning på cirka en timme. Populationen som ämnats undersökas är lantbrukare inom Linköpings kommun. Vid urvalet togs ingen hänsyn till verksamheternas storlek eller inriktning. Urvalet i populationen gjordes genom ett strategiskt urval (Alvehus et al. 2025). En av informanterna rekryterades utifrån sin geografiska placering, eftersom personen berörs av förändrad markanvändning. Resterande informanter valdes genom att Lantbrukarnas Riksförbund (LRF) samt en hembygdsförening fungerade som kontaktförmedlare och hänvisade till medlemmar som bedömdes vara relevanta för studien. Arbetet med att nå informanter har till viss del varit utmanande, då datainsamlingen sammanföll med det tidskrävande vårbruket. Trots att det slutgiltiga materialet därmed endast bestod av tre intervjuer, genererade dessa ett djup och ett rikligt empiriskt material som var tillräckligt för att besvara studiens syfte och frågeställningar. Studien gör inte anspråk på statistisk generalisering och ytterligare intervjuer hade kunnat tillföra andra nyanser, men de tre genomförda intervjuerna gav den datarikedom som krävdes för att kunna genomföra en djupgående kvalitativ analys.

Studien har inkluderat både markägare och arrendatorer för att belysa olika situationer där lantbrukaren fått sin markanvändning förändrad. Informanterna har påverkats av kommunens planering antingen genom genomförda åtgärder, såsom försäljning av mark eller förlorad arrenderad mark, eller genom framtida eventuella planbestämmelser som begränsar eller skapar osäkerhet kring deras markanvändning. Deltagarna i intervjuerna har alltså inte nödvändigtvis sin

verksamhet inom områden där Linköpings kommun för närvarande driver aktiva projekt, men deras ägda eller arrenderade mark berörs oavsett av kommunens långsiktiga visioner om att förändra markanvändningen.

I studien har strikt konfidentialitet tillämpats för att skydda informanternas identitet. Detta innebär att empirin har anonymiserats, vilket medför att det inte är möjligt att spåra en enskild informants svar genom uppsatsens olika delar. Avsikten har varit att inkludera lantbrukare från olika delar av Linköpings kommun, men specifika geografiska detaljer har utelämnats av hänsyn till konfidentialitetskravet.

## 5.2 Analysens genomförande

Intervjuerna har med informanternas samtycke spelats in. Därefter har materialet transkriberats för att möjliggöra bearbetning av intervjuerna. I studien har tematisk analys tillämpats, vilket är en lämplig metod när återkommande mönster ska identifieras och analyseras (Alvehus et al. 2025:455). Analysprocessen inleddes med att transkriptionerna lästes i sin helhet för att skapa en övergripande bild av materialet. Denna bearbetning fortsatte sedan med en kodningsprocess, där intressanta meningar och begrepp namngavs med koder. Koderna sorterades sedan så att exempelvis alla avsnitt med koden värdering samlades på samma plats. Detta underlättade struktureringen av materialet. Därefter identifierades teman utifrån de återkommande ämnen som informanterna lade störst fokus vid och återkom till. Exempel på de framkomna temana är förändrad markanvändning och handlingskraft.

## 5.3 Studiens transparens

För studiens transparens är det av vikt att nämna att författaren själv har en personlig bakgrund som tidigare invånare på en gård i den undersökta kommunen. Erfarenheterna medför en viss förförståelse för hur lokala lantbrukare och kommunen samt andra aktörer interagerar, exempelvis genom kännedom om lokala debatter. Mot bakgrund av detta har det funnits ett långvarigt intresse för frågor som rör markanvändning, särskilt gällande skyddet av jordbruksmark. Denna förförståelse har varit en tillgång i utformningen av forskningsproblemet och planeringen av studien, men har samtidigt beaktats genom hela processen för att inte utmana studiens objektivitet. Rent praktiskt har bakgrunden hanterats genom att konsekvent undvika ledande frågor under intervjuerna och istället låta informanternas egna erfarenheter och upplevelser styra materialets riktning. Analysen har därefter strikt grundats på det faktiska empiriska materialet i kombination med de valda teorierna för att säkerställa en analytisk distans och objektivitet.

AI- verktyg har använts i arbetet som stöd i framtagandet av intervjuguiden, för språklig granskning och grammatikkontroll av delar av texten samt för att hitta synonymer. Verktögen har enbart fungerat som ett hjälpmedel i den egna processen.

## 6. Resultat

I detta kapitel presenteras intervjumaterialet utifrån olika teman. Inledningsvis beskrivs hur lantbrukarna ser på och värderar jorden samt hur deras syn på jordbruksmark gestaltar sig i ett bredare perspektiv. Vidare behandlas kommunens markanvändning och dess konsekvenser, inklusive hur informanterna upplever sin situation och vilka strategier de tillämpar för att hantera förändringarna. Avslutningsvis presenteras ett avsnitt om jordbruksmarkens framtid och de förbättringsförslag som informanterna lyfter fram.

### 6.1 Synen på den brukade jorden

Det framträder en stor samstämmighet bland de intervjuade lantbrukarna gällande synen på jordbruksmarkens definitionen och dess värde. Marken beskrivs både som en resurs som är nödvändig för allt liv och som grunden för vår livsmedelsförsörjning. En informant betonar att jordbruksmarkens primära funktion är att ”producera mat i första hand”, även om den kan användas till energiproduktion.

Informanterna understryker att marken är oersättlig och att förlusten av den är oåterkallelig. En lantbrukare tog upp att det kommer att skapas ny jordbruksmark först efter nästa istid. Jorden är mer än bara jord för flera av lantbrukarna och en informant skildrar sin partners kärlek och engagemang till jorden och partners ovärderliga kunskap som har samlats in under ett helt yrkesverksamt liv. Informanten konstaterar att det är ett hantverk att vara lantbrukare och upplever att bland annat myndigheter och kommuner har svårt att leva sig in i situationen och förstå det verkliga värdet.

Flera lantbrukare förmedlar ett långsiktigt ansvar för de framtida generationerna. En röst i intervjumaterialet resonerar: ”Det är jorden vi lånar från våra barn [...] vi är ju egentligen förvaltare av jorden. Egentligen äger man ju inte [...] utan man försöker få den att fungera för nästa generation”. På liknande sätt lyfter en annan: ”Om 300 år kommer jag inte se mina barnbarnsbarn [...], men jag tänker att de ska ha mat på bordet också.” I samma kontext exemplifierar en informant situationen genom att hänvisa till ett uttalande från en kommunpolitiker. Politikern menade att beslutsfattare har ett längre tidsperspektiv än medborgarna eftersom de planerar 60 år framåt. Uttalandet väckte en stor frustration hos informanten, som poängterar att exploateringsingrepp på jordbruksmark påverkar marken för all framtid.

När intervjumaterialet betraktas framgår att jordbruksmarkens betydelse inte är etablerad i samhället på det sätt som lantbrukarna tycker att den borde eller förväntar sig. Lantbrukarna upplever att problematiken har uppmärksammats först under de senaste åren. Bland svaren framhålls exempelvis en skepsis mot beslutsfattarens förståelse: ”men har man inte förstått för fem år sedan att jordbruksmark är viktigt, [...], alltså för mig inger det väldigt lite förtroende...” Vidare lyfts den svenska jordbruksmarkens betydelse fram i ett globalt perspektiv, där klimatförändringen medför konsekvenser som kräver omfattande anpassningar. Informanterna pekar på att problem med livsmedelsproduktion till följd av ett förändrat klimat redan är synliga i exempelvis Afrika, Spanien och Frankrike parallellt med att jordens befolkning växer.

Bland de intervjuade lantbrukarna uttrycks både en skarp kritik och ett återkommande missnöje över att Linköpings kommun bygger på och tillåter bebyggelse på jordbruksmark. Informanterna använder ord som ”fruktansvärt” och ”synd.” Denna inställning framstår i vissa situationer som oförståelig, och markens irreversibilitet poängteras. Dessutom framkommer en besvikelse och frustration angående att kommunens företrädare uttrycker att exploateringen är negativ och att de vill skydda marken, men att de ändå godkänner byggplaner och fortsätter sin planerade exploatering på flera håll i kommunen. Likaså finns en saknad och besvikelse gällande att jordbruksmarkens värde inte tar större plats i politiken på en nationell nivå. Kommunen diskuterar om matförsörjning och att det är viktigt, men att denna fråga i praktiken tenderar att hamna i skymundan eller inte nå upp till den nivå som lantbrukarna önskar. I samma reflektion lyfter en lantbrukare att situationen förmodligen skulle förändras om Sverige försattes i kristider. Det poängteras dock att lantbruket upplevs ha fått ett tydligt uppsving under de senaste 20 åren.

Samtidigt belyser materialet en medvetenhet om rådande målkonflikter, där lantbrukarna har en förståelse för att viss exploatering av jordbruksmark är nödvändig för stadens och näringslivets utveckling, förutsatt att det sker med respekt för markens värde. En röst motiverade byggnation på jordbruksmark om det gäller byggnation av samhällsnyttiga insatser, såsom vårdlokaler, brandkår eller för att effektivisera genom att samlokalisera infrastruktur.

## 6.2 Planeringens alternativ: Lantbrukarnas perspektiv på Linköpings expansion

Genom intervjumaterialet framträder lantbrukarnas syn på Linköpings expansion, med särskilt fokus på de reaktioner och erfarenheter som stadsutvecklingen genererar. En av informanterna behövde sälja mark för ett vägbygge men kommenterar situationen på följande sätt: ”men om jag får säga det rakt ut så

skulle jag hellre inte ha vägen då. Det är inte värt det.” Byggnationen medförde många konsekvenser för informanten: det togs mer mark i anspråk än planerat, tillgängligheten till de brukade arealerna påverkades, trafikmängden ökade och tidigare jaktmöjligheter begränsades.

En återkommande inställning är, som tidigare nämnts, att lantbrukarna accepterar att staden ibland måste expandera på jordbruksmark, men att exploateringsprocessen sällan genomförs på ett tillfredsställande sätt. En informant uttrycker en förståelse för att staden måste växa, men riktar samtidigt skarp kritik mot bristen på ”korrekta utredningar” och att kommunen historiskt sett har ”slösat med otroligt mycket jordbruksmark” istället för att prioritera förtätning och bättre alternativ.

Informanterna uttrycker en frustration över att kommunen inte alltid ser vilka andra alternativ som finns än att ta ytterligare jordbruksmark i anspråk. Att inte i högre grad utnyttja söndersprängda skiften, sämre mark, förtätning av redan befintliga områden eller att bygga parallellt med befintlig infrastruktur är en återkommande fundering. I intervjuerna lyfts även hur de korridorer som uppstår mellan infrastrukturprojekt såsom gamla E4, nya E4 och järnväg skapar ”dömark.” Denna mark beskrivs som svårtillgänglig och förminskad, vilket medför att den förlorar sitt produktiva värde för lantbruket. I frågan om Ostlänken råder delade meningar mellan lantbrukarna, där en röst i materialet har förståelse för att jordbruksmark måste nyttjas, men betonar behovet av kloka vägval, medan en annan är mer skeptisk. Den senare funderar över om Linköpingsborna faktiskt efterfrågar en helt ny järnväg eller om en utveckling av den befintliga infrastrukturen hade varit ett bättre alternativ.

Industriområdet Tornby tas upp som ett exempel på mark där en av stadens bästa åkermark låg före utvecklingen. Idag har Linköping planer på att exploatera ytterligare områden med bördig mark och stora skiften i anslutning till Tornby. Argumentet enligt kommunen för vidare bebyggelse är att de bevarar jord i en annan del av kommunen, men utifrån lantbrukarnas perspektiv ifrågasätts om den ytan verkligen kan ersätta den mark som planeras att bebyggas. Ytterligare argument från kommunens sida att de kan försörja sina invånare, men här menar informanterna att samhället måste börja tänka mer nationellt och globalt.

Kritik riktas mot kommunens inställning, då det övriga näringslivet och andra verksamheter anses ha en högre prioritet än jordbruket. En informant upplever att kommunen beklagar att jordbruksmark tas i anspråk men verkar bygga där oavsett, med hänvisning till att exploateringen är nödvändig och saknar alternativ. Lantbrukarna bestrider återigen uppfattningen om brist på alternativ och kan

istället peka på ett flertal mer lämpliga områden, samtidigt som de uttrycker förståelse för kommunens svåra prioriteringar. I en intervju framkommer en bild av att vissa byggprojekt blir till prestigefrågor för kommunen, vilket enligt informanten försvårar möjligheten till förändring i planeringen. Rösten återger hur en kommunalanställd menar att staden måste expandera och att ” [...] då måste vi bygga på jordbruksmark.” Gentemot denna syn ställer sig informanten kritisk och kontrar med ett mer långsiktigt perspektiv: ”eller så ska vi värna om jordbruket och jordbruksmarken för att det kanske är den som är mest värdefull om 50 år.” Parallellt med detta kontrasteras kommunens stolthet över stadsutvecklingen mot dess bieffekter, något som en informant beskriver som: ”Ja, det verkar vara en fjäder i hatten för [...] politikerna. Men det vi gör är egentligen att vi avfolkar de bygderna runt omkring.”

Medan Linköpings kommun, enligt en intervjuad, har motiverat sin exploatering med argumentet om lokal självförsörjning, betonar informanten att livsmedelsförsörjningen måste betraktas ur ett mer storskaligt perspektiv. Resonemanget utvecklas med att alla kommuner inte har samma förutsättningar för livsmedelsproduktion, medan Linköping har ett av Sveriges mest produktiva slättlandskap. Det lyfts fram att kommunens omfattande exploatering i dagsläget möjliggörs av jordbruksmarkens svagare juridiska skydd jämfört med exploateringar som klassas som riksintresse. Följden blir att högkvalitativ jordbruksmark riskerar att gå förlorad även om den har en kritisk betydelse för Sveriges livsmedelsförsörjning. En informant understryker allvaret i situationen och betonar vikten av livsmedelsförsörjning i stället: ”För det är ju ett nationellt intresse, faktiskt att vi har mat på något vis... Det är ju verkligen nationellt intresse.”

### 6.3 Maktasymmetri i planeringen: Lantbrukarnas upplevelse av ojämlika villkor

Linköpings kommuns prioritering av markanvändningen upplevs på flera håll i intervjumaterialet som orättvis och bristfällig i sitt konsekvenstänk. En informant berättar om hur de fick ”tvärstopp” när de ansökte om att få bygga hus på mark som var obrukbar: ”bara för att det var klassat som åkermark så fick man inte bygga där.” Situationen beskrivs som ”David mot Goliat” där lantbrukaren inte upplevde sig ha någon chans mot kommunen. Informanten kritiserar att det är så pass enkelt för kommunen själv att bygga: ”nästa dag så smäller man upp värsta områdena själva.” Erfarenheterna av att nekas privat byggnation på den egna fastigheten medan kommunen tillåter storskaliga exploateringsprojekt på högklassig åkermark förstärker upplevelsen av ojämlika villkor.

Vidare uttrycks besvikelse över att tidigare verksamma lantbrukare, vilka engagerat sig politiskt, har varit med och röstat igenom byggplaner. Detta agerande upplevs som såväl förvånande och som ett svek. En skev kontrast uppstår mellan att man å ena sidan får uppföra stora ekonomibyggnader utan bygglov (vilket lyfts fram som positivt), och att man å andra sidan möter motstånd när någon vill bygga ett generationsboende eller ett bostadshus, även om byggnationen planeras på oproduktiv jordbruksmark. I de fall där ekonomibyggnader har uppförts betonas det i materialet att markägaren noggrant överväger placeringen och i möjligaste mån förlägger dem i direkt anslutning till gårdsplanen eller på en oproduktiv yta.

## 6.4 Lokalkännedom och bristfällig miljöanpassning

Under intervjuerna framkommer kritik mot att såväl kommunen som andra byggherrar ofta saknar en djupare kännedom om marken samt att de tenderar att förbise de lokala markägarnas plats specifika kunskap. Inom vissa områden i Linköping krävs omfattande pålning på grund av markförutsättningarna, medan andra områden har problematik med vattenflöden. Specifikt vattenhanteringen upplevs på olika sätt där en röst poängterar att samhället generellt sett blivit bättre på att tänka på vattnet vid byggnationer av bostäder och vägar, särskilt i jämförelse med hur den äldre generationen hanterade frågan. Trots detta belyser materialet situationer där markägaren uppmanat exploatören att ta hänsyn till vattenflödet, men fått till svar att åtgärden inte bedömdes ha någon betydande påverkan. Lantbrukaren å sin sida förklarar att miljön förändras drastiskt när växtlighet och träd ersätts av asfalterade ytor som i sin tur inte absorberar samma mängd vatten. Det upplevs ibland att hänsyn varken tas till följd effekterna eller till de som faktiskt har erfarenhet av marken.

## 6.5 Ovisshet och obetalt arbete: Lantbrukarnas mående i processen

En konsekvens som uppstår till följd av kommunens översiktsplanering, men även av Trafikverkets infrastrukturprojekt, är att lantbrukare kan drabbas av stora oklarheter kring framtiden. Oklarheten skapar en ovisshet för de som bor och verkar i berörda områden. En informant beskriver hur den utdragna processen har lett till en form av uppgivenhet: ”Nu börjar jag bli mer luttrad än vad jag var då, men jag är ju mycket äldre också [...]. Snart är det inte min generation som kommer bli drabbad av det här.” Orden markerar hur planer som tar oerhört lång tid skapar en ovisshet som till slut avstannar, då den yrkesverksamma inser att besluten inte längre kommer att hinna påverka den egna verksamheten. Ett lugn infinner sig hos den enskilda individen, samtidigt som situationen vittnar om hur långsiktiga planeringsprocesser kan påverka framtiden och kommande

generationer. Oron framkommer i orden: ”Tänk om vi får riva det här om ett par år liksom. Ja det sätter ju liksom en slags dödhand på all investeringsvilja [...] Vågar man göra det här och sådana saker.” Lantbrukarens ordval av ”dödhand” tyder på en reaktion mot att utvecklingen riskerar att hämmas. I detta fall fortsatte informanten med att säga att verksamhetsutövare ändå måste våga satsa på sin framtida verksamhet, trots långsiktiga planer, och hoppas på en lösning. Dessutom upplevs frågan om hur fastighetsvärdet kommer att utvecklas vid en eventuell bebyggelse på eller i närheten av gården, som ett stort orosmoment.

Ytterligare aspekter som framkommer i intervjumaterialet är den omfattande tid och engagemang lantbrukarna tvingas lägga ner på frågor som rör exempelvis byggplaner, cykelbanor, diken och infrastruktur. Detta beskrivs som ett tidskrävande arbete, vilket en informant belyser genom att ställa frågan: ”Var skickar vi fakturan för vår tid som vi lägger ner?” Informanten lyfter fram en skevhet i att de externa konsulter som kommunen eller andra aktörer anlitar erhåller hög ersättning, medan lantbrukarna själva tvingas lägga ner obetald tid och dessutom bekosta egna rådgivare i processen. Orden visar på en upplevelse av att känna sig undervärderad och en frustration över att ett stort ansvar läggs på den enskilda utan att någon ekonomisk ersättning utgår.

Informanterna vittnar om betydande brister i hur nya planer presenteras och kommuniceras. Det framkommer att markägare har upptäckt sin egen mark inritad i en översiktsplan utan att ha blivit kontaktade i förväg. Vidare beskrivs en avsaknad av vägledning kring den juridiska processen, exempelvis hur ett beslut eller en detaljplan kan överklagas. Denna brist på information upplevs medföra att ett stort ansvar läggs på den enskilda lantbrukaren att engagera sig och ta en aktiv roll. En informant berättar: ”[...] hur ska en lantbrukare kunna veta det. Man är ju så ensam mot världen liksom. [...]”

Utöver de materiella och strukturella aspekterna synliggörs de långsiktiga psykosociala konsekvenserna av projekt i kommunen. I ett fall beskrivs en långvarig infrastrukturensatsning ha inneburit ett ”psykiskt lidande” med ”sömlösa nätter” på grund av oro inför framtiden. Upplevelsen har varit djupt påfrestande, särskilt eftersom det saknas information om hur projektet kommer sluta rent ekonomiskt såväl som praktiskt. Den utdragna planeringsprocessen visar hur en mångårig ovisshet inför en kommande exploatering kan slå direkt mot den enskilde lantbrukarens välmående. Att processerna kan tära på den psykiska hälsan är en erfarenhet som delas av fler. I en annan situation beskriver en informant känslan av att bli ”intvingad i ett hörn”, och nästan ”piskad” till vad som till slut ledde till en ”tvångsförsäljning”. Processen upplevs som ”fräck” och individen påpekar att äganderätten inte upplevs vara särskilt stark i sådana lägen.

## 6.6 Strategier och behov vid markkonflikter: Expertis och handlingsutrymme

Lantbrukarna beskriver hur de på olika sätt söker extern expertis i frågor som rör jordbruksmark. De berättar att de anlitar konsulter, privata firmor och sakkunniga, särskilt när komplexa oklarheter kring vatten har uppstått. När det kommer till externt stöd beskriver en informant att kontakten med LRF (Lantbrukarnas Riksförbund) inte erbjöd någon hjälpsande hand i den aktuella processen, utan att dialogen snarare rann ut i sanden. Trots en allmän tilltro till organisationen upplevde informanten en brist på stöd i det specifika fallet. Det lyfts också fram att extern expertis nästintill har blivit en förutsättning i många sammanhang, eftersom dokument och regelverk med åren har blivit alltmer komplexa. En lantbrukare diskuterar ämnet med stort engagemang, men klargör samtidigt att personen inte är den som engagerar sig i demonstrationer eller dylika aktioner. Detta beror till stor del på tidsbrist och informanten tillägger att ”man har ju... ett eget liv med”.

Gällande frågan om det finns behov av mer stöttning i situationer som berör markkonflikter framkommer en tydlig önskan om ett ”juridiskt stöd” i form av någon som kan ”spänna musklerna” för att underlätta för lantbrukaren. Det betonas att ansvaret inte borde ligga på den enskilda individen, då bara tröskeln för att ta en första kontakt kan upplevas som hög. Därefter framförs ett resonemang om att de marksituationer som uppstår ofta utgör unika situationer, där den enskilde blir alltmer isolerad i takt med att antalet verksamma minskar. Detta motiverar varför det är svårt för den enskilde att söka vägledning eller blicka mot liknande fall, då varje enskilt ärende präglas av lokala förutsättningar eller andra specifika aspekter.

## 6.7 Framtida förvaltning: Helhetsansvar och förändrad markprissättning

Gemensamt framkommer en önskan om att jordbruksmark ska hanteras mer varsamt i framtiden. Flera informanter uttrycker en förhoppning om att markens betydelse ska bli mer etablerad framöver. I intervjuerna diskuteras miljöbalkens definition av jordbruksmark som nationell betydelse och kritik riktas mot att marken trots denna beteckning inte förvaltas som ett övergripande statligt ansvar. Förslag om att upphöja jordbruksmarkens värdering till riksintresse framförs i materialet. Som tidigare har lyfts fram uttrycks en besvikelse över att kommunen inte utreder alternativa placeringar och marktyper framför produktiv jordbruksmark, vilket är något som efterfrågas i högre utsträckning framöver. Det uppkommer också tankar kring världsläget, klimatförändringar och pågående krig

i EU som potentiella händelser som kan komma att förändra jordbruksmarkens situation.

När frågan ställs om vem som bär ansvaret för jordbruksmarkens framtid och exploatering, läggs detta främst på riksnivå. Samtidigt framkommer en nyanserad bild i intervjuerna där även den enskilda lantbrukarens generella ansvar lyfts fram. En informant betonar att kommunen har en naturlig roll i att leda stadens utveckling, men poängterar vikten av att planeringsprocessen sker genom samråd där de berörda parterna blir involverade. Processen bör vara balanserad och inkluderande, utan ensidig beslutsmyndighet. I intervjumaterialet efterfrågas ett helhetsansvar vilket enligt en informant ”väl är lite på gång.” Denna önskan om ett samlat grepp sträcker sig till den nationella nivån, där en informant efterlyser ett större statligt engagemang: ”Jag skulle vilja att man på riksdagsnivå tog ett övergripande större ansvar, betydligt större ansvar [...], vi måste kolla på kranskommunerna också hur ser möjligheterna ut.” Därmed poängteras att planeringen inte bör ske isolerat utan att hänsyn likaså bör tas till närliggande kommuner.

Den sista aspekten som lyfts fram är att exploatering anses vara för billigt för kommunen och andra exploatörer att förvärva jordbruksmark. En informant menar att pengar är ett för enkelt verktyg och att processen inte bör reduceras till en ren betalningsfråga. Om en förändring ska ske är informanterna överens om att det måste bli dyrare för exploatören att bygga på värdefull jordbruksmark. En lantbrukares ord belyser detta: ”det är för lätt att sätta grävmaskin i en åker och bara dra bort matjorden och sedan börja fylla på grus och bygga. Det är alldeles för enkelt. Det är för billigt för dem.” Citatet beskriver en situation där mer hänsyn tas till markens fördelar för byggnation än dess potential att exempelvis generera livsmedel samt att marken går att köpa eller tvångsinlösa relativt billigt. Här poängteras att möjligheten att sälja marken till tomter innebär ett marknadsvärde baserat på exploatering snarare än produktion, vilket medför att jordbruket förlorar sin konkurrenskraft om marken. Enligt lantbrukarna bör kostnaden för att exploatera värdefull jordbruksmark höjas avsevärt. Målsättningen är att detta ska medföra så höga kostnader att exploatörer istället finner det mer fördelaktigt att bygga på oproduktiv mark, trots de extra kostnader som krävs i form av exempelvis trädfällning eller bergsprängning.

## 6.8 Framtidstro och potentiella lösningar

Materialet visar på en optimism inför framtiden, då yngre generationer anses kunna bidra med nya perspektiv på markanvändning och vad som är viktigt att prioritera. En förhoppning uttrycks om att hanteringen av jordbruksmark kommer att förbättras och intervjuerna vittnar om att markens betydelse upplevs ha ökat

under den senaste tiden. En tanke som lyfts som en lösning på målkonflikterna i kommunen är ett ökat medborgarinflytande i planeringsprocessen, liksom en prioritering av landsbygdsutveckling och förbättrade kommunikationer. Genom exempelvis pendeltågsförbindelser mellan mindre samhällen, samt i ett större regionalt sammanhang, skulle småbygderna runt Linköping kunna ges förutsättningar för tillväxt och därmed avlasta trycket på centralorten.

En intervjuad framhåller att åkermarkens pris trissas upp på grund av det stadsnära läget och viljan att expandera staden. För att bemöta detta föreslås särskild skatt eller liknande avgift utöver själva markkostnaden vid försäljning av jordbruksmark. Syftet med åtgärden är att få exploatörer att överväga befintliga alternativ och därmed möjliggöra bevarandet av stadsnära, högklassig jordbruksmark. Denna skatt skulle, i enlighet med lantbrukarens förslag, återinvesteras i den gröna näringen, exempelvis via en fond för att återskapa åkermark eller för att subventionera juridisk hjälp och nyodling.

## 7. Diskussion och analys

Begreppen makt och agens analyserar lantbrukarnas handlingsutrymme i relation till kommunens regelverk och markförvaltning (Aakvaag 2011). Genom att kontrastera lantbrukarnas upplevelser av bemötande och delaktighet mot rådande maktstrukturer, möjliggörs en analys av deras faktiska förutsättningar att påverka sin livssituation. Därtill integreras den tidigare forskningen av Slätmo och Granvik för att sätta intervjumaterialet i en större kontext.

### 7.1 Reglerad mark och upplevd verklighet

Inledningsvis visar analysen av intervjumaterialet att kommunens förvaltning av markanvändning skapar en struktur där lantbrukarnas agens begränsas avsevärt. Resultatet redovisar erfarenheter av att få avslag på egna bygglov på sämre mark, bristande kännedom om marken hos beslutsfattare samt långdragna processer. Att som markägare bli inritad och därmed begränsad i en plan utan föregående dialog framstår som ett tydligt exempel på hur kommunens arbetssätt prioriterar sina egna tillväxtmål före den enskilda lantbrukarens delaktighet. Dessa erfarenheter tyder på en betydande maktasymmetri där kommunernas riktlinjer och administrativa logik ges tolkningsföreträde som styr över och går före lantbrukarens lokala kunskap genom ensidig och centraliserad styrning.

Linköpings kommun beskrivs av informanterna som en aktör där en tillväxtdiskurs verkar styra utvecklingen, vilket medför att näringsliv och expansion prioriteras högre än bevarandet av jordbruksmark. Kritik mot diskursen framkommer i flera sammanhang hos lantbrukarna. I materialet kontrasteras kommunala uttalanden om att ”staden måste växa för att överleva”, mot lantbrukarnas betoning på långsiktighet och markens bestående värde. Utvecklingen av staden uppfattas i flera fall av de intervjuade drivas av prestige, som ”en fjäder i hatten” för kommunen, med följderna att projekten upplevs bli särskilt svåra att påverka. När en fråga blir en prestigevinst för staden minskar det upplevda handlingsutrymmet hos de berörda, då kommunen enligt en informant uppfattas ha bestämt sig på förhand.

Den lokala tillväxtlogiken kan kontrasteras mot Granviks (2013) argument för jordbruksmarkens bevarande. Granvik belyser hur livsmedelsproduktionen har tappat sin centrala roll i den fysiska planeringen till följd av globaliseringen och EU-inträdet, men argumenterar för att marken på grund av klimatförändringar, osäkerhet och ökat exploateringsstryck återigen måste betraktas som en strategisk resurs och få en ökad betydelse (ibid.). Lantbrukarnas resonemang speglar därmed

Granviks syn på jordbruksmarken som en kritisk resurs, vars betydelse förstärks med tanke på rådande globala utmaningar.

Den maktutövning som informanterna beskriver vilar formellt på det kommunala planmonopolet. Trots att monopolet juridiskt begränsas av miljöbalkens krav på att skydda jordbruksmark (SFS 1998:808 3 kap. 4§), visar analysen att kommunen i praktiken besitter ett avgörande tolkningsföreträde. I den praktiska tillämpningen av lagtexten framgår det att Linköpings kommun definierar "väsentliga samhällsintressen" utifrån en tillväxtlogik snarare än ett bevarandeperspektiv. Analysen av intervjuerna indikerar här att lagens tänkta skydd, enligt lantbrukarnas upplevelse, och den kommunala praktiken framstår som två skilda världar. Trots lagstadgade krav upplevs inte kommunens bedömningar vara tillräckligt grundliga, och informanter lyfter fram bristfälliga utredningar som resulterat i betydande markförluster.

Eftersom regelverket tillåter exploatering av högkvalitativ jordbruksmark om behovet inte kan tillgodoses på annan plats ur en "allmän synpunkt" hamnar definitionsmakten hos kommunen. Beslutet vilar därmed på kommunens axlar, vilket skapar en intressekonflikt där lantbrukarnas expertis och önskan om bevarande hamnar i skymundan.

Agerandet kan förstås utifrån Foucaults begrepp biomakt, där kommunen genom sitt tolkningsföreträde reglerar sitt territorium och därmed sätter ramarna för markanvändningen (Aakvaag 2011). Genom att prioritera näringslivets expansion framför jordbruket väljer kommunen aktivt en utvecklingsväg som exkluderar andra perspektiv. Lagstiftningen fungerar här som ett verktyg för att legitimera den kommunala tillväxtdiskursen på bekostnad av andra intressen. Det är av betydelse att notera att domstolar och länsstyrelser kan sätta stopp för planer där lagens krav inte uppfylls, även om det främst avser enskilda projekt och inte stadsutvecklingen i stort.

## 7.2 Människan i strukturen

I nästa del av analysen kommer Anthony Giddens struktureringsteori och begreppen agens och strukturer kopplas till markkonflikten. Dessa två bör enligt Giddens samspela för att skapa en helhet och en strukturell dualitet (Aakvaag 2011). Situationen ger underlag för att vara styrd av en dominans av objektiva strukturer, där lantbrukarna underordnas de strukturer som i vissa fall hämmar deras utveckling av verksamheten. Härigenom kan kommunens tillväxtmål och planer uppfattas som en objektiv struktur eftersom de har bestämmanderätten över markanvändningen. Kommunen blir därmed den aktör som styr handlingsutrymmet och utformningen, medan lantbrukarna hamnar i en

underordnad ställning där deras subjektiva agens begränsas. Lantbrukarna besitter en lokal kunskap och motsätter sig att bli underordnade, men spänningen mellan den subjektiva agensen och de objektiva strukturerna motarbetar i detta fall strukturens dualitet.

Strukturen kategoriserar alltså lantbrukarnas tillvaro som objekt och positionen väcker starka känslomässiga reaktioner. Informanterna beskriver en vardag där kommunens planer lägger en ”dödhand” över verksamheten. Situationen går att koppla till hur den objektiva strukturen kontrasterar mot lantbrukarens subjektiva vision, vilket kan orsaka ett psykiskt lidande. Splittringen blir särskilt tydlig i hur marken värderas. Kommunen ser marken som en resurs för byggnation medan lantbrukarna tänker långsiktigt, där jorden betraktas som ”oersättlig”, skyddsvärd och en resurs för livsmedelsförsörjning och beredskap som också Slätmo (2017) tar upp. Att dessa värden inte lyfts mer skapar en upplevelse av att inte känna sig hörd eller ha någon påverkan på utvecklingen.

Utdragna planprocesser skapar en långvarig ovisshet med stora konsekvenser för lantbrukares fortsatta verksamhet och gårdens framtid. Kommunens objektiva maktutövning framkommer därmed genom planerna, tidsaspekten och prioriteringarna. Dessa maktmedel utgör ett tärande på lantbrukarnas psykiska hälsa såväl som på deras verksamhet, där vissa ser sin areal minska (något som synliggörs i SCB:s statistik över exploatering) utan att uppleva sig ha tillräcklig makt eller agens för att förändra utvecklingen.

### 7.3 Maktens verktyg och begränsad agens

I analysens sista del krävs det för en djupare förståelse av lantbrukarnas situation en blick på maktutövningen i praktiken och frågan om ansvar. Samspelet mellan aktörerna upplevs från lantbrukarnas sida varken vara välfungerande eller särskilt kommunikativt. Att bli inritad på en karta signalerar att kommunen ligger ett steg före i planeringen, där lantbrukaren nästintill förväntas rätta sig efter deras vision. Detta försprång i planeringen innebär i praktiken en makt över framtiden.

Med hjälp av Foucaults panoptiska disciplinering blir det tydligt att lantbrukarna nästintill blir övervakade av kommunen, att de förväntas följa deras riktlinjer och att belöning och bestraffning också kan spela roll, där bestraffningen i praktiken blir avslag på bygglov, tvångsinlösnings eller förlorad mark (Aakvaag 2011). Kommunens planering upplevs vara stel där en normalisering efterfrågas, enskilda initiativ, som exempelvis att bygga en generationsskiftesbostad, nekades med hänvisning till markskydd, samtidigt som kommunens projekt godkänns på, i flera fall, bättre mark. Detta strukturerar lantbrukarens vardag i relation till en panoptisk institution, där kommunens disciplin skapar en förväntning av hur

lantbrukaren ska agera, vilket kan leda till att lantbrukarens framtidsplaner begränsas (ibid.). En viktig skillnad för lantbrukarna är att deras mark riskerar att omvandlas för att tillgodose andra intressen, till skillnad från generella markägare som i jämförelse oftast bara får avslag på sina ansökningar.

Lantbrukarens handlingsutrymme blir inskränkt, något som tär på dennes agens. Uttryck som att vara ”intvingade i ett hörn”, ”piskade” eller att det till slut handlade om en ”tvångsförsäljning” synliggör hur agensen i praktiken kraftigt begränsas. Informanterna beskriver att de inte alltid söker extern hjälp, ett beteende som dels beror på att det är svårt att veta vart individen ska vända sig och dels på grund av de ekonomiska kostnader som processen innebär för den enskilda. LRF tas upp som en trovärdig aktör, men verkar i de aktuella fallen inte ha agerat stöttande varken mot lantbrukaren eller drivande mot kommunens beslut. Lantbrukarens isolering och ensamhet ökar, vilket beskrivs i uttryck som ”man är ju så ensam mot världen” och ”David mot Goliat.” Ensamheten och den upplevda underlägsenheten leder till att viljan och möjligheten till agens sinar, med följderna att känna sig ”luttrad.” Vittnesmål om att varken veta hur man påverkar, eller att steget till att ens försöka är stort, stärker också kommunens maktposition.

Frågan om vilken aktör som bär huvudansvaret för utvecklingen en viktig aspekt som Slätmo (2017) lyfter fram. Tidigare forskning belyser att ansvarsfördelningen är otydligt definierad och att en tydlig aktör som tar ett övergripande ansvar saknas även på nationell nivå. Granvik pekar på att specifika organ som hanterar dessa frågor saknas (Granvik 2013). I intervjuerna är lantbrukarna eniga om att kommunernas ensidiga maktmonopol måste begränsas till förmån för mer inkluderande processer. Informanterna efterfrågar ett större ansvar från riksdagen, som genom lagstiftning borde minska kommunernas ensidiga beslutsmyndighet. Vid ett flertal tillfällen poängteras att jordbruksmarkens värde måste höjas och att exploatering idag är för billigt för kommunen.

Under intervjuerna framkommer en förhoppning om att jordbruksmarkens ställning kommer att öka framöver på grund av världsläget och en generation som upplevs tänka mer hållbart. Informanterna förmedlar en framtidstro även om de känner sig utsatta och maktlösa. Under intervjuerna framträder en tydlig agens i det enskilda rummet, vilket synliggörs genom informanternas stora engagemang och vilja att förändra. Alternativa lösningar och idéer om en avgift eller skatt vid köp av jordbruksmark är ett sätt att försöka återta agens, förändra sitt handlingsutrymme och bidra till strukturella förändringar. Genom dessa förslag strävar de efter att frångå positionen som passiva objekt, även om de nuvarande strukturerna gör det problematiskt.

Kommunen verkar alltså ha flera maktutövande verktyg när frågan ligger på bordet. Hanteringens och processernas utformning har en större påverkan än vad som är lätt att tro när de som lever mitt i processen tillfrågas. Lantbrukarnas värdering och relationella förhållande till jorden tycks inte alltid kunna förenas med kommunens syn på markens som en resurs för utveckling. Kommunens vilja att bevara jordbruksmark verkar inte synas av lantbrukarna i praktiken. I Granviks forskning syns en vilja från flera kommuner i Sverige att bevara och hushålla med jordbruksmark, men samtidigt framkommer att de väljer att prioritera väsentliga samhällsintressen först, att det faktiskt inte finns något förbud eller att en del hanterar jordbruksmarken som en ”icke-fråga” (Granvik 2013). Linköpings kommun har uttryckligen skrivit att detta är en prioriterad fråga, men från lantbrukarnas perspektiv upplevs frågan ha en mycket låg prioritet (Linköpings kommun 2025a).

Till sist framkommer det i intervjumaterialet en upplevelse av att kommunen och myndigheter överlag inte alltid har förståelse för lantbrukets hantverk eller markens verkliga värde. Dagens fysiska planering tenderar att fokusera på staden och Granvik (2013) belyser hur denna avskiljning mellan stad och land behöver överbryggas. Glappet är möjligen en bidragande orsak till att landsbygdens lantbrukare och stadens beslutsfattare inte möts, då de tycks ha en ömsesidig men olikartad uppfattning om varandra. Utifrån Giddens perspektiv bör aktör och struktur samverka och förenas i en dualitet, men i fallet med Linköpings kommun och lantbrukarna framstår en sådan balans i dagsläget som långt borta (Aakvaag 2011).

Det återstår att se hur jordbruksmarken kommer att hanteras i framtiden och vilken ställning näringen kommer att få. Genom detta arbete ges dock en inblick i hur några verksamma lantbrukare i Linköpings kommun upplever dagens läge och vilka förhoppningar de har inför framtiden.

## 8. Slutsats

Sammanfattningsvis visar studien att det finns två olika sidor av Linköpings kommuns markanvändningshantering. En tillväxtdiskurs ställs mot röster som vill att kommunen ska värna sin värdefulla jordbruksmark, vilket skapar påtagliga meningsskiljaktigheter. Lantbrukarna anser inte kommunens prioriteringar vara långsiktigt hållbara med tanke på markens irreversibilitet. De har förståelse för att byggnation ibland måste ske på jordbruksmark, men betonar att alternativa platser finns i kommunen istället för att ta värdefull åkermark i anspråk. Genom planmonopol via plan- och bygglagen har Linköpings kommun ett tolkningsföreträde och makt över framtiden. Trots miljöbalkens krav på att skydda jordbruksmark av nationell betydelse står riksintressen ofta över, en prioritering som kritiserats i studien.

Intervjumaterialet pekar mot att ansvaret för jordbruksmarken måste läggas på en högre nivå och dess ställning i samhället stärkas. Slätmo lyfter att det råder oklarheter även på nationell nivå kring vem som bär ansvaret, samt att Sverige saknar en tydlig bild av hur mycket jordbruksmark som exploateras. För att hantera situationen tar lantbrukarna i viss mån hjälp av konsulter och sakkunniga, men de hämmas av stängda processer och en känsla av maktlöshet. Att ställas inför en förändrad markanvändning upplevs som psykiskt påfrestande och utdragna processer kan hämma lantbrukarnas investeringsvilja. För att förändra den rådande strukturen föreslås ekonomiska styrmedel, såsom en avgift eller skatt vid köp och exploatering av jordbruksmark.

Sammantaget har kommunen en stor maktfördel genom sitt tolkningsföreträde, makt över tiden och sin utformning av processerna. Genom Anthony Giddens struktureringsteori har denna markkonflikt synliggjort den ojämlika balansen mellan lantbrukaren som aktör och kommunen som struktur. I anslutning till detta har begreppen biomakt och panoptisk disciplinering behandlat makten i situationen, medan begreppet agens har bidragit till att belysa informanternas handlingsutrymme och strategier.

Avslutningsvis har studien utgjorts av en kvalitativ undersökning med tre deltagare inom Linköpings kommun, vilket är anledningen till att resultatet inte är avsett att generaliseras i ett större sammanhang. Studien bidrar dock med värdefulla insikter om den maktobalans som råder i svensk markanvändning och belyser ett fortsatt behov av vidare forskning om ämnet.

## 9. Referenser

- Aakvaag, G. (2011). *modern Sociologisk teori*. Upplaga 1:1, Studentlitteratur.
- Alvehus, J., Eldén, S., Wästerfors, D. & Öhlin, S. (2025) *Metodboken: Att tänka, undersöka, analysera och skriva på samhällsvetenskapliga grunder*. Upplaga 1:1, Studentlitteratur.
- Bryman, A. (2002). "Kvalitativa intervjuer", I: Bryman, A. (red.) *Samhällsvetenskapliga metoder*. Liber. (14 sidor)
- Emirbayer, M. & Mische, A. (1998). What is agency? *American Journal of Sociology*. 103(4), 962–1023. <https://doi.org/10.1086/231294>
- Granvik, M. (2013). Interaktion mellan stad och landsbygd i fysisk planering. I: Rytkönen, P., Bonow, M. & Wramner, P. (red.) *Från matproduktion till gastronomi*. Södertörn högskola. 25–38. <https://www.divaportal.org/smash/get/diva2:603478/FULLTEXT01.pdf>
- Jordbruksverket (2015). *Jordbruksmarkens värden*. (OVR 362). <https://www2.jordbruksverket.se/download/18.352c057214f2288b85cf16be/1439541455348/ovr362.pdf>
- Jordbruksverket (2025a). *Jordbruksmarkens användning 2025. Slutlig statistik*. <https://jordbruksverket.se/om-jordbruksverket/jordbruksverkets-officiella-statistik/jordbruksverkets-statistikrapporter/statistik/2025-10-22-jordbruksmarkens-anvandning-2025.-slutlig-statistik> [2026-04-14]
- Jordbruksverket (2025b). *Jordbruksmarkens värden*. <https://jordbruksverket.se/jordbruket-miljon-och-klimatet/jordbruksmarkens-varden> [2026-03-14]
- Lantmäteriet (2026a). *Jordartskarta över Linköping. SWEREF 99 TM*. Karta [Kartografiskt material]. <https://minkarta.lantmateriet.se> [2026-04-14]
- Lantmäteriet (2026b). *Karta över Linköping. SWEREF 99 TM*. Karta [Kartografiskt material]. <https://minkarta.lantmateriet.se> [2026-04-14]
- Linköpings kommun (2025a). *Från Grävköping till Framtidsstaden*. <https://www.linkoping.se/framtidsstaden/framtidens-linkoping/linkoping-vaxer/fran-gravkoping-till-framtidsstaden> [2026-04-08]
- Linköpings kommun (2025b). *Linköping i siffror*. <https://www.linkoping.se/kommun-och-politik/fakta-om-linkoping/linkoping-i-siffror> [2026-04-09]
- Linköpings kommun (2025c). *Översiktsplan för staden*. <https://www.linkoping.se/stadsplanering-och-trafik/oversiktsplanering/gallande-oversiktsplan/oversiktsplan-for-staden> [2026-04-09]
- Linköpings kommun (2026). *Gällande översiktsplan*. <https://www.linkoping.se/stadsplanering-och-trafik/oversiktsplanering/gallande-oversiktsplan#h-Oversiktsplanenstrehuvuddelar> [2026-04-09]

- Linköpings kommun (u.å.). *Välkommen till framtidsstaden Linköping*.  
<https://www.linkoping.se/framtidsstaden> [2026-04-08]
- Länsstyrelsen Jönköpings län (u.å.). *Jordbruksmark*.  
<https://www.lansstyrelsen.se/jonkoping/samhalle/planera-bygga-och-bo/gron-infrastruktur/nyckelfaktorer-for-samhallsplanerare/jordbruksmark.html> [2026-04-16]
- Naturvårdsverket & Jordbruksverket (u.å.). *Ekosystemtjänster i odlingslandskapet*.  
<https://www.naturvardsverket.se/4ac5aa/contentassets/b5f9540e20c2407d8af5528139d25477/natu-4260-ekotjanster-odlingslandskapet-uppslagutskrift.pdf> Naturvårdsverket.
- SFS 1998:808. Miljöbalken
- SFS 2010:900 Plan- och bygglagen
- Slätmo, E. (2017). Preservation of Agricultural Land as an Issue of Societal Importance. *Rural Landscapes*. 4(1), 1–12. <https://doi.org/10.16993/rl.39>
- Statistiska centralbyrån (SCB) (2023). *Markanvändningen i Sverige 2020*. (MI03 - Markanvändningen i Sverige 2023:1). Statistiska centralbyrån.  
[https://www.scb.se/contentassets/3c2419244f5043429cf2a0b1f6a57efd/mi0803\\_2020a01\\_sm\\_mi03br2301.pdf](https://www.scb.se/contentassets/3c2419244f5043429cf2a0b1f6a57efd/mi0803_2020a01_sm_mi03br2301.pdf)
- Statistiska centralbyrån (SCB) (2025). *Knappt 90 000 fler i Sverige år 2030*.  
<https://www.scb.se/hitta-statistik/statistik-efter-amne/befolkning-och-levnadsforhallanden/befolkningens-sammansattning-och-utveckling/befolkningsframskrivningar/pong/statistiknyhet/sveriges-framtida-befolkning-2025-2070/> [2026-04-13]

# 10. Bilaga 1

## Intervjuguide till lantbrukarna

### Bakgrund

Kan du berätta lite om din bakgrund och din verksamhet?

(Jag kommer inte presentera detta i uppsatsen på ett sätt som möjliggör att det ska gå att identifiera dig, men bakgrundsinformation hjälper mig att tolka dina svar i intervjun)

Äger du egen mark och/ eller arrenderar du någon?

Vad är jordbruksmark för dig och vad betyder den marken för dig?

### Erfarenheter av hantering av jordbruksmark

Fråga alla:

I takt med att Linköping växer planeras nya bostadsområden, bland annat Distorp och Ekängen, vilket innebär att jordbruksmark tas i anspråk. Hur ser du som lantbrukare på den utvecklingen?

Har du någon gång haft planer på att utveckla eller bygga på den mark du brukar eller har tillgång till, oavsett om det har varit möjligt eller inte?

Hur såg situationen ut?

Har du varit med om en situation där din användning av jordbruksmark har påverkats eller ifrågasatts av kommunen eller andra myndigheter?

Vilka aktörer var inblandade? Hur upplevde du möjligheten att påverka processen?

Fråga de som äger egen mark

Har du någon gång haft tankar kring att sälja, arrendera ut eller på annat sätt förändra användningen av jordbruksmark i samband med nybyggnation eller exploatering? Vad låg i så fall bakom det?

Om ingen erfarenhet...

Om du inte har varit med om en sådan situation, hur tror du att du hade upplevt det?

Strategier, upplevelser och reaktioner + värdering av arbetet

Hur upplevde du situationen personligen och hur agerade du i den?

Vem/vilka har du haft kontakt med gällande dessa frågor?

Kände du att du blev lyssnad på? Hur märktes det i så fall? Finns det något du i efterhand skulle gjort annorlunda? Hur upplevde du att ditt arbete och din mark värderades i det sammanhanget?

Har sådana här situationer påverkat hur du upplever respekten för ditt arbete och din mark?

Har det påverkat hur du planerar eller driver ditt lantbruk framåt?

Har du tagit hjälp eller samarbetat med andra aktörer i sådana situationer? Vilken typ av stöd skulle vara hjälpsamt i situationer där markfrågor eller konflikter uppstår?

Hur upplever du att jordbruksmark prioriteras i kommunens beslut jämfört med andra intressen?

Finns det situationer då du tycker det är berättigat att ta jordbruksmark i anspråk för andra ändamål?

Vems ansvar tycker du att de är att avgöra hur jordbruksmark används?

Framtid och lösningar

Hur ser du på framtiden för din jordbruksmark och dess användning?

Hur ser du på hur jordbruksmark kommer att värderas och hanteras i framtiden? Känner du dig optimistisk, orolig eller något däremellan?

Om du fick bestämma, hur skulle du vilja att jordbruksmark hanterades i framtiden?

Avslutningsvis

Är det något mer du vill tillägga? Finns det något viktigt du tycker att vi har missat?

## Publicering och arkivering

Godkända självständiga arbeten (examensarbeten) vid SLU kan publiceras elektroniskt. Som student äger du upphovsrätten till ditt arbete och behöver i sådana fall godkänna publiceringen. I samband med att du godkänner publicering kommer SLU även att behandla dina personuppgifter (namn) för att göra arbetet sökbart på internet. Du kan närsomhelst återkalla ditt godkännande genom att kontakta biblioteket.

Även om du väljer att inte publicera arbetet eller återkallar ditt godkännande så kommer det arkiveras digitalt enligt arkivlagstiftningen.

Du hittar länkar till SLU:s publiceringsavtal och SLU:s behandling av personuppgifter och dina rättigheter på den här sidan:

- <https://libanswers.slu.se/sv/faq/228316>

JA, jag, Malin Lagerfelt har läst och godkänner avtalet för publicering samt den personuppgiftsbehandling som sker i samband med detta

NEJ, jag/vi ger inte min/vår tillåtelse till att publicera fulltexten av föreliggande arbete. Arbetet laddas dock upp för arkivering och metadata och sammanfattning blir synliga och sökbara.