



Praktiker och mervärden i alternativa livsmedelssystem

En kvalitativ flerfallstudie

Alexander Ekeberg & Sigrid Honig

Examensarbete/Självständigt arbete • 15hp

Sveriges lantbruksuniversitet, SLU

Fakulteten för naturresurser och jordbruksvetenskap/Institutionen för ekonomi

Ekonomi – Hållbar utveckling

Examensarbete/SLU, Institutionen för Ekonomi, 1723 • ISSN 1401-4084

Uppsala 2026



Praktiker och mervärden i alternativa livsmedelssystem. En kvalitativ flerfallstudie

Practices and added values in alternative food systems. A qualitative multiple case study.

Alexander Ekeberg & Sigrid Honig

Handledare: Josefina Jonsson, Sveriges lantbruksuniversitet, institutionen för ekonomi
Examinator: Erik Melin, Sveriges lantbruksuniversitet, institutionen för ekonomi

Omfattning: 15 hp
Nivå och fördjupning: Grundnivå, G2E
Kurstitel: Självständigt arbete i företagsekonomi
Kurskod: EX0902
Program/utbildning: Ekonomi – Hållbar utveckling
Kursansvarig inst.: Institutionen för ekonomi
Utgivningsort: Uppsala
Utgivningsår: 2026
Upphovsrätt: Alla bilder används med upphovspersonens tillstånd.
Serietitel: Examensarbete/SLU, Institutionen för Ekonomi
Delnummer i serien: 1723
ISSN: 1401-4084

Nyckelord: Alternativa livsmedelssystem, Structuration theory, Agens, Mervärden, Praktiker

Sveriges lantbruksuniversitet

Fakulteten för naturresurser och jordbruksvetenskap
Institution för ekonomi

Sammanfattning

Dagens livsmedelssystem präglas av maktkoncentration, långa distributionskedjor och hållbarhetsutmaningar vilket lett till ökat fokus på alternativa livsmedelssystem. Denna studie undersöker alternativa livsmedelssystem genom en kvalitativ flerfallstudie på fem aktörer aktiva i olika typer av alternativa livsmedelssystem. Syftet är att undersöka hur de arbetar genom olika praktiker samt vilka mervärden som möjliggörs genom dessa. Studien tar avstamp i structuration theory och Anthony Giddens dualitetskoncept mellan agens och struktur för att analysera aktörernas praktiker. Även en vidareutveckling av structuration theory används för att fokusera analysen till spänningar mellan agens och struktur. Analysen identifierar fyra centrala praktiker: att bygga relationer, utmana systemet, selektera samt informera och främja. Dessa praktiker förklaras sedan som möjliggörare av mervärden i form av rättvisa leverantörskedjor, stärkt lokal resiliens.

Nyckelord: Alternativa livsmedelssystem, Structuration theory, Agens, Mervärden, praktiker.

Abstract

Today's food system is characterized by concentration of power, long distribution chains, and sustainability challenges, which have led to an increased focus on alternative food systems. This study examines alternative food systems through a qualitative multiple case study of five agents in different types of alternative food systems. The purpose is to investigate how these agents operate through various practices, as well as the added values enabled through these practices. The study is grounded in structuration theory and Anthony Giddens' concept of duality between agency and structure in order to analyze the agents' practices. A further development of the practice is also applied to discuss tensions between agency and structure. The analysis identifies four central practices: building relationships, challenging the system, selecting, and informing and promoting. These practices could enable social added values in the form of fair supply chains and strengthened local resilience.

Keywords: Alternative food systems, Structuration theory, Agency, Added values, Practices.

Innehållsförteckning

Tabellförteckning	7
Figurförteckning	8
1. Inledning	9
1.1 Bakgrund	9
1.2 Problemformulering	11
1.2.1 Empiriskt problem	11
1.2.2 Teoretiskt problem	12
1.3 Syfte	13
2. Teori	14
2.1 Alternativa livsmedelssystem	14
2.2 Mervärde	14
2.3 Structuration theory	15
2.4 Teoretisk syntes	16
3. Metod	18
3.1 Forskningsdesign	18
3.2 Litteraturgenomgång	19
3.3 Empiri	19
3.3.1 Urval	19
3.3.2 Insamling	20
3.3.3 Analys	22
3.4 Metoddiskussion	23
3.4.1 Kvalitet	23
3.4.2 Etik	25
4. Empiri	26
4.1 Bygga relationer	26
4.2 Utmana systemet	27
4.3 Selektera	28
4.4 Informera och främja	29
5. Diskussion	32
5.1 Praktikerna	32
5.1.1 Att bygga relationer	32
5.1.2 Att utmana systemet	33
5.1.3 Att selektera	33
5.1.4 Att informera och främja	34
5.2 Möjliggjorda mervärden	35
5.3 Syntes	37
6. Slutsats och framtida forskning	39
6.1 Slutsats	39
6.2 Forsknings bidrag & framtida forskning	39
Referenser	41
Bilaga 1 – Intervjuguide	46
Bilaga 2 – Kodning av intervjuer	47
Bilaga 3 - AI Deklaration	49

Tabellförteckning

Tabell 1. Visar en översikt över studiens respondenter baserat på aktörstyp, storlek och geografisk marknad. Samtliga deltagare tilldelats pseudonymer utifrån deras organisatoriska roll.....	20
Tabell 2. Visar genomförandet för respektive respondent genom att specificera insamlingsmetod, kommunikationsmedium samt tidsåtgång för varje enskild intervju.	21

Figurförteckning

Figur 1. illustrerar relationen mellan agens, struktur, praktiker och mervärden (egen bearbetning). Figuren illustrerar hur praktiker formas genom samspelet mellan agens och struktur inom olika former av handlingsutrymme.	17
Figur 2. Visar tematiska analysprocessen. Kodningsschemat visar vägen från rådata (respondentcitat) via första och andra kodningsnivå till studiens slutgiltiga teman.	23
Figur 3. Visar en egen bearbetning av teoretiska ramverket kopplat med de empiriska bevisen och diskussionen.	38

1. Inledning

Livsmedelssystemet har stor betydelse för såväl hållbar utveckling som samhällets försörjningsförmåga. Fem aktörer kontrollerar idag nästan hela den svenska dagligvaruhandeln. Samtidigt växer initiativ fram som försöker organisera produktion och distribution på andra sätt.

Denna studie ämnar fokusera på en del av dagens livsmedelssystem som uppmärksammar problematiken gällande vår matförsörjning, alternativa livsmedelssystem. I detta avsnitt ger vi en introduktion till studiens kontext genom bakgrunden. Sedan förklaras ett teoretiskt och empiriskt problem för att visa på studiens relevans och bidrag. Slutligen formuleras studiens syfte och forskningsfrågor.

1.1 Bakgrund

Livsmedelssystem definieras som hela kedjan från produktion till konsumtion och är en integrering av begreppen leverantörs- och värdekedja (Stringer & Hall, 2007). Begreppet behandlar hela distributionsprocessen, från producent till slutkonsument och involverar ett flertal aktörer. Det inkluderar därmed alla processer och den infrastruktur som krävs för att förse människor med mat och påverkar såväl ekonomiska som sociala och miljömässiga aspekter av hållbar utveckling (FAO, 2018). Hur livsmedel produceras, distribueras och konsumeras har därför blivit en alltmer betydelsefull fråga, särskilt i relation till Agenda 2030 och behovet av mer hållbara matsystem (ibid).

Livsmedelssystemet präglas även av en problematik gällande marknadsmakten (Konsumentverket, 2018). Marknaden i Sverige kan förstås som ett oligopol då ett begränsat antal aktörer har betydande inflytande över utbud, prissättning och vilka värden som ges utrymme (Pindyck et al., 2018). I en rapport från Konkurrensverket (2018) framkommer att på den svenska livsmedelsmarknaden står fem stora aktörer för cirka 98 procent av den totala försäljningen. Denna dominans blir särskilt tydlig utanför storstadsområdena där ofta endast ett fåtal av dessa fem aktörer är verksamma (ibid).

Utöver marknadskoncentrationen påverkas livsmedelssystemet av frågor om resiliens och politisk styrning. Ökad osäkerhet i globala leveranskedjor har aktualiserat behovet av robusta och mindre sårbara livsmedelssystem (Roosevelt et al., 2023; Livsmedelsverket, 2025). Samtidigt har EU:s jordbrukspolitik (CAP) gått från att gynna storskalig effektivisering till ett ökat fokus på hållbarhet och kortare distributionskedjor (Europeiska kommissionen, 2026). Mot denna bakgrund har initiativ till alternativa sätt att organisera produktion och distribution vuxit fram, delvis som en reaktion på det dominerande systemets begränsningar (Goodman et al., 2011). Dessa initiativ beskrivs ofta som del av alternativa livsmedelssystem

(AFS) eller alternativa livsmedelsnätverk (AFN) och omfattar olika former av produktion, distribution och konsumtion som skiljer sig från mer industrialiserade system (ibid). Initiativen beskrivs som alternativa i relation till dominerande distributionskedjor och gemensamt för dessa är att de försöker utveckla andra sätt att organisera livsmedelsflöden, exempelvis genom kortare distributionskedjor, lokal produktion och ett starkare fokus på ekologisk produktion (ibid).

Alternativa livsmedelssystem består av flera olika parter. Med parter avses individer, organisationer eller verksamheter som på olika sätt deltar i och påverkar hur livsmedel produceras, distribueras och konsumeras. Det kan exempelvis handla om producenter, butiksägare, kooperativ eller aktörer som organiserar relationer och distributionsflöden mellan producenter och konsumenter. I denna studie görs en distinktion mellan begreppen parter och aktörer, begreppet parter inkluderar i denna studie alla olika medverkande i livsmedelssystemet medan aktörer refererar till en organiserande del av livsmedelssystemet. I praktiken tar aktörer i alternativa livsmedelssystem sig uttryck i olika former av initiativ (Goodman et al, 2011).

Exempel på sådana initiativ är Reko-ringar, där producenter säljer direkt till konsumenter genom organiserade utlämningar (Hushållningssällskapet, u.å). Ett annat exempel är alternativa butikskoncept som fokuserar på lokal, ekologisk och/eller småskalig produktion. Dessa initiativ bygger i stor utsträckning på ett organiseringsarbete där aktörer samordnar relationer mellan producenter och konsumenter. De hanterar även olika parters intressen samt gör kontinuerliga avvägningar mellan värdebaserade ideal och praktiska förutsättningar (Marsden, 2000).

Genom detta organiseringsarbete skapas förutsättningar för att andra typer av mervärde än det rent monetära värdet som kan uppstå (Marsden, 2000). Marsden (2000) menar nämligen att aktörer i alternativa livsmedelssystem kan skapa mervärde genom att stärka kopplingen mellan producent och konsument, exempelvis genom lokal förankring och andra kvalitetsaspekter. Livsmedel kan därmed förstås som bärare av sociala och miljömässiga mervärden utöver sin funktion som varor (Marsden, 2000; Chiffolleau et al., 2025). Samtidigt är det oklart vilken roll aktörerna har i skapandet av mervärde i praktiken och genom vilka organiseringspraktiker detta upprätthålls.

Denna studie avser därför att undersöka hur aktörer inom alternativa livsmedelssystem arbetar och skapar mervärde i livsmedelssystemet genom att identifiera olika praktiker. Att studien fokuserar på praktiker följer av ett teoretiskt ramverk baserat på structuration theory. Teoretiskt ser vi att praktiker är återkommande ageranden som skapas i en spänning av aktörernas agens och dess omgivande strukturer. Detta förstås genom dualitetskonceptet presenterat av Giddens (1984) kompletterat med ett modernare perspektiv av Windeler & Jungmann (2024). Därmed analyseras konkreta arbetsätt och praktiker som kan

bidra till att olika former av mervärde uppstår, samt att förstå vilka typer av mervärden som möjliggörs.

1.2 Problemformulering

1.2.1 Empiriskt problem

Aktörer inom alternativa livsmedelssystem som REKO-ringar, kooperativ och alternativa butikskoncept har lyfts fram som viktiga initiativ för att bygga mer hållbara livsmedelssystem (Ossowska et.al, 2025). Initiativen beskrivs som alternativa kontra aktörer inom dominerande distributionskedjor genom att stärka relationen mellan producent och konsument, men även på grund av mervärdeskapande i form av rättvisare ersättning för producent, ökad transparens men även genom löftet att förändra mot en bättre framtid (Le Velley, 2019). Dessa system bygger dock på ett omfattande organiseringsarbete utfört av aktörer som ansvarar för att samordna relationer, mötesplatser, logistik och kommunikation mellan de olika parterna inom kedjan (Le Velley & Dufeu, 2015).

Samtidigt agerar aktörer inom alternativa livsmedelssystemen i en spänning mellan värde-ideal och praktiska utmaningar (Le Velly, 2019). Många av initiativen grundas i värderingar om hållbarhet, lokal produktion och rättvis handel, men behöver samtidigt fungera inom ekonomiska och institutionella ramar som leder till krav på effektivitet och laguppfyllelse (Le Velly & Dufeu, 2016). Aktörernas roll blir därmed att kontinuerligt balansera olika intressen och förväntningar. Ett exempel är att säkerställa rättvis ersättning till producenter samtidigt som priserna måste hållas tillräckligt tillgängliga för konsumenterna. Detta medan institutionella krav påverkar hur arbetet kan genomföras.

Denna spänning mellan värde-ideal och praktiska utmaningar skapar ett empiriskt problem där aktörens arbete blir avgörande för systemets långsiktiga hållbarhet och funktioner samtidigt som detta arbete är komplext och krävande att upprätthålla i praktiken (Hearnshaw & Wilson, 2013). Detta problem blir extra tydligt i små eller lokalt förankrade system där ett beroende av begränsat antal aktörer gör organiseringen sårbar för förändring och störning (Moliterno & Mahony, 2011). Sådana sårbarheter kan exempelvis uppstå vid förändringar i efterfrågan eller förändrade regelverk, vilket ytterligare understryker behovet av stabila aktörer.

Det finns således ett behov av att närmare undersöka hur aktörer i alternativa livsmedelssystem konkret arbetar. Vilket följer av att alternativa livsmedelssystem bygger på värden som transparens och lokal förankring, vilket blir problematiskt att upprätthålla i samspel med ekonomiska och institutionella hinder. Fokus ligger på att identifiera vilka praktiker som utförs, hur aktörernas praktiker formar och möjliggör mervärdeskapande i relationerna mellan systemets parter.

1.2.2 Teoretiskt problem

Trots att aktörer i alternativa livsmedelssystem har en central roll i det praktiska genomförandet, tenderar deras funktion att vara relativt osynlig i tidigare forskning (Le Velly, 2019). Studier har i hög grad fokuserat på konsumenters och producenters drivkrafter och villkor, snarare än på aktörers vardagliga arbete och hur detta arbete bidrar till att skapa mervärde i systemet (Bååth, 2022).

Mervärde kan i alternativa livsmedelssystem till exempel uppstå genom att produkter kopplas till en specifik plats eller genom direkta relationer mellan producent och konsument. Samtidigt är det fortfarande otydligt hur detta mervärde faktiskt skapas i praktiken och genom vilka arbetssätt och processer det upprätthålls i det dagliga organiseringsarbetet.

Structuration theory erbjuder ett perspektiv för att förstå hur praktiker formas genom samspelet mellan agens och struktur (Giddens, 1984). Perspektivet bidrar därmed till förståelsen av hur handlingsutrymme, ett teoretiskt överlapp mellan agens och struktur, skapas och upprätthålls genom praktiker. Däremot berör inte teorin hur specifika praktiker i vardagligt arbete konkret bidrar till skapandet av mervärde. Teorin kan endast användas för att se hur praktiken i sig skapas. Så även om detta perspektiv bidrar med en viktig förståelse av hur handlingsutrymme skapas och upprätthålls, förklarar teorin främst varför handlingar är möjliga, men inte hur de leder till mervärde vilket blir en kunskapslucka.

Utöver detta så leder teorin till frågan om huruvida detta mervärde skapas när aktörer agerar inom strukturerna för dennes agens, eller om mervärde kan uppstå när aktörer agerar mer utifrån agens snarare än strukturerna, alternativt att strukturerna övertar aktörens agens. Därmed uppstår ett delproblem i den tidigare nämnda kunskapsluckan följt av meningsskillnader med modern utveckling av teorin (Windeler & Jungmann, 2024). Windeler och Jungmann (2024) argumenterar för ett mer reflexivt perspektiv på praktiker, där relationen mellan agens och struktur förstås som mer dynamisk och föränderlig.

Som tidigare nämnt lyfter structuration theory inte hur praktikerna leder till mervärde, varken Giddens (1984) eller Windeler & Jungmann (2024). Det modernare perspektivet på reflexiva och föränderliga praktiker möjliggör dock en analys av hur olika relationer mellan agens och struktur kan påverka skapandet av mervärdedessskapande praktiker.

Ett övrigt teoretiskt problem som synliggjorts under litteraturgenomgången inför studien är förvirringen kring definitioner av begrepp i litteraturen. I studien har vi fokuserat på mervärden och alternativa livsmedelssystem, det råder motstridiga meningar och förvirring kring hur dessa koncept och begrepp bör användas och definieras. Därav förklarar vi hur begreppen används och definieras inom denna studies ramar.

1.3 Syfte

Syftet är att undersöka hur aktörer inom alternativa livsmedelssystem arbetar i praktiken, hur deras praktiker formas i spänningen mellan agens och strukturella ramar samt hur dessa praktiker bidrar till mervärdeskapande.

Frågeställningar:

- Vilka praktiker kan identifieras i aktörers arbete?
- Vilka mervärden möjliggörs i relationerna mellan systemets parter?

2. Teori

I följande kapitel redovisas de centrala definitioner och teorier som används för att besvara och diskutera uppsatsens forskningsfrågor. För att bättre förstå hur praktiker, strukturer och agens kan leda till mervärden i alternativa livsmedelssystem vänder vi oss till litteraturen om structuration theory. Kapitlet bygger främst på Anthony Giddens structuration theory och kompletteras med ett modernare perspektiv på teorin samt studiens definition på alternativa livsmedelssystem och mervärde. Tillsammans möjliggör dessa perspektiv en analys av hur aktörers handlingar och strukturella ramar påverkar skapandet av mervärde.

2.1 Alternativa livsmedelssystem

Inom den vetenskapliga litteraturen finns det en tydlig begreppslig bredd kring alternativa livsmedelssystem, där begrepp som AFN, ADS, Short Food Supply Chains och Civic Food Networks ofta används parallellt och ibland överlappande (Le Velley, 2019; Hearnshaw & Wilson, 2013). Denna variation i begrepp problematiseras av Le Velley (2019), som menar att konceptet i första hand bör förstås utifrån en inneboende vilja och ett löfte om förändring.

I denna studie väljer vi att utgå från Le Velleys definition av alternativa distributionssystem. Anledningen till detta val är att definitionen erbjuder en teoretisk bredd som gör det möjligt att inkludera en variation av initiativ, så länge deras grundläggande värderingar och motivationer utgår från en förändringsorienterad logik. Genom att rikta fokus mot dessa drivkrafter menar vi att det skapas förutsättningar för en djupare kontextuell förståelse av fenomenet, vilket är centralt i en kvalitativ studie (Bryman & Bell, 2017).

Vi väljer därför att inte använda begrepp som ”sustainable food”, eftersom sådana begrepp blir otydliga och subjektiva om man inte specificerar vad som ska vara hållbart. Vi exkluderar även begreppet ”Civic Food Networks” (Renting et. al, 2012), då denna benämning antyder att systemen existerar oberoende av formella institutionella strukturer, exempelvis CAP, vilket vi menar riskerar att ge en förenklad och i viss mån missvisande bild av verklighetens mer komplexa maktstrukturer.

2.2 Mervärde

Mervärde eller engelskans “added value” används väldigt olika i litteraturen, dels beroende på fokusområde, dels genom ordets utveckling. Nationalencyklopedin definierar det som ett marxistiskt begrepp som syftar till kapitalägarnas vinst vid exploatering av arbetskraft (NE, hämtad 2026). Medan begreppet i andra sammanhang används som grunden för att särskilja på varumärke och produkt (de

Chernatony et al., 2000). Grönroos (1997) menar på att mervärdet inte är det huvudsakliga värdet hos en produkt, utan att mervärdet bygger på uppfattningen hos kunder baserat på tillägg utifrån basprodukter.

Detta är endast ett urval av möjliga definitioner. De Chernatony et al. (2000) lyfter ett flertal andra möjliga tolkningar och möjliga definitioner av begreppet, varav många är kopplade till marknadsföring. Därav väljer vi att förtydliga vår tolkning av begreppet och således förhindra feltolkningar av studien.

I denna studie förstås mervärde som värden som uppstår utöver livsmedelssystemets grundläggande funktion att distribuera livsmedel. Dessa värden kan exempelvis vara sociala, relationella, kunskapsmässiga eller ekonomiska och skapas genom aktörernas praktiker och interaktioner mellan parter i systemet.

Denna definition kan tyckas vara långt ifrån tidigare nämnda definitioner. Anledningen är att den ligger någonstans mellan definitioner som används i den ekonomiska litteraturen och definitioner i litteratur gällande hållbarhet och ekologi som exempelvis Rummukainen (2015) lyfter.

2.3 Structuration theory

Structuration theory, utvecklad av Anthony Giddens (1984), syftar till att förstå samspelet mellan individers handlingar och de sociala strukturer som både formar och formas av dessa handlingar. Detta betyder att varje individ formas till att följa gällande strukturer för aktuella sammanhang, men kommer även att påverka hur dessa strukturer skapas (Poole & Mcfee, 2005). Perspektivet utgår från att individ och samhälle inte bör betraktas som separata enheter, utan som ömsesidigt beroende i en så kallad dualitet.

Denna dualitet består av agens och struktur (Giddens, 1984). Agens avser individers handlingsförmåga, det vill säga deras möjlighet att agera och fatta beslut. Struktur syftar i sin tur på de regler, resurser och institutionella ramar som påverkar och begränsar dessa handlingar (Lippuner & Werlen, 2009). Samtidigt möjliggör strukturer också handling, eftersom de ger stabilitet och riktning åt socialt samspel. I mötet mellan agens och struktur uppstår det som kan beskrivas som handlingsutrymme (Giddens, 1984; Sjöstrand, 1993). Detta handlingsutrymme representerar de möjligheter och begränsningar som aktörer har inom ett visst socialt sammanhang. Aktörer är därmed inte helt fria i sitt handlande, men inte heller helt styrda av strukturer. De verkar inom ramar som de samtidigt bidrar till att reproducera eller förändra (ibid).

Agensen hos individer kommer att påverkas av strukturerna i sammanhanget, men individen kan även välja att agera utanför strukturerna och därmed nyttja sin agens för att förändra strukturer (Canary & Tarin, 2018). Möjligheten för att påverka struktur kommer bero på individens agens. Då olika individer har olika agens kan de förstås som en hierarki inom strukturen (ibid). Detta betyder att de

individer som anses legitima, har mer agens, kommer i större utsträckning kunna röra sig utanför modellens överlapp mellan agens och struktur. Även om dessa individer med mer agens har ett större handlingsutrymme, så kan alla inom strukturen röra sig utanför ramarna, men risken är större att agerandet inte accepteras.

För att förstå aktörers organiseringspraktiker är det även centralt att se på hur sociala praktiker blir till rutiner. Det är genom dessa dagliga, återkommande handlingar som individerna i en organisation återskapar strukturen och ger den stabilitet över tid (Poole & Mcfee, 2005). Aktörerna blir medvetna om sina strukturer och ständigt reflekterar över sitt handlande och de sammanhang de verkar i. Det innebär att även om individer agerar med en viss avsikt, kan deras samlade handlingar leda till konsekvenser som inte är avsikten. Vilket i sin tur påverkar eller förändrar organisationens strukturer på sätt som inte kunnat förutses (Canary & Tarin, 2018).

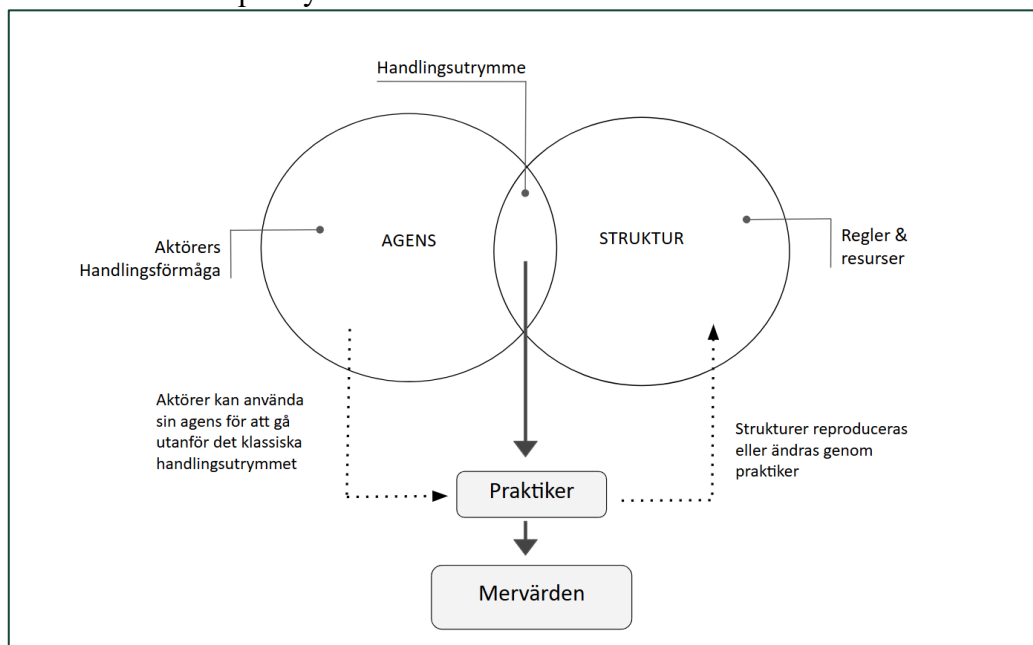
En modernare syn inom teorin på strukturer är att dom beskrivs som reflexiva, vilket betyder att organisationer inte bara agerar utan övervakar och förändrar sina strukturer baserat på ny information (Canary & Tarin, 2018; Windeler & Jungmann, 2024). Windeler och Jungmann (2024) menar att praktikerna idag genomgår ständig förändring, det vill säga att aktörerna måste agera utifrån komplexa och ständigt föränderliga förhållanden. De nämner globalisering, digitalisering och politiska förändringar som orsaker till de föränderliga förhållandena som kräver mer teoretisk fokus på reflexiviteten hos aktörerna och deras praktiker. Windeler och Jungmanns (2024) modernare anpassning av teorin är därmed central att lyfta för att teorin ska vara aktuell att applicera på en kontext präglad av dagens föränderliga förhållanden. Perspektivet ger oss med andra ord möjligheten att analysera hur spänningen mellan agens och struktur skiftar och förändras inom praktiker. Därmed följer även möjligheten att se hur denna spänning kan härledas till mervärden.

2.4 Teoretisk syntes

De teoretiska perspektiven som presenterats ovan integreras här i ett sammanhängande analytiskt ramverk för att undersöka aktörers praktiker i alternativa livsmedelssystem. Det teoretiska ramverket i studien utgår från Giddens structuration theory men kompletteras med modernare perspektiv och nödvändiga definitioner av koncept. Perspektivet används för att förstå hur vardagliga praktiker både formas av och formar de strukturer de verkar inom, hur mötet mellan agens och struktur kan verka samt hur detta relaterar till värdeskapande. Structuration theory används därmed inte direkt för att förklara mervärde utan för att analysera hur praktiker, agens och struktur utspelar sig och hur detta kan möjliggöra mervärden. De vill säga hur spänningen mellan agens och struktur kan ses i praktiker (se figur 1).

Fokus ligger på mötet mellan agens och struktur inom praktiken och vad som uppstår i mötet mellan dessa. Samtidigt används begreppet mervärde för att konkretisera vad som produceras eller blir en konsekvens av detta möte. Här blir skillnader mellan Giddens mer klassiska syn på praktiker och det modernare perspektivet centralt. Mervärde förstås som något som formas i praktiken genom interaktion mellan aktörer och strukturer.

Som en sammanställning av dessa teoretiska utgångspunkter har en figur tagits fram (*figur 1*), vilken illustrerar hur ramverkets centrala begrepp förhåller sig till varandra. Figuren illustrerar hur praktiker formas i en spänning mellan agens och struktur inom ett visst handlingsutrymme. Modellen synliggör även hur praktiker kan utvecklas genom mer reflexiva former av agerande, där aktörer delvis rör sig utanför etablerade strukturer och anpassar sig till en föränderlig omgivning. Praktikerna kan därigenom bidra till olika former av mervärden samtidigt som de omformar och skapar nya strukturer.



Figur 1. illustrerar relationen mellan agens, struktur, praktiker och mervärden (egen bearbetning). Figuren illustrerar hur praktiker formas genom samspelet mellan agens och struktur inom olika former av handlingsutrymme.

Sammantaget gör dessa olika perspektiv inom structuration theory det möjligt att analysera på både organisatorisk- och samhällsnivå samtidigt. Det vill säga hur aktörers konkreta praktiker formas i mötet mellan agens och struktur, hur dessa praktiker producerar och påverkar mervärden, samt hur detta i förlängningen bidrar till eller utmanar befintliga strukturer. Detta teoretiska ramverk kommer därmed hjälpa oss analysera det empiriska underlaget och ge förutsättningar för att besvara studien forskningsfrågor. I nästa avsnitt av studien förklarar vi metoden bakom empirin för att förklara forsknings designens anpassande till teoretiska ramverket och forskningsfrågorna.

3. Metod

Detta avsnitt redogör för studiens metodologiska utgångspunkter och hur forskningsprocessen har genomförts. Inledningsvis presenteras val av forskningsdesign och de vetenskapsteoretiska ställningstaganden som ligger till grund för studien. Därefter följer en genomgång av litteraturinsamling, urval, datainsamling och analys. Avslutningsvis diskuteras studiens kvalitet och etiska överväganden, med syfte att skapa transparens kring de val som gjorts samt hur dessa kan ha påverkat studiens resultat och slutsatser.

3.1 Forskningsdesign

För att undersöka hur aktörer inom de alternativa livsmedelssystemen formar sitt arbete, spänningen mellan agens och struktur samt hur praktiker bidrar till mervärden har vi valt att genomföra en kvalitativ flerfallstudie.

En kvalitativ studie passar vårt syfte då vi ämnar få en omfattande förståelse för människors upplevelser och erfarenheter av deras arbete inom livsmedelssystem. Detta innebär att vi har analyserat människors beskrivningar och tolkningar av deras upplevelser och erfarenheter, därmed passar en kvalitativ metod bättre än en kvantitativ (Bryman & Bell, 2017).

Studien bygger på en induktiv ansats med en iterativ process där arbetet utgått från empiri och teori på ett dynamiskt vis, vilket innebär att analys och insamling av data har skett växelvis, vilket påverkat empiriinsamlingen (Bryman & Bell, 2017). Denna iterativa process har utspelat sig genom flera delar av arbetet, exempelvis justeringar av intervjufrågor och återkommande narrativ litteraturgenomgång.

Uppsatsen i sin helhet är konstruktivistisk, vilket är den ontologiska ståndpunkten att sociala företeelser i samhället är konstruerade i en pågående dynamisk utveckling (Bryman & Bell, 2017). Det innebär även att vi ser verkligheten som subjektiv, beroende av oss människor och vår uppfattning (ibid). Detta följer av en ståndpunkt tagen av oss som genomförare av studien, men är även fullt nödvändigt för att rättfärdiga metoden arbetet bygger på. Detta eftersom vi baserar forskning på människors subjektiva uppfattningar gällande det aktuella ämnet, vilket vi sedan tolkar och skapar sammanhang av.

Gällande epistemologin lutar sig studien mot ett tolkningsperspektiv vilket följer naturligt vid en tematisk analys av subjektiva åsikter med syfte att förstå mänskligt beteende då det skulle motsätta sig logiken av en positivistisk epistemologi (Bryman & Bell, 2017).

3.2 Litteraturgenomgång

För att bygga det teoretiska ramverket har vi genomfört en narrativ litteraturgenomgång. Detta innebär att vi har läst forskning som vi anser vara relevant för att forma en förståelse kring aktuella ämnen (Bryman & Bell, 2017). Följt av detta har kriterierna för vilken litteratur som genomgås varit breda. De har även passat väl med den iterativa processen då detta skapat behov av att tillföra ny kunskap och vinklar genom litteraturen, de har följt av behovet av flexibilitet som kommer med en iterativ process.

Det teoretiska ramverk studien fokuseras gällande är utvalda delar av structuration theory med ett tillägg av mervärden. Vilket vi menar på hjälper att belysa sammanhang och specifika delar av empirin och därmed ge en god teoretisk grund för analysen. Den teoretiska mallen vi skapat för studien genom litteraturgenomgången har även den formats iterativt, där vi läst och utforskat olika teorier, forskare och sammanhang där teorier appliceras för att sedan landa i den mallen som nu står.

Databaser vi sökt i för att finna tidigare forskning är Google Scholar, Scopus, Web of science, Primo men även myndighetssidor som konkurrensverket, FN:s livsmedel- och jordbruksorganisation samt Europeiska unionen. Nedan listas de sökord som använts för att hitta artiklar. Dessa ord har även kombinerats på olika sätt i olika sökningar. Många artiklar har även hittats via andra artiklars referenslista, där vi gått vidare till artiklar som ansetts relevanta för studien enligt den narrativa litteraturgenomgångens metodik.

Sökord: *Structure, food, food chain, AFS, value, resilience, Giddens, Practice theory, agency, Network theory, organization, alternative food chain, Structuration theory, overview, added value, explained, definition.*

3.3 Empiri

3.3.1 Urval

Vi har använt oss av ett målinriktat urval, vilket innebär att vi valt ut specifika deltagare för studien utifrån ett syfte (Bryman & Bell, 2017). I denna studie har vi valt typiska fall av olika varianter av aktörer i alternativa livsmedelssystem. Deltagarna är engagerade i sina syften och har byggt en plattform i sammanhanget där de är relevanta i sin genre av alternativt livsmedelssystem, alla aktörerna har även varit aktiva i flertalet år. Aktörerna har lång erfarenhet och engagemang därmed anser vi dem som starka källor till empiriskt underlag. Vi har valt att kolla på olika typer av aktörer av flera anledningar. Dels risken för mättnad i svaren, eftersom vi vill undersöka vad aktörerna praktiskt gör för att skapa värden kan samma typer av aktörer snabbt ge speglade bilder av situationen. Att vi istället har olika typer gör att vi kan belysa olika fungerande praktiker som arbetar mot ett

övergripande gemensamt mål. Fördelen med detta är att vi kunnat belysa svårigheter och framgångar inom svenska alternativa livsmedelssystem mer nyanserat. Den andra anledningen är att skapa ett större praktiskt värde av studien. Vi anser att praktiker som genomförs säkerligen kan överföras mellan kontext, detta gör att resultaten kan bli användbara för en bredd av aktörer inom livsmedelssystem och därmed göra ett större avtryck, vilket ger större syfte att för att genomföra studien.

Geografiskt är urvalet begränsat till mellersta Sverige med syftet att fokusera på en svensk kontext. Avgränsningen möjliggjorde även genomförandet av fysiska intervjuer, samtidigt som området erbjuder en relativt god tillgång på aktörer i alternativa livsmedelssystem. I studien ingår fem fall, där varje fall definieras som en aktör som verkar inom ett alternativt livsmedelssystem. Urvalet genomfördes strategiskt med syftet att inkludera variation mellan olika organisatoriska former och arbetssätt.

För att inkluderas i studien behövde aktörerna uppfylla följande kriterier: (1) verka som organiserande aktörer i ett alternativt livsmedelsdistributionssystem, (2) vara aktiv och etablerad vid tidpunkten för studien, (3) hantera organisering mellan producenter och konsumenter.

I tabell 1 nedan presenteras studiens fem fall med översiktlig demografi. Studien inkluderar intervjuer med tre butiksägare från olika typer av alternativa livsmedelsbutiker, en projektledare från en ideell organisation samt en administratör för en REKO-ring. Samtliga deltagare har tilldelats pseudonymer utifrån deras organisatoriska roll, butiksägare A–C, Projektledaren samt Administratören.

Tabell 1. Visar en översikt över studiens respondenter baserat på aktörstyp, storlek och geografisk marknad. Samtliga deltagare tilldelats pseudonymer utifrån deras organisatoriska roll.

Respondent	Typ av aktör	Storlek	Marknad
Butiksägare A	Alternativ butik	>10 anställda	Stockholm
Butiksägare B	Alternativ butik	Enmans företag	Västerås
Butiksägare C	Alternativ butik	>10 anställda	Stockholm
Projektledaren	Ideell organisation	Stor ideell bemanning	Sverige
Administratören	Reko-ring	Ca 18500 medlemmar	Örebro

3.3.2 Insamling

Vi har genomfört fyra semistrukturerade intervjuer och ett frågeformulär via e-post. Vi har skapat och använt oss av en intervjuguide vid intervjuerna (*se bilaga 1*). Intervjuguiden består av 19 frågor som har baserats för att fånga in studiens syfte och frågeställningar. Intervjuguiden är även grunden för de frågor som skickats via e-post. Fråga 1–4 är övergripande frågor för att få en bild över aktören. Fråga 5–11

är mer fokuserade för att fånga aktörernas vardagliga praktiker. Fråga 12–19 är för att förstå mervärdesskapande. Intervjufrågorna har bearbetats mellan intervjuer, dels för att deltagarna har olika roller, dels för att säkerställa att vi fångar den information vi söker (*se intervjufrågor i bilaga 1*). I tabell 2 går att se en översikt hur intervjuerna gick till samt längd och plats.

Tabell 2. Visar genomförandet för respektive respondent genom att specificera insamlingsmetod, kommunikationsmedium samt tidsåtgång för varje enskild intervju.

Respondent	Plats	Typ	Tid (minuter)
Butiksägare A	Stockholm	Semistrukturerad	45
Butiksägare B	-	Frågeformulär	-
Butiksägare C	Videosamtal	Semistrukturerad	35
Projektledaren	Stockholm	Semistrukturerad	45
Administratören	Videosamtal	Semistrukturerad	35

Av de genomförda intervjuerna är alla förutom en av semistrukturerad typ, en genomfördes som skriftligt frågeformulär med frisvar. Anledningen till detta var deltagarens egen vilja och genomfördes via e-post. Det empiriska materialet har därmed inte kunnat givits samma öppenhet och möjlighet till följdfrågor, vilket gör att underlaget från denna intervju inte är lika omfattande. Materialet är dock fortfarande värdefullt för empirin, deltagarens åsikter och erfarenheter lyckas framställas i huvudsak och vi anser därmed att materialet är relevant. Deltaganden via e-post tillhör även samma falltyp som andra deltagare vilket gör att vi inte baserar all information kopplat till denna typ av livsmedelssystem på en intervju via e-post, den kan anses mer kompletterande.

De semistrukturerade intervjuerna ger möjlighet till djupgående inblick av faktiska upplevelser och känslor hos deltagare (Bryman & Bell, 2017). Detta eftersom intervjun kan anpassas efter vad deltagarna vill betona och kunna följa upp intressanta spår som dyker upp kopplat till aktuella teman för kontexten. Att studien har flera fall innebär även att en semistrukturerad struktur kan krävas kontra en ostrukturerad, detta för att hålla fallen jämförbara och inte riskera att bli för olika (Bryman & Bell, 2017). Vilket blir extra viktigt i denna studie då fallen skiljer sig något.

Intervjudeltagarna har även alla fått möjligheten att kommentera vår transkribering av intervjuerna för möjligheten att komplettera sina svar. Denna möjlighet har ingen nyttjat vilket tyder på att deltagarna känner att de kunnat gett fullt dugliga svar och att vi förstått dem. Gällande miljön intervjuerna har genomförts i finns det skillnader mellan fallen. Vi har ansträngt oss för att intervjuer ska genomföras genom ett fysiskt möte för att främja en önskad atmosfär och miljö. En önskad miljö är lugn och ostörd, där intervjun utförs med ett anpassat språk utan ledande frågor och får deltagaren att vara bekväm (Bryman & Bell, 2017). Detta har vi lyckats med i ett fåtal av fallen, men i andra har deltagarna önskat att

genomföra intervjuer via e-post eller videosamtal, vilket då blivit fallet. Vi vill hävda att dessa intervjuer fortfarande är relevanta och av vikt för den totala empiriinsamlingen då intervjudeltagarna själva fått välja miljö och kommunikationskanal, vilket går i linje med att främja bekvämlighet hos deltagarna. Att deltagarna inte heller vill komplettera sina svar vid möjlighet visar även att den insamlade empirin är av kvalitet och relevans.

3.3.3 Analys

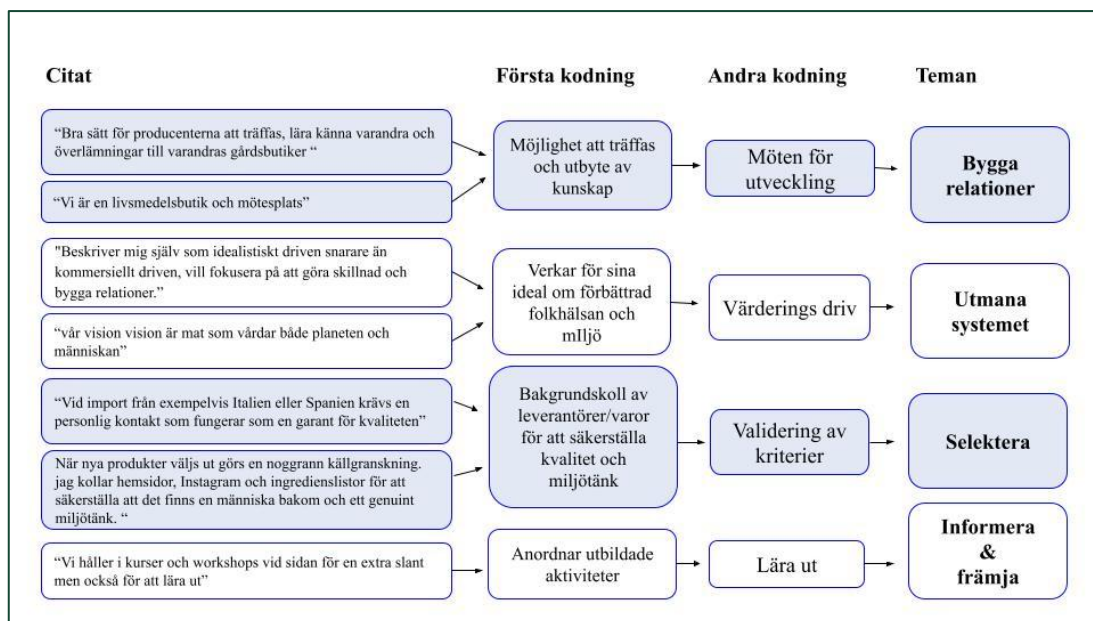
Följt av de olika typerna av intervjuer har transkribering genomförts på olika sätt, vilket är nödvändigt för att anpassa efter intervjuform och detaljbehov (Bailey, 2008). Intervjun baserad på frisvar i text har inte behövt transkriberats utan svaren var givna i text och är direkt överförda och citerade i den tematiska analysen. De semistrukturerade intervjuerna har dock skett på annat sätt, dessa har spelats in i ljudformat och därmed krävt transkribering. Dessa ljudfiler innehåller även social interaktion i början och slutet vilket har valts att inte medtas i transkriberingen då de inte relaterar till studien. I övrigt har samtalet transkriberats adverbalt i syfte att underlätta förståelse i den tematiska analysen. Det negativa med denna typ av transkribering är att kulturella nyanser kan försvinna ur språket (Bailey, 2008). Men studiens syfte är inte heller att förstå deltagarnas bakgrund eller kultur, utan deras åsikter och upplevelser gällande temat.

Empirin har analyserats genom en tematisk analys, vilket är en metod för att identifiera mönster och teman i materialet (Bryman & Bell, 2017). Vi har därmed kodat materialet systematiskt efter teman baserat på upprepningar, likheter och skillnader, teorirelaterat material och förekommande typologier (Bryman & Bell, 2017). Vid skapandet av teman har vi fokuserat på att identifiera praktiker som aktörerna genomför. Detta för att forma empiri och diskussion passande för analys genom det teoretiska ramverket och därmed kunna besvara våra forskningsfrågor.

Detta har genomförts genom olika steg. Först genom färgkodning av transkriberingen. Färgkodningen gjorde vi genom att färgmarkera meningar i transkriberingen som vi ansåg ha ett återkommande underliggande syfte kopplat till praktiker. Resultatet av färgkodningen gav oss då citaten för att sedan använda en "blended approach"-struktur med en första- och andra cykel av kodning (Linneberg & Korsgaard, 2019). Cyklerna av kodning illustrerar vi i figur 2 nedan.

Genom figuren visar vi ett exempel hur vi utifrån citat hämtade från transkriberingen kodat i en första och andra cykel för att sedan landa i ett tema som vi förstår som en praktik (se figur 2). Detta innebär att vi skapat teman utifrån materialet med teorin medverkande för att finna tydliga teman, detta låter empirin bli nära kopplad med teman men även speglade av teorin. Att de genomförs i två cykler innebär att vi först tolkar citaten i transkriberingen för att sedan tolka övergripande teman. Dessa grupperas sedan ihop till praktiker som kopplas med

teorierna och forskningsfrågorna, de vill säga våra teman (Linneberg & Korsgaard, 2019) (se fullständigt kodningsschema i bilaga 2).



Figur 2. Visar tematiska analysprocessen. Kodningsschemat visar vägen från rådata (respondentcitat) via första och andra kodningsnivå till studiens slutgiltiga teman.

3.4 Metoddiskussion

Denna del av metodavsnittet delas upp i kvalitet och etik. I den första delen (3.4.1) presenteras aspekter gällande studiens kvalitet, de gäller kvalitetskriterier inom trovärdighet och äkthet för att sedan summera och presentera begränsningar, risker och kritik. I den andra delen (3.4.2) genomgås studiens forskningsetik.

3.4.1 Kvalitet

Vid bedömning av kvalitativ forskning finns argument att studier ska bedömas på andra kriterier än den kvantitativa forskningen (Bryman & Bell, 2017). Kopplat till detta kan "trustworthiness" (trovärdighet) och "authenticity" (äkthet) användas som alternativa kriterier för bedömning av kvalitativa studier (Lincoln & Guba, 1985; Guba & Lincoln, 1994). Inom trovärdighet finns fyra delkriterier: tillförlitlighet, överförbarhet, pålitlighet och konfirmering, dessa kommer nu att gås igenom kopplat till studien.

För att skapa tillförlitlighet har vi i studien dels följt gällande regler, rapporterat våra resultat till deltagarna i studien, dels gett deltagarna möjlighet att komplettera sina svar utifrån genomförd transkribering. Gällande överförbarhet i denna studie söker vi inte eller hävdar att en generaliserbarhet kan genereras. Studien ämnar

istället belysa och analysera fenomenet i dess specifika kontext. Studien fokuserar på att förstå specifika alternativa livsmedelssystem på djupet och då finna teorier, koncept och idéer nya för forskningen. Genom att studien är utförligt förklarande och beskrivande blir det upp till mottagaren att bedöma huruvida detta är lämpligt att överföra på annan kontext (Bryman & Bell, 2017). För att skapa pålitlighet i studien har vi utförligt förklarat studiens genomförande i detta metodavsnitt för fullständiga redogörelser av forskningsprocessen (Bryman & Bell, 2017). Under arbetet har även handledning genomförts samt opponeringstillfällen, vilket fungerat som granskningar för bedömning av studiens procedurer. Att granskningen genomförs är tidskrävande och genomförs därav inte alltid, vilket stärker studiens pålitlighet (Bryman & Bell, 2017). Konfirmeringskriteriet bygger på förståelsen att fullständig objektivitet är omöjligt genom studiens gång, vi som skapare av studien kommer göra en påverkan som ger subjektivitet i viss utsträckning. Arbetets olika delar har inte påverkats medvetet av våra värderingar eller bakgrund, vilket är en grundförutsättning (Bryman & Bell, 2017). Vidare förklarar vi detta kriterium genom en genomgång av reflexiviteten.

Reflexivitet inom företagsekonomisk forskning innebär att forskaren reflekterar över konsekvenserna av dess metoder, värderingar, skevheter, kunskap samt medvetenheten om hur detta påverkar forskarens syn på forskning (Bryman & Bell, 2017). För att börja har värderingar påverkat valet av ämne, kontext, forskningsfrågor och syfte vilket egentligen inte är negativt på rätt nivå (Alvesson, 2003). Det kan anses vara helt naturligt och som grund för att genomföra ett grundligt arbete genom studiens gång. Vi har sakligt och med ansträngningar undvikit att värderingar och åsikter dock ska avspeglas eller påverka utfallet och resultatet. Detta går dock inte att göra fullt objektivt med en narrativ litteraturgenomgång och ett målstyrt urval då subjektivitet genomsyrar dessa metoder. Därmed har studien i grunden styrts av subjektiva val, dock med syfte för relevant forskning. Vår kunskap gällande ämnet och forskningsproduktionen i stort bör även beaktas, då detta är en kandidatuppsats, vilket betyder begränsad tid och erfarenhet.

Nu lämnas genomgången av studiens trovärdighet till att istället presentera äkthetsaspekter. Lincoln & Guba har även utvecklat kriterier för äkthet, dock med mindre avtryck i än de för trovärdighet (Bryman & Bell, 2017). Vi har valt att fokusera på kriterierna: Sensitivitet gentemot kontexten, engagemang och stringens, transparens och sammanhang, effekt och betydelse (Yardley, 2000). Detta för att vi anser dem bättre belysa viktiga aspekter samt motiveringen av bryman & Bell (2017). Kriterierna har kopplats till arbetet genom gedigen inläsning och empiriinsamling, där inläsningen främst skett innan empiriinsamlingen för att uppfattas och agera på läst gällande berörda ämnen. Forskningsmetoderna har varit transparenta genom arbetets gång, mot såväl deltagarna som presenterat i denna text. Studien har även relevant betydelse för teoribildningen och praktiker inom

livsmedelssystemet. Deltagarna i undersökningen har uttryckt relevansen av studien vilket visar på hög relevans. Gällande relevans för teorin presenteras problematiseringar överensstämmande med efterfrågan hos tidigare forskning som grund för relevans. Sensitivitet mot kontexten har tagits genom aktivt lyssnade i mötet med aktörer i kontexten och med beaktning av forskningsetik.

3.4.2 Etik

Integritet och etik är grundläggande inom forskningen för att bevara trovärdigheten i dess resultat, därav har vi beaktat den europeiska kodexen för forskningsintegritet (ALLEA, 2023). Bryman och Bell (2017) presenterar sex etiska regler möjliga att följa: Informationskravet, samtyckeskravet, konfidentialitets- och anonymitetskravet, nyttjandekravet, Falska förespeglingar och skydd mot skada.

Informationskravet har uppfyllts skriftligt vid första kontakt med varje deltagare genom en beskrivning av arbetet, dess syfte och metod. Vissa förtydliganden har även genomförts muntligt. Alla deltagarna har givit aktivt samtycke inför intervjuer och även när dessa har spelats in i ljudformat. Vid fysiska möten har en samtyckesblankett fyllts i och vid andra intervjuformat har det skett skriftligt eller muntligt på inspelning. Konfidentialitets- och anonymitetskravet har beaktats genom att deltagarna anonymiserats i största möjliga utsträckning genom pseudonymer, samtidigt som en viss nivå av transparens bibehållits. Därför har endast övergripande information, såsom bransch och geografisk region, inkluderats, medan övriga identifierande uppgifter har anonymiserats. Nyttjandekravet uppfylls genom att allt insamlat material, inklusive personuppgifter, transkriberingar, ljudfiler och e-post raderas efter att studien färdigställts. Vidare har inga falska eller vilseledande uppgifter presenterats, deltagarna har kontinuerligt informerats om studiens syfte och metod. Slutligen har principen om skydd mot skada beaktats. Deltagarna har inte utsatts för stress, press eller andra påtryckningar vid intervjusammanhang eller annan kontakt.

Utöver dessa klassiska etiska åtaganden har även en AI-deklaration bifogats i bilagorna (*se bilaga 3*). Detta för att visa på transparens gällande brukandet av AI-verktyg vid genomförande av studien.

4. Empiri

I detta avsnitt presenteras resultaten från den tematiska analysen av studiens empiriska material (*se bilaga 2*). Analysen har fokuserat på att identifiera återkommande praktiker i aktörernas arbete som bidrar till olika former av mervärde inom alternativa livsmedelssystem. Temana presenteras och exemplifieras löpande med citat från intervjuerna.

Studien inkluderar intervjuer med tre butiksägare från olika typer av alternativa livsmedelsbutiker, en projektledare från en ideell organisation samt en administratör för en REKO-ring. Aktörerna skiljer sig åt vad gäller verksamhetsstruktur, syfte och organisatoriska resurser men har gemensamt att de arbetar med att skapa alternativa sätt att producera, distribuera eller konsumera livsmedel. Dessa skillnader innebär också varierande handlingsutrymmen och förutsättningar för hur aktörerna praktiskt arbetar inom sina respektive verksamheter. Men trots variationerna identifierades fyra återkommande praktiker i materialet: att bygga relationer, att utmana systemet, att selektera samt att informera och främja. Praktikerna ska inte förstås som helt avgränsade från varandra, utan överlappar i flera fall och samverkar i skapandet av mervärden inom verksamheterna.

4.1 Bygga relationer

Det första temat som identifierats i empirin är praktiken att bygga relationer. Relationerna tar dock olika uttryck beroende på vilken typ av aktör i alternativa livsmedelssystem som studeras. För vissa aktörer framstår relationsbyggandet som en central del av affärsmodellen, medan andra främst ser relationer som ett sätt att skapa samarbete och nätverk mellan producenter och konsumenter. Med det menas att det finns en skillnad mellan deltagarna i hur de värderar och formar sina olika relationer kopplat till verksamheten. I intervjun med butiksägare A framkom att relationsbyggandet som aktörens främsta praktik i det dagliga arbetet, det formuleras som en grundförutsättning för verksamhetens fortlevnad.

“För små företag är det avgörande att kroka arm och samarbeta istället för att konkurrera” - Butiksägare A

Vidare gällande relationsbyggandet förklarar respondenten att dagens livsmedelssystem säljer varor och skapar lojalitet genom pris och extrapris, vilket de motsätter sig. Vidare menar respondenten att formen av konkurrens leder till osunda förhållanden. För att kommunicera och skapa lojalitet arbetar de istället med att bygga relationer genom att minska distraktioner, utbilda personal,

kommunikation och därifrån bygga relationer till kunden. Att relationen således blir grund i deras konkurrenskraft.

Även inom REKO-ringen, som fungerar som en digital och fysisk marknadsplats mellan producenter och konsumenter, framkommer relationsbyggande som betydelsefullt. Här handlar det dock främst om att skapa mötesplatser där producenter kan nätverka och utbyta erfarenheter med varandra. Respondenten beskriver hur REKO-ringen fungerar som en social mötesplats utöver sin kommersiella funktion.

“Bra sätt för producenterna att träffas, lära känna varandra och göra överlämningar till varandras gårdsbutiker.” – Administratören

Något som lyfts gemensamt hos deltagarna är vikten och glädjen i att skapa events där alla former av parter kan mötas.

“Förra året arrangerade vi matfestivalen med många besökare” - Projektledaren

“Vi har matlagings event och kurser parallellt” - Butiksägare C

Citaten ovan är från två respondenter men alla fem lyfter konceptet av att samla parter av olika slag i sammanhanget. Respondenterna lyfter dock olika syften kopplat till relationsbyggande, varför man gärna anordnar dessa event, men är någonstans kommersiellt till viss utsträckning i varje exempel. För exemplifiera detta kan en skillnad dras mellan respondenterna som uttryckte ovanstående citat. Butiksägare C tar ut avgifter för deltagande i evenemangen medan projektledaren ger event deltaganden möjligheten att genomföra frivilliga köp.

4.2 Utmana systemet

Att utmana det befintliga systemet är en tydlig vilja och praktik vi kan avläsa hos fyra av fem medverkande respondenter som deltagit i studien. Aktörerna är starkt drivna för att deras arbete ska påverka morgondagens livsmedelssystem, att vara med och driva förändringar. Flera av aktörerna beskriver sitt arbete som värderingsdrivet snarare än enbart kommersiellt, där ambitionen är att påverka framtidens livsmedelssystem och bidra till förändring. En av butiksägarna säger exempelvis:

“Jag beskriver mig själv idealistiskt driven snarare än kommersiellt och vill fokusera på att göra skillnad och bygga relationer.” - Butiksägare A

Problem som lyfts gällande dagens system är bland annat överkonsumtion, massproduktion, maktkoncentration i livsmedelskedjan, tillgänglighet till alternativ

och hur mat värderas. Samma respondent problematiserar exempelvis normaliserade konsumtionsmönster genom att uttrycka:

"Jag ifrågasätter moderna normer, såsom att banan betraktas som en svensk 'vardagsfrukt' trots de långa transportererna." - Butiksägare A

Alla aktörer som deltagit har sin tydliga nisch och typ av alternativt livsmedelssystem vilket leder till högt fokus på en specifik del av den totala matmarknaden. Aktörerna jobbar mot olika mål och visioner, vissa fokuserar på att undvika tillsatser, andra vill ha närodlat. Projektledaren, från den ideella organisationen, lyfter dock detta som ett problem, att det tydliga fokuset kan skada helheten i förändringen.

"Alla som är aktiva gällande dessa frågor fokuserar väldigt mycket på en specifik del av systemet, det är fragmenterat och fokuserat i silotänk. Det kan bli ett hinder för samarbete när det finns många som försöker verka för hållbara matsystem men alla inte har samma vision om vad det innebär." - Projektledaren

Utöver fragmenteringen i visioner så lyfts även aktuell politik som problematisk i flertalet av intervjuerna. Under tidsperioden intervjuerna genomfördes var sänkningen av matmomsen högaktuell vilket upprörde många deltagande, de menar att förändringen borde haft ett annorlunda syfte, att styra konsumenter att handla hälsosammare. Detta uttrycks av en av butiksägarna:

"Jag tycker också att momssatserna skulle baseras på om det är hälsosam och/eller ekologisk mat. Allt som inte är bra för människan eller planeten borde ha en högre momssats." - Butiksägare B

I studiens empiriinsamling har detta tema främst representeras av fyra medverkande respondenter, den femte, administratören, hade inte samma idealistiska driv kopplat till sin roll. Respondenten lyfte de praktiska fördelarna för konsumenter med dagens utformning av livsmedelssystemet och såg istället sin roll i livsmedelssystemet som ett bra komplement. Respondenten såg de praktiska utmaningarna i sin del av marknaden som hindrande för att fungera i större skala, men såg gärna att fler liknande alternativ tog plats.

"Det hade varit kul om det funnits fler REKO-ringar. Samtidigt ser jag dem främst som ett komplement. Vi träffas bara varannan vecka, vilket gör det svårt för människor att använda det som sin huvudsakliga lösning för matinköp" - Administratören

4.3 Selektera

Temat "Selektera" handlar om hur aktörerna väljer vilka producenter, produkter och värderingar som inkluderas i verksamheten. Även om urvalen skiljer sig något mellan respondenterna bygger de ofta på liknande kriterier. Från intervjuerna

framkom att flera av respondenterna arbetar aktivt för att säkerställa att produkterna kommer från producenter som delar verksamhetens värderingar.

En av butiksägarna förklarar exempelvis att urvalsprocessen bygger på en noggrann granskning av nya produkter och leverantörer. I denna process undersöks hemsidor, ingredienslistor och sociala medier för att säkerställa att det finns en tydlig avsändare bakom produkten samt ett uttalat miljöengagemang. En annan butiksägare beskriver en liknande ansats, men betonar även vikten av personliga kontakter vid import från exempelvis Italien eller Spanien, där relationen till leverantören fungerar som en garanti för kvalitet och trovärdighet. Urvalsprocessen handlar därmed inte enbart om vilka produkter som säljs, utan också om vilka värderingar och produktionssätt som ges utrymme i verksamheten.

“När nya produkter väljs ut görs en noggrann källgranskning. Jag kollar hemsidor, Instagram och ingredienslistor för att säkerställa att det finns en människa bakom och ett genuint miljötänk.” - Butiksägare A

“Vid import från exempelvis Italien eller Spanien krävs en personlig kontakt som fungerar som en garant för kvaliteten.” - Butiksägare C

Även administratören beskriver en liknande selekteringslogik då de har kriterier för vilken typ av produktion som krävs för att produkterna ska få saluföras. Administratören säger att man måste själv förädla eller odla de man säljer, inga mellanhänder, och om man har odlat råvaror någon annan förädlar, ska man helst inte sälja förädlingen.

Urvalsprocessen innebär samtidigt att vissa typer av producenter och produktionsformer ges företräde framför andra. Gemensamt för majoriteten av aktörerna är att lokala och småskaliga producenter prioriteras i selekteringen. En beskriver exempelvis hur verksamheten försöker hitta lokala producenter och hur de prioriterar svenskt mathantverk och ekologiska råvaror.

“Vi försöker hitta lokala producenter som kan leverera i storpack till butiken och prioriterar svenskt mathantverk och ekologiska råvaror.” - Butiksägare B

Temat innehåller dessutom en dimension av gränsdragning och intressekonflikter som blir en naturlig följd av de prioriteringar som görs i urvalsprocessen. En av respondenterna beskriver att samarbeten ibland kan vara svåra eftersom olika aktörer har skilda visioner kring hållbarhet och matproduktion.

“En utmaning i samarbeten är att förena olika visioner.” – Projektledaren

4.4 Informera och främja

Det fjärde temat som identifierades är praktiken att "informera och främja". Temat handlar om hur aktörer aktivt arbetar med kunskaps- och informationsspridning för

att påverka konsumenters förståelse och relation till mat. Utifrån empirin framgår att detta sker både genom utbildande aktiviteter såsom workshops och genom direkt kommunikation med kunder i butiksmiljöer. Informationspraktiken framstår därmed som en integrerad del av aktörens vardagliga arbete och som ett sätt att göra hållbara alternativ mer begripliga och tillgängliga för konsumenterna.

Flera respondenter beskriver hur de genom dialog med kunder försöker skapa förståelse för alternativa sätt att handla och producera livsmedel. En respondent lyfter exempelvis hur de vill göra det enkelt för konsumenter att handla hållbart, medan en annan lyfter hur de inte använder priserbjudanden utan försöker främja matens värde.

“Jag vill visa att man kan handla på ett hållbart sätt. Det är väldigt svårt för konsumenter att förstå vad som är skadligt för hälsa och planet. Kunden ska känna att de bidrar till ett hållbart samhälle och att det är enkelt att göra hållbara val” - Butiksägare B

“Vi arbetar med att lyfta matens värde, inte dess pris. vi undviker "2 för 1"-erbjudanden för att inte bidra till överproduktion och matsvinn.”- Butiksägare A

Samtidigt berättar en av butiksägarna att verksamheten försöker undvika att kommunikationen uppfattas som moraliserande eller skuldbeläggande. Istället finns en ambition att förmedla verksamhetens värderingar på ett lättsamt och inkluderande sätt i mötet med kunderna.

“Vid kundförfrågningar om varor som går emot butikens värderingar, exempelvis produkter med tillsatser eller palmolja, försöker personalen använda vad de kallar ‘lekfulla pekpinningar’ istället för att vara dömande.” - Butiksägare A

En del av kunskaps- och informationsspridningen handlar om att främja producenter. En respondent beskriver hur de aktivt försöker lyfta fram producenter som delar verksamheternas värderingar så att konsumenter får större insyn i hur maten produceras och vilka värderingar som ligger bakom produktionen.

“Vi prioriterar småskaligt och ekologiskt jordbruk och försöker lyfta fram producenter som faktiskt odlar och förädlar maten.” - Butik C

Det finns dock variationer mellan respondenterna i hur aktivt de arbetar med information och främjande. En respondent skiljer sig en aning och beskriver att verksamheten inte genomför några bakgrundskontroller av producenter, utan istället ser relationen mellan producent och konsument som ett gemensamt ansvar.

“Jag gör inga bakgrundskoll på producenterna eller deras produkter. Det är ett samspel mellan konsumenterna och producenterna, det är helt upp till dem.” - Administratören

Aktörerna arbetar därmed i olika grad med att förmedla information och främja producenterna och produkterna. Medan vissa aktörer arbetar aktivt med att främja och informera, verkar andra i större utsträckning betona konsumenternas eget ansvar att värdera och bedöma.

5. Diskussion

I detta kapitel diskuteras studiens empiriska resultat i relation till det teoretiska ramverket. Inledningsvis diskuteras de fyra centrala praktiker som identifierats i empirin. Därefter förs diskussionen vidare vilka olika mervärden praktikerna möjliggör. Avslutningsvis övergår diskussionen sedan till en problematisering av alternativa livsmedelssystem genom tidigare kritik.

5.1 Praktikerna

Som visats i empirin identifierades fyra centrala praktiker i aktörernas arbete inom alternativa livsmedelssystem. En praktik enligt structuration theory är inte en enskild händelse, utan återkommande eller pågående aktiviteter och agerande i social kontext (Jones & Karsten, 2008). De fyra praktikerna kan därmed förstås som något aktörerna genomför kontinuerligt i sitt arbete.

Giddens (1984) menar att praktiker genom sin repetitiva karaktär därmed är något som upprätthåller strukturer i dess sammanhang. Teorin menar även att praktikerna uppstår i mötet mellan agens och struktur, att aktörerna nyttjar strukturens regler och resurser för skapandet eller bibehållandet av strukturen (Canary & Tarin, 2018). Modernare perspektiv på structuration theory menar att vi dock måste lägga mer fokus på reflexiviteten hos praktiker (Wingeler & Jungmann, 2024). Att omgivningen idag är så dynamisk att praktiker är i ständig förändring, de kan inte ses som stabila händelseförlopp och sammanhang i ramen av struktur utan utvecklas med omgivningen och därmed baserat på aktörers hantering av agens och struktur.

Utifrån detta blir det intressant hur de empiriskt identifierade praktikerna positionerar sig i relation till studiens teoretiska ramverk. Kan praktikerna kopplas till den modernare synen på structuration theory presenterad av Windeler & Jungmann (2024) med en föränderlig spänning mellan agens och struktur eller i modellens centrerade handlingsutrymme presenterat av Giddens (1984). Samt hur och var mervärden kan produceras genom dessa praktiker.

5.1.1 Att bygga relationer

Den första praktiken, att bygga relationer, tänker vi är motiverat av ett självförverkligande. Aktörerna har en genuin vilja att socialisera sig, knyta an och umgås med olika intressenter men även möjliggöra mervärden. Praktiken i sig tycker vi kan ses som ett agerande inom det klassiska handlingsutrymme genom att de är ett normalt agerande att söka kontakt med likasinnade för umgänge. Vi ser agerandet som passande inom sociala strukturer i kontexten, att det inte kan anses kontroversiellt att vara bemötande, bjuda in till event eller samtala. Praktiken

utspelar sig därmed genom nyttjandet av agens inom de formade strukturerna, inte genom ett nyttjande av agens för ett omformande av dem.

Genom det teoretiska ramverket kan vi här se hur relationerna skapar sociala rutiner. Enligt Jones och Karsten (2008) kopplas rutiner till trygghet och minskad ångest. Genom skapandet av återkommande sociala sammanhang skapas sociala rutiner som därmed underlättar relationsbyggande. REKO-ringens återkommande plats och tid som ger möjlighet för relationsbyggande mellan producenter är ett gott exempel på hur teorin visas i empirin.

Om vi ser till hur genomförandet av praktiken sker kan dock den modernare synen med reflexivitet hos praktiker vara mer aktuell. Med det menar vi att aktörerna behöver ständigt anpassa hur de söker kontakt och bygger relationer utifrån föränderliga villkor, en anpassning efter sammanhang och individer för aktuell tidpunkt. Reflexiviteten går därmed att se i utförandet av praktiken (Windeler & Jungmann, 2024). Medan syftet bakom genomförandet faller in i modellens centrala handlingsutrymme som illustrerar det klassiska handlingsutrymmet av Giddens (1984).

5.1.2 Att utmana systemet

Gällande praktiken att utmana systemet ser vi det annorlunda än att bygga relationer ur ett teoretiskt perspektiv. I empirin ser vi att denna praktik är grundläggande till syftet att existera hos flera aktörer. Aktörerna vill påverka politiken, agerandet hos konsumenter och hur marknaden är uppbyggd. Praktiken utspelar sig genom definitionen av reflexiviteten hos praktiker (Windeler & Jungmann, 2024). Aktörer ser förändringar i samhället, som de ideologiskt motsätter sig, och därav anpassar sitt agerande för att påverka förändringen baserat på sina värderingar. Exemplifieringar i empirin gällande momsänkningen på mat belyser temat på ett högst aktuellt och intressant vis. De politiska förutsättningarna förändras och aktörerna kommunicerar kritik kombinerat med alternativa lösningar. Utöver detta ser vi hur agerandet förflyttas från det centrerade handlingsutrymmet i modellen, till hur aktörernas agens tar mer plats än strukturerna. Aktörernas agerande legitimeras baserat på omgivningens bedömning av aktörens agens, vilket är en bedömning som kan skilja mellan kontext (Canary & Tarin, 2018). Oavsett utfallet i huruvida agerandet bedöms som legitimt är det ett agerande med övervikt på agens snarare än struktur.

5.1.3 Att selektera

Den tredje praktiken, att selektera, sker i flera kontexter men fokuseras i det empiriska underlaget mot selekteringen av producenter, produkter och värderingar genomfört av aktörerna som studerats. I empirin framgår det att aktörerna genom sina urvalsprocesser aktivt väljer vilka typer av producenter och produktionsformer som anses passa inom verksamhetens ramar. Praktiken handlar därmed inte enbart

om vilka produkter som säljs, utan även om vilka värderingar och ideal som inkluderas och ges legitimitet inom sammanhanget.

Praktiken kan förstås som ett agerande där aktörerna använder de strukturer som redan finns i kontexten och därmed kopplas mot Giddens (1984). Exempelvis används uppfattningar kring småskalighet, ekologisk produktion, lokal förankring och transparens som resurser i selekteringen. Resurser som i sin tur bygger upp rutiner inom praktiken. Praktiken blir därmed ett sätt att reproducera strukturer genom att vissa normer och värderingar förstärks kontinuerligt i aktörernas vardagliga arbete. Det blir tydligt att aktörerna inte endast anpassar sig efter strukturerna, utan även bidrar till att definiera vad som anses legitimt inom alternativa livsmedelssystem.

Till skillnad från praktiken att utmana systemet ser vi selekteringen som relaterad till det klassiska handlingsutrymmet presenterat av Giddens (1984). Aktörerna arbetar inom ramarna för etablerade värderingar i alternativa livsmedelssystem snarare än att direkt försöka förändra dem. Dock beskriver aktörerna exempelvis hur samarbeten och urval ständigt behöver omvärderas beroende på förändrade relationer och aktuella ämnen i samhällsdebatten. Praktiken blir därmed inte heller helt statisk utan anpassas kontinuerligt utifrån förändringar i omgivningen. De blir en praktik där strukturerna är rörliga och praktikerna måste anpassas för att anses legitima och aktörerna kan så upprätthålla legitimitet och agens i intressenters ögon genom passande gränsdragningar. Därigenom ses även en viss grad av reflexivitet (Windeler & Jungmann, 2024).

Genom selekteringen möjliggörs mervärden som kan ses för både aktören själv och producenter. Samtidigt kan praktiken även skapa begränsningar genom att vissa aktörer eller synsätt exkluderas från sammanhanget. Detta följs av den specifika inriktningen varje aktör har vilket lyfts av projektledaren i det empiriska underlaget. Praktiken kan därmed både bidra till skapandet av mervärden och till en fragmentering av alternativa livsmedelssystem, vilket även problematiseras i empirin.

5.1.4 Att informera och främja

Den fjärde praktiken, att informera och främja, handlar om hur aktörerna arbetar med kunskapsspridning och kommunikation för att påverka konsumenters förståelse av matproduktion och konsumtion. I empirin framgår det att aktörerna genom dialoger och exponering av producenter försöker skapa förståelse för alternativa sätt att konsumera och producera livsmedel. Praktiken blir därmed en central del av aktörernas vardagliga arbete och inte endast något som sker vid sidan av försäljningen.

Praktiken förstås som ett sätt att påverka strukturer genom social interaktion (Giddens, 1984). Aktörerna försöker genom återkommande kommunikation skapa förståelse för varför vissa produkter kostar mer och varför andra produkter väljs

bort. Praktiken kan därmed ses som ett sätt att påverka normer och föreställningar kring mat och konsumtion, relativt nära praktiken att utmana systemet. Vi ser därmed att aktörerna nyttjar sin agens för att försöka förändra konsumenters förståelse av livsmedelssystemet. Vilket innebär en medveten och aktiv förändring av strukturer byggd på aktörernas agens och legitimitet.

Till skillnad från selektering och att bygga relationer innehåller praktiken ett tydligare försök att påverka omgivningen och därmed röra sig mot förändring av strukturer. Samtidigt sker detta fortfarande inom socialt accepterade ramar genom samtal och diskussion. Att ramarna är socialt accepterade bygger just på legitimiteten som följer av andra praktiker. Det blir ett möte mellan struktur och agens där aktörerna försöker påverka strukturer utan att helt lämna det klassiska handlingsutrymmet. Däremot blir den reflexiva delen av praktiken tydlig genom hur aktörerna beskriver behovet av att anpassa kommunikationen beroende på kundernas förståelse och reaktioner samt genom agensens höga påverkan på strukturerna. Vilket visar hur praktiken kontinuerligt förändras baserat på agens och därmed även kan kopplas till perspektivet på reflexivitet hos praktiker enligt Windeler och Jungmann (2024).

5.2 Möjliggjorda mervärden

Studiens resultat visar att aktörernas praktiker inte enbart fungerar som praktiska arbetssätt, utan även tycks möjliggöra flera former av mervärden. I linje med studiens definition förstås mervärden här som värden som uppstår utöver livsmedelssystemets grundläggande funktion att distribuera och sälja livsmedel. Studien gör inga anspråk på att fastställa direkta effekter, utan diskuterar snarare vilka möjliga mervärden som kan uppstå genom de praktiker som identifierats i empirin. Utifrån empirin tyds sociala mervärden följt av praktikerna men även potential för miljömässiga mervärden

Ett socialt mervärde vi ser kan möjliggöras är mer ”schyssta” leverantörskedjor. Aktörerna arbetar nära sina leverantörer för att säkerställa rimliga villkor och i vissa fall även hänsyn till mänskliga rättigheter genom hela produktionskedjan. Genom kortare kedjor och färre mellanhänder blir det tydligare för konsumenten var maten kommer ifrån, vem som producerat den och hur produktionen har gått till samtidigt som producenten ofta får en större andel av värdet och bättre betalt för sitt arbete och sina produkter (EU Rural Review, 2012). Detta skapar en mer direkt koppling mellan producent och konsument och relationen mellan parterna förstås som mer ömsesidig jämfört med mer storskaliga livsmedelsystem.

Ett annat mervärde kan vara känslan av tillhörighet och deltagande i ett större sammanhang. Flera av verksamheterna fungerar som sociala mötesplatser där människor inte bara handlar mat. Genom marknader, matfestivaler, kurser och liknande evenemang samlas aktörer, producenter och konsumenter kring mat på ett sätt som sträcker sig bortom själva köpet. Detta kan även leda vidare till ett

mervärde i måluppfyllelse. För aktörerna handlar deras verksamhet inte enbart om ekonomisk lönsamhet, utan också om att kunna leva ut i sina ideal kring hållbarhet. Samtidigt kan kunder genom sina val uppleva att de bidrar till något större, vilket stärker upplevelsen av delaktighet.

Slutligen ser vi även resiliens som ett möjliggjort socialt mervärde, kopplat till lokalsamhället och beredskapen. Aktörerna samarbetar ofta med närliggande producenter som kan bidra till en starkt lokal självförsörjningsförmåga och en mer decentraliserad livsmedelsförsörjning (Myndigheten för civilt försvar, 2025). Ett sådant system kan också förstås som mer flexibelt, där flera aktörer och försörjningsvägar minskar sårbarheten om delar av systemet påverkas av störningar(ibid). I detta avseende kan alltså aktörerna även ses möjliggöra ett mervärde i bredare samhällsberedskap, där lokal matförsörjning blir en viktig komponent i ett fungerande samhälle vid kris eller förändrade förutsättningar.

Utifrån de praktiker som beskrivs av aktörerna ser vi möjliggörande av flera potentiella miljömässiga mervärden. Fokus på ekologiska råvaror, småskalighet och lokala producenter kan relateras till värden såsom biologisk mångfald, miljömässig resiliens, djurvälstånd och minskat klimatavtryck. Även om denna studie inte möjliggör några slutsatser om faktiska effekter på dessa områden, finns det en logisk koppling mellan de identifierade praktikerna och de nämnda mervärdena.

Det finns samtidigt kritik mot idén att alternativa livsmedelssystem skapar sociala mervärden av den typ som vi satt i empirin. Goodman et. al (2011) menar att alternativa livsmedelssystem ofta riskerar att reproducera samma makt- och klasskillnader som de är tänkta att utmana. Trots goda intentioner kan initiativen bli både elitistiska och exkluderande, där minoritets- och arbetarklassgrupper riskerar att marginaliseras (Goodman et al., 2011).

En central del av kritiken handlar om hur vissa matkategorier, exempelvis lokal och ekologisk mat, tillskrivs positiva värden medan industriellt producerad mat samtidigt framställs negativt (Goodman et al., 2011). Därigenom skapas symboliska gränser för vad som betraktas som "god" och "rätt" mat, men också för vilka konsumenter och producenter som inkluderas i dessa sammanhang. Detta kan kopplas till praktikens selektion, där aktörerna främst söker lokala producenter och prioriterar svenskt mathantverk samt ekologiska råvaror. Genom val av producenter, produkter och värderingar formas tydliga gränser för vad som inkluderas i systemet. Dessa val kan få exkluderande effekter genom att vissa normer för "rätt" mat etableras.

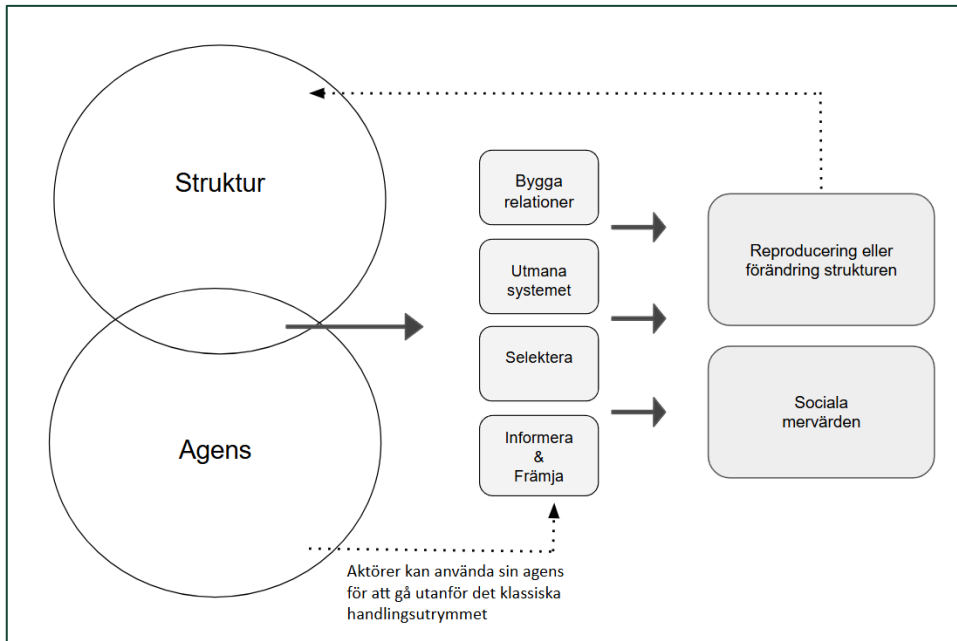
Vidare framhålls att vara med i ett alternativt livsmedelssystem ofta kräver olika former av kulturellt kapital (Goodman, 2011). För att kunna "delta" behöver konsumenter kunskap om matens ursprung, produktionsvillkor och alternativa distributionsformer, såsom REKO-ringar och liknande initiativ (ibid). I empirin framkommer samtidigt hur aktörer aktivt arbetar med att "informera och främja",

exempelvis genom kurser, workshops och genom att synliggöra de faktiska kostnaderna bakom småskalighet. Detta väcker frågan om sådana utbildande insatser riskerar att reproducera en mer elitistisk struktur, där "rätt" kunskap blir en form av socialt kapital snarare än något allmänt tillgängligt. Samtidigt ser vi i empirin insatser som snarare motverkar exkludering, eftersom de inte förutsätter att konsumenten redan besitter denna kunskap, utan aktivt försöker göra den mer tillgänglig och begriplig genom olika praktiker som diskuterats i 5.1.4.

Kritiken lyfter även att alternativa livsmedelssystem ofta tenderar att utvecklas till nischade konsumtionsmarknader. Goodman et al. lyfter även hur premiumpriser och certifieringar bidrar till nya former av värdeutvinning, där "etisk" mat blir ekonomiskt otillgänglig för många (Goodman et al, 2011). Butiksägare A bekräftar även dessa premiumpriser i intervjun, de menar att dom snarare konkurrerar med relationer än pris. Med ett reflexivt perspektiv kan detta dock nyanseras, då aktörerna i studien framstår som medvetna om dessa spänningar.

5.3 Syntes

Genom diskussionen med perspektiv av vårt teoretiska ramverk och empiriska underlag har kunnat utvecklat modellen från teoretiska syntesen (*se figur 3*). Figuren visar hur praktikerna formas och utvecklas inom ett visst handlingsutrymme i spänningen mellan agens och struktur men även genom mer reflexiva former av agerande. Synen på praktikernas formande har inte ändrats av studien, därmed följer modellen samma grundprincip som i teoretiska syntesen. Dock applicerat med de mervärden och praktiker vi funnit. Den förändring som gjorts utöver situationsanpassningen är förtydligandet av att praktikerna kan skapa mervärden samtidigt som ett förändrande eller reproducerande av strukturer.



Figur 3. Visar en egen bearbetning av teoretiska ramverket kopplat med de empiriska bevisen och diskussionen.

6. Slutsats och framtida forskning

Det sista avsnittet sammanfattar diskussionsavsnittet i dess huvudpunkter samt tydliggör möjlig framtida forskning kopplat till studien.

6.1 Slutsats

Syftet med studien har varit att undersöka hur aktörer inom alternativa livsmedelssystem arbetar genom olika praktiker, samt att analysera hur dessa praktiker formas och vilka mervärden de möjliggör.

Studien visar på praktikerna att bygga relationer, utmana systemet, selektera samt informera och främja. I studien visas även hur dessa praktiker framkommer ur olika spänningar av agens och struktur, även att man kan se olika på hur praktikerna formas. Dels genom syftet bakom att praktiken utförs, dels genom hur den genomförs. Följt av detta visar vi även på att praktikerna kan grundas i olika syften och medföra mervärden som är mer eller mindre medvetna. Mervärdena vi kan visa på är av social karaktär. De sociala mervärdena handlar främst om hur aktörernas praktiker bidrar till stärkt social sammanhållning genom kortare avstånd mellan producent och konsument samt ökad gemenskap.

Denna studie bidrar till ökad kunskap om aktörer inom alternativa livsmedelssystem och hur dessa arbetar genom olika praktiker. Studien bidrar även till den teoretiska förståelsen av hur mervärden kan produceras i praktiker genom att applicera perspektiv inom structuration theory i en ny empirisk kontext. Genom att även inkludera moderna perspektiv på reflexivitet visar studien hur aktörerna inte bara följer givna strukturer, utan aktivt använder sin agens för att utmana och omforma rådande marknadsnormer. Vidare bidrar studien med ett förtydligande begreppsliggörande av mervärde inom alternativa livsmedelssystem.

6.2 Framtida forskning

Studiens begränsningar, slutsatser och fokusering presenterar möjligheter för flera inriktningar på framtida relaterande forskning. Eftersom denna studie är en kvalitativ flerfallsstudie begränsad till mellersta Sverige och fem specifika fall, vore det värdefullt med forskning som omfattar andra geografiska regioner eller andra typer av alternativa organisationsformer. Detta skulle öka förståelsen för hur lokala förutsättningar påverkar praktikerna och mervärdet. En annan inriktning att belysa är hur studien kan motivera framtida kvantitativ forskning gällande faktiska miljömässiga eller sociala effekter av presenterade mervärden och praktiker. Där man kan se en långsiktig påverkan på samhället som alternativa livsmedelskedjor bidrar med. Tredje och sista punkten vi vill lyfta för framtida forskning är baserat på kritiken mot alternativa livsmedelssystem gällande riskerna kring exkludering

av konsumenter. Att framtida forskning skulle kunna fokusera mer specifikt på hur systemen kan göras mer tillgängliga för socioekonomiska grupper av svagare karaktär.

Referenser

- ALLEA (2023) Den europeiska kodexen för forskningens integritet, reviderad utgåva (svenska). Berlin. DOI 10.26356/ECOC-Swedish
- Alvesson, M. (2003). Beyond Neopositivists, Romantics, and Localists: A Reflexive Approach to Interviews in Organizational Research. *The Academy of Management Review*, 28(1), 13–33. <https://doi.org/10.2307/30040687>
- Bailey, J., First steps in qualitative data analysis: transcribing, *Family Practice*, Volume 25, Issue 2, April 2008, Pages 127–131, <https://doi.org/10.1093/fampra/cmn003>
- Bryman, A. och Bell, E. (2017). *Företagsekonomiska forskningsmetoder*, upplaga 4. Liber: Stockholm (ISBN 9789147149032).
- Bååth, J (2022) How alternative foods become affordable: The co-construction of economic value on a direct-to-customer market
- Canary, H., Tarin, C (2018) Structuration theory I: B Guha, M. *International encyclopedia of organizational communication. Reference reviews*, 32 (2), 10–12. <https://doi.org/10.1108/RR-07-2017-0169>
- Chiffolleau, Y., Wallet, F., Prospero, P., Collewet, F. & Morizot-Braud, F. (2025). Short food supply chains, an alternative economy for sustainable food systems: a mixed approach over time. *Agricultural and food economics*, 13 (1). <https://doi.org/10.1186/s40100-025-00403-4>
- de Chernatony, L., Harris, F. & Dall'Olmo Riley, F. (2000). Added value: its nature, roles and sustainability. *European journal of marketing*, 34 (1/2), 39–56. <https://doi.org/10.1108/03090560010306197>
- Guba, E. G., & Lincoln, Y. S. (1994). Competing paradigms in qualitative research. *Handbook of qualitative research*. Thousand Oaks, CA: sage.
- Grönroos, C. (1997). Value-driven relational marketing: from products to resources and competencies. *Journal of marketing management*, 13(5), 407-419.

- Europeiska kommissionen, cap overview. https://agriculture.ec.europa.eu/common-agricultural-policy/cap-overview/cap-glance_sv hämtad (2026-04-13)
- EU Rural Review, Local food and short supply chain.
http://enrd.ec.europa.eu/app_templates/filedownload.cfm?id=E8F24E08-0A45-F272-33FB-A6309E3AD601 hämtad (2026-05-21)
- FAO (2018). Sustainable food systems: Concept and framework. Rom: FN:s livsmedels- och jordbruksorganisation (FAO).
<https://openknowledge.fao.org/server/api/core/bitstreams/b620989c-407b-4caf-a152-f790f55fec71/content>
- Giddens, A. (1984). The constitution of society : outline of the theory of structuration. Polity Press.
- Goodman, M.K., DuPuis, E.M. & Goodman, D. (2011). Alternative Food Networks: Knowledge, practice, and politics. In: Alternative Food Networks. Taylor & Francis Group.
- Hearnshaw, E.J.S. & Wilson, M.M.J. (2013). A complex network approach to supply chain network theory. *International journal of operations & production management*, 33 (4), 442–469.
<https://doi.org/10.1108/01443571311307343>
- Hushållningssällskapet. REKO-ringar i Sverige. (uå).
<https://hushallningssallskapet.se/tjanster/landsbygd/reko/> hämtad (2026-05-21)
- Moliterno, T.P. & Mahony, D.M. (2011). Network Theory of Organization: A Multilevel Approach. Boyd, B.K., Short, J.C., Aguinis, H., & Pierce, C.A. (eds.) (Boyd, B. K., Short, J. C., Aguinis, H., & Pierce, C. A., eds.) *Journal of management*, 37 (2), 443–467.
<https://doi.org/10.1177/0149206310371692>
- Jones, M.R. & Karsten, H. (2008). Giddens's structuration theory and information systems research. *MIS quarterly*, 32 (1), 127–157.
<https://doi.org/10.2307/25148831>
- Jordbruksverket. Ekologisk produktion. (2025) <https://jordbruksverket.se/jordbruket-miljon-och-klimatet/ekologisk-produktion> Hämtad (2026-05-21)

- Konkurrensverket, Konkurrensen i Sverige 2018: kapitel 28: Livsmedelshandel (2018),
<http://www.konkurrensverket.se/publikationer/konkurrensen-i-sverige-2018/>
Hämtad (2026-05-21)
- Le Velly, R. (2019). Allowing for the Projective Dimension of Agency in Analysing Alternative Food Networks. *Sociologia ruralis*, 59 (1), 2–22.
<https://doi.org/10.1111/soru.12217>
- Le Velly, R. & Dufeu, I. (2016). Alternative food networks as “market agencements”: Exploring their multiple hybridities. *Journal of rural studies*, 43, 173–182.
<https://doi.org/10.1016/j.jrurstud.2015.11.015>
- Lincoln, Y. S., & Guba, E. G. (1985). *Naturalistic inquiry*. sage.
- Lippuner, R., & Werlen, B. (2009). Structuration Theory. *International encyclopedia of human geography*.
<https://doi.org/10.1016/B978-008044910-4.00749-5>
- Livsmedelsverket, Ekologisk Mat. (2025) <https://www.livsmedelsverket.se/livsmedel-och-innehall/ekologisk-mat/> hämtad (2026-05-21)
- Livsmedelsverket. Första samlade bilden över Sveriges livsmedelsförsörjning. (2025)
<https://www.livsmedelsverket.se/om-oss/press/pressmeddelanden/forsta-samlade-bilden-over-sveriges-livsmedelsforsorjning/> Hämtad (2026-05-21)
- MARSDEN, T., BANKS, J. & BRISTOW, G. (2000). Food supply chain approaches : Exploring their role in rural development: The socio-economic impact of rural development: realities and potentials. *Sociologia ruralis*, 40 (4), 424–438
- Myndigheten för civilt försvar. 2025, <https://forskning.msb.se/sok-i-forskningsbanken/2023/lokal-matforsorjning-for-okad-samhallsberedskap/> Hämtad (2026-05-21)
- Nationalencyklopedin. Mervärde.
<https://www.ne.se/uppslagsverk/encyklopedi/l%C3%A5ng/merv%C3%A4rde?isSearchResult=true> Hämtad (2026-05-04)
- Naturskyddsföreningen. Konstgödsel och klimatet. (2021).
<https://www.naturskyddsforeningen.se/artiklar/problemet-med-konstgodselt/>
hämtad (2026-05-21)

- Naturvårdsverket. Så Hänger Biologisk Mångfald Och Klimatet Ihop. (uå)
<https://www.naturvardsverket.se/arnesomraden/biologisk-mangfald/biologisk-mangfald-och-klimat/> Hämtad (2026-05-21)
- Naturvårdverket. Klimatet och transporterna.
<https://www.naturvardsverket.se/arnesomraden/klimatomstallningen/omraden/klimatet-och-transporterna/> Hämtad (2026-05-21)
- Ossowska. L , Janiszewska. D, Beba. P, Małgorzata Wojcieszak-Zbierska. M (2025). The Contribution of Regional Products to Short Agri-Food Supply Chains
- Pindyck, R.S. & Rubinfeld, D.L. (2018). Microeconomics. 9. ed., Global ed. Pearson Education Limited.
- Poole. MS , Mcfee. R kap. 8 i boken May, S. & Mumby, D.K. (2005). Engaging organizational communication theory & research : multiple perspectives. 1st ed. Sage Publications.
- Renting, H., Schermer, M. & Rossi, A. (2012). Building Food Democracy: Exploring Civic Food Networks and Newly Emerging Forms of Food Citizenship. International Journal of Sociology of Agriculture and Food, 19 (3), 289–307
- Roosevelt, M., Raile, E.D. & Anderson, J.R. (2023). Resilience in Food Systems: Concepts and Measurement Options in an Expanding Research Agenda. Agronomy (Basel), 13 (2), 444.
<https://doi.org/10.3390/agronomy13020444>
- Ruiz-Martin, C., Lopez-Paredes, A. & Wainer, G. (2018). What we know and do not know about organizational resilience. International journal of production management and engineering, 6 (1), 11–28.
<https://doi.org/10.4995/ijpme.2018.7898>
- Rummukainen. M (2015). Added value in regional climate modeling
<https://wires.onlinelibrary.wiley.com/doi/full/10.1002/wcc.378>
- Råberg, T., Andresen, N., Gerhardt, K., Lundin, O., Reumaux, R., Rosberg, A.K., Tunberg, M., Spångberg, J., Ullvén, K., Wallgren, T. & SLU Ekologisk produktion och konsumtion (2025). Beredskap inom ekologisk produktion. SLU Ekologisk

produktion och konsumtion, Sveriges lantbruksuniversitet.
<http://urn.kb.se/resolve?urn=urn:nbn:se:slu:epsilon-p-141689>

- Skjott Linneberg, M. & Korsgaard, S. (2019). Coding qualitative data: a synthesis guiding the novice. *Qualitative research journal*, 19 (3), 259–270.
<https://doi.org/10.1108/QRJ-12-2018-0012>
- Stringer, M.F. & Hall, M.N. (2007). A generic model of the integrated food supply chain to aid the investigation of food safety breakdowns. *Food control*, 18 (7), 755–765.
<https://doi.org/10.1016/j.foodcont.2006.01.008>
- Windeler, A. & Jungmann, R. (2024). Reflexive Organization and Radicalized Modernity: Revisiting the Organization–Society Nexus. *Critical sociology*, 50 (7–8), 1457–1476. <https://doi.org/10.1177/08969205231217963>
- Yardley, L. (2000). Dilemmas in qualitative health research. *Psychology & health*, 15 (2), 215–228. <https://doi.org/10.1080/08870440008400302>

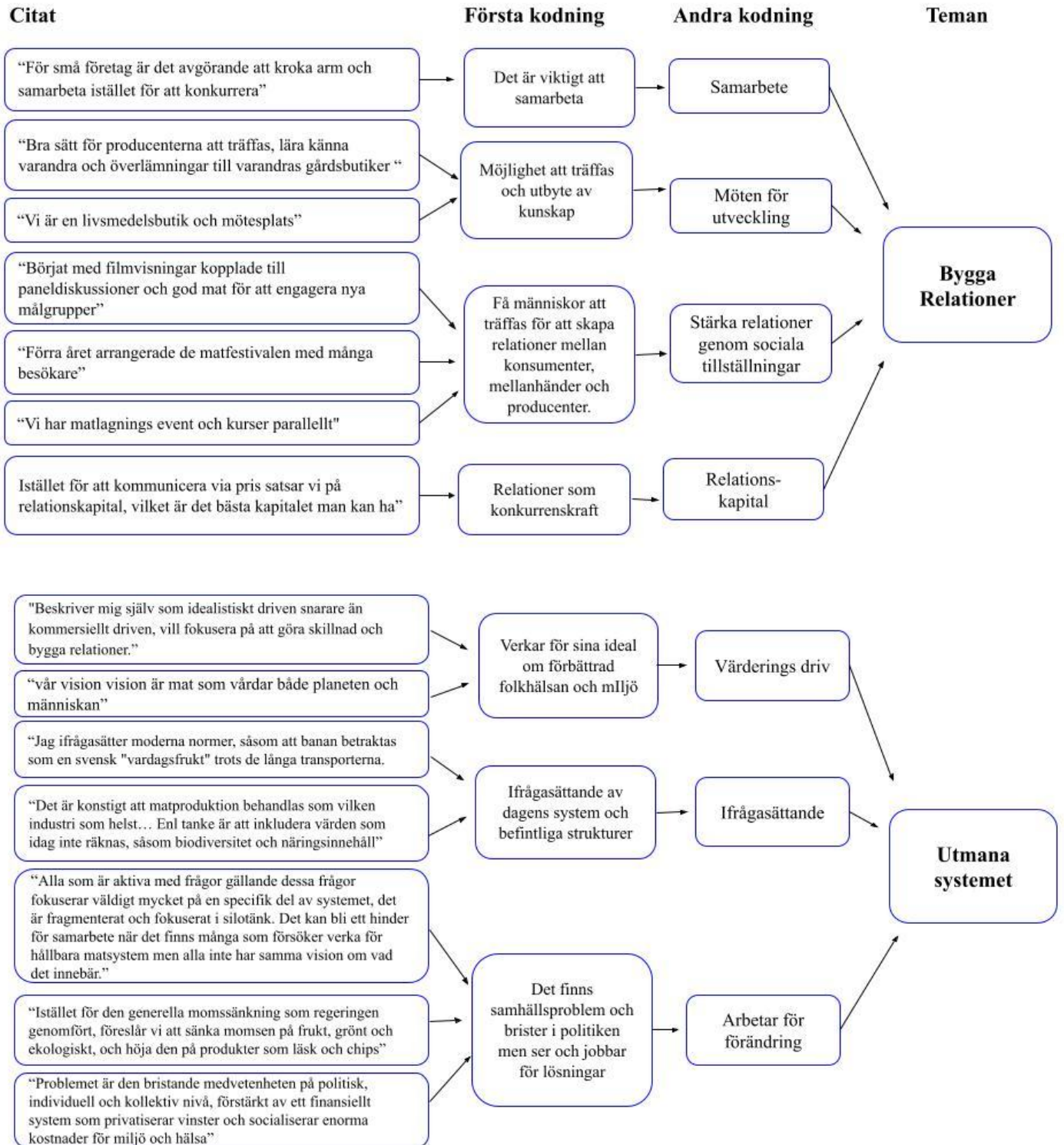
Bilaga 1 – Intervjuguide

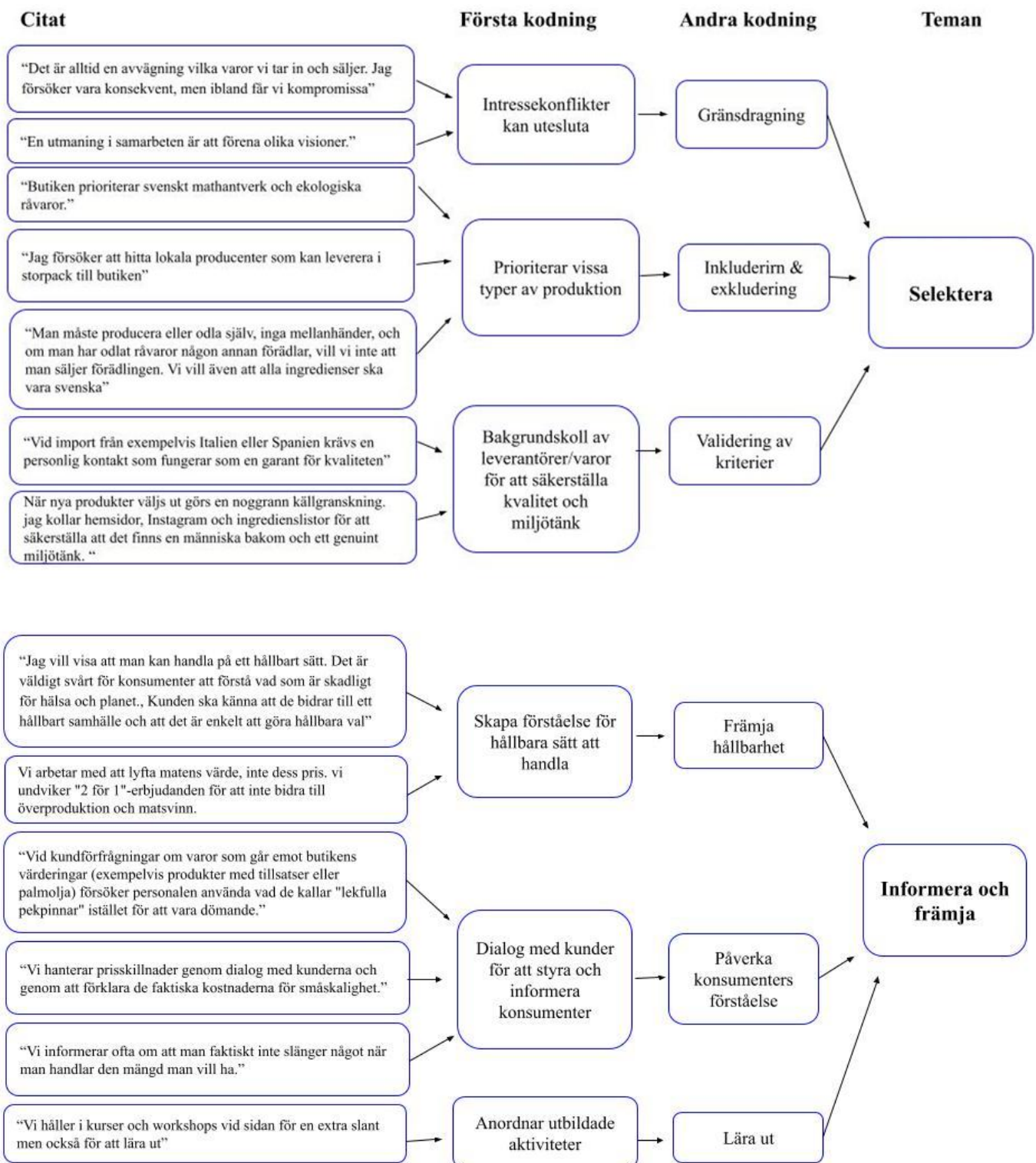
Frågorna i detta dokument är nu generiskt formulerade och inte exakta, vid genomförande av intervjuer har exempelvis orden verksamhet och företag inte använts, utan namnet av den verksamhet organisationen bedriver. I övrigt har dessa frågor använts som en grundläggande mall för att anpassa dem till aktuell verksamhet för de olika intervjuerna, där även följdfrågorna skiljt sig baserat på vad deltagande har svarat. Därmed har inte varje fråga ställts under varje intervju, om den deltagande besvarar en kommande fråga genom en tidigare fråga har den inte ställts igen. Vissa av dessa frågor fanns inte heller med vid första intervjun, utan mallan har byggts på baserat på genomförda intervjuer. Detta beror av flera saker, dels att vi kommit på följdfrågor som vi sedan velat inkludera i intervjuguiden och dels att vi kommit på bättre sätt att formulera sig.

Intervjuguide:

1. Kan du berätta om XXX och om företagets verksamhet och inriktning?
2. Vad är syftet med XXX, vad fick er att starta och fortsätta driva verksamheten?
3. Hur skiljer ni er från andra butiker inom samma bransch?
4. Identifierar ni någon problematik med hur livsmedelssystemet är utformat idag?
5. Vill ni förändra något med dagens livsmedelssystem? Vad gör ni för att påverka dessa problem?
6. Vill du beskriva lite kort vad du gör under en dag?
7. Vilka moment krävs för att få verksamheten att fungera från beställning till försäljning?
8. Är det något du känner är extra viktigt i din roll?
9. Vilka digitala eller praktiska system använder ni?
10. Har ni upplevt situationer där verksamheten hotats eller varit svår att upprätthålla?
11. Hur hanterar ni förändringar, till exempel brist på varor eller förändrad efterfrågan?
12. Vad värderar era kunder med butiken?
13. Hur jobbar ni för att skapa värde för kunder?
14. Vad har ni för leverantörer?
15. Hur väljer du vilka leverantörer ni jobbar med?
16. Vilka krav har ni på era leverantörer, eller andra intressenter?
17. Hur balanserar ni ekonomisk lönsamhet med andra värden
18. Hur balanserar ni rättvisa priser för producenter med kunders betalningsvilja?
19. Finns det värden ni vill skapa som inte alltid är ekonomiska

Bilaga 2 – Kodning av intervjuer





Bilaga 3 - AI Deklaration

I arbetet med denna uppsats har artificiell intelligens använts som stöd i skrivprocessen. Användningen har skett i enlighet med gällande AI-policy för kursen. AI-verktygen har endast använts som stöd i skriv- och forskningsprocessen, exempelvis för språkgranskning, idébearbetning och litteratursökning. Samtliga analyser, tolkningar, slutsatser och det slutliga innehållet i uppsatsen har producerats och ansvarats för av författarna själva.

AI-verktyg som använts:

Chat GPT

Chat GPT är en AI-chatbot utvecklad av OpenAI. Verktöget har använts för att ge språkliga förbättringsförslag och hjälp med omformuleringar av egenproducerad text i syfte att förbättra akademiskt språk och text flyt. Verktöget har även fungerat som bollplank för idéer och som stöd i utvecklingen av textinnehållet.

Länk: <https://chatgpt.com/sv-SE/overview/>.

Notebook LM

Notebook LM från Google är utformad för att hjälpa användare att förstå, sammanfatta och analysera information från uppladdade dokument. Verktöget har använts i syfte att bearbeta källor samt som stöd vid inläsning av litteratur.

Länk: <https://notebooklm.google.com/>

Ai2 Asta

AI2 Asta från Allen Institute är ett AI-verktyg utvecklat för vetenskaplig forskning och används för att söka i och syntetisera vetenskapliga publikationer. Verktöget har använts som komplement vid artikelsökning.

Länk: <https://asta.allen.ai/>

Publicering och arkivering

Godkända självständiga arbeten (examensarbeten) vid SLU kan publiceras elektroniskt. Som student äger du upphovsrätten till ditt arbete och behöver i sådana fall godkänna publiceringen. I samband med att du godkänner publicering kommer SLU även att behandla dina personuppgifter (namn) för att göra arbetet sökbart på internet. Du kan närsomhelst återkalla ditt godkännande genom att kontakta biblioteket.

Även om du väljer att inte publicera arbetet eller återkallar ditt godkännande så kommer det arkiveras digitalt enligt arkivlagstiftningen.

Du hittar länkar till SLU:s publiceringsavtal och SLU:s behandling av personuppgifter och dina rättigheter på den här sidan:

- <https://libanswers.slu.se/sv/faq/228316>

JA, jag, Alexander Ekeberg har läst och godkänner avtalet för publicering samt den personuppgiftsbehandling som sker i samband med detta

JA, jag, Sigrid Honig har läst och godkänner avtalet för publicering samt den personuppgiftsbehandling som sker i samband med detta

NEJ, jag/vi ger inte min/vår tillåtelse till att publicera fulltexten av föreliggande arbete. Arbetet laddas dock upp för arkivering och metadata och sammanfattning blir synliga och sökbara.