



Faktorer som påverkar hästägares beslut att avelsvärdera sina hästar

En enkätstudie om motivation och barriärer

Elin Herrgård

Självständigt arbete • 15 hp
Sveriges lantbruksuniversitet, SLU
Institutionen för tillämpad husdjursvetenskap och välfärd
Agronomprogrammet djur
Uppsala 2026



Faktorer som påverkar hästägares beslut att avelsvärdera sina hästar. En enkätstudie om motivation och barriärer

Factors that influence horse owners' decisions to evaluate their horses for breeding purposes - A Survey Study on Motivation and Barriers.

Elin Herrgård

Handledare:	Maria Andersson, SLU, Institutionen för tillämpad husdjursvetenskap och välfärd
Bitr. handledare:	Petra Alm, Svenska Hästavelsförbundet
Bitr. handledare:	Linda Andersson, Svenska Hästavelsförbundet
Examinator:	Claes Anderson, SLU, Institutionen för tillämpad husdjursvetenskap och välfärd
Omfattning:	15 hp
Nivå och fördjupning:	Grundnivå, G2E
Kurstitel:	Självständigt arbete i husdjursvetenskap, G2E
Kurskod:	EX0865
Program/utbildning:	Agronomprogrammet djur
Kursansvarig inst.:	Institutionen för tillämpad husdjursvetenskap och välfärd
Utgivningsort:	Uppsala
Utgivningsår:	2026
Omslagsbild:	Ylva Larsson
Nyckelord:	avelsvärdering, sommarpremiering, hästägare, svenska hästavelsförbundet

Sveriges lantbruksuniversitet

Fakulteten för veterinärmedicin och husdjursvetenskap
Institutionen för tillämpad husdjursvetenskap och välfärd

Sammanfattning

Avelsvärderingar ger en standardiserad bedömning av hästens fenotypiska egenskaper med hög arvbarhet. Ett ökat deltagande på avelsvärderingar kan öka det genetiska framsteget inom rasen för att kunna avla fram mer hållbara individer som överensstämmer med avelsmålen. För att undersöka vilka motivationer och barriärer som finns mellan förbundet och hästågarna skapades en enkätstudie. Enkäten riktade sig till alla som ägde en eller flera av Svenska Hästavelsförbundets medlemsföreningars visningsberättigade raser. Resultatet belyste att barriärerna bestod av både praktiska och kunskapsrelaterade faktorer. Valet att inte visa häst på sommarpremiering berodde främst på logistiska begränsningar, kunskapsbrist samt platsen och avståndet dit. Motivationen till att visa häst var främst möjligheten att utvärdera sitt eget avelsarbete, bidra med statistik till rasen samt delta i ett socialt givande evenemang.

Nyckelord: avelsvärdering, sommarpremiering, hästågare, svenska hästavelsförbundet

Abstract

Breeding evaluations provide a standardized assessment of phenotypic traits with high heritability. Increased participation in breeding evaluations can increase genetic progress within the breed to be able to breed more sustainable individuals that are consistent with the breeding goals. A survey study was created to investigate the motivations and barriers that exist between the association and the horse owners. The survey was intended for everyone who owned one or more of the Swedish Horseboard's member associations' breeds eligible to enter the evaluations. The results highlighted that the barriers consisted of both practical and knowledge-related factors. The choice not to show horses at the summer premiums was mainly due to logistical limitations, lack of knowledge as well as the location and distance to it. The motivations for showing horses were mainly based on the opportunity to evaluate one's own breeding, contribute with statistics to the breed and participate in a socially rewarding event.

Keywords: breeding evaluation, summer premium, horse owner, Swedish Horseboard

Innehållsförteckning

Figurförteckning	5
1. Inledning	6
1.1 Syfte.....	7
1.2 Frågeställningar.....	7
2. Bakgrund	8
2.1 Arvbarhet.....	8
2.2 Sommarpremieringar.....	8
2.3 SH:s visningsberättigade medlemsraser.....	9
2.4 Avkommor.....	9
2.5 Hästutredningen.....	10
3. Material och metod	11
4. Resultat	12
4.1 Hästägare som inte var uppfödare.....	12
4.2 Uppfödare.....	13
4.3 Faktorer som påverkat valet att inte visa på sommarpremieringarna.....	13
4.4 Faktorer som påverkat valet att visa på sommarpremieringarna.....	14
4.5 Allmänt om sommarpremieringarna.....	16
5. Diskussion	18
5.1 Resultatdiskussion.....	18
5.1.1 Faktorer som påverkat att visa.....	18
5.1.2 Faktorer som påverkat att inte visa.....	18
5.1.3 Allmänna delen.....	20
5.1.4 Potentiella åtgärder.....	20
5.2 Metoddiskussion.....	21
6. Slutsats	22
Referenser	23
Populärvetenskaplig sammanfattning	25

Figurförteckning

Figur 1. Fördelning över vilka län de svarande bor i.....	12
Figur 2. Åldersfördelning av hästar i ålderskategorierna 1 till över 4 år bland de hästägare som deltagit i enkäten och som inte är uppfödare.	13
Figur 3. Diagram över hur stor påverkan platsen har på valet att visa häst på sommarpremiering.....	14
Figur 4. Diagram som visar till hur stor del beslutet beror på bristande kunskap om sommarpremieringarna.	14
Figur 5. Procentuella andelen visade hästar i olika åldrar.....	15
Figur 6. Variationen över hur stor del det beror på att man vill bidra med statistik till rasen.	15
Figur 7. Diagram över hur stor del valet påverkats av att man önskat öka hästens ekonomiska värde.	16
Figur 8. Diagram över i vilken utsträckning personer känner att de har koll på hur resultatet från sommarpremieringarna används.	16

1. Inledning

Avelsvärderingar bidrar till systematiskt avelsarbete då de möjliggör en objektiv och standardiserad bedömning av individers genetiska och fenotypiska egenskaper. I en studie av Viklund et al. (2008) om genetiska parametrar för egenskaper utvärderade på unghästtester, skriver de att ett högt deltagande av hästar är viktigt för att öka selektionsintensiteten. Selektionsintensitet kan i sin tur öka det genetiska framsteget som innebär att man förbättrar specifika genetiska egenskaper över tid. Det här är viktigt för att uppfödare ska välja ut de bästa stona till avel inom rasen, för att sedan kunna avla fram hållbara och presterande avkommor. Avelsvärderingar är även viktiga för att säkerställa god välfärd för hästarna eftersom exteriöra egenskaper är korrelerade med både hälsa och prestationsegenskaper (Bakhtiari & Heshmat 2009).

Här kommer även de etiska aspekterna kring avel och hästägande in som viktiga faktorer och som vägs tungt på avelsvärderingar. På avelsvärderingar kan man ta reda på vilka individer som är hållbara och korrekt byggda för att undvika skador och hälsoproblem kopplade till exteriören. I en artikel skriven av Ghavi Hossein-Zadeh (2021) tas det exempelvis upp att det i exteriören som framför allt påverkar hälsan är hur huvud och hals är placerade. Om en häst blir för tung i de främre delarna så påverkas hästens hälsa negativt. För att undvika detta så är huvud-hals-bål en av bedömningspunkterna på avelsvärderingar och andra exteriörbedömningar. Domaren ger både muntlig och skriftlig kritik på de olika bedömningsgrupperna, exempelvis halsens placering vid bedömningen. Detta gör att man via aveln kan undvika extremer åt båda hållen, vilket leder till en hållbar och etiskt försvarbar hästavel i Sverige.

Även ärftliga sjukdomar kontrolleras och ett av syftena med Svenska Hästavelsförbundets sommarpremieringar är att förebygga ärftliga defekter inom aveln (Svenska Hästavelsförbundet, 2026). Sveriges Shetlandssällskap införde till exempel på sitt årsmöte 2022 att alla nygodkända hingstar ska testas för den genetiska sjukdomen skeletal atavism för att minska risken att det föds sjuka föl (Sveriges Shetlandssällskap, 2024a).

Avelsvärderingar är även viktiga ur ett samhällsperspektiv då dessa på sikt kan gynna folkhälsan. Hästar och miljön runt omkring har en positiv påverkan både psykiskt och fysiskt på människan (Fridén et al. 2024). För att samhället ska kunna gynnas av hästar och deras positiva hälsoeffekter krävs det ridskolor och andra hästverksamheter. Dessa är högst beroende av hållbara och friska hästar för att kunna vara tillgängliga för allmänheten. Tack vare avelsvärderingar och ett ökat deltagande på dessa ökar tillgängligheten på hållbara och friska hästar till våra svenska ridskolor och andra hästverksamheter. En ökad svensk hästavel och ett ökat deltagande på avelsvärderingarna kan därför bidra till hållbarare

verksamheter, som i sin tur ger fler människor möjligheten att ta del av hästars positiva hälsoeffekter.

Trots betydelsen av avelsvärdering finns det förbättringspotential till att öka antalet deltagande på Svenska Hästavelsförbundet sommarpremieringar. Deltagandet varierar mellan olika raser, där vissa uppvisar en högre visningsgrad än andra, men för att främja utvecklingen önskar man att det generella deltagandet hade ökat bland de visningsberättigade raserna. Särskilt framträdande är den låga representationen av valacker, trots att dessa individer också kan bidra med värdefull information om genetisk kvalitet, exteriör och prestation, och därmed har en viktig funktion i avelsvärderingssystemet (Svenska Hästavelsförbundet 2024; Svenska Hästavelsförbundet 2025a).

1.1 Syfte

Syftet med den här studien är att ta reda på varför inte alla hästägare med visningsberättigade raser visar sina hästar på Svenska Hästavelsförbundets sommarpremieringar, samt ta reda på vilka faktorer som främst påverkar deras beslut. Den här studien görs i samarbete med Svenska hästavelsförbundet för att komma fram till åtgärder som kan öka visningsfrekvensen och minimera de barriärer som kan finnas mellan förbundet och hästägarna.

1.2 Frågeställningar

-I vilken utsträckning påverkar ekonomiska och praktiska faktorer såsom geografiskt avstånd och logistiska förutsättningar hästägares benägenhet att avelsvärdera sina hästar?

-Vilken betydelse har kunskapsnivå, intresse och erfarenheter för hästägares deltagande i avelsvärdering?

- Förekommer det att hästägare gör en egen förhandsbedömning (förselektering) av sina hästar inför beslut om avelsvärdering, och hur påverkar detta i så fall deltagandet?

2. Bakgrund

2.1 Arvbarhet

Arvbarheten för de fenotypiska egenskaperna som bedöms varierar. I en studie på holländska shetlandsponnyer, som är en av de visningsberättigade raserna hos Svenska Hästavelsförbundet, granskades arvbarheten utifrån 28 olika typens egenskaper. Den egenskapen med högst arvbarhet var mankhöjden, vars arvbarhet var 0,89. Andra fenotypiska egenskaper med hög arvbarhet var framför allt kopplade till rörelsemönster såsom travsteg (0,41) och dess lösgjordhet (0,35) (van Bergen & van Arendonk 1993).

Det finns ett studentarbete skrivet av Aminder (2002) på två av de visningsberättigade raserna där man mer specifikt studerade arvbarheten på de egenskaper som bedöms på sommarpremieringarna. I arbetet såg man att båda raserna som studerades (Connemara och New Forest) hade medelhöga till höga arvbarheter på just de egenskaperna. Högst arvbarhet har New Forest vad det gäller mankhöjd (0,76) och totalpoäng (0,56). Generellt sett har New Forest högre arvbarhet än Connemara och Connemara har högst arvbarhet på sin totalpoäng (0,26).

I studien av Viklund et al. (2008) kan man se att arvbarheten är hög även hos de svenska varmlöden. Arvbarheten har därför betydelse för deras unghästtest eftersom man redan vid ung ålder kan bedöma egenskaper man vet har hög arvbarhet och då tidigare justera föräldrarnas index baserat på avkommornas ärvda egenskaper. I studien kom de fram till att arvbarheten för treåriga hästar var så pass hög att den kunde jämföras med de fyraåriga hästarna (0,82–0,99). Deras slutsats blev då att man kan bedöma hästarna redan i tidig ålder vilket öppnar upp för fler tillfällen för att få så många deltagande hästar som möjligt. Detta kan jämföras med Svenska Hästavelsförbundets sommarpremieringar där man också värderar yngre hästar för att kunna ta del av den genetiska informationen så tidigt som möjligt för att gynna avelsmålet och det genetiska framsteget.

2.2 Sommarpremieringar

I Sverige har det genomförts avelsvärderingar sedan 1874 och de genomförs på ungefär samma sätt idag. Avelsvärderingarnas syfte är att säkerställa hög kvalitet och en god utveckling av svensk hästavel genom att bedöma hästar utifrån deras exteriör, hälsa och härstamning. Bedömning sker utifrån respektive ras fastställda exteriöra rasbeskrivning och reglementen. Idag är det möjligt att värdera alla av Svenska Hästavelsförbundets medlemsföreningars visningsberättigade raser i samtliga åldrar på sommarpremieringar, förutom hingstar som är tre år eller äldre. De bedömningspunkter som exteriören bedöms efter är typ; huvud, hals, bål;

extremiteter samt rörelsernas korrekthet och de sista punkterna som bedöms är gångarterna där man värderar rörelsemekaniken i skritt och trav. Majoriteten av de bedömda hästarna får poäng mellan 1–10 i de olika bedömningsgrupperna och maxpoängen är 50. Beroende på hästens ålder och exteriöra poäng så blir den tilldelad en kvalitetsklass. Ston kan även bli tilldelade en avelsvärdeklass utifrån sina egna eller avkommors meriter. Klass I är den högsta möjliga, för den krävs 38–50 exteriöra poäng, därefter blir hästen tilldelad klass II (35–37 poäng exteriört) eller klass III (30–34 poäng exteriört). Avelsdiplom, som är en extra fin utnämning kan tilldelas de treåriga ston som fått 40 exteriöra poäng eller mer vid sommarpremieringen. Även treåriga valacker kan få avelsdiplom om de tilldelats 40 exteriöra poäng eller mer inom vissa raser, exempelvis Fjordhäst och Shetlandspanny (Svenska fjordhästföreningen, 2024; Sveriges Shetlandssällskap, 2024b; Svenska Hästavelsförbundet, 2024).

2.3 SH:s visningsberättigade medlemsraser

Svenska Hästavelsförbundet har 33 medlemsföreningar och majoriteten av deras raser får visas på sommarpremieringar. De visningsberättigade raserna är American Curly, Amerikansk Miniaturhäst, Angloarabiskt fullblod, Korsning med angloarab (raskod 53), Arabiskt fullblod, Ardenner, Basjkirhäst, Clydesdale, Connemara, Dartmoor, Exmoorponny, Fellponny, Fjordhäst, Gotlandsruss, Haflinger, Irish Cob, Kaspisk häst, Kigermustang, Konik Polski, Lipizzaner, Lipizzanerkorsning (raskod 56), Morganhäst, New Forest, Nordsvensk brukshäst, Shagyaarab, Shetlandspanny, Shire, Welshponny (raskod 35), Welsh Mountain (raskod 36), Welsh Cob (raskod 37), Welshponny av Cob-typ (raskod 42) och Welsh partbred (raskod 87) (Svenska Hästavelsförbundet, 2025b).

2.4 Avkommor

På Svenska Hästavelsförbundets sommarpremieringar kan man avelsvärdera sitt sto utifrån hennes egna meriter men även baserat på hennes avkommors meriter i de fall då det finns några. Alla avkommor, det vill säga även valacker värderas baserat på deras exteriör, tävlingsresultat och poäng på avelsvärderingar. Beroende på dessa faktorer får avkommorna en total avkommepoäng som räknas samman. Stoets avelsvärde påverkas av avkommornas resultat och om stoet har många bedömda avkommor över en viss avkommepoäng kan hon bli tilldelad titeln Elit. Det är därför av stort intresse för stoägare att stoets alla avkommor blir visade och bedömda då meriterade avkommor gynnar stoets avelsvärdering. Ju fler av stoets avkommor som kan inkluderas i bedömningen desto bättre och säkrare blir stoets avelsvärde, vilket i sin tur gynnar rasens avelsvärde då man vet

vilka ston som lämnar bra och hållbara avkommor (Svenska Hästavelsförbundet, 2024).

Valacker är ett resultat av sina föräldrars genetik och arvbara egenskaper som på så sätt påverkar föräldrarnas avelsindex baserat på de ärvda egenskaperna. Enligt statistik från Svenska Hästavelsförbundet ser man att endast en väldigt liten andel av alla födda valacker visas på sommarpremieringarna (Svenska Hästavelsförbundet, 2025b). Detta är något som man önskar förändras och förbättras för snabbare utveckling av aveln och dess säkerhet. I statistiken kan man se att år 2025 visades 41,8% av alla 3-åriga ston bland medlemsraserna medan endast 6,54% av de 3-åriga valackerna visades. Man kan dock se att antalet visade valacker succesivt ökat per år från 1999 då endast 12 valacker visades, fram till 2025 då 80 valacker visades på sommarpremieringarna. Det här är en positiv utveckling som hoppas fortsätta (Svenska Hästavelsförbundet, 2025a).

2.5 Hästutredningen

I 2024 beslöt regeringen att inleda en utredning för att stärka konkurrenskraften av den svenska hästnäringen. I hästutredningen tas det upp många viktiga perspektiv på hur hästnäringen i stort påverkar samhället. Exempelvis bidrar betande hästar till att upprätthålla den biologiska mångfalden och vallproduktion binder mer kol i marken än andra odlingar. I utredningen nämns det även att det vore positivt ur många synpunkter med en ökad svensk hästavel. För att kunna öka den svenska hästaveln krävs det individer som är av bra avelsmaterial och för det krävs avelsvärderingar. Avelsvärderingar bidrar till långsiktig hållbarhet av hästuppfödning och en ökad hästpopulation som i sin tur bidrar till ökad biologisk mångfald och ett bättre klimat (SOU 2025:58).

3. Material och metod

Studien genomfördes med hjälp av en enkät som skapades i Netigate. Enkäten riktade sig till personer som ägde en eller flera av Svenska Hästavelsförbundets medlemsföreningars visningsberättigade raser under våren 2026. Totalt innehöll enkäten 34 frågor. Respondenterna svarade på de aktuella frågorna som gällde just dem och därav svarade de inte på alla 34 frågor. Första frågan var om de var uppfödare eller ej, svaret på denna fråga avgjorde vilka frågor som respondenten fick besvara därefter. I nästa del fick de besvara frågor om sitt eget hästägande och var i landet respondenten befann sig. Uppfödare besvarade frågor mer riktade åt deras verksamhet medan hästägare som inte var uppfödare fick lite mer omfattande frågor kring hästarna som individer. Vidare i enkäten handlade frågorna om respondenten valt att visa häst på sommarpremieringar eller inte och som följdfrågor till dennes svar fick respondenten sätta poäng på hur stor betydelse olika faktorer haft på beslutet. Enkäten publicerades 13 april 2026 och var tillgänglig i 3 veckor, innan enkäten stängdes den 1 maj kl.23.59. Enkäten delades i olika Facebook grupper som riktade sig till hästägare runt om i landet och den mejlades ut till studenter på Sveriges Lantbruksuniversitet (SLU). Svenska Hästavelsförbundet delade även enkäten på sina sociala medier, på sin hemsida och via mejl till sina medlemsföreningar.

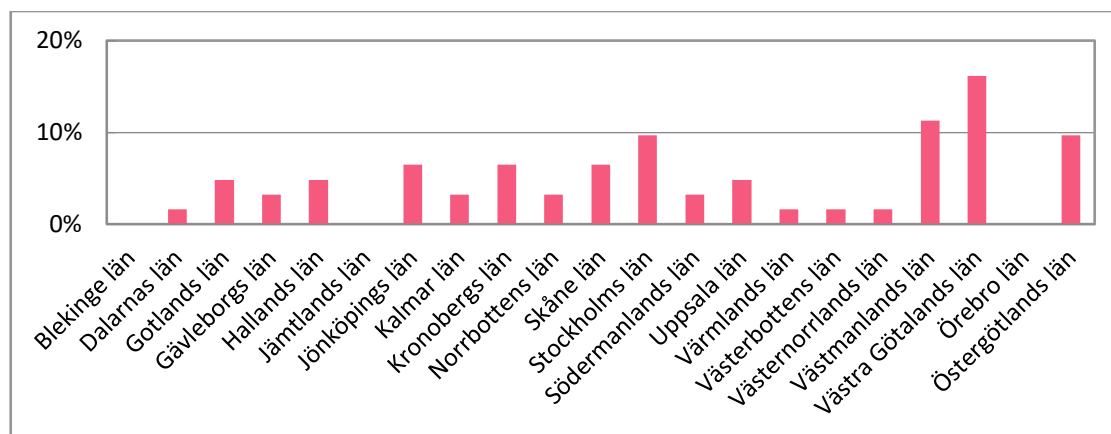
I de litteratursökningarna som utförts användes databaserna Scopus, ScienceDirekt, Web of Science och Pubmed. Där huvudsökorden varit horses, heritability, genetic parametres, transport, stress och andra liknade begrepp som lett fram till väsentliga artiklar. Det genomfördes även en sökning på studentarbeten hos SLU biblioteket där det fanns artiklar mer specificerade på de svenska hästrasernas arvbarheter. Även Svenska hästavelsförbundets egen hemsida användes för att få mer information om organisationen och deras sommarpremieringar.

4. Resultat

Totalt inkom 287 svar på enkäten varav 154 slutförda (53,7%). Vidare i resultatdelen används alla svar som inkommit på aktuell fråga. 209 av svaren på enkäten var från uppfödare av någon av Svenska Hästavelsförbundets medlemsföreningars visningsberättigade raser (72,82%), resterande 78 svar var från hästägare som inte var uppfödare (27,18%).

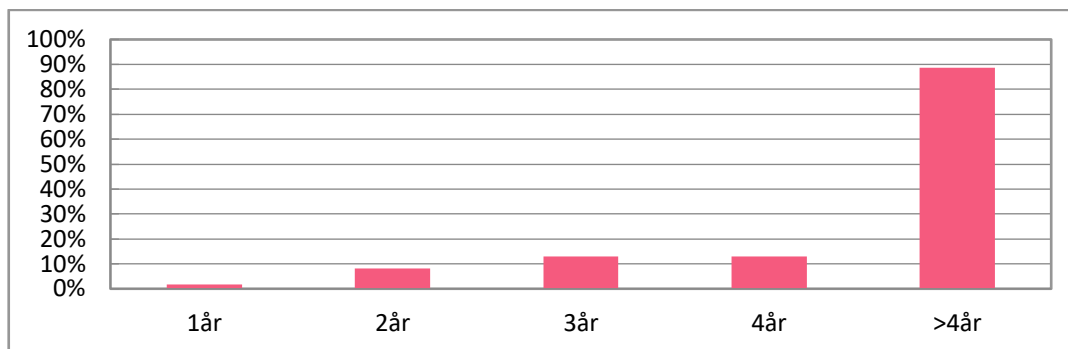
4.1 Hästägare som inte var uppfödare

Av de hästägarna som inte var uppfödare befann sig de allra flesta i Västra Götalands län (16,13%), Västmanlands län (11,29%), Stockholms län (9,68%) och Östergötlands län (9,68%), spridningen över landet var stor och 18 av 21 län var representerade (Figur 1).



Figur 1. Fördelning över vilka län de svarande bodde i.

Av de svarande som inte var uppfödare representerades 18 av 31 visningsberättigade raser i olika utsträckning. De allra flesta av de svarande ägde Nordsvensk brukshäst (22,58%), Fjordhäst (17,74%) och Ardenner (9,68%). Bland de svarande ägde de allra flesta ston (61,29%), därefter valacker (46,77%) och sist ut hingstarna (16,13%). Av de som ägde ston hade enbart 11,76% av dessa tagit föl på stoet. De svarande ägde framför allt hästar äldre än 4 år (88,71%), men även yngre hästar var representerade (Figur 2).



Figur 2. Åldersfördelning av hästar i ålderskategorierna 1 till över 4 år bland de hästägare som deltagit i enkäten och som inte är uppfödare.

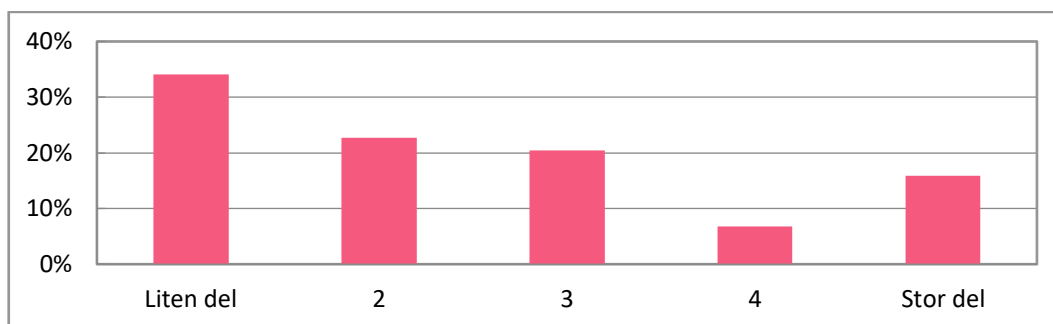
Av de svarande hästägarna som inte var uppfödare hade 53,23% visat häst på sommarpremieringarna och 46,77% hade inte visat.

4.2 Uppfödare

Bland uppfödarna var alla Sveriges län representerade, majoriteten var bosatta i Västra Götalands län (22,77%), Skåne län (9,41%), Jönköpings län (8,42%) och Östergötlands län (8,42%). På frågan om man visar på sommarpremieringarna svarade majoriteten ja (87,06%) och resterande svarade nej. 22 av 31 medlemsraser var representerade bland uppfödarna, även här var det framför allt Nordsvensk brukshäst som var representerad (33,3%), därefter var det Gotlandsruss (17,6%) och sedan Shetlandspunny (12,7%).

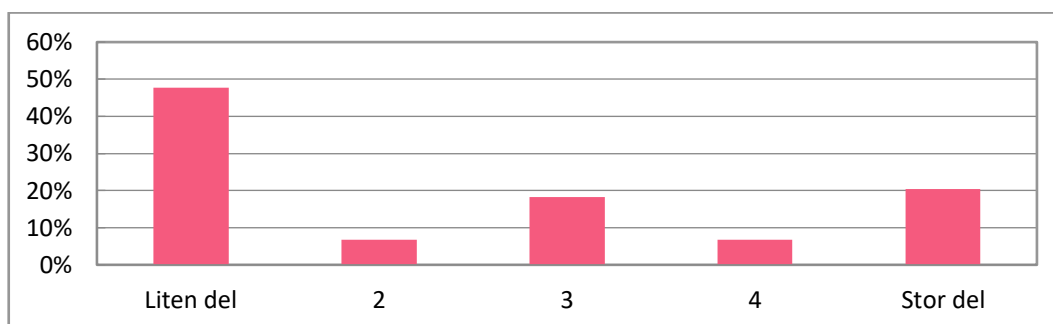
4.3 Faktorer som påverkat valet att inte visa på sommarpremieringarna

Av de totalt 55 som svarat att de inte visar på sommarpremieringarna tidigare i enkäten fortsatte 44 att svara på de viktade frågorna om faktorer som påverkar valet. På första frågan om de ekonomiska faktorerna svarade majoriteten att ekonomin påverkade valet i låg utsträckning. 47,73% angav 1 och totalt 81,82% valde ett värde som var under 3. Svaren på nästa fråga hade en större spridning, där kan man se att de flesta inte anser att avstånd till platsen påverkar, även om 22,73% svarade med ett värde över 3 och anser att avstånd till platsen spelar en stor roll i valet att visa på sommarpremieringarna (figur 3).



Figur 3. Diagram över hur stor påverkan platsen har på valet att visa häst på sommarpremiering.

43,18% svarade att det till en liten del beror på bristande intresse och 11,36% svarade att det påverkar till stor del. På frågan om totala tidsåtgången angav 56,82% ett värde 2–4 och 34,09% angav värdet 1. 25% svarade att det till stor del beror på egna logistiska begränsningar, till exempel brist på medhjälpare eller innehavandet av egen hästtransport. 38,64% svarade att egna logistiska begränsningar påverkade till liten del. På frågan om förselektering påverkade valet att visa svarade 95,45% ett värde från 1–3, alltså att det påverkade måttlig till liten del. Spridningen på nästa fråga om bristande kunskap om sommarpremieringarna hade en större spridning. 47,73% svarade att det påverkade till liten del och 20,45% angav att det påverkade till stor del (Figur 4).



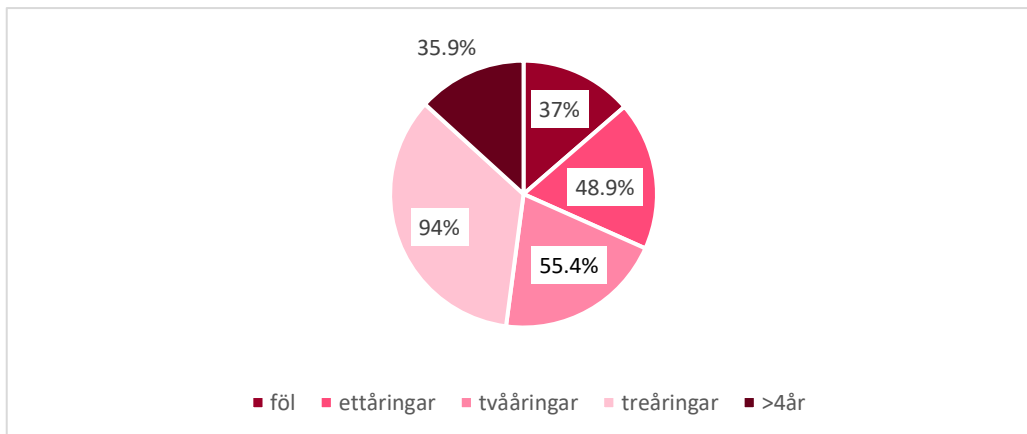
Figur 4. Diagram som visar till hur stor del beslutet beror på bristande kunskap om sommarpremieringarna.

På sista frågan svarade 61,36% att det till liten del beror på risken för dåliga poäng och 2,27% svarade att det påverkade till stor del.

4.4 Faktorer som påverkat valet att visa på sommarpremieringarna

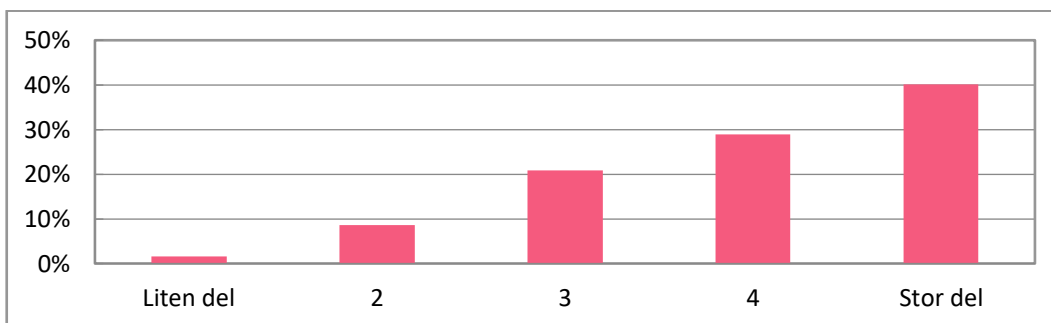
I den här delen fick alla som tidigare svarat att de brukar visa häst på sommarpremieringarna besvara olika viktade frågor om vilka faktorer som till

störst del påverkat beslutet, samt andra frågor om faktorer som påverkat valet att visa häst. Totalt inkom det 186 respektive 187 svar i denna del. Bland respondenterna såg man tydligt att de allra flesta vanligtvis visar treåriga hästar (94%), men alla åldrar i kategorierna föl till äldre än 4år visades i olika utsträckning (Figur 5).



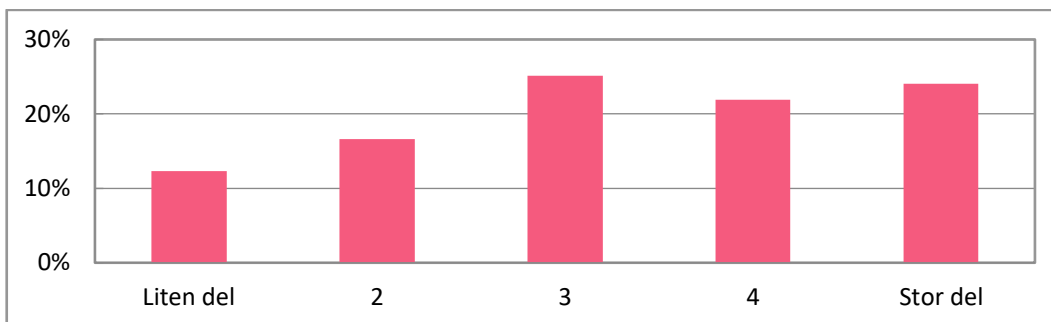
Figur 5. Procentuella andelen visade hästar på sommarpremiering i olika åldrar.

På frågan om hur stor del det beror på att man önskar utvärdera sin avel svarade totalt 74,19% värde 4 och 5. På nästa fråga om man vill bidra till rasens statistik var det en större variation bland svaren, 20,86% angav värde 3 och 40,11% angav värde 5 (Figur 6).



Figur 6. Variationen över hur stor del det beror på att man vill bidra med statistik till rasen.

33,69% angav att det till stor del beror på att det är roligt och att man får träffa andra som är intresserade, 33,69% angav även värde 4 medan 4,81% angav att det påverkar till liten del. Totalt angav 70,43% värde 2 eller lägre på frågan om hur stor del det beror på att de blivit ombedda av någon annan att visa häst på sommarpremieringarna, 15,59% angav värde 4 eller högre. På nästkommande fråga i denna del förekom stor variation i svaren (Figur 7). Totalt svarade 45,99% att det måttligt till stor del beror på att man vill öka hästens ekonomiska värde.

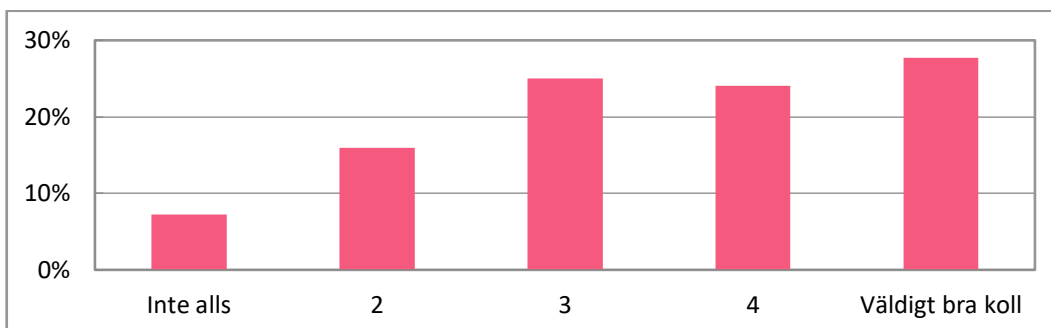


Figur 7. Diagram över hur stor del valet påverkats av att man önskat öka hästens ekonomiska värde.

På frågan om de även visar sina valacker på sommarpremieringarna eller inte, samt ge en motivering till varför svarade 55% av de som visar häst på sommarpremieringarna att de även visar sina valacker, 21,6% svarade nej, 1,8% svarade ibland och 21,6% svarade att de inte äger några valacker. Främsta motivering till att visa var avkommepoäng/ meritera föräldrarna (39,4%), 27,7% visade dem för avelsutvärdering och 27,7% visade valack för att öka dennes ekonomiska värde/ inför försäljning. Främsta skälet för att inte visa (av de som svarade nej) var för att de säljer dem som föl/ unghästar (27%) samt att det berodde på kostnad/avstånd (13,5%)

4.5 Allmänt om sommarpremieringarna

I den här delen fick alla som gjort enkäten svara på samma frågor. Den här delen handlade mer om allmänna frågor om sommarpremieringarna och om de svarandes hästar tävlas eller ej. Majoriteten av de svarade angav att deras hästar inte tävlas (64,89%). 220 besvarade frågan om i vilken utsträckning de känner att resultatet från sommarpremieringarna används, 27,73% svarade att de har väldigt bra koll på hur resultatet används och sammanlagt angav 23,18% värde 1 och 2 (Figur 8).



Figur 8. Diagram över i vilken utsträckning personer känner att de har koll på hur resultatet från sommarpremieringarna används.

Sedan kom en fråga om respondenterna vet varför man bör visa valacker, 85,5% svarade ja och 14,5% svarade nej av totalt 220 svar.

5. Diskussion

5.1 Resultatdiskussion

Syftet med den här studien var att ta reda på vilka faktorer som påverkar hästägare i valet att avelsvärdera sina hästar. För att ta reda på detta, skapades en enkät som riktade sig till hästägare runt om i landet. Eftersom studien gjordes i samarbete med Svenska Hästavelsförbundet så var det ägare av deras medlemsföreningars visningsberättigade raser som involverades i enkäten och frågorna handlade mer specifikt om Svenska Hästavelsförbundets sommarpremieringar.

5.1.1 Faktorer som påverkat att visa

I resultatdelen kan man se att de flesta som svarade var uppfödare och att den procentuella andelen som visade häst på sommarpremieringarna var märkbart större (87,07%) hos uppfödare än hos de som inte var uppfödare (53,23%). Den främsta faktorn till att visa häst på sommarpremieringarna för de allra flesta var att man ville utvärdera sitt eget avelsarbete, 48,92% svarade att det påverkade till stor del. Man kan även se att de allra flesta tycker att det är ett roligt evenemang och gör det för att de uppskattar att träffa andra intresserade, vilket är bra för den sociala hållbarheten inom hästvärlden.

5.1.2 Faktorer som påverkat att inte visa

När vi sedan kommer till delen med dem som valt att inte visa sina hästar, så kan vi inte se någon specifik faktor som har påverkat märkbart för alla svaranden. De faktorer som dock haft flest svarande att de påverkar till stor del är egna logistiska begränsningar (25%) såsom brist på medhjälpare eller tillgång till egen hästtransport, brist på kunskap om sommarpremieringarna (20,45%) samt platsen/avstånd dit (15,91%).

En faktor som utmärktes var om det berodde på någon form av förselektion. Alltså att hästägarna redan hemma beslutar att inte visa sin häst för de anser att den inte uppnår önskade resultat eller bidrar till statistiken. Det förväntade resultatet på den här frågan var att det skulle påverkat till större del än vad det faktiskt gjorde. Trots att det förekom förselektering bland respondenterna så svarade 68,18% att denna faktor endast påverkade valet att inte visa till liten del. Resultatet kan bero på att enbart 15% av alla respondenter var hästägare som inte redan visar på sommarpremieringarna och att det då är svårt att få en helhetsbild av orsaken.

Frågan om risken för dåliga poäng stack också ut där majoriteten (61,36%) angav att det påverkade till liten del, trots att det förekom svaranden på alla värden.

En annan fråga där resultatet inte var väntat var frågan om de ekonomiska faktorerna. Med tanke på de ökande veterinära kostnaderna i samhället (Egenvall et al. 2024) och en artikel från Hippson (2025) om ökade kostnader inom ridsporten förväntades ett annat resultat. Det förväntade resultatet var att fler skulle ange att de valde att inte visa på grund av ekonomiska faktorer och att det inte var ekonomisk hållbart för den privata ekonomin. Skånes ridsportförbund (2025) nämner i sin verksamhetsberättelse för 2025 att en av deras stora utmaningar är färre antal starter på deras tävlingar. Detta var inte något som återspeglades i denna enkätstudie om Svenska Hästavelsförbundets sommarpremieringar. Orsaken till resultatet kan även här vara det låga antalet respondenter som svarade att de inte visar på sommarpremieringarna, samt att det var färre med häst som inte var uppfödare som svarade på enkäten. Det var dock många som i sina fritextsvar på frågan om varför de tror att valacker inte visas i lika stor utsträckning som ston och hingstar angav att de tror att detta beror på ekonomiska faktorer. Deras motivering till det var att man inte kan avla vidare på valacker och på så sätt inte få in någon inkomst på dessa mer än vid försäljning.

När man undersöker de individuella svaren där respondenterna i fritext fått ange fler anledningar till att de valt att inte visa så finns följande anledningar beskrivna; brist på information, visningskraven, domaren, egen okunskap, vill inte åka flera timmar med föl, få klasser för hingstar, datum/tider, föredrar utställningar med mer show och utmärkelser, hästen blir nervös, föreningen, ålderdomliga grunder och skadade hästar vid tillfället. Faktorerna är väldigt individberoende vilket gör att det inte finns några konkreta lösningar för att till godo se alla respondenter.

Att man dock inte vill åka för långt med sitt föl är en väldigt bra orsak då man i en studie av Jacquay et al. (2023) kunde se att transportera en häst är en stressfaktor, även om det är en kortare tid. I studien transporterades både unga och äldre hästar i 1 timme och 20min för att se om stressnivån skiljde mellan åldrarna, vilket det inte gjorde. Resultatet i deras studie var att både unga och äldre hästar drabbas av förhöjda kortisolnivåer och förhöjd hjärtfrekvens vid transport, men att äldre hästar även fick en ökad insulinrespons efter transporten. Det här är såklart väldigt viktiga faktorer som man bör ha i åtanke då man ska transportera hästar oavsett hur ofta och hur länge man åker, vilket man även kan koppla ihop till den större andelen (15,91%) som till stor del valde att inte visa häst på sommarpremiering på grund av platsen/ avståndet dit. Det här går även att koppla ihop med de etiska aspekterna kring djurhållning. Som hästägare vill man inte utsätta sin häst för onödig stress och om man då har en häst som lätt blir stressad vid till exempel transporter eller vid nya miljöer är det kanske inte etiskt försvarbart att transportera sin häst till sommarpremieringarnas olika platser.

Att man inte vill åka för långt eller för ofta går även att koppla ihop med olika miljöaspekter. Under 2025 befann sig 45,6% bensinbilar och 30,2% dieslbilar på

våra vägar i Sverige, vilket totalt utgjorde 75,8% fossildrivna bilar på Sveriges vägar (Trafikanalys 2025). Fossildrivna bilar har en större miljöpåverkan än elbilar och eftersom majoriteten av befolkningen äger en fossildriven bil är det bra om man kan korta ner alla transportsträckor även för miljöns skull (Farzaneh & Jung 2023).

5.1.3 Allmänna delen

I resultatet från den allmänna delen kan man på frågan om hur man fått information om sommarpremieringarna se att flertalet tycker att informationen är svårtillgänglig samt att vissa inte mottagit någon information alls om sommarpremieringarna eller vad dessa är för något. Vidare ser man att de som fått information framför allt mottagit den via Svenska Hästavelsförbundets sociala medier och rasföreningar. Även här går det att tyda att majoriteten är uppfödare och väldigt insatta i området. Några svarar att de fått information från familj och att sommarpremieringarna är tradition inom familjen. Tradition är också en faktor som verkar väga tungt i varför många väljer att visa sina hästar på sommarpremieringarna.

5.1.4 Potentiella åtgärder

Då man kunde se från resultatet att det fanns bristande kunskap om sommarpremieringarna och vad resultatet används till skulle en åtgärd kunna vara att hålla i fler infoträffar och sprida information utåt på till exempel mässor eller liknande där hästägare med olika intressen deltar. Trots att Svenska Hästavelsförbundet jobbar mycket med informations spridning på sina sociala medier och på hemsidan så finns det en risk att det inte når ut till rätt målgrupp för att lyckas öka deltagandet.

Det belystes även i studien att en faktor som påverkade var avståndet, samt att två premieringsplatser i norr var lagda samma helg. En åtgärd kan då vara att sprida ut datumen för de premieringsplatserna som ligger nära varandra för att öka möjligheten att fler kan delta, exempelvis om hästen är skadad vid ena tillfället eller liknande.

En annan åtgärd som man kanske vill studera närmre hade varit att Svenska hästavelsförbundet som organisation kunde erbjuda medhjälpare på plats. En av de främsta orsakerna till valet att inte visa var just logistiska begränsningar (25%) som exempelvis bristen på medhjälpare. Flertalet av respondenterna angav även i sina fritextsvar att de kände att de hade för dålig kunskap om hur premieringarna går till samt att de tyckte det var svårt att själv visa sin häst. Det här anser jag kan vara en lovande hållbarhets åtgärd att studera vidare för att kunna öka deltagandet ytterligare genom att erbjuda extra tjänster till begränsade hästägare.

5.2 Metoddiskussion

Metoden som använts har fungerat bra och resulterat i många betydelsefulla svar från hästägare. Det var bra med de viktade frågorna då man konkretare kunde se vilka faktorer som faktiskt påverkat de olika besluten och då ta fram diagram över resultaten. Även fritextfrågorna gav många bra svar då man fick en utförligare förståelse för respondentens svar och egna tankar kring ämnet. Uppdelningen mellan uppfödare och icke uppfödare upplevdes betydelsefullt då det förekom skillnader mellan grupperna. En förbättring hade kunnat vara att ha med en definition av vad som räknas som uppfödare för att minska påverkan av respondenternas egna uppfattningar och då kunna få ännu mer konkreta resultat. Några svårigheter med metoden har varit att nå ut till hästägare som inte redan visar på sommarpremieringarna då syftet med studien till stor del var att ta reda på vilka faktorer som gör att hästägare väljer att inte visa. Tyvärr var det enbart 15% av respondenterna som inte visade sina hästar på sommarpremieringarna vilket gör det svårt att dra slutsatser för att öka antalet deltagare på premieringarna. För att få fler respondenter som inte redan visar hade man eventuellt kunnat rikta studien mer åt deras håll samt informerat tydligare och mer intresseväckande om deras betydande roll i studien.

Några svårigheter som upplevts av respondenterna var bristen av fritextfrågor. Åtminstone tre personer har nämnt att de önskat mer utrymme till att skriva utförligare svar på frågan om huruvida hästarna tävlas eller inte. En person hade även önskat en fråga om meritering, då personen upplever det som en stor drivkraft till att visa sitt sto samt hingst.

6. Slutsats

Resultatet i den här studien kom fram till att de ekonomiska faktorerna inte påverkar till så stor del som först väntat, utan att beslutet att inte visa häst snarare berodde på praktiska faktorer såsom geografiskt avstånd och logistiska begränsningar, exempelvis bristen på medhjälpare.

Kunskapsnivå, intresse och erfarenheter påverkade valet att både visa och inte visa häst på sommarpremieringarna i relativt stor utsträckning. De flesta som visade häst gjorde det till stor del på grund av intresse och erfarenheter, många nämnde tradition som en viktig faktor. Bland de som svarade att de inte visar och bland de allmänna svaren var det många som angav att valet berodde på bristande kunskap och att de inte visste vilka som sommarpremieringarna gällde för, speciellt många som inte visste att även valacker bör visas. Många respondenter svarade även i fritextfrågorna att de trodde anledningen till att valacker var så underrepresenterade framför allt berodde på bristen av kunskap om valackers roll inom föräldrarnas avelsindex och i avelsarbetet.

Den här studien visar även på att det inte sker någon förselektering. I enkätundersökningen framkom det att deltagandet på sommarpremieringarna inte påverkas i någon större utsträckning av någon förselektering.

Studien blev begränsad på grund av den totala tidsomfattningen och det krävs fler studier inom ämnet för att ta reda på mer specifika åtgärder för att öka det totala antalet deltagare på sommarpremieringarna runt om i landet. Vidare forskning skulle behöva undersöka om det förekommer några rasskillnader bland besluten samt undersöka flera orsaker till att personer väljer att inte visa och då få fler respondenter inom den kategorin.

Referenser

- Aminder, E. (2002). *Genetisk analys av premierings- och utställningsresultat hos connemara och new forest*. (Examensarbete 228). Sveriges Lantbruksuniversitet. Institutionen för husdjursgenetik.
- Bakhtiari, J. & Heshmat, G. (2009). *Estimation of genetic parameters of conformation traits in Iranian Thoroughbred horses*. *Livestock Science*, 123 (2), 116–120. <https://doi.org/10.1016/j.livsci.2008.10.014>
- van Bergen, H.M.J.M. & van Arendonk, J.A.M. (1993). *Genetic parameters for linear type traits in Shetland Ponies*. *Livestock Production Science*, 36 (3), 273–284. [https://doi.org/10.1016/0301-6226\(93\)90058-P](https://doi.org/10.1016/0301-6226(93)90058-P)
- Egenvall, A. Höglund, OV. Hoffman, R. Valle, PS. Andersen, PH. Lönnell, C. Byström, A. & Bonnett, BN. (2024). *Prices for veterinary care of dogs, cats and horses in selected countries in Europe*. *Front. Vet. Sci.* 11:1403483. doi: 10.3389/fvets.2024.1403483
- Farzaneh, F. & Jung, S. (2023). *Lifecycle carbon footprint comparison between internal combustion engine versus electric transit vehicle: A case study in the U.S*. *Journal of Cleaner Production*, 390, 136111. <https://doi.org/10.1016/j.jclepro.2023.136111>
- Fridén, L., Hulstjög, S., Lydell, M., & Jormfeldt, H. (2024). *Experiences of a Therapeutic Equine-Assisted Group Intervention for People with Common Mental Disorders on Sick-Leave*. *Issues in Mental Health Nursing*, 45(3), 344–351. <https://doi.org/10.1080/01612840.2023.2301611>
- Hippson (2025). *Ridsporten under ekonomisk press - allt fler tvingas sluta*. <https://www.hippson.se/nyheter/ridsporten-under-ekonomisk-press-allt-fler-tvingas-sluta> [2026-05-14]
- Jacquay, E.T., Harris, P.A. & Adams, A.A. (2023). *Age-Related Differences in Short-Term Transportation Stress Responses of Horses*. *Journal of Equine Veterinary Science*, 128, 104879. <https://doi.org/10.1016/j.jevs.2023.104879>
- Skånes Ridsportförbund (2025). *Verksamhetsberättelse 2025*. Skånes Ridsportförbund. <https://ridsport.se/download/18.2f9155e519c6aa99d22d88c6/1772022387925/Verksamhetsbera%CC%88ttelse%202025.pdf> [2026-05-14]
- SOU 2025:58. Hästutredningen. *En stärkt hästnäring- för företagande, jämställdhet, jämlikhet och folkhälsa*.
- Svenska Fjordhästföreningen (2024). *Avelsvärderingsreglemente för ston och unghästar*. <https://www.fjordhastforeningen.se/onewebmedia/Svenska%20fjordhastforeningen%20storeglemente%202025.pdf> [2026-05-22]
- Svenska Hästavelsförbundet (2024). *Vad är en sommarpremiering?* [Broschyr]. Svenska Hästavelsförbundet. https://svehast.se/wp-content/uploads/2024/03/broschyr_sommarpremiering_2024.pdf [2026-04-15]

- Svenska Hästavelsförbundet (2025a). *Viktig information*.
<https://svehast.se/bedomningar/sommarpremiering/viktig-information/> [2026-04-15]
- Svenska Hästavelsförbundet (2025b). *Ett stort TACK för ett trevligt sommarpremieringsår*. https://svehast.se/wp-content/uploads/2025/10/Tack_2025.pdf [2026-04-15]
- Svenska Hästavelsförbundet (2026). *Regler och Anvisningar för sommarpremieringar 2026*. <https://svehast.se/wp-content/uploads/2026/01/Regler-och-anvisningar-2026.pdf> [2026-06-15]
- Sveriges Shetlandssällskap (2024a). *Handlingsplan för skeletal atavism inom shetlandspionnyavein*. <https://sverigesshetlandssallskap.wordpress.com/wp-content/uploads/2024/12/handlingsplan-skeletal-atavism-2025-fri-genomharstamning-rodmarkerat.pdf> [2026-06-15]
- Sveriges Shetlandssällskap (2024b). *Avelsvärderingsreglemente för shetlandspionnyer 2025*. <https://sverigesshetlandssallskap.wordpress.com/wp-content/uploads/2024/12/avelsvarderingsreglemente-2025-rodmarkerat.pdf> [2026-05-22]
- Viklund, Å., Thorén Hellsten, E., Näsholm, A., Strandberg, E. & Philipsson, J. (2008). *Genetic parameters for traits evaluated at field tests of 3- and 4-year-old Swedish Warmblood horses*. *Animal*, 2 (12), 1832–1841.
<https://doi.org/10.1017/S1751731108003030>

Populärvetenskaplig sammanfattning

Svenska Hästavelsförbundet önskar öka deltagandet på deras avelsvärderingar, så kallade sommarpremieringar då dessa är viktiga för att se till så man avlar vidare på friska och hållbara hästar. På en avelsvärdering bedömer man hästarnas kroppsbyggnad, ser över deras släktskap och kontrollerar deras hälsa. Hästarna får där ett så kallat avelsvärde som används för att ta reda på vilka individer som passar bäst för avel. Syftet med studien var att ta reda på vilka faktorer som påverkar hästägare i deras beslut att avelsvärdera sina hästar eller inte på sommarpremieringarna samt finna åtgärder för att öka deltagandet. De frågeställningar som besvarades i arbetet var följande:

-I vilken utsträckning påverkar ekonomiska och praktiska faktorer såsom geografiskt avstånd och logistiska förutsättningar hästägares benägenhet att avelsvärdera sina hästar?

-Vilken betydelse har kunskapsnivå, intresse och erfarenheter för hästägares deltagande i avelsvärdering?

- Förekommer det att hästägare gör en egen förhandsbedömning (förselektering) av sina hästar inför beslut om avelsvärdering, och hur påverkar detta i så fall deltagandet?

För att genomföra studien skickades en enkät ut till hästägare i Sverige som ägde en eller flera av Svenska Hästavelsförbundets medlemsföreningars visningsberättigade raser. Resultatet visade att hästägarnas beslut påverkas av flera olika faktorer. Främsta faktorerna som påverkade hästägare att inte visa på sommarpremieringar var egna logistiska begränsningar exempelvis ingen medhjälpare, brist på kunskap om sommarpremieringarna samt att platsen och avståndet dit hade betydelse. Faktorerna som påverkade beslutet att visa häst handlade främst om att de ville utvärdera sitt eget avelsarbete, bidra med statistik till rasen och att de tyckte sommarpremieringarna var ett roligt evenemang att delta på.

Publicering och arkivering

Godkända självständiga arbeten (examensarbeten) vid SLU kan publiceras elektroniskt. Som student äger du upphovsrätten till ditt arbete och behöver i sådana fall godkänna publiceringen. I samband med att du godkänner publicering kommer SLU även att behandla dina personuppgifter (namn) för att göra arbetet sökbart på internet. Du kan närsomhelst återkalla ditt godkännande genom att kontakta biblioteket.

Även om du väljer att inte publicera arbetet eller återkallar ditt godkännande så kommer det arkiveras digitalt enligt arkivlagstiftningen.

Du hittar länkar till SLU:s publiceringsavtal och SLU:s behandling av personuppgifter och dina rättigheter på den här sidan:

- <https://libanswers.slu.se/sv/faq/228316>

JA, jag, Elin Herrgård har läst och godkänner avtalet för publicering samt den personuppgiftsbehandling som sker i samband med detta

NEJ, jag/vi ger inte min/vår tillåtelse till att publicera fulltexten av föreliggande arbete. Arbetet laddas dock upp för arkivering och metadata och sammanfattning blir synliga och sökbara.