



Valhallavägens alléer i en framtid av förändrat klimat

En utställning för samverkan kring bevarande, klimat-anpassning och värden kopplade till urbana alléstrukturer



Kappa

Jenny Shi & Hedvig Tarrodi

Självständigt arbete i landskapsarkitektur, Avancerad nivå, A2E • 30 hp

Sveriges lantbruksuniversitet, SLU

Fakulteten för naturresurser och jordbruksvetenskap

Landskapsarkitekturprogrammet – Uppsala

Uppsala 2026

Valhallavägens alléer i en framtid av förändrat klimat

En utställning för samverkan kring bevarande, klimatanpassning och värden kopplade till urbana alléstrukturer

Valhallavägen's Avenues in a Changing Climate

An exhibition for collaboration on conservation, climate adaptation, and values associated with urban avenue structures

Jenny Shi & Hedvig Tarrodi

Handledare:	Vera Vicenzotti, Sveriges lantbruksuniversitet, Institutionen för stad och land
Examinator:	Tomas Eriksson, Sveriges lantbruksuniversitet, Institutionen för stad och land
Bitr. examinator:	Viveka Hoff, Sveriges lantbruksuniversitet, Institutionen för stad och land
Omfattning:	30 hp
Nivå och fördjupning:	Avancerad nivå, A2E
Kurstitel:	Självständigt arbete i landskapsarkitektur, A2E landskapsarkitekturprogrammet – Uppsala
Kurskod:	EX0860
Program/utbildning:	Landskapsarkitekturprogrammet – Uppsala
Kursansvarig inst.:	Institutionen för stad och land
Utgivningsort:	Uppsala
Utgivningsår:	2026
Omslagsbild:	Fotografi av en del av Valhallavägens alléstruktur. Foto: Hedvig Tarrodi. Bearbetning och illustrationer av olika träddarter: Jenny Shi
Upphovsrätt:	Alla bilder används med upphovspersonens tillstånd.
Originalformat:	Kappa och bilaga A4
Elektronisk publicering:	https://stud.epsilon.slu.se
Nyckelord:	klimatanpassning, bevarande, kulturhistoria, kulturmiljö, allé, stadsallé, träd, stadsträd, ekologi, biologisk mångfald, utställning, samverkan, planering, Valhallavägen, landskapsarkitektur

Sveriges lantbruksuniversitet

Fakulteten för naturresurser och jordbruksvetenskap

Institutionen för stad och land

Avdelningen för landskapsarkitektur

Sammanfattning

Klimatförändringarna ställer nya krav på hur urbana kulturmiljöer planeras, förvaltas och utvecklas. Samtidigt aktualiseras målkonflikter mellan kulturhistoriska, ekologiska och upplevelsemässiga värden, särskilt i miljöer där etablerade strukturer behöver anpassas till ett förändrat klimat. Detta examensarbete undersöker hur sådana målkonflikter kring värden kan synliggöras och diskuteras genom en rumslig utställning som verktyg för reflektion, dialog och kunskapsutbyte.

Arbetet utgår från en fallstudie av lindalléerna längs Valhallavägen i Stockholm, en kulturhistoriskt värdefull esplanad där klimatrelaterade påfrestningar aktualiserar målkonflikter mellan kulturhistoriska, upplevelsemässiga, ekologiska och markrelaterade värden. I Stockholms innerstad utgör lind omkring en tredjedel av gatuträdsbeståndet, vilket skapar starka och sammanhållna stadsrum men samtidigt innebär en sårbarhet genom den höga graden av arthomogenitet. Ett framtida sjukdomsutbrott eller ökande klimatstress skulle kunna få betydande konsekvenser för stadens rumsliga struktur, biologiska mångfald och kulturhistoriska identitet.

Arbetet har inneburit en iterativ process mellan plats-, kart- och dokumentstudier, kartläggningar, fotografisk dokumentation och konstnärligt utforskande. Med inspiration från teorier inom samtida utställningsdesign, landskapsarkitektoniska och konstnärliga metoder har resultaten omsatts i en multisensorisk utställning, där kartor, diagram, fotografier, fysiska och sensoriska element synliggör kulturhistoriska, upplevelsemässiga, ekologiska och markrelaterade värden kopplade till Valhallavägens alléstruktur. Utställningen innehåller även ett reflekterande gestaltningsmoment där ett gestaltningsförslag presenteras och där besökare kan utforska alternativa framtidsscenarioer och ståndortsanpassade trädval med hjälp av gestaltningsverktyg.

Resultatet visar att utställningsformatet har potential att användas för att synliggöra och diskutera målkonflikter mellan olika värden som aktualiseras av klimatrelaterade effekter. Genom att översätta komplexa samband till rumsliga och sinnliga upplevelser, kombinera kunskapsförmedling med emotionell förankring är förhoppningen att förståelsen hos besökaren förstärks för platsens värden, sårbarheter och framtida utvecklingsmöjligheter genom ett processinriktat perspektiv. Syftet är att skapa en plattform för kunskapsutbyte mellan aktörer inom planering, förvaltning och allmänheten kring klimatanpassning, kulturmiljövärden och biologisk mångfald i framtidens stadsutveckling, samt skapa förutsättningar för att olika värden, intressen och framtidsvisioner kan synliggöras, diskuteras och vidareutvecklas i dialog.

Abstract

Climate change places new demands on how urban cultural environments are planned, managed, and developed. At the same time, it intensifies conflicts of interest between cultural-historical, ecological, and experiential values, particularly in settings where established structures must be adapted to a changing climate. This thesis explores how such value-based conflicts can be made visible and discussed through a spatial exhibition as a tool for reflection, dialogue, and knowledge exchange.

The work is based on a case study of the lime tree avenues along Valhallavägen in Stockholm, a cultural-historically significant boulevard where climate-related pressures generate tensions between cultural-historical, experiential, ecological and soil-related values. In central Stockholm, lime trees constitute approximately one third of the street tree population, creating strong and coherent urban spaces while also generating vulnerability due to a high degree of species homogeneity. A future disease outbreak or increasing climate stress could therefore have significant consequences for the city's spatial structure, biodiversity, and cultural-historical identity.

The work involved an iterative process combining site visits, map and document studies, spatial analyses, photographic documentation, and artistic exploration. Drawing on theories of contemporary exhibition design as well as landscape architectural and artistic methods, the findings were translated into a multisensory exhibition. Through maps, diagrams, photographs, physical objects, and sensory elements, the exhibition highlights cultural-historical, experiential, ecological, and soil-related values associated with the avenue structure of Valhallavägen. The exhibition also includes a reflective design component in which a design proposal is presented and visitors are invited to explore alternative future scenarios and site-adapted tree selections using a set of design tools.

The results suggest that the exhibition format has potential as a means of making visible and facilitating discussion around the trade-offs between different values that emerge in response to climate-related impacts. By translating complex relationships into spatial and sensory experiences and combining knowledge communication with emotional engagement, the exhibition seeks to strengthen visitors' understanding of the site's values, vulnerabilities, and possible futures through a process-oriented perspective. The objective is to create a platform for knowledge exchange among stakeholders involved in planning, management, and public engagement. The platform aims to bridge often polarized debates on climate adaptation, cultural heritage, and biodiversity, while enabling values, interests, and future visions to be discussed and developed through dialogue.

Innehållsförteckning

AI-upplysning	6
Förord	7
Bakgrund	8
Bevarande under klimatrelaterade påfrestningar	8
Stadsträdensroll och sårbarhet	8
Begränsningar och målkonflikter inom klimatanpassning	9
Utställning som explorativt verktyg för samverkan	9
Syfte	10
Mål och frågeställningar	10
Avgränsning	10
Metod och teori	11
Utformning av utställningens innehåll	11
Identifikation, synliggörande och förmedling av markrelaterade värden	12
Identifikation, synliggörande och förmedling av upplevelsevärden	12
Identifikation, synliggörande och förmedling av kulturhistoriska värden	13
Identifikation, synliggörande och förmedling av ekologiska värden	14
Framtidsscenario för känsla av angelägenhet	14
Kartöverlagringar för samband	15
Planeringen som interaktiv spelplan	15
Utformning av utställningen i rummet	16
Resultat	18
Reflektion	18
Hållbarhet och etik	19
Referenser	21
Figurförteckning	24
Publicering och arkivering	25
Bilaga: dokumentation av utställningen	26

AI-upplysning

Under arbetets gång använde vi oss av ChatGPT [<https://chatgpt.com/>] för att redigera, strukturera och översätta kappa-text och utställningstexter. Exempel på prompter för detta syfte var: “gör denna text mer stringent utan upprepningar”, “synonymer till...” och “översätt detta till engelska”.

Dessutom redigerades ett fotografi med hjälp av Adobe Firefly och modellen GPT Image 1.5 [<https://firefly.adobe.com/>] i syfte att visa hur Valhallavägens allé skulle se ut utan lindträd, där prompten var “ta bort alla träd”. Den genererade bilden användes som utställningsmaterial.

Förord

Vårt arbete tog sin utgångspunkt i ett gemensamt intresse för klimatanpassning i befintliga urbana miljöer. Intresset för gatuträd och alléer i stadsmiljö växte fram när vi under promenader uppmärksammat hur stora delar av dessa trädbestånd i Stockholm redan har gått förlorade. I stadsrum som idag upplevs som fullt fungerande, och där trädens utsatthet inte är direkt synlig, har åtgärder hittills främst varit reaktiva, exempelvis i form av växtbäddrenoveringar som påbörjats under senare år (Stockholm Stad 2025). Vi ville därför undersöka möjligheterna att arbeta mer förebyggande inför ett framtida klimat, där urbana träd sannolikt kommer att utsättas för ökande stress. Vår ambition att samtidigt stärka den biologiska mångfalden och värna kulturhistoriska, upplevelsemässiga och estetiska värden ledde till att vi valde att arbeta med en äldre allé i stadsmiljö. Under arbetsprocessen upplevde vi att frågor om bevarande och klimatanpassning ofta präglas av en polariserad debatt, vilket ytterligare motiverade oss att fördjupa oss i ämnet.

Arbetet producerades gemensamt, och vi arbetade parallellt och växelvis med samtliga delar av både utställningen och kappan.

Under arbetets gång inträffade en allvarlig bussolycka på Valhallavägen, där vår fallstudie är belägen. Händelsen gav platsen en oväntad och allvarlig aktualitet, och vi vill här uttrycka våra varmaste tankar till alla som på olika sätt har drabbats.

Avslutningsvis vill vi rikta ett varmt tack till alla som har bidragit till arbetets genomförande. Särskilt vill vi tacka vår handledare Vera Vicenzotti och biträdande handledare Örjan Stål för värdefull vägledning och stöd under processens gång. Vi vill även tacka de personer som generöst delat med sig av sin expertis inom respektive område och därigenom bidragit till arbetets utveckling. Slutligen vill vi rikta ett särskilt tack till våra familjer, som har stöttat oss och skapat förutsättningar för att genomföra arbetet under en intensiv och krävande period.

Bakgrund

Bevarande under klimatrelaterade påfrestningar

Klimatförändringarna innebär ökade påfrestningar på urbana miljöer och förstärker utmaningar med samspel mellan kulturhistoriska, ekologiska, upplevelsemässiga och markrelaterade värden. Extremväder, värmeböljor, översvämningar och torra ställer nya krav på anpassning och resiliens, vilket utmanar etablerade sätt att planera och förvalta stadsmiljöer (Akinsanola et al. 2025; Carroll & Aarrevaara 2021). I nationella strategier lyfts dessa utmanande samspel som särskilt tydliga i miljöer med höga kulturvärden, där klimatrelaterade åtgärder riskerar att påverka både platsens fysiska struktur och dess historiska betydelser (Regeringen 2024). Förändringsprocesser i sådana miljöer aktualiserar med andra ord utmaningar med samspel mellan kulturhistoriskt bevarande och klimatanpassning.

Stadsträdens roll och sårbarhet

Många alléstrukturer i Stockholms innerstad är värdebärande inom riksintresset för kulturmiljövård (Stockholm Stad 2018). Stadsträden bidrar med en rad ekosystemtjänster, såsom skuggning, luftrening och mikroklimatreglering, samtidigt som de skapar visuella kvaliteter och rumslig kontinuitet. Vidare kan de fungera som spridningskorridorer för olika arter och utgör därmed betydelsefulla ekologiska samband i den urbana miljön (Yao et al. 2022).

I Stockholms innerstad utgör lind (*Tilia spp.*) cirka 30 procent av det totala gatuträdsbeståndet (Trafikkontoret 2025). Denna dominans är till stor del ett resultat av historiska ideal där trädval i stadsmiljön styrdes av estetiska, representativa och ideologiska föreställningar snarare än ekologiska förutsättningar (Olsson 2012). Idén bakom allé- och esplanadstrukturen var att skapa en storskalig, sammanhängande och stadsstruktur där breda boulevarder med trädplanteringar markerade viktiga målpunkter, siktlinjer och gränser, samt förbättrade luftkvalitet, brandsäkerhet och ljusinsläpp åt det framväxande moderna städerna (Boverket 2024). Som följd har vissa arter planterats i homogena strukturer och långa, sammanhängande alléstråk som i dag utgör viktiga rumsliga och identitetsskapande element i staden.

Samtidigt är stadsträden utsatta för ökade stressfaktorer, vilket gör dem mer mottagliga för sjukdomar och skadegörare (Tubby & Webber 2010). Klimatförändringar kan påverka trädens fysiologi samt förändra förutsättningarna för både patogener och deras naturliga fiender, vilket ökar risken för sjukdomsutbrott (Tubby & Webber 2010). Ett tydligt exempel är almarna, som drabbats hårt av almsjukan. I Stockholm har nära hälften av almarna på Sveavägen och Karlaplan fått tas ned på kort tid. (Sjöman & Östberg 2019; Trafikkontoret 2022; Stockholm Stad 2025).

Olika arter och sorter av lind uppvisar skilda förutsättningar att anpassa sig till ett förändrat klimat. Flera lindsorter bedöms kunna hantera den zonförskjutning som klimatförändringarna förväntas medföra i Sverige (Nässländer & Östlund 2025). Samtidigt präglas urbana miljöer

ofta av varmare och torrare mikroklimat, vilket skapar ogynnsamma växtförhållanden och begränsar rotutrymme, vatteninfiltration och näringstillgång (Nässlander & Östlund 2025). Linden har hittills varit förskonad från allvarliga sjukdomsutbrott, men med tanke på artens dominans i stadens trädstrukturer skulle ett omfattande sjukdomsutbrott, liknande almsjukan, få betydande konsekvenser för stadens rumsliga struktur, biologiska mångfald och kulturhistoriska värden.

Begränsningar inom klimatanpassning av alléstrukturen

Det är ofta svårt att motivera förändringar i miljöer som upplevs fungera väl i nuläget. Forskning pekar på behovet av ökad artdiversitet för att stärka ekologisk resiliens och minska sårbarheten för artspecifika sjukdomar, men i äldre stadsmiljöer motverkas detta ofta av etablerade normer och estetiska ideal trots att spridning av sjukdomar kan få omfattande och systemiska konsekvenser för hela beståndet (Paquette et al. 2021).

Även om strategier för biologisk mångfald och klimatanpassning finns på regional och kommunal nivå, saknas ofta konkreta verktyg för genomförande och långsiktig planering inom förvaltning (Norra innerstadens stadsdelsförvaltning 2018; Stockholm Stad 2025; Länsstyrelsen Stockholm 2024). Tekniska lösningar som förbättrade växtbäddar kan stärka trädens vitalitet, men kan inte fullt ut hantera framtida osäkerheter såsom sjukdomsutbrott. Detta tydliggör behovet av arbetssätt mellan kommuner och myndigheter som möjliggör dialog, avvägning och gemensam förståelse för komplexa samband och målkonflikter (Länsstyrelsen Stockholm 2024).

Utställning som explorativt verktyg för samverkan

Mot denna bakgrund används en utställning som ett verktyg för att kunna synliggöra och engagera kring samspelet mellan kulturhistoriska, ekologiska, upplevelsemässiga och markrelaterade värden. Genom att synliggöra och kommunicera alléns olika värden, samband och potentiella framtidsscenarier på ett inspirerande sätt, skapas ett gemensamt rum för reflektion, dialog och kunskapsutbyte. Arbetssättet tar avstamp i en studie utförd av Avango et al. (2024) inom kulturarvs- och stadsutvecklingsfältet som pekar på potentialen i att ompröva synsättet på målkonflikter genom att integrera en bred kompetens tidigt i förändringsprocesser. I stället för att betrakta kulturarv som statiska objekt för bevarande och dokumentation kan kulturarv istället framhållas som en dynamisk process, där förändring ses som en del av platsens fortlöpande historia, vilket skapar handlingsutrymme. Samtidigt finns ett behov av inkluderande forum för lyhördhet, dialog och samverkan mellan formella och informella aktörer, liksom vikten av att översätta komplexa kunskapssamband till begripliga modeller, visualiseringar och framtidsbilder (Avango et al. 2024; Stad 2025).

Utställningsformen fungerar därför som en plattform för reflektion och samskapande i förändringsprocesser. Den riktar sig till aktörer som i sin professionella roll arbetar med fysisk stadsutveckling och stadsbyggnad, såsom landskapsarkitekter och andra yrkesverksamma inom kommunal och regional planering och förvaltning, samt allmänheten.

I utställningen fungerar Valhallavägen i Stockholm som fallstudie, då den tydligt illustrerar spänningen mellan bevarande och klimatanpassning. Gatan är en kulturhistoriskt värdefull esplanad med homogena lindalléer som har ekologisk, social och estetisk betydelse (Norra Innerstadens stadsdelsförvaltning 2018). Samtidigt illustrerar Valhallavägen tydligt de utmaningar som uppstår i mötet mellan bevarande av historiska strukturer och behovet av klimatanpassning som ståndortsanpassade artval, förstärkta ekologiska samband samt hantering av dagvatten och skyfall (Norra Innerstadens stadsdelsförvaltning 2018; Trafikkontoret 2024). Genom att använda Valhallavägen som fallstudie kan därmed platsbundna insikter generera kunskap med relevans även för andra liknande urbana miljöer.

Syfte

Projektets övergripande syfte är att bidra till en reflektion kring hur urbana kulturmiljöer kan hanteras i en tid av klimatförändringar, där olika värden ofta står i konflikt med varandra. Genom en rumslig utställning som plattform vill projektet synliggöra och förmedla dessa värden samt skapa förutsättningar för reflektion, dialog och kunskapsutbyte mellan olika aktörer.

Syftet är att utveckla en processinriktad metod som gör värden, sårbarheter och beroenden synliga och möjliga att diskutera, snarare än att formulera färdiga lösningar. Utställningen fungerar som en undersökande och kunskapsförmedlande gestaltning som kan bearbetas gemensamt.

Mål och frågeställningar

Projektets mål är att synliggöra och kommunicera de värden som är knutna till allén längs Valhallavägen, inklusive dess kulturhistoriska, upplevelsemässiga, ekologiska och markrelaterade dimensioner. Vidare syftar arbetet till att belysa hur dessa värden påverkas av klimatförändringar och att skapa förutsättningar för reflektion och samverkan kring framtida utveckling av urbana kulturmiljöer i relation till balansen mellan bevarande och klimatanpassning. Genom utställningen undersöks följande frågeställningar:

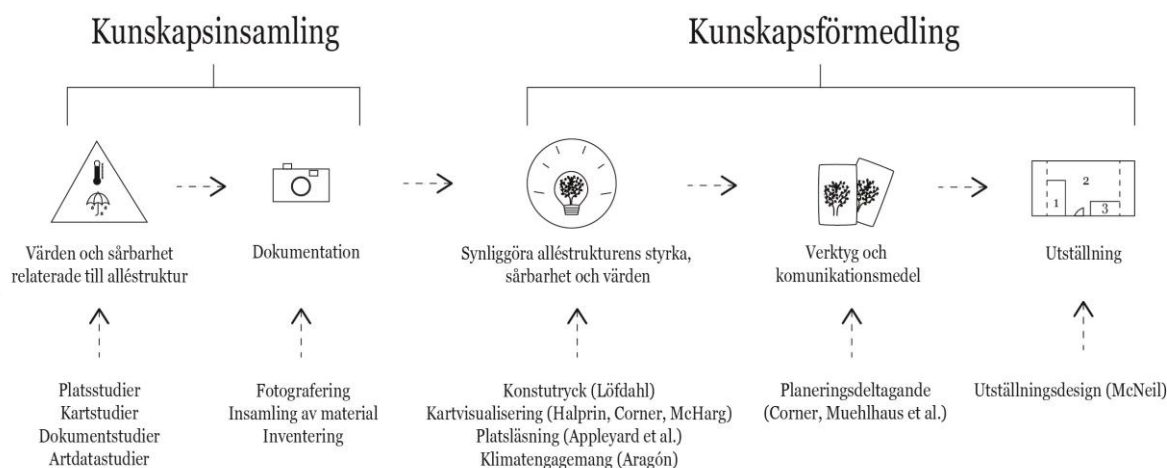
- Vilka värden är kopplade till Valhallavägens lindalléer, och hur kan dessa synliggöras och förmedlas?
- Hur kan underlag för reflektion, dialog och samverkan mellan olika aktörer utformas för att utforska strategier som balanserar bevarande och klimatanpassning i framtidens urbana alléer?

Avgränsning

Projektet avhandlar kulturhistoriska, ekologiska, upplevelsemässiga samt markrelaterade värden hos Valhallavägens alléer i förhållande till klimatförändringarnas effekter, och

behandlar inte andra perspektiv som också kan vara relevanta för platsen, såsom trafiksäkerhet eller teknisk infrastruktur.

Metod och teori



Figur 1. Diagram över övergripande process

Arbetet utgick från klimatrelaterade risker i stadsmiljöer, med särskilt fokus på Valhallavägens alléers sårbarhet och värden. Processen, som redovisas i figur 1, inleddes med att denna problemrymd undersöktes genom inläsning av offentliga dokument och litteratur samt studier av kartor och alléer i Stockholm. I och med ambitionen att engagera och inspirera om komplexiteten av denna problemrymd, präglades framväxten av utställningens innehåll av en iterativ och tvärdisciplinär process där konstnärlig och landskapsarkitektonisk praktik samverkar. Studiebesök, kart- och arkivstudier, konserveringsmetoder, fotografi, skissarbete och konstnärliga referenser har bearbetats och syntetiserats till en samlad grund för hur projektets insikter ska förmedlas. Processen har även fungerat som ett sätt att pröva och utveckla vårt arbetssätt, där själva görandet varit centralt för vår egen syntes och förståelse samt fungerat som katalysator för nya insikter och idéer.

Utformning av utställningens innehåll

En central utmaning var att på ett begripligt sätt synliggöra och förmedla de värden som Valhallavägens alléer bär på. Utifrån behovet av inkluderande forum där komplexa kunskapssamband översätts till tydliga modeller, visualiseringar och framtidsbilder för att möjliggöra lyhörddhet, dialog och samverkan (Avango et al. 2024; Stad 2025), samt inspirerat av ett besök tidigt i vår process på Form- och designmässan där föreläsningar kombinerades med en konstupställning, blev det viktigt för oss att inte enbart kommunicera genom rationella och faktabaserade perspektiv. Minst lika viktiga var engagerande och känslöförmedlande metoder som möjliggör reflektion, affektiv förankring och dialog. Detta inspirerade utvecklingen av en utställning där information och kunskap gestaltas och förmedlas på ett både informativt och upplevelsebaserat sätt. Det låg även till grund för ett öppet gestaltningsförslag där reflekterande moment har en central roll.

Utifrån våra initiala studier, härleddes kulturhistoriska, ekologiska, upplevelsemässiga och markrelaterade värden som mest intressanta att studera vidare och där de största målkonflikterna kan uppstå. Immateriella och osynliga värden inom dessa kategorier kopplade till Valhallavägen, materialiserades och visualiserades för att kunna diskuteras i relation till bevarande eller utveckling. Materiella och synliga värden inom samma kategorier identifierades och presenterades för att kunna öppna upp för reflektion och samtal kring hur det ska bevaras eller anpassas i ny form.

Denna process inspirerades till stor del av E. Löfdahls konstnärliga praktik, där natur och kultur inte behandlas som separata kategorier utan som sammanvävda system (Moderna Museet 2011). Detta perspektiv påverkade arbetet med att presentera alléns olika värden utan hierarkisk ordning. Istället för att prioritera en viss typ av värde eftersträvades en gestaltning där olika perspektiv kunde existera sida vid sida och relateras till varandra.

Inspiration hämtades även från Löfdahls postmodernistiska och minimalistiska formspråk. Detta tog sig uttryck i användningen av enkla former, begränsade färgskalor och avskalade visuella representationer. Komplexa samband förenklades och gjordes mer begripliga genom avskalade representationer. Minimalismen användes för att destillera och tydliggöra platsens inneboende rikedom. Ambitionen var att reducera visuellt brus och göra komplex information mer överskådlig utan att förlora dess nyanser. Genom denna återhållsamma gestaltning var målsättningen att låta läsbarheten och tydlighetens kring platsen och dess värden stå i centrum.

Identifikation, synliggörande och förmedling av markrelaterade värden

Inspirerad av Löfdahls arbete med serier, horisontella sekvenser och vardagliga objekt, exempelvis i Tillkommande (2005–2009) där stenar och stålborrar bearbetats till skulpturer och presenteras i en serie (Moderna Museet 2011), var idén att låta platsens materiella och ofta förbisedda komponenter stå i fokus. Jordmaterialet från Valhallavägen presenterades därför som en serie individuella, skulpturala och arkiverade objekt. Detta grepp motiverades av att jordens sammansättning till vardags är i stort sett osynlig, trots att den är avgörande för trädens livsbetingelser. Genom att frilägga och isolera jordens material och presentera dem framför fotografier av jordprofiler, synliggörs dess komplexa sammansättning i en destillerad form. Avsikten var att låta de lager och strukturer som annars är dolt men styr rotutveckling, vattenrörelse och långsiktig överlevnad av träden och alléns struktur, träda fram och begripliggöras.

Identifikation, synliggörande och förmedling av upplevelsevärden

Våra egna promenader längs Valhallavägen bearbetades genom ett systematiskt angreppssätt inspirerat av Appleyard et al. (1965) metod för platsläsning. I denna metod ges upplevelsen av rörelse, rumslighet och orientering en central roll, både som analytiskt verktyg och som kommunikativt grepp. Genom att synliggöra hur en plats upplevs sekventiellt i rörelse blir det möjligt att förstå hur rumsliga kvaliteter framträder över tid och i relation till människans perception. I utställningen var intentionen att illustrera aspekter såsom alléstruktur, siktlinjer samt trädkronornas öppenhet och slutenhet för att förmedla hur rumsliga och

upplevelsemässiga kvaliteter varierade längs sträckan. För att tydliggöra detta, delades platsläsningen upp i tre planscher med kategorierna: rörelse, visuell perception och rumslig perception. Ur gångtrafikantens perspektiv formas orientering och läsbarhet i samspelet mellan rörelse, rumslighet och sensoriska ledtrådar. Valhallavägens sammanhållna trädtrader skapar riktning och kontinuitet, men detta bröts lokalt av avbrott i trädstrukturen, hårdgjorda ytor och trafik, vilket försvagar den rumsliga och kulturhistoriska läsbarheten. Stråkets kvaliteter uppstår i samspelet mellan visuella, rumsliga och taktila element och kunde, i linje med Appleyards et al. metod, upplevas som sekvenser av upplevda rum där rörelse, perception och struktur samverkar. Dessa kvaliteter kopplades till fotografiska sekvenser där illustrativa pålägg och anteckningar i bilderna synliggjorde de aspekter som platsläsningen avsåg att lyfta fram.

Upplevelsevärden formas av multisensoriska spatiala sinnesintryck, såsom syn, ljud, känsel, lukt, rörelse och rumslig upplevelse, som bidrar till hur människor uppfattar platsens helhetsintryck och atmosfär (Spence 2020). Dessa sinnesintryck är avgörande för hur platsens emotionella karaktär skapas och hur individer relaterar till och rör sig genom miljön. Mot bakgrund till detta skapades en doftbild av platsen, något som är viktigt för platsens identitet och skapandet av besökarens upplevelse och minne av platsen (Abbassy et al. 2025). Lindlöv och Lindblom från Valhallavägen samlades in, konserverades, kokades och torkades för att framställa doftolja, vilket bevarar ett ögonblick av platsens fysiska materialitet. Detta fungerade både som utforskning och dokumentation, samt som ett inslag i utställningen som ämnar att förmedla stämning och känsla för att skapa en sensorisk förankring till platsen.

Identifikation, synliggörande och förmedling av kulturhistoriska värden

Enligt Riksantikvarieämbetet (2014) kan fysiska miljöer förstås som resultat av ett långvarigt samspel mellan mänsklig påverkan och natur, vilket skapar kulturmiljöer. Inom dessa miljöer finns både materiella värden, såsom byggnader och objekt, och immateriella värden, såsom berättelser, bruk och symbolik, som människor tillskriver miljön och för vidare. Kulturarv är således både fysiskt och idébaserat, formas över tid och påverkas kontinuerligt av samhällsliga behov och värderingar. Carman (2009) betonar att det immateriella alltid knyts till det materiella och att kulturarv bör förstås som en samtida skapelse snarare än en oföränderlig gåva från det förflutna.

Med utgångspunkt i detta undersöktes och kommunicerades de temporala dimensionerna och förändringsprocesserna kopplade till Valhallavägens historia och kulturarv, med inspiration från Lawrence Halprins arbete med tid som ett flerskiktat och sammanhängande fenomen (John-Alder, 2014). Genom en flerdimensionerad, sekventiell representation av tidsdjup utvecklades en egen tolkning av Halprins *Ecoscore* (John-Alder, 2014). Genom att sätta fotografier, målningar, historiska kartor, citat och teckningar i relation till en strukturkarta över Valhallavägen var målsättningen att visualisera platsens tidsdjup. Detta skulle synliggöra hur struktur, karaktär och historiska berättelser har utvecklats över tid i relation till platsens rumsliga dimensioner. Med denna metod avsåg vi att förmedla bilden av Valhallavägens alléer som ett dynamiskt system där historiska och nutida lager samexisterar, vilket tydliggör kulturarvets komplexa samspel mellan materiella och immateriella värden

över tid. Genom att låta den kulturhistoriska kartläggningen ingå som en del av utställningens gestaltning var ambitionen att synliggöra det analytiska arbete som ligger bakom kunskapsproduktionen och förmedla kartläggning som en pågående och undersökande process.

Identifikation, synliggörande och förmedling av ekologiska värden

Ekologiska värden speglas i prioriterade mål såsom upprätthållande och återställande av biologisk mångfald, samt skydd av hotade och utrotningshotade arter, genom att stödja de biologiska processer och funktioner som upprätthåller ekosystemens struktur, funktion och resiliens (Borrie et al., 2022). I urbana miljöer innebär detta bland annat att skapa och bevara habitat och mindre biotoper som fungerar som komponenter i ett större ekologiskt nätverk (Bennett, 2003).

För att konkretisera dessa ekologiska mål och göra dem begripliga i relation till lindarter, genomfördes en kartläggning av andra arter relaterade till lind i urbana miljöer med stöd av data från Artdatabanken. Arternas förekomst och inbördes relationer översattes i utställningen till en visuell och rumslig representation inspirerade av Löfdahls verk *Scientia Amabilis*, 2002, *Hell-Gruen* (Moderna Museet, 2001). Den visuella uppbyggnaden utformades även med inspiration från ett Venn-diagram, där de överlappande cirklarna representerar gemensamma ekologiska relationer och processer, medan de enskilda cirklarna visar artspecifika eller delsystembundna samband. Målsättningen var att synliggöra de ekologiska kopplingarna mellan linden och de arter som är beroende av den. Varje cirkel representerar ett delsystem knutet till linden, och tillsammans visualiserar de ett större ekologiskt sammanhang med olika habitatbehov och relationer mellan arter. Ambitionen var att översätta komplex ekologisk information till en läsbar tvådimensionell struktur, snarare än att göra en empiriskt uttömmande gestaltning. Genom att gestalta detta som en fysisk, mobil-liknande installation med transparenta material och varierande materialitet i cirklarna var syftet att ge rumslig och materiell form åt ekologiska samband som normalt inte är direkt observerbara och därigenom göra dem mer tillgängliga för besökaren.

Framtidsscenario för känsla av angelägenhet

Ett inledande steg i arbetet var att skapa en känsla av angelägenhet och närhet till stadsalléers möjliga framtid kopplat till klimatförändringarnas effekter. Detta knyter an till samtida praktik där landskapsarkitekter och konstnärer engagerar allmänheten i klimatförändringarnas lokala effekter (Aragón et al., 2019).

Processen började med att kartlägga vilka gator i Stockholm som kantas av lindträd, för att sedan kontrastera detta mot ett scenario där alla lindar på dessa gator försvinner. Kartläggningen gjordes digitalt och översattes till en fysisk kartmodell över Stockholms innerstad där bebyggelse, grönstruktur, vatten och gatustruktur markerades med olika färgmedium och ljus som representerar stadens samtliga trädalléer. Ljusen användes för att visualisera trädens sårbarhet, tända ljus representerar befintliga gatuträd och släckta ljus representerar lindar som förloras. Detta grepp var ämnat att gestalta relationen mellan klimatets effekter på lindträden och gaturummen och skapa en emotionell respons hos

besökaren. Kartmodellen utfördes i olika nyanser av svart för att skapa en kontrast mot de ljussatta akrylstavarna, som sprider ljus på ett koncentrerat sätt.

För att förstärka besökarens omedelbara och emotionella upplevelse utformades en bildserie som visualiserade Valhallavägens allé genom tre tidslager: dåtid, nutid och en möjlig framtid där lindallén har försvunnit. Serien bestod av ett historiskt fotografi, ett fotografi taget under platsbesök samt en framtidsvisualisering baserad på samma vy, där träden hade avlägsnats med hjälp av AI-baserad bildredigering. Genom att ställa dessa bilder sida vid sida var ambitionen att synliggöra alléns betydelse för platsens identitet och karaktär samt ge en konkret föreställning om de konsekvenser som en förlust av trädbeståndet skulle kunna innebära.

Kartöverlagringar för samband

Kartläggning och kartstudier användes som verktyg genomgående i hela arbetsprocessen, för att analysera och förmedla relationer mellan olika värden längs Valhallavägen och i ett större rumsligt sammanhang. Med inspiration från McHargs (1992) *overlay*-metod, användes kartöverlagringar för att begripliggöra komplexiteten i platsens uppbyggnad och sårbarhet. Ambitionen var att synliggöra relationer mellan större strukturer och processer kopplade till Valhallavägen, såsom grönområden, kulturhistoriska områden, ekologiska samband och klimatrelaterad påverkan. Genom att hänga kartorna i lager ovanpå varandra, var syftet att göra analysens överlagringsmetodik läsbar för besökaren och samtidigt synliggöra de rumsliga samband som uppstår mellan överlappande strukturer.

Planeringen som en interaktiv spelplan

Med utgångspunkt i utställningens olika delar, där platsens värden och relationer synliggörs och där besökaren ges möjlighet till både rationella och känslomässiga tolkningar, var ambitionen att öppna upp ett rum för reflektion och dialog kring hur en förändringsprocess kan ta form. En utvald sträcka längs Valhallavägen där lindträden redan gått förlorade och den kulturhistoriska esplanadstrukturen brutits valdes ut som ett realistiskt och konkret pilotfall för vidare utforskning. För att möjliggöra detta introducerades en "spelplan" i form av en illustrationsplan över sträckan, inspirerad av det som Corner (1999) benämner *game-board*, det vill säga en karta som fungerar som en gemensam arbetsyta där olika, ibland motstridiga, intressen kan mötas och förhandlas. I denna form var förhoppningen att illustrationsplanen kan anta en möjliggörande och faciliterande roll, där aktörer ges förutsättningar att pröva, omförhandla och gestalta alternativa framtidsscenarioer i dialog med varandra. Illustrationsplanen visar bland annat gatustruktur, befintlig trädstruktur, ståndorter, markmaterial, omgivande bebyggelse och grönstruktur, målpunkter samt vattnets rörelsemönster, det vill säga aspekter som tillsammans representerar de många intressen och förutsättningar som präglar platsen.

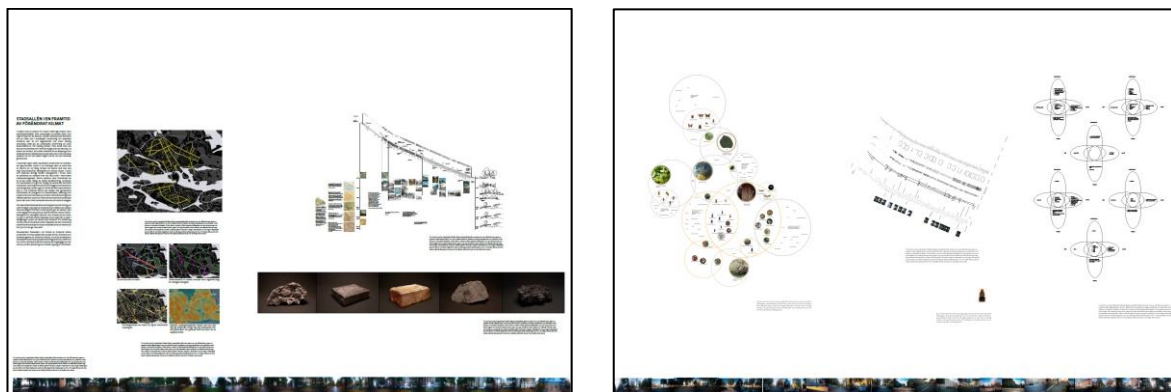
I utställningen presenterades de underlag och verktyg som utvecklats under arbetsprocessen och tillämpades i ett gestaltungsförslag. Samtidigt bjöds besökaren in att själv använda verktygen för att pröva och utveckla alternativa gestaltningar. Genom ståndortsanpassade trädarter presenterade som trädkort, eller "spelkort", avsågs besökaren att bjudas in till att

aktivt pröva olika kombinationer och tillsammans gestalta möjliga framtida lösningar. Dessa träd var ett urval utifrån en växtlista med salt- och torktåliga arter utvalda från publikationer gjorda av Sjöman et al. (2019) och Sjöman et al. (2023), vilket är givna förhållanden på den utvalda delen av Valhallavägen. Även denna växtlista presenterades tillsammans med en ståndortsinventering, planeringsstrategier kring luck- och sektionsplantering, en illustrationsplan över en större del av Valhallavägen och fotografier från den utvalda sträckan för att ge vidare underlag till reflektion och diskussion i gestaltningsprocessen. I likhet med Muehlhaus et al.s (2023) beskrivning av *gamification* var förhoppningen att utställningen skulle fungera som ett verktyg för gemensamt utforskande, där kunskap, värderingar och erfarenheter kunde mötas i dialog, samtidigt som motivationen att delta i planering stärktes och förståelsen av planeringsinformation underlättades genom att sammanföra rumsliga, tidsliga, rationella och affektiva aspekter.

Utformning av utställningen i rummet

Utställningen utformades med inspiration från utställningsdesign där rumslig dramaturgi, deltagande och multisensoriska upplevelser används för att kommunicera komplexa samband. Enligt McNeil (2023) kan besökarens förståelse fördjupas genom ett narrativ som integrerar rörelse, text, bild, fysiska objekt och sinnliga upplevelser. Med utgångspunkt i detta var målsättningen att leda besökaren från en känsla av angelägenhet, via fördjupning, till reflektion kring platsens möjliga framtider.

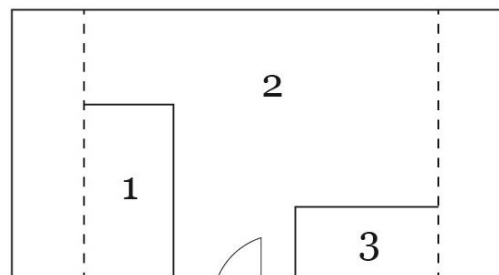
Eftersom innehållet till stor del utvecklades innan tillgång till utställningsrummet fanns, användes digitala skisser för att undersöka materialets skala och placering i relation till ett tänkt rum (figur 2). När det slutliga rummet blev tillgängligt anpassades flera delar av materialet för att säkerställa läsbarhet och proportioner.



Figur 2. Tidig skiss på utställningsmaterial i förhållande till två väggar i ett rum med måtten B: 3,5 H: 2,4 m

Utformningen präglades vidare av en avvägning mellan att skapa en omslutande helhetsupplevelse utan inbördes hierarkier mellan de olika delarna och att leda besökaren genom ett narrativ. Rummet avgränsades med skira gardiner för att koncentrera utställningsmaterialet och samtidigt möjliggöra dagsljus samt för att ge en antydning om utställningens innehåll för besökare utifrån rummet (streckade linjer i figur 3). Vidare presenterades merparten av materialet en bit in från väggarna i en ordning, antingen

hängandes från taket eller upplagt på bord och kavaletter, medan andra presenterade centralt i rummet. Avsikten var att skapa ett rumsligt djup och en upplevelse av att innehållet omslöt besökaren snarare än presenterades längs rummets periferi. Givet entréns placering bedömdes den mötande väggen och rummets centrum utgöra besökarens första intryck, samtidigt som rummet naturligt kunde avläsas medsols längs väggarna från entrén. För att balansera dessa läsningar placerades merparten av förmedlingen av alléns värden centralt i rummet och på den vägg som möter besökaren vid entrén, samtidigt som vi gav instruktioner via en karta över utställningsrummet om hur de ska röra sig i rummet för att ta del av och fördjupa sig i utställningens olika delar (figur 3). Ambitionen var att skapa ett omedelbart och omslutande intryck av platsens värden innan besökaren fördjupade sig i utställningens olika delar.



Figur 3. Karta över utställningsrummet

Därefter utformades den narrativa strukturen genom att inleda med ljuskartan och bildserien som skildrade Valhallavägens utveckling från dåtid till framtid, vilka placerades till vänster om entrén för att fungera som en ingång till utställningens tematik och för att skapa en känsla av angelägenhet (del 1 i figur 3). Därefter leds besökaren vidare till de delar som de första möttes av, det vill säga värdena kopplade till allén (del 2 i figur 3). Den framåtblickande och reflekterande delen placerades i hörnet till höger om entrén som en avslutande del (del 3 i figur 3). Ett alternativ som diskuterades, var att placera denna del centralt i rummet för att tydligare framhäva samverkan och diskussion som utställningens syfte. Detta bedömdes dock riskera att ge det egna gestaltungsförslaget en alltför framträdande position och därmed påverka besökarens tolkning i ett tidigt skede. Den valda placeringen syftade därför till att låta besökaren först ta del av platsens värden och problematik innan den framåtblickande och gestaltande delen introducerades.

Resultat

Utställningen utfördes på Sveriges Lantbruksuniversitet i Uppsala, se bilaga. Den synliggjorde värden kopplade till Valhallavägens lindalléer och utformades för att skapa förutsättningar för reflektion, dialog och kunskapsutbyte mellan aktörer med olika perspektiv på bevarande och klimatanpassning av framtidens urbana alléer.

Reflektion

Under projektets gång var ambitionen att skapa förståelse och emotionell förankring kring de värden som urbana alléer bär i relation till klimatförändringarnas konsekvenser. Detta perspektiv präglade arbetets inriktning och resulterade i ett fokus på kulturhistoriska, upplevelsemässiga, ekologiska och markrelaterade värden. Trots dessa avgränsningar kvarstod en betydande komplexitet inom problemrymden, där Valhallavägen valdes just på grund av denna komplexitet, vilket innebar att arbetet i högre grad kom att handla om att synliggöra avvägningar än att formulera entydiga lösningar och därigenom skapa förutsättningar för dialog om dessa värden mellan aktörer med olika kompetenser.

Utställningen utvecklades som ett verktyg för att utforska och kommunicera denna komplexitet. Genom att översätta kunskapsunderlag till rumsliga och sinnliga representationer var målsättningen att göra innehållet mer tillgängligt och samtidigt skapa förutsättningar för reflektion, dialog och deltagande. Besökaren vägledades genom ett narrativ som fungerade som ett pedagogiskt stöd, men bjöds samtidigt in att formulera egna förslag och tolkningar. Här uppstod en central avvägning mellan vägledning och öppenhet. Ett konkret gestaltningsförslag bedömdes kunna underlätta förståelsen av materialet och fungera som ett samtalsunderlag, men riskerade samtidigt att påverka besökarnas egna tolkningar och begränsa det tolkningsutrymme som eftersträvades.

Samma spänning återfanns i utställningens rumsliga och visuella utformning. Ambitionen var att ge de olika perspektiven likvärdigt utrymme, men berättelsens struktur och rummets disposition kan samtidigt ha bidragit till att vissa delar framträdde som mer centrala än andra. En utveckling av utställningen hade kunnat vara att ha den gestaltande delen centralt i rummet, för att lyfta syftet av utställningen tydligare. Det eklektiska uttrycket, där olika delar visualiserades utifrån sitt specifika innehåll, bidrog till att synliggöra flera typer av värden och erfarenheter, men kan också ha påverkat hur tillgänglig utställningen upplevdes av olika besökare. Resultatet aktualiserar därmed en mer grundläggande fråga om representation och kunskapsproduktion: varje gestaltning innebär ett urval som både synliggör och osynliggör perspektiv.

Utställningen presenterar ett möjligt gestaltningsförslag för hur platsen kan utvecklas, men gör inte anspråk på att vara en slutgiltig lösning. Snarare fungerar den som ett undersökande och situerat kunskapsunderlag som synliggör värden, målkonflikter och möjliga framtider för att skapa förutsättningar för vidare reflektion och dialog. Samtidigt är utställningens potential beroende av hur väl den kan kommunicera komplexa frågor till personer med olika erfarenheter och kunskapsbakgrunder. Även om ambitionen har varit att göra innehållet

tillgängligt kan vissa delar vara lättare att tolka för personer med förkunskaper inom exempelvis kulturmiljövård, ekologi eller stadsplanering.

En möjlig vidareutveckling är därför att komplettera utställningen med modererade samtal eller paneldiskussioner där experter från olika fält diskuterar de avvägningar som visualiseras. Detta skulle kunna bidra till ökad förståelse för de komplexa frågor som utställningen behandlar och skapa bättre förutsättningar för dialog mellan olika perspektiv. Dess potential som deltagande och kunskapsskapande verktyg kan därför endast fullt ut bedömas genom fortsatt användning och utvärdering.

Hållbarhet och etik

Utställningen hade som ambition att synliggöra de etiska och hållbarhetsrelaterade avvägningar som uppstår när kulturhistoriskt värdefulla miljöer ska anpassas till ett förändrat klimat. Dialoger med specialister från olika fält visade att frågor om bevarande, förändring och klimatanpassning sällan leder till entydiga svar, där klimatrelaterade åtgärder i kulturhistoriska miljöer ofta blir särskilt polariserande. Mot denna bakgrund eftersträvade utställningen att bidra till social hållbarhet genom att skapa utrymme för dialog, delaktighet och gemensamt lärande. Genom att synliggöra olika perspektiv på platsens värden var förhoppningen att stärka förståelsen för de målkonflikter som präglar förvaltningen av historiska alléer i ett förändrat klimat.

En central fråga som aktualiserades rör spänningen mellan kulturhistorisk kontinuitet och ekologisk anpassning. Inom kulturhistorisk förvaltning tillskrivs ofta specifika trädarter och strukturer ett starkt historiskt värde, vilket kan göra alternativa förvaltningsstrategier mindre legitima. Samtidigt riskerar ett sådant synsätt att ge vissa historiska uttryck tolkningsföreträde på bekostnad av andra värden och framtida behov. Ökad artvariation, förändrad skötsel och klimatanpassning kan stärka biologisk mångfald och resiliens, men kan också påverka alléns historiska karaktär och kulturhistoriska läsbarhet.

Klimatanpassning aktualiserar även frågor om artval. Användningen av icke inhemska arter kan bidra till ökad motståndskraft men väcker samtidigt frågor om invasivitet och ekologisk funktion. Omvänt innebär en hög grad av arthomogenitet ökade risker för framtida ekologiska, kulturhistoriska och ekonomiska förluster. För arter som lind kan klimatförändringarna innebära fortsatt god anpassningsförmåga, vilket pekar mot möjligheten att utveckla mer motståndskraftiga genotyper inom befintliga artval. Samtidigt kvarstår frågor om arts specifika sjukdomar, framtida osäkerheter och hur biologisk mångfald kan stärkas utan att den kulturhistoriska helheten försvagas.

Utöver de kulturhistoriska och ekologiska aspekterna aktualiserar klimatanpassning även frågor om upplevelsemässiga och jordrelaterade värden. Alléns karaktär formas inte enbart av dess historiska struktur och biologiska innehåll, utan också av hur platsen upplevs av människor genom skala, rumslighet, skuggverkan, årstidsvariation och sinnliga kvaliteter. Förändringar i trädens artsammansättning, täthet eller utseende kan därför påverka människors relation till platsen och hur dess identitet uppfattas. Samtidigt utgör markens och

jordens egenskaper en grundläggande men ofta osynlig förutsättning för alléns långsiktiga funktion. Jordlager, markstruktur och vattenhållande förmåga påverkar trädens etablering, vitalitet och motståndskraft mot klimatrelaterade påfrestningar. Trots detta ges markrelaterade värden ofta begränsat utrymme i kulturhistoriska bedömningar, eftersom de är mindre synliga än trädens gestaltning och platsens historiska uttryck.

Slutligen aktualiseras frågor om social och intergenerationell rättvisa. De beslut som fattas idag påverkar vilka värden framtida generationer får möjlighet att ta del av. Att bevara befintliga strukturer kan värna historisk kontinuitet på kort sikt, medan klimatanpassande åtgärder kan vara avgörande för att säkerställa att allén som kulturhistoriskt, upplevelsemässigt, ekologiskt och jordrelaterat system består över tid. Vilka värden som uppmärksammas och prioriteras formas dessutom av historiska narrativ, dokumentation och professionella bedömningar. Valhallavägens historia är exempelvis betydligt bättre dokumenterad från slutet av 1800-talet och framåt än under tidigare perioder, vilket innebär att vissa tidslager har givits större synlighet än andra. Värden som dokumenterats, representerats och definierats som betydelsefulla av experter riskerar därmed att få större inflytande än de värden som boende, besökare och andra användargrupper tillskriver platsen. Planering och förvaltning av alléer handlar därför inte enbart om träd och historiska strukturers kontinuitet, utan också om vilka berättelser, erfarenheter och framtidsvisioner som ges legitimitet och utrymme att påverka hur en plats förstås, används och utvecklas över tid.

Referenser

Abbassy, N., El-Husseiny, M. & Shaker, S. (2025). *Smell-waking as a cognitive mapping tool: investigating the smellscape of Syrian food for placemaking in Cairo's outskirts*. *Urban Des Int* 30, 3–20. <https://doi.org/10.1057/s41289-024-00265-0>

Adobe. (2026). *Adobe Firefly: GPT Image 1.5* [Generative AI image model]. Adobe. <https://firefly.adobe.com/generate/image> [2026-01-20]

Akinsanola, A.A., Singhai, P., Taguela, T.N. et al. (2025). *A review of urban resilience to weather and climate extremes*. *City and Built Environment*, 3,(24) [tps://doi.org/10.1007/s44213-025-00063-6](https://doi.org/10.1007/s44213-025-00063-6)

Appleyard, D., Myer, R.J, Lynch, K. (1965). *The View from the Road*. The MIT Press

Avango, D., Bäckersten E., Gullström C., Houltz,A., Peix Geldardt B, Sjöholm, J.,Svensson, T (2024). *Kulturarvet som strategisk resurs: Målkonflikt eller möjlighet*. *Bebyggelsehistorisk tidskrift* 86, 10.

Bennett, A.F. (2003). *Linkages in the landscape : the role of corridors and connectivity in wildlife conservation*. The IUCN Forest Conservation Programme. <https://doi.org/10.2305/IUCN.CH.2004.FR.1.en>

Borrie, W.T., Armatas, C.A. (2022). *Environmental Values and Nature's Contributions to People: Towards Methodological Pluralism in Evaluation of Sustainable Ecosystem Services*. In: Misiune, I., Depellegrin, D., Egarter Vigl, L. (eds) *Human-Nature Interactions*. Springer, Cham. https://doi.org/10.1007/978-3-031-01980-7_2

Boverket (2024). *Allér, avenyer och esplanader*. [Alléer och esplanader - Boverket](#) [2025-12-13]

Carroll, P., & Aarrevaara, E. (2021). *The Awareness of and Input into Cultural Heritage Preservation by Urban Planners and Other Municipal Actors in Light of Climate Change*. *Atmosphere*, 12(6), 726. <https://doi.org/10.3390/atmos12060726>

Carman, J. (2009). *Where the Value Lies: the importance of materiality to the immaterial aspects of heritage*. L Smith & E Waterton (eds), *Taking Archaeology Out of Heritage*. Cambridge Scholars Publishing, pp. 192-208.

Corner, J (1999). *Mappings*. Reaktion Books.

John-Alder, K. (2014). *Processing natural time: Lawrence Halprin and the Sea Ranch ecoscore*. *Studies in the History of Gardens and Designed Landscapes*, 34(1), 52-70. <https://doi.org/10.1080/14601176.2013.850279>

Länsstyrelsen Stockholm (2024). *Regional handlingsplan för klimatanpassning i Stockholms län*. Länsstyrelsen Stockholm. [Regional handlingsplan för klimatanpassning i Stockholms län.pdf](#)

McHarg, I.L. (1992). *Design with Nature*. New York: John Wiley & Sons.

- McNeil, T.J. (2023). *The Exhibition and Experience Handbook*. Bloomsbury Publishing PLC
- Moderna Museet (2011). *Eva Löfdahl*. [Utställningskatalog] Moderna Museet
- Muehlhaus, S. L., Eghtebas, C., Seifert, N., Schubert, G., Petzold, F., & Klinker, G. (2023). *Game.UP: Gamified Urban Planning Participation Enhancing Exploration, Motivation, and Interactions*. *International Journal of Human–Computer Interaction*, 39(2), 331–347. <https://doi.org/10.1080/10447318.2021.2012379>
- Norra Innerstadens stadsdelsförvaltning (2018). *Parkplan Östermalm Del 1*. [parkplan-ostermalm--strategier-for-utveckling.pdf](#) [2026-06-01]
- Nowak DJ, Hirabayashi S, Bodine A, Greenfield E (2014). *Tree and forest effects on air quality and human health in the United States*. *Environ Pollut. Oct*;193:119-129. <https://doi.org/10.1016/j.envpol.2014.05.028>
- Nässlander, G., Östberg, J (2025). *Framtidens träd i Sverige: Balansen mellan inhemskt och exotiskt*. [Faktablad]. SLU Movium Faktablad #1. [movium-fakta-1_2025-framtidens-traed-i-sverige.pdf](#) [2025-12-13]
- Olsson, Patrik (2012). *Ömse sidor om vägen: Allén och landskapet i Skåne 1700-1900*. [Doktorsavhandling (monografi), Institutionen för kulturgeografi och ekonomisk geografi]. Kungliga Skogs och Lantbruks Akademien. <https://lucris.lub.lu.se/ws/portalfiles/portal/3863376/2544306.pdf>
- OpenAI. (2026). *ChatGPT (GPT-5.5)* [Large language model]. <https://chatgpt.com/> [2026-06-01]
- Paquette, A., Sousa-Silva, R., Maure, F., Cameron, E., Belluau, M., Messier, C. (2021). *Praise for diversity: A functional approach to reduce risks in urban forests*. *Urban Forestry & Urban Greening*, 62 (127157, ISSN 1618-8667). <https://doi.org/10.1016/j.ufug.2021.127157>
- Sjöman, H., Andersson, A. (2023). *The Essential Tree Selection Guide*. Filbert Press
- Sjöman, H., Hiron, A. (2019). *Tree Species Selection for Green Infrastructure: A Guide for Specifiers*. Issue 1.3/2019. Trees & Design Action Group. [tdag_speciesguidev1.4.25.pdf](#)
- Sjöman, H., Östberg, J. (2019). *Vulnerability of ten major Nordic cities to potential tree losses caused by longhorned beetles*. *Urban Ecosystems*, 22, 385–395. <https://doi.org/10.1007/s11252-019-0824-8>
- Spence, C. (2020). *Senses of place: architectural design for the multisensory mind*. *Cogn. Research* 5, 46. <https://doi.org/10.1186/s41235-020-00243-4>
- Regeringen (2024). *Nationell strategi och regeringens handlingsplan för klimatanpassning*. (Regeringens skrivelse 2023/24:97). Sveriges Riksdag. [nationell-strategi-och-regeringens-handlingsplan-for-klimatanpassning-skr.-20232497.pdf](#)

Riksantikvarieämbetet (2015). *Plattform Kulturhistorisk värdering och urval: Grundläggande förhållningssätt för arbete med att definiera, värdera, prioritera och utveckla kulturarvet*. [FULLTEXT01.pdf](#)

Stad (2025). *Nuläge och omvärldsspaning*. Stad, 48, 20.

Stockholm stad (2025). *Almsjuka på Karlaplan*. [Almsjuka på Karlaplan - Stockholms stad \[2025-12-13\]](#)

Stockholm Stad (2018). *Översiktsplan för Stockholm*. Stockholm Stad. [oversiktsplan-for-stockholms-stad-TA.pdf](#)

Stockholm Stad (2025). *Handlingsplan för klimatanpassning 2022-2025*. Stadsledningskontoret. [handlingsplan-for-klimatanpassning-2022-2025_ta.pdf](#)

Trafikkontoret (2022). *Cykelåtgärder Sveavägen. Genomförandebeslut*. (Tjänsteutlåtande, Dnr T2025-01367). Stockholm Stad.

Trafikkontoret (2024). *Stockholm Stads skyfallsmodell*. [Webbapplikation]. M-GIS, Powered by ESRI. [Skyfallskarta](#)

Trafikkontoret (2025). *Gatuträd-art 20230922_sv_namn_nyDiagram (2).xlsx*. [Opublicerat material]

Tubby, K.V., WebberJ.F. (2010) *Pests and diseases threatening urban trees under a changing climate*. *Forestry: An International Journal of Forest Research*, 83 (4), 451–459. <https://doi.org/10.1093/forestry/cpq027>

Yao, J., Chen, N., Guo, F., Liu, M., Chen, W., He, X., (2022) *Variation in ecosystem services of street tree assemblages can guide sustainable urban development*. *Journal of Plant Ecology*, 15(6),1241–1256, <https://doi.org/10.1093/jpe/rtac024>

Figurförteckning

Figur 1. *Diagram över övergripande process.* Illustration av Hedvig Tarrodi

Figur 2. *Skiss på utställningsmaterial i förhållande till två väggar i ett rum.* Illustration av Jenny Shi

Figur 3. *Karta över utställningsrummet.* Illustration av Jenny Shi

Publicering och arkivering

Godkända självständiga arbeten (examensarbeten) vid SLU kan publiceras elektroniskt. Som student äger du upphovsrätten till ditt arbete och behöver i sådana fall godkänna publiceringen. I samband med att du godkänner publicering kommer SLU även att behandla dina personuppgifter (namn) för att göra arbetet sökbart på internet. Du kan närsomhelst återkalla ditt godkännande genom att kontakta biblioteket. Även om du väljer att inte publicera arbetet eller återkallar ditt godkännande så kommer det arkiveras digitalt enligt arkivlagstiftningen.

Du hittar länkar till SLU:s publiceringsavtal och SLU:s behandling av personuppgifter och dina rättigheter på den här sidan:

<https://libanswers.slu.se/sv/faq/228316>

JA, jag, Jenny Shi har läst och godkänner avtalet för publicering samt den personuppgiftsbehandling som sker i samband med detta

JA, jag, Hedvig Tarrodi har läst och godkänner avtalet för publicering samt den personuppgiftsbehandling som sker i samband med detta

NEJ, jag/vi ger inte min/vår tillåtelse till att publicera fulltexten av föreliggande arbete. Arbetet laddas dock upp för arkivering och metadata och sammanfattning blir synliga och sökbara.

Bilaga - dokumentation av utställningen

Valhallavägens alléer i en framtid av förändrat klimat

En utställning för samverkan kring bevarande, klimatanpassning och värden kopplade till urbana alléstrukturer



I detta examensarbete undersöks kulturhistoriska stadsalléer vars homogena trädarter utgör en sårbarhet i ett föränderligt klimat. Projektet växte fram ur insikten om att stora delar av Stockholms trädbestånd har gått förlorade samt ur ett gemensamt intresse för att klimatsäkra våra urbana miljöer. Arbetet utvecklades till denna utställning med ambitionen att inspirera till nya perspektiv och skapa ett inkluderande forum för dialog och samverkan mellan aktörer som i sin professionella roll arbetar med fysisk stadsutveckling och stadsbyggnad.

Utställningen belyser alléstrukturens dubbla natur: den enhetliga strukturens styrka för sammanhållande stadsrum samtidigt som arthomogeniteten utgör en sårbarhet för klimatiförändringarnas effekter. Här synliggörs avvägningarna mellan bevarande och förnyelse, mellan det igenkännbara och det resilienta. Genom att identifiera och synliggöra värdena i lindalléerna längs Valhallavägen i Stockholm

skapas ett underlag för reflektion och diskussion. Det handlar om vad som kan bevaras, omformas eller gå förlorat när en etablerad struktur förändras. Arbetet undersöker därmed hur värden kopplade till kulturhistoria, upplevelse, ekologi och jord kan förstås, förhandlas och eventuellt leva vidare i nya former.

Arbetet presenterar förslag med klimat- och ståndortsanpassade trädarter på en utvald sträcka av Valhallavägen. I processen har även ett gestaltningsverktyg för trädval tagits fram, vilken utställningens besökare bjuds in till att prova för att skapa sin egen tolkning av platsens framtida gestaltning. Därigenom vill vi lyfta fram processinriktade och deltagande arbetssätt, där värden, sårbarheter och beroenden synliggörs och blir möjliga att diskutera.

- Hedvig Tarrodi & Jenny Shi

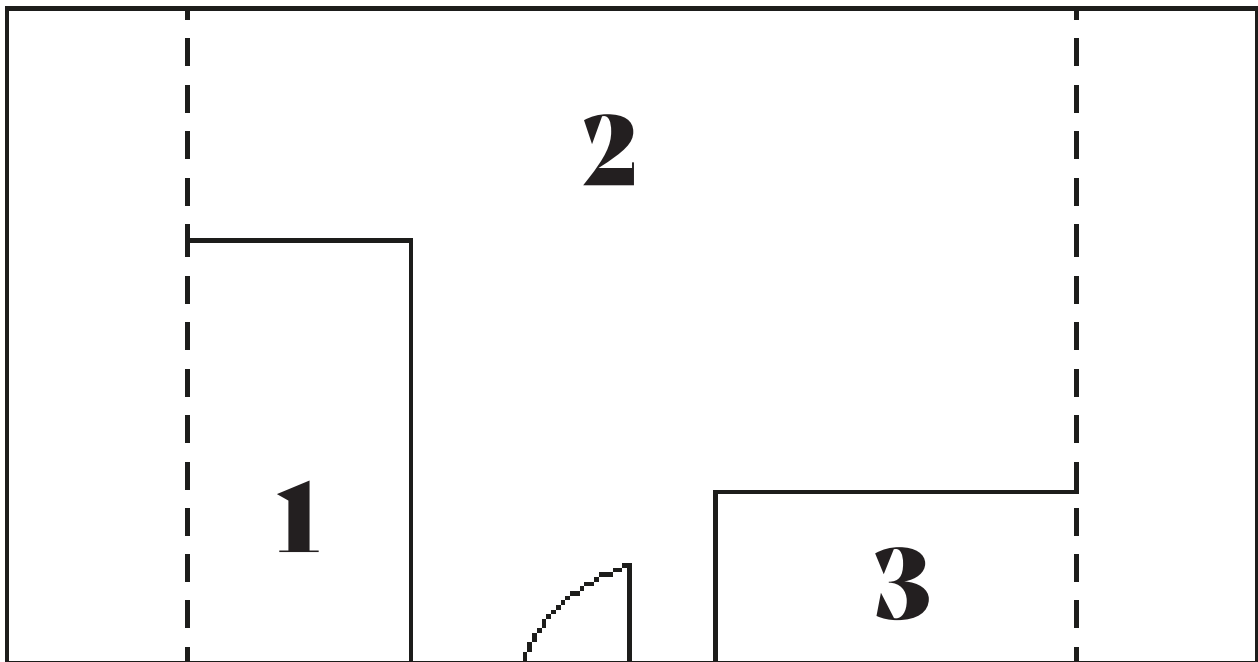


Figur 1. Bildkollage från utställningens olika delar. Privata fotografier, 2026.

Ta del av utställningen



Utställningens delar



Figur 2. Illustration över utställningsrummets olika delar.

Utställningen presenterar vår studie av lindalléerna längs Valhallavägen i Stockholm och är strukturerad i tre steg:

1. Dilemmat mellan alléernas betydelse för stadsbildens struktur och den sårbarhet som följer av deras homogenitet synliggörs.
2. Värden kopplade till alléerna, där kulturhistoriska, upplevelsemässiga, ekologiska och jordrelaterade värden identifierats och kommer till uttryck.
3. Reflektion över ståndorts- och klimatanpassade alléträdval, där nytt förslag av artval och en idé till samskapande gestaltningsverktyg för trädval presenteras.

1

Alléstrukturens påverkan på stadsbilden

Alléernas strukt former Stockholms historiska stadsbild men står inför utmaningen att bevaras och samtidigt klimatanpassas i ett förändrat klimat.

Stockholms innerstad präglas av en kulturhistorisk alléstruktur där lind utgör cirka 30 procent av trädbeståndet. Strukturen skapar ett sammanhållet stadsrum men innebär också en sårbarhet i ett förändrat klimat, där ett homogent bestånd blir mer känsligt för sjukdomar, skadedjur samt varmare temperatur, torkstress och skyfall. En potentiell förlust av dessa trädstrukturer skulle få stora konsekvenser för den historiska stadsbilden och upplevelsen av stadsrummen.

Vad händer med stadsbilden när en etablerad struktur inte längre kan bevaras i sin ursprungliga form? Hur påverkas stadsrummen av denna förlust? Hur skulle en sådan här struktur kunna bevaras men samtidigt klimatanpassas?

Styrkan i stadens alléstrukturer

Tänd lindarna



Figur 3. Bild från utställningen som visar ljuskarta över Stockholm med tända alléer. Privat fotografi, 2026.

Tända ljus gestaltar alléerna i Stockholms innerstad. Dessa strukturer bidrar till sammanhållande stadsrum och utgör en länk mellan stadens grönområden.

Sårbarheten i stadens alléstrukturer

Släck lindarna



Figur 4. Bild från utställningen som visar ljuskarta över Stockholm där gator med lindar är nedsläckta för att illustrera andelen lindalléer. Privat fotografi, 2026.

Ljusen synliggör den homogena trädalléns sårbarhet i Stockholms innerstad: när lindarna slocknar, försvinner en stor del av Stockholms alléstruktur och de värden de bär på. Detta synliggör hur beroendet av en art påverkar stadsrummen och stadsbilden i stor omfattning.

Fallstudie

Valhallavägen

Allén längs Valhallavägen är central för stadsrummets karaktär.

Längs Valhallavägen framträder den homogena alléstrukturen tydligt och illustrerar dess betydelse för stadsrummets karaktär. En förlust av denna struktur skulle få stora konsekvenser för både karaktär och rumslighet.

Dåtid, nutid och framtid



Figur 5. Utställningsbild från serien Dåtid, nutid och framtid.

Då



Då

Valhallavägen början av 1900-talet.
Prydliga rader av formklippta lindar som markerar en
stadsstruktur och siktlinjer.
Fotografi av Klemming, Frans G. (ca 1900).

Figur 6. Bild från utställningen: Valhallavägen, början av 1900-talet – formklippta lindar markerar stadsstruktur och siktlinjer (Foto: Klemming, ca 1900).

Nu



Nu

Vallhallavägen idag.
Mer friväxande rader av lindar skapar en pelarsalslik
karaktär med omslutande rumslighet längs
promenadstråk och körbanor.
Privat fotografi (2025).

Figur 7. Bild från utställningen: Valhallavägen idag – friväxande lindar skapar pelarsalslik karaktär och rumslighet (Privat foto, 2025).

Framtid



Framtid

Vallhallavägen utan träd.
I ett potentiellt framtidsscenario där lindträden utplånas, utgår både den kulturhistoriska strukturen samt den nuvarande karaktären och rumsligheten.
Redigerat privat fotografi (2025).

Figur 8. Bild från utställningen: Framtidsscenario utan träd – kulturhistorisk struktur och rumslighet försvinner (Redigerat foto Adobe Firefly och modellen GPT Image 1.5 , 2025).

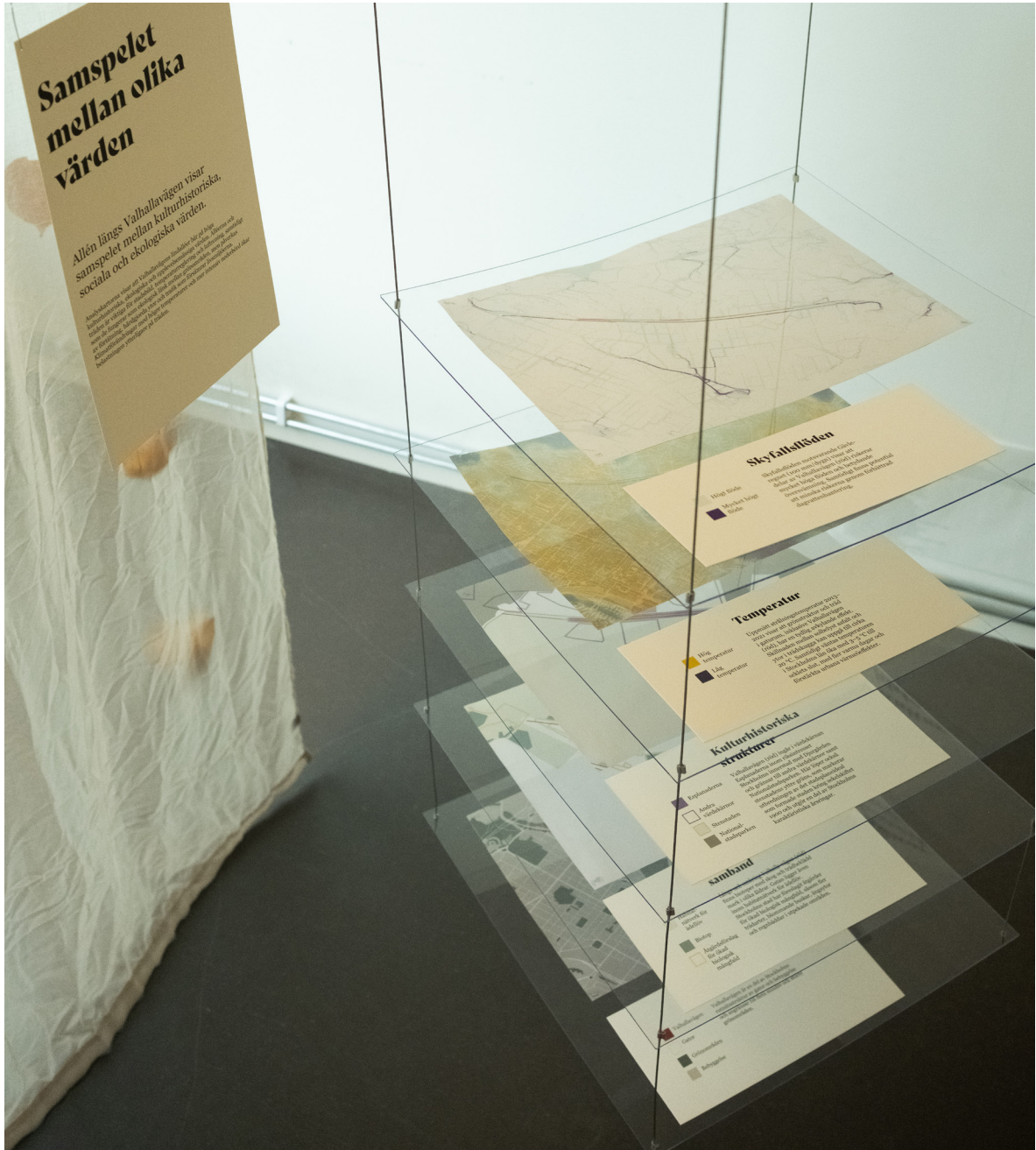
2

Samspelet mellan olika värden

Allén längs Valhallavägen visar samspelet mellan kulturhistoriska, sociala och ekologiska värden.

Analyskartorna visar att Valhallavägens lindalléer bär på höga kulturhistoriska, ekologiska och upplevelsemässiga värden. Alléerna och träden är viktiga för stadsbild, temperaturreglering och luftrening, samtidigt som de fungerar som ekologisk länk mellan grönområden, men påverkas av förtätning, hårdgjorda ytor och trafik som försämrar livsmiljöerna. Klimatförändringar med högre temperaturer och mer intensiv nederbörd ökar belastningen ytterligare på träden.

Kartöverlagringar med analyser av olika värden



Figur 9. Bild från utställningen: kartöverlagringar med analyser av olika värden. Privat foto, 2026.

Kartöverlagringar visar på samspelet mellan olika värden

Skyfallsflöden

Skyfallsflöden motsvarande Gävle-regnet (100 mm/dygn) visar att delar av Valhallavägen (röd) riskerar mycket höga flöden och betydande översvämning. Samtidigt finns potential att minska riskerna genom förbättrad dagvattenhantering.

Stadsstrukturer

Valhallavägen är en del av Stockholms rutnätsstruktur av gator och bebyggelse och angränsar till flera mindre och större grönområden.

Temperatur

Uppmätt strålningstemperatur 2013–2021 visar att grönstruktur och träd i gaturum, inklusive Valhallavägen (röd), har en tydlig avkylande effekt. Skillnaden mellan solbelyst asfalt och ytor i trädskugga kan uppgå till cirka 20 °C. Samtidigt väntas temperaturen i Stockholms län öka med 3–5 °C till seklets slut, med fler varma dagar och förstärkta urbana värmeöeffekter.

Kulturhistoriska strukturer

Valhallavägen (röd) ingår i värdekärnan Esplanaderna inom riksintresset Stockholms innerstad med Djurgården och gränsar till andra värdekärnor samt Nationalstadsparken. Här löper också stenstadens yttre gräns, som markerar utbredningen av det stadsplaneideal som formade staden kring sekelskiftet 1900 och utgör en del av Stockholms karaktäristiska årsringar.

Ekologiska samband

Längs och omkring Valhalla-vägen (röd) finns biotoper med skog och trädbeklädd mark i olika åldrar. Gatan ligger även inom habitatnätverk för ädellöv. Stockholms stad har föreslagit åtgärder för ökad biologisk mångfald, såsom fler trädarter, blommande buskar, ängsytor och regnbäddar i utpekade områden.

Doftbild av lind



Figur 10. Bild från utställningen: lindlöv- och lindblomsdoft.

Doft är en subtil men stark del av platsens identitet och påverkar hur den upplevs och minns. Lindens doft fungerar som en igenkännbar bakgrundston som knyter samman rörelser, årstider och vistelser i rummet. Om linden skulle försvinna, går en viktig del av platsens sensoriska minne förlorad, och känslan av kontinuitet och igenkänning förändras.

Kultur- historiska värden

Valhallavägens allé bär spår av stadens historia, ideal och ständiga förändring.

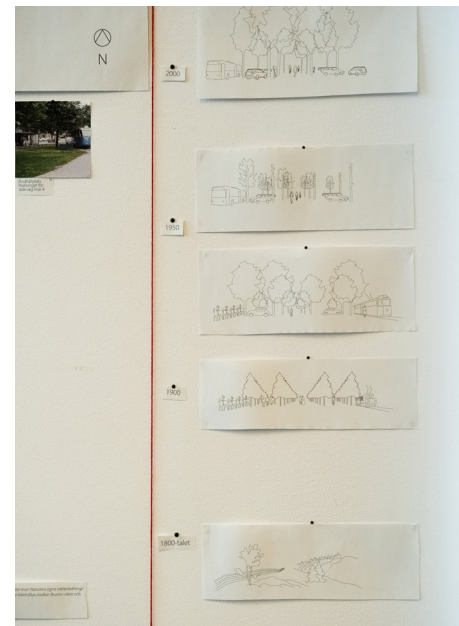
Kartläggningen av Valhallavägens kulturhistoriska tidsdjup synliggör teman kopplade till skilda tidsepoker. Valhallavägen har förändrats genom sociala och kulturella processer som format platsens värden och minnen. Alléerna, esplanaden och byggnaderna bär spår av tidigare användning, från militärövningar till spårtrafik och bilism. Vägen anlades som stenstadens pampiga gräns och parkstråk, där linden valdes utifrån tidens estetiska ideal. De långsmala lindalléerna ger fortfarande karaktär åt promenadstråket, även om många träd har stressats eller försvunnit över tid. Ursprungligen var träden formklippta men har med tiden vuxit friare och successiv föryngring har förändrat det enhetliga uttrycket.

Varje förändring lämnar spår och påminner om platsens historia. Samtidigt är landskapet av skog, berg, vatten och djurliv före stadens framväxt idag nästan osynligt men lever kvar som minnen dokumenterade i litteratur och dikter.

Kulturhistorisk kartläggning



Figur 11. Bild från utställningen: kartläggning över Valhallavägen och dess historia.



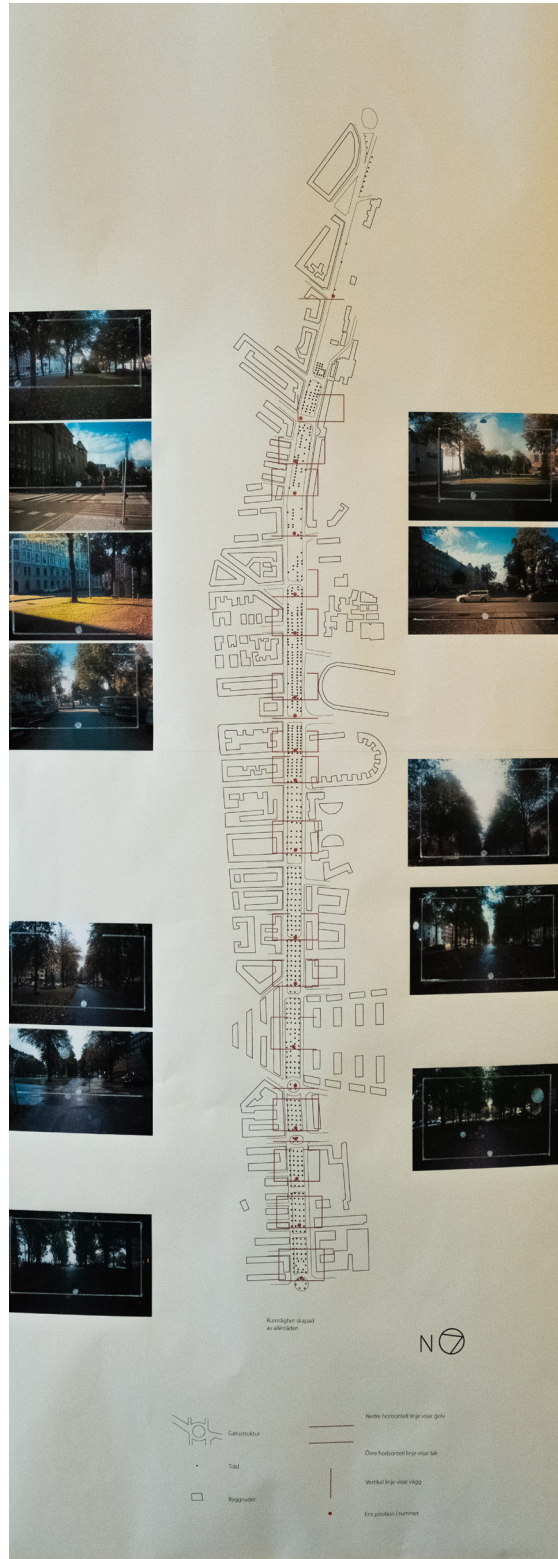
Figur 12. Bildkollage från utställningen över kartläggningen

Upplevelse- värden

Valhallavägens allé skapar rumslighet och rytm som ibland bryts av stadens variationer.

Valhallavägen sträcker sig som ett delvis sammanhängande promenadstråk, där rörelse, rumslighet och sinnesintryck vävs ihop till en levande upplevelse. På sina platser bygger krontaken hos lindalléerna och kvarterens byggnader upp ett stämningsfullt, skyddat rum som leder stegen mot olika målpunkter. De långa trädraderna formar väggar, tak samt raka siktlinjer och det grusade promenadstråket får riktning, kontinuitet och fri sikt mellan stammarna. När rytmen bryts av luckor i träden, parkerade bilar, hårdgjorda ytor eller intensiva trafikflöden, uppstår en lätt förvirring. Promenadens flöde utmanas, och man blir påmind om platsens skiftande karaktär.

Rumslig perception



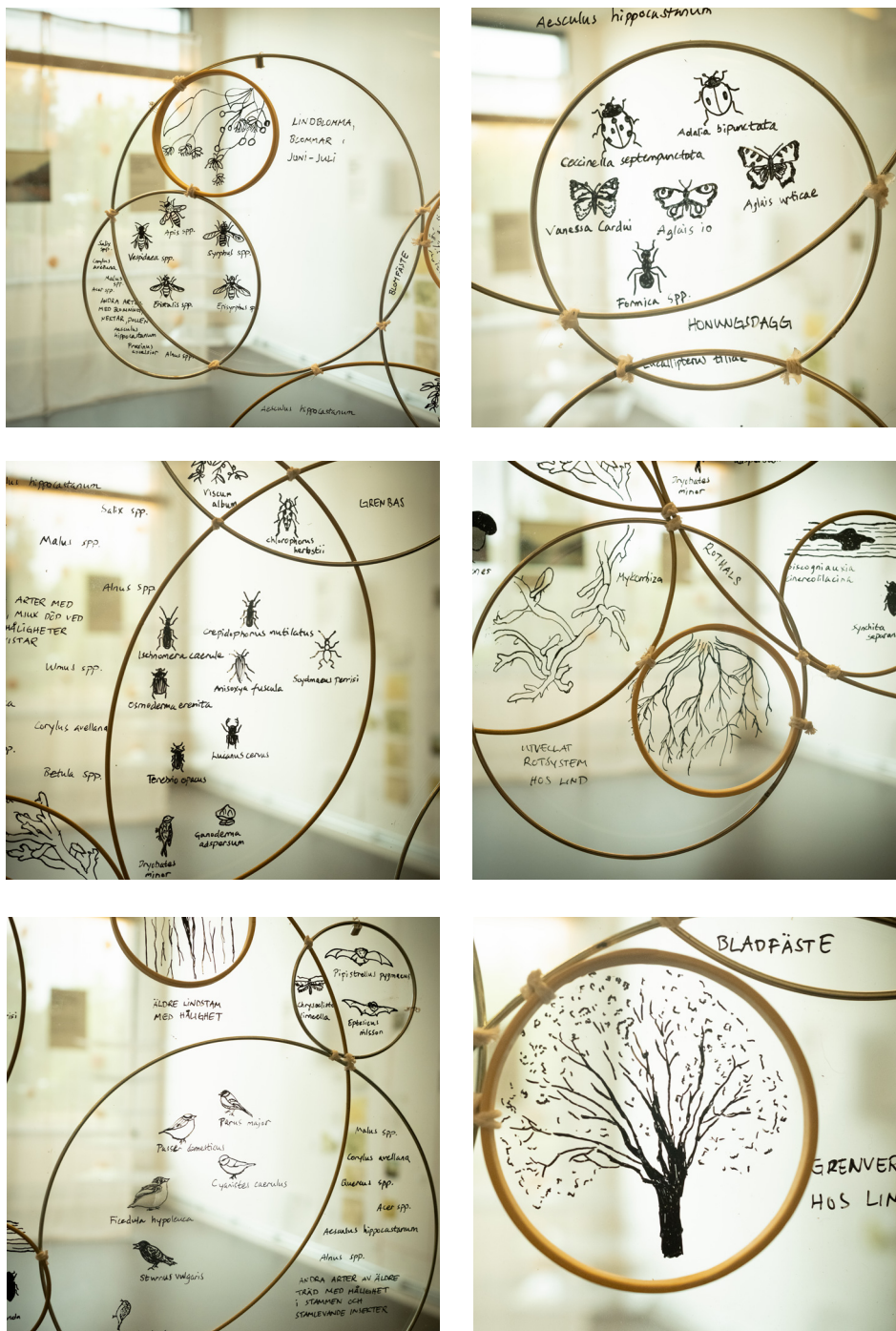
Figur 14. Bild från utställningen som illustrerar rumslig perception och dess värden på platsen.

Ekologiska värden

Linden är en art som samspelar med många andra arter av livsformer.

Runt arten lind (*Tilia* ssp.) finns ett rikt samspel av andra arter. Vissa är direkt knutna till lindens bark, ved eller rötter, medan andra rör sig mellan olika lövträd i området. Varje cirkel fungerar som ett eget ekosystem där insekter, svampar och andra organismer lever och samverkar. Inom guldcirklarna förekommer rödlistade och fridlysta arter, vilket gör dessa miljöer särskilt värdefulla och skyddsvärda.

När en lind dör försvinner inte bara ett träd, utan även arter som är beroende av den, medan andra kan leva vidare på andra trädslag. Varje förlust innebär därför både ett avbrott och en möjlighet till omställning. Genom att förstå dessa samband kan samspel mellan olika trädslag planeras, så att variation och samplantering stärker den ekologiska resiliensen över tid.



Figur 17. Bildkollage över olika delar av det ekologiska diagrammet, privata foton 2026

Värdet av jorden

Valhallavägens jordlager styr trädens livsvillkor under stadens yta.

Jordlager och fragment av markmaterial längs Valhallavägen visar hur stadens dolda förutsättningar styr trädens liv genom tillgång till rotfäste, vatten och luft, och hur stadens utveckling avgörs lika mycket under som ovan mark. Jorden är starkt komprimerad och till stor del hårdgjord, där endast det ursprungliga grusstråket på lerig jord återstår som en rest från sekelskiftet, medan övriga ytor har ersatts av asfalt, betong och fyllnadsmassor. Detta försämrar lindarnas växtförhållanden. Ytterligare en stressfaktor är vägsalt från vinterväghållningen. Dessa förhållanden gör att endast ett fåtal arter av lågväxande kärlväxter kan etablera sig i markskiktet under lindens krona.

I delar av allén har växtbäddar börjat renoveras med skelettjord som innehåller biokol och makadam, vilket pekar mot en möjlig utveckling där jordens funktion och trädens växtmiljö kan stärkas.

Värdet av jorden



Figur 18. Bild från utställningen som visar bilder på olika markprofiler samt olika markmaterial från Valhallavägen.



Figur 19. Bild från utställningen som visar olika markmaterial från Valhallavägen.



Figur 20. Bildserie från utställningen som visar inskannat växtmaterial från markskiktet. Privat foto 2026

B

Reflekterande gestaltning

Trädgestaltning anpassad till framtidens förutsättningar.

Vid Valhallavägens högsta punkt har omkring femtio lindar dött efter värmeåret 2018, vilket skapat luckor i den tidigare sammanhängande allén. Sträckan är den torraste delen av Valhallavägen, med hög andel hårdgjorda ytor och särskilt svåra växtförhållanden för lind. Samtidigt fungerar platsen som en viktig social kommunikationsnod.

Ett förslag till ny trädgestaltning har tagits fram med arter anpassade till varmare klimat, torkstress och vägsalt, samt med liknande växtsätt som lind och värden för biologisk mångfald och vistelsemiljöer.

Placeringen utgår från strategier för att öka artvariation och stärka sociala rum utan att bryta alléstrukturen, och trädkort används som stöd för att bedöma arternas samspel på platsen.

Arbetsbord för framtidens förutsättningar



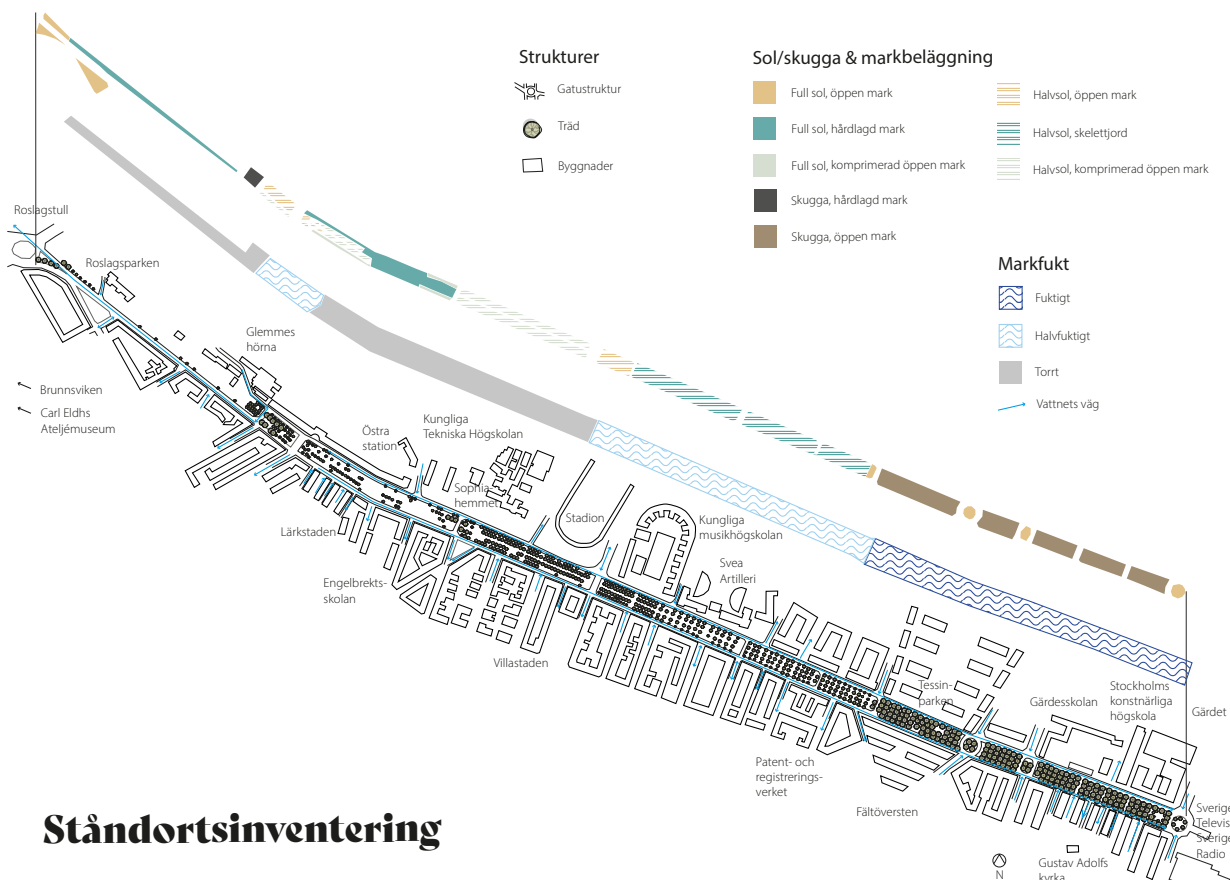
Figur 21. Bild från utställningens sista del "Reflekterande gestaltning", Privat foto 2026

Arbetsområde och dess omgivning



Figur 22. Illustration över arbetsområdet och dess omgivning, 2026.

Ståndortsinventering



Ståndortsinventering

Figur 23. Illustration över ståndortsinventering av Valhallavägen, 2026

Valhallavägens långsträckta allé omfattar flera ståndorter, från torra lägen vid höjdpunkterna till fuktigare partier i lågpunkterna. Arbetsområdet ligger i den torraste delen av sträckan, där omfattande hårdgjorda ytor ytterligare begränsar vatteninfiltrationen till trädens rötter. Ståndortsinventeringen visar dessutom variationer i sol- och skuggförhållanden samt i markens förutsättningar längs allén.

Växtlista sida 1.

Växtlistan är framtagen utifrån ett varmare klimat och områdets ståndortsförhållanden, där arter med hög tålighet mot torka och vägsalt har varit en grundläggande förutsättning. Även egenskaper som blomningstid, vind-, värme- och vattentolerans samt habitus och ekologiska värden har vägts in för att möjliggöra en samlad bedömning av vilka arter som bäst kan komplettera linden i trädgestaltningen. Listan som visas i bilagan redovisar endast arternas namn, medan det i utställningens går att ta del av den fullständiga listan.

Vetenskapligt namn	Svenskt namn
Acer miyabei	Miyabelönn
Acer campestre	Naverlönn
Acer tartarica ssp. ginnala	Ginnalalönn
Alnus cordata	Italiensk al
Alnus x spaethii	Berliner al
Carpinus betulus	Avenbok
Carpinus orientalis	Orientalisk avenbok
Cercis canadensis	Amerikansk judasträd
Cornus mas	Körsbärskornell
Corylus colurna	Turkisk hassel
Crataegus × lavalleyi	Glanshagtorn
Crataegus × persimilis	Blodhagtorn
Elaeagnus angustifolia	Smalbladig silverbuske
Eucommia ulmoides	Gummiträd
Fraxinus angustifolia "raywood"	Smalbladig ask
Fraxinus ornus	Manna-ask
Ginkgo biloba	Ginkgo
Gleditsia triacanthos	Korströne
Koelreuteria paniculata	Kinesträd
Maclura pomifera	Citrusmullbär / Osageapelsin
Ostrya carpinifolia	Humlebok
Ostrya virginiana	Virginisk avenbok / Järnträd
Parrotia persica	Papegojträd
Paulownia tomentosa	Kejsarträd
Pinus jeffreyi	Jeffreytall
Pinus nigra	Svarttall

Figur 24. Lista över arter framtagna till växtlistan.

Växtlista sida 2.

Vetenskapligt namn	Svenskt namn
Pinus sylvestris	Tall
Platanus × hispanica	Platan
Populus simonii	Kinesisk poppel
Prunus cericifera	Körsbärspommon
Prunus mahaleb	Vejksel
Prunus sargentii	Bergkörsbär
Prunus x eminens	Klotkörsbär
Pyrus calleryana	Litet kinapäron
Pyrus communis	Vanligt päron
Quercus bicolor	Tvåfärgsek
Quercus cerris	Turkisk ek
Quercus coccinea	Scharlakansek
Quercus frainetto	Ungersk ek
Quercus muehlenbergii	Chinkapinek
Quercus palustris	Kärrek
Quercus petraea	Bergek
Quercus rubra	Rödek
Robinia pseudoacacia	Robinia
Salix caprea	Sälg
Sorbus aria	Vitoxel
Sorbus latifolia	Bergoxel
Sorbus torminalis	Tyskoxel
Styphnolobium japonicum	Pagodträd
Syringa reticulata ssp. Amurensis	Ligustersyren
Ulmus parifolia	Kinesisk alm
Zelkova serrata	Japansk zelkova

Figur 25. Lista över arter framtagna till växtlistan.

Trädkort



Figur 26. Bild från utställningen som visar hur trädkortet kan användas. Privat foto 2026

På bordet presenteras 16 trädarter som representerar ett urval ur växtlistan framtagen utifrån områdets ståndortsförhållanden. Trädkortet är ett gestaltningsverktyg som underlättar diskussioner om arternas egenskaper och hur de kan samspela i en sammanhållen trädgestaltning. Framsidan kan vikas ut och hållas mot platsfotografier för att visualisera rumsliga relationer och struktur. På baksidan beskrivs arternas egenskaper och växtförutsättningar som stöd för att bedöma deras samspel, uttryck och lämplighet i relation till platsens framtida utveckling



Figur 27. Till vänster: Bild från utställningen som visar ett urval av trädarter, Till höger: visar hur kortens baksida rymmer information om artens egenskaper och förutsättningar.

Sektionsplantering och luckplantering

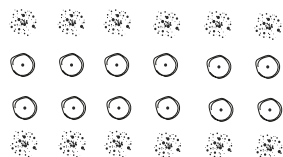
Sektionsplantering och luckplantering medför skilda för- och nackdelar.

Vid luckplantering kan äldre träd med höga ekologiska, kulturhistoriska och estetiska värden bevaras, vilket bidrar till kontinuitet i stadsbilden samt till bevarandet av livsmiljöer för arter knutna till äldre träd. Samtidigt innebär detta att nyplanterade träd ofta möter konkurrens om ljus, vatten och näringsämnen, vilket kan försvåra etablering och tillväxt.

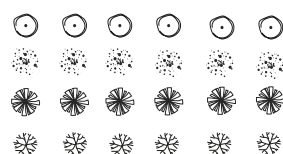
Vid sektionsplantering planteras träden vid samma tidpunkt och under mer likartade förutsättningar, vilket generellt underlättar etableringen och ger en jämnare tillväxtutveckling. Detta möjliggör även en mer enhetlig struktur i beståndet. Men för att möjliggöra sektionsplantering kan befintliga träd behöva tas bort.

Sektionsplantering

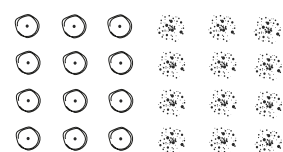
Sektionsplantering med olika arter i de yttre respektive inre raderna



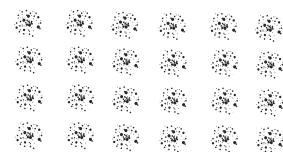
Sektionsplantering med olika arter i varje rad



Sektionsplantering med olika arter i grupper

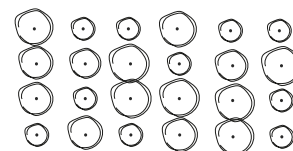


Sektionsplantering med ny art i samtliga rader

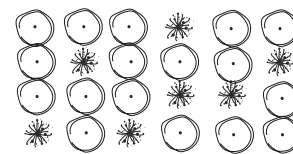


Luckplantering

Luckplantering med nya lindar där etablerad lind har dött



Luckplantering med ersättningsart där etablerad lind har dött



Luckplantering med en variation av arter där etablerad lind har dött

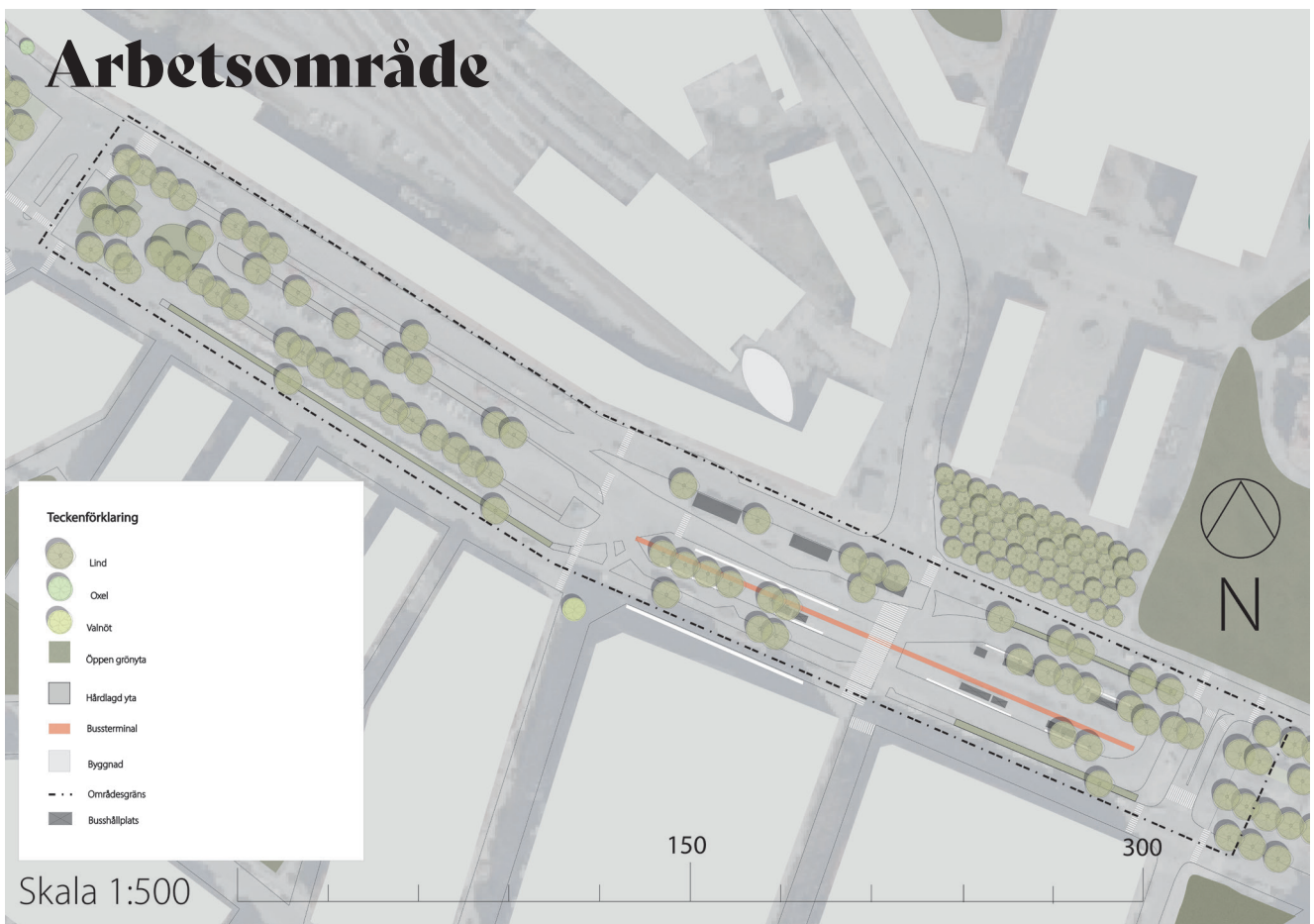


Figur 28. Illustration som visar olika planteringsstratiger och dess för- och nackdelar.

För att tydligare kunna förstå hur förändringar i en allé kan ta sig uttryck har en mall för olika planteringsstratiger tagits fram. Mallen belyser olika sätt att planera allén samt de för- och nackdelar som respektive strategi innebär.

Gör din egen reflekterande gestaltning

Utforska verktygen och skapa ditt eget förslag med hjälp av gestaltningsverktygen och de intryck och kunskaper du fått genom utställningen.



Figur 30. Illustration över arbetsområdet som spelplan för vidare diskussion. 2026.