



Plats för cirkulär omställning

En strategiguide för återbruksverksamheter i Stockholm

Sara Bodlund & Lärka Nordberg

KAPPA



Examensarbete/Självständigt arbete • 30 hp
Sveriges lantbruksuniversitet, SLU
Fakulteten för naturresurser och jordbruksvetenskap
Landskapsarkitektprogrammet - Uppsala
Uppsala 2026

Plats för cirkulär omställning: En strategiguide för återbruksverksamheter i Stockholm

Space for the Circular Transition: A Strategic Guide for Reuse Initiatives in Stockholm

Sara Bodlund och Lärka Nordberg

Handledare:	Rosa Danenberg, SLU, Institutionen för stad och land
Bitr. handledare:	Bodil Dahlman, SLU, Institutionen för stad och land Lena Youhanan, Stockholm Vatten och Avfall Karin Sundin, Stockholm Vatten och Avfall Viktoria Arvidsson, AJ-Landskap
Examinator:	Andrew Butler, SLU, Institutionen för stad och land
Bitr. examinator:	Amalia Engström, SLU, Institutionen för stad och land
Omfattning:	30 hp
Nivå och fördjupning:	Avancerad nivå, A2E
Kurstitel:	Självständigt arbete i landskapsarkitektur, A2E - landskapsarkitektprogrammet - Uppsala
Kurskod:	EX0860
Program/utbildning:	Landskapsarkitektprogrammet - Uppsala
Kursansvarig inst.:	Institutionen för stad och land
Utgivningsort:	Uppsala
Utgivningsår:	2026
Omslagsbild:	Illustration av ett lyckat återbruk (Bodlund 2026)
Upphovsrätt:	Alla bilder används med upphovspersonens tillstånd.
Originalformat:	A4
Elektronisk publicering:	https://stud.epsilon.slu.se
Nyckelord:	Cirkulär ekonomi, avfallsförebyggande, återbruk, återbruksverksamhet, levande stad

Sveriges lantbruksuniversitet

Fakulteten för naturresurser och jordbruksvetenskap

Institutionen för stad och land

Avdelningen för landskapsarkitektur

Förord

Med detta arbete avslutar vi vår utbildning till landskapsarkitekter och studietiden på Sveriges Lantbruksuniversitet, Ultuna. Bakom arbetet står Sara Bodlund och Lärka Nordberg.

Intresset för cirkulär ekonomi och återbrukstjänster började under våra utbytesstudier i Wien. Under kursen Urban Design Studio åkte vi på studieresa till Belgien och studerade lokalisering av cirkulära hubbar. Detta väckte tankar om hur vi som landskapsarkitekter kan bidra till ett mer cirkulärt Stockholm.

Projektet består av två delar, en fristående Strategiguide och denna kompletterande kappa som beskriver arbetets bakgrund, syfte, process och metod samt reflektion och lärdomar av arbetet. Kappan beskriver processen bakom strategiguiden och teoretisk bakgrund som tydliggör strategiguidens relevans och aktualitet. Den betonar vikten av cirkulära verksamheter för att minska svenskarnas konsumtionsbaserade utsläpp och verka avfallsförebyggande. Samtliga delar har gjorts tillsammans utöver GIS-kartor som skapats av Lärka och illustrationer samt perspektivbilder som gjorts av Sara.

Vi vill rikta ett stort tack till våra uppdragsgivare på Stockholm Vatten och Avfall, Lena Youhanan, teknisk utredare och verksamhetsutvecklare, samt Karin Sundin, teknisk utredare. Tack för att ni bidragit med er stora kompetens inom återbruksfrågor och bistått oss med relevanta underlag. Vi vill också rikta ett stort tack till landskapsarkitekt Viktoria Arvidsson på AJ-Landskap för vägledning inom gestaltning och upplägg av strukturen på vårt arbete.

Stort tack till Rosa Danenberg, postdoktorand på Institutionen för landskapsarkitektur, för ditt engagemang i utvecklingen av vårt arbete och vägledning under arbetets gång. Tack för dina infallsvinklar och helhetsperspektiv på urbana miljöer. Slutligen vill vi tacka Bodil Dahlman, universitetsadjunkt vid avdelningen för Landskapsarkitektur, som bidragit med handledning inom gestaltning vid arbetets slutskede. Tack för din korrekturläsning och bidrag till utvecklingen av arbetets gestaltungsprinciper.

Sammanfattning

Hur kan Stockholm bli mer cirkulärt? Detta arbete syftar till att undersöka hur det kommunala bolaget för vatten och avfallshantering Stockholm Vatten och Avfall (SVOA) kan utveckla sina återbrukstjänster för att bidra till ett mer cirkulärt och levande Stockholm.

Svenskarna konsumerar mer än vad jorden kan bistå med resurser och Sveriges konsumtionsbaserade utsläpp måste minska från 7,6- till 1 ton per person och år innan 2050 för att uppnå Parisavtalet. Utvecklingen av fler återbrukstjänster kan bidra med att ge invånarna rätt förutsättningar, istället för den nuvarande situationen där det är mer lättillgängligt att konsumera nytt än att laga en produkt eftersom stadens levande rum ofta domineras av handel i sina aktiva bottenvåningar. För att nå Parisavtalet bör Sverige eftersträva en cirkulär ekonomi där återbruk, reparation och resurseffektivitet står i centrum.

Detta arbete ser potentialen i återbruksverksamhet som bidragare till levande stadsrum där tillgänglighet genom lokalisering och gestaltning kan påverka människors beteende och skapa ökat deltagande i cirkulära flöden. Detta resulterade i utvecklingen av en strategiguide med tillhörande karta. Strategiguiden består av tre förslag, där två fokuserar på utveckling av SVOA:s befintliga återbrukstjänster och den tredje på visionen om ett cirkulärt Stockholm. Den första delen lokaliserar ett nytt Återbruket (ÅB) efter att nå en målgrupp som återbrukar av miljöskäl. För att nå ut till målgruppen identifieras intresseområden utifrån befolkningstäthet, inkomster, miljömedvetenhet per stadsdelsområde enligt en medborgarenkät, platsens tillgång till andrahandsmarknad och närheten till kollektivtrafik.

Den andra delen är en utvecklingsstrategi för Pop-Up återbruket, för ökad kontakt med besökare och kunskapspridning om avfallsförebyggande åtgärder. Ett temporärt återbruk föreslås bli en del av gatumiljön under några månader, i samarbete med stadens initiativ Levande Stockholm.

Det tredje förslaget är ett gestaltningsprogram för offentlig miljö i visionen om ett cirkulärt Stockholm. Ett framtidsscenario målas upp där avfallsförebyggande tjänster är normen istället för konsumtion. Ett återbrukande torg förespråkas med gestaltningsprinciper som bygger på återbruk av lokalt byggmaterial, reparation och en anpassad gestaltning efter platsens förutsättningar.

Strategiguiden är främst avsedd att inspirera och uppmuntra SVOA:s utveckling av återbrukstjänster. En guide som kan användas för att utveckla befintliga tjänster eller vid lokalisering av nya återbruksanläggningar för att nå en viss målgrupp och främja minskad konsumtion och avfall. Men likaså kan arbetet vara ett verktyg för studenter, stadsplanerare, landskapsarkitekter, miljöstrateger, entreprenörer eller andra intresserade aktörer som arbetar med utveckling av resurseffektiva och hållbara stadsrum.

Sammanfattningsvis presenterar arbetet tillvägagångssätt för att arbeta strategiskt med gestaltning, lokalisering och tillgänglighet för att återbrukstjänster ska bli en naturlig del av stadsmiljön. SVOA har tillsammans med stadsplanerare och landskapsarkitekter – möjligheten att inte bara minska avfall, utan att omforma människors beteende kring konsumtion. Omställningen mot ett cirkulärt Stockholm sker först när delning, reparation och återbruk inte längre är undantag, utan en del av stadens identitet och invånarnas vardag.

Nyckelord: cirkulär ekonomi, avfallsförebyggande, återbruk, återbruksverksamhet, levande stad

Abstract

How can Stockholm become more circular? This study aims to investigate how the municipal company for water and waste management, Stockholm Vatten och Avfall (SVOA), can develop its reuse services to contribute to a more circular and vibrant Stockholm.

Swedes consume more than the Earth can provide in resources, and Sweden's consumption-based emissions must decrease from 7.6 to 1 ton per person per year before 2050 in order to achieve the Paris Agreement. The development of more reuse services can help provide residents with the right conditions, instead of the current situation where it is more accessible to consume new products than to repair because the city's vibrant spaces are often dominated by commerce in their active ground floors. To achieve the Paris Agreement, Sweden should strive for a circular economy where reuse, repair, and resource efficiency are at the centre.

This study sees the potential of reuse activities as contributors to vibrant urban spaces where accessibility through location and design can influence people's behaviour and create increased participation in circular flows. This resulted in the development of a strategy guide with an accompanying report. The strategy guide consists of three proposals, where two focus on the development of SVOA's existing reuse services and the third on the vision of a circular Stockholm. The first part locates a new Återbruket (ÅB) in order to reach a target group that engages in reuse for environmental reasons. To reach the target group, areas of interest are identified based on population density, income, environmental awareness per district according to a citizen survey, the location's access to the second-hand market, and proximity to public transport.

The second part is a development strategy for the Pop-Up Reuse service, for increased contact with visitors and the dissemination of knowledge about waste prevention measures. A temporary reuse facility is proposed to become part of the street environment for a few months, in collaboration with the city's initiative Levande Stockholm.

The third proposal is a design programme for public space in the vision of a circular Stockholm. A future scenario is presented where waste prevention services are the norm instead of consumption. A reuse-oriented square is advocated with design principles based on the reuse of local building materials, repair, and a site-adapted design according to the conditions of the place.

The strategy guide is primarily intended to inspire and encourage the development of SVOA's reuse services. A guide that can be used to develop existing services or in the location of new reuse facilities in order to reach a specific target group and promote reduced consumption and waste. However, the study may also serve as a tool for students, urban planners, landscape architects, environmental strategists, entrepreneurs, or other interested actors working with the development of resource-efficient and sustainable urban spaces.

In summary, the study presents approaches for working strategically with design, location, and accessibility in order for reuse services to become a natural part of the urban environment. Together with urban planners and landscape architects, SVOA has the opportunity not only to reduce waste, but also to reshape people's behaviour around consumption. The transition towards a circular Stockholm will only occur when sharing, repair, and reuse are no longer exceptions, but part of the city's identity and the everyday lives of its residents.

Keywords: circular economy, waste prevention, reuse, reuse activities, living city

Innehållsförteckning

Figurförteckning	8
AI- Upplysning	9
Begrepp	10
1 Bakgrund	12
1.1. Landskapsarkitektur och cirkularitet.....	12
1.1.1 Stadslivsindex.....	13
1.1.2 Estetik	14
1.2. Cirkularitet inom SVOA	15
1.2.1 ÅB Skärholmen och Rinkeby	16
1.2.2 Pop-up återbruket	17
1.3. Lyckat återbruk.....	17
2. Syfte och frågeställning	19
2.1. Frågeställning.....	19
2.2. Avgränsningar	19
3. Process	20
4. Metod	22
4.1. Lokalisering av nytt ÅB	22
4.1.1 Antaganden	22
4.1.2 Kartläggning.....	23
Utbildning och inkomst.....	23
Efterfrågan på återbruk	23
Intresseområden.....	24
4.1.3 Urval.....	24
4.2. Temporärt återbruk i gatumiljö	25
4.2.1 Antaganden	25
Levande Stockholm.....	26
4.2.2 Lokalisering.....	26
4.2.3 Gestaltning.....	26
4.3. Visionsgestaltning	27
4.3.1 Antaganden	27
4.3.2 Lokalisering.....	27
4.3.3 Gestaltning.....	27
5. Strategiguide ns upplägg	29
5.1. Återbruket Telefonplan.....	29
5.2. Återbruksgatan.....	29
5.3. Ett återbrukande torg	29

5.4. Strategiguidegens nytta	30
6. Reflektion.....	31
6.1. Metoddiskussion	31
6.1.1. Var kan SVOA lokalisera ett nytt ÅB för att möta en miljömedveten målgrupp?	31
6.1.2. Hur kan Pop-up återbruket utvecklas som ett verktyg för avfallsförebyggande arbete?	31
6.1.3. Vilka funktioner och gestaltungsprinciper bör ett framtida cirkulärt torg innehålla för att främja cirkulär ekonomi och hållbar resursanvändning?	32
6.2. Landskapsarkitektens roll	33
6.3. Framtida studier	34
Referenser.....	35
Kartdata	37
Personlig kommunikation	37
Populärvetenskaplig sammanfattning	38

Figurförteckning

Figur 1. Bearbetad illustration av stadslivsindex.(Spacescape (2019). [tabell] rapport_levande_stadsmiljo_190629.pdf [2026-04-12]	14
Figur 2. Bearbetad illustration av stadslivsindex skala av värden från stendött till full fart. (Spacescape (2019). [tabell] rapport_levande_stadsmiljo_190629.pdf [2026-04-02]	14
Figur 3. Avfallshierarkin. (Bodlund, S. (2026). [illustration]. [2026-05-16]	16
Figur 4. Illustration av arbetets process. (Bodlund, S. (2026). [illustration]. [2026-05-16]	20

AI- Uppllysning

Jag, Sara Bodlund, har använt ChatGPT [<https://chatgpt.com/>] för att översätta uppsatsens sammanfattning till abstract på engelska. Jag skrev in följande prompt: "Översätt följande text till engelska utan att förbättra meningsuppbyggnader eller ändra ordningen" Översättningen används utan ändringar. Se utskriftnummer 5.

OpenAI. (2026). ChatGPT (version 4.1) [Large language model]. <https://chatgpt.com/> [2026-05-25](<https://chatgpt.com/>)

Begrepp

Avfallshierarkin	EU-direktiv om hur medlemsländer ska prioritera hanteringen av avfall. Förenklat ska avfall förebyggas i första hand och om avfall ändå uppstår ska det behandlas på ett hälso- och miljömässigt säkert sätt (Naturvårdsverket 2025).
Avfallsförebyggande	Innefattar de åtgärder som tas innan en produkt blir avfall för att förlänga dess livslängd. Åtgärder kan vara medveten konsumtion, reparation, delning eller att produkter tillverkas för att kunna repareras och återanvändas (Naturvårdsverket 2025c).
Cirkulär ekonomi	Det innebär en förändring av produktions- och konsumtionsmönster, där produkter har längre livslängd och repareras i största möjliga mån samt där återbruk är normen (Europeiska rådet 2025).
Konsumtionsbaserade utsläpp	Är alla utsläpp en produkt skapar i samtliga led av dess produktion, fram tills varan konsumeras. Utsläppet avgörs om varan producerats utomlands, hur stor utsläppsintensiteten är där produkten skapas och hur utsläppsintensiv varan är (Naturvårdsverket 2025b).
Linjär ekonomi	Motsatsen till cirkulär ekonomi. Innebär att naturresurser utvinns, produceras, konsumeras för att sedan bli avfall (Naturvårdsverket 2025a).
Lokalisering	Att fastställa det geografiska läget för något (Svenska Akademin u.å.).
Sällanköpsvaror	Produkter som konsumeras mer sällan, exempelvis kläder, hemutrustning och fritidsvaror (NE 2026).

Återbruk	Synonymt med återanvändning. Ett samlingsbegrepp som omfattar återanvändning och delvis eller hel reparation av en befintlig vara (SVOA 2023).
Återbruket (ÅB)	Återbruket (stor bokstav, bestämd form) eller förkortningen ÅB som också används i arbetet är namnet på SVOA:s fasta återbruksanläggningar. Skiljs från återbruk eller verbet återbruka som syftar på aktiviteten.

1 Bakgrund

Generationsmålet är det övergripande målet för den svenska miljöpolitiken, som fick sin nuvarande utformning 2010 (Naturvårdsverket 2022). Målet innebär att miljöpolitiken ska överlämna ett samhälle till nästa generation där samtida stora miljöproblem är lösta (ibid). Ett av delmålen innefattar att konsumtionsmönster av varor och tjänster orsakar så små hälso- och miljöproblem som möjligt inom och utanför Sveriges gränser (ibid, s.5). Resursförbrukningen genom överkonsumtion av sällanköpsvaror i Sverige är i dagsläget långt över planetens gränser och motsvarar en resursförbrukning från 4,7 jordklot (Naturvårdsverket 2025b). För att uppnå Parisavtalets målsättning om en global temperaturökning på högst 1,5 grader, ska konsumtionsbaserade utsläpp begränsas till ett ton per person och år fram till 2050 (ibid). Idag uppnår svenskarnas konsumtionsbaserade utsläpp 7,6 ton per person och år (ibid). Av den totala mängden konsumtionsbaserade utsläpp på 80 miljoner ton koldioxidekvivalenter, uppstår 64% utomlands. (ibid.).

Omställningen till en cirkulär ekonomi är avgörande för att minska resursförbrukningen, som både EU och Regeringskansliet har som uttalad målsättning (Regeringskansliet 2020). År 2020 fattade regeringen ett beslut om en nationell strategi för cirkulär ekonomi med fokus på hållbar och långsiktig omställning (ibid). Ett av tre fokusområden är *“hållbara sätt att konsumera och använda material, produkter och tjänster”* (Regeringskansliet 2020, s. 17). Detta kräver innovativa lösningar för att återanvända, dela, låna eller hyra produkter för att minska konsumtionen av nya varor (ibid, s. 20).

Den nationella strategin för cirkulär ekonomi genomsyrar idag stadens styrdokument, såsom stadens plan för återvinning, stadens miljöprogram och klimathandlingsplan (Stockholm stad 2024). Att tillgängliggöra återbruk och delningstjänster för stadens invånare beskrivs som en viktig strategi för att uppnå de uppsatta målen (ibid).

1.1. Landskapsarkitektur och cirkularitet

Återbruksverksamhet har potential att bidra till en mer “levande stad”, vilket är ett återkommande mål inom samhällsplanering. Levande stad kan vara ett samlingsbegrepp för utvecklingsområden som berör stadens sociala och ekologiska hållbarhet (Boverket, 2025). Inom den fysiska planeringen har det dock en något snävare definition där det handlar om att främja gatulivet.

Begreppet förknippas inom arkitekturen främst med teoretikerna Jane Jacobs och Jan Gehl, och uppstod som kritik mot den bilcentrerade stadsplaneringen som dominerade under mitten av 1900-talet. I *The Death and Life of the Great American Cities* kritiserar aktivisten och teoretikern Jacobs (1961) de

saneringsprojekt som var vanliga under efterkrigstiden i Nordamerika och Europa. Jacobs förespråkar gångvänlig blandstad, där 'ögon på gatan' skapar trygghet och intressanta gaturum som fokuserar på fotgängarens upplevelse. Även arkitekten Gehl (1971) argumenterar för hur och varför arkitekturen bör fokusera på att skapa attraktiva gaturum för människor att röra sig i. Han poängterar att människor vill vara där något händer och framförallt där andra människor finns. Detta främjas genom en stad med stort utbud av aktiviteter, låg trafiknivå och aktiva bottenvåningar (Gehl 2010).

Teorierna har fått starka genomslag i den moderna stadsplaneringen, men har även fått kritik för hur det implementeras (Koch 2018). Kritiker menar att aktiva bottenvåningar i praktiken innebär lokaler för handel, vilket uppmuntrar till ökat resursutnyttjande och utsläpp genom konsumtion. För att skapa hållbara och levande städer krävs alternativ till handel i form av produktiva verksamheter som återbruk, reparation eller kulturskapande. Kreativa mötesplatser kan bidra till känsla av mening och gedigna möten mellan människor (ibid).

Många sociala aktiviteter kretsar kring konsumtion, inte bara av produkter utan även konsumtion av kultur och tjänster (Koch 2018). Värdet i att själv skapa eller utföra kultur underskattas. Återbruksverksamheter kan skapa mötesplatser och vara ett gott alternativ till konsumtion som sysselsättning. Samtidigt bidrar verksamheten till en förändrad syn på avfall och skapar ett cirkulärt medvetande hos medborgaren. I det linjära medvetandet är medborgaren frikopplad från produktion och avfallshantering. Varor dyker upp på butikshyllorna och försvinner när de kastas i soporna; processerna som krävs varken syns eller känns. Genom att synliggöra avfallshantering i stadsrummet blir den påtaglig och har möjlighet att förändra konsumtionskulturen (ibid.)

1.1.1 Stadslivsindex

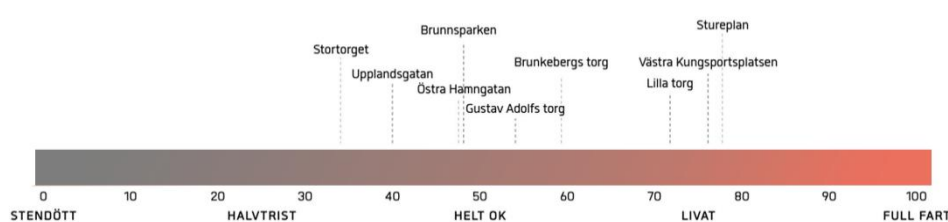
För att beräkna hur levande en plats är kan stadslivsindex användas. Det är en metod framtagen av Spacescape som är ett forskningsdrivet konsultföretag som arbetar för att stötta stadsbyggnadsprocessen i olika skeden med analys, utveckling av strategier och exempelvis planförslag (Spacescape 2026).

Spacescape stadslivsindex är ett index för att mäta hur levande en plats är. Enligt detta verktyg är en stadsmiljö mer levande som exempelvis har aktiva bottenvåningar, närhet till målpunkter och kollektivtrafik samt fri från biltrafik.

	KVALITET	VÄRDE	BESKRIVNING
LÄTT ATT NÅ	HÖG ELLER MYCKET HÖG TÄTHET	6-12	Över 150 personer per hektar i närområdet/ Över 400 per hektar i närområdet. Personer- boende & arbetande
	VID HUVUDSTRÅK	8	Långa gena stråk som knyter ihop olika delar av staden passerar platsen
	NÄRA STÖRRE HÅLLPLATS	8	Entrén till en större hållplats (t.ex spårvagn, tunnelbana, pendeltåg, välanvänd stombuss) nås inom 300 m
MYCKET ATT GÖRA	STORT SERVICEUTBUD	8	Fler än 40 butiker, caféer, restauranger, kultur- och serviceverksamheter per hektar
	BRETT SERVICEUTBUD	6	Minst 3 olika typer av kategorierna Butiker, Kaféer, och Restauranger, Kultur och Service
	VID MÅLPUNKT	6	Entrén till en viktigt målpunkt (t.ex galleria, kulturhus, konferenscenter, biograf, arena, järnvägsstation) ligger vid platsen.
	TORGMARKNAD	4	Torghandel på platsen minst 5 dagar i veckan.
	SPECIELL UPPLEVELSE	4	Minst ett föremål som lockar till aktivitet eller skapar en speciell upplevelse t.ex. lekbar skulptur, fontän, jätteschackspel eller säsongrelaterad upplevelse i form av träd- eller blomsterplantering (t.ex korsbarsträden i Kungsträdgården).
HÄRLIGT ATT VARA	MÅNGA SITTPLATSER	6	Minst 1000 offentliga sittplatser (bänkar, sittvänliga trappor etc.) och uteserveringsplatser per hektar.
	AKTIVA BOTTENVÄNINGAR	8	Minst 75 % av bottenväningarna kring platsen innehåller publika verksamheter (butiker, restauranger, kaféer, kulturverksamheter, hotelllobby etc.).
	DETALJRIKA BOTTENVÄNINGAR	8	Minst 75 % av bottenväningarna kring platsen uppfyller följande kriterier: Små enheter, många entréer (15-20 st per 100 m), detaljrik utformning (vertikal artikulering, relief, fina material)
	KRINGBYGGT	6	Minst 60 % av platsens omkrets består av byggnader.
	BILFRITT	8	Minst 75 % av platsens markyta är bilfri (fri från trafik med personbilar).
	SOLIGT	4	Minst 50 % av platsen är solbelyst vid vårdagjämning kl 12.
	LAGOM STORT	4	Platsen är mindre än 0,75 hektar.
	STADSLIVSINDEX	100	

Figur 1. Bearbetad illustration av stadslivsindex. (Spacescape (2019). [tabell] rapport_levande_stadsmiljo_190629.pdf [2026-04-12])

Metoden användes för att analysera ett trettiotal citymiljöer i Stockholm, Göteborg och Malmö. Spacescape drog slutsatsen att en levande stadsmiljö innebär att en plats som är enkel att nå, det finns mycket att göra och det ska vara härligt att vistas på platsen (Spacescape 2025, s.3). Dessa tre indikatorer har sedan underliggande faktorer som argumenterar för en levande stadsmiljö. De olika faktorerna har egna indexvärden, vilket gör det möjligt att beräkna och anta om att en ny plats bidrar till ett mer levande Stockholm.



Figur 2. Bearbetad illustration av stadslivsindex skala av värden från stendött till full fart. (Spacescape (2019). [tabell] rapport_levande_stadsmiljo_190629.pdf [2026-04-02])

1.1.2 Estetik

Det blir viktigt att som landskapsarkitekter utmana gestaltungsideal samt hur städer planeras för att ge plats åt den cirkulära omställningen. Elisabeth K. Meyer (2008), professor inom landskapsarkitektur vid University of Virginia, talar om

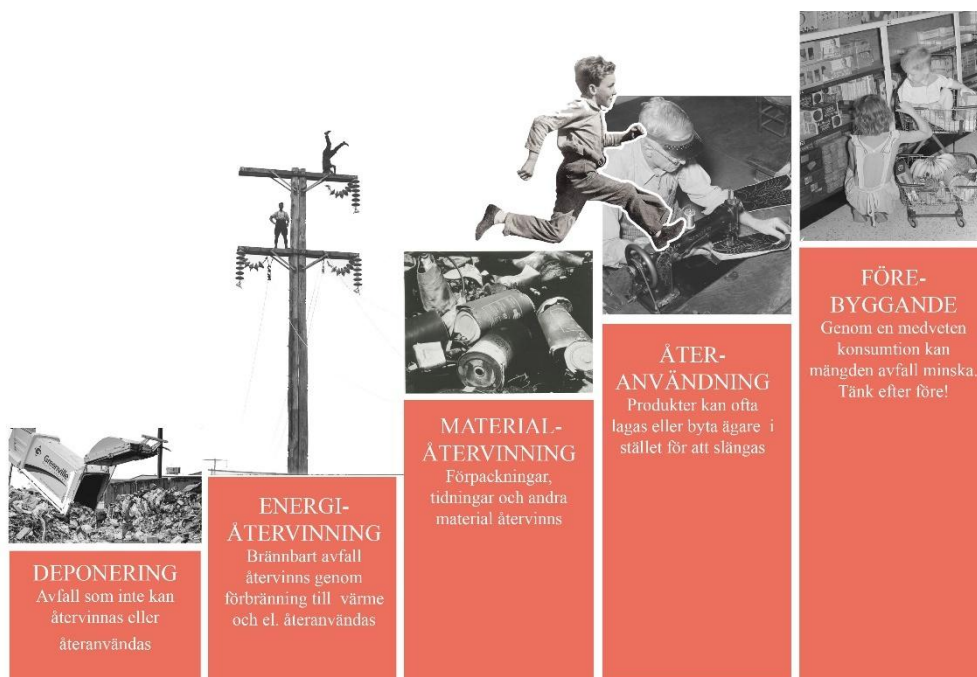
‘*strange beauty*’, att vad som uttalat är vackert inte är en universal sanning. Detta argumenterar för att våga skapa miljöer som också anses estetiskt utmanande. Detta kan bli en fördel i framtiden med utmaningar som klimatförändringar. Meyer talar om *apperance* och *performance*, att landskapsarkitektur kan bli ett verktyg för att få besökaren att stanna upp och reflektera. Med detta menas att en plats kan ge stort värde i staden genom att väcka en känsla, tanke eller idé snarare än att stryka besökaren medhårs.

1.2. Cirkularitet inom SVOA

Detta arbete skrivs i samarbete med Stockholm Vatten och Avfall (SVOA) som är Sveriges största avfalls- och vattenbolag. Bolaget har under 160 år utgjort en grund för stadens utveckling och har som vision att bidra till världens mest hållbara stad genom att utveckla Stockholms infrastruktur för vatten, avlopp och avfall (SVOA 2025a).

I nuläget tar SVOA fram ett nytt återbruksprogram 2030, för hur bolaget ska arbeta avfallsförebyggande med fokus på återbrukstjänster. SVOA har åtagit sig att arbeta enligt avfallshierarkin i enlighet med svensk miljölagstiftning och EU:s avfallsdirektiv (SVOA 2023, s.20). Detta innebär ett ansvar, utöver hantering av avfall, att även främja återbruk och verka avfallsförebyggande. Miljöbalken fastställer modellen avfallshierarkin, även kallad avfallstrappan (Boverket 2024). I hierarkin prioriteras olika typer av avfallshantering ur miljösynpunkt och målsättningen är att i största möjliga mån förflytta avfall längre upp i avfallshierarkin (Naturvårdsverket 2025c). I första hand ska avfall förebyggas och i andra hand återanvändas. Därefter följer materialåtervinning, energiutvinning och sist deponering. Återbruksverksamhet fokuserar på de två översta stegen. Förebyggande innebär minskning av konsumtion genom att låna, hyra, reparera eller minska överflödigt konsumtion (ibid.).

Omställningen till cirkulär ekonomi innebär förändrad hantering och syn på avfall. Genom att främja återbruk och reparation ges produkter en längre livslängd, vilket kan leda till att efterfrågan på nyproducerade varor minskar (SVOA UÅ). SVOA har i nuläget två återbruk, ett i Rinkeby och ett i Skärholmen samt tre andra koncept för återbruk som är Pop-up Återbruk, Returrundan och webbsidan Returfynd (SVOA U.Å.). För att återbrukstjänster ska nå ut till fler bör det finnas tillgängligt på fler platser i staden (SVOA U.Å.).



Figur 3. Avfallshierarkin. (Bodlund, S. (2026). [illustration]. [2026-05-16]

1.2.1 ÅB Skärholmen och Rinkeby

SVOA har två anläggningar för återbruk som kallas Återbruket (ÅB), ett i Rinkeby och ett i Skärholmen. Dessa ligger nära tunnelbanan, i närheten av annan service och bostäder. ÅB är till för att privatpersoner enkelt ska kunna lämna och hämta återbruksmaterial, låna verktyg för reparation och skapande, samt källsortera. Anläggningarna tar emot olika typer av textil, prylar och möbler för återbruk (SVOA U.Å.).

ÅB Skärholmen öppnade i januari 2021 för att testa en ny typ av återbrukstjänst med tillgång till verkstad. Den nya lokalen skulle ersätta Sättra Återvinningscentral som stängdes ned december år 2024. En omlokalisering i Skärholmen sågs som ett bra alternativ (Sundin, K. 2026, pers. komm., 15 april). Rinkeby ÅB öppnade i juni valåret 2022, efter ett politiskt krav på ett nytt ÅB i Järva (Youhanan, L. 2026, pers. komm., 15 april).

År 2024 tog ÅB Skärholmen emot 103 240 besökare och samlade in 290 ton avfall. I Rinkeby var motsvarande siffror 16 689 besökare och 17 ton avfall. Av de 307 ton som insamlats totalt lämnades 21 ton till återbruksaktörer och 286 ton utlämnades i fyndhörnan på anläggningarna (SVOA U.Å.).

SVOA vill utöka tillgängligheten för återbruk, mottagning av grovavfall och nå den övergripande målsättningen om minskad mängd avfall och ökad återanvändning. Ett sätt att öka tillgängligheten kan vara att etablera fler permanenta ÅB på fler platser i staden. (Youhanan 2022, s.40; SVOA).

Under platsbesök på ÅB Skärholmen och Rinkeby i februari 2026 inhämtades information om hur anläggningarna sköttes utifrån observation och i kontakt med personalen. Kunderna kan själva sortera sitt avfall i märkta kärl och varor kan lämnas in vid en bemannad inlämningsdisk. Varor som anses kunna säljas vidare hämtas upp av samarbetsaktörer på andrahandsmarknaden, medan produkter som inte anses säljbara lämnas ut direkt på anläggningen. Detta ställs i en fyndhörna och kan hämtas av besökare gratis. Mängden för inlämning är begränsat till vad som kan bäras eller fraktas i lådcykel.

Vidare visade besöket att det finns pysselhörna på båda ÅB och i Skärholmen finns dessutom verkstad för träslöjd och syslöjd med inlämnat material. Varje tisdag finns snickare på plats som kan hjälpa besökare att reparera produkter eller skapa något nytt. Det anordnas även evenemang med pyssel, hantverk och klädbyte.

Under platsbesöket framgick även att Skärholmen ÅB lämnar ut återbruk till välgörenhet genom kyrkan och till fritidsbiblioteket som lånar ut sportutrustning. På Rinkeby ÅB uppgav personalen att event och pyssel lockade många besökare.

1.2.2 Pop-up återbruket

Pop-up återbruket är ett ÅB i miniformat som startade 2017. Två containrar flyttas mellan olika platser i Stockholm och förblir under 2–3 dagar på varje plats. Besökare kan lämna in material, både grovsopor och återbruk, samt fynda begagnade prylar som andra lämnat in till återbruk. Personal finns på plats för att sortera inlämnat material och bedöma om det lämpar sig för återbruk samt dokumentera skänkta produkter (SVOA U.Å.). Pop-up återbrukets korta utställningstid medför många transporter och igenkänningen är låg (Youhanan 2022). Det krävs att kunderna känner till Pop-up återbrukets turlista och öppettider, snarare än att spontana besök sker (ibid).

Pop-up återbruket har utvecklats över tid med nya rutter. Lokaliseringen har valts utifrån att många passerar platsen och att den kan nås till fots eller med cykel. Platsvalet styrs även av tillgänglig yta och tillstånd.

Huvudsyftet med tjänsten är att öka medvetenhet om återbruk och alternativ till nykonsumtion samt att synliggöra SVOA:s arbete på attraktiva platser i staden (Youhanan 2022). Besöksmängden har ökat stadigt, med undantag för pandemiåren. År 2025 besökte Pop-up 29 olika platser i Stockholm. Pop-up återbruket hade 107 109 besökare och samlade in 141 ton material för återbruk. Besökstalen skiljer sig markant mellan olika platser i staden, med flest besök i innerstaden (SVOA 2025b).

1.3. Lyckat återbruk

Återbruksverksamheter hanterar förberedelse för återanvändning, vilket innebär att samla in, sortera, reparera, distribuera och förvara begagnade produkter som

annars hade blivit avfall, samt verkar avfallsförebyggande. Det är svårt att bedöma effekterna av återbruksverksamheter eftersom huvudsyftet inte är att samla in så mycket material som möjligt för återbruk. Målet är att återbruk blir ett alternativ till konsumtion och insamling av mycket material innebär inte att konsumtionen minskar. Minskad mängd återbrukat material kan bero på att materialet hanterats högre upp i avfallshierarkin, genom avfallsförebyggande arbete (SVOA U.Å.). Avfallsförebyggande är inte mätbart eftersom det i nuläget saknas tillförlitlig statistik (Naturvårdsverket 2024, s. 94).

Insamlat material är dock inte irrelevant som indikator eftersom det stärker cirkulära flöden genom att utöka utbudet på andrahandsmarknaden. Föremål som förvarats i förråd och dylikt kan fylla ett behov hos en ny användare (Andersson & Sandberg 2025). En bättre indikator vara besöksantal, särskilt om besökare använder verkstaden. Att fler medborgare får kontakt med cirkulära verksamheter kan öka medvetenheten om cirkularitet och bidra till förändrade konsumtionsmönster.

En metod som använts för att beräkna nyttan av SVOA:s återbruk är klimatberäkning. Genom att skapa ett scenario med och ett utan återbruk beräknas vinsterna med återbruk i minskade utsläpp (Ermolaev et.al. 2024). Metoden beräknar miljövinster efter utebliven nyproduktion av varor som återbrukats, men med återbruksanläggningens koldioxidutsläpp avdragen. En problematik med metoden är att återbruk inte nödvändigtvis ersätter nyinköp och att den är generaliserad. Trots att produktion kan skilja sig avsevärt även inom produktkategorier, som möbler eller kläder, används ett medelvärde per kilo återbrukat material eftersom det är den statistik som finns att tillgå.

Marin m.fl. (2020) föreslår att klimatberäkning kan kompletteras med kvalitativa frågor för utvärdering av materialbanker. Verksamhetens betydelse utvärderas utifrån vad den kan bidra till för staden och för hela världen. Frågorna bedömer hur viktig verksamheten är för att skapa goda förutsättningar för stadens invånare och naturmiljö att utvecklas samt värna både människors välmående globalt och planetens hälsa.

2. Syfte och frågeställning

Examensarbetet syftar till att ta fram lokalisering och gestaltning av framtidens återbruksverksamhet i Stockholm. Arbetet undersöker återbruksverksamheter vars tillgänglighet och utformning kan stärka cirkulära flöden och stödja omställningen till en cirkulär ekonomi.

Befintliga återbrukskoncept hos SVOA vidareutvecklas utifrån visionen om ett lyckat återbruk för att minska mängden avfall som går till återvinning eller energiåtervinning samt verka för förändrat konsumtionsbeteende. Förslagen ska maximera tjänsternas tillgänglighet, attraktionskraft och användning genom att identifiera platser där återbruksverksamheten kan göra störst nytta i omställningen till cirkulär ekonomi.

Vidare placerar arbetet återbruksverksamhet i en kulturell kontext och utforskar visionen om ett lyckat återbruk och framtidens cirkulära ekonomi.

2.1. Frågeställning

Hur kan lokalisering och gestaltning användas för att uppnå återbruksverksamhet som stödjer omställningen till cirkulär ekonomi? Detta besvaras genom följande underfrågor:

- Var kan ett nytt ÅB lokaliseras för att möta en miljömedveten målgrupp?
- Hur kan Pop-up återbruket utvecklas som ett verktyg för avfallsförebyggande arbete?
- Vilka funktioner och gestaltungsprinciper bör ett framtida cirkulärt torg innehålla för att främja cirkulär ekonomi och hållbar resursanvändning?

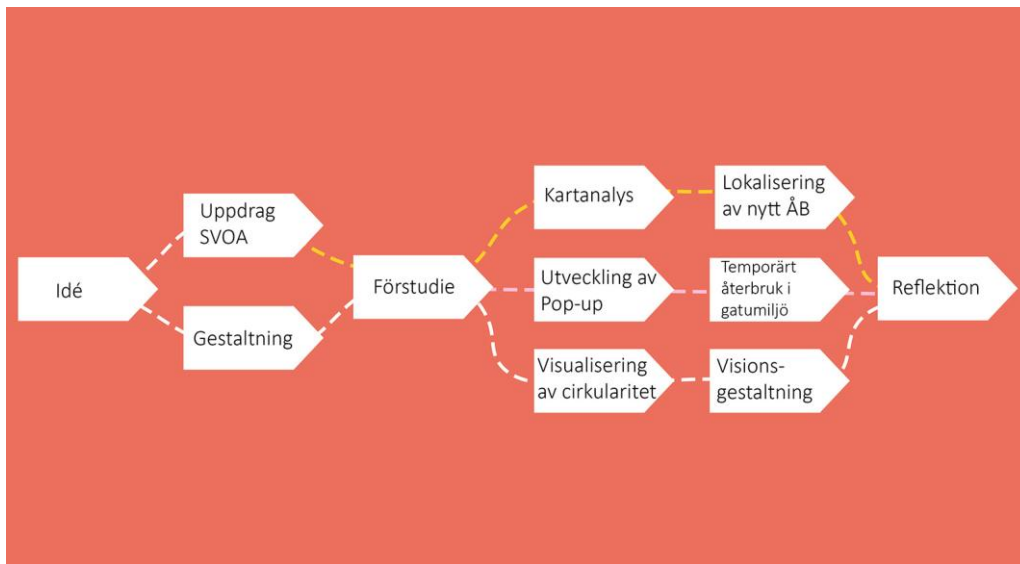
2.2 Avgränsningar

Arbetet fokuserar på det kommunala bolaget SVOA:s återbruksverksamhet för privatpersoner. Fokus ligger på återbrukstjänster som kan rymmas i folktäta och centrala områden. Med detta menas mindre anläggningar som kan ta emot kläder, möbler och varor som kan bäras för hand. Byggavfall och tyngre produkter som måste transporteras med fordon exkluderas. Eftersom SVOA ansvarar för avfallshantering i Stockholm kommun utgör det den geografiska begränsningen för lokaliseringen av nya återbruksverksamheter.

3. Process

Vårterminen 2025 genomförde vi våra utbytestudier vid Universitat fur Bodenkultur i Wien. Vart intresse for cirkular ekonomi och aterbruk vaxte fram under en studieresa till Belgien inom kursen Global Design studio. Under kursen hade vi i uppgift att genom scenariokonstruktion utvardera olika lokaliseringar och koncept for cirkulara hubbar for byggmaterial i Antwerpen. Vi besokte aven Tour and Taxis i Bryssel, vilket ar ett gammalt industriomrade som ombildats till en multifunktionell stadsdel inriktad pa foretagande inom cirkular produktion och tjanster.

Mot denna bakgrund undersokte vi vilka cirkulara initiativ som fanns i Stockholm och Uppsala. Vi presenterade forslaget pa examensarbete for flera kommunala bolag och kom i kontakt med SVOA som ville undersoka lokalisering av ny aterbruksverksamhet.



Figur 4. Illustration av arbetets process. (Bodlund, S. (2026). [illustration]. [2026-05-16]

Illustrationen visar arbetets process som borjade med iden att skriva om cirkularitet vilket uppkom under utbytestudierna i Wien. Detta ledde till att ett uppdrag formulerades tillsammans med utredare inom aterbruk pa SVOA, samtidigt som egna fragestallningar utifran perspektivet landskapsarkitektur och gestaltning borjade ta form. Forstudien innefattade platsbesok pa aterbruksanlaggningar, kartlaggning av aterbruksverksamheter i Sverige och Europa, efterforskning om aterbruksvanor i Sverige samt inlasning av rapporter, statistik och styrdokument fran SVOA. Utifran forstudierna utarbetades tre forslag, som besvarar arbetets tre fragestallningar, vilket beskrivs i metodkapitlet

nedan och presenteras i arbetets resultat, strategiguiden. Arbetet avslutas med en reflektion över resultatet.

4. Metod

I denna del presenteras de metoder som använts för att besvara “*Hur kan lokalisering och gestaltning användas för att uppnå återbruksverksamhet som stödjer omställningen till cirkulär ekonomi?*”. Metodkapitlet består av tre delar, som besvarar frågeställningens vardera underfrågor. Frågeställningarna besvaras med varsitt förslag och metodkapitlet beskriver tillvägagångssätt för lokalisering och gestaltning. Förslagen innefattar lokalisering av nytt ÅB (rubrik 4.1), temporärt återbruk i gatumiljö (rubrik 4.2) och en visionsgestaltning (rubrik 4.3).

4.1. Lokalisering av nytt ÅB

Lokaliseringen av ett nytt ÅB baseras på antaganden om var det kan göra störst nytta för att förändra konsumtionsvanor och stärka cirkulära flöden. Utifrån arbetets första frågeställning; *var kan SVOA lokalisera ett nytt ÅB för att möta en miljomedveten och resursstark målgrupp?* Uppdraget utvecklades tillsammans med K. Sundin och L. Youhanan (2026, pers. komm., 27 januari) utredare inom återbruk på SVOA. Det kommunala bolaget avser att öka tillgängligheten för återbruk och är intresserade av att utreda lokalisering av en eventuell återbruksanläggning i syfte att nå specifika målgrupper. Ett nytt ÅB lokaliserat i ett område där invånarna antas ha ett intresse av återbruk av miljöskäl kan leda till att tjänsten får ett större genomslag. Nedan beskrivs motivering av hypotesen under rubrik 4.1.1. Hur hypotesen operationaliseras, data som används samt utförande av kartanalyserna förklaras under rubrik 4.1.2 och slutligen beskrivs hur urvalet av lokaler skett under rubrik 4.1.3.

4.1.1 Antaganden

Den valda nya målgruppen är baserad på att befintliga ÅB lokaliserats i socioekonomiskt utsatta områden. Det blir viktigt att poängtera att den nya lokaliseringen är tänkt att komplettera den befintliga målgruppen genom att nå ytterligare personer. Inte att ersätta den ursprungliga målgruppen med en ny. Det finns många fördelar med att bedriva verksamhet i utsatta områden och återbruk av ekonomiska skäl betraktas inte som något negativt. Hypotesen gäller snarare att undersöka effekterna av att nå en ny målgrupp och att dessa grupper skulle kunna ha en möjlighet att bidra till en förändring inom normer om konsumtion. Om målgruppen som återbrukar av miljöskäl väljer att inte konsumera nytt trots att de kan utifrån en ekonomisk aspekt.

Resonemanget om att identifiera en grupp som kan tänkas påverka fler grundar sig i Pareto-principen. Det är en teori inom projektledning som hävdar att det resurseffektiva tillvägagångssättet vid produktförbättring är att identifiera de ‘vitala få’ (Juran 1998, s.5.21). Det innebär att prioritera att uppnå resultat hos den

lilla andel som ger störst effekt (ibid). Enligt denna princip bör nytt ÅB lokaliseras där den antas ha störst effekt.

Utöver att potentiellt ha en större effekt på konsumtionsnormer kan etablering i ett mer resursstarkt område få ytterligare effekter. Kartläggning av utsläpp per kapita i Stockholm visar att områden med lägre inkomst även har lägre klimatpåverkan (Legeby 2025). Genom att uppmuntra återbruk hos målgrupper med stora materiella tillgångar antas att cirkulära flöden kan stärkas. Individer som äger mer har även mer att ge bort och kan bidra till mer insamlat material med högre andrahandsvärde, vilket kan stärka andrahandsmarknadens utbud och därmed bli ett mer godtagbart alternativ till nykonsumtion.

Utöver att nå rätt målgrupp kan nyttan för återbruksanläggningen även ökas genom att maximera antalet invånare tjänsten är tillgänglig för. Genom att placera ÅB i befolkningstäta områden. Detta baseras på teorin Nudging, en teori om att skapa beteendeförändring genom styrmedel (Mont et.al. 2014, s.15). Chansen att en individ gör det val som önskas ökar när det valet är mer lättillgängligt och praktiskt.

Utifrån detta syftar kartanalysen till att identifiera ett tätbefolkat bostadsområde i Stockholm med högt miljöintresse och stora materiella tillgångar.

4.1.2 Kartläggning

Kartläggningen producerar två analyskartor och en karta som visar samanställning av intresseområden. Den första analyskartan visar medianinkomst i befolkningstäta områden samt utbildning.

Utbildning och inkomst

För att lokalisera den valda målgruppen används kartdata från Lantmäteriet. Datan som hämtas är utbildning per kvadratkilometer samt medianinkomst och befolkningens mängd per stadsdel, där befolkningens mängd räknas om till befolkningstäthet. Högre utbildning kartläggs eftersom det finns ett samband mellan miljömedvetenhet och utbildningsnivå. Denna grupp visar större intresse och oro för miljöfrågor (Origo group 2025). Därför kan högt utbildade vara en målgrupp som är lättare att påverka för att initiera en beteendeförändring inom konsumtion.

Efterfrågan på återbruk

Den andra analyskartan kartlägger miljömedvetenhet och utbud av andrahandsmarknad för att indikera områden som kan ha högre efterfrågan på återbruk.

Miljöförvaltningen genomför vart fjärde år en undersökning av miljövanor i Stockholm. Det är en medborgarenkät framtagen av Origo group (2025) som undersöker konsumtion och miljövanor i Stockholm. Statistiken presenteras även

efter stadsdelsområden. Inbjudan till undersökningen skickades via post samt e-post och besvarades i webenkät (ibid). Svaren är viktade för att säkerställa tillräckligt underlag per åldersgrupp och stadsdelsområde (ibid). Underlaget består av både panelurval och slumpurval (ibid).

Enkäten undersöker olika ämnen inom miljömedvetenhet, därför används svar från kapitlen som relaterar till cirkularitet; 'cirkulär konsumtion' och 'minskad resursanvändning'. Svaren presenteras i procentenheter efter hur många som svarat "positivt", det vill säga att de svarat att de i hög grad håller med om påståendet. Svaren i de utvalda kapitlen summeras för varje stadsdelsområde och visualiseras i GIS, för att illustrera vilka stadsdelar som enligt enkäten har högre miljömedvetenhet inom cirkularitet.

Adresser till andrahandsbutiker hämtas från hemsidan stockholmsecondhandguide.se, som är en sammanställning av Stockholms andrahandsbutiker, och visualiserades i GIS. En hög koncentration av andrahandsbutiker antyder att det finns efterfrågan på återbruksverksamhet i området. Hemsidans sammanställning av andrahandsbutiker kan inte betraktas som helt tillförlitlig, att listan är helt korrekt och uppdaterad, men informationen kan trots detta indikera en högre förekomst.

Gränser för stadsdelsområden framställs genom Stockholm stads kartdata över stadsdelar, vilka sedan sammanfogades till stadsdelsområden utifrån information på stadens hemsida. Kartdata över järnväg och järnvägsstationer hämtas från Lantmäteriets väggkarta.

Intresseområden

Utifrån kartanalysen kan områden som är intressanta för lokaliseringen definieras, vilket illustreras i en tredje karta, och i dessa områden eftersöks tillgängliga lokaler. Med tillgängliga lokaler menas lokaler som är publicerade för uthyrning eller till salu.

4.1.3 Urval

Sökning med tjänsten lokalguiden.se som annonserar tillgängliga lokaler, används för att hitta potentiella lokaler för ett nytt ÅB. Den ursprungliga sökningen resulterar i flertalet tänkbara lokaler. Tillgängliga lokaler i intresseområdena rangordnas efter identifierade parametrar.

En parameter är synlighet, eftersom det kan påverka Återbrukets tillgänglighet och användning. Enligt teorin om nudging kan lättillgängligheten påverka att fler väljer att använda tjänsten. Därav eftersöktes lokaler i anslutning till ett huvudstråk och närhet till tunnelbanehallplats. Även att lokalen är i bottenplan gör ÅB mer synligt och antas locka fler besökare samt öka medvetenhet genom att synliggöra avfallshantering.

Tillgänglighet med gång och cykel samt lastplats och möjlighet till transporter från lokalen är ytterligare parametrar. Lokalens storlek och utformning avgör också lämpligheten för anläggningens funktioner. Antaganden om lämplig storlek är baserat på platsbesök på återbruksanläggningar och de funktioner som är tilltänkta att inrymmas i lokalen.

4.2. Temporärt återbruk i gatumiljö

Det temporära återbruket i gatumiljö besvarar arbetets andra frågeställning; *hur kan Pop-up återbruket utvecklas till att i större utsträckning verka avfallsförebyggande?* Utvärdering av Pop-up återbruket utifrån dess styrkor och nackdelar resulterar i ett förslag där utställningstiden förlängs och fler tjänster erbjuds. Den längre utställningstiden ger potential att integrera det temporära återbruket i gatumiljön för att skapa en upplevelse och genom detta påverka och upplysa fler människor om återbrukstjänster.

Nedan beskrivs de antaganden som förslaget grundar sig på (rubrik 4.2.1.), hur platsen har valts (rubrik 4.2.2.) och hur gestaltningen har genomförts (rubrik 4.2.3.).

4.2.1 Antaganden

Enligt avfallshierarkin prioriteras avfallsförebyggande över återbruk och Pop-up återbruket i dess nuvarande form saknar avfallsförebyggande verksamhet. Trots att återbruk kan leda till minskad konsumtion är det inte givet. Det konsumtionskritiska budskapet kan stärkas och återbruksverksamheten kan komplimenteras med tillgängliggörande av reparation.

Den korta utställningstiden gör det ineffektivt att ha verkstad och event. Genom att förlänga utställningstiden kan verksamheten utvecklas samt igenkänningen kan öka. Det är större chans att fler hinner besöka återbruket innan det försvinner. Förslaget att förlänga till två månader baseras på artiklar om hur länge en pop-up-butik ska förbli i olika syften (Singh 2024). Utifrån detta kan en öppettid mellan 1-3 månader leda till att skapa kontinuitet och en kundbas genom återkommande besökare samt möjligheten att insamla tillförlitlig statistik.

Återbruk i gatumiljö placeras på centrala och attraktiva platser i staden och har en stor potential i att synliggöra SVOA:s verksamheter och tjänster, samt påverka beteenden kring återbruk.

Det kan även bidra till en mer ”livad” och intressant gatumiljö för stadens invånare. Stadslivsindex fastställer att speciella upplevelser i gaturummet gör en plats mer levande, inom vilket det temporära återbruket kan vara ett starkt bidrag.

Levande Stockholm

De befintliga ÅB samarbetar med välgörenhetsorganisationer och företag inom andrahandsmarknaden för att distribuera insamlat material. I diskussion med utredare på SVOA uttrycktes ett intresse för nya eventuella samarbeten inom utvecklingen av återbrukstjänster. I utvecklingen av en temporär verksamhet föreslås ett samarbete med Levande Stockholm, ett initiativ som skapar trivsamma temporära utemiljöer i staden. Varje år gestaltas sommar- och vinterplatser genom att skapa ytor för evenemang, aktiviteter och kultur medan biltrafiken begränsas (Stockholm stad 2025). Platserna byggs upp med en möbelserie som bygger på ett modultänk, där möblerna är lätta att flytta och kan återanvändas (Sweco 2026). Detta överensstämmer med avfallshierarkins andra steg, återanvändning. Möblerna kan användas år efter år men nya stadsmiljöer skapas (SVOA 2023, s.5).

Ett samarbete kan vara gynnsamt mellan det temporära återbruket och Levande Stockholm eftersom verksamheterna kompletterar varandra. Återbrukstjänsterna främjar hållbar konsumtion och cirkulära flöden medan Levande Stockholm skapar aktiva och attraktiva stadsmiljöer. Tillsammans delar de visionen att främja en mer levande stad.

4.2.2 Lokalisering

Det temporära återbruket lokaliseras på attraktiva platser i staden för att optimera besöksantalet. Eftersom syftet är att väcka en diskussion, sprida ett budskap om ökat återbruk och effektiv resursanvändning, samt synliggöra SVOA:s återbruksverksamhet.

Lokaliseringen av temporär återbruksverksamhet baseras på de platser Pop-up återbruket besökt under 2025 samt befintligt stadslivsindex för platserna. Statistiken visualiseras i en karta, där olika storlekar representerar besöksantal. De mest välbesökta Pop-up återbruket anses vara platserna med störst efterfrågan på återbruk och därmed mer mottagliga för konsumtionsbeteendeförändring. Platserna utvärderas enligt stadslivsindex för att argumentera för återbruksverksamhetens potential att stärka stadsmiljön.

4.2.3 Gestaltning

Den valda platsen besöktes för att analysera dess kvaliteter och gestaltningspotential. Efter insamling av underlag och skapandet av platsanalyser påbörjades en skissprocess med modellbygge. Genom handledning från AJ-Landskap och SLU omarbetades skissförslaget och ett gestaltningsförslag togs fram. Då fanns tillräckligt med underlag för framtagandet av gestaltningsprinciper, återbruksfunktioner och visualiseringen genom gestaltningsförslag i form av illustrationsplan, snitt och perspektiv för den nya temporära återbrukstjänsten.

4.3. Visionsgestaltning

Visionsgestaltningen är ett gestaltungsprogram för ett torg utifrån förutsättningen att Stockholm har gjort omställningen till cirkulär ekonomi och besvarar frågeställningen; *vilka funktioner och gestaltungsprinciper bör ett framtida cirkulärt torg innehålla för att främja cirkulär ekonomi och hållbar resursanvändning?*

Nedan beskrivs de antaganden och visioner om hur offentlig miljö kan se ut i den cirkulära ekonomin (rubrik 4.3.1), hur platsvalet skett (rubrik 4.3.2.) samt hur gestaltungsprogrammet framtagits (rubrik 4.3.3.).

4.3.1 Antaganden

I den cirkulära ekonomin är det inte konsumtionsinriktade verksamheter som driver stadslivet. Mötesplatser och funktioner i staden är istället olika typer av cirkulära verksamheter, där invånarnas behov tillfredsställs genom reparation, utlåning, återanvändning, lokal produktion och eget skapande.

Övergången till cirkularitet innebär även en övergång till nya tankesätt om materialanvändning och estetik. Visionsgestaltningen utforskar uttryck som ifrågasätter estetiska normer. När resurseffektivitet och kreativitet prioriteras över tillrättalagdheter och industriell tillverkning uppstår nya uttryck.

4.3.2 Lokalisering

Valet av plats präglas främst av lämplighet, utifrån visionsgestaltningens tänkta funktioner. Eftersom visionen baseras på ett fiktivt framtidsscenario saknar lokaliseringen de ramar som ett realistiskt gestaltungsförslag för ett torg skulle haft. Lokaliseringen är inte begränsad av tillgänglighet utan utgår från ett framtidsscenario där förutsättningar för platsen definieras mer fritt.

För att utforska visionen om offentlig miljö i den cirkulära ekonomin anses ett torg lämpligt som utgångspunkt och centralt i lokaliseringen är att torget har lokaler i bottenvåning eftersom visionsgestaltningen ska innehålla aktiva cirkulära bottenvåningar. Utifrån detta söktes ett torg som ansågs lagom stort, 150-300 m² enligt stadslivsindex. Det skulle vara lätt att nå genom närliggande större hållplatser och finnas mycket att göra genom stor variation av service och aktiva bottenvåningar. Även platsens potential att förbättras genom implementering av återbrukstjänster var avgörande vid lokalisering.

4.3.3 Gestaltning

Efter val av lokalisering gjordes en platsanalys för att se torgets potential och förutsättningar att bli ett återbrukande torg. Denna analys bedömde platsens befintliga karaktär, svagheter och styrkor. Detta utvecklades sedan i utformningen av ett program med cirkularitet som utgångspunkt. I samråd med handledare och

tidigare förstudie utvecklades torgets programpunkter som sedan genom en skissprocess förankrades på torget genom en programplan. Det nya programmet blev en utgångspunkt i utvecklingen av torgets nya funktioner och gestaltungsprinciper. De nya principerna tog till vara torgets tidigare styrkor men föreslog förändringar för att torget ska få en mer sammanhållen karaktär med återbruk som genomgående tema. Torgets nya funktioner och gestaltungsprinciper synliggjordes i en illustrationsplan med tillhörande detalj- och perspektivbilder.

5. Strategiguidens upplägg

Arbetet resulterade i en strategiguide med tre delar. Guiden introduceras med bakgrundsinformation om vikten av cirkulär ekonomi och definitionen av ett lyckat återbruk. Sedan följer de tre delarna, *Återbruket Telefonplan*, *Återbruksgatan* och *Ett återbrukande torg*.

5.1. Återbruket Telefonplan

Den första delen besvarar frågeställningen “*Var kan SVOA lokalisera ett nytt ÅB för att möta en miljömedveten målgrupp?*”. Kapitlet är främst avsett att inspirera SVOA att öppna ett nytt ÅB. Metoden kan även användas av andra återbrukverksamheter, bolag eller företag som vill lokalisera en anläggning utifrån en specifik målgrupp.

Metoden för lokalisering utifrån den valda målgruppen miljömedvetna synliggörs genom metodbeskrivning, kartanalys av *inkomst och utbildning*, *efterfrågan på återbruk* och funna *intresseområden*. Metoden resulterade i flera intresseområden som sedan avgränsades till en plats. Eftersökning gjordes av en befintlig och tillgänglig lokal utifrån specifika parametrar som exempelvis *storlek* inom 150-300 m², att lokalen ska ligga i *bottenvåning* och ha *tillgång till lastplats*. Detta resulterade i den lämpliga lokalen vid Radiusbacken Telefonplan.

5.2. Återbruksgatan

Den andra delen besvarar “*Hur kan Pop-up återbruket utvecklas som ett verktyg för avfallsförebyggande arbete?*” och syftar huvudsakligen till att inspirera SVOA hur de kan utveckla sin befintliga tjänst, Pop-up återbruk. Metoden baseras på tillgängliga data med besöksstatistik och analys av hur levande platsen bedöms vara enligt Spacescape stadslivsindex. I strategiguiden beskrivs vilka funktioner som ska finnas på platsen för att arbeta avfallsförebyggande genom möjlighet till *verkstad*, *offentlig reparation* och *inlämning av återbruk*. Även gestaltningprinciper beskrivs för att stärka platsens identitet, locka fler människor och sprida budskapet om minskad konsumtion. Gestaltningen kan inspirera andra temporära verksamheter som vill bidra till en mer levande stadsmiljö med en speciell upplevelse och sprida kunskap kring ett ämne under en begränsad tid.

5.3. Ett återbrukande torg

Den tredje delen besvarar frågeställningen “*Vilka funktioner och gestaltningprinciper bör ett framtida cirkulärt torg innehålla för att främja cirkulär ekonomi och hållbar resursanvändning?*”. Vikten av landskapsarkitektens roll i den cirkulära omställningen betonas i *Ett återbrukande*

torg. Särskilt i byggskedet där platser gestaltas utifrån sina specifika förutsättningar och med utgångspunkt i de lokala materialresurser som finns att tillgå.

Strategiguident beskriver funktioner som *offentlig reparation*, *aktiva cirkulära bottenvåningar* och implementering av en *växtmaterialbank* som förutsätter återbruk av växter. I guiden beskrivs gestaltungsprinciper som "*lappat och lagat*", *multifunktionella sittplatser* som möjliggör exempelvis loppmarknad, en *central sittmöbel av återbrukat material* för att stärka platsens identitet och en gestaltning som hålls samman av *sammanhållna planteringar*. De olika funktionerna och gestaltungsprinciperna främjar en hållbar resursanvändning genom att verka avfallsförebyggande och främja reparation samt en andrahandsmarknad.

Strategiguidentens del *Ett återbrukande torg* är avsedd att exemplifiera en framtida stadsmiljö där Stockholm är cirkulärt som kan inspirera SVOA, landskapsarkitekter, stadsplanerare och andra intresserade inom cirkularitet, till ett förändrat synsätt på gestaltning och planering av en cirkulär plats.

5.4. Strategiguidentens nytta

Som landskapsarkitekter ser vi stor potential i återbruksanläggningar som en verksamhet som bidrar till mötesplatser i staden. Strategiguident blir viktig för att exemplifiera olika tillvägagångssätt för att ge plats åt den cirkulära omställningen. Den kan fungera som verktyg för SVOA men även inspirera andra verksamma inom stadsplanering och cirkularitet för att främja den gestaltning och planering som krävs för att bidra till en beteendeförändring som kan minska svenskarnas ohållbara resursförbrukning. Återbrukstjänster bör bli en del av staden för att cirkulära alternativ ska bli lättillgängliga och utgöra ett komplement för dagens nykonsumtion.

Strategiguidentens nytta är att bli första steget i SVOA:s utveckling av sin återbruksverksamhet som kan vara ett startskott för lokalisering av fler ÅB, temporära miljöer och inspirera till ett nytt synsätt på skapande av levande platser i staden. Platser som utgör levande stadsrum utifrån cirkulära och resurseffektiva principer, en utveckling som blir avgörande i arbetet att nå generationsmålet och Parisavtalet.

6. Reflektion

Följande avsnitt diskuterar hur arbetet besvarar frågeställningarna och synliggör arbetets begränsningar samt reflekterar över landskapsarkitektens roll i skapandet av framtidens cirkulära miljöer.

6.1. Metoddiskussion

6.1.1. Var kan SVOA lokalisera ett nytt ÅB för att möta en miljömedveten målgrupp?

Strategiguiden besvarar frågeställningen med ett lokaliseringsförslag som anpassats efter att nå en miljömedveten målgrupp som återbrukar av miljöskäl.

I arbetet att lokalisera ett nytt ÅB för att möta en miljömedveten målgrupp användes information om stockholmarnas miljömedvetenhet. Denna information utgår från Orgio Groups medborgarenkät som baseras på självskattning. En problematik med självskattning är att personer kan självöverskatta sig. Bristande självinsikt och självkritik gör att personen fyller i egenskaper över sin förmåga och resultatet blir inte helt motsvarande verkligheten (Strandberg 2023). Likaså kan kunskapsnivå kring miljöfrågor påverka hur personen uppfattar frågorna vilket resulterar i en felaktig självskattning. Dock är den eftersökta informationen just attityder, vilket innebär att resultaten fortfarande kan ses som en indikation på inställningen till cirkulära åtgärder, även om skillnaderna i medelvärden i vissa fall är små. Det är också en liten, men framförallt varierande storlek på urvalet med 257 till 451 svar per stadsdelsområde.

En annan svårighet i framtagandet av lokaliseringsförslag för nytt ÅB var att finna en tillgänglig lokal. Arbetet utgick från en hemsida med lokaler till salu eller uthyrning. Denna metod går att ifrågasätta då en tillgänglig lokal aldrig kan garanteras i de område som anses mest lämpligt ur aspekter som miljömedvetenhet, folktät och närliggande hållplats.

6.1.2. Hur kan Pop-up återbruket utvecklas som ett verktyg för avfallsförebyggande arbete?

Strategiguidens andra del besvarar hur Pop up kan utvecklas som verktyg för att verka avfallsförebyggande. Förhoppningen är att verksamheten kan utvecklas för att främja en beteendeförändring där återbruk blir en vana och utgör ett komplement till nykonsumtion. Om utvecklingen av Pop-up återbruk till konceptet Återbruksgatan leder till en beteendeförändring kan ifrågasättas. Ett antagande för hur antalet besökare kan maximeras gjordes utifrån Pareto-principen, Nudge teorin och Pop-Up återbrukets tidigare besöksstatistik. Till skillnad från SVOA:s befintliga koncept Pop-up återbruk är Återbruksgatan öppen

en längre tid vilket kan bidra till starten på en kundbas. Detta antagande hämtades inte från forskning, utan baserades på diskussioner om optimala tider för en pop-up butik (Singh UÅ). Förhoppningsvis är SVOA:s återbrukstjänsters kundbas mer miljömedvetna och kan influera fler i sin omgivning. En längre period kan ge betydelsefull besöksstatistik och data över insamlat material som kan vara underlag för att utvärdera behovet av fler Återbruksgator i tätbefolkade områden där tillgången till återbruksanläggningar är begränsad.

I studien av vilka platser som haft flest besökare på Pop-up återbruket användes statistik på besökarantal år 2025. Denna statistik kan påverkas av väder då tjänsten är utomhus och endast öppen 2-3 dagar i sträck under våren. Om det regnar finns risken att få människor besöker platsen medan om det är soligt ökar chansen till kundbesök då fler är ute i rörelse. Statistiken indikerar att människor är mer miljömedvetna i områden med flest besökare men den statistiken kan vara bristfällig. Därför var det viktigt att också se över människors miljömedvetenhet efter stadsdelsområde för att jämföra och underbygga argument för lokaliseringen.

6.1.3. Vilka funktioner och gestaltungsprinciper bör ett framtida cirkulärt torg innehålla för att främja cirkulär ekonomi och hållbar resursanvändning?

I arbetets tredje del visualiseras ett scenario där Stockholm är cirkulärt och Gullmarsplan valdes som miljö för ett återbrukande torg. Frågeställningen om vilka funktioner och gestaltungsprinciper som bör finnas för att främja cirkulär ekonomi besvaras i strategiguide med ett program och tillhörande programpunkter. Detta program utgår från en platsanalys och bedömning med Spacescapes stadslivsindex av Gullmarsplan som synliggjorde potentiella förbättringar. Dessa förbättringar utgick från visionen om en hållbar resursanvändning vilket resulterade i funktioner och gestaltungsprinciper som utgår från avfallshierarkins steg *förebyggande* och *återanvändning*. Enligt analysen ska implementeringen av de hållbara funktionerna och principerna även bidra till ett mer levande torg.

Vid lokalisering av Återbruksgatan och vid lokalisering samt gestaltning av Ett återbrukande torg gjordes en analys och bedömning med Spacescape's metod stadslivsindex. Gatulivsindex som metod har dock kritiserats för att vara ett otillräckligt försök att kvantifiera omätbara sociala värden. Verktöget är en förenkling vars resultat riskerar att värderas som objektiv sanning, snarare än en tolkande förenkling. Detta kan göra att verktöget representerar mer än vad indexet har förmåga att mäta. Verktöget är dock framtaget av experter inom ämnet och kan förtydliga ett ställningstagande. Det centrala är att vara medveten om verktögets gränser (Lövgren & Sjöberg 2020).

Värden som "speciell upplevelse" kan anses vara en subjektiv bedömning och uppfattas olika beroende på vem som bedömer en plats. Spacescape påpekar att

indikationerna inte är exakta utan en bedömning som görs av personen som använder Stadslivsindex (2019, 60). En bedömning som görs av en landskapsarkitekt med kännedom kring begrepp inom stadsplanering kan därför bedömas till ett stadslivsindex som skiljer sig mot någon utan kännedom. I detta arbete förlitar vi oss på vår förmåga som masterstudenter inom landskaparkitektur att kunna tolka Spacescapes kategoriseringar utifrån de begrepp som används och i relation till platsvalen för återbrukstjänsterna.

En annan kritik mot Spacescapes stadslivsindex är att samtliga indikationer på en levande stadsmiljö bör överensstämja med varandra. Kvaliteter som "soligt" och "kringbyggt" kan motverka varandra då en plats som är kringbyggd kan upplevas skuggig. Likaså kan kvaliteter som "lagom stor" och "många sittplatser" vara fränkopplade från varandra då något som anses lagom stort kan sakna många sittplatser (Lövgren & Sjöberg 2020, s.67). I arbetet med Gullmarsplan som ett cirkulärt torg motverkade inte kvaliteterna "kringbyggt" och "soligt" varandra då platsen är solbelyst största delen av dagen trots att torget är omringat av bostadshus. Platsen anses lagom stor utifrån stadslivsindex men saknar "många sittplatser" som innebär 1000 sittplatser per hektar. De nya gestaltungsprinciperna innebär fler sittplatser än tidigare men anpassas till platsens storlek vilket innebär att denna kvalitet inte uppfylls. Att dimensionera torget för att uppnå stadslivsindex riktvärde hade inneburit en oproportionerligt hög koncentration av sittplatser, vilket riskerat att dominera torget och försämra dess användbarhet och gestaltning.

6.2. Landskapsarkitektens roll

I omställningen till cirkulär ekonomi har landskapsarkitekten en viktig roll som brygga mellan olika aktörer, intressen och behov för att säkerställa en hållbar stadsutveckling (Arkitektly 2026). Detta har vi fått praktisk erfarenhet av under arbetet, genom samarbetet med SVOA och vår utgångspunkt som studenter inom landskapsarkitektur samt handledning från AJ-Landskap. I slutskedet av arbetet kontaktades Levande Stockholm på Trafikverket för att sammanlänka dem med SVOA och AJ-landskap i förhoppningen att strategiguidentens principer kan användas i framtiden.

Rollen som landskapsarkitekt är viktig för att skapa en sammanhängande helhet i utformningen av en plats, dess funktioner och omgivning. Genom detta bidrar landskapsarkitekten till attraktiva och funktionella utemiljöer som gynnar både människan och miljön. Detta kräver en noggrann analys av platsens befintliga tillgångar och omgivning för att se platsens potential. Likaså krävs kunskap om platsens kommande syfte (Arkitektly 2026). I detta arbete krävdes bakgrundkunskap kring SVOA:s befintliga avfallsförebyggande tjänster och Stockholms stads miljöprogram med målsättningen om ett cirkulärt Stockholm. Perspektivet kring hållbarhet, reparation och vikten av att minska stockholmarnas

konsumtionsbaserade utsläpp fick genomsyra analys, utveckling av metod och gestaltungsprinciper.

Det är också viktigt att landskapsarkitekter vågar vara visionärer och tänka ut ett framtida perspektiv eftersom stadsutvecklingen står inför stora utmaningar kopplade till hållbarhet och klimatförändringar. Ifrågasättande av etablerade normer och riktlinjer kring exempelvis funktion och estetik kan bidra med nya lösningar som möter framtidens behov snarare än att utgöra ett hinder. Elisabeth K. Meyer, professor inom landskapsarkitektur vid University of Virginia, talar om *strange beauty*, att vad som uttalat är vackert inte är en universal sanning. Detta argumenterar för att skapa miljöer som inte endast är estetisk tilltalande utan också estetiskt utmanande (2008). Mayers talar om *appearance* och *performance*, att landskapsarkitektur kan bli ett verktyg för att besökaren ska stanna upp och reflektera. Att en platsestetik kan påverka en människa genom att provocera, väcka känslor, tankar och idéer istället för att stryka besökaren medhårs (ibid). Återbruksverksamheternas estetik kan utmana synen på vad som anses fint och väcka tankar kring hållbarhet och vardagsvanor. Det blir också viktigt att utmana teorin att aktiva bottenvåningar, som innebär butiker och konsumtion, istället kan vara tjänster i form av reparation, second hand och andra återbrukstjänster (Koch 2018). Med tanke på andrahandsmarknadens växande popularitet (Myrorna 2025, s.2) kan intresset för återbrukstjänster öka genom rätt lokalisering, gestaltning och spridning av information.

6.3. Framtida studier

I framtiden vore det intressant att kvantifiera de miljömässiga och ekonomiska effekterna av nya ÅB respektive temporär verksamhet. Vilken typ av verksamhet är i längden mest hållbar om alla stadsdelsområden ska få tillgång till återbrukstjänster? En framtida studie med livscykelanalys och uppföljning av materialflöden kan beräkna hur mycket resursförbrukning, avfall och klimatpåverkan som kan undvikas genom implementering av återbruksverksamheter. Kvalitativa frågor kan också göra analysen mindre generaliserad genom att inte enbart fokusera på mängden insamlat avfall utan också undersöka konsekvenserna på hur människors hälsa och livsmiljö påverkas.

För att uppnå Parisavtalet krävs att svenska folket ändrar sina konsumtionsmönster för att begränsa temperaturökningen till 1,5 grader. Detta innebär en samhällsomställning där befolkningen, offentlig sektor och andra verksamheter måste samarbeta mot samma mål. Det vore värdefullt att undersöka potentiella samverkansformer för att fördela ansvaret i att skapa ett cirkulärt samhälle.

Referenser

- Arkitektly. (2026). *Landskapsarkitekt- nyckelaktör för våra samhällen*. [Landskapsarkitekt - nyckelaktör för våra samhällen | Arkitektly](#) [2026-05-12]
- Boverket (2024). *Trappstegsmodeller för resurshushållning*. <https://www.boverket.se/sv/byggande/cirkular-ekonomi/cirkulara-byggnader/trappstegsmodeller/> [2026-05-15]
- Boverket (2025). *Rådet för levande städer*. [Rådet för levande städer - Boverket](#) [2026-04-18]
- Europeiska rådet (2025). *Cirkulär ekonomi*. <https://www.consilium.europa.eu/sv/topics/circular-economy/> [2025-11-18]
- Eurostat (2025). *Over 12% of materials in the EU come from recycling*. https://ec.europa.eu/eurostat/web/products-eurostat-news/w/ddn-20251119-1?utm_source=chatgpt.com [2026-04-15]
- Ermolaev, E., Eriksson, M., Sundin, K., Youhanan, L., Selander-Lyckeberg, J., Aldstam, G. och Dahllöf, J. (2024). *Klimatberäkning av Stockholm Vatten och Avfalls återbruksverksamhet*. (24SVOA428). Stockholm Vatten och Avfall AB.
- Everall, J., Tschofenig, F., Donges, J., Otto, I. (2025). *The Pareto effect in tipping social networks: from minority to majority*. <https://www.stockholmresilience.org/publications/publications/2024-10-12-the-pareto-effect-in-tipping-social-networks-from-minority-to-majority.html> [2026-01-29]
- Gehl, J. (2010). *Cities for people*. Washington : Island Press.
- Juran, J & Godfrey, B. (1999) *Juran's Quality Handbook*. 5 uppl, McGraw-Hill. 5.21. [quality handbook.pdf](#) [2026-05-02]
- Koch, D. (2018). *Stockholm: Föreningen För Samhällsplanering*, 2018. Vol. 2018, no 6-7, p. 49-67. <https://urn.kb.se/resolve?urn=urn:nbn:se:kth:diva-240384> [2026-05-12]
- Legeby, A. (2025) *URBAN LIVING CONDITIONS A study of living conditions related to climate & health*. Kungliga Tekniska högskolan. [PLATS rapport Urban Living Conditions KTH feb 2025 lowres \(1\).pdf](#) [2026-05-02]
- Lövgren, I & Sjöberg, I. (2020). *Att mäta med stadslivet som insats. En validitets- och reliabilitetsanalys av ett verktyg som kvantifierar sociala värden i urban miljö*. [lovgren_i_sjoberg_i_201013.pdf](#) [2026-05-12]
- Marin J., Alaerts, L. & Van Acker, K. (2020) *A Materials Bank for Circular Leuven: How to Monitor 'Messy' Circular City Transition Projects*. Sustainability 12(24). <https://www.mdpi.com/2071-1050/12/24/10351>
- Meyer, E.K. (2008). *Sustaining beauty. The performance of appearance*. *Journal of Landscape Architecture*, 3 (1), 6–23. <https://doi.org/10.1080/18626033.2008>. [2026-05-12]

- Mont, O., Lehner, M. & Heiskanen, E. (2024) *Nudging Ett verktyg för hållbara beteenden?* (Rapport 6642) Naturvårdsverket. [978-91-620-6642-0.pdf](#) [2026-05-02]
- Myrorna. (2025). *Second hand rapporten 2025* Textilspecial: Vad händer med kläderna vi rensar ut? 2, 4. [second-hand-rapporten-2025.pdf](#) [2026-05-12]
- NE. (2026) *Sällanköpsvaror*. [NE - sällanköpsvaror](#) [2026-05-12]
- Naturvårdsverket (2022). *Generationsmålet*. (Rapport 7090). Naturvårdsverket. <https://www.naturvardsverket.se/4acc0f/globalassets/media/publikationer-pdf/7000/978-91-620-7090-8.pdf>
- Naturvårdsverket (2024). *Avfall i ett cirkulärt samhälle: Nationell Avfallsplan 2024-2030*. (Rapport 7171). Naturvårdsverket. <https://www.naturvardsverket.se/4ad992/globalassets/media/publikationer-pdf/7100/978-91-620-7171-4.pdf>
- Naturvårdsverket (2025a). *Vad är en cirkulär ekonomi*. [Vad är cirkulär ekonomi?](#) [2025-11-18]
- Naturvårdsverket. (2025b). *Klimatet och konsumtionen*. [Klimatet och konsumtionen](#) [2026-05-12]
- Naturvårdsverket. (2025c). *Avfallshierarkin visar stegen vi behöver ta*. [Avfallshierarkin visar stegen vi behöver ta](#) [2026-05-02]
- Origo Group. (2025) - *Konsumtion och miljövanor i Stockholm Medborgarenkät genomförd av Origo Group på uppdrag av Stockholms stad*. [Konsumtion och miljövanor i Stockholm 2025](#) [2026-03-12]
- Regeringskansliet. (2020) *Cirkulär ekonomi – strategi för omställningen i Sverige*. [Broshyr] Regeringskansliet. <https://www.regeringen.se/globalassets/regeringen/bilder/klimat--och-naringslivsdepartementet/klimat-och-miljo/cirkular-ekonomi---strategi-for-omställningen-i-sverige/>
- Singh, R. (2024). *How Long Should The Pop-Up Shop Last?* Storefront. [Forum]. 7 december. [<https://www.thestorefront.com/mag/how-long-should-the-pop-up-shop-last/>] [2026-05-19]
- Spacescape & Jernhusen. (2019) *Levande stadsmiljöer*. Tillgänglig på: https://www.jernhusen.se/globalassets/dokument/stadsprojekt/rapport_levande_stadsmiljo_190629.pdf [2026-02-12]
- Spacescape. (2026). *Företagsfakta*. [Företagsfakta – Spacescape](#) [2026-05-12]
- Stockholm stad. (2024) *Miljöprogram 2030 för Stockholms stad*. (KS 2023/682). Stadsledningskontoret. <https://start.stockholm/globalassets/start/om-stockholms-stad/politik-och-demokrati/styrdokument/miljoprogram-2030.pdf> [2026-01-06]
- Stockholm stad. (2026). *Så arbetar Stockholm med offentliga rum: Levande Stockholm – en satsning på våra offentliga rum*. [Så arbetar Stockholm med offentliga rum - Stockholms stad](#) [2026-05-02]

- Svenska Akademien. (u.å.). [Lokalisera] i Svenska Akademiens ordbok.
<https://svenska.se/?q=lokalisera> [2026-06-05]
- SVOA (2023) *Projektera och bygg för god avfallshantering*. (SVOA), 5.
[svoa_projektera_och_bygg_juli2023.pdf](#) [2026-01-06]
- SVOA (2025a) *Avfallsplan för Stockholm 2025-2030*. (SVOA), 5, 8, 20-21.
[avfallsplan.pdf](#) [2026-01-06]
- SVOA (2025b). *Besöks- och viktstatistik Pop-up Återbruk 2025* [Opublicerat manuskript]
- SVOA (2026). *Återbruket i Skärholmen*. [Återbruket i Skärholmen | Stockholm Vatten och Avfall](#) [2026-04-18]
- SVOA (U.Å.) *Återbruksprogram 2030 - Program för arbete med återbruk på Stockholm Vatten och Avfall*, [Under tryckning]
- Andersson, A. & Sandberg, E. (2025). *Logistikens roll för lönsamhet i detaljhandelns cirkulära affärsmodeller*. Linköpings universitet och Svensk handel.
[FULLTEXT01.pdf](#)
- Strandberg, O. (2025). *Vår brist på självkritik och tendenser till självöverskattning*. [Vår brist på självkritik och tendenser till självöverskattning](#) [2026-05-12]
- Youhanan, L. (2022). *Framtidens tjänster. En utredning om tjänsteutbudet för grovavfall, farligt avfall och återbruk*. Stockholm Vatten och Avfall AB.
Diarienummer: 22AV28

Kartdata

- Lantmäteriet (U.Å.). *Väggkartan. SWEREF 99 TM, RH 2000*. [Kartografiskt material]. [2026-02-01]
- SCB (U.Å.). *Inkomster. SWEREF 99 TM, RH 2000*. [Kartografiskt material]. [2026-02-01]
- SCB (U.Å.). *Befolkning. SWEREF 99 TM, RH 2000*. [Kartografiskt material]. [2026-02-01]
- SCB (U.Å.). *Arbetsmarknad - Utbildning. SWEREF 99 TM, RH 2000*. [Kartografiskt material]. [2026-02-01]
- Stockholm stad (2005). *SBK Stadskarta - Stadsdelar SWEREF 99 TM, RH 2000*. [Kartografiskt material]. [2026-02-01]

Personlig kommunikation

- Sundin, K. & Youhanan, L. teknisk utredare på Stockholm Vatten och Avfall. 2026. Möte den 27 januari
- Sundin, K. teknisk utredare på Stockholm Vatten och Avfall. 2026. E-postmeddelande den 15 april
- Youhanan, L. teknisk utredare på Stockholm Vatten och Avfall. 2026. E-postmeddelande den 15 april

Populärvetenskaplig sammanfattning

Svenskarnas resursförbrukning överstiger jordens tillgångar och en omställning mot ett mer cirkulärt samhälle måste ske. En omställning till en cirkulär ekonomi bör eftersträvas där produktion- och konsumtionsmönster förändras till att produkter har en längre livslängd, repareras i största möjliga mån och att återbruk är normen. Denna omställning stöds av EU och Regeringskansliet som båda har som uttalad målsättning att minska resursförbrukningen och arbeta enligt avfallshierarkin.

Stockholm Vatten och Avfall är Sveriges största avfalls- och vattenbolag som i nuläget tar fram ett nytt återbruksprogram 2030, för hur bolaget ska arbeta avfallsförebyggande med fokus på återbruketjänster. Detta arbete är främst avsedd att inspirera och uppmuntra SVOA:s utveckling.

Befintliga återbrukskoncept hos SVOA vidareutvecklas utifrån visionen ett lyckat återbruk, att återbruketjänster ska nå fler och nya målgrupper för att minska mängden avfall som går till återvinning eller deponi samt verka för förändrat konsumtionsbeteende. Genom att identifiera platser där återbruksverksamheten kan göra störst nytta i omställningen till cirkulär ekonomi skapas nya strategier som ska maximera tjänsternas tillgänglighet, attraktionskraft och användning. Detta resulterade i tre platser för cirkulär omställning. Lokaliseringen av en ny återbruksanläggning, lokalisering och gestaltning av ett temporärt återbruk i gatumiljö och visionen om ett cirkulärt Stockholm konkretiserat i gestaltningen av ett torg.

Arbetet lyfter återbruksverksamhetens betydelse och landskapsarkitektens roll i arbetet mot ett mer cirkulärt och hållbart samhälle. Landskapsarkitekten har en viktig roll som brygga mellan olika intressen och aktörer, men också som utmanare av riktlinjer och normer kring estetik och funktion. Detta kan bidra med nya lösningar som möter framtidens behov och gör Stockholm mer cirkulärt.

Publicering och arkivering

Godkända självständiga arbeten (examensarbeten) vid SLU kan publiceras elektroniskt. Som student äger du upphovsrätten till ditt arbete och behöver i sådana fall godkänna publiceringen. I samband med att du godkänner publicering kommer SLU även att behandla dina personuppgifter (namn) för att göra arbetet sökbart på internet. Du kan närsomhelst återkalla ditt godkännande genom att kontakta biblioteket.

Även om du väljer att inte publicera arbetet eller återkallar ditt godkännande så kommer det arkiveras digitalt enligt arkivlagstiftningen.

Du hittar länkar till SLU:s publiceringsavtal och SLU:s behandling av personuppgifter och dina rättigheter på den här sidan:

- <https://libanswers.slu.se/sv/faq/228316>

JA, jag, Sara Bodlund har läst och godkänner avtalet för publicering samt den personuppgiftsbehandling som sker i samband med detta

JA, jag, Lärka Nordberg har läst och godkänner avtalet för publicering samt den personuppgiftsbehandling som sker i samband med detta

NEJ, jag/vi ger inte min/vår tillåtelse till att publicera fulltexten av föreliggande arbete. Arbetet laddas dock upp för arkivering och metadata och sammanfattning blir synliga och sökbara.

Plats för cirkulär omställning

Strategiguide

Sara Bodlund och Läka Nordberg



Plats för cirkulär omställning - En strategiguide för återbruksverksamhet i Stockholm

Ett självständigt arbete inom landskapsarkitektur vid Institutionen för Stad och Land, SLU, Uppsala. Arbetet består av två delar, denna strategiguide samt en tillhörande kapp som innefattar projektets bakgrund, metod och en reflekterande diskussion.

Författare: Sara Bodlund & Lärka Nordberg

Illustrationer och fotografier: Sara Bodlund & Lärka Nordberg om inget annat anges.

Handledare:
Rosa Danenberg & Bodil Dahlman, SLU
Lena Youhanan & Karin Sundin, SVOA
Viktoria Arvidsson, AJ-Landskap

Plats för cirkulär omställning © 2026 by Sara Bodlund & Lärka Nordberg. Strategiguiden får gärna spridas så länge upphovspersonerna och katalogens titel nämns enligt CC-licensen CC BY-NC-SA 4.0, för mer information se <https://creativecommons.org/licenses/by-nc-sa/4.0/>

Innehåll

Introduktion

Syfte

Lyckat återbruk

Begrepp

Stadslivsindex

Strategier

01 Återbruket Telefonplan

02 Återbruksgatan

03 Ett återbrukande Torg

Avslutande ord

Introduktion

Detta examensarbete görs i samarbete med Stockholm Vatten och Avfall (SVOA), som ansvarar för avfallshantering samt vatten och avlopp i Stockholm kommun, och med handledning från landskapsarkitektbyrå AJ Landskap.

Produktionsförhållanden har under de senaste 150 åren förändrats drastiskt. En ödesdiger konsekvens av de produktionsmönster som utvecklats sedan den industriella revolutionen är klimatförändringar och utarmningen av jordens resurser.

Den konstanta tillgången och varornas låga priser har skapat ett system som gynnar konsumtion och avfallsgenerering framför återbruk och avfallsförebyggande alternativ. Det finns ingen drivkraft för den allmänna medborgaren att behålla produkter hela dess livslängd, reparera, låna och tillverka själv när det är så billigt att köpa nytt. Priset på varan representerar dock inte den verkliga kostnaden av produktionen. Konsekvenserna av utsläpp och föroreningar, naturresursernas ändlighet samt arbetskraftens värde är inte inkluderat.

När samhället är uppbyggt enligt linjär modell utgår även landskapsarkitektur och samhällsplanering i hög utsträckning från denna verklighet. Lokaler för konsumtion lockar människor och används som medel för att skapa levande städer. Istället krävs institutioner som tillgängliggör reparation och distribuerar använda produkter. På samma sätt som det krävs butiker och gallerior för att handla nytt krävs det verkstäder och återbruksverksamheter för att omhänderta använda varor.

Etablering och tillgängliggörande av återbruksverksamhet kan öka medborgares medvetenhet om cirkularitet och samtidigt bidra med en icke-kommersiell mötesplats för ett levande stadsrum. Genom gestaltning kan återbrukets sociala och utbildande aspekt stärkas.



Illustration av människans utarmning av jordens resurser.

Syfte

Strategiguide syfte är att framtida lokalisering och gestaltning för att uppnå lyckad återbruksverksamhet som stödjer omställningen till cirkulär ekonomi och bidrar till fler mötesplatser i staden.

Lyckat återbruk

Ett lyckat återbruk ska stödja omställningen till cirkulär ekonomi, genom att stärka cirkulära materialflöden för att minska efterfrågan på nyproducerade varor och öka efterfrågan på begagnade. Ett överordnat mål är dock att verka avfallsförebyggande, genom att främja reparation och minskad konsumtion. Besöksantal kan därför vara en bättre indikator än insamlat material, särskilt om fler besöker för att använda verkstaden. Att fler medborgare får kontakt med cirkulära verksamheter kan öka medvetenheten om cirkularitet och alternativ till nykonsumtion.

Framför allt bör återbruksverksamhet bedömmas kvalitativt, där den utvärderas som en process och del av en omfattande samhällsomställning. För att förstå verksamhetens betydelse bör ett viktigt utvecklingsområde vara att stärka potentialen som en inkluderande mötesplats för kreativitet och utbildning. En plats som bidrar till en ökad medvetenhet och respekt för välmäendet hos världens befolkning och planeten.



Illustration av omställningen till cirkulär ekonomi genom lyckat återbruk.

Begrepp

Avfallshierarkin - EU-direktiv om hur medlemsländer ska prioritera hanteringen av avfall. Förenklat ska avfall förebyggas i första hand och om avfall ändå uppstår ska det behandlas på ett hälso- och miljömässigt säkert sätt.

Avfallsförebyggande - Innefattar de åtgärder som tas innan en produkt blir avfall för att förlänga dess livslängd. Åtgärder kan vara medveten konsumtion, reparation, delning eller att produkter tillverkas för att kunna repareras och återanvändas (Naturvårdsverket 2025c).

Cirkulär ekonomi - Det innebär en förändring av produktions- och konsumtionsmönster, där produkter har längre livslängd och repareras i största möjliga mån samt där återbruk är normen (Europeiska rådet 2025).

Linjär ekonomi - Rådande ekonomiskt system och motsatsen till cirkulär ekonomi. Innebar att naturresurser utvinns, produceras, konsumeras för att sedan bli avfall.

Lokalisering - Att fastställa det geografiska läget för något (Svenska Akademin u.å.).

Sällanköpsvaror - Produkter som konsumeras mer sällan, exempelvis kläder, hemutrustning och fritidsvaror (NE 2026).

Återbruk - Synonymt med återanvändning. Ett samlingsbegrepp som omfattar återanvändning och delvis eller hel reparation av en befintlig vara.

Återbruket (ÅB) - Återbruket (stor bokstav, bestämd form) eller förkortningen ÅB som också används i arbetet är namnet på SVOA:s fasta återbruksanläggningar. Skiljs från återbruk eller verbet återbruka som syftar på aktiviteten.

Sällanköpsvaror - Produkter som konsumeras mer sällan, exempelvis kläder, hemutrustning och fritidsvaror.

Konsumtionsbaserade utsläpp - Är alla utsläpp en produkt skapar i samtliga led av dess produktion fram tills varan konsumeras. Utsläppet avgörs om varan producerats utomlands, hur stor utsläppsintensiteten är där produkten skapas och hur utsläppsintensiv varan är under användning.

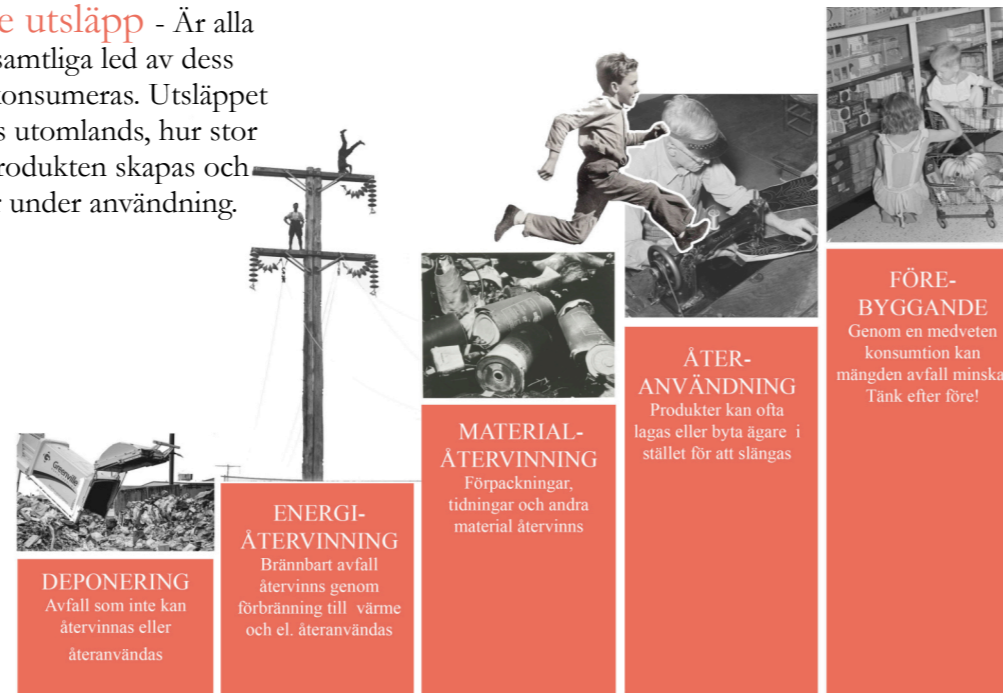


Illustration av Eu:s direktiv om hur medlemsländer ska prioritera hanteringen av avfall.

Stadslivsindex

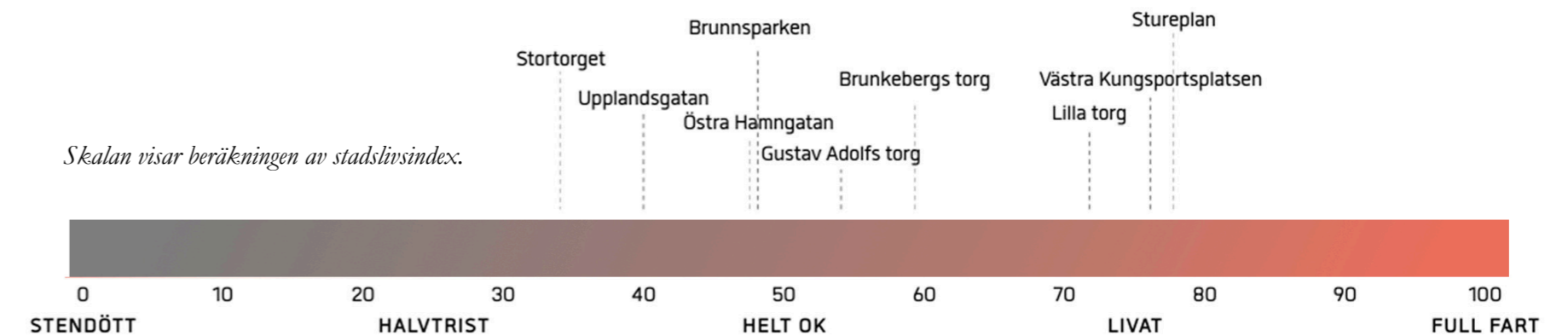
För att beräkna hur de nya platserna för återbruk kan gynna en mer levande miljö i Stockholm används metoden Stadslivsindex. Denna metod togs fram av Spacescape som är ett forskningsdrivet konsultföretag som arbetar för att stötta stadsbyggnadsprocessen i olika skeden med analys, utveckling av strategier och exempelvis planförslag (Spacescape 2026).

Stadslivsindex är ett index för att mäta hur levande en plats är. Enligt verktyget är en stadsmiljö mer levande som är **lätt att nå**, det finns **mycket att göra** och det är **härligt att vara**. Dessa har underliggande kvaliteter som indikerar en levande plats. Kvaliteterna har olika värden, som om de uppfylls, summeras till ett indexvärde som ska beskriva i vilken grad platsen är en levande gatumiljö. v

Beräkning av stadslivsindex

	KVALITET	VÄRDE	BESKRIVNING
LÄTT ATT NÅ	HÖG ELLER MYCKET HÖG TÄTHET	6-12	Över 150 personer per hektar i närområdet/ Över 400 per hektar i närområdet. Personer- boende & arbetande
	VID HUVUDSTRÅK	8	Långa gena stråk som knyter ihop olika delar av staden passerar platsen
	NÄRA STÖRRE HÅLLPLATS	8	Entrén till en större hållplats (t.ex spårvagn, tunnelbana, pendeltåg, välanvänd stombuss) nås inom 300 m
MYCKET ATT GÖRA	STORT SERVICEUTBUD	8	Fler än 40 butiker, caféer, restauranger, kultur- och serviceverksamheter per hektar
	BRETT SERVICEUTBUD	6	Minst 3 olika typer av kategorierna Butiker, Kaféer, och Restauranger, Kultur och Service
	VID MÅLPUNKT	6	Entrén till en viktigt målpunkt (t.ex galleria, kulturhus, konferenscenter, biograf, arena, järnvägsstation) ligger vid platsen.
	TORGMARKNAD	4	Torghandel på platsen minst 5 dagar i veckan.
HÄRLIGT ATT VARA	SPECIELL UPPLEVELSE	4	Minst ett föremål som lockar till aktivitet eller skapar en speciell upplevelse t.ex. lekbar skulptur, fontän, jätteschackspel eller säsongrelaterad upplevelse i form av träd- eller blomsterplantering (t.ex körsbärsträden i Kungsträdgården).
	MÅNGA SITTPLATSER	6	Minst 1000 offentliga sittplatser (bänkar, sittvänliga trappor etc.) och uteserveringsplatser per hektar.
	AKTIVA BOTTENVÄNINGAR	8	Minst 75 % av bottenvåningarna kring platsen innehåller publika verksamheter (butiker, restauranger, kaféer, kulturverksamheter, hotelllobby etc.).
	DETALJRIKA BOTTENVÄNINGAR	8	Minst 75 % av bottenvåningarna kring platsen uppfyller följande kriterier: Små enheter, många entréer (15-20 st per 100 m), detaljrik utformning (vertikal artikulering, relief, fina material)
	KRINGBYGGT	6	6 Minst 60 % av platsens omkrets består av byggnader.
	BILFRITT	8	Minst 75 % av platsens markyta är bilfri (fri från trafik med personbilar).
SOLIGT	4	Minst 50 % av platsen är solbelyst vid vårdagjämning kl 12.	
LAGOM STORT	4	Platsen är mindre än 0,75 hektar.	
	STADSLIVSINDEX	100	

Tabellen visar hur metoden stadslivsindex ska användas för att beräkna om en plats är levande.



Skalan visar beräkningen av stadslivsindex.

Strategier



Återbruket Telefonplan

Ett återbrukande torg

Återbruksgatan

01 Återbruket Telefonplan

Strategi för lokalisering av återbruksanläggning



02 Återbruksgatan

Strategi för gestaltning av temporärt återbruk i gatumiljö



03 Ett återbrukande torg

Vision om det lyckade återbruket



01 Återbruket Telefonplan

Strategi för lokalisering av återbruksanläggning

Strategin är en metod för att lokalisera nya återbruksanläggningar. För att uppnå stor effekt med ett nytt ÅB lokaliseras det i ett område där det antas finnas intresse för cirkularitet. Detta kan fungera som ett gott exempel och i längden påverka fler grupper och områden.



Visionbild av Telefonplans nya ÅB.

Mål

Lokaliseringen ska maximera nyttan av ett nytt ÅB, genom att identifiera målgrupper som har störst potential att stärka cirkulära materialflöden och påverkas till förändrat konsumtionsbeteende.

Lokalisering

För att uppnå målen identifieras en miljöintresserad målgrupp med stort klimatavtryck. En miljöintresserad grupp kan antas vara mer mottaglig för påverkan till beteendeförändring och om gruppen dessutom har stora materiella tillgångar och hög konsumtion kan cirkulära flöden stärkas och beteendeförändringen få större effekt.

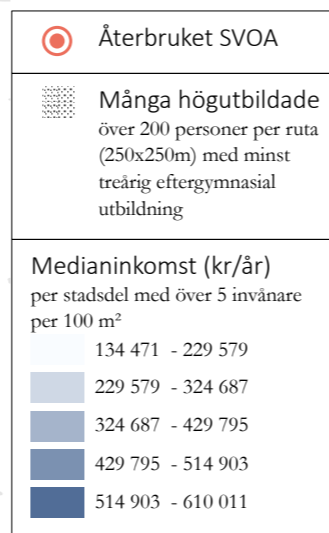


Illustration av metod för lokalisering av nytt ÅB.

Inkomst och utbildning

Kartan illustrerar medianinkomst per stadsdelsområden i de områden i Stockholm med högst befolkningstäthet, samt högst antal högutbildade per kvadratkilometer.

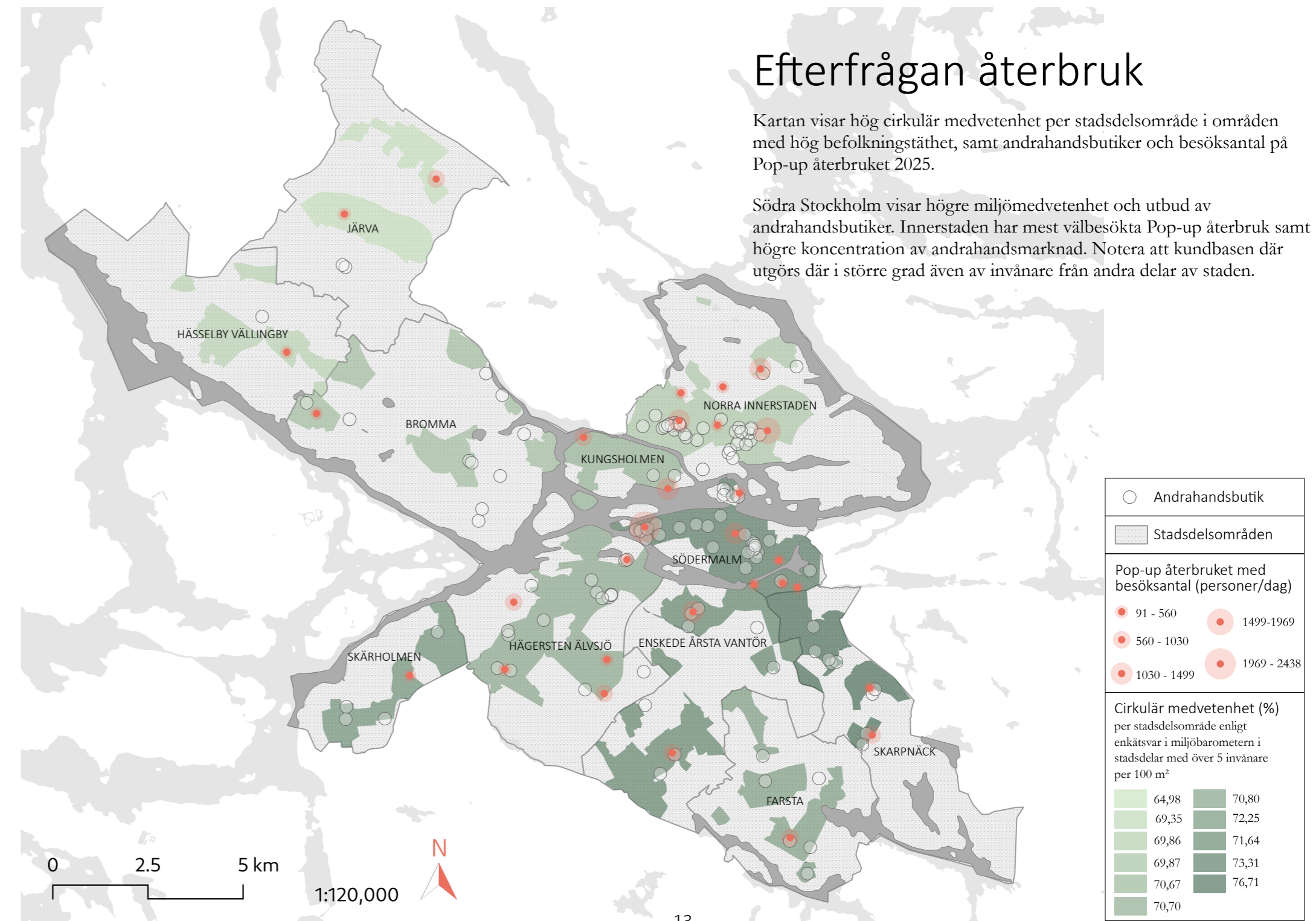
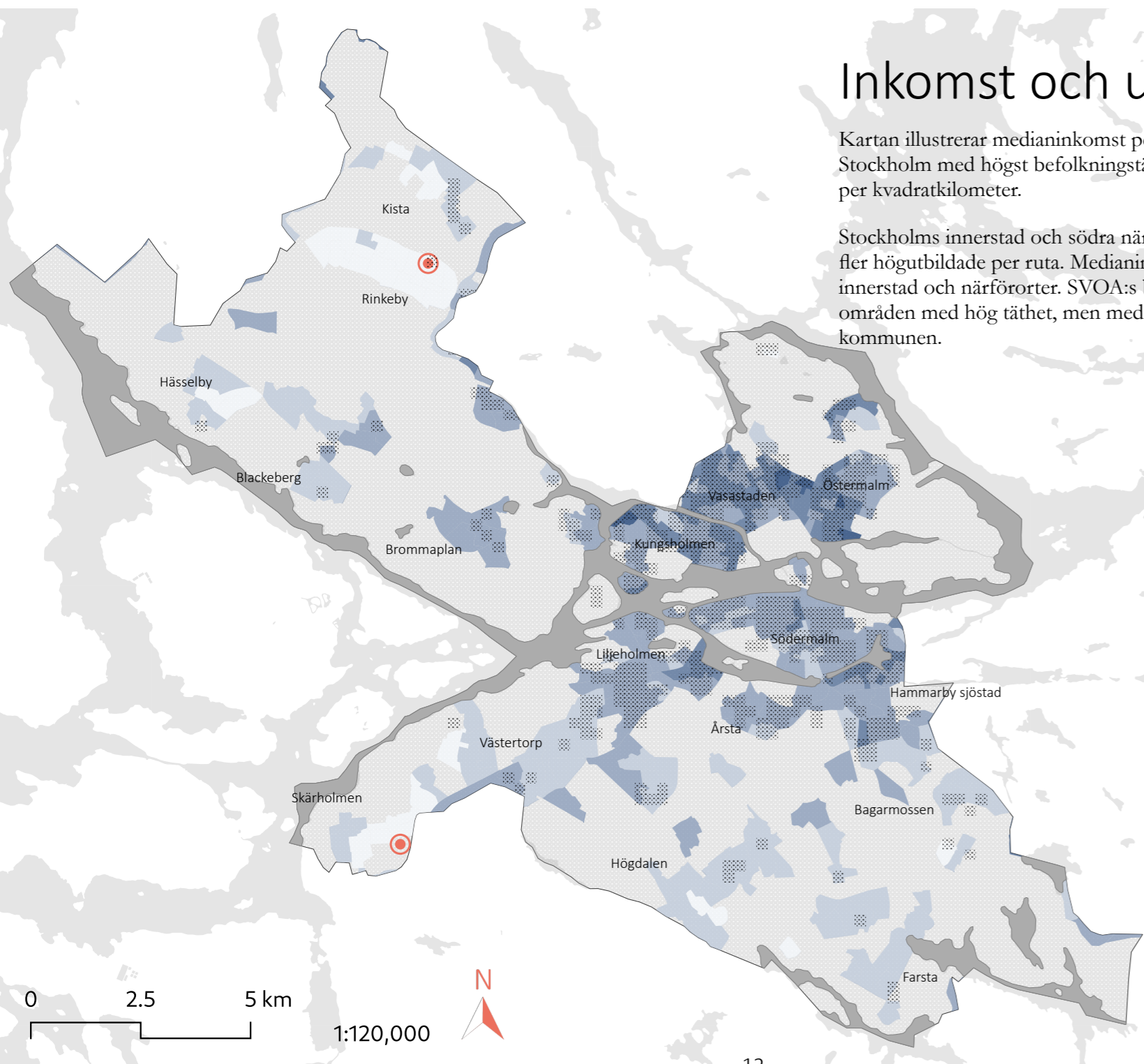
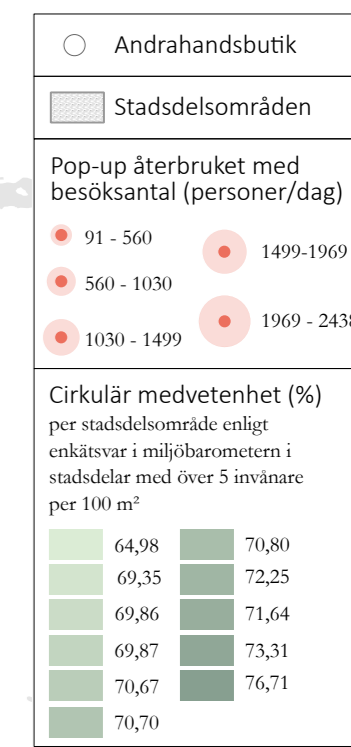
Stockholms innerstad och södra närförorter har högre täthet och därmed fler högutbildade per ruta. Medianinkomster är i tätta områden högre i innerstad och närförorter. SVOA:s befintliga återbuk är lokaliserade i områden med hög täthet, men med lägst inkomst och utbildningsnivå i kommunen.



Efterfrågan återbruk

Kartan visar hög cirkulär medvetenhet per stadsdelsområde i områden med hög befolkningstäthet, samt andrahandsbutiker och besöksantal på Pop-up återbruket 2025.

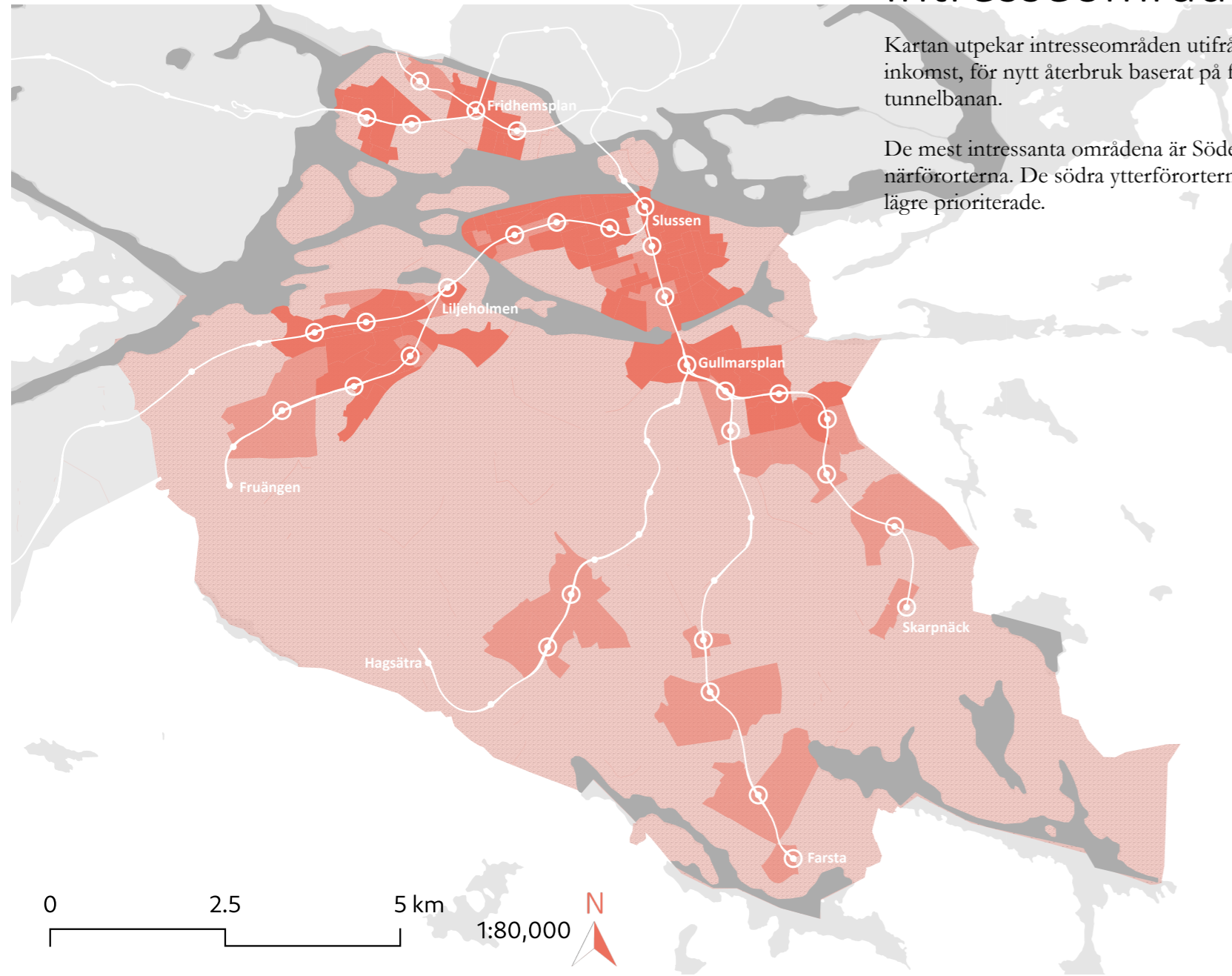
Södra Stockholm visar högre miljömedvetenhet och utbud av andrahandsbutiker. Innerstaden har mest välbesökta Pop-up återbruk samt högre koncentration av andrahandsmarknad. Notera att kundbasen där utgörs där i större grad även av invånare från andra delar av staden.



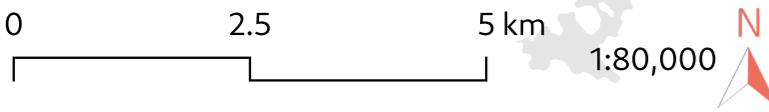
Intresseområden

Kartan utpekar intresseområden utifrån stadsdelsområde, täthet och inkomst, för nytt återbruk baserat på föregående kartanalyser, samt tunnelbanan.

De mest intressanta områdena är Södermalm, Kungsholmen och de södra närförorterna. De södra ytterförorterna är också intressanta, men något lägre prioriterade.



Intresseområden enl. analys	
	Hög inkomst (över 324 687/år)
	Hög täthet (över 5 inv./100m ²)
	Stadsdelsområden
	Stationer av intresse
	Tunnelbana



Intresseområden

Efter karteringen av intresseområden fann vi 31 tunnelbanestationer av intresse. Därefter påbörjades arbetet att leta lokaler var tillgängliga för uthyrning eller var till salu. Hemsidan Lokalguiden användes för att hitta tillgängliga lokaler i de områden som identifierats som intressanta. Detta resulterade i 16 möjliga lokaler i södra Stockholm, med varierande ändamålsenlighet.

Urval

För att välja en av de 16 lokalerna som fanns på lokalguiden gjordes ett urval. Kriterierna var lättillgänglighet, synlighet, goda kommunikationer samt lokalens storlek och lämplighet. Synlighet innebär att den ligger nära ett huvudstråk, nära tunnelbana och i bottenvåning. Goda kommunikationer med kollektivtrafik, gång och cykel för besökare samt lastplats och bilväg för transporter togs också i beaktning. Den eftersökta storleken var mellan 150-300 m², en uppskattad lämplig storlek baserat på SVOA:s befintliga anläggningar. Även kriterier som rumsindelning och mindre renoveringsbehov vägdes in och föredraget var lokaler planerade likt butiker.



Områdesanalys av Telefonplan.

Platsval

Den mest intressanta lokalen som var tillgänglig vid sökning ligger på Rådhusbacken 1, vid Telefonplan. Lokalen är 193 m² och har en stor, öppen och mångsidig yta och ligger nära andra verksamheter och tunnelbanan.

Området identifieras som mycket intressant i kartstudien och är dessutom en plats som lockar besökare genom klätterhall, restauranger och konsthögskolan Konstfack. Det finns potential att platsbygga tjänsterna på ÅB Telefonplan genom att fokusera på materialbank och kreativt återbruk.



Fotografi av funnen tillgänglig lokal vid Rådhusbacken.



Perspektivbild av lokalen vid Telefonplan som ett potentiellt nytt ÅB.

02 Återbruksgatan

Strategi för gestaltning av temporärt återbruk i gatumiljö

För att sprida medvetenhet om cirkularitet omvandlas en utvald plats till en Återbruksgata. Detta är ett nytt återbrukskoncept som använder containrarna från Pop-up återbruket och temporärt utplacerade möbler från Levande Stockholm. Samarbetet föreläs förlänga Levande Stockholms sommargata vid Verkstadsgatan. Återbruksgatan blir en del av gaturummet under tre månader för att visa upp cirkulära alternativ och undersöka ett kundunderlag.



Visionsbild av Återbruksgatan vid Verkstadsgatan, Hornstull.

Mål

Återbruksgatan ska ta vara på och stärka syftet med Pop-up återbruket genom förlängd utställning. Målet är att locka många besökare, främja återbruk och sprida kunskap om avfallförebyggande åtgärder på en attraktiv plats i staden. Samtidigt skapas ett mer levande gaturum med återbruk i centrum.

Levande Stockholm

Levande Stockholm är ett initiativ av Stockholm stad som skapar trivsamma temporära utemiljöer i staden. Varje år gestaltas sommar- och vinterplatser genom att skapa ytor för evenemang, aktiviteter och kultur medan biltrafiken begränsas. Platserna byggs upp med en möbelserie som bygger på ett modultänk, där möblerna är lätta att flytta och kan återanvändas.

Verkstadsgatan är en av de gator som Levande Stockholm möblerar under sommaren. Eftersom Levande Stockholm har en återanvändbar möbelserie och delar visionen om en mer levande stad föreslås ett samarbete mellan aktörerna.



*Fotografi av Levande Stockholm, Sweco Architects.
Foto: Ernst Henry*

Befintligt index

Området har redan ett högt befintligt stadslivsindex. Men förbättringspotential finns inom kvaliteten bilfritt då platsen omringas av biltrafik. Långholmsgatans trafik går ej att begränsa men Verkstadsgatans trafik kan potentiellt minskas.

Området längs bilvägen upplevs något tomt och kan förbättras med element som får människor att stanna till. En torgmarknad eller speciell upplevelse som återbrukstjänster kan göra platsen mer levande.

	KVALITET	VÄRDE
LÄTT ATT NÅ	HÖG ELLER MYCKET HÖG TÄTHET	12
	VID HUVUDSTRÅK	8
	NÄRA STÖRRE HÅLLPLATS	8
MYCKET ATT GÖRA	STORT SERVICEUTBUD	8
	BRETT SERVICEUTBUD	6
	VID MÅLPUNKT	6
	TORGMARKNAD	0
	SPECIELL UPPLEVELSE	0
HÄRLIGT ATT VARA	MÅNGA SITTPLATSER	6
	AKTIVA BOTTENVÅNINGAR	8
	DETALJRIKA BOTTENVÅNINGAR	8
	KRINGBYGGT	6
	BILFRITT	0
	SOLIGT	0
	LAGOM STORT	4
	STADSLIVSINDEX	80

Tabellen visar beräkning av Verkstadsgatan 1 befintliga stadslivsindex

Gestaltning

Den nya gestaltningen ska locka fler besökare och skapa ett levande gaturum genom att erbjuda aktiviteter i form av återbruk, verkstad och temadagar. Detta ska bidra till Verkstadsgatans redan attraktiva, trygga och trivsamma miljö.

Utanför Verkstadsgatans aktiva bottenvåningar utsmyckar Levande Stockholms möbelserie gågatan. Detta ska ge en mjuk övergång till Återbruksgatans miljö som också utgörs av samma möbelserie. Utemöblerna kan användas år efter år men nya rumsligheter skapas.

Gestaltningen ska göra platsen inbjudande och innehålla intresseväckande element som får besökare att tänka till kring resursanvändning. En gestaltning som nödvändigtvis inte stryker besökaren medhårs utan erbjuder ett nytt gestaltungsideal som utmanar med starka färger, återbukat material och konstverk som väcker tankar, idéer och reflektion.



Illustrationen visar Återbruksgatans område och anslutande Levande Stockholms möbler längs Verkstadsgatan.

Funktioner

För att verka avfallsförebyggande krävs ett fokus på att främja reparation och minska konsumtion. Utöver insamling av grovavfall till återvinning och återbruk föreslås Återbruksgatan ha nedanstående funktioner.

Återbruk och fyndhörna



Återbruksgatans huvudsakliga funktion är möjligheten att lämna in återbruk och avfall eller finna något begagnat.

Verkstad



Möjlighet finns att låna verktyg för att kunna reparera cyklar, möbler och textil. Två ihopfällbara bord ställs ut under Återbruksgatans öppetider för att utnyttjas som verkstadsplats.

Temadagar



För att locka människor till platsen och främja vanor kring reparation och återbrukstjänster hålls temadagar med snickeri, klädbyttardag eller syjunta.

Gestaltningprinciper

Platsens gestaltning genomsyras av målsättningen att verka avfallsförebyggande. Detta resulterade i tre gestaltningsprinciper

Återanvändbara möbler



Platsens möbler är temporära och återanvändbara. I samarbete med Levande Stockholm byggs miljöer upp av återanvändbara möbler som stärker platsen och samtidigt lyfter återbruk som norm och självklar del av stadsmiljön.

Medskapande gestaltning



Genom medskapande blir medborgare en del av gestaltningsprocessen, vilket ökar delaktighet och medvetenhet kring hållbarhet och återbruk.

Konst som väcker tankar



Genom konstinstallationer som propagerar för minskad konsumtion och ett mer cirkulärt synsätt skapas en miljö som väcker reflektion kring konsumtionsvanor, resursanvändande och avfall.

Rubrik 1

Illustrationsplan Återbruksgatan

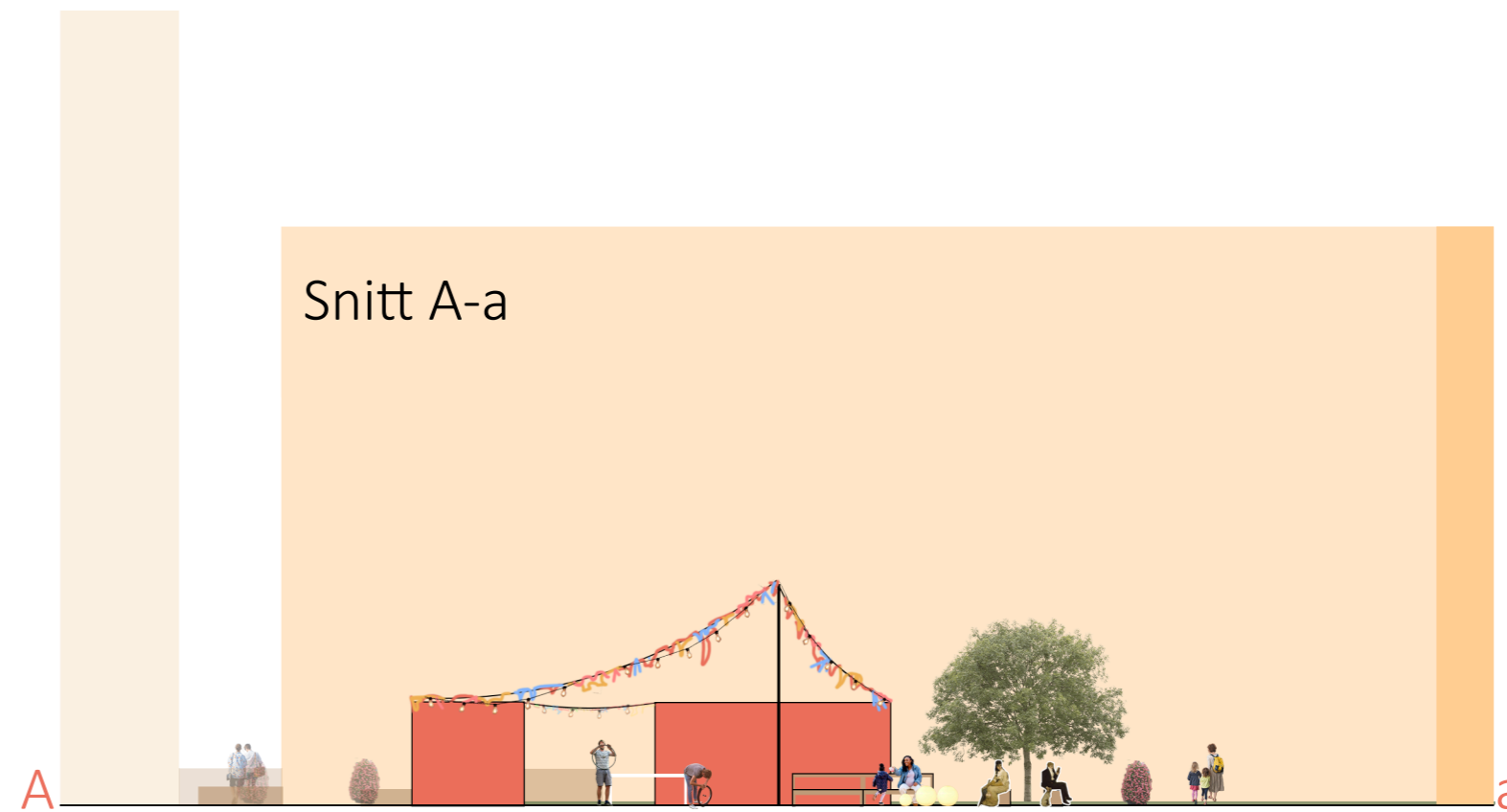
Medskapad vimpel



Konstverk för att öka medvetenhet



Snitt A-a Återbruksgatan

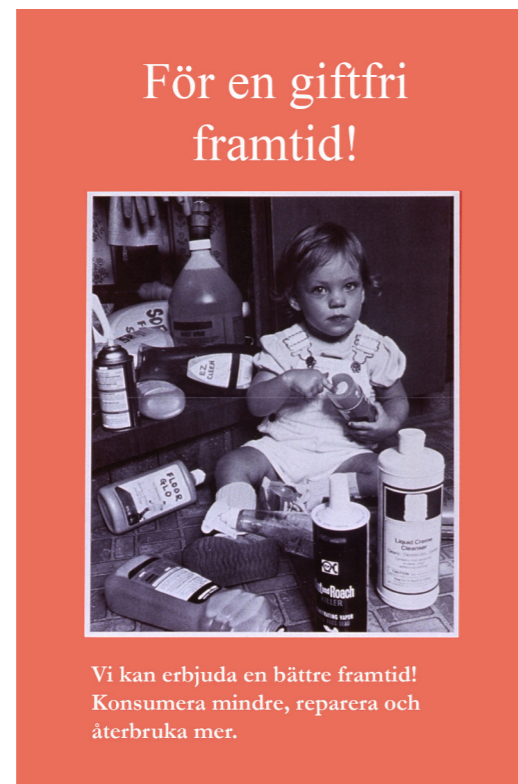


Snitt A-a som visar Återbruksgatan i genomskärning storlek 1:200/A4.

Konst som väcker tankar

Återbruksgatan använder konstnärliga uttryck som ska uppmuntra till minskad konsumtion och ökad användning av cirkulära tjänster.

Ett skulpturellt konstverk föreslås vid Återbruksgatans mitt för att väcka uppmärksamhet. Ett annat förslag är att använda platsens containrar för att bidra med bildkonst på platsen. Eftersom containrarna tar stor plats i gaturummet föreslås konstnärliga vepor som täcker lång och kortsida. Dessa vepor ska inte stryka besökaren medhårs utan väcka reaktion och nya tankar kring samhällets ohållbara resursförbrukning.



Illustrationer med konstnärligt uttryck för att väcka reaktion och främja återbrukstjänster.



Illustrationen visar förslag på vepor längs Återbruksgatans containrar.

Återbruksgatans potential.

Verkstadsgatan har en urban men intim karaktär med omslutande bebyggelse som skapar ett tryggt och levande stadsrum. Platsen upplevs dock något tom. Genom implementering av återbrukstjänster stärks platsens möjligheter till aktivitet och vistelse ytterligare. Stadsrummet erbjuder en särskild upplevelse genom sittplatser, möjlighet till social samvaro kring reparation och återbruk samt chansen att lära sig något nytt. Platsen utformas som en inspirerande och inkluderande miljö som uppmuntrar till kreativitet, kunskapsutbyte och cirkulära vanor för ett mer hållbart vardagsliv.



Perspektivbild av Återbruksgatan.

Förväntat stadslivsindex

Före implementeringen av återbrukstjänster saknade gatumiljön speciell upplevelse. Den nya gestaltningen av Återbruksgatan höjer stadslivsindexet med indexvärdet 16 poäng, från bef. stadslivsindex 80 till 96. Levande Stockholms möblering förhindrar biltrafik längs Verkstadsgatan medan återbrukstjänsterna erbjuder besökare en speciell upplevelse i form av fyndhörna, verkstad och återbruk.



	KVALITET	VÄRDE
LÄTT ATT NÅ	HÖG ELLER MYCKET HÖG TÄTHET	12
	VID HUVUDSTRÅK	8
	NÄRA STÖRRE HÅLLPLATS	8
MYCKET ATT GÖRA	STORT SERVICEUTBUD	8
	BRETT SERVICEUTBUD	6
	VID MÅLPUNKT	6
	TORGMARKNAD	4
	SPECIELL UPPELVELSE	4
HÄRLIGT ATT VARA	MÅNGA SITTPLATSER	6
	AKTIVA BOTTENVÅNINGAR	8
	DETALJRIKA BOTTENVÅNINGAR	8
	KRINGBYGGT	6
	BILFRITT	8
	SOLIGT	0
	LAGOM STORT	4
STADSLIVSINDEX	96	

Tabellen visar beräkning av Verkstadsgatan 1 potentiella stadslivsindex efter implementering av återbrukstjänster.

03 Ett återbrukande torg

Vision om det lyckade återbruket

Utifrån ett framtida scenario där Stockholm är cirkulärt och återbruk samt reparation är normen utvecklades gestaltningen *Ett återbrukande torg*. Funktioner och gestaltning i den offentliga miljön är centrerade kring återbruk och import av byggmaterial undviks. Platsen gestaltas efter de material som finns att tillgå i byggskedet samt efter platsens befintliga förutsättningar.



Visionbild av ett återbrukande torg.

Mål

Det huvudsakliga syftet med visionen är att utforska hur framtidens offentliga rum kan gestaltas utifrån cirkulära principer, där återbruk, reparation och lokal resurshantering utgör grunden för stadens utveckling. Visionen ska visa hur återbruk är en genomgående kulturell omställning.

Vision

Ett återbrukande torg är avsedd att exemplifiera en framtida stadsmiljö där Stockholm är cirkulärt som kan inspirera SVOA, landskapsarkitekter, stadsplanerare och andra intresserade inom cirkularitet, till ett förändrat synsätt på gestaltning och planering av en cirkulär plats.

Togets butiker har ersatts av olika cirkulära verksamheter och återbruk genomsyrar gestaltning och funktioner i det offentliga rummet. Utifrån användandet av lokalt begagnat material undersöker visionen nya estetiska uttryck. En mer flexibel gestaltungsprocess, där landskapsarkitekten medverkar i byggskedet blir central för att skapa sammanhållna och levande miljöer utifrån de resurser som finns att tillgå lokalt.

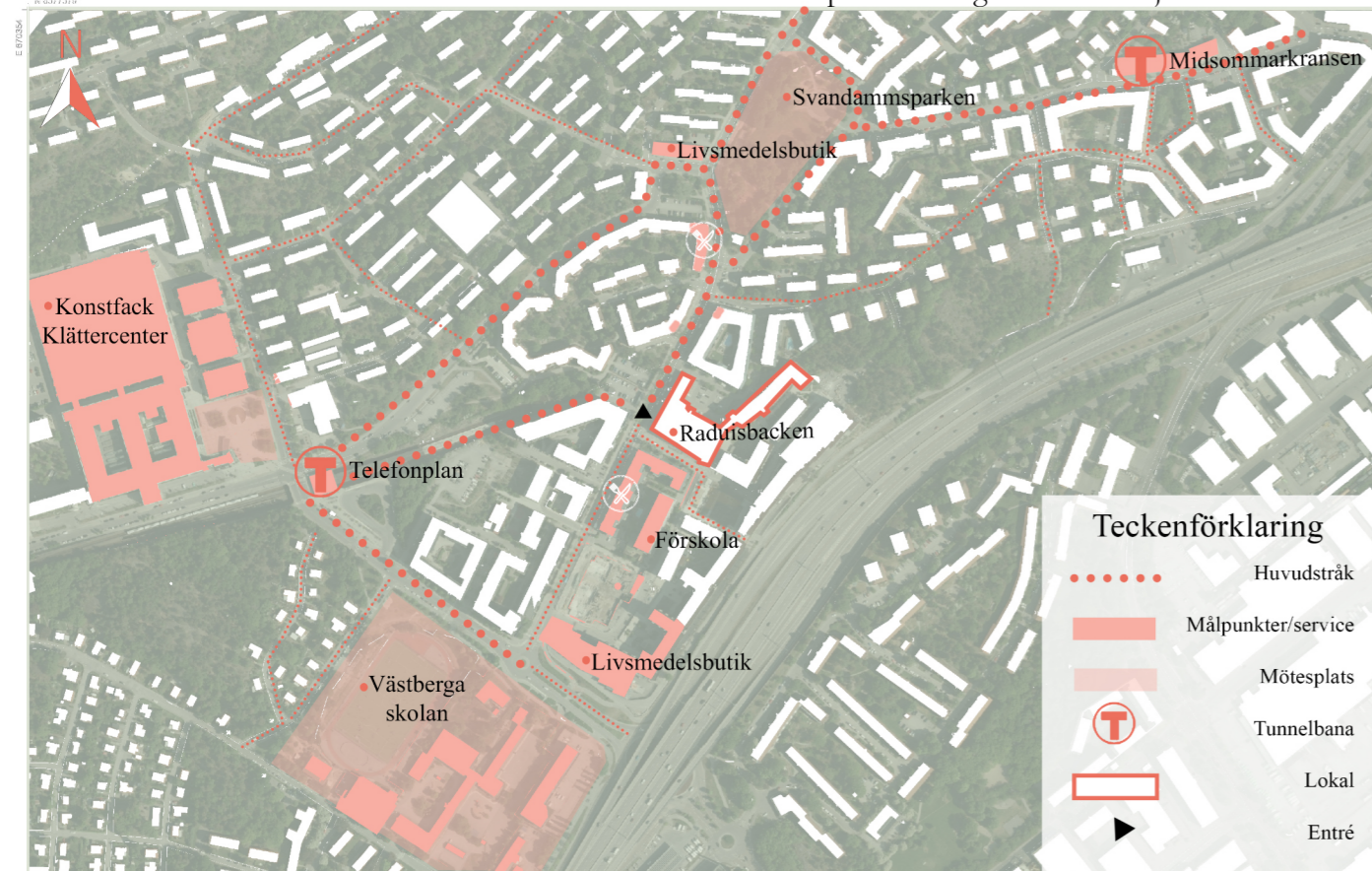


Illustration av visionen att butiker ersatts med cirkulära verksamheter.

Lokalisering

Vid lokalisering eftersöktes ett torg som var 150-300 m², hade närhet till större hållplatser och som var omringat av aktiva bottenvåningar. Torget skulle också ha potential att förbättras till ett mer levande standsrum.

Loakliseringen utgick även från Stadslivsindex parametrar som lätt att nå, mycket att göra och härligt att vara. Detta resulterade i Gullmarsplan torg. Platsen har stor potential och kan förbättras med implementering av återbrukstjänster.



Områdesanalys av Gullmarsplan.

Befintligt index

Gullmarsplans befintliga stadslivsindex är relativt högt men området är ej bilfritt, det finns en avsaknad av detaljrika bottenvåningar, speciell upplevelse och många sittplatser.

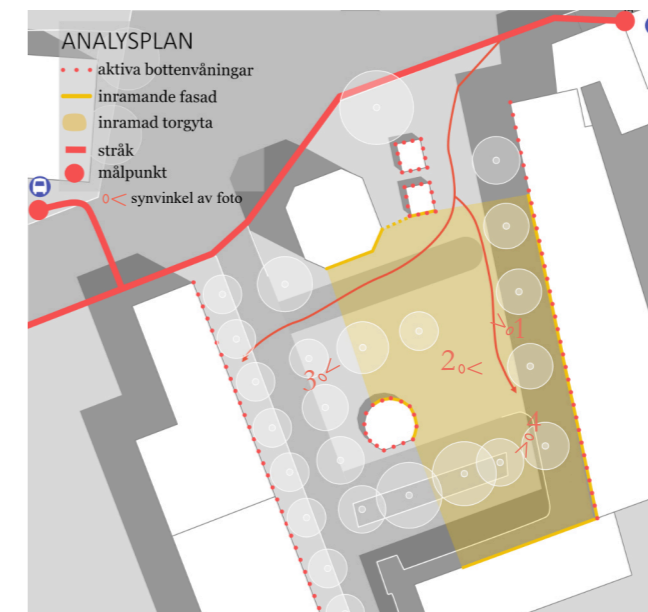
	KVALITET	VÄRDE
LÄTT ATT NÅ	HÖG ELLER MYCKET HÖG TÄTHET	12
	VID HUVUDSTRÅK	8
	NÄRA STÖRRE HÅLLPLATS	8
MYCKET ATT GÖRA	STORT SERVICEUTBUD	8
	BRETT SERVICEUTBUD	6
	VID MÅLPUNKT	6
	TORGMARKNAD	4
HÄRLIGT ATT VARA	SPECIELL UPPELVELSE	0
	MÅNGA SITTPLATSER	0
	AKTIVA BOTTENVÅNINGAR	8
	DETALJRIKA BOTTENVÅNINGAR	0
	KRINGBYGGT	6
	BILFRITT	0
	SOLIGT	4
	LAGOM STORT	4
	STADSLIVSINDEX	74

Tabellen visar beräkning av Gullmarsplans befintliga stadslivsindex.

Platsanalys Gullmarsplan

Gullmarsplan har en tydlig inramning av bostadshus och platsens vegetation i form av äldre askträd. Träden bidrar med skala, skugga och en känsla av en lugnare plats. De utgör också ett skydd mot buller och vind från intilliggande bilväg. Torget erbjuder ett varierat serviceutbud med aktiva bottenvåningar som exempelvis livsmedelsbutik, stenugnsbageri, bar, skomakeri och guldsmedja. Variationen av tjänster tillför platsen en trygg känsla med många människor i rörelse.

Torget är solbelyst majoriteten av dagen vilket tillför en upplyst och inbjudande karaktär. Dock präglas torgets södra del av en mer funktionell och mindre aktiv karaktär genom en stor bilparkering. Detta ger känslan av ett mindre torg i avsaknaden av sittplatser och publika verksamheter. Denna del försvagar känslan av en sammanhängande torgkaraktär.



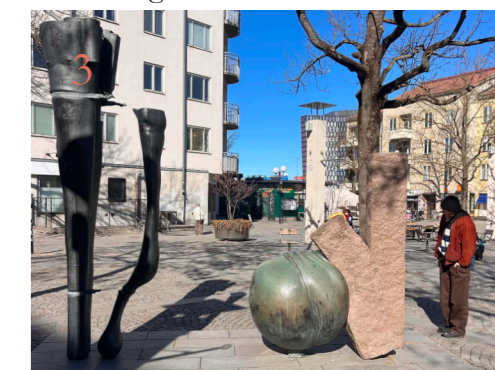
Illustrationen visar en analysplan av Gullmarsplan.



Fotografi av solbelyst Gullmarsplan i nordlig riktning.



Fotografi av torgets solbelysta yta och aktiva bottenvåningar.



Fotografi av ett abstrakt konstverk vid Gullmarsplan.



Fotografi av parkeringen där torget upplevs sluta. Platsen är skuggig och saknar aktiva bottenvåningar.

Program

Utifrån platsanalysen och visionen om ett cirkulärt torg skapades ett program. I ett cirkulärt Stockholm behöver landskapsarkitekten vara med i byggskedet och planera en plats efter dess befintliga förutsättningar och det lokala material som finns att tillgå. Med lokalt menas material som inte importeras. Detta utvecklade programpunkten om att *använda befintliga material* och "lappat och lagat", ett gestaltningsuttryck som bygger på resurseffektivitet. Detta kan ge ett stökigt uttryck vilket kräver element som bidrar till en sammanhållen estetik. Därav föreslås programpunkten *enhetliga och återkommande planteringar* som ger platsen en sammanhängande karaktär trots variation av byggmaterial.

Framtidens städer behöver ge plats åt cirkulära verksamheter och förutsätta alternativ till nykonsumtion. Gullmarsplans aktiva bottenvåningar bör bestå av återbruksverksamheter och möjlighet till *offentlig reparation* ska ges på torget. Detta bidrar med en speciell aktivitet som gör platsen levande och cirkularitet ges plats i staden.

Enligt platsanalysen har Gullmarsplan förbättringspotential genom att ta bort befintlig parkering. Detta ska ge känslan av en mer genomgående karaktär samtidigt som det gör platsen mer levande enligt stadslivsindex. Platsen är också i behov av *fler sittplatser* som kan möjliggöra samvaro och enskildhet.

Programpunkter:

- Platsens befintliga material tas till vara och kompletteras med återbrukat eller lokalt byggmaterial
- Element för offentlig reparation, exempelvis cykelservice
- Sittplatser som möjliggör passivt deltagande och samvaro
- Ett "lappat och lagat" gestaltningsuttryck utan att torget upplevs stökigt
- Upprepade planteringar med konsekvent växtval för ett enhetligt och sammanhängande uttryck



Illustrationen visar en programplan av Ett återbrukande torg.

Gestaltning

Utifrån programpunkterna började specifika funktioner och gestaltningsprinciper utvecklas. Platsen ska utgå från en cirkulär framtid vilket argumenterades för funktioner som aktiva cirkulära bottenvåningar och offentlig reparation. Ett ÅB föreläs i torgets sydostliga hörn. Befintlig parkering tas bort men möjlighet till lastplats kvarstår för att transportera material till och från ÅB.

I stället för parkeringen togs förslaget fram att skapa en växtmaterialbank som förstärker platsens identitet och återbrukande tema. Denna plantering ska möjliggöra att växter som inte används kan stå i rabatten innan de får en ny växtplats.



Konstnärlig illustration som visar utvecklandet av gestaltningsprinciper för ett återbrukande torg.

Det cirkulära torget ska gestaltas efter principer som utgår från en adaptiv design utifrån platsens förutsättningar och resurser. Befintligt material används och reparation sker med återbrukat och inhemska resurser. Detta ger ett "lappat och lagat" uttryck. En gestaltningsprincip som utvecklades för att ge platsen en sammanhållen karaktär trots variation i materialval var sammanhållna planteringar.

Utifrån programpunkterna diskuterades nya potentiella sittmöbler. Det återbrukande torget ska ha sittplatser som möjliggör social samvaro och event i form av större ytor för loppmarknad eller liknande. För att förstärka platsens identitet och återbrukande tema föreslås en central sittmöbel av återbrukat material.

Funktioner

Cirkulära bottenvåningar



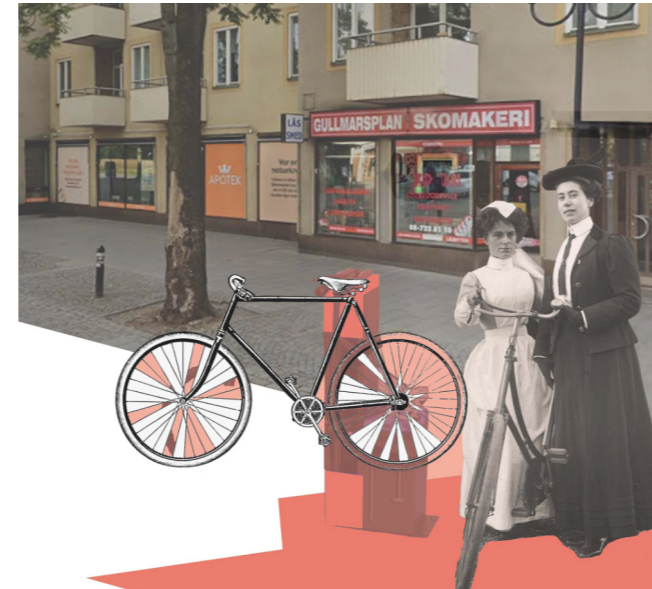
Istället för att stadlivet främjas av aktiva bottenvåningar som uppmanar till konsumtion utgör cirkulära verksamheter platsens bottenvåningar.

Växtmaterialbank



Platsen har en plantering som fungerar som en materialbank där växter tillfälligt får en plats innan de återbrukas och används i nya miljöer.

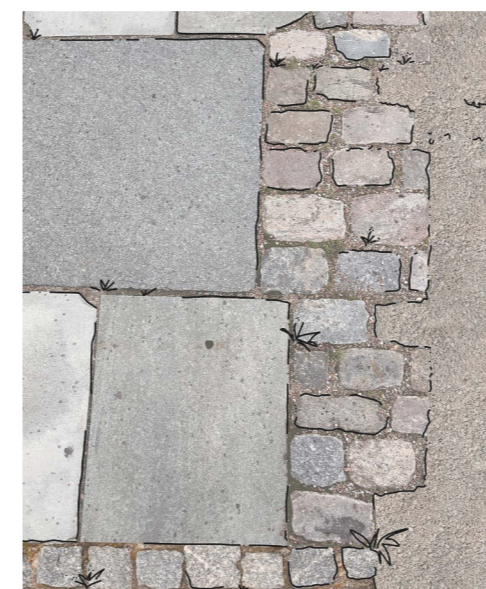
Element för offentlig reparation



Genom att integrera element för offentlig reparation skapas förutsättningar för att underhålla och förlänga livslängden på vardagsföremål.

Getaltningsprinciper

"Lappat och lagat" estetik



"Lappat och lagat" innebär att befintliga och lokala material används, där resurserna styr gestaltningen i stället för en förutbestämd form.

Yta för event och social aktivitet



Rumsligheter som främjar social samvaro genom sittplatser och möjlighet till cirkulära evenemang som loppis.

Central sittmöbel av återbrukat material



En central sittmöbel av återbrukat material sätter prägel på det cirkulära torget med sikt över platsens återbruktjänster.

Sammanhållna planteringar



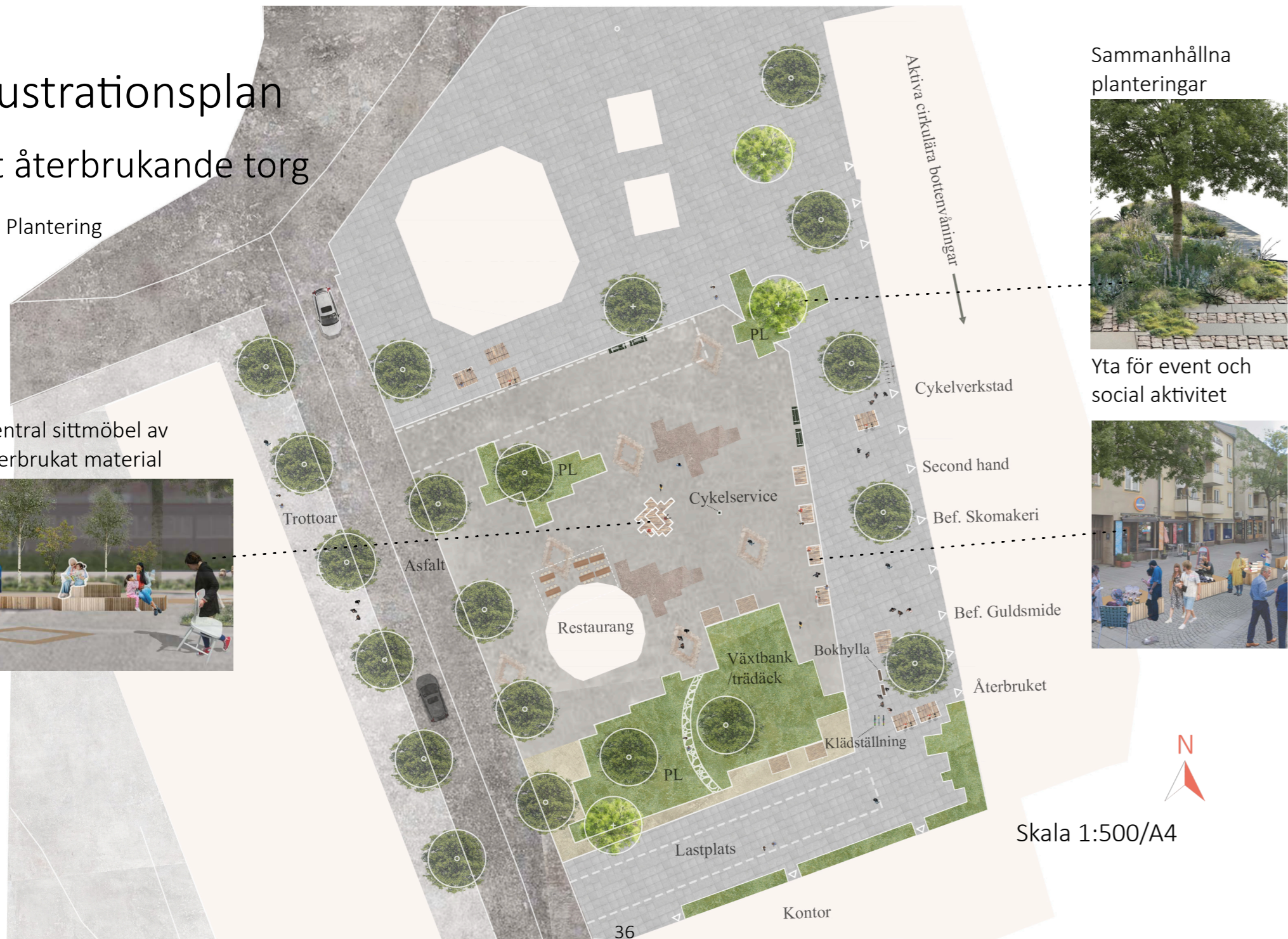
För att skapa en sammahållen estetik trots en varierad användning av material finns återkommande planteringar med likartade växter.

Illustrationsplan

Ett återbrukande torg

PL = Plantering

Central sittmöbel av återbrukat material



Sammanhållna planteringar



Yta för event och social aktivitet



Växtbank/trädäck

Ett återbrukande torg ska ha en plantering som utgörs av återbrukade växter. En förändelrig rabatt som ibland kommer vara full av växter och ibland mer tom. För att motverka en tom känsla föreslås en altan av fyra moduler som kan vecklas ihop till bänkar. Är platsen tom kan bänkarna vecklas ut till en stor vistelseyta.

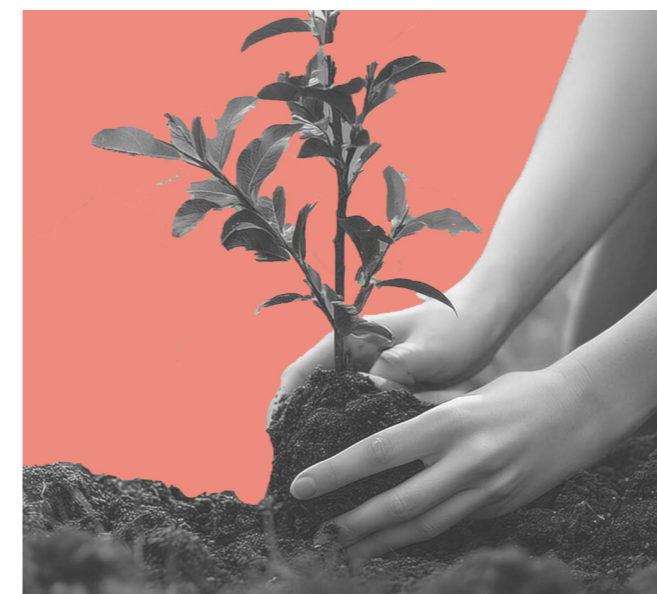


Illustration av gestaltungsprincipen Växtmaterialbank.



Utsnitt ur illustrationsplan av torgets växtbank

Detaljbild av materialbanken då planteringen är full...



Detaljbild av materialbank då växter flyttats ifrån platsen och bänkar vecklas ut till ett altandäck...



Torget potential

Valet av platsen Gullmarsplan vid lokalisering av ett återbrukande torg grundar sig i lagom storlek, närhet till hållplatser och bland annat ett högt stadslivsindex. Men platsen har större potential att skapa en mer levande stadsmiljö genom gestaltning.

I det nya förslaget tas befintlig bilparkering bort för att göra platsen mer bilfri och ett större utbud av sittplatser föreslås.

Återbruk uttrycks i estetiken med variation av materialval, samtidigt som ett sammanhållet intryck skapas genom återkommande bänkar av trä och planteringar med likartade växter.



Förväntat stadslivsindex

I den nya illustrationsplanen har befintliga parkeringar tagits bort för att göra platsen bilfri och höja platsens stadslivsindex. Den nya gestaltningen kan inte uppnå kvaliteten många sittplatser med 1000 sittplatser/hektar men fler sittplatser än tidigare föreslås. Gestaltungsprinciperna omfattar nya sittytor som skapar förutsättningar för event och social aktivitet som exempelvis loppmarknad.

De återbrukande tjänsterna i form av aktiva cirkulära bottenvåningar och möjlighet till reparation av vardagsvaror skapar en speciell upplevelse. Från ett indexvärde på 74 kan implementeringen av återbruksverksamhet höja indexet med 20 poäng till indexvärdet 94.

	KVALITET	VÄRDE
LÄTT ATT NÅ	HÖG ELLER MYCKET HÖG TÄTHET	12
	VID HUVUDSTRÅK	8
	NÄRA STÖRRE HÅLLPLATS	8
MYCKET ATT GÖRA	STORT SERVICEUTBUD	8
	BRETT SERVICEUTBUD	6
	VID MÅLPUNKT	6
	TORGMARKNAD	4
	SPECIELL UPPLEVELSE	4
HÄRLIGT ATT VARA	MÅNGA SITTPLATSER	0
	AKTIVA BOTTENVÅNINGAR	8
	DETALJRIKA BOTTENVÅNINGAR	8
	KRINGBYGGT	6
	BILFRITT	8
	SOLIGT	4
	LAGOM STORT	4
STADSLIVSINDEX	94	

Tabellen visar beräkning av ett återbrukande togs potentiella stadslivsindex efter implementering av återbrukstjänster.

Avslutande ord

Stadsutvecklingen står inför stora utmaningar kopplade till hållbarhet och hotet från klimatförändringar. Återbruksverksamhet har stor potential att bli ett viktigt alternativ till handel som medel för att skapa mötesplatser i staden. Genom att planera återbruksverksamheter som inkluderande mötesplatser för kreativitet och utbildning kan sociala värden stärkas samtidigt som den cirkulära medvetenheten ökar.

Framtidens stad måste planeras bortom handel, för att minska resursförbrukningen och ge plats för cirkulär omställning.

