



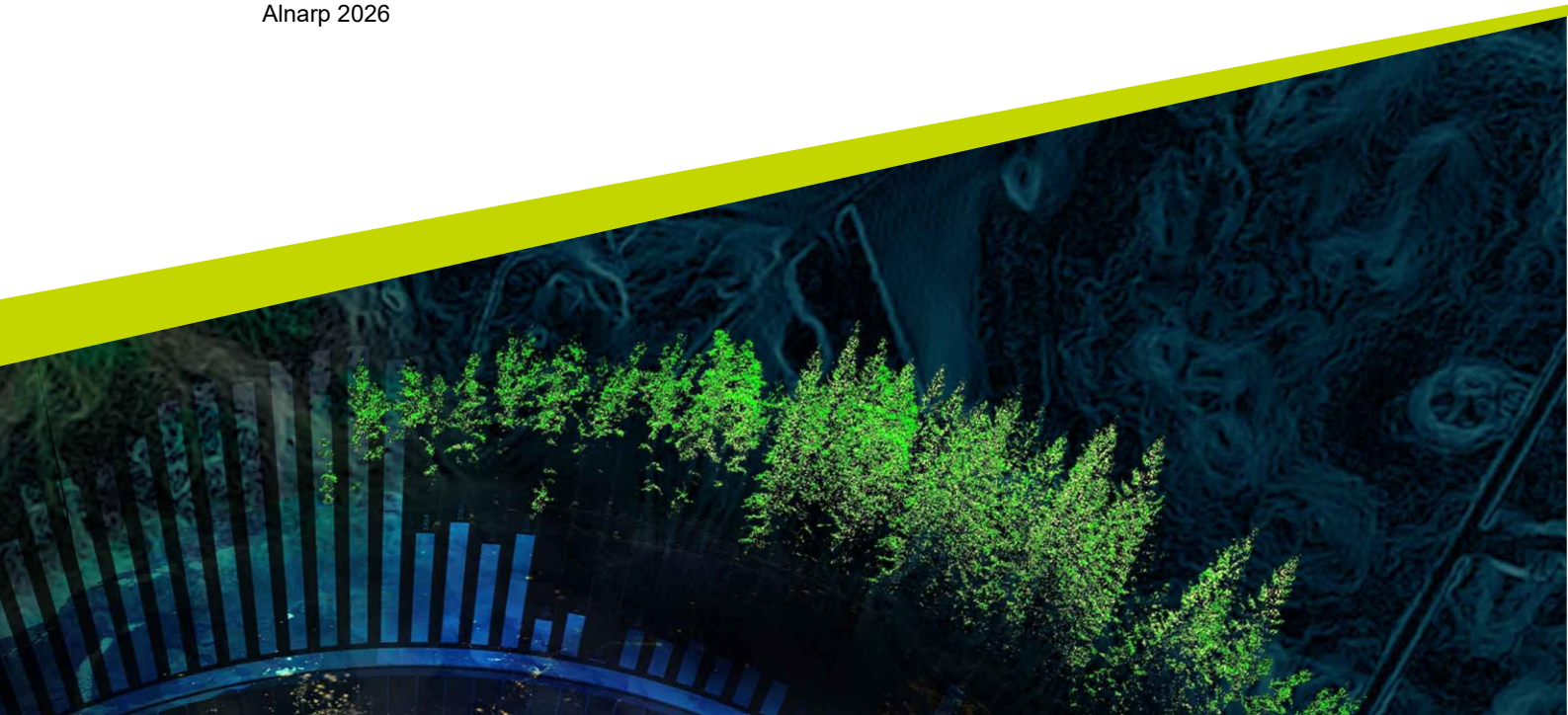
# Landskap i förändring

En utforskande studie av begreppet  
föränderlighet inom landskapsarkitektur med  
Hyllievångsparken i Malmö som exempel

---

Jona Udland Tvilde

Självständigt arbete • 15 hp  
Sveriges lantbruksuniversitet, SLU  
Fakulteten för landskapsarkitektur, trädgårds- och växtproduktionsvetenskap  
Institutionen för landskapsarkitektur, planering och förvaltning  
Landskapsarkitektprogrammet  
Alnarp 2026





# Landscapes in transition

*An exploratory study of the concept of changeability in landscape architecture, using Hyllievångsparken in Malmö as an example*

Jona Udland Tvilde

<b>Handledare:</b>	<b>Dennis Tidblom, SLU Alnarp, Institutionen för landskapsarkitektur, planering och förvaltning</b>
<b>Examinator:</b>	Caroline Dahl, SLU Alnarp, Institutionen för landskapsarkitektur, planering och förvaltning
<b>Omfattning:</b>	15 hp
<b>Nivå och fördjupning:</b>	Grundnivå, G2E
<b>Kurstitel:</b>	Självständigt arbete i Landskapsarkitektur
<b>Kurskod:</b>	EX0845
<b>Program/utbildning:</b>	Landskapsarkitekturprogrammet
<b>Kursansvarig inst.:</b>	Institutionen för landskapsarkitektur, planering och förvaltning
<b>Utgivningsort:</b>	Alnarp
<b>Utgivningsår:</b>	2026
<b>Bilder, fotografier och figurer:</b>	Illustrationerna i arbetet är författarens egna om inget annat anges.
<b>Nyckelord:</b>	Adaptivitet, flexibilitet, utveckling, hållbar stadsutveckling, klimatanpassning, designkoncept, projektering, delaktighet

## **Sveriges lantbruksuniversitet, SLU**

Fakulteten för landskapsarkitektur, trädgårds- och växtproduktionsvetenskap  
Institutionen för landskapsarkitektur, planering och förvaltning

## Sammanfattning

Detta arbete är en utforskande studie som undersöker begreppet *föränderlighet* – ett relevant begrepp för dagens planerare i ljuset av både den globala klimatkrisen och urbaniseringstrenderna. Studien undersöker föränderlighetsbegreppets relevans inom landskapsarkitektur samt perspektiv som kan bidra till diskursen om hållbar stadsutveckling.

Utforskningen sker med hjälp av en kombination av litteratur- och dokumentstudier, platsbesök och kvalitativa intervjuer kopplade till en exempelstudie av det aktuella projektet ”Framtidens park är aldrig färdig” i Hyllievångsparken i Malmö. Genom litteraturstudien identifieras teorier om processorienterad och föränderlig design, vilka används som analytisk utgångspunkt för undersökningen av Hyllievångsparken.

Resultaten av litteraturstudien visar att föränderlighetsbegreppet kan förstås som principer och strategier för att möta utmaningar relaterade till hållbar stadsutveckling samt som förhållningssätt till design där landskap förstås som dynamiska och evolutionära system. Det kan innebära att utgå från gestaltningskoncepter som är ”ofärdiga”, mer processorienterade och utformade som ramverk med en konceptuell öppenhet för förändring.

Undersökningen av Hyllievångsparken visar att föränderlighetsbegreppet uttrycks i idéerna bakom projekteringen, utformningen av parkens ramverk, planeringen av drift i parken samt parkens fortsatta utveckling över tid. Studien visar bland annat att föränderlighet, när det uttrycks inom ramarna för landskapsarkitektur, representerar principer och strategier som kan innebära utmaningar i relation till kommunala planeringsstrukturer, ekonomi, ansvarsfördelning och drift.

*Nyckelord:* adaptivitet, flexibilitet, utveckling, hållbar stadsutveckling, klimatanpassning, designkoncept, projektering, delaktighet

## Abstract

This work is an exploratory study that examines the concept of changeability – a relevant concept for today's planners in light of both the global climate crisis and ongoing urbanization trends. The study investigates the relevance of the concept of changeability within landscape architecture, as well as relevant questions that can contribute to the discourse on sustainable urban development.

The exploration is conducted using a combination of literature and document studies, site visits and qualitative interviews related to a case study of the current project "The park of the future is never finished" in Hyllievångsparken in Malmö. Through the literature study, theories on process-oriented and changeable design are identified and used as an analytical basis for the examination of Hyllievångsparken.

The results of the literature study show that the concept of changeability can be understood as principles and strategies for addressing challenges related to sustainable urban development, as well as approaches to design in which landscapes are understood as dynamic and evolutionary systems. This may involve design concepts that are "unfinished", more process-oriented, and structured as frameworks with conceptual openness to change.

The investigation of Hyllievångsparken shows that the concept of changeability is expressed in the ideas underlying the project planning, the design of the park's spatial framework, the planning of park maintenance, and the park's ongoing development over time. The study also shows that changeability, when expressed within the framework of landscape architecture, represents principles and strategies that may pose challenges in relation to municipal planning structures, financing, the distribution of responsibilities, and maintenance.

*Keywords:* adaptivity, flexibility, development, sustainable urban development, climate adaptation, design concept, project planning, participation

## Förord

Jag vil rikta ett stort tack till de som har utgjort ett stort stöd och hjälp i processen att genomföra detta arbete, särskilt Dennis Tidblom, min handledare för att ha ställt upp med stort engagemang och bidragit med goda råd när det behövdes, värdefull feedback, samt motivation under arbetets gång – jag har uppskattat all din hjälp och lärt mig mycket av att ha dig som handledare.

Jag vill också tacka min motläsare, Wilma Axner, som har tagit sig tid att ge värdefull återkoppling under skrivprocessen och bidragit till att dra arbetet framåt.

Vidare vill jag tacka alla informanter som har deltagit och tagit sig tid till värdefulla samtal.

Slutligen vill jag rikta ett särskilt tack till familj och vänner, som har varit ett stort stöd under arbetets gång.

*Jona Udland Tvilde, 2026*

# Innehållsförteckning

<b>Figurförteckning</b> .....	<b>9</b>
<b>1. Inledning</b> .....	<b>11</b>
1.1 Bakgrund.....	11
1.2 Mål och syfte .....	12
1.3 Frågeställningar .....	12
<b>2. Metod</b> .....	<b>13</b>
2.1 Litteraturstudien .....	13
2.1.1 Litteraturen.....	13
2.1.2 Sökningen .....	13
2.2 Exempelstudien.....	14
2.2.1 Dokument- och litteraturstudier.....	14
2.2.2 Platsbesök .....	14
2.2.3 Intervjuer .....	14
2.2.4 Användning av AI-tjänster.....	17
<b>3. Begreppsöversikt</b> .....	<b>18</b>
3.1 Föränderlighet.....	18
3.2 Utveckling.....	19
<b>4. Litteraturöversikt</b> .....	<b>21</b>
4.1 Föränderlighet – en flexibel utvecklingsstrategi.....	21
4.2 Föränderlighet – en flexibel designstrategi .....	22
4.3 Föränderlighet – ett flexibelt ramverk.....	24
<b>5. Resultat och analys av exempelstudien</b> .....	<b>27</b>
5.1 Introduktion till Hyllievångsparken: "Framtidens park är aldrig färdig".....	28
5.2 Idéerna bakom projekteringen .....	30
5.2.1 Framtidens park har resiliens .....	30
5.2.2 Framtidens park ger förankring och platsrelation .....	31
5.2.3 Framtidens park är en kontrast till historiska parker.....	32
5.3 Projekteringen och ramverket för en ofärdig park.....	32
5.3.1 Den övergripande strukturen .....	32
5.3.2 Fasta strukturer.....	36
5.3.3 Anpassningsbara strukturer .....	39
5.3.4 Grönstrukturen .....	46
5.4 Projekteringen och driften av en ofärdig park .....	49
5.4.1 Målbilder .....	49
5.4.2 Garantiskötsel.....	50

5.4.3	Etableringskontroll .....	50
5.5	Utvecklingen av en ofärdig park.....	50
5.5.1	Aktörerna och driften - plansystemet som en stafett .....	51
5.5.2	Brukarna och involvering .....	51
5.5.3	Ramverket – flexibilitet i praktiken .....	52
5.5.4	"Parkens vänner" .....	53
<b>6.</b>	<b>Diskussion och metodreflektion .....</b>	<b>55</b>
6.1	Resultat och reflektioner .....	55
6.2	Metodreflektioner .....	58
<b>7.</b>	<b>Slutsatser.....</b>	<b>61</b>
	<b>Referenser.....</b>	<b>62</b>
	Muntliga källor .....	62
	Litterära källor.....	62
	<b>Bilaga 1.....</b>	<b>65</b>

# Figurförteckning

Figur 1. Redigerat flygfoto 2026 över Hyllievångsparken, Malmö © Lantmäteriet. Foto redigerat av författaren. Fotot visar namn på olika delar av parken utifrån Plot Studios illustrationsplan över Hyllievångsparken (Lantmäteriet 2026a). .....	28
Figur 2. Pågående anläggningsarbete i västra del av Hyllievångsparken vid Almviksvägen och Hyllie Boulevard. (Foto: Jona U. Tvilde, 2026-01-25). .....	30
Figur 3. Redigerat flygfoto 2026 över Hyllievångsparken, Malmö © Lantmäteriet. Foto redigerat av författaren. Fotot visar namn på olika delar av parkens vattenstruktur utifrån Plot Studios illustrationsplan över Hyllievångsparken (Lantmäteriet 2026b). .....	33
Figur 5. "Skyfallssänkan" i Hyllievångsparken (Foto: Jona U. Tvilde, 2026-01-25). .....	35
Figur 4. Dämning mellan "Maderna" och "Bäcken" i Hyllievångsparken (Foto: Jona U. Tvilde, 2026-01-25). .....	35
Figur 6. "Vattenspegeln" i Hyllievångsparken (Foto: Jona U. Tvilde, 2026-01-25). .....	35
Figur 7. "Vattenspegeln" och "Maderna", Hyllievångsparken. Bild tagen från sitttrappa vid "Vattenspegeln" (Foto: Jona U. Tvilde, 2026-01-25). .....	36
Figur 9. Permanent mötesplats utformad med hjälp av barn (Foto: Jona U. Tvilde, 2026-01-25). .....	37
Figur 8. "Lyktan" i Hyllievångsparken (Foto: Jona U. Tvilde, 2026-01-25). .....	37
Figur 11. Lysinstallation i temalekplatsen. Lekplatsen är ett resultat av workshops tillsammans med barn (Foto: Jona U. Tvilde, 2026-01-25). .....	37
Figur 10. Temalekplatsen "Den hemliga staden" utgör ett framträdande inslag i parken (Foto: Jona U. Tvilde, 2026-01-25). .....	37
Figur 12. Promenad- och motionsstigar, Hyllievångsparken (Foto: Jona U. Tvilde, 2026-01-25). .....	38
Figur 13. Hundrastgård i Hyllievångsparken (Foto: Jona U. Tvilde, 2026-01-25). .....	39
Figur 14. Yta för sommarblommor avsedd för självplock, Hyllievångsparken (Foto: Jona U. Tvilde, 2026-01-25). .....	40
Figur 15. Pallkragar för odling, Hyllievångsparken (Foto: Jona U. Tvilde, 2026-01-25). ..	41
Figur 16. Stadsodlingsyta med informationsskyltar om odlingsföreningen Hyllievångsparkens gemensamhetsodling (Foto: Jona U. Tvilde, 2026-01-25). ..	41
Figur 17. Fruktlunden i Hyllievångsparken (Foto: Jona U. Tvilde, 2026-01-25). .....	42

Figur 19. Beachvolleybollplan i "Parkens hjärta", Hyllievångsparken (Foto: Jona U. Tvilde, 2026-01-25). .....	43
Figur 18. Öppen grusyta med pingisbord i "Parkens hjärta", Hyllievångsparken (Foto: Jona U. Tvilde, 2026-01-25). .....	43
Figur 20. "Möjlighetsplats" i Hyllievångsparken – grusyta med temporära inslag (Foto: Jona U. Tvilde, 2026-01-25). .....	44
Figur 21. "Parkens hjärta" med "bjergarten" samt temporära inslag som kojor och musikstudio (Foto: Jona U. Tvilde, 2026-01-25).....	45
Figur 22. "Biergarten" i Hyllievångsparken (Foto: Jona U. Tvilde, 2026-01-25). .....	45
Figur 23. "Framtidsskogen" i Hyllievångsparken (Foto: Jona U. Tvilde, 2026-01-25). .....	46

# 1. Inledning

## 1.1 Bakgrund

Det är mycket som i dag aktualiserar begreppet *föränderlighet*. Medan modernistisk urban planering utgick från en syn på samhället som något förutsägbart och även kontrollerbart är det i dag känt att samhället under de kommande åren kan förvänta sig en rad förändringar (Bergevoet & Tuijl 2023:41). I en samtid präglad av kontinuerlig förändring är kunskap och reflektion kring dess hantering viktigt. Svenska städer och samhällen har de senaste åren allt oftare drabbats av klimatförändringar där extremväder som i dag anses ovanligt kan förväntas bli den nya normalen (Boverket 2024). Det som planeras och byggs i dag ska finnas kvar under lång tid och klimatförändringarna ändrar på så sätt förutsättningarna för fysisk planering (Naturvårdsverket u.å. a). Samhället måste planeras efter både det nuvarande och det framtida klimatet (Myndighetsnätverket för klimatanpassning 2025). Samtidigt blir vi allt fler människor på jorden, medan jordens landarealer emellertid är och förblir detsamma (Naturvårdsverket u.å. b). Allt fler människor både i världen och Sverige bor i städer och dagens urbaniseringstrender är mer komplexa än tidigare (Boverket 2019b). Samtidigt finns det i städerna komplexa strukturer med unika nätverk och platsspecifika ramvillkor för klimat, befolkningstäthet, intressen och mänskliga och ekonomiska resurser (Cortear et al., 2016:42). Dessa många behov och intressen som ska rymmas på relativt små ytor, medför olika hållbarhetsutmaningar för städer och inte minst för dagens stadsplanerare (Naturvårdsverket u.å. b).

Min nyfikenhet kring begreppet föränderlighet väcktes då jag blev introducerad till det pågående projektet "Framtidens park är aldrig färdig" i Hyllievångsparken i Malmö. Projektet verkade försöka hantera en rad av de utmaningar som dagens städer står inför och fick bland annat Malmös stadsbyggnadspris för sin gestaltning av parken som ansågs vara "stark, robust och hållbar för förändring över tid" (Malmö stad u.å. a). Projektet lyfter bland annat fram potentialen att utnyttja "kraften i ständig förändring" för att möta Malmös och Hyllies utmaningar (Jones 2021). Det beskrivs som en park som ska utvecklas över tid och anpassas efter behov (ibid.). Det bärande gestaltningskonceptet, att en park kan vara "ofärdig", öppnade ett nytt perspektiv på vad landskapsarkitektur kan vara och framstod som en kontrast till de perspektiv som jag har stött på under utbildningen. Det väckte frågan: Vad är det med en park som aldrig är färdig som är relevant för framtiden? Projektet fick mig att reflektera över det mångtydiga

begreppet föränderlighet, som framstår som relativt outnyttjat i litteratur om planering, särskilt med tanke på dess relevans i dagens diskurs om hållbar stadsutveckling.

## 1.2 Mål och syfte

Detta arbete syftar till att bidra till diskursen om hållbar stadsutveckling genom att belysa möjligheter och begränsningar kopplade till begreppet föränderlighet som är av relevans för landskapsarkitekter.

Målet är att utforska föränderlighetsbegreppets tyngd och relevans inom ramarna inom landskapsarkitektur samt undersöka hur det på olika sätt kan ta sig uttryck sig i landskapsarkitektonisk praktik. Arbetet har inte som ambition att fastställa någon entydig definition av vad föränderlighet innebär i en landskapsarkitektonisk kontext. Begreppet används snarare som ett verktyg för att utforska, undersöka och belysa frågor som är relevanta inom landskapsarkitektur.

Mer specifikt innebär detta att undersöka hur begreppet förstås och diskuteras i litteratur som relaterar till landskap och landskapsarkitektur. Med utgångspunkt i projektet "Framtidens park är aldrig färdig" är målet att vidare utforska hur begreppet kan komma till uttryck genom idéer, projektering och byggd verklighet i en specifik svensk kontext.

Slutligen har arbetet, i ljuset av syftet att bidra till diskursen om hållbar stadsutveckling, en övergripande ambition att undersöka i vilken utsträckning implementeringen av begreppet kan påverka samhällsrelevanta frågor inom landskapsarkitektur. Vidare syftar arbetet till att genom utforskandet av begreppet föränderlighet undersöka samspelet mellan idé, process och byggd miljö, samt hur dessa påverkar och påverkas av implementeringen av begrepp såsom föränderlighet när dessa omsätts i gestaltningskoncept.

## 1.3 Frågeställningar

- 1) Varför är begreppet föränderlighet relevant inom landskapsarkitektur, och vad kan det innebära?
- 2) Hur tar begreppet föränderlighet sig till uttryck i projektet "Framtidens park är aldrig färdig"?

## 2. Metod

Arbetet innefattar en kombination av metoder med utgångspunkt i det övergripande målet att undersöka föränderlighetsbegreppets betydelse och relevans inom landskapsarkitektur genom en utforskande ansats. Genom ett kvalitativt multimetodiskt tillvägagångssätt är målet att identifiera olika perspektiv på föränderlighet för att bygga upp en helhetsbild av hur begreppet kan förstås och tillämpas inom landskapsarkitektur. Varje del av arbetet har lett fram till ny kunskap som har påverkat nästa del.

Uppsatsens kapitelindelning redovisas i den ordning som arbetets forskningsmetoder har genomförts: först en litteraturstudie som utforskar litteratur inom området mer generellt, därefter litteratur- och dokumentstudier relaterade till Hyllievångsparken i kombination med platsbesök, och slutligen en redovisning av resultat och analys av det insamlade materialet.

### 2.1 Litteraturstudien

#### 2.1.1 Litteraturen

Litteratursökningar genomfördes för att skapa förståelse och överblick över begrepp, teorier, ämnen och tidigare arbete inom fältet som relaterar till uppsatsens frågeställningar. Metoden följer ett utforskande tillvägagångssätt där begreppet fungerar som ett verktyg för att utforska relevanta frågor och ämnen inom landskapsarkitektur. Studien redovisas i två delar: dels som en mer generell begreppsöversikt, dels som en mer omfattande litteraturöversikt. Litteraturen i begreppsöversikten har utgjort grunden för tolkningar av begreppets innebörd. Begreppsöversikten syftar till att redovisa generella definitioner och tolkningar av begreppet, relevanta synonymer och relaterade termer. I litteraturöversikten redovisas litteratur som på olika sätt kan relateras till föränderlighetsbegreppet. Förståelsen av hur begreppet kan definieras och används i relation till landskapsarkitektur har successivt utvidgats under hela arbetets gång.

#### 2.1.2 Sökningen

Litteraturen som används i studien består av vetenskapligt granskade artiklar, böcker och uppsatser i digital och fysisk form. Digitala sökningar gjordes med hjälp av SLU:s datasöktjänst Primo och Google Scholar. Litteraturstudiens första del, begreppsöversikten, har som mål att belysa definitioner av begreppet föränderlighet. Digitala sökningar har i första skedet gjorts med svenska sökord för att hitta litteratur som direkt kan kopplas till den svenska definitionen av ordet föränderlighet. Sökningarna har lett fram till synonyma begrepp såsom *utveckling*

och *flexibilitet* som har varit relevanta för litteratursökningen för litteraturstudiens andra del.

Föränderlighet inom landskapsarkitektur är emellertid inget etablerat begrepp vilket innebär att sökningarna till stor del har gjorts med hjälp av dessa synonymer samt engelska översättningar och relaterade söktermer. Till exempel ”changeability”, ”flexibility”, ”adaptation”, ”development”, ”temporality”, ”dynamic”, samt variationer av dessa med hjälp av asterisker, citattecken och booleska operatorer som AND, OR och NOT. För att hitta litteratur som relaterar dessa begrepp till landskapsarkitektur, har sökningarna genomförts i flera sökblock med sökord som ”landscape”, ”landscape architecture”, ”planning” eller ”design”. Dessutom har det gjorts sökblock med ord som relaterar till klimat och hållbar stadsutveckling med hjälp av sökord som ”climate”, ”sustainability”, ”city”, ”urban”, ”resilience”. Böckerna utgörs främst av studentlitteratur och facklitteratur som relaterar till landskapsarkitektur och planering. Ett brett urval av källor har utgjort grunden i förarbetet till studien och bidragit till att påverka arbetets inriktning, bland annat litteratur om landskapsarkitektur, svensk planering samt metodlitteratur relaterad till designforskning.

## 2.2 Exempelstudien

### 2.2.1 Dokument- och litteraturstudier

Datainsamlingen för exempelstudien baserades på en litteraturstudie med läsning av artiklar, intervjuer och övrigt material som beskriver projektet, samt på en dokumentstudie av kommunens plandokument för att skapa en tydlig bild av projektets innehåll och omfattning. Det insamlade materialet bestod bland annat av material från involverade aktörer i projektet, såsom Malmö stad, Plot studio och Ekologigruppen.

### 2.2.2 Platsbesök

Två platsbesök genomfördes för att få en uppfattning av platsen, dess uppbyggnad och sammanhang. Det första platsbesöket ägde rum eftermiddagen den 25 januari 2026. Det var en kall men snöfri vinterdag med blå himmel och färgstark solnedgång. Det andra platsbesöket skedde den 9 februari 2026 i samband med utformningen av den första intervjun. Det var en kall, snöig och blåsig förmiddag med grå himmel. Foton och anteckningar togs under både platsbesöken.

### 2.2.3 Intervjuer

Som del av datainsamlingen genomfördes intervjuer både digitalt och på plats i Hyllievångsparken med personer involverade i olika delar av projektet. Intervjuerna var semistrukturerade med ett antal förberedda frågor, medan

Samtalet i övrigt fick utvecklas fritt. Samtalet spelades in och transkriberades med samtycke från alla intervjupersoner. Informanterna har även samtyckt till inspelning, transkribering samt efterföljande användning och bearbetning av intervjuerna.

### *Intervjupersoner*

Urvalet av intervjupersoner har varit strategiskt. I ljuset av uppsatsens syfte, som behandlar olika perspektiv på landskapsarkitektur genom hela processen från planering till skötsel, valdes intervjupersoner med olika ingångar, yrkeskompetens och involvering i projektet för att spegla dessa perspektiv och nyansera diskussionen ytterligare. Intervjupersonerna har anonymiserats i texten av identitetsskyddande skäl för att det som sägs inte ska kunna knytas till någon specifik person. Deras kompetens och roller är relevanta och redovisas för att tydliggöra deras betydelse i sammanhanget (se tabell 1).

*Tabell 1. Bakgrundsinformation om intervjupersoner och intervjutillfällena*

Fråga	Informant 1	Informant 2	Informant 3
Yrkestitel	Landskapsarkitekt	Landskapsarkitekt	Konsult
Kompetens och roll i projektet	Beställare från Malmö stad	Konsult med ekologisk Kompetens	Specialist med förvaltningskompetens
Intervjuform	På plats, gå-intervju	Online	Online
Datum intervju	9 februari 2026	12 februari 2026	18 februari 2026

### *Intervjufrågor och förarbete*

Ett förarbete inför intervjuerna, bestående av litteratur- och dokumentstudier samt förkunskaper om projektet, utgjorde ramen för hur intervjuerna skulle kunna komplettera helhetsbilden i relation till arbetets syfte och frågeställningar. Den iterativa kunskapsutvecklingen har påverkat intervjuernas struktur, som också har utvecklats över tid (se tabell 1). Samtalen har varit mellan 30–50 minuter långa. Intervjufrågorna är utformade med syftet att besvara arbetets frågeställningar (se bilaga). Samtidigt har frågorna genomgått mindre justeringar allt eftersom nya insikter har uppstått efter varje intervju, det som Kvale och Brinkmann beskriver som ”handlandet” (Kvale & Brinkmann 2014:236). Dessa justeringar har gjorts i syfte att intervjuerna ska bidra till en helhetsbild med perspektiv som kan komplettera och nyansera varandra. Samtidigt ställs flera av samma frågor i samtliga intervjuer för att möjliggöra nyansering och jämförelse mellan olika perspektiv.

Med bakgrund i arbetets utforskande målsättning har det också varit viktigt att bibehålla möjligheten att få nya insikter som inte nödvändigtvis är bundna till förkunskaper. Intervjuerna har därför utgått från relativt öppna frågor där informanterna uppmanades att svara på det sätt de ansåg vara relevant. Samtidigt har informanterna varit införstådda med vilka ämnen som önskas belysas utifrån arbetets inriktning.

### *Intervjuanalysen*

Intervjuerna har i ett första skede transkriberats. För att få en överblick har en innehållsmässig analys genomförts och därefter har texten reducerats för att lättare kunna urskilja och kategorisera det mest relevanta innehållet (Kvale & Brinkmann 2014:245). Syftet med detta är inte att kvantifiera materialet, utan att systematiskt bearbeta uttryck och vardagsspråkliga termer (ibid.:247). Meningskoncentreringen har gjorts utifrån selektiva tolkningar av det som framkom i intervjuerna och har tolkats som antingen innebörder som relaterar till fysiska platser i Hyllievångsparken eller innebörder som relaterar till projekteringen av parken.

Meningskoncentreringen har tagit utgångspunkt i Kvale och Brinkmanns fem steg:

- 1) genomläsning av intervjun för att skapa en bild av helheten
- 2) fastställa meningsenheterna som de formuleras av informanten
- 3) formulera teman som dominerar meningsenheterna utifrån informantens synvinkel, som den uppfattas av forskaren
- 4) ställa frågor till meningsenheterna utifrån undersökningens syfte
- 5) intervjuens centrala och relevanta teman knyts samman i en deskriptiv utsaga

(ibid.:247).

I nästa steg har en tolkning gjorts baserad på det kategoriserade och koncentrerade materialet, som därefter analyserats tematisk. Intervjuerna har även analyserats med hjälp av vad Kvale och Brinkmann (2014) benämner ”meningstolkning”. Litteraturstudien fungerar i detta skede som en slags analytisk lins för att urskilja och tematisera relevanta delar av intervjumaterialet. Här går tolkningen utöver det som direkt sägs för att utveckla relationer och strukturer som inte omedelbart framträder i transkriptionerna (ibid.:249). Meningstolkningen syftar enligt Kvale och Brinkmann (2014) till att gå ”utöver den manifesta meningen” för att uppnå djupare och mer kritiska tolkningar av texten (ibid.:249).

## 2.2.4 Användning av AI-tjänster

KI-tjänster har använts som stöd för att korrigera och kontrollera arbetets språk. Under skrivprocessen har översättningstjänsten DeepL Translate använts för att översätta enskilda ord från norska till svenska. Programmet har inte använts för att översätta hela meningar eller avsnitt.

I efterhand har AI-tjänsten ChatGPT använts som stöd för språklig granskning. Användningen innebär att kontrollera om begreppsanvändning, grammatik och meningsbyggnad följer vedertagen svensk språkstandard. Detta har genomförts genom att ge programmet specifika instruktioner och avgränsningar om att, på ett forskningsetiskt sätt och utan att förändra textens innehåll, läsa igenom textavsnitt och peka ut specifika stavfel, grammatiska fel eller delar där meningsbyggnaden avviker från svensk språkstandard.

Därefter har AI-tjänsten fått instruktioner om att förklara vad som är fel och ge förslag på ordval, böjningar eller meningsbyggnader som kan vara mer lämpliga i sammanhanget.

## 3. Begreppsöversikt

I denna begreppsöversikt redovisas definitioner och tolkningar av begrepp som kan vara relevanta för den fortsatta läsningen. Redovisningen har ett utforskande syfte och här presenteras perspektiv på begreppet som är relevanta för att diskutera föränderlighet i ett landskapsarkitektoniskt sammanhang.

### 3.1 Föränderlighet

För att ta reda på vad föränderlighet kan innebära inom landskapsarkitektur är det nödvändigt att förstå begreppet. Begreppet är flertydigt och kan förstås i ett landskapsarkitektoniskt sammanhang på olika sätt. Begreppet *föränderlighet* kommer av det tyska ordet *veränderlich* och kan etymologiskt kopplas till adjektivet *föränderlig*, vilket används för att beskriva något som är obeständigt, ostadigt, ombytligt eller växlande (Svenska Akademiens Ordböcker u.å. b). Ett motsatsord kan vara *beständighet*, alltså något som är permanent eller statiskt. Föränderlighet är ett substantiv som beskriver egenskapen att något är föränderligt, det vill säga har en förmåga att förändras över tid (ibid.). I arbetets förstudier och undersökningar av begreppet har det visat sig svårt att förstå begreppet i relation till landskapsarkitektur, då det inte framstår som ett etablerat begrepp inom fältet.

*Flexibilitet* är emellertid ett begrepp som liknar föränderlighet och förekommer oftare i planeringssammanhang. Flexibilitet kan innebära att något är anpassningsbart eller föränderligt. Det är något ”som på ett smidigt sätt kan anpassas efter omständigheterna” (Svenska Akademiens Ordböcker u.å. a). I ett planeringssammanhang kan detta till exempel innebära att göra ytor mångfunktionella eller stadsrum anpassningsbara för klimatiska förändringar (Andersson & Gustafsson 2008). Flexibilitet kan således ses som förmågan att anpassa sig när något förändras. Detta skiljer sig från definitionen av föränderlighet som beskriver förmågan som något har att förändras över huvudet. Samtidigt kan flexibilitet kanske förstås som en förutsättning för föränderlighet.

## 3.2 Utveckling

*Utveckling* är ett annat begrepp som kan förknippas med föränderlighet och som är mer etablerat inom planeringssammanhang. Begreppet beskriver en process där något förändras och ofta blir mer värdefullt eller komplext över tid (Svenska Akademiens Ordböcker u.å. c). I boken *Topografier: Landskapets texter* (2023) diskuterar professor i landskapsarkitektur Thorbjörn Andersson utvecklingsbegreppet i planeringssammanhang och kritiserar den innebörd som begreppet ofta ges inom planeringspraxis. Genom en analogi till den bibliska berättelsen om Babels torn, belyser Andersson utvecklingsbegreppets bristande förmåga att samordna mål inom komplexa planeringsstrukturer med många involverade aktörer. Han skriver:

Myten berättar att när Babels torn byggdes och reste sig så högt att människan kom farligt nära Gud svarade denne med att göra så att alla arbetarna talade olika språk. Då kunde de inte längre samarbeta och bygget avstannade (Andersson 2024:222).

Vidare jämför Andersson (2024) dagens urbana aktörer, såsom planerare, arkitekter, politiker, forskare, byggindustrin och medborgare med arbetarna i Babels torn. Han frågar om de talar samma språk, om de har samma syn på utveckling och om de är överens om hur staden ska byggas. Han menar att fastighetsutvecklarna och politiken tenderar att definiera utveckling som tillväxt. Att kommunernas tomtkassa och byggintressenter förfäktar ”fler och högre hus till allt högre försäljningskostnader per kvadratmeter” (ibid.:222). Analogin till Babels torn understryker det ömsesidiga beroendet mellan aktörer i en utvecklingsprocess. Några aktörer arbetar kanske ständigt för en utveckling grundad i humanistiska eller miljömässiga värden (ibid.:222), men alla som krävs för att driva den framåt delar kanske inte denna inriktning. Med andra ord talar inte alltid alla aktörer om samma sak när de talar om utveckling. Detta väcker frågan: vilka tankar finns i dag om framtidens stad?

I planeringssammanhang används begreppet numera i relation till hållbar stadsutveckling, vilket enligt Sveriges Miljömål innebär ”en process i ständig förändring där vi tar hänsyn till social, ekonomisk och miljömässig hållbarhet” (Sveriges miljömål u.å.). Tillväxtverket beskriver det övergripande målet för hållbar stadsutveckling som stadsmiljöer som är både inkluderande och erbjuder alla en grön och attraktiv livsmiljö (Tillväxtverket u.å.). En liknande beskrivning ges av Hyllievångsparken i Malmö som 2024 vann Stadsbyggnadspriset för sin gestaltning som ett grönt vardagsrum med kvaliteter ”för alla” med en gestaltning som är ”stark, robust och hållbar för förändring över tid” och där involvering och samskapande med lokalbefolkningen står centralt i parkens utveckling (Malmö stad u.å. b). Dessutom har parken ”förutsättningar att utvecklas efter hand som

Hyllie och världen förändras” (Plot Studio u.å.). Hyllievångsparken, som utgör en del av ett större stadsutvecklingsprojekt i Malmö, bygger på idén att framtidens park aldrig är färdig. Det är ett projekt där föränderlighet framstår som ett relevant begrepp, och där projektet utgår från naturens och stadens föränderlighet. Föränderlighet beskrivs även som en kraft (Sveriges Arkitekter u.å.; Jones 2021).

Vad kan så ett slikt projekt säga om hur utveckling förstås inom dagens planering? Vad innebär det att utnyttja ”kraften i ständig förändring” (Jones 2021)? Hur uttrycker föränderlighet sig i detta projekt? För att ta reda på detta är det relevant att ytterligare undersöka vad föränderlighet kan innebära i landskapsarkitektur och varför det är ett relevant begrepp. Arbetet övergår därför till litteraturstudiens andra del, där föränderlighetsbegreppet utforskas och kontextualiseras inom ramarna för landskapsarkitektur.

## 4. Litteraturöversikt

I denna litteraturöversikt utforskas föränderlighetsbegreppet med hjälp av litteratur som relaterar till landskapsarkitektur, bland annat med stöd av relaterade begrepp, för att undersöka vilken innebörd begreppet kan ha när det kontextualiseras inom ramarna för landskapsarkitektur. Med en utforskande ansats diskuteras begreppet inom landskapsarkitektur utifrån tre huvudsakliga perspektiv:

- 1) Ett generellt planeringsperspektiv – vad kan föränderlighet innebära i en europeisk planeringskontext?
- 2) Ett generellt designerperspektiv – vad kan föränderlighet innebära för en landskapsarkitekt och landskapsarkitektens arbetssätt?
- 3) Ett generellt designperspektiv – hur kan föränderlighet uttrycka sig i en design?

### 4.1 Föränderlighet – en flexibel utvecklingsstrategi

Enligt de nederländska arkitekterna Tom Bergevoet och Maarten van Tuijl (2023) är flexibilitet ett relevant begrepp när det gäller hållbar stadsutveckling och ett nyckelord för ”framtidens stad”. De lyfter flexibilitet som en lösning på hur städer kan förändras på ett sätt som gör dem hållbara över tid. I boken *The Flexible City – Solutions for a Circular and Climate Adaptive Europe* (2023) presenteras idén om ”The Flexible City”: en stad som är klimatanpassad, cirkulär och som tillåter invånare att forma sin egen miljö (Bergevoet & Tuijl 2023:42). Boken behandlar de utmaningarna som dagens urbana planerare står inför i hanteringen av den ackumulerade klimatkrisen. Bergevoet och Tuijl (2023) pekar på hur krisen ställer nya krav på planerare, då utrymmet i städer behöver brukarna på annorlunda sätt. De konstaterar vidare att cirkulära och klimatanpassade städer är en förutsättning för att människor ska kunna fortsätta leva i städer (ibid.:7). Utveckling bör då sträva efter att vara bättre och annorlunda, snarare än mer och större (ibid.:7). Vidare menar Bergevoet och Tuijl (2023) att verkliga cirkulära och klimatanpassade lösningar i nya utvecklingsprojekt inte kan utgå från mål som syftar till att leda fram till en slutpunkt. I stället måste de växa fram genom dynamiska och framtidsorienterade processer (ibid.:43). För att möjliggöra detta krävs enligt Bergevoet och Tuijl planering som bygger på ett förhållningssätt där förändringar inte betraktas som enskilda händelser, utan som en kontinuerlig övergångsprocess (ibid.:43). Detta innebär en syn på förändring som något ständigt pågående. Strategin ”Flexible Area Development” syftar till detta och beskrivs som en skaloberoende strategi som kan tillämpas i ett brett spektrum av planeringssammanhang.

If a development is seen as a stepwise process rather than a single event, it can gradually take shape on the basis of the existing qualities, while users and other stakeholders gain more influence and it becomes easier to respond to unforeseen and unforeseeable dynamics (Bergevoet & Tuijl 2023:45).

Citatet beskriver ett tillvägagångssätt som möjliggör kortsiktig anpassning och improvisation, samtidigt som det bibehåller ett långsiktigt fokus, och därmed framstår som mer resilient i mötet med det oförutsägbara. Med utgångspunkt i flera fallstudier argumenterar Bergevoet och Tuijl vidare för att sådana processuella tillvägagångssätt bäst kan stödja cirkulära och klimatanpassade lösningar (ibid.: 44). Detta synsätt utmanar ramarna för rumslig design som något som leder till permanenta resultat, och design förstås i stället som en process som befinner sig i det som Bergevoet och Tuijl benämner ett ”constant state of flux” (ibid.: 45). Flexibel utveckling handlar därmed inte enbart om att hantera enskilda händelser, utan om att utveckla ett system som är öppet, i ständig förändring och fungerar som en flexibel enhet. En sådan stadsutveckling kan tolkas som att den bygger på en princip om föränderlighet. Den flexibla staden kan förstås som en stad med förmåga att stegvis förändras över tid i mötet med det oförutsägbara.

## 4.2 Föränderlighet – en flexibel designstrategi

Medan Bergevoet och Tuijl (2023) behandlar perspektiv på flexibel utveckling som en generell planeringsstrategi för europeiska städer, diskuterar forskaren Sigrun Lagner (2014) i sin avhandling *Navigating urban landscapes – adaptive and specific design approach for the 'Landschaftszug' in Dessau* vad strategier för flexibel utveckling kan innebära ur ett landskapsarkitektoniskt perspektiv. I likhet med Bergevoet och Tuijl (2023) argumenterar Lagner (2014) för att långsiktig planering av flexibla system är nödvändig för att möta stadslandskapens akuta utmaningar kopplade till klimatförändringar, livskvalitet i stora tätorter samt transformationsprocesser i krympande regioner (Lagner 2014:16). Med ett liknande resonemang som Bergevoet och Tuijl (2023) beskriver Lagner (2014) hur design av långsiktiga projekt kräver designkoncept som är inriktade på oförutsägbar rumslig utveckling. Detta kan innebära designkoncept som är ”ofärdiga” och som bygger på flexibilitet och anpassning (Lagner 2014:16). Lagner framhäver särskilt principer för *reversibilitet* som en lämplig strategi inom design (ibid.:16). I likhet med Bergevoet och Tuijl (2023) föreslår hon tillvägagångssätt som är anpassningsbara och möjliggör improvisation på kort sikt men som är strategiskt genomtänkta på lång sikt. Tillvägagångssättet bygger på en reversibel strategi där åtgärder organiseras som en serie mindre steg som är både provisoriska och undersökande. Detta kräver också en acceptans av det

provisoriska och av oförutsägbarheten i icke-linjära processer (Sieverts 1999 se Lagner 2014:16). Poängen med dessa små steg är att successivt dra lärdomar, göra justeringar samt vidareutveckla eller reversera åtgärder (Nowotny & Testa 2009:134 se Lagner 2014:16). Det är en reflekterande designprocess som ger utrymme för att prova och utforska möjligheter i det befintliga, för att vidareutveckla befintliga spår men också introducera nya spår (ibid.:16).

Denna processororienterade utvecklingsmetod beskrivs som ett dialektiskt förhållande mellan långsiktiga visioner och specifika steg (De Meulder et al. 2004 se Lagner 2014:17). Handlingsprogram fungerar i denna metod som ett ramverk och de mer selektiva, rumsligt och tidsmässigt avgränsade insatser fungerar som katalysatorer för utvecklingsprocesser (ibid.:17). På så sätt samverkar projektens visioner och genomförda steg i ett ömsesidigt beroendeförhållande: de specifika åtgärderna fungerar som drivkrafter för processer som ska föra designen i riktning mot visionen. Visionen bygger i sin tur på en öppenhet där utvecklingsprocesser får utspela sig, och bidrar till att forma ramverket. Till grund för detta dialektiska förhållande ligger också en syn på landskapet som en komplex enhet i ett långsiktigt planeringsperspektiv, där etapper av enskilda åtgärder i mer kortsiktiga planer fungerar som initierande impulser (ibid.). Centralt för samverkan mellan dessa långsiktiga målbilder och konkreta handlingar är det som benämns som en ”strategisk kommunikation” (Seggern 2012 se Lagner 2014:17) vilket innebär reflektioner över den pågående utvecklingsprocessen i en serie iterativa feedback-loopar (Sieverts 1999 se Lagner 2014:16).

I en analogisk jämförelse beskrivs denna arbetsmetod som en form av navigering av ett skepp i ett revfyllt hav: det kan finnas en idé om var skeppet ska, men destinationen kan inte vara fastställd (Lagner 2013:76 se Lagner 2014:16). Det går alltså inte att råda över havets oförutsägbara och starka krafter. Det enda kaptenen kan göra är att kontinuerligt navigera och anpassa ruten efter de rådande förhållandena. I en sådan strategi avstår landskapsarkitekten från en form av kontroll över landskapet och antar i stället rollen som navigatör i ett föränderligt landskap. Som Bergevoet och Tuijl också framhåller innebär en sådan utveckling att projektet tillåts växa fram över tid utifrån framtidsorienterade och dynamiska utgångspunkter, snarare än att låsas till en bestämd slutposition (Bergevoet & Tuijl 2023:43). Att gestalta landskap handlar på så sätt mer om att fånga upp påverkan på landskapet och antingen bemöta eller integrera den. Därmed omdefinieras landskapsarkitektrollen till att fokusera på processen snarare än det färdiga resultatet.

### 4.3 Föränderlighet – ett flexibelt ramverk

Föreställningen om det ”färdiga” landskapet är också något som landskapsarkitekten Martin Prominski problematiserar i sin artikel *Designing landscapes as evolutionary systems* (2015). Som kontrast till de historiska, pittoreska landskapstraditionerna som utgick från idealiserade och sceniska målsättningar, menar Prominski (2015) att landskap bör ses som evolutionära system. Denna tradition inom landskapsdesign har under lång tid format en syn på landskap som något statiskt. Han menar att landskap snarare än att vara ideala, statiska målningar består av sociokulturella och naturliga lager som är i ständig förändring (Prominski 2015:26). Prominski understryker att landskap, som rumsliga och temporala system, naturligt genomgår kontinuerliga och oförutsägbara förändringar (ibid.:28). Därmed innebär landskap i sig föränderlighet. Prominski sätter ord på det som både Bergevoet och Tuijl (2023) samt Lagner (2014) har lyft fram på olika sätt: att landskap är system och förändras beroende på platsens specifika kontext. (Prominski 2015:28). Prominski (2015) pekar på att förstå landskap som evolutionära system medför utmaningar för landskapsarkitekter. Det sceniska paradigmet är djupt förankrat i designyrket (ibid.:28). Som Lagner (2014) också påpekar kräver detta en acceptans av det provisoriska och oförutsägbarheten i icke-linjära processer samt en förmåga att hantera komplexitet, unikhet, osäkerhet och konflikt (ibid.:34). Detta innebär också en systematisk öppenhet för förändring samt en integrering av långsiktiga tidsaspekter i designen vilket även Bergevoet och Tuijl (2023) samt Lagner (2014) framhåller (Prominski 2015:34).

Prominski (2015) framhåller därför några designprojekt som han benämner evolutionära system och lyfter fram dem som exempel som planerare bör ta lärdom av (ibid.:34). Ett av dessa är designförslaget Parc de la Villette (1982) av Office for Metropolitan Architecture (OMA). Projektet bygger på principer om oförutsägbar och ständig förändring och enligt Prominski ett av de första landskapsarkitektoniska projekten som utformats för att fungera som ett evolutionärt system (Prominski 2015:29). Designen kan förstås som en kombination av olika lager av ”arkitektonisk specificitet” och ”programmatisk obestämdhet” som tillsammans utgör ett ramverk för ett föränderligt system (Koolhaas & Mau 1995:923 se Prominski 2015:29). Med detta avses ytor som är avsedda att vara fasta och som erbjuder en rumslig struktur kontra ytor som är obestämda och anpassningsbara. Detta ramverk beskrivs ha förmågan att kontinuerligt absorbera nya lager av behov och mening och på så sätt förändras allt eftersom omgivningen förändras (ibid.:29). Prominski beskriver ramverket som en balans mellan det öppna och det mer slutna, mellan det abstrakta och det konkreta. Samtidigt understryker han vikten av de föränderliga lagren för designens flexibilitet. Om designen ska fungera som ett system som integrerar

tidens påverkan, måste den också bestå av lager som kan förändras över tid (Koolhaas & Mau 1995:923 se Prominski 2015:29).

Ett annat projekt som Prominski lyfter fram är *Drawn from the Clay* (1990) av det holländska kontoret Vista. Projektet från den holländska landsbygden bygger på att utnyttja olika vattennivåer och varierande fuktighetsförhållanden för att skapa olika former av miljöer i landskapet och därigenom åstadkomma bättre förutsättningar för både biologisk mångfald och visuell variation (Prominski 2015:30). Här är det regnvatten och grundvatten som får styra en utveckling som varken tidsmässigt eller rumsligt kan förutses (ibid.:30). Prominski beskriver en spänning som uppstår i designen där de naturliga förhållandena får styra utfallet (Prominski 2015:33). Han uttrycker det som en form av experimentering där designern inte riktigt kan förutse hur olika miljöer i designen kommer att relatera till varandra eller till designen som helhet. Han framhåller dock spänningen som något positivt då denna oförutsägbarhet är inbyggd i designens struktur, med specifika ”instruktioner” och en formell ordning som tillåter oförutsägbara processer att få utspela sig. Denna strategi kallar Prominski för ”Limited Self-Organization” och beskriver den som nyckeln till en evolutionär design (ibid.:33). Samtidigt framhäver han att denna design förutsätter en form av underkastelse till förändringskrafterna från designerns sida (ibid.:33).

De två exemplen illustrerar att design som förhåller sig till föränderlighet kan se annorlunda ut och bygger på olika principer beroende på vilken kontext designen befinner sig i, vad designen ska uppnå och vilka förändringskrafter som påverkar den. I exemplet med Parc de la Villette beror systemets föränderlighet på de flexibla ytorna, där anpassningspotentialen finns. Om systemet är föränderligt eller inte beror på huruvida förändringsprocesser initieras. Föränderlighet framträder sig här som ett system som har potential att förändras. I exemplet *Drawn from the Clay* beror systemets föränderlighet på naturens utveckling. Det som de två exemplen har gemensamt är att de utgår från en struktur som är flexibel och öppen för föränderlighet, eller som Prominski formulerar det: en ”programmerad indeterminism” (Koolhaas & Mau 1995:923 se Prominski 2015:29).

Båda designerna illustrerar en inneboende potential för förändring över tid. Även om själva gestaltningen i de ”evolutionära systemen” tar sig olika uttryck, har de något gemensamt som Prominski menar är överförbart till andra projekt: designen utgör ett ramverk som bygger på en princip om konceptuell öppenhet för förändring (ibid.:32). Denna öppenhet för förändring kan påminna om det som uttrycks i projektet ”Framtidens park är aldrig färdig”: det är ett projekt som utgår från ett fokus på naturens och stadens föränderlighet och där föränderlighet

beskrivs som en kraft (Sveriges Arkitekter u.å.; Jones 2021). I det vidare arbetet tillförs därför en ytterligare nivå: ett specifikt svenskt designperspektiv om hur föränderlighet kan uttryckas i ett designprojekt. Mer konkret: hur tar begreppet föränderlighet sig till uttryck i projektet ”Framtidens park är aldrig färdig”?

## 5. Resultat och analys av exempelstudien

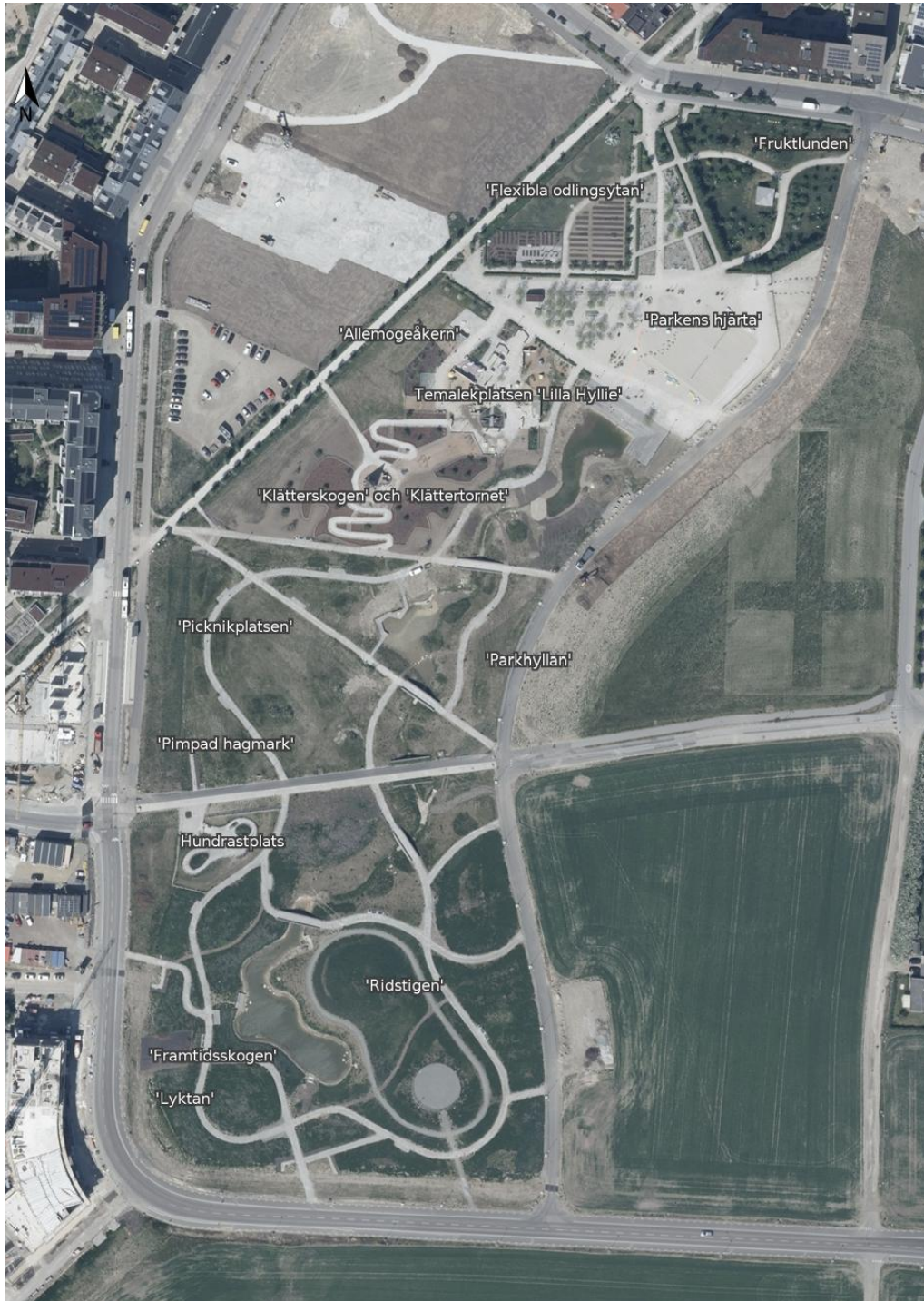
Med utgångspunkt i Hyllievångsparken har en mindre exempelstudie genomförts för att undersöka hur föränderlighetsbegreppet kommer till uttryck i projektet. Resultatet av exempelstudien redovisas genom en kombination av dokument- och litteraturstudier samt intervjudata. Analysen bygger på den förståelse av föränderlighet som har utforskats i arbetets övergripande litteraturstudier och vidareutvecklas med stöd av dokument- och litteraturstudier, platsbesök och intervjuer med personer involverade i projektet. Intervjuerna redovisas därför tematiskt utifrån analyser som genomförts genom meningskoncentrering och meningstolkning och som därefter har kontextualiserats i bredare referensramar. Analysen kommenteras utifrån egna reflektioner och knyts samman med resultatet. Meningstolkningarna av intervjuerna har varit centrala för den tematiska strukturen av resultatredovisningen. Analyserna och resultatet redovisas tematiskt i de följande kapitlen:

- 5.1 – en generell introduktion till projektet

Samt en undersökning av hur föränderlighet uttrycker sig i:

- 5.2 – bärande idéer som ligger till grund för projekteringen
- 5.3 – projekteringen av parkens ramverk
- 5.4 – planeringen av parkens drift
- 5.5 – utvecklingen av parken

## 5.1 Introduktion till Hyllievångsparken: ”Framtidens park är aldrig färdig”



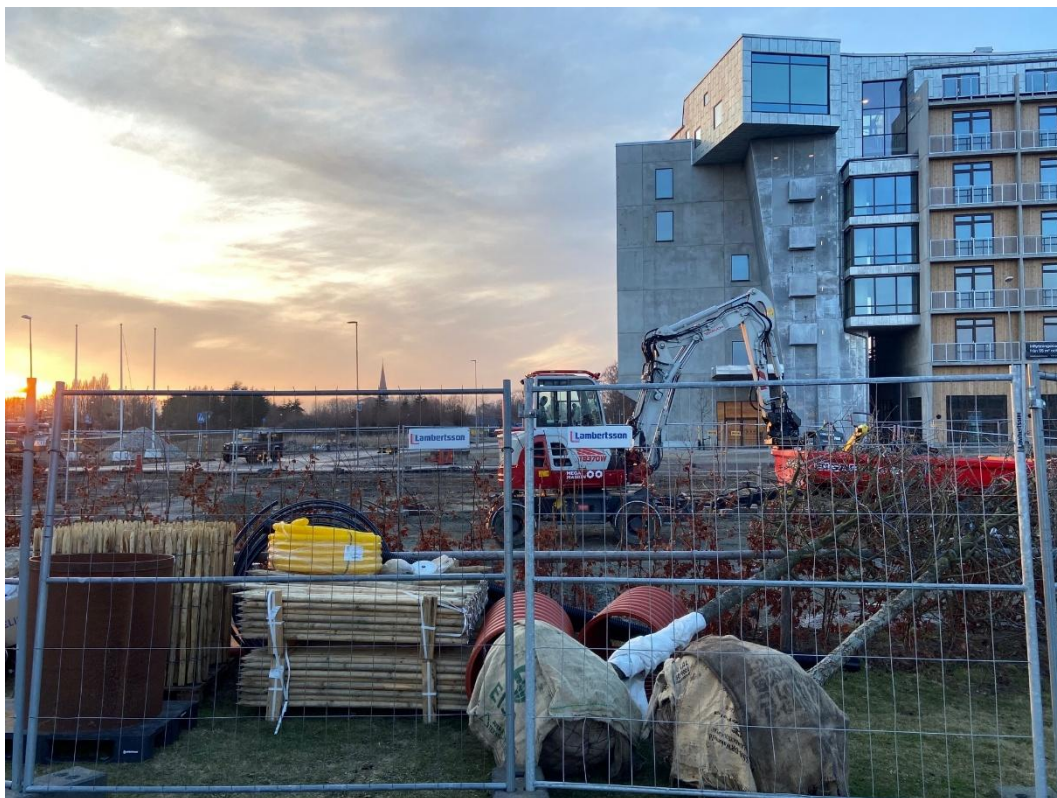
Figur 1. Redigerat flygfoto 2026 över Hyllievångsparken, Malmö © Lantmäteriet. Foto redigerat av författaren. Fotot visar namn på olika delar av parken utifrån Plot Studios illustrationsplan över Hyllievångsparken (Lantmäteriet 2026a).

Hyllievångsparken är ett pågående projekt i Malmö som initierades 2018 genom en arkitekttävling med Fastighets- och gatukontoret på Malmö stad som beställare (Plot Studio u.å.). Det vinnande förslaget hette ”Framtidens park är aldrig färdig”, där idén bland annat var en park där det skulle vara möjligt för brukare att delta i utvecklingen. Parken beskrivs som framtagen i dialog med medborgarna (Bergqvist 2025) och det har till exempel genomförts olika workshops för att involvera de boende (SMHI 2018b; Plot Studio 2023a). Förslaget har tagits fram i samarbete med Plot Studio, Nyréns Arkitektkontor och en rad specialistkonsulter (Ekologigruppen u.å.).

Projektområdet är lika stort som Folkets park i Malmö och utgör en stadsdelspark i Hyllie – ett område i snabb utveckling med byggnation och planering av kontor, bostäder, skolor, förskolor samt parker och gator. Hyllie har på drygt tjugo år gått från åkermark till tätbebyggd stadsmiljö (Malmö stad u.å. a; Eklund 2019:16; Malmö stad 2021). I takt med att bebyggelsen runt omkring växer har Hyllievångsparken börjat byggas ut i etapper, något som fortfarande pågår. Projektområdet består av en projekterad yta på 64 000 m<sup>2</sup> som anläggs i fem etapper, där utarbetning av detaljplaner, anläggning och drift av olika fokusområden genomförs i successivt (Plot Studio u.å.).

I den första etappen anlades parkens norra del ”Parkens hjärta” som bland annat innehåller en yta med odlingslotter, planteringar med sommarblommor för självplock, toalett, en fruktlund med en paviljong/scen samt en grusyta med ”biergarten” och picknickbord (se figur 1). I framtiden finns det också planer på caféer och växthus här. Här finns i dag en sandvolleybollplan, hammockar och en temporär musikstudio (Plot Studio 2022). Samtidigt som området anlades pågick detaljprojekteringen av fokusområden i etapp två. Här anlades markarbeten, stigar, växtbäddar samt en hundrastplats i parkens södra del. Etapp tre bestod av en temalekplats och delar av en ”klätterkulle”, där det i dag finns ett klättertorn och en ”klätterskog” (Jones 2025).

Under anläggningen av parkens södra delar i den fjärde etappen låg fokus på färdigställandet av vegetationen genom anläggningen av ett större skogsparti kallat ”Framtidsskogen” samt utrustning och möblering. I den femte etappen ska ”Parkhyllan” uppföras: en gata längs parkens östra sida i anslutning till parken (Plot Studio u.å.; Plot Studio 2023b; Jones 2025). Invigningen av parkens norra del ägde rum sommaren 2021 och hela parken beräknas stå färdig år 2028 (Sveriges Arkitekter u.å.).



Figur 2. Pågående anläggningsarbete i västra del av Hyllievångsparken vid Almviksvägen och Hyllie Boulevard. (Foto: Jona U. Tvilde, 2026-01-25).

## 5.2 Idéerna bakom projekteringen

I denna del undersöks vilka idéer som ligger till grund för gestaltningen av Hyllievångsparken. Med ideologisk grund avses i detta sammanhang de tankesätt och idéer som projektet vilar på. Detta kan förstås som projektets visioner, vilka också uttrycks genom projektets grundkoncept ”Framtidens park är aldrig färdig”. Utifrån dokumentstudier och intervjuer undersöks hur föränderlighet kommer till uttryck genom projektets grundidéer.

### 5.2.1 Framtidens park har resiliens

En av landskapsarkitekterna bakom Hyllievångsparken Emma B. Jones beskriver i *Tidskriften STAD* (2021) att en central idé i projektet handlar om att möta utmaningar i Malmö och Hyllie genom att utnyttja kraften i ständig förändring (Jones 2021:51). Utmaningarna kan bland annat kopplas till parkers roll i städer i relation till hållbarhetsaspekter, både när det kommer till att inkludera och engagera brukarna men också i mötet med klimatförändringar (SMHI 2018a; Jones 2021:51). Jones betonar att förmågan att möta förändringar handlar om resiliens – vilket inom hållbarhetsforskning innebär ”den långsiktiga förmågan hos ett system att hantera förändringar och fortsätta utvecklas” (Jones 2021:51). Med dagens satsningar på gröna och rekreativa stadsrum med höga

förvaltningskrav, räcker det inte längre att skapa miljöer som enbart är avsedda för betraktelse och vistelse. Den pågående utvecklingen med en växande befolkning och samtidigt tätare städer ställer enligt Jones (2021) krav på att möta flera behov och samtidigt involvera människor i processen. Jones menar att detta kräver nya tillvägagångssätt för planerare som också möjliggör omtag och nytänkande (Jones 2021.:51).

I intervjun med konsulten som har varit involverad i projektet, identifieras ett liknande resonemang kring behovet av nya sätt att tänka. Det betonas att en stadsdelspark måste vara flexibel för att kunna möta nya behov. Konsulten poängterar vidare att det är mycket som kan hända över tid, både i naturen och i vilka som använder parkerna: kanske kommer strukturerna runt omkring att förändras och kanske kommer det fler som ska använda ytorna. Av den anledningen måste planerare bli bekväma med tanken på projekt som inte är färdiga med en gång. Detta kan tolkas som en föreställning om det ansvar som yrkesverksamma inom gestaltade livsmiljöer har i att möta dagens utmaningar. Det kan handla om pågående samhällsförändringar som behöver hanteras. Att skapa ett resilient system som kan hantera förändringar innebär en form av omdefiniering av stadsrummens funktioner samt nya arbetssätt för landskapsarkitekten. Det kan tolkas som att dagens utmaningar aktualiserar det "ofärdiga" som begrep, där det "ofärdiga" kan förstås som något som skapar förutsättningar för resiliens genom att möjliggöra anpassning sig till samhällets och naturens förändringsprocesser.

### 5.2.2 Framtidens park ger förankring och platsrelation

Ett liknande resonemang kring parkens förmåga att bidra till hållbarhet i städer kan identifieras i mötet med beställaren från Malmö stad. Idén om en ofärdig park var enligt beställaren något som låg i tiden med tanke på dagens utmaningar. Beställaren lyfter fram sociala aspekter i relation till utvecklingen av nya områden. Trots att området är attraktivt i nuläget kan det snabbt och plötsligt bli en plats där ingen vill bo. Beställaren pekar på det ansvar planerare har i att skapa förutsättningar för att de som ska använda de nya områdena ska kunna utveckla en förankring i platsen, samt att de ska kunna känna en form av dignitet och stolthet över sin stadsdelspark. Även konsulten lyfter fram att det har varit en stark målsättning att de som använder parken ska få vara med i utvecklingen av den.

Brukarnas relation och förankring i platsen är alltså något som framstår som centralt för att anpassa parken till stadens utveckling. Detta kan tolkas som ett sätt att hantera oförutsägbara förändringar i samhället och skapa resiliens. Till exempel lyfter beställaren fram oförutsägbara demografiska förändringar. Idén om en ofärdig park kan därmed tolkas som en anpassning till olika processer som

påverkar designen. Föränderlighet framstår i detta sammanhang som en central aspekt i ett projekt där utvecklingsprocessen är svår att förutse.

### 5.2.3 Framtidens park är en kontrast till historiska parker

Konsulten lyfter fram ett annat perspektiv på konceptet kring den ofärdiga parken som rör synen på naturens föränderlighet inom planering. Konsulten berättade att det inom konsultteamet fanns olika tolkningar av föränderlighet och utveckling över tid, men att det fanns en ideologisk överenskommelse om att framtidens park är en kontrast till historiska parker. Enligt konsulten fanns det generellt en enighet om att föränderlighet som övergripande koncept, trots olika ingångspunkter, kunde ligga till grund för en stadsdelspark. Beställaren framhåller att det även bland tävlingsförslagen fanns en idé om att en park är en process. Konsultens personliga intresse för konceptet verkar grundar sig i en syn på föränderlighet som en självklarhet i yrken som arbetar med gröna miljöer eftersom vegetation i sig är föränderlig. Denna föränderlighet över tid är något som konsulten menar att inte riktigt har fått utrymme i historiska parker och numera även i förvaltningen av gröna miljöer. Konsulten förklarar att idén om den föränderliga parken var ett sätt att vända på detta och uppmuntra till att arbeta mer med det som konsulten formulerar som naturens ”egna krafter”.

## 5.3 Projekteringen och ramverket för en ofärdig park

I följande kapitel redovisas hur dessa visioner kommer till uttryck i parkens projektering. I beskrivningar av Hyllievångsparken framkommer det att ett fokus i arbetet med en föränderlig park har varit att uppföra ett ramverk med funktioner och strukturer som tillåter parken att ”växa organiskt” över tid (Jones 2025). I tidningen *Sten* (2019) berättar Jones att det kommer ta tid innan parken blir som på ritningen. Det är därför tänkt att parken ska ha en flexibel struktur i form av ett ramverk ”där delar vi har ritat som permanenta kan komma att förändras” (Eklund 2019:18). I tråd med att parken utvecklas etappvis över tid beskrivs dynamisk förändring som ett gestaltungs-grepp, där ramverket blir ett sätt att tillåta värden att växa fram på sikt (Jones 2021:51). En fråga som uppstår är hur detta kan konkretiseras i gestaltningen. Baserat på dokumentstudier, platsbesök och intervjuer har detta studerats och i detta kapitel lyfts några exempel fram som har visat sig vara relevanta strukturer i parkens ramverk.

### 5.3.1 Den övergripande strukturen

Fokusområden i de första etapperna beskrivs att ta ett helhetsgrepp om parkens struktur (Jones 2025). Bland annat sätter markmoduleringen grunden för framtida vindskyddande förhållanden samt förutsättningarna för en lyckad dagvattenhantering (ibid.). I intervjuerna med både beställaren och konsulten lyfts

parkens vattenstrukturer fram. Det framkommer att vattenstrukturen utgör en grundläggande struktur i parkens gestaltning. Visuellt är den en sammanhållande axel för hela parken, men bidrar också till kvaliteter för parkens olika miljöer.



*Figur 3. Redigerat flygfoto 2026 över Hyllievångsparken, Malmö © Lantmäteriet. Foto redigerat av författaren. Fotot visar namn på olika delar av parkens vattenstruktur utifrån Plot Studios illustrationsplan över Hyllievångsparken (Lantmäteriet 2026b).*

### *Vattenstrukturen*

Markbearbetningen för parken har skapat förutsättningar för en flexibel dagvattenhantering (Jones 2025). Till exempel har olika former och djup använts för att skapa olika vattenflöden genom området och vegetationen planeras utifrån olika potentiella fuktighetsgradienter. På så sätt skapar de olika vattenmiljöerna i parken (se figur 3) i samspel med vegetationen förutsättningar för olika livsmiljöer (ibid.). En lutning med djup ner till grundvattnet i parkens norra del utgör till exempel en mer rekreativ vattenspegel året om med sittrappor och trampstenar (se figur 6). En flackare lutning i väster skapar en livsmiljö med vegetation som är anpassad till fuktighetsförhållanden (ibid.). ”Madera” (se figur 7) med en bredare och planare bottenyta och terrasserade slänter är utformad med intentionen att skapa en mer skiftande växtmiljö och karaktär. Denna del kan periodvis bli till översvämningsånger eller slätterkärr. Beroende på årstid och vattenmängd skapas det i ”bäcken” (se figur 4) förutsättningar för både långsammare och snabbare vattenflöde (ibid.). På djupare delar av diket är tanken att det ska etableras undervattensväxter med reningsfunktioner och förutsättningar för vattenlevande arter (ibid.). En meanderutformning och dämmande strukturer under broarna ska bidra med ytterligare variationer och till att gynna livsmiljöer för flera arter. I den södra delen av parken finns ”skyfallssänkan” (se figur 5) som med sin stora, skålade form kommer ha ett varierat utseende beroende på årstid och år. Vid högre vattenstånd från vår till höst är sänkan kanske fylld med vatten, på vintern är den kanske en skridskobana och vid torrare tider är en lekfull gräsyta. Vid stora skyfall ska den också ha kapacitet att fördröja 6000 m<sup>3</sup> vatten (ibid.).

Flexibiliteten kan tolkas som ett centralt begrepp i den övergripande utformningen av vattenmiljön. Beskrivningarna av vattenhanteringsens varierade utformning, med fokus på att skapa olika livsmiljöer, upprätthålla en öppenhet för årstidsvariationer och olika scenarier för vattenhantering, ger intryck av en flexibilitet i relation till klimatiska förändringar. Dynamik framstår också som ett centralt inslag i vattenstrukturen, där klimatiska förändringar kan bidra till variation i parkens miljöer. Detta tyder på ett accepterande förhållningssätt till förändring. Vattenflödet bidrar till exempel med rörelse och dynamik, men utifrån klimatets oförutsägbara premisser. Vattenstrukturen kan i detta sammanhang tolkas som en katalysator för visuell och biologisk variation i parken, där naturliga processer får påverka utfallet. Den dynamiska miljö som uppstår genom vattnet omfattas, och naturens föränderliga processer erkänns som en integrerad del av designen. Det innebär en noggrann planering av vattenstrukturen baserad på kunskap om naturens processer och en långsiktig anpassning till dessa.



*Figur 4. Dämning mellan "MADERNA" och "BÄCKEN" i HYLLEVÅNGSPARKEN (Foto: Jona U. Tvilde, 2026-01-25).*



*Figur 5. "SKYFALLSSÄNKAN" i HYLLEVÅNGSPARKEN (Foto: Jona U. Tvilde, 2026-01-25).*



*Figur 6. "VATTENSPEGELN" i HYLLEVÅNGSPARKEN (Foto: Jona U. Tvilde, 2026-01-25).*



Figur 7. "Vattenspeglen" och "Madera", Hyllievångsparken. Bild tagen från sittrappa vid "Vattenspeglen" (Foto: Jona U. Tvilde, 2026-01-25).

### 5.3.2 Fasta strukturer

I dag framträder tydligt flera fasta strukturer i Hyllievångsparken. Med fastställda strukturer menas strukturer som är utformade med en intention att inte förändras. Det framgår att det i Hyllievångsparken medvetet och selektivt har varit en strategi att i ett tidigt skede skapa användbara ytor (Jones 2021:51). Detta har inneburit att utforma funktioner som kan möta behoven hos de brukare som först tar sig till parken. Detta kommer särskilt till uttryck i parkens norra delar, där fokus i de tidigaste insatserna har varit på att möta de redan byggda kvarteren och målpunkter i norr, bland annat Hyllievångsskolan, det kommande kulturhuset och Kroks mölla (Jones 2025). I denna del av parken har utformningen en hög detaljeringsgrad (ibid.).

I intervjun med beställaren ges dock inte mycket uppmärksamhet till dessa fasta strukturer. Uppmärksamheten riktas snarare mot de processer som ligger bakom strukturerna. Under intervjun i parken, stannade beställaren upp och pekade mot ett gult torn i parkens sydvästra del (se figur 8). Beställaren framhöll särskilt det som barnen varit delaktiga i att skapa, vilket har blivit en permanent mötesplats i parken (se figur 9). Tornet kallas "Lyktan" då det lyser fint om kvällen. Det är

placerat mellan en grundskola och en högstadieskola som finns på var sin sida av parken. Beställaren beskriver det som ett delaktighetsprojekt genom initierade workshops med barn från grundskolan.



*Figur 8. "Lyktan" i Hyllievångsparken (Foto: Jona U. Tvilde, 2026-01-25).*



*Figur 9. Permanent mötesplats utformad med hjälp av barn (Foto: Jona U. Tvilde, 2026-01-25).*



*Figur 11. Temalekplatsen "Den hemliga staden" utgör ett framträdande inslag i parken (Foto: Jona U. Tvilde, 2026-01-25).*



*Figur 10. Lysinstallation i temalekplatsen. Lekplatsen är ett resultat av workshops tillsammans med barn (Foto: Jona U. Tvilde, 2026-01-25).*

Denna delaktighet kan ses som ett av försöken att skapa förutsättningar för en platsförankring hos de lokala brukarna. Strategin verkar bygga på en delad uppfattning bland flera av de aktörer som deltagit i projektet, vilket knyter an till projektets ideologiska grundprincip om att en park bör förstås som en process utvecklas tillsammans med brukarna. Beställaren berättar vidare att det också har genomförts dialogarbete redan innan tävlingen i syfte att kartlägga brukarnas behov. De första funktionerna i parken omfattar bland annat ytor för lek (se figur 10 och figur 11), odlingsytor (se figur 15 och figur 16), en hundrastgård (se figur 13), promenad- och motionsstigar (se figur 12), sittplatser samt tillgänglig

vegetation (Jones 2021:52). Det kan därmed förstås som att brukarnas behov och delaktighet har utgjort av grund för ramverkets fasta strukturer. Dessa ytor är mer eller mindre fasta och verkar inte ha haft som intention att vara föränderliga, men utgör likväl centrala element i ramverket för den föränderliga parken. Framför allt fungerar strukturerna som utgångspunkter för möjligheten att skapa relationer till platsen, vilket i ljuset av hållbarhetsaspekter är ett sätt att skapa resiliens.



*Figur 12. Promenad- och motionsstigar, Hyllievångsparken (Foto: Jona U. Tvilde, 2026-01-25).*



Figur 13. Hundrastgård i Hyllievångsparken (Foto: Jona U. Tvilde, 2026-01-25).

### 5.3.3 Anpassningsbara strukturer

#### *Flexibla ytor*

I Hyllievångsparken verkar en viss grad av abstraktion ha varit central för att möjliggöra att parken kan växa över tid (Jones 2025). Både beställaren och konsulten riktade under intervjun uppmärksamheten mot ytor som de betraktar som flexibla i relation till parkens förmåga att förändras. Beställaren beskriver hur det i gestaltningen ingår ytor som inte är helt färdigprogrammerade med potential att över tid omprogrammeras. Både beställaren och konsulten lyfter fram den så kallade ”flexibla odlingsytan” i delen som utgör ”Parkens hjärta”. Beroende på användning, efterfrågan och trender är det en yta där innehållet tillåts förändras från år till år (Jones 2025). I nuläget består delar av ytan av perennplanteringar och sommarblommor i bäddar för självplock. En annan del sköts som äng, där sådden årligen kan varieras med nya inslag. Beroende på hur Hyllie utvecklas beskrivs ängsytor ha kapacitet att vid behov omvandlas till permanenta ängsytor, aktivitetsytor eller odlingsytor.

I dag utgörs redan en del av ytan av det som både beställaren och konsulten framhöll under intervjun: en yta för stadsodling. Här har odlingsföreningen Hyllievångsparkens gemensamhetsodling pallkragar för sina medlemmar, bland annat för Hyllievångsskolan. Både beställaren och konsulten beskriver initiativet som lyckat och bidragande till att skapa liv i parken som fortfarande är under

utveckling. Konsulten påpekar att denna tillfälliga programmering av ytan eventuellt inte kommer att vara relevant om tio år. Samtidigt menar konsulten att det då inte behöver ses som ett misslyckande och betonar hur varje tid har sina behov och att en stadsdelspark därför bör vara flexibel, då omgivande strukturer kan komma att förändras över tid. Det understryks också att inte alla ytor kan vara flexibla, eftersom det är kostsamt att bygga nytt, men att åtminstone en yta i varje del av parken kan vara det.

Trots att dessa ytor vid första ögonkastet framstår som färdigprogrammerade kan en ambition identifieras att de ska kunna omprogrammeras och anpassas efter nya behov. Det framstår därmed som att ytorna följer en princip om reversibilitet. Vidare kan det tolkas som att det i projekteringen har funnits ett tillåtande förhållningssätt till förändring inom dessa ytor. Ytan har en fast gräns och form, men inom dessa ramar kan innehållet förändras.



*Figur 14. Yta för sommarblommor avsedd för självplock, Hyllievångsparken (Foto: Jona U. Tvilde, 2026-01-25).*



*Figur 15. Pallkragar för odling, Hyllievångsparken (Foto: Jona U. Tvilde, 2026-01-25).*



*Figur 16. Stadsodlingsyta med informationsskyltar om odlingsföreningen Hyllievångsparkens gemensamhetsodling (Foto: Jona U. Tvilde, 2026-01-25).*



Figur 17. Fruktlund i Hyllievångsparken (Foto: Jona U. Tvilde, 2026-01-25).

### *Möjlighetsplatser*

Jones menar att arkitekter och planerare måste bli bättre på ”att arbeta med dynamisk förändring som konkret gestaltungsgrepp” (Jones 2021:51). Att anlägga parken etappvis beskrivs av Jones som ett tillvägagångssätt som möjliggör ofärdiga och tillfälliga ytor. Etapperna möjliggör ”att inom samma projektområde arbeta med flera lager av tid både i projekterings-, anläggnings- och förvaltningsskedet.” (ibid.:52). Detta tillvägagångssätt beskrivs som en värdefull strategi för att kunna arbeta platsspecifikt och stegvis testa designlösningar innan projekteringen är färdigställd (ibid.:52). Den tidigt anlagda grusytan i ”Parkens hjärta” är ett sådant exempel. Ytan är planerad som en framtida mötesplats med växthus och café. I nuläget har den emellertid en tillfällig utformning med inslag som beachvolleybollplan, små kojor och en musikstudio. Beställaren beskriver platsen som en ”möjlighetsplats”, där en yta som i sin enkla utformning kan uppfattas som tråkig samtidigt har kunnat användas för exempelvis foodtruckfestivaler med rymd för många besökare. Här har även byggaktören OBOS tillfälligt fått förverkliga en musikstudio för ungdomar i samarbete med Tim Berling Foundation, Sensus och Malmö stad (OBOS 2025). Det att ha ”stora öron”, som beställaren formulerar det, är det som har möjliggjort initiativet. Det handlar om ett aktivt lyssnande efter behov och möjligheter samt ett arbete med att knyta kontakter som ligger till grund för dessa möjligheter.

Enligt beställaren är detta sätt att arbeta inte så en projektering brukar gå till. I kontrast till vanliga förlopp där det ritas, byggs och sedan är klart, är vissa ytor i Hyllievångsparken flexibla och utvecklas över tid. Beställaren lägger till att det nu till exempel pågår justeringar genom att belysning läggs till på "möjlighetsplatsen", då det visade sig att ungdomar upplevde platsen som otrygg på vintern. Alltså kan det antydast att det etappvisa tillvägagångssättet tillåter en mer platsspecifik tillnärmning. Etapperna kan ses som ett slags verktyg i att navigera utvecklingen under parkens etableringsfas medan Hyllie utvecklas. Detta kan tolkas som ett sätt att arbeta med dynamisk förändring som gestaltningsgrepp så som det formuleras av Jones (2021) och ett exempel på hur "Framtidens park" aldrig är färdig. Samtidigt verkar det kräva en mer öppen och experimenterande designprocess samt ett aktivt lyssnande från planerarnas sida. Beställaren lägger också till att en bra budget har varit en förutsättning som har möjliggjort detta tillvägagångssätt.



*Figur 18. Öppen grusyta med pingisbord i "Parkens hjärta", Hyllievångsparken (Foto: Jona U. Tvilde, 2026-01-25).*



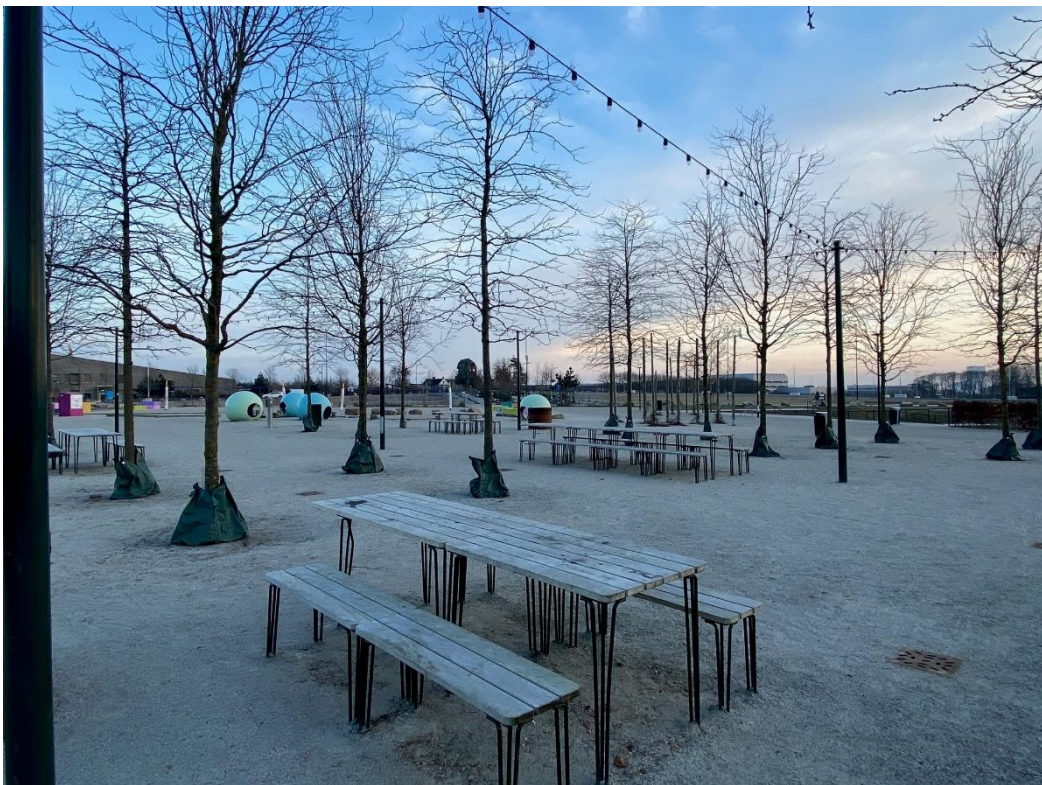
*Figur 19. Beachvolleybollplan i "Parkens hjärta", Hyllievångsparken (Foto: Jona U. Tvilde, 2026-01-25).*



*Figur 20. "Möjlighetsplats" i Hyllievångsparken – grusyta med temporära inslag (Foto: Jona U. Tvilde, 2026-01-25).*



*Figur 21. "Parkens hjärta" med "biergarten" samt temporära inslag som kojor och musikstudio (Foto: Jona U. Tvilde, 2026-01-25).*



*Figur 22. "Biergarten" i Hyllievångsparken (Foto: Jona U. Tvilde, 2026-01-25).*

### 5.3.4 Grönstrukturen

I undersökningen av idéer och tankar bakom Hyllievångsparken framträdde vegetationen och dess förvaltning som centrala aspekter i arbetet med en föränderlig park. I intervjuerna framkom olika perspektiv identifieras på hur vegetationen används för att möjliggöra förändring och utveckling över tid.



*Figur 23. "Framtidsskogen" i Hyllievångsparken (Foto: Jona U. Tvilde, 2026-01-25).*

#### *Långsiktig planering*

I intervjuerna framstår vegetationen som en viktig struktur i parken. Trots konceptet om en ofärdig park är det inget i planeringen av vegetationen som framstår som ofärdigt. I likhet med vattenmiljöerna verkar en detaljerad och långsiktig planering ligga till grund för utformningen. Konsulten beskriver att det har varit särskilt två riktningsgivande principer i utarbetningen av växtplanen. Det ena handlar om att arbeta med arter som har ett prydnadsvärde. Till exempel ytor som fruktlunden och perennytorna. Det andra handlar om det konsulten beskriver som ekologiskt relevanta arter och typmiljöer, där ambitionen är att parken också ska bidra till den lokala biologiska mångfalden. Utöver växter runt diket, som är anpassade till olika scenarier av fuktighetsförhållanden, lyfter både beställaren, konsulten och specialisten fram att det har funnits ett fokus på växter som både är anpassade till dagens ståndortsförhållanden och som kan fungera i framtida klimat. Det handlar alltså både om konventionella inhemska arter och mer okonventionella exoter.

Ett annat exempel på detaljerat och långsiktig planering av vegetationsytor kan ses i det som i dag främst består av små pluggplantor, men som i framtiden ska utvecklas till "Framtidsskogen" (se figur 23) och "Klätterskogen". Specialisten berättar att planteringarna består av flera olika typer av system, där hänsyn tar till bland annat säsongvariationer, flerskiktning, kombinationen av stora träd som kan ge en direkt effekt och mindre träd som utvecklas över tid, samt artsval som ska fungera både i dagens klimat och i längre tidsperspektiv. Samtidigt ska miljöerna kunna användas för lek och klättring. Enligt specialisten kräver planeringen av en skogsmiljö som succesivt ska växa fram att samtliga utvecklingsfaser är noggrant genomtänkta.

En detaljerad och långsiktig planering av olika vegetationsstrukturer verkar alltså ingå i parkens ramverk. Ramverket bygger på planeringen av välfungerande system genom att olika faser av växtutveckling som kan förutses tas i betraktande. Det handlar dels om vegetation som kan leverera kvaliteter tidigt, dels om vegetation som ska utvecklas över lång tid. Samtidigt omfattar planeringen även scenarier som inte helt kan förutses, vilket bland annat kommer till uttryck genom testande av vegetation med ekologisk relevans. I parkens ramverk ingår därmed i vegetation för mer förutsägbara förändringsprocesser och vegetation som möjliggör anpassning till mer oförutsägbara förändringar.

#### *En palett av miljöer*

Konsulten påpekar också att parkens variation i sig utgör en förutsättning för föränderlighet. Parken erbjuder enligt konsulten en palett av olika typer av miljöer: variationer av både vattenmiljöer, ängs- och gräsmiljöer, samt sociala platser som kan användas på olika sätt. Ett exempel är en "biergarten" med långbord som uppmuntrar till samling och sociala aktiviteter (se figur 22). Konsulten framhäver att denna mångfald av miljöer möjliggör flera parallella förändringsprocesser. Föränderlighet kan därmed tolkas som något som kommer till uttryck genom variationen av miljöer och hur dessa kan användas och utvecklas över tid. Samtidigt förutsätter detta att ytorna ges möjlighet att förändras. Detta väcker frågan vilka förutsättningar har vegetationsytorna har för att genomgå förändring.

För specialisten formas arbetsuppgifterna inte på något avgörande nytt sätt av formuleringen av designkonceptet om en föränderlig park. Specialisten framhåller att inget i en grön miljö egentligen är färdigt, eftersom det är levande växtmaterial som kommer att födas, leva och dö. Det pågår därmed ständigt transformationer från ett tillstånd till ett annat. Samtidigt skiljer specialisten mellan dynamiska och mer statiska naturtyper i parken. Fruktlund, gräsytor samt perenn- och

odlingsytorna är enligt specialisten statiska: det är ingen dynamisk växtutveckling. Medan ”Framtidsskogen” och ”Klätterskogen”, så även framgår av namnen, enligt specialisten är dynamiska. Det handlar om skogar som genomgår succession och successivt utvecklas över tid. Även om vegetationen i sig är föränderlig kan föränderligheten därmed förstås utifrån vad som är vegetationens funktion och syfte i den kontrollerade miljön.

### *Skötseln som nyckel*

Konsulten menar att det bör vara en självklarhet att utgå från föränderlighet när man designar gröna miljöer. Samtidigt pekar konsulten på att det inte alltid är ett förhållningssätt som återspeglas i förvaltningen av grönytor. Det framhålls att ett personligt intresse för konceptet kring den ofärdiga parken har växt fram efter många års arbetserfarenhet inom den kommunala sektorn och i rollen som konsult. Konsulten förklarar hur statiska förhållningssätt till skötsel och förvaltning har varit återkommande i projekt där det ofta anläggs en grön miljö som har en garantitid, men som mer eller mindre räknas som färdig. Miljön lämnas sedan över till driften, som ska upprätthålla vegetationen som den är. I projekteringen av gröna miljöer definieras skötsel i en skötselplan. En skötselplan innebär strategiska riktlinjer för skötselåtgärder av olika gröna värden över tid utifrån visioner och mål för området (Boverket 2019a). Den statiska skötseln kan i detta sammanhang tolkas som skötselåtgärder som försöker hålla vegetationens uttryck konstant, medan dynamisk skötsel innebär att låta vegetationen utvecklas och förändras utan större korrigeringar (Aken Studio u.å.). Konsulten menar att ett sådant förhållningssätt till skötsel innebär i viss mån att arbeta mot naturen. Skötseln lyfts fram som nyckeln till att arbeta med föränderlighet. I detta sammanhang problematiserar konsulten det rationella skötseltänket och beskriver hur den kommunala driften arbetar med skötsel där ytor klassas med en viss skötselskod och förvaltas efter denna kod. Vidare belyses hur detta kan resultera i att ytor som inte passar in i en befintlig skötselsklass, till exempel miljöer som övergår från en typ till en annan, kan hamna i kläm. Risken är då att miljöerna inte blir optimalt skötta.

Alla informanterna belyser en form av dualitet som finns inom landskapsarkitektyrket där planerare både försöker förutse framtiden och samtidigt måste förhålla sig till ett levande och föränderligt växtmaterial. Konsulten understryker att det inte finns något facit när det gäller hur olika arter och växter kommer trivas på en plats. Beställaren beskriver särskilt utmaningen i är att förhålla sig till det föränderliga klimatet när det kommer till växtval. Även specialisten uttrycker denna oförutsägbarhet i de dynamiska växtsystemen som något som behöver följas upp och som i efterhand går att dra lärdom av. Det betonas att bara tiden kan avgöra om de större och djupare skogsplanteringarna

där det är meningen att man ska ”gå vilse och klättra och hänga”, kommer att fungera, eller hur blandningen av växtmaterial med olika typer av kvaliteter kommer att samspela och fungera. Det gäller också huruvida växtligheten kommer att fungera som vindskydd. Mot denna bakgrund uppstår frågan hur Hyllievångsparken förhåller sig till denna dynamik.

## 5.4 Projekteringen och driften av en ofärdig park

Trots en långsiktig och detaljerad planering av vegetationen finns det dynamiska lager som inte kan förutses. Konsulten understryker att oförutsägbarheten kring hur växterna faktiskt kommer att ta sig på platsen är något som kanske inte riktigt fångas i en ritning. Konsulten hävdar också att planerare i vissa avseenden är bortskämda och ofta arbetar på fel sätt vid planering av en ny park och problematiserar föreställningen att allt ska vara färdigt. Strategier inom driften lyfts fram som exempel på hur projektet har försökt att utmana det ”statiska tänket”. Det kommenteras att Malmö stad har varit modig och har lagt ner mycket intern tid för att arbeta på ett delvis annorlunda sätt.

### 5.4.1 Målbilder

Ett exempel är hur målbildplaner har utarbetats i planeringen. Beställaren berättar att det har tagits fram detaljerade skötselprogram på kort sikt och lång sikt, men särskilt målbilderna lyfts fram som ett ambitiöst sätt att arbeta på. Målbilderna utgår enligt konsulten från angivna mål för i vilken riktning olika miljöer ska utvecklas utifrån ett femtioårsperspektiv. Dessa målbilder är emellertid ingen exakt instruktion för hur miljöerna ska skötas, och konsulten lägger vikt vid att det är de önskade värdena som är intressanta i dessa målbilder, inte till exempel hur många gånger något ska klippas. Specialisten berättar att skötselplanerna på så sätt får en mer ”svävande” nivå som följd av målbilderna. Även om målbilderna utgör ett verktyg i den långsiktiga planeringen med angivna mål för utvecklingen, är de inte helt handfasta, vilket kan tolkas som att skötseln på så sätt blir mer dynamisk. Konsulten nämner till exempel ett målbildsdiagram som illustrerar en utveckling av olika typer av vegetationsmiljöer över tid utifrån graden av skötselintensitet. Detta diagram illustrerar inte en utveckling mot ett slutresultat, utan olika värden som kan finnas vid olika tider i parkens utveckling.

### 5.4.2 Garantiskötsel

Ett område där kommunen som aktör har visat förhållandevis stor mod har varit vid är garantiskötseln och dess förlängda period, påpekar konsulten. Det betonas att garantiskötsel tenderar att begränsas av entreprenörens ekonomiska intresse, som inte alltid sammanfaller med ett intresse för gröna värden. Detta resulterar i vissa i bristfälligt skött vegetation när kommunen sedan tar över skötseln. Konsulten påpekar att en entreprenör som är kunnig och engagerad i gröna värden, och som samtidigt har ett annorlunda synsätt vad gäller tid, är en förutsättning för att föränderlighetskonceptet ska kunna tillvaratas. I detta projekt har därför garantitiden för skötseln förlängts från en garanti som vanligtvis gäller i två eller tre växtsäsonger, till sju växtsäsonger. Den förlängda garantitiden kan alltså förstås som en strategi för att säkerställa önskad skötsel av vegetationen.

### 5.4.3 Etableringskontroll

Både beställaren och konsulten pekar på hur denna förlängda garantitid har möjliggjort ett ytterligare avsteg från kommunala standarder. Under garantitiden ingår det i skötselplanen att entreprenören de första åren ska ha en ängsmarkskunnig expert som gör inventeringar och besiktigar ängsytorna. Med sina ”specialistögon” kan experten läsa av ängsarternas utveckling och anpassa skötseln därefter. I vissa fall kan det innebära att utvecklingen riktas mot ett önskat håll, och i andra fall indikerar konsulten att det kan innebära att en annan riktning accepteras. Denna etableringskontroll beskrivs av konsulten som ett sätt att arbeta tillsammans *med* naturen och att fånga upp det som naturen själv kan erbjuda. Det kan tolkas som en strategi för att bjuda in vegetationens föränderlighet och navigera växtutvecklingen mer utifrån naturens egna premisser. Det kan även förstås som ett sätt att förhålla sig till de lager som inte framträder i en ritning.

## 5.5 Utvecklingen av en ofärdig park

Frågan om hur projektet förhåller sig till föränderlighet har redan ställts, och denna studie visar tydligt att det görs olika ställningstaganden i relation till detta i projekteringen. Sammanfattningsvis uttrycks föränderlighet dels genom idéerna bakom konceptet ”Framtidens park är aldrig färdig”, dels i projekteringen av ett ramverk som är öppet för att fyllas med nya betydelser och som antingen utnyttjar föränderlighet eller skapar förutsättningar för den. Ett förhållningssätt till förändring kan identifieras: det är inte bara tillåtet, det bidrar också till att forma utvecklingen av designen. En sak som konceptet verkar lova är att Hyllievångsparken ska utvecklas över tid. Samtidigt återstår en fråga: hur ska parken utvecklas vidare efter projekteringen?

### 5.5.1 Aktörerna och driften - plansystemet som en stafett

En aspekt av utvecklingen handlar om de olika involverade aktörernas uppgifter och ansvar samt samordning av de långsiktiga visionerna. Konsulten framställer planeringssystemet som uppbyggt som en stafett där varje aktör har sin roll, utför sin uppgift och sedan lämnar över stafettpinnen. I alla intervjuerna har denna överlämning av ”stafettpinnen” framstått som relevant för att kunna leva upp till projektets visioner. Det är också just i denna överlämning som det kan uppstå en spänning mellan visionerna i projektet och det faktiska utförandet. Konsulten understryker att överlämningen är avgörande: det kan finnas mycket höga ambitioner i en projektering som riskerar att tappas bort i nästa fas om inte aktörerna delar samma ambitioner. Särskilt avgörande beskrivs vidareförande av målen i projekt som ska upprätthålla någon form av liv över tid.

I detta projekt gäller det kanske främst driften, som konsulten tidigare framhåller som en nyckel i arbetet med föränderlighet som designkoncept. Konsulten påpekar att efter överlämningen av stafettpinnen och garantitiden kan konsultteamet inte längre styra över vad kommunen sedan gör. I denna kontext framstår därför planeringen av driften, som beskrivs avvika från kommunala standarder, som ett sätt att bygga in projektets visioner i ”stafettpinnen”. Till exempel lyfter konsulten fram hur integrationen av etableringskontroll i etableringsskötseln skapar förutsättningar för att visionen om att arbeta *med* naturen kan fortsätta, även efter att konsultteamet inte längre är inblandat. Målbildsplanerna är också ett sätt att säkerställa att de involverade är införstådda med angivna mål och därmed arbetar i samma riktning. Dessutom ger den utvidgade garantitiden möjlighet att arbeta med parken under längre tid och avsätta mer tid och resurser för utvecklingen, påpekar konsulten. Sammantaget handlar ett perspektiv på parkens utveckling om den kapacitet som finns i planeringsprocessen att vidareföra de långsiktiga visioner och mål som ligger till grund för projektet. I detta fall har det visat sig vara nödvändigt att avvika från kommunala standarder för drift för att kunna realisera målen.

### 5.5.2 Brukarna och involvering

Ett annat perspektiv på parkens utveckling handlar om den uttalade visionen om att brukarna ska kunna vara med i utvecklingen av parken. Det framkommer i intervjuerna att detta i flera fall har arbetats med. Som en del av målbilddiagrammet ingår till exempel olika aktiviteter eller ”happenings” som involverar brukarna. Konsulten exemplifierar detta genom att beskriva att när amträden i framtidsskogen gallras är tanken att även allmänheten ska få ta del av denna förändring som en aktivitet. Till exempel har inbjudna skolklasser deltagit i en ”kreativ skötsel” där eleverna har fått vara med och bygga risgården av kvistar i parkens sydvästra del. Det har också varit arrangemang där barn till exempel har

fått vara med att plantera blommor i parken. Utöver detta finns det också planerade insatser där brukarna ska kunna interagera med parken, till exempel ytan där sommarblommor är avsedda för självplock. Beställaren understryker att intentionen med detta är att brukarna ska kunna känna sig som en del av parken. Att dessa delaktighetsinitiativ och aktiviteter som på olika sätt aktiverar och involverar parkens brukare utgör en del av de långsiktiga målbilderna, kan illustrera ett förhållningssätt till brukarna som viktiga för parkens utveckling.

Samtidigt framkommer det i intervjun med beställaren att delaktighetsprojekten har varit utmanande och inte riktigt lyckats komma i gång. Beställaren berättar att det i sig är svårt och komplext att rita och bygga en park, men att det allra svåraste i projektet har varit att skapa möjligheter för brukarna att delta i parkens utveckling. Det uttalas att delaktighet i utvecklingen är en idé som kanske är lätt att föreställa sig men svår att genomföra. Staden har enligt beställaren begränsade resurser som endast får användas till vissa ändamål, och de medel som planerarna har rådighet över är främst avsedda för långsiktiga investeringar. Detta försvårar till exempel möjligheten att arbeta med arrangemang, påpekar beställaren. Samtidigt understryks det att delaktighet ur ett kommunalt perspektiv inte är något som direkt efterfrågas av brukarna. Alltså kan det förstås som att delaktighetsprojekten främst initieras ovanifrån.

### 5.5.3 Ramverket – flexibilitet i praktiken

Ett tredje perspektiv rör parkens ramverk och dess kapacitet att förändras. Som en vision framhålls att det ska finnas flexibilitet i parkens ramverk. Undersökningen visar att det har skapats förutsättningar för strukturer som ska kunna förändras över tid. Samtidigt framkommer det i intervjuerna att det i praktiken är svårt att genomföra förändringar. Till exempel framkommer det av beställaren att strategier som syftar till att möjliggöra förändring, såsom att arbeta i etapper och planera för att vissa ytor är flexibla och kan utvecklas över tid, har varit utmanande och ett arbetssätt som passar dåligt in i hur arbetet vanligtvis bedrivs. Bland annat har det varit otydligt vem som ansvarar för vad och vilka pengar som får användas till vad.

När det gäller vilken roll brukarna är tänkta att ha i parkens utveckling uttrycker beställaren detta som en svårhanterad uppgift och ställer frågan i vad brukarna faktiskt kan vara delaktiga. Det påpekas att parken trots allt är relativt färdiggestaltad och att det skulle vara svårt att realisera förslag som inte stämmer överens med konceptet. Likväl beskriver beställaren parken som ett ramverk där till exempel den ”flexibla odlingsytan” är viktig för att upprätthålla en öppenhet för förändring. Skulle det komma initiativ från de boende kring hur ytan önskas användas, skulle detta kunna genomföras. Samtidigt poängterar beställaren att det

likväl finns en övergripande gestaltning som ligger fast. Det understryks dock att det i slutändan är upp till vad staden vill och hur mycket resurser som avsätts. Om delaktigheten i högre grad ska kunna realiserats måste resurser också tillsättas, vilket i sin tur ställer krav på att någon driver processen framåt, nästan som en egen verksamhet.

#### 5.5.4 "Parkens vänner"

Ett liknande resonemang om behovet av parkpersonal kan identifieras i samtliga intervjuer. Beställaren beskriver att ett drömscenario hade varit någon form av organisation för brukarna, kanske med namnet "Parkens vänner", som skulle kunna hålla i arrangemang och aktiviteter där brukarna kan bidra till parkens utveckling på olika sätt. Konsulten beskriver på liknande sätt en parkanställd som kan vara närvarande och som både kan vara involverad i skötseln och driva olika aktiviteter som engagerar brukarna. Konsulten berättar att projektledare från kommunen under projektets gång försökte utveckla sätt att aktivera brukarna och inspirerades av olika exempel på kommunala initiativ. Bland annat nämns Slottsträdgården i Malmö med anställd personal samt Malmöfestivalen och "Sommarscenen" i Malmö. Emellertid visade sig en sådan finansiering vara svår för kommunen att motivera, berättar konsulten. Till exempel var det enligt konsulten tänkt att en del av lekplatsen skulle vara öppen för bygglek, där barnen själva får vara med och bygga och förändra platsens uttryck med temporära bygginslag. Trots en vilja från kommunens sida gjorde både säkerhetsaspekter och bemanning det inte möjligt att genomföra detta.

Även specialisten understryker behovet av parkpersonal i relation till skötseln vid överlämningen av stafettpinnen. Detta gäller särskilt i samband med de ganska avancerade vegetationssystemen och målbildsplanerna, som beskriver vad platsen ska vara om hundra år. Specialisterna påpekar att det är genom kontinuerliga revideringar, ungefär vart femte år, som detta uppnås. För att göra detta krävs också någon som är insatt i de långsiktiga målen med planteringen och som har en relation till platsen. Specialisterna lyfter fram potentialen som finns i den förlängda garantiskötseln för att möjliggöra ett mer långsiktigt arbete med skötselpersonalen. Dels för att brukare ska kunna utveckla en relation till skötselpersonalen, dels för att skötselpersonalen ska kunna utveckla en relation till platsen på ett sätt som kanske inte är så vanligt. Specialisterna betonar vikten av att samma personer finns på plats över tid och lyfter anläggningarna i Millennieskogen i Lindängen i Malmö som ett exempel, där det finns en kontinuitet med personer som är med och utvecklar platsen. Det är denna kontinuitet som skapar bättre möjligheter att anpassa skötseln.

Sammanfattningsvis verkar informanterna på olika sätt uttrycka ett behov av en platsspecifik kompetens som kan driva utvecklingen – en form av personalfunktion som kan fungera som ett mellanled i att förena yrkeskompetens och lokala erfarenheter.

Avslutningsvis lyfter informanterna fram de överföringsvärden de ser i projektet. Beställaren lyfter bland annat fram dialogarbetet som har genomförts inför tävlingen samt utbyggnaden i etapper medan specialisten lyfter fram det påkostade arbetet med växtligheten. Konsulten beskriver projektet som ett slags föregångsprojekt och lyfter fram de grepp som har gjorts för att utmana ett ”statiskt tänk”. Samtidigt framhåller konsulten att denna ambition inte riktigt har kommit i mål och att detta illustrerar hur det i många kommuner fortfarande är ett ”hästarbete” kvar. Trots kommunens insatser för att försöka avvika från etablerade arbetssätt handlar många av begränsningarna om ekonomi. Konsulten framhåller ändå arbetet som en ambitionsförebild att ta lärdom av.

## 6. Diskussion och metodreflektion

I detta kapitel förs en diskussion om arbetets resultat och tillvägagångssätt. Diskussionen består dels av en genomgång av resultaten av litteraturstudien, dokumentstudien och intervjuerna (kapitel 6.1), dels en metodreflektion kring de metoder som använts i arbetet (kapitel 6.2).

### 6.1 Resultat och reflektioner

Denna diskussion består av två delar: först en jämförelse av exempelstudiens resultat med teorier som utforskats i litteraturstudien, därefter en reflektion över informanternas erfarenheter av att realisera projektets koncept. Jämförelsen har som mål att fungera som ett verktyg i analysen av exempelstudiens resultat i ljuset av det överordnade syftet att undersöka hur idé, process och byggd verklighet samspelar och ömsesidigt påverkar varandra i implementeringen av föränderlighetsbegreppet.

#### *Jämförelsen*

Hur kan projektet ”Framtidens park är aldrig färdig” då relateras till innebörden av föränderlighetsbegreppet i ett landskapsarkitektoniskt sammanhang? För det första kan idéerna bakom Hyllievångsparken förstås som uttryck för föränderlighetsbegreppets relevans i diskussioner om stadsutveckling. Med utgångspunkt i dokumentstudierna och intervjuerna framträder ett genomgående resonemang bland de involverade i projektet om att landskapsarkitekturen i dag ställs inför krav som gör att planerare måste tänka på nya sätt. I likhet med Lagner (2014) och Bergevoet och Tuijl (2023) förs resonemang om att designen måste förhålla sig till stadens utmaningar genom en mer flexibel utvecklingsprocess. ”Framtidens park” beskrivs utgå från visioner om en stadsdelspark som svarar på stadens utmaningar bland annat kopplade till livskvalitet i stadsmiljöer samt klimatiska och samhällsrelaterade oförutsägheter. ”Framtidens park är aldrig färdig” beskrivs också uppvisa resiliens genom att förhålla sig till oförutsägha förändring genom att ha förmåga att fortsätta utvecklas. I detta ljus identifieras även en kritik av tidigare förhållningssätt till föränderlighet i planeringen av gröna miljöer som kan jämföras med Prominskis kritik av ”färdiga” landskap eller med Bergevoet och Tuijls problematisering av permanenta resultat (Prominski 2015:26; Bergevoet & Tuijl 2023:45). I stället förmedlas idéer om design som en process, vilket kan påminna om Prominskis skildringar av evolutionära system. Det handlar om en design som kan utvecklas över tid i takt med omgivningen och samhällets förändringar, med ett inbjudande förhållningssätt till föränderlighet.

För det andra kan designkonceptet påminna om processororienterade designkoncept som bygger på strategier för föränderlig design. Till exempel kan den etappvisa utbyggnaden av parken jämföras med hur både Bergevoet och Tuijl (2023) samt Lagner (2014) beskriver gestaltning som en utveckling som utgörs av stegvisa processer. Etapperna som beskrivs möjliggöra att designlösningar kan testas innan projekteringen har avslutats, påminner om Lagners beskrivning av ett undersökande och provisoriskt tillvägagångssätt i designprocessen (Sieverts 1999 se Lagner 2014:16; Jones 2021:52). I likhet med hur Lagner (2014) förklarar hur syftet med detta är att kunna reflektera längs vägen och göra justeringar, har det i Hyllievångsparken till exempel resulterat i en möjlighet att göra justeringar i belysning i parken för att öka trygghetskänslan. Även åtgärder för att vidareföra projektets långsiktiga visioner genom målbildsplaner, kan ses i ljuset av hur Lagner (2014) beskriver en utvecklingsmetod som kombinerar långsiktiga visioner och specifika steg. Målbilderna, som å ena sidan anger långsiktiga mål och visioner och å andra sidan möjliggör en mer öppen utveckling, kan tolkas som en form av det dialektiska förhållandet mellan långsiktiga visioner och specifika steg som Lagner beskriver som nödvändigt i öppna designkoncept (De Meulder et al. 2004 se Lagner 2014:17).

För det tredje förmedlas projektets idéer i parken genom ett ramverk som har flera likheter med de evolutionära system som Prominski (2015) lyfter. Generellt kan Hyllievångsparken ses som uppbyggd av ytor som påminner om de rumsliga principerna i Parc de la Villette, med både lager av ”arkitektonisk specificitet” och ”programmatisk obestämdhet” (Koolhaas & Mau 1995:923 se Prominski 2015:29). Exempelvis består parken av en kombination av mer fasta strukturer för lek och möten, men också ytor där flexibilitet är central, såsom den ”flexibla odlingsytan” som beskrivs ha som intention att vara anpassningsbar. Vidare finns likheter i hur vatten- och grönstrukturerna i Hyllievångsparken utformas utifrån visionen av att arbeta *med* naturen, vilket kan jämföras med Prominskis beskrivningar av ramverk där naturliga förhållanden påverkar utfallet och där mer oförutsägbara processer får utspela sig. Genom undersökningen av vatten- och grönstrukturerna i Hyllievångsparken framgår att anpassningar har gjorts för att naturens förändringsprocesser ska kunna framträda. Detta sker till exempel genom etableringskontrollen, som möjliggör att arbeta mer utifrån naturens förutsättningar, samt genom projektets mål om en mer dynamisk skötsel. Dessutom har parkens olika vatten- och vegetationsmiljöer potential att vara föränderliga, där klimatiska förändringar har beaktats och där dynamik framstår som ett centralt begrepp i utformningen av flera miljöer.

Sammantaget kan ”Framtidens park är aldrig färdig” förstås som ett designkoncept som kan kopplas till litteratur om design som föränderliga system. Dels bygger det processorienterade gestaltningsidéer, dels på tillvägagångssätt som syftar till att möjliggöra utveckling över tid utifrån framtidsorienterade utgångspunkter. Vidare tar gestaltningskonceptet form i ett ramverk som präglas av öppenhet för förändring. Denna teoretiska lins bidrar till att synliggöra hur förutsättningar har skapats för en park som kan vara föränderlig över tid. Det är dock viktigt att understryka att detta främst belyser parkens potential att fungera som ett föränderligt system. Intervjuerna visar emellertid på flera utmaningar som kan påverka projektets möjligheter att realisera detta koncept.

### *Diskussionen*

Genom intervjuerna har det blivit tydligt att utmaningarna i att realisera mål och visioner som fanns i tävlingsförslaget till stor del handlar om hur parken ska drivas och utvecklas vidare. En av de mest framträdande idéerna bakom konceptet ”Framtidens park är aldrig färdig” är att framtidens park ska utvecklas tillsammans med brukarna. Trots att det har gjorts flera grepp för att arbeta med detta mål, indikerar intervjuerna att just denna vision har varit en av de största utmaningarna i projektet. Bland annat begränsas möjligheterna till delaktighetsprojekt eftersom det kräver finansiering som är svår för staden att motivera, då det inte betraktas som en långsiktig investering. Samtidigt framkommer det att delaktigheten inte är något som direkt efterfrågas av brukarna. Detta kan således förstås som att medverkan är något som främst initieras ovanifrån. Detta aktualiserar frågan om hur brukarnas behov fångas upp. Det etappvisa tillvägagångssättet kan tolkas som en strategi för planerarna att arbeta mer platsspecifikt och reflekterande, genom att först fånga upp behov och därefter göra justeringar. En ytterligare fråga uppstår i detta sammanhang: vad händer efter den sista anläggningsetappen? Hur ska brukarna kunna medverka i utvecklingen framåt?

Beskrivningen av den hypotetiska organisationen ”Parkens vänner” pekar mot att det kan bli behov av mer resurser för medverkan om ambitionen om delaktig utveckling med Hyllievångens invånare i en park som ”aldrig är färdig” ska kunna realiseras i högre grad. Det kan också peka på en önskan om någon form av personal på plats i parken – något som uttrycks av alla informanterna: en skötselpersonal med en relation till platsen samt parkanställda som både är involverad i skötsel och kan driva delaktighetsprojekt. Dessa skulle i så fall utgöra en viktig funktion för att kunna upprätthålla de långsiktiga visionerna för parken. Det kan tolkas som ett behov av en högre grad av platsspecifik kompetens för att kunna driva utvecklingen som det var tänkt. Genomförbarheten av designkonceptet, som uttrycker en öppenhet för förändring och utveckling av

parken med dess omgivning, kan tolkas som att den kräver en form av navigering i processen. Denna navigering kan ta sig uttryck i aktiv drift, engagemang och uppföljning. Detta påminner om de aktiva stegen Lagner beskriver att fungera som pådrivare för utveckling i processororienterade, ”ofärdiga” designkoncept (Sieverts 1999 se Lagner 2014:16). Det är de aktiva och närvarande stegen som kan fånga upp och bemöta behov under utvecklingen och som omformulerar landskapsarkitektur till att handla om processen snarare än det ”färdiga” resultatet. Detta öppnas för en diskussion om huruvida Hyllievångsparken verkligen vara ”aldrig färdig”.

Generellt framstår de faktorer som återkommande beskrivs som hinder för att realisera tävlingsförslaget som relaterade till antingen tid, ekonomi eller kommunala standarder för planering. Det framgår att många av ambitionerna kopplade till det ”ofärdiga” innebär svårhanterade uppgifter, nya arbetssätt och otydligheter kring ansvarsfördelning. Ur ett strukturperspektiv aktualiseras här den fråga som Andersson (2024) lyfter, nämligen huruvida olika urbana aktörer delar en gemensam förståelse för utvecklingens inriktning (Andersson 2024:222) Avvikelser från kommunala standarder genom åtgärder som syftar till att föra vidare långsiktiga målsättningar i överföringen av ”stafettpinnen”, kan indikera att så kanske inte alltid är fallet. Det framkommer att åtgärder för att skapa förutsättningar för föränderlighet – såsom flexibla ytor med möjlighet att utvecklas över tid och etappvis utbyggnad – har inneburit arbetssätt som passar mindre väl in etablerade planeringspraktiker. Det påpekas att Malmö stad har agerat modigt i genomförandet av projektet, då det också har inneburit att arbeta på ett annorlunda sätt. Detta kan tolkas som att ett ”ofärdigt” designkoncept utmanar rådande kommunala standarder för planering. Samtidigt kan det faktum att projektet tilldelades Stadsbyggnadspriset för sin robusthet och förmåga att vara hållbart för förändring indikera en öppenhet för landskapsarkitektur som bygger på idén om att förändras och utvecklas över tid. En möjlig förklaring är kanske den relevans som processororienterade designinsatser har inom diskursen om hållbar stadsutveckling, där nya angreppssätt och strategier också efterfrågas (Bergevoet & Tuijl 2023:7).

## 6.2 Metodreflektioner

Denna del behandlar metoden för det utförda arbetet och vad det har resulterat i. Arbetet har utgått från en kombination av metoder där varje del har lett fram till ny kunskap som i sin tur har påverkat det fortsatta arbetet. Metodstegens ordningsföljd har därför varit avgörande för studiens resultat. Detta väcker frågor om hur resultaten bör tolkas. Förståelsen av föränderlighetsbegreppet har till exempel formats av litteraturen som därefter har fungerat som en analytisk lins för den vidare undersökningen. I exempelstudien har denna utgångspunkt påverkat

tolkningen av det insamlade materialet och därmed också resultatet. Exempelstudien har samtidigt synliggjort en rad perspektiv som inte har undersökts i litteraturstudien, men som har visat sig vara relevanta för att diskutera implementeringen av föränderlighetsbegreppet i landskapsarkitektonisk kontext, särskilt i relation till frågor om medborgarskap och den svenska planstrukturen. På så sätt kan metodernas ordning ha begränsat möjligheten att ytterligare utforska frågor av betydelse för diskussionen om landskapsarkitekters handlingsutrymme att bidra till hållbar stadsutveckling i en svensk kontext. Ett tillvägagångssätt där litteratur- och dokumentstudier, platsbesök och intervjuer bearbetas i en mer iterativ process skulle därför kunna stärka arbetet och ytterligare nyansera diskussionen.

### *Litteraturstudien*

Litteraturstudien, som består av en generell genomgång av litteratur inom området, har ett utforskande syfte och är främst kopplad till arbetets första frågeställning. Eftersom föränderlighet inte är ett etablerat begrepp inom landskapsarkitektur har begreppet behövt tolkas. Detta har präglat hela arbetet, som därmed utgår från en utforskande och undersökande ansats. De tolkningar som har gjorts bygger på en subjektiv förståelse och kan därför inte betraktas som entydiga eller allmängiltiga. De kan däremot fungera som ett underlag för vidare utforskning av de frågor som arbetet har identifierat. Nyanseringen av begreppet inom en landskapsarkitektonisk kontext begränsas också av arbetets linjära arbetsprocess. Ett alternativt angreppssätt där utforskningen av föränderlighetsbegreppet, med utgångspunkt i Hyllievångsparken, hade kunnat påverka och bredda den fortsatta litteratursökningen. En fortsatt undersökning av begreppets innebörd inom landskapsarkitektur, exempelvis genom närliggande begrepp såsom *temporalitet* eller *dynamik*, föreslås som vidare studier för att ytterligare nyansera diskussionen.

### *Exempelstudien*

Även ordningsföljden mellan de forskningsmetoder som ingår i exempelstudien har påverkat resultatet. Insikter från litteratursökningen och dokumentstudierna har präglat tolkningen av Hyllievångsparken under platsbesöken. Upplevelsen från platsbesöken, tillsammans med litteratur- och dokumentstudierna, har påverkat utformningen av intervjufrågorna, vilket i sin tur har format utfallet av intervjuerna. Dessa kunskaper har även påverkat den fortsatta tolkningen och analysen av intervjumaterialet.

Exempelstudiens första del, som utgörs av en dokumentläsning av Hyllievångsparkens planprogram samt litteraturstudier av parkens beskrivningar, har varit central för att skapa en förståelse för projektets planer och bakomliggande idéer. Genomförandet av intervjuer har haft som avsikt att

komplettera och nyansera denna bild genom att undersöka hur erfarenhetsbaserade perspektiv relaterar till teoretiska perspektiv. Exempelstudien av Hyllievångsparken innebär en undersökning av ett projekt som befinner sig i en etableringsfas. Detta tillvägagångssätt har därför haft en viktig roll för att besvara forskningens frågor. Urvalet av intervjupersoner har också varit viktigt för denna helhetsbild. De olika informanternas yrkeskompetens, involvering och ingång i projektet har tillfört perspektiv och nyanserat diskussionen. Både genom att jämföra hur olika aktörer förhåller sig till projektet och genom att relatera beskrivningar av projektet till faktiska erfarenheter. Samtidigt representerar samtliga undersökta perspektiv ett planerarperspektiv. Studien synliggör därmed även relevansen av brukarinvolvering i frågor som rör till hållbar stadsutveckling. En undersökning som inkluderar brukarperspektiv föreslås därför som vidare forskning för att nyansera diskussionen.

Även intervjuanalyserna bör förstås som en sammansättning av subjektiva tolkningar. För det första baseras analyserna på informanternas erfarenheter och tankar från deras arbete med projektet samt deras reflektioner kring sitt eget arbete i projektet. För det andra har detta återigen filterats genom författarens tolkningar, som dessutom präglas av en förståelse baserad på litteratur- och dokumentstudier. Detta innebär alltså en tolkning av en tolkning. Fler intervjupersoner med olika relationer till parken kan bidra till att ytterligare stärka undersökningen.

Trots begränsningar i tillvägagångssättet och de enskilda forskningsmetoderna har de kompletterat varandra. Möjligheten att relatera och pröva den teoretiska förståelsen föränderlighet – huvudsakligen utvecklad genom litteraturstudier – mot ett aktuellt svenskt projekt och har bidragit till att bredda och fördjupa helhetsbilden (Swaffield & Deming, 2011:36). Återkopplingen till den övergripande litteraturstudien och jämförelsen med exempelstudiens resultat i diskussionens första del kan påverka möjligheterna att självständigt tolka resultaten. Samtidigt har jämförelsen inte som mål att definiera hur föränderlighet uttrycks i Hyllievångsparken. Snarare är målet att bidra till en diskussion om resultaten.

## 7. Slutsatser

Detta arbete är ett försök att utvidga förståelsen av ett begrepp som landskapsarkitekter alltmer måste förhålla sig till samt att bidra med insikter i hur förändring kan bemötas. Genom att undersöka begreppets innebörd inom landskapsarkitektur bidrar arbetet till perspektiv på design och designerrollen. Arbetet syftar till att fungera som ett diskussionsunderlag i diskursen om hållbar stadsutveckling, som kräver nya angreppssätt för planerare. Studien visar att föränderlighet, när det uttrycks inom ramarna för landskapsarkitektur, representerar principer och strategier som utmanar dagens planeringskultur och -struktur. Detta beror främst på att det kan innebära ett förhållningssätt till design som en kontinuerlig process och därmed tillvägagångssätt som inte alltid passar in befintliga planeringsstrukturer.

Föränderlighet så som det kommer till uttryck i planeringsstrategier handlar inte bara om att bemöta dagens urbana utmaningar genom att försöka förutse framtiden, utan också om att vara öppen för oförutsägheter. För en landskapsarkitekt kan det innebära att arbeta strategiskt med anpassningar och improvisationer på kort sikt, samtidigt som ett långsiktigt fokus bibehålls. För designen kan det innebära ett ramverk som utgår från en konceptuell öppenhet för förändring, där principer för flexibilitet och anpassning kombineras med ett mer platsspecifikt tillvägagångssätt. Undersökningen av Hyllievångsparken har illustrerat att en implementering av processororienterade designkoncept skapar möjligheter att möta behov genom dialogarbete och platsskapande initiativ som inkluderar och engagerar brukare. Samtidigt har undersökningen synliggjort behovet av mer okonventionella åtgärder, till exempel i form av anställd parkpersonal som kan driva dessa processer framåt. Exempelstudien har också illustrerat hur drift och samordning mellan olika aktörer, i relation till långsiktiga mål i parkens förvaltning, har varit avgörande för att arbeta med föränderlighet som koncept.

# Referenser

## Muntliga källor

Jones, E. B., landskapsarkitekt, Plot Studio, [SLU Alnarp] (2025) Projektering av vegetationsytor – Hyllievångsparken 2018–2025, föreläsning 20 november.

## Litterära källor

- Aken Studio (u.å.). *Förhållningssätt*. <https://aken.se/forhallningssatt/> [2026-03-02]
- Andersson, J. & Gustafsson, A. (2008). *Föränderliga stadsrum – flexibilitet, dynamik & interaktion*. Sveriges lantbruksuniversitet. Institutionen för stad och land. <https://stud.epsilon.slu.se/12209/> [2026-01-19]
- Andersson, T. (2024). *Topografier: landskapets texter*. 1 uppl., Carlsson Bokförlag.
- Bergevoet, T. & Tuijl, M. (2023). *The Flexible City: Solutions for a Circular and Climate Adaptive Europe*. 3 uppl., nai010 publishers.
- Bergqvist, S. (2025). ”Framtidens park är aldrig färdig”. *Ljuskultur*, 1. <https://ljuskultur.se/artiklar/framtidens-park-ar-aldrig-fardig/> [2026-02-08]
- Boverket (2019a). *Styr med skötselsplanen*. <https://www.boverket.se/sv/PBL-kunskapsbanken/teman/ekosystemtjanster/forvaltning/skotselplanen/> [2026-03-02]
- Boverket (2019b). *Urbanisering*. <https://www.boverket.se/sv/samhallsplanering/bostadsmarknad/flyttningar/urbanisering/> [2026-03-03]
- Boverket (2024). *Klimatanpassning och stadens gestaltning*. <https://www.boverket.se/sv/samhallsplanering/arkitektur-och-gestaltad-livsmiljo/argument-nyttor/samhallsutmaningar/miljoer-som-samspelar-med-natur-och-klimat/klimatanpassning-och-stadens-gestaltning/> [2026-02-28]
- Eklund, P. (2019). Demokratins mötesrum. *Tidningen Sten*, (3), 14–18. [https://www.sten.se/wp-content/uploads/2019/09/STEN-1903\\_TEMA\\_Framtidens\\_torg.pdf](https://www.sten.se/wp-content/uploads/2019/09/STEN-1903_TEMA_Framtidens_torg.pdf) [2026-01-23]
- Ekologigruppen (u.å.). *Hyllievångsparken*. <https://www.ekologigruppen.se/projekt/hyllievangsparken/> [2026-02-13]
- Jones, E. B. (2021). Framtidens park är aldrig färdig. *Tidskriften STAD*, (35), 50–53. <https://www.plotstudio.se/plot-studio-nyheter/framtidens-park-tidskriften-stad> [2026-01-23]
- Kvale, S. & Brinkmann, S. (2014). *Den kvalitativa forskningsintervjun*. 3 uppl., Studentlitteratur.
- Lagner, S. (2014). Navigating urban landscapes— adaptive and specific design approach for the ‘Landschaftszug’ in Dessau. *Journal of Landscape Architecture*. 9(2), 16–27. <https://doi.org/10.1080/18626033.2014.931695>

- Lantmäteriet (2026). *Hyllievångsparken. SWEREF 99 TM, RH 2000*. Flygfoto [Kartografiskt material] <https://minkarta.lantmateriet.se/> [2026-03-07]
- Malmö stad (u.å. a). *Hyllievångsparken*. <https://malmo.se/Stadsutveckling/Det-har-ar-pa-gang-i-Malmo/Hyllievangsparken.html> [2026-01-23]
- Malmö stad (u.å. b). *Stadsbyggnadspriset 2024*. <https://malmo.se/Stadsutveckling/Sa-utvecklar-vi-staden/Arkitektur/Stadsbyggnadspriset/Stadsbyggnadspriset-2024.html> [2026-02-26]
- Malmö stad (2021). *Nu öppnar vi upp Hyllievångsparken* [pressmeddelande], 24 juni. <https://www.mynewsdesk.com/se/malmo/pressreleases/nu-oeppnar-vi-upp-hyllievaangsparken-3111999>
- Myndighetsnätverket för klimatanpassning (2025). *Samhällsplanering*. <https://klimatanpassning.se/anpassning-till-ett-forandrat-klimat/paverkan-pa-samhallet---och-samhallets-anpassning/bebyggelse/samhallsplanering> [2026-03-03]
- Naturvårdsverket (u.å. a). *Planera för klimatanpassning*. <https://www.naturvardsverket.se/amnesomraden/samhallsplanering/planera-for-klimatanpassning/> [2026-03-02]
- Naturvårdsverket (u.å. b). *Urbanisering och stadsplanering*. <https://www.naturvardsverket.se/amnesomraden/samhallsplanering/urbanisering-och-stadsplanering/> [2026-03-02]
- OBOS (2025). *Tillsammans för unga i Malmö – OBOS och Tim Bergling Foundation bland aktörerna bakom ny musikstudio*. <https://obos.se/om-obos/nyheter/tillsammans-for-unga-i-malmo-obos-och-tim-bergling-foundation-bland-aktorerna-bakom-ny-musikstudio-3391661> [2026-02-27]
- Plot Studio (u.å.). *Hyllievångsparken*. <https://www.plotstudio.se/plot-studio-projekt/hyllievangsparken> [2026-01-23]
- Plot Studio (2022). *Hyllievångsparken, Norra delen*. <https://www.plotstudio.se/plot-studio-projekt/hyllievangsparken-norra-delen> [2026-01-30]
- Plot Studio (2023a). *Den hemliga staden – temalekplats, Hyllievångsparken*. <https://www.plotstudio.se/plot-studio-projekt/hyllievangsparken-temalekplats> [2026-01-30]
- Plot Studio (2023b). *Hyllievångsparken, Södra delarna*. <https://www.plotstudio.se/plot-studio-projekt/hyllievangsparken-sodra-delarna> [2026-01-30]
- Prominski, M. (2015). Designing Landscapes as Evolutionary Systems. *The Design Journal*. 8(3), 25–34. <https://doi.org/10.2752/146069205789331565>
- SMHI (2018a). *Så klimatanpassades en park i Malmö*. <https://www.smhi.se/klimat/klimatanpassning/exempel-pa-klimatanpassning/exempel-pa-klimatanpassning/2018-11-22-sa-klimatanpassades-en-park-i-malmo> [2026-02-06]
- SMHI (2018b). *Tävling som metod för klimatanpassning*. <https://www.smhi.se/klimat/klimatanpassning/exempel-pa->

- klimateanpassning/exempel-pa-klimateanpassning/2018-11-22-tavling-som-metod-for-klimateanpassning [2026-02-06]
- Svenska Akademiens Ordböcker. (u.å. a). *Flexibel*.  
<https://svenska.se/?activeTab=saol&q=flexibel&exactMatch=true&id=lnr20229&highlightLabel=flexibel> [2026-02-17]
- Svenska Akademiens Ordböcker. (u.å. b). *Föränderlighet*.  
<https://svenska.se/?activeTab=alla&q=f%C3%B6r%C3%A4nderlighet&exactMatch=true> [2026-02-17]
- Svenska Akademiens Ordböcker. (u.å. c). *Utveckling*.  
<https://svenska.se/?activeTab=alla&q=utveckling&exactMatch=true> [2026-02-17]
- Sveriges Arkitekter (u.å.). *Hyllievångsparken*.  
<https://www.arkitekt.se/landskapsarkitektur/hyllievangsparken/> [2026-01-23]
- Sveriges miljömål (u.å.). *Hållbar stadsutveckling*.  
<https://www.sverigesmiljomal.se/atgardsomraden/hallbar-stadsutveckling> [2026-02-28]
- Swaffield, S. & Deming, M. E. (2011). Research strategies in landscape architecture: mapping the terrain, *Journal of Landscape Architecture*, 6(1), 34–45.  
<https://doi.org/10.1080/18626033.2011.9723445>
- Tillväxtverket (u.å.). *Hållbar stadsutveckling*.  
<https://tillvaxtverket.se/tillvaxtverket/omtillvaxtverket/varauppdrag/allauppdrag/hallbarstadsutveckling.2571.html> [2026-02-28]

# Bilaga 1

*Tabellen har varit central i utformningen av intervjufrågorna*

---

Varför är begreppet föränderlighet relevant inom landskapsarkitektur och vad kan det innebära?	Hur tar sig begreppet föränderlighet uttryck i "Framtidens park är aldrig färdig"?
Vilka idéer/tanker/principer om planering och landskap ligger till grund?	Hur uttrycker begreppet sig i...
Vad innebär konceptet i form av planerings principer?	<ul style="list-style-type: none"><li>• Planering: planerings principer och planprogrammet</li><li>• Byggande: de transformativa åtgärderna under byggandet</li></ul>
I ljuset av vilka klimat-och samhällsfrågor är begreppet relevant?	<ul style="list-style-type: none"><li>• Bruk: faser av användning</li><li>• Drift: skötsel och förvaltning</li></ul>

---

## Publicering och arkivering

Godkända självständiga arbeten (examensarbeten) vid SLU kan publiceras elektroniskt. Som student äger du upphovsrätten till ditt arbete och behöver i sådana fall godkänna publiceringen. I samband med att du godkänner publicering kommer SLU även att behandla dina personuppgifter (namn) för att göra arbetet sökbart på internet. Du kan närsomhelst återkalla ditt godkännande genom att kontakta biblioteket.

Även om du väljer att inte publicera arbetet eller återkallar ditt godkännande så kommer det arkiveras digitalt enligt arkivlagstiftningen.

Du hittar länkar till SLU:s publiceringsavtal och SLU:s behandling av personuppgifter och dina rättigheter på den här sidan:

- <https://libanswers.slu.se/sv/faq/228316>

JA, jag, Jona Udland Tvilde har läst och godkänner avtalet för publicering samt den personuppgiftsbehandling som sker i samband med detta

NEJ, jag/vi ger inte min/vår tillåtelse till att publicera fulltexten av föreliggande arbete. Arbetet laddas dock upp för arkivering och metadata och sammanfattning blir synliga och sökbara.