



Vad vore ett landskap utan



- En fallstudie

Helena Ydrefors

Examensarbete/Självständigt arbete • 15 hp
Sveriges lantbruksuniversitet, SLU
Institutionen för landskapsarkitektur, planering och förvaltning
Landskapsarkitektprogrammet
Alnarp 2025

Vad vore ett landskap utan Träd - En fallstudie

What would a landscape be without Trees -A case study

Helena Ydrefors

Handledare:	Stefan Sundblad, SLU, Institutionen för landskapsarkitektur, planering och förvaltning
Examinator:	Patrik Olsson, SLU, Institutionen för landskapsarkitektur, planering och förvaltning
Omfattning:	15p
Nivå och fördjupning:	G2E
Kurstitel:	Självständigt arbete i landskapsarkitektur
Kurskod:	EX0845
Program/utbildning:	Landskapsarkitektprogrammet
Kursansvarig inst.:	Institutionen för landskapsarkitektur, planering och förvaltning
Utgivningsort:	Alnarp
Utgivningsår:	2025
Omslagsbild:	Författaren
Upphovsrätt:	Alla bilder och illustrationer tillhör författaren.
Nyckelord:	Träd, landskapsbild, upplevelsen av landskap, landskap, träds värden, landskapsknuten identitet, landskapskaraktär, landskapsvärden, landskapsanalys, landskapsfrågor, stormen Gudrun, almdöden, platskänsla

Sveriges lantbruksuniversitet

Fakulteten för landskapsarkitektur, trädgårds- och växtproduktionsvetenskap
Institutionen för landskapsarkitektur, planering och förvaltning

Sammanfattning

Denna studie har först och främst inriktats på att lyfta fram vilken betydelse träd har för upplevelsen av landskap och vad för konsekvenser förlusten av dessa kan innebära. Det är själva upplevelsen som står i fokus och för att få en förståelse för den undersöks och klargörs vad som påverkar människors upplevelse av landskap. Människors relation till träd tydliggörs och kopplas samman med upplevelsen av landskapet. Därefter visas, med illustrationer, hur förlust av träd kan se ut och händelser som resulterat i sådan förlust diskuteras.

Det finns idag en allmän förståelse för ett kommande förändrat klimat och en allt snabbare förtätning av städer vilket sätter hårt tryck på träd både i urbana och rurala miljöer. Diskussioner pågår om detta kan vara anledningen till att flera av Sveriges inhemska trädarter drabbats av bland annat sjukdom som i många fall lett till död och även nedsågning. Förändringen detta leder till i landskapet är tydlig och därför kan det anses vara viktigt att belysa utmaningar samhället ställs inför då upplevelsen av landskapet påverkas och då också människor. Slutsatsen kan därefter dras att vi bör värna om träden som gör landskapet och människors relation till dem.

Nyckelord: träd, landskapsbild, upplevelsen av landskap, landskap, landskapsknuten identitet, landskapskaraktär, landskapsvärden, landskapsanalys, landskapsfrågor, stormen Gudrun, almdöden, platskänsla

Abstract

The main priority of this study has been to explore and emphasize the importance of trees when it comes to how people experience landscapes and what consequences the loss of those trees can have. The experience itself is the focus, and to get a better understanding of what our experience of landscape depends upon and is affected by, research is being made and explained. The relation people can have with trees is being clarified and how this relationship matters to the experience of landscapes. After that, illustrations show how the loss of trees looks like and events that caused such loss are discussed.

There is today a general understanding of climate change and the increasingly rapid densification of cities, both causing increased pressure on trees in urban and rural environments. There are ongoing discussions whether this is the reason for various diseases on indigenous tree species in Sweden, that in several cases has led to their death and ultimately being cut down. The most often significant change this loss of trees causes in the landscape is obvious and therefore it can be considered important that the challenges the society is facing as the result of a changed experience of the landscape, and therefore people, are being acknowledged. The conclusion is then being made that the importance of trees, the landscape they build, and the relation they are a subject for should be recognized and protected.

Keywords: Trees, landscape picture, the experience of landscape, landscape

Innehållsförteckning

Sammanfattning/Abstract	3
Inledning	5
<u>DEL 1</u>	
1. Att uppleva landskap	9
1.1 Ett historiskt perspektiv	9
1.1.1 1700-talet	11
1.1.2 1800-talet	12
1.1.3 1900-talet	13
1.2 Landskapsanalys – Vad är det och vad kan den användas till?	14
2. Trädens betydelse i landskapet och för människan	17
2.1 Visuella värden	17
2.2 Ekologiska värden	18
2.3 Sociala och kulturhistoriska värden	20
<u>DEL 2</u>	
3. Hur förlusten av träd kan påverka upplevelsen av landskap	22
3.1 Fall 1: Lönnen och eken, landskapets stilleben och andarnas boning	22
3.1.1 Illustration – Ekarna på Engagatan	24
3.1.2 Illustration - En trädgård utan träd?	26
3.2 Fall 2: Björken med den vita stammen	27
3.2.1 Illustration - Ljuset av en björkskog	28
3.2.2 Illustration – En skog utan ljus?	29
4. Hur förlusten av träd har påverkat upplevelsen av landskap	30
4.1 Fall 3: Granen och Gudrun	30
4.1.1 Illustration - Den djupa gammelskogen	31
4.1.2 Illustration - Vart tog skogen vägen	32
4.1.3 Byn som drabbades värst	33
4.2 Fall 4: Almen och döden	35
4.2.1 Illustration - Ett pärlband genom staden	36
4.2.2 Illustration - En stad utan alléer	37
4.2.3 Almen från min barndom	37
5. Diskussion	40
6. Referenslista	45

Inledning

Ett gammalt ordspråk lyder ”man ser inte skogen för alla träd”. Min bror ser inte träden för all skog. Vi pratade om min uppsats och det blev tydligt att vi har helt olika uppfattning om landskapet och vad det är som gör att vi upplever det som vi gör. Vilket kan vara viktigt att förstå. När jag berättade att jag ska undersöka björkens betydelse för landskapsbilden skrattade han lite oförstående och sa att det skulle väl ingen märka om den försvann? För honom är björken en obetydande del i en helhet. Han förstod dock vad jag menade när jag förklarade att björkens vita stam kan ge en extra dimension till upplevelsen eftersom träd generellt har brun stam och grön krona. När vi däremot pratade om ekens betydelse i landskapet instämde han helt och jag kunde se att han i tanken direkt började koppla samman minnesbilder med det jag hade berättat. Troligtvis uppstod det också känslor inom honom som relaterade till minnesbilderna. Eken spelar en så stor roll helt själv i hur han känner anknytning till landskapet. Den har gjort sig värd att minnas.

Skogen och träden har alltid haft stor betydelse i mitt liv. Sen liten har jag fascinerats av den otroligt mäktiga almen bakom huset, klättrat högt i äppelträden och funnit trygghet och avskildhet i skogens ljusa glänta, just den gläntan jag valde som sista viloplats för ett av mina älskade husdjur. Jag har vandrat djupt in bland granarna aldrig någonsin rädd att gå vilse. Jag har också upplevt Gudrun. Mitt i stormens centrum såg jag landskapet jag växt upp i förstöras och träden jag kommit att älska falla. På en natt gick det, men förödelsen var total. Livet förändrades för många så också för mig. Vare sig en sätter känslomässigt, ekologiskt eller historiskt värde i landskapet och dess träd har de stor betydelse för oss människor.

Men jag har nog inte funderat så mycket på varför. Att träden har betydelse för vår identitet, hur vi orienterar oss och hur vi upplever och förhåller oss till vår omgivning är något jag lärt mig under min utbildning till landskapsarkitekt. Eftersom en landskapsarkitekt arbetar med människors levandemiljöer är det viktigt att förstå på vilket sätt den förändringen vi orsakar, men även andra yttre faktorer, kan påverka människor. Det är också viktigt att förstå att och hur förlusten av träd kan drabba människor på olika sätt på grund av relationen en människa kan ha till landskapet och dess träd.

Bakgrund

Träd utgör en betydande del av både den urbana och den rurala landskapsbilden vare sig de tillsammans bildar lundar, skog eller om de står solitärt. De har också stor betydelse för människor och har så haft sen lång tid tillbaka. Därför kan resultatet av ett utdöende av en art innebära stora konsekvenser. Vi ser idag att sjukdomar på till exempel alm (*Ulmus glabra*), ask (*Fraxinus excelsior*) och hästkastanj (*Aesculus hippocastanum*) drabbar träden och därmed också landskapsbilden hårt. Försök görs att hitta en lösning på problemet men också att ta fram nya mer resilienta arter. Det utesluter dock dem från användning i planeringen som landskapsarkitekt. Eftersom Sverige har så få trädarter, ett 40-tal enligt SLU Artdatabanken (2019), som betecknas som inhemska kan landskapet drabbas på många olika sätt om någon av dessa arter dör ut. Denna uppsats fokuserar huvudsakligen på förändringen ur ett upplevelseperspektiv.

Frågeställningar

- På vilka sätt är träden viktiga för människans upplevelse av landskap?
- Hur skulle landskapsbilden förändras om träden dör/försvinner och påverkar denna förändring människans upplevelse?
- Finns det platser där förlusten av träd lett till tydlig förändring av landskapsbilden och människans upplevelse?

Mål och syfte

Målet är att i skrift och med illustrationer visa hur förlusten av valda trädarter kan påverka människor och landskapsbilden utifrån ett upplevelseperspektiv.

Syftet är att få en förståelse för vad träd kan ha för betydelse för människor och för upplevelsen av landskapet och vad det är som påverkar detta. Uppsatsen syftar också till att ge en inblick i vilka utmaningar samhället ställs inför vid förändringar som leder till förluster av för människor och landskapsbilden viktiga trädarter.

Material och metod

Arbetet bedrivs utifrån litteraturstudier som beskriver upplevelsen av landskapsbilden och trädens betydelse för den. Studieexempel och för dessa betydande arter kommer att väljas ut. Utifrån fiktiva scenarion visas och förklaras om och hur landskapsbilden kan komma att förändras vid förlust av de utvalda arterna. Sedan görs en undersökning om dessa studieexempel kan jämföras med förlust av arter som har påverkat landskapsbilden och/eller berörda människor.

Fältstudier och skisser används för att visa nuläge och förändringar. Arbetet ska redovisas som en text med kompletterande illustrationer.

Disposition

DEL 1: Introduktion

Texten börjar med att ge läsaren en uppfattning om hur vi människor på olika sätt kan uppleva ett landskap, till exempel emotionellt, visuellt och genom anknytning och vad det är i ett landskap som gör att det får vår uppmärksamhet. Sedan förklaras vidare vilken betydelse träden kan ha i landskapet och för oss människor, till exempel socialt, historiskt, estetiskt, ekonomiskt och ekologiskt.

DEL 2: Fallstudier

I den första och andra fallstudien beskrivs trädarter som kan uppfattas viktiga för människan och landskapsbilden och vilka konsekvenser förlusten av dessa kan få. I den tredje och fjärde fallstudien beskrivs trädarter som på olika sätt har varit viktiga för människan och landskapsbilden och visar konsekvenser förlusten av dessa har fått.

Fall 1: Lönn och ek: estetisk, social och kulturhistorisk betydelse

Fall 2: Björk: betydelse estetiskt, successionsmässigt och för nationens identitet

Fall 3: Gran: ekonomisk, ekologisk och social betydelse - stormen Gudruns konsekvenser för människor och landskap

Fall 4: Alm: kulturhistorisk och estetisk betydelse - almsjukans konsekvenser

Avgränsningar

Avgränsningarna ligger huvudsakligen i ett urval av ett fåtal trädarter som utmärker sig tydlig för att bli bra exempel i de olika fallstudierna. Värden som nämns är bara ett axplock och utesluter inte att dessa arter har betydligt fler värden, likaså att betydligt fler trädarter också har sina värden. Geografiskt har ett område valts som ligger närmast till hands avståndsmässigt och bakgrundsmässigt. Dock tas en art utanför den geografiska avgränsningen upp för att den utmärker sig mycket väl för studien.

Lista över trädens namn och begreppsförklaringar

Alm: *Ulmus glabra*

Gran: *Picea abies*

Skogsek: *Quercus robur*

Skogslönn: *Acer platanoides*

Vårtbjörk: *Betula pendula*

MKB (miljökonsekvensbeskrivning): En undersökning som görs för att få en uppfattning om vad den förändring en planerar i landskapet, urban som rural, kan få för påverkan på miljön.

SLU: Sveriges lantbruksuniversitet

DEL 1

"I am at home among the trees."

J.R.R. Tolkien (1954)

1. Att uppleva landskap

Enligt den Europeiska Landskapskonventionen (COE 2000 kap 1, artikel 1a) innefattar ordet landskap ”Ett område sådant som det uppfattas av människor och vars karaktär är resultatet av påverkan och samspel mellan naturliga och/eller mänskliga faktorer”. Landskapsfrågor rör många sektorer och konventionen är till för att förbättra samarbete lokalt och internationellt och medvetandegöra betydelsen av landskapet och hur vi känner anknytning till det, så kallad landskapsknuten identitet. Samarbetet ska täcka förbättring av förvaltning, skydd och planering av de landskap vi lever i (Nilsson-Taylor, 2018).

Upplevelsen av landskap grundas dels på något som kallas *Place Attachment*. Detta är ett fenomen som har studerats inom många discipliner och kan förklaras hur människor kan känna anknytning till en plats. Lynn C. Manzo, professor och forskare i miljöpsykologi på Washingtons universitet, US, för uppbyggd miljö och Patrick Devine-Wright, professor i antropogeografi på universitetet i Exeter, UK, har sammanställt studier från olika inblandade vetenskaper för att belysa just detta. Med *Place Attachment: advances in theory, methods and applications* (2014) vill dom ge ett verktyg för miljö- och socialvetenskap och samhällsbyggnadsrelaterade yrken. Roland Hallgren, professor emeritus i religionsvetenskap och teologie doktor i religionshistoria, förklarar detta som platskänsla och menar att den uppstår väldigt tidigt i en människas liv, då födelseplatsen och där vi växer upp blir en del av vår identitet och grund till olika värderingar. Genom hela livet möter vi nya platser som väcker känslor och berikar oss. Dessa ”platsmöten” kan göra att vi känner mening i livet. De uppstår ofta i naturliga miljöer som till exempel djupa och mörka granskogar, blommande ängar eller luftiga lövdungar.

1.1 Ett historiskt perspektiv

Den senaste istiden spelar stor roll i hur landskapet har utvecklats och varför det ser ut som det gör idag. Det tog ca 10 000 år efter att isen hade börjat dra sig tillbaka som faktisk skog hade börjat bildas. Skogen bestod då av lövträd och upplevdes ljusa och skira. Med lövträden kom många arter av blommor och andra växter som skapade ängar och golv i de stora lövsalarna. Långt senare tog granen över och landskapet förändrades med mörka skogar som trängde undan mycket av markvegetationen. För att, vid till exempel omgestaltung/landskapsförändring,

kunna ta hänsyn till landskapsbilden och det växt- och djurliv som lever i landskapet är det viktigt att förstå dess historia. Detta också för att kunna bevara viktiga kulturmiljöer. Just naturvård är något som Torleif Ingelög ägnat stor del av sitt liv med och är prisad för. Han är biolog och författare och även en initiativtagare till bland annat Artdatabanken, en avdelning vid Sveriges lantbruksuniversitet (SLU) som kartlägger och vidarebefordrar information om den biologiska mångfalden. Med Roland Gustavsson, professor vid SLU, fakulteten för landskapsarkitektur, planering och förvaltning, skrev han *Det nya landskapet – Kunskaper och idéer om naturvård, skogsodling och planering i kulturbygd* (1994) som en handbok riktad till bland annat jord- och skogsbruk.

Från järnåldern och fram till 1800-talet förändrades landskapet tydligt som en följd av människans bruk. Först höggs många skogar ner på grund av utvecklingen inom jordbruket och åker- och betesmark dominerade ytan. När skiftet ägde rum delades marken upp och bönderna byggde stenvägg för att visa ägogränser. Stenvägg som idag är ett viktigt inslag i landskapet, främst i de södra delarna av Sverige (Gustavsson & Ingelög, 1994). I England delades också åkermarken upp i ett rutnät med omgivande häckar och buskage vilket har blivit en tydlig karaktär i det engelska landskapet. Detta som ett resultat av ett mer effektivt markanvändande. Samtidigt satte aristokraterna sina spår i landskapet genom herrgårdar i storslagna grönområden, något som senare utvecklades till den engelska landskapsparken. I boken *The Landscape of man* (1995, tredje upplagan) ger Sir Geoffrey Alan Jellicoe, tillsammans med sin hustru Susan Jellicoe, en historisk exposé om hur landskapsarkitekturen har utvecklats och grundas i deras teori om människans behov att uttrycka sig och symbolisera underliggande avsikter. Likaså ville han visa på att det undermedvetna spelar stor roll i hur vi uppskattar design och menar att just landskaps- och trädgårdsdesign är modern till all konst. Geoffrey var en engelsk arkitekt och arbetade med allt från stadsplanering till historiker, föreläsare och författare.

Efter skiftet i Sverige börjades skog odlas i större sammanhängande skogsbruksytor och det öppna odlingslandskapet växte igen mer och mer. De förändringar människan har orsakat genom tiderna har lämnat olika spår i form av landskapsmönster, strukturer och vegetationstyper som vi kan se i landskapet idag. Det finns till exempel tallskogar som planterades för mycket länge sedan för att förhindra markerosion. Åar rätades ut, fylldes igen eller kulverterades för att underlätta jordbruket. En dikade ur våtmarker för att få mer odlingsyta och på grund av uppstrukturering av markanvändningen skapades tydliga gränser mellan åker och skog i form av bryn. Detta har resulterat i landskapstyper som bland annat hedängar, hagmarker och lövängar. Många av dessa har fått stort symboliskt värde och gett grund till olika traditioner. Vi kan genom upplevelsen av ett landskap få ta del av dess historia (Gustavsson & Ingelög, 1994).

För att försöka få svar på frågan vad det är i ett landskap som människan attraheras av och varför denna attraktion uppkommer gör den engelske författaren och geografen Jay Appleton (1996) en exposé av hur synen på landskap har sett ut genom tiderna. Han förklarar att hur människan upplever ett landskap är en delvis medfödd egenskap och grundas i den primära relationen mellan individ och omgivning som funnits sedan vi blev människor. Denna relation kan bara blomma ut och utvecklas genom interaktion med naturliga miljöer. Jellicoe & Jellicoe (1995) beskriver dock denna relation från en mindre romantisk synvinkel. De menar att attraktionen delvis uppstår genom människans vilja att stå över naturen och strävan efter att tämja den men också att tillrättaställa den obalans just detta har skapat. En obalans som kanske kommer bli hennes eget fall.

Intresset av att studera landskapet har funnits i alla tider och sträckt sig över många discipliner. Fram till slutet av 1600-talet var konst och vetenskap skilda med barriärer av motvilja för varandra. Men insikten växte snabbt fram, att för att kunna förstå landskapet i helhet och hur en människa upplever det måste barriärerna brytas. Ett landskap är komplext och därför ansågs skicklighet inom många yrken behövas och genom en ömsesidig uppskattning av landskapet utvecklades tekniker för att studera och beskriva det. Geografen kan förklara mönster och olika fenomen och analysera rumsliga relationer, botanisten ser vegetationens fysiologi och hur olika växter behöver olika ståndorter och habitat, naturvetaren ser landskapets fysiska processer och geologen hur det är format i grunden. Det här förklarar dock inte själva upplevelsen av landskapet, menar författaren (Appleton, 1996).

1.1.1 1700-talet

På 1700-talet spred sig människans handelsvägar från hamn till hamn över stora delar av världen. Detta gjorde att handeln med växter ökade och trädgårdar blomstrade som aldrig förr (Jellicoe & Jellicoe, 1995). Ordet storslaget började användas för att beskriva en upplevelse av att betrakta naturen. Det menades vara en obeskrivlig känsla. Passion var också ett sådant ord och förklarade en känsla av självbevarelse, genom upplevelsen av ett landskap, vilket också är fundamentalt för en människa. William Burke försökte vid denna tid få folk att uppskatta landskapet och öka mottagligheten för den typ av visuell omgivning som ger en känsla av tillfredsställelse. Han visade faktiska platser och vackra egenskaper som fanns där och kopplade dessa fysiska attribut till känslor de väckte. Vid denna tid ansågs konstnärer kunna identifiera vad det är i naturen som gör den vacker och avbilda detta. Dessa avbilder användes sedan för att kunna återskapa det perfekta landskapet. Senare insåg en att detta ofta ledde till monotona och stereotypa trädgårdar tills insikten om att det var naturens oregelbundenhet, ojämnhet och asymmetri, men framför allt den slumpmässiga naturligheten och den naturliga variationen som gjorde den vacker (Appleton, 1996).

Jellicoe & Jellicoe (1995) beskriver denna tid som Förnuftets tid. Tron på kyrkan dalade medan nationens ökade. På grund av detta blev vetenskap och forskning mer accepterat och människorna fick en mer moralisk syn på livet. Filosoferna Leibnitz och Voltaire presenterade ideologier hämtade från Kina vilket vid denna tid var nytt och spännande. Kinas miljö var väldigt annorlunda från den egna och inspiration från historier och bilder därifrån spred sig över hela Europa. Enligt filosofen Rousseau var dessa historier överdrivna och förespråkade i stället att en skulle ta vara på och värna om den egna naturen. Den engelska diplomaten Sir William Temple var en av dem som besökte Kina och fascinerades av dess natur och vackra trädgårdar. Han tyckte att skönheten låg i en form av oregelbundenhet och skrev i sin bok *Gardens of Epicurus* (1687) att det är just denna som är lättast att betrakta. Att naturen och trädgårdar kunde vara till för att skapa känslor av tillfredsställelse och återhämtning, till skillnad från Italiens och Frankrikes överväldigande trädgårdar och parker som mest var till som en statussymbol, blev genom Temple ett helt nytt synsätt. Han menade att detta grundades i en sen lång tid tillbaka nära relation till naturen. Samtidigt förespråkade politikern och filantropen Lord Shaftesbury betydelsen av ekologi och naturens lagar. En fick en helt ny förståelse för rymd och människans relation till sin omgivning, vilket kan ha varit grunden till det fenomen som beskrivs av Manzo & Devine-Wright (2014) och Hallgren (2014) i första delen av kapitlet.

1.1.2 1800-talet

I början av 1800-talet tyckte romantikens människor sig stå över naturens lagar och frigjorde sig från tanken att vara bunden till naturliga processer. Så pass att de ansåg sig vara en ny art av människa som inte var beroende av naturen utan bara var en åskådare. Jordens yta var deras att utforma som dom ville (Appleton, 1996; Jellicoe & Jellicoe, 1995). Detta väckte en stark motreaktion av människor med en mer rationell syn. De menade att människan inte bara är en del av naturens cykel utan att dessa romantiker också berövar sig på den tillfredsställelsen som bara kan uppnås genom att involvera sig i och interagera med naturen (Appleton, 1996).

Även denna tid präglades av forskning och en djupare nyfikenhet av människans medvetande. En fortsatte diskutera samspelet mellan människans sinne och dess upplevda omgivning. Vikten lades vid det observerbara och mycket av detta grundades på vetenskap. John Ruskin, som var en forskare med ett speciellt öga för konst, ville binda samman vetenskap och konst med en estetisk filosofi. Han menade att för att uppskatta ett landskap och kunna återskapa det på bild behövdes en kombination av fysisk kunskap och en estetisk känslighet. Detta var något som, enligt honom, fattades i forna tekniker och på grund av konstnärernas ointresse för det faktiska landskapet kunde de inte översätta en verklig observation av ett landskap till en riktig tolkning av det (Appleton, 1996). Detta är något som Jellicoe

& Jellicoe (1995) verkar hålla med om då de menar att 1800-talets konstnärer bidrog till utvecklingen av en mer ekologisk syn på landskapsdesign. Dels för deras fantastiska sätt att tolka naturens strukturer. En av denna tids mest kända konstnärer, Claude Monet, målade ofta av sin egen trädgård och i den en damm med näckrosor. Han sade sig att genom att alltid följa sin instinkt och intuition fick det honom att känna sig som ett med naturen. Tavlorna med näckrosor, menade han, symboliserade naturens oavbrutna föränderlighet.

1.1.3 1900-talet

Filosofen John Dewey var en viktig huvudfigur i 1900-talets amerikanska naturalism. Han fick en betydande roll i hur synen på upplevelsen av landskap förändrades. Han menade att eftersom naturen kan uttrycka sig på oändligt många sätt, finns det oändligt många sätt att uppleva den på och att skönhet inte sitter i ett föremål eller hur vi ser på saker utan att det grundas i en fortgående relation mellan en individ och hennes omgivning (Appleton, 1996). Jellicoe & Jellicoe (1995) förklarar också att hur människan värderar sin omgivning beror på just denna relation och att den därför inte bara varierar beroende på naturens olika uttryck utan också på vem det är som är betraktaren. Relationen kan dock ändras över tid och det är tid som ligger till grund för erfarenhet (Appleton, 1996). Dewey menade att för att uppnå erfarenhet finns det vissa biologiska mekanismer som underhåller denna relation. Relationen skapar en känsla av igenkännande och därmed upplever vi en känd plats på ett annat sätt än en ny. Han liknar också denna relation med den djur har till sin omgivning.

Appleton (1996) tycker sig se en mycket positiv utveckling i slutet av 1900-talet. Att de som forskar inom ett landskaps olika vetenskaper börjar förstå att upplevelsen är en viktig del i den forskningen. Kanske är det just upplevelsen som har satt i gång det vetenskapliga intresset och naturens skönhet kanske har lett många till att forska om den och vice versa. Detta kan till exempel förklaras genom hur människor förr i tiden kunde känna en fruktan för höga berg men att de idag kanske inger en känsla av skönhet och möjlighet i stället på grund av kunskap om dem. Kunskapen i sig bidrog till beundran. Jellicoe & Jellicoe (1995) berör också frågan om människans relation till berg och varför de skapar så starka känslor hos oss. Författarna menar dock att det kan ha att göra med att vi känner oss beskyddade av dem.

Uppfattningen om ekologi fick mer och mer betydelse under 1900-talet och förståelsen av att allt som lever har en uppgift i ett gemensamt system ökade. En blev mer varse om människans påverkan på jorden och klimatet och uppfattningen av att en balans måste uppnås och vad som kan göras för att skydda den (Appleton, 1996). Jellicoe & Jellicoe (1995) tror att detta synsätt fått sådant stort fäste på grund av att leva ekologiskt tyder på omtanke och omtanke uppstår av uppskattning.

Uppskattning är ofta något som uppstår ur relationen mellan människan och sin omgivning. Därför är det viktigt, anser författarna, att relationen inte går förlorad och att vi inte glömmer historiska tankar och händelser som lett oss fram till insikten om denna för då kan livet på jorden vara hotat.

Både Appleton (1996) och Jellicoe & Jellicoe (1995) är överens om att synen på landskap förändrats drastiskt genom tiderna. Idag är närheten till natur essentiell och behovet av en jämlik mötesplats, som naturen kan ge, blir mer och mer tydligt. Ett gemensamt allmänt landskap ses som en social förnödenhet snarare än något bara till för de rikas förnöjsamhet. Det som dock är relativt oförändrat är våra sinnen och hur de väcker känslor inom oss. Vare sig en vill uppleva ett landskap i verkligheten eller genom konsten, lära om det genom vetenskap eller egna upplevelser, förstå hur det fungerar eller bara njuta av dess skönhet finns det alltid närvarande med människan direkt eller indirekt genom hela livet.

1.2 Landskapsanalys – Vad är det och vad kan den användas till?

Ett annat sätt att försöka förstå vilken betydelse ett landskap kan ha för människor och vad det är som gör att vi kan känna anknytning till det kan landskapsanalyser göras. Detta är något som till exempel Trafikverket arbetar med och måste ta hänsyn till vid utveckling av infrastruktur då det är ett större ingrepp i landskapet och berör alla som lever och verkar i det. En landskapsanalys kan förklara funktioner och strukturer och visa speciella attribut och element. De kan avse till exempel ekologiska sammanhang, markanvändning och vegetation och hur det har förändrats genom tiderna. Därför behövs kunskap från många olika yrkesområden. Det är viktigt att platsens egenskaper och karaktär tas tillvara. Dessa egenskaper beskrivs bäst av de människor som bor och verkar i det område som undersöks. De uppfattar landskapet på ett annat sätt än de som bara passerar förbi eller igenom det. Därför kan samråd med dessa vara en viktig del i analysprocessen (Schibbye et al., 2016).

Schibbye et al. (2016, s9) skriver:

- En landskapsanalys för Trafikverkets infrastrukturprojekt ska minst innehålla:
- En kartläggning och beskrivning av områdets olika landskapstyper. Det ska ge svar på frågan: Hur är landskapet uppbyggt? Hur ser landskapet ut? Hur fungerar landskapet?
- En tolkning och fördjupning av beskrivningen. Varför ser det ut och fungerar som det gör? Vad är det som är av betydelse för hur området uppfattas? Vad är det som är av betydelse för hur landskapet fungerar?
- En bedömning av områdets känslighet och potential. Utifrån en sådan bedömning kan en göra tidiga riskbedömningar om vad som kommer att behöva utredas vidare. Det handlar om såväl svårigheter som möjligheter i projektet? Vilka är riskerna? Dessa bedömningar görs på en övergripande nivå och utreds vidare genom MKB -processen samt i utformnings och gestaltungsarbetet.
- Formulering av mål för projektets landskapsanpassning. Målen ska uttryckas som kvaliteter eller funktioner som ska eftersträvas för lokalisering och utformning av infrastrukturplaneringen.

Landskapet delas upp i olika typer utefter dess generella uppbyggnad. Vegetation är en betydande faktor när landskapstypen bestäms. Den kan visa hur människor verkat historiskt och gör att vi kan förstå uppbyggnaden av olika rumsligheter (Schibbye et al., 2016). Med rumslighet menas hur till exempel en rad av träd kan skapa en känsla av att landskapet delas in i olika rum. I en trädgård eller park kan känslan av rumslighet uppnås genom avgränsande rabatter, häckar eller med en soffa - det som en kan se när en sitter på soffan blir ett rum och det som finns bakom ett annat. Att stå på en kulle och sedan gå ner i en dal kan också skapa känslan av att en går från ett rum till ett annat på grund av att omgivningen ses och upplevs olika på kullen och i dalen. Detta begrepp grundas enligt Gustavsson och Ingelög (1994) i människans behov av att känna vad som är här och vad som är där, dels för att kunna orientera sig. Appleton (1996) menar att i människans biologiska bakgrund var denna orientering helt avgörande för att säkra sin överlevnad. Det gällde att kunna veta var en kunde gömma sig. De olika typerna kan sen delas in i karaktärsområden (Schibbye et al., 2016). Ett karaktärsområde har för platsen specifika egenskaper och kan visa hur människor anknyter till och rör sig i landskapet. Att röra sig genom ett landskap är bidragande till förståelsen om hur människan upplever rumsliga strukturer och hur de förhåller sig till varandra (Cullen,1999).

En metod för att förstå hur landskapet har förändrats över tid och vad det är som påverkat dessa förändringar är landskapsbiografi, just för att den berättar landskapets egen historia. Frågor som författaren Stahlschmidt tycker är viktiga att

ställa vid analys kan till exempel vara: ”Vilken koppling finns mellan de naturliga faktorerna och hur landskapet används idag?”, ”Hur har landskapet utvecklats genom tiderna?” och ”Vilka är de rumsliga strukturerna och vad uttrycker landskapet?”. Uttryck kan vara till exempel lummighet, avskildhet, öppenhet och dysterhet (Stahlschmidt et al., 2017).

Med hjälp av sina fem sinnen kan människan känna, smaka, lukta, höra och se världen runtomkring oss. Detta är en stor del av medvetandet och tillsammans med andra fysiska egenskaper som till exempel rörelse kan vi känna upplevelsen av rymd och vad som finns i den direkta närheten. Det är ett ständigt pågående samspel mellan hjärnan och vår omgivning. Varför detta är viktigt att förstå vid analyser av landskap förklarar Stahlschmidt et al. (2017). Det är hur människan upplever landskapet i kombination med inlärd fakta som ligger till grund för rumsliga analyser. Genom sinnen, rörelser och fysisk interaktion får vi en förståelse för landskapet, dess strukturer, hur rumsligheter förhåller sig till varandra och hur vi rör oss i det. Att kunna beräkna olika värden är en annan viktig del i landskapsanalysen. Både naturliga, kulturella, ekonomiska och spirituella värden ska tas hänsyn till. Det kan handla om kvalitéer och fördelar och hur människor värdesätter dessa. Detta kan dock vara komplicerat då värden är relativa och en kvalité kanske inte har samma värde på olika platser. Det har också att göra med för vem bedömningen görs och från vilken synvinkel. En viktig aspekt att ta hänsyn till, som både Lynch (1960), Appleton (1996) och Jellicoe & Jellicoe (1995) uttrycker, är att beroende på vem som är betraktaren varierar uppfattningen av landskapet och dess ingående elements värden. Stahlschmidt (2017) förklarar också att det finns en idé om att landskapets värden ska ses som en mänsklig rättighet. Denna ”rätten till landskap” kan jämföras med betydelsen av den europeiska landskapskonventionens.

Kategorisering av för landskapskaraktären viktiga detaljer och nyckelelement och vad de har för strukturer är en metod för landskapsanalys som Kevin Lynch (1960) har utarbetat. Enligt Lynch kan ett sådant nyckelelement vara enskilda träd vilka han kallar ”landmärken”. Dels för att de, på grund av sin höjd och storlek, syns tydligt mot omgivande strukturer och kan vara hjälp att förhålla sig geografiskt och dels för att de kan ha ett historiskt eller emotionellt värde för människor.

2. Trädens betydelse i landskapet och för människan

Allan Gunnarsson är landskapsarkitekt och universitetslektor och har undervisat på SLU i många år. Han har föreläst bland annat om Park- och Naturmarksförvaltning och vegetationsbyggnad. Intresset för människans relation till växter och landskap har alltid funnits. I *Träden och Människan* (1988) skriver Gunnarsson om att träd varit viktiga för människan på många olika sätt sedan lång tid tillbaka. Ottosson, Ottosson & Magnusson (2014), Holmberg, Eklöf & Rehnström (2007), Niklasson & Nilsson (2005) och Logan (2006) är några som också berör och förklarar detta i sina texter. Enligt gamla myter är de grunden till allt liv. För hela universum vilar just på ett träd vars löv är moln och frukterna stjärnor. Detta världsträd förenar himmel och jord (Ottosson, Ottosson & Magnusson, 2014).

Träd ses ofta som en symbol av trygghet, stabilitet och historia. Kanske för att de kan bli så gamla. Världens äldsta träd, eller mer exakt dess rötter, finns på Fulufjället i Dalarna. Det är granen Old Tjikko vars ursprung har beräknats till 9550 år tillbaka i tiden (Ottosson, Ottosson & Magnusson, 2014).

Filosofen Archibald Alison utvecklade en idé om att känslor som glädje och tillfredsställelse inte kommer genom det faktiska värdet av materiella saker utan från en tankekedja av associationer, alltså minnen. Ett objekt är bara en symbol som vårt undermedvetna kopplar till källan av känslan. Detta kan förklara hur vi ser värden i träd runtomkring oss (Appleton, 1996).

2.1 Visuella värden

Träd utgör en stor del av ett landskaps vegetation och är därför betydande för den strukturella uppbyggnaden och det som skapar rumslighet (Schibbye et al., 2016). Stora träd, som till exempel eken, syns väldigt tydligt i ett landskap. Dess väldiga krona som sträcker sig mot himlen bryter horisonten och kan därför ses på långt avstånd (Logan, 2006). Träd och skogens strukturer är något som varit ämne för analys sen lång tid tillbaka. Detta eftersom den är en betydande del av jordens yta, som går att se med blotta ögat (Stahlschmidt et al. 2017).

Enligt miljöbalken (MB), som är en miljölagstiftning för att främja hållbar utveckling, förordningen om områdesskydd (SFS 1998:1252), är definitionen av en allé ”lövträd planterade i en enkel eller dubbel rad och som består av minst fem träd längs en väg eller i ett i övrigt öppet landskap” (Länsstyrelsen, 2010). Idag kan de ses som arkitektoniska element i landskapet fast många planterades flera hundra år tillbaka för att ge väderskydd för de som färdades under dem på vägen. Alléer var också en statussymbol och en kunde se dem sträcka sig som ett pärlband fram till stora herrgårdar och slott. Alm var ofta det träd som planterades för alléer. På grund av almsjukan och många almars död har upplevelsen de gett i landskapet gått förlorad. I Trelleborgs kommun, som är en del av området Söderslätt, är många alléer planterade av pil. Dessa alléer skapar en för Söderslätt unik landskapskaraktär (Ek, 2010).

Tobias Linné, som bland annat är universitetslektor, lärare och forskare på Avdelningen för idé- och lärdomshistoria, Institutionen för kommunikation, Lunds universitet har intervjuat skogsägare som drabbats av stormen Gudrun. I boken *Skogens framtid. En sociologisk undersökning av skogsägares uppfattningar* (2011) berättar de om hur de ser på framtiden för sin skog. Många pratar om trädens olika värden och de estetiska värden en skog kan ha och att det är synd att de ibland får ge vika för de ekonomiska. En vacker skog ger ett högt visuellt värde till landskapet menar flera. De säger bland annat att en sådan händelse som stormen skapar dramatiska skillnader i landskapet och att många estetiska värden har gått förlorade. Linné skriver att känslorna de har kopplat till sin skog och sina träd är påtaglig och en av dom menar att tjusningen med skogsbruk är att se vilket landskap träden de planterat kommer att skapa. En man berättar att han kommer plantera ek där granen som föll växte, dels för att den har ett så stort estetiskt värde. Lövskogen är ljusare och mer inbjudande menar han. En annan instämmer och säger att nu när den svarta mur granarna skapat runt huset fallit kan vi se soluppgången igen. Därför kommer bara lövträd att planteras där, det ska vara ljust och trevligt, där människor vistas. En kvinna berättar att hon aldrig skulle plantera lärk eftersom de ser ut som döda granar på vintern.

2.2 Ekologiska värden

Träd har funktioner som är grundläggande för allt liv. Till exempel fotosyntesen som enkelt förklaras en omvandling av solljus, koldioxid och vatten till bland annat syre (Ottosson, Ottosson & Magnusson, 2014). De renar också både vårt vatten och vår luft skriver Niklasson & Nilsson (2005).

Alléer, som nämnts i föregående stycke, har inte bara visuella värden. De är en typ av biotop och finns med i lagsamlingen (MB) för att de kan inneha höga värden

både kulturellt och biologiskt och därför ska ha ett så kallat generellt biotopskydd. I *Vägledningen för kommuners hantering av generellt biotopskydd* (u.å.) beskriver Länsstyrelsen hur alléer är en del av så kallad grön infrastruktur vilket i detta fall innebär att de kan vara avgörande för insekters möjligheter till att förflytta sig för pollinering och således också för livsmedelsindustrin. Andra lagstiftningar som tar upp värden en allé kan ha är artskyddsförordningen (SFS 2007:845), Jordbruksverkets föreskrifter (SJVFS 2006:17) om hänsyn till natur och kulturvärden i jordbruket, och kulturminneslagens tredje kapitel om byggnadsminne (Länsstyrelsen, 2010). ”Alléer och även pilevallar ingår ofta i den kulturhistoriska miljön kring gods och slott och är då en del av byggnadsminnet”.

För att skog ska kunna skötas och utvecklas hållbart med en tydlig balans mellan de ekonomiska, ekologiska och kulturella värdena har konceptet 'Model Forest' tagits fram. Detta är menat att vara en neutral plattform där skogens olika intressenter arbetar tillsammans för att uppnå just detta. Helhetssynen att skogen är en del av en större helhet, ett landskap som i sin tur har en roll i den globala ekologiska balansen, genomsyrar alla perspektiv (Jougda et al., 2008).

Ungefär 28 miljoner hektar av Sveriges yta är täckt av skog. Det är ungefär två tredjedelar. Ca 3 miljoner hektar av denna skog är äldre än 140 år (Nilsson, 2019). Utanför Stockholm finns en av få platser med så kallad gammelskog. Det är Tyresta nationalpark och där finns träd som är över 400 år gamla. Denna gammelskog har aldrig utsatts för det moderna skogsbrukets metoder och kalhuggning vilket har enorm negativ påverkan på skogens ekosystem. Gammelskogen har generellt höga natur- och landskapsvärden och är hem för många djur- och växtarter. På grund av att den minskar till ytan, jämför 3 miljoner hektar idag med 90% av all skog på 1950-talet, är 750 av dessa arter idag rödlistade och 350 av dessa akut hotade (Olsson, 2018).

Några av de mest vanliga vildväxande trädarterna i Sverige kan anses vara ek, björk, lönn, lind, gran, tall, ask, asp, sälg, oxel, hästkastanj, alm, körsbär, bok, al, en och hägg. Även om de växer vilt och dess utbredning och förekomst i grunden inte är påverkad av människan har alla utom en vandrat hit efter den sista istiden. Alla träd utom granen vandrade in för ca 14 000 år sedan, från söder, och spred sig vidare upp i landet. Granen hade troligtvis överlevt istiden högt uppe på kalfjället och spred sig därifrån och söderut. Den är idag det viktigaste skogsträdet mest på grund av det stora användningsområdet. Den är också väldigt viktig på grund av frönas höga näringsinnehåll som föder många sorters djur. På vintern kan fåglar äta av insekter som trivs på granens bark (Holmberg, Eklöf & Rehnström, 2007).

I länsstyrelsens rapport om skyddsvärda träd (Nilsson & Svensson, 2011) kan en läsa om träds nytta för den biologiska mångfalden. Genom den regionala miljöövervakningen i Skåne har skyddsvärda träd inventerats i enlighet med Naturvårdsverkets undersökningstyp för inventering av skyddsvärda träd i kulturlandskapet (Claesson, 2009). Det är träd som, på grund av till exempel

håligheter i barken och rik beklädnad av mossar och lavar, främjar livsmiljöer för många insekter och därför möjligheten till hög biologisk mångfald. Inventeringen görs för att kunna se en ökning eller förlust av de skyddsvärda träden som en del av de regionala miljömålen (Nilsson & Svensson, 2011).

2.3 Sociala och kulturhistoriska värden

Att det finns likheter mellan människa och träd använder sig arbetsterapeuten Birgitta Gunnarsson på Landstinget Kronoberg i Växjö av. Hon har utformat en bildterapi metod, Tree Theme Method® (TTM), som hon använder vid möten med patienter inom psykiatrin. Grundtanken är att träden, som patienterna får rita själva, visar olika livssituationer och tider i deras liv. Detta genom trädens symboliska värden (Ottosson, Ottosson & Magnusson, 2014).

Det var kanske inte en tillfällighet att det var just träden, enterna, som i J.R.R. Tolkiens sagor hjälpte till att krossa den onda trollkarlen Saruman. På ett vetenskapligt plan kan en resonera om trädens betydelse ligger i att människoarten från början kom från en trädklättrande apa. Det var ju också just trädet som hjälpte Isac Newton 1666 att börja fundera på tyngdkraften (Ottosson, Ottosson & Magnusson, 2014). Trädens värde har visats bland annat genom att det fått stå modell för hur släkter kan kartläggas, ett så kallat släkträd. För varje ny generation växer trädet sig större och större. De har också fått en roll i många uttryck som till exempel att söka sina rötter (Gunnarsson, 1988). Runt om i världen klättrar folk upp i träd för att försöka rädda dem från avverkning. Trädaktivisten Julia Lorraine satt 738 dagar i ett 1 500 år gammalt redwoodträd och räddade därigenom en hel skog. Korowai folket på Nya Guinea bor än idag i hus uppe i träd. I New York ramas minnesmärket för elfte september-attacken in av 416 ekar. Där står också ett päronträd, The Survivor Tree, som överlevde under ruinerna av de bågge tornen (Ottosson, Ottosson & Magnusson, 2014).



DEL 2

”Träden inger helt enkelt vördnad genom sina imponerande uppenbarelser av årtiondens, århundradens, ja, ibland till och med årtusendens lagrade växt och visdom. Genom sin långa levnad knyter de samman tider och generationer.”

Allan Gunnarsson (1988, s. 9)

3. Hur förlusten av träd kan påverka upplevelsen av landskap

De träddarter som valts ut till de två första studieexemplen har tydliga av tidigare i texten nämnda värden som gör att de utmärker sig speciellt i landskapet. De har valts ut för att det fiktiva scenariot, den möjliga förlusten, ska synas tydligt. De två följande studieexemplen är utvalda på grund av att den faktiska förlusten av dem, som skett på olika sätt, har fått tydliga konsekvenser i landskapet.

Fall 1: Lönn och ek: estetisk, social och kulturhistorisk betydelse

Fall 2: Björk: betydelse estetiskt, successionsmässigt och för nationens identitet

Fall 3: Gran: ekonomisk, ekologisk och social betydelse - stormen Gudruns konsekvenser för människor och landskap

Fall 4: Alm: kulturhistorisk och estetisk betydelse - almsjukans konsekvenser

3.1 Fall 1: Lönnen och eken, landskapets stilleben och andarnas boning

Två träd som utmärker sig i landskapet är lönn och ek. När de växer öppet kan de bli mycket stora. Lönnen är inte skogsbildande utan växer oftast solitärt eller i lundar. Den kan ses blomma med starkt limegula blommor i maj och färgar landskapet i eldens färger under hösten. Den är vanlig i stora delar av Sverige, från söder upp till Dalarna. Får den frisk och fuktig mull växer den snabbt och lätt (Gunnarsson, 1988).

Om det står ett ensamt och stort till synes gammalt träd i närheten av ett boningshus är detta med stor sannolikhet ett vårdträd. Detta namn kommer från gammal folktro. Då förfädernas andar, vårdar, efter döden sägs ha flugit upp och bosatt sig i kronan (Ottosson, Ottosson & Magnusson, 2014). Detta för att kunna titta ner på livets gång (Gunnarsson, 1988). Vårdträdet hade en viktig funktion, att hålla samman och vaka över gården och dess släkten. Lönnen var ofta ett sådant träd som fick bära denna ädla uppgift. Det fick inte störas eller orsakas skada, då kunde det gå illa åt både hem och folk.

Namnet *Quercus* kommer från fornlätinska och är besläktat med grekiskans *kratos*, som betyder kraft, fasthet, makt. Det är kanske därför eken ofta kallas trädens konung skriver Gunnarsson (1988). Arboristen och författaren William Bryant Logan menar att detta också kan bero på att människor förr färgade kungligheters dräkter röda med färgämne från ek. Logan har arbetat med träd i mer än 30 år och har fått priser för sitt arbete och för det han skriver. Han grundade företaget Urban Arborists, Inc. som arbetar med träd i Brooklyn, New York, där han också föreläser på den botaniska trädgården. Sveriges äldsta ek är Rumskullaeken vilken tros vara närmre 900 år gammal (Gunnarsson, 1988). Det är dock inte så mycket i jämförelse med den danska Kongeeken som är minst dubbelt så gammal. Om eken får stå själv blir trädet lägre och bredare med grova grenar till skillnad från om den står i sällskap då den kan bli högre och smalare.

Eken förekommer över hela världen. I Sverige och Europa är det skogsek och bergsek som är de vanligaste arterna och de skapar ofta hybrider vilket är en korsning utav dem. De kan växa både torrt och fuktigt, helt öppet eller i konkurrens med andra träd. Något som förbryllar forskarna är dock att om eken får växa fritt utan människans påverkan har den svårt att föryngra sig. Det gör den bäst i hagmarker som har fått stå utan bete ett tag. Miljön där den växer påverkar hur den växer och därför kan eken se väldigt olika ut (Niklasson & Nilsson, 2005).

Logan (2006) berättar om människans relation till eken och skriver att den har funnits och varit stark så långt tillbaka som vårt ursprung. Så viktig tros eken varit att dess utbredning över landet gick mycket fortare än den borde ha gjort, just för att den fick hjälp av människan (Logan, 2006; Niklasson & Nilsson, 2005). Ekens ollon, som är de fröbärande kottarna, borde vara för tunga för att kunna spridas lika snabbt som till exempel almens vingbeklädda frön säger Logan (2006). Därför kan det antas att människorna tog med sig ollonen i vandrigen efter issmältningen. Han menar också att upptäckten av att kol utav ek blev så varm vid eldning, att människan kunde börja smida järn, blev slutet på stenåldern.

3.1.1 Illustration – Ekarna på Engagatan



”Det är fint med lilla gräsplätten runt ekarna, att dom får tala själva”

Eva Karlsson (2025)

På många gårdsplaner runt om i Sverige står stora gamla träd som ett skydd och kanske också som en vägvisare för att hitta hem. Det jag tänker på när jag ser dom stå där sida vid sida är en form av tillhörighet. På min gata, Engagatan, i Alvesta står två enorma ekar bara några meter från ett hus. Jag var intresserad av att höra deras historia och skrev därför till de boende och frågade om jag fick intervjua dom till min uppsats. Det fick jag gärna, ”Vi är så stolta över våra ekar” skrev Eva. Eva och Lars Karlsson har bott här i ca 16 år, de flyttade hit 2009. Huset är byggt 1969 då tomten med de redan då stora ekarna styckades av från granntomten med klausulen att ekarna inte, under några omständigheter, fick tas ner. Detta gällde även när Eva och Lars köpte huset vilket inte var något problem alls, de hade drömt om huset i flera år, och ekarna var en självklar del av husets identitet. Trädgården var rätt igenväxt och Eva, som är den mest trädgårdsintresserade, började planera perennrabatter och hur de skulle kunna bygga om efter hand utefter den struktur som redan fanns. Men ”Det första vi la pengar på var ekarna” berättar Lars. Han tog direkt efter köpet dit certifierade arborister. Dels för ekarnas välmående, för att

ta bort döda grenar som kunde falla ner och för att lyfta deras krona för utsikten från de stora fönsterna. År 2019 behövde ekarna beskäras igen, grannarna var oroliga för en större gren som sträckte sig över deras tomt, och nu är det snart dags igen. Det är tydligt att det är viktigt för Eva och Lars att sköta ekarna.

För att få en förståelse för vad som kan ligga till grund till Eva och Lasses syn på ekarna frågade jag om de kunde berätta lite om deras uppväxt och var och hur de har bott innan. Jag försökte ställa mina frågor neutralt och utan riktning. De visste att min uppsats handlar om träd men mer information än det gav jag dom inte före intervjun. Jag berättade att det var så jag ville ha det för att inte påverka deras berättelse. Eva är född och uppvuxen på en gård på landet, Lars, som ung i Laholm, men senare i lägenhet i samhället Älmhult. Eva berättade hur hon fascinerats av hennes mammas herbarium och fick lära sig hur man pressar blommor. På landet fanns vilda blommor överallt och hon lärde sig också deras namn. I Älmhult kände Lars familj snabbt saknad till havet och köpte sommarstuga där han växt upp och dit åker de fortfarande varje sommar. När Eva och Lars flyttade ihop blev det i lägenhet med odlingslott. Senare byggde de hus ett stenkast från Evas föräldrahem. Där fanns plats för Evas trädgårdsintresse och hon började även odla grönsaker. ”Men jag ville inte bli gammal på landet” berättar Eva och hur hon efter ca 30 år inte trivdes längre. ”Både framför och bakom huset fanns stora åkrar. På ena sidan en stor dunge med sly och på andra en planterad granskog. Det var inte ett naturligt landskap, jag tyckte inte om det, det var som om det kröp upp på mig”. Det var då de började leta hus i stan. ”Nu har dom gallrat i granskogen, den är ljusare och man kan se stenvuren” berättar Eva.

Jag frågar också vad dom tänker på när dom hör ordet landskap, en fråga som min klass fick ställt på en av våra första lektioner. ”Det kan nog du svara på bättre” säger Lars och vänder sig till Eva. Eva säger att det är var man är i den naturliga miljön. Hon nämner det hon tycker är olika typer av landskap, en havsäng, kalfjäll eller till exempel en granskog. Lars har funderat och säger att han tänker på skillnaden här i Småland jämfört med stugan i Halmstad. Hur tallarna är så korta och krokiga vid havet, att de böjt sig efter vinden, och hur snabbt naturen förändras när man åker från havet. Att bara efter några mil ser det helt annorlunda ut med den kuperade Simlångsdalen och alla lövträd och sen granskogen in mot landet.

Jag frågade om dom funderat på om ekarna spelar någon för roll i omgivningen eller vad dom kan ha för betydelse. ”Jag tror absolut att dom ingår i sjöns ekosystem, med fåglar, både sjöfåglar och småfåglar och insekter”, säger Lars. Eva tänker på lummigheten de bidrar till i området och att ekarna fungerar som ett naturligt solskydd. Lars säger också att fåglarna ibland pickar så hårt i mossan som växer på ekarna att det bildas en matta nedanför, han tror det är för att fåglarna letar insekter. Han berättar också att lagom till hängena ska falla på våren täcks husväggarna med spindelnät och funderar om spindlarna äter fröna eller kanske insekter som fröna drar till sig.

När jag frågade hur de tänker om framtiden blev svaret att de stannar i huset så länge de kan och orkar. Det är ju en del jobb med trädgård. Det är mest Lasse som får ta jobbet eftersom Eva har en muskelsjukdom. Det har alltid funnits tankar och idéer om nya element i trädgården men just nu handlar det mest om att förenkla och förfina det som redan gjort. I höstas höjde han upp odlingslådorna så det skulle bli lättare för Eva att nå. Det är lite att städa upp från ekarna också tycker Lars. ”Jag får rensa stuprännorna minst två gånger om året. Dels på försommaren när alla hängen ramlar och sen på hösten när alla löv fallit”.

3.1.2 Illustration - En trädgård utan träd?



När jag ställt alla mina frågor om den nuvarande situationen och deras bakgrund berättar jag lite tydligare vad uppsatsen handlar om. Jag förklarar att jag undersöker hur förlusten av träd kan påverka upplevelsen av landskap med syfte att förstå hur vi som landskapsarkitekter bör ta hänsyn till de människor förändringen vi gör i landskapet drabbar. Jag presenterar därefter ett fiktivt scenario där eken drabbats av en mycket allvarlig parasit och de måste sågas ner omedelbart. En påtaglig tunghet lägger sig över Lars. Han svarar sakligt att det får i så fall finnas vetenskaplig grund för det. Men tillägger också att det hade varit väldigt ledsamt, helt förödande. Att det hade förändrat karaktären på huset och trädgården och att landskapet hade förändrats. ”Det är tydligt att kommunen bryr sig om miljön och vill göra den fin och tillgänglig över lag men när det handlar om att ta ner träd måste de tänka flera gånger. Det förändrar så mycket och påverkar många platser kraftigt, de växer under så många tidscyklar”. Eva lägger till att detta är den enda fina infarten till Alvesta och tycker att deras ekar är en del av det.

Bland det sista vi pratar om är Lars som frågar om det finns någonting som skulle skydda ekarna, på papper. ”Om vi säljer vill vi att de står kvar”. Jag föreslår att de kan höra av sig till kommunen eller Länsstyrelsen och läsa om skyddsvärda träd.

3.2 Fall 2: Björken med den vita stammen

Björken är kanske ett av våra mest folkära träd. Allan Gunnarsson tycker att den tillsammans med gran och tall representerar ”trädens treenighet i den blågula Sverige bilden” (1988, s93). Holmberg, Eklöf & Rehnström (2007) menar att den vita stammen och de skirt ljusgröna vårbladen kan symboliseras med det nordiska ljuset.

Det finns fem olika björkar i Sverige. Det är tre huvudarter: vårtbjörk *Betula pendula*, glasbjörk *Betula pubescens* och dvärgbjörk *Betula nana*. Fjällbjörken är en variation av glasbjörken och ornäsbjörken är en sort av vårtbjörk. Både vårtbjörk och glasbjörk finns i stora delar av landet. I fjälltrakterna blir glasbjörken mindre till växten och har fått namnet fjällbjörk som är en underart. Dvärgbjörken kan anses vara en liten buske och växer bara i norr, till och med över trädgränsen (Gunnarsson, 1988). Ornäsbjörken, som hittades av en bonde i Dalarna omkring 1767, är betydligt mer flikbladig än de andra björkarna (Sjöman & Slagstedt, 2016). Uppträffen ledde till stor uppståndelse och Carl von Linné ville genast undersöka den. Denna björk är enkönad, det vill säga den har bara honhängen, och ger därför inte ifrån sig pollen som de andra oftast gör. Både Gunnarsson (1988) och Sjöman & Slagstedt (2016) berättar att ornäsbjörken har utnämnts till sverigetråd och riksträd. Alla kommuner i hela Sverige har fått en egen äkta ornäsbjörk att plantera. Detta för att människor ska kunna se hur årstiderna växlar vid olika tider i olika delar av landet. Björken blir vackert gyllengul på hösten (Sjöman & Slagstedt, 2016). Övergången från grönt sker ofta sporadiskt över trädets krona och kan liknas, enligt författarna, vid guldströssel. Björkens kanske mest iögonfallande egenskap är färgvariationen på dess stam. De björkar som växer vilt i Sverige har mer eller mindre vit stam vilket också är fallet i större delar av Norden, men de så kallade everestbjörkarna, *Betula utilis* som kommer just därifrån, och varieteten Himalayabjörken ’Doorenbos’ har kanske den allra vitaste stammen. Olika teorier om varför björkens bark är vit diskuteras i en artikel i Illustrerad vetenskap (2009). Ingen vet säkert varför men att det är en form av frostskydd för nordligare växande björkar eller att det kan vara döda celler i barken som reflekterar ljuset är några teorier som tas upp.

Björken har en viktig funktion ur ett ekologiskt perspektiv. Den är en pionjärart. Med det menas att på grund av att den är så lättetablerad i störd jord är den bland de växter som kommer allra först, till exempel efter att en hårt nedbetad äng blivit lämnad eller en skog blivit kalavverkad. Efter björken kommit upp har sedan andra

arter lättare att utvecklas. Den används ofta i skogsbruket för att hjälpa granen som behöver björkens skugga för att kunna växa och kallas därför ofta granens amma. När granen har växt upp mellan björkarna kan detta bli ett vackert estetiskt inslag i landskapet – det mörkgröna mot det skira ljusgröna på våren och mot det guldgula på hösten (Sjöman & Slagstedt, 2016).

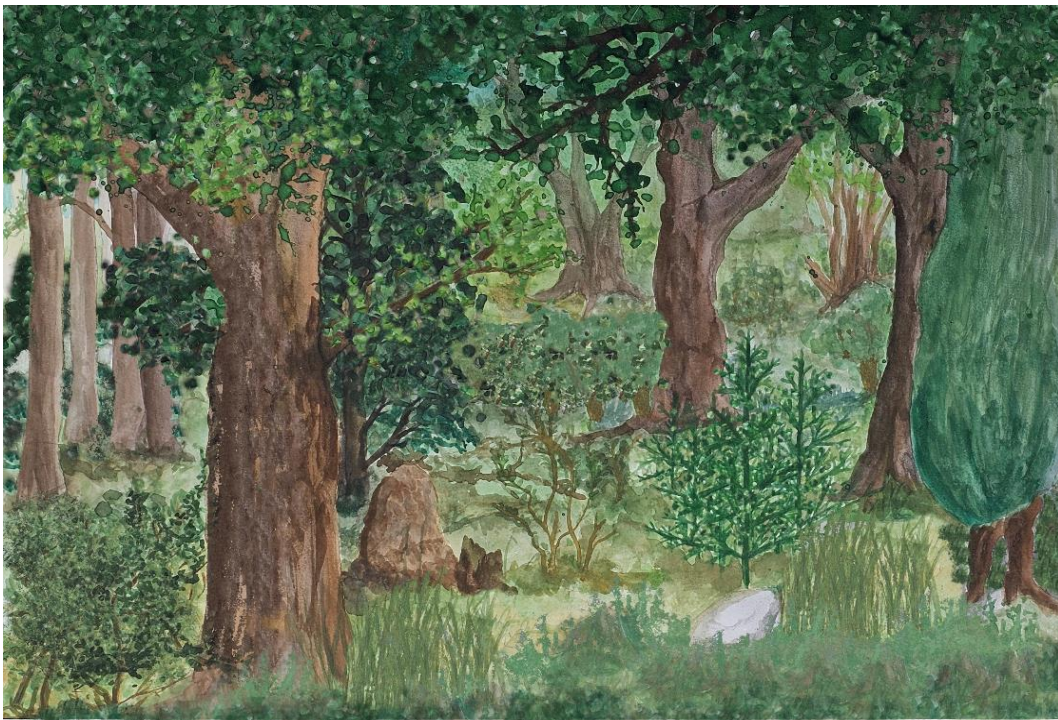
3.2.1 Illustration - Ljuset av en björkskog



Invid en landsväg som sträcker sig runt sjön Rusken i Jönköpings län finns björkskog. Den är ljus och vacker och jag fascineras av den eftersom jag aldrig stött på någon tidigare, inte i naturen i alla fall. Jag åker backe upp och backe ner och hänförs av den fantastiska utsikten högt ovanför sjön. Det är då jag ser den, björkskogen, som egentligen inte borde finnas. Under samtal med min handledare har jag frågat om björkskogen i landskapslaboratoriet på SLU i Alnarp växer så naturligt, han har svarat att det gör den inte. Tillbaka vid Rusken ser jag en bonde plöja sin åker och jag bestämmer mig för att gå ner och fråga om björkskogen. ”Nej, den är inte naturlig” säger han. Han berättar att även här drabbade stormen Gudrun landskapet hårt och som tidigare förklarats i denna text är det just björken som kommer upp först på öppna ytor. Det gjorde den också efter allt granvirke tagits tillvara på. Vanligtvis planteras sen granplantor mellan de unga björkarna berättar bonden och när granen tagit sig och blivit tillräckligt stor rensas björkarna bort då dom har gjort sitt. Här är det tvärtom och det är just det som skapat björkskogen. Inga granplantor planterades men kom upp lite sporadiskt ändå. Då hade redan björkarna växt till sig och markägaren tyckte att det var ett vackert inslag i

landskapet. Så det var granarna som i stället rensades bort. Jag frågar hur bonden upplevde landskapet efter stormen till skillnad från före. Han svarar att upplevelsen inte var det första man tänkte på utan mer all tid han lagt på skogen som försvann och hur ekonomin skulle påverkas framöver. ”Det var många oroliga tankar som kom” lägger han till. Om han skulle tänka på det nu ser han inte riktigt att Gudrun påverkade så mycket eftersom det var en sådan liten del i det stora hela. Jag ber honom förklara och han säger att det är sjön man tänker på mest här och utsikten. ”Det är därför turisterna kommer hit” säger han och pekar mot stugorna som byggts precis bredvid vägen som leder mot hans gård. Mannen i detta stycke vill vara anonym.

3.2.2 Illustration – En skog utan ljus?



Även skog utan björk kan vara vacker. Men skillnaden som blir om björken dör är den förlorade kontrasten och kanske ljuset. Kanske en ser de andra träden tydligare och deras egenskaper träder fram bättre. Skulle vi svenskar känna oss mindre svenska om björken inte längre fanns?

4. Hur förlusten av träd har påverkat upplevelsen av landskap

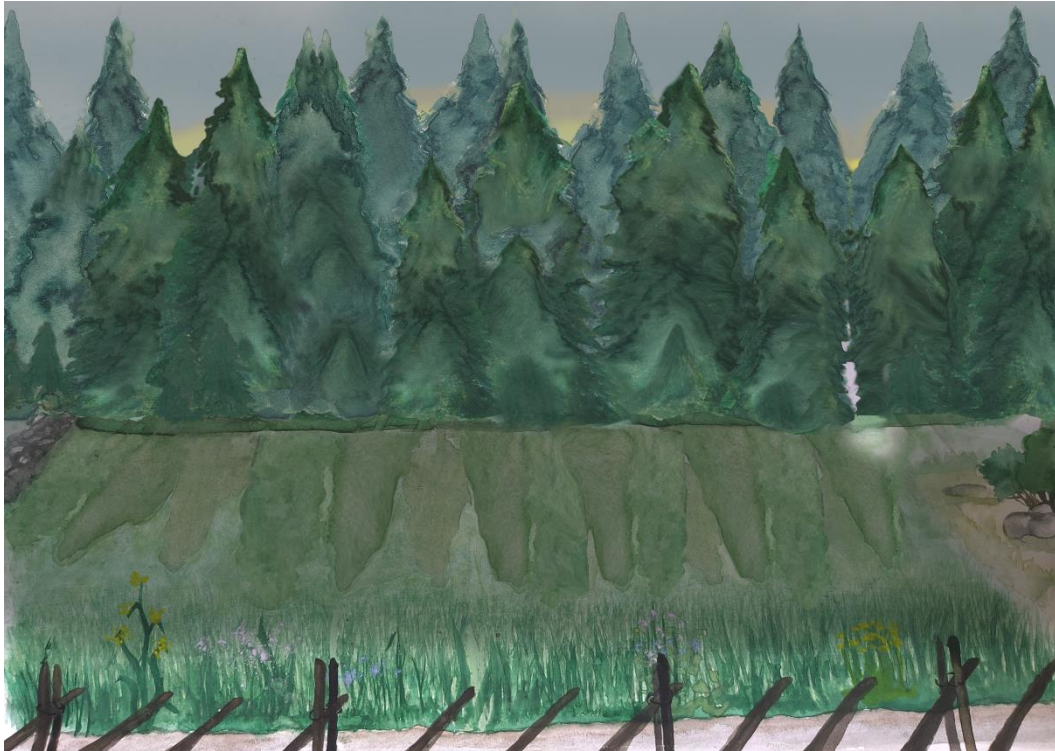
Att värdesätta och känna emotionella band till en plats är en viktig del i en människas liv. Dessa band har ofta att göra med minnen och mobilitet och kan uppstå till platser som inger en känsla av hemmahörande och tillhörighet, lättnad, återhämtning och skydd. Djupet av de emotionella banden och hur starka de är för oss kan komma att visas om något som förändrar platsen skulle hända (Manzo & Devine-Wright, 2014).

4.1 Fall 3: Granen och Gudrun

Granen växer utbrett över nästan hela Sverige. I de allra södraste delarna är den dock inte självsådd utan planterad av människan. På grund av att den har så många olika växtplatser med olika egenskaper kan den variera i utseende och blir ungefär 40 meter hög (Holmberg, Eklöf & Rehnström, 2007). Allan Gunnarsson (1988) skriver att granen är skuggtålig men vill ha näringsrik jord och god tillgång på vatten. Granens rotsystem är plant och ytligt och det gör trädet stormkänsligt.

Utav all Sveriges produktiva skog utgör granen ungefär 40% (Nilsson, 2019). Det gör den till en av Sveriges största exportvaror och som en del av skogsbruket som helhet Sveriges största areella näring. Därför har granen ett mycket stort ekonomiskt värde. Skogen har också ett högt socialt värde och genom allemansrätten får vi enligt lag beträda den, med vissa restriktioner, som en offentlig plats. Många skogsägare ser värden som självständighet och självförsörjning i sin skog men även ett stort socialt värde då det ofta betraktas som en livsverksamhet och kunskapen om den ofta överförs från generation till generation genom sociala möten. För många människor kan skogen inte sättas ett värde på då den är avgörande för återhämtning och rekreation (Linné, 2011).

4.1.1 Illustration - Den djupa gammelskogen



Jag är uppfödd mitt i en granskog. Den har därför varit min lekplats och lekkamrat. Jag visste varje sten och varje stubbe, var kantarellerna växte och var blåbären fanns. Min relation till stora skogar har följt mig hela livet och längtan är alltid stor att få komma tillbaka. I skogen känner jag mig lugn och trygg, som om jag var omsluten i granens famn. När jag och mina syskon var små lekte vi ofta nere vid sjön. Vi sprang i kanten av åkern, i det höga gräset, där hagen med stenröset tar vid. För att sen gena över den sista biten, fasten vi egentligen inte fick, särskilt inte när det var nysått. För att komma ända fram behövde vi ta oss igenom en tunnel i den enorma vägg av granar som växte längs med sjön. Det tyckte vi var både kusligt och spännande. Det var som en annan värld på andra sidan. En värld bortom mammas ögon som man bara kunde se genom en liten glipa mellan granarna uppifrån huset.

”Granskogen när den kommer upp i ålder va, så blir den väldigt dominant och mörk. Det hör ju till. ”Det mörka Småland” säger man ju, säger danskar o sånt när dom kommer hit till sina stugor”.

Anonym skogsägare

4.1.2 Illustration - Vart tog skogen vägen



När jag och min familj vaknade upp på morgonen den 9 januari 2005 såg vi sjön. Väggen av granar var borta. Den lilla tunneln som vi smög igenom fanns inte mer. I stället låg sjön där, tyst och stilla. Tyst var också bruset från skogen. Stormen Gudrun, som drog in över Sverige i januari 2005, var den värsta sen många år tillbaka. En av 1900-talets kraftigaste stormar i september 1969 fällde ca 25 miljoner kubikmeter skog. Stormen Gudrun runt 75 miljoner kubikmeter (Linné, 2011). För att få en uppfattning om denna mängd förklarar Erik Hedtjärn (2010) i P3 dokumentären 'Stormen Gudrun' att det var ungefär 300 miljoner träd som utlagda efter varandra på marken skulle räcka 150 varv runt jordklotet. Han berättar också att de 75 miljoner kubikmeterna som blåste ner på en natt är ungefär lika mycket som hela Sveriges årsavverkning. Stormen drabbade hårdast i Kronobergs län där vindstyrkorna uppgick till 42m/sekund vilket då klassas som orkan. Linné (2011) skriver att de ungefärliga kostnaderna för samhället uppgick till 5 miljarder kronor. Detta är utan att räkna med kostnaderna för skogsbruket som uppgick till ungefär 18 miljarder kronor. Under Gudruns framfart och efterdyningar förlorade tjugo människor sitt liv (Hedtjärn, 2010).

Det är tjugo år sedan Gudrun gav mitt föräldrahem sjöutsikt och visst kan man med lite distans till händelsen också förstå att förändring inte alltid behöver vara negativ.

4.1.3 Byn som drabbades värst

För att få en bättre förståelse för hur en skogsägare själv upplevde förändringen i landskapet efter stormen tog jag kontakt med Fredrik Karlsson utanför Agunnaryd i Småland. Agunnaryd kan ses som den by som drabbades värst av stormen skriver Ida Andersson i SVT nyheter 2015. Fredriks fastighet är ca 500 hektar stor och en blandning av ärvd och tillköpt mark. Föräldragården, vilken är huvudfastigheten, har varit i släktens ägo i strax över 100 år. Han tog över den tillsammans med sin bror men driver den numera själv. Trots detta lägger han bara ca 10 timmar i veckan på sin skog och köper in de flesta tjänster och är delägare i ett annat skogsföretag där han också jobbar.

År 2005 då Gudrun drog in var Fredrik 32 år och jobbade heltid i skogen. Han säger att generellt förändrades ju landskapet mycket på så kort tid som en natt men påverkade aldrig riktigt honom emotionellt. Han berättar att han verkligen förstår att andra blev hårdare drabbade, och känner folk vars identitet försvann med deras skog. Han kände då att arbetet i skogen var något som måste utföras ändå och kunde ta skydd i det. ”Det var bara att fokusera hårt på arbetet och inte fundera så mycket” säger Fredrik. På hans mark blåste ca 100–120 hektar ner. Det var inte stor nog yta för att påverka alltför mycket under lång tid framåt. På grund av bra försäkring förlorade han inte så mycket.

När jag frågar vad som nu ligger till grund för hans beslut och om det skiljer sig från innan stormen svarar han att angående driften, både plantering, skötsel och avverkning så är det ekonomi som ligger mest i fokus och så har det alltid varit. Det är dock mycket som väger in i ett ekonomiskt beslut, som till exempel att plantera rätt träd på rätt mark. ”Vi planterar ståndortsanpassat och det betyder att vi väljer löv på marker där gran inte trivs. Även om granen generellt är det mest ekonomiska valet är det marken som styr”. Han berättar att av all skog som växer nu är ca 75–80% gran men när han planterar nytt blir det bara ca 50% gran. ”Vi var mitt i stormens öga, det hade inte haft betydelse om vi hade planterat annat än gran eller planterat på ett annat sätt då”. Stormen var så kraftig att det hade tagit allt ändå, den tvingade ner skogen berättar han. Han säger att han inte kunde gjort något annorlunda och den enda lärdom är väl kanske att inte spara skogen för länge efter den är avverkningsfärdig. Det är att ta för stora risker. Han tillägger också att skogen är en långsam process, saker händer inte så fort. Att en har gott om tid på sig. ”Gör jag fel nu märks det inte förrän om 10–15 år och jag kan inte rätta till det förrän om 50 år”.

Eftersom Fredriks mark är stor frågar jag om det bor folk på eller intill hans skog. Han berättar att det finns ett par hus på fastigheten som han hyr ut. Det är åretruntboende. Jag undrar också om han tänker på och tar hänsyn till dessa människor eftersom hans skog är deras direkta omgivning. Han själv tycker att det är viktigt att ta hänsyn till vad som är och alltid har varit en gårdsmiljö, detta genom att anpassa skogsskötseln efter det och historiken som ligger bakom. Sina

hyresgäster tror han inte bryr sig så mycket om hur han sköter skogen ”om jag nu inte hade planterat gran ända upp till husknuten som en vägg”. Han tror dom uppskattar att ha det lite ljust och öppet. Huruvida man bryr sig om sin omgivning tror han har mycket att göra med varför man har skaffat sig fastigheten och vilken inställning man har till den. Och hur man är som person. ”Har man inte en personlig relation till fastigheten har man nog inte historiken med sig”. Han menar att om man ärvt en fastighet som man har varit på sen man var liten har man nog en annan inställning hur man vill ha det runt husen. På grund av det han precis sagt frågar jag om han har hört talas om konceptet Place attachment. Det har han inte så jag förklarar lite kort vad det innebär och följer upp med att fråga om han alltid har vetat att han skulle jobba med skog, den som följt honom sen han var född och är hans arv. ”Oh nej” säger han. ”När jag var yngre fanns det ju inte på kartan riktigt att jag skulle jobba med det här”.

Även om samtalet med Fredrik har varit väldigt sakligt och med mest fokus på det praktiska, detta är hans jobb och sin inkomst, förstår jag att det finns en annan syn också. Naivt är det kanske det jag vill se eller så är det att han förstår hur jag ser det. Han säger själv att han kanske inte var den bästa att intervjua för min uppsats eftersom han förstår min synvinkel och känner väl inte riktigt likadant. Jag förklarar att jag undersöker upplevelsen och den är egen för alla men likaså är allas upplevelse lika viktig att representera. Att han inte hade mycket att säga om förändringen i landskapet just på grund av stormen är det fortfarande intressant att förstå vad upplevelse av landskap är för honom. Dels för att jag som landskapsarkitekt alldeles säkert kommer att arbeta med eller mot skogsägare och dels för hur hans kompetens påverkar upplevelsen till skillnad från min.

När han efter samtalet tar med mig ut i skogen har han valt ut ett par speciella platser han tror ska vara mer intressanta. Trots hans tidigare ord visar dessa platser en mångfald och ger en betydligt annan upplevelse av landskapet än en granskog som bara är ett ”jobb”. På den första platsen visar han hur dom har börjat spara vegetation som inte är gran runt granplanteringen och specifikt i detta fall en plantering som gränsar till betesmark. Han tycker själv att yngre granplanteringar kan ses som en mörk vägg utifrån. Därför tycker han att övergången från plantering till öppet fält ser bättre ut om den inte är så markant. Han visar att han sparar lite björk, rönn och även lönn mellan planteringen och fältet för att få ett mjukare intryck men också för att gynna fåglar och vilda djur. Nästa plats är en nyplanterad yta där han visar att alternering av gran och tall kan vara att föredra på vissa marker. Vilket skapar en mer motståndskraftig skog och även mer öppen och ljus än där det bara är gran. Vi stannar därefter mitt emellan två helt olika planteringar. Fredrik förklarar att skogen på båda sidor om vägen föll under Gudrun. Därefter planterade han en typ av ädelgran på ena sidan och lärk på andra. Han visar två arter som växer väldigt olika och skapar därför också två helt olika upplevelser. Sidan med gran är tät, nästan helt ogenomtränglig, medan lärken, vid denna årstid utan barr, även med

barr är väldigt öppen. På väg till nästa plats kör vi förbi två helt enorma douglasgranar som han verkar vara rätt stolt över. Han förklarar att han testodlar en hel del nya, i detta fall inte inhemska, arter vilket han senare kommer visa kan ge både positiva och mindre bra resultat. Den sista platsen vi stannar på är en fyrvägs korsning. Vi är fortfarande mitt ute i skogen och den smala lilla grusade vägen går åt fyra håll, rakt i alla riktningar nästan så långt ögat når. Anledningen till att det ser ut så här är inte alls så romantisk som jag föreställer mig platsen men det är något speciellt med den. För i varje hörna, eller kvart, växer det helt olika typ av skog. Tre är dock granskog. Den ena ser ung och ganska vild ut. Fredrik förklarar att det inte riktigt än är tid för röjning därför växer rätt mycket sly av björk och annat löv emellan granplantorna, vilket skapar ett virrvarr av textur och färg. Jämte denna låga rufsiga kvart är en betydligt högre, trots odlad, skog mer i min smak. Det är runt 35 år gammal gran som öppnar upp sig undertill så en kan se de kraftiga stammarna och där mossan täcker hela golvet. Den är mörk, men på det viset som gör att jag upplever det som ett skyddande tak. I nästa kvart, mittemot den unga planteringen, står en annan relativt ung gran, detta är sitkagran. Denna påminner mycket om den första men saknar de självföryngrade skotten av löv. Det ser mer städat ut. Då barren på denna gran ser lite annorlunda ut och växer lite annorlunda ger den ett annat uttryck. På den sista kvarten växer tall, med lite inslag av ek. Det står några kvarlämnade fullvuxna tallar som nästan vakande över de som växer under. Där har Fredrik planterat contortatall. Den är fortfarande ung och är då lite ljusare grön i barren och skotten är klarare bruna och lite komiskt skruvade. Under mitt studiebesök i detta skogsbruk pratar Fredrik om allt det praktiska och att det är aktiva beslut som ligger bakom. Även om det handlar om ekonomi och effektivitet översätts det i mitt huvud till estetik och får mig att fundera på om det bara är en tillfällighet att dessa beslut yttrar sig i de olika upplevelser jag har fått känna.

4.2 Fall 4: Almen och döden

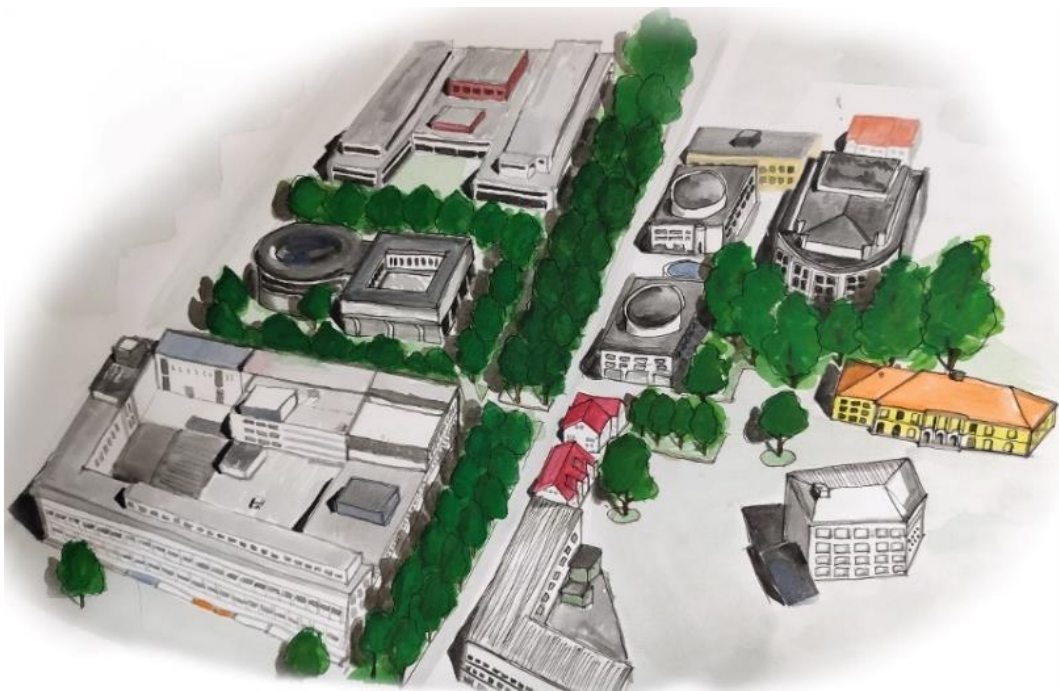
Enligt Gunnarsson (1988) är almen slättens, stadens och kyrkogårdarnas träd. Detta kan nog så vara för att de kan bli väldigt dominerande där de växer med sin höjd på 30–40 meter. Den är rakt växande och har en tät krona. Almen växer i stora delar av Sverige dock mer eller mindre förekommande. De är lite petiga med markförhållanden och växer gärna på lerjordar som innehåller kalk.

Almen, som ursprungligen kommer från den nordliga delen av jordklotet, har genom omfattande plantering spridit sig över stora delar av världen. Detta troligtvis för dess egenskap att tåla många olika förhållanden när det gäller växtplatsen. Det blev därför också vanligt att användas som stadsträd. På 1800-talet blev almen mycket populär och den planterades på många ställen som till exempel kyrkogårdar och parker. På grund av dess vackra stora krona planterades den också som alléer

vilket blev ett mäktigt inslag i landskapet. I många svenska städer blev de också det dominerande trädslaget (Sjöman & Slagstedt, 2016).

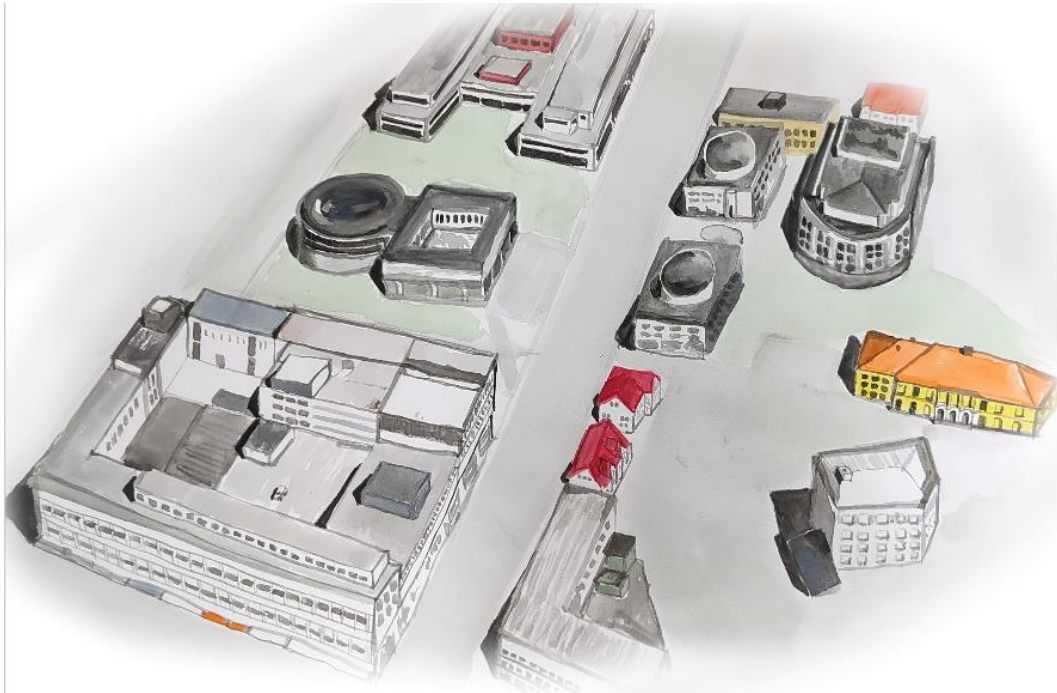
Gunnarsson berättar att vid bokens skrivande, år 1988, har almsplintborren sedan några år tillbaka kommit till Sverige. Almsplintborren sprider den fruktade svampsjukdomen almsjukan. Den är dödlig och har redan fällt många träd. Det Gunnarsson (1988) skriver: ”I ett almrikt landskap som Skåne skulle en total utslagning av almen tömma städer och slättlandskap på en stor del av trädbeståndet” är just det vi kan se idag.

4.2.1 Illustration - Ett pärlband genom staden



Alléer på slättlandskap har inte bara ett estetiskt värde utan kan fungera som vägvisare när en behöver orientera sig i dimma eller kraftig snö. I staden skapar träden också en dimension av liv i mellan de annars så stela och kanske 'livlösa' byggnaderna. Bilden ovan visar Växjö, en stad som också drabbats av almsjukan och stora förändringar sker fortfarande när almar sågas ner. År 2013 högs 21 almar ner utanför Växjö bibliotek (Binks, 2015). Almarna var en del av den nästan 600m långa allén i mitten av Västra Esplanaden. Allén går från Tegnerkyrkogården i söder till grönområdet Spetsamossen i norr och passerar både biblioteket, konserthuset och gamla kommunhuset.

4.2.2 Illustration - En stad utan alléer



När almsjukan sedan spred sig över Sverige drabbades städerna hårt (Sjöman & Slagstedt, 2016). Malmö är en av de städer där almdöden skapat stora förändringar i gatumiljön. De almar som behövts sågas ner lämnar ett stort tomrum. På bara några år har mer än 7500 almar smittats, insjuknat eller dött (Anjou, 2007). Gatukontoret i Malmö har under ett par år inventerat träd vars stamdiameter uppgår till minst 1 meter, så kallade jätteträd. År 2001 fanns det 391 sådana jätteträd varav 151 var almar. Nästa gång inventeringen gjordes, år 2009, fanns bara 191 av jätteträden kvar, ingen av dessa var almar. Enligt Malmö stad förlorade de alla sina jättealmar under några få år, dels på grund av almsjukan. Denna förlust har fått konsekvenser både för den biologiska mångfalden och för stadens kulturmiljöer som parker och alléer (Gatukontoret, Malmö stad, 2019). Sjöman & Slagstedt (2016) förklarar också att om en ser sig runt i Malmö är bristen på stora gamla träd påtaglig.

Bilden kan tyckas vinklad då alla träd är borta, inte bara de 21 almarna. Jag valde att visa den så här för att alla de andra träden på första bilden är lind och därför syns förlusten av en trädart, som i detta fallet kan anses överanvänd, så tydligt.

4.2.3 Almen från min barndom

För att förstå mer på ett personligt plan hur almen kan påverka en människa och upplevelsen av landskap har jag pratat med Inger Ydrefors, min mamma. Varför det blev henne var för att jag inte hittat någon annan som bor så nära en alm att det skulle kunna påverka dem, kanske för att almen idag är ganska ovanlig. Jag gick

väldigt tidigt i min mammas fotspår. De spår som var kantade av blommor och blad, allt som är naturen. Även om en skulle kunna tro att vårt samtal kanske därför inte är helt opåverkat av vår relation så är min mammas ord och berättelse helt hennes egna oberoende av mig. Därför sätter jag mig som tredje person i detta avsnitt vilket avsiktligt kommer, genom uppbyggnad och skrivande, göra att det väl liknar de andra intervjuerna.

När Ingers familj flyttade till Alvesta från Stockholm var hon bara fyra år. Några år senare köpte de också ett hus på landet vilket de ofta bodde i på somrarna. Inger kände väldigt tidigt en stark passion för blommor och älskade huset i Stenshult som var omgärdat av ängar och djup skog. På tomten fanns flera stora träd vilka Inger, och som tidigare nämns i texten, ser vara vårdträd. På framsidan av huset på vars inre sida av grinden stod två lönnar. Jämte jordkällaren på var sida om den lilla luckan ner stod en sälg och en till lönn. Längst ner i trädgården precis intill kanten av skogen stod almen. Inger berättar att ju äldre hon blev desto mer tid försökte hon spendera i Stenshult, det var där hon kände sig hemma. Hon tog ofta med sig kompisar ut och när första seriösa förhållandet var med en kille som delade hennes intresse starkt, bodde dom där nästan hela tiden. ”Vi älskade naturen”. Lite senare i livet när Inger ville bilda familj, med en annan man, fick hon köpa den lilla gården av hennes pappa. Hennes mamma hade redan då börjat odla lite smått och detta fortsatte Inger med vilket utvecklades till ett stort grönsaksland och blomrabatter överallt. När jag frågar när och hur hennes intresse för blommor övergick till den beundran och stora respekt hon har för naturen som omger oss, svarar hon att det var på 70-talet. Då var hon i 20-års åldern och hade läst en dikt som träffade henne väldigt hårt och kom att följa henne genom hela livet. Dikten tros vara skriven av amerikanska urinvånare (u.å) och går inte riktigt hitta originalutformning på:

” Inte förrän det sista trädet har huggits ner. Inte förrän den sista floden har blivit förgiftad. Inte förrän den sista fisken har fångats. Inte förrän då kommer människan att märka att man inte kan äta pengar.”

Jag ber Inger berätta om vad träden betytt, både för henne emotionellt och för den visuella bilden av Stenshults trädgård. Olyckligtvis står inte alla hennes vårdträd kvar. Men det var mest lönnen vid jordkällarkullen och almen som verkligen betydde något. Hon förklarar att de två lönnarna på framsidan av huset aldrig har varit riktigt fina. Dom har sett lite så där ut och därför har de kanske bara tillfört en typ av ”massa” om man ser det visuellt. ”Som en del av något som omringar eller bäddar in huset, alltså en del av en större helhet”. Därför var det inte så svårt att ta beslutet att såga ner dom en bra bit, säger hon. Hon var rädd att de stora grenarna kunde brytas av eller rentav hela träden kunde falla på huset. ”Med dom lönnarna var det viktigare att spara huset”. Även om en kan tro att när de stora kronorna mer än halverades skulle landskapsbilden påverkas rätt mycket gjorde det inte alls det, för då kom den andra lönnen fram mer. Den andra lönnen som står vid jordkällaren,

och som Inger tror har gripit sig fast med sina rötter i stenarna som den är uppbyggd av, betyder desto mer för henne. ”Den vakar och vaktar hela trädgården och den är det första jag ser när jag kör mot Stenshult”. Hon berättar att hon sett den växa under alla år och fascinerats av hur den växer, med den kraftiga grenen som går rätt ut från ena sidan. Så lågt så att man precis kan stå under den. Den stora grenen som lägger tyngdpunkten så nära marken att hon inte tror trädet kommer falla så lätt alls. Visuellt gör den hela trädgården för henne och den är det mest fotade objektet. ”Den är mitt finaste smycke” säger Inger ”vilken tid på året det än är. De nakna grenarna på vintern, de ljusgröna blommorna på våren, de stora gröna bladen på sommaren och höstens alla vackra färger. Årstidernas utseende blir så markant med den stora solitära och majestätiska lönnen”. Sälgen kände hon inte alls samma för. Hon var visst stolt över den, bland annat för hennes bästa väninna, som vet mycket om träd eftersom hennes man äger och driver en stor skogsfastighet, hade sagt att det var den största sälg hon någonsin sett. Men hälften av den stora sälgen blåste ner vid stormen Gudrun, ”tyvärr var det den friska halvan så vi sågade ner den andra med eftersom den var så risig”. Sen var det almen. Almen var jättestor och gammal. Stammens omkrets var säkert över 2.5meter. ”Den tyckte jag ju var ståtlig och den var jag jättestolt över. Den visade jag ju alla hur vacker och stor den var”. Hon berättar att hon alltid klippte de hängande grenarna så att hon kunde gå under den, för där tyckte hon om att vara. ”Och titta ut över Stenshult och min trädgård därifrån. Någon gång tänkte vi att vi ville bygga en liten bänk runt om stammen så man kunde sitta där och titta”. Ibland satte hon utemöblerna under dess väldiga krona för lite skugga då det var som varmast. När jag frågade om almen verkligen utmärkte sig så tydligt visuellt för landskapsbilden, det var ju en stor skog bakom, säger Inger att hon såg sitt träd ändå. ”Jag såg ju min alm framför vad som ändå var en hel skog bakom. Det var bara den som var där, skogen var inte så viktig utan man såg almen. Den tog ju upp så mycket plats”. Inger kan inte säga om det var på grund av almsjukan eller den otroligt varma och torra sommaren 2018 som tog almen, men dog gjorde den. Hon hade en arborist som sågade ner den till ca 5meter över marken. Hon ville så gärna ha någonting kvar. Almen hade varit, precis som den vackra lönnen, ett smycke i hennes trädgård. Hon berättar att hela trädgården förändrades. Både inifrån huset men kanske mest när en var ute. ”Det blev väldigt kallt på något sätt, det är ju helt tomt där nu, där den stod och tog sådan plats. Inget som sticker upp bakom lekstugan, även om det nu är helt öppet mot skogen”. Jag frågar om det kändes annorlunda för henne, hon sågade frivilligt ner lönnarna på framsidan, men detta var inte frivilligt. Hon avslutar och säger att det var jobbigt med almen. ”Det var jag ledsen för, faktiskt. Det var väldigt..., det var ledsamt”.

5. Diskussion

Jag har varit obeslutsam när det gäller mitt ämne för kandidatuppsatsen. Riktning har ändrats under arbetets gång men med tiden jag lagt på det och insikter jag fått på vägen är jag nöjd med mitt val. Det har också visats sig mer och mer passa 'inom ramen för landskapsarkitektur' och jag har fått bättre förståelse för det förarbete, analys, som krävs för att med respekt utföra förändringar i ett landskap. Ämnet är viktigt och jag känner att det läggs alltför lite vikt vid det vid ett arbete som landskapsarkitekt. Texten nämner ändå att det är viktigt att ta hänsyn till de som bor och verkar inom området som är under förändring. Ja, intervjuer görs och hänsyn tas till drabbade, men inte tillräckligt utefter perspektivet att relationen människan har till sin plats och vad den grundas på måste förstås och respekteras så långt det går. Detta kan vara en utmaning för framtida fysisk planering då mer och mer mark tas i anspråk för bebyggelse. Att då de specifika individerna av träd som lever på platsen också tas mer hänsyn till. Att vi lär oss att ta vara på det som lever ur alla synpunkter som framkommer i texten. Allemansrätten ger oss möjlighet att vistas i naturen. Detta tror jag till stor del kan påverka relationen till naturen och landskapet. Att lyfta fram vikten av vistelsen i naturen för människor som inte har den möjligheten tror jag är enormt viktig, detta grundar jag på Jellicoe & Jellicoes påstående som kan läsas i slutet på sektion 1.1.3. Om världen vi lever i är beroende av denna relation grundad delvis på uppskattning måste tillfälle ges att just se och uppskatta den. Därför kan slutsatsen också dras att vi som landskapsarkitekter måste göra naturen och landskapet utanför städerna mer tillgänglig och genom gestaltning kan vi visa och förmedla dess värde. Träd är viktiga för människans upplevelse av landskapet, och kanske med lite extra tanke kan vi lära oss att anlägga genom att förvara och försvara. Sen tror jag att det är viktigt att förstå upplevelsen i ett större perspektiv, då enskilda träd kan betyda väldigt mycket för vissa personer kan förlusten av vissa arter påverka upplevelsen för desto fler. Jag tror att vare sig det handlar om urban eller rural miljö eller landskap har inte varje enskilt träd jättestort värde för den visuella upplevelsen. Vilken betydelse vår bakgrund har för hur vi upplever landskapet och känner anknytning till det har visats på många ställen i texten. Trafikverket skriver: "För att göra en landskapsanalys behövs kompetens inom många olika yrkesområden" (se sidan 14). Vilken betydelse kompetensen inom området har för upplevelsen av

landskapet och hur människor utan den kompetensen upplever landskapet i förhållande är något som kräver vidare förståelse för. Det är ju ändå deras syn på landskapet som bör ligga till grund för analysen. Jag kan också diskutera hur långt upplevelseperspektivet sträcker sig. Är biologisk mångfald vackrare eller ger en annan upplevelse än monokultur? Att ett träd kan hushålla många insekter över vintern kanske inte bidrar till den visuella upplevelsen, men gör inte vetskapen om att en natur eller ett landskap är (ekologiskt) välmående den vacker. Eller att vi faktiskt upplever den på ett annat sätt? Men måste man ha den vetskapen alls? Det låter rimligt som Appleton menar, att en inte behöver vara geograf, botanist, geolog eller naturvetare för att uppleva ett landskap positivt. Vad, hur och kan en uppleva och vad är att uppleva? Bidrar inte de ekologiska värdena till upplevelsen av landskapsbilden, om man tittar på en granodling vs. en naturskog? Människan är en del i ett ekosystem och vare sig vi påverkar det positivt eller negativt är vi beroende av dem. Detta kan kanske vara en anledning till att vi uppskattar ett ekologiskt rikt landskap. Som Archibald Allison förklarar glädje genom association.

När det gäller upplevelseperspektivet har jag nog lagt för lite vikt på det visuella. Jag hade kunnat gå in på konst och saker jag lärt mig i formläran under utbildningen. Varför vissa former, vissa färger och färgkombinationer och även motsatsfärger upplevs som de gör. Varför en struktur framhävs genom att den gränsar till en annan som är motsatt och likaså varför många likvärdiga strukturer jämte varandra hämmar de individuella och vad det är som gör att en färg kan upplevas helt annorlunda när den är kombinerad med en annan. Varför ett antal i en grupp är mer tilltalande än ett annat antal. Vad som skapar balans. Om jag hade diskuterat de specifika visuella egenskaperna mer hade jag kanske kunnat med en enklare symbolisk karta visa hur förlust av en typ av symbol hade påverkat bilden i helhet. Jag hade också kunnat visa på var och hur i hjärnan just upplevelsen bildas och hur den relaterar till just känslor lite tydligare än det som nämns i kapitlet om landskapsanalys. Detta skulle jag kanske ha nämnt bland avgränsningar men jag skulle nog inte heller veta eller vet inte fortfarande var jag skulle dragit gränsen. Själva upplevelsen är, återigen, så individuell. För mig grundar nog upplevelsen sig mest i känslor och det visar sig kanske i fallstudierna. Därför kan det också diskuteras om det kanske är min upplevelse detta grundas på. Men under min utbildning, genom litteraturstudierna i första delen, livet generellt och människor i min närhet, personer jag intervjuat för uppsatsen och vad som diskuteras i media har jag fått förståelsen att jag inte är unik i hur jag upplever ett landskap. Men varför känner jag sådan anknytning till träd? Varför gjorde det ont i mitt hjärta när mamma hamlade ner de två enorma lönnarna som kantar grinden in till min barndoms gård? Det var ju av säkerhetsskäl, de kunde skada huset om de föll. Är det för att jag och mina syskon lekte under lönnarna på hösten? När löven fallit kastade vi äpplen för att sedan i spannar fånga 'helikoptrarna', lönnens frön, som snurrande föll till marken om vi faktiskt träffade en gren. Minnena kommer jag ju alltid ha kvar.

En kan också diskutera hur de sociala och kulturhistoriska värdena påverkar upplevelsen. Påverkar det faktum att vi använder träd till att visuellt kartlägga släkter upplevelsen av landskap? Ser en släktforskare annorlunda på landskapet än andra? Går Birgitta Gunnarssons patienter ut i landskapet och hittar dubbelgångare av sig själva eller släkt dom inte visste dom hade för att de ser träd som liknar det träd dom själva ritat under terapin? Om någon ritat extra taggiga granar för att symbolisera smärtsamma perioder i livet borde upplevelsen av ett granrikt landskap vara en mardröm eller en promenad i en granskog något som konstant gör en påmind om upplevelser en inte vill bli påmind om. För hen kanske Gudrun var en befrielse. Finns det fall där träd inte har något värde? Eller när andra värden överstiger? Absolut. Hur ledsamt det än kändes när fastighetsskötarna sågade ner den vackra gamla oxeln på skolgården utanför mitt fönster på jobbet, förstod jag att på ett sådant ställe kan man inte ta risker, det hade rätt långt gången vedröta och kunde utgöra fara för barnen. Så också detta av säkerhetsskäl. Vidare kan diskuteras att fastighetsskötarna därefter kunde plantera ett nytt träd, för att inte upplevelsen av skolgården skulle förbli så kal och naken.

● Fall 1: Lönnen och eken

Vi är säkert många yrkessamma inom området som fascinerar över lönnens otroligt vackra höstfärger. Så också aspens, med flera. Det är säkert också väldigt många människor generellt som fascinerar över höstens otroligt vackra färger. Ser ni skillnaden? Eftersom syftet till uppsatsen dels är för att få en förståelse för hur våra beslut om förändring i landskapet påverkar människor, så är det ju folk i allmänhet, har det då någon betydelse vilka arter det är som bidrar till höstfärgerna? Kanske inte i detta fall.

Jag kan då också diskutera hur långt Eva och Lars relation till ekarna talar för den generella människans uppfattning eller upplevelse i landskapet, i detta fall Engagatans. Har Eva och Lars ekar någon betydelse eller värde alls för dessa människor och skulle de ens märka om ekarna försvann? Givetvis skulle det påverka de närmsta grannarna men att sätta i gång en undersökning som innefattar alla boende på Engagatan är för detta arbete för stort. Dels för att jag skulle behöva definiera vilka som kan vara påverkade av ekarna. Det är många bostäder utanför Engagatan som faktiskt kan se ekarna i och med deras storlek. Och om nu ekarna med deras frön lockar till sig insekter kanske fruktträden i närområdet har större chans att bli pollinerade och därför också ger rikligare fruktsättning. För människor som tycker att översållade fruktträd bidrar till upplevelsen av landskap borde ekarna vara bidragande till detta. Därför är det också dels för att jag skulle behöva identifiera och definiera vilka landskap ekarna är en del av. Dock vet jag exakt hur Eva och Lars känner anknytning till sin plats, på grund av ekarna, eftersom det var det som ledde mig till deras trädgård. Vilket är det som förklaras i litteraturdelen, ”Place Attachment”, en långt tillbaka rotad relation som behövs mer förståelse för.

● Fall 2: Björken

När det gäller björken tror jag inte att varje specifik individ så ofta har ett större egenvärde utan detta är definitivt ett exempel på en hel arts värde. Det krävs kanske inte en utan rätt många björkar för att skapa upplevelsen som ligger till grund för det Landskapskonventionen nämner som landskapsknuten identitet och det som nämns i fallstudien. Min syster har bott i Östersund i många år. Det är mycket på grund av detta hon vet vad en björk är. Östersund och även björkarna som kantar nästan varenda gata har påverkat hennes identitet. Det kan därför diskuteras varför min bror ser björken så annorlunda om man ser till Roland Hallgrens teori i kapitel 1. Min bror och min syster har bott och växt upp tillsammans på samma plats och lekt i samma natur från deras födsel till långt inpå tonåren. De har rusat runt björken vid garaget och även om min syster aldrig vågade klättra lika högt i den som min bror vet jag idag att de ändå delar många grundläggande värderingar.

● Fall 3: Granen

Att Gudrun lämnade enorm förödelse är det många som har sett och upplevt. Nu hände detta i ett väldigt begränsat område, om en jämför med Sveriges yta och hur stor yta som täcks av granplanteringar. Därför vill nog ingen ens tänka på hur det hade kunnat gå om granen dog ut. Om en räknar på de ekonomiska, biologiska och estetiska värdena, för att nämna några, som skulle gå förlorade om all gran i Sverige behövdes sågas ner kan det nog lugnt räknas som den största katastrofen i Sveriges historia. Det var inte bara granen som drabbades vid stormen Gudrun men den drabbades värst på grund av bland annat den monokultur som uppehållits genom skogsbruket under lång tid i stora delar av landet. En kan därför också fundera på om granbarkborren hade varit lika allvarlig som almsjukan, om de största delarna av Sveriges skogsindustri blivit drabbat förbi återhämtning, kanske på många, många år. Att Fredrik i Agunnaryd, trots att hans skog finns i det området som drabbades värst, inte blev mer påverkad är för mig både intressant och lite märkligt. Med hela uppsatsens text i åtanke borde han blivit det. Så känner jag. Han är född och uppvuxen på gården vilket borde ha påverkat honom och skapat dessa band. Som han själv nämner känner en kanske mer tillhörighet om marken är ärvd, vilken den ju är för honom. Detta visar dock bara att värden och upplevelser berör så mycket mer och grundas på så mycket mer än det som nämns i denna text.

● Fall 4: almen

Innan jag började min utbildning till landskapsarkitekt och lärde mig om almsjukan var almen ett rätt anonymt träd för mig. Det enda jag visste var vår enorma alm som reste sig som en stolt staty längst ner i trädgården. Jag tyckte precis som min mamma att det var en väldigt speciell känsla att sitta under den, även om det var för andra anledningar. Jag vet inte hur detta har påverkat mig eller vilken roll den spelar

i min identitet. Trots detta ser och upplever jag den stora förändringen som sker i urbana miljöer som väldigt ledsam. Just i Alvesta där jag bor har almsjukan under de senaste åren legat lite och bubblat underifrån. Jag har sett angripna träd som sakta år för år blivit sämre. Jag vet inte vilken tankegång eller process som pågår inom kommunen men nyligen så tas mer och mer almar ner. På platser där förändringen blir markant. Hade jag upplevt det så här om jag inte växt upp med en alm som betytt så mycket, hade jag inte upplevt det så här om jag inte utbildat mig till landskapsarkitekt. Svaret är omöjligt att veta. Dock vet jag att båda sakerna tillsammans har påverkat min upplevelse. Jag vet också att efter denna uppsats och lärdomen jag fått genom den påverkat mig minst lika mycket.

Efter att ha skrivit denna uppsats har jag som blivande landskapsarkitekt förändrats. Det jag kommer att ta med mig och det jag har tyckt varit viktigast är den fördjupade förståelsen jag fått för på vilket sätt den förändringen jag kan komma att orsaka kan påverka människor så djupt in en kan komma.

6. Referenslista

- Anjou, M. (2007). *Värsta året hittills för almarna*. Sydsvenskan. Tillgänglig: <https://www.sydsvenskan.se/2007-09-23/varsta-aret-hittills-for-almarna> [2019-07-20]
- Appleton, J. (1996). *The Experience of Landscape*. Revised edition. Midsomer Norton: Bookcraft (Bath) Ltd.
- Binks, E (2015). *Sjuka almar får nytt liv*. <https://www.smp.se/artikel/sjuka-almar-far-nytt-liv/> [2025-04-02]
- Claesson, K. (2009). *Inventering av skyddsvärda träd i kulturlandskapet*. Linköping: Naturvårdsverket. (Version 1:0). Tillgänglig: <https://www.naturvardsverket.se/upload/stod-i-miljoarbetet/vagledning/miljoovervakning/handledning/metoder/undersokningstyper/landskap/skyddsvarda-trad.pdf> [2019.04.10]
- Cullen, G. (1999). *The concise TOWNSCAPE*. Oxford: Architectural Press.
- Ek, C., Trelleborgs kommun (2010). *Natur- & kulturmiljöplan 2010 Trelleborgs kommun*. Trelleborg.
- Great British Gardens (u.å.). *Sir Geoffrey Jellicoe (1900-1996)*. <https://www.greatbritishgardens.co.uk/sir-geoffrey-jellicoe.html> [2025-02-05]
- Gunnarsson, A. (1988). *Träden och människan*. Kristianstad: Kristianstads Boktryckeri AB.
- Gustavsson, R. & Ingelög, T. Skogsstyrelsen (1994). *Det nya Landskapet: kunskaper och idéer om naturvård, skogsodling och planering i kulturbygd*. Jönköping: Skogsstyrelsens förlag.
- Hallgren, R. (2014). *Plats och Känsla*. Stockholm: Dialogos förlag.
- Holmberg, P., Eklöf, M.L. och Rehnström, M.B. (2007). *Svenska träd Upptäck, känn igen och använd*. Stockholm: Prisma Nordstedts Förlagsgrupp AB.
- Ida Andersson, svt nyheter (2015). *Gudrun stärkte sammanhållningen i Agunnaryd*. <https://www.svt.se/nyheter/lokalt/smaland/gudrun-starkte-sammanhallningen-i-agunnaryd> [2025-03-16]
- Jellicoe, G. & Jellicoe, S. (1995). *The Landscape of Man: shaping the environment from prehistory to the present day*. 3. uppl. London: Thames and Hudson Ltd.
- Jougda, L. et al. (2008). *Arenas for Sustainable Use of All Values in the Landscape – the Model Forest concept as an example*. Jönköping: Skogsstyrelsens förlag. (Rapport 1–2008).
- Linné, T. (2011). *Skogens framtid*. Malmö: Bokbox Förlag

- Logan, W. B. (2006). *Oak The frame of Civilization*. New York: W. W. Norton & Company, Inc.
- Lund University (2025). *Tobias Linné*. <https://portal.research.lu.se/sv/persons/tobias-linn%C3%A9> [2025-01-26]
- Lynch, K. (1960). *The Image of the City*. Cambridge: The MIT Press.
- Länsstyrelsen (u.å.). *Vägledning för kommuners hantering av generellt biotopskyddade miljöer då till exempel detaljplan tas fram*.
<https://www.lansstyrelsen.se/download/18.2b1344c417a75f02ce035c2/1625751881931/v%C3%A4gledning-biotopskydd-kommuner.pdf> [2025-01-26]
- Länsstyrelserna, Naturvårdsverket och Socialstyrelsen (2010). *Biotopskydd – bråkiga begrepp*.
<https://www.lansstyrelsen.se/download/18.840e7ca163033c061f1b633/1526068621567/Biotopskydd%20-%20br%C3%A5kiga%20begrepp%5B1%5D.pdf> [2025-01-26]
- Manzo, L. C. & Devine-Wright, P (2014). *Place Attachment: advances in theory, methods and applications*. Abingdon: Routledge.
- Miljöförvaltningen (2019). *Antal träd*.
<http://miljobarometern.malmo.se/miljoprogram/stadsmiljo/grona-och-bla/antal-trad/lind/table/> [2019-06-17]
- Niklasson, M. & Nilsson, S. G. (2005). *Skogsdynamik och arters bevarande*. Lund: Studentlitteratur
- Nilsson, N. O. & Svensson, T. (2011). *Skyddsvärda träd. En studie inom den regionala miljöövervakningen i Skåne län*. Kristianstad/MALMÖ: Länsstyrelsen i Skåne län. (Länsstyrelserapport 2011–24). Tillgänglig: <http://www.diva-portal.org/smash/get/diva2:894596/FULLTEXT01.pdf> [2019-04-02]
- Nilsson, P. (2019). *Skogsmark*. Sveriges Lantbruksuniversitet. Tillgänglig: <https://www.slu.se/centrumbildningar-och-projekt/riksskogstaxeringen/statistik-om-skog/senaste-statistiken/skogsmark/> [2019-08-07]
- Nilsson Taylor, K. (2018). *Landskapskonventionen*. Naturvårdsverket. Tillgänglig: <https://www.naturvardsverket.se/Miljoarbete-i-samhallet/EU-och-internationellt/Internationellt-miljoarbete/miljokonventioner/Landskapskonventionen/#> [2019-05-01]
- Olsson, R. (2018). *Skogen I våra hjärtan*. WWF Eko, nr 2 s. 24–29.
- Ottosson, Å., Ottosson, M. & Magnusson, R. (2014). *till träden: från åsa, mats och roine*. Karlstad: Votum & Gullers Förlag
- P3 Dokumentär (2010). *Stormen Gudrun*. [Radioprogram]. Producent Erik Hedtjärn, svenska statsmakten. Sveriges Radio, P3 30 maj.
- Redaktionen (2009). *Varför är björkar vita?* Illustrerad Vetenskap. 7 december. Tillgänglig: <https://illvet.se/naturen/vaxter/varfor-ar-bjorkar-vita>
- ResearchGate (u.å.) *Roland Gustavsson*. <https://www.researchgate.net/profile/Roland-Gustavsson> [2025-02-05]
- Schibbye, B. et al. Trafikverket (2016). *Landskapsanalys för planläggning av vägar och järnvägar, En handledning*. Borlänge: Trafikverket. (Version: 2016.01).
- SFS 1998:808. *Miljöbalk*. Klimat- och näringslivsdepartementet

- Sjöman, H. & Slagstedt, J. (2016). *Stadsträdslexikon*. Lund: Studentlitteratur.
- Sjöman, H. & Slagstedt, J. (2016). *Träd I urbana landskap*. Lund: Studentlitteratur.
- SLU Artdatabanken (2019). *Värdväxters betydelse för andra organismer: med fokus på vedartade värdväxter*. (22). ArtDatabanken SLU.
<https://www.slu.se/globalassets/ew/subw/artd/6-publikationer/vardvaxters-betydelse-for-andra-organismer--med-fokus-pa-vedartade-vardvaxter/vardartsrapport.pdf> [2024-10-20]
- Stahlschmidt, P. et al. (2017). *Landscape analysis: investigating the potentials of space and place*. Abingdon: Routledge. Tillgänglig: Ebrary. [2019-04-29]
- Sveriges lantbruksuniversitet (u.å.). Allan Gunnarsson. <https://www.slu.se/cv/allan-gunnarsson/> [2025-02-05]
- William Bryant Logan (2019). *William Bryant Logan*.
<https://www.williambryantlogan.com/about-contact> [2025-02-05]
- Wikipedia (2025). *Geoffrey Jellicoe*. https://en.wikipedia.org/wiki/Geoffrey_Jellicoe [2025-02-20]
- Wikipedia (2025). *Jay Appleton*. https://en.wikipedia.org/wiki/Jay_Appleton [2025-02-20]
- Wikipedia (2020). *Torleif Ingelög*. https://sv.wikipedia.org/wiki/Torleif_Ingel%C3%B6g [2025-02-05]
- Personliga intervjuer

Publicering och arkivering

Godkända självständiga arbeten (examensarbeten) vid SLU publiceras elektroniskt. Som student äger du upphovsrätten till ditt arbete och behöver godkänna publiceringen. Om du kryssar i **JA**, så kommer fulltexten (pdf-filen) och metadata bli synliga och sökbara på internet. Om du kryssar i **NEJ**, kommer endast metadata och sammanfattning bli synliga och sökbara. Även om du inte publicerar fulltexten kommer den arkiveras digitalt. Om fler än en person har skrivit arbetet gäller krysset för samtliga författare. Du hittar en länk till SLU:s publiceringsavtal på den här sidan:

- <https://libanswers.slu.se/sv/faq/228316>.

JA, jag/vi ger härmed min/vår tillåtelse till att föreliggande arbete publiceras enligt SLU:s avtal om överlåtelse av rätt att publicera verk.

NEJ, jag/vi ger inte min/vår tillåtelse att publicera fulltexten av föreliggande arbete. Arbetet laddas dock upp för arkivering och metadata och sammanfattning blir synliga och sökbara.