

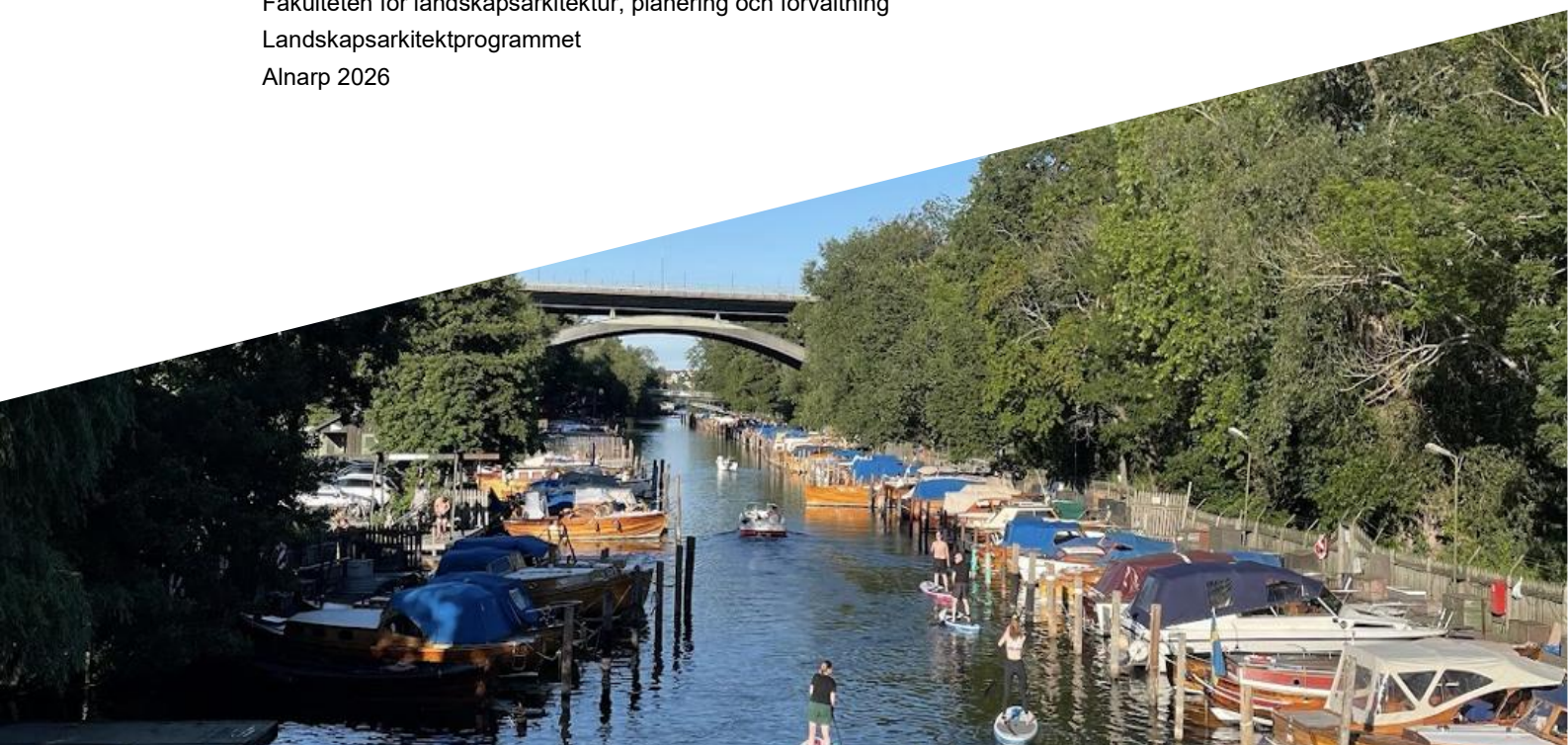


Det levande kanalrummet

Aktivering av urbana vattenmiljöer

Alice Navarro, Vera Öijer

Självständigt arbete • 15 hp
Sveriges lantbruksuniversitet, SLU
Fakulteten för landskapsarkitektur, planering och förvaltning
Landskapsarkitektprogrammet
Alnarp 2026



Det levande kanalrummet - aktivering av urbana vattenmiljöer

The Living Canal Space – Activating Urban Waterfront Environments

Alice Navarro, Vera Öijer

Handledare:	Scott Wahl, Sveriges lantbruksuniversitet, institutionen för landskapsarkitektur, planering och förvaltning
Examinator:	Kristin Wegren, Sveriges lantbruksuniversitet, institutionen för landskapsarkitektur, planering och förvaltning
Omfattning:	15 hp
Nivå och fördjupning:	G2E
Kurstitel:	Självständigt arbete i landskapsarkitektur
Kurskod:	EX0845
Program/utbildning:	Landskapsarkitekturprogrammet
Kursansvarig inst.:	Institutionen för landskapsarkitektur, planering och förvaltning
Utgivningsort:	Alnarp
Utgivningsår:	2026
Omslagsbild:	Vera Öijer 2022
Upphovsrätt:	Alla bilder används med upphovspersonens tillstånd, i de fall då inget annat anges är bilderna tagna av författarna, se år.
Nyckelord:	Kanalrum, kanalomvandling, aktivering av urbant vatten, social hållbarhet, offentlig utemiljö

Sveriges lantbruksuniversitet

Fakulteten för landskapsarkitektur, trädgårds- och växtproduktionsvetenskap
Institutionen för landskapsarkitektur, planering och förvaltning

Sammanfattning

I ett postindustriellt Europa, där städer söker nya områden för utbredning och omvandling, framträder urbana vattenrum som värdefulla resurser i stadsbilden. Från att historiskt ha fyllt funktioner som transportleder, avfallsdeponier och försvarsstrukturer rymmer de idag potentialen att omformas till sociala stadsrum som främjar möten, rekreation och stadsliv.

Genom att analysera och sammanställa litteratur och erfarenheter från projekt i London, Köpenhamn och Århus, där satsningar på urbana vattenmiljöer har bidragit till ökad attraktivitet och aktivitet, identifierades tre centrala teman för framgångsrika urbana vattenrum. Dessa var den omgivande miljön, tillgänglighet och trygghet samt mångfunktionalitet. Dessa teman användes som analytiskt ramverk i en platsstudie av tre utvalda platser i Malmös kanalrum, vilka undersöktes utifrån sina förutsättningar att utvecklas till aktiva och levande miljöer.

Studien visar att platser längs samma kanalrum kan ha avsevärt skilda förutsättningar, vilket innebär att utvecklingsprocesser behöver vara platsspecifika och hantera komplexa sammanhang. Som strukturellt och kulturellt förankrade miljöer, redan integrerade i den urbana väven, har Malmös kanalrum en betydande potential att vidareutvecklas till levande och socialt hållbara rum i staden. Uppsatsens kunskapsbidrag erbjuder därmed insikter som är relevanta för framtida planering och utveckling av urbana vattenmiljöer till aktiva och inkluderande kanalrum.

Nyckelord: Kanalrum, kanalomvandling, aktivering av urbant vatten, social hållbarhet, offentlig utemiljö.

Abstract

In a post-industrial Europe, where cities seek new areas for expansion and transformation, urban waterscapes are emerging as valuable resources within the urban landscape. Historically serving functions such as transportation routes, waste disposal sites, and defensive structures, these spaces today hold the potential to be transformed into social urban environments that encourage interaction, recreation, and urban life.

By analysing and synthesising literature alongside experiences from projects in London, Copenhagen, and Aarhus—where investments in urban waterfront environments have contributed to increased attractiveness and activity—three key themes for successful urban waterspaces were identified: the surrounding environment, accessibility and safety, and multifunctionality. These themes were used as an analytical framework in a site study of three selected locations within Malmö's canal spaces, which were examined based on their potential to develop into active and vibrant environments.

The study shows that sites along the same canal system can have significantly different conditions, meaning that development processes need to be site-specific and able to address complex contexts. As structurally and culturally embedded environments already integrated into the urban fabric, Malmö's canal spaces hold considerable

potential to be further developed into vibrant and socially sustainable urban spaces. The study therefore provides insights relevant to the future planning and development of urban waterscapes into active and inclusive canal environments.

Keywords: Canal landscape, canal transformation, activating urban water, social sustainability, urban outer space.

Förord

Tidigt visste vi att vi ville skriva om urbant vatten och social hållbarhet, med koppling till vår gemensamma hemstad Malmö, och valde därför att kombinera dessa teman i vårt arbete. Att skriva kandidatuppsats har varit en givande och lärorik period i studietiden och vi vill särskilt tacka Johan Wirdelöv och Christopher Klich för värdefulla synpunkter under kursens gång. Vi vill också rikta ett stort tack till våra medstudenter som bidrog med nya insikter under halvtidsseminariet, samt våra kamratgranskare Marie och Selma för stöd och feedback längs vägen.

Innehållsförteckning

1	Inledning.....	9
1.1	Introduktion	9
1.2	Syfte och mål.....	9
1.3	Frågeställningar	10
1.4	Begrepp och definitioner	10
1.5	Material och metod	11
1.6	Avgränsningar	12
2	Vattnets betydelse för upplevelse, hälsa och aktivitet i staden	13
2.1	Stadens rum för aktivitet och samvaro.....	14
3	Malmös vatten	16
3.1	Malmös relation till vatten.....	16
3.2	Malmö som socialt hållbar stad	19
3.2.1	Närhet, trygghet och gemenskap	19
4	Det aktiva kanalrummet	21
4.1	Referensplatser	21
4.1.1	Regent's Canal i London	21
4.1.2	Köpenhamns hamnar	22
4.1.3	Århusån	24
4.2	Återkommande teman i aktiva urbana vattenrum	25
5	Malmös kanalrum	27
5.1	Södra Promenaden	27
5.2	Parkkanalen	35
5.3	Fiskehoddorna	40
6	Avslutande diskussion och slutsatser	46
7	Metoddiskussion.....	51

1 Inledning

1.1 Introduktion

Vatten är en förutsättning för allt liv på jorden och människan har ett uråldrigt förhållande till vatten. De första civilisationerna, som växte fram för ca 7000 år sedan kallas för flodkulturerna, eftersom den gemensamma nämnaren var att de grundades i floddalar (Plugga historia 2023). Våra samhällen har utvecklats mycket sedan dess men än idag är många stora städer belägna vid kusten, floder eller sjöar på grund av de historiska fördelarna (Ibid.). Utöver praktikaliteten av ett vattennära läge menar landskapsarkitekterna Costa och Hoyer (2014) att vatten är ett viktigt element i den *urbana väven* och har stor påverkan på atmosfären och den sociala hållbarheten i en stad.

I takt med att städer växer och förtätas behöver allt fler människor rymmas inom samma yta. Detta medför ökade krav på kvaliteten och utvecklingen av urbana utemiljöer ur ett demokratiskt perspektiv, för att säkerställa god och jämlik tillgång till dessa. Flera av världens idag mest snabbväxande städer har under de senaste 30–40 åren vänt sin blick mot vattennära lägen, menar Karin Book (2025), forskare i idrottsvetenskap och urbana studier vid *Malmö Universitet*. Tidigare förbisedda hamnar och kanaler ges nu en ny chans då städer runt om i världen rustar upp för att ta vara på den potential som finns för att öka stadens attraktivitet (Costa & Hoyer 2014). Avindustrialiseringen av kanaler och hamnar har lämnat utrymme för utveckling av nya offentliga rum med plats för möten och rekreation. Ytterligare bidrar urbana vatten till att skapa rofyllda platser, samt kan öka kunskap om ekologi och vattenflöde (Costa & Hoyer 2014; Book 2025). Utöver de urbana vattenrummen ställs även högre krav på stadens andra sociala rum, såsom parker, torg och övrig infrastruktur.

Studier av utvecklingen av urbana vattenrum är viktiga då de bidrar till ökad förståelse för hur dessa miljöer kan utvecklas och integreras i en socialt hållbar stad. Genom att analysera tidigare exempel kan värdefulla kunskaper genereras som kan tillämpas i framtida projekt.

1.2 Syfte och mål

Uppsatsen syftar till att bidra med fördjupad kunskap om vad som kännetecknar gestaltningen av ett aktivt kanalrum samt hur urbana vatten och dess omgivningar kan utvecklas till aktiva och socialt hållbara miljöer. I förstudien används litteraturstudie och analys av tre referensplatser som metod för att identifiera teman som kännetecknar den fysiska gestaltningen av ett aktivt urbant vattenrum. London, Köpenhamn och Århus valdes som städer med referensplatser som lyckats aktivera- och utveckla sina urbana vattenrum till socialt hållbara miljöer. De teman som identifieras delas vidare in i kvaliteter och används därefter som analytiskt ramverk i en studie av Malmös kanalrum.

Genom att använda Malmös kanalrum i huvudstudiens platsundersökning, utreds hur olika kvaliteter kan fungera i urbana vattenmiljöer. Malmö fungerar därmed som ett analytiskt verktyg för att generera kunskap som är relevant även i andra städer med närhet till vatten. Ämnet är aktuellt i en tid då många städer strävar efter att integrera blå infrastruktur i förtätade stadsstrukturen. Uppsatsen syftar därför inte enbart till att bidra med platsbunden kunskap om Malmö, utan till att utveckla ett bredare kunskapsunderlag som kan stödja beslutsfattare, planerare och andra aktörer i arbetet med att utveckla urbana vattenmiljöers sociala hållbarhet.

1.3 Frågeställningar

- Vad kännetecknar utformningen av ett socialt och aktivt urbant kanalrum?
- Vilka fysiska förutsättningar finns för aktiveringen av Malmös kanalrum?

1.4 Begrepp och definitioner

Offentlig utemiljö: Med *offentlig utemiljö* avses i detta arbete de fysiska rum i staden som är tillgängliga för allmänheten att röra sig igenom och vistas i. Exempel på dessa rum kan vara gator, torg, parker eller grönområden. Dessa gemensamma miljöer i staden utgör ett centralt arbetsfält inom landskapsarkitekturen och är det Jan Gehl (2011) benämner som *livet mellan husen*. Synonymer som förekommer i texten: stadsrum, offentliga rum

Kanalrum: Kanalrummet är ett begrepp som i denna uppsats kommer användas för att beskriva det rum som utgörs av *kanalen* och dess *kantzoner*. Kantzonerna har växt fram med kanalen och fyller idag en bred funktion och kan inhysa grönska, promenadstråk, torg, privat mark eller andra offentliga platser (se figur 1).

Vattenrum: avser ett urbant vatten och dess intilliggande



Figur 1: Samband mellan kanalrum, kanal och kantzon (2022)

omgivande rumslighet. Begreppet används på liknande sätt som kanalrum, men omfattar andra typer av urbana vattenmiljöer, såsom sjöar, hamnbassänger, dammar eller havsnära miljöer.

Social hållbarhet: berör människors livsvillkor och omfattar faktorer som hälsa, jämlikhet, rättvisa och tillgång till utbildning. Det innefattar även hur dessa resurser och möjligheter fördelas mellan olika grupper i samhället. En central del är att människor ges reella möjligheter att själva påverka sina livsvillkor och de beslut som rör dem (Isof. 2022).

1.5 Material och metod

De valda metoderna i detta arbete är litteratur- och dokumentstudie i kombination med platsundersökningar. Arbetet delas upp i två delar, en förberedande studie och en huvudstudie. Den förberedande studien utgörs av litteratur- och dokumentstudie. Här sammanställs kunskap som utgör ett underlag för att utveckla teman för platsundersökningar i huvudstudien. Litteraturstudien granskar och sammanställer tidigare forskning inom kunskapsområdet som sedan appliceras på- och jämförs med tre referensplatser i London, Köpenhamn och Århus. Det som ligger till grund för urvalet av dessa städer som referensplatser är dess arbete med att aktivera sina urbana vattenrum och de omgivande miljöerna, samt deras förmåga att omvandla dessa till sociala rum i staden. Ytterligare anledningar till att dessa städer valts är deras relativa geografiska närhet till Malmö, liknande klimat samt projektens närhet i tiden. Kvaliteter som återkom i litteraturstudien och som bedöms bidra till aktiveringen av referensplatsernas urbana vattenrum, identifierades och sammanställdes i övergripande teman. Syftet med förstudien är att skapa en teoretisk grund, identifiera centrala begrepp, samt sätta uppsatsen i relation till befintlig forskning. I detta arbete har förstudien använts för att belysa urbana vattenmiljöers betydelse och för att formulera de teman som används i huvudstudien. För att tydliggöra och systematisera arbetet sammanställdes dessa teman och kvaliteter även i en tabell, vilken presenteras i avslutande diskussion och slutsatser (se figur 39).

I huvudstudien används temana som synliggjorts i förstudien för att genomföra platsundersökningar på tre platser i Malmös kanalrum. Dessa teman utgör ett verktyg för att identifiera vilka förutsättningar som finns för utvecklingen av kanalrummen som aktiva- och socialt hållbara stadsrum. De undersökta platserna i Malmö valdes med geografisk spridning och med varierande omgivning i åtanke; en i stadsnära miljö, en i parkmiljö och en i kulturhistoriskt betydande miljö. I observationsstudien besöktes platserna vid två tillfällen under februari månad, båda gångerna på förmiddagen strax före lunchtid. Vid det första besöket var det vindstilla, blå himmel och strålade sol. Vid det andra tillfället var det blåsig med regn och rusk. Att besöka platserna när olika

väderförhållanden rådde var ett medvetet val för att skapa en bredare förståelse för platsernas användning och karaktär. På plats analyserades och utvärderades de fysiska förutsättningarna på respektive exempelplats. Dels användes de teman som identifierats i studiens inledande, litteraturbaserade del, dels togs stöd i egen kompetens och erfarenhet som landskapsarkitektstudenter. Utifrån detta gjordes en samlad bedömning av platsernas förutsättningar att fungera som aktiva delar av Malmös kanalrum.

En utgångspunkt i sökandet och urvalet av källor har varit dess relevans för ämnet, samt dess aktualitet. I litteraturstudien har fokus legat på forskning som är relativt samtida, då kunskapsläget inom området är under konstant utveckling. I den del av litteraturstudien där de valda referensplatserna i London, Köpenhamn och Århus presenteras används mer nischade källor om urbana vattenmiljöer och hur dessa används och integreras i stadsrummet. Information om platserna i Malmö har samlats genom platsobservation.

För mer teoretiska källor har urvalet präglats av vilka verk som ofta är citerade och allmänt erkända inom ämnet. Vidare har de studier och vetenskapliga artiklar som använts i arbetet valts utifrån kriteriet att de är vetenskapligt granskade. Vi har även sökt efter källor i tidigare arbeten och avhandlingar inom ämnet. På databaserna *Primo*, *Web of science*, *Science Direct* och *Asta ai* har sökord som *vattnets påverkan på människan, tillgänglighet och vatten, åldersgrupper, offentlig utemiljö, urban water, canals, water and recreation, waterfront, waterfront development*, och *Jan Gehl* använts för att hitta källor.

1.6 Avgränsningar

Uppsatsen avgränsas till att behandla social hållbarhet i relation till utveckling och aktivering av urbana vattenrum. Begreppet social hållbarhet är mångbottnat och kan innefatta faktorer som jämlikhet, hälsa, trygghet och delaktighet (Isof 2022). I denna studie ligger fokus på de rumsliga och sociala kvaliteterna som kan främja användning, vistelse och möten i kanalrum, snarare än bredare samhällsekonomiska aspekter av hållbarhet. De brukargrupper som behandlas identifieras huvudsakligen utifrån ett övergripande åldersperspektiv. I övrigt betraktas människan som brukargrupp i generella termer, utan fördjupad analys av exempelvis socioekonomiska skillnader, kön, etnicitet eller funktionsvariation.

Vidare avgränsas studien från tekniska, hydrologiska och ekologiska aspekter av vattenmiljöer. Litteraturstudien fokuserar på källor som belyser människans relation till vatten och vattnets roll i staden ur ett övergripande, rumsligt perspektiv, snarare än på detaljerade tekniska lösningar eller platsspecifika projekteringsförutsättningar.

2 Vattnets betydelse för upplevelse, hälsa och aktivitet i staden

Redan i Mesopotamiens och forna Egyptens trädgårdar lyftes vatten fram som ett viktigt estetiskt element och idag finns forskning som tyder på att vatten utgör en viktig del i hur människor upplever en plats (Burmil, Daniel och Hetherington 1999). Resultaten i denna forskning underbyggs av Wen, Albert och Von Haaren (2018) i en studie av äldre individers förhållande till offentlig utemiljö. En slutsats var att den fysiska miljöns utformning var avgörande för att locka dit äldre, som värderade platsens estetiska kvaliteter högt, däribland även vatten. Vistelse i miljöer med visuell kontakt med vatten kan främja återhämtning och bidra till bättre hälsa (Burmil et al. 1999), vilket understryker vikten av att tillgängliggöra och uppmuntra till användning av urbana vattenrumm.

Völker och Kistemann (2011), verksamma vid Institute for Hygiene and Public Health vid *University of Bonn* i Tyskland, skriver att forskning visat på samband mellan hälsa och välbefinnande och tillgången till blå miljöer. Inslag av vatten visade sig viktigt både för rekreation och återhämtning. Vi finner stöd för detta påstående i artikeln av Finlay, Franke, McKay och Sims-Gould (2015) där flera av de intervjuade i studien beskrivit blå miljöer som mer lugnande, med en nästan terapeutisk och ibland spirituellt funktion. Med grund i detta blir det centralt att utveckla kanalrummen till mer aktiva och tillgängliga stadsmiljöer, för att dess hälsofrämjande och sociala potential kan tas tillvara i större utsträckning.

Tidigare forskning har till stor del fokuserat på de gröna värdenas positiva påverkan på människan, med vatten som inslag i dessa (Völker & Kistemann 2011). Dock kan termen urbana gröna miljöer i själva verket även omfatta en del blå miljöer (Gledhill & James 2008). Urbana vattenmiljöer omges ofta av gröna strukturer, såsom parkmiljö eller annan intilliggande vegetation. Studier visar bland annat att gröna miljöer kan bidra till minskad stress och främja fysisk aktivitet vilket i sin tur kan ge minskad risk att drabbas av psykisk ohälsa, likväl som både hjärt- och kärlsjukdomar (Boverket 2019a). Det har även påvisats att regelbunden kontakt med naturmiljöer kan ha positiva effekter vid demenssjukdomar (Ibid.). Vidare kan rekreation i gröna miljöer även stärka sociala relationer och bidra till utvecklingen av en socialt hållbar stad. Forskning som Boverket (2019b) hänvisar till visar att återkommande vardagliga möten mellan människor har en positiv inverkan på det psykiska välbefinnandet. För att dessa värden ska kunna tillgodogöras är geografisk närhet och god tillgänglighet till grönområden avgörande, eftersom det möjliggör användning av den gröna strukturen i den i byggda miljön (Boverket 2019a).

Folkhälsomyndigheten (2025c) framhåller att en hälsosam livsmiljö kan främjas genom satsningar som skapar förutsättningar för rörelse, rekreation och sociala

möten i miljöer med goda klimat- och vistelsekvaliteter. Särskilt lyfts utvecklingen av offentliga utemiljöer i städer fram, där ökat utrymme för gång- och cykeltrafik ses som en central del. Genom att prioritera sådana miljöer kan folkhälsan stärkas, då de bidrar till ökad fysisk aktivitet, rekreation och social samvaro (Ibid.). Stöd för detta återfinns i en kvalitativ studie genomförd med promenadintervjuer i Melbourne i Australien (Veitch, Biggs, Deforche, Timperio 2022). Där framkom att vuxna i åldrarna 19–64 år värderade gång- och cykelstråk högt som sätt att aktivera sig i offentliga utemiljöer. Även äldre har visat sig motivera sitt bruk av dessa platser med känslan av att komma ut och få frisk luft och aktivera sig fysiskt. I en kanadensisk intervjustudie av Finlay et al. (2015), visade det sig att de tillfrågade 65–85 åringarna generellt sett föredrog att kunna uppleva platserna till fots.

2.1 Stadens rum för aktivitet och samvaro

Den danska arkitekten Jan Gehl har länge studerat hur och när människan använder rum i staden. Gehl (2011) menar att stadsrummen i sin tur är betydande för att främja sociala hållbarhet. Att tillbringa tid i offentliga blå-gröna stadsrum har visat sig ha positiv påverkan på människors psykiska och fysiska hälsa (Boverket 2019a). Offentliga rum är viktiga ur ett demokratiskt perspektiv, då de skapar förutsättningar för människor att samlas, diskutera, umgås, och känna delaktighet i sin stad och dess utveckling. Kanalrummen har potential att fungera som offentligt rum och blir därför en tillgång i strävan mot social hållbarhet. Utifrån ett socialt hållbarhetsperspektiv skapas mötesplatser som är nära sammankopplat med mental hälsa och välbefinnande.

Hur en plats upplevs och används är högst subjektivt och är således en av den fysiska planeringens stora utmaningar. Offentliga platser i staden kommer i många olika upplagor och ger upphov till olika slags mellanmänskliga möten och aktiviteter. Gehl (2011) menar att aktiviteter som ständigt pågår kan delas in i tre kategorier; nödvändiga-, frivilliga- och sociala aktiviteter. Dessa ställer i sin tur helt olika krav på sin omgivning.

Nödvändiga aktiviteter innefattar aktiviteter som genomförs i princip oavsett rådande omständigheter, så som att ta sig från hemmet till arbetet, vänta på bussen, cykla till matbutiken. Momenten påverkas i liten grad av den fysiska utformningen (Gehl 2011).

Frivilliga aktiviteter är aktiviteter som individen kan välja att delta i och utförs i högre grad då de yttre omständigheterna är goda. Hit hör aktiviteter som att läsa på en bänk i solen, bada, ta en promenad för att få en nypa luft eller jogga i parken. En god fysisk gestaltning uppmanar till frivilliga aktiviteter (Gehl 2011).

Sociala aktiviteter sker spontant och är beroende av att andra nyttjar det offentliga rummet och innefattar både nödvändiga och frivilliga aktiviteter. Alla typer av kontakt med andra människor räknas hit och kan bestå av ett samtal i trappuppgången, lek på lekplatsen eller ett hej till busschauffören. En social kontakt kan också vara passiv i form av att höra och se andra människor (Gehl 2011).

Vidare menar Gehl (2011) att kopplingen mellan den fysiska omgivningen och sociala möten är stark och för landskapsarkitekter är det en betydande del i yrkesuppgiften att främja möten i stadsrummen. Stadsplanering som stödjer olikheter kan därför skapa en livskraftig dynamik och i förlängningen bidra till en hållbar stadsutveckling.

3 Malmö vatten

3.1 Malmö relation till vatten



Figur 2: Malmö kanalssystem med de tre exempelplatserna markerade. Lantmäteriet (u.å.). Malmö . SWEREF 99™, RH 2000. Flygfoto [Kartografiskt material] <https://minkarta.lantmateriet.se> (2026-02-26)

Malmö är en stad med lång historia och anor från 1200-talet, redan då starkt präglad av sin geografiska närhet till kusten (Malmö stad 2018). Med start som en populär ort för sillfiske, till en av norra Europas ledande industristäder under 1900-talet med sitt välkända båtvarv, har identiteten som vattenpräglad stad befasts (Ibid.). Detta är förutsättningar som enligt Malmö översiktsplan (2023) bidragit till att Öresundsregionen idag är Nordens största arbetsmarknad. En stor del av framgångsreceptet ackrediteras det fördelaktiga läget vid kusten som bidragit till stor tillväxt och många samarbeten över gränser (Ibid.).

Malmö yta består till nära hälften av hav och vattendrag, där kanalerna utgör en central och närvarande del av stadskärnan (se figur 2) (Malmö Stad 2024c). I takt med stadens omvandling från industri till modern stad har kanalernas funktion förändrats. Historiskt sett har kanalerna använts som försvarssystem, avfallsplats, transportled och vattenreservoar, men med tiden har dessa funktioner försvagats (Smekal 2014). Idag utgör kanalerna istället en resurs med potential att rymma sociala värden. Det har varit spännande att följa utvecklingen som tagit fart i de norra delarna av en stad där industriområden med lastkajer omvandlas till offentliga rum omgivet av bostäder och verksamheter. I dessa omvandlingsprocesser läggs ofta vikt vid kantzonen och

hur de ska integreras i den moderna staden. Men hur integreras kanalerna i en förändrad stadsbild?

Malmö är en stad i ständig tillväxt, befolkningsmässigt, vilket sätter press på ett fortsatt bostadsbyggande (Malmö stad 2023). I översiktsplanen står förankrat att Malmö ska undvika att exploatera ny mark och i stället växa inom den befintliga staden, vilket resulterar i förtätning som betydande strategi för stadens fortsatta tillväxt. När staden förtätas ställs intressen mot varandra och riskerar att konkurrera om utrymmet. Något som i synnerhet riskerar att byggas bort är stadens blågröna värden. Malmö stad (2023) fastslår i översiktsplanen att dessa miljöer ska värnas om och ha en självklar del i den fortsatta utvecklingen framåt. Målbilden är att staden ska vara en attraktiv, funktionsblandad plats som ska växa inåt samtidigt som dess gröna och blå värden värnas och prioriteras. Eftersom Malmö har som ambition att vara en stad där människor i olika livsskedet trivs, finns det ytterligare skäl att värna om och utveckla kanalrummen för att tillgängliggöra och aktivera dessa. Gestaltningen, tillgängliggörandet och förvaltningen av Malmös urbana vattenmiljöer är avgörande för hur de ska utvecklas och integreras som stadsrum (Ibid.).

Till de blågröna miljöerna hör bland annat kanalerna och dess omgivningar, *kanalrum*. Som Malmöbor upplever vi att kanalen idag uppfattas av många som en otillgänglig, smutsig och oattraktiv miljö. Denna bild kan delvis ha sin grund i kanalens historia som en plats för avfallshantering. Malmö stad (2023) menar att kanalrummen är en värdefull struktur med stor potential vad gäller framtida funktion och roll i staden. Några av de möjligheter som kanalerna erbjuder, och som kommunen har för avsikt att vidareutveckla, är kanalernas funktion som sociala rum med betydande rekreationsvärden. Detta går i linje med Mehtas (2014), forskare i urbanism, studier som menar att offentliga utemiljöer haft en betydande roll för städernas utveckling. Idag märks ett ökat intresse för våra offentliga utemiljöer som har skiftat funktion från platser som möjliggjorde nödvändiga aktiviteter, såsom handel, till platser som främjar sociala möten (Ibid.).x

Den totala längden på Malmös kanalsystem varierar något beroende på beräkningsätt, men uppskattas till cirka 5 km i innerstaden (Smekal 2014). På sina bredaste partier är kanalen 90 meter bred och är över sina smalaste passager endast 16,5 meter bred (Svensson 2004). Det urbana vattnet i Malmö är ett rum för fritidsaktiviteter, småskalig verksamhet och tillfälliga evenemang (Ibid.). I Malmös kanalrum pågår idag diverse aktiviteter året runt som uppskattas av många. Flertalet av dessa aktiviteter är däremot otillgängliga i viss mån då de antingen kostar pengar, är beroende av öppettider eller förutsätter att personer som önskar delta kan röra sig obehindrat.

Kanalernas vattenrum erbjuder en mängd aktiviteter för både motion, upplevelse och rekreation. Malmö Kanotklubb (se figur 3), grundades 1926, och erbjuder kurser för medlemmar och allmänheten med möjligheter till motion, tävling och social samvaro i direkt kontakt med stadens kanaler (Malmö Kanotklubb 2016). Ett annat sätt att uppleva vattnet och stadens historia är genom Rundan, båturer som sedan 1947 har gjort det möjligt för besökare att följa Malmös kanalsystem (Malmö stad 2024b). Med sex dagliga avgångar under sommarmånaderna har många turer genom åren gett både lokalbor och turister en unik vy över staden från vattnet.



Figur 3: Kanalen i Kungsparken med kanoter och kanotklubben i bakgrunden. Jorchr (2009). Malmö Kanotklubb 2. [fotografi]. https://commons.wikimedia.org/wiki/File:Malmö_Kanotklubb2.jpg CC BY-SA 3.0 (2026-02-27)

Vid Västra Hamnen, där kanalen mynnar ut i havet, finns idag en wakepark där besökare kan prova på wakeboarding, foiling och andra vattensporter. Denna del av kanalrummet har fått ett helt nytt syfte och blivit en mötesplats för aktivitet och rekreation. Längs kanalrummet finns dessutom flera möjligheter till båtuthyrning, fiske och avkoppling vid bryggor och pontoner som fungerar som informella sittplatser och platser för människor att vistas och njuta av närheten till vattnet (se figurer 4, 5 & 6).

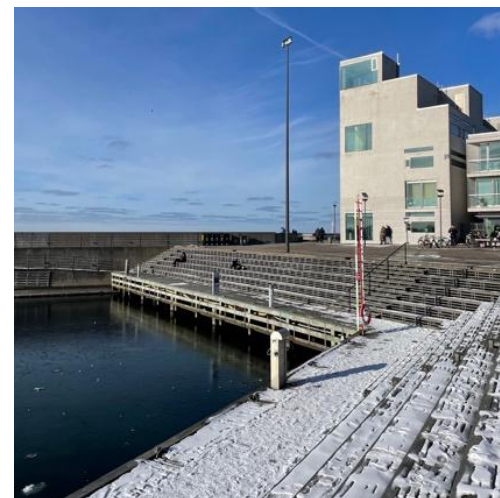
Ambitioner om att rena kanalerna i Malmö har funnits länge hos politiker. Detta hade öppnat nya möjligheter vad gäller aktiviteter i kanalen och enligt Andréas Schönström (S), kommunpolitiker och ordförande i tekniska nämnden, finns ett



Figur 4: Studenter åker Book A Boat på Malmös kanaler (2020)



Figur 5: Ponton i kanalen intill Slottsträdgårdens kafé, Malmö (2026)



Figur 6: Informella sittplatser i Västra Hamnen, Malmö (2026)

hopp om att en dag kunna hoppa i plurret (Medic 2024). Men innan drömmen om att bada i Malmös kanaler blir verklighet krävs en rad åtgärder för att vattenvärdet höjs till godkänd nivå; Maxima, VASYDs nya avloppssystem, måste slutföras, kanalerna muddras och botten förses med ny sjösand (Ibid.).

3.2 Malmö som socialt hållbar stad

Hållbarhetstermgruppen, som består av ämnesexperter och språkvetare, definierar hållbarhet som *“förhållande att tillgodose dagens behov på ett sätt som inte äventyrar kommande generationers möjligheter att tillgodose sina behov”* (Isof. 2022). Begreppet hållbarhet kan delas upp i tre perspektiv; *ekologisk, ekonomisk och social*, där det sistnämnda är vad detta arbete utgår ifrån. Med social hållbarhet avses bland annat aspekter som hälsa, rättvisa och utbildning, samt hur dessa fördelas mellan olika grupper av människor. Människan ska också ha möjlighet att själv påverka dessa faktorer (Ibid.). Malmö är den snabbast växande storstaden i Sverige med en relativt ung befolkning, där 47% är under 35 år och 20% är under 18 år (Malmö stad u.å.a). Utvecklingen av staden för livets alla skeden är en betydande del i vad som gör Malmö till en attraktiv och socialt hållbar stad. Som del i detta ska extra eftertanke ägnas åt barn och äldre, de ska ges inflytande i planeringen och stadsutvecklingen (Malmö stad 2023). I utvecklingen av Malmös kanalrum är det således viktigt att undersöka hur olika åldersgrupper förhåller sig till offentliga utemiljöer med vatten som inslag. Detta innebär att kanalrummens utformning bör ta hänsyn till olika behov och aktiviteter för alla åldersgrupper, så att de kan känna delaktighet och utnyttja stadsrummen på ett meningsfullt sätt. Malmö stad (2023) menar att diversitet av stadsrummen bidrar till en konfrontation av olika tankar och kulturyttringar vilket ger människor inspiration och motiverar nya tankesätt.

3.2.1 Närhet, trygghet och gemenskap

Enligt Malmö stads *Tekniska handbok för trygghet och tillgänglighet* arbetar fastighets- och gatukontoret aktivt för att uppnå målbilden att den offentliga miljön ska upplevas som trygg (Malmö stad 2025). Detta blir ett viktigt steg i arbetet för en socialt hållbar stad, eftersom uppmuntran av bred inkludering och deltagande i stadsrummen kan bidra till ökat subjektivt välbefinnande, enligt Mouratidis (2021), forskare inom urban livskvalitet. I begreppet *trygghet* innefattas flera aspekter, enligt Malmö stads översiktsplan (2023) är en av dessa möjligheten att som fotgängare kunna röra sig tryggt i och mellan stadens offentliga rum. För att detta ska vara möjligt är tillgängligheten särskilt viktig och kommunen arbetar aktivt med att gestalta inbjudande promenadvänliga miljöer med tydliga siktlinjer och god framkomlighet (Ibid.).

Ungefär var tionde svensk uppges ha en funktionsnedsättning som präglar deras vardag utifrån ett tillgänglighetsperspektiv. Samtidigt har tekniska nämnden fastställt att offentlig utemiljö ska vara tillgänglig för alla, oavsett

funktionsnedsättning och utan assistans (Malmö stad 2025). För att uppnå denna målbild har det fastställts att ett fortsatt arbete med tillgänglighet ska ha en given roll vid såväl nybyggnad som vid ombyggnad av platser i staden. Vidare finns principritningar och riktlinjer för utformning av bland andra trappor, ramper och lekplatser i offentlig utemiljö som ska efterföljas (Ibid.).

Belysning, sikt och flyktvägar är några fysiska faktorer som har stor påverkan på den upplevda tryggheten på en plats (Blöbaum & Hunecke 2005). Malmö stad (2025b) fastslår att belysning har en direkt påverkan på både upplevd trygghet och tillgänglighet i staden. Huvudstråk, såsom gång- och cykelvägar, samt viktiga målplatser ska vara väl utrustade med belysning (Ibid.).

Sverige är ett av de länder i världen med flest ensamhushåll på hela 41% av det totala bostadsbeståndet (Folkhälsomyndigheten 2025a). Detta innebär inte per automatik att alla dessa människor upplever det som kallas *ofrivillig ensamhet*, som idag klassas som ett folkhälsoproblem. Trots detta är den ofrivilliga ensamheten i Sverige hög. Enligt Folkhälsomyndighetens undersökningar är ensamheten störst bland grupperna ensamboende, yngre och äldre, grupper utanför arbetslivet och grupper med funktionsnedsättningar (Ibid.). För att motverka detta har Folkhälsomyndigheten (2025b) tagit fram en nationell strategi mot ensamhet för att arbeta för ett samhälle där förutsättningarna för att leva ett socialt liv inte ska påverkas av faktorer som exempelvis ålder, funktionsnedsättning och ekonomi. Ett av delmålen i strategin är att stadens sociala arenor ska vara tillgängliga för alla (Ibid.). Då en stor del av Malmös befolkning är unga och ensamboende (Malmö stad u.å.a) blir de sociala rummen, däribland offentliga utemiljöer, av stor vikt även på lokal nivå. Detta arbete kan komma att bli särskilt viktigt för samhällets äldre, då det visat sig att äldre föredrar platser där människor möts över generationsgränserna och ofrivillig ensamhet kan motverkas (Finlay et al. 2015).

4 Det aktiva kanalrummet

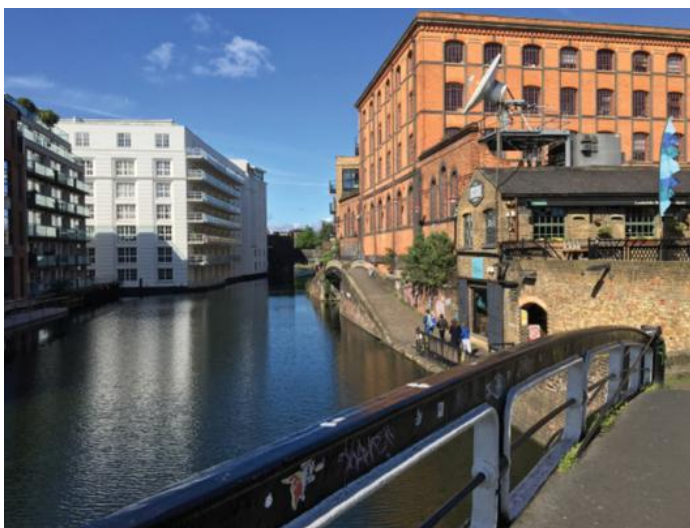
Allt eftersom den historiska användningen av urbana vatten har utvecklats i takt med industrialiseringens omstruktureringar, förändrade transportmönster och hamnverksamheternas utflyttning, har nya funktioner successivt vuxit fram. De vattenrum som tidigare präglades av handel, varutransporter och produktion har i många städer omvandlats till platser för rekreation, kultur och socialt liv (Book 2025). Denna omvandling speglar en bredare stadsutveckling där social hållbarhet och livskvalitet fått ökad betydelse.

På flera platser runtom i Europa ser vi lyckade exempel på aktiverade kanaler, hamnar och andra vattenrum, där användningen har demokratiserats och öppnats upp för en bredare allmänhet. Genom att närmare studera tre referensplatser i London, Köpenhamn och Århus kan gemensamma teman och kvaliteter identifieras för att tydligare förstå vad som egentligen kännetecknar gestaltningen av det aktiva kanalrummet.

4.1 Referensplatser

4.1.1 Regent's Canal i London

I England under 1700- och 1800-tal byggdes extensiva kanalsystem för att transportera varor. Denna funktion utvecklades under 1850-talet i samband med att tågbanor och vägar moderniserades och effektiviserades, enligt Wolf och Short (2025), aktiva inom hållbar stadsplanering i England. Non-profitorganisationen Canal & River Trust startades 2012 och har sedan dess



Figur 7: Regent's Canal rinner genom stadsdelen Camden Town. Woolf, Y., Short, M. (2025). *From industry to greenery: exploring how users experience the Regent's Canal*. *Frontiers*, 7:1498698
<https://doi.org/10.3389/frsc.2025.1498698> CC BY 4.0 (2026-01-26)



Figur 8: Regent's Canal rinner genom ett bostadsområde. Woolf, Y., Short, M. (2025). *From industry to greenery: exploring how users experience the Regent's Canal*. *Frontiers*, 7:1498698
<https://doi.org/10.3389/frsc.2025.1498698> CC BY 4.0 (2026-01-26)

arbetat för att skydda och ge nytt liv åt drygt 3000 kilometer av kanaler som rinner genom Englands landskap. Syftet med deras arbete är att tillgängliggöra kanalerna för stadens invånare och bevara dess historia och rekreationsvärden (Canal & River Trust u.å.a).

Genom centrala London flyter Regent's Canal (se figurer 7 & 8), en del av stadens historiska kanalsystem. Kanalen sträcker sig bland annat genom stadsdelarna Camden Town och Regent's Park samt passerar London Zoo (Canal & River Trust u.å.b). Regent's Canal har i hög grad bevarat sin ursprungliga form och karaktär. Samtidigt har utvecklingen av kantzoner successivt gjort långa, sammanhängande stråk för gång- och cykeltrafik tillgängliga längs vattnet, med varierande bredd. Nya broförbindelser har tillkommit och tidigare slutna eller svåråtkomliga partier har öppnats upp för allmänheten. I dag används stråket flitigt av både Londonbor och besökare som promenerar, cyklar eller stannar upp för att betrakta de förtöjda husbåtarna som bidrar till platsens särprägel och vardagsliv.

Genom en kombinerad plats- och litteraturstudie har Woolf och Short (2025) studerat Regent's canals kanalrum och dess användning. Kanalens kantzoner varierade mellan 1,5 - 3,5 meter i bredd vilket gav upphov till en variation av upplevelser. Aktiviteterna som observerades längs Regent's Canal delades av Woolf och Short (2025) de in i tre kategorier i enlighet med Gehls (2011) tankar om nödvändiga, frivilliga och sociala aktiviteter. Nödvändiga aktiviteter observerades främst i form av pendling under morgonen och eftermiddagen på vardagar (Woolf & Short 2025). En klar majoritet av användarna utförde frivilliga aktiviteter såsom rastning av hund, paddelturer, löprundor och picknick, varav två tredjedelar deltog på helgdagarna. I många fall var dessa frivilliga aktiviteter även bidragande till sociala aktiviteter. Det offentliga rummet i kanalrummet gav på så vis utrymme för en bred användning och kunde nyttjas av olika individer på olika tider av dygnet (Ibid).

Utan omfattande strukturella ingrepp och med relativt blygsamma medel har Regent's Canal utvecklats till ett uppskattat och välbesökt inslag i stadens offentliga rum. Genom att prioritera tillgänglighet, bilfria stråk och närhet till vattnet har kanalrummet aktiverats och integrerats i stadsrummet, samtidigt som dess historiska identitet har bevarats.

4.1.2 Köpenhamns hamnar

I en vetenskaplig artikel författad vid *Aalborg University*, Department of Planning, skriver Jensen, Lauridsen, Fratini och Hoffman (2015) om utvecklingen av en av Köpenhamns gamla industrihamnar. Platsen blev en av de första i ledet att omvandlas från gammal vatteninfrastruktur till nytänkande och attraktiv miljö för allmänheten att ta del av. Förarbetet löpte över 30 år, då studerades bland annat sambandet mellan hamn- och vattenstrukturerna och andra strukturer i stadsbilden. 2002 blev det möjligt att bada i hamnen och idag är

detta en etablerad och populär aktivitet i staden. Denna urbana utveckling sätter Köpenhamn på kartan som en grön huvudstad i Europa och kan bidra till utvecklingen av fler rekreativsinriktade blå stadsrum globalt (Ibid).

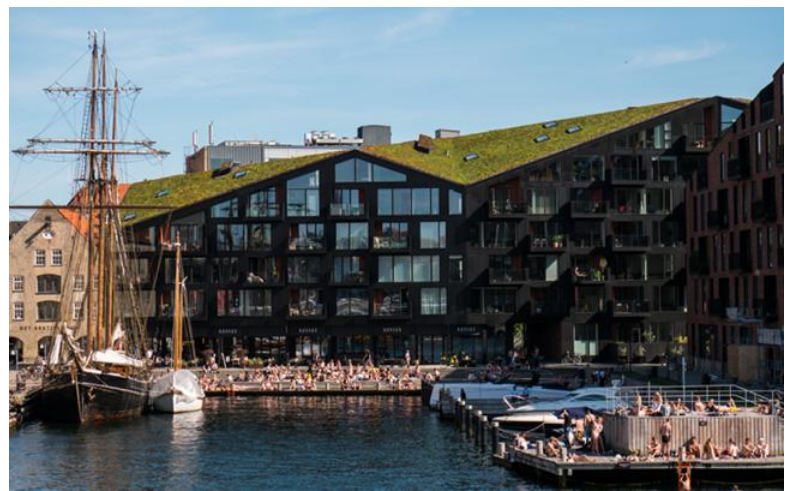
Burda och Nyka (2017), arkitekter aktiva inom urban planering, har genom sin undersökning funnit samband mellan introduktionen av nya landmassor som sträcker sig ut i det urbana vattnet och mjukar upp kantzonerna, och en högre kvalitet på offentliga platser. Nya element som bryggor, broar och pontoner bidrar till en varierad och inbjudande upplevelse av staden, något som Gehl (2011) menar höjer attraktionsvärdet av offentliga platser. Nya element erbjuder också nya möjligheter för gång- och cykelvägar att etableras i den urbana väven och kan på så vis skapa ett starkt band mellan den nyetablerade platsen och den befintliga staden (Burda & Nyka 2017).

Islands brygge är ett exempel på en ny gestaltning som bryter upp den befintliga kantzonen och förlänger den centrala Havneparken ut över vattnet (Bjarke Ingels Group u.å.). Området består av en bruksgräsmatta, två grunda plaskpooler och en 50 meter lång pool med hopptorn (se figur 9). Det är en populär plats att besöka och på sommaren är det hög aktivitet med bad, grillning, lek och andra sociala aktiviteter.

Dagdanova och Khadeev (2021), aktiva vid intuitionen för arkitektur vid *Irkutsk National Research Technical University*, menar att tack vare stadens fokus på att utveckla och förbättra Köpenhamns offentliga miljöer har det blivit till en av de mest trivsamma och mysigaste huvudstäderna i världen. I synnerhet har Köpenhamn arbetat väl med kantzonerna som fyller många funktioner och har ett varierande uttryck (se figur 10). Under ombyggnationen bevarades det befintliga landskapet runt omkring för att förankra det nya i det befintliga. Längs



Figur 9: Islands brygge och Havneparken i Köpenhamn. Dagdanova, T. B., Khadeev, M. B. (2021). [fotografi]. <https://iopscience.iop.org/article/10.1088/1755-1315/751/1/012024/pdf>



Figur 10: Krøyers plads. Sublime Magazine (2024). Copenhagen: from waste to wonderful. [fotografi]. <https://sublimemagazine.com/copenhagen-from-waste-to-wonderful/> (2026-01-25)

med Köpenhamns vatten återfinns idag lekplatser, cykelvägar och ett vidsträckt trädäck med trappor som leder ner till vattnet (Ibid.).

4.1.3 Århusån

Århus är Danmarks näst största stad vars populationsmängd är jämförbar med Malmös dryga 300 000 invånare (Visit Aarhus u.å.a), till skillnad från miljonstäderna Köpenhamn och London. Likt Malmö har Århus en ung population där drygt 38 000 studerar vid universitetet med studenter med 120 olika nationaliteter (City of Aarhus 2024). Under Covid-19-pandemin ökade intresset för naturen och folk sökte sig i större utsträckning till offentliga utemiljöer med gröna och blå rekreativmiljöer (Aarhus kommune 2020). Samtidigt har kommunen i linje med målet att vara koldioxidneutral år 2030, satsat på både grön- och blå infrastruktur (Ibid.). Genom stadens centrum flyter det som historiskt sett kallats för *Århusån*, som idag snarare fått formen och funktionen av en kanal. Under 1930-talet byggdes Århusån över och blev till Åboulevarden (se figur 11), ombyggnaden var delvis på grund av hygieniska skäl, men även för att ge mer plats åt bilismens infrastruktur i staden (Urban Nature Atlas 2021). Ett halvt sekel senare var kommunens ambition istället att utveckla stadens historiska centrum med plats för klimatanpassade stadsrum. Målet var att Åboulevarden återigen skulle bli Århusån, denna gång med strukturen av en kanal med förbättrade blå-gröna värden som skulle bidra till aktivering av kanalrummet (se figur 12). Arkitekterna Mačiukėnaitė och Povilaitienė (2013) menar att detta var ett steg i ledet i en ökad medvetenhet i Europa om urbana vatten som plats för rekreation i staden.

Planering och konstruktion blev en långdragen process och 2015 var Århusån i sin helhet öppen igen, då med ett nytt kanalrum och kantzoner avsedda för fotgängare (Interreg Europe 2020; Urban Nature Atlas 2021). De nygestaltade



Figur 11: Åboulevarden byggd ovanpå ån. Fortepan (1973). (ekkor Århus), Åboulevarden. [fotografi].
[https://commons.wikimedia.org/wiki/File:\(ekkor_Århus\),_Åboulevarden._Fortepan_n_75676.jpg](https://commons.wikimedia.org/wiki/File:(ekkor_Århus),_Åboulevarden._Fortepan_n_75676.jpg) CC BY-SA 3.0 (2026-02-23)



Figur 12: Visar samma plats som figur 11, Åboulevarden efter att bilvägen revs. Lang Antonsen, K. A. (2017). Åboulevarden, Århus 2017a. [fotografi].
https://commons.wikimedia.org/wiki/File:Åboulevarden,_Århus_2017a.jpg CC BY-SA 4.0 (2026-02-23)

kantzonerna främjar sociala möten genom att erbjuda en variation av vistelsemiljöer i direkt anslutning till vattnet. Nya sittmöjligheter, i form av bänkar, trappor, bryggor och informella sittytor, skapar förutsättningar för både spontana möten och längre uppehåll. Nya gröna inslag i form av träd och planteringar tillför ekologiska värden och skapar rumslig variation och förbättrade mikroklimat. Tillsammans bidrar dessa åtgärder till att kantzonerna utvecklas från att vara transportstråk till att bli levande, inkluderande och mångfunktionella stadsrum där sociala, ekologiska och rumsliga kvaliteter samverkar. Genom att kombinera rörelse och vistelse uppstår en dynamik där människor kan passera, stanna upp och interagera.

I en enkätundersökning från 2020 uppgav de tillfrågade invånarna att de två element som stack ut och som gjorde Århus till en särskilt bra stad var stadens kultur- och naturvärden (Aarhus kommune 2020). Vidareutvecklingen av dessa har således blivit viktigt för Århus framtida utveckling. När ån åter blev en del av Århus stadsbild uppstod en ny rumslighet, vars omgestaltung stärkte både kultur- och naturvärdena. Gehl (2010) skriver att kanalrummet blivit den mest populära miljön i Århus för rekreation med hög aktivitet. Kantzonerna varierar i bredd och funktion och kanalrummet binds samman med flertalet gångbroar som ökar tillgängligheten. Flertalet restauranger och uteserveringar huserar under sommarhalvåret längs med Århusån och bidrar till en stimulerad ekonomi (Urban nature atlas 2021) och har blivit ett populärt tillägg i stadens kulturliv (VisitAarhus u.å.c).

4.2 Återkommande teman i aktiva urbana vattenrum

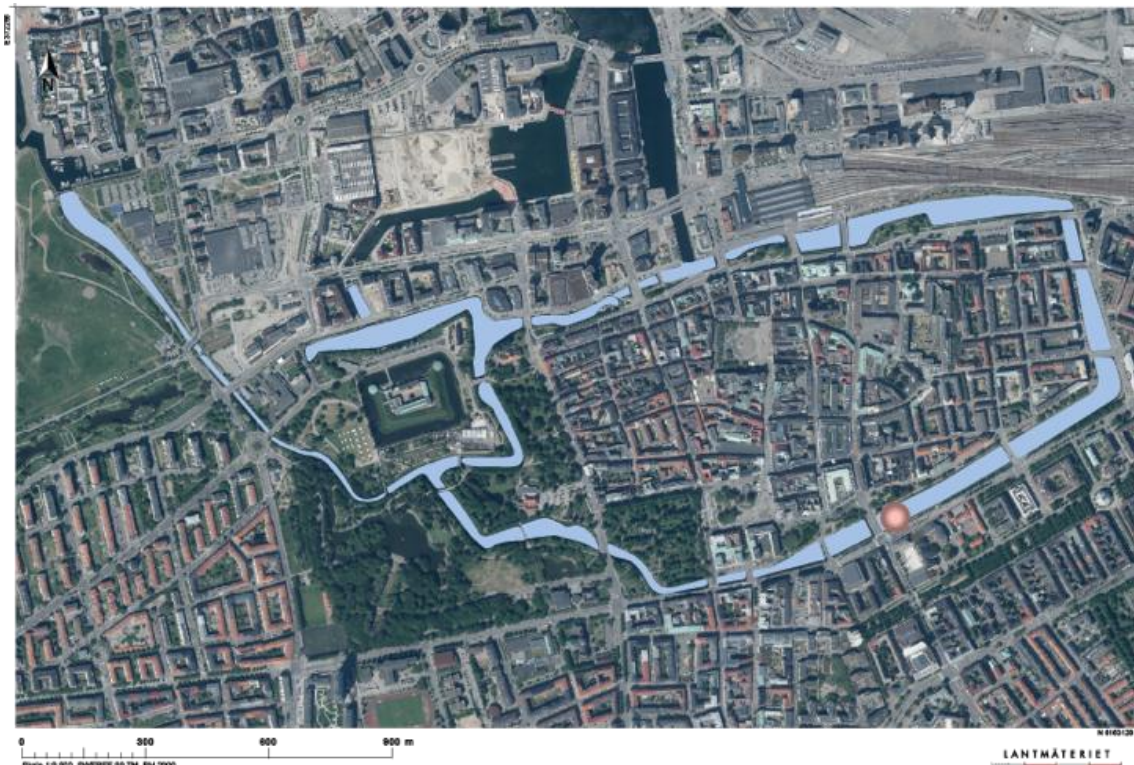
Med utgångspunkt i litteraturen och i de tre referensplatserna i London, Köpenhamn och Århus, vilka har studerats som föregångsexempel på välfungerande urbana vattenmiljöer, framkom att det som gör en vattennära plats attraktiv och aktiv till stor del är platsberoende. Samtidigt kan ett antal aspekter att ta hänsyn till identifieras som återkommande på platserna. Dessa sammanfattas i tre teman: *omgivande struktur, tillgänglighet och trygghet* samt *mångfunktionalitet*.

Med *omgivande struktur* avses både aspekter som koppling till omgivande bebyggelse, vegetation och platsens läge i staden. Forskning visar att närhet är en betydande faktor i vilken utsträckning en plats används (Boverket 2019a, Refshauge, Stigsdotter & Cosco 2012). Därmed blir platsens belägenhet i stadens övergripande struktur central för dess möjligheter att bli en aktiv och attraktiv plats i stadsrummet. Även *tillgänglighet och trygghet* är återkommande aspekter i litteraturen och kan därför antas vara en viktig komponent i aktivering av urbant vatten. Malmö stad (2023) lägger vikt vid att staden ska vara tillgänglig för alla under hela livet och att rummen i staden ska utvecklas för att uppnå denna målbild. Den fysiska utformningen av offentliga platser avgör till stor del hur de används, en tillgänglig plats skapar förutsättningar för att platsen ska bli

levande och aktiv (Gehl 2011). Ytterligare en aspekt är att förtätning medför ökade krav på de offentliga rummen i staden, där fler behov och funktioner behöver rymmas inom samma yta. *Mångfunktionalitet* blir på så vis en central del i utvecklingen av dessa miljöer, med potential att skapa dynamiska och levande platser som kan användas av fler under större delar av dygnet och året. Dessa teman kommer att ligga till grund för analysen av platser i Malmös kanalrum i syfte att undersöka deras förutsättningar att utvecklas till aktiva kanalrum. Inom respektive tema har olika kvaliteter studerats utifrån de aspekter som framträtt som viktiga utifrån förstudien för att utveckla platserna till aktiva urbana vattenrum.

5 Malmös kanalrum

5.1 Södra Promenaden



Figur 13: Malmös kanalsystem med Södra Promenaden markerad. Lantmäteriet (u.å.). Malmös kanalsystem. SWEREF 99™, RH 2000. Flygfoto [Kartografiskt material] <https://minkarta.lantmateriet.se> (2026-02-26)

Omgivande struktur

På samtliga referensplatser ser vi aktiva torg, parker och andra offentliga platser i nära anslutning till kanalrummet. Malmö arbetar för att sammanlänka alla delar av staden för att allt ska upplevas som nära, vilket bidrar till en smidig vardag (Malmö stad 2023). Den första platsen som analyserats är belägen i den södra delen av kanalsystemet och ligger i anslutning till Altonaparken på Södra promenaden, ett stråk längs kanalens kantzon (se figurer 13 & 14). Likt Regent's Canal och



Figur 14: Kanalrummet vid Södra Promenaden (2026)



Figur 15: Kanalen vid Södra Promenaden med utsikt över Malmö Latinskola (2026)



Figur 16: Kanalen vid Södra Promenaden med vy över Amiralbron och in mot centrum (2026)

Århusån, är läget vid Södra promenaden en central del av staden med goda pendlingsmöjligheter. Genom den valda platsen löper också en del av Skåneleden. I London var kanalens centrala läge uppskattat och något som bidrog till att den nyttjas både av kontorsarbetare på vardagar och av andra besökare under kvällar och helger (Woolf & Short 2025). Likt Regent's Canal är även kanalrummet vid Södra Promenaden i Malmö beläget i stadskärnan. I anslutning till Södra promenaden ligger finns bland annat ett av stadens köpcenter, stadshuset och en gymnasieskola med stor daglig verksamhet och hög aktivitet.

En tänkbar brukargrupp för platsen utgörs av elever från gymnasieskolan intill och ungdomar som besöker köpcentret (se figurer 15 & 16). Vid platsbesöken uppmärksammades dock inga ungdomar, vilket går i linje med en uppfattning från Owens (2002) professor i landskapsarkitektur. Han menar att ungdomar sällan prioriteras i offentlig utemiljö. Inte nog med att de inte tas i beaktning i planeringen av platser i staden. Owens (2002) hävdar att de aktivt planeras bort från våra offentliga utemiljöer. Potential finns alltså i det stadsnära läget som även öppnar upp för användning under stora delar av dygnet och året för en variation av människor och grupper.

Ytterligare potential på platsen vid Södra promenadens kanalrum är grönskan. Högväxta träd och buskar med mogen karaktär är vanliga inslag på platsen och ger en lummig karaktär. Längs med Regent's Canal var grönska ett uppskattat inslag som bidrog till uppluckrandet av den grå staden och speglade sig vackert i vattnet (Woolf & Short 2025). Detta estetiska värde av den blågröna miljön är viktigt för att pensionärer ska känna dragningskraft till att vistas utomhus, menar Wen et. al (2018). Bland vegetationen på Södra promenaden finns också en lekplats. Kvaliteten av vegetationen kan vara en bidragande faktor till hur ofta föräldrar valde att besöka lekplatser tillsammans med sina barn (Refshauge et al.

2012). Malmö stad (2023) betonar vikten av att gestalta för både barn och äldre, vilket gör detta till en plats med potential vad gäller gröna inslag i kantzonen.

I London, Köpenhamn och Århus är biltrafiken begränsad i kantzonen, vilket innebär att ytorna i stället i högre grad nyttjas av fotgängare och cyklister. Enligt Mouratidis (2021) är en begränsning av biltrafiken i stadskärnan ett sätt att främja människors subjektiva välbefinnande. Även Woolf och Short (2025) påpekar att den bilfria miljön är ett uppskattat inslag längs med Regent's Canal. Längs med Södra promenaden löper stråk med hårt packat grus, bruksgräsmattor och en smal gata i smågatsten som indikerar låg hastighetsbegränsning och ljudnivå. Denna främjar resor till fots och på cykel. Däremot är Amiralsgatan som en av Malmös mest trafikerade leder, en barriär vid Södra promenaden, väster om Altonaparken. Detta kan orsaka problem med buller på platsen. För att utveckla Södra promenaden och öka det upplevda välbefinnandet bör ljuddämpande åtgärder tas i enlighet med Mouratidis undersökning (2021). Amiralsgatan är trots sin höga ljudnivå, en viktig länk för kollektivtrafik som kopplar samman området med stora delar av Malmö och även Skåne och är en betydande del av den omgivande strukturen.

Tillgänglighet & trygghet

I sin översiktsplan skriver Malmö stad (2023) om vikten av att främja tillgänglighet och trygghet. Det är i hög grad en fråga om demokrati då tillgänglighet är en förutsättning för stadslivet. I undersökningen av Regent's Canal och dess kanalrum finner Woolf och Short (2025) flera framgångsfaktorer i aktiveringen. I intervjuer uppgavs tillgängligheten vara en viktig del i användandet av kanalområdet. Detta till följd av det centrala läget och de många åtkomstpunkterna, varav ett flertal var anpassade för rörelsehindrade (se figur 17). Något som däremot orsakade problem i London var markunderlaget. Det utgjorde en barriär och upplevdes som otillgängligt, då det på sina ställen var ojämnt (Ibid). Błaszczuk, Suchocka, Wojnowska-Heciak och Muszyńska (2020) är på samma spår då deras enkätstudie visat att den största barriären i urbana grönområden för individer med rörelsesvårigheter är undermåligt



Figur 17: Bro över Regent's Canal med taktila plattor och handledare. Cocoablini (2024). Limehouse Basin Bridge. [fotografi].

https://en.wikipedia.org/wiki/Regent%27s_Canal#/media/File:Limehouse_Basin_Bridge.jpg CC BY-SA 4.0 (2026-01-28)

markunderlag. Södra promenadens stråk är belagt med relativt hårt packade men är ett rörligt material som i stor utsträckning är påverkat av väder och vind. Äldre och individer med rörelsehinder kan uppleva gångarna som svårtillgängliga vid förekomst av pöl- eller gropbildning. Det ojämna markunderlaget i kombination med begränsad belysning framkallade en otrygg känsla hos de tillfrågade i London, dels för rädslan att snava och dels för rädslan av personer som kan utgöra en fara (Woolf & Short 2025). Detta går i linje med Pitts (2018) undersökning om vattnets relation till subjektivt välbefinnande. Trots att det ojämna markunderlaget kan upplevas som ett problem på Södra promenaden finns potential i belysning.

Upplevd trygghet har även visat sig vara viktigt för barn som grupp. Norðdahl och Einarssdóttir (2015), professorer i Early Childhood Education vid *University of Iceland*, genomförde en intervju- och observationsbaserad studie av förskolebarns användande av utemiljöer. Den visade bland annat att social kontakt och trygghet framträdde som viktiga aspekter för barnen i utformningen av utemiljön (Ibid.). Platsens centrala läge kan ses som en tillgång, då den sociala kontakten är starkt kopplad till omgivningen. Malmö stad (2023) har för avsikt att göra staden promenadvänlig och trygg oavsett fysisk förmåga och utan barriärer. Då är jämnt markunderlag, tillsammans med adekvat belysning, tillgång till toaletter och bänkar viktigt för att tillgodose alla individers tillgänglighetskrav (Błaszczuk et. al. 2020).

Kanalens vatten är en stor tillgång för platsens attraktivitet. I en studie uppgav 19-64 åringar att estetiska värden var av stor betydelse för trivseln. Vidare konstaterades att vattenelement och grönska i större utsträckning nämndes som preferenser av icke-föräldrar (Veitch et al. 2022). Tillgången till kanalen från kantzoner är däremot i hög grad begränsad på grund av den stora nivåskillnaden samt räcket som löper längs Södra promenaden och skiljer kanalen från dess kantzoner och på så vis delar upp kanalrummet. I London, Köpenhamn och Århus har istället flertalet åtgärder tagits för att tillgängliggöra



Figur 18: En välbesökt Kalvebod brygge en solig dag. Figur 18: En välbesökt Kalvebod brygge en solig dag. Wessman, J. (2020). Kalvebod brygge Köpenhamn. [fotografi].

<https://www.flickr.com/photos/newssoresund/5005218041/> (CC BY 3.0). (2026-02-27)



Figur 19: Informella sittplatser och tillfälligt filmvisning på Granary Square. Pugh, D.S. (2023). Canal passing Granary Square. [fotografi]. https://commons.wikimedia.org/wiki/File:Canal_passing_Granary_Square_-_geograph.org.uk_-_7544468.jpg CC BY-SA 2.0 (2026-02-21)

vattnet, i samtliga städer har stråk i någon form längs med vattnet etablerats. Gemensamt för referensplatserna är gestaltningar som ger besökaren möjlighet att komma nära vattnet (se figurer 18 & 19), något som är bristande vid Södra promenaden.

Mångfunktionalitet

På platsen finns ett antal formella sittplatser i form av parkbänkar, utplacerade i söderläge och med solexponering stora delar av dagen även en tidig vårdag (se figur 20). Utsikt, sol och människor är några aspekter Gehl (2010) nämner för att skapa en bra sittplats. Dock noteras ett behov av ytterligare medvetenhet kring placeringen av bänkarna då en parkbänk hade siktlinje rakt mot en hundlatrin, och en annan rakt ut mot den trafikerade Drottninggatan (se figur 21).

Det finns alltså relativt goda möjligheter att slå sig ner på platsen och uppehålla sig där under en tid. Detta är något som har visat sig vara en uppskattad funktion bland ungdomar. I en studie från Melbourne i Australien observerades ungdomar i åldrarna 13-20 år och deras beteende vid besök av en offentlig park (Veitch, Carver, Abbott, Giles-Corti, Timperio & Salmon 2015). Studien visade att en klar majoritet på 68% var sittande eller stillastående på platsen. De resterande 32% av ungdomarna utövade istället medel-högintensiv fysisk aktivitet vilket understryker vikten av mångfunktionella miljöer. Möjlighet att slå sig ner är inte bara något som uppskattas av ungdomar, utan är något som kan nyttjas och uppskattas av alla besökare. Detta stöds av Gehl (2010), som menar att sittplatser har stor betydelse för hur och i vilken utsträckning en plats används.

Vid Regent's Canal i London fanns det bänkar vid de bredare delarna av kanalens kantzoner, vilket var ett populärt inslag där folk uppehöll sig under längre



Figur 20: Formell sittplats intill Altonaparken med utsikt mot Malmö Latinskola (2026)



Figur 21: Formell sittplats intill Drottninggatan med vy mot Malmö Latinskola (2026)



Figur 22: Informella sittplatser vid Kalvebod Bølge, Köpenhamn . Verne Times Two, J. (2017). Friends enjoying a sunny afternoon by the canal, Vesterbro, Copenhagen, Denmark. [fotografi].
https://commons.wikimedia.org/wiki/File:Friends_enjoying_a_sunny_afternoon_on

stunder (Wolf & Short 2025). Där fanns även god tillgång till informella sittplatser, variationen gav upphov till en bred användning av platsen (Ibid.). Gehl (2011) poängterar att informella sittplatser, såsom trappor och utstickande husfasader, som egentligen har en annan primär funktion är starkt bidragande till hur inbjudande en plats upplevs (se figur 22). Fördelen med informella sittplatser i jämförelse med formella sittplatser såsom bänkar, är att platsen i mindre utsträckning riskerar att uppfattas som tom och ödslig (Ibid.). I kanalrummet längs med Södra promenaden råder en brist på informella sittplatser. Vid en utveckling av kanalrummet här bör de formella sittplatserna kompletteras med informella sittplatser för att skapa en inbjudande plats.

Som tidigare nämnts är Södra promenaden centralt beläget i Malmös kärna, och dess rumsliga karaktär är relativt öppen, utan tydliga väggar och tak. Detta gör att platsen inte upplevs som särskilt privat, något som ungdomar har visat sig värdesätta. Sundevall och Jansson (2020), verksamma vid SLU, lyfter i sin studie fram att många av de tillfrågade ungdomarna föredrog en något avskild plats där de kunde sitta och socialisera, där de varken riskerade att störa eller störas av andra. Vidare nämndes omgivningens estetiska värden och utformning som betydande, exempelvis en vacker plats att blicka ut över (Ibid.). Utsikten över kanalen kan därför ses som en tillgång och bör inte förvanskas i en eventuell vidareutveckling av platsen.

På delar av platsen finns sammanhängande, öppna, grästäckta ytor. Dessa oprogrammerade ytor kan ge utrymme åt flera olika funktioner på en plats. Längs kanalerna i Köpenhamn finns stora oprogrammerade ytor i kantzonen. Gehl (2011) menar att dessa erbjuder variation av aktiviteter. Tillgången till vatten uppmuntrar människor att utforska nya platser och skapar förutsättningar

för rekreativa och sociala aktiviteter (Ibid.). Stöd för detta påstående återfinns i en studie av ungdomars preferenser i parker, genomförd av Baran, Smith, Moore, Floyd, Bocarro, Cosco och Danninger (2014). Det visade sig att picknickområden, yta avsedd för att utöva sport och element av vatten, var några aspekter som attraherar ungdomar till offentlig utemiljö. Utifrån detta har kanalrummet vid Södra Promenaden potential att bli en aktiv och attraktiv plats, särskilt för ungdomarna i staden, däribland de från den intilliggande gymnasieskolan.

I nära anslutning till kanalrummet ligger Södra Promenadens lekplats (se figur 23). Dess placering skapar en dynamisk miljö med potential att vidareutvecklas genom att i högre grad ta till vara närheten till vattnet. Forskning visar att människans fascination för vatten uppstår tidigt i livet. Den amerikanska evolutionsforskaren Coss har, tillsammans med sina dåvarande studenter Ruff och Simms (2003), publicerat resultaten på en studie som genomförts med unga barn, uppdelade i tre åldersgrupper mellan 7–24 månader. Barnen visade ett stort intresse för objekt med blank, reflekterande yta vilket tyder på en medfödd fascination för rent vatten. Detta kan innebära att vattennära lekplatsmiljöer upplevs som särskilt attraktiva även för mycket små barn, vilket stärker platsens potential som målpunkt. Samtidigt understryks behovet av medveten gestaltning där nyfikenhet och säkerhet balanseras. Pitt (2018) understryker att god belysning är särskilt viktig för att minska den upplevda risken för olyckor i miljöer präglade av närhet till vatten. Barn är direkt beroende av sina föräldrar för att kunna nyttja offentliga utemiljöer. Detta i kombination med en generell bild av att utevistelser har positiv påverkan på barn, resulterar i att även denna brukargrupp lockas att besöka platsen. I en dansk-amerikansk studie undersöker Refshauge, Stigsdotter och Cosco (2012) med hjälp av frågeformulär vad som lockar föräldrar att besöka lekplatser i parkmiljö i sällskap av sina barn. Bland de främsta motiven var tillfälle att umgås med barnen samtidigt som barnen ges



Figur 23: Södra Promenadens lekplats (2026)



Figur 24: Gångbana med stenmjöl längs med kanalrummet, Södra Promenaden (2026)

möjlighet till fysisk aktivitet. Utöver detta framhålls parkernas sociala klimat som en betydande faktor för samtliga av de tillfrågade (Ibid.).

Uppskattning för vatten som element återfinns även bland andra åldersgrupper, däribland äldre (Finlay et al. 2015). Vatten kan därför betraktas som en värdefull tillgång i stadsrummet med flera funktioner, såväl sociala och rekreativa, som estetiska.

På båda sidor av kanalen löper promenadstråk, det ena utgörs av en gångbana längs Drottninggatan och det andra av ett stråk längs Södra Promenaden (se figur 24). Det senare är särskilt välbesökt och används flitigt av bland annat hundägare, joggare och föräldrar med barnvagn. Gångbanan utmed den trafikerade vägen används mindre, gissningsvis till följd av dess närhet till vägen vilket lämnar fotgängaren oskyddad från trafikrummet. Inspiration för en lösning går att hämta i London och Köpenhamn där vattennära promenadstråk, Regent's Canal och Kalvebod bølge, helt skiljts från biltrafik (se figurer 25 & 26).

Längs med en av de bredaste delarna av Köpenhamns kanaler återfinns Kalvebod bølge, ett utstickande promenadstråk från Kalvebod brygge som för besökare närmare vattnet (VisitCopenhagen u.å.). Detta stråk har bidragit till platsens ökade popularitet och illustrerar hur en bilfri, rörelsefrämjande struktur kan bidra till både aktivering och attraktivitet av en plats. Möjligheten att kunna uppleva platser till fots, genom promenader, löpning eller liknande aktiviteter, har påvisats vara en generell preferens i olika åldersgrupper. Studier visar att ungdomar uppskattar tillgången till promenadvänliga offentliga utemiljöer (Veitch, Salmon, Parker, Bangay, Deforche & Timperio 2016), och att även äldre har liknande preferenser för vistelse i sådana miljöer (Finlay et al. 2015).



Figur 25: Bilfritt kanalrum vid Regent's Canal. Myrabella (2010). Canal Regent Londres. [fotografi]. Regent's_Canal CC BY-SA 3.0 (2026-01-28)



Figur 26: Bilfritt kanalrum vid Kalvebod Bølge. Murayama, N. (2015). Kalvebod Bølge recreational walkway. [fotografi]. https://commons.wikimedia.org/wiki/File:Kalvebod_B%C3%B8lge_recreational_walkway.jpg CC BY-SA 2.0 (2026-02-27)

5.2 Parkkanalen



Figur 27: Malmös kanalsystem med Parkkanalen markerad. Lantmäteriet (u.å.). Malmös kanalsystem. SWEREF 99™, RH 2000. Flygfoto [Kartografiskt material] <https://minkarta.lantmateriet.se> (2026-02-26)

Omgivande struktur

Vid observationsstudiens andra plats benämns kanalen som Parkkanalen. Denna utgör ett gränsland mellan Kungsparken och Slottsparken (se figurer 27 & 28). Norr om platsen ligger en stor byggnad som tidigare har varit kasino, och i nordvästlig riktning återfinns Kungsparkens lekplats. Norra sidan av kanalkanten är relativt högt belägen med branta, slytäckta sluttningar ned mot kanalen. Över den så kallade Parkbron, som löper över kanalen, möts den högt belägna sidan av lägre mark på den södra sidan. Söder



Figur 28: Kanalrummet vid Parkkanalen (2026)



Figur 29: Slytäckta slänter och uppvuxna individer av ädellövträd i kantzonen vid Parkkanalen (2026)



Figur 30: Grönskande kantzoner intill ån Ljubljana (2022)

om Parkbron ligger Malmö stadsbibliotek, en plats som attraherar besökare i alla åldrar och från olika delar av staden, och skapar förutsättningar för mellanmännsliga möten. Även närheten till vatten attraherar människor från olika kulturer och med skilda bakgrunder (Burda & Nyka 2017), vilket i sin tur bidrar till en socialt hållbar stad genom att stimulera stadslivet och främja möten mellan människor. Kanalrummet intill kan utgöra en *förlängning av den sociala och kulturella mötesplats som biblioteket och parken utgör och har således potential att utvecklas till en alltmer använd plats.*

Den observerade delen av kanalrummet vid Parkkanalen i Malmö präglas av välutvecklad grönstruktur i kantzonen. Tillgängligheten är dock i huvudsak visuell snarare än fysisk, till följd av tät slyvegetation och branta slänter som begränsar kontakten med kanalen (se figur 29).

I Århus kommun i Danmark har integrering av urban natur implementerats längs med delar av Århusån, en metod som kan öka det subjektiva välbefinnandet i staden (Mouratidis 2021). Detta har gjorts både genom ökade inslag av vatten och genom att plantera fler träd och annan vegetation i kantzoner. Ytterligare grönska tillkom i samband med att Mölleparken, belägen i anslutning till kanalrummet, omgestaltades med syfte att skapa en koppling mellan grönområdet och rekreationsområdet längs med vattnet (Urban Nature Atlas 2021). Den mer etablerade vegetationen vid Parkkanalen, med storvuxna individer av ädellövträd, utgör en betydande rumslig kvalitet som kan fungera som en styrka att bygga vidare på. Erfarenheterna från Århus och andra städer visar hur grönska kan utvecklas för att skapa en mer attraktiv och använd plats (se figurer 30 & 31).



Figur 31. Århuskanalen med folk som njuter i solen och med Mølleparken till vänster. (Bruhn, K. (2008)). [fotografi]. <https://en.wikipedia.org/wiki/%C3%85boulevarden#/media/File:Arhus-%C3%85boulevarden.jpg> [2026-02-06]. [CCO](#)

Tillgänglighet & trygghet

Utöver de branta och otillgängliga slänterna påverkas platsens tillgänglighet av parkbron. Bron möjliggör visserligen passage över kanalen och skapar en fysisk koppling mellan sidorna av kanalen, samtidigt begränsar dess utformning tillgängligheten för vissa användare. Den branta lutningen och den höga trappan i den södra delen gör det svårt för personer med nedsatt rörlighet att ta sig fram. Detta gör dessutom passagen helt otillgänglig för personer med hjälpmedel som rullstol eller liknande.

Längs kanalrummets norra delar löper ett promenadstråk som, i likhet med stråket längs Södra promenaden, är belagt med stenmjöl som markmaterial. Tillgängligheten och upplevelsen av markbeläggningen vid Södra promenaden kan variera längs stråket beroende på väderförhållanden, med risk för både vattenansamlingar och gropbildning. I studien av Błaszczuk et al. (2020) uppgav 30 % av deltagarna med rörelsesvårigheter att förbättrat markunderlag var den viktigaste åtgärden för att de skulle vistas mer i offentliga gröna miljöer. Mot denna bakgrund framstår ett tillgängligt markunderlag som en viktig aspekt för att främja användningen av kanalrummet. Observationer på platsen indikerar samtidigt att markbeläggningen i nuläget är godtagbart tillgänglig för rörelse längs stråket. Samtidigt finns en viss förbättringspotential, då materialets egenskaper kan innebära variationer i framkomlighet beroende på väderförhållanden.

Köpenhamn är ett exempel på en stad som under 1990-talet tog sig an projektet att rena sina kanaler och hamnar för att sedan omvandla dessa till rekreativsområden (Santamaria 2024). Köpenhamns vision präglas av tankar om tillgänglighet för alla. Tidigt i projektet fastslogs en policy om ett 8–12 meter brett promenadstråk längs med vattenkanten, som ska vara bestående av oavsett markägare (Book 2025). Det blev en kostsam och långdragen affär, men gav goda resultat vad gäller aktivering och integrering av urbana vatten som sociala rum i staden (Ibid). Köpenhamn visar att omgestaltning av kanalrum i kombination med arbete för tillgängliga kantzoner kan skapa aktiva och tillgängliga vattenrum. Vidare erbjuder Köpenhamns urbana vattenrum ytterligare en dimension av tillgänglighet med sina möjligheter till bad för barn och vuxna, ett mycket uppskattat inslag i stadsbilden (Dagdanova & Khadeev 2021).

Som tidigare nämnt är god belysning viktig för att säkerställa tillgänglighet, särskilt i fall av ojämnt markunderlag (Woolf & Short 2025). Detta styrks av Blöbaum och Hunecke (2005) som menar att belysning och god sikt är viktigt för att skapa en plats som upplevs som trygg. På platsen finns idag endast ett fåtal lyktstolpar och parkbron saknar belysning. Den intilliggande byggnaden står för närvarande oanvänd och omges av tät vegetation. Tillsammans kan dessa faktorer bidra till att platsen upplevs som otrygg, särskilt under dygnets mörka timmar. Sundevall och Jansson (2020) framhåller i sin intervjustudie med ungdomar att täta platser med tät buskage ofta upplevdes som otrygga miljöer. Deltagarna uttryckte samtidigt en önskan om förbättrad belysning som ett sätt att öka sikt och den upplevda tryggheten. Trygghet är en aspekt som kan vara direkt avgörande för hur en plats i offentlig utemiljö brukas. Malmö stad (2023) understryker vikten av att kunna röra sig tryggt i stadens rum och nämner väl belysta, inbjudande miljöer med god framkomlighet som ett gott exempel på dessa. Med detta i åtanke kan det påstås att platsen vid parkkanalen lämnar mer att önska ur trygghetssynpunkt.

Mångfunktionalitet

Parkkanalens kantzoner saknar i dagsläget sittplatser och upplevs därför främst som en plats att passera, snarare än uppehålla sig vid. I jämförelse erbjuder referensplatserna i London, Köpenhamn och Århus god tillgång till såväl formella som informella sittmöjligheter. Detta kan ses som en bidragande framgångsfaktor till platsernas aktivering och går i linje med Gehl (2010), som betonar sittplatsens centrala betydelse för hur människor uppehåller sig på en plats. Att tillföra varierade sittmöjligheter skulle därmed kunna vara en relevant åtgärd i en eventuell omgestaltning av kanalrummet vid Parkkanalen i syfte att öka både dess aktivitet och attraktivitet. Århus och Köpenhamn har arbetat mycket med formella men framför allt informella sittplatser i kantzoner. Formella sittplatser såsom bänkar är viktiga för tillgängligheten då rörelsehindrade erbjuds en plats att slå sig ned (Błaszczuk et. al. 2020). Användare av Regent's Canal önskade fler sittplatser och menade att det hade

varit trevligt för att kunna stanna upp och njuta en stund. De områden som erbjöd sittplatser var populära och främjade olika aktiviteter (Wolf & Short 2025). Som tidigare nämnt är inte enbart tillgången till sittplatser viktigt ur ett tillgänglighetsperspektiv, utan även tillgången till toaletter (Błaszczuk et. al. 2020). I nära anslutning till kanalrummet finns offentliga toaletter, vilket bidrar till att stärka platsens tillgänglighet och potential att utvecklas till en välanvänd plats.

Likt kanalrummet vid Södra promenaden finns även här en närliggande lekplats. Detta kan bidra till att aktivera området och skapa sociala mötesplatser. I dagsläget är lekplatsen en isolerad funktion, men har potential att bli en del av en större helhet där olika aktiviteter samspelar och stärker platsens attraktivitet, likt Köpenhamn som arbetat mycket med varierande funktioner i anslutning till hamnarnas kantzoner (Dagdanova & Khadeev 2021). Vid Mölleparken hålls konserter i parken där besökarna kan delta, vilket har bidragit till att göra platsen välbesökt (VisitAarhus u.å.b). Stöd för att dessa tillfälliga evenemang bidrar till attraktiviteten på en plats återfinns i *Cities for people*, där understryker Gehl (2010) är vikten av flexibla inslag vid olika årstider i offentlig utemiljö. Han exemplifierar "swimming and kayaking in the harbour in the summer, skating rinks in the winter..." s. 161. Vidare nämns även tillfälliga inslag, såsom festivaler, underhållning och andra evenemang. I kombination med stadens fasta struktur kan dessa element användas för att skapa inbjudande miljöer i våra stadsrum (Ibid.).

De norra delarna av kanalrummet vid Parkkanalen är belägna i söderläge och är därmed soliga under stora delar av dagen, något som i regel uppskattas av soltörstande svenskar. Gehl (2010) understryker solens betydelse för att göra en plats livfull och attraktiv, särskilt i den tempererade klimatzon som Sverige tillhör. Platsen är en del av ett större promenadstråk och är bilfri tack vare sin belägenhet i parkmiljö. Besökare rör sig genom området via gång- och cykelvägar. Hög närvaro av bilar i stadsrummet ökar olycksrisken och skapar dåliga förutsättningar för att färdas med cykel eller till fots (Ibid.). Gehl (2010) menar att en bilfri stadskärna bidrar till att skapa levande och attraktiva städer och lyfter fram Köpenhamn som ett framgångsexempel. Detta eftersom Köpenhamn minskat sin biltrafik och i stället prioriterat fotgängare och cyklister i stadsrummet. Vidare framhålls att platsers upplevelsevärden riskerar att gå förlorade när människor färdas med bil, eftersom den högre hastigheten gör att intryck av natur, arkitektur och stadsliv lätt förbises (Ibid.). En bilfri karaktär skapar på så sätt förutsättningar för en trygg, tillgänglig och upplevelserik miljö. Samtidigt är bilfrihet ingen garanti för upplevd trygghet.

5.3 Fiskehoddorna



Figur 32: Malmös kanalsystem med Fiskehoddorna markerade. Lantmäteriet (u.å.). Malmös kanalsystem. SWEREF 99™, RH 2000. Flygfoto [Kartografiskt material] <https://minkarta.lantmateriet.se> (2026-02-26)

Omgivande struktur

Den tredje och sista delen av kanalrummet som valts ut i Malmö är området runt Fiskehoddorna (se figurer 32 & 33), en unik plats med fiskhandel där bodarna är kulturminnesmärkta (Malmö stad 2024a). Till skillnad från Södra promenaden och Parkkanalen är Fiskehoddorna en plats vars omgivningar varit under omvandling i många år till följd av byggnationen av Citadellsstaden. Detta skapar ett unikt läge mellan etablerade och nyttillkomna delar av Malmö. Bodarna var tidigare belägna vid Citadellskajen. Under 1950-talet räddades dock de bäst bevarade hoddorna från



Figur 33: Kanalrummet vid Fiskehoddorna (2026)

rivning av Malmö museum och flyttades till sin nuvarande plats vid Banérs kajen, där en liten småbåtshamn samtidigt anlades. (Ibid.). Området runt Fiskehoddorna är av stort kulturhistoriskt värde (se figur 34) med nära anslutning till Malmöhus slott, Malmö museum, Tekniskens och Sjöfartens hus och Slottsparken, som används året runt av likväl Malmös invånare som besökare. Attraktionerna lockar folk i alla åldrar och är en förutsättning för att skapa sociala möten på platsen, en potential som



Figur 34: Fiskehoddorna vid Banérs kajen (2026)

Malmö stad (2023) eftersträvar att utveckla. Utveckling av kanalrum som kopplar an till etablerade kulturella noder har varit en framgångsfaktor i både Århus och London och det finns potential även i Malmö. I Århus utvecklades kanalrummet i anslutning till Mølleparken som i sin tur ligger i anslutning till en konsthall och en konserthall, vilket bidrar till att området uppskattas året runt. Regent's canal flyter intill två kulturella noder i London; Granary square och Camden markets. Där har kantonerna blivit en populär vistelseplats för besökare (se figurer 35 & 36).

Norr om Fiskehoddorna ligger utvecklingsområdet Citadellsstaden som periodvis varit under ut- och ombyggnad (Malmö stad u.å.b). Byggnadsstängsel och varningsskyltar förmedlar budskap om att platsen ej är brukbar och snarare upplevs som en transportsträcka än en trivsam plats att uppehålla sig på. Vid Regent's Canal uppskattades möjligheterna till transport, till fots och med cykel,



Figur 35: Kanalrum i närheten av Granary Square. Woolf, Y., Short, M. (2025). From industry to greenery: exploring how users experience the Regent's Canal. *Frontiers*, 7:1498698 <https://doi.org/10.3389/frsc.2025.1498698> CC BY 4.0 (2026-01-26)



Figur 36: Kanalrum i Camden Town. McKay, S. (2012). Regent's Canal, Camden Town. [fotografi]. https://commons.wikimedia.org/wiki/File:Regent%27s_Canal,_Camden_Town_-_geograph.org.uk_-_2848330.jpg CC BY-SA 2.0 (2026-02-21)

längs med kanalen, men fler platser att stanna upp och uppehålla sig vid efterfrågades (Woolf & Short 2025). Ett liknande problem ställs Fiskehoddorna inför vid framtida utveckling av kanalrummet. Däremot finns potential att i framtiden knyta samman Fiskehoddorna med Citadellskajen och Citadellsstaden och skapa nya kopplingar inom staden. Malmö präglas av geografisk närhet, däremot finns fysiska barriärer mellan närbelägna stadsdelar som Malmö stad (2023) ämnar överbygga med hjälp av medveten planering. Malmös vision är att vara en promenadstad där gång och cykel ska vara det primära sättet att färdas och då är utvecklingen av trivsamma miljöer en förutsättning. Under arbetet med Citadellsstaden är kanalrummet tänkt att bli mer tillgängligt och integrerat i staden (Malmö stad u.å.b), på så vis kan kanalrummet verka som ett sammanlänkande element mellan äldre och nyare delar av Malmö.

En förutsättning för att utveckla platsen till en mer välbesökt miljö är dess varierade brukargrupper. Museibesökare, gymnasieelever och kunder till fiskehoddorna är exempel på platsens förbipasserande. Det finns ett befintligt flöde av människor med olika ärenden och på olika tider av dygnet, aktiviteterna kan främst definieras som nödvändiga och frivilliga. En central utmaning är att få fler att stanna upp på platsen och uppleva den som en integrerad del av ett sammanhängande stråk, snarare än en yta man enbart passerar. Entréns utformning gör att platsen är fri från tung biltrafik, vilket ger gaturummet en mer avskild karaktär, likt en återvändsgränd snarare än en genomfartsgata. Denna kvalitet, som påminner om en gågatas, skapar goda förutsättningar för att utveckla platsen till en attraktiv och levande del av kanalrummet.

Vid Fiskehoddornas kanalrum är grönskan mycket begränsad sedd till mängd och kvalitet, med endast ett fåtal uppvuxna individer och i övrigt en del sly som ger ett skräpigt intryck än skänker skönhetsvärdet på platsen. Grönska är ett uppskattat element i offentliga miljöer, men dess kvalitet spelar stor roll i upplevelsen av denna (Refshauge et al. 2012). I kontrast till den strukturerade och prydliga Slottsparken framstår slyn i kantzoner som vildvuxet och stökigt. Smardon (1988) skriver att urban vegetation kan vara det mest kostnadseffektiva sättet att tillföra estetiska värden till en stadsmiljö, vilket Århus gjort längs med ån (se figur 37).

Vegetationen och ytan som den upptar har potential att utvecklas till värdefullt inslag i kanalrummet. Ovanstående resonemang går i linje med tidigare

Figur 37: Åboulevardens grönskande kantzoner. Kerr, D. (2015).

Åboulevarden, summer and shade.

https://commons.wikimedia.org/wiki/File:Åboulevarden,_summer_and_shade.jpg
g CC BY-SA 2.0 (2026-02-25)



forskning där en studie pekade på att folk föredrog de sträckor av en kanal i Kina som hade gröna inslag (Jiang, Li, Wang, Zhang, Zhang, Li, Cong, Zhang, 2025).

Tillgänglighet & trygghet

Markunderlaget vid Fiskehoddorna bär spår från tiden då spårvagnarna regelbundet passerade här. Å ena sidan är spårvagnsspåren en kulturell koppling till Malmös historia, men å andra sidan utgör spåren också ett problem för tillgängligheten då spåren är djupa och lätta att snava över eller fastna i med ett cykeldäck. Idag går endast spårvagnen en begränsad rutt under sommartid. Som avhandlat tidigare är markunderlaget det överlägset viktigaste elementet för tillgängligheten för individer med rörelsesvårigheter (Błaszczuk et al. 2020), och kan utgöra ett problem på platsen. I övrigt är platsen jämnt asfalterad och kan betraktas som tillgänglig. En omständighet som kan påverka trygghet och tillgänglighet negativt är den begränsade belysningen. Verksamheterna runt Fiskehoddorna har daglig verksamhet och belysningen nattetid är begränsad till gatlyktor. Den låga aktiviteten under de mörka timmarna i kombination med dålig belysning gör att kanalrummet vid denna plats kan upplevas som otryggt (Blöbaum & Hunecke 2005).

Kanalen är däremot visuellt tillgänglig här, vilket kan bidra till aktivering genom att locka besökare till platsen. Studier visar att flera åldersgrupper uppskattar vattnelement i offentliga miljöer i staden (Norðdahl & Einarsdóttir 2015; Wen et. al 2018; Sundevall & Jansson 2020; Veitch et al. 2022). Från hoddorna finns två åtkomstpunkter till bryggan, en trappa och en tillgänglighetsanpassad ramp, där besökare kan få en närmre kontakt med vattnet. För personer som inte är bekanta med platsen kan den upplevas som semioffentlig eller privat vilket kan förklaras av kopplingen till hoddorna, de förtöjda båtarna och bristen på inbjudande sittplatser. Många åtkomstpunkter till kanalen var ett uppskattat inslag i London och användarna upplevde också att det var bra ur ett trygghetsperspektiv då det skapade många alternativa vägar (Woolf & Short 2025). Till övriga delar av bryggan vid Fiskehoddorna är åtkomsten begränsad på grund av stora nivåskillnader och mycket sly.

Mångfunktionalitet

Området vid Fiskehoddorna har idag de primära funktionerna som handelsplats och transportsträcka mellan olika stadsdelar i Malmö. Fiskehoddorna ligger i en återvändsgränd med begränsad trafik, Citadellsvägen i norr är en större länk för kollektivtrafik och personbilar som påverkar platsens ljudnivå. Längs med Citadellsvägen löper ett gångstråk, i samma marknivå som vägen, där gångtrafikanter och cyklister till stor del är exponerade för farorna som biltrafiken medför. Detta upplägg är å ena sidan platseffektivt men å andra sidan kan bilfrihet bidra till ökat subjektivt välbefinnande enligt Mouratidis (2021).



Figur 38: Informella sittplatser och uteserveringar längsmed Århusån. RhinoMind (2018). Vadestedt. [fotografi].
<https://en.wikipedia.org/wiki/Åboulevarden#/media/File:Vadestedet.jpg8>

Området vid Fiskehoddorna upplevs i nuläget inte som en miljö som uppmuntrar till längre vistelser, utan fungerar snarare som en passage på väg till andra målpunkter i staden. Detta kan delvis förklaras av byggarbetsplatsen i norr, som påverkar både platsens attraktivitet och hur den upplevs. Bilfrihet är som tidigare nämnt något som uppskattats både i kanalrummet i London och vattenrummet i Köpenhamn. Bilfriheten längs med Regent's Canal främjade flera olika aktiviteter och bidrog till mångfunktionalitet, menar Woolf och Short (2025). Mot denna bakgrund kan den begränsade biltrafiken vid Fiskehoddorna ses som en potentiell kvalitet i utvecklingen av ett mer aktivt kanalrum. Bilfriheten i återvändsgränden skapar förutsättningar för en lugnare och tryggare miljö, vilket kan bidra till att platsen i större utsträckning används för vistelse och aktiviteter snarare än enbart som passage.

I delar av kanalrummets kantzon finns idag bryggor som erbjuder ett fåtal formella sittplatser i form av bänkar, och informella sittplatser på själva bryggdäcket för platsens besökare. Som tidigare nämnt betonar Gehl (2011) vikten av informella sittplatser, eftersom de bidrar till att göra en plats mer levande och inbjudande. Sittmöjligheter i kanalrummet vid Fiskehoddorna har potential att föra platsens besökare närmare vattnet, men nuvarande gestaltning verkar i dagsläget inte uppfylla denna funktion.

En plats där detta gjorts med stor framgång är längs med Århusån. Där har informella sittplatser placerats ut vid platser såsom Mölleparken och ett område

med flera uteserveringar som bidrar till att ge platsen liv (se figur 38). Placeringen medför att kanalrummet upplevs som inbjudande och uppmuntrar folk att dröja kvar på platsen (Gehl 2011). Vid Fiskehoddorna används kanalrummet inte på samma sätt. Även om omgivningen generellt attraherar besökare och platsen fungerar som ett viktigt stråk, antas utformningen och skicket på bryggor och bänkar påverka platsens attraktivitet negativt. Bryggan och bänkarna är slitna och i behov av underhåll, vilket sannolikt minskar platsens attraktionskraft och dess potential att fungera som en inbjudande miljö vid vattnet. Gehl (2010) skriver om en studie där bänkar vid en vattenkant ersattes med nya, större bänkar. Enligt efterföljande undersökningar resulterade detta i ett mer än dubblat användande av sittplatserna på platsen. Gehl (2010) konkluderar att planerare med medel likt dessa kan skapa inbjudande platser, vilka naturligt ökar användandet av dessa. Tillämpat på denna plats hade nytt möblemang sannolikt kunnat bidra till ökad attraktivitet och locka fler besökare att stanna till vid vattnet. Detta hade i sin tur kunnat stärka kanalrummets roll som en social och rekreativ miljö i stadsrummet.

I dagsläget inhyser kanalrummet vid Fiskehoddorna få tydliga funktioner. Platsen är trots detta relativt välbesökt, vilket antyder en outnyttjad utvecklingspotential. Genom att ta tillvara den befintliga aktiviteten och förstärka de rumsliga sambanden till omgivningen kan området utvecklas till en integrerad del av ett sammanhängande stråk. En omgivande struktur som platsens kanalrum hade kunnat sammanflätas med är Citadellskajen, där en omgestaltning redan genomförts. Genom att stärka sambanden mellan dessa miljöer finns möjlighet att skapa en mer sammanhängande helhet i stadsrummet. En sådan vidareutveckling skulle kunna stärka Fiskehoddorna som målpunkt, samtidigt som platsens identitet och koppling till omgivande strukturer fördjupas.

6 Avslutande diskussion och slutsatser

Liksom i många andra studier är litteraturen inte entydig, utan rymmer flera delvis skilda perspektiv på vad som kännetecknar ett aktivt urbant kanalrum. Litteratur- och dokumentstudien visar på en komplexitet i frågan, där svaren är beroende på yttre faktorer och omständigheter utöver den fysiska gestaltningen vilket återspeglas på referensplatserna. Olika kanalrum, och delar av dessa, kan vara aktiva och uppskattade av sina besökare men samtidigt ha vitt skilda gestaltningar och omgivande strukturer, något som uppmärksammats vid egna platsbesök i Malmö. Däremot går det att urskilja övergripande teman som återkommer i flera texter och dokument, såsom; god koppling till omgivande struktur, god tillgänglighet och trygghet samt möjlighet till mångfunktionell användning. I London, Köpenhamn och i Århus har man arbetat aktivt med dessa teman i mer eller mindre utsträckning för att skapa aktiva vattenrum i staden (Jensen et al. 2015; Interreg Europe 2020; Urban Nature Atlas 2021; Woolf & Short 2025).

En slutsats understryker vikten av att studera hur en plats knyter an till sin *omgivande struktur* för att förstå dess förutsättningar och utveckla den till en aktiv och välanvänd plats. Platser fungerar sällan som isolerade öar i staden, utan utgör delar av den urbana väven där samspelet mellan omgivning, rörelser och funktioner skapar dynamiska och levande miljöer. Likt det som framkom på referensplatserna finns den största potentialen för utveckling av kanalrummet i anslutning till redan etablerade noder såsom torg, parker, sammanhängande stråk och andra offentliga miljöer (Dagdanova & Khadeev 2021; Woolf & Short 2025). Ytterligare en slutsats är att grönska är ett inslag i kanalrummet som generellt uppskattas i det annars grå stadslandskapet (Smardon 1988; Refshauge et al. 2012; Wen et al. 2018; Jiang et al., 2025; Woolf & Short 2025). Utöver det estetiska värdet som det tillför har det även miljöpsykologiska fördelar (Boverket 2019b). Täta buskage kan däremot skymma sikt och bidra till minskad upplevd trygghet vilket medför att platsspecifika avvägningar måste göras.

Tillgänglighet är ett brett begrepp som innefattar flertalet parametrar, bland annat markunderlag, tillgång till sittplatser och åtkomstpunkter. Samtliga av referensplatserna har arbetat med tillgänglighet på flera sätt och har som följd skapat ett aktivt kanalrum. Av störst betydelse visade sig den fysiska tillgängligheten till platsen vara, platser dit brukarna kan ta sig på egen hand, till fots eller med cykel var ofta välbesökta och aktiva (Mouratidis 2021; Woolf & Short 2025). Utöver den geografiska närheten kan även jämnt markunderlaget betraktas som en viktig förutsättning för att tillgängligheten (Błaszczyk et al. 2020). *Trygghet* handlar både om faktorer som påverkar risken för brott eller olyckor och om hur människor upplever sin omgivning när de rör sig i stadsrummet. Den kan påverkas av exempelvis fri sikt och god belysning (Blöbaum & Hunecke 2005; Sundevall och Jansson 2020), närvaro av andra

människor och förebyggande säkerhetsåtgärder, vilka visat sig ha stor betydelse för hur en plats används och upplevs. I urbana miljöer med närhet till vatten är belysning särskilt viktig, då den kan bidra till att minska den upplevda risken för olyckor (Pitt, 2018).

Ett socialt aktivt kanalrum kännetecknas också av möjligheten till *mångfunktionellt användande* (Dagdanova & Khadeev 2021; Woolf & Short 2025). Flexibla inslag i den annars fasta stadsstrukturen kan ses som en aspekt som bidrar till att göra en plats mer lukrativ och således även välbesökt och aktiv. Här framträder en komplexitet i huruvida gestaltning kan, eller bör eftersträva att tillgodose alla intressen och behov på samma plats, eller om det finns en poäng prioritera och sälla i dessa. När en användargrupp gynnas kan en annan missgynnas, vilket visar på utmaningen i att tillgodose alla behov. Ett exempel är konflikten mellan tillgänglighet och trygghet. Ett staket kan minska risken för drunkningsolyckor, men samtidigt begränsa möjligheten att komma nära och uppleva vattnet i staden på nära håll (Woolf & Short 2025). Vidare visade sig bilfrihet vara en vitt uppskattad karaktär i kantzonerna i London, Köpenhamn och i Århus. Bilfrihet har potential att bidra till mångfunktionalitet på en plats. När bilarna byggs bort ur stadsbilden och lämnas mer plats för fotgängare och cyklister (Mouratidis 2021). Detta främjar den mänskliga skalan i staden och upplevelsen av denna (Gehl 2010).

Vidare visar förstudien att problem och potential, kopplat till ett aktivt och attraktivt kanalrum, är platsberoende, något som bekräftas av huvudstudien där exempelplatserna i Malmö uppvisar olika rumsliga och kontextuella förutsättningar. Vid bedömningarna av dessa platser identifierades både utmaningar och möjligheter, vilka redovisas i tabellform (se figur 39). Slutsatsen är att de teman som lyfts fram; *omgivande struktur, tillgänglighet och mångfunktionalitet*, är viktiga vägledande principer, men att det inte alltid är självklart hur de ska tillämpas på platsen i fråga. Således blir förhållningssättet till en plats och dess unika förutsättningar avgörande för att kunna skapa ett aktivt och attraktivt kanalrum. Kunskapsbidraget från denna studie sträcker sig bortom det enskilda kanalrummet och kan fungera som vägledning i utvecklingen av socialt hållbara och aktiva miljöer i andra urbana vattenrum, såväl lokalt som internationellt.

Figur 39: Tabell som redovisar de utvärderade kvaliteterna på exempelplatserna i Malmö i dagsläget.

	Studerad kvalitet	Södra Parkpromenaden	Parkkanalen	Fiskehoddorna	
Omgivande struktur	<i>Grönska av uppvox-en karaktär</i>	Variierande mognad på individer i trädrad	100 årigt trädbestånd i parkmiljö	Fåtal individer, glest bestånd	
	<i>Närliggande målpunkter</i>	Gymnasieskola, kontor, köpcentra	Stadsbibliotek, Slottsparken, Kungsparken	Fiskehoddorna, muséer	
	<i>Goda förbindelser</i>	Amiralsgatan, Drottninggatan kollektivtrafik	Inga förbindelser, i parkmiljö, otillgänglig bro med trappor	Citadellsvägen kollektivtrafik, återvändsgränd för bilar	
Tillgänglighet & trygghet	<i>Tillgängligt markunderlag</i>	Packat stenmjöl, betongmarkplattor	Packat stenmjöl, asfalterad g/c bana	Asfalterad väg med spårvagnsspår	
	<i>Offentliga toaletter</i>	Ej tillgängligt	Tillgängligt	Ej tillgängligt	
	<i>God belysning</i>	Lyktstolpar längs huvudleder och vid stråk på båda sidorna om kanalen	Fåtal lyktstolpar	Fåtal lyktstolpar	
	<i>Fri sikt</i>	God sikt, låg formklippt häck	Begränsad sikt, mycket sly, tät vegetation	Godtagbar sikt, sly på ena sidan av kanalrummet	
	<i>Möjlig kontakt med vattenrummet</i>	Ej möjligt	Ej möjligt	Bryggor nära vattnet	
	Mångfunktionalitet	<i>Lekplats</i>	Södra promenadens lekplats	Kungsparkens lekplats	Obefintlig
		<i>Sittmöjligheter</i>	Formella sittplatser; bänkar	Obefintligt	Formella och informella sittplatser; bänkar och bryggdock av bristande kvalitet
<i>Del av stråk</i>		Södra promenaden	Del av gångstråk i parkmiljö	I anslutning till Malmöhusvägen	
<i>Utsikt med skönhetsvärde</i>		Utsikt över vatten	Utsikt över vatten och parkmiljö	Utsikt över vatten	
<i>Bilfri miljö</i>		G/C väg på kanalens båda sidor	Inga bilvägar	Ej bilfri	

I litteraturen återfinns stöd för att ett aktiverat kanalrum i Malmö har potential att påverka staden positivt ur ett socialt hållbarhetsperspektiv, genom att verka som sociala mötesplatser, främja hälsa och välbefinnande och bidra till att göra staden mer levande. Vistelse i gröna utemiljöer med blå inslag har visat sig vara gynnsamt för både fysisk och psykisk hälsa (Völker & Kistemann 2011) vilket pekar på potential i Malmös kanalrum. En sådan utveckling hade även kunnat skapa rum som möjliggör sociala sammanhang för pensionärer, både inom den egna åldersgruppen och över generationsgränserna. Detta har i sin tur potential att minska ensamheten i samtliga åldersgrupper, något som är en viktig aspekt sett till social hållbarhet (Folkhälsomyndigheten 2025a).

En gemensam potential för de undersökta platserna längs Malmös kanalrum är deras *omgivande struktur* och belägenhet i den urbana väven. Platserna omges av ett aktivt stadsliv och stora flöden av människor. I närheten finns viktiga målpunkter som parker, stadsbibliotek, gymnasieskolor och museer, vilka genererar rörelse och vistelse. Kanalrummet har därmed goda förutsättningar att fungera som en förlängning av dessa befintliga mötesplatser och stärka sambanden mellan stadens olika offentliga rum.

Platsundersökningen i huvudstudien har även synliggjort utmaningar kopplade till stadens omgivande strukturer. De platser som ligger intill högt trafikerade vägar riskerar att uppfattas som mindre attraktiva, på grund av buller och trafikfara (Mouratidis 2021), och därmed bli mindre välbesökta. Samtidigt kan mer undångömda lägen, exempelvis inne i uppvuxna parkmiljöer, ge upphov till upplevd otrygghet (Sundevall & Jansson 2020; Mouratidis 2021). Denna balans mellan exponering och avskildhet är viktig att beakta i en fortsatt utveckling av kanalområdet, där åtgärder som stärker *tryggheten* kan bidra till ökad användning och attraktivitet. Den mogna grönskan, som återfinns vid Södra Promenaden och Parkkanalen, kan också ses som en potential. Grönstrukturen bidrar här med rumslighet, karaktär och vistelsevärden som kan locka besökare (Smardon 1988; Refshauge et al. 2012; Wen et. al 2018; Jiang et al., 2025; Woolf & Short 2025).

En central utmaning i aktiveringen av Malmös kanalrum är frågan om *mångfunktionalitet*. Detta har enligt forskningen visat sig vara ett generellt uppskattat inslag i de lyckade urbana vattenmiljöerna som undersökts i referensplatserna (Dagdanova & Khadeev 2021; Urban nature atlas 2021; Wolf & Short 2025).

Mångfunktionalitet fungerar bäst på platser där flera funktioner kan samexistera utan att konkurrera med eller begränsa varandra. För att lyckas med detta krävs en viss fingertoppskänsla, eftersom felaktiga avvägningar och bedömningar kan påverka huruvida aktiveringen av en plats blir lyckad eller ej. När mångfunktionaliteten blir lyckad kan detta bidra till en plats livfullhet och

attraktivitet. En utmaning med att försöka samla alla önskvärda funktioner på samma plats är risken att platsens unika karaktär och identitet går förlorad. Detta är särskilt känsligt i kulturellt och historiskt betydelsefulla miljöer, till exempel vid Fiskehoddorna, där standardiserade lösningar kan medföra en risk att platsens individuella karaktär går förlorad.

Vid platsbesöken identifieras höjdskillnader som en återkommande utmaning på samtliga studerade platser. Dessa höjdskillnader uppstår mellan kanalrummets olika delar och är en generell utmaning utifrån ett *tillgänglighetsperspektiv* (Błaszczuk et al. 2020). Kanalkanterna är ofta branta slänter som överväxta av sly, detta skapar både visuella och fysiska barriärer som försvårar användning av kanalrummet och minskar kontakten med kanalens vatten. Tillgänglighet blir på så sätt en grundläggande förutsättning för att skapa levande platser längs kanalrummet. I utmaningen i tillgängliggörandet av kanalrummet ryms en betydande potential att utveckla platserna till dynamiska miljöer med varierande funktioner, samtidigt som de förblir tillgängliga och inkluderande för allmänheten.

I mötet mellan staden och det urbana vattnet finns en särskild möjlighet att knyta an till platsens identitet och låta kanalrummet bli en aktiv del av stadens sociala rum. Kanalrummet vid Södra promenaden, Parkkanalen och Fiskehoddorna i Malmö utmärker sig genom sina unika karaktärer och bör betraktas som värdefulla tillgångar vid vidare utveckling av kanalrummet. Utvärdering och planering bör därför utgå från varje plats unika läge, rumsliga förutsättningar och koppling till stadens struktur, samtidigt som behovet av tillgänglighet, trygghet och mångfunktionalitet tas i beaktning.

Förstudien och huvudstudien bidrar till ett generellt kunskapsbidrag för utvecklingen av urbana vattenmiljöer i andra städer. Genom att beakta dessa teman och gemensamma kvaliteter som formar aktiva vattenrum kan fler platser urbana vattenrum utvecklas till att bli mer levande, aktiva och socialt hållbara rum i staden.

Inför framtida forskning finns det värde i att undersöka hur stigande havsnivåer kan komma att påverka aktiveringen av urbana vattenrum. Medvetenhet och kunskap kring de effekter som klimatförändringarna innebär, är viktiga att ha i åtanke i planeringen av stadens fysiska miljö. Vidare finns behov av att studera hur dynamiska gestaltningar kan utformas i kanalrum, samt hur dessa miljöer kan utvecklas med högre grad av mångfunktionalitet. Det vore även relevant att undersöka fler av Malmös kanalrum och andra urbana vattenmiljöer och deras kantzoner runt om i Sverige. Sådana studier skulle med fördel kunna inkludera ett bredare urval av referensplatser än vad som omfattats i detta arbete.

7 Metoddiskussion

Referensplatserna i Köpenhamn, London och Århus har visat på åtskilliga grepp, för att aktivera det urbana vattnet. Bland dessa finner vi exempelvis informella sittplatser, gestaltning som tillgängliggör vattnet och välutvecklad vegetation. Det kan dock ifrågasättas huruvida gestaltningar likt de på referensplatserna från Köpenhamns gamla industrihamnar och Regent's Canal i London, hade varit applicerbara i Malmö. En betydande skillnad är Malmös avsevärt mindre befolkningstäthet, som uppgår till cirka tre procent till den av Londons. Detta innebär att förutsättningarna för användning, intensitet och ekonomiskt underlag skiljer sig markant mellan städerna. Med tanke på detta är det osäkert om liknande gestaltungsstrategier och angreppssätt skulle fungera på samma sätt i Malmö. Med detta i åtanke bedöms det mer relevant att studera städer med jämförbara förutsättningar, där kan Århus fungera som en lämplig förebild för hur kanalrum kan aktiveras i en nordisk kontext. Exemplet från Köpenhamn och London behöver dock inte vara helt utan relevans. Genom att anpassa insatsernas skala och omfattning kan liknande åtgärder fortfarande vara applicerbara och fungera även i Malmö stadsbild.

Observationerna inom huvudstudien platsundersökning genomfördes vid ett begränsat antal tillfällen under sen vinter då låga temperaturer kan påverka hur platser används i jämförelse med varmare månader. Mer frekventa och tidsmässigt spridda besök hade kunnat stärka undersökningens tillförlitlighet, särskilt vad gäller bruk av platsen och vistelsemönster. Resultatet formas av subjektiv förståelse av platserna, där egna upplevelser och förståelser som Malmöbor spelar in.

Ytterligare en aspekt att beakta är att referensplatsernas urbana vattenrum skiljer sig åt vad gäller utformning, funktion och omgivning. Även om platserna valdes med ambitionen att vara jämförbara med Malmös kanalrum finns vissa strukturella skillnader. I Köpenhamn framträder det urbana vattnet i större utsträckning i hamnmiljöer med kajkanter och storskaliga vattenrum med båttrafik, snarare än i mer avgränsade kanalstrukturer. Detta skapar andra rumsliga och funktionella förutsättningar för aktivering.

I undersökningen av platserna användes ett ramverk som formats med utgångspunkt i litteraturen från den förberedande studien. Ett alternativt metodval hade varit att använda redan etablerade kriterier för aktiva urbana vatten eller offentliga platser i bedömningen av dessa. Eventuellt hade detta kunnat göra studien mer lättförståelig för läsare utan tidigare kunskap om dessa kriterier.

Referenser

Aarhus kommune (2020). *ET GRØNNERE AARHUS Aarhus Kommunes politik for naturen og det grønne*. https://aarhus.dk/media/asfli3ib/a_greener_aarhus.pdf (2026-02-04)

Baran, P. K., Smith, W. R., Moore, R. C., Floyd, M. F., Bocarro, J. N., Cosco, N. G., & Danninger, T. M. (2014). Park Use Among Youth and Adults: Examination of Individual, Social, and Urban Form Factors. *Environment and Behavior*, 46(6): 768-800. <https://doi.org/10.1177/0013916512470134>

Bjarke Ingels Group (BIG) (u.å.). *Copenhagen Harbour Bath*. <https://big.dk/projects/copenhagen-harbor-bath-1525> (2026-02-11)

Błaszczyc, M., Suchocka, M., Wojnowska-Heciak, M., Muszyńska, M. M. (2020). Quality of urban parks in the perception of city residents with mobility difficulties. *PeerJ*, 8. <https://api.semanticscholar.org/CorpusID:229719213>

Blöbaum, A., Hunecke, M. (2005). Perceived Danger in Urban Public Space: The Impacts of Physical Features and Personal Factors. *Environment and Behavior*, 37(4), 465-486 <https://doi.org/10.1177/0013916504269643>

Book, K. (2025). Recreation- and sport-led regeneration of urban water infrastructure. *Frontiers in Sports and Active Living*. Volym 7, 1558415. <https://doi.org/10.3389/fspor.2025.1558415>

Boverket (2019a). *Grönska främjar hälsa och välbefinnande*. <https://www.boverket.se/sv/PBL-kunskapsbanken/teman/ekosystemtjanster/naturen/valbefinnande/> (2026-02-04)

Boverket (2019b). *Hälsa, estetik och sociala relationer*. <https://www.boverket.se/sv/PBL-kunskapsbanken/teman/ekosystemtjanster/praktiken/estetik/> (2026-02-04)

Burda, I., M. & Nyka, L. (2017). Providing Public Space Continuities in PostIndustrial Areas through Remodelling Land/Water Connections. *IOP Conf. Ser.: Mater. Sci. Eng.* 245 <https://doi.org/10.1088/1757-899X/245/8/082037>

Burmil S., Daniel T.C., Hetherington J.D. (1999). Human values and perceptions of water in arid landscapes. *Landscape and Urban Planning*, 44, 2–3:99-109 [https://doi.org/10.1016/S0169-2046\(99\)00007-9](https://doi.org/10.1016/S0169-2046(99)00007-9)

Canal & River Trust (u.å.a). *Our cause*. <https://canalrivertrust.org.uk/our-cause> (2026-01-29)

Canal & River Trust (u.å.b). *Regent's Canal*. <https://Regent's Canal | London Canals | Canal & River Trust> (2026-01-29)

Costa, C. S., Hoyer, J. (2014) Why Invest in Urban Landscapes? Impacts of European Research on Paradigm Shift in Urban Planning. *Focus*, 11, 61-68.

<https://digitalcommons.calpoly.edu/cgi/viewcontent.cgi?article=1286&context=focus>
(2026-01-27)

City of Aarhus (2024). *Aarhus University*. <https://international.aarhus.dk/study/tertiary-education-in-aarhus/aarhus-university> (2026-02-04)

Coss, R.G., Ruff, S., Simms, T. (2003) All That Glistens: II. The Effects of Reflective Surface Finishes on the Mouthing Activity of Infants and Toddlers. *Ecological Psychology*, 15(3), 197–213. https://doi.org/10.1207/S15326969ECO1503_1

Dagdanova, T. B., Khadeev, M. B. (2021) Humanization of Living Environment Quality is Indicator of Quality Life (modern Danish architecture example). *OP Conf. tSer.: Earth Environ. Sci.* 751 012024. <https://iopscience.iop.org/article/10.1088/1755-1315/751/1/012024/pdf> DOI 10.1088/1755-1315/751/1/012024

Finlay J., Franke T., McKay H., Sims-Gould J. (2015) Therapeutic landscapes and wellbeing in later life: Impacts of blue and green spaces for older adults. *Health Place*, 34:97-106. <https://doi.org/10.1016/j.healthplace.2015.05.001>.

Folkhälsomyndigheten. (2025a). *Hur vanligt är ensamhet?*
<https://www.folkhalsomyndigheten.se/vara-amnesomraden/psykisk-halsa-och-suicidprevention/nationell-strategi-mot-ensamhet/hur-vanligt-ar-ensamhet/>
(2026-02-12)

Folkhälsomyndigheten. (2025b). *Nationell strategi mot ensamhet*.
<https://www.folkhalsomyndigheten.se/vara-amnesomraden/psykisk-halsa-och-suicidprevention/nationell-strategi-mot-ensamhet/> (2026-02-12)

Folkhälsomyndigheten. (2025c). *Skapa miljöer som stödjer ett hälsosamt liv*.
<https://www.folkhalsomyndigheten.se/vara-amnesomraden/miljo-och-halsa/skapa-miljoer-som-stodjer-ett-halsosamt-liv/> (2026-02-10)

Gehl, J. (2010) *Cities for people*. Uppl 2, Island press.
<https://ebookcentral.proquest.com/lib/slub-ebooks/reader.action?docID=3317503&c=UERG&ppg=162#>

Gehl, J. (2011) *Life between buildings: using public space*. 1a Uppl, Island Press.
<https://ebookcentral.proquest.com/lib/slub-ebooks/reader.action?docID=3317590&c=UERG&ppg=15>

Gledhill D., James, P. (2008). Rethinking Urban Blue Spaces from a Landscape Perspective: Species, scale and the human element. *Band*, 42: 151-164.
https://www.researchgate.net/publication/228902434_Rethinking_Urban_Blue_Spaces_from_a_Landscape_Perspective_Species_scale_and_the_human_element

Institutet för språk och folkminne (Isoref) (2022). *Hållbarhet*.
<https://www.isoref.se/svenska-spraket/facksprak-och-terminologi/termgrupper-och-organisationer/hallbarhetstermgruppen/hallbarhetstermlistan/termer/hallbarhet> (2026-01-28)

- Interreg Europe (2020). *The Uncovering of The River Aarhus (1992-2015)*.
<https://www.interregeurope.eu/good-practices/the-uncovering-of-the-river-aarhus-1992-2015> (2026-02-03)
- Jensen S.J., Lauridsen H.E., Fratini F.C., Hoffman B. (2015). Harbour Bathing and the Urban Transition of Water in Copenhagen: Junctions, Mediators, and Urban Navigations. *Environment and Planning A*, 47:554 – 570 <https://doi.org/doi:10.1068/a130132p>
- Jiang X., Li X., Wang M., Zhang X., Zhang W., Li Y., Cong X., Zhang Q. (2025). Multidimensional Visual Preferences and Sustainable Management of Heritage Canal Waterfront Landscape Based on Panoramic Image Interpretation. *Land*. 14(2):220.
https://doi.org/10.3390/land14020220?urlappend=%3Futm_source%3Dresearchgate.net%26utm_medium%3Darticle
- Mačiukėnaitė, J., Povilaitienė, I. (2013). The Role of the River in the City Centre and its Identity. *Journal of sustainable architecture and civil engineering*. 4(5), 33-41.
<https://www.semanticscholar.org/reader/0c96ddc095d9f1374924cb746df22683e9cbdfb4>
- Malmö Kanotklubb (2026). *Om Malmö Kanotklubb*. <https://malmokanot.se/om-malmo-kanotklubb/> (2026-01-28)
- Malmö stad (2018). *Malmös vatten, kunskaps- och planeringsunderlag*.
https://malmo.se/download/18.d4c7ed318b634be6581965f/1698313098766/Malm%C3%B6s%20vatten_31_maj2018.pdf (2026-01-26)
- Malmö stad (2023). *Översiktsplan för Malmö 2023*. Malmö stad.
<https://gis.malmo.se/portal/apps/storymaps/collections/420a390c2f784fb19908746dfa5e97a?item=1> (2026-01-26)
- Malmö stad (2024a). *Fiskehoddorna*. Malmö stad.
<https://malmo.se/Uppleva-och-gora/Konst-och-museer/Malmo-museum/Besok-Malmo-museum/Vara-byggnader/Fiskehoddorna.html> (2026-02-19)
- Malmö stad (2024b). *Malmö dåtid och framtid – kanalen runt på 45 minuter*.
<https://malmo.se/Aktuellt/Artiklar-Malmo-stad/2024-07-03-Malmo-datid-och-framtid---kanalen-runt-pa-45-minuter.html> (2026-01-28)
- Malmö stad (2024c). *Miljöredovisning 2024, uppföljning av miljöprogram för Malmö stad 2021-2030*. <https://miljobarometern.malmo.se/content/docs/miljoredoavisning-2024.pdf> (2026-02-11)
- Malmö stad (2025). *Teknisk handbok, trygghet och tillgänglighet*.
<https://malmo.se/Teknisk-handbok/Trygghet-och-tillganglighet/Trygghet.html> (2026-02-03)
- Malmö stad (u.å.a). *Befolkning*. <https://malmo.se/Fakta-och-statistik/Befolkning.html> (2026-01-27)

- Malmö stad (u.å.b). *Citadellsstaden*.
<https://malmo.se/Stadsutveckling/Stadsutvecklingsomraden/Citadellsstaden.html>
 (2026-02-19)
- Medic, N., (2024). Då kan du bada i Malmö kanal - om visionen slår in. *SVT nyheter*, 2024-06-24. <https://www.svt.se/nyheter/lokalt/skane/da-kan-du-bada-i-malmo-kanal-om-visionen-slar-in> (2026-02-02)
- Mehta, V. (2014). Evaluating Public Space, *Journal of Urban Design*, 19(1); 53- 88, <https://doi.org/10.1080/13574809.2013.854698>
- Mouratidis, K., (2021). Urban planning and quality of life: A review of pathways linking the built environment to subjective well-being. *Cities*. 115, 103229 <https://doi.org/10.1016/j.cities.2021.103229>
- Norðdahl, K., Einarsdóttir, J. (2015). Children's views and preferences regarding their outdoor environment. *Journal of Adventure Education and Outdoor Learning*, 15(2): 152–167. <https://doi.org/10.1080/14729679.2014.896746>
- Owens E.P. (2002). No Teens Allowed: The Exclusion of Adolescents from Public Spaces. *Landscape Journal*, 21 (1) 156-163. <https://doi.org/10.3368/lj.21.1.156>
- Refshauge D. A., Stigsdotter K.U., Cosco G.N. (2012). Adults' motivation for bringing their children to park playgrounds. *Urban Forestry & Urban Greening*, 11(4): 96-405. <https://doi.org/10.1016/j.ufug.2012.06.002>
- Pitt, H., (2018). Muddying the waters: What urban waterways reveal about bluespaces and wellbeing. *Geoforum*, 92, 161-170 https://www.sciencedirect.com/science/article/pii/S0016718518301234?casa_token=Jqm5fei2f9YAAAAA:0jav1OsJD7l4ZpfRdRNH7HSAagrM3b25mcGjezK8jcnAi0AC7KloE6OCMkVsGcu11Ub-RfeTuxQ
- Plugga historia* (2023). Flodkulturerna. [Serie]. URplay. <https://urplay.se/program/234807-plugga-historia-flodkulturerna> (2026-01-25)
- Santamaria D. (2024). Copenhagen: from waste to wonderful. *Eco Travel/Sublime Magazine* <https://sublimemagazine.com/copenhagen-from-waste-to-wonderful/>
- Smekal, H. (2014). *Program för utveckling av Malmös kanalrum*. Sveriges Lantbruksuniversitet. Institutionen för landskapsarkitektur, planering och förvaltning https://stud.epsilon.slu.se/7463/7/smekal_h_141105.pdf (2026-01-28)
- Svensson, L. (2004). *Malmös kanalbroar*, 2 uppl., Scribendum
- Smardon, R., (1988). Perception and Aesthetics of the Urban Environment: Review of the Role of Vegetation. *Landscape and Urban Planning*, 15, 85-106 [Pii: 0169-2046\(88\)90018-7](https://doi.org/10.1016/0169-2046(88)90018-7) (2026-01-29)
- Sundevall, E.P., Jansson, M. (2020). Inclusive Parks across Ages: Multifunction and Urban Open Space Management for Children, Adolescents, and the Elderly. *International*

- Journal of Environmental Research and Public Health*, 17.
<https://www.semanticscholar.org/reader/d70c1541e7b4eb052eb93a74c18c4c24119b2555> (2026-01-29)
- Urban Nature Atlas (2021). *Aarhus river project*. <https://una.city/nbs/arhus/aarhus-river-project> (2026-02-03)
- Veitch, J., Biggs, N., Deforche, B., Timperio, A. (2022). What do adults want in parks? A qualitative study using walk-along interviews. *BMC public health*, 22(1).
<https://doi.org/10.1186/s12889-022-13064-5>
- Veitch J, Carver A, Abbott G, Giles-Corti B, Timperio A, Salmon J. (2015). How active are people in metropolitan parks? An observational study of park visitation in Australia. *BMC Public Health*, 15(610) <https://doi.org/10.1186/s12889-015-1960-6>
- Veitch, J., Salmon, J., Parker, K. Bangay S., Deforche B., Timperio A. (2016). Adolescents' ratings of features of parks that encourage park visitation and physical activity. *International Journal of Behavioral Nutrition and Physical Activity* 13(73)
<https://doi.org/10.1186/s12966-016-0391-9>
- VisitAarhus (u.å.a). *Aarhus - Denmark's second largest city*
<https://www.visitaarhus.com/areas-and-cities/aarhus/aarhus-denmarks-second-largest-city> (2026-02-03)
- VisitAarhus (u.å.b). *Mølleparken in Aarhus*.
<https://www.visitaarhus.com/aarhus-region/plan-your-trip/molleparken-aarhus-gdk653395> (2026-02-05)
- VisitAarhus (u.å.c). *Åboulevarden*.
<https://www.visitaarhus.com/aarhus-region/plan-your-trip/aboulevarden-gdk731127>
(2026-02-04)
- VisitCopenhagen (u.å.). *Kalvebod Bølge*.
<https://www.visitcopenhagen.com/copenhagen/planning/kalvebod-bolge-gdk723272>
(2026-02-11)
- Völker S., Kistemann T. (2011). The impact of blue space on human health and well-being – Salutogenetic health effects of inland surface waters: A review. *International Journal of Hygiene and Environmental Health*, 214 (6): 449-460
<https://doi.org/10.1016/j.ijheh.2011.05.001>
- Wen, C., Albert C., Von Haaren C. (2018). The elderly in green spaces: Exploring requirements and preferences concerning nature-based recreation. *Sustainable Cities and Society*, 38: 582-593. <https://doi.org/10.1016/j.scs.2018.01.023>
- Wolf, Y., Short, M. (2025). From industry to greenery: exploring how users experience the Regent's Canal. *Frontiers*, 7:1498698 <https://doi.org/10.3389/frsc.2025.1498698>

Figurförteckning

Figur 1: Samband mellan kanalrum, kanal och kantzon (2022).....	10
Figur 2: Malmös kanalsystem med de tre exempelplatserna markerade. Lantmäteriet (u.å.). Malmös. SWEREF 99™, RH 2000. Flygfoto [Kartografiskt material] https://minkarta.lantmateriet.se (2026-02-26)	16
Figur 3: Kanalen i Kungsparken med kanoter och kanotklubben i bakgrunden. Jorchr (2009). Malmö Kanotklubb 2. [fotografi]. https://commons.wikimedia.org/wiki/File:Malmö_Kanotklubb2.jpg CC BY-SA 3.0 (2026-02-27).....	18
Figur 4: Studenter åker Book A Boat på Malmös kanaler (2020).....	18
Figur 5: Ponton i kanalen intill Slottsträdgårdens kafé, Malmö (2026).....	18
Figur 6: Informella sittplatser i Västra Hamnen, Malmö (2026).....	18
Figur 7: Regent's Canal rinner genom stadsdelen Camden Town. Woolf, Y., Short, M. (2025). From industry to greenery: exploring how users experience the Regent's Canal. <i>Frontiers</i> , 7:1498698 https://doi.org/10.3389/frsc.2025.1498698 CC BY 4.0 (2026-01-26).....	21
Figur 8: Regent's Canal rinner genom ett bostadsområde. Woolf, Y., Short, M. (2025). From industry to greenery: exploring how users experience the Regent's Canal. <i>Frontiers</i> , 7:1498698 https://doi.org/10.3389/frsc.2025.1498698 CC BY 4.0 (2026-01-26).....	21
Figur 9: Islands brygge och Havneparken i Köpenhamn. Dagdanova, T. B., Khadeev, M. B. (2021). [fotografi]. https://iopscience.iop.org/article/10.1088/1755-1315/751/1/012024/pdf	23
Figur 10: Krøyers plads. <i>Sublime Magazine</i> (2024). Copenhagen: from waste to wonderful. [fotografi]. https://sublimemagazine.com/copenhagen-from-waste-to-wonderful/ (2026-01-25).....	23
Figur 11: Åboulevarden byggd ovanpå ån. Fortepan (1973). (ekkor Århus), Åboulevarden. [fotografi]. https://commons.wikimedia.org/wiki/File:(ekkor_Århus)_Åboulevarden._Fortepan_75676.jpg CC BY-SA 3.0 (2026-02-23)	24

Figur 12: Visar samma plats som figur 11, Åboulevarden efter att bilvägen revs. Lang Antonsen, K. A. (2017). Åboulevarden, Århus 2017a. [fotografi]. https://commons.wikimedia.org/wiki/File:Åboulevarden, Århus 2017a.jpg CC BY-SA 4.0 (2026-02-23).....	24
Figur 13: Malmös kanalsystem med Södra Promenaden markerad. Lantmäteriet (u.å.). Malmös kanalsystem. SWEREF 99™, RH 2000. Flygfoto [Kartografiskt material] https://minkarta.lantmateriet.se (2026-02-26)	27
Figur 14: Kanalrummet vid Södra Promenaden (2026).....	27
Figur 15: Kanalen vid Södra Promenaden med utsikt över Malmö Latinskola (2026).....	28
Figur 16: Kanalen vid Södra Promenaden med vy över Amiralbron in mot centrum (2026).....	28
Figur 17: Bro över Regent's Canal med taktila plattor och handledare. Cocoablini (2024). Limehouse Basin Bridge. [fotografi]. https://en.wikipedia.org/wiki/Regent%27s_Canal#/media/File:Limehouse_Basin_Bridge.jpg CC BY-SA 4.0 (2026-01-28).....	29
Figur 18: En välbesökt Kalvebod brygge en solig dag. Figur 18: En välbesökt Kalvebod brygge en solig dag. Wessman, J. (2020). Kalvebod brygge Köpenhamn. [fotografi]. https://www.flickr.com/photos/newsoresund/50052180412/ CC BY 3.0 (2026-02-27).....	30
Figur 19: Informella sittplatser och tillfälligt filmvisning på Granary Square. Pugh, D.S. (2023). Canal passing Granary Square. [fotografi]. https://commons.wikimedia.org/wiki/File:Canal_passing_Granary_Square_-_geograph.org.uk_-_7544468.jpg CC BY-SA 2.0 (2026-02-21)	30
Figur 20: Formell sittplats intill Altonaparken med utsikt mot Malmö Latinskola (2026).....	31
Figur 21: Formell sittplats intill Drottninggatan med vy mot Malmö Latinskola (2026).....	31
Figur 22: Informella sittplatser vid Kalvebod Bølge, Köpenhamn . Verne Times Two, J. (2017). Friends enjoying a sunny afternoon by the canal, Vesterbro, Copenhagen, Denmark. [fotografi].....	32
Figur 23: Södra Promenadens lekplats (2026).....	33

Figur 24: Gångbana med stenmjöl längs med kanalrummet, Södra Promenaden (2026).....	33
Figur 25: Bilfritt kanalrum vid Regent's Canal. Myrabella (2010). Canal Regent Londres. [fotografi]. Regent's_Canal CC BY-SA 3.0 (2026-01-28)	34
Figur 26: Bilfritt kanalrum vid Kalvebod Bølge. Murayama, N. (2015). Kalvebod Bølge recreational walkway. [fotografi]. https://commons.wikimedia.org/wiki/File:Kalvebod B%C3%B8lge recreational walkway.jpg CC BY-SA 2.0 (2026-02-27)	34
Figur 27: Malmös kanalsystem med Parkkanalen markerad. Lantmäteriet (u.å.). Malmös kanalsystem. SWEREF 99 ™, RH 2000. Flygfoto [Kartografiskt material] https://minkarta.lantmateriet.se (2026-02-26).....	35
Figur 28: Kanalrummet vid Parkkanalen (2026).....	35
Figur 29: Slytäckta slänter och uppvuxna individer av ädellövträd i kantzonen vid Parkkanalen (2026).....	36
Figur 30: Grönskande kantzoner intill ån Ljubljanica (2022).....	36
Figur 31. Århuskanalen med folk som njuter i solen och med Mölleparken till vänster. (Bruhn, K. (2008)). [fotografi]. https://en.wikipedia.org/wiki/%C3%85boulevarden#/media/File:Arhus-%C3%85boulevarden.jpg (2026-02-06). CC0 1.0	37
Figur 32: Malmös kanalsystem med Fiskehoddorna markerade. Lantmäteriet (u.å.). Malmös kanalsystem. SWEREF 99 ™, RH 2000. Flygfoto [Kartografiskt material] https://minkarta.lantmateriet.se (2026-02-26)	40
Figur 33: Kanalrummet vid Fiskehoddorna (2026)	40
Figur 34: Fiskehoddorna vid Banérs kajen (2026)	41
Figur 35: Kanalrum i närheten av Granay Square. Woolf, Y., Short, M. (2025). From industry to greenery: exploring how users experience the Regent's Canal. Frontiers, 7:1498698 https://doi.org/10.3389/frsc.2025.1498698 CC BY 4.0 (2026-01-26).....	41
Figur 36: Kanalrum i Camden Town. McKay, S. (2012). Regent's Canal, Camden Town. [fotografi].	

https://commons.wikimedia.org/wiki/File:Regent%27s_Canal,_Camden_Town_-_geograph.org.uk_-_2848330.jpg CC BY-SA 2.0 (2026- 02-21)	41
Figur 37: Åboulevardens grönskande kantzoner. Kerr, D. (2015). Åboulevarden, summer and shade. https://commons.wikimedia.org/wiki/File:Åboulevarden,_summer_and_shade.jpg CC BY-SA 2.0 (2026-02-25)	42
Figur 38: Informella sittplatser och uteserveringar längsmed Århusån. RhinoMind (2018). Vadestedt. [fotografi]. https://en.wikipedia.org/wiki/Åboulevarden#/media/File:Vadestedet.jpg8	44
Figur 39: Tabell som redovisar de utvärderade kvaliteterna på exempelplatserna i Malmö i dagsläget.	48

Publicering och arkivering

Godkända självständiga arbeten (examensarbeten) vid SLU kan publiceras elektroniskt. Som student äger du upphovsrätten till ditt arbete och behöver i sådana fall godkänna publiceringen. I samband med att du godkänner publicering kommer SLU även att behandla dina personuppgifter (namn) för att göra arbetet sökbart på internet. Du kan närsomhelst återkalla ditt godkännande genom att kontakta biblioteket.

Även om du väljer att inte publicera arbetet eller återkallar ditt godkännande så kommer det arkiveras digitalt enligt arkivlagstiftningen.

Du hittar länkar till SLU:s publiceringsavtal och SLU:s behandling av personuppgifter och dina rättigheter på den här sidan:

- <https://libanswers.slu.se/sv/faq/228316>

JA, jag, Alice Navarro har läst och godkänner avtalet för publicering samt den personuppgiftsbehandling som sker i samband med detta

JA, jag, Vera Öijer har läst och godkänner avtalet för publicering samt den personuppgiftsbehandling som sker i samband med detta

NEJ, jag/vi ger inte min/vår tillåtelse till att publicera fulltexten av föreliggande arbete. Arbetet laddas dock upp för arkivering och metadata och sammanfattning blir synliga och sökbara.