



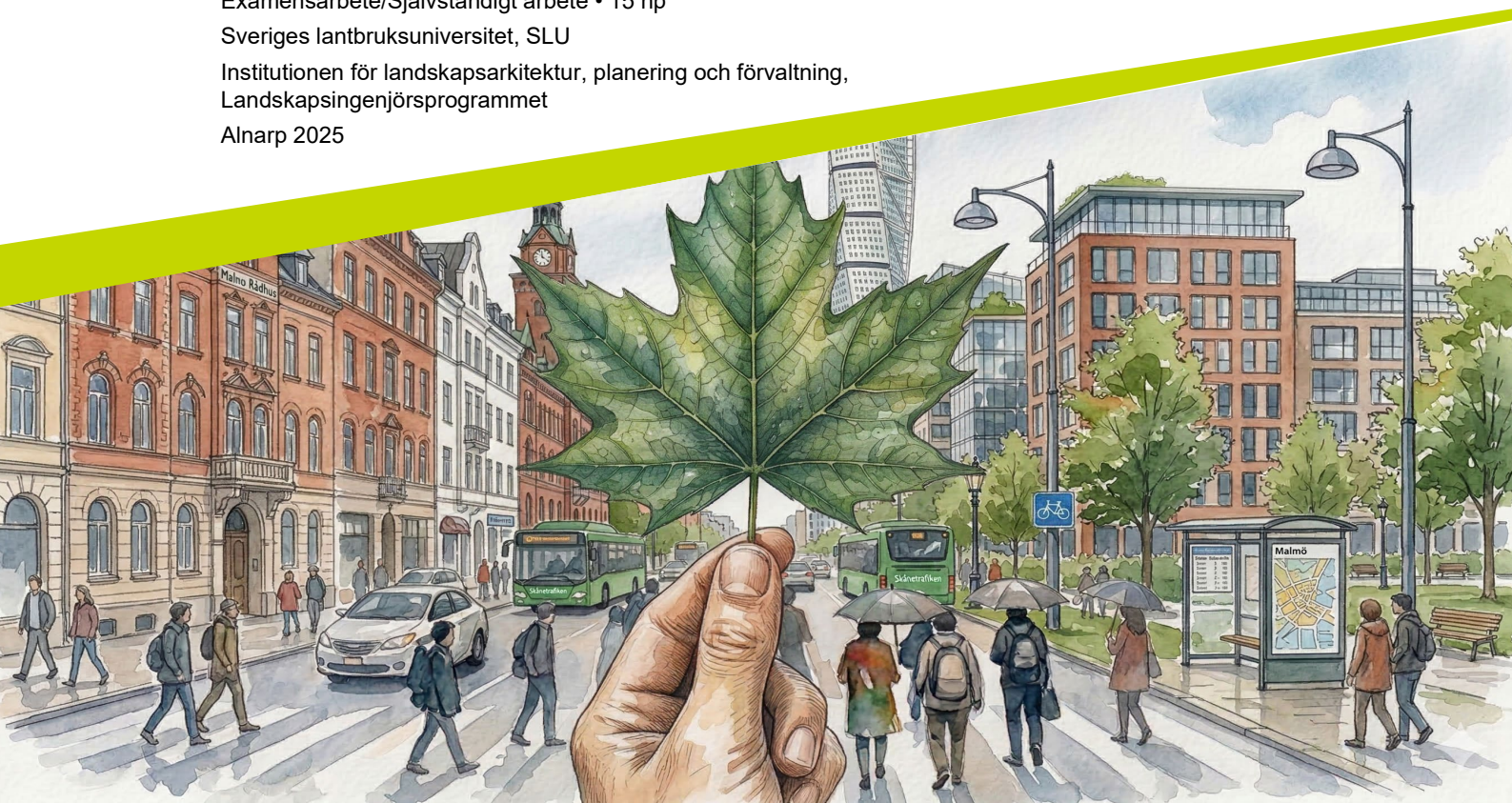
# Växtblindhet i samhället

- En studie om sambandet mellan växtkunskap och attityder till urban grönska

---

Oscar Pettersson och Martina Jeppsson

Examensarbete/Självständigt arbete • 15 hp  
Sveriges lantbruksuniversitet, SLU  
Institutionen för landskapsarkitektur, planering och förvaltning,  
Landskapsingenjörsprogrammet  
Alnarp 2025



# Växtblindhet i samhället

- En studie om sambandet mellan växtkunskap och attityder till urban grönska

**Plant Blindness in Society** - A Study of the Relationship Between Botanical Knowledge and Attitudes

Towards Urban Greenery

Oscar Pettersson och Martina Jeppsson

**Handledare:** Cecilia Palmér, Sveriges lantbruksuniversitet, SLU,  
Institutionen för landskapsarkitektur, planering och förvaltning

**Examinator:** Johan Wirdelöv, Sveriges lantbruksuniversitet, SLU,  
Institutionen för landskapsarkitektur, planering och förvaltning

**Omfattning:** 15 hp

**Nivå och**

**fördjupning:** Grundnivå, G2E

**Kurstitel:** Självständigt arbete i Landskapsarkitektur

**Kurskod:** EX0841

**Program/utbildning:** Landskapsingenjörsprogrammet

**Kursansvarig inst.:** Institutionen för landskapsarkitektur, planering och förvaltning

**Utgivningsort:** Alnarp

**Utgivningsår:** 2026

**Omslagsbild:** Google (2026) Akvarelllik målning föreställande ett lönnlöv framför Malmös stadsbild med Turning Torso och Malmö rådhus i liggande format. [AI-genererad bild] Gemini, 2026-03-10

**Upphovsrätt:** Alla bilder används med upphovspersonens tillstånd.

**Nyckelord:** Växtblindhet, Urbanisering, Biologisk mångfald, Landskapsplanering, Artkunskap

## Sveriges lantbruksuniversitet

Fakulteten för landskapsarkitektur, trädgårds- och växtproduktionsvetenskap

Institutionen för landskapsarkitektur, planering och förvaltning

*"If children don't grow up knowing about nature and appreciating it, they will not understand it, and if they don't understand it, they won't protect it, and if they don't protect it, who will?" - David Attenborough*

*Ett stort tack till Cecilia Palmér  
för all inspiration och ditt engagemang!*

# Sammanfattning

I takt med en tilltagande urbanisering försvagas människans koppling till naturen, ett fenomen som ofta beskrivs som "växtblindhet" eller Plant Awareness Disparity (PAD). Trots att växter är fundamentala för allt liv på jorden betraktas de i urbana miljöer ofta som en statisk grön bakgrund snarare än levande organismer. Syftet med denna studie är att undersöka sambandet mellan botanisk artkunskap och attityder till biologisk mångfald i stadsmiljön. Genom en kombination av litteraturstudier och en kvantitativ enkätundersökning riktad till invånare i södra Sverige, har allmänhetens förmåga att identifiera nio vanliga trädarter utvärderats. Denna kunskap har sedan ställts i relation till respondenternas miljömässiga prioriteringar och vilja att avsätta skattemedel för urban grönska. Resultaten visar tendenser att en högre förmåga att identifiera trädarter med en mer positiv inställning till att prioritera och finansiera stadens grönska. Studien belyser hur växtblindhet utgör ett hinder för att nå globala hållbarhetsmål, då bristande artkunskap begränsar den känslomässiga kopplingen till naturen. Slutsatsen är att stadsplanering som främjar botanisk kunskap är en avgörande faktor för att säkerställa ett långsiktigt engagemang för biologisk mångfald i förtätade städer.

*Nyckelord:* Växtblindhet, Urbanisering, Biologisk mångfald, Landskapsplanering, Artkunskap

## Abstract

As urbanization increases, the human connection to nature weakens, a phenomenon known as "plant blindness" or Plant Awareness Disparity (PAD). Despite plants being fundamental to all life on Earth, they are often perceived in urban environments as a static green backdrop rather than individual living organisms. The purpose of this study is to investigate the relationship between botanical species knowledge and attitudes toward biodiversity in urban settings. The methodology combines a literature review with a quantitative survey of residents in southern Sweden, assessing the public's ability to identify nine common tree species. This data was then analyzed in relation to the respondents' environmental priorities and their willingness to allocate tax resources to urban greenery. The results show tendencies that a higher ability to identify tree species with a more positive attitude toward prioritizing and funding urban greenery. The study highlights how plant blindness acts as a barrier to achieving global sustainability goals, as a lack of species knowledge limits the emotional connection to nature. The conclusion is that urban planning which promotes botanical knowledge is a crucial factor for ensuring long-term engagement with biodiversity in densifying cities.

*Keywords:* Plant blindness, Plant Awareness Disparity, Urbanization, Biodiversity, Landscape planning, Species knowledge

# Innehållsförteckning

<b>Tabellförteckning .....</b>	<b>6</b>
<b>Figurförteckning .....</b>	<b>7</b>
<b>1. Inledning .....</b>	<b>9</b>
1.1 Bakgrund .....	9
1.2 Syfte .....	10
1.3 Frågeställningar .....	10
<b>2. Material och metod .....</b>	<b>11</b>
2.1 Enkätundersökning .....	11
2.2 Avgränsning .....	13
<b>3. Litteraturstudie .....</b>	<b>15</b>
3.1 Växtblindhet .....	15
3.2 FN:s globala hållbarhetsmål .....	16
3.3 Urbanisering .....	18
3.4 Biologisk mångfald .....	20
3.4.1 Invasiva växter .....	21
<b>4. Enkätstudie .....</b>	<b>23</b>
4.1 Demografi .....	23
4.1.1 Könsfördelning .....	23
4.1.2 Ålder .....	24
4.1.3 Uppväxt och boendemiljö .....	24
4.2 Växtkännedom .....	26
4.3 Värderingsfrågor .....	28
<b>5. Diskussion .....</b>	<b>35</b>
5.1 Växtkunskapstestet .....	35
5.2 Miljövärderingsfrågor .....	37
5.3 Metoddiskussion .....	39
<b>6. Slutsats .....</b>	<b>41</b>
<b>7. Källförteckning .....</b>	<b>42</b>
<b>8. Bilaga .....</b>	<b>46</b>

# Tabellförteckning

Tabell 1. Tabellen visar alla arter representerade i enkätundersökningen samt hur många rätt vardera art fick.....	26
Tabell 2. Tabellen visar åldersgruppernas medel- samt medianvärde i antal rätt på växttestet.....	27

# Figurförteckning

Figur 1. Exempelbild från enkätundersökningen.....	12
Figur 2. Könsfördelning bland deltagarna i enkätstudien.....	23
Figur 3. Åldersfördelning bland deltagarna i enkätstudien.....	24
Figur 4. Uppväxtmiljö bland deltagarna i enkätstudien. ....	25
Figur 5. Nuvarande boendemiljö bland deltagarna i enkätstudien.....	25
Figur 6. Tabellen visar en jämförelse mellan alla åldersgrupper och hur de presterade på växttestet i procent.....	27
Figur 7. Visar resultatet från påståendet "Naturen har ett värde i sig själv, oavsett om den är till nytta för oss människor eller inte" fördelat på antal rätt på växtkännedomstestet. ....	28
Figur 8. Resultatet från påståendet "För mig är det viktigt att regelbundet vistas i gröna miljöer (parker, grönområden, kyrkogårdar, naturreservat etc" fördelat på antal rätt på växtkännedomstestet. ....	29
Figur 9 Resultatet från påståendet "Satsningar på stadens grönska bör ges högre prioritet vid fördelning av skattemedel, även om det innebär att resurser till andra områden minskar" fördelat på antal rätt på växtkunskapstestet. ....	30
Figur 10. Resultat från påståendet "När jag vistas i naturen ser jag främst en 'grön vägg/massa' snarare än specifika och enskilda arter" fördelat på antal rätt på växtkunskapstestet.. ....	31
Figur 11. Resultat från påståendet "För mig är det viktigt att ha närhet till gröna miljöer (parker, grönområden, kyrkogårdar, naturreservat etc.) fördelat på antal rätt på växtkunskapstestet.. ....	32
Figur 12. Resultat från påståendet "Jag föredrar att parker och grönområden i min närhet är skötta och ordnade, även om det innebär att den biologiska mångfalden på platsen blir lägre" fördelat på antal rätt på växtkunskapstestet. ....	33
Figur 13. Visar enkötdeltagarnas attityder i de olika påståendena fördelat på uppväxtort. Visar enkötdeltagarnas attityder i de olika påståendena fördelat på deras uppväxtort. ....	34



# 1. Inledning

'Om du inte känner till namnen försvinner också din kunskap om tingen', skrev Carl von Linné redan år 1737. I dagens urbaniserade samhälle, där allt färre människor kommer i kontakt med naturen, ekar dessa ord mer aktuellt än någonsin. Samtidigt som vi befinner oss mitt i den sjätte massutrotningen, där arter raderas för att aldrig komma tillbaka i en alarmerande takt (Ceballos, Ehrlich & Raven, 2020), pågår en parallell 'erfarenhetsutrotning' där människor tappar kontakten med naturen. Trots att växter utgör hela 80 procent av jordens biomassa och är fundamentalt för allt liv på jorden (Bar-On, Phillips & Milo, 2018), lider moderna samhällen av det som forskarna kallar för 'växtblindhet'. En oförmåga att identifiera och värdesätta växterna i vår omgivning och som förvandlar biologisk mångfald till en grön massa. Om vi inte kan urskilja enskilda arter och tappar kunskap om dem, hur ska vi då motiveras att skydda dem från utrotning? Går det att sakna något utan att veta att det fanns från början? Denna studie undersöker kopplingen mellan växtblindhet och inställning till den natur vi riskerar att förlora.

## 1.1 Bakgrund

Begreppet *Plant blindness*, på svenska översatt till växtblindhet, introducerades år 1999 av botanikerna James Wandersee och Elisabeth Schussler. Wandersee och Schussler (1999) definierar termen bland annat som oförmågan att se eller lägga märke till växter i sin omgivning, oförmåga att uppskatta de estetiska och unika biologiska egenskaperna hos växter samt oförmåga att förstå växternas betydelse i biosfären och för mänskligheten.

Trots att 80 procent av världens biomassa består av växter (Bar-On, Phillips & Milo, 2018), finns det alltså en oförmåga hos människor att se och identifiera de träd och buskar som passeras varje dag. Detta utgör ett hinder för biologisk mångfald och hållbar utveckling (Mercan & Varol Selçuk, 2025). Begreppet växtblindhet, som även kan kallas Plant Awareness Disparity, beskriver dessutom oförmågan att lägga märke till enskilda arter i exempelvis ett buskage, vilket leder till att buskaget enbart ses som en grön massa (Mercan & Varol Selçuk, 2025).

I förlängningen väcks frågan: Går det att bry sig om en specifik art utan att känna till dess existens? Att lära sig namnet och identifiera arter omvandlar den gröna massan till något individuellt bekant, och då också något det går att känna empati för (Härtel, Randler, & Baur, 2023). I kontrast till detta visar studier från Lunds universitet att växtblindhet och biofobi är en växande trend i världen, mycket på

grund av urbaniseringen och att människor i allt mindre utsträckning kommer i kontakt med naturen (Jensen, Persson & Soga, 2025).

Med utgångspunkt från denna bakgrund kommer denna studie fokusera på växtblindhet i samhället och hur detta påverkar inställningen till stadsnära naturområden. Dessutom avser studien bidra till diskussionen gällande vilka följder det potentiellt kan innebära om befolkningen i allt större utsträckning inte har förmågan att känna igen vanliga träarter.

## 1.2 Syfte

Detta arbete syftar till att studera växtblindhet och att undersöka huruvida det finns ett samband mellan allmänhetens växtkunskap och deras förhållningssätt till urban grönska. Arbetet avser också att identifiera eventuella kunskapsluckor i samhället och vilka potentiella risker det finns med en ökad växtblindhet.

## 1.3 Frågeställningar

- Vilka samband finns mellan allmänhetens uppmätta växtkunskap på vanliga svenska lignoser och deras attityder mot urban grönska och biologisk mångfald?
- Vad finns det för risker med en ökande växtblindhet i samhället?

## 2. Material och metod

Arbetet baserades i huvudsak på en enkätundersökning där ett antal frågor testade deltagarnas växtkunskap på vanliga träd. Enkäten bestod av bilder på träd (blad, frö/frukt/blomma, habitus och stam) följt av en svarsrad. Därefter ställdes frågor om hur deltagarna värderade olika miljöfrågor. Enkätundersökningen riktades i huvudsak till invånare i städer i Skåne.

Utöver enkätundersökningen kompletterades arbetet med en litteraturstudie. Litteraturstudien syftade till att studera tidigare studier och teorier inom området för att kunna hitta och dra paralleller mellan resultatet på enkätstudien och den forskning som tidigare utförts. Relevant litteratur söktes med hjälp av bland annat Scopus samt Google Scholar. Även andra studentarbeten kunde komma till nytta där dess referenslistor kunde användas för att hitta relevant litteratur.

Arbetet understöddes av Google NotebookLM, vilket var en AI-baserad forsknings- och skrivassistent. Verktuget användes för att organisera och söka i studiens källmaterial för att effektivisera informationshanteringen. Användandet skedde med ett kritiskt förhållningssätt där AI-verktygets utdata alltid kontrollerades mot originalkällorna. Svaren på enkäten var inkodade och sammanställda med hjälp av Google AI Studio för att lätt kunna hitta samband mellan olika variabler, samt få fram grafiska figurer. Detta gjordes med ett kritiskt förhållningssätt och siffrorna var kontrollerade mot enkätsvaren. Vid analysen i Google AI Studio utfördes parallella manuella kontrollberäkningar på utvalda variabler för att validera verktygets förmåga att tolka datasetet korrekt. Eventuella diskrepanser i datatolkningen korrigerades genom manuell justering i samråd med rådata.

### 2.1 Enkätundersökning

Enkätundersökningen inleddes med frågor gällande deltagarens bakgrund och boendemiljö, såsom ålder, kön, boendemiljö, uppväxtmiljö samt självskattat naturintresse (Se bilaga 1). Därefter följdes enkäten av nio frågor där deltagarna skulle identifiera vilka trädarter bilderna visade. Denna del av enkäten saknade förvalda svarsalternativ för att få ett mer kvalitativt resultat. Deltagarna fick se bilder på trädartens olika delar såsom blad, bark, knopp, frukt/frö/blomma och habitus (se figur 1). Här fick deltagaren själv skriva in svaret och i de fall deltagaren inte visste svaret uppmanades de att skriva "vet ej".

Arterna som efterfrågades samt ordningen i denna del av enkäten var följande: skogsek (*Quercus robur* L.), vårtbjörk (*Betula pendula* Roth), skogslönn (*Acer*

*platanoides* L.), asp (*Populus tremula* L), sötkörsbär/fågelbär (*Prunus avium* L.), sälg (*Salix caprea* L.), ask (*Fraxinus excelsior* L.), skogslind (*Tilia cordata* Mill.) och hägg (*Prunus padus* L.). I de fall deltagarna svarade exempelvis “vide” istället för “sälg” samt “körsbär” istället för “fågelbär”, bedömdes detta svaret som korrekt. Detta då trivialnamnet kan skilja sig åt mellan olika delar av landet. Däremot godkändes inte “pil” även om det också ingick i *Salix*-släktet. Inga flersvarsfrågor eller ledtrådar presenterades. Bilderna som användes till enkäten var fotograferade av Cecilia Palmér och användes med hennes tillåtelse.



Figur 1. Exempelbild från enkätundersökningen.

Urvalet av lignoser till enkätundersökningen gjordes med målsättningen att ha en blandning av vanliga svenska lignoser som majoriteten av enkättagarna bör ha stött på under sitt liv. De nio olika arterna valdes för att representera en bred variation av morfologi, blomning och biologiska värden.

Enkäten avslutades med en frågedel där deltagaren skulle värdera sex olika påståenden på en skala från 1-5 där 1 betydde “instämmer inte alls” och 5 betydde “instämmer helt”. Påståendena i denna del är följande:

- Naturen har ett värde i sig själv, oavsett om den är till nytta för oss människor eller inte
- För mig är det viktigt att regelbundet vistas i gröna miljöer (parker, grönområden, kyrkogårdar, naturreservat etc.)
- Satsningar på stadens grönska bör ges högre prioritet vid fördelning av skattemedel, även om det innebär att resurser till andra områden minskar
- När jag vistas i naturen ser jag främst en 'grön vägg/massa' snarare än specifika och enskilda arter

- För mig är det viktigt att ha närhet till gröna miljöer (parker, grönområden, kyrkogårdar, naturreservat etc.)
- Jag föredrar att parker och grönområden i min närhet är skötta och ordnade, även om det innebär att den biologiska mångfalden på platsen blir lägre

Enkätsvaren analyserades genom att svaren sammanställdes, tolkades och olika mönster visades. Resultaten diskuteras sedan genom att kopplas samman med litteraturstudien.

En kvantitativ metod har användes i studien i form av enkätundersökningen för att tillsammans med tidigare forskning kunna skapa en reliabilitet. Genom att först utföra en litteraturstudie kunde materialet från denna styrka de slutsatser som drogs i enkätstudien vilket stärkte studiens validitet.

Enkäten skickades ut till olika facebooksidor som är kopplade till större samhällen i Skåne. Följande facebooksidor skickades enkäten till; Malmö- vad händer i staden, Detta händer i Helsingborg, Det händer i Lund, Det händer i Skåne, Hässleholm info, Enkät-hjälpen, Kristianstad anslagstavla. Enkäten delades också privat på Facebook där den genom snöbollseffekten (Parker et al. 2019) spreds vidare.

## 2.2 Avgränsning

Undersökningen fokuserade geografiskt främst på invånare i Skåne län för att bibehålla en regional relevans. Då studien fokuserade på hur människor i städer värderade sin närmiljö så riktade sig undersökningen främst till invånare i städer. Eftersom enkäten distribuerade genom Facebook kom dock även personer som bor på andra platser att ha möjlighet att delta och svara vilket skapade möjligheter att hitta samband och skillnader baserat på boendemiljö.

Växtkunskap var ett brett begrepp, därför var växtkunskapsdelen i enkäten vara avgränsad till enbart träd. Örtartade växter, mossor eller lavar omfattades inte trots att dessa utgjorde en betydande del av biologisk mångfald. Anledningen till denna avgränsning var att träd utgjorde den mest framträdande "gröna massan" i en stadsmiljö.

Växtkunskapsstestet avgränsades till att mäta förmågan att identifiera träd via deras trivialnamn på art- eller släktnivå till exempel "ek", "björk" eller "lön". Mer detaljerad botanisk kunskap, som att skilja på specifika arter inom ett släkte till exempel "skogslön", "sykomorlön", bedömdes inte annorlunda. Däremot togs svar på artnivå tas i beaktning och analyserades som högre växtkunskap.

Vi avgränsade oss till vuxna respondenter (20+ år) för att säkerställa att svaren kring miljöetiska dilemman baserades på en självständig värdering. Risken att respondenter var under 15 och därmed krävde vårdnadshavares intyg eliminerades också om studien begränsades till 20+ år (Etikprovningsmyndigheten, u.å.).

## 3. Litteraturstudie

### 3.1 Växtblindhet

Begreppet växtblindhet (plant blindness) myntades av forskarna James Wandersee och Elisabeth Schussler (1999) för att förklara vår oförmåga att uppmärksamma växterna i vår omgivning. De beskriver växtblindhet som ett kognitivt problem och inte bara ointresse. Wandersee och Schusslers (1999) beskriver detta som ett kognitivt bias, det vill säga ett filter i våra hjärnor som automatiskt sorterar bort det gröna i vår omgivning och ser det som en grön bakgrundsmassa. Människans hjärna har utvecklats för att uppfatta saker som rör sig, saker som liknar oss själva och saker som kan vara ett hot eller en möjlighet (Ahl, 2024). Detta är ett stimuli som hjärnan registrerar. Växter är statiska, tysta och skiljer sig från oss människor, därför uppmärksammar vi inte dem. Hjärnans filtrering gör att vi människor missar detaljer som inte har hög stimuli såsom exempelvis växter (Ahl, 2024).

Numera används ofta begreppet Plant Awareness Disparity (PAD) som med inspiration från Wandersee och Schusslers forskning kategoriserat in begreppet i följande fyra komponenter. Enligt Parsley (2020) är de fyra komponenterna

följande:

**Uppmärksamhet:** Att ha svårt att skilja ut enskilda arter från den “gröna massan”.  
**Attityd:** Att sakna en emotionell koppling eller intresse för växter. Vi tenderar att känna starkare för ett utrotningshotat djur än en utrotningshotad växt.  
**Kunskap:** Att inte förstå den stora bilden av växternas roll i biosfären. Att växter har en fundamental roll för livet på jorden med syreproduktion, kolinlagring och att nästan allt vi äter direkt eller indirekt kommer från växtriket.  
**Relativt intresse:** Att generellt sett ha mer intresse för djur än växter, vilket genomsyras i både media, litteratur och undervisning/utbildningssystem (Parsley, 2020). Detta fokus på djur kallas zoocentrism (Ahl, 2024).

Urbaniseringen är en bidragande faktor till minskad kontakt med naturen. Idag har vi över 60 procent mindre kontakt med naturen än för 200 år sedan (Richardson, 2025). Kunskap om växter som överförts från föräldrar till barn helt naturligt har brutits, vilket Richardson (2025) menar är den största drivkraften för nedgången. Han kallar detta för intergenerational transmission (intergenerationell överföring). Föräldrarnas koppling och framförallt tillgång till naturen i sitt närområde formar barns initiala intresse för den (Richardson, 2025). Detta leder organiskt till ett annat problem som kallas extinction of experience på svenska översatt till ‘erfarenhetsutplåning’ (Jensen, Persson & Soga, 2025). Varje ny generation växer

upp med en allt svagare bild av vad en artrik miljö är. Vi förlorar inte bara arter, utan även kunskapen om att de en gång funnits. Bristen på naturupplevelser och uppmärksamheten på växter leder till en ”apati inför ekosystemens nedbrytning” vilket skapar ett nytt “normalt” (Jensen, Persson & Soga, 2025). När en alltmer utarmad miljö blir den nya normen förloras drivkraften att skydda eller återställa det som gått förlorat (Kaasinen, 2019).

En studie som gjorts på nordiska lärarstudenter och deras artkänedom om våra vanligaste växter visade en väldigt låg förmåga att identifiera, trots att studenterna anser att växtkunskap är viktigt för hållbar utveckling (Palmberg et al. 2015). Endast tre procent av deltagarna klarade att identifiera de flesta, 16–18 stycken, av de testade arterna och snittet låg på 9 av 18 arter hos de svenska studenterna (Palmberg et al. 2015). Bland de svenska lärarstudenterna visade undersökningen att 25 procent hade “lågt eller mycket lågt” intresse för naturen, vilket var den högsta siffran i alla nordiska länder (Palmberg et al. 2015). Trots detta visar samma undersökning att 60 procent av lärarstudenterna i undersökningen vill lära sig mer om växter. Vilket även Kaasinen (2019) bekräftar i sin studie, att "nästan varje klasslärare vill kunna växtarter bättre" (Kaasinen, 2019). Källorna belyser motsägelsen mellan kunskapsläget och den faktiska förmågan att lägga märke till naturen. Detta är särskilt kritiskt för vårt skolsystem. Om inte de som ska lära ut växtkunskap till barnen kan skilja på växter, är det också svårt att bryta den nedåtgående trenden (Ahl, 2024). Det finns studier som tyder på att barn som tidigt introduceras för växter och botanik är betydligt mer benägna att studera vidare inom ämnet senare i livet (Ahl, 2024).

## 3.2 FN:s globala hållbarhetsmål

År 2015 antog FN tillsammans med världens ledare Agenda 2030, 17 globala mål som tillsammans innehåller 169 delmål, vilka syftar till att bidra till en hållbar utveckling, både ekonomiskt, socialt och miljömässigt. År 2030 ska målen i Agenda 2030 vara uppnådda i alla världens länder (Svenska FN-förbundet, 2023). Flertalet av målen går att koppla till fenomenet växtblindhet och som dessutom riskerar att påverka möjligheterna att uppnå dessa.

Mål 15 i Agenda 2030 handlar bland annat om landbaserade ekosystem och att stoppa förlusten av biologisk mångfald. Ett av delmålen lyder enligt följande: "Senast 2020 införa åtgärder för att förhindra införseln av invasiva främmande arter och avsevärt minska deras påverkan på land- och vattenkosystem samt kontrollera eller utrota prioriterade arter" (Svenska FN-förbundet, 2023). För ett effektivt arbete för bevarande av växter behövs information om arters utbredning, policys

och finansiering samt en allmänhet som förstår betydelsen av växternas existens och varför det är av stor vikt att bevara dessa (Havens, Kramer & Guerrant, 2014).

Om växtblindhet kopplas till det större globala perspektivet leder det till stora konsekvenser för hållbar utveckling, ett direkt hot mot bevarandet av biologisk mångfald och inte minst ett osynligt hinder för delar av FN:s globala hållbarhetsmål (SDG) (Mercan & Varol Selçuk, 2025). Enligt Mercan & Varol Selçuk (2025) är det bland annat; mål 15 Ekosystem och biologisk mångfald, mål 14 hav och marina resurser, mål 13 bekämpa klimatförändringar, mål 2 ingen hunger, mål 3 god hälsa och välbefinnande, mål 4 god utbildning för alla, mål 11 hållbara städer för alla, med flera, som påverkas direkt eller indirekt av växtblindhet.

Idag får växtskyddsinitiativ betydligt mindre finansiering jämfört med djurskyddsprojekt, detta trots att växter utgör den strukturella basen i landbaserade (terrestra) ekosystem (Balding & Williams, 2016). Detta hänger starkt samman med mål 4 i Agenda 2030 som handlar om god utbildning för alla (Svenska FN-förbundet, 2023). I takt med att zoologi prioriteras framför växtlära i läroböcker och utbildning minskar kompetensen och den botaniska utbildningen i samhället, vilket i sin tur innebär att forskning i ämnet försvåras och dessutom minskar fokus på växtfrågor inom politisk beslutsfattning (Havens, Kramer & Guerrant, 2014). Enligt Balding & Williams (2016) har konsekvenserna för bevarande av växtlivet som följer detta fokus på zoologi fått liten uppmärksamhet i studier, trots att flera studier finns som bevisar den ojämna fördelningen.

Som ett resultat av zoocentralismen går endast 4 procent av alla forskningsanslag och pengar till bevarandeinsatser till växter, trots att 2 av 5 växtarter är hotade av utrotning (Kacprzyk et al. 2023). Växtblindheten påverkar därmed även politiska beslut. Djur som anses vara karismatiska som pandor, tigrar och elefanter får majoriteten av finansieringen medan tusentals hotade växter förblir oskyddade, trots deras betydande roll i ekosystemet (Mercan & Varol Selçuk 2025) . Eftersom både allmänheten och beslutsfattare bara ser "den gröna massan", syns inte den utrotningskrig av arter som pågår hela tiden (Mercan & Varol Selçuk, 2025). Vi skyddar och värderar helt enkelt inte det vi inte ser. Växtblindhet har större betydelse än att bara kunna identifiera växter. Det är en grundläggande förutsättning för att kunna uppnå våra klimatmål och för den biologiska mångfalden (Mercan & Varol Selçuk, 2025). Vid en kunskapsbrist i samhället, där allmänheten inte har förmågan att identifiera arter, riskerar det att leda till att invasiva arter inte identifieras och rapporteras in, vilket kan innebära att dessa inte bekämpas i tid (Naturvårdsverket, 2025).

### 3.3 Urbanisering

Enligt FN:s rapport *World Urbanization Prospects (2025)* bor idag cirka 45 procent av världens befolkning i städer med minst 50 000 invånare och 36 procent i mindre städer eller medel-tätbefolkade orter. Detta innebär att enbart 20 procent av jordens befolkning idag bor på landsbygden eller mindre tätbefolkade områden, en siffra som har halverats sedan år 1950. Enligt siffror från Statistiska Centralbyrån (2024) bor 88 procent av Sveriges befolkning idag i tätorter större än 200 personer, jämfört med för 200 år sedan då 90 procent av befolkningen istället bodde på landsbygden. Som följd av att allt fler människor flyttar till städerna och lämnar landsbygden försvinner även en del av kontakten och närheten till naturen.

Idag genomgår många av våra städer dessutom en förtätning. I bland annat Skåne finns det numera ambitioner att spara på den produktiva omgivande jordbruksmarken, vilket istället leder till habitatfragmentering i takt med att fler människor behöver få plats. Områden som exempelvis tidigare varit gröna fickor i staden förvandlas när nya byggnader och affärsområden behöver plats för att möta städernas växande behov och ökande befolkning (Persson & Smith, 2014). Enligt Husqvarna Urban Green Space Index (2024) förlorade de 20 största svenska städerna sammanlagt 650 000 m<sup>2</sup> grönyta mellan år 2022 och 2023. Det tidigare så viktiga idealet i stadsutveckling där stora parker och trädgårdsstäder ansågs vara en avgörande del i befolkningens hälsa och välbefinnande har numera förändrats till en stadsutveckling där i stället förtätning blivit allt viktigare (Grahn, 2012). Problematiken kring denna utveckling har dock nyligen uppmärksammats av regeringen som nu har gett Boverket i uppdrag att vägleda kommuner kring hur de kan planera för nya trädgårdsstäder. De menar att trädgårdsstäder har en möjlighet att främja välbefinnande, hälsa och livskvalitet genom att erbjuda tillgång till bostadsnära natur, god livsmiljö och friluftsliv (Regeringen, 2025). Enligt Grahn (2012) innebär gles stadsstruktur, så kallad *Urban Sprawl* vilket är motsatsen till förtätning, långa distanser, pendling, begränsad tillgång till service, kultur och varandra vilket ger en negativ inverkan på miljö, klimat och hälsa. Vid förtätning sparas värdefull jordbruksmark utanför städerna men vilket istället sker på bekostnad av grönytor inne i städerna (ibid). Det verkar samtidigt råda enighet kring att förtätning har en negativ inverkan på den biologiska mångfalden i staden (Boverket, 2024).

Att människor i allt större utsträckning tappar kontakten med naturen, växtligheten och att världen urbaniseras leder enligt Jensen, Persson & Soga, (2025) till att växtblindhet och biofobi är en växande trend i världen. Bristen på naturmiljöer samt erfarenhet av dem leder till en okunskap om dem erfarenhetsutrotning. Denna natur, som många människor upplever vara okänd, kan uppfattas som något farligt och

skrämmande (Jensen, Persson & Soga, 2025). Biofobi, när människan känner obehag eller rädsla inför naturen, betraktas i moderna samhällen som ett resultat av den växande klyftan mellan natur och människa. Eftersom majoriteten av världens befolkning idag bor i en stad, jämfört med för hundra år sedan då endast 20 procent bodde i en urban miljö (Lambert et al., 2015), leder den minskade kontakten med naturen till brist på erfarenhet av naturmiljöer och därmed okunskap om dem. Det okända kan då uppfattas som farligt och skrämmande (Soga et al. 2023).

En konsekvens av det minskande gröna stadsrummet har blivit att tillgången till utomhusmiljöer till förskolor och dess utomhusaktiviteter har minskat (Gustafsson & Ladru, 2025) vilket påverkar små barns möjligheter att uppleva och lära känna naturen. Samtidigt ökar den psykiska ohälsan mer i städer än på landsbygden, och då främst bland unga (Nationellt resurscentrum för biologiundervisning, 2024).

Begreppet erfarenhetsutrotning används för att beskriva den dagliga förlusten av kontakt mellan människor och natur, något som ses som ett fundamentalt hinder för miljömässig hållbarhet (Soga & Gaston, 2016). En del av problemet ligger i urbaniseringen; då städerna idag till största del är uppbyggda av artificiella material, blir vi människor alltmer segregerade från naturliga miljöer. Ett annat problem är att vi generellt är mer stillasittande och vistas mer inomhus idag, mycket på grund av digitaliseringen och som en konsekvens av våra moderna livsstilar (Richardson, 2025). I det stora perspektivet leder erfarenhetsutrotning, och den minskade kunskapen om arter och ekologiska processer i naturen, till en ovilja att skydda den. Då görs inte de extra insatserna eller förändringarna i livet för hållbara miljömässiga beteenden, såsom att skänka pengar till naturvård eller spara på vatten och energi (Jensen, Persson & Soga, 2025).

3-30-300 är en princip framtagen av Konijnendijk (2021) som ska fungera som ett ramverk för hur städer ska planera och hantera sina träd och grönytor för att anses vara hållbar och består av följande tre delar:

- Alla invånare ska kunna se minst 3 träd från sitt hem, sin arbetsplats och sin skola.
- Alla områden i staden ska ha minst 30 procents krontäckningsgrad.
- Alla invånare ska ha max 300 meter till närmsta grönområde på minst 0,5–1,0 hektar.

Enligt Trädkontoret (2025) kan 3-30-300 användas för att skapa en större medvetenhet hos invånarna gällande träd och grönområdets roll och värde.

Dessutom kan involvering av invånarna skapa ett ökat engagemang och en ökad förståelse.

### 3.4 Biologisk mångfald

De planetära gränserna (planetary boundaries) består av nio processer som är vetenskapligt identifierade som nyckelprocesser för att upprätthålla jordens livsuppehållande funktioner. För att kunna trygga en säker utveckling för mänskligheten behöver vi hålla oss inom dessa uppsatta gränsvärden (Stockholm Resilience Center, 2025). Enligt rapporten Planetary Health Check (2025) har idag sju av nio processer överskridits, varav två av dessa processer handlar om minskning av mångfald och ekosystem vilka påverkar energibalansen och de kemiska kretsloppen på jorden och därmed planetens tillstånd samt omvandling av naturlandskap genom bland annat urbanisering vilket minskar jordens ekologiska funktioner. Forskare menar att vi just nu bevittnar en avsevärd försämring av vår planets hälsa (Stockholm Resilience Center, 2025).

Biologisk mångfald innebär den variation som finns mellan alla levande organismer i alla livsmiljöer på jorden och är avgörande för att naturen ska kunna upprätthålla sina grundläggande funktioner (Naturskyddsföreningen, 2021). I takt med att våra städer förtätas riskerar den biologiska mångfalden att försvinna i allt större grad. Våra städer spelar en viktig roll för den biologiska mångfalden, framförallt på de platser där omkringliggande landskap mest består av monokulturer. Denna typ av landskap är ofta fattig på biologisk mångfald (Boverket, 2024). I en studie i England där humlekolonier placerades på landsbygden samt inne i städer visade det sig att kolonierna som levde inne i städerna producerades både fler arbetande humlor samt mer pollen (Nationellt resurscentrum för biologiundervisning, 2024). Detta visar på vikten av att städer bidrar med varierande levnadsmiljöer där arter får en möjlighet att leva och bevaras.

Persson & Smith (2014) förklarar att en viktig anledning till att bevara en hög biologisk mångfald i staden är för att garantera att människor ges möjlighet att skaffa sig en anknytning till naturen. De menar att det är genom personliga upplevelser som uppskattning och förståelse för naturen kan skapas. För de människor som inte har möjlighet att resa utanför stadens gränser blir naturen i staden desto viktigare och alla arter som finns där fyller sin funktion för människans naturupplevelse och förmåga att skapa en djupare förståelse för dess betydelse (ibid). Enligt Naturvårdsverket (2025) bidrar en mångfald av arter och livsmiljöer även till att främja människors hälsa och välfärd. Baserat på detta finns det en nytta

med att arbeta för en hög biologisk mångfald i städerna, där majoriteten av befolkningen finns.

Samtidigt som den mänskliga kontakten med naturen minskar, räknas även en allt större andel växtarter som hotade. Ungefär en tredjedel av USA:s inhemska flora klassas idag som hotad och kan behöva specifika åtgärder för att kunna finnas kvar i framtiden (Havens, Kramer & Guerrant, 2014). Enligt SLU Artdatabanken (2020) finns det totalt cirka 60 000 identifierade arter i Sverige idag varav 4746 stycken av dessa är rödlistade samt 2249 arter räknas som hotade. Så länge människor inte är uppmärksamma på växter och den grundläggande roll de spelar i upprätthållandet av liv på jorden, kommer de inte heller att anse att bevarande och växtskydd är en viktig fråga i samhället (Allen, 2003). Allen (2003) menar vidare att det finns en risk att denna brist på kunskap kan leda till att mindre stöd ges till forskning och utbildning på ämnet.

### 3.4.1 Invasiva växter

En invasiv art är ett djur, en växt eller annan organism som med människans hjälp förts in till en plats utanför artens naturliga utbredningsområde. Det finns vissa kriterier som måste uppfyllas för att en art ska klassas som invasiv, där ett av de främsta är att den introducerade arten måste ha en negativ påverkan på sin nya miljö. Den ska exempelvis inverka negativt på ekosystemtjänster, biologisk mångfald eller människans ekonomi och välbefinnande (Naturvårdsverket, u.å.). Det rör sig ofta om främmande arter som sprider sig snabbt och mycket, vilket på så vis tränger ut inhemska arter eller orsakar skada. Avgörande är dock att spridningen måste ha skett med hjälp av mänsklig inblandning; arter som på naturlig väg sprider sig över gränser klassas nämligen inte som invasiva (Palmér 2025).

Invasiva växter utgör ett stort globalt problem och står direkt eller indirekt för 60 procent av utrotningen av arter på jorden (UNEP, 2022). Det finns idag 114 arter på EU:s lista som är förbjudna, arter som måste bekämpas och tas bort (SLU, 2025). Cecilia Palmér (2025), som forskar på invasiva arter vid Sveriges lantbruksuniversitet, menar att det är grundläggande att kunna identifiera våra vanligaste invasiva arter för att kunna hantera, rapportera och bekämpa dem. Att kunna identifiera och uppmärksamma problematiska växter fungerar därmed som en avgörande förutsättning för att förhindra spridning. Palmér (2025) skriver också att oförmågan att identifiera växter är ett underskattat hinder, och forskningen nämner att det som får människor att agera mot invasiva växter, och faktiskt välja bort dem, är personlig erfarenhet av problemet. Sådana erfarenheter kan skapa

drivkraft att agera. Studien av Palmér (2025) visar att de som deltog i hennes enkätundersökning inte kunde identifiera eller namnge våra mest problematiska invasiva växter, bland annat parkslide och jättebalsamin, som staten lägger många miljoner på att försöka bekämpa, men som allmänheten inte vet hur de ser ut.

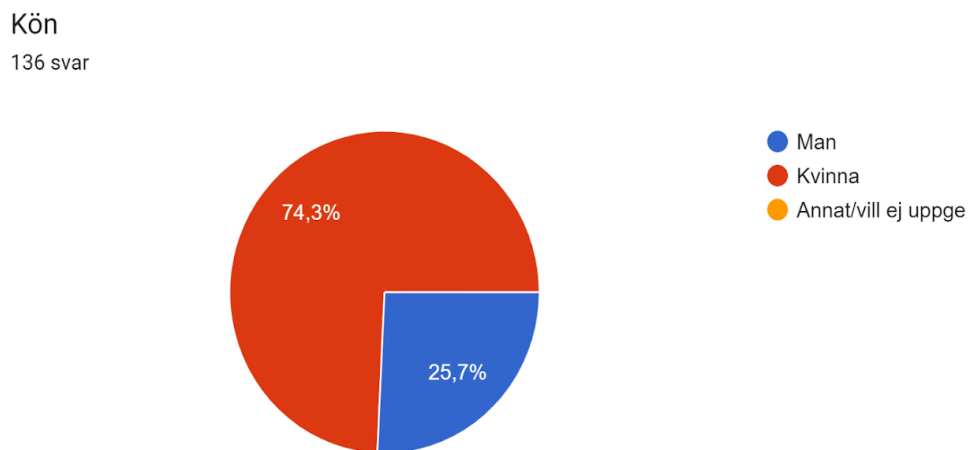
## 4. Enkätstudie

### 4.1 Demografi

Deltagarna testades på nio olika trädarter, indelade i tre svårighetsnivåer, samt svarade på en serie frågor rörande deras uppväxt, nuvarande boendemiljö och inställning till naturvård. Sammanlagt svarade 136 personer på enkäten.

#### 4.1.1 Könsfördelning

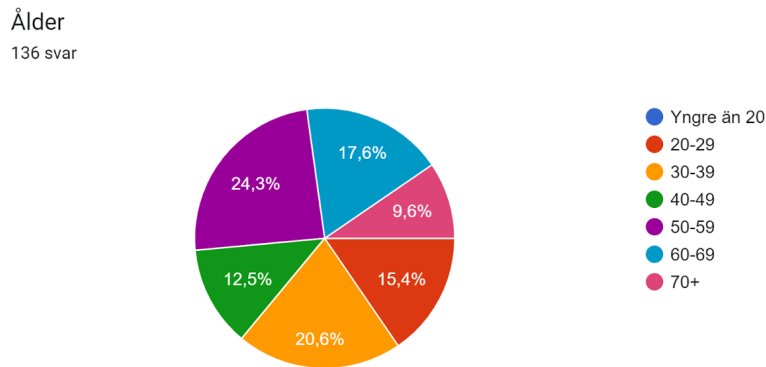
Båda kategorierna är representerade med en dominans av kvinnliga respondenter, med 74,3 procent kvinnor och 25,7 procent män, se figur 2.



Figur 2. Könsfördelning bland deltagarna i enkätstudien.

### 4.1.2 Ålder

Deltagarprofilen i enkäten visar på en bred spridning i ålder där alla åldersgrupperna mellan 20-29 år till 70+ är representerade, se figur 3.



Figur 3. Åldersfördelning bland deltagarna i enkätstudien.

Ingen deltagare tillhörde åldersgruppen yngre än 20 år, därav finns denna åldersgrupp inte representerad i diagrammet.

### 4.1.3 Uppväxt och boendemiljö

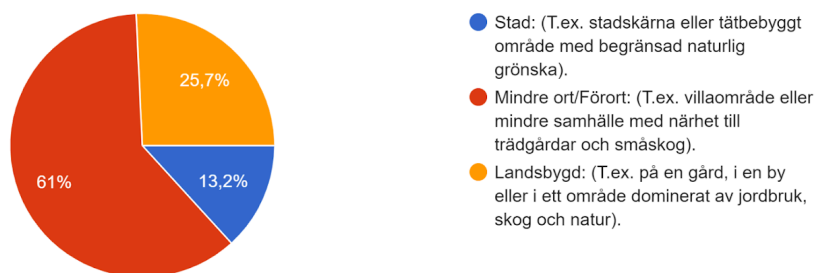
Deltagarna fick svara på i vilken miljö de är uppväxta samt hur deras nuvarande boendemiljö ser ut där de tre svarsalternativen såg ut enligt följande:

- Stad: t.ex. stadskärna eller tätbebyggt område med begränsad naturlig grönska.
- Mindre ort/Förort: t.ex. villaområde eller mindre samhälle med närhet till trädgårdar och småskog.
- Landsbygd: t.ex. på en gård, i en by eller i ett område dominerat av jordbruk, skog och natur.

Resultaten av frågorna visade att 61 procent var uppvuxna i en mindre ort/förort, 25,7 procent på landsbygd samt 13,2 procent i en stad, se figur 4.

### Uppväxt

136 svar



Figur 4. Uppväxtmiljö bland deltagarna i enkätstudien.

Vid frågan gällande nuvarande boendemiljö svarade 50 procent att de bodde i en mindre ort/förort, 34,6 procent i en stad och 15,4 procent på landsbygden, se figur 5. En jämförelse av figur 4 samt figur 5, visar att antalet respondenter som numera bor i en stad har ökat kraftigt samtidigt som antalet som bor på landsbygden har minskat.

### Nuvarande boendemiljö

136 svar



Figur 5. Nuvarande boendemiljö bland deltagarna i enkätstudien.

## 4.2 Växtkännedom

De första tre arterna ek, björk och lönn svarade nästan alla enkättagare rätt på. 95,6 procent svarade rätt på ek, 86,7 procent på björk respektive 88,2 procent på lönn. 57,3 procent svarade rätt på asp men efter det var resterande träd svåra att identifiera av deltagarna. Svårast visade sig ask vara, med endast 21,3 procent rätta svar, se tabell 1.

Art	Antal rätt av 136	Procent
Ek	130 st	96 %
Lönn	120 st	88 %
Björk	117 st	86 %
Asp	78 st	57 %
Sälg	65 st	48 %
Körsbär	50 st	37 %
Lind	43 st	32 %
Hägg	40 st	29 %
Ask	29 st	21 %

Tabell 1. Tabellen visar alla arter representerade i enkätundersökningen samt hur många rätt vardera art fick.

Vid analys av hur de olika åldersgrupperna presterade i växtkunskapstestet skiljer det sig en del resultatmässigt mellan grupperna. Bäst presterade åldersgruppen 60-69 år med ett medianvärde på 6 av 9 rätt i växtkunskapstestet. Sämst på testet var åldersgrupperna 20-29 och 40-49 med 4 poäng i median. Dock går det att se en något dalande trend när det gäller åldersgruppernas medelvärde där åldersgrupperna 20-39 år hade i snitt ett poäng sämre än övriga, se tabell 2.

Åldersgrupp	Antal (n)	Medelvärde	Median
20-29	21	04.24	4
30-39	28	04.54	5
40-49	17	05.24	4
50-59	33	05.30	5
60-69	24	05.13	6
70+	13	05.31	5

Tabell 2. Tabellen visar åldersgruppernas medel- samt medianvärde i antal rätt på växttestet.

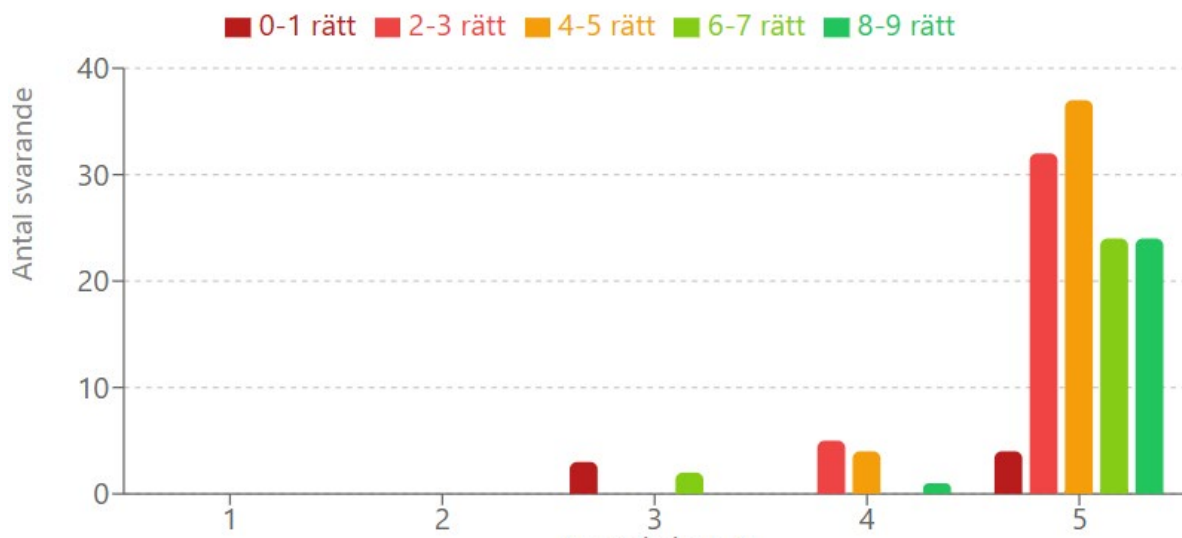
Trenden på hur många rätt och fel i procent deltagarna hade bland de olika trädarterna håller i sig relativt statistiskt bland alla åldersgrupper, se figur 6. Åldersgrupperna 60-69 och 70+ hade svårt att namnge ask, där endast 15-17 procent kunde svaret och är därav den lägsta procentsatsen av alla åldersgrupper.

	20-29	30-39	40-49	50-59	60-69	70+
Ek	90%	93%	100%	100%	96%	92%
Björk	81%	93%	82%	91%	79%	85%
Lönn	67%	89%	88%	97%	92%	92%
Asp	43%	50%	65%	70%	50%	69%
Körsbär	33%	29%	35%	33%	46%	54%
Sälg	24%	36%	53%	55%	58%	69%
Ask	29%	21%	24%	21%	17%	15%
Lind	29%	18%	41%	36%	42%	23%
Hägg	29%	25%	35%	27%	33%	31%

Figur 6. Tabellen visar en jämförelse mellan alla åldersgrupper och hur de presterade på växttestet i procent

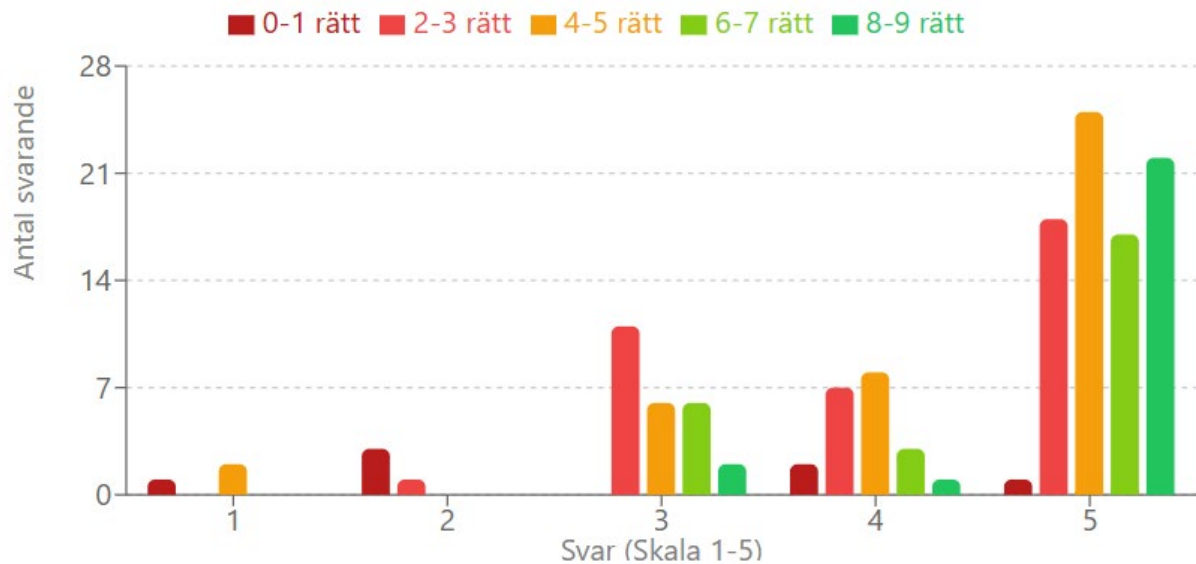
### 4.3 Värderingsfrågor

Nedan presenteras resultaten från delen med miljövärderingsfrågor. I denna del fick deltagarna värdera sex olika påståenden på en skala mellan 1-5 där 1 betyder "instämmer inte alls" och 5 betyder "instämmer helt". I det första påståendet "Naturen har ett värde i sig, oavsett om den är till nytta för oss människor eller inte", svarade 89 procent 'instämmer helt' medan ingen svarade 'instämmer inte alls' och 3,7 procent svarade en trea. Av de sex påståendena var detta det påstående där deltagarna var tydligt mest överens, se figur 7.



Figur 7. Resultatet från påståendet "Naturen har ett värde i sig själv, oavsett om den är till nytta för oss människor eller inte" fördelat på antal rätt på västkännedomstestet. Diagrammet visar fördelningen av antal svarande (y-axel) baserat på deras val på en skala 1-5 (x-axel) samt deras faktiska prestation på växttestet (färgkodning). Färgerna representerar antalet rätta svar, från 0-1 rätt (mörkröd) till 8-9 rätt (grön). Totalt 136 svarande.

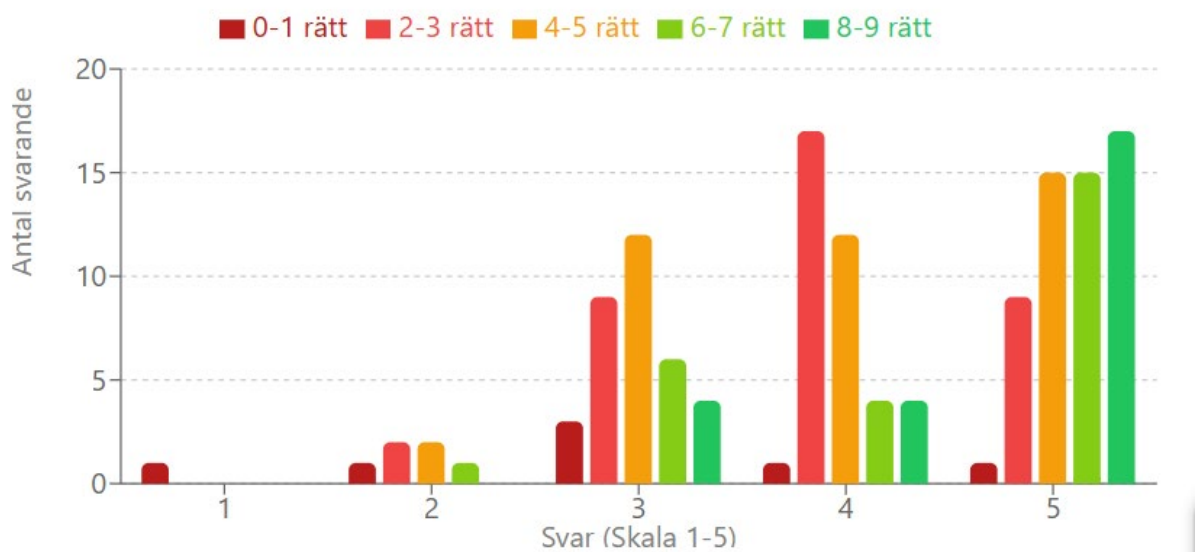
I påståendet “För mig är det viktigt att regelbundet vistas i gröna miljöer (parker, grönområden, kyrkogårdar, naturreservat etc.)” svarade en övervägande majoritet, 61 procent, en 5:a medan 1:a var det minst vanliga svaret med endast 2,2 procent., se figur 8.



Figur 8. Resultatet från påståendet "För mig är det viktigt att regelbundet vistas i gröna miljöer (parker, grönområden, kyrkogårdar, naturreservat etc)" fördelat på antal rätt på växtkännedomstestet. Diagrammet visar fördelningen av antal svarande (y-axel) baserat på deras val på en skala 1–5 (x-axel) samt deras faktiska prestation på växttestet (färgkodning). Färgerna representerar antalet rätta svar, från 0–1 rätt (mörkröd) till 8–9 rätt (grön). Totalt 136 svarande.

Följande samband finns mellan svaren på påståendet och medianvärdet på växtkunskapstestet: de som inte instämmer och svarade 1-2 fick ett medianvärde på 1 rätt på växtkunskapstestet. De som svarade en 3:a och därmed var neutrala hade medianvärdet 4 rätt och för de som instämmer på påståendet och svarade 4-5 var medianvärdet 5 rätt. Det finns ett positivt samband där de som värderar utomhusvistelse högt även uppvisar högre kunskapspoäng.

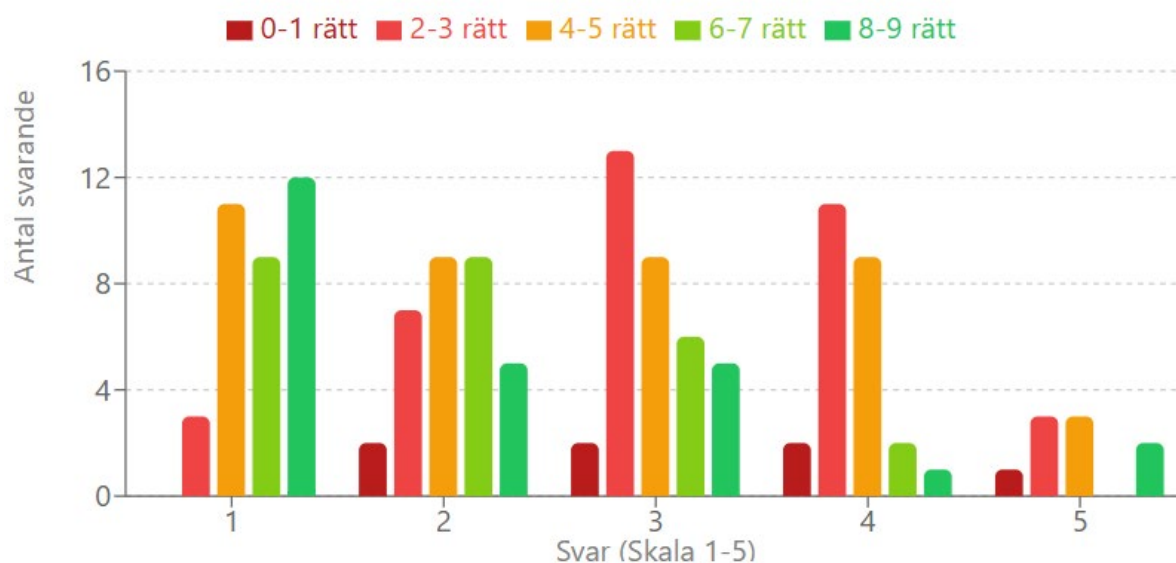
På påståendet "Satsningar på stadens grönska bör ges högre prioritet vid fördelning av skattemedel, även om det innebär att resurser till andra områden minskar" svarade 41,9 procent en 5:a vilket innebär att de instämmer på påståendet, följt av 27,9 procent som svarade en 4:a. Endast en person svarade en 1:a, att de inte tycker att grönska bör ges större prioritet vid fördelning av skattemedel, se figur 9.



Figur 9 Resultatet från påståendet "Satsningar på stadens grönska bör ges högre prioritet vid fördelning av skattemedel, även om det innebär att resurser till andra områden minskar" fördelat på antal rätt på växtkunskapstestet. Diagrammet visar fördelningen av antal svarande (y-axel) baserat på deras val på en skala 1–5 (x-axel) samt deras faktiska prestation på växttestet (färgkodning). Färgerna representerar antalet rätta svar, från 0–1 rätt (mörkröd) till 8–9 rätt (grön). Totalt 136 svarande.

Det finns ett positivt samband mellan åsikten att prioritera stadens grönska vid fördelning av skattemedel och resultatet på växtkunskapstestet. För de som starkt instämde med uttalandet och svarade 4-5, landade medianvärdet på 5 rätt. För de som hade en neutral inställning och svarade 3, landade medianvärdet på 4 rätt. De som inte instämde och svarade 1-2, landade medianvärdet på 2 rätt. Generellt sett innebär ett starkare stöd för prioriteringen av skattemedel till grönska ett högre resultat på växtkunskapstestet.

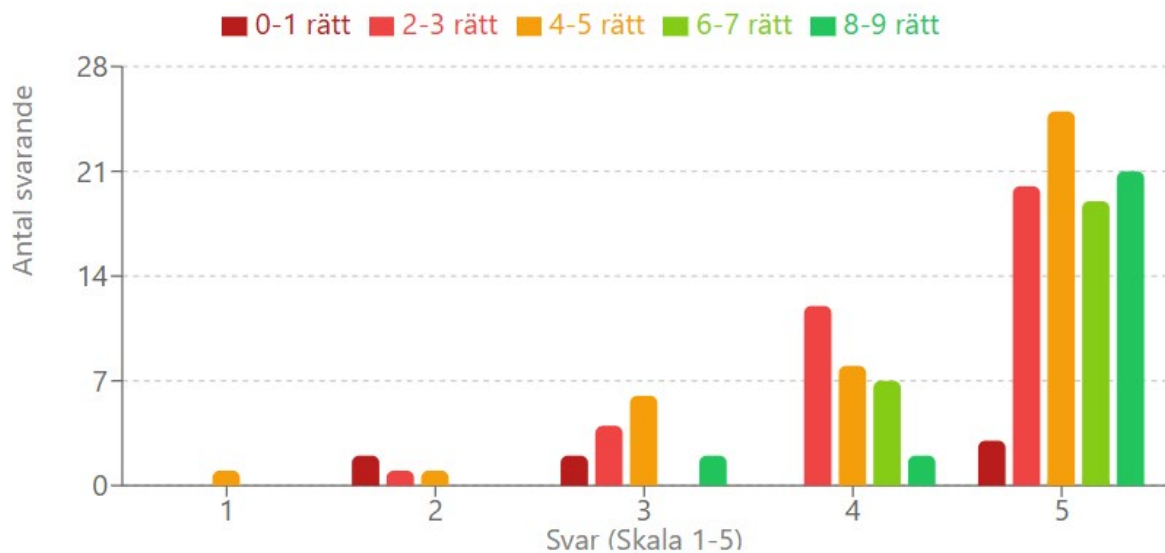
Påståendet "När jag vistas i naturen ser jag främst en 'grön vägg/massa' snarare än specifika och enskilda arter" var det påstående som gav mest spritt resultat. 6,6 procent svarade en 5:a medan resten av alternativen alla hamnade på mellan 18,4 procent och 25,7 procent. Här innebär ett lägre resultat att personerna anser sig ha enklare för att urskilja specifika arter från den gröna massan.



Figur 10. Resultat från påståendet "När jag vistas i naturen ser jag främst en 'grön vägg/massa' snarare än specifika och enskilda arter" fördelat på antal rätt på växtkunskapstestet. Diagrammet visar fördelningen av antal svarande (y-axel) baserat på deras val på en skala 1-5 (x-axel) samt deras faktiska prestation på växttestet (färgkodning). Färgerna representerar antalet rätta svar, från 0-1 rätt (mörkröd) till 8-9 rätt (grön.. Totalt 136 svarande.

De deltagare som inte instämmer (1-2) och därmed kan urskilja arter från den gröna massan hade ett medianvärde på 6 rätt på växtkunskapstestet. De som svarade en 3:a hade ett medianvärde på 4 rätt. De som starkt håller med om påståendet och svarade 4-5, fick det lägsta snittresultatet på 4 i medianvärde. Generellt finns det ett samband där de deltagare som ser gröna miljöer som en grön massa, fick ett lägre resultat på växtkunskapstestet.

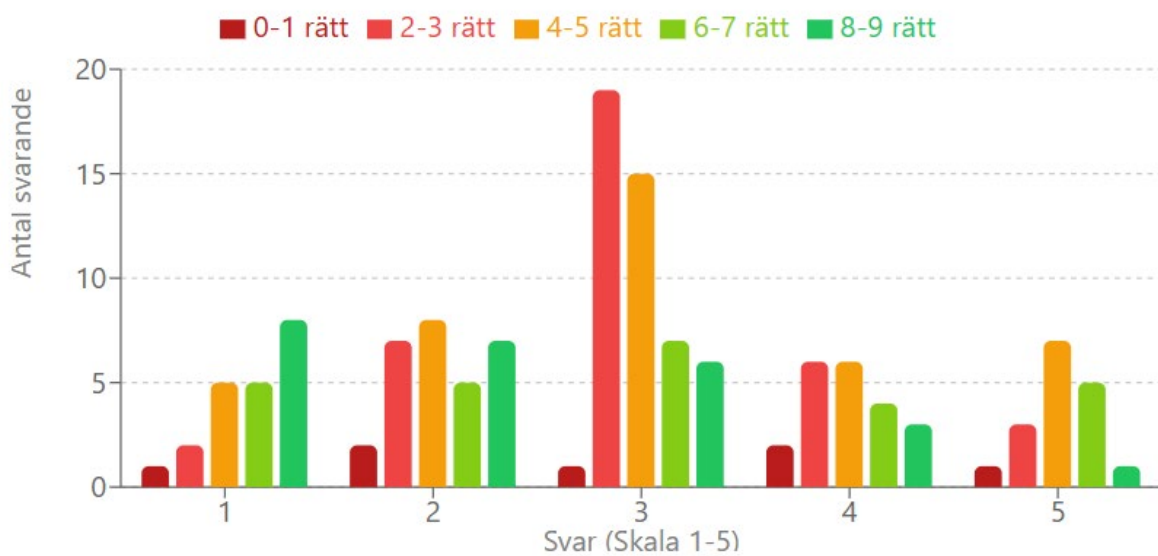
Påståendet "För mig är det viktigt att ha närhet till gröna miljöer (parker, grönområden, kyrkogårdar, naturreservat etc.)" visade en tydlig majoritet i personer som anser detta vara viktigt. 64,7 procent svarade en 5:a följt av 21,3 procent som svarade en 4:a, se figur 11.



Figur 11. Resultat från påståendet "För mig är det viktigt att ha närhet till gröna miljöer (parker, grönområden, kyrkogårdar, naturreservat etc.)" fördelat på antal rätt på växtkunskapstestet. Diagrammet visar fördelningen av antal svarande (y-axel) baserat på deras val på en skala 1–5 (x-axel) samt deras faktiska prestation på växttestet (färgkodning). Färgerna representerar antalet rätta svar, från 0–1 rätt (mörkröd) till 8–9 rätt (grön). Totalt 136 svarande.

Vid en jämförelse på hur enkättagarna svarat på denna fråga i relation till hur de klarade växtkunskapstestet så går det att se ett positivt samband mellan dessa. Ju viktigare deltagarna ansåg närhet till gröna miljöer vara, desto bättre var deras resultat på växtkunskapstestet: De deltagare som svarade 1-2 på påståendet fick ett medianvärde på 3 rätt. De som svarade 3, fick ett medianvärde på 4 rätt. De som svarade 4-5 fick det högsta medianvärdet på 5 rätt.

Det sista påståendet löd: "Jag föredrar att parker och grönområden i min närhet är skötta och ordnade, även om det innebär att den biologiska mångfalden på platsen blir lägre". 35,3 procent svarade en 3:a vilket var det vanligaste svaret följt av 21,3 procent som svarade en 2:a och resterande tre svarsalternativ fick alla cirka 15 procent av svaren vardera, se figur 12. Lägre svar betyder att personen föredrar mer naturliga och oskötta miljöer medan högre svar innebär att föredra skötta och ordnade parker.

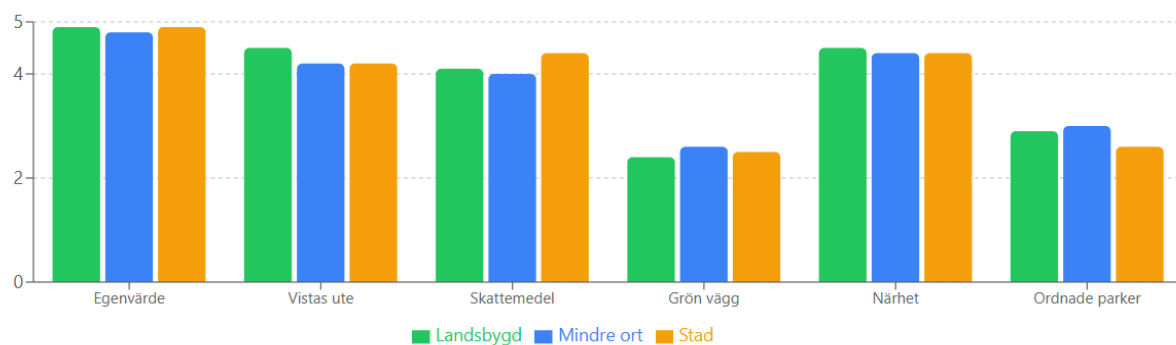


Figur 12. Resultat från påståendet "Jag föredrar att parker och grönområden i min närhet är skötta och ordnade, även om det innebär att den biologiska mångfalden på platsen blir lägre" fördelat på antal rätt på växtkunskapstestet. Diagrammet visar fördelningen av antal svarande (y-axel) baserat på deras val på en skala 1–5 (x-axel) samt deras faktiska prestation på växttestet (färgkodning). Färgerna representerar antalet rätta svar, från 0–1 rätt (mörkröd) till 8–9 rätt (grön). Totalt 136 svarande.

Sambandet mellan påståendet om att föredra skötta och ordnade parker och resultatet på växtkunskapstestet ser ut enligt följande; De som gav ett lågt svar, 1-2 på påståendet, fick ett medianvärde på 6 rätt, de som svarade 3, fick ett medianvärde på 5 rätt och de som gav ett högt svar 4-5, fick ett medianvärde på 4 rätt. De respondenter som i högre grad föredrar skötta och ordnade parker tenderar alltså att ha lägre poäng på växtkunskapstestet.

Vid jämförelse av de olika svaren på värderingsfrågorna mot deltagarnas uppväxtmiljö, tenderar deltagare som är uppväxta i staden tycka det är viktigare att lägga mer skattemedel på det gröna än de som är uppväxta på landsbygden och i mindre orter. Trots det tycker fler som är uppväxta på landsbygden att det är viktigt för dem att vistas utomhus. Det är också en större andel stadsbor som hellre besöker naturlika grönområden snarare än skötta och ordnade.

😊 Attityder (1-5) baserat på Uppväxtort



Figur 13. Visar enkättagarnas attityder i de olika påståendena fördelat på uppväxtort. Visar enkättagarnas attityder i de olika påståendena fördelat på deras uppväxtort.

## 5. Diskussion

### 5.1 Växtkunskapstestet

Som enkätundersökningen kunde påvisa hade personer mellan 20–39 år i snitt ett poäng mindre än de äldre deltagarna, 40–70+. Framför allt verkar det vara sälg, körsbär och lind som de yngre deltagarna hade svårt för, medan de äldre kunde identifiera dem i större utsträckning. Detta kan tyda på en smygande normalitetsförändring, där varje ny generation ärver en redan reducerad kunskap från sina föräldrar. Resultatet kan också bero på livserfarenhet, dock hade det i så fall kunnat förväntats se en tydligare ökning för varje åldersgrupp. Samtidigt svarade de flesta rätt på ek, björk och lönn, vilket kan bero på att dessa träd är djupare förankrade i vår kultur och har varit närvarande under många människors uppväxt. Detta innefattar ek- och lönnbladens säregna form samt de ollon och frön som nästan alla verkar ha en relation till. Detsamma gäller björkens karakteristiska vita stam, som alla svenskar har stött på både i urban- och naturlandskap. När det gäller växter som inte har samma säregna karaktärsdrag, och som det eventuellt inte har reflekterats över i samma utsträckning som barn, faller kunskapen tydligt. Ett annat trädslag som hade varit intressant att testa för att styrka tesen är hästkastanj (*Aesculus hippocastanum* L.). Detta för att se om även den hade varit i toppen av välkända träd tack vare att många troligtvis fått en relation till trädet i tidig ålder och att arten har väldigt tydliga drag. Att i tidig ålder få en relation till en art visar sig enligt Ahl (2024) vara avgörande för individens framtida växtkunskap och intresse.

Att kunskapen brister vid mer anonyma arter bekräftas av att arten bok tycks ha blivit ett standardförslag som används när osäkerhet uppstår. Felgissningar på bok var genomgående på alla trädslagen förutom på ek. Hela 15 procent svarade bok på asp och lika många som gissade äppelträd svarade också bok på fågelbär. Detta tyder på att bok har blivit ett standardnamn som används när växtkunskapen brister. Totalt var det 49 stycken felgissningar på bok i växtkunskapstestet.

Vid analys av hur enkätdeltagarna valde att svara på växtkunskapstestet visade det sig att ingen svarade med specifika arter såsom ”skogslönn” eller ”vårtbjörk”, utan bara själva släktnamnet lönn respektive björk. Detta leder till funderingar gällande huruvida människor generellt inte kan skilja specifika arter inom samma släkte åt. En konsekvens av detta skulle kunna vara att allmänheten inte kan skilja den inhemska arten skogslönn från tysklönnen, som enligt SLU Artdatabanken (2025) har riskklassificeringen ”mycket hög risk” för invasivitet, och därmed inte märker om denna tar över och konkurrerar ut skogslönnen. Som Palmér (2025) poängterar utgör allmänhetens förmåga att kunna identifiera problematiska växter som den

första barriären mot spridning. Denna förmåga går förlorad om människor exempelvis inte kan skilja den inhemska lönnen från den invasiva.

Samma svårighet att precisera artnamn syns hos fågelbär. Bland de felaktiga svaren förekommer bland annat: oxel, plommon, äpple, mispel och hagtorn. Detta tyder på en förmåga att kunna identifiera blomningen hos fruktträd inom familjen Rosaceae men inte placera exakt vilken art, detta trots att det fanns bilder på frukt på bildtestet.

Även arten sälg visar en intressant språklig aspekt. Här har 13 procent av deltagarna svarat "vide" samt "videung" istället för "sälg". Här kan det tänkas att de karakteristiska "videkissarna" som styr svaret snarare än en specifik artbestämning. Vide är ett samlingsnamn för släktet *Salix*, men då vide och videung är ett så pass vedertaget namn för sälgen har vi bedömt dessa svar som rätt. Frågan är dock om deltagarna som skrivit vide vet att den egentligen heter sälg, då sälgen ofta nämns som en av de viktigaste arterna för våra pollinatörer. Färre än hälften av enkättagarna kunde identifiera sälg (se tabell 1), som är en art som är livsviktig för pollinatörer tidigt på våren och därmed betydelsefull för den biologiska mångfalden (Jordbruksverket, 2009).

Dessutom visade det sig att bara 21 procent av de svarande kunde identifiera arten ask, där fler deltagare har gissat på rönn, 24 procent, än på just ask. Detta tyder på, trots felaktigt svar, att deltagarna har identifierat morfologiska karaktärsdrag såsom parbladiga blad, men inte har registrerat att bilden på asken saknar de karaktäristiska rönnbären. Denna typ av förväxling kan vara problematiskt för den biologiska mångfalden. Asken är en nyckelart i Sveriges natur och har ekologiska funktioner som rönnen inte kan ersätta (SLU, 2024). Arten riskerar att försvinna helt från vår natur då den är klassad som starkt hotad av SLU Artdatabanken (2026). Detta framhåller värdet av att kunna namnge våra arter för att uppmärksamma när vår natur förändras genom att exempelvis rapportera in fynd till artdatabanken. Hägg är den art som i enkätundersökningen skapat mest förvirring och flest varierade gissningar. Totalt förekom 18 olika arter som gissningar på häggen, däribland: al, alm, hassel, avenbok, klibbal, spirea, syren och äppelträd. Trots bilder på häggens karaktäristiska blomning verkar denna art vara en del av folks "gröna massa" och inget som gemene man registrerar.

De tre exempel av växtblindhet som enkäten kunde presentera; oförmågan att skilja på släkten, felidentifiering av ekologiska nyckelarter och förvirring kring blommande träd kan indikera tendenser till att vi i förlängningen skulle kunna förlora miljontals civila observatörer och därmed möjligheten att allmänheten uppmärksammar och rapporterar sjuka träd eller arter som håller på att försvinna.

Det riskerar att skapa en samhällslig sårbarhet mot en ekologisk kris; på samma sätt som med invasiva arter som successivt tar över, försvinner växter tyst eller ersätts utan att någon ser det. Att allmänheten misstar en ask för en rönn, eller gissar på 18 olika sorters växter vid en hägg, kan verka harmlöst, men det kan göra att invasiva arter lätt får fäste utan att någon märker det. När våra vanligaste träd inte känns igen, uppstår en fundamental kunskapslucka.

Enkätresultatet kan därmed tyda på en sårbarhet som går långt utanför de nio arter som testades. Denna utveckling riskerar att hämma möjligheten att uppnå FN:s mål i Agenda 2030 gällande att hindra förlusten av biologisk mångfald samt minska invasiva arters påverkan på ekosystem. Havens et al. (2014) menar i linje med detta att politisk vilja att fatta beslut kring naturkapital endast kommer att finnas om det även finns ett stöd från allmänheten.

## 5.2 Miljövärderingsfrågor

En analys av enkäten visar att deltagarnas förståelse för naturens ekonomiska värde verkar öka i takt med antal rätt på växtkunskapsstestet. Detta skulle kunna tyda på att människor inte lägger stor vikt vid att skydda det de inte kan namnet på, vilket stärker Allens (2003) teori om att brist på kunskap kan leda till att forskning och utbildning får mindre ekonomiska bidrag. Att tycka att naturen har ett egenvärde räcker enligt enkätdeltagarna inte för att prioritera den ekonomiskt; 89 procent anser att naturen har ett egenvärde, men endast 41,9 procent vill prioritera att fördela mer skattemedel till dess förmån. Intressant nog tenderar deltagare som var uppvuxna i en stad att tycka att det är viktigare att lägga mer skattemedel på naturen jämfört med de som är uppvuxna på landsbygden och i mindre orter. Detta stärker teorin ytterligare, då personerna uppvuxna i stad hade något högre genomsnittliga poäng. Att resultatet gav ett högre snitt för de som var uppvuxna i en stad står emellertid i kontrast mot teorin om erfarenhetsutrotning. Om denna teori skulle stämma borde resultatet ha blivit det motsatta, där bristen på erfarenhet av naturliga miljöer skulle leda till en lägre vilja att skydda den. Även om personer uppvuxna i en stad är något för få från enkäten för att dra slutsatser (18 personer), indikerar vårt enkätresultat ett oväntat mönster som, om det kan bekräftas i större studier, utmanar den etablerade teorin om erfarenhetsutrotning. Möjligtvis beror detta resultat på andra faktorer, såsom att stadsbor i brist på gröna miljöer värdesätter den begränsade urbana grönska som faktiskt finns högre än de som bor i mindre städer och då har en större tillgång till denna typ av miljöer.

Resultatet lyfter frågan ifall urbanisering egentligen är ett problem i frågan om växtblindhet, eller om staden istället kan hjälpa till att motverka den. Möjligtvis kan stadens många solitärträd innebära att individerna lyfts fram ur en ”grön massa”, vilket förenklar för människor att skilja på arterna. Deltagare som svarade att de hellre vistas i ett skött och välordnat grönområde hade i snitt sämre resultat på växtkunskapstestet (Se figur 12). Även om det inte går att se en signifikant skillnad finns det intressanta kopplingar att dra. Skötta och välordnade parker tenderar att ha en lägre artdiversitet än ett naturligt ”stökigare” grönområde (Lidesten et al., 2024). En teori skulle kunna vara att människor som har sämre växtkunskap i större utsträckning drar sig för naturliga miljöer, då okunskapen gör att ”den gröna massan” upplevs som skrämmande eller otrygg. Soga et al. (2023) beskriver detta som biofobi och menar att bristande kunskap kan trigga ett undvikande beteende. Detta skapar en ond cirkel: okunskap leder till undvikande, vilket i sin tur leder till minskade möjligheter att vistas i naturen och lära sig av den, något som slutligen gör att otryggheten och rädslan fördjupas ytterligare (Soga et al. 2023; Jensen et al. 2025).

Frågan blir då om välplanerade och pedagogiska parker som är skötta kan vara lösningen för att bryta den onda cirkeln. Den ordnade parken skulle kunna vara inkörsporten till ett intresse, exempelvis genom att hänga upp namnskyltar eller sätta upp informationsskyltar om växternas ekosystemnytta. Parker som Alnarpsparken eller Göteborgs botaniska är bra exempel på en pedagogisk upplevelse i en ordnad miljö. Att placera namnskyltar och planteringsår på träd kan också appliceras på våra vanliga stadsträd. Då ett oordnat grönområde har potential för högre biologisk mångfald men också kan förstärka biofobin hos nybörjare, går det att jobba med att exempelvis klippa gångar i högt gräs eller rama in områden skapas acceptans och trygghet för den ovana. Om ordnade parker krävs för att locka ut de mest växtblinda invånarna, blir skötseln mer än bara estetik; budgetfördelningen för skötsel blir då även en investering i framtida stöd för biologisk mångfald och klimatmål.

En av de viktigaste faktorerna för att få människor att vistas i grönområden är närheten till dem (Elbakidze et al., 2022). Därför blir exempelvis 3-30-300-principen viktig för att människor ska få en relation till naturen och därmed uppskatta den. I enkäten svarade 86 procent att det var viktigt med närhet till gröna miljöer. Det intressanta är att de som svarade lågt (1–2) på frågan endast hade 3 i medianvärde på växtkunskapstestet, medan de som prioriterade närhet hade 5 i medianvärde. Detta är ett intressant samband som pekar på vikten av tillgänglighet, även om vi inte kan se en statistiskt signifikant skillnad i detta underlag.

Både enkätstudien samt tidigare forskning tyder på att det verkar vara av stor vikt för människor att ha närhet till grönområden. Samtidigt genomgår våra städer idag

i stor utsträckning en förtätning. Detta innebär ett dilemma där olika intressen och behov krockar. Kan en välplanerad stad ändå vara en nyckelarena för människor att knyta kontakten med naturen? Här kan strategier som exempelvis 3-30-300 fungera som viktiga verktyg för att säkerställa att städerna fortsatt har en tillräcklig mängd grönytor för att möta invånarnas behov och bibehålla deras koppling till naturen. Strategin har möjligheten att säkerställa att alla stadens invånare har nära tillgänglighet till gröna platser och därmed potentiellt skapa ett större intresse. Samtidigt kan denna typ av strategi möjligtvis hjälpa till att minska den negativa inverkan som förtätning har på den biologiska mångfalden genom att lyfta värdet av träd och grönområden inne i städerna. Om stadsbor dessutom, vilket enkätsvaren tyder på, är mer villiga att lägga skattemedel på våra grönområden bör här finnas ett utrymme att arbeta med dessa frågor och stärka både kunskap och arbete för den biologiska mångfalden. Detta skulle potentiellt i sin tur kunna hjälpa till att inte ytterligare passera de planetära gränserna.

### 5.3 Metoddiskussion

En stor del av arbetet baseras på en kvantitativ undersökning för att kunna jämföra siffror och hitta medianvärden. Deltagarantalet på enkätstudien hade behövt vara betydligt större för att kunna dra generella slutsatser, däremot kan detta arbete visa på tendenser kring hur kunskapsläget ser ut i samhället. Endast 13,2 procent av personerna som deltog i undersökningen är uppväxta i en stad och för att göra en kvalitativ bedömning gällande stadsbors kunskaper hade det behövts något fler svarande i denna kategori. Detta gör att de paralleller som är dragna mellan olika uppväxtmiljöer behöver ses som förenklade slutsatser.

Vid analys av resultatet kunde tendenser anas men inga siffror visade på signifikanta skillnader. Ingen garanti kan ges att enkättagare inte använt sig av hjälpmedel när de utförde kunskapstestet men då resultatet visade på låga kunskaper antas att majoriteten utfört testet helt baserat på sin egen kunskap.

En annan reflektion är huruvida testet faktiskt mäter växtblindhet eller bara allmänhetens generella växtkunskap, då växtblindhet handlar om att se och värdesätta växter och inte bara namnge dem. Testet hade kanske behövt innehålla fler typer av växter än bara lignoser för att kunna ringa in begreppet samt fler värderingsfrågor. Risken hade då varit att respondenterna inte fullföljt testet om enkäten hade varit för lång, så det var en avvägning som var nödvändig att göra. Det finns även risk för att respondenterna som valde att svara på enkäten redan har ett naturintresse. Om enkäten hade distribuerats på ett annat sätt som nått en bredare och mer slumpmässig del av allmänheten, är det tänkbart att resultatet hade sett annorlunda ut. En annan tanke är att resultatet kunnat bli annorlunda om könsfördelningen hade varit jämnare då de olika könen potentiellt värderar frågor olika.

Valen av trädarter i enkätundersökningen baserades främst på att dessa var vanliga svenska lignoser. Vid val av andra arter, exempelvis att även inkludera exoter, skulle studien potentiellt kunna visa på andra tendenser. Det skulle vara intressant att se huruvida stadsbor känner igen andra vanliga stadsträd som inte är inhemska. Idag är exempelvis hybridplatan och turkisk ek två av de topp fem vanligaste trädarterna i hårdgjord miljö i Malmö (Malmö Stad, 2025).

## 6. Slutsats

Denna studie syftade till att undersöka vilka samband som fanns mellan allmänhetens uppmätta växtkunskap på vanliga svenska lignoser och deras attityder mot urban grönska och biologisk mångfald samt vad det finns för risker med en ökande växtblindhet i samhället. Resultatet visar på flera kopplingar mellan artkunskap och inställning till urban grönska, där exempelvis en hög artkunskap leder till en högre vilja att värna om naturen. Däremot visar studien på att det finns tendenser till stora kunskapsluckor bland respondenterna när det gäller svenska lignoser, vilket kan ge indikationer på hur kunskapsnivån ser ut i samhället. En låg kunskapsnivå kan medföra en rad negativa konsekvenser för samhället och i förlängningen globalt.

Studien tyder på att brist på kunskap leder till en lägre vilja att spendera finansiella medel på naturen, vilket i sin tur kan negativt påverka forskning och utbildning. Dessutom tyder studien på att desto högre kunskaper inom växtkännedom, desto viktigare verkar deras närliggande natur vara för dem. Samtidigt som våra kunskaper blir allt mindre så står vi inför ett scenario där jordens hälsa genomgår en omfattande försämring vilket påverkar biologisk mångfald och andra livsviktiga funktioner. Om kunskap innebär engagemang och intresse blir frågan; hur kan vi få trenden att flyttas från växtblindhet till en allt större växtmedvetenhet? Här blir det av stor vikt att arbeta med strategier som lyfter samhällets medvetenhet och kunskapsnivå för att tillsammans kunna skapa en mer hållbar framtid.

Ahl, L. I. (2024). Plant blindness and art-based learning. *Improving University Science Teaching and Learning*, 19(1) <https://tidsskrift.dk/IUSTL/article/view/142370> [2026-01-29]

Allen, W. (2003). Plant Blindness. *BioScience*, 53(10), 926–926.  
DOI:10.1641/0006-3568(2003)053[0926:pb]2.0.co;2

Balding, M., & William, K. J. H. (2016). Plant blindness and the implications for plant conservation. *Conservation Biology*, 30(6), 1192–1199. doi:10.1111/cobi.12738

Bar-On, Y.M., Phillips, R. & Milo, R., 2018. The biomass distribution on Earth. *Proceedings of the National Academy of Sciences of the United States of America*, 115(25), pp.6506–6511.  
DOI:10.1073/pnas.1711842115

Boverket (2024). *Den byggda formens betydelse - Kunskap från forskning*. <https://www.boverket.se/globalassets/publikationer/dokument/2024/den-byggda-formens-betydelse---kunskap-fran-forskning.pdf> [2026-02-23]

Ceballos, M., Ehrlich, P. R. & Raven P. H. (2020) Vertebrates on the brink as indicators of biological annihilation and the sixth mass extinction. *Proceedings of the National Academy of Sciences*, 117(24)  
DOI:10.1073/pnas.1922686117

Elbakidze, M., Dawson, L., Milberg, P., Mikusiński, G., Hedblom, M., Kruhlov, I., Yamelnyets, T., Schaffer, C., Johansson, K-E. & Grodzynskyi, M. (2022). Multiple factors shape the interaction of people with urban greenspace: Sweden as a case study. *Urban Forestry & Urban Greening*, 74, 127672.  
<https://doi.org/10.1016/j.ufug.2022.127672>

Etikprovningsmyndigheten (u.å.). *Vem ska lämna samtycke till forskning på barn och unga?*. <https://etikprovningsmyndigheten.se/faq/vem-ska-lamna-samtycke-till-forskning-pa-barn-och-unga/> [2026-02-26].

Grahn, P. (2012) Natur och hälsa i en alltmer urban livsmiljö. *Socialmedicinsk Tidskrift*, 89 (3), 207-216 <https://publicera.kb.se/smt/article/view/43523/3264> [2026-01-29]

Gustafson, K., & Ladru, D. E. (2025). När utrymmet inte räcker till. Konsekvensen av förtätning för förskolors utevistelser. *Nordisk barnehageforskning*, 22(2), 64–83. DOI:10.23865/nbf.v22.668

Havens, K., Kramer, A. T., & Guerrant, E. O. Jr (2014). Getting plant conversation right (or not): The case of the United States. *International Journal of Plant Sciences*, 175, 3–10. doi:10.1086/674103

Husqvarna Urban Green Space Index (2024). *Top Green Cities Sweden 2024- Grönytan i Sveriges 20 största städer*. <https://hugsi.green/top-green-cities/sweden> [2026-02-18]

Härtel, T., Randler, C. & Baur, A. (2023). Using species knowledge to promote pro-environmental attitudes? *Animals*, 13(6), s. 972. <https://doi.org/10.3390/ani13060972>

Jordbruksverket (2009). *Sälgen behövs*. Jordbruksinformation, 3, [https://www2.jordbruksverket.se/webdav/files/SJV/trycksaker/Pdf\\_jo/jo09\\_3.pdf](https://www2.jordbruksverket.se/webdav/files/SJV/trycksaker/Pdf_jo/jo09_3.pdf) [2026-02-18]

Kaasinen, A. (2019). Plant Species Recognition Skills in Finnish Students and Teachers. *Education Sciences*, 9(85) DOI:10.3390/educsci9020085

Kacprzyk, J., Clune, S., Clark, C. & Kane, A. (2023). Making a greener planet: nature documentaries promote plant awareness. *Annals of Botany*, 131(2), ss. 255–260. DOI:10.1093/aob/mcac149

Jensen, J.K, Persson, A. S. & Soga, M. (2025). Toward a unified understanding of people's aversion to nature: biophobia. *Frontiers in Ecology and the Environment*. DOI: 10.1002/avgift.70019

Konijnendijk, C (2021). The 3-30-300 rule for urban forestry and greener cities. *Biophilic cities journal*. 4(2). [https://www.researchgate.net/publication/353571108\\_The\\_3-30-300\\_Rule\\_for\\_Urban\\_Forestry\\_and\\_Greener\\_Cities](https://www.researchgate.net/publication/353571108_The_3-30-300_Rule_for_Urban_Forestry_and_Greener_Cities) [2026-02-25]

Lambert, K. G., Nelson, R. J., Jovanovic, T. & Cerdá, M. (2015). Brains in the City: Neurobiological effects of urbanization. *Neuroscience & Biobehavioral Reviews*, 58, ss. 107–122. DOI:10.1016/j.neubiorev.2015.04.007

Linné, C. von & Browallius, J. (2009). *Critica botanica in qua nomina plantarum generica, specifica, et variantia*. Whitefish, MT: Kessinger Publishing. (Originalarbete publicerat 1737)

Malmö Stad (2025). *Malmö Trädrapport 2024*. [https://malmo.se/download/18.cc49022193d3c460671939d/1742391121211/Tr%C3%A4drapport%202024\\_gk\\_webb\\_tillg.pdf](https://malmo.se/download/18.cc49022193d3c460671939d/1742391121211/Tr%C3%A4drapport%202024_gk_webb_tillg.pdf)

Mercan, G. & Varol Selçuk, Z. (2025). *Plant Blindness: Is it Hindering Sustainable Development Goals (SDGs)?* *International Journal of Eurasian Education and Culture*, 10(29), s. 37–66. DOI:10.35826/ijoecc.2868

Nationellt resurscentrum för biologiundervisning (2024). *Fascinerande forskning – för skolan med fokus på biologisk mångfald*. Uppsala: Uppsala universitet. <https://www.uu.se/download/18.24f546b0193ac54c49a3b19b/1734517510702/Fascinerande%20forskning%20biologisk%20m%C3%A5ngfald%202024,%20hela%20magasinet%201%C3%A5guppl%C3%B6st.pdf> [2026-01-29]

Naturskyddsföreningen (2021). *Vad är biologisk mångfald?*  
<https://www.naturskyddsforeningen.se/faktablad/biologisk-mangfald/> [2026-02-09]

Naturvårdsverket (2025). *Grönplanering*.  
<https://www.naturvardsverket.se/amnesomraden/samhallsplanering/gronplanering/> [2026-02-09]

Naturvårdsverket (u.å.). *Invasiva främmande arter – djur och växter*.  
<https://www.naturvardsverket.se/amnesomraden/invasiva-frammande-arter/> [2026-02-25]

Naturvårdsverket (2025). *Rapportera invasiva främmande arter*.  
<https://www.naturvardsverket.se/amnesomraden/invasiva-frammande-arter/rapportera-invasiva-frammande-arter/> [2026-03-06]

Palmberg, I., Berg, I., Jeronen, E., Kärkkäinen, S., Norrgård-Sillanpää, P., Persson, C., Vilkonis, R. & Yli-Panula, E. (2015). Nordic–Baltic Student Teachers’ Identification of and Interest in Plant and Animal Species: The Importance of Species Identification and Biodiversity for Sustainable Development. *Journal of Science Teacher Education*, 26(6), 549–571. <https://doi.org/10.1007/s10972-015-9438-z>

Palmér, C. (2025). *Invasive plant species in Swedish domestic gardens: Developing evidence-based guidelines for communication with garden owners*. Doktorsavhandling. Alnarp: Sveriges lantbruksuniversitet. (Acta Universitatis Agriculturae Sueciae, 2025:94) . Tillgänglig: <https://doi.org/10.54612/a.59atckmikl>.

Plant and Animal Species: *The Importance of Species Identification and Biodiversity for Sustainable Development*. *Journal of Science Teacher Education*, 26(6), s. 549–571. DOI:[10.1007/s10972-015-9438-z](https://doi.org/10.1007/s10972-015-9438-z)

Parker, C., Scott, S., & Geddes, A. (2019). *Snowball sampling*. *SAGE research methods foundations*. DOI:[10.4135/9781526421036831710](https://doi.org/10.4135/9781526421036831710)

Parsley, K.M. (2020). Plant awareness disparity: A case for renaming plant blindness. *Plants, People, Planet*, 2(6), ss. 598–601. DOI: [10.1002/ppp3.10153](https://doi.org/10.1002/ppp3.10153)

Persson, A.S & Smith, H.G. (2014). *Biologisk mångfald i urbana miljöer – förutsättningar, fördelar och förvaltning*.  
[https://www.cec.lu.se/sv/sites/cec.lu.se.se/files/urban\\_biodiversitet\\_final\\_20140515\\_lagupplost.pdf](https://www.cec.lu.se/sv/sites/cec.lu.se.se/files/urban_biodiversitet_final_20140515_lagupplost.pdf)  
Centrum för miljö- och klimatforskning, Lunds universitet. [2026-02-25]

Planetary Boundaries Science (2025). Planetary Health Check 2025. Potsdam Institute for Climate Impact Research (PIK), *Potsdam, Germany*. <https://www.planetaryhealthcheck.org/> [2026-02-25]

Regeringen (2025). *Uppdrag för att främja människors livskvalitet, hälsa och möjligheter till friluftsliv*. <https://www.regeringen.se/pressmeddelanden/2025/01/uppdrag-for-att-framja-manniskors-livskvalitet-halsa-och-mojligheter-till-friluftsliv/> [2026-02-25]

SLU Artdatabanken (2026). *Artfakta: ask (Fraxinus excelsior)*. <https://artfakta.se/taxa/220785> [2026-02-18]

SLU Artdatabanken (2025). *Risklista för främmande arter 2024*. <https://artfakta.se/risklistor/2024> [2026-02-18]

SLU Artdatabanken (2020). *Rödlistade arter i Sverige 2020*. <https://www.slu.se/contentassets/0a5fb49a6c99434e936770a8501e9e70/rodlista-2020-1.pdf> SLU, Uppsala [2026-02-25]

SLU (2024). *Friska askar förädlas för framtiden*. Uppsala: Sveriges lantbruksuniversitet. 11 april. <https://www.slu.se/nyheter/2024/04/friska-askar-foradlas-for-framtiden/> [2025-05-22]

SLU (2025). *26 nya växter och djur på EU-listan över invasiva främmande arter*. Uppsala: Sveriges lantbruksuniversitet. 26 juni. <https://www.slu.se/nyheter/2025/06/26-nya-vaxter-och-djur-pa-eu-listan-over-invasiva-frammande-arter/> [2026-03-09].

Soga, M., Gaston, K. J., Fukano, Y. & Evans, M. J. (2023). The vicious cycle of biophobia. *Trends in Ecology & Evolution*, 38(6), s. 512–520. DOI:10.1016/j.tree.2022.12.012

Statistiska Centralbyrån (2024). *Tätorter i Sverige*. <https://www.scb.se/hitta-statistik/sverige-i-siffror/miljo/tatorter-i-sverige/> [2025-02-25]

Stockholm Resilience Center (2025). *Seven of nine planetary boundaries now breached*. Stockholms Universitet. <https://www.stockholmresilience.org/news--events/general-news/2025-09-24-seven-of-nine-planetary-boundaries-now-breached.html> [2026-02-26]

Trädkontoret (2025). *3-30-300-principen: Handbok*. <https://tradkontoret.se/wp-content/uploads/2025/08/330300-principen-Handbok-2025-08-27-SE-LQ.pdf> [2026-02-13].

UNEP (2022). *Five drivers of the nature crisis*. Nairobi: United Nations Environment Programme. 13 december. <https://www.unep.org/news-and-stories/story/five-drivers-nature-crisis> [2026-02-25].

United Nations (2025). *World Urbanization Prospects 2025: Summary of Results*. UN DESA/POP/2025/TR/ NO. 12. New York: United Nations. [https://population.un.org/wup/assets/Publications/undesa\\_pd\\_2025\\_wup2025\\_summary\\_of\\_results\\_final.pdf](https://population.un.org/wup/assets/Publications/undesa_pd_2025_wup2025_summary_of_results_final.pdf) [2026-02-25]

Wandersee, J.H. & Schussler, E.E. (1999). Preventing Plant Blindness. *The American Biology Teacher*, 61(2), ss. 82–86. DOI:10.2307/4450624

## 8. Bilaga

# Studie om människan och naturlandskapet!

Välkommen till vår studie om människan och naturlandskapet!

Vi är två studenter vid Sveriges lantbruksuniversitet (SLU) som just nu skriver vårt kandidatarbete. Vi genomför en studie för att undersöka allmänhetens relation till den svenska naturen och hur vi uppfattar vår omgivande miljö i vardagen.

Genom att svara på denna enkät bidrar du med värdefull data till vår forskning om samspel mellan människa, kunskap och naturvärderingar.

## Information om deltagandet:

- **Tidsåtgång:** Enkäten tar cirka 5–8 minuter att genomföra.
- **Innehåll:** Enkäten består av tre delar: några korta bakgrundsfrågor, ett bildbaserat avsnitt om arter i vår omgivning, samt frågor om dina personliga värderingar rörande natur och miljö.
- **Anonymitet:** Ingen identifierbar information samlas in, och resultaten kommer endast att presenteras på gruppnivå i vår slutgiltiga rapport.
- **Frivillighet:** Deltagandet är helt frivilligt och du kan när som helst välja att avbryta enkäten.

Vi värdesätter dina ärliga svar – det finns inga rätt eller fel i hur du upplever naturen. Dina svar är viktiga oavsett om du vistas mycket eller lite i skog och mark.

Tack för att du tar dig tid att hjälpa oss med vårt examensarbete!

Med vänliga hälsningar,  
Oscar Pettersson och Martina Jeppsson

\* Anger obligatorisk fråga

---

## Bakgrund och boendemiljö

### 1. Kön \*

Markera endast en oval.

- Man
- Kvinna
- Annat/vill ej uppge

## 2. Ålder \*

Markera endast en oval.

Yngre än 20

20-29

30-39

40-49

50-59

60-69

70+

## 3. Uppväxt \*

Markera endast en oval.

Stad: (T.ex. stadskärna eller tätbebyggt område med begränsad naturlig grönska).

Mindre ort/Förort: (T.ex. villaområde eller mindre samhälle med närhet till trädgårdar och småskog).

Landsbygd: (T.ex. på en gård, i en by eller i ett område dominerat av jordbruk, skog och natur).

## 4. Nuvarande boendemiljö \*

Markera endast en oval.

Stad: (T.ex. stadskärna eller tätbebyggt område med begränsad naturlig grönska).

Mindre ort/Förort: (T.ex. villaområde eller mindre samhälle med närhet till trädgårdar och småskog).

Landsbygd: (T.ex. på en gård, i en by eller i ett område dominerat av jordbruk, skog och natur).

## 5. Självskattat naturintresse \*

Markera endast en oval.

1 2 3 4 5

Inte      Våldigt stort intresse

### Identifiering av arter i vår omgivning

I den här delen kommer du att få se nio bilder på träd som är vanliga i den svenska naturen och i våra städer.

#### Instruktioner:

- För varje bild ber vi dig att i textfältet skriva namnet på det träd du tror visas (t.ex. "Hästkastanj").
- Vi är intresserade av din **spontana kunskap**. För att vår forskning ska bli tillförlitlig ber vi dig att **inte använda sökmotorer, appar eller andra hjälpmedel**.
- Du behöver inte oroa dig för stavningen – skriv det du tror är rätt.
- Om du inte vet vad trädet heter, skriv "**Vet ej**"

Kom ihåg att syftet med studien **inte är att bedöma din prestation**, utan att förstå hur vi människor uppfattar vår gröna omgivning. **Dina svar är värdefulla för oss oavsett om du kan namnen eller inte!**

## 6. 1. Vilket träd föreställer bilden?

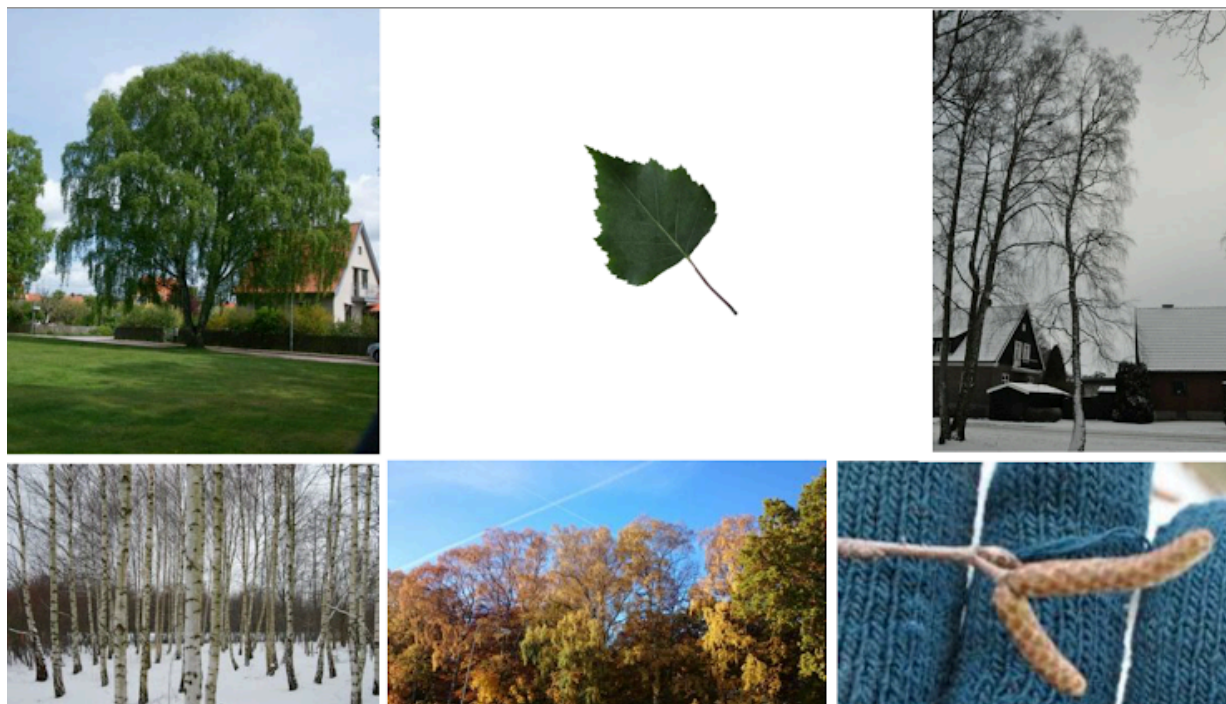
**Instruktion:** Skriv namnet på trädet i fältet nedan. Om du inte vet, skriv "Vet ej".



---

## 7. 2. Vilket träd föreställer bilden?

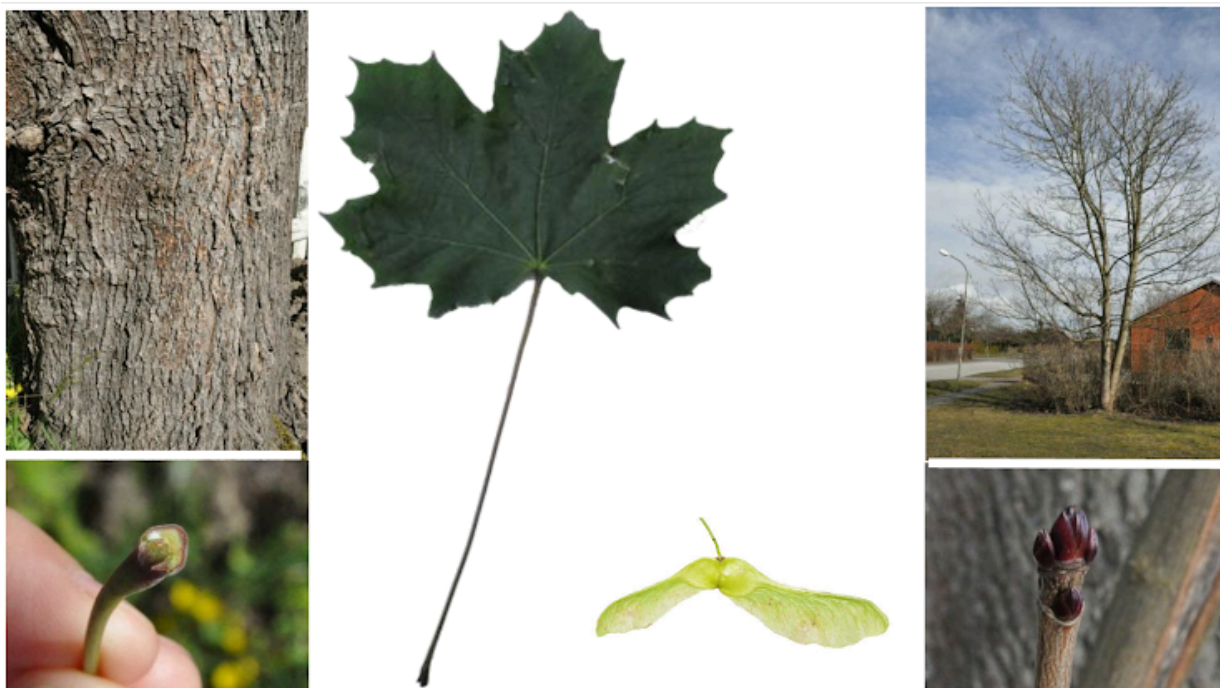
**Instruktion:** Skriv namnet på trädet i fältet nedan. Om du inte vet, skriv "Vet ej".



---

## 8. 3. Vilket träd föreställer bilden?

**Instruktion:** Skriv namnet på trädet i fältet nedan. Om du inte vet, skriv "Vet ej".



## 9. 4. Vilket träd föreställer bilden?

**Instruktion:** Skriv namnet på trädet i fältet nedan. Om du inte vet, skriv "Vet ej".



## 10. 5. Vilket träd föreställer bilden?

**Instruktion:** Skriv namnet på trädet i fältet nedan. Om du inte vet, skriv "Vet ej".




---

## 11. 6. Vilket träd föreställer bilden?

**Instruktion:** Skriv namnet på trädet i fältet nedan. Om du inte vet, skriv "Vet ej".




---

## 12. 7. Vilket träd föreställer bilden?

**Instruktion:** Skriv namnet på trädet i fältet nedan. Om du inte vet, skriv "Vet ej".



## 13. 8. Vilket träd föreställer bilden?

**Instruktion:** Skriv namnet på trädet i fältet nedan. Om du inte vet, skriv "Vet ej".



## 14. 9. Vilket träd föreställer bilden?

**Instruktion:** Skriv namnet på trädet i fältet nedan. Om du inte vet, skriv "Vet ej".



---

### Din syn på natur och miljö

#### Miljövärderingsfrågor (6 st)

Tack för att du genomfört bilddelen! I denna avslutande del av enkäten vill vi veta mer om dina personliga värderingar och din syn på naturens roll i samhället.

#### Endast 5 frågor kvar av enkäten

Här finns **inga rätt eller fel svar**, utan det är din egen uppfattning som är viktig för oss. Vi ber dig att ta ställning till ett antal påståenden på en skala från 1 till 5, där:

- **1 innebär att du inte instämmer alls**
- **5 innebär att du instämmer helt**

Dina svar i denna del hjälper oss att förstå hur värderingar hänger ihop med de perspektiv vi har på vår omgivande miljö.

15. Naturen har ett värde i sig själv, oavsett om den är till nytta för oss människor eller inte \*

Markera endast en oval.

1 2 3 4 5

Insti      Instämmer helt

16. För mig är det viktigt att regelbundet vistas i gröna miljöer (parker, grönområden, kyrkogårdar, naturreservat etc.) \*

Markera endast en oval.

1 2 3 4 5

Insti      Instämmer helt

17. Satsningar på stadens grönska bör ges högre prioritet vid fördelning av skattemedel, även om det innebär att resurser till andra områden minskar \*

Markera endast en oval.

1 2 3 4 5

Insti      Instämmer helt

18. När jag vistas i naturen ser jag främst en 'grön vägg/massa' snarare än specifika och enskilda arter \*

Markera endast en oval.

1 2 3 4 5

Insti      Instämmer helt

19. För mig är det viktigt att ha närhet till gröna miljöer (parker, grönområden, kyrkogårdar, naturreservat etc.) \*

Markera endast en oval.

1 2 3 4 5

Instämmer helt      Instämmer helt

20. Jag föredrar att parker och grönområden i min närhet är skötta och ordnade, även om det innebär att den biologiska mångfalden på platsen blir lägre \*

Markera endast en oval.

1 2 3 4 5

Instämmer helt      Instämmer helt

---

Det här innehållet har varken skapats eller godkänts av Google.

Google Formulär

## Publicering och arkivering

Godkända självständiga arbeten (examensarbeten) vid SLU kan publiceras elektroniskt. Som student äger du upphovsrätten till ditt arbete och behöver i sådana fall godkänna publiceringen. I samband med att du godkänner publicering kommer SLU även att behandla dina personuppgifter (namn) för att göra arbetet sökbart på internet. Du kan närsomhelst återkalla ditt godkännande genom att kontakta biblioteket.

Även om du väljer att inte publicera arbetet eller återkallar ditt godkännande så kommer det arkiveras digitalt enligt arkivlagstiftningen.

Du hittar länkar till SLU:s publiceringsavtal och SLU:s behandling av personuppgifter och dina rättigheter på den här sidan:

- <https://libanswers.slu.se/sv/faq/228316>

Alla författare till arbetet måste kryssa i sitt godkännande. Ta bort eller lägg till rader beroende på antalet författare. Ta bort den här texten när den inte längre behövs.

JA, jag, Oscar Pettersson och Martina Jeppsson har läst och godkänner avtalet för publicering samt den personuppgiftsbehandling som sker i samband med detta

NEJ, jag/vi ger inte min/vår tillåtelse till att publicera fulltexten av föreliggande arbete. Arbetet laddas dock upp för arkivering och metadata och sammanfattning blir synliga och sökbara.

