

# Landskapets rågångar

Sociala och rumsliga mönster i radhuskvarter  
under 1950-talet i Sverige och Danmark

Milton Skirgård

Självständigt arbete • 15 hp  
Sveriges lantbruksuniversitet, SLU  
Institutionen för landskapsarkitektur, planering och förvaltning  
Landskapsarkitektprogrammet  
Alnarp 2026

# Landskapets rågångar

## Sociala och rumsliga mönster i radhuskvarter under 1950-talet i Sverige och Danmark

Landscape demarcations: social and spatial patterns in row-housing  
neighbourhoods in 1950s Sweden and Denmark

Milton Skirgård

Handledare:	Patrik Olsson, Sveriges lantbruksuniversitet, SLU Institutionen för landskapsarkitektur, planering och förvaltning
Examinator:	Matilda Alfengård, Sveriges lantbruksuniversitet, SLU Institutionen för landskapsarkitektur, planering och förvaltning
Omfattning:	15 hp
Nivå och fördjupning:	Grundnivå, G2E
Kurstitel:	Självständigt arbete inom landskapsarkitektur
Kurskod:	EX0845
Program/utbildning:	Landskapsarkitektprogrammet
Kursansvarig inst.:	Institutionen för landskapsarkitektur, planering och förvaltning
Utgivningsort:	Alnarp
Utgivningsår:	2026
Omslagsbild:	Riksrådsvägen. Illustration: Carl-William Skirgård
Nyckelord:	Radhus, landskapsarkitektur, bostadsgård, territorialitet, bostadspolitik, 1950-tal, hyresbostad, Sverige, Danmark

### **Sveriges lantbruksuniversitet**

Fakulteten för landskapsarkitektur, trädgårds- och växtproduktionsvetenskap  
Institutionen för landskapsarkitektur, planering och förvaltning

## Tack

till Tea, för alla fina dagar ihop. Tack till min bror Carl-William för begåvade illustrationer. För kloka kommentarer och respons vill jag tacka min handledare Patrik och motläsare Linnea.

1900-talets arkitekturhistoria är på många vis bostadens århundrade och efterkrigstidens Sverige och Danmark uppvisar en dynamik av olika händelser på bostadsfronten. Stora delar av vårt nuvarande bostadsbestånd uppfördes under seklets mitt och insatsen från dåtidens arkitekter, planerare, trädgårdsmästare och byggnadsarbetare har på många sätt stor gärning för vår tid. På ett sätt kan efterkrigstidens bostadsbyggande liknas vid en bågrörelse. Från att ta sin början under 1900-talets första hälft med progressiva idéer om bostadens sociala verkan, till efterkrigstidens storskaliga och kvalitativa bostadsproduktion där dessa idéer skörddas för att sedan, vid 1900-talets slutskede, i samband med avregleringar och nedmonteringar avta och sedermera ta sitt sista andetag.

I en tid då landskapsarkitektur många gånger får stryka på foten i nya bostadsprojekt förefaller det extra viktigt att kasta ljus på en tid och en plats i vår arkitekturhistoria där landskapet och bostadsgårdarnas kvalitet spelade en avgörande roll. En tid som dessutom utmanade den förstockade konservatism som präglade bostadspolitiken genom att bana vägen för ett nytt sätt att betrakta bostaden som en rättighet (och hävdade det i alla tänkbara sammanhang). Där finns inspiration att hämta och det finns i mängder.

Genom att skärskåda några av de komponenter som utgör tidsandan kan större förståelse för denna period erhållas. Till dessa delar hör den sociala bostadspolitik som utgjorde grunden i välfärdsprogrammet och följaktligen hur dessa ambitioner tog sig uttryck i den fysiska miljön.

Med denna uppsats hoppas jag kunna bidra, om än litet, till att mejsla fram ett gemensamt minne där landskapsarkitekturens avgörande roll i bostadsmiljöer framträder.

*Milton Skirgård*

Alnarp & Malmö  
Våren 2026

## Sammandrag

*Nyckelord: Radhus, landskapsarkitektur, bostadsgård, territorialitet, bostadspolitik, 1950-tal, hyresbostad, Stockholm, Öresundsregionen*

Uppsatsen undersöker hur efterkrigstidens bostadspolitiska ambitioner tog social och rumslig form i svenska och danska radhusområden under 1950-talet. Genom platsbesök och studier av bostadsområden i Stockholm och Öresundsregionen analyseras hur landskapsarkitektur och radhusbebyggelse organiserade relationen mellan privata bostäder, halvprivata gårdsrum och gemensamma grönytor. Studien bygger på litteraturstudier, historiskt källmaterial samt visuella analyser av planstruktur och rumsliga samband. Det historiska materialet ställs därefter i relation till framtidens bostadsplanering utifrån sociala och estetiska perspektiv.

Analysen visar att radhusområdet vid denna tid utgjorde ett bostadspolitiskt experiment där småhusets rumsliga kvaliteter kombinerades med hyresbostadens ekonomiska och organisatoriska struktur. Genom allmännyttiga och kooperativa beställare kunde radhuset utvecklas som en relativt tillgänglig bostadsform samtidigt som landskapsarkitekturen fick en central roll i att gestalta vardagslivets vistelserum. Gränser mellan privat och gemensamt utformades ofta som gradvisa övergångar där vegetation, terräng och gångstråk skapade socialt orienterade bostadsgårdar.

Samtidigt visar studien att de sociala ambitionerna inte alltid realiserades fullt ut. I flera fall blev hyrorna för höga för arbetarklasshushåll och över tid har många områden omvandlats till ägda bostäder. Detta synliggör hur bostadsområdets sociala funktion är beroende av bredare institutionella och ekonomiska villkor. Uppsatsen argumenterar därför för att landskapsarkitektur inte kan förstås isolerat från bostadspolitik och förvaltningsformer. Erfarenheterna från 1950-talets radhusplanering visar att generösa och socialt orienterade bostadsgårdar möjliggjordes genom en stark koppling mellan gestaltungsideal och välfärdsstatens bostadspolitiska projekt. I relation till dagens planeringsdebatt pekar studien på att framtidens bostadsnära landskap i hög grad avgörs av de politiska och institutionella förutsättningar som styr bostadsbyggandet.

## Abstract

Keywords: Row-housing neighbourhood, landscape architecture, territoriality, housing policy, 1950s, rental housing, Stockholm, Öresund region

This thesis examines how the social ambitions of post-war housing policy were translated into spatial and landscape architectural form in row-housing neighbourhoods in Sweden and Denmark during the 1950s. Through case studies in Stockholm and the Öresund region, the study investigates how landscape design and structure organised relationships between private dwellings, semi-private courtyards and shared green spaces. The research combines literature review, archival material and visual spatial analysis through maps and illustrations.

The findings indicate that the row-housing neighbourhood emerged as a housing model positioned between the detached house and the apartment block. Supported by municipal housing companies and cooperative structures, the row house could be developed as a rental housing type that combined high spatial quality with collective ownership and management. Within this framework, landscape architecture played a crucial role in structuring everyday environments. Boundaries between private and communal spaces were typically articulated as gradual transitions through vegetation, topography and pedestrian paths, producing socially oriented residential landscapes.

However, the study also shows that the social ambitions of these projects were only partially realised. In several cases the rent levels remained too high for working-class households, and many areas were later converted into owner-occupied housing. These developments highlight the dependence of aesthetic ideals on broader economic and institutional frameworks.

The thesis therefore argues that landscape architecture in housing environments cannot be understood independently of housing policy and governance structures. The historical example of 1950s row-housing demonstrates how generous and socially oriented residential landscapes were made possible through the close alignment of spatial design and welfare-state housing policies. For contemporary planning debates, the study suggests that the future of residential landscapes is shaped less by design principles alone than by the political conditions under which housing is produced.

# Innehåll

Sammandrag	4
Abstract	5
1. Inledning	7
1.1 Bakgrund	7
1.2 Syfte och frågeställningar	8
1.3 Material och metod	8
2. Radhusfrågan kring 1900-talets mitt	12
2.1 Stockholm	12
2.2 Öresundsregionen	17
3. Radhusområdet som bostadspolitiskt projekt	22
3.1 Efterkrigstidens sociala radhusplanering	22
3.2 Radhusbostad genom hyra	24
4. Det rumsliga paradigmet – gestaltningens frågor	28
4.1 Gestaltningens natur	28
4.2 Planering för peri-urbana radhusområden – tre landskapstypologier	31
5. Mot framtidens planering	45
5.1 Bostadspolitiska villkor och strategier	45
5.3 Arkitektrollen i förändring	50
6. Diskussion och slutsatser	51
Referenser	57
Bilder	61

# 1. Inledning

## 1.1 Bakgrund – efterkrigstidens radhusplanering

Under 1950-talet tog radhusplaneringen i Sverige och Danmark form i ett sammanhang präglad av omfattande samhällsomvandlingar (Rudberg 1992). Efterkrigstidens bostadsbrist i kombination med en stark politisk vilja att förbättra levnadsvillkoren för breda befolkningsgrupper gav upphov till nya bostadstyper och planeringsideal (Rudberg 1992). På kontinenten väckte radhusfrågan intresse för arkitekter och detta sedan 1900-talets början. Ernst May och hans Das Neue Frankfurt, Le Corbusier i Frankrike, Walter Gropius, Bruno Taut och den tyske landskapsarkitekten Leberecht Migge – mängder av inflytelserika arkitekter flockades kring frågan (Jarlöv 1996). I Sverige fick vi en egen strävan mot den jämlika bostaden på grund av att behovet var stort, det fanns politisk vilja, särskilda bostadspolitiska utredningar gjordes och att arkitekter intresserade sig för frågan (Rudberg 1992). Under denna period betraktades bostaden inte enbart som en privat angelägenhet, utan som en del av ett större socialt projekt där arkitektur och landskapsarkitektur tilldelades en aktiv roll i samhällets organisering (Rudberg 1992). Under denna tid kom radhusområdet att framträda som ett mellanting mellan flerfamiljshusets kollektiva boendeform och småhusets privata småskalighet. I både svenska och danska exempel utvecklades radhusmiljöer där den privata bostaden kombinerades med gemensamma stråk, grönytor och väl tilltagna landskapsrum. Genom att allmännyttiga bostadsbolag agerade beställare till bostadsområden, ibland i radhusformat, kunde bostaden göras mer ekonomiskt tillgänglig. Detta i kombination med en gestaltning som svarade mot allmänhetens behov (Andersson Møller 2021). Med en samling progressivt tänkande arkitekter och planerare svurna vid projektet att omvärdera hur vi lever och bor formar tidsandan ett slags panteon över hur landskapsplanering kan göras i bostadsnära miljöer. Efterkrigstidens radhusplanering är ett arkitekturhistoriskt skeende som således vetter åt två håll; dels mot bostadens sociala potential och i förlängningen gestaltningens möjlighet att förverkliga denna.

Dagens bostadsfråga kretsar kring nya behov och förutsättningar där många av dåtidens bostadspolitiska lagar, utredningar och generella ambitioner lagts åt sidan. I radhusets sammanhang har bostadsformen gått från att vara en ekonomiskt tillgänglig boendeform genom kollektivt ägande till en bostadstyp som i de flesta fall utgår från privat ägande (SCB 2025). Från landskapets synvinkel visar mängder av nybyggnadsprojekt på grönytans mindrevärde. Har utvecklingen gått i rätt riktning eller finns delar från efterkrigstidens radhusplanering relevanta för vår tid?

## 1.2 Syfte och frågeställningar

Syftet med uppsatsen är att undersöka hur sociala och bostadspolitiska ambitioner under 1950-talet tog rumslig form i svenska och danska radhusområden, med särskild tonvikt vid hur radhusområdena är organiserade utifrån landskapets perspektiv. Genom att analysera samspelet mellan landskapsarkitektur och bebyggelsestruktur genom byggnadskropparnas placering i landskapet ämnar uppsatsen belysa hur dessa miljöer organiserade sociala relationer, rörelsemönster och tillgång till grönytor. Vidare syftar studien till att identifiera och kritiskt värdera de landskapsarkitektoniska kvaliteter som präglar 1950-talets radhusområden samt att diskutera i vilken utsträckning dessa erfarenheter kan bidra med kunskap till framtidens planering av landskap i bostadsnära miljöer.

### Frågeställningar

#### Huvudfrågor

- Vilka landskapsgestaltande grepp användes för att gestalta, skilja och sammanbinda privata ytor och gemensamma bostadsgårdar i 1950-talets svenska och danska radhusområden?
- På vilket sätt uttrycker radhusområdena bostadspolitiska intentioner och ideal och hur omsätts dessa i konkreta rumsliga och sociala strukturer?

#### Diskussionsfråga

- Hur samverkade sociala ambitioner och estetiska gestaltungsprinciper i 1950-talets radhusområden och på vilket sätt kan denna samverkan bidra till framtida bostadsplanering?

## 1.3 Material och metod

Uppsatsen utgår från en kvalitativ och tolkande metodansats med fokus på historisk och rumslig analys. Studien kombinerar flera metoder för att möjliggöra en samlad förståelse av hur 1950-talets radhusområden i Sverige och Danmark gestaltades i relation till samtida sociala och bostadspolitiska ambitioner. Genom att förena litteraturstudier och visuella analysmetoder kan en ökad förståelse för 1950-talets radhusmiljöer förhoppningsvis erhållas. Urvalet av fall baseras på områdenas tillkomst under 1950-talet samt deras tydliga koppling till välfärdsstatens estetiska och sociala ambitioner.

I avhandlingen *Storgårdskvarteret: ett bebyggelsemönsters bakgrund och karaktär* beskriver arkitekturhistorikern Björn Linn (1974) vikten av en historisk analys i

förståelsen för sin egen tid. Linn refererar till 1700-talsretorikern Giambattista Vico som menar att vetenskapliga studier med fördel ska ta sin början där den gällande företeelsen har sin upprinnelse (Linn 1974). ”Förhållandena måste med andra ord ses i sin historiska kontext för att man skall förstå dem” (Linn 1974:5) – i sin avhandling om storgårdens mönster inleder Linn med en omfattande utredning av storgårdskvarterets historia för att sedan övergå i ett slags värderande genom en kvalitetsbedömning utifrån ett antal faktorer. Detta i relation till sin samtid, det vill säga svensk bostadsplanering under 1970-talet. Linns metod och avhandlingens disposition är till stor inspiration för detta arbete som ämnar följa ett liknande upplägg. En historisk överblick med ett antal nedslag i 1950-talets radhusplanering i Sverige och Danmark efterföljs av ett diskuterande kapitel där dåtidens välfärdsplanering ställs i relation till nuvarande bostadsplanering med betoning på trädgårdsstadens koncept och framtid.

### **Litteraturstudier**

Litteraturstudier utgör grunden för uppsatsens teoretiska och historiska ramverk och omfattar både samtida arkitektur- och landskapshistorisk forskning, bostadspolitiska händelser samt historiskt arkivmaterial från perioden kring 1900-talets mitt. Detta material används för att sätta de studerade radhusområdena i ett större samhälleligt och idéhistoriskt sammanhang, men också för att göra rumsliga analyser med hjälp av illustrationer och kartmaterial. För att lättare och mer effektivt få grepp om litteratur och omfattande textmassor används AI. Detta genomförs med hjälp av AI-verktyget ChatGPT. Metoden fungerar endast med digitala källor och möjliggör för att snabbare hitta information relevant för det som avhandlas. Dessutom används verktyget för att erhålla korta och kärnfulla sammanställningar av den information som ligger närmast studiens frågeställningar.

### **Illustrationer och bildskapande metod**

Som komplement till litteraturstudiens metod används grafik och illustrationer för att ytterligare öka förståelsen för de bostadsområden som avhandlas. I de fall där frågor gällande kvartersstruktur, övergripande gestaltungsfrågor, trafikflöden och länkar till övrig bebyggelse gör sig gällande fungerar bildskapandet som ett viktigt verktyg för att skapa visuell överblick. Då områdenas fysiska gestaltning behandlas är illustrationerna huvudsakligen uppdelade i två skalor: *struktur* och *detaljer*. Detta material grundar sig på ett skalenligt kartmaterial och är illustrerat med digitala verktyg.

### **Disposition**

Uppsatsens disposition följer tre steg i sin väg mot en bättre förståelse för bostadsmodellens tillblivelse; områdenas **sociala aspekter**, dess **gestaltungsfrågor** och hur de bostadspolitiska ambitionerna tar fysisk form följt av en kortare diskussion om **framtiden** och hur vi tacklar frågor och problem av liknande karaktär idag och framgent. Givet de tre ingångspunkterna är det historiska materialet stort vilket kräver avgränsning. Uppsatsens omfång kretsar huvudsakligen kring en svensk kontext men nyanseras med hjälp av ett antal exempel från Danmark.

Gällande radhusområdets bostadspolitiska bakgrund återfinns ett antal beaktningsvärda projekt i Stockholm, däribland Skönstaholm i stockholmsförorten Hökarängen och Riksrådsvägens radhusområde beläget i Skarpnäck. I Danmark förefaller den av folkhemsarkitekterna Hoff & Windinge ritade Søndergård Park vara ett gott exempel. Dessa fall exemplifierar tydligt efterkrigstidens sociala bostadsapparat då de framför allt visar exempel på radhus i hyresformat genom kollektivt ägda allmännyttiga eller kooperativa strukturer, av vilka radhusområdena också är beställda och upplåtna. I frågor rörande områdenas gestaltning finns, förutom tidigare nämnda bostadsområden, exempel där de sociala frågorna fått ge plats åt större fokus på bostaden och landskapets utformning; där återfinns ett antal områden belägna i Öresundsregionen; Friluftsstaden i Malmö följt av det i Helsingör belägna Kingohusene. Dessa exempel har i regel en stark arkitektonisk karaktär men besitter också de sociala värden tidigare exempel uppvisar.

**2.**  
radhusfrågan  
kring  
1900-talets mitt

## 2. Radhusfrågan kring 1900-talets mitt

*Följande kapitel avser ge en inledande beskrivning till de bostadsområden i Stockholm och Öresundsregionen som utgör stommen i uppsatsen tillsammans med en översiktlig bakgrund för att placera radhusområdena i sin historiska och geografiska kontext. En närmare beskrivning av områdenas tillblivelse i form av sociala och gestaltningsmässiga frågor ges i kapitel 3. Radhusområdet som bostadspolitiskt projekt och 4. Det rumsliga paradigmet – gestaltningens frågor.*

### 2.1 Stockholm

1900-talets arkitekturhistoria rymmer mängder av svenska radhusområden, från de tidiga radhusprojekten i Gamla Enskede med sin trädgårdsstadskaraktär till 90-talets nostalgiskt drivna radhus med fokus på familjeliv och småskalighet (Rudberg 1987). Karaktäristiskt för dem alla är dess integrering av natur och landskapsarkitektur. Kanske allra tydligast ser vi detta i efterkrigstidens bostadsarkitektur då radhusområdena får sitt stora genombrott och blir en nyckelepok i den svenska arkitekturhistorien. På 1930-talet uppvisades exempel på radhusbebyggelse med tillhörande privata trädgårdar. Funktionalisten Osvald Almqvist, bland annat arkitekt till det flertalet funktionalistiska kraftverk, standardiserade kök samt stadsträdgårdsmästare i Stockholm mellan 1936–38, bidrog till bostadsavdelningen på Stockholmsutställningen 1930 med ett radhus avsett för mindre bemedlade arbetarfamiljer (Hårde 1986:105). I Stockholm 1930 byggdes dessutom Kooperativa förbundets radhus på Kvarnholmen och 1933 ett radhusområde i Ålsten, Bromma. Det senare ritades av Paul Hedqvist på beställning av byggmästare Olle Engkvist (Hårde 1986:104). Radhusmodellen har med andra ord en förhållandevis lång historia men som kulminerade i samband med efterkrigstidens intresse för naturnära och familjevänliga markbostäder efter en slags social och ekonomiskt tillgänglig modell.

Ulla Hårde (1986) hänvisar i sin bok om byggmästaren Eric Sigfrid Persson till konsthistoriker Gotthard Johansson och hans resonemang kring radhusets historia i Sverige. Enligt Johansson fick radhuset egentligen inte något stort genomslag förrän en bra bit efter andra världskriget. Orsaken enligt Gotthard Johansson är att bostadsformen inte funnits i den svenska arkitekturhistorien. Svenskarna är ett småstugefolk som vant sig vid att gå runt sitt hus, menar Johansson som dessutom framhåller den ekonomiskt fördelaktiga boendeformen (Hårde 1986:102). Redan på 1930-talet beskrevs Osvald Almqvists tidiga radhus med viss skepsis i Teknisk tidskrift (1930): ”Radhusidén väcker knappast någon entusiasm i här i landet. Det är därför roligt att med denna typ få påvisat, hur trevligt ett radhus egentligen kan bli. De bågge gårdarna, den ena mot gatan och den andra mot trädgården, representera

den mot grannarna avskilda utomhusplats, som väl alltid bör finnas till enfamiljshus”. Sven Wallander, en av HSB:s initiativtagare, hävdade i en undersökning att radhusformatet var ekonomiskt fördelaktigt. Wallander redovisade att småstugeområdet kostade 34 kronor per kvadratmeter i gatu- och ledningskostnader medan radhuset enbart kostade 14 kr. Flerfamiljshuset var billigast men kostade bara två kronor mindre (Hårde 1876:102). I och med radhusets svåra etablering tillsattes 1953 en utredning på beställning av Statens nämnd för byggnadsforskning (Holm 1987). Till utredningen anställdes tre professorer vid arkitektursektionen på Kungliga Tekniska Högskolan under ledning av arkitekten Nils Ahrbom (Holm 1987). Utredningen gjordes i syfte att utreda radhusets premisser och potential för att i bästa fall bryta ny mark med bostadsmodellen.

Efter andra världskriget var Sverige i stort behov av nya bostadspolitiska reformer som svarade mot landets förnyade behov efter den skakiga tid som varit. 1940-talet präglades av ett kraftigt minskat bostadsbyggande och försvårad exploatering bland annat till följd av materialbrist (Rudberg 1992). Därför formulerades 1952 en ny strategi för huvudstaden och dess olika framtidsaspekter i form av en generalplan. I dokumentet framhålls en mängd idéer över hur staden skulle utvecklas, däribland i fråga om markägandeförhållanden, trafikapparatusens struktur, industriens lokalisering och organisering av offentliga institutioner (Generalplan för Stockholm 1952:10). Generalplanen domineras till stor del av de bostadspolitiska visionerna i avsnitt som *Befolkningens önskemål*, *Bostadsstandard*, *Stadsplanekostnader* men också stycken inriktade specifikt på landskapets roll i bostadsområden. Under *Kapitel 19. Grönområden* diskuteras friluftsanläggningar, parkstråk, sportfält, kolonitradgårdar och kyrkogårdar som ett led i viljan att ytterligare lägga vikt vid grönstrukturen och dess betydelse för Stockholm (Generalplan för Stockholm 1952:335).

I Stockholms nya generalplan från 1952 hade idéer om så kallade grannskapsenheter och förortsplanering på allvar gjort sitt intåg. I Sverige, såväl som andra länder i Europa, utgjorde grannskapets koncept ett viktigt inslag i efterkrigstidens bostadsplanering (Lundevall 2006). Dess ursprung kan tillskrivas både sociologen Clarence Perry och hans regionplan för New York från 1929 men också till England och så kallade *New towns* (Lundevall 2006). Fenomenet var förhållandevis spritt och tolkades och omvärderades därmed av mängder av planerare och arkitekter under 1900-talet. Sammantaget innebar grannskapsenheten en planeringsmodell som utgår från mindre orter eller bostadsområden som fungerar enskilt men som kopplas samman med centrumstaden med hjälp av storskalig infrastruktur.

I Stockholm knöts centrumstaden samman med dess förorter med hjälp av tunnelbanan. Innan T-banans framväxt på 1950-talet användes huvudsakligen spårvagnar för att nå stadens mer perifera delar (Lundevall 2006). I generalplanen upptar grannskapsenheten stor plats där de nya bostadsområdena, huvudsakligen byggda av de allmännyttiga bostadsbolagen, förväntades svara mot de sociala och ekonomiska problem staden stod inför. Planeringsmodellen förändrade stadens utveckling och i mitten 1950-talet bodde fler människor i förorterna än i Stockholms innerstad (Lundevall 2006). Det var också i samband med detta som idéer om radhuset och dess potential växte sig starkare.

### **Riksrådsvägen, Stockholm (1953–56)**

**Arkitekter: Léonie Geisendorf, Charles-Edouard Geisendorf & Nils Orento (landskap)**

Redan på 50-talet efterfrågades en ny bostadsform och ett komplement till funktionalismens flerfamiljshus i smal- eller höghusform. Trots att många äldre bostadsområden med flerfamiljshus var planerade intill park- och naturområden fanns en vilja av att komma närmare naturen, både känslomässigt och fysiskt. Mot detta behov svarade arkitekterna Léonie Geisendorf och hennes make Charles-Edouard Geisendorf med deras hyresradhus på Riksrådsvägen i Stockholm (Geisendorf, L & Geisendorf, C-E 1956:235). Bostadsområdet uppfördes i stockholmsförorten Skarpnäck (då en del av Bagarmossen) mellan 1954–56 och gjordes på uppdrag av det kommunala bostadsbolaget Hyreshus i Stockholm AB. Léonie Geisendorf var skolad hos Le Corbusier enligt högmodernismens alla regler men skapade med Riksrådsvägen en för tiden relevant, nedtonad familjarkitektur. Med sin tonvikt vid naturnära boende nära den nybyggda tunnelbanan representerade Riksrådsvägen en radhusarkitektur med människan och dess vardagliga behov i fokus (Stockholms stadsmuseum 2002). För landskapsarkitekturen stod Nils Orento som i sällskap av husarkitekterna stod inför den stora utmaningen med områdets förhållandevis svåra terräng och naturkaraktär. Orento arbetade effektivt med att spara befintlig vegetation (Stockholms stadsmuseum 2002). Resultatet visar ett variationsrikt radhusområde med stora estetiska värden och nära koppling till kringliggande naturområden. Sammantaget kan Riksrådsvägen ses som en produkt både av Stockholms generalplan från 1952 och 1953 års radhusutredning av Nils Ahrbom på beställning av Statens nämnd för byggnadsforskning.

## Skönstaholm, Stockholm (1949–52)

### Arkitekter: Nils Sterner & Walter Bauer (landskap)

Nils Sterner, arkitekt och chef för Stockholm stads fastighetskontor, var en portalgestalt i utformningen av Stockholms förorter och efterkrigstidens sociala bostadsplanering. Han ritade allt från rådhus till kommunala förvaltningsbyggnader och propagerade ideligen för en småskalig bostadsbebyggelse i huvudstadens utkanter efter en slags humanistisk satellitplaneringsmodell (Andersson & Bedoire 1973). Bostäder i flerfamiljshus högre än tre våningar saknade de värden Nils Sterner såg i en lägre, vänligare inställd enplansarkitektur. Efter dessa principer tillkom hyresradhusområdet Skönstaholm i förorten Hökarängen söder om Stockholm. Området uppfördes mellan 1949 och 1952 och beställdes av det kommunala och allmännyttiga bostadsbolaget Stockholmshem (Andersson & Bedoire 1973:332). Byggherre var Stockholms stads fastighetsnämnd (Rudberg 1987). Området är beläget på en söderslutning, omringas av skogspartier och består av 150 radhus i två våningar. Bostädernas storlek varierar, däribland tre eller fem rum och kök (Rudberg 1987). Variationen i terrängen och platsens generella naturkaraktär bidrar till ett varierat radhusområde med omväxlande rumsbildningar (Rudberg 1987). Bostadsbebyggelsen kompletterades med gemensamhetslokaler enligt folkhemarkitekturens ideal. Skönstaholm var ett slags försök att driva igenom 1950-talets radhusformat, en bostadsmodell svår för arkitekter och byggherrar att lansera. Mer eller mindre parallellt med Skönstaholms uppförande, år 1953, formulerade arkitekt Nils Ahrbom den tidigare nämnda radhusutredningen där dess sociala, byggnadstekniska och ekonomiska kvaliteter uppmärksammades. Utredningen föreslog dessutom att radhuset allra helst skulle uppföras som hyresbostad för att skapa möjligheter för hushåll med måttliga ekonomiska resurser (Rudberg 1987). Skönstaholm förefaller därför vara ett bostadsområde som i flera avseenden förkroppsligar tidsandan.

För landskapets utformning och gestaltning anlätades Walter Bauer som vid tiden var en flitigt anlätad landskapsarkitekt. Bauer var utbildad i Sverige, Danmark och Österrike och var under 1900-talets mitt inblandad i en mängd bostadsprojekt (NE 2026). Förutom arbetet med Skönstaholms radhusområde ritade han landskapet till radhusområdena Atlantis i Vällingby och Hersby gård på Lidingö. Bauer startade arkitektkontor i egen regi 1946 och arbetade kring dessa år tillsammans med landskapsarkitekten Eric Anjou (NE 2026).



Figur 1. Riksrådsvägen, Stockholm  
Foto: Holger Ellgaard.  
Bildkälla: Wikipedia Commons.



Figur 2. Riksrådsvägen, Stockholm  
Foto: Sune Sundahl. Bildkälla: ArkDes.



Figur 3. Skönstaholm, Stockholm  
Foto: Okänd. Bildkälla: ArkDes vänner.



Figur 4. Skönstaholm, Stockholm  
Foto: Sune Sundahl. Bildkälla: ArkDes.

## 2.2 Öresundsregionen

Köpenhamns radhushistoria kan, grovt generaliserat, förklaras med hjälp av några få exempel. Kring 1800-talets mitt planerades och uppfördes radhuskvarteret Brumleby i syfte att husera mindre bemedlade arbetare vid Den Almindelige Danske Lægeforening, det vill säga anställda vid sjukhus och dylika vårdinrättningar (Realdania 2013). Till följd av koleraepidemier och andra problem med folkhälsan växte området fram som ett svar på hälsovådliga bostäder med låg standard. Bostäderna var mycket små, omkring 25 kvm för en familj, men erbjöd en ny form av bostad med tillhörande gemensamma grönytor. På 1870-talet, alltså några år efter Brumleby, uppfördes Kartoffelrækkerne. Även det i syfte att bygga bort arbetarnas undermåliga bostadssituation med billiga radhusbostäder (Realdania 2013). Det var dock inte förrän på 1900-talet som radhusbyggandet på allvar gjorde sitt intåg varpå landskapets integrering också säkerställdes. Detta kan exemplifieras med radhusområdet Bakkehusene som på 1920-talet uppfördes med egna privata trädgårdar och större gemensamma grönytor efter ett slags trädgårdsstadsideal (Realdania 2013). Området uppfördes inom ramen för ett allmänt bostadsbolag och avsåg husera mindre bemedlade arbetarfamiljer från det tätt bebyggda Köpenhamn. Man kan således med säkerhet härleda radhusformatet till ett antal föregångsexempel. Det var dock inte förrän kring 1900-talets mitt som radhuset antog rollen som institutionaliserad bostadsform med ett helhetsgrepp om bostädernas upplåtelseform, finansieringssystem och tillgång till rekreation och grönska. Detta tack vare det så kallade Boligministeriet som utvecklade olika former av statliga lån, subventioner och hyresformat (Realdania 2013).

### **Søndergård Park, Köpenhamn (1949–1951)**

#### **Arkitekter: Poul Hoff, Bennet Windinge & Aksel Andersen (landskap)**

Strax nordväst om Köpenhamns innerstad ligger Søndergård Park. Bostadsområdet ritades av de danska arkitekterna Poul Hoff och Bennet Windinge tillsammans med landskapsarkitekten Aksel Andersen och uppfördes mellan 1949 och 1951 (Danish architecture & design review 2015). Bostadsområdet, som utgörs uteslutande av radhusbebyggelse, kretsar huvudsakligen kring ett stort och avlångt landskapsrum varifrån radhusbebyggelsen ligger placerad på ömse sidor. Arkitekterna säkerställde maximal ljusstillgång för samtliga bostäder enligt tidens engagemang för ljus, rymd och luft (Danish architecture & design review 2015). Den arkitektoniska gestaltningen är med största sannolikhet hämtad ur den danska radhustraditionen, däribland 20-talsområdena Studiebyn och Bakkehusene. Stilen lånar sitt uttryck från ett traditionellt formförråd och vittnar därmed inte om en drastisk scenförändring på det bostadsarkitektoniska området, utan bör tolkas som

ett verk i en kedja av liknande bostadsarkitektur. Det som utmärker Søndergård Park är landskapsgestaltningen signerad Andersen. Förutom den vidsträckt allmanningen i bostadsområdets centrala delar letar landskapet sig in bland radhuslängor och bildar därmed ett bostadsområde där landskapsarkitekturen spelar huvudroll. De gemensamma grönytorna är många och fungerar som en ersättning till de minimala privata tomterna som tillhör de enskilda bostäderna.

### **Kingohusene, Helsingör (1957–1961)**

#### **Arkitekter: Jørn Utzon & Jørn Palle Schmidt (landskap)**

Som en slags kritik mot dåtidens småhusarkitektur och dess brist på fantasi och originalitet ritade danske arkitekten Jørn Utzon Kingohusene (Realdania 2013). Ursprungligen var området ett avslaget förslag till en svensk bostadstävling. Under 50-talets slutskede uppfördes emellertid Kingohusene i Helsingör på beställning av Boligselskabet Kingo. Området kom därmed att markera ytterligare ett radhusprojekt beställt, ägt och förvaltad av ett allmänt eller kooperativt ägt bostadsbolag. Samtliga bostäder med tillhörande tomter är placerade mot syd för att säkerställa ljusinsläpp. Därtill är de nästan uteslutande vända med sina tio kvadratmeter stora atriumliknande trädgårdar mot den gemensamma grönytan. Ursprungligen var området ett natur- och rekreationsområde vilket förklarar de ängar, vattendrag och topografiska variationer platsen besitter. Dessa element integrerades varsamt i radhusområdet för att öka kvaliteten på de gemensamma ytorna (Realdania 2013).

I *Glæden ved at bo – Jørn Utzon og Romerhusene i Helsingør* beskriver författaren och arkitekten Jørgen Jørgensen (2010) hur områdets sociala ambitioner tog form. Jørgensen hävdar att radhusen ursprungligen var avsedda till familjer med så kallad husstandsindkomst (en slags arbetarlön) vilket möjliggjordes till följd av finansieringsmodellen med förmånliga statliga lån. Genom byggherren, Boligselskabet Kingo, säkerställde man att årsinkomsten inte fick överstiga ett särskilt belopp. Detta för att åstadkomma prisvärda bostäder till de familjer som saknade ekonomiska resurser. Målgruppen var initialt arbetarna på Helsingørs båtvarv, Helsingør Skibsværft, och dess familjer (Realdania 2013). Om denna idé förverkligades förtäljer inte källorna och är därmed svårt att avgöra. Initiativet kom ursprungligen från den danska staten där de förmånliga lånen genomfördes dels för att stimulera byggandet, men utbetalades med motkravet om de boendes inkomster (Jørgensen 2010). Idag är Kingohusene attraktiva bostadsrätter men stora delar av de grönytor som finns på platsen är kommunalt ägda och fungerar därmed som en slags offentlig parkyta (Realdania 2013).

### Friluftsstaden, Malmö (1948)

**Arkitekter: Erik Bülow-Hübe, Svenivar Ekstrand, Eric Sigfrid Persson (byggherre) och William Nersing (landskap) m.fl.**

Strax efter andra världskrigets slut stod det färdigt, Friluftsstadens radhusområde, i Malmöstadsdelen Erikslust (Hårde 1986). I Malmö, till skillnad från Stockholm och Köpenhamn, kan man tala för en utveckling av radhusområden som resultat av enskilda initiativ, åtminstone i fallet Friluftsstaden. Området ritades av en samling arkitekter, däribland området kvartersstruktur av stadsplaneraren Erik Bülow-Hübe på beställning av Eric Sigfrid Persson som var byggherre (Hårde 1986). Sigfrid Persson var i Malmö kring 1900-talets mitt en namnkunnig person och var inblandad i en rad bostadsprojekt, både flerfamiljshus och olika former av markbostäder. Radhusbebyggelsen var låg och vägstrukturen antog formen av en lyra. I stället för högresta träd fick grönytorna lågväxande buskar och perenner för att skapa god genomsikt och överblickbarhet. År 1944 beskrev tidningen Form radhusområdet: ”Friluftsstaden är inte bara en anhopning av bostadshus utan ett litet samhälle för sig, vars princip varit att förena enfamiljshusets avskildhet och kontakt med naturen med det moderna hyreshusets tekniska bekvämligheter och kollektiva service” (Hårde 1986:98). Hyresradhusområdet och dess gårdar skulle skapa ansvarstagande individer genom den kollektiva prägeln (Hårde 1986). Bostäderna organiserades därför kring stora gemensamma grönytor för att överbrygga det privata och det offentliga enligt tidens kollektivistiska ideal.

Till Friluftsstadens grönytor hör huvudsakligen de två större allmänningarna Midsommarängen och Glyttängen. Landskapet och dess vegetation är utformat och anlagt av trädgårdsmästaren William Nersing, en i det stora sammanhanget okänd figur. Grönytorna är separerade till följd av Köpenhamns vägens genomfart och kan därmed kopplas till den södra respektive norra delen. De två delarna skiljer sig något i sin bostadsarkitektur med allmänna komposition- och materialval (Hårde 1986). Malmö stad, som ursprungligen var ägare till marken, ville öronmärka bostäderna till arbetare med hjälp av små och enkla bostäder. Resultatet visar en slags kompromiss där de minsta bostäderna bygger omkring 70 kvm och de största närmare 130 kvm. Målet från Malmö stad att attrahera arbetare blev förmodligen ett misslyckat försök med tanke på att stadsplanechef Gunnar Lindman och arkitekten Svenivar Ekstrand flyttade till området (Hårde 1986). Vad som däremot lyckades var ett förhållandevis tidigt uppfört radhusområde som kom att influera framtidens bostadsområden i en rad avseenden, kanske framför allt i landskapsarkitekturens avseende.



Figur 5. Søndergårdspark, Köpenhamn  
Foto & bildkälla: Danish design review



Figur 6. Kingohusene, Helsingör  
Foto: Okänd.  
Bildkälla: Helsingør leksikon.



Figur 7. Friluftsstaden, Malmö  
Foto: Okänd. Bildkälla:  
Stadsbyggnadskontoret i Malmö

### **3.** radhusområdet som bostadspolitiskt projekt

### 3. Radhusområdet som bostadssocialt projekt

*Följande kapitel avser behandla de bostadssociala aspekterna av 1950-talets radhusplanering i kombination med en kortare redogörelse för de historiska ideal som blåste liv i radhusets framfart. Bostadspolitiska reformer som produkt av statliga utredningar och hur dessa antog materiell form är några av de punkter som kapitlet tar upp. Beträffande det inledande historiska avsnittet framhålls flera europeiska exempel på social bostadsplanering med tonvikt vid tyska exempel från 1900-talets början.*

#### 3.1 Efterkrigstidens sociala radhusplanering

##### Idéer från utlandet

Den svenska radhusplaneringen kring 1950-talet förstås bäst i relation till de föregångsprojekt som ägde rum på kontinenten och som blåste liv i den svenska välfärdsmodellen. Redan på 1920-talet diskuterades radhusformen och det med stark bostadssocial prägel. Den tyske landskapsarkitekten Leberecht Migge var aktiv i frågan och förespråkade ett radhus där landskapet i allmänhet och odlingen i synnerhet stod i centrum (Jarlöv 1996). Migge propagerade livligt för landskapet som försörjningsfunktion framför dess roll som rekreativ plats för vardagslivet. Landskapsarkitekten deltog i det tyska 20-talets stora bostadspolitiska program för att skapa goda bostäder åt den stora massan (Jarlöv 1996:13). Tillsammans med husarkitekten Ernst May planerade Migge den nya regionplanen i Frankfurt där landskapsarkitekturen fick ta stor plats. 1928 formulerade Migge den sammantagna grönområdesplanen för Frankfurtregionen. I planen föreslog han, bland mycket annat, arrendejordlotter och hyresgästträdgårdar som möjliggjorde för låginkomsttagare att odla och syssla med trädgård. Dessa hade långtidskontrakt på 25 år i syfte att hindra hyresgäster från vräkning (Jarlöv 1996:45). De engelska radhusområdena kring 1900-talets början var en stor inspirationskälla för Leberecht Migge vilket bland annat tog sig uttryck i projekten *Hufeisensiedlung* i Berlin och *Ziebigk* i Dessau där radhusområdets landskapsarkitektur sammanvävdes med ett starkt socialt tilltal (Jarlöv 1996:51). De tyska projekten påverkade Sverige i en rad avseenden kopplat till hyresradhus. Den svenske stadsarkitekten Frans Ekelund förespråkade på 20-talet det svenska hyresradhuset med stark anknytning till landskapets roll: "kvarteren bebyggda med öppet friliggande hyres-bolagshus med lägre hushöjder och med hela kvarterets för övrigt fria yta upptagen av trädgårdar" (Jarlöv 1997:124).

## Den svenska välfärdsstatens bostadspolitik

Stora delar av det bostadspolitiska engagemang som präglat det svenska 1900-talets början och mitt kan härledas till det socialdemokratiska styret. Socialpolitiska idéer som redan på 30-talet formulerades genom olika utredningar började på allvar få sin verkan efter andra världskrigets slut, mycket tack vare dåvarande socialminister Gustav Möller (Arkitekturmuseet 1980). Den bostadspolitiska avdelningen låg direkt under socialdepartementet och hanterades av Möller som arbetade med dessa frågor mellan 1932 och 1952. Möller, som både arbetade i Per Albin Hansson och Tage Erlanders regering, ägde stort personligt engagemang för just bostadsfrågan och talade ideligen om åtgärder riktade till hela befolkningen (Arkitekturmuseet 1980). Fattigdom, trångboddhet och kris i bostadsfrågan var för tiden kring 1900-talets första hälft akuta frågor vilket Möller tidigt insåg och försökte råda bot på (Arkitekturmuseet 1980:66). Bostadssituationen var undermålig för många socialt och ekonomiskt utsatta människor. Detta krävde utredningar och reformer. Redan 1933 formulerades den första bostadssociala utredningen som diskuterade frågor gällande bostadsspekulation, tomtägande och ekonomiska orättvisor. Utredningens resultat var alarmerande och visade på stora brister på bostadsmarknaden (Arkitekturmuseet 1980). Detta ledde så småningom till lagändringar för att öka statens inflytande och ansvar för bostadsbyggandet. För första gången skulle dessutom staten subventionera tilläggs lån och räntor. Bostädernas höga hyror som orsakats av fastighetsägarnas oavbrutna hyreshöjningar skulle stoppas genom en hyresreglering som obligatoriskt skulle råda i samtliga fall. Detta beslut trädde kraft 1942 och åstadkom stora förändringar för mindre bemedlade människor i Sverige (Arkitekturmuseet (1980:68). Förutom en statlig hyresreglering infördes dessutom så kallade igångsättningstillstånd. Med ett sådant tillstånd styrde staten hur (i vilken upplåtelseform) och när ett bostadshus skulle uppföras (Arkitekturmuseet 1980:68). Ytterligare ett steg mot en för den svenska arbetarklassen bättrad bostadssituation kom 1944 i *Arbetarrörelsens efterkrigsprogram*. I programmet antog de politiska visionerna formen av ett antal riktlinjer, somliga direkt riktade mot bostadsfrågan. Statlig inblandning ansågs vara lösningen på de problem den fria marknaden orsakat: ”Statens ekonomiska verksamhet är ett medel för att vinna största möjliga effektivitet och är motiverad just så långt den främjar detta ändamål” (Arkitekturmuseet 1980:67). Ett steg mot en bättrad situation skedde dels genom kvarterssanering, dels genom att tomtmarker och hyreshus övergick i kommunens ägo. Med andra ord kan man tala om en förhållandevis radikal syn på bostadsfrågan där den statliga och kommunala inblandningen var stor och letade sig in i bostadsbyggandets alla vrår.

## Efterkrigstidens Danmark

Vid andra världskrigets slut 1945 stod Danmark inför en rad samhälleliga utmaningar. En av dessa var den omfattande bostadsbristen. Staten initierade därför ett flertal åtgärder, däribland inrättandet av Ministeriet for Byggeri og Boligvæsen år 1947 (Andersson Møller 2021). Uppmärksamheten var i hög grad riktad mot behovet av ett stort antal nya bostäder, men det fanns samtidigt en utbredd ambition att höja den generella bostadsstandarden. Detta var inte enbart statens målsättning, utan delades även av de sociala – i dag benämnda allmännyttiga – bostadsbolagen samt av många arkitekter (Andersson Møller 2021). Vid denna tidpunkt existerade liknande bostadsprojekt endast i begränsad utsträckning, men under de följande 25 åren växte emellertid en viss konsensus fram kring att kollektiva åtgärder var en viktig sak varpå analysen av vad den goda bostaden borde omfatta successivt utvecklades (Andersson Møller 2021).

### 3.2 Radhusbostad genom hyra

Radhus som hyresbostad var aktuell redan på den inflytelserika Stockholmsutställningen 1930. Uno Åhrén, den funktionalistiska husarkitekten och medförfattaren till skriften *acceptera* från 1931, talade om en ”klasslös stad” där smal- och radhus utgjorde medparten i bostadsbeståndet (Svedberg 1994:95). Både HSB, under Sven Wallanders ledning, och Kooperativa förbundets arkitektkontor propagerade för radhuset koncept. KF-arkitekterna arbetade under mottot ”En gång ska jorden bliva vår” i förhoppningen att skapa en jämlik bostadsform med egen tillgång till trädgård och odling (Svedberg 1994:95). Efter andra världskriget vann frågan ny aktualitet. Ämnet upplåtelseform och bostadsägande berörs i den presentation paret Geisendorf formulerade i Byggmästaren 1956 i samband med uppförandet av radhusområdet Riksrådsvägen i Stockholm. Att arkitekterna själva påtalar detta och att det återfinns i en originalkälla från tiden ger relevant information kring situationen med radhus som hyresbostad. I presentationen, som rör en mängd aspekter av radhusområdet, framhålls att modellen där bostaden ägs av de boende är utom räckhåll för de som saknar ekonomiska resurser. Arkitekterna menar fortsatt att radhusformen är ideal där närheten till grönytor utgör den stora fördelen. Problemet har historiskt varit den låga kvalitet hyresbostäderna erbjudit, vilket var utgångspunkten i Geisendorfs arbete med Riksrådsvägen. I samband med att boendeformen populariserats kunde radhuset bidra till en positiv utveckling av den svenska bostadsförsörjningen, ansåg arkitekterna (Geisendorf, L & Geisendorf, C-E 1956:235).

Hyresmodellen vid Riksrådsvägens radhusområde utgick från ägandeskapet hos Hyreshus i Stockholm AB. Fastighetsbolaget, som ägdes till 100% av kommunen, var både beställare, ägare och förvaltare i projektet och kunde därför vidhålla vissa principer i de ekonomiska frågorna. Enligt den presentation som ges i Byggmästaren menar Geisendorf (1956) att fastighetsbolagets innehav enbart utgörs av hyresbostäder. Arkitekterna hävdar dessutom att situationen med radhus i hyresform är ovanlig och att radhus brukar vara uppförda som bostadsrätter eller egnahem med krävd kapitalinsats från köparen (Geisendorf, L & Geisendorf, C-E 1956:248).

I en skrift på uppdrag av AB Stockholms hem beskriver KTH-baserade forskningsgruppen BOOM Skönstaholm och dess framväxt. Likt Riksrådsvägen uppfördes radhusområdet som ett av de tidigaste områdena av modernistisk radhusstyp. Beläget i stockholmsförorten Hökarängen uppvisar Skönstaholm ytterligare ett småskaligt bostadsområde präglad av låg bebyggelse avsett för stillsamt familjeliv. Området ritades av Stockholm stads fastighetskontor och signerades Nils Sterner och Erik Dahl. Landskapet ritades av de flitigt anlidade Walter Bauer och Eric Anjou (Schönning 2000:47). Rörande den exakta hyresmodellen är källmaterialet förhållandevis tunt, men i skriften framhåller författarna att de boende på Skönstaholm nära uteslutande var läkare och ingenjörer. Radhusen uppfördes som hyresbostäder i syfte att husera de som saknade medel till att köpa eller bygga egen bostad. Trots detta blev omkostnaderna alltför höga vilket resulterade i hyror få hade råd med (Schönning 2000:47).

I den av bostadsrättsföreningen beställda *Skönstaholmsboken* beskriver Klas Lundqvist (2002) de bakomliggande faktorerna till områdets hyresmodell under kapitlet *Historien om Skönstaholm*. Målsättningen med radhusbebyggelsen var att skapa en bostadsform som förenade egnahemmets kvaliteter med en exploateringsgrad i nivå med 3-vånings smalus. Samtidigt konstaterades att radhuset dittills haft svårt att vinna någon bredare popularitet. I Sverige hade denna boendeform ofta hamnat i underläge i jämförelse med villan eller småstugan. Ambitionen var därför att introducera ett nytt sätt att tänka kring radhuset: jämförelsen skulle inte längre ske med det egna huset, utan med lägenheten i trevåningshus. Radhuset skulle därför lanseras som hyresbostad, där möjligheten att bo med direkt markkontakt kunde erbjudas utan krav på eget ansvar för hus och trädgård (Lundqvist 2002). Vidare framhåller Lundqvist att exempelvis Friluftsstaden i Malmö, ritat några år tidigare på uppdrag av byggmästare Eric Sigfrid Persson, ansågs vara en förebild i frågan om goda radhusmiljöer för barnfamiljer (Lundqvist 2002:27).

I Danmark återfinns liknande exempel på markbostäder i hyresformat från tiden kring 1900-talets mitt. Stora delar av Hoff & Windinges verksamhet kretsade kring projekt för det danska allmännyttiga bostadsbolaget Dansk Almennyttigt Boligselskab vilket Søndergård Park är ett exempel på. Det kommunala bostadsbolaget var en flitig beställare för Hoff & Windinge och kom därmed att peka riktningen för arkitektkontoret och dess verksamhet. Søndergård Park är således en representant för de många allmännyttiga bostadsprojekt från 1950-talet som rymde mängder av kollektiva funktioner (Andersson Møller 2021). Radhusen i Søndergård Park är fortsatt hyresbostäder och ägs och förvaltas av Dansk Almennyttigt Boligselskab. I radhusområdet Kingohusene uppfördes hyresbostäderna som en del av en kooperativ bostadsförening vid namn Andelsboligforeningen Kingo, delvis statligt subventionerad med målet att erbjuda prisvärda och kvalitativa bostäder för de som saknade medel att köpa sin bostad (Helsingør leksikon 2022).

# 4. gestalningens frågor

## 4. Det rumsliga paradigmet – gestaltningens frågor

*Kapitlet ger en överskådlig bild över de områden som tidigare givits som exempel på 1950-talets radhusplanering, nu med fokus på särskilda gestaltningselement. Gestaltningen avhandlas genom de tre skalorna: Sammanhanget, Strukturen & Detaljerna övergripande i relation till sina historiska förebilder och i direkt relation till det avgränsade urvalet i Stockholm och Öresundsregionen. Rörande bostadsgårdarnas privata delar tillämpas territorialitetsbegreppet genom Mattias Kärrholm (2004). För att illustrera de gestaltningselement som återfinns i områdena används bilder och kartillustrationer för att ytterligare skapa förståelse för bostadsområdena. Det illustrativa kartmaterialet är skalenligt och hämtat från kart- och arkivkällor.*

### 4.1 Gestaltningens natur

Under och efter andra världskriget ser vi bostadsområden och stadsplanering anta ny form. Franzén och Sandstedt (1981) kallar efterkrigstidens planeringsideal för ett *kulturalistiskt planmönster* med stöd i den franske arkitekturteoretikern Françoise Choay genom *The Modern City: Planning in the Nineteenth Century* från 1969. Det kulturalistiska planmönstret följer, till skillnad från det progressistiska, en traditionell hållning och söker skapa småskaliga rum med betoning på variation, gångvänlighet och familjeliv. Den historiska staden och dess stadsnät ligger till grund för den kulturalistiska planen som delvis också ger ett uttryck för en reaktion mot den föregående funktionalismen och dess smal- och höghus (Franzén & Sandstedt 1981). Inspiration återfanns dessutom hos de tidiga kulturalisterna John Ruskin och William Morris som kring 1800-talets mitt svarade mot en industrialisering (och försämring) av byggandet och hantverket. Morris förespråkade en planeringsmodell där flertalet självförsörjande samhällen utgjorde staden i stället för att hela staden organiserades kring ett större centrum (Franzén & Sandstedt 1981). I relation till de svenska och danska radhusmiljöerna kring 1950-talet kan en liknande utveckling tydas där politiken och planeringsapparaten sökte skapa skyddade familjebostäder i stadens perifera lägen. Bakom idéerna fanns alltså politiska och sociala motiv som antog fysisk form i samband med några av 50-talets radhusområden. Vidare kan man tala för vissa influenser från den österrikiske stadsplaneraren Camillo Sitte, verksam parallellt med Ruskin och Morris. Franzén & Sandstedt (1981) menar att Sitte helt saknade det politiska intresset exempelvis Morris hade och att influenserna snarare är av renodlad estetisk karaktär. Sitte förespråkade en promenadstad där kvarter framträder efter varandra enligt ett spontant stadsnät. Sitte hämtar, precis som Ruskin och Morris, sitt stilförråd från medeltiden där den slutna staden gör sig gällande. Promenaden och den gåendes perspektiv är dessutom ett ledmotiv och följer planeringen i samtliga steg

(Franzén & Sandstedt 1981:142). Choay tillämpar sitt motsatspar på 1800-talets arkitekturhistoria, sammanfattningsvis kan man dock förenklat tala om dessa två strömningar även i bostadsbyggandet kring andra världskriget; dels har vi det progressistiska som präglas av upplysning, tekniska innovationer och framåtanda och som gestaltas med rationella och puristiska förtecken, dels har vi det kulturalistiska planmönstret som präglas av en större romanticism. I det senare domineras kärnfamiljens vardagsliv och traditionella värden. Detta tar sig uttryck i småskalig rumslighet utifrån den gåendes perspektiv. I denna planeringsmodell kan 50-talets radhusområden placeras. I Europa pågår parallella rörelser med liknande drag, däribland i Italien som efter kriget omvärderade sättet att bygga bostäder. 1949 lanserades det storskaliga bostadsprogrammet INA-Casa som ämnade bygga miljontals statligt subventionerade bostäder. I Rom leddes rörelsen av arkitekterna Mario Ridolfi och Ludovico Quaroni som tillsammans med 11 unga arkitekter gestaltade småskaliga bostadskvarter i stadsdelen Tiburtino. Med sin tonvikt vid låga bostadshus byggda med traditionella och hantverksmässiga metoder tillsammans med starka offentliga rum kom stilen att kallas för *neorealism*. Inspirationen till Tiburtino sägs delvis vara det svenska folkhemmet och den planeringsmodell som utgår från den mänskliga skalan (Escudero 2022). I Milano pågick en liknande rörelse som kom att kallas *neo-liberty* och som bland annat leddes av arkitekten Roberto Gabetti. Konceptet utgick från en omformulering av ungmodernismens storskaliga bostadsbyggande. I stället för att förkasta historiska metoder och stildrag förespråkades en integrering av dessa i ny arkitektur. Resultatet blev en slags kombination där historiska stilförebilder beblandades med ny teknik och nya sociala ambitioner relevanta för efterkrigstidens bostadsförsörjning (Sabini 2021:143).

I en svensk kontext utgick efterkrigstidens övergripande formspråk från en slags reaktion på ungmodernisternas avantgardistiska iver (Rudberg 1992). Den renläriga stilen med sitt geometriska och ibland puristiska tilltal omvärderades under efterkrigstiden varpå dåtidens arkitekter sökte nya referenser. Inspirationen hämtades delvis från Danmark, men också från ett mer traditionellt svenskt stilförråd. Frågan om den stora allmänhetens intresse och smak aktualiserades dessutom ytterligare. Efterkrigstidens generation arkitekter intresserade sig därmed för traditionella byggmaterial så som tegel och natursten för att tydligare slå an i den svenska arkitekturhistorien. Eva Rudberg (1992) drar paralleller till Apollon och Dionysos och menar att den första guden representerar den logiske analytikern medan Dionysos stod för ett mer romantiskt tilltal, en sinnlig spontanitet. Dessa får agera förklaringsmodell för efterkrigstidens övergripande gestaltning i relation till föregående epoker.

a. sammanhanget  
(storskalig landskapsplanering)

b. strukturen  
(kvarterets uppbyggnad)

c. detaljerna  
(den privata tomten)

## 4.2 Planering för peri-urbana radhusområden – tre landskapstypologier

### A. Sammanhanget – landskapsplanering i stor skala

I Stockholm handlade den storskaliga landskapsplaneringen vid 1900-talets mitt om att integrera långa parkstråk i de nya bostadsområdena som tillkom i stadens perifera lägen. I 33 år var landskapsarkitekt Holger Blom stadsträdgårdsmästare i Stockholm och gjorde därmed stort avtryck i stadens landskapsplanering. Blom och hans kollega Erik Glemme presenterade mängder av idéer och planer för hur staden bättre kunde arbeta med att länka samman grönytor för att skapa sammanhängande gröna rum. Holger Blom och Erik Glemme kom alltså att bli epokgörande i fråga om storskalig landskapsplanering i urban och periurban miljö genom det som kom att kallas för *Stockholmsstilen* (Åsbrink 2012:106). Till en början stöter Blom och Glemme på problem med sin progressiva parkpolitik. I biografien över hans liv diskuterar författaren Brita Åsbrink (2012) de hinder som fanns för en utbyggnad av parker och grönytor i staden. Åsbrink framhåller markdispositionen som en viktig faktor där grönytor tenderade att nedprioriteras till följd av krass exploateringspolitik. Platser för grönytor var det första som nedprioriterades vid planläggningar där bostäder skulle in. Blom hävdade att grönytan var en avgörande del av staden och borde således behandlas som en samhällsviktig sak. Holger Blom kommenterade den statliga fritidsutredningen från 1938 och menade att parken behandlas som luft i ordets figurliga bemärkelse (Åsbrink 2012:106). Efter långa planprocesser presenterade Blom 1941 ett förslag för ett utvidgat parksystem. Förslagets stomme beskriver vikten av att koppla an nya grönstråk med befintliga friluftsområden och orörd natur i stadens utkanter. Förslaget blir till parkprogram 1946 och kom sedan att ingå i den tidigare nämnda generalplanen för Stockholm 1952 (Åsbrink 2012:113).

En viktig faktor i planeringen av stadens perifera lägen var stadskärnans undermåliga bostadssituation. Trångboddhet och låg standard var ett faktum för de som saknade ekonomisk rörlighet vilket skapade en centrumstad förknippad med negativa värden (Svedberg 1979). Arkitekturhistoriker Olle Svedberg poängterar även krigens bombningar och härleder det till viljan att glesa ut staden, en i arkitekturhistorisk forskning ofta förbisedd faktor för satellitplanering under 1900-talets mitt. För att inte centralisera och därmed skapa lätta måltavlor för militära angrepp skulle staden förlängas och bebyggas på naturmark i stadens utkanter (Svedberg 1979:116). Detta anser Svedberg vara en orsak åtminstone de första åren före och under andra världskriget. När atombomben sedermera gör sitt intåg förändras situationen varpå argumentet förlorar sin relevans.

En avgörande händelse i tillkomsten av 50-talets radhusområden var även tunnelbanan. Med hjälp av tunnelbanan kunde idéerna om grannskapsplaneringen på riktigt förverkligas, något som möjliggjorde för bostadsexploatering av stadens perifera lägen och därtill möta bostadsbristen (Lundevall 2006:127). Till radhusområdet Skönstaholm kunde man ta sig via tunnelbana från och med 1950 då den första linjen mellan Slussen och Hökarängen började gå. Två år senare kunde du ta vagnen till radhusområdet Atlantis via den gröna linjen. Tack vare det redan befintliga spårvägsnätet kunde de nya stationerna ta form längs med de linjer som omfattade sattelitplaneringens nya bostadsområden. Förebilden, i amerikanen Perrys tidiga grannskapsidéer, skilde sig från Stockholm i och med stadens tidiga tunnelbanesystem. Beslutet att i Stockholm anlägga tunnelbana (som fattades redan 1941) fick alltså stora konsekvenser för ytterstadens utveckling och därmed radhusområdenas tillkomst (Lundevall 2006:127).

Storskaliga och ovanifrån styrd landskapsplanering är ovanligare i Malmö än exempelvis i Stockholm. Somliga bostadsprojekt genomfördes dock på liknande idégrund. I den tidigare nämnda Bostadssociala utredningens slutbetänkande 1946 omnämndes malmöområdet Mellanheden (Persson 1987). Planerna för den nationella bostadspolitiken fick naturligtvis konsekvenser för bostadsfrågan även i Malmö där ökad standard, minskat trångboddhet samt byggnader och gårdars generella utformning behandlades. Bostadspolitiken bröt ny mark i samband med utredningen och sociala frågor fick långt starkare fotfäste än tidigare (Persson 1987). Flerfamiljshuset dominerade och var en fortsatt löftesrik boendeform. Mellanheden och dess stjärnhus är ett gott exempel på ett område som tydligt präglas av de bostadssociala utredningarna som fastställdes samma år som dess uppförande (Persson 1987). Planeringen utgick från grannskapsenhetens koncept och syftade till att skapa mer eller mindre självförsörjande bostadsenheter med närhet till offentlig service exempelvis i form av skola men även butiker och handel i ett mindre centrum. Strax intill Stjärnhusen och i nära exakt samtid uppfördes Friluftsstaden och det sammantagna området Mellanheden erbjöd därmed en slags grannskapsenhet med närservice, gemensamhetslokaler, postkontor, butiker, kyrka och andra mötesplatser vanliga för denna typ av bostadsplanering under 1900-talets mitt (Persson 1987). Mellanheden, beläget strax utanför Malmös mest centrala delar, saknar den storskaliga infrastrukturen exempelvis Stockholm uppvisar med sin tunnelbana. Området kring Mellanheden är dock påfallande lik somliga förortsmiljöer i Stockholm, däribland Gröndal där för övrigt liknande stjärnhus några år tidigare uppförts efter ritningar av Backström & Reinius.

I Köpenhamn återfinns en storskalig bostadsplanering efter liknande ideal som Sverige. Man kan därmed tala om särskilda konstanter i Svensk-dansk bostadsplanering kring 1900-talets mitt efter ett slags välfärdsmönster. År 1947 utformade arkitekterna Steen Eiler Rasmussen och Christian Erhardt Bredsdorff den så kallade *Fingerplanen* (Egnsplankontoret 1947). Efter andra världskriget stod landet inför stora frågor rörande framtidens bostadsförsörjning kopplat till stadsutveckling. En oplanerad förortsspridning behövde kontrolleras och det med omfattande utbyggnad genom så kallade satellitstäder utanför centrala Köpenhamn (Egnsplankontoret 1947). Idéerna sammanföll parallellt med efterkrigstidens bostadsplanering i Sverige och dess förortsplanering där liknande problem bar på liknande lösningar. Planen utformades med inspiration från den mänskliga handens form där fingrarna markerade vägar utåt från centrumstaden. Planen gjordes möjlig tack vare de redan existerande järnvägslinjerna, de så kallade S-tågen, som strålade ut från stadskärnan och skapade stationsnära bostadslägen (Egnsplankontoret 1947). Mellan de nya bostadsområdena skapades storskaliga landskapsrum som delvis användes till jordbruk, men också för rekreation och friluftsliv. I dessa grönområden gjordes omfattande trädplanteringar för att skapa naturnära miljöer intill bostadsområden. Metoden bär på liknande drag som den tidigare nämnda Stockholmsstilen där långa och storskaliga landskapsingrepp gjordes för att skapa sammanhållna gröna stråk. Radhusområdet Søndergård Park stod färdigt 1951, bara några år efter Fingerplanens genomförande, och kan ses som en slags manifestation av den landskapsplanering som präglade Danmark kring 1900-talets mitt.

## **B. Strukturen – kvarterets uppbyggnad**

Många av de bostadsområden som uppfördes kring 1900-talets mitt bär stora värden kopplat till grönytor och landskapsarkitektur. Eva Rudberg (1992) beskriver utomhuskvaliteterna i *Folkhemmets byggande: under mellan- och efterkrigstiden* och menar att de lummiga, generöst tilltagna bostadsgårdarna gjordes möjliga tack vare de vid tiden hantverksmässigt byggda bostadsområdena. Befintlig vegetation, berghällar och andra naturinslag bevarades i gårdarna som dessutom ofta var variationsrika i sin terräng (Rudberg 1992). Enligt Rudberg låg den goda gestaltningen i landskapsarkitekternas skicklighet och kompetens. Den flitigt anlidade Walter Bauer var en av många landskapsarkitekter som effektivt arbetade med kompletteringar av befintlig natur för att skapa trivsamma utemiljöer för de boende (Rudberg 1992).

Gemensamt för de radhusområden som byggs på 1950-talet är dess promenadstruktur. Som tidigare nämnt, med stöd i Françoise Choay och det

kulturalistiska planmönstret genom bearbetning av Franzén & Sandstedt (1981), präglas 1940- och 50-talens bostadsplanering av en småskalighet tidigare och senare decennium saknar. Promenadens arkitektur äger mängder av referenser och kan härledas till vitt skilda platser och historiska skeenden. Fotgängarens perspektiv som utgångspunkt har med andra ord gäckat arkitekter och planerare i århundraden, inte minst i arbetet med 1950-talets radhusområden (Rudberg 1992). I Friluftsstaden dominerar promenadtanken där det slingrande systemet av gångfartsstråk letar sig in i områdets alla delar. Stråken kan gestaltas på mängder av vis, såsom framgått i tidigare exempel. I Friluftsstaden antar det formen av en lyra som både ramar in och hackar upp området i olika delar. Andra delare är de större bilstråken i form av Erikslustvägen och Köpenhamnsvägen. Den senare klyver området i två och skapar därmed en söderdel och en sektion i norr. Vardera del äger varsin gemensam grönyta – i den södra delen återfinns Glyttängen och i den norra Midsommarängen (Hårde 1986:93). Båda betitlade efter tidens romantiserande tendenser, vilket också ges uttryck för i den allmänna gestaltningen. De värden som gestaltas är det stillsamma familjelivet och det semikollektiva boendet utan trösklar, staket och andra visuella barriärelement. I Friluftsstaden kan vi tyda en slags hierarki i vägnätet organiserat efter de tre färdmedlen *promenad*, *cykel* och *bil*. För bilens genomfart finns Köpenhamnsvägen, för cykeln Södra respektive Norra Klockspelsvägen och för den stillsamma promenaden används det stigliknande system som letar sig in i mellanrummet till radhuslängorna (se Figur 9).

Grammatiken i Søndergård park är av ett liknande språk. Byggnadernas placering i landskapet kan förklaras med att området ursprungligen var planerat för friliggande enfamiljshus. När planerna med tiden ändrades uppstod möjligheter att skapa omfångsrika grönytor. Detta blev möjligt genom att långa byggnadskroppar koncentrerades i områdets västra del (se Figur 10). Omformuleringen av området skapade alltså det mycket öppna intrycket där sikt och upplösta gränser utgör stommen (Almennet 2011). De avlånga landskapsrummen utgör områdets nav och möjliggör för god kontakt och tillgänglighet till bostäderna. Dessa genomgående landskapsrum återkommer i andra liknande bostadskvarter från 50-talet, däribland i bostadsområdet Mellanheden i Malmö. I Mellanhedsparken, strax intill Friluftsstaden och Stjärnhusen, är landskapet strukturerat på liknande vis där parken knyter samman olika bostadshus och bildar därmed en slags grön korridor (Persson 1987).

I Skönstaholm har arkitekt Nils Sterner tillsammans med landskapsarkitekt Walter Bauer format en struktur som påminner om de i Friluftsstaden och Søndergård park. Byggnaderna, som huvudsakligen utgörs av låga kedjor av radhusbostäder, är placerade med avlånga mellanrum vilket möjliggör för mer rörelse på platsen.

Mellanrummen utgörs av grönytor vilket skapar ett sammanhängande system av grönstråk som gemensamt leder de boende (eller besökare) till gemensamma större grönytor eller skogspartier. I Figur 8 kan promenadstråken tydliggöras i form av streckade vita linjer. Kartillustrationen visar hur gångfarten dominerar och bildar en slags iscensättning av promenadens koncept.

Föregående tre exempel uppvisar ett antal principer kring hur byggnadskropparna står placerade i relation till sitt landskap. Modellen kan med fördel härledas till mer storskaliga byggnadstyper, så som lamellhuset i flerfamiljsformat. I *Storgårdskvarteret: ett bebyggelsemönsters bakgrund och karaktär* redogör arkitekturhistoriker Björn Linn (1974) för gårdsmönster och hur hus och landskap historiskt organiserats för att åstadkomma vissa kvaliteter. Detta med särskild betoning på modernismens bostadsarkitektur. Linn beskriver hur bostadsgårdar gått från slutna till öppna rum och hur byggnadernas placering och infrastrukturens system påverkat bostadsgårdens gestaltning (Linn 1974). Linn talar om byggnadskransar, om öppningar i gårdsstrukturen, sikt, möjligheter för utomstående att korsa (eller för den delen vistas på) bostadsgårdar och kontakter mellan bostad och gård. Vidare ställer Linn upp det schematiskt i olika former av öppenhet, så som det slutna kvarteret, det halvöppet mönster följt av det halvöppna i friare mönster. ”Skall gården verkligen kunna fylla sin funktion som centralrum i kvarteret, bör varje lägenhet ha direkt kontaktyta mot den” – Linn (1974) belyser bostadsgården, och i förlängningen de grönytor som utgör dem, och menar att de bostäder som är genomgående och som har kontakt med grönytor på bägge sidor är att föredra. Linn hävdar fortsättningsvis att de bostadsområden som bäst fungerar kopplat till bruk är de som är uppluckrade, de som möjliggör för genomfart där utomstående och boende kan mötas i gemensamma stadsrum. Bostadsgårdar som äger åtkomlighet för sociala och rekreativa ändamål är öppna och rymliga (Linn 1974:265). I radhusets sammanhang utgör alltså byggnadernas placering i den övergripande grönstrukturen en grundbult. Både Søndergård park, Skönstaholm och Friluftsstaden uppvisar exempel på detta då byggnadskropparnas mellanrum består av gröna korridorer som dels fungerar som angöring till bostäderna men också pekar i riktning mot de gemensamma grönytona.

FIGUR 8. SKÖNSTAHOLM, STOCKHOLM



KARTUNDERLAG: OPENSTREETMAP

EFTERBEARBETNING: MILTON SKIRGÅRD

SKALA: 10 000

### 1. LANDSKAPSRUM

De centrala landskapsrummen i Skönstaholm är inte storskaliga parker i traditionell mening, utan snarare en serie sammanhängande gröna rum som löper genom området och bildar dess ryggrad. De fungerar som orienterande element och gemensamma vistelserum, där siktlinjer, rörelse och vardagliga aktiviteter koncentreras. I områdets ytterkanter gör sig bostadsområdets placering i det övriga landskap sig gällande med sina skogspartier.

### 3. VÄGSTRUKTUR

Vägstrukturen är konsekvent organiserad för att skydda dessa gröna rum. Biltrafiken leds via korta lokalgator och återvändsstråk som ligger i områdets ytterkanter eller bakom bebyggelsen. Mellan husen saknas genomgående bilvägar helt. Denna hierarki bidrar till låg hastighet och en tydlig separation mellan transport och vistelse.

### 2. SEKUNDÄRA GRÖNYTOR

Det sekundära grönytorna upplevs som ett inre rum i bebyggelsen snarare än som något som tillhör omgivande stadsstruktur. De sekundära grönytorerna, placerade mellan radhuslängorna och i direkt anslutning till bostäderna, är avgörande för områdets gröna helhet. Dessa ytor är ofta smala, sammanhängande och lågmålt gestaltade. De fungerar som övergångszoner mellan privata uteplatser och de mer uttalat gemensamma gröna rummen.

### 4. STIGAR OCH SMITVÄGAR

Stigar och gångstråk förstärker kopplingen mellan bostad, sekundära och centrala landskapsrum och bidrar till att området upplevs som genomträngligt och sammanhängande.

FIGUR 9. FRILUFTSTADEN, MALMÖ



KARTUNDERLAG: OPENSTREETMAP

EFTERBEARBETNING: MILTON SKIRGÅRD

SKALA: 10 000

### 1. LANDSKAPSRUM

Friluftstaden är ett tydligt exempel på efterkrigstidens bostadsidé: landskapet är inte bara en dekor utan en organiserande princip. I Friluftstaden fungerar centrala grönytor som områdets hjärta. Tack vare det upphackade nätet av stigar, promenadstråk och genomfart binds dessa landskapsrum samman.

### 3. VÄGSTRUKTUR

Vägarnas organisering i Friluftstaden är i hög grad perifert orienterad och underordnad gång- och grönytestrukturen. Biltrafik hålls till kurvade lokalgator eller till den huvudsakliga Köpenhamnsvägen. Lokalgotan är utformad för att dämpa hastighet och signalera lokal trafik. Mellan husen prioriteras gångriktningar. Därmed undviks genomfart och bilarnas dominans inne i de boendemiljöer där vistelse ska ske.

### 2. SEKUNDÄRA GRÖNYTOR

De ytor som ligger direkt mellan radhuslängorna är utformade som en serie smala och långsgående bandsystem. Dessa band är i regel sparsamt programmerade — gräsyta, rabatter och låga buskage — och fungerar som övergångszon mellan privat trädgård och det gemensamma.

### 4. STIGAR OCH SMITVÄGAR

I skalan mellan radhuslängorna bildas informella stigar — både avsiktligt anlagda smala gångbanor och spontana trampade genvägar. I Friluftstaden finns tydliga gångstråk som knyter radhusens entréer mot de gröna banden och vidare mot de större öppna ytorna. Dessa smitvägar blir en del av områdets rörelselogik.

FIGUR 10. SØNDERGÅRD PARK, KÖPENHAMN

SKALA: 10 000



KARTUNDERLAG: OPENSTREETMAP

EFTERBEARBETNING: MILTON SKIRGÅRD

### 1. LANDSKAPSRUM

I Søndergård park antar grönyterna formen av långsmala genomgående landskapsrum. Den utsträckt formen möjliggör för god kontakt med de intilliggande bostäderna liksom en grön ryggrad. Den avlånga grönytan i Søndergård park fungerar som ett rumsligt koncept genom att organisera bostadsområdets rum, bjuda in till användning och stödja gemenskapen genom sin öppenhet och flexibilitet. Dess form förstärker också längd och riktning i bostadsområdet och blir både en visuell upplevelse och en fysisk passage

### 3. VÄGSTRUKTUR

Vägstrukturen är organiserad för att freda de för området avgörande grönyterna, detta med undantag för områdets nordöstra del där bilvägen tangerar grönområdet. I Søndergårdspark är alltså vägstrukturen medvetet underordnad landskapet. Den är organiserad för att skydda den avlånga grönytan från genomfart, buller och fragmentering, och därigenom förstärka parkens roll som gemensamt rum snarare än restyta.

### 2. SEKUNDÄRA GRÖNYTOR

Bostadsområdet äger mängder av sekundära grönytor belägna mellan radhuslängor, längs fasader och i smala band mellan byggnader. Dessa är inte utformade som självständiga gårdar utan som förlängningar av landskapet in i bostadsstrukturen. Detta skapar en gradvis förskjutning i graden av privatitet, där bostaden inte abrupt möter det kollektiva rummet utan passerar genom ett slags mellanläge. De sekundära grönyterna är tydligt underordnade den centrala parken och orienterade mot denna. Visuella siktlinjer och rörelsestråk leder från bostäderna genom dessa mellan-zoner och vidare ut i den stora gemensamma grönytan.

### 4. STIGAR OCH SMITVÄGAR

I Søndergårdspark är vägarna och stråken mellan husen organiserade som ett finförgrenat rörelsesystem vars huvudsakliga uppgift är att leda vardagens rörelser mot den stora centrala grönytan, snarare än att binda samman bostäderna med varandra via gator i traditionell mening.

### C. Detaljerna – den privata tomten

I en tid då det gemensamma var stort tilläts det privata ta mindre plats. Detta tog sig uttryck i hur privata radhustomter disponerades i bostadsområden, huvudsakligen för att sammanväva det privata och det offentliga. Under 1950-talet rådde en generell inställning till radhuset som en demokratiserande bostadstyp där människor bor tätt och därmed möter varandra i det vardagliga livet (Hårde 1986). Att bygga på rad kan med fördel härledas till tidens vilja att skapa ett alternativ till flerfamiljshuset och villan eller egnahemmet, men i somliga fall finns andra bakomliggande faktorer. I biografien över den skånske byggmästaren Eric Sigfrid Persson framhåller författaren Ulla Hårde (1986:92) att det fanns särskilda byggtkniska anledningar till att Friluftsstaden ritades i radhusformat. Hårde förklarar att marken ägdes av kommunen och att rör- och ledningsfrågorna löstes effektivt och billigt till följd av att en privat tomtindelning saknades. Dessutom kunde gemensamma värmecentraler byggas vilket minskade utgifterna avsevärt. Man kan alltså tala både om en samhällsinställning där radhuset erbjöd en ekonomiskt och socialt tillgänglig boendeform men även vissa ekonomiskt fördelaktiga faktorer som styrde husens placering och därmed tomternas disposition.

I avhandlingen *Arkitekturens territorialitet* (2004) diskuterar Mattias Kärrholm frågan om territorialitet och hur människor tar stadens rum i besittning. Kärrholm tillämpar sina resonemang på ett antal torg i Lund, men teorin kan med fördel även ställas i relation till radhusbostadens privata tomt och hur den knyter an till de gemensamma grönyrtorna. De privata tomterna är approprierade av det tillhörande hushållet, men hur de verkar i relation till sina kollektiva utrymmen är en fråga värd att ställa. Kärrholm (2004) beskriver territorialitet som ett sätt att utöva makt och menar att arkitektur och byggd miljö per automatik skapar maktrelationer mellan människor eller olika former av aktörer – det ligger således i sakens natur att en bostadsmiljö inte bara rymmer vissa fysiska aspekter, utan också särskilda sociala beteendemönster som ett resultat av denna byggda miljö, oavsiktliga eller ej (Kärrholm 2004).

Jørn Utzon och hans radhusområde Fredensborghusene utanför Köpenhamn är ett föremål för närmare studier genom den schweiziske arkitekturhistorikern Siegfried Giedion (1967) i *Space, time and architecture: the growth of a new tradition*. Verket, som sedan dess tillblivelse influerat mängder av arkitekter och arkitekturhistoriker, ämnar förklara den moderna arkitekturens framväxt genom en rad kapitel. Under rubriken *Sympathy with the anonymous client* kastar Giedion ljus på Fredensborg och diskuterar det privata i relation till det offentliga. De privata tomternas

disponering ger upphov till flexibilitet och möjliggör både för privatliv liksom möten mellan de boende. Vidare hänvisar Giedion till Utzons Kingohusene, beläget utanför Helsingör, och menar att båda områden är ritade för att överbrygga det privata och det offentliga. Bebyggelseplanen följer ett slags sammanhängande stråk vilket skyddar bostäderna och de inre grönytorna från trafiken i den omgivande stadsmiljön. Mot det gemensamma är radhusens privata trädgårdar och dessa är indelade med hjälp av murar.

Sten Eiler Rasmussen, arkitekt till radhusområdet Tingbjerg, var lärare till Jørn Utzon på Konstakademiets Arkitektskole och torde ha influerat honom genom tidigare projekt av liknande karaktär (Giedion 1967:694). Enligt Rasmussen var Utzon särskild begåvad i sitt arbete med att ge sociala kvaliteter till radhusområden. I stället för att enbart skapa förkrympta privata trädgårdar upplöstes gränserna och den gemensamma intilliggande grönytan blev även den privat (men för alla att disponera). Samma tomtprincip återfinns i det av Jørn Utzon ritade radhusområdet Planetstaden utanför Lund. Samma system med upplösta atrium finns där tomternas enskilda trädgårdar dessutom ofta tangerar samma grönyta. Där finns grindar som skapar förutsättningar för rörelse mellan den privata och offentliga sfären. Giedion (1967) kallar detta generöst och en enkel men övertygande representation av en situation där den privata och offentliga sfären kolliderar, men kan man tala för en ökad privat appropriering av det utrymme som egentligen var för alla? Tomternas placering, riktade mot den gemensamma grönytan, signalerar att även den allmänna platsmarken tillhör de boende (se Figur 11). Det innebär att atriumrummets låga murar verkar kontraproduktivt; när ambitionen är att de ska markera en svag gräns mellan det offentliga och privata riskerar muren i stället få innebörden av att även det gemensamma letar sig in i det privata. Resultatet blir att båda utrymmen blir privata. Om det är ambitionen eller ej är svårt att avgöra, men en grundbult i grannskapsplaneringen kring 1900-talets mitt är en slags *ryggen mot värden – näsan mot härden*-princip (för att referera till Sven Markelius Bygge och Bo-utställning från 1925). Även om radhusområdet som boendeform besitter egenskaper förknippade med sociala ambitioner efter devisen ”allt åt alla”, särskilt när den upplåts som subventionerad hyresbostad, är de offentliga ytorna till för de boende och inte för någon utomstående.

I fallet Kingohusene spelar alltså radhusens placering i bostadsområdet en central roll i fråga om tillgång till grönytor. Figur 11 visar huskropparnas placering efter en slags rumsskapande princip. Mellanrummet, de gemensamma grönytorna, avgränsas med hjälp av huskropparna. Bristen på genomfart påverkar alltså det naturliga flödet på platsen och begränsar dess fysiska tillgång. Gränsdragningen är både konkret och fysisk – huskropparna bildar definitiva gränser. Men gestaltningen

antar dessutom symbolisk form. Då huskropparna och de tillhörande privata trädgårdarna markerar en fysisk gräns visar de också en immateriell gränsdragning. Den gemensamma ytan approprieras därför genom, med referens till Kärrholm (2004), en slags territorialisering av platsen. Franzén och Sandstedt (1993:103) diskuterar begreppen *privat* respektive *offentligt* där det senare betecknar öppenhet, något som är allmänt tillgängligt och presenteras inför allmänheten. Det offentliga äger rum i motsats till det privata, det hemliga, som innefattar något enskilt och undangömt. Parallellen till Jørn Utzons Kingohusene är tydlig; där finns något offentligt (en grönyta för allas tillträde) men som begränsas av huskropparnas privata sfär till följd av dess placering i bostadsområdet.

Stockholmsområdet Riksrådsvägen, ritat av paret Geisendorf tillsammans med landskapsarkitekt Nils Orento, följer en planeringsprincip likt den vid Kingohusene. De kollektivt kodade grönytorna intill radhuskropparna antar formen av ett mer slutet rum. Det riskerar att skapa en gemensam grönyta approprierad av de närmast boende. Vid jämförelse av Kingohusene och Riksrådsvägen uppenbarar sig likheter i hur de privata tomterna omsluter de gemensamma grönytorna (se Figur 11 & 14). Likt situationen i Kingohusene skapar omkringliggande byggnadskroppar slutna rum med begränsad genomfart. I praktiken innebär den begränsade genomströmningen att bostadsgården får en semi-privat karaktär. Eftersom de flesta som vistas där sannolikt tillhör hushållen som ligger närmast uppstår en hög grad av igenkänning och informell social kontroll (Kärrholm 2004). Främlingar framträder tydligare i ett sådant rum än i det offentliga gaturummet, där anonymiteten är större.

Radhusbostäderna på Riksrådsvägen antar på somliga platser närmast formen av en storgård till följd av att byggnadskropparna är utplacerade på rad i en fyrkantig form och således bildar ett slutet rum. Figur 14 visar hur öppningar mellan radhuslängor möjliggör för genomfart och rörelse. Bostädernas privata tomter är antingen vända mot dessa mer eller mindre slutna gårdsrum eller vända mot skogspartier söderut. Detta för att säkerställa privata trädgårdar med god tillgång till ljus. Gränserna mellan privat och offentligt är upplösta och utgörs mestadels av glest planterad vegetation i mark eller mellanskikt. Till trädskiktet hör bevarad vegetation huvudsakligen i form av tall. Landskapsarkitekten Nils Orento sökte tillvarata platsens naturkaraktär genom att selektivt spara träd som stärkte denna känsla, se Figur 15 (Geisendorf, L & Geisendorf, C-E 1956). Med stöd i Kärrholm (2004) kan bostadsgården enligt detta slutna mönster betraktas som en angelägenhet för de närmast boende genom en slags appropriering av det gemensamma. De privata tomter som direkt ansluter till de gemensamma grönytorna flyter samman med dessa, till skillnad från de tomter som är vända mot skogspartier och som därmed besitter en mer privat karaktär.

## FIGUR 11. KINGOHUSENE, HELSINGÖR



KARTUNDERLAG: OPENSTREETMAP  
EFTERBEARBETNING: MILTON SKIRGÅRD

SKALA 1:4000



Figur 12. Foto: Andreas Trier March. Det Konglige Akademi.

### 1. Det privata

Vänd mot syd är de privata tomterna uppbyggda med tegelmurar och placerade omkring de gemensamma grönytor. Byggnadskropparna och dess mellanrum skapar förutsättningar för rörelse på platsen.



Figur 13. Barriärer emne. Foto: Rimantas Sleponaitis. Det Konglige Akademi.

## FIGUR 14. RIKSRÅDSVÄGEN, STOCKHOLM



KARTUNDERLAG: OPENSTREETMAP  
EFTERBEARBETNING: MILTON SKIRGÅRD

SKALA 1:4000



Figur 15. Foto: Holger Ellgaard. Wikipedia Commons.

### 1. Det privata

Mycket liten är den privata sfären på Riksrådsvägen. Tomtgränserna är otydliga och landskapsrummen flyter samman till en helhet. Radhusens balkongen fungerar som komplement till uteplatsen. balkongen.



Figur 16. Foto: Sune Sundahl. Arkdes.

Situationen med de privata tomterna i Friluftsstaden ter sig annorlunda än de i Kingohusene och på Riksrådsvägen. Här är gränserna i större utsträckning upplösta och definieras i form av vegetation i stället för låga murar. Varje radhusbostad har en privat yta, antingen vänd i söderläge eller mot öster. Till följd av huskropparnas förskjutning med indragna ömsom utskjutande partier skapas privata vindskyddade trädgårdsrum (Rudberg 1987:33). Med förankring i tidigare resonemang kring promenadstrukturen gör vägsystemet sig gällande även i frågor rörande de privata tomterna. I Friluftsstaden bidrar vägnätet till en uppluckring av det totala bostadsområdet vilket får konsekvenser i fråga om privat och offentligt. I stadsplanen, som upprättades av Erik Bülow-Hübe på uppdrag av Eric Sigfrid Persson, ser vi Köpenhamnsvägen uppdelas i två vilket möjliggör för bilister att ta för sig av området (Hårde 1986). Som en del av programmet är dessutom gång- och cykelstråken Södra och Norra Klockspelsvägen vilket skapar ytterligare genomfart. Vägnätet blir till rumsliga verktyg som styr hur den privata sfären utspelar sig. På somliga platser går gångstråken så nära den privata tomten att gränserna flyter samman (se Figur 17). Friluftsstadens privata delar är små och gränserna svagt markerade i form av låga häckar, nivåskillnader eller perennplanteringar. Högre staket och andra barriärelement är ovanliga. Enligt Kärrholm (2004) motsvarar detta territorier, det vill säga rum där brukaren har stark kontroll och identifikation, men där gränsen inte behöver vara fysisk eller juridiskt hård för att fungera. Det avgörande är inte ägandets tydlighet utan igenkännbarheten i bruk: vem som klipper gräset, möblerar uteplatsen eller planterar buskar. Vidare menar Kärrholm att arkitektur och gestaltning nödvändigt stödjer territoriell indelning genom kontroll (Kärrholm 2004:98).

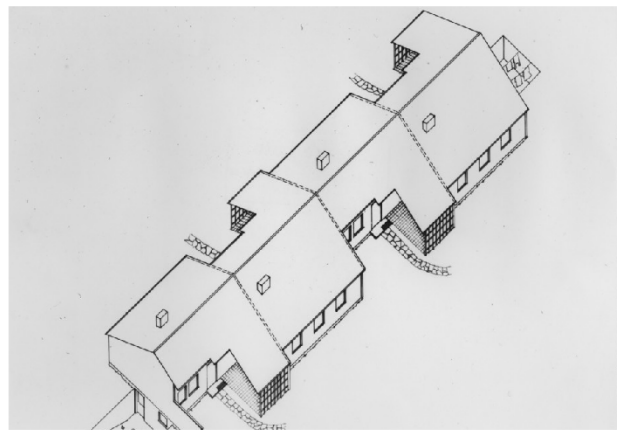
Med hänsyn till bostädernas privata tomter förefaller Søndergård park följa en modell liknande Friluftsstadens. Likheterna i kvarterets promenadstruktur exemplifierades i föregående kategori B. Beträffande den privata sfären är den organiserad på ett liknande vis. Här har husarkitekterna Poul Hoff och Bennet Windinge tillsammans med landskapsarkitekten Aksel Andersen på allvar utnyttjat 50-talets stilförråd i planeringen av landskapet (se Figur 20). De privata tomterna skiljer sig över området men består delvis av rum som bildats av byggnadskropparnas förskjutning (Andersson Møller 2021). De mer friliggande radhusen kopplas samman med sina förrådsutrymmen men är konsekvent placerade i grönytan efter en slags hus i park-princip. Till följd av landskapets tydliga integrering angör grönytorna till radhusens privata delar. På så sätt överbryggas det privata och det offentliga varvid den privata sfären tillåts vara liten. Sammanfattningsvis uppvisar Friluftsstaden och Søndergård park, till skillnad från Kingohusene och Riksrådsvägen, en öppnare gestaltning med radhuslängor i band i stället för i omslutande mönster.

FIGUR 17. FRILUFTSSTADEN, MALMÖ



KARTUNDERLAG: OPENSTREETMAP  
EFTERBEARBETNING: MILTON SKIRGÅRD

SKALA 1:4000



Figur 18. Ritning. Malmö stadsarkiv.

**1. Det privata**

Med hjälp av radhuslängornas utskjutande delar skapas små privata ytor intill radhusens entréer. Gränserna för det privata är tydliga men vägs upp av stigstråken som löper längs radhuslängorna.



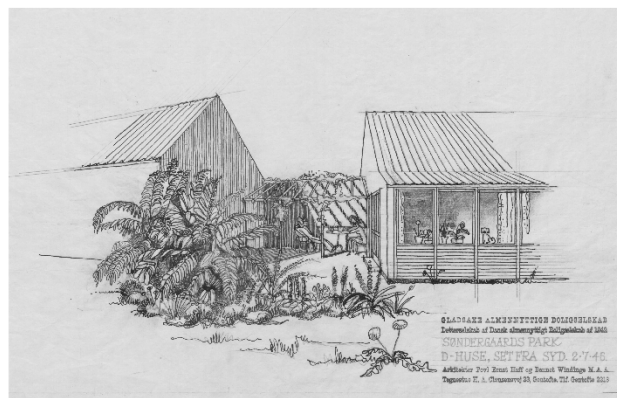
Figur 19. Privat tomt. Foto: Jaerke.

FIGUR 20. SØNDERGÅRD PARK, KÖPENHAMN



KARTUNDERLAG: OPENSTREETMAP  
EFTERBEARBETNING: MILTON SKIRGÅRD

SKALA 1:4000



Figur 21. Ritning. Det Kongelige Bibliotek.

**1. Det privata**

Som i Friluftsstaden skapar byggnadskropparna privata rum. Stigar och promenadstråk löper längs byggnadskropparna och skapar god tillgång till den avlånga gemensamma grönytan som generöst försörjer radhusbostäderna.



Figur 22. Foto: Arkitekturbilder.

# 5. framtidens radhusplanering

## 5. Mot framtidens planering

*Samtidens problemformulering kopplat till utveckling av nya bostadsområden av radhuskaraktär utgör stommen i detta kapitel som också markerar slutet på uppsatsen. En djupgående undersökning av samtidens bostadsplanering och vilka faktorer som är styrande är inte möjlig inom uppsatsens ram. Kapitlet gör dock ett försök i att sammanfatta 1950-talets bostadsplanering och med den lärdomen ställa det i relation till vår tids bostadsplanering i radhusform. För att exemplifiera samtida projekt används trädgårdsstadens koncept vilket sedermera ställs i relation till 50-talets radhusplanering. Kapitel 5, Mot framtidens planering, ska ses som ett tillfälle att skissartat och i viss mån hypotetiskt diskutera de problem vi står inför idag och hur vi kan (eller inte) lösa dem. Kapitlet ska således tolkas som ett diskuterande och sammanfattande avsnitt samt som en inledning till den efterkommande diskussions- och slutsatsdelen.*

### 5.1 Bostadspolitiska villkor och strategier

Bostadsfrågan med tonvikt vid rad- och kedjehus är omfattande och dess utvecklingspotential ryms inte inom ramen för denna uppsats, men i de iakttagelser som gjorts i relation till 1950-talets bostadspolitiska och gestaltningsmässiga apparat finns lärdomar att hämta inför framtidens planering. Arkitekturhistoriker Olle Svedberg (1996) beskriver i *Planerarnas århundrade: Europas arkitektur 1900-talet* modernismen och menar att den likt renässansen, gotiken och barocken har spirat, blomstrat och till sist tycks ha vissnat. Detta med en slags inre organisk nödvändighet för att sedan ingå i delvis nya sammanhang. Den modernistiska planeringsmodell 1950-talets radhusområden delvis uppvisar tillhör det förgångna och hade sina individuella förutsättningar och resultat. Dagens bostadsplanering ställer nya frågor och söker nya svar.

1950-talets radhusplanering förstås kanske bäst i relation till det dåvarande samhällets övergripande utmaningar. Trångboddhet, undermåliga bostäder för de med begränsade ekonomiska resurser, brist på tillgång till grönytor och spekulation på bostadsmarknaden var några av de faktorer som påverkade radhusets framväxt kring 1900-talets mitt. Kommunalt ägda allmännyttiga bostadsbolag svarade delvis mot de orättvisor som bostadsmarknaden då erbjöd. Till följd av statlig belåning till kommunala byggherrar kunde kommuner oavsett storlek och kapital bilda allmännyttiga bostadsbolag som med hjälp av de förmånliga statliga lånen kunde organisera prisvärda bostäder. Kritiken mot de allmännyttiga bostadsbolagen och dess fördelar i fråga om statliga lån och subventioner var stor, åtminstone från fastighetsägarna och de borgerliga partiernas håll (Holm 1985:51). Överföringen av makten över bostadspolitiken från marknaden till staten menade kritiker gjorde att

## FRAMTIDENS RADHUSPLANERING

konsumenten drabbades illa. Kritiken var huvudsakligen riktad mot de statliga lån som utgick från hundra procentig belåning till kommunala allmännyttiga bostadsbolag och 85% belåningsgrad till frimarknadens byggherrar. Det tvingade den fria marknadens entreprenörer att själva stå för 15% riskfylld kapitalinsats. Situationen uppfattades som diskriminering och de privata fastighetsägarna krävde likställighet i lånevillkoren. Från de borgerliga partierna inkom även bostadspolitiska motioner som stred mot denna lånesituation (Holm 1985).

I sin senaste rapport över det svenska bostadsbyggandets behov menar Boverket (2025) att 523 000 bostäder behöver byggas mellan 2024–2033. 700 000 bostäder mellan 2015–2025 (Boverket 2025). Om framtidens bostadsplanering på allvar söker svara mot nya generationers problem på bostadsmarknaden krävs en reformerad planeringsapparat. I avhandlingen *Välfärdsstat och byggande: om efterkrigstidens nya stadsmönster i Sverige* refererar Franzén och Sandstedt (1993) till Françoise Choay och den franske arkitekturhistorikerns teorier kring *kritisk planering* i relation till det svenska 1900-talets bostadsplanering. Med kritisk planering menar Choay den planeringsmodell som skulle tillämpas för att städa upp efter industrikapitalismens intåg under 1800-talets början (Franzén och Sandstedt 1993:138). ”Den gamla stadskärnan sprängdes, nya stadsdelar växte fram helt oreglerat. Trångboddhet, sanitära olägenheter som tidvis medförde svåra epidemier, svårframkomlighet för transportfordon, ohämmad markexploatering var några av de problem som den kritiska planeringen ställdes inför” (Franzén och Sandstedt 1993:138) – Choay menar att den planeringsmodell som under industrikapitalismens början etablerades såg samhället som ett objekt, som något frikopplat människan och dess grundläggande sociala behov, vilket också medförde att det gick att ställa till rätta. Det är en slags produkt vi själva skapat och som går att omformulera eller rent av omkullkasta. Vidare menar Choay att planeringsprinciperna var tvungna att reformeras för att stabilisera stadsplaneringen och därmed till fördel för människor från olika grupper och från olika samhällsskikt (Franzén och Sandstedt 1993:138). Choay framförde sin kritik mot 1800-talets kapitalistiska stadsplanering och drog paralleller till 1900-talets sanerande stadsplaneringsmodell (den som sökte omvärdera hur vi byggde städer genom att planera den i minsta detalj). Dessa tankar är av intresse för vår samtid och framtid. Att betrakta stadsplanering, och därtill bostadsplanering i mindre skala, som en artefakt och en social konstruktion (och inte som en slags naturkraft) möjliggör för framtidens bostadsplanering att styra om dess riktning och därmed åstadkomma förändring i frågan. I det kinesiska språket betyder ordet kris, wēiji, både fara och möjlighet. Kanske kan det bana vägen för framtiden.

### Trädgårdsstadens löfte

Vid första anblick framstår 1950-talets radhusområden och dagens ambitioner kring naturnära trädgårdsstadsplanering som närmast besläktade. De båda modellerna betonar närhet till grönska och småskalighet. Bostaden ska därmed vara i närhet till gemensamma utemiljöer i kontrast till den hårda, urbana stadsmiljön. Principer om sammanhängande gröna stråk, upplösta gränser mellan privat och offentligt och en generell lågmäld gestaltning där landskapet ges en bärande roll kan appliceras på båda fallen. Även om den engelska trädgårdsstaden ofta lyfts fram som förebild finns där mängder av likheter till det svenska 50-talets radhusområden (Attefall 2026). Samtidigt riskerar just denna igenkänning att dölja avgörande skillnader i de sociala, ekonomiska och institutionella villkor som omger respektive planeringsideal.

I februari 2026, parallellt med att denna uppsats skrivs, publicerades den av regeringen beställda rapporten *Trädgårdsstaden – en hållbar form för småhusbyggande*. I rapporten framförs en rad förslag kopplat till framtidens bostadsbyggande. Däribland föreslås Boverket axla en stor roll i utredningen (Attefall 2026). Frågan om upplåtelseform och ägande upptar mycket liten plats i rapporten. På några ställen omnämns markägande som en avgörande faktor: ”Ett större kommunalt markinnehav underlättar att ta ett större grepp och planera en ny stadsdel och att ställa mer långtgående krav på till exempel gestaltungsprinciper. Men detta kan givetvis också åstadkommas med en eller flera privata markägare som delar visionen om att skapa en trädgårdsstad, men det krävs då mer samordning.” (Attefall 2026:19). Vidare, under rubriken *Ekonomisk hållbarhet*, diskuterar rapporten hur byggandet kan rationaliseras och göras mer kostnadseffektiv. Dessutom framhålls den svenska egnahemsrörelsen som förebildlig i fråga om eget uppförande och ägande av småhus med tillhörande trädgård. ”För den enskilde konsumenten är också trädgårdsstaden en möjlighet att förvärva ett eget hus i områden där markpriset är relativt högt genom den täthet som uppnås. Likaså kan en trädgårdsstad innehålla olika upplåtelseformer och storlekar på tomt och boendeyta som gör att människor med olika ekonomiska förutsättningar kan finna ett boende” (Attefall 2026:29) – trots de ansatser som rapporten gör i syfte att göra trädgårdsstaden till norm i framtidens bostadsplanering saknas ett större resonemang kring hur bostadspolitiken ska skapa förutsättningar för den stora massan. Regeringens rapport framhåller dessutom vikten av enskilt ägande framför en hyresmodell likt de exempel denna uppsats belyst. I *Trädgårdsstaden – en hållbar form för småhusbyggande* talas om en konsument och om hur den enskilda konsumenten kan förvärva sin egen markbostad genom ägande vilket är en avsevärd skillnad från de initiativ som

## FRAMTIDENS RADHUSPLANERING

presenterades i samband med uppförandet av ett antal radhusområden kring 1950-talet. Detta initiativ är en i av flertalet aktörer som, i olika sammanhang, förespråkar trädgårdsstaden som ideal framtida planeringsmodell. Ett antal kommuner arbetar exempelvis med trädgårdsstaden som förebild, däribland Lund, Eslöv, Strängnäs, Växjö och Skövde (Attefall 2026).

Redan vid 1900-talets början och mitt kritiserades ryckigheten i bostadsfrågan där de långsiktiga bostadssociala målen äventyrades till följd av spekulation och vinstiver (Holm 1987). Enligt Ekonomifakta har de svenska hushållens skulder sedan 1990-talet ökat lavinartat, idag nästan lika mycket som Sveriges årliga BNP (Ekonomifakta 2026). Skulder till följd av bostadssituationen dominerar. I en europeisk kontext är danskarna mest skuldsatta till följd av bolån och dylika bostadsrelaterade utgifter. Sverige hamnar tätt därefter (SCB 2023). Frågan om ägande är således central i framtidens utformning av radhusmiljöer. I utformningen av framtidens radhusplanering innebär således varje planbeslut en positionering i hushållens skuldsättningsstruktur. Detta eftersom dagens radhus nästan uteslutande kommer med ett kreditfinansierat ägande. Statistiska centralbyrån visar i en rapport över boendeformer att nära 2 miljoner småhus ägs till skillnad från omkring 75 000 småhus som bebos som hyresrätt (SCB 2025). Ägandeform och belåningsgrad är avgörande för radhusets sociala och ekonomiska hållbarhet. Radhuset, och i förlängningen tillgången till markbostad och trädgård, är inte bara en bostadstyp bland andra. Det förefaller idag vara en slags ekonomisk konstruktion som förutsätter långvarig skuldsättning. Hushållens möjlighet att ta stora bostadslån styr alltså tillgängligheten till boendeformen i bjärt kontrast till efterkrigstidens sociala bostadspolitik som möjliggjorde för hushåll med andra typer av ekonomiska förutsättningar. Det studien visar är att efterkrigstidens planeringsapparat ägde förmågan att upplåta hyresradhus genom den allmännyttiga hyressektorn. I de fallen var hushållen inte tvungna till privat kapital eller hög belåning. Frågor kring gatornas utformning, tomternas disponering och landskapsarkitekturens gestaltning behöver därför kombineras med frågor om ägande, hyra och riskfördelning för att bättre möta de utmaningar bostadsmarknaden står inför.

Mot denna bakgrund framstår alltså samtidens återkommande ambitioner att återuppliva trädgårdsstaden som problematiska, särskilt när de frikopplas från de bostadssociala förutsättningar som historiskt gjorde denna typ av miljöer allmänt tillgängliga. Småskalig bebyggelse, närhet till grönska och en trygg vardagsarkitektur är i vår tid positivt laddade begrepp som ofta förekommer i planeringsinitiativ av olika slag. Detta är kvaliteter som mångt och mycket påminner om 1950-talets

## FRAMTIDENS RADHUSPLANERING

radhusområden. Skillnaden ligger emellertid inte primärt i den rumsliga formen, utan i de ekonomiska och institutionella villkor som omger den.

I många fall har de radhusbostäder som upplåtits som subventionerade hyresbostäder inom allmännyttiga eller kooperativa strukturer idag omvandlats till attraktiva bostadsrätter. Radhusen på Riksrådsvägen eller i Skönstaholm besitter idag höga marknadsvärden trots att de en gång uppförts inom ramen för en kollektivt ägd och ekonomiskt tillgänglig struktur. I stort innebär detta att småhusets kvaliteter öronmärks den del av befolkningen som har tillräckliga ekonomiska resurser. Denna omvandling kan förstås som mer än en förändring av upplåtelseform; den speglar ett bredare samhälleligt skifte i synen på bostaden, från social rättighet till privat tillgång. När tidigare hyresradhus införlivas i en ägandestruktur där marknadsvärde och individuell kapitalisering står i centrum, förändras även relationen mellan bostad, landskap och det gemensamma. De kollektivt fördelade (och gemensamt ägda) kvaliteter bostadsgårdarna erbjöd omtolkas i samband med dess omvandling till bostadsrätt vilket omvärderar hela konceptet. Dessa gemensamma ytor knyts till det enskilda, privatägda boendet i en allmän privatisering av stadsrummet. I vidare mening kan man därför tala om en successiv privatisering av hemmet. Den plats som under efterkrigstiden sågs som en rättighet men som idag villkoras av ekonomiska resurser. Den goda bostaden, med tillgång ljus och gröna gemensamma utemiljöer, som garanterades genom efterkrigstidens bostadspolitik och som sågs som en samhällelig rättighet, har gradvis ersatts av en marknadsbaserad logik där samma kvaliteter fungerar som prisdrivande faktorer efter en slags laissez-faire-mentalitet. Viktigt för framtidens bostadsplanering i allmänhet och radhusplaneringen i synnerhet blir därför frågan om bostadens sociala och rumsliga kvaliteter och hur de står i balans till varandra.

Erfarenheterna från 1950-talets hyresradhusområden, liksom deras senare utveckling, visar att landskapsarkitekturen och dess sociala potential är starkt beroende av de institutionella ramarna inom vilka den verkar. Att åter aktualisera bostaden och bostadsgården som kollektiva resurser förutsätter därmed inte enbart gestaltningskompetens, utan även en politisk vilja att åter formulera ekonomisk tillgänglighet och estetisk kvalitet som sammanlänkade samhällsmål.

### 5.3 Arkitektrollen i förändring

Mot denna bakgrund framträder landskapsarkitektens roll som särskilt betydelsefull i förståelsen av hur gestaltning och sociala frågor kan förenas. Med 1950-talets hyresradhusområden i beaktning kan landskapsgestaltningen förstås som en integrerad del av bostadens sociala och ekonomiska struktur, snarare än som ett senare tillägg eller ett värdehöjande inslag. Landskapsarkitekturen i somliga bostadsområden kring efterkrigstiden presenterade bevis på att gestaltning kan förkroppsliga kollektiva principer. Detta genom generöst dimensionerade gårdar och gradvisa övergångar mellan privat och gemensamt. Tiden präglades av en förståelse för bostaden och dess kollektiva angelägenheter. Landskapsarkitekten bidrog alltså till att skapa rum som minskade beroendet av privata ytor och individuellt ägande. I denna praktik låg en långsiktig syn på landskapet som en gemensam resurs, snarare än som ett verktyg för marknadsmässig profilering. På motsvarande sätt betraktades bostadsgården inte som ett komplement till bostaden, utan som en integrerad och aktiv del av boendemiljön. I detta sammanhang kan landskapsarkitektens roll förstås som en profession med särskild potential till att skapa både socialt och estetiskt långsiktiga boendemiljöer med fokus på grönyttans omfattning och kvalitet. Erfarenheterna från 1950-talets hyresradhusområden pekar därmed mot en fortsatt relevans för landskapsarkitekturen som aktör i bostadens frågor och som en central profession i utvecklingen av bostadsmiljöer. Frågan för framtidens planering blir därmed inte i första hand hur rumslig kvalitet ska skapas (även om det förstås är avgörande), utan under vilka politiska och institutionella förutsättningar den kan göras allmänt tillgänglig.



Figur 23. Pressad situation i Tingbjerg, Köpenhamn där boende står inför vräkning till följd av rivningshotade radhus ägda av det allmännyttiga bostadsbolaget FSB. Foto: Milton Skirgård.



Figur 24. Protester från hyresgäster. Foto: Milton Skirgård.



Figur 25. Protester från hyresgäster. Foto: Milton Skirgård.

## 6. Diskussion och slutsatser

*Diskussionskapitlet är uppdelat i ett antal avsnitt där det första avser sammanfatta och diskutera de övergripande slutsatserna från analysen av det historiska materialet. Avsnittet följs av ett diskuterande av framtidens bostadsplanering i relation till föregående slutsatser, detta med särskilt betoning på bostadspolitik samt trädgårdsstadens koncept och framtida potential.*

### Slutsatser i de sociala frågorna

Den progressiva bostadspolitik som den svenska och danska efterkrigstiden uppvisar tog fysisk form genom radhusområden. Experiment och utveckling av hyresformat möjliggjorde för radhuset att bli en mer tillgänglig boendeform. Studien visar att efterkrigstidens bostadsförsörjning, som i stort utgick från hyresbostaden, avsåg lösa bostadsmarknadens utmaningar genom att vara en social rättighet. Detta framhölls i olika bostadssociala utredningar ( däribland radhusutredningen 1953) som pekade mot att åstadkomma en boendeform där både småhusets kvaliteter och flerfamiljshusets ekonomiskt fördelaktiga aspekter förenades (Rudberg 1992). Detta genom att kommunalt ägda allmännyttiga bostadsbolag agerade beställare till bostadsområden. Sammanfattningsvis kan radhusområdet kring 1950-talet ses som en politiskt driven bostadsform i syfte att bidra till ökat social jämlikhet, ökad boendestandard och därmed bättre levnadsvillkor.

Trots idéer och ambitioner om radhusets demokratisering visar studien att utfallet ibland avvek från detta. I flera fall, däribland i Frilufsstaden eller Skönstaholm, blev hyrorna relativt höga varpå bostäderna beboddes i stor utsträckning av välutbildade medelklasshushåll snarare än arbetarklassfamiljer (Lundqvist 2002). Över tid omvandlades dessutom flertalet hyresradhus till bostadsrätter vilket ytterligare bidrog till ekonomisk otillgänglighet. Detta synliggör sårbarheten i hyresmodellen och kastar ljus på effekten av politiska svängningar i bostadsfrågan.

### Slutsatser i gestaltningen

Inom ramen för välfärdsstatens framväxt agerade arkitektens yrkeskår i en planeringskontext där gestaltning uppfattades som ett samhällligt ansvar, snarare än som ett individuellt uttryck eller ett marknadsinstrument. Arkitektur och landskapsarkitektur fungerade här som centrala redskap i ett politiskt formulerat projekt med ambitionen att genom den byggda miljön skapa mer jämlika livsvillkor. Denna verksamhet, trots sitt progressiva tilltal, antog inte sällan en traditionalistisk och i viss mån konservativ estetisk form (Franzén & Sandstedt 1993). Till dessa hör exempelvis radhusområdet Skönstaholm i stockholmsförorten Hökarängen i

## DISKUSSION OCH SLUTSATSER

Stockholm. Här kunde arkitekt Nils Sterner och Erik F. Dahl tillsammans med landskapsarkitekterna Walter Bauer och Eric Anjou förkroppsliga de värden som premierade stillsamt familjeliv och naturnära bostäder (Rudberg 1992).

Studien visar, med stöd i Franzén och Sandstedt (1993), på en traditionellt värderad gestaltning som avsåg svara mot samhällets ideal om det småskaliga och naturnära familjelivet med god tillgång till rekreativa bostadsgårdar och generösa landskapsrum. Vidare kan begreppet kulturalistiskt planmönster, i kontrast till en progressivistisk modell, med fördel tillämpas på radhusets karaktär. Begreppen avhandlas hos Françoise Choay (1969) genom *The Modern City: Planning in the Nineteenth Century* där begreppsparet tillämpas på 1800-talets planeringshistoria. Det kulturalistiska planmönstret avser en gestaltning där traditionella värden om småskalighet och familjeliv premieras. 1950-talets folkhemsarkitektur kan i detta sammanhang förstås som en reaktion på krigets härjningar och därmed velat återgå till en försiktigare gestaltning. Vidare kan efterkrigstidens radhusplanering och dess stildrag härledas till den europeiska kontexten där rörelser som senare kom att kallas för *neo-realism* eller *neo-liberty* fick genomslag. Uppsatsens historiska överblick visar att den italienska efterkrigstiden och dess bostadsplaneringsmodell torde ha inspirerat de svenska planerarna. Däribland genom det statliga bostadsprogrammet INA-Casa från 1940-talets slut där miljontals subventionerade hyresbostäder uppfördes i en alltjämt traditionalistisk klädedräkt med tonvikt vid hantverksmässigt och traditionella byggmetoder. Rörelsens kanske mest kända projekt ägde rum i Rom och leddes av Mario Ridolfi och Ludovico Quaroni genom bostadsområdet Tiburtino (Escudero 2022).

### Sammanhanget

I gestaltningen av 1950-talets radhusområden blev hyresradhuset som komplement till det ägda småhuset särskilt utmärkande. Genom landskapsarkitektur och grönyrtornas planering tillfördes småhusets rumsliga kvaliteter inom ramen för ett kollektivt ägt bostadsområde. I bostadsområden som Riksrådsvägen och Skönstaholm planerades sammanhängande grönstråk efter ett system inspirerat från Holger Blom och dåtidens storskaliga landskapsplanering. Utmärkande för exempelvis Riksrådsvägen är dessutom att gångtrafiken fick absolut företräde varpå biltrafiken nedprioriterades. Denna planeringsmodell gjordes möjlig tack vare tunnelbanan och den storskaliga infrastrukturella apparat den utgjorde (Lundevall 2006). I och med att radhusområdena i regel planerades i utkanten och i stadens perifera delar kunde bostadsområdena knytas samman med naturlig vegetation så som skogspartier och trädbestånd. Med sin helhetsstrategi Fingerplanen från 1947 avsåg Danmark glesa ut Köpenhamn och skapa förorter

## DISKUSSION OCH SLUTSATSER

längs ett system inspirerat från den mänskliga handen där dess fingrar markerar förorternas placering. Mellan förorterna planerades storskaliga landskap där omfattande trädplanteringar gjordes (Egnsplankontoret 1947). Studien visar därmed att Danmark och Sverige under efterkrigstiden delade ett antal strategier kopplat till bostadsplanering i den stora skalan.

### Strukturen

Studiens kartillustrationer visar hur sammanhängande offentliga parkstråk utgör stommen i radhusområdena. Strukturen i Friluftsstaden och Søndergård Park följer en planeringsprincip där grönytor i band skapar ett sammanlänkat system av landskapsrum. Mattias Kärrholm (2004) belyser komplexiteten i det offentliga rummet och menar att bruket av platsen avgör dess öppenhet och tillgänglighet för allmänheten. Vidare menar Kärrholm att för att en plats ska upplevas tillgänglig måste den möjliggöra för olika slags aktiviteter. I Friluftsstaden och Søndergård Park kan detta appliceras på de gemensamma grönytorerna och dess fria prägel. I *Svenska bostadsgårdar 1930–59: miljökvaliteter för framtiden*, Agneta & Bengt Perssons (1995) omfattande utredning av den svenska modernismens bostadsgårdar, framhåller författarna den stora kvaliteten i grönytorernas fria funktionsindelning. De menar att många av bostadsgårdarna upplevs tillgängliga av just den anledningen, att de i liten utsträckning gör skillnad på gårdens olika funktioner.

I den tidigare nämnda *Storgårdskvarteret: ett bebyggelsemönsters bakgrund och karaktär* analyserar Björn Linn (1974) en mängd kvarter utifrån olika kriterier. Linn gör särskilda kvalitetsbedömningar och resonerar kring kvartersstrukturfrågor och vilka faktorer som historiskt blåst liv i dem. Tillämpat på efterkrigstidens radhusområden, med särskild tonvikt vid de radhusområden denna uppsats utreder, kan man tala för en öppen kvartersstruktur med god överblick och möjlighet till rörelse i området. Därtill visar kartillustrationer att landskapsgestaltningen var avgörande för bostadsområdena och utgör kärnan i idén om ett gemensamt boende. I 1950-talets radhusområden organiseras bostadslandskapet utifrån en rumslig hierarki där exploateringens intensitet balanseras mot tillgång till ljus, luft och grönska. Denna balans möjliggörs av att marken inte omedelbart underordnas kortsiktig avkastning, utan betraktas som ett medel för social och rumslig kvalitet. I områden som Skönstaholm, Friluftsstaden och Søndergård Park blir detta särskilt tydligt i hur promenadstrukturer och gröna rum tillåts ta plats och forma vardagens rörelsemönster snarare än att pressas samman till minsta möjliga yta. Studier av kvartersstrukturen vid några av efterkrigstidens radhusområden visar sammanfattningsvis att luftig planering med öppningar mellan huskroppar, god överblick, gångstråk och stigsystem kan skapa ett bostadsområde präglat av

## DISKUSSION OCH SLUTSATSER

dynamik, mänskliga möten och rörelse. Kvarterets struktur är alltså av stor vikt för att sänka trösklarna och tillgängliggöra grönytor. Grönytornas utbredning speglade en allmän syn på det offentliga och vilken plats det tillåts ta.

### Detaljerna

Tomternas disponering och storlek av vikt för det generella radhusområdet. I Kingohusene fick den privata trädgården bara uppta 10 kvadratmeter, i Friluftsstaden utgick den privata sfären från en mycket liten yta precis intill bostadens entré och baksida. Som komplement gjordes de gemensamma ytorna stora (Jørgensen 2010). De rumsliga kvaliteter som 1950-talets radhusområden uppvisar skapades genom generösa avstånd, gradvisa övergångar och landskapets aktiva roll. De studier som gjorts gällande radhusområdenas privata tomter visar att den privata sfären var liten i relation till vad de gemensamma ytorna erbjöd. Detta har en mängd förklaringar, men en viktig faktor torde vara den framskjutna roll staten, det offentliga, innehade i form av inblandning i olika bostadspolitiska frågor. Man kan därför med fördel tala om ett bostadssocialt skeende som tagit konkret fysisk form. Sammanfattningsvis pekar studien mot att landskapsarkitekturen användes dels för att förkroppsliga de gemensamma och kollektiva principer som allmänt var rådande under den svenska välfärdsstaten, dels för att erbjuda ett alternativ till småhusets kvaliteter utan att överge de ekonomiska och organisatoriska ramar som hyresformen innebar.

I den lilla skalan kan det privata bruket av tomten ses som en slags appropriering av bostadsområdet som helhet. Gränserna mellan den privata tomten och de gemensamma ytorna lämnades exempelvis odefinierade i Friluftsstaden, det var ett uttalat mål enligt byggherren Eric Sigfrid Persson (Hårde 1986). Gestaltningen med de odefinierade gränserna ger upphov till genomsikt. Med andra ord syns och hörs man tydligt i Friluftsstaden. Resultatet blir följaktligen att bostadsområdet som helhet tas i besittning genom den privata tomtens synlighet. Aktiviteten som sker i den privata sfären signalerar med sin synlighet, oavsiktligt eller ej, en slags ägandeposition (Kärrholm 2004).

I den stora skalan kan man tolka beställaren, vanligtvis allmännyttiga eller kooperativa bostadsbolag under efterkrigstidens Sverige och Danmark, som en aktör i arkitekturens territorialitet. Genom den statliga eller på olika vis offentliga inblandningen i bostadsfrågan organiseras ett slags förmyndarskap till befolkningen. Genom olika bostadssociala utredningar, däribland Nils Ahrboms radhusutredning från 1953 eller Stockholms Generalplan från 1952, avsåg det offentliga ta makten över den stad som fritt utvecklats till följd av marknadens

## DISKUSSION OCH SLUTSATSER

ohämmade aktivitet i bostadsfrågan. Där uppstår också ett slags ägandeskap som trots sin välvilliga inställning till dåtidens socialt och ekonomiskt utsatta bostadssökande tar sig uttryck i en ökad statlig inblandning. I förlängningen kan de svenska och danska folkhemsarkitekterna; Skönstaholms Nils Sterner och Erik F. Dahl, Riksrådsvägens Léonie och Charles-Edouard Geisendorf, Kingohusenes Jørn Utzon och Søndergård parks Hoff & Windinge sammantagen verka inom en slags planeringsdiskurs som gick ut på att lösa sociala problem genom arkitektur. Fenomenet kastar återigen ljus på arkitektrollen och dess roll som social aktör. Detta uppvisar en asymmetrisk relation mellan den som formulerar lösningen och den som förväntas leva i den. Arkitekturen blir i efterkrigstidens tidevarv ett verktyg för mjuk styrning och detta tar sig tydligt uttryck i radhusområdena privata tomter och dess utformning. Hos Mattias Kärrholm (2004) förstås territorialitet inte som något statiskt, utan som en process: hur rum kontinuerligt produceras, kontrolleras och omförhandlas genom praktiker, regler och gestaltning. Den ovanifrån styrda bostadspolitik som praktiserades under 1900-talets mitt etablerar en slags idé om att rätt form skapar rätt beteende. Med Kärrholms (2004) territorialitetsbegrepp blir det tydligt hur dessa rumsliga ordningar inte enbart organiserar fysisk användning, utan även reglerar tillhörighet, beteende och handlingsutrymme.

### **Slutsatser i framtidens planering**

Med stöd i uppsatsens resonemang kring dåtidens sociala bostadsplanering förefaller framtidens planeringsapparat särskilt intressant. Den enskilt största bostadssociala reformen var övertagandet av bostadsbeståndet från många splittrade privata aktörer till en sammanhållen kommunal regi (Arkitekturmuseet 1980). Det krattade manegen för bättre överblick och en mer konstruktiv ingång för förändring av bostadssituationen. I detta sammanhang var hyresradhuset finansierad genom statliga eller allmänna medel en viktig sak. Studien visar emellertid att hyresmodellen över tid riskerar att röra sig i nya riktningar. I de exempel som uppsatsen framhåller har det långsiktiga resultatet nästan uteslutande varit att hyresradhusen omvandlats till bostadsrätter genom bildandet av bostadsrättsföreningar. Detta har över tid påverkats av olika politiska beslut, däribland i samband att den så kallade tillståndslagen upphävdes vilket ökade antalet försäljningar av allmännyttan avsevärt. Lagen krävde att länsstyrelsen skulle godkänna försäljningen, men efter att lagen upphävts blev större rörlighet ett resultat (Boverket 2020). Stockholm stad har dock på senare tid svängt i frågan varpå inställningen till allmännyttans försäljning omvärderats. År 2015 såldes exempelvis 0 bostäder, vilket sedan allmännyttans generella nedmontering sedan 1990-talet pekar i en helt ny riktning (Boverket 2020). Sammanfattningsvis kan

## DISKUSSION OCH SLUTSATSER

efterkrigstidens bostadssociala reformer inspirera till framtida arbete med frågor av liknande karaktär.

### **Trädgårdsstadens mening**

I nya planprogram presenteras trädgårdsstaden och dess återkomst står för dörren, det är åtminstone ambitionen. Inom ramen för nya policydokument, utredningar från statliga myndigheter ( däribland Boverket) liksom i kommunala plandokument framhålls de engelska och ibland tyska trädgårdsstäderna som förebildliga i fråga om att skapa estetiskt och socialt hållbara markbostäder (Attefall 2026). Livskvalitet, närhet till grönska och en vardagsnära gestaltning är ledord när ett antal kommuner planerar för framtidens trädgårdsstad. Uppsatsen framhåller ett antal policydokument, däribland den av regeringen beställda rapporten *Trädgårdsstaden – en hållbar form för småhusbebyggelse (2026)* där frågan om ekonomisk tillgänglighet upptar mycket liten plats. I stället framhåller rapporten, som är en delredovisning i det övergripande uppdraget, att boendeformen möjliggör för privat ägande (Attefall 2026). Detta kastar ljus på en inneboende motsättning: när grönska, gemensamma offentliga rum, småskalighet och låg exploatering kombineras med ägandebaserade upplåtelseformer blir de kvaliteter som markerar kollektiva värden också de som begränsar den. Därmed riskerar resultatet av framtidens trädgårdsstäder att bli bostadsmiljöer som, trots sina gestaltningsvärden, endast bli tillgängliga för en ekonomisk minoritet. I detta perspektiv kan samtidens trädgårdsstad i vissa fall förstås som ett luftslott – en formmässig rekonstruktion av välfärdsstatens landskap utan dess sociala och politiska grund. Det uppsatsens historiska studie visar är att frågor om gatornas utformning, grönytans omfattning och de privata tomternas disponering planerades i kombination med bostadssociala frågor om ägandeform, långsiktig förvaltning och ekonomisk tillgänglighet. Därtill var efterkrigstidens planeringsmodell inte bara planerande, den var också operativ och framgångsrik i att skapa jämlika bostäder. Detta utan att tumma på bostäderna och landskapsarkitekturens kvalitet. Denna historiska bakgrund möjliggör för framtidens radhusplanering och kan fungera som ett jämförelseobjekt i fråga om trädgårdsstadens framtida utformning. Den sammantagna bilden av 1950-talets sociala radhusplanering i relation till vår tid betecknar ett slags balansproblem i form av en behov-resurs-avvägning. Bostadsbyggandet är en problemlösande verksamhet som tarvar förståelse för människors situation och behov. Det studien visar är att radhusplaneringen kring efterkrigstiden effektivt arbetade med dessa frågor för att åstadkomma en kvalitativ bostadsförsörjning individer som saknade ekonomiska resurser.

## Referenser

Andersson, Henrik O. & Bedoire, Fredric (1973). *Stockholmsbyggnader: en bok om arkitektur och stadsbild i Stockholm*. Stockholm: Prisma.

Arkitekturmuseet (1980). *Funktionalismens genombrott och kris: svenskt bostadsbyggande 1930–80*. Stockholm: Arkitekturmuseet.

Choay, Françoise (1969). *The modern city: planning in the 19th century*. New York: George Braziller.

Egnsplankontoret (1947) *Skitseforslag til egnsplan for Storkøbenhavn*. Tillgänglig som helhet online via Plan- og landdistriktsstyrelsen.

Franzén, Mats & Sandstedt, Eva (1993). *Välfärdsstat och byggande: om efterkrigstidens nya stadsmönster i Sverige*. [Ny utg.] Lund: Arkiv

Giedion, Siegfried (1974[1967]). *Space, time and architecture: the growth of a new tradition*. 5. ed., rev. and enl. Cambridge, Mass.: Harvard University Press.

Hårde, Ulla (1986). *Eric Sigfrid Persson: 1898–1983: skånsk funktionalist, byggmästare och uppfinnare*. Stockholm: Byggförl.

Jarlöv, Lena (1996). *Stadsekologi och trädgårdskultur: porträtt av en kretsloppspionjär, Leberecht Migge 1881–1935*. Stockholm: Byggeforskningsrådet.

Jørgensen, Jørgen (2010). *Glæden ved at bo: Jørn Utzon og Romerhusene i Helsingør*. [Humblebæk, Denmark]: Rhodos

Kärrholm, Mattias (2004). *Arkitekturens territorialitet: till en diskussion om territoriell makt och gestaltning i stadens offentliga rum*. Diss. Lund: Lunds universitet, 2004.

Linn, Björn (1974). *Storgårdskvarteret: ett bebyggelsemönsters bakgrund och karaktär*. Diss. Stockholm: Tekniska högsk., 1974

Lundevall, Peter (2006). *Stockholm - den planerade staden*. Stockholm: Carlsson.

## KÄLLFÖRTECKNING

- Persson, Bengt & Persson, Agneta (1995). *Svenska bostadsgårdar 1930–59: miljökväligheter för framtiden*. Stockholm: Statens råd för byggnadsforskning.
- Persson, Bo (1987). *Mellanhedsområdet och dess stjärnhus*. HSB Malmö.
- Rasmussen, Steen Eiler (1979[1969]). *Towns and buildings: described in drawings and words*. 3. pr. Cambridge, Mass.: MIT.
- Rudberg, Eva & Holm, Lennart (1987). Kapitel i: Engfors, Christina (red.), *Folkhemmets bostäder 1940–1960*. Stockholm: Arkitekturmuseet.
- Rudberg, Eva (1992). *Folkhemmets byggande: under mellan- och efterkrigstiden*. Stockholm: Svenska turistföreningen.
- Sabini, Maurizio (2021). *Ernesto Nathan Rogers: The Modern Architect As Public Intellectual*. Bloomsbury Visual Arts.
- Schönning, Klas (2000). *Hökarängen*. Stockholm: Stockholmshem  
Tillgänglig på Internet: <https://stockholmskallan.stockholm.se/post/9838>.
- Strauss, Ulf von (red.) (2002). *Skönstaholm*. Farsta: Grannskapsklubben Skönstaholm förl.
- Sundborg, Peter (2024). *Välfärdsbyggets arkitektur 1945–1960*. Stockholm: Oktoberförlaget.
- Svedberg, Olle (1996). *Planerarnas århundrade: Europas arkitektur 1900-talet*. 5. uppl. Stockholm: Arkitektur.
- Åsbrink, Brita (2012). *Holger Blom: dynamisk stadsträdgårdsmästare i Stockholm*. Stockholm: Carlsson.

## KÄLLFÖRTECKNING

### Tryckta källor

Almennet: Almen Vejledning (2011). *Arven fra 1950erne: Den almene sektors bygningskultur*.

Generalplan för Stockholm 1952 (1952). Stockholm: Stockholms stadsplanekontor.

Geisendorf, Léonie & Geisendorf, Charles-Edouard (1956). *Radhus i Bagarmossen*. Byggmästaren: tidskrift för arkitektur och byggnadsteknik. Stockholm: Bröderna Lagerströms förlag.

Nordic journal of architectural research (1-2021). *Hoff, Windinge og det kollektive tema i dansk boligbyggeri ca. 1945-1970*. Göteborg: Nordisk förening för arkitekturforskning.

Realdania (2013). *Romerhuset – Baggesensvej 3 i Helsingør*.

Teknisk tidskrift (1930). Norrköping: Svenska teknologföreningen.

### Otryckta källor och rapporter

Attefall, Stefan genom Regeringskansliet (2026). *Trädgårdsstaden – en hållbar form för småhusbebyggelse*.  
<https://www.regeringen.se/rattsliga-dokument/departementsserien-och-promemorior/2026/02/tradgardsstaden--en-hallbar-form-for-smahusbyggande/>

Boverket (2020). *Allmännyttan 2018–2019: årlig uppföljning*.  
<https://www.boverket.se/sv/om-boverket/publikationer/2020/allmannyttan-2018-2019/>

Boverket (2025). *Behov av bostadsbyggande*.  
<https://www.boverket.se/sv/samhallsplanering/bostadsmarknad/bostadsmarknaden/behov-av-bostadsbyggande/behov-2024/>  
(Hämtad 19/2–2026).

## KÄLLFÖRTECKNING

David Escudero (2022). Charles L Leavitt IV, *Italian Neorealism: A Cultural History*. *Journal of Visual Culture* 20:3, s. 614-616.  
<https://www.tandfonline.com/doi/citedby/10.1080/13264826.2020.1785611?scroll=top&needAccess=true>.

Danish design review (2015). *Søndergård park housing scheme*.  
<https://danishdesignreview.com/houses/2023/4/27/sndergrdspark-housing-scheme> (Hämtad 11/2–2026).

Ekonomifakta (2026). *Hushållens skulder*.  
[https://www.ekonomifakta.se/sakomraden/makroekonomi/hushallens-ekonomi/hushallens-skulder\\_1209167.html?utm\\_source=chatgpt.com](https://www.ekonomifakta.se/sakomraden/makroekonomi/hushallens-ekonomi/hushallens-skulder_1209167.html?utm_source=chatgpt.com)  
(Hämtad 18/2–2026).

Helsingør leksikon. *Andelsboligforeningen Kingo*.  
[https://helsingorleksikon.dk/index.php/Andelsboligforeningen\\_Kingo](https://helsingorleksikon.dk/index.php/Andelsboligforeningen_Kingo)  
(Hämtad 20/2–2026).

Nationalencyklopedin. *Walter Bauer*.  
<https://www.ne.se/uppslagsverk/encyklopedi/l%C3%A5ng/walter-bauer>  
(Hämtad 2/3–2026)

SCB (2023). *Svenskar har höga skulder jämför med andra européer*.  
[https://www.scb.se/hitta-statistik/artiklar/2023/svenskar-har-hoga-skulder-jamfort-med-andra-europeer/?utm\\_source=chatgpt.com](https://www.scb.se/hitta-statistik/artiklar/2023/svenskar-har-hoga-skulder-jamfort-med-andra-europeer/?utm_source=chatgpt.com) (Hämtad 18/2–2026).

SCB (2025). *Boende i Sverige*. [https://www.scb.se/hitta-statistik/sverige-i-siffror/manniskorna-i-sverige/boende-i-sverige/?utm\\_source=chatgpt.com#smahus-med-aganderatt](https://www.scb.se/hitta-statistik/sverige-i-siffror/manniskorna-i-sverige/boende-i-sverige/?utm_source=chatgpt.com#smahus-med-aganderatt)  
(Hämtad 18/2–2026).

Stockholms stadsmuseum (2002). *Inventering av radhusområdet Riksrådsvägen*.  
<https://riksradsvagen.se/2002/05/26/inventering-av-radhusområdet-2002/>  
(Hämtad 2/3–2026).

### Bilder

Omslagsbild: Riksrådsvägen. Illustration: Carl-William Skirgård

Figur 1. Riksrådsvägen. Foto: Holger Ellgaard.

[https://commons.wikimedia.org/wiki/File:Riksr%C3%A5dsv%C3%A4gen\\_april\\_2014a.jpg](https://commons.wikimedia.org/wiki/File:Riksr%C3%A5dsv%C3%A4gen_april_2014a.jpg)

Figur 2. Riksrådsvägen. Foto: Sune Sundahl. Källa: ArkDes.

<https://digitaltmuseum.se/0210114452791/radhusomrade-exterior-fasader-mot-oppen-plan>

Figur 3. Skönstaholm. Foto: Arkitekturens vänner.

<https://arkdesvanner.se/2018/09/03/radhusomradet-skonestaholm-en-vandring/>

Figur 4. Skönstaholm. Foto: Sune Sundahl. Bildkälla: ArkDes.

<https://digitaltmuseum.se/0210114452791/radhusomrade-exterior-fasader-mot-oppen-plan>

Figur 5. Søndergård park. Foto & bildkälla: Danish design review.

<https://danishdesignreview.com/houses/2023/4/27/sndergrdspark-housing-scheme>

Figur 6. Kingohusene. Foto: Okänd. Bildkälla: Helsingør leksikon.

<https://helsingorleksikon.dk/index.php/Fil:Romerhus1.jpg>

Figur 7. Friluftstaden. Foto: Okänd. Bildkälla: Stadsbyggnadskontoret i Malmö.

<https://bildarkivet.malmo.se/asset-bank/action/viewAsset?id=150329&index=16&total=848&view=viewSearchItem#>

Figur 12. Romerhusene (Kingohusene). Foto: Andreas Trier Mørch. Det Konglige Akademi.

<https://www.arkitekturbilleder.dk/bygning/romerhusene-kingohusene>

Figur 13. Romerhusene (Kingohusene). Foto: Rimas Steponaitis. Det Konglige Akademi.

<https://www.arkitekturbilleder.dk/bygning/romerhusene-kingohusene>

Figur 15. Foto: Holger Ellgaard. Riksrådsvägen.

[https://commons.wikimedia.org/wiki/File:Riksradsv\\_1\\_f.jpg](https://commons.wikimedia.org/wiki/File:Riksradsv_1_f.jpg)

Figur 16. Riksrådsvägen. Foto: Sune Sundahl. ArkDes.

<https://digitaltmuseum.se/011015021054/radhusomrade-riksradsvagen-under-byggtiden>

## KÄLLFÖRTECKNING

Figur 18. Ritning Friluftsstaden. Malmö stadsarkiv.

<https://bildarkivet.malmo.se/assetbank/action/viewAsset?id=60214&index=260&total=848&view=viewSearchItem>

Figur 19. Privat tomt. Foto: Jaerke. Bildkälla: ArkDes.

<https://digitaltmuseum.se/011015009052/friluftsstaden-radhus-exterior>

Figur 21. Ritning Søndergård park. Det Kongelige Bibliotek.

<https://digitalessamlinger.kb.dk/images/billed/2010/okt/billeder/object1706004/da/>

Figur 22. Søndergård park. Foto: Martin Toft Burchardi Bendtsen.

Bildkälla: Arkitekturbilleder.

<https://www.arkitekturbilleder.dk/bygning/soendergaard-park>

Figur 23. Pressad situation i Tingbjerg, Köpenhamn där boende står inför vräkning till följd av rivningshotade radhus ägda av det allmännyttiga bostadsbolaget FSB. Foto: Milton Skirgård.

Figur 25. Protester från hyresgäster. Foto: Milton Skirgård.

Figur 25. Protester från hyresgäster. Foto: Milton Skirgård.

## Kartor

Figur 8. Skönstaholm. Skala 1:10 000.

Figur 9. Friluftsstaden. Skala 1:10 000.

Figur 10. Søndergård park. Skala 1:10 000.

Figur 11. Kingohusene. Skala 1:4 000.

Figur 14. Riksrådsvägen. Skala 1:4 000.

Figur 17. Friluftsstaden. Skala 1:4 000.

Figur 20. Søndergård park. Skala 1:4 000

Samtliga kartillustrationer har efterbearbetats av Milton Skirgård.

Kartkälla: Openstreetmap.

## Publicering och arkivering

Godkända självständiga arbeten (examensarbeten) vid SLU kan publiceras elektroniskt. Som student äger du upphovsrätten till ditt arbete och behöver i sådana fall godkänna publiceringen. I samband med att du godkänner publicering kommer SLU även att behandla dina personuppgifter (namn) för att göra arbetet sökbart på internet. Du kan närsomhelst återkalla ditt godkännande genom att kontakta biblioteket.

Även om du väljer att inte publicera arbetet eller återkallar ditt godkännande så kommer det arkiveras digitalt enligt arkivlagstiftningen.

Du hittar länkar till SLU:s publiceringsavtal och SLU:s behandling av personuppgifter och dina rättigheter på den här sidan:

- <https://libanswers.slu.se/sv/faq/228316>

JA, jag, Milton Skirgård har läst och godkänner avtalet för publicering samt den personuppgiftsbehandling som sker i samband med detta

NEJ, jag/vi ger inte min/vår tillåtelse till att publicera fulltexten av föreliggande arbete. Arbetet laddas dock upp för arkivering och metadata och sammanfattning blir synliga och sökbara.