

Formflätning i landskapsarkitekturen

- Från gestaltungsstrategi till analysverktyg

Cerinda von Heiroth



Självständigt arbete • 15 hp

Sveriges lantbruksuniversitet, SLU

Institutionen för landskapsarkitektur, planering och förvaltning.

Landskapsarkitektprogrammet

Alnarp 2026



Formflätning i landskapsarkitekturen

- från gestaltungsstrategi till analysverktyg

Form weaving within landscape architecture

- from design strategy to analytical tool

Cerinda von Heiroth

Handledare:	Åsa Klintborg Ahlklo, Sveriges lantbruksuniversitet, Institutionen för landskapsarkitektur, planering och förvaltning
Examinator:	Anna Petersson, Sveriges lantbruksuniversitet, Institutionen för landskapsarkitektur, planering och förvaltning
Omfattning:	15 hp
Nivå och fördjupning:	Grundnivå, G2E
Kurstitel:	Självständigt arbete i Landskapsarkitektur
Kurskod:	EX0845
Program/utbildning:	Landskapsarkitektprogrammet
Kursansvarig inst.:	Institutionen för landskapsarkitektur, planering och förvaltning
Utgivningsort:	Alnarp
Utgivningsår:	2026
Omslagsbild:	Cerinda von Heiroth
Upphovsrätt:	Alla bilder används med upphovspersonens tillstånd.
Nyckelord:	landskapsarkitektur, formlära, gestaltungsstrategi, analysverktyg, platsidentitet

Sveriges lantbruksuniversitet

Fakulteten för landskapsarkitektur, trädgårds- och växtproduktionsvetenskap

Institutionen för landskapsarkitektur, planering och förvaltning



Sammanfattning

Begreppet *formflätning* används inom landskapsarkitekturprogrammet på SLU Alnarp som ett gestaltungsredskap. Formflätning används i gestaltungsprocessen för att underlätta hänsynstagandet till sammanhanget och den större kontexten. Begreppets innebörd är närvarande inom flera discipliner och kan beskrivas som ett samlingsbegrepp för parametrar som behandlar upplevelsens relativa och kontextuella aspekter. Uppsatsen första del redogör för *upplevelsens anatomi* genom att jämföra de olika strategierna som landskapsarkitekterna Thomas Oles och Simon Bell använder sig av för att ta sig an landskapet. Litteraturen utgör den teoretiska bakgrunden för arbetets undersökande del. Arbetet avser att undersöka möjligheterna att vidga formflätningens användningsområde genom att vända begreppet och istället tillämpa det vid ett analytiskt skede. Tesen argumenteras för genom en undersökning av ett trädgårdslandskap med fokus på identifiering av formflätning. Observationerna presenteras i en bild och textbaserad analys av landskapet där relativitet och transformation står i centrum. I diskussionen underbyggs tesen genom konstaterandet av formflätningens ständiga närvaro i observationerna av landskapets relativitet och komplexa parametrar. Vidare redogörs för formflätningens fördelar och nackdelar som analytiskt verktyg.

Abstract

The concept of *formflätning* (*form interweaving*) is used within the Landscape Architecture programme at the Swedish University of Agricultural Sciences (SLU) in Alnarp as a design tool. Formflätning is applied in the design process to facilitate consideration of context and the broader spatial setting. The meaning of the concept is present across several disciplines and can be described as a collective term of parameters that address the relational and contextual aspects of experience. The first part of the thesis outlines *the anatomy of experience* by comparing the different strategies used by landscape architects Thomas Oles and Simon Bell in their approach to the landscape. This theoretical framework shapes the foundation of the study. The study aims to explore the possibility to widen the concept of formflätning. Instead of applying it during the design process this study explores the possibility of formflätning being used as an analytical tool. The wider use is argued through an examination of a landscape in which formflätning is identified and examined. The observations are presented through text and images in an analysis of the landscape, focusing on relativity and transformation. In the discussion, the analytical use of formflätning is supported by the many findings of relational and complex parameters observed in the landscape. Furthermore, the advantages and disadvantages of formflätning as an analytical tool are discussed.

Innehållsförteckning

Sammanfattning	3
Abstract	3
Innehållsförteckning	4
Förord	5
1. Inledning	6
1.1 Bakgrund	6
1.1.1 Begreppet formflätning	6
1.1.2 Formflätningens närvaro	8
1.1.2 Tes	9
1.2 Introduktion av arbetet	10
1.2.2 Syfte	10
1.2.3 Metod	10
1.2.4 Redovisning och resultat	13
2. Upplevelsens anatomi	13
2.1 Information om verkligheten	14
2.3 Transportvägarna	15
2.3 Det mänskliga filtret	16
2.4 Perspektiv, kontext och sammanlänkning	18
2.5 Tillämpning	20
3. Undersökning	20
3.1 Närmandet	20
3.2 Entrén	24
3.3 Rundvandringen	25
3.4 Sorti	38
4. Diskussion	41
4.1 Slutsats	41
4.2 Metodreflektion	41
4.3 Formflätning som verktyg	42
4.4 Tankar och insikter	43
5. Avslutande ord	44
Referenser	46

Förord

Det är årets första vårdag och i min famn sover min nyfödda dotter djupt. Luften är kall och krispig, himlen typiskt himmelsblå. För första gången får min dotter känna solens skarpa strålar mot sina nyskapta, fjuniga kinder. Jag tänker på allt hon ska komma att uppleva; doften av sommaräng, smaken av nyplockade smultron, känslan av blåbärsris som skrapar mot anklarna, strilande solljus som tränger ner genom bokskogens trädkronor. Allt naturen har att erbjuda ska hon någon gång få uppleva och bli en del av.

- Dagbok, Cerinda von Heiroth 15/2 -2025



1. Inledning

1.1 Bakgrund

Formflätning är ett begrepp som introducerades för mig av Peter Dacke. Dacke är konstnär och har i flera år varit ansvarig för formläran i landskapsarkitektutbildningen på SLU i Alnarp. När Dacke (2026, muntl.) introducerar begreppet påtalar han att ordets ursprung är okänt, men att dess innebörd är återkommande och välkänt inom flera discipliner. Begreppet används i Dackes kurs 'Formlära - Dialog med en plats' (2026) som en gestaltungsstrategi för att undersöka relationerna mellan objekt och deras omgivning. I kursen får studenterna träna på att formfläta genom att länka samman objekt på olika sätt och därigenom utforma harmoniska kompositioner. Arbetet med formflätning avser att träna studenterna på att uppmärksamma och behandla hur olika sammanlänknings påverkar association, hierarki och skala. Kunskapen ska därefter kunna tillämpas i landskapsarkitektens gestaltungsarbete och på så vis bidra till utformning av genomarbetade platser där designen är enhetlig och i samklang med sin kontext. Efterforskning av ordets ursprung har inte gett något resultat utan tvärtom ifrågasatt ordets hela existens. Ordet formflätning går inte att finna någonstans. Med detta lämnas ordets historia och förblir okänd. Hädanefter betraktas formflätning som ett begrepp med öppen betydelse som omfattar en gestaltungs kontextuella parametrar och upplevelsens relativitet.

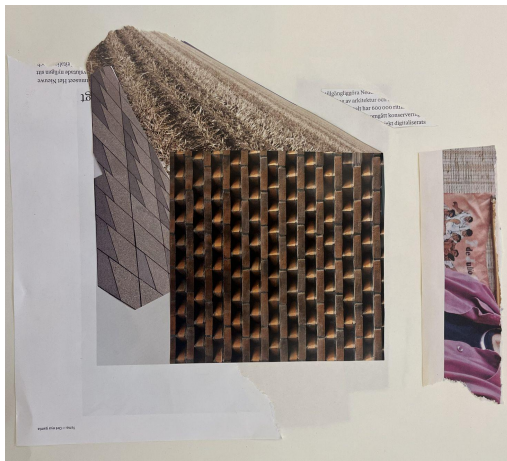
1.1.1 Begreppet formflätning

I Dackes (2026, muntl.) kurs i formlära genomsyras arbetet av formflätning. Genom kursens gång undersöks hur objekt kan länkas samman med varande med hjälp av olika tekniker. Syftet är att hela tiden uppmärksamma hur komposition tar hänsyn till de inbördes relationerna och den större kontexten. I kursen undersöks hur förändringar av objekt, perspektiv eller andra faktorer påverkar upplevelsen av kompositionen. Dacke (2026, muntl.) menar att den här strategin för gestaltning belyser den relativa relationen objekt emellan genom att fokusera på hur upplevelsen av gestaltningen påverkas av de omgivande faktorerna. En parameter i omgivningen som förändrar betraktarens upplevelse kan vara exempelvis ett perspektiviskt skifte eller en ökad kunskap om objektet. I samband med denna nya upplevelse av gestaltningen genomgår objekten en transformation i hur de läses av. Dacke (2026, muntl.) beskriver denna transformation som kärnan i formflätning. Genom att förstå hur alla komponenter i en gestaltning tillsammans utgör en helhet möjliggörs genomförandet av lyckade och kontrollerade transplantationer. I dessa lyckade transplantationer förflyttas objekt till nya kontexter där de sömlöst vävs in och tillåts genomgå en avsiktlig metamorfos.



Bild 1. Exempel på konkret formflätning

En tom kaffekopp förvandlas till ett pennställ i samband med en förändring i kontexten. Tillsammans med transformationen sker även ett skifte i föreställningarna om objektet. Objektet går från att konnotera bortglömd till funktionell. Formflätningen är inte begränsad till det visuella utan sker även i medvetandet.



Olika typer av texturer och linjer förvandlas till en föreställning om perspektiv och riktning när de medvetet arrangeras i förhållande till varandra.

I skapandet av kollage behöver detaljseendet tonas ner till förmånen av helheten. För att kollaget ska upplevas som enhetligt och riktigt används formflätning för att skapa en stark underliggande struktur som kan bära kompositionen (Dacke 2026, muntl.).

Bild 2. Exempel på abstrakt formflätning

Kompositionen, sammanlänkningen och kontexten påverkar läsningen av objekten. Formflätning utövas genom att objekten arrangeras så att de transformeras i samband med att de upprättar en relation till varandra. Transformationen blir en direkt konsekvens av det relativa förhållningssättet till den direkta omgivningen. Formflätningens helhetsgrepp ger goda förutsättningar att arbeta med en röd tråd i en gestaltning. Det faller sig på så vis naturligt att formflätning kan utgöra ett användbart verktyg för landskapsarkitekten.

1.1.2 Formflätningens närvaro

I sökandet efter formflätningens närvaro i litteraturen beslutade jag att gå tillbaka till grunderna, och vände mig därför till den litteratur som användes för att introducera landskapsarkitektur för mig. I första året på Landskapsarkitektprogrammet på SLU Alnarp (2023) avser litteraturen att ge studenterna en överblick av landskapsarkitekturens disciplin. Kurslitteraturen kommer på så vis att ligga till grund för hur studenterna kommer att betrakta mötet med landskapet. Den utvalda kurslitteraturen har av SLU bedömts vara lämplig för att redogöra för landskapsarkitektens breda definition av landskap samt dennes relation och förhållningssätt till landskapet.

Litteraturen uppmärksammar på flera ställen hurdan påverkan perspektivet, kontexten och andra relativa parametrar har på upplevelsen. Dessa fenomen kan alla samlas under begreppet formflätning. Genom att gå tillbaka till den grundläggande litteraturen blev det tydligt att formflätning är högst närvarande inom landskapsarkitekturen, även om det benämns i andra ordalag. Upplevelsens relativitet och perspektivets betydelse behandlas exempelvis i landskapsarkitekten Anne Whinston Spirns ”*The Language of Landscape (1998)*”

To a canoer a river is a path, waves and eddy lines are signs to steer by. To a fish a river is a watery world of light and shadow, surface movement is sign of prey.
(Anne Whinston Spirn 1998:18)

Geografen Tim Cresswell behandlar i sin bok ”*Place: an introduction (2015)*” upplevelsens relativa parametrar. Cresswell (2015) försöker i första kapitlet definiera vad en *plats* är, och menar att platsen inte är beroende av en geografisk position, utan snarare definieras av platsens innehåll. Platser existerar i relationen till människan och dennes föreställningar (Cresswell 2015). Även den danske landskapsarkitekten Jan Gehl (2011:159) behandlar begreppet formflätning när han påtalar att den sekundära sittplatsens funktion inte är ser likadan ut för alla människor.

I sökandet efter litteratur till den här uppsatsen har formflätningens närvaro noterats även utanför kurslitteraturen och inom andra ämnesområden. Exempelvis skriver lingvisten George Lakoff och filosofen Mark Johnson i boken ”*Metaphores we live by (1980)*” om att alla ord kommer med en mänsklig föreställning. Lakoff & Johnson (1980) menar att människan redan i tanken gör ordval som kommer att påverka hur beskrivningen av en upplevelse uppfattas. Det innebär att alla upplevelser är färgade av människans föreställningar, vilket i sin tur belyser hur kontext och därmed även formflätning kan vara något osynligt som sträcker sig bortom den fysiska verkligheten. Även Orvar

Löfgren, professor i etnologi, behandlar i artikeln ”*Rum och rörelse - Landskapsupplevelsens förvandling (1999)*” hur förändringar i det mänskliga medvetandet, det vill säga den osynliga kontexten, påverkar synen på landskapet. Löfgren (1999) använder påverkan av turism som ett exempel för hur landskapet transformeras när den sinnliga informationen passerar genom människans sinne. Även detta sätt att uppmärksamma kontext och belysa landskapets relativitet kan behandlas av begreppet formflätning.

I formläran använder Dacke (2026, muntl.) den franske konstnären Daniel Burens text ”*Ateljéns funktion (1979)*” som ett exempel för att belysa vikten av kontext och visa på hur formflätning kan beaktas i olika skalor. I texten skriver Buren (1979) om transformationen som uppstår när ett konstverk lämnar ateljén det skapats i. Konstverket är beroende av sin kontext för att det verkliga innehållet ska framgå, och därför kan ateljén ses som det enda stället där konstverket kan anses höra hemma (Buren 1979). Här uppmärksammas hur konstverkets sammanflätning med omgivningen påverkar avläsningen fastän verket rent fysiologiskt ter sig likadant. Innebörden av begreppet formflätning tycks vara ständigt närvarande och återkommande i litteraturen, fastän ordet i sig inte återfinns på något annat ställe än i Dackes (2026, muntl.) formlära.

1.1.2 Tes

Landskapsarkitektprogrammet på SLU i Alnarp genomsyras av den bestämda uppfattningen att en plats måste upplevas för att verkligen förstås, och att denna förståelse i sin tur ligger till grund för att gestalta genomtänkta, välgjorda och användbara platser. Genom utbildningen betonas vikten av att besitta en färdighet att läsa av landskap och lära känna platser. Det är alltså eftersträvansvärt för en landskapsarkitekt att arbeta för en ständig utveckling och fördjupning av landskapsanalysen.

Peter Dackes (2026, muntl.) beskrivning av formflätning kan sammanfattas som en strategi för att i ett gestaltningsskede ta hänsyn till kontext och andra relativa parametrar. Formflätning förmedlar en förståelse för både upplevelsens ursprung och förgänglighet, och behandlar därmed grundläggande kunskap som för en landskapsarkitekt bör vara möjlig att tillämpa på flera ställen inom disciplinen.

Genom att vända på formflätningens användningsområde och istället tillämpa begreppet vid en analys kan utfallet undersökas och därefter ligga till grund för en bedömning av formflätningens användbarhet som ett multifunktionellt verktyg i landskapsarkitektens verktygslåda. Tesen kan argumenteras för och sammanfattas i frågeställningen ’Hur skulle formflätning kunna användas som ett analysredskap i undersökningen av ett landskap?’

1.2 Introduktion av arbetet

1.2.2 Syfte

Arbetet avser att undersöka hur begreppet formflätning kan användas som ett analysverktyg och på så vis tillämpas vid fler tillfällen inom landskapsarkitekturen än i gestaltungsprocessen. Genom att belysa landskapets relativa parametrar och platsers kontextuella förutsättningar bidrar arbetet till en djupare förståelse av upplevelsen som fenomen. Formflätning strukturerar den komplexa och flyktiga informationen som förmedlas i en upplevelse, genom att samla och sätta ord på dem. Användningen av ordet bidrar till en djupare kännedom om upplevelsens natur, och kan därför utveckla analysen av landskapet. Formflätning förmedlar ett hänsynstagande till relativiteten i landskapet och kan därför nyttjas inom landskapsarkitektprogrammet för att medvetandegöra och luckra upp studenternas förutfattade meningar om landskap.

Arbetet kan vidare användas generellt inom landskapsarkitekturen som en påminnelse för att uppmärksamma intryck bortom det visuella. Med formflätning som analysverktyg uppmärksammas både synliga och osynliga relationer mellan objekt i landskapet. Medvetenheten om landskapets helhetsbild och komposition gör det möjligt att senare ta ett aktivt beslut för huruvida diverse faktorer ska uppmärksammas eller bortses från vid ett arbete med landskapet.

1.2.3 Metod

I en undersökning av en medvetet utformad gestaltning tillämpas formflätning som centralt analysverktyg. Undersökningen resulterar i en landskapsanalys som redovisas genom text, skiss och fotografi. Undersökningens praktik baseras på Thomas Oles bok *”Go with me - 50 steps to landscape thinking”* (2015). Innan undersökningen presenteras redogörs för teorin som tillämpas vid undersökningens sammanställande och analyserande del. Teorin (s 14) kartlägger och redogör för *upplevelsens anatomi* i en jämförelse av två landskapsarkitekter, Thomas Oles och Simon Bells, strategier för att analysera landskapet. Strategierna kan vidare kopplas till begreppet formflätning och uppmärksamma överlappande faktorer. Dessa faktorer ligger till grund för undersökningens genomförande och resultat. Därigenom förankras undersökningen i landskapsarkitekturen.

Val av plats

Undersökningen genomförs i en trädgård som tillhör en nära släkting. Trädgården är belägen i Hässleberga i mellersta Skåne. Valet av undersökningsobjekt begränsas av ett antal faktorer. Utöver självklara begränsningar som geografisk position, begränsas valet även av uppsatsens ramar.

Trädgården är en gestaltning på ca 1000 kvadratmeter som byggts upp och formats av Ylva Skyborn Cole sedan 1983. Trädgårdens storlek bedöms vara tillräcklig för att hinna analyseras under den givna tiden, och samtidigt stort nog för att erbjuda en intressant analys. Trädgården bedöms innehålla en lämplig mängd objekt för att kunna hanteras inom uppsatsens ramar. Trädgården innehåller ovanliga artval, traditionella vegetativa strukturer och plats specifika designanpassningar.

Då formflätning inte är begränsad till det visuella intrycket eller de sinnliga upplevelserna, är en tillgång till platsens osynliga innehåll, kontext och historia en förutsättning för undersökningens genomförande. Trädgården i Hässleberga har utformats och förvaltats av samma person i över fyrtio år, och denna person kan därför antas ha satt sin medvetna eller undermedvetna prägel på gestaltningens utformning. Cole (2026, muntl.) har under flera decennier närt ett intresse för odling och växtlighet, vilket gör att gestaltningsprocessen har varit både aktiv och medveten, samtidigt organisk och successiv. Gestaltningsprocessens karaktär har gjort trädgården till bärare för en mängd *osynligt innehåll*. Med osynligt innehåll avses exempelvis berättelser som kan betraktas som en del av trädgårdens helhetsbild. Därigenom kan det osynliga innehållet utgöra en viktig komponent för den större kontexten. Innehållet kan ha kommit att påverka trädgårdens underliggande strukturer och kan utgöra centrala delar i trädgårdens formflätning. Det osynliga innehållet är därför av relevans för undersökningen.

Utförandet i praktiken

I praktiken undersöks trädgården aktivt vid fem tillfällen över två veckor. Vid de två första tillfällena undersöks trädgårdens stora drag grundligt i samband med långsamma promenader. Trädgården undersöks systematiskt; först från söder till norr, nästa gång från norr till söder. Under promenaderna registreras observationer och tankar löpande i form av anteckningar och skisser. Vid de tre resterande tillfällena genomförs observationer utifrån intuitivt eller medvetet utvalda positioner. Dessa undersökningstillfällen har fokus på att undersöka detaljer, komplettera med information som förbisetts, samt ge en möjlighet att besvara de frågor som uppkommit under arbetets gång. Vid dessa tillfällen registreras observationerna i form av text, skiss och fotografi.

Mellan de fem aktiva undersökningstillfällena pågår vardagliga vistelser i trädgården. Under de vardagliga vistelserna görs passiva och undermedvetna reflektioner. Även denna information tas i beaktande vid sammanställningen av resultatet. Då formflätning sträcker sig bortom det visuella och sinnliga tillåts all osynlig information som historia, fördomar och föreställningar, att hanteras eller uppmärksammas i analysen.

Utförandet i teorin

Då Dacke (2026, muntl.) menar att transformationen utgör kärnan i formflätning, ska undersökningen präglas av ett aktivt arbete med att ett perspektiviskt och kontextuellt skifte för att koncentrera analysen runt landskapets transformationer. En bok som tidigt introducerades på landskapsarkitektprogrammet på SLU Alnarp (2023) är "Go with me - 50 steps to landscape thinking" (2015) av Thomas Oles, professor i landskapsarkitektur. Oles (2015) förhållande till helhetsbilden av ett landskap är kongruent med formflätningens närvaro i landskapet, och utgör därför en lämplig grund för teorin bakom undersökningens praktik.

I boken presenterar Oles (2015) 50 punkter för diverse tekniker och strategier som kan tillämpas för att verkligen uppleva och förstå ett landskap. Oles (2015) skriver i introduktionen att boken ämnas att användas som en *handbok i landskap* för landskapsarkitektstudenter. I boken skriver Oles (2015) att den sinnliga och osynliga informationen är en del av upplevelsen och därmed relevant för helhetsbilden. Boken ger handfasta tips som kan användas för att stödja den aktiva transporten av information från verkligheten in i medvetandet. Oles (2015) uppmanar studenter att bära med sig boken ut i landskapet och använda den som ett verktyg för att fokusera, skärpa sinnen och ta sig an landskapet utan några fördomar. I denna undersökning används boken i sitt avsedda syfte genom att plockas fram vid de tillfällen där tankarna fastnar eller fokus tappas. Boken uppmanar till ett sökande efter nya perspektiv, och utgör på så ett stöd som hjälper att belysa bortglömda upplevelseparametrar och åter stimulera tankegångarna. Sättet boken hanterar perspektiv och kontext gör den lämplig att använda i en analys som centreras runt formflätning.

Årstidens förutsättningar

Undersökningen genomförs i februari, vilket tillhör ovanligheten för den här typen av undersökningar. Det är generellt opraktiskt att genomföra en analys av landskapet under vinterhalvåret, då de bioklimatiska förhållandena förhindrar en komplett kartläggning av vegetationen. Vid undersökningens genomförande är flertalet perenner nedvisnade och oidentifierbara, vilket resulterar i att de vegetativa observationerna centreras kring lignoserna. Faktumet att de lövfällande arterna uppvisar karaktärer som inte sammanfaller med föreställningarna om dem, kan dock komma att visa sig fördelaktigt i en undersökning av formflätning. Årstidens påverkan på trädgårdens uttryck kan stärka inflytandet av trädgårdens bärande strukturer då detaljerna tonas ner. Det är på så vis en möjlighet att årstidens förutsättningar bidrar till en tydligare och mer strukturerad bild av trädgården. För en landskapsarkitekt kan genomförandet av en landskapsanalys under vinterhalvåret ses som ett tillfälle att tillämpa sina kunskaper inom växtkännedom samt förkovra sig i vegetativa strukturer istället för att distraheras av blommor, insekter och fågelkvitter.

1.2.4 Redovisning och resultat

Parallellt med undersökningen pågår en dialog som behandlar trädgårdens utformning, historier och syften. Med egna ord berättar Cole (2026, muntl.) berättelser som kan ge svar på gestaltningens *varför* och *hur*. Informationen från samtalen sammanställs med observationerna från de fem undersökningstillfällena och bearbetas till en löpande text. I bearbetningen analyseras trädgården utifrån den teoretiska grunden om upplevelsens anatomi (s 14) med formflätning i fokus.

Det bearbetade materialet som utgör undersökningens resultat är i huvudsak textbaserad. Texten presenteras tillsammans med skisser och fotografier för att stärka de poängerna framförs. Den löpande texten beskriver en promenad genom trädgården där observationer och analyser varvas med personliga intryck och associationer. De personliga delarna presenteras i kursiv stil.

Det visuella materialets syfte är att framhäva och belysa utvalda aspekter av landskapets karaktär, vilket motiverar användandet av både skiss och fotografi. Beroende på observationernas karaktär eller aspekterna som lyfts fram, kan det ena mediet förmedla ett mer illustrativt uttryck än det andra. I resultatet redovisas övergripande utformning och gestaltning med hjälp av skisser. Genom skissen kan fokuset riktas på specifika karaktärer eller objekt genom att irrelevant information från helhetsintrycket maskeras. För närbilder och detaljer som kräver att verkligheten avbildas så verkligt som möjligt används istället fotografier. Fotografier har möjlighet att belysa specifika visuella detaljer med stor exakthet.

2. Upplevelsens anatomi

I arbetet har ”*Go with me - 50 steps to landscape thinking (2015)*” inte bara fått ligga till grund för undersökningens praktiska del, utan utgör även en del av teorin som ligger bakom sammanställningen av resultatet, det vill säga undersökningens analyserande del. Oles (2015) sätt att betrakta landskap och beskriva relationen mellan människan och omgivningen är fylld med analogier och kan tyckas måla upp en romantisk bild av verkligheten. Oles (2015) strategier för landskapsanalys är särskilt lämplig att utgå från i en landskapsanalys som avser att framhäva formflätning, då formflätningen bär en naturligt flyktig och stundvis abstrakt karaktär. För en starkare förankring i landskapsarkitekturen är det av relevans att jämföra Oles (2015) med en mer rationell syn på fältet. I formläran introducerar Dacke (2026, muntl.) litteratur av Simon Bell, professor i landskapsarkitektur. Bell har i böckerna ”*Elements of visual design in the landscape*” och ”*Landscape - pattern, perception and process*” ägnat sig åt att bryta ner och systematisera landskapets komponenter. I den första boken redogör Bell (1993) för ett sätt att organisera objekten i landskapen utifrån det visuella intryckets förutsättningar

och deras relation till betraktaren. I den senare boken, vilken kan betraktas som en vidareutveckling av den första, försöker Bell (2012) rationalisera en komplexare helhetsbild av landskapet. Bell (2012) betraktar upplevelsen som något subjektivt, och försöker istället utforma en instrumentell metod för att utforska landskapet. Han beskriver själv att han ägnar sig åt att undersöka landskapets estetiska aspekter. Bells (1993 & 2012) sakliga inställning till landskapet kontrasterar Oles (2015) holistiska metoder vilket gör en jämförelse mellan dessa perspektiv särskilt intressant.

I följande del av uppsatsen jämförs Bell (1993 & 2012) och Oles (2015) strategier för landskapsanalys samtidigt som upplevelsen som fenomen undersöks. Upplevelsen undersöks genom att dess information och beståndsdelar kartläggs. Genom att informationen som kommer med upplevelsen delas upp blir det möjligt att härleda de olika delarnas ursprung, konstatera hur informationen tagit sig in i medvetandet samt identifiera om någon osynlig information har tillkommit. Med *upplevelsens anatomi* tydligt kartlagd blir det möjligt att frigöra dess komponenter från varandra. Det blir då möjligt att se hela kontexten och uppmärksamma potentiella sammanlänknings genom perspektiviska skiften. Därigenom tydliggörs formflätningen i landskapet.

2.1 Information om verkligheten

To sense a landscape you must put yourself there. You must look, listen, smell, touch and taste. This is only possible by rooting your senses and your intellect in substance.

(Thomas Oles 2015:35)

Likt Oles (2015) talar även Bell (2012) om att informationen om verkligheten förvärvas genom alla våra fem sinnen. För att kunna ta del av den här informationen är det en förutsättning att placera sig själv i landskapet Bell (2012). För att kunna genomföra undersökningen av trädgården måste vi lära känna den, och det enda sättet att lära känna den är genom att vara på plats.

Synens särställning

Gemensamt för hur Oles (2015) och Bell (2012) förhåller sig till sinnena är att de båda konstaterar att synen tycks ha uppnått en viss särställning. Oles (2015) förhåller sig någorlunda skeptisk till synen genom att uppmana till ett kontinuerlig ifrågasättande av det visuella intrycket. Informationen som ögonen tillhandahåller kan visa sig vara en illusion, även om så inte alltid är fallet. Det visuella framstår allt för enkelt som hela sanningen, men bör betraktas som en guide genom mörkret där ögonen kan användas som lampor för att lysa upp världen (Oles 2015). Bells (2012) inställning till

synen tycks däremot vara att den är det mest relevanta sinnet vid en analys av landskapet. Bell (2012) menar till och med att det rent evolutionärt är så att människans syn står överordnat de andra sinnen. Alla sinnliga upplevelser kan vara kraftfulla och relevanta vid en beskrivning av utsikten över ett landskap men det visuella intrycket är det viktigaste för uppfattningen och estetiken (Bell 2012).

Medan Bell (2012) rationaliserar landskapet genom att tala om en visuell hierarki och organisera dess objekt i strukturer, talar Oles (2015) om att titta upp mot himlen för att känna hur landskapet omfamnar en. Teknikerna för att behandla det visuella intrycket i landskapsanalys kompletterar här varandra. Oles (2015) talar först om tillvägagångssättet för att förvärva informationen, därefter beskriver Bell (1993, 2012) hur informationen kan hanteras. Slutligen uppmanar Oles (2015) att ifrågasätta upptäckterna och vidare fördjupa analysen genom att inkludera alla sinnen i helhetsbilden.

2.3 Transportvägarna

Innan Bell (2012) fortsätter med att utveckla sin strategi för att behandla de visuella intrycken redogörs i boken översiktligt för vilken typ av påverkan de sinnliga intrycken kan ha. Människans resterande fyra sinnen; doft, smak, lukt och känsel, utgör alla informationskällor som kommunicerar med oss på olika sätt (Bell, 2012). Ännu en gång har Bell (2012) en rationaliserande syn på upplevelsen av landskapet där han arbetar med att organisera och systematisera informationen. Även Oles (2015) berör återkommande hur användningen av ett specifikt sinne kan uppmärksammas, men generellt beskriver Oles (2015) användandet av sinnen i ett större sammanhang. När Oles (2015) skriver om de sinnliga intryckens påverkan på landskapsanalysen gör han det ur ett holistiskt perspektiv där landskapets olika aspekter tycks vara sammanlänkande.

Get down on your knees. Lay your hands on the ground, then start digging and do not stop until your hands are bloody. Then turn your palms upward and smell the landscape there. Feel the roots of things.”

(Thomas Oles 2015:41)

Bell (2012) redogör för sinnesintryckens förutsättningar genom att hänvisa till en filosofisk indelning där sinnen delas upp efter deras förmåga att hantera distans (distance) eller närhet (nearness) och proximitet (the proximal). Synen och hörseln tillhör de distanta sinnen. Bell (2012) benämner dessa som de estetiska sinnen, då de utgör den främsta instrumenten för uppfattningen om estetiken av en plats. Intrycken från de estetiska sinnen kan uppfattas och väcka tankar redan på avstånd.

Känslan och smaken räknas till de nära och proximala sinnen och är därför beroende av den närhet till mänskliga kroppens närvaro för att vara möjliga att nyttja. Doften är det enda sinnet som kan kategoriseras till både de distanta och de proximala sinnen (Bell 2012). Genom att tillämpa ett förhållningssätt till den sinnliga informationen som grundar sig i Bell (2012) kan upplevelsens anatomi kartläggas tydligare. En uppdelning där informationen kategoriseras efter vilket sinne det förvärvats genom kan användas som en teknik för att medvetandegöra och strukturera intrycken. Uppdelningen kan i undersökningens analytiska skede då observationerna sammanställs, underlätta identifiering av formflätning i landskapet.

Både Bell (2012) och Oles (2015) lägger särskild vikt vid att beskriva doftsinnets natur. Doften är det mest primitiva sinnet (Bell 2012; Oles 2015) och kan bära information som ger ett direkt och mycket kraftfullt intryck (Bell 2012). Styrkan som doftsinnets besitter är allmänt känd och uppmärksammas regelbundet i det vardagliga livet. Exempelvis kan doften av en nyammad och sömndrucken bebis väcka en mycket starkare känslomässig reaktion än vad motsvarande visuella intryck gör. Oles (2015) menar att doftens betydelse i dagens landskap har kommit att betraktas som irrelevant och ofta gå oss obemärkt förbi. Vi måste återupptäcka dofters betydelse och medvetet hantera doftintryck för att verkligen kunna lära känna platser och deras kärnor (Oles, 2015).

Medan Bell (2012) ägnar sig åt att i relation till förutsättningarna rangordna de olika sinnesintryckens relevans, konstaterar Oles (2015) en variation i intryckets styrka beroende på kontext, utan att ägna sig åt en sinnlig hierarki. Det visar sig att Bells (2012) och Oles (2015) olika strategier för att behandla de olika sinnliga intrycken kompletterar varandra ännu en gång. Bells (2012) strategier lämpar sig bäst under arbetets analytiska skede medan Oles (2015) förhållningssätt till den sinnliga informationen ter sig passande att tillämpa under själva genomförandet av undersökningen.

2.3 Det mänskliga filtret

När den sinnliga informationen om ett landskap antrar det mänskliga medvetandet tillkommer ett lager av associationer, föreställningar, konnotationer eller förutfattade meningar.

At the same time as we perceive the world, we also project our subjective feeling and preconceptions onto it.

Simon Bell (2012:57)

It is not possible to step out of landscape and evaluate it apart from our own perceptions, memories and values.

Thomas Oles (2015:77)

Bell (2012) betraktar detta mänskliga filter som en distraktion från verkligheten, något som får bilden att förlora sin skärpa. Bell (1993; 2012) försöker i sin strategi angripa landskapsanalysen på ett så objektivt sätt som möjligt genom att utesluta alla subjektiva parametrar, och betraktar därför inte den här informationen som en relevant del av helhetsbilden. Detta sätt att strukturera informationen i landskapet kan tolkas som ett försök att införa ett rätt och ett fel resultat i en landskapsanalys. Oles (2015) menar istället att den personliga relationen mellan människan och landskapet är högst relevant och utgör en väsentlig del av landskapets utformning. Landskapet sträcker sig vidare förbi den geografiska positionen, och spänningen som uppstår mellan de fysiska och psykiska faktorerna utgör också en del av helheten (Oles 2015). Oles (2015) omfamnar det personliga genom att acceptera och berättiga det mänskliga filtrets närvaro i upplevelsen av landskapet. Det är ett faktum att detta mänskliga filter existerar och påverkar upplevelsen om verkligheten, oavsett om den anses tillhöra landskapets helhetsbild eller inte. Informationen som utgör upplevelsens beståndsdelar kan alltså härstamma från de sinnliga intrycken av verkligheten, eller från mänskliga föreställningar om verkligheten.

No landscape can truly be known, or designed, without understanding the words of the people who have made it.

Thomas Oles (2015:47)

Det mänskliga filtret som kommer till upplevelsen av verkligheten existerar och utgör en del av landskapet, oavsett om den räknas tillhöra helhetsbilden eller inte. Upplevelsens beståndsdelar är alltså bitar av information som kan härstamma från verkligheten eller från föreställningar om verkligheten.

Oavsett om informationens uppkomst är det rena sinnesintrycket eller en konsekvens av människans närvaro är den här typen av information en del av att lära känna landskapet, och bör därför vara av intresse för landskapsarkitekten. Med en vetskap om det mänskliga filtrets existens blir det därefter möjligt att fatta ett medvetet beslut kring huruvida informationen som det medför ska exkluderas (Bell, 2012) eller inkluderas (Oles, 2015) i landskapsbilden. Informationens närvaro gör att den på något sätt måste behandlas. I den kommande undersökningen ställs formflätning och landskapets relativitet i centrum. Undersökningens karaktär behandlar alltså flera gränsöverskridande parametrar,

och det beslutas därför att i den här situationen låta detta mänskliga filter utgöra en del av landskapsbilden.

Distinktionen av informationens härkomst kan användas som en första indelning av upplevelsens beståndsdelar, och bidrar därigenom till kartläggningen av upplevelsen. Vidare kan informationen delas upp i mindre beståndsdelar som kan organiseras i kategorier och struktureras i olika formationer. Exempelvis kan informationen som springer ur människans föreställningar kategoriseras efter personliga minnesbilder och associationer. Den som är uppvuxen i Skåne antas ha en annan relation till björkar än den som vuxit upp i Umeå. Doften av tuja kan intensivt påminna om barndom för den ena men vara intetsägande för den andra.

Likhet och olikhet

I och med att var människas individuella associationer och upplevelser är unika, är också var människas kategorisering och hierarkiska indelning av landskapets fysiska objekt unika. I Bells (1993; 2012) försök att rationalisera landskapsupplevelsen talar han om att identifiera någon slags samhörighet och likhet mellan objekt. Att notera likheter i landskapet syftar till att låta objekt grupperas efter fysiska attribut eller identifierbara mönster (Bell 2012). Oles (2015) ägnar sig inte åt den sortens rationalisering av landskapet, utan konstaterar och talar mer fritt om att känslan av likhet och familjaritet kan vara intuitivt och uppvisa sig i form av föreställningar om landskapet.

Det kan tyckas motsägelsefullt att Oles (2015) senare talar om vikten av att bortse från denna likhet och familjaritet, men det han syftar till är att se bortom dessa föreställningar och på så vis uppleva landskapet med ett fördomsfritt och öppet sinne. I den kommande undersökningen betraktas dessa föreställningar som en osynlig kontext, och är därför emellanåt relevant för att uppmärksamma formflätningen i landskapet. Oles (2015) lägger ingen värdering i informationens ursprung utan belyser bara att det finns ett värde i att reflektera kring den rena sinnesupplevelsen innan vi låter informationen organisera sig hierarkier. Bell (2012) och Oles (2015) olika strategier att behandla likhet i landskapet kan samexistera utan att interferera med varandra. I undersökningen är det möjligt att välja vilken strategi som tillämpas för att på så vis stärka olika resonemang.

2.4 Perspektiv, kontext och sammanlänkning

Horisonten är relativ till betraktaren och därmed även till vyn. Människans relation till landskapet är således relativ och ständigt i förändring. Landskapets fysik är visserligen okontrollerbar och i ständig rörelse, men relativiteten i upplevelsen av landskapet inte ensidig (Bell 2012). Bell (2012) menar att

upplevelsen inte bara står i relation till landskapets tillfälliga uttryck, utan att den även står i direkt relation till betraktaren. Både betraktarens tillfälliga position och rörelsehastighet påverkar upplevelsen av landskapet.

Rent fysiologiskt är denna visuella relativitet en konsekvens av att människans optiska intryck registreras på två ställen; i höger och vänster öga. Människans stereoseende ger oss förutsättningar att uppleva verklighetens flera rumsliga dimensioner där djup, hastighet och rörelse utgör en del av informationen (Bell 2012). Det här fenomenet väljer Bell (2012) att kalla för optiskt flöde. Optiskt flöde stärker bilden om att landskap inte bara en kuliss eller vy, utan någonting som endast kan upplevas på plats. Landskapets relativitet står i relation till både omvärldens föränderlighet och betraktarens tillfällighet.

När Bell (2012) talar om de förutsättningar som stereoseendet ger människan för att tolka landskapet, behandlar han endast landskapets kontext ur ett visuellt perspektiv. Oles (2015) å sin sida väljer att inte begränsa kontexten, utan exemplifierar hur kontexten även kan sträcka sig genom de övriga sinnliga intrycken. När bönderna påbörjar den årliga cykeln genom att för första gången gödsla åkrarna är det genom doftsinnen denna information förvärvas. Det är inte endast doften i sig som bär informationen, utan det är hela kontexten där doftens närvaro blir ett undantagstillstånd (Oles 2015). Oles (2015) belyser inte bara den olfaktoriska kontexten, utan även hur kontexten kan sträcka sig bortom de rumsliga dimensionerna. Här ges ett exempel på hur tiden som dimension utgör en avgörande kontext för upplevelsens karaktär. Utan tidsdimensionens kontext skulle informationen om det ordinära tillståndet förloras, och därmed även konstaterandet om upplevelsens undantagstillstånd. Upplevelsen av ett nygödslat åkerlandskap är ur det sinnliga perspektivet oavsett en otrevlig upplevelse, men med den tillhörande kontexten kan upplevelsen ändå betraktas som något positivt.

När kontexten är enhetlig med objekten sker en formflätning där objekten sömlöst smälter ihop med landskapet. Associationerna och sammanlänkningarna som formflätningen grundar sig i kan vara antingen fysiskt verkliga eller endast mentalt närvarande. När ett skifte i det fysiska perspektivet även inkluderar en sinnlig närvaro breddas kontexten så att sammanlänkningarna och mönster kan sträcka sig över flera dimensioner. Formflätningen tangerar hela tiden den här typen av perspektiviska och kontextuella förändringar.

I undersökningen betraktas helhetsbilden inte som något definitivt, utan betraktas istället ur ett holistiskt perspektiv där fluktuerande parametrar och upplevelsens relativa natur ryms. Oles (2015) menar att vi i dagens moderna samhälle ägnar vi oss åt att fokusera på fragment istället för

helhetsbilden. Vi specialiserar oss i hopp om att avancera, men den strikta uppdelningen mellan discipliner och det mänskliga sinnet förblindar oss för verklighetens komplicitet. Allting hänger ihop och vi ska inte vara rädda för att uppmärksamma det stora sammanhanget (Oles 2015). Oles (2015) talar om ett sammanhang så stort att även de molekyler som utgör den mänskliga kroppen benämns som en tillfällig formation som någon dag kommer lösas upp.

2.5 Tillämpning

För att genomföra en landskapsanalys som centreras runt formflätning behöver informationen i landskapet enkelt kunna betraktas från olika perspektiv och synvinklar, hela tiden med hänsyn till dess tillfälliga kontext. Detta konstanta skifte i perspektiv underlättas av att ha dissekerat och kartlagt upplevelsens anatomi. Upplevelsens beståndsdelar, som utgörs av både synlig och osynlig information, kan sorteras efter ursprung, egenskap, konnotation, karaktär osv. Systematiseringen av informationen underlättar undersökningen av formflätning i trädgården, då det uppmärksammar olika fästpunkter som perspektivet kan skifta mellan. Förändringarna i perspektivet påverkar kontexten och bidrar till att sammanlänkningarna i trädgården ter sig annorlunda. Om de instinktiva associationerna kongruerar en tydlig sammanlänkning blir formflätningen tydlig och innehållet upplevs naturligt i sin komposition. Det är i samband med att perspektivet växlar mellan dessa punkter som trädgårdens relativitet tydliggörs, det blir möjligt att uppmärksamma transformationerna och se formflätningen.

3. Undersökning

3.1 Närmandet

Två tujor, upp mot 20 meter höga, står placerade på varsin sida om entrédörren. På håll utgör de tillsammans ett landmärke, en markering i landskapet. Oavsett årstid står de vintergröna träden där och bidrar till den optiska färgpaletten som annars utgörs av husets gula tegel, svarta plåt och röda fönster. Tujornas konstanta uttryck i färg och form blir en del av husets visuella kännetecken. Tujorna har en så stark relation till huset att uppvisandet av en mycket enkel linjeskiss av huskroppen och de två träden räcker för att Cole (2026, muntl.) genast ska kunna identifiera platsen (*se Bild 3*).

Tujorna är upp mot tre meter breda och mellan dem har en smal passage formats. I passagen är det mörkt, även när solen skiner. Det glesa grenverket avslöjar att solens strålar inte når hela vägen dit. Grenverket är så glest att trädet bildat ett rum runt stammen som går att kliva in i. I detta rum brukar katten ligga och sova (Cole 2026, muntl.).

När jag kliver in i tujan skrapar barren mot ansiktet. Undrar om katten kan känna de sträva grenarna genom pälsen.

Landscape is also the relationships between people and the species with whom they share the world, from the bear in the nature reserve, to the Chaffinch in the hedge, to the bacteria that eat our waste and, one day, ourselves.

Thomas Oles (2015:69)



Bild 3. De två tujorna och deras avkommor i gruset framför husets entré.

Inne i tujan är doften intensiv. Vinden försvagas och ljudet från vägen dämpas. För katten är förutsättningarna tillräckligt skyddande för att utgöra en sovplats. Att hans matskål dessutom står placerad precis bredvid tujorna, i direkt anslutning till husets ytterdörr, gör att tujan med sin fysik och kontext kan beskrivas som kattens hem.

Ur ett mänskligt perspektiv för tujorna tankarna till Bell (1993) och hur han beskriver objekt som punkter. Punkter är markeringar för spatiala positioner och kan användas för att addera ett visuellt intresse i landskapsbilden (Bell 1993). I det här sammanhanget fyller träden en funktion av att både visa vägen till husets entré och utgöra ett kännetecken för husets direkta uttryck. När huset köptes på 80-talet var tujorna inte större än en julgran (Cole 2026, muntl.). Sedan planteringen har tujorna utvecklats från att vara utsirningar till att bli en del av husets unika uttryck. Trädens funktion har i samband med tillväxt och kontext transformerats från att enbart göra ett visuellt intryck till att skapa skydd och rumslighet för mindre varelser. I marken bredvid tujorna sticker en solcellslampa upp. Den omfamnas av en groda i gjutjärn vars armar precis räcker hela vägen runt (se bild 4). De två objekten passar så perfekt ihop att de läses av som en och samma komponent. Att två tujor har planterats framför entrén kan läsas av som ett tecken i tiden. Husets visuella intryck är en del av ett större trädgårdshistoriskt kulturellt sammanhanget.



Bild 4. Groda i gjutjärn omfamnar solcellslampa i rabatten bredvid tujorna.

På samma sätt som barnen växte upp, barnbarnen föddes och släkten växte, har tujorna gjort likadant. Människan och naturen i symbios, i slutändan är vi alla en del av samma system.

Ett par meter bort, i gruset bredvid, växer tre små tujor varav den största inte högre än en halvmeter. Inte av misstag, utan avsiktligt sparade för att de i juletid ska kunna kläs med ljusslinga och efterlikna miniatyrer av julgranar (2026). De små tujorna transformeras från att vara en del av naturen till att utgöra mänskligt skapade juldekorationer. En liten ljusslinga förändrar intrycket av träden från tuja till gran.

Lift your eyes above the horizon. Look into the branches above, then to the sky beyond. Crane your neck, hold it there until you swoon.

Oles (2015:43)

Jag rör mig vidare över gräsmattan, under äppelträden, vidare mot trädgårdens entré. När jag lyfter blicken ser jag björkarna i trädgården se så lätta och luftiga ut att de tycks sväva över hustaket. Kronorna omfamnar luftrummet och jag ser björkarna i trädgården flätas samman med björkarna i det omgivande landskapet.

Framför bokhäcken, som markerar inträdet i den egentliga trädgården, växer fem björkar. I bild 5 avbildas de två träden närmst vägen. Björkarna är inte planterade utan är naturaliserade individer som aktivt beslutats att behållas (Cole 2026, muntl.). I luftrummet går det inte att urskilja den mänskligt skapade tomtgränsen, utan där är trädgårdens möte med det omgivande landskapet en naturlig och mjuk gradient. Genom att låta en art från det omgivande landskapet naturalisera sig i den privata trädgården vävs det offentliga och privata samman och placerar tomten i en större geografisk kontext. Då björkarna inte tar hänsyn till mänskliga företeelser kan kronornas visuella och fysiska överlappning bidra till att luckra upp den upplevda gränsdragningen. Det vertikalt perspektiviska skiftet gör att den upplevda tomtgränsen transformeras.

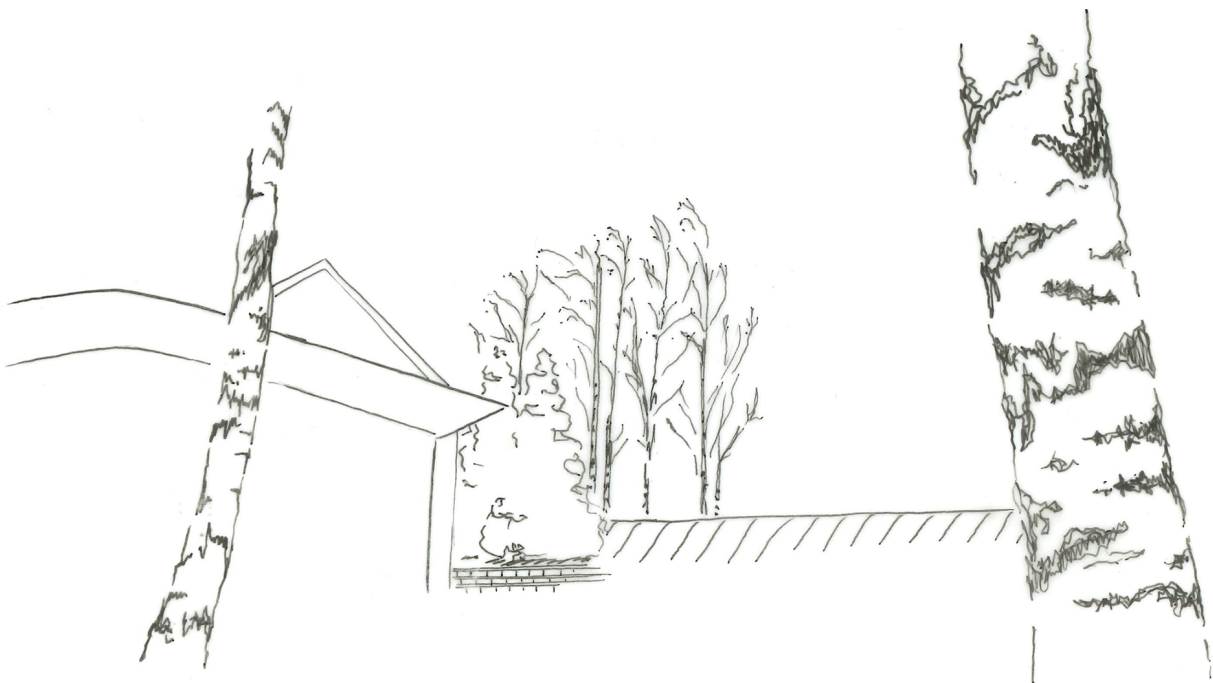


Bild 5. Björkarna längs bilvägen har en relation till björkarna i trädgården.

När trädgårdens möte mot med omgivande landskapet istället betraktas i markplan är gränsdragningen skarp och tydlig. Bokhäcken som utgör gränsen mellan tomtens fram -och baksida är distinkt och tydlig i sitt uttryck.

På marken nedanför björkarna sticker det upp sju små pinnar upp genom snön. Cole (2026, muntl.) berättar att hon markerat var hon planterade de gula vildtulpanerna som hon fick av mig i födelsedagsgåva.

3.2 Entrén

Trädgården ramas in av en formklippt bokhäck. För att inträda trädgården från husets södra sida presenteras tre parallella alternativ för passage genom bokhäcken (se bild 6). Längst söderut formar häcken en 90 gradig vinkel där det lämnats ett mellanrum och är möjligt att passera. Mellanrummet är brett nog för en vuxen människa att enkelt ta sig igenom, och upplevs naturlig i sin utformning och placering. Tillsammans med formklippningens förtydligande av strukturen indikerar utformningen att öppningen varit ett avsiktligt beslut i gestaltningen. På marken syns inga spår av att några lignoser tidigare vuxit där.

De två andra öppningarna är valvformade och förstärks i uttrycket genom att häckens övre profil har formklippts att följa valvens rundningar. Bokhäckens skötsel bidrar ett strukturerat intryck där öppningarnas utformning upplevs genomtänkt. En trappa leder fram till den nordligaste av öppningarna och kan ses som en symbol för det mänskliga behovet av en underlättad passage. Genom trappans närvaro och symbolik förtydligas konturerna av en den omarkerade stig som landskapets utformning leder besökaren på. Då det bara är en av öppningarna som markerats på detta vis placeras den högst i hierarkin och kan antas vara den som används mest frekvent. Vid en översättning av det visuella landskapet till en verbal beskrivning blir denna öppning osökt huvudentrén. Trots att alla tre öppningar är relativt smala gör denna medvetenhet kring utformningen tillsammans med öppningarnas centrala placering att besökaren bjuds in att beträda trädgården. Bokhäckens täta fasad tillsammans med de långa siktlinjerna som skymtar igenom öppningarna väcker en visuell nyfikenhet.

I processen för ordvalet av benämningen för öppningarna har flera synonymer övervägts. Passage, entré, öppning, genomfart, tunnel, valv. Alla dessa är möjliga och riktiga alternativ. Poängen som Lakhoff & Johnsson (1980) gör gällande vikten av ords betydelser och konnotationer exemplifieras här. Att välja ett ord som kommunicerar en så rättvis beskrivning av landskapet som möjligt innebär även att tillskriva platsen en mänsklig föreställning. Det är just dessa föreställningar som Bell (2012) och Oles (2015) talar om vi måste kunna se bortom.

När bokhäcken betraktas inifrån trädgården ser valven identiska ut och öppningarna uppfattas likvärdiga i hierarkin. Den upplevda hierarkin visar sig inte vara något inneboende i själva öppningen, utan något som tillförs av respektive kontext. Bokhäcken utgör en tät vägg som löper längs med hela

trädgårdens ytterkant. Häckens närvaro och medföljande egenskaper är ständigt närvarande från alla trädgårdens perspektiv och synvinklar. Längs tomtens södra sida utgör bokhäcken ett stort och stabilt, vertikalt objekt som utan några antydningar till öppningar eller passager markerar var tomtgränsen går. Funktionen sträcker sig vidare och utgör dessutom ett bra insynsskydd från grannarna. När bokhäcken träffas av solljuset skiftar den bruna nyansen från kallt grådassig till varmt bärnstensfärgad. Bokhäckens bruna färg upplevs i kontexten av en trädgård med flera vintergröna arter utgöra ett dekorativt element som adderar ytterligare en färg till trädgårdens färgpalett. Bokhäckens yta är täckt av bruna, torkade löv. Det prasslande ljudet från löven blandas med ljudet av bilmotorer. Ett dovt brummande från bilarna som passerar på andra sidan fältet domineras stundtals av kraftiga accelerationer från racewaybanan vid Sturup. Ljudbilden är unik för det här området. De auditiva störningarna från racewaybanan har motvilligt kommit att bli en del av landskapet (Cole

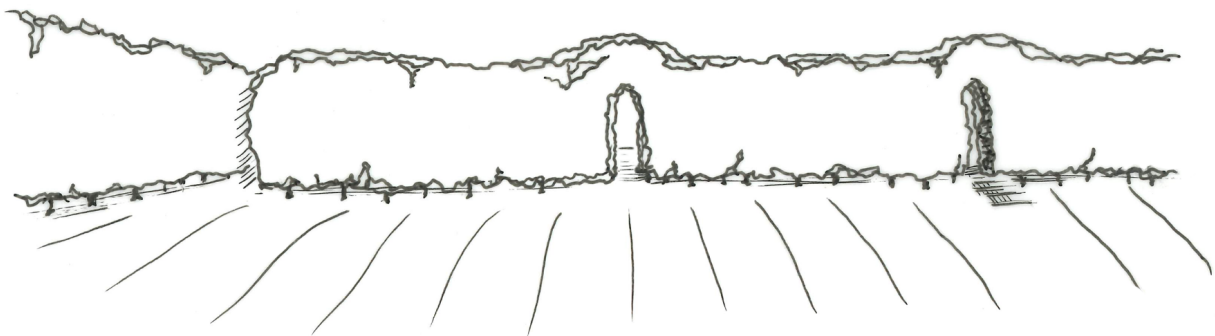


Bild 6. De tre öppningarna genom bokhäcken in i trädgården.

2026, muntl.).

3.3 Rundvandringen

Från öppningarna i bokhäcken går det att blicka ut över hela trädgården och vidare mot fälten som breder ut sig på andra sidan Torrebergabäcken. I direkt anslutning till entrén står åtta pallkragar, ordnade i två rader med en gång emellan. Bild 7 visar hur gången leder rakt fram till en lekstuga. Pallkragarna får i relation till lekstugan ytterligare syfte. Utöver den avsedda odlingsfunktionen bär pallkragarna en vägvisande funktion när de formar en stig fram till lekstugan. Kontexten ökar pallkragarnas syfte ytterligare då de betraktas ur en barnlik skala. Pallkragarna formar då rumsbyggande element som kan integreras i lek. I och med pallkragarnas breda syfte och funktion blir området runt lekstugan en förlängning av världen inifrån lekstugan. Pallkragarna bildar ett överlappande element som länkar samman barnens värld med den fysiska verkligheten. De vuxna tillåts att se in i barnens värld, men påminns ständigt om ett utanförskap när de närmar sig lekstugan

och den förändrade skalan börjar bli påtaglig.

I somras när jag och svärmor stod bredvid pallkragarna och diskuterade självsådda rosenskärör och luktärter öppnade min dotter den övre delen av stalldörren och skrek "Vem vill köpa glass?". Ljudet av hennes röst transporterade leken ut från lekstugan och in i vuxenvärlden.

Framför lekstugan står två krukor, en på var sida om stalldörren. I vardera krukorna har en tuja, ca 1,5 m höga planterats. Även de har startat sina liv som frösådda plantor i gruset på framsidan (Cole 2026, muntl.). Tujorna framför lekstugan speglar tujorna framför huset. Bell (2012) talar om att människan noterar mönster i landskapet genom att uppmärksamma likheter och relationer mellan objekt. Genom att ha applicerat samma visuella uttryck vid både lekstugan och huset har det skapats ett mönster i trädgården. I en gemensam kontext belyser tujorna vilken påverkan den direkta omgivningen har på uppfattningen av skalan. De vintergröna och pelarformade träden bildar tillsammans med sina närliggande huskroppar två separata visuella intryck som ändå tycks likna varandra. Den gemensamma underliggande strukturen och gemensamma kontexten gör att platserna upplevs vara starkt sammanlänkade. Platsernas gemensamma nämnare tycks vara fler när de betraktas ur sina givna skalor. Både framför huset och lekstugan formar tujorna en passage som leder fram till husens entréer. För ett barn är förhållandet mellan kroppen och tujorna utanför lekstugan visserligen inte den samma som förhållandet mellan den vuxna kroppen och tujorna framför entrén, men det är sannolikt att känslan inför platsen är densamma för individerna när perspektivet anpassas efter skalan.

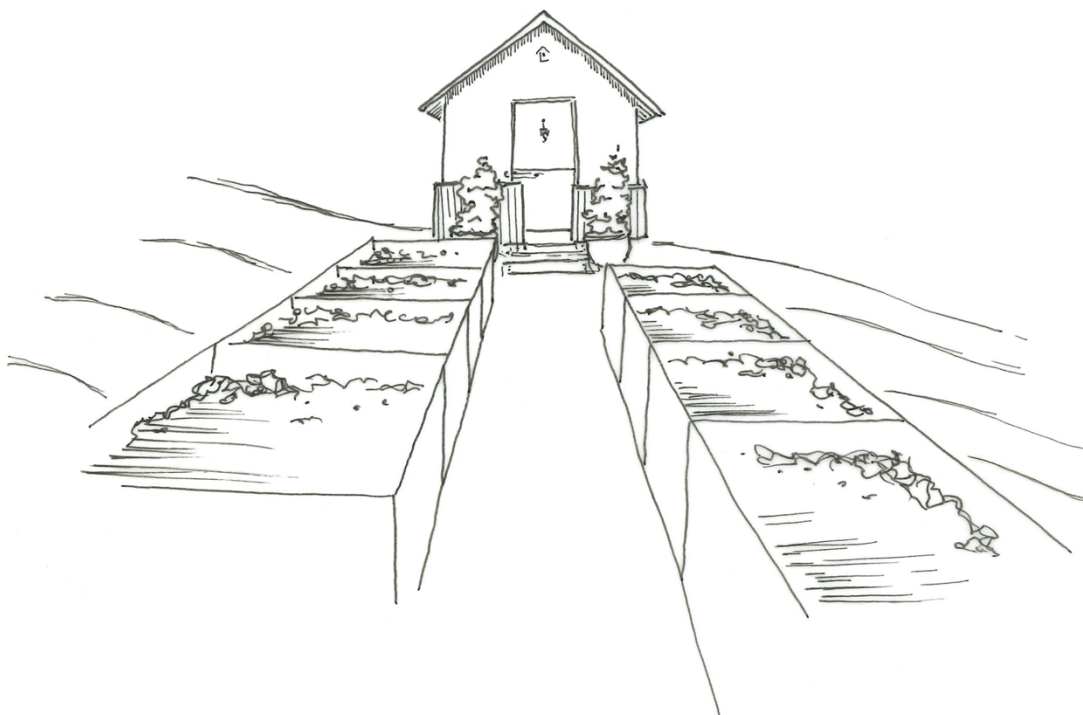


Bild 7. Entrén till lekstugan definieras av gången mellan pallkragarna och de två krukplanterade tujorna.

Detaljeringsgraden av lekstugans utformning är mycket hög. På utsidan en graverad dörrknackare, kattlucka och terras med platsbyggda bänkar. Inuti är lekstugan full med husliga prylar (se bild 8). Det finns en riktig säng, leksakskök, fönster med gardiner, tavlor, tidningar, pennor, sladdtelefon, stekpannor och kaffekoppar. I lekstugan är det enda som är avvikande den vuxna människan på besök. Alla möbler, grejer och detaljer har samma lilla skala. Skalan är så konsekvent att en vuxen i sammanhanget upplevs malplacerad. Takhöjden tvingar den vuxna att böja sig ner och inta de visuella intrycken från barnets ögonhöjd. Den lilla skalan gör att det vid närvaro av en vuxen sker ett skifte i hierarkin, där den vuxna står underordnad barnet. Utformningen, platsen och sammanhanget kommunicerar att den vuxna tillåts att närvara på barnets villkor.



Bild 8. Lekstugan är minutiöst utformad med riktiga fönster och skalenliga prylar.

När barnet går ut från lekstugan placeras fötterna, likt en vuxen, med en fot på varje steg i den lilla trappan. Barnet behöver inte landa med båda fötterna på varje trappsteg, utan kan i en behaglig takt fortsätta att placera nästa fot framför den andra. När den vuxna följer efter barnet kliver denne sannolikt över hela trappan, rakt ner på gräsmattan. Utanför lekstugan vandrar barnet genom en korridor med svarta träväggar, medan den vuxna som följer efter går i en smal gång mellan två rader av pallkragar. Ännu en gång förtydligas hur beskrivningen av landskapet kan påverkas av ordvalen till följd av människans föreställningar.

Jag vandrar långsamt över den snötäckta gräsmattan. På marken syns spåren av gårdagens pulkaåkning.

Trädgården är belägen i en brant sluttning där den lägsta sidan ansluter mot Torrebergabäcken i väst. Trädgården har inga tydliga terrasseringar utan allting befinner sig i mer eller mindre luftning. Gångar, odlingslådor, potatisland och andra öppna ytor har formats av den sluttande terrängen. Lutningen är på sina ställen markant men utgör inget hinder för en frisk, vuxen kropp. Den vuxna människan har övat och vant sig vid att läsa av det omgivande landskapet och kalibrera kroppens tyngdpunkt därefter.

När min äldsta dotter precis hade lärt sig att gå såg jag fram emot att spela boll med henne i trädgården. Väl ute insåg jag att det skulle bli svårt. Den sluttande gräsmattan var för brant för henne att gå i. Bollen ville aldrig ligga stilla och rullade hela tiden ner för backen. Lutningen utgjorde ett ständigt hot om att bollen skulle försvinna bort med bäcken.

När barnet, som ännu inte hunnit förfina sin kalibrering av kroppens tyngdpunkt, försöker röra sig i genom samma landskap är det en utmaning. Landskapets skala relativt till kroppen försvårar rörelsen ytterligare. Skalan och den fysiska begränsningen hos ett barn påverkar upplevelsen av landskapet i hög grad. Det landskap som för en vuxen främst väcker en visuell nyfikenhet kan för ett barn väcka en djup irritation till följd av de medföljande fysiska begränsningarna.

Längst ner i backen står tre stora rhododendronbuskar som vuxit samman och idag utgör en och samma enhet. En av buskarna planterades där tillfälligt efter att den inte längre rymdes i sin ursprungliga trädgård (Cole 2026, muntl.). I det gröna bladverket syns en svag nyansskillnad som antyder individernas avgränsningar, men för att veta helt säkert måste blomningen inväntas. I relation till årstiden tydliggörs individernas gränser genom de olika blomfärgerna (Cole 2026, muntl.).

Bredvid rhododendronbuskarna ligger en lång gren, uppställd mitt på gräsmattan likt en staty (se bild 9). Grenen är bågformad med flera förgreningar som spretar mot marken. Konturerna påminner om en spindel i mänsklig skala. Ursprungligen kommer grenen från ett av de närliggande träden som blåste ner i en storm (Cole 2026, muntl.). Sedan stormen har grenen genomgått flera kontextbaserade transformationer. Den första transformationen skedde då trädet föll och grenen gick från att utgöra en del av något levande till att vara ett ensamt och dött ting på marken. När grenen upptäcktes och beslutades att bevaras (Cole 2026, muntl.) transformerades den till en skulptur. Grenen genomgår ytterligare en transformation när den under sommaren agerar klätterställning åt slingerkrasse (Cole 2026, muntl.).



Bild 9. Den spindellika grenen flätas samman med trädgården genom placering och hantering.

Nu är min dotter tre år och den sluttande gräsmattan är perfekt för pulkaåkning. Gång efter gång susar hon ner för backen och in i rhododendronbusken. Jag kan inte minnas när jag sist åkte pulka. Nästa gång hon tagit sig upp på toppen av backen sätter jag mig i en tom pulka bredvid, tar hennes hand, och så åker vi tillsammans ner för backen.



Bild 10. Upplevelsen av pulkabacken är relativ till betraktarens perspektiv.

För de flesta vuxna har relationen till pulkabacken gått från att vara aktiv till passiv. Någon gång förändras pulkabacken från att vara något som upplevs till att bli något som observeras (se bild 10). I takt med livets gång förändras inte bara skalan av landskapet utan även förutsättningarna det upplevs under. I linje med Oles (2015) uppmaning om att placera sig i landskapet för att kunna lära känna det, måste pulkabacken upplevas för att verkligen förstå lutningen och hastighetens påverkan på landskapet. Så fort den vuxna människan skiftar perspektiv och tittar genom barnets ögon, transformeras landskapet.

Bakom rhododendronbuskarna är bokhäcken så gles att man mellan buskplantornas huvudstammar kan ta sig igenom den. På andra sidan hörs bäckens porlande klart och tydligt. Om bara någon månad kommer marken vara täckt av ramslök (Cole 2026, muntl.).

Trädgårdens topografiskt lägsta område ligger runt bäcken. Vegetationen är tätare men ett par solstrålar tar sig ner mellan alarnas kronor. Motorljuden från landsvägarna dämpas. Likt Sonja Polls trädgård i Danmark tycks trädgårdens yttre gräns markeras av en formklippt bokhäck, men faktum är att trädgården fortsätter på andra sidan. Dacke (2026, muntl.) talar om hur gestaltningen av Polls trädgård integrerar designfunktion med terräng. Samma princip uppvisas här.

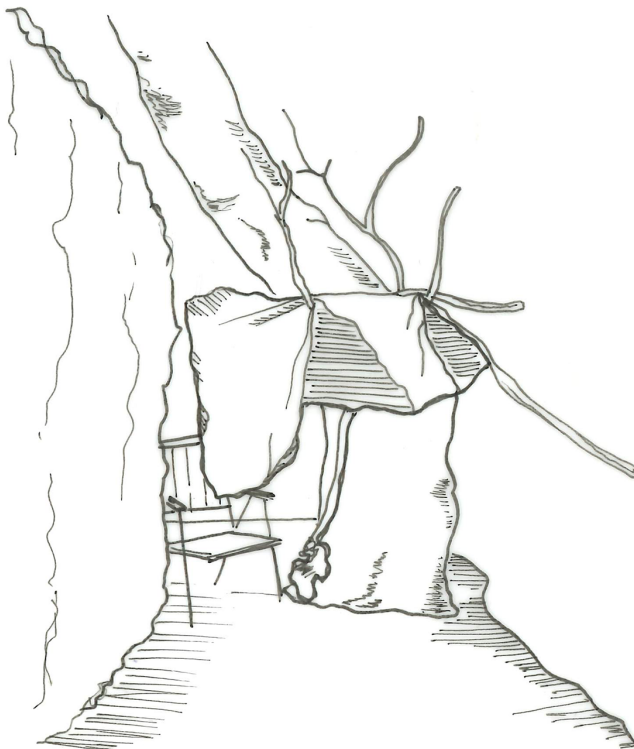


Bild 11. Vid bäcken har en presenning placerats ovanpå en konstellation av grenar som balanserar på en stol.

Mellan bokhäcken och bäcken finns en rumslighet som i och med sin avskildhet från resten av trädgården bär en hemlighetsfull karaktär. I detta hemliga rum står två övergivna trädgårdsstolar. De utgör grunden för en skulptural installation där flera stora grenar placerats på varandra för att utgöra en ställning åt en presenning som och sträcker sig ut över bäcken (se bild 11).

Installationen är spår från barnets imaginära världa (Cole 2026, muntl.). Installationen kan betraktas som en verklig länk mellan barnets mentala, och den fysikaliska verkligheten. Den visuella informationen av verkligheten

är samma, men huruvida betraktarens sinne är funtat som ett barns eller en vuxens läses platsen och installationen av på olika sätt. Där barnet ser lek, ser den vuxna skräp. Betraktarens personliga erfarenheter och kunskap sätter en prägel på upplevelsen av platsen.

*När jag reflekterar över hur rummets hemlighetsfulla karaktär triggar barnets fantasifulla lek, minns jag en mörk biosalong 2008 där jag 10 år gammal gråter till eftertexterna av Gábor Csupós film *Bridge to Terabithia*. Det personliga, jaget, sätter en prägel på upplevelsen och adderar ytterligare ett lager till platsen.*

Precis som Oles (2015) talar om alltings sammanhang står upplevelsen i direkt relation till betraktarens personliga kontext. När en människa placerar sig på en plats påverkar personliga erfarenheter, ex ett barndomsminne, platsens upplevelse. Upplevelsen är sann men inte entydig. När samma person väljer att befinna sig på platsen i egenskap av landskapsarkitekt förändras upplevelsen och präglas också av kopplingar och associationer inom disciplinen. En gemensam nämnare för de båda perspektiven är att rummet avläses som en plats med hemlighetsfulla karaktärsdrag. Det hemlighetsfulla kan därför antas ha en betydande del av sitt ursprung i det visuella intrycket.

Ett par meter bort finns en öppning i häcken med en bro som leder till andra sidan bäcken (se bild 12). Häckpartierna ramar in en lång siktlinje. Bron, som är en simpel träkonstruktion täckt av gröna alger kan på nära håll ge ett ovårdat intryck. När den placeras i ett landskap tillsammans med den inramande bokhäcken och långa siktlinjen bidrar bron till en romantisk bild av landskapet.

En enkel rad med grå, kvadratiska betongmarkstenar leder upp till bron. Markstenarna hjälper inte bara till att leda blicken vidare ut mot fälten, utan bildar även en gång som delar ett stor odlingsland i två lika stora delar. Samtidigt som besökaren passerar över bron transformeras den smala siktlinjen till en vy av ett panorerat landskap. Ett undulerande odlingslandskap breder ut sig över hela synfältet.

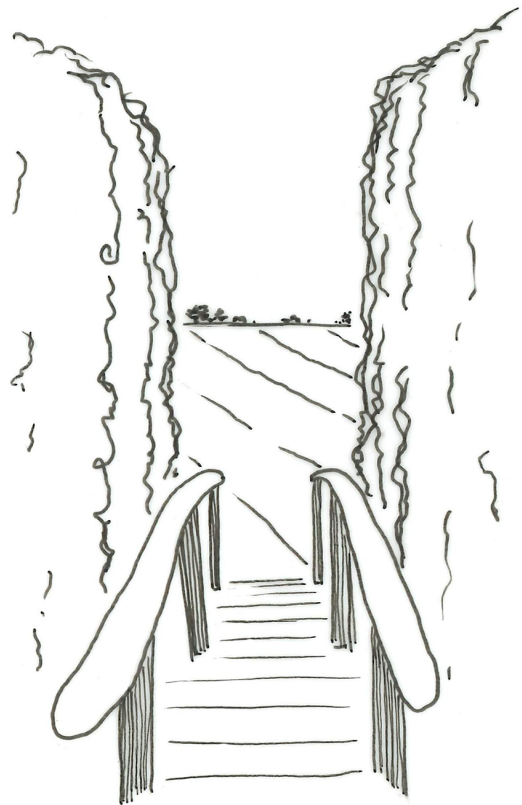


Bild 12. I en öppning mellan bokhäcken ramar en lång siktlinje in.

Kylan sticker i fingrarna efter allt skissande. Jag går vidare genom odlingslandet, upp på gräsmattan och in i lidret. När det blir minusgrader brukar de bädda till katten i en trälåda där, mitt bland travar av ved och jordiga trädgårdsverktyg. Jag lägger huvudet på filten i trälådan och tittar ut över trädgården. Nu ser jag det som katten ser.

I en rak linje från lidret syns ett mammutträds stam perfekt centrerad i en öppning mellan två avlånga, vintergröna buskpartier (se bild). Den vänstra busken är en 1 meter hög, uppstammad trädgårdsen. Den snirkliga stammen ger busken en profil som påminner om ett bonsaiträd. Det högra buskpartiet är närmare 2 meter högt och uppdelat i två horisontella lager. Lagren separeras av en luftspalt som upprätthålls genom beskärning. Det övre och det undre lagret utgörs av två olika arter av enbuskar. Den undre busken är halvmeter hög med sylvassa, blågrå barr. Den övre busken är en trädgårdsen och speglar därigenom det vänstra buskpartiet. Det visuella intrycket karaktäriseras av kontrasterande strukturer, gröna nyanser och en strikt uppdelning. Utformningen för tankarna till de japanska trädgårdsrummen. Det japanska intrycket förstärks ytterligare av objekt och detaljer i den direkta omgivningen. En bambubuske, vissnat prydnadsgräs, naturstensmur och organiska gångar. Från perspektivet i lidret utgör arternas beständighet en stomme i landskapets visuella intryck. Strukturerna framhävs ytterligare då de kontrasteras av nedvissnade perenner och efemär snö (se bild 13).



Bild 13. De nedvissnade perennerna sticker upp genom snötäcket.

Jag närmar mig öppningen mellan enbuskarna och kliver in i det japanska trädgårdsrummet. När jag ser mig omkring är det japanska rummet som bortblåst. Istället står jag avsides på en gräsplätt mitt under trädgårdens högsta fysiska element - mammutträdet.

Mammutträdetets lägsta grenar når inte för att bilda ett tak över hela gräsplätten. Gräsplättens brist på vertikala element i den rumsliga strukturen gör att platsen utgör ett underligt mellanrum med en flytande rumslig gränsdragning. Luften vandrar fritt ut och in ur rummet, och det som från avstånd anspelade på att vara ett intimt japanskt trädgårdsrum blir, i samma stund som rummet beträds och upplevs inifrån, en vänthall. Bara bambubusken söder om gräsplätten konnoterar fortfarande det japanska. Om den japanska sammanlänkningen tillåts sträckas bortom det visuella går det att tolka platsen som ett utövande av *ma*. *Ma* är ett begrepp som traditionellt används inom japansk kultur för att behandla rymd, energifärer och mellanrum vid placering av objekt (Wikipedia 2025).

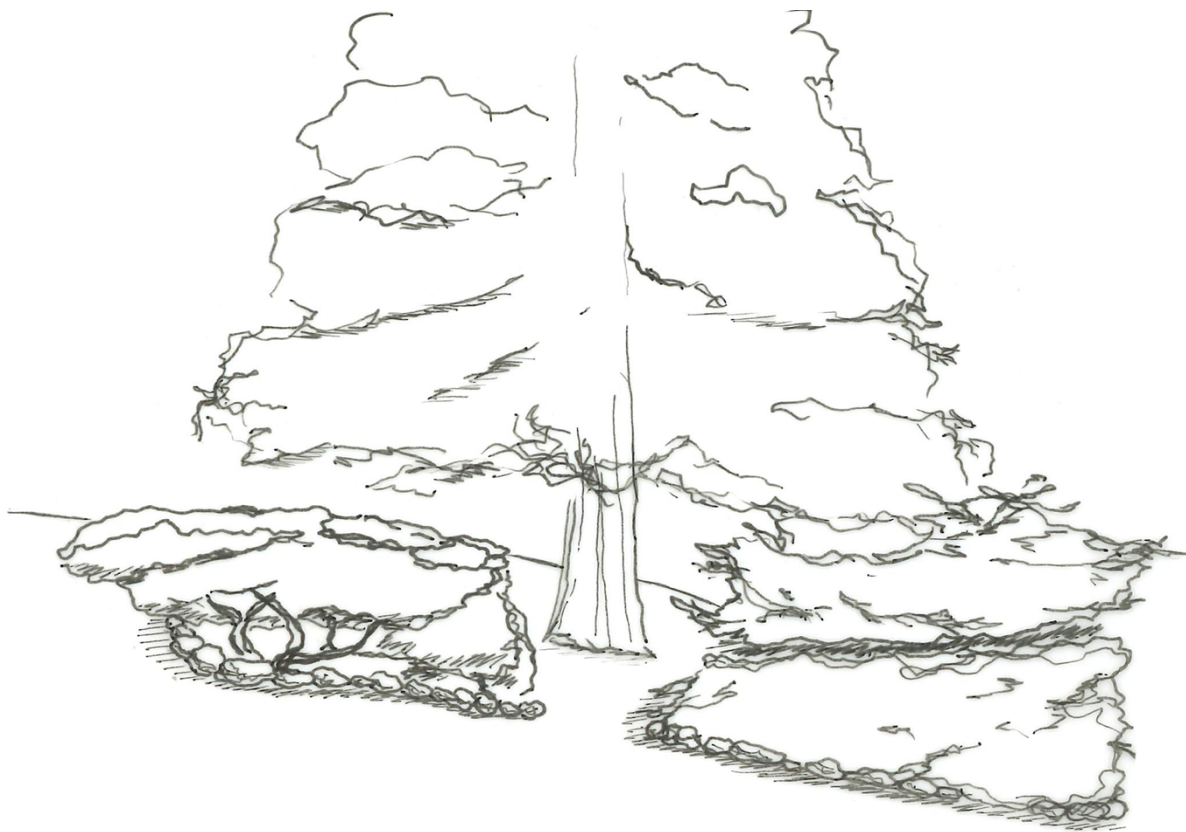


Bild 14. Perfekt centrerat i öppningen mellan enarna är mammutträdet placerat.

På andra sidan gräsplätten står ytterligare en tuja. Den är nästan tre meter hög, betydligt större än de framför lekstugan, men betydligt mindre än de framför huset. Toppen når knappt upp till mammutträdetets lägsta grenar. Här tydliggörs att tujans förmåga att utgöra en markör i landskapet inte är inneboende för arten och dess habitus, utan av kontexten. Den här medelstora tujan upplevs inte på

samma sätt respektingivande eller särskilt utmärkande. I relation till den omgivande trädgårdens vegetation förminskas tujans uttryck till ytterligare en nyans på en vintergrön palett. Den har placerats i trädgården på ett sätt där den sömlöst smälter in i ett synfält som kantas av buxbom, enbuskar, mammutträd och bambu.



Bild 15. Mammutträd, tuja och bambu. De vintergröna arterna ger trädgården en nyansrik grön palett, även i februari.

Mammutträdet har planterats i trädgårdens upplevda centrum. Det har i och med den kraftiga tillväxten kommit att utgöra en grund i trädgårdens identitet och visuella struktur. Vid ett första intryck av trädgården upplevs mammutträdet stå högt i den visuella hierarkin, och visst präglar en så stor vegetativ struktur trädgårdens identitet. Trädet är högre än alla andra objekt, onaturligt symmetriskt och klart vintergrönt. Den triangulära kronan har en tydlig riktning rakt uppåt. Det beständiga uttrycket och centrala placeringen har en stor påverkan på trädgårdens övergripande intryck. Trots artens raritet på dessa breddgrader ger individen ett grundat intryck i trädgården. Mammutträdet flätas in i trädgårdens visuella struktur genom den breda stammen, det hängande grenverket och den vintergröna färgen. Trots sin storlek gör det grundade intrycket att trädet upplevs som något utbuktande från markplanet, inte något som sticker upp och igenom markplanet. För att applicera Bells (1993) principer om att behandla objekt i landskapet som element, kan mammutträdet betraktas som en del av ett plan.

För trettio-fyrtio år sedan reste familjen ofta till USA. Där besökte svärmor flera av landets nationalparker, och kom att nära en stor kärlek till mammutträd. När byns kyrkvaktmästare fick reda på detta gav han henne ett alldeles eget träd att plantera i sin trädgård. Jag föreställer mig hur stammen fortsätter ner genom jordskorpan, passerar jordens kärna och vidare upp i Yosemite. Som om alla mammutträd världen över är sammanlänkade.

I Yosemite är varje enskilt mammutträd inget särskilt uppseendeväckande. I Hässleberga är det en raritet. Förr i tiden brukade växtfantaster åka förbi och knacka på för att be om att få ta en titt på trädet

(Cole 2026, muntl.). Mammutträdet må utgöra trädgårdens högsta fysikaliska punkt, men är inte alltid den mest framstående eller karaktärsingivande strukturen. På gräsmattan bredvid står en manchurisk valnöt, en annan struktur som utgör en stor del av trädgårdens karaktär (se bild 16).



Bild 16. Den manchuriska valnöten och mammutträdet är trädgårdens högsta vegetativa strukturer.

Den manchuriska valnöten och mammutträdet utgör trädgårdens två stora vegetativa strukturer. Trädets intryck framhävs som mest när betraktaren befinner sig vid trädgårdens lägsta punkt, nere vid bäcken. Från den vinkeln tycks stammen sträcka sig upp genom markplanet och bre ut sin krona ovanför mammutträdet. Trots kala grenar fyller valnötens krona ett brett och stort luftrum i trädgården. Valnöten skulle med enligt Bell (1993) kunna beskrivas som en volym.

Valnötens stam delar sig tidigt i fyra huvudstammar. I klykan sitter en liten uggle (se bild 17). Huvudstammarna delar sig, blir till grenar och till sist kvistar. Kronan är grov och robust ända ut i knopparna. Grenverket är strukturerat med en tydlig profil där varje gren pekar entydigt uppåt. Barken är täckt av gula lavar. När huset med dess gula tegel agerar bakgrund åt trädet sammanvävs de gula nyanserna och skapar en relation mellan huset och trädet (se bild 18). Från perspektivet nerifrån bäcken tycks de höra samman.



Bild 17. Uggla i järn har placerats i den manchuriska valnötens klyka.



Bild 18. De gula lavarna skapar en relation med husets gula tegel.

I bokhäcken norra om huset finns det en öppning som leder till grannhusets trädgård. Öppningen är, liksom de andra öppningarna, formklippt och förstärkt i samband med beskärningen. Till skillnad från de andra öppningarna följer bokhäckens övre profil i det här fallet inte valvet, utan löper som en rak linje (se bild 19). Då endast de översta 40 cm av bokhäcken betraktas, noteras inga tecken som indikerar att häcken skulle ha några öppningar. Formspråket skulle kunna betraktas som ett tecken på att öppningen konstruerats i efterhand, i ett senare skede än häckens plantering. Det skulle lika väl kunna läsas som att gestaltningens formgivning är ämnad att kommunicera en oavsiktlig eller spontan karaktär. Oavsett omständigheterna för öppningens orsak och uppkomst formas den, då den jämförs med resterande öppningar i bokhäcken, till en privat smitväg.



Bild 19. Öppningen i bokhäcken norr om huset har en hemligare karaktär.

Jag promenerar längs med hela den norra delen av bokhäcken. Nästan varje meter stannar jag, hittar en kvist och skrapar lätt på barken. Ibland rycker jag av en av de sylvassa knopparna och trycker sönder den så att de små vilande bladen exponeras. Ingenstans ser jag spår av blodboken.

Vid avlövad tillstånd ser bokhäcken ut som en homogen vägg med ett spretigt mönster av kvistar. Individerna går att urskilja tydligt genom att identifiera huvudstammarna, men alla individer tycks vara av samma varietet. Denna kamouflering avslöjas under sommarhalvåret då ett antal av individerna, på slumpvis valda ställen i häcken utvecklar mörkt röda blad. Valet att använda sig av ett fåtal blodbogar i en häck är ett medvetet val i gestaltningen (Cole 2026, muntl.) som hälften av året utskuggas av årstidens förhållanden. De små buskplantorna var från början naturaliserade plantor som gallrats från det närliggande Häckeberga naturvårdsområde. En av grannarna arbetade vid tiden för häckens anläggning som skogsarbetare i naturvårdsområdet och tog med sig plantorna hem (Cole 2026, muntl.). När artvarietet synliggörs förändras bokhäcken från en ordinär gestaltning till att berätta en historia. Blodbokarna berättar både en historia om gatan, och placerar trädgården i ett större sammanhang genom att koppla ihop den med det närliggande naturvårdsområdet.

Vid husets nordvästra knut står ytterligare tre små tujor. De är inte högre än en meter vardera, och står samplanterade i en zinkbalja. Ett planterat arrangemang kan läsas av som avsiktligt och uttänkt, men med en kunskap kring bevarandet av de frösådda tujorna framför entrén, samt antalet tujor i trädgården, där de flesta är av en mindre kvalitet, kan arrangemanget i zinkbaljan antas vara individer som från början naturaliserat i gruset framför entrén. När Bell (2012) talar om likhet i landskapet talar han om att identifiera mönster. I det här fallet utgörs mönstret av frösådda tujor.

Den som känner svärmor vet hur hon känner inför att kasta saker. Träd är levande ting, och levande ting måste värnas om. De små träden med potential att bli lika höga som sina föräldrar måste ha varsamt lyfts upp ur gruset och planterats om i den stora zinkbaljan.

Som Oles (2015) talar om vikten av att känna språket av den som utformat landskapet, gör det att kunskapen kring svärmors relation till att lappa, laga och spara påverkar avläsningen av planteringen i zinkbaljan. Tillsammans med kontexten av resterande trädgård, där flera tujor av en mindre kvalitet återfinns kan planteringen i zinkbaljan antas i första hand utgöra någon form av förvaringsplats där individerna kan hållas vid liv. I andra hand kan planteringen antas vara ett dekorativt element. Utan det osynliga innehållet och kontexten hade det visuella intrycket kunnat antas vara primärt.

3.4 Sorti

Från terrassen går det att överblicka trädgårdens placering och relation till det omgivande åkerlandskapet. I utsiktens förgrund ligger den manchuriska valnötens krona (se bild 20). Möjligtvis är det därför valnöten tycks ha en så stor påverkan på trädgårdens karaktär. Att den manchuriska valnöten tillhör de lövfällande arterna skapar en visuell samhörighet med det omgivande landskapet. Likt björkarna bidrar valnöten till att suddas ut trädgårdens gränser och låta strukturerna flätas samman. I den närmaste omgivningen återfinns främst lövfällande inhemska arter som björk, fågelbär och klibbal. Valnötens kala kvistar i vinterlandskapet kamouflerar dess exotiska ursprung. Likt blodbokens fluktuerande visuella närvaro i den formklippta häcken, står valnötens visuella framträdande i relation till det omkringliggande landskapet. I samband med årets gång och tidpunkterna för knoppsprickning och lövfällning varierar graden av valnötens framträdande i landskapet.

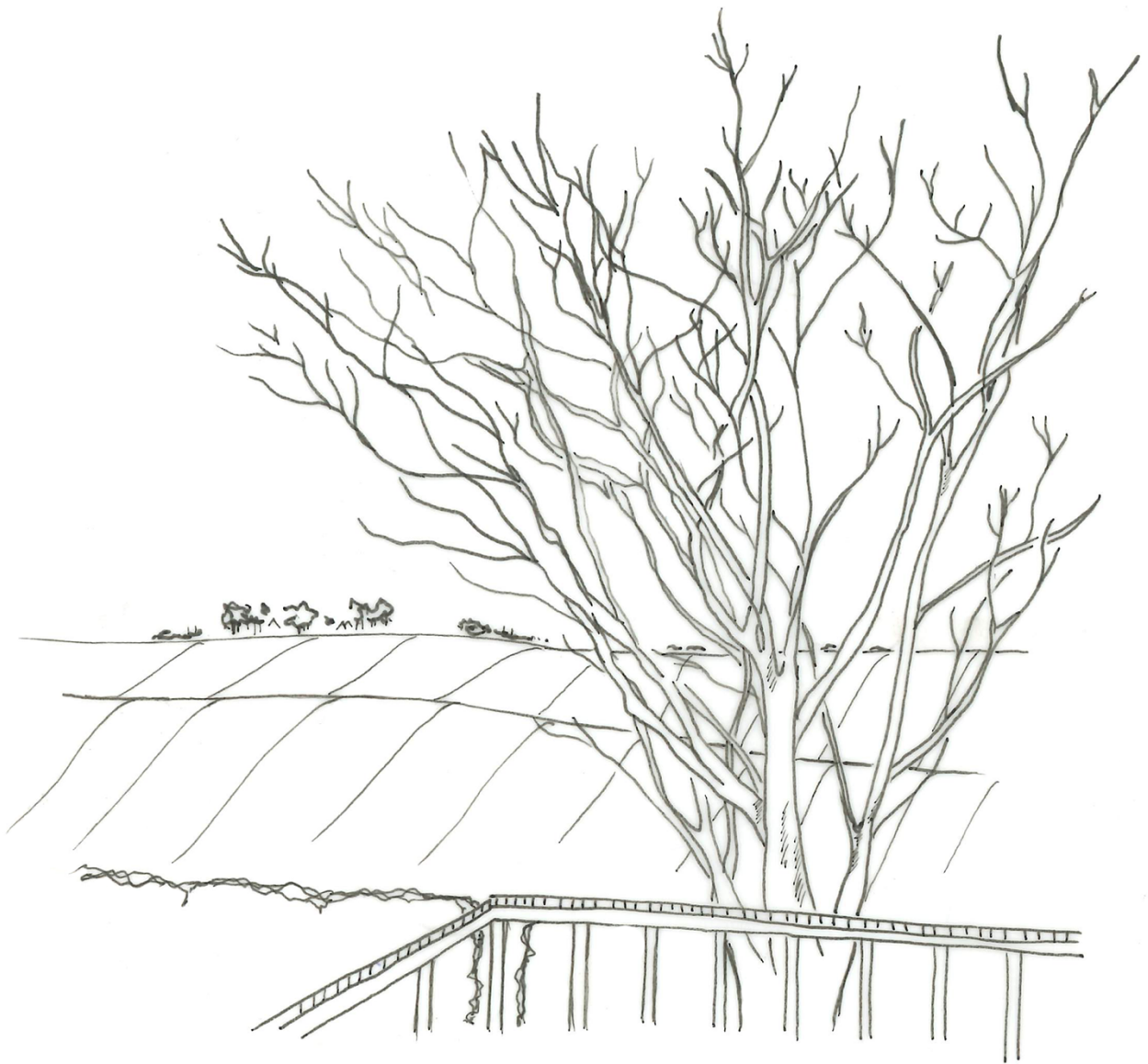


Bild 20. Utsikten från terrassen är ständigt påverkad av den manchuriska valnötens habitus.

Jag noterar tre återkommande röda trådar eller underliggande strukturer genom gestaltningen.

Gåvorna

Flera av de vegetativa individerna har kommit till trädgården som gåvor (Cole 2026, muntl.).

Vetskapen om att flera individer mottagits som gåvor, och hur de därefter hanterats berikar inte bara individens innehåll utan även den direkta omgivningen. Den sammanslagna informationen ger en inblick i gestaltarens sinne. Den berättar om personliga åsikter, erfarenheter och relationer. Gåvorna och hanteringen av gåvorna förändrar bilden av gestaltarens relation till trädgården. Trädgården tycks

bära ett fördjupat syfte, bortom det rent funktionella. Den visar sig vara mer än bara en estetisk plats där det finns utrymme för odling, lek och rekreation. Gestaltningen har vuxit fram organiskt i samband med slumpartade tillfälligheter och att relationer utvecklats. För den som ser platsens hela innehåll bär trädgården plats för både funktion och sentimentalitet.

Gåvorna är närvarande genom fysiska avtryck genom hela gestaltningen. De utgör både stora, strukturbildande element som mindre utsmyckningar. När gåvorna har mottagits och placerats i trädgården har de på ett organiskt och subtilt sätt påverkat trädgårdens utformning. I och med gåvornas metamorfos in i trädgården adderar de för varje gåvogivare ytterligare en person som bidragit till trädgårdens gestaltning. Medvetet eller omedvetet medför konceptet gåva ett osynligt innehåll som blir en del av en underliggande struktur.

Årstid

Genom snön sticker det upp fjorton torkade fröställningar av gyllenröllika. De är mörkbruna och prassliga. Spåret av sommar är tydligt och närvarande trots att vintern lagt ett snötäcke över det.

Den vegetativa metamorfosen som sker i relation till årstidernas gång kan betraktas som en kontinuerlig och grundläggande formflätning i trädgården. Hur en gestaltning avläses och olika objekt kategoriseras och organiseras är i direkt påverkan av årstiden. Att analysera en trädgård i blom ger ett annat resultat än en likvärdig analys som utförs ett par veckor senare. Medvetenheten kring transformationen som en gestaltning genomgår är nyttig kunskap för landskapsarkitekter. Att visualisera hur objekt kan sammanlänkas på olika sätt genom att beakta den föränderliga omgivningens aspekter möjliggör ett gestaltungsarbete där formflätningens utbredning över tid medvetliggörs. De föränderliga aspekterna handlar inte bara om tillväxthastighet, utbredning eller storlek, utan kan även behandlas i mindre skala. Genom att arbeta medvetet med den årliga förändringen av landskapets intryck skapas förutsättningar för att gestalta harmoniska landskap som behåller en designmässig kvalitet året om.

Stilleben

I trädgården har flera objekt placerats eller arrangerats på sätt som kan benämnas stilleben, skulpturer eller statyer (se bild 21). Handtaget från en spade sticker upp bland örterna. På gräset står stubbar och snirkliga träbitar. Flera figurer är utplacerade på ställen där de förhåller sig till sin omgivning med en sådan exakthet att det inte kan vara slumpmässigt. En del av objekten skulle utan trädgårdens kontext kunna betraktas som skräp eller rena tillfälligheter, men i en trädgård som i sin struktur uppvisar en medvetenhet kring sin utformning upplevs dessa stilleben avsiktliga. Objektens osynliga innehåll berikas, vilket i sin tur stärker uppfattningen om att trädgårdens gestaltning är en produkt av människan, inte något naturligt. Placeringen av objekten visar på att formflätning, medvetet eller omedvetet, har utövats redan vid kompositionen.



Bild 21. Filosoferande staty med utsikt över landskapet i skyddet av en rosmarin.

4. Diskussion

4.1 Slutsats

Användningen av formflätning som analysredskap har bidragit till att stimulera bilden av landskapet. Då begreppet formflätning redogör för flera komplexa och svårhanterliga innehållsaspekter, tillåter begreppet dessa parametrar att formerna sig och samlas i en struktur som gör dem lättare att hantera. Genom studien gjorde sökandet efter formflätningar att analysen naturligt fördjupades. Det kontinuerliga sökandet efter sammanlänknings, nya perspektiv och osynlig information stimulerade tankarna och berikade analysen.

4.2 Metodreflektion

Omständigheter gjorde att landskapet vid genomförandet av alla fem undersökningstillfällen var snötäckt. Årstiden och snön antas ha haft en stor påverkan på vilka observationer som registrerats. Snön har bildat ett homogent underlag där konturer av stigar och andra strukturer har dolts. När trädgården återbesöktes efter att undersökningen avklarats hade all snö smält. Det förändrade väderförhållandet förändrade trädgårdens uttryck och påverkade de instinktiva associationerna. Hade undersökningen utförts under en längre period eller regelbundet under ett år hade analysen kunnat fördjupats och komplexifierats ytterligare. Undersökningen hade även kunnat utvecklas ytterligare genom att ex låta flera personer undersöka samma plats.

4.3 Formflätning som verktyg

Att utföra en landskapsanalys som springer ur begreppet formflätning är att utföra en undersökning där en stor del av energin läggs på ett ständigt sökande. Genom arbetet har formflätning visat sig utgöra ett välfungerande analysverktyg som också hade kunnat vässas ytterligare genom en vidare bearbetning. Formflätning har visserligen skapat möjligheter att fokusera på landskapets innehåll, transparens, relativitet och kontext framför det strikt visuella, men det ständiga informationsflödet har också varit uttröttande och stundvis övermäktigt. Dacke (2026, muntl.) behandlar formflätning som ett oändligt och gränslöst fenomen, vilket på gott och ont uppmuntrar till att förskaffa och hantera stora mängder av information. I undersökningen har uppmärksammandet av de många perspektiven och förhållningssätten bidragit med en så stor mängd information att tankegångarna blivit spretiga och svåra att samla. I undersökningen gjordes flera observationer som senare vid sammanställning behövde sållas bort på grund av deras svaga kopplingar till det större sammanhanget. Det blev genom undersökningen klart att det ligger i formflätningens natur att även uppmärksamma lösryckt information, vilket innebär att en användning av begreppet lägger stor vikt vid det teoretiska ramverket. Formflätningen bör med fördel avgränsas och för en underlättad hantering av begreppet.

I undersökningen har Oles (2015) bedömts utgöra en relevant ram, vilket således satt en prägel på det slutgiltiga resultatet. Fastän Oles (2015) tycks förhålla sig romantiskt till landskapsbilden och ständigt påminna om att uppmärksamma helhetsbilden, kan Oles (2015) grundpremiss – att bryta ner landskapstänkande i 50 steg – i det här fallet tolkas som ett försök till rationalisering av formflätning. När Oles (2015) överlappas med formflätning begränsas begreppets innehåll från att behandla något diffust och allmängiltigt till att rikta fokus mot delar som är av relevans för landskapsarkitekturen.

I och med att observationernas relevans för arbetet har bedömts efter en teoretisk grund i både Oles (2015) och Bell (2012) har dessa två landskapsarkitekter format det färdiga innehållet och resultatet. Arbetet är inte bara ett resultat av mig, mina erfarenheter och min tolkning av begreppet, utan uppvisar även hur begreppet existerar och tar plats i två andra landskapsarkitekters medvetande. Undersökningen hade alltså uppvisat ett annat resultat om en annan teoretisk bakgrund tillämpats.

Den teoretiska bakgrunden redogör för att Bells (2012) strategier för landskapsanalys inte behandlar upplevelsen på ett lika omfattande sätt som Oles (2015), men i sammanställningen av undersökningen var det är med bakgrund i Bell (2012) och hans metodiska tillvägagångssätt som informationen från undersökningen kunde omformas till något hanterbart. Strategierna som Bell (2012) tillhandahåller för att dissekera upplevelsen visar sig kunna ge en snabb värdering i observationernas relevans. Om

formflätning ska kunna tillämpas som ett effektivt analysverktyg är det fördelaktigt att begränsa den teoretiska bakgrunden. Det är möjligt att begreppets användning vässas desto stramare ramverk som tillämpas. Att formflätningens användning i så stor grad påverkas av den teoretiska grunden bör innebära att begreppet är ett flexibelt och anpassningsbart verktyg.

Att formflätningen konstateras ha en återkommande närvaro, både genom undersökningen och i litteraturen (se Cresswell (2015); Lakhoff & Johnson (1980); Löfgren (1999)) kan betraktas både som en för- och nackdel. Begreppets fria tolkning gör det möjligt att använda forma verktyget så att det kan tillämpas både inom andra ämnesfält, men även för att kunna besvara fler frågor än de som rör analys. Flexibilitetens baksida, en konsekvens av begreppets diffusa gränser, är det tydliga ramverk som måste inrättas för att formflätningen ska kunna användas effektivt. Med tillämpning av olika teoretiska bakgrunder har formflätning goda förutsättningar att sträcka sig bortom landskapsarkitekturen och tillämpas bortom gestaltungsprincip och analysverktyg.

4.4 Tankar och insikter

En landskapsanalys av den här karaktären hade utvecklats av att utföras under en längre tid än vad det här arbetet rymmer. Den teoretiska grund som formflätningen förhåller sig till i det här arbetet uppmuntrar till ett ständigt sökande som aldrig tar slut. Precis som Dacke (2026, muntl.) menar är innebörden av formflätningen inget nytt. Fenomenet som formflätning innebär står nedskrivet mellan raderna, vilket gör det möjligt att i en undersökning registrera samma observationer som resulterar i en liknande analys av samma landskap. Men att samla dessa många och relativa parametrar i ett enda ord gör det möjligt att på ett snabbare sätt kunna se och sätta fingret på dessa delar av upplevelsen.

Genom att beakta alla olika sätt att analysera landskap, samt se hur det på detaljnivå utformas formflätning i en trädgårdsgestaltning av hobbyodlare går det att dra slutsatsen att formflätning är ett begrepp som ständigt är närvarande i människans medvetande. Under arbetets gång har formflätningen visat sig närvarande inte bara visat sig vara ett resultat av undersökningens genomgående perspektiviska skifte, utan har även visat sig vara närvarande i verkligheten generellt. Formflätning har genom undersökningen visat sig ha utövats både aktivt och passivt i utformningen av trädgården. Att sammanlänka objekt genom form och skala så att de tycks höra samman är att medvetet gestalta med formflätning. Formflätningen blir ett sätt att få objekten att höra samman och finna sin plats i gestaltningen. Detta konstaterande om formflätningens närvaro väcker en tanke kring huruvida idén om formflätning är något som rotar sig djupt i det mänskliga.

Insikterna som kommit med resultatet tyder på att formflätningen har en metafysisk närvaro i

människan. Formflätning tycks behandla tillfällighet, kontext och sammanhang på ett sätt som kan försöka stilla det ständiga sökandet efter en större mening. Kan behovet av att fläta samman objekt i landskapet grunda sig i ett försök att skapa en slags sinnesro? Formflätning kan i sin natur inte ge mer än provisoriska svar på frågor som berör verklighetens utformning. Begreppet besitter inte den kapacitet som krävs för att bekräfta påståenden om verkligheten, utan tvingar det mänskliga sinnet att vila i det tillfälliga.

5. Avslutande ord

Arbetet med att analysera trädgården har stundvis känts oändligt då sökandet efter formflätning inte tycks ha något slut. Jag har genom arbetets gång kommit att uppleva det som Oles (2015) talar om i det 47e kapitlet.

“There is no end to the ways different people can experience the same place.”

Oles (2015:143)

Genom att ständigt utgå från olika perspektiv har det visat sig fler sammanlänknings- och nya transformationer var gång trädgården har undersökts. Idén om formflätning har i och med sin konstanta närvaro lärt mig något om människans nyfikenhet och besatthet med att förstå sin omgivning.

I arbetet har jag ständigt behövt arbeta med att hålla sinnet öppet och föreställningarna borta. Det har inneburit en övning i att nära nyfikenheten, acceptera abstrakta svar på konkreta frågor och kontinuerligt ifrågasätta vem jag är med mina erfarenheter.



Tack Åsa Klintborg Ahlklo, för en stabil vägledning i sökandet efter det akademiska i det poetiska.

Tack Ylva, för att du villkorslöst lånat ut din trädgård till mig att utforska och upptäcka.

Tack Alexander. Utan dig hade den här uppsatsen aldrig blivit färdig.

Referenser

Bell, S. (1993). *Elements of visual design in the landscape*. Spon.

Bell, S. (2012). *Landscape - pattern, perception and process*. Andra upplagan. Routledge.

Cresswell, T. (2015) *Place: an introduction*. Andra upplagan. Wiley Blackwell.

Gehl, J. (2011). *Life between buildings : using public space*. Island Press.

Lakoff, G & Johnson, M. (1980) *Metaphores we live by*. University of Chicago Press.

Löfgren, O. (1999). Rum och rörelse. Landskapsupplevelsens förvandling. *Bebyggelsehistorisk tidskrift*, (38), 31-42.

Oles, T. (2015). *Go with me: 50 steps to landscape thinking*. Första upplagan. Architectura & Natura Press.

Spirn, A. W. (1998). *Language of landscape*. Yale university press.

Wikipedia (2025). *Ma (negative space)*.

[https://en.wikipedia.org/w/index.php?title=Ma_\(negative_space\)&oldid=1327807470#External_links](https://en.wikipedia.org/w/index.php?title=Ma_(negative_space)&oldid=1327807470#External_links)

Muntliga källor

Peter Dacke, konstnär och kursledare, SLU, Kursen 'Formlära – Dialog med en plats' 19/1– 23/3 (2026)

Ylva Skyborn Cole, ägare och förvaltare av trädgården i Hässleberga, löpande samtal 1/2 – 4/3 (2026)

Publicering och arkivering

JA, jag, Cerinda von Heiroth har läst och godkänner avtalet för publicering samt den personuppgiftsbehandling som sker i samband med detta

NEJ, jag/vi ger inte min/vår tillåtelse till att publicera fulltexten av föreliggande arbete. Arbetet laddas dock upp för arkivering och metadata och sammanfattning blir synliga och sökbara.