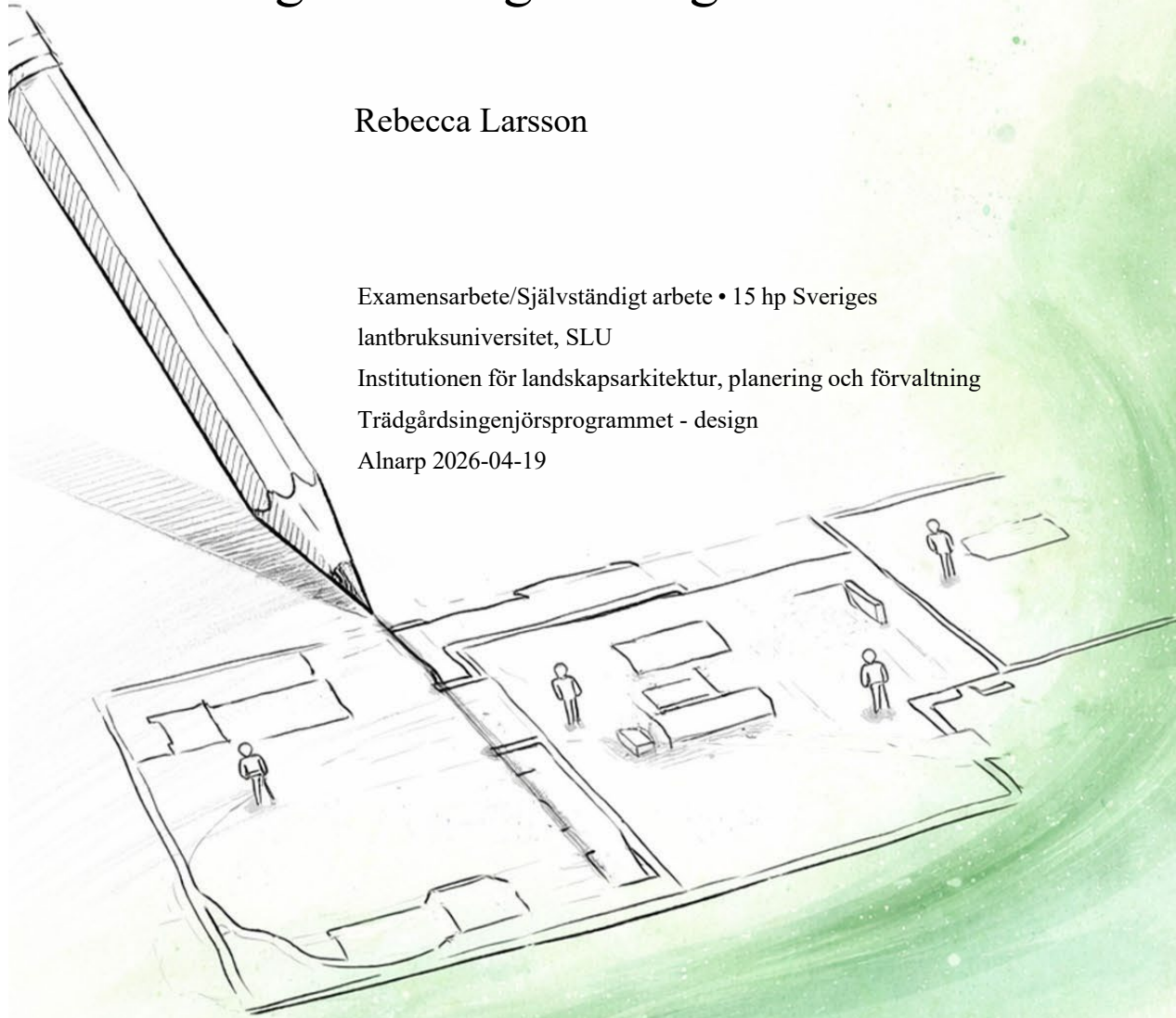




# Rumslighet i det avlånga rummet - ett gestaltungsförslag

Rebecca Larsson

Examensarbete/Självständigt arbete • 15 hp Sveriges  
lantbruksuniversitet, SLU  
Institutionen för landskapsarkitektur, planering och förvaltning  
Trädgårdsingenjörsprogrammet - design  
Alnarp 2026-04-19



# Rumslighet i det avlånga rummet - ett gestaltungsförslag

*Spatiality in the elongated space - a design proposal*

Rebecca Larsson

**Handledare:** Mona Wembling, Sveriges lantbruksuniversitet SLU,  
Institutionen för landskapsarkitektur, planering och förvaltning

**Examinator:** Johan Wirdelöv, Sveriges lantbruksuniversitet SLU,  
Institutionen för landskapsarkitektur, planering och förvaltning

**Omfattning:** 15p

**Nivå och fördjupning:** G2E

**Kurstitel:** Självständigt arbete i Landskapsarkitektur

**Kurskod:** EX1051

**Program/utbildning:** Trädgårdsingenjör-design

**Kursansvarig inst.:** Institutionen för landskapsarkitektur, planering och förvaltning

**Utgivningsort:** Alnarp

**Utgivningsår:** 2026

**Omslagsbild:** Illustration Rebecca Larsson (2026)

**Upphovsrätt:** Alla bilder används med upphovspersonens tillstånd.  
Illustrationerna i arbetet är författarens om inget annat anges.

**Nyckelord:** avlånga trädgårdsrum, rumslighet, avgränsning, visuellt fokus, riktning, vistelse, rumsliga principer.

## Sveriges lantbruksuniversitet

Fakulteten för landskapsarkitektur, trädgårds- och växtproduktionsvetenskap

Institutionen för landskapsarkitektur, planering och förvaltning

## Sammanfattning

Syftet med denna studie var att undersöka hur teorier om rumslighet inom landskapsarkitektur kan analyseras och tillämpas i ett konkret gestaltningssammanhang. Arbetet tar sin utgångspunkt i problematiken kring avlånga trädgårdsrum, där det finns en risk att platsen främst upplevs som en genomgång snarare än som en sekvens av rum med varierade upplevelser. Studien genomfördes som en kombination av litteraturstudie och gestaltungsarbete.

Litteraturstudien behandlar centrala begrepp såsom avgränsning, variation, rytm, siktlinjer och rörelse i landskapet och syftar till att identifiera rumsliga principer relevanta för utomhusmiljöer. Dessa teoretiska utgångspunkter låg till grund för ett gestaltungsförslag för en ny visningsträdgård vid Hörnhems AB i Kristianstad.

Gestaltungsprocessen inleddes med en platsanalys och utvecklades genom idéplan, illustrationsplan, planteringsplan med växtlista samt sektioner, skisser och förslag på växtkompositioner. I förslaget undersöks hur vegetation och rumsliga strukturer kan användas för att skapa avgränsningar och organisera platsen längs dess längdriktning.

Resultatet visar att medveten användning av rumsskapande element kan stärka den rumsliga identiteten i ett avlångt trädgårdsrum och bidra till en upplevelse av variation, rytm och sammanhang. Studien visar därmed hur teoretiska principer om rumslighet kan omsättas i praktisk landskapsarkitektonisk gestaltning.

*Nyckelord: avlånga trädgårdsrum, rumslighet, avgränsning, visuellt fokus, riktning, vistelse, rumsliga principer.*

## Abstract

The purpose of this study was to investigate how theories of spatiality within landscape architecture can be analyzed and applied in a concrete design context. The work takes its starting point in the challenges associated with elongated garden spaces, where there is a risk that the place is primarily experienced as a passage rather than as a sequence of spaces with varied experiences. The study was conducted as a combination of a literature review and design work.

The literature review addresses key concepts such as enclosure, variation, rhythm, sightlines, and movement in the landscape and aims to identify spatial principles relevant to outdoor environments. These theoretical starting points formed the basis for a design proposal for a new display garden at Hörnhems AB in Kristianstad.

The design process began with a site analysis and was developed through a concept plan, an illustrative master plan, a planting plan with a plant list, as well as sections, sketches, and proposals for plant compositions. The proposal explores how vegetation and spatial structures can be used to create boundaries and organize the site along its longitudinal axis.

The results show that the conscious use of space-creating elements can strengthen the spatial identity of an elongated garden space and contribute to an experience of variation, rhythm, and coherence. The study thus demonstrates how theoretical principles of spatiality can be translated into practical landscape architectural design.

*Keywords: elongated garden spaces, spatiality, enclosure, visual focus, directionality, dwelling, spatial principles.*

# Innehållsförteckning

<b>Figurförteckning .....</b>	<b>7</b>
<b>1. Inledning .....</b>	<b>8</b>
1.1 Bakgrund.....	8
1.2 Syfte och frågeställning.....	9
1.3 Avgränsning .....	10
1.4 Metod och material.....	10
1.4.1 Litteraturstudie.....	11
1.4.2 Gestaltningförslag .....	11
<b>2. Teoretiska utgångspunkter .....</b>	<b>12</b>
2.1 Rumslighet .....	12
2.2 Vistelse.....	13
2.3 Sinnen .....	13
2.4 Avstånd .....	14
2.5 Hur skapar man rum? .....	14
2.6 Gränser .....	14
2.6.1 Inhägnader .....	15
2.6.2 Visuellt och fysisk öppenhet.....	15
2.7 Visuellt fokus .....	16
2.8 Riktning .....	16
2.9 Domän.....	17
2.9.1 Basplanet .....	17
2.9.2 Övre planet.....	17
2.9.3 Vertikala elementet .....	17
<b>3. Resultat .....</b>	<b>18</b>
3.1 Introduktion.....	18
3.2 Företagets önskemål.....	19
3.3 Platsanalys .....	19
3.3.1 Rörelse och vistelse .....	20
3.3.2 Sol .....	20
3.3.3 Befintliga trädgården .....	20
3.4 Idéer .....	21
3.5 Illustrationsplan .....	22
3.6 Sektioner .....	23
3.7 Skisser.....	24
3.8 Växt och materialval .....	26
3.9 Planteringsplan med växtlista .....	27
3.10 Förslag på växtkomposition med sommarblommor från Hörnhems sortiment .....	28
<b>4. Diskussion .....</b>	<b>30</b>
4.1 Rörelse .....	30
4.2 Siktlinjer.....	31
4.3 Materialval .....	31
4.4 Utmaningar.....	31
4.5 Framtida utvecklingsmöjligheter.....	32

<b>Referenser .....</b>	<b>33</b>
Publicering och arkivering.....	34

# Figurförteckning

Figur 1. Bild på Hörnhems sortimentsvisning år 2025 (Larsson, 2025). .....	8
Figur 2. Min karta (Lantmäteriet, 2026).....	18
Figur 3. Bearbetad drönbild över den befintliga visningsträdgården och det rödmarkerade asfalterade området som planeras att gestaltas. (Larsson 2024) .....	18
Figur 4. Bild på platsen som ska gestaltas sett från söder mot norr (Larsson 2026). .....	19
Figur 5. Illustration på rörelse och vistelseanalys (Larsson 2026) .....	20
Figur 6. Illustration på solanalys (Larsson 2026) .....	20
Figur 7. Bild på befintliga trädgården (Larsson 2026) .....	20
Figur 8. Idéplan (Larsson, 2026) .....	21
Figur 9. Illustrationsplan (Larsson, 2026).....	22
Figur 10. Sektion A-A (Larsson, 2026) .....	23
Figur 11. Sektion B-B (Larsson, 2026).....	23
Figur 12. Sektion C-C (Larsson, 2026).....	23
Figur 13. Skiss 1: Vy från Torget mot Passagen och Fika Rummet (Larsson, 2026).. .....	24
Figur 14. Skiss 2: Vy inifrån Parken ut mot Passagen och Lilla Rummet (Larsson, 2026). ....	25

# 1. Inledning

## 1.1 Bakgrund

Tidigare forskning visar bland annat att den fysiska formen på ett trädgårdsrum har stor betydelse för hur platsen upplevs, både vad gäller proportioner, orienterbarhet och hur människor rör sig genom miljön. Rummets form påverkar inte enbart den visuella upplevelsen, utan även hur länge besökare stannar, hur de använder platsen och hur olika delar av trädgården uppfattas i relation till varandra. I avlånga utrymmen finns en risk att platsen främst upplevs som en transportsträcka, där fokus ligger på förflyttning snarare än på vistelse och rumslig variation. Detta kan leda till att trädgårdens potentiella kvaliteter förbises, trots att ytan i sig rymmer möjligheter till flera olika upplevelser (Robinson, 2016).

Mot denna bakgrund blir utformningen av rumslighet en central fråga inom trädgårdsdesign, särskilt när ambitionen är att skapa en sekvens av rum som upplevs sammanhängande men samtidigt varierade. Genom medveten användning av avgränsningar, siktlinjer och övergångar kan ett långsträckt område delas upp i mindre enheter. Detta bidrar till en mer nyanserad och upplevelserik helhet. Att arbeta med avlånga trädgårdar innebär därmed både utmaningar och möjligheter, där gestaltningen spelar en avgörande roll för hur platsen uppfattas och används.

Hörnhems i Kristianstad grundades år 1928 (Hörnhems, 2026) som en handelsträdgård med inriktning på försäljning av småplantor till odlare i Sverige. Verksamheten har sedan dess utvecklats och omfattar idag produktion av både pluggplantor och färdiga produkter för utplantering i kommunala och andra offentliga miljöer. Utöver den egna produktionen driver företaget även ett försäljningsbolag som köper in och distribuerar småplantor från leverantörer runt om i världen, med ett sortiment som sträcker sig från annueller, biener och perenner till buskar och träd.



Figur 1. Bild på Hörnhems sortimentsvisning år 2025 (Larsson, 2025).

En viktig del av Hörnhems verksamhet är den årliga sortimentsvisningen som äger rum under sommarveckorna 33–34, då odlare och butikskedjor bjuds in till företagets visningsträdgård. Under denna period presenteras kommande års nyheter samt utvalda delar av sortimentets standardprodukter. Annueller och perenner planteras i den befintliga trädgården tillfälligt och efter sortimentsvisningen, tar man bort och rensar planteringsytorna så där kan planteras nytt sortiment kommande år. Visningsträdgården fungerar även som en plats för inspiration, där olika teman och växtkompositioner visas för att illustrera möjliga användningsområden och gestaltningar (Figur 1). I samband med de årliga sortimentsvisningarna, planerar Hörnhems att anlägga en ny visningsträdgård i anslutning till den befintliga anläggningen. Den aktuella platsen har en tydligt avlång form, vilket ställer särskilda krav på gestaltningen.

Det problem som examensarbetet tar sin utgångspunkt i handlar om hur upplevelsen i ett avlångt trädgårdsrum kan förstärkas, struktureras och ges en tydligare identitet genom medveten landskapsarkitektonisk gestaltning. I långsträckta rum finns en inneboende risk att platsen upplevs som en sammanhängande förflyttningsyta snarare än som en sekvens av mindre volymer, vilket gör frågan om organisering särskilt relevant. Särskild vikt läggs vid hur olika rumsskapande element, såsom vegetation, gångstråk, strukturer och siktlinjer, kan samverka för att skapa tydliga avgränsningar samt en upplevelse av rytm och variation. Dessa element betraktas inte isolerat, utan analyseras i relation till varandra och till platsens fysiska förutsättningar. Ambitionen är att skapa en gestaltning som inte enbart stödjer förflyttning, utan även inbjuder till vistelse och upplevelse, där varje rum bidrar till helheten samtidigt som det har en egen rumslig karaktär.

## 1.2 Syfte och frågeställning

Syftet med uppsatsen är att undersöka hur teorier om rumslighet inom landskapsarkitektur kan analyseras och tillämpas i ett konkret gestaltningssammanhang. Arbetet tar sin utgångspunkt i teorier som behandlar avgränsning, variation och rörelse. Gestaltungsarbetet genomförs i form av ett förslag till en visningsträdgård för Hörnhems i Kristianstad. Växtmaterialet används främst som ett gestaltande och rumsskapande medel, där form, volym och struktur prioriteras framför art- och sortnivå. Syftet är således inte enbart att analysera teorier, utan även att pröva hur dessa kan tillämpas på en verklig plats. Genom gestaltningen undersöks hur upplevelsen kan utvecklas längs platsens och hur olika rum kan kopplas samman genom övergångar som skapar en sekvens.

Utifrån detta formuleras examensarbetets övergripande frågeställningar som:

- Hur kan den rumsliga upplevelsen på platsen förstärkas genom medveten gestaltning av vegetation och rumsliga element?
- Hur kan rörelse, siktlinjer och olika material användas för att skapa avgränsning, variation och rytm längs trädgårdens utsträckning.

## 1.3 Avgränsning

Examensarbetet avgränsas till att studera rumslighet i landskapsarkitektoniska gestaltningssammanhang, med fokus på hur rumsliga principer kan användas för att forma upplevelser i en utomhusmiljö. Arbetet behandlar därmed inte tekniska aspekter såsom detaljerad växtetablering, skötselplanering eller konstruktiva lösningar. Dessa aspekter bedöms ligga utanför uppsatsens syfte och behandlas endast översiktligt om det är nödvändigt för att förstå den gestaltade helheten.

Fokus ligger på övergripande rumsliga kvaliteter snarare än på en mångfald av sorts specifika växtval eller tekniska detaljlösningar. Växtematerialet används i gestaltningen främst som ett rumsskapande medel, där dess form, volym och struktur är av större betydelse än art- eller sortnivå. Gestaltungsförslaget syftar således till att tydliggöra rumsliga principer och strategier snarare än att presentera ett färdigt och genomförbart förslag.

Arbetet avgränsas vidare till en specifik plats som studeras som en fallstudie, vilket innebär att jämförande studier av andra visningsträdgårdar eller liknande anläggningar inte ingår. Vilket möjliggör en fördjupad analys av platsens förutsättningar utan jämförelser med andra visningsträdgårdar eller liknande anläggningar. Besöksstudier och empiriska undersökningar av användarupplevelser ingår inte. Den rumsliga upplevelsen analyseras i stället utifrån ett teoretiskt och gestaltungs-mässigt perspektiv med utgångspunkt i etablerade teorier inom landskapsarkitektur. Arbetet syftar därmed till att bidra med en teoretiskt förankrad gestaltning snarare än empiriskt baserade resultat om användarbeteenden.

## 1.4 Metod och material

Examensarbetet genomförs i två huvudsakliga delar: en teoretisk del och en gestaltungsdel, vilka tillsammans bildar grunden för arbetets metodiska upplägg. Den teoretiska delen utgörs av en litteraturstudie med fokus på rumslighet inom landskapsarkitektur och trädgårdsdesign.

Litteraturstudien behandlar centrala begrepp och teorier kopplade till rumslighet, såsom avgränsning, variation, rytm, siktlinjer, rörelse i landskapet. Genom att studera etablerade teorier och begrepp inom området identifieras rumsliga principer som kan tillämpas i praktisk gestaltning. Den teoretiska genomgången fungerar därmed inte enbart som bakgrund, utan som ett analytiskt verktyg för det fortsatta gestaltungsarbetet samt för att besvara examensarbetets frågeställningar.

Gestaltungsdelens genomförs i samarbete med Hörnhems och utgår från platsens fysiska förutsättningar, såsom skala, form, befintlig vegetation och rörelsemönster. Med stöd i litteraturstudien prövas hur rumsliga strategier kan tillämpas för att skapa variation, orienterbarhet och sekventiella upplevelser i en avlång utomhusmiljö. Gestaltungs-förslaget redovisas genom planritning, sektioner och visuella illustrationer för att tydliggöra hur de teoretiska utgångspunkterna omsatts i praktiken.

### 1.4.1 Litteraturstudie

De teoretiska utgångspunkterna är genomförda som en litteraturstudie med fokus på relevant facklitteratur inom området landskapsarkitektur. Meningen med litteraturstudien var att sammanställa och analysera befintlig kunskap för att skapa en förståelse av ämnet. Urvalet av litteratur bestod av tryckta böcker och kurslitteratur som behandlar landskapsarkitektur ur både teoretiska och praktiska perspektiv. Litteraturen identifierades genom genomgång av kurslitteraturlistor samt sökningar i bibliotekskataloger. Endast litteratur som var direkt relevant för studiens frågeställning inkluderades. Analysen av litteraturen genomfördes genom noggrann genomläsning, där centrala begrepp, teorier och resonemang identifierades och jämfördes mellan de olika källorna.

### 1.4.2 Gestaltungsförslag

Gestaltungsdelen genomfördes som en stegvis designprocess som inleddes med en platsanalys. Utifrån analysen togs en idéplan fram som vidareutvecklades till en illustrationsplan. Förslaget kompletterades med planteringsplan samt växtlista. Gestaltningen visualiserades genom skisser, sektioner och förslag på växtkompositioner samt materialval. Processen präglades av ett samspel mellan analys och formgivning, där kunskap och teoretiska principer från litteraturstudien tillämpades i det praktiska gestaltungsarbetet.

## 2. Teoretiska utgångspunkter

De teoretiska utgångspunkterna sammanfattar och strukturerar de rumsliga teorier som ligger till grund för gestaltungsförslaget.

### 2.1 Rumslighet

Landskapsarkitektur fokuserar i hög grad på att strukturera och avgränsa ytor. Genom denna uppdelning skapas rum, vilket utgör det centrala verktyget i den rumsliga gestaltningen. Ett rum kan beskrivas som en markyta som avgränsats och formats av människor för mänskliga behov (Dee, 2001). Den rumsliga kvaliteten uppstår genom hur vegetation organiseras för att skapa avgränsning, struktur, riktning och sekvenser som formar upplevelser i landskapet. Ett rum upplevs i rörelse och förändras genom siktlinjer, övergångar och sekvenser. Rumslighet är nära kopplad till människans kroppsliga och sinnliga erfarenhet av landskapet (Robinson, 2004).

I *The Experience of Landscape* presenterar Appleton (1975) en teori om öppna och slutna rum, som är grundad i människans historiska relation till sin livsmiljö. Landskapet beskrivs som den plats där människan levde, försörjde sig och etablerade bosättningar. Men också som en miljö präglad av potentiella hot, såsom rovdjur. Slutna rum eller inhägnader erbjöd skydd, medan utsiktspunkter möjliggjorde överblick och tidig upptäckt av både fara och födotillgångar. Dessa rumsliga egenskaper bidrog till att slutna rum upplevdes som trygga och rogivande, medan utsiktsplatser uppfattades som stimulerande och spännande. Öppna platser erbjöd visserligen god sikt, men innebar samtidigt en ökad risk att själv bli upptäckt, vilket gav upphov till en kombination av spänning och försiktighet. Enligt Appleton lever detta evolutionärt präglade sätt att uppfatta landskap kvar hos människan och påverkar fortfarande hur olika rum upplevs. Detta kan bidra till att förklara varför vissa rum uppfattas som trygga och inbjudande, medan andra väcker obehag eller upplevs som otrygga.

Utomhusrum kan förstås som rumsliga strukturer där arkitektoniska principer översätts till landskapets egna material och element. Väggar i dessa rum utgörs ofta av vegetation i form av planteringar, häckar eller buskage, vilka fungerar som visuella och rumsliga avgränsningar. Golvytan definieras genom markmaterial såsom gräs, marktäckande växter eller andra naturliga beläggningar, vilka bidrar till rummets karaktär och användbarhet. Rummets tak kan vara mer eller mindre uttalat och skapas genom trädkronor, klätterväxter som växer över en spalje eller genom den öppna himlen, vilket påverkar både ljusförhållanden och upplevelsen av rymd. Övergångar mellan olika utomhusrum markeras genom öppningar som kan liknas vid dörrar, medan siktlinjer och visuella samband skapas genom luckor i vegetationen, vilka kan förstås som landskapets motsvarighet till fönster. Den rumsliga formen kan ytterligare förstärkas genom användning av växtmaterial, vilka bidrar till estetiska kvaliteter och tydliggör rummets gestaltning. Dessa rumsliga principer är särskilt relevanta i avlånga trädgårdsrum, där upplevelsen av rörelse, avgränsning och sekvenser får stor betydelse för hur platsen uppfattas (Robinson, 2016).

## 2.2 Vistelse

Människor vistas ofta längs fasader, i kantzoner eller i övergångar mellan rumsliga enheter, där flera utrymmen kan överblickas samtidigt. De mer öppna ytorna tas vanligtvis i anspråk först när kantzoner är fullt utnyttjade. Liknande mönster återfinns även i urbana miljöer, där vistelse och stopp i stor utsträckning sker längs rummens gränser inom större rumsliga sammanhang som till exempel torg. Kantzonernas attraktionskraft kan förklaras av deras rumsliga egenskaper. Placering i utkanten av ett utrymme ger god överblick och minskar exponeringen mot omgivningen. Det personliga territoriet koncentreras till området framför individen, samtidigt som ryggen skyddas. Detta underlättar kontroll över sociala interaktioner och möjliggör en tydligare reglering av avstånd till andra, vilket bidrar till att kantzoner upplevs som tryggare och mer bekväma för vistelse (Gehl, 2011). Detta motiverar placering av sittplatser längs rumskanter och i övergångar.

Tillgången till väl utformade sittplatser är en avgörande faktor för kvaliteten i offentliga utomhusmiljöer i både städer och bostadsområden. Möjligheter att sitta är en förutsättning för längre vistelser i utomhusmiljö. Om chanserna till att sitta saknas eller är bristfälliga begränsas användningen av rummet till genomfart. Detta minskar inte bara vistelsen utan utesluter även många aktiviteter som bidrar till platsens sociala och funktionella värde. Goda sittmöjligheter möjliggör ett brett spektrum av vardagliga och rekreativa aktiviteter, vilka utgör centrala kvaliteter i offentliga miljöer. Av denna anledning bör tillgången till sittplatser betraktas som en central indikator vid bedömning av kvaliteten i ett offentligt rum (Gehl, 2011).

## 2.3 Sinnena

För att kunna utforma utomhusmiljöer på ett bra sätt krävs förståelse för människans sinnen och deras funktion. Kunskap om sinnena är viktig för att förstå mänsklig kommunikation och hur människor upplever rum, avstånd och storlek. Syn och hörsel är särskilt viktiga eftersom de ligger till grund för många sociala aktiviteter utomhus, där människor kommunicerar genom att se och höra varandra (Gehl, 2011).

Hjärnan tolkar sinnesintryck från ögat och integrerar dem med tidigare erfarenheter och förväntningar. Denna snabba och omedvetna bearbetning skapar en upplevelse av världen som framstår som objektiv och självklar, trots att den i praktiken är en kognitiv konstruktion. Ljud utgör en rumslig och kroppslig erfarenhet, där vibrationer påverkar hur ett rum upplevs. Hur ljudet känns och sprids i ett rum beror i högsta grad på rummets material och design, vilket kan bidra till en upplevelse av rummet som antingen öppet eller slutet (Roehr, 2022).

Våra sinnen är utvecklade efter att människan rör sig horisontellt framåt. När människan rör sig framåt är blicken oftast riktad cirka 10 grader neråt för att uppmärksamma underlaget. Detta innebär att om händelser ska uppmärksammas bör det ske framför betraktaren på ungefär samma höjd (Gehl, 2011).

## 2.4 Avstånd

På ett avstånd på cirka 7 meter är fortfarande hörseln effektiv och på ett avstånd på cirka 35 meter är det fortfarande möjligt att höra någon som pratar. Sambandet mellan avståndet och intensiteten i sinnesintrycket spelar en viktig roll i människans kommunikation och uppfattning om dimensioner. På kortare avstånd som 0–1,5m samverkar flera sinnen samtidigt. Upplevelsen och detaljer blir därför tydligare. På längre avstånd blir sinnesintrycken svagare. Små utrymmen uppfattas som intima, varma och personliga medan alltför stora utrymmen uppfattas som kalla och opersonliga. Detta påverkar dimensionering av rum och placering av blickfång inom 7–35 m (Gehl, 2011).

## 2.5 Hur skapar man rum?

Det är av central betydelse att ofta besöka projektplatsen och analysera dess kontext både före och under formgivningsprocessen. Varje platsbesök genererar nya observationer, sinnliga intryck och förståelser av de rådande förhållandena. Dessa insikter kan bidra till att ompröva den initiala tolkningen av platsen och påverka de strategier för problemlösning som utvecklas under formgivningsprocessens gång. En fördjupad förståelse av platsen utgör därmed en integrerad del av formgivningsprocessen, då den möjliggör både tidig formulering av designidéer och en senare återkoppling till dessa (Roehr, 2022). Genom att rikta noggrann uppmärksamhet mot sinnliga aspekter såsom färg, textur och synlighet kan en djupare förståelse utvecklas för hur olika individer upplever och integrerar med en plats på skilda sätt, utifrån sina förutsättningar. Dessa upplevelser kan avvika från den egna, normativa uppfattningen av platsen (Roehr, 2022).

I landskapsarkitektur och trädgårdsdesign har rumslighet studerats som ett centralt fenomen som påverkar hur människor uppfattar, orienterar sig i och interagerar med utomhusmiljöer. I boken *The Visual and Spatial Structure of Landscape* beskriver Higuchi (1983) fyra centrala element som strukturerar och formar upplevelsen av rum i landskapsarkitektur: gränser, visuellt fokus, riktning och domän. De fyra elementen fungerar som ett analytiskt ramverk för att förstå hur landskap upplevs och organiseras, och de kan appliceras på både historiska och moderna trädgårdar för att analysera rumslighet, sekvensering och besökarens perception. Dessa element har historiskt varit närvarande i många kulturella traditioner, från europeiska barockträdgårdar till japanska te-trädgårdar.

## 2.6 Gränser

”Rummet är likt vatten flytande, utan inneslutning är det formlöst”  
(Robinson 2016, s. 66).

Gränser är de linjer eller barriärer som definierar och avgränsar rumsliga enheter. Gränser kan vara fysiska, såsom häckar, murar eller stenmurar. Gränser kan vara visuella, som förändringar i markyta, vegetationstyp eller färgskiftningar (Dee, 2001). Gränser skapar en känsla av separation mellan rum och styr både rörelse och upplevelse. Ur psykologisk synvinkel påverkar gränser upplevelsen av trygghet, intimitet och rumslig ordning (Robinson, 2016).

## 2.6.1 Inhägnader

Enligt Nick Robinson (2016) finns tre olika grader av inhägnader: 4 väggar, 3 väggar och 2 väggar. Ett helt avgränsat rum med fyra sidor utgör en distinkt rumslig enhet som kan upplevas som en egen, isolerad värld inom landskapet. Den rumsliga upplevelsen påverkas dock starkt av rummets proportioner, skala och de material som används vid avgränsningen. Beroende på dessa faktorer kan rummet upplevas som behagligt intimt och skyddande, eller som trångt och begränsande, vilket kan ge känslor som sträcker sig från trygg till klaustrofobisk. På så sätt kan ett helt avgränsat rum fungera både som en tillflyktsort, och som ett rum med mer restriktiv och kontrollerande karaktär.

En rumslig inneslutning på tre sidor skapar en C-form som ger skydd och avskärmning, samtidigt som den möjliggör en tydligt riktad visuell orientering. Denna konfiguration skapar ett utrymme som förenar egenskaperna hos både tillflykt och utsikt. Den öppna sidan fungerar som ett visuellt fokus och bidrar i hög grad till rummets karaktär genom att leda blicken bortom dess fysiska gränser. Ett avlägset landmärke eller en landskapsvy kan därigenom integreras i rummets identitet, trots att det befinner sig utanför den faktiska rumsliga avgränsningen (Robinson, 2016)

En tvåsidig rumslig inneslutning kan utformas genom L-formade element och definierar utrymmet genom en kombination av avgränsning och rumslig tolkning. Den upplevda rumsliga domänen motsvarar ungefär den yta som skulle ha uppstått om de två öppna sidorna varit spegelvända motsvarigheter till de befintliga. De två omslutande sidorna bildar en skyddande och definierande funktion som skapar rumslig identitet och en tydlig känsla av plats och ankomst. Denna balans mellan öppenhet och inramning gör sådana rum särskilt välkomnande (Robinson, 2016)

## 2.6.2 Visuell och fysisk öppenhet

En rumslig inneslutning kan uppvisa varierande grad av visuell och fysisk öppenhet. Ett rum kan exempelvis uppfattas som visuellt öppet genom låga avgränsningar, såsom häckar, som tillåter siktlinjer över rummets gränser, samtidigt som det är fysiskt slutet genom att avgränsningen begränsar rörelse och tillträde. Omvänt kan ett rum vara visuellt slutet genom täta eller höga vegetativa avgränsningar som begränsar insyn och utblickar, men ändå upplevas som fysiskt öppet genom närvaron av gångar eller passager som möjliggör rörelse genom rummet. Dessa skillnader mellan visuell och fysisk öppenhet visar hur rumslighet inte enbart definieras av materiella gränser, utan även av hur gränser tillåter eller förhindrar sikt, rörelse och tillgänglighet. Utformningen av avgränsningar får därmed en central betydelse för hur ett rum uppfattas, används och integreras i sin omgivande kontext (Robinson 2016).

Växternas prydnadsegenskaper spelar en viktig underordnad roll i utformningen av ett utrymme i landskapsdesign (Dee 2001).

## 2.7 Visuellt fokus

Ett visuellt fokus utgör ett element som avviker från sin omgivning och därigenom fångar uppmärksamhet. Genom sin kontrastverkan bidrar fokus till rörelse och orienterbarhet i landskapet och fungerar som en rumslik referenspunkt. Genom att markera en specifik punkt i landskapet kan ett visuellt fokus även verka attraherande och fungera som en destination som drar till sig människor och strukturerar deras rörelse och vistelse (Dee, 2001).

Ett fokus kan vara en fontän, en staty, ett färgstarkt växtarrangemang eller en naturlig vy. Det som utgör rummets fokus tenderar att präglade helhetsupplevelsen och bli avgörande för hur rummet uppfattas och definieras (Dee, 2001). En vägg som inte står i relation till andra rumslikt definierande element uppfattas i första hand som ett fristående fokusobjekt snarare än som en rumsbildande avgränsning. I avsaknad av ett sammanhang får väggen en begränsad förmåga att bidra till en tydlig rumslik struktur. Ett överflöd av sådana fokusobjekt riskerar att fragmentera landskapet och skapa ett visuellt splittrat och svårtolkat intryck. För att uppnå tydlig rumslighet och orienterbarhet krävs därför att fokusobjekt integreras i en sammanhängande rumslik struktur där deras placering och inbördes relationer är medvetet gestaltade (Robinson, 2016). Historiskt i engelska landskapsträdgårdar användes ofta utsiktspunkter mot sjöar eller arkitektoniska strukturer för att skapa fokus, medan japanska trädgårdar placerade ut små paviljonger strategiskt för att rama in vyer eller stenar i krattad grus för att skapa trädgårdar utformade för att observeras snarare än beträdas (Hobhouse & Edwards, 2019, s. 243, 395). Visuella fokus bidrar därmed både till estetisk upplevelse och till den rumslika organisationen.

## 2.8 Riktning

Riktning refererar till den väg som styr besökarens rörelse genom landskapet, vilket ofta skapas genom gångstråk, stigar, alléer eller visuella riktlinjer (Dee, 2001).

Riktning skapar sekventiella upplevelser där varje rum följer på det föregående och leder vidare mot nästa. Historiskt har riktning varit ett centralt element i formella trädgårdar där symmetriska gångar styr promenader och processioner, medan i mer naturliga landskap används kurviga stigar och variation i vegetationen för att uppmuntra upptäckande och episodiska upplevelser. Riktning och gånglinjer bidrar också till att skapa rytm, tempo och dynamik i den rumslika upplevelsen (Robinson, 2010).

Längre förflyttningar genom homogena landskap kan upplevas som enformigt och mentalt krävande. Vid utformning av stigar är det därför viktigt att beakta variation, rumslik sekvens och händelseförlopp längs färdvägen. Genom att medvetet utforma gångstråkets form, rummets avgränsning och samspelet mellan stig och omgivning, kan enformighet undvikas och mer varierande upplevelser skapas (Dee, 2001).

Människor gör kontinuerligt bedömningar av huruvida en miljö är möjlig att använda samt navigera i. Information om tillgänglighet och orientering förmedlas genom rummets utformning och struktur. Hur ett rum är organiserat signalerar vilka handlingar och aktiviteter som kan vara möjliga inom det. En snabb överblick av rummet ger därmed omedelbar kunskap om rörelsemöjligheter samt huruvida passager är fria eller blockerade (Kaplan & Kaplan 1989).

Människor föredrar att gå direkt mot sitt mål. Genvägar som leder till den kortaste vägen fram till huvudmålet prioriteras. Det ska till stora hinder för att människor ska avvika från den direkta vägen mot huvudmålet och i stället ta en omväg (Gehl, 2011).

## 2.9 Domän

Domän avser det område som upplevs som ett sammanhängande rum inom landskapet. Domänen kan definieras av gränser, visuellt fokus och riktning. Men också av skala, proportion och relation till omgivande rum (Higuchi, 1983).

Domänens storlek och form påverkar hur platsen upplevs. Små intima domäner skapar känsla av närhet och intimitet, medan stora öppna domäner ger en känsla av rymd och öppenhet. I klassiska trädgårdar, både japanska och europeiska, används domän för att strukturera sekvenser av rumsliga upplevelser, där varje domän har en egen karaktär men samtidigt integreras i det större landskapsrummet (Kaplan & Kaplan, 1989). Olika former kan skapa olika dynamiker i rummet. Ju längre ett rum är ju mer uppfattas det som en genomfart och får högre rörelseriktning (Robinson, 2016). Historiskt har man inom flera österländska traditioner haft en klar förståelse för att rum uppstår först när ett område begränsas. Det är inte rummets storlek i sig som avgör dess kvalitet, utan hur dess gränser utformas och upplevs. Vidsträckta eller öppna ytor utan tydlig rumslig definition, riskerar att uppfattas som tomma snarare än som meningsfulla rum. Ett rums uppbyggnad består av tre grundläggande delar: markplanet som utgör rummets bas, det övre planet som avgränsar rummet uppåt samt det vertikala element som definierar rummets sidor (Simonds, 1961).

### 2.9.1 Basplanet

Basplanet utgör den centrala grunden i rumslig planering och har ett nära samband med platsens övergripande struktur och funktionsindelning. Det är på detta plan som användningarna organiseras, fördelas och relateras till varandra. Projektplanen visualiserar i första hand basplanet, eftersom det är här rörelse, funktion och vistelse konkretiseras. Val av former, material och ytstrukturer sker med utgångspunkt i de avsedda användningarna och syftar till att skapa en funktionellt och rumsligt sammanhållen helhet. Basplanet utgörs ofta av den naturliga markytan, vars ekologiska värden är långsamt uppbyggda och känsliga för påverkan. Därför bör marken endast förändras när det är nödvändigt och alltid i relation till den avsedda användningen (Simonds, 1961).

### 2.9.2 Övre planet

När himlen inte fungerar som rummets övre gräns skapas ett konstruerat ovanplan, vilket har stor betydelse för rummets karaktär. Dess form, material, höjd och öppenhet påverkar både rumslig upplevelse och ljusförhållanden. Ovanplanet kan vara lätt eller massivt, öppet eller slutet och fungera som ett filter som reglerar ljus, skugga och klimat (Simonds, 1961).

### 2.9.3 Vertikala elementet

Det vertikala elementet fungerar som rumsliga avgränsningar i form av väggar, barriärer och bakgrunder. Av rummets tre komponenter är det vertikala elementet oftast enklast att styra i utformningen, samtidigt som det har en avgörande betydelse för hur utomhusrum skapas och upplevs (Simonds, 1961).

### 3. Resultat och analys

Gestaltningförslaget tar sin utgångspunkt i teorier om rumslighet inom landskapsarkitektur. Följande punkter har tolkats och applicerats i gestaltningförslaget i form av vegetation, markmaterial och rumsliga element:

- Avgränsning (Dee, 2001), (Robinson, 2004), (Higuchi, 1983), (Simonds, 1961).
- Variation (Dee, 2001).
- Rytym (Robinson, 2010).
- Visuellt fokus och siktlinjer (Higuchi, 1983), (Robinson, 2004), (Dee, 2001), (Hobhouse & Edwards, 2019).
- Rörelse och riktning (Robinson, 2004), (Dee, 2001), (Kaplan & Kaplan 1989), (Gehl, 2011), (Higuchi, 1983), (Simonds, 1961).
- Övergångar (Robinson, 2004).
- Vistelse och sittplatser (Gehl, 2011), (Simonds, 1961).
- Avstånd (Gehl, 2011), (Kaplan & Kaplan, 1989), (Robinson, 2016).

Genom medveten organisering av vegetation och rumsliga element undersöks hur ett avlångt trädgårdsrum kan struktureras till en sekvens av rum som skapar variation, rytym och avgränsning. I denna del prövas och besvaras därmed examensarbetets övergripande frågeställningar genom konkret gestaltning.

#### 3.1 Introduktion

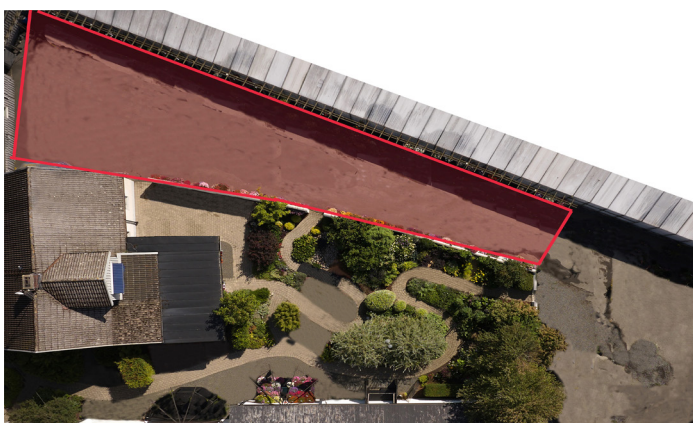
Den aktuella platsen är belägen i nordöstra Skåne, i direkt anslutning till Kristianstad (Figur 2). Det område som avses för gestaltning (Figur 3) utmärks av en tydligt avlång form och utgörs av en sammanhängande hårdgjord yta, vilket ger platsen en enhetlig men samtidigt relativt sluten karaktär. Den rumsliga strukturen präglas av tydliga avgränsningar. Längs den ena långsidan återfinns ett växthus,

i den ena kortänden kontorsbyggnader, och parallellt med växthuset löper en mur som skiljer området från den befintliga trädgårdsmiljö som angränsar till platsen.

Sammantaget skapar dessa element ett tydligt definierat rum, där relationen mellan den hårdgjorda ytan och de omgivande strukturerna får en central betydelse för den fortsatta gestaltningen.



Figur 2. Min karta (Lantmäteriet, 2026)



Figur 3. Bearbetad drönarbild över den befintliga visningsträdgården och det rödmarkerade asfalterade området som planeras att gestaltas. (Larsson 2024)

## 3.2 Företagets önskelmål

Verksamheten Hörnhems AB efterfrågar en gestaltning som omvandlar den avlånga, hårdgjorda ytan till en sammanhängande visningsträdgård. Önskan är att skapa en miljö där besökare leds genom en sekvens av tydligt definierade trädgårdsrum. I planteringsytorna vill företagets kunna plantera sortiment av annueller, perenner på ett integrerat och upplevelsebaserat sätt tillsammans med en permanent vegetation. Meningen är att det ska finnas planteringsytor som förändras från år till år, då verksamheten alltid har nya växter att visa. Gestaltningen ska präglas av variation i uttryck och karaktär mellan de olika rummen, samtidigt som en övergripande rytm och sammanhållande struktur säkerställer en tydlig orienterbarhet. Trädgården förväntas vidare stödja såväl rörelse som vistelse. Gestaltningen bör även inkludera ett tydligt definierat kommunikationsstråk som möjliggör en direkt och effektiv förbindelse mellan entréområdet och kontorsbyggnaden. Detta stråk ska kunna användas oberoende av de sekventiella trädgårdsrummen, så att personal och besökare vid behov kan förflytta sig mellan funktionerna utan att ledas genom hela visningsmiljön.

## 3.3. Platsanalys

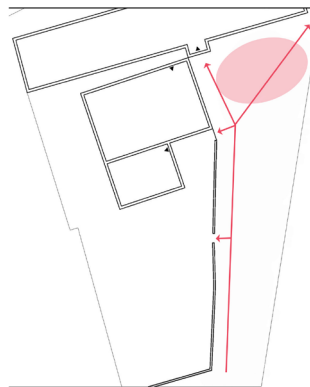
Platsen analyseras utifrån tre övergripande aspekter: rörelsemönster, ljusförhållanden och den befintliga trädgården. Området präglas av tydliga rörelsestråk med begränsad vistelse. Tillfälliga aktiviteter som sommarens sortimentsvisning, omformar periodvis delar av platsen till entré och vistelsezoner. Ljusförhållandena påverkar platsens mikroklimat och användbarhet. I direkt anslutning finns en etablerad trädgård med varierad växt- och materialanvändning, vilket skapar en stark rumslig och estetisk kontext. Tillsammans utgör dessa faktorer centrala förutsättningar för den fortsatta gestaltningen.



Figur 4. Bild på platsen som ska gestaltas sett från söder mot norr (Larsson 2026)

### 3.3.1 Rörelse och vistelse

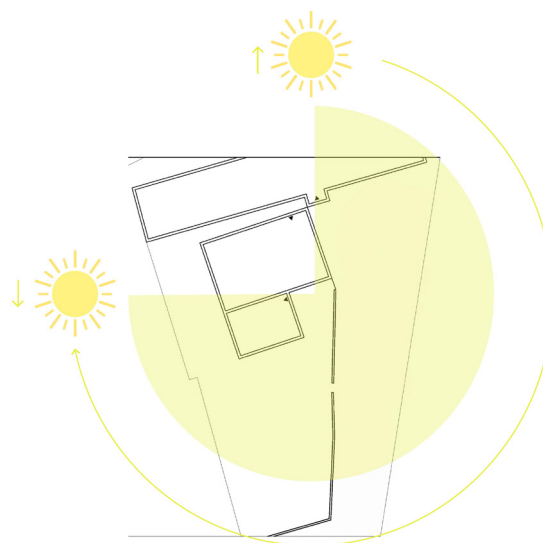
Rörelsemönstret inom området präglas huvudsakligen av linjära förflyttningar mellan entréer och kontorslokaler. Den dominerande rörelsen sker i en rak axel från och till kontoret, vilket indikerar ett funktionellt och målinriktat användande av platsen. Vistelse på platsen är begränsad och uppstår främst i samband med sortimentsvisningar. Dessa aktiviteter lokaliseras till den övre delen av området, i anslutning till samtliga ingångar, vilket temporärt omdefinierar denna del till en primär entrézon (Figur 5).



Figur 5. Illustration på rörelse och vistelseanalys (Larsson 2026)

### 3.3.2 Sol

Platsens ljusförhållanden under sommarmånaderna präglas till hög grad av solexponering under större delen av dagen. Under förmiddagen genererar växthuset i öster en begränsad slagskugga som sträcker sig några meter västerut från byggnadens fasad. I takt med solens förflyttning mot söder kring mitten av dagen ökar den direkta solinstrålningen, vilket medför att hela området exponeras för solljus. Under eftermiddagen förändras ljusförhållandena återigen när kontorsbyggnaden i nordväst ger upphov till skuggzoner som successivt breder ut sig över den del av området som ligger närmast entréerna till kontorslokalerna (Figur 6).



Figur 6. Illustration på solanalys (Larsson 2026)

### 3.3.3 Befintliga trädgården

Den befintliga trädgården (Figur 7) är belägen väster om muren i direkt anslutning till det område som ska gestaltas. Den har utvecklats under mer än tjugo år och uppvisar en hög grad av vegetativ komplexitet med ett varierat innehåll av perenner, buskar och träd. Återkommande rabatter med bar jord möjliggör plantering av annueller, biener och perenner i samband med sortimentsvisningen, vilket bidrar till en kontinuerlig föränderlighet. Strukturen präglas av snirkliga gånger i grå betongmarksten, vilket skapar en informell och rumsligt varierad rörelse genom trädgården (Figur 3). Växtgestaltningen kombinerar formklippta vertikala element, såsom avenbok, idegran och forsythia, med mjukare, klotformade inslag av klätterbenved. Trädskiktet uppvisar variation i både färg och form genom arter som prydnadskörsbär, silverpäron, häggmispel och körsbärsbenved. Sammantaget framträder trädgården som en dynamisk miljö med stor botanisk och rumslig variation. I gestaltungsförslaget kommer vissa arter från den befintliga trädgården att ritas in och planteringsytor med barjord kommer planeras in i den nya trädgården.



Figur 7. Bild på befintliga trädgården (Larsson 2026)

### 3.4 Idéer

1.

Passagen utformas för funktion och effektivitet, där personalens rörelse till arbetsplatsen prioriteras. Den skapar ett direkt flöde mellan entré och mål som styr rörelsen och minimerar onödiga omvägar. Tydliga gränser och siktlinjer ger också ett visuellt fokus och en logisk rumslig struktur.

2.

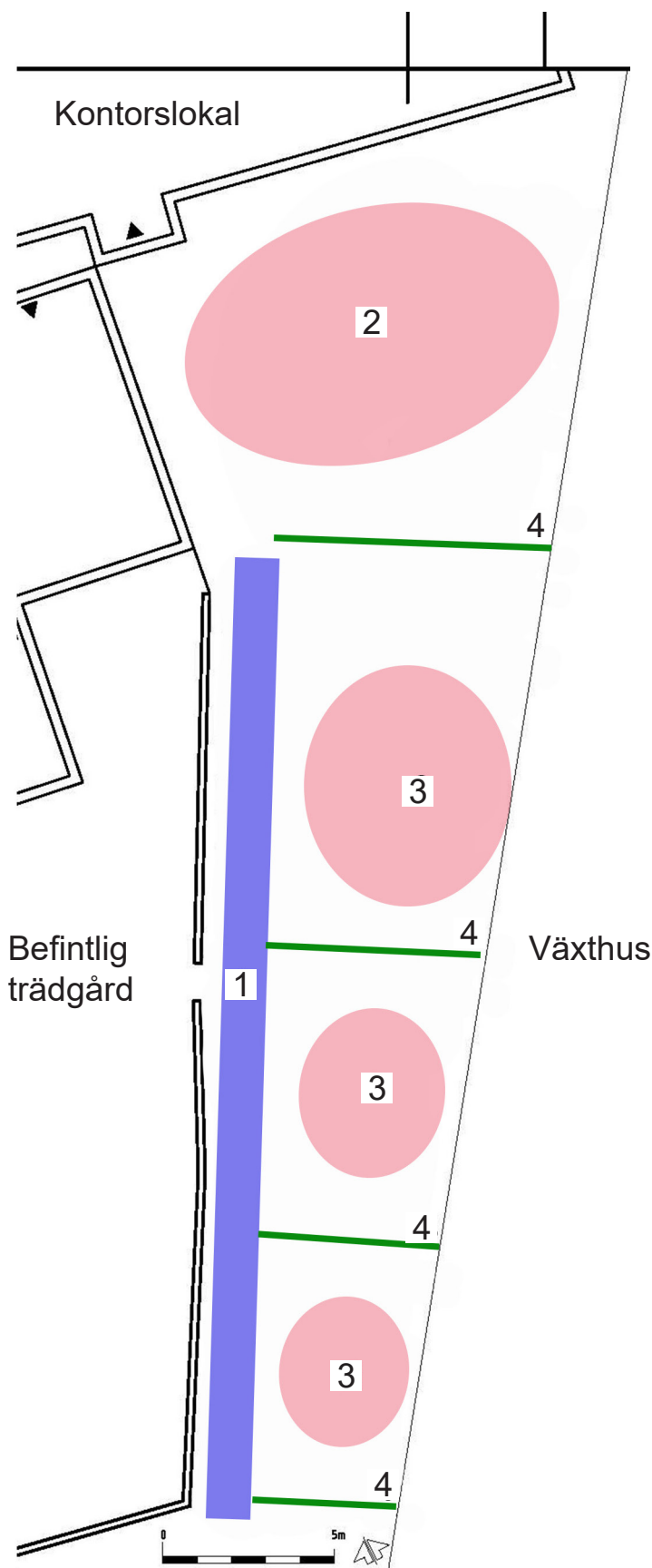
Den övre delen av platsen, som idag används som vistelseyta vid särskilda tillfällen, föreslås utvecklas genom en tydligare rumslig avgränsning. Målet är att skapa ett mer sammanhållet rum samtidigt som öppenheten bevaras. Ytan utformas för flexibel möblering så att den kan anpassas efter olika behov och arrangemang.

3.

Gestaltningförslaget utgår från att skapa flera avgränsade delar för att tydliggöra platsens struktur och samtidigt främja både rörelse och vistelse. Variation i volym används, där mindre rum kan förstärka känslan av närhet och intimitet, medan större rum ger en öppnare och mer rymlig upplevelse.

4.

Häckar definierar rummen och ger en omslutande känsla, medan markmaterialens variation markerar övergångar och leder blicken, vilket skapar visuellt fokus och siktlinjer. Gångstråk och öppningar styr rörelse och riktning, och ytor för vistelse och sittplatser placeras på naturliga och bekväma avstånd. Växtmaterial matchas med de arter som finns i den befintliga trädgården intill.



Figur 8. Idéplan (Larsson, 2026)

## 3.5 Illustrationsplan

### 1. Passagen

Gången utformas som en direkt passage till och från kontorslokalerna, med portaler i jämna intervall som skapar rumslig struktur och rytm. Markmaterialen skiljer stråket från intilliggande trädgårdsrum och definierar avgränsningar, medan upphöjda växtbäddar ger variation och visuell omslutning. Mindre öppningar mot trädgårdsrummen skapar övergångar, underlättar rörelse och ger siktlinjer mot olika rum. På så sätt förstärks den rumsliga upplevelsen, med tydliga avstånd och visuella fokus som styr både rörelse och vistelse.

### 2. Torget

Markytan består av smågatsten med en cirkel av storgatsten som markerar en flexibel yta för sittplatser eller tillfälliga arrangemang, vilket skapar visuellt fokus och definierar avgränsning. Den cirkelformade ytan omges av planteringar som ger variation och omslutning, medan den öppna omgivande ytan underlättar rörelse samt ger plats för större antal besökare att stanna till.

### 3. Fika Rummet

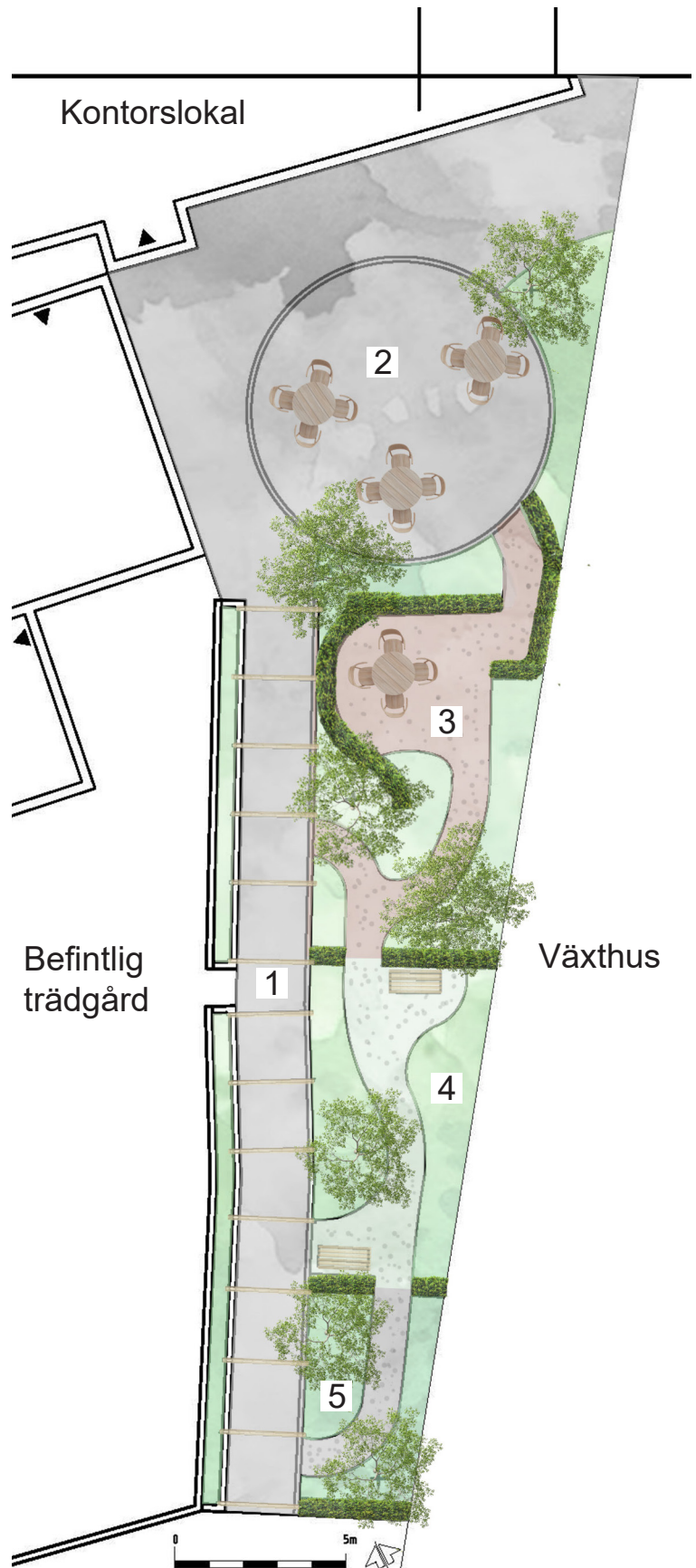
Trädgårdsrummet beläggs med rödtonat grus som kontrasterar mot naturstenen och definierar rummet. Övergången från torget är fysiskt tillgänglig men visuellt dold, vilket skapar en intim och ostörd känsla på uteplatsen med bord och stolar. Diagonala öppningar ger varierade siktlinjer och visuellt fokus beroende på rörelseriktning, samtidigt som rummet erbjuder tydliga avgränsningar, övergångar och möjligheter till vistelse.

### 4. Parken

Trädgårdsrummet utformas med ljusare beige grus för att skapa en förändrad karaktär och kontrast mot omgivande ytor. Ett träd vid ingången fungerar som visuellt fokus, medan den förskjutna öppningen på motsatt sida döljer siktlinjen till nästa rum och skapar en känsla av överraskning. Sittplatser längs kortsidorna erbjuder sol eller skugga och uppmuntrar vistelse, samtidigt som rummet definieras av tydliga avgränsningar och proportioner som skapar rumslig upplevelse.

### 5. Lilla Rummet

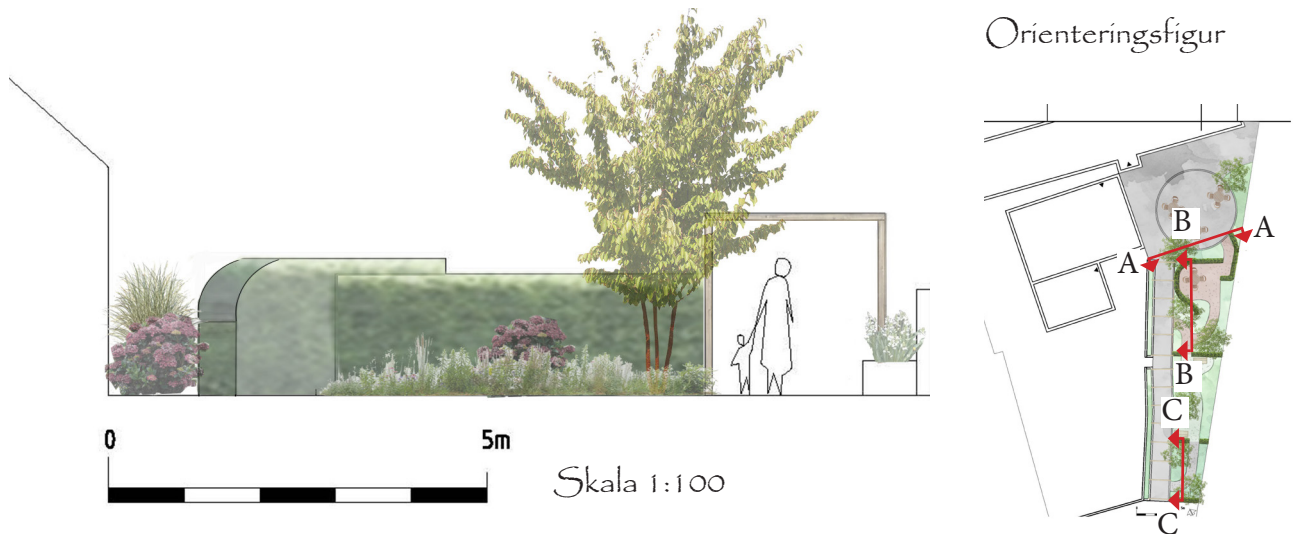
Det avslutande rummet beläggs med grått grus som knyter an till naturstenen i passagen och torget och skapar en koppling mellan rummen. På så sätt stärks den rumsliga helheten och upplevelsen av sammanhang. Trots att rummet är det minsta i sekvensen rymmer det en generös planteringsyta som kan förändras över tid, vilket ger både variation och visuellt fokus.



Figur 9. Illustrationsplan (Larsson, 2026)

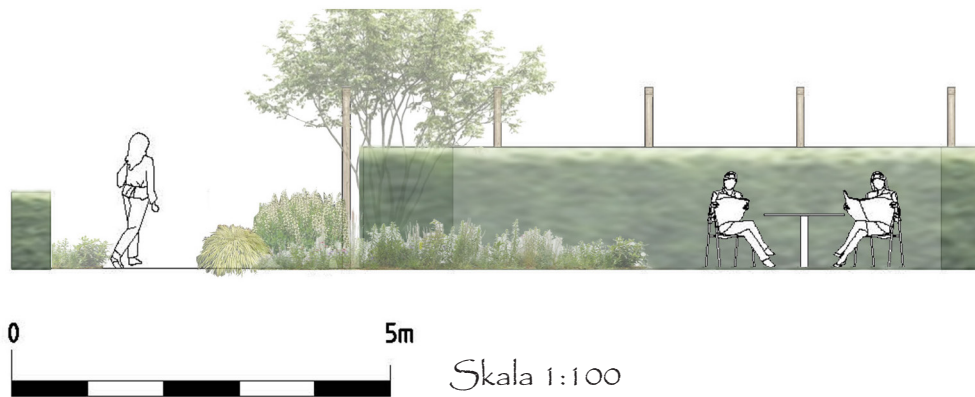
### 3.6 Sektioner

#### Sektion A-A



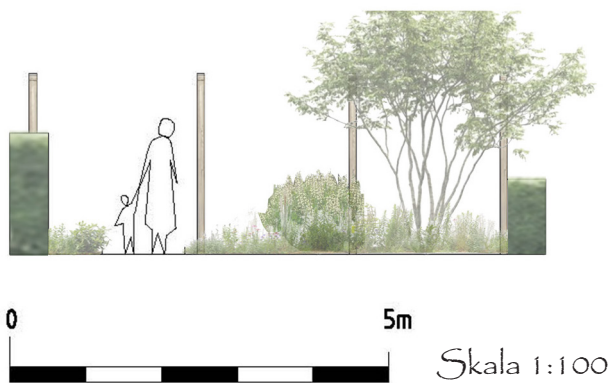
Figur 10. Sektion A-A (Larsson, 2026)

#### Sektion B-B



Figur 11. Sektion B-B (Larsson, 2026)

#### Sektion C-C



Figur 12. Sektion C-C (Larsson, 2026)

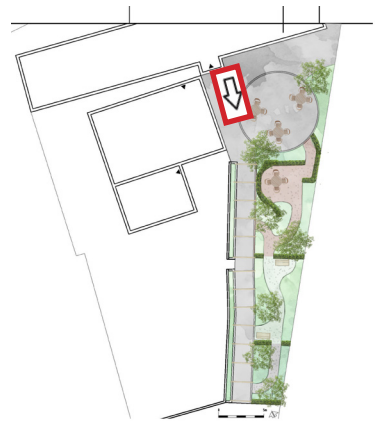
Sektionerna visar trädgårdens rumsliga uppbyggnad, med upphöjda växtbäddar, häckar och växthus som tydliga avgränsningar.

## 3.7 Skisser



Figur 13. Skiss 1: Vy från Torget mot Passagen och Fika Rummet (Larsson, 2026).

Orienteringsfigur



Torget har en hårdgjord yta av natursten, där en mörkare och större cirkel markerar ett rumsligt fokus och skapar avgränsning. Platsen upplevs öppen och ger möjlighet till både vistelse och rörelse.

Vegetation och gångstråk leder rörelse och riktning, markerar övergångar mellan olika delar av trädgården och skapar siktlinjer som fokuserar blicken. Ett begränsat antal växtarter som är återkommande i alla rum, skapar en rytm och en sammanhängande helhet.

De olika markmaterialen på platsen markerar de olika rummen samtidigt som variationen bidrar till olika karaktärer på rummen och förstärker den rumsliga upplevelsen.



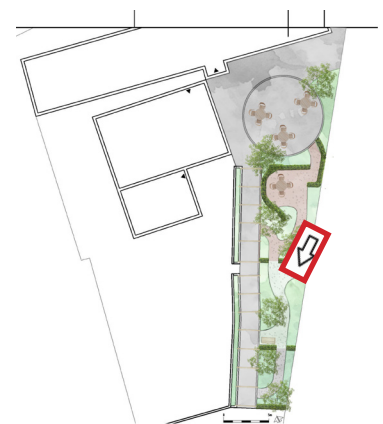
Figur 14. Skiss 2: Vy inifrån Parken ut mot Passagen och Lilla Rummet (Larsson, 2026).

### Orienteringsfigur

Valet av *Amelanchier laevis* som fokusväxt förstärker den rumsliga upplevelsen genom att skapa ett tydligt visuellt fokus i planteringen. Trädets form och höjd bidrar till rumslig struktur och den placeras återkommande i de olika rummen för att skapa en rytm och helhet. Samtidigt är det en växt som erbjuder variation över året med blomning och bladfärg, vilket ger karaktär åt rummet och stödjer både vistelse och rörelse.

Rummet öppnar sig visuellt mot gången med portaler, där den upphöjda växtbädden längs muren möjliggör variation i växtmaterialet.

En sittplats skapar möjlighet till längre vistelse och avkoppling, där besökaren kan studera och uppleva vegetationen på nära håll. Sittplatsen är placerad i rummets kant för att ge skydd och överblick samtidigt som variation och rytm i planteringen leder blicken och fördjupar upplevelsen av rummet.



## 3.8 Växt och materialval

### Träd



T1. *Acer palmatum*  
'Ariadne'  
(Rosberg, 2025)



T2. *Amelanchier laevis*  
(Larsson, 2026)



T3. *Prunus serrula*  
(Stångby plantskola,  
2026)

### Prydnadsgräs



G1. *Hakonechloa macra*  
'Aureola'  
(Hörnems, 2026)

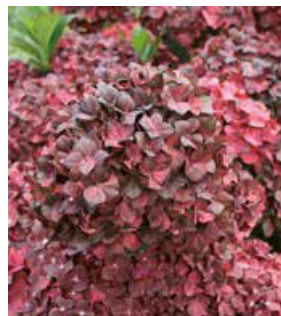
### Buskar



B1. *Baptisia Decadence*  
'Vanilla Cream'  
(Hörnems, 2026)



B2. *Carpinus betulus E*  
(Stångby plantskola,  
2026)



B3. *Hydrangea macrophylla*  
'Hokomachoko'  
(Hörnems, 2026)



G2. *Miscanthus sinensis*  
'Morning Light'  
(Hörnems, 2026)

### Markmaterial



Gångsingel 8-16 Röd  
(Stenbolaget, 2026)



Gårdssingel 8-16 Beige  
(Jönssons Grus, 2026)



Gårdssingel 8-16 Grå  
(Stencompagniet,  
2026)

### Portal



Portal i trä  
(Larsson, 2025)



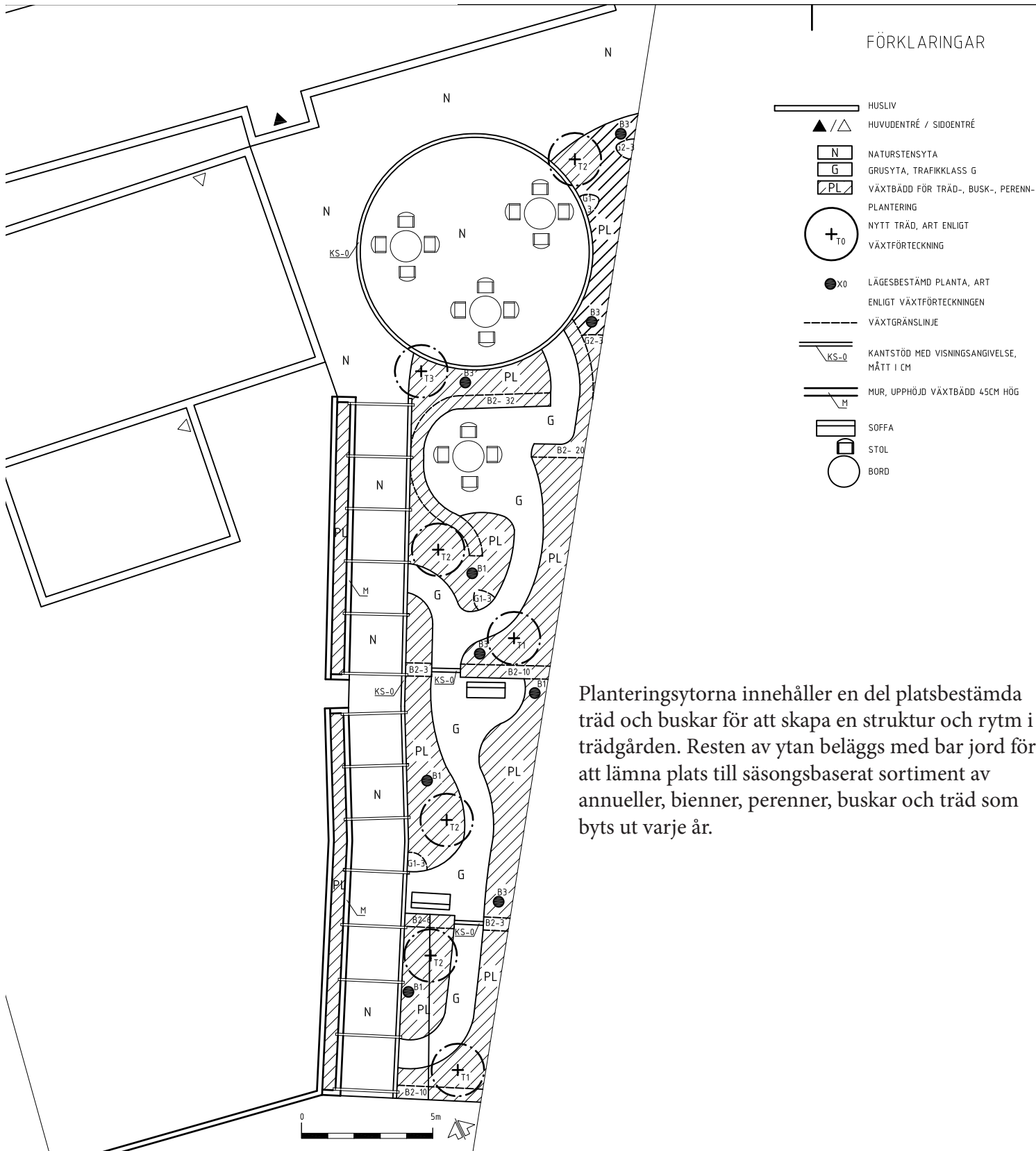
Smågatsten  
(Naturstenskompaniet,  
2026)



Storgatsten  
(Naturstenskompaniet,  
2026)

Material och växter ger en tydlig struktur som gör att trädgårdens rumslighet, rytm och variation kan upplevas året runt, vilket stärker den rumsliga upplevelsen även under vinterhalvåret när säsongsbaserat sortiment av annueller, biennier och perenner vissnat ner.

### 3.9 Planteringsplan med växtlista



Planteringsytorna innehåller en del platsbestämda träd och buskar för att skapa en struktur och rytm i trädgården. Resten av ytan beläggs med bar jord för att lämna plats till säsongsbaserat sortiment av annueller, bienner, perenner, buskar och träd som byts ut varje år.

#### VÄXTFÖRTECKNING

ANTAL	LITTERA	VETENSKAPLIGT NAMN	SVENSKT NAMN	KVALITET/STORLEK	C-C (CM)	TILLGÄNGLIGHET	PRIS (st)
TRÄD							
2	T1	ACER PALMATUM 'ARIADNE'	JAPANSK LÖNN	SOLITÄR K 175-200	-	HÖRNHEMS AB	-
4	T2	AMELANCHIER LAEVIS FK 'BÄCKLÖSA'	KOPPARHÄGGMISPEL	FLST 175-200 AP PREMIUM	-	STÅNGBY PLANTSKOLA	4900 SEK/ST
1	T3	PRUNUS SERRULA	GLANSKÖRSBÄR	FLST 250-300 K	-	STÅNGBY PLANTSKOLA	6300 SEK/ST
BUSKAR OCH HÄCKAR							
4	B1	BAPTISIA DECADENCE 'VANILLA CREAM'	BAPTISIA	BUSK 20-25 C2	100	HÖRNHEMS AB	-
79	B2	CARPINUS BETULUS E	AVENBOK	HÄCK 50-80 BARROT	30	STÅNGBY PLANTSKOLA	41 SEK/ST
5	B3	HYDRANGEA MACROPHYLLA EVER BELLES® CHOCOLATE 'HOKOMACHOKO'	TRÄDGÅRDSHORTENSIA	BUSK 20-25 C2	100	HÖRNHEMS AB	-
PRYDNADSGRÄS							
9	G1	HAKONECHLOA MACRA 'AUREOLA'	HAKONEGRÄS	A-KVAL	35	HÖRNHEMS AB	-
6	G2	MISCANTHUS SINENSIS MORNING LIGHT	GLANSMISKANTUS	A-KVAL	50	HÖRNHEMS AB	-

### 3.10 Förslag på växtkomposition från Hörnhems sortiment

För att förstärka den rumsliga upplevelsen har förslag på växtkompositioner tagits fram med växter från Hörnhems sortiment. Dessa växter är ett förslag på sommarblommor som kommer komplettera de angivna träd och buskar i de ny planteringsytorna av gestaltungsförslaget som denna studie beror.

I förslaget har kompositionerna utformats utifrån olika färgteman, vilket bidrar till variation mellan rummen. Förslagen ska ses som exempel på hur sortimentet kan användas, då växtkompositionerna kan varieras och utvecklas på många olika sätt över tid.

Orienteringsfigur



#### 1. Passagen



1. Pennisetum villosum 'Fluffy'
2. Dahlia coccinea Dahlietta® Surprise 'Elsa'
3. Lavandula angustifolia Ardèche® 'White'
4. Ageratum CUSHION 'White'
5. Lantana camara Lantropics 'White'
6. Gaura 'Viva Nova'
7. Thunbergia alata Sunny Susy® 'White Halo'
8. Ellisiophyllum Sternenläufer

#### 2. Torget



9. Dahlia pinnata Labella® Grande Chocolate 'Amber'
10. Cosmos 'Chocamocha'
11. Trifolium Angel Clover 'Chocolat'
12. Ipomoea batatas SolarPower™ 'Red Heart'
13. Pennisetum 'Tiny Tails'
14. Calibrachoa parviflora Cabaret® 'Special Red Velvet'
15. Diascia Breezee Plus 'Apricot 2026'
16. Coleus x hybrida Premium Sun 'Coral Candy'

### 3. Fika Rummet



- 17. Erigeron karvinskianus 'Profusion'
- 18. Argyranthemum frutescens Santorini 'Peach'
- 19. Hypoestes Hippo 'White'
- 20. Calibrachoa hybrid Ombre 'Pink(P)'
- 21. Buddleja Buzz 'Improved Sky Blue'
- 22. Achillea ptarmica 'Diadem'
- 23. Ipomoea® batatas 'Colored Leafs(P)'
- 24. Cuphea hyssopifolia Cuppy 'Lavender'

### 4. Parken



- 25. Calibrachoa hybrid Eyeconic 'Purple'
- 26. Scabiosa columbaria Atalanta® 'White'
- 27. Nepeta faassenii 'Picture Purrfect'
- 28. Brunnera macrophylla 'Alexandria'
- 29. Calamintha nepeta Marvelette 'White'
- 30. Delphinium cultorum Magic Fountain 'Sky Blue White Bee'
- 31. Echinacea 'Delicious Ice'
- 32. Lagurus ovatus 'Bunny'

### 5. Lilla Rummet



- 33. Agastache mexicana Summerlong™ 'Lemon'
- 34. Calibrachoa parviflora Cabaret® Compact 'Orange Star'
- 35. Heliopsis 'Bacio del Sole'
- 36. Nicotiana Baby Bella 'Antique red'
- 37. Rudbeckia hirta Rudy Double 'Rose Yellow'
- 38. Salvia hybride GoGo 'Scarlet'
- 39. Pennisetum 'Hameln Gold'
- 40. Digitalis Illumination 'Flame'

## 4. Diskussion

Syftet med studien var att undersöka hur teorier om rumslighet inom landskapsarkitektur kan analyseras och tillämpas i ett konkret gestaltningssammanhang. Litteraturstudien visar att begreppen avgränsning, variation, rytm, siktlinjer och rörelse inte bara kan användas för att analysera en plats, utan också som konkreta verktyg i gestaltungsarbetet. Samtidigt finns särskilda utmaningar i att arbeta med ett avlångt trädgårdsrum. Det handlar om att hitta en balans mellan att följa platsens tydliga riktning och att dela upp den i mindre rum, samt mellan att skapa variation och att behålla en känsla av helhet (Robinson, 2016).

Litteraturstudien lyfte fram hur rumslighet i landskapet ofta skapas genom vertikala element, definierade gränser och medveten organisering av rörelse (Dee, 2001).

I gestaltungsarbetet blev det tydligt att dessa principer behöver anpassas till platsens proportioner. Genom att arbeta med halvöppna avgränsningar och återkommande växtval kunde en rytm etableras utan att bryta platsens övergripande sammanhang.

### 4.1 Rörelse

Resultatet visar att rörelsen genom trädgården är ett centralt verktyg för att aktivera rumsligheten (Dee, 2001). I stället för helt slutna rum har övergångarna mellan rummen fått stor betydelse, eftersom det är där upplevelsen förändras. I gestaltungsförslaget leder därför gångarna inte rakt mellan öppningarna. Besökaren får i stället röra sig genom rummet i en lätt omväg, vilket gör att fler delar av rummet upplevs och att tempot naturligt saktar ner. Detta skapar bättre förutsättningar för vistelse och gör det mer naturligt att stanna upp.

Samtidigt har en mer direkt passage placerats vid sidan av rumssekvensen. Den möjliggör en snabb och tydlig förbindelse mellan kontorslokalerna och trädgårdens olika delar. Genom att skilja genomfart från upplevelserörelse kan den slingrande vägen uppmuntra till vistelse, medan passagen fungerar som en effektiv transportsträcka för personal. På så sätt kan olika typer av rörelser rymmas inom samma struktur utan att motverka varandra.

Flera gångstråk innebär vissa kompromisser. De ökar tillgängligheten och flexibiliteten, men tar också upp en större del av den begränsade ytan. Det kan minska utrymmet för vistelseytor, sittplatser och planteringar. I ett avlångt och smalt rum behöver därför balansen mellan rörelse och vistelse avvägas noggrant, så att både funktion och rumslig kvalitet kan rymmas utan att platsen upplevs trång.

## 4.2 Siktlinjer

Siktlinjerna fungerade både som sammanhållande och avgränsande element (Robinson, 2016). Genom att ibland förlänga blicken längs platsens riktning och ibland bryta den med vegetation eller rumsliga element, skapades en växling mellan överblick och intimitet. En utmaning med siktlinjerna var att bestämma höjden på de rumsbildande elementen. Eftersom besökare har olika längd kan ett element som blockerar sikten för en person fortfarande vara öppet för en annan. Det finns praktiska begränsningar i hur mycket man kan kontrollera upplevelsen av rumslighet, och att valet av höjd och placering måste balanseras med både funktion och variation i rummet.

Ett alternativ hade varit att använda mycket höga rumsbildande element för att helt blockera siktlinjerna. Det skulle ge tydliga och avskilda rum, men samtidigt försvinner överblicken helt och risken ökar att besökare känner sig instängda.

## 4.3 Materialval

Materialvalen spelade en viktig roll i att markera övergångar och definiera rum. Skillnader i markmaterial bidrog till att förstärka skiften utan att nödvändigtvis kräva tydliga fysiska barriärer. Detta visar att rumslighet kan skapas på enkla sätt, där det handlar mer om hur man upplever platsen än om hur den är byggd. Genom att använda samma växtart i alla häckar förstärks helheten och sammanhanget i rumssekvensen, medan olika typer av gräs, buskar och träd skapar variation och intresse. Samtidigt återkommer vissa växter genom hela trädgården, vilket skapar rytm och kontinuitet.

Gestaltningen visar tydligt hur vegetation och rumsliga element kan förstärka upplevelsen av trädgårdens rum. Den breda passagen markerad med portaler skapar en struktur som leder besökaren samtidigt som den ger en känsla av ordning och rytm. De upphöjda växtbäddarna i passagen tillför vegetation och en mjukare känsla i en annars hårdgjord yta och passagen blir ett verktyg för både upplevelse och genomfart. I trädgårdsrummen används växter, grus och natursten för att skapa kontraster och visuella fokus, som exempelvis träd vid entrén till ett rum. Genom att öppningarna och siktlinjerna förskjuts eller delvis döljs, uppstår intima rum som inbjuder till vistelse, i stället för att besökaren bara passerar rakt igenom. Golv, väggar och tak blir element som hjälper till att förstärka den rumsliga upplevelsen. Väggar av häckar och murar skapar avgränsningar. Portaler och träd fungerar som tak som ramar in rummet. Tillsammans samverkar dessa element för att ge trädgårdsrummen sin basstruktur. Sammantaget visar gestaltningen att rumsligheten kan styras och förstärkas genom en medveten kombination av vegetation och rumsliga element.

## 4.4 Utmaningar

Samtidigt finns vissa begränsningar i gestaltningen. Att använda många rumsliga element och olika samt återkommande material skapar variation och rytm, men kan också riskera att platsen upplevs som överplanerad om alla element används samtidigt. Dessutom kräver upphöjda bäddar och varierande markmaterial underhåll för att rumsligheten ska fungera optimalt över tid. Dessa faktorer visar att gestaltning alltid innebär en balans mellan idé och praktisk verklighet, och att rumsligheten kan förstärkas, men aldrig helt styras.

Arbetet visar också en svårighet i att dela upp ett avlångt rum i flera mindre delar. En alltför stark avgränsning riskerar att platsen känns splittrad och tappar sin helhetskänsla. Omvänt kan en alltför svag struktur leda till att variationen uteblir och att platsen upplevs platt och tråkig.

Resultatet visar att fråga 1 besvaras genom att visa att vegetation, häckar, öppningar och vertikala element stärker platsens rumsliga identitet och fråga 2 besvaras genom att visa att gångstråk, siktlinjer och materialskiftet skapar sekvens, rytm och variation. Min slutsats är att det handlar om att hitta en balans mellan att följa platsens tydliga riktning och att dela upp den i mindre rum, även att hitta en balans i att skapa variation men att behålla en känsla av helhet. Det rör sig om att både funktion och rumslig kvalitet tillgodoses utan att platsen upplevs trång.

## 4.5 Framtida utvecklingsmöjligheter

Studien baserades på en kombination av litteraturstudie och gestaltungsarbete. Metoden gjorde det möjligt att testa teoretiska begrepp i praktiken, vilket gav en fördjupad förståelse för deras praktiska innebörd.

Samtidigt är det en begränsning att inga användarstudier har gjorts. Upplevelsen av rumslighet har i detta arbete främst bedömts genom ett professionellt gestaltungs-perspektiv. Upplevelsen av ett rum är till stor del personlig och beror på situationen, vilket betyder att andra kan uppfatta platsen på ett annat sätt. En vidareutveckling av studien skulle därför kunna inkludera observationer, intervjuer eller upplevelseanalyser för att undersöka hur den rumsliga idén faktiskt uppfattas. Trots att studien utgår från en specifik plats kan resultaten ha relevans för andra långsmala strukturer inom landskapsarkitektur, såsom parkstråk, innergårdar eller andra avlånga trädgårdar. Arbetet indikerar att den avlånga formen inte behöver betraktas som en begränsning, utan kan fungera som en bärande struktur för flera sammanhängande rum.

Det skulle även vara relevant att studera hur årstidsvariation påverkar upplevelsen av rumslighet i växtbaserade avgränsningar. Man hade också kunnat besöka andra offentliga trädgårdar och jämföra olika höjder på avgränsningar samt mäta avstånd mellan rum för att få en bättre förståelse för vad som fungerar i praktiken. Genom att studera lyckade platser och analysera deras utformning kan man få vägledning i hur man själv kan arbeta för att nå ett bra resultat.

En aspekt som hade kunnat utvecklas vidare är hur den befintliga trädgården kunde ha integrerats med den nya gestaltningen för att skapa en mer sammanhängande övergång mellan dem. I detta arbete har den befintliga trädgården inte använts som utgångspunkt för den nya gestaltningen. Om mer tid hade funnits hade platsanalysen kunnat fördjupas genom en mer omfattande inventering av den befintliga vegetationen, där utvalda växter hade kunnat integreras i den nya trädgården för att skapa en tydligare helhet mellan platserna. I stället togs beslutet att fokusera på att gestalta den nya trädgården inom platsens befintliga ramar och omgivande väggar. Ambitionen var därför inte att förlänga eller direkt knyta an till den befintliga trädgården, utan att skapa ett eget trädgårdsrum med en självständig gestaltning. Vissa övergripande likheter finns dock, exempelvis användningen av slingrande gångar och avenbokshäckar. Beslutet togs för att skapa en visningsträdgård där gestaltningen fungerar som en lugn bakgrund till det sortiment som presenteras.



## Publicering och arkivering

Godkända självständiga arbeten (examensarbeten) vid SLU kan publiceras elektroniskt. Som student äger du upphovsrätten till ditt arbete och behöver i sådana fall godkänna publiceringen. I samband med att du godkänner publicering kommer SLU även att behandla dina personuppgifter (namn) för att göra arbetet sökbart på internet. Du kan närsomhelst återkalla ditt godkännande genom att kontakta biblioteket.

Även om du väljer att inte publicera arbetet eller återkallar ditt godkännande så kommer det arkiveras digitalt enligt arkivlagstiftningen.

Du hittar länkar till SLU:s publiceringsavtal och SLU:s behandling av personuppgifter och dina rättigheter på den här sidan:

- <https://libanswers.slu.se/sv/faq/228316>

JA, jag, Rebecca Larsson har läst och godkänner avtalet för publicering samt den personuppgiftsbehandling som sker i samband med detta

NEJ, jag/vi ger inte min/vår tillåtelse till att publicera fulltexten av föreliggande arbete. Arbetet laddas dock upp för arkivering och metadata och sammanfattning blir synliga och sökbara.