



Postindustriella parker som kulturarv

Hur gamla fabriksområden får nytt liv med landskapsdesign

Postindustrial parks as a cultural heritage - Reactivating former industrial sites through landscape design

Adam Eneberg

Självständigt arbete • 15 hp
Sveriges lantbruksuniversitet, SLU
Institutionen för landskapsarkitektur, planering och förvaltning
Trädgårdsingenjör - Design
Alnarp 2026



Postindustriella parker som kulturarv. Hur gamla fabriksområden får nytt liv med landskapsdesign

Postindustrial parks as a cultural heritage - Reactivating former industrial sites through landscape design

Adam Eneberg

Handledare: Barbara Mathiasson, Sveriges Lantbruksuniversitet Alnarp, Institutionen för Landskapsarkitektur, planering och förvaltning

Examinator: Arne Nordius, Sveriges Lantbruksuniversitet Alnarp, Institutionen för Landskapsarkitektur, planering och förvaltning

Omfattning: 15 hp
Nivå och fördjupning: Grundnivå, G2E
Kurstitel: Självständigt arbete i landskapsarkitektur
Kurskod: EX1051
Program/utbildning: Trädgårdsingenjörsprogrammet Design
Kursansvarig inst.: Institutionen för Landskapsarkitektur, planering och förvaltning
Utgivningsort: Alnarp
Utgivningsår: 2026
Omslagsbild: Adam Eneberg
Upphovsrätt: Alla bilder används med upphovspersonens tillstånd.

Nyckelord: Postindustriella landskap, Industriellt kulturarv, Postindustriella parker, Heritage as process, Kulturarv och gestaltning, Urban transformation.

Sveriges lantbruksuniversitet

Fakulteten för landskapsarkitektur, trädgårds- och växtproduktionsvetenskap
Institutionen för landskapsarkitektur, planering och förvaltning

Sammanfattning

Denna studie undersöker hur postindustriella parker i samtida svensk stadsutveckling gestaltar och omtolkar industriellt kulturarv genom landskapsarkitektur. Studien baseras på en litteraturstudie tillsammans med två fallstudier: Solhöjdsparken i Varvsstaden, Malmö, och Parken Dockan i Oceanhamnen, Helsingborg, vilka båda är belägna i tidigare industri- och hamnområden som idag omvandlas till blandade stadsmiljöer.

Forskningen tar sin utgångspunkt i ett teoretiskt ramverk där kulturarv förstås som *heritage as process*, vilket betonar kulturarv som en pågående tolknings- och omförhandlingsprocess snarare än som statiskt bevarande. Genom kvalitativa metoder, inklusive litteraturstudie, platsobservationer och rumslig analys, undersöks hur historiska lager integreras i parkernas gestaltning. Analysen fokuserar särskilt på rumslig organisation, materialitet, bevarade industriella strukturer, rörelsemönster samt relationen mellan vegetation och tekniska lämningar.

Resultatet visar att de två parkerna representerar olika strategier för att arbeta med industriellt kulturarv. Solhöjdsparken präglas av ett återhållsamt gestaltungsgrepp, där industriella spår fungerar som en underliggande struktur subtilt integrerad i landskapet. Parken Dockan uppvisar däremot en mer artikulerad strategi, där maritima och industriella element tydligt lyfts fram och bidrar till platsens identitetsskapande i en vattennära omvandlingskontext.

Studien visar hur postindustriella parker fungerar som arenor där kulturarv aktivt produceras genom gestaltning, i samspel med bredare stadsutvecklingsprocesser och identitetsskapande ambitioner. Den bidrar därmed till en fördjupad förståelse för hur landskapsarkitektur fungerar som en mellanled mellan bevarande, omvandling och strategisk positionering i postindustriella miljöer.

Nyckelord: Postindustriella landskap, Industriellt kulturarv, Postindustriella parker, Heritage as process, Kulturarv och gestaltning, Urban transformation.

Abstract

This thesis explores how post-industrial parks in contemporary Swedish urban development articulate and reinterpret industrial cultural heritage through landscape architecture. The study is based on two case studies: Solhöjdsparken in Varvsstaden, Malmö, and Parken Dockan in Oceanhamnen, Helsingborg, both located in former industrial and harbour areas currently undergoing transformation into mixed-use urban districts.

The research is grounded in a theoretical framework where cultural heritage is understood as *heritage as process*, emphasizing continuous reinterpretation rather than static preservation. Through qualitative methods including literature review, site observations and spatial analysis, the study examines how historical layers are integrated into park design. Focus is placed on spatial organisation, materiality, preserved industrial structures, movement patterns and the relationship between vegetation and technical remnants.

The findings show that the two parks represent different strategies for engaging with industrial heritage. Solhöjdsparken adopts a restrained approach, where industrial traces function as an underlying structural framework subtly embedded in the landscape. In contrast, Parken Dockan presents a more articulated strategy in which maritime and industrial elements are visibly integrated into the park's spatial identity and contribute to place-making within a waterfront redevelopment context.

The study demonstrates how post-industrial parks operate as arenas where cultural heritage is actively produced through design, shaped by broader urban development logics and

identity-building processes. It contributes to a deeper understanding of how landscape architecture mediates between preservation, transformation and strategic urban positioning in post-industrial environments.

Keywords: Post-industrial landscapes, Industrial cultural heritage, Post-industrial parks, Heritage as process, Heritage and design, Urban transformation

Innehållsförteckning

| | |
|---|-----------|
| Begreppsförteckning | 6 |
| 1. Bakgrund | 7 |
| 1.1 Syfte | 8 |
| 1.2 Frågeställning | 8 |
| 1.3 Avgränsning | 8 |
| 2. Metod och material | 10 |
| 2.1 Litteraturstudie | 10 |
| 2.2 Fallstudie..... | 11 |
| 3. Litteraturstudie | 12 |
| 3.1 Tolkning av postindustriellt landskap..... | 12 |
| 3.2 Exempel av postindustriella projekt | 13 |
| 3.3 Vegetation, biologi och mångfald | 13 |
| 3.4 Relationen mellan historiska spår och samtida parkfunktioner | 14 |
| 3.5 Teoretisk syntes och analytisk utgångspunkt | 14 |
| 4. Fallstudie | 16 |
| 4.1 Parken Dockan i Oceanhamnen, Helsingborg | 16 |
| 4.1.1 Planeringsprocessen | 16 |
| 4.1.2 Bevarade strukturer | 17 |
| 4.1.3 Relation, historia och funktion | 17 |
| 4.1.4 Rumslig organisation och funktion | 17 |
| 4.1.5 Vegetation | 18 |
| 4.1.6 Användning och utveckling..... | 18 |
| 4.1.7 Oceanhamnen som stadsutvecklingskontext..... | 18 |
| 4.2 Solhöjdsparken i Varvsstaden, Malmö | 19 |
| 4.2.1 Planeringsprocess och målbild | 19 |
| 4.2.2 Rumslig struktur och funktion | 20 |
| 4.2.3 Vegetation | 21 |
| 4.2.4 Varvsstaden som stadsutvecklingskontext | 21 |
| 5. Platsanalys | 22 |
| 6. Resultat | 26 |
| 6.1.1 Postindustriella parker som kulturarvsstrategier | 26 |
| 6.1.2 Kulturarv som process i landskapsarkitektur | 26 |
| 6.1.3 Två gestaltungsstrategier för industriellt kulturarv | 26 |
| 6.1.4 Gestaltningens roll i tolkningen av industriella landskap | 27 |
| 6.1.5 Postindustriella parker som dynamiska kulturarvsmiljöer | 28 |
| 7. Diskussion | 29 |
| 8. Litteraturförteckning | 32 |
| 9. Figurförteckning | 35 |
| Bilaga 1 Mall för fallstudie | 36 |
| Bilaga 2 Intervjufrågor till stadsbyggnadskontoret Helsingborg | 38 |
| Bilaga 3 Intervjufrågor till stadsbyggnadskontoret Malmö | 39 |

Begreppsförteckning

| Begrepp | Betydelse |
|---------------------------|---|
| Postindustriella landskap | Postindustriella landskap avser miljöer där industriell verksamhet har upphört men där fysiska och rumsliga spår fortfarande präglar platsen ((Hoefler & Vincenzotti, 2018). I denna studie förstås de som omvandlingsmiljöer där historiska lager integreras i samtida stadsutveckling. |
| Heritage as process | Kulturarv förstås som en pågående social och kulturell process där betydelser skapas och omförhandlas i samtiden (Smith, 2006). Begreppet används för att analysera hur landskapsarkitektur aktivt producerar nya tolkningar av industriell historia. |
| Industriellt kulturarv | Industriellt kulturarv omfattar materiella och immateriella lämningar från industriell produktion, såsom byggnader, strukturer och tekniska system (Konior & Pokojaska, 2020; Storm, 2008). I studien betraktas detta arv som ett aktivt material i gestaltningen. |
| Materialitet | Materialitet avser hur fysiska material bär och förmedlar historiska och estetiska värden i landskapet (Loughran, 2024). I denna studie analyseras hur materialval används för att synliggöra eller omtolka industriella spår. |
| Historiska lager | Historiska lager syftar på de fysiska och visuella spår som olika tidsperioder lämnat i landskapet (Edensor, 2004; Storm, 2014). I studien används begreppet för att undersöka hur dessa lager synliggörs eller omtolkas i gestaltningen. |
| Platsidentitet | Platsidentitet avser de betydelser och associationer som kopplas till en plats och hur dessa formas genom gestaltning och representation (Ashworth & Kavaratzis, 2010; Richter, 2017). Begreppet används för att analysera hur industriella referenser bidrar till parkernas karaktär. |
| Urban omvandling | Urban omvandling beskriver processen där tidigare industri- och hamnområden utvecklas till nya urbana miljöer (Hoyle, 2000; Brüll et al., 2025). I studien används begreppet för att sätta parkernas gestaltning i ett bredare stadsutvecklingsammanhang. |

1. Bakgrund

Under 1900-talets senare hälft genomgick många europeiska städer en omfattande industriell omvandling. När varv, fabriker och hamnanläggningar lades ned eller flyttades efterlämnades stora markområden. Dessa präglades ofta av tekniska strukturer, förorenad mark och fragmenterade rumsliga samband (Brüll, et al., 2025). I dag utgör dessa postindustriella miljöer några av de mest dynamiska platserna för stadsutveckling. Här möter frågor om kulturarv, hållbarhet och identitet, krav på bostäder, rekreation och attraktiva offentliga rum (Konior & Pokojaska, 2020).

I denna omvandlingsprocess har parker och landskapsrum fått en central roll. Postindustriella parker fungerar inte enbart som gröna inslag i nya stadsdelar, utan även som platser där industriellt kulturarv kan synliggöras, tolkas och integreras i vardagslivet. Genom materialval, rumsliga strukturer, vegetation och bevarade industriella spår kan landskapsarkitekturen bidra till att synliggöra platsens historiska lager. Samtidigt tillgodoser den samtida funktionella och sociala behov. Parken blir därmed ett medium för både rekreation och kulturell tolkning (Stilgenbauer, 2005).

Idealen om bevarande och funktionell omvandling kan ibland kollidera i den urbana utvecklingen. Krav på sanering, säkerhet och funktionalitet kan stå i konflikt med ambitioner att bevara och gestalta industriellt kulturarv (Small & Syssner, 2016).

I den svenska kontexten, där planeringsprocesser ofta präglas av höga tekniska och miljömässiga krav, riskerar industrihistoriska spår att reduceras till symboliska eller estetiska referenser snarare än att fungera som aktiva delar av landskapet (Storm, 2014). Det kan väcka frågan om hur industriellt arv används, förstås och ges betydelse i samtida parkgestaltning.

Forskning inom landskapsarkitektur och landskapsstudier visar hur postindustriella platser i ökande grad förstås som komplexa kulturlandskap, där materiella spår av industriell verksamhet, ekologiska processer och samtida sociala praktiker samexisterar (Skoglund, 2007). I stället för att raderas eller ersättas kan industriella strukturer och tekniska lämningar fungera som resurser för gestaltning. Även förändrade markförhållanden kan bidra till meningsskapande. Detta perspektiv innebär ett skifte från ett sanerings- och ersättningsparadigm till ett tolkande och adaptivt förhållningssätt, där landskapet ses som bärare av historia, identitet och rumslig kontinuitet (Storm, 2008).

Ett ofta återkommande referensprojekt i denna forskning är Landschaftspark Duisburg-Nord i Ruhrområdet (Stilgenbauer, 2005). Parken har blivit ett internationellt exempel på hur industriella strukturer, ekologisk restaurering och nya rekreativa program kan integreras i ett sammanhängande men samtidigt fragmenterat landskap. Projektet visar hur adaptiv återanvändning och selektivt bevarande, tillsammans med en acceptans av platsens komplexitet möjliggör en ny slags parktyp som varken är traditionell stadspark eller museum, utan ett levande postindustriellt kulturlandskap (Storm, 2008).

I Sverige har postindustriella miljöer fått en allt större betydelse i stadsutvecklingen, särskilt i kust- och hamnstäder där industriell verksamhet flyttats eller lagts ned. Omvandlingen av hamn- och varvsområden till blandade

stadsdelar med parker och offentliga rum har blivit ett etablerat inslag i planeringspraxis (Granberg & Elander, 2007). Samtidigt präglas den svenska kontexten ofta av höga krav på sanering, säkerhet och funktionalitet, vilket påverkar hur industriella spår kan bevaras och gestaltas (Naturvårdsverket, 2009).

I många svenska stadsutvecklingsprojekt används parker i postindustriella miljöer som strategiska identitetsbärare för nya stadsdelar. Grönstruktur, rekreation och ekosystemtjänster integreras med selektivt utvalda historiska referenser genom materialitet, platsnamn och fragment av bevarade strukturer. Samtidigt tenderar industrihistorien att reduceras till estetiserade attribut snarare än att fungera som ett aktivt och kritiskt tolkningslager i gestaltningen (Tunström, 2009).

Mot denna bakgrund utgör Solhöjdsparken i Varvsstaden i Malmö och Parken Dockan i Oceanhamnen i Helsingborg två tydliga svenska exempel på postindustriella parker i samtida stadsomvandling.

1.1 Syfte

Syftet med detta kandidatarbete är att undersöka hur postindustriella parker kan fungera som landskapsarkitektoniska verktyg för att synliggöra, tolka och integrera industriellt kulturarv i samtida stadsutveckling. Studien tar sin utgångspunkt i förståelsen av postindustriella miljöer som komplexa kulturlandskap. Där materiella spår av industriell verksamhet, rumsliga strukturer och ekologiska processer samverkar med dagens urbana funktioner och bruk.

I följande kapitel presenteras först en bakgrund till postindustriella landskap och parker för att ge kontext i vad en sådan miljö är och har varit. Därefter följer studiens syfte och frågeställningar. Arbetet fortsätter med en metodbeskrivning och analys av de valda platserna, för att slutligen diskutera vilka möjligheter och utmaningar som postindustriella parker rymmer som kulturarvsmiljöer i samtida städer.

1.2 Frågeställning

För att uppfylla syftet behandlar studien följande frågeställningar:

- Hur beskrivs och förstås postindustriella landskap som kulturarv inom aktuell forskning och teori?
- Vilka historiska, materiella och rumsliga kvaliteter kan identifieras i Oceanhamnen respektive Varvsstaden som relevanta för landskapsarkitektoniskgestaltning?

1.3 Avgränsning

Detta självständiga arbete avgränsas till att studera postindustriella parker och landskapsrum i urbana omvandlingsområden. Med ett fokus på hur industriellt kulturarv kan tolkas, synliggöras och förmedlas genom landskapets rumsliga, materiella och historiska strukturer. Studien undersöker två representativa platser

med tydlig postindustriell koppling som har omvandlats till offentliga rekreations- och grönområden: Parken Dockan i Oceanhamnen, Helsingborg och Solhöjdsparken i Varvsstaden, Malmö.

Arbetet avgränsas geografiskt till utvalda delar av områdena där offentliga grönområden och parkrum är, eller planeras att bli, centrala inslag i stadsutvecklingen. Studien omfattar inte en fullständig genomgång av respektive stadsdel eller dess samlade bebyggelse, utan koncentreras till de landskapsrum som är relevanta för studiens syfte.

Tematiskt avgränsas arbetet till landskapets och parkens roll som bärare av industriellt kulturarv. Byggnader, tekniska konstruktioner och saneringsfrågor behandlas endast översiktligt och i den mån de bidrar till förståelsen av landskapsrummets historiska och rumsliga sammanhang.

Studien genomförs som en kvalitativ analys, baserad på litteraturstudier, dokumentanalys och platsanalyser. Arbetet innefattar ingen egen gestaltning eller framtagande av designförslag. Analysen syftar till att identifiera, beskriva och diskutera hur industrihistoriska lager kan avläsas och förstås i samtida landskapsrum. Studien bygger uteslutande på kvalitativa metoder. Kvantitativa inslag, såsom enkäter eller statistiska mätningar, ingår inte. Däremot har kompletterande intervjufrågor ställts till representanter från stadsbyggnadskontoren i Malmö och Helsingborg för att fördjupa förståelsen av planerings- och gestaltningsprocesserna.

Arbetet avgränsas till en svensk kontext, där internationella exempel och teorier används som analytiska och teoretiska referensramar snarare än som direkta jämförelseobjekt.

2. Metod och material

2.1 Litteraturstudie

Litteraturstudien genomfördes för att etablera en teoretisk ram för analysen av postindustriella parker som kulturarv. Fokus låg på att identifiera och problematisera centrala begrepp såsom postindustriella landskap, industriellt arv, adaptiv återanvändning och landskapsarkitektonisk gestaltning. Därmed genom att belysa hur historiska lager tolkas och integreras i samtida parkmiljöer.

Informationssökningen genomfördes främst via Google Scholar och ResearchGate, kompletterat med riktade sökningar i vetenskapliga tidskrifter samt genom snöbollssökning i referenslistor. Sökningarna avgränsades tematiskt genom kombinationer av relevanta sökord kopplade till postindustriella landskap, kulturarv, urban regeneration och brownfield redevelopment. Centrala sökord som användes var:

- *post-industrial landscapes*
- *post-industrial parks*
- *industrial heritage*
- *industrial ruins*
- *adaptive reuse*
- *landscape architecture and heritage*
- *urban regeneration*
- *brownfield redevelopment*
- *industrial heritage and identity*
- *post-industrial nature*
- *urban biodiversity design*

Urvalet baserades på relevans i relation till studiens syfte. Litteratur med landskapsarkitektoniskt, kulturarvsteoretiskt och planeringsteoretiskt perspektiv prioriterades, med tonvikt på europeiska och för svensk kontext relevanta exempel. Tekniskt inriktad saneringslitteratur och rent ekonomiska analyser exkluderades i större utsträckning.

De utvalda texterna analyserades tematiskt utifrån återkommande begrepp och spänningsfält, såsom platsidentitet, autenticitet, naturbegrepp och hållbar stadsutveckling. Resultatet sammanställdes i en tematiskt strukturerad litteraturoversikt som utgör studiens teoretiska grund och ramverk för analysen av Solhöjdsparken i Malmö och Parken Dockan i Helsingborg.

Två semistrukturerade skriftliga intervjuer genomfördes via e-post med verksamma landskapsarkitekter kopplade till projekten. Respondenterna besvarade ett antal öppna frågor den 30 januari och den 4 februari 2026.

2.2 Fallstudie

Studien genomförs som en komparativ fallstudie med syfte att fördjupa förståelsen för hur postindustriella landskap omvandlas och gestaltas som samtida parker med kulturarvskaraktär. Två postindustriella parkmiljöer i Skåne har valts ut utifrån deras industrihistoriska bakgrund och roll i pågående eller nyligen genomförd stadsutveckling.

Analysen följer ett likvärdigt upplägg för båda fallen för att säkerställa jämförbarhet och består av tre huvudsakliga moment: dokumentstudier, fältbaserad platsanalys samt tolkning och sammanställning av resultaten.

Dokumentstudierna omfattar historiskt material, planhandlingar och tidigare forskning för att förstå platsens industriella utveckling samt hur kulturhistoriska värden formellt hanteras i planeringsprocessen. Fältstudierna fokuserar på hur industrihistoriska lager manifesteras i den rumsliga och materiella gestaltningen. Särskild uppmärksamhet riktas mot bevarade strukturer, materialitet, rumslig organisation, vegetation och relationen mellan historiska spår och samtida parkfunktioner.

Analysen undersöker hur industriarvet integreras, omtolkas, fragmenteras eller ersätts i övergången från produktionslandskap till offentlig park, samt vilka konflikter som eventuellt uppstår mellan bevarande, rekreation, ekologiska ambitioner och stadsutveckling.

Efter de enskilda analyserna genomförs en jämförande tolkning där gemensamma strategier och platsbundna skillnader identifieras. Resultaten relateras till studiens teoretiska ramverk kring postindustriella landskap, kulturarv och parkgestaltning.

Studien är analytisk och tolkande och omfattar ingen egen gestaltungsprocess. Slutsatserna baseras på observationer av befintliga miljöer och ett begränsat antal platsbesök.

3. Litteraturstudie

3.1 Tolkning av postindustriellt landskap

Forskningen om postindustriella landskap har vuxit fram i takt med den omfattande omvandlingen av industri- och hamnområden i europeiska och globala städer. Dessa miljöer definieras ofta som platser där industriell produktion har upphört, men där fysiska strukturer, markförhållanden och rumsliga samband fortfarande bär tydliga spår av den tidigare verksamheten (Hoefler & Vincenzotti, 2018). I stället för att betraktas som urbana problemområden har postindustriella landskap i ökande grad kommit att förstås som komplexa kulturlandskap med potentiella värden kopplade till historia, identitet och ekologisk utveckling (Hoefler & Vincenzotti, 2018).

I litteraturen beskrivs detta som ett paradigmskifte, där fokus förflyttats från sanering och ersättning till tolkning, återanvändning och adaptiv omvandling (Loures & Panagopoulos, 2007). Postindustriella landskap framstår därmed som hybrida miljöer, där natur och kultur inte är åtskilda kategorier utan samverkar genom både spontana ekologiska processer och medveten gestaltning.

Smith (2006) menar att kulturarv inte är en fast samling objekt utan en kulturell process där värden, betydelser och identiteter ständigt skapas och omförhandlas. Med en "fast samling objekt" menas ett synsätt där kulturarv ses som fysiska saker, som byggnader eller platser, med ett bestämt värde snarare än något som får sin betydelse genom hur människor använder och tolkar det. Detta synsätt fångas i hennes användning av begreppet "*heritage as process*", vilket betonar kulturarvets dynamiska och föränderliga natur.

Internationell forskning har identifierat flera återkommande teman i hur postindustriella landskap tolkas och gestaltas. Ett centralt bidrag är synen på dessa miljöer som ett nytt landskapligt paradigm, där industrins materiella arv och spontan vegetation inte betraktas som störningar utan som integrerade delar av platsens karaktär (Hoefler & Vincenzotti, 2018). Hoefler och Vincenzotti beskriver hur postindustriella landskap ofta fungerar som en motbild till det traditionella agrara kulturlandskapet och den klassiska stadsparken, genom att introducera begrepp som *industrial nature*, vildhet och fragmentering som positiva kvaliteter.

Flera studier betonar också landskapets roll som tolkande medium. I analyser av postindustriella parker i bland annat Seoul framträder hur gestaltningen successivt har rört sig från att estetisera industriella objekt till att arbeta med industriarv som minnesbärande och pedagogiska strukturer, samt som grund för ekologiska och sociala värden (Lee, 2019). Här blir landskapsarkitekturen ett verktyg för att synliggöra historiska lager snarare än att dölja dem.

Ett närliggande perspektiv rör relationen mellan industriellt kulturarv och urban identitet. Studier av städerna Dortmund och Glasgow (Pendlebury, 2013) visar hur industrihistorien kan fungera antingen som en resurs för autenticitet och platsidentitet eller som ett socialt stigma som aktivt tonas ned i stadsutveckling och stadsmarknadsföring. Fysiskt bevarade industrilämningar framstår i detta sammanhang som avgörande för kollektivt minne och platsanknytning, då de möjliggör vardagliga möten med det industriella förflutna.

Ett centralt tema i litteraturen rör hur industriellt arv förstås och används i samtida stadsutveckling. Richter (2017) visar hur industriella lämningar kan fungera som viktiga bärare av platsidentitet, men också hur de ofta behandlas selektivt i planeringsprocesser. I vissa fall lyfts industrins historia fram som en resurs för autenticitet och lokal identitet, medan den i andra fall tonas ned eller raderas till förmån för mer attraktiva och marknadsvänliga stadsbilder.

Edensor (2004) bidrar med ett kulturteoretiskt perspektiv på industriella ruiner och beskriver dem som platser för alternativa former av minne och erfarenhet. Till skillnad från institutionaliserade kulturarvsmiljöer kännetecknas ruiner av öppenhet, fragmentering och sinnliga upplevelser. Denna oordning och mångtydighet möjliggör individuella och kroppsliga tolkningar av det förflutna, men riskerar att gå förlorad när platserna formaliseras genom parkgestaltning och tematisering.

Tillsammans pekar dessa studier på en spänning mellan industriellt arv som levd erfarenhet som representativt eller estetiserat inslag i stadsutveckling. Postindustriella parker utgör en särskild typologi inom landskapsarkitekturen, där tidigare industrimark omvandlas till offentliga grönområden. Loures och Panagopoulos (2007) identifierar tre övergripande strategier i omvandlingen av postindustriella landskap: kulturhistoriska, ekologiska och sociala strategier. Den kulturhistoriska strategin fokuserar på att bevara och synliggöra platsens industriella arv genom exempelvis bevarade strukturer, material eller historiska referenser i gestaltningen. Den ekologiska strategin syftar till att återintroducera eller stärka ekologiska funktioner genom vegetation, habitat och dagvattenhantering. Den sociala strategin betonar utvecklingen av offentliga rum som möjliggör rekreation, möten och nya urbana användningar. Strategierna kombineras ofta i olika grad beroende på platsens förutsättningar och projektets mål (Loures & Panagopoulos, 2007).

3.2 Exempel av postindustriella projekt

Ett ofta återkommande referensprojekt i litteraturen är Landschaftspark Duisburg-Nord, som lyfts fram som ett exempel på hur industriella strukturer kan integreras i parkens gestaltning snarare än raderas. Här används befintliga byggnader, maskiner och markstrukturer som rumsliga och funktionella element, samtidigt som ekologisk succession tillåts spela en aktiv roll (Stilgenbauer, 2005). Projektet beskrivs som ett postindustriellt kulturlandskap snarare än en traditionell park, där acceptans av komplexitet och ofullständighet är centrala principer.

3.3 Vegetation, biologi och mångfald

En återkommande diskussion i litteraturen rör hur natur förstås och konstrueras i postindustriella parker. Loughran (2024) introducerar begreppet environmental authenticity för att beskriva hur vissa former av natur uppfattas som mer genuina än andra. I postindustriella miljöer värderas ofta en natur som framstår som spontan, lokal och delvis okontrollerad, trots att den i praktiken ofta är resultatet av medvetna designbeslut.

Ignatieva (2010) placerar denna diskussion i ett bredare sammanhang av global urbanisering och standardisering av stadslandskap. Hon menar att många samtida parker riskerar att bli estetiskt likriktade, även när ambitionen är att skapa platsanpassade miljöer. Postindustriella landskap lyfts här fram som potentiella motbilder, då deras specifika historiska och materiella förutsättningar kan skapa förutsättningar för både biologisk mångfald och platsbunden karaktär.

Forskning om urban biologisk mångfald visar också att postindustriella miljöer kan fungera som viktiga urbana habitat, där variation i marks substrat, topografi och störningsregimer skapar gynnsamma förhållanden för växter och djur (Ignatieva, 2010). Detta bidrar till att bredda förståelsen av hållbarhet i postindustriella parker, från teknisk sanering till ekologisk motståndskraft.

3.4 Relationen mellan historiska spår och samtida parkfunktioner

Utöver kulturarvets processuella och selektiva dimension har forskning även uppmärksammat hur postindustriella miljöer används strategiskt i samtida stadsutveckling. Inom place branding-litteraturen beskrivs hur historiska miljöer och kulturarv mobiliseras som resurser för att skapa identitet, attraktivitet och konkurrenskraft i urbana omvandlingsprocesser (Ashworth & Kavaratzis, 2010). I detta sammanhang blir kulturarv inte enbart en fråga om bevarande, utan en del av en bredare strategi för att positionera städer och stadsdelar i relation till ekonomiska och symboliska värden.

Särskilt i omvandlingen av tidigare hamn- och industriområden har waterfront redevelopment utvecklats till en etablerad stadsutvecklingsmodell (Hoyle, 2000). Här används vattenrummet, den industriella materialiteten och bevarade tekniska strukturer för att skapa en ny urban image som signalerar både kontinuitet och förnyelse. Den historiska kopplingen till produktion och sjöfart omtolkas i dessa processer till en estetisk och identitetsskapande resurs, samtidigt som nya funktioner som bostäder, rekreation och service integreras i området.

I relation till Pendleburys (2009) resonemang om kulturarv som resultat av förhandling och konsensus kan denna utveckling förstås som en samtida form av selektiv aktivering av det förflutna. De delar av den industriella historien som anses bidra till attraktivitet och särskiljning förstärks, medan andra dimensioner såsom arbetsvillkor, miljöpåverkan eller social konflikt ofta ges mindre utrymme. Kulturarvets roll i stadsutveckling blir därmed inte neutral, utan formad av samtida prioriteringar och framtidsvisioner.

3.5 Teoretisk syntes och analytisk utgångspunkt

Sammantaget visar litteraturen att postindustriella landskap kan förstås både som komplexa kulturmiljöer och som strategiska resurser i urbana omvandlingsprocesser. Landskapsarkitektonisk gestaltning blir i detta sammanhang en central arena där dessa dimensioner möts: mellan bevarande och transformation, mellan ekologisk utveckling och identitetsskapande, samt mellan historisk kontinuitet och marknadsorienterad stadsprofilering.

Samtidigt pekar litteraturen på en inneboende spänning mellan kulturarv som levd erfarenhet och kulturarv som estetiserad eller marknadsorienterad resurs. I omvandlingen av industri- och hamnområden kan historiska lager både integreras som strukturella ramverk och mobiliseras som identitetsskapande verktyg inom bredare stadsutvecklingslogiker. Landskapsarkitekturen intar här en central roll, då det är genom rumslig organisation, materialitet och vegetation som dessa tolkningar materialiseras.

Mot denna bakgrund blir det relevant att undersöka hur postindustriellt kulturarv faktiskt gestaltas i konkreta projekt. Genom att analysera Solhöjdparken i Varvsstaden och Parken Dockan i Oceanhamnen ges möjlighet att studera hur olika historiska, rumsliga och materiella kvaliteter aktiveras i samtida parkmiljöer, samt hur dessa val relaterar till respektive stadsutvecklingskontext. Fallstudierna utgör därmed en empirisk fördjupning av de teoretiska perspektiv som presenterats ovan.

4. Fallstudie

Fallstudien utgår från de begrepp och perspektiv som identifierats i litteraturstudien.

4.1 Parken Dockan i Oceanhamnen, Helsingborg

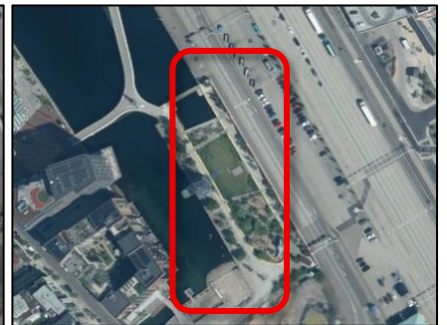
Oceanhamnen är ett omfattande stadsutvecklingsprojekt i Helsingborg, beläget i det tidigare hamn- och industrilandskapet vid Öresund, strax söder om stadens historiska centrum och centralstation. Området präglades under lång tid av hamnverksamhet, lagerbyggnader, uppställningsytor, järnvägsspår och teknisk infrastruktur kopplad till sjöfart, reparationer och underhåll av fartyg (Helsingborgs stad, 2025c). Miljön var i huvudsak funktionsseparerad och tillgänglig främst för industriella och logistiska ändamål, med begränsad offentlig närvaro och få sociala funktioner. Projektet är en del av kommunens långsiktiga strategi att omvandla tidigare funktionsseparerade hamnområden till en blandad stadsmiljö med bostäder, arbetsplatser, service och offentliga rum med stark koppling till vattnet och stadens centrala funktioner (Helsingborgs stad, 2025b).



Figur 2 Flygbild över "Parken Dockan" år 1960 (Lantmäteriet, 2024)



Figur 3 Flygbild över "Parken Dockan" år 1975 (Lantmäteriet, 2024)



Figur 1 Flygbild över Parken Dockan år 2024 (Lantmäteriet, 2024)

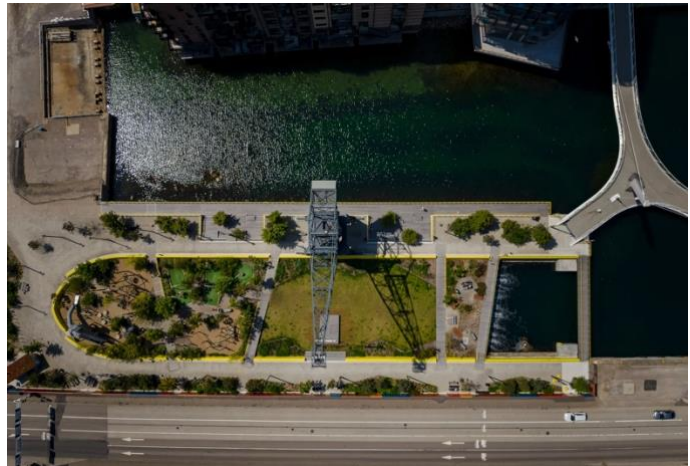
Figurerna visar områdets omvandling från ett storskaligt hamn- och industriområde till en samtida stadsdel där Parken Dockan och vattennära offentliga rum utgör centrala inslag i tolkningen av platsens industriella och maritima historia.

4.1.1 Planeringsprocessen

Utvecklingen av Oceanhamnen sker etappvis genom flera detaljplaner som prövar markanvändning och stadsbyggnad i olika delar av området. Ett exempel är detaljplanen för "del av fastigheten Gamla staden 1:1, Söder 1:100 med flera, badhuset, Oceanhamnen", vilken möjliggör nybyggnation av ett badhus, en park vid Atlantgatan, torg, havsbad och planskild gång- och cykelväg under Sjögatan (Helsingborgs stad, 2025a). Denna plan antogs av kommunfullmäktige under hösten 2025 efter samråd och granskning i stadsbyggnadsnämnden. Vilket är ett led i detaljplaneprocessen som reglerar hur mark och vatten får användas i stadsdelen.

4.1.2 Bevarade strukturer

Oceanhamnens utveckling understryker hur tidigare hamnstrukturens kvarvarande urbana element och materiella spår integreras i den nya stadsdelen. Spår av kajstrukturer, nivåskillnader och vattenrum, som är resultat av tidigare industri- och hamnverksamheter, är fortfarande synliga och ligger till grund för planering av offentliga stråk och parker. Dessa fysiska lämningar ger viktiga historiska och rumsliga referenspunkter för områdets omvandling (Helsingborgs stad, 2025b).



Figur 4 Parken Dockan, Från ovan (W. Nystrand, 2025)

4.1.3 Relation, historia och funktion

Offentliga rum är centrala i Oceanhamnens planering. Ett tydligt exempel är gång- och cykelbron, Varvsbron, som förbinder Oceanhamnen med Helsingborgs centralstation och centrum, vilket stärker områdets tillgänglighet och urbana integration. Parksatsningar som Parken Dockan och lekplatsen Djungellekan har etablerats med medverkan från stadens barn, vilket även belyser partcipatoriska inslag i planeringen av offentliga rum (Helsingborgs stad, 2024).

Dockanparken är ett offentligt parkrum beläget i stadsutvecklingsområdet Oceanhamnen i centrala Helsingborg. Parken är anlagd i direkt anslutning till tidigare hamnbassänger och kajstrukturer och utgör en central del av de offentliga rum som utvecklas i området. Dockanparken fungerar både som rekreativt grönområde och som ett sammanbindande landskapsrum mellan ny bebyggelse, kajstråk och vattenrum inom Oceanhamnen (Helsingborgs stad, 2025).

Parkens läge i ett tidigare industri- och hamnlandskap innebär att den är formad av områdets historiska markanvändning. Kajkanter, nivåskillnader och närheten till vatten är fortsatt tydliga inslag som påverkar parkens rumsliga struktur och användning. Parken är anlagd på mark som tidigare varit hårt exploaterad för hamnverksamhet, vilket har medfört omfattande sanerings- och markberedningsåtgärder innan parken kunnat etableras (Schlyter, 2026). Dockanparken har utvecklats inom ramen för detaljplanearbetet för Oceanhamnen och regleras av kommunala planhandlingar som anger parkens funktion som allmänt tillgängligt grön- och parkrum. I planbeskrivningar lyfts parkens roll som mötesplats och rekreativ miljö i den täta stadsdelen, samt dess betydelse för att stärka kopplingen mellan stad och vatten (Helsingborgs stad, 2022).

4.1.4 Rumslig organisation och funktion

Utformningen av Dockanparken präglas av en öppen och flexibel karaktär, med stora sammanhängande gräsytor, vistelsezoner och lekfunktioner. Parken är avsedd

att kunna användas av olika åldersgrupper och för varierande aktiviteter, vilket speglar kommunens ambition att skapa inkluderande och socialt hållbara offentliga rum i Oceanhamnen. Parken har även utvecklats med inslag av medborgardialog, där barn och unga involverats i utformningen av vissa delar, bland annat lektytor (Helsingborgs stad, 2022)

4.1.5 Vegetation

Vegetationen i Dockanparken är relativt lågmäld och anpassad till platsens kustnära läge, med öppna gräsytor och inslag av träd och buskar som bidrar till rumslig struktur utan att skymma utblickar mot vattnet. Parkens växtmaterial och öppna gestaltning förstärker relationen till hamnbassängen och möjliggör visuella kopplingar mellan land och vatten (Schlyter, 2026).

4.1.6 Användning och utveckling

Som del av Oceanhamnens gröna struktur fungerar Dockanparken både som lokalt rekreationsrum för boende och verksamma i området och som ett offentligt tillgängligt stadsrum för hela Helsingborg. Parken ingår i ett sammanhängande nätverk av gång- och cykelstråk, kajpromenader och andra offentliga rum som successivt etableras i Oceanhamnen. Genom sitt läge och sin funktion utgör Dockanparken ett exempel på hur nya parkrum kan etableras i postindustriella stadsmiljöer och integreras i samtida stadsutvecklingsprocesser (Schlyter, 2026).

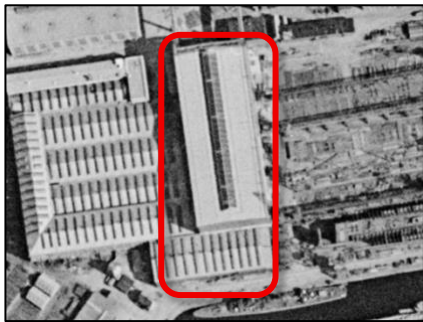
Oceanhamnen har också varit föremål för prövning i relation till regionala hänsyn och riksintressen. I ett tidigare skede har Länsstyrelsen protesterat mot vissa byggplaner med hänvisning till buller och närhet till hamnens verksamheter, vilket illustrerar konflikter mellan stadsutveckling och andra samhällsintressen i planprocessen (Korsgren, 2023).

4.1.7 Oceanhamnen som stadsutvecklingskontext

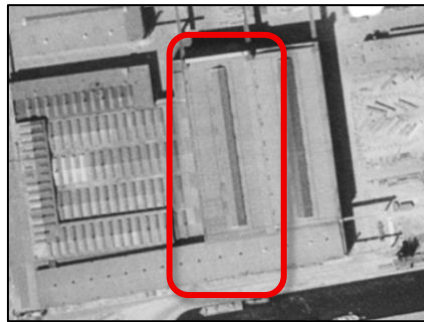
Sammanfattningsvis utgör Oceanhamnen ett stadslandskap i omvandling där tidigare hamn- och industrilandskapets materiella strukturer och juridiska planeringsprocesser samspelar med Helsingborgs ambitioner att skapa en hållbar och blandad stadsmiljö. Genom detaljplaner och stadsbyggnadskontorets processer formas offentliga rum och bebyggelsestrukturer som både kopplar till områdets historia och framtida urbana funktioner (Schlyter, 2026)

4.2 Solhöjdsparken i Varvsstaden, Malmö

Varvsstaden är ett omfattande stadsutvecklingsområde i Malmö, beläget i stadens nordvästra del mellan Universitetsholmen och Västra hamnen. Området utgör ett tidigare industri- och varvslandskap med stark koppling till Kockums varvsverksamhet och till Malmös industriella utveckling under 1900-talet. Utvecklingen av Varvsstaden är en del av Malmös långsiktiga strategi att omvandla tidigare slutna industriområden till en blandad och tät stadsdel med bostäder, arbetsplatser, service och offentliga rum. Att bevara områdets industrihistoriska värden beaktas och integreras i den pågående stadsutvecklingen (Malmö stad, 2024).



Figur 7 Flygbild över "Solhöjdsparken" år 1960 (Lantmäteriet, 2024)



Figur 5 Flygbild över "Solhöjdsparken" år 1975 (Lantmäteriet, 2024)



Figur 6 Flygbild över Solhöjdsparken år 2024 (Lantmäteriet, 2024)

Figurerna visar områdets utveckling från ett storskaligt industri- och varvsområde till ett postindustriellt stadslandskap i omvandling, där Solhöjdsparken ingår som en del av den nya grönstrukturen och bidrar till att synliggöra platsens industrihistoriska lager

4.2.1 Planeringsprocess och målbild

Utvecklingen av Varvsstaden sker etappvis genom flera detaljplaner som reglerar markanvändning, bebyggelsestruktur och offentliga rum. Ett exempel är detaljplanen för delar av fastigheterna inom Varvsstaden, där mark som tidigare använts för varvs- och industriverksamhet omvandlas för blandad stadsbebyggelse, parker och offentliga stråk (Malmö stad, u.å.). Detaljplanerna har antagits efter samråd och granskning i enlighet med plan- och bygglagen och utgör grunden för hur mark och vatten får användas inom området.

Varvsstadens omvandling präglas av en tydlig ambition att bevara och synliggöra områdets industriella strukturer och rumsliga karaktär. Kvarvarande industribyggnader, verkstadshallar, kranar, spår och marknivåer utgör påtagliga spår av den tidigare varvsverksamheten och har haft stor betydelse för områdets planering. Dessa materiella lämningar fungerar som historiska referenspunkter och bidrar till att ge området en särskild identitet i omvandlingsprocessen (Malmö stad, 2018).

Offentliga rum ges en central roll i Varvsstadens planering som sammanbindande element mellan ny och befintlig bebyggelse. Gång- och cykelstråk, torg och parker planeras för att skapa tillgänglighet och rörelse genom området samt för att knyta samman Varvsstaden med angränsande stadsdelar. De

offentliga rummen utformas i nära relation till både industrihistoriska strukturer och nya urbana funktioner (Malmö stad, 2018).

Varvsstadens utveckling har även varit föremål för prövning i relation till kulturmiljöintressen och andra allmänna intressen. Avvägningar mellan bevarande av industrihistoriska värden och behovet av ny stadsbebyggelse har varit återkommande i planprocessen, vilket illustrerar de konflikter och prioriteringar som präglar omvandlingen av postindustriella stadslandskap (Malmö stad, 2025).

4.2.2 Rumslig struktur och funktion

Solhöjdsparken är ett offentligt parkrum beläget inom Varvsstaden i Malmö. Parken är anlagd i ett tidigare industriområde och utgör en del av den gröna och offentliga strukturer som etableras i stadsdelen. Solhöjdsparken fungerar som ett lokalt rekreationsrum och som ett sammanbindande landskapsrum mellan omkringliggande kvarter och stråk inom Varvsstaden (Malmö stad, 2024).

Parkens placering i ett tidigare varvs- och industrilandskap innebär att den är starkt präglad av platsens historiska markanvändning.

Markens tidigare exploatering har medfört omfattande sanerings- och markberedningsåtgärder innan parken kunnat anläggas (Varvsstaden AB, 2023). Samtidigt finns subtila spår av tidigare industristrukturer och nivåskillnader som påverkar parkens rumsliga utformning och användning (Stjernfeldt, 2026).

Utformningen av Solhöjdsparken präglas av en öppen och robust karaktär, anpassad till områdets industriella sammanhang. Parken innehåller vistelseytor och gröna ytor som är avsedda för olika typer av vardaglig rekreation. Parkens struktur möjliggör flexibel användning och speglar kommunens ambition att skapa hållbara och inkluderande offentliga rum i Varvsstaden (Malmö stad, u.å.)

Solhöjdsparken har utvecklats inom ramen för detaljplanearbetet för Varvsstaden och regleras av kommunala planhandlingar som anger parkens funktion som allmänt tillgängligt grön- och parkrum. I planbeskrivningar lyfts parkens roll som en viktig vistelsemiljö i den täta stadsdelen samt dess betydelse för att tillföra gröna kvaliteter och sociala mötesplatser i ett område med stark industriell prägel (Malmö stad, u.å.)



Figur 8 Sommar i Solhöjdsparken (Varvsstaden Malmö, 2025)

4.2.3 Vegetation

Vegetationen i Solhöjdsparken är relativt återhållsam och anpassad till platsens urbana och industriella kontext. Träd och växtmaterial bidrar till att skapa rumslighet och grön karaktär, samtidigt som siktlinjer och relationer till omkringliggande industrihistoriska byggnader och strukturer bevaras. Som en del av Varvsstadens gröna struktur fungerar Solhöjdsparken både som ett lokalt rekreationsrum för boende och verksamma i området och som ett offentligt tillgängligt stadsrum för Malmö i stort. Parken ingår i ett sammanhängande nätverk av offentliga rum och stråk som successivt etableras i Varvsstaden och bidrar till områdets integration i staden.

4.2.4 Varvsstaden som stadsutvecklingskontext

Sammanfattningsvis utgör Varvsstaden ett postindustriellt stadslandskap i omvandling där tidigare varvs- och industrimiljöers materiella strukturer möter samtida stadsutvecklingsambitioner. Genom detaljplaner och kommunala planeringsprocesser formas offentliga rum och parker som både relaterar till områdets industriella historia och till framtida urbana funktioner, där Solhöjdsparken utgör ett centralt exempel.

5. Platsanalys

För att möjliggöra en systematisk och jämförbar analys av de två fallen har fallstudierna genomförts med hjälp av en inventeringsmall, se bilaga 1. Mallen har använts konsekvent vid platsbesök i både Solhöjdsparken i Varvsstaden, Malmö, och Parken Dockan i Oceanhamnen, Helsingborg, och har fungerat som ett strukturerande verktyg för observation, dokumentation och tolkning. Inventeringsmallen omfattar bland annat platsens historiska och funktionella kontext, rumsliga struktur och skala, industrihistoriska spår och materiella lager, gestaltning och designstrategier, vegetation, användning samt tolkning av industriellt kulturarv. Genom att använda samma uppsättning frågor och kategorier i båda parkerna har analysen fått en gemensam utgångspunkt, vilket minskar risken för plats-specifika bias och stärker möjligheten till jämförelse mellan fallen.

Observationerna har genomförts genom platsbesök under liknande förutsättningar och dokumenterats i form av fältanteckningar, fotografier och översiktliga skisser. Det insamlade materialet har därefter sammanställts och bearbetats till löpande beskrivande texter, där varje park redovisas utifrån samma tematiska struktur. Resultatet av fallstudierna presenteras således i form av sammanfattande analyser av respektive park, där likheter och skillnader i hur industriellt kulturarv tolkas, integreras och görs läsbart i det postindustriella landskapet framträder. Den följande tabellen i resultatdelen är därmed ett direkt resultat av den gemensamma inventeringsmallen och den jämförbara fallstudieprocessen, och utgör underlag för den vidare analysen och diskussionen.

| | | |
|---|--|--|
| <i>Platsnamn/Ort/Stad</i> | Solhöjdsparken MALMÖ | Parken Dockan HELSINGBORG |
| Grundläggande platsinformation | | |
| <i>Datum/Tidpunkt för platsbesök</i> | 24 januari kl.11.00 | 25 januari kl. 11.30 |
| <i>Väderförhållanden</i> | 0 grader, Grått. Snö. | -2 Snö, Grått, blåsig. |
| <i>Observatör</i> | Adam Eneberg | Adam Eneberg |
| Historisk och funktionell kontext | | |
| <i>Tidigare industriell användning</i> | Varvsindustri kopplad till Kockums | Hamnverksamhet |
| <i>Typ av före detta industri/hamn/verksamhet</i> | Skeppsvarv / tung industri | Sjöfart och logistik |
| <i>Koppling till vatten, transport, produktion eller logistik</i> | Stark koppling till varvsproduktion och industriell logistik | Mycket stark koppling till vattenrum och hamnlogistik |

| Rumslig struktur och skala | | |
|---|--|---|
| <i>Rumsligt organiserad</i> | Sammanhållen men uppdelad genom nivåskillnader, broar och siktlinjer | Sammanhållen och orienterad mot vatten |
| <i>Skala i relation människa/omgivande bebyggelse</i> | Större skala men anpassad till gångtrafik | Större skala, uppdelade ytor och anpassad till gångtrafik |
| <i>Samband omgivande stadsstruktur</i> | Koppling till angränsande industribyggnader | Kopplar bostäder, kajstråk och offentliga rum |
| <i>Rörelsemönster</i> | Främst linjära längs parkens längdriktning, med mindre avstickare | Flera parallella stråk över parkens yta |



(Bild 1, Eneberg 2025)



(Bild 2, Eneberg 2025)



(Bild 4, Eneberg 2025)



(Bild 3, Eneberg 2025)



(Bild 5, Eneberg 2025)

| Industrihistoriska spår och materiella lager | | |
|--|---|--|
| <i>Bevarade industriella strukturer/spår</i> | Industrilyftkran (Bild 1), tekniska strukturer (Bild 2) och återanvänt material | Kajkanter (Bild 4), hamnstrukturer (Bild 5) |
| <i>Integrerade spår i platsens gestaltning</i> | Gabionmurar med krossat tegel (Bild 3) | Kajkanter integrerade i gestaltning av platsen |
| <i>Tydlig läsbarhet</i> | Lågmålt men tydligt integrerad i helheten | Tydlig och direkt koppling till historien |
| Gestaltning och designstrategier | | |
| <i>Övergripande gestaltningsidé</i> | Lågmäld integrering av industrihistoria i ett samtida parkuttryck | Integrering av vattenrum och hamnstruktur |
| <i>Materialval</i> | Hårdgjorda ytor, robusta material, begränsad färgskala | Betong, stål och trä |
| <i>Förhållande nytt-gammalt</i> | Återanvändning av historiska material i nytt sammanhang | Samspel men med tydlig samtida prägel |
| <i>Kontrast/Anpassning/Medveten spänning mellan historiska-samtida element</i> | Anpassning snarare än kontrast | Både integration och viss kontrast |
| Vegetation och ekologiska inslag | | |
| <i>Typ av vegetation</i> | Nyplanterad och formgiven | Nyplanterad och formgiven |
| <i>Variation växtmaterial och struktur</i> | Måttlig variation | Måttlig variation |
| <i>Ekologisk succession eller biologisk mångfald</i> | Ej tydligt framträdande | Anpassning till kustklimat |
| <i>Samspel vegetation-industriella strukturer</i> | Vegetation fungerar som rumsskapande komplement mot industrimiljö | Vegetation fungerar som rumsskapande, kontrast mot havet och hårda materialval |
| Användning och sociala funktioner | | |
| <i>Platsanvändning vid observation</i> | Passage och kortare uppehåll | Passage och längre vistelser |
| <i>Identifierbara användargrupper</i> | Boende och förbipasserande | Boende, barnfamiljer och besökare |
| <i>Rekreativa funktioner</i> | Sittplatser och mindre vistelsezoner | Öppna ytor, vistelsezoner, vattenkontakt |
| <i>Tillgänglighet och trygghet</i> | Hög tillgänglighet, överblickbar miljö. | Hög tillgänglighet, tydliga rörelsestråk |

| Tolkning av industriellt kulturarv | | |
|---|--|---|
| <i>Platsens industriella historia</i> | Närvarande genom strukturer och material | Synlig genom struktur och platsens orientering |
| <i>Dolt eller synliggjort kulturarv</i> | Mer dolt än synliggjort, lyftkranen är synliggjord men i övrigt mer dolt | Mer synliggjort än dolt, tydligare referenser till industriellt kulturarv |
| <i>Tolkande landskap-Tematiserad park</i> | Subtil tolkning genom återanvändning av industriella material | Delvis tolkande genom vattenkoppling |
| Helhetsbedömning | | |
| <i>Starka kvaliteter</i> | Sammanhållen gestaltning, kopplingen till industriell kontext | Aktivt, öppet och vattennära |
| <i>Spänningar/Konflikter mellan bevarande och ny användning</i> | Begränsad aktivitet vs. Gestaltningens återhållsamhet (Figur 9) | Mindre konflikt mer aktiverad miljö |
| <i>Förstärkning postindustriella karaktär</i> | Genom material och strukturer | Genom material och strukturer (Figur 10) |
| <i>Sammanfattande reflektion</i> | Lågmäld, tydlig och kontextkänslig park | Dynamisk och socialt aktiv park |



Figur 9 Skiss över Solhöjdsparken, Gabionmuren till vänster. (A. Eneberg 2026)



Figur 10 Skiss över Parken Dockan, Bevarad kajstruktur diagonalt genom skissen. (A. Eneberg, 2026)

6. Resultat

6.1.1 Postindustriella parker som kulturarvsstrategier

Analysen visar att Solhöjdsparken och Parken Dockan representerar två principiellt olika strategier för hur postindustriellt kulturarv kan integreras och tolkas i samtida parkgestaltning. Skillnaderna handlar inte enbart om rumslig form, skala eller materialval, utan om hur historiska lager ges betydelse, hur de görs läsbara och vilken funktion de tilldelas i den nya urbana kontexten. I båda fallen är det industriella arvet fysiskt närvarande, men graden av synlighet, tolkning och strategisk användning varierar. Därmed synliggör studien att postindustriella parker inte enbart är fysiska transformationer av markanvändning, utan också kulturella tolkningar där relationen mellan dåtid och samtid aktivt formas genom gestaltning.

6.1.2 Kulturarv som process i landskapsarkitektur

Utifrån ett *heritage as process*-perspektiv (Smith, 2006) kan kulturarv förstås som något som kontinuerligt produceras genom tolkning, omförhandling och rumslig omgestaltning. Detta synsätt är det förflutna inte något statiskt som bevaras, utan något som ges ny mening i relation till samtida behov och ambitioner. Landskapsarkitekturen blir därmed inte enbart förvaltare av historiska strukturer, utan en aktiv aktör i hur dessa strukturer förstås, prioriteras och integreras i den urbana utvecklingen.

6.1.3 Två gestaltungsstrategier för industriellt kulturarv

I Solhöjdsparken sker denna process genom en strategi som kan beskrivas som lågmålt integrerande, där det industriella arvet främst verkar genom kontinuitet i platsens rumsliga och materiella struktur. De industriella lagren är närvarande genom bevarade tekniska element, materialitet och den övergripande rumsliga struktur som fortfarande bär spår av varvsverksamheten. Gestaltningen anpassar sig i hög grad den befintliga kontexten och låter den industriella strukturen fungera som ett ramverk för ny användning. Historien framträder genom kontinuitet snarare än genom tydlig kontrast eller iscensättning. Kulturarvet förmedlas därför inte främst genom symboler eller pedagogiska inslag, utan genom platsens fortsatta rumsliga och materiella struktur, som besökaren kan uppfatta och tolka.

Denna hållning ger platsen en särskild tyngd och autenticitet, men detta innebär att platsens historiska lager kräver en aktiv tolkning från besökaren för att bli läsbara. Det industriella arvet är inte iscensatt som huvudaktör, utan fungerar som ett tyst strukturellt lager. Omförhandlingen mellan dåtid och nutid sker således genom anpassning och infogning, där den nya parkmiljön växer fram i relation till det befintliga snarare än genom att omdefiniera det.

Parken Dockan representerar däremot en mer artikulerad och kommunikativ strategi. Här är det maritima och industriella arvet tydligt integrerat i parkens rumsliga uppbyggnad genom orienteringen mot vattenrummet, bevarade

kajkanter och materialval som refererar till hamnens tekniska karaktär. Historien fungerar som formgivande princip snarare än som underliggande struktur. Det industriella arvet bidrar till att skapa orienterbarhet och en tydlig platsidentitet i parken och är tillgängligt även för besökare utan förkunskap om platsens bakgrund.

I detta fall framträder kulturarvet som en del av en medveten platsprofilering. Parkens gestaltning kommunicerar tydligt sin koppling till hamnens historia och gör denna historia till en del av områdets samtida identitet. Det förflutna används inte enbart för att skapa kontinuitet, utan för att etablera en särskiljande karaktär i en ny stadsdel. Omförhandlingen mellan dåtid och nutid sker här genom synliggörande och aktivering, snarare än genom återhållsam integrering.

Stadsutvecklingskontext och platsidentitet

Skillnaderna mellan parkerna kan också förstås utifrån hur respektive område utvecklas. Parken Dockan är en del av en expansiv waterfront-omvandling där offentliga rum spelar en central roll i att etablera attraktivitet, livskvalitet och konkurrenskraft. I denna kontext sammanfaller aktiveringen av det maritima arvet med strategier för place branding, där historien används för att skapa legitimitet och särskiljning. Det postindustriella arvet blir därmed en resurs i skapandet av en ny identitet för området.

Solhöjdsparken tolkas vara infogad i en successiv omvandlingsprocess där industrimiljön fortfarande sätter ramarna för platsens karaktär. Parkens funktion är mindre att signalera en ny identitet och mer att skapa en fungerande övergång mellan befintlig struktur och ny användning. Här är kulturarvet inte primärt ett varumärkesbärande element, utan ett materiellt sammanhang som den nya parkgestaltningen måste förhålla sig till. Omvandlingen framstår därmed som stegvis och anpassad till platsens befintliga förutsättningar, snarare än som en medveten strategi för att skapa en ny profil.

Denna jämförelse aktualiserar samtidigt en kritisk dimension av postindustriell stadsutveckling. När kulturarv mobiliseras som identitetsskapande resurs finns en risk att historien selekteras och estetiseras för att stödja en önskad framtidsbild. Robust materialitet och tekniska referenser kan fungera som visuella signaler för autenticitet, utan att nödvändigtvis förmedla de sociala och arbetsrelaterade dimensioner som präglar platsens industriella förflutna. Ur ett heritage as process-perspektiv blir det därför viktigt att synliggöra vilka berättelser som lyfts fram och vilka som tonas ned.

6.1.4 Gestaltningens roll i tolkningen av industriella landskap

Studien visar att postindustriella landskap inom aktuell forskning förstås som komplexa och flerskiktade kulturarv där materiella, rumsliga och sociala dimensioner samverkar. I både Oceanhamnen och Varvsstaden kan historiska kvaliteter identifieras som relevanta för landskapsarkitektonisk gestaltning: tekniska strukturer, produktionslogikens rumsliga spår, relationen till vatten, kajstrukturer och robust materialitet. Det är samspelet mellan dessa kvaliteter som skapar en meningsfull gestaltning, snarare än enskilda objekt i sig.

Landskapsarkitekturen framträder därmed som ett verktyg för att både synliggöra och omtolka industrihistoriska lager. Genom bevarande, rumslig organisering, materialval och vegetationens placering kan historiska strukturer ges

ny funktion och ny betydelse. Gestaltningen kan förstärka tidigare flöden, skapa sekvenser som refererar till produktionsmönster och etablera nya sociala praktiker i relation till äldre infrastrukturer. På så vis produceras kulturarv genom gestaltning men inte som ett passivt arv, utan som en aktiv och samtida konstruktion.

6.1.5 Postindustriella parker som dynamiska kulturarvsmiljöer

Både internationell och svensk forskning visar att postindustriella parker rymmer en särskild potential som kulturarvsmiljöer där industriella historier och samtida stadsfunktioner möts. Samtidigt öppnar dessa miljöer frågor om selektivt bevarande, tolkning, autenticitet och balans mellan historia och framtida användning (Skoglund, 2007).

Sammantaget visar studien att postindustriella parker bör förstås som dynamiska mötesplatser mellan historia och framtidsvisioner. Kulturarv i dessa miljöer är inte bara något som bevaras, utan något som formas i mötet mellan historiska spår och samtida stadsutveckling. Därmed besvarar studien hur postindustriella parker kan synliggöra, tolka och omförhandla industrihistoriska lager och hur denna process är beroende av den stadsutvecklingskontext inom vilken gestaltningen sker.

7. Diskussion

Denna studie har haft som syfte att undersöka hur postindustriella parker kan fungera som landskapsarkitektoniska verktyg för att synliggöra, tolka och integrera industriellt kulturarv i samtida stadsutveckling. Genom analysen av Solhöjdsparken i Varvsstaden och Parken Dockan i Oceanhamnen framträder en central slutsats: postindustriella parker fungerar inte enbart som bärare av kulturarv, utan som aktiva producenter av det. Resultatet visar sammantaget att postindustriella landskap inom forskningen förstås som dynamiska och processuella kulturarv, samtidigt som fallstudierna visar att dessa kvaliteter tar sig olika uttryck beroende på platsens stadsutvecklingskontext.

Utifrån studiens första frågeställning: hur postindustriella landskap förstås som kulturarv inom forskning, så bekräftar både litteraturstudien och fallstudierna att dessa miljöer bör förstås genom ett heritage as process-perspektiv (Smith, 2006), där kulturarv inte är statiskt utan skapas i samtiden genom tolkning, gestaltning och användning.

Detta syns tydligt i båda studerade parker, där industrihistoriska spår inte enbart bevaras, utan ges nya betydelser genom landskapsarkitektoniska grepp.

Samtidigt visar analysen att detta "skapande" av kulturarv sker genom olika strategier, vilket leder till studiens andra centrala slutsats: hur industriellt kulturarv gestaltas är starkt beroende av den stadsutvecklingskontext där parken ingår.

I Solhöjdsparken sker en lågmäld och integrerad tolkning där historiska lager fungerar som ett underliggande ramverk. Kulturarvet är här implicit och kräver en aktiv läsning av platsen. I Parken Dockan sker i stället en mer explicit och kommunikativ gestaltning, där det industriella arvet används för att skapa identitet, orienterbarhet och attraktionskraft i en ny stadsdel.

Detta pekar på en avgörande skillnad: Kulturarv kan därmed fungera antingen som ett strukturellt sammanhang (Solhöjdsparken) eller som ett strategiskt verktyg för platsidentitet (Parken Dockan).

Här uppstår också en kritisk dimension. När industriellt kulturarv används som en del av platsprofilering och stadsutveckling finns en risk att historien blir selektiv. Vissa aspekter såsom materialitet, estetik och visuella referenser, förstärks, medan andra, såsom sociala villkor, arbetsliv eller miljöpåverkan, i stor utsträckning osynliggörs. Kulturarvet riskerar därmed att reduceras till ett estetiskt lager snarare än ett komplext historiskt sammanhang.

Samtidigt kan detta relateras till hur postindustriella landskap i forskningen beskrivs genom begrepp som industrial nature, vildhet och fragmentering. Här lyfts det ofullständiga, oordnade och spontana fram som kvaliteter snarare än brister (Hoefler & Vincenzotti, 2018). I detta perspektiv blir graden av kontroll i gestaltningen avgörande för hur platsens postindustriella karaktär tillåts framträda. I de studerade fallen framträder dock dessa kvaliteter i begränsad utsträckning. Både Solhöjdsparken och Parken Dockan präglas av en relativt kontrollerad och formgiven gestaltning, där spontan vegetation, råa strukturer och fragmenterade rumsligheter i stor utsträckning har ersatts eller integrerats i en mer sammanhållen parkstruktur.

Detta väcker frågan om huruvida vissa av de egenskaper som i forskningen lyfts fram som centrala för postindustriella landskaps särart såsom vildhet, succession och materiell oordning, riskerar att gå förlorade i strävan efter tillgänglighet, säkerhet och estetisk kontroll i samtida stadsutveckling (Hoefler & Vincenzotti, 2018).

En ytterligare aspekt som framträder i analysen är gestaltarens roll i produktionen av kulturarv. Landskapsarkitektur är inte en neutral praktik, utan präglas av de tolkningar, erfarenheter och värderingar som gestaltaren bär med sig (Smith, 2006). Hur kulturarv förstås och representeras i gestaltning är därmed beroende av vilka aktörer som tolkar platsen och vilka värden de tillskriver den. Val av vad som bevaras, förstärks eller utelämnas är därmed inte enbart ett resultat av platsens förutsättningar, utan också av professionella ideal, estetiska preferenser och samtida diskurser inom fältet.

Detta innebär att det postindustriella landskapet inte kan förstås som en objektiv representation av det förflutna, utan som en tolkning filtrerad genom gestaltarens blick. I detta avseende skulle landskapsarkitekten bli en aktiv medskapare av kulturarvet, där olika designstrategier kan framhäva skilda berättelser om platsen. Det som i ett projekt framträder som rå materialitet och vildhet kan i ett annat omformas till en kontrollerad och estetiskt sammanhållen parkmiljö.

Att uppmärksamma gestaltarens roll synliggör därmed att kulturarv i postindustriella parker inte enbart handlar om vad som finns kvar, utan om hur det väljs att tolkas och gestaltas. Analysen visar därmed att postindustriella parker inte enbart formas av platsens historia, utan i lika hög grad av de samtida tolkningar och beslut som görs i gestaltningen.

Mot denna bakgrund kan studiens resultat sättas på sin spets: postindustriella parker kan förstås som en balans mellan att vara autentiska kulturlandskap och scenografier för samtida stadsutveckling. Detta innebär inte att den ena strategin är "mer rätt" än den andra, men det tydliggör att landskapsarkitekturens roll är normativ och värdeskapande. De val som görs i gestaltningen, exempelvis vad som bevaras, förstärks eller utelämnas, påverkar hur historien förstås och vilka berättelser som förs vidare.

Det är samtidigt viktigt att problematisera studiens metodologiska förutsättningar. Fallstudierna baseras på platsbesök genomförda vid ett enskilt tillfälle per plats, vid specifika tidpunkter och under liknande vinterförhållanden (januari, förmiddag).

Detta innebär att observationerna endast fångar ett begränsat utsnitt av parkernas användning och rumsliga dynamik. Temporala variationer, såsom årstidsförändringar, väderförhållanden, tid på dygnet och olika användargrupper, kan påverka hur platserna upplevs och används. Resultatet bör därför tolkas som en analytisk ögonblicksbild snarare än en fullständig representation av parkernas sociala och rumsliga funktion över tid. Studien speglar därmed främst platsens rumsliga och visuella gestaltning, snarare än dess fulla sociala och temporala komplexitet.

Detta innebär också att analysen i viss mån präglas av författarens egna tolkningar och avläsningar av platsen. De rumsliga kvaliteter som lyfts fram är därmed inte enbart en egenskap hos platserna i sig, utan även ett resultat av den analytiska blick genom vilken de tolkats.

Samtidigt visar studien att just denna spänning också rymmer en stor gestaltningsmässig potential. Genom att arbeta med industriella strukturer, materialitet och rumsliga samband kan landskapsarkitekturen skapa miljöer där dåtid och nutid möts i vardagen. Postindustriella parker kan därmed fungera som platser där historia inte enbart representeras, utan upplevs, tolkas och omförhandlas genom användning.

En styrka i studien är den jämförande ansatsen, där två olika typer av postindustriella parker analyseras genom samma metodiska ramverk. Detta möjliggör en tydlig kontrast mellan olika gestaltningsstrategier och bidrar till en fördjupad förståelse av hur industriellt kulturarv kan tolkas i olika kontexter.

Samtidigt finns begränsningar i studiens upplägg. Den kvalitativa och tolkande metoden innebär att analysen i hög grad bygger på subjektiva avläsningar av platsen. Avsaknaden av exempelvis användarstudier eller längre tidsobservationer gör att studien främst fångar gestaltningens uttryck, snarare än hur platserna faktiskt upplevs och används över tid.

Avslutningsvis öppnar studien upp för flera vidare forskningsfrågor. En central fråga rör hur olika användargrupper faktiskt uppfattar och tolkar det industriella arvet i dessa miljöer. I vilken grad är de historiska lagren läsbara för allmänheten? Och vilken roll spelar gestaltningens tydlighet i denna process?

Vidare hade studien kunnat fördjupas genom att inkludera fler perspektiv, såsom brukarnas upplevelser av platserna eller en analys av gestaltningsprocessen bakom projekten. Detta hade kunnat synliggöra hur intentioner, tolkningar och faktisk användning samspelar i produktionen av postindustriella landskap.

En annan relevant riktning är att undersöka hur ekologiska processer och biologisk mångfald kan integreras som en del av kulturarvet, snarare än som ett separat lager. Här finns potential att vidareutveckla förståelsen av postindustriella landskap som både ekologiska och kulturella system.

Sammanfattningsvis visar studien att postindustriella parker inte enbart bevarar industriellt kulturarv, utan aktivt formar hur det förstås i samtiden. Genom landskapsarkitektonisk gestaltning blir det förflutna något som tolkas, selekteras och ges ny mening i relation till dagens stadsutveckling. De studerade fallen tydliggör att denna process varierar beroende på kontext, men också att den alltid innebär ett ställningstagande kring vilka berättelser som lyfts fram. Postindustriella parker framträder därmed som dynamiska gränsrum mellan historia och framtid, där landskapsarkitekturen spelar en avgörande roll i att förmedla, omförhandla och vidareutveckla platsens kulturarv.

Slutligen väcker studien frågor om makt och urval i kulturarvsprocesser: vem definierar vad som är värt att bevara, och vilka berättelser får ta plats i det postindustriella landskapet? Postindustriella parker är därmed inte enbart resultatet av stadsutveckling, utan platser där samhället aktivt skriver om sin egen historia och där landskapsarkitekturen blir det verktyg genom vilket det förflutna ges en framtid. I denna process framträder landskapsarkitekturen inte enbart som en formgivande disciplin, utan som en aktiv producent av kulturarv där framtidens stad bokstavligen byggs i dialog med spåren av det förflutna.

8. Litteraturförteckning

- Ashworth, G. & Kavaratzis, M., 2010. *Towards Effective Place Brand Management*. London: Elgar.
- Brüll, C., Haumann, S., Krebs, S. & van de Maele, J., 2025. *Mediating the Decline of Industrial Cities: Deindustrialisation in Twentieth-Century Europe*. New York: Routledge.
- Edensor, T., 2004. *The ghosts of industrial ruins: ordering and disordering memory in excessive space*, Manchester: Department of Environmental and Geographical Sciences, Manchester Metropolitan University.
- Granberg, M. & Elander, I., 2007. Local Governance and Climate Change: Reflections on the Swedish Experience. *Local Environment: the International Journal of Justice and Sustainability*,, pp. 537-548.
- Helsingborgs stad, 2022. *Dockan och Djungellekan har tagit form i Oceanhamnen*. [Online]
Available at: <https://helsingborg.se/trafik-och-stadsplanering/trafik-och-byggprojekt/trafik-och-stadsmiljo/dockanparken-och-djungellekan-i-oceanhamnen/>
[Använd 29 01 2026].
- Helsingborgs stad, 2024. *Så planeras Oceanhamnen ta form*. [Online]
Available at: https://helsingborg.se/trafik-och-stadsplanering/stadsutvecklingsprojekt/oceanhamnen/sa-planeras-oceanhamnen-ta-form/?utm_source=chatgpt.com
[Använd 30 01 2026].
- Helsingborgs stad, 2025a. *Detaljplan för badhus med mera i Oceanhamnen*. [Online]
Available at: https://helsingborg.se/trafik-och-stadsplanering/planering-och-utveckling/detaljplanering/detaljplaner-under-arbete/oceanhamnen-etapp-3/?utm_source=chatgpt.com
[Använd 29 01 2026].
- Helsingborgs stad, 2025b. *Oceanhamnen*. [Online]
Available at: https://helsingborg.se/trafik-och-stadsplanering/stadsutvecklingsprojekt/oceanhamnen/?utm_source=chatgpt.com
[Använd 29 01 2026].
- Helsingborgs stad, 2025c. *Parken Dockan*. [Online]
Available at: <https://helsingborg.se/uppleva-och-gora/friluftsliv-och-motion/parker-och-gronomrade/dockan/>
[Använd 29 01 2026].
- Hoefer, W. & Vincenzotti, V., 2018. Post-Industrial Landscapes: Evolving concepts. i: P. H. I. T. E. Waterton, red. *The Routledge Companion to Landscape Studies*. u.o.:Taylor & Francis Ltd.
- Hoyle, B., 2000. *Global and Local Change on the Port-City Waterfront*, u.o.: Taylor & Francis, Ltd..
- Ignatieva, M., 2010. Design and Future of Urban Biodiversity. i: P. W. & J. G. K. Norbert Müller, red. *Urban Biodiversity and Design*. Oxford: Blackwell Publishing Ltd, pp. 118-144.
- Konior, A. & Pokojaska, W., 2020. Management of Postindustrial Heritage in Urban Revitalization Processes. *The Culture Management and Sustainable Development*, 19 06.
- Korsgren, M., 2023. *Stopp för Helsingborgs planer i Oceanhamnen*. [Online]
Available at: https://www.svt.se/nyheter/lokalt/helsingborg/stopp-for-helsingborgs-planer-i-oceanhamnen?utm_source=chatgpt.com
[Använd 30 01 2026].

- Lantmäteriet, 2024. *Min karta, Dockan*. [Online]
Available at:
<https://minkarta.lantmateriet.se/plats/3006/v2.0/?e=356331&n=6213124&z=14&mapprofile=customized&layers=%5B%5B%22%22%5D%5D>
[Använd 27 01 2026].
- Lantmäteriet, 2024. *Min karta, Solhöjdsparken*. [Online]
Available at:
<https://minkarta.lantmateriet.se/plats/3006/v2.0/?e=373151&n=6164470&z=12&mapprofile=flygbild&layers=%5B%5B%22%22%5D%5D>
[Använd 27 01 2026].
- Loughran, K., 2024. *Environmental Authenticity: Constructing Nature in Postindustrial Parks*, New York, USA: Springer.
- Loures, L. & Panagopoulos, T., 2007. *Sustainable reclamation of industrial areas in urban landscapes*, Faro, Portugal: Faculty of Engineering of Natural Recourses, University of Algarve.
- Malmö stad, 2018. *Planprogram Varvsstaden*, Malmö: Malmö stad, Stadsbyggnadsnämnden.
- Malmö stad, 2024. *Varvsstaden*. [Online]
Available at:
<https://malmo.se/Stadsutveckling/Stadsutvecklingsomraden/Varvsstaden.html>
[Använd 02 02 2026].
- Malmö stad, 2025. *Remiss från länsstyrelsen Skåne -kulturmiljövårdens översyn av riksintresseområden i Skåne med länsstyrelsens bedömning av konsultunderlag, etapp "Slättbygd"*. [Online]
Available at: <https://motenmedborgarportal.malmo.se/welcome-sv/namnder-styrelser/stadsbyggnadsnamnden/mote-2025-05-21/agenda/forslag-till-yttrande-sbn-2025-05-21-oversyn-av-riksintressen-for-kulturmiljovarden-i-skanepdf?downloadMode=open>
[Använd 02 02 2026].
- Malmö stad, u.å.. *Solhöjdsparken - projektinformation*, Malmö: Malmö stad.
- Malmö stad, u.å.. *Varvsstaden -Kartberättelse (GIS StoryMap)*, Malmö: Malmö stad.
- Naturvårdsverket, 2009. *Riktvärden för förorenad mark, Modellbeskrivning och vägledning*, Stockholm: Naturvårdsverket.
- Pendlebury, J., 2009. *Conservation in the Age of Consensus*, u.o.: Routledge.
- Pendlebury, J., 2013. Conservation values, the authorised heritage discourse and the conservation-planning assemblage. *International Journal of Heritage Studies*, pp. 709-727.
- Richter, R., 2017. *Industrial Heritage in Urban Imaginaries and City Images*, California, USA: University of California Press.
- Schlyter, S., 2026. *Intervju av Landskapsarkitekten för Parken Dockan* [Intervju] (30 01 2026).
- Schlyter, S., 2026. *Landskapsarkitekt* [Intervju] (30 01 2026).
- Skoglund, U., 2007. Kulturarvet som underhållning. i: T. & P. M. Molin, red. *Industrihistoriska kulturarv i regional utveckling - sociala och ekonomiska aspekter*. Stockholm: Riksantikvarieämbetet, pp. 15-17.
- Small, R. & Syssner, J., 2016. Diversity of new uses in post-industrial landscapes: diverging ideals and outcomes in the post-industrial landscapes of Lowell, Massachusetts and Norrköping, Sweden. *Journal of Urban Design*.
- Smith, L., 2006. *Uses of Heritage*. London: Routledge.
- Stilgenbauer, J., 2005. *Landschaftspark Duisburg Nord - Duisburg, Germany*, California, USA: University of California.
- Stjernfeldt, E., 2026. *Landskapsarkitekt* [Intervju] (04 02 2026).

- Storm, A., 2008. *Hope And Rust, Reinterpreting the industrial place in the late 20th century*, Stockholm: Division of History of Science and Technology Royal Institute of Technology, KTH.
- Storm, A., 2014. *Post-Industrial Landscape Scars*. 1:a red. New York: Palgrave Macmillan.
- Tunström, M., 2009. *På spaning efter den goda staden Om konstruktioner av ideal och problem i svensk stadsbyggnadsdiskussion*, Örebro: Örebro universitet.
- Varvsstaden AB, 2023. *Vanliga frågor om varvsstadens saneringsarbete*. [Online] Available at: <https://www.varvsstaden.se/nyheter/vanliga-fragor-om-varvsstadens-saneringsarbete> [Använd 12 02 2026].

9. Figurförteckning

- Figur 1. Lantmäteriet. (2024). *Flygbild över oceanhamnen i Helsingborg, år 1960*. [flygbild]. <https://minkarta.lantmateriet.se/plats/3006/v2.0/?e=356320&n=6213143&z=14&mapprofile=customized&layers=%5B%5B%22o1%22%5D%5D> [2026-02-24]
- Figur 2. Lantmäteriet. (2024). *Flygbild över oceanhamnen i Helsingborg, år 1975*. [flygbild]. <https://minkarta.lantmateriet.se/plats/3006/v2.0/?e=356323&n=6213136&z=14&mapprofile=customized&layers=%5B%5B%22o2%22%5D%5D> [2026-02-24]
- Figur 3. Lantmäteriet. (2024). *Flygbild över oceanhamnen i Helsingborg, år 2024*. [flygbild]. <https://minkarta.lantmateriet.se/plats/3006/v2.0/?e=356320&n=6213141&z=14&mapprofile=customized&layers=%5B%5B%227%22%5D%5D> [2026-02-24]
- Figur 4. Nystrand, W. (2025). Översiktsfotografi på Parken Dockan. [fotografi]. <https://www.krooktjader.se/projekt/dockanparken-och-djungellekan> [2026-02-28] Används med upphovspersonens tillstånd.
- Figur 5. Lantmäteriet. (2024). *Flygbild över Solhöjdsparken i Malmö, år 1960*. [flygbild]. <https://minkarta.lantmateriet.se/plats/3006/v2.0/?e=373171&n=6164481&z=13&mapprofile=customized&layers=%5B%5B%22o1%22%5D%5D> [2026-02-26]
- Figur 6. Lantmäteriet. (2024). *Flygbild över Solhöjdsparken i Malmö, år 1975*. [flygbild]. <https://minkarta.lantmateriet.se/plats/3006/v2.0/?e=373176&n=6164489&z=13&mapprofile=customized&layers=%5B%5B%22o2%22%5D%5D> [2026-02-26]
- Figur 7. Lantmäteriet. (2024). *Flygbild över Solhöjdsparken i Malmö, år 2024*. [flygbild]. <https://minkarta.lantmateriet.se/plats/3006/v2.0/?e=373160&n=6164470&z=13&mapprofile=customized&layers=%5B%5B%227%22%5D%5D> [2026-02-26]
- Figur 8. Varvsstaden Malmö. (2025). Bild på Solhöjdsparken i Malmö. [fotografi]. <https://www.krooktjader.se/projekt/dockanparken-och-djungellekan> [2026-02-28] Används med upphovspersonens tillstånd.
- Figur 9. Eneberg, A. (2026). Skiss av detaljer i Solhöjdsparken i Malmö. [Skiss]. Används med upphovspersonens tillstånd.
- Figur 10. Eneberg, A. (2026). Skiss av detaljer i Parken Dockan i Helsingborg. [Skiss]. Används med upphovspersonens tillstånd.

Bilaga 1 Mall för fallstudie

Grundläggande platsinformation

- Platsens namn:
- Ort / Stad:
- Datum för platsbesök:
- Tidpunkt (klockslag):
- Väderförhållanden:
- Observatör:

Historisk och funktionell kontext

- Kort beskrivning av platsens tidigare industriella användning:
- Vilken typ av industri/hamn/verksamhet har funnits här?
- Finns tydliga kopplingar till vatten, transport, produktion eller logistik?

Rumslig struktur och skala

- Hur är parken rumsligt organiserad (öppen/sluten, fragmenterad/sammanhållen)?
- Skala i relation till människa och omgivande bebyggelse:
- Samband med omgivande stadsstruktur (gator, kvarter, kajer, stråk):
- Rörelsemönster: hur tar man sig igenom platsen?

Industrihistoriska spår och materiella lager

- Vilka industriella strukturer eller spår är bevarade? (byggnader, marknivåer, kajer, material, installationer)
- Hur är dessa spår integrerade i parkens gestaltning?
- Är de tydligt läsbara för en besökare utan förkunskap?

Gestaltning och designstrategier

- Övergripande gestaltningsidé (om läsbar):
- Materialval (markbeläggning, möblering, konstruktioner):

- Förhållande mellan nytt och gammalt:
- Finns kontrast, anpassning eller medveten spänning mellan historiska och samtida element?

Vegetation och ekologiska inslag

- Typ av vegetation (formell/naturlik, planterad/spontan):
- Variation i växtmaterial och struktur:
- Eventuella tecken på ekologisk succession eller biologisk mångfald:
- Hur samspelar vegetation med industriella strukturer?

Användning och sociala funktioner

- Hur används platsen vid observationstillfället?
- Vilka användargrupper kan identifieras?
- Finns tydliga rekreativa funktioner (lek, vila, rörelse, möten)?
- Upplevd tillgänglighet och trygghet:

Tolkning av industriellt kulturarv

- På vilka sätt kommuniceras platsens industriella historia? (rumsligt, materiellt?)
- Är kulturarvet implicit eller explicit gestaltat?
- Upplevs platsen som ett tolkande landskap snarare än en tematiserad park?

Helhetsbedömning

- Vilka kvaliteter framstår som särskilt starka?
- Finns tydliga spänningar eller konflikter mellan bevarande och ny användning?
- Vad hade kunnat förstärka platsens postindustriella karaktär?
- Sammanfattande reflektion:

Dokumentation

- Fotografi (ja/nej, kort kommentar):
- Skiss (ja/nej, kort kommentar):
- Övriga anteckningar:

Bilaga 2 Intervjufrågor till stadsbyggnadskontoret Helsingborg

1. Vilken roll var Parken Dockan tänkt att ha i utvecklingen av Oceanhamnen som stadsdel?
2. Hur har platsens industriella och hamnrelaterade historia påverkat parkens utformning?
3. Fanns det en uttalad ambition att arbeta med kulturarv eller industrihistoriska värden i gestaltningen?
4. Vilka historiska eller industriella kvaliteter bedömdes som särskilt viktiga att bevara eller synliggöra på platsen?
5. Hur har dessa kvaliteter integrerats i parkens gestaltning, exempelvis genom materialval, struktur eller rumslighet?
6. Har några historiska spår eller referenser valts bort i processen, och i så fall av vilka skäl?
7. Vilka övergripande landskapsarkitektoniska principer har varit vägledande i utformningen av Parken Dockan?
8. Hur har balansen mellan samtida parkfunktioner och platsens historiska identitet hanterats?
9. Finns det medvetna gestaltungsgrepp som syftar till att förmedla platsens industriella förflutna till besökare?
10. Hur ser Helsingborgs stad på parkens roll som bärare av industrihistoria och kulturarv i ett område som fortsatt utvecklas?
11. Vilka utmaningar ser ni i att långsiktigt förvalta industrihistoriska värden i en ny och tät stadsdel?
12. Finns det erfarenheter från arbetet med Parken Dockan som ni anser särskilt relevanta för andra postindustriella parkprojekt?
13. Hur har växtmaterialet i Parken Dockan valts ut, och vilken roll har växtgestaltningen haft i relation till platsens industriella historia, karaktär och önskad användning?

Bilaga 3 Intervjufrågor till stadsbyggnadskontoret Malmö

1. Vilken var den övergripande visionen och de viktigaste målen med Solhöjdsparken när den planerades?
2. Hur har det industriella arvet från det tidigare varvsområdet påverkat parkens gestaltning och rumsliga struktur?
3. Vilka gestaltungsgrepp eller materialval har varit särskilt viktiga för att lyfta platsens industriella historia?
4. Hur resonerade ni kring valet av växtmaterial – estetiskt, ekologiskt och i relation till den industriella kontexten?
5. Finns det en växtlista eller planteringsplan för Solhöjdsparken som går att ta del av i efterhand?
6. Vilka aspekter var mest avgörande i designprocessen, exempelvis sociala, kulturhistoriska, ekologiska eller tekniska?
7. Om ni ser tillbaka på projektet idag – finns det något som hade kunnat göras annorlunda utan att förlora parkens karaktär?
8. Finns det något ytterligare grepp eller inslag som ni anser hade kunnat förstärka Solhöjdsparakens identitet och industriella uttryck ytterligare?

Publicering och arkivering

Godkända självständiga arbeten (examensarbeten) vid SLU kan publiceras elektroniskt. Som student äger du upphovsrätten till ditt arbete och behöver i sådana fall godkänna publiceringen. I samband med att du godkänner publicering kommer SLU även att behandla dina personuppgifter (namn) för att göra arbetet sökbart på internet. Du kan närsomhelst återkalla ditt godkännande genom att kontakta biblioteket.

Även om du väljer att inte publicera arbetet eller återkallar ditt godkännande så kommer det arkiveras digitalt enligt arkivlagstiftningen.

Du hittar länkar till SLU:s publiceringsavtal och SLU:s behandling av personuppgifter och dina rättigheter på den här sidan:

- <https://libanswers.slu.se/sv/faq/228316>

JA, jag, Adam Eneberg har läst och godkänner avtalet för publicering samt den personuppgiftsbehandling som sker i samband med detta