



# Den historiska parken i Rasbo prästgård

Med spår av engelska landskapsideal

---

Karin Jakobsson & Rebecka Hörnqvist

Examensarbete/Självständigt arbete • 15 hp  
Sveriges lantbruksuniversitet, SLU  
Fakulteten för naturresurser och jordbruksvetenskap  
Landskapsarkitekturprogrammet - Uppsala  
Uppsala 2026



# Den historiska parken i Rasbo prästgård. Med spår av engelska landskapsideal

*The historic park in Rasbo vicarage. With influences of english landscape ideals*

Karin Jakobsson & Rebecka Hörnqvist

**Handledare:** Hanna Bendz, SLU, institutionen för stad och land

**Examinator:** Åsa Ahrland, SLU, institutionen för stad och land

**Omfattning:** 15 hp

**Nivå och fördjupning:** Grundnivå, G2E

**Kurstitel:** Självständigt arbete i landskapsarkitektur

**Kurskod:** EX0861

**Program/utbildning:** Landskapsarkitektprogrammet - Uppsala

**Kursansvarig inst.:** Institutionen för stad och land

**Utgivningsort:** Uppsala

**Utgivningsår:** 2026

**Omslagsbild:** (Sandberg 1782–1854)

**Upphovsrätt:** Alla bilder används med upphovspersonens tillstånd.

**Elektronisk publicering:** <https://stud.epsilon.slu.se>

**Nyckelord:** Rasbo prästgård, restaurering, historisk park, engelsk landskapsarkitektur

## Sveriges lantbruksuniversitet

Fakulteten för naturresurser och jordbruksvetenskap

Institutionen för stad och land

Avdelningen för landskapsarkitektur

## Sammanfattning

Detta examensarbete har genomförts i samråd med fastighetsägaren Caroline Trolle och syftar till att analysera Rasbo prästgårds park ur ett historiskt och landskapsarkitektoniskt perspektiv som grund för att ta fram förslag på parkåtgärder. Eftersom parken enligt muntliga källor har anlagts som en engelsk park omfattar arbetet både att identifiera parkens karaktär och att studera de engelska landskapsparkernas ideal. Analysen av parken och dess historiska värden har genomförts genom studier av historiska kartor och källor, handlingar rörande restaurering av parker, fältbesök samt kompletterande litteratur om engelska parkideal. Resultatet visar att parkens rumsliga struktur upplevs som en medvetet utformad anläggning med bland annat damm, slingrande bäck och stora träd, samtidigt som delar av området är i behov av skötselåtgärder. Historiska källor bekräftar också att platsen omdanades till park omkring slutet av 1800-talet, då även med element som solur, lusthus, grotta och ytterligare vattendrag. Förslaget innebär i korthet att rusta upp växtmaterialet, säkerställa stigar och vattendrags skick samt återinföra arkitektoniska element kopplade till den engelska parktraditionen.

*Nyckelord:* Rasbo prästgård, restaurering, historisk park, engelsk landskapspark

## Abstract

This thesis was conducted in collaboration with the property owner, Caroline Trolle, and aims to analyze Rasbo Rectory Park from both a historical and landscape architectural perspective, serving as a basis for proposing park interventions. According to oral sources, the park was designed as an English-style landscape park, and therefore the study focuses both on identifying the park's character and on examining the ideals of English landscape gardens. The analysis of the park and its historical values was carried out through studies of historical maps and sources, documentation concerning park restoration, field visits, and supplementary literature on English garden principles. The results indicate that the park's spatial structure is experienced as a deliberately designed landscape, featuring, among other elements, a pond, a meandering stream, and large trees, while some areas require maintenance measures. Historical sources also confirm that the site was transformed into a park around the late 19th century, incorporating features such as a sundial, pavilion, grotto, and additional watercourses. In summary, the proposed interventions involve revitalizing the plantings, ensuring the condition of paths and waterways, and reintroducing architectural elements associated with the English landscape garden tradition.

*Keywords* Rasbo vicarage, restoration, historic park, English landscape garden

## Förord

Kandidatarbetet är skrivet i och med landskapsarkitektprogrammets tredje år på SLU i Uppsala och omfattar 15 hp. Vi vill rikta ett varmt tack till handledare Hanna Bendz som så engagerat handlett oss och kommit med värdefulla inslag, råd och kommentarer. Hanna har lagt ner extra tid både vid handledningstillfällena och utanför och varit till stor hjälp med tolkning av vårt historiska material. Vi vill också tacka Caroline Trolle som gjort projektet möjligt genom att öppna upp sin park för oss och som varit mycket öppen och tillmötesgående genom hela arbetet. Ett stort tack riktas också till Clas Tollin som tagit tid att dela med sig av sin kunskap och gett berikande rekommendationer för arbetet. Slutligen vill vi tacka Lars-Erik Karlsson som genom sitt omfattande arbete med att dokumentera Rasbos historia gjort det mycket hjälpsamt för oss att hitta relevant information kring ämnet och han har även generöst besvarat frågor kring Rasbo som vi haft under arbetets gång.

Caroline Trolle och Clas Tollins godkännande att medverka som namngivna källor har varit mycket värdefullt för arbetets genomförande.

Detta arbete är utfört av Karin Jakobsson och Rebecka Hörnqvist som tillsammans har planerat och strukturerat rapporten. Hörnqvist har ansvarat för materialinsamling av den historiska delen och Jakobsson för de engelska parkerna. Hörnqvist har utformat sammanfattning/abstract och förord medan kapitel 1 och 2 skrivits av båda. Vidare har Hörnqvist tagit fram den historiska delen i kapitel 3 och 4 medan Jakobsson skrivit de engelska avsnitten i kapitel 3. Jakobsson har också författat första delen i 4.2 medan Hörnqvist tagit vid på avsnitt 4.2.1–4.2.2. Avsnitt 4.3 har Jakobsson till stora delar skrivit men kompletterats av Hörnqvist. Tillsammans har avsnitt 4.4 och 4.5 tagits fram medan diskussionen är skriven av Hörnqvist. Jakobsson har skapat checklistan samt planritningar i Photoshop, med hjälp av bådas fältanteckningar medan Hörnqvist tagit fram målningen. Båda har slutligen ansvarat för layout och slutgiltig korrekturläsning.

# Innehållsförteckning

<b>1. INLEDNING</b> .....	<b>7</b>
1.1 Syfte.....	8
1.2 Avgränsning.....	8
<b>2. METOD OCH MATERIAL</b> .....	<b>9</b>
2.1 Arkivstudier .....	9
2.2 Kartstudier .....	10
2.3 Fältstudier .....	10
2.4 Litteratur och vetenskapliga artiklar.....	11
2.5 Muntliga källor.....	11
2.6 AI.....	11
<b>3. BAKGRUND</b> .....	<b>12</b>
3.1 Rasbo i ett historiskt sammanhang .....	12
3.1.1 Den historiska utvecklingen.....	12
3.1.2 Natur och kultur i bygden .....	13
3.1.3 Prästgårdar och dess funktion.....	14
3.2 Engelska parker och dess landskapsideal .....	15
3.2.1 Engelska parker.....	15
3.2.2 Engelska landskapsparker kommer till Sverige .....	17
<b>4. RESULTAT</b> .....	<b>20</b>
4.1 Historisk analys av Rasbo prästgård .....	20
4.1.1 Parkens utveckling i kartmaterial .....	20
4.1.2 Berättelser om prästgården och parken.....	27
4.1.3 Ägo- och fastighetshistorik .....	31
4.1.4 Prästgårdens huvudbyggnad .....	33
4.2 Platsanalys av prästgårdsparken idag .....	34
4.2.1 Växtlighet.....	36
4.2.2 Ekologi i prästgårdsparken.....	36
4.3 Tecken på engelsk landskapspark .....	38
4.4 Restaurera, rekonstruera och nygestalta .....	41
4.5 Förslag på åtgärder .....	43
4.5.1 Vegetation .....	43
4.5.2 Siktlinjer och arkitektoniska element .....	44
4.5.3 Vattendrag .....	45
4.5.4 Övrigt .....	45

4.5.5	Ekologiska aspekter i förslaget .....	45
4.5.6	Underhåll .....	46
<b>5.</b>	<b>DISKUSSION.....</b>	<b>48</b>
5.1	Slutsats och reflektioner kring resultatet .....	48
5.2	Källmaterial och metodreflektion .....	48
5.3	Etik och hållbarhet .....	49
5.4	Framtida forskning .....	49
	<b>Referenser .....</b>	<b>50</b>
	<b>Bilagor .....</b>	<b>57</b>

# 1. INLEDNING

I det öppna landskapet, cirka 18 km nordost om Uppsala centrum ligger Rasbo prästgård (se figur 1) - en plats präglad av historiska lager och lång kontinuitet. Gården omnämns redan under 1600-talet och är idag en av de största prästgårdarna i Uppland (Lange & Löfgren 1983:16). Omkring år 2004 såldes ladugård, lantbruk och skog till Uppsala akademiförvaltning, medan den avstyckade prästgården med tillhörande trädgård och park på totalt två hektar köptes av Caroline och Henrik Trolle år 2006 direkt från kyrkan.

Mellan huvudbyggnaden och väg C661 (vägen ut till Öregrund) ligger ett parkområde på cirka 1,8 hektar (se figur 2) som har historiska anor ända från 1700-talet. Den sägs ha anlagts som en engelsk park och har i stort sett stått orörd sedan dess. Med det som utgångspunkt kan därför parken betraktas som ett värdefullt objekt för en kulturhistorisk undersökning inom landskapsarkitekturens ramar.



Figur 1. Rasbo är beläget nordost om Uppsala, se röd markering i karta (Lantmäteriet u.å.).



Figur 2. Visar den park som vi valt att undersöka (markerat med rött i kartan) och hur den är belägen i förhållande till prästgården samt Rasbo kyrka (Lantmäteriet u.å., egen redigering).

De globala målen om hållbara städer och samhällen samt ekosystem och biologisk mångfald pekar på betydelsen av att värna om det kulturlandskap vi har i Sverige, både genom att efterforska och samla kunskap men också genom noggranna överväganden av bevarande i förhållande till exploatering (UNDP 2024). Riksantikvarieämbetet (2017) menar dessutom att kännedom om platsens kulturhistoria kan leda till en känsla av tillhörighet och gemenskap mellan människor och vissa fall även ett ökat samhällsengagemang (RAÄ<sup>1</sup> 2017).

Med detta som bakgrund anser vi att det finns goda skäl att studera parken vid Rasbo prästgård utifrån ett kulturhistoriskt perspektiv men även ge förslag till framtida åtgärder och utformning.

## 1.1 Syfte

Syftet med arbetet är att genom studier och landskapsanalyser av prästgården identifiera vilka kulturhistoriska element och strukturer som finns eller funnits, av den en gång anlagda engelska parken, och utifrån det ta fram förslag på framtida åtgärder. Det teoretiska perspektivet baseras på förståelsen av att kulturhistoriska landskap är värdefulla och bör förstås inom sitt historiska sammanhang. Studien avser även att analysera och aktualisera vilka förutsättningar som finns tillgängliga idag för att i praktiken hantera kulturhistoriska platser generellt sett.

Den frågeställning som tagits fram för arbetet är: Vilka element och strukturer i Rasbo prästgårdspark - nu och historiskt - kan kopplas till den engelska landskapsparkens ideal och vilka åtgärder kan rekommenderas för att bevara och förstärka dessa

## 1.2 Avgränsning

På grund av den tidsbegränsning som finns i kursen har begränsad tid lagts på arkivstudier. Det berör främst äldre handskrivna dokument på Riksarkivet från 1800-talet och bakåt men också en del skriftliga bilagor till de historiska kartorna som skulle ta för lång tid att gå igenom.

Studien har avgränsats till att i huvudsak analysera parkområdet på fastigheten då den har tydliga kulturhistoriska spår och karakteristiska strukturer. För att förtydliga omfattar parkområdet båda dammarna, ridbanan och en trädrad i allén. För att förstå rumslig kontext identifieras till viss del angränsande ytor till parken men förslagen på åtgärder berör i huvudsak parkområdet.

Årstidens snölager har till viss del försvårat artinventeringen och medför viss osäkerhet i resultatet på växtlista.

Ett förvaltningsförslag bygger på framtida underhåll för att upprätthållas men ett sådant program kommer ej inkluderas inom ramen för detta arbete.

---

<sup>1</sup> RAÄ = Riksantikvarieämbetet

## 2. METOD OCH MATERIAL

Den övergripande arbetsgången utgår från den metod som rekommenderas av trädgårdshistorikern, etnologen och trädgårdsantikvarien Maria Flinck (Flinck 2013 & 2023). I boken *Historiska trädgårdar – att bevara ett föränderligt kulturarv*, ger hon en vägledande guide för hur man arbetar med kulturhistoriska parker och trädgårdar. Nedan följer en sammanfattning av stegen (Flinck 2013, 2023:73):

- ta fram tomtkarta och fastighetsbeteckningar
- genomför fältinventering, fotografera, rita plan och identifiera växter
- intervjua informanter
- besök bibliotek, sök efter texter om gården och påbörja litteratur- och arkivlista.
- sammanställ historisk ägarlista med årtal
- studera lokalt arkivmaterial och ta fram historiska kartor
- kontakta museum
- sammanställ källmaterial och skriv historik
- beskriv platsen idag, rita plan
- analysera nuvarande historiska lämningar
- bestäm målet för trädgårdens framtid
- överlämna kopia på material och planer till lämpligt arkiv

I följande avsnitt nedan beskrivs mer ingående hur arbetsgången har sett ut för arbetet med de metoder och det material som hjälpt oss att komma fram till resultatet.

### 2.1 Arkivstudier

Historiska studier har genomförts för att undersöka parkens tidigare utformning och landskapsarkitektoniska värden, för att sedan jämföras med idag. Studien utgår från uppgiften att området en gång har varit en engelsk park och fungerar som stöd för förslag på åtgärder.

Riksarkivet i Uppsala besöktes för att studera de dokument som finns där rörande Rasbo prästgård. Syftet var att hitta något som direkt kunde kopplas till parkens utformning - som till exempel ritningar. Den del av materialet i Rasbos kyrkoarkiv som inom tidsramen kunde granskas, utgjordes till största del av uppgifter om byggnader och ägoförhållanden men två ritningar upphittades varav en presenteras i arbetet då den andra omfattar icke relevanta uppgifter om parken.

Nordiska museet i Stockholm besöktes för att gå igenom inventeringar av prästgårdar i Uppland från 1920-talet, och mer specifikt den akt som rörde Rasbo prästgård. Materialet inkluderade foton på byggnaderna, ett foto på parken, en handritad karta över gården, en teckning av parken samt diverse skrifter om parkens planteringar. Denna primära källa utgör en väsentlig del av materialet då den kunde ge många betydelsefulla uppgifter om parken.

Det lokalthistoriska arkivet Fyriskällan på Uppsala bibliotek har besökts för att samla information om Rasbo och prästgården. Samlingen omfattar lokalthistorisk litteratur däribland *Rasboglimtar*, som ges ut av Rasbo hembygdsgille samt *Gårdar i Rasbo* (2009) och *Från forntid till nutid i Rasbo* (2019) av lokalhistorikern Lars-Erik Karlsson som genomfört ett omfattande arbete med att dokumentera Rasbos historia. Genom bibliotekssök på "Rasbo" kunde även ett antal andra källor hittas som rörde Rasbos historia, som bland annat naturvårdsinventering, en minnesbok över Rasbo-Rasbokil och en kulturhistorisk bebyggelseinventering.

Utöver fysiska arkiv har digitala arkiv och databaser sökts i, bland annat via Carolina Redivivas plattform Alvin där bland annat efterforskningar gjorts på Rasbo prästgård samt en del av prästerna från 1800-talet, dock utan resultat bortsett från en värdefull beskrivning av parken från en äldre tidning. Vidare hittades enstaka fotografier på Digitalt museum medan sökningar på Fornsök, Kungliga biblioteket och Kringla inte gett relevant material.

## 2.2 Kartstudier

Kartstudier har syftat till att identifiera anläggningens strukturer och har huvudsakligen gjorts via Lantmäteriets historiska kartor där sökningar genomförts på Prästgården och Lundby som tycks varit gemensam ägda, samt på Uppsala län i de översiktliga kartorna. Endast kartor relevanta för parkområdet redovisas i arbetet, medan kartor utan information om området eller där prästgården inte förekommer har uteslutits.

## 2.3 Fältstudier

Rasbo prästgård har besökts vid två tillfällen, 2026-02-02 och 2026-03-02. Syftet med platsbesöken var att urskilja strukturer, artinventera och se historiska spår. Vårt fokus vid första besöket var att träffa fastighetsägaren och få en introduktion till gården, samt för att observera parken närmare och dess förhållande till närliggande områden. Vid andra besöket genomfördes en artinventering samt en ungefärlig kartläggning av stora och medelstora träd. Foton togs för att dokumentera platsen.

Inför första platsbesöket förbereddes en checklista bestående av ett antal punkter med karaktärsdrag, strukturer och element som är typiska för den engelska landskapsparken och dess stilideal (se figur 27 i resultatdel). De punkter som finns med i checklistan har tagits fram i samband med den efterforskning som vi gjort i avsnitt 3.2 och är baserad på litteratur om engelsk landskapspark och dess stilideal. Vi har valt att dela upp checklistan utifrån följande teman: vattnelement, terräng och vyer, arkitektoniska element, växtlighet, arter och övrigt. När det gäller arter har vi valt exempel på växter som fungerar i ett svenskt klimat och som användes i landskapsparker i Sverige. Checklistan togs fram som ett hjälpmedel för att inventera platsen och för att kartlägga befintliga spår av engelsk landskapspark.

## 2.4 Litteratur och vetenskapliga artiklar

Den litteratur som använts i arbetet syftade till att skapa förståelse för engelska parker och dess typiska drag, historien om Rasbo och prästgården, parker som ett kulturarv samt vägledning för restaurering av historiska parker. Vetenskapliga artiklar har använts för att stödja argument kring restaurering och bevarande av kulturhistoriska miljöer. Stora delar av litteraturen och artiklarna har hittats i samband med tidigare kurser på landskapsarkitekturprogrammet. I övrigt har sökningar gjorts på SLU:s bibliotekstjänst Primo eller hittats via tidigare studentarbeten.

## 2.5 Muntliga källor

För att fördjupa vår kunskap kring vård av historiska trädgårdar kontaktades Clas Tollin, agrarhistoriker och docent vid SLU, för övergripande handledning kring arbetet. Clas har lång erfarenhet av historiska landskap och kulturmiljöarbete.

Prästgårdens fastighetsägare, Caroline Trolle, har använts som muntlig källa. Caroline Trolle är verksam arkitekt med inriktning mot kulturmiljöer och har ägt prästgården sedan 2006 varpå en omfattande renovering av huvudbyggnaden skett. Hon har introducerat parken för oss med övergripande information om dess karaktär samt med uppgiften om att den är anlagd som engelsk park.

Vi har utöver detta kontaktat Rasbo hembygdsförening, Upplandsmuseet, lokalhistorikern Lars-Erik Karlsson och Carolina Rediviva för om möjligt komplettera historisk information.

## 2.6 AI

ChatGPT (GPT-4) – <https://chat.openai.com> har i arbetet använts för referenshantering, sammanfattning vid inläsning av längre texter i källmaterialet samt viss språklig korrektur på texter vi själva skrivit. Exempel på prompt: ”Sammanfatta följande text” eller ”Korrigera språkfel i denna text”.

## 3. BAKGRUND

För att kunna gå djupare in på det resultat som följer presenteras här relevant och allmän bakgrundsinformation om Rasbos historia samt om de typiska stilidealerna för engelska landskapsparker.

### 3.1 Rasbo i ett historiskt sammanhang

Det kan kännas självklart att introducera Rasbo prästgård i en övergripande historisk kontext och som en inledande text till ämnet, men i det här fallet är det också värdefullt för att förstå parkens relation till omgivningen, utveckling över tid och sammanhanget i vilken den vuxit fram. Fekete och Kollányi betonar vikten av att tolka platserna i deras omgivande kontext för att förstå historisk betydelse och nuvarande värde (Fekete och Kollányi 2019:3).

På samma sätt framhålls i en publikation från RAÄ *“Historiska parker och trädgårdar - ett arv att vårda och sköta”* (1996) betydelsen av omgivningen. Publikationen bygger på Florensdokumentet som är en internationell rekommendation från ICOMOS (International Council on Monuments and Sites) om bevarandet av kulturhistoriska miljöer. Genom följande citat beskrivs det varför omgivning är viktigt: *”Antingen den historiska trädgården eller parken hör samman med en byggnad (i vilket fall den är oskiljbar från denna) eller inte kan den inte isoleras från sin omgivning om det så är stadsbygd eller landsbygd, om den är konstgjord eller naturlig”* (1996:8). Mot denna bakgrund och med detta perspektiv i åtanke har en övergripande bild gjorts av Rasbos historiska utveckling och dess omgivning.

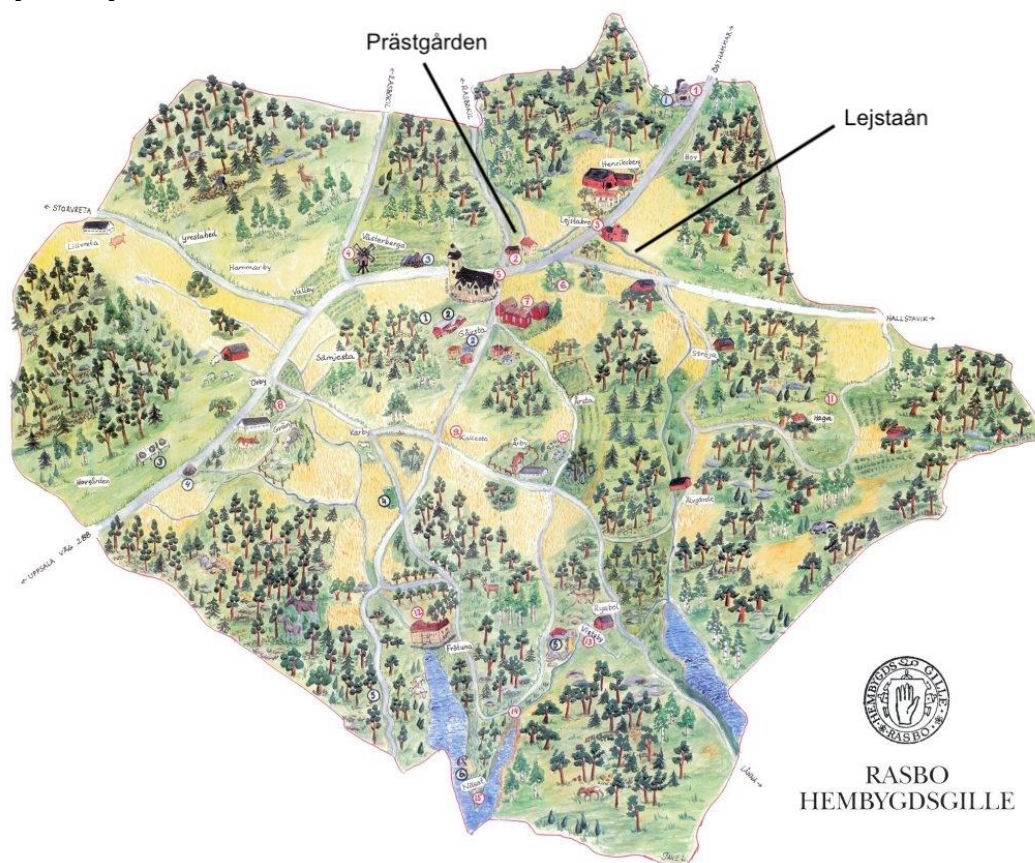
#### 3.1.1 Den historiska utvecklingen

Enligt Rasbo i Samverkan (u.å.) reste sig Rasboområdet, ur havet för cirka 6000 år sedan och bildade kobbar och öar för att efter ytterligare 2000 år bilda större landområden. De allra första människorna tros ha satt sin fot här under denna tid och de var sannolikt jägare eller fiskare. Det var för cirka 3500 år sedan som de första fasta bosättarna kom och från denna tid har flera betydelsefulla fynd gjorts. Faktum är att området är en av landets rikaste fyndplatser (Rasbo i Samverkan u.å.). Under medeltiden, runt 1200-talet bildades sedan Rasbo härad och Rasbo socken (Rasbo i Samverkan u.å.; Karlsson 2019:65). I figur 3 syns även Rasbo kyrka som till stora



Figur 3. Klockan, sockenmagasinet och sockenstugan med kyrkan i bakgrunden på 1800-talet (Cedergren 1823–1896:420).

delar härrör från denna tid och räknas som en av Upplands största landsortskyrkor (Lange & Löfgren 1983:17). Vid denna tid då kyrka, socken och härad var upprättade, var Rasbos centrala delar koloniserat av byar och området uppskattas 300 år senare till 100 gårdar i totalt 28 byar (Karlsson 2019:77). I takt med att ny odlingsbar mark kunde tas i bruk växte byarna successivt (Karlsson 2019). Under 1600- och 1700-talet fortsatte bygden att präglas av jordbruk och nya gårdar och säterier kom till samtidigt som de fasta skolorna grundades i bland annat Tuna, Gåvsta och Stavby (Rasbo i Samverkan u.å.). Handeln växte sedan kraftigt under 1800-talet i takt med att förbindelser blev allt bättre och den första lanthandeln öppnades vid denna tid (Rasbo i Samverkan u.å.) Idag beskrivs bygden av de lokala historikerna som ”ett modernt landsbygdsområde med närhet till staden och med en rik historia” (Rasbo i samverkan u.å.:3) och Rasbo före detta kommun (församling) hade år 2013 2291 invånare (Karlsson 2019). I figur 4 illustreras Rasbo socken som den ser ut idag, där prästgården och Lejstaån markerats och kyrkan syns strax söderut.



Figur 4. Karta över Rasbo socken med markeringar för att förtydliga (Lövgren u.å., egen redigering).

### 3.1.2 Natur och kultur i bygden

Naturlandskapet i Rasbo är varierat med slättmarker som bryts av av stora skogspartier, jordbruk och mindre höjder (Rasbo i samverkan u.å.) och landskapsbilden har förändrats mycket bara de senaste 50 åren då framför allt socknens ytterområden har gått från åkermark till skogspartier (Karlsson 2009).

Eftersom Uppland var den region i Sverige som reste sig sist upp ur havet och smältvatten sakta sedimenterades utgörs jordarten till stora delar av den så kallade upplandsleran (Rasbo i samverkan u.å.). Att området var sankt kan också förstås av att namnet Rasbo tros komma från ordet res som betyder vattendrag eller strömfåra (Karlsson 2019). Kring dalgången vid Lejstaån (se figur 4 ovan) finns ännu spår från vattnets avrinning från äldre tider då den till stora delar är orörd från utgrävningar, vilket också syns på den rika faunan med exempelvis kungsängsliljor (ibid.). En av de vattendrag som kännetecknar Rasbo idag är Lejstaån i öster, i vilken Rasbo prästgårds bäck också mynnar ut, men många vattendrag och sjöar försvunnit eller blivit sankmark och kärr (ibid.).

Området kring Rasbo erbjuder idag flera möjligheter till kultur- och naturupplevelser, bland annat en 8 km lång natur- och kulturstig, de välkända Dannemora gruvor, naturreservatet Slättermyren (Rasbo i samverkan u.å), flera stora gårdar och säterier såsom Frötuna gård där Carl von Linnés bekante Charles de Geer bodde (Karlsson 2019). Att landskapet är av särskild betydelse kan också styrkas av att det avbildats av konstnärer som Bruno Liljefors, Lindorm Liljefors, Olle Almgren, Sten Dunér, Per-Wilhelm Cedergren och Sven Holm (ibid.).

### 3.1.3 Prästgårdar och dess funktion

Redan år 1296 finns det bestämmelser om prästgårdarna i Upplandslagen (Karlsson 2019), främst rörande dess storlek. De kunde avtecknas på detta karaktäristiska vis som visas i figur 5. De fanns i Sveriges alla städer och landsbygdsocknar (Ahrland et al. 2025) och uppfördes till socknens dåvarande präst med tillhörande marker och hus fram till år 1910 då boställesreformen ändrades (Karlsson 2009; Ahrland et al. 2025). Syftet med prästbostället var att avlöna prästen som både brukade och ansvarade för marken



Figur 5. Delningskarta över Rasbo kyrka med tillhörande prästgård (Lantmäteriets historiska kartor 1756). (Del av karta)

(Karlsson 2019). Ofta ägde prästerna sju så kallade "laga hus" som exempelvis fähus, sädesbod, sovstuga, och dess uppförande ansvarade bönderna för. Underhållet av husen sköttes av prästen (ibid.) och enligt Ahrland et al. (2025) ingick även djurhållning, skogs- och jordbruk och trädgård, om inte bostället kunde bekosta egen trädgårdsmästare. Ahrland et al. (2025) beskriver att prästboställets skick och klass varierade med församlingens resurser och i de fall församlingen var rik kunde boställena komma att efterlikna herrgårdsmiljöer. Flera av prästerna i

Rasbo ägde också många intelligande gårdar och sågs troligtvis som en väg till god försörjning (Karlsson 2009). Prästerna hade under denna tid en väsentlig roll i byarna och var inte bara förkunnare i tron utan också ofta välutbildade inom både läsning, skrivande, läkemedel och sjukdomar (ibid.). Dessutom odlades ofta medicinalväxter på gården som prästfrun huvudsakligen skötte om (Ahrland et al. 2025). Eftersom det ofta ansågs vara prästernas uppgift att husera värd för omkringresande resenärer var det också betydelsefullt med en välskött trädgård som skulle vara en tydlig del av bostaden (ibid.) Den skulle gärna ligga nära bostaden så att man kunde njuta av skönheten och den väldoftande luften, vidare skulle den fungera som ett rum att umgås i och den skulle helst upplevas med alla sinnen (ibid.). Prästerna hade generellt hög status och brukade vara verksamma inom yrket så länge de levde (Karlsson 2019).

## 3.2 Engelska parker och dess landskapsideal

De följande två avsnitten behandlar hur de engelska parkerna såg ut och var uppbyggda, dels i England men också hur de sedan kom att se ut i Sverige.

### 3.2.1 Engelska parker

Den engelska landskapsparken och den trädgårdsstil som förknippas med parken uppkom i England under 1700-talet som en motreaktion till den ordnade och formella barockträdgården. Den engelska landskapsparken avsåg att likna naturen med organiska och böljande former, vattendrag och slingrande gångstigar, och avsaknaden av symmetri och raka linjer var genomgående i parken. Det finns en tydlig koppling mellan konst och den engelska landskapsparken och målet var att skapa en park med vidsträckt böljande landskap likt en målning av någon av 1600-talets landskapsmålare (Hobhouse 2019:229–236).

#### *Den engelska landskapsparken historisk*

Det finns tidiga exempel på engelska landskapsparker som kan härledas redan till tidigt 1700-tal men trädgårdsstilen blev som mest populär i England under mitten samt slutet av 1700-talet, mycket tack vare landskapsarkitekten Lancelot "Capability" Brown (1716–1783). Stowe och Blenheim Palace är två exempel, av många, på parker i Storbritannien som skapats av Brown och som än idag är populära besöksmål. Senare riktades kritik mot Browns verk för att vara tråkig och formell och under slutet av 1700-talet tas mer pittoreska influenser in i den engelska landskapsparken. En förgrundsfigur för dessa ideal är Humphry Repton (1752–1818), vars parker hade inslag av blomsterrabatter, balustrader och terrasser. Det var inte heller ovanligt att dessa utformningar hade en trädgård kring huvudbyggnaden medan parken runt omkring var mer landskapslik (Hobhouse 2019:233).

#### *Terräng och vyer*

Ett återkommande inslag i den engelska landskapsparken var stora, öppna gräsytor, som gärna sträckte sig ända fram till huset och skapade långa siktlinjer, ofta ut mot det omgivande landskapet. Men som kontrast var det inte heller ovanligt att sikten då och då skymdes av växtlighet och varierande terräng med kullar och dalar, vilket

skapade en känsla av att något nytt och överraskande väntade runt hörnet. Ofta fanns betesdjur som får och kor i den engelska landskapsparken men eftersom staket runt hagarna kunde bidra till en upplevelse av skymd sikt, skapades djupa diken runt hagarna för att hålla djuren på plats, ett sådan dike kallas för Ha-ha (Hobhouse 2019: 229–261).

#### *Arkitektoniska element*

Ett annat viktigt inslag i den engelska landskapsparken var olika typer av byggda element såsom tempel, ruin, grotta, obelisk eller paviljong (se figur 6). I vissa fall har dessa en specifik funktion men det kan också finnas där av estetiska skäl eller som en symbol för ett politiskt eller spirituellt budskap. Det var inte heller ovanligt att något av dessa element placerades strax utanför parken, gärna på en kulle eller med annan strategisk placering, med syfte att fånga besökarens blick. Detta kallas för en *eye-catcher* (svenska: blickfång) (Hobhouse 2019: 229–261).



*Figur 6. Landskapsparken Stowe i Storbritannien. I bilden syns ett tempel uppe på en kulle med en slingrande stig nedanför. (Fray, 2014).*

#### *Vattnelement*

Vattnet hade en mycket central del i den engelska landskapsparken. I de fall då vatten inte fanns naturligt på platsen grävdes dammar och anlades vattendrag som skulle efterlikna naturen. För att besökarna skulle kunna ta sig över vattnet

byggdes vackra broar, ofta i sten (se figur 7) (Hobhouse 2019: 229–261).



*Figur 7. Landskapsparken Stourhead i Storbritannien. I bilden syns en stenbro över vattnet vilket är ett klassiskt element i den engelska landskapsparken. Byggnaden på andra sidan sjön är ett exempel på en eye-catcher (Downer 1993, Licens: CC BY-SA 2.0.).*

### 3.2.1.5 Växtlighet

Växtligheten bestod mestadels av inhemska arter men det fanns även inslag av mer exotiska arter. I vissa fall användes träd som redan fanns på platsen alternativt så planterades ny växtlighet, ofta ädellövträd. Träd och buskar placerades gärna i grupper men det fanns även solitärträd utplacerade i parken. Stora, gamla träd var målbilden och i de fall det inte fanns befintliga träd på plats kunde det ta många år innan parken såg ut så som skaparen önskat. Det var inte heller ovanligt att vägen fram till godset pryddes av en ståtlig allé, vilket var en maktfaktor vid denna tid (Hobhouse 2019:229–261).

## 3.2.2 Engelska landskapsparker kommer till Sverige

Idén om den engelska landskapsparken spred sig till andra delar av Europa (utanför England) och så även till Sverige under sent 1700-tal samt 1800-tal (Nolin 2023:40; Nationalstadsparken u.å.). Så här beskriver en referens hur den engelska landskapsparken etablerade sig i Sverige:

Vid 1800-talets början var landskapsparken som form och idé etablerad i såväl kungliga som adliga miljöer och idealet började spridas till mindre egendomar och borgerliga lantliga och semiurbana miljöer. Vi finner sådana parker vid egendomar vars innehavare hade boklig bildning och estetiska eller naturvetenskapliga intressen (Nolin 2023:40).

Utöver ovanstående samhällsgrupper finns flertalet präster som exempel på upphovsmän till parker med inspiration från den engelska landskapsparken. Dessa

parker anlades i närheten av prästgården och anses värt att nämna då denna uppsats handlar om en prästgårdspark (Runefelt 2013:183).

En pionjär, för den engelska landskapsparken i Sverige, var landskapsarkitekten Fredrik Magnus Piper (1746–1824) (Nolin 2023:40). Piper tillbringade 6 år för att studera trädgårdar i England, Frankrike och Italien och när han återvände till Sverige 1780 fick han av Gustav III i uppdrag att omforma Hagaparken (se figur 8) och parken runt Drottningholms slott (Nationalstadsparken u.å.). Båda parkerna innehåller flertalet element som är klassiska för den engelska landskapsparken som paviljonger, tempel, vattendrag, dammar, broar, stora öppna gräsytor och slingrande gångstigar (Nationalstadsparken u.å.; De Kungliga Slotten u.å.).



*Figur 8. Koppartälten i Hagaparken, Solna. (Ellgaard, 2007.)*

De parker som uppfördes i Sverige, inspirerade av den engelska landskapsparken, placerades ofta centralt på egendomen och med möjlighet till fina utsikter. Den anlades på mark som ej behövdes för andra ändamål såsom odling, och kunde till exempel vara ett skogsbeklätt område eller ett område som tidigare använts som betesmark (Nolin 2023:40). På samma sätt som landskapsparkerna i England fanns inga tydliga gränser mellan trädgården, parken och landskapen runt omkring. Allt detta sågs som en sammanhängande enhet och i parken fanns ofta utblickar ut mot omliggande landskap (Runefelt 2013:182–183). Parkerna användes av ägaren för promenader, rekreation och umgänge men det var också en social markör. Likt allén som ofta ledde fram till bostadshuset skulle parken visa för omgivningen att den som bodde där var någon med status (Nolin 2023:41). Precis som i England fanns inslag i parken som kunde kopplas till konst, litteratur, historia och politik ofta i form av inristningar eller minnesmonument som besökaren kunde uppleva under sin promenad i parken. Det var inte heller ovanligt med inslag från fjärran länder fanns i form av exotiska växter men även i arkitektoniska element såsom kinesiska paviljonger eller turkiska kiosker.

Tullgarns slott är ett exempel på en park av det större slaget som anlagts i Sverige. Hertig Fredrik Adolf (1750–1803) nämns som upphovsman till parken som tillkom omkring år 1800 men även hans syster Sofia Albertina (1753–1829) var med och skapade parkens utformning. En central del var promenadvägarna genom parken och längst dessa ska Sofia Albertina ha spenderat tid för umgänge med vänner och uppvaktare (Nolin 2023:42). Nedan följer en beskrivning av landskapsparken vid Tullgarns slott:

En landskapspark påbörjade i en beteshage, där man kunde vistas under lindar, lönnar, ekar och askar och längst grävda kanaler, vilket bidrog till att skapa en eftersträvd romantisk stämning (Nolin 2023:42).

Utöver ovan nämnda arter förekom även lärk, bok, kastanj i landskapsparker som uppförts i Sverige samt rosor, schersmin, hagtorn, häggmispel, slån och hassel (Nolin 2023:42; Hillborg et al. 2019:65; RAÄ 1996:16). Även Forsmarks bruk har en klassisk engelskinspirerad park med noggrant utformade utsiktspunkter, varifrån besökaren kan njuta av landskapets samspel mellan natur och kultur (Runefelt 2010:89). Precis som i många svenska parker från 1800-talet planerades vyer och utblickar noga (ibid.) och omgärdades av inhemska vegetation för att rama in (se figur 9 och 10).



*Figur 9. Den engelska parken i Forsmarks bruk med strategiskt arkitektoniskt element (Hillerström 2025).*



*Figur 10. Den engelska parken i Forsmarks bruk med broar omgärdad av inhemska växter (Hillerström 2025).*

## 4. RESULTAT

I följande kapitel presenteras resultatet av den analys som gjorts av Rasbo prästgårds park med dess historiska utveckling fram till platsen idag samt lämpliga åtgärder för att bevara och förstärka parkens historiska utformning.

### 4.1 Historisk analys av Rasbo prästgård

Idag utgår restaureringar, till skillnad från tidigare till större del utifrån noggranna historiska undersökningar som ligger till grund för det praktiska arbetet. Både skrivna och illustrerade källor vägs in men den faktiska parken utgör också en väsentlig källa, genom observationer och arkeologiska undersökningar (Ahrland 1997). Historiska studier bör syfta till att förstå parkens anläggning, förändringar och relation till omgivande landskap samt till dem som haft inflytande över utformningen (Fekete och Kollányi 2019) vilket har eftersträvat här. Den historiska analysen har varit central för att bedöma om parken haft engelska influenser.

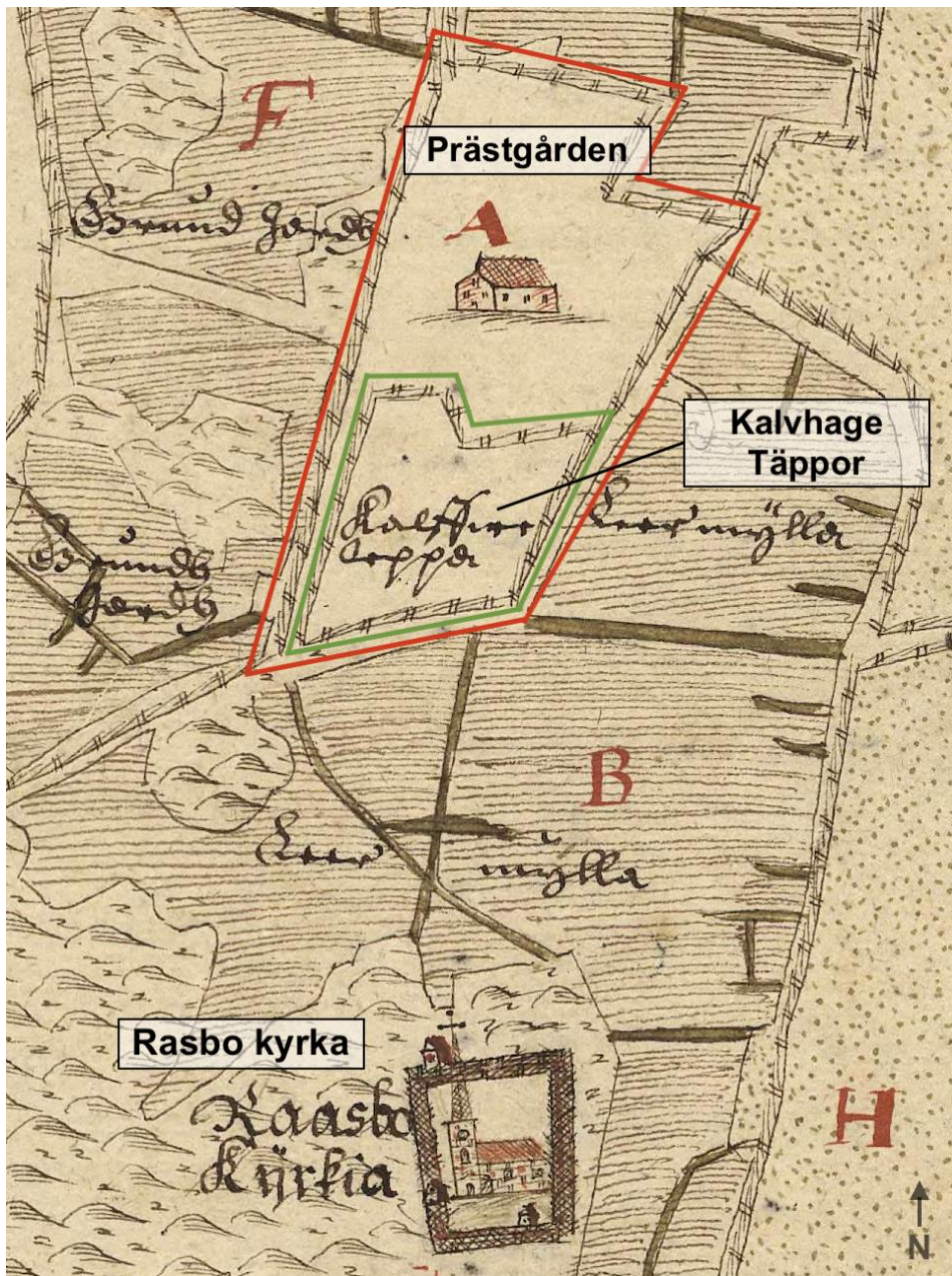
Följande fyra avsnitt är uppdelade utifrån hur källmaterialet belyser olika aspekter. Det första avsnittet belyser den rumsliga strukturen genom parkens och gårdens historiska lager medan det andra utgår från muntliga och skriftliga källor som också belyser också hur parken och gården använts. Avsnitt 4.1 avslutas med ägande och fastighetshistorik samt huvudbostadens tillkomst.

#### 4.1.1 Parkens utveckling i kartmaterial

I detta avsnitt redovisas historiska kartor i kronologisk ordning, som varit betydelsefulla för att förstå platsens historiska utveckling.

##### *Parkens äldre skikt - strukturen tar form*

Den äldsta kartan över prästgården är en småskalig karta från en geometrisk avmätning år 1641 (se figur 11). Rasbo kyrka är längst ner i bild och strax ovanför, vid symbol A, prästgårdens huvudbostad. Området där parken nu är belägen utgjordes av en inhägnad kalvhage och täppor. I täppor och kryddodlingar brukade man odla potatis, åtminstone ända fram till 1840-talet (Minnesbok över Rasbo-Rasbokil 1967). Inhägnaden bestod oftast av sten eller jord då andra material ansågs för virkeskrävande och skulle passa bättre för skogarna (ibid.). Kartan ger begränsad information om parken, även om det kan ha funnits andra element i hagen men visar att området brukades för nyttoanvändning. Inhägnaden för område A tycks lagt grunden för den fortsatta strukturen och överensstämmer med dagens fastighetsgräns.

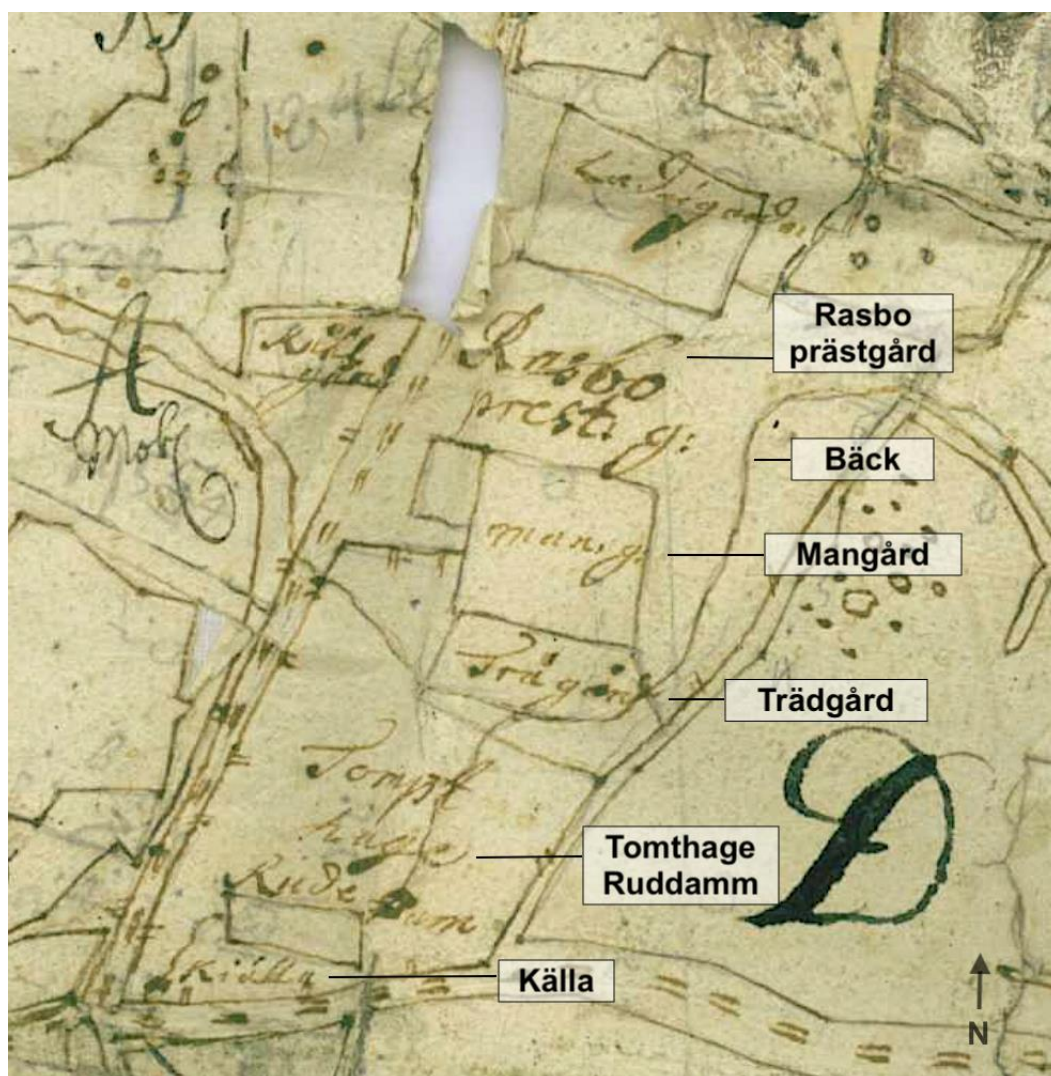


Figur 11. Geometrisk avmätningsskarta över Rasbo prästgård. Röd markering visar ungefärlig fastighetsgräns idag medan grön avser parkområdet. Övriga förtydliganden visar exempelvis tidig markanvändning som täppor och kalvhage (Lantmäteristyrelsens arkiv 1641, egen redigering). (Del av karta).

Nästa karta som presenteras är från en arealavmätning år 1711 (se figur 12) arkiverad under ortnamnet Lundby, som tycks ha tillhört samma ägo som Rasbo prästgård. Kartan markerar ett tydligt skifte i rumslig struktur. Där kalvhage, täppor och tomma fält tidigare låg ligger nu intill mangården, i olika zoner: trädgård, tomthage, ruddamm och källa. Utvecklingen visar hur utmarken förändrats. Här framträder också de två bäckar som enligt dokument har runnit genom gården, varav en fortfarande flyter fram genom parken och senare ut i Lejstaån (se figur 4). Dessa nytillkomna linjeelement binder parken samman med omgivningen.

Ruddamm som framträder har troligtvis fyllts upp med en av bäckarna (den som utgår från källan) och var vanliga under 1600- och 1700-talet på många gårdar runt om i östra och södra Sverige för odling av fisken ruda (Bonow & Svanberg, 2012). De förekom främst i överklassmiljöer men även prästgårdar kunde låta anlägga dammarna och medan fiskodlingen skulle ge matfisk till hushållet kunde dammarna på vissa herrgårdar och slott troligtvis också blivit en estetisk prydnad (ibid.). Enligt Bonow & Svanberg (2012) kan Rasbo prästgård i detta sammanhang betraktas som ett unikt exempel på förekomst av ruddamm.

Jämfört med kartan från 70 år tidigare är gränserna mycket lika men här framgår fler detaljer. Tillkomsten av trädgård visar på 1700-talets nya influenser, och mer innovationsbenägna prästerskap brukade även låta sig inspireras av herrgårdarnas trädgårdsideal (Bonow och Svanberg 2012). Således verkar gården följa de tidstypiska ideal som fanns vid den här tiden och dessutom kan det antas att de första spåren på estetiska element infördes här i samband med trädgården.



Figur 12. Arealavmättnings-karta från 1711 över Rasbo prästgård med markeringar för att förtydliga prästgården, bäcken, huvudbostaden, trädgården och parkelementen. (Regionala lantmäteriets arkiv 1711, egen redigering). (Del av karta).

150 år senare, i en häradsekonomisk karta från år 1859–1863 (se figur 13) har grundstrukturen bibehållits. Även om informationen är övergriplig framgår det att bäckarna och ruddammen finns kvar, vilket tyder på landskapets rumsliga kontinuitet. De förändringar som redovisas är bland annat en större landsväg söder om gården och en gångstig i väster. Stjärnorna markerar barrträd och runda cirklar lövträd. Det ljusgröna partiet framför huvudbostaden tolkas enligt tillhörande teckenförklaring som trädgårdsyta med lövträd. Den antas vara nytillkommen då tidigare trädgård låg direkt söder om huset vilket också överensstämmer med nästa karta 60 år framåt där båda delar omfattas.

Kartan visar också fattighuset vilket är viktigt för att kunna orientera sig i kommande beskrivningar av parken, i avsnitt 4.1.2. Det kan också tilläggas att dessa kartor ofta var mindre detaljerade och även om träd är utritade framför huset går det inte att till hundra procent fastställa att parkområdet var utan.



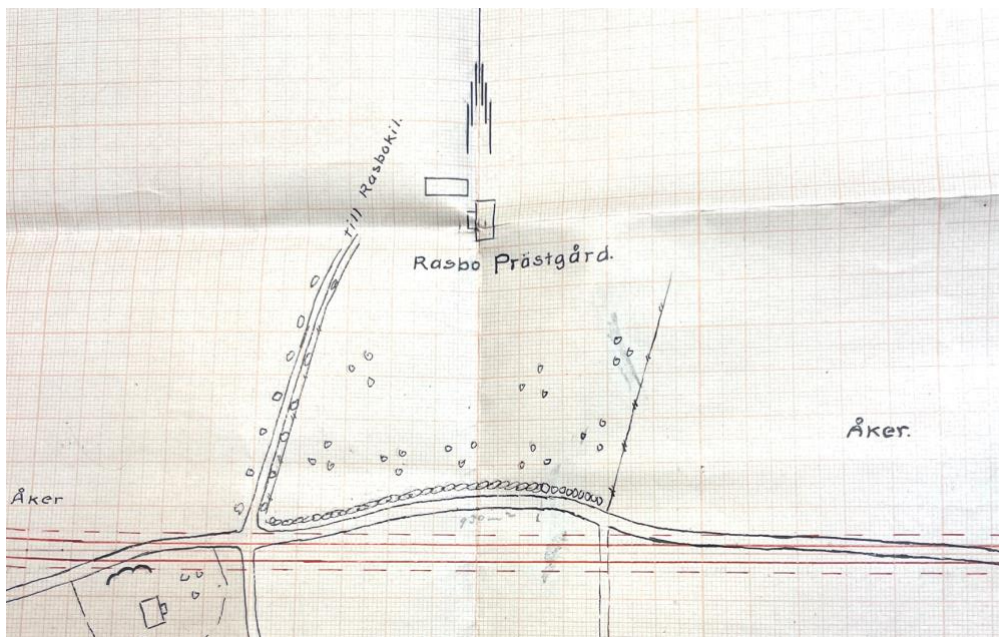
Figur 13. Häradsekonomisk karta från år 1859–63 över Rasbo prästgård, Uppsala län med markeringar av detaljer för att förtydliga (Rikets allmänna kartarkiv 1859–63, egen redigering). (Del av karta).



ersatts av en ny med ett nytt tillhörande badhus. Dammen ansluter till bäcken som i sin tur leder bort till ytterligare en damm bakom huset. Gångvägen i väster kantas nu också av en allé och har försetts med bro. Trädgården framför huset består av en trädallé och parken avgränsas i norr av frukt- och bärträdgård. Dessutom finns både gräsmatta, blomstergrupper och en tredje fruktträdgård. Här går att utläsa spår av en gestaltad park samtidigt som dammarna, badhus och allé förändrar rumsliga strukturer i parken. Utvecklingen tyder på en förskjutning från nyttoanvändning till mer rekreativa värden.

Den sandade vägen som går igenom parken tolkas för övrigt som den lite större landsväg som återfinns i andra kartor, vilket innebär att parken därmed är smalare i bredd och därför måste ha skalats ner.

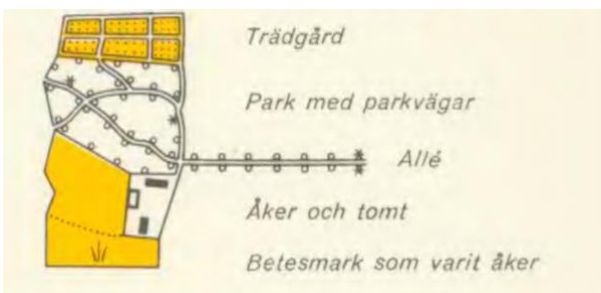
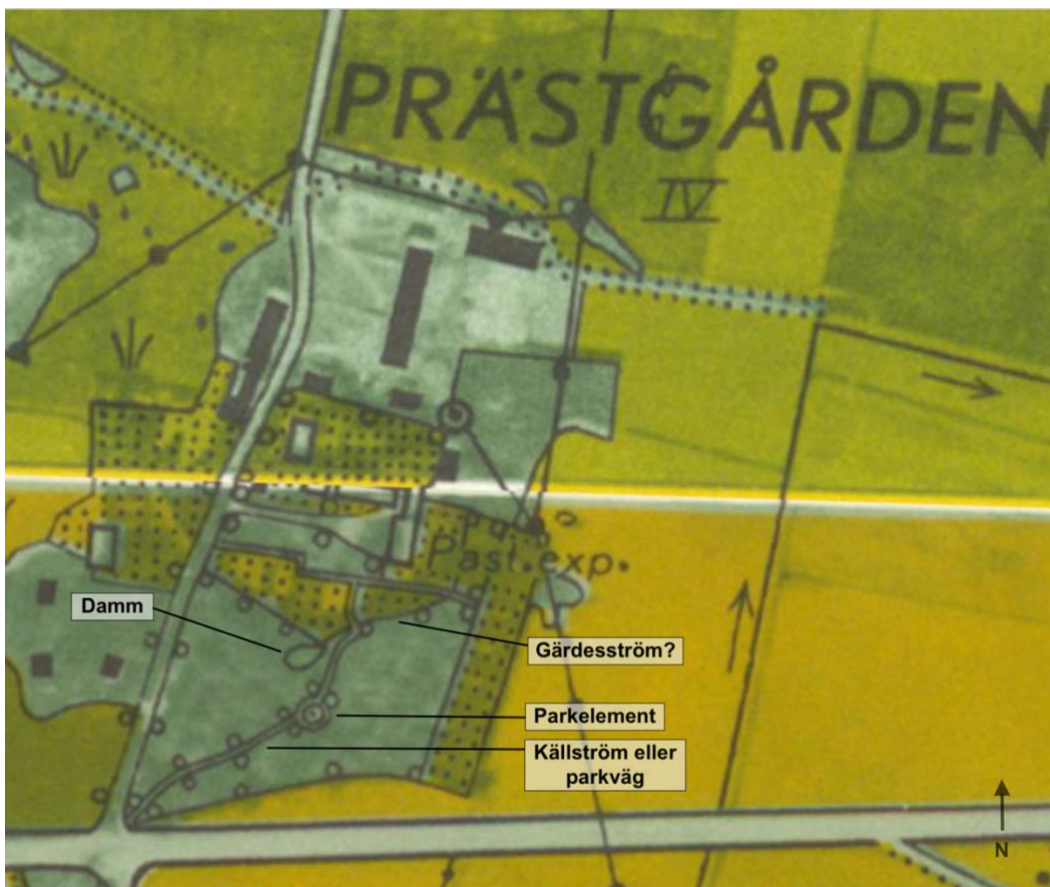
För att komplettera uppgifterna från 1918 visas här handritad karta (se figur 15) från år 1934 (Nordlund 1934) där det också framgår att parken har flera träd vilket enligt skriftliga uppgifter funnits redan i slutet på 1800-talet. Den tolkningen görs då symbolerna är desamma som för trädallén väster om parken. Trädplanteringarna visar på en helt ny rumslig karaktär och förstärker även de tidigare parkdragen. Ritningen är uppförd som ett förtydligande över var en ny större landsväg skulle dras och därav försvinner den mindre landsväg som förmodligen funnits i ett par hundra år. Vägen vid parkgränsen kantas möjligen av en stenmur eller häck.



Figur 15. Handritad karta över Rasbo prästgård från Riksarkivet i Uppsala (Nordlund 1934). (Del av ritning). (Eget fotografi).

### En etablerad parkmiljö

Ett trettiotal år senare är området i den översiktliga Ekonomiska kartan från år 1967 (se figur 16 och 17) klassificerad som parkmark. Enligt förteckningen är nämligen fältet söder om trädgården klassificerat som "park med parkvägar" (RAK 1967). Allén som syns i väster kan ha utgjorts av de pilträd som enligt källor ska ha kantat vägen mot slutet av 1800-talet (Hagberg 1893), idag är allén dock rekonstruerad med lönnar. Övriga detaljer i parken är något svåra att tyda då sträckningen som går rakt över parken enligt förteckningen förstås som "parkväg" men enligt föregående kartor, för sin placering, borde utgöra källströmmen. Strömmen ska i sin tur leda till dammen som har samma placering som den ovala cirkeln. Frågan är således vad den andra cirkeln är och om det skulle kunna vara badhuset samt att "parkvägen" står för både bäck och omkringliggande träd. Det går åtminstone att för detta arbete konstatera att detta är första gången som det i kartor går att utläsa att prästgården har en park med de sedan länge anlagda trädgårdarna.



Figur 16. Ekonomiska kartan från år 1967 över Rasbo prästgård med markeringar för att förtydliga viktiga element (Rikets allmänna kartarkiv 1967a, egen redigering). (Del av karta).

Figur 17. Förteckning till Ekonomiska kartan från år 1967 (Rikets allmänna kartarkiv 1967b, egen redigering). (Del av förteckning).

Sammantaget ger alla kartor en överblick om den övergripliga utvecklingen av området från bruksmark till medvetet gestaltad park. Kartorna berättar alla någonting för oss om hur marken använts och brukats i nästan 400 år bakåt i tiden, de är historiska lager som slutligen lett fram till det vi kan se idag. De gamla inslagen som både betesmarken, ruddammen och gärdesströmmen bidrar alla med ett kulturellt värde trots att de kan ses idag. Gemensamt skapar de platsens identitet och bygger en relation mellan olika generationer. Samtidigt kan vi fånga parkens tidiga utseende och struktur som den ser ut idag, samt spåra dess uppkomst.

#### 4.1.2 Berättelser om prästgården och parken

I detta avsnitt presenteras den historiska information som gått att hitta om prästgården och parken i text och genom muntliga källor vilka förutom att tillföra uppgifter om parkens element och strukturer även ger inblick i gårdens sociala och kulturella sammanhang.

##### *Humlegård och trädgårdsmästare*

De tidigaste skriftliga uppgifterna om trädgårdsanläggningar för arbetet återger att det år 1734 föreskrevs en lag om att varje hemman skulle ha en humlegård om 200 stänger för att slippa importera humle (Karlsson 2019:191). En notis i Rasbos kyrkoarkiv bekräftar också att prästgården hundra år senare faktiskt anlade en rishumlegård med rötter från Vingåker i Sörmland (Floderus & Ehn 1966:67). Dessutom hade Rasbo socken en alldeles egen trädgårdsmästare, Mårten Dalhberg, som blev antagen år 1758 vilket tyder på ett allmänt intresse för trädgårdsodling i området (Karlsson 2019:192).

##### *Parkens tidiga anläggare*

När det kommer till parken finns det skriftliga uppgifter på att pilar planterats runt omkring hagen vid trädgården år 1800 och dessa kan möjligen utgöra den pilallé som nämns senare i detta avsnitt år 1893 (Riksarkivet i Uppsala 1627–1798). Vidare ska prästen Matthias Floderus själv planterat 12 små ekplantor i en rund mitt på hagen, invid gården år 1805 så att efterkommande skulle kunna njuta av skuggan under dem och andra träd vid prästgården (ibid.). Av detta kan det tänkas att hagen (som idag utgör parken) var relativt öppen och sparsamt bevuxen med höga träd. Hans efterträdare, Carl Peter Hagberg, noterade dock att alla träden var "utgångna" före 1825 och planterade år 1826 fruktträd (bland annat plommonträd), bärbuskar och 10 almar (ibid; Karlsson 2019:192). Karlsson (2019:192) beskriver också att Hagberg kom att plantera flera träd under 1833 vilket också är en viktig detalj för parkens anläggning. Lanthushållningssällskapet delade under 1830-talet ut träd kostnadsfritt, för att främja intresset för trädplantering, som utgjordes av både fruktträd och ek, lind, alm, ask, lönn och oxel (ibid.:192). Kanske var det något av dessa som planterades av Hagberg år 1833. Floderus försök till den skuggiga lunden var enligt våra studier den första medvetna ansträngningen till en gestaltad miljö av parken och eftersom ekarna dog kom Hagberg att få större betydelse för den fortsatta utvecklingen. Dessa uppgifter om Hagbergs planteringar omskrivs även i historiska uppgifter från Nordiska museets inventering (1918) samtidigt som de bekräftar att gården omfattar en park. Här tillkommer också ny information om gården med specifika uppgifter på träd. I den frågelista som brukade skickas med

från museet finns två kortare stycken som besvarade hur “Gårdsgruppering” samt “Trädgårdsanläggningar och planteringar” såg ut på Rasbo prästgård (Nordiska museet 1918). Handskriften i de två svaren är något svårläst och har därför transkriberats så noggrant som möjligt enligt följande:

Den kvadratiske gårdsplanen omgiven av almar, lönnar och askar, planterade i början av 1800-talet. Trädgården förutom tre äppelträd tillkommen 1872, symmetrisk utan terrasser, försedd med fruktträd, bärbuskar, planteringsland, blomster-och prydnadsland men ej humlegård. En mindre park, äldre, av olika slags träd.

Almarna vid prästgården äro planterade och av dr. Hagberg hvilken enl. ant. i en protokollsbok föreslog att almar likaledes skulle planteras vid kyrkan. – En stor alm som stod utanför “Grönland” nu nedblåst. Två ekar i parken flyttades dit år 1871 av fru Nyström. De hade år 1864 planterats medelst ett par ollon av fru Nyström för lantmätare Arnberg. En poppel som sattes 1872 på våren mäter som minst 50 meter (Nordiska museet, Rasbo prästgårdsinventering, 1918).

Idag finns några få av almarna kvar, dock döda. Ekarna som skall ha planterats år 1864 kan också mycket möjligt vara de som finns kvar och på platsbesöket har det möjligen kunnat identifierats poppel men med viss osäkerhet. Med gårdsplanen som beskrivs i museets skrifter följer också ett fotografi bland många andra, som visas i figur 18.



Figur 18. Eget fotografi av ett fotografi från Nordiska museets prästgårdsinventering föreställande Rasbo prästgård (Nordiska museets u.å.).

#### *Minnen av en prästgårdspark med engelska parkelement*

För att följa den historiska utvecklingen presenteras Ny Illustrerad Tidning från år 1893, som i tre nummer, 22–24, skildrar en varm och detaljrik levnadssaga av prästgården (Hagberg 1893). Den är skriven av Theodor Hagberg som var son till Carl Peter Hagberg och ger en bild av hur hus, trädgård och park såg ut och

användes. I berättelsen är det svårt att skilja på de levande och stämningsfulla skildringarna av livet på gården och på parken som ett fast objekt, det vill säga som en plats skild från dess sociala och kulturella kontext. Lian et al. (2024) beskriver på liknande sätt att de värdena ofta förbises av mer synliga, såsom de estetiska. Författarna hävdar också att många metoder kring bevarande av kulturlandskap alltför ofta skiljer på relationen mellan den historiska trädgården och det urbana eller lantliga sammanhanget och betonar vikten av att förstå trädgårdens minne och identitet (ibid.). Det framstår tydligt i de återberättelser som analyserats att prästgården utgjort en betydelsefull miljö i sin samtid, vilket också illustreras i citatet nedan:

I norra Upland ligger på en eljest föga inbjudande slätt en ovanligt vacker och välbyggd prostgård. Det rödfärgade högresta tvåvåningshuset breder vidsträckt ut sig öfver en lätt sluttande berghäll, nedanför hvilken en liten smal, men om våren vildt forsande bäck, som en mansålder tidigare till och med kunnat drifva en kvarn, hvars dammbord i en hage strax bredvid prostgården ännu, fast i brutet skick, stod kvar bredvid gårdens bryggghus och bagarstuga. I trädgården, hvars öppna soliga del upptogs af väl skötta sparrisängar och jordgubbsland, omgifna af krusbärsbuskar, flöt bäcken fram mellan höga alar, där den bildade ett litet vattenfall, som till barnens förlustelse kunde drifva ett litet kvarnhjul och en spikhammare, som, när den sattes i gång, kunde höras långt ut på landsvägen, som strök förbi (1893:186).

Dessa höga alar och bäcken är troligtvis desamma som finns idag på parkområdet. Vidare beskriver berättelsen att samma bäck, innan den gick utanför trädgården för att vattna hästar och kor, ledde in till en stor fyrkantig damm, där barnen om vintern hade en god skridskobana och om sommaren kunde leka sjömän. Bäckens ska enligt professor Hagberg ha kantats av flera täta lövsalar, sannolikt de alar han nämner, genom vilka man på vintern från gavelväggens södra fönster kunde se bort till kyrkan och höra klockan slå, uppdragen och ställd av klockaren efter prästgårdens egna solur (se figur 30 längre ner i rapporten).

Den smala vägen in till gården utgörs i beskrivningen av en pilallé och barnen kan om våren plocka både tussilago längs gärderna, blåsippor i prästgårdens skuggiga lund och göra visselpipor av maskrosstjälkarna i uppfartens cirkelrunda gräsvall. Det skall tilläggningsvis också funnits en körsbärslund bakom matboden som visserligen inte bar någon riklig skörd men kådan beskrivs vara lika uppskattad. Efter att prästsonen återbesöker prästgården efter studier beskrivs det att det mesta är sig likt förutom att fruktträden är nedhuggna och att allérna och trädgårdslunden har vuxit upp och fått nya anläggningar. En bit bort från gården har även ett tempel uppförts på en utskjutande klipphäll vilket antyder influenser från engelska landskapsarkitekterna. När ännu en tid har gått, då både föräldrarna och nästkommande efterträdare dött, återbesöker prästsonen gården ännu en gång. Beskrivningen återges i detta citat:

I början af den långa allé, som för ned till själfva gården, var nu en grind helt nära fattigstugan och en gammal gumma därifrån öppnade densamma med en djup nigning, under tårar förklarande, att hon från bättre dagar väl mindes lektorn, då han som gosse sprang tultande omkring i backarna och plockade smultron. Grinden fanns där inte då,

men hade tillkommit sedan en bred sträcka af oländig mark längs allén blifvit inhägnad och ombildad till en skuggig park med stengrottor och löfsalar.” (1893:202).

Dessa uppgifter om element och strukturer som tyder på engelsk karaktär gör det relevant att klarlägga vilken plats och period det berör. Fattigstugan i figur 13 visar att det rör sig om parkens närområde och att det skulle röra sig om västra sidan om allén är nästintill uteslutet med tanke på historisk information om marken.

Hagberg nämner endast en jul i början av 1820 men avslöjar egentligen aldrig vilken familj han skriver om. Med hjälp av Lars-Erik Karlsson kan prästen i berättelsen troligen kopplas till kyrkoherden Anders Bernhard Lundqvist och prästsonen är således Carl Anders Bernhard Lundqvist. Trots att åren inte helt överensstämmer är detta den mest sannolika kandidaten enligt beskrivningen. I enlighet med berättelsen gifte C A Bernhard Lundqvist sig mycket riktigt med en kaptensdotter och kom att bo på kaptenbostället i Kölinge (Rasbokils hembygdsförening 2023). Han sägs ha bott på kaptenbostället mellan åren 1873–1880. Dock var det Carl Peter Hagberg som var ägare av prästgården i början av 1820 och inte A B Lundqvist vilket ger frågetecken kring författarens tidsangivelser i förhållande till karaktärernas levnadsbeskrivning. Slutsatsen kan ändå fastställas med att parken till största del antagligen anlades omkring mitten av 1800-talet och omfattade båda dammar, bäckar, lövsalar och grotta. Dessutom kan Nordiska museets (1918) uppgifter om att fru Nyström planterade träd i parken kopplas ihop med att lunden fick nya anläggningar eller, beroende på fastställningen av prästsonen (Hagberg själv eller Bernhard Lundqvist), omdanats till park.

#### *Strindberg skildrar miljön på gården*

I ett avsnitt av August Strindberg (1913) finns ännu en skildring om prästgården och dess präst. Denna handlar om Carl Peter Hagberg och ger en målande beskrivning av prästens andliga reflektioner men också om livet på gården. Om gården beskrivs det bland annat:

På södra sidan av stugan hade prästen planterat några träd och hackat upp litet jord där han dragit upp blommor och kryddor, vilka såsom varande ovana vid det hårda luftstrecket, måste täckas med halm om vintern. En liten å, som kom norr ifrån skogarne, rann förbi prästgården och var jämnt så stor att man kunde ro fram en ekstock, om man höll sig mitt i rännen (1913:89).

Berättelsen ger en bild av hur gården upplevdes med båda de hårda vindarna men också på vilket sätt ån utgjorde en del av landskapet. Platsen framstår dessutom betydelsefull med tanke på författarens anseende.

#### *Betydelsefull flora i parken och närområdet*

Avslutningsvis belyses en del av floran som funnits i närområdet, dels från en historisk förteckning på latin från år 1848 där några av de växter som fanns i parken och närliggande omgivningar redovisas och som inte förekom överallt (Floderus 1848, egen översättning). Det står att nära prästgården, insamlad av pastorn själv, finns toppklocka (*Campanula glomerata* L.) och stenfrö (*Lithospermum officinale* L.). Dessutom ska det också ha hittats smörbollor (*Trollius europaeus* L.) på ängen

nära templet, vilket bekräftar uppgiften från Theodor Hagbergs skildring om templet.

Dels finns också uppgifter om att Carl von Linné ska ha besökt gården och det sägs att han planterat en lilja där (Karlsson 2019). Om det stämmer kan det tyda på gårdens kulturella prestige och roll i samtidens lärda nätverk vilket i sin tur kan stärka platsens kulturhistoriska värde. Uppgifter kring det här har dock inte verifierats inom ramen för studien, dock finns många krolliljor i parken idag och dessutom var Linnés kompanjon Charles de Geer verksam i Frötuna som ligger nära gården och prästerskapet i Rasbo hade regelbunden kontakt med de Geer (Brandberg 1997). Detta kan utgöra en trovärdig förklaring till att just Linné planterat krolliljorna. Det var också vanligt att Linné återkom till prästgårdar under sina resor och gärna gick in på detaljerade växtmaterial i trädgårdarna (Ahrland et al. 2025).

I *Rasboglimtar* från 1997 finns också berättelsen *Naturminnen* av Kurt Jansson där han under *Blomsterbackar* återger specifika platser för var till exempel gullvivor, liljekonvalj eller dalklockor hittades i Rasbo (Jansson 1997:20). Vad beträffar prästgården står det följande: "Odlade blommor har spritt sig och vi kan finna dem på många platser. I prästgårdsparken växer smörbollor (dalklockor) och även krolliljor (ibid.:20). Sedan står det att prästgårdsparken rymmer många stora träd varav en gran är så stor att inte ens två man famnar omkretsen utan att en liten pojke måste hjälpa till (Jansson 1997:22).

Slutligen har det även under arbetets gång upphittats en ritning från 1958 över omgivande trädgård med tillhörande växtförteckning som bland annat anger växterna: päron- och äppelträd, krusbär, vinbär, körsbär, äppelros, kapucinros, ölandstok, rosenry, brudspirea, syrenhortensia, häckberberis med många fler (Johansson 1958).

#### *En park med identitet och engelsk karaktär – ett kulturarv att bevara*

Prästgården står sammanfattningsvis omskriven som en välbesökt och känd plats i sin omgivning och kan betraktas som dåtidens kulturella centrum (Karlsson 2019). Flera källor styrker detta, där gården beskrivs som en omtyckt plats alltid öppen för besök. Gösta Brandberg skriver i en artikel om Carl Peter Hagberg under rubriken *Prästgården var en samlingsplats*, att vid helger och andra högtider var det ofta mycket folk samlat i prästgården" (Brandberg 1997:55). Och vidare att gården ofta stod för festliga bröllop samt att umgänget mellan prästgårdens familj och de stora gårdarna var omfattande, som till exempel de återkommande besöken hos De Geers på Frötuna (ibid 1997:56). Artikeln avslutas med detta citat: "Detta var bara några fragment om människor som levt och bott eller haft anknytning till familjen Carl Peter Hagberg i prästgården i Rasbo, men för mig blir de levande var gång jag åker förbi den vackra prästgårdsparken med de åldriga träden/..." (Brandberg 1997:57).

### 4.1.3 Ägo- och fastighetshistorik

Prästgården nämns första gången under 1600-talet men har mer sannolikt funnits redan på medeltiden och marken tycks ha omfattat en relativt stor areal (egen analys av historiska källor). Prästgården ägdes då av Rasbo församling men brukades av

prästen (Karlsson 2009). En av de första prästerna hette Henric Byrelius som verkade mellan åren 1673 och 1707 och därefter avlöste prästerna varandra, med relativt korta intervall fram till boställereformen ändrades år 1910 och övergick till arrendeförhållande (ibid.). År 1985 förvärvades mer mark i Lundby och arealen för prästgården, som då hette Prästgård 1:1, ökade (ibid.). Kort därefter, år 1998, avstyckades 8,8 hektar obebyggd jordbruksmark till Prästgård 1:15 och år 2002 avstyckades Prästgård 1:16 (ibid.). År 2006 blev Prästgård 1:16 privatägt då den köptes av Caroline och Henrik Trolle och fastigheten är idag klassad som bebyggd jordbruksfastighet på 2,5 hektar bestående av huvudbostad med uthus och trädgård och visas i figur 19 (Karlsson 2009, justering av årtal enligt Caroline Trolle<sup>2</sup>).



Figur 19. Flygfoto över Rasbo med fastighetsgränser, parken för arbetet är beläget på fastigheten Rasbo Prästgård 1:16 (Lantmäteriet 2023).

<sup>2</sup> Caroline Trolle, fastighetsägare av Prästgård 1:16. Muntlig information 2026-03-13

En förkortad lista av ägarna följer nedan, där några av de präster som tycks haft särskild betydelse för parken presenteras först:

- 1797–1822 Matthias Floderus (präst)
- 1823–1837 Carl Peter Hagberg (präst)
- 1840–1869 Anders Bernhard Lundqvist (präst)
- 1871–1910 Ludvig Nyström (präst)
  
- 2002–2006 Rasbo församling (äg) (Prästgård 1:16)
- 2006- Henrik Trolle (½ äg) (Prästgård 1:16)
- 2006- Caroline Trolle (½ äg) (Prästgård 1:16)

(Karlsson 2009, justering av årtal enligt Caroline Trolle<sup>3</sup>)

#### 4.1.4 Prästgårdens huvudbyggnad

Byggnaden uppfördes som den är idag år 1799 på initiativ av Floderus (Rasbo och Kils socknar 1782–1832). Den tidigare byggnaden byggdes år 1721 eller 1722 men raserades på grund av att den var mycket förfallen (Karlsson 2019; Rhenberg 1956). Byggnaden uppfördes i två plan, 6 rum nere och 6 rum uppe, och hade karaktären av en mindre herrgård (Karlsson 2019). Under 1950-talet hotades byggnaden att rivas men stoppades efter kraftfulla yttranden från bland annat RAÄ och Nordiska museet som slog fast att byggnaden utgjorde ett betydande minnesmärke som tillhörde nationens kulturarv (Rhenberg 1956). En större renovering utfördes i stället och sedan prästgården blev privatägd genomgick byggnaden ytterligare steg av renovering utförd av Caroline och Henrik Trolle (se figur 20). Bland annat återställdes ytskikt och fasad med traditionsenliga metoder och material och ursprunglig kakelugn från 1700-talet som var nedtagen monterades upp igen (Caroline Trolle<sup>4</sup>).



Figur 20. Föreställer huvudbyggnaden vid Rasbo prästgård. (Eget fotografi).

<sup>3</sup> Caroline Trolle, fastighetsägare av Prästgård 1:16. Muntlig information 2026-03-13

<sup>4</sup> Caroline Trolle, fastighetsägare av Prästgård 1:16. Muntlig information 2026-03-13

## 4.2 Platsanalys av prästgårdsparken idag

Nedan följer det fortsatta resultatet, som i sin tur berör analys av hur prästgården ser ut och används idag. För att ge en tydligare uppfattning illustreras platsen med en redigerad karta nedan (se figur 21). När vi besöker prästgården är det första vi ser en ståtlig huvudbyggnad (se figur 21 markering 1) i gulmålad fasad med ljusgröna detaljer. Huvudbyggnaden är belägen på en höjd centralt på gården med de tillhörande byggnaderna intill (se figur 21 markering 2) medan parken finns i ett lägre parti med flack terräng. Trädgården runt huset består av klippt gräsmatta med diverse blomsterrabatter, buskage av doftschersmin och rosentry, trädgårdsland, bärbuskar och fruktträd.



Figur 21. Föreställer en karta av prästgården med följande markeringar: 1-Rasbo prästgård (huvudbyggnad), 2-Övriga byggnader, 3-Grusad gårdsplan, 4-Damm, 5-Damm, 6-Bäck, 7-Ridbana, 8-kulle. Den park vi undersökt i uppsatsen är markerat med rött i kartan. Norr är uppåt i bilden. (Google 2023, egen redigering).

Söder om prästgården finns den park studeras och är markerad med rött i bilden (se figur 21). Parken är omkring 1,8 - 1,9 hektar (Lantmäteriet 2023) och avgränsas av en större bilväg i söder, en mindre bilväg i väst, åker i öst och prästgårdsbyggnaden med tillhörande trädgård i norr. Infarten från landsvägen i väster kantas av en lönnallé. Mellan vägen och parken finns ett rödmålat staket fästa på stenfundament,

med en öppning på mitten (se figur 22). Från öppningen kommer man in i ett enormt parkartat trädbestånd med varierande storlek och de största ger ett imponerande intryck samtidigt som storleken vittnar om en lång historia. Träden upplevs slumpvis placerade och saknar för tillfället löv eftersom det är vinter vid besöket. Det är mestadels lövträd såsom ek, lönn, al, ask och alm, med inslag av enstaka barrträd såsom gran, en och lärk. Större buskage utgörs av benved, snöbär och slån medan enstaka bestånd är rosor, häggmispel, syren och krusbär. Marken är snötäckt vid besöket men Caroline Trolle<sup>5</sup> berättar att den marktäckande växtligheten om sommaren får växa fritt, utom de år då marken betats av får, och har rikligt med krolliljor.

Centralt i parken finns en rund damm (se figur 21 markering 4 och figur 23) omgiven av ett staket. Enligt Caroline Trolle<sup>6</sup> återvänder ett andpar hit varje år och ut från dammen rinner en bäck i två riktningar (se figur 21 markering 6 och figur 24) mot parkens sydvästra och nordöstra hörn. Bäckens kan passeras på ett ställe vid ett cementrör, men saknar i övrigt bro eller annan ordnad övergång finns.

Öster om prästgården, bakom huvudbyggnaden, finns ytterligare en damm (se figur 21 markering 5) där två grindstolpar i sten hittats, liknande de vid staketet. Caroline Trolle<sup>7</sup> berättar att dessa tidigare utgjort entré till parken. Dammarna kan med stor sannolikhet kopplas till ritningen från Nordiska museet år 1918 och bäcken ända tillbaka till år 1711.



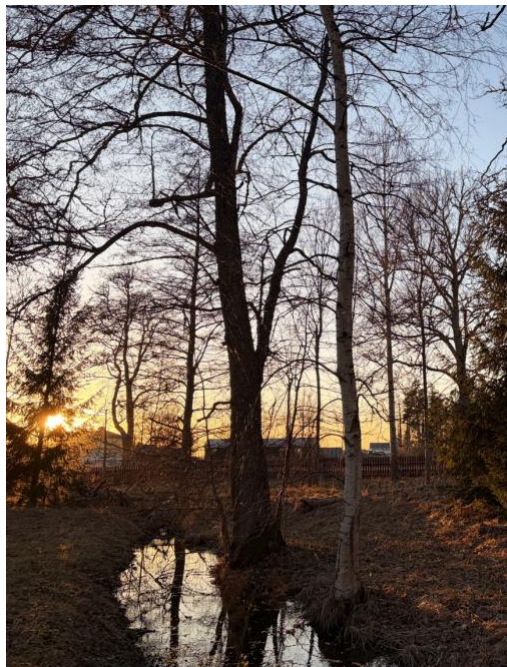
*Figur 22. Föreställer vägen väster om parken samt de staket som omringar parken och en öppning in i parken. (Eget fotografi).  
Figur 23. Föreställer den runda dammen som kantas av ett staket, i bakgrunden syns prästgårdens huvudbyggnad. (Eget fotografi).*

<sup>5</sup> Caroline Trolle, fastighetsägare av Prästgård 1:16. Muntlig information 2026-02-02

<sup>6</sup> Caroline Trolle, fastighetsägare av Prästgård 1:16. Muntlig information 2026-02-02

<sup>7</sup> Caroline Trolle, fastighetsägare av Prästgård 1:16. Muntlig information 2026-03-13

Idag används parken främst för ridning och hundpromenader. En ridbana har anlagts i parkens östra del (se figur 21 markering 7) och schaktmassorna från anläggningen har bildat en vall söder om banan och gränsar till ett stort bestånd av slån alldeles intill landsvägen (se figur 21 markering 8). Det går att se kyrkan från vissa delar av parken även om sikten delvis är skyddad av träd (se figur 25)



Figur 24. Föreställer bäcken som går rakt igenom parken. (Eget fotografi).



Figur 25. Föreställer parken i förgrunden och kyrkan i bakgrunden. (Eget fotografi).

#### 4.2.1 Växtlighet

I bilagan som följer sist i rapporten finns de arter som inventerats inom ramen för detta arbete. I de fall där exakt art inte kunnat fastställts på grund av begränsad tid och frånvaro av grönska har endast släktnamn skrivits ut.

#### 4.2.2 Ekologi i prästgårdsparken

Innan vi går vidare i rapporten bör något kort om ekologin på prästgården nämnas. I tidskriften *Ethics, Place & Environment* (2000) hävdar författaren och landskapsarkitekten Ian H. Thompson i artikeln *Sources of Values in the Environmental Design Professions: the Case of Landscape Architecture* att framgångsrik design inom landskapsarkitektur uppnås när de tre värdena: estetik, social nytta och miljöhänsyn finns med. En balans av alla tre värden bör finnas och han beskriver att det har blivit en allt viktigare grund för hur landskapet värderas och bedöms. Det grundas på en etisk idé om att ta ansvar för framtida generationer och vad vi är skyldiga dem. På Rasbo prästgård är det därför centralt att också inkludera de ekologiska förutsättningarna och inte minst för att förstå hur platsens historia kan ha skapat dessa förutsättningar.

Enligt SLU:s Artdatabank (2026b) ska flera fågelarter vara identifierade på området, bland annat tofsvipa, stenskvätta och gulsparv. Utöver detta har även ägaren observerat ugglor, änder, hackspettar, duvor, fasaner och många slags småfåglar. Vid en sökning på Digitalt museum över området upptäcktes flera bilder av fasanuppfofning på Frötuna vilket syns i figur 26. Fasaner är en exotisk art och introducerades till en början i slotts- och herrgårdsmiljöer (Bengtsson 2022). De kunde symbolisera maktposition och användes med tiden också för jakt (ibid.).



Figur 26. Fotografi hämtat från Digitalt Museum med tillhörande bildtext "Fasaner, sannolikt på Frötuna gård, Rasbo socken, Uppland 1952" (Fotograf: Uppsala-Bild / Upplandsmuseet, Licens.: CC BY-NC-ND. DigitaltMuseum ID: 011014018033).

Området påvisar också en bred variation av kärlväxter, vilket redovisats i 4.2.1 och skulle kunna utökas vid en inventering sommartid. Parken rymmer många olika slags habitat och omfattar både vattendrag, ängsmark, död ved, mycket gamla träd, sly, buskage, fruktbarande träd och buskage samt tidigare betad mark. Dessutom har den låga markanvändningen över tid bidragit till lång historisk kontinuitet som gynnar många arter. Att värna om prästgården bidrar till minskad fragmentering och kan utgöra en viktig ekologisk länk i landskapet.

## 4.3 Tecken på engelsk landskapspark

Med hjälp av litteratur om engelska landskapsparker (se avsnitt 3.2) har vi listat punkter med karaktärsdrag, strukturer och element som är typiska för den engelska landskapsparken och dess stilideal. Dessa har sammanställts i checklistan i figur 27 som vi hade med oss vid första platsbesöket för att kunna pricka av det som identifierades på platsen.

### Typiska element i den Engelska landskapsparken

VATTNELEMENT	SPECIFIKA ARTER
<input checked="" type="checkbox"/> Damm	<input checked="" type="checkbox"/> Lärk
<input checked="" type="checkbox"/> Vattendrag	<input checked="" type="checkbox"/> Ek
<input checked="" type="checkbox"/> Bro över vattendrag	<input checked="" type="checkbox"/> Lind
	<input type="checkbox"/> Bok
TERRÄNG OCH VYER	<input checked="" type="checkbox"/> Hassel
<input type="checkbox"/> Öppna gräsytor	<input type="checkbox"/> Kastanj
<input checked="" type="checkbox"/> Långa siktlinjer	<input checked="" type="checkbox"/> Lönn
<input type="checkbox"/> Dolda överraskningar	<input checked="" type="checkbox"/> Ask
<input type="checkbox"/> Kullar och dalar	<input checked="" type="checkbox"/> Häggmispel
ARKITEKTONISKA ELEMENT	<input type="checkbox"/> Hagtorn
<input checked="" type="checkbox"/> Tempel	<input checked="" type="checkbox"/> Slån
<input checked="" type="checkbox"/> Lusthus	<input checked="" type="checkbox"/> Ros
<input type="checkbox"/> Paviljong	<input type="checkbox"/> Schersmin
<input checked="" type="checkbox"/> Grotta	
<input type="checkbox"/> Ruin	ÖVRIGT
<input checked="" type="checkbox"/> Övrigt arkitektoniskt element	<input checked="" type="checkbox"/> Slingrande gångstigar
	<input type="checkbox"/> Ha-ha
	<input checked="" type="checkbox"/> Kontrast mellan ljus och skugga
VÄXTLIGHET	
<input type="checkbox"/> Träd i grupp	
<input checked="" type="checkbox"/> Solitärträd	
<input checked="" type="checkbox"/> Inhemska arter	
<input checked="" type="checkbox"/> Exotiska arter	
<input checked="" type="checkbox"/> Naturlik	
<input checked="" type="checkbox"/> Oregelbunden grönska	
<input checked="" type="checkbox"/> Allé	

**TECKENFÖRKLARING**  
● = Finns idag  
▲ = Har tidigare funnits enligt historiska dokument

Figur 27. Checklista med karaktärsdrag, strukturer och element klassiska för den engelska landskapsparken har använts som underlag för inventering av parken vid Rasbo prästgård. Det som finns på platsen idag markeras med en blå cirkel. Det som tidigare funnits på platsen, enligt historiska dokument, markeras med en orange triangel. (Egen checklista: Karin Jakobsson 2026.).

Vi har valt att dela upp checklistan utifrån följande teman: vattnelement, terräng och vyer, arkitektoniska element, växtlighet, arter och övrigt. I checklistan har vi prickat i de karaktärsdrag, strukturer och element som fanns på platsen idag men även de som tidigare funnits enligt historiska dokument.

#### *Vattnelement*

Som nämnts tidigare slingrar en bäck genom parken och det finns två dammar. Någon bro finns inte i dagsläget, däremot har det tidigare funnits en vid vägen, väster om parken (Hagberg 1918). Att det funnits vattenfall kan vara nämnvärt men att det skulle ha estetiska värden kopplat till engelska stilideal är svår att fastslå.

#### *Terräng och vyer*

Parken är förhållandevis plan och det finns inga kullar och dalar med undantag för vallen av schaktmassor från ridbanans anläggning. Inuti parken skymmer träden sikten på flera ställen men längre siktlinjer finns både genom parken och i utkanterna, mot omkringliggande miljöer. Typiskt för den engelska landskapsparken är (som nämnts i 3.2) öppna vyer i kombination med medvetet skymd sikt på vissa ställen. Det sistnämnda har vi valt att kalla för dolda överraskningar i checklistan men eftersom det i arbetet inte kan tolkas som en medveten design med dolda överraskningar lämnas rutan tom (se figur 27). Kanske har det varit så under tidigare skeden men det kan inte fastställas.

#### *Arkitektoniska element*

I dagsläget saknas arkitektoniska element i parken. Däremot har det tidigare funnits en badstuga vid dammen (Hagberg 1918) vilket syns i figur 28 samt ett lusthus



*Figur 28. Ett foto på parken från 1918, till höger i bild syns badstugan som fanns i anslutning till den runda dammen (Hagberg 1918).*

enligt teckningen som hittades i Nordiska museets arkiv (Sandberg 1782–1854) (se figur 29). Byggnaden ska ha legat någonstans i anslutning till prästgården och bedöms efter platsbesöket troligen ha varit belägen i parken. Enligt skrifter från kyrkoräkenskaper ska ett badhus ha byggts om och flyttats år 1831 (Riksarkivet i Uppsala 1627–1708). Det är oklart huruvida byggnaden från teckningen skulle representera någon av badhusen och beskrivs därför fortsättningsvis som lusthus. Enligt Caroline Trolle<sup>8</sup>, baserat på tidigare arrendator, har det även funnits flera japanska broar i parken vilket bekräftar exotiska influenser.



*Figur 29. Teckning från Nordiska museets arkiv föreställande ett lusthus och en man som sitter och läser, lutad mot ett träd. Tecknad på ägorna runt Rasbo prästgård någon gång under 1800-talets första hälft (Sandberg 1782–1854).*



Enligt flera källor (tidigaste från Hagberg 1893) finns också, som nämnts ovan, ett solur som tidigare stått i parken men som idag finns bevarat i klocktornet (Karlsson 2019:48) och syns i figur 30. Även grottan, bron och templet som står omskrivna kan kopplas till engelska arkitektoniska element, dock ska det noteras åter att templet inte legat i parken men strax intill (Floderus 1848; Hagberg 1893).

*Figur 30. Ett solur som funnits i parken vid Rasbo prästgård och som klockaren sägs ha ställt kyrkklockan efter. Finns idag bevarad i Rasbo kyrka (Karlsson 2019:48).*

<sup>8</sup> Caroline Trolle, fastighetsägare av Prästgård 1:16. Muntlig information 2026-03-13

### *Växtlighet*

I parken finns flera stora och gamla träd som skapar en inbjudande rumslig struktur. Vi upplever inte att träden är placerade i klungor utan snarare slumpvis utspridda. Parken består mestadels av inhemska arter men finns även några exempel på exotiska arter såsom lärk och poppel som finns i parken. Andra växtsorter som kan kopplas till den engelska stilen skulle kunna vara ek, lind, ask, lönn, häggmispel, slån, hassel och rosbuskar. Vägen väster om parken kantas av en lönnallé.

### *Övrigt*

Parken är troligtvis till stor del skuggig, framför allt under sommartid då träden har löv men det finns också öppna partier vilket bidrar till varierade solförhållanden. Eftersom parken mestadels består av lövträd silas strålarna igenom obehindrat under vinterhalvåret. Vi menar att det finns en blandning av ljus och skugga i den här parken.

Det har inte gått att observera några stigar i parken men vid en närmare detaljinventering är det möjligt att historiska spår av sådana skulle kunna upptäckas.

För att tydliggöra resultatet och svara på den frågeställning vi nämnde i början anser vi efter analys av parken och med stöd av de engelska landskapsparkernas ideal, att det finns starka bevis för en medveten gestaltning av en park med engelska element och strukturer. Vi kan således bygga vidare på den muntliga källa som uppgetts.

## 4.4 Restaurera, rekonstruera och nygestalta

I publikationen om Historiska parker och trädgårdar från RAÄ (1966) belyses vikten av att vårda och sköta dessa miljöer, särskilt eftersom de ingående elementen består av ett föränderligt material - vegetation. Detta innebär att anläggningar förändras snabbt, till skillnad från andra kulturmiljöer, vilket gör historisk dokumentation och medvetna ställningstagande avgörande. För att kunna göra välgrundade avvägningar, som att avgöra vilken typ av åtgärd som är lämplig för prästgården, krävs därför vissa förtydliganden. Det är först relevant att definiera en historisk park, vilket kan beskrivas så här

En historisk park eller trädgård är en arkitektonisk och hortikulturell komposition av allmänt intresse med hänsyn till dess historiska eller konstnärliga värden". På grund härav är den att betrakta som ett minnesmärke. (RAÄ 1996:8)

För Rasbo prästgård benämns området som park i litteratur och klassificeras sådan i den ekonomiska kartan. Parken framstår också som av allmänt intresse med tanke på hur den omtalas och beskrivs i olika källor, vilket stärks av Nordiska museets uttalande gällande byggnaden som ett "historiskt kulturarv och minnesmärke" (Rhenberg 1956) (se avsnitt 4.1.3). Parker bör utan tvekan separeras från byggnaden (RAÄ 1996).

Vidare är det viktigt att diskutera vilka avvägningar som bör göras vid historiskt återskapandet. Fekete och Kollányi (2019) betonar vikten av att betrakta det alla historiska lager när återskapandet sker. De beskriver att landskapsarkitektur är tillämpad vetenskap och att tolkningar bör baseras på en gedigen historisk grund. I

de fall där stora delar av en park saknas och där det historiska värdet har omvandlats starkt, krävs noggranna studier av finns bevarat material och är en komplex uppgift om det ska bli autentiskt, medan det i motsatt fall är enklare att uppnå en tidstypisk design. Författarna hänvisar också till Florensavtalet som framhåller att ingen historisk tid bör ges företräde framför någon annan utan tillräckliga belägg. I detta fall kan det argumenteras för att de mest tydliga dragen av parkmiljön idag utgörs de som redovisats i avsnitt 4.3. Dessa element utgör kärnan i vad som betraktas som park här, det finns således inga andra självklara tidsskeden att återgå till. Parkmiljön är därmed det som bär kulturarvet vilket gör bevarande eller återställande av den tidstypiska miljön självklar.

Vid planering för framtida utformning och skötsel av en historisk park är begrepp för åtgärder viktiga att känna till. Definitioner på begreppen tycks dock variera och kan vara svåra att orientera sig kring. Det finns dessutom en omfattande mängd olika begrepp men i en sammanställning av RAÄ beskrivs ett urval enligt följande:

**Konservering** innebär att nedbrytningen hejdas och att parken "frysas" i ett visst tillstånd. Med denna ambitionsnivå accepterar man att parken på lång sikt bryts ned. - Begreppet kan dock vara missvisande och bör eventuellt utgå.

**Underhåll** är ett kontinuerligt vidmakthållande av parken, så att dess karaktär bevaras. I detta ingår att ta itu med eftersatt underhåll och att punktvis förnygröna växtmaterialet.

**Restaurering** innebär att parken, med utgångspunkt i det som finns, återställs till ett äldre, dokumenterat utseende.

**Rekonstruktion** innebär att en park, som är starkt förändrad eller helt försvunnen, återskapas till ett dokumenterat, äldre utseende med användande av nytt växtmaterial. Ny- eller omgestaltning innebär en förnyelse eller förenkling av parken.

**Ny- eller omgestaltning** innebär en förnyelse eller kan översättas med "bevarande". Eventuellt en förenkling av parken. (Bonnie & Lundquist 1996:20)

Flinck (2013 & 2022:22–24) beskriver vidare att restaurering görs i de fall där alla delar av den historiska trädgården finns kvar även om det inte har samma skick som tidigare. Trädgården kanske har vuxit igen av ogräs eller på andra sätt förfallit men går att återställa med rätt vård och skötsel. I de fall då trädgården försvunnit eller är kraftigt förändrad kan rekonstruktion vara en lämplig metod. Det förutsätter dock att det finns ett rikt historiskt material att utgå ifrån för att återskapa trädgården utifrån ett äldre utseende.

I Rasbo är stora delar av parkens struktur, rumsliga utformning och växtmaterial intakt såsom den utformades på 1800-talet. Med detta som utgångspunkt anser vi att restaurering bör vara den huvudsakliga metoden. Däremot tyder den historiska efterforskning som gjorts i avsnitt 4.1 på att det tidigare funnits arkitektoniska element som kan kopplas till den engelska landskapsparken såsom lusthus och bro som ej finns kvar. Även den en gång anlagda gångstigen är försvunnen. För att förstärka den engelska landskapsparkens karaktär vill vi, utöver restaurering, även föreslå rekonstruktion av de element som är försvunna men som finns

dokumenterade samt nygestaltning genom historisk tolkning av element där historisk utformning inte är känd.

## 4.5 Förslag på åtgärder

Förslagen grundar sig på landskapscentrerade och avvägda insatser som utgår från parkens ursprungliga design och kulturarvslager enligt Lian et al.:s (2024) riktlinjer, med inriktning på det som kan kopplas till engelsk landskapspark. Genom relativt små men effektiva insatser ska parkens identitet förstärkas (Lian et al. 2024).

Clas Tollin<sup>9</sup> menar också att det är viktigt att formulera ett syfte med åtgärderna för parken och det görs på följande sätt: att bevara parken med den befintliga struktur som kan kopplas till den engelska landskapsparkens ideal och till den period då parken anlades, andra hälften av 1800-talet, att vid behov förstärka parkens karaktär genom hållbara åtgärder samt tydliggöra dess läsbarhet. Som komplement följer en två illustrerade planer, en som visar stora och medelstora träd med ungefärlig placering och en där förslag på förändringar och tillägg är inritade (se 31).

### 4.5.1 Vegetation

Vad det gäller de gamla träden i parken utgör dessa i dagsläget parkens största natur- och kulturvärde och kräver varsam och långsiktig vård. Träden bidrar i högsta grad till den lummiga och mjuka grönska som eftersträvas i parken. En genomgång av parkens vegetation rekommenderas som första restaurerande vårdåtgärd. I parken finns flera mycket gamla ekar som är ett av våra viktigaste ädellövsträd i Sverige (Brunet 2024) och för att ekarna ska få goda förutsättningar vill vi på inrådan av Clas Tollin<sup>10</sup>, föreslå frihuggning runt dessa ekar. Detta innebär att mindre träd och buskar tas ned för att skapa utrymme kring träden, med minst 5 meter från varje grenspets. En tumregel för ekbestånd är även att ha en tredjedel unga, en tredjedel medelålders respektive en tredjedel gamla exemplar. Nya ekplantor kan alltså med fördel behållas om sådana finns eller nyplanteras, gärna under glesa skyddande trädskärmar, som exempelvis björk (Brunet et al. 2010). Dessutom innehåller parken andra ädellövsträd som almar, lindar och lönnar. Lönnar bör undvikas eftersom de tenderar att lätt ta över skogsbestånd och därför kan åtminstone ungräd och skott tas bort (Clas Tollin<sup>11</sup>). Eftersom almarna dessvärre är döda bör dessa tas bort. Vid kapning bör stubbarna bli så låga som möjligt och i vissa fall kan det behövas att man sågar ytterligare en gång, enligt Clas Tollin<sup>12</sup>. Askarna behöver gott om ljus för att växa sig stora och därför bör gallring kring dem ske när kronorna tätar (Brunet et al. 2010). Några unga, raka och kvistfria exemplar bör sparas för att kunna ersätta äldre träd i framtiden. Lindar skall på liknande sätt sparas och skötas men är till skillnad från övriga skuggtålig i adult stadium.

---

<sup>9</sup> Clas Tollin, agrarhistoriker, SLU. Intervju 2026-03-02

<sup>10</sup> Clas Tollin, agrarhistoriker, SLU. Intervju 2026-03-02

<sup>11</sup> Clas Tollin, agrarhistoriker, SLU. Intervju 2026-03-02

<sup>12</sup> Clas Tollin, agrarhistoriker, SLU. Intervju 2026-03-02

För att öka framkomligheten i parken samt förstärka den estetik vi eftersträvar rekommenderar vi att sly tas bort och att gallring utförs på de bestånd som behöver återfå en mer ordnad form. Rotskott bör också tas bort. Igenvuxna partier, speciellt runt dammarna röjes. För att behålla den karaktär som kan kopplas till engelska ideal bör snöbärsbeståndet antingen minskas kraftigt eller tas bort helt, då det också har stor spridningsbenägenhet. Rosor, syren och hassel kan med fördel sparas medan krusbärsbuskar som antagligen spridits från fruktträdgården kan tas ned för att uppnå önskad karaktär. De enar som finns i parken utgör en naturlig zon mot den trafikerade landsvägen, är städsegröna och bidrar till en frodig och mjuk kuliss.

Krolliljor och övriga småblommor som har koppling till platsens identitet (se s. 34–35) bedömer vi som värdefullt kulturlandskap och bör därför värnas. Dock kan parken med fördel rymma lite större grönytor som i de engelska landskapsparkerna.

#### 4.5.2 Siktlinjer och arkitektoniska element

Kollányi och Fekete (2019) menar att byggnader, trädgård och landskapet runt omkring är en sammanhängande enhet som ej kan separeras från varandra. Vid restaurering av en historisk trädgård är det därför viktigt att ta hänsyn till alla dessa delar samtidigt, samt att på ett så naturligt sätt som möjligt binda ihop de olika delarna. Detta kan uppnås genom att skapa siktlinjer, vyer och utsikter ut mot omgivande landskap och med hjälp av en så kallad *eye-catcher* (se förklaring av *eye-catcher* i avsnitt 3:2) som är placerad utanför parken och som leder ögat ut mot omgivningen (Kollányi och Fekete 2019:6–8). Med detta som bakgrund samt för att försäkra estetiken kopplad till engelsk landskapspark föreslår vi att ett stråk röjs upp mitt i parken för att skapa siktlinjer både upp mot prästgårdens huvudbyggnad och bort till kyrkan i motsatt riktning. Vi anser att kyrkan i detta fall skulle kunna fungera som en *eye-catcher* då det inte finns möjlighet att uppföra nya arkitektoniska element i landskapet runt omkring.

För att förstärka estetiken kring den engelska landskapsparken ytterligare önskar vi tillföra ett tidstypiskt arkitektoniskt element. I parken finns i dagsläget inga byggda element såsom tidigare, därför föreslår vi, nygestaltning av lusthuset, uppfört vid dammen, utefter teckningen (se figur 31). Dessutom föreslås nygestaltning av en bro där cementröret idag ligger, om möjligt med inspiration från exotisk karaktär som de tidigare japanska. De skapar dels tydligare övergång, dels förstärks den engelska parkkaraktären. Slutligen kan med fördel tidstypiska parkbänkar placeras ut i parken för att göra parken användbar idag och möjliggöra rekreation.



Figur 31. Målning av parken med bostaden som blickfång och ett lusthus enligt historisk tolkning. (Egen målning: Rebecka Hörnvist 2026).

### 4.5.3 Vattendrag

I parken runt The Mikes Castle, i Karpaterna, renoverades tidigare vattensystem med dammar och vattendrag för att efterlikna ursprunglig konstruktion. Det är ett exempel på hur en renovering med syfte att återskapa historiska-och kulturella värden samtidigt kan gynna ekologin på platsen. Kollányi och Fekete skriver följande: *“Renoveringen av damm-systemet och våtmarkerna har inte bara återställt den ekologiska jämvikten och den biologiska mångfalden, utan har också förnyat de interna visuella kopplingarna mellan herrgårdsträdgården och vattnet”* (Kollányi & Fekete 2019:11, egen översättning från engelska). På liknande sätt är bevaring och restaurering av vattensystemen betydelsefullt här. De sinneliga upplevelserna av vattendragen förstärks, visuella riktlinjer bevaras, ekologin gynnas samtidigt som risken för översvämning minskar.

### 4.5.4 Övrigt

Förslagsvis kan en informationsskylt uppföras med historisk information om parken, föredragsvis i tidstypisk utformning som bevarar den engelska karaktären. Dels för nästkommande generationer, dels för att synliggöra och stärka förståelsen för den kulturmiljö som parken utgör. Denna skulle kunna placeras vid en bänk eller vid entré.

Ett väsentligt inslag i engelska parker är stigar och de stigar som tycks ha funnits, i prästgårdens park, av teckningen (Sandberg 1782–1854) att utläsa, bör därför rekonstrueras om det är möjligt att spåra den genom markundersökning eller nygestaltas. Stigarna skapar orientering och rumslig struktur samtidigt som de skapar möjlighet att framhäva utvalda vyer och blickar.

### 4.5.5 Ekologiska aspekter i förslaget

Även om förslaget inte i första hand utgår från ekologiska aspekter bedömer både vi och Clas Tollin<sup>13</sup> att det i största mån fortsatt kommer att vara gynnsamt om förslaget följs. Därför menar vi att de tre värdeområden som Thompson diskuterar balanseras i förslaget och bekräftar hans tes kring att ekologi knappast är ett hot mot designen (Thompson 2000). Det är snarare tvärtom, de ekologiska värdena i parken bevaras och säkerställs i och med åtgärdernas syfte om att säkerställa kulturhistoriska miljöer.

Området utgör fortfarande en bred variation av habitat och på många sätt säkerställs dessa i samband med nya åtgärder. Kantzonen i parkens östra hörn utgörs av ett slånårsbestånd varvat med gran och asp. Slånet är en vackert blommande buske som och med hänsyn till dess höga biologiska värden bedömer vi att beståndet kan lämnas kvar då det inte strider mot karaktären som eftersträvas och skapar en mjuk kuliss mot landsvägen.

---

<sup>13</sup> Clas Tollin, agrarhistoriker, SLU. Intervju 2026-03-02

#### 4.5.6 Underhåll

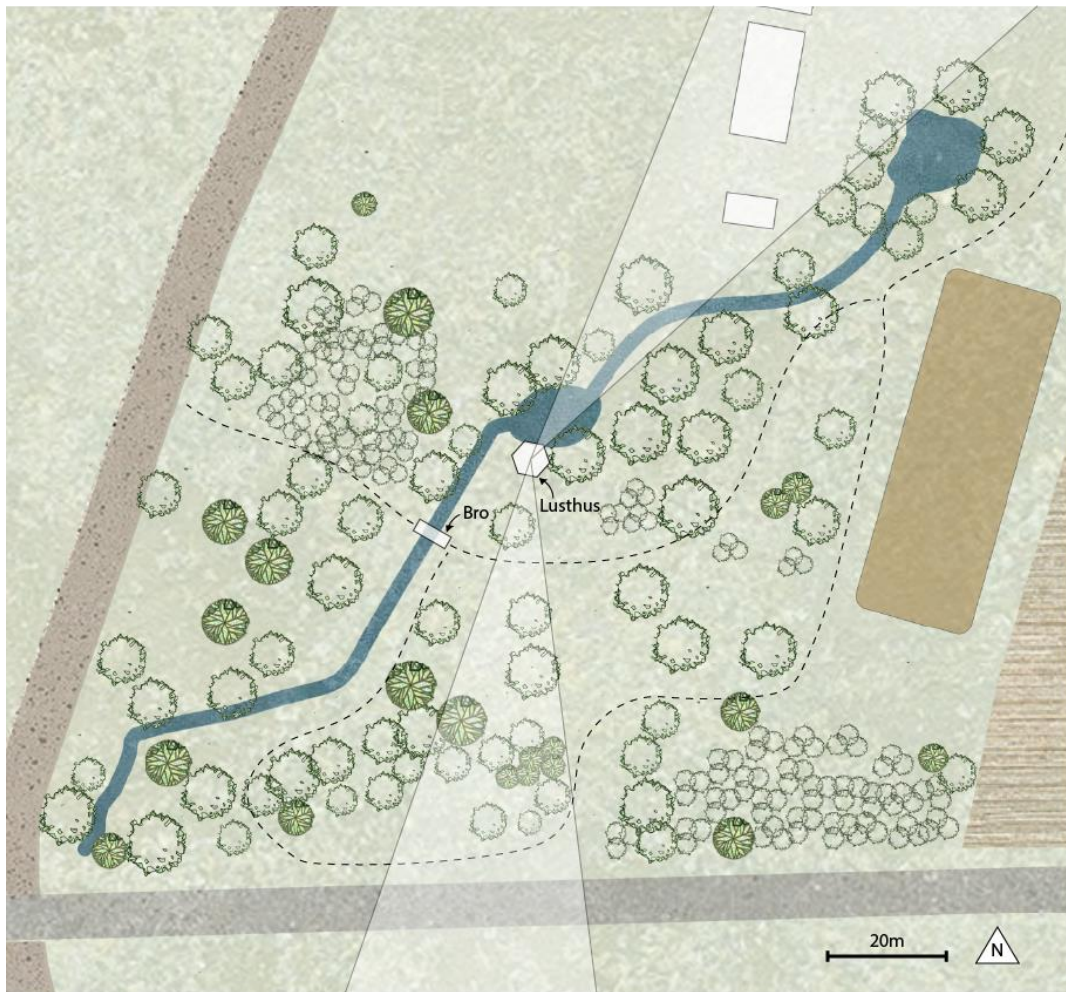
Inom ramen för detta arbete kommer inget etablerat underhållsprogram presenteras men en levande parkmiljö som ska återspegla en tidsepok som denna bygger till viss del på kontinuerlig skötsel.



Artlista	
A-Acer platanoides – skogslönn	P-Picea abies – gran
Ag-Alnus glutinosa – klibbal	Pt-Populus trichocarpa-jättepoppel
As-Amelanchier spicata - häggmispel	Ptr-Populus tremula – asp
B-Betula - björk	Pp-Prunus padus - hägg
C-Corylus avellana - hassel	Ps- Prunus spinosa - slån
E-Euonymus europaeus - benved	Q-Quercus robur – skogsek
F-Fraxinus excelsior - ask	S-Salix - pil
J-Juniperus communis - en	Sa-Symphoricarpos albus - snöbär
L-Larix – lärk	Sv-Syringa vulgaris - syren
	T-Tilia - lind (förmodligen Tilia cordata)

Figur 32. Plan över Rasbo prästgård som visar stora och medelstora träd samt större buskage. Träd och buskar är ungefärligt placerade i planen. Egen illustration: Karin Jakobsson 2026).

Figur 33. Växtförteckning som komplement till plan (figur 32). (Egen illustration: Karin Jakobsson 2026).



Figur 34. Plan över Rasbo prästgård som visar förslag på förändringar och tillägg. Streckade linjer ska illustrera gångstigar och de vita fälten siktlinjer mot kyrka och prästgårdsbyggnad (Egen illustration: Karin Jakobsson 2026).

## 5. DISKUSSION

I detta kapitel diskuteras och summeras det resultat som tidigare presenterats utifrån det empiriska materialet som analyserats i arbetet. Resultatet sätts i relation till arbetets syfte, frågeställning och metod. Kapitlet berör också de praktiska förutsättningarna som finns tillgängliga idag kring restaurering av kulturhistoriska miljöer, samt aspekter kring etik och hållbarhet. Slutligen beskrivs kort hur projektet kan utvecklas i framtiden.

### 5.1 Slutsats och reflektioner kring resultatet

Genom att metodiskt följa Flincks arbetsgång och med hjälp av övriga metoder och material vill vi hävda att vi nått fram till den frågeställning som formulerades. Genom historiska efterforskningar har vi sammanfattningsvis kunnat identifiera element som kan kopplas till de engelska landskapsparkens ideal och till viss del strukturer. Elementen utgör bäckar, dammar, bro, lusthus, grotta och en del växtlighet. Strukturerna utgör framför allt stigar, stora träd och vattendrag. Genom övergripande åtgärder kan de engelska idealen förstärkas och bevaras. Till stor del bekräftas både Runefelts (2013) och Nolins (2023) tidigare forskning kring prästgårdar med nära anlagda parker och dess växtmaterial.

### 5.2 Källmaterial och metodreflektion

Samtidigt som den historiska insamlingen väckt intresse så har tidsramen begränsat omfattningen av material som granskats, vilket nämdes under avgränsning. Framför allt kräver de historiska källorna ett noggrant och tidskrävande arbete. I Minnesbok över Rasbo-Rasbokil (Floderus 1966) finns en utförlig utläggning om vilka källor som står tillgängliga, men det beskrivs att källorna är många och att många arkivhandlingar är obearbetade och därför kräver omfattande tid och flit att efterforska i. Dessutom innehåller materialet mycket information som inte rör parken vilket har gjort tidskrävande sortering nödvändig. Därför kan det finnas uppgifter om parken som inte hittats i detta arbete, men det är inte orimligt att anta att mer avgörande uppgifter om parken skulle ha omfattats av föregående forskare, som till exempel Nordiska museet eller hembygdsföreningen.

Det tycks också saknas kartor som kanske hade kunnat ge mer information om parken. Dels en laga skifteskarta från en akt på lantmäteriet år 1846, dels två kartor från 1844 och 1878 som omnämns i prästgårdsinventeringen. Det hade varit önskvärt att hitta mer detaljerade uppgifter om till exempel grottan, paviljongen eller de växter som finns i parken. Sammantaget bedöms det insamlade materialet ändå tillräckligt för att kunna dra kopplingar till de engelska landskapsidealen och att den betraktas som park.

I början av detta arbete nämnde vi att vi kommer att beröra huruvida det är enkelt eller svårt för en privatperson att genomföra ett sådant här projekt. Eftersom många nya globala och nationella riktlinjer, som de som beskrivs i inledningen, pekar på vikten av att bevara kulturhistoriska miljöer ville vi också undersöka om det finns

etablerade verktyg som är lättillgängliga för de som önskar. I *Bebyggelsehistorisk tidskrift* (2009) beskrivs det att det har skett en revolution inom kulturmiljövården i takt med att stora register och källmaterial har digitaliserats och blivit tillgängliga för alla (Magnusson & Jansson 2009; Magnusson 2009). Ett sådant exempel är FMIS, Fornminnesinformationssystemet som är RAÄ:s digitala sökregister. Via tjänsten går det att kartlägga bebyggelsers historiska utveckling och följa landskapets historia. Å andra sidan menar författarna att all information som nu blivit tillgänglig inte är begriplig om vi inte har kunskap att analysera och tolka den och det ställer krav på detaljerad kunskap kring objekt och historiska processer. Gällande detta arbete har samtliga material varit tillgängliga men dels svår att hitta, speciellt då inte allt varit digitalt utan bevaras i fysiska arkiv runt om i landet, dels svåra att tolka. Inte minst krävs det kunskap och erfarenhet kring att bevara eller återställa en kulturhistorisk miljö som denna. Digitalisering och tillgänglighet ger goda förutsättningar men vår slutsats är att det krävs expertis för att omsätta informationen i praktiken.

### 5.3 Etik och hållbarhet

Inom kulturmiljövård och restaureringsarbeten bör varje utvecklingsstadium respekteras och bygges därför på etiska ställningstaganden (RAÄ 1996:9), varför vi också presenterat samtliga delar i parkens historiska skeden, även om de inte tydligt kunnat kopplas till engelska parkideal. Dock har vi utifrån det gjort medvetna överväganden i åtgärdena, när vi exempelvis föreslagit att ta bort viss växtlighet för att stärka den engelska karaktären, och om detta är rätt kan givetvis ifrågasättas.

En ytterligare aspekt inom etik som är aktuellt att nämna är det faktum att marken är privatägd, vilket bidrar till att ansvar och etiska överväganden uppstår. I det här fallet har markägarna aktivt visat engagemang och omsorg kring att bevara ett kulturhistoriskt arv. Detta exemplifierar hur privata aktörer kan spela en stor roll för hur Sveriges kulturlandskap bevaras och hanteras på ett hållbart sätt. Engagemanget liksom arbetets syfte ligger även i linje med den problemrymd som nämndes i inledningen kring UNDP:s mål att värna om och bevara kulturarv.

### 5.4 Framtida forskning

Givetvis finns det mycket som skulle kunna forskas vidare på i detta projekt. Dels skulle den historiska analysen kunna gått djupare, även om denna varit relativt omfattande. Exempelvis skulle det vara möjligt att söka efter fler historiska källor i kyrkoarkiven på Uppsala Riksarkiv eller så skulle det kunna vara en idé att läsa Gustaf Floderus dagboksanteckningar (och av Matthias Floderus om sådana finns) på Carolina Rediviva. Dels skulle en mer utförlig artinventering vara lämplig, sommartid förslagsvis, och slutligen skulle föreslagna åtgärder kunna vara mer omfattande och med fördel styrkt av yrkeskunniga. Trädvårdare skulle bland annat kunna göra en mer exakt åldersbestämning samt ge specifika råd kring skötsel. Med andra ord skulle ett utarbetat vårdprogram kunna upprättas för Rasbo prästgård.

# Referenser

## Tryckta källor & handskrifter

- Ahrland, Å., Flinck, M. & Heimdahl, J. (2025). *Svensk trädgårdshistoria. 1500 till 1800*. Stockholm: Kungl. Vitterhetsakademien.
- Brandberg, G. (1997). Rasboprästen Carl Peter Hagberg - en av de aderton. I: *Rasbo Hembygds-gille*. Rasboglimtar. Rasbo Hembygds-gille. 55–56.
- Flinck, M. (2013 & 2022). *Historiska trädgårdar – Att bevara ett föränderligt kulturarv*. Stockholm: Carlsson bokförlag. 22–24, 73.
- Floderus, A. (1848). *De paroeciis uplandiae Rasbo et Kihl: dissertatio historico-topographica pro gradu philosophico*. Fyriskällan, Uppsala Bibliotek. Uppsala.
- Floderus, G. & Ehn, W. (1966). *Minnesbok över Rasbo-Rasbokil*. Rasbo kommun.
- Hagberg, T. (1893). *En lefnadssaga*. Ny illustrerad tidning. 29(22–24), 178–179, 187–188, 190–191, 194–195, 201–202.
- Hillborg, S., Andersson, M. & Gullberg, H. (2019). *Kungliga parker - Människor och berättelser*. InPress Art i samarbete med Kungl. Hovstaterna. 65.
- Hobhouse, P. (2019). The english landscape garden: The 18th century Landscape movement. I: Hobhouse, P. *The Story of Gardening*. Pavilion. 226–261.
- Jansson, K. (1997). *Naturminnen*. I: Rasbo Hembygds-gille. Rasboglimtar. Rasbo Hembygds-gille. 20–22.
- Johansson, P. 1958. *Trädgårdsplanering vid Rasbo prästgård*. Uppsala Riksarkiv, Kyrkoarkivet.
- Karlsson, L-E. (2019). *Från forntid till nutid i Rasbo*. Uppsala: Rasbo Hembygds-gille.
- Karlsson, L-E. (2009). *Gårdar i Rasbo*. Uppsala: Rasbo hembygds-gille.

- Lange, U. & Löfgren, K. (1983). *Bebyggelse i Rasbo härad, Vaksala socken och delar av Danmarks socken: kulturhistorisk bebyggelseinventering i Uppsala kommun 1982*. Uppsala: Upplandsmuseet. 16–17.
- Nolin, C (2023). Landskapsparker under tidiga 1800-talet. I: Gunnarsson, A., Gustavsson, E., Klintborg Ahlklo, Å., Nolin, C., Olausson, I. & Wiking Leino, M. *Svensk trädgårdshistoria 1800-och 1900-tal*. Kungliga Vitterhetsakademien. 40–45.
- Nordiska museet (1918). *Rasbo prästgårdsinventering*. Nordiska museets arkiv, akt: Rasbo prästgårdsinventering.
- Rasbo och Kils socknar (1782–1832). *Sockenstämmoprotokoll*. Uppsala: Landsarkivet i Uppsala, Rasbo kyrkoarkiv, K I:2. (Utdrag rörande prästgårdens nybyggnation 1798–1801; avskrifter förvarade i Nordiska museets arkiv, Stockholm).
- Rhenberg, G. (1956). *Rasbo prästgårdsinventering*. Skrivmaskinshandling, Nordiska museets arkiv, Stockholm, 8 november 1956.
- Riksarkivet i Uppsala. *Rasbo kyrkoarkiv*, L I a:1, Räkenskaper för kyrka och församling, 1627–1708. Kyrkoräkenskaper, 1627–1708.

## Webbsidor

- Ahrlund, Å. (1997). Trädgårdar och parker – går de att bevara? *Kulturmiljövård*. Nr. 4 2007. 26–35.  
<https://www.diva-portal.org/smash/get/diva2:1711915/FULLTEXT01.pdf> [2026-03-18]
- Bengtsson, K. (2022) *Fasan*. Skånes Ornitologiska Förening.  
<https://skof.se/fagelintresse/artfakta/fasan/> [2026-03-18].
- Bonnier, A.C. & Lundquist, K. (red.) (1996). *Historiska parker och trädgårdar - ett arv att vårda och sköta*. Riksantikvarieämbetet. 20.  
<https://pub.raa.se/dokumentation/a2c553bc-d877-4a38-bce9-52c9c436b8d8/original/1> [2026-02-17]
- Bonow, M. & Svanberg, I., 2012. Uppländska ruddammar: Ett bidrag till akvakulturens kulturhistoria. *Årsboken 2012*. Uppsala: Upplands fornminnesförening. 123–152.  
[https://arsbokenuppland.se/arsbocker/2010\\_tal/2012%20%28123-152%29%20Uppl%C3%A4ndska%20ruddammar%20-%20Madeleine%20Bonow%20och%20Ingvar%20Svanberg.pdf](https://arsbokenuppland.se/arsbocker/2010_tal/2012%20%28123-152%29%20Uppl%C3%A4ndska%20ruddammar%20-%20Madeleine%20Bonow%20och%20Ingvar%20Svanberg.pdf) [2026-03-02]

- Brunet, J (2024). *Naturvårdande skötsel i ädellövsskog - En bildguide*. Institutionen för sydsvensk skogsvetenskap, SLU Alnarp. <https://pub.epsilon.slu.se/33146/7/brunet-j-20230327.pdf> [2026-03-08]
- Brunet, J., Löf, M., Andréasson, A. & de Jong, J. (2010). *Bruka och bevara ädellövskogen: En guide för målklassning och skötsel för kombinerade mål*. CBM:s skriftserie 41. Uppsala: Centrum för biologisk mångfald, SLU Alnarp. [https://pub.epsilon.slu.se/13833/7/brunet\\_et\\_al\\_161109.pdf](https://pub.epsilon.slu.se/13833/7/brunet_et_al_161109.pdf) [2026-03-08]
- De Kungliga Slotten (u.å.). *Drottningholms slottspark*. <https://www.kungligaslotten.se/vara-besoksmal/drottningholms-slott/drottningholms-slottspark.html> [2026-03-21]
- Fekete A. & Kollányi, L. (2019). Research-Based Design Approaches in Historic Garden Renovation. *Land*. Vol. 8(12), 192. 3, 6–8,11. <https://www.mdpi.com/2073-445X/8/12/192> [2026-03-10]
- Lantmäteriet (2025) *Informationsinnehåll - informationsbeskrivning*. Lantmäteriet. <https://geotorget.lantmateriet.se/dokumentation/GEODOK/79/files/latest/29930301/310083598/1/1730197206201/teckenforklaring-h%C3%A4radsekonomiska-kartan.pdf> [2026-02-23]
- Lian, J., Nijhuis, S., Bracken, G., Wu, X., Wu, X. & Chen, D. (2024). Conservation and development of the historic garden in a landscape context: A systematic literature review. *Landscape and Urban Planning*, 246, 105027. 1–12. <https://doi.org/10.1016/j.landurbplan.2024.105027>
- Linné, C. von. 1745. *Brev till Domkapitlet i Växjö, 13 december 1745*. Handskrift. Uppsala: Uppsala universitetsbibliotek, Alvin – digitala samlingar. <https://www.alvin-portal.org/alvin/view.jsf?pid=alvin-record:234379> [2026-02-05]
- Magnusson, G. (2009). Det dokumenterade landskapet. *Bebyggelsehistorisk tidskrift*. Nr 58. 7–21. <https://uu.diva-portal.org/smash/get/diva2:1545709/FULLTEXT01.pdf> [2026-03-18]
- Magnusson, G. & Jansson, U. (2009). Bebyggelsehistoria i digitala register. *Bebyggelsehistorisk tidskrift*. Nr 58. 5–6. <https://uu.diva-portal.org/smash/get/diva2:1545709/FULLTEXT01.pdf> [2026-03-18]

- Nationalstadsparken (u.å.). *Haga-brunnsviken*. <https://www.nationalstadsparken.se/om-parken/historia/haga-brunnsviken/> [2026-02-20]
- Rasbo i Samverkan (u.å.). *Rasbobyggen Nu och Då - Rasbo, Rasbokil, Stavby och Tuna i blickfånget*. Rasbo i Samverkan. <https://www.rasbo.org/wp-content/uploads/Rasbobyggen-Nu-och-da%CC%8A.pdf> [2025-02-10]
- Rasbokils Hembygdsförening (2023). *Rasbokils militära historik*. Rasbo Hembygdsförening. <https://www.hembygd.se/rasbokil/sida-148212> [2026-02-23]
- Riksantikvarieämbetet (2017). *Räkna med kulturarvet: Kulturarvets bidrag till en hållbar samhällsutveckling*. Riksantikvarieämbetet. [https://www.raa.se/app/uploads/2017/02/Rakna\\_med\\_kulturarvet.pdf.pdf](https://www.raa.se/app/uploads/2017/02/Rakna_med_kulturarvet.pdf.pdf) [2025-02-10]
- Runefelt, L. (2010). Ett svenskt Arkadien – landskapet i svenska Ortsbeskrivningar 1800–1860. *Bebyggelsehistorisk tidskrift*, 9(2). 89. <https://uu.diva-portal.org/smash/get/diva2:1545710/FULLTEXT01.pdf>
- Runefelt, L. (2013). A Swedish idyll: the landscape of the English garden in Swedish place descriptions, 1800–1860. *Studies in the History of Gardens & Designed Landscapes*. 33:3. 178–190. <https://www.tandfonline.com/doi/abs/10.1080/14601176.2013.820923> [2025-03-21]
- SLU Artdatabanken (2026a). Detaljerad fyndinformation. <https://www.artportalen.se/ViewSighting/SharedSearch?storedSearchId=25785&identifier=1BBEC57E> [2026-03-10]
- SLU Artdatabanken (2026b). Detaljerad fyndinformation. <https://www.artportalen.se/ViewSighting/SharedSearch?storedSearchId=25681&identifier=7EF98931> [2026-02-27]
- Strindberg, A. (1913). *Svenska öden och äventyr: Berättelser från alla tidevarv*. Elfte delen (avsnitt: Högre ändamål). Stockholm: Albert Bonniers förlag. 84–114. <https://runeberg.org/strindbg/svoden1/0089.html> [2026-09-10]
- Sveriges geologiska undersökning (SGU) (1981, 2020) *Kartvisaren Jordarter 1:25 000–1:100 000 [webbkarta]*.

<https://www.sgu.se/produkter-och-tjanster/kartor/kartvisaren/jordkartvisare/jordarter-125-000-1100-000/> [2026-02-26]

Sveriges Lantbruksuniversitet (2025). *Om biologisk mångfald*. <https://www.slu.se/om-slu/organisation/institutioner/stad-land/slu-centrum-for-biologisk-mangfald/biologisk-mangfald/om-biologisk-mangfald/> [2026-02-26]

Thompson, I. (2000). Aesthetic, Social and Ecological Values in Landscape Architecture: A Discourse Analysis. *Ethics, Place & Environment*, 3(3), 269–287. <https://doi.org/10.1080/713665903> [2026-02-18].

Trolle arkitektkontor (u.å.). *CV - Privata projekt*. <https://trollearkitektkontor.se/CV.html> [2026-02-06]

UNDP (2024). *11-Hållbara städer och samhällen*. UNDP <https://globalamalen.se/om-globala-malen/mal-11-hallbara-stader-och-samhallen/> [2026-03-02]

UNDP (2024). *15-Ekosystem och biologisk mångfald*. UNDP <https://globalamalen.se/om-globala-malen/mal-15-ekosystem-och-biologisk-mangfald/> [2026-02-26]

## Figurer

Figur 1. Lantmäteriet (u.å.). Rasbo. SWEREF 99 <sup>TM</sup> u.å. *Karta som visar var Rasbo är beläget*. [kartografiskt material]. <https://minkarta.lantmateriet.se> [2026-03-06]

Figur 2. Lantmäteriet (u.å.). Rasbo. SWEREF 99 <sup>TM</sup> u.å. *Karta som visar Rasbo prästgård och prästgårdspark*. [kartografiskt material]. <https://minkarta.lantmateriet.se> [2026-03-06]

Figur 3. Cedergren P.W (1823–1896). *Målning av Rasbo kyrka*. [målning]. I: Karlsson, L-E. *Från forntid till nutid*. Rasbo hembygdsförening.

Figur 4. Lövgren, J. (u.å.). *Karta över Rasbo socken*. [teckning]. Rasbo hembygdsförening. [https://rasbohembygdsförening.se/karta\\_rasbo/](https://rasbohembygdsförening.se/karta_rasbo/) [2026-03-09].

Figur 5. *Delningskarta över Lundby, Rasbo socken, Uppsala län 1756*. Regionala Lantmäteriets arkiv, 03-rao-66. [del av karta]. <https://historiskakartor.lantmateriet.se/hk/viewer/internal/03-rao-66/0002qnx0/lm03/REG/03-rao-66/Delning> [2026-02-18]

- Figur 6. Downer, C. (1993). *Stourhead: the lake*. [fotografi].  
<<https://www.geograph.org.uk/photo/> [2026-03-09] CC BY-SA 2.0.
- Figur 7. Fray, P. (2014). *The Temple of Ancient Virtue, Stowe*. [fotografi]. Geograph Britain and Ireland. <<https://www.geograph.org.uk/photo> [2026-03-09].
- Figur 8. Ellgaard, H. (2007). *Koppartälten i Hagaparken, Solna*. [fotografi].  
[https://commons.wikimedia.org/wiki/File:Hagaparken\\_Kupferzelt\\_2007.jpg](https://commons.wikimedia.org/wiki/File:Hagaparken_Kupferzelt_2007.jpg) [2026-03-09]
- Figur 9. Hillerström, S. (2025). *Den engelska parken i Forsmarks bruk med staty*. [fotografi].
- Figur 10. Hillerström, S. (2025). *Den engelska parken i Forsmarks bruk med broar och vegetation*. [fotografi].
- Figur 11. *Geometrisk avmätningsskarta över prästgård, Rasbo socken, Uppsala län 1641*. Lantmäteristyrelsens arkiv, Rasbo socken prästgården nr 1. [del av karta]  
<https://historiskakartor.lantmateriet.se/hk/viewer/internal/B50-31:A5:193%20229/4c4d535f4235302d33313a41353a3139332d323239/lms2/LMS/Rasbo%20socken%20Pr%C3%A4stg%C3%A5rden%20nr%201/Geometrisk%20avm%C3%A4tning> [2026-02-18]
- Figur 12. *Arealavmätningsskarta över Lundby, Rasbo socken, Uppsala län 1711*. Regionala Lantmäteriets arkiv, 03-rao-17. [del av karta]  
<https://historiskakartor.lantmateriet.se/hk/viewer/internal/03-rao-44/0003g97l/lm03/REG/03-rao-44/Arealavm%C3%A4tning> [2026-02-18]
- Figur 13. *Häradsekonomisk karta över Uppsala län 1859–63*. Rikets allmänna kartverks arkiv, Rasbo 84–3. [del av karta]  
<https://historiskakartor.lantmateriet.se/hk/viewer/internal/J112-84-3/52414b5f4a3131322d38342d33/rak2/RAK/Rasbo,%2084-3/H%C3%A4radsekonomiska%20kartan> [2026-02-18]
- Figur 14. Hagberg, L. (1918). *Handritad karta över Rasbo prästgård*. Nordiska museets arkiv, Rasbo prästgårdsinventering. [eget fotografi]
- Figur 15. Nordlund, S. (1934). *Handritad karta över Rasbo prästgård*. Riksarkivet i Uppsala – Rasbos kyrkoarkiv. [eget fotografi, redigerat med nytt urklipp]

- Figur 16. *Ekonomiska kartan över Uppsala län 1967a*. Rikets allmänna kartverks arkiv, Rasbo 11I9d67. [del av karta]  
<https://historiskakartor.lantmateriet.se/hk/viewer/internal/J133-11I9d67/52414b5f4a3133332d31314939643637/rak2/RAK/Rasbo,%2011I9d67/Ekonomiska%20kartan> [2026-02-18]
- Figur. 17. *Ekonomiska kartan över Uppsala län 1967b*. Rikets allmänna kartverks arkiv, Rasbo 11I9d67. [del av karta]  
<https://historiskakartor.lantmateriet.se/hk/viewer/internal/J133-11I9d67/52414b5f4a3133332d31314939643637/rak2/RAK/Rasbo,%2011I9d67/Ekonomiska%20kartan> [2026-02-18]
- Figur 18. Nordiska museet (u.å.). *Rasbo prästgård*. [fotografi]. Arkivreferens: "Ärkestiftet. Vaksala kontr. KYRKOHERDEBOSTÄLLE", akt: Rasbo prästgårdsinventering, Nordiska museets arkiv.
- Figur 19. Lantmäteriet (2023). Rasbo. SWEREF 99™ 2023. *Flygfoto med fastighetsgränser*. [kartografiskt material]. <https://minkarta.lantmateriet.se> [2026-03-06]
- Figur 21. Google (u.å.). *Karta över prästgården*. [egen illustration ovanpå kartografiskt material från Google maps].  
[https://www.google.com/maps/search/rasbo+pr%C3%A4stg%C3%A5rd/@59.9472786,17.869033,1933m/data=!3m2!1e3!4b1?entry=tту&g\\_ep=EgoyMDI2MDMwNC4xIKXMDSoASAFQAw%3D%3D](https://www.google.com/maps/search/rasbo+pr%C3%A4stg%C3%A5rd/@59.9472786,17.869033,1933m/data=!3m2!1e3!4b1?entry=tту&g_ep=EgoyMDI2MDMwNC4xIKXMDSoASAFQAw%3D%3D) [2026-03-09]
- Figur 26. Uppsala-Bild, 1952. *Fasaner, sannolikt på Frötuna gård, Rasbo socken, Uppland*. [fotografi]. DigitaltMuseum, Upplandsmuseet. DigitaltMuseum ID: 011014018033. Licens: CC BY-NC-ND. <https://digitaltmuseum.se/011014018033> [2026-02-26]
- Figur 28. Nordiska museet (u.å.). *Rasbo prästgård*. [fotografi]. Arkivreferens: "43. I. n Parken", akt Rasbo prästgård, Nordiska museets arkiv.
- Figur 29. Sandberg, J.G. (1782–1854). *Teckning av lusthus och man vid träd*. [teckning]. Arkivreferens: "Arkivreferens: "123. A. ak., Skissbok inv. nr 80.508.bl.11 K.K.", akt Rasbo prästgård, Nordiska museets arkiv.
- Figur 30. Karlsson, L-E. (2019). Fotografi på soluret. *Från forntid till nutid*. Rasbo Hembygdsförening.

# Bilagor

## Bilaga 1

### **Artinventering av parken:**

*Acer platanoides* – skogslönn  
*Alnus glutinosa* – klibbal  
*Amelanchier spicata* - häggmispel  
*Betula* - björk  
*Corylus avellana* - hassel  
*Euonymus europaeus* - benved  
*Fraxinus excelsior* - ask  
*Juniperus communis* - en  
*Larix* – lärk  
*Lilium martagon* - krollilja  
*Picea abies* – gran  
*Populus tremula* – asp  
*Prunus padus* - hägg  
*Prunus spinosa* - slån  
*Quercus robur* – skogsek  
*Ribes uva-crisp* - krusbär  
*Rosa* - ros  
*Salix fragilis* – knäckepeil  
*Symphoricarpos albus* - snöbär  
*Syringa vulgaris* - syren  
*Tilia* - lind (förmodligen *Tilia cordata*)  
*Ulmus* – alm (döda)

### **Artinventering i trädgården:**

*Acer platanoides* - lönn  
*Fraxinus excelsior* - ask  
*Lonicera* - kaprifol  
*Lonicera tatarica* - rosenry  
*Malus domestica* - äppelträd  
*Pyrus communis* - päronträd  
*Philadelphus* - schersmin  
*Ribes uva-crispa* - krusbär  
*Rubus idaeus* - hallon  
*Rosa* - ros

### **Identifierade arter via SLU:s artportal (SLU 2026a)**

*Campanula trachelium* - nässelklocka (i parken)  
*Ficaria verna* - svalört (i parken)  
*Sambucus nigra* - druvfläder (i parken)  
*Ficaria verna* – svalört  
*Othocallis siberica* – rysk blåstjärna  
*Puschkinia scilloides* – porslinshyacin

*Gagea minima* – dvärgvårlök  
*Gagea lutea* – vårlök  
*Corydalis solida* subsp. *solida* – vanlig stornunneört  
*Buglossoides arvensis* – sminkrot (Nära hotad)  
*Myosotis arvensis* – åkerförgätmigej  
*Campanula rapunculoides* – knölklocka  
*Thlaspi arvense* – penningört

## Bilaga 2

### Ägare av Prästgården:

Rasbo församling (äg), dess kyrkoherdar:

- 1673–1707 Henric Byrelius
- 1707–1714 Könik Halenius
- 1715–1749 Nils Byrelius
- 1750–1772 Pehr Waldner
- 1773–1796 Ionas Moman
- 1797–1822 Matthias Floderus
- 1823–1837 Carl Peter Hagberg
- 1840–1869 Anders Bernhard Lundqvist
- 1871–1910 Ludvig Nyström
- 1910–1921 Johannes Nyström
- 1924–1932 Gottfrid Pontén
- 1932–1954(?) Hjalmar Haag
- 1954-? Nils Ahlin
- ? - 1985 Ingvar Nilsson
- 1985–2005 Folke T Olofsson (sista kyrkoherden som var bosatt i prästgården
- 1985 Mark från Lundby överförd till Rasbo Prästgård 1:1
- 2002 Prästgårdsbyggnad med tomt avstyckad till Rasbo Prästgård 1:16. Övrig mark från Rasbo Prästgård 1:1 säljs till Uppsala Akademiförvaltning
- 2006 Rasbo församling säljer Rasbo Prästgård 1:16 till privat ägare
- 2006- Henrik och Caroline Trolle

Bilaga 3



## Publicering och arkivering

Godkända självständiga arbeten (examensarbeten) vid SLU kan publiceras elektroniskt. Som student äger du upphovsrätten till ditt arbete och behöver i sådana fall godkänna publiceringen. I samband med att du godkänner publicering kommer SLU även att behandla dina personuppgifter (namn) för att göra arbetet sökbar på internet. Du kan närsomhelst återkalla ditt godkännande genom att kontakta biblioteket.

Även om du väljer att inte publicera arbetet eller återkallar ditt godkännande så kommer det arkiveras digitalt enligt arkivlagstiftningen.

Du hittar länkar till SLU:s publiceringsavtal och SLU:s behandling av personuppgifter och dina rättigheter på den här sidan:

- <https://libanswers.slu.se/sv/faq/228316>

JA, jag, Rebecka Hörnqvist har läst och godkänner avtalet för publicering samt den personuppgiftsbehandling som sker i samband med detta

JA, jag, Karin Jakobsson har läst och godkänner avtalet för publicering samt den personuppgiftsbehandling som sker i samband med detta

NEJ, jag/vi ger inte min/vår tillåtelse till att publicera fulltexten av föreliggande arbete. Arbetet laddas dock upp för arkivering och metadata och sammanfattning blir synliga och sökbara.