

A detailed black and white line drawing of a rural landscape. In the foreground, a large, leafless tree stands on the left. A path leads from the bottom center towards a small wooden building on the right. In the middle ground, two horses are grazing in a field. The background features rolling hills and a forest of trees.

# I samma Landskap

## Hållbar Utveckling av Rörligt Friluftsliv i Jämtlandsfjällen

Annie Westerlund & Emilia Pramler

Examensarbete • 30 hp  
Sveriges lantbruksuniversitet, SLU  
Institutionen för landskapsarkitektur,  
planering och förvaltning  
Landskapsarkitektprogrammet  
Alnarp 2026

# I samma landskap. Hållbar Utveckling av Rörligt Friluftsliv i Jämtlandsfjällen

*A shared Landscape. Sustainable Development of Outdoor Recreation in the Jämtland Mountain Region*

Annie Westerlund & Emilia Pramler

**Handledare:** Anna Peterson, Sveriges lantbruksuniversitet, Institutionen för landskapsarkitektur, planering och förvaltning

**Bitr. handledare:** Emily Wade, Sveriges lantbruksuniversitet, Institutionen för landskapsarkitektur, planering och förvaltning

**Examinator:** Anders Larsson & Lisa Norfall, Sveriges lantbruksuniversitet, Institutionen för landskapsarkitektur, planering och förvaltning

**Omfattning:** 30 hp

**Nivå och fördjupning:** Avancerad nivå, A2E

**Kurstitel:** Independent Project in Landscape Architecture

**Kurskod:** EX0846

**Program/utbildning:** Landskapsarkitektprogrammet

**Kursansvarig inst.:** Institutionen för landskapsarkitektur, planering och förvaltning

**Utgivningsort:** Alnarp

**Utgivningsår:** 2026

**Omslagsbild:** Annie Westerlund & Emilia Pramler

**Upphovsrätt:** Alla bilder och figurer tillhör författarna. Om annat anges har upphovspersonerna givit sitt godkännande. Illustrationerna i arbetet är författarens egna om inget annat anges. Kartor av författarna om inget annat anges. Bakgrundskarta är ArcGIS® software by © Esri

**Nyckelord:** Markanvändning, turism, fjällmiljö, samisk rennäring, allemansrätt, riksintresse, resiliens, zoner, besöksförvaltning, landskapskaraktärsanalys, landskapstyp, kumulativa effekter, Jämtland

## Sveriges lantbruksuniversitet

Fakulteten för landskapsarkitektur, trädgårds- och växtproduktionsvetenskap  
Institutionen för landskapsarkitektur, planering och förvaltning

## Abstract

The mountain region of Jämtland in northern Sweden represents a complex landscape where ecological, cultural, and recreational values intersect. An increasing interest in outdoor recreation has intensified challenges such as soil erosion, vegetation wear, and disturbances to reindeer grazing areas. The aim of this study is to investigate how landscape character analysis (LCA), incorporating characters, values, and sensitivities can guide the sustainable development of outdoor recreation in the Mountain Region of Jämtland. The research combines a literature background, desk-based mapping, field observations and a LCA, followed by three semi-structured interviews with actors involved in visitor management, reindeer husbandry and planning. To analyse values, potentials, and sensitivities, a regional categorization of landscape types was conducted, along with a local characterization of two case study areas, Vemdalen and Vålådalen. The results suggest that increased visitor pressure requires more active and context-sensitive visitor management. Linking identified landscape sensitivities to seasonal variations may support more adaptive planning strategies. However, the dynamic nature of the mountain landscape, together with climate change and competing land uses, calls for flexible planning frameworks and continuous collaboration among stakeholders.

## Sammanfattning

Syftet med detta arbete är att undersöka hur landskapskaraktärsanalysen (LKA) med karaktärer, värden och känsligheter kan vägleda hållbar utveckling av rörligt friluftsliv i Jämtlandsfjällen. Vidare undersöks hur materialet kan användas som grund i arbetet med markkonflikter mellan aktörer som naturvård, friluftsliv och rennäring. Studien behandlar planering för att skapa en fördjupad kunskap och förståelse för landskapet och dess säsongsvariation. Arbetets metoder inkluderar en litteraturbakgrund, fältstudier, intervjuer och dialoger med berörda aktörer samt en LKA. För att analysera värden, potentialer och känsligheter genomfördes en regional kategorisering av landskapstyper samt en lokal karaktärsbeskrivning av två exempelområden, Vemdalen och Vålådalen. En årshjulmodell skapades för att belysa landskapets dynamiska delar samt synliggöra helheten över tid. Resultatet visar att en LKA är ett användbart verktyg för att synliggöra samband, tidsdjup och landskapets förutsättningar. En zonerings<sup>1</sup> i kombination med säsongsbaserade strategier kan bidra till att minska konflikter och förvalta ett mer hållbart friluftsliv. Studien visar på vikten av samverkan mellan aktörer och en långsiktighet i planering där samtliga aktörer kan delta.

---

<sup>1</sup>Zonering - Föreskrifter för skyddsnivå, främst i skyddade områden, kan variera mellan olika naturreservat. Uppdelning av vilka aktiviteter som kan vara lämpliga i respektive geografiskt område samt vilka perioder för att begränsa friluftslivets påverkan. (Länsstyrelsen Jämtlands län 2023a)

## Förord

Intresset för markanvändningsfrågor och friluftsliv i Jämtlandsfjällen har växt fram hos oss under vår utbildning. Debatten kring det ökade friluftslivsutövandet och trycket på exempelvis vandringsleder har ställts i relation till den samiska rennäringens<sup>2</sup> rättigheter i nyhetsartiklar, dokumentärer och sociala medier. Sveriges unika allemansrätt bär med sig fantastiska möjligheter för friluftsutövande och vistelse i skog och mark, men utgör också en svårreglerad parameter ur ett planeringsperspektiv. Litterära verk såsom *Stöld* av Laestadius och *Historien om Norrland* av Olovsson har ytterligare bidragit till att öka vårt intresse för de konflikter som kan uppstå mellan olika aktörer i fjällandskapet. Dessa typer av perspektiv har inte behandlats inom ramen för vår utbildning, vilket kom att bli en viktig utgångspunkt för vårt examensarbete.

Under en tidigare kurs med storskalig planering som fokusområde fick vi möjligheten att arbeta med planering av energilandskap i Dalarna. Under kursen fick vi bekanta oss med landskapskaraktärsanalys och miljökonsekvensbeskrivning samt genomföra en tre dagar lång studieresa. Användningen av landskapskaraktärsanalysen som ett verktyg för beskrivning och förståelse för landskapet var en metod vi fann intressant och lärorik. Processen och arbetssättet från kursen blev en inspiration när planen för vårt självständiga arbete lades upp. Tidsramen för arbetet gav oss möjlighet att planera för en längre studieresa med platsbesök, samtal och observationer.

En ytterligare aspekt för valet av ämne har sin grund i ett personligt intresse för friluftsliv och natur. Jämtlands unika landskap är fångande och har påverkat många med sin skönhet. Likt många andra miljöer är den eftertraktad av många olika intressen. Vidare har en önskan om djupare förståelse för konflikter där lösningen alltid består av en kompromiss och involverade aktörer ofta har olika syn på vilket resultat som är det mest gynnsamma. Denna problematik finns i kommunal och regional planering och har lockat oss båda att försöka fördjupa vår kunskap, såväl i våra kandidatarbeten och nu mastersarbete.

---

<sup>2</sup> Samisk rennäring - En traditionell näringsform. I Sverige är rennäringen förbehållet samer som är medlem i en sameby. Utöver ekonomisk produktion av exempelvis kött är det även språk- och kulturbärande. (Sametinget 2026)

# Innehållsförteckning

<i>Förord</i> .....	5
Vädjan till vandrare .....	9
1 Inledning .....	1
<b>1.1 Förutsättningar i Jämtland</b> .....	<b>2</b>
1.1.1 Tidsdjup .....	4
1.1.2 Friluftsliv, åtgärder och trender i Jämtlandsfjällen idag .....	7
1.1.3 Renskötselåret .....	9
1.1.4 Klimatpåverkan och kumulativa effekter i Jämtlandsfjällen .....	13
1.1.5 Studier kring friluftsliv, planering och rennäring i Norden.....	13
1.1.6 Trender i destinationsmarknadsföring .....	16
<b>1.2 Syfte</b> .....	<b>17</b>
<b>1.3 Frågeställningar</b> .....	<b>17</b>
<b>1.4 Avgränsningar</b> .....	<b>17</b>
<b>1.5 Metod</b> .....	<b>18</b>
1.5.1 Litteratur.....	18
1.5.2 Samtal och mailkontakt .....	18
1.5.3 Skrivbordsstudie och fältarbete .....	19
1.5.4 Landskapskaraktärsanalys .....	20
1.5.5 Intervjuer .....	21
<b>1.6 Metoddiskussion</b> .....	<b>22</b>
2 Landskapskaraktärsanalys.....	24
<b>2.1 Landskapstyper</b> .....	<b>24</b>
2.1.1 Storskaligt fjälllandskap.....	26
2.1.2 Småskaligt fjäll- och skogslandskap .....	27
2.1.3 Fjällnära skogslandskap.....	28
2.1.4 Älvdalslandskap .....	29
2.1.5 Vattennära mosaiklandskap .....	31
2.1.6 Skogs- och myrlandskap .....	32
<b>2.2 Karaktärsområden</b> .....	<b>33</b>
2.2.1 Vemdalen.....	34
2.2.2 Vålådalen .....	41
3 Intervjuer kring zonerings, besöksförvaltning och kommunikation .....	48
<b>3.1 Zonering</b> .....	<b>48</b>

3.1.1 Säsongsbaserad zonering.....	48
<b>3.2 Besöksförvaltning .....</b>	<b>49</b>
<b>3.3 Kommunikation .....</b>	<b>51</b>
3.3.1 I landskapet.....	51
4 Framtida utveckling av zonering, besöksförvaltning och kommunikation .....	53
<b>4.1 Zonering som verktyg - utmaningar och möjligheter.....</b>	<b>53</b>
<b>4.2 Behov och avvägningar inom besöksförvaltning.....</b>	<b>56</b>
<b>4.3 Nya trender och konkurrens om landskapets narrativ .....</b>	<b>57</b>
<b>4.4 Slutsatser .....</b>	<b>59</b>
<b>4.5 Framtida forskning .....</b>	<b>60</b>
<b>Tack.....</b>	<b>62</b>
Referenser .....	63
<b>Lagar och förordningar .....</b>	<b>67</b>
<b>Personlig kommunikation .....</b>	<b>67</b>
Intervjuer.....	67
Muntlig kommunikation .....	67
Samtal boende fältstudie.....	67
Figurförteckning .....	68
<b>Omslagsbilder .....</b>	<b>69</b>
Bilagor	



## Vädjan till vandrare

”Varsamt far i bygd och mark  
Skada icke kådig bark  
Riv ej björkens vita hud  
stör med skrån ej skogens ljud  
Bort med skräp och matsäcksrester  
Städa efter er, Ni gäster  
I skogens helgedom  
skövla icke blad och blom  
Tänd ej eld, men om du tänder  
släcka vart glöd i kol och bränder  
Låt bli att simpelt rita  
plank och vägg med kniv och krita  
Skona det som annars är  
alta allt som minnen bär”

- Forsslund (1915)

# 1 Inledning

Jämtlandsfjällen utgör ett av Sveriges mest värdefulla och komplexa landskap, där höga natur- och kulturvärden samexisterar med ett ökande tryck från friluftsliv och turism. Fjällmiljön är ett levande och brukat landskap, där den samiska rennäringen sedan lång tid tillbaka utgör en naturlig del av markanvändningen. Här finns också en känslig flora och fauna med låg återhämtningsförmåga vid störningar. Inom samma geografiska område ryms riksintressen för naturvård, friluftsliv och kulturmiljö, vilket gör fjällen till en plats där frågor om markanvändning, rättigheter och långsiktig hållbarhet ställs på sin spets. Under de senaste åren har besöksstrycket i Jämtlandsfjällen ökat markant, inte minst under och efter covid-19-pandemin. Ökningen har medfört positiva effekter i form av ett växande intresse för naturupplevelser, men också negativa konsekvenser såsom markslitage, erosion och störningar på renbetesmarker. Beslut om begränsningar i fjällstationers verksamhet och införandet av restriktioner i skyddade områden är två resultat av de konflikter som uppstår när friluftsliv, naturvård och rennäring ska samexistera inom landskapets bärkraft. Sveriges allemansrätt möjliggör ett tillgängligt friluftsliv, men innebär samtidigt utmaningar för styrning och planering i den känsliga fjällmiljön. I detta arbete kommer en landskapskaraktärsanalys användas som en utgångspunkt för utforskandet av en hållbar utveckling av friluftslivet i Jämtlandsfjällen. Genom att synliggöra landskapets känsligheter och årstidstidsskiftningar i relation till användning och potential, kan förutsättningar skapas för att hantera, anpassa och utveckla det rörliga friluftslivet.

## 1.1 Förutsättningar i Jämtland

Jämtlands län är uppdelat i åtta kommuner och omfattar landskapen Jämtland och Härjedalen. Länet ligger i mellersta Sverige och sträcker sig mot norska gränsen i väst (se figur 1). Länets befolkning på drygt 130 tusen invånare är ojämnt fördelad och i Östersund, länets centralort och residensstad, bor nära hälften av invånarna (Nationalencyklopedin, u.å.). Flera av länets landsbygdsorter följer E45 i nord-sydlig och E14 samt mittbanan (järnväg) i öst-västlig riktning. Jämtlands län kännetecknas av en låg andel befolkning i jämförelse med resterande Sverige, dock kombineras det med en väldigt hög andel fritidshus. I vissa områden är över 50 procent av bebyggelsen fritidshus (Länsstyrelsen Jämtlands län, 2013). Länet består till största del av natur, omfattande skogar, fjäll, vattendrag och sjöar (Länsstyrelsen Jämtlands län, 2018a). Fem av åtta kommuner har fjällområden. De dominerande jordarterna i Jämtlands län är morän och berg med inslag av torv i myrarna och isälvsediment koncentrerat i dalgångarna (SGU, 2023). På grund av förekomsten av sedimentär kalksten, kan kalkbarrskogar återfinnas i stora delar av länet. Kalkbarrskogen för med sig en unik och artrik flora med bland annat sällsynta svampar och orkidéer (Länsstyrelsen Uppsala, 2017).

Skogsnäringen är en av länets största näringar och tillför arbetsmöjligheter utöver hemvist till djur och växter. Även jordbruket utgör en viktig sysselsättning och betydelsefull näring i området (Länsstyrelsen Jämtlands län, 2013). Rennäringen är en traditionell samisk näring i området som idag är fokuserad på köttproduktion. Utöver produktionen utgör rennäringen även en central del i samisk identitet och kultur (Ljungdahl, 2008). Länets fjällområde har en stor samhällsekonomisk betydelse och är en viktig förutsättning för företagande och näringsliv (Länsstyrelsen Jämtlands län, 2023b). Areella näringar, materialutvinning och behovet av natur till friluftsliv för turismnäringen skapar konkurrens i landskapet (Länsstyrelsen Jämtlands län, 2018a).



*Figur 1: Karta som beskriver Jämtlands läns geografiska position. Administrativ gräns © SCB, 2023. Omarbetad av Annie Westerlund.*

Fjällmiljön har stor betydelse för länets identitet, utgör en stor del av kulturlandskapet, samt en stor del av länets geografiska yta (se figur 2) (Länsstyrelsen Jämtlands län, 2023b). Några av de mest opåverkade naturmiljöerna sett från ett regionalt, nationellt och europeiskt perspektiv, återfinns i Jämtlandsfjällen. Landskapet har nyttjats och brukats av människan i årtusenden (Länsstyrelsen Jämtlands län, 2023b).

Jämtlands lägre fjällskogsområde (under 400 mö.h.) utgör ett sällsynt klimat som skapar förutsättningar för arter som inte förekommer på andra platser i Sverige (Länsstyrelsen Jämtlands län, 2023b). I Jämtlands fjällområde finns Sveriges sydligaste glaciärer. Mätningar visar dock på en kraftig avsmältning det senaste århundradet (Länsstyrelsen Jämtlands län, 2023b).



Figur 2: Karta över Jämtlands fjällområde, som är en del av fjällkedjan Skanderna. Framställningen av kartan har utgått från Miljötillståndet i fjällen, Länsstyrelsen Jämtlands län (2023b). Administrativ gräns © SCB, 2023. Omarbetad av Annie Westerlund.

### 1.1.1 Tidsdjup

”Ibland kallas detta landskap för vildmark men marken är inte vild, den har varit nyttjad av människor allt sedan inlandsisen försvann för närmare tiotusen år sedan” (Ljungdahl, 2008, s. 3)

När inlandsisen smälte bort för drygt 10 000 tusen år sedan kunde de första människorna vandra till Jämtland från Norge i sökandet efter nya jakt och fångstmarker (Jamtli museum, 2025). Genom arkeologiska fynd såsom hållristningar och hållmålningar samt den stora förekomsten av fornlämningar i form av fångstgropar visas det tydligt hur människorna i området levde som jägare och samlare. De arkeologiska fynden visar även att det fanns en småskalig tamrenskötsel etablerad på 1000-talet (Ljungdahl 2008).

Jämtland har under historien kommit att tillhöra både Sverige och Norge och så sent som i freden i Brömsebro 1645 blev Jämtland formellt ett svenskt landskap (Olovsson 2024). Det är också under 1600-talet som de första skrivna källorna beskriver renskötande samer i Jämtland. Familjerna hade vid det laget små hjordar av tamrenar som de livnärde sig på (Ljungdahl 2008). Vidare beskrivs den livsstil där samerna flyttade med renarna i ett återkommande mönster. Höst- och vårvisten låg i fjällbjörkskog och under sommarmånaderna flyttade renarna högre upp på kalvfjällen där det fanns svalka och skydd mot insekter medan de på vintern följde flyttleder<sup>3</sup> ner till skogslandet i sökandet efter mer bete. Alla samer har inte livnärt sig på renskötsel, jordbruk och fiske var andra former av försörjning (Ljungdahl 2016).

Sedan 1700-talet blev fåbodvallar för bönderna allt vanligare i Jämtland enligt de skriftliga källor som finns från tiden. Fåbodarna användes främst under sommaren för att öka tillgången på bete för djuren och för att spara betet närmare byn för vinterbete (Emanuelsson 2001, s31). Författaren poängterar att fåbodvallar och fåbodstigar som brukas traditionellt, även bara för skogsbete, är bland de viktigaste kulturlandskap som finns kvar i Norden. Svenska och norska fåbodkulturen finns med på Unescos lista för immateriella kulturarv (Svenska Unescorådet 2025)

Jordbruket växte långsamt fram i anslutning till älvar och sjöar och var, liksom andra näringar, länge starkt beroende av vattnet som transportled. Först i och med järnvägens utbyggnad och industrialiseringen, minskade detta beroende (Rentzhog, 1984). Emanuelsson (2001, s.28) beskriver hur den betade barrskogen länge var den vanligast förekommande kulturpåverkade biotopen i hela Norden, detta fram till 1800-talet då skogsbruket expanderade kraftigt likt jordbruket till följd av industrialiseringen. Likt barrskogen har även den fjällnära björkskogen använts för bete. Djur som kor, får, get och tamrenar har länge betat i området i Jämtland. Detta har varierat i intensitet genom åren samt spelat en avgörande roll i den vegetationsutformning som finns (Emanuelsson 2001, s. 29). Länet är mineral- och stenrikt och stenbrytning har länge förekommit i området (Länsstyrelsen Jämtlands län 2012).

Det var även under 1800-talet de första turisterna kom till Jämtlandsfjällen, till en början handlade det främst om studenter, akademiker och patienter med lungsjukdomar (Ljungdahl 2016). Rentzhog (1984) förklarar hur välbärgade svenskar och utlänningar under tidigt 1800 tal bygger jaktvillor, vidare byggdes föregångarna till högfjälls-hotellen där lungsjuka kurerade sig och som sedan blev starten för turistanläggningarna. I början av århundradet var fjällområdet isolerat och svårtillgängligt men mellan 1875–1882 byggdes järnvägen. Först byggdes sträckan mellan Stockholm-Bräcke som sedan knöts ihop med Östersund-Trondheim. Järnvägens byggnation ledde till att turismen kunde utvecklas och turistanläggningar och fjällanläggningar blev allt vanligare (Rentzhog, 1984). Vidare beskriver Rentzhog (1984) hur det till en början främst handlade om sommarturism. Det var först i slutet av 1800-talet som anläggningarna öppnade vintertid och aktiviteterna övergick till skidåkning.

---

<sup>3</sup> Flyttled – Stråk som renarna använder säsongvis vid förflyttning mellan sommarland och vinterland.

“Vi behöfva eröfra Norrlands ofantliga tillgångar för var materiella kultur. Men vi behöfva äfuen för var andliga kultur bevara dessa oändliga, ensamma vidder; där människan växer sig stor genom att känna sig liten” - Key (1898, s.144)

En stor inflyttning och ett blomstrande näringsliv följde järnvägens färdigställande. Nya orter byggdes i anslutning till järnvägsstationerna och platser som tidigare hade varit glest befolkade såg nu en ökning av invånare. Störst blev förändringen i Östersund som redan innan järnvägen på 1840–60 talet hade dubblat sin befolkning. En stor inflyttning från hela landet fortsatte som också spred sig till orterna runt om (Rentzhog, 1984).

Under sent 1800-tal och början av 1900-talet kom utbyggnaden av vattenkraft att omforma Jämtlands landskap genom reglering av älvar, uppdamning av sjöar och skapandet av stora vattenmagasin. Kraftverken förde även med sig industrier eftersom det inte fanns nationellt elnät (Rentzhog, 1984).

Jämtland utgör en stor del av det sydsamiska renskötseområdet. Det har under flera tillfällen i historien skapats lagar och konventioner för att reglera gränser, mark och vatten för renskötsel med mer eller mindre framgång och frågan har länge varit laddad (Olovsson 2025). Renskötseätten grundas på urminnes hävd. Den rennäringslag som enligt svensk lag gäller lyder:

Rennäringslag (1971:437)

1 § Den som är av samisk härkomst (same) får enligt bestämmelserna i denna lag använda mark och vatten till underhåll för sig och sina renar.

Rätten enligt första stycket (renskötseätten) tillkommer den samiska befolkningen och grundas på urminnes hävd.

Renskötseätten får utövas av den som är medlem i sameby<sup>4</sup>. Lag (1993:36).

“Det har alltid funnits gränser, men förr brukade de följa myrkanter, dalar, skogar och fjäll. De nya nordiska riksgrensarna går tvärs över alla naturliga system. De skär över betesland, släktband och flyttleder som har använts i tusentals år.” - Labba (2020)

Jämtlands våtmarker har historiskt nästan alltid utnyttjats i någon form för fiske, jakt och bete. Förekomster av utdikning för utökning av jordbruk och skogsbruk är vanligt förekommande och tilltog under 1970-talet då behovet av naturresurser var stort. Sveriges våtmarker är en av de stora resurserna för biologisk mångfald, artrikedom och är en stark karaktär i det norrländska landskapet (Länsstyrelsen Jämtlands län, 2002).

Det nordiska landskapet har under lång tid påverkats av de människor, djur och växter som befolkar varje område, vilket har format dagens kulturlandskap (Emanuelsson 2001, s.14). Att bevara balansen vid förändringar är avgörande för en långsiktigt hållbar utveckling av dessa landskap. De kulturrika äldre landskapen i Norden har sakta blivit mer och mer

---

<sup>4</sup> Ett geografiskt område där renskötsel bedrivs genom en administrativ och ekonomisk förening med egen styrelse (Sametinget, 2025).

fragmenterade där de nu endast finns små områden av skyddad natur omgivna av starkt påverkade miljöer. Larsson (2001, s. 53) beskriver dessa biotopområden som “öar”. Författaren påpekar att en av de få biotoper som ännu inte fragmenterats är den fjällnära barrskogen.

### 1.1.2 Friluftsliv, åtgärder och trender i Jämtlandsfjällen idag

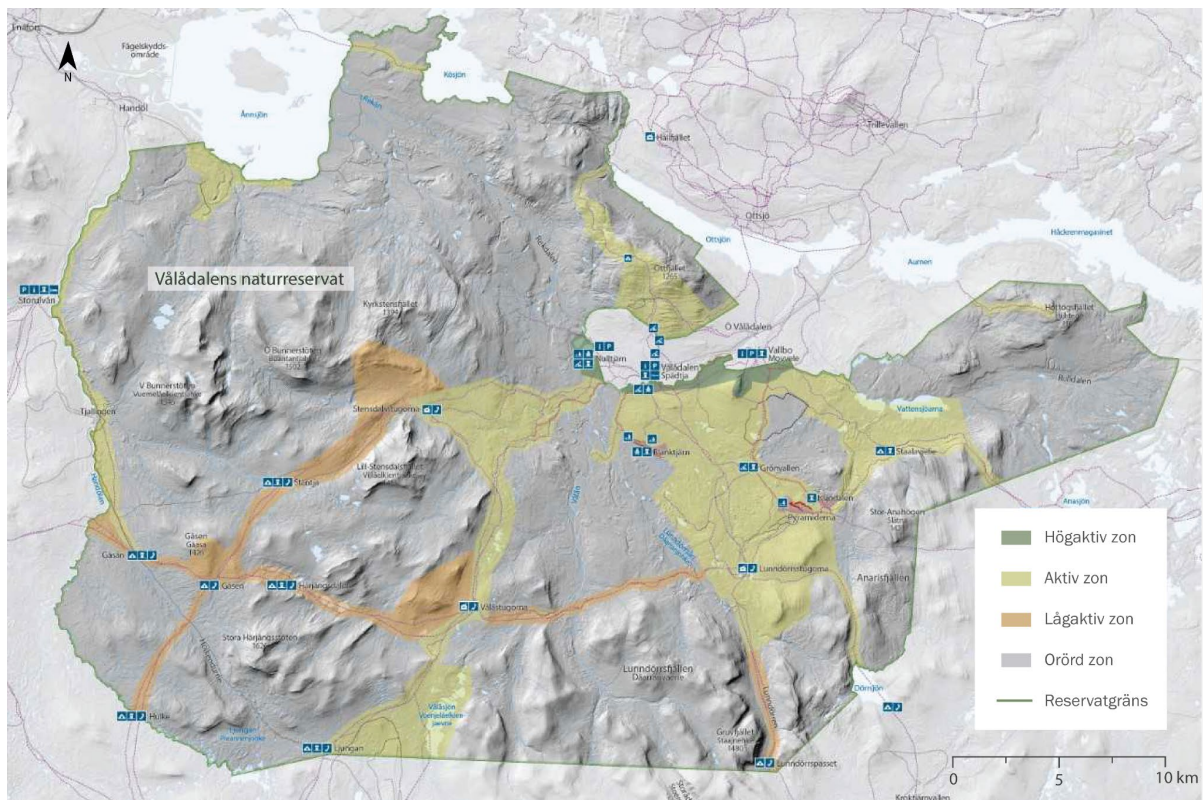
Jämtlandsfjällen har länge varit ett populärt resmål för besökare som vill uppleva storslagna naturvärden och friluftsliv. Under de senaste åren har besökstrycket på fjällstationer och vandringsleder ökat, vilket har lett till störningar på andra markanvändningsaktörer såsom den samiska rennäringen (TV4nyheter, 2023). Under covidpandemin (2019–2021), när resor utomlands begränsades och restriktioner för umgänge inomhus infördes, sökte sig fler människor ut i naturen (SCB, 2022). Effekterna av denna trend i form av stort besökarantal och markslitage blev tydliga i flera områden såsom Jämtlandstriangeln, Vålådalen (Åre kommun, 2025 muntlig.) och Vemdalen (Härjedalen kommun, 2025 muntlig.). I Vålådalen blev Blanktjärnsrundan särskilt drabbad när en stor ökning av fotgängare och cyklister resulterade i markslitage och erosion i naturreservatet (Åre kommun, 2025 muntlig.).

Under 2023 förnyade Länsstyrelsen Jämtlands län Svenska Turistföreningens (STF) markupplåtelseavtal och åtgärder för att minska turismens störningar i fjällandskapet implementerades i dialog med berörda samebyar (Tossåsen och Handölsdalen). Det nya avtalet innefattade stängning av Blåhammarens restaurang, ett minskat antal sängplatser, ändrade öppettider och stängning av Gåsens fjällstuga (STF, 2024). Dessa förändringar fick stor medial spridning och uppmärksamhet och det uppstod både positiva (SVT Nyheter, 2024a) och negativa reaktioner från privatpersoner, verksamheter och föreningar (SVT Nyheter, 2024b). I samband med beslutet fick flera samer utstå hat och hot i lokaltidningars kommentarsfält och på sociala medier (SVT Nyheter, 2024c). Jämtlandsfjällens framtid och markanvändningskonflikt skildrades bland annat i dokumentären *Kampen om fjället* som sändes på SVT under 2023. Under sommaren 2024 kom rapporter om minskat antal besökare i fjällstugorna kring Jämtlandstriangeln som ett resultat av den neddragna login och servicen (SVT Nyheter, 2024a). Efter sommaren 2025 kunde STF konstatera att en ökning av besökare igen, där besökstrycket beskrivs som en balansgång av Storulvåns platschef (SVT Nyheter, 2025).

I Vålådalens naturreservat infördes under 2023 zoner som en åtgärd för att uppnå en bättre balans mellan naturskydd, friluftsliv och renskötsel (se figur 3). Zoneringen reglerar vilka aktiviteter som är tillåtna samt nivån av tillgänglighet. Sedan bildandet av naturreservatet 1988 har många förutsättningar globalt och lokalt förändrats, däribland utrotning av arter, klimatförändringar, växande konkurrens från vindkraft, skogsbruk och gruvindustri samt ett ökat friluftslivsutövande. Motiveringen för beslutets syfte beskrivs på följande sätt:

“Målsättningen med beslutet för Vålådalens naturreservat är att inom ramen för landskapets bärkraft skapa en långsiktigt hållbar samexistens mellan områdets bevarandevärden och intressen. Den biologiska mångfalden och förutsättningarna för renbete och betesro ska

skyddas och bevaras, och ett varierat och hållbart friluftsliv, som varken sker på naturens eller betets bekostnad, ska fortsatt möjliggöras i reservatet.” (Länsstyrelsen Jämtlands län, 2023a s. 21).



Figur 3: Karta som beskriver Vålådalens zoner, Källa: Länsstyrelsen Jämtlands län, Zonkarta Vålådalens naturreservat, 2025.

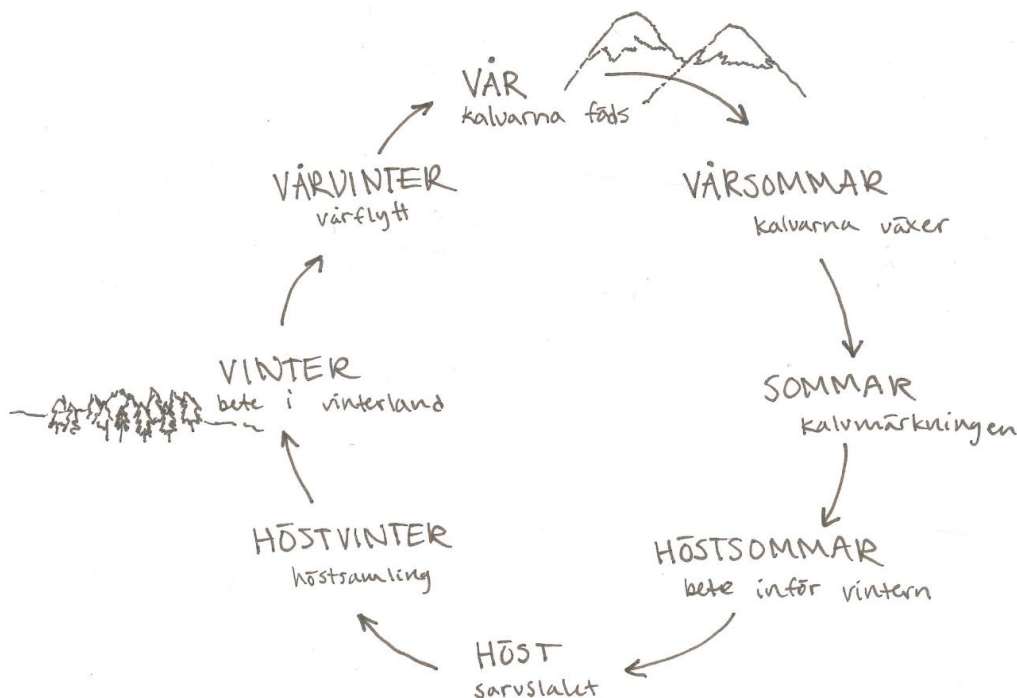
Destination Vemdalen har under senare åren blivit en av de största turistdestinationerna i Jämtlands län (SVT Nyheter, 2023), och hade kraftiga ökningar av gästnätter under covid-pandemin (Jämtland Härjedalen turism, 2020). Vemdalen erbjuder både vintersport och sommarturism med cykel- och vandringsleder. Härjedalen kommun har upplevt ett växande intresse för sommarbaserad turism under de senaste åren (Härjedalen kommun, 2025 muntlig.).

Under samtal med Åre kommun (2025, muntlig.) och Härjedalen kommun (2025, muntlig.) framkommer det att kommunerna deltar i ett förslag på projekt där aktörerna fjällandskapet ska kunna mötas i ett forum under namnet Fjäll i Balans. Det första mötet hölls i augusti 2023 och följande aktörer kallades till arbetsgruppen: Region Jämtland Härjedalen, Länsstyrelsen Jämtlands län, Tåssåsens sameby, Jämtland Härjedalen Turism, Sametinget, Härjedalens kommun, Region Jämtland Härjedalen, Trafikverket, Svenska Turistföreningen, Kommunförbundet, Åre kommun, Naturvårdsverket, Bergs kommun, Handölsdalens sameby. Uppdraget föreslås vara ett “förslag på former för en fortlöpande regional samverkan kring renskötsel, turism och friluftsliv i fjällen” (Kommunförbundet Jämtland Härjedalen, 2024). Syftet med skapandet av forumet är att skapa regional samverkan för att skapa bättre förutsättningar till bättre hantering av konflikter och störningar i Jämtlandsfjällen.

### 1.1.3 Renskötselåret

På grund av norra Skandinavien varierande klimatförhållandena har renen anpassat sig genom att förflytta sig mellan olika betesområden beroende på rådande årstid (se figur 4). Under sommaren söker sig renarna västerut till fjälls för bete och svalka. På vinterhalvåret söker de i stället skydd och bete österut i skogslandet (Samer.se, u.å.). Dessa vandringar har gett majoriteten av de svenska samebyarna sin öst-västlig utbredning i landskapet. Arbetsuppgifterna för rensköterna varierar kraftigt under året då de hela tiden följer renhjordarna (Samer.se, u.å.).

Renarna är som känsligast för störningar under vår och vårsommar, i april och maj, då de dräktiga vajorna (renko) får sina kalvar. Störningar från människor eller rovdjur kan leda till att vajorna kastar (aborterar) kalven eller att de efter födseln skiljs från varandra (Åre kommun, u.å.). Renskötselåret består av 8 årstider som kan förskjutas i tid från år till år på grund av klimatrelaterade förändringar såsom väderförhållanden, snö- och isförhållanden, samt konkurrerande markanvändningar (Wik Karlsson, 2016).



Figur 4: Skiss som beskriver renskötselåret baserat på information från Samer.se (u.å.)

#### Vår

Våren inleder renskötselåret och sträcker sig från månadsskiftet april/maj till månadsskiftet maj/juni. Under denna period är vajorna dräktiga och föder sina kalvar uppe på fjället. Renarna är vanedjur och återvänder ofta till samma område där de själva föddes (Åre kommun u.å.).

## Vårsommar

Vårsommaren sträcker sig från månadsskiftet maj/juni till juli. När kalvningen är över så söker sig vajor och kalvar mot platser med tidigt bete såsom myrar, björkskogar och vattennära områden (Åre kommun u.å.).

## Sommar

I slutet av juni fram till augusti är kalvmärkningens tid uppe på fjället. Under denna period rör sig renarna i flock och betar i de frodiga dalgångarna under nätterna, och svalkar sig på snöfläckar på dagarna. Renskötarna samlar hjordarna med hundar, motorcyklar och helikoptrar för att kunna fånga in kalvarna och ge dem sin samebys unika öronmärkning (Åre kommun u.å.).

## Höstsommar

Perioden mellan månadsskiftet juli/augusti fram till september utgör renskötselårets fjärde månad. Renarna lämnas ostörda för bete och uppbyggnad av fettreserv inför vintern (Åre kommun u.å.).

## Höst

Under september och oktober infinner sig hösten och samebyarna samlar sina renhjordar inför slakten av sarvar (rentjur). Renskötarnas huvudsakliga årsinkomst utgörs av sarvslakten och förutom kött ger renen även skinn och horn som kan användas till hantverk (Åre kommun u.å.).

## Höstvinter

Under höstvintern från mitten av oktober fram till december har snön lagt sig över landskapet. Renarna äter främst lav på grund av det allt tjockare snötäcket (se figur 5). Slakt förekommer även i denna period, främst av kalvar. Renarna samlas ihop av renskötarna och inför vinterbetet (Åre kommun, u.å.).



*Figur 5: Mindre grupp renar som letar bete i under november månad, höstvinter.*

## Vinter

Vintern sträcker sig från december till februari och under denna tid delas renarna upp i mindre grupper för att enklare kunna flyttas till respektive vinterbetesområde. Om möjligt används de naturliga flyttlederna i landskapet, men om det inte är möjligt används lastbil för transport ner till skogsmarkerna. Betet under denna period består av framgrävd renlav, men även hänglav om tillgång finns. Om betet är dåligt utförs stödutfodring (Åre kommun, u.å.)

## Vårvinter

Renskötselårets sista årstid börjar i slutet av februari och sträcker sig fram till maj. Under denna period bildas ofta skare vilket får renarna att instinktivt påbörja sin vandring upp mot fjället igen. Vajorna som är dräktiga börjar sin vandring mot kalvningsområdena. Renarna betar på barfläckar för att få energi till kalvningen (Åre kommun, u.å.).

Rennäring bedrivs på majoriteten av Jämtland läns yta samt norra Sverige (se figur 6). Ur ett nationellt perspektiv omfattar rennäringens markanvändning ungefär halva Sveriges yta.



Figur 6. Kartan visar en förenklad bild av rennäringens markanvändning under hela året. Markanvändning rennäring © Sametinget, 2018; Administrativ gräns © SCB, 2023. Omarbetad av Annie Westerlund.

#### 1.1.4 Klimatpåverkan och kumulativa effekter i Jämtlandsfjällen

I ett förändrat klimat förväntas fjällnära skog spela en viktig roll som migrationskorridor och tillflyktsområde för nordliga arter. Trädgränsen<sup>5</sup> i fjällmiljön har förskjutits uppåt cirka 200 höjdmeter de senaste 100 åren på grund av ett allt varmare klimat (Skogsstyrelsen, 2022). Detta gör att ekosystemen påverkas och arter såsom fåglar, insekter, växter och svampar från mer sydliga områden, vandrar upp och konkurrerar med de befintliga arterna (Skogsstyrelsen, 2022).

En ökad medeltemperatur och förändrade väderförhållanden, orsakade av klimatförändringarna, medför stora utmaningar för renskötseln. Det blötare och varmare klimatet skapar isskorpsbildning<sup>6</sup> vilket försvårar betet för renarna (Svenska samernas riksförbund, 2024). Den gröna omställningen med utbyggnad av vindkraft, gruvbrytning och biobränsle från skog gör naturresursutvinning och markexploatering på traditionella samiska marker till ett ökande problem för renskötseln. Relaterad infrastruktur skär av flyttleder och kan fragmentera större sammanhängande betesmarker (Svenska samernas riksförbund, 2024).

Under de senaste åren går det att notera en trend kallad ”coolcation” där Sverige och andra länder med nordiskt klimat blir populära resmål för turister som vill komma bort från Europas extremvärme. Med en fortsatt förväntad ökning av medeltemperatur på grund av klimatförändringar är det möjligt att denna trend fortsätter att öka i framtiden (Dagens industri, 2024).

#### 1.1.5 Studier kring friluftsliv, planering och rennäring i Norden

I artikeln *Advancing visitor management research in protected areas: a sensory ethnographic approach* av Molin (2025) diskuteras kartbaserad besöksförvaltning<sup>7</sup> i skyddade områden med norska Jotunheimen som empiriskt exempel. Kartor som visuellt information diskuteras kritiskt utifrån fragmentering av rum, värden och ansvar. Norska myndigheter beskriver besöksförvaltning som ett verktyg för att välkomna besökare till skyddade områden samt att begränsa negativ miljöpåverkan (Molin, 2025). Målet är att säkerställa hållbar användning av områdena genom kartläggning, zoner och övervakning av särskilda arter och områden. Detta leder till att miljöpåverkan lokaliseras, isoleras och hanteras territoriellt (Molin, 2025).

Molin (2025) beskriver vidare hur ett centralt argument för denna kartlogik bygger på tydliga uppdelningar mellan exempelvis användning och vildmark, positivt naturvärde och negativ påverkan. Detta tenderar att ’platta till’ komplexa ekologiska och sociala samband. Genom att koncentrera negativa effekter till vissa zoner och sprida positiva värden över andra möjliggörs en administrativ balansräkning där den samlade påverkan kan framstå som acceptabel, trots att den i praktiken kan vara omfattande (Molin, 2025). Kartor fungerar

---

<sup>5</sup> Trädgränsen - Gränsen mot fjäll eller kalvfjäll där det blir för kallt för träd att bli över 2 m

<sup>6</sup> Iskorpsbildning - Snötäckt marker smälter och fryser till is vilket skapar en hård iskorpa

<sup>7</sup> Besöksförvaltning - Information, naturvägledning, service, zonindelning, tillsyn mm för att balansera naturvärden, besökare och näringsverksamhet (Fredman, 2025)

därmed inte enbart representerande utan också producerande av kunskap, värderingar och styrformer. Författaren beskriver hur besökare leds mot markerade leder och färdiga rutter, vilket reducerar deras roll till relativt ansvarsbefriade användare, snarare än delaktiga aktörer i landskapet. Samtidigt osynliggörs hur besöksflöden även i områden utan infrastruktur kan orsaka betydande störningar, exempelvis för renars rörelsemönster (Molin 2025).

Kløcker Larsen och Raitio (2022) analyserar försöket att etablera en nationalpark i Vålådalen–Sylarna–Helags och undersöker hur statliga tjänstepersoner kan bidra till institutionell förändring genom att integrera samiska rättigheter i markanvändningsplanering. Författarna berättar hur det föreslagna nationalparksområdet i stor utsträckning överlappade med samiska renbetesmarker. Dessa marker har särskilt rättsligt skydd och är samtidigt hårt pressade av konkurrerande markanvändning. Naturvård framstod därmed både som ett potentiellt skydd mot exploatering och som en källa till konflikt (Kløcker Larsen & Raitio, 2022).

Med utgångspunkt i ett agonistiskt perspektiv analyserar Kløcker Larsen och Raitio (2022) planeringsprocessen som en arena präglad av legitima och bestående målkonflikter, snarare än som ett problem som kan lösas genom enighet. I kontrast till en traditionell syn, där ett ja till nationalparken utgör det primära måttet på framgång, omprövar studien vad som kan betraktas som ett lyckat respektive misslyckat utfall när urfolksrättigheter står på spel. Enligt konventionella mått så misslyckades processen eftersom nationalparken inte etablerades trots betydande resursinsatser och initialt stöd från flera aktörer. Samtidigt visar intervjuer att många deltagare, inklusive samiska företrädare, uppfattade processen som framgångsrik. Särskilt betydelsefullt var att staten inte bara erkände rätten att säga nej, utan också respekterade detta när två samebyar faktiskt avstod från att ge sitt samtycke. Ur ett samiskt rättighetsperspektiv framstår detta som ett centralt mått på framgång, då det markerade ett avsteg från en dominerande erfarenhet av att bli överkörd eller ignorerad i statliga planeringsprocesser (Kløcker Larsen & Raitio, 2022).

I studien visar Kløcker Larsen och Raitio (2022) därmed att agonistiska planeringsprocesser kan generera andra former av framgång som inte fångas baserat på utfall. Genom att inte förutsätta samverkan, utan i stället ta oenighet som utgångspunkt, skapades utrymme för att behandla mer grundläggande strukturella frågor om statens ansvar, urfolksrättigheter och maktfördelning. Oavsett processens utfall så kan den utgöra tillfällen för institutionellt lärande och normförskjutning (Kløcker Larsen & Raitio, 2022).

Artikeln *The right to roam – balancing inclusion and enclosure* skriven av Viken (2025) behandlar förhållandet mellan Norges allemansrätt och äganderätt. Författaren beskriver allemansrätten i den norska kontexten som en historisk självklar och allmänt accepterad princip utan större konflikter mellan markägare, allmänhet och myndigheter. Författaren beskriver även hur det ökande besöksstrycket i vissa naturområden väckt frågor om vilka styrmedel som är berättigade, exempelvis begränsningar av tillträde, aktiviteter eller användning av viss utrustning. Dessa frågor rör etiska överväganden, sociala normer och rättviseaspekter, och har lett till en bredare debatt om balansen mellan inkludering och exkludering i nyttjandet av naturen (Viken 2025).

Viken (2025) presenterar hur allemansrätten har ett starkt folkligt stöd och ses som en del av den sociala ordningen samt som en symbol för frihet, demokrati och nationell identitet. Den medför även betydande samhällsnyttor, särskilt kopplade till folkhälsa och välbefinnande, då en stor majoritet av den norska befolkningen regelbundet vistas i skog och fjäll. Samtidigt pekar artikeln på mindre uppmärksammade negativa konsekvenser, såsom trängsel, slitage på naturmiljöer, störningar på den samiska rennäringen samt koloniala strukturer i markförvaltningen. Författaren menar att nackdelarna är svåra att jämföra med de positiva effekterna, då de rör olika och ofta inkommensurabla värden, exempelvis ekologisk integritet kontra förbättrad folkhälsa (Viken, 2025).

Vidare diskuterar Viken (2025) hur tillämpningen av norsk friluftslagstiftning präglas av en process av 'commoning', där nya aktiviteter successivt inkluderas inom ramen för allemansrätten. Förvaltningen bygger dock på nationella standarder och en dominerande natursyn, vilket ofta marginaliserar lokala och urfolksbaserade perspektiv. Detta är särskilt tydligt i relation till samiska intressen och renskötsel, där statligt markägande och utvecklingsprojekt fortsatt skapar konflikter (Viken 2025).

I artikeln *Between the local and the global? Reindeer herders' perspectives on land use challenges and conflicts in the Sámi homeland, Finland* analyserar Turunen, Rikkonen, Nikula, Tuulentie och Rautio (2024) hur renskötare i Inari kommun uppfattar markanvändningskonflikter och utmaningar relaterade till renskötseln. De medverkande renskötarna beskriver hur de i allt högre utsträckning påverkas av kumulativa effekter från flera former av markanvändning. Det är sällan en enskild verksamhet som orsakar störst påverkan, utan snarare den samlade effekten av turism, skogsbruk, jakt, mineralprospektering och rovdjur, skriver Turunen et al (2024). Tillsammans bidrar dessa verksamheter till fragmentering och försämring av betesmarker, vilket minskar både deras tillgänglighet och variation. Dessa faktorer är centrala för renskötselns anpassningsförmåga (Turunen et al., 2024).

De medverkande renskötarna beskriver en förlust och försämring av betesmarker som lett till ett ökat behov av stödutfodring samt förändringar av flyttleder (Turunen et al, 2024). Detta har ökat kostnaderna för rennäringen och haft negativa effekter på renarnas kondition och antal. Samtidigt har traditionell kunskap successivt försvagats eftersom praktisk kunskap och kulturella värden är nära knutna till specifika platser i landskapet (Turunen et al, 2024). När dessa platser tas ur bruk försvåras även kunskapsöverföringen mellan generationer. De kumulativa effekterna av markanvändningen tillsammans med klimatförändringar begränsar tillgången till föda genom förändrade snö- och isförhållanden, särskilt på redan fragmenterade betesmarker. Detta försvårar renskötselns möjligheter att anpassa sig till klimatvariationer och riskerar att minska rennäringens långsiktiga resiliens (Turunen et al, 2024).

I studien beskriver Turunen et al (2024) att naturvård i vissa avseenden har haft positiva effekter på renskötseln, då skyddade områden med äldre skogar har fungerat som viktiga

vinterbeten. Många renskötare upplever att deras möjligheter att påverka markanvändningsbeslut är begränsade, vilket har identifierats som ett centralt problem i planeringsprocesser där renskötelsens intressen ofta får lägre prioritet än andra markanvändningar (Turunen et al, 2024). Planeringsmetoder, såsom PPGIS<sup>8</sup>, lyfts fram som potentiella verktyg för att synliggöra renskötarens rumsliga kunskap och identifiera konfliktområden. Samtidigt betonas att sådana verktyg inte är tillräckliga i sig, utan måste integreras i planeringsprocesser för att bidra till hållbara lösningar (Turunen et al, 2024).

I artikeln *Spatiotemporal tourism pattern in a large reindeer (Rangifer tarandus tarandus) range as an important factor in disturbance research and management* analyserar Gundersen, Myrvold, Rauset, Selvaag och Strand (2021) hur turismens aktivitet och mönster påverkar renar i Hardangervidda nationalpark, Norge. Forskning om störningseffekter på ren har ofta saknat data om människors faktiska användning av landskapet. Gundersen et al. (2021) visar att mänsklig närvaro varierar starkt beroende på tid och plats i Hardangervidda nationalpark, och att renar undviker områden med hög besöksintensitet. Resultaten indikerar en tydlig negativ rumslig-tidsmässig relation mellan människor och ren under sommaren, där renar minskar sin korsning av vandringsleder när besöksvolymen ökar (Gundersen et al, 2021).

Studien visar att rumslig och tidsmässig segregation mellan besökare och renar kan möjliggöra samexistens, vilket öppnar för zoneringsstrategier som ett praktiskt verktyg. För att minska negativa effekter föreslår författarna att leda besökarna till mindre känsliga områden och att vissa leder och anläggningar i centrala renområden kan tas bort eller regleras. De föreslår en zoneringsstrategi med tre områden: (1) vildmarkszoner som ska fungera som skyddade tillflyktsområden, (2) backcountry-områden där infrastruktur kan finnas men regleras, och (3) entréområden där besöksutveckling kan ske utan att påverka kärnområdena (Gundersen et al, 2021). Författarna menar att sådana strategier kan möjliggöra turism samtidigt som bevarandemålen upprätthålls, under förutsättning att de baseras på detaljerade data om mänsklig användning.

### 1.1.6 Trender i destinationsmarknadsföring

I samtal med tjänstepersoner i Åre kommun lyfts problematiken med att det blivit allt svårare att förutse besöksstryck på en viss plats då inlägg och videos på sociala medier påverkar detta med kort varsel. Marknadsföringen av en plats styrs till en allt större del av besökarna själva (Åre kommun, 2025 muntligt.).

I texten *Social Media Strategies and Destination Management* av Munar (2012) inleder författaren med att beskriva hur den teknologiska utvecklingen har förändrat kommunikationslandskapet. Tidigare skedde kommunikationen mellan företag-företag eller organisationer som sedan spred ett budskap till användare. Dagens användare- till användare-kommunikation har gynnats av sociala medier och kan idag spridas till miljoner människor

---

<sup>8</sup> Public Participation Geographic Information Systems - en metod som kombinerar geografiska informationssystem (GIS) med allmänhetens deltagande genom delning av kvalitativ eller kvantitativ information bunden till en geografisk plats (Kantola, Fagerholm, Nikula, 2023).

över hela världen. Munar (2012) fortsätter att beskriva att detta lett till konkurrens med aktörerna som traditionellt har kontrollerat information och kunskap kring destinationerna.

Likt Munar beskriver Rauhut Kompaniets (2022) hur sociala medier omformar destinationsmarknadsföring. Författaren beskriver det som två parallella processer, utvecklingen av sociala medier och vem som har kontrollen över marknadsföringen detta skapar frågan om processen är en toppstyrd (top-down) eller deltagarstyrd (bottom-up). I Lund skapades en ideell turistinformation som följde av missnöje med den lokala organisationen för destinationsmarknadsföring. Rauhut Kompaniets (2022) använder detta som exempel för hur sociala medier har revolutionerat den traditionella marknadsföringen. Boende, användare, lokala företagare går emot det tidigare systemet och har blivit de främsta deltagarna i skapandet av platsens identitet genom gemensamt använda 'hashtags' och lokala kampanjer.

## 1.2 Syfte

Syftet med arbetet är att undersöka hur landskapets karaktärer, värden och känsligheter påverkas av, och kan vägleda utvecklingen av rörligt friluftsliv i Jämtlandsfjällen. Arbetet ämnar bidra till en ökad förståelse för markanvändningskonflikter mellan rörligt friluftsliv och andra aktörer såsom rennäring. Målgruppen är aktiva inom planering och landskapsarkitektur på kommunal eller regional nivå och för turism och näringsliv.

## 1.3 Frågeställningar

- Hur kan landskapet vara vägledande för den framtida utvecklingen av rörligt friluftsliv i Jämtlandsfjällen?
- Hur kan planering för rörligt friluftsliv utvecklas hållbart och i samspel med andra markanvändningsaktörer?
- Vilka strategier kan användas för utveckling och planering av rörligt friluftsliv med hänsyn till samisk rennäring och hur kan dessa intressen samspela i landskapet?

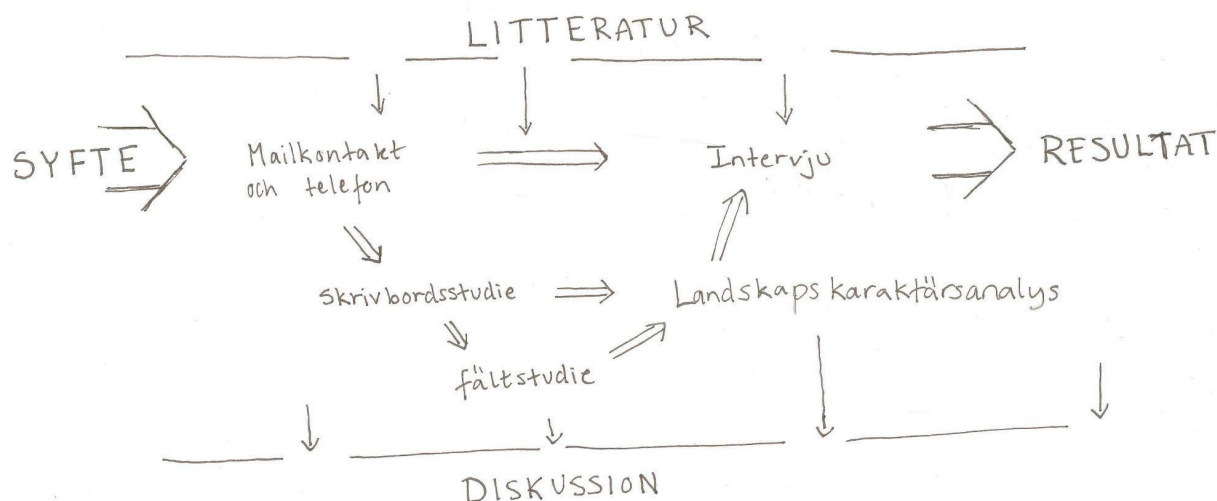
## 1.4 Avgränsningar

För att begränsa arbetets omfattning och få ett tydligare fokus har det rörliga friluftslivet använts som en avgränsning. Det rörliga friluftslivet har i arbetet inkluderat aktiviteter där utövaren förflyttar sig genom landskapet, såsom vandring, cykling, löpning, paddling och skidåkning. "Friluftsliv är vistelse utomhus i natur- och kulturlandskap för välbefinnande och naturupplevelse utan krav på tävling." (Naturvårdsverket, 2024). Arbetets karaktärsområden Vemdalen och Vålådalen valdes utifrån förekomst av markanvändningskonflikter mellan friluftsliv, rennäring och ekologiska värden vilket utgör en avgränsning för arbetets

omfattning. Andra aktörer i fjällmiljön såsom energiutvinning och gruvnäring kommer inte att diskuteras i samma utsträckning. Detta för att avgränsa bredden på arbetet.

## 1.5 Metod

Arbetet har baserats på en kvalitativ metod. Initialt genomfördes en förstudie med samtal och mailkontakt som tillsammans med en litteraturbakgrund skapade en utgångspunkt för arbetet. En förberedande skrivbordsstudie och fältstudie genomfördes för att kartlägga ämnesområden och utföra en landskapskaraktärsanalys. Samtliga delar resulterade i tre intervjuer som utgör grunden till efterföljande diskussion och slutsatser. Metodens process beskrivs i figur 7.



Figur 7. Skiss som beskriver arbetets metod och process.

### 1.5.1 Litteratur

Litteraturen som använts till arbetets bakgrund, landskapskaraktärsanalys och resultat har hämtats främst från vetenskapliga tidskrifter med planerings- och landskapstema, rapporter från Länsstyrelsen Jämtlands län, Svenska samernas Riksförbund, Naturvårdsverket och Trafikverket. Teman och sökord som använts har inkluderat outdoor recreation, land use, conflict, reindeer herding, indigenous people, nature values, zoning, and tourism.

I svenska sökningar användes landskapskaraktärsanalys, landskapsanalys, friluftsliv, markanvändning, destinationsmarknadsföring, konflikt, ursprungsbefolkning, rennäring, naturvärden, zonerings och turism.

### 1.5.2 Samtal och mailkontakt

I uppstartsfasen av arbetet skickades mail till Jämtlands samtliga kommuner, Länsstyrelsen Jämtlands län och lokala samebyar. Vidare skickades mail till turistföreningar och universitet för att skapa kontakter och få en bredare bild av aktuella markanvändningsfrågor och friluftsliv. Den initiala kontakten var också ett sätt att hitta relevanta exempelområden att studera närmare. De första utskicken gav i vissa fall möjlighet till telefonsamtal eller förslag på andra relevanta personer att kontakta. Samtal med Härjedalen kommun, Åre kommun,

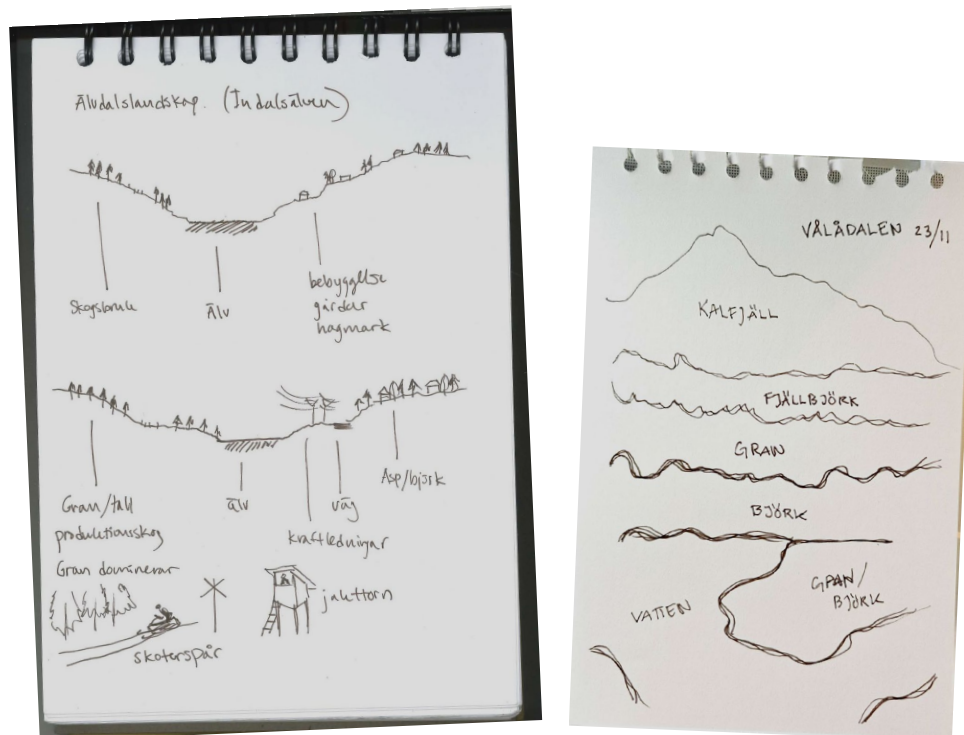
Krokom kommun, Länsstyrelsen Jämtlands län, Svenska turistföreningen (STF) och Jämtland Härjedalen turism (JHT) var vägledande i valet av arbetets karaktärsområden.

### 1.5.3 Skrivbordsstudie och fältarbete

För att lära känna landskapet och kunna göra relevanta platsbesök genomfördes en studieresa under projektets fjärde vecka. Dagarna innan avfärd bestod av förberedande skrivbordsstudier med sammanställning av kartmaterial och inläsning av litteratur om det jämtländska landskapet. Kartmaterialet studerades både analogt i utskrifter och som geodata i GIS. Kartor och data från Lantmäteriet, Riksantikvarieämbetet och Google maps användes för att påbörja initiala skisser på landskapstyper som sedan kunde användas som utgångspunkt i fältarbetet. I *Kvalitativa metoder helt enkelt* av Klingberg och Hallberg (2021) beskrivs gränsen mellan skrivbordsstudier och fältarbetet som utsuddade och svårdefinierade. Författarna diskuterar om det går att separera de två momenten av studien alls, "... dessa moment sker ofta i en pendlande rörelse, fram och tillbaka mellan fält och skrivbord." (Klingberg & Hallberg, 2021, s.132). Likt författarna beskriver har metoden i arbetet gått fram och tillbaka mellan de nämnda tillvägagångssätten. Skrivbordsstudien och fältarbetet har vävts in i varandra och har under arbetet behövts bearbetas i omgångar.

Under november 2025 genomfördes den 8 dagar långa studieresan. På plats genomfördes dokumentation, skissande och observationer av landskapet (se figur 8). Baserat på skrivbordsstudiens hypotetiska skisser besöktes samtliga landskapstyper under resan. Dokumentation skedde genom skisser, fotografier och videor. Platsbesök med promenader i landskapet och samtal med lokalboende genomfördes i Vålådalen och Vemdalen för att få en mer platsspecifik kunskap och problembild. För att få ytterligare perspektiv och information om friluftslivets utveckling och utmaningar inom de valda karaktärsområdena hölls möten med Åre kommun där Vålådalen diskuterades och Härjedalen kommun där Vemdalen diskuterades.

Landskapskaraktärsanalysen är gjord utifrån våra observationer och sammanställda utifrån fältarbetets resultat tillsammans med kompletterande litteratur. Trafikverkets *Checklista, karaktärsbeskrivning och bedömning, känslighet och potential* har använts som bas i fältarbetet (Trafikverket 2016). Klingberg och Hallberg (2021) beskriver hur anteckningar från fält kan variera stort och det finns inte någon mall men anteckningarna ofta behöver vara korta och koncisa eftersom det sällan finns tid för mer, detta material ska sedan bygga på det större resultatet. Fortsatt trycker författarna på att det är betydelsefullt att samla intryck från fält och hur det kan skapa viktiga delar i ett analysarbete. Under fältarbetet skapades mycket material som använts i arbetet, delar som behövts omarbetas i efterhand och delar som inte alls har använts men som skapat en ökad förståelse för landskapet.



Figur 8. Exempel på skisser från fältarbete i Jämtland.

För att få en bredare och mer övergripande bild av Jämtlands historia och kultur besöktes även lokala museer och utställningar såsom Jamtli länsmuseum, Jamtli friluftsmuseum, och Gaaltje - sydsamiskt kulturcentrum.

#### 1.5.4 Landskapskaraktärsanalys

Metoden för landskapsanalys bygger på flera olika faktorer, en del grundar sig på den europeiska landskapskonventionen, en internationell överenskommelse där förvaltning och planering av landskapet ingår i målet för hållbar utveckling (Sarlöv Herlin, 2012).

Framtagandet av landskapskaraktärsanalysen har utgått från Trafikverkets *Landskapsanalys för planläggning av vägar och järnvägar* (2016) och *Landskapet är arenan* (2017). Detta material har varit vägledande i utformningen av landskapskaraktärsanalysen men har anpassats för att stödja arbetets syfte. Arbetets landskapskaraktärsanalys har inspirerats av Integrerad landskapskaraktärsanalys (ILKA) som metod. De delar av ILKA som har genomförts beskrivs i *Landskapet är arenan* av Trafikverket (2017) och inkluderar karakterisering (kap 4) där karaktär, funktion och relation beskrivs, samt utvecklingstendenser (kap 6) där känslighet och potential i landskapet beskrivs.

I texten *Landskap i fokus: utvärdering av metoder för landskapsanalys* av Schibbye och Pålstam (2001) lyfter författarna att landskapsanalysen kan vara en lämplig metod för att bygga kunskapsunderlag för förvaltnings- och planeringsprocessen. Vidare beskrivs hur det finns olika motiv för detta där några exempel är att lyfta fram

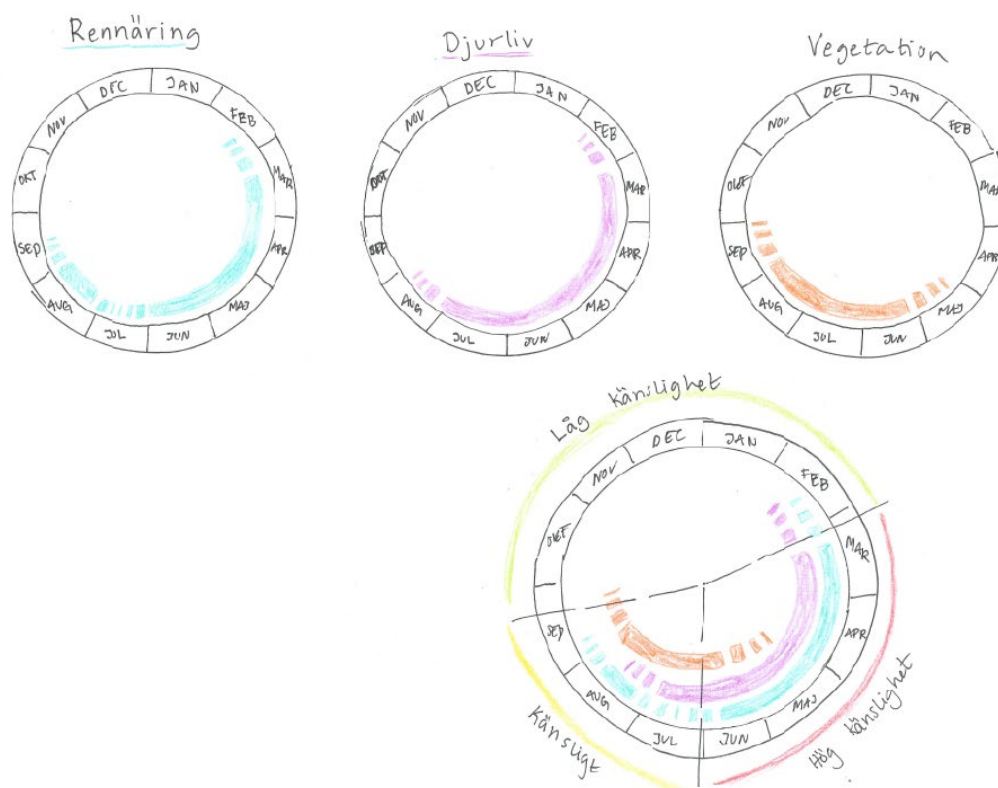
värdefulla miljöer, skapa aktiv medverkan av aktörer samt redovisa kulturhistoriska ekologiska och fysiska sammanhang.

Landskapskaraktärsanalysen har använts som stöd i utformning av intervjuer samt underlag i arbetets resultat.

### 1.5.5 Intervjuer

Valet av intervjupersoner utgick från arbetets frågeställningar och har ämnat att representera olika aktörer och perspektiv i Jämtlandsfjällens landskap.

Intervjufrågorna ämnade att beröra Vålådalen's zonerings framtagande, effekter, utmaningar, kommunikation och tankar kring zonerings som strategi idag och i framtiden. Intervjuerna avslutades med en diskussion kring säsongsbaserad zonerings med fokus på känsligheter i landskapet (se figur 9). Intervjufrågorna baserades på arbetets landskapskaraktärsanalys, observationer under studieresan samt interna diskussioner om hur zonerings på ett tydligare sätt skulle kunna representera landskapets perspektiv.



Figur 9. Arbetsskiss som beskriver känsligheter i landskapet under året utifrån renning, djurliv och vegetation.

Följande personer blev tillfrågade att medverka genom intervju:

Annica Idestrom arbetar som friluftssamordnare, fjällmiljöansvarig och projektledare på Länsstyrelsen Jämtlands län. Genom tidigare roll som projektledare i slutfasen för Vålådalen's zoneringsprojekt samt flera års erfarenhet kring frågor rörande fjällmiljön har Idestrom kunskap om det jämtländska fjällandskapet, planering samt friluftsliv. Maria Persson arbetar

som operativ chef på Svenska turistföreningen (STF) och har därmed god översikt och insyn i STF:s verksamhet i Jämtlandsfjällen. På grund av STF:s fysiska närvaro i landskapet genom fjällstationer och personal, har de nära kontakt med besökare. Arne Omma är ordförande för Handölsdalens sameby samt renskötare. Handölsdalens samebys åretruntmarker inkluderar Vålådalens naturreservat och som renskötare i området har han mycket god kännedom om landskapet samt den samiska rennäringens perspektiv. Intervjufrågor finns i bilaga 1.

Två kvalitativa semistrukturerade intervjuer genomfördes. Den kvalitativa metoden valdes för att visa på ämnets komplexitet och nyansrikedom, samt möjlighet för intervjupersonerna att dela erfarenheter och tankar (Alvehus, 2023). För att kunna föra en öppen diskussion kring frågorna samt ha möjlighet till att ställa följdfrågor, valdes en semistrukturerad intervjuform (Alvehus, 2023). I intervjuerna med Maria Persson och Annica Ideström skickades 5-7 frågor samt diskussionsgrundande skisser ut via mail en vecka innan intervjutillfället (se bilaga 1). Intervjuerna genomfördes via Zoom och respondenterna godkände inspelning i början av samtalen.

En telefonintervju genomfördes med Arne Omma. Tidsramen för kontakten var mer begränsad och frågorna ställdes därför direkt under samtalet utan förberedande utskick via mail. Under intervjun ställdes runt 7 frågor, och respondenten godkände inspelning i början av samtalet. Även denna intervju var kvalitativ och semistrukturerad för att ge möjlighet till en nyanserad diskussion kring de öppna frågorna enligt Alvehus (2023), (se bilaga 1).

## 1.6 Metoddiskussion

I litteraturen gjordes avgränsningen i form av länder som har allemansrätt och rennäring liknande den i Sverige. Detta gav arbetet en tydlig ram för vilka markkonflikter som behandlades. Vidare användes litteratur med en kvalitativ metod då förståelse för konflikter, relationer och strategier kunde jämföras på ett tydligare sätt vilket en kvantitativ metod inte hade kunnat skildra. Ett internationellt perspektiv hade kunnat ge perspektiv på skillnader mellan länder med urinvånare eller där privat mark skapar förutsättningar annorlunda än nordens allemansrätt vilket hade kunnat visa på vad som gör Norden unikt. Dock gjorde avgränsningen att det historiska perspektivet kunde bli mer specifikt samt kringgå de maktstrukturer som finns internationellt.

Kontakten med berörda kommuner samt länsstyrelse spelade en avgörande roll i beslut om fältstudiens upplägg. Den inledande processen med att samla information genom mailkontakt och samtal gav även en stadig grund när vi sedan genomförde fältstudien. Studieresan genomfördes i november i lågsäsong för turismen vilket gav oss bra möjligheter att komma i kontakt med yrkespersoner och boende, men mindre möjlighet till samtal med besökare. Eftersom projektet behandlar det rörliga friluftslivet året runt i Jämtlandsfjällen hade det varit intressant och givande att besöka området under olika tidsperioder på året. Detta för att kunna studera slitage och växtlighet närmare inom karaktärsområdena, men också uppleva landskapet när trycket från turismen är högt.

Även i studiens landskapskaraktärsanalys användes en kvalitativ metod i valet av karaktärsområden. Vemdalen och Vålådalen valdes ut för att möjliggöra en jämförelse mellan områden med olika förutsättningar där det rörliga friluftslivet utgör en av de dominerande aktörerna i landskapet. Vemdalen och Vålådalen är belägna i olika landskapstyper, har olika skyddsstatus och markägandestruktur och bidrog därför med olika insikter och perspektiv. På grund av Vålådalens status som naturreservat med en befintlig zonering samt en större tillgång på information fokuserades intervjuerna på Vålådalen. Vemdalen saknar motsvarande skyddsstatus och används sedan som ett underlag för diskussion och reflektion kring utveckling av zonering. Detta gav en djupare förståelse för varför och hur förutsättningar i landskapet påverkar olika konflikter. För att fördjupa analysen ytterligare eller genomföra en mer ingående ILKA med tematiska analyser kring exempelvis landskapets ekologi, hade det funnits behov av professionellt inspel av en ekolog eller andra professioner.

Bristen på personlig koppling till det studerade landskapet gav möjlighet till en mer opartisk hållning vid tolkningen av konflikter och intressen. Samtidigt har denna brist på koppling skapat glapp i kunskap kring historiska sammanhang, lokala kunskaper och kulturella mönster. Detta hade kunnat byggas på med hjälp av fler samtal med lokalbor och besökare i områden som besöktes.

För att få ytterligare perspektiv från yrkespersoner med planeringsbakgrund hade en landskapsarkitekt kunnat intervjuas. Detta hade kunnat visa på behovet av tvärvetenskaplig bakgrund hos yrkespersoner som arbetar med planering för friluftsliv. En kontaktperson på Naturvårdsverket för att få ytterligare inblick i landskapets naturvärden, skydd och naturvårdsinsatser hade också varit gynnsam för analysen och resultatets bredd. Intervjuerna gav djupare insikter inom respektive område. Det finns därför ett behov av kompetens som kan se helheten och motverka stuprörstänk.

Projektet och processen har på flera områden påverkats av att arbeta i par. Under arbetet har diskussioner kring idéer, problem och tankar kunnat hållas kontinuerligt vilket har resulterat i snabbare beslutsfattning och nyanserade lösningar. Det har även lett till en mer effektiv process då uppdelning av uppgifter har dragit nytta av våra individuella styrkor. Vi har även haft möjlighet att dela upp nätverkandet för att nå ut till fler kontakter och skapa olika sorters samverkan. En högre motivation och arbetsmoral har skapats genom den trygghet och stöd som arbete i par ger.

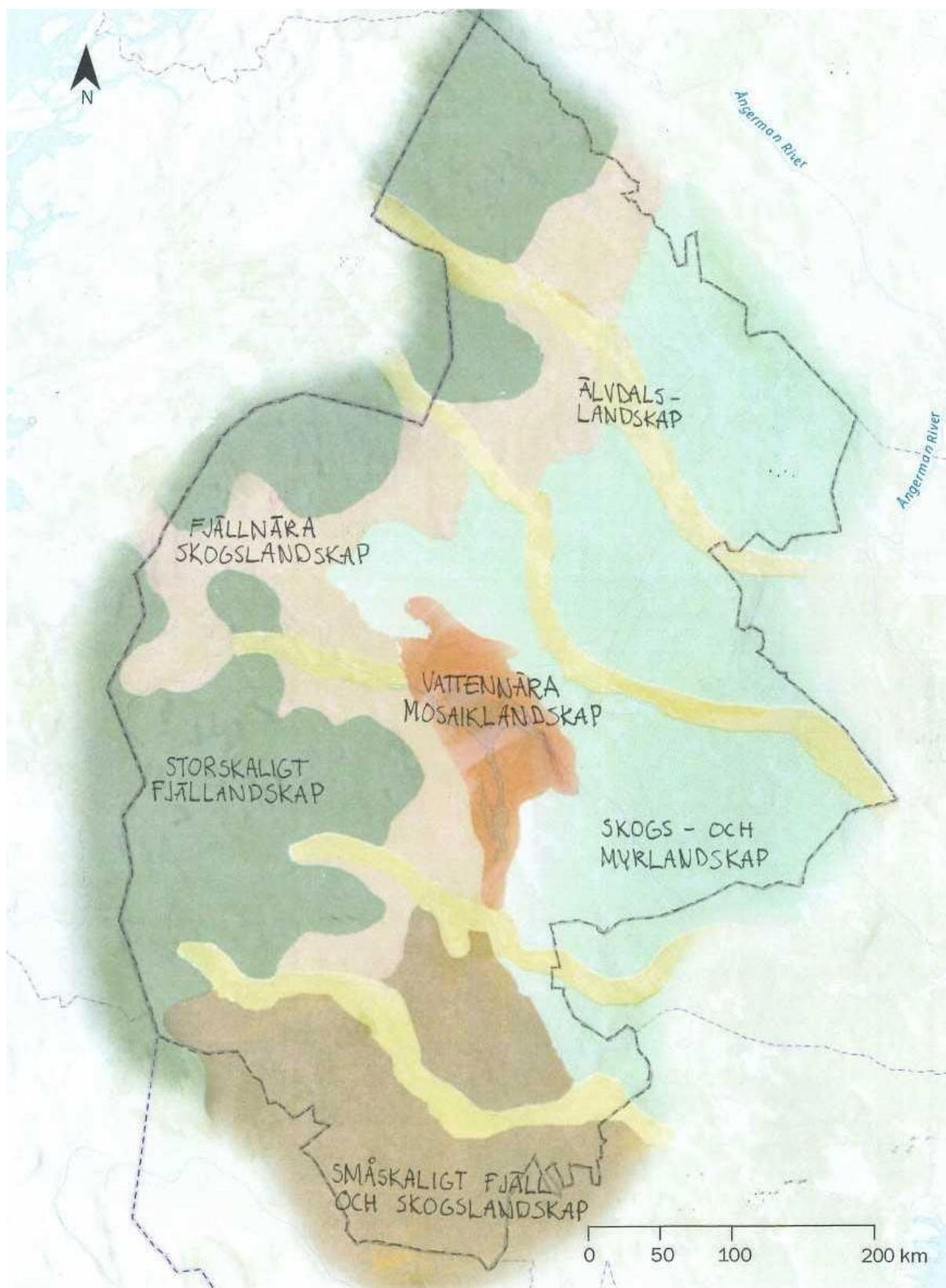
## 2 Landskapskaraktärsanalys

Framtagandet av denna landskapskaraktärsanalys syftar till att skapa förståelse och ge en övergripande bild av landskapets strukturer och samband. Analysen omfattar hela Jämtlands län genom regionala landskapstyper för att ge bredd, samt en fördjupning i två specifika karaktärsområden i Jämtlands fjällområde i väster mot gränsen till Norge.

Jämtlands läns identitet är starkt knuten till dess fjällkedja som löper utmed länets västra sida och sträcker sig in mot Norge. Länet ligger i mellersta Norrlands inland och saknar kust. Tillsammans med de nordliga delarna av Dalarnas län utgör Jämtlandsfjällen starten på den bergskedja som sträcker sig norrut i Sverige. Förutom den storslagna fjällmiljön består länet till största del av vidsträckta barrskogar, stora myrkomplex, älvdalar och sjöar. Länets landform spänner mellan höga fjälltoppar på 1700 meter över havet i väst och övergår successivt till mer låglänta områden i öst på 300 meter över havet. I fjällområdet är siktlinjerna långa, medan de är kortare i inlandets skogsområden. Älvdalarna som skär genom länet förlänger siktlinjer och medför utblickar längs vattnet. Jämtlands län är glesbefolkat nationellt sett och populationen är som tätast runt Storsjön och Östersund.

### 2.1 Landskapstyper

I följande avsnitt kommer Jämtlands landskapstyper presenteras. Detta för att skapa en övergripande sammanfattning av hela länets sammanhang, skala, markanvändning, landform, vegetation, topografi och rumsliga egenskaper. Landskapstyperna kan förekomma på flera olika områden och en överblick av de typer som har identifierats visas i figur 10. Landskapets tidsdjup presenteras i kap. 1.1.1. Landskapet förändras ständigt och innehållet kan behöva uppdateras med denna förändring för att kunna tolka känsligheter på korrekt sätt.



Figur 10. Karta som beskriver Jämtlands landskapstyper.  
 Administrativ gräns © SCB, 2023. Omarbetad av Emilia Pramler.

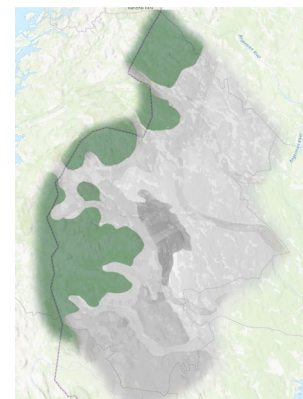


Omslagsbild 1. Konceptuell skiss av landskapstypen Storskaligt fjällandskap.

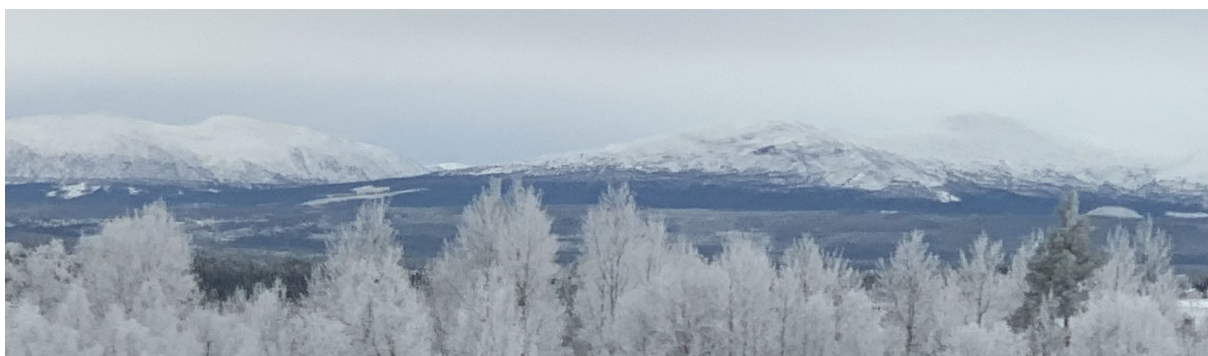
### 2.1.1 Storskaligt fjällandskap

Det storskaliga fjällandskapet (se figur 11) utgörs av stora öppna rumsligheter, långa siktlinjer och stora höjdskillnader mellan dalar och toppar (500–1700 mö.h.). Landskapstypen karakteriseras av karga dramatiska fjällmassiv med kalvfjäll (fjäll över trädgränsen) (se figur 12), små sjöar, vattendrag, fjällbjörkskog, fjällhedar och glaciärer. Markvegetationen domineras av marklevande lavar, gräs och örter. Fjällsystemen följer generellt en nordvästlig - sydöstlig riktning. De dominerande jordarterna är morän och berg med inslag av torv i myrarna och isälvssediment i dalgångarna (SGU, 2023).

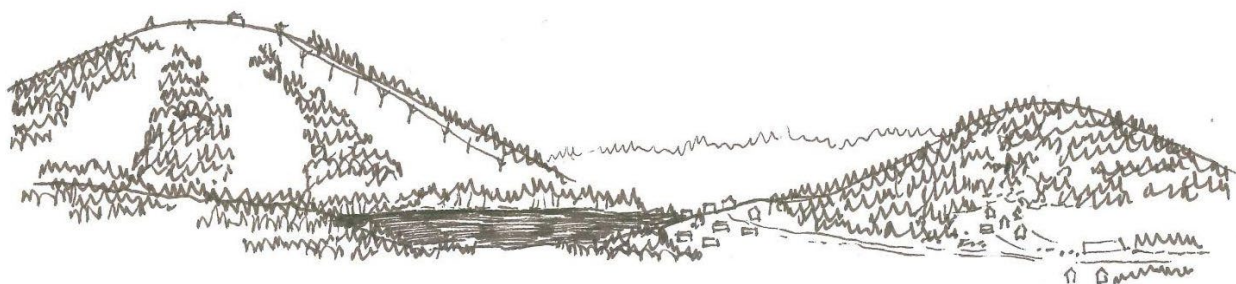
Markanvändningen är idag, och har historiskt präglats av samisk rennäring, jakt och fiske. Fjällslutningarna används som kalvningsområden och bete under vår och sommar för renarna. Sedan 1800-talet har turism och friluftsliv utgjort en ytterligare aktör i markanvändningen, vilket har expanderat fram till nutid. Infrastruktur och bebyggelse kopplat till turistnäringen expanderar, medan den övriga bebyggelsen är gles och utspridd i dalgångarna. Utvecklingstendenser kopplat till klimatförändringarna innefattar bland annat en förskjutning av trädgränsen när medeltemperaturen stiger, mindre snölegor samt försämrade förhållanden för rennäringen. De glaciärer som finns i fjällområdet har sett en kraftig avsmältning och exempelvis Helagsglaciären har minskat med 44% sedan början av 1900-talet (Länsstyrelsen Jämtlands län, 2023b).



Figur 11. Landskapstyp Storskaligt fjällandskap.



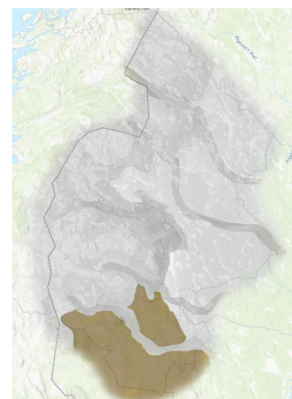
Figur 12. Bild från E14 söderut mot Oviksfjällen.



Omslagsbild 2. Konceptuell skiss av landskapstypen Småskaligt fjäll- och skogslandskap.

## 2.1.2 Småskaligt fjäll- och skogslandskap

Det småskaliga fjälllandskapet (se figur 13) utgörs av mindre fristående fjällområden som omges av skogslandskap (400–1200 mö.h.). Landskapstypen karakteriseras av fjälltoppar belägna under trädgränsen, där granskogen i många fall sträcker sig hela vägen upp mot fjälltopparna (se figur 14). Området präglas av stora relativa höjdskillnader, men landskapsrummen är mindre och siktlinjerna kortare än i det Storskaliga fjälllandskapet. Den dominerande jordarten är morän med inslag av torv i myrarna och isälvs sediment samt postglacialt grus i dalgångarna (SGU, 2023). Vegetationen är varierande beroende på höjd består av gran och tallskog med inslag av glasbjörk, medan markvegetationen domineras av ljung och bärris. På fjällryggarna är istället marklevande lavar, gräs och örter vanligt förekommande. Sjöar och vattendrag är huvudsakligen koncentrerade till dalgångarna. Markanvändningen har historiskt och i nutid präglats av samisk rennäring, där flyttleder och uppsamlingsområden återfinns i landskapet för renarnas förflyttning mellan sommarens fjällbeten och vinterns skogsbete. Även historisk markanvändning i form av fäboddrift har förekommit inom landskapstypen. Idag präglas markanvändningen längs bergssluttningarna i stor utsträckning av skidturism, med stugbyar, servicefunktioner och liftsystem, medan övrig bebyggelse huvudsakligen är koncentrerad till byar i dalgångarna. Energiutvinning i form av vindkraft förekommer också inom denna landskapstyp. Utvecklingstendenser kopplat till klimatförändringarna innefattar bland annat en förskjutning av trädgränsen när medeltemperaturen stiger, mindre snölegor samt försämrade förhållanden för rennäringen.



Figur 13. Landskapstyp Småskaligt fjäll- och skogslandskap.



Figur 14: Bild från Klövsjös badplats mot Klövsjöfjällen.



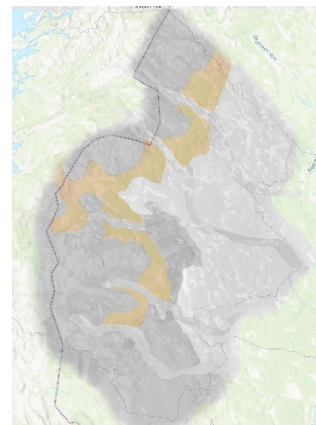
Omslagsbild 3. Konceptuell skiss av landskapstypen Fjällnära skogslandskap.

### 2.1.3 Fjällnära skogslandskap

Det fjällnära skogslandskapet utgörs av en varierad mosaik av glesa barrskogar, lågvuxen fjällbjörkskog där markvegetationen utgörs av olika risväxter, lavar och mossor. Stora myrkomplex med gräs och mossor samt sjöar och vattendrag med skiftande grad av öppenhet och slutenhet. Landskapsrummet präglas av långa siktlinjer i anslutning till myrar, sjöar och högt belägna partier, där det omgivande fjällskapet tydligt framträder (se figur 15). Landskapstypen angränsar till det Storskaliga fjällskapet i väst (se figur 16). Siktlinjerna är kortare och rumsligheterna mer slutna i de skogsdominerade områdena. På regional nivå utgör landskapstypen en tydlig övergångszon mellan fjällskapet i väster och barrskogslandskapet i öster. Jordarterna som dominerar i det fjällnära skogslandskapet är morän och torv med inslag av berg och isälvssediment (SGU, 2023). Kalkbarrskogar förekommer inom denna landskapstyp, vilket ger upphov till en rik och unik flora (Länsstyrelsen Uppsala, 2017). Markanvändningen har historiskt präglats av både samisk rennäring och fåboddrift, och rennäringen har även i nutid en stark närvaro inom landskapstypen. Bebyggelse och infrastruktur är gles och utspridd.



Figur 15. Bild över en myr med småskaligt fjäll i bakgrunden.



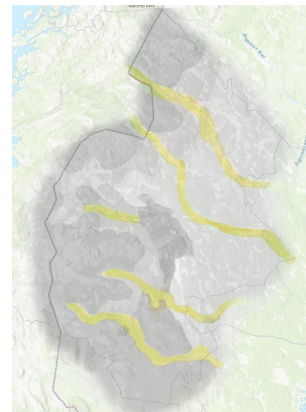
Figur 16. Landskapstyp Fjällnära skogslandskap.



Omslagsbild 4. Konceptuell skiss av landskapstypen Älvdalslandskap.

#### 2.1.4 Älvdalslandskap

Denna landskapstyp följer länets större älvar och intilliggande markområden (se figur 17). Landskapsrummet varierar från mer skålformade dalgångar med branta bergssluttningar på vardera sida om älven, till bredare och mer flacka partier (se figur 18). Älvarna löper generellt i en nordvästlig–sydostlig riktning, vilket skapar långa siktlinjer och öppna rumsligheter längs vattendragen. Jordarterna består av morän, isälvssediment, silt, lera och postglacial sand och grus. Isälvssediment och postglacial sand/grus är koncentrerat i dalgångarna (SGU, 2023). Vegetationen påverkas av den landskapstyp Älvdalslandskapet rinner igenom medan landformen ofta håller sin struktur. Där barrskog möter vattendrag förekommer också inslag av lövträd. Infrastruktur i form av vägar, järnväg och elnät följer till stor del älvdalarna (se figur 19). Bebyggelsen består huvudsakligen av gårdar och mindre bykärnor med angränsande jordbruksmark spridda längs älvdalarna. Landskapet är ofta präglat av vattenkraft, där tillhörande infrastruktur omfattar bland annat uppfyllda dammar, magasin, fundament, turbiner och utlopp. Klimatförändringarna och vattenkraften har försvårat förflyttning över is för rennärigen. Igenväxning av jordbruks- och betesmarker förekommer.



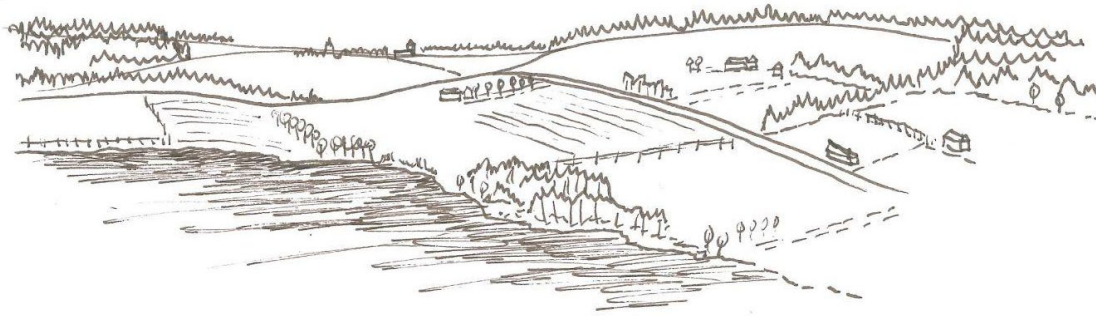
Figur 17. Landskapstyp Älvdalslandskap.



Figur 18. Vy över Åre och Åresjön.



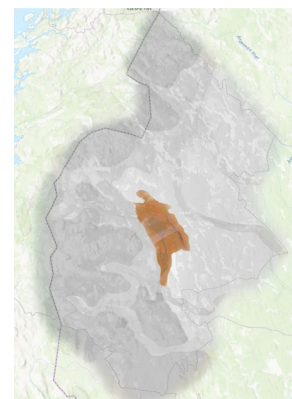
*Figur 19. Vy från Mörsil över järnvägen och Indalsälven.*



Omslagsbild 5. Konceptuell skiss av landskapstypen Vattennära mosaiklandskap.

### 2.1.5 Vattennära mosaiklandskap

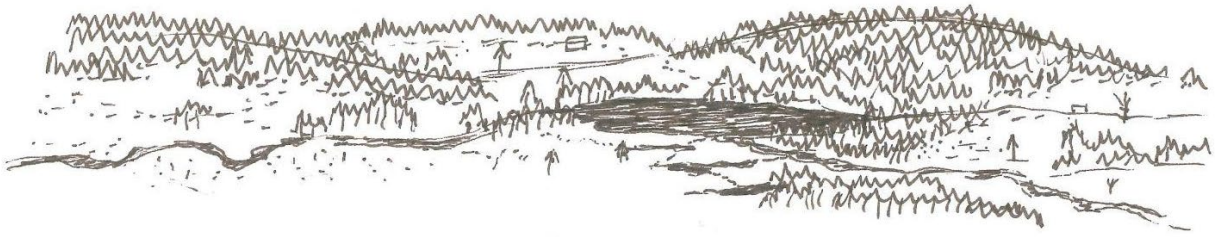
Det flacka till svagt kuperade mosaiklandskapet (se figur 20) utgörs av åkermark, betesmarker, ängar och skogsridåer, vilket skapar ett landskap med växlande öppna, halvöppna och slutna rum. De öppna landskapsrummen domineras av vattenytor, åkermark, betesmarker och strandängar med långa siktlinjer över sjöar och fjärdar (se figur 21). Halvöppna rum uppstår där åker- och betesmarker avgränsas av skogsridåer, alléer och sammanhängande bebyggelsestråk, medan slutna rum främst förekommer i skogspartier av barr- och lövträd. De dominerande jordarterna utgörs av moränlera och morän, med inslag av torv (SGU, 2023). Området norr om Storsjön består av ett moränbacklandskap som ger mosaiklandskapet dess kuperade form (SGU, 2023). I denna landskapstyp förekommer kalkbarrskog som ger en artrik och unik flora med bland annat orkidéer och sällsynta svampar (Länsstyrelsen Uppsala, 2017). Detta speglas även genom den näring som vuxit fram i området i form av kalkstensbrott. Landskapstypen är tätbebyggd jämfört med länets andra landskapstyper och dominerar i området kring Storsjön. Kyrkbyar, kulturlandskap, gårdar och fornlämningar förekommer i området. En utvecklingstendens inom landskapstypen är igenväxning av betesmarker och kulturmiljöområden.



Figur 20. Landskapstyp Vattennära mosaiklandskap.



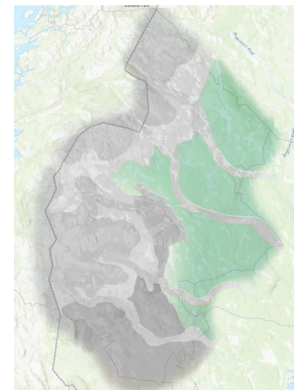
Figur 21. Vy från väster om Storsjön med jordbruksmark och bostadshus.



Omslagsbild 6. Konceptuell skiss av landskapstypen Skogs- och myrlandskap.

### 2.1.6 Skogs- och myrlandskap

Skogs- och myrlandskapet dominerar i inlandet (se figur 22) och utgörs av stora områden barrskog och myrmarker (se figur 23). Markanvändningen präglas av skogsbruk, energiutvinning genom vindkraft samt renskötsel med bete under vinter och höst. Landskapet är relativt rikt på vatten med större och mindre sjöar och vattendrag. Den dominerande jordarten är morän, med inslag av berg, torv samt isälvssediment (SGU, 2023). Vegetationen består av gran och tallskog med inslag av glasbjörk, medan markvegetationen domineras av ljung och bärris. Historisk fåboddrift har förekommit i landskapstypen samt i övergången till det vattennära mosaiklandskapet (se figur 23). Bebyggelsen och vägnätet är glest och utspritt med förekomst av mindre byar intill sjöar eller vattendrag. Klimatförändringarna försvårar förutsättningarna för rennäringen genom bland annat iskorpsbildning och därmed försvårat bete för renarna under vintertid.



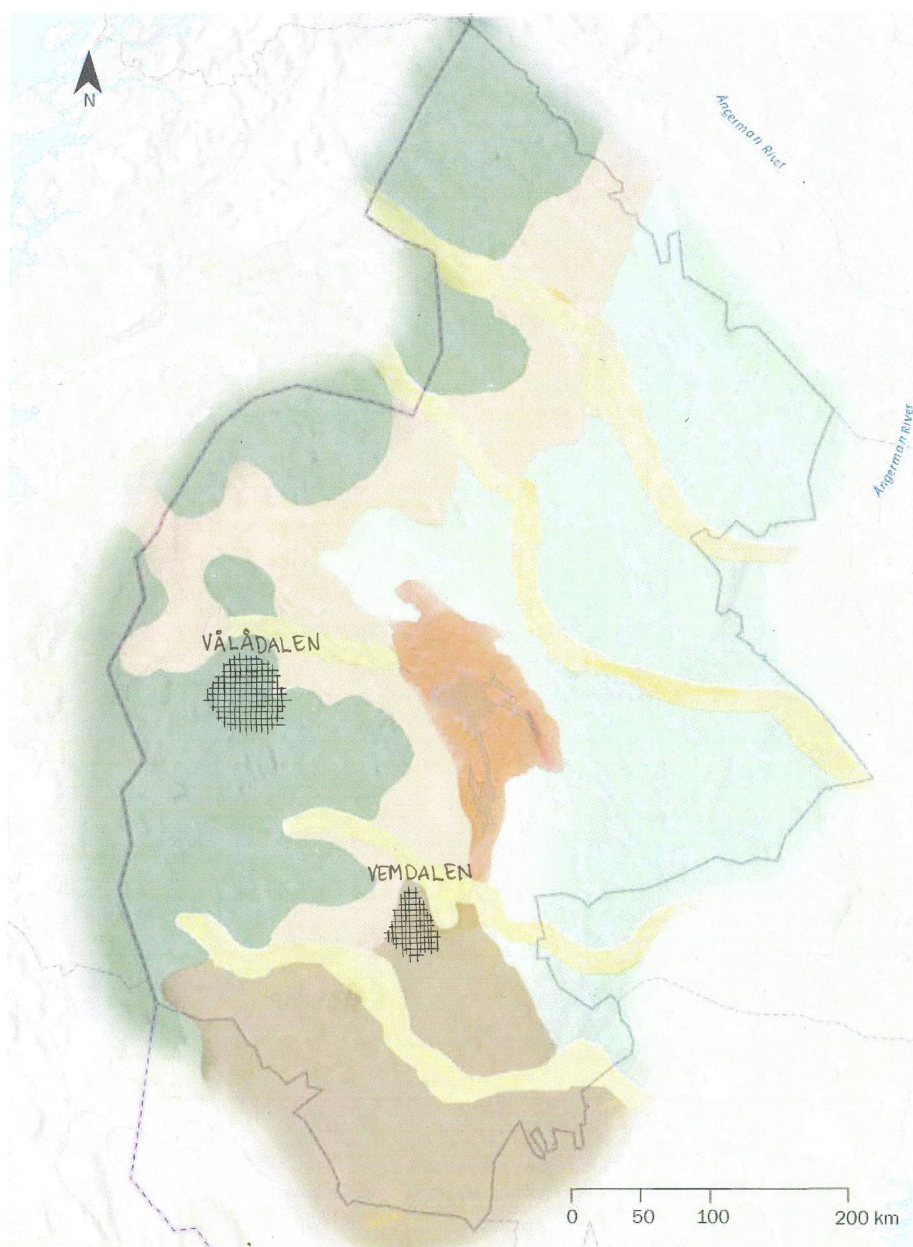
Figur 22. Landskapstyp Ålvdalslandskap.



Figur 23. Bilder över skogs- och myrlandskap, till vänster fåbod, till höger myr angränsande till skog.

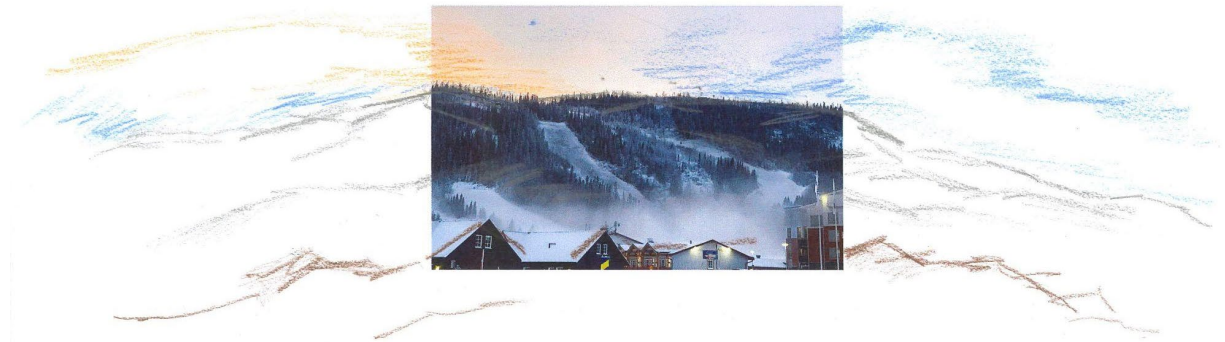
## 2.2 Karaktärsområden

I detta avsnitt kommer arbetets karaktärsområden presenteras. För att skapa en fördjupad förståelse för platsspecifika förutsättningar och konflikter har två karaktärsområden identifierats (se figur 24). Karaktärsområdena ska ge en mer ingående bild av ett områdes lokala förutsättningar, funktioner, känsligheter och potentialer. I denna del beskrivs områdets aktörer och användning mer ingående med fokus på friluftsliv, rennäring, ekologiska funktioner, skyddsstatus och bebyggelse. Rumsliga samband såsom stråk, korridorer och barriärer har även analyserats. Ett karaktärsområde förekommer endast på en plats och är unikt.



Figur 24: Karta som beskriver karaktärsområdena Vemdalen och Vålådalens geografiska placering i relation till Jämtlands län och arbetets landskapstyper.  
Administrativ gräns © SCB, 2023. Omarbetad av Emilia Pramler.

## 2.2.1 Vemdalen



Omslagsbild 7. Skissat fotografi av Vemdalens karaktärsområde.

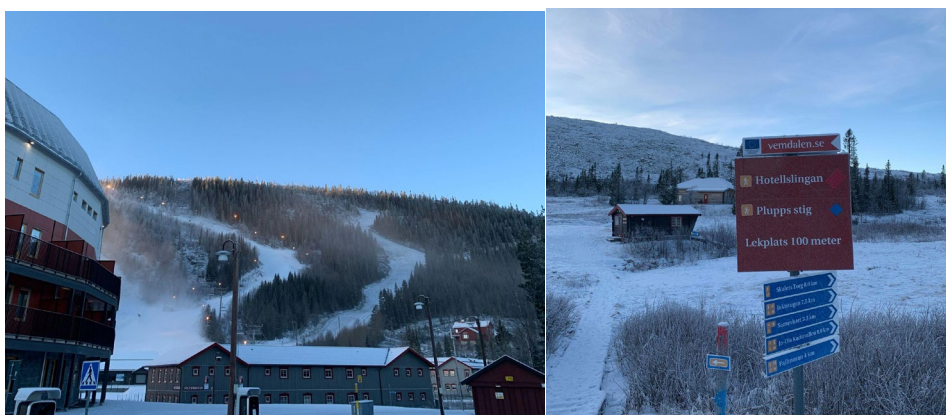
Vemdalens karaktärsområde är lokaliserat inom landskapstypen småskaligt fjäll- och skogslandskap i sydvästra delen av Jämtlands län (se figur 25). Karaktärsområdet angränsar även till landskapstyperna Fjällnära skogslandskap samt Älvdalslandskap. Vemdalens karaktärsområde berörs av riksintresse för friluftsliv och rennäring enligt Miljöbalken (1998:808). Stora delar av området ägs av privata markägare.



Figur 25. Karta som beskriver Vemdalens karaktärsområdes placering i förhållande till landskapstyper.

## Karaktär

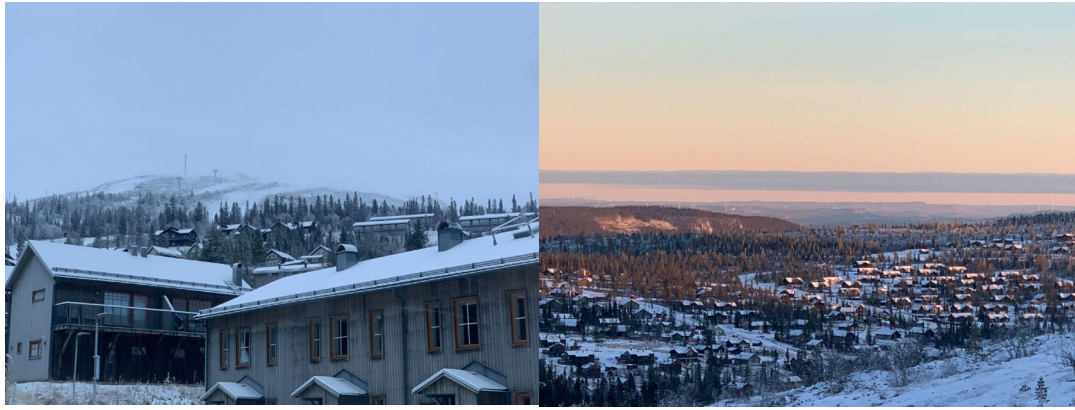
Vemdalen består av ett kuperat landskap med stora relativa höjdskillnader (400-1000 möh). Fjällryggarna följer en nord-sydlig riktning, medan vägar och bebyggelse skär genom området i öst-västlig riktning. Landskapet domineras av granskogsbeklädda dalar och fjäll med stora öppningar från skidbackar som löper längs med fjällens sluttningar (se figur 26). Området har även en stor andel myrar och våtmarker, samt höglänta fjällhedsområden med lavar, mossa och ris. Området utgör ett landskap som både historiskt och i nutid används för renskötsel, där betesmarker, uppsamlingsplatser och flyttleder finns i landskapet. Områdets karaktär och identitet har länge varit starkt bunden till skidturismen, och på senare år även av sommarturism. De omkringliggande byarna Vemdalen och Klövsjö har historisk karaktär som kyrk- och fjällbyar medan fritidshusbebyggelsen och skidanläggningarna i Vemdalskalet Storhogna och Björnrike började växa fram under 1960-talet. Bebyggelsen består till största delen av fritidshus i mindre byformationer. Småhus och stugor har byggts längs med fjällens sluttningar (se figur 27). Annan typ av fritidsbaserad infrastruktur såsom liftsystem, restauranger och hotell förekommer på flera platser.



Figur 26. Till vänster skidsystem i Klövsjöfjäll, till höger ledsystem i Storhogna.

## Funktion och relation

Vemdalens många funktioner och aktörer ger området en hög komplexitet. Expansion av stugbyar och annan turistbunden infrastruktur står i konflikt med rennäringens intressen. Området används för renskötsel av Handölsdalen och Tåssåsens samebyar. Renar flyttas mellan vinterbetet i inlandets skogsområden i sydöst och sommarbetet till fjälls i nordväst. Framkomligheten är på grund av bebyggelse och terräng begränsad med svåra passager som följd. Utförsåkning har funnits i Vemdalen sedan 1930-talet men den skidbaserade exploateringen tog fart på 1960-talet. Landskapet används för turism och friluftsliv året runt, vintersport, klättring, cykling och vandring. System av vandringsleder och skoterspår kan återfinnas över hela karaktärsområdet. Ekosystemens struktur i fjällmiljön utgörs generellt sett av få arter där exempelvis ren och smågnagare har stor betydelse för dess funktion (Länsstyrelsen Jämtlands län, 2023b).

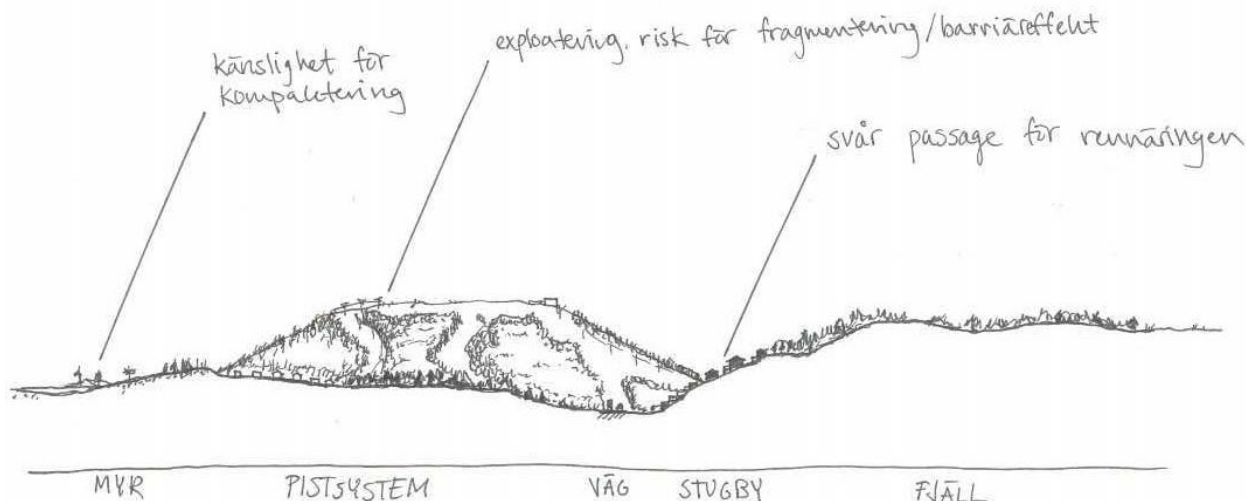


Figur 27. Kloockarfjällets stugområde, Vemdalskalet.

## Känslighet (-) och potential (+)

### Markförhållanden och ekologi:

- Förskjutning av skogsgräns (björk och gran) på grund av temperaturhöjning, klimatförändringar leder till igenväxning, är i dagsläget redan ett problem (Skogsstyrelsen, 2025).
- Dalgångar med sjöar, vattendrag och våtmarker är känsliga för hydrologiska förändringar och har låg återhämtningsförmåga (Länsstyrelsen Jämtlands län, 2018a).
- Exploatering (stugor, vägar, parkering, konstruktion) runt och mellan Vemdalskalets våtmarksområden kan leda till fragmentering, kompaktering och hydrologiska förändringar (se figur 28) (Naturvårdsverket 2024).
- Klimatrelaterade känsligheter kopplat till rennäringen i form av isskorpsbildning med försämrad tillgång till marklav som resultat, hänglav som isas ner, förlust av gamla flyttstråk när vattendrag inte fryser eller bara får tunn is, ökad stormfällning med försämrad framkomlighet för renskötarna, ökad risk för bränder i äldre hänglavsbärande skog (Skogsstyrelsen, 2025).
- Terrängkörning med snöskoter och fyrhjuling ökar i fjällmiljön vilket leder till buller (främst snöskoter) och markslitage (främst fyrhjuling) (Naturvårdsverket, 2022).
- Fjällvegetationen är känslig för störningar och har en lång återhämtningstid till följd av den korta växtsäsongen och det hårda klimatet (Jägerbrand & Alatalo, 2015).

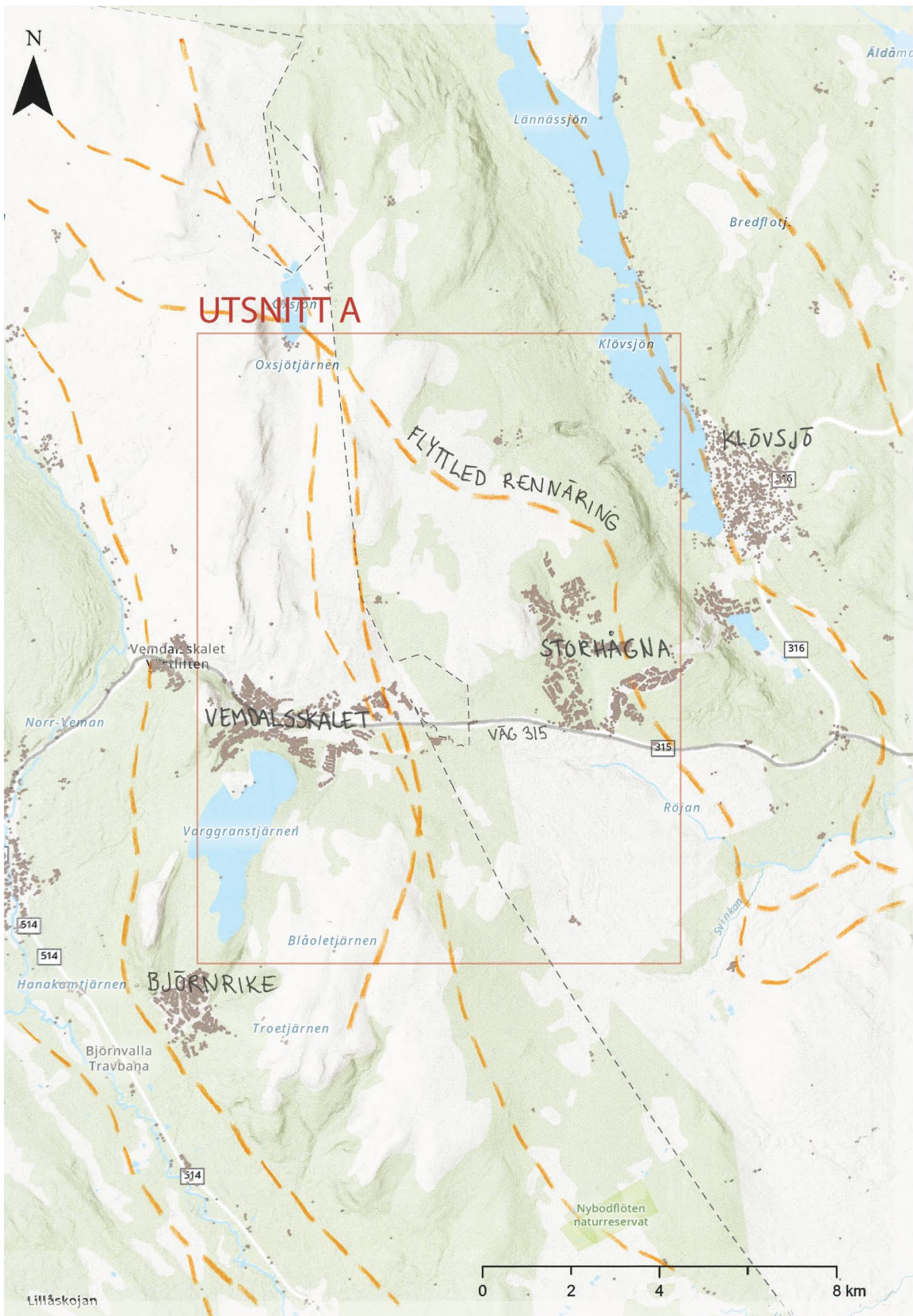


Figur 28: Konceptsektion som beskriver landskapets huvuddrag samt känsligheter.

#### Rennäring, turism och kulturmiljö:

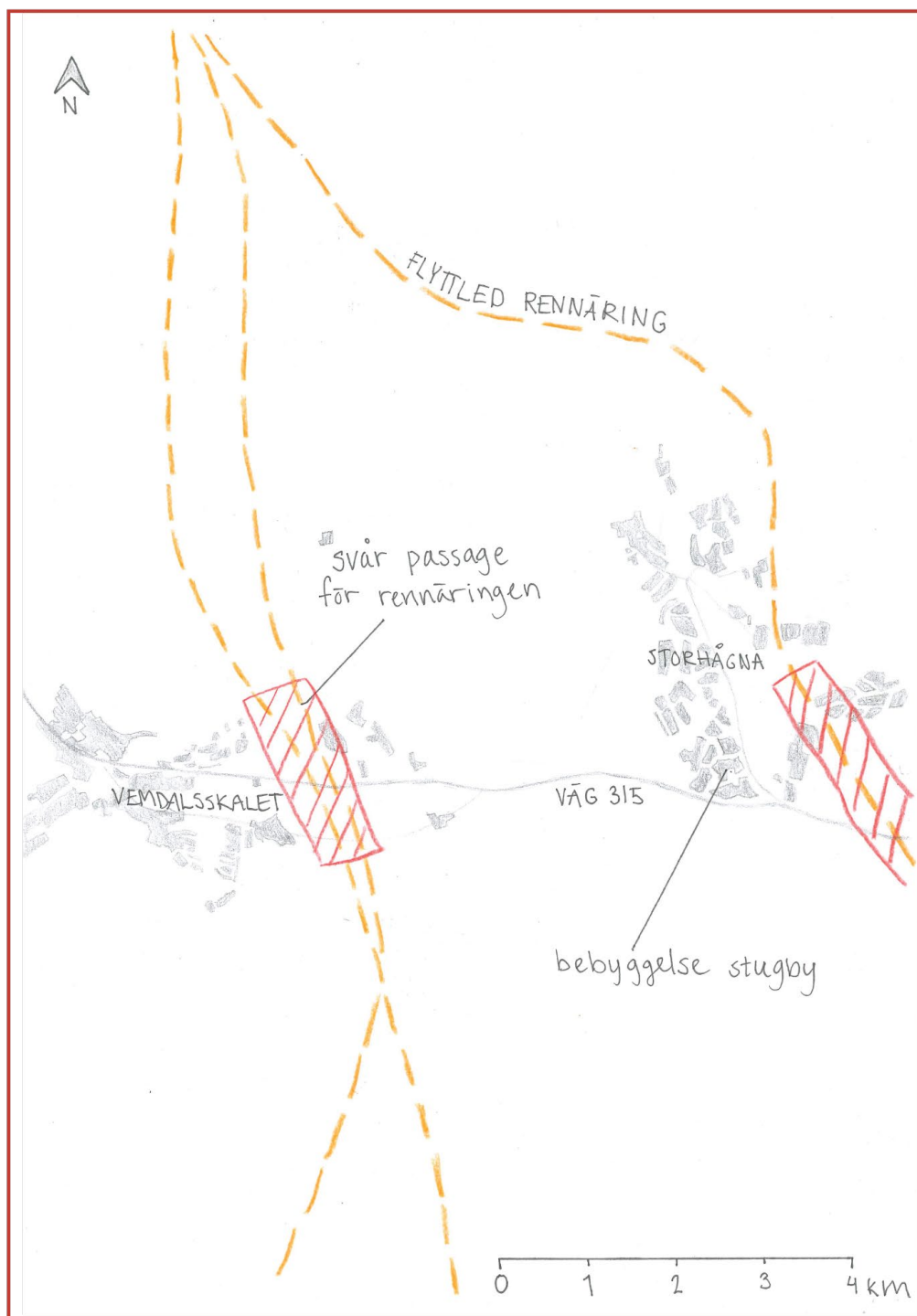
- Rennäringen står inför ökande osäkerhet till följd av försämrade vinterbetesmarker och kumulativa effekter av olika markanvändningsbeslut. Minskad tillgång på lav, främst orsakad av modernt skogsbruk och färre äldre tallskogar, kombinerat med påverkan från exploatering, rovdjur och störningar från friluftsliv. För att säkerställa långsiktiga förutsättningar krävs anpassningar inom skogsbruket eller stärkt områdesskydd av viktiga betesmarker (Naturvårdsverket, 2022).
- Kulturpräglade miljöer såsom flyttleder och fäbodsområden riskerar fragmentering på grund av konkurrerande markanvändning (Länsstyrelsen Jämtlands län, 2018a).
- Turismens infrastruktur och ingrepp i landskapet såsom liftar, pistsystem, leder, och byggnader kan fragmentera känsliga övergångszoner mellan fjällbjörkskog och granskog (se figur 28). Känslighet för störningar på renskötsel genom exploatering och turistverksamhet nära flyttleder och uppsamlingsplatser.
- Renar passerar årligen genom Vemdalskalets stugområden i sin flytt mellan betesmarker (Boende 1, 2025 muntlig.), vilket ger upphov till svåra passager (se figur 29, 30).
- Flyttleder och pass för samebyarna Tossåsen och Handölsdalen hotas av turistbaserad exploatering. Markägare vill bygga stugor intill passen (Härjedalen kommun, 2025 muntlig.). Förlust av kulturarv, traditionell renskötsel.
- Leder på privat mark nedmonteras av markägare som en motreaktion på nekade bygglov. (Härjedalen kommun, 2025 muntlig.).
- Planerad exploatering vid Klyftberget riskerar att blockera flyttled för rennäringen (Härjedalen kommun, 2025 muntlig.).
- Exploatering i kantzonen mellan fjäll och skog kan leda till minskad konnektivitet, barriäreffekt och störningar på arter med låg resiliens (Länsstyrelsen Jämtlands län, 2018a).

- Avverkning av skog för slalombackar kan leda till en barriäreffekt för skogslevande arter, minskad konnektivitet och därmed habitatfragmentering. Med avverkningen kommer mikroklimatförändringar såsom mer ljus, ökad temperatur och vindhastighet, vilket kan vara missgynnande för skogslevande arter (Naturvårdsverket 2020).
- + Kantzoner och gradienter mellan skog och fjäll har stor ekologisk betydelse/potential för arter som rör sig mellan fjäll och skog.
- + Bibehållandet av traditionell renskötsel som kulturmiljö/arv med renbete som viktig ekologisk process, motverka igenväxning, forma växtsamhället på fjällheden genom att upprätthålla vissa naturtyper och biologisk mångfald (Tunón & Sjaggo, 2012).
- + Stora upplevelsevärden för turism året runt, attraktiva miljöer för friluftsliv och besöksnäring.
- + Slalombackar som förvaltas som slåtter eller betesmark sommartid kan vara gynnsamt för vissa arter som är störningsberoende (fjärilar, ängsväxter) (Länsstyrelsen Gävleborg, 2021).



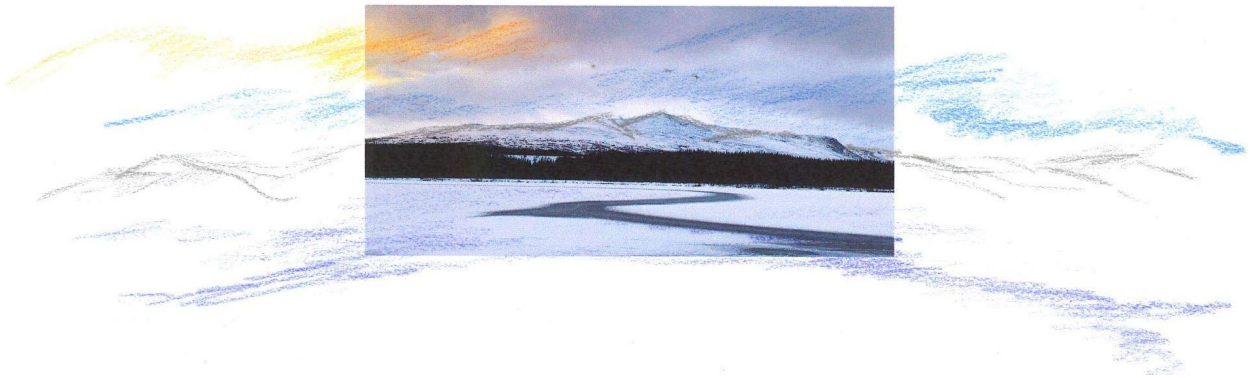
Figur 29. Kartläggning över markanvändning - rennärings flyttleder och bebyggelse Vemdalen. Markanvändning rennärning © Sametinget, 2018.; Bebyggelse, © Lantmäteriet, 2019. Omarbetad av Annie Westerlund.

## UTSNITT A



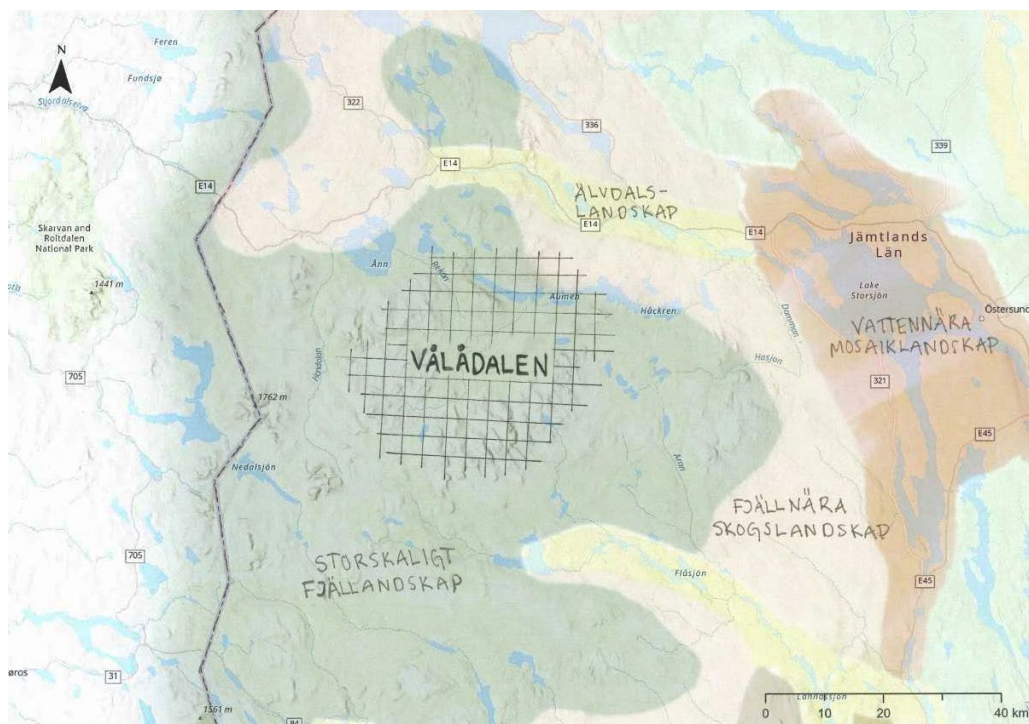
Figur 30. Analys som beskriver svåra passager för rennäringsen genom stugbyarna Vemdalsaskalet och Storhågna. Markanvändning rennärings © Sametinget, 2018.; Bebyggelse, © Lantmäteriet, 2019. Omarbetad av Annie Westerlund.

## 2.2.2 Vålådalen



Omslagsbild 8. Skissat fotografi från Vålådalens karaktärsområde.

Vålådalens karaktärsområde är lokaliserat inom landskapstypen Storskaligt fjällandskap i västra delen av Jämtlands län (se figur 31). Karaktärsområdet angränsar även till landskapstypen Fjällnära skogslandskap. Vålådalen är ett naturreservat sedan 1988 och ett Natura-2000 område, samt har två utpekade tillträdesförbud (Pyramiderna och Östra Blanktjärn). Vålådalens karaktärsområde berörs av riksintressen för friluftsliv, rennäring (runt fjällkedjan), naturvård, obrutet fjäll och vattendrag enligt Miljöbalken (1998:808). Största delen av markanvändningen ägs av staten och förvaltas av länsstyrelsen.



Figur 31: Karta som beskriver Vålådalens karaktärsområdes placering i förhållande till landskapstyper.

## Karaktär

Vålådalen är omgiven av fjäll i alla riktningar förutom nordöst vilket ger landskapet en skålformad, storskalig och öppen karaktär. Landskapet bryts av bäckar, åar, våtmarker, tjärnar (grunda sjöar), vandringsleder och skoterleder. Landskapsrummet upplevs större och mer öppen intill vattendrag och tjärnar. Vegetationen i området varierar beroende på höjd och hydrologiska förhållanden. Området domineras av björkblandad granskog, med förekomst av tallskog på torra högt belägna partier. På fjällets sluttningar är granskogen glesare och övergår högre upp till lågvuxen björkskog. Vegetationen övergår sedan till fjällhed med ris, lavar och mossor. Bebyggelse och infrastruktur är gles med en blandning av permanenta och säsongsbaserade bostäder. Bostäderna är samlade runt bilvägen i norra delen av dalen och där ligger även Vålådalens fjällstation samt Naturum (se figur 32).



Figur 32. Vy mot Naturum i Vålådalen.

## Funktion och relation

Vålådalen är ett landskap med många verksamma aktörer och stor habitatsvariation. Ekologiska och kulturhistoriska värden såsom hotade arter, känslig natur och traditionell rennäring samexisterar med turistbaserad besöksnäring och rörligt friluftsliv. Viktiga ekologiska strukturer och funktioner inkluderar stora variationer av vattenstånd, alpina vattendrag med örtrik strandvegetation, renbete för bevarande av hednaturtyper och gräsmarker samt naturligt gamla skogar där hotade mossor lavar svampar och skalbaggar lever (Länsstyrelsen Jämtlands län, 2018b). Vålådalen är starkt präglad av rennäring med åretruntmarker, bete och kalvningsland längs med fjällsluttningarna. Renvaktarstugor och säsongsbodarna finns i området. Området är också starkt präglat av turism och rörligt friluftsliv med utmarkerade vandringsleder, skoterleder, vindskydd, vedförråd, fjällstugor och dass (se figur 33). Vålådalen används för friluftaktiviteter året runt såsom vandring, cykling och skidåkning. Boende i området lever i stor utsträckning på turismen (Boende 2, 2025 muntlig.). Vålådalens fjällstation tar emot många föreningar som har lägerverksamhet under året, exempelvis för längdskidåkning. Inom karaktärsområdet finns det spår av boplatser och fornlämningar daterade till stenåldern.



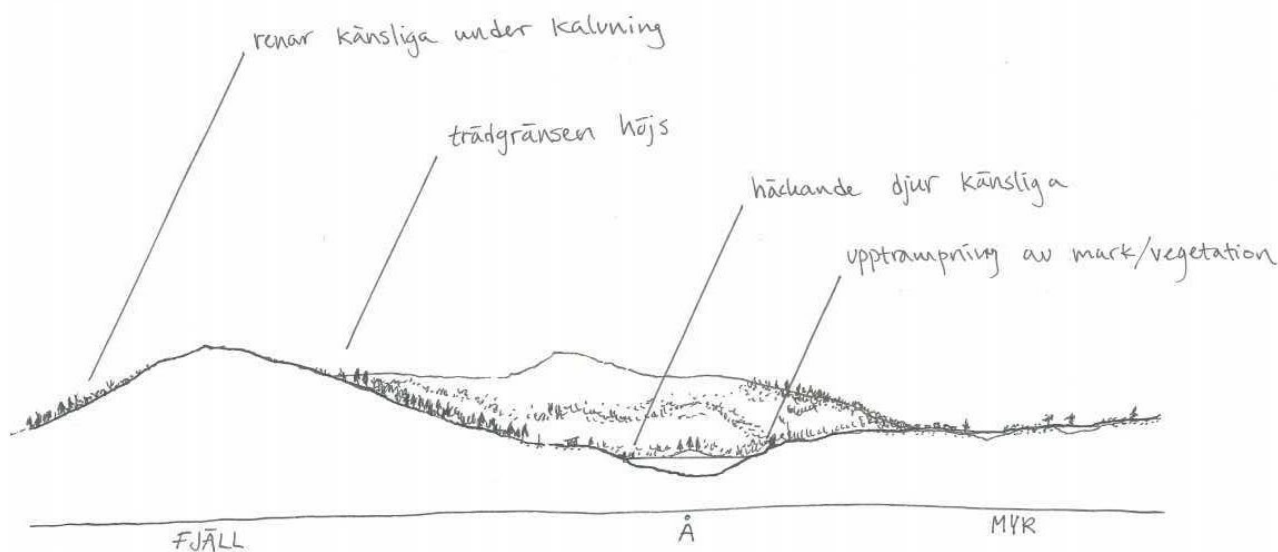
Figur 33. Bilder tagna i Vålådalens naturreservat. Till vänster vy över dalens vegetation. Till höger servicebyggnader samt informationsskyltar.

## Känslighet (-) och potential (+)

### Markförhållanden och ekologi:

- Hög känslighet för klimatförändringar, höjning av skogsgräns vid temperaturökning ger minskad areal av kalfjäll/fjälllandskap, stor fragmentering och därmed mindre sammanhängande kalfjäll. Mindre yta av snölegor, negativ påverkan på livsmiljöer och arter (Skogsstyrelsen, 2025). Se figur 34 för trädgränsens placering.
- Fjällvegetationen är känslig för störningar och har en lång återhämtningstid till följd av den korta växtsäsongen och det hårda klimatet (Jägerbrand & Alatalo, 2015).
- Hydrologiska system med sjöar, bäckar och våtmarker är känsliga för förändringar i konnektivitet och markförhållanden, vägdragning och exploatering kan bidra till fragmentering. Det finns även risk för översvämning när vattenreglerande ekosystemtjänster går förlorade i samband med exploatering i fjällnära områden (Länsstyrelsen Jämtland län, 2018).
- Förurning av ytvatten minskar, men är fortfarande ett omfattande problem i vissa av länets fjällområden (Länsstyrelsen Jämtlands län, 2023b).
- I fjällmiljön är jordtäcket tunt och gör att mark och vegetation såsom örter, lavar och gräs blir väldigt känsliga mot störningar såsom upptrampning, cykel och fordonskörning särskilt under barmarksperioder utan snötäcke (se figur 34). Det finns en hög risk för erosion och låg återhämtningsförmåga av vegetationen, som kan leda till omfattande markslitage (Naturvårdsverket, 2022).
- Terrängkörning med snöskoter och fyrhjuling ökar i fjällmiljön vilket leder till buller (främst snöskoter) och markslitage (främst fyrhjuling) (Naturvårdsverket, 2022).
- Den fjällnära gammelskogen som finns inom området har höga biologiska värden samt utgör viktiga livsmiljöer för lavar, svampar, mossor, insekter och fåglar som inte trivs i yngre skogar. Hög artrikedom (Länsstyrelsen Jämtlands län, 2022).
- Större naturskogsområde Middagsvalen - Källhögarna, flera rödlistade arter, angränsar till naturreservatet, tydlig urskogskaraktär och mycket höga naturvärden (Naturvårdsverket, 2025).

- + Naturreservatet skyddar mot exploatering och därmed fragmentering och störningar. Potential för bibehållandet av stora sammanhängande habitat och skydd för känsliga arter.



Figur 34. Konceptsektion som beskriver landskapets huvuddrag samt känsligheter.

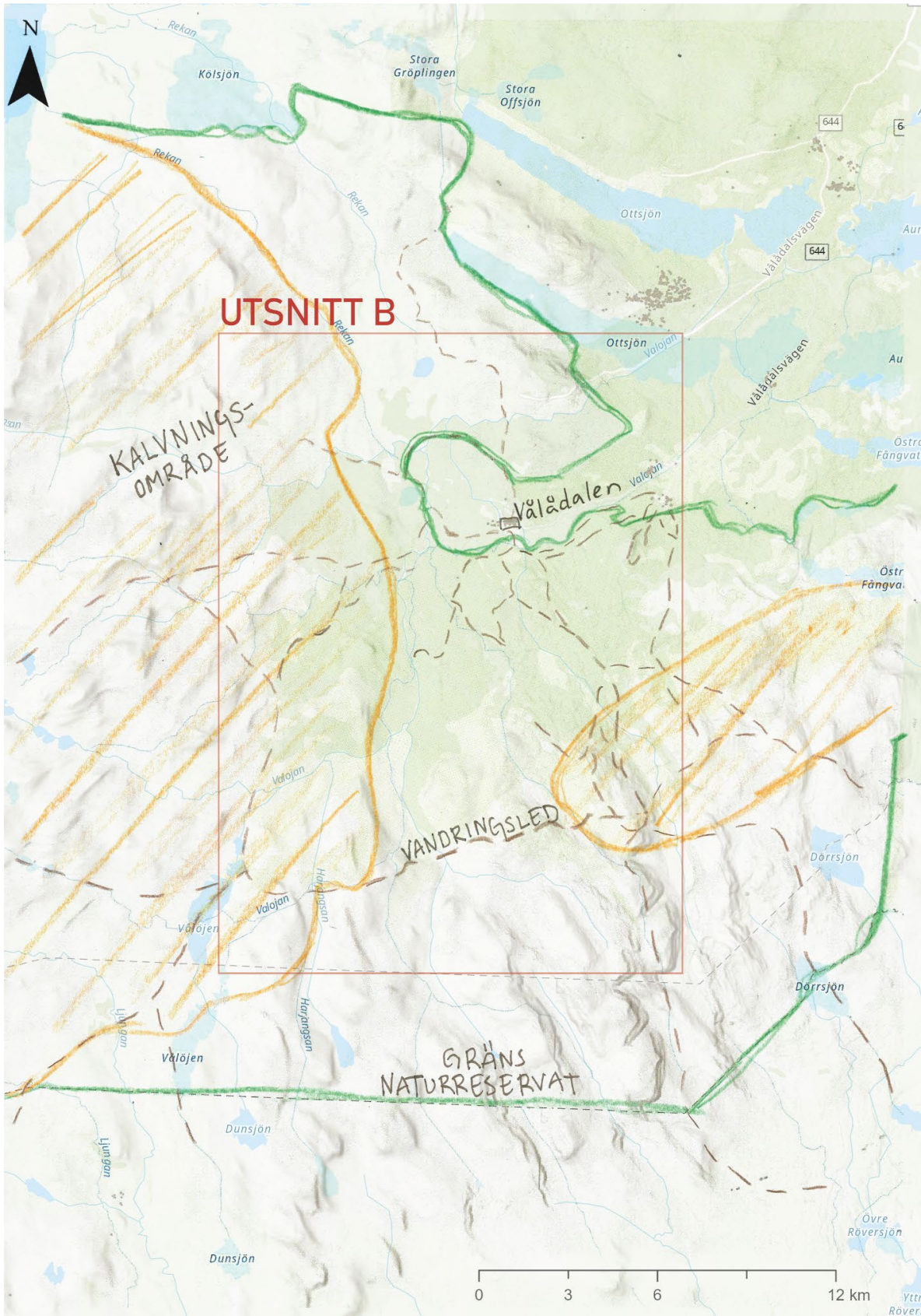
#### Rennäring, turism och kulturmiljö:

- Samisk renskötsel är känslig för störningar, speciellt kopplat till kalvningsperioden (april-maj) och perioden innan och efter där de behöver betesro på fjället (se figur 35, 36). Störningar kan splittra flocken, stressa vajorna och leda till bortstötning eller förlust av kalvar (Åre kommun, u.å.).
- Begränsande eller förlust av renbetets omfattning riskerar att resultera i förlust av biologisk mångfald, samt fjällets biologiska kulturarv (Tunón & Sjaggo, 2012). Minskade betesmarker över stora fjällområden kan leda till igenväxning och art- och habitatförlust (Naturvårdsverket, 2022).
- Samiska kulturplatser såsom boplatser och offerplatser kan återfinnas i området. Dessa kan vara svåra att upptäcka och är känsliga för fysiskt slitage från besökare (Ideström, 2026 muntlig.).
- Flera fjällevande djurarter får ungar och fåglar häckar under våren och är därför känsliga för störningar (Länsstyrelsen Jämtlands län, 2023c).
- Erosion som en konsekvens av högt besöksstryck, exempel runt Östra Blanktjärnarna (se figur 36) samt Pyramiderna, som blev väldigt populära under covid och genom sociala medier vilket resulterat i ett beträdelseförbud på grund av slitage/störningar av cykling och fotgängare (Länsstyrelsen Jämtlands län, 2023d).
- Restriktioner i naturreservatet: Förbudet att tälta vid Blanktjärnarna och pyramiderna, hundar ska kopplas, förbud att starta/landa drönare, cykling endast på vissa markerade leder och vissa tider på året, förbud för elcykel, eldning på anvisade platser (Länsstyrelsen Jämtlands län, u.å.).

- + Bibehållandet av traditionell renskötsel som kulturmiljö/arv med renbete som viktig ekologisk process, motverka igenväxning, forma växtsamhället på fjällheden genom att upprätthålla vissa naturtyper och biologisk mångfald (Naturvårdsverket, 2022).
- + Stora upplevelsevärden för turism året runt, attraktiva miljöer för friluftsliv och besöksnäring.
- + Pedagogiska värden kopplat till fjällmiljön och dess värden, kultur och historia. Vålådalen Naturum har utställningar och guidade turer kopplade till landskapet (Naturrum Vålådalen, u.å.).
- + Förekomsten av stora växtätare (exempelvis renar) bidrar till en ökad mångfald av arter i områden med alpin tundra<sup>9</sup> när temperaturhöjningar sker i landskapet (Kaarlejärvi, Eskelinen & Olofsson, 2017).

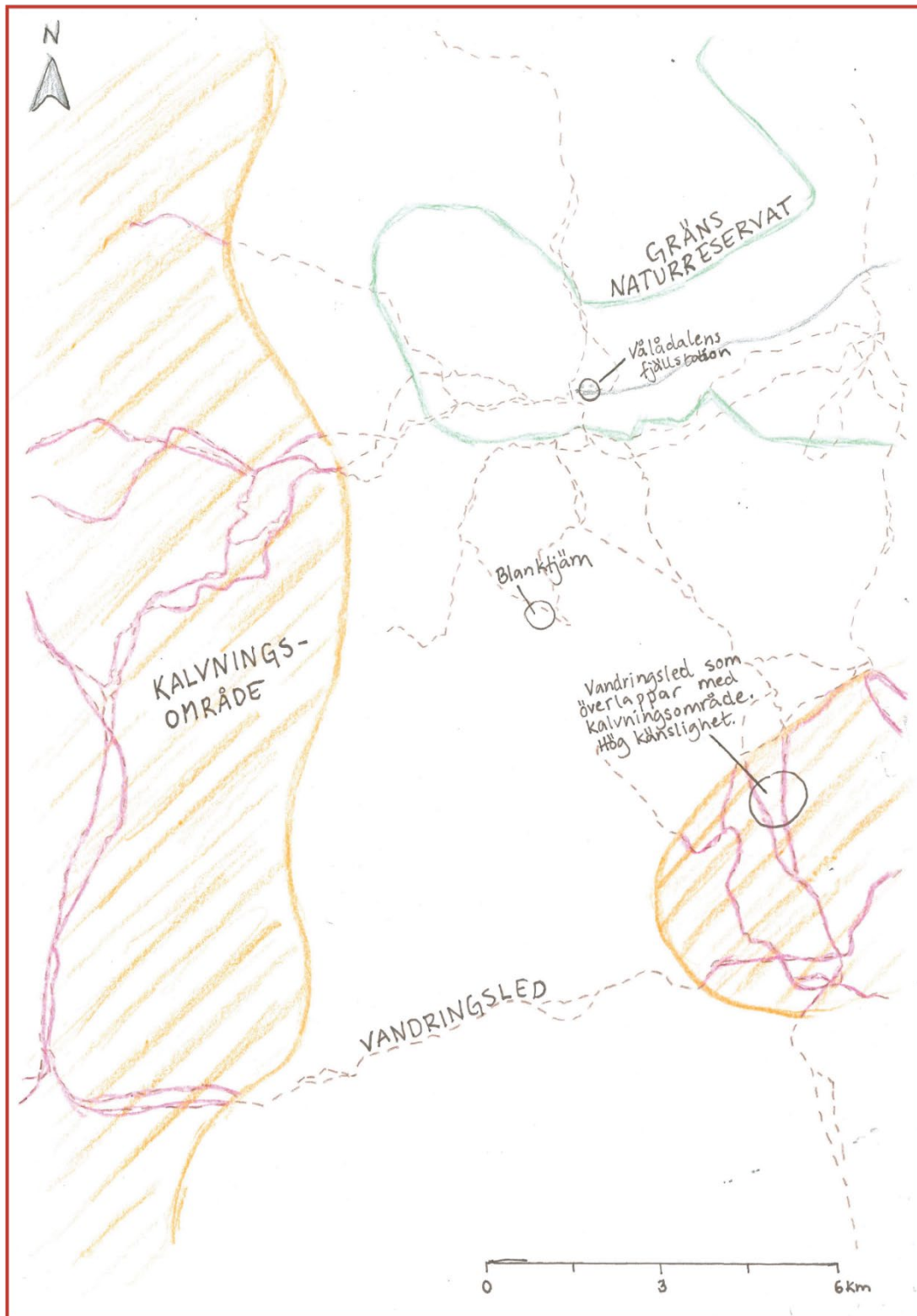
---

<sup>9</sup> Alpin tundra - En naturtyp som återfinns i bergsområden där det finns en stor zon av trädlös mark med lågväxande vegetation eller barmark på hög höjd. Detta till följd av kallt klimat och stark vind (Britannica 2026).



Figur 35. Kartläggning över markanvändning - rennärning, kalvningsland och leder friluftsliv i Vålådalens naturreservat. Markanvändning rennärning © Sametinget, 2018; Leder i skyddade områden © Naturvårdsverket 2022. Omarbetad av Emilia Pramler.

## UTSNITT B



Figur 36. Analys som beskriver känslighet där vandringsleder överlappar med rennäringens kalvningsområden i Våldalen. Markanvändning rennäring © Sametinget, 2018; Leder i skyddade områden © Naturvårdsverket 2022. Omarbetad av Emilia Pramler.

## 3 Intervjuer kring zonerings, besöksförvaltning och kommunikation

I detta avsnitt kommer resultatet från arbetets tre intervjuer presenteras i teman. Arne Omma ordförande och renskötare i Handölsdalens sameby, Annica Idestrom, projektledare och friluftssamordnare på naturvårdsenheten Länsstyrelsen Jämtlands län och Maria Persson, operativ chef - fjäll på SFT.

### 3.1 Zonerings

Under intervjuerna diskuteras Vålådalsens zonerings utifrån flera olika perspektiv. Annica Idestrom vid Länsstyrelsen Jämtlands län beskriver underlaget för framtagandet av zonerings som en kombination av forskning, lagstiftning och statistik. Hon lyfter även den traditionella kunskapen om landskapet från de lokala samebyarna som en ytterligare faktor de tagit hänsyn till i arbetet. Beslutet mottog sex överklaganden och Idestrom menar att om det funnits mer tid och resurser hade de kunnat genomföra exempelvis anpassningar av leder och åtgärder i högre utsträckning. Hon menar att nuvarande zonerings inte helt överensstämmer med de fysiska förutsättningarna ute i landskapet. I den högaktiva zonen finns det behov av anpassning och tillgängliggörande av miljön, beskriver Idestrom.

Idestrom beskriver effekterna av zonerings som svåra att utläsa i nuläget på grund av det korta tidsperspektivet. Arne Omma, Handölsdalens sameby, har inte upplevt några större skillnader före jämfört med efter implementeringen av zonerings i Vålådalen. Omma belyser utmaningar för rennäringen i den högaktiva zonen, som likt de andra zonerna ingår i samebyns åretruntmarker. Han menar att det är svårare att få länsstyrelsen att ta hänsyn till marker inom den högaktiva zonen när de behöver nyttjas för renskötsel. Områdets status som högaktiv gör att fler aktiviteter tillåts och konkurrerar om utrymmet samtidigt som samebyn är lika beroende av markerna nu, som innan beslutet, belyser Omma.

Omma uttrycker en frustration kring zonerings framtagande och process, då en god kontakt hade byggts upp med ansvarig på länsstyrelsen initialt, men att samarbetet inte fortsatte i samma riktning efter att tjänstepersonen slutade på sitt uppdrag. Omma beskriver hur överenskommelser försvann under processen och att det ledde till ett minskat förtroende.

Både Maria Persson, operativ chef STF, och Idestrom tror att zonerings kommer användas i större utsträckning i framtiden. Idestrom kommenterar även att zonerings utformning troligen kommer att variera från det vi ser idag.

#### 3.1.1 Säsongsbaserad zonerings

Intervjupersonerna får även diskutera en mer säsongsbaserad zonerings med känsligheter i landskapet som utgångspunkt. Omma beskriver att rennäringen inte är statisk och lyfter fram hur åretruntmarkerna används på ett flexibelt sätt baserat på väderförhållanden,

klimatförändringar och andra förutsättningar i landskapet. Han uttrycker att det inte är realistiskt med fasta datum och tidsperioder eftersom rennäringens användning varierar från år till år, samt behovet av kontinuerlig uppdatering. “Jag menar ju att det här måste vara något sorts fortlöpande. Man kan inte skriva ner direktiv som gäller hur länge som helst. Man måste ändra de här efter förutsättningarna. Rennäringen ändras ju hela tiden efter väder och vind och vice versa.” (Omnia, 2026 muntlig.).

Persson och Idestrom lyfter båda exempel på befintliga restriktioner i Vålådalen, samt i andra delar av landet, som varierar beroende på årstid och område. Idestrom menar att den nuvarande zoneringsplanen i Vålådalen i viss mån redan är säsongsbaserad och lyfter restriktioner kring cykling som exempel. Persson beskriver hur konceptet kring tidsbundna restriktioner såsom hundförbud och fågelskyddsområden redan är något allmänheten är bekanta med, vilket kan vara positivt för vidare utveckling av en säsongsbaserad zonering. “Som Sarek nationalpark har hundförbud på sommaren men inte på vintern till exempel. Vi är lite vana vid det. Så det är en bra förutsättning. Jag tror också det är bra att kombinera med geografiska områden också, lite som länsstyrelsen är inne på i Vålådalen.” (Persson, 2026 muntlig.). Årlig stängning av STF:s fjällstationer under vårens kalvningsperiod, som anpassning gentemot renskötseln, nämns också av Persson.

Under diskussionen kring en säsongsbaserad zonering som förändras beroende på känsligheter i landskapet, anser Idestrom att en variation av zoneringsplanen geografiskt sett under året kommer medföra stora utmaningar. Hon menar att en sådan förvaltningsstrategi med tillhörande skyltning skulle bli svår att kommunicera ut i landskapet, även med dagens teknik. Avslutningsvis poängterar Idestrom att en mer tidsreglerad zonering skulle vara möjlig, men att kommunikationen då kommer att vara en avgörande framgångsfaktor.

Persson belyser att det kan finnas utmaningar med att begränsa eller avråda från tillträde på för stora områden i en zonering. Det skulle kunna leda till för stora målkonflikter, menar hon. Persson förklarar att det inte är realistiskt att kunna få bort alla människor från ett fjällområde, utan att man istället kan behöva styra människor till där de gör minst skada eller där störningar redan finns. Hon framför slutligen att ett säsong- och känslighetsbaserat perspektiv utgör ett viktigt grundläggande resonemang. Precis som Idestrom, påpekar Persson vikten av att sprida information och skapa förståelse för att insatserna ska ha en önskad effekt i landskapet.

## 3.2 Besöksförvaltning

Under intervjuerna lyfts utvecklingen av besöksförvaltning och ett ökat behov av strategiskt och proaktivt arbete. Persson, operativ chef på STF, menar att insatser bör begränsas till områden som är känsliga, samt att information kring problem behöver nå besökare i ett tidigt skede. Detta för att möjliggöra ett förändrat beteende hos besökarna, och på sikt undvika plötsliga avstängningar av områden eller leder. Persson nämner slitaget vid Blanktjärn i Vålådalen som exempel, där information till allmänheten i ett tidigare skede eventuellt hade kunnat förhindra en avstängning av området.

Ideström vid Länsstyrelsen Jämtlands län inleder med att beskriva hur förvaltning av naturreservat och nationalparker tidigare har varit mer fokuserad på naturvård och naturskötsel, men att besöksförvaltning som begrepp blir allt mer relevant. Hon framför hur besöksförvaltningen behöver behandla det förebyggande arbetet i större utsträckning, framför allt när besöksstrycket och konkurrerande exploatering i natur- och fjällmiljöer ökar. “Men det går mer och mer över mot att vi måste vara mer strategiska, systematiska när det kommer till att hantera besökare. Planera för, förebygga. Nu har det blivit mycket att eftersom man inte riktigt har haft det fokuset tidigare då blir det mer att man löser problematik när den redan har uppstått.” (Ideström, 2026 muntlig.).

Omnia, ordförande Handölsdalens sameby, framför att det finns behov av mer omfattande tillsyn av zonerings restriktioner för att säkerställa att de efterföljs. Han menar att zoneringsen inte har någon effekt om ekonomiska medel och personal inte tillsätts i större utsträckning. Persson tar upp exempel från andra naturreservat där cykelrestriktioner ignoreras på grund av obefintlig tillsyn i området. Även Ideström tar upp tillsyn som en utmaning och nödvändig åtgärd för att se till att besökare följer regler och anvisningar. Hon lyfter en av flera incidenter vid Blanktjärn i Vålådalen där två besökare polisanmäldes av en tillsynsperson när de brutit mot ett tillträdesförbud. Incidenten gav också kommunikativa fördelar eftersom påföljderna nådde ut i media, beskriver Ideström.

Persson och Ideström delar bilden av att besökare vill göra rätt och att höja kunskapsnivån genom kommunikationen ute i landskapet är avgörande. “Alla vill ju bidra och inte slita ner. Så länge de får information om vad, vilket beteende som bidrar och vilket beteende som förstör, så gör de ju rätt.” (Persson, 2026 muntlig.). Persson reflekterar slutligen huruvida naturreservat behöver vara en förutsättning för implementering av zoneringsen.

Omnia beskriver hur renbetesfjällen historiskt har avsatts av staten för rennäringen, med stöd i lagstiftning sedan 1886, men menar att staten i praktiken inte lever upp till dessa åtaganden. Trots att de renskötande samernas rätt till markerna enligt Omnia är jämförbar med, eller starkare än, äganderätt, tillåts i dag ett stort antal externa aktörer att bedriva verksamhet på områdena. Han kritiserar särskilt länsstyrelsens föränderliga tolkningar av allemansrätten och gränsdragningen mellan organiserad verksamhet och sådan som kräver markupplåtelse. Dessa tolkningar uppfattas som inkonsekventa och beroende av enskilda tjänstepersoners bedömningar. Enligt Omnia saknas dessutom tillräcklig kompetens och erfarenhet av renskötsel inom länsstyrelsen, vilket försvårar en fungerande förvaltning. Sammantaget framhåller han behovet av en mer flexibel och rättssäker förvaltning anpassad till rennäringens villkor.

### 3.3 Kommunikation

I diskussionen om zoneringsen i Vålådalen fick Ideström frågan om vad länsstyrelsen hade velat prioritera om mer resurser funnits. Hon svarade att kommunikationen är ett område som de hade velat utveckla mer. Hon betonar att områdets komplexitet och många aktörer har behov av en bra kommunikation, både mellan organisationerna, verksamhetsutövare men även till privatpersoner. Persson beskriver kommunikationen som god mellan SFT och länsstyrelsen men efterfrågar samtidigt möjligheten att ha ett större samarbete i projekt eftersom länsstyrelsens beslut påverkar hur de kan arbeta i området.

Omma uttrycker en frustration över bristen på kontinuitet i dialogen med länsstyrelsen och beskriver vidare hur personlig kontakt kan medföra stora fördelar men även nackdelar när samarbetet inte fungerar. Han fortsätter med att den politiska styrningen även kan påverka, men även hur tjänstepersonerna ofta har för lite kunskap kring rennäringsen.

“Vi hade ju jobbat i många, många år för att få till ett system som funkar i förhållande till rennäringsen och vi har haft en ganska bra dialog (...) sen kommer det in en ny som har en helt annan syn på saker och ting. Det blir ju omöjligt för oss att förhålla oss” (Omma 2026 muntlig.).

Ett exempel där Persson efterfrågade bättre samarbete var med arbetet kring sophantering i fjällen. Hon beskriver hur STF upplevt länsstyrelsens arbete bristfälligt då de skyltar som sattes upp inte fick önskad effekt och konsekvenserna blev märkbara både för STF men även ute i landskapet. “Det blev ju sopberg i alla vindskydd och det har du säkert sett, det var ju stort i media under en period att det bara var sopberg överallt.” (Persson, 2026 muntlig.). Där lyfter Persson behovet av att skapa förståelse hos besökarna genom att alla aktörer sänder samma budskap. Hon påpekar att ingen vill skräpa ner, förstöra eller störa. I arbetet med sophantering trycker hon på att STF skapade en informationskampanj där de spred budskapet på sociala medier samt i området på deras stationer samtidigt som verktyg för skräpplockning fanns tillgängligt.

#### 3.3.1 I landskapet

Under samtalet med Persson berättar hon att Svenska Turistföreningen (STF) får väldigt många frågor kring restriktioner och att många av besökarna som inte vet vart de ska vända sig ofta vänder sig till STF:s anställda. Persson menar att detta troligen är en förlängning av att STF finns på plats i landskapet på ett annat sätt än länsstyrelsen: "Jag skulle säga att nästan alla, alltså den stora massan, hamnar hos oss när de söker efter svar. Ja." (Persson 2026 muntlig.).

Ideström vid Länsstyrelsen Jämtlands län tycker att det är viktigt att forma budskapet så det tas emot på ett önskvärdt sätt. Vilka som kommuniceras till spelar inte lika stor roll som hur det görs till respektive målgrupp. Ideström beskriver hur arbetet i Vålådalen kommer att fortsätta med hur de implementerade reglerna ska kommuniceras på ett bättre sätt för att

besökare ska läsa skyltning. Hon beskriver även att det är en utmaning att göra informationen tillräckligt tydlig så att besökare förstår vad som gäller. Riskerna inkluderar att informationen blir för omfattande för att ta till sig, att besökarna tappar intresset eller att besökare som anländer på skidor, cykel eller häst inte lyckas fångas upp.

Ideström berör även landskapets roll och hon poängterar att det gäller att kommunicera på ett sätt som möjliggör önskade rörelsemönster och att nyttja platser där användare naturligt stannar upp. Ideström ger förslag på naturliga 'informationsnoder' där informationen placeras baserat på användares rörelsemönster. Vidare lyfter Ideström att det även kan finnas ytterligare lager att tänka gällande naturliga stopp och rastplatser i fjällmiljön, såsom historiska samiska boplatser eller fornlämningar som kan vara svåra att se. Där kan det saknas kunskap hos besökare som inte har vetskap om hur de ska läsa av det känsliga landskapet. Då kan det handla om att tona ner eller att dra leden bort från värdefulla platser för att försöka leda bort besökare. Vidare lyfter Ideström alternativet för områden där det redan dragits befintliga leder, som en möjlighet att kunna informera om landskapets historia och sprida kunskap om samisk kultur. I diskussionen med Persson, operativ chef på STF, beskriver hon en uppfattning om besökarnas vilja att vara ansvarsfulla och aktsamma när de får kunskapen bakom. "Vår grund är att det man älskar, det värnar man. Att vi får ut folk och ser det här, det bidrar till att de vill vara med och upprätthålla och skydda det." (Persson, 2026 muntlig.).

Ett annat exempel från diskussionen med Persson berör ett område utanför Vålådalen där besökare inte lyssnade på STF rekommendationer kring ett kalvningsområde men att det förändrades när samebyarna, specifikt Tåssåsen, började dela samma information. Persson menar på att när flera parter och aktörer i området börjar sprida samma information skapar det en positiv effekt. Fler delar på sociala medier och fler nås av budskapet. "Det är så många som är ambassadörer för det här, att inte några få aktörer behöver själva dra i det. Samhället är med och drar." (Persson, 2026 muntlig.).

## 4 Framtida utveckling av zoner, besöksförvaltning och kommunikation

För att kunna blicka framåt och utveckla det rörliga friluftslivet hållbart i Jämtlandsfjällen krävs flera olika åtgärder. I detta avsnitt kommer arbetets samtliga delar att diskuteras.

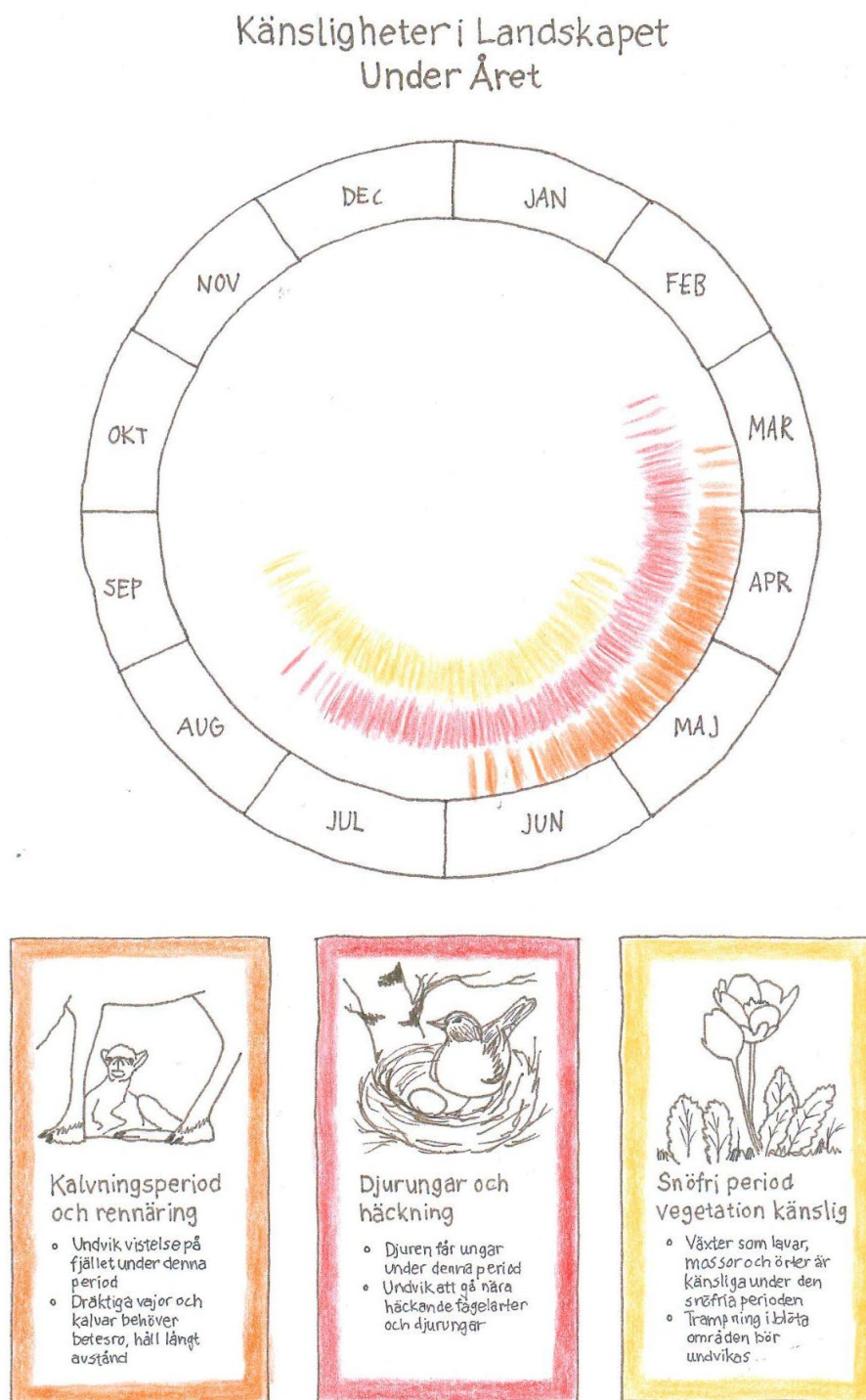
### 4.1 Zoner som verktyg - utmaningar och möjligheter

Under intervjuerna diskuterades zonerens implementering och effekter i Vålådals naturreservat. Bilden av zoner som verktyg samt kunskapen om dess utformning varierade hos respondenterna. I diskussionen kring zonerens framtagande lyfter Idestrom vid Länsstyrelsen Jämtlands län (2026) bland annat den traditionella samiska kunskapen som ett viktigt underlag i arbetet. Omma, ordförande Handölsdalens sameby (2026) uttrycker att rennäringen begränsas av den statiska zoner till följd av exempelvis aktiviteter i den högaktiva zonen, samt länsstyrelsens tolkning och gränsdragning mellan allemansrätt och organiserad verksamhet. Detta fenomen beskrivs även av Viken (2025) där den norska allemansrätten diskuteras. Han beskriver hur norsk friluftslagsstiftning idag präglas av en process där nya aktiviteter successivt inkluderas inom allemansrättens ramar. Samiska intressen och renskötsel marginaliseras ofta i relation till statligt markägande och utvecklingsprojekt, framför Viken.

Omma menar att samebyn inte sett några större förändringar sedan zoner infördes, vilket kan vara relaterat till det relativt korta tidsperspektivet som Idestrom nämner. Idestroms reflektioner kring att det är svårt att se effekterna av zoner än väcker tankar om tidsperspektivet och revidering när det kommer till besöksförvaltning. Omma nämner vid ett flertal tillfällen att renar och renskötare konstant anpassar sig efter landskapets förhållanden, och att statiska zoner och tidsperioder inte är kompatibelt med rennäringen. Även om renskötselrätten enligt lag är grundad på urminnes hävd saknar samebyarna i praktiken möjlighet att reglera friluftslivets omfattning inom sina betesmarker, vilket skapar återkommande konflikter i fjällområden som Jämtland.

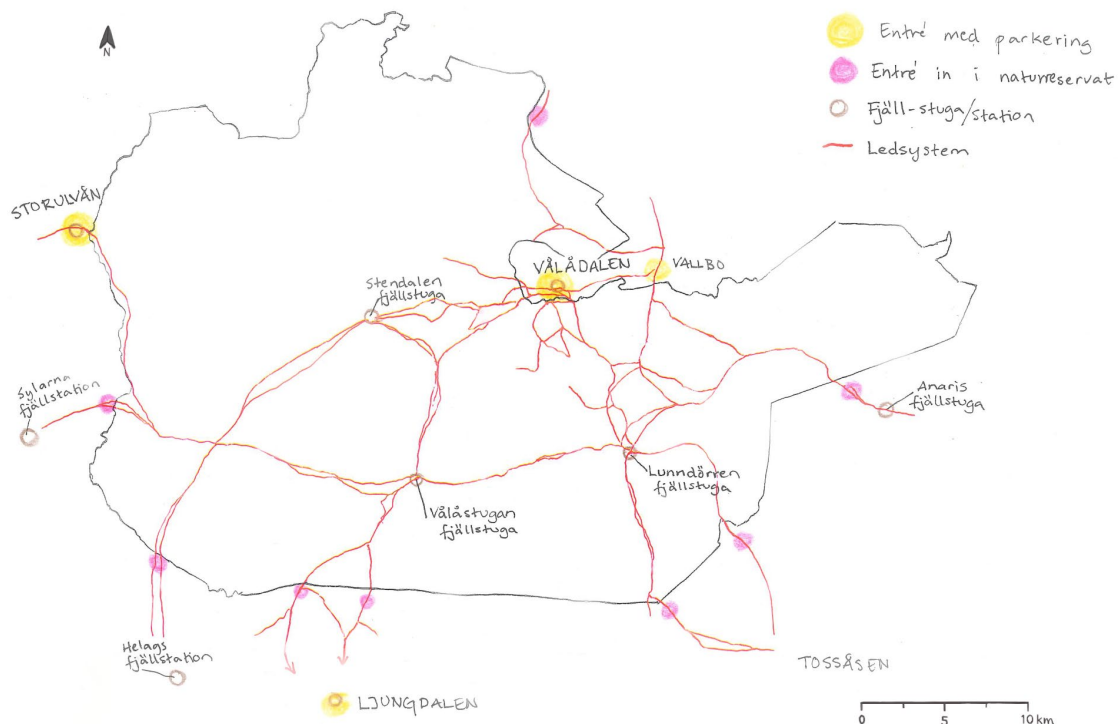
En mer flexibel zoner som i större utsträckning tar hänsyn till känsliga tidsperioder under året skulle ställa mycket höga krav på kommunikationen i landskapet. Om zoner förändras och uppdateras regelbundet finns det risk för missförstånd hos besökare. Även om både Idestrom (2026) och Persson (2026) tror att zoner kommer användas i större utsträckning i framtiden, så återstår många utmaningar och frågetecken kring strategins utveckling. Kartors tendens att reducera komplexa ekologiska och sociala samband som nämns av Molin (2025) utgör också en viktig aspekt av diskussionen. Besökarens kunskap om sin omgivning är en förutsättning för att kunna och vilja följa restriktioner i landskapet, men en zonkarta inte är tillräckligt för att förmedla varför vissa områden är mer känsliga. Med landskapets årshjul (se figur 37) som utgångspunkt går det att identifiera perioder där

besökare behöver visa större hänsyn och försiktighet. En visualisering av dessa perioder som ett komplement till zoneringsen hade kunnat bidra till att motverka att besökare antar en passiv och ansvarsbefriad roll som Molin (2025) beskriver. Genom att erkänna landskapet som växlande med tiden som faktor, både internt i strategisk besöksförvaltning, samt externt i visuellt material, kan förståelsen för platsens unika förutsättningar förmedlas.



Figur 37. Exempel-skiss på ett årshjul som beskriver känsligheter i landskapet samt rekommendationer och restriktioner för besökare.

Arbetets intervjuer tillsammans med fältstudier och landskapskaraktärsanalys belyser också vikten av tydlighet och samstämmighet från olika aktörer i landskapet när det kommer till zoner och restriktioner. Under platsbesöket vid STF:s fjällstation vid Storulvån, som angränsar till Vålådalens naturreservat i väst (se figur 38), återfanns ingen skyltning för zoner. I praktiken innebär detta att besökare som vandrar in i naturreservatet från andra entréer eller riktningar än från Vålådalens fjällstation, inte får information om restriktionerna i området. Under intervjun med Persson, operativ chef på STF, upplevdes en hög kännedom om restriktioner i Vålådalen men en bristande kännedom om de övergripande zonerna i området. Identifiering av entréer, rörelsemönster och "informationsnoder" som Idestrom (2026) bland annat nämner, blir avgörande för att kunna nå ut med information på ett effektivt och enhetligt sätt. Rumslig kunskap samt god kännedom om besökarens beteenden hos yrkesverksamma har betydelse för exempelvis en zonerings kommunikativa framgång.



Figur 38: Skiss som beskriver Vålådalens naturreservats entréer, noder, ledssystem och fjällstationer.

Med avstamp i arbetets platsbesök, landskapskaraktärsanalys, samtal med kommuner och intervjuer är det möjligt att reflektera kring Vemdalens markanvändning och besöksförvaltning. Hade en typ av zoner kunnat användas och utvecklas även i ett område utan formell skyddsstatus? I fjällområden med stark turismutveckling blir denna fråga särskilt aktuell. I samtal med boende i Vemdalen framkom det att många lokalbor livnär sig på turismen (Boende 1, 2025 muntlig.). Landskapskaraktärsanalysen visar på hur den turistdrivna exploateringen av bland annat stugområden, krockar med rennäringens behov av sammanhängande betesmarker samt flyttleder. Bildandet av ett naturreservat för att skydda rennäringens passager genom området hade kunnat vara ett alternativ. Det ger ett juridiskt bindande skydd mot exploatering och kan säkerställa att rennäringens intressen prioriteras,

vilket redan borde vara fallet i och med miljöbalken (1998:808). Samtidigt är processen politiskt och ekonomiskt känslig. I kommuner där turismen utgör en central inkomstkälla kan viljan och möjligheten att begränsa exploatering vara begränsad. En ytterligare aspekt som talar mot detta är behovet av flexibel markanvändning för rennäringen (Omnia 2026), där exempelvis klimatrelaterade förändringar och rovdjur styr vilka marker som kan användas. Kløcker Larsen och Raitio, (2022) beskriver naturvård som både ett skydd mot exploatering och en källa till konflikt för rennäringen på grund av hård press från konkurrerande markanvändning. Ett specifikt avsatt eller fredat område, såsom ett natur- eller kulturresevat dit rennäringen hänvisas, riskerar att skapa en begränsning snarare än en förbättring.

Rennäringen har ett visst skydd genom riksintresse enligt miljöbalken (1998:808). Områden av riksintresse ska skyddas mot åtgärder som påtagligt försvårar näringens bedrivande. I praktiken sker dock avvägningar mellan olika riksintressen, exempelvis turism och friluftsliv. Zonering kan här fungera som ett sätt att tydliggöra prioriteringar. Genom att koncentrera ny exploatering till redan påverkade områden och skapa buffertzoner runt viktiga betesmarker och flyttleder skulle störningarna kunna begränsas. Zonering utanför naturresevat är därför möjlig, men den är beroende av politisk vilja och långsiktiga prioriteringar. I Vemdalen handlar frågan främst om hur kommunen väger turismens ekonomiska betydelse mot rennäringens rättigheter och behov. Zonering kan fungera som en kompromiss mellan exploatering och bevarande. Utan tydliga mål och konsekvent tillämpning riskerar den dock att bli ett svagt verktyg i mötet med starka tillväxtintressen.

## 4.2 Behov och avvägningar inom besöksförvaltning

I intervjuerna framkommer behovet av god kommunikation mellan aktörer med olika ansvarsområden. Renskötare som Omnia och anställda på STF är fysiskt närvarande i landskapet och kan därmed se mönster hos besökare eller upptäcka problem i ett tidigt skede. Persson (2026) beskriver att STF får många frågor från besökare som länsstyrelsen egentligen ansvarar för eller har mer information om. I arbetets landskapskaraktärsanalys nämns vegetationen i fjällmiljön som känslig för upptrampning och störningar, speciellt under den snöfria perioden, till följd av den tunna jordmånen och låga återhämtningsförmågan. Kommunikationen mellan aktörerna i fält och de planerande och verkställande myndigheterna blir därför avgörande för att kunna fånga upp skiftningar i beteenden eller slitage i tid. Aktörernas olika kompetens och styrkor kan endast utnyttjas genom samverkan, och där kan landskapsarkitektens breda kompetens utgöra ett bra stöd.

Närvaron i landskapet nämns flera gånger under intervjuerna i form av tillsyn. För områden med ett högt besöksstryck kan tillsynspersoner förse besökare med information ute i landskapet med en högre frekvens. Personal kan hjälpa till att förmedla varför restriktioner finns och därmed öka acceptansen hos besökare. De hade även kunnat signalera och markera när personer bryter mot restriktioner, samt identifiera risker innan störningar eller slitage inträffar. Tillsyn i för hög utsträckning skulle dock kunna ha motsatt effekt där besökare antar en mer passiv roll som Molin (2025) beskriver. Tillsyn kan representera en form av maktutövning i landskapet där renskötsel och lokalbefolkning riskerar att marginaliseras. Ur

ett nordiskt perspektiv kan en besöksförvaltning genom ökad tillsyn ses som en förlust av allemansrättens frihetsideal där vistelse i naturen bygger på ansvar. I andra delar av världen tillhör dock en mer institutionaliserad naturupplevelse normen.

Ideström uttrycker ett allt större behov av att arbeta strategiskt och proaktivt med besöksförvaltning. Hon tar upp samiska boplatser och kulturplatser som exempel där en avvägning mellan att lyfta fram och informera eller gömma och skydda kan bli alltmer relevant. Även om information kring en kulturellt viktig plats möjliggör hänsyn och förståelse hos besökarna så skulle informationen också kunna göra platsen mer välbesökt och orsaka slitage. Detta blir därför en något paradoxal utmaning. Persson (2026) framför att det alltid kommer finnas människor i fjällmiljön och att det i vissa fall kan vara nödvändigt att 'offra' områden eller styra besökare till där de gör minst skada. Här blir strategin kring att sprida eller samla inom besöksförvaltningen relevant att reflektera kring. Utifrån rennäringens perspektiv som Gundersen et al. (2021) framför, samt arbetets landskapskaraktärsanalys, kommer renarna undvika områden med hög besöksintensitet. Det kan å ena sidan tala för att sprida besökarna över stora områden så att koncentrationen av störningar blir lägre. Å andra sidan går det att argumentera för att besökarna bör samlas i ett specifikt område så att störningarna blir mer koncentrerade. I frågan kring samlande uttrycker Molin (2025) att det kan se administrativt fördelaktigt ut genom att den stora helheten skonas, vilket ökar acceptansen för ingreppet, samtidigt riskerar det att överskugga de omfattande problem som uppstår lokalt.

I samtal med Åre och Härjedalen kommun, samt under intervjuerna framgick det hur enskilda personer kan få stor betydelse i samarbeten och beslutsprocesser. Förtroendet och relationen mellan exempelvis myndigheter och andra aktörer kan ibland hänga på enskilda personer. Förmågan att kunna bygga upp och bibehålla en god relation är positivt, men det kan också utgöra en sårbarhet om förutsättningarna plötsligt förändras. Strategier och principer blir därför ett viktigt verktyg för att underlätta i samarbete och beslutsprocesser.

### 4.3 Nya trender och konkurrens om landskapets narrativ

Under arbetet har det framkommit hur stor effekt sociala medier kan ha på våra landskap. Åre kommun (2025 muntlig.) beskriver hur Blanktjärn i Vålådalen blev drabbad efter att en video från platsen publicerades och blev viral. I kombination med det besökstryck som rapporterats på nyhetskanaler blev slitaget för stort och Länsstyrelsen Jämtlands län fick gå in och stänga av området som en akut åtgärd - hade detta kunnat undvikas? Anställda på Åre kommun (2025 muntlig.) beskriver att de fått allt svårare att förutspå besökstrycket och att det i allt högre grad styrs av besökarna själva. Uttryck som 'coolcation' sprids i flera olika kanaler och får stor exponering. Besökstrafiken har därför ökat oproportionerligt och gjort svalare länder som Sverige till populära resmål för att komma ifrån den extremvärme som blir allt vanligare. Dessa uttryck skapas av slumpen och ingen kan styra narrativet som skapas, eller planera för effekterna. Vad konsekvenserna blir i framtiden går inte att förutspå men kommuner och länsstyrelser behöver försöka, om de inte fortsatt vill tvingas till akuta lösningar utan större förankring i landskapet.

Munar (2012) beskriver i *Social Media Strategies and Destination Management* att teknologin förändrar kommunikationen och konkurrensen kring vilket budskap som faktiskt når besökarna blir därför stor. Spridningen av information sker snabbt av användare, snarare än genom organiserad marknadsföring. Här kan det skapas kunskapsluckor som Persson operativ chef på STF (2026) nämner. Hon menar att besökarna vill vara ansvarsfulla - om de har kunskapen att förstå varför det är viktigt. Det kan vara en av de stora skillnaderna mellan var information kring en plats sprids. Via kontrollerade plattformar av kommuner eller aktörer som STF som länge haft dialog med de andra aktörerna i landskapet där noga formulerade budskap ska informera besökaren och öka kunskapen om det landskap de befinner sig i. Alternativet kan vara att informationen kring ett område sprids på sociala medier utan större kunskap kring landskapet och besökarna kan besöka platsen, följa skyltar utan eftertänksamhet och utan kunskap. Molin (2025) beskriver kartors funktion och att även där kan besökares roll reduceras eftersom ansvaret inte blir deras och de inte blir delaktiga i landskapet. Ansvaret försvinner, men rättigheterna kvarstår. Viken (2025) beskriver en process kring allemansrätten i Norge, hur det blivit en symbol för frihet, demokrati och identitet. En kontroll av informationen och ett behov av att skapa kunskap som besökarna kan se inom ramen för sin identitet blir därför allt viktigare. Som Persson (2026) nämner, "det man älskar, det värnar man" eller den dualitet som nämns i Keys (1898) budskap, att vi måste bevara landskapet som det är medan möjligheten att bruka landskapet finns kvar. Diskussionen kring 'wicked problems' blir igen en central del för framtida planering.

Narrativet på sociala medier och budskapet ut till användare måste förändras. Myndigheter och kommuners närvaro behöver bli större och utökas till fler plattformar, om inte med egna sidor så via de aktörer som finns i landskapet. Fjällmiljöns aktörer måste förmedla liknade narrativ och rekommendationer som tillsammans kan bilda en samstämmighet och på så sätt konkurrera med snabbt trendande inlägg som sprids via andra källor utan koppling till landskapet. Sociala medier utgör en stor potential att nå besökare innan, under och efter ett besök i fjällmiljön. Aktörer som vill nå ut med information behöver fråga sig var deras användare vänder sig för svar och inspiration. Idag är svaret mestadels digitalt men det är stor skillnad på en webbplats och på ett konto på sociala medier med en individanpassad algoritm. Dagens teknik och metoder såsom PPGIS ger möjlighet till levande material såsom interaktiva kartor eller tidsanpassade QR-koder som kan skannas för att ta del av rekommendationer. Informationen är lätt att ändra och uppdatera och den behöver därmed inte vara statisk eller för generell. Faktumet att de flesta använder sin mobil flitigt även vid besök i naturen ska inte försummas. Skulle samarbeten mellan samebyar, länsstyrelsen och STF kunna styra besökare från områden där renarna befinner sig? Denna typ av utveckling medför såklart kommunikativa utmaningar och en balansgång kring vilken information som bör förmedlas ut till besökarna. Tidsanpassade och föränderliga direktiv och rekommendationer ställer högre krav på att besökare håller sig uppdaterade inför varje nytt besök. Med tanke på fjälllandskapets känslighet, klimatrelaterade förändringar och kumulativa effekter kan dock bildandet av en kultur där besökare aktivt söker efter uppdaterade direktiv vara viktig för att fortsatt kunna utöva friluftsliv hållbart.

I bakgrunden nämns det forum som just nu finns som förslag för fjällområdet i Jämtland. Fjäll i balans som en arena för samverkan (Kommunförbundet Jämtland Härjedalen, 2024) kan vara ett tydligt steg mot ett större samarbete men även som ett initiativ för att sprida kunskap och information om landskapet mellan de olika aktörerna. I intervjun med Persson (2026) nämner hon vikten av att sända samma budskap för att informationen i större utsträckning ska nå besökarna. I forumets arbetsgrupp finns flera aktörer representerade. Där skulle även samarbeten med samhällets offentliga personer, som har konton med stor följarskara, ge möjligheten att nå fler besökare. Om fler forum för fler aktörer skapas ges större fokus på samverkan men ökar behovet av villiga aktörer som kan driva samverkansprocessen.

## 4.4 Slutsatser

Ett högre besöksstryck för med ett ökat behov av besöksförvaltning vilket i sin tur sätter högre press på kompetens och kunskap om landskapets förutsättningar. Genom att identifiera landskapets känsligheter i en landskapskaraktärsanalys samt knyta dessa till säsongsbaserad kunskap, kan ett mer landskapsspecifikt och tidsbaserat material skapas för intern planering och utveckling av välbesökta naturområden. Visualisering av det säsongsbaserade materialet kan sedan användas för att visualisera dessa i ett årshjul där besökare kan få en djupare förståelse för förutsättningar och därmed anledningen till områdets restriktioner.

Samiska kulturplatser är svåra att upptäcka i landskapet då de lämnar subtila spår och är svåra för besökare utan fördjupad kunskap att upptäcka. För att tolka och kartlägga områdets historia krävs därför traditionell samisk kunskap. När det gäller hantering av besökare måste en avvägning göras från fall till fall, där frågan står mellan att informera eller att styra om besöksströmmarna.

Landskapet är inte statiskt. Tiden som faktor tillsammans med kumulativa effekter från klimatförändringar och konkurrerande markanvändning ger behov av kontinuerlig revidering av zoner och restriktioner. Rennäringen anpassar sig konstant efter landskapets förhållanden och en statisk zonering riskerar att begränsa rennäringens varierande markanvändning.

Kommunikationen mellan de fysiskt närvarande aktörerna i landskapet och de planerande och verkställande aktörerna är avgörande för att fånga upp skiftningar i beteenden hos besökare samt förebygga slitage på vegetation och mark i den känsliga fjällmiljön.

Flera av frågorna i Jämtlandsfjällen resulterar i intressekonflikter där lösningarna oundvikligen kommer att bestå av kompromisser. Problematiken kan beskrivas som 'wicked problems' vilket innebär att ingen enskild aktör kommer bli helt nöjd. Detta sätter ytterligare press på behovet av samverkan. Statiska planeringsunderlag och fastlåsta strategier förmår inte spegla landskapets föränderliga natur. Dynamiska former av samverkan och en flexibel och fortlöpande dialog behövs för att hantera oförutsägbara utmaningar som uppstår i

intersektionen av naturvård, rennäring och turism. Gemensamma forum för samverkan är också gynnsamt för att få in alla olika perspektiv, skapa förståelse för varandra och kunna diskutera frågor gällande fjällmiljön.

Vidare är rumslig kunskap såsom identifiering av entréer och rörelsemönster är avgörande för besöksförvaltningens utveckling och framgång. Detta genom strategisk placering av skyltning eller annan typ av information i landskapet där naturliga 'informationsnoder' får besökare att intuitivt stannar upp eller pausa. Här är kompetens av landskapsanalys och fysisk planering tillsammans med rumslig gestaltning avgörande för att besöksflöden ska kunna styras på ett medvetet sätt.

Sociala medier har förändrat arenan för destinationsmarknadsföring och för att kunna arbeta strategiskt och proaktivt med besöksförvaltning krävs en digital närvaro från berörda aktörer i landskapet. Den nya tekniken utgör potential att uppdatera inlägg och kartor löpande, samt ger möjlighet till anpassad information och interaktiva element.

## 4.5 Framtida forskning

Framtida forskning bör vidare undersöka hur zonerings och andra besöksförvaltningsverktyg påverkar besökarens beteenden, ekologiska värden och renskötselns förutsättningar över tid, gärna genom långtidsstudier och kvantitativa studier. Det finns även behov av mer deltagarbaserade metoder, såsom PPGIS, för att integrera samisk rumslig kunskap i planeringsprocesser och förvaltning. Detta kan även utvecklas i studier kring besöksflöden där GPS- och mobilspårning, samt sensordata kan ge en djupare förståelse för rumsliga förhållanden och beteenden hos besökare.

Det finns behov av forskning kring kartografi, kopplat till zonerings och besöksförvaltning. Besökarens tolkning av information och skyltning i landskapet genom färger, läsbarhet och placering. Turisters uppfattning och tolkning av allemansrätt samt kunskap kring landskapet de besöker kan också undersökas vidare för att identifiera behov och luckor i kommunikationen. Sociala mediers påverkan i förhållande till besöksförvaltning och marknadsföring behöver också utredas vidare.

Klimatförändringarnas påverkan på turism, ekologiska värden och renskötselns resiliens utgör viktiga forskningsfält, särskilt i relation till konkurrerande markanvändning. För att utreda lösningar i den unika fjällmiljön behöver de kumulativa effekterna uppmärksammas och användas som utgångspunkt i forskningen. Det finns behov av mer forskning om styrning och governance i fjälllandskapet, inklusive hur samverkansmodeller mellan myndigheter, samebyar och turismaktörer kan utvecklas för att hantera långsiktiga målkonflikter.



## Tack

Stort tack till Arne Omma, Annica Ideström och Maria Persson för fina intervjuer och intressanta diskussioner. Tack till alla som tagit sig tiden att hjälpa oss genom mail och samtal, ni i Åre, Härjedalen, Krokom, JHT, mf.

Tack till våra eminenta handledare Anna Peterson, Emily Wade för värdefull feedback och vägledning genom hela processen. Vi vill även rikta ett tack till Anders Larsson för hjälpen med uppstarten av arbetet.

Vi är också tacksamma för våra studiekollegor och alla mysiga kaffestunder, att kunna diskutera våra arbeten och funderingar med er har varit väldigt givande.



# Referenser

- Britannica (2026). Tundra. <https://www.britannica.com/science/tundra> [2026-03-11]
- Dagens industri (2024). *Sverige lockar turister som flyr hettan*. <https://www.di.se/nyheter/sverige-lockar-turister-som-flyr-hettan/> [2025-12-22]
- Emanuelsson, U. (2001). Biotoper i det nordiska kulturlandskapet. I: Emanuelsson, U., Johansson, C.E. (red.) *Biotoper i det nordiska kulturlandskapet*. Lund: Studentlitteratur, s. 13–45.
- Forsslund, K. (1915). *Vädjan till vandraren*. [Opublicerad dikt]
- Fredman, P. (2025). *Tankar om naturvägledning*. <https://www.slu.se/om-slu/organisation/institutioner/stad-land/cnv/naturvagledare/tankar-om-nvl/peter-fredman/> [2026-02-05]
- Gundersen, V., Myrvold, K. M., Rauset, G. R., Selvaag, S. K., Strand, O. (2021). Spatiotemporal tourism pattern in a large reindeer (*Rangifer tarandus tarandus*) range as an important factor in disturbance research and management. *Journal of Sustainable Tourism*, 29(1), 21–39. <https://doi.org/10.1080/09669582.2020.1804394>
- Jamtli museum (2025). *Fångstfolk*. Permanent utställning. Jamtli museum, Östersund.
- Jägerbrand, A.K., Alatalo, J.M. (2015). Effects of human trampling on abundance and diversity of vascular plants, bryophytes and lichens in alpine heath vegetation, Northern Sweden. *SpringerPlus*, 4(95). <https://pmc.ncbi.nlm.nih.gov/articles/PMC4353821/>
- Jämtland Härjedalen Turism (2020). *Fjälldestinationerna blev vinnare under juli 2020*. <https://jht.se/fjalldestinationerna-blev-vinnare-under-juli-2020/> [2025-12-22]
- Kaarlejärvi, E., Eskelinen, A., Olofsson, J. (2017). Herbivores rescue diversity in warming tundra by modulating trait-dependent species losses and gains. *Nat Commun*, 8(419). <https://doi.org/10.1038/s41467-017-00554-z>
- Kantola, S., Fagerholm, N., Nikula, A. (2023). Utilization and implementation of PPGIS in land use planning and decision-making from the perspective of organizations. *Land Use Policy*, 127. <https://doi.org/10.1016/j.landusepol.2022.106528>
- Key, E. (1898). *Tankebilder. Del 2: Patriotism – själens evolution*. Stockholm: Albert Bonniers förlag.
- Klingberg, G., Hallberg, U. (2021). *Kvalitativa metoder helt enkelt!* Uppl. 1. Lund: Studentlitteratur.
- Kløcker Larsen, R., Raitio, K. (2022). Protected areas and Indigenous rights in Sápmi: an agonistic reading of conflict and collaboration in land use planning. *Journal of Environmental Policy & Planning*. <https://doi.org/10.1080/1523908X.2022.2137483>
- Kommunförbundet Jämtland Härjedalen (2024). *Förslag: Forum för dialog och samverkan*. [Opublicerat arbetsmaterial]
- Labba, E.A. (2020). *Herrarna satte oss hit*. Stockholm: Norstedts.
- Larsson, T. (2001). Några principer för bevarande av biotopöar. I: Emanuelsson, U., Johansson, C.E. (red.) *Biotoper i det nordiska kulturlandskapet*. Lund: Studentlitteratur, s. 46–60.

- Ljungdahl, E. (2008). *Samerna och rennäringen i södra Jämtlandsfjällen*. Östersund: Gaaltije – sydsamiskt kulturcentrum.
- Ljungdahl, E. (2016). *Handölsdalens sameby – historia, kulturmiljöer och turism*. Östersund: Gaaltije – sydsamiskt kulturcentrum.
- Länsstyrelsen Gävleborg (2021). *Handlingsplan grön infrastruktur*. (2021:10). Länsstyrelsen Gävleborg.
- Länsstyrelsen Jämtlands län (2002). *Våtmarker i Jämtlands län. Del 1 – Allmän del*. Natur i Jämtlands län (2002:2). Länsstyrelsen Jämtlands län.
- Länsstyrelsen Jämtlands län (2013). *Analys av landsbygden i Jämtlands län*. (2013:18). Länsstyrelsen Jämtland län.
- Länsstyrelsen Jämtlands län (2018a). *KARSA – klimatanpassning och risk- och sårbarhetsarbete i Jämtlands län*. (2018:21). Länsstyrelsen Jämtlands län.
- Länsstyrelsen Jämtlands län (2018b). *Bevarandeplan Vålådalen, Jämtlands län*. (2018:213). Länsstyrelsen Jämtlands län.
- Länsstyrelsen Jämtlands län (2023a). *Beslut för bildande av Vålådalens naturreservat*. Länsstyrelsen Jämtland län.
- Länsstyrelsen Jämtlands län (2023b). *Miljö tillståndet i fjällen – Jämtlands län 2023*. (2023:14). Länsstyrelsen Jämtland län.
- Länsstyrelsen Jämtlands län (2023c). *Till fots*. <https://ext-geoportal.lansstyrelsen.se/arcgis/apps/storymaps/collections/88bc2cfb220b4867b429e1a8beeba8ca?item=6> [2026-01-08]
- Länsstyrelsen Jämtlands län (2023d). *Blanktjärn*. <https://ext-geoportal.lansstyrelsen.se/arcgis/apps/storymaps/collections/88bc2cfb220b4867b429e1a8beeba8ca?item=2> [2026-01-08]
- Länsstyrelsen Uppsala (2017). *Naturvårdande skötsel av betespräglade kalkbarrskogar*. Länsstyrelsen Uppsala.
- Molin, L. U. (2025). Advancing visitor management research in protected areas: a sensory ethnographic approach. *Journal of Sustainable Tourism*, 1–23. <https://doi.org/10.1080/09669582.2025.2558942>
- Munar, A.M. (2012). Social media strategies and destination management. *Scandinavian Journal of Hospitality and Tourism*, 12(2), 101–120. <https://doi.org/10.1080/15022250.2012.679047>.
- Nationalencyklopedin (u.å.). *Jämtlands län*. <https://www.ne.se/uppslagsverk/encyklopedi/l%C3%A5ng/j%C3%A4mtlands-l%C3%A4n/> [2026-01-10].
- Naturvårdsverket (2020). *Effekter av grön infrastruktur på biologisk mångfald*. Rapport 6922. <https://www.naturvardsverket.se/globalassets/media/publikationer-pdf/6900/978-91-620-6922-3.pdf> [2025-12-18]

- Naturvårdsverket (2022). *Storslagen fjällmiljö*.  
<https://www.naturvardsverket.se/4acc07/globalassets/media/publikationer-pdf/7000/978-91-620-7073-1.pdf> [2025-12-18]
- Naturvårdsverket (2024). *Våtmark – våtmarkers hydrologiska ekosystemtjänster och multifunktion*.  
<https://www.naturvardsverket.se/49bd48/globalassets/media/publikationer-pdf/7100/978-91-620-7146-2.pdf> [2025-12-18]
- Olovsson, R. (2024). *Historien om Norrland. Del 1, Dimmans land*. Stockholm: Volante.
- Olovsson, R. (2025). *Historien om Norrland. Del 2, Framtidens land*. Stockholm: Volante.
- Rauhut Kompaniets, O. (2022). How social media transformed tourism marketing: A case study of Lund, Sweden. I: Gursoy, D., Kaurav, R.P.S. (red.) *Handbook on Tourism and Social Media*. Cheltenham: Edward Elgar Publishing, s. 197–210.  
<https://doi.org/10.4337/9781800371415.00023>
- Rentzhog, S. (1984). *Jämtland*. Stockholm: AWE/Geber.
- Rittel, H.W.J., Webber, M.M. (1973). Dilemmas in a general theory of planning. *Policy Sciences*, 4(2), 155–169.
- Sametinget (2025). *Samebyar*. <https://sametinget.se/samebyar> [2026-02-24]
- Sametinget (2026). *Rennäringspolitik*. <https://sametinget.se/2650> [2026-03-02]
- Sarlöv Herlin, I. (2012). *Landskap för mångbruk : erfarenheter från England*. Forskningsrådet Formas.
- SCB (2022). *Kraftig ökning av vistelser i skog och mark under Covid-19-pandemin*.  
<https://www.scb.se/hitta-statistik/statistik-efter-amne/befolkning-och-levnadsforhallanden/levnadsforhallanden/undersokningarna-av-levnadsforhallanden-ulf-silc/pong/statistiknyhet/undersokningarna-av-levnadsforhallanden-ulf-silc-2021/> [2025-12-28]
- Skogsstyrelsen (2022). *Levande skogar – fördjupad utvärdering*. (2022:12).  
 Skogsstyrelsen.<https://www.skogsstyrelsen.se/globalassets/om-oss/rapporter/rapporter-202220212020192018/rapport-2022-12-levande-skogar---fordjupad-utvardering-2023.pdf> / [2025-12-18]
- Skogsstyrelsen (2025). *Klimat- och sårbarhetsanalys*. (2025:08). Skogsstyrelsen.  
<https://www.skogsstyrelsen.se/globalassets/om-oss/rapporter/rapporter-2025/rapport-2025-08-klimat--och-sarbarhetsanalys.pdf> [2025-12-18]
- STF (2024). *Vad händer i Jämtlandsfjällen?* <https://www.svenskaturistforeningen.se/om-stf/aktuellt/vad-hander-i-jamtlandsfjallen/> [2025-12-22]
- SGU, Sveriges Geologiska Undersökning (2023). *Kartvisaren Jordarter 1:1*.  
 miljon<https://apps.sgu.se/kartvisare/kartvisare-jordarter-1-miljon.html> [2026-03-02]
- Sveriges Radio (2023). *Turism stör rennäringsen – STF stänger anläggningar i Jämtland*.  
<https://www.sverigesradio.se/artikel/fjallstuga-stangs-i-jamtland-mer-an-bara-turister> [2025-12-22]
- SVT Nyheter (2023). *Vemdalen länets största destination: ”Allemansrätten oerhört viktig”*.  
<https://www.svt.se/nyheter/lokalt/jamtland/vemdalen-lanets-storsta-destination> [2025-12-22]

- SVT Nyheter (2024a). *Tusentals färre besökare i Jämtlandsfjällen – STF: ”Effekten vi har velat ha”*.  
<https://www.svt.se/nyheter/lokalt/jamtland/tusentals-farre-besokare-i-jamtlandsfjallen-stf-effekten-vi-har-velat-ha> [2025-12-22]
- SVT Nyheter (2024b). *Efter stängning av stugplatsen vid fjället Gåsen – blir vildmarksområde igen*  
<https://www.svt.se/nyheter/lokalt/jamtland/efter-stangning-av-stugplatsen-vid-fjallet-gasen-blir-vildmarksomrade-igen> [2025-12-22]
- SVT Nyheter (2024c). *Hat och hot efter STF beslut*  
<https://www.svt.se/nyheter/sapmi/hat-och-hot-mot-samer-efter-nya-stf-avtalet> [2025-12-22]
- SVT Nyheter (2025). *Fler besökare än i fjol – så var sommaren runt Jämtlandstriangeln*.  
<https://www.svt.se/nyheter/lokalt/jamtland/fler-besokare-an-i-fjol-sa-var-sommaren-runt-jamtlandstriangeln> [2025-12-22]
- Trafikverket (2016). *Landskapsanalys för planläggning av vägar och järnvägar, En handledning*. (2016:033). Trafikverket.
- Trafikverket (2017). *Landskapet är arenan – Integrerad landskapskaraktärsanalys, en metodbeskrivning*. (2017:180). Trafikverket.
- Tunón, H., Sjaggo, B. S. (2012). *Ájddo – reflektioner kring biologisk mångfald i renarnas spår*. CBM:s skriftserie nr 68. Sametinget, Kiruna & Centrum för biologisk mångfald, Uppsala.
- Turunen, M. T., Rikkonen, T., Nikula, A., Tuulentie, S., Rautio, P. (2024). Between the local and the global? – reindeer herders’ perspectives on land use challenges and conflicts in the Sámi homeland, Finland. *Journal of Land Use Science*. 19(1), 134-149.  
<https://doi.org/10.1080/1747423X.2024.2359606>.
- TV4 Nyheterna (2023). *Populära vandringsleder begränsas – efter turisternas slitage*  
<https://www.tv4.se/artikel/4IHQOFkRb0atCfeO7eVYgw/populaera-vandringsleder-begraensas-efter-turisternas-slitage> [2025-12-22]
- Viken, A. (2025). The right to roam – balancing inclusion and enclosure. *Polar Record*. 2025;61(27).  
<https://doi.org/10.1017/S0032247425100041>
- Wik Karlsson, J. (2016). *Klimatförändringens påverkan på renskötseln*. SSR.  
<https://www.sapmi.se/klimatforandringens-paverkan-pa-renskotseln/> [2026-01-20]

## Lagar och förordningar

*Rennäringslag* (1971:437). Tillgänglig via: Svensk författningssamling.

*Miljöbalken* (1998:808). Tillgänglig via: Svensk författningssamling.

## Personlig kommunikation

### Intervjuer

Ideström, A. Friluftssamordnare, projektledare, Länsstyrelsen Jämtlands län 2026-01-27

Omma, A. Renskötare, ordförande Handölsdalens sameby. 2026-01-20

Persson, M. Operativ chef, Svenska turistföreningen, 2026-01-28

### Muntlig kommunikation

Härjedalen kommun, tjänsteperson samhällsutvecklingsförvaltningen, muntlig. 2025-11-24

Åre kommun, tjänstepersoner strategisk samhällsplanering, muntlig. 2025-11-24

### Samtal boende fältstudie

Boende 1 Vemdalen, muntligt samtal 2025-11-25

Boende 2 Vålådalen, muntligt samtal 2025-11-23

# Figurförteckning

- Figur 1: Westerlund, A. (2026). Sverigekarta. Framställd i Adobe Illustrator, s. 3
- Figur 2. Westerlund, A. (2026). Sverigekarta. Framställd i Adobe Illustrator, s. 4
- Figur 3. Länsstyrelsen Jämtlands län (2025). Zonkarta Vålådalsens naturreservat, s. 8
- Figur 4. Westerlund, A. (2026). Skiss som beskriver renskötselåret, s. 9
- Figur 5. Westerlund, A. (2025). Mindre grupp renar som letar bete. Fotografi, s. 11
- Figur 6. Westerlund, A. (2026). Förenklad karta över rennäringens markanvändning, s. 12
- Figur 7. Pramler, E. (2026). Skiss som beskriver arbetets metod och process, s. 18
- Figur 8. Pramler, E., Westerlund, A. (2025). Skisser fältarbete, s. 20
- Figur 9. Pramler, E. (2025). Skiss på känsligheter i landskapet, s. 21
- Figur 10: Pramler, E., Westerlund, A. (2026). Karta över Jämtlands landskapstyper. Framställd i Adobe Photoshop, s. 25
- Figur 11. Pramler, E., (2026). Landskapstyp, Storskaligt fjällandskap, s. 26
- Figur 12. Westerlund, A. (2025). Vy mot Oviksfjällen. Fotografi, s. 26
- Figur 13. Pramler, E. (2026). Landskapstyp, Småskaligt fjäll- och skogslandskap, s. 27
- Figur 14. Pramler, E. (2025). Vy mot Klövsjöfjällen. Fotografi, s. 27
- Figur 15. Pramler, E. (2025). Bild över småskaligt fjäll. Fotografi, s. 28
- Figur 16. Pramler, E. (2026). Landskapstyp, Fjällnära skogslandskap, s. 28
- Figur 17. Pramler, E. (2026). Landskapstyp, Älvdalslandskap, s. 29
- Figur 18. Westerlund, A. (2025). Vy över Åre och Åresjön. Fotografi, s. 29
- Figur 19. Westerlund, A. (2025). Vy Från Mörsil, järnväg och Indalsälven. Fotografi, s. 30
- Figur 20. Pramler, E. (2026). Landskapstyp, Vattennära mosaiklandskap, s. 31
- Figur 21. Westerlund, A. (2025). Vy över jordbruksmark intill Storsjön. Fotografi, s. 31
- Figur 22. Pramler, E. (2026). Landskapstyp, Skogs- och myrlandskap, s. 32
- Figur 23. Pramler, E. (2025). Fäbod och myrlandskap. Fotografi, s. 32
- Figur 24. Pramler, E. (2026). Karta över karaktärsområden. Framställd i Adobe Photoshop, s. 33
- Figur 25. Pramler, E. (2026). Vemdalen karaktärsområde. Framställd i Adobe Photoshop, s. 34
- Figur 26. Westerlund, A. (2025). Skidsystem i Kjösjöfjäll och skyltning i Storhogna. Fotografi, s. 35
- Figur 27. Westerlund, A. (2025). Klockarfjällets stugområde, Vemdalskalet. Fotografi, s. 36
- Figur 28. Westerlund, A. (2026). Konceptsektion som beskriver Vemdalens huvuddrag samt känsligheter, s. 37
- Figur 29. Westerlund, A. (2026). Kartläggning över markanvändning Vemdalen, s. 39
- Figur 30. Westerlund, A. (2026). Analys över markanvändning Vemdalen, s. 40
- Figur 31. Pramler, E. (2026). Vålådalen karaktärsområde. Framställd i Adobe Photoshop, s. 41
- Figur 32. Westerlund, A. (2025). Vy mot naturum, Vålådalen. Fotografi, s. 42

Figur 33. Westerlund, A. (2025). Vålådalens naturreservat samt servicebyggnader. Fotografi, s. 43  
Figur 34. Westerlund, A. (2026). Konceptsektion som beskriver Vålådalens känsligheter, s. 44  
Figur 35. Pramler, E. (2026). Kartläggning över markanvändning Vålådalen, s. 46  
Figur 36. Pramler, E. (2026). Analys över markanvändning Vålådalen, s. 47  
Figur 37. Westerlund, A. (2026). Skiss årshjul känsligheter, s. 54  
Figur 38. Pramler, E. (2026). Skiss Vålådalen naturreservats entréer, ledssystem och fjällstationer, s. 55

## Omslagsbilder

Omslagsbild 1. Pramler, E. (2025). Konceptuell skiss av landskapstypen  
Storskaligt fjälllandskap, s. 26

Omslagsbild 2. Westerlund, A. (2025). Konceptuell skiss av landskapstypen  
Småskaligt fjäll- och skogslandskap, s. 27

Omslagsbild 3. Pramler, E. (2025). Konceptuell skiss av landskapstypen  
Fjällnära skogslandskap, s. 28

Omslagsbild 4. Pramler, E. (2025). Konceptuell skiss av landskapstypen  
Älvdalslandskap, s. 29

Omslagsbild 5. Westerlund, A. (2025). Konceptuell skiss av landskapstypen  
Vattennära mosaiklandskap, s. 31

Omslagsbild 6. Westerlund, A. (2025). Konceptuell skiss av landskapstypen  
Skogs- och myrlandskap, s. 32

Omslagsbild 7. Pramler, E. (2025). Skissat fotografi från Vemdalens karaktärsområde, s. 34

Omslagsbild 8. Pramler, E. (2025). Skissat fotografi från Vålådalens karaktärsområde, s. 41



## Publicering och arkivering

Godkända självständiga arbeten (examensarbeten) vid SLU publiceras elektroniskt. Som student äger du upphovsrätten till ditt arbete och behöver godkänna publiceringen. Om du kryssar i **JA**, så kommer fulltexten (pdf-filen) och metadata bli synliga och sökbara på internet. Om du kryssar i **NEJ**, kommer endast metadata och sammanfattning bli synliga och sökbara. Fulltexten kommer dock i samband med att dokumentet laddas upp arkiveras digitalt.

Om ni är fler än en person som skrivit arbetet så gäller krysset för alla författare, ni behöver alltså vara överens. Läs om SLU:s publiceringsavtal här:

<https://www.slu.se/site/bibliotek/publicera-och-analysera/registrera-och-publicera/avtal-for-publicering/>.

JA, jag/vi ger härmed min/vår tillåtelse till att föreliggande arbete publiceras enligt SLU:s avtal om överlåtelse av rätt att publicera verk.

NEJ, jag/vi ger inte min/vår tillåtelse att publicera fulltexten av föreliggande arbete. Arbetet laddas dock upp för arkivering och metadata och sammanfattning blir synliga och sökbara.

## Bilaga 1: Intervjufrågor

### **Arne Omma ordförande och renskötare i Handölsdalen sameby**

*Hur upplever samebyn den zonerings som idag finns i Vålådals naturreservat?*

*- På vilket sätt påverkar zonerings renskötselns och samebyns verksamhet i praktiken?*

*Finns det särskilda delar av zonerings eller specifika regler i reservatet som ni upplever fungerar bra respektive mindre bra ur renskötselns perspektiv?*

*Hur upplever ni samebyns möjligheter att påverka beslut kring zonerings och förvaltning av naturreservatet?*

*- Har dialogen med länsstyrelsen eller andra aktörer fungerat tillfredsställande?*

*Om samebyn hade haft större inflytande, vilka förändringar eller åtgärder hade ni önskat när det gäller zonerings i Vålådalen?*

*Om zonerings istället utformades utifrån renskötselns årshjul – vilka perioder skulle ni säga är mest känsliga, till exempel kalvning, och vilka anpassningar eller restriktioner hade ni velat se under dessa perioder?*

### **Annica Ideström, projektledare och friluftssamordnare på naturvårdsenheten Länsstyrelsen Jämtlands län**

*Vilken sorts underlag och perspektiv var viktiga under framtagandet av zonerings i Vålådalen?*

*Vad har effekterna varit av implementeringen av zonerings?*

*- Hur har uppföljningen och tillsynen fungerat? Efterföljs restriktionerna?*

*Om ni hade haft mer tid och resurser vad hade ni utvecklat?*

*Tror du att vi kommer se fler sådana här lösningar i framtiden, exempelvis i andra naturreservat?*

*- Hur kan vi kommunicera känsligheter till besökare?*

*Sedan kommer en diskussion föras kring våra bifogade skisser med årshjulet som metod.  
(Skisser bifogade)*

*Hur tror ni att en mer säsongsbaserad zonerings hade fungerat, utmaningar, fördelar?*

## **Maria Persson, operativ chef - fjäll på SFT**

*Hur bekant är ni med zoneringsen som genomförts i Vålådalens naturreservat?*

- *Har ni sett effekter av Vålådalens zoneringsen och i sådana fall på vilket sätt? Finns det information om zoneringsen vid exempelvis Storulvån fjällstation?*
- *Hur har samarbetet med Länsstyrelsen fungerat i denna frågan?*

*Vad tror du är avgörande för att besökare ska vilja efterfölja restriktioner och rekommendationer kring vistelse och aktivitet i ett naturområde?*

*Tror du att vi kommer se fler sådana här lösningar i framtiden, med olika typer av zoneringsen och regleringsen?*

*Sedan kommer en diskussion föras kring våra bifogade skisser med årshjulet som metod.  
(Se bilagor)*

*Hur tror du att en mer säsongsbaserad zoneringsen hade fungerat, utmaningar, fördelar?*