



# Trivalent design i olika urbana kontexter

En jämförande analys av Norra Stationsparken i Stockholm och Flugparken i Lindesberg

---

Maj Hammarbäck & Lisa Bäckman

Examensarbete/Självständigt arbete • 15 hp  
Sveriges lantbruksuniversitet, SLU  
Fakulteten för naturresurser och jordbruksvetenskap  
Landskapsarkitekturprogrammet - Uppsala  
Uppsala 2026



# Trivalent design i olika urbana kontexter: En jämförande analys av Norra Stationsparken i Stockholm och Flugparken i Lindesberg

*Trivalent Design in Different Urban Contexts: A Comparative Analysis of Norra Stationsparken in Stockholm and Flugparken in Lindesberg*

Maj Hammarbäck & Lisa Bäckman

**Handledare:** Daniel Valentini, SLU, institutionen för stad och land  
**Examinator:** Martin Emanuel, SLU, institutionen för stad och land

**Omfattning:** 15 hp  
**Nivå och fördjupning:** Grundnivå, G2E  
**Kurstitel:** Självständigt arbete i landskapsarkitektur  
**Kurskod:** EX0861  
**Program/utbildning:** Landskapsarkitektprogrammet - Uppsala  
**Kursansvarig inst.:** Institutionen för stad och land  
**Utgivningsort:** Uppsala  
**Utgivningsår:** 2026

**Upphovsrätt:** Alla bilder används med upphovspersonens tillstånd.  
**Elektronisk publicering:** <https://stud.epsilon.slu.se>

**Nyckelord:** Landskapsarkitektur, Park, Urban grönska, Målgruppsanpassning, Innehållsanalys, Urbana kontext, Trivalent design

## Sveriges lantbruksuniversitet

Fakulteten för naturresurser och jordbruksvetenskap  
Institutionen för stad och land  
Avdelningen för landskapsarkitektur

## Sammanfattning

Majoriteten av jordens befolkning lever idag i städer och parker får en allt viktigare roll i människors direkta hemmiljö. Tidigare forskning visar att det finns många olika värden som människor önskar ifrån grönområdena i deras närområde och att demografiska faktorer samt urbana kontexten spelar en roll i vad som eftersöks. Denna studie syftar till att utvärdera närvaron av de tre kärnvärdena inom landskapsarkitektur som framgår av Ian Thompsons diskursanalys och ramverk. Två svenska städer valdes ut för denna analys; huvudstaden som har flest stadsbor i Sverige, samt en mindre stad rankad längs medianen befolkningsmässigt. En analys gjordes på en park från var och en av dessa städer där närvaron av värden undersöktes med hjälp av Thompsons teoretiska ramverk för trivalent design med fokus på sociala, estetiska och ekologiska värden. Dokument från första stadiet i projektplaneringen där arkitekterna med sin egen röst lyfter sin ursprungliga idé användes och resultatet av analysen indikerar att i småstadsparken prioriterades sociala värden, vilket överensstämmer med tidigare rapporterade preferenser för mindre städer. Däremot visade Stockholmsparken ett större fokus på ekologisk närvaro vilket också tidigare har rapporterats som framgångsrikt för parker i större städer där invånarna är beroende av parkerna för naturliknande förbindelser, mer än i landsbygdsområden där det är lättare att nå naturen utanför staden eller där naturen når in i staden eftersom den inte är lika intensivt urbaniserad. Vår slutsats är att båda analyserade parkerna hanterar alla tre värden och är därmed trivalenta och verkar vara väl lämpade för sitt sammanhang, men att deras design- eller värdemodell inte bör replikeras i ett liknande projekt. I stället uppmanar vi designers och arkitekter att delta i medborgardialoger med lokalbefolkningen för att undersöka de unika behoven och önskemålen för deras hemmiljö. Att anpassa designen till målgruppen är den viktigaste aspekten av att designa en hållbar urban miljö.

*Nyckelord:* Landskapsarkitektur, Park, Urban grönska, Målgruppsanpassning, Innehållsanalys, Urbana kontext, Trivalent design

## Abstract

This study aims to evaluate the presence of the three core values of landscape architecture seen by Ian Thompson's discourse analysis and framework. Two Swedish cities were chosen for this analysis; the capital which has the most city-inhabitants in Sweden, as well as a small town ranked along the median population-wise. An analysis was done on one park from each of these cities where the presence of values was sought out by using Thompson's theoretical framework of trivalent design, focusing on social, aesthetic and ecological values. The results indicate that the semi-rural park prioritized social values, aligning with reported preferences for smaller towns. In contrast, the Stockholm park showed a higher emphasis on having ecological values. This sort of balance has also been previously reported as successful for larger cities where the inhabitants rely on the parks for nature-like connectivity, more so than in rural areas where it is easier to reach nature outside of the city or where nature reaches into the town because it is not as intensely urbanized. Our conclusion is that both analysed parks were trivalent, managing all three of the values, and seem to be well suited to their context, but that their design or value model should not be replicated in a similar project. Instead, we urge designers and architects to engage in a conversation with the locals to investigate the unique needs and wishes for their home environment. Adapting the design to the target audience is the most important aspect of designing an urban space.

*Keywords:* Landscape architecture, Park, Urban green space, Target group adaptation, Content analysis, Urban context, Trivalent design

# Innehållsförteckning

<b>Tabellförteckning</b> .....	<b>9</b>
<b>Figurförteckning</b> .....	<b>10</b>
<b>Begrepplista</b> .....	<b>12</b>
<b>1. Introduktion</b> .....	<b>13</b>
<b>2. Syfte</b> .....	<b>15</b>
2.1 Frågeställningar .....	15
<b>3. Bakgrund</b> .....	<b>16</b>
3.1 Urbanisering och parker .....	16
3.2 Stor- och småstadsbor och deras olika preferenser av grönområden .....	17
3.3 One size fits all- strategin .....	18
3.4 Valda städer i undersökningen .....	19
3.5 Flugparken: Historia, kontext och omgestaltung .....	22
3.6 Norra Stationsparken: Historia, kontext och omgestaltung .....	24
<b>4. Teori</b> .....	<b>26</b>
4.1 Trivalent design och dess diskurser .....	26
<b>5. Metod och material</b> .....	<b>30</b>
5.1 Kvalitativ metod med deduktiv ansats .....	30
5.2 Litteratursökning .....	31
5.2.1 Materialinsamling för analys .....	32
5.3 Genomförande av innehållsanalys och kategorisering av värden .....	33
<b>6. Resultat</b> .....	<b>36</b>
6.1 Flugparken, Lindesberg .....	36
6.2 Flugparken situationsplan .....	37
6.3 Norra stationsparken, Stockholm .....	39
6.4 Norra Stationsparkens gestaltningsprogram .....	40
6.5 Jämförelse mellan Flugparken och Norra Stationsparken .....	41
<b>7. Diskussion</b> .....	<b>42</b>
7.1 Ekologiska värden i olika kontext .....	42
7.2 Viktning av värden i Flugparken, trivalent eller snarare bivalent? .....	43
7.3 Viktning av värden i Norra Stationsparken .....	44
7.4 Metod - Diskussion .....	45
7.5 Medborgardialog för målgruppanpassning .....	46
<b>8. Slutsats</b> .....	<b>48</b>
8.1 Frågor för vidare forskning .....	49

**Referenser..... 51**

## Förord

Uppsatsen är ett kandidatarbete för Landskapsarkitektprogrammet på SLU Ultuna som omfattar 15 högskolepoäng. Arbetet genomfördes under vårterminen 2026. Författarna, Maj Hammarbäck och Lisa Bäckman, har båda varit delaktiga i insamlingen av data och bakgrundsinformation. Följande avsnitt har skrivits gemensamt: Tabellförteckning, Figurförteckning, Begrepp listan, 2.1 Frågeställningar, 3.3 One size fits all- strategin, 5.2.1 Materialinsamling för analys, 3.4 Valda städer i undersökningen, 5.3 Genomförande av innehållsanalys och kategorisering av värden, 8. Slutsats, 8.1 Frågor för vidare forskning. Vi har även gemensamt skrivit alla inledande texter (signposts) till avsnitten. Båda författarna har bidragit med källinformation till referenslistan, men det har varit Majs ansvar att säkerställa att den är uppställd korrekt enligt SLU Harvard-systemet.

Maj Hammarbäck har varit försteskriver för: 3.1 Urbanisering och parker, 3.2 Stor- och småstadsbor och deras olika preferenser av grönområden, 5.1 Kvalitativ metod med deduktiv ansats, 5.2 Litteratursökning, 3.5 Flugparken: Historia, kontext och omgestaltning, 6.2 Flugparkens situationsplan, 6.1 Flugparken, Lindesberg, 7.1 Ekologiska värden i olika kontexter, 7.2 Viktning av värden i Flugparken, trivalent eller snarare bivalent?, 7.4 Metod-Diskussion, 7.5 Medborgardialog för målgruppsanpassning samt AI- deklARATIONEN. Lisa Bäckman har varit försteskriver för: Sammanfattning, Abstract, 2. Syfte, 4 Teori, 4.1 Trivalent design och dess diskurser, 3.6 Norra stationsparken: Historia, kontext och omgestaltning, 6.4 Norra stationsparkens gestaltningsprogram, 6.3 Norra stationsparken, Stockholm, 6.5 Jämförelse mellan Flugparken och Norra stationsparken, 7.3 Viktning av värden i Norra Stationsparken.

Båda författarna har gemensamt reviderat uppsatsen löpande och arbetat med figurer och tabeller. Maj omarbetade figurerna 1–5 samt 8, 10 och 11 inför inlämning för att ge arbetet ett enhetligt visuellt uttryck. Figur 6 och 7 används och publiceras med upphovsmännens godkännande. Vi har genom arbetets gång fått inblick i både värdebalans inom arkitektur och målgruppsanpassning vilket bidragit med nyfikenhet och inspiration till fortsatta studier.

Vi vill rikta ett varmt tack till vår handledare Daniel Valentini för värdefull vägledning och stöd under arbetets gång. Ett stort tack går även till landskapsarkitektstudenterna Maja Andreasen, Elise Vougt, Johanna Bodin Limsiri och Tyra Blomgren för deras konstruktiva opponering, feedback och pepp som har bidragit till att göra arbetet bättre. Vi tackar även vår examinator Martin Emanuel för synpunkter och korrekturläsning i arbetets slutskede.

Vi tackar Josefin Nilsson för litteraturrekommendationer och utlåning av facklitteratur. Vidare vill vi visa vår uppskattning till anställda på Lindesbergs kommun och Stockholms stad som varit till hjälp med att dela det underlagsmaterial och de uppgifter som behövdes för studien. Slutligen vill vi tacka ÅWL Arkitekter och AJ Landskap för att de har bidragit med det material som analysen har baserats på.

## AI-deklaration

Jag, Maj Hammarbäck, har använt ChatGPT-5.3, OpenAI [<https://chatgpt.com/>] för att få vår referenslista kontrollerad. Syftet var att säkerställa att listan var korrekt uppställd i alfabetisk ordning, vilket är ett krav för hur referenser ska hanteras enligt SLU:s Harvard-stil.

# Tabellförteckning

Tabell 1 Folkmängd i Stockholm och Lindsberg (Stockholms stad 2026; SCB 2025)....	20
Tabell 2 Tematisk kategorisering av ord och begrepp ur tävlingsförslagen (ÅWL Arkitekter 2018) (AJ Landskap 2015), strukturerade utifrån Thompsons (2000) tre värdefält: estetiska, sociala och ekologiska diskurser. ....	35

# Figurförteckning

Figur 1 Sverigekarta med Stockholm och Lindesbergs geografiska placeringar markerade i rosa (Karta: Lantmäteriet 2026; bearbetning av Maj Hammarbäck).....	<b>Fel!</b>
<b>Bokmärket är inte definierat.</b>	
Figur 2 Karta över Stockholm med omnejd, visar tätbebyggda områden i orange samt naturområden i grönt. Skala 1:220 000. (Karta: Lantmäteriet 2026) .....	20
Figur 3 Karta över Lindesberg med omnejd beläget i ett naturpräglat landskap. Tätbebyggelse i orange och naturområden i grönt. Skala 1:220 000. Karta: © Lantmäteriet. (Karta: Lantmäteriet 2026).....	21
Figur 4 Översiktskarta över Lindesbergs stadskärna där Flugparken har markerats med rosa. (Karta: Lantmäteriet 2026; bearbetning av Maj Hammarbäck) .....	22
Figur 5 Översiktskarta över Stockholm där Norra stationsparken har markerats med rosa. Området kring parken och norr om den ska förtätas och binda samman Solna och Vasastaden och bildar en ny stadsdel i Stockholms innerstad (Stockholm stad 2026). (Karta: Lantmäteriet 2026 berarbetad av Maj Hammarbäck) .....	24
Figur 6 Översiktsplan från 2026 över Norra Stationsparken som visar parkens långsmala timglasform i sydvästlig-nordostlig riktning. Norra delen byggs 2026 medan den östra delen beräknas klar år 2030. Bild: Stockholm stad. ....	25
Figur 7 Olika modeller för pluralistisk design (uni-, bi- och trivalent design) med möjliga fördelningar baserade på indelning av sociala, estetiska och ekologiska värden. Illustration: Maj Hammarbäck, bearbetad efter Thompson (2000b s.215).....	27
Figur 8 Procentuell fördelning av begrepp identifierade i tävlingsförslaget för Flugparken, kategoriserade utifrån Thompsons (2000b) diskurser för sociala, estetiska och ekologiska värden. (Data: ÅWL Arkitekter 2018; bearbetning av Maj Hammarbäck) .....	36
Figur 9 Situationsplan över Flugparken skala 1:250/A2 (ÅWL Arkitekter 2018).....	38
Figur 10 Procentuell fördelning av begrepp identifierade i tävlingsförslaget för Flugparken, kategoriserade utifrån Thompsons (2000b) diskurser för sociala, estetiska och ekologiska värden. (Data: Stockholm stad/AJ landskap 2015; bearbetning av Lisa Bäckman). ....	39
Figur 11 Uttag från figur 1 med endast versioner av trivalent design där norra stationsparken matchar tabell (g). Illustration: Maj Hammarbäck, bearbetad efter Thompson (2000b s.215) .....	41

Figur 12 Visar modell (d) av en bivalent design och (g) av en ojämnt fördelad trivalent design, aktuella för resultatet av innehållsanalysen av flugparken baserade på indelning av sociala, estetiska och ekologiska värden. Uttag från figur 1.  
Illustration: Maj Hammarbäck ..... 44

# Begrepplista

## *Park*

Vi har valt att i denna studie använda Svenska Akademiens *Svensk ordboks* definition av begreppet park, vilket beskrivs som ett ”större rekreationsområde som domineras av planterade träd och gräsmattor”, vanligen anlagt i en tätort (Svenska Akademien u.å.).

## *Gestaltning*

Användning av gestaltning i detta arbete syftar på design, utformning eller formgivning av parker och urbana grönytor.

## *Värdering*

När vi använder begreppet värderingar i denna studie syftar vi till definitionen av begreppet så som Thompson (2000a; 2000b) använder det; att dessa utgör de bakomliggande grunderna och principerna som gör landskapsarkitektur till en i grunden normativ verksamhet, att arkitekter genom gestaltning formar miljön så som den ”borde vara”. Thompson delar in dessa värderingar i tre huvudsakliga kategorier: sociala, estetiska och ekologiska värden.

## *Diskurser*

Vi har valt att i denna studie använda Thompsons (2000a; 2000b) definition av begreppet diskurser, vilka beskrivs som praktiska tillvägagångsätt genom vilka arkitekter kan implicera värden i gestaltningar.

## *Rekreation*

Begreppet rekreation definieras i *Svensk ordbok* som ett återhämtande av krafter, antingen genom vistelse i en avkopplande miljö eller genom specifika aktiviteter som främjar detta återhämtande (Svenska Akademien u.å.)

# 1. Introduktion

I takt med en fortsatt global urbanisering och förtätning av våra städer blir gestaltade gröna miljöer alltmer centrala för invånarnas psykologiska återhämtning och vardagliga rekreation. Forskning (till exempel Ode Sang et al. 2016; Madureira et al. 2018; Buijs et al. 2009 och Johansen et al. 2021) visar dock att preferenser för vad dessa miljöer ska erbjuda varierar kraftigt beroende på både demografiska faktorer och den lokala geografiska kontexten. I ett alltmer diversifierat samhälle är det därför av största vikt att landskapsarkitekter skapar hållbara utomhusmiljöer som faktiskt tillfredsställer den specifika målgruppens behov.

Landskapsarkitektur är en i grunden normativt yrke där arkitekten presenterar visioner om hur världen ”bör” se ut, dessvärre möter många arkitekter utmaningar att balansera sin egen estetiska vision och brukarnas faktiska krav eller att använda sig av standardiserade lösningar för att spara in på tid och resurser. Gestaltningar som är framtagna utan den lokala kontexten i tanken eller utan en kännedom om miljöns faktiska brukare kan sällan bli lyckade och få rollen av ett helhetligt tillfredställande rekreationsgivande grönyta i livsmiljön. Eftersom offentliga utomhusmiljöer så som parker ofta finansieras av kommunala skatter är det dessutom orättvist om dessa investeringar går till att skapa ineffektiva miljöer som inte svarar mot den lokala befolkningens behov.

Två svenska städer valdes för denna analys: huvudstaden, vilken har flest invånare i Sverige, samt en småstad som befolkningsmässigt rankas nära medianen - Stockholm och Lindesberg. Genom att analysera hur arkitekter prioriterar mellan olika värden i olika urbana skalor, från storstadens tätbyggdhet till småstadens närhet till naturen, kan vi synliggöra de underliggande värderingar som styr designprocessen.



Figur 1 Sverigekarta med Stockholm och Lindesbergs geografiska placeringar markerade i rosa (Karta: Lantmäteriet 2026; bearbetning av Maj Hammarbäck)

## 2. Syfte

Syftet med arbetet är att undersöka skillnader i hur gestaltningar mellan en park i en storstad och en park i en småstad på landsbygden utformas motiverat av värdegrunderna: sociala, estetiska och ekologiska. Genom en kvalitativ analys av gestaltningsprogrammen för Norra stationsparken i Stockholm (gestaltad av Stockholm stad/AJ Landskap 2015) och Flugparken i Lindesberg (gestaltad av ÅWL Arkitekter 2018), med utgångspunkt i Ian Thompsons (2000a; 2000b) teori om trivalent design, avser studien att synliggöra de underliggande värderingarna. Samt undersöka hur landskapsarkitekterna implementerat och balanserat mellan dessa värden i olika urbana kontexter.

Arbetet ämnar särskilt på att undersöka och jämföra hur närvarande de ekologiska värdena är i de bägge parkerna. Vår hypotes är att parker i småskaliga städer prioriterar dessa lägre eftersom invånarna i dessa städer har större möjlighet att få naturkontakt i vardagen. Medan, parker i storstäder har ett större fokus på ekologiska värden för att urban förtätning gör att invånare får en begränsad naturkontakt i sin direkta närhet vilket gör att det är just till parker som befolkningen i storstäder vänder sig för att få naturinslag och rekreationella värden.

Vi vill understryka att detta arbete inte syftar till att bedöma huruvida parkerna är ”bra” eller ”dåliga”.

### 2.1 Frågeställningar

- a) Vilka värden (ekologiska, sociala, estetiska) återfinns i de två respektive städernas gestaltningsprogram?
- b) Vad kan sägas om balansen av de olika värdena i gestaltningsprogrammen (det vill säga har de en uni- bi- eller trivalent design) och vilket eller vilka av värdena framstår som dominerande i respektive stads dokument?

Arbetet har även en ambition att, mot bakgrund av a), b) och litteratur, diskutera huruvida parkgestaltningarna verkar vara målgruppsanpassade och passa den urbana kontexten.

## 3. Bakgrund

I det här avsnittet visar vi hur natursyn, vistelse i natur samt åsikter och förväntningar av parker och andra urbana grönområden skiljer sig åt för olika samhällsgrupper. Vidare motiverar avsnittet varför det är viktigt med genomtänkta gestaltningar som är anpassade för den specifika platsen och för den tänkta målgruppen för att på bästa sätt kunna garantera positiva upplevelser av besök till urbana grönytor. Vi belyser också problemet med att placera standardiserade gestaltningar på vitt skilda platser. Optimala parker och urbana grönytor kan alltså se olika ut för olika personer, och bidra med olika värden. Hur väl anpassad gestaltningen är för målgruppen och den specifika platsen kan påverka besökarnas upplevelse under parkbesöket, men även deras välmående i sin livsmiljö, vilket ur ett hållbarhetsperspektiv och folkhälsoperspektiv, visar hur viktigt målgrupsanpassning är.

### 3.1 Urbanisering och parker

Urbaniseringen omformar världen i en takt som överträffar tidigare prognoser och trendkurvor, förändrar hur människor lever sina liv och hur samhällen byggs (Copernicus 2025). FN:s rapport World Urbanization Prospects 2025 (WUP25), visar att majoriteten av världens befolkning nu bor i städer (United Nations 2025), och det beräknas att två tredjedelar av världens befolkning kommer att bo i städer år 2045 (Ode Sang et al. 2016). Eftersom majoriteten av storstadsinvånare bor i lägenheter vänder de sig till urbana grönytor och parker för naturkontakt och rekreation (Maas et al. 2006). Dessa ytor är centrala för invånarnas livskvalitet genom att ge rekreativsmöjligheter som främjar både fysisk och mental hälsa genom att minska stress, ångest och trötthet (Madureira et al. 2018; Folkhälsomyndigheten 2025). Utöver hälsofördelarna fungerar parkerna som viktiga sociala mötesplatser som ger möjlighet för lek och fungerar ofta som knutpunkter för evenemang och granskaplig gemenskap vilket främjar social sammanhållning (Madureira et al. 2018; Ghavimi et al. 2025). Patuano (2020) betonar vikten av att planera grönområden med hänsyn till den lokala målgruppens behov och situation. Detta är extra viktigt för att optimalt kunna skapa positiva upplevelser av grönområden och säkerställa att invånarna verkligen får ta del av de hälsofördelar som grönområden erbjuder (ibid.), eftersom förväntningarna på vad en park ska erbjuda varierar kraftigt beroende på vem besökaren är.

## 3.2 Stor- och småstadsbor och deras olika preferenser av grönområden

Människors förväntningar på grönområden påverkas i hög grad av deras bakgrund och livssituation. Enligt Buijs et al. (2009) tenderar personer med lantbruksbakgrund att ha en funktionell natursyn där fokus ligger på praktisk nytta och mänsklig förvaltning. Alltså ligger deras fokus på vad platsen kan erbjuda människan i form av aktiviteter eller resurser (ibid.). Ett exempel på detta är en preferens för klippta gräsmattor som tillåter sport och picknik, snarare än gräsytor som är mildare tuktade och mer lika ängar med fokus på biologisk mångfald och estetiska värden (ibid.). Medan stadsbor å andra sidan ofta efterfrågar naturlika miljöer som ett avbrott ifrån det intensiva stadslivet. Madureira et al. (2018) rapporterar att den främsta motivationen som parkbesökare i Amsterdam hade var att få slappna av och ”fly från staden”. Exempelvis kan det vara parker gestaltade med hög uppfattad naturlighet, vilket skapas av frodiga och varierande planteringar samt ett rikt trädbestånd (Ode Sang et al. 2016). Upplevelsen kan förstärkas med naturliga sensoriska element så som fågelsång, vilket ökar den positiva uppfattningen av urbana grönområden (ibid.) För att uppmuntra djurliv i urbana grönområden krävs i sin tur ett högt fokus på ekologiska värden och biologisk mångfald i parkens gestaltning (Ghavimi et al. 2025).

I Portugal rapporterades att invånare i de större, mer tätbebodda städerna värderade lugn och ro högst men inte uppskattade grönytor med många besökare. I den minsta portugisiska staden i studien, prioriterades, å andra sidan, möjligheter till sportaktiviteter och lek samt sociala möten högst (Madureira et al. 2018). En studie från Danmark visar att glesbygdsboende uppger att de finner rekreation och naturkontakt inbäddat i vardagens rytmer såsom genom trädgårdsarbete eller pendling till arbete och att det varken är något som behöver planeras eller besökas (Johansen et al, 2021). I kontrast till landsbygdens inbäddade naturkontakt beskriver Johansen et al. (2021) hur stadsbornas relation till naturen ofta bygger på planerade rekreativstunder och medvetna val för att maximera naturupplevelsen. Rekreationen beskrivs här som ett bryt från vardagens rutiner snarare än något som sker spontant, vilket exemplifieras genom aktiviteter som kajakpaddling eller turer till specifika naturområden. Författarna menar att stadsbor därmed tenderar att betrakta naturen som en destination för besök, där rekreativsvärdet ofta kräver en geografisk förflyttning, såsom vid en vandringshelg eller en resa till Alperna.

Demografiska faktorer som kön och ålder spelar också en avgörande roll för preferenserna för hur grönområden används. I en studie från Göteborg konstaterar Ode Sang et al. (2016) att kvinnor och äldre invånare använder urbana grönområden för att umgås socialt, studera natur, koppla av och att de värderar estetiska kvaliteter

högre än män. Män använde i högre utsträckning parker för intensiv fysisk aktivitet och värdesatte generellt sett inte utseendet eller sensoriska egenskaper (ibid.). Intresset att följa naturens växlingar över årstiderna rapporteras också öka med stigande ålder (ibid.). Buijs et al. (2009) kan också beskriva kulturella variationer, där nederländare som är födda och uppvuxna i landet och delar den nederländska kulturen föredrar orörda landskap och vildmark medan nederländare med invandrabakgrund föredrar landskap med tydlig mänsklig prägel. Dessa skillnader visar hur olika naturbilder och förväntningar medborgare kan ha på sina lokala grönområden.

### 3.3 One size fits all- strategin

Med dessa repeterade upptäckta differenser kritiserar Madureira et al. (2018) universella och standardiserade mått och lösningar som används inom planering av urbana grönytor, de kallar detta för *one size fits all*-strategin. Strategin *one size fits all* inom stadsplanering och parkgestaltning innebär att arkitekter applicerar samma utformningar på vitt skilda platser, med olika förhållanden och målgrupper, utan att ta hänsyn till invånarnas behov (Madureira et al. 2018; Johansen et al. 2021). Detta kan vara lockande för planerare eftersom denna strategi ger dem en ”easy way out” då det inte är lika tid- och resurskrävande att kopiera in en färdig design än att faktiskt genomföra medborgardialoger och undersökningar för att förstå målgruppens faktiska behov (ibid.).

Kommunen har ansvar för att förvalta allmän mark såsom parker (Boverket 2025) och enligt likställighetsprincipen ska alla kommuninvånare behandlas med objektivitet och rättvisa (ibid.). Johansen et al. (2021) använder begreppet *rumslig rättvisa* vilket innebär att invånarna har en rätt att själva definiera och påverka sin egen livsmiljö. Det innebär alltså att de har rätt att anse att sin omgivning inte uppfyller sina krav för välmående, även om samma gestaltning har visat sig lyckad på en annan plats, med en annan målgrupp, och att de har en demokratisk rättighet att lyfta detta till kommunen och kräva en miljö som de själva definierar som bra.

Johansen et al. (2021) kritiserar även projekt när planerare tvingar på landsbygden urbana ideal utan att ta hänsyn till de boendes faktiska vardag och behov. Extrema exempel på detta ses på platser så som Åre och Gotland, vilka får en hög mängd besökare under koncentrerade tider av året (SVT Nyheter 2025). På Gotland är det många som riktar missnöje åt de många stockholmare som nyttjar ön som tidvis rekreativ miljö, och att de bofasta finansierar med sin kommunskatt en stadsutveckling som tjänar turisternas behov av en landsbyggsidyll, snarare än sina egna behov (Ehn 2016; Johansen et al. 2021). Detta skapar ett dilemma för befolkningen i det här exemplet på Gotland och i Åre där turistnäringen gynnar

ortens företagare och gör det möjligt att bedriva verksamhet, men mycket av de offentliga miljöerna och bostäderna är anpassade eller skapta för turismen och inte för året-runt-befolkningen. Höga bostadspriser som benämns som "stockholmspriser" gör att lokalbefolkningen inte har råd att bo mitt i byn, vilket leder till att den är folktom många månader om året (SVT Nyheter, 2017). Detta gör ju däremot även att många lokala tycker det är roligt när turisterna kommer och det blir lite liv och rörelse i byn (SVT Nyheter, 2020).

Madureira et al. (2018) trycker på att en *one size fits all*-strategi inom grönområdesplanering aldrig kan tillgodose den lokala allmänhetens behov och önskemål. För att uppnå det elfte globala målet; Hållbara städer och samhällen, specifikt, delmål 11.7 om säkra och inkluderande grönområden för alla (UNDP Sverige 2025), måste det finnas vetskap om att människor har olika behov och preferenser av natur och urbana grönytor beroende på deras specifika bakgrund och boendekontext. Sammanfattningsvis är det alltså viktigt att förstå att en parks framgång inte kan baseras på gestaltningen i sig, utan hur väl den uppfyller den specifika målgruppens behov, de lokala förutsättningarna och kontext.

### 3.4 Valda städer i undersökningen

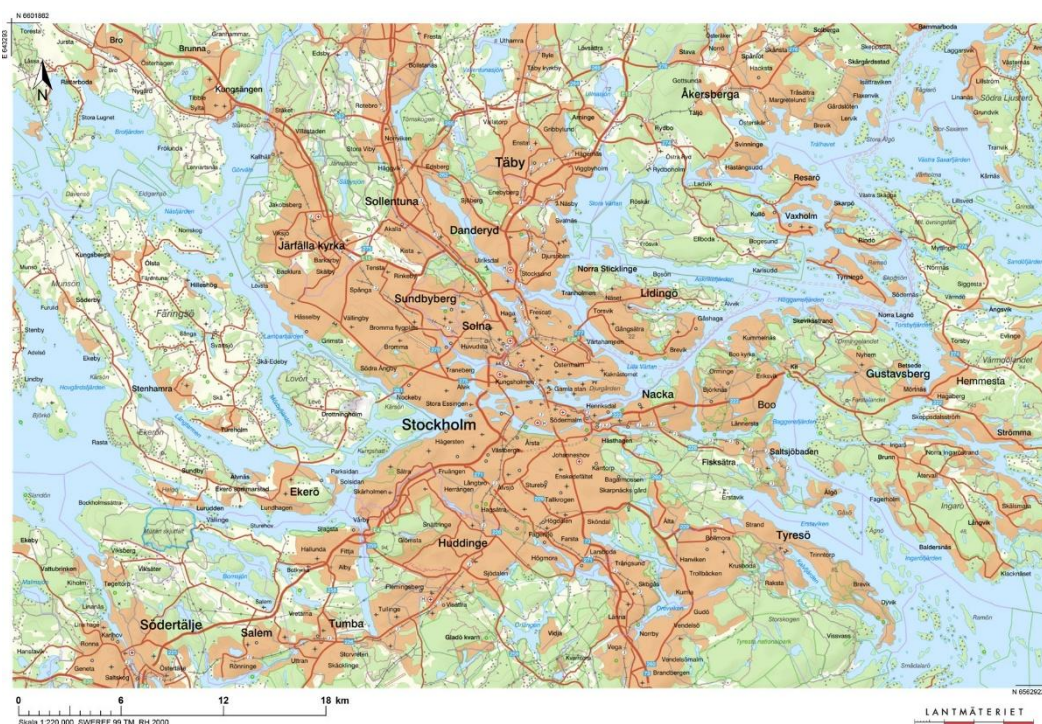
Val av städer gjordes utifrån målet att jämföra en storstad och en småstad på landsbygden. Innehållsanalysen görs för varsin park i två svenska städer: för Stockholm, Norra Stationsparken och för Lindesberg, Flugparken. Stockholm som ligger på svenska ostkusten (59° 20' N, 18° 3' E) och är som Sveriges huvudstad den största staden och kommunen med en befolkning på 998 782 invånare enligt Statistiska centralbyråns mätning under det tredje kvartalet 2025 (SCB 2025). Av dessa är cirka 356 620 invånare bosatta i innerstaden, vilket i denna studie klassas som stadsdelsområdena Norra innerstaden, Södermalm och Kungsholmen (Stockholms stad 2026). Lindesbergs kommun, ingår i Västmanland och har totalt 23 054 invånare (SCB 2025), varav 9 575 är bosatta i centralorten med samma namn (59° 36' N, 15° 12' E) (City Population 2024). Denna folkmängdsskillnad visas i Tabell 1. Lindesberg rankas på plats 111 av Sveriges 290 kommuner, i det mellersta skiktet, strax ovanför medianen (Sveriges kommuner u.å.), och kan betraktas som en genomsnittlig kommun vilket är av intresse för denna studie.

Tabell 1 Folkmängd i Stockholm och Lindesberg (Stockholms stad 2026; SCB 2025).

Stadsområden	Invånare	
	Stad/innerstad	Kommun
Stockholm	356 620	998 782
Lindesberg	9 575	23 054

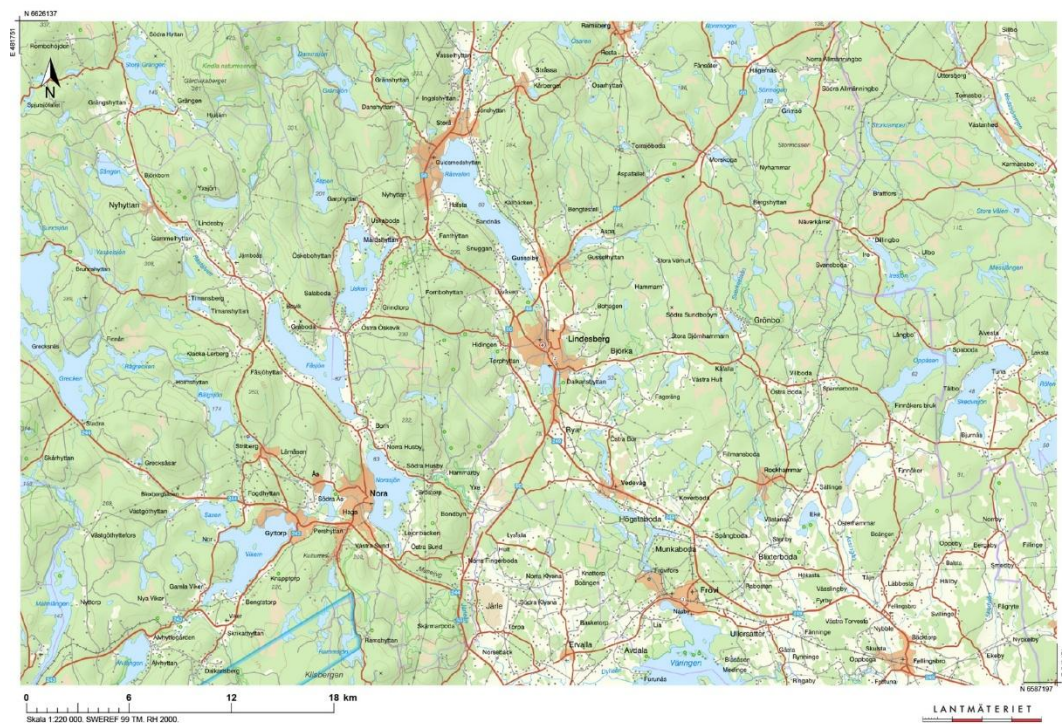
För att bestämma parker fanns två punkter att utgå ifrån; att den ska följa svensk ordboks definition av park, och att den ska vara en relativt ny gestaltning så att det finns dokument att basera analysen på så att en rättvis jämförelse kan genomföras av parkerna.

Att bestämma vilka parker som var av intresse efter vi valt städer var inte utmanande då det inte finns så många nya parker att välja på i Lindesbergs samt Stockholms innerstad. Många parker i Stockholms innerstad är väldigt gamla och har inte fått en total omgestaltning på flera årtionden (Stockholm stad, 2023). Exempelvis anlades Humlegården 1619 och har endast gjorts om ett fåtal gånger sedan dess (ibid.) Lindesberg har generellt färre gestaltade parker, bortsett från lekparken, i stadskärnan och därmed även ett färre antal som kunde ses som aktuella för oss att analysera. Lindesberg har desto mer fokus och på naturupplevelser och friluftaktiviteter utanför stadskärnan (Lindesberg, 2024).



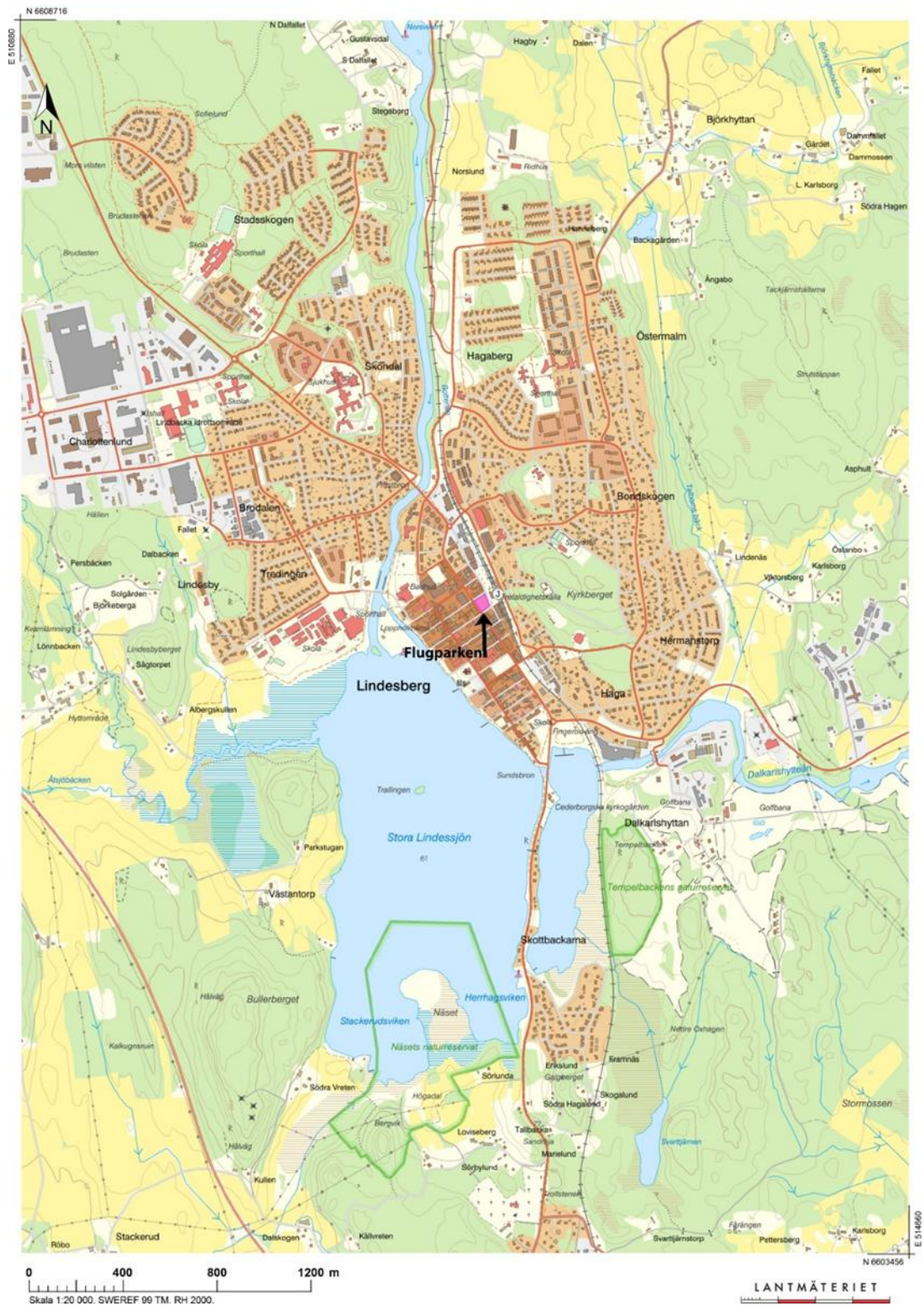
Figur 1 Karta över Stockholm med omnejd, visar tätbebyggda områden i orange samt naturområden i grönt. Skala 1:220 000. (Karta: Lantmäteriet 2026)

Som syns i figur 2 och 3 ser området runt städerna väldigt olika ut. Figur 3 visar Lindesberg och den karaktäristiska Bergslagsnaturen med skogar, sjöar och jordbruksmark som är nära och lättillgängligt från staden (Lindesbergs kommun 2025). Stockholm med omnejd visas i figur 2 och där ses istället mer fragmenterade grönområden och en tätbebyggelse långt utanför Stockholms stadskärna. Kartorna är i samma skala och visar Stockholms utbredda tätbebyggelse i jämförelse med Lindesberg där grönt dominerar. Lindesbergs stadskärna är ungefär lika stor som Södermalm i Stockholm, som jämförelse.



*Figur 2 Karta över Lindesberg med omnejd beläget i ett naturpräglat landskap. Tätbebyggelse i orange och naturområden i grönt. Skala 1:220 000. Karta: © Lantmäteriet. (Karta: Lantmäteriet 2026)*

### 3.5 Flugparken: Historia, kontext och omgestaltning



Figur 3 Översiktskarta över Lindesbergs stadskärna där Flugparken har markerats med rosa. (Karta: Lantmäteriet 2026; bearbetning av Maj Hammarbäck)

Som framgår av Figur 4 ligger Flugparken, med sina 3 200 kvadratmeter, centralt i Lindesbergs stadskärna, precis vid resecentrum vilket gör den till en viktig entréplats för både pendlare och besökare (ÅWL Arkitekter u.å.; Lindesbergs kommun, 2018). Utöver Flugparken är även stadens övriga allmänna grönområden markerade i figuren i en ljusare grön. Värt att notera är att privata trädgårdar, skolgårdar, stränder och jordbruksmark eller gården inte är markerade, fastän de bidrar till stadens grönska och används av Lindesbergare för sport, lek och rekreation. Parken ligger som en knutpunkt mellan centrumhandeln, gymnasieskolan Lindeskolan, flera stora arbetsplatser samt närliggande bostadsområden (Lindesbergs kommun, 2018). Denna placering innebär att platsen karaktäriseras av intensiv rörelse från gående och cyklister såväl som biltrafik längs stadens huvudled som går runtom parken (ibid.).

2018 bestämdes att en arkitektonisk omgestaltning av Flugparken skulle genomföras (Lindesbergs kommun 2018). Gestaltningstävlingen vanns av ÅWL Arkitekter, med dess bidrag ”Omfamna Lindesberg”, ritat av landskapsarkitekterna Linda Andberg, Carolin Sjöberg Knight, Emma Lindman och Maja Forsberg (ÅWL Arkitekter u.å.). Projektet stod färdigt under 2020 (ibid.).

Innan ombyggnationen beskrevs parken främst som en entréplats som fungerade bara som en passage snarare än en park som besökare stannar upp i (ÅWL Arkitekter u.å.; Lindesbergs kommun, 2018). Det dåvarande trädbeståndet utgjordes av sjutton större träd – nio almar och åtta kastanjer – där de äldsta almarna planterades redan omkring år 1910 och kastanjeträden cirka 20 år senare (Norman 2011). Dessa angreps tyvärr av almsjukan som spreds i Sverige och gjorde det nödvändigt att almarna togs ner under våren och försommaren 2019 (Lindesbergs kommun 2019; Norman 2019), men två kastanjer har kunnat stått kvar. Parkens mest folkära och centrala element är fontänen med konstverket ”Brunnskaret”, skapat av Inger Modin-Hülpher (Norman 2019).

Idag beskrivs Flugparken som en formstark park med en tydlig identitet som uppmuntrar Lindesbergare och besökare att stanna upp och mötas (ÅWL Arkitekter u.å.). Det vinnande konceptet ”Omfamna Lindesberg” (se situationsplan i Figur 9) har haft fokus på inkludering och jämställdhet, där specifikt unga tjejers behov stått i centrum för utformningen (ibid.). Gestaltningen har också präglats starkt av återbruk, där material från den gamla parken så som smågatsten, betongplattor, soffor och givetvis Modin-Hülpher fontänen tagits tillvara på och integrerats i restaureringen (ibid.). Dessutom står två av de ursprungliga kastanjeträden kvar, då dessa lyckades undgå de rötangrepp och sjukdomar som drabbade parkens övriga vegetation (Norman 2019)

### 3.6 Norra Stationsparken: Historia, kontext och omgestaltning



Figur 4 Översiktskarta över Stockholm där Norra stationsparken har markerats med rosa. Området kring parken och norr om den ska förtätas och binda samman Solna och Vasastaden och bildar en ny stadsdel i Stockholms innerstad (Stockholm stad 2026). (Karta: Lantmäteriet 2026 beräbad av Maj Hammarbäck)

Norra Stationsparken är en helt ny park i Stockholm och är belägen i den nya stadsdelen Hagastaden som binder samman Solna med Vasastaden i Stockholms

innerstad. Motorvägar och järnvägar som byggts i tunnlar under området har skapat byggbart utrymme ovan mark. Runt Hagastaden ligger flertalet grönområden men som länge varit något svåråtkomliga för invånare i innerstan på grund av barriärskapande järnvägar och stora vägar med tung trafik som omringat Stockholm, bland annat norra länken som idag bitvis går under mark (Stockholm Stad, 2026). Hagaparken är en park som angränsar till Hagastaden i norr, och är den sydligaste delen av Järvakilen som är en av Stockholms tio gröna kilar. Däremot skapar E4 en barriär mellan Hagastaden och Hagaparken. (Haga-Brunnsvikens Vänner, 2016).

Norra stationsparken är en 18 000 kvm stor park i form av ett avlångt timglas (se figur 5 och 6) och är en av Stockholm stads större parksatsningar i uppdrag av Stockholms exploateringskontor. (Stockholm Stad, 2026). Landskapsarkitekturföretaget AJ landskap som gestaltat parken beskriver den som en grönskande lunga i staden (AJ landskap, u.å.). Parken byggs i etapper som började byggas 2019 och är fortfarande pågående (ibid).



Figur 5 Översiktsplan från 2026 över Norra Stationsparken som visar parkens långsmala timglasform i sydvästlig-nordöstlig riktning. Norra delen byggs 2026 medan den östra delen beräknas klar år 2030. Bild: Stockholm stad.

Det nybyggda området Hagastaden rymmer 7 000 nya bostäder, och 50 000 arbetsplatser (Stockholm stad, 2026) och ett av världens främsta sjukhus Karolinska universitetssjukhuset. Det är även gångavstånd till fyra universitet och Stockholms stadskärna. Detta gör Hagastaden till ett unikt “innovationsdistrikt som samlar företag, forskning och utbildning i världsklass” (Hagastaden u.å.), tillsammans med 7 000 bostäder blir Norra Stationsparken en viktig oas för rekreation och lugn för både boende och verksamma i området.

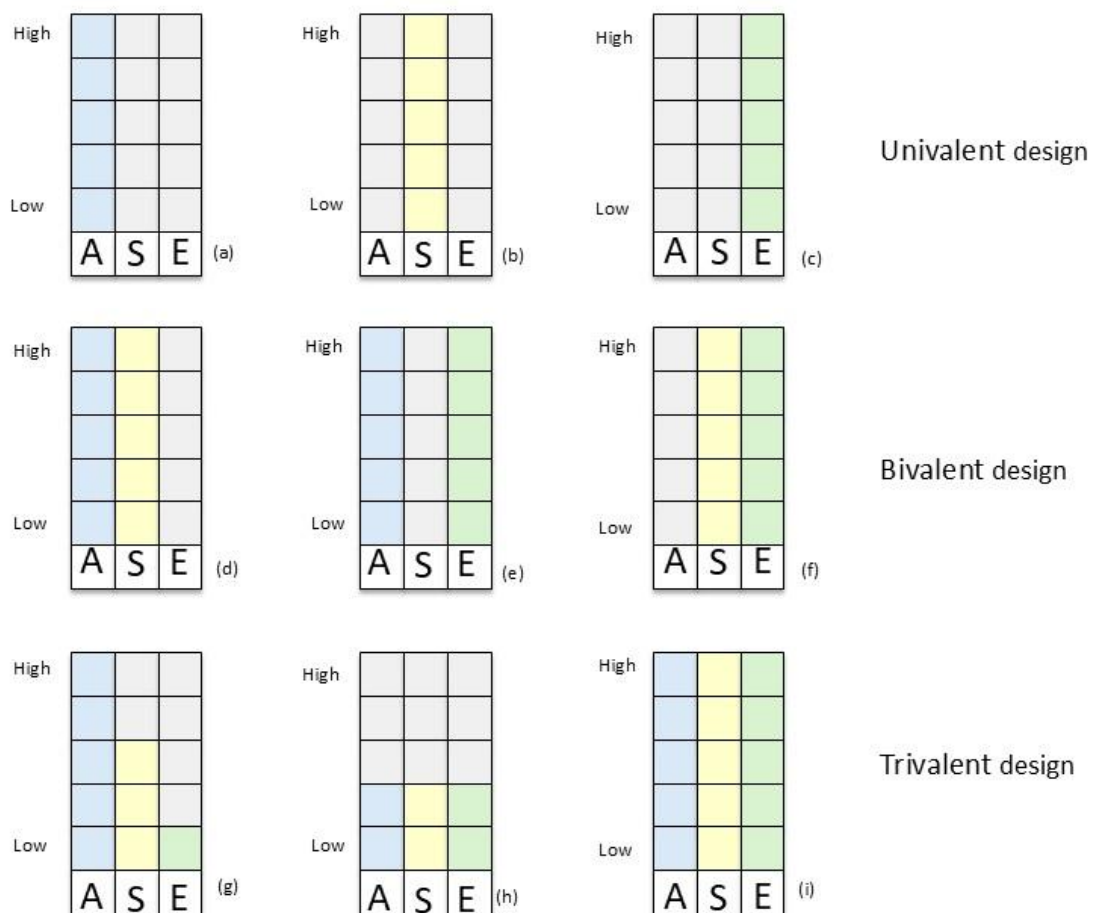
## 4. Teori

Nedan presenteras Ian Thompsons (2000a; 2000b) teoretiska ramverk för trivalent design. Ramverket svarar direkt mot studiens frågeställningar genom att ge verktyg för att identifiera specifika värden (frågeställning (a)) samt modeller för att kommentera balansen och dominansen av dessa (frågeställning (b)). Thompsons trivalenta ramverk och hans diskursanalys är grunden för det här arbetets analys av arkitekternas värderingar i designprocessen av Flugparken och Norra Stationsparken. Det är även grunden för diskussionen om huruvida gestaltningarna av parkerna verkar vara målgruppsanpassade och planerade utifrån den lokala kontexten eller om de verkar vara styrda av en *one-size fits all*-strategi.

### 4.1 Trivalent design och dess diskurser

Ian Thompson är en brittisk forskare och landskapsarkitekt (Newcastle University u.å.). Hans bidrag till fältet är, bland annat, utvecklingen av ett trivalent ramverk för landskapsarkitektur i artikeln *Sources of values in the environmental design professions: the case of landscape architecture* (Thompson 2000b) och även en diskursanalys i artikeln *Aesthetic, social and ecological values in landscape architecture: a discourse analysis* (Thompson 2000a).

Den brittiske Thompson (2000b) menar att beslut gällande designval inom landskapsarkitektur kan delas in i tre bakomliggande värden: sociala, estetiska och ekologiska. I designprocessen kan dessa värdefält komma i konflikt med varandra då de inte kan värderas på samma sätt. Utifrån hur olika närvarande dessa värden är i gestaltningen kan projekt kategoriseras som *univalent* design, där endast ett värde hanteras, *bivalent*, där två värden samverkar och adresseras samt *trivalent*, vilket är det som Thompson förespråkar, som hanterar alla tre värdena samtidigt (Thompson 2000a; 2000b).



Figur 6 Olika modeller för pluralistisk design (uni-, bi- och trivalent design) med möjliga fördelningar baserade på indelning av sociala, estetiska och ekologiska värden. Illustration: Maj Hammarbäck, bearbetad efter Thompson (2000b s.215)

Som framgår av figur 7 presenterar Thompson (2000b s.215) nio olika möjliga fördelningar av värdebaserade design. (A-c) visar utfall av *univalent* design, där endast ett värde är närvarande, medan (d-f) visar *bivalent* design där två värden är närvarande. Raden längst ner (g-i) visar exempel *trivalent* design, där alla tre värden är närvarande i gestaltningen. Vid en enligt Thompson optimal gestaltning, det vill säga *trivalent* design, krävs det inte att alla tre värden är på samma nivå. Som figur (g) visar kan det estetiska värdet ha en hög nivå medan sociala och ekologiska värden vara på lägre nivåer. Dessa värden kan inte vägas mot varandra då det inte finns en universell skala som kan användas för att jämföra dessa värden med varandra. Thompson använder ordet “incommensurable” (Thompson 2000b s.214) vilket innebär att två eller mer värden eller saker inte kan jämföras med varandra på ett rättvist sätt eller mätas på samma skala. I och med detta argumenterar

Thompson för att alla tre värden behövs för att få en gestaltning som behandlar alla de utmaningar som finns i gestaltade livsmiljöer, och han menar därmed att det är det bästa sättet (Thompson 2000b).

Däremot kan det uppstå konflikter inom och mellan värdegrupperna. Thompson (2000b s.212) tar upp ett exempel inom estetiken där det estetiska värdet i konstnärligt uttryck (*Artistic expression*) och det estetiska värdet i att bevara ett vackert landskap (*Scenic preservation*) kan skapa en intern konflikt inom värdefältet. Det kan även finnas konflikter mellan värdefälten, som exempelvis mellan estetiska värden och ekologiska värden. Ett exempel på detta är de starka ekologiska värden som idag värderas i Capability Browns landskapsparker i England, vilka vid tidpunkten för deras skapande helt saknade ekologiskt fokus och i stället uteslutande betonade naturens estetiska skönhet (Thompson 2000b s.213).

I artikeln *Aesthetic, social and ecological values in landscape architecture: a discourse* (Thompson 2000a) presenterar författaren resultaten från den empiriska studie där han undersökt de värderingar som styr engelska landskapsarkitekter i deras arbete (Thompson 2000b). Thompson (2000a) analyserade intervjuerna med landskapsarkitekten genom en kvalitativ metod och identifierade tio diskurser inom de tre övergripande värdekategorierna.

Inom det sociala fältet identifierades diskurser kring trivsel och behaglighet (*Amenity*), samråd och deltagande (*Consultation and participation*) och social förändring (*Social change*) (ibid.).

Inom det estetiska fältet fann han diskurser som bevarande (*Conservation*), förbättring/utveckling (*Improvement*), anpassning (*Accommodation*) och konstnärligt uttryck (*Artistic expression*) (ibid.).

Inom det ekologiska fältet identifierade Thompson diskurser om harmonisering/möte mellan människa och natur (*Harmonisation*), hållbarhet (*Sustainability*) samt ekosystemets funktion och hälsa (*Health/integrity*) (ibid.). Thompson (2000a) beskriver hur den optimala lösningen inte bara behandlar de tre värdegrupperna sociala, estetiska och ekologiska maximalt, utan även anpassar de värdena till platsens förutsättningar och dess *genius loci* vilket betyder platsens ande eller själ på latin (International lexicon of aesthetics, 2023). Detta beskriver Thompson (2000a) som centralt för landskapsarkitekter oavsett vilket värde de fokuserar på då allas utgångspunkt med gestaltningen är en respekt för platsens ursprungliga egenskaper. En design kan ha maximal nivå av alla tre värden som i modell (i) i figur 7, men det innebär inte per se att det är den bästa gestaltningen för platsen. En gestaltning som har olika höga värden på estetiska, sociala och

ekologiska kan också vara *trivalent* och den bästa eftersom den kan ha tagit *genius loci* och platsens förutsättningar i beaktning i designen.

En design som är *univalent* är enligt Thompson en gestaltning som endast har ett av tre värden, och skulle kunna förekomma på många olika sätt. En sådan design skulle exempelvis kunna vara en park som endast fokuserat på sociala värden och inte tagit hänsyn till estetiska och ekologiska värden. Hårdgjorda ytor för att tillgängliggöra platsen tillsammans med bänkar och lekutrustning skulle vara tydliga sociala värden. Thompson beskriver hur han i intervjuerna även erfor att landskapsarkitekter tror att de kan förbättra både människors psykiska och fysiska hälsa med sin design (Thompson 2000a), och det beskriver han som den sociala diskursen om trivsel och behaglighet (*Amenity*). En design kan därmed enligt Thompson vara *univalent* och ha endast socialt värde om landskapsarkitektens mål var att skapa en plats som bidrar till att förbättra människors hälsa, och inte specifikt att ta hänsyn till hur det såg ut estetiskt eller hur hållbar gestaltningen var ekologiskt.

En bivalent design är enligt Thompson (2000b) en som använt sig av och fokuserat på två av tre värdekategorier. Som visas i figur 7 finns det tre olika versioner av en *bivalent* design; estetisk tillsammans med social, estetisk tillsammans med ekologisk och social tillsammans med ekologisk, han lyfter att det även finns många andra typer av kombinationer med olika höga värden. En *bivalent* design då landskapsarkitekten bara fokuserat på två värden kan se ut på många olika sätt precis som en *univalent* design. Att exempelvis inte ta hänsyn till ekologiska värden och gestalta en park utifrån vad som bedöms som estetiskt snyggt och socialt funktionellt och ger inga ekologiska värden enligt Thompson (2000a). Det skulle kunna vara en gestaltning med endast bänkar och blomsterrabatter som ger stark färg och form till parken, men om perennerna är valda utifrån estetiska värden och inte beroende på om de exempelvis är inhemska eller passar pollinerare på platsen, ger de inga ekologiska värden enligt Thompson (2000a). Om växterna i stället är valda utifrån ekologiskt hållbara aspekter som tillgodoser naturens behov och samtidigt tillgodoser människors behov skulle detta ge ekologiska värden, utifrån diskursen om harmonisering/möte mellan människa och natur (*Harmonisation*) (Thompson 2000a).

## 5. Metod och material

I detta kapitel redogörs beskrivning av den metoden som använts i denna jämförande studie vilket är en kvalitativ innehållsanalys med en deduktiv ansats samt materialinsamling.

### 5.1 Kvalitativ metod med deduktiv ansats

Valet av en *kvalitativ metod* grundar sig i studiens syfte att erhålla en djupare och mer nyanserad kunskap om de värderingar som ligger bakom parkplaneringen i de valda exemplen, och hur de skiljer sig åt (Patel & Davidson 2003). Det skiljer sig från en kvantitativ metod, vilket innebär att man genom att använda siffror och data ifrån ett större antal fall får ett mer generaliserat resultat (ibid.).

Kvalitativ forskning karaktäriseras av ett tolkande tillvägagångssätt där text och bilder utgör den grundläggande empiriska datan (Denscombe 2009). Metoden innefattar ett intresse för innebörder och det sätt på vilket mänskliga prioriteringar kan belysas eller hur de varit närvarande (ibid.). Denscombe (2009) beskriver att forskaren väljer ut lämpliga textavsnitt och bryter ner dessa i mindre enheter, så kallade *analysenheter*. Dessa enheter kan bestå av enskilda ord, meningar eller hela stycken som bär på en specifik betydelse relaterad till forskningsfrågan (ibid.). Dessa analysenheter kodas och sorteras därefter in i olika kategorier för att synliggöra underliggande värderingar, prioriteringar och hur olika idéer hänger samman logiskt i texten (Patel & Davidson 2003; Denscombe 2009).

Analysen har genomförts med en *deduktiv ansats*, vilket innebär att ett färdigt teoretiskt ramverk har applicerats på den insamlade datan för att kunna kategorisera innehållet (Patel & Davidson 2003). Martyn Denscombe (2009) beskriver en deduktiv forskare som en detektiv som följer ett specifikt spår utifrån en på förhand given teori till skillnad från en forskare som använder sig av en induktiv analys, där kategorierna ska hittas på av forskaren, utifrån datan, under arbetes gång. I denna studie fungerar Ian Thompsons (2000a; 2000b) trivalenta ramverk som det teoretiska spåret, där tecken på närvaro av sociala, estetiska och ekologiska värden i gestaltningsprogrammen systematiskt sökt efter.

Thompsons tio olika sociala, estetiska och ekologiska diskurser (2000a) används som ramverk för de tre kategorierna i den här analysen. Ord från gestaltningsprogrammen tolkas utifrån Thompsons diskurser och kategoriseras utifrån det.

Innehållsanalysen kan visa vad som framställs som relevant i datan genom att upptäcka prioriteringar och närvaro (Patel & Davidson 2003; Denscombe 2009). Det gör det möjligt att analysera gestaltningsprogrammen vilket hjälper oss att svara på frågeställning a) *Vilka värden; sociala, estetiska och ekologiska, återfinns i de två respektive stadsparkernas gestaltningsprogram* och b) *Vad kan sägas om balansen av de olika värdena i gestaltningsprogrammen och vilket eller vilka av värdena framstår som dominerande i respektive stads dokument?*

Även om studien har en kvalitativ metod, redovisas resultatet av innehållsanalysen på ett kvantitativt sätt genom diagram som visar värdenas procentuella närvaro i datan. Detta val har gjorts för att på ett tydligt visuellt sätt kunna jämföra parkernas innehåll med de teoretiska modeller för *pluralistisk design* som Thompson (2000b) presenterar, och som vi visar i Figur 7. Medan diagrammen ger en visuell överblick av innehållet bygger själva kodningen av analysenheterna på en kvalitativ och subjektiv tolkning av ordens kontextuella betydelse. Den kvantitativa redovisningen fungerar därför som ett verktyg för att enkelt belysa de bakomliggande kvalitativa analyserna och för att möjliggöra en diskussion kring värdenas viktning och balans.

## 5.2 Litteratursökning

Litteratursökningen genomfördes i databaserna Web of Science och Google Scholar. Sökprocessen utgick från begreppen *recreation, urban recreation, outdoor recreation, urban green space, landscape preferences* och *park preferences*. För att hitta källor som behandlar ämnet i relation till olika skalor av städer och inom landskapsarkitekturens fält, kombinerades dessa termer med sökorden *urban, rural* och *landscape architecture*.

Sökningarna strukturerades med (AND/OR) för att optimera precisionen, exempelvis genom sökning som; (recreation OR "landscape preference") AND rural. Utöver de systematiska databassökningarna användes även kedjesökning, där referenslistor i relevanta artiklar granskades för att hitta ytterligare källor. Urvalet begränsades till vetenskapliga publikationer utgivna från år 2000 och framåt för att säkerställa aktualitet, ytterligare krav var att de skulle vara publicerade på svenska eller engelska.

Rekommendationer gällande litteratur om forskningsmetodik fick vi och blev lånade av Josefin Nilsson, Biträdande föreståndare vid Nationellt Centrum, Stockholms universitet. De böcker som vi använt utifrån dessa rekommendationer är *Forskningsmetodikens grunder: att planera, genomföra och rapportera en undersökning* av Runa Patel och Bo Davidson (2003) och *Forskningshandboken:*

*för småskaliga forskningsprojekt inom samhällsvetenskaperna* av Martyn Denscombe (2009). Dessa böcker har legat till grund för metodval och genomförande av denna studie.

Den teoretiska litteraturen användes för att presentera och motivera valet av Thompsons (2000a; 2000b) ramverk för trivalent design och dess tre värdefält; det sociala, estetiska och ekologiska. Genom att visa hur dessa värden tillsammans blir en trivalent design samt hur viktningen av de tre värdena kan se ut kan vi via det ramverket analysera studiens två valda parker för att se hur den arkitektoniska gestaltningen baserats på dessa värden och hur de balanserats.

Litteratur som belyser skillnader mellan städer av olika storlek (exempelvis Madureira et al. 2018), använts för att visa hur det finns en viss skillnad i preferens på parker och urbana grönområden beroende på storleken av stad samt tillgången till omkringliggande naturområden.

Litteratur som behandlar demografiska faktorer så som ålder, kön och bakgrund (till exempel Ode Sang et al. 2016; Buijs et al. 2009) har använts för att belysa olikheter i tycke om urbana grönområden och landskapsbilder. Genom att visa på skillnader i hur olika grupper av samhället använder och uppskattar grönområden kommer vi fram till vårt syfte och problemrymd, att bevisligen har olika samhällsgrupper olika uppfattningar, krav och förväntningar på urbana grönområden och därav är det intressant att se hur detta hanterats genom att analysera två parker, vars målgrupp är av olika samhällsgrupper.

Sammanfattningsvis ger den valda litteraturen oss möjlighet att introducera vårt syfte, kontextualisera området, genomföra en teoretiskt grundad analys och ge oss referenser att lyfta till diskussion.

### 5.2.1 Materialinsamling för analys

Material rörande Flugparkens omgestaltning har införskaffats genom direktkontakt med Lindesbergs kommun. Via e-post kontakt med en tjänsteperson vid kommunstyrelseförvaltningen<sup>1</sup>, togs den tolfte februari 2026 emot de handlingar som använts för analysen. Materialet inkluderar detaljplanen som gestaltningen gjorts inom, kommunens programunderlag för tävlingen, ÅWL Arkitekters vinnande anbud samt redovisningen av den medborgardialog som genomfördes inför projektets start.

---

<sup>1</sup> Samhällsutvecklingschef vid kommunstyrelseförvaltningen, Lindesbergs kommun, e-post till Maj Hammarbäck 2026-02-12.

Dokument om gestaltningen av Norra Stationsparken införskaffades genom kontakt via e-post med Stockholm stad och AJ landskap. Femte mars 2026 togs handlingar emot som använts i analysen av Norra Stationsparken.

Det material som legat till grund för analysen är främst tävlingsanbudet *Flugparken: Omfamna Lindesberg!* och det tidigare gestaltningsprogrammet *HAGASTADEN Fördjupat gestaltnings- och funktionsprogram Parker, torg och gator - DPI* från 2015 för Norra stationsparken. Detta val har vi gjort eftersom landskapsarkitekternas egna röster i dessa handlingar är de som med egna ord motiverar och beskriver designelement och innehåll utan kompromisser från andra aktörer.

### 5.3 Genomförande av innehållsanalys och kategorisering av värden

För att uppnå syftet med studien har en kvalitativ innehållsanalys med en deduktiv ansats genomförts. Det analyserade materialet består av det vinnande tävlingsanbudet för Flugparken, *Flugparken: Omfamna Lindesberg!* (ÅWL Arkitekter 2018) och gestaltningsprogrammet *Hagastaden, Fördjupat gestaltnings- och funktionsprogram Parker, torg och gator – DPI* (Stockholm stad/AJ landskap 2015). Analysen genomfördes genom att noggrant läsa handlingarna för att identifiera relevanta analysenheter, vilka i denna studie utgjordes av beskrivande ord rörande parkens tänkta karaktär och innehåll, gestaltningselement och målsättningar (Patel & Davidson 2003; Denscombe 2009).

Analysen har genomförts med en deduktiv ansats där Thompsons (2000a; 2000b) trivalenta ramverk för design fungerat som utgångspunkt i kategoriseringen. Med utgångspunkt i Thompsons teori har det identifierade innehållet sorterats in i de tre huvudfälten: sociala, estetiska och ekologiska. För att praktiskt genomföra och visualisera analysen tillämpades en systematisk färgkodning i textmaterialet: Gult har använts för att markera sociala värden. Grönt har använts för att markera ekologiska värden. Blått har använts för att markera estetiska värden. Dessa tre kategorier och deras tillhörande analysenheter presenteras i sin helhet i Tabell 2.

Exempelvis har begrepp som ”mötesplats” och ”sittplatser” kodats som gula, sociala värden då de uppmuntrar till mänsklig interaktion vilket ses under diskursen om trivsel och behaglighet (*Amenity*) (Thompson 2000a). På motsvarande vis har begrepp som ”starkt formgrepp” och ”arkitektonisk spänst” kodats som blå, estetiska värden då de syftar till att skapa en visuellt spännande och attraktiv miljö som sticker ut med en konstnärlig tanke, vilket ses under diskursen om konstnärligt

uttryck (*Artistic Expression*) (Thompson 2000a). Begrepp som "artrik grönska" och "hållbart utformad" kopplas till Thompsons (2000a) diskurs om hållbarhet (*Sustainability*) har kodats som gröna utifrån de ekologiska diskurserna. De begrepp som hittats och legat till grund för analysen redovisas i Tabell 2.

Eftersom Thompsons ursprungliga diskurser är formulerade på engelska och framtagna i en brittisk kontext, har en viktig del av analysprocessen varit att översätta och anpassa begreppen till svenska för att kunna användas i vår kontext och på de dokument analysen utgår ifrån.

Utöver de specifika termer som Thompson (2000a) identifierat, översatta till svenska, har ytterligare begrepp inkluderats i analysen baserat på våra subjektiva tolkningar av ordens innebörd och den "känsla" de förmedlar i sitt sammanhang. Ett exempel på då ett ord vägts mellan ordets bokstavliga betydelse och dess kontextuella innebörd är begreppet *lekfullt*, som i *Flugparken: Omfamna Lindesberg !* använts för att beskriva designelementet *Ellipsen* som ett "lekfullt, multifunktionellt och identitetsskapande element som samlar parken och gör den till något unikt" (ÅWL Arkitekter 2018). Trots att *lekfullt* ofta associeras som ett begrepp med socialt bakomliggande värde, exempelvis inom diskursen trivsel och behaglighet (*Amenity*) har det i detta fall kodats som ett blått, estetiskt värde, eftersom arkitekterna kopplar begreppet till skapandet av ett arkitektoniskt uttryck, vilket leder oss till diskursen om konstnärligt uttryck (*Artistic Expression*) och har därför kodats i den estetiska kategorin (Thompson 2000a).

Även *livfullhet* har kodats som ett blått begrepp i den estetiska kategorin då arkitekterna använder det begreppet för att beskriva "hårdgjorda torgytor utgörs av betongplattor och stensmjöl. Plattor väljs i en variation av grå och sandfärgade kulörer för att forma en livfullhet och vacker mosaikeffekt." (ÅWL Arkitekter 2018). *Livfullhet* hade kunnat kodats som grönt, i den ekologiska kategorin då man kan tolka det som kopplat till om Hälsa och integritet (*Health/Integrity*) och tolkats som ett beskrivande ord för biodiversiteten (Thompson 2000a) därför är det viktigt att läsa av sammanhanget och känna av "känslan" eftersom det leder oss till att i stället kategorisera det som ännu ett estetiskt begrepp.

Tabell 2 Tematisk kategorisering av ord och begrepp ur tävlingsförslagen (ÅWL Arkitekter 2018) (AJ Landskap 2015), strukturerade utifrån Thompsons (2000) tre värdefält: estetiska, sociala och ekologiska diskurser.

Bakomliggande värde	Exempel på begrepp hittat i analyserad data
Sociala	<i>Lek, Mötesplats, Sittplatser, Lugn, Tillgänglig, Aktivitetsyta, Säker, Tystnad, Porlande vatten, Samråd och deltagande, Bekvämlighet, Lugn, Trygg, Marknadsplats/kiosk, Upplevelser, Vardagsrum, Vattenlek, Breda gångytor, Samvaro, Ro, Knutpunkt, Uppehållsrum, Rekreation, Andningshål, Avkoppling, Plats för lunchrast, Medborgardialog, Enligt önskemål, Nostalgiskt</i>
Ekologiska	<i>Grönska, Hållbarhet, Inhemsk, Vegetation, Insekter, Biologisk mångfald, Habitat, Äng, Grönskande lunga, Hälsöfrämjande, Harmoni, Hållbar-/hållbarhet, Frodig, blommande, Oas, Pollinerarvänliga, Lummig, Plantering, Trädplanterad gata, Grönt torgrum, Varierad växtlighet, Dagvattenhantering, Hållbart utformad, Artrik grönska, Växtlighet</i>
Estetiska	<i>Vacker, Praktplantering, Konst, Böljande, Förbättra, Bevara, Återanvända, Vattenspiel, Fontän, Attraktiv, Lekfullt, Starkt formgrepp, Arkitektonisk spänst och kontrast, Blickfång, Konstverk, Effektfull blomning, Effektbelysning, Modern, Vattenspegel, Färgprakt, Vackra hårdgjorda ytor, Vattentrappa</i>

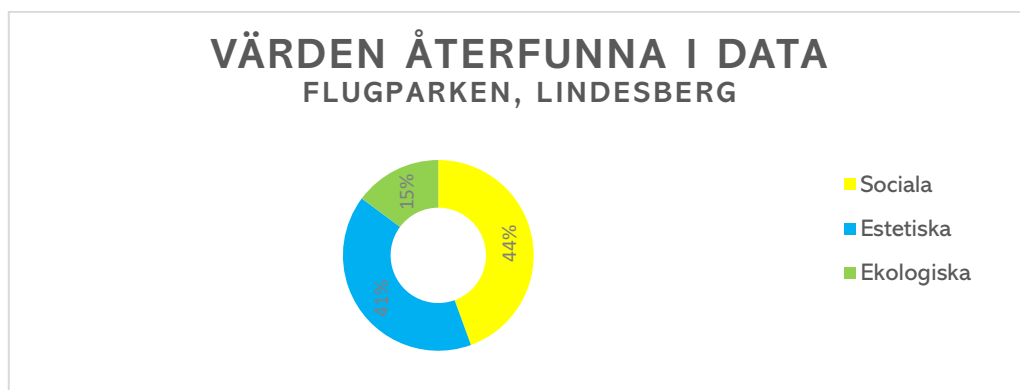
## 6. Resultat

I detta avsnitt presenterar vi resultaten av vår kvalitativa innehållsanalys för bägge parker. Resultaten svarar på frågeställning a) *Vilka värden (sociala, estetiska och ekologiska) återfinns i de två respektive städernas gestaltningsprogram?* och b) *vad kan sägas om balansen av de olika värdena i gestaltningsprogrammen (det vill säga har de en uni- bi- eller trivalent design) och vilket eller vilka av värdena framstår som dominerande i respektive stads dokument?*

### 6.1 Flugparken, Lindesberg

Analysen av ÅWLs tävlingsförslag (ÅWL Arkitekter 2018) visar att alla tre värden som definieras i Thompsons (2000a) ramverk återfinns i projektbeskrivningen (ÅWL Arkitekter 2018).

Fördelningen mellan de funna begreppen ur projektbeskrivningen (se tabell 2), visar att det sociala värdet är det med störst närvaro med 44%, tätt följt av de estetiska värdena på 41%. De ekologiska värdena hade minst närvaro med endast 15% av de funna värde-laddade begreppen i anbudets projektbeskrivning (se figur 9). Enligt Thompsons modeller i Figur 7 kan Flugparkens resultat liknas vid modell (g), en modell som han kallar ojämn trivalent (*uneven trivalent*) design (Thompson 2000b). Närvaron av samtliga värden (sociala, estetiska och ekologiska) gör att förslaget uppnår kriterierna för en trivalent design men med tydlig ojämnhet i viktningen mellan kategorierna.



Figur 7 Procentuell fördelning av begrepp identifierade i tävlingsförslaget för Flugparken, kategoriserade utifrån Thompsons (2000b) diskurser för sociala, estetiska och ekologiska värden. (Data: ÅWL Arkitekter 2018; bearbetning av Maj Hammarbäck)

## 6.2 Flugparken situationsplan

De sociala och estetiska värdena är centrala i projektet och många verkar vila på den medborgardialog som kommunen förts och där arkitekterna tagit vara på Lindesbergarnas specifika önskemål (LindeNytt 2018; ÅWL Arkitekter 2018).

Ett exempel, som kan ses i situationsplanen (se figur 9), är återplaceringen av den så kallade ”raggarmuren”, vilken tidigare fanns i parken men revs 2001 (LindeNytt 2018). Muren är ett av de mest nostalgiska tillskotten i den nya parkgestaltningen (ibid.) och detta specifika svar på önskemålet leder oss till diskursen om samråd och deltagande (*Consultation and Participation*) (Thompson 2000b). I tävlingsförslaget *Omfamna Lindesberg!* har muren återinförts i en uppdaterad version längs med Kristinavägen (se figur 9) med sittplatser och med moderna inslag som mobilladdning och Wi-fi (ÅWL Arkitekter 2018). Muren fungerar som en viloplats där parkbesökare kan studera folk och bilar som passerar förbi, vilket passar väl in i den lokala kontexten med en stark bilkultur och evenemang som ”Värmönstringen” (Norman 2018; Einarsson 2025). Värmönstringen är en folkkär stadshögtid som årligen lockar tusentals bilentusiaster och familjer till Lindesberg för att fira in våren och delta i- eller titta på bilutställningar och cruisingen (Einarsson 2025).

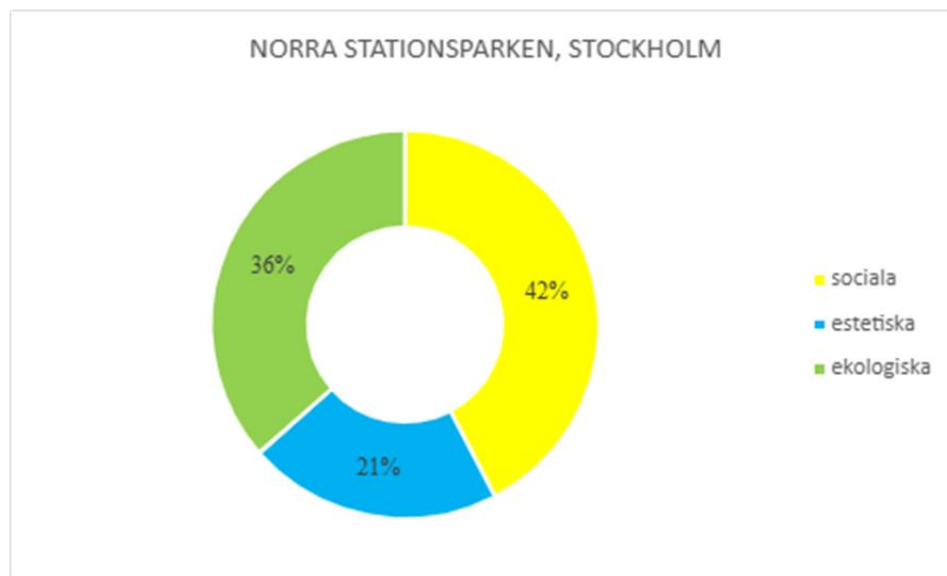
Parken har fått en *äventyrslek* i den södra delen (se figur 9) med gungor, hängmattor och ett klättertorn med tubrutschkana, vilket anknyts till diskursen om trivsel och välbefinnande (*Amenity*) (Thompson 2000b). Den norra och nordvästra delen av parken, som de kallar ”Torget” (se figur 9), är huvudsakligen hårdgjord för att ge plats åt uteserveringar och marknadsplatser vilket också speglar de sociala värdena. I norra delen av parken har ett vattenspel implementerats, som drivs av renat dricksvatten, vilket gör att det kan användas för säker vattenlek. Dessutom döljer ljudet från vattnet trafikens brus, vilket bidrar till återhämtning och passar in i diskursen trivsel och välbefinnande (*Amenity*). Det sprutande vattnet som glittrar i solen ger även en estetisk kvalitet inom diskursen för konstnärligt uttryck (*Artistic Expression*).

*Ellipsen* (se figur 9) är ett element som ramar in parken och gestaltas som en ellipsformad gångstig som om vartannat integrerar blomstergången, soldäcket, raggarmuren och gångstråkformgivningen kan ses är ett estetiskt val inom diskursen konstnärligt uttryck liksom valet av blommande karaktärsträd (ÅWL Arkitekter 2018; Thompson 2000b). Konstverket och fontänen Brunnskaret av Inger Modin-Hülpher har sparats och placerats i anslutning till vattenspelet (se figur 4) vilket leds till diskursen om bevarande (*Conservation*) (Thompson 2000b).



### 6.3 Norra stationsparken, Stockholm

I Norra Stationsparkens gestaltningsplan (Stockholm stad/AJ landskap, 2015) används alla tre värden från Thompsons (2000b) ramverk men vissa används mer frekvent. I grafen (se figur 9) visas att begrepp som vi definierar som sociala utifrån Thompsons (2000a) värdediskurser är de som uttrycks mest i gestaltningsplanen av parken, vilket är 42% och presenterat i gult. Nästan lika hög procenthalt, 36% definierades som ekologiska begrepp och presenteras i grönt. Den värdegruppen med färst begrepp som nämns i gestaltningsplanen är estetiska gruppen, presenteras i blått med 21%.



Figur 9 Procentuell fördelning av begrepp identifierade i tävlingsförslaget för Flugparken, kategoriserade utifrån Thompsons (2000b) diskurser för sociala, estetiska och ekologiska värden. (Data: Stockholm stad/AJ landskap 2015; bearbetning av Lisa Bäckman).

Gestaltningsplanen av Stockholm stad/AJ landskaps (2015) på Norra Stationsparken kan vi se som trivalent utifrån Thompsons (2000b) ramverk om värden inom landskapsarkitekturen. Som uttag från tabellerna från figur 1 visar nedan i figur 10 kan en trivalent design se ut på olika vis, det är möjligt att den kan ha en obalans i sociala, estetiska och ekologiska värden och ändå vara en trivalent design. Resultatet från Norra stationsparkens analys matchar med modell (g) där värdena är på olik nivå.

## 6.4 Norra Stationsparkens gestaltungsprogram

Första meningen om gestaltningen av Norra Stationsparken i gestaltning programmet är att parken ska vara en “grönskande lunga i staden med träd och blomprakt, mötesplatser, sittplatser, vatten mm” (Stockholm stad/AJ landskap, 2015). Det visar på att landskapsarkitekterna vill skapa en grön oas mitt i Stockholms rörelse och brus där man både kan komma för att slappna av och för sociala aktiviteter. Detta bidrar starkt till sociala och ekologiska värden i staden, utifrån Thompsons ramverk och värdediskurser (2000a + 2000b).

Grönska och träd är ord som används ofta i gestaltningsprogrammet, vilket bidrar till deras vision om en grönskande lunga. Träd är planerade att omgärda hela parken, och skapar skiljeväg mellan gata och park, samt skapar ett grönt tak. Även i parken är träd planerade för att bidra till den gröna visionen. En diskurs från Thompson (2000a) som är tillämpningsbar i Norra stationsparken i och med detta är diskursen om harmonisering/möte mellan människa och natur (*Harmonisation*), som handlar om att människans behov och intressen kan förenas med naturens behov och intressen. Ett begrepp som skulle kunna förena dessa två är ekosystemtjänster vilket man kallar tjänster och produkter från ekosystem som gynnar människans välfärd och välmående (Naturvårdsverket, 2024). I gestaltningsprogrammet (Stockholm stad/AJ landskap, 2015) tas ekosystemtjänster upp och det lyfts fram att de “skall beaktas i projekteringsprocessen” (ibid.). Stockholm stad/AJ landskap beskriver även hur grönområden i staden bidrar till ekosystemtjänster bland annat genom att rena stadsluften, fördröja och rena dagvatten, stödja pollinering samt jämma ut kraftiga temperaturförändringar. Detta är tydliga exempel på hur naturens egenskaper kan gynna oss människor på olika sätt, inte endast genom att ge ytor för rekreation. Byggande av grönområden i städer gynnar även naturen.

I Norra Stationsparken är aktiviteter ett viktigt inslag för landskapsarkitekterna, ordet aktivitetsytor används frekvent i programmet (Stockholm stad/AJ landskap, 2015). Platsen sluttar naturligt men utformas med terrasser för att skapa plana aktivitetsytor som gör det lättare att utföra sporter som fotboll och kubb. Ytor för aktiviteter för alla åldrar planeras, planen innehåller även andra lekytor för yngre och äldre barn. För att få in parkens huvudtema “Life Science”, som de ser som en viktig del av nya stadsdelen Hagastaden med dess sjukhus, universitet och forskning, planeras det för flera vattenanläggningar. Gestaltningen i parken har utgångspunkt i olika livssystem och i dessa är vatten en central del, både i människor och i naturen (ibid.).

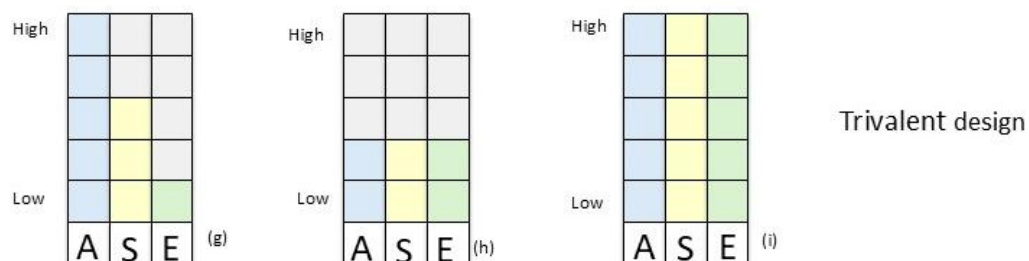
Thompsons (2000a) sociala värdediskurs om trivsel och behaglighet (*Amenity*) som handlar om människors välbefinnande kan appliceras på den här parken, som är en plats för rekreation, lek och ro för människor som bor och arbetar i området. Det är tydligt att landskapsarkitekterna har haft fokus på att förbättra och bidra till människors välbefinnande genom att skapa en plats som kan bidra till så många människors behov som möjligt med många olika typer av aktivitetsytor för alla olika åldrar (Stockholm stad/AJ landskap, 2015).

## 6.5 Jämförelse mellan Flugparken och Norra Stationsparken

Gemensamt har Norra Stationsparken i Stockholm och Flugparken i Lindesberg flest begrepp som faller under kategorin Sociala värden med 42% respektive 44%. Däremot har Flugparken färre begrepp under kategorin ekologiska värden än Norra stationsparken, där Flugparken endast har 15% medan Norra Stationsparken har 36%. Flugparken har fokuserat mer på estetiska värden än Norra stationsparken med 41% respektive 21%.

Största skillnaden mellan Norra Stationsparken i storstaden Stockholm jämfört med Flugparken i småstaden Lindesberg är alltså närvaron av de ekologiska samt estetiska värdena. Norra stationsparken fokuserade näst mest på ekologiska värden medan Flugparken fokuserade näst mest på estetiska värden. Se figur 8 och 10.

Både Flugparken och Norra Stationsparken bedöms ha en trivalent design och matchar båda modell (g) i figur 11, utifrån Thompsons (2000a + 2000b) ramverk och värdediskurser.



Figur 10 Uttag från figur 1 med endast versioner av trivalent design där norra stationsparken matchar tabell (g). Illustration: Maj Hammarbäck, bearbetad efter Thompson (2000b s.215)

## 7. Diskussion

Det här avsnittet fokuserar på att tolka skillnaderna i värdenärvaron i parkerna med koppling till tidigare rapporter om urban skala och belyser vikten av att hantera de ekologiska värdena i en förtätad storstad.

Resultatet av studien visar att de sociala, estetiska och ekologiska värdena ifrån Ian Thompsons (2000a; 2000b) ramverk återfinns i gestaltningsförslagen för bägge parkerna. Det visar på att gestaltningen för både Flugparken och Norra stationsparken uppfyller kriterierna för en *pluristisk*, och *trivalent* design.

Mot bakgrund av resultaten från frågeställningarna a) och b), och i linje med arbetets övergripande ambition, diskuteras huruvida planeringen kan anses vara målgruppsanpassad. Avslutningsvis diskuteras metoden som använts i detta arbete och även frågor till vidare forskning.

### 7.1 Ekologiska värden i olika kontext

Närvaron av de ekologiska värdena är det värde vars procentuella närvaro skiljer sig mest mellan Flugparken (15%) och Norra Stationsparken (36%), vilket framgår av figur 8 och figur 10. Som Ode Sang et al. (2016) kunde rapportera ifrån Göteborg kan en hög upplevd naturlighet, vilket medför en stark implementering av ekologiska värden som artrikedom och varierad vegetation i parken, vara avgörande för att parkbesöket ska ge återhämtning för boende i en tätbebyggd stad som Stockholm. Detta är viktigt eftersom avstånden mellan grönområden och stora naturområden med hög naturlig karaktär tenderar att öka med städernas storlek, vilket gör att majoriteten av stadsborna i dessa typer av städer får sin dagliga naturkontakt i stadens parker (Maas et al. 2006; Patuano 2020).

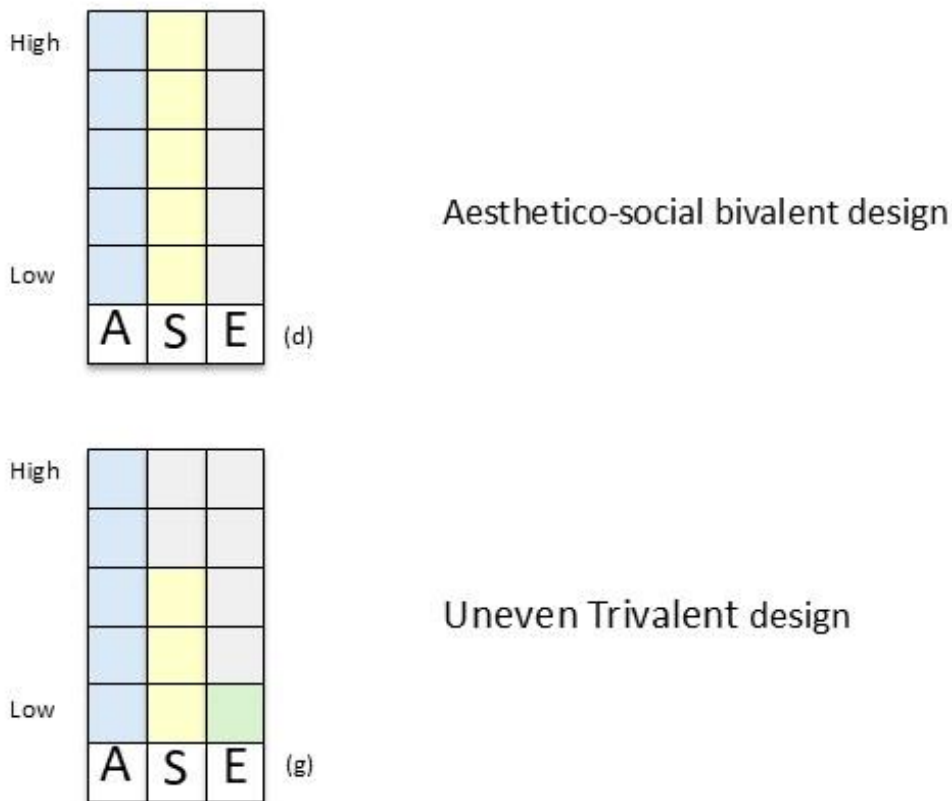
Tillgängligheten till dessa ”genuina” naturupplevelser kan begränsas av både barriärer, tid och av socioekonomiska förhållanden då invånare med den ekonomiska möjligheten att äga bil lättare kan ta sig de sträckorna till naturområden utanför staden, eller nå de gröna kilar som finns i Stockholm (Haga-Brunnsvikens Vänner, 2016), snabbt nog för att det ska ge besöket en viss spontanitet (Patuano 2020). Ju mer planering och möda som läggs för att besöka naturen desto längre bort kommer man från den naturkontakt som Johansen et al. (2021) beskriver att boende på danska landsbygden upplever, där naturkontakten är inbäddad i vardagen och oftast uppstår medan man sysslar med något annat. Alltså kan det skapa en ickedemokratisk orättvishet och därför är det ansvarfullt att implementera och erbjuda starka ekologiska värden i parker i den direkta boendemiljön i tätbebyggda

städer (Maas et al. 2006), på det vis som AJ Landskap lyckas göra i Norra Stationsparken (Stockholm stad/AJ Landskap 2015).

I en mindre tätbebyggd stad som Lindesberg, där stadskärnan inte är präglad av intensiv tätbebyggelse och där avstånden är korta till naturenområden ”bortom” staden, blir naturkontakten mer som en naturlig del av vardagen för en större del av invånarna (Lindesbergs kommun 2025; Johansen et al. 2021). Därmed, eftersom den ekologiska närvaron därför redan är hög i Lindesberg och i Lindesbergs omgivning, är en prioritering av sociala och estetiska värden i parkgestaltningen därför väl motiverad (ibid.).

## 7.2 Viktning av värden i Flugparken, trivalent eller snarare bivalent?

Resultatet, som visas i figur 8, visar på att fokuset för ÅWL arkitekter (2018) har varit att skapa en vacker, social mötesplats, med mindre ekologiska inslag i Flugparken och vår innehållsanalys har funnit närvaro av samtliga tre värden ur Thompsons trivalenta designteori. Men eftersom de ekologiska värdena med endast 15% är i tydligt underläge, funderar vi på om den ändå kan vara mer lik en bivalent (aesthetico-social) design, likt Thompsons modell (d) som visas i Figur 12. Något som kan vara värt att fundera på är om en del av den ekologiska närvaron i projekten delvis kan ses som en oundviklig följd av att landskapsarkitekturens främsta gestaltungs-material är just växtmaterial ofta utifrån estetiska värden, vilket bara per automatik tillför ekologiska värden. Men samtidigt är inte denna fördelning något som slår illa mot Lindesbergare, utan faktum är att det passar väl till den lokala kontexten där naturområden, trädgårdar och allmänt gles bebyggelse medför många ekologiska värden i Lindesberg som helhet, och nödvändigheten för en starkare koncentration av ekologiska värden just i Flugparken är låg.



Figur 11 Visar modell (d) av en bivalent design och (g) av en ojämnt fördelad trivalent design, aktuella för resultatet av innehållsanalysen av flugparken baserade på indelning av sociala, estetiska och ekologiska värden. Uttag från figur 1. Illustration: Maj Hammarbäck

Arbetets ambition att diskutera huruvida gestaltningen verkar vara målgruppsanpassad kan inte sammanfattas och besvaras med en slutgiltig bedömning, utan endast diskuteras efter vår tolkning. Enligt våra bakgrundskällor verkar det funna värdeinnehållet i denna park vara väl anpassad för den lokala målgruppen och stadskontexten.

### 7.3 Viktning av värden i Norra Stationsparken

Resultatet av analysen visar att Stockholm stad/AJ landskap har anpassat och designat Norra Stationsparken utefter mottot att parken ska vara en grönskande lunga i staden. Ekologiska värden har en nästan lika hög procentuell halt som sociala värden. Däremot kan man fundera på vad avsikten var med en *grön oas*, om det var av estetiska skäl eller om det var av just ekologiska skäl. Det är svårt att

veta om det inte specifikt beskrivs i gestaltungsprogrammet, vilket har gjort det svårt att avgöra om vissa ord ska kategoriseras som estetiska eller ekologiska. Däremot tolkar Thompson (2000a) harmoniseringen och interaktionen mellan människa och natur (oavsett avsikt) som ett ekologiskt värde, vilket även gjorts i Norra Stationsparken, så länge det inte är ett element som är gestaltat av uppenbart estetiskt värde, exempelvis plantering med blomprakt som kan tolkas som konstnärligt uttryck.

Intensionen bakom designvalet kan tyckas ha en stor betydelse, samtidigt som det är resultatet av gestaltningen och hur den upplevs av målgruppen som faktiskt spelar roll för de allra flesta parkanvändare, vilket inte är något som har undersökts i det här arbetet för just våra utvalda parker. Arbetes ambition att diskutera huruvida gestaltningen verkar vara målgruppsanpassad kan inte sammanfattas och besvaras med en slutgiltig bedömning, utan endast diskuteras efter vår tolkning. Enligt våra bakgrundskällor verkar det funna värdeinnehållet i denna park vara väl anpassad för målgruppen i Hagastaden.

## 7.4 Metod - Diskussion

I detta arbete finns det en subjektivitet som i viss mån färgat vårt resultat och som därför inte går att bortse från. Eftersom det teoretiska ramverk som arbetet utgått ifrån är författat på ett annat språk än det material som vi genom denna metod analyserat, har vi använt översättningar och även subjektiva tolkningar av ordens innebörd. Det finns därmed en risk att valet av ordbok eller den språkliga kontexten har påverkat kategoriseringen av analysenheterna i datan. Subjektiv tolkning är en personlig förståelse som formas av unika livserfarenheten och den lins vilken varje person ser världen. Som tidigare nämnts kan faktorer så som bakgrund, kultur, kön och ålder vara avgörande för hur människor upplever och värderar platser (Buijs et al. 2009; Ode Sang et al. 2016), vilket även påverkar vilken innebörd specifika begrepp kan upplevas ha (Johansen et al. 2021; Madureira et al. 2018). Detta innebär att resultatet inte nödvändigtvis skulle bli likadant om någon annan forskare genomförde en likadan innehållsanalys. Kontexten har även tolkats och vilken "känsla" som vissa begrepp innehar i beskrivningen av designval, vilket i viss mån kan uppfattas representera andra värden än det de kategoriserats som. Kvalitativa intervjuer med arkitekterna hade kunnat ge ett mer precist resultat och bidragit till en djupare undersökning av de bakomliggande värderingar som styr designvalen och den arkitektoniska gestaltningen (Patel & Davidson 2003).

En viktig punkt är att litteraturen som utgör arbetets bakgrund inte specifikt rapporterar från de kommuner undersökningen applicerats på, de flesta är internationella studier. Bredden av problemrymden som studien behandlar, samt

den internationella litteraturen inom detta fält, har därför begränsat undersökningen. Litteraturer med enbart svensk kontext hade kunnat ge en annan bakgrund och lyfta andra diskussioner. Alltså kan andra vinklar och resonemang uppstå om en studie görs och utgår ifrån litteratur och rapporter med en mer lokalt basis.

Resultaten av vår kvalitativa undersökning har valts att redovisas genom diagram vilket är vanligast att använda i kvantitativa undersökningar (Patel & Davidson 2003; Denscombe 2009). Anledningen bakom detta val var att kunna kommentera närvaron av värden och balansen av dessa i gestaltningen på ett visuellt likt sätt som Thompson gör i *Sources of Values in the Environmental Design Professions: The Case of Landscape Architecture* (2000b) och som visas i figur 1 och 8. De modeller som Thompson (2000b) lyfter fram är dock schematiska då han inte exakt redovisar exakta siffervärden eller procentsatser för varje fält och väljer att inte skala y-axeln mer specifikt än ”High” och ”Low” (ibid.). Detta gör att det resultat som presenterats alltså inte med säkerhet motsvarar hans modeller eftersom vi inte vet på vilka grunder han fördelat ut stapeldiagrammen

Studien har utgått ifrån tävlingsanbud och situationsplaner som svarat på kommunernas projektförfrågningar (ÅWL Arkitekter 2018; Stockholm stad/AJ landskap 2015). Dessa typer av dokument är lämpliga som underlag för denna typ av analys eftersom arkitekternas genuina idéer och visioner blir tydliga genom deras ordval och formgivning (Denscombe 2009). Men det innebär också att båda anbuden är från ett tidigt skede och att gestaltningen till viss del har ändrats till dess att de blev färdiga och hur de ser ut idag i verkligheten. Men analysen med dessa underlag ger en genuin bild av arkitekternas egna röster innan andra aktörer involverades.

## 7.5 Medborgardialog för målgruppanpassning

Inom Thompsons (2000b) sociala värdefält finns diskursen om samråd och delaktighet (*Consultation and Participation*) som ett verktyg/krav för att inkludera den lokala målgruppen i gestaltningen. Vi tycker dock att denna diskurs inte är tillräckligt stark i Thompsons ramverk och att det blir problematiskt när värdena och dess diskurser beskrivs som inkommensurabla- alltså att de inte kan mätas objektivt med varandra och att inget värde är viktigare än något annat. Genom att placera samråd och delaktighet (*Consultation and Participation*) som en diskurs bland alla de andra diskurserna, jämställd med exempelvis konstnärligt uttryck (*Artistic Expression*), riskerar de boendes faktiska behov att nedprioriteras eller inte lyftas högt nog.

Detta bedömer vi som en brist i Thompsons ramverk eftersom arkitektens personliga vision kan i teorin väga exakt lika tungt som en hel stadsbefolknings önskemål, krav och behov. Thompson (2000b) nämner även att arkitekter ofta är minst benägna att kompromissa med just sin designvision, och mer villiga att kompromissa med ekologiska värden. Vi tycker det är märkligt att han är uppenbart medveten om att den personliga estetiska visionen ligger i fokus och ändå hanteras inte medborgardialogen på ett annat vis som garanterar målgruppsanpassning bättre.

Det är just denna typ av konflikt som Madureira et al. (2018) varnar för i hennes argument mot en *"one size fits all"*-strategi, där gestaltningar misslyckas med att prioritera målgruppen framför arkitektens egen estetik. För att skapa ytor som faktiskt används krävs en förståelse för målgruppens preferenser (Madureira et al. 2018; Patuano 2020) och att investera resurser och tid i en målgruppsanalys och medborgardialog är därför inte bara en metodologisk förutsättning, utan en nödvändighet för att säkerställa att parken blir en relevant vistelsepunkt i invånarnas vardag.

## 8. Slutsats

I denna studie har de olika rapporterade behoven av urbana grönytors egenskaper diskuterats. Med utgångspunkt i Ian Thompsons två artiklar (2000a + 2000b) om ett trivalent ramverk i designprocessen samt sociala, estetiska och ekologiska värdediskurser analyserades två parker i Sverige, en i storstad och en i en småstad på landsbygden med målet att undersöka om det fanns skillnad i vart fokus låg i designprocessen. Intresset ligger i om det finns en skillnad i om den gröna naturkänslan i parker är viktigare i en hårdlagd storstad än i mindre stad där naturen finns runt knuten och om det där finns andra värden som är viktigare.

- a) I båda parkernas arkitektoniska gestaltningsdokument återfanns designelement med bakgrund i samtliga tre värdefält: sociala, estetiska och ekologiska värden.
- b) Både Norra Stationsparken i Stockholm och Flugparken i Lindesberg har bedömts ha en trivalent design, vilket betyder att alla tre värden är närvarande. Båda parkerna liknar Thompsons modell (g), ojämn trivalent design, men med olika balanser. I Norra Stationsparken i Stockholm uppvisar analysen störst halt av sociala och ekologiska värden, medan Flugparken i Lindesberg uppvisar en tydlig dominans av sociala och estetiska värden.

Bedömningen är att båda parkernas gestaltning verkar vara anpassade efter sina respektive målgruppers behov, och att dessa är beroende av boendemiljön och stadens kontext. I Stockholm, där urbaniseringen och förtätningen begränsar naturkontakten, har Norra Stationsparken höga ekologiska värden vilket ses som ett svar på det identifierat problemet med begränsad grönska i staden. I Lindesberg, där naturen är mer lättillgänglig i vardagen, och inte bara i gestaltade parker, syntes ett större behov att skapa utrymme för sociala möten med höga estetiska värden.

Sammanfattningsvis dras slutsatsen att demografiska faktorer tillsammans med boendemiljön skapar de specifika kraven och behoven på parken. I en storstad med mycket hårdgjorda ytor kan det önskas parker med en mer naturlig gestaltning och karaktär för invånarnas hälsa. Medan en småstad med många villaträdgårdar och kort avstånd till naturen ”utanför” inte nödvändigtvis behöver lägga lika stort fokus på att implementera ekologiska värden, utan behöver hellre möjliggöra sociala möten och erbjuda estetiska värden.

Med denna studie behöver det poängteras att dess slutsatser inte är universella för alla stor- och småstäder, och att en gestaltning som i denna studie bedöms som lyckad i de kontext där de analyserats, inte kan kopieras och klistras in i en annan stor- eller små stad, då cirkuleras det nämligen tillbaka till *one size fits all*-strategin och dess problematik. Uppmaningen med detta arbete är att påminna om att *one size does not fit all* och att medborgardeltagande och målgruppsanalys är absolut avgörande för en lyckad gestaltning.

Slutningen vill vi understryka att detta arbete inte syftar till att bedöma huruvida parkerna är ”bra” eller ”dåliga”.

## 8.1 Frågor för vidare forskning

Vidare forskning och undersökningar hade varit intressant att se baserad på medborgardialoger, lokala undersökningar och litteratur ifrån svenska kommuner. Det hade varit intressant och värdefullt att genomföra studier med nedslag i flera olika svenska kommuner med olika storlek och karaktär för att belysa och identifiera hur lokala preferenser kan variera beroende på faktorer så som ekonomi, urbanitet och landskapskontext.

Det hade dessutom varit intressant att genomföra intervjuer av besökare av den tänkta målgruppen i de olika parkerna, och på det viset lägga till ett ytterligare steg och fördjupning, där invånarnas uppfattning och beskrivning av designelement, karaktär och upplevelsen av besöket kunnat analyserats igen. Genom kvalitativa intervjuer med stadsinvånarna hade det kunnat undersökas hur väl de boendes faktiska vardagsrytmer och behov av parkens rekreativvärden tillgodoses. Genom det hade vi kunnat ge Flugparken och Norra Stationsparken ett avslutande omdöme i hur väl de anpassat gestaltningen för målgruppen i stället för att bara spekulera som vi har gjort i detta arbete.

Kanske behövs forskning för ett nytt ramverk där medborgardialogen inte smälter in bland alla andra krav och diskurser utan kommer som steg ett, som ett krav innan arkitekter ens kan börja implementera andra värden. Eftersom vi funnit att det finns så pass skilda uppfattningar om natur och naturbild, likaså önskemål om vad en park ska erbjuda, bör första steget i projektet vara att komma underfund med vad som önskas utifrån platsen och utifrån målgruppen som lever i kontexten. Den är viktig för att det ska vara blott en av flera diskurser inom det sociala värdefältet.

Alternativt att Thompsons (2000b) befintliga ramverk skulle utvecklas och förnyas, den är ju trots allt över 20 år gammal. Man kommer inte undan med att i dem flesta projekt använder landskapsarkitekter växter och organiskt material som främsta byggmaterial, där dessa bidrar med ekologiska värden per automatik. Alltså kan de ekologiska värdena komma in på köpet utan att det är ett motiverat val ifrån arkitekterna. Frågan är därför om en viss procentenhet bör räknas bort från resultatet, eller om diskurserna skulle kunna utvecklas för att tydligare få fram genuiniteten bakom varje växtval, då det blir tydligt om de väljs för att bidra med habitat och ekosystemtjänster eller om det väljs för volymbyggande och estetiska anledningar.

# Referenser

- Boverket (2025). *Kommunens olika roller*. <https://www.boverket.se/sv/pbl-kunskapsbanken/om-pbl/roller-och-ansvar/kommunen/kommunens-olika-roller/> [2026-01-26].
- Buijs, A.E., Elands, B.H.M. & Langers, F. (2009). *No wilderness for immigrants: Cultural differences in images of nature and landscape preferences*. *Landscape and Urban Planning*, 91(3), ss. 113–123. <https://doi.org/10.1016/j.landurbplan.2008.12.003>.
- OpenAI. (2026). ChatGPT (GPT-5.3) Är den i bokstavsordning? <https://chatgpt.com/> [2026-03-17]
- City Population (2024). Örebro (Sweden): *Localities in Municipalities - Population Statistics, Charts and Map*. <https://www.citypopulation.de/en/sweden/orebro/> [2026-02-17].
- Copernicus (2025). *OBSERVER: Seven things we learned from the UN World Urbanization Prospects*. <https://www.copernicus.eu> [2026-02-19].
- Denscombe, M. (2009). *Forskningshandboken: för småskaliga forskningsprojekt inom samhällsvetenskaperna*. 2 uppl., Studentlitteratur
- Ehn, L. (2016). *Politikerns misstanke: 6 000 stockholmare smiter från skatt på Gotland*. Land.se, 4 oktober. <https://www.land.se/livet-pa-landet/politikerns-misstanke-6-000-stockholmare-smiter-fran-skatt-pa-gotland/> [2026-03-04].
- Einarsson, J. (2025). *Nyhet på Värmönstringen blir en riktig rökare: ”De modiga kommer till oss”*. LindeNytt, 8 maj. <https://lindenytt.com/nyheter/nyhet-pa-varmonstringen-blir-en-riktig-rokare-de-modiga-kommer-till-oss/> [2026-03-09]
- Folkhälsomyndigheten (2025). *Friluftsliv för bättre folkhälsa*. <http://folkhalsomyndigheten.se/livsvillkor-levnadsvanor/friluftsliv/friluftsliv-for-bättre-folkhalsa/> [2026-01-27].
- Ghavimi, A., Schuessler, F. & Pesch, R. (2025). *A framework to evaluate public green spaces with an emphasis on recreational values for sustainable urban and rural areas: A systematic review and content analysis*. *Heliyon*, 11(1).
- Haga-Brunnsvikens vänner. (2016). *Stockholms gröna kilar*. <https://haga-brunnsviken.org/storstockholms-grona-kilar/> [2026-03-09]
- Hagastaden. (u.å.). *Upplev staden i huvudstaden*. <https://www.hagastaden.se/> [2026-02-25]
- Johansen, P.H., Fisker, J.K. & Thuesen, A.A. (2021). *‘We live in nature all the time’: Spatial justice, outdoor recreation, and the refrains of rural rhythm*. *Geoforum*, 120, ss. 132–141.
- Lantmäteriet (2026). *Lindesberg*. [Kartografiskt material]. <https://minkarta.lantmateriet.se> [2026-02-25]

- Lantmäteriet (2026). *Stockholm*. [Kartografiskt material]. <https://minkarta.lantmateriet.se> [2026-03-17]
- Lantmäteriet (2026). *Sverige*. [Kartografiskt material]. <https://minkarta.lantmateriet.se> [2026-03-17]
- Lindesbergs kommun (2018). *Tävlingsprogram – FLUGPARKEN KS 2017/260-22*. Lindesberg: Kommunledningskontoret.
- Lindesbergs kommun (2019). *Byggstart för ombyggnad av Flugparken påbörjas till hösten*. [Pressmeddelande]. 2019-04-02.
- Lindesbergs kommun. (2024). *Natur och friluftsliv*. <https://www.lindesberg.se/uppleva-och-gora/natur-och-friluftsliv> [2026-03-06]
- Naturvårdverket. (2024). *Vad är ekosystemtjänster?* <https://www.naturvardsverket.se/ekosystemtjanster> [2026-03-09]
- Norman, F. (2011). *Träden har ingen framtid*. LindeNytt, 27 juni. <https://lindenytt.com/nyheter/traden-har-ingen-framtid/> [2026-03-04]
- Norman, F. (2018). *Arkitektförslag ger Flugparken "raggarmuren" åter*. LindeNytt, 28 mars. <https://lindenytt.com/nyheter/arkitektforslag-ger-flugparken-raggarmuren-ater/> [2026-03-09]
- Norman, F. (2019). *Avverkning av parkträd inför byggstart*. LindeNytt, 5 september. <https://lindenytt.com/nyheter/avverkning-av-parktrad-infor-byggstart/> [2026-03-04]
- Ode Sang, Å., Knez, I., Gunnarsson, B. & Hedblom, M. (2016). *The effects of naturalness, gender, and age on how urban green space is perceived and used*. *Urban Forestry & Urban Greening*, 18, ss. 268–276.
- Patel, R. & Davidson, B. (2003). *Forskningsmetodikens grunder: att planera, genomföra och rapportera en undersökning*. 3 uppl., Studentlitteratur.
- Patuano, A. (2020). *Biophobia and Urban Restorativeness*. *Sustainability*, 12(10), 4312. <https://doi.org/10.3390/su12104312>.
- SCB (2025). *Folkmängd och befolkningsförändringar - Kvartal 3, 2025*. Statistiska centralbyrån. <https://www.scb.se/hitta-statistik/statistik-efter-amne/befolkning-och-levnadsforhallanden/befolkningens-sammansattning-och-utveckling/befolkningsstatistik/pong/tabell-och-diagram/folkmangd-och-befolkningsforandringar---manad-kvartal-och-halvar/folkmangd-och-befolkningsforandringar---kvartal-3-2025/> [2026-02-17].
- Stockholm stad/AJ landskap. (2015). *HAGASTADEN Fördjupat gestaltungs- och funktionsprogram Parker, torg och gator – DP1*. <file:///C:/Users/laba0008/Downloads/Gestaltungsprogram%202015-09-14%20liten.pdf> [2026-03-05].
- Stockholm stad. (2023). *Humlegården*. Stockholm stad. <https://parker.stockholm/parker/humlegarden/> [2026-03-06]

- Stockholm stad (2026). *Hagastaden*. Stockholm stad.  
<https://vaxer.stockholm/omraden/stadsutvecklingsomraden/hagastaden/centrala-hagastaden/> [2026-02-11].
- Stockholm stad (2026). *Norra stationsparken*. Stockholm stad.  
<https://vaxer.stockholm/projekt/norrmalm/norra-stationsparken/> [2026-02-11].
- Stockholm stad (2026). *Statistisk årsbok för Stockholm 2026*. Stockholm stad.  
<https://start.stockholm> [2026-02-17].
- Svensk ordbok (u.å.). *Park*. Svenska Akademien.  
<https://www.ne.se/ordböcker/sök/svensk-ordbok/park> [2026-03-04].
- Svensk ordbok (u.å.). *Rekreation*. Svenska Akademien.  
<https://www.ne.se/ordböcker/sök/svensk-ordbok/rekreation> [2026-03-04].
- Sveriges kommuner (u.å.). *Sveriges befolkning*. <https://sverigeskommuner.net/befolkning> [2026-02-17].
- SVT Nyheter. (2020). *Både glädje och oro när turisterna kommer till Åre*.  
<https://www.svt.se/nyheter/lokalt/jamtland/bade-gladje-och-oro-nar-turisterna-kommer-till-are> [2026-03-09]
- SVT Nyheter (2025). *Miljöpartiet vill se turistskatt – ska gynna platser som Åre och Gotland*. 17 september.  
<https://www.svt.se/nyheter/lokalt/jamtland/miljopartiet-vill-se-turistskatt-ska-gynna-orter-som-are-och-gotland> [2026-03-04]
- SVT Nyheter. (2017). *Svårt hitta vanliga bostäder i Åre*.  
<https://www.svt.se/nyheter/inrikes/svart-hitta-vanliga-bostader-i-are-2> [2026-03-09]
- Thompson, I. (2000a). *Aesthetic, Social and Ecological Values in Landscape Architecture: A Discourse Analysis*. *Ethics, Place & Environment*, 3(3), ss. 269–287.
- Thompson, I. (2000b). *Sources of Values in the Environmental Design Professions: The Case of Landscape Architecture*. *Ethics, Place & Environment*, 3(2), ss. 203–219.
- UNDP Sverige (2025). *Globala målen för hållbar utveckling*. <https://globalamalen.se/> [2026-01-26].
- United Nations (2025). *World Urbanization Prospects 2025*. New York: United Nations, Population Division.
- ÅWL Arkitekter (2018). [Situationsplan]. I: Norman, F. *Arkitektförslag ger Flugparken "raggarmuren" åter*. *LindeNytt*, 28 mars.  
<https://lindenytt.com/nyheter/arkitektforslag-ger-flugparken-raggarmuren-ater/> [2026-03-01]
- ÅWL Arkitekter (u.å.). *Flugparken*. <https://awlark.se/projekt/landskap/flugparken/> [2026-02-17].
- ÅWL Arkitekter (2018). *Flugparken: Omfamna Lindesberg!* [Anbud]. Stockholm: ÅWL Arkitekter.

## Publicering och arkivering

JA, jag, Maj Hammarbäck har läst och godkänner avtalet för publicering samt den personuppgiftsbehandling som sker i samband med detta

JA, jag, Lisa Bäckman har läst och godkänner avtalet för publicering samt den personuppgiftsbehandling som sker i samband med detta

NEJ, jag/vi ger inte min/vår tillåtelse till att publicera fulltexten av föreliggande arbete. Arbetet laddas dock upp för arkivering och metadata och sammanfattning blir synliga och sökbara.