



Nya kyrkogården i Ystad får nytt liv i äldre strukturer

- ett gestaltungs-förslag för det skyddade området Kvarter 1

*Nya kyrkogården in Ystad receives new life in old structures
– A design proposal for the protected section Kvarter 1*

Linda Björk och Sara Kristiansson

Självständigt arbete • 15 hp
Sveriges lantbruksuniversitet, SLU
Institutionen för landskapsarkitektur, planering och förvaltning
Landskapsingenjörsprogrammet
Alnarp 2026



Nya kyrkogården i Ystad får nytt liv i äldre strukturer - ett gestaltningsförslag för det skyddade området Kvarter 1

*Nya kyrkogården in Ystad receives new life in old structures
– A design proposal for the protected section Kvarter 1*

Linda Björk och Sara Kristiansson

Handledare:	Patrik Olsson Sveriges Lantbruksuniversitet, Institutionen för Landskapsarkitektur, planering och förvaltning.
Examinator:	Anna Jakobsson Sveriges Lantbruksuniversitet, Institutionen för Landskapsarkitektur, planering och förvaltning.
Omfattning:	15 hp
Nivå och fördjupning:	Grundnivå G2E
Kurstitel:	Självständigt arbete i Landskapsarkitektur
Kurskod:	EX0841
Program/utbildning:	Landskapsingenjörsprogrammet
Kursansvarig inst.:	Institutionen för landskapsarkitektur, planering och förvaltning
Utgivningsort:	Alnarp
Utgivningsår:	2026
Omslagsbild:	Ritad av Sara Kristiansson
Upphovsrätt:	Illustrationerna i arbetet är författarnas egna om inget annat anges. Alla bilder används med upphovspersonernas tillstånd.
Nyckelord:	kyrkogård, urngrav, kistgrav, gravformer, gestaltningsförslag, kulturmiljö, återlämnade gravar, Ystad, Bengt Kjellsson, landskapsdesign.

Sveriges lantbruksuniversitet, SLU

Fakulteten för Landskapsarkitektur, trädgårds- och växtproduktion

Institutionen för landskapsarkitektur, planering och förvaltning

Sammanfattning

I detta arbete undersöks hur återlämnade kistgravar på Nya kyrkogården i Ystad kan återanvändas och gestaltas till urngravplatser på ett sätt som förenar dagens behov av fler gravplatser med hänsyn till platsens kulturhistoriska värden. I takt med ett ökat intresse för urngravsättningar och en minskad efterfrågan på traditionella kistgravar uppstår en utmaning för Ystads kyrkogårdsförvaltning, där trycket på Västra kyrkogårdens urngravplatser ökar samtidigt som stora ytor på Nya kyrkogården står outnyttjade.

Genom en litteraturstudie, platsanalys, semistrukturerade intervjuer och en enkätundersökning belyser arbetet vilka möjligheter som finns i att återupplåta och gestalta äldre gravplatser. Analysen visar att återlämnade kistgravar, som ofta saknar gravvård och anhörigkontakt, kan utgöra en värdefull resurs för att möta behovet av fler urngravplatser. Samtidigt kräver en gestaltning hänsyn till kulturmiljölagen, gravrättens regler och platsens historiska struktur, särskilt med tanke på länsträdgårdsmästare Bengt Kjellssons ursprungliga utformning.

Resultatet mynnar ut i ett gestaltungsförslag för kvarter 1, där återlämnade gravar omvandlas till mindre urngravplatser med liggande gravstenar, cortenstålskanter och perennplanteringar inspirerade av Kjellssons växtmaterial. Förslaget utgår från befintliga gångstråk, bevarade häckar och de kulturhistoriskt värdefulla gravvårdarna. Den föreslagna utformningen skapar en mer sammanhållen, lummig och funktionell kyrkogårdsmiljö som möjliggör ett långsiktigt och hållbart utnyttjande av kyrkogårdens yta.

Studien visar att återanvändning av gravar kan bidra till ett mer effektivt utnyttjande av begravningsplatsens ytor samtidigt som kyrkogårdens estetiska och historiska värden stärks.

Nyckelord: kyrkogård, urngrav, kistgrav, gravformer, gestaltungsförslag, kulturmiljö, återlämnade gravar, Ystad, Bengt Kjellsson, landskapsdesign.

Abstract

This work investigates how returned coffin-graves at Nya kyrkogården in Ystad can be reused and transformed into urn-burial sites in a way that combines today's needs with consideration for the cultural and historical values of the place. In line with an increased interest in urn burials and a decreased demand for traditional coffin graves, a challenge arises for Ystad's cemetery administration, where the pressure on Västra kyrkogården urn burial sites is increasing at the same time as large areas of Nya kyrkogården remains unused.

Through a literature study, site analysis, semi-structured interviews and a questionnaire survey, the work highlights the possibilities for re-using and designing old burial grounds. The analysis shows that returned coffin graves, which often lack grave care and contact with relatives, can constitute a valuable resource to meet the need for more urn graves. At the same time, a design requires consideration of the cultural environment act, the rules of burial rights and the historical structure of the site, especially considering the original design by county gardener Bengt Kjellsson.

The result is a design proposal for area 1, where returned graves are converted into smaller urn-graves with flat headstones, corten steel edging and perennial plantings inspired by Kjellssons's plant material. The proposal is based on existing walkways, preserved hedges and the culturally and historically valuable grave caretakers. The proposed design creates a more cohesive, lush and functional cemetery environment that enables long-term and sustainable use for the cemetery's area.

The study shows that reusing graves can contribute to a more efficient use of the cemetery's space while strengthening the cemetery's aesthetic and historical values.

Keywords: cemetery, urn-grave, coffin-grave, burial forms, design proposal, cultural heritage environment, returned graves, Ystad, Bengt Kjellsson, landscape design.

Förord

Vi vill rikta ett varmt tack till alla fantastiska personer som bidragit till detta arbete. Tack till vår handledare Patrik Olsson, som guidat oss genom arbetet och hållit oss på rätt stig.

Stort tack till Rebecka Hansson för att du anförtror oss denna uppgift och för ett givande och uppskattat samarbete.

Tack till Alice Öberg för generösa intervjuer och för de insikter och perspektiv som har varit av stor betydelse för arbetets utveckling.

Och till våra nära och kära som stått ut med att höra ordet ”urngravplats” ungefär 711 gånger under arbetets gång.

Sist, men definitivt inte minst, vill vi tacka oss själva.

Tack till oss för alla timmar av läsande, skrivande, ritande och omarbetande.

Tack till oss för att vi lagt oproportionerligt stora summor på att skriva ut ritningsunderlag till våra skisser på skolans skrivare.

Och tack till oss för att vi, trots allt, lyckades hålla både humöret och buxbomshäckarna i schack.

Men framför allt:

Tack till oss – för att vi gjorde jobbet.

Linda Björk & Sara Kristiansson

Alnarp, 2026

Innehållsförteckning

Figurförteckning	9
Begreppsdefinition	11
1. Inledning	13
1.1 Bakgrund	13
1.2 Mål och syfte	16
1.3 Frågeställningar	16
2. Material och metoder	17
2.1 Metodval	17
2.1.1 Litteraturstudie	17
2.1.2 Intervjuer	17
2.1.3 Enkätundersökning	18
2.1.4 Platsanalys	19
2.2 Avgränsning	19
2.3 Arbetsfördelning	20
3. Resultat	21
3.1 Bengt Kjellsson - Malmöhus länsträdgårdsmästare	21
3.2 Ystads Nya kyrkogårds historia	22
3.3 Förändrade gravskick och ökningen av återlämnade gravar	23
3.4 Bevarande och utveckling av kulturhistoriskt värdefulla begravningsplatser	25
3.5 Gestaltning av kyrkogårdar	26
3.6 Lift and deepen	29
3.7 Enkätundersökning – församlingar och pastorat i Lunds stift	30
3.7.1 Tabell 1. Grundförutsättningar och expansionsmöjligheter	31
3.7.2 Tabell 2. Strategier och policy för återanvändning	32
3.7.3 Tabell 3. Svårigheter och allmänhetens syn	33
3.7.4 Tabell 4. Övriga tillägg	34
4. Gestaltningen	35
4.1 Platsbeskrivning, inventering och platsanalys	35
4.1.1 Platsbesök på Lomma kyrkogård	37
4.2 Gestaltningsprocessen	38
4.3 Konceptuellt gestaltningsskede	40
5. Rekommenderat gestaltungsförslag	42
5.1 Materialval	46
5.2 Växtval	48
6. Diskussion	52
6.1 Kyrkogårdens historiska struktur och rumsliga utveckling	52

6.2	Gestaltningens betydelse för upplevelse och sorgbearbetning	52
6.3	Hållbar användning av befintliga begravningsytor	54
6.4	Juridiska och etiska aspekter av återanvändning av kistgravar	54
6.5	Metoddiskussion.....	55
7.	Slutsats	57
7.1	Framtida forskning	57
	Referenser.....	59
	Bilaga 1 - Enkätfrågor.....	62
	Bilaga 2 – Växtlista	63
	Bilaga 3 – Intervjuguider	66

Figurförteckning

Figur 1. Västra kyrkogården i Ystad. Skala 1:1000, Markering av begravningsplatsens olika delar i gult (bearbetad flygbild av Sara Kristiansson, från Lantmäteriet, minkarta.lantmateriet.se , hämtad 17/12 2025.	14
Figur 2. Nya och västra kyrkogården i Ystad, skala 1:2000 med gula markeringar för begravningsplatsernas olika delar (bearbetad flygbild av Sara Kristiansson från Lantmäteriet, minkarta.lantmateriet.se , hämtad 4/11 2025).....	15
<i>Figur 3. Karta över Nya kyrkogården i Ystad, arbetsområde markerat i den röda rutan. Gravarna är kategoriserade enligt följande: grönt markerar återlämnade gravar möjliga att upplåta, grått upplåtna gravar, orange återlämnade gravar med kvarvarande gravrätt samt rött spärrade gravar där upplåtelse inte är möjlig (bearbetat kartmaterial av Sara Kristiansson från Ystad-Sövestads kyrkogårdsförvaltning, 2025).</i>	19
Figur 4. Rad 16 och 17 i kvarter 1 på Nya kyrkogården med flertalet återlämnade tomma gravar (fotograferad av Sara Kristiansson).....	24
Figur 5. Bild på bevarade gravstenar på Nya kyrkogården (fotograferad av Sara Kristiansson).	25
Figur 6. Kvarter 10 på Västra kyrkogården i Ystad (fotograferad av Sara Kristiansson).	28
Figur 7. Exempel på gravstenar med ovanliga yrkestitlar på Ystads Nya kyrkogård (fotograferad av Sara Kristiansson).	35
Figur 8. Karta över kvarter 1, arbetsområde för omgestaltningen markerat i rött (bearbetat kartmaterial av Sara Kristiansson från Ystad – Sövestads kyrkogårdsförvaltning, 2025).	36
Figur 9. Bild på några av de gravvårdar som lämnats kvar i kvarter 1 (fotograferad av Sara Kristiansson).....	37
Figur 10. Nya askgravplatserna på Lomma kyrkogård (fotograferad av Sara Kristiansson).	37
Figur 11. Ritning över kvarter 1. Upplåtna gravar markerades med kryss, återlämnade gravar med kvarvarande gravrätt där gravrätten snart löper ut, markerades med en cirkel. De gravar som lämnades omarkerade utgör de ytor som bedöms kunna tas i anspråk direkt (ritad av Linda Björk).	38
Figur 12. Teknisk ritning i centimeter av gravplats i figur 13 (ritad av Linda Björk).	39
Figur 13. Skiss på två nya urngravplatser med planteringsyta och bevarade gravstenar bakom (ritad av Sara Kristiansson).....	40

Figur 14. Det konceptuella gestaltningsskedet (ritad av Sara Kristiansson).....	41
Figur 15. Rekommenderat förslag (ritat av Sara Kristiansson).	42
Figur 16. Gestaltande skiss på gravytor med bevarad gravsten i bakgrund (ritad av Sara Kristiansson).	43
Figur 17. Tillståndsfria delar, bortsett från belysning. Från vänster: rad 20, rad 19 och rad 21A i figur 15 (ritad av Sara Kristiansson).	43
Figur 18. Tillståndsfri del, bortsett från belysningen, med sektion A-A (ritad av Sara Kristiansson).	44
Figur 19. Sektionsritning A-A (ritad av Linda Björk).	44
Figur 20. Tillståndspliktig del med sektion B-B (ritad av Sara Kristiansson).....	45
Figur 21. Sektionsritning B-B (ritad av Linda Björk).	45
Figur 22. Tillståndspliktig del med sektion C-C (ritad av Sara Kristiansson).	46
Figur 23. Sektionsritning C-C (ritad av Linda Björk).....	46
Figur 24. Bild på EGA systempollare och bänkar som används (fotograferad av Sara Kristiansson).	47
Figur 25. Exempel på planteringsytor (ritad av Sara Kristiansson).....	48
Figur 26. Gestaltande skiss på planteringsyta och bänk (ritad av Sara Kristiansson).....	49
Figur 27. Exempel på plantering runt gravytor (ritad av Sara Kristiansson).	50
Figur 28. Helleborus niger, vårvinterns drottning (fotograferad av Sara Kristiansson).	51

Begreppsdefinition

Askgravlund är ett gemensamt gravområde för askor utan individuella gravplatser där det finns en gemensam plats för namnplattor och smyckning. Anhöriga får närvara vid gravsättningen men platsen upplåts utan gravrätt (Sveriges lantbruksuniversitet et al., 2023).

Askgravplats upplåts med begränsad gravrätt och plats för två urnor. Gravrättsinnehavaren bestämmer vem som får gravsättas inom platsen men kyrkogårdsförvaltningen har egna regler för hur graven ska se ut och skötas. Det finns lokala regler för hur gravens utformning och tillåten smyckning (Sveriges lantbruksuniversitet et al., 2023).

Begravningslagen (SFS 1990:1144) är en svensk lag från 1990 som styr hur begravingar ska genomföras och hur begravningsplatser ska skötas.

Gravkvarter är ett sammanhängande område på en begravningsplats där flera gravplatser är samlade (Sveriges lantbruksuniversitet et al., 2023).

Gravrätt I Sverige råder evig gravfrid, vilket innebär att gravsatta personer har rätt till en ostörd vila. Gravrätt upplåts vanligtvis för en period om 25 år och är kostnadsfri. Efter 25 år har gravrättsinnehavare möjlighet till att förnya gravrätten. Om gravrätten inte förnyas efter denna period kan graven återtas och upplåtas på nytt till en annan person (Sveriges lantbruksuniversitet et al., 2023).

Gravrättsinnehavare är den person eller juridiska person som står registrerad som innehavare av gravrätten i gravbok eller gravregister (Sveriges lantbruksuniversitet et al., 2023).

Gravskick är de olika typer av gravar som finns (Sveriges lantbruksuniversitet et al., 2023).

Gravvård är den fysiska minnesmarkeringen som finns på en gravplats och kan vara tillverkad i flera olika material. Den kan bland annat vara i form av en stående eller liggande gravsten, ett kors, en stenhäll eller stenram (Svenska kyrkan, 2025).

Kistgravplats upplåts med gravrätt för en eller flera kistor och kan även rymma urnor eller askor (Sveriges lantbruksuniversitet et al., 2023).

Kulturmiljölagen (SFS 1988:950) reglerar skydd och vård av kulturmiljön i Sverige, där kapitel 4 behandlar kyrkliga kulturminnen.

Minneslund är ett gemensamt gravområde utan bestämda gravplatser där askor gravsätts anonymt. Anhöriga deltar inte vid gravsättningen. Det finns en gemensam smyckningsplats och platsen upplåts utan gravrätt (Sveriges lantbruksuniversitet et al., 2023).

Upplåtare är den som ansvarar för och förvaltar en allmän begravningsplats. Begreppet används vid gravrätt och vid upplåtande av gravplats. Upplåtaren är alltid en huvudman, församling eller ett pastorat (Sveriges lantbruksuniversitet et al., 2023).

Urngravplats en gravplats med plats för en eller flera urnor eller askor som upplåts med gravrätt (Sveriges lantbruksuniversitet et al., 2023).

Återlämnande av gravrätt betyder att gravrätten lämnas tillbaka till upplåtaren (Sveriges lantbruksuniversitet et al., 2023).

1. Inledning

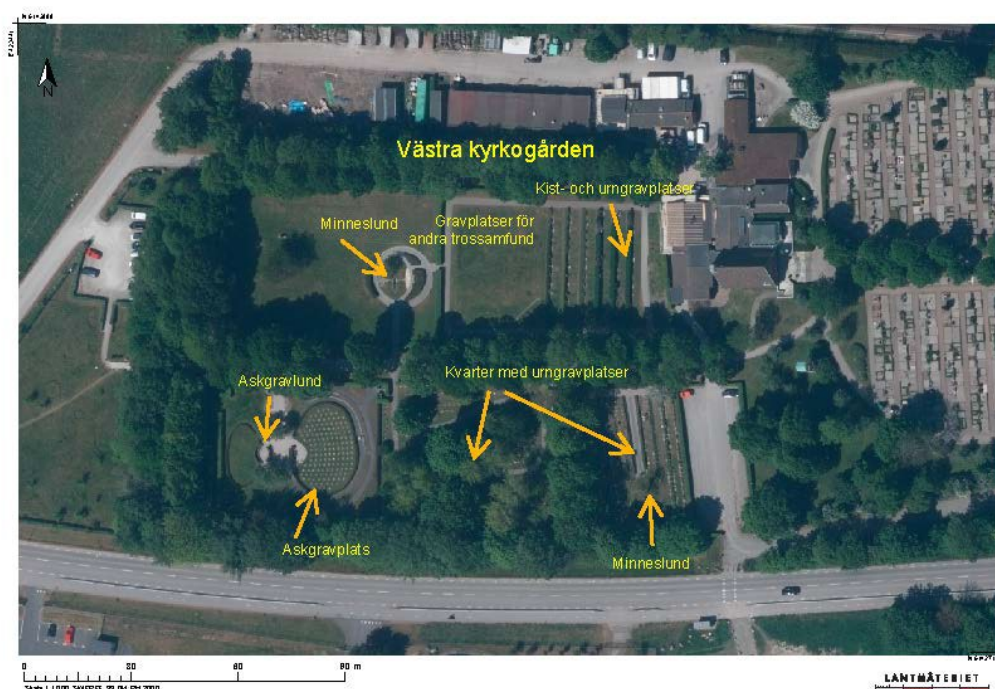
Kyrkogårdar utgör inte enbart platser för begravning utan fungerar även som viktiga kulturhistoriska miljöer, gröna stadsoaser och rum för minne och reflektion. I takt med förändrade begravningstraditioner där allt fler idag väljer att kremeras ökar behovet av gravplatser som är anpassade för urnor. Enligt en rapport från Sveriges Kyrkogårds- och Krematorieförbund (SKKF, 2024) framgår det att 86,4 procent av de avlidna under 2024 kremerades. Samtidigt är många äldre begravningsplatser starkt präglade av historiska strukturer, växtval och arkitektoniska uttryck som kräver varsam hantering vid eventuella förändringar.

Ystad är ett tydligt exempel på denna utveckling. På Västra kyrkogården är efterfrågan på urngravplatser hög, medan tillgänglig yta är begränsad. Samtidigt finns det på Nya kyrkogården ett stort antal återlämnade gravplatser som i dagsläget nyttjas i mycket liten omfattning, trots att de upptar en betydande del av kyrkogårdens totala yta. Denna situation väcker frågor om hur befintliga resurser kan användas mer effektivt samtidigt som det kulturhistoriska värdet bibehålls.

Mot denna bakgrund uppstår behovet av att undersöka möjligheterna att återupplåta äldre kistgravar och gestalta dessa till moderna gravplatser. En sådan gestaltning kräver både förståelse för dagens begravningstrender och respekt för befintliga kulturmiljöer samt en noggrann avvägning mellan funktionella, estetiska och juridiska aspekter. Alla kyrkogårdar som har anlagts före 1940 omfattas av skydd enligt kulturmiljölagen (SFS 1988:950). Detta innebär att förändringar eller andra åtgärder inte får genomföras utan tillstånd eller särskild hänsyn till platsens kulturhistoriska värden. Arbetet utgår därför både för samtida behov och från den historiska utveckling som format kyrkogården.

1.1 Bakgrund

På Västra kyrkogården inne i Ystad finns det bland annat en minneslund, en askgravlund och en askgravplats. Minneslundan har nyligen genomgått en omfattande upprustning som enligt kyrkogårdschef Rebecka Hansson (2025a) mottagits mycket positivt av besökare och bidragit till en förbättrad helhetsupplevelse av platsen. Runt minneslundan breder en gräsmatta ut sig där askan efter avlidna gravsätts anonymt. Askgravlundan utgörs av sex större granitstenar, på vilka namnskyltar över de bortgångna är placerade. Bakom stenarna finns ett avgränsat grönområde där urnorna gravsätts. Anhöriga ges möjlighet att närvara vid urnsättningen.



Figur 1. Västra kyrkogården i Ystad. Skala 1:1000, Markering av begravningsplatsens olika delar i gult (bearbetad flygbild av Sara Kristiansson, från Lantmäteriet, minkarta.lantmateriet.se, hämtad 17/12 2025).

Öster om askgravlunden ligger askgravplatsen, där mindre stenar är utplacerade. Askgravplatsen är en mycket populär gravsättningsform. Här erbjuds anhöriga en individuell gravsten som skapar en fysisk plats för sorgbearbetning och minnesstunder. Vid varje grav finns möjlighet att placera blommor samt mindre utsmyckningar, vilket bidrar till en personlig karaktär. Kyrkogårdsförvaltningen ansvarar för vård och skötsel av gravarna under en period om 25 år. Gravplatserna betraktas som relativt kostnadseffektiva för anhöriga i jämförelse med andra gravskick, vilket kan förklara deras popularitet. Här finns dock fler restriktioner gällande hur gravplatserna får utsmyckas gentemot urn- och kistgravplatser, vilket syftar till att bevara ett enhetligt och harmoniskt visuellt uttryck inom området. Samtidigt uppstår vissa förvaltningsmässiga utmaningar. Anhöriga placerar ibland krukor och andra föremål som inte är tillåtna enligt gällande riktlinjer för området. När dessa föremål avlägsnas av kyrkogårdens personal leder det ofta till ett större antal telefonsamtal, möten och mejl från upprörda anhöriga (Hansson, 2025a).

Minneslunden har fortfarande god kapacitet för framtida gravsättningar, medan askgravlunden och askgravplatsen fylls i snabbare takt. Gravsättningsytan till askgravlunden är dessutom inte dimensionerad utifrån antalet namnbrickor som kan sättas upp på granitstenarna, vilket försvårar bedömningen av hur många ytterligare gravsättningar som kan genomföras (Hansson, 2025a).



Figur 2. Nya och västra kyrkogården i Ystad, skala 1:2000 med gula markeringar för begravningsplatsernas olika delar (bearbetad flygbild av Sara Kristiansson från Lantmäteriet, minkarta.lantmateriet.se, hämtad 4/11 2025).

På andra sidan kyrkogården, i det område som benämns Nya kyrkogården, finns fyra större kvarter. Gravarna i denna del är äldre och majoriteten utgörs av kistgravar. Området kännetecknas av stora gravvårdar, monument och en mer omfattande utsmyckning. Gångarna är strikt linjerade med minimal vegetation, bortsett från enstaka rosor, perenner och städsegröna buskar utplanterade vid vissa gravar. Denna sida, som upptar en betydande del av kyrkogårdens totala yta, är idag den del där gravsättning sker i minst omfattning. Det är även denna del av kyrkogården som består av flest återlämnade gravar (Hansson, 2025a).

I detta arbete undersöks möjligheter att återupplåta befintliga återlämnade kistgravar och göra dessa till urngravplatser. Genom att gestalta gravplatser skapas mer utrymme i takt med att allt fler väljer urnbegravning framför kistbegravning. På detta sätt effektiviseras användningen av begravningsplatsens yta och fler eftertraktade urngravplatser skapas som ett komplement till askgravplatsen, som snart är full. Vid en omprojektering av detta slag måste flera regelverk beaktas, däribland kulturmiljölagen, begravningslagen och bestämmelser kring gravrätt (SFS 1988:950) (SFS 1990:114). Arbetet måste även ta hänsyn till det kulturhistoriska värdet begravningsplatsen har idag. Studien är därmed relevant inte bara för Ystad utan även för många andra kyrkogårdar i Sverige som står inför samma utmaning: hur den befintliga ytan kan utnyttjas mer effektivt och hållbart i takt med att begravningsstraditioner förändras.

1.2 Mål och syfte

Studien syftar till att undersöka möjligheterna kring att införa mindre urngravplatser på de återlämnade kistgravplatserna på Nya kyrkogården i Ystad genom ett gestaltungs-förslag. Många av gravarna står för närvarande outnyttjade och en stor andel saknar gravvård.

Arbetet har två huvudsakliga mål. Det första är att bidra med kunskap om hur kyrkogårdsförvaltningar kan effektivisera kistgravplatser i dagens bruk, med hänsyn till och respekt för den historiska kulturmiljön. Det andra är att öka allmänhetens medvetenhet om de utmaningar och möjliga lösningar som många kyrkogårdsförvaltningar står inför idag.

Det finns ett behov av fler askgravplatser, samtidigt som det har uppmärksammats att anhöriga inte fullt ut verkar ha förstått de regler som gäller för utsmyckning. Urngravplatserna ska därför utformas på ett sätt som möjliggör en effektiv användning av platsen både i ett nutida och framtida perspektiv. Samtidigt som en stor vikt kommer läggas på att respektera platsens kulturhistoriska värde.

Syftet är även att undersöka och gestalta en möjlig utveckling av området samt presentera ett förslag till Ystad-Sövestads kyrkogårdsförvaltning på initiativ av kyrkogårdschef Rebecka Hansson.

1.3 Frågeställningar

- Hur kan man effektivisera användningen av befintliga begravningsytor på Nya kyrkogården i Ystad?
- Hur ser befintliga begravningsytor ut idag, hur har de utvecklats över tid och vilka förutsättningar skapar detta för en framtida gestaltning?
- Hur kan de nya urngravplatserna utformas för att harmonisera med den befintliga begravningsplatsen och underlätta sorgbearbetning för de anhöriga?
- Hur kan återlämnade kistgravar återanvändas utifrån gällande regelverk och bestämmelser?

2. Material och metoder

I denna studie utgår vi från Nya kyrkogården i Ystad som referenspunkt. För att erhålla en bredare förståelse av ämnet har en litteraturstudie, enkätundersökning, platsanalys och semistrukturerade intervjuer genomförts.

2.1 Metodval

2.1.1 Litteraturstudie

Uppsatsen baseras delvis på en litteraturstudie av publicerat material. Det använda källmaterialet omfattar bland annat böcker, webbaserade resurser, rapporter, lagtexter och äldre examensarbeten. De senare har i vissa fall använts som ingångar till ytterligare relevanta källor genom sina referenslistor. Litteraturstudien syftar till att undersöka hur, och i vilken utsträckning, återlämnade gravar kan återanvändas på ett etiskt försvarbart och praktiskt genomförbart sätt.

En stor del av den tillgängliga litteraturen som behandlar etiska perspektiv utgår från internationella fallstudier snarare än svenska förhållanden. Vilket kan förklaras av den begränsade tillgång till forskning som specifikt behandlar den svenska kontexten. Litteratur som rör utformning, växtval och gestaltungsaspekter har däremot främst hämtats från svenska källor.

En återkommande och central källa i arbetet är författaren Inger Berglund, som i sin bok "Kyrkogårdens meditativa rum: besöket, upplevelsen, gestaltningen" behandlar hur kyrkogårdar kan gestaltas med hänsyn till sorg, platsens funktion och rumsliga kvaliteter. Berglunds arbete har haft stor betydelse för studiens teoretiska utgångspunkter och analys.

Litteraturstudien belyser även vilka krav och regelverk som måste beaktas vid en potentiell omprojektering av en begravningsplats. Detta innefattar bland annat riktlinjer och beslut från Länsstyrelsen samt relevant lagstiftning såsom kulturmiljölagen, begravningslagen och de bestämmelser som reglerar gravrätt.

Litteraturstudien har utförts genom sökningar via SLU:s söktjänst Primo, LIBRIS – Kungliga biblioteket samt databaserna Web of Science, Scopus och Google Scholar. Sökningarna har utförts med hjälp av sökord som; 'Cemetery', 'Reusing graves', 'Graveyard', 'Design', 'Bengt Kjellsson', 'Kyrkogård', 'Begravningsplats', 'Gestaltning', 'Kulturmiljö' och 'Återlämnade gravar'.

2.1.2 Intervjuer

För att få en fördjupad förståelse av förhållandena i Ystad genomfördes tre semistrukturerade intervjuer. Intervjuguider utarbetades i förväg, men metoden tillät även flexibilitet i form av följdfrågor och möjligheter för respondenterna att utveckla sina resonemang. Metoden valdes eftersom den, enligt Larsen (2018),

möjliggör för informanten att utveckla sina tankegångar och konkretisera sina svar. Inför varje intervju informerades deltagarna om studiens syfte och om hur det insamlade materialet skulle användas och samtliga erbjöds möjlighet till pseudoanonymisering. De muntliga intervjuerna spelades in och transkriberades i anslutning till genomförandet. För att säkerställa tillförlitlighet och korrekt återgivning fick deltagarna ta del av texterna och godkänna innehållet vid eventuella oklarheter.

Informanterna är Rebecka Hansson, kyrkogårdschef vid Ystad-Sövestads församling, Malin Svensson, trädgårdsingenjör vid Lomma församling samt Alice Öberg, antikvarie vid kulturmiljöenheten på Länsstyrelsen. Intervjun med Rebecka Hansson syftade till att belysa de utmaningar som kyrkogårdsförvaltningar, och i synnerhet Ystads förvaltning, möter när det kommer till begravningsytor och utvidgningar. Intervjun med Länsstyrelsen bidrog med praktisk kunskap om vilka åtgärder som är tillåtna på begravningsplatser som omfattas av kulturmiljölagen. I samband med intervjun med länsstyrelsen rekommenderade Alice Öberg att Lomma kyrkogård kunde fungera som ett relevant referensexempel, eftersom en liknande gestaltning av återlämnade kistgravar genomförts där. År 2021 färdigställdes de nya askgravplatserna på Gamla kyrkogården. För att få mer detaljerad information om hur gestaltningsprocessen hade genomförts kontaktades arbetsledare och trädgårdsingenjör Malin Svensson vid Lomma Kyrkogård och ett platsbesök genomfördes den 11 december. Under rundturen beskrevs processen från de första skissförslagen till ansökan om tillstånd hos länsstyrelsen, vilka förändringar som gjordes mellan skede och färdig anläggning, samt vilka praktiska och gestaltningssmässiga utmaningar som uppstått längs vägen.

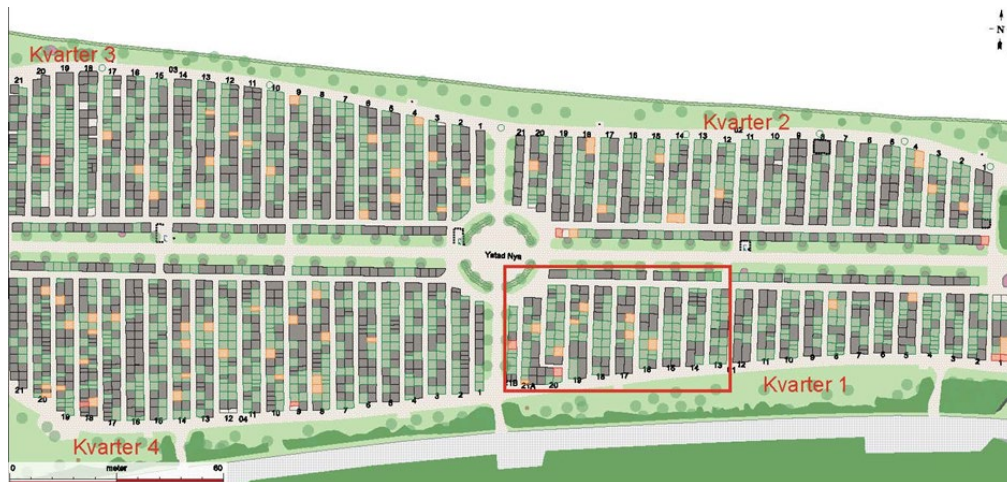
2.1.3 Enkätundersökning

En enkät skickades via mejl ut till kyrkogårdsförvaltningarna inom Lunds stift för att kartlägga hur de arbetar med återanvändning av gravar, hantering av platsbrist och tillämpning av kulturmiljölagen. Resultaten gav en indikation på problemets omfattning och på möjligheterna att omprojektering befintliga ytor för att skapa ytterligare gravplatser. 26 församlingar/pastorat svarade på enkäten.

I enkäten användes huvudsakligen slutna frågor, kompletterande med ett mindre antal öppna frågor. Slutna frågor valdes eftersom de, enligt Larsen (2018), underlättar respondenternas förståelse av frågorna samt förenklar den efterföljande bearbetningen och kodningen av materialet, vilket i sin tur möjliggör systematiska jämförelser mellan respondenterna. De öppna frågorna gav däremot deltagarna möjlighet att formulera egna svar utan att begränsas av förutbestämda alternativ och användes främst i de avsnitt där mer nyanserad eller utförlig information efterfrågades.

Sammanställningen av enkäten har gjorts i tabellform där varje församling/pastorats svar har sammanfattats, men församlingarna/pastoraten har pseudonymiserats och ersatta av en siffra. NotebookLM, som är ett AI baserat forsknings- och anteckningsverktyg, har använts för att sammanställa enkätsvaren i tabeller.

2.1.4 Platsanalys



Figur 3. Karta över Nya kyrkogården i Ystad, arbetsområde markerat i den röda rutan. Gravarna är kategoriserade enligt följande: grönt markerar återlämnade gravar möjliga att upplåta, grått upplåtna gravar, orange återlämnade gravar med kvarvarande gravrätt samt rött spärrade gravar där upplåtelse inte är möjlig (bearbetat kartmaterial av Sara Kristiansson från Ystad-Sövestads kyrkogårdsförvaltning, 2025).

Särskilt fokus riktas mot det befintliga kvarteret 1, där det finns potential att omvandla större gångar med många återlämnade gravplatser till urngravplatser. Kvarteret är beläget i nära anslutning till parkering och entré och utgör en passage som många besökare rör sig igenom. En utveckling och gestaltning av detta område kan därför bidra positivt till platsens upplevelsevärde.

Vid platsbesök av Nya kyrkogården i Ystad har dessa gravar analyserats och en inventering av gravvårdar, häckinramningar och växter genomförts. Även Västra kyrkogården har besökts i syfte att inhämta inspiration till gestaltningen och för att skapa en mer sammanhängande och enhetlig utformning mellan kyrkogårdens olika delar.

Platsanalyserna har legat till grund för de gestaltningsförslag som tagits fram och som illustrerar hur en omprojektering av gravområdet skulle kunna utformas.

2.2 Avgränsning

Detta arbete fokuserar på Nya kyrkogården i Ystad som studieobjekt. Studien avgränsas till frågor kring återanvändning av gravar, platsbrist och möjligheter till

omprojektering inom befintliga begravningsytor samt de regelverk och riktlinjer som påverkar sådana åtgärder. Andra aspekter av kyrkogårdsförvaltning, såsom ekonomisk förvaltning, religiösa traditioner eller underhållsfrågor, behandlas endast i begränsad omfattning.

Vidare är litteraturstudien begränsad till publicerat material som är tillgängligt på svenska eller engelska, och mycket av den teoretiska referensramen baseras på internationella exempel eftersom forskning om återanvändning av gravar i svensk kontext är begränsad.

Studien syftar inte till att undersöka hur man projekterar eller gestaltar en ny begravningsplats från grunden. Gestaltningen avgränsas till det befintliga kvarter 1 på Nya kyrkogården i Ystad. Arbetet utgår främst från kyrkogårdschef Rebecka Hanssons tankar kring möjligheten att fler urngravplatser planeras in på det befintliga begravningsområdet. Hänsyn till befintlig vegetation och platsens ståndort kommer beaktas i gestaltning.

I förslaget tas ingen hänsyn till budget.

2.3 Arbetsfördelning

Författarna har haft ett kontinuerligt och nära samarbete genom hela arbetsprocessen, inklusive litteraturstudien, insamling, sammanställning och bearbetning av intervju- och enkätmaterial samt gestaltungsprocessen. Arbetet har genomgående författats gemensamt i syfte att säkerställa ett konsekvent och enhetligt språkbruk. Arbetsbelastningen har inte delats upp mellan författarna, utan båda har varit delaktiga i samtliga moment av arbetet. Då båda författarna har ett gemensamt intresse för ämnet, men närmar sig det ur delvis olika perspektiv, har detta bidragit till ett nyanserat angreppssätt och berikat arbetsprocessen.

Platsbesök på kyrkogården genomfördes gemensamt av båda författarna för att etablera en gemensam förståelse för platsens karaktär och förutsättningar. Då Sara är bosatt närmre kyrkogården har hon huvudsakligen ansvarat för fotografering samt kompletterande platsbesök.

Linda har ansvarat för framtagandet av de tekniska ritningarna, medan Sara har ansvarat för de illustrativa gestaltningarna.

3. Resultat

I följande kapitel presenteras en sammanfattning av det material som framkommit genom litteraturstudie, intervjuer och enkätundersökningen. Underlaget består av såväl litteratur, intervjuer, enkäter, digitala källor samt material tillhandahållit av kyrkogårdsförvaltningen.

3.1 Bengt Kjellsson - Malmöhus länsträdgårdsmästare

Åsa Klintborg Ahlklo är en av få personer som skrivit detaljerat om Bengt Kjellssons arbete under sin tid som Malmöhus länsträdgårdsmästare. Ahlklo är idag trädgårdshistoriker, konstvetare, lärare och forskare vid Sveriges lantbruksuniversitet och har tidigare publicerat en tematisk studie, "Trädgård till lust och nöje", som kan ses som en trädgårdsmästar-biografi om Kjellsson (Klintborg, 1992).

Bengt Kjellsson var länsträdgårdsmästare i Malmöhus län under den senare delen av 1800-talet. Han tillträdde tjänsten 1876 och kom under sin karriär att utarbeta över 400 ritningar för olika anläggningar, däribland Nya kyrkogården i Ystad. Kjellssons gestaltningar kännetecknas ofta av raka och breda mittgångar kantade av trädalléer som leder upp till kyrkans kor. Alléerna bestod alltid av ett och samma trädslag längs hela sträckan, men arterna varierade mellan de olika kyrkogårdarna. På Källs-Nöbbelövs kyrkogård valde han exempelvis kastanjeträd, på Lunds norra kyrkogård lindar och i Ystad föreslog han almar. På flertalet kyrkogårdar arbetade han dessutom med hagtorsinramning runt kvarteren medan de enskilda gravarna inramades av ligusterhäckar (Klintborg, 1992; Klintborg-Ahloklo, 2000).

I sina ritningar kombinerade han vanligtvis symmetriskt utformade rabatter med friare gruppering av buskar och träd runt omkring. De friformiga busk- och trädplanteringarna inkluderade ofta växter som på hans tid uppfattades som exotiska. Dessa arter hade han tagit med sig hem efter flera års utlandsstudier (Klintborg, 1992; Klintborg-Ahloklo, 2000). Än idag är den huvudsakliga karaktären och strukturen för gångarna på Ystads Nya kyrkogård bevarad i enlighet med hans ursprungliga intentioner.

Även i sin privata trädgård runt villan Wallhem i Åkarp valde Kjellsson hagtorsinramning som inramning. Runt huset anlades prydnadsplanteringar med rik variation av blommande buskar och träd, skyddade från väder och vind av häcken. En rosenrabbatt fanns planterad med två päronträd på vardera sida. Trädaterialet bestod bland annat av korkalm, praktmagnolia, robinia, gullregn, alm, äkta kastanj och olika lönsorter. Buskplanteringarna omfattade schersmin, prakttry, spireor och ädla pioner med skogsörter som underskikt (Klintborg, 1992).

Utöver prydnadsplanteringen fanns en fruktträdgård med diverse fruktträd och bärbuskar. Några av äppel- och päronträden var spaljerade och formklippta, så kallade kordongträd. Längst husväggarna klättrade både clematis och pipranka. I perennplanteringar förekom både höga och låga arter, funkior, isop och iris användes ofta som kantväxter medan högre arter som höstaster, anemoner och fuchsia gav höjd åt kompositionen. Bland växtmaterialet ingick också städsegröna buskar och träd. En praktmagnolia stod planterad direkt vid ingången till trädgården, en växt som kom att bli något av Kjellssons signum. Någon egentlig köksträdgård fanns däremot inte, bortsett från några sparrisplantor i fruktträdgården (Klintborg, 1992; Klintborg-Ahlklo, 2000).

Även trädgården till villan Haga i Åkarp ritades av Kjellsson. Denna trädgård var mindre och inkluderade till skillnad från Wallhem en köksträdgård. I övrigt delade de två trädgårdarna många karaktärsdrag, särskilt i valet av blommande prydnadsväxter. I Haga-trädgården fanns dessutom en katsura, valnötsträd, hasselnötsbuskar och flera olika syrensorser (Klintborg, 1992)

3.2 Ystads Nya kyrkogårds historia

I syfte att motverka smittspridning utfärdade Gustav IV Adolf en kunglig förordning som förskrev att kyrkogårdar skulle anläggas utanför dåvarande stadsgränser (Melchert, 2022). År 1812 anlades den kyrkogård i Ystad som idag benämns Gamla kyrkogården, vilken vid denna tid var belägen utanför dåtidens stadsgränser. Kyrkogården utvidgades 1848, men trots denna expansion kvarstod behovet av en ny begravningsplats, dels på grund av bristande kapacitet för framtida behov, dels eftersom Gamla kyrkogården successivt kom att ligga inom stadens bebyggelse. Den pågående koleraepidemin ledde till att en särskild kolerakyrkogård invigdes år 1850, belägen en bit utanför staden, och som användes under ett antal år (Swensson, 1953).

År 1881 identifierade kyrkorådet obebyggd jordbruksmark väster om staden, mellan järnvägen och havet, som en lämplig plats för anläggandet av en ny kyrkogård (Swensson, 1954). Malmöhus länsträdgårdsmästare, Bengt Kjellson, fick i uppdrag att upprätta ritningar för den Nya kyrkogården år 1885. Kjellsons förslag följer tydligt 1800-talet trädgårdsideal där trädgårdar och parker skulle efterlikna det naturliga landskapet. Planen innefattade en inramning av kyrkogården med naturpräglade planteringar bestående av blommande buskage och olika träarter. Huvudgångarna skulle kantas av almalléer som delade in de olika kvarterna. Ritningarna omfattade även tre rondeller av vilka en och en halv endast kom att anläggas. Det fanns senare planer på att utvidga begravningsplatsen söderut mot havet men dessa förverkligades aldrig. I denna planerade utvidgning skulle kyrkogården omges av hagtornshäck och gravarna ramas in av buxbom, liguster eller likvärdiga häckväxter (Melchert, 2022).

Samtidigt som Uppståndelsens kapell och krematorium invigdes år 1956, som ligger till väster om Nya kyrkogården, planerades en utbyggnad av kyrkogården. År 1965 togs Västra kyrkogården i bruk (Melchert, 2022).

Bengt Kjellssons ursprungliga vision för Nya kyrkogården förverkligades aldrig fullt ut, men det finns fortfarande tydliga spår av den. Huvudstrukturen på gångar och kvartersindelning finns fortfarande kvar men flera av de ursprungliga materialvalen har ersatts eller förändrats genom åren. Huvudstråket kantas idag av en lindallé i stället för almar. Av de tre planerade rundlarna anlades endast en och en halv, placerade i mitten respektive i utkanten av området. Gravplatserna ramas in av stenfriser, buxbomshäck eller järnstaket i stället för den inritade ligusterhäcken. De tidigare planerade sandgångarna har ersatts av samkross, lika så består varje enskild grav också av samkross. Trots förändringar i material och utförande präglas kyrkogården fortfarande av äldre träd och de naturliga, blommande buskage som Kjellsson ritade in i sina originalförslag. Även om hans vision inte förverkligades i sin helhet är många av hans idéer fortfarande tydligt avläsbara i platsens utformning och bidrar till dess kulturhistoriska värde.

3.3 Förändrade gravskick och ökningen av återlämnade gravar

På många kyrkogårdar i Skåne har återlämnade gravar blivit ett allt vanligare inslag. Detta beror främst på att det i vissa fall saknas anhöriga som kan förnya gravrätten. Återlämnade gravar är särskilt vanliga på kyrkogårdarnas äldre delar och kan successivt leda till att gravvårdar avlägsnas, vilket resulterar i ett ökande antal tomma gravar (Sahlgren et al., 2014).

I samband med att kremationsfrekvensen ökat markant sedan mitten av 1900-talet och framåt har även gravskicken förändrats (SKKF, 2024). Askan efter en kremering kräver avsevärt mindre utrymme än en kista, vilket innebär att ett större antal personer kan gravsättas på samma yta. I dag är stora gravar inte längre lika efterfrågade. Minneslundar, askgravlundar, askgravplatser och urngravplatser har därför blivit viktiga alternativ för att skapa fler gravsättningsmöjligheter. Trots att urnsättning i äldre kist- eller familjegravar är fullt möjligt, återanvänds många av dessa gravar inte, vilket ytterligare bidrar till att de står tomma (Sahlgren et al., 2014).

På Nya kyrkogården i Ystad beskriver kyrkogårdschef Rebecka Hansson (2025b) en tydlig förskjutning i efterfrågan: allt fler anhöriga föredrar urngravplatser framför kistgravar. Behovet av kist- och familjegravar minskar därmed successivt. Det alternativ som erbjuds i form av urnbaserade gravskick upplevs som mer attraktiva, dels på grund av det begränsade skötselbehovet, antingen tack vare gravplatsens mindre storlek eller för att förvaltningen ansvarar för skötseln, dels för att de ofta är belägna i mer lummiga och vegetationsrika miljöer, vilket uppskattas av många besökare i Ystad (Hansson, 2025b).



Figur 4. Rad 16 och 17 i kvarter 1 på Nya kyrkogården med flertalet återlämnade tomma gravar (fotograferad av Sara Kristiansson).

Gravområden med många återlämnade och tomma gravar riskeras att uppfattas som kala, övergivna och estetiskt mindre tilltalande. För att motverka detta problem är en möjlig åtgärd att utveckla gravplatserna så att de blir mer attraktiva och således i högre grad väljs av anhöriga, samtidigt som platsens helhetsintryck stärks (Sahlgren et al., 2014).

Den ökade andelen återlämnade och outnyttjade gravar innebär inte enbart en estetisk och upplevelsemässig utmaning, utan aktualiserar även juridiska och förvaltningsmässiga frågor kring ansvar och framtida gravplatsförsörjning. Enligt begravningslagen (1990:1144, 2 kap) är Svenska kyrkan skyldig att tillhandahålla tillräckligt med gravplatser för alla som är folkbokförda inom församlingen eller kommunen. Rätten till gravsättning gäller oavsett trossamfund och Svenska kyrkan är dessutom skyldig att anordna särskilda gravplatser för personer som tillhör andra religioner (Begravningslagen 1990:1144, 2 kap § 3 och 4). Den förändrade användningen av begravningsplatser och de tomma gravytor som uppstår på äldre kyrkogårdsdelar aktualiserar därmed frågan om hur befintliga resurser kan användas mer effektivt och långsiktigt hållbart.

3.4 Bevarande och utveckling av kulturhistoriskt värdefulla begravningsplatser

Melchert (2022) konstaterar i vård- och underhållsplanen för Ystads Västra- och Nya kyrkogård att området har ett högt kulturhistoriskt värde. Riksantikvarieämbetet ger följande definition av begreppet kulturhistoriskt värde: ”Kulturhistoriskt värde avser de möjligheter materiella och immateriella företeelser kan ge vad gäller att inhämta och förmedla kunskaper om och förståelse av olika skeenden och sammanhang – samt därigenom människors livsvillkor i skilda tider, inklusive de förhållanden som råder idag” (Génétay & Lindberg, 2014. s. 12). På Ystads Nya kyrkogård innebär detta att varje enskild gravvård och gravanordning utgör en del av helheten och bär därmed ett kulturhistoriskt värde. Utöver helhetsvärdet finns gravplatser som har ett särskilt kulturhistoriskt värde genom sin unika utformning eller koppling till specifika tider, händelser eller miljöer. Om dessa skulle tas bort riskerar hela begravningsplatsens kulturhistoriska värde att minska (Melchert, 2022). Gravplatser som bedöms som kulturhistoriskt värdefulla får därför inte förändras väsentligt utan tillstånd av länsstyrelsen. Detta gäller även ändringar av kvartersindelning, trädplanteringar, vegetation, murar, staket, häckar, grindar och gångsystem (Öberg, 2025a).



Figur 5. Bild på bevarade gravstenar på Nya kyrkogården (fotograferad av Sara Kristiansson).

Om en begravningsplats som omfattas av kulturmiljölagen behöver omgestaltas och de planerade åtgärderna innebär att karaktären ändras och de kulturhistoriska värdena påverkas, måste huvudmannen ansöka om tillstånd (SFS 1988:950). Vid tillstånds-prövningen beaktar länsstyrelsen några kriterier: åtgärden måste vara väl motiverad, den ska vara så väl anpassade som möjligt i förhållande till platsens kulturhistoriska värden och den ska helst tillföra nya värden. Det är bra att välja platser som är i behov av förbättring och utveckling och inte där de kulturhistoriska värdena är högst. Vid planering av nya delar bör dessa inte placeras på ett sådant sätt att den gamla strukturen helt försvinner ur blickfältet, exempelvis inte vid ingångar. I stället bör de nya gravplatserna placeras en bit in. Dessutom är det viktigt att även se över de omkringliggande gravplatserna. För att skapa ett enhetligt och harmoniskt helhetsintryck måste även de återlämnade gravplatserna runt renoveras och återställas i samband med gestaltningen (Öberg, 2025a).

Öberg (2025b) påpekar att det hade varit fördelaktigt om både vegetation och gravvårdar i större utsträckning hade bevarats i samband med att gravplatser återlämnades. På så sätt hade en etablerad grönstruktur kunnat utgöra grund för fortsatt utveckling samtidigt som befintliga gravvårdar hade kunnat fungera som rumsliga och estetiska element som inramar och berikar nya mindre gravplatser.

Elofsson (2025) lyfter fram koncepten ”lager på lager” och ”lägga till på befintligt” som två ändamålsenliga gestaltungsalternativ. Båda arbetssätten innebär att den befintliga gestaltningen och gravvården bevaras, samtidigt som nya inslag tillförs för att skapa ett mervärde och tillföra platsen nya kvaliteter. Vidare påpekar Elofsson (2025) att det i praktiken ibland kan vara svårt att motivera anhöriga att välja återlämnade gravplatser, då dessa kan uppfattas som ”begagnade”.

Samarbete med handläggare vid länsstyrelsens kulturmiljöenhet, ett pragmatiskt förhållningssätt samt en lyhördhet inför andra professionella kompetenser lyfts fram som centrala metoder för att framgångsrikt genomföra ett gestaltungsprojekt av detta slag. Återanvändningen bör ske med försiktighet och värdighet, där kulturhistoriska värden utgör en tydlig vägledande princip. Genom att återbruka gravplatser inom begravningsplatser hålls dessa fortsatt aktiva, vilket motverkar uppkomsten av framtida ödekyrkogårdar. På så sätt kan det kulturhistoriska värdet leva vidare i samspel med nya tillägg och funktioner (Elofsson, 2025).

3.5 Gestaltning av kyrkogårdar

Sorgbearbetning tar sig olika uttryck hos olika individer, men är en gemensam erfarenhet vid förlust. För många anhöriga är sorgen en i huvudsak privat process som inte nödvändigtvis delas med andra. Därför utgör kyrkogården en central plats för sörjande, där miljöns utformning har stor betydelse för hur sorgen kan hanteras. En av kyrkogårdens viktigaste funktioner är att erbjuda en värdig, lugn och avskild miljö som möjliggör stillhet och eftertanke (Christiansen, 2018). Kyrkogårdar

fungerar som en oas av grönska där anhöriga kan komma bort från stadens vimmel och sörja i fred. Att skapa gravplatser som möjliggör igenkänning och personlig anknytning till den avlidne kan bidra till en känsla av trygghet hos de anhöriga. Möjligheten att påverka gravens utformning, exempelvis genom val av gravvård, placering eller personliga inslag, kan därmed ses som ett sätt att stärka upplevelsen av värdighet och respekt i sorgprocessen (Christiansen, 2018).

Det är inte bara för anhöriga som begravningsplatser utformas. I takt med den ökande förtätningen av städer finns det en risk att grönområden minskar. Trots att Sverige i många avseende ligger i framkant när det gäller stadsgrönska är omfattningen fortfarande otillräcklig. Grönområden är viktigt för människors välmående och hälsa (Naturvårdsverket 2021). Detta medför att kyrkogårdar med hög andel grönska får en allt viktigare roll, inte enbart som platser för minne och sörjande, utan även som betydelsefulla miljöer för rekreation och vardagsnära friluftsliv för närboende. Historisk sett har kyrkogårdar sedan 1700-talet även fungerat som parker och rekreationsområden, då de ofta anlades utanför stadskärnorna och omfattade stora sammanhängande grönområden (Wingren, 2018).

Utöver de sociala och upplevelsemässiga värdena bidrar kyrkogårdens grönområden även till flera viktiga ekosystemtjänster, däribland reglerande, kulturella och stödjande tjänster (Gemici, 2025). Platser med rik och varierad vegetation har goda förutsättningar att främja biologisk mångfald. En ökad biologisk mångfald stärker i sin tur ekosystemens funktion och resiliens samt förbättrar leveransen av ekosystemtjänster (Boverket, 1999). Växtval som gynnar pollinatörer utgör därför en central del i arbetet med att stärka och bevara den biologiska mångfalden på kyrkogårdar.

Redan 1994 förutsåg Berglund (1994) att minnes- och asklundar i framtiden skulle komma att bli de mest efterfrågade begravningsalternativen. Denna prognos bekräftas idag av kyrkogårdschef Rebecka Hansson (2025b), som beskriver en tydlig minskning i efterfrågan på kistgravar. Samtidigt blir familjegravar ett alltmer ovanligt val. En förklaring till detta kan vara att anhöriga i större utsträckning är bosatta på olika geografiska platser, vilket minskar behovet av att gravsättas tillsammans i en gemensam familjegrav (Berglund, 1994). Konsekvensen av denna utveckling är att många kistgravar lämnas tillbaka och förblir outnyttjade. Trots att dessa gravar skulle kunna upplåtas på nytt väljer efterlevande i högre grad urn- och askgravplatser, såsom minneslund, askgravplats eller urngrav, vilket ytterligare förstärker trenden bort från kistgravarna (Hansson, 2025b).

Berglund (1994) beskriver att de efterlevande som hon intervjuat framhåller gravplatsens utformning och läge som de mest centrala faktorerna vid valet av gravskick. Gravplatsens utformning spelar en central roll för hur sorgprocessen upplevs. Miljöns gestaltning kan antingen underlätta eller försvåra för de efterlevande att bearbeta sin sorg. För anhöriga är det väsentligt att den plats de

väljer upplevs som en sådan som den avlidne själv skulle ha uppskattat (Berglund, 1994).

Möjligheten att personligen röra sig över begravningsplatsen och välja ut den exakta platsen för den avlidnes sista vila tillskrivs stor betydelse och påverkar i hög grad hur olika gravskick värderas och efterfrågas. Vidare betonar Berglund (1994) att upplevelsen av att träda in på en begravningsplats bör präglas av frid och stillhet. Platsen ska upplevas som trygg och ge besökaren möjlighet till avskildhet, där känslor kan uttryckas fritt och sorgen ges utrymme. För att skapa sådana förutsättningar behöver störande ljud från trafik och angränsade bebyggelse reduceras, antingen genom medveten lokalisering av gravområden vid projektering eller genom gestaltning som tillför vegetation eller andra ljuddämpande element (Berglund, 1994).



Figur 6. Kvarter 10 på Västra kyrkogården i Ystad (fotograferad av Sara Kristiansson).

De faktorer som främst påverkar anhörigas val av gravskick och gravplats är förekomsten av grön vegetation, användningen av naturmaterial samt en gestaltning som präglas av mjuka och böljande former. Vegetation bör vara estetiskt tilltalande, funktionell och bidra med kvaliteter under samtliga årstider. Naturen fungerar därmed både som inspirationskälla och som utgångspunkt för gestaltningen.

(Berglund, 1994). Material som efterfrågas för gångar och sittplatser utgörs vanligen av så kallade ”eviga material”, exempelvis grus, sten och trä, vilka uppfattas som harmoniska och naturligt integrerade i platsens uttryck. Utöver estetiska och funktionella faktorer spelar ekonomiska överväganden en betydande roll. Att utforma gravområden som kan tillgodose båda gruppernas behov är därför centralt, särskilt i en tid då traditionella gränser mellan olika gravskick gradvis förändras. Möjligheten att kunna välja en estetiskt tilltalande gravplats som samtidigt är ekonomiskt tillgänglig framstår som en viktig princip i planering och utveckling av framtida begravningsmiljöer (Berglund, 1994).

3.6 Lift and deepen

En metod som i vissa delar av England tillämpas för att öka kapaciteten inom befintliga gravområden är den så kallade ”Lift and deepen”-metoden. Tillvägagångssättet innebär att en grav öppnas och att de befintliga kvarlevorna försiktigt tas upp och placeras i en särskild behållare av något slag. Därefter utvidgas graven till ett större djup än det ursprungliga, varpå kvarlevorna återplaceras längst ner. Genom denna vertikala förtätning skapas ytterligare utrymme för nya urn- eller kistgravar inom samma gravplats. Metoden möjliggör därmed en ökad gravsättningskapacitet utan att utvidga begravningsplatsens yta vågrätt (Fairbairn, 2023).

Metoden kan dock endast tillämpas efter att en tillräckligt lång tidsperiod har passerat så att kvarlevorna bedöms vara helt nedbrutna. Julie Rugg och Stephen Holland (2017) menar att en tidsrymd om cirka 70 år efter gravsättningen är tillräcklig för att detta ska vara möjligt. Användningen av metoden diskuteras främst i relation till kommunala begravningsplatser som anlagts sedan mitten av 1800-talet, där många gravar är så kallade *perpetuity graves*, familjegravar som ursprungligen uppläts i syfte att garantera att de gravsatta skulle vila tillsammans ostört i all framtid (Rugg & Holland, 2017). På kyrkogårdar som styrs av Church of England är det tillåtet att använda sig av metoden med kyrkans tillstånd. Rekommendationen från de flesta stift är att man väntar minst 75 år (Fairbairn, 2023).

Bland argumenten mot metoden lyfts framför allt moraliska och etiska invändningar. Det anses av många som djupt problematiskt att öppna äldre gravar och på så sätt störa de döda (Rugg & Holland, 2017). I Sverige är principen om evig gravfrid starkt förankrad både kulturellt och religiöst och regleras i lag, vilket innebär att mänskliga kvarlevor inte får skadas, rubbas eller flyttas. Däremot är det tillåtet att tillfälligt lägga mjukdelar och gravjord åt sidan på ett värdigt och varsamt sätt i samband med en gravöppning, under förutsättning att materialet därefter återförs till gravens botten (Sveriges lantbruksuniversitet, et al. 2023). Nordh och Prytz (2024) framhåller att denna princip medför juridiska och praktiska

begränsningar för huvudmän och förvaltningar samt att fördjupad kunskap krävs för att kunna hantera framtida förändringar inom begravningsverksamheten.

Mot bakgrund av detta kan det diskuteras huruvida metoder som *lift and deepen*, vilka förutsätter att befintliga gravar återöppnas, är förenliga med den svenska synen på gravfrid. Sådana ingrepp kan i en svensk kontext uppfattas som oförenliga med den respekt som anses tillkomma de avlidna. Samtidigt som det väcker frågor om hur begravningsplatser kan utvecklas på ett mer effektivt och hållbart sätt.

I den engelska kontexten aktualiseras dessutom frågor om löftesbrott: familjer som historiskt betalat för gravplatser med garanti om orördhet kan uppleva det som ett svek om gravarna ändå öppnas. Vissa argumenterar även för att ingrepp i äldre gravar kan utgöra en form av posthuman skada mot de avlidna, det vill säga att deras värdighet kränks trots att de inte längre är vid liv. Därtill kan ingreppet uppfattas som upprörande för levande familjemedlemmar och framkalla oro eller obehag inför hur deras anhörigas kvarlevor behandlas efter döden (Rugg & Holland, 2017).

Rugg och Holland (2017) menar dock att dessa invändningar inte är tillräckligt starka för att helt avfärda metoden. De hävdar bland annat att det inte finns några universella moraliska regler som absolut förbjuder att de döda flyttas och att *perpetuity*-gravarna främst garanterade att familjemedlemmarna skulle få vila tillsammans, något som även uppfylls om kvarlevorna samlas i gemensam behållare i samma grav. Eftersom det efter cirka 70 år vanligen endast återstår benrester menar de dessutom att ingreppet inte kan anses medföra en faktisk posthuman skada. Vidare framhåller de argumenten för att använda metoden i många fall väger tyngre än de argument som talar emot. Särskilt betonad är hållbarhetsperspektivet, både i ekologiska och ekonomiska termer, i relation till de etiska överväganden som aktualiseras när äldre gravar öppnas. Trots att metoden har diskuterats under lång tid har en fullt systematisk tillämplig ännu inte genomförts i England. Arbetet med att utreda metodens praktiska, juridiska och etiska förutsättningar pågår dock fortlöpande, vilket indikerar att metoden kan komma att införas i större omfattning i framtiden (Rugg & Holland, 2017).

3.7 Enkätundersökning – församlingar och pastorat i Lunds stift

För att skapa en bredare förståelse för huruvida platsbrist är ett problem som enbart berör Ystads Nya kyrkogård eller om behovet även finns hos andra församlingar och pastorat i Skåne, genomfördes en enkätundersökning. Enkäten bestod av tolv frågor och behandlade bland annat frågor om tillgång till gravplatser, möjligheten att utöka befintliga ytor, förekomst av policyer och riktlinjer samt allmänhetens inställning till återanvändning av återlämnade gravplatser. Totalt besvarades enkäten av 26 församlingar/pastorat. De fullständiga enkätfrågorna redovisas i bilaga 1. Resultaten har sammanställts i fyra tabeller, var och en med en rubrik.

3.7.1 Tabell 1. Grundförutsättningar och expansionsmöjligheter

Samtliga respondenter uppgav att församlingarna/pastoraten omfattas av skydd enligt kulturmiljölagen. Av de 26 respondenterna ansåg 19 att kapaciteten för att tillgodose dagens behov är tillräcklig, fyra svarade nej och tre att den endast är delvis eller tillfälligt tillräcklig. Samtliga 26 angav att urnbegravning är den dominerande begravningsformen. När det gäller möjligheten till framtida utvidgning bedömde 16 att detta är möjligt, medan tio ansåg att det saknas.

Tabell 1. Grundförutsättningar och expansionsmöjligheter.

Församling/ Pastorat (Fråga 1)	Skyddad enl. lag? (fråga 2)	Tillräckligt utrymme? (fråga 3)	Primärt Urn- eller Kistbegravningar? (fråga 4)	Möjlig expansion? (fråga 5)
1	Ja	Nej (på sikt)	Urnbegravningar	Nej
2	Ja	Ja (utom för vissa samfund)	Urnbegravningar	Ja
3	Ja	En kort tid framöver	Urnbegravningar	Ja
4	Ja	Ja	Urnbegravningar	Ja
5	Ja	Ja	Urnbegravningar	Ja
6	Ja	Nej (för kistgravar)	Urnbegravningar	Nej
7	Ja	Ja	Urnbegravningar	Nej
8	Ja	Ja	Urnbegravningar	Ja
9	Ja	Ja	Urnbegravningar	Ja
10	Ja	Ja	Urnbegravningar	Ja
11	Ja	Ja	Urnbegravningar	Ja
12	Ja	Ja	Urnbegravningar	Nej
13	Ja	Ja	Urnbegravningar	Ja
14	Ja	Ja	Urnbegravningar	Ja
15	Ja	Ja	Urnbegravningar	Nej
16	Ja	Nej (tryter om 10 år)	Urnbegravningar	Nej
17	Ja	Ja	Urnbegravningar	Ja
18	Ja	Ja	Urnbegravningar	Ja
19	Ja	Delvis	Urnbegravningar	Ja
20	Ja	Ja	Urnbegravningar	Nej
21	Ja	Ja (just nu)	Urnbegravningar	Ja
22	Ja	Ja	Urnbegravningar	Ja
23	Ja	Ja	Urnbegravningar	Nej
24	Ja	Ja	Urnbegravningar	Nej
25	Ja	Nej	Urnbegravningar	Nej
26	Ja	Ja	Urnbegravningar	Ja

3.7.2 Tabell 2. Strategier och policy för återanvändning

Samtliga församlingar/pastorat uttryckte en positiv inställning till omprojektering och återanvändning av gravplatser. När det gäller egna policyer eller riktlinjer för återanvändning uppgav 13 respondenter att sådana finns, 11 att de saknas och två att det var oklart eller att de inte svarade. Beträffande upplevt behov av återanvändning svarade 18 församlingar/pastorat ja, sju nej och en respondent lämnade inget svar.

Tabell 2. Strategier och policy för återanvändning.

Församling/ Pastorat	Omprojektera? (fråga 6)	Policy/Riktlinjer (fråga 7)	Behov av återanvändning? (fråga 8)
1	Ja	Begravningslagens ramverk	Ja, pga. tätortsutbyggnad
2	Ja	Prioriterar återupplåtelse	Ja, fördröja ny mark
3	Ja	Nej	Ja, skydda jordbruksmark
4	Ja	Kulturhistorisk utredning krävs	Ja, fokus på askgravplatser
5	Ja	Arbetar mycket med återbruk	Ja, pga. estetik/Länsstyrelsen
6	Ja	Inget skriftligt; siktar på max	Ja, urnbehovet är större
7	Ja	Ingen fastslagen ännu	Ja, resurshållning/hållbarhet
8	Ja	Sparar stenar om säkra	Ja, nyanlagda börjar ta slut
9	Ja	Skapar askgravplatser	Nej (kistgrav finns)
10	Ja	Behåller gravstenar	Nej
11	Ja	1 års ångerår; 40 år f. kistgrav	Ja, vid smala gångar
12	Ja	Återupplåter i vissa fall	Nej
13	Ja	Före nya områden	Ja, håll ner skötselkostnader
14	Ja	Gäller ej kulturgravar	Nej
15	Ja	Ingen policy	Nej
16	Ja	Nertecknad rutin finns	Ja, möta efterfrågan
17	Ja	Följer Länsstyrelsen	Nej
18	Ja	Ingen (gott om plats)	Absolut inte
19	Ja	Nej enl. lagen	Ja ibland
20	Ja	Återbrukar gamla stenar	Nej
21	Ja	Återanvänder där det går	Ja, för olika gravskick
22	Ja	Återanvänder befintlig sten	–
23	Ja	Tänker återanvända framöver	–
24	Ja	Kistplatser till urnsättning	Absolut
25	Ja	Nej	Absolut, platsbrist
26	Ja	Hindras av Länsstyrelsen	Ja, behovet är stort

3.7.3 Tabell 3. Svårigheter och allmänhetens syn.

På frågan om församlingen/pastoraten upplever svårigheter att få anhöriga att välja en återanvänd gravplats svarade 11 ja och 14 nej. De som upplevde svårigheter menade att anhöriga i vissa fall är ovilliga eftersom gravarna inte uppfattas som ”nya” eller för att det kan kännas som att ta någon annans plats i anspråk. De som inte upplevde svårigheter framhöll att äldre, återlämnade gravplatser ofta upplevs som lummiga och attraktiva. När det gäller allmänhetens inställning till återanvändning uppgav 13 respondenter att den är positiv, medan 5 ansåg att allmänheten är negativt inställd, främst på grund av uppfattningar om att marken är ”begagnad” eller ”förbrukad”.

Tabell 3. Svårigheter och allmänhetens syn.

Församling/ Pastorat	Svårt m. anhöriga? (fråga 9)	Bakomliggande orsak? (fråga 10)	Synpunkter fr. allmänhet? (fråga 11)
1	Det varierar	Gravstenar kvar	Ja, positiva
2	Nej	Lyssnar på önskemål	Inga reaktioner
3	Ja	Sten utgör ett hinder	Nej
4	Nej	Vill ligga nära kyrkan	Nej
5	Nej	Nya ytor ser kalare ut	Ja, positiva
6	Ja	"Klampar in på någons plats"	Ja, positiva
7	Nej	Återupplåtna passar ej alla	Positiva & negativa
8	Ja	Kistkvarter upplevs som tomma	Ja, negativa
9	Ja	Vill ej ha traditionella gravar	Positiva / Inga
10	Nej	–	Inga
11	Nej	Sköts på ett bra sätt	Ja, positiva
12	Nej	Inget problem	Inga
13	Nej	Beror på attraktivitet	Ja, positiva
14	Nej	–	Inga
15	Nej	–	Inga
16	Nej	Känns naturligt	Inga
17	Ja	Känns ovärdigt	Inga
18	Nej	Gott om plats	Inga
19	Ja	Stenar får ej tas bort	Inga
20	Nej	Väljer geografiskt	Frågor om funktion
21	Ja	Religiösa skäl (jungfrulig mark)	–
22	Ja	Ibland dyrare pris	Ja, positiva
23	Ja	Föreställning om "förbrukad" mark	Inga
24	Nej	Vet ej	Positiva & negativa
25	Ja	Upplevs som begagnad	Ja, negativa
26	Nej	Har förståelse för återbruk	Ja, positiva

3.7.4 Tabell 4. Övriga tillägg

Fråga 12 var en frivillig fråga för församlingarna/pastoraten, svaren har sammanställts i denna tabell. Svaren från respondenterna visar att om en omprojektering genomförs på ett korrekt sätt, med syfte att skapa fler attraktiva och kostnadseffektiva gravplatser samtidigt som gällande lagar och regelverk efterlevs, är en majoritet av församlingarna/ pastoraten generellt positivt inställda till sådana åtgärder.

Tabell 4. Övriga tillägg.

Församling / Pastorat	Finns det något ni vill tillägga om möjligheten att skapa fler gravplatser inom befintliga områden? (fråga 12)
2	Har mycket goda erfarenheter av att skapa urngravplatser och askgravplatser på gamla kistgravar, vilka generellt är lätta att upplåta på nytt.
4	Det är en bra möjlighet så länge man tar hänsyn till helheten, tillgängligheten, priset och kulturhistorien.
5	Ser det som det enda alternativet för många församlingar. Det är ett billigt, enkelt och smidigt sätt att möta krav på moderna gravskick som harmoniserar med kyrkogårdens struktur.
13	Poängterar att framgången i att återanvända områden handlar om att göra dem attraktiva och tillgängliga för besökare.
18	Arbetar aktivt med detta för att vara förberedda inför framtiden genom att omvandla återlämnade gravar till urngravplatser.
25	Föreslår att man bör gräva djupare i nya områden för att möjliggöra gravsättning i flera lager i framtiden.
26	Varnar för att kyrkogårdar riskerar att bli "museum" med allt färre aktiva gravar om inte Länsstyrelsen tillåter mer återanvändning av gravmark och stenar.

4. Gestaltningen

I detta kapitel beskrivs hur idéer började ta form, hur material samlades in och bearbetades, samt hur skisser successivt utvecklades till de illustrationer som utgör de färdiga förslagen.

4.1 Platsbeskrivning, inventering och platsanalys

Nya kyrkogården i Ystad består av fyra kvarter som alla ramar in av lindalléer. Gångsystemet har ett betydande kulturhistoriskt värde eftersom det är välbevarat och typiskt för slutet av 1800-talet (Melchert, 2022). Gravplatserna präglas av en äldre utformning med stora grusade ytor. Vissa gravar har planteringsytter intill gravvården, medan andra saknar sådana. På vissa gravplatser finns bland annat parvis planterade städsegröna buskar, murgröna, rosor, salvia, lavendel och kärleksört. Gravvårdarna varierar i både storlek och material och de äldsta är från 1800-talet. På många av gravstenarna står dessutom yrkestitlar angivna, varav flera tillhör yrken som inte längre existerar.



Figur 7. Exempel på gravstenar med ovanliga yrkestitlar på Ystads Nya kyrkogård (fotograferad av Sara Kristiansson).

För några år sedan uppmärksammade lokaltidningen Ystads Allehanda att ett flertal gravstenar hade avlägsnats från återlämnade gravar. Något som väckte kritik både från Länsstyrelsen, som kallade handlingen olaglig, och från lokal-befolkningen, som upplevde att viktiga delar av platsens historia riskerade att gå förlorade (Sonnesson, 2022). Detta innebär att en stor mängd av de återlämnade gravarna på Nya kyrkogården saknar gravvård och endast består av en inramad yta med grus.

Inledningsvis identifierades kvarter 1 och 4 som mest aktuella för en gestaltning eftersom de ligger i direkt anslutning till parkeringsytorna längst Kronholmsvägen.

Under genomförda platsbesök inventerades gravarna och på en karta över kvarteren markerades vilka gravar som omgavs av buxbom, järnstaket eller stenfriser samt vilka som hade bevarade gravvårdar och vilka som låg i områden med många återlämnade gravplatser. Utifrån platsanalysen valdes det västra hörnet av kvarter 1 ut som fokusområde för fortsatt gestaltningsarbete. Platsen är strategiskt belägen vid en av parkeringsytorna och innehåller flera sammanhängande gångstråk där ett större antal återlämnade gravar ligger intill varandra, vilket ansågs ge goda förutsättningar för en gestaltning. Även särskilt kulturhistoriska gravplatser identifierades och togs i beaktande vid valet av gångstråk.



Figur 8. Karta över kvarter 1, arbetsområde för omgestaltningen markerat i rött (bearbetat kartmaterial av Sara Kristiansson från Ystad – Sövestads kyrkogårdsförvaltning, 2025).

I det utvalda arbetsområdet finns ett flertal återlämnade gravar som ligger i direkt anslutning till varandra. Vissa av dessa omges av buxbomshäckar, vars skick varierar från friska till tydligt försvagade, medan andra ramar in av stenfriser i skiftande kvalitet, färg och storlek. De gravvårdar som har lämnats kvar på sina ursprungliga platser uppvisar en mer särpräglad och individuellt utformad karaktär, vilket sannolikt är en anledning till att de bevarats, se figur 9. Målet var att välja gravplatser som inte ligger i ytterkant och därmed inte påverkar den ursprungliga strukturen nämnvärt när platsen betraktas utifrån. På så sätt kan de nya delarna integreras med de äldre utan att det kulturhistoriska värdet går förlorat.



Figur 9. Bild på några av de gravvårdar som lämnats kvar i kvarter 1 (fotograferad av Sara Kristiansson).

4.1.1 Platsbesök på Lomma kyrkogård

Platsbesöket på Lomma kyrkogård gav flera insikter som är relevanta för arbetet med gestaltningen av kvarter 1. Ett centralt tema i Svenssons (2025) beskrivning av processen var hur viktigt det är att låta gestaltningsidéer utvecklas i nära dialog med länsstyrelsen, särskilt i de projekt där många historiska strukturer berörs. Lommas projekt genomgick flera revideringar innan tillstånd kunde beviljas, vilket tydliggör hur avgörande samspelet mellan formgivning, kulturmiljöhänsyn och myndighetskrav är (Svensson, 2025).



Figur 10. Nya askgravplatserna på Lomma kyrkogård (fotograferad av Sara Kristiansson).

En annan betydelsefull lärdom gäller balansen mellan bevarande och förnyelse. Svensson (2025) betonade vikten av att bevara.

Svensson (2025) påpekade även de praktiska utmaningarna med en gestaltning av äldre gravområden, exempelvis att vissa delar av anläggningen inte fullt ut kan realiseras som de ritats, på grund av markförhållanden eller befintliga gravvårdars skick. Detta pekar på vikten av flexibilitet i den fortsatta projekteringen och för oss

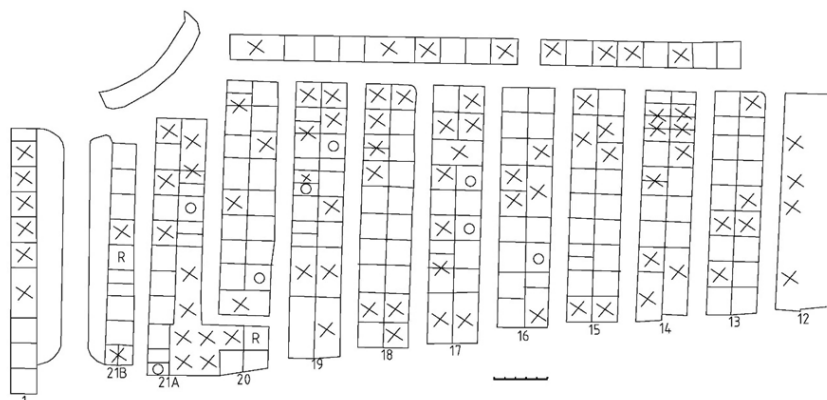
som arbetar med kvarter 1 innebär det även att våra förslag behöver kunna justeras i mötet mellan idé och verklighet.

Sammantaget visar erfarenheterna från Lomma att en lyckad gestaltning av ett historiskt gravkvarter kräver en kombination av varsamt bevarande, tydliga gestaltungsprinciper och en nära dialog med både förvaltare och myndigheter. Dessa lärdomar bidrar till en fördjupad förståelse för hur äldre kyrkogårdsmiljöer kan utvecklas på ett respektfullt och långsiktigt hållbart sätt.

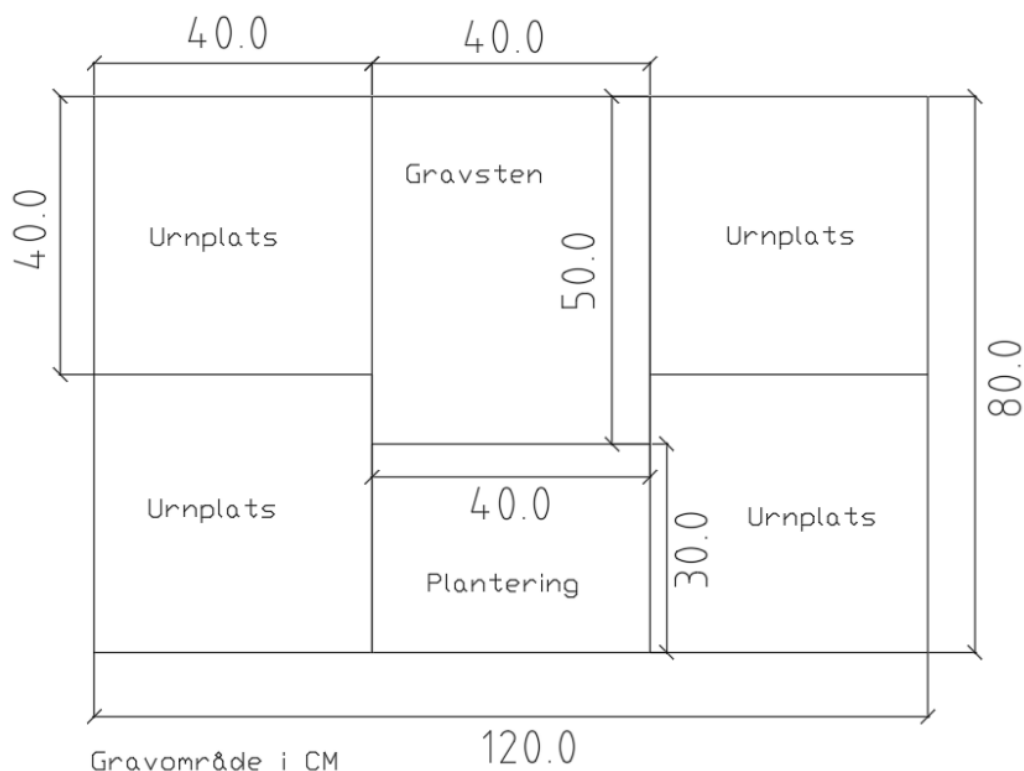
4.2 Gestaltungsprocessen

En central utmaning i arbetet har varit att utforma förslaget med hänsyn till de gravar som fortfarande är upplåtna. Det har varit viktigt att de anhöriga inte ska uppleva att deras gravplatser utgör ett hinder för gestaltningen, utan snarare att de integreras som en naturlig del av den nya strukturen. Därför har befintliga buxbomshäckar kring dessa gravar bevarats och i de fall där sådana saknats har nya häckar föreslagits för att på ett respektfullt sätt rama in gravplatserna. En ytterligare utmaning har varit att området omfattas av kulturmiljölagen, vilket innebär att platsens övergripande struktur inte får förändras (SFS 1988:950). I detta sammanhang innebär det att de befintliga gångstråken inne i kvarteret måste bevaras och utgör därmed en fast ram för gestaltningen.

Kartan över kvarter 1 importerades till AutoCAD där gångstråk och gravytor ritades upp för att skapa en neutral och skalenlig grundplan. Utifrån kartmaterialet identifierades både områden där mer omfattande gestaltningar bedömdes vara möjliga men där åtgärderna skulle kräva tillstånd från Länsstyrelsen. Exempelvis i de fall där befintliga häckar, stenfriser eller gravvårdar behöver flyttas eller avlägsnas. Samtidigt kunde även områden urskiljas där enbart mindre insatser bedömdes nödvändiga och där förändringar sannolikt kan genomföras utan krav på tillståndsprövning.



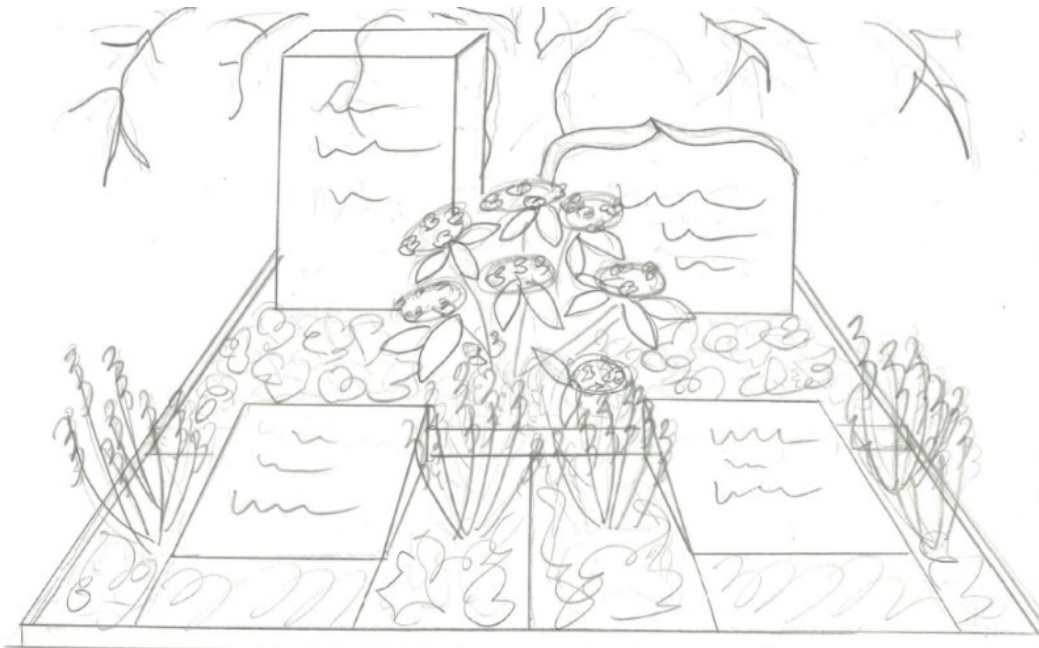
Figur 11. Ritning över kvarter 1. Upplåtna gravar markerades med kryss, återlämnade gravar med kvarvarande gravrätt där gravrätten snart löper ut, markerades med en cirkel. De gravar som lämnades omarkerade utgör de ytor som bedöms kunna tas i anspråk direkt (ritad av Linda Björk).



Figur 12. Teknisk ritning i centimeter av gravplats i figur 13 (ritad av Linda Björk).

Gravsättningsytan i detta gestaltningsförslag omfattar en yta på 1,20 x 0,8 meter och är dimensionerad för fyra urnor. Erfarenhet från församlingen visar att det oftast är två personer som gravsätts tillsammans. För att även kunna tillgodose familjer som önskar vila på samma plats, exempelvis i situationer där ett barn avlider före sina föräldrar, har gravytan utformats med fyra urnplatser.

Två urnplatser placeras ovanför den liggande gravstenen och två under. I bakgrunden planteras högre perenner och framför dessa planteras marktäckande perenner. Planteringarna på höger och vänster sida om stenen ansvarar kyrkogårdsförvaltningen för. Hela gravsättningsytan ramas in med cortenstål och en mindre yta på 0,4 x 0,3 meter ramas in framför stenen (för information om materialval, se kapitel 5.1). Denna yta får anhöriga smycka hur de själva vill, se figur 12. Tidigare erfarenhet har visat att anhöriga kan reagera starkt när gravsättning sker direkt i gräset framför gravstenen och planteringsytan eftersom detta kan ge intryck av att man står på den avlidne. Den aktuella utformningen syftar därtill att skapa en respektfull, omhändertagande och harmonisk miljö för gravsättning.



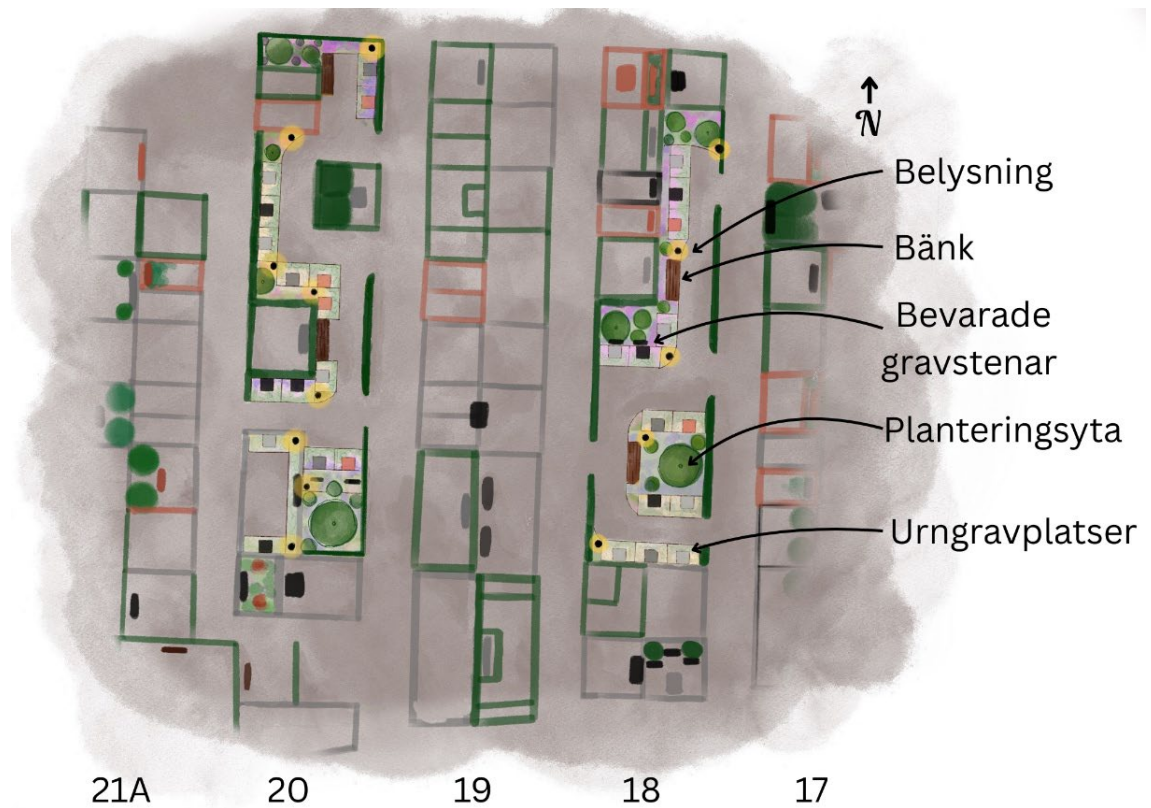
Figur 13. Skiss på två nya urngravplatser med planteringsyta och bevarade gravstenar bakom (ritad av Sara Kristiansson).

I det inledande skedet av processen genomfördes en inventering av de återlämnade gravarna för att bedöma deras befintliga karaktär och kvaliteter. Särskild uppmärksamhet riktades mot om gravplatserna innehöll välbevarade element såsom buxbomshäckar, intakta gravvårdar eller andra strukturer av kulturhistoriskt eller estetiskt värde. I de fall strukturer eller växtmaterial bedömdes vara i gott skick prioriterades bevarande eller återanvändning, exempelvis genom att integrera dem i den nya gestaltningen eller flytta dem till andra lämpliga platser inom området, se figur 13.

4.3 Konceptuellt gestaltningsskede

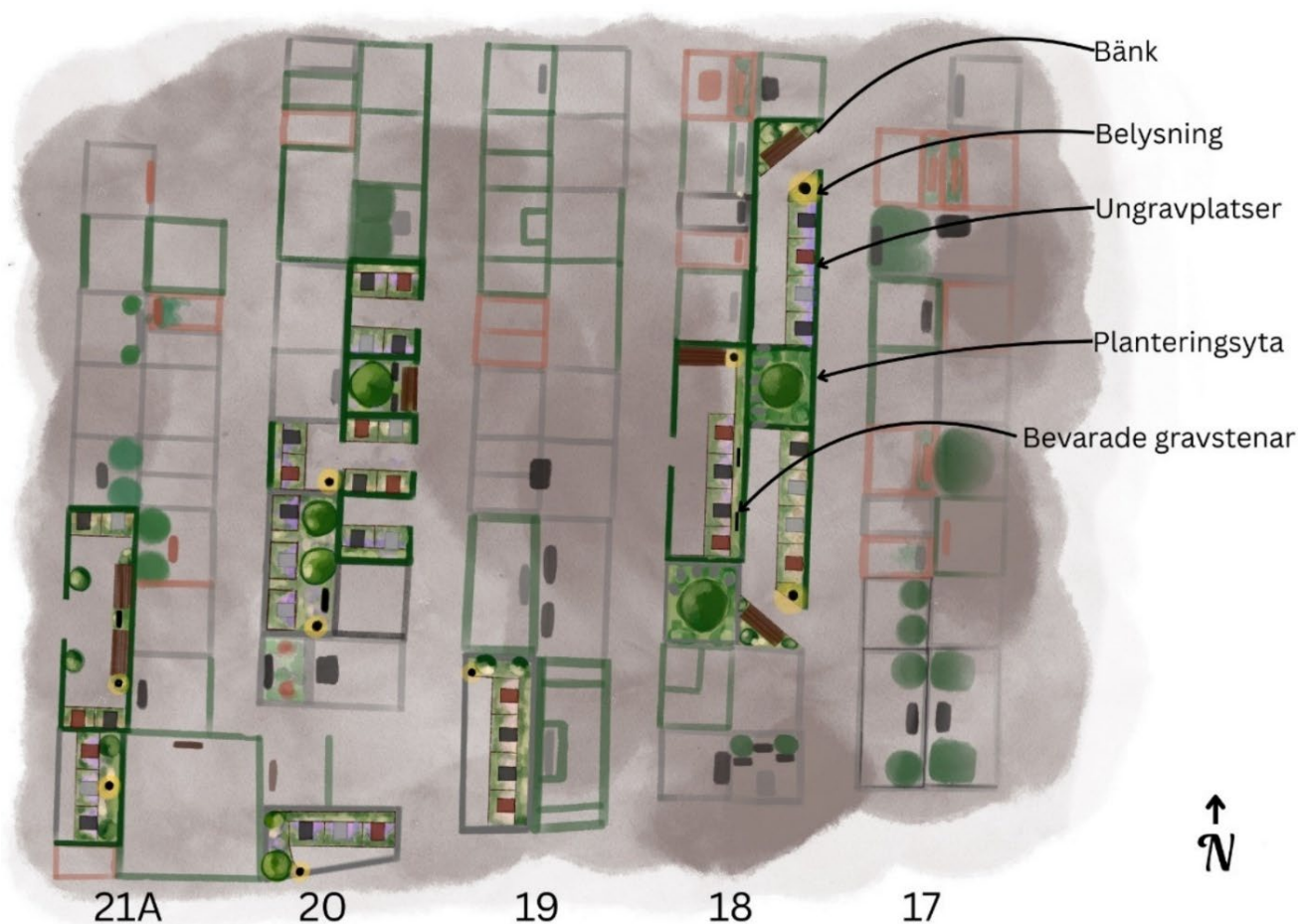
Den ursprungliga ambitionen var att gestalta så stora områden som möjligt. Under arbetets gång blev det dock tydligt att en mer fördjupad bearbetning av färre områden gav bättre förutsättningar för kvalitet i gestaltningsarbetet. Arbetet inleddes med ett konceptuellt gestaltningsskede där ett utforskande angreppssätt tillämpades. Syftet var att pröva nya rumsliga strukturer och kreativa lösningar för hur återlämnade kistgravar skulle kunna omvandlas till urngravplatser. Gestaltningen genomfördes med ett kreativt förhållningssätt som inte beaktade gällande tillståndskrav och innebar mer omfattande förändringar av den befintliga strukturen, såsom nya gångdragningar och borttagande av inramningar. Målet var bland annat att öka tillgängligheten i begravningsrummen för anhöriga med begränsad rörlighet.

I dialog med Länsstyrelsen framkom att denna typ av ingrepp inte var förenlig med bevarandet av platsens kulturhistoriska värden. Det konceptuella gestaltningskedet har därför fungerat som ett idégenererande verktyg för att undersöka platsens utvecklingspotential och som grund för det efterföljande, mer genomförbara gestaltningsförslaget.



Figur 14. Det konceptuella gestaltningskedet (ritad av Sara Kristiansson).

5. Rekommenderat gestaltungsförslag



Figur 15. Rekommenderat förslag (ritat av Sara Kristiansson).

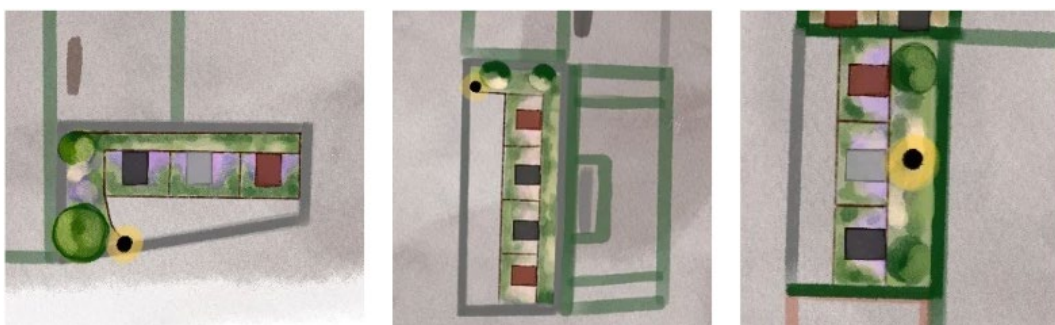
Det rekommenderade gestaltungsförslaget bygger vidare på insikter från det konceptuella gestaltungs-skedet men har anpassats till de kulturhistoriska, juridiska och praktiska förutsättningarna som råder på Nya kyrkogården i Ystad. Förslaget syftar till att skapa fler urngravplatser genom en varsam gestaltning av befintliga kistgravområden, med respekt för platsens struktur, karaktär och historiska värden. Gestaltningen utgår från principer om återbruk, begränsade ingrepp och förstärkning av befintliga kvaliteter. Den övergripande strukturen i gravområdena, såsom huvudstråk och kvartersindelning, har bevarats, medan den interna utformningen inom gravytorna har omarbetats. Gravvårdar behålls inom sina ursprungliga gravområden och buxbomshäckar, som bedöms ha högt kulturhistoriskt värde, har bevarats i så stor utsträckning som möjligt. Samtidigt tillförs

nya gravplatser och planteringar för att skapa en mer lummig och sammanhållen miljö.

Inom gravytorna planteras perenner runt gravstenarna, med högre växtlighet i bakkant och marktäckande arter i framkant. Äldre gravvårdar som bedöms ha särskilt kulturhistoriskt värde har lyfts fram genom att ramas in av planteringar, vilket både markerar deras betydelse och integrerar dem i den nya gestaltningen.



Figur 16. Gestaltande skiss på gravytor med bevarad gravsten i bakgrund (ritad av Sara Kristiansson).

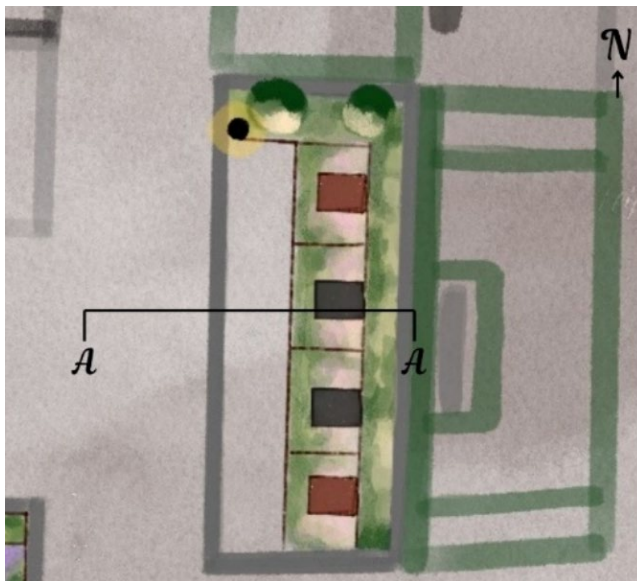


Figur 17. Tillståndsfria delar, bortsett från belysning. Från vänster: rad 20, rad 19 och rad 21A i figur 15 (ritad av Sara Kristiansson).

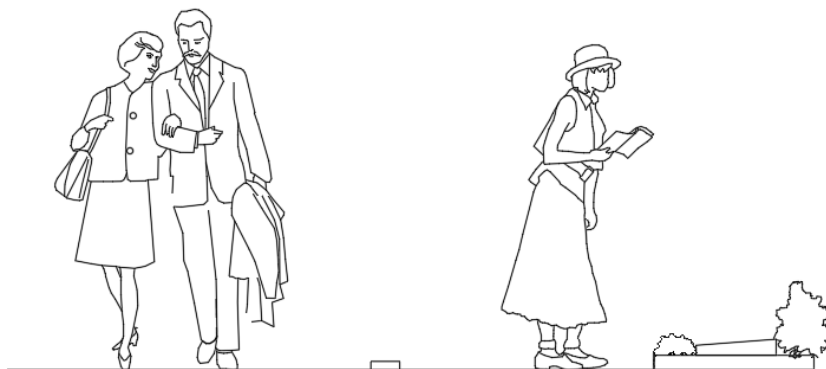
Tillgänglighet har varit en central aspekt i utformningen. Gångstråk och hårdgjorda ytor har dimensionerats för att säkerställa god framkomlighet, med en

minsta bredd om en meter för att möjliggöra passage med exempelvis rullator eller permobil.

I delar av arbetsområdet har gestaltungsåtgärder utformats så att de kan genomföras utan tillstånd från Länsstyrelsen, se figur 17. I dessa områden har grundstrukturen bibehållits, medan gravarnas inre disposition och växtlighet har justerats. Genom tillägg av planteringar, mindre förändringar av gravarnas orientering och kompletterande inramningar möjliggörs fler urngravplatser utan att kulturhistoriska strukturer påverkas. Med undantag för den tillståndspliktiga belysningen kan dessa åtgärder genomföras utan tillstånd.



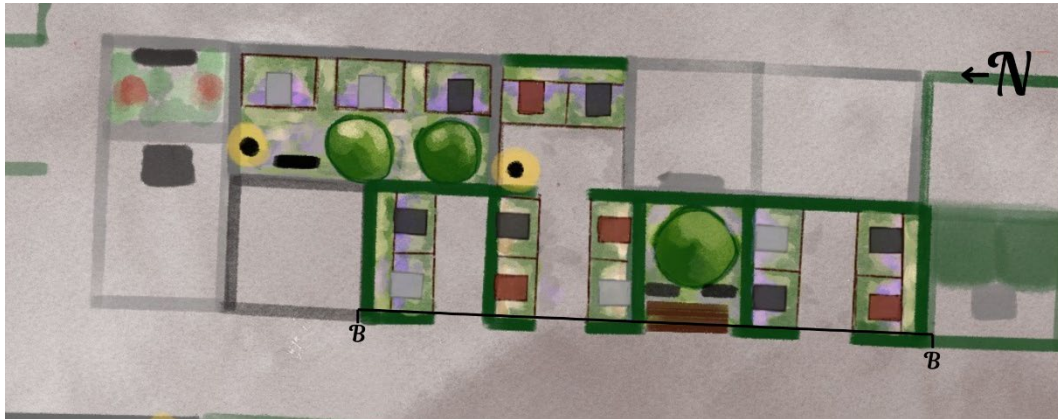
Figur 18. Tillståndsfri del, bortsett från belysningen, med sektion A-A (ritad av Sara Kristiansson).



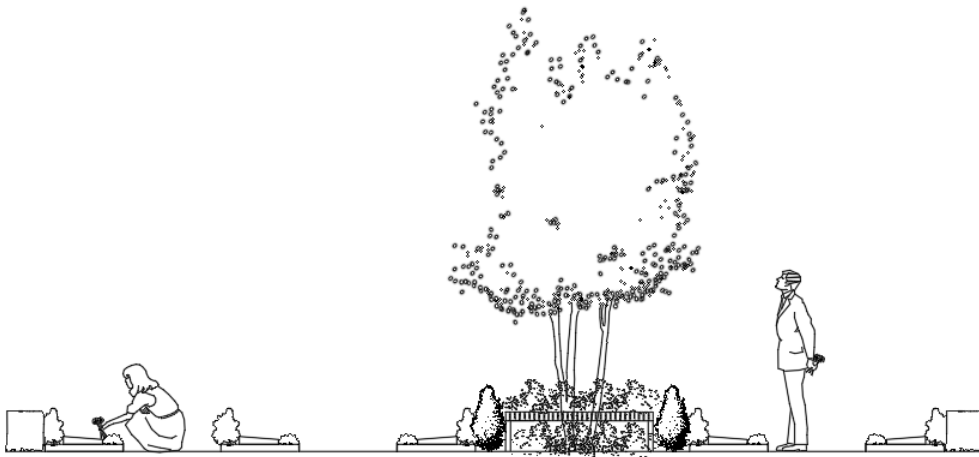
Figur 19. Sektionsritning A-A (ritad av Linda Björk).

I andra delar av området föreslås mer omfattande förändringar som kräver tillstånd enligt kulturmiljölagen, såsom nya gångdragningar och flytt av gravvårdar inom sina ursprungliga gravområden, se figur 20 och 21 (SFS 1988:950). Dessa åtgärder har utformats i dialog med Länsstyrelsen och syftar till att förbättra rumslighet och

orienterbarhet samt möjliggöra en mer effektiv användning av ytan, samtidigt som platsens övergripande struktur bevaras. De nya gravrummen sträcker sig över äldre gravplatser, vilket innebär att vissa buxbomshäckar och stenfriser tas bort. Till skillnad från det konceptuella gestaltningsskedet korsar gångarna inte befintliga gravar, utan organiseras så att huvudstråken bevaras och kompletteras med mindre delrum längs gångarna. De svagt vinklade och triangulära gångpartierna bidrar till variation och rörelse i rumsupplevelsen.



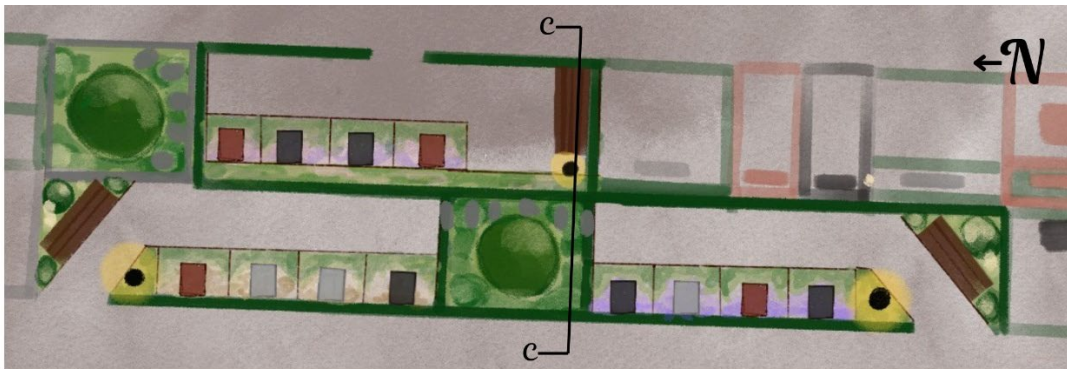
Figur 20. Tillståndspliktig del med sektion B-B (ritad av Sara Kristiansson).



Figur 21. Sektionsritning B-B (ritad av Linda Björk).

De nya gravplatserna är placerade i sammanhängande linjer orienterade mot de mindre gångstråken. Utformningen är mer varierad än tidigare men förhåller sig till kvarterets övergripande struktur. Befintliga gravvårdar har bevarats och integrerats i gestaltningen. Gestaltningen omfattar både större sammanhängande planteringsytor och mindre planteringar längs gångarna, där mindre träd, buskar och perenner bidrar till att mjuka upp övergångarna mellan gångar och gravytor.

Inom planteringsytorna möjliggörs även informella rörelsestråk som tillför flexibilitet utan att störa huvudstrukturen.



Figur 22. Tillståndspliktig del med sektion C-C (ritad av Sara Kristiansson).



Figur 23. Sektionsritning C-C (ritad av Linda Björk).

5.1 Materialval

Cortenstål föreslås som avgränsande material mellan gravplatser och gångstråk. Materialet har valts på grund av sin goda formbarhet, höga hållfasthet och låga behov av underhåll över tid (SSAB, 2025). Ett mer resurssnålt alternativ är att återanvända befintliga stenfriser. Dessa kräver emellertid omfattande bearbetning, såsom kapning och slipning för att anpassas till nya dimensioner och möjliggör inte samma flexibilitet vad gäller organiska former. Det är dessutom osäkert hur mycket friser av enhetlig färg och kvalitet som finns tillgängliga, vilket kan leda till ett mer splittrat visuellt uttryck om olika stenmaterial kombineras.

På Nya kyrkogården i Ystad finns många återlämnade gravstenar. Ur ett hållbarhetsperspektiv föreslås att dessa återanvänds i stället för att nya stenar

anskaffas. Gravstenarna, som förekommer i olika färger, kan kapas och slipas om och anhöriga ges möjlighet att själva välja önskad färg och kvalitet. Stenarna kapas till 40 x 50 och rymmer tre till fyra namn och datum. Stenarna placeras liggande i övre kanten av respektive grav.

På de nya gångarna som skapas används samma markmaterial som det befintliga, ljusgrå samkross, för att skapa en enhetlig karaktär över hela begravningsplatsen. Det skiljer sig dock från Kjellssons ursprungliga tanke om att gångarna skulle varit anlagda med sand (Melchert, 2022).

Belysning är en viktig faktor både för att skapa trygghet och för att bidra till den estetiska upplevelsen av platsen. Enligt kyrkogårdschef Rebecka Hansson är den befintliga belysningen på kvarter 1 begränsad, varför ett behov av kompletterande belysning har identifierats. På den nyligen omprojekterade minneslunden har belysningsarmaturer från Bega, så kallade EGA-systempollare, installerats, se figur 24 (Hansson, 2025b). Samma typ av armatur föreslås även användas även i kvarter 1 i syfte att skapa en enhetlig belysningslösning över hela kyrkogården.



Figur 24. Bild på EGA systempollare och bänkar som används (fotograferad av Sara Kristiansson).

Användning av belysning föreslås dock ske restriktivt, med hänsyn till risken för störningar av djurlivet samt till att belysning traditionellt sett inte förekommer inom äldre begravningsplatser (Öberg, 2025b). De låga pollararmaturerna ger ett dovt, varmt ljus riktat ned mot gångar och planteringsytor. Därigenom minimeras bländning av besökare och risken för kraftiga skuggbildningar som kan uppstå vid högre belysningsstolpar.

Samma typ av bänkar som återfinns på Västra kyrkogården föreslås även användas i gestaltningen, i syfte att skapa ett enhetligt uttryck mellan kyrkogårdens olika delar, se figur 24. Bänkar placeras i varierande väderstreck för att erbjuda besökare valmöjligheter vad gäller sol- och skuggförhållanden. Genom att placeras

i anslutning till planteringsytor skapas visuella och rumsliga avskärmningar som bidrar till en upplevelse av avskildhet och privathet, samtidigt som kontakten med det omgivande kyrkogårdsrummet bibehålls.

5.2 Växtval

Växtvalen har inspirerats av Bengt Kjellssons ritningar för andra kyrkogårdar och privata trädgårdar och utgör en integrerad del av den föreslagna gestaltningen. Blommande prydnadsbuskar, perenner och träd har valts för att både skapa visuellt intresse och hedra länsträdgårdsmästaren. Praktmagnolia, som betraktades som Kjellssons signum, placeras strategiskt för att skapa en tydlig koppling mellan den nygestaltade delen och begravningsplatsens kulturhistoriska karaktär. Genom detta val av växter förstärks helhetsintrycket och en kontinuitet mellan äldre och nya delar av kyrkogården upprätthålls. Nya kyrkogården är solexponerad under större delen av dagen. Lindalléerna som omger kvarter 1 ger huvudsakligen skugga i ytterkanterna, vilket ställer krav på växternas tålighet mot både stark sol och periodvis torka.



Figur 25. Exempel på planteringsytor (ritad av Sara Kristiansson).

Magnolia x soulangeana 'Lennie Alba' är en mindre praktmagnolia som utvecklas till ett förgrenat träd om cirka 2–3 meter. Trädet blommar i vitt april-maj och bidrar med ett högt prydnadsvärde tidigt på säsongen, innan övrig vegetation har kommit i gång. Arten trivs bäst i svagt sur till neutral jord, vilket innebär att jordförbättring är nödvändigt vid plantering. Den kan även vara något torkkänslig, därför föreslås en placering i ytterkant där den kan få eftermiddagsskugga från lindarna.

Etableringsbevattning är särskilt viktigt vid nyplantering av denna art (Planter, u.å.).

I de större planteringsytorna används buskar och buskträd såsom kinesisk blomsterkornell, *Cornus kousa* var. *chinensis*, perukbuske, *Cotinus* 'Grace', jasmintry, *Heptacodium miconioides* samt purpurhortensia, *Hydrangea serrata* 'Lamona'. Den kinesiska blomsterkornellen har, likt praktmagnolian, ett relativt högt vattenbehov under etableringsfasen och kräver därför regelbunden etableringsbevattning (Planter, u.å.). Perukbusken utvecklas till en större buske och kännetecknas av sina dekorativa, fluffiga förställningar efter blomningen, vilket ger ett tydligt prydnadsvärde under sensommaren. Purpurhortensian har ett mer kompakt växtsätt och producerar rikligt med lila till blå blommor, vilket bidrar till färgvariation i planteringen. Jasmintryn är ett buskträd med vasformat växtsätt som blommor med små, vita och väldoftande blommor från augusti till långt in på hösten (Planter, u.å.).



Figur 26. Gestaltande skiss på planteringsyta och bänk (ritad av Sara Kristiansson).

Vid valet av växter har den biologiska aspekten varit en central faktor. Genom att prioritera arter som gynna pollinatörer främjas både den ekologiska hållbarheten och den estetiska upplevelsen av platsen. För att minska resursanvändning och skötselbehov har perenner prioriterats framför ettåriga växter. Perenner är långlivade och mer kostnadseffektiva över tid, vilket minskar behovet av återkommande nyplantering under växtsäsongen. Exempel på blommande, torktåliga perenner som lämpar sig för solexponerade lägen är salvia, *Salvia nemorosa*, ulleternell, *Anaphalis triplinervis*, röd lejonssvans, *Phlomis tuberosa*, röllika, *Achillea* 'Paprika' och silverrisp, *Limonium latifolium* (Phillips & Rix,

2002). Även trädgårdsgamander, *Teucrium lucidrys* används i perennplanteringarna. Arten är vintergrön och formbar och bidrar därmed med ett högt vintervärde (Planter, u.å.).

Prydnadsgräset jättetåtel, *Molinia caerulea arundinacea* 'Karl Foerster' trivs på sandiga jordar och i full sol (Phillips & Rix, 2002). Gräset har en kompakt bas och bildar smala, höga ax. Tillsammans med diamattuvrör, *Calamagrostis brachytricha* används gräsen som rumsskapande element. De bildar skira vegetativa avgränsningar mellan gravrummen och skapar avskildhet utan att kompromissa med den upplevda tryggheten.

Marktäckande perenner används i framkanter av planteringsytor och gravområden. backtimjan, *Thymus serpyllum* 'Albus' och *Phlox subulata* 'Maischnee' är båda vintergröna arter med vit blomning i början till mitten av sommaren och har god torktålighet i soliga lägen (Planter, u.å.). Krypmalört, *Artemisia schmidtiana* 'Nana' och liten flocknäva, *Geranium x cantabrigiense* 'Biokovo' planteras i ytterkanterna av planteringsytorna men inte på gravområden eftersom de inte har särskilt högt vintervärde. Julros, *Helleborus niger*, planteras runt träd och buskar och ger en blomning från november till mars/april (Phillips & Rix, 2002). Se bilaga 2 "Växtlista" för mer ingående beskrivning om växters karaktär och deras ståndort.



Figur 27. Exempel på plantering runt gravytor (ritad av Sara Kristiansson).

För att bevara kulturmiljön så mycket som möjligt kommer befintliga buxbomshäckar bevaras på de gravar där det är möjligt. På vissa gravar är buxbomshäcken skadad och bedöms inte ha särskilt högt kulturvärde. Den tas därför bort och ersätts i vissa fall med nya häckplantor. Om frisk häck behöver tas bort för att möjliggöra nya gångar och gravplatser kommer den att återanvändas på andra delar av kyrkogården för att minimera materialsvinn. På Nya kyrkogården är buxbom det mest förekommande häckmaterialet runt gravplatserna. I nyare

planteringar har dock även alternativa arter, såsom idegran och gamander, använts av förvaltningen.

Även vårlökar har integrerats i planteringsytorna för att förstärka platsens uttryck under den tidiga växstsäsongen och göra magnolian sällskap. Prydnadslök, *Allium* 'Mont Blanc' planteras utspritt i planteringsytorna och bidrar med en tydlig upprätt struktur under försommaren. Efter blomning kan de vissnande bladen döljas av omkringliggande perenner, vilket bidrar till ett fortsatt vårdat intryck över säsongen. Orkidénarciss, *Narcissus* 'Thalia' och dvärgtulpan, *Tulipa turkestanica* har tidigare planterats i minneslundan på Västra kyrkogården och återkommer även i detta gestaltungsförslag för att skapa ett enhetligt uttryck mellan kyrkogårdens olika delar. Dessa tidigblommande arter tillför ljus och liv i en period då övrig vegetation inte utvecklats fullt ut.



Figur 28. Helleborus niger, vårvinterns drottning (fotograferad av Sara Kristiansson).

6. Diskussion

6.1 Kyrkogårdens historiska struktur och rumsliga utveckling

Gestaltningförslagen i detta arbete har utformats med Bengt Kjellssons ursprungliga huvudritning för Nya kyrkogården som en central referenspunkt. Syftet har varit att tolka och vidareutveckla de bärande gestaltungsprinciper som präglar kyrkogårdens historiska struktur, snarare än att återskapa den i sin ursprungliga form. På så sätt kan förslaget förstås som ett nytt lager i kyrkogårdens långsiktiga utveckling, där samtida behov av fler urngravplatser möter platsens kulturhistoriska värden. Även om det i vissa fall är nödvändigt att ge utrymme för nya strukturer, bidrar det äldre till att skapa sammanhang och mening. Det historiska lagret berikar det nya och ger insikt i tidigare generationers livsvillkor och värderingar samt synliggör tidens gång. Öberg (2025b) framhåller att begravningsplatser utgör få av de platser i de byggda landskapen där samhällsutvecklingen kan avläsas så tydligt. Utformningen av gravskick och gravplatser från olika epoker speglar samtidens sociala, kulturella och rumsliga ideal, vilket understryker vikten av att dessa värden bevaras.

Gestaltningförslaget tar sin utgångspunkt i denna, där de övergripande gångstråken och kvartersindelningen bibehålls. De föreslagna förändringarna sker inom kvarterens inre delar och påverkar inte den hierarki mellan huvud- och sekundärstråk som präglar Kjellssons ursprungliga plan. I likhet med Kjellssons gestaltning kombinerar föreslagen en tydlig rumslig ordning med inslag av mer informella, vegetationspräglade rum. De nya gravrummen är organiserade inom den befintliga strukturen men ges ett mjukare uttryck genom varierad växtlighet.

6.2 Gestaltningens betydelse för upplevelse och sorgbearbetning

Växtvalet i gestaltningförslagen har inspirerats av Kjellssons användning av blommande buskar och träd som rumsbildande element. Användning av växtmaterial som erbjuder visuella och rumsliga kvaliteter under olika delar av året kan stärka kyrkogårdens funktion som en plats för återkommande besök. Årstidsvariation i blomning, form och struktur bidrar därmed inte enbart till estetiska värden, utan också till att skapa en miljö som stödjer sorgearbete (Berglund, 1994). Planteringen av praktmagnolia kan ses som en direkt referens till Kjellssons gestaltungsideal och fungerar som en länk mellan den historiska anläggningen och den nya gestaltningen.

Gravplatser som saknar lummighet och naturinslag kan väcka negativa känslor hos besökaren. När miljön upplevs stel och formell riskerar den mjuka och naturliga

karaktären som bidrar till trygghet och ro att gå förlorad. Mot denna bakgrund har de befintliga kistgravarna i arbetet gestaltats med särskild omsorg. Eftersom både utformningen av gravplatsen och dess läge har stor betydelse för de efterlevande har gestaltningen anpassats till de kvaliteter som Berglund (1994) identifierar som centrala vid val av gravplats. En grundläggande utgångspunkt har varit att utforma miljön på ett sätt som inte försvårar sorgearbetet, utan i stället bidrar till frid, stillhet och eftertanke. Särskild vikt har därför lagts vid riklig, men kontrollerad, vegetation för att skapa en känsla av natur och lummighet. Eftersom vegetation har en stor betydelse både ur ett miljömässigt och ett upplevelsemässigt perspektiv, har anläggandet av nya växtbäddar prioriterats i gestaltningsarbetet. Vilket har möjliggjort en tolkning av Berglunds (1994) resonemang kring vegetationens betydelse för gravplatsens karaktär. För att reducera ljudpåverkan från trafik och omgivande bebyggelse har större och mer volymgivande vegetation integrerats där det varit möjligt, samtidigt som trygghetsaspekten har beaktats. De organiska formerna i gestaltningen bidrar till en rumslighet som upplevs som ombonad och trygg, utan att platsens öppenhet och siktlinjer går förlorade. Genom användning av mjuka former i både vegetation och så kallade "eviga material" skapas en helhet som kan upplevas som lugnande och som mildrar de hårdare uttryck som ofta förknippas med sorg.

Materialvalen i gestaltningen har präglats av Berglunds (1994) betoning av naturmaterial som långsiktigt hållbara lösningar. Samtidigt har hänsyn tagits till befintliga material på begravningsplatsen för att stärka den övergripande enhetligheten. Gravvårdar i sten, bänkar i trä och gångar av grus bidrar tillsammans till ett sammanhållet och tidlöst uttryck. Vegetationen har, i den mån det varit möjligt, använts för att rama in gravplatserna och skapa en miljö som är estetiskt tilltalande även under vinterhalvåret. Ambitionen har varit att forma en stillsam oas där anhöriga kan vistas i både sorg och minne. Placeringen av sittplatser har betraktats som en central del av begravningsplatsens funktion som rum för eftertanke och vila. Möjligheten till stillhet, avskildhet och trygghet är avgörande för hur sorgprocessen upplevs (Berglund, 1994). Att kunna slå sig ner i närheten av en gravplats kan därför underlätta sorgearbetet genom att erbjuda en fysisk plats för närvaro och reflektion. Bänkarna har placerats i anslutning till planteringsytorna för att skapa rumsliga avskärmningar som möjliggör en upplevelse av privathet utan att isolera besökaren från omgivningen. Vegetationen runt bänkarna fungerar som ett skyddande element och består av växter med varierande höjd och form, såsom buskar, perenner och gräs. Utformningen av sittplatser och vegetationen runt omkring visar hur till synes enkla gestaltningsgrepp kan få stor betydelse för hur begravningsplatsen upplevs och används.

I dialog med kyrkogårdsförvaltningen framkom ett tydligt behov av ökad belysning i kvarter 1, särskilt under årets mörkare månader. Samtidigt påpekade Länsstyrelsen att belysning traditionellt sett inte är en självklar del av äldre

begravningsplatser och att nya ljuskällor kan riskera att förändra platsens historiska karaktär. Det finns även en risk att belysningen stör nattaktiva djurarter. Mot denna bakgrund har belysning i gestaltungsförslaget hanterats restriktivt och med stor omsorg. Valet av låga pollararmaturer med nedåtriktat, varmt ljus är ett försök att balansera dessa motstående intressen. En sådan lösning kan bidra till ökad trygghet och orienterbarhet utan att belysningen dominerar begravningsplatsen. Samtidigt kvarstår frågan om huruvida även begränsad belysning kan uppfattas som ett främmande inslag i en kulturhistoriskt värdefull miljö.

6.3 Hållbar användning av befintliga begravningsytor

Den sammanställda enkätinformationen visar att en majoritet av församlingarna och pastoraten i dagsläget bedömer att de har tillräcklig kapacitet för att möta nuvarande behov av gravplatser, samtidigt som flera uttrycker osäkerhet kring den långsiktiga tillgången. En betydande andel av respondenterna uppger att det saknas möjlighet att utöka befintliga begravningsytor, vilket innebär att omprojektering av befintliga kistgravområden framstår som det huvudsakliga alternativet för att skapa nya gravplatser. Mot bakgrund av att samtliga respondenter anger att urnbegravning utgör den dominerande begravningsformen kan det konstateras att behovet av fler urn- och askgravplatser förväntas öka, samtidigt som kistgravar riskerar att stå outnyttjade om inga gestaltande åtgärder vidtas. Mot denna bakgrund kan gestaltungsförslaget ses som ett konkret förslag för att möta det ökade behovet av urngravplatser genom en mer effektiv användning av befintliga begravningsytor.

Sammantaget visar enkätresultaten att behovet av återanvändning av gravplatser inte är begränsat till Ystad, utan är ett utbrett fenomen i Skåne. I takt med att städerna växer runt befintliga kyrkogårdar minskar möjligheterna till expansion, vilket medför att återanvändning av återlämnade gravplatser sannolikt blir en nödvändig strategi för att möta framtidens behov. Eftersom alla församlingar och pastorat som deltagit i studien omfattas av kulturmiljölagens skydd, förutsätter en sådan utveckling ett nära och välfungerande samarbete med länsstyrelsen för att säkerställa att omprojektering sker på ett varsamt och regelrätt sätt (SFS 1988:950). Genom att redan idag planera för framtida behov kan risken för omfattande platsbrist på begravningsplatser minska på längre sikt.

6.4 Juridiska och etiska aspekter av återanvändning av kistgravar

Enkäten visar att flera församlingar i nuläget har tillräcklig kapacitet för dagens behov, men att platsbrist kan komma att bli ett framtida problem. Mot denna bakgrund finns det ett tydligt behov av att undersöka alternativa metoder.

I det framtagna förslaget sker gravsättning vågrätt ovanpå tidigare gravsatta personer efter det att gravrätten löpt ut. Ett alternativ till detta är lodrätt gravsättning

med metoder som *lift and deepen*, vilket möjliggör ett mer effektivt nyttjande av ytan. Genom att arbeta nedåt, som ett enkätsvar föreslår, kan fler urngravplatser skapas inom befintliga gravplatser, vilket i sin tur kan bidra till att säkra kapaciteten under flera år framöver när gravrätter löper ut. En sådan lösning förutsätter dock djupare schaktning och användning av grävmaskiner, vilket kan vara problematiskt då framkomligheten till de aktuella gravarna kan vara begränsad. På Nya kyrkogården finns möjlighet att köra in med en mindre grävmaskin och släp för borttransport av jord men framkomligheten är begränsad. De trånga förhållandena medför dessutom en risk för skador på såväl vegetation som närliggande gravvårdar.

Utöver de tekniska förutsättningarna behöver även arbetsmiljöaspekter för kyrkogårdsarbetarna beaktas, särskilt hur hantering av kistmaterial och mänskliga kvarlevor vid eventuella utgrävningar kan påverka dem. Principen och evig gravfrid behöver också diskuteras och undersökas noggrant. Arbets sättet innebär flera praktiska och juridiska utmaningar, men kan samtidigt vara värt att utreda vidare för att säkerställa att det även i framtiden finns tillräcklig kapacitet för våra begravningsplatser.

6.5 Metoddiskussion

I detta arbete har litteraturstudie, semistrukturerade intervjuer, enkät-undersökning, platsanalys och gestaltungsarbete kombinerats för att undersöka möjligheterna att återanvända återlämnade kistgravar och gestalta dessa till urngravplatser på Nya Kyrkogården i Ystad. Metodkombinationen valdes för att möjliggöra en helhetsförståelse av såväl teoretiska och juridiska förutsättningar som praktiska och rumsliga aspekter. Ingen enskild metod bedömdes vara tillräcklig för att besvara studiens frågeställningar.

Litteraturstudien utgjorde den teoretiska grunden för arbetet men begränsades av att forskning om återanvändning av gravar i svensk kontext är begränsad. Detta innebar att äldre litteratur och internationella exempel i viss utsträckning användes, vilket kan påverka överförbarheten till svenska förhållanden. Samtidigt bidrog litteraturen med viktiga perspektiv på estetik, gestaltning och regelverk. Den äldre litteraturen ger en historisk kontext kring kyrkogårdsförvaltning och innehåller framtidsinsikter som i hög grad överensstämmer med dagens begravningsverksamhet. Begränsningen innebär dock att vissa samtida aspekter, såsom moderna riktlinjer för gestaltning och återanvändning av gravplatser, inte täcks. Intervjuer och enkätundersökningar har därför haft en central roll i att komplettera litteraturen med aktuell och praktiskt förankrad kunskap. Då forskning inom området är pågående hade ett genomförande vid ett senare tillfälle sannolikt möjliggjort användning av nyare studier.

Intervjuerna gav fördjupad kunskap om förvaltningsmässiga och kulturhistoriska förutsättningar samt bidrog till att konkretisera hur regelverk och

praktiska avvägningar påverkar möjligheten till en ny gestaltning av platsen. Intervjupersonerna representerar främst ett expert- och förvaltningsperspektiv, medan anhörigas perspektiv inte inkluderas. Detta var ett medvetet metodval med hänsyn till arbetets omfattning och ämnets känsliga karaktär. Semistrukturerade intervjuer med öppna frågor valdes då syftet inte var att jämföra eller koda svaren mellan deltagarna, utan att möjliggöra ett explorativt angreppssätt. Metoden gav utrymme för fördjupning och nyanserade resonemang utifrån respektive deltagares erfarenheter. Genom inspelning, transkribering och deltagargranskning stärks studiens tillförlitlighet.

En enkät genomfördes i syfte att kartlägga vilka andra församlingar och pastorat som står inför liknande utmaningar samt hur dessa arbetar med möjliga lösningar. För att värna om församlingarnas och pastoratens integritet har enkätsvaren pseudonymiserats och ersatts med numeriska beteckningar. Ett alternativ till enkätmetoden hade varit att genomföra intervjuer med enskilda församlingar och pastorat, men detta valdes bort eftersom det hade varit väldigt tidskrävande i förhållande till arbetets omfattning. Resultatet av enkätundersökningen visar att flera församlingar och pastorat står inför liknande utmaningar, vilket indikerar att arbetets frågeställningar är relevanta även utanför Ystads kontext. Enkäten fungerade väl som metod och mottogs positivt av respondenterna, vilket stärker dess värde som ett kompletterande underlag i studien.

Platsanalysen låg till grund för gestaltungsförslagen och bidrog till förståelse för platsens befintliga strukturer och kulturhistoriska värden. Analysen är till viss del tolkande, vilket innebär att vissa aspekter kan ha prioriterats framför andra.

Genom en prövande process testades olika rumsliga lösningar där nutida behov av urngravplatser vägdes mot hänsyn till kulturmiljön. Arbetets avgränsning till ett enskilt kvarter och avsaknaden av budget- och genomförandeperspektivet begränsar resultatets generaliserbarhet, men de gestaltungsprinciper som utvecklats kan vara relevanta även i andra liknande sammanhang.

Det konceptuella gestaltungsförslaget utformades med ett kreativt och relativt fritt angreppssätt. I dialog med länsstyrelsen tydliggjordes dock de kulturhistoriska riskerna med alltför omfattande förändringar inom området. Denna återkoppling medförde en omprövning av gestaltungsstrategin och en ökad förståelse för länsstyrelsens roll i att värna och skydda kulturhistoriska värden.

7. Slutsats

Denna studie visar att effektivisering av befintliga begravningsytor på Nya kyrkogården främst kan ske genom gestaltning av återlämnade kistgravar till urngravplatser. Återanvändningen av kistgravar kan ske först efter att gravrätten upphört och förutsätter att åtgärderna genomförs i enlighet med kulturmiljölagen samt i dialog med länsstyrelsen, där både etiska och arbetsmiljömässiga aspekter beaktas.

Gestaltningförslaget visar hur nya urngravplatser kan utformas på ett sätt som harmoniserar med den befintliga begravningsplatsen. Genom att utgå från Bengt Kjellssons huvudritning som ett övergripande ramverk snarare än en begränsning har det varit möjligt att anpassa platsen till dagens behov av urngravplatser, samtidigt som den kulturhistoriska strukturen bevaras.

Studien understryker vikten av att se kyrkogården som en levande och föränderlig plats, där respekt för det förflutna kan samexistera med framtida funktioner. Förslaget illustrerar därmed hur respekt för det befintliga och behovet av förändring inte behöver stå i motsats till varandra, utan i stället kan samverka i en långsiktigt hållbar utveckling av begravningsmiljön.

Det rekommenderade gestaltningförslaget framstår som den mest balanserade lösningen, där platsens historiska värden respekteras samtidigt som förutsättningar skapas för en långsiktigt hållbar utveckling av kyrkogården i takt med förändrade begravningskick. Förslaget bedöms bäst förena platsens kulturhistoriska värden med behovet av nya gravplatser och har tagits fram i dialog med länsstyrelsen. Det är därmed detta förslag som föreslås gå vidare till Ystads kyrkogårdsförvaltning som underlag för fortsatt diskussion och eventuell vidare projektering.

7.1 Framtida forskning

För framtida forskning finns flera aspekter som med fördel kan undersökas vidare. Ett område rör alternativa metoder för att skapa fler gravplatser inom befintliga begravningsplatser. I detta sammanhang framstår *Lift and deepen*-metoden som särskilt intressant att studera mer ingående. En fördjupad analys skulle kunna belysa vilka praktiska möjligheter och begränsningar metoden innebär och om den har potential att etableras som en accepterad och hållbar metod i framtiden. En central fråga är också om metoden överhuvudtaget skulle vara möjlig att tillämpa i en svensk kontext, eller om rättsliga och administrativa restriktioner utgör ett hinder. Även om metoden kan framstå som ett pragmatiskt alternativ för att möta gravplatsbristen är de etiska aspekterna av särskild betydelse. En framtida studie som analyserar relationen mellan denna metod och principen om evig gravfrid skulle därför vara ett värdefullt bidrag till forskningsfältet.

Utöver att undersöka alternativa gravsättningsmetoder finns även behov av att studera hur gällande regelverk kan komma att förändras i takt med samhällets utveckling. En relevant forskningsfråga är om äldre regelverk kan revideras för att bättre motsvara dagens behov och förutsättningar, samtidigt som det kulturhistoriska värdet fortsatt skyddas. Denna balans mellan bevarande och anpassning är komplex; regelverkens skyddsfunktion är central, men de kan också försvåra nödvändiga förändringar när samhällsliga strukturer och begravningspraxis förändras. En analys av för- och nackdelar med att modernisera regelverk skulle därför kunna utgöra en betydelsefull vidareutveckling av detta arbete och bidra till att bredda förståelsen av framtida handlingsutrymmen inom begravningsförvaltning och kulturmiljövård.

Referenser

- Berglund, I. (1994). *Kyrkogårdens meditativa rum: besöket, upplevelsen, gestaltningen*. Stockholm: Verbum.
- Boverket. (1999). *Gröna områden i planeringen* (Uppl. 1). Karlskrona: Boverket.
- Christiansen, L. (2018). Sorgen. I Lundin, A. (red.) *Till minne av livet: kyrkogårdar och begravningsplatser i Stockholms stift*. Stockholm: Stockholmia, s. 255–270.
- Fairbairn, C. (2023). *Reuse of graves*.
Tillgänglig på: <https://commonslibrary.parliament.uk/research-briefings/sn04060/> (Hämtad den 3 december 2025).
- Gemici, R.O. (2025). *Investigation of Konya Musalla Cemetery in terms of Landscape Design Principles*. ICONARP International Journal of Architecture and Planning, 13(1), 97-120. DOI: 10.15320/ICONARP.2025.317
- Génétay, C. & Lindberg, U. (2014). *Plattform Kulturhistorisk värdering och urval: grundläggande förhållningssätt för arbete med att definiera, värdera, prioritera och utveckla kulturarvet*. Stockholm: Riksantikvarieämbetet.
- Klintborg Ahlklo, Å. (2000). ”Bengt Kjellsson (1848–1912)”. I Andersson, T. (red.) *Svensk trädgårdskonst under fyrahundra år*. Stockholm: Formas, s. 128–135.
- Klintborg, Å. (1992). *Trädgårdar till Lust och Nytt. Länsträdgårdsmästare Bengt Kjellssons verksamhet i Skåne 1876–1906*. Lund: Lunds universitet.
- Larsen, A. K. (2018). *Metod helt enkelt. En introduktion till samhällsvetenskaplig metod*. Malmö: Gleerups.
- Melchert, C. (2022). *Ystad nya och västra kyrkogård – kulturmiljörapport*. Lund: Kulturen.
- Naturvårdsverket. (2021). *Miljömålen- Årlig uppföljning av Sveriges nationella miljömål 2021 – Med fokus på statliga insatser*. (Rapport 6968). Stockholm: Naturvårdsverket.
Tillgänglig på: <https://www.naturvardsverket.se/publikationer/6900/Miljomalen-2021/> (Hämtad den 19 december 2025).
- Nordh, H. & Prytz, C. (2024). Begravningsplats i all evighet - en historisk tillbakablick på begreppet evig gravfrid. I Marjavaara, R. (red.) *Dödens geografi*. YMER. Stockholm: Svenska Sällskapet för Antropologi och Geografi, s. 227-245.
- Phillips, R. & Rix, M. (2002). *Perennials: The Definitive Reference With Over 2,500 Photographs*. Richmond Hill: Firefly Books.
- Planter. (U.Å). *Växtsök*. Tillgänglig på: <https://m.plattform.planter.se/#/Plant> (Hämtad den 20 december 2025).
- Rugg, J. & Holland, S. (2017). Respecting corpses: the ethics of grave re-use. *Journal of Material Culture*, 22, s. 1-14. DOI: 10.1080/13576275.2016.1192591.
- Sahlgren, M., Ljungberg, E. & Sörensen, A. B. (2014). *Förtätning av kyrkogårdar*. Movium Fakta 2014:7. Alnarp: SLU

- SKKF. (2024). *Kremationsstatistik 2024*. Tillgänglig på: <https://skkf.se/wp-content/uploads/2025/04/Kremationsstatistik-2024.pdf> (Hämtad den 29 november 2025).
- Sonnesson, E. (2022). *Hundratals gravstenar har plockats bort: "Olagligt"*. Ystads Allehanda, 15 september. Tillgänglig på: <https://www.ystadsallehanda.se/ystad/hundratals-gravstenar-har-plockats-bort-olagligt/> (Hämtad den 15 december 2025).
- SSAB. (U.Å). *Weathering steel (cortenstål)*. Tillgänglig på: <https://www.ssab.com/sv-se/varumarken-och-produkter/ssab-cor-ten> (Hämtad den 15 december 2025).
- Svenska kyrkan, Starrkärr-Kilanda församling. (2025). *Gravplats och gravvård – vad gäller?* Tillgänglig på: <https://www.svenskakyrkan.se/starrkarr-kilanda/gravplats-och-gravvard---vad-galler> (Hämtad den 1 december 2025).
- SFS 1990:1144. Begravningslag. Stockholm: Socialdepartementet. https://www.riksdagen.se/sv/dokument-och-lagar/dokument/svensk-forfattningssamling/begravningslag-19901144_sfs-1990-1144/
- SFS 1988:950. Kulturmiljölagen. Stockholm: Kulturdepartementet. https://www.riksdagen.se/sv/dokument-och-lagar/dokument/svensk-forfattningssamling/kulturmiljolag-1988950_sfs-1988-950/
- Sveriges Lantbruksuniversitet m.fl. (2023). *Begrepp i begravningsverksamheten 2023*. Stad & Land nr 195. Tillgänglig på: <https://movium.slu.se/nyheter/reder-ut-begreppen/> (Hämtad den 6 november 2025).
- Swensson, G. (1953). *Ystads historia del II*. Ystad: Aurora.
- Swensson, G. (1954). *Ystads historia del III*. Ystad: Aurora.
- Wingren, C. (2018). Framtiden för kyrkogården: Järvafältet – drömmen om en ny begravningsplats. I Lundin, A. (red.). *Till minne av livet: kyrkogårdar och begravningsplatser i Stockholms stift*. Stockholm: Stockholmia, s. 239–253.

Muntliga referenser

- Elofsson, M. (2025). Kyrkogårdskonsulent, Sveriges Kyrkogårds- och krematorieförbund, intervju via e-post den 19 december 2025.
- Hansson, R. (2025a). Kyrkogårdschef, Ystad – Sövestads kyrkogårdsförvaltning, digitalt möte den 22 oktober 2025.
- Hansson, R. (2025b). Kyrkogårdschef, Ystad – Sövestads kyrkogårdsförvaltning, digitalt möte den 20 november 2025.
- Svensson, M. (2025). Arbetsledare och Trädgårdsingenjör, Lomma kyrkogårdsförvaltning, samtal den 11 december 2025.
- Öberg, A. (2025a). Antikvarie på kulturmiljöenheten, Länsstyrelsen Skåne, telefonsamtal den 18 november 2025.
- Öberg, A. (2025b). Antikvarie på kulturmiljöenheten, Länsstyrelsen Skåne, e-postkorrespondens 8–12 december 2025.

Publicering och arkivering

Godkända självständiga arbeten (examensarbeten) vid SLU kan publiceras elektroniskt. Som student äger du upphovsrätten till ditt arbete och behöver i sådana fall godkänna publiceringen. I samband med att du godkänner publicering kommer SLU även att behandla dina personuppgifter (namn) för att göra arbetet sökbart på internet. Du kan närsomhelst återkalla ditt godkännande genom att kontakta biblioteket.

Även om du väljer att inte publicera arbetet eller återkallar ditt godkännande så kommer det arkiveras digitalt enligt arkivlagstiftningen.

Du hittar länkar till SLU:s publiceringsavtal och SLU:s behandling av personuppgifter och dina rättigheter på den här sidan:

- <https://libanswers.slu.se/sv/faq/228316>

JA, jag, Linda Björk har läst och godkänner avtalet för publicering samt den personuppgiftsbehandling som sker i samband med detta

JA, jag, Sara Kristiansson har läst och godkänner avtalet för publicering samt den personuppgiftsbehandling som sker i samband med detta

NEJ, jag/vi ger inte min/vår tillåtelse till att publicera fulltexten av föreliggande arbete. Arbetet laddas dock upp för arkivering och metadata och sammanfattning blir synliga och sökbara.

Bilaga 1 - Enkätfrågor

1. Vilken församling och kommun tillhör ni?
2. Är er begravningsplats, eller delar av den, skyddad enligt kulturmiljölagen?
3. Har ni tillräckligt med utrymme för att möta dagen behov av gravplatser?
4. Har ni i huvudsak kist- eller urnbegravningar?
5. Har ni möjlighet att expandera begravningsplatsen?
6. Om ni inte har möjlighet att expandera begravningsplatsen, skulle ni kunna tänka er att omprojektera, till exempel återanvända befintliga områden för att skapa fler gravar?
7. Har er församling någon policy eller riktlinjer för återlämning och återanvändning av gravplatser? Om ja – vill ni beskriva dessa kortfattat?
8. Upplever ni att det finns ett behov av återanvändning på grund av platsbrist eller andra faktorer? Förklara gärna.
9. Anser ni att det är svårt att få anhöriga att välja en återlämnad gravplats på ett äldre område, än på ett nyare område?
10. Vad tror ni detta beror på?
11. Har ni fått synpunkter från allmänheten kring återanvändning av gravar?
12. Finns det något ni vill tillägga om möjligheten att skapa fler gravplatser inom befintliga områden?

Bilaga 2 – Växtlista

Planteringsytor		
Perenner		Egenskaper
<i>Achillea</i> 'Paprika'	röllika	Blommar i juni-september och blir cirka 60 cm hög. Trivs i full sol och klarar torra och näringsfattiga jordar (Phillips & Rix, 2002).
<i>Anaphalis triplinervis</i>	ulleteknell	Klumpbildande perenn som trivs i väl-dränerad jord med full sol. Blommar juli-oktober i vitt och blir 30–60 cm hög (Phillips & Rix, 2002).
<i>Artemisia schmidtiana</i> 'Nana'	krypmalört	Krypande perenn som trivs i sandig jord i full sol. Blommar augusti-oktober (Phillips & Rix, 2002).
<i>Calamagrostis brachytricha</i>	diamantrör	Rödgröna vippor blommar i augusti-september, blir cirka 80 cm hög. Trivs i sol-halvskugga, utvecklas väl på de flesta jordar (Planter, u.å.).
<i>Caryopteris clandonensis</i> 'Heavenly Blue'	skäggbuske	Perenn som blommar i lila/blåt på upprättväxande skott i, 60–130 cm hög. Trivs i väl-dränerade jordar i full sol (Planter, u.å.).
<i>Geranium x cantabrigiense</i> 'Biokovo'	liten flocknäva	Låg marktäckare med vita blommor som blommar i juni-juli, kan bli upp till 30 cm hög. Trivs bra i sol och på torra platser (Phillips & Rix, 2002).
<i>Helleborus niger</i>	julros	Blommar i vitt mellan januari-april, blir cirka 30 cm hög. Trivs i skugga (Phillips & Rix, 2002).
<i>Limonium latifolium</i>	silverrisp	Blommar i lavendelblått juli-september och blir cirka 60 cm

		hög. Trivs på sandig, väl-dränerade jordar i full sol (Phillips & Rix, 2002).
<i>Molinia caerulea arundinacea</i> 'Karl Foerster'	jättetåtel	Ax blommar i juni-augusti, trivs på sandiga jordar i full sol (Phillips & Rix, 2002).
<i>Phlomis tuberosa</i>	röd lejonsvans	Blommar i rosa upprättstående ax juni-juli, kan bli upp till 120 cm hög. Klarar torka och sol väl (Phillips & Rix, 2002).
<i>Phlox subulata</i> 'Maischnee'	mossflox	Blommar i vitt maj-juni, bladverket är vintergrönt. Blir cirka 10 cm högt. Trivs i full sol på torra lägen (Planter, u.å.).
<i>Salvia nemorosa</i> 'Superba'	stäppsalvia	Blommar juni-september i blå/lila toner, kan bli upp till 100 cm hög. Växer naturligt på torra och steniga jordar (Phillips & Rix, 2002).
<i>Teucrium lucidrys</i>	trädgårdsgamander	Vintergrön, blommar med lila/rosa blommor i juli-september. Trivs i väl-dränerad jord i full sol (Planter, u.å.).
<i>Thymus serpyllum</i> 'Albus'	backtimjan	Vintergrön marktäckare som blommar i juni-juli. Blir ca 5 cm högt. Trivs i magra jordar och tål torka och sol väl (Planter, u.å.).
Lökar		
<i>Allium</i> 'Mont Blanc'	prydnadslök	Blommar i vitt, blir ca 100 cm höga. Trivs i sol och på väl-dränerade jordar, torktålig (Planter, u.å.).
<i>Narcissus</i> 'Thalia'	orkidé-narciss	Vita narcisser som blir 35–40 cm höga. Trivs på varma växtplatser och i väl-dränerade jordar (Planter, u.å.).
<i>Tulipa turkestanica</i>	dvärtulpan	Små gräddvita blommor i april, blir cirka 10–25 cm höga och trivs på varma, väl-dränerade jordar (Planter, u.å.).

Lignoser		
<i>Cornus kousa</i> var. <i>chinensis</i>	kinesisk blomsterkornell	Buskträd som bildar tydliga grenvåningar. Blommar i vitt från maj/juni i några veckor. Bildar vita högblad som uppfattas som stora blommor. Blir cirka 3 – 5 meter hög, trivs i sol/halvskugga och vill ha något fuktig jord (Planter, u.å.).
<i>Cotinus</i> 'Grace'	perukbuske	Flerstammig buske som blir 2–3 meter hög. Blommar i juni-juli, fröställningar har sedan ett högt prydnadsvärde. Trivs på väl-dränerad jord i full sol (Planter, u.å.).
<i>Heptacodium miconioides</i>	jasmintry	Buskträd med vasformat växtsätt. Blommar i vitt augusti-oktober och doftar jasmin. Blir 3–5 meter högt och trivs i sol/halvskugga, klarar perioder av torka väl (Planter, u.å.).
<i>Hydrangea serrata</i> 'Lamona'	purpurhortensia	Kompakt och låg buske som blommar i blått/rosa i juli-augusti. Trivs i sol/halvskugga och klarar av torra perioder (Planter, u.å.).
<i>Magnolia x soulangeana</i> 'Lennie Alba'	praktmagnolia	Mindre förgrenat träd, en låg sort som blir 2–3 meter hög. Blommar i vitt april-maj. Trivs i sol och vill ha fuktig svagt sur-neutral jord (Planter, u.å.).

Bilaga 3 – Intervjuguider

Intervjuguide Alice Öberg:

1. Hur skulle ni beskriva Länsstyrelsens roll när det gäller att tillämpa kulturmiljölagen resp. begravningslagen i frågor som rör kyrkogårdar?
 - a. På vilket sätt samarbetar ni med kommuner, församlingar och andra aktörer när det gäller kulturhistoriskt värdefulla begravningsplatser?
2. Hur väger ni kulturmiljövärden mot dagens behov av fler gravplatser, särskilt på kyrkogårdar med höga kulturhistoriska värden?
3. I vilken utsträckning finns det möjlighet att förändra utformningen (till det mer moderna) av kulturhistoriskt känsliga kyrkogårdar för att skapa fler gravplatser utan att värdena går förlorade?
 - a. Hur ser ni på omvandling av tidigare kistgravar till urngravplatser?
 - b. Hade det varit möjligt på Nya kyrkogården i Ystad där det finns flertalet åretlämnade gravar där gravvården plockats bort?
 - c. Har ni något exempel där detta utförts väl?
4. Tycker ni att det behövs det förändringar i lagstiftningen för att kunna möta framtidens behov av gravplatser?
5. Har ni arbetat något med ”Lift and deepen” -metoden, som diskuteras mycket i England, i era bedömningar och dialoger kring kulturmiljö- och begravningsfrågor?

Intervjuguide Malin Svensson:

1. Hur går processen till: Hur väljer du ut vilka kvarter som ska göras om, hur samarbetar du med Länsstyrelsen och hur sker det faktiska arbetet (vem utför det)?
2. Vad var din inspiration till hur utformningen skulle se ut?
3. Behövde du söka tillstånd från Länsstyrelsen – för vilka delar behövde du tillstånd?
4. Hur gick då tillståndsprövningen till?
5. Var placeras urnorna/hur hanterar ni perenner under gravsättningar?
6. Vilka hinder stötte ni på under arbetet?
7. Hur har förändringen mottagits av omgivningen?