



Mikroparken – Ett nytt inslag på Stockholms gator

En kvalitativ analys av mikroparkernas funktioner och kvaliteter som grönytor i stadsrummet

Johanna Bodin Limsiri & Tyra Blomgren

Självständigt arbete • 15 hp
Sveriges lantbruksuniversitet, SLU
Fakulteten för naturresurser och jordbruksvetenskap
Landskapsarkitektprogrammet - Uppsala
Uppsala 2026



Mikroparken – ett nytt inslag på Stockholms gator. En kvalitativ analys av mikroparkernas funktioner och kvaliteter som grönytor i stadsrummet

The micropark – a new addition to the streets of Stockholm. A qualitative analysis of microparks and their functions and qualities as green urban spaces

Johanna Bodin Limsiri, Tyra Blomgren

Handledare:	Malin Eriksson, Sveriges lantbruksuniversitet, Institutionen för stad och land
Examinator:	Martin Emanuel, Sveriges lantbruksuniversitet, Institutionen för stad och land
Omfattning:	15 hp
Nivå och fördjupning:	Grundnivå, G2E
Kurstitel:	Självständigt arbete i landskapsarkitektur
Kurskod:	EX0861
Program/utbildning:	Landskapsarkitektprogrammet - Uppsala
Kursansvarig inst.:	Institutionen för stad och land
Utgivningsort:	Uppsala
Utgivningsår:	2026
Omslagsbild:	Byström, I. (2025). 20250813_181134. [fotografi]. Används med upphovspersonens tillstånd.
Upphovsrätt:	Alla bilder används med upphovspersonens tillstånd.
Elektronisk publicering:	https://stud.epsilon.slu.se
Nyckelord:	Mikropark, grönstruktur, grönyta, landskapsarkitektur, park, parkkaraktär, stadspark, stadsrum, urban grönska

Sveriges lantbruksuniversitet

Fakulteten för naturresurser och jordbruksvetenskap

Institutionen för stad och land

Avdelningen för landskapsarkitektur

Förord

Den här uppsatsen är ett kandidatarbete inom landskapsarkitektprogrammet på Sveriges Lantbruksuniversitet Ultuna och omfattar 15 högskolepoäng, arbetet genomfördes vårterminen 2026. Vi som har skrivit uppsatsen heter Johanna och Tyra. Arbetet är gjort på så vis att båda har varit delaktiga i insamlingen av data och information, layout, fältobservation och utvärdering samt i skrivarbetet. Vissa delar av uppsatsen är gemensamt skrivna och andra delar är uppdelade mellan oss där en varit den primära författaren men där vi båda har varit med och bidragit till varandras texter. Gemensamt har vi skrivit *Förord*, *Sammanfattning*, *Abstract* och *Begreppslista* samt 5. *Resultat och analys*, 6. *Diskussion* och 7. *Slutsats*. Johanna har varit den primära författaren för 1. *Introduktion*, 2.3. *Grönytor i staden*, 3. *Teoretiska ramverk*, 4. *Metod* och 5.3. *Åsögatan*. Tyra har varit den primära författaren för 2.1. *Grönstruktur i staden*, 2.2. *Grönytors betydelse i staden*, 2.3.1. *Pocket parks*, 2.3.2. *Parklets* och 5.2. *Regeringsgatan*. Båda två har gemensamt reviderat uppsatsen löpande under arbetets gång och båda har gemensamt skapat och bidragit med foton, tabeller och illustrationer till arbetet.

Vi vill avsluta förordet med att tacka de som varit delaktiga i processen och hjälpt oss med detta arbete. Tack till vår handledare, Malin Eriksson, vars hjälp förtydligat och förbättrat arbetets struktur och som underlättat vår arbetsprocess. Tack till landskapsarkitektstudenterna Ida Homann, Kim Lifvendahl och Orion Gustafsson vars kommentarer och synpunkter hjälpt oss revidera vårt arbete och se vår uppsats med nya ögon. Tack till vår examinator Martin Emanuel och våra opponenter landskapsarkitektstudenterna Maj Hammarbäck och Lisa Bäckman, vars feedback belyst uppsatsens förbättringspotential i arbetets slutskede och som hjälpt oss färdigställa vår uppsats. Slutligen vill vi rikta ett stort tack till Kajsa Falkman, projektledare för mikroparkerna på Regeringsgatan, och Isa Byström, landskapsarkitekt delaktig i gestaltningen av mikroparkerna på Regeringsgatan, vars samtal varit insiktsgivande och bidragit med viktig information som ökat vår förståelse av mikroparkerna.

Sammanfattning

Det råder en förtätningstrend i våra storstäder där parker och andra grönytor bebyggs och fler behöver samsas om de som finns. Med minskade ytor för grönska och rekreation behöver städer se till alternativa lösningar för att tillgodose staden med parkers klimatreglerande, sociala och hälsofrämjande effekter. Ett nytt koncept som introducerats i Stockholm är *mikroparker*, små parker som ska ge inslag av grönska och bidra med förbättrad dagvattenavrinning, skuggande växtlighet eller fler möjligheter för rekreation mitt i city. Mikroparkerna introducerades först 2025 och har inte hunnit utvärderas av kommunen. Det är således ännu inte fastställt ifall mikroparkerna är permanenta eller tillfälliga inslag i Stockholm.

Det här arbetet är en kvalitativ analys som ämnar utvärdera Stockholms stads fyra mikroparker. Genom fältobservationer baserade på checklistor som bygger på Berggren-Bärrings och Grahns åtta parkkaraktärer; rofylldhet, vildhet, artrikedom, rymd, vidd/allmänning, refug/viste, samvaro/möte och kultur, samt Gehls tolv kvalitetskriterier som berör trygghet, komfort och njutning, undersöker denna studie vilka kvaliteter och parkkaraktärer mikroparkerna besitter samt deras värde som inslag i stadsrummet. Syftet är att granska mikroparkerna som parker och komplement till stadsrummet samt att skapa en diskussion om deras roll, funktion och position inom landskapsarkitektur och urban grönstrukturplanering.

Det arbetet kommer fram till är att mikroparkerna är begränsade av deras förutsättningar och på grund av att de är små ytor högst integrerade i centrala Stockholm uppfyller de få av de egenskaper som tillskrivs den traditionella parken. Mikroparkerna visar sig sakna många av

Berggren-Bärring och Grahn's parkkaraktärer och egenskaper fyller de en majoritet av Gehls tolv kvalitetskriterier. Många av de egenskaper som tillskrivs den traditionella parken återfinns inte i mikroparkerna och de bör således inte användas synonymt med parker. Mikroparkerna visar sig vara ett komplement till stadsrummet eftersom de besitter kvaliteter som berör trygghet, komfort och njutning och bidrar till att göra stadsrummen mer trivsamma och anpassade efter människan. Mikroparkerna kan vara ett effektivt sätt att implementera grönska och sociala ytor på platser som saknar förutsättningarna för en park eller större grönyta. Mikroparkerna, som är flexibla, kan visa sig vara ett dynamiskt sätt och en ny lösning för att utveckla och testa hållbara strategier inom stadsplanering.

Nyckelord: mikropark, grönstruktur, grönyta, landskapsarkitektur, park, parkkaraktär, stadspark, stadsrum, urban grönska

Abstract

Urban densification has become a prominent trend in major cities, where parks and other green spaces are being developed and a growing number of people must share the remaining areas. As areas for greenery and recreation decreases, cities need to consider alternative solutions to maintain the climate-regulating, social and health-promoting functions provided by parks. A concept recently introduced in Stockholm is *microparks*, small parks designed to provide elements of greenery while contributing to improved stormwater runoff, shading vegetation, and increased opportunities for recreation in dense urban environments. The microparks were first introduced in 2025 and have not yet been evaluated by the municipality. Consequently, it has therefore not yet been established whether they will constitute a permanent or temporary feature in Stockholm's urban landscape.

This study is a qualitative analysis that aims to evaluate the four microparks implemented by Stockholm's city. The valuation is conducted through field observations based on checklists derived from Berggren-Bärring and Grahn's eight park characteristics: tranquility, wildness, biodiversity, space, general public, refuge, social interaction and culture. As well as Gehl's twelve quality criteria that concern safety, comfort and enjoyment, this study examines the qualities and park characteristics of microparks. The purpose is to examine microparks as parks and elements of street space to create a discussion about their role, function and position within landscape architecture and urban green infrastructure planning.

The conclusion of the study is that microparks are limited by their conditions and since they are small areas highly integrated in the center of Stockholm, they fulfil few of the characteristics attributed to traditional parks. The microparks appear to lack many of Berggren-Bärring and Grahn's park characters and characteristics, but they fulfil a majority of Gehl's twelve quality criteria. Many of the characteristics attributed to the traditional park are not found in the microparks and they should therefore not be used synonymously with parks. However, microparks prove to be a complement to urban space as they possess qualities that relate to security, comfort and enjoyment which contribute to making urban spaces more pleasant and adapted to humans. Microparks can be an effective way to implement greenery and social spaces in places that lack the conditions necessary for a park or larger green areas. Due to their flexibility and rapid implementation, microparks may also represent a dynamic way and an innovative solution for developing and testing sustainable strategies in urban planning.

Keywords: microparks, green infrastructure, urban space, public space, park characteristics, parks, urban greenery, landscape architecture

AI-deklaration

Det här arbetet har inte använt sig av AI.

Innehållsförteckning

Tabellförteckning	9
Figurförteckning	10
Begreppslista	12
1. Introduktion	13
1.1 Syfte och frågeställning	15
1.2 Avgränsning	15
2. Bakgrund	16
2.1 Grönstruktur i staden	16
2.2 Grönnytors betydelse i staden	17
2.3 Olika grönytor i staden	18
2.3.1 Pocket parks	19
2.3.2 Parklets	21
3. Teoretiska ramverk	23
3.1 Berggren-Bärring och Grahns parkkaraktärer	23
3.2 Gehls kvalitetskriterier	25
4. Metod	27
4.1 Fältobservationer	28
4.2 Metodkritik	28
5. Resultat och analys	30
5.1 Mikroparker i Stockholm	30
5.1.1 Visionen för mikroparken	30
5.2 Regeringsgatan	32
5.2.1 Berggren-Bärring och Grahns parkkaraktärer	34
5.2.2 Gehls kvalitetskriterier	41
5.3 Åsögatan	43
5.3.1 Berggren-Bärrings och Grahns parkkaraktärer	45
5.3.2 Gehls kvalitetskriterier	50
5.4 Mikroparkernas kvaliteter	53
6. Diskussion: Mikroparken, ett fungerande koncept?	54
6.1 Mikroparken: parker eller inslag i stadsrummet?	54
6.2 Mikroparkens roll och funktion i staden	56
7. Slutsats	58
7.1 Vidare forskning	58
Referenser	60

Tabellförteckning

Tabell 1. Grönområden fyller olika funktioner beroende på deras storlek och kan därför vara belägna på olika högsta avstånd från bostaden. Större friluftsområden kan ligga en bit utanför stadskärnan, medan de allra minsta grönområdena saknar en minimistorlek och får därför gärna ligga intill bostaden (Grahns & Stoltz 2022:16).....	19
Tabell 2. Tabell över Berggren-Bärrings och Grahns (1995:84-87; Grahns 2005:251-252) åtta parkkaraktärer och tillhörande egenskaper.....	24
Tabell 3. Tabell som visar Jan Gehls (2010:239) tolv kvalitetskriterier. Enligt Gehl behöver varje kriterium uppfyllas för att skapa ett lyckat offentligt stadsrum....	26
Tabell 4. Tabell som visar de checksymbolerna som används för att utvärdera mikroparkerna och presentera resultatet, samt deras innebörd.	27
Tabell 5. Checklista som visar vilka av Berggren-Bärrings och Grahns (1995:84-87; Grahns 2005:251-252) åtta parkkaraktärer och tillhörande egenskaper som uppfylls av mikroparkerna på Regeringsgatan.....	34
Tabell 6. Checklista som visar vilka av Jan Gehls (2010:239) tolv kvalitetskriterier som uppfylls av mikroparkerna på Regeringsgatan.....	41
Tabell 7. Checklista som visar vilka av Berggren-Bärrings och Grahns (1995:84-87; Grahns 2005:251-252) åtta parkkaraktärer och tillhörande egenskaper som uppfylls av mikroparkerna på Åsögatan.	46
Tabell 8. Checklista som visar vilka av Jan Gehls (2010:239) tolv kvalitetskriterier som uppfylls av mikroparkerna på Regeringsgatan.....	50

Figurförteckning

Figur 1. Paley Park är ett av de första exemplen på en typisk pocket park och öppnade år 1967 i New York. Rhododendrites (2021). Paley Park. [fotografi]. https://commons.wikimedia.org/wiki/File:Paley_Park_(54036).jpg [2026-03-18] CC BY-SA 4.0.....	21
Figur 2. En av de första parkerna som anlades under Park(ing) Day i San Francisco av Rebar Group 2006. Rebar Art & Design Studio (2006). Park(ing)Day_2006_5. [fotografi]. https://www.flickr.com/photos/24015140@N05/2284858964 [2026-03-18] CC BY 2.0.	22
Figur 3. Foto av mikropark på Regeringsgatan, Stockholm. (Byström 2025)	32
Figur 4. Karta med markeringar (blåa prickar) som visar mikroparkernas ungefärliga placering på Regeringsgatan och omkringliggande område. (Illustration: Blomgren & Bodin Limsiri 2026. Karta © Lantmäteriet)	33
Figur 5. Foto av mikropark på Regeringsgatan från fältbesöket. (Fotografi: Blomgren & Bodin Limsiri 2026)	34
Figur 6. Schematisk illustration som visar mikroparkernas placering jämte vägen och visar rörelsemönster och biltrafik runt den södra mikroparken. (Samma förhållanden råder på den norra mikroparken). (Illustration: Blomgren & Bodin Limsiri 2026. Nedtonad karta © Lantmäteriet)	36
Figur 7. Foto som visar mikroparkernas naturlika planteringar i ett vilt och oregelbundet mönster av perenner och stenbumlingar från fältbesöket. (Fotografi: Blomgren & Bodin Limsiri 2026)	37
Figur 8. Ett av insektshotellen i en av mikroparkerna på Regeringsgatan från fältbesöket. (Fotografi: Blomgren & Bodin Limsiri 2026)	38
Figur 9. Flygfoto som visar mikroparkernas ungefärliga placering på Regeringsgatan (blåa markeringar). Flygfotot och den mindre skalan är till för att visa sammanhanget i gaturummet. (Illustration: Blomgren & Bodin Limsiri 2026. Flygfoto © Lantmäteriet)	38
Figur 10. Schematisk illustration som visar siktlinjer från södra Regeringsgatans mikropark. (Samma förhållanden råder på den norra mikroparken). (Illustration: Blomgren & Bodin Limsiri 2026. Nedtonad karta © Lantmäteriet)	39
Figur 11. Foto från fältbesöket på den södra mikroparken som visar dess öppna struktur med sittplatser och trappor i varierande nivåer intill trottoaren. (Fotografi: Blomgren & Bodin Limsiri 2026)	40

Figur 12. Foto av mikropark på Åsögatan, Stockholm. (Fotografi: Blomgren & Bodin Limsiri 2026)	43
Figur 13. Karta med markeringar (blåa prickar) som visar mikroparkernas ungefärliga placering på Åsögatan och omkringliggande område. (Illustration: Blomgren & Bodin Limsiri 2026. Karta © Lantmäteriet)	44
Figur 14. Foto av mikropark på Åsögatan från fältbesöket. (Fotografi: Blomgren & Bodin Limsiri 2026)	45
Figur 15. Foto som visar den västra mikroparkens plantering med körsbärsträd och låga tallbuskar på Åsögatan från fältbesöket. (Fotografi: Blomgren & Bodin Limsiri 2026).....	47
Figur 16. Flygfoto som visar mikroparkernas ungefärliga placering på Åsögatan (blåa markeringar). Flygfotot och den mindre skalan är till för att visa sammanhanget i gaturummet. (Illustration: Blomgren & Bodin Limsiri 2026. Flygfoto © Lantmäteriet).....	48
Figur 17. Schematisk illustration som visar siktlinjer från Mikroparkerna på Åsögatan. (Illustration: Blomgren & Bodin Limsiri 2026. Nedtonad karta © Lantmäteriet)	49
Figur 18. Foto som visar den östra mikroparken på Åsögatan, med cykelparkering, stenbumlingar och planteringslådor. (Fotografi: Blomgren & Bodin Limsiri 2026).....	51
Figur 19. Schematisk illustration som visar biltrafik, buller och rörelsemönster runt Åsögatans mikroparker (Illustration: Blomgren & Bodin Limsiri 2026. Nedtonad karta © Lantmäteriet).....	52

Begreppslista

Begrepp	Betydelse
Friyta	Ett markområde avsett för lek och utevistelse i anslutning till en byggnad eller en anläggning (Nationalencyklopedin u.å.a).
Grönyta	En yta med grönska som träd, buskar och perenner.
Grön infrastruktur	Ekologiskt funktionella nätverk av livsmiljöer och strukturer, naturområden samt anlagda element som utformas, brukas och förvaltas på ett sätt så att biologisk mångfald bevaras, samt att för samhället viktiga ekosystemtjänster främjas i hela landskapet (Naturvårdsverket 2024).
Mikropark	Små parker som ska ge inslag av grönska, bidra med förbättrad dagvattenavrinning, skuggande växtlighet eller fler möjligheter för rekreation mitt i city (Stockholms stad 2026a).
Park	En större trädgårdsanläggning där gräs-, blomster-, busk- och trädplanteringar genomkorsas av ett system av promenadvägar, där kanaler och dammar tillsammans med skulpturer, fontäner, paviljonger samt andra mindre byggnadsverk ofta ingår (Nationalencyklopedin u.å.b).
Parklet	Mindre parker som byggs på tidigare parkeringsplatser.
Pocket park	Småskaliga, lokalt placerade grönområden i tätt bebyggda stadsmiljöer som i regel är mindre än 0,5 hektar (Bajwoluk & Langer 2023).

1. Introduktion

Stockholm är en växande stad, idag bor cirka 2 miljoner invånare i Stockholms län (SCB 2025) och befolkningen förväntas öka med 1,2- till 3,4 miljoner till år 2040 (Stockholms stad 2018). Stockholms stad har som mål att växa hållbart och kommunen planerar att möta befolkningstillväxten med satsningar på förtätning, grönytor och ett sammanhängande parknät (Stockholms stad 2018; 2017).

Med en önskan att skapa ett grönare och tätare Stockholm listar kommunen bland annat följande tre mål: “Att säkerställa en god tillgång till attraktiva parker och grönområden”, “Ett rikt utbud av idrottsytor och idrottsanläggningar i hela staden” och “Att värna och utveckla stadens gröna infrastruktur” (Stockholms stad 2017:12). Kommunen behöver lägga fokus på grönytor eftersom de delvis är viktiga för att skapa resilienta och hållbara städer, men även för att de är väsentliga för stadsbornas välmående (Boverket 2024a; 2019; Stockholms stad 2017). Forskning visar att närhet till grönska bidrar till en förhöjd livskvalitet med viktiga sociala och psykiska fördelar, vilket är betydande för ett välmående samhälle (Chiesura 2004).

Fram till år 2030 planerar Stockholm för 140 000 nya bostäder, ett intensivt bostadsbygge som kan liknas vid 60- och 70-talets miljonprogram (Stockholms stad 2017; Boverket 2025). Det råder en förtätningstrend i våra städer (Boverket 2016) och den kommer med utmaningar, varav vissa står i direkt konflikt med målet om en hållbar och grön stad (ibid.). Det förekommer många rapporter i medier om att grönytor och friytor blir bebyggda, och enligt Boverkets utredning finns ett glapp mellan vad som faktiskt byggs och vad människor värderar och önskar sig. Resultatet blir en förlust av gröna och rekreativa ytor. En tätare stad innebär också att fler invånare behöver samsas om de offentliga ytor och friytor som finns, vilket kan orsaka trängsel och slitage, inte minst i parker (ibid.).

Med en tätare stad bör stor vikt också läggas vid att göra staden mer trivsamt och människoanpassad, eftersom ytor som parker och andra gröna och sociala mötesplatser tas i anspråk (Boverket 2025). Gehl (2010) menar att stadsplanerare länge har underprioriterat sociala ytor för människor och att fokus i stället legat på vägar, bilar och individuella byggnader, saker som gör staden mer isolerad och introvert. Genom att **inte** planera för människan blir städer mindre trivsamma och den urbana kvaliteten försämras. Planeras staden i stället för människan, med gångvänliga gator och förutsättningar för sociala möten och interaktioner, blir den mer levande, trygg, hälsosam och hållbar.

Med minskade ytor för grönska och gator som är anpassade efter bilen hellre än människan, behöver den täta staden se till alternativa lösningar för att erbjuda tillgängliga, gröna och sociala ytor. Ett relativt nytt koncept som Stockholm stad infört är “mikroparker”, små parker som ska ge inslag av grönska mitt i city (Stockholms stad 2026a). Idag finns fyra mikroparker i Stockholm, två belägna på

Regeringsgatan (ibid.) och två på Åsögatan (Stockholms stad 2026c) samt ett pågående projekt på Swedenborgsgatan (Stockholms stad 2026b).

Kommunen har som mål att bygga fler mikroparker som del av sitt arbete att kontinuerligt göra staden mer tillgänglig och attraktiv att vistas i. Enligt Stockholms stads definition av mikroparker ska de vara multifunktionella och kunna bidra med förbättrad dagvattenavrinning, träd och annan skuggande växtlighet eller fler möjligheter för rekreation. (Stockholms stad 2026a; 2026c).

Mikroparkerna är ett sätt för kommunen att introducera parker centralt i staden. Begreppet "park" kan dock innebära förutfattade meningar och idéer om hur ytor bör utformas och vilka funktioner som ska fyllas. Om en yta är till storleken begränsad blir möjligheterna för vad som får plats inom ytan också mindre (Stockholms stad 2019a; Grahn & Stoltz 2022; Kerishnan & Maruthaveeran 2021). Det finns en risk att mikroparkerna inte lever upp till de förväntningar som bildas när man hör begreppet park, eftersom alltför små ytor inte kan rymma flera av de funktioner som vanligtvis finns i en park, som grönska och möjligheten till idrott, promenader, picknick och återhämtning (Boverket 2024b; 2023b). Vi ser en risk att dessa förväntningar kan vända fokus bort från mikroparkernas eventuellt positiva och möjliga roll som sociala och gröna inslag i den täta staden. Vi anser det därför som relevant att undersöka i vilken utsträckning mikroparkerna delar de funktioner och egenskaper som tillskrivs en traditionell park. Om funktionerna och egenskaperna överensstämmer lär ingen bli besviken av benämningen park men om inte bör kommunen möjligtvis se till alternativa benämningar för mikroparken.

Då konceptet och projekten är så pass nya, införda först 2025, har kommunen ännu inte haft möjligheten att utvärdera parkerna utan planerar att göra det om ett par år för att se om de ska bli permanenta (Stockholms stad 2026c). Vi anser det därför som angeläget att utvärdera mikroparkerna som gröna och sociala ytor i staden och undersöka om de fyller de funktioner som Stockholms stad säger att de gör, att de är multifunktionella ytor i staden, där tillgången på kvalitativ grönska är central för både hållbarhet och människors välbefinnande (Grahn & Stoltz 2022).

Utvärderingen av mikroparkerna grundas i forskning och baseras dels på Berggren-Bärring och Grahns ramverk från 1995 för att utvärdera mikroparkernas funktioner och egenskaper i relation till den traditionella parken. Genom statistiska analyser och enkätundersökningar identifierar Berggren-Bärring och Grahn åtta parkkaraktärer med olika egenskaper och funktioner (1995; Grahn 2005).

Utvärderingen baseras också på Gehls tolv kvalitetskriterier för människoanpassade städer och stadsrum (2010) för att fastställa om mikroparkerna bidrar med förhöjda värden i stadsrummet. Med dessa tolv kvalitetskriterier skapar Gehl ett ramverk som identifierar de funktioner som

behöver finnas i ett offentligt stadsrum för att göra det tryggt, hållbart, hälsosamt och mer levande.

1.1 Syfte och frågeställning

Syftet med detta kandidatarbete är att utvärdera, undersöka och identifiera parkkaraktärer och kvaliteter i mikroparkerna för att se om mikroparkerna kan användas synonymt till parker eller om ett annat begrepp är mer passande. Syftet är också att undersöka om mikroparkerna kan vara en alternativ lösning på att få in gröna och sociala ytor i den förtätade staden. Arbetet syftar svara på följande två frågeställningar:

- A. Huruvida de uppfyller de funktioner och egenskaper som tillskrivs den traditionella parken.
- B. På vilka sätt de bidrar med förhöjda värden i stadsrummet.

Genom detta ämnar uppsatsen skapa en diskussion om mikroparkens roll, funktion och position inom landskapsarkitektur och urban grönstrukturplanering.

1.2 Avgränsning

Vi har valt att avgränsa oss till Stockholms stad då kommunen är en av få som implementerat mikroparker i Sverige. Varför vi valt att fokusera på just mikroparker är för att konceptet är relativt nytt i svensk kontext. Under arbetets gång har vi haft svårt att hitta information om mikroparker, som forskningsstudier och underlag, vilket tyder på att ämnet inte har studerats i någon större omfattning. Mikroparker har tidigare implementerats i Örebro kommun 2014 (Örebro kommun 2022) men dessa parker skiljer sig från de som finns i Stockholm. Framför allt är de aningen större och mer etablerade i kommunen då de funnits några år, till skillnad från Stockholm som introducerade sina första mikroparker 2025 (Stockholms stad 2026a; 2026b; 2026c).

2. Bakgrund

För att undersöka konceptet mikropark och utvärdera deras funktioner och kvaliteter krävs en grundläggande förståelse för vilka grönytor och grönområden som finns i urbana miljöer. Följande kapitel kommer redogöra för vad grönstruktur är, vilka grönytor som finns i staden och vad de bidrar med för värden, samt förklara ett antal begrepp som pockets parks och parklets.

2.1 Grönstruktur i staden

I en tätare stad får det offentliga rummet allt större betydelse, där en mångfald av grönområden och sociala ytor är avgörande för att göra staden mer inkluderande och möta invånarnas olika behov (Stockholm stad 2017). Här utgör stadens grönstruktur en central roll i Stockholms utveckling. Grön infrastruktur är ekologiskt funktionella och bildar livsmiljöer för växter och djur, som i sin tur bidrar till människors välbefinnande (ibid.). Grön infrastruktur behövs för att långsiktigt upprätthålla den biologiska mångfalden och de ekosystemtjänster som gör staden mer rustad och anpassad för klimatförändringar (Länsstyrelsen Stockholm u.å). För att lyckas möta stadens expansiva planer, arbetar kommunen aktivt med att utvidga grönstrukturen i flera “Stockholm växer”-projekt, där mikroparkerna är ett av dessa projekt (Stockholms stad 2026a; 2026c).

I det kommunövergripande strategidokumentet “Grönare Stockholm” (Stockholms stad 2017) fastställs riktlinjer för hur Stockholms parker och grönområden ska rustas upp, utvecklas och förnyas. Detta var en satsning som kommunen gjorde mellan 2017 och 2020, dokumentet är fortsatt relevant med kommunal vägledning för planering, genomförande och förvaltning. Med utgångspunkt i översiktsplanen “Ett Stockholm för alla - Vision 2040” (2018) och Stockholms stads långsiktiga utvecklingsmål beskrivs sociala, ekonomiska, ekologiska och demokratiska värden som grundläggande för en hållbar stadsutveckling (Stockholms stad 2017; 2018). De tre övergripande riktlinjerna är att “3.1. Stockholmarna ska ha god tillgång till parker och natur med höga rekreations- och naturvärden”, samt “3.2. Staden ska ha en livskraftig grönstruktur med rik biologisk mångfald” och “3.3. Ett effektivt resursutnyttjande och samspel mellan förvaltning och utveckling” (Stockholms stad 2017: 16-22).

För att säkra tillgången på grönområden i Stockholm och rekreativa kvaliteter i kommunen har följande avstånd från bostaden tagits fram som standarder: ”Inom 200 meter ska närhet till en park finnas, en grön oas med god ljudkvalitet där plats för lek, sittplatser och promenader finns”, ”Inom 500 meter ska närheten till en stadsdelspark finnas, med blomprakt, parklek, bollek, picknick och pulkaåkning”, ”Inom 1000 meter ska människor kunna bada, odla, löpträna, åka skridskor, vistas i vild natur, finna skogskänsla och utsikter, samt möjlighet till djurhållning” och

”För att upprätthålla en god parkstandard, ska tillgången och mängden parkmark tillgodose invånarnas behov för rekreation” (Stockholms stad 2017:18).

Eftersom grönstrukturen är en grundläggande stadbyggnadskomponent för ett grönare Stockholm blir grönyrtornas ekologiska och hälsofrämjande funktioner särskilt framträdande i de urbana miljöerna.

2.2 Grönyrtors betydelse i staden

I takt med att städer förtätas ökar trycket på parker och naturområden jämsides ett förändrat klimat som ställer nya krav på urbana miljöer (Stockholms stad 2017). 3-30-300 är en princip och riktlinje som har tagits fram för att resonera kring hur mycket grönska en stad behöver (Naturvårdsverket 2025; Boverket 2023a). Varje bostad, skola och arbetsplats ska kunna se tre träd, varje stads kvarter ska ha 30 procent krontäckningsgrad och alla invånare ska ha max 300 meter till närmsta grönområde (ibid.). Parker, naturområden och grönytor har alla tre förmågan att leverera avgörande ekosystemtjänster, vilket är en central pusselbit för en hållbar stadsutveckling. I Grönare Stockholm (Stockholms stad 2017) belyser dokumentet växternas funktioner som bidrar med luftrening, dagvattenrening, bullerdämpning och samtidigt skapar ett förbättrat mikroklimat för både människor och växter. Grönområden kan fördröja och infiltrera dagvatten, som vid extrema regn och värmeböljor kan fungera som buffertar. Därigenom stärks förutsättningarna för en säker dricksvattenförsörjning och stadens klimatanpassningsförmåga. Utöver dessa reglerande funktioner är urbana grönområden viktiga livsmiljöer för arter, där biologisk mångfald är en grundförutsättning för att ekosystemtjänster ska vidmakthållas över tid (ibid.).

Chiesura (2004) menar att små urbana grönområden länge varit underskattade inom stadsplanering, där större grönområden har prioriterats i planeringen, snarare än tillgänglig vardagsnatur. I en enkätstudie bland 467 besökare i Vondelpark, i Amsterdam angav 73 procent av respondenterna att avkoppling var det främsta motivet för att besöka en park. Naturen upplevs som energigivande, stressreducerande och balanserande. 64 procent av besökarna associerade dessutom parkvistelsen med känslor av frihet. (Chiesura 2004).

Grönska i urbana miljöer har identifierats som nödvändiga för en god folkhälsa och förbättrad social hållbarhet. Epidemiologiska studier visar att närhet till grönområden minskar risken för prematur död, hjärt-kärlsjukdomar, depression och stressrelaterad psykisk ohälsa. Regelbunden kontakt med naturen främjar återhämtning från stress och ökar fysisk aktivitet. Genom att komma ut i naturen exponeras människan för dagsljus, vilket stödjer dygnsrytmen, D-vitaminsyntesen och det allmänna välbefinnandet. Gröna miljöer som ger upphov till en känsla av upplevd rofylldhet, trygghet och variationsrikedom har alla en positiv inverkan på hälsan. Av dessa anledningar är grönytor i staden en central folkhälsoresurs som

verkar för människors förbättrade livskvalitet och stadens långsiktiga resiliens mot klimatförändringar. (Grahn & Stoltz 2022).

2.3 Olika grönytor i staden

Grönytor i staden omfattar allt från stora grönområden, som naturreservat och skogs- och friluftsområden, till mindre ytor som parker, torg och gator (Boverket 2023c; Stockholms stad 2019a). Parker varierar i storlek och kan vara allt från en stadspark, stadsdelspark och grannskapspark till en fickpark eller täppa (Grahn & Stoltz 2022; Stockholms stad 2019b). Det som i huvudsak skiljer grönytorna åt är storleken och funktionen. En skog eller ett friluftsområde är i regel större i storlek, minst 100 hektar (se Tabell 1) och rymmer fler funktioner, framför allt rekreativa funktioner kopplade till fysisk aktivitet (Boverket 2019a; Grahn & Stoltz 2022). Parker saknar en fastställd minimistorlek men kan vara upp till 20 hektar (Grahn & Stoltz 2022) och funktionen varierar med storleken. I regel bör en park vara vegetationsklädd och erbjuda sittplatser, med möjlighet till lek och rofylldhet (Stockholms stad 2019a). Små parker, som fickparker och täppor, rymmer färre funktioner i och med deras storlek (Grahn & Stoltz 2022) och är, enligt Stockholms stads definition, välordnade mindre grönytor med sittplatser, konstverk och blomsterprakt (Stockholms stad 2016). Några av dessa ytor kallas för täppor och beskrivs som små trädgårdar. Fickparkerna bidrar med grönska i staden och de fyller en viktig social funktion genom att erbjuda platser för möten, rekreation och lek (ibid.). I Stockholms stads parkplan på Södermalm varierar storleken på en fickpark mellan 0,04–0,7 hektar (Stockholms stad 2019b).

Oavsett storlek på grönyta, är närhet till parker och naturområden viktiga för människan och en nödvändighet i staden. En avgörande faktor för människors användning av grönområden är tillgänglighet. Om avståndet från bostaden överstiger cirka 300–400 meter minskar användningen av grönområdet markant. Grönområdets olika storlekar fyller olika funktioner. Exempelvis minskar små ytor stress och stärker social samvaro, till skillnad från stora naturområden som ger djupare stressåterhämtning. Om ett grönområde är sammanhängande, desto bättre blir dess klimatreglerande och rekreativa funktioner. (Grahn & Stoltz 2022).

Tabell 1. Grönområden fyller olika funktioner beroende på deras storlek och kan därför vara belägna på olika högsta avstånd från bostaden. Större friluftsområden kan ligga en bit utanför stadskärnan, medan de allra minsta grönområdena saknar en minimistorlek och får därför gärna ligga intill bostaden (Grahn & Stoltz 2022:16).

Typ av grönområde	Minsta storlek (ha)	Högsta avstånd från bostaden (m)
Friluftsområde	100	5 000
Stadspark	20	2 000
Stadsdelspark	5-7	1 500
Grannskapspark	1-2	300
Stadsgrönska/pocketpark	-	-

2.3.1 Pocket parks

Pocket parks avser småskaliga, lokalt placerade parker i tätbebyggda stadsmiljöer (Bajwoluk & Langer 2023). Konceptet bygger på att relativt små, ofta tidigare outnyttjade eller förfallna ytor omvandlas till multifunktionella ytor med grönska avsedda för vila, rekreation och social samvaro (ibid.). *Pocket parks* upptar vanligtvis en till tre kommunala tomter och brukar vara mindre än 0,5 hektar (National Recreation and Parks Association u.å.). Dessa parker kompletteras vanligtvis med enklare infrastruktur som sittplatser, gångstråk, planteringar och ibland lek- och aktivitetsytor (Bajwoluk & Langer 2023).

Pocket parks har vuxit fram som ett svar på den ökade urbaniseringen och förtätningen som minskat tillgången på grönområden. Detta fenomen var särskilt förekommande i bostadsområden som dominerades av flerfamiljshus. *Pocket parks* är lättillgängliga och välintegrerade i människors vardagliga liv på så vis att de ligger intill bostäderna. Till skillnad från större stadsparker, som oftast är färre i antal och längre ifrån varandra, erbjuder *pocket parks* spontana möjligheter till återhämtning och grönska inom gångavstånd från bostaden. Denna tillgänglighet bidrar till att stärka parkernas sociala funktion som mötesplatser, främjar gemenskap och den lokala identiteten för boende i närområdet. (Bajwoluk & Langer 2023).

Termen *pocket parks* växte fram ur begreppet *Vest pocket parks* under 1960-talet som en reaktion på modernismens storskaliga stadsplanering och bristen på små, informella mötesplatser i innerstaden. Två tidiga och ofta refererade exempel är Paley Park i New York (se Figur 1) och Drury Lane Gardens i London. Dessa projekt utvecklades genom att förvandla små, tidigare försummade eller outnyttjade tomter till gröna vistelsemiljöer med sittplatser, skuggande vegetation och enkla funktioner för rekreation. I ett samtida perspektiv kopplas konceptet tydligt till principer om hållbar stadsutveckling. Genom att tillföra vegetation i hårdgjorda miljöer bidrar *pocket parks* till att förbättra stadens mikroklimat, stärka den biologiska mångfalden och öka de sociala funktionerna. (Bajwoluk & Langer 2023).

Att mindre parker, som pocket parks har viktiga, positiva effekter på människors hälsa och välmående, backas av forskning som bland annat tas upp av Kerishnan och Maruthaveeran (2021). En positiv aspekt med mindre parker och grönytor, är mängden människor som kan vistas inom ytan. En studie visar att människor föredrar "färre människor" i parker, till skillnad från "inga människor" och "många människor", när de fick välja mellan samtliga tre. Att ha människor runt omkring sig skapar en känsla av trygghet. Däremot på de platser där trygghet inte är en avgörande faktor kan avsaknaden av umgänge och människor förhöja känslan av återhämtning. Det kan därför vara positivt att vistas i en mindre park som inte får plats med lika många människor, som i en större park. (Kerishnan & Maruthaveeran 2021).

Några av de viktigaste kvaliteterna i en småskalig urban park eller pocket park har att göra med upplevd trygghet. Upplevd trygghet är en svår balansgång att få till i en liten park, eftersom för få besökare gör att den känns otrygg, medan för många besökare, i stället gör att parken känns trång. Det är vanligt förekommande att upplevda olagliga aktiviteter i små parker kan leda till en känsla av otrygghet bland besökarna. Dock visar studier att pocket parks överlag uppfattas som trygga. En bidragande faktor till parkens upplevda trygghet har att göra med parkens utformning och om den är inhägnad eller inte. För att skapa en känsla av trygghet gäller det att parken är inhägnad, samtidigt som den ger en överblick över omkringliggande områden. (Kerishnan & Maruthaveeran 2021).



Figur 1. Paley Park är ett av de första exemplen på en typisk pocket park och öppnade år 1967 i New York. Rhododendrites (2021). Paley Park. [fotografi]. [https://commons.wikimedia.org/wiki/File:Paley_Park_\(54036\).jpg](https://commons.wikimedia.org/wiki/File:Paley_Park_(54036).jpg) [2026-03-18] CC BY-SA 4.0.

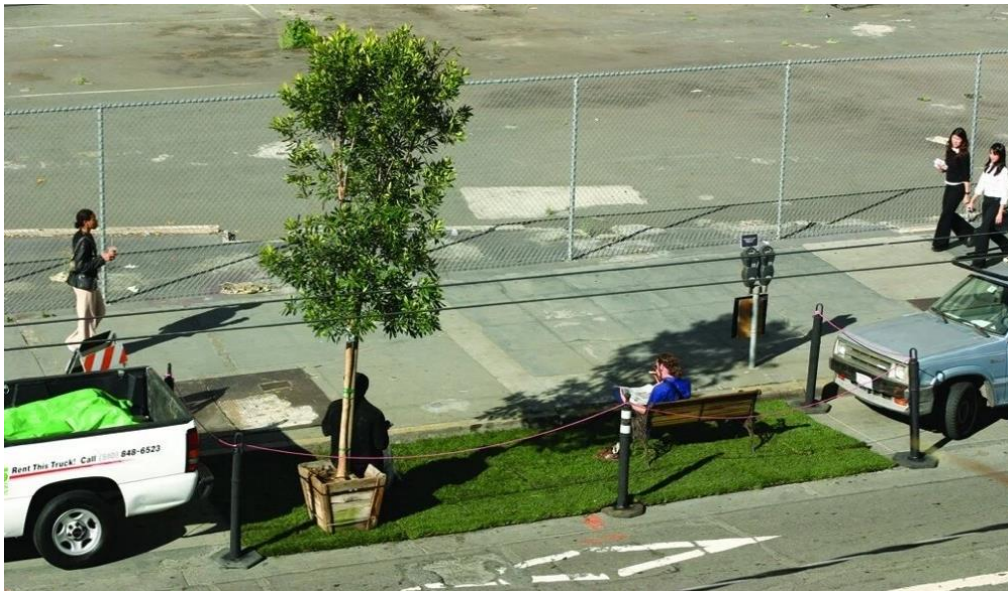
2.3.2 Parklets

Parklets är ett koncept som omvandlar en del av gatan bredvid trottoaren till ett offentligt utrymme för människor att använda, där oftast en till tre parkeringsplatser tas i anspråk. Dessa små parker erbjuder sittplatser, planteringar, cykelparkeringar och konstinslag som är tillgängliga för alla. (City of San Fransisco & Groundplay 2020).

Parklets började som en blygsam aktivistaktion i San Fransisco i samband med den bilfria rörelsen, som hyrde en fickparkering i två timmar och omvandlade den till en offentlig, tillfällig park. På parkeringsplatsen anlades en tillfällig gräsmatta, en bänk och ett träd (se Figur 2). Ur denna installation växte sig sedan det globala fenomenet Park(ing) Day fram, som idag firas årligen på tusentals parkeringsplatser världen över. Parklets är ett komplement i gaturummet, som för

in mer grönska och nya vistelsezoner i den snabbt växande och förtätade staden. I samband med detta utvecklades programmet “Pavements to Parks” av San Franciscos planeringsavdelning, som införde parklets som en permanent lösning och myntade begreppet. Detta har inspirerat och utvecklat stadsplaneringen på en internationell nivå och bidragit till policyförändringar. Parklets är enkla och billiga lösningar som möjliggör tillgängliga offentliga platser i outnyttjade utrymmen, men saknar ekosystemtjänster vilket forskarna Herman och Rodgers (2020) riktar kritik mot. (Herman & Rodgers 2020).

År 2015 skapade arkitektkontoret Tengboms i Stockholm en tillfällig public parklet på Katarinavägen. Där en parkeringsplats togs i anspråk och omvandlades till en parklet, som enligt deras definition är en mikropark på en parkeringsplats (Tengbom u.å.).



Figur 2. En av de första parkerna som anlades under Park(ing) Day i San Francisco av Rebar Group 2006. Rebar Art & Design Studio (2006). Park(ing)Day_2006_5. [fotografi]. <https://www.flickr.com/photos/24015140@N05/2284858964> [2026-03-18] CC BY 2.0.

3. Teoretiska ramverk

3.1 Berggren-Bärring och Grahn's parkkaraktärer

Patrik Grahn, professor och forskare i landskapsarkitektur vid Sveriges lantbruksuniversitet Alnarp, har tillsammans med bland annat doktoranden och landskapsarkitekten Ann-Margreth Berggren-Bärring, undersökt sambanden mellan grönområdets utformning och människors hälsa och välbefinnande. Grahn har sedan 80-talet forskat på miljöpsykologi och naturens hälsofrämjande effekter och var en av de första i Sverige att forska på parkers betydelse för hälsan (Jensfelt 2019; SLU u.å.).

Genom statistiska analyser av enkätundersökningar från 1995 och jämförande studier av parkers användning och upplevelser i Lund, Uppsala och Västerås (Berggren-Bärring & Grahn 1995) framkom att människor urskiljer åtta olika karaktärer i beskrivningen av grönområden och parker (Grahn 2005). De åtta parkkaraktärer som först identifierades 1995 var: det vilda, det artrika, det rymliga, det rofyllda, det lekfulla, det gröna torget, det festliga och det kulturella (Berggren-Bärring & Grahn, 1995:84–87). Dessa parkkaraktärer har senare reviderats och karaktärerna det lekfulla, det gröna torget och det festliga har bytt namn till vidd/allmänning, refug/viste och samvaro/möte (Grahn 2005:251–252) (Se Tabell 2 för samtliga åtta karaktärer och deras egenskaper).

Grahn's forskning visar att olika karaktärer tilltalar människor olika mycket men att det i huvudsak är rofylldhet, rymd, artrikedom och vildhet som tilltalar flest (2005). Dock skiljer det sig åt människor emellan. Att det finns åtta olika karaktärer behöver inte betyda att den ena utesluter den andra, utan samtliga karaktärer kan finnas inom samma område. En variationsrik park beskrivs som mer attraktiv än en park med endast en eller några karaktärer då variation tilltalar flest människor (ibid.).

Tabell 2. Tabell över Berggren-Bärrings och Grahns (1995:84-87; Grahn 2005:251-252) åtta parkkaraktärer och tillhörande egenskaper.

Karaktär	Egenskaper
Rofylldhet	<ul style="list-style-type: none"> Platsen är tyst, utan buller och störande moment som människor, skräp och ogräs. Platsen ska signalera vördnad, andakt, renhet och lugn. En frånvaro av stadens rörelse och hets.
Vildhet	<ul style="list-style-type: none"> Naturen ska vara vild och upplevas som självsådd och opåverkad av människan. Platsen ska ge en känsla av mystik med inslag av lav- och mossbelupna stenblock och gamla stigar.
Artrikedom	<ul style="list-style-type: none"> Det ska finnas en mångfald av växter, blommor och bär. Det ska finnas en mångfald av fåglar, insekter och fjärilar.
Rymd	<ul style="list-style-type: none"> En plats för "reflektion". Det ska ge en känsla av att kunna röra sig fritt och länge utan att man upplever överskrida någon gräns. Parken ska tillfredsställa människans behov att komma bort från staden och ge en vilsam känsla, att "komma in i en annan värld".
Vidd/allmänning	<ul style="list-style-type: none"> Vida vyer och utsikter. Öppna ytor, som gräsmattor, där man kan flyga drake, idrotta eller ha picknick. Man ska kunna ha en överblick över vad som händer.
Refug/viste	<ul style="list-style-type: none"> "Ett eget revir för sinnliga upplevelser." Någonstans att dra sig tillbaka, ett omgärdat och tryggt näste, som barnens koja eller den vuxnes trädgård.
Samvaro/möte	<ul style="list-style-type: none"> Platsen skapar förutsättningar för möten, umgänge och sociala kontakter. Det ska finnas möjlighet till aktiviteter som dans, musik och mat. Folk ska kunna roa sig.
Kultur	<ul style="list-style-type: none"> Platsen ska relateras till symboler för mänskliga värderingar, uttryck för religion och historiska händelser som statyer, fontäner och andra kulturella element.

3.2 Gehls kvalitetskriterier

Jan Gehl är en forskare och landskapsarkitekt som i över 50 år forskat på, och förespråkat, planerandet av städer och publika rum efter den mänskliga skalan och människans behov (Gunne 2020). Gehl betonar vikten av att planera för människan eftersom det bidrar till tryggare, mer levande, hållbara och hälsosamma städer (Gehl 2010).

Gehl redogör för vissa planeringsprinciper i sitt arbete (2010:238–239) och menar att dessa bör anammas för att skapa människoanpassade städer. Han utvecklar ett ramverk med tolv kvalitetskriterier som i hans mening behöver uppfyllas för att skapa lyckade offentliga stadsrum (se Tabell 3). Han kallar detta för "City at eye level", att planera utifrån den mänskliga skalan.

Störst vikt lägger Gehl (2010) vid trygghet och skydd. I planeringen av offentliga stadsrum behöver första prioritering vara att förebygga risker som kan medföra fysisk skada, känslor av otrygghet och obehag, samt negativa klimataspekter som vind och kyla. Med skydd mot trafik menas att fotgängare är skyddade mot bilar och inte känner sig hotade av trafiken i området. Skydd mot våld och kriminalitet innebär att det offentliga rummet upplevs som livligt, att det finns "eyes on the streets", det vill säga att blickar och fönster riktas mot gatan, att området är bra belyst och att platsens funktioner överlappar dag som natt. Skydd mot väder, vind, buller och avgaser innebär att platsen skyddas mot väder, vind, buller och avgaser.

Därefter bör vikt läggas vid att skapa inbjudande och bekväma ytor som möjliggör för besökare att gå, stå, sitta, betrakta, konversera, höra och uttrycka sig. Hänsyn bör även tas till stadens skiftande miljö, både när det kommer till dag, natt och årstider. Möjlighet att gå innebär att det inom platsen finns rum att gå obehindrat och att underlaget är bra och tillgängligt för alla. Möjligheten att stå och uppehålla sig förutsätter att det finns stöd att luta sig mot. Möjligheten att sitta betyder att det finns avsatta zoner att sitta i med bänkar att vila på och attraktiva vyer att titta på. Möjligheten att se betyder att siktlinjerna är obehindrade och att vyerna är intressanta. Möjlighet att prata och höra förutsätter låga bullernivåer och möjligheten till aktivitet innebär att ytan är utformad på så vis att den bjuder in till lek och sport. (Gehl 2010).

Njutning är den sista gruppen av kriterier och bidrar till att göra stadsrummet mer attraktivt att vistas i. Att ett offentligt rum är anpassat till den mänskliga dimensionen innebär att ytan är designad efter den mänskliga skalan och varken känns för stor eller liten. Möjlighet att njuta av positiva klimataspekter innebär att man kan njuta av sol, skugga, värme och svalka. Estetiska kvaliteter och positiva sinnesupplevelser innebär att ytan är väldesignad, med träd och annan växtlighet samt bra materialval och attraktiva vyer. (Gehl 2010).

Tabell 3. Tabell som visar Jan Gehls (2010:239) tolv kvalitetskriterier. Enligt Gehl behöver varje kriterium uppfyllas för att skapa ett lyckat offentligt stadsrum.

Skydd	1. Skydd mot trafik och olyckor	2. Skydd mot våld och kriminalitet	3. Skydd mot väder, vind, buller och avgaser
Komfort	4. Möjlighet att gå	5. Möjlighet att stå/uppehålla sig	6. Möjlighet att sitta
	7. Möjlighet att se	8. Möjlighet att prata/höra	9. Möjlighet till aktivitet
Njutning	10. Skala anpassad till den mänskliga dimensionen	11. Möjlighet att njuta av positiva klimataspekter	12. Estetisk kvalitet/positiva sinnesupplevelser

4. Metod

Detta kandidatarbete är en kvalitativ analys som baseras på fältobservationer. Utvärderingen av mikroparkerna görs enligt Berggren-Bärring och Grahns parkkaraktärer och Gehls tolv kvalitetskriterier.

Berggren-Bärring och Grahns används för att utvärdera mikroparkerna och för att identifiera deras olika värden, egenskaper och karaktärer. Då mikroparkerna är belägna centralt i Stockholm anser vi det nödvändigt att komplettera Berggren-Bärring och Grahns med ytterligare ett ramverk som i stället berör stadens rum. Baserat på det material och de foton som använts i enkäterna som Berggren-Bärring och Grahns (1995) studie delvis bygger på, har de undersökt ytor och grönområden som vi upplever som avskilda från stadens rum, vägar och gator. De ytor som detta arbete undersöker är i stället integrerade i stadens rum, belägna på gator och i vägkorsningar. Genom att använda Gehl, vars ramverk syftar utvärdera offentliga stadsrum, hoppas vi kunna fördjupa analysen av mikroparkerna ytterligare och göra den mer relevant i och med platsernas förutsättningar.

Utvärderingen av mikroparkerna görs i fält med de åtta parkkaraktärerna och de tolv kvalitetskriterierna till hands som en checklista. Vardera egenskap tillhörande de åtta parkkaraktärerna (totalt 17) och vardera kvalitetskriterie (totalt tolv) har en checkruta som antingen kan kryssas i, strykas över eller lämnas tom. Se nedan tabell (Tabell 4) för de olika checkrutorna och deras innebörd.

Tabell 4. Tabell som visar de checksymbolerna som används för att utvärdera mikroparkerna och presentera resultatet, samt deras innebörd.

Checkruta	Innebörd
<input type="checkbox"/>	Egenskap/Kriterium uppfylls ej
<input checked="" type="checkbox"/>	Egenskap/Kriterium uppfylls
<input type="checkbox"/>	Egenskap/Kriterium ej bedömningsbar

Genom att använda Berggren-Bärring och Grahns ramverk på Regeringsgatan och Åsögatan vill vi identifiera i vilken utsträckning mikroparkerna besitter de egenskaper som utgör de åtta parkkaraktärerna, för att skapa förståelse för hur mikroparkerna i Stockholm upplevs och används. Vi ser även att detta knyter an till förutfattade meningar om parker och deras funktioner. Parkkaraktärerna är framtagna baserat på människors upplevelse av parker. Med hjälp av Berggren-Bärring och Grahns ramverk får vi ett perspektiv som bemöter förutfattade meningar om parken och kan på så sätt se i vilken utsträckning mikroparkerna överensstämmer med de funktioner och egenskaper parker vanligtvis tillskrivs.

Likt hur vi kommer göra med Berggren-Bärring och Grahn's åtta parkkaraktärer kommer vi använda oss av Gehls tolv kvalitetskriterier i fält som en checklista. Gehls ramverk används för att utvärdera mikroparkernas funktion som ytor i staden, vare sig de kan klassas som "lyckade" offentliga stadsrum eller ej och om de är trivsamma sätt att implementera grönytor i staden på.

4.1 Fältobservationer

Fältobservationerna genomfördes den 19e februari 2026 mellan 12:00 - 14:00, vardera besök tog cirka 20–30 minuter. Observationerna gjordes med checklistor till hands som var baserade på de åtta parkkaraktärerna och de tolv kvalitetskriterierna för att svara på frågeställning A, huruvida de uppfyller de funktioner och egenskaper som tillskrivs den traditionella parken samt B, på vilka sätt de bidrar med förhöjda värden i stadsrummet.

Vädret, tiden på dagen och tiden på året anser vi hade en viss påverkan på våra utvärderingar av mikroparkerna. Vid tillfället för fältbesöket var vädret mulet, blåsigt och kallt, runt noll grader Celsius. Blåsten lät oss förstå graden av vindutsatthet i de fyra parkerna, men det kalla vädret och avsaknaden av sol gav oss ingen möjlighet att utvärdera mikroparkerna i sådana förhållanden de kommer till mest användning. Detsamma gäller för tiden på året, februari infinner sig innan perennerna och lökarna i mikroparkerna blommar. Det blev således svårt att bedöma punkter på checklistorna som artrikedom, upplevelsen av vildhet och positiva klimataspekter. En annan punkt som var svårbedömd var Gehls trygghetskriterier. Eftersom besöket till mikroparkerna gjordes under dagen, när det var ljus och det fanns många människor i rörelse, i och runt omkring mikroparkerna, blev det svårt att säga om mikroparkerna känns trygga även när det är mörkt ute och färre människor i rörelse.

För att kunna göra en så omfattande utvärdering av mikroparkerna som möjligt hade flera fältobservationer behövts genomföras över ett längre tidsspann. På grund av arbetets tidsbegränsning genomfördes endast en fältobservation av mikroparkerna.

4.2 Metodkritik

Vi är medvetna om diverse brister i de ramverk vi valt att bygga vår metod på. Berggren-Bärring och Grahn's parkkaraktärer är daterade och mer än 20 år gamla. Vi inser att mycket ny forskning och förändring kan ha skett sedan de åtta parkkaraktärerna skapades. Vi ser dock en betydelse i att använda dem, då forskningen är etablerad inom fältet och använts av bland annat Naturvårdsverket (Grahn & Stoltz 2022), Malmö stad och Stockholms stad (Nordh 2006).

En annan svaghet med Berggren-Bärring och Grahn i relation till detta arbete, är att de åtta parkkaraktärerna inte är framtagna för att användas på det sätt vi, i

vår metod, använder dem. Baserat på Berggren-Bärring och Grahn (1995), Grahn (2005) och Nordh (2006) verkar de åtta parkkaraktärerna i huvudsak användas för att identifiera och kartlägga olika upplevelse- och stressreducerande värden i parker. Parkkaraktärerna har i huvudsak använts som ett planerings- och utvärderingsverktyg i utformningen av parker och grönytor.

De åtta parkkaraktärerna är också högst subjektiva och känsloladdade. En plats som ger “en känsla av mystik” eller upplevs som “ett eget revir för sinnliga upplevelser” kan tolkas olika beroende på betraktaren. Det här gör bedömningen av mikroparkerna utifrån Berggren-Bärring och Grahns parkkaraktärer högst specifik och totalt baserade våra individuella uppfattningar av platserna. Det går inte att säga att bedömningen hade gjorts på samma sätt utanför detta arbete. Resultatet blir därmed en uppskattning baserat på våra värderingar och subjektiva tolkningar av parkkaraktärerna, vilket bör tas i beaktande som läsare av den här uppsatsen.

I vår metod använder vi oss inte endast av Berggren-Bärring och Grahn utan har valt att komplettera parkkaraktärerna med Gehl då mikroparkernas förutsättningar är annorlunda från de parker Berggren-Bärring och Grahn baserar sina studier på. Gehl undersöker inte parker i hans ramverk utan stadsrum, där appliceringen av Gehl på Stockholms mikroparker endast fungerar om mikroparkerna kan klassas som stadsrum. Antagandet att mikroparkerna är stadsrum samtidigt som de är grönytor görs innan självaste utvärderingen av parkerna. Vi har valt att applicera Gehl baserat på de förstudier vi har gjort om mikroparkerna, bilder på platserna och den specifika frasen “mitt i City” (Stockholms stad 2026a) som indikerade för oss att Gehls ramverk av stadsrum skulle vara lämplig att använda för detta arbete.

En sista kritik vi vill rikta mot arbetets metod är att bedömningen är binär och valet att använda checklistor i fält för båda ramverken med kriterier som uppfylls/uppfylls ej eller ej är bedömningsbara, leder till en viss avsaknad av nyansering i resultatet. Efter att ha utfört utvärderingen av mikroparkerna ser vi att en graderingsskala hade varit mer passande eftersom egenskaperna och funktionerna inte alltid uppfylls i samma grad. Med det sagt är detta inte något som vi i efterhand tillämpat i uppsatsen på grund av tidsbegränsning.

5. Resultat och analys

5.1 Mikroparker i Stockholm

Under det senaste året har Stockholms stad introducerat begreppet mikropark i tre centrala stadsutvecklingsprojekt och byggt två mikroparker vardera under år 2025 på Regeringsgatan (Stockholms stad 2026a; White arkitekter 2025) och Åsögatan (Stockholms stad 2026c), samt ett pågående projekt på Swedenborgsgatan som ska färdigställas 2027 (Stockholms stad 2026b).

Införandet av mikroparker har aktualiserats genom politiska initiativ med syfte att skapa multifunktionella rekreativa ytor i staden, vilket speglas i Stockholms stads budget (2024) för 2025 där mikroparkerna omnämns. I ett samtal med Kajsa Falkman¹, projektledare på Trafikkontoret i Stockholm och delaktig i mikroparksprojektet på Regeringsgatan, berättar hon att begreppet är relativt nytt i den aktuella kontexten och att man bland annat har hämtat inspiration från Gata Grønland och Kirkegata i Oslo. De två projekten gestaltades av designstudion SLA på uppdrag av Oslo kommun 2022, i syfte att ompröva hur gatorna i centrala Oslo används (SLA 2024). Målet var att knyta samman stad och natur genom att föra in mer grönska i gaturummet, skapa fler vistelseytor och göra staden mer gångvänlig. Genom detta projekt lyckades designkontoret och kommunen omforma gatorna, från asfalterade bilvägar och trottoarer, till ett stråk av stadsnatur för cyklister och fotgängare (ibid.).

Vad gäller definitionen av mikroparker definierar Stockholms stad mikroparker som “[...] en liten park med möbler, mindre träd, växter och blommor. Parken kan vara antingen tillfällig eller permanent. Här har man möjlighet att slå sig ned för en mikropaus eller ett spontant möte, året om.” (Stockholm stad 2026a).

Vi ser likheter mellan mikroparkerna, pocket parks och parklets eftersom samtliga är mindre centrala grönytor i staden som anlagts på parkeringsytor, längs vägar och gator eller andra annars “oanvända” ytor (Stockholms stad 2026a; 2026b; 2026c).

5.1.1 Visionen för mikroparken

Stockholms stad (2026a) planerar att bygga mikroparker på flera platser runt om i staden. Genom att omvandla mindre ytor till multifunktionella små parker ska mikroparkerna kunna bidra till förbättrad dagvattenhantering, ökad vegetation och skuggning, eller kunna skapa fler möjligheter för rekreation. Satsningen utgör en del av stadens långsiktiga arbete för att stärka tillgänglighet, vistelsekvaliteter och stadsmiljöns attraktivitet. (Stockholm stad 2026a).

¹ Kajsa Falkman, projektledare, trafikkontoret, Stockholms stad, samtal 2026-02-23

Kajsa Falkman² berättar att projektet på Regeringsgatan setts som lyckat och varit mycket uppskattat av folk sommartid, delvis tack vare utformningen av mikroparkerna som varit bidragande i att omvandla gaturummet till en social yta. Isa Byström³, en av landskapsarkitekterna delaktiga i gestaltningen av mikroparkerna på Regeringsgatan, berättar att målet med utformningen varit att skapa en plats med både vistelsevärden och grönska. Fokus har legat på att göra mikroparkerna multifunktionella och inbjudande, att man ska kunna vistas i dem och inte bara intill dem. För att åstadkomma detta har landskapsarkitekterna valt att arbeta med varierande vegetation, nivåskillnader och trappsteg som både skapar en viss barriär mot bilvägen och samtidigt öppnar upp mot gågatan med inbjudande sittplatser.

Mikroparkerna är mindre än vanliga parker och har visat sig vara mindre tidskrävande än traditionella parkprojekt. Kajsa Falkman⁴ berättar att projektet på Regeringsgatan tog cirka sex månader. En bidragande faktor var att mikroparkerna inte krävde något schaktarbete utan kunde byggas direkt på den befintliga asfalten, vilket sparade tid. För Isa Byström⁵ pågick gestaltningsarbetet i cirka sex veckor, betydligt snabbare än de flesta parkprojekt som kan ta upp till flera år.

Mikroparkerna på Regeringsgatan har varit välbesökta och besökarna använder dem för raster och sociala möten. Tack vare de positiva resultaten har AMF, fastighetsägarna, funderat på att utöka mikroparkerna⁶.

² Kajsa Falkman, projektledare, trafikkontoret, Stockholms stad, samtal 2026-02-23

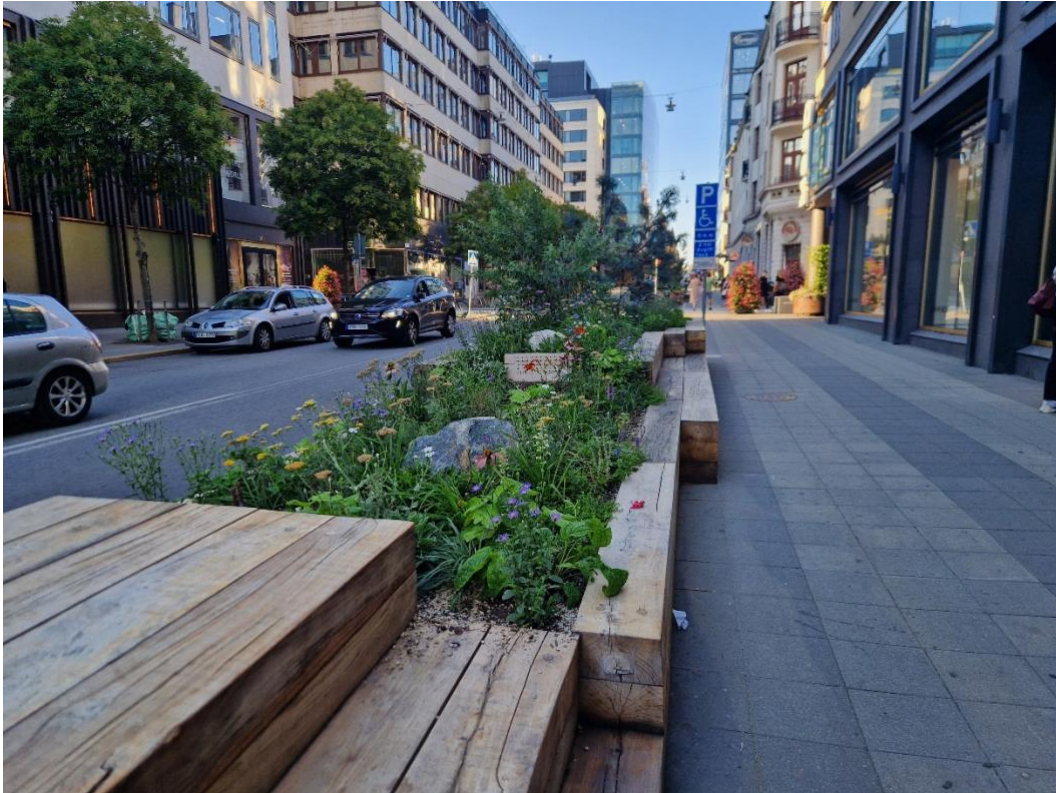
³ Isa Byström, landskapsarkitekt, White Arkitekter, samtal 2026-03-04

⁴ Kajsa Falkman, projektledare, trafikkontoret, Stockholms stad, samtal 2026-02-23

⁵ Isa Byström, landskapsarkitekt, White Arkitekter, samtal 2026-03-04

⁶ Kajsa Falkman, projektledare, trafikkontoret, Stockholms stad, samtal 2026-02-23

5.2 Regeringsgatan

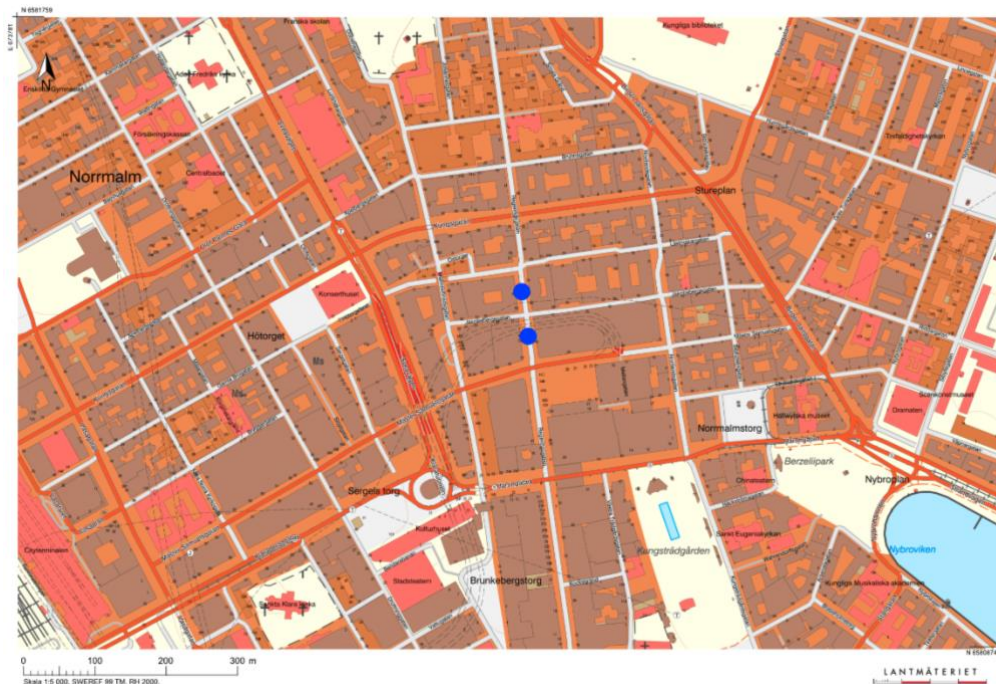


Figur 3. Foto av mikropark på Regeringsgatan, Stockholm. (Byström 2025)

Regeringsgatan ligger i stadsdelen Norrmalm i centrala Stockholm (se Figur 4), som löper i nord-sydlig riktning från korsningen Birger Jarlsgatan till Gustav Adolfs torg. På Regeringsgatan 48, respektive 52-54 finns idag två mikroparker som tidigare varit lastzoner, där målet har varit att omvandla gatan till ett parkrum i så stor uträkning som möjligt⁷. Projektet samfinansierades av fastighetsägaren AMF (Stockholms stad 2026a). Regeringsgatan är ett centralt stråk med hög intensitet av både biltrafik och människor. I anslutning till gaturummet ligger bland annat Mood Gallerian och ett flertal butiker, caféer och kontorsverksamheter, vilket gör området till en social och kommersiell knutpunkt. Följaktligen rör sig många människor i området både under dagtid, kvällar och helger. Stadsmiljön karakteriseras av moderna fasader i ett långsmalt gaturum med en trädallé som löper längs med Regeringsgatans västra sida. Mittemot gatuträden, är de två mikroparkerna belägna längs med Regeringsgatans östra sida, uppbyggda av rektangulära träramar. Den norra mikroparken är cirka 38 kvadratmeter stor och den södra cirka 58 kvadratmeter (se Figur 3). Konstruktionerna är byggda med 50 procent almträ som har avverkats till följd av

⁷ Kajsa Falkman, projektledare, trafikkontoret, Stockholms stad, samtal 2026-02-23

almsjuka, samt 25 procent ek och 25 procent lärk⁸. Växtgestaltningen är sammansatt av 15 olika arter, som går i en dynamisk blandning av låga och höga perenner och lökar för att skapa ett naturligt och informellt uttryck i båda mikroparkerna (White arkitekter 2025). Dessutom är parkerna utrustade med varsitt insektshotell. Isa Byström⁹ berättar att man velat skapa ett vilt intryck som till viss del kontrasterar det omkringliggande stadsrummet. Kompletterat med träd som smalbladig silverbuske, papegojbuske och tall är målet att den artrika sammansättningen ska bidra med en ökad biologisk mångfald och en förlängd blomningssäsong (White arkitekter 2025).



Figur 4. Karta med markeringar (blå prickar) som visar mikroparkernas ungefärliga placering på Regeringsgatan och omkringliggande område. (Illustration: Blomgren & Bodin Limsiri 2026. Karta © Lantmäteriet)

Mikroparkerna på Regeringsgatan ligger några meter ifrån varandra och upplevs som väl tilltagna i proportion, där volymen och storleken på ytan gör att mikroparkerna upplevs som integrerade och permanenta inslag i gaturummet. De upphöjda och voluminösa planteringarna skapar en långsmal barriär mellan trottoar och gata, där Regeringsgatans öppna struktur till viss del förstärks i och med gatans riktning och rörelsestråk (se Figur 5). Växtvalen i planteringarna skapar en mjuk kontrast till Regeringsgatans avskalade och moderna fasader där träramen är modulerad i olika nivåer som bjuder in, med sittplatser och vistelseytor.

⁸ Kajsa Falkman, projektledare, trafikkontoret, Stockholms stad, samtal 2026-02-23

⁹ Isa Byström, landskapsarkitekt, White Arkitekter, samtal 2026-03-04



Figur 5. Foto av mikropark på Regeringsgatan från fältbesöket. (Fotografi: Blomgren & Bodin Limsiri 2026)

5.2.1 Berggren-Bärring och Grahns parkkaraktärer

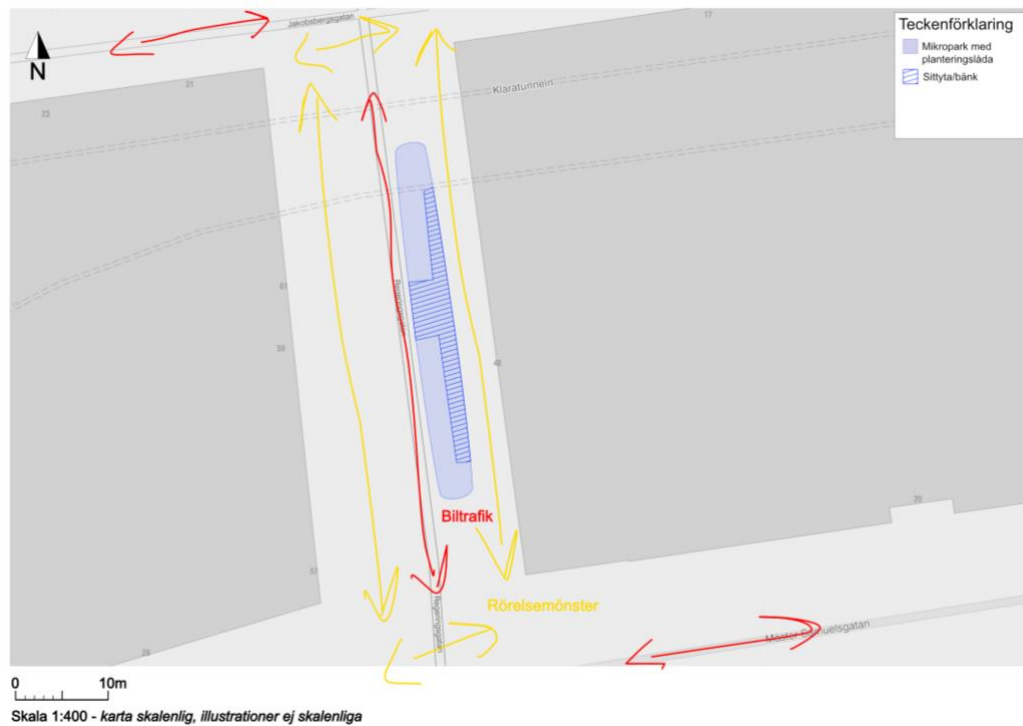
De två mikroparkerna utvärderades utifrån de åtta parkkaraktärerna och de uppfyller en selektiv del av dessa. Resultatet visar att mikroparkerna i huvudsak svarar mot karaktärerna vildhet, artrikedom, vidd/allmänning, samvaro/möte och kultur. De uppfyller inte karaktärerna för rofylldhet, rymd och refug/viste (se Tabell 5). Egenskapen kopplad till artrikedom med en mångfald av insekter, fåglar och fjärilar var ej bedömningsbar då detta inte gick att urskilja vid platsbesöket.

Tabell 5. Checklista som visar vilka av Berggren-Bärrings och Grahns (1995:84-87; Grahn 2005:251-252) åtta parkkaraktärer och tillhörande egenskaper som uppfylls av mikroparkerna på Regeringsgatan.

Karaktär		Egenskaper
Rofylldhet	<input type="checkbox"/> <input type="checkbox"/> <input type="checkbox"/>	Platsen är tyst, utan buller och störande moment som människor, skräp och ogräs. Platsen ska signalera vördnad, andakt, renhet och lugn. En frånvaro av stadens rörelse och hets.

Vildhet	<input checked="" type="checkbox"/> <input type="checkbox"/>	<p>Naturen ska vara vild och upplevas som självsådd och opåverkad av människan.</p> <p>Platsen ska ge en känsla av mystik med inslag av lav- och mossbelupna stenblock och gamla stigar.</p>
Artrikedom	<input checked="" type="checkbox"/> <input type="checkbox"/>	<p>Det ska finnas en mångfald av växter, blommor och bär.</p> <p>Det ska finnas en mångfald av fåglar, insekter och fjärilar.</p>
Rymd	<input type="checkbox"/> <input type="checkbox"/>	<p>En plats för "reflektion". Det ska ge en känsla av att kunna röra sig fritt och länge utan att man upplever överskrida någon gräns.</p> <p>Parken ska tillfredsställa människans behov att komma bort från staden och ge en vilsam känsla, att "komma in i en annan värld".</p>
Vidd/allmänning	<input type="checkbox"/> <input type="checkbox"/> <input checked="" type="checkbox"/>	<p>Vida vyer och utsikter.</p> <p>Öppna ytor, som gräsmattor, där man kan flyga drake, idrotta eller ha picknick.</p> <p>Man ska kunna ha en överblick över vad som händer.</p>
Refug/viste	<input type="checkbox"/> <input type="checkbox"/>	<p>"Ett eget revir för sinnliga upplevelser."</p> <p>Någonstans att dra sig tillbaka, ett omgärdat och tryggt näste, som barnens koja eller den vuxnes trädgård.</p>
Samvaro/möte	<input checked="" type="checkbox"/> <input type="checkbox"/>	<p>Platsen skapar förutsättningar för möten, umgänge och sociala kontakter.</p> <p>Det ska finnas möjlighet till aktiviteter som dans, musik och mat. Folk ska kunna roa sig.</p>
Kultur	<input checked="" type="checkbox"/>	<p>Platsen ska relateras till symboler för mänskliga värderingar, uttryck för religion och historiska händelser som statyer, fontäner och andra kulturella element.</p>

Mikroparkerna saknar egenskaperna för karaktären rofylldhet, vilket kan förklaras av deras lokalisering i ett intensivt stadsrum trafikerat av både bilar och lastbilar. Det höga tempot, med många människor i rörelse, och den konstanta bullernivån begränsar möjligheten till stillhet, sinnliga upplevelser och mental återhämtning (se Figur 6). Med dessa förutsättningar är det svårt att skapa en avskild miljö som ger rum för vila och reflektion. Vid platsbesöket var mikroparkerna nedskräpade med cigaretter, vilket visar att mikroparkerna används men nedskräpningen påverkar platsens värde, andakt, renhet och lugn.



Figur 6. Schematisk illustration som visar mikroparkernas placering jämfört med vägen och visar rörelsemönster och biltrafik runt den södra mikroparken. (Samma förhållanden råder på den norra mikroparken). (Illustration: Blomgren & Bodin Limsiri 2026. Nedtonad karta © Lantmäteriet)

Mikroparkerna har gestaltats utifrån egenskaper kopplade till karaktären vildhet. Parkernas utformning med trappsteg i varierande höjd och planteringar som skiftar i nivåer ger ett livligt intryck. Planteringarna är gestaltade i ett oregelbundet mönster i vida volymer ger intrycket av att planteringarna är nästintill självsådda. Detta anspelar på en känsla av vildhet där intrycket av växtvalen och gestaltningen är naturlig. I kontrast till områdets stilrena gator väcker de vilda planteringarna intresse i kombination med gestaltningens naturmaterial och stenblock (se Figur 7). Detta skapar ett spännande uttryck som bjuder in till att utforska parkerna på nära håll. Mikroparkerna karaktäriseras däremot inte av en känsla av mystik och uppfyller därmed inte den andra egenskapen för karaktären vildhet.



Figur 7. Foto som visar mikroparkernas naturlika planteringar i ett vilt och oregelbundet mönster av perenner och stenbumlingar från fältbesöket. (Fotografi: Blomgren & Bodin Limsiri 2026)

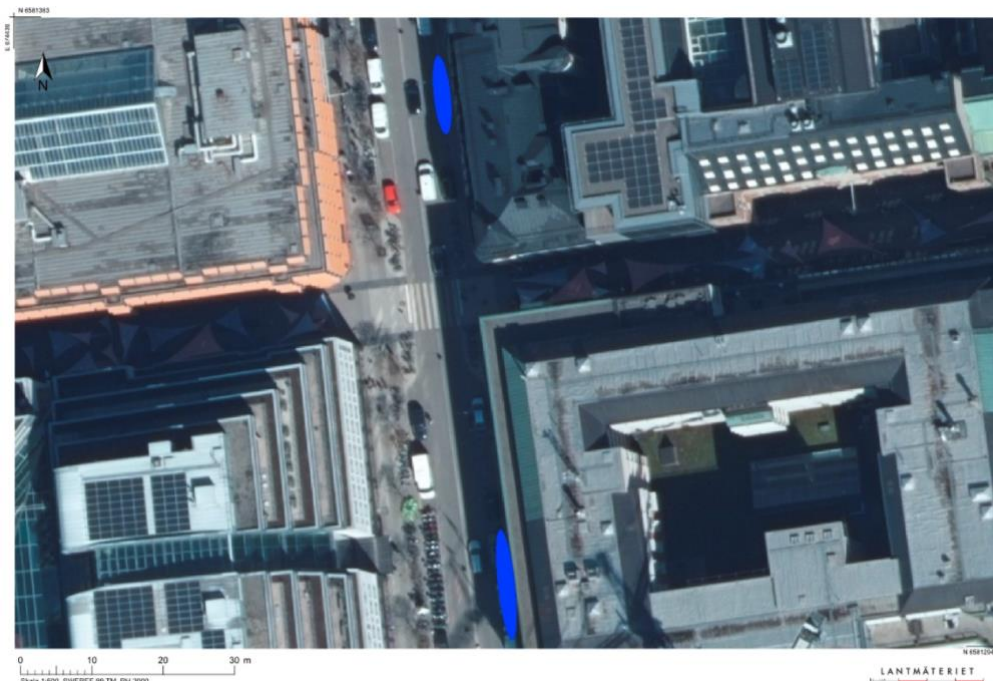
Mikroparkerna innehåller en varierad artrikedom av perenner som exempelvis röllika, silvergräs, brittsommaraster, stjärnflocka, röd solhatt, alunrot, salvia och ett antal mindre träd som tall, smalbladig silverbuske och papegojbuske¹⁰. På mikroparkerna sitter en informationsskylt som beskriver hur planteringarna gynnar den biologiska mångfalden med en artrik växtbädd och insektshotell (se Figur 8). Växtvalen är utvalda för att gynna den biologiska mångfalden, särskilt för pollinatörer, fåglar och fjärilar som går att läsa om på informationsskylten. Denna egenskap var ej bedömningsbar då detta inte gick att urskilja vid platsbesöket, eftersom fältobservationen genomfördes i februari innan växterna början blomma och fåglar och pollinatörerna hittat hit. Denna egenskap behöver utvärderas vid andra tider på året som vår, sommar och höst.

¹⁰ Isa Byström, landskapsarkitekt, White Arkitekter, samtal 2026-03-04



Figur 8. Ett av insektshotellen i en av mikroparkerna på Regeringsgatan från fältbesöket. (Fotografi: Blomgren & Bodin Limsiri 2026)

Karaktären rymd begränsas av mikroparkernas ringa storlek och placering i ett trafikdominerat gaturum (se Figur 9). Detta begränsar parkernas kvaliteter som möjliggör rum för reflektion, som i sin tur minskar möjligheten att vistas på platsen länge och att röra sig fritt över stora ytor. I och med detta lyckas inte parkerna skapa en vilsam känsla, vilket gör att ingen av vardera egenskap uppfylls och karaktären rymd går förlorad.



Figur 9. Flygfoto som visar mikroparkernas ungefärliga placering på Regeringsgatan (blåa markeringar). Flygfotot och den mindre skalan är till för att visa sammanhanget i gaturummet. (Illustration: Blomgren & Bodin Limsiri 2026. Flygfoto © Lantmäteriet)

Vidare uppvisar mikroparkerna egenskaper kopplade till karaktären vid/allmänning i form av utblickar. Mikroparkernas planteringar är ca 70–80 centimeter höga vilket bibehåller de långa siktlinjerna som gaturummet redan erbjuder för att kunna ha en god uppsikt över omkringliggande miljöer (se Figur 10). Samtidigt fungerar mikroparkernas upphöjda träramar som en låg barriär, en fysisk avgränsning mellan trottoar och gata. Egenskaper som vida vyer och utsikter är begränsade på Regeringsgatan eftersom de sittplatser som finns är riktade mot husfasaderna. Som tidigare nämnts är mikroparkerna små till ytan och saknar därför öppna ytor som gräsmattor för längre aktiviteter och vistelser.



Figur 10. Schematisk illustration som visar siktlinjer från södra Regeringsgatans mikropark. (Samma förhållanden råder på den norra mikroparken). (Illustration: Blomgren & Bodin Limsiri 2026. Nedtonad karta © Lantmäteriet)

Mikroparkerna är inte inhägnade, vilket gör att rumsligheten upplevs som öppen, utan omslutande strukturer utöver ett fåtal träd intill sittplatserna som är ca 60 centimeter höga (se Figur 11). För att uppfylla karaktären för refug/viste behövs egenskaper som omslutande och skyddade platser för att ge en känsla av trygghet och privat närvaro. I brist på dessa egenskaper uppfyller inte mikroparkerna karaktären för refug/viste.



Figur 11. Foto från fältbesöket på den södra mikroparken som visar dess öppna struktur med sittplatser och trappor i varierande nivåer intill trottoaren. (Fotografi: Blomgren & Bodin Limsiri 2026)

Genom att erbjuda sittplatser för kortare vistelser och social interaktion uppfyller mikroparkerna en av egenskaperna för karaktären samvaro/möte. Möjligheterna till mer omfattande social interaktion och aktiviteter begränsas av mikroparkernas yta och exponerade placering intill en trafikerad gata. Aktiviteter som dans, musik och mat är inget som mikroparkerna erbjuder men som området kan bistå med.

Mikroparkerna innehåller inga gestaltningselement av kulturella eller historiska värden i form av statyer och konstnärliga inslag men de innehåller referenser till Stockholms historia. Mikroparkernas träramar består av almträd som behövs avverkats till följd av almsjukan, vilket kan kopplas till almstriden i Kungsträdgården från 1971 (Stockholmskällan 2025), som ligger en bit bort från mikroparkerna. Denna slutsats baseras på information från samtal med Kajsa Falkman¹¹ och Isa Byström¹² och resulterar i att mikroparkerna uppfyller karaktären kultur.

Totalt uppnås fem av de 17 egenskaperna i checklistan baserat på Berggren-Bärring och Grahns åtta parkkaraktärer, där egenskapen för en mångfald av fåglar, insekter och fjärilar ej ansågs möjlig att bedöma för karaktären artrikedom. Endast en av karaktären kan i sin helhet identifieras i mikroparkerna på Regeringsgatan, vilket är karaktären kultur.

¹¹ Kajsa Falkman, projektledare, trafikkontoret, Stockholms stad, samtal 2026-02-23

¹² Isa Byström, landskapsarkitekt, White Arkitekter, samtal 2026-03-04

5.2.2 Gehls kvalitetskriterier

När det kommer till de tolv kvalitetskriterierna uppfyller mikroparkerna på Regeringsgatan åtta av tolv kriterier (se Tabell 6). De uppfyller kriterierna för njutning till följd av att ytan är designad efter den mänskliga skalan, där estetisk kvalitet i en god design, med fina material och växtval går att uppleva. De positiva klimataspekterna som sol, skugga och fläktande vindar var däremot ej bedömningsbara eftersom dessa faktorer skiftar beroende på årstid. För att kunna utvärdera detta kriterium hade flera fältobservationer behövts genomföras. Mikroparkerna uppfyller till stor del kriterierna för komfort med attraktiva zoner att gå, stå, sitta i, se, prata och höra i, men saknar möjlighet till aktiviteter som sport och lek oberoende av tid på dygnet eller tid på året. Detta innebär att mikroparkerna fungerar väl som vistelsemiljöer för kortare uppehåll och social interaktion. Mikroparkernas primära funktion upplevs här som ett komplement till gaturummet, snarare än självständiga aktivitetsytor.

Tabell 6. Checklista som visar vilka av Jan Gehls (2010:239) tolv kvalitetskriterier som uppfylls av mikroparkerna på Regeringsgatan.

Skydd	<input checked="" type="checkbox"/> 1. Skydd mot trafik och olyckor	<input type="checkbox"/> 2. Skydd mot våld och kriminalitet	<input type="checkbox"/> 3. Skydd mot väder, vind, buller och avgaser
Komfort	<input checked="" type="checkbox"/> 4. Möjlighet att gå	<input checked="" type="checkbox"/> 5. Möjlighet att stå/uppehålla sig	<input checked="" type="checkbox"/> 6. Möjlighet att sitta
	<input checked="" type="checkbox"/> 7. Möjlighet att se	<input checked="" type="checkbox"/> 8. Möjlighet att prata/höra	<input type="checkbox"/> 9. Möjlighet till aktivitet
Njutning	<input checked="" type="checkbox"/> 10. Skala anpassad till den mänskliga dimensionen	<input type="checkbox"/> 11. Möjlighet att njuta av positiva klimataspekter	<input checked="" type="checkbox"/> 12. Estetisk kvalitet/positiva sinnesupplevelser

Ett av kriterierna, skydd mot trafik och olyckor, lyckas mikroparkerna fylla eftersom träramen och gestaltningen i olika nivåer är noggrant uttänkt för att skapa en barriär mellan gata och trottoar, där fotgängare är skyddade mot trafiken. Däremot är skydd mot våld och kriminalitet svårare att bedöma utifrån endast en fältobservation. Mikroparkerna ligger i ett offentligt stadsrum med mycket rörelse och en god belysning där gaturummet upplevs som livligt. Mikroparkerna är gestaltade på så sätt att det både är möjligt att se ut över trottoar och gata, där uppsikten är god. Eftersom området erbjuder aktiviteter både dag- och kvällstid kan vi anta att området upplevs som tryggt, men detta är något som inte är

bedömningsbart efter ett platsbesök. Det som går att konstatera är att mikroparkernas sittplatser och planteringsytor kan vara trygghetsskapande, eftersom trivsamma gaturum gör att människor stannar längre på platsen vilket i sin tur ger en känsla av trygghet.

Eftersom mikroparkerna är placerade i ett öppet gaturum, utan tak, längs med en vältrafikerad väg saknar de skydd mot väder som vind och nederbörd, samt buller och avgaser (punkt tre). Den norra mikroparken är cirka 38 kvadratmeter stor och den södra cirka 58 kvadratmeter vilket är relativt stora planteringar som kan fånga upp regn- och dagvatten, men växterna i de långsmala planteringarna lyckas däremot inte bryta vinden. Eftersom träden är relativt små skyddar de endast för vind i området precis intill träden.

Totalt uppnås åtta av tolv kriterier (med de borträknade kriterierna blir det åtta av tio kriterier), där två av dessa ej ansågs möjliga att bedöma. Resterande kriterier indikerar att mikroparkerna på Regegeringatan kan anses som lyckade offentliga stadsrum, anpassade efter den mänskliga skalan.

5.3 Åsögatan



Figur 12. Foto av mikropark på Åsögatan, Stockholm. (Fotografi: Blomgren & Bodin Limsiri 2026)

Åsögatan ligger i stadsdelen Södermalm i Stockholm och sträcker sig från Kvarteret Linjalen i väst till Åsöberget i öst. Den vidsträckta horisontella gatan ligger i det ”populära” området SoFo som kännetecknas av en tät stadsmiljö med bostäder, restauranger, caféer och småbutiker.

I korsningen Åsögatan och Östgötagatan finns två mikroparker, placerade på varsin sida om Östgötagatan (se Figur 13). Under tidig vår 2026 planterades mikroparkerna med träd, buskar, perenner och lökar (Stockholms stad 2026c).

Mikroparkerna på Åsögatan följer ett stilrent formspråk med material i cortenstål, trä och granit. En av mikroparkerna är belägen på den västra sidan, och har tidigare varit en parkeringsplats (se Figur 12). Den utgörs av en mindre vistelseyta på cirka 10 kvadratmeter och består av två bänkar, en större planteringslåda och några stenbumlingar i granit som är menade att fungera som lekytor (Stockholms stad 2026c). Planteringslådan är placerad så att den skapar en barriär mellan vägen och mikroparkens vistelseyta. En av bänkarna är placerad intill planteringslådan, den andra är placerad mitt emot med en sittlösning i 360 grader, vilket ger möjlighet för besökaren att välja vilken vy av gaturummet den vill ha.



Figur 13. Karta med markeringar (blå prickar) som visar mikroparkernas ungefärliga placering på Åsögatan och omkringliggande område. (Illustration: Blomgren & Bodin Limsiri 2026. Karta © Lantmäteriet)

På andra sidan Östgötagatan, på östra sidan, ligger den andra mikroparken där trottoaren i har tagits i anspråk för att ge plats åt en cykelparkering, två avlånga planteringslådor och två stenbumlingar (se Figur 14). Den östra mikroparken saknar vistelsevärden, utan ytor för umgänge och vila som bänkar och andra sittplatser. Planteringslådorna bidrar med gröna inslag i gaturummet och fyller funktionen som cykelparkering.



Figur 14. Foto av mikropark på Åsögatan från fältbesöket. (Fotografi: Blomgren & Bodin Limsiri 2026).

Korsningen Åsögatan/Östgötagatan upplevs inte som speciellt intensivt trafikerad. Under våra observationer passerade inte en enda bil förbi mikroparkerna utan vi observerade i stället att fler folk passerade förbi på promenader. Till följd av det upplevs områdets och gaturummets tempo som relativt lugnt. Ett stenkast bort infinner sig Götgatan som är en trafikintensiv gata med höga bullernivåer vilket till viss grad hördes och märktes från mikroparkerna och således påverkade det upplevda lugnet och tempot.

5.3.1 Berggren-Bärrings och Grahns parkkaraktärer

Av de åtta parkkaraktärerna uppfyller Åsögatans mikroparker endast några egenskaper av vidd/allmänning varpå den västra mikroparken också fyller en egenskap för karaktären samvaro/möte (se Tabell 7).

Tabell 7. Checklista som visar vilka av Berggren-Bärrings och Grahns (1995:84-87; Grahn 2005:251-252) åtta parkkaraktärer och tillhörande egenskaper som uppfylls av mikroparkerna på Åsögatan.

Karaktär		Egenskaper
Rofylldhet	<input type="checkbox"/> <input type="checkbox"/> <input type="checkbox"/>	<p>Platsen är tyst, utan buller och störande moment som människor, skräp och ogräs.</p> <p>Platsen ska signalera vördnad, andakt, renhet och lugn.</p> <p>En frånvaro av stadens rörelse och hets.</p>
Vildhet	<input checked="" type="checkbox"/> <input type="checkbox"/>	<p>Naturen ska vara vild och upplevas som självsådd och opåverkad av människan.</p> <p>Platsen ska ge en känsla av mystik med inslag av lav- och mossbelupna stenblock och gamla stigar.</p>
Artrikedom	<input checked="" type="checkbox"/> <input checked="" type="checkbox"/>	<p>Det ska finnas en mångfald av växter, blommor och bär.</p> <p>Det ska finnas en mångfald av fåglar, insekter och fjärilar.</p>
Rymd	<input type="checkbox"/> <input type="checkbox"/>	<p>En plats för "reflektion". Det ska ge en känsla av att kunna röra sig fritt och länge utan att man upplever överskrida någon gräns.</p> <p>Parken ska tillfredsställa människans behov att komma bort från staden och ge en vilsam känsla, att "komma in i en annan värld".</p>
Vidd/allmänning	<input checked="" type="checkbox"/> <input type="checkbox"/> <input checked="" type="checkbox"/>	<p>Vida vyer och utsikter.</p> <p>Öppna ytor, som gräsmattor, där man kan flyga drake, idrotta eller ha picknick.</p> <p>Man ska kunna ha en överblick över vad som händer.</p>
Refug/viste	<input type="checkbox"/> <input type="checkbox"/>	<p>"Ett eget revir för sinnliga upplevelser."</p> <p>Någonstans att dra sig tillbaka, ett omgärdat och tryggt näste, som barnens koja eller den vuxnes trädgård.</p>
Samvaro/möte	<input checked="" type="checkbox"/> <input type="checkbox"/>	<p>Platsen skapar förutsättningar för möten, umgänge och sociala kontakter.</p> <p>Det ska finnas möjlighet till aktiviteter som dans, musik och mat. Folk ska kunna roa sig.</p>
Kultur	<input checked="" type="checkbox"/>	<p>Platsen ska relateras till symboler för mänskliga värderingar, uttryck för religion och historiska händelser som statyer, fontäner och andra kulturella element.</p>

Av de 17 egenskaperna ansågs fyra som ej möjliga att bedöma. En egenskap för vildhet och samtliga egenskaper för karaktären artrikedom gick ej att bedöma. Detta på grund av att fältbesöket infann sig innan våren och förutsättningarna att observera artrikedom då ej var möjligt, samt på grund av det faktum att planteringarna i mikroparkerna var så pass nyanlagda att vegetationen ännu ej var synlig (se Figur 15). Även karaktären och egenskapen för kultur gick ej att bedöma då vi ej kunnat ta del av vidare information om mikroparkerna på Åsögatan och därför inte vet med säkerhet om gestaltningen är gjord med kulturella inslag eller inte.



Figur 15. Foto som visar den västra mikroparkens plantering med körsbärsträd och låga tallbuskar på Åsögatan från fältbesöket. (Fotografi: Blomgren & Bodin Limsiri 2026).

Då mikroparkerna är belägna vid korsningen intill två trafikerade gång- och bilvägar (se Figur 16), i ett välbesökt område på Södermalm med butiker, caféer och barer, möts ingen av egenskaperna för karaktären rofylldhet. Mikroparkerna är högst integrerade i stadens rörelse och hets. På grund av intilliggande bilväg upplevs mikroparkerna inte som tysta utan störs av både buller, människor och bilar (se Figur 19). Mikroparkerna var nedskräpade med plastpåsar, snus, cigaretter och diverse pappersartiklar vid platsbesöket vilket påverkar mikroparkernas vördnad, andakt, renhet och lugn.

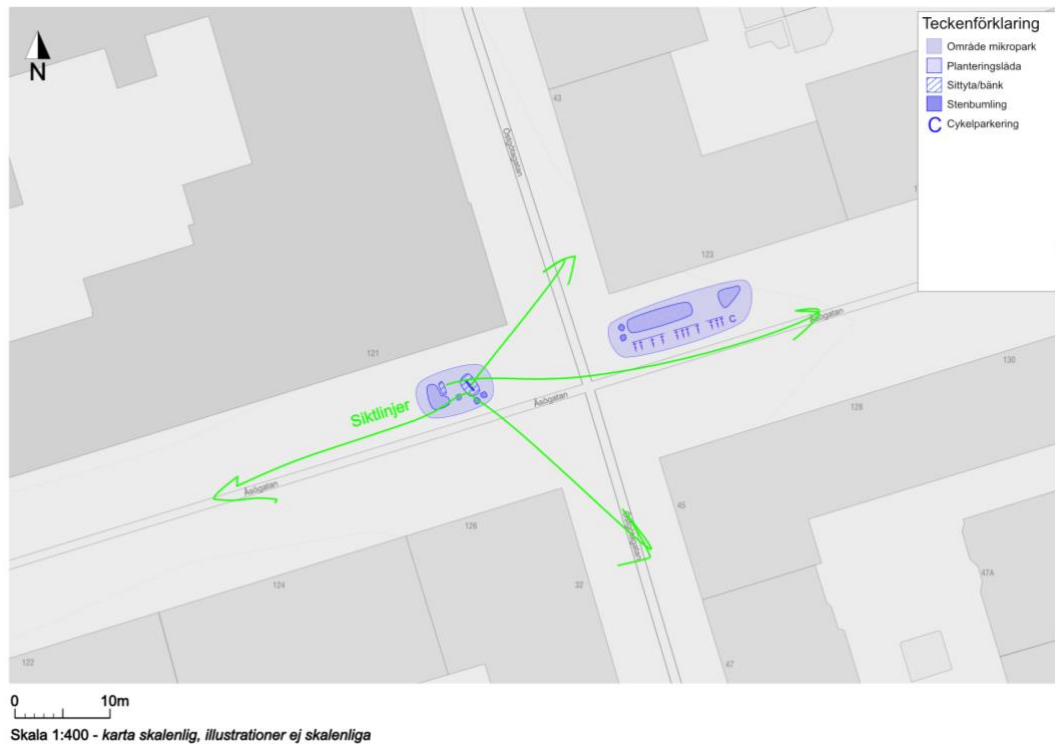


Figur 16. Flygfoto som visar mikroparkernas ungefärliga placering på Åsögatan (blåa markeringar). Flygfotot och den mindre skalan är till för att visa sammanhanget i gaturummet. (Illustration: Blomgren & Bodin Limsiri 2026. Flygfoto © Lantmäteriet)

Mikroparkerna är som namnet antyder små i storlek. Parkerna på Åsögatan är cirka tio (väst) respektive 20 (öst) kvadratmeter stora och på grund av deras begränsade yta blir det svårt att uppnå kriterierna för karaktären rymd. Det är varken möjligt att röra sig fritt och länge eller att komma bort från staden för att uppnå en känsla att “komma in i en annan värld”. Platsen är inte speciellt omgärdad utan för det mesta öppen till omkringliggande miljö. Mikroparkerna blir således inget upplevt “revir” eller någonstans att dra sig tillbaka.

Åsögatan är en vidsträckt gata med långa siktlinjer och mikroparkernas placering skapar möjligheter för samma långa siktlinjer och utblickar över omkringliggande områden (se Figur 17).

Mikroparkerna är placerade både på en stenlagd trottoar och en asfalterad parkeringsplats och det finns inte möjlighet till rörelse på öppna ytor som gräsmattor.



Figur 17. Schematisk illustration som visar siktlinjer från Mikroparkerna på Åsögatan. (Illustration: Blomgren & Bodin Limsiri 2026. Nedtonad karta © Lantmäteriet)

Den västra mikroparken (Figur 12), den på den tidigare parkeringsplatsen med bänkar, fungerar som en plats för möten, umgänge och sociala kontakter. Det finns sittplatser och ytan är delvis omgärdad av den triangulära planteringen med mindre träd och klätterväxter. Dock finns inte utrymme inom den begränsade ytan för aktiviteter som dans, musik och mat. På den andra mikroparken finns inte förutsättningar för samvaro/möte då parken i sin helhet består av två planteringslådor, två stenbumlingar och en cykelparkering och således inte bjuder in till sociala vistelser.

Totalt uppnås tre av de 17 egenskaperna (totalen blir tre av 13 om man räknar bort de fyra egenskaperna som ej gick att bedöma) i checklistan baserat på Berggren-Bärring och Grahn's åtta parkkaraktärer och ingen karaktär kan i sin helhet identifieras i mikroparkerna på Åsögatan.

5.3.2 Gehls kvalitetskriterier

Mikroparkerna på Åsögatan uppfyller sju av tolv kvalitetskriterier (se Tabell 8). Av totalt tolv kvalitetskriterier ansågs två som ej möjliga att bedöma. Skydd mot våld och kriminalitet förutsätter att ytans funktioner överlappar dag och natt. Då endast en fältobservation genomfördes under dagen kan skydd mot våld och kriminalitet inte bedömas. Vad gäller möjlighet att njuta av positiva klimataspekter var vegetationen så pass nyplanterad att det inte gick att bedöma om de hade skuggande effekter. Vid tiden för platsbesöket var det inte heller soligt utan mulet och således gick det inte heller att bedöma om mikroparkerna var gestaltade på så vis att de möjliggjorde för njutning av sol och skugga.

Tabell 8. Checklista som visar vilka av Jan Gehls (2010:239) tolv kvalitetskriterier som uppfylls av mikroparkerna på Regeringsgatan.

Skydd	<input type="checkbox"/> 1. Skydd mot trafik och olyckor	<input type="checkbox"/> 2. Skydd mot våld och kriminalitet	<input type="checkbox"/> 3. Skydd mot väder, vind, buller och avgaser
Komfort	<input checked="" type="checkbox"/> 4. Möjlighet att gå	<input checked="" type="checkbox"/> 5. Möjlighet att stå/uppehålla sig	<input checked="" type="checkbox"/> 6. Möjlighet att sitta
	<input checked="" type="checkbox"/> 7. Möjlighet att se	<input checked="" type="checkbox"/> 8. Möjlighet att prata/höra	<input type="checkbox"/> 9. Möjlighet till aktivitet
Njutning	<input checked="" type="checkbox"/> 10. Skala anpassad till den mänskliga dimensionen	<input type="checkbox"/> 11. Möjlighet att njuta av positiva klimataspekter	<input checked="" type="checkbox"/> 12. Estetisk kvalitet/positiva sinnesupplevelser

Den västra och östra mikroparken fyller tillsammans fem av sex kriterier för komfort. I den östra mikroparken, som är 20 kvadratmeter stor, finns det möjlighet att gå längs med cykelparkeringen och planteringsytorna obehindrat. I båda mikroparkerna finns möjlighet att stå och uppehålla sig och ta stöd och luta sig mot stålpelarna i planteringslådorna (se Figur 15). Det finns också möjlighet att prata, höra och se. Det främsta bullret i området kommer från Götgatan men det är en bit bort (se Figur 19) och upplevs inte störa i den grad att det förhindrar samtal.

Siktlinjerna på Åsögatan är långa och båda mikroparkerna är placerade på så vis att de följer gatan, siktlinjerna blir således fortsatt obehindrade, vilket fyller kriterium sju, möjlighet att se. När det kommer till möjlighet till aktivitet är ytan så pass begränsad och avskalad att den ej upplevs bjuda in till lek och sport och således inte fyller kriterium nio. Stenbumlingarna i mikroparkerna är tänkta att

fungera som lektyor men de uppfattades inte bjuda in till lek på grund av deras avskalade formspråk och närhet till bilvägen (se Figur 18).



Figur 18. Foto som visar den östra mikroparken på Åsögatan, med cykelparkering, stenbumlingar och planteringslådor. (Fotografi: Blomgren & Bodin Limsiri 2026).

Platsen bedöms besitta estetiska kvaliteter. Gestaltningen är anpassad till den mänskliga dimensionen och delar in det existerande gaturummet i mindre stadsrum. Planteringarna innehåller träd som bidrar till att göra platsen mer attraktiv och materialvalen uppfattas som estetiskt tilltalande.

Vad gäller skydd uppfyller inte mikroparkerna kriterium ett och tre, notera att kriterium två ej ansågs bedömningsbar och därför är borträknad. Ytan är relativt öppen och upplevdes inte skapa skydd mot varken vind, sol, nederbörd, avgaser eller buller. Vad gäller trafik och olyckor anses planteringslådorna otillräckliga som skydd mot trafik. Mikroparkerna är så pass nära både väg och trafik att en större barriär hade behövts för att uppnå kriteriet (se Figur 19).

Totalt uppnås sju av tolv kriterier, varpå två är borträknade då de ej anses vara bedömningsbara. Mikroparkerna på Åsögatan brister i skydd men uppfyller nästintill samtliga bedömningsbara kriterier inom komfort och njutning och bidrar till att förhöja sociala och estetiska värden i stadsrummet.



Figur 19. Schematisk illustration som visar biltrafik, buller och rörelsemönster runt Åsögatans mikroparker (Illustration: Blomgren & Bodin Limsiri 2026. Nedtonad karta © Lantmäteriet)

5.4 Mikroparkernas kvaliteter

Baserat på våra observationer av mikroparkerna på Regeringsgatan och Åsögatan och de checklistor vi tillämpat i fält, kan vi konstatera att samtliga mikroparker saknar många av egenskaperna hos Berggren-Bärring och Grahns parkkaraktärer och således många av de funktioner som tillskrivs den traditionella parken. Vi ser att det finns en korrelation mellan mikroparkernas storlek och centrala och trafiknära placering och deras oförmåga att uppnå de åtta parkkaraktärerna. Mikroparkernas infrastrukturella förutsättningar blir därmed den avgörande faktorn i resultatet.

Däremot uppfyller mikroparkerna en stor majoritet av Gehls tolv kvalitetskriterier. Mikroparkernas utformning, med sittplatser placerade intill rörelsestråk, skapar ytor för kortare pauser och sociala möten, där planteringarna bidrar till att göra stadsrummen mer attraktiva att vistas i. Det bör dock tas i beaktande att Gehl säger att trygghet och skydd är den viktigaste faktorn när det kommer till lyckade offentliga stadsrum. Detta är något mikroparkerna brister i och som i viss mån kan påverka mikroparkernas vistelsevärden och kvaliteter.

För att svara på frågeställning A, Huruvida mikroparkerna uppfyller de funktioner och egenskaper som tillskrivs den traditionella parken kan det, baserat på resultatet från fältobservationerna, konstateras att mikroparkerna inte fyller de funktioner och egenskaper som tillskrivs den traditionella parken.

För att svara på frågeställning B, På vilka sätt mikroparkerna bidrar med förhöjda värden i stadsrummet går det att utifrån fältobservationerna konstatera att mikroparkerna bidrar med att skapa attraktiva vistelseytor med inslag av grönska som bjuder in till och skapar förutsättningar för sociala möten och interaktioner i det befintliga stadsrummet.

6. Diskussion: Mikroparken, ett fungerande koncept?

Följande kapitel diskuterar resultaten från fältobservationerna i relation till etablerad forskning och teorier om parkers funktioner och stadsrummets sociala och gröna ytor. Mikroparken diskuteras som begrepp och i vilken utsträckning de studerade mikroparkerna uppfyller olika parkkaraktärer och egenskaper, samt, utifrån kvalitetskriterierna, vilka värden de kan bidra med i stadsrummet. Resultatet belyser frågan om hur mikroparker kan förstås i relation till stadens grönstruktur och Stockholms mål om ett mer inkluderande och grönare stadsliv.

6.1 Mikroparken: park eller inslag i stadsrummet?

Begreppet mikropark kan skapa förutfattade meningar, då parker associeras med specifika funktioner som stora gräsmattor med rum för aktiviteter som sport, lek, motion, picknick samt avkopplande inslag med sittplatser och grönska. Många av dessa egenskaper och funktioner stämmer också överens med karaktärerna som Berggren-Bärring och Grahns tagit fram i sitt ramverk. Bland annat karaktärer som rymd, samvaro/möte och rofylldhet speglar bilden av parker som stora öppna ytor med rum för olika aktiviteter och funktioner som både roar, stillar och tillfredsställer behovet att komma bort från staden.

Resultatet i detta arbete visar att mikroparkerna inte lyckas fylla någon av Berggren-Bärring och Grahns åtta parkkaraktärer i sin helhet, med undantag för Regeringsgatan som fyller karaktären kultur. I och med mikroparkernas begränsade yta och storlek, samt placering i gaturummet, formas deras funktion utifrån den specifika platsen de implementeras i. Till följd av att mikroparkerna byggts mitt i stadens hets finns inte förutsättningarna för parkegenskaper som återhämtning och avslappning på samma sätt som i en större, mer avskild park. Storleken begränsar också de funktioner som ryms, såsom aktiviteter och rekreation.

För mikroparkerna i Stockholm, som är belägna på ytor mellan cirka tio till 60 kvadratmeter, omringade av butiker, restauranger, bilar och människor i konstant rörelse, är det inte udda att många av de egenskaper och funktioner som återfinns i Berggren-Bärring och Grahns parkkaraktärer inte går att uppnå. De funktioner och egenskaper som i stället går att identifiera i mikroparkerna, i karaktärerna kultur, samvaro/möte, artrikedom, vidd/allmänning och i viss mån vildhet, är kopplade till att skapa vistelsevärden och bjuder in till kortare pauser och sociala möten, i en annars avskalad och hektisk miljö.

Mikroparkerna skiljer sig från befintliga grönytor i staden, som fickparker och torg, och kan efterliknas mer vid parklets. De båda är små parker som i detta fall ersätter parkeringsplatser med sittplatser, cykelparkeringar och planteringar. Likt

parklets tar mikroparkerna utrymmen för bilar i anspråk och omvandlar de till ytor för människor. I den förtätade staden blir detta koncept högst aktuellt då ytor för rekreation och grönska blir bebyggda vilket minskar tillgången till attraktiva, sociala och gröna platser (Boverket 2023). Parklets växte fram som en aktivistaktion och som svar på den bilcentrerade staden (Herman & Rodgers 2020) och likheterna mellan parklets och mikroparkerna i Stockholm kan också infinna sig i deras roll som sätt att göra stadsrummet och gatorna mer anpassade för människan.

Mikroparkerna fyller många av Gehls kvalitetskriterier, som baseras på viktiga egenskaper och funktioner som behövs i ett stadsrum för att göra det trivsamt och människoanpassat. Det är förståeligt att mikroparkerna lyckas fylla fler av Gehls kvalitetskriterier än Berggren-Bärring och Grahns parkkaraktärer då mikroparkerna är betydligt mer i linje med de miljöer Gehls ramverk riktar sig till än de parker Berggren-Bärring och Grahns byggt sitt ramverk på. Baserat på Gehls tolv kvalitetskriterier och resultatet av fältobservationerna kan det konstateras att mikroparkerna, genom att omvandla befintliga parkeringsplatser eller outnyttjade vägkanter lyckas göra stadsrummet mer människoanpassat, attraktivt och trivsamt. Mikroparkerna bidrar med nya funktioner som tidigare inte funnits på platsen som exempelvis grönska, ytor för pauser och sociala möten. Till skillnad från mindre planteringslådor och enstaka bänkar, är mikroparkerna en kombination av båda. Det är kombinationen av dessa som ger mikroparkerna deras värde, funktion och egenskaper och som på så vis även bidrar med att göra stadens gator mer anpassade efter den mänskliga dimensionen samt mer hållbara, livfulla och hälsosamma.

Ett uttalat mål Stockholms stad har är “Att ha god tillgång till attraktiva parker och grönområden”, “Ett rikt utbud av idrottsytor och idrottsanläggningar i hela staden” och “Att värna och utveckla stadens gröna infrastruktur” (Stockholms stad 2017:16–22). Dessa mål stämmer delvis överens med Berggren-Bärring och Grahns parkkaraktärer, där bland annat vildhet, artrikedom, samvaro/möte, rofylldhet och rymd alla speglar målen att skapa fler möjligheter för rekreation, att bidra med mer skuggande växtlighet, samt attraktiva parker och grönområden. Dessa funktioner besvaras delvis i mikroparkerna på Regeringsgatan och Åsögatan, där gaturummen fylls med grönska, estetiskt tilltalande planteringar och ytor för umgänge, men i en betydligt mindre skala än i den traditionella parken. Oberoende av storlek utgör dessa grönytor tillsammans ett viktigt nätverk av grönstruktur. Genom att införa grönska och ytor för möten och samvaro i ett annars hårdgjort stadsrum, utvecklar och bidrar mikroparkerna till stadens grönstruktur.

6.2 Mikroparkens roll och funktion i staden

Enligt Stockholms stads definition är mikroparker små multifunktionella parker mitt i city som ska kunna bidra med förbättrad dagvattenavrinning, träd och annan skuggande växtlighet eller fler möjligheter för rekreation (Stockholms stad 2026a; 2026c). En central fråga att ställa sig är om mikroparkerna kan betraktas som multifunktionella. Mikroparkerna erbjuder rekreation i form av kortare pauser och sociala interaktioner, men möjlighet till andra rekreativa aktiviteter utöver det som sport och lek är begränsade. Enligt Stockholms stad ska mikroparkerna också erbjuda skuggande växtlighet och dagvattenavrinning. För att åstadkomma detta har man planterat både träd och klättrväxter som ska skydda och skugga mot solen. Träden som bidrar med skugga är relativt små i storlek och effekterna kan därför bli otillräckliga. Kajsa Falkman¹³ berättar att planteringarna är semi-permanenta och har en livslängd på fem till tio år. Vi ser att träden under den tiden skulle kunna växa till sig och bli så pass stora att de kan få den skuggande effekt som Stockholms stad syftar på när de säger "skuggande växtlighet". Vad gäller dagvattenavrinning kan man anta att mikroparkerna fångar upp mer vatten än om ytan endast varit hårdgjord i och med att vattnet nu kan fångas upp av växterna och jorden i mikroparkerna. Mikroparkerna tillför fler ekologiska funktioner än vad gatorna tidigare haft, när ytorna enbart består av asfalt. Genom att använda en variation av växter och inslag som träd, perenner, klättrväxter och insekshotell blir planteringarna mer långlivade och gynnar den biologiska mångfalden. Isa Byström berättar¹⁴ att perennerna på Regeringsgatan är planterade på så vis att om en perenn dör ut kan andra perenner växa fram, vilket är hållbart över tid.

Mikroparkerna omvandlar ytor som är till för bilar, som vägar och parkeringsplatser, även till ytor för människor. Det är ett sätt att implementera shared spaces, att omvandla offentliga utrymmen till delade utrymmen som fyller flera funktioner. Ett annat exempel på detta och en inspirationskälla till mikroparkerna på Regeringsgatan är Gata Grønland och Kirkegata i Oslo som tagit delar av vägar i anspråk för att skapa små parker och ytor för rekreation och grönska. Eftersom närheten till grönområden är avgörande för människors användning (Grahm & Stoltz 2022) är mikroparkerna en alternativ lösning på att tillgängliggöra fler ytor för att minska avståndet mellan grönytor i stadsrummen.

Ännu en fördel med mikroparkerna är att de är en relativt snabb och effektiv lösning på att föra in mer grönska i en förtätad stad. Jämfört med omfattande parkprojekt som kräver mycket tid och planering, berättar Kajsa Falkman¹⁵ att projektet på Regeringsgatan genomfördes på cirka sex månader. Det visar att

¹³ Kajsa Falkman, projektledare, trafikkontoret, Stockholms stad, mejl 2026-03-19

¹⁴ Isa Byström, landskapsarkitekt, White Arkitekter, samtal 2026-03-04

¹⁵ Kajsa Falkman, projektledare, trafikkontoret, Stockholms stad, samtal 2026-02-23

konceptet potentiellt kan vara ett resurseffektivt verktyg i stadsplaneringen för att stärka den gröna strukturen i stadens begränsade utrymmen.

Mikroparkerna är ett koncept som testas och utvecklas i realtid. Självklart är det svårt att säga vad framtiden för dessa ska komma att bli, men under bearbetning kan mikroparkerna tillföra något nytt i våra urbana miljöer. Baserat på våra fältobservationer landar vi i att mikroparkerna inte kan användas synonymt med parker. Ett alternativt begrepp som är mer rättvisande än mikroparker är *gröna mötesplatser*, en benämning som både belyser mikroparkernas gröna och sociala värden och inte leder till förutfattade idéer om parker och deras funktioner.

Mikroparkerna är inte ett svar på förlusten av grönytor. Där det finns möjlighet och medel att bygga parker och grönområden bör grönområden byggas, men i innerstaden där ytorna redan är hårdlagda skulle mikroparkerna kunna vara ett effektivt sätt att föra in mer grönska och fler sociala ytor i den täta staden. I slutändan bidrar detta till stadens sociala hållbarhet.

7. Slutsats

Sammanfattningsvis har mikroparkerna utvärderats och undersökts för att identifiera parkkaraktärer och kvaliteter som en alternativ lösning på att få in mer grönska i den förtätade staden. Mikroparkerna motsvarar långt ifrån den traditionella parkens funktioner och kvaliteter, med avsaknaden av bland annat karaktärer och egenskaper som rymd, rofylldhet och utrymme för aktiviteter. Begreppet mikropark kanske kan höja ett och annat ögonbryn när man ser de blygsamma parkytorna i staden och termen kan riskera skapa otydlighet och ge upphov till förväntningar som inte möts. Vi ser att en etablerad definition eller beskrivning av mikroparkerna kan underlätta det fortsatta arbetet med dem framöver. Genom att skapa en gemensam förståelse för vilka egenskaper, funktioner och kvaliteter en mikropark ska innehålla, kan kommuner och landskapsarkitekter strategiskt arbeta mot samma definition. Mikroparkerna är ett koncept under utveckling, där olika gestaltningar testas och bearbetas för tillfället. Landskapsarkitekturen som disciplin och profession har en avgörande roll i mikroparkernas framtida utformning och utveckling.

Mikroparkerna tillför kvaliteter och egenskaper i miljöer där tillgången på grönska är begränsad. Den kvalitativa analys som vi genomför i denna uppsats visar att mikroparkerna inte fyller samma funktioner och kvaliteter som en traditionell park men att de kan ses som medel att göra stadsrummen mer anpassade efter människan. Mikroparkerna kanske inte är parker, men de är i slutändan en satsning som syftar till att omvandla stadens annars hårdgjorda ytor till gröna och tillgängliga sociala mötesplatser. Genom våra utvärderingar kan vi se att mikroparkerna gör stadsrummen mer attraktiva att vistas i, vilket är ett av Stockholms stads mål med dem. Genom att testa olika lösningar som inkorporerar grönska och sociala ytor i den täta staden kan mikroparker, som är flexibla i att de både kan vara temporära och permanenta, visa sig vara ett mer dynamiskt sätt och en ny lösning att utveckla hållbara strategier inom stadsplanering.

7.1 Vidare forskning

Denna kvalitativa analys konstaterar att mikroparkerna är en alternativ lösning på att föra in mer grönska i staden och vi ser stor potential i mikroparkerna. Det finns flera intressanta ämnen att grundligt undersöka kopplade till mikroparkerna för vidare forskning. Ett exempel är Stockholms stads definition av mikroparkernas dagvattenhanteringsförmåga, vilket är något som denna studie inte går in på. Genom att undersöka alternativa lösningar på hur mikroparker kan fungera som infiltrerande växtbäddar ovanpå markytan, likt de fyra mikroparkerna som presenteras i studien, hade olika storlekar, utformningar och placeringar behövts granskas och examineras.

En vidareutveckling av begreppet mikropark och vilka delar som bör ingå i definitionen behöver utvärderas. För att i sin tur, eventuellt kunna sammanställa ett ramverk som går att tillämpa i praktiken, vilket kan stödja den kommunala planeringen.

Vi ser att det finns ett behov av ökad kunskap om små grönytor i urbana miljöer, i och med dagens förtätningstrend behöver alternativa lösningar testas och undersökas. Framtida forskning bör därför fokusera på att testa metoder för utformning av små grönytor, mindre än en hektar, för att analysera vilka effekter de kan få över tid. De försök som genomförs behöver utvärderas med hänsyn till små grönytors effekter, livslängd, kostnader och skötselbehov. Detta för att få ett underlag som kan användas vid behov av nya små grönytor i urbana miljöer.

Referenser

- Bajwoluk, T., & Langer, P. (2023). The Pocket Park and Its Impact on the Quality of Urban Space on the Local and Supralocal Scale—Case Study of Krakow, Poland. *Sustainability*, 15(6), 5153. <https://doi.org/10.3390/su15065153>
- Bengtsson, A., Oher, N., Åshage, A., Lavesson, L., Grahn, P. (2018). *Evidensbaserad design av utemiljö i vårdsammanhang*. (Rapport 2018:7). Alnarp: Sveriges lantbruksuniversitetet. https://pub.epsilon.slu.se/15686/11/bengtsson_a_et_al_181008.pdf
- Berggren-Bärring, A.-M. & Grahn, P. (1995). *Grönstrukturens betydelse för användningen: en jämförande studie av hur människor i barnstugor, skolor, föreningar, vårdinstitutioner m fl organisationer utnyttjar tre städers parkutbud*. Lic. -avh Alnarp : Sveriges lantbruksuniversitetet. Kapitel Parkegenskaper. 84-87-.
- Boverket (2023a). *Att arbeta med riktlinjer i grönplanering*. <https://www.boverket.se/sv/PBL-kunskapsbanken/teman/gronplan/att-arbeta/riktlinjer> [2026-02-04]
- Boverket. (2019). *Grönska främjar hälsa och välbefinnande*. <https://www.boverket.se/sv/PBL-kunskapsbanken/teman/ekosystemtjanster/naturen/valbefinnande/> [2026-02-11]
- Boverket. (2024a). *Klimatanpassning och stadens gestaltning*. <https://www.boverket.se/sv/samhallsplanering/arkitektur-och-gestaltad-livsmiljo/argument-nyttor/samhallsutmaningar/miljoer-som-samspelar-med-natur-och-klimat/klimatanpassning-och-stadens-gestaltning/> [2026-02-11]
- Boverket. (2023b). *Park*. <https://www.boverket.se/sv/PBL-kunskapsbanken/detaljplan/planbestammelser/anvandning-av-allman-plats/Park/> [2026-02-11]
- Boverket. (2023c). *Parker, stadsgrönska och landskap*. <https://www.boverket.se/sv/samhallsplanering/arkitektur-och-gestaltad-livsmiljo/arbetssatt/gronstruktur/> [2026-02-17]
- Boverket. (2024b). *Parker, trädgårdar och grönområden genom tiderna*. <https://www.boverket.se/sv/samhallsplanering/arkitektur-och-gestaltad-livsmiljo/arbetssatt/gronstruktur/kulturvarden/parker/> [2026-02-11]
- Boverket. (2016). *Rätt tätt - En idéskrift om förtätning av städer och orter*. <https://www.boverket.se/globalassets/publikationer/dokument/2016/ideskrift-ratt-tatt.pdf> [2026-01-27]
- Boverket. (2025). *Under miljonprogrammet byggdes en miljon bostäder*. <https://www.boverket.se/sv/samhallsplanering/stadsutveckling/miljonprogrammet> [2026-02-11]
- Chiesura, A. (2004). The role of urban parks for the sustainable city. *Landscape and Urban Planning*. 68. 129-138. <https://doi.org/10.1016/j.landurbplan.2003.08.003>

- City of San Francisco, Groundplay. (2020). *San Francisco Parklet Manual*.
<https://groundplaysf.org/wp-content/uploads/San-Francisco-Parklet-Manual.pdf>
 [2026-02-04]
- Faraci, P. (1967). Vest Pocket Parks. *Chicago: American Society of Planning Officials*.
<https://planning-org-uploaded-media.s3.amazonaws.com/document/PAS-Report-229.pdf> [2026-02-04]
- Gehl, J. (2010). *Cities for People*. Island Press.
- Grahn, P. (2005). Om trädgårdsterapi och terapeutiska trädgårdar. I: Johansson, M. & Küller, M. (red.) *Svensk miljöpsykologi*. Studentlitteratur AB. 245-260.
- Grahn, P. & Stigsdotter, U.K. (2010). The relation between perceived sensory dimensions of urban green space and stress restoration. *Landscape and urban planning*, 94 (3), 264–275. <https://doi.org/10.1016/j.landurbplan.2009.10.012>
- Grahn, P. & Stoltz, J. (2022). *Indikatorer för hälsopromoverande urbana grönområden, kunskapsmanställning*. Naturvårdsverket, Stockholm. Rapport 7043.
<https://www.naturvardsverket.se/498dd9/globalassets/media/publikationer-pdf/7000/978-91-620-7043-4.pdf> [2026-02-11]
- Gunne, N. (2020). Jan Gehl sätter människan först i planeringen av staden. *Arkitekten*, 25 maj. <https://arkitekten.se/nyheter/jan-gehl-satter-manniskan-forst-i-planeringen-av-staden/> [2026-03-17]
- Herman, K., & Rodgers, M. (2020). From Tactical Urbanism Action to Institutionalised Urban Planning and Educational Tool: The Evolution of Park(ing) Day. *Land*, 9(7), 217. <https://doi.org/10.3390/land9070217>
- Jensfelt, J. (2019). SLU-professor kämpar vidare för gröna värden. *Arkitekten*, 21 oktober. <https://arkitekten.se/nyheter/patrik-grahn-kampar-vidare-for-grona-varden/> [2026-03-17]
- Kerishnan P. B., & Maruthaveeran S. (2021). Factors contributing to the usage of pocket parks—A review of the evidence. *Urban Forestry & Urban Greening*, 58. <https://doi.org/10.1016/j.ufug.2021.126985>
- Länsstyrelsen Stockholm. (u.å.). *Grön infrastruktur*.
<https://www.lansstyrelsen.se/stockholm/samhalle/planera-bygga-och-bo/gron-infrastruktur.html> [2026-02-17]
- National Recreation and Parks. (u.å.). *Creating Mini-Parks for Increased Physical Activity*.
<https://www.nrpa.org/contentassets/f768428a39aa4035ae55b2aaff372617/pocket-parks.pdf> [2026-02-04]
- Nationalencyklopedin. (u.å.a.). *Friyta*.
<https://www.ne.se/uppslagsverk/encyklopedi/l%C3%A5ng/friyta?isSearchResult=true> [2026-03-10]
- Nationalencyklopedin. (u.å.b.). *Park*.
<https://www.ne.se/uppslagsverk/encyklopedi/l%C3%A5ng/park?isSearchResult=true> [2026-02-13]

- Naturvårdsverket. (2024). *Grön infrastruktur*.
<https://www.naturvardsverket.se/amnesomraden/mark-och-vattenanvandning/gron-infrastruktur/> [2026-02-17]
- Naturvårdsverket. (2025). *Grönplanering*.
<https://www.naturvardsverket.se/amnesomraden/samhallsplanering/gronplanering/> [2026-02-04]
- SCB. (2025). *Folkmängd i riket, län och kommuner 31 december 2024 och befolkningsförändringar 2024*. <https://www.scb.se/hitta-statistik/statistik-efter-amne/befolkning-och-levnadsforhallanden/befolkningens-sammansattning-och-utveckling/befolkningsstatistik/pong/tabell-och-diagram/folkmangd-och-befolkningsforandringar---helarsstatistik/folkmangd-i-riket-lan-och-kommuner-31-december-2024-och-befolkningsforandringar-2024/> [2026-01-27]
- SLA. (2024). *Gata Grønland and Kirkegata*. <https://www.sla.dk/cases/gata-gronland-and-kirkegata/> [2026-03-04]
- SLU. (u.å.). *Patrik Grahn*. <https://internt.slu.se/en/cv-originals/patrik-grahn/> [2026-03-17]
- Stockholms stad. (2019a). *Friyteguiden*. https://www.spacescape.se/wp-content/uploads/2021/12/Rapport-Friyteguiden_191010.pdf [2026-02-17]
- Stockholms stad. (2017). *Grönare Stockholm. Riktlinjer för planering, geomförande och förvaltning av stadens parker och naturområden*.
<https://start.stockholm/globalassets/start/om-stockholms-stad/politik-och-demokrati/styrdokument/gronare-stockholm--riktlinjer-for-planering-genomforande-och-forvaltning-av-stadens-parker-och-naturomrade.pdf> [2026-01-26]
- Stockholms stad (2019b). *Parkplan Södermalm: Fickparker och täppor*.
<https://start.stockholm/globalassets/start/om-stockholms-stad/sa-arbetar-staden/natur-parker-och-gronomraden/parkplan-sodermalm-del-2---fickparker-och-tappor.pdf> [2026-01-26]
- Stockholms stad. (2026a). *Regeringsgatan får två mikroparker*.
<https://vaxer.stockholm/projekt/normalm/regeringsgatan-far-tva-mikroparker/> [2026-01-26]
- Stockholms stad. (2016) *Slakthusområdet programhandling 2016: Fickparker*.
<https://vaxer.stockholm/siteassets/stockholm-vaxer/omraden/stadsutvecklingsomraden/soderstaden/slakthusområdet/program-for-slakthusområdet-del-2.pdf> [2026-02-04]
- Stockholms stad. (2024). *Stockholms stads budget 2025*.
<https://start.stockholm/globalassets/start/om-stockholms-stad/sa-anvands-dinaskattepengar/stadens-budget-ar-fran-ar/stockholms-stads-budget-2025.pdf> [2026-02-23]
- Stockholms stad. (2025). *Stockholms stads budget 2026*.
<https://start.stockholm/globalassets/start/om-stockholms-stad/sa-anvands-dinaskattepengar/stadens-budget-ar-fran-ar/stockholms-stads-budget-2026.pdf>

- [skattepengar/stadens-budget-ar-fran-ar/stockholms-stads-budget-2026.pdf](#) [2026-02-23]
- Stockholms stad. (2026b). *Swedenborgsgatan blir gågata året om.*
<https://vaxer.stockholm/projekt/sodermalm/swedenborgsgatan-blir-gagata-aret-om/>
[2026-01-26]
- Stockholms stad. (2026c). *Åsögatan får två mikroparker.*
<https://vaxer.stockholm/projekt/sodermalm/asogatan-far-tva-mikroparker/> [2026-01-26]
- Stockholms stad. (2018). *Översiktsplan för Stockholms stad.*
<https://vaxer.stockholm/siteassets/stockholm-vaxer/tema/oversiktsplan-for-stockholm/oversiktsplan-for-stockholms-stad-TA.pdf> [2026-01-26]
- Stockholmskällan. (2025). *Almstriden 1971.*
<https://stockholmskallan.stockholm.se/teman/stockholmshandelser/almstriden-1971/> [2026-03-10]
- Tengbom. (u.å.). *Public Parklet: Grått blir grönt i staden.*
<https://tengbom.se/projekt/public-parklet-10-smarta-kvadrat-2-0/> [2026-02-04]
- White arkitekter. (2025). *Nu invigs nya mikroparker på Regeringsgatan i Stockholm.*
<https://whitearkitekter.com/se/nyheter/nu-invigs-nya-mikroparker-pa-regeringsgatan-i-stockholm/> [2026-01-26]
- Örebro kommun (2022). *Mikroparker.* <https://www.orebro.se/kultur--fritid/natur--parker/parker/mikroparker.html> [2026-02-03]

Publicering och arkivering

Godkända självständiga arbeten (examensarbeten) vid SLU kan publiceras elektroniskt. Som student äger du upphovsrätten till ditt arbete och behöver i sådana fall godkänna publiceringen. I samband med att du godkänner publicering kommer SLU även att behandla dina personuppgifter (namn) för att göra arbetet sökbart på internet. Du kan närsomhelst återkalla ditt godkännande genom att kontakta biblioteket.

Även om du väljer att inte publicera arbetet eller återkallar ditt godkännande så kommer det arkiveras digitalt enligt arkivlagstiftningen.

Du hittar länkar till SLU:s publiceringsavtal och SLU:s behandling av personuppgifter och dina rättigheter på den här sidan:

- <https://libanswers.slu.se/sv/faq/228316>

JA, jag, Johanna Bodin Limsiri har läst och godkänner avtalet för publicering samt den personuppgiftsbehandling som sker i samband med detta

JA, jag, Tyra Blomgren har läst och godkänner avtalet för publicering samt den personuppgiftsbehandling som sker i samband med detta

NEJ, jag/vi ger inte min/vår tillåtelse till att publicera fulltexten av föreliggande arbete. Arbetet laddas dock upp för arkivering och metadata och sammanfattning blir synliga och sökbara.