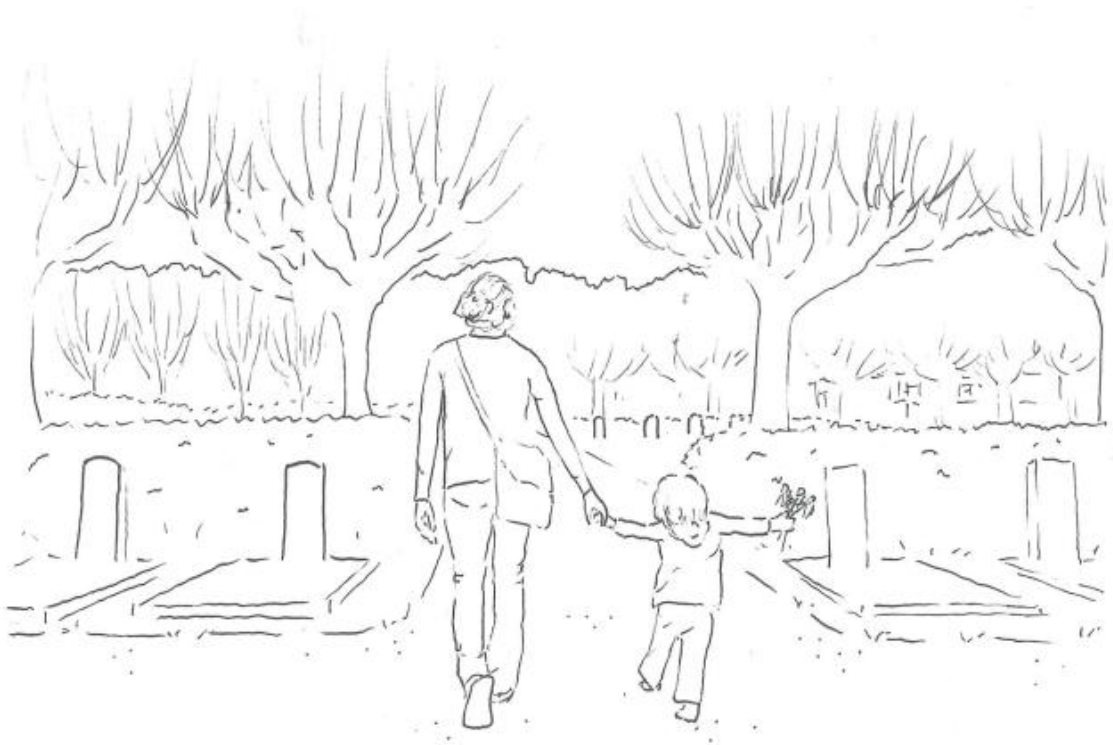




Begravningsplatsen - en plats för alla

Utformning för inkludering av barn som besökare

Jenny Hulthén



Examensarbete/Självständigt arbete • 30 hp
Sveriges lantbruksuniversitet, SLU
Institutionen för landskapsarkitektur, planering och förvaltning
Landskapsarkitektprogrammet
Alnarp 2026

Begravningsplatsen – en plats även för barn

Utformning för inkludering av barn som besökare

The Cemetery – A Place for everyone

Designing for the Inclusion of Children as Visitors

Jenny Hulthén

Handledare:	Märit Jansson, SLU, Institutionen för landskapsarkitektur, planering och förvaltning
Examinator	Karl Lövrje, SLU, Institutionen för landskapsarkitektur, planering och förvaltning
Bitr. examinator:	Åsa Klintborg Ahlklo, SLU, Institutionen för landskapsarkitektur, planering och förvaltning
Omfattning:	30 hp
Nivå och fördjupning:	A2E
Kurstitel:	Independent Project in Landscape Architecture
Kurskod:	EX0846
Program/utbildning:	Landskapsarkitektprogrammet
Kursansvarig inst.:	Institutionen för landskapsarkitektur, planering och förvaltning
Utgivningsort:	Alnarp
Utgivningsår:	2026
Omslagsbild:	Jenny Hulthén, 2026
Upphovsrätt:	Alla bilder används med upphovspersonens tillstånd.
Nyckelord:	Barn, Begravningsplats, Inkludering, Kyrkogård

Sveriges lantbruksuniversitet

Fakulteten för landskapsarkitektur, trädgårds- och växtproduktionsvetenskap Institutionen för landskapsarkitektur, planering och förvaltning

Sammanfattning

Begravningsplatsen är en del av vår offentliga miljö och en av våra viktigaste platser för kulturarv och naturvärden. Ändå är det inte självklart att barn får möjlighet att ta del av dessa platser och deras perspektiv synliggörs inte alltid i utformningen, planeringen och förvaltningen av begravningsplatser. I det här arbetet undersöks hur utformningen av begravningsplatser kan främja inkludering av barn som besökare samt hur den kan balanseras med begravningsplatsens andra viktiga funktioner. I arbetet används design som ett verktyg för att undersöka hur barn kan inkluderas som besökare på begravningsplatser. Arbetet kombinerar litteraturstudie, platsanalys, intervju, fokusgrupper, referensplatser och framtagande av koncept och idéskisser. Resultatet från studien visar att utformningen av begravningsplatser kan inkludera barn som besökare, men att det är viktigt att det sker genom medvetna val av platsens läge, funktion och karaktär.

Nyckelord: Barn, Begravningsplats, Inkludering, Kyrkogård

Abstract

Cemeteries is a part of the public space and one of our most important places for cultural heritage and nature values. However, it is not a given that children are invited to take part of these places and their perspective is not always shown in the design, planning and maintenance of cemeteries. This thesis examines how the design of cemeteries can include children as visitors and balance that with the cemetery's other important aspects. In the thesis design is used as a tool to examine how children can be included as visitors in the cemetery. The thesis combines literature study, site analysis, interview, focus groups, Reference sites and the development of concept and idea sketches. The result from the study shows that the cemeteries can include children as visitors, however it is important that it is done with choices that considers the place location, function and character.

Keywords: Children, Cemetery, inclusion, Graveyard,

Innehållsförteckning

Innehåll

Inledning	5
Bakgrund.....	5
Syfte	10
Frågeställningar.....	10
Metod	11
Val av plats.....	13
Litteraturstudie	13
Platsanalys.....	13
Intervju	14
Fokusgrupp 1.....	14
Referensplatser.....	15
Designutforskande	15
Fokusgrupp 2.....	16
Resultat.....	17
Litteraturstudie	17
Platsanalys.....	28
Intervju med landskapsarkitekt på Göteborgs begravnings-samfällighet	35
Fokusgrupp 1.....	37
Referensplatser.....	40
Designutforskande	45
Fokusgrupp 2.....	57
Diskussion.....	63
Metoddiskussion	69
Slutsats	71
Tack.....	72
Referenser	73
Figurer.....	77
Bilaga 1	80
Bilaga 2	81
Bilaga 3	82
Bilaga 4	83
Bilaga 5	84

Inledning

Första gången jag fick upp ögonen för barns perspektiv på begravningsplatsen var genom en studenttävling där det efterfrågades att bidragen skulle ta hänsyn till barnperspektivet. När jag började söka efter information om ämnet insåg jag fort att källorna var få.

Det fick mig att reflektera över mina egna erfarenheter av begravningsplatser som barn, och flera starka minnen från miljön dök upp. Vid kyrkogården i området där jag växte upp, där min väns mamma begravdes, fanns den breda muren man kunde balansera på, den klättrvänliga linden och de glänsande kastanjerna. Vid mormor och morfars grav låg en damm med en porlande bäck som rann nerför backen. Dessa minnen visade hur miljön på begravningsplatsen kan väcka nyfikenhet och vara både lekfull och stillsam.

Bakgrund

Idag finns endast en begränsad mängd forskning om hur barn kan inkluderas som besökare på begravningsplatser. Begravningsplatsen är en del av vår offentliga miljö och en av våra viktigaste platser för kulturarv och naturvärden. Ändå är det inte självklart att barn får möjlighet att ta del av dessa platser. Barn är samtidigt nyfikna och har ofta frågor om döden och vad som sker efter den. Barn besöker begravningsplatsen av olika skäl, vissa barn följer med en anhörig dit och andra är där för att de själva förlorat en. Begravningsplatsen är en viktig plats för de sörjande men barns sorg ser inte ut som vuxnas. Barns och ungas sorg beskrivs ofta som randig (Randiga huset, u.å). Det innebär att det ofta går att betrakta hur barn i sorg växlar fort mellan sinnesstämningar. Ett barn kan i ena stunden verka vara bortom tröst för att i nästa stund leka och skratta till synes oberörd. Vuxna upplever i stället sorgen som en konstant närvaro (Randiga huset, u.å). Barn och unga är själva experter på deras närmiljö och enligt FN:s konvention om barnets rättigheter (Barnkonventionen) så har de rätt att uttrycka sina åsikter och att få dem hörda (Boverket, u.å). Eftersom de frekvent använder utemiljöer är dessa av stor betydelse och därför bör offentliga miljöer utformas till att vara inkluderande för barn oavsett ålder (Boverket, u.å). Svenska kyrkan vill verka för barnens bästa (Svenska kyrkan, u.å, a). När nya beslut tas ska en barnkonsekvensanalys med stöd i barnkonventionen göras för att bedöma hur beslutet påverkar barn. Trots Svenska kyrkans ambitioner och barns betydelse i samhället synliggörs deras perspektiv inte alltid i planeringen, utformningen och förvaltningen av begravningsplatser.

Begravningsplatsen

Begravningsplatser finns över hela landet, i våra städer såväl som på landsbygden. Enligt statistik från Svenska kyrkan från 2008 finns det ca 3100 begravningsplatser i Sverige (SOU, 2015:26). Begravningsplatser är områden eller utrymmen som är till för förvaring av avlidna (Stad & Land, 2023). ”*Begravningsplatsen är de dödas viloplats och de levandes minnesrum*” (Stad & Land, 2023 s.10). Kyrkogård är en äldre term som från början avsåg en kristen begravningsplats intill en kyrka. Idag används ordet kyrkogård ofta som en synonym till begravningsplats oavsett om platsen ligger i anslutning till en kyrka (Stad & Land, 2023).

Från slutet av 1700-talet började begravningsplatserna utvecklas mot mer medvetet gestaltade miljöer (Grönwall, 2017). Ett av skälen till detta var att motverka synen på begravningsplatsen som en osanitär plats. Med inspiration från den tidens park- och trädgårdsarkitektur började begravningsplatserna få alléer, trädplanteringar, geometriskt ordnade kvarter och välklippta häckar som skapade rumslighet. Under 1900-talet fortsatte begravningsplatsen utvecklas i parkkaraktär samtidigt som nya begravningsformer som minneslundar ofta fick en mer naturlig karaktär med ängsytter eller skogsdungar som grund (Grönwall, 2017).

Begravningsplatser kan ha många olika funktioner och betydelser. I en artikel av Grabalov och Nordh (2021) delas den skandinaviska begravningsplatsen in i fyra dimensioner: gränstrakt, andlig plats, multikulturell plats och multifunktionell plats. Den första, gränstrakten, beskriver begravningsplatsen som en plats där liv och död, dåtid och nutid möts och där det finns utrymme för sorg, minnen och reflektion. Det handlar även om att begravningsplatsen är en offentlig och tillgänglig plats samtidigt som den kan ses som en privat plats både känslomässigt och juridiskt med gravrättigheter. Den andra skildrar begravningsplatsen som en andlig plats som präglas av tro och religion men också reflektion och andra former av andlighet. Här beskrivs även begravningsplatsen som en plats för ritualer och traditioner med eller utan religiös koppling. Begravningsplatsen är också en multikulturell plats, eftersom alla dör och ska begravas blir det en mötesplats för olika kulturella uttryck och traditioner. Det blir oftast synligt genom val av gravsten eller utsmyckning och särskilda gravkvarter för olika religioner. Slutligen kan den även ses som en multifunktionell plats som i huvudsak ska erbjuda gravplatser men också kan fungera som ett habitat för växter och djur och som ett rekreativt grönområde. Att begravningsplatser används som rekreativa grönområden är framför allt vanligt i urbana miljöer i Skandinavien (Grabalov & Nordh, 2021).

Begravningsplatsen och människan

Alla människor har någon form av relation till begravningsplatsen oavsett religion eller avsaknad av religion (Berglund, 1994). Begravningsplatsen utgör en viktig samhällsfunktion som viloplats för de döda och en plats för minne för de levande. I takt med att städerna växer och förtätas blir begravningsplatser i större städer även av allt större vikt som offentliga platser och gröna oaser (Nordh et al. 2024). Det finns ett växande intresse för att skapa utrymme för rekreation på begravningsplatser (Nordh et al. 2022). Ett exempel på det är Järva begravningsplats som kombineras ihop med ett naturområde där aktiviteter som cykling, jogging och grillning uppmuntras (Stockholms stad, 2025). I en studie där användare av begravningsplatser intervjuats framgår det att är synen på vilken sorts rekreation som är socialt accepterad att utföra på begravningsplatsen är komplex och varierar beroende på vem som tillfrågas (Nordh et al. 2022). Det fanns en högre acceptans för lugnare, mer passiv rekreation som promenader eller att uppehålla sig på bänkarna än aktiv rekreation som jogging och cykling. Acceptansen för rekreation påverkas även av platsens storlek och utformning då acceptansen ökade vid större begravningsplatser med mer parklik karaktär. De flesta tillfrågade ansåg även att besökarens relation till begravningsplatsen hade stor betydelse, om besökaren har en anhörig som är begravd där var det fler av aktiviteterna som accepterades. (Nordh et al. 2022).

Barn, unga och begravningsplatsen

Även om det finns begränsad kunskap om inkludering av barn som besökare på begravningsplatser så märks ett ökat intresse i några nyligen genomförda projekt. Burb är ett nationellt forskningsprojekt som pågick mellan 2022 och 2025 med syfte att höja kunskapen om den mångfacetterade begravningsplatsen hos barn och unga (Burb, u.å). Projektet *Burb Barns och Ungas rätt till begravningsplatsen - en levande plats för kunskap, inflytande demokrati* hade två huvudsakliga syften. Det första var att på barn och ungas egna villkor sprida kunskap och väcka nyfikenhet kring begravningsplatsen. Det andra var att skapa möjligheter för medbestämmande och en framtidsspaning på begravningsplatsen som gestaltad livsmiljö med stöd i barnkonventionen. Under åren har projektet sammanlagt träffat 1500 barn och unga i åldrarna 2-25 år. Majoriteten av de som deltagit har varit mellan 7 och 15 år. 2025 släppte Burb en första variation av en metodhandbok *Att möta barn på begravningsplatser - metoder, fakta, aktiviteter och checklista* (Nilsson & Båtshake, 2025).

Ett annat exempel är masterarbetet *Livet och döden möts* som Cecilia Karlsson 2025 gjorde om inkludering av barn som besökare på begravningsplatsen. I arbetet sammanställs sju olika intervjuer, fem med personer som i olika roller arbetar med frågeställningar om begravningsplatsens funktioner och två i samband med fallstudier. Intervjuerna berörde frågor om barns nuvarande inkludering på begravningsplatser, vinster och risker med ökad inkludering samt vilka fysiska och organisatoriska insatser som kan öka inkluderingen av barn som besökare på begravningsplatsen (Karlsson, 2025). Karlssons arbete vidareutvecklades dessutom i artikeln *Adapting cemeteries for child visitors: Professionals' perspectives on inclusion and child-friendliness* av Karlsson och Jansson (2026).

Begravningsplatsen har även studerats i relation till ungdomar och deras syn på begravningsplatsen vilket framkommer i Ann-Britt Sörensens (2003) rapport *Kyrkogården i framtiden – ur ungdomars perspektiv*. Studien undersöker vilka visioner och föreställningar som ungdomar i gymnasieåldern har om framtidens kyrkogårdar.

Sibylla Lönnback (2017) gjorde ett masterarbete om kyrkogårdens hälsofrämjande potential för barn och unga med fokus på deras egna upplevelser av platsen.

Barnperspektiv och begravningsplatsens funktioner

Intervjuerna som Karlsson (2025) genomförde visar att det finns ett intresse för att göra begravningsplatser mer inkluderande för barn. Men många av respondenterna uttryckte att det kan finnas inslag som riskerar att upplevas som störande eller förskjuta fokus från begravningsplatsens primära funktioner. Flera av respondenterna menar att det finns risker med alltför lekplatslika inslag samtidigt som många också nämner ytor för lek eller andra inslag som uppmuntrar till lek som möjliga fysiska insatser för att öka inkluderingen av barn som besökare. Respondenterna verkar mer bekväma med lekfulla inslag i form av naturliga material som stockar och stenar. Karlsson (2025) genomförde två intervjuer i samband med fallstudier där de gjort insatser på eller i anslutning till begravningsplatsen för att inkludera barn. I den ena intervjun uttryckte respondenten att anledningen till att de fått positiv respons och inga klagomål är att de sker på ett respektfullt sätt. Den andra ansåg att deras inslag ger en lekfull känsla utan att vara alltför djärva.

Preferenserna för naturliga material visar att oron över hur lekfulla element skulle påverka begravningsplatsens andra funktioner och besökare kanske främst är en fråga om estetik (Karlsson & Jansson, 2026).

Med få exempel att tillgå i både teori och praktik blir estetiska avvägningar svårnavigerade. Resultatet i Karlssons (2025) arbete pekar mot att det finns ett intresse att inkludera barn i större utsträckning då det ger fördelar för barnen men också för övriga besökare och skapar ett framtida intresse för begravningsplatsen. Problematiken bakom att fler insatser inte gjorts tycks dels ligga i vems ansvar det är, dels hur insatserna ska utföras. Dessa frågor understryker behovet av att undersöka hur utformningen av begravningsplatser kan balansera inkludering för barn med andra viktiga funktioner.

Syfte

Syftet med det här arbetet är att undersöka hur utformningen av begravningsplatser kan främja inkludering av barn som besökare samt hur den kan balanseras med begravningsplatsens andra viktiga funktioner.

Frågeställningar

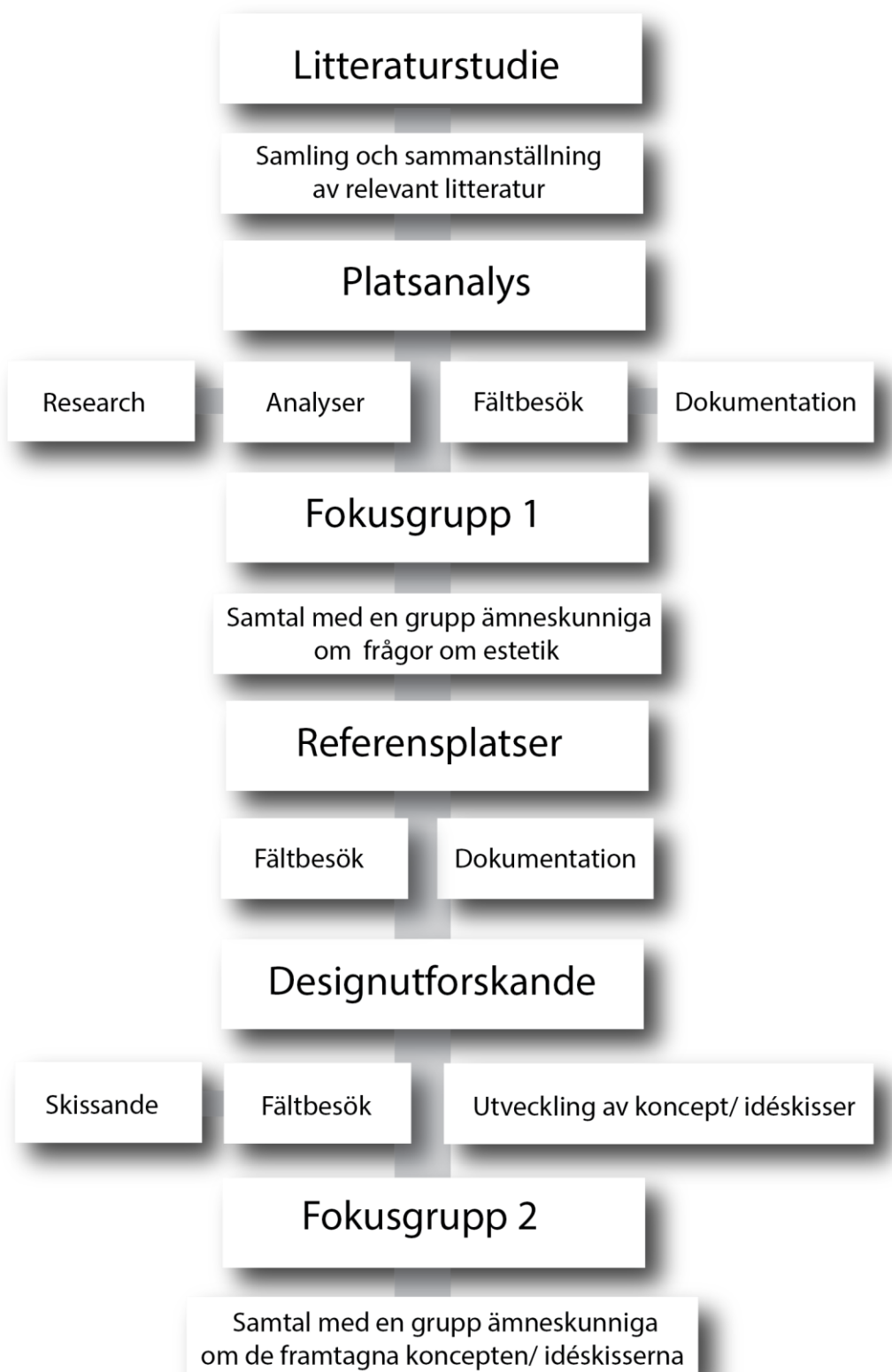
- Hur kan begravningsplatser utformas för att bli mer inkluderande för barn som besökare?
- Hur kan utformningen av begravningsplatser balansera inkludering för barn med andra viktiga funktioner?

Metod

Den huvudsakliga metoden för arbetet är utforskande design vilket innebär att design används som ett verktyg för att undersöka hur barn kan inkluderas som besökare på begravningsplatsen. Arbetet kombinerar litteraturstudie, platsanalys, fokusgrupper, referensplatser och framtagande av koncept och idéskisser (se Figur 1).

Den utforskande designen utfördes med Kvibergs kyrkogård i Göteborg som utgångspunkt. Att utgå ifrån en befintlig begravningsplats var viktigt för att få en kontext för att kunna utforska frågan om hur utformningen av begravningsplatser kan balansera inkludering för barn med andra viktiga funktioner.

Inledningsvis genomförs en litteraturstudie om befintlig forskning och litteratur om inkludering av barn som besökare på begravningsplatsen. Därefter genomförs en fördjupad analys av Kvibergs kyrkogård genom platsbesök och observationer, studier om platsens historia. En intervju genomförs med en landskapsarkitekt på Göteborgs begravningskommun. En fokusgrupp av ämnesexperter sattes ihop för att diskutera hur utformningen av begravningsplatser kan balansera inkludering för barn med andra viktiga funktioner. Referensplatser användes för att få inspiration kring hur utformningen av begravningsplatser kan inkludera barn som besökare i praktiken. Insikterna från dessa tre delar sammanställdes sedan som ett underlag för att identifiera problem och potential för inkludering av barn som besökare på begravningsplatsen. Det följdes av framtagande av koncept och idéskisser där idéer utvecklas genom skissande. Dessa sammanställs till ett förslag på hur begravningsplatsen kan göras mer inkluderande för barn som besökare. Processen avslutas med en utvärdering tillsammans med en fokusgrupp för att reflektera över idéerna och förslaget.



Figur 1: Metod modell som visar arbetets metoder i relation till varandra

Val av plats

Vid val av begravningsplats var det viktigt att begravningsplatsen skulle ha olika ytor fria från gravplatser. Att begravningsplatsen skulle ha en stor mängd besökare var en annan viktig faktor eftersom besökarens beteende och mönster också är viktigt för att kunna bedöma hur inslag som är inkluderade för barn samspelar med platsens övriga användning. Det var också viktigt att det skulle vara en begravningsplats i urban miljö, dels för att begravningsplatser i städerna blir allt viktigare som offentliga platser (Nordh et.al, 2022), dels för att de oftare används för rekreation (Grabalov & Nordh, 2021). Den sociala acceptansen för rekreativa aktiviteter tycks även öka vid större begravningsplatser med mer parklik karaktär (Nordh et.al, 2022) vilket också togs i beaktande vid val av plats. Kvibergs kyrkogård i Göteborg är med sina 130 hektar och 29 200 gravplatser Sveriges största. Med sin storlek och höga besöksfrekvens ansågs den passa bra för studien. Platsen har flera olika typer av begravningsmiljöer och rumsligheter samt flera ytor som är fria från gravplatser. Den är också relevant i en urban kontext.

Litteraturstudie

En litteraturstudie genomfördes för att skapa en teoretisk grund till arbetet. Litteraturstudien baserades på tidigare forskning och publikationer om begravningsplatser, barnperspektiv och inkludering av barn som besökare på begravningsplatsen. Databaser som Primo och Epsilon har använts för att söka källor. Sökord som: *barn, begravningsplats, kyrkogård, inkludering, barnperspektiv*, har använts. Litteraturen består av vetenskapliga artiklar, tryckt litteratur, publicerade uppsatser och elektroniska källor.

Platsanalys

En platsanalys genomfördes för att skapa bättre förståelse för platsens kontext, karaktär samt dess kvalitéer och begränsningar. Platsen analyserades genom flera fältbesök under olika tidpunkter på dygnet. Platsen dokumenteras även genom foton, skisser och anteckningar över observationer. Kvibergs kyrkogårds historia, framtida planer och annan relevant litteratur om platsen studerades.

Intervju

En intervju genomfördes med en Landskapsarkitekt som jobbar på Göteborgs begravningsamfällighet för att få en förståelse för användning, besöksmönster och hur deras arbete med barn ser ut idag. Intervjun genomfördes på plats på kontoret i Kvibergs kyrkogård. Anteckningar fördes under samtalet och sammanställdes i efterhand. Frågorna var semistrukturerade enligt Alvehus (2023).

Fokusgrupp 1

Två samtal med en fokusgrupp genomfördes för att samla in kunskap och perspektiv från ämneskunniga. Fokusgruppen bestod av sex deltagare efter rekommendationer från Wibeck (2000) och valdes ut genom ett strategiskt urval (Alvehus, 2023). Vid första tillfället deltog samtliga sex. Fokusgruppen är strukturerad för att försäkra att alla önskvärda ämnen och aspekter täcks in. Eftersom respondenterna satt i olika städer hölls samtalen digitalt via Teams.

Vid det första tillfället diskuterades frågor om estetik, respektfullhet och hur utformningen av begravningsplatser kan balansera inkludering för barn med andra viktiga funktioner. Ett stimulusmaterial användes för att få en givande diskussion (Wibeck, 2000). Stimulusmaterialet bestod av en sammanställning av litteraturstudien i form av elva punkter på inslag som kan öka inkluderingen av barn som besökare på begravningsplatsen (se Bilaga 3). Denna sammanställning utgjorde underlaget för diskussionen. Samtalet pågick i 55 min varav 3 min introduktion samt 5 min presentationsrunda. Samtalet spelades in och transkriberades i efterhand.

Respondenterna har valts ut baserat på att alla på olika sätt arbetat med frågor rörande begravningsplatsen. Vissa respondenter har hittats via sökning efter litteratur och andra via kontakt för andra delar av arbetet.

Respondenter

Respondent 1: Landskapsarkitekt på Göteborgs begravningsamfällighet.

Respondent 2: Landskapsarkitekt med fokus på kyrkogårdsarkitektur.

Respondent 3: Professor i Landskapsarkitektur, forskar om människors användning av grönområden och är särskilt intresserad av begravningsplatsen utvecklig.

Respondent 4: Projektledare för forskningsprojektet Burb.

Respondent 5: Projektledare för forskningsprojektet Burb.

Respondent 6: Landskapsarkitekt som gjort publikationer om inkludering av barn som besökare på begravningsplatsen.

Referensplatser

Tre referensplatser användes för att få exempel på hur utformning för att inkludera barn som besökare på begravningsplatser kan tillämpas i praktiken. Två av referensplatserna, Asmundtorps kyrkogård och Brämhults kyrkogård, valdes ut efter ett samtal med en landskapsarkitekt som varit med i gestaltningen av nya delar på begravningsplatserna och som berättade att projekten haft ett barnperspektiv. Den tredje referensplatsen, Vestre gravlund valdes ut eftersom den hittats i samband med sökning av litteratur och hade ett tydligt fokus på barn. På Asmundtorps kyrkogård och Brämhults kyrkogård gjordes fysiska platsbesök. Besöken på referensplatserna dokumenterades genom foton och skisser. På Vestre gravlund gjordes inget platsbesök. Eftersom platsen inte var möjlig att besöka inom ramen för studien baseras förståelsen här på tillgänglig dokumentation i form av fotografier och projektbeskrivningar publicerade av ansvariga aktörer. Referensplatserna användes som inspiration och för att skapa en förståelse kring hur utformningen av begravningsplatser kan inkludera barn som besökare i praktiken.

Designutforskande

Platsen utforskades genom skissande på idéer och koncept för platsen som grundar sig i teorin från litteraturstudien, tankarna från fokusgrupp 1, inspirationen från referensplatserna och förståelsen från platsen som skapats genom platsanalysen. Ytterligare fältbesök gjordes för att känna in idéer på plats. Därefter sammanställdes flera koncept och idéskisser.

Fokusgrupp 2

Vid andra tillfället diskuterades konceptens och idéskissernas relevans, genomförbarhet och balans till begravningsplatsens andra viktiga funktioner. Fokusgrupp 2 bestod av två deltagare som båda även deltog i Fokusgrupp 1. En presentation visades på de koncept och idéskisser som tagits fram (se Bilaga 5). Till presentationen på koncept och idéskisserna ställdes öppna frågor om spontana reaktioner, preferenser och förbättringsområden. Samtalet hölls via Teams och pågick i 58min varav 3min inledande presentation. Samtalet spelades in och transkriberades i efterhand.

Respondenter

Respondent 1: Landskapsarkitekt på Göteborgs begravningsamfällighet.

Respondent 2: Landskapsarkitekt med fokus på kyrkogårdsarkitektur.

Resultat

Litteraturstudie

Barns utemiljöer

För att kunna prata utformning ur ett barnperspektiv är det relevant att få en fördjupad förståelse för vilka behov barn har och vilka kvalitéer de behöver i utemiljön. Generellt används två teorier kring barns utemiljöer som utgångspunkt i det här arbetet, affordances-teorin och OPEC.

Affordances avser utemiljöns meningsfulla handlingsmöjligheter och på svenska brukar det benämnas som miljöerbjudanden. I Lerstrup och Konijnendijk van den Bosch (2017) sammanställer och vidareutvecklar de en taxonomi för barns utemiljöer. Studiens syfte var att beskriva och klassificera utomhusmiljöer för barns självinitierade aktiviteter med affordances som det sammanhållande begreppet. Heft (1998) var den första som applicerade begreppet affordances på barns utemiljöer i hans taxonomi för barns utemiljöer. Heft (1998) taxonomi användes som grund för Lerstrup och Konijnendijk van den Bosch (2017) studie. Resultatet togs fram genom att observera två grupper av barn i förskoleåldern under en längre sammanhängande period under vintern, en grupp på en förskolegård och en i en skog. Genom observationerna kunde de presentera tio affordances i utemiljön (Lerstrup & Konijnendijk, 2017).

Vad som påverkade valen hos barnen inom dessa karaktärer var variation och sällsynthet, storlek och gradering samt överflöd (Lerstrup & Konijnendijk, 2017). Variation i färg, form och sällsynthet var en faktor som påverkade barnens val då det framgick att de ofta hade specifika preferenser, ett ihåligt träd, ett speciellt redskap eller en unik fjäder. Storlek och gradering påverkade leken då barnen ofta hade målet att klättra så högt som möjligt eller gräva så djupt som möjligt. Överflöd var en annan faktor då brist ofta påverkade deras sysselsättning. Kanske fanns det bara en hammock, det var fullt med andra barn som redan lekte i vattnet eller så hade någon annan favoritleksaken just då (Lerstrup & Konijnendijk, 2017).

1. Platta relativt släta ytor

Ytor med öppen mark möjliggör aktiviteter som att springa, gå eller användning av leksaksfordon.

2. Relativt släta sluttningar

Släta sluttningar var attraktivt i båda miljöerna och främjande aktiviteter som klättring samt att glida och rulla nerför.

3. Skydd

Barn söker sig ofta till platser med olika typer av skydd. Med skydd menas både helt slutna miljöer som kojor och lekstugor eller halvt slutna som ett skyddat hörn i buskage.

4. Fasta objekt

Olika former av fasta objekt är viktiga för barns rörelse, beroende på vad det är för typ av fast objekt kan de användas för att gå in i, över, under eller upp på. De kan också användas för att balansera på, hoppa från samt att bygga mot eller på

5. Rörliga fasta objekt

Till rörliga fasta objekt räknas objekt som man kan röra sig med, röra sig i eller som erbjuder ett spänstigt stöd för att hoppa. De kan användas för att gunga eller hoppa från eller för lugna aktiviteter som vila och kontemplation.

6. Lösa föremål

Lösa föremål kan användas till många olika aktiviteter. De kan samlas som skatter, användas som verktyg, arrangeras eller modifieras. Större lösa föremål leder ofta till samarbete mellan barnen för att kunna förflytta dem.

7. Formbart material

Sand, lera, jord, snö och is räknas till formbara material, de kan formas, förflyttas eller smetas.

8. Vatten

Vatten kan användas för att plaska i, placera flytande föremål i, hälla eller mixa.

9. Djur

Djur och framför allt smådjur kan plockas upp, observeras och tas hand om. Smådjur väcker många frågor hos barn, frågor som vad de äter och var de bor.

10. Eld

Eld skapar möjligheter för nya aktiviteter som att mata elden och tända eld på pinnar eller bara sitta och titta på elden. Kolen kan användas till att rita på stockar och stenar.

De flesta av de affordances som presenteras av Lerstrup och Konijnendijk van den Bosch (2017) överensstämmer med de som presenteras i Hefts (1998) taxonomi, andra har tagits bort då de kan räknas höra till andra affordances och nya affordances har lagts till (Lerstrup & Konijnendijk, 2017). Klättring och öppningar anses kunna räknas in i andra affordances, klättring i fasta objekt och rörligt fasta objekt och öppningar i skydd. Andra viktiga affordances som nämns men inte presenteras som en egen kategori här är andra personer och nya upptäckta platser (Lerstrup & Konijnendijk, 2017).

OPEC (Outdoor Play Environment Categories) är ett verktyg som tagits fram efter observationer av barns lek i utemiljöer (Mårtensson, 2013). Vertyget är tänkt att kunna användas för att göra miljövåderingar av förskolegårdar men ska även kunna användas som en generell idé om miljökvälité utifrån ett barnperspektiv (Mårtensson, 2013). Det kan också användas för att bestämma vilken typ av mark som är lämplig för barns utomhuslek och för hur befintlig utomhuslek kan förbättras (Mårtensson, 2013). I artikeln *Outdoor environmental assessment of attention promoting settings for preschool children* använder författarna sig av verktyget OPEC som kategoriserar lekmiljöer utomhus (Mårtensson, 2004 se Mårtensson et.al, 2009). OPEC bygger på tre variabler, A, B och C, där utemiljön kan värderas utifrån en poängsättning från ett till tre.

A. Den totala arean för utemiljön som är tillgänglig för barnen.

1. Liten <2000 m²
2. Medium 2000-6000 m²
3. Stor >6000 m²

B. Andelen av arean som innehåller buskar, träd eller kuperad terräng.

1. Liten - obefintlig andel av arean
2. <Halva arean
3. \geq Halva arean

C. Nivån av integration mellan vegetation, öppna ytor och lekstrukturer.

1. Ingen integration, vegetationen ligger i kanterna och det finns knappt någon vegetation intill lekstrukturerna.
2. Miljön innehåller en av följande två karaktärer:
 - a) Lekstrukturer i anslutning till träd eller buskar eller som ligger placerat i ett område med karaktär av vild natur.

- b) Öppna ytor ligger emellan två lekområden och är inte separata delar av miljön.
- 3. Miljön innehåller båda ovanstående karaktärerna.

Barn och Begravningsplatsen

Det finns mycket forskning om barns behov i utemiljöer men då begravningsplatsen har unika sociala och kulturella funktioner är de insikter man fått därifrån inte direkt applicerbara. I de arbeten som gjorts finns det dock flera olika idéer för hur utformningen av begravningsplatsen kan inkludera barn som besökare.

Karlsson (2025) genomförde fem intervjuer med sex personer som på olika sätt jobbar med frågor om begravningsplatsens funktioner. I intervjuerna fick respondenterna frågan om hur väl barn inkluderas idag, vad det finns för vinster och risker med ökad inkludering och om det finns fysiska insatser som skulle kunna öka inkluderingen. Vissa respondenter fokuserade på generella insikter utan att ge konkreta lösningar medan andra respondenter hade flera konkreta förslag på fysiska insatser som skulle kunna leda till ökad inkludering. De fem intervjuerna resulterade totalt i elva exempel på fysiska insatser som kan inkludera barn som besökare på begravningsplatsen (Karlsson, 2025).

Redskap anpassade för barn

Redskapsstationer kan utrustas med mindre krattor, spadar och vattenkannor.

Vatten

Vatten i dammar eller fontäner gör det möjligt för barn att plaska och leka med vattnet.

Skulpturer

Skulpturer på begravningsplatsen som går att krama eller leka med kan vara ett inslag som kan öka inkluderingen för barn.

Upptäcktsresa

Att skapa någon form av upptäcktsresa eller äventyr i ett häfte, via en skylt eller via en app på begravningsplatsen kan inkludera barn som besöker den.

En yta för lek

Begravningsplatsen skulle kunna ha en särskild yta där barnen kan leka fritt.

Inslag för klättring

Begravningsplatsen skulle kunna utrustas med inslag för klättring.

Äventyrsstig

Begravningsplatsen skulle kunna anlägga en äventyrsstig med balansgång och hoppstenar.

Utsmyckningsträd

Begravningsplatsen skulle kunna ha ett utsmyckningsträd avsett för att kunna hänga leksaker och kära ägodelar i.

Skyltar med information som är tillgänglig för barn

Begravningsplatsen kan utrustas med orienteringsskyltar i barns höjd som tilltalar barn och kortfattat beskriver begravningsplatsen.

Pausytor

Pausytor med sittplatser kan användas av både familjer och förskolegrupper som besöker begravningsplatsen för fika eller mellanmål.

Blommor, bär och frukter att plocka

Ett sätt att inkludera barn kan vara att förse begravningsplatsen med bärbuskar, fruktträd och perennplanteringar där barnen tillåts plocka blommor för att kunna lägga vid gravarna.

Det går även att ta lärdom av konkreta insatser som gjort för att inkludera barn. Karlsson (2025) utförde även två fallstudier där de gjort insatser för att inkludera barn på eller i anslutning till begravningsplatsen. På Bjuvs kyrkogård har de redskap i barnstorlek med tydlig skyltning, en korslabyrint och vid entrén till den finns en liten skulptur av en ekorre uppsatt på ett träd. Begravningsplatsen har även en mer naturlig del med kullar, stenrösen, trampstenar, högt gräs, stockar och faunadepå. I intervjun berättar respondenten som är kyrkogårdschef för Bjuvs Kyrkogård att den naturlika delen med kullarna och trampstenarna var utformad med barn i åtanke. Respondenten berättar även att de gjort andra insatser som rundvandringar i samband med Allhelgonadag, och förskolor som planterat lökar. Respondenten uttrycker en vilja att göra fler insatser, dels mer samarbete med skolor i närområdet, dels genom fysiska insatser som lekfull skyltning och att köpa in fler skulpturer. Respondenten tror framför allt att barn som besökare behöver mer förståelse för begravningsplatsen men också fler inkluderande inslag som väcker nyfikenhet och lekfullhet (Karlsson, 2025).

På Råda kyrkogård har man dedikerat ett område utanför församlingshemmet för barn (Karlsson, 2025). Området kallas Barnens miljöark och i den finns hinderbana, vindskydd, käpphästhage, lek-ark, hönshus och kaninhage. Respondenten berättade att området utvecklades efter att en förskola i närheten

lagts ner och de ansåg att barn i förskoleåldern behövde en plats att kunna gå till och mötas. Barnens miljöark anlades inte som initiativ för att inkludera barn som besökare på begravningsplatsen men har lett till att alla barn som besöker den fått en relation till begravningsplatsen och församlingshemmet. Respondenten berättar även att alla barn som besöker begravningsplatsen med anhöriga kommer alltid förbi miljöarken och då förlängs besöket. Även andra besökare som pensionärer som varit vid gravarna brukar gå förbi miljöarken vid sitt besök. Respondenten berättar att platsen är väldigt uppskattad och att de inte fått in några klagomål (Karlsson, 2025).

I projektet Burb har de arbetat med barnens perspektiv på begravningsplatsen som gestaltad livsmiljö (Nilsson & Båtshake, 2025). Detta har gjorts genom att möta barnen, ge dem en förståelse för begravningsplatsen och dess verksamhet för att sedan lyssna på barnen. Barnen har själva fått berätta vad de tycker, vad de vill och vad de saknar på begravningsplatsen. Utifrån de observationer, svarsformulär, diskussioner, modeller och bilder som dokumenterats under projektets gång har de hittat 10 punkter som visat sig viktiga och intresserar barn och unga oavsett ålder (Nilsson & Båtshake, 2025).

1. Dekorera och göra fint - handlingar av omsorg

Barn vill gärna visa omsorg för de döda genom att dekorera och göra det fint. Barnen som de mött i projektet har visat samma omsorg även för gravar där de inte har någon koppling till den döde.

För att ge barn denna möjlighet kan man se till att det finns blommor som barn tillåts att plocka på begravningsplatsen och tillgång till annat dekorationsmaterial. Detta kan kompletteras med en yta som är avsedd för barn att dekorera och har skyltar som beskriver ändamålet.

2. Blommor att beskåda och frukter att plocka - en vinst även för pollinatörer

Att blommor är viktiga för pollinatörer är kunskap barn får redan i förskolan. Därför ville barnen de mötte i projektet ha blomsterprakt på begravningsplatsen. Frukträd och bärbuskar efterfrågades för pollinatörerna men också för att själva kunna plocka från.

På begravningsplatsen kan man därför se till att det finns blommor som attraherar pollinatörer, bärbuskar och fruktträd samt tydlig information som barn kan förstå där dessa satsningar gjorts.

3. Rörelse och stillhet - olika zoner

Barn har en förståelse för vad som gäller på begravningsplatsen och vet att det inte är en yta som är avsedd för lek. Kantstenar och murar som ofta hittas på begravningsplatser bjuder dock in till balansgång och klättring om de tas från sin funktionella och kulturella kontext. Detta kan göra att denna aktivitet känns extra lockande. Men barn har också ett behov av stilla, tysta och lugna platser när de besöker en begravningsplats.

Begravningsplatsen bör därför ha minst en yta som är tydligt anpassad för barns behov av rörelse, gärna en större yta vars innehåll och utformning bjuder in till rörelse och minst en som är tydligt anpassad för deras behov av stillhet.

4. Sitt ner - för umgänge, måltid och samtal

Möjligheten till att kunna sitta ner gemensamt och prata och fika var något som barn i alla åldrar alltid återkom till. Det är vanligt att ha bänkar utsatta på begravningsplatser men dessa står ofta ensamma och är anpassade för den som vill sitta själv. Barnen hade även önskemål om caféverksamheter

För att möta detta behov kan man förse begravningsplatsen med bänkar och bord där det finns tydlig information om att det är tillåtet att äta medhavd fika. Det kan också finnas särskilda tillfällen där det är möjligt att köpa mat eller fika eller tillåta ett café på lämplig plats.

5. De döda berättar - barn vill veta

Barnen visade stort intresse för de dödas öden och liv. De vill veta mer om hur de gick bort men också hur deras liv såg ut. Idag finns mest gamla yrkestitlar på gravstenar men de vill veta mer än så. Intresset är särskilt stort när det är barn som gått bort.

Begravningsplatsen skulle kunna ordna skyltar med information om levnadshistorier, öden eller anekdoter utplacerade på ett urval av gravar.

6. Tydliggör verksamheten och synliggör de som sköter om platsen

Barn har ett intresse för hur saker görs och vem som gör det och ställer ofta många frågor.

Detta kan synliggöras genom informationstavlor om skötsel och hur olika gravar grävs. Andra sätt att möta detta är att hålla Öppet Hus vid olika delar av verksamheten som krematoriet och maskinhallen och att personalen tar sig tid att svara på frågor.

7. Alla är välkomna - att skapa respekt och förståelse

Att känna sig inkluderad är viktigt inte bara för barn. Därför är det viktigt att det är tydligt att begravningsplatsen är till för alla oavsett religiös eller icke religiös tro.

Därför kan man sätta upp information om att alla är välkomna till begravningsplatsen och förklara huvudmannskapet när Svenska kyrkans logga används. Särskilda gravkvarter ska vara tydligt ut markerade. Detta kan också kompletteras med information om de vanligaste förekommande religiösa inriktningarna och seder.

8. Vatten - titta, lyssna, känna

Vatten är något som är fascinerande för barn i alla åldrar. Det kan dels vara ett lugnande inslag med porlande ljud, dels vara ett roligt inslag där man kan plaska med händerna eller titta på djuren som dras till vattnet.

Det är därför fördelaktigt om begravningsplatsen har vatten av olika slag. Det kan till exempel vara i form av vattenutkastare som går att starta själv, en fontän, en mindre damm, fågelbad, vatten som rör sig genom anlagd bäck eller regnvattenmagasin.

9. Skyltning - att förstå, navigera och lära

Även om majoriteten av barn som besöker begravningsplatsen gör det i sällskap med en vuxen har de rätt att bilda sin egen uppfattning och få tillgång till den information som finns.

Vid entréer är det därför viktigt att komplimentera befintlig information med information som kan förstås och läsas av barn. Där kan det stå information om begravningsplatsen namn, att den är till för alla och vad begravningsplatsen har för historia. Där kan man också upplysa om vilka platser som finns att upptäcka.

10. Djur

Djur har en stor plats i barns liv, både de levande och de döda. Barn vill gärna se fler levande djur på begravningsplatserna.

Det är därför bra om begravningsplatserna gynnar befintligt djurliv och om möjligt ge plats för andra djur.

Begravningsplatsens viktiga funktioner

För att kunna diskutera hur inslag som inkluderar barn som besökare kan balanseras med begravningsplatsens övriga funktioner, behövs en förståelse för vilka dessa funktioner är och hur de relaterar till besökare och brukare. I detta avsnitt presenteras därför två studier som belyser begravningsplatsens funktioner som social, kulturell och rumslig miljö för besökare, snarare än dess administrativa eller juridiska roll som gravplats.

Utformningen av begravningsplatsen är av stor betydelse för den sörjande. I *Kyrkogårdens meditativa rum* ger Inger Berglund (1994) tio råd till arkitekten för hur meditativa rum kan utformas för att stödja besökares sorgearbete. Råden har baserats på intervjuer med besökare samt inventeringar och analyser av minneslundar.

1. Omsorg, värme, känsla

Ett flertal av de personer som Berglund intervjuat tog avstånd från de miljöer som hade för formell gestaltning och efterlyste istället värme, känsla och naturen som utgångspunkt. Det skall finnas en omsorg i detaljerna och platsens unika förutsättningar ska tas i beaktande.

2. Lugn, Tystnad

Tystnad, lugn och möjligheten att kunna höra naturen beskrivs som viktigt av flera respondenter. Det är viktigt att skärma av från vardagens ljud och intryck.

3. Centralpunkt

Många sörjande uttryckte en känsla av vilshenhet och menade att något som hjälpte mot detta var något att fästa blicken på. Därför är det viktigt med en central punkt i anläggningen. Vid användning av symboler är det viktigt att de lämnar tolkningsutrymme och inte är kopplade till en specifik religion.

4. Trygghet, ostördhet

Det är viktigt att kunna sitta ostört och känna sig trygg att släppa fram sina innersta känslor. Besökaren ska kunna få uppleva att den är ensam med sin sorg.

5. Utsikt, rymd

Många av de intervjuade pratade mycket om betydelsen av läget. Utsikten var av särskild vikt. Att kunna blicka ut över det kringliggande landskapet beskrevs som en symbol för att livet finns där utanför sorgen.

6. Vinteraspekten

“Det meditativa rummet måste kunna behålla sina viktigaste egenskaper under årets alla skiftningar.” (Berglund, 1994 s.75)

7. Frihet

Frihet i gestaltningen är motsatsen till en gestaltning som är bunden eller traditionell. Gestaltningen bör spegla glädje, hopp och en känsla av att livet går vidare. Det ska också finnas en öppenhet för alla religioner.

8. Träden

“Det meditativa rummet måste innehålla eller ligga i närheten av stora, majestätiska, friväxande träd.” (Berglund, 1994 s.75)

9. Marken

Marken är av särskild betydelse eftersom det är där de döda vilar. De intervjuade uppskattade gröna, solbelysta och mjuka marker.

10. Andlig tyngd

“Det meditativa rummets andliga dimension måste tydligt förnimmas av besökaren.” (Berglund, 1994 s.76)

I artikeln *Kyrkogården - plats för de döda - kraft för de levande* sammanställer Angela Sandell (2010) en enkätundersökning om användning och framtida önskemål på Sveriges begravningsplatser. Av 563 respondenter var endast 1,2% under 20 år så resultatet blir främst ur ett vuxet perspektiv. Från enkäten tog de fram de fem viktigaste funktionerna på begravningsplatsen enligt besökarna.

- 1. Att det råder en fridfull stämning (94 %)**
- 2. Att platsen är estetiskt tilltalande, vacker (91%)**
- 3. Att anläggningen är välskött (91%)**
- 4. Att jag kan känna mig trygg (83%)**
- 5. Att det finns god belysning (78%)**

Respondenterna fick även frågan om vilka aktiviteter utöver begravningsverksamheten de ansåg vara betydande. Där ansågs Meditation (24%), samtal (17%) och kyrkogårdsvandringar (13%) som de tre viktigaste aktiviteterna.

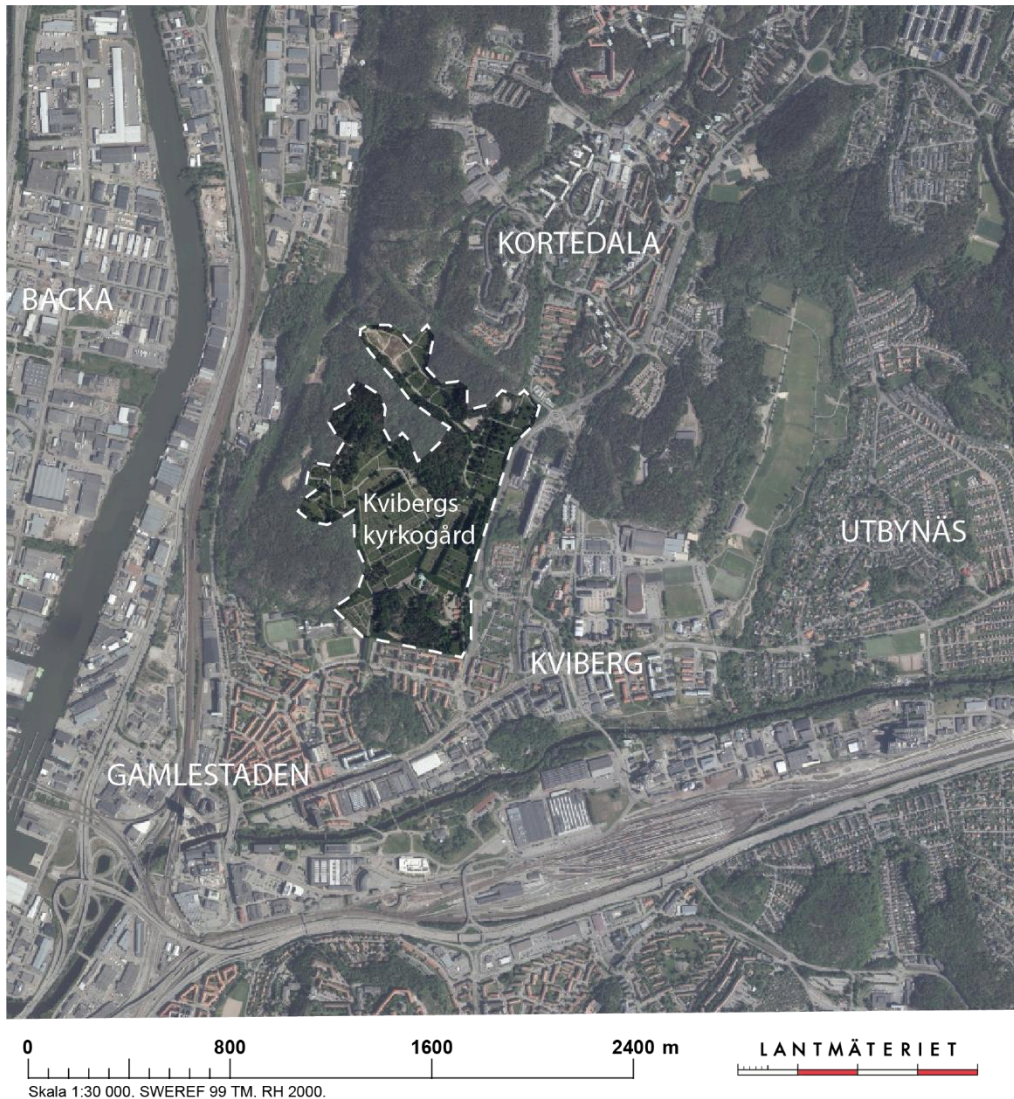
Sammanfattning av Litteraturstudie

Sammantaget gav litteraturen av Nilsson & Båtshake (2025) och Karlsson (2025) några olika riktningar för hur begravningsplatser kan utvecklas för att inkludera barn som besökare. Följande elva punkter är fysiska insatser som kan öka inkluderingen av barn som besökare på begravningsplatsen:

- Berättande inslag om livsöden
- Bär, blommor och frukter att plocka
- Möjlighet att delta i skötsel
- Platser att pausa och sitta tillsammans
- Platser för rörelse
- Platser för stillhet och lugn
- Platser och material för minne och dekorationselement
- Skulpturer att interagera med
- Skyltar med information
- Synliggöra och stärka natur och djurliv
- Vatten

Platsanalys

Kvibergs kyrkogård är idag med 130 hektar Sveriges och norra Europas största begravningsplats (Svenska kyrkan, uå, b). Kyrkogården ligger i nordöstra Göteborg och gränsar till stadsdelarna Gamlestaden, Kviberg och Kortedala (se Figur 2).



Figur 2: Kvibergs kyrkogård och angränsande stadsdelar

Begravningsplatsen rymmer 29 200 gravplatser varav 800 muslimska och olika gravformer som kistgravar, urngravar och minneslund (Svenska kyrkan, uå, b). Det finns två muslimska begravningsplatser på Kvibergs kyrkogård, Ängen och Dalen (Svenska kyrkan, uå, b). Dessa innehåller båda ceremoniplatser med kompassros, stenkatafalk och tvagningsplats. På begravningsplatsen finns också en särskild del för lettiska församlingen och det Svenska sjöfolksförbundet har en yta för sjömän (Svenska kyrkan, uå, b).

Kvibergs kyrkogård har två kapell: St Olofs Kapell och S:t Sigfrids Kapell, ett klocktorn och flera personal- och servicebyggnader. På Kyrkogården ligger också Göteborgs krematorium (se Figur 3).



Figur 3: Karta över Kvibergs kyrkogård

Historia och utveckling

Kvibergs kyrkogård invigdes i slutet av 1935 (Svenska kyrkan, uå, b). Platsen där begravningsplatsen ligger idag var tidigare Kvibergs Landeri och där ska även ha funnits ett kloster med sjukstuga och hospitalträdgård (Emanuelsson, 2001). Området har tidigare använts som skjutbana och exercisfält av Göta allierade. I början på 1900-talet användes platsen som Göteborgs första flygplats (Svenska kyrkan, uå).

Historien om kyrkogården sträcker sig tillbaka till 1914 då man önskade möjliggöra en utvidgning av Östra kyrkogården (Emanuelsson, 2001). Flera områden undersöktes innan beslutet fattades att området i Kviberg var det mest lämpliga (Emanuelsson, 2001). Därefter utlystes en idéävling och det vinnande förslaget var det som Gunnar Asplund tagit fram tillsammans med Sven Ivar Lind. Gunnar Asplund är en av Sveriges främsta arkitekter som har utformat flera kyrkogårdar. Ett av Asplunds mest kända verk är Skogskyrkogården i Stockholm som är ett världsarv på UNESCO (Emanuelsson, 2001).

Asplunds förslag vann till stor del på grund av den hänsyn han tagit till den befintliga naturen vilket flera av de andra bidragen inte gjort (Emanuelsson, 2001). I förslaget anges bl a följande:

"Författaren har fäst sig vid den för Göteborgstrakten karaktäristiska naturen och särskilt kommit att känna för kontrasten mellan åsarnas buttert tunga kullrighet, som aldrig brytes av någon ryggen ridande byggnad samt lummigheten och behaget i dalgångarna, dit gårdar och kapell söka sig i skydd för vindarna från havet...Det ligger särskilt för västkusten något så naturligt och riktigt i läget av den lilla gården Olstorp i dalens botten, lugnt, skyddat i ett drivande soligt hörn" (Emanuelsson, 2001)

"Områdets behandling i detalj är avsedd att intimt ansluta sig till den befintliga och för denna natur karaktäristiska" (Emanuelsson, 2001)

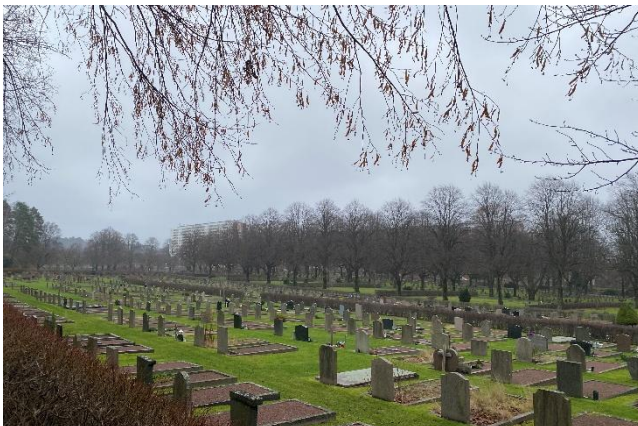
Det första som anlades var det sydöstra dalpartiet med planer på fortsatt utökning av kyrkogården nordöst om kapellet (Emanuelsson, 2001). Efter att Gunnar Asplund avlidit år 1940 var det Sven Ivar Lind som gjorde det fortsatta arbetet med utformningen av Kvibergs kyrkogård. Efter kriget växte kyrkogården fort och när Lind skulle planera den nordöstra dalen ville han eftersträva en karaktär mer lik landskapet än en trädgård och det partiet utformades därför med stora öppna fält i stället för häckindelning så att sikten skulle lämnas fri. 1968 överläts ansvaret för fortsatt utvidgning till arkitekten Sven Brolin (Emanuelsson, 2001).

Observationer från platsbesök



Figur 4: Överblick över Kvibergs kyrkogård

Kvibergs kyrkogård karakteriseras av de skogstäckta berg som omsluter platsen. Majoriteten av gravarna är placerade i rader på gräsmattan (se Figur 5), i kvarteren uppe i bergen är urngravarna placerade i mossan på ett sätt som följer landskapet (se Figur 6). De flesta av träden är planterade i trädrader och allér, det finns även fritt planterade träd och i gravkvarteren. Kvibergs kyrkogård har flera buskplanteringar men endast fåtal perennplanteringar, tex i minneslundan. Häckarna som är planterade på begravningsplatsen är kortklippta till ca 70 cm och de stenvmurar som finns på begravningsplatsen är i samma höjd. Detta skapar en genomgående visuell överblick över stora delar av kyrkogården (se Figur 4).

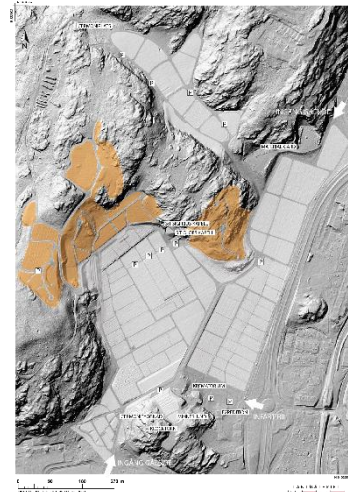


Figur 5: Gravar placerade i rader i gräsmattan



Figur 6: Urngravar placerade i ett sätt som följer landskapet

Det är tillåtet att köra bil på Kvibergs kyrkogård och majoriteten av vägarna anpassade för det. Längs med huvudvägarna finns det separata trottoarer, andra vägar är till både för gående och bil. Det finns ett fåtal kortare gångvägar i stenplattor men i övrigt är alla vägar asfalterade. Avstånden på Kvibergs kyrkogård är långa och därav finns det flera parkeringsplatser utspridda över kyrkogården. Nivåskillnaderna gör även att gravkvarteren som ligger placerade uppe på bergen är ansträngande att nå till fots (se Figur 7).



Figur 7: Karta över Kvibergs kyrkogårds topografi. De gravkvarter som är placerade i bergen är markerade i orange färg.

Kvibergs kyrkogård har flera bänkar utplacerade och några få iordningställda sittplatser (se Figur 10 och Figur 12). I minneslunden finns en fontän och kyrkogården har flera vattenkastare (se Figur 9). Vid entréerna finns en skylt som berättar om att biologisk mångfald är viktig för dem på Kviberg kyrkogård. Där står det om att de låter högstubbar och trädstammar ligga kvar som biodepåer och att de väljer perenner som ska gynna pollinatörer till sina planteringar. De har även högräs på flera ställen, insektshotell och plats för bikupor (se Figur 8). I flera av träden på kyrkogården sitter det fågelholkar uppsatta (se Figur 11).



Figur 8: Insektshotell



Figur 9: Fontänen i Minneslunden



Figur 10: Sittplats i norra delen av Kvibergs kyrkogård



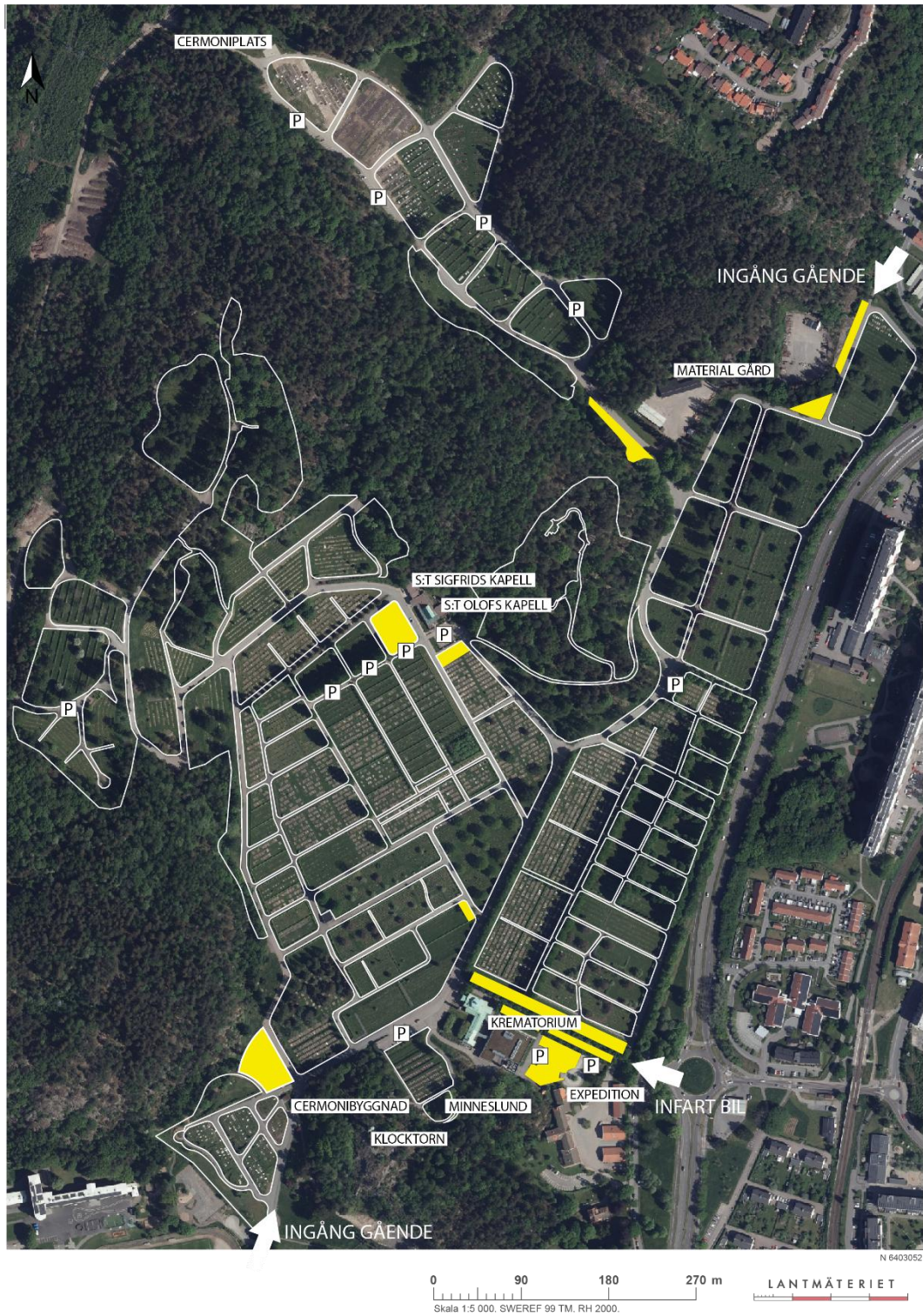
Figur 11: Fågelholk i träd



Figur 12: Sittplats uppe på berget med utsikt över Kvibergs kyrkogård

Platser med utvecklingspotential

Under platsbesöken identifierades även ett flertal större sammanhängande ytor med utvecklingspotential (se figur 13). Kriterierna för dessa ytor var att det skulle vara ytor som inte är avsatta för gravsättning. Ytan skulle även ha en tydlig egen rumslighet och inte kännas som en del av en yta för gravsättning. Svårtillgänglig terräng räknades bort i identifieringen, till dessa hör ytor i bergen som tillhör Kvibergs kyrkogård.



Figur 13: Karta som visar platser med utvecklingspotential på Kvibergs kyrkogård. Platserna med utvecklingspotential är markerade i gul färg.

Intervju med landskapsarkitekt på Göteborgs begravningsamfällighet

Den vanligaste återkommande besökaren på Kvibergs kyrkogård är där i rekreativt syfte, för promenader, jogging eller för att rasta hunden. Därför är det på huvudstråken i begravningsplatsen som flest folk rör sig. Begravningar drar till sig större sällskap, vid muslimska begravingar kan mellan hundra och tvåhundra personer delta. På Kvibergs kyrkogård ligger även ett krematorium där alla från hela Göteborg kremeras. Det genererar också många besök men dessa är kortvariga.

De barn som besöker begravningsplatsen är där i en vuxens sällskap för att besöka en eller flera gravar. Familjer använder nog inte begravningsplatsen som parkmiljö då det inte finns några målpunkter för barn. Anställda på Kvibergs kyrkogård har dock noterat att begravningsplatsen ofta korsas av barn när närliggande skolor har orientering.

Göteborgs begravningsamfällighet har inte fått några synpunkter från allmänheten gällande barns närvaro på begravningsplatser. Askims Norra kyrkogård, som är en av de mest välbesökta i Göteborg, ligger precis bredvid en skola. Respondenten tror att synen på barns närvaro på begravningsplatsen är individuell. Vissa besökare vill ha det livfulla och ser på besöken som en självklar del av livet medan andra vill ha det mer traditionella, ledsamma och tysta.

Göteborgs begravningsamfällighet har som mål att arbeta med barnperspektiv. Det är också något som vi skulle vilja arbeta mer med. De har haft workshops om barns sorgearbete och hur synen på barns sorg har förändrats över tid. Barn inkluderas även särskilt under allhelgonadagen som är den dag på året där begravningsplatsen får flest besök. Däremot har det ännu inte gjorts några fysiska insatser med syftet att inkludera barn som besökare på begravningsplatsen. De har diskuterat fysiska insatser och vilket syfte de är tänkta att ha, är det inslag som ska hjälpa barn i sorgearbetet eller inslag som kan distrahera? I dagsläget finns det ingen plattform på Göteborgs begravningsamfällighet för att utvärdera hur de arbetar med barn idag.

Insikter från intervjun

Att besöka Kvibergs kyrkogård i rekreativt syfte är vanligt.

Barn besöker Kvibergs kyrkogård i en vuxens sällskap i syfte att besöka en anhörigs grav.

Göteborgs begravningssamfällighet har inte fått några negativa synpunkter kopplat till barns närvaro på begravningsplatser.

Att arbeta med barnperspektiv är ett av Göteborgs begravningssamfällighets mål men de har inte gjort några fysiska insatser för att inkludera barns som besökare.

Fokusgrupp 1

I fokusgrupp 1 fick de sex respondenterna se en bild på de elva punkter på fysiska insatser som kan öka inkluderingen av barn som besökare på begravningsplatsens som kom från sammanfattningen av litteraturstudien (se Bilaga 3). Därefter diskuterades punkternas möjligheter och balans med begravningsplatsens viktiga funktioner.

Respondenterna såg en stor möjlighet att de punkterna inte bara skulle innebära fördelar för barn som besöker begravningsplatsen utan alla besökare. Det trodde även att det skulle kunna leda till möten över generationsgränserna.

- *Något som slår mig här är att alla de här sakerna är något som gynnar fler än bara barnen. Det är också något som man enkelt skulle kunna få in på alla begravningsplatser egentligen. Det är också något som inte behöver inkräkta på platsen utan går att göra med respekt för den.*

Respondent 6

Respondenterna ansåg att de flesta insatser kan integreras utan större problem. En punkt som diskuterades mycket var platser för rörelse och dess eventuella konflikt med begravningsplatsens viktiga funktion som plats för lugn och stillhet. Zonering av begravningsplatsen föreslogs som en lösning, att vissa platser tillåts vara mer aktiva och att dessa inte placeras intill aktiva gravfält.

- *Om man ska tillåta lek för barn så kanske man inte ska jobba med element som gynnar lek i närheten av gravar och gravkvarter. I stället kan man försöka att på något sätt dela upp det så att man har zoner som är mer tillåtande att vara aktiv i.*

Respondent 3

De diskuterade även hur zoneringen ska nå fram och att det är viktigt att informationen når besökarna. Däremot finns det vissa svårigheter i att informera om förväntat beteende hos besökarna så det bästa är om gestaltningen är självförklarande.

- *Ur begravningsverksamhetens perspektiv så är det jättesvårt att skylta ut beteenden. Det blir väldigt mycket och svåra skyltar och ofta en väldigt negativ klang. Är det möjligt att ha en gestaltning som är självförklarande så är det väldigt positivt.*

Respondent 1

Respondenterna menar att om man ska införa lekfulla inslag på begravningsplatser kanske de inte ska vara alltför framträdande eller uppmuntra till alltför vild lek. Utan man kan jobba med lugnare inslag och stimulera lusten att upptäcka och att röra sig.

- *Det behöver ju inte vara stora klätterställningar och gungor så att säga. Utan andra inslag som har en annan klang i sig*

Respondent 2

Platser att pausa omnämns också som en punkt där eventuella konflikter kan uppstå och då är det främst synen på samlingar av större grupper som skulle kunna skapa konflikter med andra besökare. Att möjliggöra för besökare att plocka bär, frukter och blommor eventuellt ledde till en diskussion om hur det skulle påverka arbetet för skötselpersonalen. De övriga punkterna ser respondenterna som enkla att förena med begravningsplatsens andra viktiga funktioner.

I en diskussion kring materialval och uttryck diskuterades möjligheten att sakta ner en rörelse med hjälp av markmaterial som grus och siktlinjer. Något annat som nämns är att naturmaterial som natursten samspelar väl med det tidlösa uttryck som ofta råder på begravningsplatsen och att konstgjorda och moderna material sticker ut mer.

- *Jag tänker även att materialval kan vara ett sätt att integrera de nya funktionerna. Begravningsplatsen präglas av en slags tidlöshet. Att använda naturmaterial som natursten till exempel kan vara ett sätt att få det att smälta ihop bättre med det befintliga.*

Respondent 2

I nya delar av begravningsplatser och på nya begravningsplatser används ofta ett mer organiskt formspråk som kan vara lättare att integrera lekfulla inslag i till skillnad från äldre delar med mer strikt geometriskt formspråk. En annan respondent menar att det ofta är andra aspekter som får större fokus som den ekonomiska aspekten med mark effektivitet, och lagstiftningar som kulturskydd, biotopskydd och tillgänglighet och då kan barnperspektiv bli en liten del även om den anses vara en viktig del.

Diskussionen ledde in på barns status och hur barnperspektiv ofta är det sista som räknas in, inte bara på begravningsplatser utan vid anläggning av alla olika typer av miljöer. Barnkonventionen har blivit en lag men det återstår frågor som när den ska prioriteras högre och när barns status kommer att höjas. Respondenterna menar att Svenska kyrkans information om barnkonsekvensanalys lämnar

utrymme för tolkningsföreträdare. Tolkningsföreträdet kan bli ett hinder, då de som jobbar med begravningsplatser inte vet hur de ska ta sig an frågan. Det finns ett behov av att lyfta goda exempel och att sprida den kunskap som finns.

- *Det blir ett ganska luddigt begrepp som man själv får fundera på hur man vill tillämpa. Det blir kanske lite stort och svårt om man har alla de andra parametrarna som man också ska jobba med.*

Respondent 6

Respondenterna tycker även att det är viktigt att medvetandegöra föräldrar och lärare om att begravningsplatser finns och att alla är välkomna dit. Att anpassa begravningsplatser för de barn som redan besöker den och att få dit dem som inte gör det är två helt olika saker.

Respondenterna betonade vikten av inlevelse och att umgås med barn för att förstå deras perspektiv. De föreslog även att intervjua skötselpersonal som har erfarenhet av hur barn beter sig på begravningsplatser. De underströk att det är viktigt att identifiera vilka specifika konflikter som kan uppstå och lösa dem på platsnivå, snarare än att måla upp motsättningar mellan olika brukargrupper.

- *Vi kan inte säga att barn både ska vara välkomna, men också stör. Utan då får vi hitta vart det är rimligt att de är när de i sina sorger ränder inte är stillsamma.*

Respondent 1

Insikter från fokusgrupp 1

Insatser för att inkludera barn på begravningsplatser kan även gynna andra grupper och kan bidra till generationsmöten.

Zonering av begravningsplatser är kan användas för att balansera platser för rörelse med behovet av lugn och stillhet.

Tydlig information och självförklarande gestaltning kan minska konflikter mellan olika brukargrupper.

Lekfulla inslag på begravningsplatser bör inte vara lekutrustning. Naturliga material och former kan skapa en mjuk integrering som passar platsens karaktär.

Referensplatser



Figur 14: Karta över Referensplatser i förhållande till Kvibergs kyrkogård

De tre referensplatserna gav inspiration till hur utformningen av begravningsplatser kan inkludera barn som besökare på begravningsplatser (se Figur 14). De visade hur man med små insatser kan främja lusten att upptäcka och hur man kan skapa möjlighet för barn att ge uttryck för saknad och sorg. De visar också hur man genom symboler kan skapa tydlig identitet. Referensplatserna använder material som är vanligt förekommande på begravningsplatsen som sten, trä och metall. Inslagen är lågt placerade i barns höjd vilket gör att de är tillgängliga men också inte alltför synliga för andra besökare.

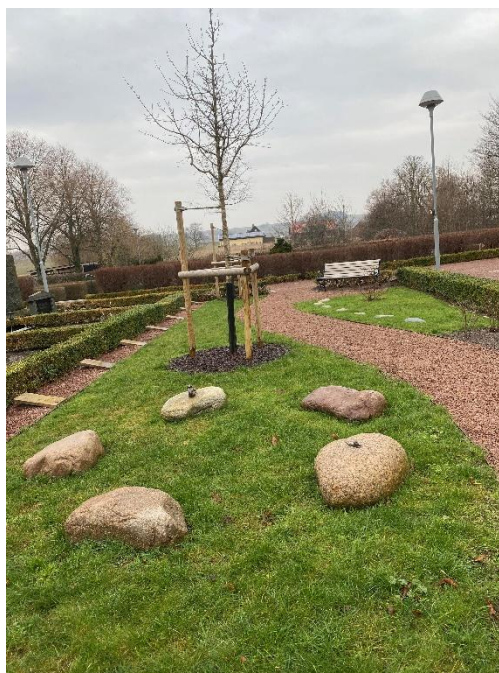
Asmundtorps Kyrkogård - Minnesträdgården

Asmundtorps kyrkogård ligger i Landskrona kommun och förvaltas av Häljarps församling (Svenska kyrkan, uå, c). Minnesträdgården har anlagts på en plats som förr användes som linjegrav eller fattiggravsområde, ibland känt som allmänning. Gravformen finns inte längre kvar och enligt vad som är känt ligger 27 personer begravda på platsen. I Minnesträdgården har de anlagt en slingrade grustig, planterat tre träd och rosenbuskar (se Figur 15). Två bänkar har placerats i varsin ända längsmed grusgången (se Figur 17). De 19 gravvårdar som finns kvar har placerats i en linje såsom bruket kan ha varit när området användes. I

Minnesträdgården har trampstenar placerats ut på ett lekfullt sätt (se Figur 16), två av dessa har även dekorerats med små skulpturer i järn föreställande en ekorre och en liten katt (se figur 18). Vid ingången finns en skylt som beskriver platsens tidigare användning. På den står det även skrivet *"Gud håll din hand över var och en som fått sin sista vila här. Amen"*.



Figur 15: Ingång till Minnesträdgården



Figur 16: Stenar i ring



Figur 17: Trampstenar och sittbänk



Figur 18: Järnsulptur i form av Ekorre

Brämhults Kyrkogård - Viloskogen

Brämhults kyrkogård ligger i Borås kommun och förvaltas av Borås församling (Svenska kyrkan, uå, d). Viloskogen är en askgravlund som öppnades för användning 2025. I entrén till Viloskogen står en järnsmidesportal med snirkliga eklöv och en ekorre (se Figur 21 och Figur 23). I Viloskogen finns plats för urnsättning, stenar för namnplaketter och hållare för ljuslykter och snittblommor. Viloskogen finns det två sittplatser med bord och stolar (se Figur 22). I Viloskogen finns också en minnesbrunn i sten (se Figur 20). Bredvid den finns en brevlåda, även den i järnsmide med penna och papper i för att kunna skriva ner minnen (se Figur 19). På brevlådan finns en liten kylt där det står:

”Välkommen till Minnesbrunnen

Minnen är det vi alltid har kvar efter det som lämnat oss och vi bär alla på våra egna unika minnen. Minnen som följer oss i livet och fyller tomrummet efter de vi förlorat och saknar.

Här får du gärna lämna ditt minne, din tanke eller ditt budskap, Vill du skriva en lapp eller rita något så finns här papper och penna. Skriv din lapp, vik ihop den och stoppa ner den i brunnens vågformade öppning. ”

Genom minnesbrunnens vågformade öppning skymtar flera lappar som skvallrar om dess användning. Bredvid brunnen finns en liten lampa även den med eklöv i järnsmide. På andra sidan finns stenar och en stock utplacerade som erbjuder en annan plats att sitta.



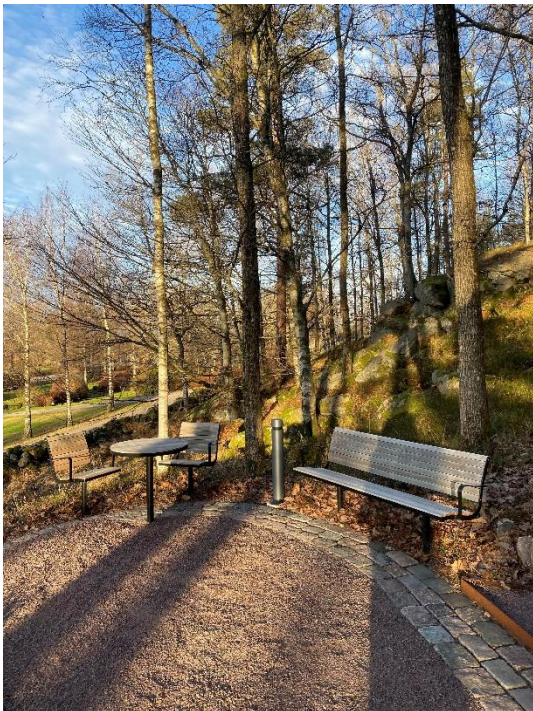
Figur 19: Minnesbrunnen och brevlåda i järnsmide



Figur 20: I Minnesbrunnen kan man lägga i egenskrivna lappar



Figur 21: Smidesportalen i entrén till Viloskogen



Figur 22: Plats att sitta tillsammans



Figur 23: Detaljer i smidesportalen

Vestre gravlund - Barneminnelund

Vestre gravlund ligger i Oslo kommune og er Norges største gravplads (Oslo kommune, uå, a). En barnminnelund er en plads der aborterede foster og dødfødte børn kan gravesættes. Precis som i minneslunder findes inga namnplaketter (Oslo kommune, uå, b). Barneminnelunden på Vestre gravlund ska spegla barns lekfullhet men samtidigt fungera som en plads för vila och reflektion (Grindaker AS, uå). En stig i granitsten omringar grasmattan för gravesättning (se Figur 24). Runt den finns flera planteringar. I några av perennplanteringarna har man valt ängsblommor som prästkragar som det är tillåtet att plocka (se figur 25). På minneslunden finns möjlighet att sätta blommor man plockat där eller tagit med i vaser. Det finns också flera lågt placerade hus där det är möjligt att sätta i gravljus och lägga i gosedjur eller medtagna minnessaker (se Figur 26). Det finns också flera bänkar runt Barneminnelunden (Grindaker AS, uå).



Figur 24: Barneminnelunden omges av en granit stig. Längs den finns flera ytor med bänkar och plats att placera gravljus, snittblommor och andra minnessaker. (Grindaker, uå)



Figur 25: Barneminnelunden omges av rabatter med blommor som det är tillåtet att plocka (Grindaker, uå)



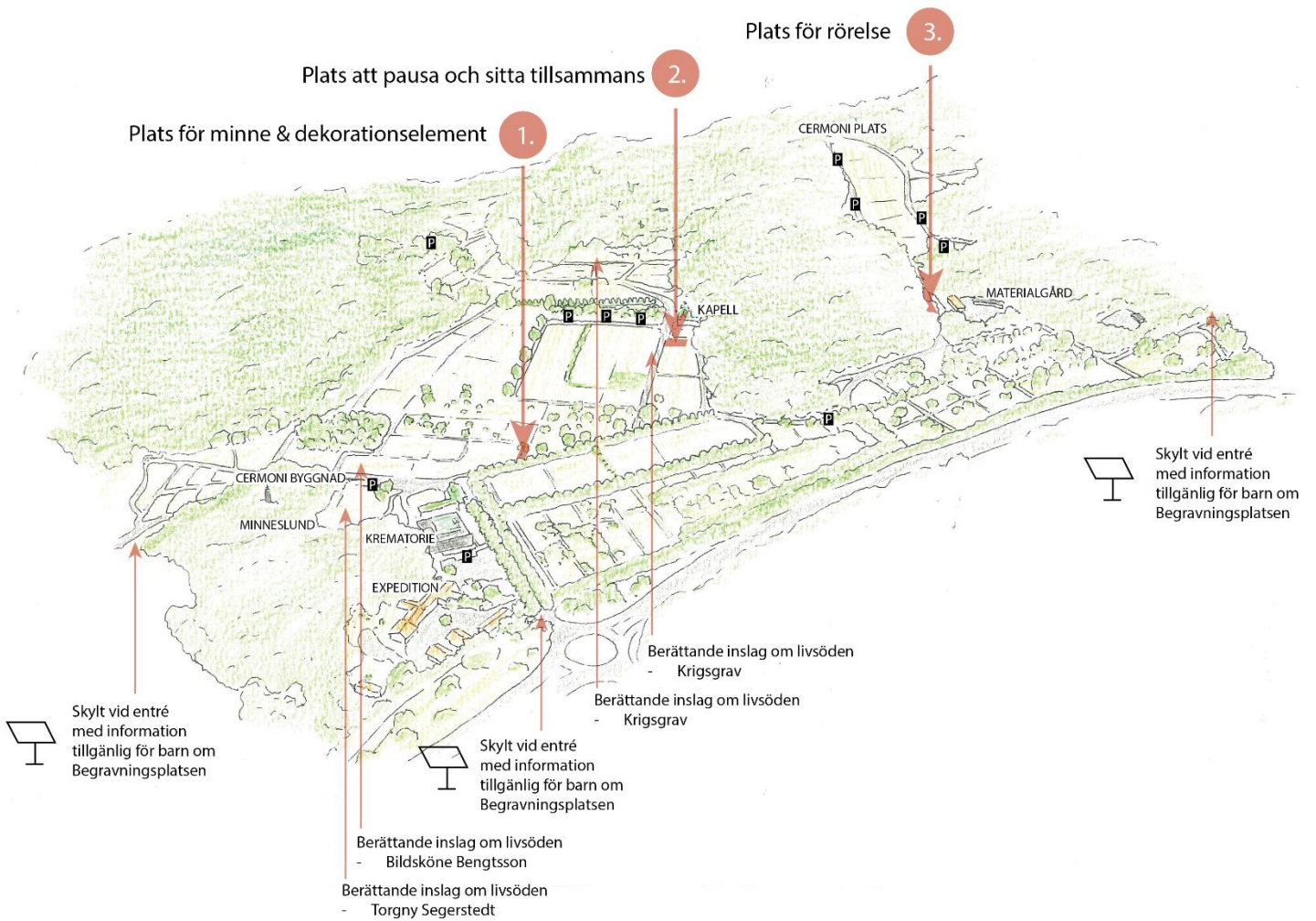
Figur 26: I husen kan man lägga gosedjur och andra minnessaker (Grindaker, uå)

Designutforskande

Efter observationer från platsanalysen om platsen skala och de långa gångavstånden blev det tydligt att det bästa för Kvibergs kyrkogård var att föreslå flera olika platser med utformning som inkluderar barn som besökare. Detta för att kunna sprida ut platserna över Kvibergs kyrkogård. Utifrån observationerna från platsbesöken blev det också tydligt att det var skapandet av platser som kunde göra störst skillnad eftersom små fysiska insatser inte skulle bli lika synliga bland de stora gravkvarteren. Det övergripande förslaget omfattar tre platser som alla fokuserade på en av de elva punkterna från litteraturstudien, plats för minne och dekorations element, plats att pausa och sitta tillsammans och plats för rörelse (se figur 27). I de tre nedslagen ges förslag på två olika koncept där olika idéer utforskades.

Valet av nedslag baserades på diskussionen som fördes i Fokusgrupp 1 och upptäckter från referensplatserna. I fokusgrupp 1 så var det Platser för rörelse som upplevdes som svårast att förena med begravningsplatsens andra viktiga funktioner. Platser att pausa och sitta tillsammans togs också upp som en insats som skulle kunna ha eventuella konflikter, det var även något som alla referensplatser arbetat med. Platser för minne och dekorations element fanns i minnesbrunnen i Viloskogen på Brämhultskyrkogård och i de småhusen i Barnminnelunden i Vestregravlund. De platser med utvecklingspotential som identifierades under platsanalysen låg till grund för val av platser för nedslag (se Figur 13).

I det övergripande förslaget ges även ett förslag för hur Kvibergs kyrkogård kan arbeta med skyltar för information och Berättande inslag om livsöden. Skyltar med information skulle kunna sättas upp vid samtliga entréer med information om Kvibergs kyrkogård och att alla är välkomna på begravningsplatsen. Skyltarna och informationen anpassas för att vara tillgängliga för barn. Kvibergs kyrkogård har även spännande berättelser om livsöden att berätta. Kvibergs kyrkogård har två krigsgravar, religionshistorikern Torgny Segerstedt ligger begravd på Kvibergs Kyrkogård och det gör även den mytomspunna brottslingen Bildsköne Bengtsson (Svenska kyrkan, uå, b). Vid dessa gravplatser kan små diskreta skyltar sättas upp som berättar om livsödena hos dem som vilar där.



Figur 27: Övergripande förslag för Kvibergs kyrkogård

Plats och material för minne och dekorationselement

Vid val av plats för minne och dekorationselement var det viktigt att platsen skulle vara centralt belägen på begravningsplatsen för att fler besökare skulle kunna utnyttja den. Då funktionen på platsen skulle fungera bra i anslutning till minneslunden undersöktes möjligheten att addera inslag i den befintliga minneslunden men detta var svårt att göra utan att förändra dess befintliga karaktär. I stället valdes en yta som låg i nära anslutning till minneslunden (se Figur 27). Den valda ytan är tydligt separerad från intilliggande kvarter genom planterade häckar och en asfalterad väg (se Figur 28).

En aspekt som kändes viktig att undersöka i utformningen av en plats för minnes och dekorationselement var hur styrd besökaren skulle vara i handlingen. De två koncepten minne och dekoration tolkar det på olika sätt. I förslaget *Minne* bli

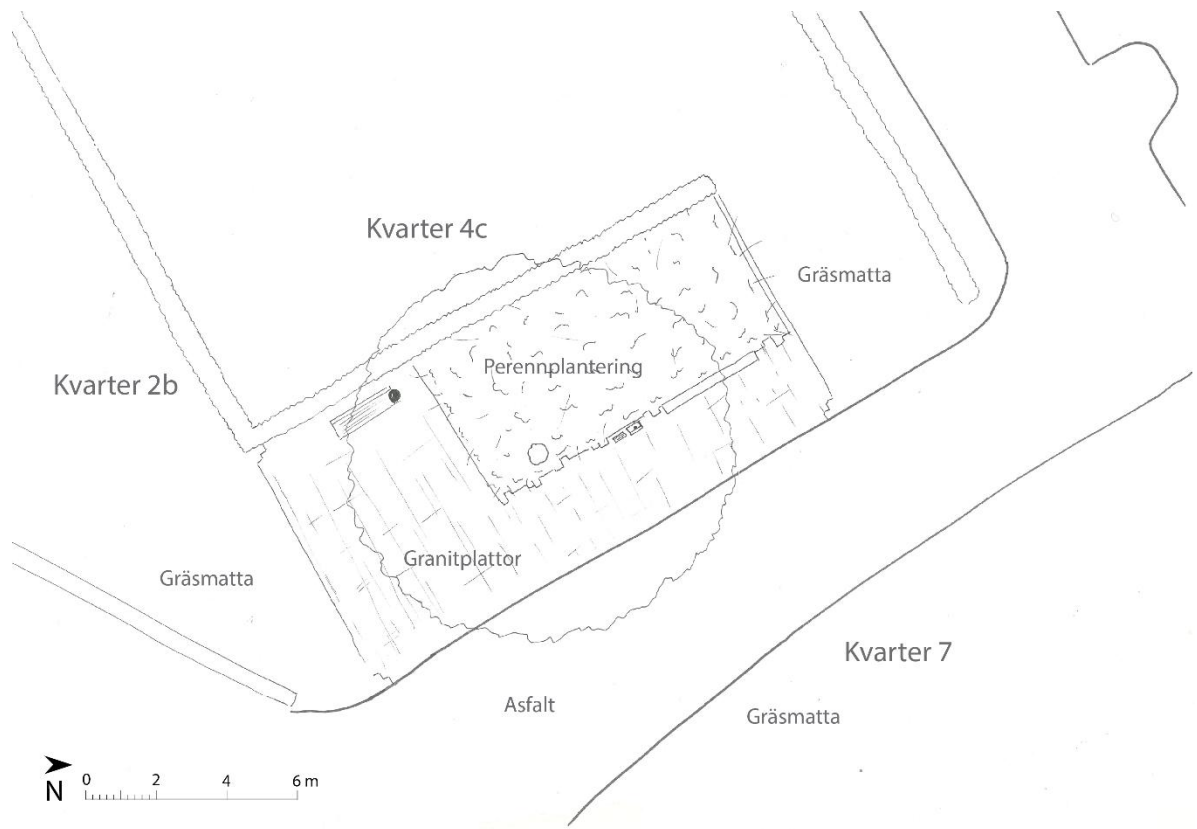
besökaren tydligt instruerad om att detta är en plats där du kan skriva ner ett minne eller rita något på en lapp som du sen kan fästa upp på avsedd plats (se figur 29 och figur 31). I förslaget *Dekoration* finns material i en låda på platsen och en yta att dekorera i men den lämnar också det öppret för besökare att lämna saker de själva tar med (se figur 30 och figur 32).

Referensplatserna Viloskogen på Brämshultskyrkogård och Barnminnelund på Vestre gravlund var viktiga inspirationskällor. En inspiration var de båda platsernas sätt att använda symboler, på Barnminnelund fanns de små husen och i Viloskogen minnesbrunnen. I de här två förslagen blev Molnet en symbol, i förslaget *Minne* som en stående struktur i metall där du kan fästa lappar och i *Dekoration* som en liggande trälåda fylld med dekorativt grus. Inspirationen till molnet kom från Kvibergs kyrkogård historia av att ha varit en plats för flygfält (Svenska kyrkan, uå, a). Molnet är även en religionsneutral symbol vilket är viktigt för att alla barn ska känna sig välkomna (Nilsson & Båtshake, 2025). De båda referensplatsernas sätt att erbjuda en plats för och material för att uttrycka saknad och att kunna få lämna något fint efter sig blev också en viktig inspiration.

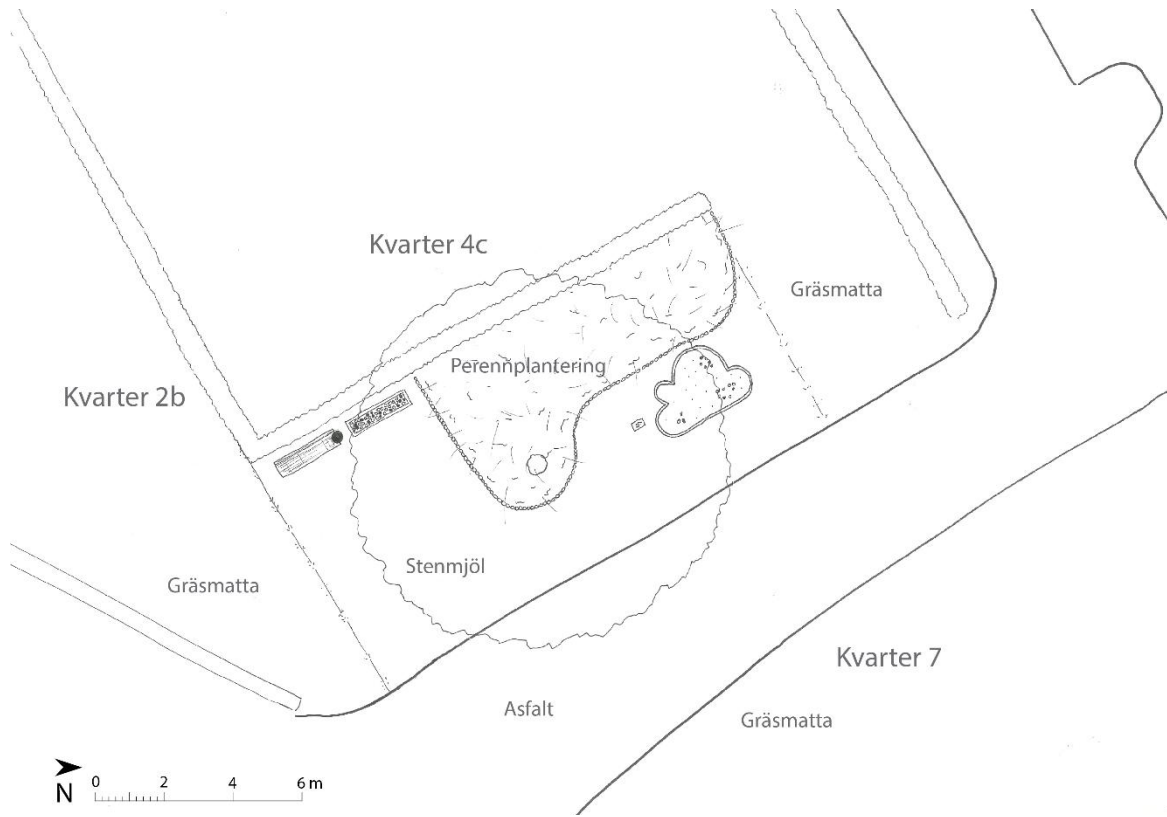
Förslaget *Minne* är inspirerat av minnesbrunnen i Viloskogen och på Brämshults kyrkogård (se Figur 20). Förslaget *Dekoration* är inspirerat av Barnminnelunden i Vestre gravlund. Förslaget *Minne* har ett tydligt geometriskt formspråk med en rektangulär plantering som möter granitplattorna. Förslaget *Dekoration* har en plantering med ett mer organiskt formspråk som kantas av en planteringskant i trä.



Figur 28: Den valda ytan för Plats och material för minne och dekorationselement



Figur 29: Minne, Illustrationsplan



Figur 30: Dekoration, Illustrationsplan



Figur 31: Minne, perspektiv



Figur 32: Dekoration, perspektiv

Plats att pausa och sitta tillsammans

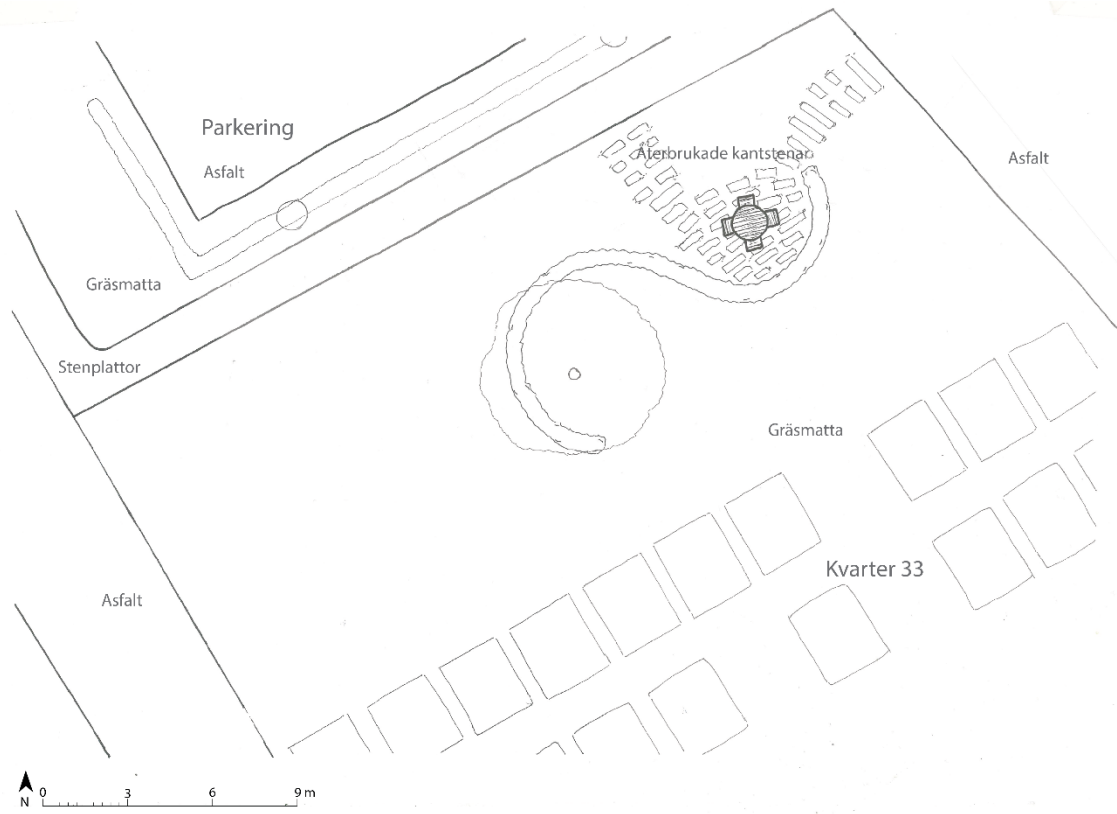
Vid val av plats att pausa och sitta tillsammans var det viktigt att platsen skulle vara centralt belägen på begravningsplatsen för att fler besökare skulle kunna utnyttja den. Det kunde även vara fördelaktigt om den låg nära en målpunkt som generade många besökare. Ytan som valdes ut ligger till väster om kapellet (se Figur 27). Andra ytor som utforskades för detta ändamål var ytan framför kapellet och ytan framför expeditionen. Dessa ytor var väldigt stora till skalan och på plats upplevdes inte lika stark känsla av rumslighet som på den valda ytan. Den valda ytan gränsar till parkeringen bredvid kapellet och till gravkvarter 33 (se Figur 33).

En aspekt som kändes viktig att undersöka i utformningen av en plats att pausa och sitta tillsammans var vilket typ av sällskap som var den tänkta målgruppen. Är det en familj som är där och besöker en grav tillsammans eller ska det vara en plats där alla kan få plats och sitta tillsammans, till exempel en förskoleklass eller ett begravningsfölje. Därför uppkom de två olika förslagen *Vi* och *Alla*. I förslaget *Vi* är platsen utformad för att skapa ett intimt rum för de lilla sällskapet där de kan sitta och pausa tillsammans (se figur 34 och figur 36). I förslaget *Alla* är platsen utformad för att skapa ett öppet rum som bjuder in både stora och små sällskap (se figur 35 och figur 36).

Förslaget *Vi* är inspirerat av de sittplatser som finns på Kvibergs kyrkogård (se Figur 10) fast här har den klassiska bänken bytts ut mot ett bord och fyra stolar. Häcken skärmar av bordet från omgivningen och skapar ett intimt rum. Förslaget *Alla* har inspirerats av mångfunktionella sittplatser som hittas på andra platser än begravningsplatsen. För att avgränsa platsen från det intilliggande gravkvarteret har ytan täckts av stenhöl och kantas med stenar och en plantering av gräs. En lång sittbänk slingrar sig över platsen på ett lekfullt sätt.



Figur 33: Den vald ytan för plats att pausa och sitta tillsammans



Figur 34: Vi, Illustrationsplan



Figur 35: Alla, Illustrationsplan



Figur 35: Vi, perspektiv



Figur 37: Alla, perspektiv

Plats för rörelse

Vid val av plats för en plats för rörelse blev det efter fokusgrupp 1 tydligt att en sådan plats inte borde ligga i anslutning till ett gravkvarter. Det är viktigt för att inte konkurrera med begravningsplatsens viktiga funktion som plats för lugn och stillhet och för att besökare ska kunna känna att de är ensamma med sin sorg (Berglund, 1994). Eftersom en av begravningsplatsens primära funktioner är att förse plats för gravsättning fanns det få platser som passa detta kriterium trots KviBERGS kyrkogårds storlek på 130 hektar. Det fanns ytor vid entrén med bil, framför expeditionen och bredvid krematoriet men då besök vid krematoriet kan bli känsloladdade likt besök vid en gravplats ansågs dessa ytor inte lika lämpade som den som valdes ut. Mitt emot materialgården fanns dock en yta som inte användes för gravsättning (se Figur 38 och Figur 39). Ytan låg långt bortom hörhåll från närmaste gravplats och var endast synlig på håll från ett fåtal gravar.

En aspekt som kändes viktig att undersöka i utformningen av en plats för rörelse var om rörelsen skulle vara fri eller om den skulle styras. Detta ledde till förslagen *Glänta* och *Stig*. I förslaget *Glänta* är naturliga element som stockar, stenar och stubbar placerade runt om i skogsgläntan på ett lekfullt sätt (se Figur 40 och Figur 42). Det står även två kojor i ena delen av gläntan. I förslaget *Stig* har en stig i stenmjöl anlagts och längs med den har stockar, stenar och stubbar placerats ut för att skapa möjlighet för rörelse (se Figur 41 och Figur 43).

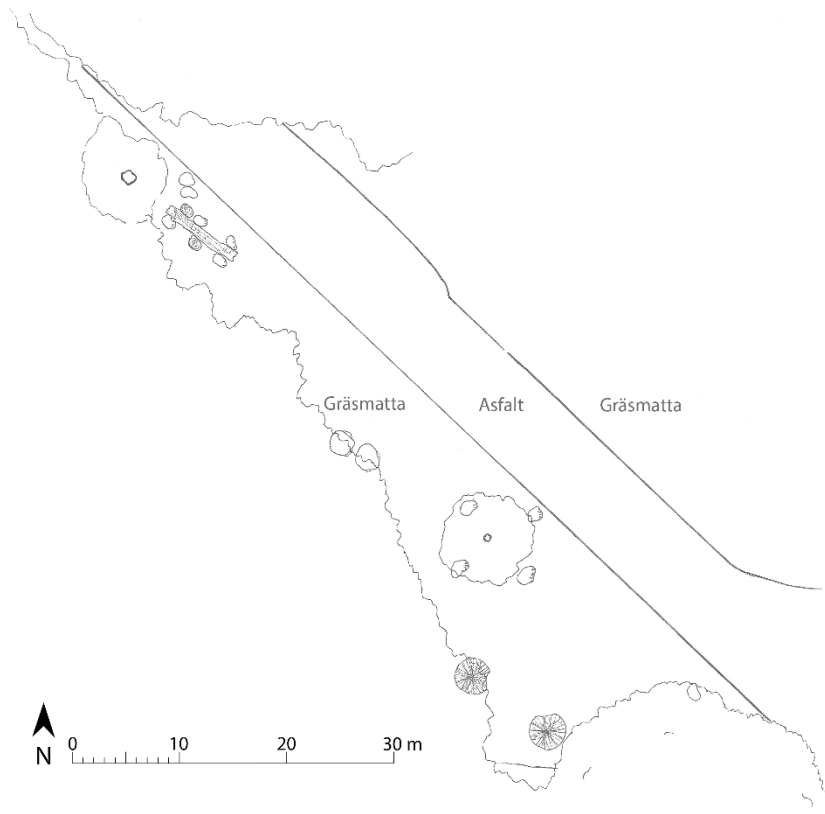
Referensplatsen Minnesträlgården på Asmundtorpskyrkogård blev en betydande källa till inspiration. Inspirationen som hämtades från platsen var dels hur stenar kan placeras på ett lekfullt sätt som uppmuntrar till rörelse. Stigen som gick genom Minnesträlgården var också det som inspirerade förslaget *Stig*. Lerstrup och Konijnendijk van den Bosch (2017) studie om affordances blev också ett viktigt underlag i att skapa platser som främjar barns rörelse. Det sluttande skogsbrynet innehöll redan flera affordances som relativt släta sluttningar och lösa föremål. I förslagen adderades affordances som fasta objekt och i förslaget *Glänta* Skydd.



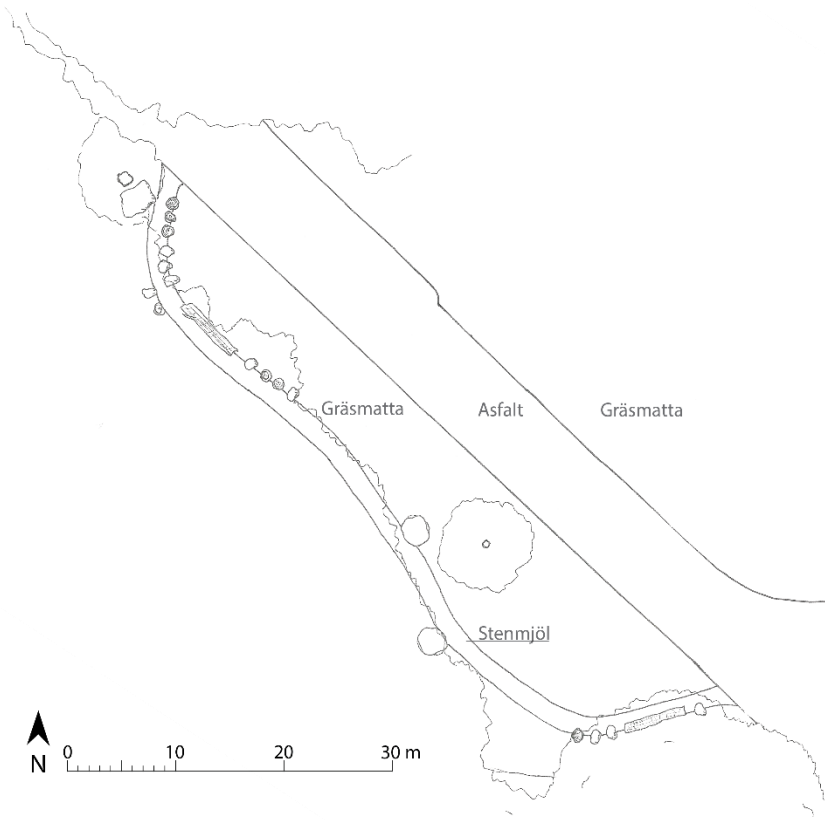
Figur 38: Den valda ytan för plats för rörelse



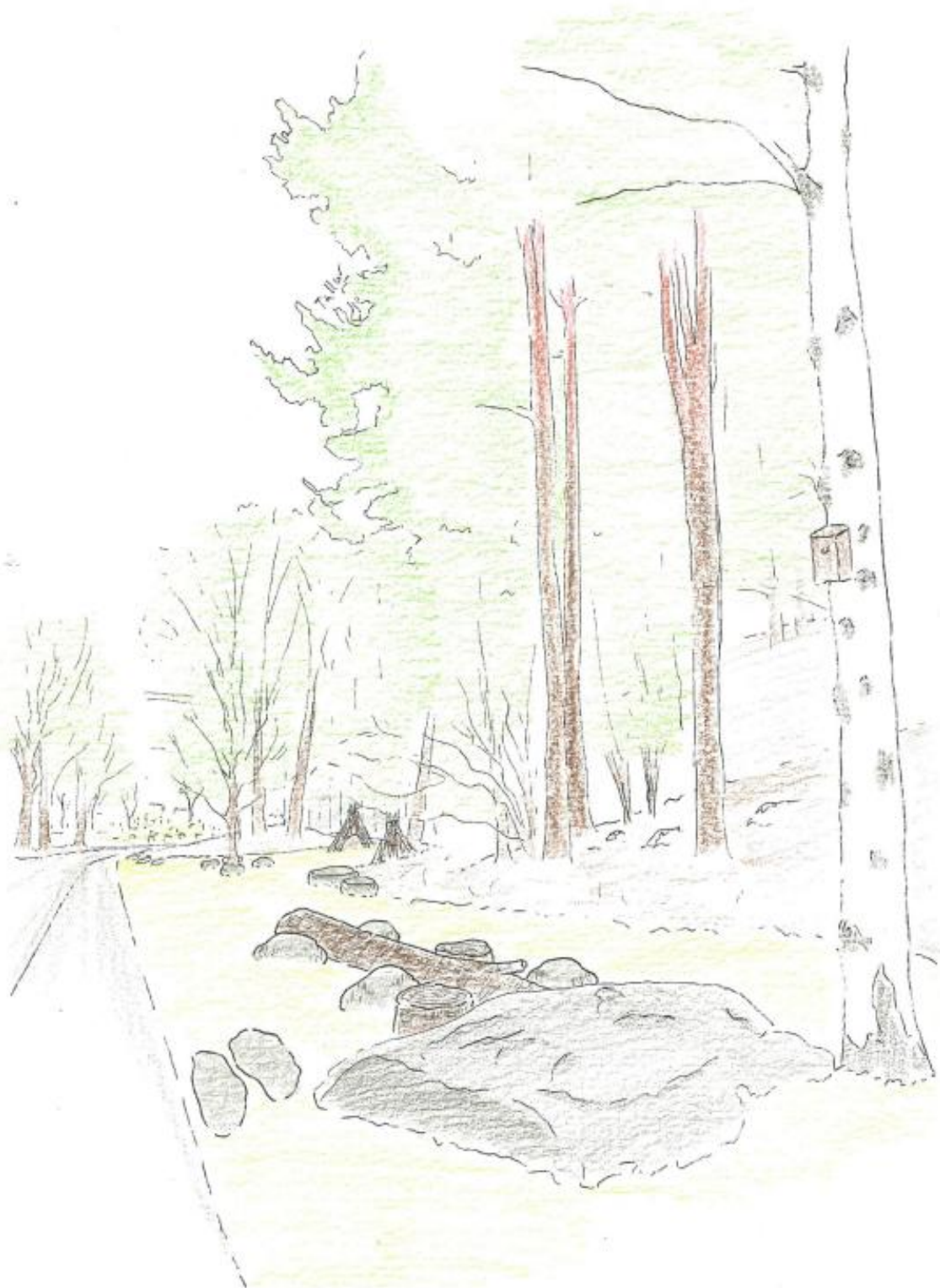
Figur 39: Den valda ytan för plats för rörelse



Figur 40: Glänta, Illustrationsplan



Figur 41: Stig, Illustrationsplan



Figur 42: Glänta, perspektiv



Figur 43: Stig, perspektiv

Fokusgrupp 2

Respondenterna fick i Fokusgrupp två se en presentation på de koncept och idéskisser som tagits fram (se Bilaga 5).

Respondenterna var positivt inställda till det övergripande förslaget. De ansåg att det var positivt att ha platser som bidrog med andra värden och som inte var direkt kopplade till gravsättning.

- *Jag tycker att du är någonting bra på spåren och någonting som vi har tittat på men inte lyckats konkretisera med de här små tilläggen som inte är direkt kopplade till gravsättning. Framför allt på de här stora begravningsplatserna. Att ha andra platser som har andra värden. Och gärna som går att kombinera både med barn och lek, men andra funktioner eller värden också.*

Respondent 1

- *Man bjuder in till en bredare användning. Det känns positivt. Man breddar vad begravningsplatsen kan vara på ett fint sätt. Jag tycker det är lagom i nivå. Det är inte lekställningar och alltför arrangerat och så vidare. Utan det är en enkelhet över det hela.*

Respondent 2

Plats och material för minnes och dekorationselement

Respondenterna tycker det är intressant med platser för minne och kontemplation som inte ligger i anslutning till Minneslund eller Askgravlund vilket erbjuds i förslagen. De ser också fördelar i att hitta andra alternativ till det svenska traditionella sättet att uttrycka sorg med snittblomma och gravljus, vilket görs i båda förslagen. De har jobbat med likdanande tankar på Göteborgs begravningsamfällighet men utan att ha något konkret. Platsens storlek nämns också som något positivt, förslagen tar inte upp för stor yta och kan snabbt passeras av de som inte vill engagera sig.

- *Det blir en tydlig egen plats men den blir inte så dominant. Om man inte vill engagera sig så är det bara att gå förbi och så är det inte mer med det.*

Respondent 1

Det finns en viss problematik i att det inte får bli överpedagogiskt för att det ska bli fördelaktigt med platser som dessa men till viss del vet man inte förrän det prövats i praktiken. Det bör inte finnas för många eller för synliga skyltar. Att integrera skyltarna på platsen kan vara ett sätt att uppnå detta och man bör också

fundera över vilken och hur mycket information som behövs. Det finns också fördelar med att namnge platsen och att ge den en tydlig identitet. Trädet är väldigt viktigt för rumsligheten på platsen men kanske hade mer vegetation kunnat användas för att ge en mer ombonad känsla. Respondenterna tycker även att bänken som syns i båda förslagen är väldigt klassisk och konventionell och tycker att andra sittmöjligheter som bjuder in barn mer eller som erbjuder ett bord där man kan skriva lapparna på hade varit ett bra tillägg.

Att tillhandahålla material som papper och pennor kommer alltid med risker för att de tas ifrån platsen eller används i fel syfte. Att låta barn och andra besökare lämna material leder också till att skötsel, insatser och rutiner måste införas. Att gestaltningen både kan vara självförklarande och självskötande i så stor utsträckning som möjligt är eftersträvansvärt.

Respondenterna ser fördelar i båda förslagen men föredrar *Dekoration*, med det liggande molnet. De anser även att förslagen hade kunnat kombineras.

- *Jag ser egentligen en möjlighet till kombination. Nätet fångar upp lappar och meddelanden eller teckningar. Men de fångar inte upp det här som att man har med sig någon sak. Någon sten eller någon liten figur eller så. Det fångar ju då det här liggande molnet upp.*

Respondent 2

Förslaget *Minne* är mer synligt vilket respondenterna kunde se både för och nackdelar med. Synligheten ställer högre krav på omsorgsfull utformning. Molnet är mer begränsat i sin användning i detta alternativ. Linjerna och det geometriska formspråket var något som uppskattades i förslaget.

Respondenterna såg fördelar i att förslaget *Dekoration* hade en bredare användning i att ytan dels kunde användas för olika typer av dekoration, dels genom tillhandahållet material men också genom material som besökare tar med till exempel ljus och snittblommor. Detta kunde även öppna upp för användning av fler generationer. Det liggande molnet blir inte lika synligt och sticker inte upp över de låga häckar och stenmurar som finns på Kvibergs kyrkogård och som är viktigt för platsens karaktär.

- *Tänk även ur ett kulturhistoriskt kulturmiljöperspektiv så är det bra att ha det ganska lågmält. Det kommer inte synas över stenmurarna till exempel som finns i anslutning.*

Respondent 1

Förbättringsförslag:

- Kombinera de båda funktionerna med minneslappar och dekorationsmöjligheter.
- Integrera skyltar på ett naturligt sätt, till exempel genom att fästa dem på stenkanter eller göra dem mer diskreta.
- Kombinera med informella sittmöjligheter för att bjuda in barn och andra besökare.
- Se till att det finns ett bord eller liknande för att kunna använda när man skriver lappar.
- Använd vegetation för att skapa en mer ombonad och trygg känsla.
- Se till att platsen är intuitiv och självförklarande för besökarna.

Plats att pausa och sitta tillsammans

Platsen som valts för att pausa och sitta tillsammans är en plats som Göteborgs begravningskommun själva tittat på och sett potential i att förändra. De har nyligen gjort det till en ängsytta men ser potential i att ha den som en plats att pausa och sitta tillsammans.

Respondenterna föredrog förslaget, *Alla* framför förslaget *Vi*. Respondenterna anser att förslaget *Vi* blir lite överinstruerande och platsen kan se ödslig ut när den inte används.

Den torglika karaktären i förslaget *Alla* passar bra in på Kvibergs kyrkogård och många av Göteborgs begravningsplatser där det ändå finns mycket natur. Platsen är mer informell och öppnare. Bänken kring trädet kan man både sitta, ligga och skutta på. Det skulpturala uttrycket gör att den har värden även när den inte används. Det är också positivt med tydligt avgränsade områden där det går bra för barnen att röra sig mer fritt.

- *Som småbarnsförälder så är det ju också väldigt tacksamt att ha sådana ytor där man kan säga du kan leka fritt på den här ytan. Här kan man ju säga att man inte får gå ut på asfalten till exempel.*

Respondent 1

Med tanke på platsens placering intill kapellet kan detta vara värdefullt i väntan på en begravning.

Respondenterna tror båda att man skulle kunna öka livfullheten och möjligheterna ännu mer i utformningen. Men att det samtidigt är viktigt att hålla en tydlig linje i formspråket så att det inte blir för rörigt. Bänken skulle kunna variera mer i höjd och bredd och med ryggstöd och inte ryggstöd. Den skulle kunna integreras med en plantering med gångstenar i samma höjd eller med en plattläggning på marken som går i samma form eller i en labyrint. Det skulle kunna adderats något mer lekfullt, något som inte syns för den som inte letar efter det.

- *Det är enkelt att leka om man är ute efter att leka.*
Respondent 2

Det är också viktigt att den hårdgjorda ytan inte blir för stor. Förslaget skulle kunna utvecklas mer med utökad vegetation. Ur ett kulturmiljöperspektiv är det viktigt att kapellet ska kunna tala för sig själv. Om man ska sätta in fler träd behöver de därför beskäras.

Det rinner ner mycket vatten från berget bakom platsen så om man hade gjort något på den platsen så hade man även tittat på en lösning för dagvatten. Det hade kanske varit möjligt att samordna.

Förbättringsförslag:

- Större variation på bänken i höjd och med ryggstödmöjligheter.
- Integrera lekfulla men diskreta inslag.
- Addera mer vegetation på platsen.
- Minska ytan med stensjöl.

Plats för rörelse

Respondenterna tycker att platsen som valts för förslagen är bra och att det är en fördel att det ligger mellan gravkvarteren.

- *Jag tycker också att det är en jättebra plats. Det här mellanrummet mellan gravkvarteren, där om någon skulle tycka att det stör så stör det väldigt lite på den platsen.*

Respondent 1

Idag är det en plats man passerar snarare än är på vilket är positivt i sammanhang med rörelse. Det blir också en fördel för de som tar sig till Kvibergs kyrkogård med spårvagn och ska besöka en av gravarna uppe på berget att det blir ett avbrott i den rena promenaden.

- *Det blir liksom ett delmoment i en annan rörelse på väg till eller från sin gravplats.*

Respondent 1

Båda förslagen hade kunnat stärkas av att ha fler sittmöjligheter. Detta är även något som hade kunnat locka fler generationer och skapa en plats som inte bara blir bra för barn. Förslagen hade även kunnat kombineras med inslag för biologisk mångfald som fågelholkar, rösen eller andra livsmiljöer för smådjur och insekter.

Respondenterna såg fördelar och nackdelar med båda förslagen och föredrar inget av förslagen över det andra. De tror att delar från förslagen hade kunnat kombineras med varandra.

- *De skulle också gå att slå ihop för att ta det bästa av båda världar.*

Respondent 1

Gläntan är lugnare i intrycket och smälter in mer på platsen än *stigen*. Den är inte lika styrd och det är mer öppet vad man kan göra där.

- *Det är ju väldigt bra för att det är så nedtonat. Det blir ju precis det man gör det till.*

Respondent 1

Kojorna kan tolkas som att man uppmuntrar till kojbygge på begravningsplatsen då det finns mycket skog och pinnar. Det är kanske inte en aktivitet man bör uppmuntra till på begravningsplatsen då det kan bli problematiskt om det finns massa kojor i skogen.

Stigen har förmåga att leda in och fånga upp rörelse. Den är mer styrande än *gläntan*. En stig kan ju se ut på olika sätt den måste ju inte ha material som grus utan material som flis kan både vara lättare att underhålla och få det att smälta in mer i naturen.

- *Den är lite lockande, stigen. Den bjuder ju in till en liten sidoväg, liksom. I stället för att gå den här raka, kanske lite tråkiga, asfalts. Så får man liksom en extra liten upplevelse genom att röra sig in här i skogskanten.*

Respondent 2

Förbättringsförslag

- Kombinera med stig och lekfulla inslag från gläntan.
- Använd flis eller liknande material för att underlätta underhåll och för att det ska smälta in bättre på platsen.
- Fler sittmöjligheter.
- Kombinera med inslag för biologisk mångfald, fler fågelholkar, rösen eller andra livsmiljöer för smådjur och insekter.

Diskussion

Det här arbetet har handlat om att undersöka hur utformningen av begravningsplatsen kan inkludera barn som besökare samt hur det kan balanseras med begravningsplatsens andra viktiga funktioner. Resultatet visar att det finns både möjligheter och utmaningar i denna balans. Studien visade inte på några motsättningar kring att de fysiska insatserna skulle kunna integreras på begravningsplatser, däremot fanns flera åsikter kring hur detta skulle kunna göras för att minska risken för eventuella konflikter.

Plats för annan användning

Utifrån de affordances som Lerstrup och Konijnendijk van den Bosch (2017) tagit fram genom att observera barn i utemiljöer blir en sak tydligt, barn interagerar med den fysiska miljön. Nilsson och Båtshake (2025) menar att barn har en förståelse för begravningsplatser och vet att det inte är en yta avsedd för lek men att det inte innebär att barn inte blir lockade till att röra på sig. Gravplatser och gravkvarter är centrala för begravningsplatsens funktion men de innebär att stora delar av begravningsplatsens miljö inte uppmuntrar till fysisk interaktion.

I fokusgrupp 2 framgick att en av styrkorna med förslagen som presenterades var att det var andra platser med andra värden. Som en av respondenterna beskrev; små tillägg som inte är direkt kopplade till gravsättning. Förslaget *Vi* väckte positiva reaktioner då det var en tydligt avgränsad yta som respondenterna ansåg kunna skapa möjlighet för föräldrar att låta sina barn röra sig fritt på den avgränsande ytan. Detta pekar på att platser som är tydligt avgränsade från gravplatser kan skapa andra möjligheter. Referensplatsen Minnesträgården i Asmundtorps kyrkogård samt Bjuvs kyrkogård och råda kyrkogård från Karlsson (2025) fallstudier är alla exempel på detta. Begravningsplatser som erbjuder sådana platser erbjuder också platser där barn fritt kan få interagera med den fysiska miljön. Reflektionerna från fokusgrupp 2 pekar på att andra platser med andra värden kan vara ett betydande sätt att inkludera barn som besökare.

Placering

Att det finns ett lugn, en tystnad och att de råder en fridfull stämning på begravningsplatsen är viktigt för majoriteten av besökare på begravningsplatsen enligt både av Berglund (1994) och Sandell (2010). Att begravningsplatsen har en plats för rörelse eller en yta för lek är något som kan inkludera barn som besökare vilket framkommer i Karlsson (2025) och i Nilsson och Båtshake (2025). I fokusgrupp 1 var det som främst lyftes som en möjlig källa till konflikter att

platser för rörelse kan riskera att störa andra sörjande och den stillhet som ofta präglar begravningsplatser. I Fokusgrupp 1 betonade de även vikten av att identifiera konflikter på platsnivå i stället för att måla upp motsättningar mellan olika brukargrupper. Om barn ska vara välkomna går det inte att samtidigt säga att de stör utan då behövs platser där de kan vara när de inte är stillsamma.

Respondenterna från Fokusgrupp 1 föreslog zoneringsområden som en alternativ lösning och att platser för rörelse eller lekfulla inslag skulle placeras intill aktiva gravkvarter. Den valda ytan för plats för rörelse på Kvibergs kyrkogård ligger utefter en väg som gick mellan gravkvarteren och låg långt ifrån hörhåll och synhåll från närmsta grav. Detta fick väldigt positiv respons i Fokusgrupp 2 som menade att om lek och rörelse skulle störa andra besökare så stör det väldigt lite på den platsen. På Råda kyrkogård där Karlsson (2025) gjorde en fallstudie var barnens miljöark, en yta för naturlek, placerad i utkanten av begravningsplatsen, även den långt från närmsta grav. Barnens miljöark hade bara fått positiv respons från besökare och blev ett besöksmål för både barn och äldre. Det går alltså att arbeta med rörelse och lekfulla inslag på begravningsplatser men det är viktigt att tänka till kring placering och läge för att viktiga funktioner som stillhet och lugn ska bevaras på begravningsplatsen.

På grund av Kvibergs kyrkogårds storlek var det möjligt att hitta en passande plats. Detta kan dock bli en större utmaning på mindre begravningsplatser som inte har lika stora ytor att tillgå. Enligt studien av Nordh et al. (2022) ansåg fler att rekreation på begravningsplatser var socialt accepterad på större begravningsplatser med mer parklik karaktär. Att skapa platser för rörelse kanske inte är lika lätt på alla befintliga begravningsplatser. Vid planering av nya begravningsplatser eller utbyggnad av begravningsplatser bör dock detta vara något som tas i beaktning om barn ska inkluderas som besökare.

Rörelse - en utmaning att inkludera

Barn besöker begravningsplatsen av olika skäl men även de barn som är i sorg kan ha ett behov av att leka och röra på sig (Randiga huset, uå). Att ha ytor som är tydligt anpassade efter barns behov av rörelse är viktigt för att inkludera barn som besökare (Nilsson & Båtshake, 2025). Resultatet från både litteraturen och fokusgrupperna visar dock att detta kan vara en utmaning att inkludera.

Att traditionell lekutrustning inte hör hemma på begravningsplatser tycks vara en uppfattning många delar. När fokusgrupp 1 diskuterade hur man skulle arbeta med platser för rörelse nämnde en respondent att man kanske kunde arbeta med lugnare inslag, lusten att upptäcka och att stimulera rörelse. Stora klätterställningar och gungor var något som borde undvikas. Det togs även upp

som en positiv aspekt med förslagen som visades i Fokusgrupp 2 att de inte innehåller lekställningar eller är allt för arrangerat. Att det finns risker med alltför lekplatslika inslag var också något som flera respondenter uttryckte i de intervjuer Karlsson (2025) utförde. I förslaget *Glänta* var två kojor placerade i skogsgläntan. Trots att kojorna var i naturligt material och inte liknade traditionell lekutrustning väckte de en viss oro när förslaget presenterades i Fokusgrupp 2. De två kojorna i förslaget *Glänta* var inte ett problem i sig men ledde till en diskussion om ifall aktiviteten kojbygge var önskvärd på begravningsplatser. I Fokusgrupp 1 nämnde en respondent att man kanske inte skulle uppmuntra till alltför vild lek. Detta tyder på att det inte enbart är en fråga om estetik såsom Karlsson och Jansson (2026) diskuterar, utan också en avvägning kring vilken typ av rörelse som bör uppmuntras. Det går att främja barns rörelse genom att använda naturliga material. Författarna Lerstrup och Konijnendijk van den Bosch (2017) ger flera exempel på detta. För att inkludera inslag som uppmuntrar till rörelse på begravningsplatser gäller det att göra medvetna val kring material och utformning samt att fundera över vilken sorts rörelse platsen uppmuntrar till.

Självförklarande utformning

Tydlig information via skyltar är något som föreslås av Nilsson och Båtshake (2025) som ett sätt att öka inkluderingen av barn som besökare på begravningsplatsen. Skyltarna föreslås både för att informera om begravningsplatsen om vad som är tillåtet att göra på olika platser. Vid fokusgrupp 1 framgick att det finns en viss problematik i att skylta ut beteenden. Detta skulle kunna tolkas som att det är problematiskt att sätta upp skyltar med vad man får och inte får göra.

Vid Fokusgrupp 2 ledde skyltarna i förslagen *Minne* och *Dekoration* till en diskussion om skyltar. Där menade respondenten att det kan finnas en problematik i att saker blir överpedagogiska och att det inte bör finnas för många eller för synliga skyltar. Att integrera skyltarna på andra föremål föreslogs som en lösning. Skylten som sitter fäst ovanpå brevlådan i referensplatsen Viloskogen i Brämhult är ett exempel på hur detta kan göras (se figur 19). I både Fokusgrupp 1 och Fokusgrupp 2 tog respondenter upp att det är viktigt att utformningen är självförklarande i så stor utsträckning som möjligt. Självförklarande utformning tycks därför vara en viktig del i att balansera inkludering för barn med andra viktiga funktioner.

Resultatet från projektet Burb visade på att barn har ett starkt intresse av att veta mer om begravningsplatsers verksamhet, historia och om de döda som vilar där (Nilsson & Båtshake, 2025). Det kan bli en svår avvägning när det kommer till att möta barns behov i att få svar på alla de frågor de ställs inför när de besöker en

begravningsplats om man ska minska ner antalet skyltar. Kanske är det just skillnaden mellan att informera och att instruera som är nyckeln. En sak som blir tydligt är dock att det är viktigt att tänka till kring avsikt, placering och utseendet på de skyltar som sätt upp på begravningsplatser och att det inte är något som bör göras utan eftertanke.

Estetik

Estetik är en viktig faktor för många besökare på begravningsplatser vilket framgår i både Berglund (1994) och Sandell (2010). I fokusgrupp 1 diskuterades materialval och uttryck och hur naturmaterial som natursten ofta samspelar väl med det tidlösa uttryck som ofta råder på begravningsplatsen. Att det finns en preferens för naturliga materialval på begravningsplatsen framför allt i samband men lekfulla inslag var något som även konstaterades av Karlsson och Jansson (2026). Att det kan vara skillnad på äldre och nyare begravningsplatser är också något som lyftes i Fokusgrupp 1. Äldre begravningsplatser har ofta ett formellt och geometriskt formspråk medan nya begravningsplatser tenderar att ha ett mer organiskt formspråk där det kan vara lättare att implementera mer lekfulla inslag.

Främst handlar det om att förhålla sig till den begravningsplats man arbetar med. I Fokusgrupp 2 föredrog respondenterna förslaget *Dekoration* över förslaget *Minne*. En av anledningarna till detta var att molnet i förslaget *Dekoration* var liggande och passade bättre med de låga murar och häckar som är så viktiga för Kvibergs kyrkogårds karaktär. Medan förslaget *Minne* hade ett stående moln som stack upp över häcken. Hade häckarna på Kvibergs kyrkogård varit 2m höga hade detta kanske helt saknat betydelse men nu blev höjden på objekt i förslaget viktigt för anpassningen till platsens karaktär. När förslagen för Plats att pausa och sitta tillsammans var det i stället ett avvikande i materialval som gav positiva reaktioner. Den hårdgjorda ytan i förslaget *Alla* bidrog till att platsen fick en egen tydlig identitet i kontrast till gräsmattorna och de asfalterade vägarna runtomkring. Detta understryker vikten av att utgå från begravningsplatsens karaktär när nya fysiska insatser introduceras. Det visar även på hur detaljer som höjd och material kan bli avgörande för hur väl nya element upplevs passa in på begravningsplatsen.

Andra besökare

Mycket av det som tas upp i fokusgrupperna som utmaningar i hur utformningen av begravningsplatsen kan balansera inkludering av barn som besökare med andra viktiga funktioner är spekulationer kring vad andra kan uppleva som störande. Åsikterna kring vilka aktiviteter som anses vara socialt acceptabel är komplex och

påverkas av många aspekter och varierar beroende på vem som tillfrågas vilket framgår i Nordh et al. (2022) studie.

I intervjun diskuterades hur besökare har olika syn på sin vistelse på begravningsplatsen. Vissa vill ha det livfulla och ser på besöken som en självklar del av livet medan andra vill ha det mer traditionella, ledsamma och tysta. I Fokusgrupp 1 reflekterade de kring att insatserna som inkluderar barn också kunde innebära fördelar för alla besökare. De diskuterade även hur platser på begravningsplatser som bjuder in till annat kan bidra till gemenskap mellan besökare. Ett exempel på detta är Råda kyrkogård där barnens miljöark besöktes av både äldre och yngre (Karlsson 2025). Samtidigt finns det lite information gällande attityder och åsikter hos andra besökare när det gäller fysiska insatser för att inkludera barn som besökare. Studien från Nordh et al. (2022) ger en viss förståelse för hur rekreation uppfattas samtidigt som den understryker hur åsikterna varierar och att det finns många aspekter som spelar in. Att undersöka hur olika brukargrupper ser på insatser som inkluderar barn som besökare hade därför varit värdefullt för att kunna förstå hur inkludering kan balanseras med de varierande åsikter som finns kring begravningsplatsens miljöer.

Förvaltning och implementering

Implementering av nya fysiska insatser innebär nya frågor för de som förvaltar platsen. Frågor om skötsel och förvaltning väcktes i både Fokusgrupp 1 och 2 i relation till de fysiska insatser som diskuterades. I Fokusgrupp 1 var det att ha fruktträd, bärbuskar och blommor som besökare tillåts att plocka som väckte frågor om hur det skulle påverka skötselarbetet. I Fokusgrupp 2 var det att förse platser med löst material som penna och papper som ledde till en diskussion om hur det skulle påverka skötselpersonalens arbete. Att välja materialval som flis i stället för grus på stigen i förslaget *Stig* var även något som föreslogs av respondenterna i fokusgrupp 2 för att det är ett material som är lättare att underhålla. Detta visar på hur fysiska insatser väcker frågor om skötsel och förvaltning.

Samtidigt pekar detta på en mer generell utmaning i utvecklingen av begravningsplatser. Nya fysiska insatser innebär inte enbart frågor om utformningen utan även frågor om förvaltningen. Är det dessutom fysiska insatser som inte tidigare implementerats på begravningsplatser kan det vara svårare att förutspå aspekter som användning och slitage. När antalet exempel som gjorts i praktiken är få blir det extra viktigt att dela den kunskap som finns.

Utvecklingen av begravningsplatser är komplex och i Fokusgrupp 1 framkom det att det finns väldigt många aspekter att ta hänsyn till och att barnperspektiv även

om det anses som viktigt riskerar att bli eftersatt. I intervjun framgick det att Göteborgs begravningsamfällighet inte har någon plattform för hur de arbetar med barn. Svenska kyrkan vill verka för barns bästa (Svenska kyrkan, uå, a) men i Fokusgrupp 1 beskrevs det att det finns en osäkerhet hos många i hur barnkonsekvensanalyserna är tänkta att utföras och att mycket lämnas för fri tolkning. Det finns också en osäkerhet i vart ansvaret ligger och vem som ska arbeta med frågan något som framgår i Karlsson (2025) och Karlsson och Jansson (2026). Respondenterna i Fokusgrupp 1 menade därför att det fanns ett behov av att lyfta goda exempel och sprida den kunskap som finns. Att sprida kunskap och synliggöra praktiska lösningar skulle kunna bidra till att minska osäkerhet kring implementering och underlätta inkluderingen av barn som besökare och arbetet med att utveckla begravningsplatsen.

Metoddiskussion

Designutforskande har varit arbetets huvudsakliga metod. Arbetet har kombinerat litteraturstudie, platsanalys, intervju, fokusgrupp, referensplatser och framtagning av koncept och idéskisser. Genom att kombinera flera metoder blev det möjligt att belysa frågorna från flera perspektiv. Samtidigt innebar det att tiden behövde fördelas mellan dem och att samma tyngd inte kunde läggas på en metod som i ett arbete som har färre metoder. Valet att kombinera ett flertal metoder baserades dels på begränsningen i tidigare forskning, dels eftersom studiens olika frågor bedömdes kunna undersökas bäst med olika angreppssätt.

Eftersom forskningsfältet för inkludering av barn som besökare på begravningsplatser är relativt nytt finns det en begränsad empirisk kunskap. Projektet Burb (2025) som är en av referenserna i litteraturstudien är ett flerårigt forskningsprojekt vilket ger en omfattande kunskapsgrund. Samtidigt är den övergripande mängden forskning som finns fortfarande begränsad vilket i sin tur innebär en begränsning i litteraturstudien.

I platsanalysen påverkade platsens storlek hur detaljerat den kunde undersökas. Flera platsbesök gjordes men alla delar av Kvibergs kyrkogård besöktes inte vid varje tillfälle på grund av de långa avstånd och tiden det tog att ta sig runt begravningsplatsen.

En intervju gjordes med en Landskapsarkitekt på Göteborgs begravnings-samfällighet. Under intervjun togs anteckningar som sammanställdes vilket innebär att respondentens svar inte blivit exakt återgivna. Att spela in hade kunnat ge en mer tillförlitlig återgivning men då hade det kanske inte blivit en lika fri diskussion.

Fokusgrupper användes i studien för att samla in kunskap och perspektiv från ämneskunniga och för att diskutera konceptens och idéskissernas relevans. Fokusgrupperna innebar både metodiska styrkor och vissa begränsningar. Det gjordes ett försök att hitta ett tillfälle där alla 6 respondenter från Fokusgrupp 1 kunde delta inför Fokusgrupp 2 av de olika tider som föreslogs kunde endast en tid hittas där fyra personer kunde delta samtidigt. Därefter fick ytterligare två respondenter förhinder med kort varsel och kunde inte längre delta i Fokusgrupp 2. Det slutade med att två respondenter deltog i Fokusgrupp 2. Det innebär att det blev färre respondenter än vad som rekommenderats av Wibeck (2000). Att det blev färre respondenter i Fokusgrupp 2 gav färre varierade perspektiv. Samtidigt blev diskussionen i Fokusgrupp 2 mer fördjupad än diskussionen i Fokusgrupp 1. Det går dock inte att avgöra om det beror på att respondenterna kände att de kunde ha ordet en längre tid och att den mindre gruppen gjorde det lättare att

diskutera eller om det var för att det fanns mer diskussionsunderlag med presentationen i Fokusgrupp 2. Fokusgrupp som metod innebar en begränsning i kontroll över deltagarnas möjlighet att närvara. Samtidigt innebar fokusgrupp som metod en styrka i deltagarnas möjlighet att påverka varandra och bygga vidare på varandras resonemang. Användningen av stimulumaterial gjorde det möjligt att se vad respondenterna reagerade på och vad som stack ut. Det möjliggjorde även att slutsatser kunde dras av det som inte orsakande reaktioner och kommenterades.

Referensplatser användes för att få exempel på hur utformning för att inkludera barn som besökare på begravningsplatser kan tillämpas i praktiken. På två av referensplatserna gjordes fysiska besök medan en av referensplatserna inte kunde besökas inom ramen för studien, detta innebar en begränsning i förståelse för platsens rumsliga kvaliteter och kontext. Inga intervjuer genomfördes med de som förvaltar platserna. Detta hade kunnat ge en ökad förståelse för hur insatserna tagits emot av barn och andra besökare.

Det designutforskande arbetet resulterade i ett övergripande förslag för Kvibergs kyrkogård med tre nedslag med fokus på en fysisk insats. Varje nedslag innehöll två olika förslag på koncept och idéer. Att ta fram två koncept och idéer för varje nedslag möjliggjorde dels att de olika nedslagen kunde utforskas mer. Det möjliggjorde också att de två förslagen kunde jämföras med varandra och därmed skapa ett mer intressant diskussionsunderlag för fokusgrupp 2. Att endast göra tre nedslag innebar dock att alla fysiska insatser inte kunde utforskas via koncept och idéskisser vilket innebär en viss begränsning.

Barns egna perspektiv har endast inkluderats genom tidigare forskning i denna studie, då arbetet inte har inkluderat intervjuer, workshops eller enkäter med barn. För att involvera barn i forskning med bra resultat krävs ofta metoder som baseras på upprepade interaktioner under en längre tid. Detta för att barn ska få utrymme att uttrycka sina tankar och erfarenheter på ett betydelsefullt sätt. På grund av tidsramen för arbetet bedömdes en sådan process vara svår att utföra inom den designutforskande metoden. Att arbetet saknar barns deltagande innebär en begränsning i studien då deras egna perspektiv inte kunnat tas med i samma utsträckning.

Slutsats

Begravningsplatser kan utformas för att bli mer inkluderande för barn som besökare. Detta kan göras genom en utformning som är anpassad efter barns behov och som erbjuder möjlighet till rörelse, interaktion, samvaro och minne. Studien visade inte på några motsättningar kring att fysiska insatser skulle kunna integreras på begravningsplatser, däremot fanns flera åsikter kring hur detta skulle kunna göras för att minska risken för eventuella konflikter.

För att begravningsplatser ska kunna balansera inkludering med andra viktiga funktioner behöver flera aspekter beaktas i utformningen. Stillhet och lugn är viktiga funktioner på begravningsplatsen och det är viktigt att tänka till kring placering och läge när det kommer till integrering av insatser och platser som främjar rörelse. Utformningen bör utgå från platsens unika förutsättningar och karaktär när beslut fattas kring materialval, skala och formspråk. Det är även viktigt att utformningen är självförklarande och att platsens funktion kommuniceras i gestaltningen snarare än genom instruktioner. Sammantaget visar studien att balansen mellan inkludering och begravningsplatsens andra viktiga funktioner till stor del handlar om hur nya inslag integreras i den befintliga miljön.

Det finns endast ett begränsat antal studier inom ämnet och få exempel i praktiken. De exempel som finns att tillgå spelar en betydande roll, dels för inspiration dels för kunskapsunderlag för hur olika lösningar fungerar i praktiken. En större synlighet kring de initiativ som gjorts skulle kunna minska osäkerheten kring implementering och bidra till utvecklingen av mer inkluderande begravningsplatser.

Sammanfattningsvis visar studien att utformningen av begravningsplatser kan inkludera barn som besökare, men att det är viktigt att det sker genom medvetna val av platsens läge, funktion och karaktär. Genom att ta hänsyn till aspekter som placering, skala och materialval går det att skapa platser som respekterar begravningsplatsens viktiga funktioner, samtidigt som de öppnar för nya sätt att använda och uppleva begravningsplatser.

Tack

Tack till alla respondenter som tagit sig tid att delta i fokusgruppen och för de intressanta inspel som ni bidragit med. Jag vill tacka Oskar Fläderblom på Göteborgs Begravnings-samfällighet för allt du bidragit med till arbetet och framför allt för ditt engagemang och för intresset du visat för frågan och mitt arbete. Jag vill rikta ett stort tack till min handledare Märit Jansson för alla dina kloka råd och inspel. Tack för alla timmar du lagt ner på att diskutera, läsa igenom och kommentera. Arbetet hade inte blivit detsamma utan dig. Till sist vill jag tacka alla kursare som jag diskuterat med under arbetets gång för att ni stöttat och peppat!

Referenser

Alvehus, J. (2023). *Skriva uppsats med kvalitativ metod: en handbok*. Tredje upplagan. Liber.

Berglund I. (1994). *Kyrkogårdens meditativa rum*. Stockholm: Verbum Förlag.

Boverket (2021). *Barn och ungas delaktighet*. Available at:
<https://www.boverket.se/sv/samhallsplanering/arkitektur-och-gestaltad-livsmiljo/arbetsatt/skolors-miljo/strategiska-vagval/barn-och-ungas-delaktighet/>
[Hämtad 2025-12-08]

Burb (uå). Om projektet. <https://Burb.se/om-projektet/> [Hämtad 2025-11-14]

Emanuelsson, L. (2001) *Kyrkogårdsrapport 16: Kulturhistorisk inventering av Göteborgs kyrkogårdar*. Rapport 16. Göteborgs kyrkogårdsförvaltning / Göteborgs stad. [Kyrkogårdsrapport 16.pdf](#)

Grabalov, P. & Nordh, H. (2022). The Future of Urban Cemeteries as Public Spaces: Insights from Oslo and Copenhagen. *Planning theory & practice*, 23 (1), 81–98. <https://doi.org/10.1080/14649357.2021.1993973>

Grindaker AS (uå) *Barneminnelund – Vestre Gravlund*. [Barneminnelund Vestre Gravlund - Grindaker](#) [Hämtad: 14 februari 2026].

Grönwall, E. (2017). Kyrkans begravningsplatser förr och nu. Svenska kyrkans arbetsgivarorganisation. [begravning_förr_nu_a5_tryck\(7\).pdf](#)

Heft, H. (1988). *Affordances of children's environments: A functional approach to environmental design*. *Childrens Environmental Quarterly*, 15, 29–37

Karlsson, C. (2025). *Livet och döden möts: inkludering av barn som besökare på begravningsplatsen*. Sveriges lantbruksuniversitet. [karlsson-c-20250218.pdf](#)

Karlsson, C. & Jansson, M. (2025) *Adapting cemeteries for child visitors: Professionals' perspectives on inclusion and child-friendliness*. Department of Landscape Architecture, Planning and Management, Swedish University of Agricultural Sciences (SLU). [Adapting cemeteries for child visitors: Professionals' perspectives on inclusion and child-friendliness](#)

Lerstrup, I. & Konijnendijk van den Bosch, C. (2017). Affordances of outdoor settings for children in preschool: revisiting heft's functional taxonomy. *Landscape research*, 42 (1), 47–62.
<https://doi.org/10.1080/01426397.2016.1252039>

Lönnback S. (2017). Gröna kyrkorum för barn och unga - En plats att undvika eller söka upp. SLU Alnarp, Fakulteten för landskapsplanering, trädgårds- och jordbruksvetenskap. Publicerad 2018-01-15.
https://stud.epsilon.slu.se/13085/1/lonnback_s_180115.pdf

Mårtensson, F. (2013) *Vägledande miljödimensioner för barns utomhuslek*. Socialmedicinsk tidskrift, 90(4), ss. 502–509. [Visar Vägledande miljödimensioner för barns utomhuslek](#)

Mårtensson, F., Boldemann, C., Söderström, M., Blennow, M., Englund, J.-E. & Grahn, P. (2009). Outdoor environmental assessment of attention promoting settings for preschool children. *Health & place*, 15 (4), 1149–1157.
<https://doi.org/10.1016/j.healthplace.2009.07.002>

Nilsson, K. och Båtshake, H. (2025) *Att möta barn på begravningsplatsen*. Lund: Burb.

Nordh, H., Wingren, C., Uteng, T.P. & Knapskog, M. (2022). Disrespectful or socially acceptable? – A nordic case study of cemeteries as recreational landscapes. *Landscape and urban planning*, 231.
<https://doi.org/10.1016/j.landurbplan.2022.104645>

Oslo commune, a (uå) *Vestre gravlund*. [Vestre gravlund - Våre gravplasser - Oslo kommune](#) [Hämtad 14 februari 2026].

Oslo kommune, b (uå) *Gravtyper*. [Gravtyper - Gravplasser og kremasjoner - Oslo kommune](#) [Hämtad: 14 februari 2026].

Randiga Huset (u.å.) *Barns sorg – en randig sorg*. Available at: <https://www.randigahuset.se/for-vuxna/barns-sorg-en-randig-sorg> [Hämtad: 28 January 2026].

Sandell A. (2010). Kyrkogården – plats för de döda, kraft för de levande. Gröna fakta 3/2010. Alnarp: Movium SLU <https://pub.epsilon.slu.se/28074/1/sandell-a220527.pdf>

Stad & Land. (2023). Begrepp i begravningsverksamheten. Stad & Land nr 195. ISBN: 978-91-8046-842-8 (pdf). https://movium.slu.se/media/lamoi035/248-22-begrepp-i-begravningsverksamheten-a4_hn-230512-tillganglig.pdf

Statens offentliga utredningar (2015) *Begravningsclearing*. SOU 2015:26. Stockholm: Kulturdepartementet. [Begravningsclearing \(Statens offentliga utredningar 2015:26\) | Sveriges riksdag](#)

Stockholms stad. (2025) *Naturområde och begravningsplats på Järva, Akalla*. Växer Stockholm. [Naturområde och begravningsplats på Järva - Stockholms stad](#) [Hämtad 2025-11-28]

Svenska kyrkan, a (uå) *Barnkonsekvensanalys*. [Barnkonsekvensanalys - Svenska kyrkan](#) [Hämtad 6 mars 2026]

Svenska kyrkan, b (uå). *Om Kvibergs kyrkogård*. Svenska kyrkan / Göteborgs begravningsamfällighet., <https://www.svenskakyrkan.se/gbs/kvibergs-kyrkogard-> [Hämtad 2025-12-01]

Svenska kyrkan, c (uå) *Asmundtorps kyrkogård*. <https://www.svenskakyrkan.se/haljarp/asmundtorps-kyrkogard> [Hämtad 14 februari 2026].

Svenska kyrkan, d (uå) *Brämhults kyrkogård*. <https://www.svenskakyrkan.se/boras/bramhults-kyrkogard> [Hämtad 14 februari 2026].

Sörensen, A.-B. (2003). *Kyrkogården i framtiden : ur ungdomars perspektiv*.
Dept. of Landscape Planning, Alnarp, Swedish Univ. of Agricultural Sciences.
<http://epsilon.slu.se/9212281-ab.html>

Wibeck, V. (2000). *Fokusgrupper: om fokuserade gruppintervjuer som undersökningsmetod*. Studentlitteratur.

Figurer

Figur 1. Hulthén, J (2026) *Metod modell* [Illustration]

Figur 2. Hulthén, J (2026) *Kvibergs kyrkogård och angränsande stadsdelar*, Flygfoto [Kartografisk material]
[Min Karta](#)

Figur 3. Hulthén, J (2026) *Karta över Kvibergs kyrkogård*, Flygfoto [Kartografisk material]
[Min Karta](#)

Figur 4. Hulthén, J (2026) *Överblick över Kvibergs kyrkogård* [Fotografi]

Figur 5. Hulthén, J (2026) *Gravar placerade i rader i gräsmattan* [Fotografi]

Figur 6. Hulthén, J (2026) *Urngravar placerade i ett sätt som följer landskapet kyrkogård* [Fotografi]

Figur 7. Hulthén, J (2026) *Karta över Kvibergs kyrkogårds topografi. De gravkvarter som är placerade i bergen är markerade i orange färg* [Kartografisk material] [Min Karta](#)

Figur 8. Hulthén, J (2026) *Insektshotell* [Fotografi]

Figur 9. Hulthén, J (2026) *Fontänen i Minneslunden* [Fotografi]

Figur 10. Hulthén, J (2026) *Sittplats i norra delen av Kvibergs kyrkogård* [Fotografi]

Figur 11. Hulthén, J (2026) *Fågelholk i träd* [Fotografi]

Figur 12. Hulthén, J (2026) *Sittplats uppe på berget med utsikt över Kvibergs kyrkogård* [Fotografi]

Figur 13. Hulthén, J (2026) *Karta som visar platser med utvecklingspotential på Kvibergs kyrkogård. Platserna med utvecklingspotential är markerade i gul färg.*, Flygfoto [Kartografisk material]
[Min Karta](#)

Figur 14. Hulthén, J (2026) *Karta över Referensplatser i förhållande till Kvibergs kyrkogård*, Satellitbild [Kartografisk material]
[Untitled map – Google Earth](#)

Figur 15. Hulthén, J (2026) *Ingång till Minnesträgården* [Fotografi]

Figur 16. Hulthén, J (2026) *Stenar i ring* [Fotografi]

Figur 17. Hulthén, J (2026) *Trampstenar och sittbänk* [Fotografi]

Figur 18. Hulthén, J (2026) *Järnsulptur i form av Ekorre* [Fotografi]

Figur 19. Hulthén, J (2026) *Minnesbrunnen och brevlåda i järnsmide* [Fotografi]

Figur 20. Hulthén, J (2026) *I Minnesbrunnen kan man lägga i egenskrivna lappar* [Fotografi]

Figur 21. Hulthén, J (2026) *Smidesportalen i entrén till Viloskogen* [Fotografi]

Figur 22. Hulthén, J (2026) *Plats att sitta tillsammans* [Fotografi]

Figur 23. Hulthén, J (2026) *Detaljer i smidesportalen* [Fotografi]

Figur 24. Grindaker AS (uå) *Runt Barneminnelunden finns flera ytor med bänkar och plats att placera gravljus, snittblommor och andra minnessaker* [Fotografi] *Barneminnelund – Vestre Gravlund*. Bild. Använd med upphovspersonens tillstånd <https://grindaker.no/projects/barneminnelund-vestre-gravlund/> [Hämtad: 14 februari 2026].

Figur 25. Grindaker AS (uå) *Barneminnelunden omges av rabatter med blommor som det är tillåtet att plocka* [Fotografi] *Barneminnelund – Vestre Gravlund*. Bild. Använd med upphovspersonens tillstånd <https://grindaker.no/projects/barneminnelund-vestre-gravlund/> [Hämtad: 14 februari 2026].

Figur 26. Grindaker AS (uå) *I husen kan man lägga gosdjur och andra minnessaker* [Fotografi] *Barneminnelund – Vestre Gravlund*. Bild. Använd med upphovspersonens tillstånd <https://grindaker.no/projects/barneminnelund-vestre-gravlund/> [Hämtad: 14 februari 2026].

Figur 27. Hulthén, J (2026) *Övergripande förslag* [Illustration]

Figur 28. Hulthén, J (2026) *Den valda ytan för Plats och material för minne och dekorationselement* [Fotografi]

Figur 29. Hulthén, J (2026) *Minne, Illustrationsplan* [Illustration]

Figur 30. Hulthén, J (2026) *Dekoration, Illustrationsplan* [Illustration]

Figur 31. Hulthén, J (2026) *Minne, perspektiv* [Illustration]

Figur 32. Hulthén, J (2026) *Dekoration, perspektiv* [Illustration]

Figur 33. Hulthén, J (2026) *Den vald ytan för plats att pausa och sitta tillsammans* [Fotografi]

Figur 34. Hulthén, J (2026) *Vi, Illustrationsplan* [Illustration]

Figur 35. Hulthén, J (2026) *Alla, Illustrationsplan* [Illustration]

Figur 36. Hulthén, J (2026) *Vi, perspektiv* [Illustration]

Figur 37. Hulthén, J (2026) *Alla, perspektiv* [Illustration]

Figur 38. Hulthén, J (2026) *Den valda ytan för plats för rörelse* [Fotografi]

Figur 39. Hulthén, J (2026) *Den valda ytan för plats för rörelse* [Fotografi]

Figur 40. Hulthén, J (2026) *Glänta, Illustrationsplan* [Illustration]

Figur 41. Hulthén, J (2026) *Stig, Illustrationsplan* [Illustration]

Figur 42. Hulthén, J (2026) *Glänta, perspektiv* [Illustration]

Figur 43. Hulthén, J (2026) *Stig, perspektiv* [Illustration]

Bilaga 1

Intervjuguide – Intervju med landskapsarkitekt på Göteborgs begravningsamfällighet

- Vilka är de vanligaste besökarna på Kvibergs kyrkogård idag, och vad kommer de hit för?
- Vilka är de barn som besöker Kvibergs kyrkogård, och vad kommer de hit för?
- Finns det delar av kyrkogården där barn känns mer “accepterade” än andra?
- Har ni någonsin fått negativa reaktioner kopplat till barns närvaro på begravningsplatser?
- Hur arbetar ni med barnperspektivet?
- Finns det några framtida planer på att utöka Kvibergs kyrkogård?

Bilaga 2

Fokusgruppguide – frågor till fokusgrupp 1

- Vad ser ni för möjligheter när ni tittar på de olika inslagen för att inkludera barn på begravningsplatser? Finns det några punkter som ni tycker saknas?
- Är det någon av punkterna som ni upplever är särskilt lätt att förena med begravningsplatsens andra funktioner?
- Är det någon av punkterna som känns svår att förena med begravningsplatsens andra viktiga funktioner?
- Hur påverkar estetik möjligheten att inkludera barn i begravningsmiljöer?
- Kan fysiska inslag på begravningsplatser leda till att fler barn besöker dem?
- Har ni några råd för hur man ska tänka när man jobbar med utformningen för att inkludera barn som besökare?

Bilaga 3

Material till Fokusgrupp – Bild som visades för fokusgrupp 1



Bilaga 4

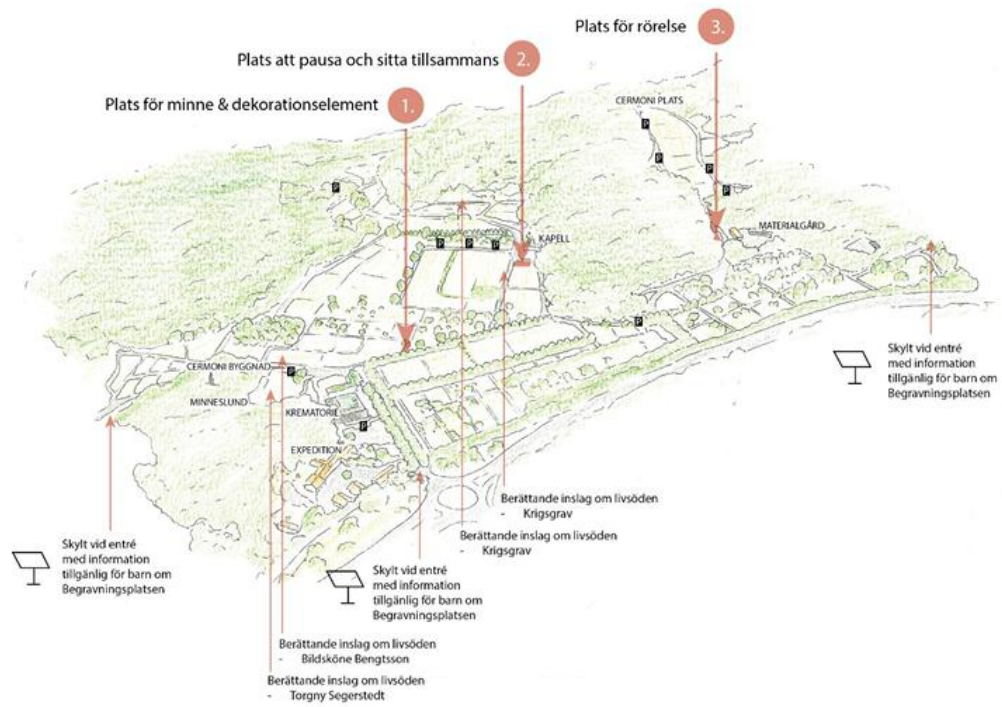
Fokusgruppguide – frågor till fokusgrupp 2

- Vad är er första spontana reaktion när ni ser de här två alternativen?
- Vad tycker ni fungerar bra i respektive förslag?
- Är det något av förslagen som ni tror skulle fungera bättre i en begravningsmiljö? Varför?
- Är det något som skulle kunna göra dem mer tillgängliga eller begripliga för barn?
- Hur tycker ni att de här förslagen förhåller sig till begravningsplatsens andra viktiga funktioner?
- Finns det något som skulle behöva justeras för att de ska fungera bättre i sammanhanget?
- Om ni skulle utveckla något av alternativen vidare, vad skulle ni vilja förändra eller lägga till?
- Är det något viktigt perspektiv som ni tycker saknas?
- Har ni några avslutande reflektioner?

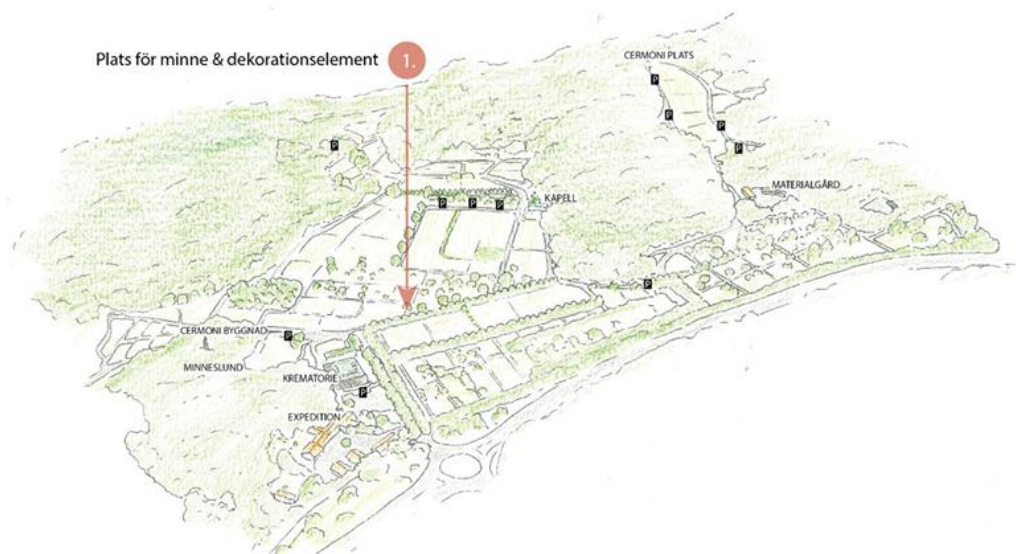
Bilaga 5

Material till Fokusgrupp – Presentation som visades för fokusgrupp 2

1

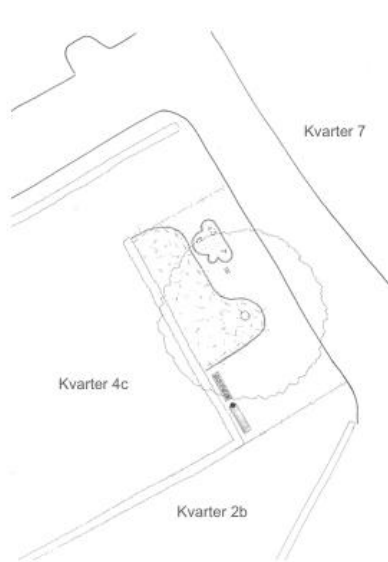


2



3

1. Plats och material för minne & dekorationselement



1 A) Dekoration



1 B) Minne



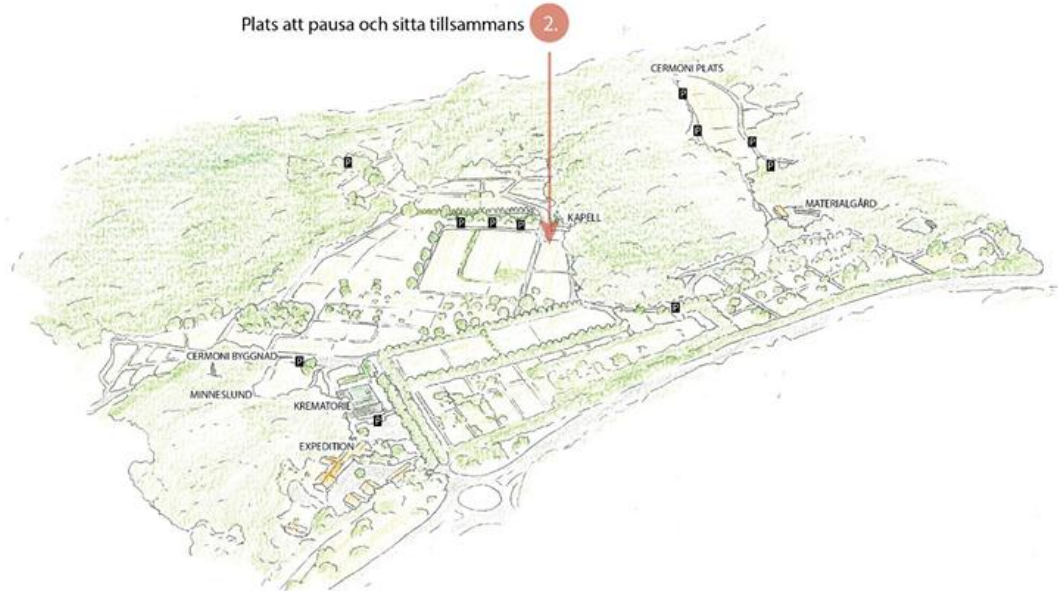
4

1 A) Dekoration

1 B) Minne

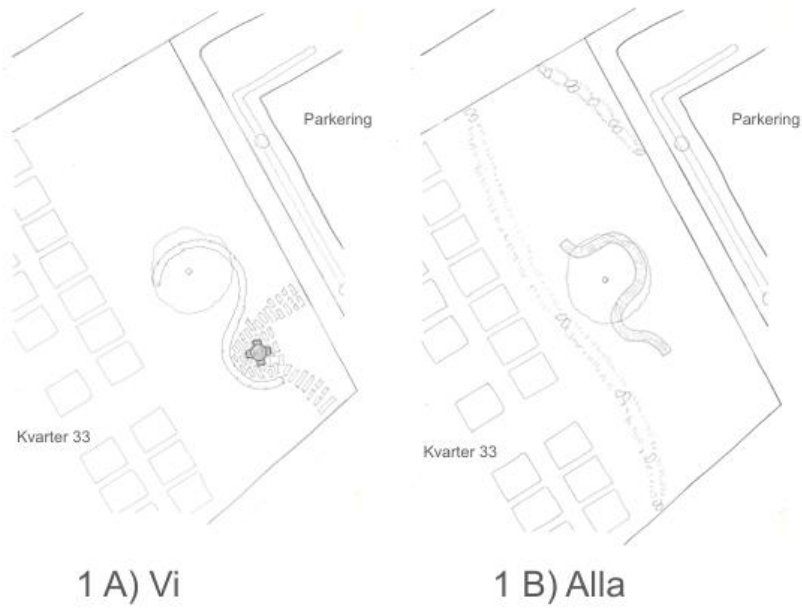


5



6

2. Plats att pausa och sitta tillsammans



7

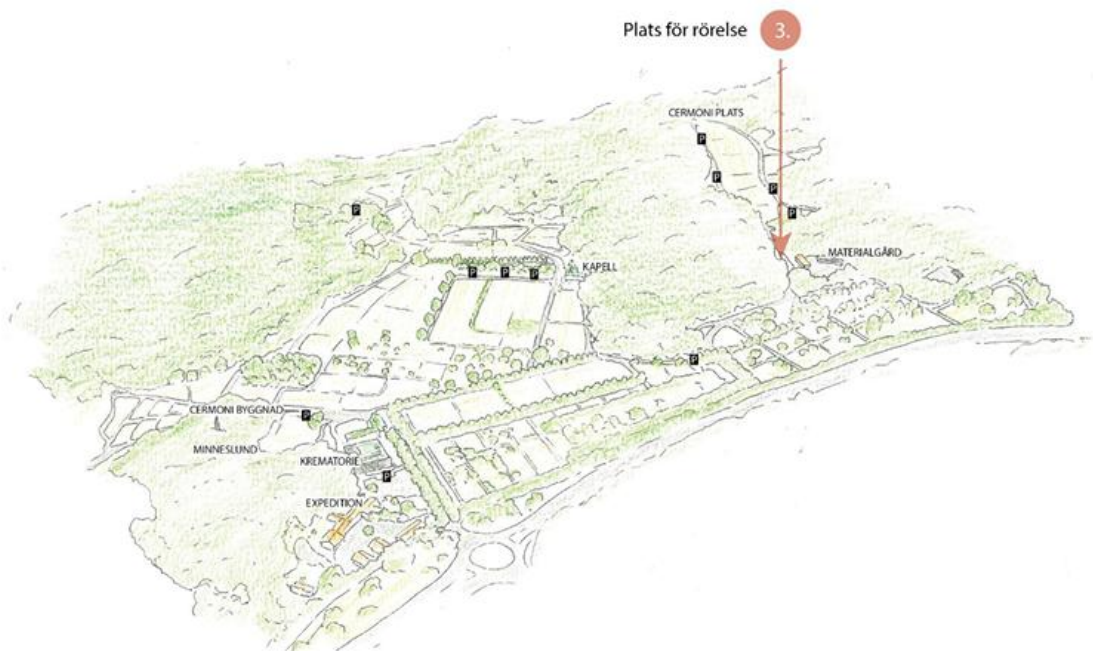
1 A) Vi



1 B) Alla



8



2. Plats för rörelse



1 A) Glänta



1 B) Stig



Publicering och arkivering

Godkända självständiga arbeten (examensarbeten) vid SLU kan publiceras elektroniskt. Som student äger du upphovsrätten till ditt arbete och behöver i sådana fall godkänna publiceringen. I samband med att du godkänner publicering kommer SLU även att behandla dina personuppgifter (namn) för att göra arbetet sökbart på internet. Du kan närsomhelst återkalla ditt godkännande genom att kontakta biblioteket.

Även om du väljer att inte publicera arbetet eller återkallar ditt godkännande så kommer det arkiveras digitalt enligt arkivlagstiftningen.

Du hittar länkar till SLU:s publiceringsavtal och SLU:s behandling av personuppgifter och dina rättigheter på den här sidan:

- <https://libanswers.slu.se/sv/faq/228316>

JA, jag, Jenny Hulthén har läst och godkänner avtalet för publicering samt den personuppgiftsbehandling som sker i samband med detta

NEJ, jag/vi ger inte min/vår tillåtelse till att publicera fulltexten av föreliggande arbete. Arbetet laddas dock upp för arkivering och metadata och sammanfattning blir synliga och sökbara.