



Rumslighet för estetisk hållbarhet

Julia Almebäck & Dionne Li Persson

Examensarbete/Självständigt arbete • 15 hp
Sveriges lantbruksuniversitet, SLU
Fakulteten för naturresurser och jordbruksvetenskap
Landskapsarkitekturprogrammet - Uppsala
Uppsala 2026



Rumslighet för estetisk hållbarhet

Spatiality for aesthetic sustainability

Julia Almebäck, Dionne Li Persson

Handledare:	Vera Vicenzotti, SLU, institutionen för stad och land
Examinator:	Amalia Engström, SLU, institutionen för stad och land
Bitr. examinator:	Martin Emanuel, SLU, institutionen för stad och land
Omfattning:	15 hp
Nivå och fördjupning:	Grundnivå, G2E
Kurstitel:	Självständigt arbete i landskapsarkitektur
Kurskod:	EX0861
Program/utbildning:	Landskapsarkitektprogrammet - Uppsala
Kursansvarig inst.:	Institutionen för stad och land
Utgivningsort:	Uppsala
Utgivningsår:	2026
Omslagsbild:	Fotografri av författaren.
Upphovsrätt:	Alla bilder används med upphovspersonens tillstånd.
Elektronisk publicering:	https://stud.epsilon.slu.se
Nyckelord:	Landskapsarkitektur, estetisk hållbarhet, rumslighet

Sveriges lantbruksuniversitet

Fakulteten för naturresurser och jordbruksvetenskap

Institutionen för stad och land

Avdelningen för landskapsarkitektur

Förord

Det här kandidatarbetet är skrivet av två studenter på landskapsarkitektprogrammet i årskurs 3 på SLU Ultuna. Arbetet är skrivet under vårterminen 2026 och omfattar 15 högskolepoäng. Arbetet har planerats och genomförts gemensamt, båda författarna har deltagit i samtliga delar, såsom platsbesöket. Under skrivprocessen har ansvarsområdena delats upp för effektivitet enligt följande: Julia Almebäck har skrivit sammanfattning, inledningen i kapitel 1 (exklusive delarna om rumslighet), metod i kapitel 1 samt delarna om estetisk hållbarhet och Slussen i kapitel 2. Julia har även producerat figur 1, 3, 4, 6, 7, 9 och 10. Samt skrivit huvuddelen av diskussionen i kapitel 5 och avslutande reflektioner. Dionne Li Persson har skrivit delarna i inledningen och kapitel 2 som berör rumslighet, skrivit kapitel 3 och kapitel 4 (exklusive platsbeskrivning) samt gjort inslag i diskussionen. Dionne har även producerat figur 2, 5 och 8.

Till sist vill vi rikta ett stort tack till vår handledare Vera Vicenzotti för värdefull vägledning och stöd under arbetets gång. Vi vill även tacka vår handledargrupp, Filippa Carlsson Persson, Agnes Englund, Emelie Nordlöf, Vera Axelsson och Evelina Iversen för den givande feedbacken vi har fått under handledningstillfällena. Vi vill också rikta ett tack till vår examinator Amalia Engström och våra opponenter Albin Ohlson och Vide Forslin för deras feedback samt hjälp i slutet av arbetets gång.

Sammanfattning

Denna studie undersöker hur rumslig utformning i offentliga stadsmiljöer kan bidra till estetisk hållbarhet. Inom stadsplanering och landskapsarkitektur diskuteras hållbarhet ofta utifrån tre redan etablerade dimensioner: ekologisk-, social- och ekonomisk hållbarhet. Estetiska kvaliteter räknas sällan in som en central del av hållbar stadsutveckling utan snarare något dekorativt, trots att rumsliga och visuella kvaliteter påverkar hur människor upplever, använder och värdesätter offentliga platser över tid. Studien använder tre offentliga rum i området kring Slussen i centrala Stockholm, Vattentorget, Munkbrohamnen och Mälarterrassen som exempel för att undersöka hur rumsliga egenskaper påverkar den estetiska upplevelsen av en plats, och vilka rumsliga egenskaper som tilltalar människan. Syftet med studien är att analysera hur den estetiska upplevelse påverkas av rummets egenskaper, och diskutera hur dessa egenskaper kan bidra till utvecklingen av estetiskt hållbara urbana miljöer. Metoden kombinerar en litteraturstudie som delvis resulterar i ett protokoll, som sedan används för att identifiera och analysera de utvalda platsernas egenskaper såsom omslutning, proportioner och skala. Analysen utgår från olika teoretiska perspektiv och dessa används för att kunna vidare analysera de rumsliga egenskaperna utifrån den mänskliga skalan och prospect-refuge. Resultaten visar att de tre analyserade rummen innehåller rumsliga kvaliteter som kan bidra till estetiska upplevelser, men i olika grad. Skillnaderna i de rumsliga egenskaperna skapar olika förutsättningar, som i sin tur påverkar hur platserna upplevs och används. Studien visar att rumslig utformning spelar en viktig roll för hur offentliga rum upplevs, och pekar på vikten av att integrera estetiska och rumsliga kvaliteter tydligare i planering och gestaltning av framtidens stadsmiljöer.

Nyckelord: Landskapsarkitektur, estetisk hållbarhet, rumslighet

Abstract

This study examines how spatial design in public urban environments can contribute to aesthetic sustainability. In the context of urban planning and landscape architecture, there is often three established dimension in relation to sustainability: ecological-, social-, and economic sustainability. Aesthetics is rarely considered in the mix and are instead often treated as something superficial or decorative. At the same time, spatial and visual qualities influence how people experience, use and value public spaces over time. The study uses three public spaces in Slussen, which is a central area in Stockholm, Slusstorget, Munkbrohamnen and Södermalmstorg, as examples to explore how the spatial properties influences the aesthetic experience of a place, and which spatial qualities tend to appeal to people. The aim of the study is to analyze how the aesthetic experience of a place is affected by its spatial properties, and to discuss how these properties may contribute to the development of aesthetically sustainable urban environments. The method combines a literature review, wich partly results in an analytical protocol, that is then used to identify and analyse the spatial properties of the selected sites. The analysis is based on different theoretical perspectives, which are used to further examine the spatial qualities in relation to the human scale and the prospect-refuge theory. The results show that the all of the analysed spaces contain spacial qualities, that in varying degrees may contribute to aesthetic experiences. The differences in spatial properties create different conditions for humans, wich in turn influences how the spaces are experienced and used. The study shows that spatial design do play an important role in how spaces are perceived, and therefore the study highlights the importance of integrating aesthetics and spacial qualities more often in the discussions of sustainability, and in the planning and design of future urban environments.

Keywords: Landscape architecture, aesthetic sustainability, spatiality

Innehållsförteckning

1. Inledning.....	9
1.1 Syfte och frågeställningar.....	10
1.2 Metod.....	10
1.2.1 Val av plats och platsbesök.....	10
1.2.2 Litteraturstudier.....	12
1.2.3 Avgränsningar.....	12
1.2.4 Studiens begränsningar.....	12
2. Kontext och fördjupning till studien.....	14
2.1 Estetisk hållbarhet.....	14
2.2 Vad är rumslighet?.....	15
2.3 Slussen, dåtid och nutid.....	16
3. Fördjupning av teorier för rumslighet.....	17
3.1 Element av spatial komposition.....	17
3.2 Prospect-refuge.....	18
3.3 Den mänskliga skalan.....	18
3.4 Analysprotokollet.....	19
4. Platsanalys.....	20
4.1 Slusstorget.....	20
4.1.1 Platsbeskrivning av Slusstorget.....	21
4.1.2 Platsanalys av Slusstorget.....	22
4.2 Munkbrohamnen.....	25
4.2.1 Platsbeskrivning av Munkbrohamnen.....	25
4.2.2 Platsanalys av Munkbrohamnen.....	26
4.3 Södermalmstorg.....	30
4.3.1 Platsbeskrivning av Södermalmstorg.....	30
4.3.2 Platsanalys av Södermalmstorg.....	31
4.4 Sammanfattning av platsanalys.....	34
5. Diskussion.....	36
5.1 Kan de offentliga rummen bli estetiskt hållbara?.....	36
5.2 Reflektion.....	37
6. Avslut.....	39
7. Referenser.....	40

Figurförteckning

Figur 1: Ortofoto över delar av Slussen och Gamla stan. Bearbetad: Almebäck 2026. Ortofoto © Lantmäteriet.....	11
Figur 2: Ortofoto över Slusstorget. Bearbetad: Li Persson 2026. Ortofoto © Lantmäteriet	20
Figur 3: Slusstorget i ett perspektiv snett ovanifrån, för att se helheten av det offentliga rummet. Bearbetad: Almebäck 2026. Eget fotografi	21
Figur 4: Slusstorget ur ett mänskligt perspektiv, taget i ögonhöjd om man befinner sig i rummet. Bearbetad: Almebäck 2026. Eget fotografi	22
Figur 5: Ortofoto över Munkbrohamnen. Bearbetad: Li Persson 2026. Ortofoto © Lantmäteriet	25
Figur 6: Munkbrohamnen från ett perspektiv utanför det offentliga rummet. Bearbetad: Almebäck 2026. Eget fotografi	26
Figur 7: Munkbrohamnen ur ett mänskligt perspektiv, tagen i ögonhöjd om man befinner sig i rummet. Bearbetad: Almebäck 2026. Eget fotografi	27
Figur 8: Ortofoto över Södermalmstorg. Bearbetad: Li Persson 2026. Ortofoto © Lantmäteriet	30
Figur 9: Södermalmstorg med fokus på det offentliga rummets sida med tydliga visuella gränser. Bearbetad: Almebäck 2026. Eget fotografi	31
Figur 10: Södermalmstorg med fokus på det offentliga rummets sida utan visuella gränser. Bearbetad: Almebäck 2026. Eget fotografi	32

AI-deklaration

Jag, Dionne Li Persson, har använt Chat GPT [<https://chatgpt.com>] för att översätta texter till svenska under insamling av data och under litteraturstudierna. Jag skrev följande prompt: Översätt: (texten som skulle översättas). Anledningen till översättningen var för att få en bättre förståelse av innehållet av diverse texter eller ord. Inga översatta texter har använts i uppsatsen.

Open AI. (2026) *Chat GPT* (version 5.3) [Large Language Model]. <https://chatgpt.com> [23/3-26]

Jag har även använt Asta [<https://asta.allen.ai>] under insamling av data för att hitta studier relaterade till ämnet av uppsatsen. Jag skrev följande promptar: "Aesthetics of Proportion", "peoples favorite places in the city", "study of spatial preference", "I'm looking for a paper that discuss spatial preference related to the proportions of the room". De mest relevanta texterna som dök på Asta hade redan hittats via Web of Science, där inga av dessa studier har använts i detta arbete.

Allen Institute for AI. (2026). *Asta* [Large Language Model]. <https://asta.allen.ai> [23/3-26]

Jag, Julia Almebäck har använt Chat GPT som ett stöd i skrivprocessen i flera av de texterna som jag har skrivit. Detta enbart för att hjälpa meningsbyggnaden, grammatiken och strukturen i de texterna som jag redan hade skrivit. Alla förslag har granskats kritiskt och inga av förslagen har kopierats in i texten, utan jag har skrivit om texten igen, baserad på min första text men med Chat GPTs förslag i åtanke. Prompten som användes för stödet i skrivprocessen var: "Hej, kan du hjälpa mig att strukturera min text, kolla så att grammatiken stämmer samt hjälpa mig med min meningsbyggnad. Markera de grammatiska felen och kom med förslag på hur texten kan bli bättre i struktur och meningsbyggnad. Ändra inget annat. (Sedan har jag kopierat in mitt textstycke)"

Chat GPT användes också för att hitta texten "Shape of Green", som är skriven av Hosey och som refereras till ett antal gånger i arbetet. Detta blev till våran fördel, då den passade bra in i vårt ämne, och jag inte hade sett den under övrig sökning av text. Chat GPT kom alltså med förslaget om "Shape of Green" när jag beskrev vårt ämne och bad om förslag på texter som hade kunnat hjälpa oss, men jag har sedan läst den och själv avgjort vad den kunde bidra med till vårt arbete, flera av de andra förslag som Chat GPT kom med som inte passade lika bra valdes därför inte för arbetet.

Open AI. (2026) *Chat GPT* (version 5.3) [Large Language Model]. <https://chatgpt.com> [23/3-26]

1. Inledning

Just nu präglar hållbarhetsidealet utvecklingen av landskapsarkitektur och stadsutveckling (Hosey 2012). Ett centralt fokus på tekniska lösningar och grön gestaltning ger bilden av att hållbarhet berör ekologiska, sociala och ekonomiska aspekter (FN u.å). Detta märks tydligt i de förenta nationernas globala mål för hållbar utveckling. Mål 11 berör hållbara städer och samhällen med fokus på inkluderande, säkra och resilienta urbana miljöer (FN u.å). Men ingenstans i målen nämns estetiska värden. Hållbarhet benämns återkommande i tre etablerade dimensioner, ekonomisk-, social-, och ekologisk hållbarhet (FN u.å). En vanlig uppfattning som har tillkommit med hållbarhetsidealen är att estetik är ett ytligt tillägg och prioriteras därför ofta efter de ekologiska, sociala och ekonomiska värden (Meyer 2008).

Detta tillvägagångsätt riskerar att bli problematiskt och inte alls så hållbart som det verkar med tiden eftersom studier visar att människor skapar positiva associationer till sådant som de uppfattar som vackert (Hosey 2012). Människan tenderar att utveckla starkare relationer till miljöer de upplever som vackra och meningsfulla, och detta ökar i sin tur sannolikheten att dessa miljöer bevaras och används över tid. Estetisk attraktionskraft blir därmed en förutsättning för långsiktig hållbarhet, snarare än det ytliga tillägget som många anser det vara idag (Hosey 2012). Genom att skapa engagerande rumsliga och sinnliga upplevelser kan landskapsarkitektur bidra till att forma en hållbar kultur, där människan är mer trolig att ta hand om och bevara de gestaltade landskapen (Meyer 2008).

Om man tar ställning till perspektivet som Hosey (2012) och Meyer (2008) tar, blir estetiskt hållbarhet och dess icke-existens i hållbarhetsdiskursen ett centralt problemområde. Med detta som bakgrund bör estetik betraktas som den fjärde dimensionen i hållbarhet. Detta ska dock inte innebära att de tre etablerade dimensionerna förminskas, utan snarare så skulle en potentiell fjärde dimension komplettera dem med en förståelse för hur estetik kan bidra till mer hållbara städer.

Inom landskapsarkitektur har utformningen av rumslighet en primär roll över hur människan upplever en plats och om den är estetiskt tillfredsställande (Appleton 1996; Robinson 2016). Skalan, proportionerna och dimensioneringen av rum har en bidragande faktor till den sensoriska perceptionen människan upplever och har en avgörande påverkan på huruvida man vill stanna kvar på en plats eller inte (Gehl 2010). Det finns flera faktorer som influerar människors upplevelse av rum, där den spatiala kompositionen bör utgå från en förståelse över människans upplevelse av rumslig utformning (Dee 2001).

Av detta kommer vi att avgränsa denna undersökning till rumslighet inom den estetiska dimensionen där vi kommer analysera hur rummets utformning, dess dimensionering, skala och proportioner påverkar den estetiska upplevelsen av en plats. För att utföra en platsanalys förankras undersökningen i Robinsons (2016) element av spatial komposition. För att vidare korrelera rummets fysiska utformning till sensorisk perception används Appletons (1996) prospect-refuge teori samt Gehls (2010) idé om den mänskliga skalan för att förstå vilka rumsliga element som ger upphov till den estetiska upplevelsen för människan.

1.1 Syfte och frågeställningar

Syftet med vår studie är att undersöka hur rummets utformning, dess öppen- och slutenhet, dimensionering, skala och proportioner påverkar den estetiska upplevelsen av en plats. För att djupare förstå och identifiera hur landskapsarkitekter kan gestalta och bygga estetiskt hållbara städer som människan vill bevara och använda över tid. I kontexten av Stockholm, som ständigt utvecklas, förtätas och byggs ut, blir det viktigt att se till att nya urbana miljöer utvecklas på ett sätt som inte bara är ekonomiskt, ekologiskt och socialt hållbara, utan även estetiskt hållbara. Målet är därför att undersöka offentliga rum på Slussen i Stockholm för att denna studie ska kunna bidra till en hållbarare stadsbyggnad.

Frågeställningar:

- *Vilka rumsliga egenskaper är estetiskt tilltalande för människan?*
- *Vad för rumsliga egenskaper har de utvalda offentliga rummen?*
- *Finns det potential för de offentliga rummen att bli estetiskt hållbara?*

1.2 Metod

Metoddelen presenterar de val som ligger till grund för hur studien har genomförts. Kapitlet inleds med en kort beskrivning av metodens upplägg, kopplat till arbetets syfte. därefter följer en redogörelse för hur valet av plats har gått till, samt hur platsbesöket har genomförts. Avslutningsvis behandlas litteraturstudierna, hur arbetet har avgränsat, och de begränsningar som metoden har haft.

För att vi ska kunna genomföra syftet och vårt mål med studien och utreda våra frågeställningar kommer undersökningen att utföras delvis genom litteraturstudier samt platsbesök. Syftet med platsbesöket är att göra en analys av de offentliga rummens rumsliga egenskaper för att vidare korrelera rummens rumsliga egenskaper till teorier om människans sensoriska perception av rum. Detta för att få en förståelse över hur människan upplever rum, vad för rumsliga egenskaper som är estetiskt tilltalande samt vad för rumsliga karaktärer som kan potentiellt bli estetiskt hållbara.

1.2.1 Val av plats och platsbesök

Området kring Slussen valdes som studieområde eftersom platsen under det senaste åren genomgått en omfattande omgestaltning där flera nya offentliga rum skapats. De nygestaltade platserna antas representera det samtida idealet för stadsbyggnad, där frågor om hållbar stadsutveckling har varit centrala, för att det senare ska vara relevant att koppla detta till estetisk hållbarhet och studiens syfte. Eftersom området runt Slussen har gestaltats om i en större helhet erbjuds det en hög koncentration av offentliga rum inom ett begränsat geografiskt

område, och som i de flesta fall tillhör samma projekt. Detta gör det möjligt att analysera platser som delar liknande urbana förutsättningar, samtidigt som de skiljer sig i rumslig utformning. I studien analyseras tre offentliga rum, detta för att kunna genomföra en jämförande analys där likheter och skillnader i rumsliga egenskaper kan identifieras. Att endast analysera ett offentligt rum hade begränsat möjligheten för diskussion om hur *olika* rumsliga egenskaper kan påverka upplevelsen. Samtidigt som studiens jämförande del kräver mer än ett offentligt rum krävs även en avgränsning för hur många rum som har valts ut. Tre platser bedömdes vara ett lämpligt antal, eftersom att det både möjliggör en jämförande analys med ett större antal olika rumsliga egenskaper och samtidigt ger möjligheten att analysera varje plats mer ingående. De tre platserna (se figur 1) som valdes ut för analys är Munkbrohamnen, Slusstorget och Södermalmstorg. Samtliga offentliga rum ligger i närområdet av Slussen. Slusstorget och Södermalmstorg är en del av projektet Nya Slussen (Stockholm stad 2011) som är orsaken till de stora ombyggnationer på platsen, och därmed den stora anledningen till att det finns ett antal nygestaltade offentliga rum i närområdet. Munkbrohamnen är inte en del av projektet, och ligger dessutom i Gamla stan, men är fortfarande en relevant plats utifrån våra kriterier, och är dessutom nyligen gestaltad, precis som de övriga platserna.

På platsbesöket har rummen undersökts genom ett framtaget analysprotokoll för att identifiera rummens rumsliga egenskaper. Detta har gjorts via observationer av rummen på plats samt genom uppskattning av mått. De horisontella måtten av rummen är framtagna via stegning. De vertikala måtten är uppskattade via jämförelser av författarnas egna längd intill objekten som mätts. Detta för att få en uppskattning av rummens proportioner.



Figur 1: Ortofoto över delar av Slussen och Gamla stan. De gula markeringarna i bilden visar de utvalda rummen. 1. Slusstorget. 2. Munkbrohamnen. 3. Södermalmstorg. Bilden visar de olika platsernas position i området, samt deras relation till varandra och sin omgivning. De olika platserna representerar variation i rumslig utformning, men med ett liknande urbant kontext. Bearbetad: Almebäck 2026. Ortofoto © Lantmäteriet

1.2.2 Litteraturstudier

För att möjliggöra en systematisk och objektiv analys av de offentliga rummen så tas ett analysprotokoll fram, som ett delvis resultat av litteraturstudierna som utförs innan platsbesöket. Analysprotokollet fungerar som ett verktyg för att översätta teoretiska begrepp till konkreta analyser på ett systematiskt sätt, samt minska risken för subjektiva tolkningar och bedömningar. Ett analysprotokoll möjliggör även att relationen mellan fysisk utformning och upplevd kvalitet kan undersökas på ett metodiskt sätt. Samtliga av de utvalda platserna analyseras utifrån samma rumsliga kriterier, vilket skapar förutsättningen för en jämförande analys av de rumsliga egenskaperna. Analysprotokollet möjliggör därmed att relationen mellan fysisk utformning och estetisk hållbarhet kan undersökas på ett mer metodiskt sätt. Vidare har ytterligare litteratur används för att korrelera rummens utformning till sensorisk perception, för att vidare undersöka om vilka rumsliga egenskaper som är estetiskt tilltalande för människor, samt om det finns en potential för de valda rummen att bli estetiskt hållbara i framtiden.

För att välja relevant och aktuell litteratur inför vårt arbete har insamling och sökning av data skett framför allt via internet. De sökmotorer, databaser och AI-verktyg som används har främst varit Google, SLU:s bibliotek Primo, Web of Science, Chat GPT och Asta. Sökord som används har inkluderat exempelvis: spatial AND preference AND architecture, aesthetic sustain*. Litteratur har även inhämtats via andra studiers referenslistor, från tidigare kurser och ifrån handledningstillfällen.

1.2.3 Avgränsningar

Studien avgränsas till att undersöka rumsliga egenskaper i offentliga urbana miljöer, och hur dessa relaterar till estetisk hållbarhet. Fokus ligger på den fysiska och rumsliga utformningen av platserna, medan andra aspekter av stadsutveckling, såsom social eller ekonomiska faktorer, inte analyseras. Geografiskt avgränsas studien till nygestaltade offentliga rum i området kring Slussen. Genom denna avgränsning analyseras platser som delar liknande urbana förutsättningar, vilket möjliggör en mer jämförbar analys av deras rumsliga egenskaper.

1.2.4 Studiens begränsningar

Resultatet av denna studie bör tolkas med en viss försiktighet, eftersom att studien präglas av flera begränsningar. Den centrala förståelsen om att estetik i hög grad är något subjektivt och att människor därmed upplever och värderar platser olika beroende på erfarenheter, preferenser och kulturella sammanhang är viktigt att nämna. Det innebär i detta fall att en plats som upplevs estetiskt tilltalande för vissa individer, inte nödvändigtvis gör det av andra. Däremot påstår både Appleton (1996) och Gehl (2010) att det finns flera drivande faktorer som avgör människans upplevelse av en plats.

En begränsning som metoden besitter är att platsbesöken genomfördes under vinterförhållanden i februari, vilket i detta fall innebar att platserna var delvis snötäckta, och att mycket av vegetationen saknade lövverk. Detta kan ha

påverkat möjligheten att observera vissa rumsliga element, såsom vegetationens rumsskapande funktion. Ytterligare så är vissa av platserna relativt nyanlagda, vilket innebär att vegetationen ännu inte nått sin fulla storlek och därmed inte heller sin fulla rumsliga effekt. Två av de tre rummen är dessutom delvis under konstruktion, vilket även det påverkar helhetsbilden. (Flyttad från 1.2.3)

Denna studie har avsett att enbart undersöka rumslighet, men detta är endast en av flera aspekter som påverkar den estetiska upplevelsen. Andra dimensioner som påverkar estetik har inte berörts. Resultatet av den rumsliga analysen bör därför förstås som ett av flera perspektiv av estetisk hållbarhet i offentliga miljöer, snarare än något fullständigt. Med det sagt så anses ändå rumsligheten utgöra en av de mest avgörande faktorerna för hur en miljö upplevs av människor enligt Appleton (1996), Gehl (2010), Robinson (2016) och Dee (2001). Den rumsliga strukturen påverkar hur människor rör sig genom en plats, hur länge de stannar och hur de använder den (Gehl 2010; Robinson 2016). Detta innebär att rumsliga kvaliteter kan ha stor betydelse för den estetiska upplevelsen av en stadsmiljö (Gehl 2010). Även om rumslighet enbart utgörs av ett perspektiv inom estetik, är det ett centralt, täckande och betydelsefullt perspektiv.

Med samtliga begränsningar och utmaningar är det inte möjligt att utifrån denna studie helt och hållet bestämma huruvida platserna är estetiskt hållbara eller inte. Resultatet bör därför förstås som ett perspektiv av estetisk hållbarhet, snarare än något fullständigt.

2. Kontext och fördjupning till studien

Rumslighet och estetisk hållbarhet är begrepp som förekommer regelbundet i studien, men som kan leda till missförstånd och som behöver mer kontext för hur de är relevanta i arbetet. Denna del kommer därför att förklara begreppen och avgränsa läsaren till den delen av begreppen som är relevant för studien. Till sist kommer information om Slussen som ett område, för att läsare som inte är bekanta med området ska ha den informationen de behöver för att förstå kontexten av platsen som är relevant för studien.

2.1 Estetisk hållbarhet

Estetisk hållbarhet kan beskrivas som de estetiska och upplevelsemässiga kvaliteter hos en plats som bidrar till att människor uppfattar den som meningsfull, attraktiv, och värdefull över tid (Meyer 2008). Inom just landskapsarkitektur innebär estetisk hållbarhet att gestaltningen inte enbart tar hänsyn till tekniska eller ekologiska funktioner, utan även till hur platsen upplevs genom människans sinnen och kroppsliga erfarenheter (Meyer 2008). Definitionen av estetisk hållbarhet är vanligen konkret, men vad som gör en plats estetiskt hållbar kan variera beroende på vem du frågar.

Attraktion är inte bara något dekorativt, utan också ett fenomen som driver och påverkar alla levande varelser på jorden. Det finns anledningar till att fjädrar på fåglar har en viss färg och blommor doftar på ett särskilt sätt, attraktion driver evolution, och det fungerar på samma sätt inom design och gestaltning. På samma sätt kan man argumentera för att skillnaderna i frodighet och antal på domesticerade växter och djur med deras vilda motsvarigheter är för att vi tycker om dem. (Hosey 2012)

Hållbar gestaltning tar inte form på endast ett sätt, utan det finns lika många former av hållbarhet som platser och städer. Ett hållbart landskap bör ha gestaltats för den specifika plats och kontext som har erbjudits, snarare än att kopiera en generisk design och gestalta den på flera platser. Att identifiera det som gör en plats unik i sin kontext kan skapa identitet för en plats (Meyer 2008). För att ett landskap ska kunna bli hållbart kan det inte heller endast vara funktionellt och/eller ekologiskt, utan måste även fungera socialt och kulturellt. Detta kan ske genom att synliggöra ekologiska processer, såsom avrinningen av vatten, för människan. Målet med detta är att hydrologi, ekologi och mänskligt liv sammanlänkas så att de ekologiska processerna får en plats i människans vardagliga liv på ett naturligt sätt (Meyer 2008). Ett ytterligare sätt för människan att skapa relationer till platser är att genom gestaltning forma upplevelser. Det är inte bara ute i skogslandskap som man kan uppleva något naturligt, det kan även formas genom hållbar landskapsgestaltning av dagvattenhantering, torg och trädgårdar bland annat (Meyer 2008). Hon kopplar den estetiska hållbarheten till människans förmåga att knyta sig an till en plats. Vidare menar Meyer (2008) att denna platsanknytning skapar en omsorg och empati för miljön, vilket i sin tur kan påverka människan att vilja värna och ta ansvar för platsen, och därmed skapa en hållbar kultur. Även Lehtinen (2021) framhåller att estetisk hållbarhet kan förstås som ett sätt att koppla samman estetiska, etiska och kunskapsmässiga värden i människors upplevelse av sin omgivning. Genom att

utveckla en djupare förståelse för dessa värden kan estetiska preferenser förändras över tid, vilket i sin tur kan bidra till mer hållbara val, och ett sätt att värdera landskap.

Utifrån Hoseys (2010), Meyers (2008) och Lehtinens (2021) perspektiv kan alltså estetisk hållbarhet förstås som en viktig del av en landskapsarkitektens roll i den hållbara utvecklingen. Att gestalta landskap som har estetiskt höga kvaliteter, skapar upplevelser eller synliggör ekologiska processer kan alltså leda till att de används och uppskattas en längre tid, och därmed innebära minskade risker för att platser överges eller ersätts, vilket i sin tur innebär att estetiska värden kan bidra till ett mer långsiktigt hållbart resursutnyttjande. Det handlar alltså inte enbart om *vad* som finns på platsen, utan om *hur* elementen samverkar och vidare uppfattas i relation till människan. Meyer (2008) nämner exempelvis inte rumslig utformning explicit, men vi kan i denna studie koppla de kroppsliga och sinnliga upplevelserna som hon beskriver till hur ett rum har formats.

2.2 Vad är rumslighet?

Inom landskapsarkitektur kan rumslighet beskrivas som det öppna utrymmet som skapas mellan massan av olika objekt. Rum kan definieras som en inhägnad yta där mänsklig aktivitet förekommer. För rum utomhus kan man föreställa sig att inhägnaden består av samma tre dimensioner för ett rum inomhus: väggar, golv och tak. Skillnaden är att dessa rumsskapande komponenter kan utgöras av varierande objekt och kan såväl anta alla konfigurationer som utgör väggar, golv och tak. Dessa objekt som utgör rummet kan även variera horisontellt och vertikalt. (Dee 2001)

Det första vi uppfattar när vi kommer till en plats är dess rumsliga utformning och hur den upplevs. Rumsligheten vi upplever kan jämföras med hur vi upplever färg, vi märker dess karaktär omedelbart (Robinson 2016). Den rumsliga utformningen med dess storlek och dimensionering har en avgörande påverkan på hur vi uppfattar en plats. Därav har det spatiala utrymmet inflytande på om vi vill befinna oss i rummet eller om vi vill vandra vidare (Gehl 2010). Upplevelsen vi får av rumslighet sker genom vår sensoriska perception där alla våra sinnen medverkar som därav påverkar våra känslor (Robinson 2016). Rumsligheten är en bidragande faktor till den estetiska tillfredsställelsen av platsen (Appleton 1996). Trots den inverkan rumsligheten har på människan blir den ofta inte uppmärksammas, där detaljer i en plats får istället ta mer fokus (Robinson 2016). Platser utan sinnlig proportion, skala och dimensionering kommer att ha stora brister i sin kvalitet om rumsligheten inte har gestaltats med omtanke (Gehl 2010). Detta ger oss en förståelse över att rumslighet inte enbart är det tomma utrymmet som skapas mellan massan av olika objekt. Rumslighet är något som har en betydande påverkan på människan som besitter sin egen kvalitet (Robinson 2016).

2.3 Slussen, dåtid och nutid

Slussen är enligt Stockholms stad en av de mest historiskt betydelsefulla platser i staden. Dess utveckling är nära kopplad till stadens framväxt, samt de naturgeografiska förutsättningarna i mötet mellan Mälaren och Saltsjön. Platsen har sedan medeltiden fungerat som strategisk nod för handel, försvar, vattenreglering och kommunikation. Under 1900-talet ökade bilismen i Sverige, och denna utveckling gjorde Slussen till en av Stockholms mest komplexa trafikplatser, eftersom att det var den enda landförbindelsen mellan norra och södra Stockholm (Stockholm stad 2011). År 1935 löste man detta problem med tillkomsten av trafiklösningen med klöverbladsdesign. Med tiden tillkom även flera landförbindelser såsom Essingeleden, Centralbron och Söderleden vilket ledde till att trafiken minskade kraftigt i Slussen (Stockholm stad 2011). Trots att den komplexa trafiksituationen har blivit löst så har platsen inte förändrats sedan tillkomsten av klöverbladsdesignen, bortsett från att tunnelbanan och bussterminalen har tillkommit (Stockholm stad 2011).

Stockholm stad anser att Slussen har fått en grundkaraktär som är anonym, och trots sitt väldigt unika och centrala läge så har platsen en ovanligt svag koppling till sin näromgivning. Den anonyma känslan som Stockholm Stad beskriver för platsen anser dem kunna kopplas vidare till att platsen förmedlar upplevelser av övergivenhet och ödslighet. Detta ska dock ändras och platsens nya identitet ska ha ett mer människocentrerat perspektiv. Slussen ska bli en ny målpunkt i staden, en myllrande mötesplats man vill vistas på. (Stockholm stad 2011)

3. Fördjupning av teorier för rumslighet

I detta kapitel presenteras de teorier som ligger till grund för studiens analys. Inledningsvis behandlas Robinsons (2016) förklaring om element av spatial komposition inom rumslighet och landskapsarkitektur. Därefter berör kapitlet två teorier om miljöpsykologi och sensorisk perception från Appletons (1996) prospect-refuge teori och Gehls (2010) idé om den mänskliga skalan. Dessa två teorier används för att korrelera platsbesökens element av spatial komposition till den estetiska upplevelsen. Avslutningsvis sammanfattas dessa tre teorier med en förklaring om hur vi använder dessa tre teorier tillsammans i vårt analysprotokoll.

3.1 Element av spatial komposition

För att möjliggöra en analys av rumslighet i en plats utomhus kommer vi att förankra oss i Robinsons (2016) beskrivning om element av spatial komposition. För att analysera rummets utformning kommer vi att använda oss av fyra punkter från Robinson (2016), detta för att kunna beskriva rummets fysiska dimensionering och visuella permeabilitet (genomtränglighet). De fyra punkter som kommer att användas för att beskriva rummets fysiska utformning är; *degree of enclosure, permeability and transparency of enclosure, shape* och *vertical proportions* (Robinson 2016).

Degree of enclosure handlar om hur mycket en vägg omfamnar rummet. Hur många grader av omkretsen barriären omsluter utrymmet. Inom denna kategori finns det tre punkter. 360 grader innebär att rummet är helt omslutet av en vägg. 270 grader innebär att tre av fyra väggar (i ett kvadratisk rum) omsluter rummet. 180 grader innebär att halva rummet är öppet och att halva rummet är omslutet av en vägg eller av två väggar (om väggarna är mitt emot varann) (Robinson 2016). Permeability and transparency of enclosure handlar om hur mycket väggen är genomtränglig och transparent, både visuellt men även fysiskt (Robinson 2016). Som tidigare nämnt kan en vägg bestå av vad som helst, exempelvis ett buskage eller ett staket. Inom denna kategori har Robinson definierat fem punkter. 1. Visuellt och fysiskt stängt. 2. Delvis visuellt stängt och fysiskt stängt. 3. Delvis visuellt stängt och fysiskt öppet. 4. Visuellt öppet och fysiskt stängt. 5. Visuellt öppet och fysiskt öppet (Robinson 2016). Shape innebär rummets form. Är rummet avlångt eller är alla sidor av rummet lika långa? Robinson (2016) benämner rum som är avlånga som motive och rum där sidorna är jämnlånga som static. Formen av rummet är väsentligt för hur man upplever funktionen på platsen (Robinson 2016). Vertical proportions handlar om rummets proportioner. Förhållandet av väggens längd kontra golvytans längd. Höga väggar med minimal golvyta ger en känsla av klaustrofobi men om väggarna är för låga finns ingen känsla av rum (Robinson 2016).

Vad är väggar, golv och tak?

Eftersom att vi ska utföra en fältstudie för att analysera rumslighet är det väsentligt för oss att tydligt definiera vad de rumsskapande komponenterna

består av. Enligt Dee (2001) kan dessa delas in i tre dimensioner till väggar, golv och tak. Vår definition av vägg är ett objekt som utgör en vertikal fysisk eller visuell barriär och som inte är ämnad som passage genom/ över/ under objektet. Exempelvis en rabatt, en mur, ett staket, ett buskage. Detta inkluderar inte objekt som har aktiviteten att sitta som ändamål, exempelvis bänk. Vår definition av tak är ett objekt som utgör en horisontell fysisk eller visuell barriär med en position ovan ens egen längd. Exempelvis en trädkrona, en parasoll eller en pergola. Vår definition av golv är den horisontella ytan som har en position under vår egen position och kan exempelvis bestå av vegetation, asfalt, trätrall eller marksten.

3.2 Prospect-refuge

För att korrelera den sensoriska perceptionen av människan till degree of enclosure samt permeability and transparency of enclosure av rum används *prospect-refuge* teorin. Prospect-refuge teorin kommer ursprungligen från geografen och universitetsprofessorn Jay Appleton (1919-2015) där han myntade begreppet för första gången i hans bok *The Experience of Landscape* som först publicerades 1975 (Appleton 1996). Teorin grundar sig i att människans primitiva överlevnadsinstinkter påverkar vad människan upplever som estetiskt tillfredsställande. Prospect-refuge teorin innebär att kunna se utan att bli sedd i miljön man befinner sig i som korrelerar till vår överlevnad. En miljö som erbjuder prospect och/ eller refuge blir därav mer estetiskt tillfredsställande för människan (Appleton 1996).

Situationer där prospect uppfylls är när människan har god vy över miljön och kan exempelvis omfatta platser som är upphöjda eller är öppna med fri sikt. Det kan exempelvis vara uppe på ett berg eller i ett öppet fält (Appleton 1996). Situationer där refuge uppfylls omfattar platser där man kan gömma sig eller skydda sig. Det kan innebära naturliga formationer som en grotta eller i vegetation (Appleton 1996). Vad som ger upphov till den estetiska reaktionen handlar mer om att människan upplever att miljön uppfyller prospect och/eller refuge snarare än att miljön faktiskt gör det, det är vår emotionella perception som den estetiska reaktionen förlitar sig på (Appleton 1996).

3.3 Den mänskliga skalan

För att korrelera shape och vertical proportions av rum till sensorisk perception av människan kommer teorin om den mänskliga skalan att användas för platsanalysen. Jan Gehl (1936-) är arkitekt och professor och propagerar för att städer ska utformas efter den mänskliga skalan i sin bok *Cities for people* (2010). Enligt Gehl (2010) är rumslighet, proportioner och dimensioneringen av stadens utrymmen i ögonnivå det viktigaste för att människor ska vilja stanna på platsen. När stadens utrymmen är dimensionerade i den mänskliga skalan, för den mänskliga kroppen och för våra sinnen upplevs komfort och välbehag. Storlek och rumslighet har en avgörande påverkan över hur människor upplever en plats och kan leda till om vi ska vandra vidare eller stanna kvar (Gehl 2010).

Den mänskliga skalan baseras på hur vi människor med våra sinnen och med vår kropp uppfattar, upplever och interagerar med världen runt omkring oss.

Med våra sinnen och med vår kropp har vi möjligheten men även begränsningar av hur vi upplever omgivningen. Enligt Gehl (2010) finns det två viktiga avstånd att förhålla sig till när man gestaltar urbana miljöer. Vid ögonhöjd av vårt horisontala synfält kan vi människor från 100 meters avstånd börja uppfatta en annan människas rörelser. Vid 25 meters avstånd kan vi se människors ansiktsuttryck och uppfatta deras känslor. Vidare gäller samma tankesätt i vår förmåga att se vertikalt. Enligt Gehl (2010) är tröskeln för den mänskliga skalan vid omkring fem våningar av ett hus eller 13,5 meter vertikalt, men där den viktiga tröskeln befinner sig vid tre våningar eller 6,5 meter, då ett mindre avstånd ger ett starkare känslomässigt intryck för sinnen att uppleva. Gehl (2010) benämner även att rummets form påverkar människans funktion på platsen, om det är en plats man anländer till eller om man enbart ska passera genom platsen. När människan får uppleva en stad eller ett rum i staden utifrån den mänskliga skalan upplever vi mer detaljer med en större intensitet. Den mänskliga skalan ger människor en upplevelse av värme, intimitet och välkomnande (Gehl 2010).

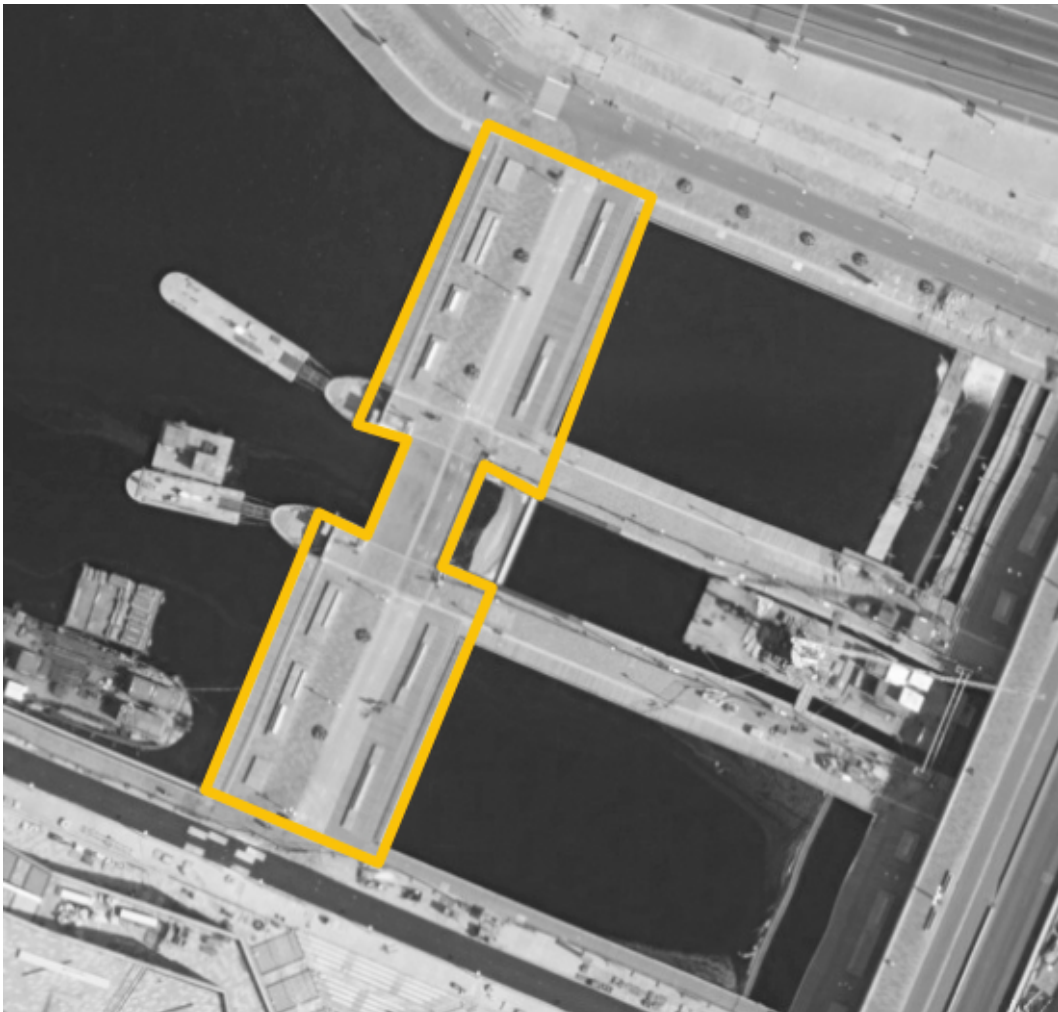
3.4 Analysprotokollet

Sammanfattningsvis används dessa tre teorier som ett analysprotokoll för att undersöka rumsligheten till platsbesöken. Robinsons (2016) kategorisering om element av spatial komposition används för att kartlägga rummets fysiska utformning. Vi kommer utvärdera de tre rummen under platsbesöken utefter de fyra kategorierna: degree of enclosure, permeability and transparency of enclosure, shape och vertical proportions. För att sedan få en förståelse över vilka rumsskapande element som ger upphov till en estetisk upplevelse använd Appletons (1996) prospect-refuge teori och Gehls (2010) idé om den mänskliga skalan. För att koppla utvärderingen av platsbesöken av degree of enclosure och permeability and transparency of enclosure till en estetisk upplevelse används prospect-refuge teorin. Denna teori berör idén om att kunna se, utan att bli sedd, samt öppen- och slutenhet i miljön och hur den påverkar den estetiska upplevelsen för människan. För att koppla utvärderingen av platsbesöken till shape och vertical proportions till en estetisk upplevelse används idén om den mänskliga skalan. Den mänskliga skalan berör hur den rumsliga skalan, dimensioneringen samt dess proportioner är grundläggande för en känslomässig upplevelse. Vi kommer att förankra oss i Gehls (2010) trösklar för vertikala och horisontella avstånd samt hur rummets form påverkar funktionen på platsen för att korrelera dimensioneringen till den estetiska upplevelsen på platsen.

4. Platsanalys

I detta kapitel presenteras resultatet från platsanalysen som genomfördes under platsbesöket. Analysen av respektive plats är strukturerad i tre delar, de rumsliga egenskaperna, prospect-refuge teorin, och den mänskliga skalan. Stockholms stad intentioner med platserna presenteras även. I slutet av kapitlet sammanfattas analyserna, och jämförelser mellan platserna görs.

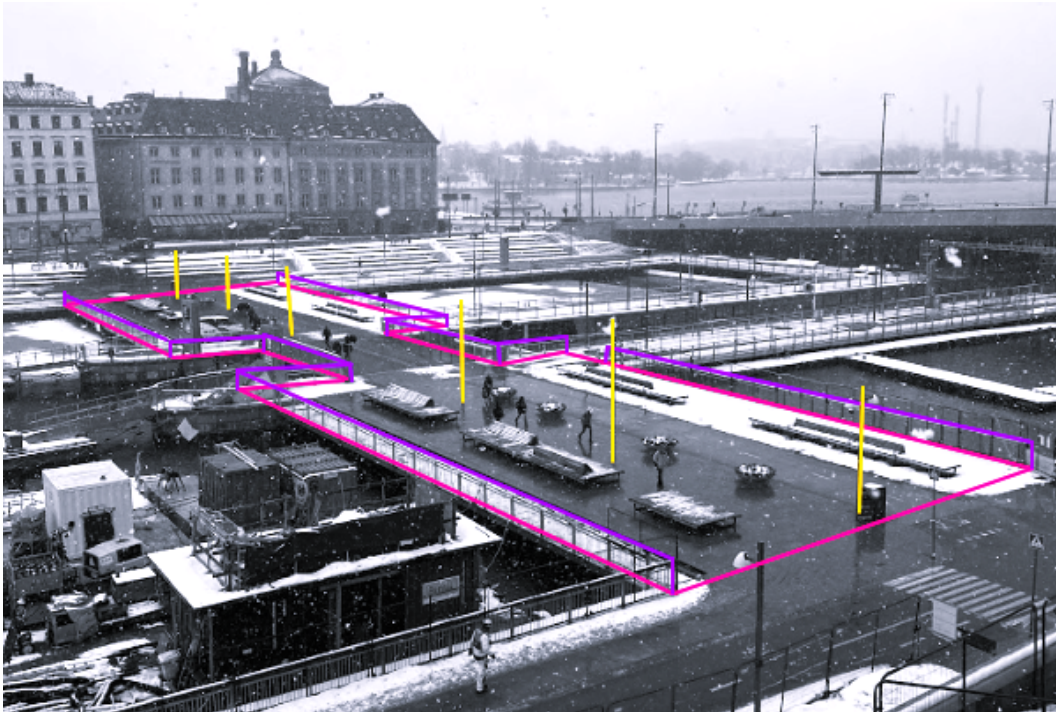
4.1 Slusstorget



Figur 2: Ortofoto över Slusstorget (markerad i gult) och platsens närområde. Rummet är delvis en passage mellan Södermalm (nedre del av bild) och Gamla stan (övre del i bild). Platsen gränsar till Mälaren (vänster) och Saltsjön (precis utanför bilden till höger). Bearbetad: Li Persson 2026. Ortofoto © Lantmäteriet

4.1.1 Platsbeskrivning av Slusstorget

Stockholms stads intention med Slusstorget är att skapa en vistelsemiljö där vattnet får en central roll, det ska finnas uteservering, möjlighet att sitta i solen, en plats för ro med utsikt och vattenkontakt, samt en plats för evenemang och folkliv (Stockholms stad 2011). I gestaltungsplanen för Slusstorget ser man även att tanken finns om att hålla konserter eller andra evenemang på vattnet. Slusstorget utgör den plats inom Slussenområdet där själva slussningen av vatten äger rum. Till skillnad från flera andra delar av området, som främst erbjuder utblickar mot vatten från ovan, ger Slusstorget perspektivet av närkontakt med vatten. Ett viktigt stråk mellan Gamla stan och Slussen går igenom torget, vilket ger platsen en central funktion i stadens flöde. Platsens karaktär utformas av vattenytorna och de omgivande broarna. (Stockholms stad 2011)



Figur 3: Slusstorget i ett perspektiv snett ovanifrån, för att se helheten av det offentliga rummet. De rosa linjerna markerar rummets gränser, de lila linjerna rummets väggar, och de gula linjerna visar rummets vertikala element. Bilden visar de fåtal vertikala elementen i kombination med den öppenhet som präglar rummet. Det är brist på element som bidrar till en känsla av tak, eftersom att det går att se hela det offentliga rummet från ett perspektiv från ovan, det är också brist på element som drar ner skalan till något mänskligt, stora broar och hus utanför rummet gör att människan ser ut, och känner sig, liten. Fotografiet är taget av författarna och har bearbetats med svartvit effekt för att tydligare synliggöra de rumsliga elementen. Bearbetad: Almebäck 2026. Eget fotografi

4.1.2 Platsanalys av Slusstorget

Element av spatial komposition

Den rumsliga utformningen av Slusstorget är avlångt och rektangulärt (se figur 2) med en bredd på ungefär 25 meter och längd på ungefär 90 meter. Platsen är inhägnad på vardera sida av de avlånga väggarna med ett cirka 1,5 meter högt staket (se figur 3). På kortsidorna av rummet är det öppet. Staketet utgör en fysisk barriär men är visuellt permeabelt med tydliga mellanrum mellan spjälorna som själva är smala. Ett fåtal centralt belägna lyktstolpar (se figur 4) på cirka 5 meter bidrar till en vertikal höjd på platsen. Men eftersom att de är få i antal och smal i dess utformning bidrar dessa inte till en upplevd känsla av vägg eller vertikal proportion i rummet. Rummet upplevs visuellt öppet men fysiskt stängt. Som en avlång boxningsring.



Figur 4: Slusstorget ur ett mänskligt perspektiv, taget i ögonhöjd om man befinner sig i rummet. De rosa linjerna markerar rummets gränser, de lila linjerna rummets väggar, och de gula linjerna visar rummets vertikala element. På bilden kan man tyda den bristande mänskliga skalan och möjligheten för refuge om man befinner sig på platsen. De fåtal vertikala elementen i form av lyktstolpar på platsen bidrar inte till mycket för varken refuge eller mänsklig skala. Fotografiet är taget av författarna och har bearbetats med svartvit effekt för att tydligare synliggöra de rumsliga elementen. Bearbetad: Almebäck 2026. Eget fotografi

Prospect-refuge teorin

När man befinner sig i rummet har man 360 grader fri sikt över rummet och även till miljön utanför. Avsaknaden av tydliga vertikala objekt och visuella barriärer i rummet skapar en öppen plats. Man har god sikt, men ingenstans att gömma sig. Enligt prospect-refuge teorin uppfyller platsen prospect men inte refuge. Detta för att man har god vy över rummet och siktlinjer som sträcker sig utanför, men rummets visuella öppenhet leder till att det inte finns någonstans att vara dold.

I och med att man kan se utanför rummet åt alla håll kan man enligt Appletons (1996) mening säga att man har en panorama utsikt, vilket innebär att man har en bred vy från en god utsiktspunkt, att man har en utsikt på 360 grader utan några visuella barriärer. "The panorama is a wide view from a good vantage-point. Strictly speaking, it implies the ability to see the surrounding landscape through 360 of arc" (Appleton 1996:77). Detta stämmer för Slusstorget, däremot upphör siktlinjerna av visuella barriärer utanför rummet. Dessa siktlinjer upphör av husrader, broar och av andra byggda element som är av en hög vertikal skala där man inte kan se över de byggda elementen. Med andra ord upphör även siktlinjerna 360 grader utanför rummet. Man kan likna platsens placering med att det är ett mindre rum som ligger i ett större rum, på grund av de byggnader och broar som omsluter platsen. Slusstorget är även lågt beläget i det större rummet till skillnad från omgivningen utanför. Detta bidrar också till att man ytterligare är visuellt synlig för omgivningen utanför.

Enligt Appleton (1996) kommer tillfredsställelsen med att ha en god vy från att det är tillfredsställande att ha en fördelaktig plats i miljön man befinner sig i. Om någonting i ens synfält skulle ytterligare indikera på en plats med en bättre vy, där ens synfält kan utvidgas, kommer upplevelsen förstärkas (Appleton 1996). Eftersom att det är en spontan reaktion av en möjlighet för en bättre utsikt som Appleton (1996) benämner *indirect prospect*. Att det finns en möjlighet av en förlängd eller bättre vy. Vad som symboliserar *indirect prospect* är främst förhöjda platser som ett utkikstorn eller en bergstopp (Appleton 1996). För Slusstorget, som är omringad av husfasader och broar ämnad för järnväg och biltrafik, ges kanske inte samma spontana reaktion. Då man fysiskt inte kan ta sig till dessa platser för att man inte har behörighet att ställa sig på en järnväg eller gå in i någons hem. Men Appleton trycker på att det är en spontan reaktion utan någon rationalitet där han skriver: "the observer does not proceed to reject it on the grounds that it is unattainable" (Appleton 1996:82). Appleton (1996) benämner annars termen *closed prospect*, som innebär att siktlinjen är begränsad, den sträcker sig inte i fjärran, vilket stämmer bra för Slusstorget. Appleton (1996) argumenterar för att även fast man inte har långa siktlinjer kan en känsla av trygghet fortfarande uppstå för att man fortfarande har möjligheten att upptäcka en fara i sin direkta omgivning.

Det vi kan fastslå om Slusstorget är att platsen har prospect med en panoramavy på 360 grader utanför platsen, dock upphör siktlinjerna vilket indikerar på *closed prospect*. Det finns ingen refuge i rummet, alla väggar i rummet är visuellt öppna och det finns avsaknad på objekt som skulle utgöra skydd eller att man inte är visuellt synlig. Rummet är avlångt utformat med fysiska barriärer som omsluter en majoritet av omkretsen av rummet, där de fysiska öppningarna är belägna på varsin ände av rummet. Detta gör det svårt att fly från platsen. För att korrelera detta till människans överlevnadsinstinkter är

rummet inte en ideal plats som uppfyller teorin att se, utan att bli sedd, snarare tvärtom. Även fast man har god vy i rummet är man själv visuellt synlig från alla håll. Man har heller ingenstans att gömma sig, samtidigt som flyktvägen från rummet befinner sig på varsin ände. Det man kan argumentera för som utgör en estetisk tillfredsställelse på platsen är just vyn, samt den eventuella indirect prospect som vyn medför.

Den mänsklig skalan

Rummets utformning på ungefär 25 x 90 meter skapar som tidigare nämnt en avlång plats. Enligt Gehl (2010) signalerar rummets utformning den upplevda funktionen av platsen. En avlång plats signalerar rörelse medan en jämsidig plats ger intryck av att stanna (Gehl 2010). På grund av Slusstorgets utformning signalerar funktionen här rörelse. Detta är tydligt då en gång- och en cykelväg går genom den centrala delen i rummet. Närmast kanterna av rummet är bänkrader utplacerade på vardera sida. På denna avlånga yta ska tre olika aktiviteter samspela. Enligt Gehl (2010) har människan en gånghastighet på omkring 5 km/h och när vi cyklar är hastigheten ungefär 15-20 km/h. Den hastighet vi rör oss med har en påverkan på hur mycket information vi hinner uppfatta. Ju fortare vi rör oss desto mindre information och detaljer upplever vi (Gehl 2010).

Arkitektur som är anpassad efter vår gånghastighet är mindre i skala, utrymmen är smalare och byggnaderna närmare, dessa faktorer leder till en buffé av sensoriska upplevelser (Gehl 2010). Angående Slusstorget befinner de horisontella proportionerna av rummet sig inom trösklarna för den mänskliga skalan, då rummets utformning är ungefär 25 x 90 meter. Enligt Gehl (2010) är de horisontella trösklarna för vårt synfält vid 100 meter och den viktiga vid 25 meter. Mellan 25-100 meter kan vi exempelvis se en annan människas rörelser och vid 25 meters avstånd kan vi avkoda en annan människas ansiktsuttryck och känslor (Gehl 2010). Slusstorgets avsaknad av vertikala objekt och tydliga väggar tar däremot bort möjligheten för att skapa en upplevelse av den mänskliga skalan för denna dimension. Eventuella väggar och tak byts istället ut mot tomrum och det finns lite information och detaljer för våra sinnen och vår fysiska kropp att uppleva (Gehl 2010). För sinnena som är starkast knutna till våra känslor, doft och känsel, finns det "absolut ingenting" (Gehl 2010:53).

Det vi kan fastslå om Slusstorget utifrån den mänskliga skalan är att rummets dimensionering är inom dessa trösklar. Rummet är smalt vilket ger människan möjlighet att vara nära andra människor eller andra objekt som ger oss möjligheten för att uppleva mer detaljrikedom. Däremot finns det en avsaknad av objekt vid ögonhöjd inom rummet som skulle ge oss denna upplevelse. Blicken flyttas således utanför rummet, men här är siktlinjerna långa för att vi ska kunna få den sensoriska informationen som är starkast knutna till våra känslor. Däremot kan man argumentera för att rummet ger tillräckligt med information när man rör sig genom den. Att ta sig igenom platsen tar ungefär en minut, inom den tidsramen hinner man få tillräckligt med information och sensorisk stimuli av platsen tills man befinner sig utanför ramen av rummet.

4.2 Munkbrohamnen



Figur 5: Ortofoto över Munkbrohamnen (markerad i gult) och platsens närområde. Rummet ligger intill Gamla Stans tunnelbanestation (höger) och gränsar till Mälaren (vänster). Bearbetad: Li Persson 2026. Ortofoto © Lantmäteriet

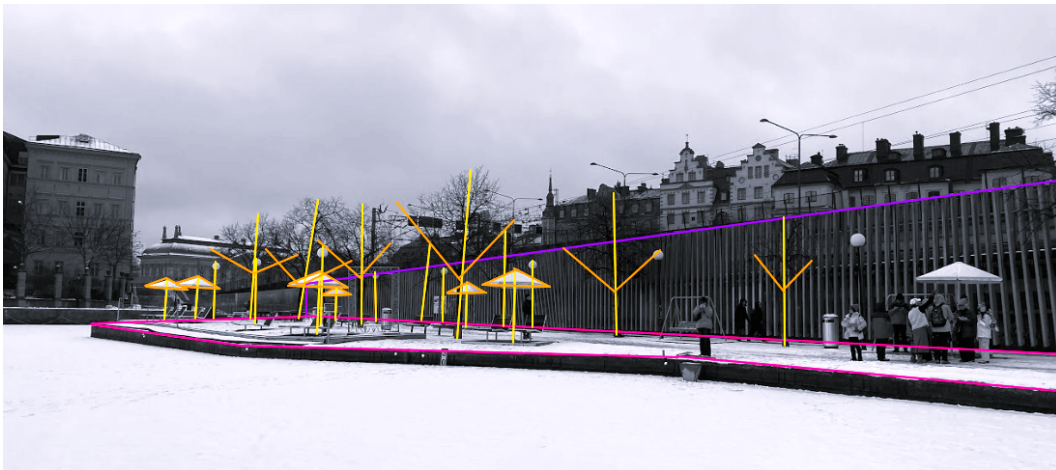
4.2.1 Platsbeskrivning av Munkbrohamnen

Stockholms intention med införseln av kajbalkonger är att skapa förutsättningar för attraktiva och mer levande kajstråk, samt för att miljön vid kajerna ska utvecklas och främjas på ett hållbart sätt för miljön och den biologiska mångfalden (Stockholms stad 2025a). Munkbrohamnen är en av flera kajbalkongen som har anlagts längst kajerna i Stockholms innerstad, vilket innebär flytande bryggor med trädäck (Stockholms stad 2025b). Munkbrohamnens kaj ligger i direkt anslutning till Gamla stans tunnelbanestation och är utrustad med en konstruerad sandstrand, parasoll och solstolar. Kajbalkongen rymmer grupper av solstolar med tillhörande parasoll, samt en doppbrygga för säkert bad och en större öppen yta för konserter och dans. (Stockholms stad 2025b)

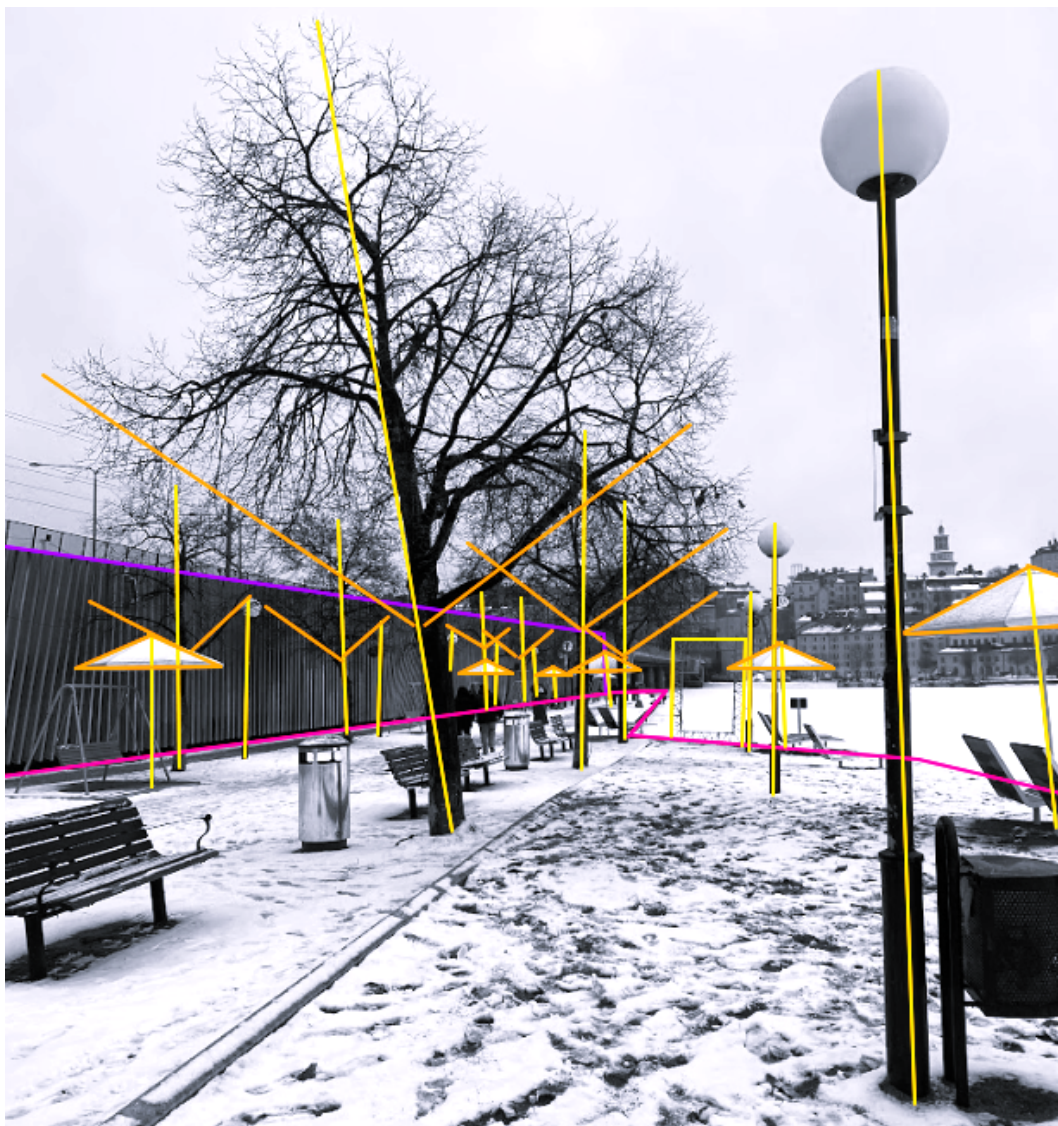
4.2.2 Platsanalys av Munkbrohamnen

Element av spatial komposition

Den rumsliga utformningen av Munkbrohamnen är avlångt utformat på ungefär 130 meter x 6 meter, men där ena änden övergår till en bredare rombisk form som är som bredast på 20 meter (se figur 5). Rummet är inhägnat av en vägg (se figur 6) som är utplacerad på den avlånga kanten, resten är öppet. Däremot avgränsar de öppna kanterna av rummet till vatten, vilket gör att rummet är fysiskt inhägnat till 360 grader men är visuellt öppet till 270 grader. Rummet upplevs visuellt öppet men fysiskt stängt. Det finns objekt som utgör de vertikala proportionerna på platsen (se figur 7). Väggen som ramar in ena kanten av rummet uppskattas vara 4 meter hög. Platsens alla träd uppskattas vara omkring 5-6 meter höga. Det finns även parasoller utplacerade som uppskattas vara omkring 2 meter höga. Träden och parasollerna utgör även en upplevelse av tak utöver de vertikala proportionerna.



Figur 6: Munkbrohamnen från ett perspektiv utanför det offentliga rummet. De rosa linjerna markerar rummets gränser, de lila linjerna rummets väggar, de gula linjerna visar rummets vertikala element, och de orangea visar de element som skapar en känsla av tak. På bilden går det att utläsa det som väggen och de vertikala elementen gör för att dra ner den mänskliga skalan till något som är tryggt och tydligt för människan att uppfatta. Dessa element blir ett slags mellanting mellan mänsklig höjd och de högre husväggarna som man kan se till vänster samt bakom väggen. Fotografiet är taget av författarna och har bearbetats med svartvit effekt för att tydligare synliggöra de rumsliga elementen. Bearbetad: Almebäck 2026. Eget fotografi



Figur 7: Munkbrohamnen ur ett mänskligt perspektiv, tagen i ögonhöjd om man befinner sig i rummet. De rosa linjerna markerar rummets gränser, de lila linjerna rummets väggar, de gula linjerna visar rummets vertikala element, och de orangea visar de element om skapar en känsla av tak. Bilden visar främst hur de vertikala elementen upplevs för människan när de vistas på platsen, det går även att utläsa de elementen som skapar en känsla av tak på bilden. Dessa element bryter av den omkringliggande staden och de höga husen på ett sätt som upplevs behagligt. Fotografiet är taget av författarna och har bearbetats med svartvit effekt för att tydligare synliggöra de rumsliga elementen. Bearbetad: Almebäck 2026. Eget fotografi

Prospect-refuge teorin

Eftersom rummet är fysiskt inhägnat till 360 grader och visuellt öppet med 270 grader uppfylls goda krav för både prospect och refuge. Där rummet är visuellt öppet finns ingen form av vägg, vilket innebär att man har fri sikt över vyn. Detta ger goda förutsättningar för prospect. Vyn sträcker sig ut i fjärran så att man kan ana en horisont över vattnet. Vid periferin av vyn finns byggnader och berg med byggnader på som upphäver den vidsträckta utsikten mot dessa riktningar, men

dessa är inte tillräckligt nära för att vara en closed panorama. Enligt Appletons (1996) mening kan man klassificera detta som en *vista*.

“The vista is a view which is restricted by conspicuous bounding margins. In a simple vista the general view is obscured by some intervening screen which contains a limited breach through which the eye can penetrate further. Often a vista is accentuated by the arrangement of the objects which comprise the screen“ (Appleton 1996:77).

De byggda elementen och bergen vid periferin av vyn leder blicken bort mot horisonten och skapar en inramning ut till fjärran. Man kan också hävda att det är en panoramavy, då utsikten är fortfarande bred över vattnet med långa siktlinjer mot flera riktningar. Tidigare nämnt är en panoramavy 360 grader, om man ska vara strikt, men Appleton (1996) utvecklar även att termen vanligtvis används för att beskriva en bred vy. Oavsett finns det goda möjligheter för prospect. Ytterligare finns det berg och andra potentiella utkikspplatser i vyn som ger upphov till indirect prospect och, som tidigare nämnt, bidrar till den estetiska upplevelsen (Appleton 1996).

Vad som utgör refuge på platsen, att inte bli sedd, är flera faktorer. Enligt Appleton (1996) finns det två viktiga men åtskilliga komponenter av refuge, att vara gömd eller att vara skyddad. Det beror på vad hotet utgörs av. Det är även viktigt att belysa att det upplevda objektet som ger refuge behöver nödvändigtvis inte i praktiken ge skydd eller vara ett gömställe, utan idén om vad det symboliserar för möjlighet till skydd. “It is, after all, the imagination which is principally involved in experiencing the environment aesthetically” (Appleton 1996:94).

I rummet finns det flera objekt som utgör tak, det finns parasoller och det finns trädkronor (se figur 7). Dessa har exempelvis möjligheten till skydd av oväder, då man kan ställa sig under dessa tak för att komma undan från exempelvis regn. Samtidigt kan man uppleva trygghet då man kan gömma sig under dessa tak för att vara dold från en åskådare från en vinkel ovan. Trädens stammar utgör även skydd från att vara visuellt synlig av andra som utgör ett gömställe i rummet. Från den större skalan utgör även den utsträckta och höga väggen (se figur 6) en känsla av refuge då den avgränsar och stänger staden ute från rummet. Självaste rummet blir som ett gömställe från den stora staden, där en kontrast skapas av det lilla rummet i den stora staden. Att rummet även är 360 grader fysiskt inhägnat utgör en känsla av skydd, ingen kan komma åt en i rummet utifrån. Samtidigt har man en god vy över staden och över vattnet utanför som ger möjlighet till att observera efter inkräktare. Man kan fastslå att denna plats har goda möjligheter för att uppleva både prospect och refuge. Man har en lång utsikt mot horisonten från en plats som upplevs ge skydd när man blickar ut.

Den mänsklig skalan

Munkbrohamnen upplevs vara uppdelad i två rum. Den ena som är avlångt utformad och den andra som är jämsidig utformad. Det avlånga rummet skapas av den höga väggen och en trädrad som sträcker sig intill väggen. De vertikala proportionerna är större än de horisontala, då bredden uppskattas vara omkring 2,5 meter och höjden är mellan 4-6 meter. Denna passage sträcker sig

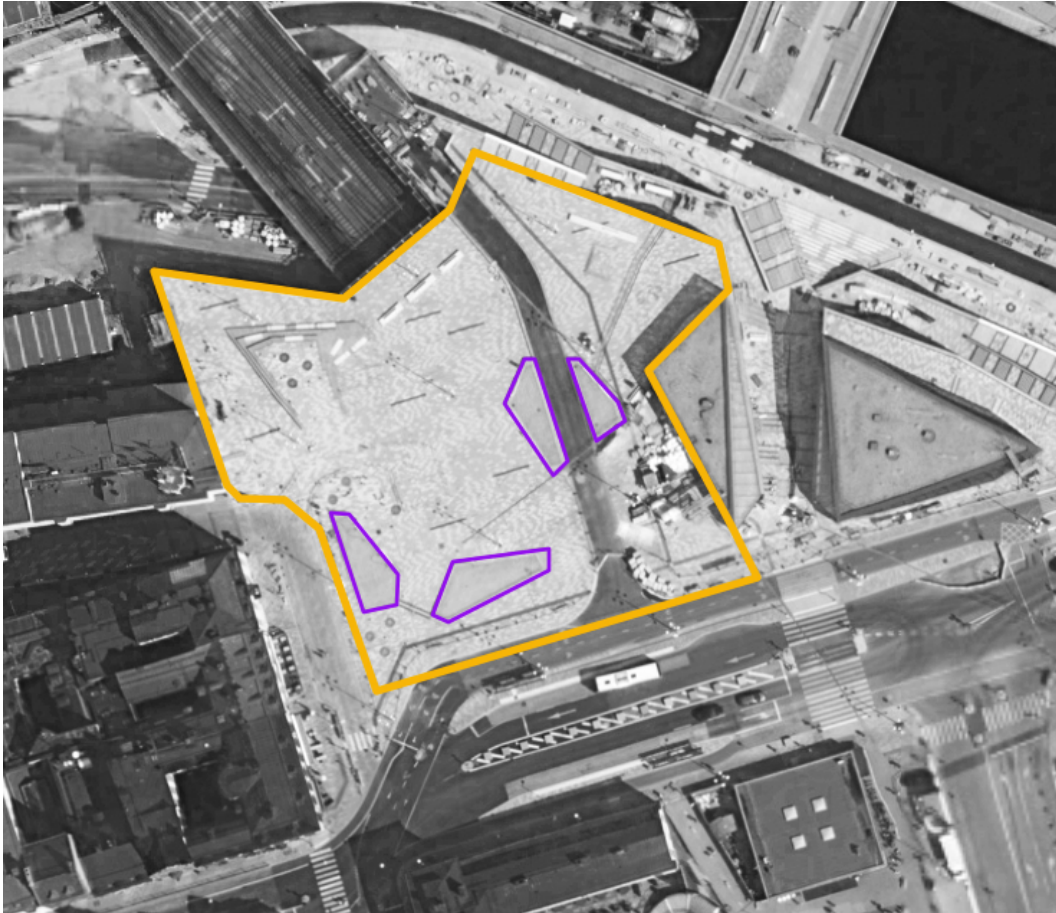
med väggen och är därmed 130 meter lång. Vid båda ändarna av passagen finns entréer till rummet, en ytterligare entré är belägen vid den höga väggen.

Skalan och proportionerna av detta rum faller i linje med Gehls (2010) beskrivning av den mänskliga skalan. Bredden av rummet är smalt, vilket gör att man fysiskt befinner sig nära de objekt som omringar en och man uppfattar detaljer enklare. Trädkronorna befinner sig även på 5-6 meters höjd ovanför, där den viktiga vertikala tröskeln är vid 6,5 meter (Gehl 2010). Däremot är detta rum 130 meter långt och befinner sig inte inom tröskeln av den mänskliga skalan. Men i och med att funktionen av rummet är att gå befinner man sig snart inom tröskeln av 100 meter med ens synfält.

Rummet som är jämsidigt faller också i linje med Gehls (2010) definition av den mänskliga skalan. Om man ställer sig centralt i detta rum är det längsta avståndet till en fysisk barriär på ungefär 25 meter. Enligt Gehl (2010) är detta en viktig tröskel för ens horisontala synfält. Som tidigare nämnt bidrar en mindre skala till mer intensitet och detaljrikedom (Gehl 2010). Träden och parasollerna har en vertikal proportion som drar ner och gör skalan i rummet mindre med dess höjd och placering i rummet. Dessa objekt skapar delvis en upplevelse av tak och stammarna av träden skapar en upplevelse av omslutenhet. Detta bidrar till en rumslig och intimare upplevelse (Gehl 2010).

Man kan fastslå utifrån rummets proportioner och dimensionering att platsen är skapad efter den mänskliga skalan. Både de vertikala och de horisontella trösklarna för avstånd befinner sig rummets mått inom. Det enda måttet som överstiger tröskeln är vid passagen som är på 130 meter, alltså över 100 meter. Men som tidigare nämnt är funktionen för detta rum att gå som innebär att man snart befinner sig inom 100 meter med sitt horisontella synfält. När man rör sig genom detta rum är man också omsluten av väggar och tak inom en räckvidd som bidrar till en starkare sensorisk upplevelse.

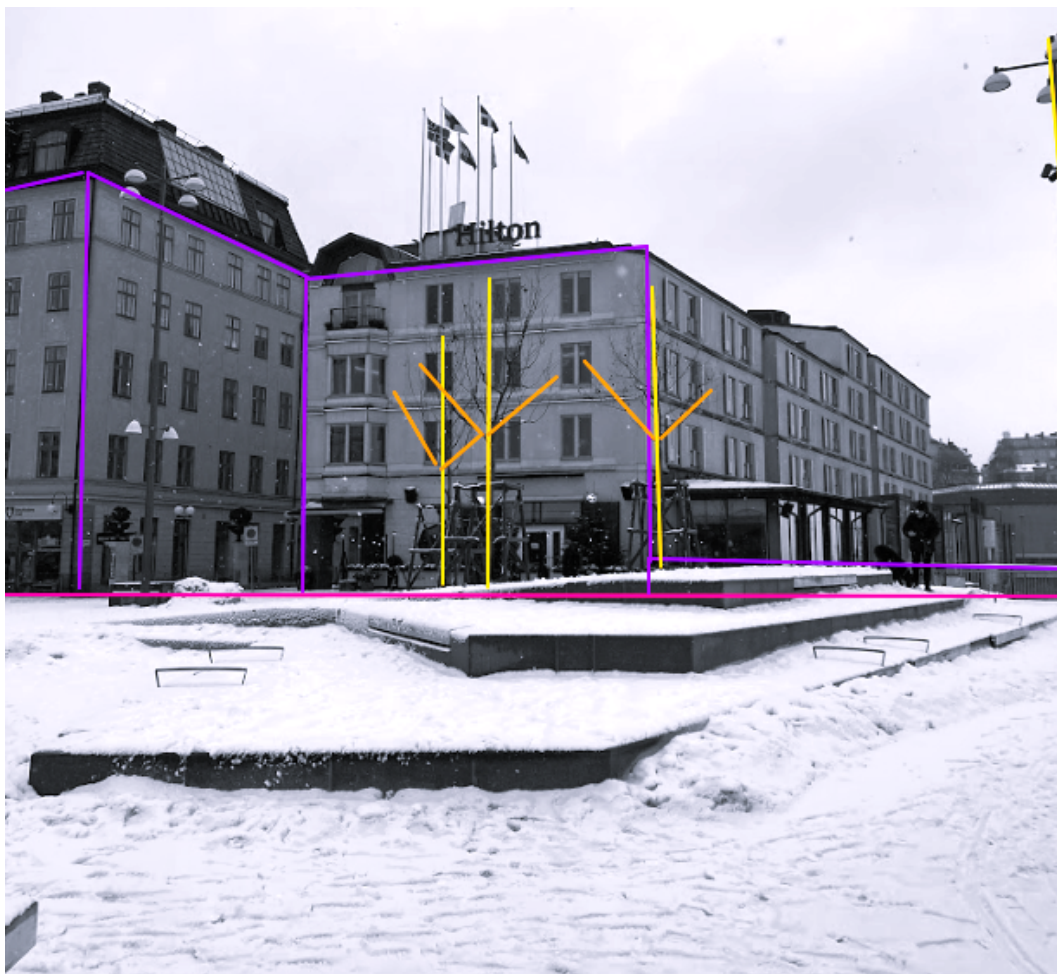
4.3 Södermalmstorg



Figur 8: Ortofoto över Södermalmstorg (markerad i gult) och platsens närområde. En bit av Slusstorget syns i övre delen i bild. Platsens rabatter (markerat i lila) skapar en ytterligare rumslighet på platsen. Torget i ortofotot är fortfarande under konstruktion. Bearbetad: Li Persson 2026. Ortofoto © Lantmäteriet

4.3.1 Platsbeskrivning av Södermalmstorg

Stockholms stads intention med Södermalmstorg är att utveckla en levande och aktiv plats för vistelse, med plats för uteservering och möjligheten att sitta i solen, samt för evenemang och folkliv (Stockholms stad 2011). Genom transparenta fasader är tanken att skapa visuella kopplingar mellan inne och ute, och detta menas stärka samspelet mellan arkitektur och torgmiljö (Stockholms stad 2011).



Figur 9: Södermalmstorg med fokus på det offentliga rummets sida med tydliga visuella gränser. De rosa linjerna markerar rummets gränser, de lila linjerna markerar rummets väggar, de gula linjerna visar rummets vertikala element, och de orangea visar de element som skapar en känsla av tak. På bilden går det att se de höga husväggarna, och hur dessa höga element bryts av de träden som finns emellan fotografen och husen. Trots att träden inte är fullt vuxna så förminskas platsens skala till något mänskligt och relaterbart. Fotografiet är taget av författarna och har bearbetats med svartvit effekt för att tydligare synliggöra de rumsliga elementen. Bearbetad: Almebäck 2026. Eget fotografi

4.3.2 Platsanalys av Södermalmstorg

Element av spatial komposition

Södermalmstorg har en mer kvadratisk form (se figur 8). Bredden på rummet är ungefär 70 meter x 80 meter. Rummet är ungefär 180 grader fysiskt inhägnat och 180 grader visuellt stängt. Där det är visuellt öppet är det fysiskt stängt och där det är visuellt stängt är det fysiskt öppet. Vid de två kanterna, där rummet är visuellt stängt men fysiskt öppet, angränsar rummet till en väg som sträcker sig bredvid de två kanterna av rummet. På andra sidan möter vägen husrader som i sin tur ramar in vägen (se figur 9). Dessa hus är av varierande höjder som delvis skapar en visuell barriär på platsen åt dessa riktningar. Det som möter blicken bakom dessa husfasader är delvis taklandskap samt ytterligare husfasader och

byggda element. Men i och med att dessa kanter av rummet inte möter husfasaderna direkt, utan en väg blir dessa kanter av rummet fysiskt öppna. Det är här man tar sig in och ut ifrån rummet.

Vid kanterna där det är visuellt öppet utgörs den ena väggen av en ca 1,5 meter hög stenmur, vilket ger möjligheten att se över den fysiska barriären. Vid den andra väggen utgörs den av ett staket på ca 1,5 meters höjd (se figur 10). Staketet är permeabelt med sina smala spjälor, där man kan både se genom och över väggen. Platsen upplevs som fysiskt stängd men visuellt öppen. Det som skapar vertikala höjder på platsen utgörs av träd som varierar mellan 3-5 meter i höjd.



Figur 10: Södermalmstorg med fokus på det offentliga rummets sida utan visuella gränser. De rosa linjerna markerar rummets gränser, de lila linjerna rummets väggar, och de gula linjerna visar rummets vertikala element. På bilden går det att se den utblick som man tar del av när man befinner sig på Södermalmstorg. Väggarna skapar fysiska gränser, men inte visuella gränser eftersom att man ser igenom staketet som väggen utgörs av. Detta stärker utsiktens helhet. Bakom fotografen finns husväggarna som går att se på figur 9, vilket tyder på att det finns både prospect (utsikten), och refuge (husväggarna) i detta offentliga rum, fast de inte syns på samma bild. Fotografiet är taget av författarna och har bearbetats med svartvit effekt för att tydligare synliggöra de rumsliga elementen. Bearbetad: Almebäck 2026. Eget fotografi

Prospect-refuge teorin

Södermalmstorg är det enda rummet av alla tre som har en upphöjd vy. Rummet är byggt på en berggrund som sträcker sig en bit ovan och intill det annars öppna vattnet den angränsar till. Detta ger platsen goda möjligheter för prospect. Man har en bred och upphöjd vy över både vatten och staden. Enligt Appleton (1996) kan man kalla vyn för en panorama. Däremot har man en mer begränsad vy i förgrunden av utsikten då avståndet till marken helt enkelt är närmare till skillnad från horisonten. Men det finns byggda och upphöjda element i förgrunden (se figur 10) som ändå påverkar att man känner att man

inte är lika högt upp i landskapet som man faktiskt är. Appleton (1996) argumenterar för att det som utgör en estetiskt tilltalande vy är att man har en känsla av att man har den mest fördelaktiga platsen i landskapet. Att känna att man befinner sig högt upp i landskapet bidrar till en känsla av att man inte är åtkomlig av en inkräktare nedanför (Appleton 1996). Om man helt enkelt hade varit lite högre upp, hade vyn varit ytterligare estetiskt tilltalande.

Det går även att benämna vyn som en *interrupted panorama*. Enligt Appleton (1996) är det en panoramavy men med mindre hinder i utsikten, men inte tillräckligt stora hinder för att vyn ska vara förstörd eller till den grad att hindret delar vyn i två. Man har fortfarande en god sikt av vyn där man kan låta fantasin måla in gapen. Å andra sidan är vyn fortsatt vidsträckt med långa siktlinjer ut mot horisonten och som Appleton själv påstår; "breadth is a striking characteristic" (1996:77).

Det som utgör refuge på platsen är flera faktorer. Det finns träd i rummet som är nyplanterade och har en smal samt gles karaktär (se figur 9). Träden är däremot planterade i grupper och utgör en fysisk massa på platsen, där man kan uppleva en känsla av skydd. Om man vill gömma eller skydda sig hade man förmodligen ställt sig bakom de smala träden, än i en öppen yta. Vidare nämner Appleton (1996) att det finns en kategori av refuge som utgörs av ett brett sortiment av byggnader. "...huts, hovels and other rough shelters, cottage, mansions, castles, cathedrals and what you will" (Appleton 1996:92). I närliggande anslutning till rummet finns det byggnader som har sina entréer riktade mot rummet (se figur 9). Detta medför att om man vill fly från platsen finns det närliggande tillflyktsorter för skydd, vilket utgör en symbol av refuge (Appleton 1996).

Att halva rummet är inramat visuellt av högre byggnader ger också en känsla av skydd då man inte blir visuellt synlig av andra utanför rummet samtidigt som man har en bred utsikt över staden och vattnet, detta ligger i linje med att se, utan att bli sedd. Platsen uppfyller goda krav för både prospect och refuge och när träden växer till sig med en bredare stam och en större trädkrona kommer känslan av refuge att ytterligare förstärkas då dessa blir mer visuellt synliga.

Den mänsklig skalan

Utifrån Södermalmstorgs dimensionering på ungefär 70 meter x 80 meter signalerar dessa proportioner att rummet är en plats man anländer till för att stanna (Gehl 2010). Det är en stor och öppen plats men håller samtidigt måtten för den mänskliga skalan. Enligt Gehl (2010) är avståndet på 100 meter reflekterat på många äldre torg i europeiska städer. Detta avstånd ger en möjlighet att se och ha en överblick över hela rummet när man står vid ett av rummets hörn. När man vandrar in mot rummets mitt blir avstånden kortare men intrycken större (Gehl 2010). "We gather large volumes of information over great distances, while we take in few but very intense and emotionally significant sensory impressions from short distances. What is common to the senses that function at a short distance - smell and touch and thus also the ability to capture temperature signals - is that they are the senses most closely tied to our emotions" (Gehl 2010:47).

I rummet finns rabatter som omsluts av stenmurar i sitthöjd. Dessa rabatter är placerade nära intill rummets kanter och skapar ett mindre rum i det större (se

figur 8). Enligt Gehl (2010) kan detta bidra till att dra ned skalan på platsen som skriver:

“The principle of putting small spaces into a larger space is another method of combining large space and modest human scale. Many old cities and city spaces use colonnades and archways. Pedestrians can move about in an intimate and delimited space in a colonnade, while having a view and overview of the larger city space. Small spaces can also be established in a larger space using allés or rows of trees” (Gehl 2010:165).

Dessa rabatter är fysiskt stängda men delvis visuellt öppna då det finns växter planterade. I dessa rabatter står bland annat ett flertal träd på en höjd omkring 3-5 meter. Träden är nyplanterade och har varken löv eller en fullt utvecklad trädkrona men ger en upplevelse av vägg då dessa är planterade nära varandra i grupp. Träden drar ned skalan på den öppna platsen, både med sin höjd samt dess placering som skapar ett mindre rum i det större, som tidigare nämnt. Den mindre skalan ger rummet en intimare upplevelse och de kortare avstånden till människor samt objekt ger en möjlighet till att uppfatta information med större detaljrikedom (Gehl 2010).

Husfasaderna som angränsar till rummet är på 3-4 våningar. Ovanför fem våningar finns det lite sensorisk information att hämta då avståndet är för stort (Gehl 2010). Enligt Gehls (2010) mening är proportionerna av fasaderna inom den vertikala tröskeln, där dess skala skapar en varmare och personlig upplevelse på platsen och ger upphov till ett starkare känslöintryck (Gehl 2010). Till skillnad från platser med en dimensionering som inte är anpassad efter människan skriver Gehl (2010): “This type of urban situation is often perceived as impersonal, formal and cold. In places where built-up areas are large-scale and spread out, there generally isn’t much to experience” (Gehl 2010:53)

Utifrån den mänskliga skalan kan man dra kopplingar mellan Södermalmstorgs dimensionering och proportioner med trösklarna Gehl (2010) presenterar. De horisontella och vertikala avstånden för vårt synfält i rummet faller inom ramen för den mänskliga skalan. Det finns även rabatter som skapar ett ytterligare mindre rum på platsen och utgör en intimare upplevelse. Däremot är träden, som är viktiga för rummets vertikala proportion, inte färdigutvecklade än. Men med tiden när träden växer till sig kommer dessa förmodligen bidra till en starkare rumslig upplevelse, då trädkronan blir större och kan således bidra med en upplevelse av tak.

4.4 Sammanfattning av platsanalys

Utifrån platsanalysen av Slusstorget, Munkbrohamnen och Södermalmstorg kan man konstatera att det finns estetisk tilltalande rumsliga faktorer på alla dessa tre platser, däremot varierar den estetiska upplevelsen i olika grad. Vid jämförelse av den mänskliga skalan på alla tre rum uppfyller alla rum de trösklarna för den mänskliga skalan. Förutom att passagen i Munkbrohamnen är 130 meter lång, men i och med att den är ämnad för att röra sig genom som fotgängare, är man snart inom tröskeln av 100 meter. Slusstorget hade även en avsaknad av tydliga vertikala proportioner som bidrog till en mindre sensorisk upplevelse på platsen. Detta resulterar i att det inte finns en möjlighet att

uppleva detaljrikedom vid ögonhöjd i nära avstånd och som resulterar i en mindre känslomässig knuten upplevelse av platsen (Gehl 2010).

Vid jämförelse av alla tre platser utifrån prospect-refuge teorin kan skillnader konstateras. Munkbrohamnen hade mest symboler som indikerade på refuge. Rummets grad av inhägnad både visuellt och fysiskt gjorde att en upplevelse av refuge var tydligt samt att platsen hade tak som bidrog till en upplevelse av omslutenhet, detta påverkar en upplevelse av att man inte är visuellt synlig som korrelerar starkt till refuge. Platsen med minst refuge var Slusstorget som var visuellt öppen vilket leder till en upplevelse av att man är visuellt exponerad på platsen och som inte uppfyller krav för refuge. Södermalmstorg uppfyllde goda krav av refuge som var visuellt inhägnad till 180 grader, platsen hade träd och entréer i närliggande avstånd som uppfyller krav för refuge. Alla tre rummen uppfyller prospect då alla tre rum hade vyer. Däremot varierade utsikterna vid jämförelse av de tre rummen där alla tre utsikter hade både bra och dåliga kvaliteter för prospect. Från Slusstorget är vyn på 360 grader vilket ger goda kvaliteter för prospect men siktlinjerna upphör och sträcker sig inte långt vilket ger mindre goda krav för prospect. Munkbrohamnen hade långa siktlinjer vilket ger goda kvaliteter för prospect men inte en lika bred vy. Vid Södermalmstorg hade man en vy på ungefär 180 grader med långa siktlinjer som ger goda kvaliteter för prospect.

Vid närmare jämförelse av passagen på Munkbrohamnen och på Slusstorget kan skillnader av den rumsliga utformningen och upplevelsen konstateras. Munkbrohamnens rumsliga proportioner av passage är ungefär 130 meter lång, ungefär 4-6 meter hög och ungefär 2 meter bred. Medan den rumsliga utformningen av Slusstorget är ungefär 25 meter bred och ungefär 90 meter lång med inga tydliga vertikala proportioner, förutom staket på ungefär 1,5 meters höjd och lyktstolpar på ungefär 5 meters höjd där dess placering och permeabilitet inte ger en upplevelse av visuellt barriär, som resulterar i att denna plats upplevs öppen. Utifrån Gehl (2010) och Appleton (1996) ger dessa rum olika sensoriska upplevelser som bidrar till den estetiska upplevelsen på dessa platser. Munkbrohamnens passage är i mänsklig skala med dess proportioner samt ger dess omslutenhet av vägg och trädrad en upplevelse av refuge då man är mindre visuellt synlig. Dessa faktorer påverkar den estetiska upplevelsen på platsen positivt. Medan Slusstorget inte har dessa aspekter i dess rumsliga utformning, vilket leder till en svagare estetisk upplevelse utifrån Gehl (2010) och Appleton (1996), då det finns en avsaknad av detaljrikedom att uppleva på nära avstånd och avsaknad av refuge.

5. Diskussion

I denna del diskuteras studiens resultat i relation till syftet och frågeställningarna. Inledningsvis berörs frågeställningen om huruvida de offentliga rummen har möjlighet att bli estetiskt hållbara eller inte. Därefter behandlas studiens begränsningar och reflektioner över den valda metoden. Avslutningsvis förs en diskussion om möjliga riktningar för vidare forskning inom området och hur denna hade kunnat ta form.

5.1 Kan de offentliga rummen bli estetiskt hållbara?

Syftet med studien har varit att belysa den vikt som rumslig utformning i städers offentliga miljöer har på den estetiska upplevelsen. Målet är att mer specifikt undersöka vilka rumsliga egenskaper i offentliga urbana miljöer som tilltalar människan, samt att undersöka vilka rumsliga egenskaper de urbana miljöerna har, för att i sin tur kunna ta reda på om de offentliga rummen är estetiskt hållbara. Genom den utförda analysen och den efterkommande jämförelsen av de tre offentliga rummen på Slussenområdet kan det konstateras att liknande förutsättningar med olika rumslig organisering kan skapa helt olika upplevelser och tilltala människan i olika grad.

De tre valda offentliga rummen delar som tidigare nämnt vissa gemensamma egenskaper, såsom närhet till vatten, vistelseytor samt att rummen är belägna i stadsmiljö. Samtidigt är det flera aspekter som skiljer sig, rumslig form, grad av slutenhet samt relationen mellan visuella och fysiska gränser ser annorlunda ut på respektive plats. Vid vidare tolkning av resultaten av analysen framträder det hur teorierna om den mänskliga skalan och prospect-refuge har betydelse i hur platsen upplevs för dess användare. Analysen tyder på att platser som har både utsikt och skydd i en mänsklig skala tenderar att skapa mer tilltalande platser. När dessa kvaliteter saknas, exempelvis genom mycket stora öppna ytor utan tydliga vertikala element eller skyddande strukturer, kan rummets istället upplevas som exponerat och därmed mindre attraktivt för vistelse. Utifrån detta kan samtliga platser diskuteras i relation till estetisk hållbarhet och hur rummens utformning påverkar människans attraktion till platsen.

Av de analyserade rummen så framstår Munkbrohamnen som platsen med störst potential att bli estetiskt hållbar över tid. De rumsliga egenskaperna (Robinson 2016) i kombination med teorin om mänsklig skala (Gehl 2010) och prospect-refuge (Appleton) fungerar tillsammans i en behaglig balans och är lätt att uppfatta för människan, vilket bidrar till att stärka platsens attraktionskraft. Det går även att utanför analysen koppla Munkbrohamnens gestaltning till den delen av Meyers (2008) manifest som berör att genom gestaltning skapa upplevelser kopplade till miljö. Den konstruerade strandmiljön, som är ovanlig i en tät innerstad, bidrar till en tydlig platsidentitet och kan därmed stärka människors relation till platsen.

Slusstorget framstår däremot som den plats som i nuläget har minst förutsättningar för att utvecklas till en estetisk hållbar miljö. Den höga graden av öppenhet och avsaknaden av vertikala element ger känslan av att man är exponerad och gångstråket som tar en stor och central plats i rummet gör att platsen upplevs som ett rörelsestråk snarare än ett rum att vistas i. Det är dock värt att nämna att estetisk hållbarhet inte endast kopplas till platser som man

vistas i, även stråk kan utvecklas till att bli estetiskt hållbara över tid. I detta fall kan Slusstorgets funktion som passage problematiseras i relation till Stockholms stads intentioner med platsen, vilka är att skapa en vistelsemiljö med plats för ro och utsikt. Om intentionen är en vistelsemiljö, men platsen i praktiken främst uppfattas som ett rörelsestråk kan argument föras kring att de kvaliteterna som eftersträvas i planeringsprocessen inte kan uppfyllas, och därmed anses inte platsen vara lika lyckad, kopplat till vad som tilltalar människor.

I jämförelse med Munkbrohamnen så finns det både element av mänsklig skala samt både prospect och refuge på Södermalmstorg, men elementen är inte på samma nivå som Munkbrohamnen gestaltning. Detta eftersom att husväggarna runt omkring det offentliga rummet och andra vertikala element på platsen är högre än vad de är på Munkbrohamnen. Ytterligare beror detta på att torget inte är i sin fulla potential ännu då platsens träd inte har hunnit växa till sin fulla storlek, och har därmed inte helt uppnått den känslan av tak som tillkommer med trädets ålder. De har alltså inte samma lättlästa mänskliga skala som på Munkbrohamnen, den finns dock i större utsträckning än vad den gör på Slusstorget. Södermalmstorg kan därför förstås som ett mellanting av Munkbrohamnen och Slusstorget, och har därmed potential för att bli estetiskt hållbar, inte lika stor som Munkbrohamnen, men inte lika liten som Slusstorget.

Denna analys kan utifrån ett bredare perspektiv relateras till Meyers (2008) resonemang om estetikens betydelse i hållbara landskap. Hade de estetiska värdena saknats helt eller upplevts som svaga, hade det funnits risk för att människor inte utvecklar den känsla av tillhörighet eller omsorg för miljön som Meyer (2008) beskriver, vilket i sin tur kan leda till att platserna blir kulturellt ineffektiv. Men eftersom att respektive plats har estetiska värden i varierande grad, i det här fallet kopplat till rumslighet, finns det därför en möjlighet för människan att skapa en relation till platserna, så att dem kan bli estetiskt hållbar över tid.

Sammanfattningsvis går det att konstatera att samtliga platser har potential för att i framtiden kunna bli estetiskt hållbara, men att den potentialen ser olika ut beroende på vilken plats som undersöks. Studiens begränsningar påverkar vår förmåga att avgöra om respektive plats är estetiskt hållbar eller inte, däremot går det att avgöra hur de analyserade rumsliga egenskaperna påverkar människan, samt vilka identifierade värden som bör eftersträvas i framtida gestaltningar, och vilka som bör undvikas. Vertikala element som bidrar till en god mänsklig skala, liksom element som skapar en känsla av tak eller andra former av skydd (refuge) är särskilt betydelsefulla om platserna som i denna undersökningen har stora utblicksvärden (prospect). De kombinationerna som i denna analys framstår som fördelaktiga kan därför anses bidra till en plats potential att bli estetiskt hållbar, åtminstone i den utsträckning som de rumsliga faktorerna sträcker sig.

5.2 Reflektion

Eftersom att analysen som har utförts i denna studie inte är helt fullständig, hade den kunnat kompletteras på flera sätt för att få ett mer pricksäkert resultat. Detta hade kunnat innebära att föra in en ytterligare dimension, materialitet till exempel, för att mer konkret och med en större säkerhet kunna fastställa hur rummets utformning påverkar människans estetiska upplevelse. Detta hade kunnat ta form i intervjuer av platsens besökare, på så sätt hade det varit möjligt

att undersöka hur platsens användare själva upplever och värderar de analyserade rummen. En ytterligare vidareutveckling hade kunnat vara att inkludera flera estetiska dimensioner i analysen, såsom färg eller material. Bland annat så lyfter Meyer (2008) fram flera dimensioner av estetisk hållbarhet och genom att kombinera flera perspektiv skulle framtida studier kunna ge en mer heltäckande bild av estetisk hållbarhet i urbana miljöer. Prospect-refuge teorin har använts för att kunna koppla rummets utformning och deras öppenhet och slutenhet till den estetiska upplevelsen av rummet. Dock är teorin baserat på hur människan upplever naturliga miljöer, där teorin i grunden inte syftar på urbana miljöer som vi har undersökt i vår studie. Däremot kan man korrelera teorins idé 'att se, utan att bli sedd' till urbana miljöer, då människans överlevnadsinstinkter, som Appleton (1996) kopplar den estetiska tillfredsställelsen till, finns med hos människan oavsett i vilken miljö hon än befinner sig i. Den mänskliga skalan baseras på den mänskliga kroppen samt människans fem sinnen (Gehl 2010). Att utforma rum efter den mänskliga kroppen och sinnen innebär att man måste generalisera de mått, proportioner, dimensioner och avstånd man förhåller sig till, vilket inte kommer att passa alla människor. Detta för att människan har olika längd, rör sig framåt i olika hastighet och kan ha olika funktionsvariationer som inte är anpassade efter Gehls (2010) trösklar för den mänskliga skalan. Alla människor kommer därav inte att bli inkluderade utefter dessa trösklar. Däremot är det väsentligt att ha trösklar att förhålla sig till vid utformning av rum så att bristande kvaliteter av den rumsliga gestaltningen inte får ett för stort negativt inflytande av upplevelsen. Dessa trösklar bör främst användas som mått att förhålla sig till snarare som ett strikt regelverk.

6. Avslut

Avslutningsvis kan vi se med denna studie att de tre utvalda platserna har en rumslig utformning med positiva estetiska kvaliteter, där platserna har olika stor potential att i framtiden bli estetiskt hållbara. Syftet med studien var att belysa vikten av den rumsliga utformningen i städers offentliga miljöer för den estetiska hållbarheten och för en hållbarare stadsbyggnad. Utifrån vår analys kan man dra slutsatsen att det finns rumsliga egenskaper som människan upplever mer estetiskt tilltalande. Exempelvis, omslutenhet av rum med vyer eller när gestaltningen har en skala anpassad efter människans fysiska kropp samt hennes sinnen. Därav har dessa typer av rum med en sådan utformning större potential att bli estetisk hållbara och bidra till en hållbarare stadsbyggnad.

Resultatet visar därmed en korrelation att rumsliga egenskaper har en betydelsefull del i arbetet mot en hållbar stadsutveckling, särskilt i relation till hur människor upplever och använder stadens offentliga rum. Just användningen av rum och den estetiska tillfredsställelsen av rum är en nyckelkomponent för att dessa ska förbli estetiskt hållbara i framtiden.

Samtidigt belyser studien den komplexitet som präglar estetiska frågor inom stadsbyggnad, såsom subjektiva upplevelser av estetik. För att koppla den här studien till FN:s globala mål 11, hållbara städer och samhällen, aktualiserar studien frågan om vilken roll estetiska och rumsliga kvaliteter bör spela i utvecklingen av framtidens städer. Resultatet av denna studie antyder att dessa kvaliteter kan vara avgörande för hur människor relaterar och använder stadens rum över tid. För att kunna skapa, som Meyer (2008) formulerar, en hållbar kultur är det viktigt att städers offentliga rum gestaltas med detta som mål, där estetisk hållbarhet bör anses som den fjärde dimensionen av hållbarhet för en ytterligare hållbar stadsutveckling.

“If it isn't beautiful, it isn't sustainable”

- Lance Hosey

7. Referenser

Appleton, J. (1996). *The Experience of Landscape*. Rev. edn, John Wiley & Sons.

Dee, C. (2001). *Form and Fabric in Landscape Architecture : A Visual Introduction*. CRC Press LLC.

F.N. (u.å). *Globala målen för hållbar utveckling*.
<https://fn.se/globala-malen-for-hallbar-utveckling/>

F.N. (u.å). *Mål 11: hållbara städer och samhällen*.
<https://fn.se/wp-content/uploads/2023/02/Ma%CC%8AI-11-ha%CC%8Allbara-sta%CC%88der-och-samha%CC%88llen.pdf>

Gehl, J. (2010). *Cities for People*. 1:a uppl, Island Press.

Hosey, L. (2012). *The shape of green. Aesthetics, Ecology, and Design*. 1:a uppl, Island Press.

Lehtinen, S. (2021). *Aesthetic Sustainability. In Situating Sustainability: A Handbook of Contexts and Concepts*. 1:a uppl, Helsinki University Press.

Meyer, E. K. (2008), *Sustaining beauty. The performance of appearance. Journal fo Landscape Architecture*, 3 (1), 6-23
DOI: <https://doi.org/10.1080/18626033.2008.9723392>

Robinson, N. (2016). *The Planting Design Handbook*. 3:e uppl, Routledge.

Stockholm stad. (2025a). 8. *Munkbrohamnen*. <https://start.stockholm/om-stockholms-stad/priser-och-utmarkelser/priser/arets-stockholmsbyggnad/8.-munkbrohamnen>

Stockholm stad. (2025b). *Närhet till vattnet*.
<https://vaxer.stockholm/tema/narhet-till-vattnet/>

Stockholm stad. (2011). *Slussen gestaltningsprogram*.
<https://etjanster.stockholm.se/Byggochplantjansten/gallandeplaner/gallandeplan?journalNumber=2005-08976>

Publicering och arkivering

Godkända självständiga arbeten (examensarbeten) vid SLU kan publiceras elektroniskt. Som student äger du upphovsrätten till ditt arbete och behöver i sådana fall godkänna publiceringen. I samband med att du godkänner publicering kommer SLU även att behandla dina personuppgifter (namn) för att göra arbetet sökbart på internet. Du kan närsomhelst återkalla ditt godkännande genom att kontakta biblioteket.

Även om du väljer att inte publicera arbetet eller återkallar ditt godkännande så kommer det arkiveras digitalt enligt arkivlagstiftningen.

Du hittar länkar till SLU:s publiceringsavtal och SLU:s behandling av personuppgifter och dina rättigheter på den här sidan:

- <https://libanswers.slu.se/sv/faq/228316>

JA, jag, Julia Almebäck har läst och godkänner avtalet för publicering samt den personuppgiftsbehandling som sker i samband med detta

JA, jag, Dionne Li Persson har läst och godkänner avtalet för publicering samt den personuppgiftsbehandling som sker i samband med detta

NEJ, jag/vi ger inte min/vår tillåtelse till att publicera fulltexten av föreliggande arbete. Arbetet laddas dock upp för arkivering och metadata och sammanfattning blir synliga och sökbara.