

DET FÖRÄNDERLIGA MATLANDSKAPET:

Ett konceptförslag med inriktning att återintroducera
mat i landskapet

IDA LINDVALL

Självständigt arbete • 30 hp

Sveriges lantbruksuniversitet, SLU

Institutionen för landskapsarkitektur, planering och förvaltning

Alnarp 2026



DET FÖRÄNDERLIGA MATLANDSKAPET:

Ett konceptförslag med inriktning att återintroducera mat i landskapet

THE EVERCHANGING FOODSCAPE:

A concept proposal aimed at re-introducing food in the landscape

Ida Lindvall

Handledare: Love Silow, SLU, Institutionen för landskapsarkitektur, planering och förvaltning

Examinator: Anna Peterson, SLU, Institutionen för landskapsarkitektur, planering och förvaltning

Bitr. examinator: Maria Kylin, SLU, Institutionen för landskapsarkitektur, planering och förvaltning

Omfattning: 30 hp

Nivå och fördjupning: A2E

Kurstitel: Independent Project in Landscape Architecture

Kurskod: EX0852

Program: Landscape Architecture Master's Programme

Kursansvarig inst.: Institutionen för landskapsarkitektur, planering och förvaltning

Utgivningsort: Alnarp

Utgivningsår: 2026

Omslagsbild: Fotografi av Ida Lindvall

Nyckelord: matlandskap, fysisk planering, jordbruksmark, allmän plats, landskapsförändring, Hjärup, Staffanstorps kommun

Sveriges lantbruksuniversitet

Fakulteten för landskapsarkitektur, trädgårds- och växtproduktionsvetenskap

Institutionen för landskapsarkitektur, planering och förvaltning



Figur 1. Fotografi på trädgårdsmästare Berling omgiven av gurkplantor i sitt växthus. (1923-1927).
Fotograf: Harry Grip. Stadsmuseet i Stockholm.

FÖRORD

Att skriva en uppsats på temat mat, odling och landskap har känts som en självklarhet från början. Odling har varit med mig så länge jag kan minnas och är ett viktigt inslag i mitt liv. Att utforska mat i relation till samhällsplanering har känts både inspirerande och meningsfullt.

TACK!

Jag vill rikta ett stort tack till min handledare, Love Silow, som under processen bidragit med kloka råd, ställt frågor, utmanat och uppmuntrat. Tack!

Varmt tack till familj och vänner som lyssnat och stöttat under arbetets gång. Utan er hade det inte gått!

SAMMANFATTNING

Denna studie belyser potentialen i att skapa förutsättningar för sammanlänkning mellan människa, mat och landskap genom kommunal planering. Studien tar avstamp i olika samhällsliga processer från dåtid till nutid. Studien är geografiskt avgränsad till Hjärup tätort belägen i Staffanstorps kommun, Skåne. I syfte att samla in empiriskt underlag kombineras tre kvalitativa metoder. Dessa är litteraturstudier, fältobservationer och kvalitativ innehållsanalys. Olika tidsperspektiv utgör också ett metodologiskt förhållningssätt. Resultaten visar att odling av mat sker, både småskaligt och storskaligt. Resultaten visar också att olika matperspektiv delvis ingår i den kommunala planeringen. Det visar även att det finns många mellanrum inom tätorten. I studien presenteras olika konceptförslag. En slutsats är att det finns flera möjliga insatser som kan tillämpas för att främja en utökad matplanering i framtiden. En annan slutsats är att det finns platser i Hjärup fysiska landskap som kan vidareutvecklas, sett ur ett matperspektiv.

NYCKELORD: matlandskap, fysisk planering, jordbruksmark, allmän plats, landskapsförändring, Hjärup, Staffanstorps kommun

ABSTRACT

This study highlights the potential of creating conditions for connections between people, food and landscape through municipal planning. The study takes different societal processes as its starting point and explores the past and the present. The geographical context studied is Hjärup, located within the municipality of Staffanstorp. Three qualitative methods are applied in order to collect data. These are literature studies, field observations and qualitative content analysis. In addition to this, different time perspectives serves as a methodological approach. The results demonstrate that food is produced, in both small and large scales. The result also show that various food perspectives are partly included in the municipal planning. The findings also demonstrate that there are several voids within Hjärup. Various concept proposals are presented in the study. A conclusion is that there are many possible interventions that serve the potential of expanding the food planning in a future perspective. Another conclusion is that there are several places in the physical landscape of Hjärup that can be further developed seen from a food perspective.

KEYWORDS: foodscapes, spatial planning, agricultural land, public space, landscape transformation, Hjärup, Staffanstorp municipality

INNEHÅLLSFÖRTECKNING

1 INLEDNING

Inledning.....	9
Mål och syfte.....	10
Avgränsning.....	10
Frågeställningar.....	10

2 BAKGRUND

Klyftan mellan människan, odlingslandskapet och maten.....	12
Markanvändning, matperspektiv och planering.....	13
Riktlinjer och målsättningar inom samhällsplaneringen.....	15
Tidigare forskning.....	16
Diskursen om matplanering över tid.....	16
Uppsatsens bidrag till kunskapsfältet.....	17

3 STUDIEOBJEKT: HJÄRUP

Byn.....	19
Från by till tätort.....	20
Tätorten.....	21
Med sikte på staden.....	22

4 METOD

Tidsperspektiv som metodologiskt förhållningssätt.....	24
Kombination av kvalitativa metoder.....	24
Litteraturstudier.....	25
Fältobservationer.....	25
Kvalitativ innehållsanalys.....	27

5 TEORI

Spåren i landskapet.....	30
Kultur och mat som analytisk lins.....	31
Sitopia och utopi som metodik.....	32
Att skapa förutsättningar för odling av mat.....	33
Matlitteracitet: vad är det och varför behövs det?.....	35
Trädgårdsrummets potential.....	36

6	INSPIRATION	
	Kristidens grönsaksodlingar i parker	39
	Skolträdgårdar.....	40
7	RESULTAT	
	Kommunala planeringsstrategier och visioner	42
	Spåren från förr	44
	Allmänna rum	48
	Odling av mat i och omkring tätorten.....	51
	Prunkande och lummiga trädgårdar	57
	Kommunala verksamheter och utemiljöer.....	60
	Handel och utbud.....	61
8	KONCEPTFÖRSLAG	
	Odling i mellanrummen	64
	Produktiva parker.....	66
	Odling på skolgårdar	68
	Odlingscentrum	69
9	DISKUSSION	
	Den kommunala matplaneringen	71
	Vägar till en systematisk förändring?	72
	Odling i tätortens allmänna rum	73
	Från dåtid till nutid till framtid.....	74
	Konceptförslagen: från tanke till handling	75
	Metoddiskussion	76
10	SLUTSATSER & REFLEKTIONER	
	Slutsatser.....	78
	Vidare forskning.....	78
	Avslutande reflektion	79
	REFERENSER	
	Referenser	81
	Figurer	86
	Bilagor.....	88

1. INLEDNING

I detta avsnitt ges en kort inledning till ämnet.

Uppsatsens mål, syfte och avgränsningar preciseras.

Slutligen presenteras de frågeställningar som ämnar att vägleda studien.

INLEDNING

Odlingslandskapet och dess praktiker har format det samhälle vi har idag (Åhnberg, Nilsson och von Bothmer 2025). Förr levde vi i nära anslutning till odlingslandskapet (Pothukuchi och Kaufman 1999). Idag brukas jorden dock i mindre utsträckning (Wästfelt 2014). Samhällelig utveckling har resulterat i att odlingslandskapet och dess funktioner ändrats (Antrop 2005). Processer, såsom urbanisering, har även föranlett att odlingslandskapet på flera ställen omvandlats för att i stället inrymma exempelvis bostäder och infrastruktur (Granvik et al. 2015). Detta, i kombination med den ökade distansen till livsmedelsproduktion till följd av globala matsystem, har inneburit att vi blivit allt mer främmande för maten på vår tallrik och landskapet i vilken den produceras (Steel 2012). Distansen mellan människan, maten och landskapet växer sig allt större och odlingslandskapet betraktas stundvis som en del av det förflutna (Åhnberg, Nilsson och von Bothmer 2025). Att adressera mat inom planeringen har stundvis också visat sig komplext (Granvik et al. 2015). Samtidigt finns det tankar om att mat öppnar upp för möjligheter. Den har kraften tillgängliggöra landskapet (Weiss och Sjöberg 2018), förbättra livskvaliteten (Nordahl 2014) och samtidigt inspirera framtida utveckling (Steel 2012). Om man vill skapa levande samhällen måste maten återigen sättas på agendan (Pothukuchi och Kaufman 1999).

Maten och landskapet väcker många tankar. Tankar om hur samhällsutvecklingen formar relationen mellan människan, maten och landskapet. Det väcker också tankar om matarv, kulturarv och den samtida kommunala planeringen. Vilka insatser kan således appliceras i det fysiska rummet och i planeringen för att tackla komplexiteter och samtidigt skapa förutsättningar för återkoppling mellan människa, mat och landskap?

För att utforska alternativa vägar framåt tar denna studie fasta på ett utvalt geografiskt område, nämligen tätorten Hjärup tillhörande Staffanstorps kommun, Skåne. Hjärup är en plats som undergått stora förändringar sedan 1960-talet (Staffanstorps kommun 2017), vilket förändrat såväl praktiker som landskap.

MÅL OCH SYFTE

Målet med denna studie är att lyfta potentialen i att sammanlänka människan, maten och landskapet. Målet är också att presentera konceptförslag med sikte på att introducera fler matperspektiv i den kommunala planeringen.

Syftet är således att inspirera kommunala aktörer att sträcka sig mot alternativa praktiker vid utveckling och förvaltning av det allmänna rummet, specifikt vad gäller tidigare odlingslandskap. Detta i syfte att identifiera rumsliga lösningar för nutid och framtid.

AVGRÄNSNING

Arbetet är skräddarsytt för tätorten Hjärup i Skåne län och är således avgränsat till en specifik geografisk kontext. Konceptförslagen ämnar att erbjuda alternativa sätt att tänka och resonera vid strategisk, kommunal planering. Därmed ligger inte främsta fokus på varken utformning eller design av det fysiska landskapet.

FRÅGESTÄLLNINGAR

För att uppfylla arbetets mål och syfte har följande frågeställningar formulerats:

- Vad ingår i Hjärups matlandskap?
- Hur kan fler matperspektiv implementeras i den långsiktiga, strategiska kommunala planeringen?
- Hur kan en implementering av mat i det fysiska landskapet mynna ut i konceptförslag?

2. BAKGRUND

I detta avsnitt ges en bakgrund till ämnet. Även diskursen om matplanering introduceras. Slutligen ges en beskrivning av studiens bidrag till det större kunskapsfältet.

KLYFTAN MELLAN MÄNNISKAN, ODLINGSLANDSKAPET OCH MATEN

Sedan urminnes tider har livsmiljöer utvecklats i nära anslutning till odlingslandskapet (Pothukuchi och Kaufman 1999). Steel (2012) betonar att tillgängligheten till mat beaktades innan dess att stadskontexter etablerades i det förindustriella samhället. Ett samspel mellan stad och landsbygd var såväl en nödvändighet som en förutsättning. Steel skriver:

"TIDIGA STATER UTGJORDES AV SAMHÄLLEN I VILKA STADEN OCH LANDSBYGDEN VAR SOCIALT, FYSISKT OCH KONCEPTUELLT SAMMANKNUTNA." [egen översättning] (Steel 2012:41)

I takt med teknologiska framsteg under industrialiseringen, såsom etableringen av järnvägen, förändrades kraven. Städerna kunde planeras och utvecklas trots att livsmedelsproduktionen var lokaliserad med stort geografiskt avstånd (Steel 2012; Fairclough 2019). Teknik öppnade även upp för möjligheten att förändra landskapet, både med stor omfattning och i en rask takt, vilket resulterade i att man avfärdade tidigare praktiker och kopplingarna till landskapet upplöstes (Antrop 2005). Genom detta skapades avstånd, både rumsliga och relationella, mellan boplatser och platser där maten producerades (Steel 2012). Vi har således distanserats från odlingslandskapet (Fairclough 2019). Trots att brukandet av jorden varit grundläggande, och satt ramarna, för det samhälle vi lever i idag (Åhnberg, Nilsson och von Bothmer 2025) är endast två procent av befolkningen delaktiga i jordbruk i dagsläget - en siffra som vid mitten av 1800-talet uppgick till 90 procent (von Bothmer 2025).

Wästfelt (2014) beskriver hur jordbruksmark idag brukas mindre i Sverige, vilket resulterat i att vi människor tagit avstånd från odlingslandskapet. Detta avståndstagande har i sin tur gjort att vår beroendeställning av odlingslandskapet suddats ut (Wästfelt 2014). I dagsläget är många bosatta flera mil från platsen där maten produceras (Steel 2012; Wästfelt 2014). Även de som är bosatta på landsbygden lever och verkar enligt urbana principer, detta trots att det geografiska avståndet till staden är stort (Fairclough 2019). Samtidigt förblir många aningslösa om var maten kommer ifrån (Fairclough 2019). Trots att tankar om att konsumera lokal och ekologisk mat florerar (Fairclough 2019; Wästfelt 2014) kommer maten som hamnar på tallriken ofta från avlägsna platser (Wästfelt 2014) och inhandlas via stora matjättar (Fairclough 2019). Matproduktion som praktik betraktas stundvis som något som hör hemma i det förflutna (Åhnberg, Nilsson och von Bothmer 2025).

Den distans som skapats mellan människan, maten och odlingslandskapet har även andra effekter. Fairclough (2019) beskriver att distansen påverkar hur landskapet uppfattas och vilka förväntningar vi har på landskapet. Vi förväntar oss att landskapet ska erbjuda rekreativa, vackra, naturliga och rogivande inslag. Som en följd associeras landsbygden inte längre med jordbruk, odling och mat (Fairclough 2019).

Antrop (2005) menar att omstruktureringar av landskapet inneburit att balansen mellan stad och landsbygd gått förlorad (Antrop 2005). Landsbygden överges ofta, dels eftersom städerna har en stark dragningskraft, men också då modernt jordbruk resulterar i få arbetstillfällen (Fairclough 2019). Trots att jordbruket varit grundläggande för samhällets framåtskridande växer sig avståndet mellan mat och samhälle sig allt större (Åhnberg, Nilsson och von Bothmer 2025). Samhällsutvecklingen, med sin föränderliga karaktär, har resulterat i att nya funktioner i landskapet implementerats samtidigt som det traditionella landskapet från förr försumrats (Antrop 2005).

MARKANVÄNDNING, MATPERSPEKTIV OCH PLANERING

Att omvandla jordbruksmark är en irreversibel åtgärd vilket innebär att marken inte kan återställas med omedelbar verkan. Det krävs långa tidshorisonter, stundvis tusentals år, för att återuppbygga exploaterad jordbruksmark om avsikten är att göra den odlingsbar återigen (Region Skåne 2024). Trots att omvandling av jordbruksmark är en oåterkallelig åtgärd är detta något som ofta förekommer, inte minst i en skånsk kontext. Region Skåne (2024) anger att 7% av jordbruksmark har omvandlats under 2000-talet fram till år 2020 i Skåne. Region Skånes prognoser påvisar att denna trend kommer att fortsätta, inte minst då befolkningen tenderar att öka i västra Skåne där också mest jordbruksmark återfinns (Region Skåne 2024).

Inom planeringen har mat under en lång tid betraktas som ett främmande fenomen, framförallt i västerländska samhällen. Den utomstående roll som mat ges kan ses som ett resultat av industrialiseringsprocesser vilket skapat större geografiska avstånd mellan matproduktion, förädling av livsmedel och konsumenter (Wiskerke och Viljoen 2012). Även i en svensk kontext genomsyrar mat sällan planeringen, enligt Granvik et al. (2015). En förklaring till detta är att planering som praktik och bevarande av jordbruksmark tenderar att stundvis fungera som varandras motsatser. Planering förknippas ofta med utveckling och expansion medan bevarande av jordbruksmark innebär att hålla landskapet intakt (Granvik et al. 2015).

Granvik et al. (2015) påvisar även att det finns ett glapp mellan vilja och utfall i den svenska planeringen. Trots att bevarande av jordbruksmark eftersträvas i många kommuner speglar detta sällan verkligheten. Något som befäster detta är att kommuner saknar riktlinjer och strategier som syftar till att skydda marken, detta trots att det finns högkvalitativ jordbruksmark inom de kommunala gränserna. Många kommuner upplever också en press vad gäller att växa och expandera vilket innebär att konkurrensen om jordbruksmark successivt intensifieras (Granvik et al. 2015).

Malmström och Brady (2023) betonar att kommuner frekvent ser det som att jordbruksmark som omvandlas till förmån för bostadsbyggande är mer nyttosamt (Malmström och Brady 2023). Även Region Skåne (2024) belyser att jordbruksmark initierar intressekonflikter inom planeringen. I en skånsk kontext utgör en stor del av den totala marken jordbruksmark, vilket innebär att det är sådan mark som finns till förfogande när expansionen av samhällen eftersträvas (Region Skåne 2024). Det decentraliserade planeringssystem som råder i Sverige, där kommunerna besitter planmonopol, innebär att det finns en avsaknad av ansvariga aktörer som åtar sig det yttersta ansvaret när jordbruksmark exploateras (Granvik et al. 2015).

Exploatering av jordbruksmark har implikationer. Malmström och Brady (2023) beskriver hur en fortsatt exploatering av jordbruksmark äventyrar med Sveriges möjligheter att producera mat i ett framtidsperspektiv. När vi gör rum för andra samhällsfunktioner begränsas även den framtida matproduktionen (Malmström och Brady 2023). Sett ur ett matsäkerhetsperspektiv är avsaknaden av odling av mat i närmiljöer problematiskt (Weiss och Sjöberg 2018).

En annan förklaring till matens frånvaro i planeringssammanhang är att man i takt med urbaniseringstrender tilldelat staden och landsbygden olika ansvarsområden. Vissa utmaningar har stadsrummet stått som ansvarig att hantera medan andra utmaningar hänvisats landsbygden. Dilemman med temat mat har således varit kopplade till landsbygden vilket många gånger resulterat i att staden blivit frikallad (Wiskerke och Viljoen 2012). Även Pothukuchi och Kaufman (1999) instämmer i detta och beskriver hur matrelaterade dilemman anses vara rurala angelägenheter som endast förankras i urbana sammanhang. Att mat ständigt frångörs i urbana livsmiljöer kan ses som en följd av omfattande strukturella processer. Pothukuchi och Kaufman beskriver också hur en begränsad kunskap om matsystem hindrar tillämpningen av matrelaterade insatser i relation till samhällsplaneringen. Att kunskapen är begränsad kan ses som en konsekvens av att mat sällan synliggörs, varken i ord eller handling (Pothukuchi och Kaufman 1999).

Trots att planeringen sällan vidrör matfrågor menar Wiskerke och Viljoen (2012) att den offentliga sektorn har en betydande roll att axla, både när det gäller att främja hållbar matproduktion och konsumtion (Wiskerke och Viljoen 2012).

Då den offentliga sektorn bistår med måltider inom dess verksamheter såsom barn-och äldreomsorg, kan anpassade upphandlingsstrategier påverka rådande matsystem genom köpkraften. För att detta ska fungera i praktiken krävs tvärssektoriella samarbeten inom, och bortom, den egna organisationen. En förutsättning är att aktörer möts och samverkar förvaltningsöverskridande, men också att berörda aktörer inom matkedjan involveras (Wiskerke och Viljoen 2012). Pothukuchi och Kaufman (1999) understryker att om planerare är angelägna om att skapa förutsättningar för levande samhällen så måste mat återigen sättas på agendan. Matsystemet är en alltför viktig dimension för att bortses från (Pothukuchi och Kaufman 1999).

RIKTLINJER OCH MÅLSÄTTNINGAR INOM SAMHÄLLSPLANERINGEN

På en global skala finns det vissa mål att förhålla sig till. Internationella mål, såsom Agenda 2030, pekar ut hur vi bör agera för att säkerställa hållbart nyttjande av mark (Förenta Nationerna [FN] 2024). Ett mål som utmärker sig i sammanhanget är Mål 12: Hållbar produktion och konsumtion. Flera delmål inom mål 12 adresserar mat och sätter riktning på hur vi bör agera för att säkerställa både hållbar konsumtion och produktion (FN 2024).

Även på en nationell skala finns det vissa mål att förhålla sig till. Sveriges miljökvalitetsmål, som sammantaget består av 16 mål, indikerar i vilken riktning man bör agera. Ett av dessa mål, *ett rikt odlingslandskap*, tar sikte på odlingslandskapet och belyser hur vi bör gå tillväga för att se till att värden, både i relation till natur och kultur, bevaras. I målet preciseras även att kommuner har en viktig roll att axla för att målet ska kunna uppfyllas (Sveriges miljömål 2025). Det står:

"FÖR ATT LYCKAS BEVARA BIOLOGISK MÅNGFALD OCH KULTURMILJÖVÄRDEN KRÄVS INSATSER PÅ ALLA NIVÅER I SAMHÄLLET - FRÅN LOKALT ARBETE I KOMMUNER FÖR ATT BEGRÄNSA EXPLOATERINGEN AV JORDBRUKSMARK TILL ATT PÅVERKA HUR DEN GEMENSAMMA EUROPEISKA JORDBRUKSPOLITIKEN UTFORMAS."

(Sveriges miljömål 2025)

Även regionala aktörer ämnar att vägleda och sätta ramar för en matstrategisk samhällsplanering. Ett exempel på detta är *Skånes livsmedelsstrategi 2030 - Smart mat* framtagen av Region Skåne år 2017. Denna strategi uppmuntrar till samverkan och fastställer att det krävs insatser från olika aktörer för att driva utvecklingsarbetet framåt och föranleda förändring (Region Skåne 2017).

TIDIGARE FORSKNING

DISKURSEN OM MATPLANERING ÖVER TID

Den svenska matplaneringsdiskursen är i konstant förändring. En tolkning är att fokuset inom diskursen skiftat på senare år. Det matstrategiska arbetet har rört sig från att vara inriktat på enskilda projekt och offentliga måltider till att vara av en mer övergripande karaktär. Något som möjligen markerar denna förflyttning av fokus är att fler matstrategier kontinuerligt framtas och utvecklas på ett nationellt, regionalt och kommunalt plan.

Ett strategiskt dokument som sätter riktning på det nationella matstrategiska arbetet är livsmedelsstrategin som framtogs år 2017. Detta strategiska dokument är under aktualisering och den uppdaterade versionen, *Livsmedelsstrategin 2.0*, framtas med avsikt att stärka den svenska livsmedelsproduktionen än mer (Regeringskansliet 2025).

Även på ett regionalt plan ägnas uppmärksamhet åt matfrågor. Ett exempel är Region Skånes rapport, *Anspråk på jordbruksmark: Kartläggning för Skåne*, publicerad år 2024. I denna rapport presenterar Region Skåne olika prognoser vad gäller exploatering av jordbruksmark samtidigt som rapporten ämnar att fungera som stöd för kommuner (Region Skåne 2024).

Det finns även vissa tendenser av kommunala insatser där matfrågor är på agendan. En tolkning är att de kommunala insatserna skiljer sig åt och varierar i syfte. Ett exempel är den livsmedelsstrategi som framtagits av Södertälje kommun (2022) som vägleder den kommunala matstrategiska planeringen. Ett annat exempel på kommunal matplanering, dock i mindre skala, återfinns i etableringen av Kunskapsparken i Lund där man planterat ätbara perenner och gjort plats för odling på allmän plats (Lunds kommun 2025).

Värt att nämna är att det matstrategiska arbetet även sträcker sig bortom den offentliga sektorn. Beck (2018) beskriver hur det finns flera exempel på projekt som ämnat att överföra matrelaterade idéer till det fysiska landskapet (Beck 2018).

UPPSATSENS BIDRAG TILL KUNSKAPSFÄLTET

Med studien ämnar jag att bidra till den allt växande diskursen om mat inom samhällsplanering. Utforskandet grundar sig i hur kommunen som offentlig förvaltare kan gå tillväga för att skapa förutsättningar för utveckling och förvaltning av framtida landskap genom att sätta mat i främsta rum. Detta vidgar möjligen kunskapsfältet genom att belysa småskaliga insatser och konkretiserar hur dessa insatser kan föranleda större samhälleliga förändringar. Här tänker jag i enlighet med ordspråket: "Många bäckar små gör en stor å". Att denna typ av studier behövs understryks av Antrop (2005) som skriver:

"LANDSKAP FRÅN DET FÖRFLUTNA KAN INTE ÅTERUPPRÄTTAS, MEN HUR VÄRDEFULLA ELEMENT OCH OMRÅDEN KAN BEVARAS OCH INTEGRERAS RENT FUNKTIONELLT I DET MODERNA, URBANISERADE OCH GLOBALISERADE SAMHÄLLET MÅSTE STUDERAS."

[egen översättning] (Antrop 2005:32)

Antrop (2005) menar alltså att denna typ av fenomen inte bara bör utan måste studeras för att utgöra en bas för framtidens samhällsutveckling. Att sätta landskapet i ett tidsperspektiv är alltså särskilt intressant om man har som motiv att blicka åt framtidens landskap (Antrop 2005). Tidsresan utgör en viktig utgångspunkt även i utforskandet av Hjärup. Valet av studieobjekt bidrar även till en unikhet och fungerar samtidigt representativt för andra kommuner med liknande förutsättningar i en svensk kontext.

Att denna typ av studie behövs styrks även av det som Wästfelt (2014) framställer. Wästfelt betonar att kopplingen mellan människan, jordbruket och det gemensamma landskapet behöver vidtalas. Detta för att kunna vårda och förvalta det framtida landskapet (Wästfelt 2014).

Sammantaget bidrar denna studie till kunskapsfältet genom att utforska en alternativ samhällsplanering och grunda denna i en specifik geografisk kontext. Genom att utforska maten, landskapet, svunna tiders praktiker, och sätta dessa i relation till samtiden och framtiden, utmanas en samhällsplanering som stundvis undantar matperspektiv.

3. STUDIEOBJEKT: HJÄRUP

Platsen som utforskas i mitt arbete, Hjärup, är beläget i västra Skåne och tillhör Staffanstorps kommun. Hjärup är geografiskt lokaliserat mellan de större städerna Malmö och Lund (Nationalencyklopedin u.å).

BYN

Hjärup som boplats sträcker sig långt bakåt i tiden. Så tidigt som år 1176 omnämns byn med dåvarande namnet Hyatorp, en benämning som tros ha innebörden **“vid nybygget”** (Staffanstorps kommun 2017:8). Att Hjärup varit bebott långt tidigare än så är sannolikt. I samband med arkeologiska utgrävningar har fynd från stenåldern och järnåldern hittats i Hjärup. Även närheten till Uppåkra, som var ett stort maktcentrum under järnåldern (Arkeologerna u.å), talar för att det varit aktivitet på platsen. Uppåkra ligger bara några 100 meter från Hjärup (Staffanstorps kommun 2017). Vissa arkeologiska fynd i närliggande Uppåkra talar för att platsen var agrar. Detta speglas av fynd såsom djurben, slaktavfall och brända sädeskorn. Det finns också belägg för att man experimenterat med odling på platsen och odlat grödor som var ovanliga för tiden (UR Samtiden 2021).

Schmidt Sabo (2018) betonar att det även funnits en storgård i Hjärup under sen vikingatid. I takt med reformer som framskred under 1050-talet har förmodligen den historiska byn Hjärup formerats (Schmidt Sabo 2018). Där Hjärup vuxit fram har förutsättningarna för att bruka marken varit fördelaktiga (Länsstyrelsen u.å). I början av 1800-talet utfördes ett enskifte av byn, mer specifikt år 1811 (Staffanstorps kommun 2017).

I modern tid har Hjärup varit en by där man i hög grad ägnat sig åt matproduktion (Fridh 2021; Staffanstorps kommun 2017). Produktionen var varierande, allt från det storskaliga till det småskaliga. I byn har det funnits en stark tradition av att odla i växthus vilket många aktörer ägnat sig åt i olika delar av Hjärup (Fridh 2021). Bortsett från jordbruket blev handelsträdgårdarna utmärkande för Hjärup (Staffanstorps kommun 2017). Fridh (2021) redogör för hur det på platsen som idag består av bostadsområdet Blomstergården tidigare låg en handelsträdgård. Där odlades framförallt grönsaker och blommor i växthus. Verksamheten pågick till år 1979 då marken såldes och växthusen revs för att ge plats till nya funktioner. I anslutning till Blomstergården, intill Lommavägen, bedrevs ytterligare en handelsträdgård. Denna verksamhet startade på 1930-talet och initialt odlades grönsaker på friland. Med tiden utvecklades verksamheten och växthus uppfördes, vilket ledde till att sortimentet utökades med fler grödor och blommor. Under 1960-talet ersattes de tidiga växthusen och odlingen moderniserades. Handelsträdgården intill Lommavägen var verksam fram till år 2005 då verksamheten utkonkurrerades av internationella storodlare och till följd av dyra driftskostnader. Utöver kommersiell matproduktion har Hjärupborna även producerat mat för det egna hushållet. Både grönsaker och frukt har odlats i trädgårdarna. På vissa gårdar hade man även djurhållning såsom höns, gäss, grisar och kor (Fridh 2021). Många bybor har varit delaktiga i matproduktionen, inte minst då många har arbetat för de större producenterna på orten. Några exempel på arbetsuppgifter som då utförts är gallring och skördning av grönsaker (Fridh 2021).

Livsmedelsförädling och annan matrelaterad verksamhet har också varit närvarande i byn. Längs Lundavägen fanns en vägkrog, Fatters krog, där förbipasserande kunde stanna till för mat eller dryck. Runt år 1850 uppfördes en väderkvarn intill vägkrogen, som fick namnet Hjerups väderkvarn. I kvarnen malde man spannmålet som odlats på åkrarna till mjöl. Även en bagarstuga fanns på platsen, där både grovt och fint bröd bakades på daglig basis. Kavring, som lindades in i vaxat papper, bakades också för försäljning. År 1889 öppnades en handel, något som var unikt för så pass små byar som Hjärup då var. I handeln kunde Hjärupsborna köpa dagligvaror såsom kaffe, sill och andra varor på lösvikt. Handeln, som senare fick namnet Hjärups Diversehandel, var verksam fram till början av 1970-talet (Fridh 2021).

FRÅN BY TILL TÄTORT

I början av 1950-talet var 360 personer bosatta i Hjärup. Under 1960-talet inleddes den expansionsfas som har fortsatt i stadig takt. Vatten- och avloppsnät anlades när området Skånebyn skulle byggas. Den nya infrastrukturen fungerade som ett startskott för exploateringen. Under samma tidpunkt etablerades även industriverksamhet väster om järnvägen. Ett ökat invånarantal innebar ökade behov vilket resulterade i att man utvecklade ett centrum under 1970-talet. Även barnomsorg etablerades under samma period (Staffanstorps kommun 2017). Främst byggdes villor och småhus inom kommunen, vilket ledde till att såväl tätorterna som kommunen i folkmun fick benämningen " [...] sovstad och pendlarkommun" (Staffanstorps kommun 2022b:35).



Figur 2. Flygfoto över Hjärups by år 1957 © Lantmäteriet (1957).

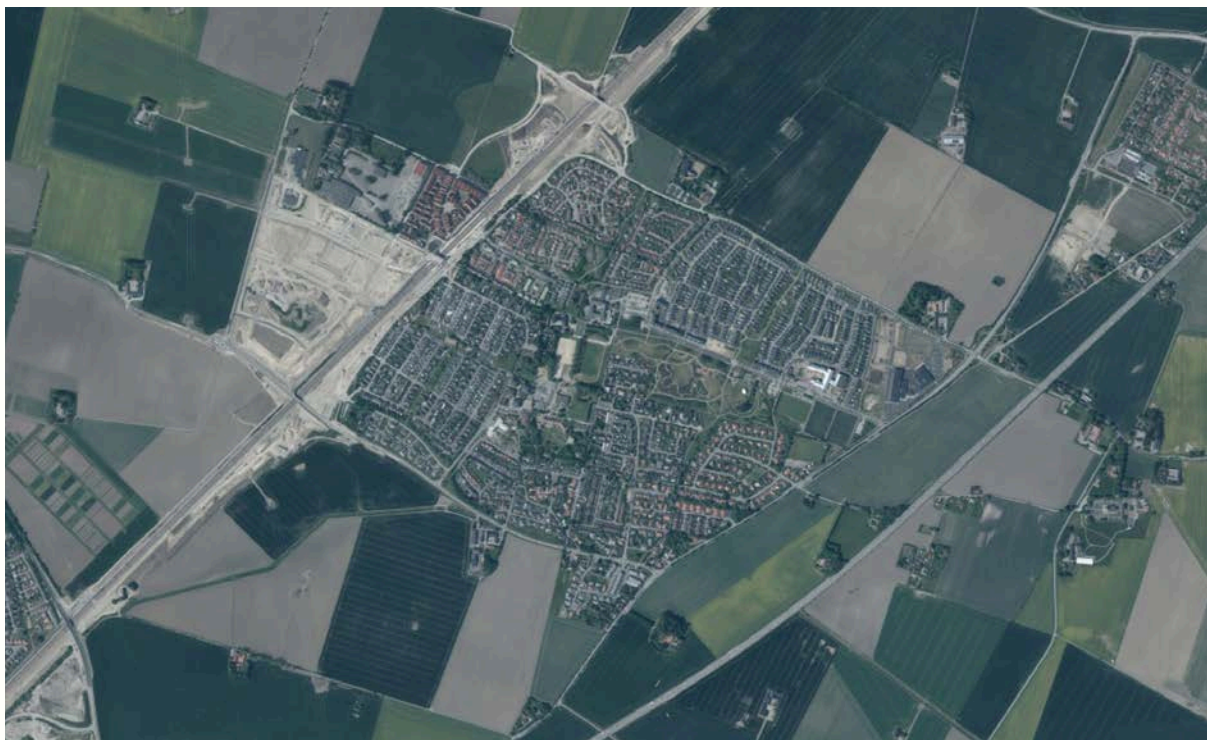
De östra delarna av Hjärup expanderades under 70, 80 och 90-talen. I slutet av 1990-talet började man även expandera den västra delen av orten, då området Jakriborg byggdes. Under 2000-talet har expansionen av Hjärup fortsatt (Staffanstorps kommun 2017) och Hjärup har förändrats till ett villasamhälle (Nationalencyklopedin u.å).



Figur 3. Flygfoto över Hjärups tätort år 1973 © Lantmäteriet (1973).

TÄTORTEN

Siffror från år 2021 visar att omkring 5675 personer bor i Hjärup (Nationalencyklopedin u.å). Än idag är Hjärup omgivet av bördiga åkrar, av klass 10-kvalitet, och öppna landskap (Staffanstorps kommun 2017). I tätorten finns olika bostadsformer såsom fristående villor, gårdar, par-och kedjehus samt lägenheter. De flesta bostäderna har stora tomter och trädgårdar. Samhällsfunktioner som barnomsorg, idrottsanläggningar och vårdcentral finns i de östra delarna av Hjärup (Staffanstorps kommun 2017). Infrastruktur som möjliggör det kollektiva resandet finns även, dels då man med enkelhet kan transportera sig från eller till orten antingen med tåg via Hjärups station eller via busslinje 130 som angör längs med Lundavägen (Staffanstorps kommun u.å).



Figur 4. Flygfoto över Hjärups tätort år 2024 © Lantmäteriet (2024).

MED SIKTE PÅ STADEN

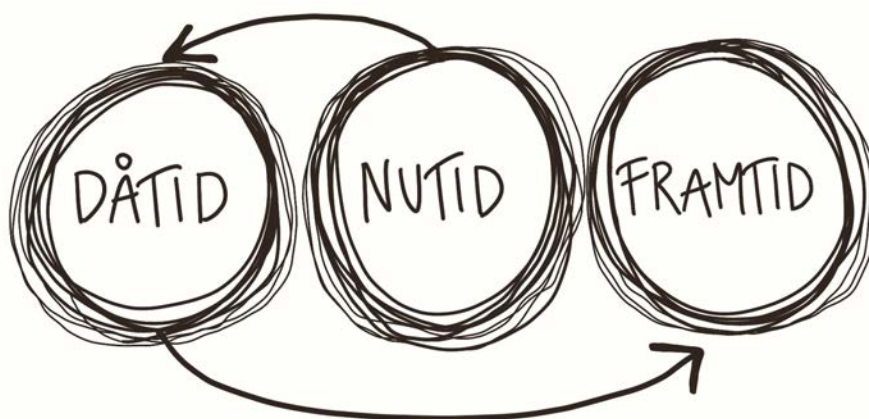
I översiktsplanen från år 2022 (Staffanstorps kommun 2022a) beskriver kommunen att Hjärup fortsätter att växa. Tätortens placering i den regionala kontexten, med närhet till större städer som Lund, Malmö och Köpenhamn, bär även med sig en viss attraktivitet. Det stationsnära läget, de kollektiva möjligheterna samt ett utvecklat vägnät banar väg för en framtida utveckling (Staffanstorps kommun 2022a). Stadsdelen Västerstad, som byggs på omvandlad verksamhetsmark (Staffanstorps kommun 2022a) kommer att resultera i omkring 1350 bostäder (Staffanstorps kommun 2025). Även en förtätning av de centrala delarna av Hjärup planeras. Sammantaget uppskattar kommunen att 3200 bostäder komma att etableras inom Hjärups gränser (Staffanstorps kommun 2022a). Expansionen av Hjärup kommer således att fortsätta och tätorten Hjärup kommer troligtvis utvecklas till staden Hjärup.

4. METOD

I detta avsnitt presenteras de metoder som tillämpats för att generera empirisk data. Varje metod motiveras och samtliga tillvägagångssätt beskrivs.

TIDSPERSPEKTIV SOM METODOLOGISKT FÖRHÅLLNINGSSÄTT

Att utforska olika tidsperspektiv har varit viktigt under studiens gång och fungerat som ett metodologiskt förhållningssätt, se *figur 5*. Att växla mellan olika tidsperspektiv är något som föreslås av exempelvis Steel (2020). Steel menar att utforskandet av olika tidsperspektiv kan underlätta en förståelse av dagens landskap samtidigt som det väcker tankar om alternativa lösningar för framtida landskap (Steel 2020).



Figur 5. Modell för utforskandet. Tre tidsperspektiv som tillsammans bildar en helhet. Jag har tagit avstamp i nutiden, utforskat dåtiden och sedan utformat förslag för framtiden. Alla tre perspektiv har varit viktiga för att kunna skapa en förståelse för platsen och landskapsförändringar. Tidsresan har också varit en viktig del i skapandet av konceptförslagen.

KOMBINATION AV KVALITATIVA METODER

I studien har jag valt att kombinera tre kvalitativa metoder: litteraturstudier, fältobservationer och kvalitativ innehållsanalys. Detta angreppssätt motiveras av en eftersträvan av ett mångfasetterat och övergripande resultat. Denscombe (2017) beskriver hur en kombination av metoder inom ett projekt öppnar upp för möjligheten att validera resultat samtidigt som det ger en mer komplett bild av det som utforskas. Att kombinera metoder främjar alltså grundade och nyansrika analyser (Denscombe 2017). Även Svensson och Ahrne (2015) menar att kombinationen av metoder kan facilitera utförliga beskrivningar av samhällsliga företeelser (Svensson och Ahrne 2015). Däremot kräver metodkombination en viss varsamhet. Ett gediget tankearbete kring syftet med forskningen bör ligga till grund och motivera valen av metoder (Denscombe 2017). Därför har jag noga valt ut samtliga metoder och anpassat tillvägagångs-

sätten för att passa forskningens syfte och intentioner. Varje metod har fungerat som ett redskap och underlättat processen att närma sig svar, eller lösningar, på samtliga frågeställningar. Svensson och Ahrne (2015) understryker att olika metoder “[...] hjälper oss att förflytta oss från ett problem till en lösning.” (Svensson och Ahrne 2015:17). Tillsammans ämnar de applicerade metoderna att bidra till att skapa ett variationsrikt och stabilt empiriskt underlag.

Eftersom studiens forskningsämne kräver sinnesdata, upplevelser och tolkningar är samtliga metoder kvalitativa. Sinnesdata, enligt Svensson och Ahrne (2015) innefattar de intryck som vi insamlar genom våra sinnen såsom syn, doft och hörsel (Svensson och Ahrne 2015). Landskapet, som utgör en central utgångspunkt i uppsatsen, är något som upplevs genom våra sinnen. Därav har metoder som möjliggör upplevelser tillämpats.

LITTERATURSTUDIER

För att kunna utforska diskursen om matplanering, men också identifiera möjliga vägar framåt, har metoden litteraturstudier tillämpats. I syfte att hitta lämplig och aktuell vetenskaplig litteratur har jag använt mig av olika söktjänster. En av dessa är söktjänsten Primo som är tillgänglig via SLU-biblioteket. Den andra är Google Scholar. Slutligen har söktjänsten Finn, vilken är Lunds universitets biblioteks söktjänst, tillämpats. Under processen har söktermer nyttjats, där några exempel är *matproduktion i offentligheten*, *matplanering*, *odlingslandskap*, *kulturarv* och *matlitteracitet*. Sökningarna har gjorts på svenska och engelska i syfte att nå ett bredare urval. Därav har texter skrivna på både svenska och engelska ingått i litteraturstudien.

Utöver den litteratur som aktivt eftersökts, har även kurslitteratur som rymmer inom utbildningens ramar ingått i underlaget. Några exempel på litteratur som hämtats från tidigare kurser är Steel (2012), Granvik et al. (2015) och Antrop (2005). Tidigare kurslitteratur har således utgjort en grund som sedan har kompletterats med ytterligare teoretiska ingångar.

FÄLT OBSERVATIONER

Att utforska fältet, vilket i detta fall utgör Hjärups tätort, är en av de metoder som tillämpats. Stahlschmidt et al. (2017) menar att fältstudier är något som bör utföras när landskapet studeras. Stahlschmidt et al. betonar att det är först när man befinner sig i fält, i det fysiska landskapet, som eventuella spår från förr synliggörs. Att besöka en plats öppnar också upp för möjligheten att skapa en känsla för platsen samtidigt som det underlättar en förståelse för platsens tidsdjup (Stahlschmidt et al. 2017). Tidsdjupet, vilket refererar till olika historiska lager av landskapet, understödjer såväl kontext som sammanhang (Riksantikvarieämbetet 2025).

Fältbesöken har också inneburit att materialiserande undersökningar av landskapet kunnat tillämpas, där jag således kunnat urskilja välfungerande platser som platser med utvecklingspotential.

FÖRE FÄLTBESÖKEN

En planering gjordes innan fältbesöken. Under planeringsfasen studerades tätorten digitalt via kartor och flygfoton. För att få tillgång till kartografiskt material användes Lantmäteriets karttjänst, *Min karta*, och Staffanstorps kommuns kartportal. De digitala förstudierna underlättade en geografisk avgränsning. Ett annat steg under planeringsfasen var att skriva ut en fysisk övergripande karta över Hjärups tätort som sedan användes under fältbesök, både i orienteringssyfte samt som anteckningsmaterial (se *bilaga 1*).

UNDER FÄLTBESÖKEN

"ETNOGRAFEN OBSERVERAR ALLTID FRÅN "INSIDAN", VILKET BETYDER ATT DET INTE GÅR ATT OBSERVERA UTAN ATT I NÅGON MÅN OCKSÅ DELTA I SAMMANHANGET. EN ETNOGRAF ÄR INTE, OCH SKA INTE VARA, EN FLUGA PÅ VÄGGEN." (Göransson 2019:106)

Sammanlagt har fyra fältbesök utförts. Den 19 september 2025 utfördes det första besöket som syftade till att skapa en uppfattning om tätorten, framförallt de östra delarna av Hjärup. Under det andra fältbesöket, som ägde rum den 6 oktober 2025, utforskades den västra delen av Hjärup samt tätortens utkanter. Under det tredje fältbesöket, den 5 december 2025, gjordes återbesök på de platser som tidigare utforskats. Även allmänna platser samt utemiljöer, intill kommunala byggnader, studerades under det tredje besöket. Det fjärde och sista fältbesöket utfördes den 7 december 2025. Det utfördes under helgen med syfte att kunna urskilja var människor inom tätorten befann sig under en tid där många är lediga.

Samtliga besök har skett till fots. Under samtliga fältbesök har olika dokumentationsmetoder tillämpats, både skriftliga anteckningar (se exempel på fältanteckningar i *bilaga 2*), enklare skisser och fotografier. Anteckningar som förts i fält har generellt varit kortfattade och bestått av nyckelord. Göransson (2019) menar att det kan vara effektivt att endast notera enskilda ord under fältbesök, för att sedan bearbeta och slutföra anteckningarna efteråt (Göransson 2019). De skriftliga anteckningarna har kombinerats med skisser och anteckningar som gjorts på den fysiska karta som förbereddes innan fältbesöken inleddes (se *bilaga 1*). Slutligen har fotografier tagits under samtliga fältbesök. Sverrisson (2015) redogör för att fotodokumentation är en vedertagen metod som kan kombineras med andra metoder (Sverrisson 2015).

Sverrisson (2015) beskriver vidare hur foton har förmågan att fånga hur något ser ut samt hur det förhåller sig till något annat. I sammanhanget är det dock värt att poängtera att det som fotograferas avgörs av forskaren (Sverrisson 2015), vilket eventuellt medför en viss subjektivitet.

EFTER FÄLTBESÖKEN

En viktig del av processen efter fältbesöken har varit att samla tankar, men också att färdigställa samt renskriva anteckningarna. Detta har gjorts efter varje fältbesök. Denscombe (2017) beskriver att det är avgörande att forskaren i nära anslutning till de utförda observationerna sammanställer dessa (Denscombe 2017). Att anteckningarna har renskrivits efter varje fältbesök har underlättat forskningsarbetet, både vid sammanställning av empiri samt för att kunna identifiera eventuella luckor i materialet. Dessa luckor har sedan kunnat fyllas vid ett senare tillfälle. Att granska det visuella materialet (fotografier och skisser) har även ingått i efterarbetet.

KVALITATIV INNEHÅLLSANALYS

Kvalitativ innehållsanalys är en av metoderna som använts. Boréus och Bergström (2017) menar att innehållsanalysen öppnar upp för möjligheten att identifiera och jämföra mönster. Det möjliggör också att urskilja hur ett specifikt ämne ges utrymme i skrivna texter (Boréus och Bergström 2017). Widén menar att urvalet av texter att analysera hänger samman med det ämne som utforskas närmare (Widén 2019). Av denna anledning har strategiska dokument rörande Staffanstorps kommuns planering varit av intresse. Eftersom både mat och kultur utgör studiens analytiska lins har dessa dimensioner eftersökts i de kommunala dokumenten. Samtliga dokument som ingått i analysen är antagna och därmed officiella handlingar, se *tabell 1*.

Tabell 1. Tabell över samtliga kommunala dokument som ingått i den kvalitativa innehållsanalysen.

Utgivare | Årtal | Titel

Staffanstorps kommun | 2017 | Kulturmiljöprogram Hjärup

Staffanstorps kommun | 2022a | Översiktsplan 2020-2040. Del 1. Markanvändning

Staffanstorps kommun | 2022b | Översiktsplan 2020-2040. Del 2. Utgångsläget

Staffanstorps kommun | 2022c | Miljöplan

Staffanstorps kommun | 2024 | Planeringsstrategi 2024-2028

Staffanstorps kommun | 2025b | Grönplan för Staffanstorp och Hjärup

Innehållsanalysen har skett stegvis, i enlighet med hur Widén föreslår att en analys kan utformas (Widén 2019). Sammantaget har analysen skett i fyra steg vilka redogörs nedan.

FORMULERA FRÅGOR

Det första steget, att formulera frågor, har förenklat sållande av information samt att finna ett empiriskt underlag som är aktuellt för arbetet. Widén (2019) menar att använda frågor som utgångspunkt under en innehållsanalys kan fungera som redskap och således driva forskningen framåt (Widén 2019). Se *bilaga 3* för exempel på frågor som präglat analysen.

SÖKA

I syfte att finna lämpligt underlag till analysen utfördes sökningar via Staffanstorps kommuns webbplats. Då antalet kommunala styrdokument är begränsade till antalet var det inte nödvändigt att tillämpa sökord. Avgränsningen har i stället präglats av tillgänglighet och lämplighet.

INLÄSNING

Nästa steg i processen var att läsa och granska de utvalda dokumenten. Under inläsningen kodades samtliga dokument. Att koda under inläsning, det vill säga induktivt, menar Boréus och Bergström (2017) är förenligt med kvalitativ innehållsanalys.

TEMATISERING

Slutligen gjordes en tematisering utefter den kodning som låg till grund, se *bilaga 3*. Tematiseringen banade väg för en sammanfattning av resultatet och har därmed underlättat forskningsarbetet, inte minst i relation till sammanställning och analys. Boréus och Bergström (2017) menar att tematiseringen, eller den ram som inrymmer kodningen, kan betraktas som ett resultat i sig i den kvalitativa innehållsanalysen.

5. TEORI

I detta avsnitt presenteras den teori som utgör studiens ramar. De teoretiska utgångspunkterna kompletterar varandra och skapar tillsammans en helhet.

SPÅREN I LANDSKAPET

Att studera det brukade landskapet kan vara värdefullt sett ur flera perspektiv.

Odlingslandskapet är ett historiskt arkiv (Saltzman 1995) och utgör en del av vårt gemensamma kulturarv som skapats under en lång tid (Riksantikvarieämbetet 1997).

Genom att rikta blicken åt odlingslandskapet kan man skapa en förståelse över hur landskapet och människan varit, och är, sammanlänkade. Det urbana och rurala har alltid varit sammankopplade, trots att relationen mellan de två omstrukturerats i takt med urbaniseringsprocesser (Riksantikvarieämbetet 1997). Saltzman (1995) menar att odlingslandskapet är mångsidigt och bär med sig spår efter de strukturella processer som formgivit landskapet. Trots att spåren inte alltid uppenbarar sig för det blotta ögat så finns de många gånger där (Saltzman 1995). Faktum är att vi konstant omges av spår från svunna tider (Riksantikvarieämbetet 2025). Även Antrop (2005) hävdar att vårt omgivande landskap är innehållsrikt. Det traditionella, förflutna odlingslandskapet innehåller bland annat glömd kunskap. Den glömda kunskapen kan föranleda mångfald, både biologisk och kulturell, om den återupptäcks och landskapet förvaltas enligt tidigare praktiker (Antrop 2005).

Förut tolkades landskapet som något stabilt, med en stark karaktär och identitet. Landskapet utgjorde en bas och hemort för de som under åren levt i det och format det. Svunna tiders landskap förändrades successivt och sällan skedde drastiska förändringar (Antrop 2005), något som innebar att landskapets identitet förblev intakt. Antrop (2005) beskriver att omstruktureringar av landskapet kan resultera i att identiteten förloras eller omformas. Även Saltzman (1995) påvisar hur den mänskliga närvaron i den större landskapsbilden i vissa fall gått förlorad eller ändrat form. I odlingslandskap kan detta ge sig i uttryck att vissa landskapselement, exempelvis grindar och staket, ersatts av tekniska redskap såsom maskiner eller traktorer (Saltzman 1995). Det finns även de landskap vars historiska spår förblivit märkbara trots att nya inslag adderats, där landskapets bevarade årsringar samspelar med de nya (Riksantikvarieämbetet 2025). På samma sätt som odlingslandskapet genererar visuella värden formar det även både lokala och regionala identiteter (Saltzman 1995).

Att sätta det historiska landskapet i kontrast till det nutida, och framtida, är särskilt intressant (Stahlschmidt et al. 2017). Eftersom landskapet består av gamla och nya komponenter, som tillsammans bildar dess väv (Wästfelt 2014), är det värdefullt att utforska landskapets historiska lager (Stahlschmidt et al. 2017). Genom att blicka bakåt kan man även inspireras och tillåtas att tänka framåt. Om mål ska kunna uppnås och planer upprättas är historiska tillbakablickar avgörande. Utan tillbakablickar blir det komplext att finna lämpliga utvecklingsstrategier (Stahlschmidt et al. 2017).

Även Högström Berntson och Schedin (2023) resonerar i likhet med detta och menar att vi kan behöva påminnas om tidigare vanor. Om gamla praktiker sedan appliceras i vår nutid kan det bidra till att vissa mål med inriktning hållbarhet tillmötesgår (Högström Berntson och Schedin 2023). En annan fördel med att anta det historiska perspektivet är att det möjliggör kartläggning av de processer som pådrivit landskapsförändringar (Stahlschmidt et al. 2017). Att utforska de historiska dimensionerna av landskapet kan således inspirera såväl utformning som förvaltning av framtida landskap (Antrop 2005).

”GENOM ATT FÖRSTÅ LÅNGA HISTORISKA PERSPEKTIV TILLSAMMANS MED EN DISKUSSION OM FRAMTIDENS JORDBRUK KAN VI BÄTTRE FÖRSTÅ OCH VÄRDERA HUR DAGENS BRUKANDE HAR ETT LÅNGT HISTORISKT SAMBAND MED DET BEGAGNADE LANDSKAPET FRÅN IGÅR.” (Wästfelt 2014:9)

Landskapets historiska lager, årsringar och svunna praktiker är därmed essentiella utgångspunkter. Som Wästfelt (2003) dock poängterar finns det även andra dimensioner som är viktiga att ta i beaktning. För att förstå landskapets historiska dimensioner behöver man kontrastera det med andra tidsperspektiv och förhållningssätt (Wästfelt 2003).

KULTUR OCH MAT SOM ANALYTISK LINS

I syfte att tillföra fler perspektiv kan det vara effektivt att utgå från kultur och mat. Fairclough (2019) menar att det finns anledning till att betrakta kulturarv i relation till landskapet. Antrop (2005) beskriver hur landskap konstant är i förändring, inte minst eftersom att landskapet är ett resultat av ett dynamiskt samspel mellan naturliga och kulturella krafter. Detta innebär att kulturlandskapet kan ses som en produkt av de omstruktureringar som följer föränderliga användningar och strukturer, allt för att anpassa livsmiljön utefter samhälleliga krav och förväntningar (Antrop 2005). Trots att både natur och kultur påverkar landskapet, tenderar samtida praktik att sträcka sig åt lösningar av ekologisk karaktär, något som Fairclough (2019) menar är otillräckligt. Även Wästfelt (2014) instämmer i detta och betonar hur vi bör vända oss mot det sociala livet för att kunna förvalta framtidens landskap (Wästfelt 2014). Eftersom många utmaningar kan ses som ett resultat av mänskliga handlingar bör blicken riktas åt kulturarvet. Genom att betrakta kulturen och det sociala livet kan vi hitta lämpliga lösningar (Fairclough 2019). Vi bör rikta blicken åt det mänskliga, åt kulturen, våra beteenden, de beslut som fattas och det som blivit försummat för att kunna hitta adekvata strategier för framtiden (Fairclough 2019).

Maten är en integrerad del av vårt kulturarv. Matarvet är, precis som kulturarv, i konstant omväxling. I matarvet ryms tidigare generationers tillvägagångssätt och livsstilar, men också nutida praktiker och levnadssätt (Högström Berntson och Schedin 2023).

Parham och Abelman (2018) betonar att det finns behov av att inkludera fler matperspektiv i samtida praktiker, både i tanke och handling. Vid utformande av livsmiljöer, såsom stadsrum, bör mat beaktas (Parham och Abelman 2018). Även Steel (2020) menar att det finns anledningar att inkorporera mat i tankeprocesser. En anledning är att mat både genomsyrar och samtidigt formar livet vilket gör maten till en värdefull utgångspunkt när blicken riktas mot framtiden. Att anta mat som analytisk lins bidrar även till en ökad förståelse för varför samhället är strukturerat som det är och fungerar som det gör (Steel 2020). Att anta mat som analytisk lins kan därmed vara behjälpligt när vi reflekterar kring, planerar och skapar livsmiljöer (Steel 2012). Även Jönsson (2023) uppmanar till att botanisera i matarvet och förhålla sig mottaglig för de lärdomar som kan dras från det. Matarvet innehåller både lärdomar från dåtid och nutid som kan vara användbara för vår framtid (Jönsson 2023).

SITOPIA OCH UTOPI SOM METODIK

I syfte att kunna arbeta framåtskridande och visionärt med mat som analytisk lins, föreslår Steel (2012) en tillämpning av konceptet Sitopia. Sitopia definieras som en matplats. Steel (2020) menar att vi redan lever i Sitopia, eftersom samhället präglas av mat. Dagens dilemma är dock att våra samhällen inte är ideala matplatser då mat inte värderas så som den bör (Steel 2020). Åhnberg, Nilsson och von Bothmer (2025) konstaterar att mat kommer att vara viktig om man blickar framåt, inte minst eftersom vi måste äta för att överleva. Frågan är snarare hur framtiden kommer att se ut, något som avgörs av de beslut som vi fattar (Åhnberg, Nilsson och von Bothmer 2025).

Vad är det då som behöver förändras? Hur uppnår vi en ideal matplats? Det är när vi resonerar kring denna typ av frågor som Sitopia blir användbart. Precis som Steel (2012) betonar är Sitopia ett koncept, men fungerar också som ett verktyg för förändring. Att föreställa sig en fulländad matplats eller ett idealt matsystem innebär också att man kan urskilja möjliga handlingssätt för att styra utvecklingen i önskad riktning. Genom detta erbjuder Sitopia möjligheten att tänka nytt, stort och grundligt. För att kunna uppnå det ideala Sitopia är alla insatser av betydelse, enligt Steel. Steel menar att alla handlingar är viktiga och även småskaliga insatser kan bidra till, och skapa förutsättningar för, större samhällsförändringar (Steel 2012).

Att odla mat för eget bruk och/eller föra samtal med lokala beslutsfattare är exempel på småskaliga aktioner som kan göra stor skillnad och styra utvecklingen i rätt riktning (Steel 2012). Sitopia kan även sättas i ett tidsperspektiv. Att utforska historiska matplatser kan vara effektivt, menar Steel (2020). Utforskandet av dåtidens landskap kan underlätta en tolkning av nutida samhällen och samtidigt fungera som inspirationskälla för framtida landskap. Denna typ av tidsresa, med matfokus i sin spets, kan vara en viktig pusselbit då mat med högsta sannolikhet kommer att vara en betydelsefull komponent även i framtida landskap (Steel 2020).

Beck (2018) resonerar i likhet med Steel, och menar att ta avstamp från utopiska visioner öppnar upp för holistiska tankar om det framtida landskapet. Att tänka för att sedan grunda tankarna i det fysiska landskapet är logiskt, enligt Beck. Genom att göra detta kan tankar konkretiseras och organiseras, vilket omvandlar tanken till någonting greppbart. När den utopiska tanken överförs till det fysiska landskapet kan också en rekonstruering av samhället, däribland matsystemet, faciliteras (Beck 2018). Här gäller det också att stundvis först utgå från landskapet för att sedan befästa visioner och idéer i det (Beck 2018). Både Beck (2018) och Steel (2012) menar att man inte bör eftersträva det utopiska för att sedan se det som en färdig slutprodukt utan menar att stora visionära tankar kan användas för att projicera en framtid.

Steel (2012) beskriver hur det finns ett behov av att hitta nya strategier och verktyg för att identifiera rumsliga behov och samtidigt facilitera en hållbar utveckling av livsmiljöer. Mat kan användas som analytisk lins, vilket kan vara behjälpligt när vi reflekterar kring, agerar och skapar livsmiljöer. Således kan mat vara ett relevant verktyg att använda. Steel menar att det även finns behov av att arbeta utifrån visioner, dels för att kunna förhålla oss till utmaningar och samtidigt förändra det som inte längre fungerar (Steel 2012).

ATT SKAPA FÖRUTSÄTTNINGAR FÖR ODLING AV MAT

“OM OFFENTLIGA TJÄNSTEPERSONER EFTERSTRÄVAR EN FRISKARE OCH VÄLMÅENDE BEFOLKNING OCH ANSER ATT TILLGÅNG TILL FÄRSK, LOKAL, HÄLSOSAM OCH PRISVÄRD MAT ÄR BRA BÅDE FÖR DEN ENSKILDE INVÅNAREN OCH SAMHÄLLET I STORT, DÅ KAN TJÄNSTEPERSONER INTE LÄNGRE FÖRHÅLLA SIG PASSIVA.”

[egen översättning] (Nordahl 2014:62)

Att odla mat i det offentliga rummet är något som Nordahl (2014) diskuterar. Nordahl menar att det är betydelsefullt att kommuner erkänner mat som en integrerad del av samhället och som en given komponent vid utvecklingsprocesser (Nordahl 2014). Vidare förespråkar Nordahl att kommuner bör betrakta odling av mat som lika viktig som övrig samhällelig infrastruktur såsom bostäder, vägar och utbildningsinstanser (Nordahl 2014). Många kommuner eftersträvar att förbättra invånarnas livskvalitet, och ett effektivt tillvägagångssätt för att nå detta strävansmål är genom att skapa förutsättningar för odling i det offentliga rummet (Nordahl 2014). Weiss och Sjöberg (2018) instämmer i detta och betonar att det är gynnsamt att tillföra fler möjligheter för odling i stadslandskapet. Odling av mat kan vara läkande för landskapet och bidra till att livsmiljöer blir mer tillgängliga för människan, floran och faunan. Det kan också stärka den mänskliga kontakten till naturen och återinföra känslan av tillhörighet i landskapet. Om odling får ta plats kan vi successivt återskapa det mångfacetterade kulturlandskap som fanns i förindustriell tid (Weiss och Sjöberg 2018). Att skapa förutsättningar kan innebära att upprätta strategier eller policydokument som öppnar upp för möjligheter. Det handlar också om att effektivt bruka den mark som finns tillgodo, både på platser som står tomma i väntans tider eller som av andra anledningar är obrukade. Genom att tillåta, initiera och uppmuntra till odling av mat i det allmänna rummet kan behov tillmötesgå (Nordahl 2014).

Val av plats är en viktig aspekt att beakta när matproduktion i det offentliga rummet är på agendan. Nordahl (2014) poängterar att platsen man väljer bör vara en central punkt som passeras av människor dagligen. Platsen bör vara så pass tillgänglig att individer tillåts att stanna upp och reflektera. Val av plats spelar även roll sett ur ett förvaltningsperspektiv då både skötsel och skörd underlättas om platsen är lättillgänglig. Vägar och trottoarer, parker, torg, parkeringsplatser och utrymmen intill kommunala byggnader (ex. bibliotek) kan vara lämpliga platser, menar Nordahl (2014).

Vad kan då vara lämpligt att odla i det allmänna rummet? Nordahl (2014) menar att lämpliga grödor för det offentliga rummet varierar i karaktär. Det kan vara aktuellt att plantera både frukt- och nöträd, men även bärbuskar och örter. Ett annat förslag, enligt Nordahl, är att anlägga fruktlundar i större parker, förslagsvis intill platser där det redan finns en viss aktivitet och där människor redan odlar mat då detta kan vara fördelaktigt sett ur ett förvaltningsperspektiv (Nordahl 2014). von Bothmer och Larhammar (2025) menar också att det kan vara effektivt att sträcka sig åt traditionella kulturväxter och kombinera dessa med nya grödor för att hitta hållbara lösningar (von Bothmer och Larhammar 2025).

Att odla mat som praktik sänder också vissa budskap. Nordahl (2014) menar att odlingen av mat i stadskärnor, på våra gator och torg, och intill offentliga byggnader är en form av symbolisk handling. Det ramar in värdet av mat samtidigt som det kan prägla den lokala matkulturen. Sammanfattningsvis kan odling av mat i offentligheten vara berikande på många olika sätt. Något som är värt att poängtera är det faktum att odling och utveckling inte behöver stå i kontrast till varandra. Enligt Nordahl finns det utrymme för bägge delar i många kontexter. Att hitta, eller göra, rum för mat behöver således inte begränsa expansions- och utvecklingsmöjligheter (Nordahl 2014).

MATLITTERACITET: VAD ÄR DET OCH VARFÖR BEHÖVS DET?

Att implementera odling av mat i det allmänna rummet har även andra nyttor. Nordahl (2014) menar att det kan stödja matlitteracitet. Vad innebär matlitteracitet? Vidgen och Gallegos (2014) definierar konceptet enligt följande:

“MATLITTERACITET ÄR DE STRUKTURER SOM STÄRKER INDIVIDENS, HUSHÅLLETS, SAMHÄLLETS OCH NATIONENS FÖRMÅGA ATT VÄRNA OM KOSTENS KVALITET VID FÖRÄNDRING OCH STÄRKA KOSTENS MOTSTÅNDSKRAFT ÖVER TID. DET BESTÅR AV EN SAMLING AV SAMMANHÄNGANDE KUNSKAPER, FÄRDIGHETER OCH BETEENDEN SOM KRÄVS FÖR ATT KUNNA PLANERA, HANTERA, FÖRBEREDA OCH ÄTA MAT FÖR ATT UPPFYLLA BEHOV OCH SÄKERSTÄLLA INTAGET.”

[egen översättning] (Vidgen och Gallegos 2014:54)

Som kan utläsas av Vidgen och Gallegos (2014) definition, handlar matlitteracitet alltså om den kunskap, de färdigheter och beteenden om mat som den enskilde individen besitter. Det gäller likväl samhället som nationer (Vidgen och Gallegos 2014). Här har odling av mat i livsmiljöer en roll att spela. Nordahl (2014) betonar att odling är en praktik som ökar kunskapen om mat. Vidare beskriver Nordahl att matproduktion i det offentliga rummet kan resultera i att vi närmar oss den mångfacetterade kunskap om jordbruk och odling som generationer före oss hade. Att vi närmar oss denna kunskap är behövligt, inte minst då många i dagens samhälle har bristande kunskaper. I dagsläget saknas kunskap om grönsakers växtsätt och om hur och när de skördas (Nordahl 2014). Åhnberg, Nilsson och von Bothmer (2025) beskriver också hur den bristande medvetenheten om jordbruk och dess inverkan är oroväckande och hindrar utveckling. Innan verklig förändring kan äga rum måste denna komplexitet bryggas (Åhnberg, Nilsson och von Bothmer 2025).

Att odla mat i det allmänna rummet bjuder in till att lära mer och fungerar därmed som en drivkraft för kunskap - det gäller att veta vad som är vad, när det är ätbart och kan skördas samt hur det ska förberedas. Att skapa förutsättningar för en omfattande matlitteracitet hänger också samman med att trygga matsäkerheten (Nordahl 2014).

"FÖRDELARNA MED ATT VARA MATLITTERÄR ÄR ATT VI UPPSKATTAR MAT, DESS DIVERSITET, OCH ALLA PLATSER OCH METODER SOM KRÄVS FÖR ATT PRODUCERA DEN. DESSA UTBILDNINGSINSATSER FRÄMJAR EN MEDVETENHET OM NÄRING, SOCIALA OCH MILJÖMÄSSIGA DIMENSIONER SAMT ÄR AVGÖRANDE FÖR EN FRAMGÅNGSRIK MATPRODUKTION I OFFENTLIGHETEN."

[egen översättning] (Nordahl 2014:169)

Nordahl (2014) föreslår även att en implementering av ätbara element i lärmiljöer, såsom skolgårdar, kan vara ett sätt att väcka intresse för mat hos barn och unga. Att odla i skolmiljö möjliggör även inkorporering av mat i den praktiska undervisningen, och kan således ligga till grund för en utökad kunskap om mat. Att väcka intresse för frukt och grönt hos barn utgör också en viktig pusselbit vad gäller att förändra det samtida matsystemet (Nordahl 2014). Ätliga skolgårdar diskuteras även av Weiss och Sjöberg (2018) som beskriver hur matproduktion i lärande miljöer kan väcka nyfikenhet, inspirera till lek och rörelse och stödja inlärningsprocesser. Att inkludera barngrupper i det praktiska arbetet leder till att barnen agerar medskapare och därmed kan koppla an till platsen och det som lever där - både djur och växter (Weiss och Sjöberg 2018).

TRÄDGÅRDSRUMMETS POTENTIAL

Den privata trädgården innebär möjligheter och öppnar upp för en matproduktion som sträcker sig bortom det globala matsystemet, något som Smith och Jehlička (2013) påvisar i sin forskning. De utforskar hur matproduktion i trädgårdar, i Polen och Tjeckien, bidrar med hållbara effekter. Smith och Jehlička beskriver hur kultiveringen av mat inte görs som en aktion för hållbarhet, utan snarare för att kunna äta gott och dela med sig av skörden till andra. Smith och Jehlička betonar således att odling i trädgårdar kan betraktas som en form av *'tyst hållbarhet'*. Man odlar mat för att det bringar glädje och för att det skapar mening i vardagen. Trots att det centrala syftet således inte är att understödja hållbar mat så blir resultatet ett steg i en hållbar riktning. Smith och Jehlička menar att det finns vissa handlingar som pekar på att en stor del av befolkningen möjligtvis verkar för hållbarhet utan att befästa att det är just det som är, eller blir, kontentan (Smith och Jehlička 2013).

I stället tar det sig i uttryck av en hobby, att äta god mat av hög kvalitet och att kunna dela med sig till sina medmänniskor (Smith och Jehlička 2013).

Det finns vissa strategier som offentliga aktörer kan tillta för att stödja denna typ av praktik. Smith och Jehlička (2013) betonar att det kan vara effektivt att införa riktlinjer och strategier i planeringssammanhang för att bevara mark och uppmuntra tillblivande av platser för odling. Andra potentiella tillvägagångssätt är att erbjuda skattelättnader för material (ex. fröer och trädgårdsredskap) eller att utforma informativa kommunikationskampanjer som motiverar invånare att odla mat. På en mer systematisk skala finns även möjligheten att utreda vilka ekonomiska eller tidsrelaterade hinder som föreligger och därmed införa åtgärder som stödjer en självförsörjning av mat (Smith och Jehlička 2013).

6. INSPIRATION

Exempel från svunna tider och andra geografiska kontexter har inspirerat konceptförslagen. I detta avsnitt beskrivs några utgångspunkter som, tillsammans med teori och resultat, fungerat som inspirationskällor.

KRISTIDENS GRÖNSAKSODLINGAR I PARKER

Under första och andra världskriget förekom matbrist i Sverige. Maten ransonerades för att vara tillräcklig åt alla. Väderförhållanden ledde till missväxt vilket i sin tur ledde till sämre skördar och matbristen kvarstod (Stockholmskällan 2025a). Industrialiseringen och den följande urbaniseringstrenden satte också sina avtryck under första världskriget. Självhushållningen hade reducerats (Regionmuseet Skåne u.å). För att tackla dessa komplexiteter behövde något göras. Under första världskriget blev odlingar i stadsrummet en del av lösningen och parkernas rabatter fylldes med grönsaker (Stockholmskällan 2025a), se *figur 6*. Odlingspraktikerna uppmärksammades genom journalfilmer. Syftet var att visa folket hur man kunde gå tillväga för att odla mat (Regionmuseet Skåne u.å). Även under andra världskriget skedde en viss kunskapspridning. Exempelvis lärde man ut hur man kan gå tillväga för att sätta potatis, se *figur 7*.



Figur 6.
Kålodling på Karlaplan i Stockholm under första världskriget. En tolkning är att grönsaksodlingarna således blev en sammanflätad del av staden och dess andra funktioner.
Fotograf: Axel Malmström (1917).
Stadsmuseet i Stockholm.



Figur 7.
Undervisning i hur man sätter potatis under andra världskriget.
Fotograf: Okänd (Aftonbladet) (1942).
Stadsmuseet i Stockholm.

SKOLTRÄDGÅRDAR

I begynnelsen av 1800-talet började odlingar att etableras intill skolor runt om i Sverige. I mitten av 1800-talet preciserades i folkskolestadgan att det skulle finnas tillgänglig odlingsbar mark att bruka i undervisningssyfte. Därav blev skolträdgårdar ett vanligt inslag i början av 1900-talet (Naturskyddsföreningen 2021). *Figur 8* visar en skolträdgård från år 1913.



Figur 8.
Flicka i skolträdgård - 1913.
Fotograf: Kinnell (1913)
Stadsarkivet.

I skolträdgårdarna odlades både ätliga grödor och blommor. Odlingarna kunde inrymma grödor som exempelvis palsternacka, morot, lök och spenat (Stockholmskällan 2025b). Det fanns flera intentioner bakom etableringen av skolträdgårdar. Några av dessa var att lära, väcka intresse, ge ansvar och föranleda sammanlänkning till naturen. Syftet var också att sprida kunskaper om odling vidare till hushållen. Tanken var att om eleverna tog med sig sina kunskaper om odling till hemmet skulle detta gynna självförsörjningen (Naturskyddsföreningen 2021; Stockholmskällan 2025b).



Figur 9.
Barn sköter sina
odlingslotter i skolträdgården.
Fotograf: Kinnell (1913)
Stadsarkivet.

7. RESULTAT

I detta avsnitt presenteras det resultat som genererats genom de tilltagna metoderna.

KOMMUNALA PLANERINGSSTRATEGIER OCH VISIONER

JORDBRUKSMARK OCH SAMHÄLLSINTRESSEN

Utvecklingen av Hjärup präglas av Staffanstorps kommuns visioner och strategier. Samtidigt betonar Staffanstorps kommun att det föreligger vissa samhällsintressen som även de formar utveckling och planering av tätorten (Staffanstorps kommun 2022a). Trots att det föreligger intressen som bostadsbyggande, uttrycker kommunen att odlingsbar mark måste bevaras. Staffanstorps kommun (2025b) skriver:

“EXPLOATERINGSTRYCKET PÅ MARK I SYDVÄSTRA SKÅNE ÄR HÖGT SAMTIDIGT SOM NÄSTAN HELA STAFFANSTORPS KOMMUN BESTÅR AV HÖGKLASSIG JORDBRUKSMARK SOM BEHÖVER BEVARAS FÖR FRAMTIDA MATFÖRSÖRJNING.” (Staffanstorps kommun 2025b:11)

Staffanstorps kommun understryker alltså att det är nödvändigt att bevara den mark som rymmer inom de kommunala gränserna, inte minst för att kunna säkerställa en framtida matförsörjning (Staffanstorps kommun 2025b). För att kunna uppfylla behovet av bostäder föreslår, och antar, kommunen andra planeringsstrategier. En sådan strategi är att förtäta. Staffanstorps kommun beskriver hur förtätning skapar förutsättningar för liv och rörelse samtidigt som jordbruksmark värnas (Staffanstorps kommun 2022a). En annan strategi för att förhindra att värdefull jordbruksmark exploateras är ett restriktivt förhållningssätt till bostadsbyggande i rurala kontexter. Staffanstorps kommun betonar att det på grund av det geografiska läget råder ett **“[...] exploateringstryck och det finns en stor efterfrågan på mark [...]”** (Staffanstorps kommun 2022a:32), något som konkurrerar med allmänna intressen om kommunen inte antar en aktsamhet. Sammanfattningsvis beskriver Staffanstorps kommun hur de med sikte på framtiden ser **“[...] tätorter som växer på ett organiskt sätt, med byggnader i mänsklig skala, trygga och kreativa miljöer, natur- och kulturupplevelser med livskvalitet, ett innovativt och framgångsrikt näringsliv, ett föreningsliv som stärker banden mellan människor och en möjlighet för alla att göra de val som fungerar för den egna livssituationen - idag och i framtiden.”** (Staffanstorps kommun 2022b:8).

Utöver jordbruksmark adresseras mat inte specifikt i översiktsplanen. I planeringsstrategin (Staffanstorps kommun 2024) påpekar kommunen dock att det tillkommit styrdokument, såsom *Skånes livsmedelsstrategi Smart mat*, efter dess att kommunens översiktsplan framtog. Trots att dessa dimensioner inte täckts i den gällande översiktsplanen bedömer kommunen planen som aktuell och adekvat (Staffanstorps kommun 2024).

IDENTITET

Att stärka Hjärups identitet ingår i de kommunala visionerna. Staffanstorps kommun påpekar att det finns ett behov av att stärka Hjärups identitet som man menar har gått förlorad i takt med utvecklingen och förändringen av tätorten. I relation till detta betonas också hur **“[...] den tidigare identiteten som en grön ort med många trädgårdsmästerier skulle kunna plockas upp igen.”** (Staffanstorps kommun 2017:90). I ett framtidsperspektiv beskriver Staffanstorps kommun även hur de vid år 2040 gärna ser att Hjärups koppling till Uppåkra har förstärkts samtidigt som **“[...] Hjärups identitet har utvecklats från en ort där man bor till en ort där man lever livet.”** (Staffanstorps kommun 2022a:34).

MATEN I PLANERINGEN

Vissa kommunala insatser pekar mot att matfrågor till viss del innefattas i planeringen. Staffanstorps kommun (2022c) beskriver i sin miljöplan hur man aktivt arbetar med att förhindra matsvinn men också att hantera överbliven mat. Ett projekt, som pågått sedan år 2021, har som centralt fokus att sälja mat som blivit över från kommunens skolor. Ytterligare en insats är att skolorna inom kommunen deltar i en tävling med namn *Resterkocken* som initieras av SYSAV, där syftet är att utveckla recept av matrester (Staffanstorps kommun 2022c). Denna typ av initiativ ämnar till att öka medvetenheten hos barn och unga, Staffanstorps kommun skriver: **“Genom att visa skolelever att man kan ta hand om all mat som hushållen köper kan matsvinnet minskas. Förhoppningsvis tar de med sig den erfarenheten in i vuxenlivet.”** (Staffanstorps kommun 2022c:9).

SPÅREN FRÅN FÖRR

Staffanstorps kommun (2025b) beskriver i sin grönplan att spåren av den jordbrukspraktik som en gång präglade Hjärup i mångt och mycket har uttraderats. Trots att marken har brukats under en lång tidsperiod syns detta sällan i det fysiska landskapet (Staffanstorps kommun 2025b). De strukturer som däremot har bevarats, såsom trädalléer och åkermark, menar kommunen “[...] utgör tillsammans med bymiljöerna en värdefull kulturmiljö.” (Staffanstorps kommun 2022b:72). Vid besök i tätorten observerades pilträd (Fältbesök 2025-10-06; Fältbesök 2025-12-05), något som ofta förknippas med kultur och jordbruk.



Figur 10. Allé av pilträd som angränsar gång- och cykelväg. Till höger i bild skymtas en större allmänning som är lokaliserad mellan två av tätortens skolor, Hjärups skola och Hjärupslundsskolan.

Även den växthusverksamhet som förr utgjorde en viktig del av Hjärups karaktär är utsuddad, menar kommunen. Staffanstorps kommun (2017) skriver:

“UNDER 1900-TALET DOMINERADE VÄXTHUSEN OCH TRÄDGÅRDSMÄSTERIERNA HJÄRUPS SILUETT. IDAG ÄR HUVUDELLEN AV VÄXTHUSEN RIVNA OCH VERKSAMHETERNA NEDLAGDA.”

(Staffanstorps kommun 2017:79).

Trots att många strukturer från förr är borttagna, finns vissa spår bevarade i det fysiska rummet. Under fältbesök (2025-09-19) observerades ett av växthusen från verksamheten som förr skedde i bostadsområdet Åkerslundshusen, se *figur 11*. Växthuset, som sticker ut från omkringliggande bebyggelse, utgör olika lager och markerar de olika utvecklingsfaserna som präglat Hjärup (Fältbesök 2025-09-19).



Figur 11. Spåren från den tidigare handelsträdgården i området Åkerslundshusen synliggörs genom växthuset som fått stå kvar. Växthuset omges av nyare bebyggelse vilket gör att olika lager i utvecklingen kan urskiljas.

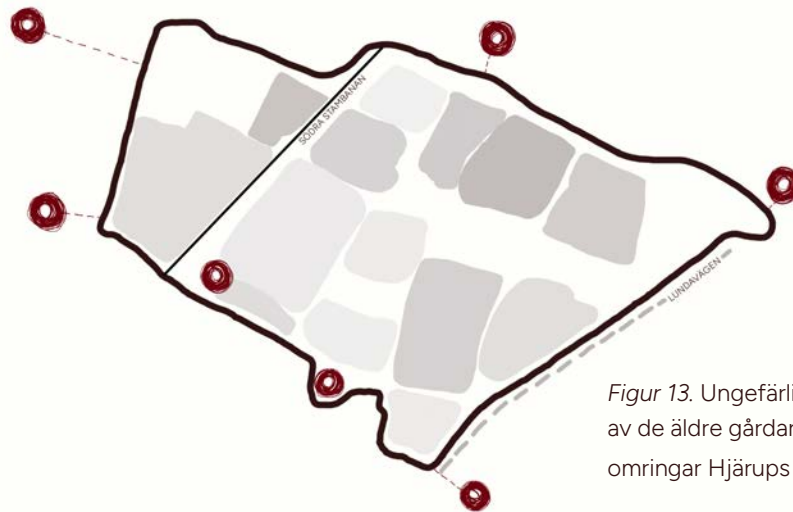
Även andra spår från förr observerades under fältbesök (2025-09-19). Vissa gatunamn, framförallt i de västra delarna av Hjärup, påminner om, och anspelar på, tidigare praktiker, verksamheter och därmed platsens kulturarv, se *figur 12*. Gatunamn som Blomstergården, Ängavägen, Slåttervägen, Växthusvägen, Trädgårdsmästaren, Trädgårdsvägen, Trädgårdsstigen, Åkervägen och Åkergränd vittnar om det som en gång varit och ägt rum i Hjärup.



Figur 12. Gatunamnen påminner om de praktiker som tidigare ägt rum i Hjärup.

Även de äldre gårdarna i Hjärup kan tolkas som spår från förr. Staffanstorps kommun (2017) beskriver att gårdarna är ett minne från förr och tillkännager dåtidens odlingslandskap. Gårdarna avviker också från resterande samtida bebyggelse (Staffanstorps kommun 2017). Vid fältbesök (2025-10-06) kunde gårdarna urskiljas tydligt i landskapet, särskilt i västra Hjärup och i utkanten av tätorten. Flera av gårdarna ligger placerade som öar i odlingslandskapet och är generellt avskilda från övriga bostadsområden i Hjärup (Fältbesök 2025-10-06), se *figur 13*. Staffanstorps kommun (2017) menar också att gårdarna synliggör Hjärup's historia och markerar den expansion som ägt rum under senare år. De skriver:

“DE ÄLDRE GÅRDARNA ÄR EN AV DE KOMPONENTER I HJÄRUP SOM GÖR BYNS TIDIGARE HISTORIA MEST SYNLIG. GÅRDARNA HAR ETT VIKTIGT DOKUMENTVÄRDE OCH DESSUTOM ETT UPPLEVELSEVÄRDE DÄR MAN KAN UTLÄSA HISTORIEN OM EN TÄTORT SOM UNDER NÅGRA FÅ DECENNIER BYGGTS UT ÖVER JORDBRUKSLANDSKAPETS FÄLT OCH FRILIGGANDE GÅRDAR.” (Staffanstorps kommun 2017:16)



Figur 13. Ungefärlig placering av några av de äldre gårdar som finns än idag och omringar Hjärups tätort.

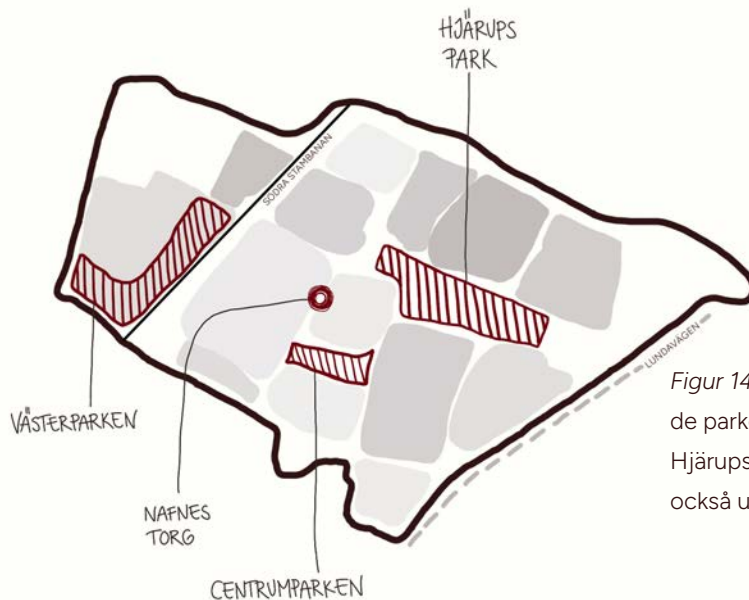
Gårdarna utgör såväl viktiga värden för tätorten, även för de invånare som fortfarande minns dåtidens Hjärup. Staffanstorps kommun (2017) skriver:

“ÄLDRE MÄNNISKOR KAN KOMMA IHÅG VISSA AV GÅRDARNA FÖR ATT DE ARBETAT PÅ DEM, KÄNT DE SOM BOTT DÄR ELLER KOMMER IHÅG HISTORIER OM DEM. GÅRDARNA HAR DÄRFÖR SÅVÄL KULTURHISTORISKA OCH ESTETISKA VÄRDEN SOM AFFEKTIONSVÄRDEN.”
(Staffanstorps kommun 2017:16)

Sammanfattningsvis finns det spår av de tidigare praktikerna i Hjärup, även fast det inte alltid är helt uppenbara så finns de där.

ALLMÄNNA RUM

I Hjärup finns många grönytor som är tillgängliga och öppna för allmänheten. Som en överliggande vision uttrycker Staffanstorps kommun (2025b) att det ligger i deras intresse att använda den kommunala mark som finns till förfogande på ett varsamt sätt (Staffanstorps kommun 2025b).



Figur 14. Ungefärlig placering av de parker som återfinns inom Hjärups tätort. Nafnes torg pekas också ut på kartan.

I östra Hjärup finns två parker, Centrumparken och Hjärups park. I västra Hjärup återfinns den relativt nyanlagda parken Västerparken (Fältbesök 2025-10-06). Kommunen beskriver hur både Centrumparken och Hjärups park " [...] fungerar som besöksmål för hela orten [...]." (Staffanstorps kommun 2022b:65).



Figur 15. Fotot till vänster visar en del av Centrumparken. Fotot till höger visar en del av Hjärups park.

Utöver parkerna återfinns andra typer av grönytor i Hjärup, både mellan områden och i nära anslutning till bebyggelse. Längs med gång- och cykelstråk finns ett flertal gröna mellanrum. De flesta mellanrummen består av stora gräsmattor där det finns ett visst inslag av träd och buskage. Viss vegetation tolkas som relativt nyplanterad medan annan äldre (Fältbesök 2025-09-19), se *figur 16*. Flera av de gröna mellanrummen är också utformade på ett sätt som möjliggör fördröjning av vatten (Fältbesök 2025-12-05). Staffanstorps kommun (2025b) betonar i sin grönplan att en del grönytor i Hjärup upplevs som begränsade till ytan och saknar parkkvaliteter (Staffanstorps kommun 2025b).



Figur 16. I Hjäruks tätort finns flera gröna mellanrum, ofta intill gång- och cykelstråk. Materialen i gång- och cykelstråken består av asfalt, marksten och grus. Vissa av mellanrummen har träd och buskage, men består av en övervägande del gräsmatta.

Staffanstorps kommun (2025b) menar att de gröna allmänna rummen, såväl parker som andra grönytor, är betydelsefulla och utgör en “[...] **viktig hörnsten för att skapa en bra levnadsmiljö.**” (Staffanstorps kommun 2025b:4). Samtidigt pekar kommunen ut att Hjäruks grönytor är i behov av att utvecklas (Staffanstorps kommun 2017).

Att utveckla de allmänna grönytorna är även viktigt om man riktar blicken åt det framtida Hjärup. I översiktsplanen (Staffanstorps kommun 2022a:16) beskriver kommunen följande:

"I FRAMTIDEN KOMMER DET ÖPPNA LANDSKAPET MELLAN BEBYGGDA OMRÅDEN ÄVEN ATT BLI ETT ALLT VIKTIGARE OFFENTLIGT RUM FÖR EN VÄXANDE STADS- OCH TÄTORTSBEFOLKNING."

(Staffanstorps kommun 2022a:16)

Staffanstorps kommun (2022a) betonar att mellanrummen kommer att vara betydelsefulla inslag när orten växer och blir tätare. I kommunens vision ingår även att skapa förutsättningar för att människor möts, och här fyller det allmänna rummet viktiga funktioner. Kommunen beskriver deras avsikter på följande sätt:

"SAMHÖRIGHET MELLAN MÄNNISKOR STÄRKS DÄR GRANNAR HAR MÖJLIGHET ATT MÖTAS. DÄRFÖR SKA ALLMÄNNA PLATSER SÅ SOM GATOR, TORG OCH PARKER BJUDA IN TILL AKTIVITET FÖR ATT STÄRKA GEMENSKAPEN MELLAN INVÅNARNA." (Staffanstorps kommun 2022a:17)

Det kommunala arbetet ska alltså präglas av att skapa platser i offentligheten som genererar möten mellan människor. I kulturmiljöprogrammet (Staffanstorps kommun 2017) beskrivs det hur Hjärup saknar ett centrum. Kommunen pekar även ut eventuella platser som kan vidareutvecklas till mötesplatser varav en av dessa är Nafnes torg (Staffanstorps kommun 2017).

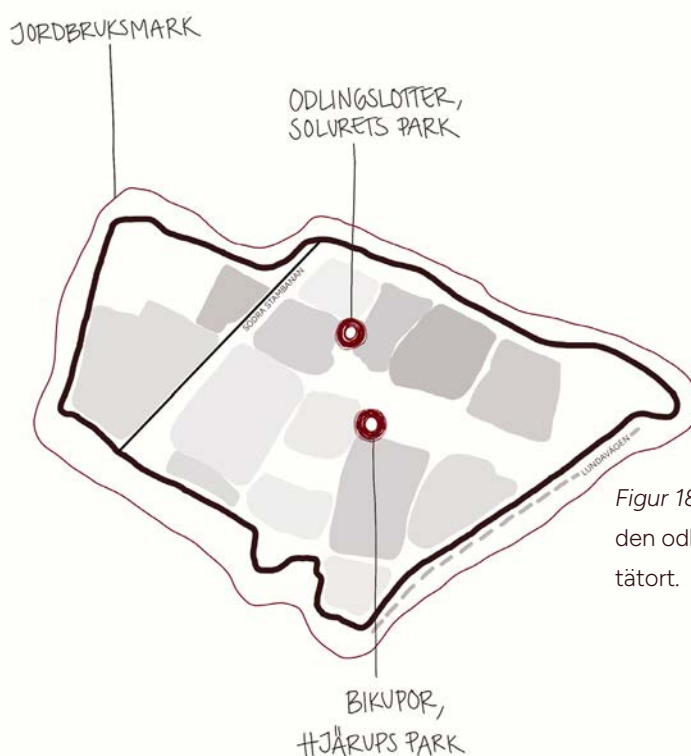


Figur 17.
Nafnes torg.

ODLING AV MAT I OCH OMKRING TÄTORTEN

Produktion av mat är något som till viss del äger rum, både i tätorten och på åkrarna runt omkring. Staffanstorps kommun (2025b) påpekar hur majoriteten av produktionen sker i en större skala på marken som omger Hjärup (Staffanstorps kommun 2025b). Produktionen kan förklaras av det faktum att marken är högkvalitativ odlingsjord, mestadels tillhörande klass 10 (Staffanstorps kommun 2022b). Även på den allmänna platsmarken i tätorten sker viss produktion. Sammanfattningsvis beskriver Staffanstorps kommun att:

"RUNT STAFFANSTORP OCH HJÄRUP LIGGER DET STORSKALIGA JORDBRUKSLANDSKAPET, MEN ÄVEN INUTI TÄTORTEN FINNS KAPACITET FÖR MATPRODUKTION." (Staffanstorps kommun 2025b:74).



Figur 18. Ungefärlig placering av den odling som sker inom Hjärups tätort.

KOMMUNAL MARK

Staffanstorps kommun beskriver alltså att det finns potential för matproduktion i tätorten. I grönplanen har Staffanstorps kommun (2025b) även gjort en kartläggning över matproduktion som ekosystemtjänst i Hjärup och sammanfattar detta enligt följande:

"I HJÄRUP FINNS ODLINGSLOTTER I SOLURETS PARK. UTÖVER DETTA FINNS FRUKTTRÄD OCH BÄRBUSKAR I VISSA PARKER OCH ETT FLERTAL HAR BEDÖMITS VARA MÖJLIGA ATT STÄLLA OM TILL NÅGON TYP AV MATPRODUKTION VID LUST OCH BEHOV."

(Staffanstorps kommun 2025b:74).

Staffanstorps kommun (2025b) menar att det finns strukturer som möjliggör matproduktion i tätorten, särskilt i odlingsområdet intill Solurets park, men menar också att det finns ytor som kan omformas om så önskas. Samtidigt uttrycker kommunen i ett annat strategiskt dokument, Kulturmiljöprogram för Hjärup (Staffanstorps kommun 2017), att det finns ett visst glapp i utbudet av platser. Kommunen poängterar att fler odlingsmöjligheter i det fysiska landskapet kan komplettera och kompensera för de som inte har tillgång till en trädgård (Staffanstorps kommun 2017). Även andra åtgärder för att tillgodose en ökad matproduktion i Hjärup föreslås i grönplanen (Staffanstorps kommun 2025b), där kommunen listar följande åtgärdsförslag:

- " - BRUKA OCH BEVARA ÅKERMARK FÖR ODLING.
- UPPLÅT ÖVRIG LÄMPLIG MARK TILL ODLINGSLOTTER OCH ANNAN SMÅSKALIG STADSODLING.
- PLANTERA TRÄD OCH BUSKAR SOM GER FRUKT OCH BÄR.
- FÖRVALTA YTOR SOM MED LÄTTHET OMVANDLAS TILL MATPRODUKTION GENOM EXEMPELVIS ODLING ELLER PLANTERING AV FRUKTTRÄD." (Staffanstorps kommun 2025b:74).

Odlingsområdet, intill Solurets park, är en plats som jag besökt flertalet gånger under fältbesök i Hjärup. Vid första anblick upplevs området som avskilt då ett högt buskage omringar området. Den avskilda och privata utformningen av odlingsområdet signalerar en viss mystik och upplevs nästan som en labyrint. Om man inte är medveten om att det är ett odlingsområde, upptäcks det först när man beträder platsen (Fältbesök 2025-09-19), se *figur 19*.



Figur 19.
En stor häck omger odlingsområdet. Det är först när man entrar området som man kan läsa av landskapet och urskilja vilka funktioner platsen fyller.

När man rör sig i området möts man av en örtig doft. Grönsaker och blommor odlas både på friland och i pallkragar, se *figur 20*. Såväl ettåriga grödor som fleråriga grödor observerades (Fältbesök 2025-09-19). Även grödor som tåler både kyla och frost, som kål och purjolök, observerades under vintersäsongen (Fältbesök 2025-12-05).



Figur 20. Odlingslotterna under sensommaren.

Det finns flera tecken på att platsen är ett levande och aktivt rum. Det mest uppenbara tecknet är att det odlas mat. Förvaltningen av odlingslotterna, även under de månader utanför den stora odlingssäsongen, speglar också det mänskliga avtrycket. Korgar med trädgårdsavfall, redskap, egenkonstruerade växtstöd och drivhus talar om att platsen förvaltas och att grödorna omhändertas. Sittplatser i form av stolar och bänkar vittnar om att förvaltarna stannar upp och befinner sig på platsen. Faunan är också närvarande. Under fältbesök observerades flera fåglar, särskilt koltrastar och småfåglar, i odlingsområdet (Fältbesök 2025-12-05).

Odlingsområdets olika växtval markerar årstiderna, något som kan symbolisera tid, rum och liv. Under sensommaren upplevdes platsen som grön, lummig och färgstark medan den under vintern (se *figur 21*) upplevdes som harmonisk, intressant och dov (Fältbesök 2025-09-19; Fältbesök 2025-12-05).



Figur 21. Odlingslotterna under vintersäsongen.

Som tidigare nämnt besöktes även de större parkerna i Hjärup under fältbesök. Få frukt bärande träd eller bärbuskar observerades (Fältbesök 2025-09-19; 2025-10-06). I Hjärups park observerades två bikupor i en dunge, se *figur 22*. De var placerade i utkanten av parken och var inte iögonfallande, utan upptäcktes först då jag rörde mig bortom de "programmerade" stigarna (Fältbesök 2025-12-05).



Figur 22. Bikupor placerade i en dunge i utkanten av Hjärups park.

ÅKRAR I BRUK

Storskaligt jordbruk omger Hjärups tätort. Staffanstorps kommun (2025b) beskriver hur odlingslandskapet inom de kommunala gränserna är viktiga ur visuella aspekter och utgör “[...] **Staffanstorps “havsutsikt”.**” (Staffanstorps kommun 2025b:8). Öppenheten som jordbruksmarken erbjuder är en del av en kulturhistorisk tradition som sträcker sig långt tillbaka i tiden (Staffanstorps kommun 2017). Staffanstorps kommun (2017) beskriver hur **“Landskapet i och kring dagens Hjärup har sedan en mycket lång tid varit brukat.”** (Staffanstorps kommun 2017:8). Något som markerar det historiska brukandet återfinns exempelvis i den vegetation som finns i anslutning till jordbruksmark. I en avgränsad del i västra Hjärup observerades en dunge med stora träd. Ett av dessa såg ut att vara ett uppväxt valnötsträd (Fältbesök 2025-10-06), se figur 24.

Vid fältbesök (2025-10-06) blev det tydligt att de större åkrarna som omger den östra delen av tätorten brukas. Åkrarna hade nyligen plöjts och många fåglar befann sig på fälten. Stora högar av nyskördade sockerbeter observerades (Fältbesök 2025-10-06), se *figur 23*.



Figur 23. Sockerbeter på åker i utkanten av Hjärup.



Figur 24. Träd i anslutning till jordbruksmark.

Jordbruksmarkerna har dock sina begränsningar. Staffanstorps kommun (2025b) betonar att odlingsmarken numera är svår att nå för allmänheten och innehåller få värden för såväl människa som flora och fauna. Kommunen beskriver i sin grönplan att det monokulturella jordbruket inte genererar tillräcklig föda åt djur, insekter och mikroliv. Därför betonas att övriga grönområden inom kommunen behöver vara mångsidiga för att kompensera för den avsaknad som större odlingsmarker har (Staffanstorps kommun 2025b). Även ur ett rekreativt perspektiv är tillgången till jordbruksmarken begränsad (Staffanstorps kommun 2017). Under fältbesök upplevdes svårigheter att närma sig odlingslandskapet. Större bilvägar upplevdes som barriärer vilket påverkade tillgängligheten (Fältbesök 2025-10-06).

PRUNKANDE OCH LUMMIGA TRÄDGÅRDAR

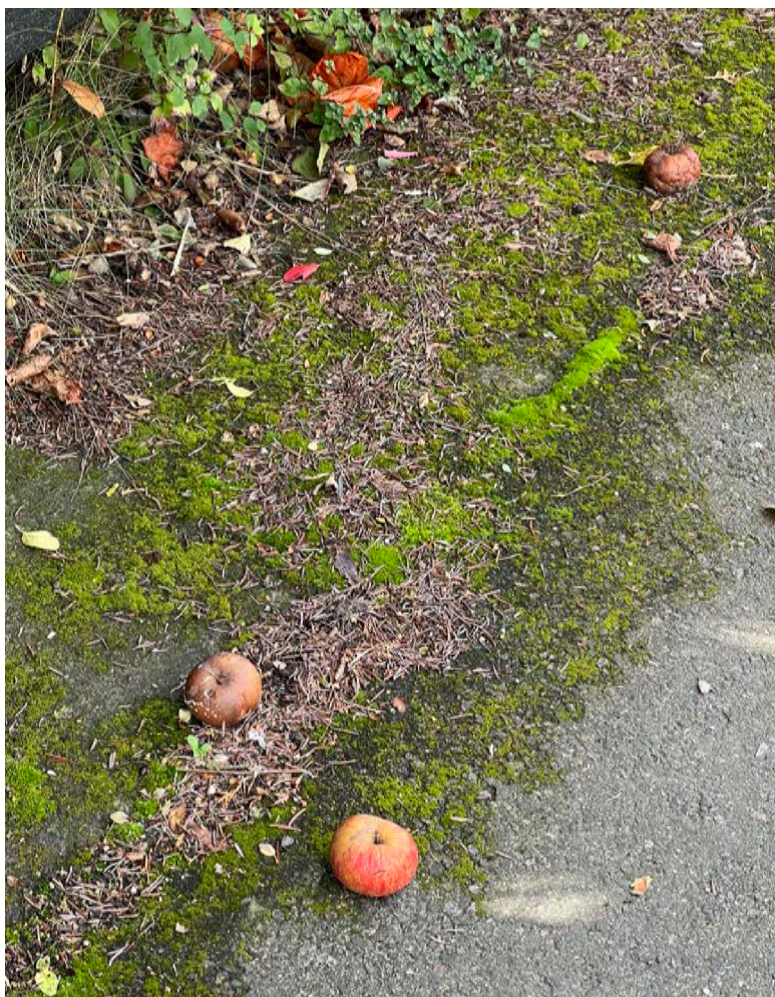
Att trädgårdarna är betydelsefulla för tätorten framgår när man befinner sig i Hjärup (Fältbesök 2025-09-19). Detta beskrivs även i kulturmiljöprogrammet där kommunen fastställer att **”Den privata grönskan, trädgårdarna, är viktiga för många i Hjärup och ger ändå orten en grön karaktär.”** (Staffanstorps kommun 2017:90). Kommunen poängterar också att det faktum att orten upplevs som grön och prunkande beror på det bebyggelsemönster som råder med villor och tillhörande trädgårdar (Staffanstorps kommun 2017).



Figur 25. Åttegränd, en gata med äldre bebyggelse i Hjärup. Trädgårdarna är grönskande och skymmer till och med befintliga bostadshus.

I trädgårdarna observerades allt från stora fruktträd, bärbuskar, pallkragar med växande grönsaker till mindre växthus och växtstrukturer (Fältbesök 2025-09-19). Även bikupor observerades i några få trädgårdar (Fältbesök 2025-12-05). I nästintill varje trädgård, både i äldre och nybyggda bostadsområden, observerades fruktbarande träd - antingen äpple, päron eller plommon. Vissa av träden var äldre (Fältbesök 2025-09-19).

Under fältbesök observerades initiativ att dela med sig av sin skörd. I anslutning till en villa stod en korg fylld med frukt från trädgården utplacerad på trottoaren (Fältbesök 2025-09-19).



Figur 26. Fallfrukt på allmän gata. Fruktträd återfinns i många trädgårdar i Hjärup, något som uppenbarar sig på olika sätt i det fysiska rummet.

Trädgårdarna i de äldre områdena upplevdes generellt som större och mer uppvuxna än trädgårdar tillhörande nyare bebyggelse (Fältbesök 2025-09-19). Denna iakttagelse bekräftas av det som står i grönplanen (Staffanstorps kommun 2025b), nämligen att:

“I DE ÄLDRE DELARNA ÄR TRÄDGÅRDAR VÄL TILLTAGNA MEDAN DE MER NYBYGGDA DELARNA I NORDÖSTRA TÄTORTEN HAR EN TÄTARE VILLABEBYGGELSE.” (Staffanstorps kommun 2025b:12)

Trädgårdarna i de äldre delarna av Hjärup är således större till ytan, detta då man byggt tätare i de nyligen etablerade områdena (Staffanstorps kommun 2025b). Västra Hjärup, som numera består av området Jakriborg, upplevs däremot inte lika grönskande (Fältbesök 2025-10-06). I översiktsplanen påpekar kommunen hur de lummiga trädgårdarna framförallt är typiska för östra Hjärup (Staffanstorps kommun 2022a).



Figur 27. Två olika gaturum i Hjärups tätort. En tolkning är att gaturummet till vänster innehåller fler organiska former. Gaturummet till höger innehåller färre inslag av vegetation.

Utöver att trädgårdarna präglar upplevelsen av Hjärup fyller de även andra syften. Staffanstorps kommun (2025b) beskriver att förändring kan ske om såväl kommuninvånare som markägare förvaltar de gröna rummen på ett sätt som stödjer ekosystemtjänster. För att detta ska kunna förverkligas krävs både ökad kunskap och engagemang (Staffanstorps kommun 2025b). Kommunen beskriver även hur detta har vissa implikationer på det framtida samhället, och skriver:

“JU FLER GRÖNA OCH ARTRIKA MILJÖER SOM FINNS I KOMMUNEN DESTO BÄTTRE ÄR FÖRUTSÄTTNINGARNA FÖR ATT NATUREN SKA KUNNA LEVERERA VIKTIGA FUNKTIONER OCH BIDRA MED EN HÄLSOSAM VARDAG OCH FRAMTID. TILLSAMMANS MED KOMMUNEN KAN PRIVATA TRÄDGÅRDSÄGARE, BOSTADSRÄTTSFÖRENINGAR OCH FASTIGHETSÄGARE GÖRA EN VIKTIG SKILLNAD FÖR BÅDE BIOLOGISK MÅNGFALD, POLLINERING, KLIMATREGLERING, RENING OCH REGLERING AV VATTEN, REKREATION OCH HÄLSA I KOMMUNEN.”

(Staffanstorps kommun 2025b:100)

Samverkan mellan aktörer i kombination med att alla drar sitt strå till stacken är alltså viktigt för att pådriva förändring, konstaterar Staffanstorps kommun (2025b:100).

KOMMUNALA VERKSAMHETER OCH UTEMILJÖER

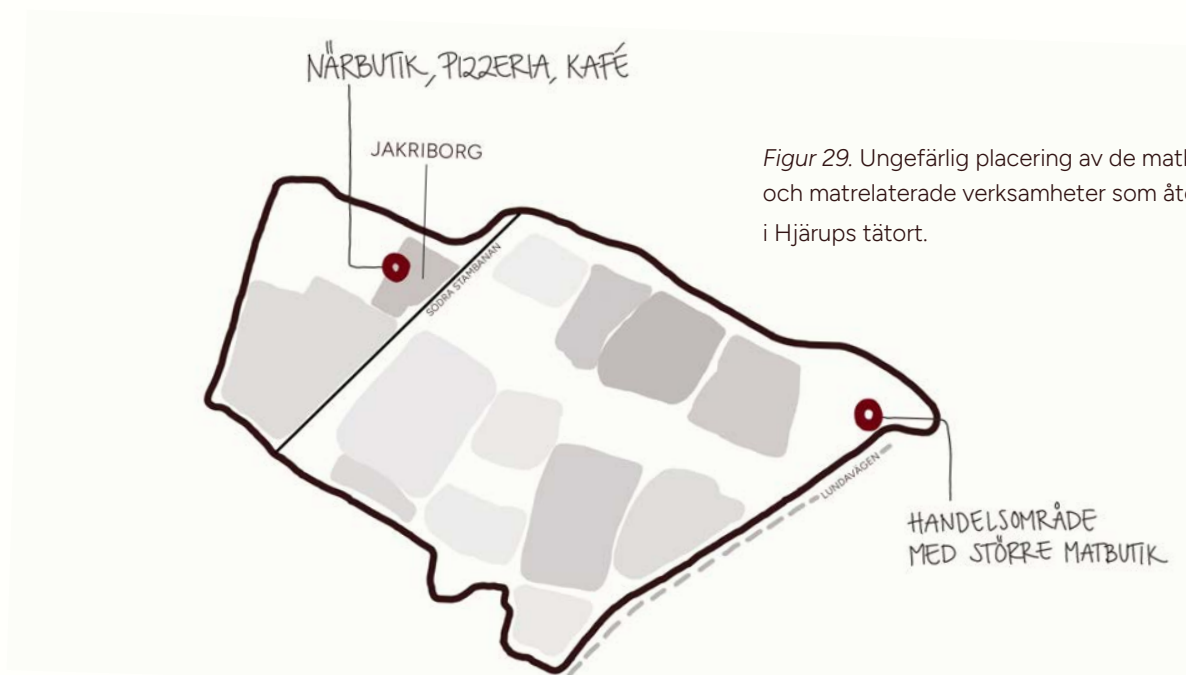


Figur 28. Ungefärlig placering av skolor i Hjärups tätort.

Skolgårdarna inom tätorten är meningsfulla för Hjärupsborna. Staffanstorps kommun (2017) beskriver hur **“Skolgårdarna är viktiga som aktivitetsplatser.”** (Staffanstorps kommun 2017:81). Skolorna är lokaliserade på platser som är tillgängliga för de flesta invånare, de flesta bor i närheten av en skolverksamhet, vilket förenklar användningen av dessa ytor. Staffanstorps kommun beskriver också att flera av skolorna har en grönyta i nära anslutning vilket genererar flera värden, både gröna och rekreativa (Staffanstorps kommun 2017). Staffanstorps kommun betonar att samtliga utemiljöer tillhörande kommunala verksamheter är anpassade för att passa den aktivitet som äger rum. Av denna anledning är skolgårdarna, som används intensivt, många gånger hårdgjorda för att kunna hålla under en längre tidsperiod. Kommunen fastställer dock att någon form av vegetation och andra lekkonstruktioner finns i utemiljön (Staffanstorps kommun 2017). De beskrivningar som Staffanstorps kommun återger överensstämmer med de observationer som gjorts under fältbesök. Många av ytorna är hårdgjorda och består mestadels av asfalt. Det finns också ytor som är gruslagda samt vissa områden med gräsmatta. På skolgårdarna finns det olika typer av träd, där vissa är uppvuxna. Generellt finns det få vintergröna växter på skolgårdarna (Fältbesök 2025-12-07).

Staffanstorps kommun (2017) betonar att insatser vid kommunala verksamheter har potentialen att generera värden för många människor. Detta eftersom dessa platser i regel används i stor omfattning. Staffanstorps kommun menar att detta skulle **“[...] kunna få stor inverkan på många människors vardag.”** (Staffanstorps kommun 2017:81).

HANDEL OCH UTBUD



Figur 29. Ungefärlig placering av de matbutiker och matrelaterade verksamheter som återfinns i Hjärups tätort.

För närvarande finns det två matbutiker i Hjärups tätort, se *figur 29*. I området Jakriborg finns en närbutik men också restaurang och kaféverksamhet. Staffanstorps kommun (2017) beskriver hur detta område är nåbart för samtliga invånare men att järnvägen till viss del avgränsar från de delar av tätorten som funnits längst (Staffanstorps kommun 2017). Tätortens andra matbutik ligger i utkanten, närmast Lundavägen. Den större matbutiken ligger integrerad som en av många funktioner i ett större handelsområde. I anslutning till matbutiken finns också tillgång till bilparkering (Fältbesök 2025-09-19; Fältbesök 2025-05-12).



Figur 30. Handel och restaurangverksamhet i området Jakriborg, Hjärup.

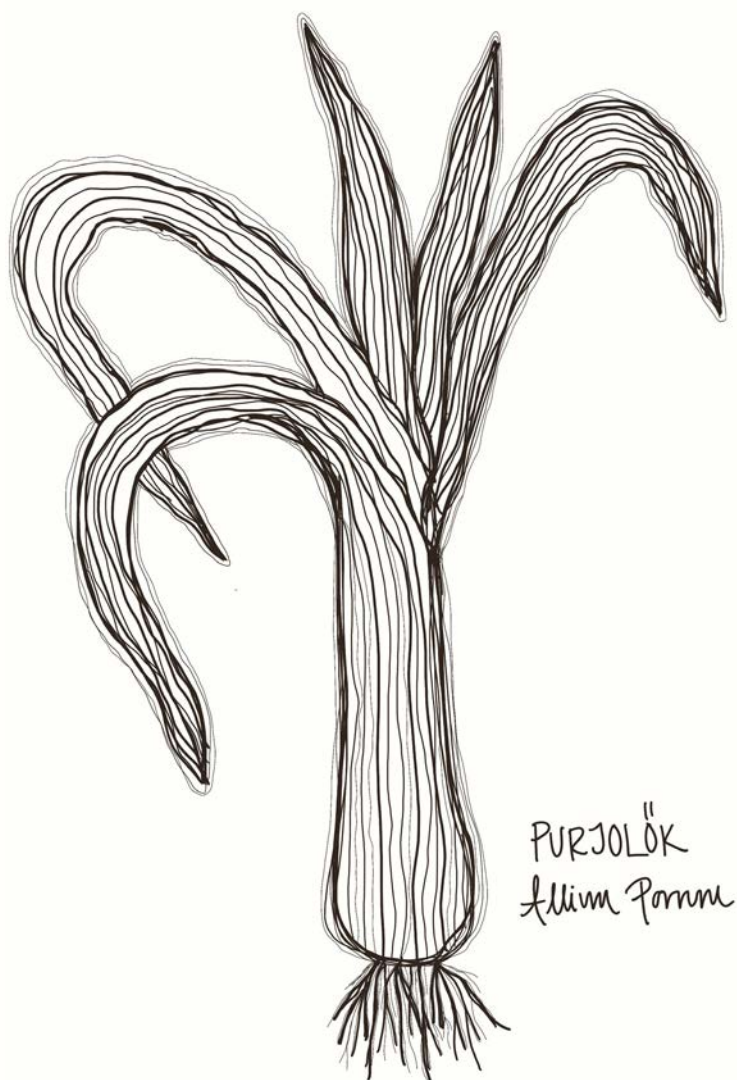
Under fältbesök upplevdes att närbutiken i Jakriborg hade många besökare. En tolkning är att många av dem som handlar där bor i nära anslutning. Både pizzerian och kaféverksamheten var stängd (Fältbesök 2025-10-06). Den större matbutiken i handelsområdet var välbesökt, med många bilar parkerade utanför (Fältbesök 2025-09-19; Fältbesök 2025-12-05).

8. KONCEPTFÖRSLAG

I detta avsnitt presenteras konceptförslag i vilka tankar och idéer visualiseras och konkretiseras. Konceptförslagen tar avstamp i såväl det empiriska underlaget som de teoretiska utgångspunkterna. Samtliga förslag är skräddarsydda för Hjärups tätort.



Konceptförslagen, som presenteras i denna del av studien, tar avstamp i såväl det empiriska underlaget som de teoretiska utgångspunkterna. Wiskerke och Viljoen (2012) betonar att varje geografisk plats behöver sin unika lösning. För att kunna hitta de rätta strategierna för att uppmuntra hållbar matproduktion och konsumtion krävs det att man utgår från platsen och därefter hittar relevanta handlingsätt (Wiskerke och Viljoen 2012). Samtliga förslag är därför skräddarsydda för Hjärup. Koncepten grundas således i det platsspecifika och tar avstamp från de praktiker och fysiska förutsättningarna i landskapet. Intentionen är att skapa förutsättningar för att sammanlänka människan och maten genom landskapet.



ODLING I MELLANRUMMEN

DET ETTÅRIGA STRÅKET

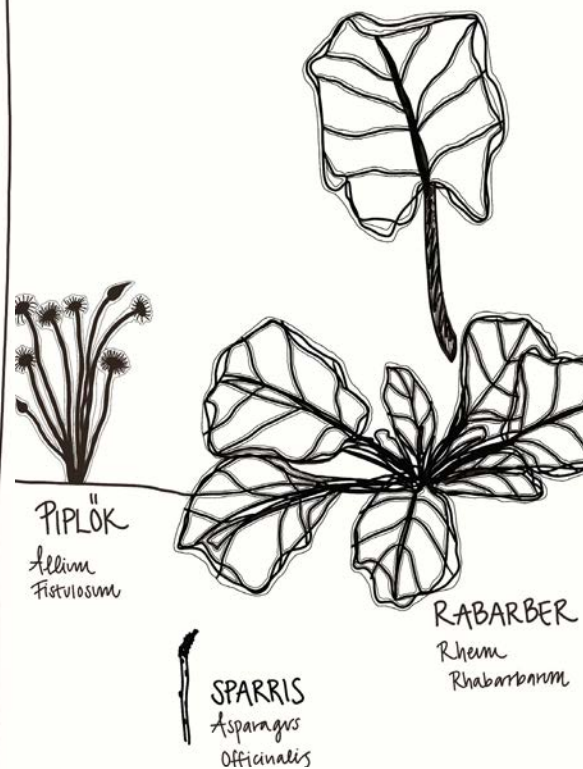
Tanken med de ettåriga stråken är att dessa fylls med ätbara grödor som byts ut och växlar under samma säsong. De ettåriga stråken placeras i de allmänna mellanrum som finns inom tätorten där många människor passerar, i enlighet med Nordahl (2014). Den odling som sker i de ettåriga stråken ämnar att tillföra fler möjligheter för odling, i enlighet med Weiss och Sjöberg (2018). Ett syfte med de ettåriga stråken är att experimentera med olika ettåriga grödor. Ett annat syfte är att tillgängliggöra odling samtidigt som Hjärupsborna kan komma i nära kontakt med maten. En idé är att invånarna tillåts att skörda av den ätbara maten och förvalta stråken.



Figur 31.
Konceptförslag -
Det ettåriga stråket.

DET PERENNA STRÅKET

Det perenna stråket är av en mer beständig karaktär. Här fylls mellanrummen med fleråriga grönsaker och växter. Även de perenna stråken är tänkta att placeras i mellanrum som ofta passeras, detta i enlighet med Nordahl (2014). De perenna stråken öppnar även upp för möjligheten att inkorporera växter som är en del av vårt kulturarv och kombinera dessa med nya grödor, i enlighet med von Bothmer och Larhammar (2025). En reflektion är att de perenna stråken eventuellt har en längre etableringsfas men att förvaltningsbehovet avtar med tiden. Precis som i de ettåriga stråken tillåts invånarna att plocka av den ätbara mat som odlas i de perenna stråken.



Figur 32.
Konceptförslag -
Det perenna stråket.

PRODUKTIVA PARKER

Ett konceptförslag är att skapa produktiva parker. För att möjliggöra detta introduceras mat i det allmänna rummet, i tätortens parker. Som resultatet visar används och aktiveras Hjärupsparken av de som bor i tätorten.

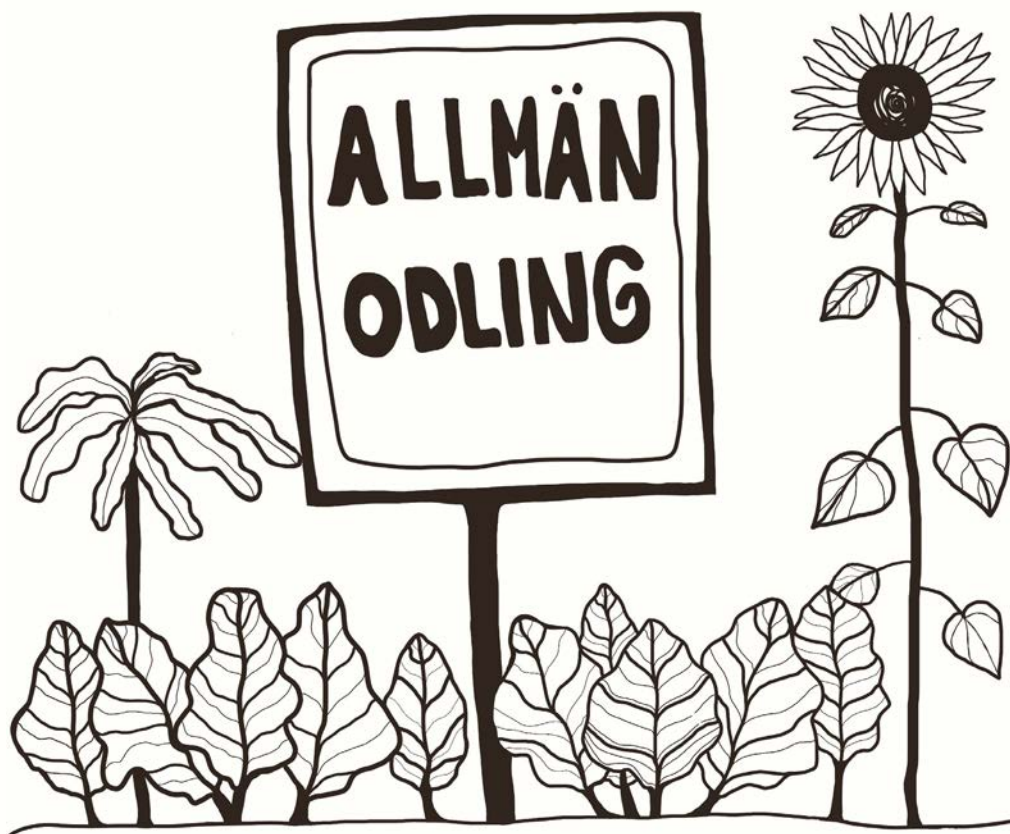
En del i att skapa produktiva parker är att anlägga fruktlundar, i enlighet med Nordahl (2014). Konceptet kan också förankras med, och skapa länkar till, dåtidens Hjärup som präglades av trädgårdsmästerier och där frukt ingick i matproduktionen (Fridh 2021). En tanke är att fruktlundar också kan bidra till att skapa en kontinuitet på orten. Som resultatet visar finns det mycket fruktträd i de privata trädgårdarna. Länkar mellan privata och allmänna sfärer kan således skapas genom fruktlundar.



Figur 33. Konceptförslag - Produktiva parker. Fruktlundar.

Äppelträd

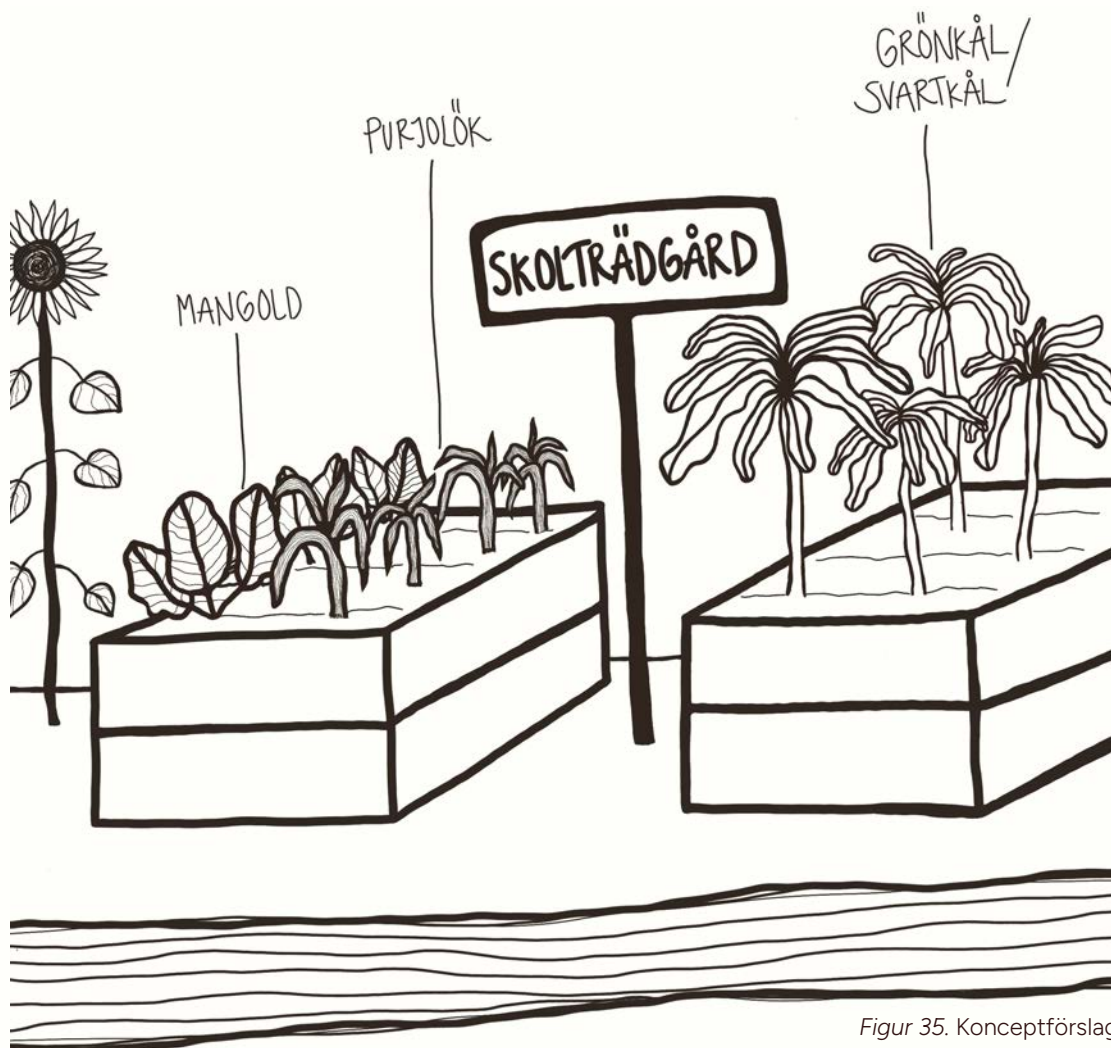
En annan del i att skapa produktiva parker är att introducera odlingslotter i vilka Hjärupsborna kan odla, skörda och komma i kontakt med mat. En tanke är att denna typ av koncept också hör samman med de praktiker som gjordes under kristid i Sverige. Då odlades mat i parker för att motverka matbrist (Stockholmskällan 2025a; Regionmuseet Skåne u.å). Nu kan en eventuell odling i parker stödja en matlitteracitet, i enlighet med Nordahl (2014). En reflektion är att detta skulle kunna ha sina effekter på hur man betraktar parkernas funktioner i ett framtidsperspektiv. En annan reflektion är att detta skulle kunna föranleda att parkerna även förknippas med rum som rymmer odling av mat. En tanke är att odlingarna även kan fungera som ett sätt att följa årstidernas växlingar.



Figur 34. Konceptförslag -
Produktiva parker. Allmän odling.

ODLING PÅ SKOLGÅRDAR

Ett annat konceptförslag är att skapa förutsättningar för odling av mat på skolgårdar. Som resultatet påvisar innehåller skolgårdar för närvarande inte odling av mat. Resultatet visar också att skolgårdarna innehar en stor potential att generera värden för såväl skolverksamhet som invånare (Staffanstorps kommun 2017). Detta i sig motiverar varför det skulle kunna vara relevant att utveckla tätortens skolgårdar. Detta koncept är inspirerat av dåtidens skolträdgårdar, där odling av mat var ett inslag i undervisningen (Naturskyddsföreningen 2021; Stockholmskällan 2025b). Tanken med detta koncept är att odlingen av mat kan inkorporeras i undervisningen, med syftet att skapa medvetenhet och generera kunskap. Tanken är också att detta i förlängningen kan sammanlänka människan med maten och landskapet. Den större nyttan i konceptet kan förankras i det som Nordahl (2014) diskuterar, nämligen att underbygga en matlitteracitet (Nordahl 2014). En idé är att kommunen kan bidra på olika sätt för att stötta denna typ av utveckling.



Figur 35. Konceptförslag -
Odling på skolgårdar.

ODLINGSCENTRUM

Tomma, stenlagda platser skulle kunna användas som samlingspunkter där både odling och andra funktioner får ta plats. Visualiseringen visar hur Nafnes torg kan utvecklas till ett odlingscentrum för Hjärupsborna. Skapandet av fler mötesplats kan förankras i resultatet där det framkommer att det ingår i de kommunala visionerna att skapa plats som genererar möten mellan människor (Staffanstorps kommun 2022a). Resultatet visar också att Nafnes torg är en plats som pekas ut aktuell för vidareutveckling (Staffanstorps kommun 2017). Tanken är att odlingscentrumet får vara en plats som tillåts att växa fram över tid. Principen är att aktivera platsen, utvärdera och sedan anpassa. Fasta strukturer, såsom redskapsboden, kan vara användbar för att stödja förvaltningen av de gemensamma ytorna och odlingarna. Från redskapsboden kan invånarna låna redskap. Lärmiljön kan ses som en plats för aktivitet. Lärmiljön är inspirerad av det tillvägagångssätt som tillämpades under kristiden i Sverige, där man visade upp hur man praktiskt kunde göra för att odla mat (Regionmuseet u.å). Lärmiljön ämnar att stödja matlitteracitet, i enlighet med Nordahl (2014). En tanke är att de mobila strukturerna öppnar upp för olika användningar.



Figur 36. Konceptförslag - Odlingscentrum.

9. DISKUSSION

I detta avsnitt diskuteras resultatet. Det empiriska underlaget sätts även i relation till uppsatsens teoretiska utgångspunkter. Konceptförslaget, och dess olika dimensioner, diskuteras även. Avsnittet avrundas med en metoddiskussion.

DISKUSSION

Intentionerna med denna studie har varit att utforska ett matlandskap som är i konstant förändring. I detta har även den kommunala planeringen utgjort en nyckelroll. Avsikten med studien har också varit att ta avstamp i landskapet för att sedan utforska alternativa lösningar i det fysiska landskapet, dels i syfte att inspirera kommunala aktörer. För att fullfölja intentionerna har följande frågeställningar väglett processen:

- Vad ingår i Hjärups matlandskap?
- Hur kan fler matperspektiv implementeras i den långsiktiga, strategiska kommunala planeringen?
- Hur kan en implementering av mat i det fysiska landskapet mynna ut i konceptförslag?

Uppsatsens ansats går att förankra i det som Wästfelt (2014) betonar, nämligen att sammanlänkningar mellan människa, odling och det allmänna rummet måste diskuteras och fördjupas. Studiens relevans kan även förankras i det som Antrop (2005) framställer. Antrop menar att det finns ett värde i att studera förflutna landskap för att sedan inkorporera vissa komponenter i samtida och framtida livsmiljöer (Antrop 2005).

DEN KOMMUNALA MATPLANERINGEN

Flera dimensioner i resultatet påvisar att Staffanstorps kommun, i den strategiska planeringen, tar ställning i frågor som rör mat. Ett tydligt resultat som belyser detta är det ställningsstagande kommunen tar vad gäller exploatering av jordbruksmark. Jordbruksmarken är något som bevaras i Staffanstorps kommun vilket är fördelaktigt, inte minst för att säkerställa en framtida matförsörjning. Matproduktion återfinns även som en av parametrarna i grönplanen, i vilken det fysiska landskapet inventeras och utvärderas (Staffanstorps kommun 2025b). Detta i sig sätter fingret på att det finns en eftersträvan av att inkorporera matperspektiv i planeringen. Detta kan även förankras i Nordahl (2014) som belyser att en utveckling av strategiska dokument är ett sätt att skapa förutsättningar, och öppna upp, för odling av mat (Nordahl 2014). En tolkning är att den kommunala inställningen till mat som Staffanstorps kommun redogör för i sina styrdokument möjligen banar väg för praktiker som ämnar att inkorporera mat i det fysiska landskapet. Däremot finns det vissa faktorer som talar för att mat inte utgör en kärna i planeringen. Detta bekräftas av det som beskrivs i planeringsstrategin (Staffanstorps kommun 2024), där kommunen fastställer att den gällande översiktsplanen är aktuell trots att nya regionala dokument om mat tillkommit. Att mat spelar en biroll stärks även av vissa for-

muleringar i grönplanen (Staffanstorps kommun 2025b) där kommunen skriver att det finns grönytor som kan vara aktuella att omvandlas till förmån för matproduktion “[...] **vid lust och behov.**” (Staffanstorps kommun 2025b:74). Men är inte behovet redan här? För att brygga detta finns det möjligen en potential i att upprätta fler strategiska dokument som öppnar upp för odling, i enlighet med Nordahl (2014). Inte minst vad gäller odling av mat i det allmänna rummet.

Något som bör diskuteras är också det faktum att det framförallt är lösningar av en ekologisk karaktär som utpekas av Staffanstorps kommun, något som i viss mån avviker från det som Fairclough (2019) framställer. Fairclough (2019) betonar att det inte räcker att sträcka sig åt de lösningar som är av ekologisk karaktär. I stället bör vi sträcka oss åt det sociala livet, människan och kulturarvet för att hitta lämpliga lösningar (Fairclough 2019). Även Wästfelt (2014) menar att det finns ett värde i att sträcka oss åt sociala dimensioner för att kunna vårda framtidens landskap (Wästfelt 2014). Utifrån dessa perspektiv finns det utvecklingspunkter för den kommunala matplaneringen.

VÄGAR TILL EN SYSTEMATISK FÖRÄNDRING?

Det finns flera platser i Hjärups tätort som genomsyras av såväl småskalig odling som storskalig matproduktion. Under fältbesöken upptäcktes ett matlandskap med flera lager, i vilket olika samhällsaktörer engagerar sig i. De kommunala odlingslotterna brukas aktivt. Även i de privata sfärerna, i trädgårdarna, sker en aktiv odling. Tätorten omges också av åkrar som används för matproduktion.

Smith och Jehlička (2013) menar att det krävs vissa strukturer för att nå verklig förändring i det större matsystemet. En grundförutsättning för detta är att uppmärksamma olika handlingar. Det ligger också en styrka i att börja tänka annorlunda vad gäller mat, matens roll och dess faktiska kraft (Smith och Jehlička 2013). Att det sker viss odling i Hjärups tätort idag, såväl i de kommunala odlingslotterna såväl som i de privata trädgårdarna, utgör en grund att bygga vidare på. Odlingspraktikerna i Hjärup kan också förankras i konceptet *‘tyst hållbarhet’* (Smith och Jehlička 2013). En tolkning är att Staffanstorps kommun skulle kunna ta avstamp i de praktiker som ligger till grund för att sedan komplettera och stötta denna. Att fånga det som sker, den tysta hållbarheten (Smith och Jehlička 2013), för att sedan kombinera detta med en strategisk planering som antar mat som analytisk lins, i enlighet med Steel (2012); Steel (2020), besitter möjligtvis en stor potential. En potential som skulle kunna innebära större systematiska förändringar. Hjärups tätort skulle kunna föregå med gott exempel och inspirera andra aktörer.

En tolkning är att en stärkt matlitteracitet också bidrar till större systematiska förändringar. I detta ligger en långsiktighet. Som poängteras av Åhnberg, Nilsson och von Bothmer (2025) måste en ökad kunskap som rör odling och jordbruk ligga till grund för att verklig utveckling ska kunna äga rum (Åhnberg, Nilsson och von Bothmer 2025). Även Nordahl (2014) understryker vikten av att väcka intresse och kunskap för mat, inte minst hos barn och unga. Nordahl betonar att det utgör en viktig pusselbit i att förändra det matsystem som för närvarande råder (Nordahl 2014). Resultaten visar att det inte finns några tecken på odling av mat på skolgårdarna. Däremot framgår det i miljöplanen att andra insatser görs, exempelvis skolornas medverkan i *Resterkocken* (Staffanstorps kommun 2022c). En tolkning är att detta bidrar till en ökad matlitteracitet, i enlighet med (Nordahl 2014). En rekommendation är att man skulle kunna understödja matlitteracitet än mer genom att odla mat på skolgårdarna som sedan kan användas som tillskott i skolmat och i undervisningssyfte. Dessa tankar försöker jag också visualisera med hjälp av konceptförslaget som riktas åt odling på skolgårdar.

En annan tolkning är att för att kunna nå en systematisk förändring krävs både långsiktighet och samverkan. Kommunen som aktör kan skapa förutsättningar och vägleda, men det krävs att även övriga samhällsaktörer tar krafttag. Detta är något som framkommer i resultatet, där Staffanstorps kommun (2025b) påpekar att det krävs samverkan mellan flera aktörer för att kunna föranleda ett förändringsarbete (Staffanstorps kommun 2025b). Vikten av samverkan betonas även av Wiskerke och Viljoen (2012), som menar att möten såväl som förvaltningsöverskridande samarbete är en grundförutsättning för att kunna förändra planeringen och sträva mot en mer omfattande matplanering (Wiskerke och Viljoen 2012). En tolkning är att utöver att samverkan kan leda till större förändringar, är det också viktigt för att platsen och landskapet ska kunna anpassas till dess användare. Weiss och Sjöberg (2018) menar att medskapandet, inte minst genom det praktiska arbetet, kan leda till djupare kopplingar till platsen och landskapet (Weiss och Sjöberg 2018).

ODLING I TÄTORTENS ALLMÄNNA RUM

Fältbesöken har synliggjort ett landskap med kontraster. Å ena sidan har vissa platser upplevts som dynamiska, gröna och livliga. Å andra sidan har andra platser i landskapet upplevts som hårdgjorda, avskalade och anonyma. Resultaten markerar också att det finns tillgångar till allmän mark i Hjärups tätort. Trots att Staffanstorps kommun (2025b) uttrycker att flera av dessa platser är allt för begränsade till ytan för att fyllas med fler funktioner (Staffanstorps kommun 2025b), menar jag att det finns en potential i att vidareutveckla dessa ytor sett ur ett matperspektiv. Ett praktiskt utfall av detta har jag försökt synliggöra med hjälp av konceptförslagen. Att använda de mellanrum som finns till övers kan förankras i Nordahl (2014) som menar att det finns ett värde i att bruka mindre ytor för odling av mat.

Nordahl (2014) betonar att det är av relevans att odla mat på platser där människor rör sig - intill gångstråk, infrastruktur, mellan bostadsområden och i närheten av kommunala verksamheter.

En tolkning är att en utökad odling av mat i de allmänna mellanrummen understödjer vissa kommunala mål och visioner. Staffanstorps kommun (2022a) poängterar att de allmänna ytor kommer att vara allt viktigare i takt med att tätorten förtätas. Utöver detta rimmar odling av mat på allmänna ytor också med ambitionen med att använda den kommunala marken med en varsamhet, vilket preciseras i grönplanen (Staffanstorps kommun 2025b). Med avstamp i Nordahl (2014) skulle en odling av mat på den allmänna platsmarken också kunna fungera som en symbolisk handling (Nordahl 2014). Det skulle eventuellt tala om att mat utgör en viktig komponent, precis som andra strukturer i våra samhällen. Att ge plats för odling av mat är ett sätt för kommunen att bidra med gott exempel.

Den avsaknad av identitet som kommunen uttrycker (Staffanstorps kommun 2017) kan förklaras genom de förändringar som skett av tätorten. Antrop (2005) beskriver hur större landskapsförändringar kan leda till att den identitet som förknippas med landskapet ändrar form (Antrop 2005). Kommunen beskriver också hur identiteten som grön ort skulle kunna vara relevant att återinföra (Staffanstorps kommun 2017). En tanke är att införandet av matproduktion i det allmänna rummet kan vara behjälpligt när en grön identitet ska växa fram. Denna tanke kan förankras i Saltzman (1995) som menar att odlingslandskapet präglar identiteter, såväl lokala som regionala (Saltzman 1995).

FRÅN DÅTID TILL NUTID TILL FRAMTID

Att utforska dåtiden för att förstå nutid och lägga grunden för framtiden har varit ett genomgående tillvägagångssätt under arbetets gång. Lämpligheten i detta kan förankras i Steel (2020) som menar att resor i tiden främjar tolkningar av samtida landskap och kan inspirera utveckling av framtidens landskap (Steel 2020). Det är därför viktigt att poängtera att det inte handlar om att återskapa det landskap som en gång varit. Fokus är snarare att se möjligheter och dra lärdom av det som en gång fungerat. Tidsresan handlar också om att skapa ett nutida och framtida matlandskap som är mångfasetterat och variationsrikt - att skapa länkar mellan dåtid, nutid och framtid. Detta kan också förankras i de resonemang som framförs av Högström Berntson och Schedin (2023), som menar att vi kan behöva påminnas om föregående praktiker för att kunna förhålla oss till hållbarhetsmål (Högström Berntson och Schedin 2023).

En tolkning är att tidsresan som metodologiskt förhållningssätt även är relevant att anta som utgångspunkt i den kommunala matplaneringen. Fältbesöken synliggjorde att det finns flera spår från förr som uppenbarar sig i Hjärups fysiska landskap. Detta är förenligt med det som både Saltzman (1995) och Riksantikvarieämbetet (2025) beskriver, nämligen att spår från förr många gånger finns i det fysiska landskapet. Resultatet visar att kommunen till viss del kopplat an till dåtidens Hjärup, dels genom att namnge gator som knyter an till tidigare praktiker. Även de alléer med pilträäd som återfinns påminner om förr. En tolkning är att pilträden kan ses som en symbol från dåtiden vilket leder kommunen in i framtiden. En tanke är att pilträden såväl som gatunamnen synliggör det som varit och på så vis skapas sammanlänknings. Sammanlänknings mellan människan, maten och landskapet. Som Wästfelt (2003) beskriver finns det en logik i att kontrastera dåtid med nutid och framtid (Wästfelt 2003), vilket understryker att det är relevant för kommunen att anamma.

KONCEPTFÖRSLAGEN: FRÅN TANKE TILL HANDLING

Precis som att ett matlandskap aldrig är, eller blir, fulländat bör inte heller konceptförslagen betraktas som fullkomliga. I stället bör konceptförslagen betraktas som ett uttryck i vilka mina tankar och idéer konkretiseras. Detta tillvägagångssätt kan även förankras i Steel (2012) och tillämpningen av Sitopia. Att föreställa sig den alternativa matplatsen är ett sätt att styra utvecklingen i en viss riktning där maten får genomsyra de handlingar och praktiker som sker (Steel 2012). Detta innebär också att konceptförslagen bör betraktas som en första skiss där ansatsen ligger i att grunda, testa och justera. Detta kan även förankras i de resonemang som Beck (2018) för. Beck menar att det finns ett värde i att omvandla tankar till något greppbart (Beck 2018). Skissandet fungerar i denna uppsats som ett visionärt verktyg som används i framåtskridande syfte men det är inte ett fulländat tillvägagångssätt.

Ofullständighet öppnar också upp för justeringar. Justeringar som går bortom den specifika geografiska kontexten. Trots att konceptförslagen är skräddarsydda för Hjärups tätort innehåller förslagen vissa dimensioner som möjligen är överförbara till andra kontexter med liknande förutsättningar.

Som konceptförslagen visar finns det många platser i det fysiska landskapet som skulle kunna brukas mer effektivt sett ur ett matperspektiv. För att det ska realiseras måste däremot vissa förutsättningar ligga till grund. Vissa faktorer som exempelvis politisk vilja, ekonomiska medel och rådighet över mark påverkar vilka insatser som faktiskt kan göras. Nyckeln kan eventuellt finnas i det som Parham och Abelman (2018) uttrycker, nämligen att omvandla tankar till handlingar (Parham och Abelman 2018). Det hade möjligtvis varit effektivt sett ur långsiktiga perspektiv och planeringshorisonter.

METODDISKUSSION

Samtliga metoder som tilltagits har fungerat som effektiva verktyg för att generera empirisk data. Kombinationen av tre metodologiska tillvägagångssätt har inneburit att jag närmat mig svar på de formulerade frågeställningarna. Litteraturstudierna har möjliggjort ett utforskande av den vetenskapliga diskursen och det samtida forskningsfältet. Utöver detta har litteraturstudierna också fungerat som en teoretisk grund att bygga konceptförslagen utefter. Fältobservationerna har öppnat upp för ett utforskande av det fysiska landskapet i enlighet med hur Stahlschmidt et al. (2017) beskriver upplevelser i fält och dess funktioner. Den kvalitativa innehållsanalysen har tillfört en förståelse för den kommunala planeringen och vilka visioner och dimensioner som denna täcker. Detta är förenligt med hur Boréus och Bergström (2017) beskriver funktionen av en innehållsanalys.

Att metoderna varit effektiva innebär dock inte att forskningen är fulländad. Om ytterligare metoder tillämpats hade empirin möjligen nyanserats, något som kunnat bidra till vidareutvecklade koncept. Sett till studiens syfte och intentioner skulle det kunna vara intressant att föra dialog, exempelvis genom intervjuer, med olika samhällsaktörer. Intervjuer med Staffanstorps kommun hade möjligen fångat in kommunala förutsättningar och andra dimensioner som inte återspeglas i de officiella styrdokumentet. Att föra dialog med kommunen hade också kunnat synliggöra vad som krävs för att realisera en utökad matplanering. För att fördjupa än mer skulle det vara intressant att fånga in invånarnas upplevelser, tankar och behov. Vad ser invånarna att deras livsmiljöer ska erbjuda? Vilken är deras syn på odling i det allmänna rummet? Hur kan privata trädgårdsägare stöttas? Svar på dessa frågor och ytterligare platsspecifika upplevelser och förväntningar hade eventuellt kunnat fångas genom intervjuer.

En annan begränsande faktor är studiens tidsramar. En reflektion är att längre tidshorisonter skulle kunna gynna, eller komplettera, fältobservationerna. Eftersom arbetet utförts under höstterminen har Hjärup upplevts under sensommar, höst och vinter. En process med mer omfattande tidsramar skulle möjliggöra fler fältbesök och upplevelser av fler säsonger, såväl vår som sommar. De dynamiska dimensionerna av landskapet och flera lager av matlandskapet hade på så sätt möjligen fångats.

Slutligen är det värt att diskutera det faktum att kvalitativa metoder har tillämpats. Kvalitativa metoder har varit en viktig del i att kunna närma mig svar på frågeställningarna. Det har också inneburit att studien, och dess resultat, är något som vuxit fram under processen. Samtidigt är det viktigt att poängtera att kvalitativ forskning påverkas av forskaren. Denscombe (2017) menar att en tillämpning av kvalitativa metoder innebär att forskarens bakgrund, värderingar och identitet sätter sina spår i studien (Denscombe 2017). En tolkning är att forskning aldrig är objektiv, trots att objektivitet i viss mån bör eftersträvas. Det kan vara bra att ta dessa faktorer i beaktning när man närmar sig denna studie.

10. SLUTSATSER & REFLEKTIONER

I detta avsnitt presenteras studiens slutsatser. Förslag på vidare forskning ges även. Avsnittet avrundas med mina slutliga reflektioner.

SLUTSATSER

Studien visar att det matlandskap som återfinns i Hjärups tätort är varierat och sträcker sig från det småskaliga till det storskaliga. Detta tillsammans med ett rikt kulturarv, med rötter i odling och matproduktion, banar väg för en landskapsförändring som genomsyras av mat.

En slutsats är att Staffanstorps kommun delvis öppnar upp för matplanering genom de strategiska styrdokument. Detta synliggörs genom ett aktivt ställningstagande kring att bevara jordbruksmark. Det synliggörs också i olika styrdokument där nyanser av matplanering återfinns. Trots detta utgör mat inte en central kärna i den kommunala planeringen. Studien visar att det finns flera insatser som är möjliga för att sätta maten på agendan. I detta ingår att göra en förflyttning från tanke till praktik. Även samverkan med aktörer kan vara effektivt. Kommunen som aktör har en roll att axla men även andra aktörer behövs för att föranleda förändring och utveckling. Studien belyser att det sociala livet, kulturarvet och matarvet är viktiga faktorer i sammanhanget.

Konceptförslagen visar att det finns olika platser i det allmänna rummet i vilka odling av mat kan tillföras. En slutsats är att de kommunala allmänna platserna och mellanrummen är viktiga, och dessa platser bär med sig en potential som är värd att utforska.

VIDARE FORSKNING

Det finns många intressanta aspekter att utforska vidare inom detta. Till vidare forskning hade det kunnat vara intressant att fördjupa sig i den offentliga verksamheten och dess kapacitet. Vad är det som krävs för att kommunen ska kunna agera och sätta mat i främsta rummet? En annan intressant aspekt att utforska vidare är vidden av småskaliga och storskaliga aktioner. Detta i syfte att närma sig svar på vad som krävs för större systematiska förändringar. Vad möjliggör och vad försvårar för samtliga aktörer? Hur kan olika aktörer stöttas i relation till odling av mat?

AVSLUTANDE REFLEKTION

En reflektion är att mat är relaterbart, greppbart och därmed förståeligt. Att vi alla måste äta för att överleva innebär att mat är en gemensam nämnare. Därför ligger det, enligt min uppfattning, en potential i att kombinera mat med andra faktorer för att på så sätt skapa ett universellt språk. Det är också effektivt när intentionen är att skapa förutsättningar för en utveckling som gynnar både nutida och framtida landskap, något som blivit tydligt under studiens gång. En reflektion är också att det är först när vi väljer att tänka med, och kring, mat som vi öppnar upp för möjligheter. Möjligheter som att mötas och lära av varandra.

En tanke är att det stundvis är av relevans att utgå från enskilda platser och anpassa insatser därefter. Å andra sidan finns det möjligtvis fler kommuner, inte minst i det skånska landskapet, som står inför uppgiften att balansera olika behov och intressen i planeringen. De rumsliga lösningar som presenteras i denna studie kan möjligtvis inspirera och appliceras i andra geografiska kontexter.

En avslutande reflektion är att det kan vara bra att stundvis ta till ett tankesätt som fokuserar på vad vi vill uppnå istället för att tänka på vad vi vill undvika. Att tänka utifrån stora visioner kan möjligen vara effektivt och väcka framtidstro. En tanke är att det öppnar upp för diskussioner. Diskussioner om hur vi kan skapa förutsättningar för ett samhälle i vilket människan, maten och landskapet sammanlänkas.



Figur 37. Unga odlare visar upp skörden. Fotograf: Okänd (Aftonbladet) (1940). Stadsmuseet i Stockholm.

REFERENSER

- Antrop, M. (2005). Why landscapes of the past are important for the future. *Landscape and Urban Planning*, 70, 21-34. <https://doi.org/10.1016/j.landurbplan.2003.10.002>
- Arkeologerna. (u.å). *En stormannagård i Hjärup*. <https://arkeologerna.com/uppdrag/hjarup/> [2025-10-10]
- Beck, J. (2018). utopia landscape food utopia. I: Zeunert, J. & Waterman, T. (red) Routledge Handbook of Landscape and Food. 585-596. <https://doi.org/10.4324/9781315647692>
- Boréus, K. & Bergström, G. (2017). Content Analysis. I: Boréus, K. & Bergström, G. (red.) *Analyzing text and Discourse: Eight Approaches for the Social Sciences*. SAGE. 23-52.
- Denscombe, M. (2017). *Forskningshandboken: För småskaliga forskningsprojekt inom samhällsvetenskaperna*, övers. P. Larson. Fjärde upplagan. Studentlitteratur.
- Fairclough, G. (2019). Landscape and heritage: ideas from Europe for culturally based solutions in rural environments. *Journal of Environmental Planning and Management*. 62(7), 1149-1165. <https://doi.org/10.1080/09640568.2018.1476026>
- Fridh, L. (2021). *Från landsbygd till tätort*. [ingen utgivare]
- Förenta Nationerna (2024). *Mål 12: Hållbar konsumtion och produktion*. <https://globalamalen.se/om-globala-malen/mal-12-hallbar-konsumtion-och-produktion/> [2025-11-04]
- Granvik, M., Jacobsson, T., Blix-Germundsson, L. & Larsson, A. (2015). The approach of Swedish municipalities to the preservation of agricultural land in a planning context. *International Journal of Agricultural Resources, Governance and Ecology*. 11(2), 190-204. <https://doi.org/10.1504/IJARGE.2015.072903>
- Göransson, K. (2019). *Etnografi: Sjösätt, navigera och ro i land ditt projekt*. Studentlitteratur.
- Högström Berntson, J. & Schedin, P. (2023). *Matarvets trådar: Från antik fisksås till svenskt fredagsmys*. Carlssons.
- Jönsson, H. (2023). *Efterord - tankar från saftbringaren*. I: Högström Berntson, J. & Schedin, P. (2023). *Matarvets trådar: Från antik fisksås till svenskt fredagsmys*. Carlssons. 325-334.

Lunds kommun (2025). *Kunskapsparken*.

<https://lund.se/uppleva-och-gora/natur-lekplatser-och-parker/parker/kunskapsparken>
[2025-12-16]

Länsstyrelsen (u.å). *Kulturmiljöprogram: Bomhög-Hjärup-Uppåkra*.

<https://www.lansstyrelsen.se/skane/besoksmal/kulturmiljoprogram/kulturmiljoprogram-omraden/kulturmiljoprogram-bomhog-hjarup-uppakra>. [2025-10-10]

Malmström, N. & Brady, M. (2023). Att bygga på åkermark - ett hot mot framtida livsmedelsförsörjning? *AgriFood Fokus*. 2023:9, 1-19.

https://www.agrifood.se/Files/AgriFood_Fokus20239.pdf

Nationalencyklopedin. (u.å). *Hjärup*.

<https://www.ne.se/uppslagsverk/encyklopedi/l%C3%A5ng/hj%C3%A4rup?isSearchResult=true> [2025-10-10]

Naturskyddsföreningen (2021). *Skolträdgårdens historia*.

<https://www.naturskyddsforeningen.se/skola/skoltradgardens-historia/> [2025-12-22]

Nordahl, D. (2014). *Public Produce: Cultivating Our Parks, Plazas, and Streets for Healthier Cities*. Island Press. <https://doi.org/10.5822/978-1-61091-550-2>

Parham, S. & Abelman, J. (2018). Food, landscape, and urban design. I: Zeunert, J. & Waterman, T. (red) *Routledge Handbook of Landscape and Food*. 409-432.

<https://doi.org/10.4324/9781315647692>

Pothukuchi, K. & Kaufman, J.L. (1999). Placing the food system on the urban agenda: The role of municipal institutions in food systems planning. *Agriculture and human values*. 16(2), 213-224. <https://doi.org/10.1023/A:1007558805953>

Regeringskansliet (2025). *Livsmedelsstrategin 2.0*.

<https://www.regeringen.se/rattsliga-dokument/departementsserien-och-promemorior/2025/03/livsmedelsstrategin-2.0> [2025-11-04]

Region Skåne (2017). *Skånes livsmedelsstrategi 2030 - Smart mat*. Region Skåne.

https://utveckling.skane.se/siteassets/publikationer/rs_smartmat_0111_low.pdf

Region Skåne (2024). *Anspråk på jordbruksmark - kartläggning för Skåne*. Region Skåne.

<https://storymaps.arcgis.com/collections/921339bcbbbe4a90a73dae6c829acf09?item=1>

Regionmuseet Skåne (u.å). *Potatisodling i stadsparken och grönkål i blomsterrabatterna*.
<https://regionmuseet.se/utställningar-med-artiklar/potatisodling-i-stadsparken-och-gronkal-i-blomsterrabatterna/> [2025-12-22]

Riksantikvarieämbetet (2025). *Allt finns i landskapet*.
<https://www.raa.se/kulturarv/landskap/allt-finns-i-landskapet/> [2025-10-08]

Saltzman, K. (1995). Stödeprojektet visar nya vägar i odlingslandskapet. *Kulturmiljövard* (3). 70-75. <https://www.diva-portal.org/smash/get/diva2:1742221/FULLTEXT01.pdf>

Schmidt Sabo, K. (2018). En senvingatida storgård i Hjärup, Skåne. *Fornvännen*. 113(3), 139-154. <https://raa.diva-portal.org/smash/get/diva2:1317326/FULLTEXT01.pdf>

Smith, J. & Jehlička, P. (2013). Quiet sustainability: Fertile lessons from Europe's productive gardeners. *Journal of Rural Studies*. 32, 148-157.
<https://doi.org/10.1016/j.jrurstud.2013.05.002>

Staffanstorps kommun (u.å). *Buss, tåg och resor*.
<https://staffanstorp.se/trafik-och-resor/kollektivtrafik/> [2025-09-18]

Staffanstorps kommun (2017). *Kulturmiljöprogram Hjärup*. Staffanstorps kommun.
<https://staffanstorp.se/app/uploads/2021/11/kulturmiljoprogram-hjarup-web.pdf>

Staffanstorps kommun (2022a). *Översiktsplan 2020-2040: Del 1. Markanvändning*. Staffanstorps kommun. <https://staffanstorp.se/app/uploads/2022/03/oversiktsplan-2020-2040-staffanstorps-kommun-del-1-antagande-22-03-09-minskad-1.pdf>

Staffanstorps kommun (2022b). *Översiktsplan 2020-2040: Del 2. Utgångsläget*. Staffanstorps kommun. <https://staffanstorp.se/app/uploads/2022/03/oversiktsplan-2020-2040-staffanstorps-kommun-del-2-antagande-22-03-09-minskad-1.pdf>

Staffanstorps kommun (2022c). *Miljöplan: Mål och strategier*. Staffanstorps kommun.
<https://cms.staffanstorp.se/wp-content/uploads/2023/03/miljoplan.pdf>

Staffanstorps kommun (2024). *Planeringsstrategi 2024-2028*. Staffanstorps kommun.
<https://staffanstorp.se/app/uploads/2024/06/planeringsstrategi-2024-2028-ant-kf-240513.pdf>

Staffanstorps kommun (2025a). *Västerstad*.
<https://staffanstorp.se/bygga-bo-och-miljo/plan-och-byggprojekt/hjarup/plan/>
[2025-10-10]

Staffanstorps kommun (2025b). *Grönplan: För Staffanstorps och Hjärup*.
https://cms.staffanstorp.se/wp-content/uploads/2025/04/gronplan_ant_kf2025-04-14_light.pdf

Stahlschmidt, P., Swaffield, S., Primdahl, J. & Nellesmann, V. (2017). *Landscape Analysis. Investigating the Potentials of Space and Place*. Routledge.

Steel, C. (2012). Sitopia - harnessing the power of food. I: Viljoen, A. & Wiskerke, J.S.C. (red) *Sustainable food planning: Evolving theory and practice*. 37-46. Wageningen Academic.
https://doi.org/10.3920/978-90-8686-187-3_2

Steel, C. (2020). *Sitopia. How Food Can Save the World*. Vintage.

Svensson, P. & Ahrne, G. (2015). Att designa ett kvalitativt forskningsprojekt. I: Ahrne, G. & Svensson, P. (red.) *Handbok i kvalitativa metoder*. Liber. 17-31.

Sveriges miljömål (2025). *Ett rikt odlingslandskap*.
<https://www.sverigesmiljomal.se/miljomalen/ett-rikt-odlingslandskap/> [2025-10-20]

Sverrisson, A. (2015). Visuell metodik. I: Ahrne, G. & Svensson, P. (red.) *Handbok i kvalitativa metoder*. Liber. 191-205.

Stockholmskällan (2025a). *Ransoneringen - när maten inte räcker*.
<https://stockholmskallan.stockholm.se/teman/stockholm-ater/ransoneringen/> [2025-11-11]

Stockholmskällan (2025b). *Barn sköter sina odlingslotter i skolträdgården - 1913*.
<https://stockholmskallan.stockholm.se/post/29561> [2025-12-22]

Södertälje kommun (2022). *Livsmedelsförsörjningsstrategi: 2022-2030 Södertälje kommun*.
<https://www.sodertalje.se/globalassets/styrande-dokument/livsmedelsforsorjningstrategi-2022-2030.pdf>

UR Samtiden (2021). *Uppåkra - ett maktcentrum i södra Skandinavien* [Video].
<https://urplay.se/program/219956-ur-samtiden-lansmuseerna-berattar-uppakra-ett-maktcentrum-i-sodra-skandinavien> [2025-12-03]

Vidgen, H.A. & Gallegos, D. (2014). Defining food literacy and its components. *Appetite*. 76, 50-59. <https://doi.org/10.1016/j.appet.2014.01.010>

von Bothmer, R. & Larhammar, D. (2025). Utmaningen: Befolkning, klimat och framtid. I: von Bothmer, R. & Larhammar, D. (red.) *Framtidens matförsörjning - Om kunskap, genetik och växtförädling*. Fri tanke. 11-15.

von Bothmer, R. (2025). Kulturväxter, jordbruk och matproduktion. I: von Bothmer, R. & Larhammar, D. (red.) *Framtidens matförsörjning - Om kunskap, genetik och växtförädling*. Fri tanke. 19-61.

Weiss, P. & Sjöberg, A. (2018). *Skogsträdgården: Odlå ätbart överallt*. Hälsingbo Skogsträdgård HB.

Widén, P. (2019). Kvalitativ textanalys. I: Fejes, A. & Thornberg, R. (red.) *Handbok i kvalitativ analys*. Liber. 193-209.

Wiskerke, J.S.C. & Viljoen, A. (2012). Sustainable urban food provisioning: challenges for scientists, policymakers, planners and designers. I: Viljoen, A. & Wiskerke, J.S.C. (red) *Sustainable food planning: Evolving theory and practice*. 19-36. Wageningen Academic.
https://doi.org/10.3920/978-90-8686-187-3_1

Wästfelt, A. (2003). Minnet av det bortglömda landskapet. I: Jansson, U. (red) *Med landskapet i centrum: Kulturgeografiska perspektiv på nutida och historiska landskap*. 301-314. Kulturgeografiska institutionen, Stockholms universitet.

Wästfelt, A. (2014). *Inledning: Begagnade landskap - använt, vårdat och värderat*. I: Wästfelt, A. (red) *Begagnade landskap - använt, vårdat och värderat*. Riksantikvarieämbetet.
<https://pub.raa.se/dokumentation/e93a9c99-b187-4bf7-85bf-0ff2e63611ce/original/1>

Åhnberg, A., Nilsson, A. & von Bothmer, R. (2025). Ordbruk om jordbruk - jordbrukets betydelse och samhällsroll. I: von Bothmer, R. & Larhammar, D. (red.) *Framtidens matförsörjning - Om kunskap, genetik och växtförädling*. Fri tanke. 185-207.

FIGURER

Om inget annat anges har fotografier tagits, och illustrationer skapats, av författaren.

Figur 1. Grip, H. (1923-1927). *Trädgårdsmästare Berling i sitt växthus med gurkplantor. Hässelby villastad.* [fotografi]. Tillgänglig: Digitala Stadsmuseet, Stockholms stad. https://digitalastadmuseet.stockholm.se/fotoweb/archives/5021-Historiska-fotografier/Skiss/1055/HG_26_0_OS.jpg.info (CC BY) [2025-11-10]

Figur 2. Lantmäteriet (1957). *Hjärup.* SWEREF 99 TM. Flygfoto [Kartografiskt material] <https://minkarta.lantmateriet.se/> [2026-01-08]

Figur 3. Lantmäteriet (1973). *Hjärup.* SWEREF 99 TM. Flygfoto [Kartografiskt material] <https://minkarta.lantmateriet.se/> [2026-01-08]

Figur 4. Lantmäteriet (2024). *Hjärup.* SWEREF 99 TM. Flygfoto [Kartografiskt material] <https://minkarta.lantmateriet.se/> [2026-01-08]

Figur 6. Malmström, A. (1917). *Kålodling i Karlaplans blomsterrabatter under första världskriget.* [fotografi]. Tillgänglig: Digitala Stadsmuseet, Stockholms stad. https://digitalastadmuseet.stockholm.se/fotoweb/archives/5021-Historiska-fotografier/Skiss/E_14287_0_OS.jpg.info (CC BY) [2025-11-12]

Figur 7. Okänd (Aftonbladet). (1942). *Undervisning i konsten att sätta potatis nedanför Observatorielunden vid Sveavägen.* [fotografi]. Tillgänglig: Digitala Stadsmuseet, Stockholms stad. https://digitalastadmuseet.stockholm.se/fotoweb/archives/5021-Historiska-fotografier/Skiss/1027/AB_541_0_OS.jpg.info (CC BY) [2025-11-12]

Figur 8. Kinnell. (1913). *Flicka i skolträdgård - 1913.* [fotografi]. Stadsarkivet. Tillgänglig: Stockholmskällan, Stockholms stad. <https://stockholmskallan.stockholm.se/post/29562> (CC BY) [2025-12-18]

Figur 9. Kinnell. (1913). *Barn sköter sina odlingslotter i skolträdgården - 1913.* [fotografi]. Stadsarkivet. Tillgänglig: Stockholmskällan, Stockholms stad. <https://stockholmskallan.stockholm.se/post/29561> (CC BY) [2025-12-18]

Figur 37. Okänd (Aftonbladet). (1940). *Unga odlare visar upp sin skörd av pumpor mm.* [fotografi]. Tillgänglig: Digitala Stadsmuseet, Stockholms stad.

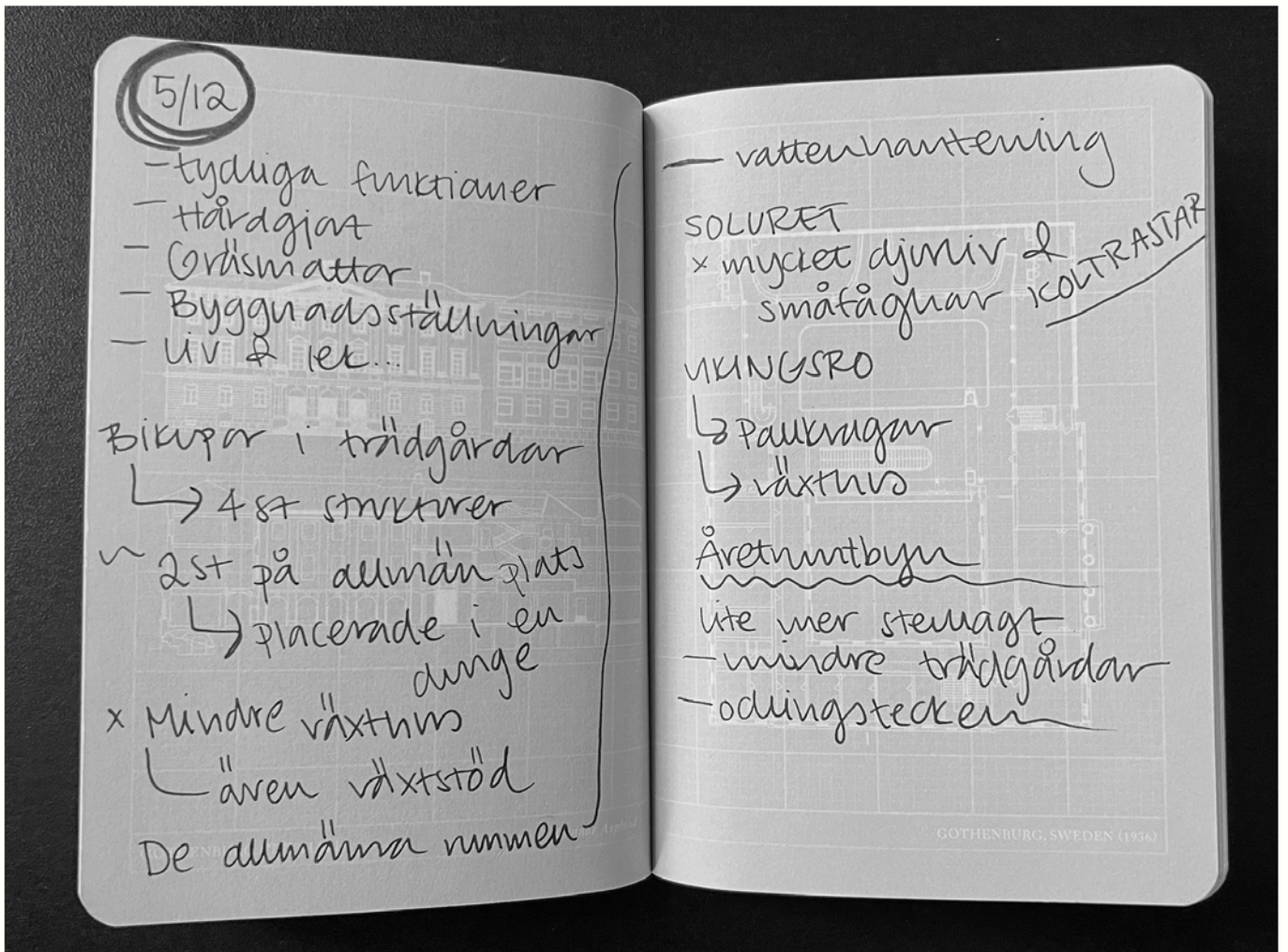
https://digitalastadsmuseet.stockholm.se/fotoweb/archives/5021-Historiska-fotografier/Skiss/1043/AB_734_0_0S.jpg.info (CC BY) [2025-11-17]

Figur 39. Lantmäteriet och Staffanstorps kommun (u.å). *Övergripande kommunkarta*

[kartografiskt material] <https://kartportal.se/portal/apps/webappviewer/index.html?id=96cb273634594e9b991ce3d29e4c50cd> [2025-09-19]

BILAGOR

BILAGA 1



Figur 38. Exempel på fältanteckningar.

BILAGA 3

FRÅGOR - KVALITATIV INNEHÅLLSANALYS

- Hur diskuteras ämnen som mat, matproduktion, landskap och jordbruk i de kommunala strategierna och styrdokumentet?
- Hur har tjänst förändrats över tid?
- Hur upplevs tätorten idag?
- Vilka är kommunens framtidsvisioner för tjänst i tätort?

Figur 40. Frågor - kvalitativ innehållsanalys.

TEMATISERING - KVALITATIV INNEHÅLLSANALYS

- LANDSKAPET - ODLINGSLANDSKAPET, JORDBRUKSMARK
- ODLING - JORDBRUK, PRIVATA TRÄDGÅRDAR, MAT
- ALLMÄNNA PLATSER - TORG, GATOR, STRÅK, PARKER, GRÖNYTOR
- KOMMUNALA VERKSAMHETER - UTEMILJÖER
- UTVECKLING OCH FÖRÄNDRING - SPÅR FRÅN FÖR, NUTID, FRAMTID
- KOMMUNALA VISIONER - VISIONER, MÅL, PRAKTIKER, FÖRHÅLLNINGSSÄTT

Figur 41. Tematisering - kvalitativ innehållsanalys.

PUBLICERING OCH ARKIVERING

Godkända självständiga arbeten (examensarbeten) vid SLU publiceras elektroniskt. Som student äger du upphovsrätten till ditt arbete och behöver godkänna publiceringen. Om du kryssar i JA, så kommer fulltexten (pdf-filen) och metadata bli synliga och sökbara på internet. Om du kryssar i NEJ, kommer endast metadata och sammanfattning bli synliga och sökbara. Fulltexten kommer dock i samband med att dokumentet laddas upp arkiveras digitalt.

Om ni är fler än en person som skrivit arbetet så gäller krysset för alla författare, ni behöver alltså vara överens. Läs om SLU:s publiceringsavtal här:
<https://www.slu.se/bibliotek/publicera/publiceringsavtal/>

JA, jag ger härmed min tillåtelse till att föreliggande arbete publiceras enligt SLU:s avtal om överlåtelse av rätt att publicera verk.

NEJ, jag ger inte min tillåtelse att publicera fulltexten av föreliggande arbete. Arbetet laddas dock upp för arkivering och metadata och sammanfattning blir synliga och sökbara.