



Minns din plats

Metodutveckling av kulturhistorisk värdering
genom autoetnografisk undersökning av
Brandsberga brännvinsbränneri

Clara Bornfeldt Persson

Examensarbete/Självständigt arbete • 30 hp
Sveriges lantbruksuniversitet, SLU
Fakulteten för naturresurser och jordbruksvetenskap
Landskapsarkitekturprogrammet - Uppsala
Uppsala 2024

Vägen runt huset som är igenväxt och bitvis hård och stenig med små växter och blommor, och bitvis mjuk och fjädrande av kylig mossa. Varna sommarfötter på kall mossa, från sol in i byggnadens och trädens skugga. Allt mer spännande. Fågelkvitter. Dammen speglar himlen, stilla vatten. Brungrönt vatten. Okända djur däri, muterade karpar och slingrande saker. Träden runt om höga och gamla. Sitter på en gren som sticker ut över vattnet och doppar tårna. Vågar inte ha fötterna däri för länge.

Uptornande framsida med gapande fönster. Korridoren mellan bränneriet och syrenerna och magasinet. Alltid soligt. Varna tegelväggar och välvda fönster. Vågar inte titta in genom fönstren. rädd att någon ska stå där och titta ut på mig.

Minns din plats. Metodutveckling av kulturhistorisk värdering genom autoetnografisk undersökning av Brandsberga brännvinsbränneri

Remember your place. A method development of cultural historical evaluation through autoethnographic investigation of Brandsberga distillery

Clara Bornfeldt Persson

Handledare: Viveka Hoff, Sveriges Lantbruksuniversitet, institutionen för stad och land
Examinator: Åsa Ahrland, Sveriges Lantbruksuniversitet, institutionen för stad och land
Bitr. examinator: Amalia Engström, Sveriges Lantbruksuniversitet, Institutionen för stad och land

Omfattning: 30 hp
Nivå och fördjupning: Avancerad nivå, A2E
Kurstitel: Självständigt arbete i landskapsarkitektur, A2E - landskapsarkitekturprogrammet - Uppsala
Kurskod: EX0860
Program/utbildning: Landskapsarkitekturprogrammet - Uppsala
Kursansvarig inst.: Institutionen för stad och land
Utgivningsort: Uppsala
Utgivningsår: 2024
Omslagsbild: Folklivsarkivet, Lunds universitet / Clara Bornfeldt Persson
Upphovsrätt: Alla bilder används med upphovspersonens tillstånd.
Elektronisk publicering: <https://stud.epsilon.slu.se>

Nyckelord: Kulturhistorisk värdering, autoetnografisk analys, upplevelsevärden, förfall

Sveriges lantbruksuniversitet

Fakulteten för naturresurser och jordbruksvetenskap

Institutionen för stad och land

Avdelningen för landskapsarkitektur

Sammanfattning

Skånes många brännerier har haft stor påverkan på både landskapet och alkoholkulturen som format vårt samhälle, men håller nu på att förfalla och delar av vårt kulturhistoriska arv med det. Olika verktyg av kulturhistorisk värdering används inom kulturmiljövården för att bevara kulturhistoriska miljöer och utgår ifrån både fakta och upplevelser för värdering. Verktygen är dock bäst applicerbara på välbevarade miljöer. Bevarande av industrimiljöer så som brännerier görs utöver detta oftast på byggnaderna och inte utemiljön. För att kunna bevara och uppmärksamma brännerierna behövs fokus även riktas på miljöernas förfallna aspekter och utemiljöerna som omgärdar bränneribyggnaderna. Ett sätt att fördjupa perspektiven är genom autoetnografiska undersökningar, som grundas i personliga erfarenheter, då långvarig relation till kulturhistoriska platser inte fångas upp av sakkunniga som genomför de kulturhistoriska värderingarna utan snarare av personer med långvarig kontakt med platserna.

Detta arbete är en metodutveckling av Maria Flincks modell för kulturhistorisk värdering av historiska trädgårdar (2013), som i sin tur bygger på Axel Unnerbäcks *Kulturhistorisk värdering av bebyggelse* (2002). Syftet är att komplettera modellen med värden som kan uppfattas som en följd av långvarig relation till en kulturhistorisk miljö. Arbetsobjektet är utemiljön vid Brandsberga bränneri, en förfallen historisk industrimiljö i norra Skåne. Arbetet utgår från följande forskningsfråga: Hur kan autoetnografi genom personliga minnen och upplevelser komplettera etablerad kulturhistorisk värderingsmetod?

Arbetet utgick från en analys av Brandsberga bränneri som genomfördes med Maria Flincks variant av verktyget kulturhistorisk värdering som baseras på kategorier inom faktabaserade dokumentvärden och upplevelsevärden, anpassat för historiska utemiljöer. Utöver en kulturhistorisk värdering genomfördes en autoetnografisk undersökning som genom flödesskrivning gav empiriskt material baserat på barndomsminnen och nutida upplevelser. Det empiriska materialet insamlat genom de båda metoderna jämfördes för att undersöka likheter och skillnader i beskrivningen av Brandsberga bränneri.

Resultatet visar att en autoetnografisk undersökning kan bidra med fördjupade perspektiv i de kulturhistoriska värderingskategorierna som faller under upplevelsevärden. Dessa upplevelsevärden kan vara av vikt när helheten vägs samman för en kulturhistorisk värdering, och påverka bevarande eller uppmärksammande av platsen.

En förändring i hur man ser på förfallna kulturhistoriska industrimiljöer kan påverka både kulturmiljövården och landskapsarkitekturen, där båda ämnesområdena hanterar utemiljöer som har använts och än idag används av människor. Båda ämnesområdena kan också förändra dessa platser för att anpassa dem till människorna, och påverka hur de upplevs, vilket påverkas av fördjupade perspektiv inom upplevelsevärden.

Nyckelord: Kulturhistorisk värdering, autoetnografisk analys, upplevelsevärden, förfall.

Abstract

The many distilleries in Scania have had great effect on both landscape and alcohol culture in Sweden, but are now abandoned, together with their heritage. Culture and historical evaluation is a tool in different versions used on cultural-historical environments by the cultural heritage conservation, and is based on both facts and experiences. The versions of the tool are, however, best

applicable to well-preserved environments. Preservation of industrial environments, such as distilleries, is mostly focused on the buildings rather than the outdoor surroundings. To be able to preserve and highlight the distilleries, attention must also be directed towards the aspects of the abandoned environments and the outdoor spaces surrounding the distillery buildings. One way to deepen perspectives is through autoethnographic investigations, which are based on personal experiences, as long-term relationships with cultural-historical sites are not captured by experts conducting the cultural-historical assessments.

This in order to draw attention to values in deteriorating historical industrial environments, with Brandsberga distillery as the subject of study. The research question was: How can autoethnography through personal memories and experiences complement the traditional method of cultural-historical assessment?

This work is a method development of Maria Flinck's model for cultural-historical assessment of historical gardens (2013), which is based on Axel Unnerbäck's *Kulturhistorisk värdering av bebyggelse* (2013) (Translation: *Cultural-historical assessment of build environments*). The purpose is to complement the model with values that can be perceived as result of a long-term relationship to a cultural-historical environment. The subject of study is the outdoor environment of Brandsberga distillery, a deteriorated historical industrial site in the north of Scania county. The work is based on the following research question: How can autoethnography through personal memories and experiences complement established method of cultural-historical assessment?

The work was based on Maria Flinck's variation of the tool cultural-historical assessment, adapted for historical outdoor environments, which includes various describing categories. Empirical material based on childhood memories and present experiences was collected through flow writing and analyzed in the autoethnographic study. The results of both methods were then compared to distinguish differences and similarities in descriptions and perspectives in the outdoor environment of Brandsberga bränneri.

The results show that an autoethnographic study can contribute with deeper perspectives in the cultural-historical valuation categories related to experiential values. These experiential values can be important when considering the overall assessment of a cultural-historical site, and can influence preservation or attention to the location.

A change in how we view deteriorating cultural-historical industrial environments can impact both cultural heritage conservation and landscape architecture, as both fields deal with outdoor spaces that have been used and continue to be used by people. Both subject areas can also modify these places to adapt to the people, and influence how they are perceived, which is affected by deeper perspectives within experiential values.

Keywords: Cultural-historical assessment, autoethnographic analysis, experiential values, abandonment.

Innehållsförteckning

Figurförteckning	8
Begreppslista	10
1. Introduktion	11
1.1 Problemrymd.....	11
1.1.1 Skånska brännerier i förfall.....	11
1.1.2 Kulturhistorisk värdering som verktyg för bevarande.....	11
1.1.3 Metodutveckling och autoetnografi	11
1.1.4 Sammanfattning	11
1.2 Syfte och frågeställning	12
1.3 Avgränsningar.....	12
2. Metod och tillvägagångssätt	13
2.1 Litteraturoversikt	13
2.2 Dokumentstudier.....	13
2.3 Fältinventering	13
2.4 Personlig kommunikation.....	13
2.5 Kulturhistorisk värdering	14
2.6 Autoetnografisk undersökning	14
2.7 Kvalitativ analys	15
2.8 Professionell bakgrund och personliga kopplingar.....	15
2.9 Objektivitet och metodkritik.....	15
3. Kontext	16
3.1 Brännvin och brännerier i Sverige	16
3.1.1 Brandsberga bränneri.....	17
3.2 Nedlagda skånska brännerier som kulturarv	17
3.2.1 Levandegöra kulturhistoriska miljöer.....	18
3.3 Skydd och hantering	18
3.4 Kulturhistorisk värdering	19
3.4.1 Kulturhistorisk värdering av bebyggelse	19
3.4.2 Kulturhistorisk värdering av parker och trädgårdar – Stockholms stadsmuseum	20
3.4.3 Kulturhistorisk värdering av historiska trädgårdar – Maria Flinck	20
3.5 Autoetnografisk undersökning	21

4.	Resultat	22
4.1	Historisk beskrivning	22
4.2	Nulägesbeskrivning	26
4.2.1	På framsidan i norr	28
4.2.2	Vid bäcken i öster	31
4.2.3	Runt dammen i norr	32
4.3	Vid drankbrunnen i väster	36
4.4	Kulturhistorisk värdering av utemiljö	38
4.4.1	Grundmotiv	38
4.4.2	Förstärkande/Övergripande motiv	39
4.4.3	Sammanställning och bevarandenivå	40
4.5	Autoetnografiska undersökningar	40
4.5.1	Minnen	40
4.5.2	Nutida upplevelse	40
4.5.3	Kondensering minnen	41
4.5.4	Kondensering nutida upplevelse	41
4.5.5	Tolkning	41
4.6	Analys	43
4.6.1	Påverkan av förfall och förändrad vegetation	43
4.6.2	Sensoriska upplevelsevärden	44
4.6.3	Betydelse av tidigare historisk kännedom	44
4.6.4	Levandegörande av plats	44
4.6.5	Minnen och platsens betydelse som vardagslandskap	44
4.6.6	Sammanfattning	45
5.	Diskussion	46
5.1	Metoddiskussion	46
5.2	Besvarades frågeställningarna?	47
5.3	Metodutveckling av kulturhistorisk värdering	47
5.3.1	Dokumentvärde	47
5.3.2	Upplevelsevärde	47
5.3.3	Förstärkande värde	47
5.3.4	Sammanfattning metodutveckling	47
5.4	Landskapsarkitekturens bidrag	48
5.5	Fortsatt arbete	48
	Referenser	49
	Referenser figurer	50
	Summary	51

Figurförteckning

- Flygbild med fornminnesmarkeringar ©
Riksantikvarieämbetet / Lantmäteriet 22
- Figur 9. År 1825 bestod Brandsberga av tre kringbyggda gårdar med tillhörande byggnader. På platsen för bränneriet – mellan den södra kringbyggda gården och vattensamlingen åt öster – finns ännu inga byggnader. Landskapet är mosaikartat med små markindelningar för bete och odling att använda både för matproduktion och råvaror till brännvinsproduktion. Historisk karta ©Lantmäteriet 23
- Figur 10. År 1910 finns endast en gård, och bränneribyggnaden syns nordöst i byggnadssamlingen. Dammarna som syns i föregående kartor har ändrat form och syns som en liten rest öster om bränneribyggnaden. Åkermark och betesmark har fått mer rationell utformning. 23
- Figur 11. Bränneriets fastighet avsågs år 1924 från Brandsberga gård, samma år som företaget Brandsberga andelsbränneriförening registreras. Historisk karta ©Lantmäteriet 24
- Figur 12 nedan. Flygbilden från 1960-talet visar bränneribyggnaden med omgivande markyta för aktiv bränneriverksamhet knappt tio år innan nedläggning. Historisk karta ©Lantmäteriet 24
- Figur 13. Fyra år efter bränneriets avveckling, år 1975, har drankbrunnen fyllts igen och markytan norr om bränneribyggnaden är jämnad med maken. Historisk karta © Lantmäteriet 25
- Figur 14. Den tidigare använda ytan norr om byggnaden är idag utjämnad och igenväxt. Dammen och kärret är omgärdade av stora träd, och det enda spåret från tidigare verksamhet som syns på bilden är spåren av vägen som leder in från asfaltsvägen mot byggnaden. Ortofoto ©Lantmäteriet..... 25
- Figur 15. Situationsplan 1:500. Grå markeringar visar spår från tidigare öppna sten/gruslagda ytor som omger hela bränneribyggnaden, blått är kärr, damm och bäck, brunt över träd är al/blandskog som tidigare varit betesmark, brunt över den öppna ytan visar åkermark där drankbrunnen tidigare legat, det gula runt om är den gräsbevuxna åkerkanten, mörkgrönt är ett odlat grane som inte fanns under verksam tid och det ljusgröna visar en tätbevuxen gräsyta under verksamheten varit använd mark. Utöver detta visar cirklarna enstaka träd som inte hänger ihop med skogen eller granet. ©Lantmäteriet/Författaren 26
- Figur 16. Inventeringskarta vegetation. Endast träd, buskar och övergripande vegetationstyp är markerade. 1: Sälgt Salix caprea. 2: Ädelgran Abies. 3: Ask Fraxinus excelsior. 4: Gran Picea abies. 5: Ek Quercus robur. 6: Skogslönn Acer platanoides. 7: Klippal Alnus glutinosa. 8: Björk Betula pendula. 9: Alkänn med inslag av gran, skogslönn, sälgt, ek och fågelbär. A: Ruderatmark med låga torrmarksväxter och sporofyter. B: Tätbevuxen frisk gräsyta. C: Tätbevuxen frisk ruderatytta med inslag av mossa och skott av björk och al. D: Åkermark. ©Författaren 26
- Figur 17. Nutida och historiska fotografier tagna på Brandsberga bränneri visas med plats och riktning. Siffrorna anger fotografiernas figurnummer. Ortofoto © Lantmäteriet /Författaren 27
- Figur 18. Grusvägen upp till bränneriet kantas av gräsbevuxna ytor istället för dåtidens byggnader på ömse sidor. Foto: Författaren 28
- Figur 19. Bränneriet idag - väderpåverkad fasad, slitna fönster, mossbelagt tak och igenväxt markyta. Foto: Författaren 28
- Figur 20. Betongfundamentet till vagnsvägen för vägning av potatis är idag överväxt och igenfyllt med sten och jordmassor. Foto: Författaren 28
- Figur 21. Gräs, mossa, sly och en sälgt växer i fundamentet till vagnsvägen. Foto: Författaren 28
- Figur 22. Betongplattan framför bränneribyggnaden fungerade som avlämningsplats för potatis. Idag är plattan sprucken. Vattenrännan har troligtvis gått mellan betongplattans två delar, och är igenfylld med cement och jord. Foto: Författaren 29
- Figur 23. Till höger i bilden syns våghuset i anslutning till vagnsvägen. Bränneribyggnaden i bakgrunden. ©Lunds universitet 29
- Figur 1. Fastighetskarta över Brandsberga bränneri. Den gula linjen visar fastighetsgränsen. Till vänster om bränneriet ligger Brandsberga gård. Flygbild med fastighetsgränser ©Lantmäteriet 12
- Figur 2. År 1907 bildades branschorganisationen Sveriges Bränneriidkareförening, där 86 skånska brännerier gick med. Majoriteten av brännerierna fanns kring Kristianstad i nordöstra Skåne. ©Skånes hembygdsförbund..... 16
- Figur 3. Skånska brännerier i drift året innan den sista kampanjen 1970/71. På grund av strukturrationaliseringar av bränneriverksamheten fanns vid denna tiden bara 40 brännerier kvar, jämfört med de 86 som var i bruk i början av 1900-talet. ©Skånes hembygdsförbund 17
- Figur 4. Det som finns kvar av Brandsberga bränneri är huvudbyggnaden i tegel och gråsten, samt den övervuxna utemiljön med spår av verksamheten. Foto: Författaren..... 17
- Figur 5. Bränneriet ligger utanför Ljungbyhed i Klippans kommun. Landskapet runt Brandsberga bränneri är mosaikartat och består idag av bebyggelse, blandskog, betesmark och åkrar. Karta © Lantmäteriet..... 17
- Figur 6. Ljungbyhed ligger i nordvästra Skåne intill nationalparken Söderåsen. Karta © Lantmäteriet 17
- Figur 7. Brandsberga gård med bränneriet nere till vänster. Gården omges av mindre åkrar, betesmark, lövskog på tidigare betesmark och trädåker. Flygbild ©Lantmäteriet..... 18
- Figur 8. Platsen för Brandsberga gård och området omkring har en lång historia, med spår från forntida byar och verksamheter. Brandsberga gård och Brandsberga bränneri som det ser ut idag syns under det blåmarkerade området i kartans mitt.

Figur 24. Idag är våghuset rivet och endast fundamentet till vagnsvägen kvar. Sälg och gräs har växt över. Foto: Författaren	29	och dammen till höger med riktning österut. Foto: Författaren	32	Figur 49. Bild tagen från åkerkanten med riktning mot norr. Drankpumpen till vänster och bränneribyggnaden till höger i bilden. ©Lunds universitet	36
Figur 25. Rännan är i stengods och går från betongplattan under väggen och in i byggnaden. Foto: Författaren.....	29	Figur 38. Dammens kantades förr av efterhållna slänter och enstaka träd som syns i vänstra kanten av bilden. Ytorna och vägen runt omkring är öppna och industripassade. ©Lunds universitet.....	33	Figur 50. Drankbrunnen och drankpumpen låg förr vid bränneriets södra gavel intill grusvägen som gick runt byggnaden, här med bränneribyggnaden ur bild till höger. ©Lunds universitet	36
Figur 26. Ralf Ahlberg skyfflar potatis på betongplattan framför bränneriet.....	29	Figur 39. Idag växer kaveldun i dammen och träden har växt sig höga runt om. Grusvägen är överväxt av vegetation. Foto: Författaren	33	Figur 51. Drankbrunnen och drankpumpen som är idag rivna och ersatta av åkermark. Grusvägen som går runt bränneribyggnaden är överväxt. Foto: Författaren.....	36
Figur 27. Den öppna ytan framför bränneriet utgjordes troligtvis av högar med avfall från verksamheten. ©Lunds universitet ...	30	Figur 40. Ytterligare en bild över bränneriet visar enstaka träd runt dammen. ©Lunds universitet.....	33	Figur 52. Den väg som gått runt bränneribyggnaden är på västra sidan helt täckt med växtlighet av många olika slag. Spår av vägen syns svagt i skillnader i växtlighet. Bild tagen med riktning mot norr. Foto: Författaren.....	37
Figur 28. Idag är ytan framför bränneriet utjämnad och tät bevuxen med gräs. En ask och tre granar har växt sig stora. Foto: Författaren	30	Figur 41. Bränneribyggnaden har skurits av från dammen genom tillväxt av träd. Frånvaron av skorstenen märks tydligt vid jämförelse av bilder. Foto: Författaren.....	33	Figur 53. Västra sidan av byggnaden som vetter mot Brandsberga gård har trasiga fönster intill den nu överväxta grusvägen. Foto: Författaren	37
Figur 29. Till vänster i bilden syns träd och stubbar på ytan som troligtvis täcker vattnets väg från dammen. ©Lunds universitet.....	30	Figur 42. Dammens utlopp i nedre mitten av bilden markeras av en eroderad järnstruktur, överväxt av gräs, mossa och sly. Foto: Författaren	34		
Figur 30. Idag är ytan till vänster ett planterat grane. Vattnets väg från dammen går genom ett öppet dike, och grusvägen som syns i den övre bilden finns inte kvar idag. Foto: Författaren	30	Figur 43. Dammens inlopp i söder består av en avdelare i sten och ett galler av järn. Foto: Författaren	34		
Figur 31. Vattnet som går från utloppet till dammen går förbi en pumpanordning som idag är nedgången, igenfylld och saknar detaljer. Foto: Författaren	31	Figur 44. Betongfundament förr hållande råoljecistern som förvarade bränsle åt brännvinsproduktionen. Idag kraftigt överväxt av sly. Foto: Författaren.....	35		
Figur 32. Järmbeslag på resterna av pumpen. Foto: Författaren	31	Figur 45. Där skorstenen tidigare stod finns spår av tegellagt golv överväxt av mossa och örter. Luckan i väggen har troligtvis använts till bränsle. Foto: Författaren	35		
Figur 33. I jämnhöjd med vattenytan finns en öppning med galler för att släppa in vatten till insidan av pumpanordningen. I den förstärkande väggen av betong till höger i bilden syns en vertikal skåra som troligtvis varit del av ett fördämningssystem. Foto: Författaren.....	31	Figur 46. Bränneriet på sommaren är omgärdat av ett vegetationstäckt golv, unga trädplantor och gröna överhängande träd. Bilden är tagen med riktning mot norr och dammen till höger utanför bild. Foto: Författaren	35		
Figur 34. Dikets väggar förstärkta med sten står stadigt på en sida. Foto: Författaren	31	Figur 47. Vid bränneribyggnadens södra gavel står vattenbrunnen med den nu överväxta grusvägen emellan. Kärret ligger bakom brunnen ur bild. Foto: Författaren	35		
Figur 35. Äldre jordbruksredskap står kvar på fastigheten. Foto: Författaren	32	Figur 48. Vy mot väster visar bränneriets gavel och en fördjupning i marken intill väggen nedanför raden av fönster. Fördjupningen är troligtvis spår från ett utlopp från mäskrummet på insidan av byggnaden. Foto: Författaren..	35		
Figur 36. Andra spår av verksamhet syns på fastigheten, här i form av ett grunt schakt med täckande lock. Foto: Författaren.....	32				
Figur 37. Tidigare öppen grusväg och verksamhetsyta är överväxt och omgärdas av träd och buskar. Här mellan utloppet till vänster					

Begreppslista

Bränneri	Verksamhet för att göra brännvin av potatis eller spannmål
Kulturhistorisk miljö	Människopåverkad miljö i varierande storleksomfattning samt immateriella värden som kopplas därtill (Riksantikvarieämbetet, 2015).
Kulturhistoriskt värde	Möjligheten att hämta och förmedla kulturhistorisk kunskap från en materiell eller immateriell företeelse (RAÄ, 2015).
Autoetnografisk undersökning	Vetenskaplig metod där forskaren undersöker personliga erfarenheter som en del av det empiriska materialet.

1. Introduktion

I detta kapitel beskrivs problem som identifierats utifrån existerande kunskapsläge gällande förfallna kulturhistoriska miljöer, arbetets syfte och forskningsfrågor arbetet utgår ifrån, samt arbetets avgränsningar.

1.1 Problemrymd

1.1.1 Skånska brännerier i förfall

Bränneriverksamhet är en viktig del av Skånes historia och har påverkat både lokala bygden och Sveriges alkoholkultur (Rasch, 1974). Det finns ett tiotal nedlagda småbrännerier i Skåne, men endast ett är byggnadsminnesförklarat (Länsstyrelsen, U.Åc). Byggnadsminnesförklaringen grundas på huvudbyggnaden med dess välbevarade inventarier och placering i det öppna åkerlandskapet. Utemiljön runt huvudbyggnaden är en viktig del av brännvinsproduktionen, vilken inte nämns i byggnadsminnesförklaringen. Bevarande av industrimiljöer likställs ofta med bevarande av enbart industribyggnader, och Eriksson *et al.* (2000) skriver om vad det innebär att bevara det industriella arvet i praktiken: "*Svaret blir tyvärr att det oftast är den rena industrin med dess bebyggelse som vi ser när vi skall bevara vår industrihistoria*". Eftersom Skånes historiska brännerier lagts ned, och många troligtvis förfallit, bland andra Brandsberga bränneri, Oscarsfarm gårdsbränneri (Udda utflykter, U.Å.) och Hyby bränneri (Isla Venegas *et al.*, 2008), förfaller efter hand viktiga kulturhistoriska miljöer och en del av Skånes kulturarv.

1.1.2 Kulturhistorisk värdering som verktyg för bevarande

Kulturhistorisk värdering är ett sätt att befästa värdet av materiella och immateriella kulturarv (Génetay och Lindberg, 2014) för att på så sätt försäkra dess fortsatta överlevnad. Systematisk kulturhistorisk värdering av byggnader och byggnadsminnen togs i bruk i början av 1900-talet, med tillägg för kulturmiljöer som helhet i slutet av 1900-talet (*ibid.*). Industrimiljöer fick ökad uppmärksamhet både på lokal nivå och riksdagsnivå i början av 1990-talet (Morger, 1994), vilket resulterade i ett handlingsprogram för industriminnen i början av 2000-talet (Pettersson, 2006). Inte förrän på 2010-talet togs det fram verktyg anpassad för historiska utemiljöer (Johansson, 2011 och Flinck, 2013). Värdering av utemiljö ur ett kulturhistoriskt perspektiv är alltså ett relativt ungt område, som ofta bortses ifrån (Flinck, 2013). Eftersom bränneriet förutom industribyggnader består av verksamhetsanknutna objekt i den omgivande utemiljön, är det en miljö som har mindre kunskapsunderlag för undersökning och bevarande.

Per definition är välbevarade platser i grunden mer kulturhistoriskt värdefulla än förfallna platser, eftersom de välbevarade har mer kunskap att uthämta och kommunicera (Génetay och Lindberg, 2014). Brandsberga bränneri är förfallet och omgjort i etapper, och har på grund av det lägre sannolikhet för att inneha höga kulturhistoriska värden. Det är samtidigt intressant att göra en kulturhistorisk värdering av platsen på grund av att industri och utemiljö är mindre väldokumenterade kulturhistoriska områden. Ett sätt att uppmärksamma denna sortens kulturhistoriska platser är att analysera ur andra perspektiv med alternativa analysmetoder.

1.1.3 Metodutveckling och autoetnografi

Kulturhistoriska värderingar hanteras av både myndigheter och privata aktörer i form av beställare och utförare, och en plats kan bedömas olika beroende på olika personers utbildning och roller i sammanhanget (Génetay och Lindberg, 2014). Privatpersoner som har långvarig relation till en kulturhistorisk plats har kan ha mer eller annorlunda kunskap än en utomstående person. Sådana kunskaper kan tas tillvara på och beskriva platser på ett annat sätt

än kulturhistoriska värderingar, och ett exempel på metoder att använda är autoetnografisk undersökning.

Kulturhistorisk värdering delas upp i dokumentvärden och upplevelsevärden (Unnerbäck, 2002, Johansson, 2011, Flinck, 2013). Dokumentvärden baseras på historisk kunskap, och upplevelsevärden kan definieras som upplevelsen av historisk närvaro (Génetay och Lindberg, 2014). Upplevelsen av historisk närvaro kan bli mer underbyggd av historisk förkunskap, och skulle alltså kunna vara starkare hos människor med mer faktakunskap eller historisk erfarenhet. Detta utesluter inte att människor utan dessa kunskaper ändå uppfattar upplevelsevärden i en kulturhistorisk miljö. Denna sortens upplevelsevärden kan ha stor betydelse för upplevelsen av kulturhistoriska platser.

Detta kan ha desto större betydelse på en förfallen kulturhistorisk plats som grundläggande har lägre möjlighet för kulturhistoriska värden. Ett sätt att ta tillvara på denna informationen är intervjuer som undersöker olika människors tankar och upplevelser. En ännu mer avgränsad metod som kan fånga upp platsupplevelser är autoetnografisk analys, som baseras på en enda persons, undersökarens, egna upplevelser. Detta i kontrast till en kulturhistorisk värdering som genomförs av fler människor, främst sakkunniga i samarbete med ytterligare anknutna människor. Syftet med en autoetnografisk undersökning är att komma åt subjektiva upplevelser och tankar, som kan skilja sig stort mellan olika människor.

1.1.4 Sammanfattning

Kulturhistorisk värdering som analysverktyg, och kulturmiljövården, skulle gynnas av bredare kunskapsunderlag i form av genomförda analyser av industrimiljöer, skånska brännerier och utemiljöer generellt. Utöver detta behövs ett fördjupat synsätt på förfallna kulturhistoriska platser för att uppmärksamma deras värde för människor och kulturhistoria. Detta kan göras med hjälp av analysmetoder som tillägg till kulturhistorisk analys, vilket leder fram till en metodutveckling. Man behöver även ta i beaktande människors varierande grad av historisk kunskap, vilket påverkar platsupplevelsen. Även människors olika långa relationer till kulturhistoriska platser påverkar upplevelsen och kan ge värdefull information om

platsupplevelsen, som kanske inte getts av en kulturhistorisk värdering.

1.2 Syfte och frågeställning

Detta arbete är en metodutveckling av Maria Flincks modell för kulturhistorisk värdering av historiska trädgårdar (2013), som i sin tur bygger på Axel Unnerbäcks *Kulturhistorisk värdering av bebyggelse* (2002). Syftet är att komplettera modellen med värden som kan uppfattas som en följd av långvarig relation till en kulturhistorisk miljö. Arbetsobjektet är utemiljön vid Brandsberga bränneri, en förfallen historisk industrimiljö i norra Skåne.

Målet är att genom autoetnografiska undersökningar identifiera personliga upplevelser med betydelse för förståelse för platsens kulturhistoriska värden, vilka jämförs med kulturhistoriska värden identifierade utifrån etablerad kulturhistorisk värderingsmetod, för att på så vis på ett bredare sätt undersöka och lyfta fram kulturhistoriska värden, framför allt upplevelsevärden, i miljön vid Brandsberga bränneri.

Arbetet utgår från följande forskningsfråga: Hur kan autoetnografi genom personliga minnen och upplevelser komplettera etablerad kulturhistorisk värderingsmetod?

1.3 Avgränsningar

Ämnesmässigt behandlar detta arbete kulturhistorisk värdering och autoetnografisk analys. Den variant av värderingsverktyg som används i arbetet var *Kulturhistorisk värdering av trädgårdar* (2013), Maria Flincks omarbetning av Axel Unnerbäcks *Kulturhistorisk värdering av byggnader och byggnadsmiljöer* (2002). Förutom kulturhistoria undersöks författarens personliga upplevelser och inkluderar alltså inte subjektiva upplevelser hos människor i en vidare bemärkelse. Det kulturhistoriska perspektivet är inriktat på platsens industrihistoriska verksamhet. Bränneriets anknytning till Brandsberga gård kommer alltså inte undersökas i detalj. Bränneribyggnaden utgör en viktig del den industrihistoriska miljön vid Brandsberga, trots att den idag inte innehåller inventarier med anknytning till den tidigare

industriverksamheten. Dokumentvärdet Byggnadshistoriskt värde från Unnerbäck (2002) har därför lagt till Flincks modell.

Dokumentationen i den kulturhistoriska värderingen speglar anläggningens bevarandevärde. Bevarandevärdet på bränneribyggnaden är lågt, vilken därför beskrivs kortfattat.

Bränneribyggnaden inkluderas i viss mån i både den kulturhistoriska värderingen och den autoetnografiska undersökningen. I den kulturhistoriska värderingen är detta relevant vid tydliga kopplingar mellan kulturhistoriska inventarier och utformning och funktion av bränneriets fasad. Bränneribyggnaden har även påverkan på upplevelsevärden i både den kulturhistoriska värderingen och den autoetnografiska undersökningen.

Arbetsområdet avgränsas till Brandsberga bränneris fastighetsgränser, se figuren nedan.

Platsen besöktes vid inventering och genomförande av autoetnografisk undersökning, vilket gjordes i tre omgångar över totalt fem dagar. Platsbesöken är gjorda både på våren och på sommaren för att skapa en generell bild utan särskild vikt på en specifik årstid.



Figur 1. Fastighetskarta över Brandsberga bränneri. Den gula linjen visar fastighetsgränsen. Till vänster om bränneriet ligger Brandsberga gård. Flygbild med fastighetsgränser ©Lantmäteriet

Arbetet är riktat till myndigheter, företag och privatpersoner verksamma inom kulturhistoriska områden. Arbetet berör kulturhistoriska miljöer och industrimiljöer som kan finnas både på landsbygd och i urbana miljöer, vilket innebär relevans för många olika yrkesgrupper och intressenter.

För att ge en helhetsbild av resultatet redovisas arbetet i text, bild, kartor och fotografier.

2. Metod och tillvägagångssätt

I denna del presenteras de metoder som ligger till grund för arbetet. Arbetet utgår som sagt från följande forskningsfråga: Hur kan autoetnografi genom personliga minnen och upplevelser komplettera etablerad kulturhistorisk värderingsmetod?

Den första metodbeskrivningen är över litteraturoversikten som utgör den ämnesmässiga bakgrunden till arbetet. Därefter beskrivs metoder för insamling av det empiriska materialet – dokumentstudier och fältinventering. På detta följer arbetets huvudsakliga analysmetoder – Maria Flincks variant av kulturhistorisk värdering (2013) och autoetnografisk undersökning. Teorierna om kulturhistorisk värdering och autoetnografisk undersökning utgör tillsammans med litteraturoversikten utgångspunkten för diskussionsdelen. Därefter behandlas kvalitativ analys, en metod som tillämpas på data från den autoetnografiska undersökningen. Sist i denna del ligger ett avsnitt om objektivitet och metodkritik.

2.1 Litteraturoversikt

Litteraturoversikten användes som ämnesmässig bakgrund (Patel och Davidson, 2019), för att generera kunskap och insikter som låg till grund för insamling och analys av empiriskt material. Den teoretiska grunden behandlar både aktuell kunskap inom kulturmiljövården och verktyg som används idag, samt teorier om plats och förfall. Frågor som uppkommit under arbetets gång har undersökts med hjälp av litteraturen, och påverkat inriktning och avgränsning. Detta har haft stor betydelse för förståelse av ämnesområdet och platsen.

Aktuell kunskap inom kulturmiljövård och kulturhistoriska värderingsverktyg har främst hämtats ur Cissela Génétay och Ulf Lindbergs rapport *Plattform kulturhistorisk värdering och urval*

(2014) och Axel Unnerbäckss skrift *Kulturhistorisk värdering av bebyggelse* (2002), både två utgivna av Riksantikvarieämbetet. Annan litteratur som används är Klara Johanssons rapport *Kulturhistorisk bedömning av parker och grönområden – en metodutveckling* (2011) utgiven av Stockholms stadsmuseum och Maria Flincks bok *Historiska trädgårdar: att bevara ett föränderligt kulturarv* (2013) vilken innehåller den variant av kulturhistorisk värdering som används i detta arbete.

Det autoetnografiska arbetet utgår ifrån Ebba Silow Kallenberg, Elin von unge och Lisa Wiklund Moreiras bok *Etnologiskt fältarbete: nya fält och former* (2022), en antologi som behandlar etnologi i många former, däribland autoetnografi.

Boken *Miljön som minne – att göra historien levande i kulturlandskap* av Jan af Geijerstam (1998) används som kunskapsunderlag för hur kulturhistoriska miljöer avläses och levandegörs av människor, och hur detta påverkas av tidens gång och förfall.

Faktaunderlag för Sveriges och Skånes brännvinsproduktion kommer från Spritmuseum och Skånes hembygdsförbunds årsbok (Rasch, 1974).

2.2 Dokumentstudier

Det finns mycket lite nedtecknat material över Brandsberga bränneri med relevans för den kulturhistoriska värderingen. De dokument som finns är historiska fotografier och kartor, som används som underlagsmaterial till historisk beskrivning, fältinventering och den kulturhistoriska värderingen.

De kartor som studeras är sådana som tydligt visar bebyggelse och markanvändning, där fokus ligger på förändringar i bebyggelse och utemiljö både inom och i anslutning till fastighetsgränserna. De historiska fotografierna har jämförts med både kartmaterial och inventering av bränneriet, där skillnader i bränneribyggnaden, verksamhetsrelaterade byggda strukturer och markanvändning noterats. De historiska fotografierna är tagna i anslutning till bränneriets nedläggning år 1971, och jämförs i arbetet för tydlighetens skull med nutida fotografier.

2.3 Fältinventering

Fältinventeringen är en beskrivning av den nyligast anlagda versionen av Brandsberga gård, det slutliga avsnittet av den historiska beskrivningen (Flinck, 2013). Arbetet kommer utgå ifrån Flincks grundmodell för inventering som består av att upprätta aktuell situationsplan, fotografera strukturer och material, upprätta växtlista och beskriva platsen i text (*ibid.*). Steget att upprätta växtlista kommer att begränsas till en plan över träd, buskar och typ av markvegetation, eftersom fokus i arbetet inte ligger på de specifika växtarterna. Utöver detta tillkommer inventering av byggda strukturer, vilket är relevant för arbetet. Beskrivning av platsen i text inkluderar ljud, doft och taktila intryck (*ibid.*). De fem stegen kommer alltså bestå av att:

- Upprätta aktuell situationsplan
- Fotografera strukturer och material
- Upprätta vegetationsplan
- Inventera byggda strukturer
- Beskriva platsen i text

Det finns ingen arkiverad situationsplan över fastigheten och ingen historisk beskrivning i text. Bränneriet är dessutom i hög grad förfallen och övervuxen med vegetation. Istället kommer historiska fotografier användas som jämförande material att utgå ifrån vid inventeringen. Detta ger information om objekt och strukturer som finns än idag i förfallet skick, eller har funnits men inte finns spår av idag.

I detta arbete kommer fältinventeringen baseras på tre platsbesök över fem dagar, två platsbesök vid månadsskiftet mars-april, och ett platsbesök i mitten av juli. Ytterligare platsbesök vid andra tider på året görs ej, delvis eftersom ingående dokumentation av växtlighet utesluts, och delvis på grund av tidigare kunskap om platsen.

2.4 Personlig kommunikation

Information om bränneriets verksamhet och utformning har även muntlig kommunicerats från Lars Persson, bränneriets fastighetsägare. Informationen har delgivits per telefon och under

platsbesök vid upprepade tillfällen mellan februari och juni 2024. Information som inte krävde platsbesök för att förstå förmedlades per telefon, och övrig information berättades på plats för att förtydliga strukturer och detaljer.

2.5 Kulturhistorisk värdering

I detta arbete kommer Flincks kulturhistoriska värderingssystem (2013) användas (tabell 1), en ombearbetning av Unnerbäcks *Kulturhistorisk värdering av byggnader* (2002). I detta arbete kommer den kulturhistoriska värderingen användas för att ta fram grundläggande värden och bevarandestatus, för att sedan jämföras med den autoetnografiska undersökningen. Den kulturhistoriska värderingen baseras på historisk och nutida beskrivning av anläggningen (Flinck, 2013).

Industrimiljöer behandlas uttryckligen i Unnerbäcks *Kulturhistorisk värdering av byggnader* (2002), men Flincks värderingsverktyg används i detta arbete på grund av anpassningen till utemiljöer. Flincks värderingsverktyg används även på grund av mängden kategorier under delvärdet upplevelsevärde, vilka är något flera än vad som beskrivs i Johanssons *Kulturhistorisk bedömning av parker och grönområden* (2011).

Värderingsverktyget som används i detta arbete består av grundmotiv uppdelat på dokumentvärden och upplevelsevärden, samt förstärkande motiv som inte står självständigt utan kan förstärka grundmotiven (Unnerbäck, 2002). Dokumentvärdena beskriver historiska och alltså objektiva egenskaper, och kan röra både avgränsade detaljer i anläggningen och anläggningens påverkan på samhälleliga strukturer (*ibid.*). För att förtydliga vissa begrepp i tabell 1, beskriver patina som dokumentvärde spår av gångna tider medan patina som upplevelsevärde beskriver exempelvis en känslomässig och estetisk dimension av tidens gång (*ibid.*). Skillnaden mellan samhällshistoriskt värde och socialhistoriskt värde är fin, där samhällshistoria beskriver samhället i stort, och socialhistoria beskriver människans situation i samhället (*ibid.*). Upplevelsevärden är estetiska, upplevelsemässiga och socialt engagerande egenskaper (*ibid.*). Upplevelsevärden kan även definieras som upplevelsen av historisk närvaro (Génetay och Lindberg, 2014), vilken i sin tur

kan påverkas av historiska egenskaper. Trots det är upplevelsevärdena är subjektiva och kräver särskild omsorg, exempelvis bedömning i grupp (Unnerbäck, 2002). Listan över värderingskategorier ses som en utgångspunkt, och innefattar ett antal kategorier som är irrelevanta för bränneriets utemiljö, vilka då kommer bortses ifrån.

Det är svårt att separera bränneribyggnaden från utemiljön på grund av deras starka koppling i verksamheten. Detta gör att vissa punkter, särskilt samhällshistoriskt, socialhistoriskt, patina som upplevelsevärde och miljöskapande värde, även kommer inkludera byggnaden och byggnadens fasader i viss mån.

Tabell 1. Värderingskategorier tillhörande Flincks omarbetning av Unnerbäcks verktyg *Kulturhistorisk värdering av byggnader*, där Flincks version används för den kulturhistoriska värderingen i detta arbete (se 4.4 *Kulturhistorisk värdering av utemiljö*)

Grundmotiv dokumentvärde	Grundmotiv upplevelsevärde	Förstärkande motiv
Trädgårdshistoriskt/byggnadshistoriskt värde	Trädgårdsarkitektoniskt värde	Kvalitet
Anläggningshistoriskt värde	Konstnärligt värde	Autenticitet, äkthet
Patina	Patina	Pedagogiskt värde, tydlighet
Trädgårdsarkitekturhistoriskt värde	Miljöskapande värde	Sällsynthet
Samhällshistoriskt värde	Identitetsvärde	Representativitet, nationellt, regionalt, lokalt
Socialhistoriskt värde	Kontinuitetsvärde	
Personhistoriskt värde	Traditionsvärde	
Odlingshistoriskt värde	symbolvärde	

2.6 Autoetnografisk undersökning

Autoetnografi är en inriktning inom etnologi, vilket i sin tur är ett forskningsområde som undersöker mänskligt meningsskapande av

olika fenomen, och utgår främst från kvalitativa metoder (Gunnarsson Payne och Öhlander, 2023). Dessa metoderna kan vara exempelvis intervju, arkivstudier, observationer, eller frågelistor (Hughes Tidlund och Von Unge, 2023). Ytterligare en kvalitativ metod är autoetnografi. *Etnografi* är ett paraplybegrepp som beskriver den etnologiska undersökningen av människor, sociala sammanhang eller kultur som genomförs och produkten av samma undersökning, och fokuserar på det skrivna materialet (Ingridsdotter och Silow Kallenberg, 2023). Skrivprocessen är här en viktig del av den etnografiska undersökningen för att både kommunicera och tänka (*ibid.*) *Autoetnografi* är en forskningsmetod som används för att undersöka personliga erfarenheter utifrån ett vetenskapligt perspektiv (Silow Liliequist och Kallenberg, 2023). I detta arbete är resultatet från den autoetnografiska undersökningen en del av det empiriska materialet, tillsammans med den historiska beskrivningen, fältinventeringen och den kulturhistoriska värderingen. Metoden används som ett sätt att få fram empiriskt material att komplettera metoden kulturhistorisk värdering med. Det empiriska materialet baseras på författarens egna barndomsminnen från Brandsberga bränneri och upplevelser på platsen genom platsbesök.

Metoder för att genomföra en autoetnografisk undersökning utgår ifrån skrivande i olika former så som dagboksanteckningar, poesi eller skönlitterär stil (Liliequist och Silow Kallenberg). Författarna rekommenderar även att använda skrivövningar, exempelvis flödesskrivning, som ett sätt att tänka genom att skriva (*ibid.*). Den autoetnografiska undersökningen genomfördes i detta arbete med stöd av flödesskrivning, där upplevelser av bränneriet återgavs i text. Flödesskrivning är ett sätt att både tänka och upptäcka teman och struktur i tankarna (Ingridsdotter och Silow Kallenberg, 2023), och används i detta arbete som metod för att samla empiriskt material till den autoetnografiska undersökningen. Anledningen till detta var för att notera intuitiva tankar och upplevelser i största möjliga omfattning. Centralt i flödesskrivning är att inte censurera tankarna eller bry sig om språk och grammatik, utan bara notera de tankar som kommer upp (*ibid.*). En annan viktig sak att tänka på vid flödesskrivning är att skriva i en hastighet som tillåter tänkande, viken skiljer sig från person till person (*ibid.*). Det material som samlats in genom flödesskrivning

bearbetades genom kvalitativ analys, vilket beskrivs i del 2.7 Kvalitativ analys.

Upplevelserna av Brandsberga bränneri är delvis nedtecknade utifrån minnen av bränneriet och delvis nedtecknade på plats under arbetets gång. Flödesskrivning av minnen gjordes vid två tillfällen på platser som inte har någon koppling till bränneriet, innan besöken på plats. Flödesskrivning på plats gjordes vid ett tillfälle efter att minnen av platsen nedtecknats, för att minimera förväxlingsrisken. Det som nedtecknades var beskrivande ord och återgivning av bilder, beskrivningar av händelser, saker, uppfattning av rum eller associationer.

En alternativ undersökningsmetod är kvalitativa intervjustudier som hade gett liknande resultat och diskussionsmaterial. Valet att göra en autoetnografisk undersökning gjordes på grund av att författarens egna minnen var lättillgängliga. Den långvariga relationen till platsen har gett upphov till omfattande material för en empirisk studie. Eftersom autoetnografiska undersökningar mestadels har genomförts i en nordamerikansk kontext (Liliequist och Silow Kallenber, 2023), var det ur det perspektivet en mer intressant metod att använda och undersöka.

Syftet med att göra en autoetnografisk undersökning är att få fram kvalitativt material baserat på personliga erfarenheter och går per definition inte att replikera ifall ett liknande arbete skulle göras. Analysen behandlar material från en omfattande tidsperiod, och materialet är subjektivt utan specifik koppling till kulturhistoriska värden.

2.7 Kvalitativ analys

Kvalitativ analys användes i detta arbete som en övergripande metod att systematiskt undersöka subjektiva erfarenheter i form av skriven text, och tillämpas på data från en autoetnografisk undersökning. Detta för att därefter kunna jämföras med resultatet av den kulturhistoriska värderingen.

Kvale (1997) identifierar fem översiktliga metodbeskrivningar för kvalitativ analys, som tillsammans med Fejes och Thornbergs (2015) tillägg utgörs av: Koncentrering, kategorisering, berättelse, tolkning, modellering och Ad hoc. I detta arbete användes en översiktlig analysmetod bestående av koncentrering kombinerat

med tolkning. Koncentrering går ut på att reducera och omformulera textmassan till kärnfulla beskrivningar i färre ord. Tolkning innebär att utifrån en kontext tolka texten utöver de manifesta innebörderna, i detta fall tolka upplevelsen och betydelsen av det som uppmärksammades i text.

2.8 Professionell bakgrund och personliga kopplingar

Min utbildning inom landskapsarkitektur påverkar den autoetnografiska undersökningen i arbetet, som baseras på personliga erfarenheter. Under utbildningen tränas exempelvis ett nyanserat seende av växtlighet, historiska spår i landskapet och rumsliga kvalitéer. Detta har troligtvis påverkan på skillnaden mellan barndomsminnen och nutida minnen, där barndomsminnena är från innan landskapsarkitektutbildningen.

Även min personliga koppling till Brandsberga bränneri har stor påverkan på den autoetnografiska undersökningen eftersom jag växt upp på Brandsberga gård i anslutningen till bränneriet, som är i min familjs ägo. Detta har påverkan på förhållningssättet till bränneriet, både i fysisk användning av platsen och tankesätt. Lars Persson som bidragit med information om bränneriet genom personlig kommunikation är min pappa, som också har växt upp på Brandsberga gård och runt bränneriet.

2.9 Objektivitet och metodkritik

Den autoetnografiska undersökningen bygger på subjektiva upplevelser, och den kulturhistoriska värderingen bygger på mer eller mindre objektiva och subjektiva värden. Trots inslaget av subjektivitet i arbetet är det viktigt med ett källkritiskt förhållningssätt genom hela processen. Detta gäller både den autoetnografiska undersökningen och den kulturhistoriska värderingen, och påverkan av min personliga bakgrund och utbildning. Det källkritiska förhållningssättet inkluderar att separera genomförandet av den autoetnografiska undersökningen från den kulturhistoriska värderingen.

3. Kontext

I detta kapitel presenteras en litteraturoversikt över aktuellt kunskaps- och ämnesområde och en introduktion till arbetsområdet. Litteraturoversikten har bidragit till att begränsa ämnesområdet och metodologi i arbetet, och ligger till grund för både insamling av empiriskt material och analys av det samma. I kapitlet introduceras brännerier som industri och deras påverkan på kultur och historia, kulturmiljövården, upplevelsen av plats och förfallna miljöer, och slutligen synen på platsupplevelse genom autoetnografi.

3.1 Brännvin och brännerier i Sverige

I bränneriet ”bränns” jäst potatis eller spannmål, det destilleras till brännvin (Werdenfels, 1974). Brännvin började tillverkas i slutet av 1400-talet på importerat vin då det först användes för tillverkning av krut, och senare fick en ökning i produktion och konsumtion som läkemedel (*ibid.*). På 1500-talet gick brännvinet från läkemedel och medel för kruttillverkning till att bli en vardagsdryck (Spritmuseum, U.Å.). Detta främst på grund av förändringar i tillverkningsmetoden i kombination med att det importerade vinet byttes ut mot säd som bas för destillationen (Werdenfels, 1974). Under denna tid producerades brännvin mest i städer och på slott och herrgårdar, och det var först på 1600-talet som brännvinstillverkningen spreds till den breda massan (Spritmuseum, U.Å.).

Den omfattande brännvinskonsumtionen gav upphov till sociala problem och försämrade folkhälsa, och produktionen använde upp säden som också skulle ätas (Werdenfels, 1974). Dessa problem mynnade ut i statliga regleringar vid 1700-talets början (*ibid.*). Brännvinet fick dock fortfarande produceras oreglerat för hemmabruk (*ibid.*). Under 1700-talet diskuterades

och behandlades brännvinsproduktionen i olika perioder med olika utgångar, från vem som hade rätt att bränna till olika skatter för husbehovsbränning och salubränning till ett totalförbud år 1740 på grund av missväxt (*ibid.*). Detta förbud avskaffades efter en kort tid, men brännvinsproduktionen fortsattes att regleras med hjälp av skatter, system för handel och produktion, statlig monopolisering genom kronobrännerier och totalförbud mot husbehovsbränning år 1775 (*ibid.*).

I slutet av 1700-talet blev skördarna större, och i samband med missnöje mot regleringarna släpptes förbudet mot husbehovsbränning (Werdenfels, 1974). Under denna tid hade potatisen accepterats som gröda i Sverige, främst som råvara till brännvinsproduktionen (*ibid.*). I början av 1800-talet hade brännvinsproduktionen och -konsumtionen sin absoluta höjdpunkt, och brännerierna koncentrerades till norra Skånes och Blekinges sandiga jordar som lämpade sig för potatisodling (*ibid.*).

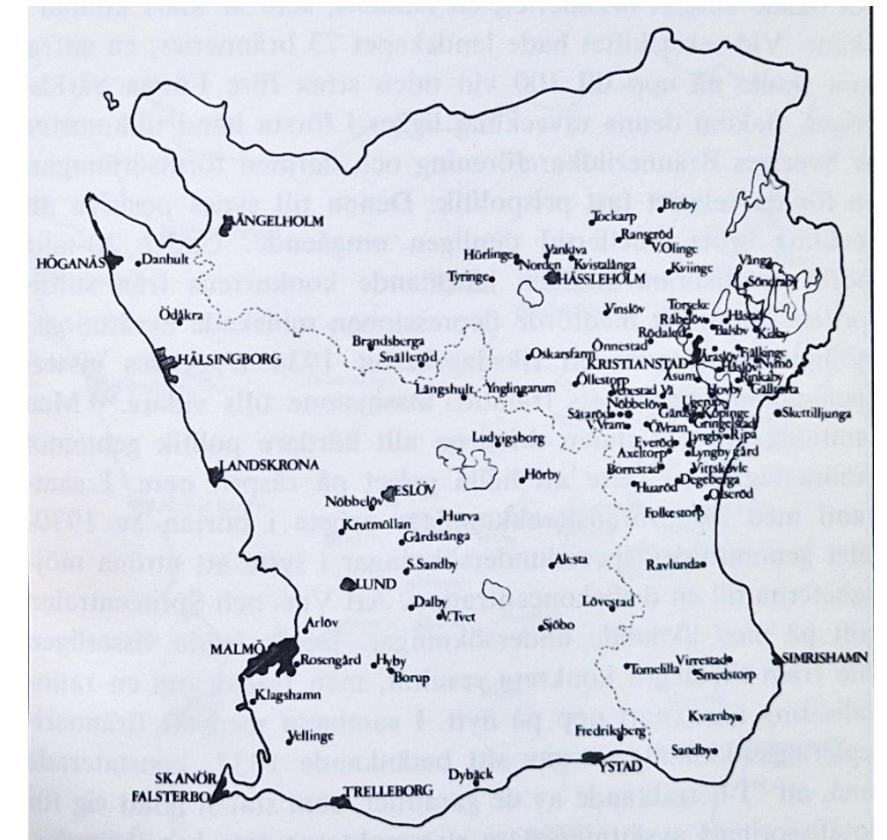
Under 1800-talet ökade alltså bränneriproduktionen explosionsartat med potatisodlingen, den liberala lagstiftningen och ångbränneriernas utveckling – över 40 liter per år och individ mellan 1828–30 (Werdenfels, 1974). Men parallellt med detta växte nykterhetsrörelsen och andra måttlighetsföreningar från 1830-talet. På 1850-talet infördes åter igen förbud mot husbehovsbränning samt begränsningar på produktionen som gynnade brännerifabrikerna, som också blev mer tekniskt utvecklade och rationaliserade fram till denna tid (*ibid.*).

Under andra halvan av 1800-talet växte antalet ångbrännerier, som också koncentrerades till Skåne på grund av den omfattande potatisodlingen (Werdenfels, 1974). Flest brännerier fanns vid kulmen av produktionen i nordost på Kristianstadslätens sandiga jordar, men även på andra platser i hela Skåne, se figur 2. (*ibid.*)

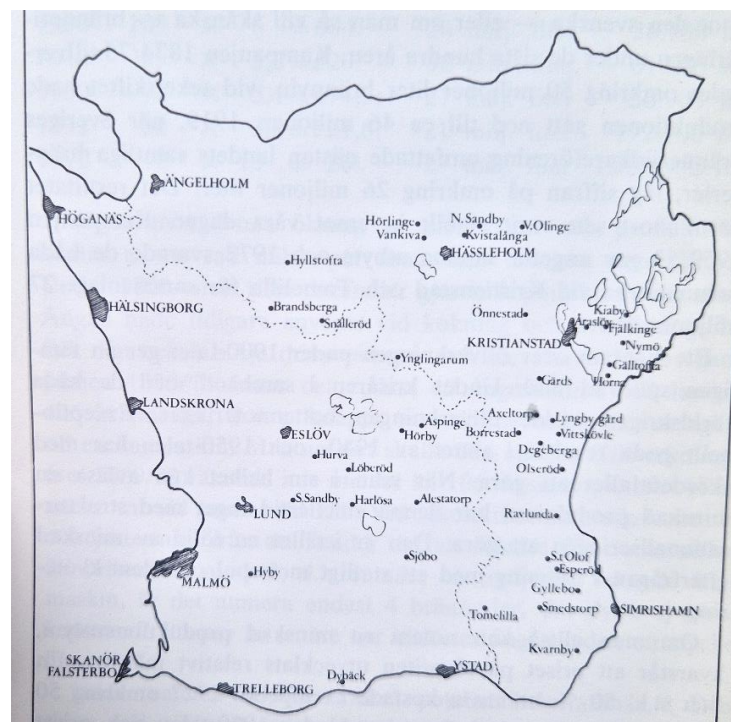
Inför införandet av det statliga brännvinsmonopolet 1917 genomfördes rationaliseringar i produktionen – ökad effektivitet genom teknisk utveckling av ångmaskinen, potatistvätten, ett antal vidareutvecklingar av tillverkningsapparater och uppkomsten av oljepannan (Werdenfels, 1974). Man gick ihop i gårdsbrännerier och andelsbrännerier, där flera bönder levererade potatis till samma bränneri (*ibid.*). Även ekonomiska svårigheter som följde på större produktion bidrog till minskningen av antal brännerier (*ibid.*). Slutligen koncentrerades brännvinsproduktionen till två

brännerier i nordöstra Skåne, och de sista 30-talet brännerier lades ned år 1971. (*ibid.*)

Brännvinsproduktionen har både haft positiva och negativa följder för människor och lantbruket (Werdenfels, 1974). Brännvinet har gett inkomst i form av pengar och bytesvaror, och den näringsrika restprodukten, dranken, har utfodrat svin och nötdjur som hölls i anslutning till brännerierna (*ibid.*). Djuren har gett gödsel som förbättrat skördarna (*ibid.*). Samtidigt har spritproduktionen av spannmål och potatis lämnat mindre mat för människor att äta, och gett upphov till både ekonomiska och sociala problem. (*ibid.*)



Figur 2. År 1907 bildades branschorganisationen Sveriges Bränneriudkareförening, där 86 skånska brännerier gick med. Majoriteten av brännerierna fanns kring Kristianstad i nordöstra Skåne. ©Skånes hembygdsförbund



Figur 3. Skånska brännerier i drift året innan den sista kampanjen 1970/71. På grund av strukturrationaliseringar av bränneriverksamheten fanns vid denna tiden bara 40 brännerier kvar, jämfört med de 86 som var i bruk i början av 1900-talet. ©Skånes hembygdsförbund

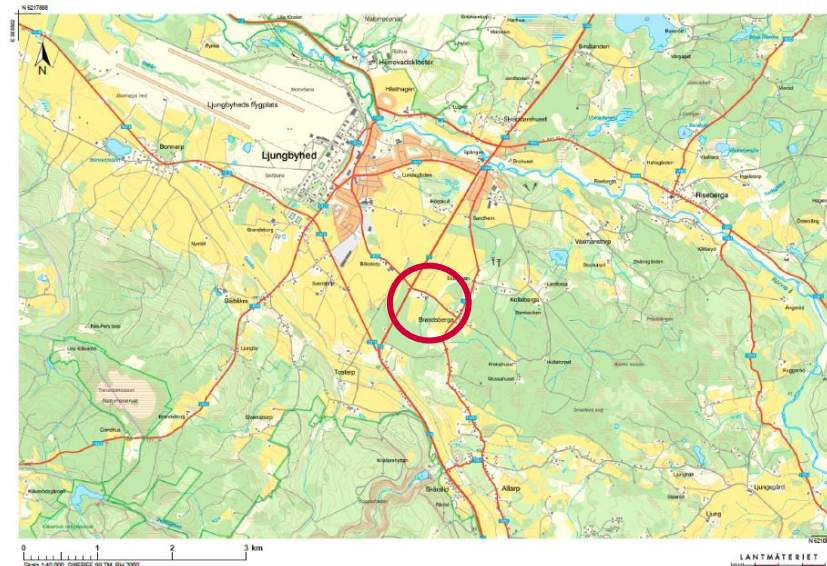


Figur 4. Det som finns kvar av Brandsberga bränneri är huvudbyggnaden i tegel och gråsten, samt den övervuxna utemiljön med spår av verksamheten. Foto: Författaren

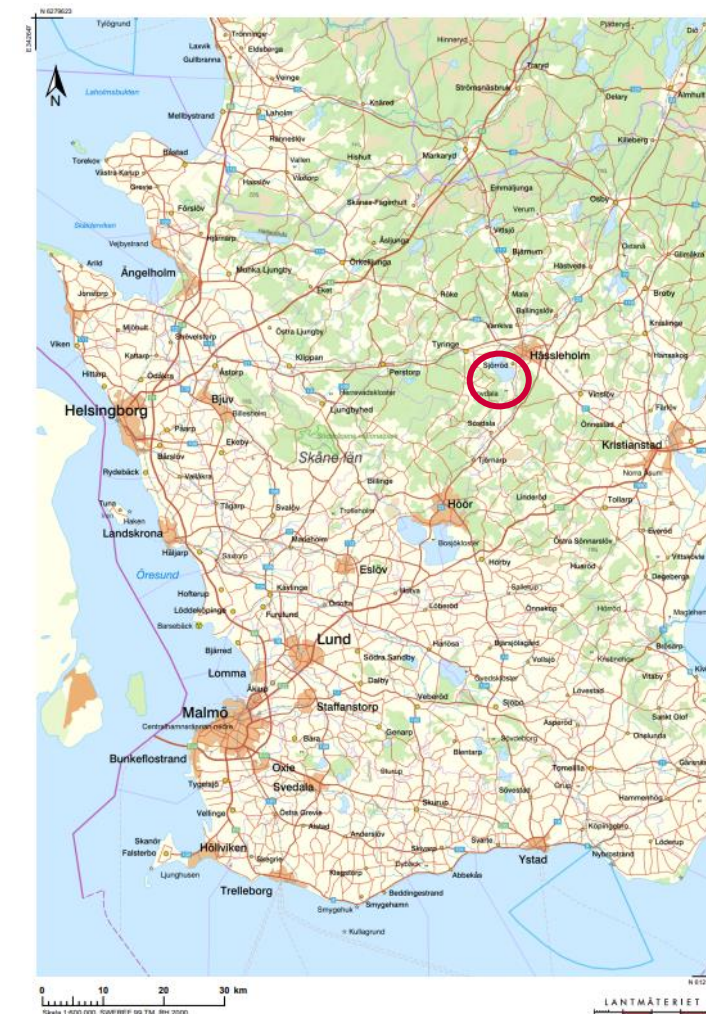
3.1.1 Brandsberga bränneri

Brandsberga bränneri är ett av de småbrännerier som ligger utspridda på Skånes mindre sandiga jordar, utanför Ljungbyhed i nordvästra Skåne. Bränneriet har historiskt varit, och är även idag, en del av Brandsberga gård. Bränneribyggnaden är i privat ägo och har inte varit i bruk på 50 år, vilket har lett till förfall och igenväxning av både byggnad och omgivande miljö. Fastigheten är också delvis nedriven, och bränneriapparater har auktionerats ut. Idag står huvudbyggnaden kvar med spår från verksamheten i den fasta arkitekturen, och vissa strukturer i utemiljön, se figur 7 på nästa sida.

Fastigheten används fortfarande för rekreativt bruk, och är en integrerad del av Brandsberga gård.



Figur 5. Bränneriet ligger utanför Ljungbyhed i Klippans kommun. Landskapet runt Brandsberga bränneri är mosaikartat och består idag av bebyggelse, blandskog, betesmark och åkrar. Karta © Lantmäteriet



Figur 6. Ljungbyhed ligger i nordvästra Skåne intill nationalparken Söderåsen. Karta © Lantmäteriet

3.2 Nedlagda skånska brännerier som kulturarv

Som sagt i introduktionen finns det många nedlagda brännerier i Skåne; knappt 200 stycken ångbrännerier har tagits ur bruk sedan 1852 (Länsstyrelsen Skåne, U.Åa). Det finns dokumenterat material över det 30-tal brännerier i Skåne som lades ned i samband med rationaliseringar runt år 1970 (Folklivsarkivet, 2017), men endast ett bränneri är byggnadsminnesförklarat – Folkestorps bränneri i Kristianstad kommun, där byggnadsminnesförklaringen motiveras med att bränneriet är



Figur 7. Brandsberga gård med bränneriet nere till vänster. Gården omges av mindre åkrar, betesmark, lövskog på tidigare betesmark och trädåker. Flygbild ©Lantmäteriet

bevarat i sin helhet med maskineri och inredning finns kvar, samt beläget omgivet av öppna åkrar som minner om potatisodlingen (Länsstyrelsen Skåne, U.Åc). Nära skånska gränsen finns Gränums bränneri i Blekingen och Kyrkeby bränneri i Småland, som båda är byggnadsminnesförklarade; Gränums bränneri för den välbevarade byggnaden med interiör, och Kyrkeby bränneri som komponent i en byggnadsminnesmiljö som även inkluderar utemiljö och trädgårdar (Länsstyrelsen Blekinge, U.Å., Kalmar läns museum, U.Å.). Troligtvis står många nedlagda brännerier kvar runt om i Skåne i olika grader av bevarat skick. De brännerier som ligger inom och på gränsen till Skåne, som uppmärksammats genom byggnadsminnesförklaringar, är välbevarade i byggnad och interiör. I propositionen om kulturmiljövård från 1987 betonas vikten av att ta tillvara på kulturmiljön på grund av att omfattande samhällsförändringar förändrat den yttre miljön, däribland äldre industrifastigheter och naturlandskapet (Prop. 1987/88:104). Propositionen är idag nära 40 år gammal, men gäller fortfarande.

Men kulturarvet inbegriper alla materiella och immateriella spår av mänsklig påverkan – exempelvis byggnader, landskap, objekt, spår, traditioner och livsåskådningar (Génétay och Lindberg, 2015). Detta inkluderar även förfallna kulturhistoriska platser som fortfarande är lämningar från mänsklig påverkan. Kulturarvet är viktigt för människors identitetsskapande och byggandet av ett demokratiskt samhälle (*ibid.*). Brandsberga bränneri, såväl som andra brännerier i Skåne, är en del av detta kulturarv i form av byggnader, objekt knutna till verksamheten, utemiljön, gårdsverksamheten och omgivande jordbrukslandskap. När kulturarv och kulturminnen förfaller, som på Brandsberga gård, försvåras möjligheter att förstå dåtiden och hur det format vår samtid och seder och bruk.

Nedlagda industrianläggningar kan vara svåra att tolka, men ger ändå information genom byggnaden och dess utformning och läge (Unnerbäck, 2002). Även om de inte skulle bevaras genom kulturmiljövård, kan byggnader

och omgivande utemiljö i sitt förfallna skick fortfarande förmedla både kunskaper och upplevelser av historia och kultur (af Geijerstam, 1998 s.39). De kan berätta om tidens gång, både tiden som gett upphov till verksamheten, och tiden som omvandlat en verksam miljö till någonting annat.

3.2.1 Levandegöra kulturhistoriska miljöer

Ett sätt att förmedla information om platsen, verksamheten och tidens gång är metoder som levandegör historien. Af Geijerstam skriver i boken *Miljön som Minne* (1998) om metoder att levandegöra historien som ett sätt att knyta samman kulturhistoriska värden med människors upplevelse av platsen. Han beskriver levandegörande på plats som kommunikation mellan dåtid och nutid, som kan ge både kunskap och nya perspektiv (*ibid.*). Många kulturmiljöer används i vardagslivet än idag, med andra syften än miljöns eller byggnadens ursprungliga, ofta med historien närvarande (*ibid.*).

Även Flincks berättelsemodell (2013) beskriver levandegörande på ett sätt, där platsers värde kan förmedlas genom historiska människors användning av platserna. Förståelse av platsen och historien kan skiljas åt beroende på vems perspektiv man ser från – utformaren, anläggaren, brukaren (*ibid.*). Flinck (*ibid.*) betonar vikten av forskning om platsen och platsens kontext byggd på olika källor för att använda berättelsemodellen.

Af Geijerstam skriver om att levandegöra historien: ”Att göra det lättare att läsa en historia i den fysiska miljön, att göra historien levande, handlar om att förmedla ett landskap av tankar, idéer och känslor från en person till en annan.” (1998). Denna syn på kulturhistoriska platser kan underlättas och förmedlas genom både landskapsarkitekturs syfte att tolka och skapa miljöer för människor, och genom autoetnografins förmedling av människors upplevelser och tankar. Landskapsarkitekturs och autoetnografins tolkningar hjälpt av en kulturhistorisk grund, som kan läggas med verktyg så som kulturhistorisk värdering.

Per definition är välbevarade platser i grunden mer kulturhistoriskt värdefulla än förfallna platser, eftersom de välbevarade har mer kunskap att uthämta och kommunicera (Génétay och Lindberg, 2014), vilket är grunden för att levandegöra historien. Men även förfallna miljöer kan förmedla upplevelser.

Vårt kulturlandskap har olika historiska dimensioner som alla människor läser av i alla stadier av livet, både faktamässigt och upplevelsemässigt (af Geijerstam, 1997). Eftersom vi började påverka landskapet för 10 000 år sedan och kontinuerligt har gjort det fram till idag, finns kulturhistoriska spår i alla olika åldrar och skick, som alla kan läsas av faktamässigt och upplevelsemässigt beroende på kunskap och erfarenhet hos den som läser (*ibid.*).

3.3 Skydd och hantering

På statlig nivå har Riksantikvarieämbetet hand om kulturmiljöarbetet i Sverige, där länsstyrelserna har ansvar över det praktiska genomförandet (SFS: 1988:950). Därtill kommer att ansvar och aktsamhet av kulturarvet delas av alla (*ibid.*).

Institutioner som har hand om kulturarvet, så som Riksantikvarieämbetet och Länsstyrelserna, har ett ansvar att både

välja och välja bort vilka miljöer som ska bevaras (af Geijerstam, 1998). Miljöer kan bevaras antingen för sin säregenhet eller för att de är representativa för en vanlig företeelse (*ibid.*). Vissa kulturhistoriska miljöer kan skyddas och bevaras med stöd av lagar och bestämmelser. Starkast skydd ger kulturmiljölagen i form av byggnadsminnesförklaringar av anläggningar med synnerligen högt kulturhistoriskt värde (SFS: 1988:950). På kommunal nivå kan kulturhistoriska anläggningar pekats ut och skyddas av plan- och bygglagen (PBL) i översiktsplaner, detaljplaner och områdesbestämmelser (Unnerbäck, 2002). Översiktsplanen fungerar som icke-juridiskt bindande underlag inför planering och byggande inom kommunen (*ibid.*). Där kan kulturhistoriska anläggningar belysas som viktiga för kommunens karaktär och identitet (*ibid.*). I detaljplaner och områdesbestämmelser kan införas juridiskt bindande skyddsbestämmelser gällande hänsyn, vård och skötsel av kulturhistoriskt värdefulla anläggningar (*ibid.*). Kulturmiljö kan alltså klassas och bevaras utifrån ett antal nivåer med olika strikt bevarande, där det starkaste skyddet och det som därmed kräver högst bevarandevärde av objekt eller miljö är byggnadsminne.

I vissa fall kan internationella konventioner ha påverkan på svenska lagar, praxis och tankesätt kring kulturarv (Flinck, 2013). ICOMOS, International Council on Monuments and Sites är ett internationellt nätverk inom kulturmiljösektorn som definierar, utvecklar och driver frågor om kulturarvets bevarande (ICOMOS, U.Å.). Exempel på dessa frågor är bevarande, skydd och användning av historiska byggnader och miljöer (*ibid.*). ICOMOS verksamhet har byggt ett ramverk som gett upphov till flera dokument, däribland Florensdokumentet och Naradokumentet.

Florensdokumentet från år 1981 beskriver vad som definierar historiska trädgårdar och deras roll som levande minnesmärken (ICOMOS, 1982). I dokumentet finns även beskrivet lämplig vård, hantering och användning (*ibid.*). Florensdokumentet definierar historiska trädgårdar som medvetet arkitektoniskt utformade vilket utesluter folkliga trädgårdar som vuxit fram utifrån behov, och har kritiserats i efterhand (Flinck, 2013). Utöver Florensdokumentet finns Naradokumentet om autenticitet, som utgår ifrån syftet att undersöka autenticiteten hos kulturarv med hänsyn till form och design, material, användning, traditionella tekniker, palats och omgivning (ICOMOS, 1994). Dessa områden kan bidra med

ytterligare dimensioner att ta hänsyn till vid värdering av kulturarv, men dokumentet utgår främst ifrån världsarv i samverkan med olika kulturer och folkgruppers relation till dessa (*ibid.*).

I praktiken används lagar sällan för vård och skydd av kulturarvet, vilket delvis beror på kunskapsbrist och dokumentation av anläggningarna (Flinck, 2013). Men kulturhistoriska platser kan uppmärksammas genom andra ämnesområden, syften eller yrken. Riksantikvarieämbetet decentraliseras och samarbetar allt mer med ytterligare yrkesområden, vilket kräver ytterligare kompetens och kommunikationsförmåga, men det ger också nya möjligheter för samarbete mellan kulturvården och andra professioner. Möten mellan olika ämnesområden kräver att olika sätt att analysera platser och värden kombineras, samt ämnesöverskridande kunskaper och förståelse. Etnologiska undersökningar är bara ett område av många som har nära anknytning till kulturhistoria, och detta arbete är en del av vägen till denna kunskap och förståelse genom autoetnografiska undersökningar.

3.4 Kulturhistorisk värdering

Det finns många olika sätt att värdera och beskriva kulturhistoriska miljöer, och ett välanvänt verktyg är kulturhistorisk värdering, vilket finns i olika versioner för att passa olika miljöer – för byggnader och för utemiljöer och parker.

3.4.1 Kulturhistorisk värdering av bebyggelse

Kulturhistorisk värdering av bebyggelse (Unnerbäck, 2002) är det grundläggande verktyg som används av RAÄ vid arbetet med kulturhistorisk bebyggelse och byggnadsmiljö. Syftet med att bevara och skydda kulturhistoriska byggnader och byggnadsmiljöer är bland annat att uppmärksamma och ta tillvara kulturhistoriska kvalitéer och att främja trygghet, förankring och förståelse människor emellan (*ibid.*). Värdering av kulturhistoriska byggnader och byggnadsmiljöer utgörs av tre steg. Först identifikation av grundmotiv som utgörs av dokumentvärden (historiska egenskaper) och upplevelsevärden (estetiska, upplevelsemässiga och socialt engagerande egenskaper). Därefter

bearbetning, som går ut på att bedöma bevarandevärdet baserat på de identifierade grundmotiven och eventuella förstärkande motiv så som autenticitet. Sista steget är den slutliga kulturhistoriska värderingen som tar fram en sammanställning med motiv för fortsatt vård.

Industrireläggningar förändras naturligt med tiden på grund av moderniseringar, ändrar verksamheten eller läggs ned, vilket är en del av industrimiljöns karaktär (Unnerbäck, 2002). Industrireläggningar från industrialismens tid uppmärksammas ofta för sent för att kunna vårda eller bevara ursprungsskicket i någon större utsträckning (*ibid.*). Verksamheter som förändras och nedmonteras på detta sätt är svårare att läsa av, men kan ändå urskiljas i byggnaden och dess läge. Då kan Unnerbäck's värderingsverktyg hjälpa till att definiera vad som finns kvar och vad det berättar om verksamheten (*ibid.*).

Industrireläggningar omnämns särskilt i beskrivningen av teknik- och industrihistoriska, ett dokumentvärde. Där ligger fokus på industrins byggnader och miljöer, både i form av byggnader och deras läge i landskapet (Unnerbäck, 2002). Det teknikhistoriska har ofta varit ett avgörande skäl för bevarande, samtidigt som de teknikhistoriska detaljerna ofta förnyats eller försvunnit innan bevarandeprocessen börjat (*ibid.*). De teknikhistoriska detaljerna kan finnas både i byggnader och i utemiljön. Han skriver också att teknikhistoriska ofta inte står själv, utan stöds av andra delvärden så som samhälls- och socialhistoriska, byggnadshistoriska, arkitektoniska och pedagogiska kriterier (*ibid.*).

Upplevelsemässiga delvärden som är särskilt viktiga i industriella utemiljöer är arkitektoniskt värde, som kan beskriva den funktionspräglade utformningen. Förfallna miljöers värde kan stärkas av patina som kan beskriva förfallet av både byggnader och utemiljön, och kontinuitetsvärdet som visar hur byggnader förändras och knyter samman tidslinjer. Miljöskapande värde kan beskriva både verksamhetsanknutna objekt och utformningar, och sådant som inte har med verksamheten att göra, och påverkar alltså både industrimiljöer och förfallna miljöer. Identitetsvärde är främst ett socialt värde som styrs av människans upplevelse av trygghet, samhörighet och identifikation med sin miljö, vilket baseras på subjektiva upplevelser.

Byggnader som valts ut att bevaras ska dokumenteras på grundläggande information (Unnerbäck, 2002). Byggnader som

har särskilda värden ska även dokumenteras med hänsyn till dessa värden, både dokumentvärden och upplevelsevärden. Upplevelsevärden som inte kan beskrivas enbart genom objektiv dokumentation, kan förmedlas genom konstnärligt beskrivande bild och text (*ibid.*). Detta kan appliceras på förfallna platser likaväl som välbevarade, och på så vis förmedla subtila kvalitéer som kan vara svårtydda. Kategorierna i Unnerbäcks värderingsverktyg som behandlar upplevelsevärden ger utrymme för dessa historiskt förankrade upplevelser. Som Unnerbäck skriver: ”Upplevelsevärdet, dvs. människornas möjlighet att uppleva en historisk närvaro i all dess mångfald och nyansrikedom [...]” (2002 s.44). Denna historiska närvaro behöver inte nödvändigtvis vara kopplad till en ursprunglig verksamhet, utan kan beskriva andra tiders närvaro eller själva tidens gång i form av patina.

Men som sagt ska konstnärlig beskrivning av särskilda värden endast göras av byggnader som särskilt valts ut att bevaras. Samtidigt beskrivs exempelvis identitetsvärde ofta komma fram i skönlitterära beskrivningar (Unnerbäck, 2002), ett delvärde som kan vara viktigt för beskrivning av industrimiljöer och förfallna miljöer.

Unnerbäcks värderingsverktyg behandlar byggnader och byggnadsmiljöer. För att hantera en industrialanläggning så som bränneriet, som både är en del av ett kulturhistoriskt landskap och består av både byggnader och levande utemiljö präglad av verksamhet, krävs även verktyg som tar hänsyn till detta. Johansson (2011) och Flinck (2013) har gjort vidare metodutvecklingar av Unnerbäcks verktyg *Kulturhistorisk värdering av bebyggelse*, som fokuserar på utemiljön.

3.4.2 Kulturhistorisk värdering av parker och trädgårdar – Stockholms stadsmuseum

Stockholms stadsmuseums värderingsverktyg *Kulturhistorisk bedömning av parker och trädgårdar* (Johansson, 2011) är baserad på Unnerbäcks *Kulturhistorisk värdering av bebyggelse* (2002). Värderingsverktyget för parker och trädgårdar har anpassats för att utöver bebyggda miljöer hantera utemiljöer i kulturvårdsarbetet, samt gjorts något förenklad för ökad tillgänglighet och överblick. Verktyget bygger på ett antal delvärden samt förstärkande

delvärden, och skiljer sig något från *Kulturhistorisk värdering av bebyggelse*. Istället för ett samlingsnamn för flera underkategorier är upplevelsevärde ett förstärkande delvärde. Förutom denna skillnaden behandlar de båda verktygen i stort liknande kategorier av värden.

Verktyget berör parker och grönområden, och inkluderar alltså inte industrimiljöers omkringliggande utemiljö. De kan ändå beskrivas med hjälp av verktyget, vilket då inkluderar aspekter viktiga för verksamheten och miljön som inte beskrivs närmare i Unnerbäcks verktyg, exempelvis markhistoria, och den genomgående kopplingen till levande växtmaterial (Johansson, 2011). Markhistoria beskriver hur landskapet påverkat och påverkats av människor, med spår från bland annat verksamheter, boende och kommunikationer (*ibid.*). Detta är särskilt viktigt på industripåverkade platser som brännerier med nära anknytning till gårdar, agrara miljöer och dessutom tätt utbyte mellan andra gårdar i området.

Även växter ingår i markhistoria, som kan indikera olika typer av markanvändning (Johansson, 2011), vilket är en viktig faktor att ta hänsyn till när det gäller platser som förfallit eller ändrat syfte. Sådana platser kan ha stort historiskt värde, trots förändring, vilket kan visas genom kontinuitet. Kontinuitet betyder inte nödvändigtvis en och samma sorts användning genom tiderna, utan kan även vara en obruten linje av olika sorters bruk av en plats (Johansson, 2011). Det kan visas genom spår och rester från många olika tider som bidrar till tidsdjupet på platsen (*ibid.*), i form av både växtmaterial, manipulation av landskapet och människogjorda strukturer.

Samtidigt kan kontinuitet också innebära trygghet och identitet (*ibid.*), vilket i sig inte lämnar några fysiska spår men kan vara minst lika viktigt för nutidens människor. I teorin innebär detta att exempelvis nedlagda industrimiljöer kan ha en fortlevande kontinuitet om det används av människor utan att de lämnar spår efter sig, trots att verksamheten lades ned för länge sedan.

Ytterligare perspektiv som beskriver tidsdjup på en plats är det förstärkande delvärdet Upplevelse, som i verktyget bland annat beskrivs som upplevelsen av tidens gång och hur människor brukar platsen, vilket kan vara medvetet iscensatt eller tillkommit efter hand (Johansson, 2011). Upplevelse är dock inte strikt

kulturhistoriskt avgränsat, utan kan gälla subjektiva känslor av identitet och tillhörighet – sociala värden (*ibid.*).

Upplevelsen av tidens gång kan förstärkas av patina (Johansson, 2011), vilket kan synas på både byggnader och i utemiljön. Patina i utemiljö kan göra stora förändringar på en plats i form av storväxta träd och buskage vilket kan förändra mycket genom exempelvis rumslighet, ljus och skugga, eller dofter.

Även minnen nämns som en viktig del av upplevelsen (Johansson, 2011), men det specificeras inte huruvida minnena ska ha historisk förankring eller ej. Det kan exempelvis gälla minnet av en tidigare verksamhet eller utformning, vilket kan påverka hur den nu nedlagda eller förändrade platsen upplevs, vilket kan förankra en skiftande kontinuitet genom tider. Minnen kan också ha ett helt personligt ursprung utan koppling till tidigare verksamheter, exempelvis från rekreation, personliga händelser på platsen, eller fantasier och associationer knutna till platsen.

3.4.3 Kulturhistorisk värdering av historiska trädgårdar – Maria Flinck

Även Maria Flinck har i boken *Historiska trädgårdar: att bevara ett föränderligt kulturarv* (2013) sammanställt en variant av kulturhistorisk värdering baserat på verktyget *Kulturhistorisk värdering av byggnader*. Den har i princip samma kategorier, men fem grundmotiv har ändrats för att vara relevant för trädgårdsmiljöer. Exempelvis har byggnadshistoriskt värde ändrats till trädgårdshistoriskt värde, och byggnadsteknikhistoriskt värde ändrats till anläggningsteknikhistoriskt värde (Flinck, 2013).

Flincks verktyg behandlar historiska trädgårdar, men är trots det relevant för industrimiljöer. Flinck räknar upp fem stycken utgångspunkter, där flertalet berör historiska industrimiljöer. De handlar bland annat om relationen mellan människa och natur, långvarig historia och formatet av materiella lämningar, levande växtmaterial, mångsensoriska intryck och koppling till landskapet (Flinck, 2013). Utöver detta listas även utgångspunkter som är mindre relevanta för industrimiljöer, så som att trädgårdar kan vara en konstform, samt att trädgårds-kultur och -konst utvecklas olika på grund av regionala och lokala skillnader i ståndort, kunskap och stilideal (*ibid.*). På grund av detta kan *Kulturhistorisk värdering av byggnader* i vissa fall passa bättre eftersom det verktyget utöver

byggnader behandlar kulturmiljöer (Unnerbäck, 2002). Samtidigt kan industrimiljöer vara en del av det trädgårdshistoriska kulturarvet genom den medvetna utformningen av utemiljö i samklang med byggnader och verksamhet, den historiska utvecklingen av verksamheten, och de olika komponenterna i form av både icke-levande material, levande växtmaterial, och manipulation av landskapet.

Historiska industrimiljöer som använder sig av det omkringliggande landskapet inkluderar det levande växtmaterialet. Flinck (2013) skriver att detta växtmaterial bidrar med en dimension av förändring, som i trädgårdsskötsel styrs mot ett mål. Om skötseln avbryts fortsätter förändringen utan mål, där det enda sättet att bevara trädgården är att hantera förändringen enligt den tidigare skötseltraditionen (*ibid.*). Om en trädgård lämnas utan skötsel återgår den till naturen (*ibid.*), även industrimiljöer integrerade i den omgivande miljön.

Om denna förändring av växtmaterial sker påverkas upplevelsevärden i de kulturhistoriska värderingsverktygen anpassade för utemiljöer, både Johanssons (2011) och Flincks (2013). Patina beskriver spår av användning som förmedlar tidens gång, men enligt Flinck (2013) är begreppet svårt att använda om levande växtmaterial eftersom utgångspunkten i trädgårdar och parker är förnyelse. Miljöer i förändring beskrivs då bättre av Unnerbäck definitioner av identitetsvärde eller kontinuitetsvärde (2002). Samtidigt skriver Unnerbäck (2002) att patina som upplevelsevärde är ett sätt att uppleva tidens gång, vilket förstärks av levande växtmaterial som kan förändra upplevelsen av platser på många sätt. Både byggnader och utemiljöer kan förändras och förfalla, och därmed berätta om tidens gång, men utemiljöer förändras till någonting nytt i högre utsträckning än byggda strukturer. Miljöer som består av både byggda strukturer, växter och naturliga element kan alltså förändras i sin helhet av växters förändring som sker genom tidens gång.

Förändring av den yttre miljön kan också leda till förändrade upplevelsevärden. Flinck (2013) skriver att en del av trädgårdsupplevelsen i trädgårdar som konstform beror på personliga associationer och minnen av andra trädgårdar. Detta påstående behöver inte begränsas till trädgårdar, utan kan även appliceras på andra typer av utemiljöer. Flinck skriver att sinnesintryck relateras till individuella förebilder och kunskaper,

och där information kan utläsas genom trädgårdshistoria, symbolspråk eller arkitekturteori (2013). Associationer och minnen behöver inte heller nödvändigtvis komma från tidigare besökta trädgårdar, utan kan knytas till andra fenomen och platser. Förutom minnen och associationer, skapar trädgårdskonst även upplevelsevärden för kroppens alla sinnen (Flinck, 2013), vilket åter igen är applicerbart på utemiljöer i stort. Föränderligheten i utemiljöer skapar tillsammans med de många olika sinnesintrycken stor upplevelserikedom (*ibid.*).

Upplevelser kan vara mer eller mindre subjektiva, och kräver omsorg och diskussioner i värderingsprocessen (Unnerbäck, 2002). En metod som tar fram underlag för upplevelsevärden på en plats är autoetnografisk undersökning.

3.5 Autoetnografisk undersökning

Det man kan få ut av en autoetnografisk undersökning i jämförelse med intervjuundersökningar eller kulturhistorisk undersökning är den djupgående personliga berättelsen (Liliequist och Silow Kallenber, 2023). Applicerat på bränneriet är det alltså relationen mellan plats och person som är i fokus. Metoden synliggör förståelse och förändring genom personliga erfarenheter, och kan även användas för att verka samhällsförändrande genom relaterbarhet som gör läsaren mottaglig för budskap (*ibid.*).

Autoetnografi har tidigare mest använts i Nordamerika, men har nu ökat i nordiska sammanhang (Liliequist och Silow Kallenberg, 2023). Detta gör att metoden inte applicerats på liknande kulturhistorisk kontext i så stor utsträckning, vilket skapar lite material att jämföra nya undersökningar på.

Ett nutida exempel på hur autoetnografi använts i liknande sammanhang är fallstudien i kandidatuppsatsen *En djupdykning i kulturvärde: En fallstudie av Nyhamnen i Malmö rörande kulturmiljöanalyser i vår tids moderna arv* (Aspelin och Bjälkengren, 2021). Arbetet undersöker hur utformningen av kulturmiljöanalyser (DIVE-analys och Swecos stadsbild- och kulturmiljöanalys) och stadsplanerarens roll som analyserare påverkar stadsplaneringsarbetet (*ibid.*). Stadsplanerarens roll undersöktes genom autoetnografi, där resultatet av de autoetnografiska undersökningarna användes för reflektion och

jämförande material till genomförda fallstudier och kulturmiljöanalyser. I arbetet används en form av autoetnografi som benämns *layered accounts* där personliga upplevelser i form av fältanteckningar används tillsammans med data, abstrakt analys och relevant litteratur (*ibid.*). *Layered accounts* användes för att bidra till en djupare förståelse för tanke- och känslprocessen inom ramen för studien (*ibid.*). Den autoetnografiska undersökningen genomfördes parallellt med fallstudierna för kontinuerlig reflektion (*ibid.*).

I detta arbete används autoetnografi på ett liknande sätt som ovan nämnda undersökning, där det autoetnografiska materialet används för reflektion och jämförande material till den kulturhistoriska värderingen. Landskapsarkitektens roll i den kulturhistoriska värderingen undersöks dock inte specifikt, utan det är en diskussion som tillkommer. Genomförandeformen har influerat den autoetnografiska metoden i detta arbete, där skrivet autoetnografiskt material analyseras tillsammans med data och relevant litteratur.

4. Resultat

Detta kapitel av arbetet inleds med en platsbeskrivning av Brandsberga bränneri, som består av en historisk beskrivning med historiska kartor och fotografier, samt en nutida fältinventering som redovisas i karta, aktuell situationsplan, fotografier, nedtecknade observationer från platsen samt personlig kommunikation med Lars Persson, fastighetsägare. Detta ligger sedan till grund för den kulturhistoriska analys som kommer därefter. Slutligen presenteras den autoetnografiska undersökningen, följt av slutlig analys av den kulturhistoriska värderingen och den autoetnografiska undersökningen.

4.1 Historisk beskrivning

Brandsberga gård har en lång historia med rester av boplatser redan från forntiden. Platsen har genomgått många förändringar vad gäller struktur på bebyggelsen samt förändringar i indelning och användning av markområden. Det tidigaste skriftliga belägget för Brandsberga är från 1484 och det finns möjliga rester av en bytom på platsen (Riksantikvarieämbetet, U.Å.b), se det blåmarkerade området i kartans mitt i fig.7.

Den äldsta kartan över platsen är från år 1825, och visar flertalet byggnader, som snarare är utformade som en by med flera gårdar än en enda gård (fig.8). Kartan från år 1825 är den äldsta som visar en detaljerad bild av tomter och bebyggelse på platsen. Där bränneriet ligger idag finns vid denna tiden inga byggnader. Däremot syns en damm på ungefär samma ställe som idag (nummer 301 på kartan), som bevattnas av Lyckekärret – den sankta betesmarken omkring. Till dammen går även två grävda vattendrag, förmodligen diken, som har ungefär samma sträckning som tillflödet till dammen har idag. Landskapet är mosaikartat och består av både odlingsmark och betesmark, passande för både

matförsörjning och brännvinsbränning. Potatisodling och brännvinsproduktion för hushållsbruk ökade kraftigt i början av 1800-talet (Rasch, 1974), vid tiden när denna karta upprättades, varför det är troligt att det brändes brännvin även på gårdarna i Brandsberga.



Figur 8. Platsen för Brandsberga gård och området omkring har en lång historia, med spår från forntida byar och verksamheter. Brandsberga gård och Brandsberga bränneri som det ser ut idag syns under det blåmarkerade området i kartans mitt. Flygbild med fornminnesmarkeringar © Riksantikvarieämbetet / Lantmäteriet



Figur 9. År 1825 bestod Brandsberga av tre kringbyggda gårdar med tillhörande byggnader. På platsen för bränneriet – mellan den södra kringbyggda gården och vattensamlingen åt öster – finns ännu inga byggnader. Landskapet är mosaikartat med små markindelningar för bete och odling att använda både för matproduktion och råvaror till brännvinsproduktion. Historisk karta ©Lantmäteriet

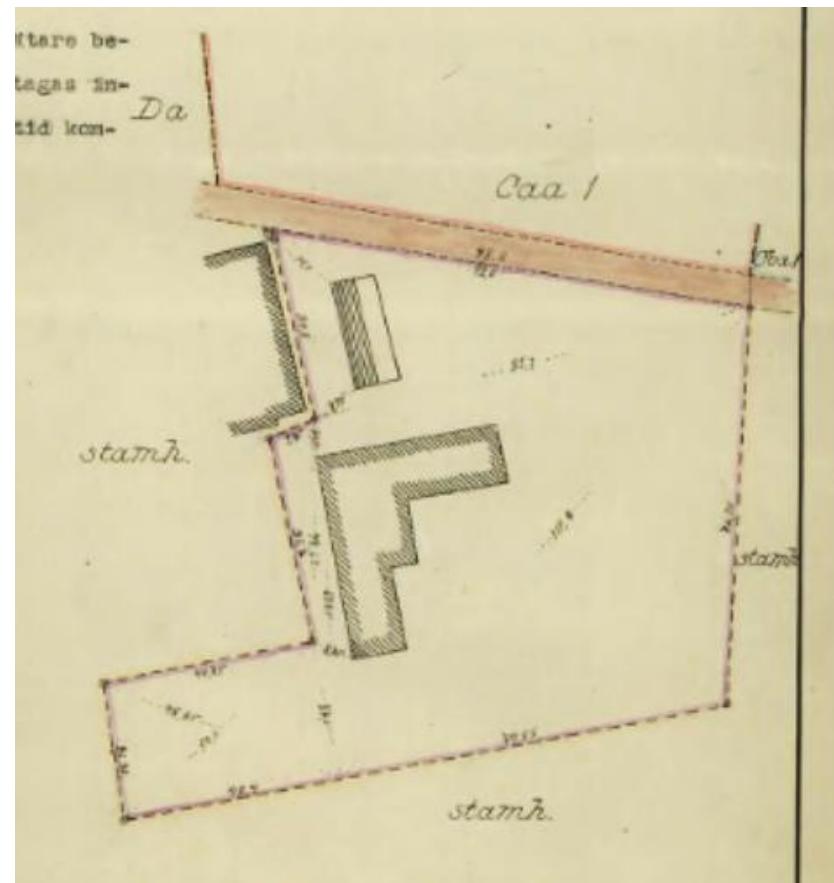
År 1835 infördes begränsningar på brännvinsproduktionen (Rasch, 1974), och från år 1840–1924 registrerades Brandsberga bränneriverksamhet i tre olika bolagsnamn. Det första var ett gårdsbränneri (Riseberga-Färingtofta Hembygdsförening, 2019) som sedan övergick sedan till Brandsberga ångbränneri AB år 1906 (Riksarkivet, U.Å). Bränneriet är förmodligen byggnaden i nordöstra hörnet av gården som syns på kartan nedan från år 1910.



Figur 10. År 1910 finns endast en gård, och bränneribyggnaden syns nordöst i byggnadssamlingen. Dammarna som syns i föregående kartor har ändrat form och syns som en liten rest öster om bränneribyggnaden. Åkermark och betesmark har fått mer rationell utformning.

Dammen som syns på kartan från 1825 har minskat i storlek, och markindelningen runt hela gården är rationaliserad. Mindre och mer organiskt formade indelningar har omvandlats till mer rationella markytor.

År 1924 registrerades bränneriet i sitt sista företagsnamn, Brandsberga andelsbränneriförening (Riksarkivet, U.Å.), sju år efter införandet av statliga AB Vin- och spritcentralen 1917. Andelsbränneriföreningen var ett samarbete mellan flera potatisleverantörer, och bestod till verksamhetens nedläggning år 1971/72 (Riksarkivet, U.Å.). I samband med företagsregistreringen avsågs brännerifastigheten från Brandsberga gård, i samma form som dagens fastighet, se figur 10. I figur 10 nedan syns även en tillbyggnad på Bränneribygnaden.



Figur 11. Bränneriets fastighet avsågs år 1924 från Brandsberga gård, samma år som företaget Brandsberga andelsbränneriförening registreras. Historisk karta ©Lantmäteriet

Tidigaste flygfotot över bränneriet är från 1960, knappt tio år innan verksamheten lades ned. Här syns tillbyggnader på huvudbyggnaden tydligt, och omgivande tomtmark med spår från användning. Den s.k. drankbrunnen, förvaring av den näringsrika restprodukten drank, syns som en ljus rektangel mellan bebyggelse och den södra åkern. Vattensamlingen söder om bränneriet består av en större öppen vattenyta med omgivande sankmark.

Figur 12 nedan. Flygbilden från 1960-talet visar bränneribygnaden med omgivande markyta för aktiv bränneriverksamhet knappt tio år innan nedläggning. Historisk karta ©Lantmäteriet



Den sista bränningen på bränneriet gjordes år 1970/71, och verksamheten lades därefter ned i samband med nationella strukturrationaliseringar. Fyra år efter bränneriverksamhetens nedläggning, se figur 12 nedan, har marken på fastigheten jämnats ut. Drankbrunnen är igenfylld, och det finns inga spår efter den mindre byggnaden norr om bränneribyggnaden. Det finns fortfarande spår från grusvägar på fastigheten, och markytorna är öppna. Den tidigare sammanhängande vattenspegeln har delats upp i en mindre vattensamling i överkant och en sankmark i nederkant.

Flygbilden till höger, figur 13, visar bränneriet idag. De öppna ytorna som omger bränneribyggnaden är nu igenväxta av marktäckande vegetation, där spår av de gruslagda vägarna syns norr om byggnaden. De träd som syns i föregående figur 13 har nästan 50 år senare växt sig stora. Den södra åkern har utökats och ligger nu på marken där drankbrunnen tidigare låg.

Sedan nedläggningen år 1971 har bränneriinventarierna auktionerats ut, och byggnaden har inhyst maskinverksamhet, verkstad och fungerat som förvaring. Efter uppköp tillhör nu bränneriet Brandsberga gård, som det gjorde innan år 1924.



Figur 13. Fyra år efter bränneriets avveckling, år 1975, har drankbrunnen fyllts igen och markytan norr om bränneribyggnaden är jämnad med maken. Historisk karta © Lantmäteriet



Figur 14. Den tidigare använda ytan norr om byggnaden är idag utjämnad och igenväxt. Dammen och kärret är omgärdade av stora träd, och det enda spåret från tidigare verksamhet som syns på bilden är spåren av vägen som leder in från asfaltsvägen mot byggnaden. Ortofoto ©Lantmäteriet

4.2 Nulägesbeskrivning

Byggnaden används idag som förvaring och fastigheten till rekreation för privat bruk. Byggnaden är eftersatt med slitna tegel- och betongfasader. Byggda element och strukturer är antingen igenfyllda, nedmonterade eller vittrade. En stor del av ytorna är

överväxta. Figur 15 till höger visar bränneriet med dagens olika markindelningar.

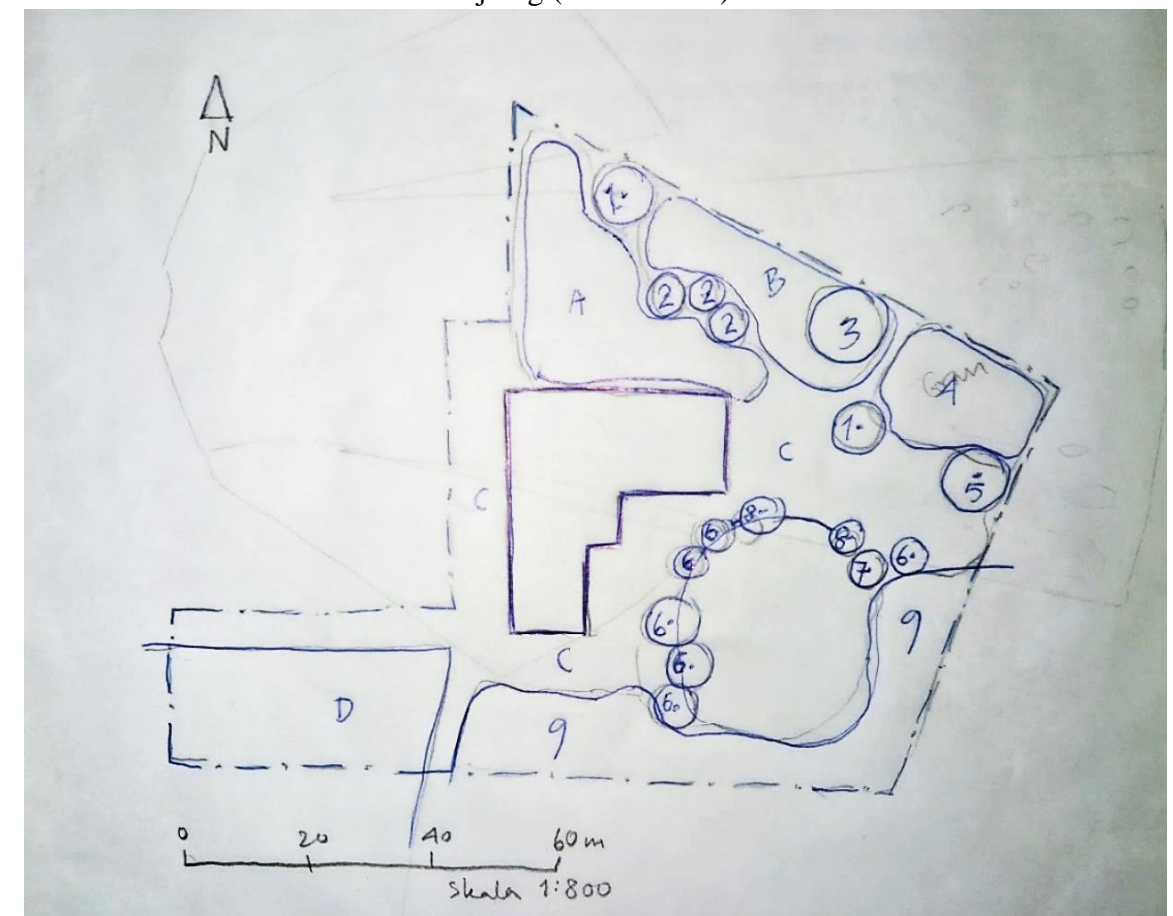
Nulägesbeskrivningen kommer följa spåren i utemiljön som visar potatisens väg till bränneriet från vägning, avlastning och tvättning, till kokning och jäsning. Det i utemiljön som är viktigast för bränneriets kulturhistoriska bakgrund är inventarier och strukturer i utemiljön som haft påverkan på

brännvinsproduktionen. Figur 14 nedan visar inventarier som syns idag som haft mer eller mindre direkt anknytning till produktionen. Var för sig säger inventarierna inte mycket om verksamheten, men ger värdefull information tillsammans och kopplat till bränneribyggnaden. Direkt anknytning till produktionen är exempelvis rännorna för tvätt av potatisen (nummer 3 i figur 14) och den tegellagda ytan och luckan till förbränningen som drev kokningen och jäsningen (nummer 10). Spår i anläggningen som är mindre direkta men ändå haft påverkan på produktionen är exempelvis den grus- och stenlagda vägen som går i en ögla runt bränneribyggnaden för transporter till och från anläggningen (nummer 2), och dammen med inlopp och utlopp för vattenförsörjning (nummer 6-8).



Figur 15. Situationsplan 1:500. Grå markeringar visar spår från tidigare öppna sten/gruslagda ytor som omger hela bränneribyggnaden, blått är kärr, damm och bäck, brunt över träd är al/blandskog som tidigare varit betesmark, brunt över den öppna ytan visar åkermark där drankbrunnen tidigare legat, det gula runt om är den gräsbevuxna åkerkanten, mörkgrönt är ett odlat gräsmatta som inte fanns under verksam tid och det ljusgröna visar en tätbevuxen gräsyta under verksamheten varit använd mark. Utöver detta visar cirklarna enstaka träd som inte hänger ihop med skogen eller granen. ©Lantmäteriet/Författaren

Röda prickar markerar verksamhetsrelaterade kulturhistoriska objekt i utemiljön idag. 1: Fundament till vagnsväg. 2: Grusvägar. 3: Betongplatta med rännor i stengods. 4: Pumpordning. 5: Stenförstärkt dike. 6: Utlopp. 7: Dam. 8: Inlopp. 9: betongfundament till oljecistern. 10: Tegellagd yta och luckan till förbränningen där den tidigare fabrikskorstenen stod. 11: Fördjupning i mark till tidigare dränering. 12: Vattenbrunn.



Figur 16. Inventeringskarta vegetation. Endast träd, buskar och övergripande vegetationstyp är markerade. 1: Sälg *Salix caprea*. 2: Ädelgran *Abies*. 3: Ask *Fraxinus excelsior*. 4: Gran *Picea abies*. 5: Ek *Quercus robur*. 6: Skogslönn *Acer platanoides*. 7: Klippal *Alnus glutinosa*. 8: Björk *Betula pendula*. 9: Alkärr med inslag av gran, skogslönn, sälg, ek och fågelbär. A: Ruderatmark med låga torrmarksväxter och sporofyter. B: Tätbevuxen frisk gräsyta. C: Tätbevuxen frisk ruderatytta med inslag av mossor och skott av björk och al. D: Åkermark. ©Författaren



Figur 17. Nutida och historiska fotografier tagna på Brandsberga bränneri visas med plats och riktning. Siffrorna anger fotografiernas figurnummer. Ortofoto © Lantmäteriet /Författaren

4.2.1 På framsidan i norr

Grusvägen

Det första man möts av vid ett besök på bränneriet är grusvägen som går från asfaltsvägen och leder upp mot bränneribyggnaden och övergår i en grusad/stenlagd yta framför, vilka båda är glest bevuxna med gräs, örter, mossor och lavar. Grusvägen går runt bränneribyggnaden i en ögla, där anslutande vägar öster om byggnaden växt igen eller tagits bort. På båda sidor om grusvägen ligger tätbevuxna gräsytor, den ena ytan tillhörande Brandsberga gårds fastighet och den andra tillhörande bränneriets fastighet. Grusvägen syns tydligare på framsidan än övriga delar av fastigheten, vilket förmodligen beror på verksamheten efter nedläggningen 1970/71.



Figur 18. Grusvägen upp till bränneriet kantas av gräsbevuxna ytor istället för dåtidens byggnader på ömse sidor. Foto: Författaren

Bränneribyggnaden

Själva byggnaden är i tegel med tillägg av cement och en bas av murad gråsten – de olika tillbyggnaderna syns tydligt i tegelsorternas olika färger, och brytningarna i höjd och takens form. Överlag är byggnaden nedgången med vittrande murbruk i både gråstensgrund och tegelväggar, slitna trä- och järndetaljer och

enstaka trasiga fönster. Trots skicket står fasaden kvar i sin helhet utan rasade väggar eller söndermurknade eller korroderade delar.



Figur 19. Bränneriet idag - väderpåverkad fasad, slitna fönster, mossbelagt tak och igenväxt markyta. Foto: Författaren

Vagnsvågen

Till vänster om grusvägen i figur 16 bakom ett staket och under en gammal sälg ligger ett gräsövervuxet betongfundament (fig. 20–23) beläget på samma plats som delar av det mindre huset som syns i figur 10. Fundamentet är nedsänkt i marken och består av en 40 cm bred betongram på ca 3x9 meter med en utstickare på 1,5 meter i mitten av den östra sidan. Ramen är fylld med grus och stenblock och det syns stora järnskruvar på ställen i fundamentet. Enligt kartor och personlig kommunikation med fastighetsägaren Lars Persson under platsbesöket är detta rester från en vagnsvåg – första anhalten för potatis på väg till bränneriet. Istället för fyllnadsmassor har betongfundamentet haft en fördjupning med vågmekanismer, och över fundamentet har funnits en träplatta att köra upp på med traktor och vagn. I anslutning till vågen har funnits ett litet våghus för kontroll och anteckningar.



Figur 20. Betongfundamentet till vagnsvågen för vägning av potatis är idag överväxt och igenfyllt med sten och jordmassor. Foto: Författaren



Figur 21. Gräs, mossor, sly och en sälg växer i fundamentet till vagnsvågen. Foto: Författaren

Potatisplattan med vattenrännan

På framsidan i anslutning till fasaden ligger en betongyta på 10x6 meter uppdelad i två tydliga segment (fig.19 och 24). Ytan är idag sprucken och bevuxen med mossa och gräs. De två segmenten lutar in mot varandra och in mot fasaden, och genomskärs av ett mindre, lätt nedsänkt stråk. En halvmeter från fasaden övergår det mindre stråket i en jordfylld, stengodsklädd ränna (fig.25) som leder in i huset i en öppning vid marken. Enligt bilder och personlig kommunikation med fastighetsägaren Lars Persson under platsbesöket har betongytan har använts för avlastning av potatis. Man har lagt potatis på hög, som sedan forslats in i byggnaden för att tvättas. Rännan har förmodligen haft funktionen att leda in vatten i byggnaden, och troligtvis sträckt sig längre än de två meter som syns idag, närmre dammens utlopp i öster.

Gräsytan på framsidan har troligtvis tidigare fungerat som yta för avfall från bränneriverksamheten (fig. 27–28).



Figur 22. Betongplattan framför bränneribyggnaden fungerade som avlämningsplats för potatis. Idag är plattan sprucken. Vattenrännan har

troligtvis gått mellan betongplattans två delar, och är igenfylld med cement och jord. Foto: Författaren



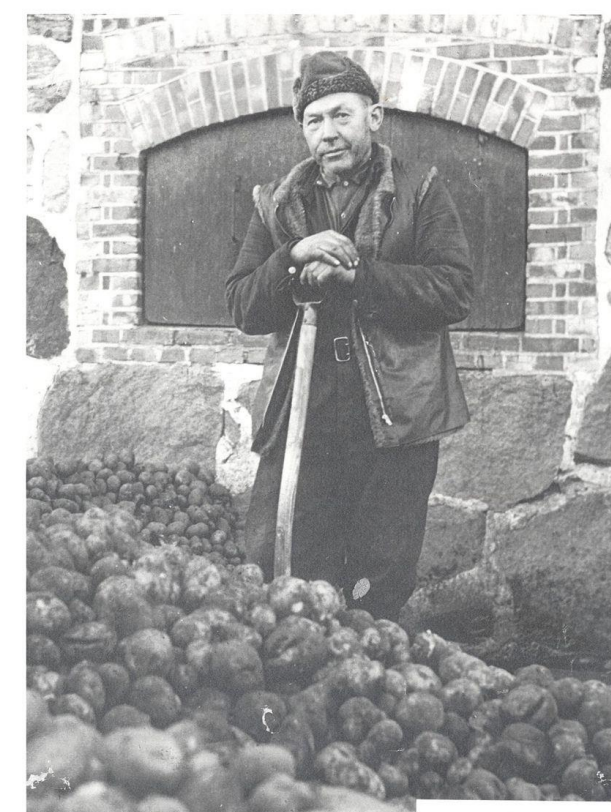
Figur 23. Till höger i bilden syns våghuset i anslutning till vagnsvågen. Bränneribyggnaden i bakgrunden. ©Lunds universitet



Figur 24. Idag är våghuset rivet och endast fundamentet till vagnsvågen kvar. Sälg och gräs har växt över. Foto: Författaren



Figur 25. Rännan är i stengods och går från betongplattan under väggen och in i byggnaden. Foto: Författaren



Ralf Ahlberg 1910 -1990
På Brandbergs bränneri

Figur 26. Ralf Ahlberg skyfflar potatis på betongplattan framför bränneriet.



Figur 27. Den öppna ytan framför bränneriet utgjordes troligtvis av högar med avfall från verksamheten. ©Lunds universitet



Figur 29. Till vänster i bilden syns träd och stubbar på ytan som troligtvis täcker vattnets väg från dammen. ©Lunds universitet



Figur 28. Idag är ytan framför bränneriet utjämnad och tätt bevuxen med gräs. En ask och tre granar har växt sig stora. Foto: Författaren



Figur 30. Idag är ytan till vänster ett planterat grane. Vattnets väg från dammen går genom ett öppet dike, och grusvägen som syns i den övre bilden finns inte kvar idag. Foto: Författaren

4.2.2 Vid bäcken i öster

Vattenpumpen

Vattnet från dammen leds genom ett betongrör under mark från dammen ut i diket. Själva diket har sten- och betongförstärkta väggar, se bilder till höger, som nu är spruckna och delvis överväxta. Betongförstärkningarna är del av ett större betongfundament, och de stenförstärkta väggarna tar vid där betongen tar slut. Betongfundamentet har formen av ett ca 1,5x1,5x1,5 m ihåligt räbblock, gjutet på stenar och mark, ställt på högkant med botten i bäckens botten. I överkant går ett järnslag med detaljer fastsatt i två motsatta sidor av räbblocket. I nederkant i anslutning till vattnet sitter ett järngaller i järnskenor med ett handtag i, fastrostat. Väggen förstärks ca 1,5 m bortåt av betong, vars ände har en vertikal ränna i järn infattad. Enligt personlig kommunikation med fastighetsägaren Lars Persson under platsbesöket är detta troligtvis rester från en vattenpump, där betongfundamentet har varit ihåligt och järnslaget är rester från en troligtvis manuell pumpmekanism som sträckt sig ned genom betongfundamentet till vattenytan. Järngallret har förmodligen varit till för att sila bort grenar och blad från att komma in i vattenuptaget. Den vertikala järnrännan i slutet av betongförstärkningen är troligtvis ett fäste för att fördämma bäcken, eftersom vattenståndet naturligt endast är några cm djupt. Idag är betongen och järndetaljerna vittrade och eroderade.

Tidigare väg och spår från övrig verksamhet

Den öppna ytan öst om bränneribyggnaden har troligtvis varit transportyta, men är nu tätt bevuxen av örter, sporofyter och buskar (fig. 40). Bortom denna yta, utanför fastighetsgränsen, finns spår av aktivitet i form av äldre rostiga jordbruksredskap och avfallshögar med tegelstenar och krossat glas (fig. 36–39). Här finns även ett grunt schakt med osäkert syfte. Dessa detaljer har ingen direkt koppling till bränneriverksamheten, utan är spår från andra verksamheter och troligtvis även andra tidsperioder.



Figur 31. Vattnet som går från utloppet till dammen går förbi en pumpanordning som idag är nedgången, igenfylld och saknar detaljer. Foto: Författaren



Figur 32. Järnbeslag på resterna av pumpen. Foto: Författaren



Figur 33. I jämnhöjd med vattenytan finns en öppning med galler för att släppa in vatten till insidan av pumpanordningen. I den förstärkande väggen av betong till höger i bilden syns en vertikal skåra som troligtvis varit del av ett fördämningssystem. Foto: Författaren



Figur 34. Dikets väggar förstärkta med sten står stadigt på en sida. Foto: Författaren



Figur 35. Äldre jordbruksredskap står kvar på fastigheten. Foto: Författaren



Figur 36. Andra spår av verksamhet syns på fastigheten, här i form av ett grunt schakt med täckande lock. Foto: Författaren



Figur 37. Tidigare öppen grusväg och verksamhetsyta är överväxt och omgärdas av träd och buskar. Här mellan utloppet till vänster och dammen till höger med riktning österut. Foto: Författaren

4.2.3 Runt dammen i norr

Dammen med inlopp och utlopp

I bränneribyggnadens nittiograders vinkel mot sydväst ligger dammen med inlopp i söder från en bäck genom ett alkärr, och utlopp i norr förbi bränneriet. Utloppet (fig.45) markeras av en järnstruktur med galler och täckande järnplatta, där vattnet leds under ett stycke mark innan det öppnas upp vid den nu sönderfallna vattenpumpen. Inloppet (fig.46) fungerar tillsammans

med dammens kanter som avdelare mellan dammen och kärret. Avdelaren är i samma sorts sten som de förstärkta vägarna i utloppet, och står stadigt än idag. Dammens kanter är idag bevuxna med vass och kaveldun, träd och sly, till skillnad från under verksam tid då kanterna hölls öppna (fig.41–44). Vägen som går runt bränneribyggnaden är igenväxt av ett tjockt lager gräs och mossa, särskilt under de större träden.

Bränsle och förbränning i bränneriverksamheten

På baksidan av byggnaden intill den norra väggen står betongfundament intill en vägg som enligt personlig kommunikation med fastighetsägaren Lars Persson under platsbesöket varit hållare för råoljecisternen som höll bränsle till brännvinstillverkningen. Fundamenten är kraftigt överväxta av sly (fig.47).

På baksidan av byggnaden intill den västra väggen finns en järnlucka monterad i väggen, och framför luckan är marken tegellagd (fig.48). Den tegellagda ytan är helt mossövertäckt och syns om mossan avlägsnas. Enligt Lars Persson har luckan förmodligen varit kopplad till den tidigare koleldningen och skorstenen som syns över byggnaderna på de historiska fotografierna. Skorstenen är idag riven.

Rent vatten till produktionen och utlopp från jäsrummet

På baksidan finns även en upphöjd brunn, 1 meter x 1 meter i diameter med tillhörande rörstruktur. Enligt Lars Persson har detta varit en grundvattenbrunn för vattenupptag till brännvinsprocessen när det krävdes stora mängder rent vatten (fig. 50).

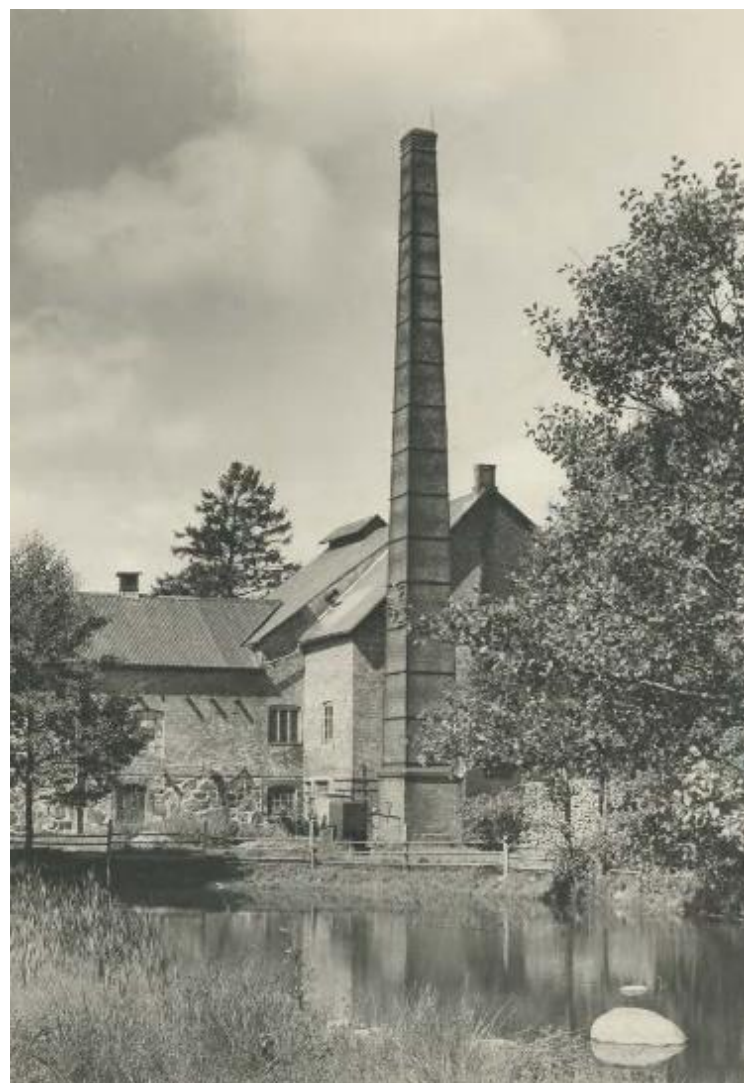
På den södra kortsidan finns en stenfylld fördjupning i marken intill väggen (fig.51), beläget intill en öppning som syns på insidan av byggnaden. Denna del av bränneribyggnaden användes för mäsning – jäsning – ett rum som troligtvis sköljdes med vatten som leddes ut genom denna öppning.



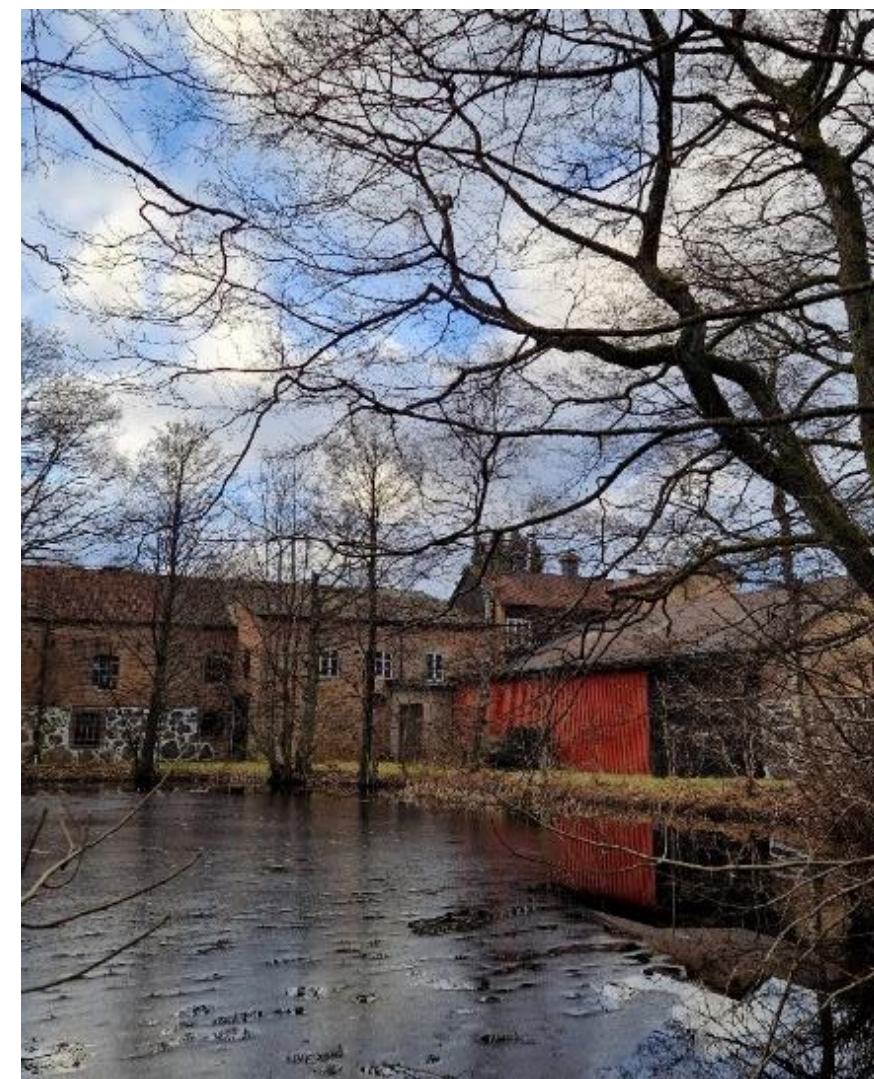
Figur 38. Dammen kantades förr av efterhållna slänter och enstaka träd som syns i vänstra kanten av bilden. Yorna och vägen runtomkring är öppna och industrianpassade. ©Lunds universitet



Figur 39. Idag växer kaveldun i dammen och träden har växt sig höga runtom. Grusvägen är överväxt av vegetation. Foto: Författaren



Figur 40. Ytterligare en bild över bränneriet visar enstaka träd runt dammen. ©Lunds universitet



Figur 41. Bränneribyggnaden har skurits av från dammen genom tillväxt av träd. Frånvaron av skorstenen märks tydligt vid jämförelse av bilder. Foto: Författaren



Figur 42. Dammens utlopp i nedre mitten av bilden markeras av en eroderad järnstruktur, överväxt av gräs, mossa och sly.
Foto: Författaren



Figur 43. Dammens inlopp i söder består av en avdelare i sten och ett galler av järn. Foto: Författaren



Figur 44. Betongfundament förr hållande råoljecistern som förvarade bränsle åt brännvinsproduktionen. Idag kraftigt överväxt av sly. Foto: Författaren



Figur 45. Där skorstenen tidigare stod finns spår av tegellagt golv överväxt av mossa och örter. Luckan i väggen har troligtvis använts till bränsle. Foto: Författaren



Figur 46. Bränneriet på sommaren är omgärdat av ett vegetationstäckt golv, unga trädplantor och gröna överhängande träd. Bilden är tagen med riktning mot norr och dammen till höger utanför bild. Foto: Författaren



Figur 47. Vid bränneribyggnadens södra gavel står vattenbrunnen med den nu överväxta grusvägen emellan. Kärret ligger bakom brunnen ur bild. Foto: Författaren



Figur 48. Vy mot väster visar bränneriets gavel och en fördjupning i marken intill väggen nedanför raden av fönster. Fördjupningen är troligtvis spår från ett utlopp från mäskrummet på insidan av byggnaden. Foto: Författaren

4.3 Vid drankbrunnen i väster

Drankbrunnen och drankpumpen

Bränneriets västra sida vätter mot Brandsberga gårds fastighet och ligger intill gårdsplan, trädgård, magasinsbyggnad och åkermark. Delen av bränneriets fastighet som sticker ut mot väster, där förr drankbrunnen och drankpumpen fanns, är idag omvandlad till åkermark, en utökning av den omgivande åkern. Resten av markytan består av grusvägen som går runt bränneriet.

Vägen som gick här förbi togs av bönder som ville fylla vagnen med drank att ge boskap. Idag är vägen överväxt av gräs och örter med inslag av andra växter så som skott av björk och al. Spår av vägen syns i fördjupningar och enstaka fläckar av grus.



Figur 49. Bild tagen från åkerkanten med riktning mot norr. Drankpumpen till vänster och bränneribyggnaden till höger i bilden. ©Lunds universitet



Figur 50. Drankbrunnen och drankpumpen låg förr vid bränneriets södra gavel intill grusvägen som gick runt byggnaden, här med bränneribyggnaden ur bild till höger. ©Lunds universitet



Figur 51. Drankbrunnen och drankpumpen som är idag rivna och ersatta av åkermark. Grusvägen som går runt bränneribyggnaden är överväxt. Foto: Författaren



Figur 52. Den väg som gått runt bränneribyggnaden är på västra sidan helt täckt med växtlighet av många olika slag. Spår av vägen syns svagt i skillnader i växtlighet. Bild tagen med riktning mot norr. Foto: Författaren



Figur 53. Västra sidan av byggnaden som vetter mot Brandsberga gård har trasiga fönster intill den nu överväxta grusvägen. Foto: Författaren

4.4 Kulturhistorisk värdering av utemiljö

Här identifieras och utvärderas bevarandemotiv för Brandsberga bränneri, vilket sedan lägger grunden för bevarandenivå. Målsättning för vidare kulturhistoriskt arbete utgår. Bevarandemotiven utgår ifrån Maria Flincks kategorier för kulturhistorisk värdering av trädgårdar (2013).

4.4.1 Grundmotiv

Dokumentvärde

Byggnadshistoriskt/Trädgårdshistoriskt värde: Bränneriets placering vid ett dikat vattendrag och en anlagd vattensamling visar traditionen att anlägga brännerier i närheten av vattendrag för användning i produktionen. Storleken på verksamheten hänger samman med storleken av potatisproduktion i området, vilket även reflekteras i vattenanvändningen. Bäckens var relativt liten även efter dikningen, och den vattenmängden var vad som krävdes för verksamheten. Denna förändring av landskapet – dikning och fördämning – är också spår från tidens industri till nytta för industri och utveckling. Fördämningen och vattenpumpen vid utloppet vittnar om tidens teknikanvändning – manuellt hanterbara element i liten skala.

Material i både byggnader och utemiljö vittnar om traditionen att använda lokala och regionala byggmaterial. Den murade gråstenen som utgör grunden på både byggnaden och den nu rivna drankpumpen är bruten ut berggrunden på ägor. Bäckfåran efter dammens utlopp har en vägg förstärkt med runda gråstenar som återfinns i inloppets avdelare, på åkrar och stenmurar intill fastigheten. Tegelfasader på byggnaden och den rivna fabriksskorstenen, samt tegellagd markyta, är troligtvis från nu nedlagda tegelbruk i Klippan kommun. Vattenrännan som delar betongplattan på framsidan i två och fortsätter vidare in i byggnaden är gjord i glaserat stengods från Höganäs.

Dagens byggnad har byggts om och utökats i flera etapper, vilket främst syns i de olika tegelsorterna med olika färg, samt olika form och stil på fönster.

Anläggningsteknikhistoriskt värde: Inga särskilda anläggningsteknikhistoriska element finns.

Patina: Vattenpumpens rostiga och vittrade men välgjorda järndetaljer vittnar om hög ålder och hantverksskicklighet – detsamma gäller järndetaljer på inlopp och utlopp.

Trädgårdsarkitekturhistoriskt värde: Utemiljön har inga utpräglade arkitektoniska element.

Samhällshistoriskt värde: Ur ett riksperspektiv speglar bränneriets uppkomst, förändring och nedläggning Sveriges utveckling i relation till brännvinet: från bränning för hushållsbehov till företagsbränning i växande omfattning och effektivisering, till nedgång i produktionen och slutligen nedläggning.

Bränneriets placering intill Brandsberga gård berättar om brännvinsbränning för hemmabruk som troligtvis bedrevs. Detta hänvisar i sin tur till de riksomfattande problem som uppkom med brännvinsproduktionen i form av alkoholmissbruk och svält då potatisen eller spannmålet användes till brännvin istället för att ätas. Problemen med spritkonsumtion ledde till förbud mot hembränning, vilket gav upphov till mindre bränneriföretag så som Brandsberga bränneri. Hembränning och småskalig företagsbränning i nära samarbete med potatisodling och djurhållning berättar även om den slutna gårdsproduktion som var en vanlig företeelse på gårdarna.

Bränneriernas gradvisa ekonomiska uppsving syns i bränneribyggnadens tillbyggnader och lappverk i tegel. Det enda fönstret som sträcker sig över två våningsplan visar på ekonomiska medel och omsorg om byggnaden och produktionen som bedrevs där. Betongfundamenten som hållit en oljecistern visar övergången från eldning med kol till eldning med råolja, en övergång som effektiviserade brännvinsproduktionen. Från och med 1917, då brännvinsmonopolet införskaffades, lades småbrännerierna i Sverige ned. Produktionen på Brandsberga avslutades under nedläggningskampanjen 1970–71, då de sista 30-tal småbrännerierna i Skåne lades ner, och lämnade det största bränneriet i Nöbbelöv som det sista aktiva. Brandsberga bränneri är i sitt nedlagda skick en symbol för bildandet av statens brännvinsmonopol och avvecklingen av småskalig brännvinsproduktion i Skåne.

Sett från den lokala samhällsutvecklingen symboliserar bränneriets tillblivelse och nedläggning övergången från bondesamhälle med flerfamiljsgårdar till landsbygd i ekonomiskt uppsving med samarbete mellan gårdar, och slutligen tillblivelsen av landsbygdsnära samhällen så som Ljungbyhed samt nedgång och rationalisering av lokal produktförädling.

Inte bara bränneriet som fastighet berättar om hur samhället förändrats över tid, utan också landskapet som omger bränneriet. Åkrarna runtomkring vittnar om tidigare potatisodling, där vissa åkerytor är desamma som syns på de historiska kartorna. Det samhällshistoriska värdet syns alltså delvis i Brandsberga bränneri som isolerad fastighet, delvis i fastighetens placering intill Brandsberga gård, samt i det omgivande landskapet.

Socialhistoriskt värde: Det socialhistoriska värdet i bränneriet ligger i bildandet av bränneriet som företag, dess utveckling och nedläggning – en ekonomisk utveckling som troligtvis påverkat levnadsstandard och sammanhang för människor i bygden. Rationaliseringen av verksamheten syns, förutom i övergången till råoljeförbränning, i den minskande arbetsstyrkan. Denna rationalisering vittnar tillsammans med den ekonomiska utvecklingen om sannolikt bättre levnadsförhållanden för människor som arbetade på bränneriet, men samtidigt förlorade arbetstillfällen.

Brännvinets påverkan på samhället kan också diskuteras ur ett mer omfattande perspektiv i anknytning till Brandsberga bränneri. Ökande hembränning av brännvin kombinerat med missväxt ökade både alkoholkonsumtion och svält i Sverige (Spritmuseum, U.Å.), vilket troligtvis skedde även på och omkring Brandsberga. Nykteriströrelser bildade som motreaktion, som tillsammans med folkomröstning för alkoholförbud, restriktiv alkoholpolitik och olika former av alkoholmonopol gav upphov till det statligt ägda Systembolaget år 1955 (Nordling, 2022).

Personhistoriskt värde: Inget personhistoriskt värde finns.

Odlingshistoriskt värde: Odling av potatis var en avgörande faktor för bränneriverksamheten. De öppna åkrarna som har omgivit och fortfarande omger bränneriet och omkringliggande gårdar är en historisk rest som är viktig för förståelsen av verksamheten och fastigheten.

Upplevelsevärde

Trädgårdsarkitektoniskt värde: Inget särskilt trädgårdsarkitektoniskt värde finns.

Konstnärligt värde: Inget särskilt konstnärligt värde finns.

Patina: Bränneribyggnaden och de verksamhetsanknutna inventarierna på fastigheten är i hög grad integrerad med den omgivande utemiljön – både inom och utanför fastighetsgränserna. Denna integrering skapar en upplevelse av hög ålder och övergivenhet på platsen. Detta ger sig delvis uttryck i människoskapade element med tydliga spår av ålder i form av vittring och korrosion. De storvuxna lövträden runt dammen intill bränneribyggnaden bidrar också till upplevelsen av hög ålder med knotiga stambasar och höga kronor. Upplevelsen av hög ålder och övergivenhet skapas av att de människoskapade elementen i många fall är överväxta av vegetation, så som betong-, grus- och tegellagda ytor överväxta av mossa och annan vegetation. Betongfundamenten till potatisvägen och plattan framför byggnaden är överväxta av gräs, mossa och annan växtlighet. Även vägarna runt byggnaden är överväxta med både låg växtlighet och spontanetablerade små trädplanter. Vass i dammens kanter ger upplevelsen av att dammen är väletablerad, och knyter ihop den med det intilliggande alkärret, vilket också förstärker det övergivna uttrycket på platsen.

Den patina som finns i utemiljön är bildad av växtmaterial och vädrets påverkan, snarare än spår av människors användning. Det historiska värdet i denna patina är alltså endast en fördjupning i tidsperspektivet, snarare än hur platsen och objekten använts.

Miljöskapande värde: Fastigheten är placerad relativt öppet i landskapet, och syns på håll. Historiska fotografier och kartor visar att byggnaden syns ännu längre ifrån, då det fanns större ytor med öppen betesmark, och den nu rivna fabrikkorstenen sträckte sig över taket. Bränneriets placering nära åkrar och betesmark kompletterar bilden av småskalig odling i kombination med brännvinsproduktion. På andra sidan asfaltvägen, som går förbi bränneriet i norr, ligger en stenmur med sten från åkrarna, samma sorts sten som använts för förstärkning av bäckens väggar vid utloppet norr om dammen och avdelaren vid inloppet. Detta förstärker upplevelsen av kulturpåverkat landskap och berättar om potatisodling i mindre skala, då potatisodling försvåras av steniga jordarter som då rensas från sten. Denna bild av småskalighet

förstärks av Söderåsens siluett i söder, som ger en hänvisning till berggrund och jordart i området. Även dammen är ett bevis på kulturpåverkan, att använda landskapets resurser och modifiera dem för uppehälle och produktion.

Identitetsvärde: Bränneriets största identitetsvärde ligger i fastighetens placering intill Brandsberga gård. Detta visar verksamhetens historiska koppling till gården och gårdens placering i landskapet, vilket förstärker identiteten hos både gården och bränneriet. Arkivmaterial om bränneriet finns hos bygdegårdsföreningen i Ljungbyhed, och bränneriverksamheten är väl anknuten till Brandsberga gård. Eftersom Brandsberga bränneri är i privat ägo tillsammans med Brandsberga gård används industrimiljön regelbundet som rekreativ miljö av boende på Brandsberga gård. Bränneriet har alltså både ett kulturhistoriskt identitetsvärde och ett rekreativt identitetsvärde.

Kontinuitetsvärde: Den omgivande bygden består idag liksom historiskt i skiftande mängd av småbruten jordbruksmark med inslag av betesmark. Denna kontinuitet i markanvändning är viktig för bränneriets historiska värde. Bränneriet kan även påverka upplevelsen av identitet i bygden, då det vittnar om produktion och arbete med historisk förankring som sträcker sig in i det nutida landskapet och bygden.

Traditionsvärde: Inget särskilt traditionsvärde finns.

Symbolvärde: Bränneribyggnadens tydligaste symbolvärde ligger i den nu rivna skorstenen, som syns på fotografier från 1970. Den höga tegelskorstenen finns på många industribyggnader, och var en tydlig symbol för produktion och utveckling, även i Brandsberga utanför tydligt industripräglade områden.

4.4.2 Förstärkande/Övergripande motiv

Kvalitet: Bränneriets gråstensgrund, som återfanns på den nu rivna drankpumpen, och tegelfasaderna som återspeglas i den tegellagda ytan på baksidan av byggnaden är de tydligaste tecknen på beständighet och omsorg av miljö och byggnad. Även andra material och detaljer är välgjorda för funktionalitet och beständighet. Detta syns i järndetaljer både infogade i tegelfasaden, och människoskapade element så som dammens inlopp, utlopp och vattenpumpen. Uppdämningssystemet där dammens utlopp övergår i bäck igen är ett stycke välgjort

hantverk, som idag är dolt och nött av fyllnadsmassa och erosion. Bäckfårans stenförstärkta vägg efter utloppet och avdelaren vid inloppet står fortfarande stadiga efter över femtio år. Den glaserade stengodsrännan som löper genom betongplattan på framsidan av byggnaden visar även den på material av hög kvalitet.

Autenticitet, äkthet: Bränneriet och den omgivande miljön är märkt av verksamhet och förändring, vilket sänker värdet på autenticiteten. Samtidigt berättar denna prägel av förändring om verksamheten och den historiska användningen, vilket å andra sidan stärker autenticiteten. Bränneriets utemiljö har delar som inte kan kopplas till verksamheten – den platta gräsytan på framsidan med de tre granarna samt granen i öster, vilket sänker upplevelsen av autenticitet och äkthet på platsen. Samtidigt dominerar bränneribyggnaden platsen, vilket delvis kompenserar för detta. Autenticitet och äkthet märks även i materialval, omsorg i detaljer och konstruktion, samt i de tydligt ålderspåverkade lämningar av människoskapade objekt på fastigheten. Den i övrigt funktionella utformningen bidrar också till känslan av äkthet.

Pedagogiskt värde, tydlighet: Bränneriet i sin helhet har inget särskilt märkvärdigt pedagogiskt värde på grund av miljöns nu inkonsekventa form och påverkan av tid och ombyggnationer. De spår som finns kvar kan däremot användas för att berätta om verksamheten – både utifrån den övergripande utformningen av fastigheten och resterna av de verksamhets-specifika objekten i utemiljön. De enskilda objekten ger fingervisningar om verksamheten som är svåra att få kunskap om utifrån byggnaden i sig, som dessutom saknar verksamhetsanknutna inventarier. Patinan på platsen har i övrigt ett pedagogiskt värde genom det tillförda tidsperspektivet på en numera nedlagd verksamhet.

Sällsynthet: Bränneriet är inte sällsynt i Skåne.

Representativitet, nationellt, regionalt, lokalt: Brandsberga bränneri är i sin produktionsomfattning och placering representativt för brännvinsproduktionens process från hembränning till småskalig produktion, och till slut rationalisering och nedläggning. Fastigheten är på grund av sitt förfallna skick och sin geografiska placering i småskalig landsbygd en representation av de nedlagda brännerier som finns kvar på flera platser i Skåne.

4.4.3 Sammanställning och bevarandenivå

Bränneriet har övergripande låga bevarandevärden på grund av saknade verksamhetsspecifika inventarier och på grund av att den omgivande utemiljön är förändrad i hög grad. Utifrån en kulturhistorisk värdering av utemiljön har fastigheten trots detta ett visst bevarandevärde. Detta baseras på de inventarier och spår i landskapet som har en kulturhistorisk anknytning både till Brandsberga gård och till bränneriets verksamhet. De tyngsta historiska värdena ligger i fastighetens symbol för samhällseliga förändringar på riksnivå, verksamhetens påverkan på sociala förändringar på lokal nivå, och dess förhållande till landskapet som omger fastigheten. Brandsberga bränneri har också ett visst bevarandevärde på grund av sin representativitet för de på 1970-talet nedlagda skånska brännerierna utanför Kristianstad. De verksamhetsspecifika delkomponenterna i utemiljön har även ett visst värde för pedagogiskt historieberättande, trots helhetens nedgångna skick.

De kulturhistoriska spår som finns i landskapet kan tänkas kunna argumentera för kommunalt skydd med grund i Plan- och bygglagen.

4.5 Autoetnografiska undersökningar

Nedan kommer resultatet av de autoetnografiska undersökningarna som gjorts på Brandsberga bränneri. Texterna är nedtecknade med flödesskrivning, intuitivt nedtecknade minnen och upplevelser av ett nutida besök. Minnen är nedtecknade i omgångar på neutral plats utan anknytning till bränneriet. Upplevelser av det nutida besöket skrevs ned på plats.

4.5.1 Minnen

Soligt. Barfota. Brukar bara vara där vid fint väder eller snö. Akta fötterna från glassplitter och vasst småskrot. Mossa lavar och små små ruderatmarksblommor på marken. Smultron. Gråstensväggarna. Tegel. Skrothögen vid schaktet. Schaktet mörkt och läskigt förbjudet område. Vad finns där? Kan trilla ner och det. Granet också läskigt. Ser inte in, alltid mörkt. Farliga djur mellan träden? Katterna går omkring på bränneriet. Grodyngel i

ån. Låter spännande därifrån, brusande porlande. Farligt där också, kan trilla ner. Och utloppet till dammen. Brusande gurglande. Finns alltid någonting nytt att upptäcka på platsen. Bränneriet tornar upp sig. Kall luft på sina ställen, varmt på andra ställen. Övergivet men så väl inneslutet i natur, platsar så bra där intill dammen. Självklar plats för ett övergivet bränneri. Bränneriet och kärret och dammen är en sammanhängande enhet. Huset granarna dammen och kärret. Ån mot vägen, brunnslocket under granarna. En katt på brunnslocket. Granet, skräpet och skrotet bortom, fältet intill. Vägen runtom huset som är igenväxt och bitvis hård och stenig med små växter och blommor, och bitvis mjuk och fjädrande av kylig mossa. Varma sommarfötter på kall mossa, från sol in i byggnadens och trädens skugga. Allt mer spännande. Fågelkvitter. Dammen speglar himlen, stilla vatten. Brungrönt vatten. Okända djur däri, muterade karpar och slingrande saker. Gå balansgång över inloppet. Doft av förmultning gyttja blommor rådjur. Träden runtom höga och gamla. Sitter på en gren som sticker ut över vattnet och doppar tårna. Vågar inte ha fötterna däri för länge. Myror på trädstammen, spindlar mellan grenarna. Blir invaderad av natur om man sitter där för länge. Fnas i håret och på kroppen. Insekter under kläderna. Skrapsår i skinnet. Mygg och knott. Fågelljud i kärret, på dammen, stora och små. Simmande, långbenta, pjoddar. Skridskor på vintern, på dammen in i kärret. Leka. Stora på sommaren ouppnåeliga ytor att upptäcka med skridskor. Skyddat från vägen av bränneriet och träden. En egen värld. Övertaget av naturen. Sin egna plats. Olika platser med olika karaktär, upplever olika brännerier från olika vinklar. Upptornande framsida med gapande fönster. Korridoren mellan bränneriet och syrenerna och magasinet. Alltid soligt. Varma tegelväggar och välvda fönsterkarmar, fönster speglade utsidan. Vågar inte kolla in. Svalt och fuktigt och mossa längs väggarna mot dammen. Varmt och öppet mot granet, uppehåller mig inte länge. Vågar inte titta in genom fönstren, rädd att någon ska stå där och titta ut på mig, eller någonting oidentifierat. Blå himmel. Vindstill, vitsippor snödroppar snöklockor. Lär mig om kvävefixerande bakterier på alrötter av pappa. Gräva med händerna i jorden, undersöka. Är här själv för det mesta, mitt egna äventyr. Inte prata om upplevelserna, bara uppleva. Systrarna med ibland. Korta promenader runt byggnaden med mamma, följer grusvägen. Alltid

med familjen när vi åker skridskor. Tydlig rutt/runda. Först titta på den risiga sälgen, sen plattan och sprickorna. Leta efter stenar och glasbitar, vägen förbi magasinet, in i kärret. Till dammen där vi knyter skridskorna. Kolla cisternhållarna. Kolla efter spännande skräp. Kolla utloppet, ån vid grodynglen, marken, in under granarna och så tillbaka. Eller andra hållet. Höra brusandet från utloppet, plattan som täcker, tänker mig att man känner skakningarna, kraften från vattnet. Inte gå för nära och trilla i. Grönt, frodigt. Sönderfall. Fladdermus i en springa ovanpå en dörr. Undersöker insidan av bränneriet med pappa i övre tonåren. Skumt, övergivet. Knarrande trä, vindlande skrymslen och öppna salar. Döda fjärilar under rostiga fönster. Smala trappor upp i dunkla öppningar i taket. Vågar titta in genom fönstren efter några besök i byggnaden, fortfarande olustig känsla.

4.5.2 Nutida upplevelse

Stor krokig säl. Fina fåror i barken, insekthål. Vem bor där? Bra för biologisk mångfald med gammalt solbelyst träd. Fult staket som avgränsar mot vägen. Fint med småstenläggningen i grusvägen. Många fåglar som piper. Stort hus, fint med tegel. Övergivet, en ruta saknas i ett fönster högst upp. Tänker mig att en arbetsamordnare sitter på kontoret högst uppe och tittar ut på mig, gamla spöken. Alkoholism. Kala fläderbuskar, göra saft på blommorna sen i sommar. Malplacerade stora granar framför huset. Varför sattes de där? Dölja brunnslocken under kanske. Vacker mosaik av grus, inlagda stenar, grästuvor, röd och grön mossa, platta torrmarksväxter, krusiga utbredda lavar. Dras ned mot betongplattan. Violer mellan skarvarna. Undrar vem som gick in genom vilka dörrar, många dörrar. Hur lät det här när det var i bruk? Hur luktade det? Små traktorer, hojtande människor, vattenbrus, en rovfågel. Jäsningsprocessen och förbränningen måste lukta starkt. Bilar kör förbi ibland, och sen blir det tyst igen. Vinden susar i kärret. Tranorna häckar, häger, gräsand, gässen. Ser gårdsbutik, boende, ateljé och egen verksamhet, all potential. Många detaljer och skrymslen och vrår, gammalt hantverk. Känner mig liten av huset. Stabilt hus som vakar över platsen. Sover? Nej, bara slumrar. Ena ögat öppet. Mjukt under fötterna av den tjocka mossan. Ordnat men ändå vilt. Spännande att gå här, vet inte vilka rester man kan hitta från bränneriet. Vet inte vilka

växter som etablerat sig. Tänker på Tjernobyl. Skapade habitat. Svalt i skuggan. Porlande från bäcken i utloppet. Det är stilla här. Tillgängligt att gå nära dammen, dammen som knyter ihop den ordnade industrimiljön med det orörda kärret. Kärret med alla djuren. Vildsvinen och rådjuren och hjortarna på morgon och kväll. Dammen är som en övergång mellan det människoskapade och det vilda. Fast naturen har tagit över det människoskapade. Identifierar mig med bränneriet, vill vara bränneriet. Stilla och låta mossan krypa upp över mig. Fast på avstånd från det oregerliga och stökiga kärret. Behöver någon slags ordning för att vara trygg. Dammen speglar träden och himlen, öppnar upp sig. Känns både tryggt och olustigt mellan mäskrummet och dammen. Överhängande grenar och öppet mosstäckt golv, tydlig rumslighet, och samtidigt alla dammiga fönster. Bort från vägen. Mer närhet till kärret och fältet. Hav av vitsippor mellan träden. En humla. Scharlakansröd vårskål, svamp. Skärvor av blåmönstrat porslin. Får impuls att rensa bort slyet för fri sikt mellan träden. Tänker på alla smådjur som bor under risiga buskar. Aktar mig för att titta in i fönstren när jag går genom korridoren. Tydlig gång, utrymme med riktning. Känslan att komma tillbaka till civilisationen. Sikt mot Söderåsen.

4.5.3 Kondensering minnen

1. Bränneriet besöks vid varmt väder då jag kan gå barfota och ensam uppleva naturen och djuren. Med familjemedlemmar besöks bränneriet för att åka skridskor eller gå korta promenader runt byggnaden.
2. Platsen beskrivs levande och frodigt där djurliv och växter återkommer i minnet. Djuren utgörs av både huskatten hemifrån och andra djur så som grodyngel, fåglar, insekter och rådjur. Växterna utgörs av mossa, lavar, ruderväxter, gamla storväxta träd, syrener, vårblommor, alrötter. Beskriver det som att det tar över, både mig själv och bränneribyggnaden som är innesluten i natur. Ordet sönderfall skrivs utan värdering.
3. Vissa objekt och miljöer upplevs skrämmande – schaktet, granet, dammen och bränneribyggnaden. De beskrivs som mörka eller som att de döljer någonting levande.

4. Beskrivningarna av Bränneribyggnaden skiljer sig åt. Byggnaden i sin helhet beskrivs som att den tornar upp sig, samtidigt som den beskrivs som övergiven och innesluten i natur. Materialen beskrivs både neutralt och positivt: okommenterad gråstensgrund och tegel, solbelyst tegel och välvda fönsterkarmar. Gapande fönster med saknade fönsterrutor är negativt laddade.
5. Skräp och skrot noteras och ses som en del av platsen. Jag letar efter spännande skräp, stenar och glasbitar.
6. Platsen är indelade i tydliga rum med olika karaktär och attraktionspunkter, med skillnader i öppenhet och slutenhet, ljus och temperatur.
7. Bränneriet som plats sträcker sig bortom fastighetsgränserna, där kärret och fälten bortom också är en del av platsen.
8. Sensoriska upplevelser är återkommande, där värme och sol kontrasterar till skugga och svalka. som upplevs starkt mot bara fötterna. Material upplevs med hela kroppen, med fötter på marken, skinn mot bark, händer mot jord och växter. Ljudupplevelser är kopplade till det forsande vattnet vid utloppet och fågelläten.

4.5.4 Kondensering nutida upplevelse

- a. Nedteckning vid besök idag beskriver naturen i form av träd, buskar, ruderväxter, mossar och lavar, blommor och svampar. Djurlivet beskrivs i arter: olika fågelarter, större däggdjur, ospecificerade smådjur, humla. Växter och djur beskrivs med både sina ekologiska samband och estetiska kvalitéer. De beskrivs både positivt och negativt: fina fåror i barken, oregerligt och stökigt kärr, och dammen som en övergång mellan ordnad industrimiljö och kärret.
- b. Estetiska kvaliteter noteras i mötet mellan natur och människogjord, såsom stenläggningen på marken överväxt med ruderväxter, mossa och lavar i olika färg och form. Även det människogjorda beskrivs – gammalt hantverk, många detaljer.
- c. Texten beskriver funderingar om hur platsen var när bränneriet var verksamt – vilka som använde byggnaden,

hur det lät och hur det luktade. Bränneribyggnaden befolkas i tanken.

- d. Byggnaden upplevs övergiven, stor och närvarande. Fönstren beskrivs som olustiga. Texten beskriver industrimiljön som både ordnad och övertagen av naturen, separat från ”civilisationen”, med en referens till Tjernobyl.
- e. I texten syns tankar om att rensa upp och omvandla platsen för verksamhet.
- f. Bränneribyggnaden är närvarande på platsen, upplevs både stilla och olustigt ruvande. Byggnaden bidrar till att skapa rum tillsammans med träd och den mosstäckta marken.
- g. Beskrivning av platsen är förlängd bortom fastighetsgränserna och inkluderar kärret, fälten och skogen. Även Söderåsen nämns, en urbergsrygg 2 kilometer bort.
- h. Sensoriska upplevelser inkluderar ljud av porlande vatten från utloppet och mjuk mossa under fötterna.

4.5.5 Tolkning

Tolkningarna nedan baseras på de kondenserade formuleringarna som beskriver de två olika autoetnografiska texterna. Formuleringar och tolkningar som berör minnen föregås av nummer, och de som berör nutida platsupplevelse föregås av bokstäver. Tolkningarna är fritt gjorda och ställer det autoetnografiska materialet till innehållet i den kulturhistoriska värderingen.

Autoetnografi minnen

1. Bränneriet besöks ensam för att kunna uppleva med alla sinnen, utan syfte. Platsen besöks i sällskap när vi har ett tydligt syfte med besöket: en promenad runt byggnaden eller åka skridskor. Platsen är alltså både attraktiv som en plats att kravlöst undersöka och en plats att besöka med ett syfte. Varken ensamma besök eller besök i sällskap görs med det uttalade syftet att uppleva bränneriet som historisk plats. Exempelvis upplevs saker som inte har direkt historisk anknytning till verksamheten, exempelvis det intensiva växt- och djurlivet, och skridskoåkning på

dammen. Samtidigt är bränneriets historiska bakgrund en förutsättning för att dessa upplevelser alls ska finnas till; utan bränneriverksamheten skulle dammen inte anlagts och växt-, och djurlivet skulle vara annorlunda och mindre tillgängligt utan fastighetens öppna ytor.

2. Platsen har en stark närvaro av natur och djurliv, vilket gör att platsen upplevs mycket levande i minnena. Vegetationen ger dessutom en känsla av att ta över bränneriet. Den överväxande vegetationen beskrivs inte som ett separat tillägg till platsen, utan snarare som en del av en och samma enhet. Exempelvis beskrivs vägen runt bränneribyggnaden både som hård och stenig, och som mjuk och fjädrande, där texturen är integrerad och beroende av vegetationen – ruderatväxter på vissa delar och tjock mossa på andra delar.
3. Flertalet platser upplevs skrämmande och okända. Det skrämmande är tanken på de varelser som kan tänkas dölja sig på platserna, vilka alla är mörka eller obskyra – både inne i Bränneribyggnaden och i utemiljön. Detta skapar en utökning av platsens innehåll, och är ett sätt att levandegöra platsen i tanken. Varelserna har ursprung i både egen tankeverksamhet och berättelser om platsen. Gestalterna i Bränneribyggnaden är en logisk koppling till att byggnader hyser människor. De ”muterade karporna och slingrande sakerna” är en fantasifull tolkning av de utplanterade karporna som faktiskt har funnits i dammen, som mina föräldrar berättade om. Djuren med vassa tänder var förmodligen en sammansättning av iller, räv och livlig fantasi. Upplevelsen av platsen grundas alltså delvis i verksamhetsspecifika kulturhistoriska objekt (bränneribyggnaden och dammen) och delvis i enbart historiska lämningar (schaktet och granet).
4. I minnet beskrivs bränneriet både som en separat byggnad och som en del av den miljö som jag är i för tillfället. Jag ser alltså bränneriet som ett nav, där bränneriet både beskriver platsen och byggnaden. Samtidigt försvinner fokus från byggnaden i närvaro av den lummigare naturen, där den istället får rollen av kuliss. Platsen definieras inte alltid av bränneribyggnaden, men ges alltid karaktär av den då byggnaden på många ställen på fastigheten har hög närvaro. Närvaron syns i både byggnaden i sig, och i

befolkandet av den genom den föreställda närvaron av personer. Det är möjligt att Bränneribyggnaden får den starka närvaron av tanken att det rör sig människor däri.

5. Skrotet och skräpet på platsen beskrivs i neutrala eller positiva ordalag. Detta skrot och skräp är troligtvis både från tiden då bränneriet var verksamt och från tiden efter. Avsaknaden av negativt laddade beskrivande ord pekar på att resterna upplevs vara en naturlig del av platsen. Det visas ingen kännedom om kopplingar mellan lämningarna och verksamheten, men den uppfattas ändå.
6. De olika rummen som skapas av byggda objekt, utemiljöns form och växtligheten uppfattas inte ha någon direkt koppling till den historiska verksamheten. Samtidigt finns alla rumsliga element just på grund av den historiska verksamheten – både den medvetna utformningen och spontanetablerat växtmaterial.
7. Platsen jag kallar bränneriet går bortom fastighetsgränserna och inkluderar kärret i söder. Genom att inkludera miljöer bortom fastighetsgränsen inkluderas ytterligare kvalitéer, så som ljud av däggdjur och fåglar, den visuella bilden av någonting vildvuxet.
8. Historiska byggda strukturer skapar i utemiljön upplevelsevärden utöver strukturernas ursprungliga funktion. Detta gäller exempelvis det brusande ljudet från dammens utlopp, där funktionen ursprungligen endast var reglering av vattenflödet. Även strukturer och objekt som inte är knutna till verksamheten ger upphov till sensoriska upplevelser, exempelvis att doppa fötterna i vattnen eller gå från sol till skugga. Men åter igen hade många upplevelser inte skapats om verksamheten inte bedrivits på platsen.

Autoetnografi nutid

- a. Även i den nutida upplevelsen noteras mycket natur på platsen, både växter och djur. Naturen delas upp i sådan som tagit över den ordnade platsen (mossa, ruderatväxter), och vild (kärret). Samtidigt beskrivs miljön som ordnad och vild på samma gång, ett sätt att beskriva naturen som tar över det människoskapade. Vegetationen och djurlivet ses som delar i ett skapat ekologiskt system på platsen, som

uppkommit efter verksamhetens nedläggning och är beroende av att platsen är övergiven.

- b. Estetiska kvalitéer på platsen kopplas till övervuxna tidigare anlagda ytor. Överväxten är ett tydligt tecken på övergivenhet, och beskrivs som vacker. Det är alltså ett intryck som uppkommer till följd av övergivenhet som uppmärksammas här, snarare än intrycket av övergivenheten i sig.
- c. Bränneriet som historisk plats levandegörs i tanken genom befolkande av tänkta verksamhetsanknutna människor, ljud och dofter. Detta gör att platsen får ytterligare tidsdjup, utöver intrycket av gammal verksamhet – att byggnaden varit i bruk och använts av människor. Det som skapar bilderna är berättelser om platsen, kunskaper om historiska verksamheter och landsbygd och all samlad upplevelse av levande historia, museum och litteratur.
- d. Byggnaden beskrivs stillsamt tas över av mossa och naturen, ett förfall som värderas positivt med en önskan att vara bränneriet. Den beskrivs både positivt/neutralt (gammalt hantverk, fint med tegel, vakande) och negativt (dammiga, olustiga fönster). Bränneribyggnaden upplevs inhysa bränneriarbetare och spöken från gången tid och levandegöras av dem. Samtidigt beskrivs byggnaden besjälad i sin egen rätt (slumrar med ett öga öppet). Det är möjligt att denna närvaro har koppling till förfallet och att platsen har omvandlats till någonting nytt bortom relationen industriverksamhet – natur.
- e. Mycket fokus läggs på det av platsen som är tidigare anlagt och efterhållet, numera övervuxet, och den växtlighet som etablerats: den överväxta markytan, växter i betongsprickor, grenar från uppvuxna träd, mossa på mark och byggda element. Det övervuxna anlagda beskrivs som tryggt med tydlig rumslighet, till skillnad från det stökiga kärret som önskas rensas för genomsiktighet. Det noteras även framtida visioner för annan verksamhet på bränneriet, som alla bygger på en upprustning av byggnaden och utemiljön. Det syns både motstånd mot, och acceptans för övergivenheten. Parallell med dessa kontrasterande känslor beskrivs platsen vara ”ett skapat habitat”,

något nytt med associationer till av naturen övertagna platser så som Tjernoby.

- f. En stor del av upplevelsen styrs av rumsuppfattning, som tydligt noteras i byggnadens väggar, den tidigare anlagda vägen och dammen, och element i utemiljön så som form och täthet av vegetation både inom och utanför fastighetsgränsen. De rumsskapande elementen består delvis av historiska rester och delvis av vegetation som vuxit till efter att verksamheten lades ned.
- g. Utöver Bränneribyggnaden och utemiljön inom fastighetsgränserna uppfattas kärret, intilliggande åkrar och Söderåsen vara en del av platsen. Detta påverkar upplevelsen av platsen genom att bredda spannet av intryck, exempelvis kärrets vildhet, åkern som har koppling till jordbruket och Söderåsen med bokskogar och höjder. Åkrarna är en del av det historiska landskap som bränneriet är del av, men kärret är en nyare företeelse sedan fuktängarna växte igen. Det är alltså ett delvis nytt landskap som uppfattas vara en del av, och formar upplevelsen av platsen.
- h. Sensoriska upplevelser noteras i ljud från omgivningen, både sådana kopplade till kulturhistoriska objekt så som vattnets ljud i utloppet, och ytterligare så som fåglar, vind och ljud från enstaka bilar. Även känslan av att gå på markmaterial uppmärksammas, och temperaturskillnader mellan sol och skugga bland träden. De sensoriska upplevelsorna skapas delvis av historiska rester och delvis av vegetation som vuxit till efter att verksamheten lades ned.

4.6 Analys

I denna del kommer en analys av innehållet i den kulturhistoriska värderingen och den autoetnografiska undersökningen, vad de säger om Brandsberga bränneri och hur resultatet av de båda metoderna relaterar till varandra.

4.6.1 Påverkan av förfall och förändrad vegetation

Förfall av människoskapade element och det människopåverkade landskapet gör att det förlorar information. Detta visas i både den kulturhistoriska analysen och i den autoetnografiska undersökningen. I den kulturhistoriska analysen syns det i frånvaron av element som man vet eller antagit funnits. I den autoetnografiska undersökningen syns den förlorade informationen i frånvaron av beskrivningar av dem och i fokus på andra saker på platsen.

Förfallet av element och strukturer i landskapet gör att det förlorar upplevelsevärden kopplade till levandegörande av det kulturhistoriska landskapet. Samtidigt tillkommer andra upplevelsevärden, exempelvis sensoriska. Dessa syns patina och miljöskapande värde i den kulturhistoriska värderingen, men framkommer på ett djupare plan i den autoetnografiska undersökningen.

Förfallet är delvis en följd av vegetationstillväxt. Både förfall och vegetationstillväxt påverkar upplevelsen av kulturhistoriska objekts syfte. Detta beror delvis på att flera objekts syfte var att användas i bränneriverksamheten som nu är nedlagd, vilket gör att det syftet försvunnit. Andra objekt eller strukturer har varit till nytta för verksamheten men samtidigt haft andra syften, så som att dämna upp vattenflöden, eller förstärka väggar eller markytor. Objekten med sekundära syften har behållit sin kulturhistoriska identitet bättre än de som haft verksamhetsspecifika syften.

Vegetationstillväxt påverkar platsens kulturhistoriska värden negativt när det döljer och bryter ned de kulturhistoriska elementen, om det inte gäller tillväxt av ursprunglig vegetation som genom sin ålder kan berätta om tidsdjup. Båda dessa perspektiv syns i den kulturhistoriska värderingen, där majoriteten av de historiska elementen är överväxta av växtlighet, vissa så att de endast delvis döljs, och vissa så att de troligtvis bryts ned, så som mossor och lavars enzymer och gräs som etableras och vidgar sprickor och ackumulerar organiskt material som blandas ut i gruslagda ytor. Bränneriet är idag inte en plats för bränneriverksamhet, utan en före detta industriell fastighet. Detta förstärks faktamässigt av överväxten.

Den förändrade vegetationsbilden på platsen integrerar samtidigt objekten i ett förändrat landskap. Objekten hör

faktamässigt samman med produktiv industrimiljö, men hör parallellt med det upplevelsemässigt ihop med den nya platsen som är överväxt. Vegetationstillväxten medför djurliv på platsen, vilket indirekt framkommer i den kulturhistoriska värderingen vid omnämmandet av växtlighet och biotoper på och utanför fastigheten. Desto tydligare framkommer detta i den autoetnografiska undersökningen. Växtlighetens påverkan på bränneriets omvandling till före detta verksam industrimiljö har också stor påverkan på upplevelsen av platsen. Från att ha en tydlig identitet kopplat till verksamheten, till att få en delvis ny identitet baserat på upplevelsen av platsen utifrån dess nya överväxta tillstånd. Detta skapar ett tillägg till den kulturhistoriska synen på upplevelsen av platsen, som utgår utifrån dess kulturhistoriska identitet. Vegetationen och djurlivet ses i den autoetnografiska undersökningen som delar i ett skapat ekologiskt system på platsen, som uppkommit efter verksamhetens nedläggning, och är beroende av att platsen är övergiven. Detta gör att syftet med bränneriet förskjuts från industriverksamhet till någonting nytt – detta är ett nytt identitetsvärde. Att det finns ett kulturhistoriskt och ett rekreativt identitetsvärde framkommer i den kulturhistoriska värderingen, men i den autoetnografiska undersökningen tydliggörs det rekreativa identitetsvärdet till att även innefatta de biologiska faktorerna på bränneriet och naturen intill. Autoetnografiska undersökningen på plats skiljer sig lite från den av minnen i det att iakttagelser av naturen är mer djupgående idag – växtligheten i relation till det byggda, vilka växter och organismer som använder platsen. Det är en tanke att platsen inte är människans längre, utan naturens och djurens.

Bränneriet som verksam anläggning var ett uttryck för relationen mellan människa och natur – att nyttja naturkrafter och förädla naturprodukter. Dagens övergivna anläggning har inte längre en relation till människan idag. Bränneriet i sin nu övergivna form kan fortfarande berätta om den dåtida relationen mellan människa och natur. Samtidigt berättar den även om en borttappad relation, den mellan småskalig råvaruförädling och det lokala landskapet. Även en ny relation visas i den autoetnografiska undersökningen i form av rekreativ miljö för både barn och vuxna.

4.6.2 Sensoriska upplevelsevärden

I den autoetnografiska undersökningen framkommer sensoriska intryck på bränneriet, både direkt skapade av kulturhistoriska objekt och sådana som uppkommit på grund av verksamheten på anläggningen och även verksamhetens nedläggning.

Sensoriska upplevelser direkt knutna till kulturhistoriska objekt är exempelvis ljudet av vatten som forsar i utloppet och den visuella upplevelsen av bränneribyggnaden i form av hantverk och material. Vissa upplevelser noteras endast som upplevelser i sig och har ingen direkt anknytning till verksamheten, men påverkar ändå uppfattningen av platsen som före detta industrimiljö. Detta i form av vegetation som inte är kulturhistoriskt förankrad i sig. De sensoriska upplevelser som inte bygger på verksamheten är exempelvis fälten och kärret med vegetation och djurliv. Samtidigt har de historiska kopplingar till Brandsberga gård, som i sin tur gett upphov till Bränneriverksamheten, vilket ändå gör dem och upplevelserna av dem till en del av platsens kulturhistoriska bakgrund.

I den autoetnografiska undersökningen noteras även rumsliga kvalitéer ha stor påverkan på upplevelsen av utemiljön. De rumsliga elementen noteras i bränneribyggnaden, dammen, vegetation i form av träd och marktäckande växter och det öppna landskapet utanför fastighetsgränserna.

Den autoetnografiska undersökningen visar på aktiv interaktion med platsen som barn, och mer passiva upplevelser som vuxen. Den aktiva interaktionen inkluderar gräva i marken, doppa fötterna i dammens vatten och känna på saker. De mer passiva upplevelserna består exempelvis av att lyssna och titta, notera känselintryck av att gå.

Alla dessa sensoriska upplevelser kan föras fram i en ingående kulturhistorisk analys, i högre eller lägre grad, eftersom de kan beskriva hur bränneriet som kulturhistorisk plats utvecklats med tiden och hur platsen används och upplevs idag.

4.6.3 Betydelse av tidigare historisk kännedom

Kulturhistoriska värderingar appliceras på kulturhistoriska miljöer och genomförs av människor med kulturhistorisk kännedom. Innehåller kategorier som både kunskap och upplevelsevärden. Vissa förutsätter att besökaren har kulturhistorisk kunskap för att

förstå, men vissa kan upplevas utan kunskap, exempelvis miljöskapande värde och patina.

De byggda strukturerna i sig har för det mesta ingen dragningskraft i sin funktion eller historiska identitet. Det är snarare de upplevelser de skapar genom sitt samspel med naturen som är lockande; inloppets bro över vattnet, utloppets brus och grodyngel. I den autoetnografiska undersökningen noteras inte byggnadens betydelse eller anledningen till varför det är nedgången och överväxt.

Bränneribyggnaden är ett undantag från att de byggda strukturerna inte har en inneboende dragningskraft i autoetnografien. Byggnaden är förvisso närvarande både som en självklar del av utemiljön och som ett element som förstärker känslan av övergivenhet på platsen. Samtidigt är en stor del av den närvaron baserad på känslan av att byggnaden fortfarande befolkas av människor. Här finns en skillnad mellan den autoetnografiska undersökningen av minnen och den autoetnografiska undersökningen på plats. Vid tidpunkten för platsbesöket fanns kunskap om verksamheten och de människor som verkat på platsen, vilket inte var fallet i minnena. Upplevelsen av platsen var alltså liknande, men det har tillkommit en historisk dimension i den nutida upplevelsen. Sett från detta perspektivet överlappar den autoetnografiska undersökningen den kulturhistoriska värderingen och ger liknande beskrivningar, men utifrån olika vinklar.

I den autoetnografiska undersökningen i nutid syns tankar på platsens och objektens funktion i produktionen och tankar på materialitet och mötet mellan material och natur. Denna historiska koppling syns även i den kulturhistoriska värderingen, både i samhälls- och socialhistoriskt värde, samt patina och kvalitet.

Det syns alltså en skillnad i hur kulturhistoriska platser uppfattas och upplevs beroende på tidigare kulturhistorisk kännedom. Den autoetnografiska undersökningen av minnen baseras på en relation till bränneriet med ingen eller liten kulturhistorisk kunskap. Den autoetnografiska undersökningen i nutid baseras på kulturhistorisk kännedom om både bränneriverksamhet, industrier och insamlad kulturhistorisk kunskap.

4.6.4 Levandegörande av plats

Bakgrunden av kulturhistorisk kunskap påverkar också hur kulturhistoriska platser levandegörs. Historiska fakta och upplevelser tillskansas över tid, där ålder kan ha stor påverkan på kulturhistorisk kännedom. Detta visas i den autoetnografiska undersökningen genom skillnaden i den autoetnografiska undersökningens två delar.

Bränneriet levandegörs som barn i viss mån av kulturhistoriskt förankrade gestalter då de hör ihop med Bränneribyggnaden. Detta kan ha sin grund i muntliga berättelser om platsen, men också i vetenskapen att hus hyser människor, och berättelser om spökhäus som återspeglas i bränneriets övergivenhet. Större delen av det som levandegör bränneriet som barn har ingen direkt koppling till verksamheten, och det kan skapas av fantasier och tankar som inte stämmer överens med fakta eller den logiska världen. Samtidigt är alla upplevelser skapade av den kulturhistoriska miljön och de verksamhetsrelaterade objekten på platsen, även om det saknas kunskap om deras syfte. I vuxen ålder levandegörs bränneriet istället som en tydligt kulturhistorisk miljö genom tänkta gestalter, maskiner, ljud, dofter och verksamhet. Bränneriet upplevs i högre grad utifrån dess historiska bakgrund, där intryck förankras i och i relation till historiska objekt, strukturer och material.

Upplevelser av kulturhistoriska platser skiljs alltså åt i den autoetnografiska analysen, främst beroende på tidigare kulturhistorisk kännedom. Syftet med den kulturhistoriska värderingen är att utgå ifrån ett kulturhistoriskt perspektiv, vilket naturligt inte går in i detalj på hur platser upplevs utan den kulturhistoriska bakgrunden.

4.6.5 Minnen och platsens betydelse som vardagslandskap

I den kulturhistoriska värderingen är identitetsvärde en kategori av upplevelsevärde. Denna kategori får ingående beskrivningar i den autoetnografiska analysen genom beskrivningar av hur bränneriet används och uppfattningen av platsen. Både bränneribyggnaden och verksamhetsrelaterade objekts beskrivs hur de uppfattas och om de används, samt den omgivande utemiljön både inom och utanför fastighetsgränsen.

Beskrivningen av platsen som barn kommer ifrån minnen ifrån den tiden. Barndomsminnena påverkar i sin tur upplevelsen i nutid, vilket bland annat visas i liknande beskrivningar av bränneribyggnaden och utemiljön. De tidiga minnena har alltså stor påverkan på synen på bränneriet och påverkar även den nutida upplevelsen av platsen. Detta spelar i sin tur stor roll för bränneriets identitetsvärde – det personliga förhållandet till platsen och de intryck den ger.

Identitetsvärde påverkas även av bränneriets användning av människor efter nedläggning av verksamheten. Bränneriet ligger alldeles intill Brandsberga gård, och är lättillgänglig för boende på gården. Eftersom anläggningen inte är i bruk är platsen lätt att upptäcka och behandla på liknande sätt som resten av gården, att göra den till ett vardagslandskap. Denna familjära syn på platsen har stor påverkan på identitetsvärdet för de boende på gården, ett förhållande som inte delas av människor som endast besöker bränneriet enstaka gånger. Med ökad ålder och kulturhistorisk kunskap utökas också synen på bränneriet, och begreppet identitet får en djupare innebörd för platsen. Den förståelse för platsen som skapas av en långvarig relation med gradvis ökande kulturhistorisk kunskap är alltså viktig att kommunicera vid en mer ingående kulturhistorisk analys. Den kan troligtvis föras fram i viss mån genom rätt ställda intervjufrågor, men kommer tydligt fram i den autoetnografiska undersökningen.

4.6.6 Sammanfattning

Resultatet av den autoetnografiska undersökningen berör alltså mestadels tre kategorier inom delvärdet upplevelsevärde: miljöskapande värde, patina och identitetsvärde.

5. Diskussion

Detta arbete är en metodutveckling av Maria Flincks modell för kulturhistorisk värdering av historiska trädgårdar (2013), som i sin tur bygger på Axel Unnerbäcks *Kulturhistorisk värdering av bebyggelse* (2002). Syftet är att komplettera modellen med värden som kan uppfattas som en följd av långvarig relation till en kulturhistorisk miljö. Arbetsobjektet är utemiljön vid Brandsberga bränneri, en förfallen historisk industrimiljö i norra Skåne.

Målet är att genom autoetnografiska undersökningar identifiera personliga upplevelser med betydelse för förståelse för platsens kulturhistoriska värden, vilka jämförs med kulturhistoriska värden identifierade utifrån etablerad kulturhistorisk värderingsmetod, för att på så vis på ett bredare sätt undersöka och lyfta fram kulturhistoriska värden, framför allt upplevelsevärden, i miljön vid Brandsberga bränneri.

I detta kapitel diskuteras metoderna och resultatet av arbetet, samt arbetets betydelse för kulturmiljövården och landskapsarkitekturen.

5.1 Metoddiskussion

Huvudmetoderna i arbetet var Maria Flincks version av kulturhistorisk värdering och autoetnografisk undersökning, där det empiriska materialet bearbetades med en variant av kvalitativ analys. Den kulturhistoriska värderingen grundades i sin tur på en fältinventering av platsen, dokumentanalys av historiska kartor och fotografier och personlig kommunikation med fastighetsägaren Lars Persson. Arbetets teoretiska underlag utgick från en litteraturoversikt om kulturhistoriska värderingsverktyg.

Metoderna fältinventering och dokumentanalys gav grundmaterial till den kulturhistoriska värderingen och var till stor nytta för att identifiera kulturhistoriska spår. Personlig kommunikation med fler informanter med anknytning till

Brandsberga gård och bränneri hade bidragit med ytterligare användbart material till en mer omfattande kulturhistorisk värdering.

Av etablerade verktyg för kulturhistorisk värdering (se Unnerbäck, 2002, Johansson, 2013, Flinck, 2013) användes Flincks variant i detta arbete. Detta på grund av anpassningen till utemiljöer samt mängden kategorier inom upplevelsevärden i verktyget. Fördelen med Flincks (2013) variant är att den utgår ifrån Unnerbäcks (2002) som är anpassad till byggnader. Bränneribyggnaden och den omgivande utemiljön har nära anknytning till varandra gällande bränneriverksamheten. Viss hänsyn togs till byggnaden, trots att det var utemiljöns värde som skulle utredas eftersom utemiljö och byggnad är så beroende av varandra för att förklara bränneriverksamheten. Detta gjorde Flincks (2013) variant av kulturhistorisk värdering bra lämpad till arbetet, eftersom parallellt till Unnerbäcks originalverktyg kunde dras vid fall där bränneribyggnaden hade stor betydelse för objekt eller strukturer i utemiljön.

Samtidigt var det svårt att avgöra var gränsen gick för värdering av enbart bränneribyggnaden eftersom utemiljön på bränneriet är så tätt sammankopplad med bränneribyggnaden. Att enbart använda Unnerbäcks eller Johanssons (2011) verktyg för att på så vis separera byggnad från utemiljö hade gjort den gränsen tydligare, men samtidigt reducerat utemiljöns betydelse för bränneribyggnaden och vice versa, och på så vis sänkt värdet för båda delarna.

Den autoetnografiska undersökningen användes på grund av möjligheten att undersöka ytterst subjektiva upplevelser av bränneriet. Upplevelserna noterades genom flödesskrivning vilket gav oensurerat material som skilde sig från de genomarbetade beskrivningarna ur den kulturhistoriska värderingen. Denna kontrast gav intressant material att analysera och diskutera. En fördel med metoden var även möjligheten att undersöka skillnaden mellan upplevelser över tid i form av barndomsminnen och nutidsminnen. Att bearbeta textmaterialet genom kvalitativ analys i form av kondensering och tolkning gav material som gick att jämföra med materialet från den kulturhistoriska värderingen, vilket var en förutsättning för arbetet.

Nackdelen med att använda autoetnografisk undersökning som metod i arbetet var att det inte finns en specifik metodik som

exempelvis varianterna av kulturhistorisk värdering har. Dessa fria ramar har både fördelar och nackdelar. Fördelen med fria ramar är att metoden kan anpassas till person och kontext, men det ger samtidigt fler parametrar att ta hänsyn till vid fastställande av metod och genomförande.

Den autoetnografiska undersökningen i detta arbete påbörjades först efter att insamlingen av historiskt kartmaterial till den kulturhistoriska värderingen påbörjats, vilket kan ha påverkat den autoetnografiska undersökningen, främst upplevelsen av plats vid platsbesöket. Eftersom arbetet varit en dynamisk process hade detta varit svårt att helt undvika, och motarbetades efter bästa förmåga vid förberedelserna och genomförandet av de autoetnografiska undersökningarna.

På grund av bränneriets förfallna skick och det faktum att företeelsen är vanligt förekommande gav den kulturhistoriska värderingen i sig inget särskilt nämnvärt resultat. Däremot uppkom intressanta resultat och analyser i kombination med materialet ur den autoetnografiska undersökningen. De båda metoderna är olika i fråga om subjektivitet och metodik. På grund av detta var det var en utmaning att få fram empiriskt material ur den autoetnografiska undersökningen som gick att jämföra med den kulturhistoriska värderingen. Trots att metoderna skiljer sig från varandra överlappade det empiriska materialet från de båda metoderna, vilket var överraskande och gav upphov till många nya frågor.

Arbetet hade fått större trovärdighet av material från fler autoetnografiska undersökningar från andra personer med långvarig relation till bränneriet, samt ytterligare information om bränneriverksamheten från berörda personer. Detta hade dock gett upphov till ett arbete med större omfattning. Detta arbete är också en första variant av metodutveckling, och mer ingående undersökningar kan göras med bredare etnografisk vinkel i mer omfattande arbeten.

5.2 Besvarades frågeställningarna?

Arbetet utgår från följande forskningsfråga: Hur kan autoetnografi genom personliga minnen och upplevelser komplettera etablerad kulturhistorisk värderingsmetod?

Det översiktliga svaret är att autoetnografisk undersökning främst fördjupar beskrivningen av flera kategorier som beskriver upplevelsevärden. Den autoetnografiska undersökningen i detta arbete baseras på upplevelser från tidig barndom upp till vuxen ålder med gradvis ökad historisk kännedom och gradvis fördjupad relation till bränneriet. Detta gör att den autoetnografiska undersökningen kan berätta om fördjupade upplevelser som inte hade kommit kunnat beskrivas på samma sätt av någon annan person. Detta skapar i sin tur större förståelse för hur platsen ser ut och upplevs idag i jämförelse med hur platsen såg ut under verksam tid. Den autoetnografiska undersökningen har inte bidragit till att fördjupa förståelsen för de kulturhistoriska dokumentvärdena på platsen utan snarare hur de uppfattas på platsen idag, vilket åter igen behandlar upplevelsevärden.

De kategorier som främst utvecklas av den autoetnografiska undersökningen är patina, miljöskapande värden och identitetsvärde. Inom de kategorierna fördjupas beskrivningarna av vegetation, sensoriska upplevelser och rumslighet. Autoetnografien kompletterar inte dokumentvärdena i Maria Flincks variant av kulturhistorisk värdering, men däremot dokumentvärdenas betydelse för platsen och upplevelsen av den. Detta utökar förståelsen för kulturhistoriska platser ur ett användarperspektiv – hur de används och lever vidare på ett annat sätt än platsen skapades för ursprungligen. Den autoetnografiska undersökningen kan utöver de kulturhistoriska värderingskategorierna bidra med förståelse för skillnaden mellan hur barn och vuxna uppfattar kulturhistoriska platser, vilket är viktigt att ha i åtanke vid hantering av kulturhistoriska miljöer.

5.3 Metodutveckling av kulturhistorisk värdering

Den huvudsakliga skillnaden mellan de båda metoderna är fokus på historisk bakgrund. Den autoetnografiska undersökningen ska

vara förutsättningslös gällande bränneriets kulturhistoriska bakgrund, men skiljer sig något i historiskt fokus mellan de två delarna. Den autoetnografiska undersökningen av nutidsupplevelsen beskriver större fokus på kulturhistoria än barndomsminnena. I minnena inkluderas dessutom påhittade saker. Allt i den autoetnografiska undersökningen har historisk anknytning på grund av platsen, men inte nödvändigtvis till den dåtida verksamheten, utan till bränneriet som kulturhistorisk plats idag. Detta inifrånperspektiv gör att den autoetnografiska undersökningen kan komplettera den kulturhistoriska värderingen från intressanta vinklar.

5.3.1 Dokumentvärde

De kategorier som beskriver dokumentvärde påverkas inte nämnvärt av den autoetnografiska undersökningen. Den kulturhistoriska värderingen av bränneriet visar att dokumentvärdet är relativt lågt på grund av brist på inventarier, där de som finns är i dåligt bevarandeskick. Samtidigt är byggnaden och de historiska lämningar som finns kvar ett dokumentvärde som konkretiserar immateriella dokumentvärden i alkoholpolitik, markanvändning och samhällsförändringar. Dokumentvärdena beskrivs i den autoetnografiska undersökningen i form av verksamhetsspecifika objekt och utformningen av fastigheten, men där ligger det som grund för upplevelserna på platsen idag, snarare än förståelsen av deras kulturhistoriska aspekter.

5.3.2 Upplevelsevärde

Den autoetnografiska undersökningen berör mestadels tre kategorier inom delvärdet upplevelsevärde ur den kulturhistoriska analysen: miljöskapande värde, patina och identitetsvärde. Användningen av autoetnografisk analys fördjupar kategorierna mot personliga relationer och upplevelse. Denna typen av fördjupande av kategoriernas innebörd eller tillämpning möjliggör i större mån diskussion och hantering av förfallna kulturhistoriska anläggningar eller miljöer som har mindre kulturhistoriska dokumentvärden. Upplevelsevärden står för en betydande del av hur historiska miljöer uppfattas och de kan ge både positiva och negativa känslor och budskap, vilket kulturmiljövärden ska uppmärksamma och ta vara på (Unnerbäck, 2002).

Autoetnografiska undersökningar och liknande metoder i kombination med olika varianter av kulturhistorisk värdering kan då vara till hjälp för att utreda vad som ger dessa positiva och negativa upplevelser, med grund i dokumentvärdena på platsen. Metoden kan användas och göra nytta även på välbevarade platser, men särskilt förfallna och förändrade platser där upplevelsevärden kan väga upp låga dokumentvärden. När bevarandearbetet inte är motiverat kan autoetnografi och liknande metoder visa alternativa framtider för platserna i samspel med människor.

Metoden är också ett sätt att undersöka hur personer med nära relation till kulturhistoriska miljöer beskriver platserna och hur de skiljer sig från faktabaserade beskrivningar, där olika beskrivningar påverkas av erfarenhet och ålder. Den autoetnografiska undersökningen visar att kulturhistoriska element kan upplevas utan förkunskap om dess kulturhistoriska värden, vilket kan skapa en stark känslomässig anknytning till kulturhistoriska miljöer.

5.3.3 Förstärkande värde

Trots förfall och förändringar i anläggningen visar den autoetnografiska undersökningen att även Brandsberga gård kan ge kulturhistorisk förståelse. Det visas särskilt i sättet anläggningen levandegörs i vuxen ålder med kulturhistorisk bakgrund där tänkta historiska gestalter och intryck placeras in i miljön. Även om detta sätt att läsa av historiska miljöer inte stämmer överens med fakta, kan det ändå väcka tankar och frågor. Brandsberga bränneri och liknande förfallna miljöer kan alltså ha pedagogiska värden som tydliggörs genom att inkludera autoetnografiska undersökning och liknande metoder i den kulturhistoriska värderingen. Detta ger även en bra grund för vidare kulturhistoriskt arbete: att undersöka hur människor läser in i en historisk anläggning för att på så vis ta reda på vad som behöver förstärkas eller läggas till för att besökare ska förstå verksamheten.

5.3.4 Sammanfattning metodutveckling

Med autoetnografins påverkan på beskrivningen av upplevelsevärden och förstärkande värden, finns en möjlighet för utveckling av Maria Flincks variant, och andra varianter av

kulturhistorisk värdering att ta hänsyn till kulturhistoriska platser som är mindre bevarade eller förfallna. Den autoetnografiska undersökningen för fram och utvecklar relationen mellan människor och kulturhistoriska platser, relationer som både kan ha utvecklats av berättelser mellan generationer och av självupplevda besök. Kulturhistoriska platser lever vidare genom användandet, vilket kan skapa en annan identitet parallellt med platsens tidigare syfte och historia. Denna undersökning visar vikten av att värna om och uppmärksamma kulturhistoriska platser i vilket skick de än må vara i, där analysmetoder likt autoetnografisk undersökning kan styrka andra värden än dokumentvärden. Detta eftersom kulturarvet är viktigt för att bygga identitet och ett demokratiskt samhälle (Génetay och Lindberg, 2015). Resultatet visar även vikten av kulturhistorisk värdering av utemiljöer, vilket idag är bristfälligt (Flinck, 2013). eftersom bevarandevärdet finns i utemiljön i kombination med bränneribyggnaden.

Det krävs omfattande arbete att genomföra autoetnografiska undersökningar i samband med kulturhistoriska värderingar. Ett sätt att få liknande material är att genomföra korta intervjuer där människor får kommunicera vad en viss kulturhistorisk plats betyder för dem eller berätta om platsen. Detta kan ge ledtrådar om platsen på ett snabbt sätt, och lika omfattande analyser behöver inte göras. Om det inte är ekonomiskt försvarbart för kulturmiljövården att undersöka förfallna platser på detta sätt, kan andra professioner som hanterar kulturmiljö undersöka det. Även landskapsarkitekturen hanterar kulturhistoriska platser för att skapa trivsamma och hållbara utemiljöer.

5.4 Landskapsarkitektens bidrag till arbetet

En del av landskapsarkitekturen handlar om att läsa av landskap och hur det formats genom alla år av mänsklig och icke-mänsklig påverkan. Att avläsa landskap som landskapsarkitekt görs för att urskilja kvalitéer och olika behov för människor, djur och växter. Dessa kvalitéer och behov lägger grunden för exempelvis bevarande, utveckling eller förnyelse av miljöer. Denna syn på landskapet har haft stor påverkan på processen av detta arbete.

Landskapsarkitekturen har genom avläsande av landskap och miljöer bidragit till en helhetssyn på närmande och avläsning av Brandsberga bränneri. Detta påverkar både den kulturhistoriska värderingen som bland annat beskriver historiska och nutida sammanhang, och den autoetnografiska undersökningen i vuxen ålder i vilka beståndsdelar i miljöer som läses av och vilken betydelse de ges.

Även den subjektiva upplevelsen av landskap och miljöer är en viktig del av landskapsarkitekturen, vilken ges stor vikt i detta arbete. Landskapsarkitekter som arbetar med miljöer som används av människor bör ta hänsyn till människors upplevelser genom analys eller kunskapsunderlag. Arbetssättet att använda mer eller mindre omfattande analysverktyg för att undersöka mänskliga upplevelser har underlättat användningen av autoetnografisk undersökning i detta arbete. Det har inte gjort det till en enklare metod att analysera i förhållande till den kulturhistoriska värderingen, men väl som ett verktyg för att dra slutsatser om användning och upplevelse av bränneriet.

Acceptans av subjektivitet inom landskapsarkitektur kan bidra till acceptans av detsamma inom kulturmiljövården och i kulturhistoriska verktyg, om samarbete mellan professionerna ökar. Som noterat i detta arbete är subjektiva upplevelsevärden redan en viktig beståndsdel i kulturhistoriska värderingsverktyg. Men om fler ämnesöverskridande samarbeten inleds skulle betydelsen av subjektiva upplevelsevärden kunna förändras eller vidgas för de olika professionerna, även kulturmiljövården. Om en kulturhistorisk plats utifrån endast en kulturhistorisk värdering inte anses ha särskilda bevarandevärden, kan autoetnografisk analys och liknande metoder fungera som en brygga mellan kulturmiljövården och landskapsarkitekturen för att visa alternativ betydelse eller användning av samma plats

Även landskapsarkitektens förhållningssätt till befintliga miljöer att utveckla och skapa tillägg har influerat detta arbete. Det syns i den autoetnografiska undersökningen, där exempelvis tankar om potential noteras i nutidsminnen som är påverkade av min landskapsarkitektutbildning. Samtidigt kan detta förhållningssätt bidra med ytterligare dimensioner av användningsområden som kan påverka fortsatt vård och bevarande som beskrivs av kulturhistoriska värderingsverktyg.

5.5 Fortsatt arbete

Resultatet av denna undersökning kan inte sägas vara representativt för betydelsen av nedlagda brännerier eller för hur förfallna kulturhistoriska platser upplevs, men resultatet kan ha påverkan på hantering och syn på både Skånes brännerier och kulturhistoriska platser i förfall, vilket gör framtida liknande undersökningar intressant för både kulturmiljövården och landskapsarkitekturen.

Den kulturhistoriska värderingen i arbetet var översiktlig, och liknande undersökningar skulle gynnas av mer djupgående kulturhistoriska analyser. Intressant hade även varit att undersöka specifika värderingskategorier och hur de påverkas av material från fler autoetnografiska undersökningar. Även andra etnografiska metoder kan användas för att fånga upp en mångfald av upplevelser från olika människor. Liknande undersökningar, både på brännerier i landet och förfallna kulturhistoriska miljöer, kan ge både kunskap och uppmärksamhet åt platser som är viktiga för människor, både på individnivå och som byggstenar åt vårt samhälle.

Referenser

- Af Geijerstam, J. (1998). *Miljön som minne*. Riksantikvarieämbetet.
- Eriksson, P., Björklund P., & Celsing, D. (2000). Olsbenning - en bergsmansby, ett riksintresse, ett projekt. I: s. 63). *Kulturmiljövård*. 2000:2, s. 60–64
- Aspelin, F., Bjälkengren, E. (2021). *En djupdykning i kulturvärde: En fallstudie av Nyhamnen i Malmö rörande kulturmiljöanalyser i vår tids moderna arv*. (Självständigt arbete på grundnivå (kandidatexamen), 20hp). Malmö universitet. Institutionen för urbana studier. [urn:nbn:se:mau:diva-42744](https://nbn-resolving.org/urn:nbn:se:mau:diva-42744)
- Fejes, A. & Thornberg, R. (2015). Kvalitativ forskning och kvalitativ analys. I: Emtell, E. (red.) *Handbok i kvalitativ analys*. Andra upplagan. Stockholm: Liber AB. S. 6–43
- Fejes, A. & Thornberg, R. (2015). Kvalitet och generaliserbarhet i kvalitativa studier. I: Emtell, E. (red.) *Handbok i kvalitativ analys*. Andra upplagan. Liber AB. S. 256–278.
- Flinck, M. (2013) *Historiska trädgårdar: att bevara ett föränderligt kulturarv*. Carlsson Bokförlag.
- Folkklivarkivet (2017). *Brännvinsbrännerier*. Lunds universitet. [Brännvinsbrännerier | Folkklivarkivet med Skånes musiksamlingar \(lu.se\)](https://www.folkklivarkivet.se/brannvinsbrannerier) Hämtat: 2024-03-21
- Génetay, C. & Lindberg, U. (2015) *Plattform Kulturhistorisk värdering och urval*. Riksantikvarieämbetet. [Plattform Kulturhistorisk värdering och urval : Grundläggande förhållningssätt för prioritera och utveckla kulturarvet : Rapport från Riksantikvarieämbetet \(diva-portal.org\)](https://www.riksantikvarieambetet.se/diva-portal.org/diva/urn:nbn:se:raa:diva-3644)
- Gunnarsson Payne, J. & Öhlander, M. (2023). Forskningsfrågor – från kunskapsmål till verktyg. I: Silow Kallenberg, K., Von Unge, E., Wiklund Moreira, L. (red.) Etnologiskt fältarbete. Studentlitteratur AB. S. 237–256
- Hughes Tidlund, I. & Von Unge, E. (2023). Etik och kvalitativa metoder. I: Silow Kallenberg, K., Von Unge, E., Wiklund Moreira, L. (red.) Etnologiskt fältarbete.
- ICOMOS (1982). *Florens-deklarationen*. ICOMOS. [Microsoft Word - Florensdeklarationen FIN ci - 3 sept 2009 - KL.doc \(icomos.se\)](https://www.icomos.org/wordpress/wp-content/uploads/2009/09/Florens-deklarationen-FIN-ci-3-sept-2009-KL.doc)
- ICOMOS (U.Å.). *ICOMOS' Mission*. [ICOMOS Mission - International Council on Monuments and Sites](https://www.icomos.org/wordpress/wp-content/uploads/2024/09/ICOMOS-Mission-International-Council-on-Monuments-and-Sites.pdf) Hämtat: 2024-09-07
- ICOMOS (1994) *The NARA document on authenticity (1994)*. ICOMOS. [The NARA document on authenticity \(1994\) - International Council on Monuments and Sites \(icomos.org\)](https://www.icomos.org/wordpress/wp-content/uploads/2024/08/2024-08-20-The-NARA-document-on-authenticity-1994-International-Council-on-Monuments-and-Sites-icomos.org.pdf) Hämtat: 2024-08-20
- Ingridsdotter, J. & Silow Kallenberg, K. (2023). Etnografiskt skrivande som metod. I: Silow Kallenberg, K., Von Unge, E., Wiklund Moreira, L. (red.) Etnologiskt fältarbete. Studentlitteratur AB. S. 237–256
- Isla Venegas, M., Johansson, N. & Nilsson, A. (2008). *Under statens lykta*. (ARKN 01) Lunds universitet. Institutionen för arkeologi och antikens historia. [http://lup.lub.lu.se/student-papers/record/1317916](https://lup.lub.lu.se/student-papers/record/1317916)
- Johansson, K. (2011). *Kulturhistorisk bedömning av parker och grönområden: en metodutveckling*. (Byggnadshistorisk rapport 2011:4). Kulturmiljöenheten, Stockholms stadsmuseum.
- Kalmar Läns museum (2018). *Kyrkeby Gamla Bränneri*. [kyrkebyrapport2018.pdf \(kalmarlansmuseum.se\)](https://www.kalmarlansmuseum.se/kyrkebyrapport2018.pdf) Hämtat: 2024-03-12
- Kvale, S. (1997). *Den kvalitativa forskningsintervjun*. Lund: Studentlitteratur.
- Liliequist, E. & Silow Kallenberg, K. (2023). Autoetnografi. I: Silow Kallenberg, K., Von Unge, E., Wiklund Moreira, L. (red.) Etnologiskt fältarbete. Studentlitteratur AB. S. 153–172.
- Länsstyrelsen Skåne (U.Å.a). *Brännerier*. [Brännerier | Länsstyrelsen Skåne \(lansstyrelsen.se\)](https://www.lansstyrelsen.se/skane/brannerier) Hämtat: 2024-02-20
- Länsstyrelsen Skåne (U.Å.b). *Kulturmiljöprogram: Industrins landskap*. [Kulturmiljöprogram: Industrins landskap | Länsstyrelsen Skåne \(lansstyrelsen.se\)](https://www.lansstyrelsen.se/skane/kulturmiljoprogram-industrins-landskap) Hämtat: 2024-03-19
- Länsstyrelsen Skåne (U.Å.c). *Folkestorps bränneri*. [Folkestorps bränneri | Länsstyrelsen Skåne \(lansstyrelsen.se\)](https://www.lansstyrelsen.se/skane/folkestorps-branneri) Hämtat: 2024-03-21
- Länsstyrelsen Blekinge (U.Å.). *Gränums bränneri*. [Gränums bränneri | Länsstyrelsen Blekinge \(lansstyrelsen.se\)](https://www.lansstyrelsen.se/blekinge/granums-branneri) Hämtat: 2024-03-12
- Länsstyrelsen Skåne (U.Å.). *Folkestorps bränneri*. [Folkestorps bränneri | Länsstyrelsen Skåne \(lansstyrelsen.se\)](https://www.lansstyrelsen.se/skane/folkestorps-branneri) Hämtat: 2024-02-19
- Morger, K. (1994) *Industriminnen – ett prioriterat arbetsområde*. I: Antell, E. (red.) *Kulturmiljövård Industrimnnesvård i nordn*.
- Nummer 6. Riksantikvarieämbetet. [Industriminnen - ett prioriterat arbetsområde \(diva-portal.org\)](https://www.riksantikvarieambetet.se/diva-portal.org/diva/urn:nbn:se:raa:diva-3644)
- Nordling, C. (2022). *Till val om alkoholen!* Kungliga biblioteket. [Till val om alkoholen! – Kungliga biblioteket – Sveriges nationalbibliotek – kb.se](https://www.kungliga-biblioteket.se/till-val-om-alkoholen) Hämtat: 2024-05-21
- Patel, R. & Davidsson, B. (2014). *Forskningsmetodikens grunder: att planera, genomföra och rapportera en undersökning*. Fjärde [uppdaterade] upplagan. Lund: Studentlitteratur
- Pettersson, N. (2006). *Svenska industriminnen Erfarenheter av utveckling och samarbeten*. Riksantikvarieämbetet. [Svenska-industriminnen.pdf \(raa.se\)](https://www.riksantikvarieambetet.se/diva-portal.org/diva/urn:nbn:se:raa:diva-3644)
- Rasch, E. (1974). Brännvinsbruket i 1800-talets skånska bondesamhälle. I: Tunander, I. (red.) *Skånskt brännvin*. Skånes hembygdsförbund. S. 31–51.
- Riksarkivet (U.Å.). *Brandsberga bränneri*. [Sökning: Brandsberga bränneri - Riksarkivet - Sök i arkiven](https://www.riksarkivet.se/sok-i-arkiven) Hämtat: 2024-05-10
- Riseberga-Färingtofta Hembygdsförening (2019). *Brandsberga bränneri*. Sveriges hembygdsförbund. [Brandsberga Bränneri \(hembygd.se\)](https://www.hembygd.se/brandsberga-branneri) Hämtat: 2024-03-22
- Riksantikvarieämbetet (U.Å.b). *Fornsök*. [Fornsök \(raa.se\)](https://www.riksantikvarieambetet.se/diva-portal.org/diva/urn:nbn:se:raa:diva-3644) Hämtat: 2024-04-14
- SFS: 1988:950. *Kulturmiljölag*. Kulturdepartementet.
- Spritmuseum (U.Å.) *Svenskt brännvin – från medicin till monopol*. [Svenskt brännvin – från medicin till monopol – Spritmuseum](https://www.spritmuseum.se/svenskt-brannvin-fran-medicin-till-monopol) Hämtat: 2024-04-25
- [Sveriges industrialisering | Historia | SO-rummet](https://www.sverigesindustrialisering.se/historia/so-rummet)
- Udda utflykter (U.Å.). *Oscarsfarm gårdsbränneri*. [Oscarsfarm Gårdsbränneri - Udda Utflykter](https://www.oscarsfarm.se/gardsbranneri) Hämtat: 2024-04-16
- Unnerbäck, A. (2002). *Kulturhistorisk värdering av byggnader*. Riksantikvarieämbetet. [urn:nbn:se:raa:diva-3644](https://www.riksantikvarieambetet.se/diva-portal.org/diva/urn:nbn:se:raa:diva-3644)
- Werdenfels, Å. (1974). Om ”Livets vatten” Från kruttillverkning till bränneri-industri. I: Tunander, I. (red.) *Skånskt brännvin*. Skånes hembygdsförbund. S. 52–116.

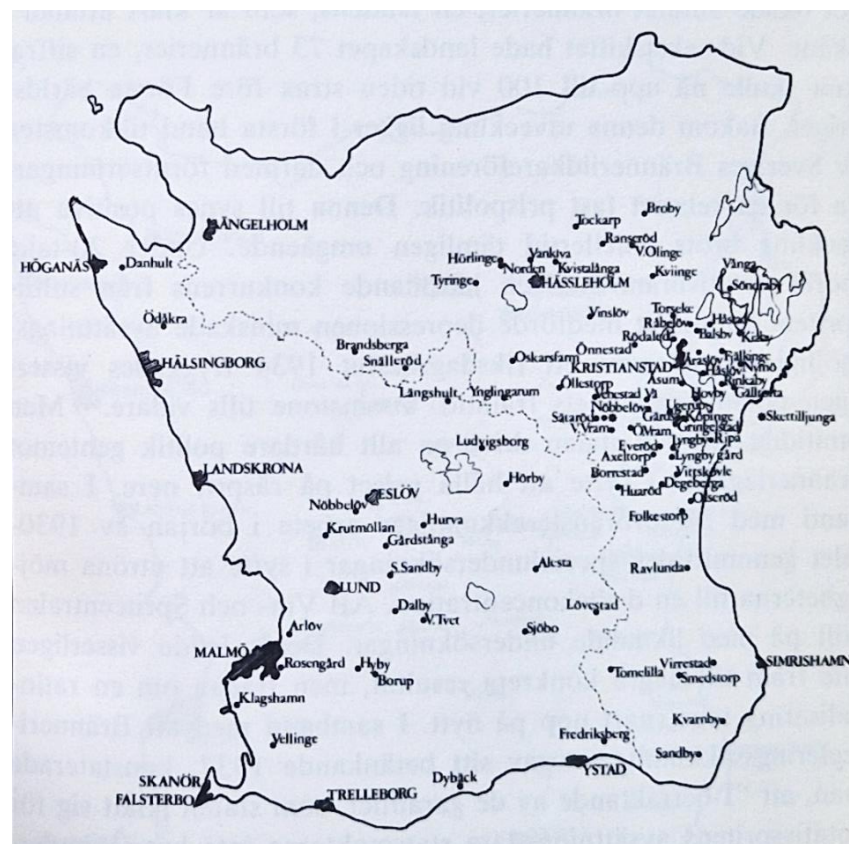
Referenser figurer

- Figur 1: Lantmäteriet (2024). *Brandsberga bränneri. SWEREF 99 TM, N 6214056, E 391006*. Flygbild med fastighetsgränser [Kartografiskt material]. [Min Karta \(lantmateriet.se\)](#) [2024-08-25]
- Figur 2: Rasch, E. (1974). Brännvinsbruket i 1800-talets skånska bondesamhälle. I: Tunander, I. (red.) *Skånskt brännvin*. Skånes hembygdsförbund. S. 85.
- Figur 3: Rasch, E. (1974). Brännvinsbruket i 1800-talets skånska bondesamhälle. I: Tunander, I. (red.) *Skånskt brännvin*. Skånes hembygdsförbund. S. 87.
- Figur 4: Lantmäteriet (2024). *Ljungbyhed. SWEREF 99 TM, N 6214944, E 391018*. Karta [Kartografiskt material]. [Min Karta \(lantmateriet.se\)](#) [2024-08-25]
- Figur 5: Lantmäteriet (2024). *Brandsberga bränneri. SWEREF 99 TM, N 6214056, E 391006*. Flygbild [Kartografiskt material] [Min Karta \(lantmateriet.se\)](#) [2024-08-25]
- Figur 7: Riksantikvarieämbetet (2024). *Brandsberga*. Flygbild med fornminnesmarkeringar [Kartografiskt material]. I: Riksantikvarieämbetet (2024). <https://minkarta.lantmateriet.se/> [2024-08-25]
- Figur 8: *Karta laga skifte, Riseberga socken, Norra Åsbo härad, Kristianstads län 1825*. Lantmäterimyndighetens arkiv, 11-Ris-70. [Historiska Kartor och Akter \(lantmateriet.se\)](#) [2024-04-13]
- Figur 9: *Karta ägostyckning, Brandsberga by, Riseberga socken, Norra Åsbo härad, Kristianstad län 1910*. Lantmäterimyndighetens arkiv, 11-ris-263. [Historiska Kartor och Akter \(lantmateriet.se\)](#)
- Figur 10: *Avsöndring, Riseberga socken, Kristianstad län 1924*. Lantmäterimyndighetens arkiv, 11-ris-avs34. [Historiska Kartor och Akter \(lantmateriet.se\)](#)
- Figur 11: Lantmäteriet (2024). *Brandsberga bränneri. SWEREF 99 TM, N 6214090, E 390987*. Flygbild ca 1960 [Kartografiskt material] [Min Karta \(lantmateriet.se\)](#) [2024-04-13]
- Figur 12: Lantmäteriet (2024). *Brandsberga bränneri. SWEREF 99 TM, N 6214056, E 391006*. Flygbild ca 1975 [Kartografiskt material]. [Min Karta \(lantmateriet.se\)](#) [2024-08-25]
- Figur 13: Lantmäteriet (2024). *Brandsberga bränneri. SWEREF 99 TM, N 6214056, E 391006*. Flygbild med fastighetsgränser [Kartografiskt material]. [Min Karta \(lantmateriet.se\)](#) [2024-08-25]
- Figur 26: [Fotografi]. Tillgänglig: Facebook, Maj-Britt Martinsson. [\(2\) brandsberga bränneri - Sökresultat | Facebook](#) [2024-04-22]
- Figurer 20, 27, 29, 38, 40, 49, 51: Gårdsarkivet (2024). *Brandsberga*. Lunds universitet. [G-ark \(ht-filemaker.ht.lu.se\)](#) [2024-04-21]
- Övriga figurer: Privata fotografier © Clara Bornfeldt Persson

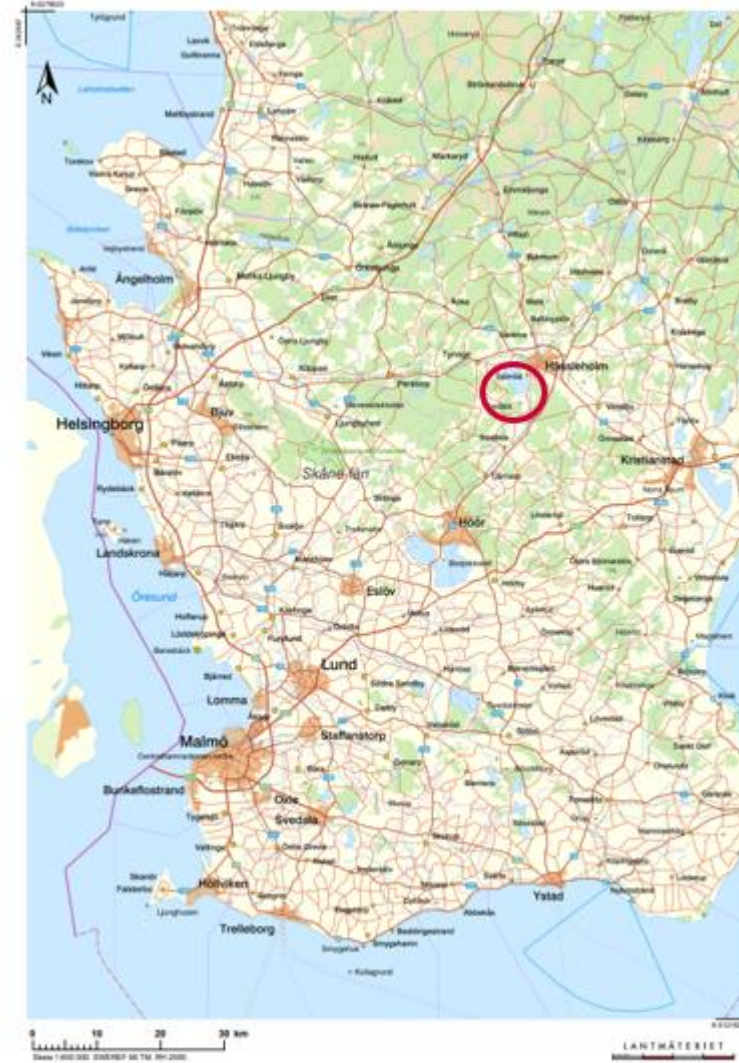
Summary

The experience of brännvin might be cheery, but is the experience of a rationally formed distillery producing the spirit as cheery? And what is the experience of said distillery after 50 years of degeneration, is the overgrowth and weathering as cheery?

The liquor Brännvin has had great impact on Sweden's alcohol culture and landscape, and has been locally produced over many centuries. There have been distilleries in other parts in Sweden, but the production was concentrated in Scania County in the south of Sweden with the majority of the production in the early 1900's, see picture down below.



Brandsberga bränneri, Brandsberga distillery, dates back to at least the 1910's, but was closed down along with the remaining small-scale distilleries in the 70's due to rationalizations in the production. Today, 50 years later, the distilleries have been left degenerating, changed to other functions or rebuilt. Even though the purpose has been left, the distilleries are still standing and occupying place in humans' consciousness, either as parts of the landscape or communities, or are actively used. Either way, the distilleries are part of Sweden's cultural heritage. The maps below show Brandsberga distillery outside of Ljungbyhed.



To decide the future for historical sites, different versions of tools like cultural-historical evaluation are usually used. The cultural-historical evaluation tools are based on both facts and experiences, but are best applicable in well-preserved environments and facilities. One way to deepen perspectives is through autoethnographic investigations, which are based on personal experiences, as long-term relationships with cultural-historical sites are not captured by experts conducting the cultural-historical assessments. The personal experiences in this paper are the experience of the outdoor environment of Brandsberga distillery. The research question was: How can autoethnography through personal memories and experiences complement established method of cultural-historical assessment?

Brandsberga distillery lies right beside Brandsberga farm, where I've grown up. I have had a continuous long-term relationship to the distillery and the outdoor environment, which has created both insights and different bodily experiences.

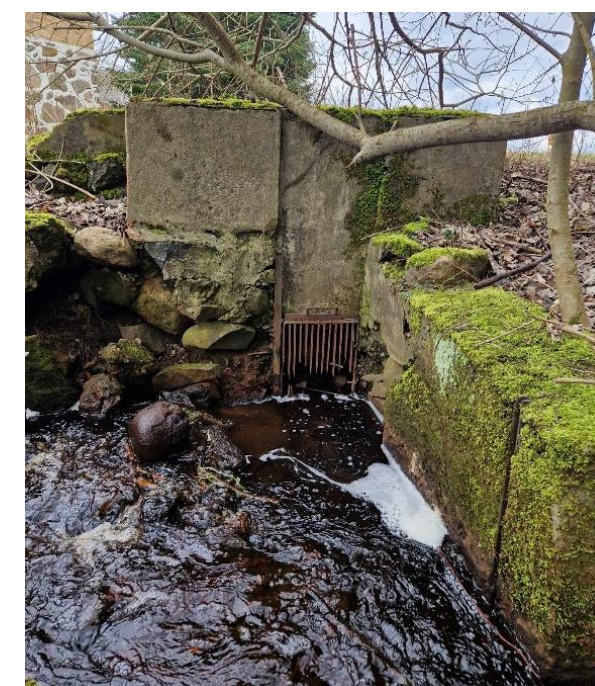
One of two main methods used for the investigation was Maria Flinck's version of cultural-historical assessment (2013), which is based on Axel Unnerbäck's Kulturhistorisk värdering av byggnader (Cultural-historical assessment of buildings) (2002). This method is used to clarify sites' value for further conservatory work, and is based on a list of categories based on historical facts (dokumentvärde/document value), experiential values (upplevelsevärden) and strengthening partial values (förstärkande delvärden). The full list of values included in the tool is shown in

the chart down below. Categories relevant for the cultural historical assessment of Brandsberga bränneri are marked in green. Categories relevant for the autoethnographic study are marked in yellow.

<i>Grundmotiv dokumentvärde</i>	<i>Grundmotiv upplevelsevärde</i>	<i>Förstärkande motiv</i>
Trädgårdshistoriskt/byggnadshistoriskt värde/garden/building historical values	Trädgårdsarkitektur värde/garden architectural values	Kvalitet/quality
Anläggningshistoriskt värde/facility historical values	Konstnärligt värde/artistic values	Autenticitet, äkthet/ authenticity
Patina	Patina	Pedagogiskt värde, tydlighet/ pedagogical values
Trädgårdsarkitekturhistoriskt värde/garden architectural values	Miljöskapande värde/milieu values	Sällsynthet/ rareness
Samhällshistoriskt värde/society historical values	Identitetsvärde/ identity values	Representativitet, nationellt, regionalt, lokalt/representativity
Socialhistoriskt värde/social historical values	Kontinuitetsvärde / continuity values	
Personhistoriskt värde/person historical values	Traditionsvärde/ tradition values	
Odlingshistoriskt värde/cultivation historical values	Symbolvärde/symbolic values	

The second of the two main methods was a version of autoethnographic study adapted to this investigation. The autoethnographic study consisted of an analysis of my own childhood memories and present experiences of Brandsberga distillery, written down through non-censored flow writing.

The results of the investigation show that Brandsberga distillery is degenerated and doesn't have many traces that show the historical production of brännvin, except remains of objects and structures that together show the big picture of an active distillery. Below are some pictures showing the state of the distillery of today.





But Brandsberga distillery, as a part of Brandsberga farm and private property, is frequently used by the tenants of the farm. The recreational values are therefore high, and that is showing in both value categories in the cultural-historical assessment, and in the autoethnographic investigation. The most important values in the cultural-historical assessment on Brandsberga distillery are those regarding societal changes on a national level, the influence of social changes on a local level, and the business' relationship to the landscape surrounding the site. Brandsberga distillery also has some conservation value due to its representativity for the discontinued distilleries outside of Kristianstad in Scania County. The relevant values in the cultural historical investigation are marked with green in the chart to the left.

The experiential values are enhanced and shown in a nuanced way through the uncensored flow-writing form that is used in the autoethnographic study. The categories of the cultural historical assessment enhanced by the autoethnographic study were patina (the experience of time gone by), milieu values (how the landscape shows use over time) and identity values (in this case the identity of the distillery in relation to myself), marked in yellow in the chart to the left.

Again, the research question was: How can autoethnography through personal memories and experiences complement established method of cultural-historical assessment? The overall answer is that autoethnography can deepen the description of several categories that describe experiential values. The

autoethnographic investigation in this work is based on experiences from early childhood up to adulthood with gradually deepened historical knowledge and relation to Brandsberga distillery. This means that the autoethnographic investigation can show deepened experiences that can't be described in the same way by another person. This creates greater understanding for the shape and experience of the distillery today, in comparison with the place during active years.

The autoethnographic investigation hasn't contributed to a deepened understanding of the cultural-historical factual values on the site, but how they are experienced today, which, again, is related to experiential values.

The categories that mostly are explained and elaborated through the autoethnographic investigation are patina, milieu values, identity values. Within the categories, the descriptions of vegetation, sensory experiences and space are deepened. The autoethnographic investigation are not complementing the factual values in Maria Flinck's version of cultural-historical assessment, but the significance of the factual values on the site and the experience of it.

This is expanding the understanding of cultural-historical sites from a user perspective – how they are used and are continuing existing in another way than the original purpose. The autoethnographic investigation can in addition to the cultural-historical valuation categories contribute with understanding of the difference between how children and adults experience cultural-historical sites. That is important to keep in mind when handling cultural-historical sites.

The conclusions of the investigations of this paper are that autoethnography as method can be used to deepen specific experiential values in the traditional method of cultural-historical assessment. These experiential values can be important when considering the overall assessment of a cultural-historical site, and can influence preservation or attention to the location. A change in how we view deteriorating cultural-historical industrial environments can impact both cultural heritage conservation and landscape architecture, as both fields deal with outdoor spaces that have been used and continue to be used by people. Both subject areas can also modify these places to adapt to the people, and

influence how they are perceived, which is affected by deeper perspectives within experiential values.

The work was based on Maria Flinck's variation of the tool cultural-historical assessment, adapted for historical outdoor environments, which includes various describing categories based on factual values and experiential values. Empirical material based on childhood memories and present experiences was collected through flow writing and analyzed in an autoethnographic study. The results of both methods were then compared to distinguish differences and similarities in descriptions and perspectives in the outdoor environment of Brandsberga bränneri.

Publicering och arkivering

Godkända självständiga arbeten (examensarbeten) vid SLU publiceras elektroniskt. Som student äger du upphovsrätten till ditt arbete och behöver godkänna publiceringen. Om du kryssar i **JA**, så kommer fulltexten (pdf-filen) och metadata bli synliga och sökbara på internet. Om du kryssar i **NEJ**, kommer endast metadata och sammanfattning bli synliga och sökbara. Även om du inte publicerar fulltexten kommer den arkiveras digitalt. Om fler än en person har skrivit arbetet gäller krysset för samtliga författare. Du hittar en länk till SLU:s publiceringsavtal på den här sidan:

- <https://libanswers.slu.se/sv/faq/228316>.

JA, jag/vi ger härmed min/vår tillåtelse till att föreliggande arbete publiceras enligt SLU:s avtal om överlåtelse av rätt att publicera verk.

NEJ, jag/vi ger inte min/vår tillåtelse att publicera fulltexten av föreliggande arbete. Arbetet laddas dock upp för arkivering och metadata och sammanfattning blir synliga och sökbara.