

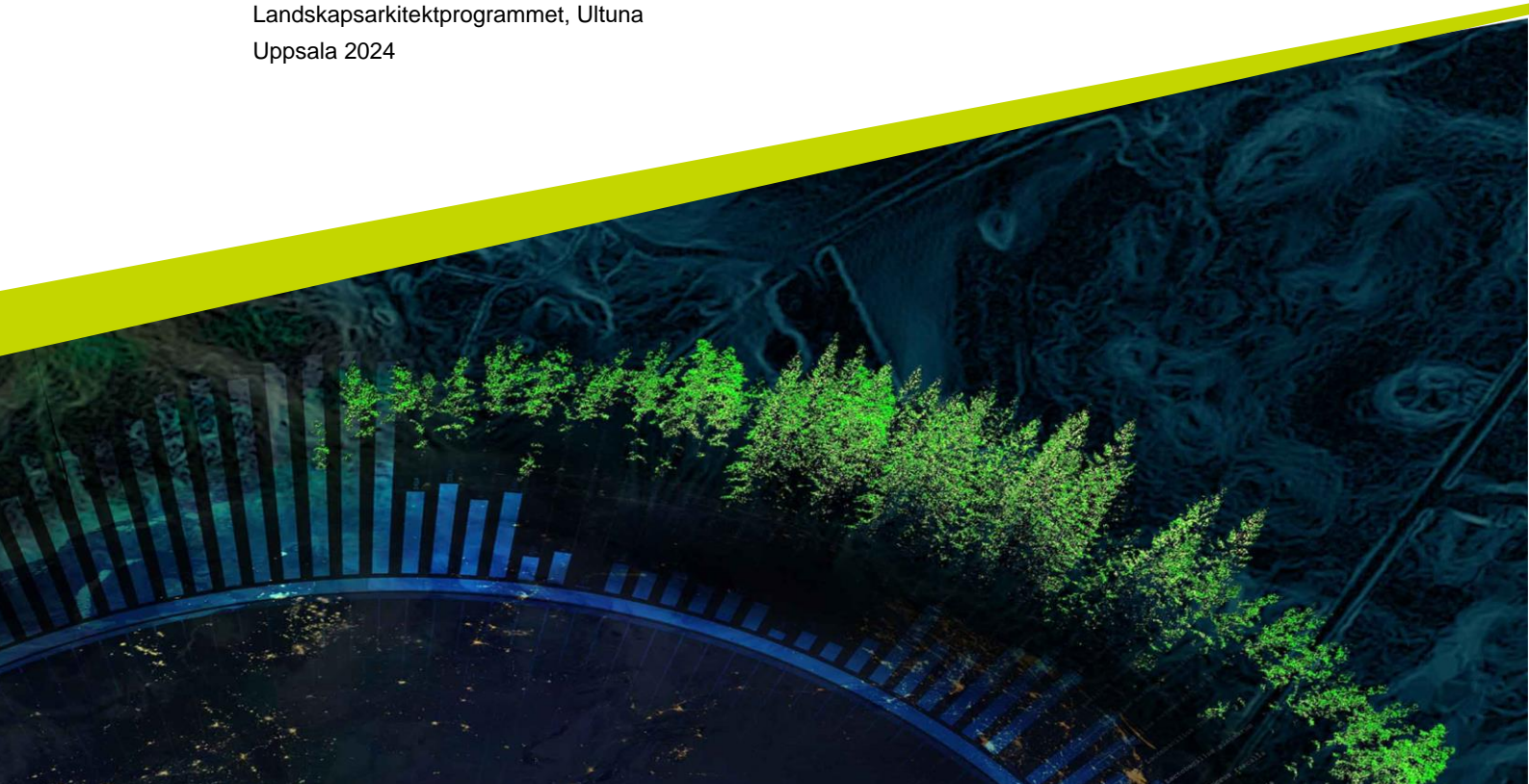


Den dekorerade graven

Den samskapade begravningsplatsen och det privata som en del av det offentliga rummet

Petter Lindh

Examensarbete/Självständigt arbete • 30 hp
Sveriges lantbruksuniversitet, SLU
Fakulteten för naturresurser och jordbruksvetenskap
Landskapsarkitektprogrammet, Ultuna
Uppsala 2024



Den dekorerade graven – Den samskapade begravningsplatsen och det privata som en del av det offentliga rummet

The decorated grave – The co-created cemetery and private place as part of public space

Petter Lindh

Handledare: Helena Nordh, Sveriges Lantbruksuniversitet, Institutionen för
Stad och Land

Examinator: Åsa Ahrlund, Sveriges Lantbruksuniversitet, Institutionen för stad
och land

Bitr. examinator: Viveka Hoff, Sveriges Lantbruksuniversitet, Institutionen för stad
och land

Omfattning: 30 hp

Nivå och fördjupning: Avancerad nivå, A2E

Kurstitel: Självständigt arbete i landskapsarkitektur, A2E -
landskapsarkitekturprogrammet - Uppsala

Kurskod: EX0860

Program/utbildning: Landskapsarkitekturprogrammet, Ultuna

Kursansvarig inst.: Institutionen för stad och land

Utgivningsort: Uppsala

Utgivningsår: 2024

Upphovsrätt: Alla bilder används med upphovspersonens tillstånd.

Elektronisk publicering: <https://stud.epsilon.slu.se>

Nyckelord: Begravningsplats, Gravdekoration, Samskapande, Social
Hållbarhet, Barriärer

Sveriges lantbruksuniversitet

Fakulteten för naturresurser och jordbruksvetenskap
Institutionen för stad och land
Avdelningen för landskapsarkitektur

Sammanfattning

Begravningsplatser är samskapade platser, vilket innebär att många är involverade i platsskapandeprocessen. Detta ses inte minst genom den privata yta som gravrättsinnehavare ges, den enskilda graven, som tillsammans med övriga ytor bidrar till den helhet som begravningsplatsen utgörs av. Genom att studera hur gravar dekorerats får vi en inblick i begravningsplatsens unika ställning mellan det privata och det offentliga samt hur begravningsplatser kan spegla samhällsnormer, kultur och maktstrukturer.

Detta examensarbete, som genomförts på Norra Griftegården i Borlänge, undersöker hur gravar i tre olika områden dekorerats. De tre gravområdena utgörs av kistgravar på allmän begravningsplats, urngravar på allmän begravningsplats samt muslimska gravar i ett muslimskt gravområde. Totalt inventerades 325 gravar vid fyra tillfällen under hösten 2023. Dekorationerna dokumenterades genom fotografering. Fotografierna analyserades med en fenomenologisk ansats. Den data som utvanns ur bilderna grupperades i teman och enheter och analyserades för att hitta mönster, likheter och skillnader, både inom och mellan områdena.

Resultaten visar att det på gruppnivå går att se en skillnad i hur områdena dekorerats, där de två allmänna gravområdena kan ses likna varandra mer än vad de liknar det muslimska området. Detta med hänseende till mängd dekoration per grav, vilken typ av dekoration som används och i vilken omfattning dekorationen förändras eller byts ut. Skillnaderna kan bland annat förklaras av kulturella och normativa skillnader som påverkar vad som anses lämpligt för platsen. Samtidigt observerades överlapp, såsom förekomsten av korssymboler på det muslimska området, vilket kan tyda på suddiga gränser mellan de olika områdestyperna och en heterogenitet inom samtliga grupper.

Detta arbete är relevant för den som önskar få en större inblick både i hur gravar dekorerats och vad som kan styra de dekorationsval som görs på begravningsplatsen. Arbetet bidrar till en utökad förståelse för hur gravar kan fungera som individuella uttryck samtidigt som de är del av en kollektiv platsskapandeprocess. Insikterna är viktiga för att utveckla mer inkluderande och socialt hållbara begravningsplatser i framtiden.

Nyckelord: Begravningsplats, Gravdekoration, Samskapande, Social hållbarhet, Barriärer

Summary

In my readings of the magazine *Arkitekten*, a memorable article featured landscape architect Jan Gehl discussing a conversation with his wife, psychologist Ingrid Gehl, about architects' lack of interest in human experiences. This conversation was a turning point for Gehl, who began to focus on the interactions between people and built environments. As someone living with a child psychiatrist, I often find myself in similar discussions at home. If urban development ultimately revolves around human environments, shouldn't humans be a clearer starting point?

Around the same time as I read the article, I encountered a report by what was then the Integrationsverket in collaboration with the Swedish National Heritage Board, which explored the negative reputation of "million program" areas. The report concluded that their poor image was not solely due to physical design but also influenced by media portrayals (Ericsson et al., 2000). Reading the report shifted my understanding of architecture from a focus on physical structures to considering the relationship between people and the spaces created, including both physical and mental dimensions. A good place is valuable not just for its inherent qualities but also because of what we've learned about it. Architecture is a continuous process that evolves beyond the architect's control. The report transformed my perspective on architecture and urban planning, redirecting my interest from the architect's designs to the processes that have part in changing our cities.

Meanwhile, a shift can be seen in the role of the architect as greater emphasis is put on collaboration. Today, the success of an architect can be seen as increasingly linked to their ability to include and engage with collaborators, which benefits the creation of spaces for diverse groups. An example of this often seen in contemporary urban development is the incorporation of citizen dialogues, which serve not only to validate established ideas but also to foster collaboration with current and future users of the space.

The above-described evolution of the role of the architect, now seen as a collaborator rather than lone genius, combined with the mindset of architecture as a process makes spaces that emerge from collaborative processes particularly interesting to study, with cemeteries serving as a prime example.

Purpose

This thesis aims to explore and discuss the role of individual gravesites as both private spaces within public areas and as part of the overall cemetery landscape through their contribution to the cemetery's co-creation process. This is examined in relation to the right to public spaces. Additionally, the thesis seeks to expand the knowledge base regarding how graves are decorated in Sweden.

Research Questions

- How are graves decorated across various surveyed grave areas within the Norra Griftegården cemetery in Borlänge?
- What similarities and differences in grave decoration can be observed within and between different types of grave areas at Norra Griftegården, and how can these be explained?

Methodology

The methodology described in this chapter relates to the data collection directed at building an understanding of how graves are decorated, viewed as a phenomenon. The qualitative analysis of the produced data is centered around the theory and background presented in other parts of the study.

The Norra Griftegården cemetery in Stora Tuna parish, Borlänge, was selected for this study due to its active status (new burials occur) and the presence of both general and Muslim grave sections. This study focuses on urn and casket burial plots, which unlike other types have attached grave rights. The general urn and casket plots selected were chosen due to their proximity to the Muslim sections. Entire rows were surveyed to avoid active selection of individual graves to minimize confirmation bias. Around 100 graves of each type were surveyed, ensuring enough data for analysis. Exact numbers were defined by the number of graves per row, which varied.

Documentation

Individual graves were documented through photography. This allowed for swift data collection and minimized the researcher's presence to avoid intrusiveness. Photography also enables a standardized visual record. During the documentation a standardized procedure was followed: photographs were taken from about three meters directly in front of or beside a grave marker to avoid stepping onto the graves while capturing sufficient detail. Any items behind the grave were also photographed, also with the grave marker centered. This approach enabled a consistent record of memorial items present at the time of documentation.

Data collection timeline

To capture changes over time, the selected graves were surveyed four times during fall 2023. As the originally Christian tradition of All Saints' Day has been noted to be celebrated by members of the Swedish Muslim community (Sorgenfrei, 2021), one survey was conducted during this holiday to enable a comparison between the two groups (Survey 3). This timing allowed for an examination of cultural influences on the site. The survey dates were:

Survey 1 - 2023-10-02

Survey 2 - 2023-10-23

Survey 3 - 2023-11-05 (All Saints' Day weekend)

Survey 4 - 2023-11-27

Review and Analysis of Collected Data

The photo review process was inspired by Kirsti Malterud's (2012) qualitative analysis method, *Systematic Text Condensation: A Strategy for Qualitative Analysis*. Malterud's method, rooted in phenomenology, is designed to explore and interpret subjective experiences - in this case, an interpretation of grave decorations from photographs. Although the method was developed for text analysis, only minor adjustments were needed for image analysis, as photographs can be seen as "read" similarly to texts.

Malterud's method involves four steps. The first step involves identifying preliminary themes by reviewing the photos as openly as possible. The themes serve as a base for the organization of data. In the second step, themes are subdivided into categories, and entries for each grave are logged in an Excel sheet to track elements in each image. Items and symbols that fit multiple categories were assigned to the one that best matched their main function, ensuring unique entries for each item. The identified themes and units are shown in Figure 1.

In the third step, meaning is condensed within each group and analyzed separately. Here, visual data made this process implicit rather than explicit; the definition of an object is determined by the observer's interpretation without conscious rephrasing. Finally, in the fourth step, the separate categories are recontextualized to identify patterns across units based on the surveyed data.

"Themes" and "Units"

<p>Memorial stone info and materiality</p> <p>Is there a memorial stone?: Memorial stone material: Memorial stone material color: Text color: Number of people in the grave: Year of death (average): 18 years old or younger?:</p>	<p>Plants and plant material</p> <p>Woody plants (amount): Planted herbacious plants (species): Changed plant material since last survey?: Changed plant material since first survey?: Potted plants: Flower bouquets: Wreaths: Fake plants:</p>
<p>Symbols and texts</p> <p>Religious text: Other text: Religious symbols: Bird symbols: Sun symbols: Other animal symbols: Plants and nature symbols: Photographs: Heart symbols: Star symbols: Other symbols: Symbol for death: Symbol for birth:</p>	<p>Lighting objects</p> <p>Grave lantern or candle holder: Electric lights: Electric memorial candles: Memorial candles:</p>
<p>Ground material and barriers</p> <p>Cut lawn: Uncut lawn: Open earth: Gravel or pebbles: Border close to memorial stone: Border in full-length: Stone in full-length:</p>	<p>Sculptural objects</p> <p>Sculptural birds on top of memorial stone: Angels on top of memorial stone: Other sculptural objects on top of memorial stone: Sculptural stones with text: Sculptural angels: Sculptural birds: Food, snacks & tobacco: Natural stone or decorative stone: Pot or potholder without plants: Wreathholder without wreath: Other sculptural objects:</p>

Figure 1. "Themes" and "units" identified from the photographs.

Results and analysis

This thesis investigates the role of individual graves as private spaces within the public context of cemeteries, considering how these spaces contribute to the collective identity of the cemetery and engage with public space. It also aims to broaden the understanding of grave decoration practices in Sweden, specifically addressing how graves are decorated in different sections of Norra Griftegården and exploring the similarities and differences in these decorations both within and across different grave types.

Variations in decoration across different grave types reveal differences between them, suggesting influences from cultural and environmental factors that shape each other. As Lynch (1972) and Gehl (2010) explain, physical environments affect behaviors, reflected here in grave decorations that express cultural identity. Berry's (2023) eco-cultural framework further emphasizes how the interaction between environment and culture impacts behavior, highlighting the cemetery's inseparability from these decorations.

Graves in different areas show mutual influences, with some decorations, like Christian symbols, occasionally appearing in Muslim grave sections. This trend, while subtle, suggests a cross-cultural influence within the cemetery, though sections manage to maintain distinct characteristics. Standardized catalogs, perhaps influenced by a Christian bias, may shape decoration options, yet newer catalogs may incorporate symbols more inclusive of Islamic tradition, potentially reflecting market responses to cultural diversity. Also, as concluded through Berry (2023), minority groups may adapt their expressions to fit culturally dominant norms.

Religious symbols and texts appear more frequently in the Muslim area, while general sections can be seen as having a greater variety in object use. General grave sections also show greater alignment with cemetery planting options, while the Muslim section, with more uncut grass, reflects fewer administrative influences in decoration practices.

Child graves in this study were found to be more decorated across all areas, while graves with religious symbols generally had fewer decorations. Hannah Arendt (1958) states that objects provide stability; this suggests that more decorated graves might respond to a need for stability in uncertain circumstances. The relatively sparse decoration of graves with religious symbols could imply that religion fulfills the stabilizing function that objects otherwise serve. Byung-Chul Han's (2020) idea that permanence reduces uncertainty supports this, with tradition-based symbols offering a temporal anchor during uncertain times. Cemeteries, as social spaces, foster multicultural expression, with Maddrell et al. (2018) underscoring their role in promoting inclusive communities. Zaremba (2021) argues that positive engagement with such spaces creates belonging, an essential aspect of a socially sustainable cemetery culture. The findings suggest that flexible memorial regulations could enhance inclusivity, while informal norms also guide behavior such as the decoration of a grave.

Cemetery maintenance personnel can be seen as the definers and upholders of what is considered "good grave culture" by removing items deemed inappropriate, which risks sidelining minority practices. An interpretation of a study by Grabalov & Nordh (2020) highlights the subjectivity in what's included in the term where a light was seen removed by cemetery staff. It's also possible that the term is influenced by culturally Christian perspectives due to the cemetery's link to the Church of Sweden.

Keywords: Cemetery, Decoration, Co-Creation, Social Sustainability, Barriers

Innehållsförteckning

Figurförteckning	10
1. Utgångspunkt	12
1.1 Kooperativ arkitektur	13
2. Begravningsplatsen mellan det offentliga och privata	15
2.1 Begravningsplatsen som samskapad	16
2.1.1 Att samexistera på begravningsplatser	17
2.2 Socialt hållbara begravningsplatser	19
2.3 Den privata graven.....	20
2.3.1 Den dekorerade graven	20
3. Syfte	22
3.1 Frågeställningar	22
3.2 Avgränsningar	22
4. Kontext	24
4.1 Begrepp inom svensk begravningsverksamhet	24
4.2 Lagar och regler inom Sveriges system för begravningsverksamhet.....	25
4.3 Norra griftegården i Borlänge.....	26
4.3.1 De allmänna och de muslimska gravkvarteren.....	29
4.3.2 Att betala för skötsel eller dekoration	29
5. Begravningsplatsen som teori och praktik	30
5.1 Fenomenologi	30
5.1.1 Livsvärld.....	30
5.1.2 Jag-et i uppsatsen	31
5.2 Begravningsplatsen och platsbegreppet.....	32
5.3 Samhället och begravningsplatsen	33
5.3.1 Samhället idag och en förändrad gravkultur	34
5.4 Det ekokulturella ramverket	35
5.4.1 Religion och begravningsplatsen.....	36
5.4.2 Riter och ritualer	38
5.5 Dekorationsval	39
5.5.1 Symbolik och symbolanvändning	40
6. Metod	43
6.1 Inventering och strukturering av data	43
6.1.1 Dokumentation.....	44
6.1.2 Tidpunkt för inventering	44
6.1.3 Granskning och analys av det insamlade materialet.....	45

7.	Resultat	49
7.1	Likheter och skillnader mellan de tre inventerade områdestyperna	49
7.1.1	Gravvårdsinfo och materialitet	49
7.1.2	Symboler och texter	54
7.1.3	Markmaterial och gränser	58
7.1.4	Växter och växtmaterial	58
7.1.5	Belysningsobjekt	59
7.1.6	Skulpturala objekt	59
7.2	Skillnader inom de tre inventerade gravområdestyperna	60
7.2.1	Belysning	60
7.2.2	Symbol och textmängd	61
7.2.3	Skulpturala objekt	62
7.3	Förändring över tid	62
7.3.1	Växter och växtmaterial	62
7.3.2	Belysning	63
7.3.3	Skulpturala objekt	64
7.4	Analys	65
7.4.1	Platsen som samskapad	65
7.4.2	Att påverka varandra och bli mer lika	65
7.4.3	Normer och regler	67
7.4.4	Kyrkogårdsförvaltningens roll	67
7.4.5	Gränser och social hållbarhet	68
7.4.6	Stabilitet, riter, symboler och objekt	70
8.	Diskussion	72
8.1	Metoddiskussion	72
8.1.1	Vidare forskning	73
	Referenser	75
	Tack till	80

Figurförteckning

Figure 1. "Themes" and "units" identified from the photographs.	6
Figur 2. Fotografi över den allmänna urngravplatsen, sedd mot järnvägen. Avgränsande häckar inom kvarteret med höjd på ungefär en meter.	27
Figur 3. Fotografi över entré till det muslimska begravningsområdet. Avgränsande häck mot övriga begravningsplatsen med höjd på ungefär två meter.	27
Figur 4. Plankarta över Norra griftegården. Inventerade kvarter markerade som Muslimska begravningsplatsen, Urngravar på allmän begravningsplats samt Kistgravar på allmän begravningsplats. Baserad på Ortofoto från Lantmäteriet.	28
Figur 5. Del av plankarta som visar de inventerade gravkvarterens placering i förhållande till varandra.	44
Figur 6. Identifierade "Teman" och "enheter". Hur dessa använts i praktiken exemplifieras på sida 45.	46
Figur 7. Exempel på användning av identifierade "Teman" samt "Enheter" och den data som kan fås från ett fotografi i arbete enligt metoden.	48
Figur 8. Linjediagram. Trendlinjer per gravtyp över genomsnittlig mängd inventerade symboler, texter, minnesföremål och belysningsobjekt. Figuren visar att nyare gravar är mer dekorerade än äldre, oavsett gravtyp.	50
Figur 9. Fördelning av gravvårdsfärg och material bland kistgravplatser på allmän begravningsplats.	51
Figur 10. Fördelning av gravvårdsfärg och material bland muslimska gravar.	51
Figur 11. Fördelning av gravvårdsfärg och material bland urngravplatser på allmän begravningsplats.	52
Figur 12. Fotografi över barngrav i det allmänna området för kistgravar vid inventeringstillfälle 3. "Övriga skulpturala objekt" bland annat i form av gosedjur, pärlplattor och leksaker.	53
Figur 13. Fotografi över barngrav i det allmänna området för urngravar vid inventeringstillfälle 3. "Övriga skulpturala objekt" i form av leksaker.	53

Figur 14. Fotografi över barngrav i det muslimska området vid inventeringstillfälle 3. Utan "Övriga skulpturala objekt"	53
Figur 15. Fotografi som belyser symbolanvändning på gravvården för död och födelse. En muslimsk barngrav med en stjärna som symbol för födelse och halvmåne för död.	54
Figur 16. Fotografi som belyser symbolanvändning på gravvården för död och födelse. En kistgrav i ett allmänt kvarter för kistgravar, med en stjärna för födelse och ett kors för död	54
Figur 17. Stapeldiagram som visar genomsnittligt användande av symboler per grav och gravkvarter.	55
Figur 18. Genomsnittlig mängd religiösa symboler och texter mot genomsnittlig mängd övriga symboler och texter per gravtyp. Inom det muslimska gravområdet går att se hur det religiöst kopplade är den vanligaste typen, medan det i de två andra områdena finns en större mängd övriga symboler och texter.	56
Figur 19. Linjediagram över utveckling av religiösa symboler och texter över tid.....	57
Figur 20. Gravvård i form av ett kors i området för urngravar på allmän begravningsplats.	57
Figur 21. Gravvård i form av en moské på den muslimska begravningsplatsen.	57
Figur 22. Foto över kistgrav på allmän begravningsplats med tulpan i plast.	59
Figur 23. Foto över muslimsk grav med plastblommor.	59
Figur 24. Fördelning av belysningsobjekt inom de tre gravområdena.	60
Figur 25. Fördelning av religionsbundna symboler och texter inom de tre gravområdena.	61
Figur 26. Fördelning av icke religionsbundna symboler och texter inom de tre gravområdena.	61
Figur 27. Fördelning av skulpturala objekt inom de tre gravområdena.....	62
Figur 28. Linjediagram över antal gravar med förändrat växtmaterial sedan föregående inventeringen.	63
Figur 29. Linjediagram över antal gravar per område med förändrat växtmaterial sedan första inventeringen.	63
Figur 30. Linjediagram över förändring av genomsnittlig mängd belysningsobjekt per grav och gravtyp, vuxen och barngravar.	64

1. Utgångspunkt

Ibland läser jag tidningen Arkitekten. I en artikel som jag minns särskilt väl beskrev landskapsarkitekten Jan Gehl ett samtal han haft med sin fru, Ingrid Gehl, som arbetar som psykolog. I samtalet frågades han varför arkitekter inte är mer intresserade av människor. Jan Gehl, som växte upp med och utbildades inom modernismen, beskrev samtalet som omskakande (Person, 2020). Jag, som lever tillsammans med en ST-läkare i barn- och ungdomspsykiatri, tror att jag haft liknande samtal vid middagsbordet. Om det är människors livsmiljöer som allt stadsbyggande handlar om i slutändan, varför ska man då inte ha människor som tydligare utgångspunkt? För Jan Gehl följdes samtalet med sin fru av en undersökning av samspelet mellan det byggda och människans rörelse och beteenden i stadsrummet. Gehls fortsättning, och hans intresse för människan i centrum för stadsbyggnad, är en stor inspiration för många som arbetar med offentliga rum.

Ungefär i samma veva som jag läste intervjun med Gehl snubblade jag över en rapport som givits ut av det som då hette Integrationsverket tillsammans med Riksantikvarieämbetet. Rapporten diskuterar varför miljonprogramsområdets dåliga rykte uppstått. I rapporten fastslogs att det inte bara var områdenas fysiska form i sig, och en ”dålig rumslighet” med byggnader och utemiljöer i fel skala som ligger till grund för synen på områdena idag, utan att den bild av områdena som förmedlats i media också har spelat en stor roll (Ericsson et al., 2000). För mig upplevdes rapporten som revolutionerande. Jag upplevde att den inte bara bidrog med en förklaringsmodell för miljonprogrammets rykte, utan också en breddning av själva arkitekturbegreppet. För mig innebar läsandet av rapporten att begreppen god stadsbyggnad och god arkitektur övergick från att i första hand handla om det byggda i sig till att i stället handla om relationen mellan människor och de rumsligheter som skapats, och då inte bara fysiskt utan också mentalt. Det rapporten beskriver är att en bra plats inte bara är en bra plats för att den är bra i sig själv. En god plats är också bra för att vi lärt oss att den är bra. Kevin Lynch är en annan som skrivit om samma tema - att allt ses genom ens tidigare upplevelser, som utöver att vara faktiska upplevelser av en fysisk miljö också kan bestå av andra aspekter, såsom en artikel i en tidning.

“At every instant, there is more than the eye can see, more than the ear can hear, a setting or a view waiting to be explored. Nothing is experienced by itself, but

always in relation to its surroundings, the sequences of events leading up to it, the memory of past experiences.” (Lynch, 1960, s.1).

Att tidigare upplevelser inte är samma för alla innebär att samma rum kan tolkas på olika sätt av olika personer. Tolkning av rummet påverkar också beteende i det samma. På samma sätt som den goda platsen är god delvis för att vi lärt oss att den är det, är ett beteende lämpligt delvis för att vi lärt oss att det är passande för den plats det sker på. Boxning är en aktivitet som passar bra i ett boxningsgym, men som passar sämre på ett bibliotek. I heterogena samhällen sker det många olika tolkningar av samma rumslighet. Det är inte säkert att de olika tolkningarna är förenliga.

Rapporten ändrade också min syn på de mest intressanta aspekterna av arkitektur eller stadsbyggnad från resultaten av arkitekternas pennor till att de processer som påverkar våra städer. Inte minst för att projekten vi ritar fortsätter utvecklas även efter de lämnar kontoren. I och med att arkitektur kan ses som process snarare än som ett konkret resultat (när projekten fortsätter utvecklas efter de lämnar våra händer) blir det mer intressant att titta närmare på hur alla delar av processerna ser ut och vad de består av. Detta verkar även, enligt arkitekturteoretikern Beatriz Colomina (1999) vara ett växande intresse som speglas i många publikationer som utgivits på senare år.

“If one is to judge by the publications of recent years, there appears to be an increasing interest in how the practice of architecture works. It is as if we had become more concerned with the how than the what. And the how is less about structure or building techniques – the interest of other generations of historians – and more about interpersonal relations. The previously marginal details of how things actually happen in architectural practice are now coming into focus. Critics and historians are shifting their attention from the architect as a single figure, and the building as an object, to architecture as collaboration.” (Colomina, 1999 s. 462).

1.1 Kooperativ arkitektur

I en tid där de arkitektoniska processerna har större fokus än tidigare ändras också många gängse metoder. När arkitektens metoder förändras ändras också arkitektrollen. Inom fältet arkitektur går det att uppfatta hur många arbetsprocesser blivit mer kooperativa över tid. Det gör att det går att fundera kring hur en tidigare bild av arkitekten som ensam skapare i framtiden kan bytas ut mot en bild i vilken en arkitekts framgång snarare kommer ur hur väl hen lyckas inkludera och interagera med sina medskapare. Med samarbetet kommer många fördelar som underlättar i skapandet av platser för heterogena målgrupper. Ett exempel från samtida stadsbyggnadsprocesser är de medborgardialoger som ibland utförs inom ramen för större projekt, som utöver att vara ett sätt att

förankra en redan etablerad idé kan ses som en form av samarbete med platsens nutida eller framtida brukare.

Det kollektiva skapandets växande popularitet går även att se i motsatt riktning – det minskade framhållandet av ”stjärnarkitekter”. Detta kan ses i manifest som *Death of the starchitect* av Vicente Mateus (2023), artiklar som "The Death of the Starchitect – Or the Birth?" av Panu Savolainen (2021) och i namnbytet av flera arkitekturföretag, där de plockar bort skaparens, eller stjärnarkitektens, namn. Bland dessa finns det välkända James Corner Field operations, som nu bytt namn till Field operations. Detta bland annat för att bättre förmedla en bild av företagets arbetsprocess som driven av samarbete (Field Operations, 2023).

Denna utveckling gör platser som bygger på kollektiva platskapandeprocesser intressanta att studera. Begravningsplatsen är en av, och det kanske tydligaste exemplet på, dessa typer av platser.

2. Begravningsplatsen mellan det offentliga och privata

Det finns många olika typer av offentliga rum och platser såsom torg och parker. En typ av offentligt rum eller plats som diskuterats mindre än de nyss nämnda är begravningsplatsen (Grabalov & Nordh, 2021). Detta trots att begravningsplatserna är, eller kommer vara, en plats som spelar en roll för nästan alla människor i Sverige. Efter dödsfall placeras en klar majoritet, oavsett tro eller kultur, på en begravningsplats. För att frånga en placering på en begravningsplats och till exempel sprida ut aska i havet krävs ett speciellt tillstånd från Länsstyrelsen (Länsstyrelsen, u. å.). Begravningsplatser blir därför en plats där människor kan mötas över både kulturella och socioekonomiska gränser. Begravningsplatsen speglar ett samhälles religiösa strukturer, kulturella skillnader och sociala uppbyggnad, samt hur detta ändras över tid (Petersson, 2004, s. 7). När samhället får en större kulturell mångfald, får också begravningsplatsen det (Maddrell et al., 2018). På samma sätt som samhället i stort förändras över tid är också begravningsplatser föränderliga. Detta då begravningsplatsen speglar samhället. Detta innebär också att dess mening, eller innebörd, inte är konstant eller universell. Utöver att vara en spegling av ett samhälle kan begravningsplatsen också vara en plats där en idealiserad version av ett samhälle visas upp (Jedan et al., 2020).

Platserna syftar till att tjäna hela lokalsamhället och är genom att göra det nära sammanlänkad med lokalsamhällets historia (Rugg, 2020.). Ett heterogent samhälle innebär att begravningsplatser inte bara är ett landskap, eller en plats. Det är i stället vanligt att dela upp begravningsplatser i flera sektioner med separata syften och separata inneboende meningar (ibid.). De olika sektionerna kan vara ämnade åt olika gruppers begravningspraktiker, såsom muslimska- eller allmänna gravkvarter. Detta då begravningsplatser med flera sektioner med olika karaktärer skapar en möjlighet att möta behovet hos olika användargrupper (Nordh & Wingren, 2023).

Det finns många som försökt definiera begravningsplatsen som typ av plats. I sin enklaste form kan det ses som ett fysiskt rum som blivit valt som deponi för mänskliga kvarlevor. En viktig egenskap hos begravningsplatser är att de skapar ett sammanhang för, och en möjlighet till, att minnas individer som gått bort (Rugg, 2020). Utöver platstypiska fysiska element såsom gravvårdar kan

begravningsplatser särskiljas från andra platser genom dess huvudsakliga syfte, vilket kan ses som en plats att begrava eller på annat sätt förvara de döda (ibid.). Det är viktigt att begravningsplatser får vara just begravningsplatser och agera heliga rum för alla efterlevande (Petersson, 2004, s. 8). Detta innebär att de ses som skilda från vanliga parker och sin omgivning.

I svensk, historisk kontext är begravningsplatser ofta avgränsade från resten av samhället, antingen genom vegetation, såsom en häck, eller solidare strukturer såsom en mur eller ett staket. Att de är inhägnade, med växtlighet eller byggda element, innebär också att det finns en in- och utgång. Denna entré kan både ses som bildlig och symbolisk (Rugg, 2020). Att gå in betyder inte bara att man går in på begravningsplatsen utan också in i ett annat kulturellt sammanhang. Om begravningsplatsens ursprungliga syfte som plats för de döda späds ut genom annan användning, när platsens syfte blir suddigt i kanten, kan också denna symboliska övergång försvinna. Går man inte längre in i ett annat sammanhang kan den beteendeförändring som vissa förväntar sig utebli.

I en artikel av Nordh och Wingren (2023) beskrivs begravningsplatsen som en typ av plats där liv och död existerar parallellt. En plats där nu och då knyts samman och en plats där den privata sorgen och minnet av bortgångna släktingar får en materiell form genom gravvården, plaketter eller symboliska föremål (Nordh & Wingren, 2023). Detta samtidigt som rummet är offentligt och används som gemensam grönyta och för rekreation och kontemplation (Grabalov & Nordh, 2020). Tidigare forskning i skandinavisk kontext har visat att begravningsplatsers primära funktion som begravnings- och minnesplats, ofta samspekar med andra funktioner (Skår 2018 & Wingren 2013). Begravningsplatser är en viktig institution för att diskutera död och sorg, samt en plats för kulturella uttryck i form av att minnas och hedra de döda (Zaremba, 2021). Dessa till synes motsatser, livet och döden, det heliga och det sekulära, en plats för avkoppling och en plats för sorg och reflektion, är bara några av de många spänningar som finns på begravningsplatser. Det är i mellanrummet mellan motsatsparen som den samtida urbana begravningsplatsen återfinns (ibid.).

2.1 Begravningsplatsen som samskapad

Begravningsplatsen är en typ av offentlig plats som inte bara skapas av politiker, planerare och skötselpersonal, utan platsen framkommer och förändras också tillsammans med och genom dess brukare (Jedan et al., 2000). Detta dels genom de ritualer som sker på platsen, dels genom det utrymme som de privata föremålen ges i det offentliga rummet. Att platserna inte bara är ett resultat av arkitektens intentioner, utan också av skötselpersonalens och brukarnas aktivitet kan man såklart säga om alla platser. Det finns dock en stor skillnad i att man på begravningsplatsen uttryckligen bjuder in till medgestaltande i och med gravrätten

på ett sätt man vanligtvis inte gör i andra typer av offentliga rum. Gravrättsinnehavare ges en yta, den enskilda graven, på vilken de har rätt att gestalta. En privat yta i det offentliga rummet som tillsammans med övriga ytor skapar en helhet. Eftersom begravningsplatser i ett heterogent samhälle rymmer en stor mängd olika människor är det också en stor mängd olika människor som ges gestaltungsutrymme vid gravarna. Både aktiviteter och ritualer utförda av människor med olika bakgrunder som formar begravningsplatsen (Nordh et al. 2021).

Att begravningsplatser samskapas över tid - ritade av arkitekter, ändrade av skötselpersonal och ändrade igen av brukare, innebär att den kulturella förändring som sker över tid i samhällen också speglas i begravningsplatsens fysiska gestalt. Samskapandet innebär att platsen inte är statisk utan i konstant förändring. Begravningsplatsen kan dock behålla sin funktion samtidigt som sättet funktionen uttrycks att ändras (Petersson, 2004, s. 9).

Jedan et al. (2020) beskriver samskapandet av begravningsplatsen som komplex, med flera aktörer, faktorer och processer. Begravningsplatsens helhet, med dess olika separata rituella rum, beskrivs som en ensemble. Ensemblen skapas av både redan existerande samhällsgrupperingar, samtidigt som nya grupperingar skapas genom begravningsplatsen. De nya grupperingarna bildas dels utifrån det fysiska rummet, exempelvis genom att man befinner sig i samma kvarter, dels genom de handlingar så som placeringen av rituella föremål som sker på platsen (Jedan et al. 2020). I yrkesrollen är man en del i samskapandet samtidigt som man befinner sig i en ledande, eller övergripande roll. Det är då, på samma sätt som i alla andra samarbeten, viktigt att känna till de val ens medkreatörer och samarbetspartners gör.

2.1.1 Att samexistera på begravningsplatser

Begravningsplatser är en typ av plats som samlar, och därmed samskapas av, alla typer av människor. Urbana begravningsplatser har möjligheten att vara platser för kulturella möten som kan öka förståelsen och acceptansen både för generella och specifika kulturella skillnader och kring de ritualer som berör döden, att sörja och att minnas (Swensen & Skår, 2018). Att platsen är öppen för alla kan också innebära att friktion uppstår. Det inte säkert att åsikter om sättet som död eller sorg ska behandlas på delas av alla. Det finns också fall där sätten inte är förenliga. Man har exempelvis kunnat observera hur konflikter uppstått kring pulkaåkning på Skogskyrkogården i Stockholm, där vissa tycker att pulkaåkning är en helt okej aktivitet och någonting som passar platsen, och andra att det borde vara strikt förbjudet (SVT Nyheter, 2021).

Utöver att olika besökare kan ha olika åsikter händer det att besökarna av en begravningsplats och personalen som arbetar på den har olika syn om vad som är ett för platsen passande beteende. I en artikel av Nordh & Wingren (2023)

beskrivs hur de på ett platsbesök identifierat en solcellslampa som hängts upp i ett träd på en begravningsplats (Nordh & Wingren, 2023). Detta kan ses som ett exempel hur allmänheten gjort platsen till sin. I detta fall såg personalen på begravningsplatsen detta som någonting som gjorts utan samråd med dem, och ansåg att lampan skulle plockas ned (ibid.). Det är inte alltid helt lätt att veta vad man kan eller får göra.

Det går också att se exempel på otydliga formuleringar i regelverk och styrdokument som syftar till att definiera ett tillåtet beteende på begravningsplatser. När termer som saknar en exakt precisering används i regelverk kan dessa tolkas olika baserat på värderingar och kultur. Dessutom ändras ords betydelse över tid, vilket innebär ett förändrat beteende av de som följer de skrivna föreskrifterna. Grabalov och Nordh (2020) exemplifierar med ordet ”proper” som använts i skandinavisk kontext för hur man bör hantera och bete sig på begravningsplatser, vilket är en term som lämnar ett utrymme för tolkning (Grabalov & Nordh, 2020). I artikeln beskrivs bland annat att detta i norsk kontext innebär att hundar ska gå med kort koppel, vilket inte går att se som ett självklart propert agerande för alla. Det är inte säkert att mitt ”proper” är ditt ”proper”. Ytterligare en aspekt som försvårar förståelsen för det för platsen lämpliga beteendet är att ens platser ibland ändras snabbt, exempelvis vid migration (Lynch, 1972, s. 40). Det blir då svårare att veta vad det för platsen lämpliga beteendet är, vilket gör att platsens brukare måste testa och välja en ny form av beteende att bygga en gruppidentitet kring (ibid.).

God gravkultur

God gravkultur är ett begrepp som används i begravningslagen. I begravningslagen framgår att upplåtaren av graven får besluta om begränsningar i gravrättsinnehavarens bestämmanderätt för att en god gravkultur ska kunna uppnås (SFS 1990:1144). Med andra ord – att upplåtaren har rätt att bestämma huruvida en individs sätt att minnas en individ är lämpligt.

Utöver att upplåtaren har rätt att besluta om begränsningar diskuteras frågan om vad som ses som en korrekt gravkultur också på andra håll. Däribland det tidigare nämnda exemplet om pulkaåkning på begravningsplatser. Ett annat exempel är hur man inom islams olika traditioner har många olika uppfattningar (Sorgenfrei, 2021). Allt från det mer konservativa, där det betraktas som otillåtet att besöka graven ofta, eller dekorera och förfina graven, till mer tillåtande uppfattningar (ibid.).

Det finns aspekter som påverkar vilken typ av praktiker som ses som en del av en god gravkultur. En av dessa är att praktiker som är eller blir erkända influerar och bidrar till andra, liknande praktiker. En av de traditioner som på vissa platser erkänts och inkluderats är den (inte bara) judiska traditionen av att lämna stenar ovanpå gravar. Detta sägs ha influerat förekomsten av att lämna andra

minnesföremål (Zaremba, 2021). Eftersom åsikter om vad som är lämpligt för platsen inte behöver delas, är det inte heller helt självklart att de objekt som lämnats vid en grav blir erkända och ses som dekorationer eller minnesobjekt. Är till exempel en kvarlämnad cigarett vid grav en dekoration och ett viktigt minnesmärke eller skröp som måste rensas bort av kyrkogårdsförvaltningen för att vidhålla en god gravkultur?

2.2 Socialt hållbara begravningsplatser

Begravningsplatsen är en typ av plats som kan beskrivas existera i skiljelinjen mellan det privata och det offentliga. Detta då de enskilda gravarna, som är en del av det som utgör platsens helhet, ses som privata platser. Demokratins koppling till offentliga rum är stark och offentliga rum kan ibland ses som ett förkroppsligande, eller en manifestation, av demokrati. Detta genom sättet som rummets karaktär är ett uttryck av och för det samhälle det befinner sig i, samt rummets påverkan på livet för de som befinner sig i det (Swensen & Brendalmo, 2018). I denna kontext ses demokrati som fördelningen av rättigheter i rummet, vilket väcker frågor kring hur tillgängliga offentliga rum är, för vem de är tillgängliga och vilka kvaliteter de kan bidra med för människors välbefinnande (ibid.). Demokrati ses som en av förutsättningarna för att länder ska kunna nå de globala målen innan år 2030. Demokrati är inte bara viktigt i sig själv (vilket påvisas av mål 16 - Fredliga och inkluderande samhällen) utan är också viktigt för att få en lokal förankring som möjliggör samtliga övriga mål (Globala målen, 2016). I New Urban Agenda (2017) beskrivs detta i visionen ”Städer för alla”.

Frågan om rättigheter i det offentliga rummet påverkas av frågor om ägandeskapet av detsamma. Om det offentliga i relation till det privata. Begravningsplatser existerar i denna skiljelinje. Ägandeskapet av en plats påverkar i stor utsträckning det för platsen tillåtna beteendet, både genom nedskrivna regler och förordningar samt normer och andra oskrivna regler. Detta gör denna typ av frågor viktiga i offentliga rum generellt, och på begravningsplatser specifikt (Swensen & Brendalmo, 2018).

Till alla platser hör också en politisk dimension. Att ignorera den politiska dimensionen av ett landskap är att missa en viktig del av landskapens essens (Oles, 2014, s. 115). Landskap har nästan alltid varit, och fortsatt är, märkta av ojämn maktfördelning (ibid.). De regler och normer, antingen uttalade eller förväntat underförstådda, som bestämmer det för platsen lämpliga beteendet, är en del av denna ojämna maktfördelning. Samtidigt är det viktigt för de efterlevande att ha ”rätt” sorts begravning, kremation och tillhörande ritualer (Maddrell et al., 2018). Dessutom finns begrepp såsom ”mångfald inom mångfald”, vilket innebär att det inte bara finns olika kulturella och religiösa praktiker, utan även undergrupper och regionala skillnader inom de olika kulturella grupperna (ibid.).

Denna mångfald innebär att det finns en stor mängd olika kulturella grupper som ska samexistera inom begravningsplatsens ramar. Begravningsplatser är därmed viktiga för att uppnå ett inkluderande och integrerande multikulturellt samhälle, samtidigt som de i dagsläget ofta är en negligerad del av detsamma (ibid.). Att synliggöra kulturella skillnader som del av begravningsplatsens gemenskap fostrar interkulturella möten (Zaremba, 2021). Att misslyckas med att erkänna och synliggöra ritualer som en del av begravningsplatsens gemenskap riskerar på sikt att utesluta grupper från densamma (ibid.). Rätten till att uttrycka sig religiöst är en av de viktigaste beståndsdelarna för ett socialt rättvist begravningsystem (Rugg 2020).

2.3 Den privata graven

Samtidigt som begravningsplatsen och dess gångar, bänkar och öppna gräsmattor av många ses som offentliga ses den enskilda graven som någonting privat. Både rättsligt genom gravrätten, men också själsligt genom de närståendes relation till de begravda och graven i sig. Det privata områdets storlek bedöms olika mellan olika människor (Swensen & Bredalmo, 2018). Att någonting ses som privat, indikerar en känsla av ägande. För att känna ägandeskap av en plats krävs positiva erfarenheter. Att bara ges tillträde skapar inte denna ägandeskapskänsla (Zaremba, 2021). Inbyggt i begravningsplatsernas landskap är möjligheten för dess användare att hitta en specifik gravplats. Platserna är, genom vägar och stigar, indelade i mindre enheter. Gravarna har "adresser", registrerade som sådana i gravplatsens dokumentation, vilket bidrar till att ge varje familj en känsla av ägandeskap och kontroll för en specifik gravplats (Rugg, 2020). För att någonting ska kunna ses som privat krävs en barriär eller skiljelinje, som kan vara antingen mental eller fysisk.

2.3.1 Den dekorerade graven

När en grav dekorerats görs val. Det går att se det som att det finns en mening med de val som görs och de dekorationer som utförs. Jedan et al. (2000) beskriver begravningsplatsen som en plats på vilken människor söker ett socialt erkännande, eller att synas. Detta sker genom gravplatsen. Gravarna kan vara ett sätt att förmedla religiös tillhörighet, familjeenhet eller andra former av gruppemensamma värderingar (Nordh & Wingren, 2023). Graven kan också vara ett sätt att visa på sociala band till andra grupper (Jedan et al., 2020). Detta dels genom gravens placering, som kan vara i en av en mängd i olika kvarter och gravskick, men också genom sättet graven dekorerats med hjälp av minnesföremål. Då i ett försök att gestalta den individ som ligger i graven och på så sätt berätta någonting om vem det var (Pettersson & Wingren, 2011). De objekt som lämnas

vid gravplatserna kan vara både stora, som en gravanordning eller gravvård, eller någonting mindre. Då objekt, enligt Hanna Arendt (1958), kan beskrivas bidra med en permanent, går det även att se de objekt som lämnas vid gravarna som bidragande till detta (Arendt, 1958 s. 137).

Även om det oftast inte varit studiernas huvudfokus, har tidigare studier och rapporter identifierat både likheter och skillnader i sättet som gravar i Sverige dekoreras. Detta examensarbete fyller en kunskapslucka i det att kvantifiera och precisera hur dekorationerna både ser ut och kan skilja sig mellan olika områden på samma begravningsplats.

Nordh & Wingren (2023) beskriver att det finns en skillnad i sättet som gravar dekoreras, och att gravdekorationer vid gravar på en muslimsk del kunde skilja sig mot gravar på andra delar av begravningsplatsen (Nordh & Wingren, 2023).

De skriver också att det går att se hur gravars dekoration inspireras av gravdekorationer som tidigare kopplats till olika grupper, eller att gravplatser från olika delar av världen inspirerar varandra, vilket exemplifieras med att det på svenska begravningsplatser numera är vanligare med ett personfotografi på gravvården vilket tidigare främst förknippades med ortodox kristendom eller länder i öst (Nordh & Wingren, 2023). På samma tema skriver Sorgenfrei (2021) att man i svensk kontext ser en påverkan från majoritetssamhället på de muslimska gravarna genom att besöka någon av de muslimska begravningsplatserna. Vidare skriver Sorgenfrei (2021) att de allra flesta gravar på muslimska begravningsplatser har en gravsten och att den ofta kommer från begravningsentreprenörernas standardsortiment vilket gör den svår att skilja från en kristen, om man bortser från dess riktning och ibland den text som finns på stenen (Sorgenfrei, 2021). Bland gravstenarnas dekoration förekommer också symboler såsom duvor och änglar, trots en annan symbolbetydelse och symbolvärde historiskt inom islam (ibid.).

Gravljus

I sin avhandling *Ljus på gravarna och andra ljusseder: nya traditioner under 1900-talet* undersöker Mats Rehnberg (1965) hur seden med gravljus spreds i Sverige och vilka faktorer som påverkade spridningen. Att tända och placera ett gravljus är ett sätt att dekorera en grav, och en av sederna eller ritualerna som ofta kopplas till allhelgonafirandet i Sverige. Seden har sitt ursprung i katolska länder och spreds till Sverige i början av 1900-talet i och med att resor till kontinenten blev vanligare (Rehnberg, 1965, s 73-75). Från att från början varit starkt kopplad till julen och julfirandet, började gravljusen under 1930-talet placeras på gravar även under allhelgona (Rehnberg, 1965, s. 81-95). Även fast gravljustraditionen ursprungligen är kristen, går den att se på muslimska begravningsplatser i samband med allhelgona (Sorgenfrei, 2021).

3. Syfte

Detta examensarbete syftar till att undersöka och diskutera den enskilda gravplatsens roll både som en privat plats i det offentliga rummet och som en del av begravningsplatsens helhet genom att vara en del av begravningsplatsens samskapandeprocess. Detta i förhållande till rätten till rummet.

Examensarbetet syftar även till att bidra till en utökning av kunskapsunderlaget kring hur gravar i Sverige dekoreras.

3.1 Frågeställningar

- Hur dekoreras gravar i olika inventerade gravområden på Norra griftegården i Borlänge?

- Vilka likheter och skillnader i hur gravar dekoreras kan man se inom och mellan olika typer av gravområden på Norra Griftegården och hur kan dessa förklaras?

3.2 Avgränsningar

Arbetet avgränsas geografiskt till begravningsplatsen Norra griftegården i Borlänge. Detta då begravningsplatsen innefattar både allmänna och muslimska gravområden vilket möjliggör undersökningar både av interna skillnader inom kvarteren samt en jämförelse mellan det allmänna och kvarter som står utanför det allmänna.

Endast gravar av gravskicken urngravplatser, kistgravplatser och muslimska gravar inventeras och analyseras. Detta då dessa gravskick innehar en gravrätt som inte är begränsad.

Inventeringen avgränsades till runt 100 gravar av varje gravskick. Detta för att säkerställa ett tillräckligt stort material för att genomföra arbetet i denna form.

På gravarna finns symboler som på olika sätt kan ses som religiösa, eller som symboler för religioner. I detta examensarbete har endast korset och halvmånen definierats som symboler för religioner i sig. Detta då det är de symbolerna som oftast, och i huvudsak, används för att symbolisera de vanligaste religionerna (kristendom och islam) inom de inventerade gravområdena. Detta val är gjort trots en rik symbolanvändning med många religiösa symboler som används av följare av de olika religionerna. Att endast använda det som ofta ses som de huvudsakliga symbolerna för religionerna innebär en genomförbar analys, samtidigt som man säkerställer att inventeringen sker på lika villkor.

4. Kontext

Detta kontextkapitel syftar till att bidra med kontext kring begravningsverksamhet i Sverige. Kontexten i detta kapitel utgör en grund för förståelsen både för läsningen av arbetet i sig, i form av begreppsförklaringar till begrepp som ofta används, samt för att bidra med en inblick i de lagar och regler som reglerar begravningsverksamheten i Sverige. Därtill ges också en inblick i Norra Griftegården, begravningsplatsen i centrum för detta examensarbete, och en introduktion till de tre gravområdestyper som inventeras och analyseras.

4.1 Begrepp inom svensk begravningsverksamhet

Runt begravningsverksamheten finns en mängd begrepp. I detta kapitel förklaras de som används ofta i detta examensarbete med hjälp av begreppssamlingen ”Begrepp i Begravningsverksamheten”, publicerad 2023 i Stad & Land nr 195.

Allmän begravningsplats: Finansieras av begravningsavgiften. Allmänna begravningsplatser ska erbjuda gravplatser till folkbokförda inom förvaltningsområdet vid dödsfall. Om det finns utrymme kan även andra, som inte bor inom förvaltningsområdet, erbjudas gravplats.

Begravningsavgift: En avgift, baserad på den beskattningsbara förvärvsinkomsten, som alla folkbokförda i Sverige betalar. Denna avgift täcker bland annat skötsel, förvaltning och administration av begravningsplatsen och dess byggnader samt en gravplats på en allmän begravningsplats under 25 års tid.

Begravningsplats: En yta som både anordnats för och brukas som förvaringsplats för avlidnas stoft eller aska. Ordet kyrkogård är en äldre benämning som tidigare används för kristna begravningsplatser vid kyrkobyggnader. Idag ofta används ofta begreppet synonymt med begravningsplats även om den inte ligger vid en kyrka.

God gravkultur: Upprätthållande av estetik och ”goda sedvänjor” genom vård av begravningsplatsen och gravplatserna. Vad god gravkultur innebär i praktiken ändras över tid.

Blomlist & Gravram: En inringning, eller inramning, av plantering eller av gravplatsen. Bägge typerna utgörs oftast av sten men kan också utgöras av andra material.

Gravskick: Olika typer av gravar såsom minneslund, urngrav, kolumbarium och kistgrav.

Gravvård: En i material odefinierad överbyggnad vid en gravplats. Vid svenska gravplatser utgörs denna oftast av det som i folkmun kallas en gravsten eller livsten.

Gravrätt och gravrättsinnehavare: Gravrätten är den rätt som följer med vid upplåtandet av en bestämd gravplats. Gravrätten upplåts vanligen i 25 år, men kan ofta förnyas. De första 25 åren är kostnadsfria, men om man väljer att förnya gravrätten får upplåtaren ta ut en avgift. Gravrättsinnehavaren är den eller de personer som registrerats som innehavare av gravrätten. En begränsad gravrätt innebär att det finns begränsningar kring utseende och utsmyckning vid gravplatsen.

Gravplats: En yta ämnad för en eller flera gravar. Upplåts oftast med gravrätt.

Gravkvarter: En sammanhängande yta med gravplatser på en begravningsplats.

Gravområde: I detta examensarbete används termen "Gravområde" som en avgränsad yta, separerad från andra ytor antingen genom olika gravskick eller genom fysiska barriärer. I detta examensarbete har tre gravområden definierats. Ett med muslimska gravar, ett med kistgravar på en allmän begravningsplats, och ett med urngravar på en allmän begravningsplats.

4.2 Lagar och regler inom Sveriges system för begravningsverksamhet

I Sverige regleras begravningsverksamheten och begravningspraktikerna av begravningslagen och begravningsförordningen. I dessa står att det i första hand är Svenska Kyrkans församlingar och pastorat som ska se till att det finns begravningsplatser till de folkbokförda inom ett förvaltningsområde eller kommun. I vissa fall har regeringen fattat ett beslut att i stället låta en kommun ha denna roll (SFS 1990:1144)

Den rätt som uppkommer när en bestämd gravplats på en allmän begravningsplats upplåts kallas gravrätten. Den person som innehar denna rätt

kallas gravrättsinnehavare och är ofta en anhörig till den begravda. Upplåtelsen av en gravrätt är ofta tidsbestämd, då oftast i 25 år. Den tidsbegränsade gravrätten kan som minst bestämmas till 15 år och mest till 50 år. Gravrättens upplåtelsestid kan också vara obegränsad vilket innebär att den gäller för alltid (ibid.). När den tidsbegränsade gravrättens upplåtelsestid gått ut kan den förnyas (ibid.). För detta tas oftast ut en avgift. Gravrätter kan vara begränsade, då främst kring gravanordningens och dekorationers utformning. Om en begränsad gravrätt upplåts är det upplåtaren som ansvarar för att hålla gravplatsen i både ordnat och värdigt skick. Gravrättsinnehavaren har rätten att bestämma kring både gravanordningens och dekorationens utformning, förutsatt att detta inte strider mot de bestämmelser kring god gravkultur som tagits fram av upplåtaren (ibid.). Detta innebär i praktiken att kyrkogårdsförvaltningen (eller annan upplåtare) bestämmer vad som är en god gravkultur.

4.3 Norra griftegården i Borlänge

Norra griftegården öppnades 1924 och var ursprungligen ritad av arkitekten Sigurd Lewerentz (Svenska kyrkan, 2020). På dess dryga fyra och en halv hektar finns i nuläget ca 3000 gravplatser (Svenska kyrkan, 2023b).

Begravningsplatsen har byggts ut i etapper sedan det första gravkvarteret anlades. På 1980-talet anlades både minneslundan i begravningsplatsens norra del och gravområdet mot järnvägen på begravningsplatsens södra del. 1993 anlades det muslimska gravkvarteret som är en av Dalarnas två muslimska gravplatser. 2014 anlades en askgravlund framför uppståndelsekapellet. Av begravningsplatsens gravar är cirka 150 muslimska. På Norra griftegården finns gravskicken Kistgravplats, Urngrav, Minneslund, Askgravplats, Askgravlund och Kistgravlund (ibid.).

Utöver den mentala bilden av ett område är också den fysiska utformningen av en plats är viktig för beteendet på den. Kevin Lynch (1972) skriver i boken *What time is this place* att den fysiska miljön, på samma sätt som lagar och traditioner, styr vårt agerande (Lynch, 1972, s. 40). Även Jan Gehl, som tidigare nämnts i arbetet, skriver att den fysiska miljön påverkar agerandet i den (Gehl, 2010, s. 9).

Begravningsplatsen kan beskrivas bestå av två olika huvudsakliga karaktärer. På begravningsplatsens norra del finns ett område med naturligare uttryck och fler barrträd såsom tall. Denna del kan närmast beskrivas som en skogskyrkogård. Begravningsplatsens södra delar, på vilka de inventerade kvarteren ligger, kan beskrivas som mer parklika med en formell karaktär. Gravarna står på raka rader, indelade i kvarter av klippta häckar. Även gångvägar separerar de olika inventerade gravkvarteren. Samma gränstyper finns mellan de allmänna och muslimska gravkvarteren, med skillnaden att de häckar som gränsar in de

muslimska kvarteren är högre än de häckplanteringar som delar av områden för kistgravar och urngravar på den allmänna begravningsplatsen.

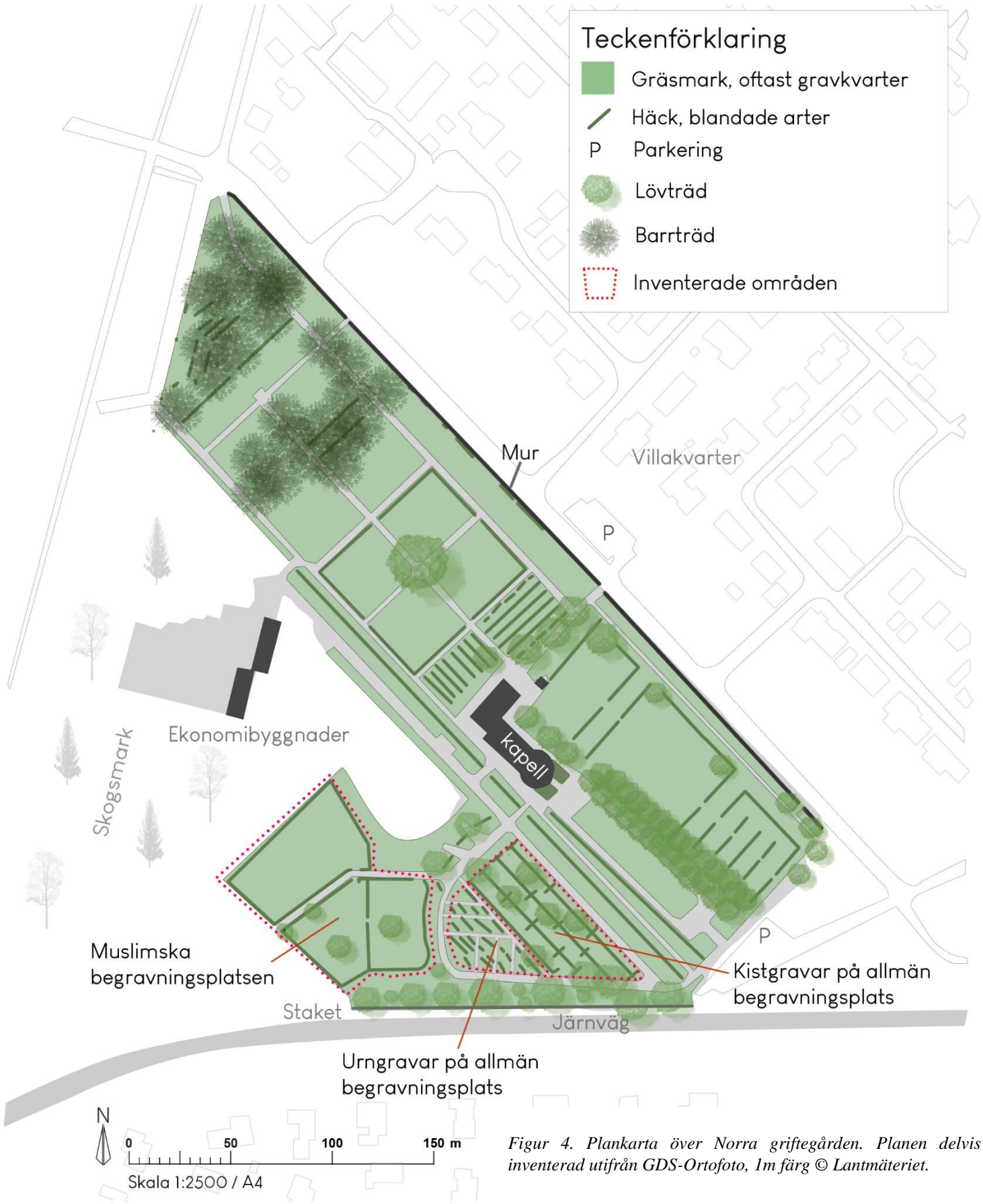
Markmaterialet inom de inventerade gravkvarteren utgörs främst av klippta gräsmattor. Begravningsplatsen avgränsas mot närliggande villakvarter i öster med en vitputsad mur. I söder gränsas begravningsplatsen av mot övrig bebyggelse genom järnvägen och järnvägens staket. I områdets västra del avgränsas området av ett skogsparti.



Figur 2. Fotografi över den allmänna urngravplatsen, sedd mot järnvägen. Avgränsande häckar inom kvarteret med höjd på ungefär en meter.



Figur 3. Fotografi över entré till det muslimska begravningsområdet. Avgränsande häck mot övriga begravningsplatsen med höjd på ungefär två meter.



Figur 4. Plankarta över Norra griftegården. Planen delvis inventerad utifrån GDS-Ortofoto, 1m färg © Lantmäteriet.

4.3.1 De allmänna och de muslimska gravkvarteren

I detta examensarbete studeras gravar i både allmänna och muslimska gravkvarter på de södra delarna av Norra griftegården. De muslimska gravarna valdes inte för att de var just muslimska, utan för att de utgjorde ett område som ställt sig utanför det allmänna. Den allmänna begravningsplatsen ska, trots att den är i stort är sprungen ur en kristen tradition och att den upplåts av Svenska kyrkan, vara en plats för alla som vill. För att det ska vara en plats för alla, måste alla ges möjlighet att uttrycka sin gravkultur. Detta gör det intressant att titta på det utrymme som olika kulturella uttryck ges. Vårt beteende styrs på olika sätt, både genom normer och uttalade regler. Till och med i de mest sekulära samhällen tenderar man att koppla samman begravningsplatser och begravningsmonument med religiös tro (Petersson 2004, s. 7). Finns det en sådan religiös norm bland gravarna idag, och går det i praktiken att avvika från den normativa gravkulturen på ett sätt som går emot majoriteten? Dessa frågor återkommer i arbetets diskussion.

I detta arbete beskrivs de gravkvarter som inte tydligt definierats som tillhörande någon annan religion som kist- och urngravplatser på allmän begravningsplats, utan att benämna dem som kristna. Detta trots att en del av de individuella gravplatserna inom de inventerade kvarteren tillkom innan separationen mellan kyrka och stat år 2000. Detta med hänsyn till att de begravda nu, när begravningsplatsen är allmän, i praktiken kan vara mer, eller helt, sekulära eller tillhörande en annan religion.

De muslimska gravkvarteren är separerade från det allmänna, men ligger inom den allmänna begravningsplatsens yttre gräns.

4.3.2 Att betala för skötsel eller dekoration

Utöver att själv, som gravrättsinnehavare eller anhörig, dekorera eller sköta en grav, går det ofta att köpa in som en tjänst. För Stora Tuna pastorat, i vilket Norra griftegården som denna studie behandlar befinner sig, finns en skötsel- och planteringstaxa att ta del av online. I den definieras olika skötselpaket med olika prisbild. Från grundskötsel, som inkluderar skötsel av en gräs- eller grusyta på gravplatsen, enkel justering av gravvård, borttagning av vissna blommor i vas samt vår och höststädning för 225kr per år, till rabattskötselpaket och olika perenn- och annuelpaket, samt övrigt prydnade, vilket innefattar blommor i vas, gravljus, ljung i kruka eller vinterkrans (Svenska kyrkan, 2022).

5. Begravningsplatsen som teori och praktik

I detta kapitel presenteras centrala teoretiska begrepp som utgör grunden för detta arbetes försök att förstå varför begravningsplatsen ser ut som den gör. Litteraturen som denna del av arbetet baseras på hämtades med syfte att skapa en kunskapsrymd utifrån vilken begravningsplatsen som kulturellt fenomen (däri inkluderas dekorationen av gravar) kan diskuteras. Denna förståelse utgör grunden för arbetets analysdel. Utöver de teoretiska perspektiven innehåller kapitlet också en kunskapsöversikt som även den är en del av den grund som används i arbetets analysdel.

5.1 Fenomenologi

När de tidigare positivistiska forskningens metoder sågs som otillräckliga när det gällde att skapa en förståelse för komplexa mänskliga fenomen utvecklades mot slutet av 1970-talet den kvalitativa forskningen inom flertalet vetenskaper (Dahlberg et al., 2019, s. 12-31). Ett av dessa kvalitativa sätt att arbeta är med fenomenologi, vilken har kommit att användas på två sätt. Dels för att förstå mänsklig existens, dels för att förstå vetenskap (ibid.). Fenomenologin som vi känner den idag hade sitt ursprung i Edmund Husserls filosofi och erbjuder ett alternativ till den dualistiska synen på vetenskap, vilken exempelvis kan skilja på natur och kultur och istället verka mellan dem för att se hur de hänger samman (ibid.). Detta angreppssätt kan ses passa en så komplex platstyp som begravningsplatsen. Både analysen av dekorationen av gravar och kunskapsinsamlingen kring den grundas därför, i detta examensarbete, i ett fenomenologiskt synsätt. Undersökningar med denna grund har som övergripande mål att skapa en översiktlig bild av sättet som det undersökta fenomenets viktigaste egenskaper framträder i en levd verklighet (Lewicka, 2011, s. 223). I detta examensarbets fall – hur gravar dekoreras.

5.1.1 Livsvärld

För många förespråkare av fenomenologi såsom Heidegger, Gadamer och Merleau-Ponty är begreppet livsvärld avgörande för att förstå människan och

människans förhållande till sin omgivning (Dahlberg et al., 2019, s. 32-42). Livsvärldsbegreppet kan i sin enklaste form ses som ett perspektiv från vilken vi förstår världen, våra erfarenheter och vår existens (ibid.). Med andra ord förhållningssättet till världen i vilken man befinner sig, så som den framstår och betyder för en själv. Denna förförståelse kan ses vara baserad på en mängd aspekter, som kan skilja utifrån vem man frågar eller läser. Dock innebär fenomenologin en grundsyn om att människor delar en och samma värld som tolkas subjektivt (ibid.). Världen ses ibland, som av Husserl själv, som att vi är medskapande till – att vi samtidigt som vi skapas av världen, skapar den. Detta innebär att en förståelse av världen, eller människan, är omöjlig utan att inkludera bägge aspekterna (ibid.).

I detta ingår även förståelsen för tid och rum, som kan vara både subjektiv och objektiv. För klockan är all tid lika lång, men för ett barn som väntar på julklappar kan minuterna kännas som evigheter. Detta gör inkluderingen av rumsliga och tidsliga dimensioner till ett bra sätt att närma sig andras livsvärld (Dahlberg et al., 2019, s. 32-42.).

5.1.2 Jag-et i uppsatsen

Fenomenologin är en filosofi i vilken världen alltid finns före reflektionen kring den (Merleau-Ponty, 2022, s. 11-13). Det är också en filosofi som har som ambition att vara en exakt vetenskap samtidigt som det är en redogörelse över rummet, tiden och världen genom att vara en beskrivning av en erfarenhet så som den upplevs (ibid.) En studie av hur gravar dekoreras innebär en tolkning av en verklighet och inte en studie av verkligheten som faktisk eller universell. Jag, som utförare, ser en verklighet utifrån sättet den verkar vara för mig, och på samma tema är alla beskrivningar skrivna utifrån sättet jag som författare erfar det jag erfar. Merleau-Ponty (2022) beskriver det som att allt en person vet om världen vet hen genom en synvinkel som är hens egen (ibid.). Detta påverkar både tolkningen av de resultat som fås genom studien och valet av både teori- och bakgrundsinsamling. Endast genom att förstå avsändaren kan man förstå innehållet. Vem är då jag som författare i förhållande till begravningsplatsen och dekorationen av gravar?

Jag är en man, 34 år gammal och landskapsarkitektstudent. Jag är uppvuxen i ett kulturellt kristet hem, där vi firade kristna högtider men inte var aktivt troende. I vuxen ålder har jag spenderat relativt mycket tid på begravningsplatser, men inte som sörjande eller för besök av någon närstående, utan jag har snarare promenerat runt och tittat på andra gravar i jakt efter intressanta yrkestitlar på de bortgångna eller särskilt pampiga och skulpturala gravvårdar. Detta trots att döden i högsta grad varit närvarande i mitt liv. Sättet jag träffat släkten på under de senaste åren har främst varit vid begravingar. Just dessa gravar och begravningsplatser

undviker jag för mitt flanerande. Jag har därför ingen egen erfarenhet av att dekorera gravar, men jag har en bild av hur jag skulle göra det om jag skulle komma i den situationen. Något enkelt, en bukett av något fint. En icke-permanent dekoration som efter ett tag städas bort av kyrkogårdsförvaltningen, för att andra eventuella besökare ska få ett tomt blad för sin dekoration och sitt sätt att minnas.

5.2 Begravningsplatsen och platsbegreppet

Dekorationen av gravar är ett platsbundet agerande som sker på begravningsplatser. I ordet begravningsplats ingår platsbegreppet. Trots att det här examensarbetet inte är ett arbete som syftar till att bredda kunskapsläget för platsbegreppet i sig, måste det beskrivas i korthet. I en undersökning om dekorationen av gravar, vilket är en platsbunden praktik, fördjupas förståelsen av praktiken i sig om den ses i relation till det som en plats kan ses bygga på. För att öka förståelsen kring hur och varför gravar dekoreras på det sätt de gör, måste de val som gravrättsinnehavare gör ses i relation till både platsbegreppet i sig och av det som följer, platsen de sker på. Detta eftersom praktiker som rör begravnings och minnesplatser grundas både i lokala (för platsen) och personliga omständigheter (Maddrell et al., 2018).

Alla platser existerar inte bara i rum, utan också i tid. Detta gör tidsaspekten, och hur platsen förändras, viktig att undersöka. För att förstå en plats behöver man förstå vad som fanns på den tidigare och hur det nuvarande uppkom (Oles, 2014, s. 71). Platser är aldrig isolerade, utan är alltid i dialog med andra platser, människor och tider (Oles, 2014, s. 99).

Även om det vid första anblick inte är någon större skillnad på plats och rum så skiljer upplevelsen som följer de olika begreppen markant. Man kan exempelvis sammanfatta det som kulturgeografen Yi-Fu Tuan – att plats är trygghet, och rum är frihet (Tuan, 1977, s. 3). Platsbegreppet är dock både komplicerat och omdebatterat, och det finns ingen allmänt accepterad modell för att förklara vad som utgör känslan av plats (Ardoin et al, 2012). Att det inte finns någon allmänt vedertagen modell gör att platsbegreppet definieras olika beroende på den ingång som forskare från olika fält har med sig. Gemensamt för samtliga definitioner som används i platsstudier är att det består av ett flertal dimensioner, i ett försök att täcka in det mångbottnade ämnet (Ardoin et al, 2012).

Som tidigare nämnts grundas praktiker på begravningsplatser bland annat i lokala omständigheter. Detta innebär att man bör känna till vad de lokala omständigheterna består av för att kunna fördjupa tolkningen av praktikerna. I artikeln ”Meaningful perception of place: The most effective dimensions and factors” av Parisa Kalali (2015) sammanfattas några av Doreen Masseys, brittisk

samhällsvetare och geograf, tankar om platser. I artikeln från Kalali beskrivs platser som unika, och att platsers unicitet kan ses vara baserad på fyra attribut. Masseys förståelse för plats grundas i relationen mellan plats och människa, vilket är en av utgångspunkterna till detta examensarbete. Enligt Massey är en plats en ständigt föränderlig och mångfacetterad social konstruktion, vilket också speglar tankarna om begravningsplatsen som samskapad av Jedan et al. (2000). Genom att använda de fyra aspekterna från Kalali (2015) blir Masseys arbete mer tillgängligt att föra resonemang mot i detta examensarbete. Dessutom kan sammanfattningen i fyra punkter ses som ett sätt att strukturera och fånga upp aspekter som annars lätt hade kunnat missas i Masseys stora produktion.

- 1) *Plats som process*, vilket innebär att platsen är föränderlig eftersom den formas av dynamiska sociala relationer.
- 2) *Plats som definierad av det utanför*, vilket framhåller att motståndet mellan innanförskap (*insideness*) och utanförskap (*outsideness*) inte ska bedömas när en plats definieras. Detta för att det utanför påverkar det på insidan.
- 3) *Plats som arena för flera identiteter och historier*, vilket uttrycker att platser har ofixerade och multipla identiteter eftersom de är fulla av kontrast och inre opposition genom sin historia, dess nutid och i framtida händelser.
- 4) *En plats unicitet utgörs av interaktioner*, vilket innebär att en plats unicitet inte enbart kommer från dess historia. Det som utgör platsen baseras istället på ständigt förnyande attribut såsom globalisering, ekonomi, kultur samt människors relationer och kommunikation.

5.3 Samhället och begravningsplatsen

Vare sig begravningsplatsen ses som en spegling eller som en idealiserad bild av ett samhälle är begravningsplatser samskapade och utgörs därför delvis av de privata platserna som är gravarna. Att gravar kan användas som ett sätt att förmedla en bild av vem som ligger i graven kan ses som ett tecken på individualismens inflytande på vår nutid. Byung-Chul Han, professor i filosofi och kulturvetenskap vid Universitat der Kunste i Berlin, har i manga av sina bocker agnat sig at att beskriva tiden vi lever i, och flera av bockerna beskrivs nuet som en individualismens tid praglad av nyliberala ideer. Den teori som Byung-Chul Han presenterar bidrar till en kontext som ar anvandbar for att kunna se gravdekorationer i relation till bade samhälle och individ.

5.3.1 Samhället idag och en förändrad gravkultur

All förändring bottnar i, eller är ett resultat av, bakomliggande faktorer som antingen kan vara medvetna eller slumpmässiga (Berry, 2023). Förändringarna kan antingen komma inifrån ett samhälle, då som ett resultat av mänsklig aktivitet eller lokala naturhändelser, eller utifrån, och då vara ett resultat av kontakt med andra samhällen, exempelvis genom migration (ibid.). Förutom att det fysiska rummet ändras över tid, av både naturliga och icke-naturliga anledningar, ändras också kulturen i dem. Med detta även hur sjukdom, död och det att minnas bortgångna anhöriga hanteras. En delförklaring kan vara den globaliserade värld vi lever i. Den ökade kontakten med omvärlden, genom exempelvis resor, sociala medier och flyktingströmmar, skapar fler knytpunkter mellan olika kulturer som nu måste samexistera och dela rum på ett annat sätt än tidigare.

Byung-Chul Han beskriver i många av sina böcker samtiden som en tid av globalisering och homogenisering av skillnader, och en tid i vilken produktion är avgörande. För detta krävs att samhället utgörs av ett överskott av positivitet och en kollaps av det negativa. I praktiken, att det som hindrar eller skaver ses som dåligt och därför inte får finnas. Detta då det negativa förhindrar produktionen, både av varor och av jaget. En del av den friktion som försvunnit är det Byung-Chul Han (2018) kallar det andra och det främmande vilket bytts ut mot det Han kallar det samma eller det annorlunda (Han, 2018, s. 2-4). I stället för att samhället tillåter det andra att vara just det andra böjs det genom ett filter av jaget. I det andra kan man inte se sig själv. Att möta det andra beskrivs som friktionsfyllt medan att möta det samma är friktionsfritt. Även Anna Petersson (2004) är inne på samma linje i sin avhandling. Hon skriver att det i samhället finns ett konstant behov att organisera eller ordna det som verkar hota eller inte passa in i dess givna struktur (Petersson, 2004, s. 122). Man kan fråga sig vad det här innebär för marginaliserade grupperas gravpraktik, som kanske inte passar in i de av majoriteten på förhand uppsatta ramverken. En annan del av motståndet till friktion Byung-Chul Han beskriver är att man i vår tid ser barriärer som någonting hindrade, därmed negativt, och därmed inte önskat. Detta innebär att barriärer som tidigare funnits har börjat lösas upp vilket beskrivs som en risk, då upplösandet av barriärer innebär att förmågan att finna ett slut riskerar att försvinna (Han, 2020, s. 27). Underförstått är att barriärerna och gränserna krävs för att ett slut ska kunna nås. Att man utan dem bara fortsätter producera utan att stanna upp. Detta gäller både mentalt och rumsligt. Så vad innebär upplösandet av barriärer för synen på döden som slutet på en social relation, eller slutet på livet? Och gränserna runt och på begravningsplatsens betydelse för beteendet, och därigenom riterna, på den? Även I Jedan et al. (2000, s.2) ställs en liknande fråga – “Could it be the case that scholars have been overly focused on the cemetery as a unitary ritual space at the expense of internal divisions?”.

Ett exempel på hur en barriär kring begravningsplatsen tas bort är genom att tillåta annat beteende än vad som traditionellt tillåtit. Cheyenne Emily Zaremba (2021) skriver att sätten genom vilka emotionella barriärer tas bort riskerar att skapa andra emotionella barriärer. Hon exemplifierar med att berätta att sättet genom vilket begravningsplatsen öppnas för rekreation kan innebära att det blir svårare för marginaliserade grupper att få en egen plats för sina ritualer, att uppmärksammas eller att synas (Zaremba, 2021). Alltså att borttagandet av en barriär för en grupp innebär uppsättandet av en barriär för en annan.

I skuggan av denna samhällsutveckling går det också att se hur en övergång skett från en religiös till en vetenskaplig världssyn i många västerländska samhällen, och att det i och med det går det att argumentera för att döden har blivit osynlig (Petersson, 2004, s. 15). Detta uttrycks bland annat genom den rationalisering, medicinering och professionalisering som livets slutskede i mångt och mycket består av (MacMurray & Fazzino, 2017). Döden göms, på sätt och vis, undan från privatpersoner, som den typ av friktion den för med sig. Denna samhällsförändring har också lämnat spår på den rituella aktivitet som följer med döden, och när relationen mellan människor och andlighet förändrats har även sättet vi minns de om gått bort blivit mer personligt än det tidigare varit (Grabalov & Nordh, 2020 & Petersson, 2004, s. 7). Detta är en viktig fråga som ofta verkar kollidera med det behov av enkel skötsel och funktionella ytor på den samtida begravningsplatsen (ibid.). Det är lättare för skötselpersonal att sköta något homogent och gruppgemensamt än den mångfald som uppstår vid mer individuella och personliga minnesplatser.

5.4 Det ekokulturella ramverket

I samband med dödsfall och vid dekorationen av gravar görs många val. Det finns många teorier om vad som styr de val vi gör. Psykologiforskaren John W. Berrys (2023) forskning har kretsat kring beteende utifrån ett ekokulturellt ramverk. Berrys (2023) ekokulturella ramverk lämpar sig för studier av kulturella fenomen, till vilket begravningsplatsen som helhet kan räknas. Detta genom att ramverket bidrar till en förståelse kring hur olika faktorer hänger samman i det att forma beteenden eller identiteter. Ramverket kan användas som lins genom vilken resultaten ses. Det går också att se en koppling mellan det ekokulturella ramverket och livsvärldsbegreppet, som beskrivits tidigare.

Enligt det ekokulturella ramverket kan grupper och individers beteende bara förstås när de ses i sammanhanget av att vara en del av, och anpassad till, sitt ekologiska och interkulturella sammanhang. Berry beskriver två huvudsakliga perspektiv som han använder för att studera hur mänskligt beteende visas och förändras i olika ekologiska och kulturella sammanhang. Dessa kallar han kallar funktionalism och universalism (Berry, 2023).

Funktionalismens kärna är en uppfattning om människans anpassningsbarhet. Detta perspektiv ser beteende som syftande till att handskas med utmaningar i grupper och/eller individers habitat, vare sig utmaningarna är av ekologisk eller sociopolitisk art (ibid.). Helt enkelt - Folk agerar och förändras för att passa in i och lyckas i sin närmiljö. Detta kan till exempel innebära att de gestaltningsval som görs på begravningsplatser görs med syfte att passa begravningsplatsen utifrån sättet man ser den.

Universalism är Berrys andra perspektiv. Detta perspektiv ser alla beteenden som rotade i gemensamma mänskliga processer, som alla delar oavsett sammanhang eller kultur. Det finns upplevelser och händelser i människors liv som innehåller gemensamma kännetecken oberoende av kön, ålder, etnicitet, social tillhörighet eller tro. Död, och den sorg som följer med den, är en av dessa händelser (Swensen & Skår, 2018). Universalismen innefattar två nivåer. Den första är att alla människor på en djup nivå delar grundläggande kulturella drag och psykologiska processer. Den andra nivån består av att kulturer och beteenden utvecklas och uttrycks på olika sätt, vilket genererar den skillnad som kan ses på ytan i vardagen. Utifrån Berrys två perspektiv ser han både att människor agerar olika utifrån kulturella skillnader, men att bakgrunden till valen som görs beror på delade mänskliga processer. Berry (2023) skriver också om kulturellt handlingsutrymme, vilket kan beskrivas som den grad av frihet som individer har att uttrycka sin kultur inom den kulturella kontext de befinner sig samt kulturell kompetens, vilket kan beskrivas behandla individers förmåga att tolka och navigera olika kulturella kontexter.

Viktigt för det ekokulturella synsättet är det systemtänk som innebär att ingen enskild ändring är möjlig utan att riskera att allt annat inom ekosystemet ändras. Berry (2023) skriver vidare att oavsett om förändringen sker genom jordbävning eller kolonisation kommer de fysiska, sociala och kulturella särdragen av gruppen alla ändras, vilket i sin tur leder till att individer förändrar sitt beteende för att handskas med de ändringar som uppstått på gruppnivå.

5.4.1 Religion och begravningsplatsen

Religion är en aspekt som kan vara allt ifrån någonting som styr ett helt liv, till någonting som inte påverkar ett beteende alls. Det är också en aspekt som kan ses som en del av den kulturella kontext som Berry (2023) beskriver i sitt ekokulturella ramverk. För många är religionen någonting som inte syns annat än vid situationer såsom dödsfall eller katastrofer, eller vid nyckelhändelser i en persons liv såsom bröllop och begravningar (Bäckström et al, 2004, s. 158-159). Detta då denna typ av händelser ses som extra betydelsefulla och därför viktiga att göra rätt i (ibid.) Religionen och dess ritualer bidrar då med en lösning på någonting som annars ses som ett svårlöst problem. Oavsett tro eller icketro är det lätt att gå tillbaka till det man gjort tidigare om man annars inte vet vad man kan

eller får göra (Myndigheten för stöd till trossamfund, 2021). Detta innebär att religion är en aspekt som både syns och spelar stor roll på begravningsplatser.

Sverige har i tidigare forskning både beskrivits som ett av Europas mest sekulariserade och mångkulturella länder (Ericson von Bahr, 2021). Tidigare var nästan alla folkbokförda i Sverige medlemmar i Svenska Kyrkan, men detta medlemsantal har sedan många år minskat. År 1973 var 95,2 % av Sveriges befolkning medlemmar, år 2022 var medlemsantalen nere i 52,8% (Svenska Kyrkan, 2018). Cirka en procent av Sveriges befolkning är idag aktiva kyrkbesökare och 72% av svenskar säger att religion inte har någon plats i deras vardagliga liv (Thurfjell & Willander, 2021). Många har dock kristna värderingar och firar kristna högtider, vilket gör att de kan ses som kulturellt kristna (ibid).

Simon Sorgenfrei (2021) beskriver den mångfald som finns i muslimska begravningstraditioner i publikationen ”Muslimska Begravnings seder och begravningssceremonier”, utgiven av Myndigheten för stöd till trossamfund. Där skriver han att det är viktigt att betona att den muslimska befolkningen, på samma sätt som den övriga befolkningen, inte är en kulturellt homogen grupp. Vidare beskriver han det som att många av de svenskar som identifierar sig som muslimer främst ser det som en etnisk beteckning, och att många i praktiken är mer eller mindre sekulariserade. För denna grupp sekulariserade muslimer blir religionen, och de riter som följer den, någonting som i huvudsak aktiveras vid speciella händelser såsom vid högtider eller dödsfall och begravningar (Sorgenfrei, 2021). Inte olikt sättet som kulturellt kristna beskrivs agera på.

Högtider och allahelgona

Högtider är traditionellt knutna till en eller flera religioner. Idag har man sett att många inte längre ser denna typ av helgdagar som likna starkt kopplade till en specifik religion. Detta kan bland annat ses i att 84% av svenska muslimer firar jul (Thurfjell & Willander, 2021). Allahelgonafirandet är en av de högtider som på senare år setts ha en svagare koppling till en specifik religion, och har identifierats som en högtid som uppmärksammas på liknande sätt både av kristna och muslimer i Sverige (Sorgenfrei, 2021)

Allahelgonafirandet i Sverige är en relativt ny högtid. Från att tidigare avskaffats som självständig helgdag väcktes ett nytt intresse för allahelgona under 1900-talet, vilket till viss del kan hänvisas till första världskriget och den massdöd det förde med sig, vilket riktade tankarna till de som gått bort (Rehnberg, 1965, s. 73-75). I svensk kontext är allahelgona i första hand inte förknippad med själva helgondagen. I stället kan den ses som en sammanblandning mellan allhelgona och den efterföljande alla själars dag, som knyts till uppmärksammandet av bortgångna anhöriga (ibid.).

5.4.2 Riter och ritualer

Begravningsplatser ses som rituella rum, det vill säga rum i vilka riter eller ritualer sker (Jedan et al., 2000). Att dekorera en grav kan ses som en av dessa ritualer. Rituella rum kan enligt Jedan et al. (2000) ses falla inom två kategorier. De kan antingen vara rituella rum ”som realiserade”, vilka är de faktiska rum i vilka vi medverkar i, på annat sätt utför eller uppfattar specifika ritualer. Denna typ av rituellt rum använder det som Jedan et al. beskriver upp som den andra kategorin, det ”rituella rummets potential”. Detta beskrivs som en rumslig struktur som definierar ett agerande som på en skala mellan obligatoriskt och förbjudet. Potentialen ses som ett resultat av historiska processer, minnen och traditioner. Detta utgör karaktären, eller känslan, på en del av en begravningsplats som gör att vissa aktiviteter ses som lämpliga och andra inte (Jedan et al., 2000).

Riten och ritualen är två nära sammanlänkade begrepp. I korthet kan man se riten som ett övergripande begrepp som innehåller en mängd ritualer. Det finns många olika slags riter. De kan, men behöver inte ha en religiös underton eller syfte. Aggedal (2018) beskriver två grupper av riter som utförs, makro- och mikroriter. Makroriten beskriver han som den officiella, och mikroriten som någonting privat eller personligt viktigt. Till exempel kan makroriten vara en begravning, och mikroriten då det personliga man väljer att lämna i kistan. Makroriten används ofta för att genomföra personliga mikroriter, men mikroriterna kan även ske utanför makroritens ramar. Mikroriterna kan både personifiera den döde och hjälpa de sörjande i sorgprocessen (Aggedal, 2018, s. 59).

Byung-Chul Han (2020) skriver i boken *The Disappearance of Rituals: A topology of the Present* att ritualer agerar bakgrunden mot vilken vår nutid framträder (Han, 2020, vi). I boken beskrivs ritualer både som symboliska beteenden vilka representerar och vidare befäster de värderingar och förhållningsregler på vilka ett samhälle bygger och som processer vilka förkroppsligar värderingar i ett samhälle. Detta innebär att de kan beskrivas stå för grupp, då de skapar en helhet eller en gruppering genom att bringa människor samman (Han, 2020, s. 1-14). Kopplingen mellan ritualer och symboler är stark. Ritualer karakteriseras av upprepning och utgörs av en uppfattning av det symboliska (ibid.). Symbolernas, eller symbolikens, syfte är igenkänning. Uppfattningen av symboler eller symbolik är på samma sätt som igenkänning en uppfattning om någonting hållfast, det permanenta, som gör att världen känns något mindre oviss. I boken definieras ritualen som ”symboliska tekniker för att göra en själv hemma i världen” och sägs omvandla det ”att vara i världen” till det ”att vara hemma”. Han beskriver det som att ritualer gör världen till en pålitligare plats. Ritualer beskrivs vara för tid vad ett hem är för rum, i att de gör tiden levbar. Detta genom ritualernas förmåga att skapa struktur i tid, som annars beskrivs strukturlös (ibid.).

Samtidigt som ritualen beskrivs stå för samhälle, grupp och medskapande av grupptillhörighet beskriver Han i sin bok hur samhället utvecklats till att bli mer egocentriskt, eller narcissistiskt, och att en pågående narcissistisk process av internalisering skapar en motsättning till den formalisering som ritualerna utgörs av (Han, 2020, s. 6). Detta innebär en växande motsättning till ritualerna, vilket innebär en växande motsättning till grupptillhörigheter. Ritualer kräver ett avstånd till jaget som idag är mer sällsynt än det varit tidigare. Objektiva former undviks till förmån för det subjektiva. Att dekorationen av en grav kan ses som en ritual innebär att det kan finnas en växande motsättning till akten i sig, eller innehållet i den, vilket kan kopplas till att det nu går att köpa dekoration som tjänst.

En ritual ses ofta inte som en ritual innan den blivit uppmärksammas som en del av en kultur, organisation eller som en referenspunkt. Ritualer som inte ses som ritualer av alla kallas ibland för osynliga ritualer (Zaremba, 2021). Om en ritual är synlig eller inte handlar inte bara om den är sedd, den måste också bli erkänd och inkluderad (ibid.). Fallet med placeringen av cigaretten, beskrivet på sida 18, kan om den placerats där för att symbolisera en bortgången men inte uppmärksammas som resultatet av en ritual ses som en osynlig ritual. Om en ritual är synlig eller osynlig är ofta inte binärt.

5.5 Dekorationsval

Att dekorera gravar kan ses som någonting som görs av tradition. Ward Thompson & Aspinall (1996) skriver att alla traditioner är en tolkning av och grundade i ett individuellt eller kollektivt förflutet som varken var enhetlig, samma för alla, eller konstant (Ward Thompson & Aspinall, 1996). I gestaltungsarbete, som dekoration av en grav ibland kan räknas som en miniatyrvariant av, kan man antingen välja att värdera eller att förkasta den tradition och/eller historia som finns. Gestaltningar helt utan hänsyn till tradition riskerar att helt sakna djupare mening. Om vi i stället accepterar värdet av tradition uppstår frågan hur vi väljer eller definierar relevanta förlagor. Författarna argumenterar för att de mest berömda förlagorna säger något om traditionen i vilken de har blivit berömda och skriver att det finns värde i att studera både ”originalgestaltningen” och anledningen till att den blev känd (ibid.).

Vidare skriver Ward Thompson och Aspinall (1996) att vi lär oss om vad som gjorts tidigare bland annat för att det ger oss viktiga förebilder, det dem kallar prototyper, för framtida designstrategier. Även en allmänhet som inte aktivt försöker lära sig om vad andra tidigare gjort exponeras för det befintliga och får därigenom denna typ av förebilder. De beskriver hur man i studier som tittat på hur kunskap organiseras, såsom kunskapen kring hur man ska dekorera en grav, har fokuserat på hur enheter blir indelade efter gemensamma egenskaper. Dessa

gemensamma egenskaper kan göra att både schack och fotboll blir kategoriserade som sporter, trots att stora skillnader mellan de två finns. Organisationen beskrivs som kluster av attribut centrerade runt någon form av exempel – prototypen (ibid.). På samma sätt finns en ”prototyp” för graven och dess gestaltning. Prototypen är lagrad i minnet och tjänar som basen för jämförelse eller utveckling kring andra potentiella medlemmar i kategorin. Detta kopplar till Zarembas (2021) tankar om hur erkännandet av riter på begravningsplatsen skapar en miljö där fler liknande riter uppstår. Om prototypen utvidgas, kan fler element innefattas inom den. När man pratar om prototypen pratar man inte i termer av eviga former eller stilistiska perioder, utan snarare i termer om en personlig konstruktion - en mental ritning som var och en av oss definierar enligt våra unika erfarenheter och använder för att se vad som går att göra i framtiden (Ward Thompson & Aspinall, 1996).

5.5.1 Symbolik och symbolanvändning

Gravar och gravdekorationer är fulla av symboler. En symbols syfte är att kännas igen (Han, 2020, s. 1-2). Uppfattningen av symboler eller symbolism är en uppfattning av det permanenta, och det permanenta gör världen mindre oviss (ibid.). Det går att se symboler antingen som bärare av en allmänt känd betydelse (publika symboler) eller bärare av en betydelse som bara är känd av en mindre grupp (privata symboler) (Petersson, 2004, s. 99). För att en djupare mening ska kunna uppfattas via symboler eller via ett symbolsystem krävs kunskap både för att förstå mediet och meddelandet (Treib, 1995). Bägge parter i en konversation måste dela en gemensam semantisk kanal för att utbyte av information ska kunna ske.

Symbolers betydelse kan uppstå eller ändras över tid, vilket bland annat har uppmärksammats i studier av dödsannonser. I dem har man sett att symbolanvändningen ändrats till att bli mer personorienterad, med användandet av symboler som speglar den bortgångna och symboler som bara är betydelsefulla för de närmast anhöriga, vilket beskrivs peka på en ändring från en institutionell till en individuell uppfattning om döden (Dahlgren, 2000). I denna typ av studier har man även särskilt identifierat användandet av korssymbolen som i just denna användning setts ändrats från att vara en symbol för den kristna tron, till att i dödsannonser i stället ses som en symbol för döden (Petersson, 2004, s. 101). Privata symboler kan, med tid och användning, övergå till att vara publika symboler (ibid.). I nutid håller symbolism som medium för upprätthållandet av samhällsgrupper gradvis på att försvinna och med tanke på symbolernas koppling till ritualerna, där de båda står för grupp, pekar försvinnandet av symbolerna och symboliken mot en ökad uppdelning av samhället (Han, 2020).

Kristen symbolanvändning

Det finns en stor mängd olika symboler som på olika sätt används för att symbolisera den kristna tron. I boken "Symbols of the christian faith" av Alva William Steffer (2002) listas många av dem. Bland exemplen finns stjärnan, som symboliserar gudomlig guidning på samma sätt som de tre vise männen fick, det tända ljuset, då som symbol för Jesus som "världens ljus" och moln, som representerar närvaron av gud (Steffer, 2002, s. 5-21).

Korset är det som ofta ses som den viktigaste symbolen för den kristna tron (Svenska kyrkan, 2023a).

Islamisk symbolanvändning

Religionen islam har inte uppmuntrat användandet av någon typ av religiösa symboler, och att se halvmånen som en motsvarighet till korset verkar komma från kristet håll (Arnold, 1928). Användandet av halvmånen sägs komma från det Osmanska riket, och innan dess kunde man bara se en sporadisk användning av symbolen (ibid.) Dock är denna användning idag utbredd, vilket gör att den valts ut som markör för islam i andra studier om användandet om islamiska religiösa symboler (se exempelvis Bakar et al., 2013). I studien identifieras även andra symboler för islam, som Bakar et al (2013) valde att inte basera sin studie kring. Dessa är moskéer, färgen grön, radband och svärdet (Bakar et al., 2013).

Ateistisk symbolanvändning

Religiös symbolism och den kulturellt betingade djupare mening som följer med den kan vara en klen tröst för ateister eller icketroende, som inte delar den bakomliggande kulturen (MacMurray & Fazzino, 2017).

Det är istället vanligt att skapa verktyg för att hantera död som icketroende genom att sekularisera de religiösa verktyg som redan finns. Detta genom att behålla formen, men byta ut innehållet och därmed också meningen (ibid.). Ett exempel ur västerländsk kristen kontext är att i de lovtal som hålls i samband med begravningar byta ut de religiösa anknytningarna, som "att hen är på en bättre plats" – vilket hänvisar till ett himmelrike, och i stället använda sekulära termer såsom vetenskapliga begrepp såsom att energi inte försvinner utan omvandlas till andra former. Det är ett sätt att föra samma resonemang, att livet fortsätter i en annan form, men utan den religiösa symboliken (ibid.)

Mycket av det som skapar mening och tröst för ickereligiösa vid dödsfall och sorg kommer från att fira livet av den bortgångna, snarare än att sörja deras bortgång (ibid.).

Det religiösa, det allmänreligiösa och det profana

I sina studier om symbolanvändning i dödsannonser har Dahlgren (2000) delat in den text och de symboler som finns i tre kategorier baserat på deras religiösa

koppling. Detta är något som även utförs på liknande sätt i detta arbete, då vid inventering av de symboler och texter som finns på gravvården. Den första av Dahlgrens (2020) tre kategorier benämns som det religiösa och exemplifieras genom fraser som nämner "frälsaren", "psaltaren ps 23" och "svenska kyrkans mission". Den andra kategorin kallas för "det allmänreligiösa", och exemplifieras genom fraser som "hopp om återseende", "vid evighetens port". Dahlgrens (2020) tredje kategori benämns det profana, och exemplifieras genom fraser såsom "Tack för våra lyckliga år tillsammans" (Dahlgren, 2020, s. 4).

6. Metod

I boken *Kvantitet och kvalitet i vetenskaplig forskning* av Alan Bryman (1995) beskrivs hur kvantitativ och kvalitativ forskning passar olika bra för olika frågeställningar och att det därför är det vetenskapliga problemet eller de frågeställningar som ställts upp som bör bestämma vilken typ av forskning som ska utföras (Bryman, 1995, s. 127). Inom kvalitativa studier ses ofta samhället eller omgivning som en förhandlad ordning och kvantitativa studier ser istället samhället som en yttre och tvingande kraft (Bryman, 1995, s. 122-123). I denna undersökning ses samhället eller omgivningen utifrån Berrys (2023) ekokulturella ramverk som ett mellanting mellan dessa två, en förhandlad ordning som förhandlats under en yttre, delvis tvingande, kraft.

I kvalitativ forskning genomförs forskningen i en specifik miljö (en fallstudie) vilket innebär att dess representativitet är okänd och förmodligen också omöjlig att fastställa (Bryman, 1995, s. 121). Eftersom begravningsplatsen som plats ses som unik gäller även dessa tankar om resultatets representativitet för denna undersöknings resultat. Denna uppsats ser heller inte verkligheten som om att den finns där ute och redan är färdig att läsa av, utan bör istället ses som en tolkning och försök till strukturering av sättet verkligheten kan upplevas i sättet som gravar dekoreras. Metodbeskrivningen i detta kapitel rör den datainsamlingen som skett i försök att bygga en förståelse av hur gravar dekoreras, sett som fenomen. Arbetets kvalitativa analys baseras på den teori och bakgrund som presenterats i föregående kapitel.

6.1 Inventering och strukturering av data

Begravningsplatsen Norra griftegården i Stora Tuna pastorat i Borlänge har valts ut för denna studie. Detta då begravningsplatsen är aktiv, det vill säga att nya gravsättningar sker, samt att den inrymmer både muslimska och allmänna gravkvarter. På begravningsplatsen finns gravskicken askgravlund, askgravplats, minneslund, urngravplats och kistgravplats. Denna studie fokuserar på gravarna med gravskicken urngravplats och kistgravplats. Detta då dessa gravskick, till skillnad från de övriga, har en gravrätt. Både de allmänna urngravplatserna och kistgravplatserna valdes då de låg nära de muslimska kvarteren.



Figur 5. Del av plankarta som visar de inventerade gravkvarterens placering i förhållande till varandra. Plan delvis inventerad utifrån GDS-Ortofoto, 1m färg © Lantmäteriet.

Under inventeringen inventerades hela rader som ett sätt att inte själv aktivt välja vilka individuella gravar som skulle tas med i studien. Detta för att undvika konfirmeringsbias. Cirka 100 gravar av varje gravskick inventerades. Mängden valdes för att säkerställa att materialet var tillräckligt omfattande för att kunna göra analyser på. Det exakta antalet definierades av de hela rader som inventerades. Det fanns inte lika många gravar i varje rad.

6.1.1 Dokumentation

De individuella gravarna i raderna dokumenterades genom fotografering. Detta dels för att snabbt kunna genomföra inventeringen och därefter snabbt avlägsna mig från platsen i ett försök att inte vara ”i vägen” eller ”inkräktande” en längre tid än vad som behövs. Men även för att mediet fotografering tillåter en standardiserad avbild av ett ögonblick eller situation. Detta på ett sätt som andra metoder som dokumentation inom landskapsarkitektur, såsom skissen, inte gör. För att ytterligare minska fotografens påverkan på resultatet användes ett standardiserat förlopp för fotografering. Fotograferingsförloppet gick ut på att antingen stå ca 3 meter rakt framför en eventuell gravvård, alternativt vid sidan om den. Avståndet valdes för att inte stå på själva graven, men ändå vara så pass nära att detaljer kunde fångas på bild. I de fall minnesföremål fanns även bakom graven fotograferades även dessa. Gravvården centrerades i fotografiet. Detta förutsatt att denna standardiserade metod fångade de minnesföremål som vid inventeringstillfället uppfattades på platsen.

6.1.2 Tidpunkt för inventering

För att undersöka platsen över tid inventerades gravarna fyra gånger under hösten 2023. Då allahelgona, som i grunden är en kristen tradition, tidigare identifierats

som en högtid som uppmärksammas av både kristna och muslimer i Sverige (Sorgenfrei, 2021) sågs en möjlighet att i denna studie granska hur högtidens uppmärksammande påverkar de olika gravkvarteren. Detta för att ytterligare granska kulturens inverkan på platsen. Ett av besöken lades därför i samband med denna högtid (Inventeringstillfälle 3). Tillsammans syftar de fyra besöken till att utforska platsens förändring över tid.

Inventeringarna skedde:

- Inventeringstillfälle 1 - 2023-10-02
- Inventeringstillfälle 2 - 2023-10-23
- Inventeringstillfälle 3 - 2023-11-05 (Allhelgonahelgen)
- Inventeringstillfälle 4 - 2023-11-27

6.1.3 Granskning och analys av det insamlade materialet

Metoden för granskningsskedet av fotografierna inspirerades av Kirsti Malteruds (2012) metod för kvalitativ analys beskriven i artikeln *Systematic text condensation: A strategy for qualitative analysis* (2012). Malterud beskriver metoden som en strategi för analys av kvalitativa data utvecklad från traditioner som delas av de flesta metoder för analys av kvalitativa data. Metoden går att se som fenomenologisk då den kan ses som ett verktyg för att utforska och skapa förståelse för subjektiva upplevelser. I detta fall – hur jag som författare upplever att gravarna dekorerats utifrån de fotografier som tagits. Trots att Malteruds metod är utformad för textanalys har endast få modifieringar behövt genomföras för att bättre passa analys av de fotografier som tagits. Detta i och med att fotografierna kan ”läsas” på ett liknande sätt som texter. Att det finns en likhet i sättet bilder och texter kan läsas innebär dock inte att det inte är någon skillnad alls, och denna skillnad utgör anledningen till de (få) skillnader mellan ursprungsmetoden och hur den använts i denna undersökning.

Malteruds (2012) metod består av fyra steg. I det första steget sammanställs teman genom att titta igenom fotografierna så förutsättningslöst som möjligt. Detta för att identifiera gemensamma nämnare, eller kategorier som går att dela in ytterligare i kommande steg. De preliminära temana sågs som en startpunkt för organisationen av data. Från bilderna identifierades teman, som i steg två delades in ytterligare i subgrupper, eller enheter. Data som inventeras från bilderna förs in i ett Excelark i vilket de individuella gravarna numrerats, för att se vilka aspekter som varje fotografi innehöll. Datan baserades på hur många gånger något element på fotografierna föll inom något av de olika temana och enheterna som tidigare definierats. Då objekt eller symboler ibland kunde falla inom flera enheter, exempelvis kunde en skulptur av en ängel också ha text, placerades dessa i den enhet som den tydligast tillhörde. Detta för att inte räkna samma objekt eller

symboler flera gånger. Enheterna utformades för att detta ska ske så sällan som möjligt. I kommande figur visas de teman och enheter som identifierats.

Identifierade "Teman" och "Enheter"

Gravvårdsinfo och materialitet Finns gravvård? Material: Materialfärg: Textfärg: Antal personer i graven: Genomsnittligt dödsår: 18 år eller yngre?:	Växter och växtmaterial Lignoser(Antal): Planterade örtartade växter (arter): Förändrat växtmaterial från föregående inventering?: Förändrat växtmaterial sedan första inventering?: Växter i kruka: Bukett/Snittblommor: Krans: Plastväxter:
Symboler och texter Religiös text: Övrig text än namn och datum: Religionssymboler: Fågelsymboler: Solsymboler: Övriga djursymboler: Växter och naturelement: Personfotografier: Hjärtan: Stjärnsymboler: Övriga symboler: Dödssymbol: Födelsesymbol:	Belysningsobjekt Gravlykta eller ljushållare: Elektrisk belysning: Elektriska gravljus: Levande gravljus:
Markmaterial och gränser Klippt gräsmatta: Oklippt gräsmatta: Öppen jord: Grus eller mindre sten: Inramning av dekoration: Inramning i fullängd: Sten i fullängd:	Skulpturala objekt Skulpturala fåglar ovanpå gravvård: Änglar ovanpå gravvård: Övriga skulpturala objekt ovanpå gravvård: Skulpturala stenar med text: Skulpturala änglar: Skulpturala fåglar: Mat, livsmedel & Tobak: Natursten eller prydnadssten: Kruka eller bukethållare utan växter: Kranshållare utan krans: Övriga skulpturala objekt:

Figur 6. Identifierade "Teman" och "enheter". Hur dessa använts i praktiken exemplifieras på sida 48.

I Malteruds (2012) tredje steg sker en kondensation av mening inom de olika grupperna. De olika grupperna separeras från varandra och analys av dessa sker enskilt. Detta ses som en utgångspunkt för de senare stegen av analys. Då datan är visuell sker den kondensation av mening som Malterud beskriver i detta steg undermedvetet snarare än som en medveten handling. Ett objekts mening eller innebörd ses som vad det ses som utifrån betraktarens livsvärld utan att en aktiv omskrivning av objektet kan ske. På samma sätt som Malteruds metod i det tredje steget separerar enheterna från dess sammanhang för att sedan åter ena enhet med sammanhang i det fjärde och sista steget görs även detta i denna studies fjärde steg, i vilket mönster mellan de olika enheterna identifieras utifrån den inventerade datan.

Gravar utan gravvård

För de gravar utan gravvård, eller utan datum och namn på gravvården, har denna information inhämtats genom sökningar i söktjänster för gravar såsom "Svenskagravar.se". Detta genom att skriva in namnet från granngraven i söktjänsten för att på så sätt hitta ett gravnummer, och därefter skriva in det gravnumret plus eller minus ett för att hitta information om graven utan gravvård. Detta för att säkerställa att även de gravar utan gravvård används. Det är dock möjligt att gravar som används inom de inventerade områdena missats om de varken haft gravvård eller på annat sätt markerats, exempelvis genom annat markmaterial.

Etisk reflektion

Trots att platsen är offentlig har jag under examensarbetets gång försökt visa respekt både till andra människor och till det jag ser som platsens huvudsakliga syfte - att minnas och att sörja. Under examensarbetets gång har det därför varit viktigt för mig att arbeta med målsättningen att vara "en osynlig åskådare". Att kunna se och dokumentera utan att vara i vägen. Jag har därför valt att utföra inhämtning av data på tidpunkter när jag trott att få människor befinner sig på platsen. Om få människor finns på platsen, finns få människor att störa. Kontakt har tagits med kyrkogårdsförvaltningen för att underlätta detta arbete.

Samtliga fotografier som redovisas i detta examensarbete är redigerade för att ta bort namn från gravvården och därigenom värna om den personliga integriteten både för den begravde och för dennes anhöriga.



Inventeringsexempel: Teman och enheter

Gravvårdsinfo och materialitet Finns gravvård?: Ja Material: Sten Materialfärg: Svart Textfärg: Guld Antal personer i graven: 1 Genomsnittligt dödsår: 2021 18 år eller yngre?: Nej	Växter och växtmaterial Lignoser(Antal): 0 Planterade örtartade växter (arter): 3 Förändrat växtmaterial från föregående inventering?: Ja/Nej Förändrat växtmaterial sedan första inventering?: Ja/Nej Växter i kruka: 0 Bukett/Snittblommor: 0 Krans: 0 Plastväxter: 0
Symboler och texter Religiös text: Nej Övrig text än namn och datum: 1 Religionssymboler: 0 Fågelsymboler: 0 Solsymboler: 0 Övriga djursymboler: 0 Växter och naturelement: 1 Personfotografier: 0 Hjärtan: 0 Stjärnsymboler: 0 Övriga symboler: 1 Dödssymbol: Kors Födelsesymbol: Stjärna	Belysningsobjekt Gravlykta eller ljushållare: 3 Elektrisk belysning: 0 Elektriska gravljus: 0 Levande gravljus: 1
Markmaterial och gränser Klippt gräsmatta: 1 Oklippt gräsmatta: 0 Öppen jord: 0 Grus eller mindre sten: 0 Inramning av dekoration: 1 Inramning i fullängd: 0 Sten i fullängd: 0	Skulpturala objekt Skulpturala fåglar ovanpå gravvård: 0 Änglar ovanpå gravvård: 0 Övriga skulpturala objekt ovanpå gravvård: 0 Skulpturala stenar med text: 3 Skulpturala änglar: 0 Skulpturala fåglar: 0 Mat, livsmedel & Tobak: 0 Natursten eller prydnadssten: 0 Kruka eller buketthållare utan växter: 0 Kranshållare utan krans: 0 Övriga skulpturala objekt: 0

Figur 7. Inventeringsexempel. "Teman" ses som huvudrubriker och "enheter" som underrubriker eller innehåll. Som exempel går "Dödssymbol" att se som en enhet under temat "Symboler och texter". Datan som utvinns från ett fotografi består av enheterna och matas in i Excelarket som ett besök vid en grav.

7. Resultat

Detta examensarbete syftar till att undersöka och diskutera den enskilda gravplatsens roll både som en privat plats i det offentliga rummet och som en del av begravningsplatsens helhet genom att vara en del av begravningsplatsens samskapandeprocess. Detta i förhållande till rätten till rummet.

Examensarbetet syftar även till att bidra till en utökning av kunskapsunderlaget kring hur gravar i Sverige dekoreras. Detta genom att besvara två frågeställningar. Den första frågeställningen var ”Hur dekoreras gravar i olika inventerade gravområden på Norra griftegården?”. Den andra frågeställningen var ”Vilka likheter och skillnader i hur gravar dekoreras kan man se inom och mellan olika typer av gravområden på Norra Griftegården och hur kan dessa förklaras?”.

För att besvara det efterfrågade delas resultatkapitlet in i fyra underkapitel. Det första underkapitlet behandlar de största upplevda likheterna och skillnaderna mellan de olika gravområdena. Underkapitel två behandlar de interna skillnader som upplevdes inom områdena. Det tredje underkapitlet behandlar hur platsen har upplevts förändras över tid, och om denna förändring kan ses som den samma i de tre områdena. Kapitlet avslutas med underkapitlet ”Analys” som diskuterar de frågor som kräver analys utifrån tidigare presenterad teori och bakgrund. För det empiriska underlaget inventerades 99 kistgravar på allmän begravningsplats, 123 urngravar på allmän begravningsplats och 103 muslimska gravar vid 4 tillfällen vardera.

7.1 Likheter och skillnader mellan de tre inventerade områdestyperna

Detta första underkapitel behandlar de likheter och skillnader som setts mellan de olika gravområdena. Detta underkapitel är indelat utifrån de teman som tidigare identifierats från fotografierna.

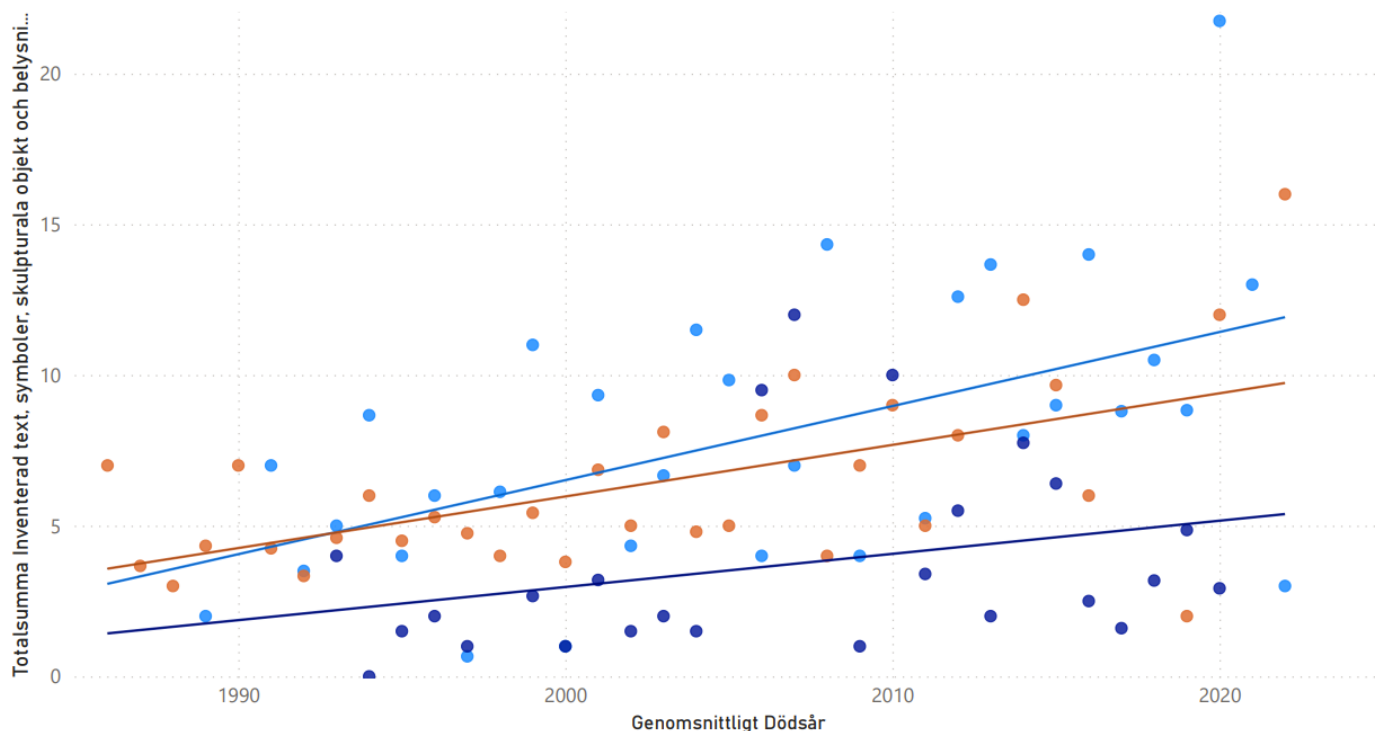
7.1.1 Gravvårdsinfo och materialitet

Trots att gravarna i denna studie har valts för att vara i liknande ålder genom att inventera relativt nyanlagda kvarter, kan en skillnad i genomsnittligt gravsättningsår ses mellan de olika gravområdena. Genomsnittligt gravsättningsår

avrundat till närmsta heltal för kistgravplatserna på allmän begravningsplats är 2006, för urngravplatserna på allmän begravningsplats 2000, och för de muslimska gravarna 2011. Detta är relevant då det går att se att nyare gravar generellt har en större total mängd minnesobjekt eller dekorationer.

Trendlinje över genomsnittlig totalsumma för inventerat material per gravtyp och grav-år

Gravtyp ● Kistgrav ● Muslimsk grav ● Urngrav

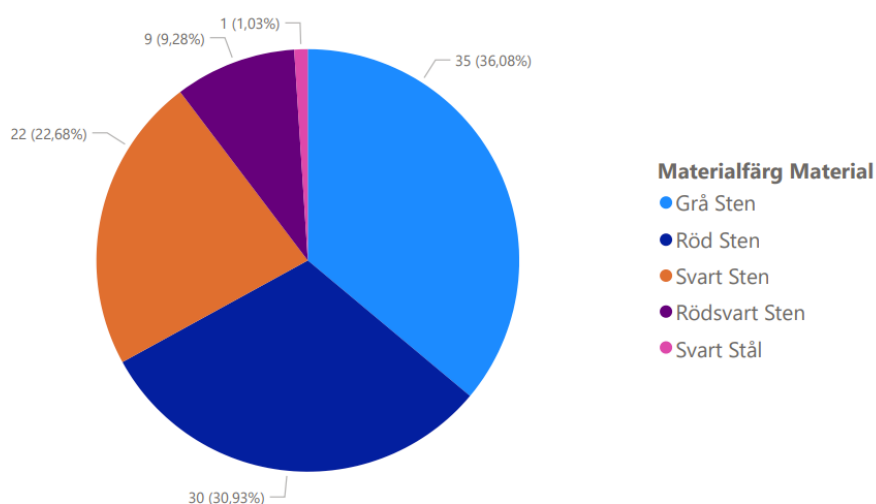


Figur 8. Linjediagram. Trendlinjer per gravtyp över genomsnittlig mängd inventerade symboler, texter, minnesföremål och belysningsobjekt. Figuren visar att nyare gravar upplevdes mer dekorerade än äldre, oavsett gravtyp.

En annan skillnad som går att se under detta tema är det antal personer som ligger begravda per gravplats. Bland de muslimska gravarna fanns inte någon som innehöll fler än en person. Kistgravarna innehöll i snitt 1,27 personer och urngravarna innehöll i snitt 1,7 personer.

Om man granskar gravvårdens material och färg går det att se en generell trend, där det sedan mitten av det första decenniet av 2000-talet blivit vanligare med svarta gravvårdar. Bland de gravar med gravsättningsdatum innan dess var det vanligare med röda, rödsvarta eller grå gravvårdar. Bland de muslimska gravarna fanns gravvårdar i trä och sten, medan det på de allmänna kvarteren inventerades i sten och metall. Bland de muslimska gravarna identifierades bland annat färgerna vit, trä-färgade och gröna, vilka var unika färger för just det gravområdet.

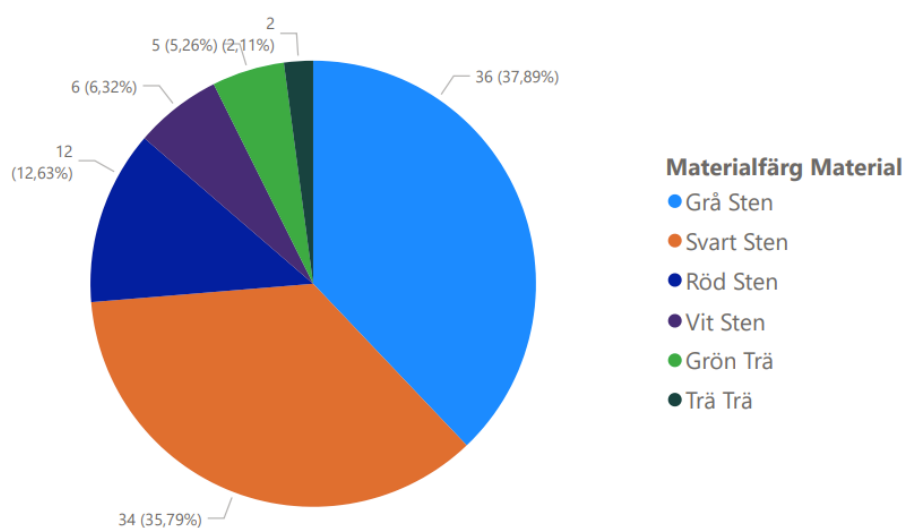
Kistgrav gravvårdsmaterial och materialfärg



Figur 9. Fördelning av gravvårdsfärg och material bland kistgravplatser på allmän begravningsplats.

Av de inventerade kistgravplatserna på den allmänna begravningsplatsen saknade 3% gravvård vid det första inventeringstillfället. Av de som hade gravvård utgjordes gravvården i sten i 99% och stål i resterande 1%. Materialfärgsfördelningen bedömdes som grå i 36%, röd i 31%, svart i 24% och rödsvar i 9%.

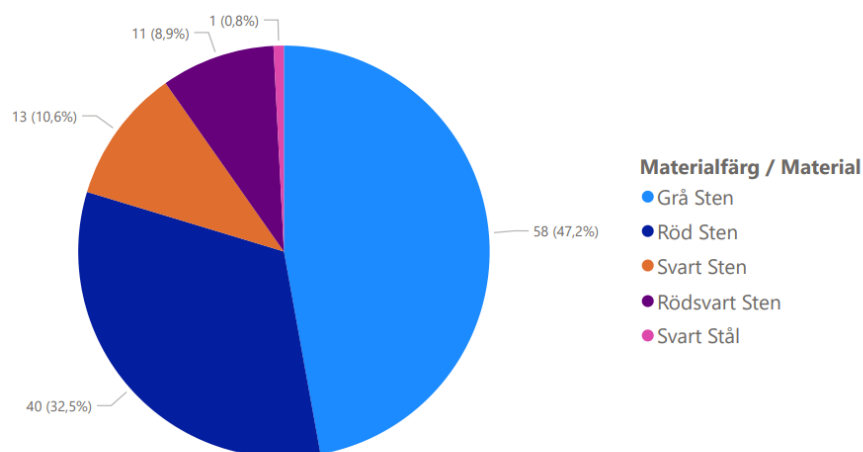
Muslimsk Gravvårdsmaterial & Gravvårdsfärg



Figur 10. Fördelning av gravvårdsfärg och material bland muslimska gravar.

Av de inventerade muslimska gravarna saknade 8% gravvård vid det första inventeringstillfället. Av de som hade gravvård utgjordes gravvården av sten i 93% och trä i 7%. Materialfärgsfördelningen bedömdes som grå i 38%, svart i 36%, röd i 13%, vit i 6%, grön i 5% och träfärgad i 2%.

Urngrav Gravvårdsmaterial & Materialfärg



Figur 11. Fördelning av gravvårdsfärg och material bland urngravplatser på allmän begravningsplats.

Av de inventerade urngravplatserna på den allmänna begravningsplatsen saknade ingen gravvård vid det första inventeringstillfället. Gravvårdsmaterialet för urngravplatserna var sten i 99% och stål i 1%. Materialfärgsfördelningen bedömdes som grå i 48%, röd i 32%, svart i 11% och rödsvart i 9%.

Barngravar

En av aspekterna som framgick av gravvårdsinformationen var ålder på den begravda. Utifrån denna information gick att se att en av de största skillnaderna mellan den muslimska begravningsplatsen och de två andra är sättet som barngravar dekoreras. Detta kan exemplifieras genom mängden objekt inom enheten "Övriga skulpturala objekt", som innehåller skulpturala objekt som inte går att placera i någon av de andra enheterna. I denna kategori faller de speciella, ofta mer personliga objekten. Under denna enhet inventeras vid barngravar bland annat pärlplattor, gosedjur och leksaker. Vid kistgravar på den allmänna delen av begravningsplatsen har barngravarna i snitt 3,67 "Övriga skulpturala objekt" mot 0,67 hos vuxengravarna. Vid urngravar är snittet 1,2 för barngravarna mot 0,25 hos vuxengravarna. Vid de muslimska gravarna är snittet 0,57 vid barngravarna mot 0,47 hos vuxengravarna. Det går alltså att se en betydligt mindre skillnad på mängden objekt av denna typ mellan vuxen och barngravar i det muslimska

området. I samtliga områden har barngravar i genomsnitt fler skulpturala objekt och belysningsobjekt än vad vuxengravarna i dessa områden har. I kommande figurer redovisas exempel på de skillnader som tidigare beskrivits.



Figur 12. Fotografi över barngrav i det allmänna området för kistgravar vid inventeringstillfälle 3. "Övriga skulpturala objekt" bland annat i form av gosedjur, pärlplattor och leksaker.



Figur 13. Fotografi över barngrav i det allmänna området för urngravar vid inventeringstillfälle 3. "Övriga skulpturala objekt" i form av leksaker.



Figur 14. Fotografi över barngrav i det muslimska området vid inventeringstillfälle 3. Utan "Övriga skulpturala objekt".

7.1.2 Symboler och texter

På gravvården tillhörande urn- och kistgravar på allmän del används det kristna korset som symbol för döden och stjärnan som symbol för födseln på nästan samtliga inventerade gravar (95% av urngravarna, 89% av kistgravarna).

På de muslimska gravarna förekommer också dessa symboler i denna användning, om än i mindre omfattning (7% har stjärna som symbol för födsel, 2% det kristna korset för döden. 10% använder sig av andra symboler eller tecken för födsel eller död). Det vanligaste bland de inventerade muslimska gravarna är att inte ha någon symbol för födseln eller döden utan istället bara skriva ut året eller datumet. Vanligt på de muslimska gravarna är också att bara skriva ut ett år, och inte för både födsel och död. På vissa gravar inom det muslimska gravområdet använder man halvmånen som symbol för döden. Denna symbolanvändning, den för födsel och döden, bortses ifrån för granskningen av gravvårdens andra symboler.



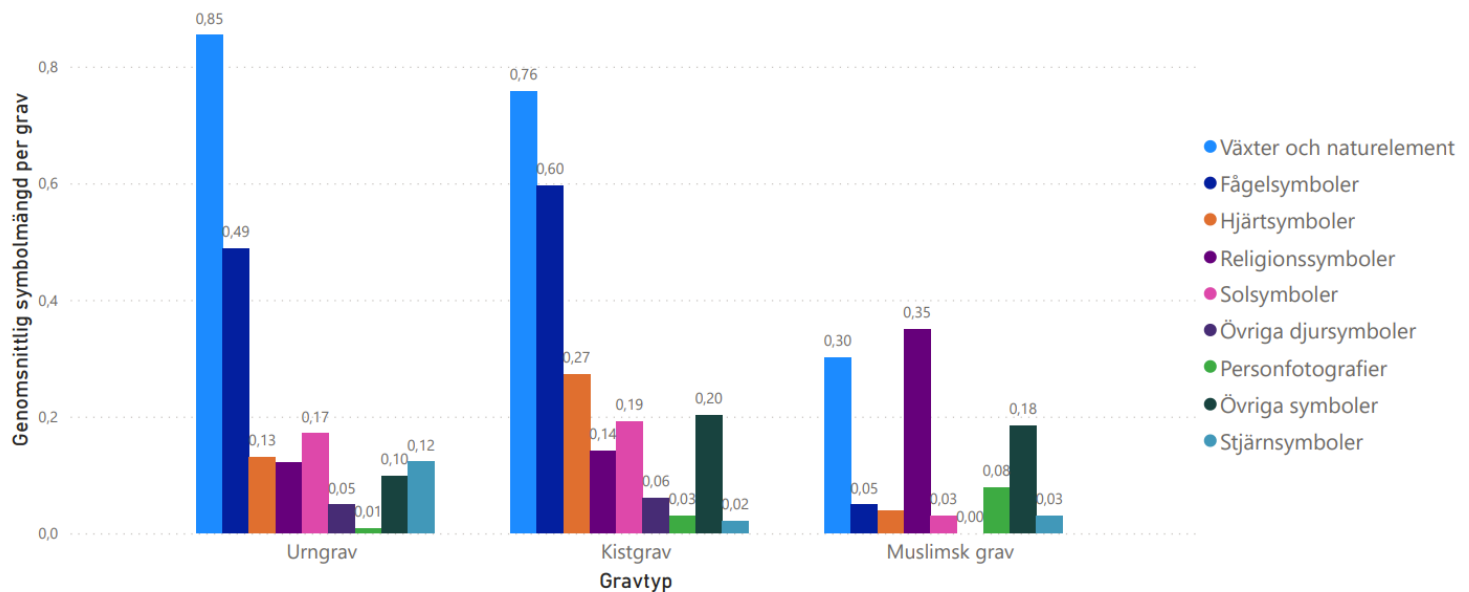
Figur 15. Fotografi som belyser symbolanvändning på gravvården för död och födelse. En muslimsk barngrav med en stjärna som symbol för födsel och halvmånen för död.



Figur 16. Fotografi som belyser symbolanvändning på gravvården för död och födelse. En kistgrav i ett allmänt kvarter för kistgravar, med en stjärna för födsel och ett kors för död

Gravvården för urngravarna på allmän begravningsplats innehåller i genomsnitt 2,05 symboler, de för kistgravar på allmän begravningsplats 2,26 symboler per grav och de muslimska gravvårdarna i snitt 1,06 symboler per grav. Även fördelningen av symbolanvändningen skiljer.

Symbolanvändning på gravvård, Genomsnittlig per grav och område

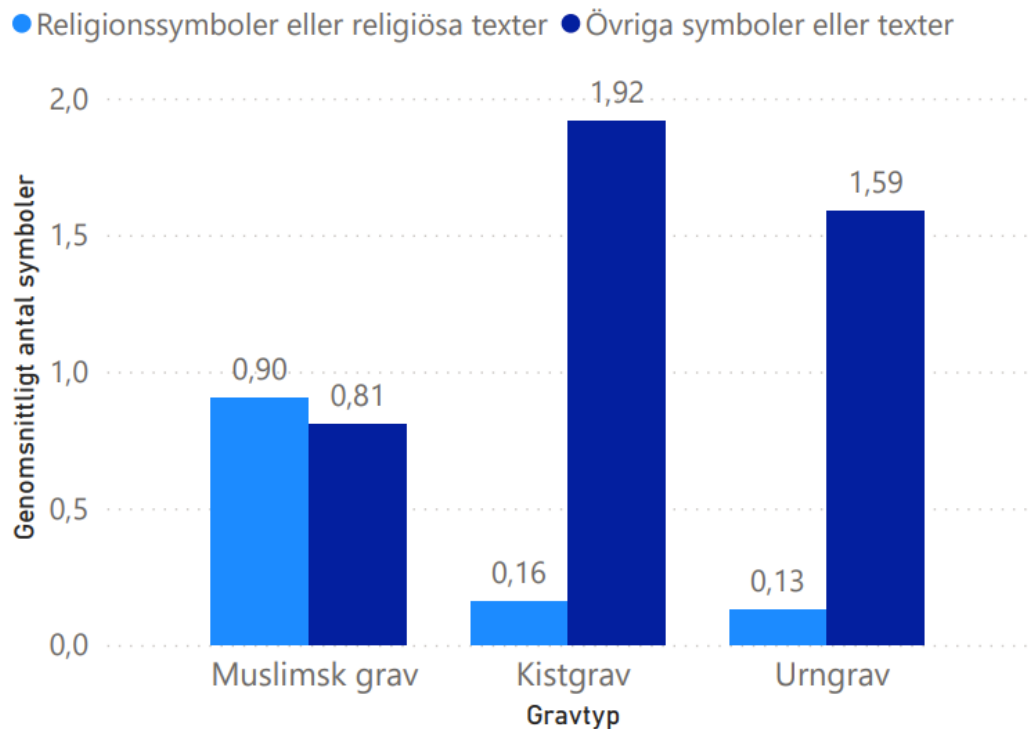


Figur 17. Stapeldiagram över genomsnittligt användande av symboler av olika typer per grav och gravkvarter.

Tidigare i detta arbete redogjordes bakgrunden till de val som gjorts för granskning av symboler för religionerna islam och kristendom. I detta examensarbete används endast halvmånen som symbol för islam, då den tidigare använts i andra studier där islamsk symbolanvändning studerats, och korset, som identifierats som den viktigaste symbolen för kristendom. Om man bortser från dess användning som symbol för döden, som tidigare redovisats, skiljer sig utbredningen av användandet av dessa religionssymboler mellan de olika områdena. I de muslimska gravkvarteren är religionssymbolen den enskilt vanligaste identifierade symbolen, som används i snitt 0,35 gånger per grav. Detta är över dubbelt så ofta som motsvarande användning av religionssymboler på övriga delar av begravningsplatsen (0,14 och 0,12 hos de allmänna kist- respektive urngravarna).

De gravar utan religionssymboler eller religiöst knutna texter är i genomsnitt mer dekorerade än de med.

Genomsnittlig mängd symboler och texter per grav och kvarter



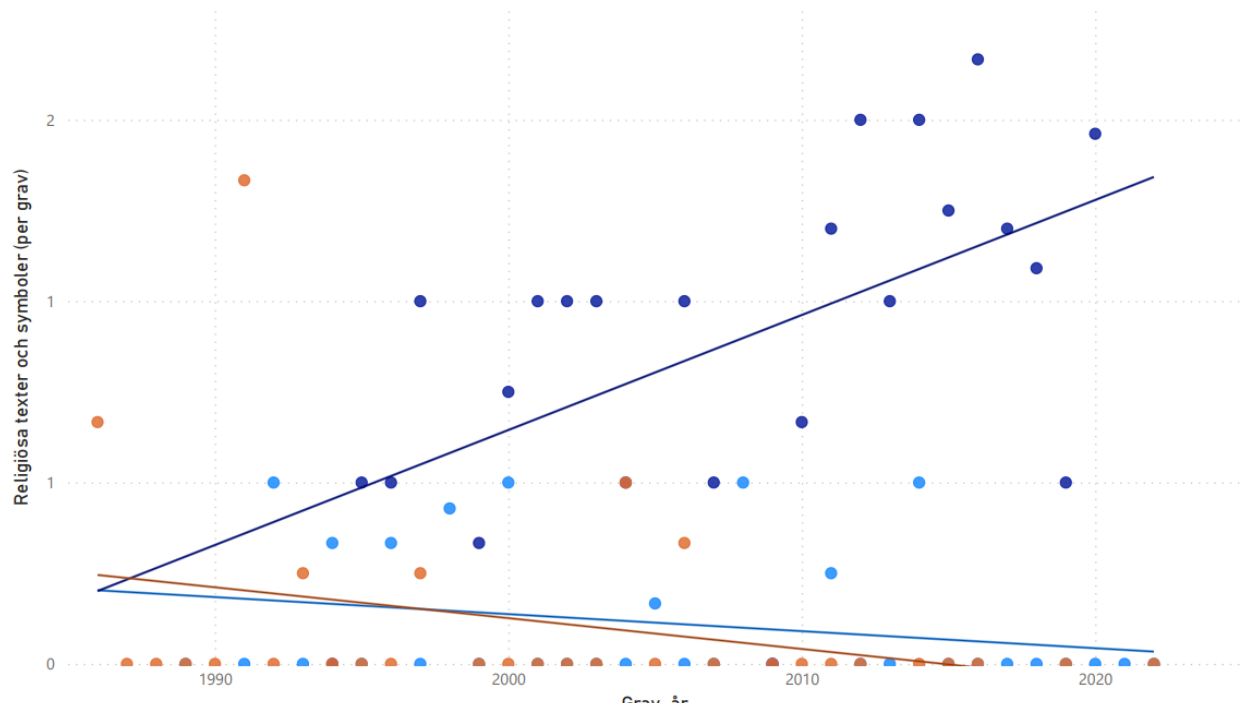
Figur 18. Genomsnittlig mängd religiösa symboler och texter mot genomsnittlig mängd övriga symboler och texter per gravtyp. Inom det muslimska gravområdet går att se hur det religiöst kopplade är den vanligaste typen, medan det i de två andra områdena finns en större mängd övriga symboler och texter.

Bland de muslimska gravarna fanns mer religiös text än i de två andra gravområdena. Bland den religiösa texten som sågs fanns bland andra Al-Fatiha, den första suran i koranen, både benämnd som "Al-Fatiha" och utskriven (بِسْمِ اللَّهِ الرَّحْمَنِ الرَّحِيمِ - Bismillah ar-rahmani ar-rahim (egen transkribering)). Även den muslimska trosbekännelsen "Shahada" identifierades. På området för kistgravar identifierades ord som Gud och Jesus. Sett över en längre period går det att se att den genomsnittliga mängden religiösa symboler och texter per grav ökat på gravar i det muslimska området, men minskat i de två allmänna.

På begravningsplatsen finns även fall där gravvårdens form kan ses som en religiös symbol. Till exempel fanns en gravvård utformad som en moské på den muslimska delen och en korsformad gravvård bland urngravarna på den allmänna begravningsplatsen.

Trendlinje över genomsnittlig mängd religiösa symboler och religiösa texter per år och gravtyp

Gravtyp ● Kistgrav ● Muslimsk grav ● Urngrav



Figur 19. Linjediagram över utveckling av religiösa symboler och texter över tid.



Figur 21. Gravvård i form av en moské på den muslimska begravningsplatsen.



Figur 20. Gravvård i form av ett kors i området för urngravar på allmän begravningsplats.

7.1.3 Markmaterial och gränser

Om man bortser från planteringsytan som ofta finns i anslutning till gravvården är det vanligaste markmaterialet över den enskilda graven den klippta gräsmattan inom samtliga tre områdestyper. På den muslimska begravningsplatsen är den oklippta gräsmattan mer förekommande över den enskilda graven, där den finns vid 13% av gravarna, mot 2% vid urngravarna och 1% av kistgravarna. Inom alla tre gravområden skapas egna gränser vid den enskilda graven mot övriga gravkvarteret i form av blomlistor, gravramar eller liknande.

På den muslimska begravningsplatsen är gravramen den vanligaste formen av gräns vid den enskilda graven mot det övriga gravkvarteret, och finns vid 20% av gravarna. På den muslimska begravningsplatsen har 12% av gravarna en blomlist. Inom områdena för kist- och urngravar på den allmänna begravningsplatsen finns inte gravramen alls, utan där finns istället endast blomlistor. I området för urngravar på allmän begravningsplats finns blomlistor vid 29% av gravarna, och bland kistgravarna på allmän begravningsplats vid 36% av gravarna. Om man slår ihop den muslimska användningen av gränsskapande objekt är den totala summan ungefär lika stor som användningen inom de två andra områdestyperna.

7.1.4 Växter och växtmaterial

Det är stora skillnader i hur mycket växtmaterial som är planterat vid gravarna i de olika gravområdena. Det är vanligt att gravar i det muslimska området inte har någon dekoration i form av planterat växtmaterial, samtidigt som de flesta gravar i de allmänna områdena för kist- och urngravar har det i någon form. Det är dessutom skillnader i typen av växtmaterial som används. Vid de muslimska gravarna användes i snitt nästan tre gånger så mycket plastväxter som vid de inventerade gravarna i de allmänna kvarteren (0,23 per grav mot 0,08 per grav) vilket är markant, då det annars fanns betydligt mindre växtmaterial i det muslimska området. På urn- och kistgravplatser på den allmänna begravningsplatsen var det vanligt att se användning av de växter som beskrivs ingå i de olika planteringspaketen från kyrkogårdsförvaltningens planteringstaxa. Under senhösten byttes många av dessa ut mot exempelvis ljung och granris, samt kransar och buketter. Detta var ovanligt i det muslimska gravområdet.



Figur 23. Foto över muslimsk grav med plastblommor.



Figur 22. Foto över kistgrav på allmän begravningsplats med tulpan i plast och ljungplantering.

7.1.5 Belysningsobjekt

Användningsfrekvensen och fördelning av typen belysningsobjekt som används liknar varandra hos kist- och urngravplatserna på de allmänna delarna av begravningsplatsen. Användningen av belysningsobjekt är betydligt lägre bland de muslimska gravarna. Den elektriska belysningen, ofta solcellsdriven, den vanligaste belysningsformen vid de muslimska gravarna. Den vanligaste formen av belysning på kist- och urngravarna är de levande gravljusen.

7.1.6 Skulpturala objekt

Bland de skulpturala objekten identifierades en stor skillnad på gruppnivå mellan gravområdena. I detta kapitel har de delats in i skulpturala objekt ovanpå gravvården och i skulpturala objekt nedanför gravvården. Skillnaderna mellan de tre områdena var mindre för objekten ovanpå gravvården än de vid gravvårdens fot. Skulpturala objekt ovanpå gravvården fanns i nästan samma omfattning och fördelning i de två allmänna områdena. I det muslimska området fanns färre. Där fanns det inte heller några änglar ovanpå gravvården.

Intill gravvården sågs området för kistgravar på allmän begravningsplats ha i snitt 2,7 skulpturala objekt per grav. Bland urngravplatserna på allmän begravningsplatserna var motsvarande siffra 1,2 skulpturala objekt per grav och bland de muslimska gravarna 0,7 objekt per grav. På den muslimska begravningsplatsen var nästan alla inventerade skulpturala objekt av enheten ”Övriga skulpturala objekt”. Enheten ”Mat/Livsmedel och Tobak” identifierades

bara på området för kistgravar. Den vanligaste enheten i området för urngravar är ”Skulpturala änglar”.

7.2 Skillnader inom de tre inventerade gravområdestyperna

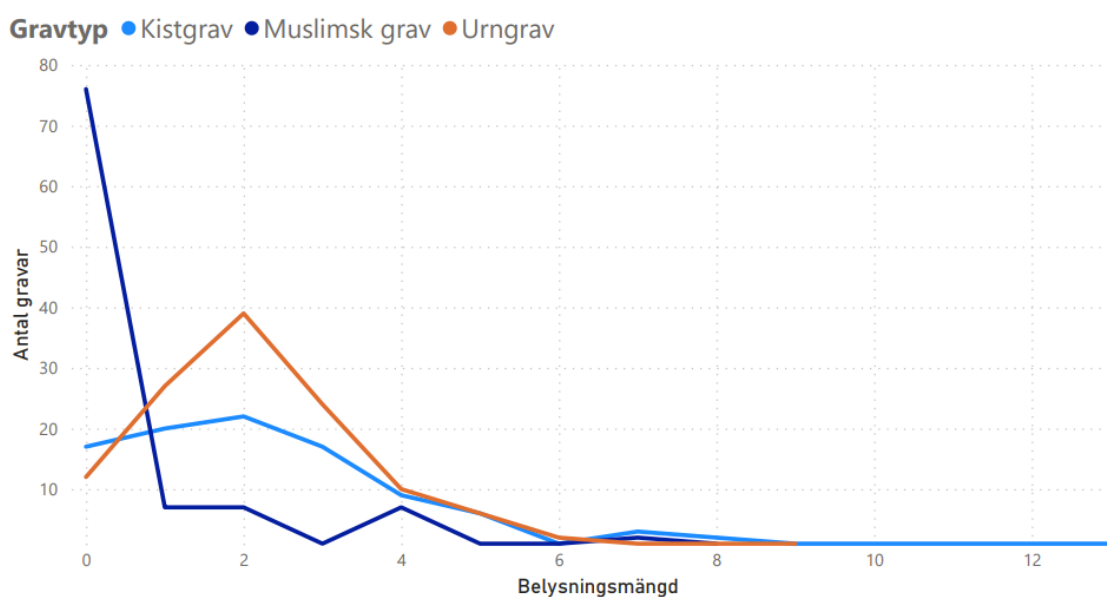
Detta underkapitel riktas mot att försöka visa de skillnader som finns inom de olika gravkvarteren. Detta genom att se på fördelningskurvor av objekt och hur många gravar som har ett visst antal objekt av samma typ. En flackare kurva innebär en större numerär variation mellan gravarna inom området, medan en brantare kurva innebär ett mer homogent område sett till antal objekt.

Underkapitlet är indelat i belysning, symbol och textmängd samt skulpturala objekt.

7.2.1 Belysning

I både området för kistgravar och området för urngravar är det vanligast med två belysningsobjekt. I det muslimska området är det klart vanligast att inte ha något alls. På kurvorna som tagits fram för de tre områdena kan man se hur kurvan för kistgravar är den flackaste, följd av urngravsområdet, följt av det muslimska gravområdet. Den största variationen av objektmängd finns alltså i området för kistgravar medan det muslimska är mest likartat, i detta fall i det att inte ha någon belysning.

Interna skillnader - Antal gravar och belysningsmängd

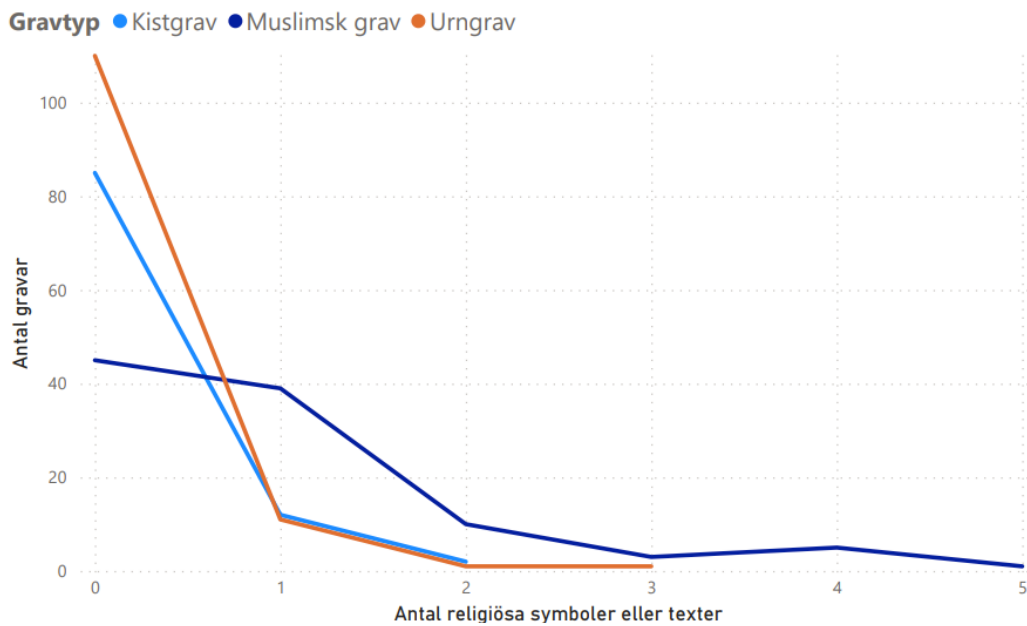


Figur 24. Fördelning av belysningsobjekt inom de tre gravområdena.

7.2.2 Symbol och textmängd

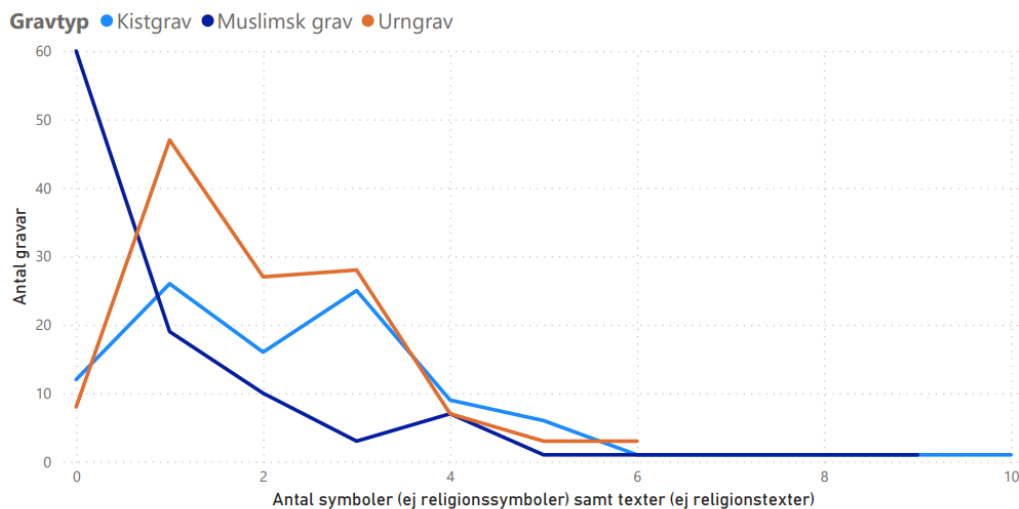
I detta underkapitel redogörs de interna skillnader som finns i mängden symboler och texter. Dessa delas in i de uttryckligen religiösa och de utan denna koppling. Bland de tydligt religiösa symbolerna och texterna ser man en större heterogenitet i det muslimska området, där många har många, och många inte har någon alls. I de allmänna områdena är den interna skillnaden liten, där de allra flesta inte har någon symbol eller text av denna typ. Ser man istället på symbolerna utan tydlig religiös kopplingen ses istället det motsatta, med en jämnare fördelning bland kist- och urngravarna i de allmänna gravområdena än vid de muslimska gravarna.

Interna skillnader - Religiösa symboler och texter



Figur 25. Fördelning av religionsbundna symboler och texter inom de tre gravområdena.

Interna skillnader - Symboler och texter (Ej religionstexter eller symboler)

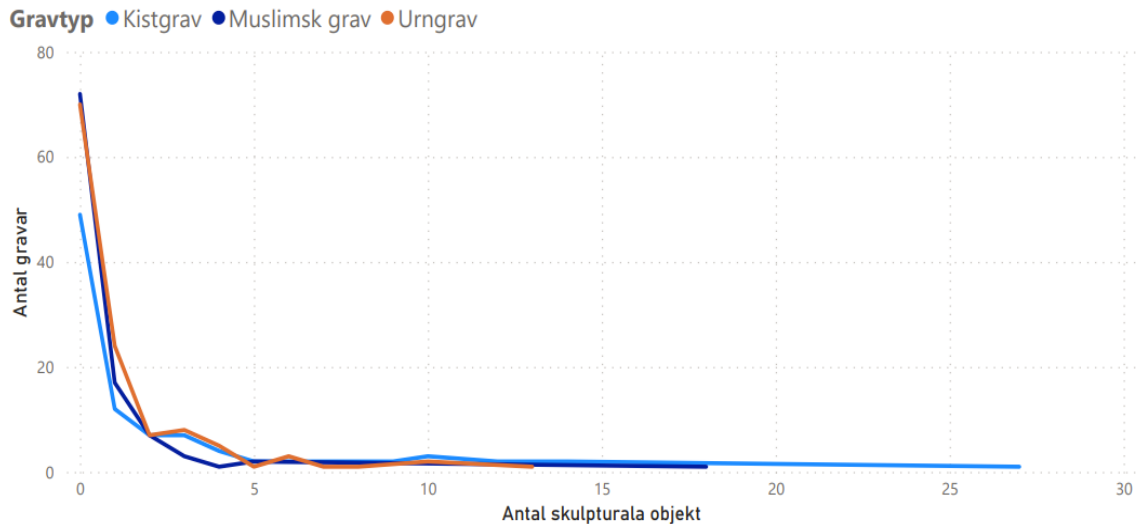


Figur 26. Fördelning av icke religionsbundna symboler och texter inom de tre gravområdena.

7.2.3 Skulpturala objekt

Bland de skulpturala objekten är det egentligen ingen större skillnad mellan de olika områdena. Av kurvorna går att utläsa att det vanligaste i samtliga områdestyper är att endast ha några få, eller inte ha några skulpturala objekt alls. Den skillnad som utgörs på gruppnivå kan istället ses som ett resultat av ett fåtal gravar med väldigt många skulpturala objekt.

Interna skillnader - Total mängd skulpturala objekt per grav



Figur 27. Fördelning av skulpturala objekt inom de tre gravområdena.

7.3 Förändring över tid

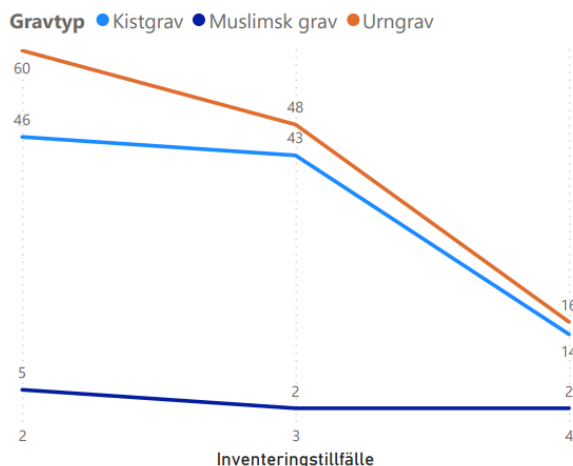
Vissa aspekter förändrades över tid, andra inte. Bland de enheter där det inte sågs någon förändring fanns gravvården och den informationen som följde den. Det identifierades heller inte någon större förändring i den större strukturen kring den individuella graven. Där de största skillnaderna över tid visade sig var i temana "Växter och växtmaterial" och "Belysningsobjekt".

7.3.1 Växter och växtmaterial

Det är stora skillnader på hur mycket de olika områdena förändras med hänseende till växtmaterial. I detta räknas inte naturliga processer, såsom att växter vissnar, utan förändringen räknades först när det var tydligt att en mänsklig hand varit inblandad. Bland urngravplatserna på allmän begravningsplats hade 74% (91 av 123) genomgått någon typ av synlig förändring sedan första inventeringstillfället. Bland kistgravarna på allmän begravningsplats låg denna siffra på 67% (68 av 99) och på den muslimska begravningsplatsen 9% (7 av 103). Förändringen av

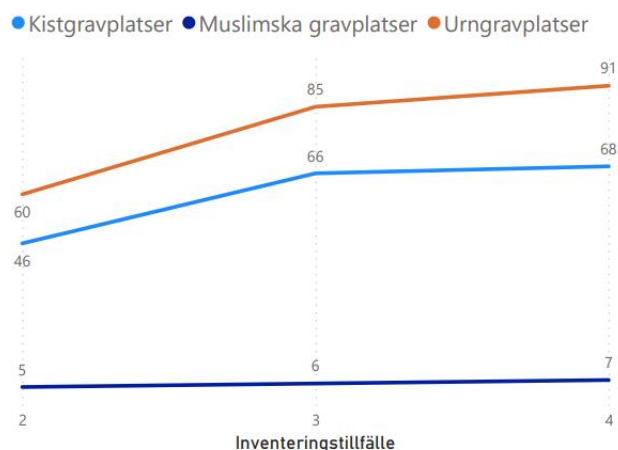
växtmaterial var inte linjär över hösten, utan den största skillnaden skedde mellan de två första inventeringstillfällena.

Antal gravar med förändrat växtmaterial sedan föregående inventeringstillfälle



Figur 29. Linjediagram över antal gravar med förändrat växtmaterial sedan föregående inventeringen.

Aggregerad data över antal gravar med förändrat växtmaterial sedan första inventeringstillfälle (Per gravkvarter och inventeringstillfälle)

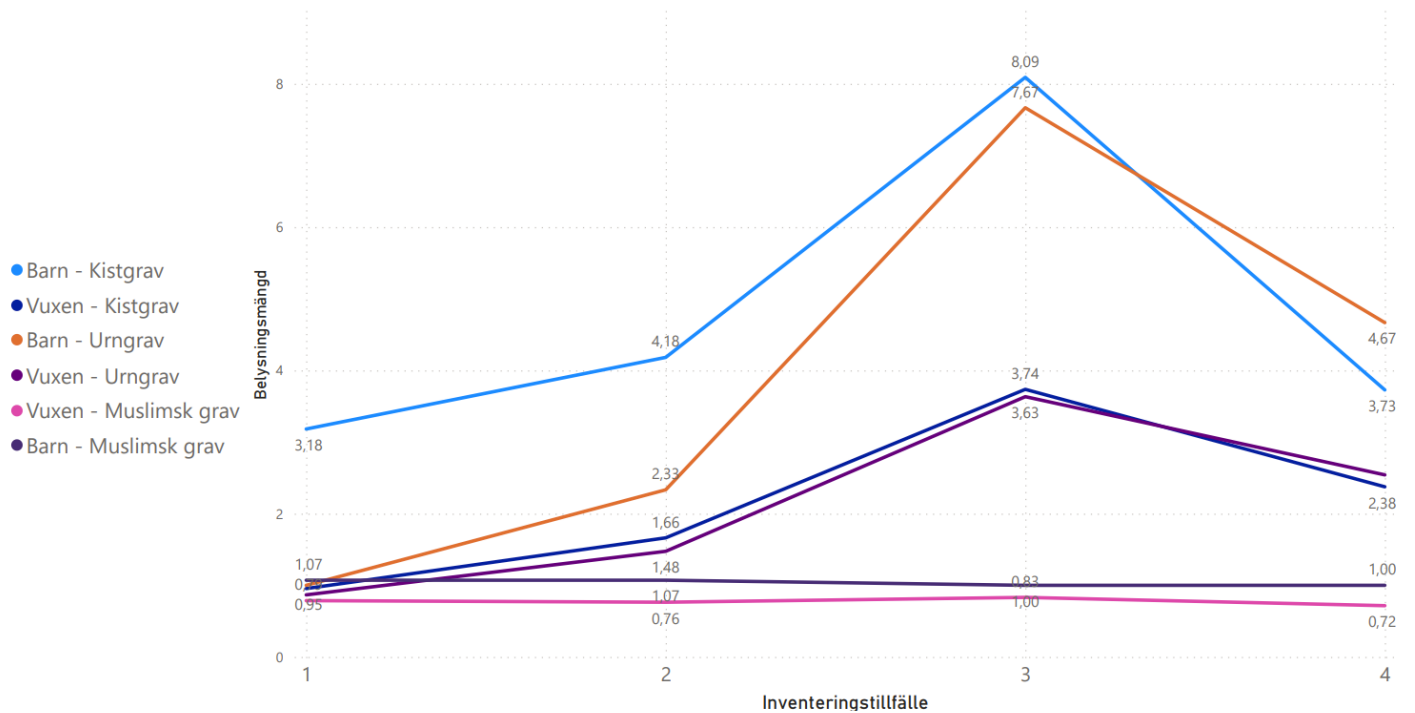


Figur 28. Linjediagram över antal gravar per område med förändrat växtmaterial sedan första inventeringen.

7.3.2 Belysning

Både mängden belysningsobjekt och hur dessa utvecklas över tid skiljer sig mellan de olika områdestyperna. Sett över alla fyra inventeringstillfällen hade kistgravarna på allmän begravningsplats i snitt 2,53 belysningsobjekt, urngravarna på allmän begravningsplats 2,28 belysningsobjekt och de muslimska gravarna 0,83 belysningsobjekt. Från det första inventeringstillfället ökade användningen av belysningsobjekt kraftigt både vid inventeringstillfälle två och tre för att sedan minska något till inventeringstillfälle fyra hos de allmänna kist- och urngravarna. För de muslimska gravarna var användandet i stort oförändrat mellan de fyra inventeringstillfällena. Under hösten är det framför allt användandet av de levande gravljusen som ändrats, då hos kistgravarna och urngravarna, medan ändringen som observerats vid den elektriska gravljusanvändningen och den elektriska belysningen är mindre. Det går även tydligt att se förändringen av belysningsobjekt under allhelgonahelgen som en aspekt som separerar de muslimska barngravarna från de bland kist- och urngravarna på den allmänna begravningsplatsen. I de två allmänna gravområdena ökade mängden gravljus mer på barngravar än på gravar tillhörande vuxna. I det muslimska kvarteret sågs inte denna skillnad.

Utveckling av "Belysningsobjekt", för barn och vuxengravar



Figur 30. Linjediagram över förändring av genomsnittlig mängd belysningsobjekt per grav och gravtyp, vuxen och barngravar.

7.3.3 Skulpturala objekt

Mängden skulpturala objekt ändrades inte nämnvärt mellan de tre tillfällena som dessa inventerades i någon av gravtyperna. Vid det fjärde inventeringstillfället låg ett tjockt lager snö som omöjliggjorde inventeringen av skulpturala objekt. Snön innebar inte att fler objekt flyttades upp på gravvården och/eller på annat sätt upp ur snön. Ovanpå gravvården var mängden objekt mer eller mindre oförändrad över tid i samtliga tre områdestyper.

7.4 Analys

Denna analysdel syftar till att diskutera de frågor som tidigare lyfts i uppsatsen. Dessa inkluderar den enskilda gravplatsens roll både som en privat plats i det offentliga rummet och som en del av begravningsplatsens helhet samt hur detta förhåller sig till rätten till rummet. Detta genom att placera sättet som gravar i denna undersökning upplevdes dekoreras i förhållande till tidigare presenterad teori och bakgrund.

7.4.1 Platsen som samskapad

Inom samtliga områden finns en variation i både mängd och typ av gravdekorationer. Att skillnaderna kan ses som större mellan än inom områdestyperna kan tyda på att det finns en skillnad mellan områdena i antingen kultur eller miljö. Begravningsplatsen är en samskapad plats, vilket gör att dessa går hand i hand.

Lynch (1972) och Gehl (2010) skriver att den fysiska miljön påverkar beteendet på den, vilket i detta fall innebär att resultatet av gravrättsinnehavarnas dekorationer och kulturella uttryck är en del av den fysiska miljön som påverkar det fortsatta beteendet. Detta kopplar även till Berrys (2023) ekokulturella ramverk, att både miljö och kultur är aspekter som påverkar beteende. Detta gör att det blir svårt att separera diskussionen om begravningsplatsen som typ av plats från diskussionen om dekorationen av gravarna. Plats och agerande hänger ihop i en cirkel där synen av platsen styr agerandet på den, och resultatet av agerandet, tack vare att begravningsplatsen som typ av plats samskapas, är en av delarna som utgör vad platsen består av. Begravningsplatsen är genom dess samskapande ett resultat av både tiden den befinner sig i och dess brukare. Hur vi på begravningsplatsen samskapas går också att se med det fenomenologiska perspektivet beskrivet av Dahlberg et al. (2019), som utgår från att vi samtidigt som vi skapas av världen skapar den och att världen och människan därför är omöjliga att skilja.

7.4.2 Att påverka varandra och bli mer lika

I detta examensarbets resultat går att, som bland andra Sorgenfrei (2021) beskriver, se en påverkan mellan områden, och att gravar i olika områdens dekorationer ibland liknar varandras. Det finns kristna symboler, om än i mindre omfattning än på det allmänna området, inom det muslimska gravområdet. Alla gravar inom de olika områdena ser dock inte lika dana ut. Det är därför rimligt att anta, på samma sätt som Sorgenfrei (2021) och Maddrell et al. (2018), att det finns en kulturell mångfald inom samtliga inventerade områden vilket innebär att det privata kan ses uttryckas på olika sätt. Sorgenfrei (2021) beskriver att många använder material från begravningsentreprenörernas standardsortiment, vilket gör

att det också går att fundera i banor om att en eventuell kulturell kristendom i standardsortimentets symbolbibliotek tidigare lyst igenom, men att denna minskat i och med ett eventuellt större standardsortiment. Denna eventuella ändring i standardsortimentet hade även förklarat den ökning av religiösa symboler kopplat till islam som kan ses på nyare gravvårdar inom det muslimska området. Då hade ökningen av religiösa element kopplat till islam kunna härledas till att handeln nu svarat upp mot en efterfråga som kan ha funnits länge. Det kan också bero på att det nu, i och med den samhällsutveckling som tidigare beskrivits, blivit viktigare att gestalta och individualisera personen i graven på ett sätt som innebär att man separerar denne från majoriteten. Det är svårare att se det muslimska områdets påverkan på det allmänna. Ingen av de symboler som i denna undersökning identifierats som tillhörande islam går att se på den allmänna begravningsplatsen. Istället ses en påverkan från en majoritet på en minoritet. Dessa resultat går att tolka utifrån Berry (2023) som genom sitt ramverk bland annat beskriver att folk förändras och agerar för att passa in i och lyckas i sin närmiljö, som i detta fall utgjordes av gravar tillhörande en kulturellt kristen majoritet. Det kan också vara för att dessa symboler tidigare eventuellt var de enda som fanns tillgängliga i standardsortimentet om man som gravrättsinnehavare ville dekorera gravvården med symboler. Om man dessutom tolkar resultatet utifrån Renbergs (1965) tidigare forskning som beskrev att kontaktytorna mellan grupper påverkar hur seder sprids, kan man fundera på hur dessa kontaktytor ser ut idag jämfört med hur de sett ut tidigare, med en ökad mängd religiösa symboler på den muslimska begravningsplatsen utifrån hur det sett ut tidigare.

Det annorlunda i stället för det andra

Det finns skillnader i hur gravar dekoreras mellan de olika områdestyperna som går att se i termer som ”Skillnader i likheter”. Kanske är det ett resultat av ett behov att förhålla sig till begreppet ”god gravkultur”. Ett exempel på hur skillnader i likheter yttrar sig är hur man i det muslimska gravområdet främst använder sig av gravramar som avgränsande barriär runt den enskilda graven, medan man i de två andra områdena istället kan välja att se hur man använder sig av blomlisten för det ändamålet. Att uttrycket skiljer, men att avgränsning sker i ungefär lika stor utsträckning i alla tre områden kan ses ur Berrys (2023) universalism; att vi delar grundläggande psykologiska processer som i detta fall innebär att man vill gränsa av det privata i lika stor utsträckning, men att kulturer och beteende uttrycks på olika sätt vilket genererar den skillnad som kan ses på ytan. Den kulturella bakgrunden till varför besluten är fattade skiljer, men resultatet kan ses som grundat i liknande processer. Baserat på den teorin går det också välja att se det mer omfattande användande av plastväxter på den muslimska begravningsplatsen som ett substitut för det användande av levande växter som går att se i de allmänna gravkvarteren. Det kan också vara som så att

det är jag som författare till arbetet som enligt Byung-Chul Hans (2018) och Peterssons (2004) tankar helt enkelt böjer den andra för att lättare kunna organisera in denne i en struktur jag känner till. Att jag som författare ser det som Byung-Chul Han (2018) beskriver som det annorlunda. Inte det andra, i vilket man inte kan se sig själv. Det skulle innebära att det är lättare att se den skillnad som finns som variationer på det som känns till i stället för vad det är för den som placerat dem. Plastblommorna kanske inte är substitut för levande växter, utan något helt annat.

7.4.3 Normer och regler

De allmänna gravområdena har generellt fler, och en större variation i mängd av objekt, medan det muslimska området har fler, och en större variation i mängden religiöst kopplade symboler och texter. Sättet en plats tolkas påverkar människors beteende på den. Olika grupperns dekorationer kan vara olika förutsatt att detta tillåts på platsen, genom dess utformning, platsens normer och regelverk.

Normer utgörs av kultur och är en av aspekterna som styr de skillnader som kan ses både inom och mellan gravkvarteren. Skillnaden mellan områden kan tyda på att olika normer gäller för olika områden. Utifrån symbolanvändning, sättet högtider uppmärksammas och de skulpturala element som används går det att anta att de allmänna gravområdena i stort befinner sig inom en kulturell kristendom och en kulturell kristen norm råder. Det muslimska området befinner sig också delvis i detta, om än i mindre omfattning. Detta genom användandet av ett standardsortiment och i att vara en del av begravningsplatsens helhet.

Om områdenas dekorationer ses som ett uttryck för områdets dekorationsnorm kan en större variation i mängd objekt, symboler eller texter tolkas som att normen är mer tillåtande i det hänseendet. Det går också att se normen som ett svar på majoritetens åsikter och som en del av en intern maktbalans inom landskapet, som beskrivet av Oles (2014).

7.4.4 Kyrkogårdsförvaltningens roll

Det finns betydligt fler gravar som överensstämmer med de planteringspaket som kyrkogårdsförvaltningen erbjuder i de allmänna områdena än det muslimska. Dessutom är den oklippta gräsmattan ett betydligt vanligare markmaterial inom det muslimska området. Dessa är aspekter som tyder på att kyrkogårdsförvaltningen inte har lika många skötsel eller dekorationsuppdrag inom de olika gravområdena, vilket innebär att de inte bidrar lika starkt till en dekorationsnorm inom alla områden.

MacMurray och Fazzino (2017) skrev att individualiseringen och sekulariseringen runt döden har inneburit att professionella utövare numera tar hand om livets slutskede. Det går att argumentera för att denna professionalisering

även i viss mån går att se efter livet, på begravningsplatsen. Detta då kyrkogårdsförvaltningen, som professionella utövare, kan hyras in för skötsel och dekoration av gravarna.

Ward Thompson och Aspinall (1996) beskriver hur en gestaltning skapas utifrån en mental prototyp som baseras på det man sett innan. Då Kyrkogårdsförvaltningen erbjuder dekoration som tjänst, och att många därför bör ha sett någon form av dekoration som de utfört, går det att anta att de har en roll att spela i hur denna gestaltningsnorm ser ut. Petersson (2004) skrev att en viktig fråga som ofta verkar kollidera med individualiseringen av döden är att det finns ett behov för enkel och rationell skötsel och funktionella ytor i den samtida storskaliga begravningsplatsen. Det är därför möjligt att denna gestaltningsprototyp är anpassad till att vara lättskött. I denna undersökning hade denna roll gärna undersökts närmare, men då Svenska Kyrkan under hösten 2023 utsatts för en cyberattack innebar detta att de inte haft tillgång sina datasystem, vilket omöjliggjorde denna typ av undersökning.

I begravningslagen framgår att upplåtaren av gravplatsen får besluta kring begränsningar som upplevs krävas för att tillgodose en god gravkultur. Oles (2014) skriver att det alltid finns en politisk dimension av landskap och att de påverkas av en ojämn maktbalans. I detta fall går det att se det som att denna maktbalans kan upprätthållas av platsens skötselpersonal genom att städa bort det som inte ses som god gravkultur. Dessa kan ibland vara spåren av det som Zaremba (2021) beskriver som osynliga ritualer, viktiga för vissa minoritetsgrupper. God gravkultur är ett begrepp som kan tolkas inom den grupp av begrepp som Grabalov & Nordh (2020) tidigare beskrivit, i det att när termer som saknar en exakt precisering i används i regelverk tolkas dessa olika baserat på värderingar och kultur. Kyrkogårdsförvaltningen som tolkar begreppet är ofta en del av Svenska kyrkan, och det var därför inte orimligt att tro att de agerar utifrån en kulturell kristendom. Eftersom det är svårt att redogöra för de objekt som redan städats bort, är detta dock svårt att se i denna undersökning.

7.4.5 Gränser och social hållbarhet

Trots Byung-Chul Hans (2020) syn på barriärernas upplösande, går det fortfarande att se många barriärer på begravningsplatsen. På Norra griftegården väljer många inom alla tre gravtyper att antingen förtydliga de befintliga eller helt skapa sina egna gränser. Detta kan ses som ett försök att ytterligare stärka separationen av det de ser som privat mot övriga begravningsplatsen. Oftast sker detta i form av olika typer av barriärer runt gravvård, planteringar och, i de muslimska gravarnas fall, en inringning i hellängd runt graven.

Påverkar en fysisk barriärs storlek och hur svår den är att passera hur svårt beteenden har att korsa den? Klart är att det är en skillnad på det utanför och det innanför. Den muslimska begravningsplatsen har en egen yttre gräns, och skiljs

från övriga begravningsplatsen av en ungefär två meter hög häck. Häcken runt den muslimska delen av begravningsplatsen är högre än de som separerar de allmänna delarna. Gränserna innebär inte bara en barriär för det fysiska rummet, utan också en barriär för beteende. Man förhåller sig på ett eller annat sätt till de regler som man uppfattar gälla inom gränserna, ofta satta för att gynna en majoritet eller ett av majoriteten önskat beteende. Att gränser finns innebär att en enhet eller grupp skapas inuti. Att en skillnad i gravpraktik kan ses på Norra Griftegården, mellan områden, kan innebära att begravningsplatsen åtminstone delvis lyckas i sin ambition att vara indelad i flera olika platser. Avgränsade, men sida vid sida.

Gränserna gör en plats av ett rum, de separerar begravningsplatsen från den övriga staden och de bidrar till att skapa en känsla av ägande över den individuella graven för gravrättsinnehavaren. Gränserna möjliggör en känsla av ägandeskap. Gränserna möjliggör det privata.

Begravningsplatsen är en viktig arena för en socialt hållbar utveckling. Maddrell et al. (2018) skriver att begravningsplatser är en viktig aspekt för att uppnå ett inkluderande och integrerande multikulturellt samhälle. Rugg (2020) skriver att rätten till att uttrycka sig religiöst är en av de viktigaste beståndsdelarna för ett socialt rättvist begravningsystem. Ägandeskapet påverkar fördelningen av rättigheter i rummet och rättigheter i rummet möjliggör en gravkultur som passar individen. Zaremba (2021) skriver att man för att känna ägandeskap över en plats behöver positiva erfarenheter av den, och att tillträde allena inte skapar denna ägandeskapskänsla. Det krävs att man blir erkänd och inkluderad.

Utifrån detta examensarbets resultat och teoretiska grund kan man se det som att detta kräver två ingångar. Den första ingången är den som Nordh & Wingren (2023) beskrev, att flexibla regler kring gestaltning av minnesmärken skapar inkluderande förhållanden som uppskattas av många. Dock tar inte detta hänsyn till de normer som även de styr beteende. Även i en situation med flexibla, eller helt utan, nedskrivna regler borde många, sett utifrån Berrys (2023) ekokulturella ramverk, leta efter någonting som kan uppfattas som en regel att förhålla sig till. Det funktionalistiska blir en tolkning av vad andra i den omedelbara närheten gör, och det universella en vilja tillhöra en grupp.

Att kombinera den första ingången med en andra ingång, att med hjälp av gränser och barriärer dela upp begravningsplatsen och därmed skapa mindre gravenheter separerade utifrån de gravsattas kulturella identitet kan skapa en större möjlighet att hitta en plats som passar den begravde och hans värderingar. Denna form av avgränsning görs redan i viss mån med den muslimska begravningsplatsen eller med de trosneutrala begravningsplatser som ibland föreslås. Det är en form av inkludering att tillåta en minoritets självvalda exkludering från en majoritet. Det att ge plats åt de skillnader som finns, eller att utifrån Byung-Chul Hans (2018) terminologi, låta de andra vara de andra.

Petersson (2004) diskuterar döden som osynlig i västerländska samhällen. Det osynliga ser man inte. Samtidigt är döden är slutet på livet. Avgränsad av barriären man går över vid dödsögonblicket. Byung-Chul-Han (2020) skriver att vi befinner oss i en nutid i vilken upplösandet av barriärer innebär att förmågan till att finna ett slut försvinner. Betyder dödens osynliggörande att det blir svårare att gå vidare efter en närståendes dödsfall? Att omhändertagandet av den avlidne fortsätter i form av ett fortsatt dekorerande av graven. Kanske i ett försök att skapa stabilitet.

7.4.6 Stabilitet, riter, symboler och objekt

Barngravar identifieras i detta examensarbete som mer dekorerade i samtliga gravområden. De gravar med religiösa symboler eller texter är i snitt mindre dekorerade. Hannah Arendt (1958) skriver att objekt bidrar med stabilitet - att objekt stabiliserar livet. Innebär det att gravar med fler objekt är ett svar på en mer ostabil tillvaro eller att det finns ett större behov för den stabilitet som objekt bidrar med vid de gravar med fler objekt? Att barngravar var de gravar som identifierats som några av de mest dekorerade, med flest objekt, kan eventuellt tyda på det. Att de gravar med starkare religiös koppling i snitt är mindre dekorerade kan få en att fundera på om religion fyller samma funktion som objektet i det att skapa stabilitet. Byung-Chul Han (2020) skriver att det permanenta gör världen mindre oviss, och finns det något mer permanent än en gud? På det temat går det att se det som att man då, oavsett kulturell bakgrund, med hjälp av objekt eller symboler sprungna ur tradition återskapar en kulturellt religiös plats, vilket kan ses syfta till att skapa permanens i tid och därigenom en fast punkt att vila mot i en osäker period. Även ritualer och symbolbruk bidrar till den permanens som Byung-Chul Han (2020) beskriver.

Uppmärksammandet av allahelgona

Under hösten, och särskilt under allhelgonahelgen är många är ute och tänder ljus som placeras vid gravarna. Det finns en stor skillnad i vilken utsträckning detta sker mellan de olika inventerade områdena.

Trots att alla människor är människor, är inte alla människor lika dana. Vi tycker inte samma saker, vi tänker inte samma saker. Vi kommer från olika håll och har med sig olika traditioner, kulturer och sätt. Detta är inte per definition dåligt - Tvärt om. Men det är i praktiken stor skillnad på att inkludera genom att tillåta mångfald och att inkludera genom att homogenisera och förminska den skillnad som finns. Att se likheter där skillnaderna kanske är större. I detta arbete har det tidigare skrivits om hur allahelgona ibland ses som en högtid som gått från att vara en kristen religiös högtid till en mer sekulär, eller allmän. Att gemene man nu går ut och dekorerar gravar genom att tända ljus, oavsett trostillhörighet. Sorgenfrei (2021) skriver att högtiden allhelgona är en populär tradition bland

svenska muslimer. Utifrån resultatet i detta examensarbete verkar det inte som det. Eller i alla fall inte att högtiden uppmärksammas på samma sätt i det muslimska kvarteret på Norra Griftegården som på övriga begravningsplatsen.

Symbolbruk, religion och sekuläritet

Symboler används på ett eller annat sätt i hög utsträckning på begravningsplatsens gravdekorationer. Symboler är ett sätt att skapa igenkänning genom repetition. Det som är nytt, och/eller inte igenkänt, kommunicerar inte den djupare innebörd som symbolen annars för med sig. Symbolen måste uppfattas som en symbol för att kunna kommunicera.

Symbolbetydelse är olika för olika personer, och ändras för samma person över tid. På gravarna kan både offentliga och privata symboler ses.

För väldigt många är inte en cigarett på en grav en symbol för en lång vänskap eller ett sätt att gestalta en person som älskade att röka. Det ses som skräp. Eller några exempel från denna undersökning, vad gäller för en kniv eller en gammal påse chips? Sett ur Byung-Chul Hans (2020) ögon kan denna typ av gestaltande av individen ses som ett svar på vår tid, eller ett svar på att vi lever i en tid av ”gruppens sönderfall” och ”jagets-entreprenörer”. Att vi numera aktivt försöker ställa oss eller våra nära och kära utanför gruppen för att skapa separation och därigenom stärka oss själva. Att det utgör en produktion av ”jaget” som fortsätter in i döden.

Dahlgren (2000) skriver hur symbolers betydelse kan ändras över tid och symboler som tidigare kopplats ihop med religiositet förekommer idag som symboler för annat. Användandet av korssymbolen i dödsannonser är ett exempel som beskrivits av Dahlgren (2000). Även text kan ha symbolisk innebörd, om den tjänar till att skapa igenkänning genom repetition. ”Vila i frid” är ett exempel på ett ursprungligen kristet begrepp som i svensk kontext kanske inte alltid ses som kristet. Även på gravvården ses denna ändring av symbolers innebörd och det går att argumentera för att detta även är fallet när korset används för att symbolisera döden på gravvårdar, där det ofta används i samband med ett dödsdatum. Att det även förekommer på den muslimska begravningsplatsen med samma användning, om än i mindre omfattning, stärker denna hypotes.

8. Diskussion

Som landskapsarkitekt måste man fråga sig i vilken mån man ska vara ideolog, och i vilken mån man ska ge människor vad de vill ha. Det är inte alltid detta överensstämmer. Utifrån den teoretiska grund med vilket resultatet diskuterats, målen för samhällets utveckling som hållbar definierat av bland andra FN, riktningen av samhällsutvecklingen idag enligt Byung-Chul Han (2020) och resultatet av denna undersökning i sig, ser jag det som viktigt att som landskapsarkitekt och ibland delaktig i samskapandeprocessen runt begravningsplatser då se till att bidra till att skapa både tillåtande regelverk och fysiska ramverk som möjliggör separata gravkulturer och separata platser, på liknande sätt som detta gjorts på Norra griftegården. Det innebär att inte vara rädd för barriärer och gränser, utan se dem som en möjlighet.

Ägandeskapet av en plats påverkar agerandet på den. Förutsatt att ett av målen med begravningsplatser är att ge människor en plats på vilken de både trivs och har möjlighet att utöva en gravkultur som passar dem, är självbestämmandet viktigt.

Detta inkluderar att själv bestämma vad som går under termen ”god gravkultur”. Ett självbestämmande av vad termen innefattar kan innebära andra typer av dekorationer eller andra typer av ritualer som idag inte ges plats eller tillåts förekomma på svenska begravningsplatser. Detta väcker såklart frågor om hur man kan ta hand om dessa splittrade landskap, och hur en standardiserad enkel skötsel och en god arbetsmiljö ställs i kontrast till vissas behov eller önskemål. Det överlåter jag med varm hand till någon annan.

8.1 Metoddiskussion

Det finns många sätt utforma en studie på. Denna gång, och i detta arbete, gjordes valet att utforma studien kvalitativt. Det har fört med sig både för och nackdelar. Den största arbetets uttalade subjektivitet, att gravarna upplevs snarare än är, och att teori insamlats utifrån författarens livsvärld.

Detta kan dock också ses som en ärlighet och förståelse.

I denna studie fanns från början en ambition att inte analysera symbolers mening eller bedöma vilka objekt som ska räknas som minnesobjekt, utan istället endast erkänna deras existens. Detta för att jag bara kan analysera symbolerna och

objekten som gravdekorationer utifrån mig själv och min egen sociokulturella kontext. Det är långt ifrån säkert att jag som tolkare delar kulturell kontext eller förståelse med de som dekorerat gravarna, vilket innebär att det är långt ifrån säkert att min tolkning av symbolerna eller objekten kommer vara det som den som placerade symbolerna menade med dem. Symboler kan vara privata. Istället gjordes valet att räkna objekt av olika typer, på samma sätt som Aspinall & Thompson beskrev hur vi som människor oftast sorterar information. Det går att argumentera för att man vid alla inventeringar och analyser måste göra en bedömning kring vad det är man tittar på, och att den bedömningen då baseras på tolkarens kulturella kompass. Det håller jag med om, vilket kan exemplifieras med de komplexa fall som tidigare nämnts, där symboler, objekt och texter kan falla under flera olika kategorier. Det är också anledningen till att texter som inte direkt och uttryckligen kopplar till en specifik religion, men som antyder en kulturell religiositet i detta examensarbete inte räknas som en religiös text. Detta trots att den kulturella religiositeten är en viktig aspekt att belysa.

I alla bedömningar av detta slag sker en förenkling av verkligheten. Det är inte praktiskt görbart att inventera alla löv på marken eller alla arter av gräs i en gräsmatta på jakt efter en djupare innebörd eller mening. Kanske missades därför ett, för någon, viktigt minnesobjekt. Risken att minnesobjekt missas helt, när enheter som "övrigt" definierats, är dock mindre än risken att misstolka personliga objekts innebörd.

Ingen metod eller studie är perfekt och detta gäller även metoden som använts i detta arbete. Metodvalet i denna studie har dock möjliggjort att besvara de frågeställningar som sattes upp i början av arbetsgången. I och med metodvalet kunde en skillnad mellan och inom de olika områdena ses. Det gick att se hur platsen förändrades över tid. Med hjälp av vald teori och bakgrunden som presenterats möjliggjordes en diskussion om varför det såg ut som det gjorde, och hur man vidare kan arbeta för att stärka begravningsplatsen som plats för människor från olika kulturella bakgrunder.

8.1.1 Vidare forskning

Jag vill ta tillfället i akt att knyta an till Massey genom Kalali (2015). Vidare forskning kan röra *Platsen som process*, vilket gör att den inte är statisk. Det innebär att det blir intressant att utföra samma undersökning igen om några år, för att se hur platsen förändrats under tiden. Eller att *platsen definieras av det utanför*, vilket kan göra det intressant att jämföra resultatet av denna undersökning, och denna plats, med resultat från andra begravningsplatser för att identifiera likheter och skillnader. Eller att *platsen är en arena för flera identiteter och historier*, vilket gör intervjustudier eller mer kvalitativa alternativ intressanta att undersöka vidare. Vilka historier gömmer sig bakom dekorationerna som görs? Hur upplevs platsen av brukare från olika grupper? Eller att *en plats unicitet utgörs av*

interaktioner, vilket rör kulturens och samtidens påverkan. Hur påverkas platsen av andra högtider, såsom eid al-fitr? Kommer gruppens sönderfall, som Byung-Chul Han diskuterar, att fortsätta med resultatet mer personliga gravar och gravdekorationer?

Referenser

- Aggedal, JO. (2019). Röda skor på kistan: Samspelet mellan mikroriter, trostolkning och livsstyning. *Svensk Teologisk Kvartalskrift*, 94(1-2), s. 57-70.
<https://journals.lub.lu.se/STK/article/view/18085> [2024-01-02]
- Ardoin, N., Schuh, J., & Gould, R. (2012). Exploring the dimensions of place: A confirmatory factor analysis of data from three ecoregional sites. *Environmental Education Research*, 18(5), s. 1-25. doi:10.1080/13504622.2011.640930
- Arendt, H. (1958). *The Human Condition*. Chicago: University of Chicago Press.
- Arnold, T. (1928). Symbolism and Islam. *The Burlington Magazine for Connoisseurs*, 53(307), s. 154–156. <http://www.jstor.org/stable/863786> [2024-01-02]
- Bakar, A., Lee, R., & Rungie, C. (2013). The Effects of Religious Symbols in Product Packaging on Muslim Consumer Responses. *Australasian Marketing Journal (AMJ)*, 21, s. 198–204. doi: 10.1016/j.ausmj.2013.07.002
- Berry, J. W. (2023). Ecology, Culture, and Behavior: Role in Societal Development. *Journal of Cross-Cultural Psychology*, 54(2), s. 215-231. doi:10.1177/00220221221105494
- Bryman, A. (1995). *Kvantitet och kvalitet i samhällsvetenskaplig forskning*. Routledge : London.
- Han, B-C. (2018). *The Expulsion of the Other: Society, Perception and Communication Today*. Övers. Hoban, Wieland. Newark: Polity Press.
- Han, B-C. (2020). *The Disappearance of Rituals: A topology of the Present*. Övers. Steuer, Daniel. Cambridge, England: Polity Press.
- Bäckström, A., Edgardh, N., & Pettersson, P. (2004). *Religiös förändring i norra Europa: en studie av Sverige: "från statskyrka till fri folkkyrka": slutrapport*.
<https://www.diva-portal.org/smash/get/diva2:47274/FULLTEXT02.pdf> [2024-01-06]

- Colomina, B. (1999). Collaborations: The Private Life of Modern Architecture. *Journal of the Society of Architectural Historians*, 58(3), s. 462–471. doi:10.2307/991540
- Dahlgren, C. (2000). *När döden skiljer oss åt...*
ctr.lu.se/fileadmin/user_upload/ctr/pdf/rit/6/cd1.pdf [2024-01-02]
- Dahlberg, H., Ellingsen, S., Martinsen, B. & Rosberg, S. (red.) (2019). *Fenomenologi i praktiken: fenomenologisk forskning i ett skandinaviskt perspektiv*. Första upplagan Stockholm: Liber
- Ericson von Bahr, V. (2021). *Offentlig sektor i ett mångreligiöst Sverige: en inventering av kunskapsbehoven*. Huddinge: Södertörns högskola.
- Ericsson, U., Molina, I. & Ristilampi, P.-M. (2000). *Miljonprogram och media. Föreställningar om människor och förorter*.
<https://urn.kb.se/resolve?urn=urn:nbn:se:raa:diva-5473> [2024-01-01]
- Field Operations (2023). *Field operations announces partnership!*
<https://mailchi.mp/fieldoperations/field-operations-announces-partnership> [2024-04-02]
- FN (2017). *New Urban Agenda*. United Nations publication: the Habitat III Secretariat. (A/RES/71/256*). <http://habitat3.org/the-new-urban-agenda/> [2024-01-04]
- Gehl, J. (2010). *Cities for People*. Island press: Washington DC
- Globala målen (2016). *Demokrati och de globala målen*.
<https://www.globalamalen.se/demokrati-och-de-globala-malen/> [2024-01-07]
- Gunne, N. (2020). *Jan Gehl sätter människan först i planering av staden*. Arkitekten.
<https://arkitekten.se/nyheter/jan-gehl-satter-manniskan-forst-i-planeringen-av-staden/> [2024-01-06]
- Grabalov, P. & Nordh, H. (2022). The Future of Urban Cemeteries as Public Spaces: Insights from Oslo and Copenhagen. *Planning Theory & Practice*, 23(1), s. 81-98. doi:10.1080/14649357.2021.1993973
- Grabalov, P. & Nordh, H. (2020). "Philosophical Park": Cemeteries in the Scandinavian Urban Context. *Socialni Studia*, 17(1), s. 33-54. doi:10.5817/SOC2020-1-33
- Jedan C., Kmec S., Kolnberger T., Venbrux E & Westendorp M. (2020). Co-Creating Ritual Spaces and Communities: An Analysis of Municipal Cemetery Tongerseweg, Maastricht, 1812–2020. *Religions*, 11(9), Artikel 435. doi:10.3390/rel11090435

- Kalali, P. (2015). Meaningful perception of place: The most effective dimensions and factors. *URBAN DESIGN International*. 20, s. 222-240. doi:10.1057/udi.2015.10
- Länsstyrelsen (u. å.) *Sprida ut aska*. <https://www.lansstyrelsen.se/dalarna/bo-och-leva/livshandelser/begravningar/sprida-ut-aska.html> [2024-01-07]
- Lynch, K. (1972). *What time is this place?* Cambridge, Massachusetts: The MIT Press
- Lynch, K. (1977). *The image of the city*, Cambridge, Massachusetts: The MIT Press.
- MacMurray, N. J., & Fazzino, L. L. (2017). Doing death without deity: constructing nonreligious tools at the end-of-life. I Cragun, R., Manning, C. & Fazzino, L. (red.), *Organized Secularism in the United States* (s. 279–300). De Gruyter. doi: 10.1515/9783110458657-014
- Maddrell, A., Beebeejaun, Y., McClymont, K., Mathijssen, B., McNally, D., Dogra, S. (2018). Deathscapes and diversity in England and Wales: Setting an agenda. *La Revista d'Etnologia de Catalunya*, 43, s. 39-53.
- Mateus, V. (2023). *THE DEATH OF THE Starchitect*. https://issuu.com/vicentemateus/docs/the_death_of_the_starchitect_-_vicente_mateus [2024-01-02]
- Merleau-Ponty, M. (2022). *Varseblivningens fenomenologi*. Göteborg : Daidalos.
- Myndigheten för stöd till trossamfund (2021). *Webbinarium: Muslimska Begravningssteder* [video]. <https://youtu.be/F9U5UKVRVVU?si=VdwoRlbtX7ZbYFI5> [2024-01-06]
- Nordh, H., Lernéus, U., Pettersson, C., Evenseth, K., Elofsson, M., Holm, R., Berglund, M., Westin, P., Göransson, P. & Klein, H. (2023). *Begrepp i begravningsverksamheten*. https://movium.slu.se/media/lamoi035/248-22-begrepp-i-begravningsverksamheten-a4_hn-230512-tillganglig.pdf [2024-01-07]
- Nordh, H. & Wingren, C. (2023). 'It is the greenness, the nature, it looks as if someone has taken care of the place very well': Experiences from St Eskil cemetery in Sweden. *Approaching Religion*, 13(1), s. 105–122. doi:10.30664/ar.121526
- Oles, T. (2014). *Go with Me. 50 Steps to Landscape Thinking*. Amsterdam: Amsterdam Academy of Architecture

- Petersson, A. (2004). *The Presence of the Absent. Memorials and Places of Ritual*. Lic.-avh. Lunds Universitet.
<https://lucris.lub.lu.se/ws/portalfiles/portal/5651573/1554278.pdf> [2024-11-09]
- Petersson, A & Wingren, C. (2011). Designing a memorial place: continuing care, passage landscapes and future memories. *Mortality: Promoting the interdisciplinary study of death and dying*, 16(1), s. 54-69.
doi:10.1080/13576275.2011.536369
- Rehnberg, M (1965). *Ljusen på gravarna och andra ljusseder: nya traditioner under 1900- talet*. Diss, Stockholms Universitet.
- Rugg, J. (2000). Defining the Place of Burial: What Makes a Cemetery a Cemetery? *Mortality*, 5(3), s. 259-275. doi:10.1080/713686011
- Savolainen, P. (2023) *The Death of the Starchitect – Or the Birth?*
<https://www.vapaacollective.fi/architectsofdisruption/panusavolainen>
[2024-11-09]
- Sorgenfrei, S. (2021). *Muslimska begravningsseder och begravningssceremonier*. Myndigheten för stöd till trossamfund.
https://www.myndighetensst.se/download/18.441782e7176722e04e13c177/1612434520282/Muslimska%20begravningar_hela_la%CC%8Ag.pdf [2024-01-02]
- SFS 1990:1144. *Begravningslag*.
- Steffers, A. W. (2002). *Symbols of the Christian faith*. Grand rapids, Michigan / Cambridge. UK: Wm. B. Eerdmans Publishing Co.,
- Svenska kyrkan (2020). *Pilgrims- och Uppståndelsekapellen*.
<https://www.svenskakyrkan.se/borlange/pilgrims--och-uppstandelsekapellen>
[2024-01-07]
- Svenska kyrkan (2023a). *Korset – ett fredens tecken*. <https://svenskakyrkan.se/korset>
[2024-01-07]
- Svenska kyrkan (2023b). *Norra griftegården*.
<https://www.svenskakyrkan.se/borlange/norra-griftegarden> [2024-01-07]
- Svenska kyrkan (2022). *Skötsel och planteringstaxa för 2023*.
<https://www.svenskakyrkan.se/default.aspx?id=2514302> [2023-11-04]

- Svenska kyrkan (2018). *Svenska kyrkans medlemsutveckling 1972-2018*.
<https://www.svenskakyrkan.se/filer/Medlemmar-Svenska-kyrkan-1972-2018.pdf>
[rkan-1972-2018.pdf](https://www.svenskakyrkan.se/filer/Medlemmar-Svenska-kyrkan-1972-2018.pdf) [2024-01-06]
- SVT Nyheter (2021). *Allt fler pulkaåkare på skogskyrkogården väcker kritik*.
<https://www.svt.se/nyheter/lokalt/stockholm/kyrgardsforvaltningen-vadjar-om-ett-stopp-pa-pulkaakandet> [2024-01-02]
- Swensen, G. & Brendalmo, J. (2018). Churchyards and cemeteries throughout the centuries — praxis and legislation, *Landscape History*, 39(1), s. 87-102. doi:10.1080/01433768.2018.1466551
- Swensen, G., & Skår, M. (2018). Urban cemeteries' potential as sites for cultural encounters. *Mortality*, 24(3), s. 333-356. doi:10.1080/13576275.2018.1461818
- Thurfjell, D., & Willander, E. (2021). Muslims by ascription: On post-Lutheran secularity and muslim immigrants. *Numen*, 68(4), s. 307-335. doi:10.1163/15685276-12341626
- Thurfjell, D., & Willander, E., (2023). *Postmuslimer: Om sekularitet i ett mångreligiöst Sverige*. (IMS Rapport 6). Myndigheten för stöd till trossamfund.
https://www.myndighetensst.se/download/18.6c9a2446187eb13f6af6e45/1686229173206/Rapport_sekularitet_2023_final.pdf [2024-01-02]
- Treib, M. (1995). Must Landscapes Mean?: Approaches to Significance in Recent Landscape Architecture. *Landscape Journal*, 14(1), s. 46-62. doi:10.3368/lj.14.1.46
- Tuan, Y-F, (1977). *Space and place: the perspective of experience*. Minneapolis: University of Minnesota Press
- Ward Thompson, C. & Aspinall, P. (1996). *Making the Past Present in the Future: The Design Process as Applied History*. <https://lj.uwpress.org/content/15/1/36> [2024-01-02]
- Zaremba, C. E. (2021). *Recognizing ourselves in rituals: Performance, Ritual, And the construction of cultural citizenship in urban cemeteries*. Masteruppsats, Department of Communication. Villanova University.
<https://www.proquest.com/openview/7c4bb56ccade65704c74101bb950bc14/1?pq-origsite=gscholar&cbl=18750&diss=y> [2024-01-02]

Tack till

Det finns många som förtjänar ett tack och som på olika sätt hjälpt mig nå detta mål, ett färdigt examensarbete.

Först och främst vill jag säga tack till Helena Nordh, för all handledning, litteraturtips och goda råd under hösten.

Jag vill också passa på att tacka Vera Vincenzotti. Utan ditt stöd under mitt kandidatarbete är jag säker på att detta examensarbete aldrig blivit till.

Tack också till Magdalena Nordin, för hjälpsamma tips om litteratur samt datainsamling på begravningsplatser.

Och tack Linnea, för att du stått ut med mig under hösten när jag ojat mig vid matbordet.

Publicering och arkivering

Godkända självständiga arbeten (examensarbeten) vid SLU publiceras elektroniskt. Som student äger du upphovsrätten till ditt arbete och behöver godkänna publiceringen. Om du kryssar i **JA**, så kommer fulltexten (pdf-filen) och metadata bli synliga och sökbara på internet. Om du kryssar i **NEJ**, kommer endast metadata och sammanfattning bli synliga och sökbara. Även om du inte publicerar fulltexten kommer den arkiveras digitalt. Om fler än en person har skrivit arbetet gäller krysset för samtliga författare. Du hittar en länk till SLU:s publiceringsavtal på den här sidan:

- <https://libanswers.slu.se/sv/faq/228316>.

JA, jag/vi ger härmed min/vår tillåtelse till att föreliggande arbete publiceras enligt SLU:s avtal om överlåtelse av rätt att publicera verk.

NEJ, jag/vi ger inte min/vår tillåtelse att publicera fulltexten av föreliggande arbete. Arbetet laddas dock upp för arkivering och metadata och sammanfattning blir synliga och sökbara.