

## Där land möter hav

Ett gestaltungsförslag av Hooken och ett utforskande av gestaltungsprocessen

Where land meets sea - A design proposal for Hooken and an exploration of the design process



Munib Mehović  
Självständigt arbete • 30 hp  
Sveriges lantbruksuniversitet, SLU  
Institutionen för landskapsarkitektur, planering och förvaltning  
Landskapsarkitektprogrammet  
Alnarp 2024

## Där land möter hav

Ett gestaltningsförslag av Hooken och ett utforskande av gestaltningsprocessen

## Where land meets sea

A design proposal for Hooken and an exploration of the design process

Författare: Munib Mehović

Handledare: Jitka Svensson, Sveriges lantbruksuniversitet, SLU, Institution för landskapsarkitektur, planering och förvaltning

Examinator: Caroline Dahl, Sveriges lantbruksuniversitet, SLU, Institution för landskapsarkitektur, planering och förvaltning

Bitr. examinator: Linn Osvalder, Sveriges lantbruksuniversitet, SLU, Institution för landskapsarkitektur, planering och förvaltning

Omfattning: 30 hp

Nivå och fördjupning: A2E

Kurstitel: Independent Project in Landscape Architecture

Kurskod: EX0846

Program: Landskapsarkitektprogrammet

Kursansvarig inst.: Institutionen för landskapsarkitektur, planering och förvaltning

Utgivningsort: Alnarp

Utgivningsår: 2024

Nyckelord: Varberg, hamnomvandlingsområde, publik plats, vattennära, gestaltningsförslag, gestaltningsprocess

Sveriges lantbruksuniversitet  
Fakulteten för landskapsarkitektur, trädgårds- och  
växtproduktionsvetenskap  
Institutionen för landskapsarkitektur, planering och förvaltning

## Publicering och arkivering

Godkända självständiga arbeten (examensarbeten) vid SLU publiceras elektroniskt. Som student äger du upphovsrätten till ditt arbete och behöver godkänna publiceringen. Om du kryssar i JA, så kommer fulltexten (pdf-filen) och metadata bli synliga och sökbara på internet. Om du kryssar i NEJ, kommer endast metadata och sammanfattning bli synliga och sökbara. Fulltexten kommer dock i samband med att dokumentet laddas upp arkiveras digitalt.

Om ni är fler än en person som skrivit arbetet så gäller krysset för alla författare, ni behöver alltså vara överens. Läs om SLU:s publiceringsavtal här: <https://www.slu.se/site/bibliotek/publicera-och-analysera/registrera-och-publicera/avtal-for-publicering/>.

JA, jag/vi ger härmed min/vår tillåtelse till att föreliggande arbete publiceras enligt SLU:s avtal om överlåtelse av rätt att publicera verk.

NEJ, jag/vi ger inte min/vår tillåtelse att publicera fulltexten av föreliggande arbete. Arbetet laddas dock upp för arkivering och metadata och sammanfattning blir synliga och sökbara.

Jag vill rikta ett stort tack till Jitka Svensson som med sitt engagemang väglett mig genom detta examensarbete.  
Tack för alla lektioner, samtal och pingisrundor.

## Sammanfattning

Fram tills nyligen har verksamheterna i Farehamnen (hamnen i Varberg) flyttat för att göra plats åt den framtida planerade stadsdelen Västerport. Piren Hooken ingår i första byggetappen av Västerport och ska enligt Varbergs kommun fungera som en offentlig yta och inkludera en ny besöksanläggning. I nuläget finns det varken ett fastställt program eller ett gestaltungsförslag för den offentliga ytan eller besöksanläggningen. Målet med examensarbetet är att ta fram ett gestaltungsförslag för Hooken samtidigt som processen fungerar som diskussionsunderlag. För att ta stöd i och se över behov, förhåller jag mig till generella direktiv från bland annat kommunens gestaltungsprogram för piren. Efter samtal med kommunen, platsbesök och studier av skönlitterära texter inom temat hav skapas ett koncept med tre principer som är ledande för gestaltungsningen av Hooken. Samtidigt som gestaltungsförslaget kan läsas självständigt i arbetet är det även en metod för att undersöka den egna gestaltungsprocessen med fokus på skissandet. För att dra lärdomar av och lyfta fram viktiga stunder under processen presenteras en samling skisser på en A1-plansch.

I diskussionen lyfts reflektioner kring svårigheten av att dokumentera och förlita sig på kreativa stunder under skissandet. Parallellt nämns både tryggheten i att undersöka olika angreppssätt då ens slutgiltiga val ska upplevas bearbetad, och ansvaret i att utreda fler idéer då första utkastet kanske inte är det bästa för platsen. Vidare diskuteras landskapsarkitektens förmåga att erbjuda nya perspektiv som eventuellt inte formulerats av beställaren, det handlar om att lita på sin bedömningsförmåga för att uppfylla programmet. Avslutningsvis lyfts närvaron av lärare fram och att de spelar en stor roll för både arbetet och ens egen utveckling.

## Abstract

Until recently, the activities in Farehamnen (the harbour in Varberg) have moved to make room for the future planned district Västerport. The pier Hooken is part of the first construction phase of Västerport and, according to Varberg Municipality, will function as a public space and include a new visitor centre. At present, there is neither an established programme nor a design proposal for the public space or visitor facility. The aim of this thesis is to develop a design proposal of Hooken while the process serves as a basis for discussion. In order to find support and look at the needs, I am using general guidelines from the municipality's design programme for the pier. After conversations with the municipality, site visits and studies of literary texts on the theme of the sea, a concept is created with three principles that guide the design of Hooken. While the design proposal can be read independently in the work, it is also a method for examining the own design process with a focus on sketching. To learn from and highlight important moments during the process, a collection of sketches is presented on an A1 poster.

In the discussion, reflections on the difficulty of documenting and relying on creative moments during sketching are highlighted. In parallel, the security and responsibility of exploring different approaches are mentioned as one's final choice should feel processed, and since the first draft may not be the best for the site. Furthermore, the landscape architect's ability to offer new perspectives that may not have been formulated by the client is discussed, it is a matter of relying on one's judgement to fulfil the programme. There is also an emphasis on the presence of teachers, who play a major role in both the work and one's own development.

# Innehållsförteckning

Förord		Ut och mät! - Platsbesök Bo01 – 20-02-24	14.
Sammanfattning - Abstract		Hamnen och Hookens historia	16.
Innehållsförteckning		Hookens förutsättningar, ett program	18.
		Selma Lagerlöf - Gösta Berlings saga	19.
Del I. Introduktion	1.	Del IV. Gestaltungsförslag - Land som möter hav	20.
Bakgrund	2.	Plansch 1. (A1)	21.
Den valda platsen	3.	Plansch 2. (A1)	22.
Syfte & mål	3.	Plansch 3. (A1)	23.
Avgränsning	3.	Karin Boye – Havet	24.
Frågeställningar	3.	Del V. Avslutande diskussion	25.
Metodbeskrivning - Introduktion	3.	Processen	26.
Litteratur	3.	Att skapa ett program	27.
Platsbesök	4.	Närvaron av lärare	28.
Möten	4.	Försvara det tomma	28.
Skönlitterära texter	4.	Referenslista	29.
Skissprocessen & Handledning	4.	Litteratur	29.
		Figurer	30.
Del II. Dialog med sig själv	5.		
Andra om skissen	6.		
Mitt skissande - När det tar stopp	6.		
Skissprocessen A1-plansch	7.		
Del III. Dialog med havet	8.		
Staden och havet	9.		
Dialog med platsen	10.		
Att närma sig en plats - Platsbesök 1 – 02-02-24	11.		
Reflektion över det byggda - Platsbesök 2 – 03-02-24	12.		
Monika Fagerholm & Martin Johnson - Fyra lyriska essäer	13.		

Del I.

Introduktion

## Bakgrund

Under min uppväxt ägnade jag en stor del av min fritid till att öva och spela musikinstrument; främst saxofon och gitarr. Bortsett från att det var och är än idag en glädjefull sysselsättning har det med åren blivit mer intressant och relevant att reflektera över mina metoder som musikutövare. Hur jag placerar handen på instrumentet, vilket känslouttryck jag väljer åt en ton, och varför moment sker i en viss ordning, är allt en direkt avspeglning av ens identitet, känslor och sinnesstämning; handens motorik är alltså en konsekvens av dessa hjärnaktiviteter (Lundborg, 2019).

Intresset för den personliga processen upphörde knappast under mina utbildningsår på landskapsarkitektprogrammet, och jag söker ofta ny kunskap om konventionella arbetsmetoder, men även kring mystiken bakom kreativa stunder som är vanligt förekommande inom konstnärliga discipliner (Dorst, 2001). Landskapsarkitektur och musikutövning har på så vis mycket gemensamt då båda discipliner kräver att utövaren ständigt förlitar sig på sin intuition och kunskap från tidigare erfarenhet för att göra framsteg – med ena foten i det bekanta, den andra i det okända. Samtidigt präglas båda discipliner av närvarande lärare eller mentorer som ofta besitter en ovärderlig kunskapsbank som jag upplever är lätt att ta för givet trots meningsfulla samtal och lärdomar.

## Den valda platsen

Den valda platsen i examensarbetet är en hamnpir i Varberg som kallas för Hooken. Idag är platsen en oplanerad kommunägd yta som kan dra nytta av fler perspektiv då det inte finns definitiva planer för den framtida utformningen. Jag har samtidigt alltid haft ett särskilt intresse för havsnära landskap, inte minst Hooken med omnejd då jag är från Varberg och har spenderat mycket tid vid havet.

## Syfte & mål

Det är viktigt för landskapsarkitekter att förstå sig på sina egna tillvägagångssätt och verktyg. Därför syftar arbetet till att dra lärdom kring den egna arbetsprocessen. Genom ett gestaltungsförslag undersöker och reflekterar jag hur gestaltungsprocessen påverkas av de verktyg och metoder som används under arbetets gång. Detta examensarbete vänder sig till studenter och yrkesutövare inom landskapsarkitektur eller angränsande discipliner som tillämpar konstnärliga metoder som en del av sin yrkesutövning.

Arbetet syftar även till att väcka nya tankar och idéer om hur människor kan bruka hamnpiren Hooken i Varberg och öka möjligheten att vistas nära havet. Målet har varit att producera ett gestaltungsförslag för den offentliga miljön på hamnpiren. Vidare har målet varit att använda gestaltungsprocessen som underlag för reflektionen. Varbergs kommun har fått in många förslag på hur platsen kan se ut i framtiden. Gestaltungsförslaget ska ses som ett bidrag till debatten om och ge inspiration till områdets framtida utformning. Då gamla industrier och verksamheter flyttar från hamnpiren är det intressant att undersöka och föreslå hur en sådan plats kan vara utformad i framtiden.

## Avgränsning

Under arbetet används flera metoder, sammanflätade i en iterativ process. Arbetet fokuserar huvudsakligen på att undersöka och reflektera över skissprocessen och fördjupar sig därför inte i de andra metoderna.

Arbetet är i hög grad inriktat på gestaltningsprocessen av piren med fokus på att presentera arbetsprocessen och dra lärdomar av den. Gestaltningsprocessen omfattar hela piren och utesluter övriga delar av hamnen. Förslaget inkluderar den publika byggnaden som planeras att byggas på piren. Placering av byggnaden och spekulation kring dess funktion har varit relevant då det avgör hur platsen kan brukas i sin helhet men en gestaltning av byggnaden ligger utanför detta arbete.

## Frågeställningar

- Vad kan en landskapsarkitekt lära sig av att göra ett gestaltungsförslag samt studera och reflektera över den egna arbetsprocessen?
- Vilka värden har piren Hooken som går att bevara och utveckla i ett gestaltungsförslag?

## Metodbeskrivning - Introduktion

Mitt tillvägagångssätt har varit en kombination av flera praktiska metoder. Det rör sig främst om skiss, handledning, platsbesök och litteraturstudier som inte nödvändigtvis sker i en förbestämd ordning utan i en process med återkommande bearbetningar. Metoden bygger dels på förtroende för min tidigare erfarenhet och bedömningsförmåga som präglar gestaltungsförslaget. I landskapsarkitektens professionella utövning är det vanligt att endast presentera ett färdigt förslag och utesluta redogörelser av metoder som sker under arbetsprocessen (Prominski, 2019). I detta arbete har jag valt att vara transparent med min arbetsprocess för att dra lärdomar av den.

För att undvika att fastna i särskilda metoder och för att mitt arbete syftar till att dra lärdom av den egna arbetsprocessen, har jag avsiktligt avstått från att göra en omfattande undersökning av designprocesser. De valda referenserna har främst underlättat min arbetsstruktur och fungerat som en trygg punkt som har gått att jämföra med mina egna upptäckter och insikter.

## Litteratur

Det förekommer litteraturstudier i Del II och Del III av arbetet. Det ena spåret berör de arbetsmetoder som har använts under gestaltungsprocessen. Det är främst en redogörelse om skissen som verktyg där en samling av olika yrkesutövares erfarenheter redovisas och som jag försöker ha med mig under arbetets gång. Det andra spåret handlar om den specifika platsen, Hooken och hamnområdet. Det är en beskrivning av platsens historia samt kommunens nutida ambitioner. Syftet var att förstå varför platsen ser ut som den gör idag.



## Platsbesök

För att få en nyanserad bild av Hooken och dess omgivning har flertal platsbesök gjorts under projektets första veckor. Det gjordes även ett platsbesök till Bo01 med syftet att försöka förstå och undersöka hur ett referensprojekt kan vara utformat. Platsbesöken har fungerat som stöd för arbetets riktning både under skissprocessen och gestaltningsbesluten. Samtliga platsbesök är dokumenterade i text och bild under Del III. Dialog med havet.

## Möten

Efter mejlkommunikation med Varbergs kommun ägde ett videosamtal rum med Pär Selander på Hamn- och gatuförvaltningen. Syftet med kommunikationen var att få inblick i potentiella önskemål eller utmaningar som hade kunnat påverka gestaltningsförslaget. Inför mötet förberedes generella frågor som fungerade som vägledning då samtalet hade stort utrymme för spontana frågeställningar. Vid samtalets slut bokade vi in ett fysiskt möte.

I anknytning till det första platsbesöket var jag på besök hos Varbergs kommuns Hamn- och gatuförvaltningskontor. Jag fick ta del av ytterligare muntlig information gällande kommunens framtida planer för Hooken samt den framtida stadsdelen Västerport. Mycket av den muntliga informationen gick även att finna i gestaltningsprogrammet för Västerport. Vi tittade även på historiska fotografier och kartarkiv som skildrade hamnområdets dåtida utformning. Kontakten med kommunen bidrog med verklighetsförankrad information som jag tog stöd i under hela gestaltningsprocessen.

## Skönlitterära texter

Jag undersökte ifall dikter eller skönlitterära texter, inom temat vatten, kan i allmänhet fungera som inspiration eller vägledning för gestaltningsförslaget. Tanken var att komplettera kommunens få och generella önskemål som finns för Hooken då lyriska texter kan avslöja olika värden beträffande landskapselement. Några av de valda texterna kände jag redan till medan andra upptäcktes genom att söka på författarens namn på Google. Detta tillvägagångssätt är inspirerat från arkitektkontoret Manthey Kulas pappersprojekt där gestaltningsbesluten baseras på fiktiva karaktärer och deras världar. Spekulation kring fiktiva situationer kan vara av värde för arkitekter då man övar på att ta beslut baserat på informationen som är tillgänglig (Heyman, 2022). Ett urval av texter är inkluderade i detta arbete och dyker upp under flera tillfällen med egna kommentarer. Detta representerar sökandet efter inspiration under min arbetsprocess.

## Skissprocessen &Handledning

Dokumentationen av skissprocessen har i sig varit ett verktyg för att potentiellt nå oväntade och kreativa resultat som går att dra lärdomar av. Det finns en korrelation mellan hur länge en person definierar och ramar in en gestaltningsuppgift och förmågan att lyckas uppnå ett kreativt resultat (Dorst, 2001). Samtidigt finns det forskning som betonar vikten av fränkoppling från ett gestaltningsarbete då det kan underlätta skapandet av nya idéer under stunder som inte upplevs produktiva (Prominski, 2019). Dessa stunder är inget som syns i arbetet men har förekommit regelbundet under processen i form av pauser och under ledig tid, och reflektioner kring detta förekommer under diskussionsdelen (se sida 26.).

Skissprocessen pågick parallellt med skrivandet, möten och platsbesök. Det var ett medvetet beslut att arbeta med flera moment samtidigt då de kunde influera varandra. Arbetets första veckor tillägnades åt att utforska och utreda ett flertal gestaltningsidéer innan några slutgiltiga gestaltningsbeslut gjordes.

Kombinationen av att skissa och prata är ett sätt att gestalta. Verbala och ickeverbala aspekter bildar tillsammans ett gemensamt språk för oss som formgivare (Schön, 1983). Under handledningsmötena presenterades aktuella skisser för min handledare i utbyte mot konstruktiva kommentarer och utrymme för reflektion kring gestaltningsprojektet. Dessa möten genererade oftast nya insikter och gav gestaltningsarbetet en riktning.

I min presentation av examensarbetet har jag strävat efter att vara transparent och bjuda in läsaren i gestaltningsprocessen. Därför har en samling skisser sammanställts på en A1-plansch (se sida 7.) som tillsammans representerar den iterativa arbetsprocessen som lett fram till gestaltningsförslaget. Tankar och reflektioner kring denna plansch och viktiga stunder under processen redogörs i diskussionsdelen (se sida 26.)

Del II.

Skissen - Dialog med sig själv

## Andra om skissen

Redan under dag ett på landskapsarkitektprogrammet vilar pennan i handen under skissessioner. Det finns en tydlighet i att skissen är ett av landskapsarkitektens främsta verktyg och en trogen kompanjon både under utbildningen men även vidare i arbetslivet. Trots denna association tycks det endast finnas lite skrivet om skissen och med denna brist tas skissen för givet inom disciplinen (Nord, 2001).

Arbetsprocessen påverkas oundvikligen av det medium som utföraren väljer att använda. I detta sammanhang kan det handla om till exempel blyerts, kol, bläck men även akvarell som alla genererar olika uttryck trots att det avbildade motivet kan vara identiskt. Det går exempelvis att undersöka Louis Kahns kolskisser och Steven Holls akvareller och komma fram till att deras val av penna till viss del påverkat deras arkitektoniska uttryck (Barron, 2008). För Kahn kan kolkritan haft en påverkan på gestaltningens huvudsakliga form medan Holls akvareller tillät honom att undersöka byggnaders ljussättning och hur det samspelar med omgivningen (Ibid, 2008).

Alla slags ritningar är en förenkling av verkligheten, det är själva syftet med skissen menar Monika Gora. Genom att utesluta detaljer från verkligheten kan en skiss få betraktaren att tolka det ritade fritt och på så vis bidra med nya insikter som för arbetsprocessen framåt. Platsers komplexitet kan brytas ner för att undersöka dem bärande kvaliteter som skapar det vi upplever som en helhet. Gora menar även att skissen är mångsidig. Det kan användas som ett verktyg för att utforska och söka efter det som kan bli platsens nya verklighet men det kan även användas för att utreda befintliga värden. Hon beskriver även sin process och förklarar skissens flyktighet. Det går att skissa under alla delar av en gestaltungsprocess, både före, under och efter ett platsbesök. Om metoden inte producerar några lösningar går det även att tillfälligt överge skissen i väntan på nya idéer. Gestaltningens bärande idéer kan komma plötsligt och framtagningen av planer, sektioner och vyer kan kräva upprepade försök innan en fungerande helhet är uppnådd. (Wingren, 2017)

Torbjörn Andersson menar att skissen får lov att vara ofärdig och snabb. Han beskriver den som ett laboratorium där utforskandet är processen och som till slut leder till det färdiga förslaget. Beslut om detaljer är en viktig del av arbetet som helhet men de går att reda ut vid senare skeden. Precis som Gora menar även Andersson att skissen är mångsidig. Han betonar dock variationer av skissens manér och för betraktaren kan en skiss upplevas allt från obegriplig, elegant och slarvig. Exempelvis använde Erik Gunnar Asplund sig av skissen för att förmedla den rika idébank som han besatt trots att hans skisser inte nödvändigtvis upplevs som vackra. (Ibid, 2017)

Under en föreläsning presenterar Beate Hølmebakk begrepp, platser och människor som har varit viktiga under hennes utövning som arkitekt. Hon sammanfattar sin rela-

tion till skissen med ordet igenkänning. Enligt Hølmebakk är skissen intressant för hennes arbetsprocess då det är ett sökande för dem rätta relationerna av form och proportioner men även relationerna mellan tomhet och det fasta. Hennes process går ut på att nå ett stadium där formen på pappret är i samklang med ens känsla av bekantskap men också en potential som tidigare inte formulerats. (Architects, not Architecture, 2022).

## Mitt skissande - När det tar stopp

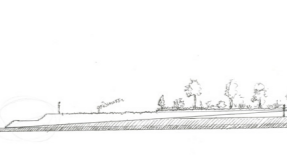
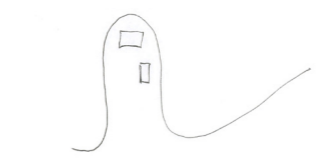
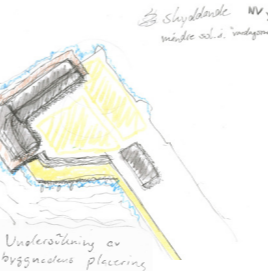
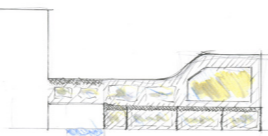
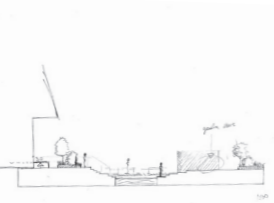
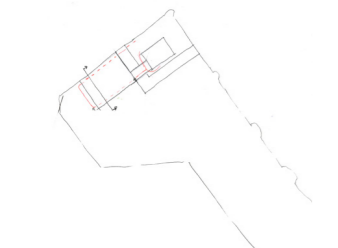
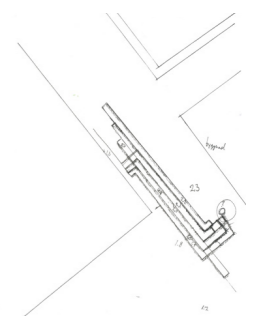
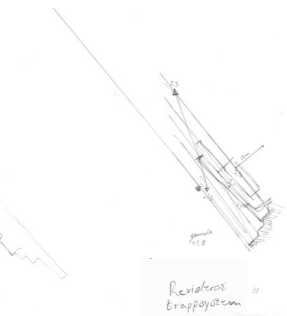
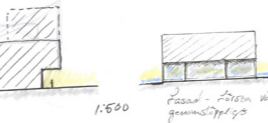
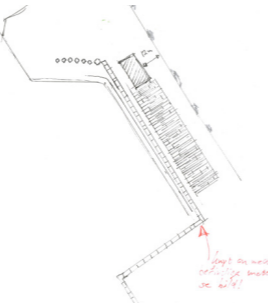
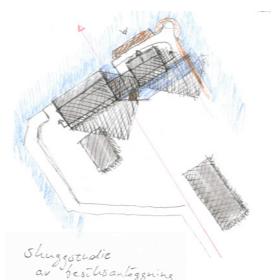
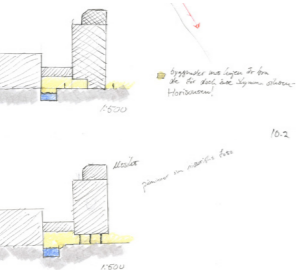
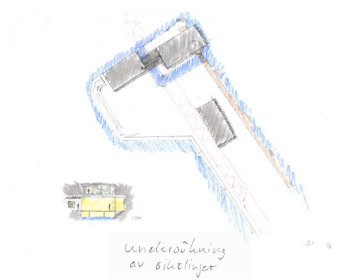
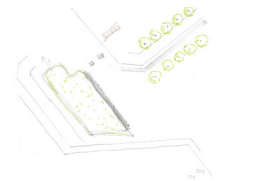
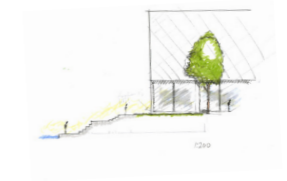
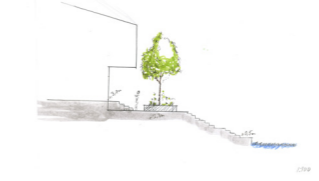
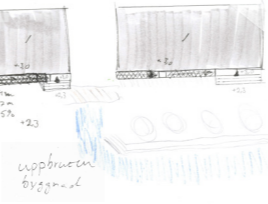
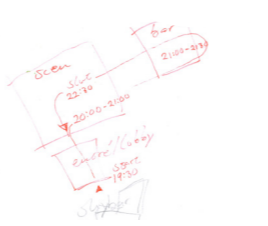
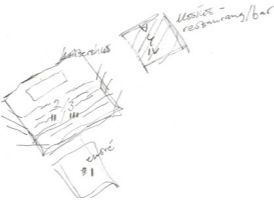
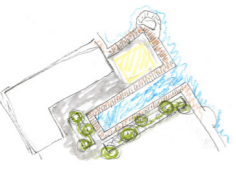
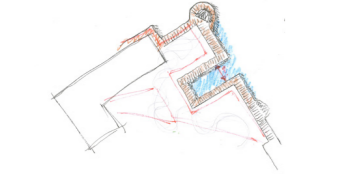
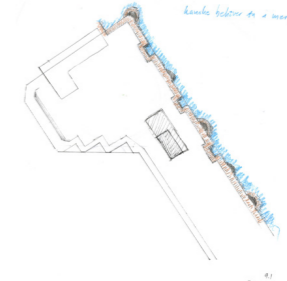
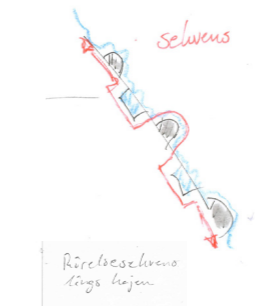
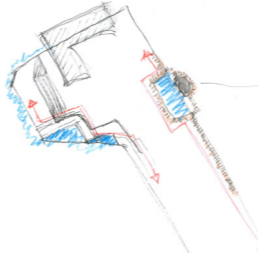
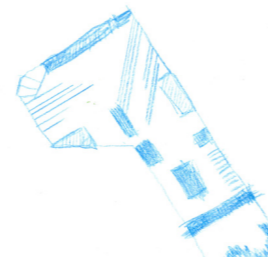
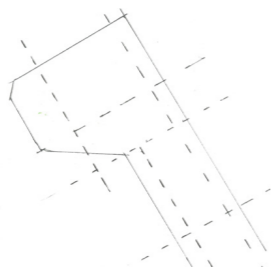
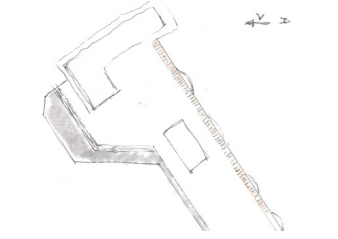
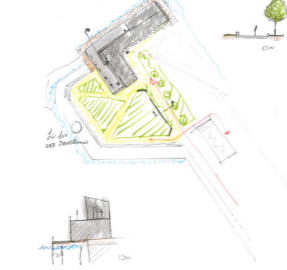
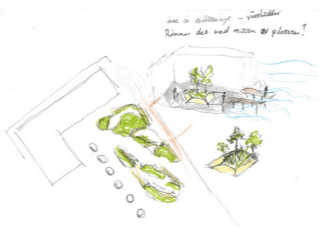
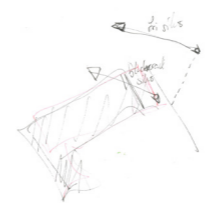
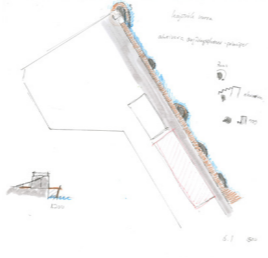
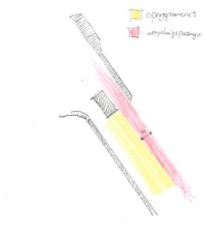
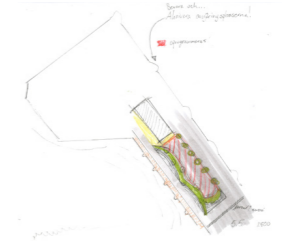
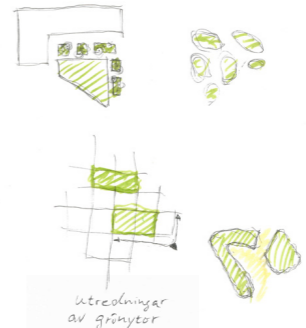
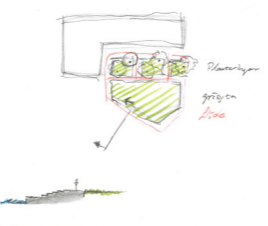
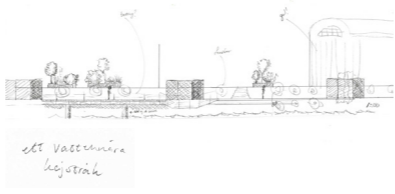
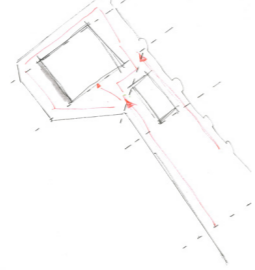
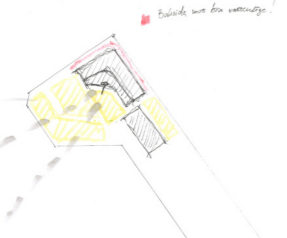
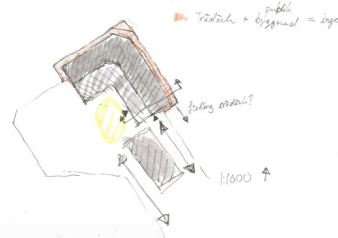
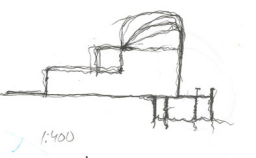
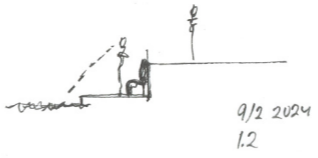
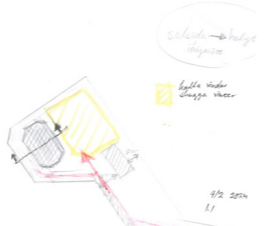
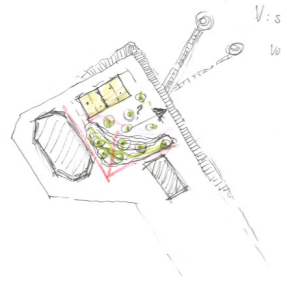
Jag befinner mig ofta i en situation där jag blir passiv, om bra idéer inte flödar. Jag vill undvika att hamna i en återvändsgränd innan det ens har inträffat. Med tiden har jag dock lärt mig att denna immobile inställning inte bara utesluter dåliga idéer, utan även de bra idéerna. Det går inte att veta på förhand vad vi kommer att producera med pennan eftersom nya tankar ständigt flödar i medvetandet och den bärande idéen kan befinna sig runt hörnet. Numera omfamnar jag stunder under skissprocessen då inspirationen sinar och noterar detta. För om jag skissar fram tio dåliga utkast och ett bra, kan jag åtminstone utgå från en plan, än ingen alls.



Figur 1. Silene uniflora - Strandglimm. Skisser av samma motiv men ritade med olika medium. Skisser: Munib Mehović

# Skissprocessen

Planschen representerar alla tankegångar innan gestaltungsforlaget fardigstallades. Skisserna har olika skalor och perspektiv. Vissa ar farglagda, andra inte. Somliga ledde till en atervandrand med andra visade vagen framåt. Det forekommer kommentarer som kort berattar vad som utreds.



Del III.

Dialog med havet

## Staden och havet

Längs med Kattegatt på den Halländska västkusten befinner sig staden Varberg. I nutid är Varberg mest känd som en sommarstad med ett brett näringsliv som inkluderar turism, spa- och kurortsverksamheter och hamnverksamheter. Under mars 2024 uppgick befolkningmängden till drygt 68 359 personer (Varbergs kommun, 2024a) och baserat på en befolkningsprognos från Sweco uppskattas antalet invånare i kommunen fortsätta öka under hela deras prognosperiod fram till 2039 (Sweco, 2024).

I nutid är det inte ovanligt att svenska städers industrihamnar av olika anledningar flyttas till nya lägen. I Helsingborg planerar staden att flytta hamnens containerterminal söderut då den har nått sitt kapacitetstak. Som en konsekvens kommer femtio hektar mark frigöras i en central del av staden (Hultén, 2021). Den nya tillgängliga marken öppnar upp möjligheter för bostäder men även offentliga miljöer. I Varberg händer samma sak och i Trelleborgs hamn sker en liknande transformation. Här sker en hamnflytt då de befintliga hamnverksamheterna är i behov av mer utrymme. Trelleborgs kommun har som ambition att bygga en ny stadsdel i hamnområdet och därmed stärka kopplingen mellan stad och hav (Trelleborgs kommun, 2024).

I århundranden har Varbergs industrihamn haft en stark närvaro i staden, och i Sverige är hamnen störst inom export av trävaror och pappersmassa. Närliggande verksamheter som Derome AB och Södra är beroende av exportmöjligheterna inom trä- och skogsindustrin som Varbergs hamn i nuläget medför. 2013 tog den svenska staten beslut om att sänka Västkustbanan ner i en tunnel under Varberg vilket kommer gynna stadens expansionsmöjligheter då tidigare fysiska barriärer försvinner. Planer på att flytta delar av hamnen kan nu ta vid för att ge plats åt den nya stadsdelen Västerport. (Varbergs kommun, 2024b)

I nuläget råder en tydlig vision gällande Västerports helhetsutformning men delar av området saknar fortfarande tydliga framtidsvisioner; en sådan plats är hamnpiren Hooken (Figur 2). Hooken har under sommaren 2023 och framåt gästats av en tillfällig pop-up-restaurang och butik. Varbergs kommun har noterat att platsen har goda förutsättningar för att fungera som en mötesplats och på längre sikt har de föreslagit att en besöksanläggning ska byggas på piren. Kommunen har under åren bjudit in lokala gymnasieskolor för att ge långsiktiga förslag gällande platsens utformning och det har även funnits ett stort allmänt intresse från både privatpersoner och företag att utveckla piren. (Varbergs kommun, 2024c)



Figur 2. Orienteringskarta över Varbergs tätort och hamnområde. © Lantmäteriet

Skala 1:10 000

- |                     |                                  |                            |
|---------------------|----------------------------------|----------------------------|
| Hamnpiren Hooken    | Nya hamnplaceringen              | Ny framtida järnvägstunnel |
| Framtida Västerport | Befintlig järnväg (ovanför mark) |                            |

## Dialog med platsen

Jag befann mig på platsen för några år sedan, en sommardag i augusti. Då var det ovanligt att gå till Hooken om du inte hade ett tydligt varför. Flödet av människor var i stället koncentrerat strax väster om piren, där kallbadhuset, småbåtshamnen och fästningen befinner sig. Beroende på hur man såg det brukade området vid Hooken vara början eller slutet på den långa strandpromenad som slingrar sig längs med Varbergs kust. Idag finns tillfälliga installationer och parkeringsplatser för husbilar vilket har skapat anledningar för fler att besöka piren. Tidigare fanns en terminalbyggnad på piren som fungerade som vänthall för färjeresenärer. Byggnaden var byggd över ett äldre hamnmagasin (Figur 5). Under rivningen av terminalbyggnaden mellan 2021/2022 visade det sig att det gamla hamnmagasinet var i gott skick och kunde bevaras (Varbergs kommun, 2024c). Utöver detta verkar situationen på platsen vara oförändrad.

Jag gjorde två platsbesök under februari 2024 där jag försökte fånga platsen under olika väderomständigheter och tider på dygnet. Efter att jag sammanställt min rutt var det tydligt hur jag drogs till kanten och utforskade mötet med havet under båda besöken. Rörelser in mot pirens mitt upplevdes som avvikelser. Det var nog inte en allmängiltig upplevelse men föremål som exempelvis förtöjningspålar, färjelägen och däckfendrar föreslår att mötet mellan land och hav har varit viktigt på piren. Besöken innebar även att jag promenerade ut på piren vid småbåtshamnen och det närliggande Fästningsbadet. Det fanns ett återkommande tema att vilja lära känna havet. Det rör sig ofta om att fysiskt närma sig vattnet så mycket som möjligt men havet lockar även bland andra sinnen. Doften av salt och tång som strömmar in från väst och inte minst havets närvaro för synens skull och möjligheten att blicka ut mot horisonten.

1. Fästningsbadet
  2. Varbergs fästning
  3. Kallbadhuset
  4. Societetsparken
  5. Sjöallén
- Arbetsområdet Hooken ———
- Vandrad sträcka under platsbesöken ———



Figur 3. Orienteringskarta för platsbesök © Lantmäteriet

Skala 1:3000

## Att närma sig en plats - Platsbesök 1 – 02-02-24

Syftet med det första platsbesöket var att bli bekant med Hooken och dokumentera nuvarande funktioner och element. Som tidigare nämnt gästas piren sommartid av tillfälliga installationer som exempelvis en dansscen, en boulebana och enklare möbler som är utspridda på platsen. Vid pirens mitt finns det markerade parkeringsplatser för husbilar som trots lågsäsongen var i bruk av flera användare. Samtidigt observerades att många privatpersoner körde in på Hooken med sina bilar. Det var kortvariga vistelser och det verkade endast vara för nöjets skull och möjligheten att möta havet med komforten av att sitta i sin egen bil.

Platsen präglas av sitt förflutna och innehåller många fysiska markörer som alluderar till hur platsen använts historiskt. På nordöstra långsidan finns det flera ankoringsplatser för större fartyg som är i bruk än i dag (Figur 7). Vågar man ta risken att luta sig över pirens kajkant går det även att hitta vita däckfendrar som klär piren på hela dess utsida. Närvaron av det bevarade hamnmagasinet går inte heller obemärkt förbi. Möjligtvis är denna byggnad det enda objektet på platsen som bidrar med en tydlig volym. I nuläget fungerar hamnmagasinet som ett café. Byggnaden är i gulmålat trä och har ett bågformat tak med fönsterspröjs strax undertill som följer det bågformade formspråket. Materialpaletten på Hooken är sparsam. Vid kajkanten där land möter hav som för övrigt är platsens enda påtagliga nivåskillnad, kan man ana att piren består i princip av landfyllnad med ett lager av asfalt som täcker marken. Det är tydligt att piren än så länge inte blivit lika omhändertagen som närliggande platser då mer påkostade markmaterial, möbler och ljussättningar upphör precis vid gränsen mellan den angränsande offentliga miljön och Hooken (Figur 8).



Figur 4. Bevarade föremål vid den nordvästra kajkanten.



Figur 5. Huset under huset.



Figur 6. Parkeringsplatser vid pirens mitt.



Figur 7. En av fem ankoringsplatser på Hooken



Figur 8. Den offentliga miljön i anknäytning till Hooken.



## Reflektion över det byggda - Platsbesök 2 – 03-02-24

Syftet med mitt andra platsbesök var att undersöka Hooken för eventuellt nya upptäckter under andra förhållanden. Vid start befann jag mig återigen på Hooken men denna gång utforskades även ett större område längs kusten då jag hade ett intresse att undersöka hur närliggande strukturer möter havet. Observationerna jag gjorde var spontana val av närliggande och iögonfallande strukturer. Intill Hooken vid småbåtshamnen går det att hitta en bevarad trappa av granitblock som leder raka vägen ner till vattnet (Figur 9). Denna typ av möte med havet går även att observera i historiska bilder (Figur 26) då en slip användes för att exempelvis underlätta nedsänkningen av båtar på ungefär samma plats. I området hittar vi även Varbergs kallbadhus som likt andra av sitt slag är placerad strax utanför land och håller sig ovanför vattenytan med hjälp av träpålar. Hela byggnaden befinner sig alltså över hav vilket kan upplevas estetiskt tilltalande men är även praktiskt för kallbadhusets ändamål. Sista stoppet under platsbesöket var Fästningsbadet. Principen går ut på att röra sig utåt mot havet på trädäck med varierade höjdskillnader som förmodligen bidrar till användarupplevelsen. Delar av trädäcket fungerar som hopptorn medan andra delar erbjuder trappor ner till vattnet.

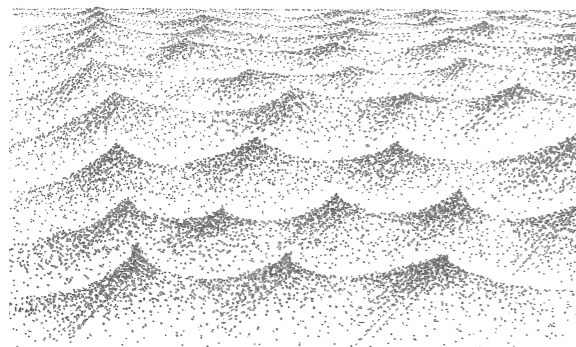
Det är funktionen som till stor del styr hur en struktur förhåller sig till vattnet. Hooken möter givetvis havet men det saknas i nuläget anläggningar som kan underlätta framkomligheten och förstärka upplevelsen vid vattnet. Genom att ha observerat platsens omgivning tog jag med mig grundläggande principer för hur havsnära utformning kan se ut. Figur 11-14 är en samling bearbetade skisser från platsbesöken. De representerar upplevelseaspekter som jag fann viktiga efter platsbesöken och de kommer fungera som vägledande principer under gestaltungsprocessen.



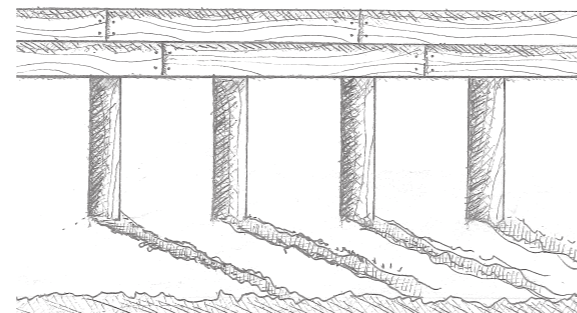
Figur 9.



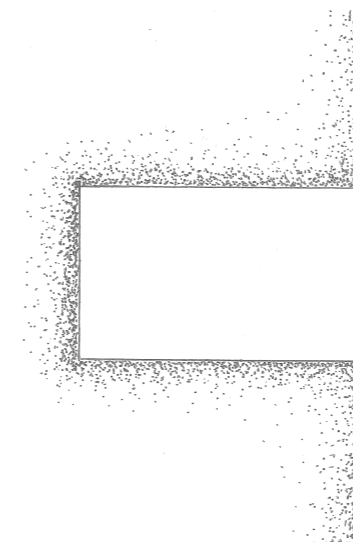
Figur 10. Fästningsbadet



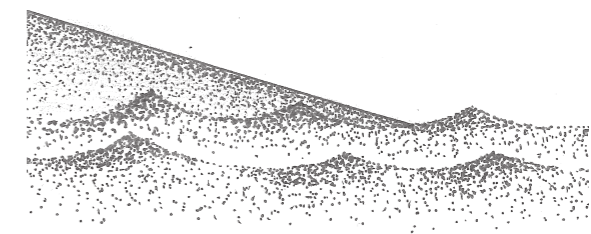
Figur 11. Utblick



Figur 12. Elevation



Figur 13. Land som sträcker sig över hav/ hav som sträcker sig in på land



Figur 14. Ett nära möte mellan land och hav

*"När jag var liten satt jag i en eka och pappa brukade ro.  
Jag älskade att hänga över ekans kant och titta ner i vattnet  
som var mörkt, ogenomträngligt. Jag såg himlen som  
speglade sig på vattenytan. Och så sjönk jag ner i den här himlen."*

Monika Fagerholm & Martin Johnson - *Fyra lyriska essäer*

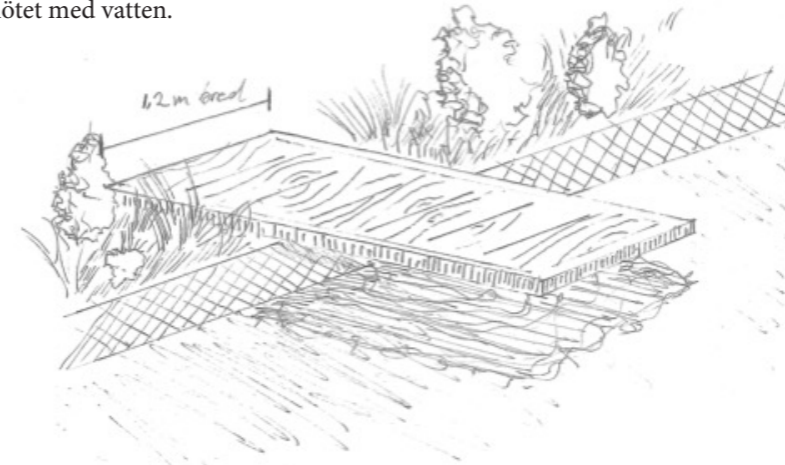
Egen kommentar: Texten uppmärksammar ett barn som finner ro i att luta sig nära vattnet från ekan. Det som tilltalar mest verkar vara vattnets egenskap att spegla omgivningen; något som går att uppleva vid ett nära möte med stilla vatten.

## Ut och mät! - Platsbesök Bo01 – 20-02-24

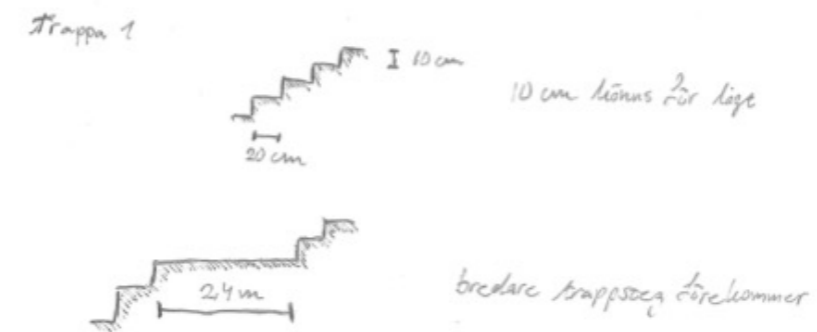
Syftet med platsbesöket vid Bo01 var att undersöka existerande offentliga miljöer vid kusten, dels som inspirationskälla, dels för att hämta konkreta mått medan jag reflekterade över platsernas upplevda storlek. Precis som platsbesöket vid Hooken var det intressant att undersöka det fysiska mötet mellan hav och land. Området som helhet präglas även av platser med rymd som tillåter besökare att bruka ytor på egna villkor; en av dessa platser är Daniaparken med intilliggande badplats. Badplatsens trädäck lutar sakta ner mot vattenytan och kommer i fysisk kontakt med havet som en konsekvens av besöksdagens vattenstånd. De offentliga rummen går att finna över hela Bo01 men det var tydligt att platsbildningarna med störst yta var längs med kustlinjen. Daniaparken präglas av generösa gräsytor och av växtval som tycks fungera i kustens karga ståndort.

Fortsättningsvis rinner en kanal längs med Ankarparken inuti området. Likt havet vid Daniaparken är även kanalen ett närvarande landskapselement i det offentliga rummet. Till skillnad från havet, befinner sig kanalen i en jämförelsevis vindstill miljö som ändrar vattnets beteende. Kanalen är ljudlös. Omgivningen tillsammans med himlen avspeglas på vattenytan och tar visuellt mer plats i ens synfält vid betraktelse (Figur 20). Efter att ha följt parken i nordlig riktning korsade jag Lilla Varvsgatan vid Turning Torso. För att vara en av norra Europas högsta byggnader, gör den ett förvånansvärt litet avtryck på markplan. Byggnadens entréplan har en mindre omkrets än resterande våningar. Färre siktlinjer blockeras och området runt markplan upplevs möjligtvis luftigare än om byggnaden hade brett ut sig mer.

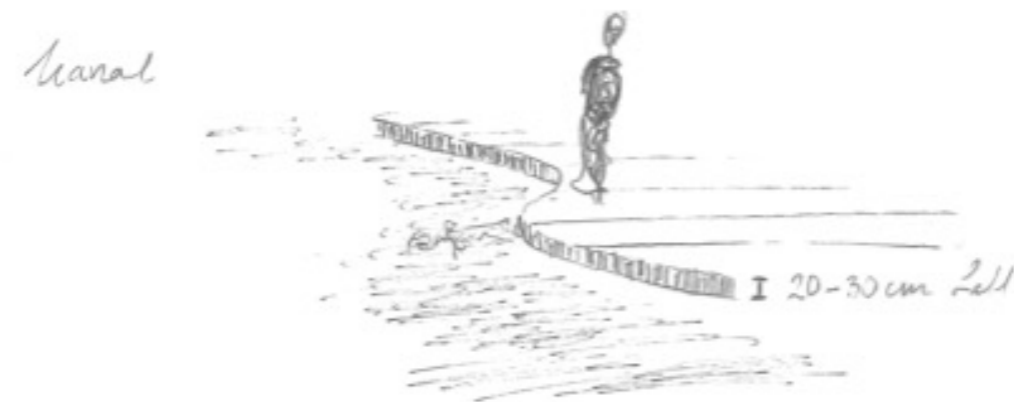
Anteckningar från skissblocket. kommentarer kring mått och mötet med vatten.



Figur 15. En anläggning i trä som trækker sig över vattnet. Skarp kant med reflektion i vattnet.



Figur 16. Trappor i anknötning till vatten. Viloplanet är viktigt. Trappstegshöjd på 10 cm upplevdes för lågt.



Figur 17. Kanalen. Liten nivåskillnad (20-30 cm). Ett nära möte mellan kanalen och land.



Figur 18. Vattenståndet avgör var trapporna slutar.



Figur 20. Speglingar i kanalen



Figur 19. Nedsänkt stråk till båtplatserna.



Figur 21. Lugnt och stilla.



Figur 22. Det livfulla havet vid Daniaparken.



Figur 23. Amerikalinjen Maltesholm, 1950. Unga och gamla med både cyklar och bilar välkomnar fartyget. Hamnen fungerade som en offentlig mötesplats. Bild lånad av © *Varbergs hamnkontor*.

## Hamnen och Hookens historia

Det är känt att gods fraktades till Varberg redan under medeltiden då staden kallades för Getakärr. Det fanns enklare bryggor för skepp att lägga till men det var först under 1700-talet som det blev aktuellt att anlägga en hamn. Den drivande föreningen Bro Intressenterne fick tillstånd att bygga en hamn 1784 och under de följande decennierna skulle hamnverksamheterna uppleva både motgång och utveckling. Efter hamnens introduktion fick båtarna svårare att lägga till vid då viken blev grundare. 1840 uppmättes hamndjupet till endast 1,5 meter vilket ledde till att fartygens gods fick fraktas in till hamnen via prämar. Fyra år senare lämnas ansvaret av hamnen över till Varbergs stad vilket skulle leda till flera förändringar. (Carlsson, 2023)

Först och främst muddras viken för att återigen möjliggöra angöring. Samtidigt breder hamnen ut sig under olika tillfällen de kommande åren då det i samband med muddringen anläggs både en pir och kaj. Under 1860-talet sker ytterligare utveckling då vågbrytaren blir längre och kajen blir dubbelsidig. Linjetrafik från större orter angör veckovis i Varbergs hamn och det var tack vare tullavgifterna som möjliggjorde hamnens utveckling. Framgången fortsätter in på 1900-talet då godsvolymer ökar, kajerna förlängs ytterligare och ännu mer muddring tillåter att hamnen blir ännu djupare. Som en konsekvens av andra världskrigets utbrott går hamnverksamheten in i lågkonjunktur och återfår inte samma kapacitet som innan kriget förrän 1960-talet. Under 1990-talet når hamnen sin maxkapacitet. Detta leder till införande av en ny hamn vid närliggande Getteröviken som expanderar hamnen. (Ibid, 2023)

Det är inte säkert varifrån Hooken har fått sitt namn. Historiskt har piren på vissa kartor kallats för Pir II men samtidigt har platsen alltid benämnts som Hooken. Det spekuleras att pirens form har historiskt förknippats med en krok, därav engelskans hook. Piren fick sin nutida form 1883, innan dess var den betydligt mindre (Varbergs kommun, 2024d).



Figur 24. Ett nutida ortfoto över Hooken, kombinerat med ett kartlager från 1875. © Lantmäteriet

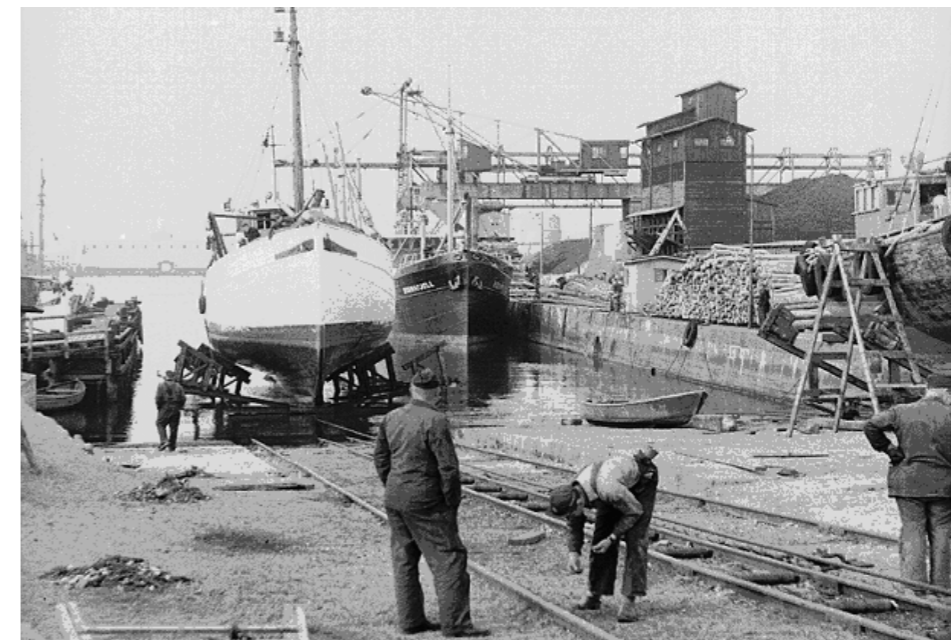


Figur 25. Båten Thelma vid kolkajen. Bild lånad av © *Varbergs hamnkontor*

### Hookens förutsättningar, ett program

Det råder både allmänna och specifika förutsättningar för Västerport som Varbergs Kommun redogör i sitt Gestaltungsprogram. För att framtidssäkra området för havsnivåhöjningar behöver dagens kaj på +1,9 meter över havet höjas till +2,3 m.ö.h. Kommunen har även som ambition att byggnadernas golvhöjd ska ligga på +3,0 m.ö.h vilket oundvikligen kommer skapa nivåskillnader som måste hanteras. Samtidigt ser kommunen ett behov av att inte skymma horisonten och minska havets närvaro i området. Vidare finns det en önskan att bevara historiskt betydande föremål i hamnen. Detta rör sig exempelvis om fendrar, markmaterial, förankringsringar och förtöjningspollare från tidigare hamnverksamheter. (Varbergs kommun, 2020)

Trots att det i nuläget inte finns några definitiva planer för Hooken har kommunen flertal punkter som går att beakta under ett gestaltungsprogram. Det finns ett intresse att bevara nuvarande funktioner trots framtida ändringar. Hookens ena kajkant erbjuder i dagsläget båtplatser, ett värde som kommunen gärna vill bevara även efter utförda markhöjningar. Det kanske största framtida tillägget på Hooken kan däremot vara en publik byggnad. Enligt kommunen ska platsens utformning styras av byggnadens funktion och innehåll. Det nämns dock inte vilken slags verksamhet byggnaden ska inrymma. Fortsättningsvis belyser kommunen behovet av oprogrammerade ytor som kan bidra till spontana aktiviteter och olika typer av arrangemang. Baserat på kommunens egen bedömning har Hooken bland andra platser potential att erbjuda denna typ av yta. (Ibid, 2020)



Figur 26. 1963. Båten sänktes sakta ner i vattnet med hjälp av en slip.  
Foto: Gösta Carlsson

*"Ofta är han också i vresigt lynne,  
han kan skumma vit av vrede och vräka omkull segelbåtar,  
men han kan också ligga i drömmande lugn och avspegla himlen."*

Selma Lagerlöf - *Gösta Berlings saga*

Egen kommentar: I detta textutdrag har Lagerlöf valt att besjåla havet. Likt levande varelser har havet olika humör som i detta fall kan vara farligt för människan vid tanklöshet men även vackert och rofyllt under andra stunder. Denna juxtaposition liknar den människan har vid planering av städer i havsnära miljöer. Vi vill bo och vistas nära vatten men vi är också oroliga för risken av översvämningar och andra naturkatastrofer.



Del IV.

Gestaltungsforflag - Land som m6ter hav

# Land som möter hav

## Ett gestaltningsförslag av Hooken

Hookens nutida utformning är en konsekvens av områdets långa historia som godshamn. Tidigare har det inte funnits anledningar att reflektera över människans upplevelsemässiga behov i hamnen då utformningen har varit högst funktionell och programmerad till dem industriella verksamheternas fördel. I samband med att stadsdelen Västerport utvecklas finns det ett behov av att ha tillgång till varaktiga platser som främjar närhet till vatten och uppfyller människans känslomässiga behov av vattenkontakt. (Alexander, 1978).

Gestaltningsförslaget lyfter fram havets upplevelsemässiga värden i en ny utformning av piren Hooken. Studier av havet vid Varberg och omnejd har resulterat i värden som sammanfattas i ett koncept med tre principer. Konceptet har varit ledande i utformningen av Hooken.

### Strandpromenadens länk

Idag sträcker sig Varbergs strandpromenad cirka 4 kilometer och upphör strax söder om arbetsområdet Hooken, som är en av pirarna i hamnen. Med introduktionen av Västerport, den nya stadsdelen i Varberg, kommer den offentliga sträckan längs med havet förlängas norrut i staden - Hooken ingår i denna plan. Vid introduktionen av en ny offentlig yta vid havet bör upplevelsemässiga värden, tillgänglighet och resiliens mot klimafförändringar tas i beaktande för att värna om tillgången till havsnära platser i staden.

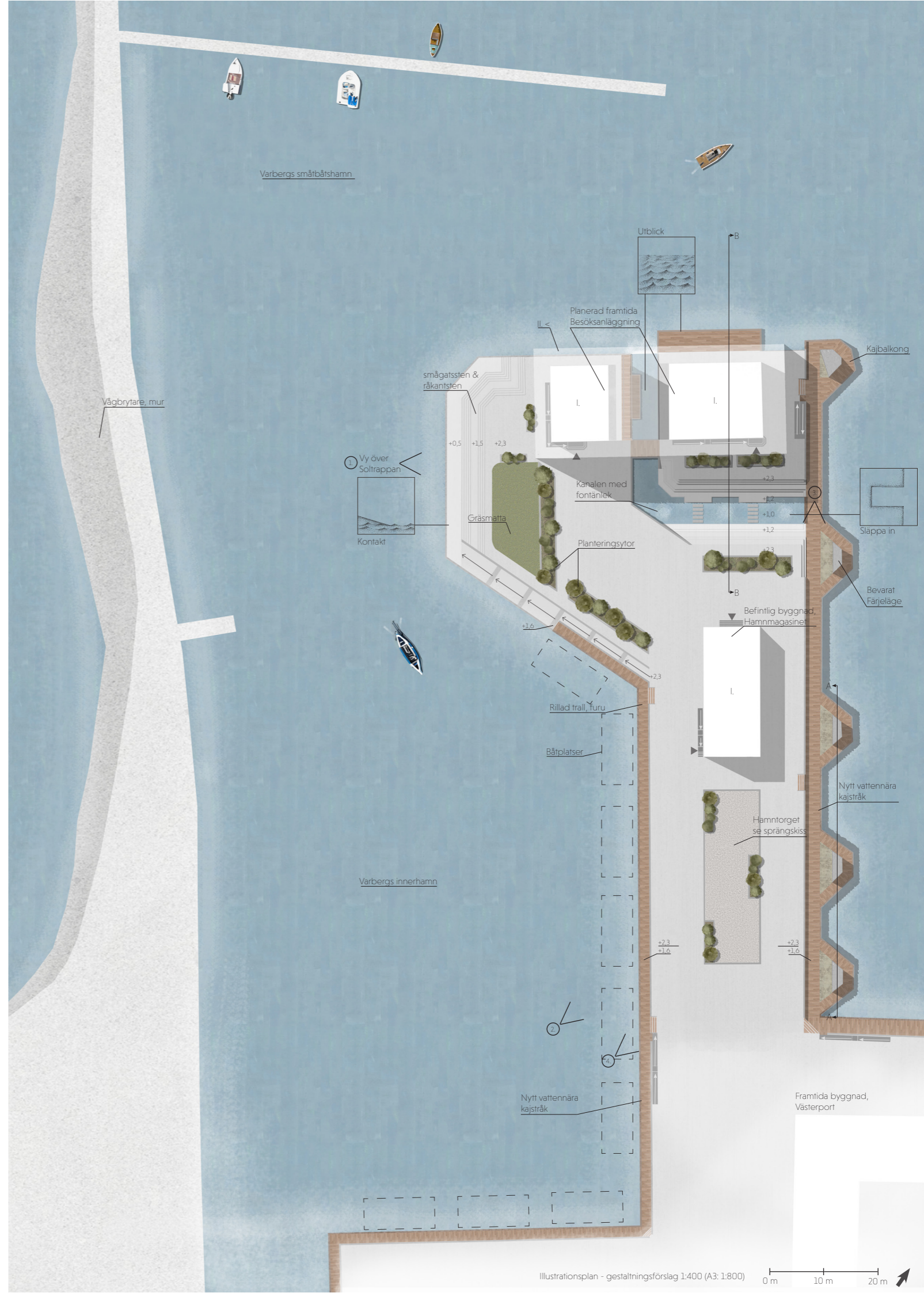
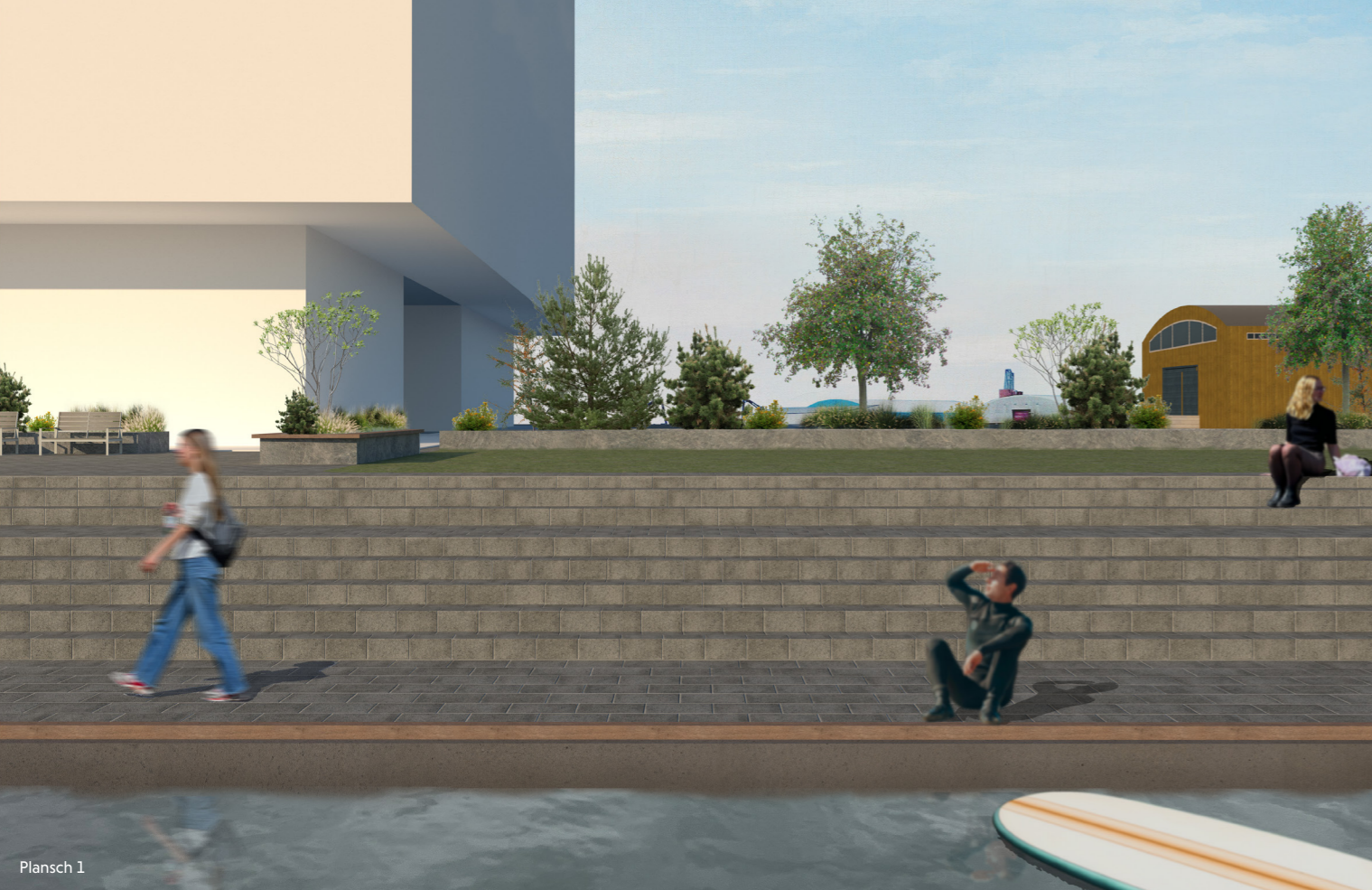


### Pirens roll idag

I väntan på Västerport gästas Hooken i nuläget av tillfälliga installationer, bland annat en flexibel yta med scen, boulebanor och enklare möbler som är utspridda på platsen. Längst ut på piren finns det markerade parkeringsplatser för husbilar. Platsen präglas av sitt förlutna innehåller många fysiska markörer som alluderar hur platsen använts historiskt. På ena långsidan finns en rad av färjelägen för större fartyg och det bevarade hamnmagasinet har den senaste tiden använts som café. Hooken ska i framtiden fungera som en offentlig plats med tillhörande besöksanläggning.



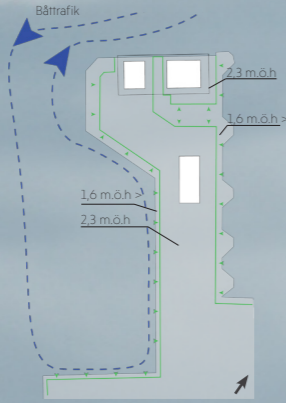
1. Soltrappan - På den västra och yttersta delen av Hooken går det att finna soltrappan. Här kan besökare nära sig havet i sydvästlig riktning för att få utsikt över småbåtshamnen, fästningen och havet. För en äventyrare kan soltrappan vara en utmärkt plats för att hoppa på eller av sin SUP-bräda eller kajak.



## Behovskartering



Figur 27. Modellering av högvattennivåer med en återkomsttid på 50 och en klimateffekt på 1 meter. Kartan baseras på översvämningsprognoser från © Länsstyrelsens geodataportal.



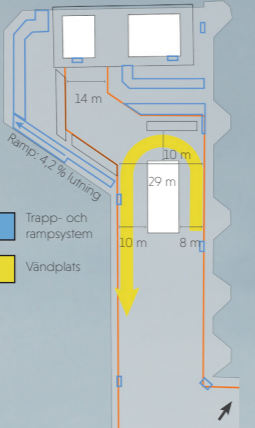
### Mötet med havet

För att framtidssäkra området mot havsnivåhöjningar behöver dagens kaj på cirka +1,9 meter över havet höjas till +2,3 m.ö.h. Kommunen har även som ambition att byggnadernas golvhöjd ska ligga på +3,0 m.ö.h vilket skapar nivåskillnader som måste hanteras (Gestaltningsprogram, 2020). Gestaltningsförslaget bevarar kajkantens nuvarande höjd för att inte försvåra angöring för mindre båtar samtidigt som den historiska raden av färjelägen bevaras. Nivåskillnaden skapar två kajstråk längs med Hookens kanter samtidigt som byggnader, planteringar och det större rörelsestråket befinner sig på den nya markhöjden +2,3 m.ö.h.



### Värna om utsikten, bevara platsens historia

Kommunen ser ett behov av att inte skymma horisonten och inte minska havets närvaro i området. Det finns även en önskan att bevara historiskt betydande föremål i hamnen. Detta rör sig exempelvis om fendrar, markmaterial, förankringsringar och förtöjningspollare från tidigare hamnverksamheter.



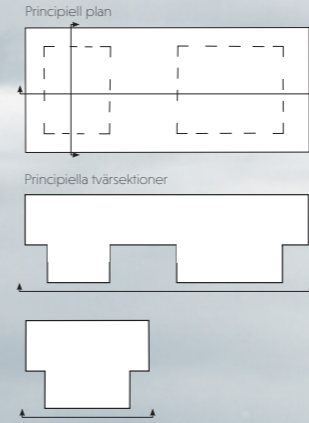
### Framkomlighet & tillgänglighet

Hooken är en förlängning av Varbergs långa strandpromenad där tyngre fordon har begränsad framkomlighet och kör på fotgängares och cyklisters villkor - detsamma ska gälla för Hooken. Vid behov finns det möjlighet för fordon att ta sig ut på piren fram till besöksanläggningen men pirens stråk är huvudsakligen till för gångtrafik.

Trappor och ramper finns placerade på Hooken för att besökare ska kunna röra sig fritt mellan pirens olika höjdnivåer. Rampen som leder ner till soltrappan är även kopplad till kajstråket med båtplatser och kan på så vis underlätta lastning av tyngre packning till båtarna. Kajstråket på + 1,6 m.ö.h fortsätter utanför förslagens arbetsområde, närvaron av trappor och ramper är fortsatt viktigt i Hookens omgivning.

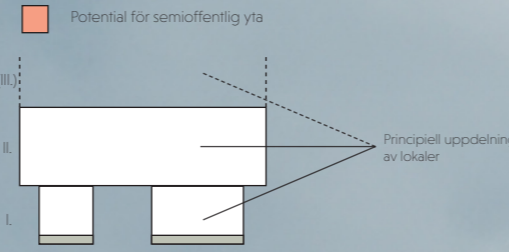
### Förutsättningar - Besöksanläggning

För att skapa ett ramverk görs spekulationer kring syftet hos byggnaden och dess omgivning då en invändig formgivning inte förekommer i arbetet. Byggnadens konceptuella form baseras på att bevara siktlinjer ut mot havet genom att inrätta en låg byggnadsarea i relation till byggnadens bruttoarea. Uppdelningen av första plan skapar potential för två enskilda lokaler med varierad storlek för att flera hyresgäster kan inta besöksanläggningen med tillhörande uteplatser. Gestaltningförslaget föreslår en minsta våningshöjd på två våningar.

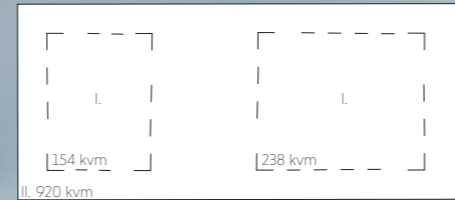


### Vid ytterdörren

Utomhusytor intill besöksanläggningen är inte tillrättalagda i förslaget och kan fungera som byggnadens förlängda arm genom att låta hyresgästerna flytta ut sin verksamhet utomhus vid behov eller önskan. Semioffentliga ytor kan då bildas intill byggnaden. Det kan exempelvis vara en uteservering där alla är välkomna men kräver ofta att besökaren är en betalande gäst.



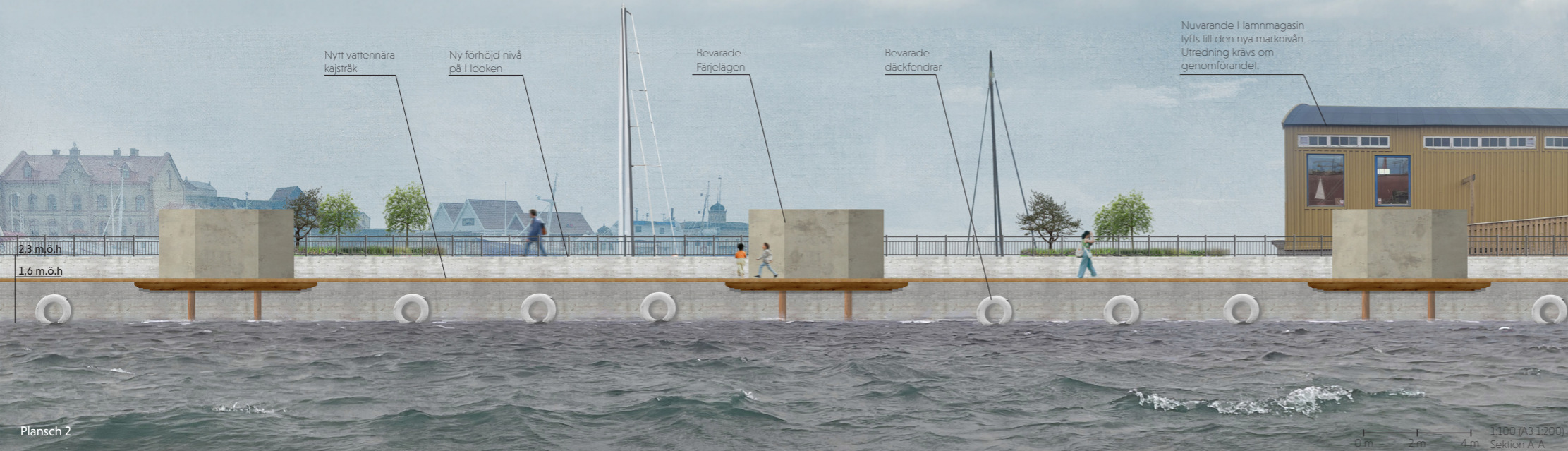
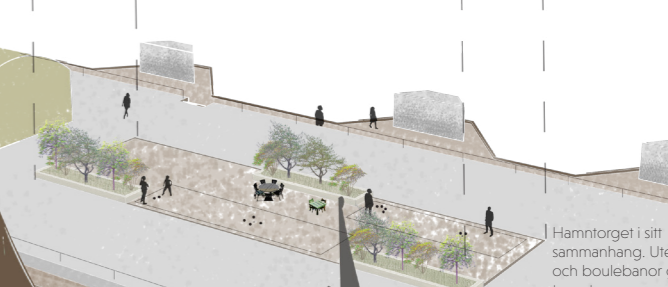
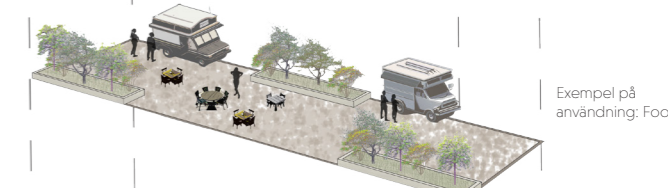
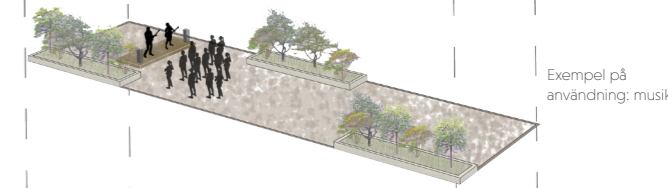
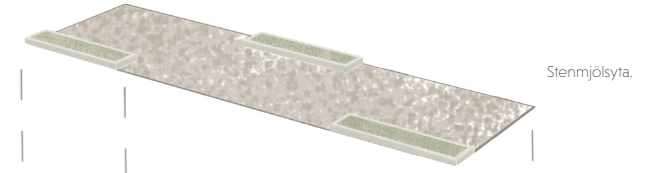
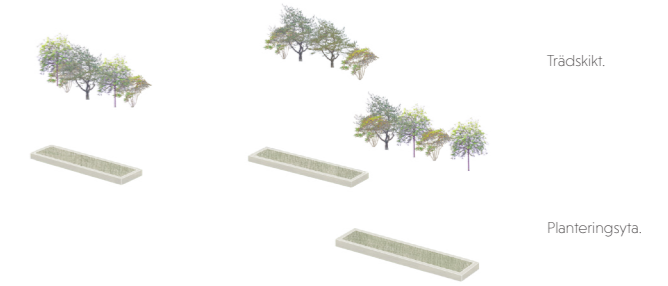
BYA: 392 kvm



BTA, 2 våningar: 1312 kvm

## Hamntorget

Torget bygger vidare på platsens befintliga syfte genom att fortsätta vara en flexibel yta för olika ändamål. Öppna ytor kompletterar områdets tillrättalagda ytor genom att erbjuda utrymme för spontana och föränderliga aktiviteter. Hamnmagasinet kan fortsatt flytta ut sin verksamhet samtidigt som besökare och externa verksamheter kan nyttja torget. Torgets inramade zon är grusbelagd.

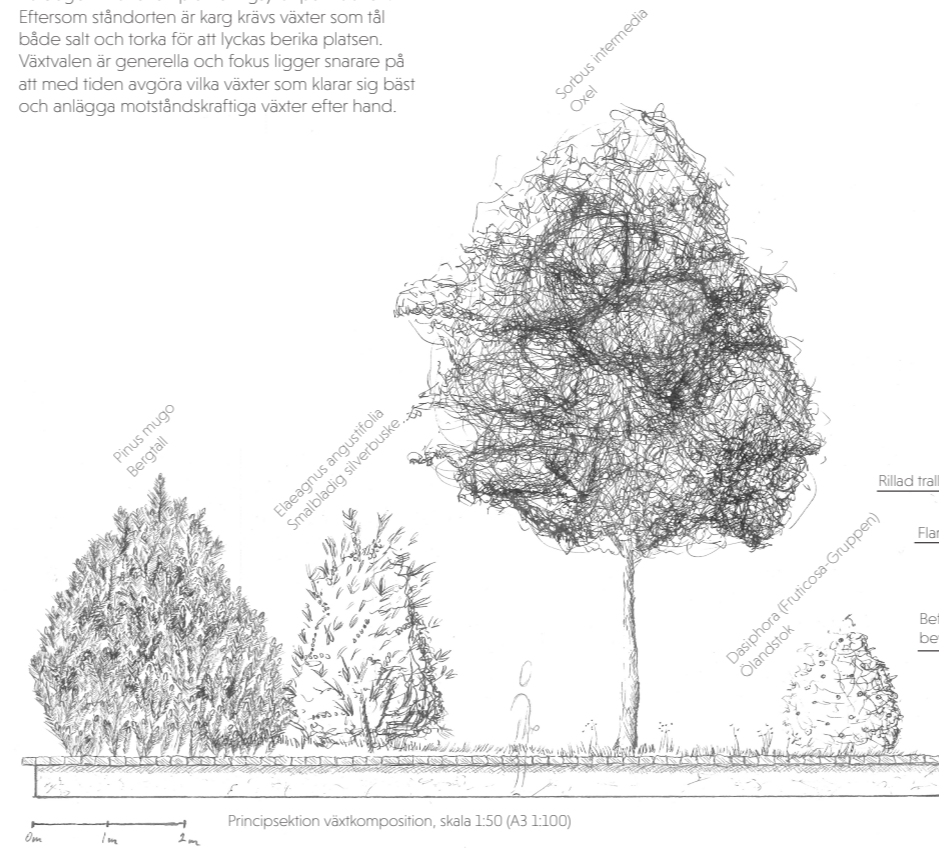




Kajstråket kopplar samman Hooken med framtida Västerport och den befintliga strandpromenaden. Hookens norra kaj präglas av det bevarade färjeläget och förtöjningspollare som har potential att bli ett framtida landmärke.

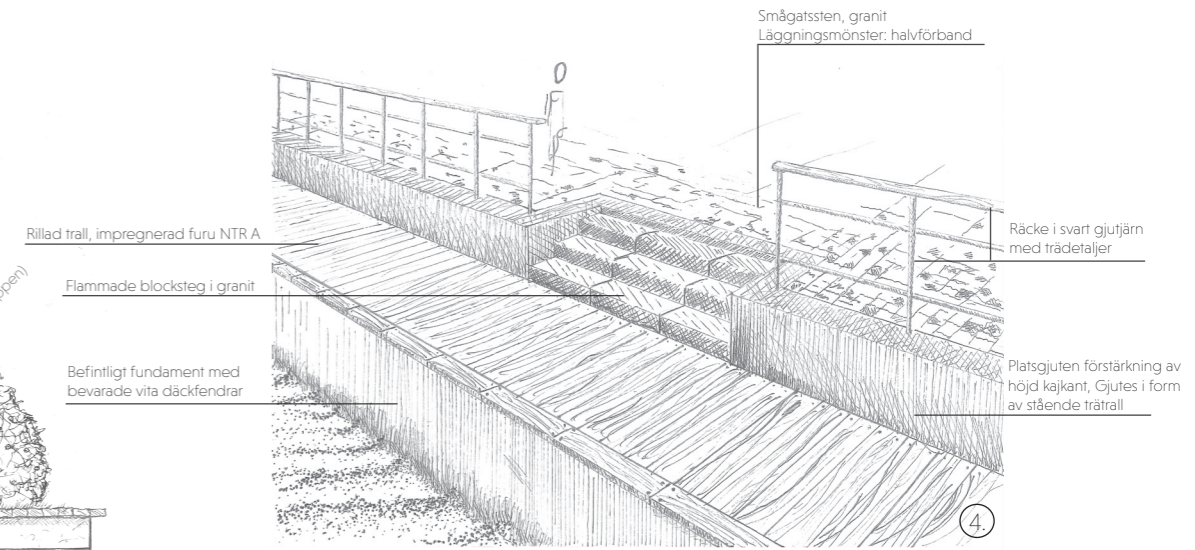
### Hookens vegetation

Förslaget tillför även planteringsytor på Hooken. Eftersom ståndorten är karg krävs växter som tål både salt och torka för att lyckas berika platsen. Växtvalen är generella och fokus ligger snarare på att med tiden avgöra vilka växter som klarar sig bäst och anlägga motståndskraftiga växter efter hand.



### Historiens vingslag

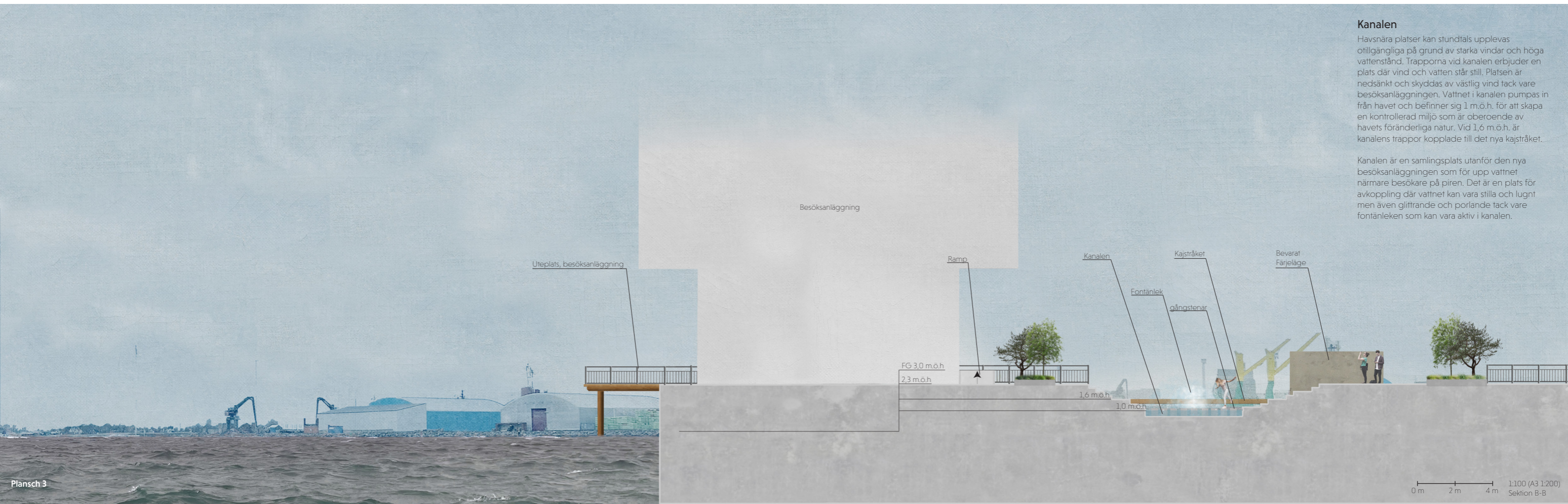
Hookens materialpallett är inspirerad från dem historiska fotografier som fångar hamnens dåtida karaktär. Vid avläsning bestod hamnen och piren till stor del av hårda material som järn, betong och natursten men även en aning mjukare material som trall och gummi. Materialvalen knyter ihop Hooken med resterande hamnområde närmare kallbadhuset och campusområdet för att skapa ett sammanhängande uttryck.



### Kanalen

Havsnära platser kan stundtals upplevas otillgängliga på grund av starka vindar och höga vattenstånd. Trapporna vid kanalen erbjuder en plats där vind och vatten står still. Platsen är nedsänkt och skyddas av västlig vind tack vare besöksanläggningen. Vattnet i kanalen pumpas in från havet och befinner sig 1 m.ö.h. för att skapa en kontrollerad miljö som är oberoende av havets föränderliga natur. Vid 1,6 m.ö.h. är kanalens trappor kopplade till det nya kajstråket.

Kanalen är en samlingsplats utanför den nya besöksanläggningen som för upp vattnet närmare besökare på piren. Det är en plats för avkoppling där vattnet kan vara stilla och lugnt men även glittrande och porlande tack vare fontänleken som kan vara aktiv i kanalen.



”Salt, bittersalt  
är havet, och klart och kallt.  
På djupet multnar mycket,  
men havet renar allt.  
Vilt, rovdjursvilt  
är bränningens glittrande språng,  
men ingen människas tankar  
är höga som havets sång.  
Starkt, evigt och starkt  
är vågornas väldiga tåg,  
och stark av det eviga havet  
var mjuk förgänglig våg.  
Så ge ditt liv åt havet.  
Det kräver blod av sin man,  
men sist, djupt i det djupa,  
får ingen en vila som han.”

Karin Boye – Havet. Från diktsamlingen *Härdarna*

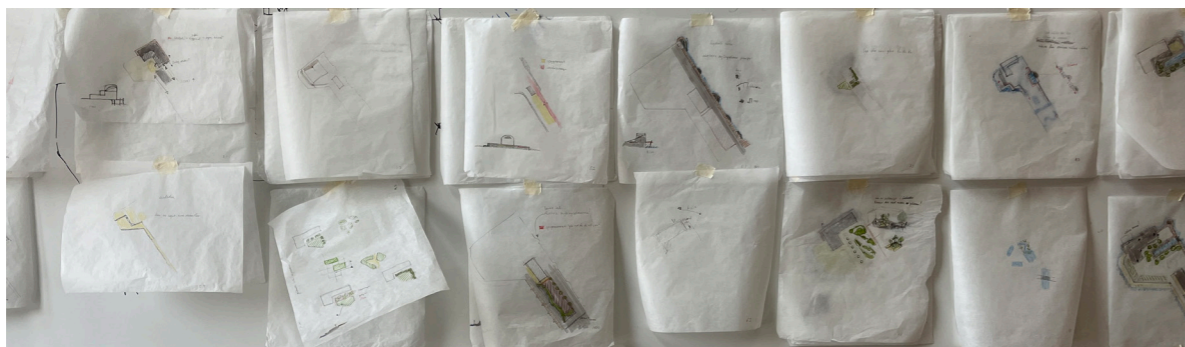
Egen kommentar: Boye beskriver havet som beständigt och kraftfullt. På kort sikt kan havet verka orörligt och befinna sig på samma ställe men Boye uppmärksammar exempelvis vågornas ändliga karaktär trots havets evighet. Tidsmarkörer i landskapet går även att finna längs kustremsor då vållande vågor och vindar från havet formar land. Under en kort tid kan det verka som att tiden står still i ett landskap men kustremsor är i ständig förändring.

Del V.

Avslutande diskussion

## Processen

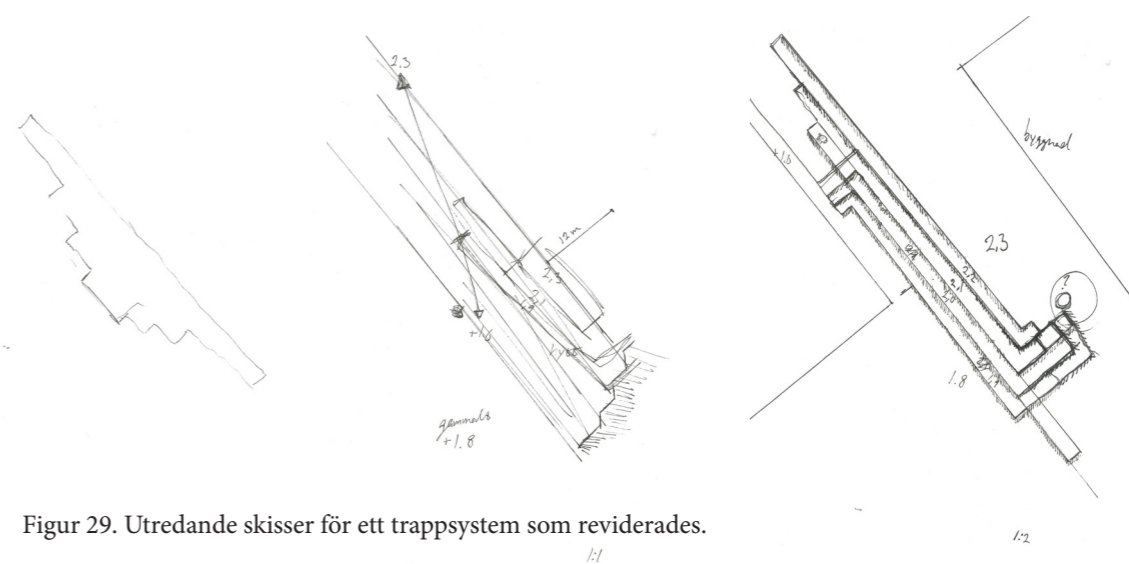
Under processen blev skissen ett slags promemoria som gav mig förmågan att sammanfatta den egna tankeprocessen och dokumentera sökandet av förhållanden, flöden och funktioner. Det tunna skisspappret blev en slags dagbok med datum och egna kommentarer som organiserade en annars rörig gestaltungsprocess. Med jämna mellanrum hängde jag upp samtliga eller ett urval av skisser mot en vägg (Figur 28). Överblicken av arbetsprocessen underlättade beslutstaganden då olika idéer kunde läsas av som en helhet. För mig representerar planschen med de sammanställda skisserna en ödmjukhet för platsen som jag tror man måste behärska då det inte finns ett facit för bästa möjliga gestaltungsförslag. Många idéer som syns på planschen existerar inte i det slutgiltiga förslaget men de var nödvändiga att utreda för att nå ett tillfredsställande resultat (Figur 29). Jag vill koppla tillbaka till mina egna tankar från Del II i arbetet där jag menar att utredningar av skisser som sedan revideras inte ska ses som ett misslyckande utan snarare en etapp under processen som är svår att undgå och kanske till och med oundviklig. Utifrån mina tidigare erfarenheter producerades en stor mängd skisser för att utforska och förstå vad som kan lämpa sig på Hooken. Det finns både en trygghet i att undersöka olika angreppssätt då ens slutgiltiga val ska upplevas bearbetad och det finns ett ansvar i att utreda fler idéer då första utkastet kanske inte är det bästa för platsen. En iterativ process visade sig vara nödvändig och genererade ständigt nya insikter som påverkade gestaltungsförslaget.



Figur 28. Många idéer på många papper. Den övergripande visionen blev tydligare när skisserna organiserades.

Jag arbetade nästan uteslutande analogt under skissprocessen. Min erfarenhet är att tankar överförs snabbare till ett papper än datorprogram. Det finns en fördröjning i datorprogram som inte sker med analoga verktyg som jag tror kan hämma den kreativa friheten samt att en inlärningsperiod är oundviklig för digitala verktyg. Att de slutgiltiga illustrationerna mynnade ut i digitala illustrationer beror på min personliga preferens.

Det har varit utmanande att observera och dokumentera avgörande eller kreativa stunder under processen. Fokus riskerar att riktas bort från den faktiska gestaltungsningen och istället mot mina förväntningar kring ett resultat. Samtidigt är det svårt att identifiera en lösning som kreativ och det finns ingen garanti att en kreativ stund sker under en gestaltungsprocess (Dorst, 2001). Det har dock varit intressant att reflektera över stunder som upplevs mindre produktiva då Prominski (Prominski, 2019) menar att dessa kan ha betydelse i en kreativ process. Det går att ta stöd i så kallade aha-stunder och ens magkänsla; något som även Hølmekvakk (Architects, not Architecture, 2022) var inne på med känslan av bekantskap för det man ser på pappret. Efter att ha reflekterat över min egen process förstår jag att det är möjligt att omfamna dessa känslor och lyckas skapa god landskapsarkitektur. Händelserna är dock oförutsägbara och bara för att sensationen av en nyupptäckt idé upplevs stark betyder det inte att den fortfarande är relevant i arbetets slutfas. Jag påminns återigen av tryggheten i och ansvaret för att utreda olika gestaltungsidéer innan ett slutgiltigt beslut tas.



Figur 29. Utredande skisser för ett trappsystem som reviderades.



Figur 30. "Vad händer om man släpper in vatten?" Ett utforskande som resulterade i konkreta gestaltningsbeslut.

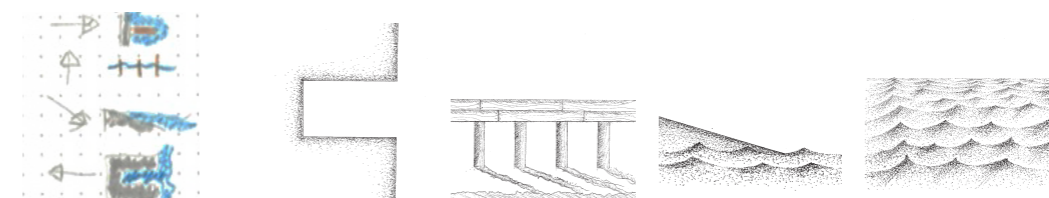
Ett facit för den offentliga miljöns utformning kommer aldrig existera men jag menar att gestaltningsförslaget faller inom ramarna för vad som upplevs genomförbart och berikande för piren och Varberg som en kuststad. Förslaget är ett försök att ta avstamp i det jag tycker är viktigt med kustnära miljöer, nämligen havets närvaro. Temat formulerades tidigt i projektet och ambitionen var att gestalta dessa idéer på platsen. Med det sagt syftade detta examensarbete främst till att reflektera över arbetsprocessen. Somliga gestaltningsbeslut bygger på intuition och den egna uppmaningen att våga utforska under skissprocessen. Kanals tillkomst är ett exempel på hur konceptuella idéer bearbetades till reella landskapselement på piren. Det fanns en viss lekfullhet i detta tillvägagångssätt då jag släppte mina förutfattade meningar av vad som borde finnas på piren och började istället om på nytt (Figur 30). Jag hänvisar återigen till mina tankar om att fortsätta skissa trots att idéer tagit slut. Till skillnad från att aktivt pausa arbetet i hopp om att idéer ska komma plötsligt som både Gora (Wingren, 2017) och Prominski (Prominski, 2019) uppmärksammar, menar jag att lösningar även kan visa sig om ens förutfattade meningar ändras under skissandet.

### Att skapa ett program

När jag först kom i kontakt med kommunen var arbetets riktning inte fastställt. Därför bestämde jag att hålla intervjun utifrån ett semistrukturerat upplägg och några enstaka anteckningar gjordes. Då mycket av den muntliga informationen som sades även gick att finna i kommunens gestaltningsprogram kändes det pålitligt att skapa ett program att förhålla sig baserat på deras dokument. I framtiden finns det ambitioner av kommunen att utveckla Hooken i samband med att stadsdelen Västerport blir verklighet men ett utförligt program gick inte att finna under skrivandet av detta examensarbete. Detta ställde högre krav på min bedömningsförmåga, behovskartering och mina gestaltningsbeslut. Som landskapsarkitekt tror jag det är viktigt att förstå att ett program

är ett vägledande direktiv som inte behöver stämma överens med ens egna bedömningar. Det betyder inte att beställarens krav bör ifrågasättas men att vi som anlitade experter förstår att vi kan erbjuda nya perspektiv som tidigare inte formulerats av beställaren. Ett exempel på ett nytt perspektiv är tolkningen av Hookens framtida planerade markhöjningar. Enligt kommunens gestaltningsprogram framgår det att en markhöjning ska ske över hela Hooken med omnejd. Trots detta föreslår jag att kajkanten på Hooken ska förbli på befintlig höjdnivå eller ännu lägre. Det jag menar här är att min analys- och bedömningsförmåga har lett mig till att avvika från vissa av kommunens direktiv. Motiveringen till alternativet som jag föreslår handlar om att bevara värdefulla funktioner på piren, så som färjeläget, enkelheten för småbåtar att lägga till och värnandet om ett nära möte mellan land och hav.

Endast två dokumenterade platsbesök gjordes under februari 2024 och i efterhand är det svårt att avgöra ifall den spenderade tiden på platsen var tillräcklig eller inte då intressanta upptäckter fortfarande kan vara oupptäckta. Då Varberg är min hemort var jag sedan tidigare bekant med närliggande miljöer men inte Hooken. Platsbesöken var givande och bidrog med upptäckter som hade en inverkan på det slutgiltiga gestaltningsförslaget. Det handlar om att ta stöd i och inspireras av befintliga anläggningar för att själv skapa något som kan realiseras. Fotografier och planritningar kan ge oss en god men samtidigt begränsad uppfattning av en plats. Platsbesök kompletterar på så vis dessa då det handlar om att vara fysiskt närvarande och i detta fall uppleva havet och dem livfulla vindarna. Sektioner och planer har en plats i landskapsarkitektens verktygslåda men livet sker i ögonhöjd. Gestaltningsförslagets koncept bygger helt på att Hookens unika kvalité är närheten till havet från alla riktningar; en bärande idé som har sitt ursprung från att ha närmat sig platsen. Precis som gestaltningsförslaget har konceptskisserna som kommunicerar den bärande idén, genomgått bearbetningar från första utkastet till dem skisser som presenteras i gestaltningsförslaget (Figur 31). Att hinna reflektera över upptäckterna och bearbeta mina idéer från platsbesöken var minst lika viktigt som att befinna sig på platsen. Jag tror detta är en svår balans både under studietiden men också i yrkeslivet. Detta examensarbete har gett mig möjligheten att låta saker ta sin tid, i andra sammanhang finns det inte alltid tid för att utföra allt enligt egna önskemål och det blir viktigt att balansera olika aspekter av ett projekt för att åstadkomma ett tillfredsställande förslag.



Figur 31. Bearbetningar.

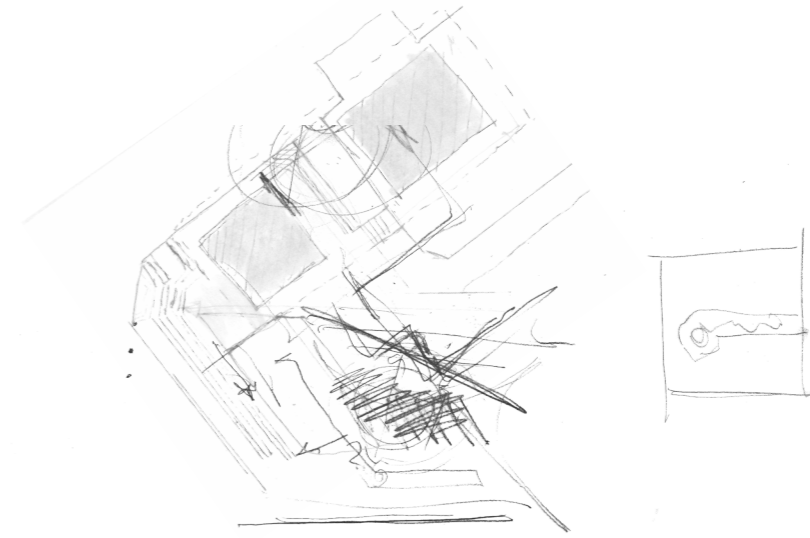


Valet av att studera skönlitterära texter berodde mestadels av min nyfikenhet. De formade min inställning under processen och har inte nödvändigtvis bidragit med fysiska anläggningar i gestaltungsförslaget. Jag har tagit avstamp i andras tankar kring temat hav och vatten och tolkningarna av dem skönlitterära texterna kan därför ses som en dialog med andra intresserade. Det är inte helt olikt en medborgardialog. Texterna beskrev generella affektionsvärden gällande hav och vatten medan en dialog med människor som har en platsanknytning hade troligtvis kunnat bidra med specifik information om piren. Olikt Manthey Kulas (Heyman, 2022) tillvägagångssätt där hela gestaltningen och programmet baserades på skönlitterära karaktärer har jag endast inspirerats av denna metod då deras beställare är påhittad. Däremot var det givande att undersöka andras tankar om vattnets värde. Beskrivningarna i texterna gav mig stöd och stärkte min tes om vad som är viktigt vid vattenära gestaltningar, både när jag reflekterade över mitt koncept med de tre principerna och under skissandet.

### Närvaron av lärare

Då min egen frågeställning ”Vad kan en landskapsarkitekt lära sig av att göra ett gestaltungsförslag samt studera och reflektera över den egna arbetsprocessen?” bjuder in till oväntade upptäckter, är det tydligt nu i efterhand att min handledares närvaro inte bara var viktig för gestaltungsprojektets utveckling utan även för min egen del som framtida landskapsarkitekt. För studenter och mindre erfarna kollegor har lärare och mentorer alltid spelat en basal roll inom utbildning och yrkeslivet. Ofta förbises deras närvaro trots det positiva inflytandet de kan ha för nästkommande generation (Bell, 2021). Skissen (Figur 32) är tagen ur sin kontext och därav obegriplig för utomstående men där och då är dess innehåll en självklar del av dialogen med handledaren. Det är viktigt att diskutera sitt arbete med någon - det är ett tillfälle att förklara sina beslut och att våga be om råd. Stunder med min handledare är en del av gestaltungsprocessen lika mycket som när jag ritar på egen hand och som hänvisar tillbaka till Schön (Schön, 1983) som menar att verbala aspekter som exempelvis dialog ingår i en formgivares språk.

Jag tror att kunskapsutbyten mellan student och lärare är grundläggande för inlärd förmågor och inställningen till dessa relationer är en attityd som jag definitivt tar med mig i yrkeslivet. Eftersom interaktionen med min handledare var viktig under processen hade det varit intressant att dokumentera våra möten mer utförligt. Jag tror dock det är svårt att fånga genuina stunder och ha en avslappnad dialog om det är uppenbart att samtalen exempelvis blir inspelade. Att dokumentera och reflektera över dialogen mellan lärare och elev i en fortsatt studie hade varit ett intressant spår som kan bidra med fördjupad kunskap av landskapsarkitektens arbetsprocess.



Figur 32.Handledningstimme! Jitkas skiss ovanpå min.

### Försvara det tomma

Det är vedertaget att rådande förtättningsnormer ställer högre krav på den offentliga miljöns utformning då landskapsarkitekter generellt kan bli tilldelade små ytor i sina uppdrag som kompromissar platsens ändamål. Det är inte heller ovanligt att tidigare normer gällande öppna ytor som exempelvis torgets klassiska utformning nu ersätts med programmerade ytor med bland annat platsgjutna möbler. I detta fall berättar gestaltaren av platsen på förhand till användaren, hur platsen bör brukas. Jag påminns av mitt deltagande i ett möte med en beställare som under samma ämne menade att tomma ytor är det förgångna och att fyllda ytor är det nya. Jag menar att öppna ytor spelar en viktig roll i möjligheten att bruka offentliga ytor fritt. Det är även en opposition till att systematiskt fylla upp landskapet och att tro att alla ytor måste vara fixade för att vara berikande (Corajoud, 2016).

Många ytor i gestaltungsförslaget är inte tillrättalagda. Jag uppmärksammar hamntorget som kan rymma olika användningsområden och att hamnmagasinet har möjlighet att exempelvis flytta ut sin verksamhet på torget. Under gestaltungsprocessen bearbetades torgets utformning mest av alla ytor på Hooken. Det kan verka märkligt då ytan består av relativt få element, men en gestaltning handlar inte bara om att organisera en yta, utan även avstå från att göra det (Ibid, 2016); det tog tid att komma fram till denna insikt. Offentliga ytor kan givetvis inrymma tillrättalagda ytor, mina tankar handlar om hur en plats kan göra mest nytta i sin helhet, om den lämnas tom, eller om den fylls upp och endast används för ett fåtal ändamål. Som framtida utövande landskapsarkitekt är det inte omöjligt att jag måste hantera olika perspektiv då det vore fåfängt att tro att alla tycker lika. Det är möjligt att beställare, konsulter och utförare alla vill vad som är bäst för en plats och dess framtida användare, men hur man når dit och hur det ska se ut skiljer sig.

# Referenslista

## Litteratur

Alexander, C. (1978). *A pattern language*. Reissue, OUP USA.

Architects not Architecture (2022). *Beate Hølmekbakk - Influences as an architect* [YouTube-video] 9 september. Architects not Architecture. <https://www.architectsnotarchitecture.com/halloffame/beate-holmekbakk/> [02-09-24]

Barron, E. (2008). *Drawing/thinking: confronting an electronic age*. Routledge London.

Bell, G. Rosowsky, D. (2021). *On the importance of mentorship and great mentors*. ScienceDirect. Structural safety (91), 102076. [https://www.sciencedirect.com/science/article/abs/pii/S0167473021000023?casa\\_token=eeAQ8xav0kEAAAAA:1s6mgZOjB12nYPJt-7qMZ8wYlXrVOQ02ybqrCMFbinwwry11NqJdLwABiA5dgcPz2YFRFS4N5f0k](https://www.sciencedirect.com/science/article/abs/pii/S0167473021000023?casa_token=eeAQ8xav0kEAAAAA:1s6mgZOjB12nYPJt-7qMZ8wYlXrVOQ02ybqrCMFbinwwry11NqJdLwABiA5dgcPz2YFRFS4N5f0k)

Boye, K. (1927). *Havet: Hårdarna*. Albert Bonnier förlag. <https://www.karinboye.se/verk/dikter/dikter/havet.shtml> [11-09-24]

Carlsson, G. (2024). *I dag hamn, i morgon stad - historien om Varbergs hamn*. [https://varberg.se/download/18.2b514d9b18a92e6fafc43e49/1615305885420/Hamn-redigerad\\_ny.pdf](https://varberg.se/download/18.2b514d9b18a92e6fafc43e49/1615305885420/Hamn-redigerad_ny.pdf) [11-09-24]

Corajoud, M. (2016). *Sur les traces de Michel Corajoud, Learning from Michel Corajoud*.

Dorst, K. Cross, N. (2001). *Creativity in the design process: co-evolution of problem-solution*. ScienceDirect. Design Studies (22), sida 425-437. <https://www.sciencedirect.com/science/article/pii/S0142694X01000096>

Fagerholm, M. Johnson, M (2012). *Havet: Fyra lyriska essäer*. Albert Bonnier förlag.

Heyman, M. (2022). *Rotunda IV Manthey Kula*. Trema Förlag.

Hultén, H. 2021. Hamnflytt ska utveckla Helsingborg. Dagens Logistik. <https://dagenslogistik.se/hamnflytt-ska-utveckla-helsingborg/>

Lagerlöf, S (1919). *Gösta Berlings saga*. Albert Bonnier förlag.

Lundborg, G. (2019). *Handen i den digitala världen*. Carlsson.

Nord, L. (2001). *Skissförmågan om att skissa, skissaren, handledaren*. Lennartnordarkitekt. <https://www.lennartnordarkitekt.se/UserFiles/Skissfrmngan2001.pdf>

Prominski, M. Seggern, H. (2019). *Design research for urban landscapes: theories and methods*. Routledge.

Schön, A D. (1983). *The Reflective Practitioner: How professionals think in action*. Routledge.

Sweco Sverige AB (2024). *Varberg befolkningsprognos. (556767-9849)*. Sweco Sverige AB. <https://varberg.se/download/18.1098759118f4bfdbda126b0/1714992491260/Varberg%20befolkningsprognos%202024-2039.pdf> [11-09-24]

Trelleborg växer (2024). *Trelleborgs hamn flyttar till nytt sydostligt läge*. <https://vaxer.trelleborg.se/projekt/trelleborgs-hamn-flyttar-till-nytt-sydostligt-lage/> [01-09-24]

Varbergs kommun (2020). *Gestaltad livsmiljö, Gestaltningprogram för Västerport*. [https://varberg.se/download/18.2b514d9b18a92e6fafc38090/1625815285530/90.1%20Gestaltningprogram%20med%20bilagor,%202020-10-22\\_komprimerad.pdf](https://varberg.se/download/18.2b514d9b18a92e6fafc38090/1625815285530/90.1%20Gestaltningprogram%20med%20bilagor,%202020-10-22_komprimerad.pdf) [17-09-24]

Varbergs kommun (2024a). *Befolkningsstatistik*. <https://varberg.se/kommun-och-politik/kommunfakta/befolkningsstatistik> [11-09-24]

Varbergs kommun (2024b). *Frågor och svar om Farehamnen*. <https://varberg.se/varbergvaxer/farehamnen/fragor-och-svar-om-farehamnen> [17-09-24]

Varbergs kommun (2024c). *Hooken – Varbergs oslipade diamant*. <https://varberg.se/varbergvaxer/vasterport/nya-motesplatser/hooken---varbergs-oslipade-diamant> [01-09-24]

Varbergs kommun (2024d). *Jakten på O*. <https://varberg.se/varbergvaxer/vasterport/nyhetsbrev-vasterport/jakten-pa-o> [02-09-24]

Wingren, C. (2017). *Landskapet och skissen, en betraktelse utifrån en landskapsarkitektonisk praktik*. Institutionen för landskapsarkitektur, planering och förvaltning, Fakulteten för landskapsarkitektur, trädgårds- och växtproduktionsvetenskap, SLU, Alnarp.

## Figurer

Fotografier och illustrationer tillhör författaren om inget annat anges.

Figur 2, 3, 24. Omarbetade ortofoton eller kartlager baserat på kartmaterial från © Lantmäteriet (2024). Varberg. SWEREF 99 TM, RH 2000. <https://minkarta.lantmateriet.se> [26-09-24]

Figur 27. Omarbetad karta baserat på geodata från © Länsstyrelsens geodataportal. (2024). Översvämningsprognos i Varberg. SWEREF 99 TM, RH 2000. <https://ext-geodatakatalog.lansstyrelsen.se/GeodataKatalogen/geodataportalen/swe/catalog.search#/home> [26-09-24]

Figur 23, 25. Lånade fotografier av © Varbergs hamnkontor.

Figur 26. Lånat fotografi av © Gösta Carlsson

Samtliga lånade material används med upphovspersonens tillstånd.