

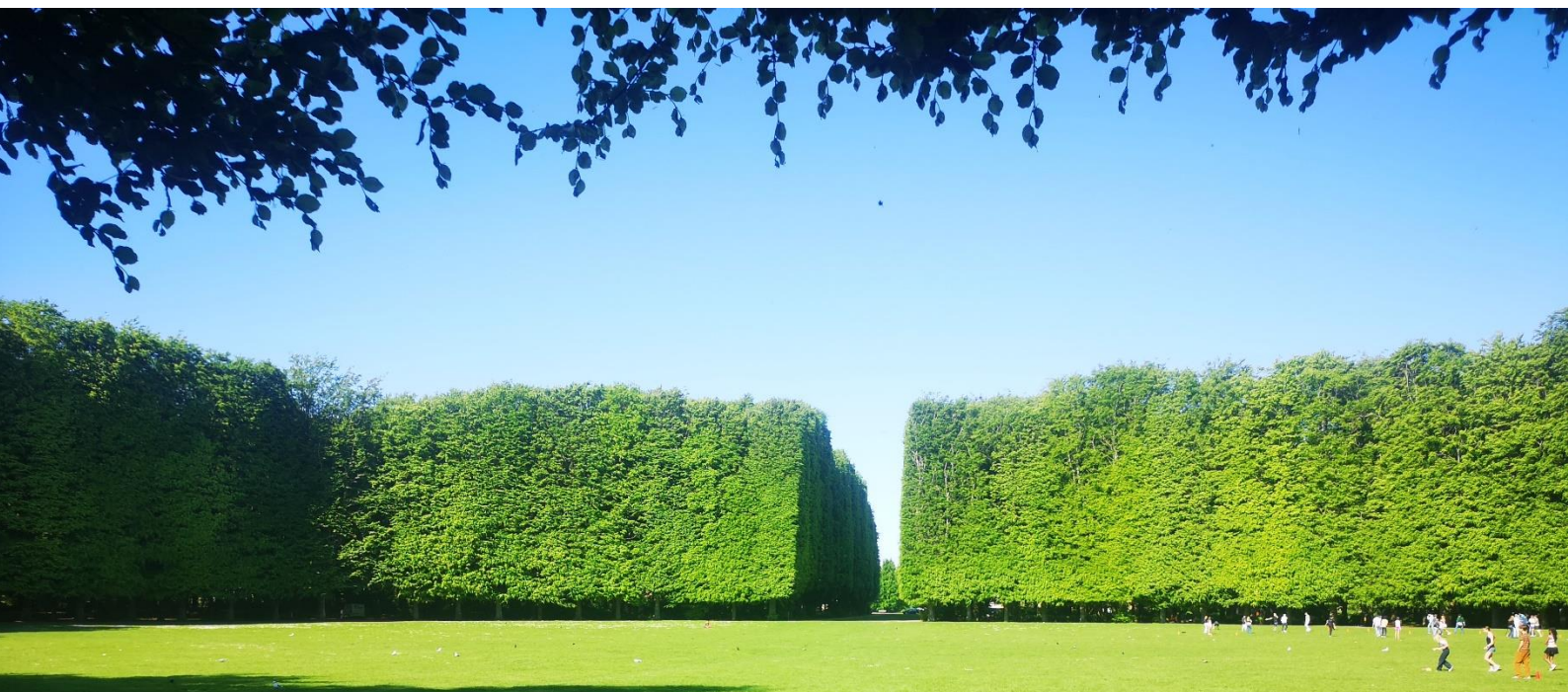


Pildammsparken igår, idag och imorgon

En undersökning av vad som bör beaktas vid en omgestaltning av Centralplatsen

Ellida Bernro

Självständigt arbete • 15 hp
Sveriges lantbruksuniversitet, SLU
Institutionen för landskapsarkitektur, planering och förvaltning
Landskapsingenjörsprogrammet
Alnarp 2024



Pildammsparken igår, idag och imorgon. En undersökning av vad som bör beaktas vid en omgestaltning av Centralplatsen

Pildammsparken yesterday, today and tomorrow. A study of necessary considerations during a redesign of the parks central site

Ellida Bernro

Handledare: Karin Ingemansson, Sveriges lantbruksuniversitet, Institutionen för landskapsarkitektur, planering och förvaltning

Mentor: Katarina Johansson

Examinator: Stefan Lindberg, Sveriges lantbruksuniversitet, Institutionen för landskapsarkitektur, planering och förvaltning

Omfattning: 15 hp

Nivå och fördjupning: Grundnivå, G2E

Kurstitel: Självständigt arbete i Landskapsarkitektur, G2E - Landskapsingenjörsprogrammet

Kurskod: EX0841

Program/utbildning: Landskapsingenjörsprogrammet

Kursansvarig inst.: Institutionen för landskapsarkitektur, planering och förvaltning

Utgivningsort: Alnarp

Utgivningsår: 2024

Omslagsbild: Ellida Bernro

Upphovsrätt: Alla fotografier som används i arbetet är tagna av författaren.

Nyckelord: Pildammsparken, historia, formspråk, struktur, skala, stadspark, offentlig park, Malmö, Erik Bülow-Hübe, klassicism, trädgårdshistoria, trädgårdskonst.

Sveriges lantbruksuniversitet

Fakulteten för landskapsarkitektur, trädgårds- och växtproduktionsvetenskap

Institutionen för landskapsarkitektur, planering och förvaltning

Sammanfattning

I det här kandidatarbetet undersöker jag Pildammsparken i Malmö med utgångspunkt i vad som kan behöva beaktas vid en framtida omgestaltning av en specifik plats i parken – den så kallade Centralplatsen.

Precis som namnet antyder så är det en yta som ligger mitt i parken, på en plats där huvudaxlar och totalt sju stråk sammanstrålar. Det geografiska läget innebär att Centralplatsen är av viss betydelse för parken, vilket står i kontrast till att den i dagsläget är utformad som en parkering med uppställningsplatser för 44 fordon.

Att Centralplatsen är i behov av en omgestaltning har Malmö stad uttryckt så tidigt som år 2012. Från en senare uppdragsbeskrivning framgår det att ytans framtida funktion är tänkt som parktorg och att Fastighets- och Gatukontoret ska utreda förutsättningar och möjligheter inför projektet. Dokument innehåller bland annat formuleringar som omnämner parkens *historia*, *formspråk*, *struktur* och *skala* i samband med omgestaltningen. Jag har tagit fasta på de fyra begreppen i arbetet och undersökningarna av parken har utformats och genomförts med dem i åtanke.

Historia och formspråk undersöktes i en litteraturstudie som ämnar att, dels sätta Pildammsparken i ett större sammanhang, dels förmedla en bild av vad som utmärker den specifika parken i relation till de två begreppen.

Begreppet struktur har definierats och delats upp, med inspiration från Kevin Lynch's fem element, i stråk, nod, landmärke, gräns och område. De olika strukturerna identifierades och kartlades i en platsanalys som geografiskt avgränsats med utgångspunkt i Centralplatsen och vad som var visuellt tillgängligt av parken därifrån.

Begreppet skala har i arbetet givits definitionen ”höjdförhållandet mellan en betraktare och vegetation eller byggnadsverk”. Med inspiration från författaren Nick Robinsson har skala satts i ett sammanhang där den tillsammans med ett rums proportioner är en del i vad som formar upplevelsen av en plats. Skala och rumslighet undersöktes i platsanalyser av Centralplatsen och anslutande områden som identifierades under analysen av strukturer. Genom platsanalyserna av struktur och skala ämnar jag förmedla en bild av hur de är distribuerade och relaterar till varandra. Det syftar till att vara en del i att förstå hur Centralplatsen kan komplettera och samspela med omkringliggande ytor vid en omgestaltning.

Nyckelord: Pildammsparken, historia, formspråk, struktur, skala, park, stadspark, offentlig park, Malmö, Erik Bülow-Hübe, klassicism, trädgårdshistoria, trädgårdskonst.

Abstract

In this dissertation I investigate Pildammsparken, (The Willow Pond Park) in Malmö with the aim to find what may need to be considered when a new function and design is implemented at a specific place in the park; Centralplatsen – “The Central Site”

As the name implies, this surface is found in the middle of the park, at a place where three main axes and a total of seven paths converge. This geographical location gives Centralplatsen a certain meaning in the park, which stands in contrast to the fact that, at this point in time, it is used as a parking area with room for 44 vehicles.

That Centralplatsen is in need of a new purpose is something that Malmö Municipality has expressed since 2012. In one case description, it is made clear that the future function of the place is envisioned as a park square, and that conditions and possibilities should be investigated as a first step to realising the project. Among other factors, the document mentions the park’s History, Idiom, Structure and Scale in relation to this. I have chosen to center my work around these four concepts.

History and Idiom have been examined through a literature study that aims to place Pildammsparken in a wider context, as well as providing an understanding of what it is that distinguishes the specific park in relation to these two concepts.

The concept of structure has been defined and categorised, with inspiration from Kevin Lynch’s 5 elements, in path, node, landmark, border and district. These different structures were identified and mapped in a place analysis that was geographically defined by Centralplatsen and by what was visually accessible from its location.

The concept of scale was in this work given the definition “the height ratio between an observer and vegetation or works of construction”. With inspiration from the author Nick Robinsson scale was also put in coherence with proportions where they together form the experience of a space. Scale and sense of space were examined in a place analysis of Centralplatsen and the surrounding districts, identified during the mapping of structures.

Through the place analysis of structure and scale I aim to convey an image of how Centralplatsen can complement and interact with the adjoining surfaces.

Keywords: Park, urban park, city park, Sweden, Scandinavia, history, idiom, structure, scale.

Innehållsförteckning

Tabellförteckning	6
Figurförteckning	7
Inledning	8
Bakgrund och problembeskrivning	8
Syfte och frågeställningar	10
Metod, material och process.....	11
Litteraturstudie	11
Platsanalyser	11
Avgränsningar.....	15
Resultat	16
Parker, historia och formspråk.....	16
I Malmö... ..	16
Pildammarna och parken	17
Centralplatsen	19
Park-karta	19
Platsanalyser.....	22
Analys 1 – Strukturer	22
Analys 2 – Skala och rumslighet	27
Reflektion från Centralplatsen	33
Diskussion	35
Vad utmärker Pildammsparkens historia och formspråk?	35
Vilken betydelse har strukturer och skala?	36
Vad behöver beaktas i samband med att Centralplatsen ska omgestaltas?.....	37
Metod och genomförande	39
Slutsats	40
Referenser	41

Tabellförteckning

Tabell 1. Element enligt Lynch (1960) och strukturer i arbetet.....	12
Tabell 2. Form & Dynamik enligt Robinson (2016).....	14
Tabell 3. Vertikala proportioner & Dynamik enligt Robinson (2016).....	14
Tabell 4. Förklaring av färgkoder och beteckningar i Park-kartan.....	20

Tabell 1. Innehåller citat från Lynch (1960). Illustrationer i Tabell 2 och 3 är gjorda av författaren med inspiration från Robinson (2016). Alla tabeller är framtagna av författaren och bearbetade i Microsoft Power Point.

Figurförteckning

Figur 1. Karta över Malmö med Pildammsparken markerad. (Google Maps 2024, Airbus, CNES / Airbus, Landsat / Copernicus, Maxar Technologies.)	8
Figur 2. Karta över Pildammsparken med Centralplatsen markerad.....	10
Figur 3. Karta som visar parkens olika delar, med färgkod och beteckning efter tillkomst.....	19
Figur 4. Karta som visar hur parkens tre huvudaxlar möts på Centralplatsen.	22
Figur 5. Karta som visar stråk och landmärken.	23
Figur 6. Karta som visar gränser och noder.	23
Figur 7. Karta som visar områden och arbetsnamn.	24
Figur 8. Karta som visar områden med och utan huvudaxel.	27
Figur 9. Karta som visar sektionsskissernas läge och riktning.	27
Figur 10. Sektion a. av Pilvallen.....	28
Figur 11. Sektion b. av Margaretavägen.....	28
Figur 12. Sektion c. av Siktlinjen.....	29
Figur 13. Sektion d. av Poppeluddens torg.....	29
Figur 14. Sektion e. av Sidogatan.....	30
Figur 15. Sektion f. av Blomstergatan.....	30
Figur 16. Sektion g. av Diagonalen.....	31
Figur 17. Sektion h. av Centralplatsen.....	31
Figur 18. Karta som visar skala i de olika områdena.....	32
Figur 19. Karta som visar huvudaxlar och skärningspunkter med två lägen markerade.....	33
Figur 20. Två fotografier från Centralplatsen (Läge 1 & 2 i Figur 19).....	33
Figur 21. Karta som visar hur Stora dammen kan rundas över Centralplatsen eller Poppeludden. ...	34

Kartor som används som bakgrund i figurer är hämtade från Lantmäteriet (2022) om inget annat anges. Alla figurer är framtagna av författaren och bearbetade i Microsoft Power Point.

Inledning

På en satellitbild över Malmö så hör kanske Pildammsparken till de enklare platserna att identifiera (se *Figur 1*). Den utmärker sig som en stor, grön ö bland hustaken och ser ut att vara placerad i stadens geografiska mittpunkt.

Parkens centrala läge har inneburit att möten med naturen har kunnat vara en del av min vardag i staden. Målet med mina besök dit har ofta varit promenadslingorna eller utomhusgymmen. När jag går där så tänker jag ibland på min farmor och farfar, och hur de förlovade sig på en bänk intill lilla dammen på 50-talet. Parken rymmer även många av mina egna minnen. Under somrarna har jag varit där på evenemang vid amfiteatern, sett fontänens vattenspel i stora dammen, haft picknick och deltagit i andra sociala aktiviteter på ”Tallriken”.

Oavsett om Pildammsparkens besökare främst förknippar den med promenader, insparksceremonier, eller gymnastiklektioner så menar jag att det är en betydelsefull del av staden och jag tror att det är en uppfattning som delas av många Malmöbor. Den som någon gång besökt parken kan dock ha noterat något lite märkligt; flera av parkens promenadstråk leder en rakt ut på en parkeringsplats som ligger mitt i parkens innersta delar. Parkeringen går under namnet Centralplatsen, och det är kring den ytan det här arbetet är centrerat.



Figur 1. Karta över Malmö med Pildammsparken markerad. (Google Maps 2024, Airbus, CNES / Airbus, Landsat / Copernicus, Maxar Technologies.)

Bakgrund och problembeskrivning

Naturupplevelser och grönska har länge förknippats med välmående, och det var också en av drivkrafterna bakom att parker började bli en del av det moderna stadslandskapet i mitten av 1800-talet (Jones 2018). Idag medför urbanisering och förtätning att trycket på städernas parker ökar. Det sker genom exploatering och fragmentering av gröna områden och/eller genom att antalet brukare ökar medan mängden grönyta inte gör det (SBC 2022). En strategi för att underlätta tillhandahållande av grönska i städer som genomgår förtätning är att bevara befintliga grönområden. Att öka kvalitén inom de ytor blir en särskilt viktig åtgärd när det inte är möjligt att tillföra fler (Haaland & van den Bosch 2015).

År 2012 tog gatukontoret i Malmö stad fram ett utvecklingsprogram för hur Pildammsparken kunde göras mer attraktiv. Programmet innehöll åtgärdsförslag vars syfte var att både förstärka parkens ursprungliga karaktär och skapa nya inslag för besökare. Ett av förslagen identifierade att parkens centralplats; parkeringsplatsen och Poppeludden bredvid, behövde åtgärdas.

Centralplatsen (se *Figur 2*) är belägen på en yta som utgör en viktig del av Pildammsparkens geometriska grundstruktur. På platsen möts både huvudaxlar och siktlinjer, bland annat den siktlinjen som löper genom "Tallriken" bort mot vattentornet på andra sidan stora dammen. Poppeludden omgestaltades nyligen (Sydsvenskan 2022), men intill ligger i dagsläget fortfarande den asfalterade parkeringen, med plats för 44 fordon.

En utveckling av den här ytan verkar dock ännu vara aktuell. Senast i ett pressmeddelande från juni 2024 så uppgav Malmö stad att en omgestaltning av Centralplatsen är planerad. I en uppdragsbeskrivning från år 2022 beskrev Fastighets- och Gatukontoret hur de skulle utreda förutsättningar och möjligheter för projektet. I dokumentet går det att läsa:

"Centralplatsen behöver omgestaltas för att få en funktion, skala och formspråk som fungerar med Pildammsparkens övergripande struktur och dignitet. Genom att utveckla Centralplatsen till ett parktorg kan denna plats omvandlas till en ny attraktiv målpunkt [...]"

[...] en plats som är välfungerande utifrån dagens behov men samtidigt fungerar i parkens historiska sammanhang."

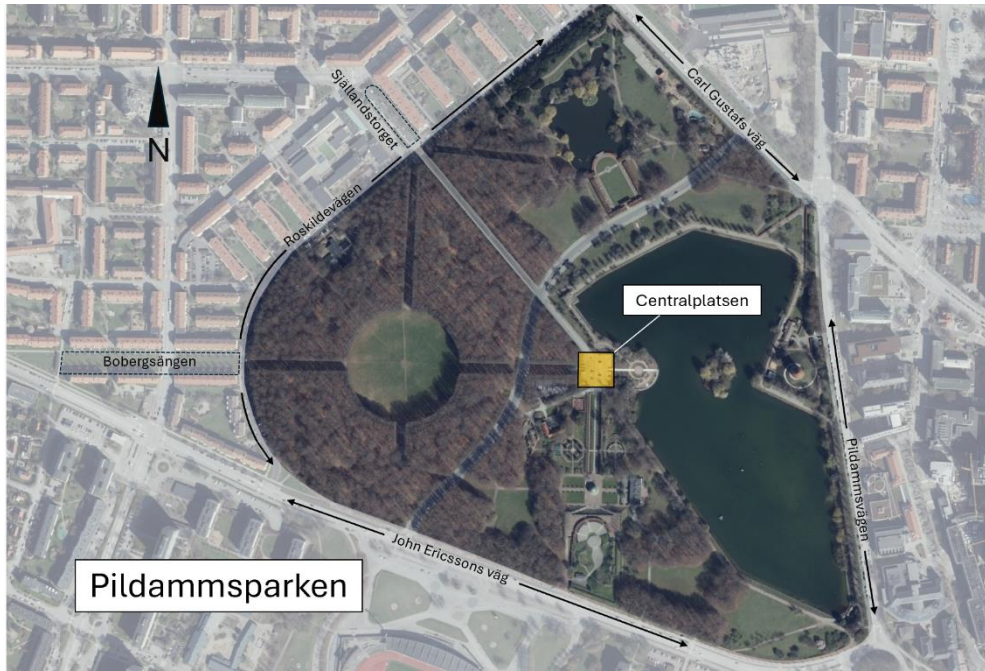
- Malmö stad, 2022

Citatet antyder att det finns ett nuvarande problem med platsen och förmedlar samtidigt en ny vision där det framgår att Centralplatsen ska få en funktion som parktorg. I sammanhanget inkluderas även begrepp om parkens:

-Historia, -Formspråk, -Struktur och -Skala.

Användningen av dessa begrepp kan antyda att Malmö stad anser att de är nyckelfaktorer i parken eller på annat sätt är viktiga vid en omgestaltning av Centralplatsen. Utifrån formuleringen framstår valet av skala och formspråk som betydelsefullt och att de behöver fungera med Pildammsparkens övergripande struktur och historiska sammanhang.

Det här arbetet tar avstamp i uppdragsbeskrivningen av Malmö stad (2022) och undersöker hur de fyra, ovan nämnda faktorerna relaterar till Pildammsparken.



Figur 2. Karta över Pildammsparken med Centralplatsen markerad.

Syfte och frågeställningar

Syfte

Syftet med det här arbetet är att ge en överblick av vad som bör tas hänsyn till i samband med att Centralplatsen i Pildammsparken omgestaltas och får en ny funktion. Arbetet ämnar vara ett inledande steg mot ett utvecklingsförslag av platsen genom att fungera som en bakgrundsundersökning och ett stöd i den tänkta gestaltningsprocessen.

Frågeställningar

- Vad behöver beaktas i samband med att Centralplatsen ska omgestaltas till ett parktorg och bli en ny målpunkt i Pildammsparken?
- Vad utmärker Pildammsparkens historia och formspråk?
- Vilken betydelse har strukturer och skala för Pildammsparken och Centralplatsens omgestaltning?

Metod, material och process

Arbetet har utförts i två delmoment; -En litteraturstudie som behandlar Pildammsparkens historiska kontext och formspråk, och -Platsanalyser, där struktur och skala i dagens park undersöks och kartläggs.

Arbetet avslutas med en diskussion kring resultaten av samtliga undersökningar där frågeställningarna behandlas samt en slutsats.

Litteraturstudie

För att få en djupare förståelse för Pildammsparkens historiska kontext inleddes arbetet med en litteraturstudie om urbana parkers kulturhistoria och Pildammsparkens specifika formgivning och historia.

Material om urbana parkers kulturhistoria inhämtades genom att läsa tryckt litteratur, och vetenskapliga artiklar. Sökningar gjordes i databaserna Primo, Google Scholar och Web of Science. Sökord som användes var bland annat "Urbana parker", "Park", "Stadspark" i kombination med "Historia", "Kulturhistoria", "Trädgårdshistoria" och "Europa". Sökningar med motsvarande sökord på engelska gjordes också. Resultatet presenterades som en beskrivning av urbana parkers tillkomst, formgivning och kulturhistoriska kontext.

Material om Pildammsparkens formgivning inhämtades genom att läsa litteratur om parkens arkitekt, Erik Bülow-Hübe. För inhämtning av generell information om trädgårdskonst och formspråk så användes boken "Europas trädgårdar: från antiken till nutiden" av Anna-Maria Blennow. Resultatet presenterades i beskrivningar av parkens karaktäristiska drag och vilka idéer som låg bakom.

Material om Pildammsparkens historia inhämtades genom att läsa litteratur, granska historiska kartor och flygfotografier. Sökningar har gjorts i Sydsvenskans arkiv och Malmö stadsarkiv. Sökorden som användes var bland annat "Pildammsparken", "Pildammarna", "Baltiska utställningen 1914", "Poppeludden" och "Blomstergatan". Resultatet presenterades som beskrivningar av utmärkande skeden i parkens historia och när i tiden olika strukturer och delar anlagts.

Som ett illustrerande komplement till texten så sammanställdes information i en schematisk karta över Pildammsparken. Där gjordes en indelning av parken utifrån de naturliga avgränsningar som identifierades, med hänsyn till formspråk och tillkomstår. Av pedagogiska skäl så försågs de olika delarna med färgkoder och beteckningar. Tillsammans med kartan presenterades bilder från utvalda platser och en översiktlig beskrivning av parkdelarna som berör formspråk, konstruktioner och årtal för anläggning.

Platsanalyser

För att bättre förstå Pildammsparken som den ser ut idag så genomfördes två olika platsanalyser med fokus på Centralplatsen och de områden som ligger i anslutning till den. I analyserna undersöktes strukturer och skala. Insikter om hur de är distribuerade och relaterar till varandra kan bli del i att förstå hur Centralplatsen kan komplettera och samspela med de anslutande ytorna vid en omgestaltning.

Analys 1 – Strukturer

I den första analysen undersöktes hur Centralplatsen knyter an till omkringliggande strukturer. Metoden som användes är inspirerad av Kevin Lynch - *The image of the City* och de 5 element som han beskriver. I arbetet gjordes en tolkning av dessa där de gavs nya definitioner (Tabell 1) som är bättre anpassade till en parkmiljö och mitt syfte.

Om Lynch och hans 5 element

Boken *The Image Of The City* publicerades år 1960 och behandlar bland annat stadslandskaps "legibility", eller läsbarhet. Det vill säga hur en betraktare kan identifiera och organisera de olika delarna i en stad till ett sammanhängande mönster. Det hävdas att läsbarhet är en väsentlig aspekt för att en stadsmiljö ska upplevas som kvalitativ. Den är inte den enda avgörande faktorn för en vacker stad, men blir viktig när det handlar om miljöer av urban storlek och komplexitet. För att förstå och bedöma läsbarhet behöver det beaktas hur staden upplevs av de som bor där (Lynch 1960).

Boken bygger följaktligen på en studie om hur urbana invånare uppfattar visuella intryck från sin omgivning för att orientera sig. Resultaten visade att brukare noterar olika fysiska former, "element", i staden. De organiseras i "the environmental image", brukarens inre mentala bild av den yttre fysiska världen. Lynch (1960) identifierar och definierar 5 återkommande element som den här stadsbilden är uppbyggd av; "Path", "Node", "Landmark", "Edge" och "District". Utöver bokens användning av den indelningen anses elementen vara tillämpbara i andra sammanhang eftersom de förekommer i flera andra typer av miljöer.

Definitioner av Element & Strukturer

Tabell 1. Element enligt Lynch (1960) och strukturer i arbetet.

(elements)	Path	Node	Landmark	Edge	District
Definition av Kevin Lynch (1960)	"...the channels along which the observer customarily, occasionally, or potentially moves. They may be streets, walkways, transit lines, canals, railroads."	"...points, the strategic spots in a city into which an observer can enter..." "They may be primarily junctions, places of a break in transportation, a crossing or convergence of paths..."	"...type of point-reference, but in this case the observer does not enter within them, they are external. They are usually a rather simply defined physical object..."	"...the linear elements not used or considered as paths by the observer. They are the boundaries between two phases, linear breaks in continuity..." "...may be barriers, more or less penetrable..."	"...the medium-to-large sections of the city..." "...which the observer mentally enters "inside of," and which are recognizable as having some common, identifying character."
(strukturer)	Stråk	Nod	Landmärke	Gräns	Område
Definition i arbetet	Gångstråk, markerade sträckor betraktaren kan röra sig längs, eller sträckor där fordon framförs.	Knutpunkter, platser där flera stråk möts och betraktaren ges möjlighet att stanna upp.	Referenspunkter, fasta objekt i parken som är synliga på avstånd och lätt känns igen av betraktaren.	Linjära element som skiljer två typer av ytor från varandra, kan vara mer eller mindre genomträngliga.	Ytor som ansluter till Centralplatsen via stråk, upplevs sammanhängande och kan avgränsas på något sätt.

Genomförande

Analysen genomfördes som en inventering av Centralplatsen och anslutande ytor, där strukturer identifierades och kartlades. Inledningsvis studerades satellitbilder över parken i Google Maps för att få en tydlig överblick. I nästa steg gjordes platsbesök för noggrannare observationer och platserna dokumenterades med fotografier. Genom att fysiskt röra sig på platsen kunde andra intressanta aspekter upptäckas. Efterhand som strukturerna identifierades, markeras de på en fysisk karta över området, både de som gick att utläsa från satellitbilderna och de som upptäckts under platsbesök.

Det inhämtade materialet bearbetades genom att de mest framstående och för arbetet relevanta strukturerna valdes ut och markerades digitalt på en schematisk karta som presenteras tillsammans med förklarande text och bilder i arbetet.

Analys 2 – Skala

I den andra analysen studerades skala och rumslighet vid Centralplatsen och anslutande ytor. Det gjordes för att bringa klarhet i om någon specifik skala bör eftersträvas vid omgestaltningen. Metoden som användes är inspirerad av Nick Robinsons – *The Planting Design Handbook*. I arbetet gjorde jag en svensk översättning av terminologi hämtad därifrån. Boken användes också som stöd i bedömningar och beskrivningar av de olika platserna som analyserades.

Om Robinson och hans beskrivningar av rumslighet

The Planting Design Handbook publicerades år 1992 och reviderades 2016. Bokens 4:e kapitel, *Creating Space With Plants*, beskriver hur upplevelsen av olika platser i ett landskap skiljer sig åt beroende på hur vegetation är utformad, med hänsyn till skala och proportioner. Det illustreras både i text och med principskisser av olika platser i plan eller sektion.

För att beskriva hur en plats i ett landskap är utformad kan samma terminologi som för byggnader användas. Platsen kan ha en rumslighet, där vegetationen är ”väggar”, trädkronor är ”tak”, ”entréer” är där vi tar oss in till platsen och ”fönster” är luckor i bladverk eller mellanrum i förgreningen av buskar och träd. Robinson (2016) menar att den terminologin är användbar för att påvisa de rumsliga eller strukturella faktorer som olika typer av vegetation bidrar med.

Författaren tar även upp hur vegetationens grad av fysisk och visuell genomsläpplighet påverkar hur en rumslighet upplevs, det vill säga hur mycket den begränsar sikt och rörelse i en viss riktning. Där omslutande rum kan upplevas trygga, och öppna platser ger möjlighet till utblick och uppsikt.





En annan väsentlig faktor som påverkar upplevelsen är platsens vertikala proportioner. Som exempel kan omslutande vegetation inge en intim och trygg känsla när dess proportioner är balanserade. Om det omslutande utrymmet i stället är snävt med höga vertikala väggar så ändrar det dynamiken och det kan då kännas klaustrofobiskt. På samma sätt kan balansen mellan längd och bredd på en plats signalera olika saker. Där en regelbunden, kvadratisk eller cirkulär yta kan erbjuda en möjlighet att stanna upp, så uppmanar en långsmal yta till rörelse genom att förse betraktaren med strukturer att orientera sig längs med och en riktning framåt (Robinson 2016).

Skala och rumslighet i arbetet:


Ordet ”skala” i sammanhanget landskap kan innebära olika saker. Det kan vara ett abstrakt fenomen som inte är helt lätt att definiera på ett mätbart sätt. I det här arbetet är definitionen av skala därför bestämd som: Höjdförhållandet mellan en betraktare och vegetation eller byggnadsverk.

Robinson (2016) sätter också begreppet skala i ett sammanhang där den tillsammans med ett rums proportioner är en del i vad som formar upplevelsen av en plats. Därav togs också hänsyn till dessa faktorer i undersökningen av skala, där proportioner och dynamik enligt Robinson (2016) redovisas i *Tabell 2*, och *Tabell 3* nedan.

Tabell 2. Form – Förhållandet mellan platsens längd och bredd.

Regelbundna rum		Långsmala rum	
			
Kvadratisk	Cirkelrunt	Korridor	Trädrad
Statiska platser, kan signalera ankomst och inbjuda till att stanna upp.		Drivande platser, kan signalera riktning och motivera till rörelse framåt.	

Tabell 3. Vertikala proportioner – Förhållandet mellan platsens höjd och bredd.

Höga väggar	Låga väggar
	
För en drivande plats kan det medföra en obekväm känsla att stanna till. På en statisk plats kan det medföra en känsla av klaustrofobi.	För en drivande plats kan det medföra en förlorad känsla av riktning och orientering. På en statisk plats kan det medföra en förlorad känsla av rum och omslutenhet.

Genomförande:

Analysen genomfördes som en inventering av Centralplatsen och anslutande områden, där skala bedömdes och observationer av platsens rumslighet gjordes. När skala för de olika platserna redovisas i arbetet görs det genom principskisser i sektion som visar bredd och höjd på platsen. För att förse skalan med en kontext gjordes också en bedömning av rumsligheten och hur jag upplevde platsen.

Inledningsvis gjordes ett platsbesök där de specifika punkterna för undersökningen av skala valdes ut. Utifrån dem valdes också riktningen på sektionerna. Punkter och sektioner markerades på en fysisk karta över parken. Vid varje punkt mättes eller uppskattades avståndet mellan, och höjden på, vegetation och/eller byggnadsverk som ingår i sektionen. Avstånd och höjd noterades sedan i enkla principskisser. Vid varje punkt togs också fotografier i sektionens riktning för uppskattning av höjder i förhållande till platsens kända mått.

I nästa steg gjordes observationer om platsernas rumslighet, proportioner och hur jag som betraktare upplevde att vistas där. Rumsligheten beskrevs med hjälp av de termer och begrepp som används av Robinson (2016). Observationerna noterades på plats i form av anteckningar och snabba skisser.

Efter platsbesöket bearbetades det insamlade materialet genom att skalenliga versioner av sektionerna ritades upp. En figur som motsvarar en betraktares höjd ritades in centralt i varje sektion för att bättre illustrera de olika platsernas proportioner. Slutligen markerades de specifika punkterna, sektionerna och deras riktning på en digital karta. Punkterna listades under kartan tillsammans med respektive sektionsskiss och en beskrivning hur platsen upplevdes.

Avgränsningar

Arbetet omfattar inte illustrationer eller detaljerade förslag på hur en omgestaltning av Centralplatsen kan se ut. Observationerna som gjordes under arbetets gång har i stället sammanställts i en redogörelse, samt rekommendationer om vad som kan eller bör beaktas när ett gestaltungsförslag tas fram.

Arbetet studerar delvis parkens vegetation i litteraturstudie och analyser genom beskrivningar och artbestämning av utvalda bestånd och grupperingar av träd och buskar. Arbetet listar inte alla arter som förekommer på platsen och beskriver inte vegetation på individnivå.

Litteraturstudien är begränsad till de delar av historien som jag ansett relevant för arbetet och är inte ämnad att vara en fullständig redogörelse av urbana parkers historia eller Pildammsparkens historia.

Analyserna behandlar inte antal besökare till olika platser i parken. Det förekommer dock observationer av besökarnas rörelsemönster.

Resultat

Följande kapitel inleder med en del som redogör för resultatet av litteraturstudien. Därefter följer en del som behandlar resultatet av platsanalyserna.

Parker, historia och formspråk

Planterade miljöer, har förekommit i Europa sedan antiken, och de har kunnat vara mer eller mindre tillgängliga för allmänheten (Nolin 1999; Maureen 2003; Blennow 2009). Ordet park kommer, via franskan, från latinska *parricus*, vilket betyder inhägnad, där ordet ursprungligen syftade på områden med trädplanteringar där djur hölls för jakt. Anläggningarna var ofta privata platser tillhörande överklassen, som kungliga jaktparker och trädgårdar, men under 1600-talet började allmänheten ges viss tillgång till dem (Nolin 1999). Fenomenet offentliga parker, i bemärkelsen att de var planerade och anlagda för allmänheten, uppstod dock inte på allvar förrän omkring mitten av 1800-talet (Nolin 1999; Jones 2018; Blennow 2009).

Jones (2018) förklarar att industrialiseringen av Europa medförde nya missförhållanden i städerna och insikterna om hur levnadsstandarden påverkade människors hälsa drev på en utveckling för

att ge invånarna tillgång till allmänna ytor med rekreativa möjligheter. Detta realiserades både genom att allmänheten gavs tillgång till de befintliga kungliga trädgårdarna, och genom att det planerades och säkrades nya områden för parkanläggningar (Jones 2018).

Blennow (2009) beskriver hur trädgårdskonst har uttryckts i olika typer av anläggningar genom historien och hur de kan kategoriseras i en rad av stilepoker och formspråk. Uttrycken kan ses som en återspeglning av rådande idéer i samhället, relaterade till vetenskap och politik. När nya stilar tillkom var det ofta genom inspiration från ett befintligt formspråk, eller som motreaktion på ett (Blennow 2009). De nya stadsparkerna blev en plats för promenader, att andas frisk luft och en tillflykt från stadens intensiva tempo (Jones 2018). De skulle därför gärna efterlikna olika naturliga miljöer och formspråken karaktäriserades ofta av organiska former och mjukt dragna linjer (Blennow 2009; Jones 2018). Det blev ett standardutförande på tidens allmänna ytor, där inspirationen var hämtad från romantiska landskapsparker (Tate 2001). Ett formspråk som utvecklades i England under 1700-talet, som motreaktion på den striktare stil som dominerade i kungliga trädgårdar (Blennow 2009).

Tillkomsten av offentliga parker i Sverige höll någorlunda jämna steg med utvecklingen på andra håll i Europa. Här var det i regel den enskilda staden som beslutade om en park skulle anläggas (Nolin 1999).

I Malmö...

Per-Jan Pehrsson (1986) redogör för hur Malmös offentliga parker kom till, där Kungsparken från 1870, Beijers park från 1885 och Slottsparken från 1890 är stadens första större anläggningar. Deras formspråk beskrivs alla som mer eller mindre inspirerade av 1700-talets Engelska landskapsparker, den trenden kom dock snart att brytas (Pehrsson 1986).

År 1914 hölls Baltiska utställningen i Malmö, där Tyskland, Ryssland och Danmark deltog. Ett viktigt tillfälle för stadens etablering bland andra handels- och industristäder runt Östersjön, det kom även att bli startskottet för anläggandet av stadens nästa park (Pehrsson 2000).

Pildammarna och parken

Följande avsnitt behandlar Pildammsparkens tillkomsthistoria och berör närvarande formspråk. Invävt i texten finns ett antal beteckningar bestående av en bokstav och en siffra, exempelvis; (**B3**). Samtliga beteckningar motsvarar en markerad anläggning i *Figur 3*, under avsnitt Park-karta.

I ett inledande kapitel skriver Ulla Hårde (2013) att långt innan Pildammsparken kom till så flöt Korrebäcken fram i området. I den hade en uppdämning bildat en grund sjö som försåg befolkningen med dricksvatten. År 1674 resulterade Malmös ökade behov av vatten i att det anlades en ny och större reservoar i bäcken. Den kom att bli den första delen av vad som idag är den stora dammen i parken (**P1**). Hon beskriver också hur skyddsvallarna som omgav dammen planterades med pilar. Syftet var att trädens rotsystem skulle öka vallarnas hållfasthet och därigenom uppstod benämningen ”Pildammen”. År 1864 grävdes ytterligare en damm ut norr om den första och på östra sidan tillkom samtidigt ett lågt vattentorn på en kulle. Författaren förklarar att när det nu fanns två dammar, övergick namnet till ”Pildammarna”. Det första vattentornet behövde snart ersättas och år 1904 hade det byggts ett nytt, högre, i gult tegel (**P2**) – samma torn som står i parken idag (Hårde 2013).

10 år senare blev området vid Pildammarna platsen för Baltiska utställningen. Per-Jan Pehrsson (2000) beskriver hur dammarna vid den här tidpunkten fortfarande låg i utkanten av Malmö och intill stora öppna fält. För lä från väder och vind placerade den ansvariga arkitekten, Ferdinand Boberg, utställningens byggnader i formationer runt innergårdar och torg (Pehrsson 2000). Hårde (2013) skriver att de två Pildammarna förenades under anläggningen av området när en del av vallen mellan dem togs bort. De överblivna massorna användes till att forma en halvö (**P3**) mitt i dammen som kunde nås via delen av vallen som lämnades kvar. Samma författare beskriver också hur där förutom utställningshallar och nöjesfält fanns en liten parkanläggning i södra delen. Den innehöll stilträdgårdar (**B3**), en paviljong och en ”sunken garden” inspirerad av Englands arts and crafts-rörelse – i dagens park Margaretapaviljongen (**B1**) och Blomstergatan (**B2**) (Hårde 2013).

Efter utställningen skulle området göras om till en skogspark och det var Erik Erstad-Jørgensen som fick uppdraget att formge den. Han hade tidigare arbetat under Edvard Glæsel, arkitekten som ritade Slottparken (Pehrsson 1986). Pehrsson (2000) beskriver Erstad-Jørgensens förslag som ”en vidsträckt park i engelsk stil” där ett par mindre byggnader från Baltiska utställningen ingick. Författaren nämner att en annan av idéerna var att ta bort den återstående delen av vallen, så att ön mitt i dammen nu blev avskuren för besökare, och att jordmassorna sen skulle användas till att runda udden mitt emot. Hårde (2013) skriver om samma förslag och lägger här till att udden skulle kantas med en ring av pyramidpopplar – idag Poppeludden (**N4**). Pehrsson (2000) nämner att ett av förslagen, som senare ströks, var en restaurang intill stora dammens norra del. Han förklarar att i planen är restaurangbyggnaden inritad så att ena långsidan vetter mot ön, den andra mot en parterr och en mindre damm – idag Galateas hage (**J2**) och lilla dammen (**J1**). I det slutgiltiga förslaget som godkändes år 1916, hade parkens vidsträckta storlek dock minskat och först fem år senare påbörjades arbetet med att gräva ut den lilla dammen, anlägga vägar och planteringar (Pehrsson 2000).

Hårde (2013) anger att anledningen till att parkens storlek reducerades, från 76 till 45 hektar, var ekonomiska skäl, samt att anläggandet hade fått vänta på grund av de svåra tiderna under första världskriget. Att förverkligandet av parken dröjde kom att få stor påverkan på utformningen. För år 1921, när arbetet väl hade påbörjats, så tillträdde också Erik Bülow-Hübe som Malmös stadsingenjör, och han hade en annan bild av hur den nya parken skulle se ut (Hårde 2013).

Den nya stadsingenjören föreslog omfattande förändringar av parkens utformning, och när hans förslag godkändes år 1923 lämnade Erstad-Jørgensen projektet och Bülow-Hübe tog över planeringen av parken (Pehrsson 1986). Han strävade, liksom Erstad-Jørgensen, efter att parken skulle samspela med bebyggelse i utformningen, men i Bülow-Hübes vision innebar det att parken skulle kunna upplevas utifrån, via entréer och siktlinjer (Wittstrand 2007). De mindre byggnaderna från Baltiska utställningen utelämnades dock i det nya förslaget, men ett granittorn (**B4**) sparades, troligen delvis för att det var för tungt att forsla bort (Hårde 2013). Pehrsson (2000) förklarar att det nya förslaget innefattade ändringar av de delar som inte hade anlagts ännu och att det knöt samman de befintliga ytorna till en ny helhet. Han beskriver hur Bülow-Hübe tog fram geometrin i parkplanen med cirklar och kvadrater genom att utgå från vattentornet och paviljongen med Blomstergatan när axlar och gångstråk ritades (Pehrsson 2000).

Hårde (2013) menar att parken representerar en tid av förändring i svensk parkutformning där fria former inspirerade av engelska landskapsparker frångicks och här ersattes av en stram geometri från klassicism som kombinerades med förenklingar från funktionalism.

Pehrsson (2000) uttrycker att parken i sin regelbundenhet och med sina monumentala platser påminner om en nybarock stil som fanns i tyska stadsparker, som Stadtpark i Hamburg. Vidare lyfts historiska förebilder för den tredelade axeln vid nordvästra entrén i patte d'oise, eller "gåsot" (**H2**), som återkommande i trädgårdskonst under barocken. Författaren beskriver samtidigt Tallriken (**H1**) som en demokratisk symbol i att den är avsedd som folkets festplats och drar även paralleller till den cirkulära platsen för triumf-bågen från Napoleons Paris. Tallriken liknas även vid en kompassros med sina siktlinjer och cirkelns mått ska Bülow-Hübe ha hämtat från Bobergs centrala torg vid Baltiska utställningen (Pehrsson 2000).

På den rundade udden planerade Bülow-Hübe sin restaurangbyggnad i form av ett antikinspirerat grekiskt tempel, men liksom i den första planen ströks idén och här planterades i stället en rad popplar som bildade en rektangel (Hårde 2013). Vad som däremot blev av var en grekisk friluftsteater (**H4**), söder om paviljongen. Teaterns bredd skulle återspeglas i storleken på ytan där siktlinjerna möts norr om Blomstergatan – det vill säga nuvarande Centralplatsen (Pehrsson 2000). Plantering av bokbeståndet pågick från år 1924 till 1928 då Tallriken också invigdes, och området vid friluftsteatern blev klart när gräset på kullarna bakom såddes år 1932 (Hårde 2013). Trots att den föreslagna restaurangen på Poppeludden inte blev av så tillkom en annan - Margaretapaviljongens kafé (**N1**). Byggnaden invigdes år 1935 efter att verksamheten vuxit ur paviljongen där den tidigare drivits (Gillberg 2024).

Under resterande del av 1900-talet tillkom nya anläggningar i parken efter hand. Friluftsteatern fick sina terrasserade sittplatser år 1963 (Hårde 2013). Baltiska porten (**N2**) och Vattentrappan (**N3**) tillkom i samband med utställningens 75-år jubileum (Malmö stad 2012). Acetylen (**B5**), en liten byggnad från Baltiska utställningen flyttades tillbaka till parken 2003 och används idag av verksamheten vid boulebanorna (Sydsvenskan 2014). En av de allra senaste förändringarna skedde år 2022 med omgestaltningen av Poppeludden, som har kallats parkens "nya romantiska plats" (Sydsvenskan 2022). På Malmö stads hemsida kan man även läsa att parken idag inhyser en rad offentliga konstverk (2023a), temalekplatser och utomhusgym (2023b).

Centralplatsen

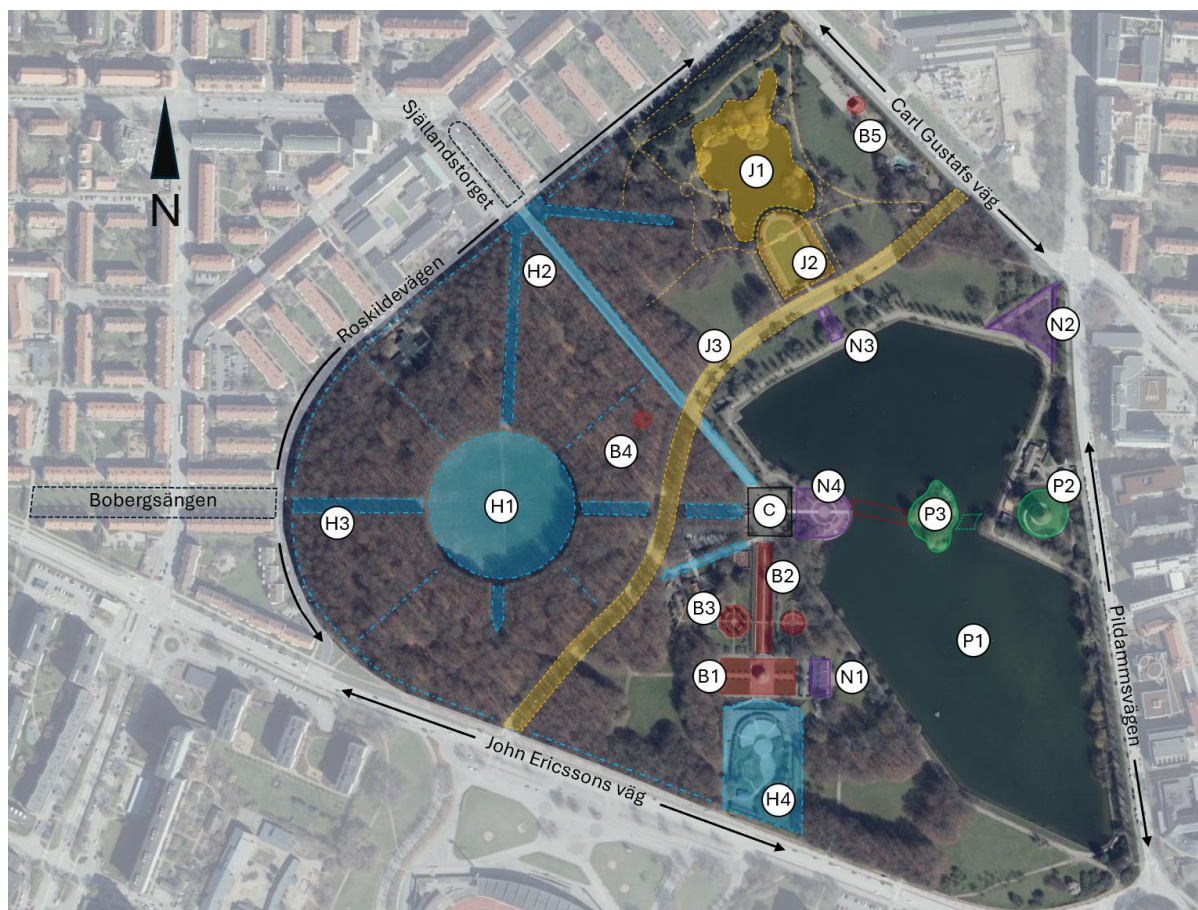
Om Centralplatsen så anger Malmö stad (2022) att utformningen där har varierat sedan parken invigdes.

Det har dock inte varit helt enkelt att komma över information om hur dessa utformningar sett ut. Vad jag har funnit är att det planerade grekiska templet på poppeludden var tänkt att även uppta delar av Centralplatsen. Detta har jag kommit fram till genom att studera Bülow-Hübes planer och perspektivskisser över parken, publicerade av både Hårde (2013) och Pehrsson (2000). När restaurangbyggnaden sedan inte blev av kan det kanske antas att den tomma kvadratiske ytan gradvis fick funktionen som parkeringsplats.

I Lantmäteriets historiska flygfotografi, tagna runt år 1975, syns Centralplatsen och där går att ana två parkerade bilar. I Sydsvenskans digitala bildarkiv, Bilder i Syd (2024), har jag funnit ett fotografi av en bil som står uppställd på Centralplatsen framför Blomstergatan. I fotografiet är markbeläggningen av grus och bilen är en Morris Oxford Serie II. En modell som tillverkades mellan år 1954 och 1956 (Wikipedia 2024). Utifrån den kan det tänkas att fordon kunnat parkera på ytan åtminstone från mitten av 70-talet, platsen har tidigare varit belagd med grus och fordon kan möjligen ha haft tillgång dit så tidigt som på 50-talet.






Park-karta

Här illustreras Pildammsparkens tillkomst och olika delar i en karta där anläggningar som omnämns i arbetet har markerats, försetts med färgkod och beteckning. Se förklaringar i *Tabell 4*.



Figur 3. Karta som visar parkens olika delar, med färgkod och beteckning efter tillkomst.

Tabell 4. Förklaringar av hur färgkoder och beteckningar har använts i Park-kartan (Figur 3).

Färgkod					
Beteckning	PX	BX	JX	HX	NX
Grupp	Pildammarna & dricksvatten	Baltiska utställningen	Erstad-Jørgensens parkplan	Bülow-Hübes parkplan	Nyare anläggningar
Årtal	1674-1904	1914	1921-1923	1924-1928	1935-2022

Bildkollage. Listade beteckningar och fotografier från parkens olika delar kopplade till Park-kartan (Figur 3).

P. Pildammarna & dricksvatten

- P1 Stora dammen
- P2 Vattentornet
- P3 Ön (tidigare vall)



C Centralplatsen



B. Baltiska utställningen

- B1 Margaretapaviljongen och gräsparterrer
- B2 Blomstergatan
- B3 Stilträdgårdarna
- B4 Granit-templet
- B5 Acetylen





J. Erstad-Jørgensens parkplan

J1 Lilla dammen

J2 Galateas hage

J3 Baltiska vägen

J1



J2



H4

B. Bülow-Hübes parkplan

H1 Tallriken

H2 Gåsfoten

H3 Huvudaxel

H4 Friluftsteatern

H1



N. Nyare anläggningar

N1 Margaretapaviljongens restaurang

N2 Baltiska porten

N3 Vattentrappan

N4 Poppeludden

N2



N3

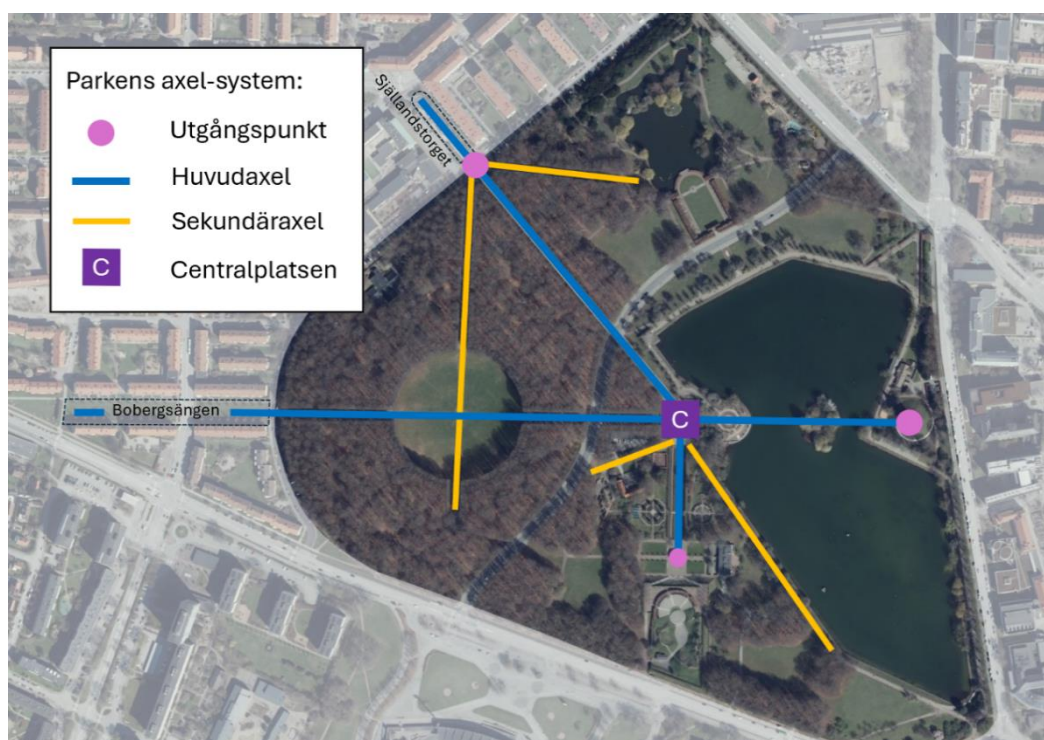


Platsanalyser

I följande del presenteras resultaten från Analys 1 – Strukturer och därefter Analys 2 – Skala. Som avslutning görs sedan en reflektion kring iakttagelser från Centralplatsen.

Analys 1 – Strukturer

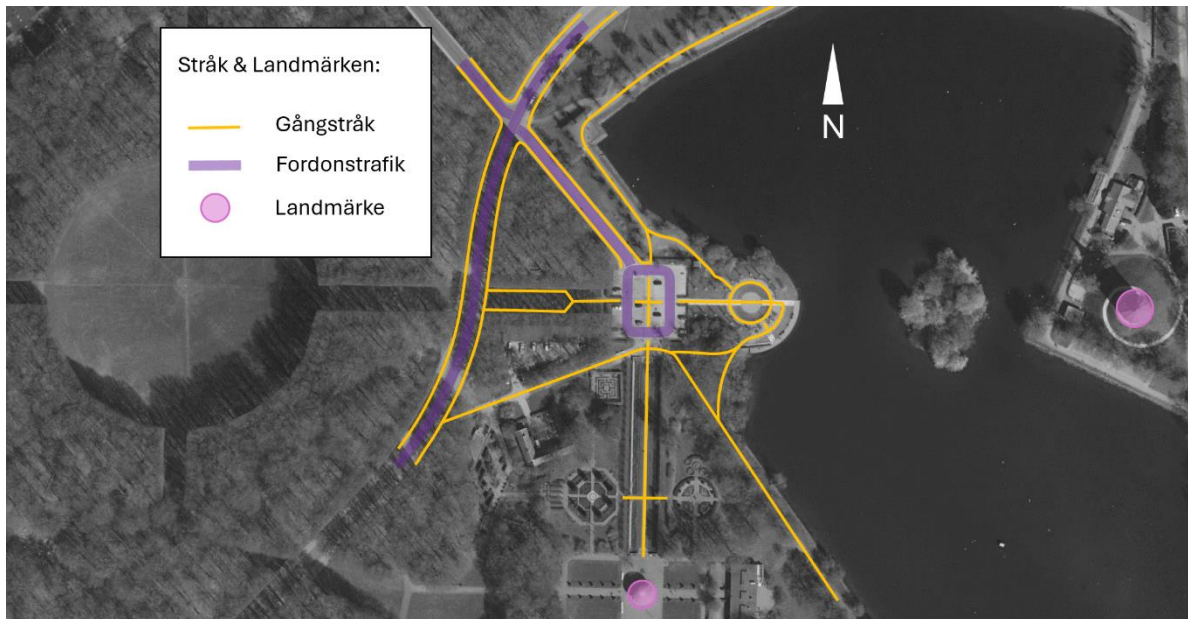
Under litteraturstudien så framgick det att den del av parken som Bülow-Hübe formgav är uppbyggd kring ett antal axlar. I *Figur 4* har jag markerat framträdande axlar som ett sätt att illustrera parkens övergripande struktur. De tre huvudaxlarna utgår från Vattentornet, Margaretapaviljongen samt Gåsfooten/Själlandsstorget för att sen mötas på Centralplatsen. Från huvudaxlarna utgår i sin tur sekundära axlar, placerade så att de speglar en annan på motsatt sida. I resterande del av analysen flyttas fokus närmare Centralplatsen och de ytor som ansluter dit.



Figur 4. Karta som visar hur parkens tre huvudaxlar möts på Centralplatsen.

Stråk och landmärken

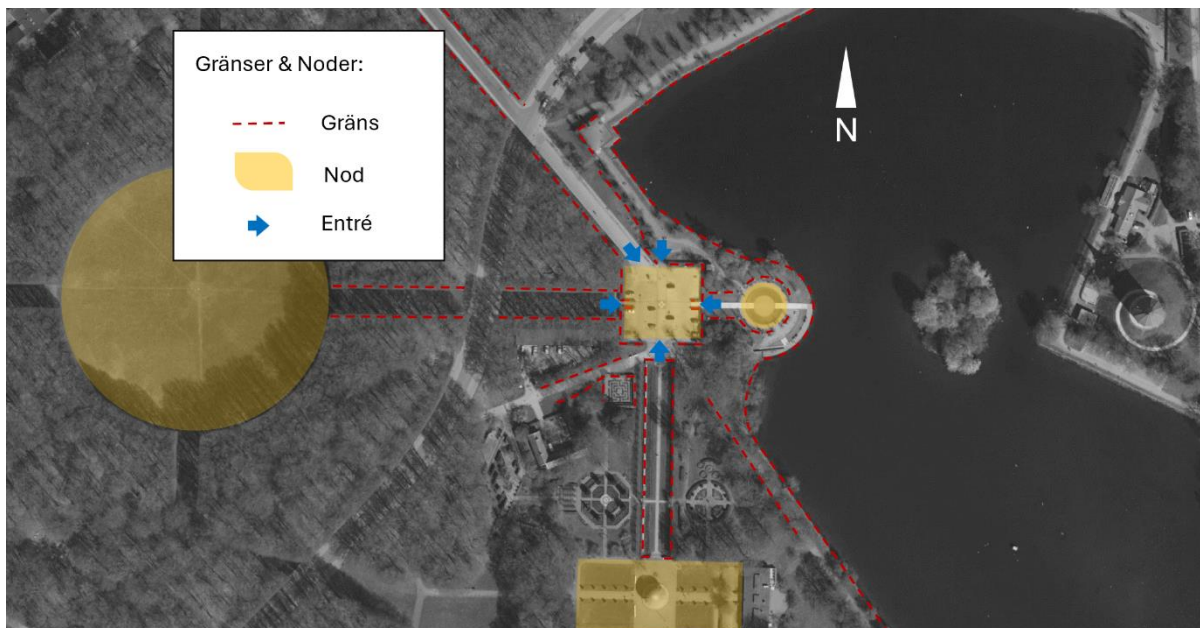
Figur 5 visar att Centralplatsen är en yta dit flera gångstråk leder. Det går två stråk över ytan som är reserverade för gående, ett i nord-sydlig riktning och ett i öst-västlig. Här visas även hur fordonstrafik når platsen, ges möjlighet att cirkulera på ytan och därav korsar gångstråken vid fyra punkter. Det medför att besökare som vill gå över Centralplatsen kan behöva samspela med fordon i rörelse vid två tillfällen. I *Figur 5* har också två landmärken markerats. Det ena är Margaretapaviljongen i söder, som syns tydligt från Centralplatsen. Det andra är Vattentornet i öst, som delvis skymms av träd på ön i dammen. Taket och spiran är dock så synligt att det fortfarande kan anses fungera som en referenspunkt.



Figur 5. Karta som visar stråk och landmärken.

Gränser och noder

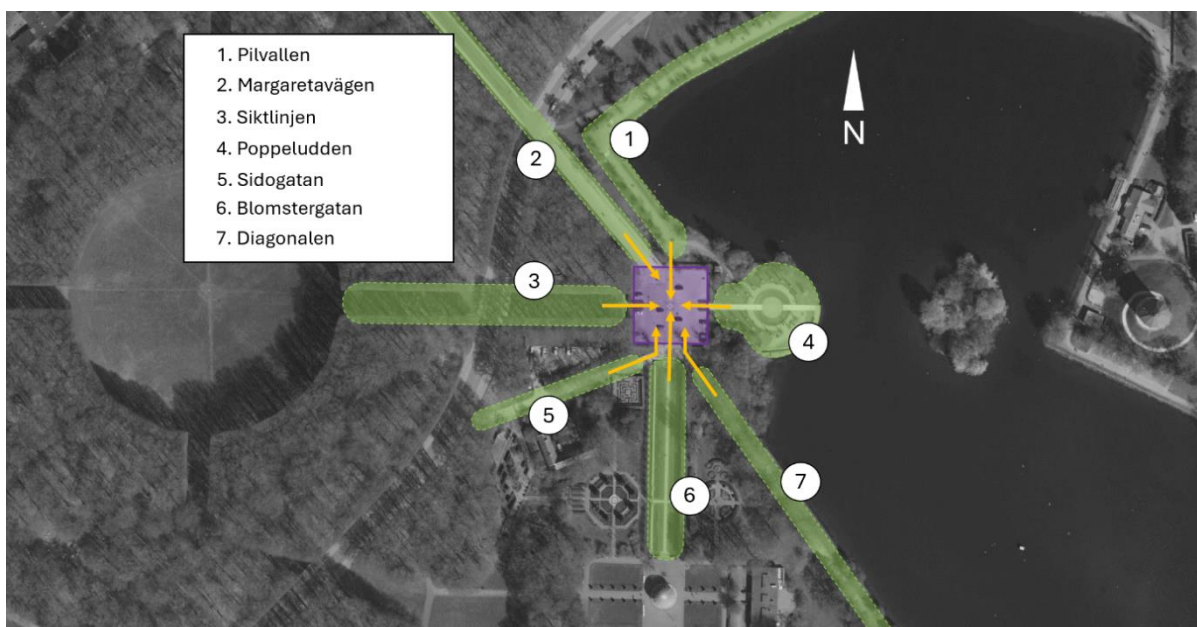
Figur 6 visar hur Centralplatsen är omgärdad av gränser och att tillträde till ytan ges via fem entréer. Gränserna som markerats består till störst del av vegetation, men även; vattenbryn, murar och i viss mån höjdskillnader i landskapet. De mest framträdande gränserna återfanns i vegetation längs med parkens tre huvudaxlar. De tre tydligaste noderna som identifierades är Tallriken i väst, det runda torget på Poppeludden i öst och den rektangulära ytan runt Margaretapaviljongen i söder. Här har även Centralplatsen markerats som en nod eftersom dess läge gör den till en form av knytpunkt. Med sin nuvarande funktion som parkeringsplats anser jag dock inte att den uppfyller mina kriterier för en plats som erbjuder möjlighet att stanna upp. Centralplatsen är alltså *inte* en fungerande nod i dagsläget.



Figur 6. Karta som visar gränser och noder.

Områden

Indelningen av områdena som ansluter till Centralplatsen gjordes med utgångspunkt i entréer, stråk och gränser. Det resulterade i sju områden, som är markerade i *Figur 7*. Områdena försågs med namn för att enklare kunna refereras till, där 1., 3., 5. och 7. är påhittade namn för arbetet och 2., 4. och 6. är vedertagna. Nedan följer en beskrivning av respektive område, samt Centralplatsen, där deras betydelse för Pildammsparkens övergripande struktur sammanfattas.



Figur 7. Karta som visar områden och arbetsnamn.

1. Pilvallen

Gångstråket på vallen är en del av promenadslingan som löper runt stora dammen. På östra sidan bildar vattnet en gräns och däröver är Vattentornet ett synligt landmärke. I väster är gränsen en rad med pilträd som kantar stråket. Därefter släntar marken neråt från vallen, vilket också förstärker upplevelsen av gränsen. I söder förgrenas stråket där en gång tar av och fortsätter mot Poppeludden och den andra leder ut på Centralplatsen. Entrén dit är symmetriskt placerad mitt på parkeringens norra sida, stråkets orientering och riktning är dock avvikande i förhållande till övriga områden. De andra stråken bygger upp en gemensam geometri som antyder att även Pilvallens stråk skulle varit linjärt och orienterat vinkelrätt, i en nord-sydlig riktning från Centralplatsen. Här går det i stället i en annan vinkel, nästan parallellt med Margaretavägen, och utmed dammens mer organiska form.

2. Margaretavägen

Som det mittersta av de tre stråk som bildar gåsfoten är Margaretavägen en av parkens huvudaxlar och utanför parken fortsätter den i Själlandstorget. Till skillnad från parkens övriga axlar och siktlinjer så är Margaretavägen ett trafikstråk under hela sin längd genom parken. Parallellt med trafikstråket löper trottoarer och området avgränsas på båda sidor av bokbeståndet, förutom vid sista sträckan mellan Baltiska vägen och Centralplatsen. Den biten fungerar främst som in- och utfart till parkeringen och här avgränsas området mot dammen i stället av den gräsbeklädda slänten mot Pilvallen.

3. Siktlinjen

Siktlinjen ansluter till Centralplatsen vinkelrätt från väst och den är en del av parkens längsta huvudaxel. Rakt österut syns övre delen av vattentornet, som är axelns utgångspunkt. Därifrån löper axeln västerut över dammen via ön, tvärs igenom Poppeludden, Centralplatsen, bokbeståndet och Tallriken. Utanför parken korsar den Roskildevägen och övergår i Bobergsången som fortsätter ut i staden genom ett par kvarter. Från tornet i parken till sitt slut i mötet med John Ericssons väg har axeln en längd på ungefär 1 km enligt egen uppmätning med Lantmäteriets karttjänst. Siktlinjen har därigenom en koppling till Poppeludden, och bildar samtidigt huvudaxel åt Margaretavägen och Sidogatan.

4. Poppeludden

Poppeludden skärs tvärs igenom av parkens huvudaxel, som här markeras med en rad pelarpopplar på vardera sida. Ytterst avgränsas området av vattnet i öst och av vegetation längs de övriga sidorna. Platsen karaktäriseras av ett runt torg mitt på udden, som även det är kantat av popplar. Den cirkelrunda formen är återkommande på torget och kan ses som en upprepning/speglning av Tallriken, dock i betydligt mindre format. Utöver gångstråket som förbinder torget vinkelrätt till Centralplatsen, så går här ytterligare stråk över udden som förbinder Pilvallen med Diagonalen. Platsen ingår därigenom i promenadslingan runt dammen och torget blir en nod då det fungerar som en knutpunkt och en naturlig plats att stanna upp vid.

5. Sidogatan

Det här stråket tillhör strukturerna som bygger upp parkens symmetri och kan ses som en speglning av både Margaretavägen och Diagonalen. Till skillnad från Margaretavägen så slutar Sidogatan där den möter Baltiska vägen och fortsätter alltså inte längre in i bokbeståndet. Den fungerar främst som ett gångstråk, delen närmast Baltiska vägen används dock även som infart för fordonstrafik till två fastigheter. Området avgränsas, utöver fastigheterna, av hög vegetation utmed båda långsidorna.

6. Blomstergatan

Blomstergatan ansluter till Centralplatsen vinkelrätt och löper i nord-sydlig riktning där den utgör huvudaxel åt Sidogatan i väst och Diagonalen i öst. Gatan består av ett nedsänkt gångstråk som börjar och avslutas med en trappa i var ände. Stråket kantas av blomsterrabatter längs med båda sidorna och utanför dem löper tegelmurar som bildar områdets yttre gränser. Bakom murarna står en rad träd med formklippta trädkronor och precis mitt framför gatan i söder står Margaretapviljongen som ett landmärke.

7. Diagonalen

Här går nästa del av promenadslingan runt stora dammen och på andra sidan dammen i öster kan vattentornet siktas som landmärke. I norr förgrenas stråket där en av gångarna tar av och fortsätter mot Poppeludden och den andra leder fram till Centralplatsens södra entré. Trots att stråket inte är placerat i precis samma linje och vinkel som Margaretavägen, utan är något förskjutet åt söder, så fungerar Diagonalen och dess gräns mot dammen som en förlängning av den axeln. I väster avgränsas stråket och området från resten av parken av hög vegetation, i form av både buskar och träd.

Centralplatsen

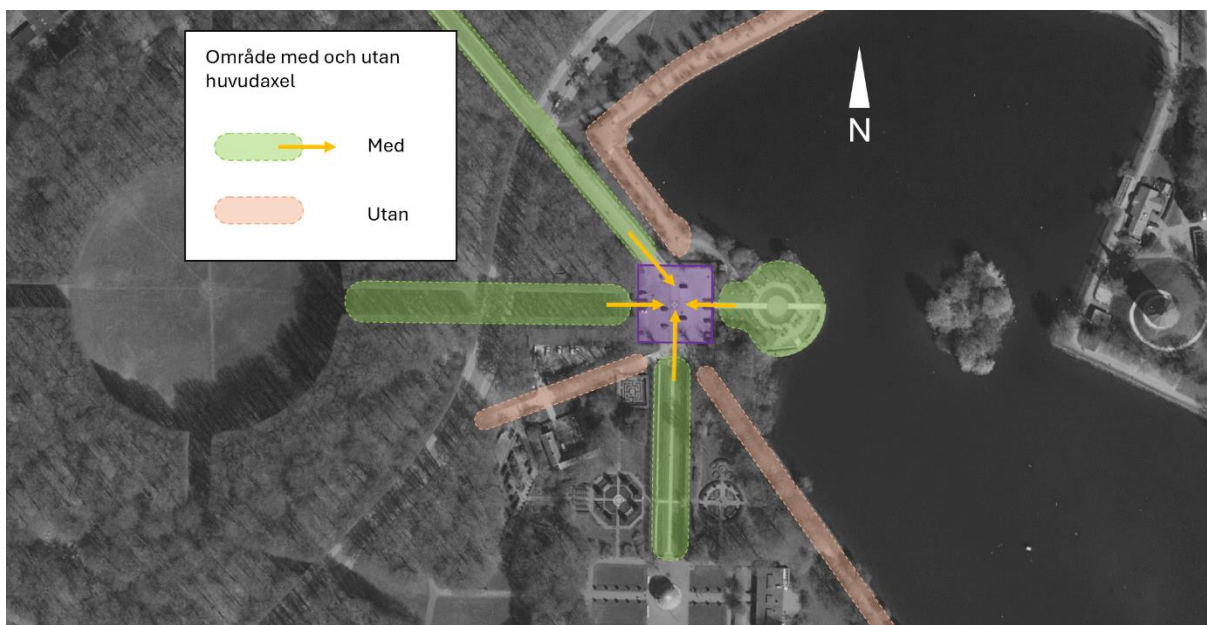
Centralplatsen är placerad nära parkens geografiska mittpunkt och är en plats där flera viktiga stråk möts. Det är skärningspunkten för parkens tre huvudaxlar; Siktlinjen, Margaretavägen och Blomstergatan, och ingår som en del av promenadslingan runt stora dammen mellan Pilvallen och Diagonalen. På så vis är det en punkt som binder samman flera områden med olika funktioner och egenskaper. Platsen består av en asfalterad parkeringsplats som korsas av två gångstråk, ett i nord-sydlig riktning och ett i öst-västlig. Ytan avgränsas av en formklippt bokhäck och innanför den finns inga buskar eller träd.

Sammanfattning av Analys 1

Analysen av strukturer har visat att stråken som leder till Centralplatsen ansluter dit via fem entréer och längs Margaretavägen går trafikstråket som utgör parkeringens infart. Strukturerna som utgör gränser består till störst del av vegetation, men i undantagsfall av annat, som murar eller vatten. Den nod som ligger närmast är Poppeluddens torg och de två landmärkena som är visuellt tillgängliga från Centralplatsen är Vattentornet och Margaretapaviljongen.

Områdena som identifierades bildar tillsammans ett symmetriskt mönster som omger Centralplatsen. Undantaget är Pilvallen, vars form och orientering avviker från mönstret. Den har dock en tydlig koppling till Centralplatsen genom den symmetriskt placerade norra entrén. Pilvallen har även en koppling till Diagonalen genom deras gångstråk som tillhör promenadslingan runt stora dammen, där gående kan välja om de vill korsa Poppeludden eller Centralplatsen. Den slingan utgör en populär runda utifrån mina samlade erfarenheter som boende i staden och skulle kunna utgöra en egen struktur i sig. På Centralplatsen möts också parkens tre huvudaxlar, genom Margaretavägen, Blomstergatan samt parkens längsta, som går genom både Siktlinjen och Poppeludden (*se Figur 8*).

I områdena som skärs av parkens huvudaxlar bildar vegetationen tydliga gränser som markerar axeln och signalerar att dessa är viktiga stråk. Områdena utan huvudaxel är dock inte nödvändigtvis mindre viktiga för parkens övergripande struktur, utan även de bidrar på sitt sätt till symmetriens helhet. Genom den närvarande symmetrin framträder också parkens klassicistiska formspråk. Likaså syns det på noderna i form av geometriska former placerade längs huvudaxlarna och även i stråken som på vardera sida om en huvudaxel speglar varandra.



Figur 8. Karta som visar områden med och utan huvudaxel.

Analys 2 – Skala och rumslighet

Analysen genomfördes i de sju områden som identifierades under Analys 1 (se *Figur 7*), samt på Centralplatsen. Områdena valdes som analysplats för att de ansågs lämpliga utifrån Malmö stads (2022) formulering om en skala som fungerar med parkens övergripande struktur. Inom varje område drogs en sektion (se *Figur 9*) på en plats som ansågs någorlunda representativ för området.

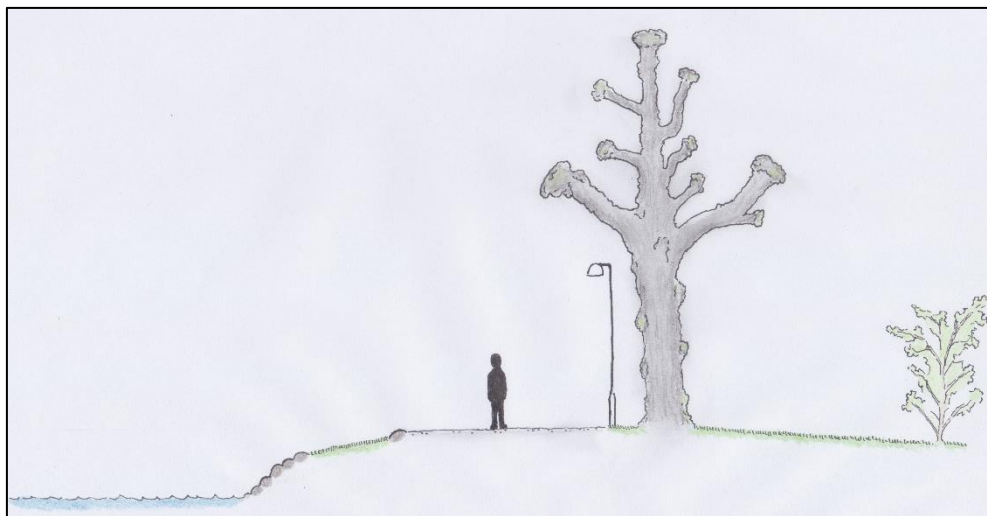
Nedan presenteras sektionsskisserna (*Figur 10–17*) tillsammans med en beskrivning av hur platserna upplevdes, med hänsyn till skala, proportioner och rumslighet.



Figur 9. Karta som visar sektionsskissernas läge och riktning.

Sektionsskisser

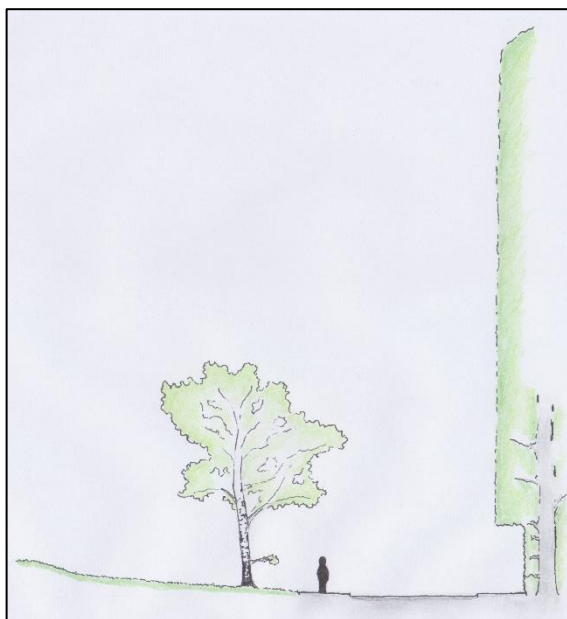
Pilvallen



Figur 10. Sektion a. av Pilvallen.

De rumsbildande elementen består av en rad knuthamlade pilträd, vars stammar står som pelare med jämna mellanrum utmed gångstråket. En betraktare når upp till cirka 20% av pilarnas höjd, och förhållandet mellan rummets höjd och bredd upplevs balanserad. Trädraden stärker orienteringen framåt i längsgående riktning och känns trygga att röra sig utmed. Samtidigt är det även en plats där det känns naturligt att stanna upp vid en bänk för att ta in utsikten över dammen. Läget uppe på vallen ger en god överblick och andra som rör sig längs stråket syns på långt håll.

Margaretavägen

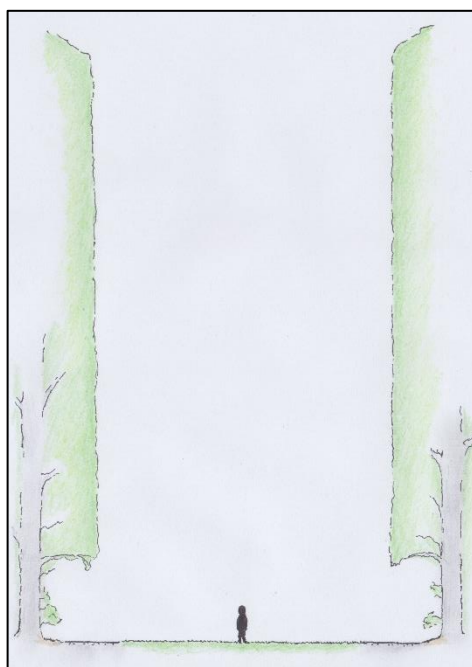


Figur 11. Sektion b. av Margaretavägen.

Höjden på platsens rumslighet definieras av bokbeståndet som bildar en jättelik vägg längs ena sidan av stråket, där en betraktare når upp till cirka 6% av bokträdens höjd. På andra sidan stråket ligger en öppen gräsyta som släntar upp mot vallen. Ytans två borte ändar har en liten gruppering av fristående vegetation vardera, björkträd i ena änden och buskar i andra. I kombination med slänten bildar de en subtil avgränsning av området och deras närvaro dämpar bokbeståndets dominerande inverkan på rummet. Även stråket lutar lätt uppför i längsgående riktning mot Centralplatsen, vilket stärker orienteringen fram dit.

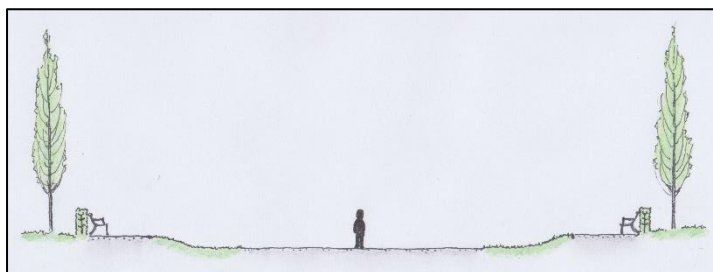
Siktlinjen

De rumsbildande elementen är bokbeståndet. På båda sidor är trädkronorna formklippta så att de bildar väldiga raka väggar hela vägen upp och gör himmeln till rummets tak. En betraktare når upp till cirka 6% av trädens höjd och det lyfter blicken uppåt och gör att rummet upplevs snävt, trots att gräsytan mellan träden är 12 meter bred. Proportionerna gör att det känns som en onaturlig plats att uppehålla sig på och stärker den längsgående orienteringen. I kombination med rummets form, som är långt och smalt med ett vidsträckt avstånd av fri sikt, så inger det samtidigt en mäktig upplevelse. Den pampiga känslan signalerar att stråket är viktigt och kommer att föra en till en betydelsefull och central plats i parken.



Figur 12. Sektion c. av Siktlinjen.

Poppeluddens torg



Figur 13. Sektion d. av Poppeluddens torg.

De rumsbildande elementen består innerst av en 1,3 m hög avenbokshäck som bildar en låg vägg och omger den cirkelrunda torgytan. Utanför den står en rad med pelarpopplar som förstärker inramningen av rummet och mellan dem bildas fönster som möjliggör utblick från torget. Popplarna definierar även höjden på rummet, där en betraktare når upp till cirka 20% av deras höjd. Rummets proportioner gör det bredare än vad det är högt, vilket gör att platsen känns skyddande men samtidigt luftig.

Sidogatan



Figur 14. Sektion e. av Sidogatan.

På ena sidan bildar bokträden en vägg och deras trädkronor blir ett tak där grenar skjuter långt ut över stråket. Flera av dem sträcker sig ända ut över gräsytan på andra sidan med lågt hängande bladkvistar. Bortom gräset avgränsas området med en vägg av täta buskar. En betraktare når upp till cirka 40% av takhöjden som bokträdens grenverk bildar. Rummet smalnar gradvis av i riktning mot Centralplatsen när buskaget utmed högersidan kryper närmare inåt gångstråket. Den starkaste upplevelsen av rummet är känslan av att befinna sig avsidet och att det är lite av en informell transportsträcka.

Blomstergatan



Figur 15. Sektion f. av Blomstergatan.

Rummets väggar utgörs av murarna och de formklippta trädkronorna bakom, där en betraktare når upp till cirka 40% av höjden. Rummet är möblerat med färgstarka blomsterplanteringar på vardera sida om stråket som sänker blicken mot golvet och saktar ner den drivande rörelsen framåt. De bidrar till att rummet känns intimt, samtidigt som de också gör att gatan upplevs praktfull och formell.

Diagonalen

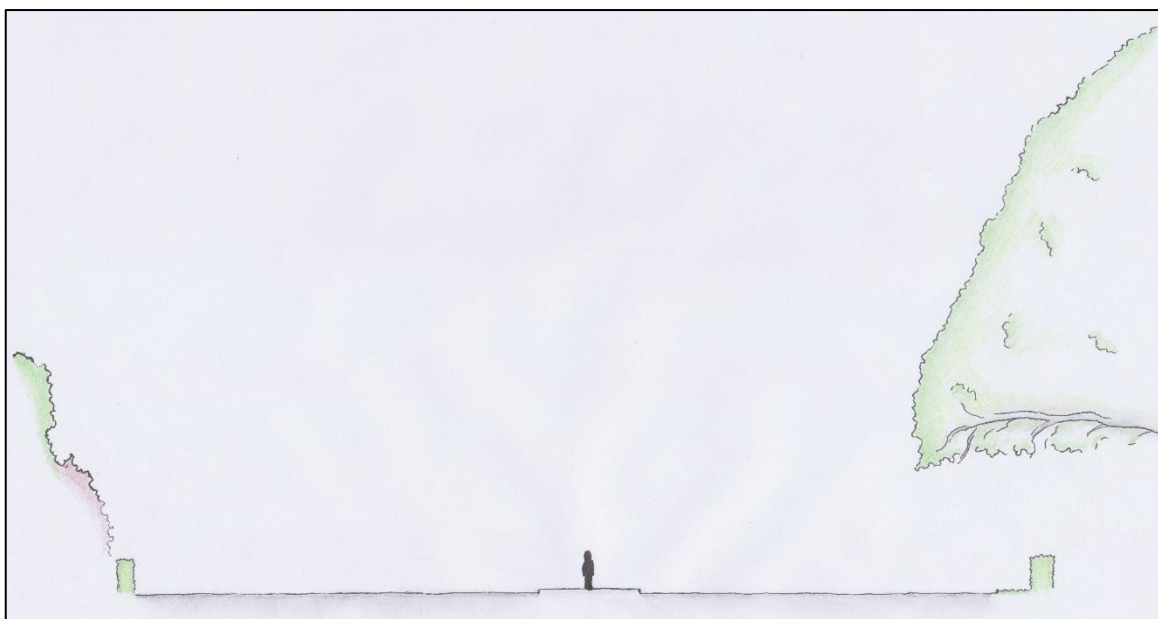


Figur 16. Sektion g. av Diagonalen.

De rumsbildande elementen består främst av vegetationen utmed stråkets vänstra sida, där höga buskage och träd bildar en tät vägg. Därifrån sträcker trädskronor och grenar ut sig och bildar ett tak över stråket där en betraktare når upp till cirka 40% av rummets höjd. Utmed höger sida lutar marken ner mot vattnet och där i slänten står enstaka pilträd utspridda längs

stråket med långa mellanrum. Rummets väggar och tak, tillsammans med de enstaka pilarna, gör att stråket upplevs som en tunnel med breda öppningar ut mot dammen. Avskärmningen från andra områden inåt parken gör att platsen känns rofylld.

Centralplatsen



Figur 17. Sektion h. av Centralplatsen.

De rumsbildande elementen består innerst av en 1,6 m hög formklippt häck som omger den kvadratiska ytan och bildar en tydlig avgränsning av platsen. Utanför den bildar vegetationen i anslutande områden rummets väggar i öst och väst. Väggarna har i båda riktningarna breda öppningar mitt på som markerar parkens längsta huvudaxel där den korsar platsen. Bokbeståndet utgör den högsta väggen som definierar rummets höjd, och en betraktare når upp till cirka 7% av den. Innanför den formklippta häcken är den stora golvytan helt öppen, utan träd och buskar. Rummets regelbundna form, proportioner och rymd signalerar att det här skulle kunna vara en naturlig plats att stanna upp. Den känslan dämpas dock av det faktum att ytans funktion i dagsläget är parkeringsplats.

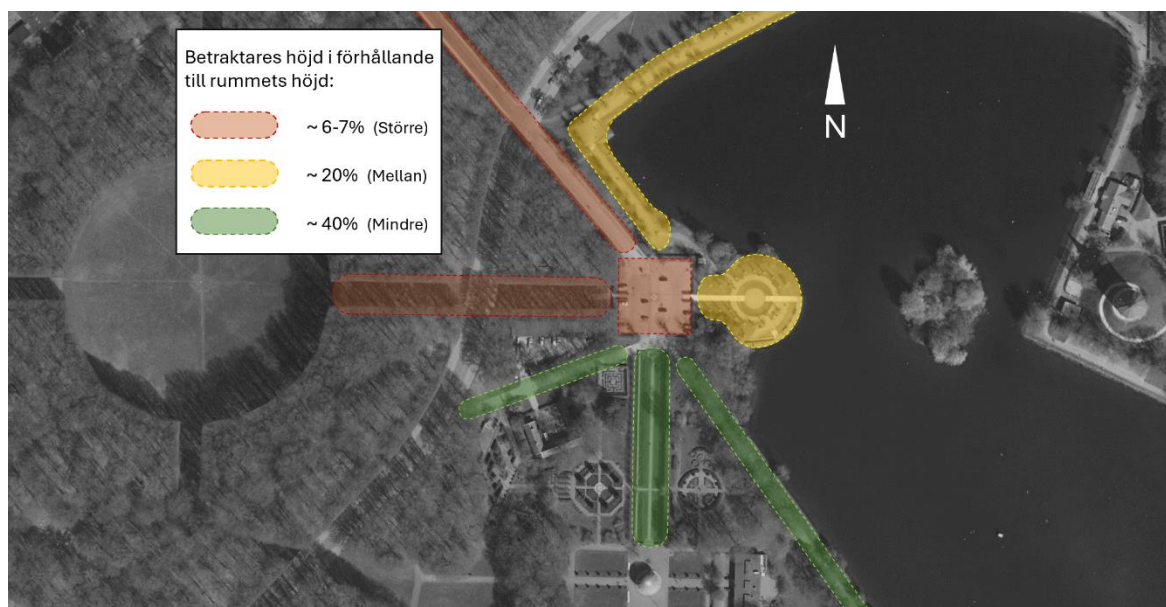
Sammanfattning av Analys 2

Utifrån den genomförda analysen har det inte gått att identifiera en enskild skala som kan tillskrivas samtliga av de områden som undersöktes. Resultaten visade i stället att skalan på de olika platserna varierade, den gick dock att placera i tre olika grupper: Större, Mellan och Mindre (se *Figur 18*).

Större skala innebar att betraktarens höjd var cirka 6–7 % av rummets höjd. Dit hörde områdena Margaretavägen och Siktlinjen, samt Centralplatsen. I Mellan-skalan var betraktarens höjd cirka 20 % av rummets höjd, vilket motsvarade skalan på Pilvallen och Poppeluddens torg. För den Mindre skalan var en betraktarens höjd 40% av rummets, vilket överensstämde med Sidogatan, Blomstergatan och Diagonalen, det vill säga samtliga områden som ligger på den södra sidan av Centralplatsen.

Det noterades att platserna som tillhör den Mellersta skalan kan komma att tillhöra andra skalor med tiden. Eftersom popplarna runt Poppeluddens torg planterades så sent som år 2022, så kan det antas att de så småningom kommer att få en högre höjd. På Pilvallen noterades något liknande. Där var pilträden nyligen knuthamlade vid tidpunkten för analysen. Vilket då kan antas inte är deras konstanta tillstånd, utan att de tidvis kan ha långa grenar med bladverk som formar trädkronor.

Att skalan inte är en gemensam för alla parkens rum kanske inte var helt oväntat. En form av mönster kan dock anas i att områdena i söder tycks dela skala. De är inte omöjligt att ett tydligare mönster för skala i parken kunnat utskiljas om undersökningen gjorts i en större omfattning och inkluderat fler områden. Vad som däremot framstår tydligt efter den genomförda undersökningen är att skala och proportioner spelar en viktig roll för en plats rumslighet och hur den upplevs.



Figur 18. Karta som visar skala i de olika områdena.

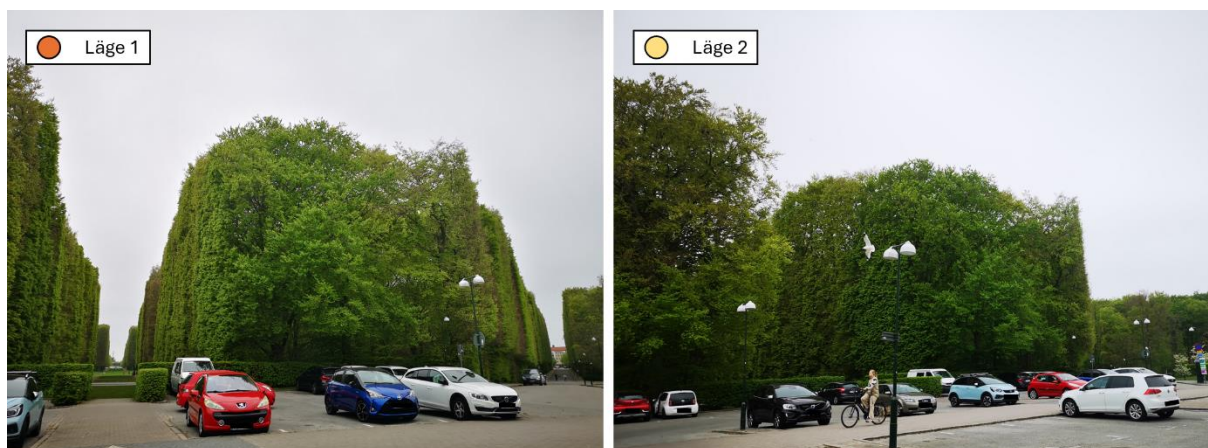
Reflektion från Centralplatsen

I områdena som skärs av parkens huvudaxlar har utformningen av vegetationen på olika sätt bidragit till starka upplevelser som signalerar att dessa är viktiga stråk. Dessa områden blir även viktiga på Centralplatsen eftersom de kan upplevas därifrån utan att betraktaren behöver gå in dem. Därav skiftar också upplevelsen beroende på var inom Centralplatsens yta som betraktare befinner sig. Mitt i skärningspunkten för Siktlinjens och Margaretavägens axlar (se *Läge 1* i *Figur 19 & 20*) präglas upplevelsen av tankar om platsen som storslagen, pampig och mäktig. Från en annan vinkel, utanför axlarnas skärningspunkt (se *Läge 2* i *Figur 19 & 20*), så är upplevelsen slående olik den förra. Härifrån upplevs vegetationen mer omslutande och platsen känns då också mer lugn och skyddad.

Det skapar kontraster och innebär att lägen utanför axlarna och deras skärningspunkter skulle kunna erbjuda en lugnare upplevelse för de som vill slå sig ner någonstans och uppehålla sig på platsen efter omgestaltningen. Det innebär dock inte att skärningspunkterna blir mindre värdefulla, utan kanske snarare tvärt om eftersom de bidrar med en upplevelse som utgör motpol till lugnet utanför dem. Den kontrasten skulle kunna ses som ett av Centralplatsens värden.



Figur 19. Karta som visar huvudaxlar och skärningspunkter med två lägen markerade.



Figur 20. Två fotografier från Centralplatsen (Läge 1 & 2 i Figur 19), båda tagna i nordöstlig riktning.

Även Blomstergatans axel går att uppleva inifrån Centralplatsen. Särskilt slående blir det när en besökare närmar sig norra entrén från Pilvallen. Efter att stråket rundat de sista pilträden blir plötsligt sikten fri, rakt genom Blomstergatan, mot landmärket Margaretapaviljongen, vilket blir en kontrast från promenaden utmed vattnet på Pilvallen. Möjligheten att kunna korsa Centralplatsen från det hållet med fri sikt kändes därför värdefullt. Sedan år 2022 är det dock möjligt att gå runt dammen via Poppeludden i stället (se *Figur 21*), vilket med Centralplatsens nuvarande utformning som parkeringsplats kan kännas mer attraktivt. En liknande upplevelse av sikten mot Margaretapaviljongen skulle kunna upplevas från andra av Centralplatsens entréer, exempelvis den från Margaretavägen. Att den i nuläget huvudsakligen är utformad som ett trafikstråk medför dock att den känns mindre attraktiv att promenera utmed.



Figur 21. Karta som visar hur Stora dammen kan rundas över Centralplatsen eller Poppeludden.

Diskussion

Det här arbetet tog avstamp i Malmö stads (2022) uppdragsbeskrivning och begreppen den innehöll. Utifrån beskrivningens formulering så framstod valet av skala och formspråk som betydelsefullt, där det anges att de behöver fungera med Pildammsparkens övergripande struktur och historiska sammanhang.

I det här kapitlet kommer först parkens historia, formspråk, struktur och skala diskuteras utifrån de två frågeställningar som berör dem specifikt. Därefter kommer jag behandla arbetets mer övergripande fråga om vad som bör beaktas vid en omgestaltning av Centralplatsen. Avslutningsvis kommer även arbetets metod att diskuteras.

Vad utmärker Pildammsparkens historia och formspråk?

En av mina insikter från arbetet är att Pildammsparkens historia är mycket innehållsrik. Det är en faktor som gjorde litteraturstudien spännande och intressant, det medför dock också att listan över vad som är ”utmärkande” kan göras lång. Samtidigt kan kanske just mängden av händelser, personer och idéer anses utmärkande i sig.

Pehrsson (1986) uttrycker att parkens tillkomst kan härledas till tre delar av historien; resterna från Baltiska utställningen 1914, Erstad-Jörgensens parkplan från 1916 och Bülow-Hübes parkplan från 1923. Utöver dem nämnda delarna, så beskriver Hårde (2013) platsens betydelse för Malmös dricksvattenförsörjning. Där Pildammen från år 1674 kom att ge parken sitt namn och Vattentornet från 1904 fick en central betydelse för Bülow-Hübes huvudaxel som utgår därifrån (Hårde 2013). Med den tidiga perioden inräknad kan parkens tillkomst då härledas till fyra delar av historien. Sedan parken invigdes har dessutom flera nya element tillkommit, som Baltiska porten, Vattentrappan (Malmö stad 2012) och allra senast, omgestaltningen av Poppeludden (Sydsvenskan 2022). De inslagen motsvarar visserligen en betydligt mindre del av parken i förhållande till de övriga historiska etapperna, vilket jag illustrerade i Park-kartan (*Figur 3*). Trots det, anser jag att de anläggningarna kan kategoriseras i en egen etapp eftersom de varken ingått i Erstad-Jörgensens eller Bülow-Hübes parkplan. Oavsett om vi väljer att räkna till fyra eller fem, så står det klart att skapandet av parken kan tillskrivas flera olika moment i historien och att spåren från andra tider, i hög grad fortfarande är närvarande i parken idag.

Att parken vuxit fram under olika etapper och gestaltats av olika personer har även inverkat på dess formspråk. Det formspråk som mest återkommande omnämns i samband med litteraturstudien om Pildammsparken är klassicismen. Pehrsson (1986) kallar det 20-tals klassicism, och av Hårde (2013) beskrivs det som en förenklad variant av klassicism. Parken innehåller dock en inte obetydlig del från Erstad-Jörgensens plan, där formspråket är inspirerat av engelska landskapsparker (Pehrsson 2000) som mer liknar det från Kungsparken och Slottsparken i Malmö (Pehrsson 1986). Anledningen till att det formspråket får mindre uppmärksamhet i litteratur som behandlar Pildammsparken kan sannolikt vara att det är mer vanligt förekommande. Varianter av landskapsparker tycks ofta ha varit standard i de offentliga stadsparkerna från 1850-talet och framåt (Tate 2001). Därav blir det formspråket inte lika utmärkande i sammanhanget. En aspekt som Hårde (2013) för fram kring de två formspråken är att parken genom dessa representerar en tid av förändring i svensk parkutformning. Här uppstod förändringen när Bülow-Hübe tog över och frångick de fria formerna inspirerade av engelska landskapsparker. Han valde i stället ett formspråk som skulle kunna ses som det föregående raka

motsats. Med strikta former och raka linjer lyckades han dock att binda samman parkens olika delar till en helhet (Pehrsson 2000).

Med det så anser jag att en sammanfattning av vad som är utmärkande i Pildammsparkens historia är att parken tillkommit och utvecklats i flera olika etapper över tid. Det som utmärker parkens formspråk är framför allt klassicism, genom närvarande axlar, geometriska former och symmetri. Hit hör även hur formspråket har använts i parken, för att skapa ett samspel mellan parkdelar med olika karaktär och tillkomstår.

Vilken betydelse har strukturer och skala för Pildammsparken och Centralplatsens omgestaltning?

Undersökningen av strukturer gjordes för att förstå hur Centralplatsen knyter an till omkringliggande ytor. Under litteraturstudien så framgick det att den delen av parken som Bülow-Hübe formgav är uppbyggd kring ett antal axlar (Pehrsson 2000). Under Analys 1 var områdena en av strukturerna som kartlades och samtidigt noterades att parkens tre huvudaxlar går igenom fyra av de anslutande områdena. Det var Margaretavägen, Siktlinjen, Blomstergatan och Poppeludden, vilket illustrerades i *Figur 8*. Områdena, och strukturerna som bygger upp dem, har därav betydelse för parken. Vad som också framgick under arbetet är att just dessa områdens gränser och vegetation tillät att de kunde upplevas inifrån Centralplatsen, vilket jag menar är ett argument för att de även har betydelse för omgestaltningen.

Områden utan huvudaxel behöver inte nödvändigtvis vara mindre viktiga för parkens övergripande struktur. Exempelvis så upplevdes inte Sidogatan speciellt spektakulär i sig själv under Analys 2, men utan den så hade symmetrin som strukturerna tillsammans bildar rubbats eftersom den både speglar Margaretavägen och Diagonalen. Att den inte kan upplevas inifrån Centralplatsen gör dock att jag anser den mindre viktig vid omgestaltningen. Ett annat exempel som är värt att nämna är Pilvallen. Analys 1 visade att den varken bidrar till parkens symmetri eller ingår som del i någon huvudaxel. Däremot har den en egen ingång till Centralplatsen som är symmetriskt placerad mitt emot Blomstergatan och Margaretapaviljongen, vilket åtminstone medför att den entréns placering är av viss vikt vid omgestaltningen. Därtill är Pilvallen en del av promenadslingan runt stora dammen, som illustrerades i *Figur 21* och en välanvänd runda utifrån mina samlade erfarenheter som malmöbo och besökare av parken.

Undersökningen av skala i parken gjordes för att klargöra om någon specifik skala bör eftersträvas vid omgestaltningen av Centralplatsen. Genom den analysen blev det tydligt att skalan bland de anslutande områdena inte var samma, utan varierade. De kunde dock kategoriseras i Större (6–7 %), Mellan- (20%) och Mindre skala (40%), vilket illustrerades i *Figur 18*. En innebörd av det resultatet skulle kunna vara att de tre kategorierna motsvarar skala som fungerar med parkens övergripande struktur och historiska sammanhang, eftersom de redan förekommer i parken. Med det argumentet kan i så fall en av de identifierade skalorna vara vad som bör eftersträvas. Det noterades samtidigt i analysens sammanfattning att områdena som tillhörde den mellersta skalan sannolikt endast ingår där tillfälligt. När Pilvallens träd bildar kronor och lövverk kommer platsen att få en lägre takhöjd och därigenom även en mindre skala. På Poppeludden blir rummets takhöjd i stället högre i takt med att de unga popplarna växer och platsen närmar sig då gradvis en större skala. Innebörden av den iakttagelsen kan då vara att den mellersta skalan inte ska eftersträvas på Centralplatsen eftersom den bara

förekommer tillfälligt i de anslutande områdena. Jag anser dock att resonemanget om att utgå från skala som förekommer i parken inte riktigt håller.

Eftersom all vegetation förändras över tid, genom årets säsonger och även efter skötselinsatser innebär det att skala i viss utsträckning är under ständig förändring. Skala som identifierades i Analys 2 erbjuder alltså endast en ögonblicksbild och av ett begränsat antal platser i parken. Möjligen kan resultatet av sektionsskisserna bidra med ett spektrum av närvarande skalor och en uppfattning om olika platserns proportioner. Det tycks dock svårt att forma argument för en specifik skala på Centralplatsen enbart utifrån andra närvarande skalor. Däremot är ett annat resultat från Analys 2 att skala, proportioner och den rumslighet som de bildar är faktorer som formar upplevelsen av en plats, vilket även Robinson (2016), som inspirerade metoden i analysen, uttrycker. Därav kan det vara mer rimligt att förespråka skala utifrån Centralplatsens proportioner, samt hur den ska upplevas och vilken funktion den ska fylla.

Vad behöver beaktas i samband med att Centralplatsen ska omgestaltas till ett parktorg och bli en ny målpunkt i Pildammsparken?

Av både litteraturstudien och platsanalyserna så framgick det att Centralplatsen är belägen på en plats där flera av parkens stråk möts och att den knyter an till flera områden med olika karaktär. En typ av struktur som kartlades under Analys 1 var nod, med definitionen ”Knutpunkter, platser där flera stråk möts och betraktaren ges möjlighet att stanna upp”. I nuläget uppfyller Centralplatsen utan problem den första hälften av kriterierna. I Analys 2 konstaterade jag att Centralplatsens regelbundna form, proportioner och rymd signalerar att det skulle kunna vara en plats att uppehålla sig på. Däremot medför den nuvarande funktionen som parkering att det främst är fordon som ges den möjligheten. Utifrån de iakttagelserna så instämmer jag med Malmö stad (2022) i deras uppfattning att Centralplatsen behöver omgestaltas och få en ny funktion som parktorg. Av en formulering så framstod också valet av skala och formspråk som betydelsefullt (Malmö stad 2022). Där min tolkning var att de två faktorerna behöver fungera med Pildammsparkens övergripande struktur och historiska sammanhang.

Resultat från både Park-kartan (*Figur 3*) och platsanalyserna visar på att Bülow-Hübes klassicism är det dominerande formspråket i parken, men även vid Centralplatsen, där jag menar att det märks i närvaron av siktlinjer, axlar och skärningspunkter. Det kan bli ett argument för att klassicism bör återkomma i gestaltningen även på Centralplatsen, för att hålla det enhetligt i den delen av parken. Samtidigt visar litteraturstudien att Pildammsparkens tillkomsthistoria präglas av olika delar och består av flera olika etapper som alla har lämnat synliga avtryck. Med den bakgrunden kan ett argument vara att en omgestaltning innebär en möjlighet att lämna ett avtryck från samtiden och i stället bör spegla vår moderna trädgårdskonst. Här menar jag att det inte nödvändigtvis finns något rätt eller fel, utan båda förslagen kan motsvara olika sätt för Centralplatsen att, som Malmö stad (2022) uttrycker det, fungera i parkens historiska sammanhang.

Om det finns en specifik skala som fungerar särskilt bra med parkens övergripande struktur och historiska sammanhang så är det inget som mina analyser har kunnat styrka. Undersökningen av skala medförde visserligen en inblick i de anslutande områdenas olika karaktär och en uppfattning om hur olika skala kan påverka rumsliga upplevelser. Utifrån det resultatet kan skala absolut vara värd att beakta. Den behöver dock inte vara lika styrande i gestaltningen som jag anser att parkens historia eller

strukturer bör vara. Framför allt anser jag att skalan som eftersträvas bör fungera med platsens proportioner med hänsyn till upplevelse och användning.

Att lära känna Pildammsparkens historia och formspråk medförde att jag fick en tydligare uppfattning av parkens identitet. Det har även underlättat i kartläggningen av strukturer eftersom jag då redan hade fått en förståelse för parkens uppbyggnad. När Bülow-Hübe ritade sin plan utgick han från befintliga strukturer, som Vattentornet och Blomstergatan, för att förena parkens olika delar till en helhet (Pehrsson 2000). Jag anser att det finns anledning att ta efter den strategin vid omgestaltningen av Centralplatsen, eftersom det även här handlar om att binda samman olika delar med olika karaktär.

Poppeluddens omgestaltning från 2022 kan vara ett exempel på en utformning där både historiskt sammanhang och befintliga strukturer tagits hänsyn till. Popplarna och den cirkelrunda formen ingick i Erstad-Jørgensens förslag för udden (Hårde 2013). Att återkoppla till den ursprungliga idén anser jag ger utformningen en historisk förankring. Under kartläggningen av områdena så kunde jag även konstatera att parkens huvudaxel här markeras med en rad pelarpopplar på vardera sida, och därmed även samspelar med nuvarande strukturer.

Av fynden som gjordes under arbetet så är det slutligen tre specifika aspekter som jag vill framhäva som särskilt viktiga att beakta vid utformningen av parktorget:

1. Närvarande huvudaxlar, siktlinjer och deras skärningspunkter på Centralplatsen

En utformning som helt bortser från dessa kan medföra att nuvarande sikt genom parken eller vyer mot landmärken skymms. Att en högväxande häck placeras mitt för Siktlinjen, eller en yvig trädkrona tillåts breda ut sig framför Blomstergatan, motsvarar för mig ett värsta tänkbart utfall kopplat till omgestaltningen. Det skulle vara en ytterst oaktsam behandling av befintliga strukturer och hade inte enbart drabbat upplevelsen av Centralplatsen. Eftersom siktlinjerna binder ihop flera delar av Pildammsparken kan upplevelsevärden på andra platser även bli lidande, vilket i förlängningen gör parkbesökarna till det yttersta offret. Jag menar därför att om ny vegetation eller andra strukturer ska tillföras så måste höjd, utbredning och placering beaktas; ett hänsynstagande som visserligen inte är specifikt för Centralplatsen, utan vad jag anser viktigt för all landskapsgestaltning. Inte desto mindre är det av relevans för det här projektet, och särskilt i relation till huvudaxlarna.

Min förhoppning är att huvudaxlarna som möts på Centralplatsen i stället nyttjas till parktorgets fördel. Kanske kan de användas för att separera funktioner och skilja olika användningsområden åt. Antingen som osynliga rumsavdelare eller genom att de markeras med markbeläggning som skiljer sig från den övriga ytan.

2. Margaretavägens utformning och anslutning till Centralplatsen

När områdena kartlades konstaterades att Margaretavägen skiljer sig från övriga huvudaxlar genom att den är utformad som ett trafikstråk under hela sin längd genom parken. Funktionen av den sista sträckan av stråket mellan Baltiska vägen och Centralplatsen ansågs främst vara som infart och utfart åt parkeringen. Förutsatt att samtliga parkeringsplatser tas bort från ytan i den framtida utformningen så medför det att regelbunden fordonstrafik längs den sträckan inte längre blir aktuellt. Med tanke på att stråket är en av parkens tre huvudaxlar som alla möts på Centralplatsen så anser jag att stråket är av stor betydelse och då behöver ges en ny och värdig funktion, vilket i sin tur innebär att en

omgestaltning av Centralplatsen även måste innefatta att sista sträckan av Margaretavägen ägnas en del uppmärksamhet.

Kanske kan den göras mer intressant för gående och på så vis bli en ny huvudentré till Centralplatsen.

3. Besökarnas rörelse över torget

Med bakgrund i resultatet från analysen av strukturer menar jag att Centralplatsen inte enbart kommer vara en plats som människor anländer till för att uppehålla sig på. Eftersom analysen visade att ett flertal stråk leder dit tycker jag mig kunna anta att ytan även är en plats som parkbesökare korsar, på sin väg mot andra målpunkter, eller som del av en promenad i parken.

Därför är det också viktigt att det nya parktorget inte enbart utformas som ett statiskt rum i åtanke. Omgestaltningen bör alltså även möjliggöra att gående kan passera över ytan på ett bekvämt och naturligt sätt, utan att behöva väja för onödiga hinder.

Kanske kan huvudaxlar och siktlinjer reserveras för besökarnas rörelse över torget.

Metod och genomförande

En betydande del som format innehållet i det här arbetet är Malmö stads (2022) uppdragsbeskrivning och kanske framför allt de begrepp som jag identifierade där. Dokumentets primära funktion var inledningsvis att det väckte mitt intresse och en nyfikenhet för Centralplatsen. På så vis har det varit ett värdefullt bidrag till min arbetsprocess. En reflektion kring uppdragsbeskrivningen är att jag tagit mig friheten att göra antaganden samt tolkat innebörden i formuleringar och ord. Det gäller framför allt citatet som jag använder i arbetets bakgrund, och begreppen; historia, formspråk, struktur och skala som är hämtade därifrån. Här hade en dialog med Malmö stad kanske kunnat ge arbetet en tydligare verklighetsförankring och kanske en mer realistisk utgångspunkt. Samtidigt tror jag inte att mina antaganden och tolkningar har varit allt för orimliga och jag har strävat efter att genomföra arbetet med ett objektivt förhållningssätt, i den mån det varit möjligt. Värdet av begreppen har varit att de försåg mig med en infallsvinkel, där de blev ett sätt för mig att börja formulera frågeställningar för arbetet.

Att undersöka Pildammsparkens historiska kontext i litteraturstudien har varit ett givande moment. Att inkludera det tycker jag har gett en djupare förståelse av parken som den ser ut idag och en tydligare uppfattning om dess identitet. Där ingick även att undersöka formspråk, vilket i sig var en intressant uppgift, dock betydligt svårare att förstå och uttrycka sig om. Det kan ha resulterat i flera förenklingar och kanske även oprecisa formuleringar.

Analysen av parkens strukturer gav insikter om betydelsen av Centralplatsens placering i förhållande till kringliggande ytor och hur den ansluter till dem i dagsläget. Det har känts relevant att inkludera och har även tillfört insikter relaterade till parkens klassicistiska formspråk och uppbyggnad.

Analysen av Skala var ett av de mer prövande momenten. Dels utformningen av undersökning, i vad den skulle inkludera, dels genomförandet som infattade att precisera upplevelsen av de olika platserna.

Jag upplevde fenomenet skala som svårt att mäta på ett vetenskapligt sätt och att inkludera mina personliga upplevelser av platsen blev även det ett subjektivt inslag i arbetet.

Visserligen resulterade undersökningen i ett svar på min frågeställning om betydelsen av skala, vägen var dock lång och ett likvärdigt resultat kunde säkert ha genomförts på ett mer tidseffektivt sätt.

Slutsats

I det här arbetet har jag strävat efter att förmedla en överblick av vad som bör tas hänsyn till i samband med att Centralplatsen i Pildammsparken ska omgestaltas och få en ny funktion som parktorg. Det har resulterat i flera aspekter som kan beaktas på olika sätt. Ett urval av dem har behandlats i kapitlet Diskussion, där fokus framför allt lagts på begreppen från Malmö stads (2022) uppdragsbeskrivning; historia, formspråk, struktur och skala. Utav mina fynd finns tre specifika som jag anser är värda att lyfta separat:

- Utförandet bör ta vara på befintliga värden, främst upplevelsen av siktlinjer och huvudaxlar.
- Delen av Margaretavägen som ligger mellan Baltiska vägen och Centralplatsen bör ingå i projektet.
- Rörelse över torget bör främjas, så väl som möjligheten att uppehålla sig där.

Vidare är min samlade uppfattning från det här arbetet att en omgestaltning av Centralplatsen behöver göras, och med eftertanke. Det vill säga att samtliga val är väl motiverade och överensstämmer med visionen för ytan, dess nya funktion och upplevelsen av att både passera igenom och att vistas där längre.

Ett naturligt nästa steg för att bygga vidare på det här arbetet är att ta fram exempel på gestaltungsförslag efter de hänsynstaganden jag identifierat och bedöma om de i praktiken är fungerande med Centralplatsens nya tänkta funktion som parktorg.

Referenser

- Bilder i Syd (2024). Bildarkiv. Bild-id: jb130607035. Sydsvenskan.
<https://bilderisyd.se/produkt/jb130607035/> [2024-08-30]
- Blennow, A-M. (2009). Europas Trädgårdar. Bokförlaget Signum.
- Gillberg, J. (2024). Malmö stad köper loss Margaretapaviljongens restaurang. *Sydsvenskan*, 17 feb.
<https://www.sydsvenskan.se/2024-02-17/malmo-stad-koper-loss-margaretapaviljongens-restaurang/> [2024-05-02]
- Google Maps (2024). *Malmö. Airbus, CNES / Airbus, Landsat / Copernicus, Maxar Technologies.*
Satellitbild [Kartografiskt material]. <https://www.google.se/maps/> [2024-06-27]
- Haaland, C. & van den Bosch, C.K. (2015). Challenges and strategies for urban green-space planning in cities undergoing densification: A review. *Urban Forestry & Urban Greening*. 14, 760–771. <https://doi.org/10.1016/j.ufug.2015.07.009>
- Härde, U. (2013). *Pildammsparken 1914–2014*. Bokförlaget Arena.
- Jones, K.R. (2018). ‘The Lungs of the City’: Green Space, Public Health and Bodily Metaphor in the Landscape of Urban Park History. *Environment and History*. 24 (1), 39-58.
<https://doi.org/10.3197/096734018X15137949591837>
- Lantmäteriet (1975). *Pildammsparken. SWEREF 99 TM, RH 2000*. Flygfoto [Kartografiskt material]
<https://minkarta.lantmateriet.se> [2024-04-23]
- Lantmäteriet (2022). *Pildammsparken. SWEREF 99 TM, RH 2000*. Flygfoto [Kartografiskt material]
<https://minkarta.lantmateriet.se> [2024-04-23]
- Lynch, K. (1960). *The image of the city*. The M.I.T Press.
- Malmö stad (2012). *Program för utveckling av Pildammsparken*. Gatukontoret.
- Malmö stad (2022). *Uppdragsbeskrivning Centralplatsen Pildammsparken*. (TNAU 220301).
Fastighets- & Gatukontoret.
- Malmö stad (2023a). *Pildammsparken*. <https://malmo.se/Uppleva-och-gora/Arkitektur-och-kulturarv/Malmos-historia/Platser-och-byggnader/Parker-strander-och-naturomraden/Pildammsparken.html> [2024-04-12]
- Malmö stad (2023b). *Pildammsparken*. <https://malmo.se/Uppleva-och-gora/Natur-och-parker/Parker-i-Malmo/Pildammsparken.html> [2024-04-12]

- Malmö stad (2024). *Parkeringsplats i Pildammsparken föreslås bli grön oas* [pressmeddelande], 7 jun. <https://www.mynewsdesk.com/se/malmo/pressreleases/parkeringsplats-i-pildammsparken-foereslaas-bli-groen-oas-3328304> [2024-06-09]
- Maureen, C. (2003). *Earthly paradises: Ancient gardens in history and archaeology*. British Museum Press.
- Nolin, C. (1999). *Till stadsbornas nytta och förlustande - Den offentliga parken i Sverige under 1800-talet*. Byggförlaget.
- Pehrsson, P-J. (1986). *Malmö Parkernas stad – En historik över den offentliga grönskans framväxt*. Parkavdelningen, Malmö gatukontor.
- Pehrsson, P-J. (2000). Erik Bülow-Hübe & Birger Myllenberg. I: Andersson, T., Jonstoj, T., Lundquist, K. (red.) *Svensk trädgårdskonst under 400 år*. Byggförlaget. 162-171.
- Robinson, N. (2016). *The Planting design handbook*. Routledge.
- Statistiska Centralbyrån (2022). *Tätortsnära natur: En studie om statistik avseende natur i och omkring tätorter*. (URN:NBN:SE:SCB-20_pdf). Solna: SBC.
- Sydsvenskan (2014). Spåren efter baltiskan leder till Höllviken. *Sydsvenskan*, 7 augusti. <https://www.sydsvenskan.se/2014-08-07/sparen-efter-baltiskan-leder-till-hollviken/> [2024-05-02]
- Sydsvenskan (2022). Så hittar du till Malmös nya romantiska plats. *Sydsvenskan*, 18 februari. <https://www.sydsvenskan.se/2022-02-18/sa-hittar-du-till-malmos-nya-romantiska-plats/> [2024-05-02]
- Tate, A. (2001). *Great City Parks*. Spon press.
- Wittstrand, A. (2007). *Stadens landskap – Erik Bülow Hübe och Malmö*. Carlssons bokförlag.
- Wikipedia (2024). *Morris Oxford Series II*. https://en.wikipedia.org/wiki/Morris_Oxford_Series_II [2024-08-30]

Publicering och arkivering

Godkända självständiga arbeten (examensarbeten) vid SLU publiceras elektroniskt. Som student äger du upphovsrätten till ditt arbete och behöver godkänna publiceringen. Om du kryssar i **JA**, så kommer fulltexten (pdf-filen) och metadata bli synliga och sökbara på internet. Om du kryssar i **NEJ**, kommer endast metadata och sammanfattning bli synliga och sökbara. Även om du inte publicerar fulltexten kommer den arkiveras digitalt. Om fler än en person har skrivit arbetet gäller krysset för samtliga författare. Du hittar en länk till SLU:s publiceringsavtal på den här sidan:

- <https://libanswers.slu.se/sv/faq/228316>.

JA, jag/vi ger härmed min/vår tillåtelse till att föreliggande arbete publiceras enligt SLU:s avtal om överlåtelse av rätt att publicera verk.

NEJ, jag/vi ger inte min/vår tillåtelse att publicera fulltexten av föreliggande arbete. Arbetet laddas dock upp för arkivering och metadata och sammanfattning blir synliga och sökbara.