



Vilka ekonomiska effekter skulle återinförandet av en mjölkkvot ha på Sveriges mjölkproducenter?

Julia Krook & Sara Jönsson

Fakulteten för landskapsarkitektur, trädgårds- och växtproduktionsvetenskap/ Institutionen för människa och samhälle

Lantmästarprogrammet
Alnarp 2024



Vilka ekonomiska effekter skulle återinförandet av en mjölkkvot ha på Sveriges mjölkproducenter?

Julia Krook & Sara Jönsson

Handledare:	Christina Lundström, SLU , institutionen för människa och samhälle
Examinator:	Rosa Hellman, SLU, institutionen för människa och samhälle
Omfattning:	15 hp
Nivå och fördjupning:	Grundnivå, G2E
Kurstitel:	Självständigt arbete i Företagsekonomi, G2E-Lantmästarprogrammet
Kurskod:	EX1018
Program/utbildning:	Lantmästarprogrammet
Kursansvarig inst.:	Institutionen för människa och samhälle
Utgivningsort:	Alnarp
Utgivningsår:	2024
Upphovsrätt:	Alla bilder och figurer används med upphovspersonens tillstånd
Nyckelord:	Mjölkkvoter, ekonomisk påverkan, utbud, efterfrågan, lantbrukarnas åsikter om mjölkkvotssystem.

Sveriges lantbruksuniversitet

Fakulteten för landskapsarkitektur, trädgårds- och växtproduktionsvetenskap.
Institutionen för människa och samhälle

Förord

Vi vill rikta ett stort tack till vår handledare Christina Lundström, som har hjälpt oss fram i detta arbete. Vi vill också rikta ett stort tack till kursansvarig Erik Hunter som har stöttat vår idé om ämne i denna kandidatuppsats. Inte minst vill vi rikta ett stort tack till de leverantörer som ställde upp och var med på intervju i detta arbete.

Sammanfattning

Syftet med denna studie var att ta reda på vilka ekonomiska effekter ett återinförande av mjölkkvotssystem skulle ha på Sveriges mjölkproducenter. Att återinföra ett mjölkkvotssystem är inte något som är aktuellt i dagsläget, men det är viktigt att förstå vilka effekter ett mjölkkvotssystem skulle bidra med.

Med hjälp av en produktionsgrenskalkyl och en välfärdsanalys har studien kommit fram till att ett återinförande av mjölkkvotssystem skulle medföra en reglering för våra producenter, möjligheterna till expanderings skulle minska och priserna för producent och på marknad skulle kunna ändras. En intervju med två av Skånemejeriers leverantörer har också lyfts då deras syn och erfarenheter av ett mjölkkvotssystem är viktig. Slutsatserna i studien är att ett mjölkkvotssystem nästintill enbart skulle ge negativa effekter, det enda som är positivt med ett kvotssystem för mjölk är att det ger producenterna en viss inkomststabilitet när produktionen regleras.

Abstract

The purpose of this study was to find out what the economic effects a reintroduction of the milk quota system would have on Sweden's milk producers. Using a production brand calculation and a welfare analysis, the study concluded that a reintroduction of the milk quota system would result in regulation for our producers, reduced opportunities for expansion, and potential changes in producer and market prices. An interview with two suppliers from Skånemejerier was also included, as their views and experiences with a milk quota system are important. The conclusions of the study are that a milk quota system would almost exclusively have negative effects, with the only positive aspect being that it provides producers with some income stability when production is regulated.

Innehållsförteckning

<i>Förord</i>	3
<i>Sammanfattning</i>	3
<i>1.1 Inledning</i>	5
<i>1.2 Bakgrund</i>	5
1.2.1 Svensk mjölkproduktion	5
1.2.2 Vad är det som bestämmer mjölkpriset?	6
1.2.3 Mjolkbranschens mål	7
1.2.4 Vad innebar mjölkkvotssystemet?	8
1.2.5 Effekter av mjölkkvotssystemet.....	9
1.2.6 Tidigare studier på ämnet	10
1.2.7 Problembeskrivning	11
1.2.8 Kunskapsgap	12
1.2.9 Syfte	12
1.2.10 Koppling mellan problembeskrivning, kunskapsgap och syfte	13
1.2.11 Koppling mellan syfte och diskussion.....	13
1.2.12 Teori/analysmodell	14
1.2.13 Välfärdsanalys- utbud och efterfrågan.....	14
<i>1.3 Metod</i>	16
1.3.1 Avgränsningar	17
<i>1.4 Resultat</i>	18
1.4.1 Ekonomiska effekter	18
1.4.2 Intervjuer	19
<i>1.5 Diskussion</i>	19
1.5.1 Likheter och skillnader mellan intervjuer och tidigare studier på ämnet	19
1.5.2 Likheter och skillnader mellan intervjuerna och branschens målsättningar	20
1.5.3 Hur påverkas mjölkproducenterna av ett återinförande av mjölkkvotssystem? ...	21
1.5.4 Skillnader mellan olika studier.....	22
<i>1.6 Slutsats</i>	23
<i>1.7 Referenslista</i>	25
<i>1.8 Bilagor</i>	27

1.1 Inledning

1984 infördes ett kvotsystem i mjölkproduktionen. Det innebar att mjölkproduktionen kvoterades mellan medlemsländerna för att behålla och begränsa den totala mjölkproduktionen i respektive land i EU (Jordbruksverket, 2008).

Anledningen till införandet var att försöka få en stabilisering i en ständig ökning av mjölkprodukter inom EG, Europeiska Gemenskaperna. Mjölkkvotsystemet infördes för att produktionen hade ökat mer än konsumtionen, på grund av att priserna på insatsvaror ökade. Detta ledde till ett överskott av mjölk inom EU. När ett kvotsystem infördes kunde man reglera produktionen och därmed balansera utbud och efterfrågan på marknaden (Jansson, 2002).

Anledningen till ett överskott var på grund av att minimipriset fastställdes till en nivå som var så pass hög att inte hela kvantitet gick att sälja. Den totala mjölkkvoten som delades ut när mjölkkvoten infördes var större än konsumtionen. Detta innebar att EU hade konstanta överskott av mejeriprodukter.

Innebörden av mjölkkvoten var den andelen mjölk, räknat i kg, som en producent fick leverera till mejeriföretag, alternativt skänka eller sälja direkt till konsument under ett kvotår. Detta gjordes utan att riskera tilläggsavgifter (Jordbruksverket 2008). *Tilläggsavgiften* uppgick till 115% av rikspriset på mjölk (Sveriges riksdag, 1995).

1.2 Bakgrund

1.2.1 Svensk mjölkproduktion

Mjölkproduktion är en viktig del för Sverige då det ökar vår självförsörjningsgrad, och bidrar med ekonomisk tillväxt, framför allt på landsbygden där många mjölkgårdar är stationerade. Tack vare att mjölkproduktionen är knuten till landsbygden kan vi bevara den svenska landsbygdens karaktär och biologiska mångfald. Mjölk är också en viktig näringskälla, vilket gör att produkten blir ett självklart val för konsumenter.

I Sverige utgör mjölken en stor del av den totala jordbruksproduktionens värde, med en andel på 25-30% i jämförelse med andra länder inom EU. Mjölkproduktionen är också den viktigaste enskilda produktionsgrenen ur ett ekonomisk perspektiv i norra Europa, där Sverige ingår (Jansson, 2002).

I Sverige finns 4 huvudsakliga mejerier, dessa är Arla, Skånemejerier, Norrmejerier och Falköpingsmejeri.

Arla: Arla är ett lantbrukskooperativ som ägs av 7 178 mjölkbönder, 3 529 i Sverige och 3 649 i Danmark (Arla, 2010).

Skånemejerier: Skånemejerier är Sveriges näst största mejeriföretag och det är cirka 430 mjölkbönder i Skåne och Sydsverige som levererar mjölk till detta mejeri (Skånemejerier, u.å.).

Norrmejerier: Norrmejerier ägs av ca 530 norrländska mjölkbönder i Norrbotten, Västerbotten, Ångermanland och Jämtland (Norrmejerier, u.å.).

Falköpings Mejeri: Falköpingsmejeri ägs av 200 mjölkbönder omkring Falbygden (Falköpingsmejeri, u.å.).

Utöver dessa mejeri finns det även många små mejerier. I Sverige finns det cirka 50 mejerier totalt (Arla Foods, 2024).

Tidigare var landet strikt uppdelat där varje mejeri hade var sin landsdel (prisma Västergötland, u.å.).

1.2.2 Vad är det som bestämmer mjölkpriset?

Först och främst, mjölkpriset för mjölkbönderna, ofta kallat Arlapriset, är det pris som mjölkbönder får för den mjölk de levererar till mejerier, där Arla är en stor aktör. Skånemejerier följer Arlas mjölkpris. Det innebär att när Arla justerar sitt mjölkpris, gör Skånemejerier liknande förändringar i sina priser för mjölk som de köper från sina leverantörer. Detta beror på att Skånemejerier är en del av det svenska mejerikooperativet och är anslutna till Arla, vilket innebär att de följer de övergripande riktlinjerna och prissättningsstrategierna som Arla fastställer för sina leverantörer. Det pris som bönderna får varierar beroende på flera faktorer, inklusive efterfrågan från kunderna och konsumenternas val i butik.

För mejeriföretag som Arla och Skånemejerier är det viktigt att förstå det pris de tar ut från sina kunder, såsom butiker och grossister. Detta pris påverkas av utbud och efterfrågan på den globala marknaden samt förhandlingar med kunderna. Om det råder brist på en viss produkt, såsom grädde, kan priset på den produkten stiga, precis som det gör för andra råvaror.

Slutligen, mjölkpriset som konsumenterna betalar i butiker och andra försäljningsställen, påverkar i hög grad mjölkböndernas intäkter. Konsumenternas val i butiken påverkar direkt efterfrågan och därmed priserna. Eftersom mejeriföretagen säljer sina produkter till butiker och inte direkt till konsumenterna, är det butikerna som i slutändan sätter priset baserat på konsumenternas preferenser och beteenden (Arla Foods, 2024).

Eftersom Skånemejerier är enligt praxis bundna till Arlas prissättning, skulle införandet av ett kvotsystem för deras mjölkleverantörer möta på betydande utmaningar. Tanken bakom ett kvotsystem är att begränsa tillgången på råvara för att stimulera en ökning av priset på denna råvara. Emellertid skulle ett sådant system, i Skånemejeriernas fall, inte kunna uppnå detta syfte, då priset på mjölk i hög grad är kopplat till Arlas prissättning.

För att ett kvotsystem ska vara ekonomiskt lönsamt för mjölkleverantörerna skulle det kräva att det genomförs enhetligt över hela Sverige och för alla mejerier. Detta beror på att om ett enskilt mejeri inför ett kvotsystem med begränsad mjölktilförsel, skulle leverantörerna fortfarande vara begränsade av det övergripande marknadspriset som bestäms av Arlas prissättning. Därför skulle enbart ett lokalt kvotsystem inte leda till ökade priser för mjölk, utan snarare riskera att skapa ojämlikhet och konkurrensmässiga nackdelar för de berörda mjölkleverantörerna.

För att adressera denna fråga på ett effektivt och rättvist sätt skulle det krävas samordnade åtgärder på nationell nivå, där alla mejerier och mjölkleverantörer omfattas av samma regelverk och prissättningsstrukturer. Endast genom en sådan bred tillämpning av ett kvotsystem skulle man kunna förvänta sig att uppnå ökat resultat för mjölkleverantörernas ekonomiska situation (Olsson, 2024).

Enligt en rapport från Jansson (2002) så har kvotsystemet, historiskt, visat sig vara hämmande på strukturomvandlingen inom sektorn genom att det hindrat effektivare producenter från att expandera och motverkat att mindre effektiva producenter lämnat sektorn.

Däremot har systemet också skapat utmaningar för nya producenter eller de som vill öka sin produktion, eftersom de måste köpa eller leasa kvoter till marknadspris. Detta kan vara en betydande investering och påverka lönsamheten för dem som inte hade tillgång till kvoter från början.

1.2.3 Mjolkbranschens mål

Inom mjölkbranschen finns det olika företag som har vissa mål inom just mjölkproduktionen. Exempel på dessa företag är LRF mjölk och svensk mjölk. Huvudsakligen har LRF Mjölk tre viktiga mål. Mål ett är att ”vara en lönsam och attraktiv framtidsbransch”, mål två är att ”främja den biologiska mångfalden” och mål tre ”Öka klimatnyttan och resurseffektiviteten i företagen (LRF, u.å.).

Svensk mjölks huvudsakliga mål inom mjölkproduktionen är att ”Öka svensk mjölkproduktions bidrag till att föda världens befolkning med hållbara näringsrika produkter genom att skapa förutsättningar för konkurrenskraftiga mjölkföretag” (Svensk Mjölk, u.å.).

1.2.4 Vad innebar mjölkkvotssystemet?

Ett kvotår sträckte sig från 1 april- 31 mars. Sverige hade kvotåret 2008/2009 en landskvot på drygt 3,4 miljarder kg mjölk. Landskvoten delades därefter upp i två andra kvoter, *leveranskvot* och *direktförsäljningskvot*. *Leveranskvoten* var den mängd mjölk som en producent kunde leverera till ett visst mejeriföretag under ett kvotår utan att få extra tillägg. Ett krav här var att det mejeriföretaget man levererade till var tvunget att vara registrerat och godkänt av Jordbruksverket, och det var producentens uppgift att kontrollera att detta krav var uppfyllt.

Direktförsäljningskvot var den mjölken som man som leverantör valde att sälja eller skänka direkt till konsument.

Om landskvoten överskreds, d.v.s. om Sverige levererade mer mjölk än vad mjölkkvoten tillät, lades det till en *tilläggsavgift* (Jordbruksverket, 2008). Landskvoten för Sverige uppgick till 3 303 miljoner kg mjölk per år (Sveriges riksdag, 1995). Denna avgift skulle betalas av de producenter som överskridit sin individuella kvot på gårdsnivå. För att säkerställa vilka producenter som skulle få betala tilläggsavgiften, gjordes det en nationell utjämning mellan de som överskridit och underskridit sina kvoter.

Mjölkkvoten var tilldelad till en producent från början, men blev sedan knuten till produktionsenheten. Mjölkkvoten följde fastigheten vid köp, vid gåva och vid arv. I produktionsenheten ingick de ekonomibyggnader, med tillhörande mark, där mjölkproduktion hade bedrivits (Jordbruksverket, 2008).

När mjölkkvoter såldes och köptes fanns det två olika valmöjligheter. Antingen köptes eller såldes hela mjölkkvoten, eller enbart en del av den. Dock var minimikravet att leveranskvoten minst skulle vara 5000 kg, och direktförsäljningskvoten skulle vara minst 500 kg. Om den totala kvoten understeg dessa mängder sålde man hela kvoten.

När man sålde och köpte mjölkkvoter fanns en del regler att förhålla sig till. En mjölkkvot fick enbart säljas till andra mjölkbönder, och för att kunna sälja sin mjölkkvot krävdes det att producenten i fråga var registrerad på mjölkkvoten och arrenderade eller ägde fastigheten som kvoten var knuten till.

Om en mjölkproducent inte hade levererat mjölk någon gång under ett kvotår eller lagt ner med sin mjölkproduktion blev mjölkkvoten indragen. Om kvoten blev indragen kunde man ansöka om att få mjölkkvoten vilande. En vilande kvot innebar att kvoten inte fick utnyttjas för mjölkleveranser. Blev mjölkkvoten vilande kunde man varken sälja den eller överföra den i samband med arrondering eller ägarskifte.

En vilande mjölkkvot kunde återfås, då fick man göra en ansökan om detta till Jordbruksverket senast en månad före beräknat återupptagande av mjölkleverenser. Dock kunde mjölkkvoten enbart vara vilande i två år.

Om det köptes en mjölkkvot på mer än totalt 300 000 kg under ett kvotår var kravet att köparen måste bruka minst 1 ha åkermark på 16 000 kg kvot. Det gick också att välja att visa upp handlingar som styrkte att det minst fanns en godkänd koplats per 10 000 kg kvot.

Om flera personer gemensamt arrenderade eller ägde en fastighet gick det inte att handla med kvoten mellan vardera part. I stället fick dessa personer ansöka om överföring av kvot i samband med byte av producent.

Vilket pris som kvoterna såldes för fick man själv avgöra, parterna emellan.

Om ett arrende avslutades gjorde man en skriftlig ansökan om överföring till jordägaren via Jordbruksverket i samband med upphörandet (Jordbruksverket, 2008).

1.2.5 Effekter av mjölkkvotsystemet

Mjölkkvotssystemet avskaffades 2015, för att EU skulle få en effektivisering och en bra utveckling av mjölksektorn. En sådan avskaffning behövdes för att bönderna skulle få konkurrera, bli effektiva och duktiga bönder som skulle få chansen att öka sin produktion. En avskaffning av mjölkkvot krävdes också för att konsumenterna skulle slippa betala onödigt mycket för mejeriprodukter.

Hur påverkas mjölkproducenterna av ett återinförande av mjölkkvotsystem?

Ett mjölkkvotsystem kan bidra med att skapa en viss inkomststabilitet för mjölkproducenterna genom att produktionen regleras. Dock kan mjölkkvoter kosta en del för leverantörerna trots att det är en betydande del att införskaffa sig i eftersom det krävs för att man ska få leverera mjölk. Priset på mjölkkvoter kan variera beroende på marknadsförhållande och efterfrågan, men det beror också på hur mycket säljaren av kvot vill ha betalt (Jansson, 2002).

Mjölkkvotsystem kan också begränsa producenternas möjlighet till att expandera, eftersom de endast får lämna den mängd mjölk som kvoten tillåter. Utan möjlighet till tillväxt kan företaget också riskera att stanna av och inte längre kunna anpassa sig på marknaden, detta kan också riskera och hindra företagets långsiktiga överlevnad (Jansson, 2002).

Sedan kvotåret 2014/2015 finns inte längre några mjölkkvoter kvar. Beslutet kring att avskaffa mjölkkvotssystemet togs av EU kommissionen och medlemsländernas regeringar (Jansson, 2002). Detta beslut oroade där och då många bönder och menade på att den svenska mjölkproduktionen var inom riskgruppen att slås ut. Då

det fanns ett kvotsystem för mjölk i Sverige, hade mjölkproducenterna aldrig lyckats producera så mycket mjölk som kvoten tillät. Men när beslutet togs att avskaffa systemet, öppnades det upp för alla länder inom EU att producera mjölk utan några begränsningar (Gelin, 2015).

Vilka effekter fick mjölkproducenterna när mjölkkvotsystemet trädde i kraft?

När mjölkkvotsystemet infördes fick varje mjölkproducent en mjölkkvot gratis, dock bara de som där och då bedrev mjölkproduktion. Detta gav dem en fördel gentemot nya producenter som behövde köpa eller hyra kvoter för att öka sin produktion. Genom detta kunde de producenter som bedrivit mjölkproduktion en längre tid ta fördel av detta eftersom de kunde fortsätta produktionen gentemot de nya producenter som mötte på hinder för att komma in på marknaden (Jansson, 2002).

Vilka effekter fick mjölkproduktionen när mjölkkvotsystemet trädde i kraft?

När mjölkkvotsystemet trädde i kraft fick mjölkproduktionen en reglerad struktur där producenter tilldelades kvoter för att begränsa produktionen och för att få en balans i utbud och efterfrågan på marknaden. Detta införande av kvotsystem ledde till en mer stabiliserad marknadssituation och minskade överskottet av mejeriprodukter (Jansson, 2002).

Vilka effekter fick mjölkproducenterna när mjölkkvotsystemet försvann?

När mjölkkvotsystemet försvann fick mjölkproducenterna fri tillgång på att producera mjölk utan begränsningar, utöver detta hade de även möjlighet till att bli effektivare eftersom de kunde öka sin produktion och expandera. Samtidigt kunde mindre effektiva producenter få möjlighet att lämna sektorn om de inte kunde konkurrera på marknaden (Jansson, 2002).

Vilka effekter fick mjölkproduktionen när mjölkkvotsystemet försvann?

När mjölkkvotsystemet försvann fick mjölkproduktionen möjlighet att öka utan begränsningar. Ett avskaffande av mjölkkvotsystem möjliggjorde en snabbare anpassning till förändrade produktions och marknadsförutsättningar eftersom producenter kunde reagera mer flexibelt på förändringar i efterfrågan genom att anpassa sin produktion enligt behov (Jansson, 2002).

1.2.6 Tidigare studier på ämnet

I länder både inom EU och utanför EU har man studerat både vilka effekter ett mjölkkvotsystem ger, och vilka effekter ett avskaffande av mjölkkvotsystem ger. Ett mjölkkvotsystem som begränsar att leverera produkter till marknaden, har skapat hinder för jordbrukets utveckling eftersom det påverkade gårdens struktur

med antal kor. Ett mjölkkvotsystem tvingade bönder att reglera sin produktion och därmed minska antalet kor i besättningen. Gårdarna minskade sitt ko antal med cirka 20% under 5 år och det var de stora gårdarna som påverkades mest. En gård med 50 mjölkkor räknades som stor (Malak-Rawlikowska, A., 2006).

Ett resultat av att avskaffa mjölkkvotsystem har stora effekter på mjölkproduktionen och djurantalet eftersom det helt plötsligt blir fritt att producera mjölk utan några begränsningar. Det finns inte längre någon kvot att anpassa sig till. Vidare resulterar detta i att det finns risk att det blir överskott av mjölk inom landet (Helming & Peerlings, 2002).

Ett avskaffande av mjölkkvotsystem skulle också resultera i att mjölkproducenterna kommer bli mer produktiva och effektiva eftersom det finns möjlighet till att expandera sin produktion, vilket tyder på en ökad konkurrenskraft (Haller, 2014).

1.2.7 Problembeskrivning

I januari 2024 meddelar Skånemejerier att mängden invägd mjölk på mejeriet, räknat i antal kg, fortsätter att öka. Skånemejerier har i dagsläget ett leveransavtal med Skånemejerier AB, och i detta leveransavtal står det att Skånemejerier AB endast får ta emot 450 miljoner kg mjölk från Skånemejerier per år. Vid en fortsatt stigning av invägd mjölk kommer detta resultera i att volymen på 450 miljoner kg mjölk kommer att överstigas.

På grund av överskottet av mjölk, införde Skånemejerier ett *marknadsavdrag*, som trädde i kraft den 1 februari 2024. *Marknadsavdraget* ska alla Skånemejeriers leverantörer betala, både stora- och små producenter.

För februari månad 2024 blev detta *marknadsavdrag* 2,25 öre per kg inlevererad mjölk (Skånemejerier Ekonomisk förening, 2024).

För att sätta marknadsavdraget i ett perspektiv för att lättare få en uppfattning om vad det innebär för leverantörerna, har vi valt att räkna på hur mycket minskad mjölklikvid marknadsavdraget innebär för en gård med 110 mjölkkor. Mjölklikvid innebär den betalning som producenten får för sin mjölk, i detta fall mejeriet.

Vi har valt att räkna på 110 mjölkkor för att det är den genomsnittliga besättningen i Sverige (LRF, 2023).

Exempel:

Sune Sunesson har 110 mjölkkor, där korna i genomsnitt mjölkar 40 kg/ko och dag, vilket blir 4 400 kg mjölk/dag för hela besättningen. $4\,400 \times 0,025 \times 30$ (antal dagar på en månad) = 3 300 kr marknadsavdrag/månad.

På 1 år blir detta marknadsavdrag drygt 40 000 kr, vilket är pengar som leverantören skulle fått betalt för mjölken i stället för att betala det till mejeriet.

Diskussionen kring återinförandet av ett mjölkkvotsystem i Sverige har väckts igen, främst av de leverantörer som tycker att överskottet av mjölk och dess marknadsavdrag hanteras på ett orättvist sätt. Ett mjölkkvotsystem är inget som är aktuellt i nuläget, men om det skulle bli aktuellt är det viktigt att förstå vilka effekter ett mjölkkvotsystem skulle bidra med. Denna fråga är av stor betydelse för jordbrukssektorn och berör en rad olika intressenter, inklusive mjölkproducenter, livsmedelsindustrin, politiska beslutsfattare och konsumenter.

Med ett mjölkkvotsystem riskerar mjölkproducenterna att bli ineffektiva eftersom det kan bli svårt för dem att öka sin produktion och vara lönsamma. Blir mjölkproducenterna ineffektiva leder detta till att det hindrar producenterna från att konkurrera på marknaden (Jansson, 2002).

Nedan kan vi se ett uttalande från Magnus Oscarsson i KD, som värnar om jordbruken:

En interpellation riktad till statsrådet Sven-Erik Bucht (S) år 2015/16:427, med titeln 'Akuta åtgärder för att rädda mjölkproduktionen', ställdes av Magnus Oscarsson (KD).

I interpellationen lyftes frågan om nedläggningen av mjölkgårdar i Sverige, och vilka förödande konsekvenser det skulle ha för Sverige som land.

Att ta itu med dessa frågor är av stor vikt för att förstå och förbättra situationen för mjölkproducenter.

1.2.8 Kunskapsgap

Kunskapsgapet som vi har identifierat ligger i bristen på studier om de ekonomiska effekterna för mjölkproducenter om ett mjölkkvotsystem återinförs. Det finns inga liknande studier på ämnet i Sverige.

Detta kunskapsgap är relevant för leverantörerna som saknar förståelse för hur de ekonomiska effekterna skulle bli om ett mjölkkvotsystem skulle återinföras.

Resultaten av vår studie kan också vara användbara för mejerierna att kommunicera med sina leverantörer och ge dem en bättre förståelse för de ekonomiska effekterna av ett återinförande av mjölkkvotsystem.

1.2.9 Syfte

Syftet med denna studie är att analysera vilka ekonomiska effekter återinförandet av ett mjölkkvotsystem skulle få på Sveriges mjölkproducenter. Vi kommer även att analysera vad tidigare studier inom ämnet, både inom- och utanför EU, har kommit fram till.

Frågor att besvara i diskussion:

- Hur påverkas mjölkproducenterna av en reglering av produktionen och en prisförändring på marknaden?
- Vad är leverantörernas åsikter om mjölkkvotssystem?
- Hur ser sambandet ut mellan leverantörernas åsikter och tidigare studier?
- Vilka likheter och skillnader finns det mellan intervjuerna och branschens målsättning?

1.2.10 Koppling mellan problembeskrivning, kunskapsgap och syfte

Problembeskrivningen i detta arbete lyfter Skånemejeriers marknadsavdrag som alla leverantörer får, både stora och små, på grund av Skånemejeriers överskott av invägd mjölk. I vårt exempel av uträkning kan vi se hur mycket en gård på 110 mjölkkor förlorar per år. Detta marknadsavdrag blir drygt 40 000kr på ett år. Detta är pengar som leverantörerna hade fått betalt för mjölken i stället om marknadsavdraget inte fanns.

Idag finns det en del leverantörer som lyfter frågan om att återinföra ett mjölkkvotssystem för att göra marknadsavdraget mindre orättvist, eftersom vid ett mjölkkvotsystems verkan hade enbart de som överstigit sin mjölkkvot behövt betala tilläggsavgiften.

Dessa leverantörer som vill återinföra mjölkkvotssystem tycker att de leverantörer som bidrar mest till Skånemejeriers överskott av mjölk skulle betala detta marknadsavdrag själva.

Eftersom det inte har gjorts studier i Sverige på hur leverantörerna faktiskt påverkas av ett mjölkkvotssystem, ansåg vi att detta var ett relevant ämne att analysera för att kunna fylla kunskapsgapet och sprida information om vilka ekonomiska effekter återinförandet av en mjölkkvot skulle ha på Sveriges mjölkproducenter.

1.2.11 Koppling mellan syfte och diskussion

Detta arbete fokuserar främst på vilka ekonomiska effekter ett mjölkkvotssystem skulle få på Sveriges mjölkproducenter, men eftersom det finns så många andra aspekter som också påverkas av detta har vi valt att ta in en liten del av dessa, de sociala aspekterna. Det är främst mjölkproducenterna som skulle påverkas av ett återinförande av ett mjölkkvotssystem, därav tycker vi att det är väldigt viktigt att lyfta deras åsikter kring systemet.

Vi kommer även att diskutera hur sambandet ser ut mellan leverantörernas åsikter och tidigare studier på ämne för att få en uppfattning om hur väl insatta leverantörerna är kring effekterna av ett mjölkkvotssystem.

Till slut kommer vi också diskutera hur sambandet ser ut mellan leverantörernas åsikter och branschens målsättningar för att få en inblick i skillnader mellan vad leverantörerna upplever och vad branschen strävar efter.

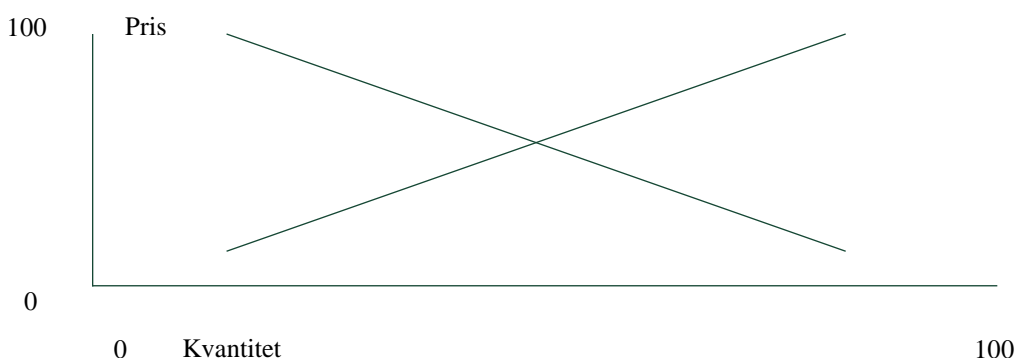
1.2.12 Teori/analysmodell

I detta kapitel kommer vi introducera teorier och modeller som ligger till grund för analys av vad ett återinförande av mjölkkvot har för ekonomisk effekt hos producenter.

En kombination av två strategier kommer att användas i denna studie för att uppnå syftet att studera effekterna av återinförandet av mjölkkvoter i Sverige. Vi kommer använda oss utav en produktionsgrenskalkyl från HIR Skåne, som visar förlust per kg mjölk som levereras från gård, när leverantörer begränsas med mjölkkvot. Vi kommer också använda oss av ett teoretiskt ramverk som heter välfärdsanalys. Välfärdsanalysen beskriver hur producenter påverkas i perioder när pris, kvantitet, efterfrågan och utbud påverkas.

1.2.13 Välfärdsanalys- utbud och efterfrågan

Utbud och efterfrågan är två begrepp som oftast används för att förstå hur ekonomi fungerar. För att förstå de två begreppen brukar de vanligtvis visas genom en fri marknad med antingen konsumenter och producenter, eller köpare och säljare. För att förstå sambandet mellan de olika begrepp brukar de vanligtvis visas grafiskt i ett diagram som är illustrerat nedan:



Figur 1- Ekonomifakta 2023

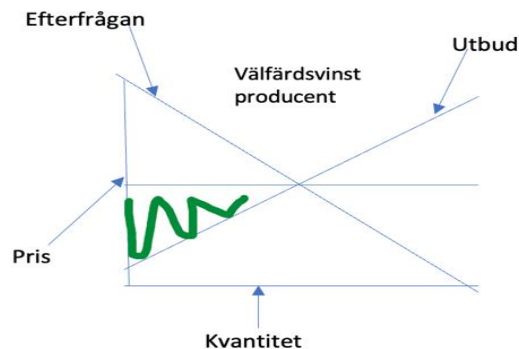
Utbudet består av tjänster eller varor som producenterna har att erbjuda, samt vilka priser producenterna kräver samtidigt som efterfrågan består av vad kunden vill köpa och hur mycket kunden är villig att betala.

Om en produkt på marknaden är billig, blir det automatiskt fler konsumenter som är benägna att köpa produkten. Samtidigt kan en prishöjning resultera i att färre konsumenter blir benägna att köpa och det resulterar i att en mindre kvantitet efterfrågas. När en mindre kvantitet efterfrågas lutar efterfrågakurvan nedåt, detta visar ett negativt samband mellan pris och kvantitet. Samtidigt vill producenterna förmodligen ha så mycket pengar som möjligt för sina produkter, alltså blir det attraktivt att sälja ju högre priset på marknaden är för den givna produkten eller tjänsten.

Punkten där efterfråga- och utbudskurvan möts kallas för jämvikt. I denna punkt kan både köparen och säljaren komma överens om vilket pris som ska gälla, samt hur mycket av en produkt som ska tillverkas.

Det är viktigt att ta i beaktning att detta illustrerar relationen mellan pris och kvantitet med hänsyn till utbud och efterfrågan (Ekonomifakta, 2023).

Det utrymme som sedan finns kvar mellan utbuds- och jämviktsskurvan, eller efterfråga- och jämviktsskruva kallas för välfärd, se figur nedanför:



Figur 2

Ovan ser ni en välfärdsanalys där producentens välfärdsvinst är markerad med grön färg. Inom detta område vill en producent vara när utbud och efterfrågan förändras på en marknad, eftersom det är här producenten tjänar som mest.

Efterfrågakurva: En linje som visar den mängd av en vara eller tjänst som konsumenterna är villiga att köpa vid olika prisnivåer. Efterfrågakurvan är oftast nedåtgående, vilket innebär att ju lägre pris desto större efterfrågan.

Utbudskurva: En linje som representerar den mängd av en vara eller tjänst som producenterna är villiga att sälja vid olika prisnivåer. Utbudskurvan är vanligtvis uppåtgående, vilket innebär att ju högre priset är desto större mängd är producenterna villiga att sälja.

Jämviktspris och jämviktskvantitet: Det pris och den kvantitet där utbudet och efterfrågan möts. Detta är den punkt där marknaden är i jämvikt, och det finns varken överskott av varan eller brist på den. Jämviktspriset är priset där efterfrågad kvantitet och utbudens kvantitet är lika.

Implementera teorimodell på ekonomiska effekter för producent och konsument

Med hjälp av denna teorimodell kan vi undersöka vad de ekonomiska effekterna blir för producent vid återinförandet av mjölkkvotsystem genom skillnader i produktionsvolym av mjölk. Vi kan också se vad som händer med priset för producent om mjölkproduktionen regleras.

Med denna teorimodell kan vi inte räkna ut exakta skillnader i ekonomiska tal, men vi kan analysera hur priset betar sig på en marknad vid förändringar i produktion och vad detta skulle ge för ekonomiska effekter för producenten.

1.3 Metod

Vi har gjort en litteraturstudie för att undersöka de ekonomiska effekterna av återinförandet av mjölkkvoter för producenterna. Vi har i denna studie främst studerat vad de ekonomiska effekterna skulle bli, sedan har vi med hjälp av intervjuer med två av Skånemejeriers leverantörer vägt in deras ord i arbetet och jämfört det med branschens målsättning och tidigare studier på ämnet.

För att se vilka ekonomiska förluster producenterna skulle få i samband med en reglering har vi använt oss av HIR Skånes produktionsgrenskalkyl. Med hjälp av denna har vi kunnat se hur en reglering skulle påverka producenterna och vilka effekter ett mjölkkvotsystem skulle ha på producentens ekonomi. Med hjälp av en välfärdsanalys har vi sett vilka ekonomiska effekter det blir för producent på marknad när utbud och efterfrågan påverkas.

HIR Skåne- produktionsgrenskalkyl

Denna kalkyl bygger på erfarenheter från rådgivning som finns inom hushållningssällskapets djurhållning, växtodling och ekonomi. Kalkylen är en redovisning av intäkter och rörliga kostnader för en enskild produktionsgren, i detta fall mjölkproduktion. I en produktionsgrenskalkyl beräknas den specifika produktionsgrenen, och vad den bidrar med för att täcka företagets fasta kostnader eller samkostnader. En driftsplan kan sedan skapas genom att göra kalkyler på de olika produktionsgrenarna och lägga till samkostnader. En driftsplan kan sedan hjälpa till att få en uppfattning om hur förändringar i gårdens produktion kan påverka företagets ekonomi (HIR Skåne, 2011. *Bilaga 4*).

I produktionsgrenskalkylen som vi har använt är det räknat på 100 mjölkande kor, och utifrån det har vi kunnat experimentera med olika siffror för att se vad som händer vid, till exempel, en reglering av produktionen.

Med hjälp av denna produktionsgrenskalkyl kan vi analysera vad olika förändringarna får för effekt på ekonomin för producent vid olika förändringar i gårdens produktion. Eftersom ett återinförande av mjölkkvotsystem skulle orsaka reglering på produktion hos producent tycker vi att det är rimligt att analysera vad ett produktionstapp skulle ge för förändringar i ekonomin.

För att sätta regleringen i ett perspektiv för att lättare få en uppfattning om vad en reglering skulle innebära för leverantörerna, har vi valt att experimentera med siffrorna i produktionsgrenskalkylen från HIR Skåne. En reglering på produktionen med 3%, räknat på 100 kor, skulle innebära att just denna leverantör skulle behöva minska sitt ko antal med 3st kor. Mindre kor resulterar i att det kommer levereras en mindre volym mjölk från gården. Förlusten av den volymen som dem 3 korna skulle gett leverantören, kostar drygt 57 000kr för leverantören. Volymen blir en förlorad inkomst eftersom det är mjölk som leverantören inte kommer få betalt för, som leverantören egentligen skulle få betalt för om det inte hade skett en reglering (Se bilaga 1 och 2).

Intervju med Skånemejeriers leverantörer

För att lyfta leverantörernas åsikter om ett mjölkkvotssystem, har vi valt att intervjua två av Skånemejeriers leverantörer. Eftersom det främst blir leverantörerna som drabbas vid ett eventuellt återinförande av mjölkkvotssystem, anser vi att det är viktigt att belysa hur dem tycker och tänker kring ett mjölkkvotssystem.

Vi har valt att intervjua dessa två leverantörer genom ett urval på grund av deras ålder. Leverantör 1 är runt 35 år gammal och är i början av sin karriär, med tankar på utveckling av företaget, medan Leverantör 2 är 65 år gammal och är i slutet på sin karriär. Vi ville se om detta gjorde någon skillnad i hur leverantör tänker kring kvotering.

När vi intervjuade ställde vi exakta frågor (se bilaga 5), inga öppna frågor ställdes utan vi gick enbart efter de intervjufrågorna vi bestämt oss för att fråga. Intervjuerna tog cirka 30 minuter vardera, den ena intervjun gjordes på plats och den andra intervjun gjordes över telefon. För att samla upp all information som sades under intervjun spelade vi in samtalet och sedan gjorde vi urval utifrån det och tog med det viktigaste och mest relevanta i arbetet.

Vardera intervju gjordes separat av författarna till examensarbetet.

Leverantör 1: Mjölkleverantör till Skånemejerier, ungefär 60 kor.

Leverantör 2: Mjölkleverantör till Skånemejerier, ungefär 120 kor.

1.3.1 Avgränsningar

Geografisk avgränsning: Analysen kommer att begränsas till Sverige och dess mjölkproduktionssektor, utan att inkludera andra länder eller regioner.

Studien kommer huvudsakligen att fokusera på vad de ekonomiska effekterna blir av återinförandet av mjölkkvoter för producenter.

Ekonomiska aspekter: Studien kommer huvudsakligen att fokusera på vad de ekonomiska effekterna blir av återinförandet av mjölkkvoter för producenter.

Sociala aspekter: I detta arbete har vi inkluderat de sociala aspekterna i form av att intervjua två av Skånemejeriers leverantörer för att få förstå deras perspektiv hur dem ser på ett mjölkkvotsystem. Åsikterna från två av Skånemejeriers leverantörer kommer att lyftas eftersom vi anser att deras åsikter är väldigt viktiga, d.v.s. hur dem ställer sig till ett mjölkkvotsystem, eftersom det kommer bli leverantörerna som kommer bli mest drabbade om ett mjölkkvotsystem skulle återinföras.

1.4 Resultat

1.4.1 Ekonomiska effekter

HIR Skåne- produktionsgrenskalkyl

Införandet av en mjölkkvot i Sveriges mjölkproduktion skulle kunna ha betydande effekter för producenter. Eftersom ett mjölkkvotsystem skulle bidra med att reglerar produktionen för leverantörerna kan vi med hjälp av produktionsgrenskalkylen se vad som skulle hända med ekonomin när en sådan reglering sker.

Resultaten från produktionsgrenskalkylen (HIR Skåne, 2021) visar att om en mjölkkvot införs för att reglera alla leverantörer att minska sin produktion med 3 procent, skulle det resultera i en förlust av mjölk då antalet kor minskar. Det totala beloppet för förlusten skulle uppgå till drygt 57 000 kronor enligt den här beräkningen. Det är viktigt att notera att dessa beräkningar baseras på en gård med 100 kor (Se bilaga 1 och 2). Dessa siffror ger en indikation på de ekonomiska konsekvenserna för mjölkproducenter om en sådan kvot infördes.

Välfärdsanalys- utbud och efterfrågan

Med hjälp av det teoretiska ramverket, välfärdsanalys, kan vi förstå att om ett mjölkkvotsystem skulle återinföras skulle vad som helst kunna hända med priset på marknaden. Antingen sjunker det eller så höjs det. Att återinföra ett mjölkkvotsystem är inte något som är aktuellt idag men det är bra och viktigt att förstå effekterna om det skulle återinföras.

Om priset på marknaden sjunker kan det bli större efterfrågan av mejeriprodukter på marknaden. En ökad efterfrågan på marknaden kan leda till att producenterna får mer betalt för mjölken om tillgången inte kan möta den ökade efterfrågan.

Litteraturstudie

Om priset däremot skulle höjas kan det bli en försämrad efterfråga av mjölkprodukter på marknaden. Om efterfrågan skulle minska samtidigt som produktionen fortsätter i samma takt kan det leda till ett överskott av mjölk på

marknaden. Ett överskott av mjölk kan pressa mjölkpriset nedåt eftersom producenterna kan vara tvungna att sänka priserna för att bli av med sina produkter (Jansson, 2002).

Det har varit lönsamt för vissa mjölkproducenter med kvotsystemet. När kvotsystemet för mjölkproduktion infördes 1984 tilldelades den ursprungliga kvoten gratis till jordbrukare som redan bedrev mjölkproduktion vid den tiden. Därför har de som hade kvoter från början kunnat dra nytta av systemet och eventuellt öka sin lönsamhet genom att sälja eller leasa sina kvoter till andra producenter (Jansson, 2002).

1.4.2 Intervjuer

Resultatet av våra intervjuer med två leverantörer från Skånemejerier ger inblick i hur återinförandet av ett mjölkkvotsystem kan uppfattas och påverka mjölkproducenter, särskilt med hänsyn till deras ålder och karriärfas.

Leverantör 1, en ung producent i början av sin karriär, uttrycker en mer nyanserad syn på mjölkkvotsystemet. Hen ser potential i ett kvotsystem som främjar små gårdar och familj jordbruk, men är negativ till ett system som enbart fokuserar på volymproduktion. Denna åsikt reflekterar en vilja att skydda och stödja mindre producenter i branschen. Leverantören pekar också på behovet av förändringar i prismodellen för att öka rättvisan och effektiviteten.

Å andra sidan visar Leverantör 2, en äldre producent mot slutet av sin karriär, en mer skeptisk inställning till mjölkkvotsystemet. Hen betonar det ekonomiska hindret som kvotsystemet innebar, särskilt för en producent i expansionsfasen. Erfarenheten från den tidigare perioden med kvotsystemet visar på de ekonomiska utmaningar det medförde för att öka produktionen.

1.5 Diskussion

1.5.1 Likheter och skillnader mellan intervjuer och tidigare studier på ämnet

Leverantör 1

På ett vis stämmer leverantör 1 åsikter överens om vad de olika studierna kom fram till. Leverantör 1 uttrycker att det finns både fördelar och nackdelar med ett kvotsystem, beroende på hur det utformas. Enligt studierna finns det dock inget som är positivt med ett mjölkkvotsystem. Vidare stämmer leverantör 1 åsikter också överens om studiernas resultat i att ett kvotsystem är till för att styra vilken typ av

produktion man har och hur mycket man vill ha. Som vi vet sedan tidigare så införskaffade man ett mjölkkvotsystem redan 1984 för att få bukt på överskottet av mjölk inom de olika länderna. Leverantör 1 var också noggrann med att lyfta sin åsikt kring att bevara de små familj jordbruken, vilket vi inte kan se att man har gjort i de olika studierna, men de har också mycket med att göra hur man utformar studien och vilka delar man väljer att beakta.

Vidare kan man också se att leverantör 1 är extremt negativ till ett kvotsystem som enbart gynnar stora gårdar, litteraturen fokuserar mer generellt på effekterna av kvotsystem på alla gårdar, både stora och små.

Leverantör 2

Leverantör 2 är negativ till ett kvotsystem och att ett kvotsystem som en gång fanns i tiden inte var gynnsamt för någon. Detta är något som studierna också har kommit fram till, att ett kvotsystem medförde enbart nackdelar när det fortfarande verkade. Vidare förklarar hen att det var svårt för hen att växa då hen precis hade tagit över driften när mjölkkvotsystemet precis hade införts. Detta är också en aspekt som studierna lyfter, det är svårt att expandera sitt företag om det finns ett mjölkkvotsystem. Ska man expandera så måste man köpa mjölkkvoter, och det kan bli hur dyrt som helst, i vissa fall är det då kanske lättare och billigare att lägga ner sin verksamhet.

1.5.2 Likheter och skillnader mellan intervjuerna och branschens målsättningar

Likheter:

Både leverantör 1 och branschmålen värderar ekonomisk stabilitet för producenter. Leverantör 1:s positiva syn på att stödja små gårdar och familjelantbruk speglar LRF Mjölks mål att vara en lönsam bransch, vilket kan innefatta stöd för små producenter.

Skillnader:

Leverantör 2 betonar de negativa ekonomiska effekterna av ett kvotsystem, särskilt för dem som vill expandera. Detta står i kontrast till branschens mål att vara lönsamma och konkurrenskraftiga, vilket kan kräva möjligheter till tillväxt och investeringar.

Branschmålen, särskilt från Svensk Mjök, betonar hållbarhet och resurseffektivitet, medan leverantör 1 kritiserar volymfokuseringen i nuvarande prissystem. Ett kvotsystem kan behöva balansera dessa aspekter för att vara i linje med branschens bredare mål.

Slutsats:

Intervjuerna med mjölkleverantörerna visar både överensstämmelser och avvikelser jämfört med branschens målsättningar. Medan det finns en gemensam strävan efter ekonomisk stabilitet och stöd för små producenter, finns det också betydande skillnader när det gäller synen på expansion, lönsamhet och hållbarhet. Dessa skillnader belyser komplexiteten i att utforma ett mjölkkvotssystem som möter både individuella producenters behov och branschens övergripande mål.

1.5.3 Hur påverkas mjölkproducenterna av ett återinförande av mjölkkvotssystem?

Med hjälp av den vetenskapliga litteraturen från tidigare studier och HIR Skånes produktionsgrenskalkyl kan vi se att ett mjölkkvotssystem generellt sätt skulle bidra med både positiva och negativa effekter, dock har vi analyserat flest negativa effekter.

Tidigare forskning av Helmin & Peerlings (2002) visar att ett mjölkkvotssystem skulle begränsa produktionen och därmed begränsa leverantörerna från att expandera sina företag. Vidare visar forskning av Jansson (2002) att med hjälp av detta skulle ett mjölkkvotssystem också kunna påverka leverantörernas företags överlevnad på lång sikt. Detta på grund av att lönsamheten riskeras att minska övertid om man inte får möjlighet till expansion.

Forskning av Haller (2014) visar att det kan också bli svårt för leverantörerna att anpassa sig på marknaden om det inte finns möjlighet till expansion eftersom producenterna efterhand kommer bli ineffektiva.

Rent generellt skulle ett mjölkkvotssystem också påverka leverantörernas ekonomi på det sättet att leverantörerna behöver dra ner produktionen och reglera den vid ett återinförande av mjölkkvotssystem. En minskning av antalet kor ger också en minskning i antal kg mjölk, och en minskning i antal kg mjölk ger också en minskning i kronor som man får betalt för mjölken (HIR Skåne, 2011, bilaga 4).

Däremot menar Jansson (2002) att det kan finnas positiva effekter med ett mjölkkvotssystem. I sin litteraturstudie lyfts det att det positiva med mjölkkvotssystem är att det kan bli en inkomststabilitet för mjölkproducenterna genom att produktionen regleras. Genom att reglera produktionen med hjälp av kvoter kan utbud- och efterfrågesituationen på marknaden stabiliseras, och detta kan då bidra med mer stabila priser för mjölkproducenterna, vilket i sin tur kan ge bönderna en mer förutsägbar inkomst.

I våra intervjuer med två av Skånemejeriers leverantörer ställde vi olika frågor kring just kvotssystem. Hur deras åsikter kring kvotssystem var och deras tankar kring hur

det skulle påverkas om det återinfördes. Sammanfattningsvis var leverantörerna inte positiva till sänkningen som Skånemejerier ger för varje överproducerat kg mjölk, de båda leverantörerna tyckte inte att det var rättvist. De resonerade som så att de stora gårdarna som bidrar till dessa stora mängder mjölk skulle tagit de konsekvenserna i stället för att fördela det jämnt på alla leverantörer. Leverantör nummer 1 var både positiv och negativ till ett mjölkkvotssystem, men ”det beror sig helt på hur man utformar mjölkkvotssystemet”. Samma leverantör uttryckte också sig i att ”det är viktigt att behålla de små mjölkproducenterna och därför hade man kunnat införa ett system som gynnar dem i stället”. Leverantören säger också att ”gynnas dem småskaliga producenterna kommer vi få livskraftigare familjejordbruk och väldigt fina gårdar som är måna om både djur och personal. Vill man bli en stor industri är det ok, men det handlar om andra spelregler då”.

1.5.4 Skillnader mellan olika studier

Det som är viktigt att ta i beaktning när vi i detta arbete jämför denna studie med andra studier på liknande ämne är att vi inte har använt oss av samma modeller. Vi har inte heller studerat och analyserat identiska faktorer.

Genom att ha läst olika studier på ämnet inom länder i EU och utanför EU kan vi konstatera att våra resultat från både produktionsgrenskalkylen, välfärdsanalysen och fakta bakom ett mjölkkvotssystem stämmer överens med andra studiers resultat. I en studie gjord i Nederländerna har man kommit fram till att utan ett mjölkkvotssystem riskerar landet att få överskott på mjölk. Vidare har studien också kommit fram till att ett mjölkkvotssystem skulle bidra med en reglering av antalet kor på gården (Helming & Peerlings, 2002).

I en studie gjord i Schweiz har man kommit fram till att ett mjölkkvotssystem hindrar mjölkproducenterna från att bli effektiva, vilket går hand i hand med att det är svårt att expandera med ett mjölkkvotssystem.

Denna studie har också studerat vad som skulle hända med priserna på en marknad om ett mjölkkvotssystem finns till. Vad händer med efterfrågan och hur reagerar priset då? (Haller, 2014).

I en studie gjord i Tyskland har man kommit fram till att ett mjölkkvotssystem begränsar antalet kor i besättningen. Gårdarna minskade sitt ko antal med cirka 20% under 5 år och det var de stora gårdarna som påverkades mest. En gård med 50 mjölkkor räknades som stor (Malak-Rawlikowska, A., 2006).

Sammanfattningsvis har de tre olika studierna kommit fram till att ett mjölkkvotssystem kommer ha med sig effekter som tillexempel: det blir svårt att

expandera sin produktion, det kommer bli en reglering av produktionen och ett mjölkkvotssystem kommer sannolikt att ändra priserna på marknaden.

1.6 Slutsats

Genom intervjuerna, analyserna och modellerna kan vi se att mjölkproducenterna främst skulle få negativa effekter på ekonomin av ett återinförande av ett mjölkkvotssystem. Det finns en positiv ekonomisk effekt och det är att vid en reglering kan priset stabiliserad på marknaden, vilket gör att mjölkproducenterna får en stabil inkomst. Dock kan en reglering också ge en negativ ekonomisk effekt för producenterna då de tvingas att minska antal kor i produktionen med ett mjölkkvotssystem, vilket bidrar till att producenterna får mindre betalt eftersom det blir mindre mjölk som åker ifrån gården.

Det är svårt att säga exakta ekonomiska effekter för mjölkproducenterna när ett pris på marknaden ändras. Men vi vet att om priset på marknaden skulle sjunka, kan det bli en större efterfrågan på mejeriprodukter ute på marknaden. Detta i sin tur kan leda till att producenterna får mer betalt för mjölken om tillgången inte kan möta den ökade efterfrågan.

De intervjuade leverantörerna har lite olika åsikter på ett kvotssystem. Leverantör 1 lyfter hur viktigt det är att behålla de små familj jordbruken, och att ett kvotssystem som gynnar för det ändamålet hade varit bra medan leverantör 2 är väldigt negativ till kvotssystem över lag. Vidare säger leverantör 1 att hen är extremt negativ till ett kvotssystem som enbart handlar om att styra produktion. En stor skillnad mellan de olika leverantörerna och deras upplevelser av mjölkkvotssystemet är att leverantör 1 inte var medverkande som mjölkproducent när det fortfarande fanns ett kvotssystem i Sverige, däremot var leverantör 2 det.

I arbetet kan vi se både samband och skillnader mellan leverantörernas åsikter och tidigare studier. Till exempel stämmer leverantör 1 åsikter överens med studierna på det vis att hen uttrycker sig i att ett kvotssystem är till för att styra vilken typ av produktion man har och hur mycket man har. Vi vet sedan tidigare att ett mjölkkvotssystem infördes 1984 för att få bukt med överskottet på mjölk.

Vidare var leverantör 1 väldigt tydlig med att lyfta sina åsikter kring att ett mjölkkvotssystem för att bevara de små familj jordbruken var hen väldigt positiv till. Detta är inget man tar hänsyn till i de olika studierna.

Leverantör 2, som var verksam som producent när ett mjölkkvotssystem fanns i Sverige förr, uttrycker sig i att ett mjölkkvotssystem inte är positivt för någon och att det är väldigt svårt att utöka sin produktion om det finns ett mjölkkvotssystem. Detta är ett genomgående tema på de olika studierna, att det är svårt att expandera när man blir begränsad av mjölkkvoter.

Vi har också analyserat vilka likheter och skillnader det finns mellan intervjuerna med leverantörerna och branschens målsättningar. I branschens målsättningar ingår LRF mjölk- och Svensk mjölks mål.

Som nämnt innan sade leverantör 1 i intervjun att hen är positiv till ett mjölkkvotssystem som hjälper till att behålla de små familjejordbruken. Detta speglar LRF mjölks mål genom att vara en lönsambransch, vilket kan innefatta stöd för små producenter.

De skillnader vi har identifierat är att leverantör 2 lyfter de negativa ekonomiska effekterna med ett mjölkkvotssystem, särskilt för de producenter som vill expandera. Enligt branschens mål ska mjölkproducenterna vara lönsamma och konkurrenskraftiga, vilket kan bli svårt om det inte finns möjlighet till expansion i företaget.

1.7 Referenslista

Arla Foods. (2024). *Mjölkspriset*. <https://www.arla.se/om-arla/mjolkpriset/> [2024-04-23]

Arla (2010). *Arla foods' corporate social responsibility*. https://www.arla.com/49f58f/globalassets/global/responsibility/pdf/csr/2010/se_arla_csr_2010.pdf [2024-05-21]

Arla (2024). *Varför försvann alla mejerier?* <https://www.arla.se/om-arla/arlashistoria/foretaget/varfor-forsvann-alla-mejerier/> [2024-05-24]

Bucht, S-E. (2016). *Akuta åtgärder för att rädda mjölkproduktionen*. <https://data.riksdagen.se/fil/B5394CF3-74A9-4113-8ABD-5B2BF589AF62> [2024-04-10]

E. Just, R., L, Huetch, D & Schmitz, A. (1982). *Applied welfare economics and public policy*. 2 Uppl., Studentlitteratur.

Ekonomifakta (2023). *Utbud och efterfrågan*. <https://www.ekonomifakta.se/Fakta/nationalekonomisk-teori/mikroekonomi/utbud-och-efterfragan/> [2024-05-05]

Från Sverige (u.å.). *Svensk mjölk är råvaran i märkta mejerivaror*. <https://fransverige.se/svenska-ravaror-all-varldens-mat/vilka-varor-marks/svenska-ravaror/mejeri/> [2024-05-21]

Gelin, L. (2015). Svenska mjölkkvoter oroar svenska lantbrukare. <https://www.svt.se/nyheter/lokalt/ost/slopade-mjolkkvoter-oroar-svenska-lantbrukare> [2024-04/09]

Haller, T. (2014). Abolition of the milk quota system in Switzerland. *Burgdorf: Berner Fachhochschule*.

Helming, J. F., & Peerlings, J. H. (2002). The impact of milk quota abolishment on Dutch agriculture and economy: applying an agricultural sector model integrated into a mixed input-output model.

HIR (2021). *Produktionsgrenskalkyl*. <https://hushallningssallskapet.se/publikationer/kalkyler/produktionsgrenskalkyler-sodra-sverige/> [2024-04-22]

- Jordbruksverket (2008). *Mjölkkvoter*.
<http://www2.jordbruksverket.se/webdav/files/SJV/trycksaker/Jordbruksstod/JS71.pdf> [2024-04/09]
- Livsmedelsekonomiska institutet. (2002). Rapport 2002:5. Av Torbjörn Jansson. Lund: Rahms. https://www.agrifood.se/Files/SLI_rapport_20025.pdf [2024-04-23]
- LRF (u.å.). *Vad vill LRF med mjölken?*. <https://www.lrf.se/sakomraden/mjolk/> [2024-04-24]
- LRF (2023). *Svensk mjölk i siffror*. <https://www.lrf.se/las-mer/svensk-mjolk-i-siffror/>
- Malak-Rawlikowska, A. (2006). The Milk Quota System—Effects on Structural Changes in Dairy Production. In *Poster Paper Presented at the IAMO Forum* (Vol. 2006).
- Norrmejerier (u.å.). *Mjölakens norrländska historia*.
<https://www.norrmejerier.se/om-norrmejerier/ett-mejeri-agt-av-bonderna-sjalva/mjolkens-norrlandska-historia> [2024-05-21]
- Olsson, M. (2024, April 22). *Personlig intervju via Teams*. [2024-04-29]
- Prisma Västergötland (u.å.). *Från småskalighet till stora mejerier*.
<https://www.prismavg.se/exhibits/show/mejerist---ett-kvinnoyrke-som-fr--n-sm--skalighet-till-stora> [2024-06-04]
- Skånemejerier ekonomisk förening. E-postmeddelande. Mottaget den 19 januari 2024. Personligt meddelande.
- Svensk Kooperation (u.å.). *Skånemejerier*. <https://svenskkooperation.se/goda-affarer/skanemejerier/> [2024-05-21]
- Svensk Kooperation (u.å.). *Falköpings Mejeri*. <https://svenskkooperation.se/goda-affarer/falkopings-mejeri/> [2024-04-21]
- Sveriges riksdag (1995). *Finansiering av tilläggsavgift för mjölkkvoter*.
https://www.riksdagen.se/sv/dokument-och-lagar/dokument/proposition/finansiering-av-tillaggsavgift-for-mjolkkvoter-m_gj0376/ [2024-05-04]

Svensk Mjolk (u.å.). Övergripande mål. <https://www.svenskmjolk.se> [2024-04-24]

1.8 Bilagor

Bilaga 1- produktionsgrenskalkyl, 100 kor

Produktionsgrenskalkyl för konventionell mjölkko

Förutsättningar: En mjölkko under ett år. Leverans till Skåne mejerier. Andel av max 0,030 / 1,000

År 2021 100 kor **100,00** kor
10 738 kg producerad mjölk

Intäkter	Kvant	Pris	Kronor	Kvant	Kronor	Kvant	Kronor
Levererad mjölk	10 126	4,16	42 123 kr	1 012 575	4 212 310	1 012 575	4 212 310
Kött utslagsko	36%	12 595	4 534 kr		453 410		453 410
Lökav	76	25,10	1 909 kr		190 760		190 760
Nöteraturstöd	1	915	915 kr		91 500		91 500
Klovhälsovårdstöd	0,75	220	165 kr		16 500		16 500
Kriststöd	0	0	0 kr		0		0
Gödselvärdnetto	22	20	440 kr		44 000		44 000
Summa intäkter			50 085 kr		5 008 480 kr		5 008 480 kr

(totala intäkter) 4,95 kr/kg

Direkta produktionskostnader	Kvant	Pris	Kronor	Kvant	Kronor	Kvant	Kronor
Rekyring djur							
Kalvfärdig kviga	36%	12 687	4 567 kr		456 716		456 716
Foder							
Mjölknäring	50	23,23	1 162 kr		116 150		116 150
Ensilage	3 050	1,69	5 146 kr		514 646		514 646
Bete, äkermark	300	1,20	360 kr		36 000		36 000
Majessilage	1 095	1,19	1 301 kr		130 114		130 114
HP-massa (i plansilo)	1 035	1,40	1 449 kr		144 900		144 900
Grovfoderersättning			0		0		0
Halm	360	0,70	252 kr		25 200		25 200
Spannmål korn (egen)	1 823	1,60	2 909 kr		290 880		290 880
Proteinmix	1 196	4,45	5 322 kr		532 220		532 220
Mineraler	55	8,90	490 kr		48 950		48 950
Foderberedning & lagring	1 823	0,20	365 kr		36 463		36 463
Summa direkta kostnader			23 322 kr		2 332 240 kr		2 332 240 kr
Bruttoresultat			26 762 kr		2 676 240 kr		2 676 240 kr
Övriga rörliga kostnader							
Strö	1	495	495 kr		49 500		49 500
Semin och kokontroll	1	1 150	1 150 kr		114 950		114 950
Veterinär, medicin	1	475	475 kr		47 475		47 475
Traktorkostnad mjölkproduktion	6,2	175	1 085 kr		108 500		108 500
Div. husdjur	1	1 775	1 775 kr		177 500		177 500
Energi	1 848	1,15	2 125 kr		212 520		212 520
Underhåll stallinventarier	1	1 600	1 600 kr		20 151		20 151
Ränta rörelsekapital (faktor)>>	33 585	3%	202 kr		37 922		37 922
Ränta djurkapital (faktor)>>	12 641	3%	379 kr		768 518 kr		768 518 kr
Summa övriga produktionskostnader			9 285 kr		768 518 kr		768 518 kr

(rörlig prod.kostnad) 3,22 kr/kg

Täckningsbidrag 1		17 477 kr	1 907 723	1 907 723
Arbetskostnader				
Arbetsdjurskötare	25	245	6 125 kr	0
Summa arbetskostnader		6 125 kr		
Täckningsbidrag 2		11 352 kr	1 907 723	1 907 723

Skilnad totalt: 0 kr

Förlust per kg mjölk som levereras från gård: 0,00 öre/kg mjölk

Figur 3

Bilaga 2- produktionsgrenskalkyl, 97 kor

Produktionsgrenskalkyl för konventionell mjölkko

Förutsättning: En mjölkko under ett år. Leverans till Skånemejerier. Andel av ma 0,030
0,970

År 2021 10 738 kg producerad mjölk 100 kor 97,00 kor

Intäkter	Kvant.	Pris	Kronor	Kvant	Kronor	Kvant	Kronor
Levererad mjölk	10 126	4,16	42 123 kr	1 012 575	4 212 310	982 197	4 085 941
Kött utslagsko	36%	12 595	4 534 kr		453 410		439 808
Lvkav	76	25,10	1 908 kr		190 760		185 037
Nötkreaturstöd	1	915	915 kr		91 500		88 755
Klövhälsovårdsstöd	0,75	220	165 kr		16 500		16 005
Kristöd	0	0	0 kr		0		0
Gödselvärdet netto	22	20	440 kr		44 000		42 680
Summa intäkter			50 085 kr				4 858 225 kr
(totala intäkter)	4,95 kr/kg						
Direkta produktionskostnader							
Rekrytering djur							
Kalvfärdig kviga	36%	12 687	4 567 kr		456 716		443 015
Foder							
Mjölknäring	50	23,23	1 162 kr		116 150		112 666
Enslage	3 050	1,69	5 146 kr		514 646		499 207
Bete, åkermark	300	1,20	360 kr		36 000		34 920
Majensilage	1 095	1,19	1 301 kr		130 114		126 211
HP-massa (i plansilo)	1 035	1,40	1 449 kr		144 900		140 553
Grovfoderersättning			0		0		0
Halm	360	0,70	252 kr		25 200		24 444
Spannmål korn (egen)	1 823	1,60	2 909 kr		290 880		282 154
Proteinmix	1 196	4,45	5 322 kr		532 220		516 253
Mineraler	55	8,90	490 kr		48 950		47 482
Foderberedning & lagring	1 823	0,20	365 kr		36 463		35 369
Summa direkta kostnader			23 322 kr		2 332 240 kr		2 262 272 kr
Bruttoreultat			26 762 kr				2 595 953 kr
Övriga rörliga kostnader							
Strö	1	495	495 kr		49 500		48 015
Semin och kokontroll	1	1 150	1 150 kr		114 950		111 502
Veterinär, medicin	1	475	475 kr		47 475		46 051
Traktorkostnad mjölkproduktion	62	175	1 085 kr		108 500		105 245
Div. husdjur	1	1 775	1 775 kr		177 500		172 175
Energi	1 848	1,15	2 125 kr		212 520		206 144
Underhåll stallinventarier	1	1 600	1 600 kr				
Ränta rörebeskapital (faktor)>>	33 585	3%	202 kr		20 151		19 546
Ränta djurkapital (faktor)>>	12 641	3%	379 kr		37 922		36 784
Summa övriga prod. kostnader			9 285 kr		768 518 kr		745 462 kr
(rörlig prod. kostnad)	3,22 kr/kg						
Täckningsbidrag 1			17 477 kr		1 907 723		1 850 491
Arbetskostnader							
Arbete djurskötare	25	245	6 125 kr		0		0
Summa arbetskostnader			6 125 kr				
Täckningsbidrag 2			11 352 kr		1 907 723		1 850 491
Skillnad totalt:							-57 232 kr
Förlust per kg mjölk som levereras från gård:							-5,83 öre/kg mjölk

Figur 4

Bilaga 3- Intervjufrågor till leverantörerna

Allmänna frågor om kvotsystemet

- Vad är er åsikt om att införa ett kvotsystem för mjölkproduktion igen?
- Hur tror ni att ett kvotsystem skulle påverka er som mjölkleverantörer?

Historiska perspektiv och erfarenheter

- Var ni verksamma som mjölkleverantörer under den tid då det fanns kvotsystem för mjölkproduktionen
- Vilka erfarenheter har ni från den perioden, och hur påverkade kvotsystemet er verksamhet?

Fördelning av börda och rättvisa

- Vad är er syn på att alla mjölkleverantörer blir drabbade av eventuella åtgärder för att hantera överskottet, även de som inte bidragit till den ökade produktionen?
- Har ni några förslag på hur man kan fördela bördan rättvist bland alla mjölkproducenter?

Alternativa lösningar och idéer

- Har ni några förslag eller idéer på hur man kan hantera överskottet av invägd mjölk, utöver ett kvotsystem?
- Finns det specifika åtgärder ni anser skulle vara mer effektiva eller rättvisa för att hantera situationen som rör överskottet av invägd mjölk?

Bilaga 4- fakta om produktionsgrenskalkyl

(HIR Skåne, 2011)

Vad är en produktionsgrenskalkyl?

Hushållningssällskapets produktionsgrenskalkyler bygger på erfarenheter från den rådgivning som finns inom Hushållningssällskapet inom djurhållning, växtodling och ekonomi, anpassat efter sydsvenska förhållanden. Produktionsgrenskalkylen är en redovisning av intäkter och rörliga kostnader för en enskild produktionsgren. Där beräknas vad produktionsgrenen bidrar med för att täcka företagets samkostnader eller fasta kostnader. Genom att göra upp kalkyler på de olika produktionsgrenarna och lägga till samkostnaderna kan man skapa en driftsplan. Gör man flera alternativa driftsplaner kan man simulera olika driftsinriktningar för att få en uppfattning om hur förändringar i gårdens produktion kan påverka företagets ekonomi.

Medgivande för publicering av examensarbete

Program: Lantmästarprogrammet, SLU Alnarp

Författare: Julia Krook & Sara Jönsson

Titel: Vilka ekonomiska effekter skulle återinförande av en mjölkkvot ha på Sveriges mjölkproducenter?

Examinator: Rosa Hellman

Handledare: Christina Lundström

Ort och datum: Lomma, 13/06-2024

Julia Krook och Sara Jönsson ger medgivande till att det är ok att publicera detta examensarbete.

