

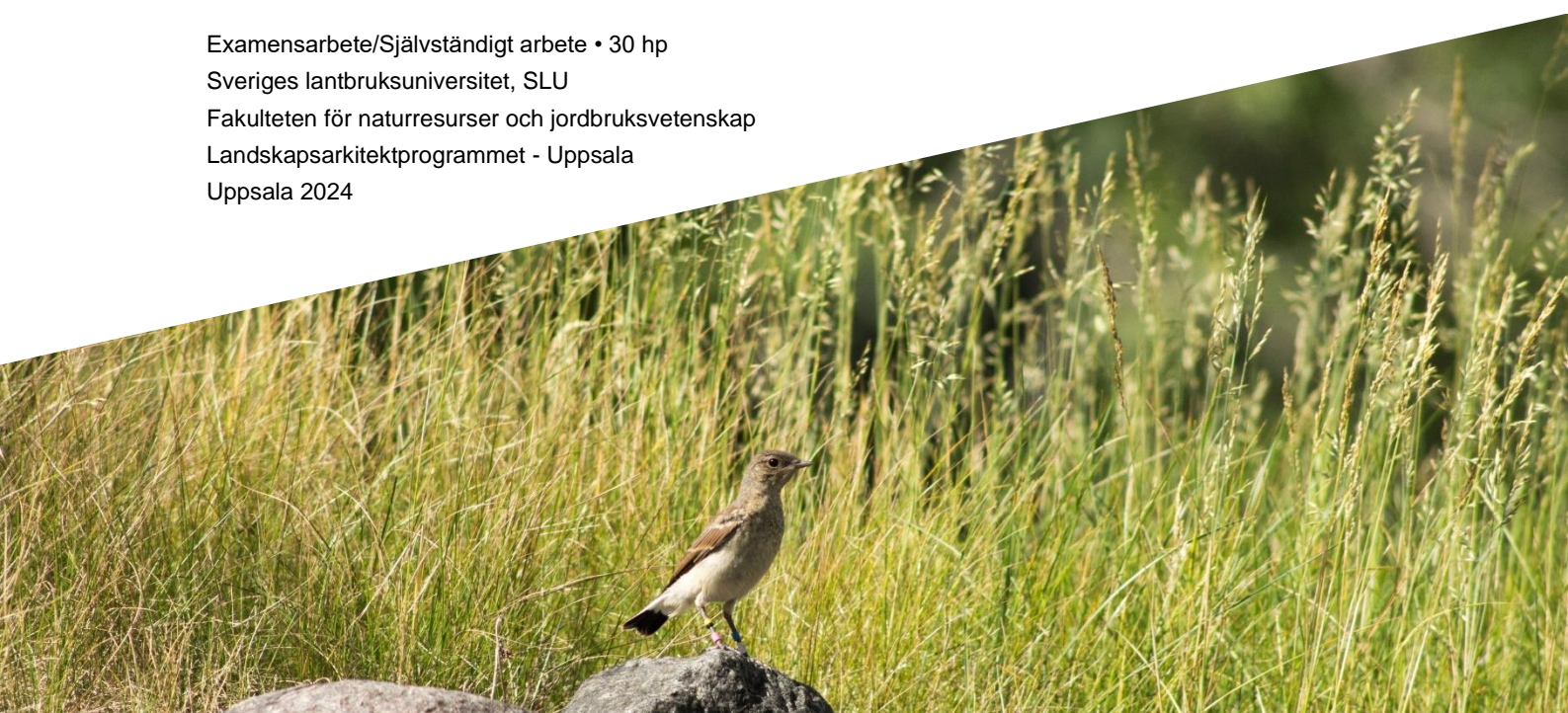


Livet i centrum i kyrkogårdarnas gröna rum

Biocentrism, *genius loci* och kulturmiljölagen i relation till Svenska kyrkans arbete med äng på Berthåga kyrkogård och Uppsala gamla kyrkogård

Oskar Berg och Sofie Laitamaa

Examensarbete/Självständigt arbete • 30 hp
Sveriges lantbruksuniversitet, SLU
Fakulteten för naturresurser och jordbruksvetenskap
Landskapsarkitektprogrammet - Uppsala
Uppsala 2024



Livet i centrum i kyrkogårdarnas gröna rum: Biocentrism, *genius loci* och kulturmiljölagen i relation till Svenska kyrkans arbete med äng på Berthåga kyrkogård och Uppsala gamla kyrkogård

A focus on life in the green spaces of the cemetery: Biocentrism, genius loci, and the cultural Heritage Legislation in relation to the Church of Sweden's work with meadows at Berthåga cemetery and Uppsala Old cemetery

Oskar Berg och Sofie Laitamaa

Handledare:	Åsa Ahrlund, Sveriges lantbruksuniversitet, Institutionen för stad och land.
Examinator:	Rolf Johansson, Sveriges lantbruksuniversitet, Institutionen för stad och land.
Bitr. examinator:	Sara Westerdahl, Sveriges lantbruksuniversitet, Institutionen för stad och land.
Bitr. examinator:	Petter Åkerblom, Sveriges lantbruksuniversitet, Institutionen för stad och land.
Omfattning:	30 hp
Nivå och fördjupning:	Avancerad nivå, A2E
Kurstitel:	Självständigt arbete i landskapsarkitektur, A2E - landskapsarkitektprogrammet - Uppsala
Kurskod:	EX0860
Program/utbildning:	Landskapsarkitektprogrammet - Uppsala
Kursansvarig inst.:	Institutionen för stad och land
Utgivningsort:	Uppsala
Utgivningsår:	2024
Omslagsbild:	Björn Almkvist <i>äng på kyrkogård i Uppland</i>
Upphovsrätt:	Alla bilder används med upphovspersonens tillstånd.
Elektronisk publicering:	https://stud.epsilon.slu.se
Nyckelord:	kulturmiljölagen, kyrkliga kulturminnen, kyrkogård, Svenska kyrkan, <i>genius loci</i> , biocentrism, antropocentrism, biologisk mångfald, äng, klimatåtgärd

Sveriges lantbruksuniversitet

Fakulteten för naturresurser och jordbruksvetenskap
Institutionen för stad och land
Avdelningen för landskapsarkitektur

Summary

The Earth is currently in the Anthropocene, an era defined by human impact on the planet. The influence of the Anthropocene has significantly altered ecosystems, contributing to climate change, habitat fragmentation, and biodiversity loss. In Sweden, rising temperatures threaten entire species and ecosystems, leading to extinction risks and shifts in population sizes. To address these issues, the UN's Agenda 2030 highlights the importance of combating climate change (Goal 13) and preserving biodiversity (Goal 15). One major threat is the decline of meadows and pastures, which historically supported rich biodiversity. Cemeteries, like Uppsala Old Cemetery, have historically been used as both grazing grounds and meadows, and now they still offer vital green spaces in urban areas that support biodiversity. The Church of Sweden recognizes this decline and includes biodiversity conservation in its climate action plan, promoting meadow creation on church properties, reflecting a shift from anthropocentric to biocentric ethics, valuing all forms of life and fostering a healthier ecosystem for future generations.

PROBLEM: Biodiversity in Sweden is severely threatened by climate change and human alterations to the landscape. Particularly sensitive ecosystems, such as meadows and pastures, have dramatically declined over the past century. This decline endangers many species that rely on these habitats. Historically, cemeteries and other burial grounds have served as places for biodiversity, as they often provide undisturbed green spaces in densely populated areas. Uppsala Old Cemetery is an example where animals once grazed, contributing to maintaining the land in a natural state that supported the ecosystem.

Today, these areas still play an important role, not only as places for recreation and remembrance of the deceased but also in preserving endangered species and biotopes. The Church of Sweden has identified the loss of biodiversity as a pressing issue and has incorporated measures to establish meadows in cemeteries as part of its climate action plan. By creating meadows, the church aims to promote species diversity and foster a more sustainable environment for both people and nature. This shift reflects an ethical transition from an anthropocentric perspective to a more biocentric one, where all life is valued, and efforts are made to promote biodiversity and resilient ecosystems.

PURPOSE AND RESEARCH QUESTIONS: The purpose of this study is to investigate the legal and practical conditions involved in establishing meadow plantings in cemeteries, and how the specific characteristics of these sites are utilised in the Church of Sweden's climate adaptation efforts. The aim is to examine the limitations and opportunities the Church faces in relation to Chapter 4 of the Swedish Cultural Heritage Act. The study explores how this work is being conducted at Berthåga Cemetery and Uppsala Old Cemetery, two sites with different conditions for climate adaptation. The creation of meadows in cemeteries to promote biodiversity is analysed from a biocentric perspective. In landscape architecture, the concept of *genius loci* is used to examine and understand the unique conditions and inherent qualities of places. This study employs different forms of *genius loci* to explore the concept of character as defined in the Cultural Heritage Act from a landscape architectural perspective.

The study's objectives are summarised in the following two research questions:

- How can a biocentric approach contribute to biodiversity efforts in cemeteries regulated by Chapter 4 of the Swedish Cultural Heritage Act?
- How can *genius loci* be used as a tool in the development of cemeteries?

THEORIES: The study used two theoretical frameworks: one as a scientific and philosophical theory, Biocentrism, and one from the point of view of a landscape architect, Genius loci. Biocentrism is the philosophy of giving all life a moral standing, and presents humankind as the

guardian of all lifeforms, regardless of shape or form. In this study, biocentrism is used to investigate how this world view can affect action for change when addressing the effects of climate change. *Genius loci* is a way of talking about, and valuing, a place for its inherent values. These values can vary and are therefore, in this study, given different names as defined by Isis Brook. *Genius loci* is used to interpret the answers from the interviews, as well as investigate different motivations for establishing meadow plantings on the cemeteries chosen for this study.

METHODS: The methods which this study used were by a review of relevant literature, and byways of semi structured qualitative interviews. By using a literature review, the study gained a theoretical foothold by studying up-to-date data. The interviews were held to bridge the gap between theoretical information and practice of climate work on Swedish cemeteries, both with representatives of the Swedish Church and the county administrative board of Uppsala city.

ANALYSIS: After analysing the interviews conducted with the County Administrative Board of Uppsala city, and employees of the Church of Sweden, we identified a key difference in how these organisations approach their external environments. A central conflict emerged between anthropocentric and biocentric perspectives, as highlighted by the interview material. The decision-making process of the County Administrative Board, in this study in relation to ecclesiastical cultural environments, is rooted in an anthropocentric framework, focusing primarily on human-created heritage. In contrast, the Church of Sweden's management practices demonstrate the shift in values, showing that it is possible to prioritise biodiversity through Biocentrism within these culturally significant spaces. The Church of Sweden's approach reflects a broader understanding of the importance of ecological balance. Through their management work, they exhibit an openness to changing practices in favour of promoting biodiversity, indicating a departure from purely human-centred perspectives. The individuals responsible for the management on these cemeteries who participated in this study, demonstrated significant knowledge regarding how to integrate ecological considerations into their daily work. Without explicitly naming it, they apply the concept of *genius loci*, where they were guided by a certain sense of place and adhered to a *gut feeling* deciding what fits and what doesn't fit on their respective cemetery. This allows them to carefully adapt management practices in ways that not only preserve cultural heritage but also enhance biodiversity, ensuring that both historical and ecological values are respected.

DISCUSSION: The work carried out within the Church of Sweden has a biocentric and climate-focused foundation, and the concept of *genius loci* could serve to connect the cultural heritage of cemeteries to their natural surroundings. This approach can act as a bridge between nature and culture. Meadows, as a landscape feature, exemplify this connection; they are a natural environment closely tied to human activity. Without human intervention, meadows would not exist, which presents a challenge when it comes to legislation. In cases concerning nature, the County Administrative Board interprets the Environmental Code, while for cultural environments, it refers to the Cultural Heritage Act. Meadows in ecclesiastical cultural environments risk falling between these two legislative frameworks, as they could be considered under the jurisdiction of both.

However, a potential solution lies in the fact that the Cultural Heritage Act was previously known as the Cultural Monuments Act. The name change, which now includes the term "environment," suggests that the law should encompass the role of the landscape within the cultural environment, where "environment" refers to the intersection of nature and culture—a cultivated environment. In this context, biocentric work that promotes biodiversity can align with Chapter 4 of the Cultural Heritage Act. This interpretation allows for an understanding of how cultural heritage sites like cemeteries can support ecological sustainability without compromising their historical significance.

Sammanfattning

I denna studie undersöks kulturmiljölagens funktion och begränsningar, Svenska kyrkans klimatanpassning av kyrkliga kulturmiljöer genom ängsplanteringar, och länsstyrelsens roll i att integrera natur- och kulturvård. Fokus på ängsytor valdes då de är mer tåliga mot klimatförändringar och för att ängsmarkerna i Sverige har minskat.

Två kyrkogårdar i Uppsala, Berthåga och Uppsala gamla kyrkogård, studeras för att förstå hur lokala förutsättningar påverkar möjligheten att anlägga ängsytor. Studiens teori utgår ifrån biocentrismen och från *genius loci* för att tolka, analysera och diskutera klimatanpassning av kyrkogårdar genom plantering av ängar. Genom intervjuer och litteraturstudier analyseras hur Sveriges klimatåtaganden enligt Agenda 2030 kan komma i konflikt med kulturmiljölagstiftningen, för länsstyrelsens klimatarbete i dess klimatfärdplan, och hur Svenska kyrkans klimatanpassningsarbete enligt organisationens klimatfärdplan kan hindras av lagens nuvarande formuleringar. Klimatanpassning av kyrkogårdar undersöks utifrån biocentriska argument och genom att identifiera *genius locis* roll på respektive kyrkogård. Slutligen diskuteras hur kulturmiljölagens roll som hinder kan överbryggas för att möjliggöra högre biodiversitet utan att äventyra de kulturhistoriska värdena.

Nyckelord: kulturmiljölagen, kyrklig kulturmiljö, kyrkogård, Uppsala länsstyrelse, Svenska kyrkan, genius loci, biocentrism, antropocentrism, biologisk mångfald, äng, klimatåtgärd.

Förord

Sommaren 2023 arbetade Sofie på kyrkogård och där såg hon en sak – gräsmatteytorna var torra och uppbrända, och de växter som klarade av dessa torra miljöer var typiska ängsväxter, såsom liten blåklocka. Dessa klipptes dock alltjämt ner. Vid samtal visade det sig att detta grundades i normativa tankar kring estetiska uttryck, helt enkelt hur en kyrkogård skulle se ut, med kortklippta gräsmattor. Vid vidare efterforskning återfanns Svenska kyrkans färdplan för klimatet där ängsplanteringar var uppräknat som ett av de tillvägagångssätten man hade för att bidra till den biologiska mångfalden. Där stod det även att man skulle anlägga äng ”där det går”. De orden visade på en vilja att förändra men också att det fanns motstridigheter. Där väcktes följaktligen frågan som haft central plats i utvecklandet av studien: var går det?

Följande arbete är framtaget i sin helhet av båda textförfattarna, efter att Sofie fick med sig Oskar på valet av ämne.

Innehållsförteckning

Innehållsförteckning	7
1. Inledning	9
1.1 En föränderlig värld till följd av mänsklig påverkan	9
1.2 Problembeskrivning	10
1.3 Syfte & Frågeställning	12
1.4 Avgränsning	12
2. Bakgrund	14
2.1 Kulturmiljölagen – regelverk för förvaltning av kulturmiljöer	14
2.2 Länsstyrelsens färdplan - för ett hållbart län	15
2.3 Svenska kyrkans färdplan för klimatet	16
2.4 Kyrkogårdarna i studien	18
2.4.1 Berthåga kyrkogård	18
2.4.2 Uppsala Gamla kyrkogård	19
2.5 Äng – en allt ovanligare naturtyp	19
2.5.1 Hur äng definieras – exempel och definition för studien	19
2.5.2 Naturtyp med nyckelroll	20
2.5.3 Ängens olika värden	21
3. Teori	23
3.1 Etiskt ramverk – biocentrism	23
3.1.1 Biocentrism – omsorg för allt liv	23
3.1.2 Teorins relevans för studien	24
3.2 Landskapsarkitektoniskt ramverk - <i>Genius loci</i>	26
3.2.1 <i>Genius loci</i> – historia och definitioner	26
3.2.2 <i>Genius loci</i> i denna studie	27
3.2.3 Teorins relevans för studien	30
4. Metod	32
4.1 Litteraturoversikt	32
4.2 Insamling av data - Kvalitativ intervju	33
5. Analys	36
5.1 Intervjun med representant vid Länsstyrelsen	36

5.2	Intervjuerna med representanter vid Svenska kyrkan	38
5.2.1	Kyrkans biocentriska klimatarbete	38
5.2.2	<i>Genius loci</i> i olika former på kyrkogårdarna	39
5.3	Kulturmiljölagen – av människan för det av människan skapat	43
5.3.1	Utmaningar med kulturmiljölagens nuvarande utformning	43
5.3.2	Kulturmiljölagen och klimatet	44
5.3.3	Sammanfattande analys av kulturmiljölagens roll	44
6.	Resultat	46
7.	Diskussion	49
7.1	Kyrkogården - en mötesplats mellan natur och kultur	49
7.2	Teori- och metoddiskussion	50
7.2.1	Studiens teorier	50
7.2.2	Studiens metoder	51
8.	Slutsats – avslutande diskussion	53
	Referenser	55
	Populärvetenskaplig sammanfattning	59
	Tack 60	
	Bilaga - Intervjufrågor	61

1. Inledning

Kapitel 1 innefattar studiens inledning, problembeskrivning, syfte, frågeställning, och avgränsningar. Här introduceras arbetets ämne och nödvändig information förklaras.

1.1 En föränderlig värld till följd av mänsklig påverkan

Jorden har gått igenom flera geologiska tidsåldrar och den tidsålder som vi befinner oss i nu benämns som antropocen (Boslaugh 2024). Själva ordet antropocen kan översättas till *människans tidsålder* efter grekiskans *antropos* som betyder människa och *cen* som betyder *ny* (Jones 2003). Detta syftar till människans påverkan på planeten som har format den fysiska miljön i syfte att gynna människans fortlevnad (Boslaugh 2024). Inom miljöetiken benämns människan, och därmed den antropocena tidsåldern, som orsaken till alla miljörelaterade problem, störningar av ekosystem och klimatförändringarna (Beck 2013).

Stora antal ekosystem genomgår betydande förändringar. De bryts upp från stora till små habitat, fragmenteras, och minskar på grund av människors levnadssätt, städernas utbredning och förtätning (Cardoso et al. 2020). Den ökade växthuseffekten bidrar även till det allt varmare klimatet och får omfattande konsekvenser för den svenska naturmiljön, något som inte bara påverkar livsmiljöerna för olika arter, utan sätter även hela populationer i fara. Detta innebär risk för utrotning, minskning i antal eller arters migration till nya områden (Bergström et al. 2020).

Anpassning till de nya förutsättningarna, som klimatförändringarna medför, sker på flera olika nivåer i samhällsstrukturen, från kommunal till statlig nivå. Den nuvarande situationen för den biologiska mångfalden är grav, med en alarmerande ökning av djur-, växt, och insektsarter som riskerar att försvinna för gott (Cardoso et al. 2020). År 2015 skrev FN:s medlemsländer på Agenda 2030 (FN u.å.a), innehållande 17 mål för en hållbar samhällsutveckling. I Agenda 2030 redogörs det för både vad ländernas åtaganden är och vad man kan göra på individnivå. Målen innefattar flera olika delar i arbetet med hållbar utveckling. Mål 13 och 15 hanterar motverkandet av klimatförändringar respektive gynnandet av den biologiska mångfalden. I mål 13 innefattas delmål som rör hur samhället och dess invånare kan anpassa sig för att motverka klimatförändringarna (FN u.å.b). Till stor del

handlar målet och dess delmål om extremväder samt hur samhällen ska bli mer resilienta mot dess konsekvenser. Mål 15 berör den biologiska mångfalden och ekosystem, och hur de kan bevaras (FN u.å.c). Målet innefattar åtgärder som syftar att förhindra att den biologiska mångfalden minskar, samt att begränsa att naturtyper som inte gynnar den från att breda ut sig. Arbetet med detta mål fokuserar på att ta fram strategier för bevarandet av känsliga ekosystem och biologisk mångfald (ibid.).

Ett av hoten mot den biologiska mångfalden framkommer i samband med ängs- och betesmarker (Dániel-Ferreira et al. 2023). Dessa områden, som historiskt sett har varit rika på biologisk mångfald, har genomgått en substantiell reduktion från tidigt 1900-tal (ibid.). Denna nedgång innebär att de många arter som är beroende av dessa specifika livsmiljöer nu står inför hot, vilket understryker behovet av att skydda, bevara, och även återskapa dessa unika miljöer.

Historiskt sett har ängen varit en del av miljön på vissa kyrkogårdar, ett sådant exempel är Uppsala gamla kyrkogård, där djur betade mellan gravarna (Svenska kyrkan 2023b). Kyrkogårdarna och andra begravningsplatser är fortsatt en betydande del av de offentliga rummen, och tillhandahåller lugna grönområden i den urbana miljön (Svenska kyrkan 2010). Utöver att fungera som viloplats för bortgångna, utgör de också platser för lugn rekreation med huvudsyfte att minnas de döda och behandla känslorna när någon har gått bort. Kyrkogårdar och andra begravningsplatser har även en central roll för att bevara biologisk mångfald, och utgör en miljö för hotade biotoper, som i nuläget minskar kraftigt. Kyrkogårdarna gynnar därmed variationen av arter, och gynnar ett fortsatt rikt insekts- och fågelliv (ibid.).

Inom Svenska kyrkan finns den minskade biologiska mångfalden med som ett aktuellt problem i deras färdplan för klimatet (Svenska kyrkan 2019; Svenska kyrkan 2023c). En åtgärd som innefattas är anläggning av ängsmarker på kyrkogårdar, och motiveringen till detta baseras på ett förändrat etiskt förhållningssätt, från antropocentrism till biocentrism, för att gynna allt liv (Svenska kyrkan 2019).

1.2 Problembeskrivning

Klimatförändringarna, som följd av människans påverkan på planeten, resulterar i förändringar av habitat för både flora och fauna. Dessa förändringar medför en ökad risk för utrotning av arter, vilket innebär att klimatförändringarna har en negativ inverkan på den biologiska mångfalden. (Bergström et al. 2020). Det antropocentriska förhållningssättet till naturen leder därmed till en minskning av den biologiska mångfalden, där habitatförlust är en av de bidragande orsakerna (Dirzo et al. 2014). I enlighet med antropocentrismen ges människan en särställning och därav är naturen främst sedd som en källa till resurser (Boslaugh 2024). Detta

förhållningssätt kan kopplas till dagens förtätning av städer som leder till att grönytor försvinner. Den yta som städerna täcker har dubblerats sedan 1992 och detta är en bidragande orsak till expansionen av ytterligare infrastruktur som tar grönytor, såsom gräsmarker i anspråk (Dániel-Ferreira et al. 2023). Trots en ökad medvetenhet och vidtagna åtgärder har förlusten av biologisk mångfald dock inte avstannat (Rosengren 2022). Detta gäller på en global nivå, men även i Sverige är den biologiska mångfaldens tillstånd i ett fortsatt kritiskt läge, och omfattande insatser behövs för att vända den nedåtgående trenden (Naturvårdsverket 2015).

Denna problematik kring minskning av biologisk mångfald sker i olika bebyggda miljöer, vilka innefattas av olika regelverk och lagar. En sorts miljö i urbana miljöer är kyrkogården, som i egenskap av kulturmiljö regleras av 4 kap. i kulturmiljölagen (SFS 1988:950). Första stycket i 2§ lyder:

”Kyrkobyggnader och kyrkotomter skall vårdas och underhållas så att deras kulturhistoriska värde inte minskas och deras utseende och karaktär inte förvanskas.” (SFS 1988:950).

Utifrån 4 kap. i kulturmiljölagen regleras utvecklings- och förvaltningsarbetet av våra kyrkliga kulturminnen. Nyckelordet som innefattar problematiken gällande förändringsarbete i kyrkliga kulturmiljöer i förhållande till lagen, i citatet ovan, anser vi vara ordet karaktär, eftersom ordet i sig kan vara svårt att tolka. När ett ord, i detta fall karaktär, kan ha olika innebörd för människor öppnar det upp för att lagen tolkas olika mellan landets länsstyrelser och andra instanser, inte beroende av hur olika kyrkliga kulturmiljöer är utformade utan vad ordet karaktär betyder för de anställda på länsstyrelsen. Detta skulle även kunna bidra till svårigheter gällande vad som räknas som förvanskande av karaktär.

Enligt 1 kap. i kulturmiljölagen (SFS 1988:950) är Riksantikvarieämbetet den centrala myndighet som ansvarar för kulturmiljölagen och hur den används. Det är inte myndigheten i sig som stiftar eller uppdaterar lagar, det gör Sveriges riksdag, men det är Riksantikvarieämbetet som genom kulturdepartementet lägger fram förslag om ändringar i befintliga lagen som behandlar olika kulturmiljöer. Myndighetens uppdrag är att ”bevara, använda och utveckla kulturarvet.” (Riksantikvarieämbetet u.å.). Ordet utveckla tyder på att en del av uppdraget innefattar förändring av kulturarvet. Det blir av den anledningen viktigt att undersöka hur man vid tillståndsansökan tolkar begreppet karaktär och hur det påverkar möjligheten till förändring av kyrkliga kulturminnen.

Svenska kyrkan har i sitt klimatarbete etablerat en strategi där de bland annat planerar att anlägga ängsytter för att gynna den biologiska mångfalden (Svenska kyrkan 2023c). Organisationen vill med hjälp av ett biocentristiskt förhållningssätt arbeta mot att bli klimatneutrala 2027. Svenska kyrkan syftar att göra kyrkogården mer multifunktionell. Den ska inte bara utgöra en miljö för mänsklig rekreation, utan även gynna allt liv som kan tänkas dela ytan. En av åtgärderna att uppnå detta är genom att anlägga äng på kyrkogårdar i den mån det går (Svenska kyrkan 2023c).

I och med att en del av åtgärderna i Svenska kyrkans färdplan för klimatet innebär förändringar av utseendet av kyrkogårdar, riskerar detta att hamna i intressekonflikt med 4 kap. i kulturmiljölagen.

1.3 Syfte & Frågeställning

Syftet med arbetet är att undersöka lagmässiga och praktiska förutsättningar som föreligger vid anläggning av ängsytor på kyrkogårdar, och hur kyrkogårdarnas platsspecifika förutsättningar används i Svenska kyrkans klimatarbete. Detta för att studera begränsningarna och möjligheterna som Svenska kyrkan arbetar med i förhållande till 4 kap. i kulturmiljölagen. Studien syftar till att undersöka hur detta arbete går till på Berthåga och Uppsala gamla kyrkogård, två kyrkogårdar med olika förutsättningar för sitt klimatanpassningsarbete. Anläggandet av äng på kyrkogårdar för att gynna biologisk mångfald, undersöks i studien utifrån ett biocentriskt perspektiv. Inom landskapsarkitekturen används begreppet *genius loci* för att undersöka och se platsers unika förutsättningar och inneboende kvaliteter (Hunt 2022). I denna studie används olika former av *genius loci* för att undersöka begreppet karaktär i kulturmiljölagen utifrån ett landskapsarkitektoniskt perspektiv.

Studiens syfte har mynnat ut i dessa två frågeställningar:

- Hur kan ett biocentriskt synsätt bidra till arbete för biologisk mångfald på kyrkogårdar, vilka regleras av 4 kap. i kulturmiljölagen?
- Hur kan *genius loci* användas som ett redskap vid utveckling av kyrkogårdar?

1.4 Avgränsning

Nedan listas arbetets avgränsningar utifrån olika teman:

- Lagmässigt: Arbetet avgränsas huvudsakligen till 4 kap. i kulturmiljölagen, då det är denna lagstiftning som länsstyrelsen följer vid beslutsfattande gällande ansökningar om förändringar på kyrkogårdar och begravningsplatser. För att kyrkogårdarna ska vara relevanta inom ramen för detta arbete görs urvalet inom arbetet med krav på att det är skyddade av 4 kap. i kulturmiljölagen (SFS 1988:950).
- Geografiskt område: Arbetet avgränsas geografiskt till de två kyrkogårdarna Berthåga och Uppsala gamla kyrkogård som båda är belägna i Uppsala.

- Organisatoriskt: Båda kyrkogårdarna ägs av Svenska kyrkan, och har därmed samma förvaltare och påverkas således av samma föreskrifter.
- Estetik och uttryck: Urvalet skedde med krav på att de inte skulle vara byggda i samma stil. Därav valdes en parkkyrkogård (Uppsala Gamla kyrkogård) och en landskapskyrkogård (Berthåga kyrkogård), med olika förutsättningar för att möjliggöra en jämförande analys och diskussion.

2. Bakgrund

I det här kapitlet förklaras förutsättningar i kulturmiljölagen, och länsstyrelsens uppdrag och klimatriktninjer. Vidare förklaras hur Svenska kyrkans riktlinjer, resonemang och mål är utformade, ängen som koncept, samt kyrkogårdarna i studiens historia. Detta görs för att klargöra på vilka grunder som studien utförts.

2.1 Kulturmiljölagen – regelverk för förvaltning av kulturmiljöer

Hanteringen av kyrkliga kulturmiljöer behandlas i 4 kap. i kulturmiljölagen. I enlighet med detta kapitel ska kyrkliga kulturminnen ”vårdas och underhållas så att deras kulturhistoriska värde inte minskas och deras utseende och karaktär inte förvanskas.” (SFS 1988:950). Utomhusmiljöer i de kyrkliga kulturmiljöerna benämns i denna lag med två separata begrepp, kyrkogårdar och begravningsplatser.

I 4 kap. i kulturmiljölagen betonas vikten av bibehållen karaktär, och att utseendet på kyrkogården inte ska förändras så att karaktären förstörs. Lagens tilltänkta funktion är att se till att det kulturella värdet i en kulturmiljö inte minskar, och vissa element i kulturmiljöer lyfts fram som särskilt skyddade enligt 4 kap. 3§ i kulturmiljölagen (ibid.)

I enlighet med 4 kap. 3§ i kulturmiljölagen omges alla kyrkor, och kyrkogårdar i angränsning till kyrkor som är byggda innan 1939 med särskilda regler och skydd, vilket betyder att utveckling och förvaltning av dessa miljöer måste ges tillstånd av länsstyrelsen. Kyrkor, kyrkogårdar och begravningsplatser byggda efter 1939 innefattas i andra paragrafer inom samma lag, men även för dessa måste tillstånd sökas om man vill utveckla eller ändra förvaltningen. Kravet på tillstånd förutsätter att kyrkobyggnaden eller kyrkogården anses ha kulturhistoriskt värde (ibid.) och det kulturhistoriska värdet avgörs av länsstyrelsen.

Länsstyrelsens uppdrag är, som representant för regering och riksdag, att ansvara för, utreda och reglera länets olika funktioner. Det är länsstyrelsen som reglerar skötsel av kyrkliga kulturminnen genom att tolka kulturmiljölagen, och utfärdar tillstånd vid ansökan om förändring av ett kulturminnes utseende eller gestaltning (Länsstyrelsen Uppsala 2023). Eftersom studien utförs i Uppsala innebär det att det är Uppsala länsstyrelse som tar beslut gällande större förändringar av den gestaltade miljön på länets kyrkogårdar och begravningsplatser.

2.2 Länsstyrelsens färdplan - för ett hållbart län

I anpassningen av samhället för nya klimatmässiga förutsättningar har länsstyrelsen tagit fram en färdplan ”för ett hållbart län” (Länsstyrelsen Uppsala u.å.a). Färdplanen innefattar åtgärder och löften som ska hjälpa till med att uppnå de mål som Sverige har på nationell nivå. Åtgärderna delas in i fyra delområden, som består av olika teman (ibid.):

- Minskad klimatpåverkan
- Ekosystem och biologisk mångfald
- Vatten
- Samhällsutveckling

I och med att ämnet för denna studie handlar om ängsmarker på kyrkogårdar, vilket huvudsakligen berör Minskad klimatpåverkan och Ekosystem och Biologisk mångfald, kommer inte Vatten eller Samhällsutveckling att avhandlas.

I åtgärden Minskad klimatpåverkan i programmet innefattas ett flertal åtgärder angående infrastruktur och produktion, men även punkter om kolinlagring i olika delar av samhället (Länsstyrelsen Uppsala 2023). I denna del av färdplanen är endast en av åtgärderna, åtgärd 12 ”Utforma skötsel av grönytor för att öka kolinlagring” (ibid.), relevant för frågan om att anlägga äng. Här skriver man ”Att göra om intensivt skötta och klippta gräsytor till mer ängsliknande ytor har stor effekt på biologisk mångfald och bör eftersträvas.” (Länsstyrelsen Uppsala 2023:44). Äng eller ängsliknande plantering ses här som ett alternativ som identifierats för dess positiva påverkan på biologisk mångfald, vilket stöds av forskning inom området (Jordbruksverket 2012:6; Ignatieva 2017; Lennartsson & Westin 2019:12; Marshall et al. 2023). Ett sätt för att även öka kolinlagring är att anlägga äng (Ignatieva 2017:11).

Ekosystem och biologisk mångfald är den åtgärd i färdplanen som på flest plan kan kopplas till anläggning av ängsmark. Ängar som sköts regelbundet är viktiga för den biologiska mångfalden och som uppskattade habitat för många insekter och djur. I åtgärdsprogrammet för Ekosystem och biologisk mångfald återfinns 17 delmål för att nå länsstyrelsens övergripande mål för Agenda 2030 (Länsstyrelsen Uppsala 2022).

Färdplanen innefattar åtgärder som på olika sätt ska bidra till klimatanpassning av samhället. De berör allt från mål att bli fossilfria till att öka biologisk mångfald (Länsstyrelsen Uppsala 2022). Det är åtgärderna för att öka biologisk mångfald som är relevanta för denna studie, eftersom de innebär satsningar på biologisk mångfald i stads- och samhällsplaneringen, parker, grönområden och i infrastrukturen (ibid.). Anläggningen av ängsplanteringar på kyrkogårdar görs för att öka biologisk mångfald, vilket hade bidragit till länsstyrelsens arbete med det.

2.3 Svenska kyrkans färdplan för klimatet

Klimatförändringarna innebär att våra samhällen och dess befolkning behöver anpassa sig till nya premisser. Extremväder och väderfenomen riskerar att bland annat förstöra det kyrkliga kulturarvet genom översvämningar och värmeböljor (Svenska kyrkan 2023c:9). Förmågan att underhålla och bedriva verksamhet kan allvarligt påverkas både långsiktigt och kortsiktigt. I sitt anpassningsarbete har Svenska kyrkan tagit fram en färdplan innehållande tre övergripande mål som ska ha nåtts senast 2030 (Svenska kyrkan 2023c:4). Den utgår från Agenda 2030. Färdplanen redogör för hur Svenska kyrkan som organisation har förankrat sitt klimatarbete, både i FN:s styrdokument och i bibeln.

Det är i Svenska kyrkans färdplan som ett biocentristiskt perspektiv motiveras och diskuteras. Teologiskt härleds övergången från en människocentrerad värdegrund till en som innefattar allt liv, eftersom det ses som skapat av Gud (Svenska kyrkan 2019:62). I och med framtagandet av färdplanen vill Svenska kyrkan ta ställning för att det krävs en förändring av de värderingar som styr samhället, både på lokal och global nivå (Svenska kyrkan 2023c). Den människocentrerade, antropocentriska, värdegrunden anser man både inom Svenska kyrkan och forskningen (Beck 2013; Dirzo et al. 2014; Bergström et al. 2020; Cardoso et al. 2020; Dániel-Ferreira et al. 2023), vara anledningen till klimatförändringarna. Inom Svenska kyrkan ser man färdplanen som ett sätt att redogöra för sitt arbete med att klimatanpassa hela organisationen, och samtidigt vara ett ställningstagande för att visa att detta värderingsskifte är genomförbart (Svenska kyrkan 2023c).

Rent praktiskt innebär färdplanen som Svenska kyrkan tagit fram för sitt arbete med att bli klimatneutral senast 2030 ska uppnås i tre steg; 2020–2023, 2024–2027 och 2028–2030 (Svenska kyrkan 2023c). Fram till slutet av 2027 har organisationen bestämt att konsekvenserna av klimatförändringarna för kyrkliga kulturmiljöer ska ha undersökts färdigt (ibid.). En del i deras arbete för klimatneutralitet innefattar att etablera dialog med de valda företrädarna för befolkningen, för att kunna samarbeta bättre i klimatarbetet (Svenska kyrkan 2023c). Till 2027 vill man även vara förberedd på konsekvenserna av de nya klimatförutsättningarna och mer extremt väder (ibid.).

I färdplanen uttryckte Svenska kyrkan ett ställningstagande om dess roll i den antropocena eran:

”Naturens rättigheter ska förstås som en komplettering av rättighetsbärare och inte i konkurrens med mänskliga rättigheter. Engagemanget för naturens rättigheter ökar och det reflekteras i tilltagande omfattning också i den kristna ekumeniska världen som instrument för att respektera den mer-än-mänskliga skapelsen i sin egen rätt.” (Svenska kyrkan 2023c:11)

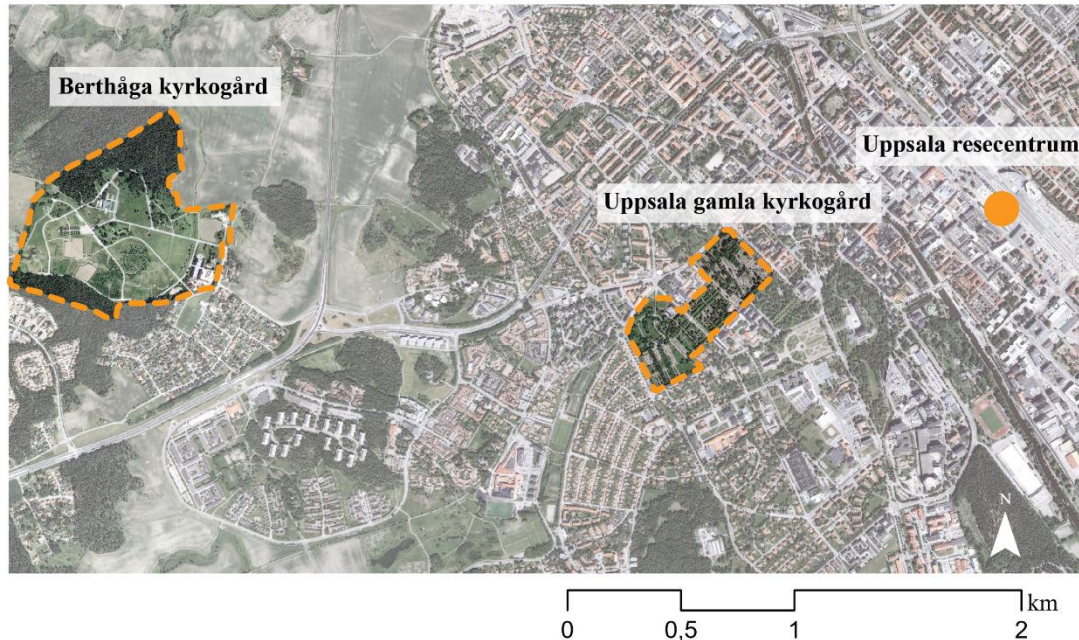
Citatet ovan visar att Svenska kyrkan har identifierat att naturen bör tillskrivas rättigheter, men inte för att konkurrera med mänskliga rättigheter, utan för att

existera i samklang. Det här är ett biocentristiskt sätt att se på omgivningen. Svenska kyrkan hävdar att det är den ”mer-än-mänskliga skapelsen” (Svenska kyrkan 2023c:11), men härleder det till att tillskriva naturens rättigheter, vilket är en biocentristisk handling, som en motreaktion mot den antropocentriska etiken.

Färdplanen genomsyrar merparten av organisationens arbete i och runt byggnader, samt hur begravningar genomförs. Svenska kyrkan är den huvudsakliga huvudmannen för begravningsverksamheten i Sverige, och förvaltar över 3000 kyrkogårdar och begravningsplatser. Den har ett ansvar för att förvalta begravningsplatser på ett hållbart sätt. De är ofta högintensivt skötta och genererar därför utsläpp från fossilt drivna fordon och maskiner samt stora mängder avfall. Förvaltningen av kyrkogårdar och begravningsplatser ska genomföras och utvecklas på ett sätt som är både klimatsmart och som bevarar och utvecklar den biologiska mångfalden. I Svenska kyrkans arbete har ängar och ängsplanteringar identifierats som en åtgärd för att öka den biologisk mångfalden, i och med det är en naturtyp som uppskattas av många insekter och smådjur (Svenska kyrkan 2023c). I organisationens förvaltningsarbete i färdplanen strävas det mot att anlägga ängsplanteringar där möjligheten finns (ibid.).

2.4 Kyrkogårdarna i studien

Nedan följer beskrivningar av de två kyrkogårdarna, Berthåga kyrkogård och Uppsala gamla kyrkogård, som är med i studien.



Figur 1. Orienteringskarta med Berthåga kyrkogård och Uppsala gamla kyrkogård markerade utifrån Fastighetskartan Bebyggelse latest (shp). © Lantmäteriet. Bakgrundsbild: Ortofoto RGB 0.25/0.50 m latest (tif) Orthophoto © Lantmäteriet (2011).

2.4.1 Berthåga kyrkogård

Berthåga kyrkogård ligger i Berthåga, i utkanten av Uppsala och invigdes 1965 (Svenska kyrkan 2023a). Kyrkogården är ritad av landskapsarkitekten Ulla Bodorff, och är en 54 hektar stor landskapskyrkogård, som skapades för att efterlikna det omgivande uppländska landskapet, både i topografi och i växtval (Svenska kyrkan 2023a; Forslund et al. 2014). På den äldre delen krävs det tillstånd för att ändra skötsel eller förvaltning, eftersom den omfattas av 4 kap. i kulturmiljölagen.

2001 utökades Berthåga kyrkogård och det nya området är ritat av arkitekterna Monica Sandberg och Nils Odén (Svenska kyrkan 2023a). Det var då som kyrkogården fick sina olika delar för olika religioner (bahá'i, judisk, katolicism, islamsk), minneslunden och "Trädkyrkan" (ibid.). "Trädkyrkan" är den plats som skapats för att efterlikna domkyrkan i Uppsala, med träd i stället för pelare och klippt häck i stället för väggar (Svenska kyrkan 2023a). "Trädkyrkans" syfte var att skapa en plats där ceremonier kunde äga rum, oavsett tro eller kultur (ibid.). Under expansionen anlades även en urnkyrkogård i skogen i kyrkogårdens nordöstra del.

Skogsdammen är en plats där man kan ta del av naturen och dess djurliv (Svenska kyrkan 2023a). Klockstapeln, ritad av konstnären Olof Hellström, och de två kapellen, ritade av Kurt von Schmalensee, är byggnader på kyrkogården som utgör landmärken i landskapet (ibid.).

2.4.2 Uppsala Gamla kyrkogård

Uppsala gamla kyrkogård är en parkkyrkogård och omfattar 14 000 gravplatser på en yta ca 18 hektar stor (Svenska kyrkan 2023b). Hela denna kyrkogård är skyddad av 4 kap. i kulturmiljölagen (SFS 1988:950). Den har ”enkel utformning och öppen, parkliknande planlösning, som antingen har formats medvetet eller utvecklats över tid.” (Forsslund et al. 2014:22). Den är indelad i kvarter och ramas in av gångar kantade av trädalléer (Forsslund et al. 2014). Kyrkogårdens markmaterial består av grus på den gamla delen och kortklippta gräsytor på den nya delen, förutom i listerna mot kyrkogårdens gränser som nyligen fick ängskaraktär. Enligt Svenska kyrkan (2023b) var denna kyrkogård för de fattiga, eftersom den vid anläggning låg utanför staden. Kyrkogården var då både en begravningsplats och betesmark för djur, som bodde i ladorna på den gata som idag heter Kyrkogårdsgatan (Svenska kyrkan 2023b). Det är på denna kyrkogårds äldre del, öster om Villavägen, som ett stort antal uppmärksammade och kända personer ligger begravda, bland annat Gösta Knutsson och Dag Hammarskjöld (ibid.).

Nya delen av kyrkogården, väster om Villavägen, började tas i bruk ca 1900 och kallades vid detta tillfälle Ängskyrkogården (ibid.). Den har utvecklats över en längre tid och fått nya delar allteftersom mer begravningsplatser har behövts. På den nya delen anlades Estoniaplatsen efter olyckan 1994, Stillhetens kapell där de flesta av dagens begravningar sker, och kyrkogårdens minneslund (ibid.).

2.5 Äng – en allt ovanligare naturtyp

I detta delkapitel redogörs för ängen ur olika aspekter. Definition, underkategorier, dess historiska roll för oss människor och djur, hur den värdesätts och att äng som naturtyp har blivit allt ovanligare.

2.5.1 Hur äng definieras – exempel och definition för studien

En äng är en naturtyp som definieras på olika sätt. Enligt Jordbruksverket är den vanliga definitionen ”en slättermark som inte gödslats, kultiverats eller såtts in med främmande arter” (Jordbruksverket 2012:7). Definitionen anses dock vara för smal. Den utökades av den anledningen till ett paraplybegrepp för att innefatta naturmark med ”allt från utmagrade men tidigare gödslade åkrar och slagna vägrenar till mer traditionella slättermarker som lövängar och slagna kärr” (Jordbruksverket 2012:7). Jordbruksverkets definition hade enligt dessa två citat ändrats från att den

innefattade slåttermark som inte gödslats till ett bredare begrepp, som inkluderade marker som tidigare gödslats men sedan utmagrats. Fokus enligt Jordbruksverket föreföll vara på att jorden är mager och att den fått sås naturligt. Att den inte hade kultiverats tycks ha släppts som del i definitionen eftersom den numera innefattade *utmagrade men tidigare gödslade åkrar* (Jordbruksverket 2012:7).

2.5.2 Naturtyp med nyckelroll

Ängen har en historisk betydelse för det cirkulära kretsloppet som skedde inom jordbruket (Jordbruksverket 2012:6). I och med rationaliseringen av jordbruket har detta kretslopp brutits men ängen har fortsatt en viktig roll, både som boplats och föda för pollinatörer, som pollinerar matväxterna i jordbrukets och för den biologiska mångfalden, eftersom den innehar en hög biodiversitet (Jordbruksverket 2012:6; Lennartsson & Westin 2019:12). Den artrikedom som återfinns i dessa marker är bland de mest artrika i världen, och det beror på den långa kontinuiteten som finns in ängar (ibid.). Den höga biodiversiteten gör även ängen mer resiliert mot klimatförändringar (Jordbruksverket 2012:6; Lennartsson & Westin 2019:13). Människan kan gynnas av den biologiska mångfalden på ängsmark, eftersom det är en gynnsam plats för pollinatörer såsom bin och humlor (Jordbruksverket 2012:6). Ängsmarken kan även vara gynnsam i rekreativa syften för människan, då den kan ha en stressreducerande effekt (Jordbruksverket 2012:6).

”Slåttermarkens betydelse för biologisk mångfald betonas i bland annat flera åtgärdsprogram för hotade arter (ÅGP17). Flera av dessa arter, liksom många andra slåtterarter, utgör också ett biologiskt kulturarv, vilket hittills rönt mindre uppmärksamhet. Det finns stort behov av att koppla samman historia och ekologi i artbevarandet, vare sig målet är ÅGP-arter eller biologiskt kulturarv” (Lennartsson & Westin 2019:9)

Den slåtrade ängen har en nyckelroll för den biologiska mångfalden, och ses här ovan som en del av det svenska biologiska kulturarvet. Platsers historia och ekologi bör här kopplas samman, för att på så sätt gynna både artrikedom och det biologiska kulturarvet. I Sverige var arealen gräsmark över 2 miljoner hektar i slutet av 1800-talet och idag har detta reducerats till 270 000 hektar, vilket är en minskning ungefär 85 % (Antonson & Jansson 2011). Denna reduktion är ett hot mot växter, svampar, fåglar, och organismer i jorden (ibid.). Dessa är även knutna till kulturella och estetiska värden som även de försvinner i samma takt som djur och växtlighet minskar (Antonson & Jansson 2011:308). Hotet mot växt- och djursamhällen blir därmed ett hot mot det kulturella arvet.

Ängsmark gynnar den biologiska mångfalden (Jordbruksverket 2012:6; Marshall et al. 2023:2). För att gynna och bibehålla den biologiska mångfalden är (Jordbruksverket 2012) är ängsmarker dock beroende av skötsel i form av hävd. Ängens biologiska mångfald bidrar till, utöver ett rikt växt-, insekts- och djurliv, att mikroklimatet som ängen är placerad i blir mer resiliert för klimatförändringar

(ibid.). Artrikedomen på ängsmarker har mätts vid flera tillfällen. Ett sådant skedde vid Cambridge University i England, där gräsytan bakom King's College som anlades 1772 ersattes med en blomsteräng på 40% av gräsytan 2019 (Marshall et al. 2023:2). Den nyanlagda ängen följdes därefter i tre år för att undersöka den biologiska mångfalden, och vilka möjligheter ängsmarken hade att motverka vissa effekter av den globala klimatförändringen (Marshall et al. 2023:2). Den nyanlagda blomsterängen sköttes som slåtterängar hade gjorts traditionellt i östra England, vilket betyder att ängen slåtrades omkring första augusti (Marshall et al. 2023:3). Denna skötsel ledde till att mångfalden av växter på ängen var 3,6 gånger högre än kontrollgräsmattan två år efter ängens anläggning (Marshall et al. 2023:6). Denna studie visar att det är möjligt att anlägga äng i kulturmiljö.

Ängs- och betesmarkerna är några av våra allra mest artrika marker där hundratals växter, svampar, insekter och andra djur kan hitta boplats eller föda." (Naturvårdsverket u.å.b)

Ängen värden som bo- och födoplatser för insekter och djur, samt dess funktion som växtmiljö visar på hur den som naturtyp spelar en stor roll för biologisk mångfald. Ängens artrikedom anses vara beroende av att den inte plöjts eller gödslats (Jordbruksverket 2012; Naturvårdsverket u.å.b). Den blir då vad som kallas för naturbetesmark (ibid.). Vidare är ängens biologiska mångfald beroende av hävd, antingen genom att djur betar eller att människor slåtrar marken (Naturvårdsverket u.å.b).

Ängsmarken har stor potential att motverka vissa effekter av den globala klimatförändringen, samtidigt som den medför lägre skötselkostnader (Marshall et al. 2023:11–12). Vid en studie i Cambridge uppskattades en kontrollgräsyta ha 112 gånger högre koldioxidutsläpp än en anlagd äng (ibid.). Det var huvudsakligen på grund av att kontrollgräsytan sköttes precis som sådana ytor brukar skötas, vilket innebar en högintensiv skötsel där den klipptes ofta och gödslades (Marshall et al. 2023:11). Utöver betydligt lägre utsläpp vid skötsel av ängsmark, har ängsmarker större möjlighet att binda kol från atmosfären, samtidigt som den motverkar att insekts-, djur- och växtarter dör ut (Marshall et al. 2023:2). När forskarna vid Cambridge räknade ut hur mycket mindre universitetets skötselkostnader om alla gräsytor ersattes med ängsmark på alla campus i Cambridge, kom de fram till att universitetets skötselkostnad för dessa ytor skulle bli £51, 713 (662 508 kr vid publiceringen av forskarnas text) lägre (Marshall et al. 2023:11).

2.5.3 Ängens olika värden

Utvärdering av en ängs kvaliteter är beroende av ett flertal olika faktorer eller omständigheter, enligt Lennartsson och Westin (2019:12). Ett tillvägagångssätt vid utvärdering av slåttermark är att utgå från aspekter som man bedömer vara värdefullt att gynna i landskapet, och på så sätt värdera marken utifrån hur pass rik

den är på växter som man vill gynna (ibid.). Enligt Lennartsson och Westin (2019:12) är det naturtypen som kan styra det biologiska innehållet. Det är i synnerhet gäller de arter av växter, djur och insekter som ”har en nyckelfunktion för andra arter” (Lennartsson & Westin 2019:12) och arter vars överlevnad är oviss, och därav kräver mänskligt hjälparbete och stöd. Om man i uppskattningen av värdet tagit hänsyn till fler aspekter in utvärderingen hade den den ekologiska funktionen i naturtypen kunnat förbises. Utöver värderingen ovan är tillgången på mat, *mellanartsinteraktioner*, pollen och den fysiska strukturen på marken, beståndsdelar som spelar roll vid värdesättningen av naturtypen (ibid.).

Gamla bruksmetoder och lämningar i landskapet, det biologiska kulturarvet, kan också vara avgörande för hur en naturtyp värdesätts (Lennartsson & Westin 2019). Exempelvis kan skötseln av en slåttermark vara värdefull om artrikedom värdesätts, genom att inventera och följa hur arters populationer förändras över tid (ibid.). Ett annat sätt att uppskatta värdet av en slåttermark är att inventera vilka typer av förutsättningar det finns för olika växt- och djursamhällen som finns på ytan (ibid.). Växtarter som insekter är beroende av, eller växt- och markförhållanden. Det är dock en mindre exakt metod, eftersom man då undersöker förutsättningar för habitat snarare än faktiska arter i området (ibid.). Det kan ske på ett än mindre precist sätt, genom att titta på vilka skötselåtgärder som används för att underhålla ytan och på så sätt se vilken typ av miljö det skapar (ibid.). Vid skapandet av en viss miljö förutspås vilka arter som har den typen av miljö som habitat (ibid.).

3. Teori

I det här kapitlet presenteras de teorier som arbetet utgår ifrån. Respektive teorier introduceras och förklaras, följt av ett kapitel om dess relevans för studien.

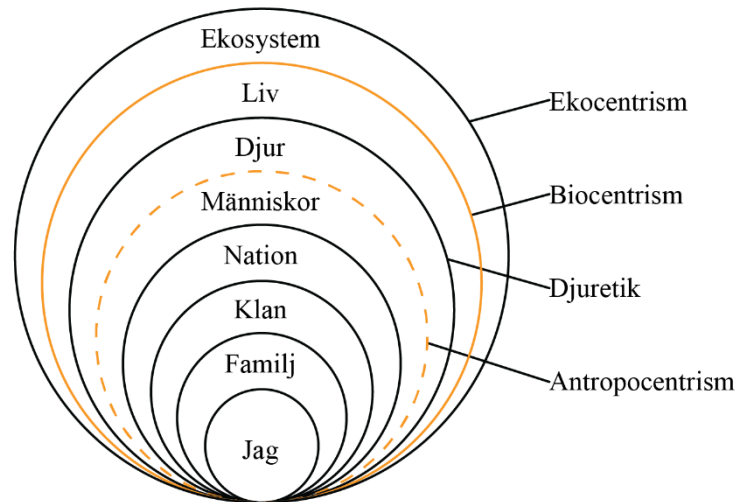
3.1 Etiskt ramverk – biocentrism

I det här delkapitlet förklaras studiens ena teori, biocentristisk etik, dess relevans för analysen och diskussion av det insamlade materialet.

3.1.1 Biocentrism – omsorg för allt liv

I tidigare kapitel lyftes antropocentrismen fram som del av den nuvarande geologiska tidsåldern, vilket innebär att den fysiska miljön formas efter människans behov. Precis som annat liv behöver människan tillgång till rent dricksvatten, mat och yta att bo på, vilket gjort att vi historiskt har bosatt oss på platser med hög biodiversitet (McDonald et al. 2008). Sedan industrialismens start under 1800-talet, har människan anpassat världen efter sina behov. Behövdes mer timmer för att bygga hus eller producera mer varor avverkades större arealer av skog, eller så breddade industrier ut sig (Hedenus et al. 2018).

Gränsen mellan olika etiska ramverk beror på vad vi människor anser ha moraliskt ansvar att värna om. Ett exempel som lyfts upp av Hedenus et al. (2018), är när FN:s deklaration över mänskliga rättigheter ratificerades 1948. Det ledde till att nationer som skrev på deklarationen behövde utvidga vilka medlemsländerna värnade om, från huvudsakligen landets invånare (Nation) till alla människor (Människor). Hedenus et al. (2018) har visualiserat skillnaden mellan olika etiska ramverk i så kallade omsorgscirklar (figur 2).



Figur 2. Figur som visar de olika omsorgscirklarna där etiska ramverk paras ihop med själva motivet för moralisk ställning. Här visas vad som räknas in i det biocentriska ramverket (Hedenus et al. 2018:75.)

I de innersta omsorgscirklarna återfinns, jaget, familjen, klanen, nationen och människan. Gränsen mellan människor och djur utgör gränsen mellan antropocentrism och djuretik. Om människan anser sig vara moraliskt ansvarig för djurens välbefinnande utvidgas omsorgscirkeln, och övergår från antropocentrism till djuretik (Hedenus et al. 2018).

Biocentrismen, till skillnad från antropocentrismen, ger människan rollen som moraliskt ansvarig för allt liv på jorden, och inte endast mot sin egen arts fortlevnad. På ett liknande sätt som en gräns dras mellan antropocentrism och djuretik, så dras en gräns mellan djur och liv i allmänhet, det vill säga mellan djuretik och biocentrism. Skillnaden mellan djuretik och biocentrism är således mellan att innefatta djur, eller att innefatta allt som lever, det vill säga växter, insekter och djur. Genom biocentrismen ges allt liv en moralisk ställning, och är på så sätt människans skyldighet att ansvara för (Hedenus et al. 2018).

3.1.2 Teorins relevans för studien

Den biocentriska etikmodellen utgör ena halvan av studiens teoretiska ramverk. Modellen bygger på filosofisk argumentation för hur olika former av liv värdesätts eller gynnas, vilket tillåter studien att använda denna argumentation som en del av dess teoretiska verktyg.

Valet av etikmodell gjordes för att frånga den antropocentriska etiken, för att i stället se till naturens rättigheter, och inte enbart lyfta fram vad vi människor kan tjäna på den. Det etiska ramverket används för att understödja argumentation för anläggning av ängsmark och biologisk mångfald. Modellen innebär att människan

är etiskt och moraliskt skyldig att värna allt liv. Eftersom modellen inkluderar både djur och växter så ger den ett relevant synsätt för arbetet. Detta för att skifta fokus från enbart de ekosystemtjänster som ängen bidrar med. Biocentrismen används, tillsammans med studiens andra teori, som en av källa för att finna argument till anläggningen av äng på kyrkogård. Det kommer att underlätta undersökandet av konflikter som uppstår vid anläggande av ängsytor på kyrkogårdar.

I formandet av detta som en teori undersöktes även ekocentrismen, som kan ses ytterst i omsorgscirkeln (Hedenus et al. 2018). Det etiska ramverket bygger på att värna om alla beståndsdelar i olika ekosystem, det vill säga att det endast gynnar människor i de situationer där människan spelar en roll för ett ekosystems funktion (ibid.). Biocentrismen valdes då vi tolkar Svenska kyrkans utredningar, litteratur och argumentation, som ligger till grund för organisationens förvaltningsarbete, som biocentristisk (Svenska kyrkan 2023a). Svenska kyrkans färdplan är utformad för att gynna allt liv, även om målet med detta är att återställa och värna om ekosystems funktioner, så är det med biocentriska handlingar som organisationen vill åstadkomma det. Biocentrismen är även mer relevant än ekocentrismen för denna studie eftersom denna studie undersöker förvaltningsarbete som motverkar klimatförändringarnas hot och konsekvenser.

Appliceringen av teorin kommer att kunna ske genom att undersöka vad som kan göras för att underlätta för att både växter och djur ska gynnas under rådande klimatförändringar. Studiens resultat analyseras och diskuteras utifrån den biocentriska etikmodellen, det vill säga ur ett perspektiv innefattar allt liv.

Tanken om att inte diskriminera i värnandet av växters och djurs möjlighet till att kunna leva obehindrat är biocentristisk. Det biocentristiska ramverket kräver att människan anammar sin roll som förvaltare av djurs och växters framtid. Arbetets fokus är ängsmark på kyrkogårdar, vilket utforskas med ett etiskt ramverk för att utforska detta. Detta för att utforska de normer som finns inom utformandet av kyrkogårdars arbete med biologisk mångfald utifrån etiska argument (Jansson & Randrup 2020:94–95). Det etiska ramverket lägger här grunden att utifrån ett biocentristiskt perspektiv med fokus på att bevara den ekologiska mångfalden. Undersökning av strävan att frångå den antropocena tanken om att naturen är underkastad människan och dess behov, för att i stället se människan som en del av en helhet där liv i alla dess former är vårt ansvar att bevara, kan vara ett verktyg för att söka argument för klimatarbete (Hedenus et al. 2018).

Vi befinner oss i antropocen, med allt vad det innebär, och det har tagit oss dit där vi är idag. Teorin valdes för att se och tolka världen utifrån ett nytt förhållningssätt. Valet mellan ekocentrism och biocentrism stod mellan att fokusera på ekosystem och klimatet (ekocentrism), eller fokusera på biologisk mångfald och liv i allmänhet (biocentrism). Utifrån den litteratur/uttalande/biskopsbrev tolkar vi Svenska kyrkans arbete som biocentristiskt, vilket avgjorde valet mellan de två etikmodellerna.

3.2 Landskapsarkitektoniskt ramverk - *Genius loci*

Nedan förklaras studiens andra teori, *genius loci*, utifrån Alexander Popes, Ian Thompsons och Isis Brooks definitioner och diskussioner om vilka former som *genius loci* kan anta. Delkapitlet avslutas med genomgång av teorins relevans för studien.

3.2.1 *Genius loci* – historia och definitioner

“To build, to plant, whatever you intend, to rear the Column, or the Arch to bend,
To swell the Terras, or to sink the Grot; In all, let Nature never be forgot.
Consult the Genius of the Place in all, that tells the Waters or to rise, or fall,
Or helps th' ambitious Hill the heav'n to scale, Or scoops in circling theatres the Vale,
Calls in the County, catches opening glades, join willing woods, and varies shades from
shades, Now breaks or now directs, th' intending Lines; Paints as you plant, as you work,
designs.” (Pope 1731)

På detta sätt skrev den engelske poeten Alexander Pope (1731) om *genius loci*, vilket kom att definiera hur begreppet använts sedan dess. *Genius loci*, eller platsens själ som den översätts från latin, är ett begrepp som återfinns i många tolkningar och skepnader, varav en av skepnaderna är inom landskapsarkitekturen (Hunt 2022). Vad Pope menade i brevet tros inte vara en ande (ibid.), utan platsens unika förutsättningar och inte glömma bort den natur som format den. Till en början är det ett begrepp associerat med religionen i det gamla romarriket (Hunt 2022), och syftade till en sorts ande som befann sig på en viss plats. Det var till den som en seger dedikerades, och den kunde representeras av symboler och skulpturer vid altare (ibid.).

Inom den moderna landskapsarkitekturen är *genius loci* en princip som kan definieras som “the Single Agreed Law of Landscape Architecture” (Thompson 2009:216), det vill säga den enda lagen inom landskapsarkitekturen som det finns konsensus om. Det skulle betyda att *genius loci* skulle vara det enda en hel yrkeskår kunde enas om spelade roll vid en gestaltning av en plats, vilket Thompson har undersökt i en tidigare studie (2000). Studien visade att *genius loci* inte var ett begrepp som förekom särskilt ofta (ibid.) vid beskrivning av vilka faktorer som påverkade gestaltning av en plats. Avsaknaden av *genius loci* ser Thompson till en början som ett bevis på hur överskattat den var som princip, men vid noggrannare analys av intervjumaterialet ansåg han att det snarare var *genius loci* som möjliggjorde de estetiska, ekologiska och sociala gestaltungsaspekterna (ibid.). För den moderna landskapsarkitekten kan *genius loci* vara de existerande platsspecifika förutsättningarna som växt fram över tid, och kan bidra till att en gestaltning upplevs som autentisk (Thompson 2009:219).

3.2.2 *Genius loci* i denna studie

Tanken om att en plats kunde ha en själ har diskuterats inom flera discipliner, vilket gör att det finns många tolkningar av begreppets innebörd. Isis Brook har försökt klargöra detta i boken *Ethics and the built environment* (2000), där hon skrev ett kapitel som heter just "Can 'spirit of place' be a guide to ethical building?". I boken beskriver Brook tio olika definitioner av vad *genius loci* kan vara, men för denna studie kommer fem av dessa att avhandlas och diskuteras, eftersom dessa anses vara relevanta vid undersökning av ämnet. Vidare undersökte Brook (2000) hur design- och anläggningsprocessen kan ske med förankring i etiken, med vad som enligt författaren kan vara olika definitioner av *genius loci*.

3.2.2.1 *Autenticitet*

När autenticitet benämns i förhållande till *genius loci*, är det vanligt att tala om hur en plats har utvecklats över tid genom naturliga processer, eller när människan utvecklat en plats i samklang med naturen. Autenticitet lyfts upp som något positivt när anlagda platser upplevs ha bara uppförts, utan någon direkt synlig anledning till det, eller när platser inte framstår som designade. Brook lyfter frågan om det som designats för att inte vara designat kan anses vara autentiskt, något som hon därefter anser inte vara möjligt. Det betyder att autenticitet i förhållande till *genius loci*, är något som inte går att uppnå om det inte skett genom naturliga processer (Brook 2000).

3.2.2.2 *Lokal särprägel*

Den lokala särprägelns tolkas i denna studie som platsens unika historia, förutsättningar och egenskaper. Det som gör platsen till vad den är. Vid studie av den lokala särprägelns är det viktigt att tänka på i vilken skala som man studerar platsen i. Fokus på detaljer när en plats identifieras och analyseras spelar en avgörande roll för hur *genius loci* kan identifieras eller uppfattas. Det handlar om vad som gör platsen unik, det vill säga vad som finns på platsen och vilka processer, oavsett formande kraft, som har format den. Det småskaliga, lokala och unika. Den lokala särprägelns är därmed mer generell, till skillnad mot autenticitet där endast de naturliga processerna eller de processerna som skett tillsammans med naturen räknas. Hur platsen upplevs och vilka egenskaper den har, är ett resultat av hur den har brukats och hur den brukas i nutid (ibid.).

3.2.2.3 *Karaktär*

Karaktär är en term som används av flera olika professioner, och riskerar på grund av det att ha flera definitioner, beroende på vad respektive yrkesgrupp fokuserar på. Enligt Brook (2000) syftar ordet karaktär till en gestaltning, egenskap eller utseende som gör platsen speciell, vilka egenskaper som fungerar på en plats. Det hör inte ihop med ord som balanserad eller harmonisk, inte heller med tanken om lyckad

estetik. Det är vad platsen är, både som den ser ut att vara och hur den faktiskt är. När *genius loci* diskuteras utifrån en karaktärsdefinition syftar det både på platsens existerande egenskaper och tidsdjup. Att prata om karaktär som en definition av *genius loci* är ett sätt att se en plats som något mer, något större, än dess beståndsdelar. Om termen används korrekt leder det till en dynamisk beskrivning av både innehåll och utseende, och kan därmed bli synonym för platsens själ – *genius loci* (ibid.).

De två stora hoten mot konceptet av *genius loci*, om det definieras utifrån karaktär, är om ordet överanvänds och antropomorfism. Överanvändning av begreppet karaktär gör att ordet används för brett eller för generöst, och i och med detta tappar ordet sin faktiska innebörd. Antropomorfism innebär att man ger mänskliga egenskaper eller karaktärsdrag till icke-mänskliga varelser eller föremål. Det är ett sätt att föreställa sig och förstå världen omkring oss genom vårt eget mänskliga perspektiv. Om det skriver Brook (2000) att det även kan hindra oss att se en plats för vad det faktiskt är. Vidare menar Brook att det riskerar att leda till att platser inte respekteras för de egenskaper de innehar, genom metaforen att behandla platser som människor. Det sker genom att människan tillskriver moralisk ställning till platser i stället för att behandla dessa med respekt. Paradoxalt leder det till att platsers moraliska ställning urholkas, eftersom platser inte är som människor och på så sätt ges de inte respekt (ibid.).

3.2.2.4 Ekosystem

Karaktärisering av ett ekosystem som platsens själ öppnar upp för *genius loci* att vara mer vetenskaplig, vilket ger den en fördel. Det vetenskapliga bibehålls genom att se varje komponent i ett ekosystem som en målmedveten organism, som gör sitt yttersta för att överleva (ibid.).

Grunddefinitionen av *genius loci* var en levande ande, som hade platsen som sin domän, och det var till denna som offergåvor dedikerades (Hunt 2022). Att definiera *genius loci* som ett ekosystem kan till en början verka långsökt, men vad är ett ekosystem om inte en samling av beståndsdelar som bidrar till att en plats kan upplevas ha en själ. Det är på detta sätt som Brook (2000) tolkar det, det vill säga olika komponenter som tillsammans bildar en helhet genom utseende, och hur delarna fungerar både självständigt och tillsammans. I ett ekosystem finns ett stort antal beståndsdelar, exempelvis väder, geologi, fauna, flora, och dessa hålls ihop med en sammanhållande kraft (Brook 2000).

3.2.2.5 Narrativ

Identifierandet av *genius loci* utifrån ett narrativ är att uppleva platsens berättelse. Det innebär att se till platsens tidigare historia och hur den kan upplevas genom spår av olika slag, såsom landets form, ruiner och gamla hus. Dessa spår i landskapet ska inte vara framhävda i efterhand, utan ska finnas naturligt oavsett i

vilken form det sker i. Genom att identifiera en plats narrativ kan man skapa förståelse för kopplingen mellan vad som funnits på platsen tidigare, och vad som finns i nutid. Det kan även vara en guide för framtida markanvändning.

Alla platser har en historia, oavsett hur obetydlig den kan upplevas, eftersom platsen finns, vilket inte behöver betyda att platsen har ett narrativ. För att en plats narrativ ska kunna identifieras måste platsens berättelse tillskrivas värde genom ett sammanhang, samt hur detta tar form i nutid. Det kan sammanfattas som att om en plats har element eller kvarlämningar som förmedlar dess historia, och om detta ger en fingervisning för hur nutiden ser ut, kan *genius loci* identifieras genom narrativ.

3.2.2.6 Bortvalda definitioner av *genius loci*

I delkapitlet ovan nämndes att Brook (2000) redogör för tio definitioner av *genius loci* men i denna studie kommer endast fem att användas. Vid förstudie gallrade vi genom att testa att göra en fiktiv analys utifrån de olika definitionerna. Det ledde till att flera definitioner kunde bortprioriteras för att de inte gick att undersöka, eller för att vi som utför studien inte har passande utbildning, livsåskådning för att använda sådana begrepp, eller så var de för abstrakta. De som valdes bort i denna process var boning för speciella varelser, energifält, essens, panteism, panpsykism.

Boning för speciella varelser menar Brook (2000) anspelar på den klassiska definitionen av *genius loci* från romerska och grekiska storhetstiden. Den syftar till att platser kunde vara boning för en specifik ande, fe eller gud, och det var känslan av närhet till dessa varelser som gjorde att man upplevde *genius loci* (Brook 2000; Hunt 2022). Detta begrepp upplevdes som svårt att identifiera på grund av avsaknad av livsåskådning, samt att det upplevdes som omodernt.

Identifiering av *genius loci* genom *energifält* syftar till att platser kan ha en inneboende energi, något som gör att man hamnar i ett visst humör eller att man börjar att må på ett specifikt sätt (Brook 2000). Denna definition kunde ha använts men vi upplevde det som för abstrakt för denna studie, i och med undersökandet av förvaltningen av kyrkogårdarna utifrån biocentrism.

Essens som definition av *genius loci* är liknar boning av speciella varelser ovan men innefattar en mer intim koppling till platsen fysikaliska och materiella egenskaper. Definitionen ämnar belysa en dualism i allt, nämligen vad den som upplever ser och känner, vilket gör den tvetydig. Denna definition valdes bort på grund av att det är för abstrakt (ibid.).

Panteism är uppfattningen att gud finns i allt, levande och icke-levande, i hela universum, oberoende av trosuppfattning. Att uppleva *genius loci* genom panteismen kan ske genom att visa på kopplingen till den naturliga mysticismen på en plats. Det öppnar upp för människor att se platser som heliga, eftersom de kan uppleva gud som mer närvarande på vissa platser mer än andra. En utmaning med panteism i förhållande till *genius loci*, är hur man kan dra gränser, om en eller flera gudar finns över allt, hur kan man då anse en plats bättre än en annan. Denna valdes

bort eftersom den på ett eller annat sätt har en livsåskådning som möjliggör dessa typer av tankesätt (ibid.).

Panpsykism är tanken om att allt som existerar har medvetande i någon form, både objekt som lever eller är livlösa. Det kan även innebära att allt är sammankopplat i en universell medvetenhet som är oändlig. Precis som med panteismen i förhållande till *genius loci*, är det svårt att dra gränser mellan specifika platser, och att definiera varför en plats är mer viktig än en annan, om allt som existerar har en form av medvetenhet. Denna definition valdes bort, även om i diskurs tillsammans med biocentrism inte är irrelevant, på grund av att det kan upplevas som taktlöst i förhållande till att denna studie utgår ifrån två kyrkogårdar, samt att den upplevs kräva att man är av den livsåskådningen för att kunna använda sig av den på ett korrekt sätt (ibid.).

3.2.3 Teorins relevans för studien

Kyrkogårdar som omfattas av 4 kap. i kulturmiljölagen har ett tidsdjup, eftersom de genomgått ändrad förvaltning och modernisering över lång tid. Där kan *genius loci* ha utvecklats över en längre tid, vilket kan bidra till att visa vad som egentligen gynnar karaktär eller är autentiskt i en kyrklig kulturmiljö. Ju längre tid en plats varit i bruk, desto mer kan ha skett där, vilket bidrar till platsens själ.

I studien studeras två kyrkogård med olika placering, gestaltning, och ålder, vilket på så sätt har olika förutsättningar i det uppländska landskapet. Genom att undersöka kyrkogården, dess förutsättningar, och hur de arbetar med att anlägga ängsmark utifrån *genius loci*, kommer att kunna ge kontext till hur det kan ske på vardera plats. De olika karaktäriseringarna av *genius loci* ger studien fler infallsvinklar än den traditionella definitionen, vilket möjliggör en bredare analys och diskussion av det insamlade materialet (Brook 2000). Begreppet *genius loci* och vad det innefattar, blir även ett sätt för studien, som utförs inom landskapsarkitektprogrammet, att undersöka platserna och försöka att förstå vad andra professioner menar med ord som lokal särprägel, narrativ, karaktär eller autenticitet. Det är relevant eftersom ord kan ha olika specifika innebörder beroende på hur de används.

I 4 kap. i kulturmiljölagen (SFS 1988:950) fastslås att vegetationens utformning är skyddad från större förändring. Vad som anses vara större förändring som förvanskar karaktären framgår inte i kulturmiljölagen, vilket gör att det är upp till handläggare på länsstyrelsen att tolka vad det betyder och vad som räknas in i det. Målet med tolkningen av lagstiftningen är huvudsakligen att karaktären inte får ändras för mycket vid skötsel eller eventuell omgestaltning.

För denna studie kommer ordet karaktär att analyseras med hjälp av definitionerna av *genius loci* som beskrivs i föregående kapitel. Om det är *genius loci* som man syftar på med ordet karaktär så är det en relevant association för landskapsarkitekter att göra. Det skulle i så fall visa på att *genius loci*, precis som

Thompson (2009) försökte visa i sin studie, kan vara något som är större, något som ger kontext till gestaltningsaspekterna.

4. Metod

Här redogörs för studiens två metoder. Hur de fungerat för att samla in och bearbeta material förklaras, urval till kvalitativa semistrukturerade intervjuer, intervjusamtalens teman och hur intervjumaterialet bearbetades för att fungera som analysmaterial.

4.1 Litteraturöversikt

“The main purpose of a literature review for an empirical study is to set the stage for a new study.” (Li & Wang 2018: 125)

Det är på detta sätt som den här studiens litteraturstudie är tänkt att fungera, att ge studien de förutsättningar som krävs för att kunna genomföras. Litteraturstudien har i enlighet med Li och Wang (2018:125) utförts för att uppfylla tre kriterier, så att förarbetet lagt en grund som studien kan luta sig mot. Dessa tre kriterier ska:

- ge läsaren kontext till textens innehåll
- sätta ramverket för studien
- fungera som stöd för studiens diskussion.

För att sätta oss in i ämnet undersöktes litteratur och lagtexter gällande kyrkliga kulturminnen grundligt. Under den initiala delen av litteraturstudien gjordes informationssökning i böcker och vetenskapliga rapporter inom kulturhistoria, kyrkans dåtid och nutid, klimatförändringarna och dess påverkan på kulturmiljöer, biocentrismen, antropocentrismen, biologisk mångfald och ängen som kulturbärare men också som viktigt habitat med större resiliens än vanliga gräsmattor.

Genomgången av lagtexter (främst 4 kap. i kulturmiljölagen), böcker, myndighetspublikationer från Riksantikvarieämbetet, länsstyrelsen i Uppsala, naturvårdsverket och Jordbruksverket, och vetenskapliga rapporter bidrog till att skapa studiens ramverk, frågeställningar och avgränsningar. Söktermer som användes för studien var: *kyrkogård*, *äng*, *genius loci*, *biocentrism*, *antropocentrism*, *kulturmiljöer*, *biologisk mångfald*, *biologiskt kulturarv*, *kyrkogård*, *kyrkliga kulturminnen*. I studiens bakgrund samlades praktiskt och empiriskt insamlad information och kunskap, som lade grunden för intervjufrågorna för utförandet av de semistrukturerade kvalitativa intervjuerna.

Resultatet av litteraturstudien leder till att relevanta definitioner kan uppmärksammas i studiens bakgrund. Då karaktär är ett begrepp som används i stor utsträckning gällande kyrkliga kulturmiljöer undersöktes vilka olika karaktärer som

kunde återfinnas i dessa miljöer och vilka faktorer som var tonsättande. Som en följd av detta har *genius loci* som begrepp undersökts i litteraturen.

Efter att grunden lagts för studien så skedde en genomgång av förutsättningar, såsom tillgänglig information kring de valda kyrkogårdarna. Då det finns många studier gjorda på hur ängsplanteringar kan inkorporeras i miljöer där människor vistas var det inte relevant att undersöka. Inte heller den praktiska biten om ängsplantering då det finns kunskap inom även detta. Den frågan som vi ställde oss under litteraturstudien var: Om det finns en konsensus kring att ängsplanteringar är viktiga och det finns målsättningar att plantera dessa, varför finns de inte i kyrkliga kulturmiljöer i större utsträckning? Denna fråga styrde vidare litteratursökning.

4.2 Insamling av data - Kvalitativ intervju

Detta delkapitel innefattar beskrivning av semistrukturerad kvalitativ intervju som metod, samt en redogörelse för vilka frågor och samtalsämnen som diskuterades under de tre intervjuerna, som ligger till grund för studiens informationsinsamlande.

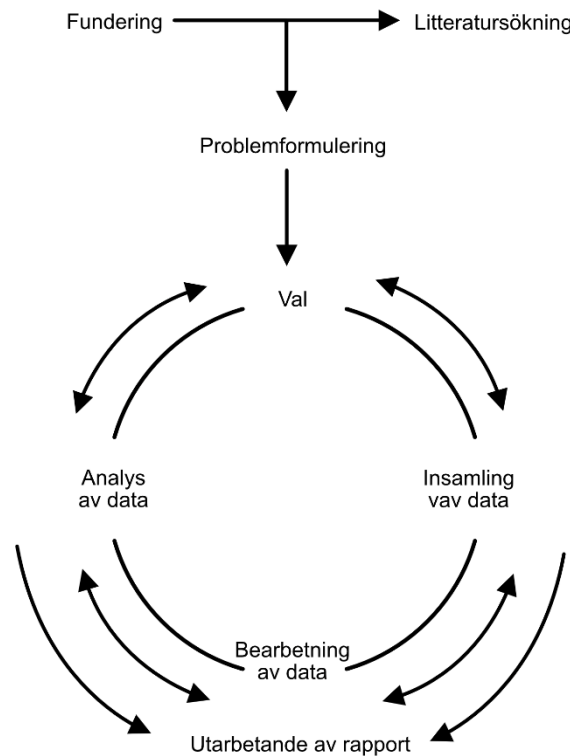
Boken *Intervju som metod*, skriven av Monica Dalen et al (2015), ligger till grund för intervjuerna som används i studien, och för hur resultatet från intervjuerna bearbetas och analyseras. I den redogör författaren för att den kvalitativa intervjun kan vara mer eller mindre strukturerad, beroende på hur öppen frågeställningen är för tolkning och diskussion (ibid.). En mindre strukturerad intervju liknar ett samtal, där intervjufrågorna blir mer som samtalspunkter, och den som leder intervjusamtalet har möjlighet att anpassa det med följdfrågor.

Den kvalitativa intervjun skulle ge insikt i hur arbetet med anläggande av ängsmark går till på en kyrkogård, om den anläggs på en speciell plats, och hur anläggningen av ängsmark förhåller sig till kulturmiljölagen, på ett mer ingående sätt än den kvantitativa intervjun. Intervjumetoden valdes huvudsakligen för att arbetet syftar till att förstå resonemang i besluts- och anläggningsprocessen. Vi har följt de rekommenderade tillvägagångssättet att utföra dessa intervjuer (Dalen et al. 2015:31):

- Val av tema och utformning av problemformulering.
- Val av informanter.
- Utarbetande av en intervjuguide.
- Ansökan om tillstånd.
- Genomförande av intervjuerna.
- Kodning, organisering och bearbetning av det insamlade materialet.
- Tolkning och analys av intervjumaterialet.

- Redovisning av de viktigaste resultaten i ljuset av aktuell och relevant teori.

Informationen från intervjuerna kommer att antingen visa på att forskningen som litteraturen lyfter fram används praktiskt, eller så kommer den att visa på hur forskningen inte fungerar i praktiken. Litteraturen i studien är både naturvetenskaplig och samhällsvetenskaplig, med ämnen som biologisk mångfald och ekologi, men också vikten av bevarande av kulturmiljö. Utöver dessa ingår även ett landskapsarkitektperspektiv. Studien är därmed tvärvetenskaplig, och det är av denna anledning som den kvalitativa intervjun ansågs bäst för undersökningen. Processen i arbetet med texten liknar figuren nedan (figur 3), som visar att arbetet inte följer en linjär process, utan är flexibelt för förändring och tillkomst av nya data.



Figur 3. Modell som visar hur informationen samlades in, bearbetades och analyserades i studien (Dalen et al. 2015:33).

I denna studie valde vi att arbeta med kvalitativa semistrukturerade intervjuer för att kunna analysera hur ängsmark kan anläggas på kyrkogårdar, och i och med det hur kulturmiljölagen som regelverk fungerar i förhållande till arbete med biologisk mångfald. En äng som sköts korrekt kan ses som ett uppskattat gestaltat element eller som ett hinder för framkomlighet, oavsett dess stora värde som habitat för många djur, insekter och växter. Det är på grund av just detta ämnesval som den kvalitativa intervjun ansågs passande som metod, eftersom mängden kunskap som

kan insamlas från de människor som arbetar med detta på olika sätt. Svaren i intervjun är inte menade att vara statistiskt representativa, utan ska visa på hur arbetet kan gå till hos Svenska kyrkan respektive länsstyrelsen och att lyfta fram arbetssätt och lärdomar. Detta görs för att förstå hur det går till på två kyrkogårdar med olika tidsdjup, gestaltning och platsspecifika förutsättningar.

De informanter som valdes för intervjustudien var en anställd vid länsstyrelsen och en förvaltningsansvarig på respektive kyrkogård. Tillstånd för att spela in intervjuerna gavs av alla tre informanter som deltog. Genom intervju med handläggare på länsstyrelsen kunde vi få insikt i hur arbete med lagtolkning och tillståndsansökningar går till, hur man förhöll sig till klimatförändringarna, och vad som anses vara tillräckligt stora förändringar för att söka tillstånd. Intervjuerna med ansvariga för förvaltning på Berthåga kyrkogård och Uppsala gamla kyrkogård fokuserade på klimatarbete, om respektive kyrkogårds förutsättningar för hur man arbetade med klimatfärdplanen, och hur man förhöll sig till kulturmiljölagen i praktiken.

Efter de genomförda intervjuerna transkriberades det inspelade materialet ordagrant för att minimera utrymmet för feltolkning. Det var denna transkription som låg till grund för en stor del av studiens analys. Det transkriberade intervjumaterialet analyserades dels med hjälp av studiens två teorier, dels genom att diskutera svarens innebörd. Svaren vi fick under de tre intervjuerna som hölls har analyserats utifrån om de är kopplade till ett antropocentriskt perspektiv eller ett biocentriskt.

5. Analys

Det här kapitlet innehåller analys av information som samlats in under studien, både från litteraturstudie och intervjuer. Här tolkas det insamlade materialet i relation till studiens bakgrund och teori.

5.1 Intervjun med representant vid Länsstyrelsen

I denna studie företräder Länsstyrelsen människors intressen, och följer därmed ett antropocentriskt förhållningssätt, i och med att myndigheten tolkar kulturmiljölagen och reglerar förvaltningen av kyrkliga kulturmiljöer. Tillstånd om förändring av kulturmiljöer sker i relation till denna tolkning. De följer 4 kap. i kulturmiljölagen i sina bedömningar och denna lag ser till att bevara det som är skapat av människan. Under intervjun med informant 1 behandlades främst två teman: begreppet karaktär och klimatomställning. Möjligheten kring anläggning av äng på kyrkogårdar utifrån begreppet karaktär, och förvanskning av denna var även ett ämne som dök upp under intervjun. Detta sattes i förhållande till ängsmarkens höga värden för ekosystem och biologisk mångfald.

Enligt informant 1 skulle anläggning av ängsmark på en kyrkogård förvanska karaktären. Senare under intervjun framkom att det dock att det kunde passa på vissa kyrkogårdar. På Berthåga kyrkogård möjliggjordes ängsplanering dels på grund av dess läge utanför stadsbebyggelsen, dels på grund av dess stil som landskapskyrkogård. Detta tyder på att det finns en generell åsikt om att ängsmark inte passar på kyrkogårdar, men att det finns undantag.

Under intervjun med länsstyrelsen ansåg informanten att anläggning av äng på Uppsala gamla kyrkogård skulle påverka platsens karaktär negativt, även om det enligt Svenska kyrkan tidigare har varit slätteräng på platsen, vilket ger ängen en historisk koppling. Informant 1 ansåg att detta skulle förvanska karaktären av platsen. Skälet som angavs var att Uppsala gamla kyrkogård är en klassisk grus- och gräskyrkogård, och därav gav varken dess position, storlek och framför allt inte dess karaktär någon möjlighet att anlägga äng. Vid diskussion om karaktär och kyrkogårdens historia framgick det att man på länsstyrelsen utgår från hur kyrkogården ser ut i nutid för att avgöra vad som passar eller inte, vilket betyder att länsstyrelsen inte tar med hela platsens historia vid bedömning av karaktär.

Frågan om vad som förvanskar karaktären visade sig, under intervjun och diskussionen med informant 1, vara beroende av vad man ansöker om. Informant 1 berättade att ansökningar om att göra kyrkliga kulturmiljöer och byggnader mer tillgängliga alltid godkänns, då tillgänglighet är en aspekt som prioriteras. Tillgänglighet är viktigt för att inte diskriminera människor med olika funktionsvariationer, men i en diskussion om vad som kan förvanska karaktären i en kyrklig kulturmiljö upplevdes det inte vara svårt att argumentera för. Ett exempel som informant 1 lyfte var att installation av exempelvis en modern ramp, eller byte av markunderlag från rullgrus på vägarna. Detta var förändringar som möjligen kunde förvanska karaktären i en kyrklig kulturmiljö men som kunde godkännas utifrån argumentet att dessa åtgärder anses vara reversibla. Möjligheten att återställa kulturmiljön blev därmed ett argument för att i viss mån bortse från förvanskning. Utifrån den argumentationen så borde det gå att omvandla en gräsmatta till blommande högräsmatta eller äng. Detta eftersom en sådan åtgärd är reversibel. Gräsmattan kan återställas genom att klippa och återinföra näring i jorden genom att gödsla den. Utifrån detta tyckte vi oss kunna utläsa att besluten, om vad som tillåts gällande förändringar i kyrkliga kulturmiljöer, tycks styras mer av människors nuvarande behov än av hänsyn till biologisk mångfald. Människans behov har därmed en större tyngd.

Precis som på riksnivå har länsstyrelsen i uppdrag att se till att länets funktioner utvecklas hållbart (Länsstyrelsen Uppsala u.å.a). I beskrivningen av hur länet ska utvecklas hållbart nämns framför allt infrastruktur och industri, men även biologisk mångfald och genom att öka kunskapen om hållbar utveckling (ibid.). Gällande klimatförändringarna som utmaning, återgav informant 1 att ingen hänsyn tas till klimatfrågan vid utredning av tillståndsansökningar gällande förändrad förvaltning eller skötsel av kyrkliga kulturmiljöer. Det görs trots att länsstyrelsen har en klimatfärdplan och att Sverige antagit Agenda 2030 som styrdokument.

Krav på att bevara kyrkliga kulturmiljöer enligt kulturmiljölagen och att arbeta med klimatåtgärder förefaller att försätta länsstyrelsen i ett dilemma. Enligt informant 1 prioriterar man inte på klimatåtgärder i kulturmiljöer, utan fokus ligger på om det tillståndsansökningen gäller skulle förvanska karaktären på platsen. Det här diskuterades utifrån de två kyrkogårdarna som undersöktes i denna studie. I dess färdplan har länsstyrelsen åtaganden att minska klimatpåverkan samt att gynna ekosystem och biologisk mångfald (Länsstyrelsen Uppsala 2023). Länsstyrelsens uppdrag att reglera dessa miljöer hade kunnat hamna i intressekonflikt med myndighetens eget klimatåtagande, men i detta fall kommer lagstiftningen före klimatmålen.

5.2 Intervjuerna med representanter vid Svenska kyrkan

I detta delkapitel presenteras studiens analys av kyrkans biocentriska klimatarbete, hur Svenska kyrkan förhåller sig till kulturmiljölagen i praktiken och *genius locis* relevans för förvaltningsarbetet på de kyrkogårdarna som studerats. De fem definitioner av *genius loci* som presenterades i teorikapitlet kommer att användas för att analysera intervjumaterialet.

5.2.1 Kyrkans biocentriska klimatarbete

”Den mer-än-mänskliga världen ses här som levande och inte enbart som resurs. Naturens rättigheter ska förstås som en komplettering av rättighetsbärare och inte i konkurrens med mänskliga rättigheter.” (Svenska kyrkan 2023c:11)

Det här är ett biocentriskt sätt att se på världen, att inte se till människans rättigheter enbart, utan även se till naturens rättigheter, det vill säga att handla på ett sätt som gynnar liv, oavsett vilken form det kommer i. I detta fall relaterar det till den kristna gudens skapelse och hur människan kan förvalta den.

Svenska kyrkans (2023c) arbete med att ställa om sin verksamhet till att bli klimatneutral, är i den andra fasen av tre och hittills går det som planerat. Informant 2 och 3 redogjorde för hur klimatarbetet gick och hur man på respektive kyrkogård gjorde vad man kunde med de förutsättningar som vardera plats hade. Lagstiftningen var inte ett stort problem i arbetet med målen i färdplanen, eftersom utförda åtgärder på respektive plats inte var såpass omfattande att det nödvändigtvis krävde att man sökte tillstånd. De som ansvarar på kyrkogårdarna är, i de fall vi har studerat, noga med att de inte utför åtgärder som kan sänka platsernas kulturhistoriska värde. Det som utförs på respektive kyrkogård passar in i dess estetiska, platspecifika och historiska förutsättningar.

Under intervjun med informant 2, som arbetar med förvaltning på Berthåga kyrkogård, diskuterades arbetet de utför där. På kyrkogården finns stora ytor och naturlig kupering av terrängen, man arbetar med både stora och små ängsytor, som bidrar till landskapskyrkogårdens gestaltning. Intervjun med informant 2 hade stort fokus på arbetet med biologisk mångfald, ängsplantering och kyrkogårdens möjligheter. På Berthåga kyrkogård har man arbetat med att anlägga olika typer av ängsytor med olika fröblandningar av uppländska växter, och att utöka kyrkogården i skogsbrynen in i skogen. Utöver att det bidrar positivt till den biologiska mångfalden, innebär det att skötselkostnaden av den stora arealen på kyrkogården är förhållandevis låg, vilket överensstämmer med vad forskningen inom området visar (Ignatieva 2017; Lennartsson & Westin 2019; Marshall et al. 2023).

På Uppsala gamla kyrkogård genomfördes en intervju med informant 3, som ansvarar för och arbetar med skötsel på denna kyrkogård. Kyrkogårdens

förutsättningar att arbeta för en klimatomställning skiljer sig i omfång och de åtgärder som kan vidtas utan att förvanska dess karaktär är mer begränsade. Till skillnad mot Berthåga kyrkogård som har haft möjligheten att utvidgas i utkanten av Uppsala, så begränsas Uppsala gamla kyrkogård utvidgningar av kyrkogården, framför allt av dess placering i staden. Det finns inte möjlighet att anlägga stora arealer av ängsplantering, men där har man nyligen börjat låta gräset växa sig högre på vissa platser där det inte förhindrar framkomligheten enligt informant 3, vilket de inte hade sökt tillstånd för hos länsstyrelsen.

Frågan om tillgänglighet diskuterades med informant 2 och 3 vid Svenska kyrkan, och det var en fråga som de prioriterade i allra högsta grad. Det var väldigt viktigt att respektive kyrkogård var tillgänglig för alla besökare, framför allt för de med hjälpmedel och de äldre. Skillnaden i hur Svenska kyrkan förhöll sig till tillgänglighet, var att tillgänglighetsanpassning visade på utmaningen att kombinera mänskliga behov med biologisk mångfald. På dessa ytor återfanns inte ängsplanteringar, utan kortklippt gräs. På Berthåga kyrkogård gällde det främst att klippa gräset runt de gravar som ligger i de öppna ytorna, medan delen som är naturkyrkogård inte tillgänglighetsanpassades. Uppsala gamla kyrkogård har ett annat arbetssätt, eftersom kyrkogården är byggd i en annan stil och inte har samma möjlighet att växa som Berthåga. På denna kyrkogård återfinns ytor med uppsläppt gräs i kyrkogårdens utkanter, och inne på kyrkogården gjordes andra åtgärder som gynnade biologisk mångfald. På båda kyrkogårdarna utfördes olika åtgärder för att bibehålla eller öka den biologiska mångfalden, vilket visade på att det biocentriska arbetssättet genomförs inom Svenska kyrkans förvaltningsarbete.

5.2.2 *Genius loci* i olika former på kyrkogårdarna

I detta delkapitel analyseras och diskuteras intervju material, samt de två kyrkogårdarna i förhållande till Brooks olika definitioner av *genius loci*. Det avslutas med en sammanfattande analys av *genius locis* roll i studien

5.3.2.1 *Genius loci* på Uppsala gamla kyrkogård

Historiskt var Uppsala gamla kyrkogård till för de som inte hade råd med någon annan begravningsplats, och det gick vid den tiden djur på bete bland gravarna, där det växte åker- och ängsväxter (Svenska kyrkan 2023b). Vid tiden för intervjuerna ansåg både informant 1 och 3 att en yta avsedd för ängsplantering medföra problem. Informant 1 hävdade att det hade förändrat karaktären på kyrkogården, och informant 3 lyfte fram att det hade medfört problem med tillgänglighet. Enligt Brooks (2000) definition av begreppet karaktär hade detta visat på just karaktär, eftersom det hade lyft fram och visualiserat kyrkogårdens tidsdjup. Det hade, i enlighet med Brooks (2000) definition, kunnat kopplas till autenticitet eftersom det skulle växa fram i samklang med människan. I tidigare skede fanns äng på kyrkogården som utvecklades i samklang med mänsklig hävd. Nu är den dock

borttagen, vilket gör att om äng återigen skulle anläggas så skulle det vara en autentisk anspelning.

Definitionerna av karaktär och autenticitet är nära besläktade på Uppsala gamla kyrkogård, eftersom de två definitionerna strävar efter att framhäva det som funnits på platsen tidigare. Anläggning av äng hade samtidigt varit en biocentrisk handling som gynnat platsens biologiska mångfald, vilket även detta skulle påverka platsens karaktär positivt utifrån ett historiskt perspektiv. På Uppsala gamla kyrkogård har man valt att anlägga äng, inte mellan gravarna som det var tidigare, utan i utkanterna av kyrkogårdens nyare del, väster om Villavägen. Vi menar att Uppsala gamla kyrkogård utgör en större utmaning när det gäller att försöka bestämma dess *genius loci*. Den är betydligt äldre än Berthåga kyrkogård, vilket gör att tidsdjupet blir en större faktor i hur platsen uppfattas. Uppsala gamla kyrkogård har förändrats över tiden, och där ängsplanteringar en gång låg mellan alla gravar, ligger nu i stället grus på den äldre delen och gräs på den nyare delen. Den förmedlar tidsdjupet och dess platsspecifika egenskaper, vilket ger en möjlighet att identifiera *genius loci* genom karaktär.

Uppsala gamla kyrkogårds gamla del betades i sitt tidiga skede, vilket idag syns på platsen genom de gamla järnstaket som omger vissa gravar (Svenska kyrkan 2023b). Det gör att djupgående narrativ går att använda för att identifiera *genius loci* på kyrkogården, även om detta är det enda synliga i byggda strukturer. Det finns ett mer ytligt narrativ speglat i platsens nuvarande gestaltning. Ett tydliggörande av platsens narrativ hade även varit att plantera ängsväxter på den gamla delen av kyrkogården, även om detta egentligen hade varit emot narrativets princip att det skulle förekomma naturligt, utan mänskliga försök att framhäva det (Brook 2000). Det hade på så sätt varit ett försök att förhöja ett möjligt narrativ för platsen, samtidigt som det hade varit en biocentrisk gärning, i och med ängens värden för biologisk mångfald. På Uppsala gamla kyrkogård är det svårt att, enligt Brooks (2000) ekosystemsdefinition, identifiera ett *genius loci* som tillåter anläggning av ängsplantering.

5.3.2.2 *Genius loci* på Berthåga kyrkogård

Berthåga kyrkogård, till skillnad från Uppsala gamla, ges större möjligheter till anläggning av nya ängsplanteringar, eftersom det överensstämmer med den utformning som kyrkogården fick när den gestaltades av Ulla Bodorff. Kyrkogården har, i motsats till Uppsala gamla kyrkogård med dess långa och komplexa tidsdjup, helt andra förutsättningar för att identifiera och lyfta fram *genius loci*, eftersom den kyrkogården har ett betydligt mindre tidsdjup. I dess ursprungliga gestaltning var ängen ett designelement. Enligt informant 2 bestod den nya delen av Berthåga kyrkogård av åkermark fram till dess att Svenska kyrkan köpte marken på 1960-talet. Det är bland annat därför som de stora ängsplanteringarna som finns på platsen idag kan kopplas till platsens karaktär och

lokala särprägel, eftersom det anspelar på tidsdjup, och en plats skapad av både naturliga och mänskliga processer (Brook 2000), även om planteringarna i Berthåga kyrkogårds fall kommer från fröblandningar. På grund av att den är en landskapskyrkogård och den ligger i Uppland, så visar ängsplanteringarna i synnerhet och kyrkogården i allmänhet på karaktär genom att det blir en dynamisk beskrivning av innehåll och utseende (ibid.). De befintliga ängsplanteringarna bidrar även till möjligheten att identifiera *genius loci* utifrån den lokala särprägel. De bidrar till att få platsen att både sticka ut från det omkringliggande landskapet men samtidigt passa in i det uppländska landskapet, och utgör på så sätt element som bidrar till helheten som gör platsen unik.

Ängplanteringarna på Berthåga kyrkogård gör det möjligt att identifiera *genius loci* utifrån autenticitetsbegreppet då kyrkogården ligger på tidigare slätteräng. På Berthåga kyrkogård är det möjligt att sammanföra tidsdjupsvariabeln av karaktär och autenticitet, eftersom dessa två definitioner leder till samma slutprodukt, nämligen att framhäva hur platsen har hävdats. Det kan förefalla självklart, men frågan om ängar på kyrkogårdar och kyrkogårdar är inte så enkel, eftersom många kyrkogårdar har en liknande historia som Uppsala gamla kyrkogårds, nämligen som slättermark och / eller betesmark. Det öppnar upp för möjligheten att styrka argumentationen för att anläggning av ängsplanteringar i kyrkliga kulturmiljöer med historiska anspelningar. I och med att platsen har hävdats i tidigare skede så är det även möjligt att identifiera *genius loci* genom autenticitet.

På Berthåga kyrkogård har man, med sina stora ängsplanteringar och placering i landskapet, en stor potential att kunna identifiera de platsspecifika ekosystemen på platsen som det som framhäver *genius loci* på platsen. Ängsplanteringar värdesätts för hög biologisk mångfald, vilket ofta medför fungerande ekosystem där insekter får föda av växterna och själva blir föda åt fåglar. Alla växter på och runt omkring kyrkogården, stora som små, strävar efter att fortsätta leva och bidrar till en helhetsupplevelse genom en sammanhållande kraft (Brook 2000).

Berthåga kyrkogårds förhållande till narrativ, enligt Brooks (2000) definition, är precis tvärt om mot Uppsala gamla kyrkogård, beroende på om växter kan anses vara förmedlare av narrativ, vilket vi anser att de kan. Det är både tydligt och otydligt beroende på huruvida växter kan tillskrivas rollen som förmedlare av narrativ. På platsen kan ängsplanteringarna upplevas som förmedlare av narrativ, eftersom de visar hur platsen sett ut tidigare och ser ut i nutid. Landskapets form är typiskt uppländskt. Det vill säga format av inlandsisens tillbakagång, med åkermark i lågpunkterna och skog på moränmarkerna i landskapets höjdpunkter. Dock är ängsplanteringarna, och eventuellt landskapets form som är det enda som på ett eller annat sätt har ett narrativ, på grund av att det inte finns ruiner eller gamla hus i kyrkogårdens landskap. Platsen har stora ytor med ängsplanteringar på de gamla åkermarkerna, som speglar platsens historia eftersom båda naturtyperna uppstår genom mänsklig påverkan, vilket kan tolkas genom den nutida markanvändningen.

Kyrkogården är förvisso betydligt yngre, men markerna där ängsplanteringarna ligger idag, fanns innan dess åkermarker typiska för tidigare havsbottnar, som utgör de låga delarna av det uppländska sprickdalslandskapet.

5.3.2.3 Sammanfattande analys av *genius loci* i förhållande till studien

Begreppet *genius loci* är närvarande och har olika innebörd för olika användare och professioner, oavsett om själva begreppet används. Det är dock ett begrepp som vi tolkar som ett antropocentriskt begrepp, eftersom det tillskriver mänskliga värderingar, attribut och känslor till platser som vi människor upplever. Ett begrepp som använts frekvent i studien är ordet *karaktär*, detta på grund av att det är ett begrepp som används i 4 kap. i kulturmiljölagen (SFS 1988:950) och när det används så definieras inte vad ordet betyder för lagtexternas kontext. *Karaktär* är ett begrepp som har olika innebörd beroende på vem som frågas och är subjektivt, och i denna studie har vi använt oss av *karaktär* som en synonym till *genius loci*, framför allt på grund av att Brook (2000) definierade det som ett verktyg för att identifiera *genius loci*. Detta upplevde vi stämde väl överens med hur vi som blivande landskapsarkitekter kan förstå ett ords innebörd, såsom ordet *karaktär* i kulturmiljölagen. Det ordet var så pass centralt för studien att vi behövde en definition, och den vi valde var *genius loci*. Brook (2000) skrev att ett av de största hoten mot *genius loci* om det definieras utifrån *karaktär*, är att ordet överanvänds och på så sätt tappar sin innebörd. I denna kontext skulle studien peka på att ordet *karaktär* i kulturmiljölagen påverkas på just detta sätt, nämligen att det används utan att definiera det. Det leder till att personen som läser kulturmiljölagen för att tolka den måste utgå ifrån sin egen uppfattning av vad *karaktär* betyder, vilket leder till en godtycklig tolkning. Enligt vår tolkning så har begreppet *karaktär* i kulturmiljölagen tappat sin betydelse, eftersom vi använde en definition som kunde kopplas till *genius loci*.

Ängsplanteringar på kyrkogårdarna i studien anspelar i Berthåga kyrkogårds fall, och hade på Uppsala gamla kyrkogård anspelat, på den lokala särprägel som platsen har, nämligen som både som betesmark och kyrkogård. Skapad av både natur och människa (Brook 2000). Ett möte av natur, med olika gestaltade gröna element, och kultur med de spår av människans aktivitet såväl historiskt som i nutid. Sammanfattningsvis tolkar vi att kyrkogårdarnas respektive *genius loci* spelar en avgörande roll för vad förvaltarna av kyrkogård upplever att de kan göra i arbetet med att anlägga äng och andra klimatåtgärder som Svenska kyrkan arbetar med på respektive kyrkogård, enligt informant 2 och 3. Begreppet i sig använde de sig inte av, men i diskussion med dessa två informanter, användes ord som autentiskt, *karaktär*, eller det som upplevdes passade eller inte passade. *Genius loci*, som definierades i kapitel 3.2, genomsyrade arbetet med utvärdering av vad en kyrkogård tillåter eller inte tillåter.

5.3 Kulturmiljölagen – av människan för det av människan skapat

Detta kapitel presenteras och analyseras två olika rapporter som Riksantikvarieämbetet har utarbetat och publicerat, vilka problematiserar och diskuterar de utmaningar som är förknippade med kulturmiljölagen. Det avslutas med en sammanfattande analys.

5.3.1 Utmaningar med kulturmiljölagens nuvarande utformning

Riksantikvarieämbetet är en myndighet vars uppdrag är att ”bevara, använda och utveckla kulturarvet.” (Riksantikvarieämbetet u.å.). Uppdraget innefattar således att säkerställa de bästa förutsättningarna för kulturmiljöer.

Den första rapporten (Riksantikvarieämbetet 2015) behandlar reglering och förvaltning av kulturmiljöer och identifierar utmaningar och problem i den nuvarande kulturmiljölagstiftningen. I rapporten diskuteras också den faktiska definitionen av vad kulturhistoriska värden är. Det framhålls att lagen är generell och otillräckligt specificerad, vilket skapar oklarheter för de som är ansvariga för förvaltningen av respektive kulturmiljö (ibid.). Enligt rapporten tar lagen inte hänsyn till platsens specifika förutsättningar. Det lyfts även att otydligheten i lagen ledde till en "godtycklig lagtillämpning" (Riksantikvarieämbetet 2015:70), vilket skapade en svårnavigerad miljö för länsstyrelsen och Svenska kyrkan i deras respektive arbete. I denna rapport lyftes även problem med att lagen inte är flexibel, vilket leder till att den tolkas generellt och utan hänsyn till platsers lokala förutsättningar. Begrepp som lokala förutsättningar skulle vid bedömning kunna anses vara *genius loci*. Intervjun med länsstyrelsen gav insikt i just det som rapporten från 2015 (ibid.) lyfte fram, nämligen att beslut fattas utan att man besöker platser för att ta hänsyn till kyrkliga kulturmiljöers lokala förutsättningar.

Den problematik som Riksantikvarieämbetet identifierade med kulturmiljölagen (Riksantikvarieämbetet 2015), identifierade även vi vid tolkningen av intervjumaterialet, nämligen att lagen är rigid och inte möjliggör platsspecifika beslutsfattanden. Svaren som informant 1 gav gällande arbete med biologisk mångfald och förvanskning av karaktär tolkar vi som låsta i regelverket.

Kulturmiljölagens utformning är generell, vilket leder till att alla kulturmiljöer som omfattas av samma paragrafer eller lag, ska passa in i likadana mallar. Beslut om vad som passar eller inte passar i kulturmiljöer riskerar på så sätt att bli schablonmässiga. Till detta tolkade vi det som att den, i fråga om tillgängliggörande av kulturmiljöer, hamnade i bakgrunden. Det var som att kulturmiljön först måste vara tillgänglig innan den kan förvaltas utan att karaktären förvanskas, även om tillgängliggörandet i sig gör precis det.

5.3.2 Kulturmiljölagen och klimatet

I den andra rapporten (Riksantikvarieämbetet 2022) identifieras att naturtyper som är beroende av slätter eller bete innefattas i det svenska biologiska kulturarvet. Detta innebär att man i Sverige har ”åtagit sig att skydda enligt EU:s art och habitatdirektiv” (Riksantikvarieämbetet 2022:30). Av dessa naturtyper är 7 av 25 olika sorters ängsmark med dålig bevarandestatus (Riksantikvarieämbetet 2022:31). Svenska kyrkans arbete med klimatomställning enligt färdplanen innefattar ängsplantering, med primärt syfte att stärka den biologiska mångfalden (Svenska kyrkan 2023c). Svenska kyrkans strategi att anlägga ängsplanteringar kan då i enlighet med Riksantikvarieämbetets rapport (2022:31), vara ett redskap som bidrar till att bevara en naturtyp som riskerar att försvinna helt. Hotet mot kulturmiljöerna är stort eftersom kulturmiljöers kulturella värde är känsligt för förändring (Riksantikvarieämbetet 2022). Det kommer från flera olika typer av extrema väderfenomen vars konsekvenser kan bli både omfattande och irreversibla. Bevarandet och förvaltningen av kulturmiljöer kommer att bli mer intensiv för de som ansvarar för förvaltningen, vilket innebär högre kostnader (ibid.). Enligt Riksantikvarieämbetet (2022) riskerar de svenska kulturmiljöerna påverkas negativt av den stigande temperaturen, extrema värmeböljor och större mängd nederbörd som följd av klimatförändringarna. Större mängd nederbörd, framför allt under förhållandevis kort tid, innebär risk för erosion, och översvämning i kulturmiljöer (ibid.). Kyrkliga kulturmiljöer riskerar även att utsättas för skred, vilket Riksantikvarieämbetet (2022:40) kopplar till mildare vintrar som leder till att tjäle inte bildas.

Vid analys av intervjumaterialet från både länsstyrelsen och de två intervjuerna med Svenska kyrkan, upplever vi se brister i kulturmiljölagen, i relation till klimatförändringarna. Svenska kyrkans arbete med biologisk mångfald och klimatanpassning av den mark de förvaltar över, tolkar vi som de visar att förändring är möjlig utan att förvanska karaktären på kyrkogårdar. Inte enbart för att möjliggöra en mer nyanserad beslutsprocess, utan även för anpassa kulturmiljöer för konsekvenserna av klimatförändringarna, vilket om det inte görs kan hota kulturmiljöns plats i det framtida samhället. Riksantikvarieämbetet identifierade det förändrade klimatet och följande extrema väderfenomen som ett stort hot för byggnader och miljöer av kulturellt värde (2022). Det tar tid att ändra lagar förvisso, men problemen som klimatförändringarna medför kommer att ta lång tid att åtgärda, och innan detta omfattas av kulturmiljölagen så kan det redan vara för sent.

5.3.3 Sammanfattande analys av kulturmiljölagens roll

Efter den genomförda intervjun med informanten från länsstyrelsen stod det klart att alla åtgärder inte bedömdes likvärdigt enligt kulturmiljölagen. Tillgänglighet är en fråga som i större utsträckning tillåts förändra karaktären, eftersom den regleras av annan lagstiftning, även om det sker till den grad att karaktären kan anses som

förvanskad. Vi upplever att det är svårt att hävda att rullstolsramper skulle förvanska karaktären av kyrkliga kulturmiljöer till en lägre grad, än en högväxt gräsyta med ängsväxter. Självfallet bör kyrkliga kulturmiljöer vara tillgängliga för alla besökare, oavsett fysisk eller psykisk funktionsvariation, men i fråga om vad som förvanskar karaktären blir argumentationen svår att se som logisk. När det i 4 kap. i kulturmiljölagen framhålls att karaktären inte ska förvanskas, så kan det tolkas som att det finns ett självklart svar för vad som påverkar karaktär positivt respektive negativt. Kulturmiljölagen syftar till att skydda och bevara kulturmiljöer i Sverige. Eftersom kulturmiljöer på ett eller annat sätt lyfter fram hur platser har brukats av människan över tid, så kan kulturmiljöer härledas till att vara ett antropocentriskt sätt att lyfta fram platsers tidsdjup. Fokuset i vad lagen reglerar är det som skapats av människan för människan, oavsett om det är byggnader, utemiljöer eller spår av hur landskapet har brukats. Det innebär att, med en sådan tolkning, är kulturmiljölagen en antropocentrisk lag.

Riksantikvarieämbetet är en myndighet vars uppdrag är att ”bevara, använda och utveckla kulturarvet.” (Riksantikvarieämbetet u.å.). Om en del av dess åtagande är att utveckla kulturarvet, väcks frågan om vad som menas med att utveckla. Utveckling antyder att kulturarvet skall förändras i någon bemärkelse. Vi tolkar det som att en del av utvecklingsarbetet kan innebära insatser som klimatanpassning och gynlandet av biologisk mångfald i dessa kulturmiljöer. I och med detta är det av största vikt att klimatarbetet prioriteras och att effektiva strategier utvecklas. Om lagen inte uppdateras för att tillåta klimatanpassning av kulturmiljöer, i denna studies fall kyrkliga kulturmiljöer, så kommer det att kunna leda till att de kan skadas av extrema väderfenomen, som i betydligt större grad än klimatanpassningarna skulle förändra kulturmiljöernas karaktär negativt. Svenska kyrkans färdplan för klimatet, och organisationens förvaltningsarbete på kyrkogårdarna i denna studie, visar att de besitter kunskap om hur biocentriskt arbete kan gå till i en kulturmiljö utan att påverka kyrkogårdarnas kulturella värde negativt. I detta fall kan det leda till att Svenska kyrkan, inom sitt förvaltningsarbete, frångår att ansöka till länsstyrelsen vid förändringsarbete som inte anses påverka platsens karaktär negativt. I detta fall gör tolkningen av 4 kap. i kulturmiljölagen att länsstyrelsen utelämnas ur förändringsprocessen.

6. Resultat

Efter analys av de genomförda intervjuerna med länsstyrelsen och anställda vid Svenska kyrkan har vi kunnat identifiera en skillnad i hur organisationerna förhåller sig till omvärlden. En intressekonflikt mellan antropocena och biocentristiska förhållningssätt ses som centrala i studiens intervjumaterial. Länsstyrelsens beslutsfattande är, i förhållande till kyrkliga kulturmiljöer, antropocentriskt eftersom man företräder det som är av människan skapat, medan man inom Svenska kyrkans förvaltningsarbete visar att det är möjligt att skifta värderingar för att gynna den biologiska mångfalden. Kunskapen är stor hos de förvaltningsarbetare som arbetar på de kyrkogårdar som besöktes i studien och utan att ha ett specifikt ord för det så använder de sig av *genius loci* när de avgör vad och hur de kan anpassa förvaltningen för att gynna biologisk mångfald.

I frågeställning ett ställde vi oss frågan om hur ett biocentriskt synsätt bidrar till arbetet för biologisk mångfald på kyrkogårdar, som regleras av 4 kap. i kulturmiljölagen. Denna studie har, genom analys av litteratur och intervjuer lyft fram Svenska kyrkans biocentristiska arbete genom att anlägga ängsplanteringar på kyrkogårdar och hur det går till när platser väljs för detta ändamål. Intervjun med länsstyrelsen, samt genomgång av utredningar utförd av Riksantikvarieämbetet, visade att kulturmiljölagen är en lag som varken är anpassad för klimatförändringarna eller med kyrkogårdarnas respektive egenskaper i åtanke.

Frågeställning två lyfter huruvida *genius loci* kunde användas som redskap vid utveckling av kyrkogård. Intervjuerna med Svenska kyrkan lyfte fram hur kyrkogårdars platsspecifika egenskaper styr vilka klimatåtgärder som sker på mark som organisationen förvaltar. Huruvida ängsplanteringar hade varit lämpligt att anlägga på kyrkogårdar tolkade vi under studien genom *genius loci*, vilket öppnade upp för olika tolkningar av hur *genius loci* kan identifieras och användas i klimatarbete. I denna studie var fokus på hur ängsplanteringar kunde anläggas på kyrkogårdar för att gynna den biologiska mångfalden. För detta ändamål användes *genius loci* för att härleda argument i klimatarbetet till olika definitioner av *genius loci*.

Studierandet av dessa frågeställningar, i förhållande till intervjuerna och följande analys, ledde till att nya frågor dök upp:

- Vad innebär begreppet *karaktär* i kulturmiljölagen jämfört med hur begreppet kan tolkas utifrån *genius loci*?

- Vilken roll spelar klimatmål och klimatfärdplaner i förhållande till kulturmiljölagen på kyrkogårdar?
- Kommer svenska kulturmiljöer att påverkas negativt av kulturmiljölagen, genom att den förhindrar klimatanpassning av dessa miljöer?

Frågor som i sin tur kan vara centrala teman i sina egna studier, men i detta fall kan de bidra till att besvara frågeställningarna i denna studie. Den första följdfrågan om begreppet karaktär ledde till att vi, genom användandet av Brooks (2000) definition av karaktär, kunde visa att begreppet i sig kan vara problematiskt. Analysen visade att enligt den definitionen kan *genius loci* identifieras genom anläggning av ängsytor på de kyrkogårdar som innefattas i studien, vilket skulle vara en anspelning på platsernas respektive markanvändningshistoria. Följdfrågan om klimatarbete och klimatfärdplaner visade, i länsstyrelsens fall, att klimatarbetet inte togs i beaktning på kulturmiljöer, vilket var intressant eftersom det arbetet berör hela samhällsstrukturen. I Svenska kyrkans fall visar arbetet med klimatfärdplanen att en värderingsförändring är möjlig, något som de andra delarna i samhället kan lära av, speciellt i arbetet med att förbereda samhället för kommande klimatförändringar. Ängsplanteringar kan både gynna den biologiska mångfalden och samtidigt göra kyrkliga kulturmiljöer mer motståndskraftiga för klimatförändringarnas konsekvenser. Olika begrepp kopplade till *genius loci* användes för att identifiera och studera hur klimatanpassning av kyrkliga kulturmiljöer och kyrkliga kulturminnen kan göras, vilket kan bidra till att dessa miljöer blir bättre rustade för framtidens klimatutmaningar. Den tredje följdfrågan, om negativ påverkan av svenska kulturmiljöer, lutar sig helt mot den rapport som Riksantikvarieämbetet (2022) publicerade. Rapporten visade att klimatförändringarna innebär stora existentiella hot mot svenska kulturmiljöer.

Sammanfattningsvis pekar studiens förarbete, intervjuer och analys på att en omställning av hur vi förhåller oss till de kyrkliga kulturmiljöernas roll i samhället är möjlig. Svenska kyrkans arbete för att bli klimatneutrala visar att de platser som huvudsakligen är tänkta för att bearbeta sorg och förvalta minnet efter bortgångna, även kan fungera som ytor som gynna biologisk mångfald. Organisationen visar att man inte behöver ge upp kontrollen av miljöer för att anpassa kulturellt känsliga miljöer inför klimatförändringarnas potentiella konsekvenser. I biocentriskt förvaltningsarbete är kulturmiljölagen i nuvarande utformande ett hinder, men Svenska kyrkan visar att det är möjligt och att de besitter den relevanta kunskapen för att kunna genomföra det. *Genius loci* är i allra högsta grad ett aktuellt begrepp vid förvaltning av kyrkliga kulturmiljöer, eftersom det enligt de intervjuade informanterna finns en inneboende magkänsla som styr vad som passar eller inte. Ett uttryck med många namn och i många skepnader, som fungerar som ett redskap vid klimatanpassning av kyrkogårdar.

Ängens tillbakagång och dess negativa effekter har bidragit till att det i dagsläget anläggs ängar i urbana miljöer för att motverka de negativa effekterna den minskade arealen ängsmark har för pollinatörer. Vi tolkar att analysen och den efterföljande diskursen om antropocentrism och biocentrism i förhållande till studiens frågeställningar inte är helt okomplicerad. Många åtgärder som leder till biocentriska utkomster börjar som antropocentriska handlingar. Tidigare var ängen en viktig naturtyp för djurhållning, men nu har syftet med den, i urbana miljöer, fränkopplats från jordbruket och hänger i stället samman med bevarandet av den biologiska mångfalden. Det kan hjälpa insektspopulationer som hotas av klimatförändringarna, och är på så sätt en biocentrisk handling eftersom det gynnar biologisk mångfald av djur och växter. Tanken på att anlägga äng är antropocentrisk, eftersom äng uppstår genom hävd och skötsel, men den gynnar biologisk mångfald och är på så sätt biocentrisk.

7. Diskussion

Nedan följer diskussioner kring antropocentrism, biocentrism och huruvida de olika definitionerna av *genius loci* kan identifieras på de två kyrkogårdarna, i relation till ängsplanteringar. Vidare diskuteras kulturmiljölagen i förhållande till studien. Kapitlet avslutas med en diskussion om hur studiens teorier har fungerat för studiens ändamål.

7.1 Kyrkogården - en mötesplats mellan natur och kultur

De olika definitionerna av *genius loci* som vi använt oss av i studien har visat just på hur det kan påverka vilket beslut man landar i. När de två kyrkogårdarna analyserades utifrån Brooks (2000) olika definitioner så lyfte de fram olika aspekter av kyrkogårdarna. Detta belyser den svårigheten vi sett i tolkningen av kulturmiljölagen och vad som passar in på kyrkogårdarna. Även om det visade sig att äng som element inte skulle passa in på kyrkogårdarna utifrån vissa definitioner. Eftersom de olika definitionerna hade beskrivningar så lyfte de som sagt olika aspekter i hur vi såg kyrkogårdarna, något som skulle kunna omvandlas till ett redskap vid utveckling av dessa. Det vägledande när man läser i kulturmiljölagen kan ses som synonymt med *genius loci* och därmed de olika definitionerna med dess förklaringar. Det verkar som att de bara vet vad som passar in eller inte, om det här har att göra med erfarenhet från länsstyrelsen eller platskännedom från arbetande på inom Svenska kyrkan går inte att utröna. För oss blir det som att svaret på frågan "varför?" blir "därför".

Det arbete som sker inom Svenska kyrkan har en biocentrisk och klimatfokuserad bakgrund, och *genius loci* skulle kunna ge en sammankoppling till den kulturmiljö som kyrkogårdarna utgör. Det skulle kunna fungera som en brygga mellan natur och kultur. Det är precis det som ängen i sig är, en naturtyp som är starkt kopplad till människan. Utan människa, ingen äng, vilket kan leda till problem i förhållande till lagstiftning. I ärenden om natur tolkar länsstyrelsen miljöbalken, och i ärenden gällande kulturmiljöer använder och tolkar de kulturmiljölagen. Ängen som inslag i kyrkliga kulturmiljöer riskerar att hamna mellan lagstiftningarna just för att den kan anses vara inom ramen för båda

lagsamlingarna. Rädningen i detta resonemang blir att kulturmiljölagen tidigare hette kulturminneslagen. Namnbytet, som nu innefattar ordet *miljö*, gör att lagen bör innefatta ett element av landskapets roll i kulturmiljön, där ordet miljö syftar till mötespunkten mellan natur och kultur. En kultiverad miljö. Det är i denna kontext som biocentriskt arbete med biologisk mångfald kan ske i enlighet med 4 kap. i kulturmiljölagen.

I 4 kap. i kulturmiljölagen står det även att man är skyldig att sköta platser så att karaktären inte förändras eller förvanskas. Under de utförda intervjuerna har vi kunnat se dissonans i vad som räknas vara en såpass stor förändring att man behöver söka tillstånd om det. Förändringar som görs av Svenska kyrkan på kyrkogårdarna i studien anses inte vara tillståndspliktiga. Alternativt så tolkar Svenska kyrkan att genomförande av viss klimatanpassning av kyrkogårdarna i studien, som åtgärder som inte förvanskar karaktären enligt 4 kap. i kulturmiljölagen.

7.2 Teori- och metoddiskussion

Följande kapitel syftar till att diskutera hur teorierna och metoderna som användes i studien har fungerat för studiens ändamål.

7.2.1 Studiens teorier

Denna studie har kunnat genomföras med de två valda teorierna och metoderna. Vissa delar av arbetet har varit svårare att genomföra än andra, vilket har lett till att många diskussioner har hållits mellan oss två som utfört detta arbete. Följande stycken ämnar redogöra för, och diskutera, hur vi har förhållit oss till de valda teorierna och metoderna.

Biocentrism som etiskt förhållningssätt och teori inom miljöetiken fungerade för att uppnå studiens mål, även om det är ett filosofiskt ramverk. I och med att vi använde biocentrismen för att understödja argumentation om biologisk mångfald, och att försöka visa på att individuella gärningar kan vara biocentriska när de gynnar biologisk mångfald och liv i allmänhet. Det var även intressant att, utifrån biocentriska argument och resonemang förstå hur Svenska kyrkan informerade och motiverade om organisationens omställningsarbete (Svenska kyrkan 2019) runt om i landet, inför formandet av organisationens färdplan för klimatet. Biocentrismen kan vara problematisk eftersom den hamnar i intressekonflikt med människans trevnad och behov. Ängen som naturtyp låser upp markanvändningen, vilket gör att exempelvis sociala ytor blir antingen mindre eller färre. Den kan även medföra att vissa platser upplevs som otrygga, i och med att både ormar och fästingar trivs i högt gräs. Intressekonflikter som dessa två exempel kan synliggöra eventuella problem med att övergå från vårt antropocena förhållningssätt, där människan har

vant sig vid att ha kontroll på allt som vi anser oss behöva som art, till biocentrismen som skulle kunna upplevas som att vi släpper på vår kontroll av miljön.

Begreppet *genius loci* är sedan länge etablerat. Hur vi människor uppfattar platser som speciella eller unika har gjorts sedan antika Grekland och Romarriket (Brook 2000; Hunt 2022). För denna studie var det intressant testa de olika definitionerna av *genius loci* enligt Brook (2000), på två kyrkogårdar genom att intervjua människor som arbetar på eller med platserna. Genom att först gallra de definitioner som på ett eller annat sätt skulle vara svåra att arbeta med, kvarstod fem som vi använde oss av för att tolka, analysera och diskutera det insamlade materialet. För det ändamålet fungerade *genius loci* väl som teori, eftersom det möjliggjorde att vi kunde skriva om platserna utan att genomföra fullständiga platsbesök som metod. Vi kunde, genom att göra på detta sätt, undersöka informanternas synsätt i förhållande till studien, samt lyfta fram eventuell problematik och utmaningar från informanternas synvinklar. Slutligen så var *genius loci* ett sätt för oss att tolka begrepp i 4 kap. i kulturmiljölagen och andra begrepp som kan spela roll i undersökning om hur ängsplantering kan ske på kyrkogårdar.

Vid analyserandet av intervjumaterialet med mål att undersöka möjligheten till att anlägga ängsplanteringar på kyrkogårdar var båda teorierna användbara. När vi med hjälp av *genius loci* analyserade och diskuterade samtalsämnen och resonemang från intervjuerna, var det möjligt att sammanföra *genius loci* och biocentrism. I och med att biocentrism värnar om allt liv, och eftersom vi undersökte möjligheten till att anlägga ängsplanteringar på kyrkogårdar utifrån hur *genius loci* kunde vara en källa till positiva argument för denna gärning, var det möjligt att gynna kyrkogårdarnas *genius loci* samtidigt som man utför biocentriska gärningar. Länsstyrelsens inställning till att de utgår från hur platsen ser ut idag när de avgör om skötselåtgärder påverkar karaktär positivt eller negativt, kan visa på att kyrkliga kulturmiljöers tidsdjup inte spelar någon roll, även om platsen i sig har sett annorlunda ut i tidigare gestaltningar. Det visar på problem med karaktärsbegreppet, eftersom vi kunde använda karaktär som identifieringsverktyg till *genius loci*, vilket skulle lett till att tidigare gestaltningar skulle framhävts. Den förkunskap beslutsfattare, och experter de har till förfogande, har på länsstyrelsen spelar på så sätt stor roll i vad som framhävs och inte.

För vidare studier hade det varit intressant att intervjua någon som arbetar som expert kopplad till länsstyrelsen. Det hade kunnat skapa förståelse för hur man argumenterar när endast kyrkogårdars nutida gestaltning är den variabel som styr hur karaktär tolkas på platsen.

7.2.2 Studiens metoder

Studiens olika metoder, litteraturstudie och semistrukturerade kvalitativa intervjuer, gav en stor teoretisk förståelse för kyrkliga kulturmiljöer och lagstiftningen som berör dem, ängar som koncept, klimatarbete på myndighet och

i kyrklig organisation, samt hur *genius loci* kan identifieras på kyrkogårdar utan att själva begreppet används.

Litteraturstudiens bas lade en grund för studien genom att förbereda oss kunskapsmässigt, både för studiens intervjuer. Sökandet efter relevant litteratur var bitvis en utmaning. Vissa källor hittades genom att söka upp den ursprungliga källan till publicerade arbete, och ett par gånger gjordes detta i två steg, från ett första arbete till ett andra till ett tredje. Det gjorde att litteraturstudien tog avsevärt mycket längre tid än vi först hade planerat.

Semistrukturerad kvalitativ intervju som metod var ett givande verktyg för studiens ändamål. Den gjorde att vi kunde fokusera på vad människor, som arbetar med dessa frågor och med förvaltningsarbete, anser i stället för att vi själva skulle lägga värderingar i hur platserna upplevs. Om vi hade fått frågan om äng på kyrkogård så hade det, med användandet av *genius loci*, med stor sannolikhet anlagts ängsplanteringar överallt. I intervjuerna fick vi en mer nyanserad bild av frågan, i och med att kulturmiljölagens roll fick större plats i frågan och lyftes fram från olika perspektiv. Den semistrukturerade naturen i intervjuerna gjorde att intervjufrågorna fungerade mer som samtalsämnen, vilket ledde till att följdfrågor ställdes och det hela blev mer likt ett samtal än en intervju. Vi valde att spela in och sen transkribera, vilket gjorde att vi kunde fokusera på samtalet i stället för att sitta och anteckna. Detta ledde till att vi behövde transkribera intervjuerna i efterhand, vilket var mycket tidskrävande.

Tidigt i skrivandeprocessen uteslöts platsbesök på de valda kyrkogårdarna av samma anledning som vi valde att genomföra intervjuer, nämligen att vi ville basera studien på informanternas upplevelser. För denna studie kompletterade vi intervjuerna på kyrkogårdarna med rundvandringar på platserna, men syftet med det var endast att se de ytor som vi pratat om i samtalen. Dessa rundvandringar följde ingen metod i sig, och kan därför inte räknas som platsbesök.

8. Slutsats – avslutande diskussion

Förhållandet mellan antropocentrism och biocentrism är invecklat. Det är svårt att se människan som art släppa kontrollen över vår planet, och av den anledningen är antropocen inte en geologisk epok som vi kommer att lämna för att i stället övergå till en biocentrisk epok. All utveckling tar tid, oavsett riktning. Biocentrismen är inte heller helt oproblematiserad, eftersom den kräver att människan fortfarande har en central position, inte som den som tar det människan behöver från naturen, utan som dess förvaltare. Den är på så sätt beroende av att människan bestämmer hur liv i alla naturens skikt bäst kan frodas och leva i samexistens. Det människan kan lära sig av biocentrismen är hur vi väljer att skapa och förvalta platser för fler arter än bara oss. Landskapsarkitekter besitter kunskapen att vara en länk mellan människan och de insekter, växter och djur som behöver hjälp att överleva klimatförändringarna. På så sätt en länk mellan kultur och natur. Detta gäller både för småskaliga projekt såsom planteringar i städer, eller se till så att städer utvecklas utan att förstöra den ekologiska och biologiska konnektiviteten i landskapet i de mest storskaliga projekten. I framtida studier hade det varit intressant att undersöka hur andra länsstyrelser tolkar kulturmiljölagen i förhållande till åtgärder som ökar biologisk mångfald.

Denna studie och följande diskussion visar på problem med ordet karaktär. Ordets betydelse kan belysa problemet med vad 4 kap. i kulturmiljölagen strävar mot att försöka uppnå, eftersom det är upp till tolkaren av lagen att även tolka vad karaktär betyder. Genom att använda ordet på ett sätt för att identifiera *genius loci* har vi kunnat komma fram till motsatsen av det som informanten på länsstyrelsen anser passa på en kyrkogård, vilket vi anser belyser problemet med tolkningen av 4. kap i kulturmiljölagen. Det visar utkomsten av tillståndsprövning till vad man får eller inte får anlägga på en kyrkogård, kan bero på vilken bakgrund den som tolkar 4 kap. i kulturmiljölagen har. Om en landskapsarkitekt med definitionen av karaktär som användes i denna studie, kopplad till *genius loci*, hade i uppdrag att utreda tillstånd för Uppsala gamla kyrkogård vid förfrågan om ängsplantering, hade det kunnat ansetts passande eftersom den hade anspelat på platsens tidsdjup. Något som är gemensamt för de olika tolkningarna av *genius loci* är att platser förändras och är uppbyggda av olika tidslager. Detta går att återse överallt, och vad som ger en plats sin själ är ett resultat av vad som skett över tid. Som landskapsarkitekter

arbetar vi med levande material som därmed är dynamiskt och förändras över tid. I lagen behandlas miljöerna som statiska.

Genius loci är, i studiens kontext, inte bara ett begrepp för att prata om en plats inneboende kvalitéer, utan ett verktyg som man kan använda vid förvaltning och gestaltning av platser. Anspelningar på de olika definitioner som Brook (2000) lyfte fram i publikationen som denna studie använde, kan förstärka befintliga egenskaper eller skapa nya egenskaper som anspelar på platsens historia. Vi anser att begreppet *genius loci* fortfarande finns kvar konceptuellt. Det belyser vad det är som gör platser unika även om ordet i sig inte används, eller att om inte anspelar på samma egenskaper som den ursprungliga definitionen. Det finns en *passar och passar inte* i det biocentriska förvaltningsarbetet som Svenska kyrkan utför, vilket visar att det finns något som man förhåller sig till. En grundläggande estetik som styr gestaltningen och uttrycket på kyrkogården, och det är mot denna som de förvaltningsåtgärderna ställs.

Om biocentriska resonemang används mer i dessa överläggningar och diskussioner hade det blivit svårare att ta mark i anspråk för exploatering. Det handlar inte om att helt övergå till biocentrismen. Det är enorm utmaning. Dock kan man ge biocentrismen en plats i stadsplaneringen och gestaltningen av grönytor, som ett sätt att satsa på biologisk mångfald på riktigt, inte som ett försök att förmildra konsekvenserna av ett antropocentriskt tänkande.

Kulturmiljöer i städerna, i denna studies fall kyrkliga kulturmiljöer, kommer sannolikt inte att försvinna ur stadsbilden, om inte något drastiskt sker. Det är av denna anledning som satsningar på bland annat biologisk mångfald i dessa miljöer kan få stor positiv effekt på rikedom av arter, på grund av att den är skyddad mot exploatering. Den kyrkliga kulturmiljön som Svenska kyrkan vill skapa utifrån det biocentriska perspektivet, är en plats som bibehåller dess värde som kulturmiljö och samtidigt har en stor biologisk mångfald. Kunskapen som förvaltningsansvariga på Svenska kyrkan är stor, och de tar i studiens fall, hänsyn till platsernas *genius loci* utan ha ett faktiskt begrepp för det, vilket gör att de insatser som de utför görs utan att platsernas karaktär förvanskas. I en värld där nästan all rapportering om klimatförändringarna visar på negativa konsekvenser för den biologiska mångfalden, är detta ett positivt exempel på hur man kan kombinera förvaltning och motverkande av sådana konsekvenser. Det biocentriska synsättet kan bidra till att åtgärder som går emot normen kring hur kyrkogårdar förväntas se ut, kan bli vanligare och mötas med en mer positiv inställning. Framtida studier hade kunnat undersöka och kartlägga hur äng anläggs på andra kyrkogårdar i Sverige. Undersökning av hur ängen uppfattas på kyrkogården hade kunnat bidra till förändringsarbetet som behövs för att rädda den biologiska mångfalden. Samtidigt finns förhoppningen hos oss att kulturmiljölagen uppdateras, så att dessa miljöer kan fortsätta att pryda den framtida stadsbilden som den gör idag.

Referenser

- Antonson, H. & Jansson, U. (red.) (2011). *Jordbruk och skogsbruk i Sverige sedan år 1900: studier av de areella näringarnas geografi och historia*. Stockholm: Kungl. Skogs- och lantbruksakademien
- Beck, M.C. (2013). Systems Thinking and Universal Dialogue: The Creation of a Noosphere in Today's Era of Globalization. *Dialogue and Universalism*, 23 (3), 123–136.
- Bergström, L., Borgström, P., Smith, H.G., Bergek, S., Caplat, P., Casini M., Ekroos J., Gårdmark A., Halling C., Huss M., Jönsson AM., Limburg K., Miller P., Nilsson L., Sandin L. (2020). Klimatförändringar och biologisk mångfald – Slutsatser från IPCC och IPBES i ett svenskt perspektiv. SMHI och Naturvårdsverket. Klimatologi Nr 56.
- Boslaugh, S.E. (2024). Anthropocentrism. *Encyclopedia Britannica*. [2024-06-02]
- Brook, I. (2000). Can 'spirit of place' be a guide to ethical building? *Ethics and the Built Environment*. Routledge, 139–151. <https://doi.org/10.4324/9780203130513-19>
- Cardoso, P., Barton, P.S., Birkhofer, K., Chichorro, F., Deacon, C., Fartmann, T., Fukushima, C.S., Gaigher, R., Habel, J.C., Hallmann, C.A., Hill, M.J., Hochkirch, A., Kwak, M.L., Mammola, S., Ari Noriega, J., Orfinger, A.B., Pedraza, F., Pryke, J.S., Roque, F.O., Settele, J., Simaika, J.P., Stork, N.E., Suhling, F., Vorster, C. & Samways, M.J. (2020). Scientists' warning to humanity on insect extinctions. *Biological conservation*, 242, 108426-. <https://doi.org/10.1016/j.biocon.2020.108426>
- Dalen, M., Kärnekull, B. & Kärnekull, E. (2015). *Intervju som metod. 2.*, utök. uppl. Malmö: Gleerups utbildning.
- Daniel-Ferreira, J., Fourcade, Y., Bommarco, R., Wissman, J. & Öckinger, E. (2023). Communities in infrastructure habitats are species rich but only partly support species associated with semi-natural grasslands. *The Journal of applied ecology*, 60 (5), 837–848. <https://doi.org/10.1111/1365-2664.14378>
- Dirzo, R., Young, H.S., Galetti, M., Ceballos, G., Isaac, N.J.B. & Collen, B. (2014). Defaunation in the Anthropocene. *Science (American Association for the Advancement of Science)*, 345 (6195), 401–406. <https://doi.org/10.1126/science.1251817>
- Forslund, B., Holm, R., Johansson, K., Lerneus, U., Lundstedt, S., Malm, C., Sahlgren, M., Årbrandt Johansson, E., Sörensen, A-B. (2014). *Begrepp i begravningsverksamhet 2014*. Stad och Land nr 186 ISBN: 978-91-576-9221-4 ISSN: 028-4549 Juni 2014. <https://skkf.se/aktuellt/begrepp-i-begravningsverksamheten> [2023-11-09]

- FN A (u.å.). *Globala målen för hållbar utveckling*. <https://fn.se/globala-malen-for-hallbar-utveckling/> [2023-11-09]
- FN B (u.å.). *Mål 13: Bekämpa klimatförändringarna*. <https://fn.se/wp-content/uploads/2023/02/Ma%CC%8A1-13-beka%CC%88mpa-klimatfo%CC%88ra%CC%88ndringarna.pdf> [2023-11-09]
- FN C (u.å.). *Mål 15: Ekosystem och biologisk mångfald*. <https://fn.se/wp-content/uploads/2023/02/Ma%CC%8A1-15-ekosystem-och-biologisk-ma%CC%8Aangfald.pdf> [2023-11-09]
- Hedenus, F., Persson, U.M. & Sprei, F. (2018). *Hållbar utveckling: nyanser och tolkningar*. Upplaga 1. Lund: Studentlitteratur.
- Hunt, J.D. (2022). *Genius loci: An Essay on the Meanings of Place*. 1st ed. London: Reaktion Books, Limited.
- Ignatieva, M. (2017). *Alternativ till gräsmatta i Sverige - från teori till praktik en manual*. Uppsala: Institutonen för stad och land.
- Jansson, M. & Randrup, T.B. (2020). *Urban Open Space Governance and Management*. 1st edition. Taylor and Francis. <https://doi.org/10.4324/9780429056109>
- Jordbruksverket (2012). *Ängar*. https://www2.jordbruksverket.se/webdav/files/SJV/trycksaker/Pdf_ovrigt/ovr3_10.pdf [2024-09-23]
- Jones, Daniel (2003) [1917], Roach,P; Hartmann, J; Setter, J (eds.), *English Pronouncing Dictionary*, Cambridge: Cambridge University Press, ISBN 978-3-12-539683-8
- Lennartsson, T. & Westin, A. (2019). *Ängar och slätter: historia ekologi, natur- och kulturmiljövård*. Stockholm: Riksantikvarieämbetet ISBN 978-91-7209-838-1
- Länsstyrelsen Uppsala (2022). *Färdplan för ett hållbart län – Ekosystem och biologisk mångfald*. <https://www.lansstyrelsen.se/uppsala/om-oss/vara-tjanster/publikationer/2022/fardplan-for-ett-hallbart-lan---atgarder-for-ekosystem-och-biologisk-mangfald.html> [2024-01-12]
- Länsstyrelsen Uppsala (2023). *Färdplan för ett hållbart län – Åtgärdsprogram för minskad klimatpåverkan 2023–2027*. <https://www.lansstyrelsen.se/uppsala/om-oss/vara-tjanster/publikationer/2023/fardplan-for-ett-hallbart-lan---atgardsprogram-for-minskad-klimatpaverkan-2023-2027.html> [2024-01-12]
- Länsstyrelsen Uppsala A (u.å.). *Färdplan för ett hållbart län – åtgärder för att nå miljömålen*. <https://www.lansstyrelsen.se/uppsala/miljo-och-vatten/miljomal/atgardsprogram-inom-miljomal.html> [2024-01-08]
- Länsstyrelsen Uppsala B (u.å.). *Kyrkliga kulturminnen*. <https://www.lansstyrelsen.se/uppsala/samhalle/kulturmiljo/kyrkliga-kulturminnen.html> [2024-01-08]
- Li, S. & Wang, H. (2018). *Traditional literature review and research synthesis*. In A. Phakiti, P. De Costa, L. Plonsky, & S. Starfield (Eds.), *Palgrave handbook of applied linguistics research methodology* (pp. 123-144). Palgrave. [2023-11-01]
- Marshall, C.A.M., Wilkinson, M.T., Hadfield, P.M., Rogers, S.M., Shanklin, J.D., Eversham, B.C., Healey, R., Kranse, O.P., Preston, C.D., Coghill, S.J., McGonigle, K.L., Moggridge, G.D., Pilbeam, P.G., Marza, A.C., Szigeccsan, D., Mitchell, J., Hicks, M.A., Wallis, S.M., Xu, Z., Toccaceli, F., McLennan, C.M.

- & Eves-van den Akker, S. (2023). *Urban wildflower meadow planting for biodiversity, climate and society: An evaluation at King's College, Cambridge. Ecological solutions and evidence*, 4 (2). <https://doi.org/10.1002/2688-8319.12243> [2023-10-29]
- McDonald, R.I., Kareiva, P. & Forman, R.T.T. (2008). The implications of current and future urbanization for global protected areas and biodiversity conservation. *Biological conservation*, 141 (6), 1695–1703. <https://doi.org/10.1016/j.biocon.2008.04.025>
- Naturvårdsverket (2015). *Bevarande och hållbarts nyttjande av biologisk mångfald i ett förändrat klimat*. Redovisning av regeringsuppdrag. Miljö- och energidepartementet. [2024-06-02]
- Naturvårdsverket A (u.å.). *Hot mot den biologiska mångfalden*. <https://www.naturvardsverket.se/amnesomraden/biologisk-mangfald/hot-mot-den-biologiska-mangfalden> [2024-01-11]
- Naturvårdsverket B (u.å.). *Ängar och hagar*. <https://www.naturvardsverket.se/amnesomraden/mark-och-vattenanvandning/odlingslandskapet/angar-och-hagar/> [2024-01-09]
- Pope, A. (1731). *An epistle to the Right Honourable Richard Earl of Burlington: Occasion'd by his publishing Palladio's designs of the baths, arches, theatres, &c. of ancient Rome. By Mr. Pope*. London: printed for L. Gilliver, 1731, pp. 5-14. 14,[2]p. ; 2°. (ESTC T5700; Foxon P908; OTA K023156.000)
- Riksantikvarieämbetet (u.å.). *Om Riksantikvarieämbetet*. <https://www.raa.se/om-riksantikvarieambetet/> [2024-05-05]
- Riksantikvarieämbetet (2015). *Översyn av regelverket om de kyrkliga kulturminnena*. https://www.raa.se/app/uploads/2015/02/Rapport_Översyn-av-regelverket-om-de-kyrkliga-kulturminnena_remissversion.pdf [2024-10-16]
- Riksantikvarieämbetet (2022). *Förvaltningen av kulturmiljöer i ett förändrat klimat*. <https://raa.diva-portal.org/smash/record.jsf?pid=diva2%3A1718995&dswid=4100> [2024-10-16]
- Rosengren, I (2022). *Människan överlever artdöden – i en ful och tråkig värld*. Forskning.se. <https://www.forskning.se/2022/10/31/sjatte-massutdoendet-artdod> [2024-01-10]
- SFS nr: 1988:950. *Kulturmiljölagen 4 kap.* Kulturdepartementet
- Svenska kyrkan (2010). *Miljöarbetet på Uppsala kyrkogårdar*. <https://www.svenskakyrkan.se/filer/1397396/Milj%C3%B6arbetet%20p%C3%A5%20Uppsala%20kyrkog%C3%A5rdar.pdf> [2023-08-29]
- Svenska kyrkan (2019). *Ett biskopsbrev om klimatet*. <https://www.svenskakyrkan.se/klimatbrevet> [2024-01-12]
- Svenska kyrkan A (2023) *Berthåga kyrkogård*. <https://www.svenskakyrkan.se/uppsalakyrkogardar/berthaga-kyrkogard> [2023-11-09]
- Svenska kyrkan B (2023). *Gamla kyrkogården*. <https://www.svenskakyrkan.se/uppsalakyrkogardar/gamla-kyrkogarden> [2023-11-22]

Svenska kyrkan C (2023). *Svenska kyrkans färdplan för klimatet*.

<https://www.svenskakyrkan.se/fardplan-klimat> [2024-01-10]

Thompson, I.H. (2000). *Ecology, community, and delight: sources of values in landscape architecture*. London: E & FN Spon.

Thompson, I.H. (2009). *Rethinking landscape: a critical reader*. London; Routledge.

Figurförteckning

Figur 1: *Orienteringskarta som visar var Berthåga kyrkogård och Uppsala gamla kyrkogård är belägna i relation till Uppsala resecentrum*. Lantmäteriet (2020) Alnarp. SWEREF 99 TM, RH 2000. Flygfoto [Kartografiskt material] <https://minkarta.lantmateriet.se> [2020-05-11]

Figur 2: *Figur som visar de olika omsorgscirklarna där etiska ramverk paras ihop med själva motivet för moralisk ställning*.

Hedenus, F., Persson, U.M. & Sprei, F. (2018:75). *Hållbar utveckling: nyanser och tolkningar*. Upplaga 1. Lund: Studentlitteratur.

Figur 3: *Modell som visar hur informationen kommer att insamlas, bearbetas och analyseras i studien*. (Dalen et al. 2015:33)

Dalen, M., Kärnekull, B. & Kärnekull, E. (2015:33). *Intervju som metod*. 2., utök. uppl. Malmö: Gleerups utbildning.

Lantmäteriet (2024) *Uppsala*. Ortofoto RGB 0.25/0.50 m latest (tif) Orthophoto . Flygfoto [Kartografiskt material] <https://herkules.slu.se/get/> [2024-08-17]

Populärvetenskaplig sammanfattning

Den här studien handlar om hur Svenska kyrkan försöker anpassa sina kyrkogårdar till klimatförändringar genom att plantera ängar, och vilka utmaningar de stöter på grund av de lagar som skyddar kulturhistoriska miljöer. Ängar har blivit mer ovanliga i Sverige, men de är viktiga eftersom de klarar klimatförändringar bättre och hjälper till att bevara den biologiska mångfalden.

I studien undersöks två kyrkogårdar i Uppsala, Berthåga och Uppsala gamla kyrkogård, för att se hur lokala förhållanden påverkar möjligheten att anlägga ängar där. De använder teorier som biocentrism, som sätter livet i centrum, och "*genius loci*", som handlar om platsers unika förutsättningar, för att förstå hur man kan anpassa kyrkogårdar till klimatet genom ängsplantering.

Genom intervjuer och litteraturstudier analyseras hur olika klimatmål kan komma i konflikt med lagar som skyddar kulturmiljöer, och hur detta kan påverka länsstyrelsens och Svenska kyrkans klimatarbete. De diskuterar också hur man kan förändra lagarna så att det blir lättare att öka biodiversiteten på kyrkogårdarna utan att förlora deras kulturhistoriska värden.

Tack

Först och främst vill vi tacka vår fantastiska handledare Åsa Ahrlund, som stöttat oss genom arbetets gång. Sedan vill vi tacka våra informanter, inga namn nämnda, inga glömda, som bidragit med intressanta samtal och insikter.

Oskar vill tacka sin fantastiska sambo som stöttat i alla svåra stunder. Hunden Pixel har bidragit med stöd som bara ett djur som inte förstår vandan husse går igenom. Han vill även tacka sin familj och till slut sin fantastiska uppsatskollega, som druckit av hans kaffe i vått och torrt.

Sofie vill tacka nära och kära som undrat vad det är hon skriver om egentligen vilket har lett till värdefulla insikter om att man under arbetets gång kan bli lite otydligt. Så vill hon såklart tacka Oskar för allt kaffe.

Bilaga - Intervjufrågor

Eftersom vi valde att samla in information semistrukturerade kvalitativa intervjuer listas inte alla frågor som ställdes under intervjun. Nedan följer de olika grundfrågorna för intervjun som gav utrymme för följdfrågor. Kompletterande frågor om informanternas befattningar, studiebakgrund och kännedom kring ämnet tas inte med här även de avhandlades.

Frågor till informant på länsstyrelsen:

- Hur mycket spelrum upplever du att du har i beslutsfattning gällande lagstiftningen i KML kap 4? Hur mycket tolkningsutrymme finns det?
- Anser du att lagstiftningen behöver uppdateras kring kulturmiljöer gällande utomhusmiljöer?
- Det står på Länsstyrelsens webbplats att man måste ansöka om tillstånd när det gäller förändring av medvetet gestaltad vegetation – Hur fattas beslut kring vad man ska söka tillstånd om? Om man istället lägger till gestaltad vegetation, behöver man söka för det?
- Påverkar diskurser i samhället beslutsfattning kring förändringsarbete? Hur tungt väger exempelvis klimatanpassning/främjande av biologisk mångfald som argument?
- Ser du att det finns någon trend just nu när det kommer till kyrkliga kulturmiljöminnen, främst gällande kyrkogårdar?
- Att väga för- och nackdelar finns det risk för att fel beslut fattas när färdplanen ska följas?

Frågor som ställdes till informanter inom kyrkogårdsförvaltningen:

- Upplever ni lagstiftningen som reglerar kulturmiljöer som stöttande eller problematisk i ert arbete med biologisk mångfald?
- Det står på Länsstyrelsens hemsida att man måste ansöka om tillstånd när det gäller förändring av medvetet gestaltade planteringar – Vad har ni behövt söka tillstånd från länsstyrelsen för att få anlägga gällande

ängsmarken? Finns det tillfällen för förändringar ni har sökt där det eventuellt inte har behövts?

- Finns det något mål inom svenska kyrkan för hur mycket äng som ska anläggas på kyrkogårdarna?

Historia och anläggning

- Ulla Bodorff ritade Berthåga kyrkogård och sedan dess har den utökats: Fanns tanken om ängsmarken i Bodorffs planer från början?
- När ni har valt plats för anläggning av äng, vilka faktorer har spelat in? På Berthåga? Vaksala kyrkogård?
- Varför anlades de olika ängsyrtorna? Vilka tankar låg bakom besluten?
- Svenska kyrkan har en inventeringsmanual för ekologiskt värdefulla miljöer; hur används den?

Förhållande till allmänheten

- Hur ser besökares inställning ut gällande ängsväxterna? Om negativ kritik: Vad är de vanligaste klagomålen? Finns det åtgärder som gjorts efter negativ kritik?
- Har ni behövt sätta upp naturvårdsskyltar? Om ja: Varför gjordes det? Hur uppfattas besökarnas inställning till ängsplantering?

Informant 2 kommentarer

- Jag har läst igenom intervjudelen och har några små rättelser. Jag skulle nog byta ut ordet ängsytor mot ängsytor. Vi har olika sorters ytor så som 1. Gräsmatta som blivit äng, 2. gamla betesmarker som varit äng i hundratals år, 3. ängsytor som såddes i slutet av 90-talet och som nu är fina, men i tidräkningens sätt att se på dem så är de relativt ”nya”.
- I avsnittet om Uppsala Gamla kyrkogård så har vi inte äng i utkanten av kyrkogården utan mer uppsläppt gräs ”äng” bakom och runt minneslund. Det här med äng i utkant gäller främst på Vaksala kyrkogård och på Hammarby kyrkogård. Tjeck
- Vad det gäller det här stycket "Enligt informant 2 bestod platsen av åkermark fram till dess att Svenska kyrkan köpte marken på 1960-talet." Så gäller det bara den nya delen på Berthåga kyrkogård som är ca 21 ha till storleken. Tjeck

Publicering och arkivering

Godkända självständiga arbeten (examensarbeten) vid SLU publiceras elektroniskt. Som student äger du upphovsrätten till ditt arbete och behöver godkänna publiceringen. Om du kryssar i **JA**, så kommer fulltexten (pdf-filen) och metadata bli synliga och sökbara på internet. Om du kryssar i **NEJ**, kommer endast metadata och sammanfattning bli synliga och sökbara. Även om du inte publicerar fulltexten kommer den arkiveras digitalt. Om fler än en person har skrivit arbetet gäller krysset för samtliga författare. Du hittar en länk till SLU:s publiceringsavtal på den här sidan:

- <https://libanswers.slu.se/sv/faq/228316>.

JA, jag/vi ger härmed min/vår tillåtelse till att föreliggande arbete publiceras enligt SLU:s avtal om överlåtelse av rätt att publicera verk.

NEJ, jag/vi ger inte min/vår tillåtelse att publicera fulltexten av föreliggande arbete. Arbetet laddas dock upp för arkivering och metadata och sammanfattning blir synliga och sökbara.