



Vad skyddas av kustskydd?

– En fallstudie av Vellinge kommuns skyddsvall

What is being secured by coastal protection? – A case study of Vellinge municipality's protective embankment

Hanna Hamad Johansson

Självständigt arbete • 30 hp

Sveriges lantbruksuniversitet, SLU

Institutionen för landskapsarkitektur, planering och förvaltning

Hållbar stadsutveckling, ledning, organisering och förvaltning - masterprogram

Alnarp 2024



Vad skyddas av kustskydd? – En fallstudie av Vellinge kommuns skyddsvallar

What is being secured by coastal adaptation? – A case study of Vellinge municipality's protective embankment

Hanna Hamad Johansson

Handledare: Gunilla Lindholm, SLU, Institutionen för landskapsarkitektur, planering och förvaltning

Examinator: Victoria Sjöstedt, SLU, Institutionen för landskapsarkitektur, planering och förvaltning

Bitr. examinator: Kristina Blennow, SLU, Institutionen för landskapsarkitektur, planering och förvaltning

Omfattning: 30 hp

Nivå och fördjupning: A2E

Kurstitel: Independent Project in Landscape Architecture

Kurskod: EX0859

Program: Hållbar stadsutveckling, ledning, organisering och förvaltning - masterprogram

Kursansvarig inst.: Institutionen för landskapsarkitektur, planering och förvaltning

Utgivningsort: Alnarp

Utgivningsår: 2024

Omslagsbild: Hanna Hamad Johansson

Nyckelord: klimatanpassning, perspektiv på rättvisa, värdeprioritering, havsnivåhöjning, skyddsvall

Sveriges lantbruksuniversitet

Fakulteten för landskapsarkitektur, trädgårds- och växtproduktionsvetenskap

Institutionen för landskapsarkitektur, planering och förvaltning

Publicering och arkivering

Godkända självständiga arbeten (examensarbeten) vid SLU publiceras elektroniskt. Som student äger du upphovsrätten till ditt arbete och behöver godkänna publiceringen. Om du kryssar i **JA**, så kommer fulltexten (pdf-filen) och metadata bli synliga och sökbara på internet. Om du kryssar i **NEJ**, kommer endast metadata och sammanfattning bli synliga och sökbara. Fulltexten kommer dock i samband med att dokumentet laddas upp arkiveras digitalt. Om ni är fler än en person som skrivit arbetet så gäller krysset för alla författare, ni behöver alltså vara överens. Läs om SLU:s publiceringsavtal här: <https://www.slu.se/site/bibliotek/publicera-och-analysera/registrera-och-publicera/avtal-for-publicering/>.

JA, jag/vi ger härmed min/vår tillåtelse till att föreliggande arbete publiceras enligt SLU:s avtal om överlåtelse av rätt att publicera verk.

NEJ, jag/vi ger inte min/vår tillåtelse att publicera fulltexten av föreliggande arbete. Arbetet laddas dock upp för arkivering och metadata och sammanfattning blir synliga och sökbara.

SAMMANFATTNING

Havsnivån stiger och klimatanpassning i kustnära områden blir en alltmer aktuell planeringsfråga. Idag krävs nya sätt att se på vem som bär ansvar och förståelse för vad en rättvis klimatanpassning innebär. Studiens syfte är att bidra till att bredda planerarperspektivet och fördjupa kunskap om hur olika värden tar uttryck i klimatanpassning. Inom ramen för en fallstudie av klimatanpassningsarbetet i Vellinge kommun i sydvästra Skåne, belyses olika perspektiv på rättvisa kopplat till den skyddsvall som ska byggas runt Falsterbonäset samt uppmärksamhet ges kring värdeprioritering vid införandet av klimatanpassningsåtgärder. Utifrån dokumentanalys och forskningsintervjuer identifieras sju rättviseperspektiv vilka analyseras utifrån teorier om värde, osäkerhet och riskhantering. Studiens resultat visar att Vellinge kommun bedriver anpassningar som medför orättvisa mot vissa kommunmedlemmar som gärna vill ligga innanför vallen men som inte får på grund av kommunalt ointresse. Dessutom finns det de som inte vill ha en vall framför sitt hus på grund av insyn från vallens krön samt risken att gå med förlust vid eventuell försäljning. Resultatet visar vidare på att kommunen genom att bygga skyddsvall skyddar privata intressen och alla de som endast har fritidsbostäder på Falsterbonäset där vallen i huvudsak finansieras med statliga medel. I resultatet framkommer att det finns flertalet konflikter mellan olika värden då man genom skyddsvallen offerar golfklubbar, naturreservat, landskapsbilden och prioriterar vissa djurvärden över andra. Dessutom möjliggör skyddsvallen fortsatt exploatering i strandnära känsliga lägen och annan byggbar mark vilket dels kan påverka människors rörelsefrihet på platsen, dels framtida generationers möjlighet till rekreation i skog och på strandområden.

Nyckelord: Klimatanpassning, Perspektiv på rättvisa, Värdeprioritering, Havsnivåhöjning, Skyddsvall

ABSTRACT

The sea level is rising and climate adaptation in coastal areas is becoming an increasingly urgent planning issue. Today, new ways of looking at who is responsible and an understanding of what just climate adaptation means, are required. The purpose of this study is to contribute to the broadening of the planners perspective and to deepen their knowledge with regards to how certain values shape climate adaptation. Within the framework of a case study of the climate adaptation work in Vellinge municipality in south-western Skåne, different perspectives on justice linked to the protective embankment to be built around Falsterbonäset are highlighted, and attention is given to value prioritization when introducing climate adaptation measures. Based on document analysis and research interviews, seven justice perspectives are identified, which are analyzed based on theories of value, precariousness, and risk management. The results of the study show that Vellinge municipality carries out adaptations that lead to injustice towards certain members of the municipality who would like to be inside the protective embankment but cannot because of municipal disinterest. Besides, there are those who do not want an embankment in front of their house due to visibility from the crest of the embankment and the risk of making a loss in the event of a sale. The result further shows that by building a protective embankment, the municipality protects private interests and all those who only have holiday homes on Falsterbonäset, where the embankment is mainly financed with state funds. The results show that there are numerous

conflicts between different values when golf clubs, nature reserves and landscapes are sacrificed, and certain animal values are prioritized over others through the protective embankment. In addition, the protective embankment allows for continued development in sensitive locations close to the beach and other buildable land, which can partly affect people's freedom of movement on the site, and partly the opportunity for future generations to enjoy recreation in forests and in coastal areas.

Key words: Climate adaptation, Perspectives on justice, Value prioritization, Sea level rise, Protective embankment

FÖRORD

Det här arbetet är det avslutande momentet av fem lärorika studieår, först inom globala studier och sedan hållbar stadsutveckling. Jag har genom studien fått möjlighet att utforska ett ämne som knyter an kunskap från båda utbildningarna och som jag finner mycket intressant. Förhoppningsvis väcks även läsarens intresse för detta viktiga ämne.

Jag vill tacka de personer i Vellinge som har gjort värdefulla bidrag till studien genom att delta i intervjuer och samtal. Ett särskilt tack vill jag rikta till min handledare Gunilla som guidat och motiverat mig från början till slut.

Slutligen vill jag tacka min kurskamrat Axel som hjälpt mig med GIS och alla andra som på olika sätt stöttat mig i uppsatsskrivandet. Tack!

Malmö, 15 augusti 2024

A handwritten signature in black ink, appearing to be 'JHLZ', written in a cursive style.

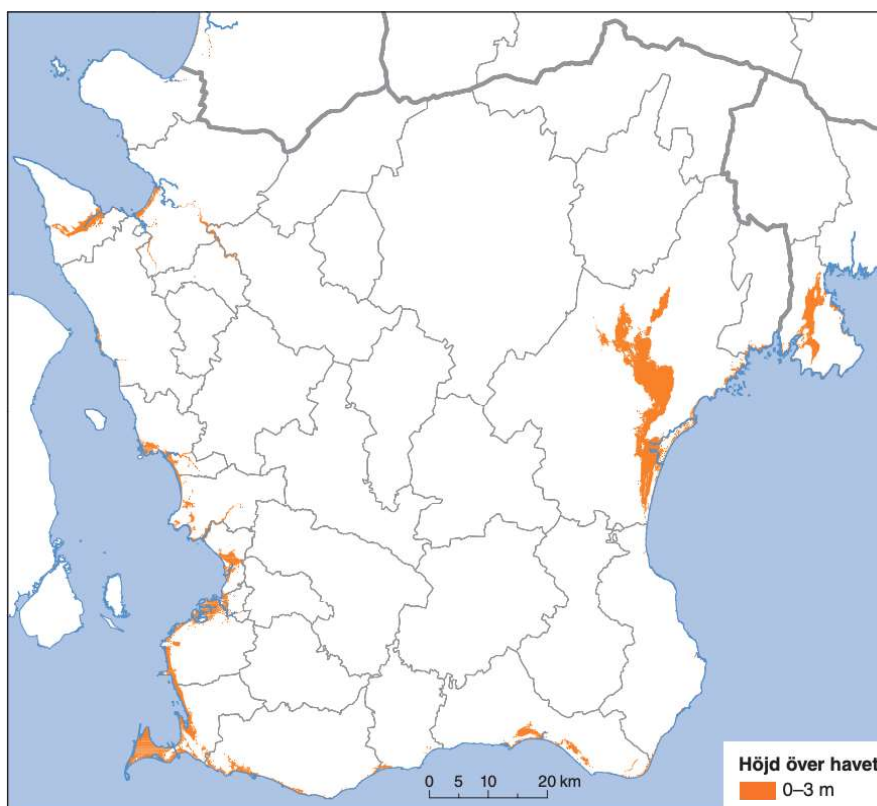
INNEHÅLLSFÖRTECKNING

INTRODUKTION	1
Problematisering	2
Syfte och frågeställningar	4
Genomförande och avgränsningar	4
Centrala begrepp	5
BAKGRUND OCH AKTÖRER	7
Havsnivåhöjning globalt och i Sverige	7
Klimatanpassningar	8
Anpassningar till havsnivåhöjning – olika typer av strategier och åtgärder	8
Klimatanpassning i nationell lagstiftning – roller och ansvar	10
Hållbar stadsutveckling	11
TIDIGARE FORSKNING OCH TEORETISKA PERSPEKTIV	13
Perspektiv på rättvisa	13
Klimatanpassning och rättvisa i tidigare forskning	14
Klimatanpassning och rättvisa – svensk kontext	17
Värdeprioritering och riskuppfattning	19
Politisk ekologi	21
METOD	23
Fallstudie	23
Val av fallstudie: Vellinge kommun	23
Datainsamlingsmetod	24
Dokumentstudie	24
Intervjustudie	26
Analytiskt ramverk	27
Diskursanalytisk ansats	27
Tematisk analys	28
RESULTAT OCH ANALYS	29
Fallet: Vellinge kommun	29
Falsterbohalvön – historia och idag	32
Skyddsvallarna – ett försvar mot vattnet	37

Empiriskt driven analys	38
Varför man bygger skyddsvall	38
Värden som skyddas respektive offras	40
Andra möjliga klimatanpassningsstrategier för kommunen	42
Påtalade osäkerheter	43
Kostnader och ansvar	44
Process och delaktighet	45
Varför Vellinge kommun ligger i framkant med skyddsvall	45
Teoretisk kategorisering: Sju identifierade perspektiv	47
Rättvis fördelning	49
Processrättvisa	51
Generationsrättvisa	51
Ansvar och kompensation	52
Anpassning som kränker och skyddar rättigheter	53
Osäkerhet och försiktighet	54
Grundläggande värden	55
DISKUSSION	60
Vad betyder Vellinges klimatanpassningsarbete för den framtida anpassningsdiskursen?	60
Metodreflektion	63
SLUTSATS	66
REFERENSLISTA	67
FIGUR- OCH TABELLFÖRTECKNING	77
BILAGOR	78

INTRODUKTION

Klimatförändringarna blir alltmer påtagliga och leder till stora konsekvenser för såväl den naturliga miljön som för samhället. I takt med ett varmare klimat smälter isar och oceaner fylls på med smältvatten. Det gör att havet stiger och strandlinjer vandrar allt längre upp över land på ett flertal av jordens kuster (IPCC, 2019, s. 9, 382). Där landskapet präglas av branta klippor blir förändringen inte lika påtaglig men vid flacka kuster blir effekterna stora där bebyggelse, infrastruktur och verksamheter hotas (Malmberg Persson, Nyberg, Ising & Rodhe, s. 7; Germundsson & Wingren, 2017). I Sverige har bland annat Skåne- och Hallandskusten identifierats som ett riskområde för stigande havsnivå och betydande kusterosion (se Figur 1) där låglänta områden kan komma att sättas under vatten (MSB, 2021).



Figur 1. Områden lägre än 3 m.ö.h i Skåne (SGU, 2014, s. 6).

Åtgärder för att bemöta klimatförändringar varierar och allt mer fokus riktas till hur vi ska anpassa oss till de oundvikliga effekterna klimatförändringarna kan medföra (Malm, 2012, Naturvårdsverket, u.åa).

Vellinge kommun är ett exempel, bland många andra skånska kustkommuner, som står inför stora utmaningar vad gäller höjd havsnivå och översvämningar (Germundsson, Blennow & Wingren, 2017). I kommunen planerar man därför för ett ca två mil långt översvämningsskydd som ska skydda kommunen sydöstra del, Falsterbonäset, mot den stigande havsnivån. Uppdraget är unikt i att Vellinge kommun är den första kommun i Sverige som planerar att anlägga skydd mot havsnivåer i en sådan stor skala (Sweco, u.å). Efter en process av överklaganden från både kommun, länsstyrelse, naturvårdsorganisationer och boenden fick kommunen den 17 juni 2022 beviljat tillstånd för skyddsvallarna av Mark- och Miljödomstolen (Vellinge kommun, 2022) och i april 2024 togs det första spadtaget.

De senaste femton åren har klimatanpassningsarbetet dokumenterats och gradvis blivit en ökad angelägenhet i samhället. Sedan klimat- och sårbarhetsutredningen år 2007 och ändringar i Plan- och bygglagen 2008 med krav på klimathänsyn och ansvar, har större arbete kring ett strategiskt klimatanpassningsarbete initierats i Sverige. Större ansvar har även lagts på länsstyrelser, myndigheter och fastighetsägare (Nationella expertrådet för klimatanpassning, 2022). I Sverige spelar kommunerna en stor roll i klimatanpassningsarbetet eftersom de genom planmonopolet har stort ansvar att genomföra konkreta åtgärder som till exempel att bygga skyddsvallar, utfyllnader, murar, rörliga anordningar och vågbrytare (Matschke Ekholm, Nilsson & Isaksson Lantto, 2021). Men hur man ska klimatanpassa, och om man över huvud taget ska det beror på olika faktorer. Exempelvis behöver det inte vara nödvändigt att skydda alla de områden som identifierats som utsatta för översvämningssrisk då översvämningar inom vissa områden kan vara acceptabla. Huruvida ett område (bör) skyddas, och för vilken dimensionerande händelse, är beroende av de konsekvenser som uppstår vid en översvämning samt de ekonomiska och miljömässiga konsekvenser som en viss skyddsåtgärd medför (Persson & Lövfstedt, 2017). Men det kan också bero på beslutsfattarens och planerarens riskuppfattning (Adger m.fl., 2009) samt ett områdes attraktivitet (Storbjörk & Hjärpe, 2014).

Problematisering

Anpassning till stigande havsnivåer handlar om påverkan på samhället och den byggda miljön, vilket gör att anpassning också är en del av fysisk planering. Med den ökande globala uppvärmningen kommer negativa effekter på samhället att växa, och det kommer också konflikter om vem som ska ta ansvar för att skydda

samhället mot dessa effekter och hur vi ska göra det. Frågor om vem som bestämmer vad som är värt att skydda, vem som genomför anpassningsåtgärder och vem som betalar för dem, samt vem som bestämmer vad som inte ska skyddas, är frågor som behöver diskuteras (Knaggård, Persson & Eriksson, 2020). I regel blir åtgärder som ska skydda kusten mycket dyra och i ett fördelningsperspektiv tveksamma då resursstarka kollektiva eller privata intressen har möjlighet att genomföra åtgärder. På så sätt kan klimatförändringar skapa eller förstärka existerande orättvisor och sårbarheter (Germundsson & Wingren, 2017). Klimatanpassningspolicyer och konkreta klimatanpassningsåtgärder bygger därmed på politiska beslut som kan skapa vinnare och förlorare. Beslutsfattande och implementeringen av klimatanpassningsåtgärder behöver därför inkludera rättvis- och jämställdhetsperspektiv med hänsyn till bland annat intressekonflikter. Rättvis klimatanpassning lyfter frågor om vem som betalar och vinner, vem som bestämmer och hur detta går till, vem och vad som värderas i denna process och vad som anses skyddsvärt (Nationella expertrådet för klimatanpassning, 2022; Van Well m.fl., 2022). I en rapport från Nationella expertrådet för klimatanpassningar (Nationella expertrådet för klimatanpassning, 2022) framkommer att en rättvis klimatanpassning uteblivit när anpassningsarbetet huvudsakligen bedrivs i föregångskommuner och där övriga kommuner fortfarande avvaktar statliga medel. Fortsättningsvis står det att “de mer attraktiva och socioekonomiskt gynnade områdena skyddats först, till följd av att de ekonomiska riskerna från stigande hav visat sig vara störst där” (Nationella expertrådet för klimatanpassning, 2022, s. 415). Dessutom har klimatriskerna dragit åt sig alltmer uppmärksamhet av centralbanker, investerare, långivare och företag där ett förändrat klimat innebär större skadekostnader som påverkar investeringsbeslut (Regeringens skrivelse 2023/24:97). Det påpekas också att det finns fortsatt olösta frågor kring hur klimatanpassningsåtgärder kan genomföras och koordineras i känsliga kultur- och naturmiljöer och Natura 2000-områden. Sammantaget har detta skapat ett fragmenterat kustskydd och platsberoende anpassningsförmåga vilket påverkar den svenska sårbarheten negativt (Nationella expertrådet för klimatanpassning, 2022).

Medan klimatanpassningarna blir en allt viktigare planeringsfråga aktualiseras också en mängd frågeställningar som berör rättvisa, något som förblivit ett relativt outforskat område. Effekterna av klimatförändringen kommer att slå olika hårt mot olika grupper i samhället (Van Well m.fl., 2022). Med frågor som “vem och vad ska samhället skydda och på vilka grunder?” närmar jag mig Vellinge kommuns klimatanpassningsstrategi för att belysa en debatt som hittills inte fått tillräckligt stort utrymme i en svensk kontext.

Syfte och frågeställningar

Klimatförändringar påverkar oss alla men möjligheterna till skydd och anpassningar fördelar sig mycket olika mellan grupper med olika geografiska och socioekonomiska förutsättningar. Studiens övergripande syfte är att bredda planerarperspektivet och bidra med kunskap genom att lyfta en viktig diskussion som måste föras av samhällsplanerare och beslutsfattare för en rättvis klimatanpassning. För att uppnå syftet utforskas strategier för klimatanpassning i Vellinge kommun. Vidare undersöks på vilket sätt vissa klimatanpassningsstrategier dominerar och tränger undan andra perspektiv samt vilken betydelse Vellinge kommuns arbete kan få för andra kustkommuner som står inför liknande utmaningar med stigande havsnivåer och översvämningar. Målet är att: a) identifiera vad för typ av klimatanpassningsåtgärder Vellinge kommun vill implementera och varför, b) identifiera vilka åtgärder de har implementerat, c) identifiera vilka hinder och motsättningar kommunen har stött på i implementeringen av klimatanpassningarna, d) definiera kommunens klimatanpassningsstrategi och hur den kan kopplas till aspekter av rättvisa och e) vilka konsekvenser Vellinge kommuns klimatanpassningsstrategi kan förväntas få med avseende på rättvisa. För att nå målet ska följande frågeställningar besvaras:

1. Vad för klimatanpassningsstrategi bedrivs i Vellinge kommun?
2. Vilken/vilka klimatanpassningsdiskurs(-er) finns i arbetet mot havsnivåhöjningarna?
3. Är klimatanpassningsstrategin rättvis och vilka värden prioriteras?

Genomförande och avgränsningar

Denna studie tar sin utgångspunkt i forskningsfältet hållbar stadsutveckling med författarens vetenskapliga hemvister inom globala studier med fördjupning inom humanekologi. Inom dessa studier behandlas ämnen såsom politisk ekologi, rättvisa och maktrelationer och hur det påverkar hållbar utveckling. Mot denna bakgrund vill jag applicera rättvisa på strategier för att hantera översvämningar i kustnära samhällen. Studien kommer dels att redogöra för klimatanpassningsstrategier och koppla anpassningarna till rättviseperspektiv. Studien kommer endast att behandla översvämningar- och erosionsproblematik vid kusten och därmed inte exempelvis skyfalls/dagvattenhantering eller grönstruktur. Studien ämnar inte heller utvärdera huruvida klimatanpassningarna är optimala/korrekta i förhållande till markens geologiska eller morfologiska egenskaper. Dessutom har olika typer av anpassningsstrategier olika etiska

kvaliteter, men studien ämnar inte analysera olika strategier utan endast den som finns i Vellinge kommun. Omfattande samhällsvetenskapliga forskningsinsatser har riktats mot hur offentliga myndigheter och aktörer styr, planerar och arbetar med klimatanpassning- och omställning (Hjerpe m.fl., 2014). På grund av arbetets begränsade omfång har teorier om styrning och governance utelämnats i denna studie, men hade varit ett intressant perspektiv att lyfta vid fortsatta studier om ämnet.

Fysisk avgränsning

Klimatförändringarnas effekter och hanteringen av kusterosion är globala angelägenheter. Naturanpassade metoder för kust- och erosionskydd både används och går att tillämpa över hela världen. Men förutsättningarna, geologiska såväl som ekonomiska, kulturella och politiska, ser olika ut på olika platser, därför är det viktigt att arbeta med en specifik plats eller region. Detta arbete utgår från en kommun i sydvästra Skåne. Fokus på Skåne motiveras av den utsatta situation som regionen har i ett nationellt perspektiv då de saknar den landhöjning som sker i norra Sverige och som kompenserar för havsnivåhöjningen (SMHI, 2023; Germundsson & Wingren, 2017).

Centrala begrepp

Klimatanpassning

Klimatanpassning innebär att rusta samhället och olika verksamheter för de nya förutsättningar som en ökad uppvärmning ger (Klimatanpassning.se, 2023). Klimatanpassning handlar inte bara om tekniska eller andra fysiska åtgärder i samhället, utan kan också handla om information för att öka kunskap om klimatförändringen och dess effekter. Ett förändrat klimat kan skapa nya förbättrade förutsättningar för en del sektorer. Varmare temperaturer medför exempelvis en längre växtsäsong, vilket kan öppna för nya grödor eller ytterligare skördar varje år. Klimatanpassning handlar därför också om att ta tillvara nya möjligheter på bästa sätt (Naturvårdsverket, 2024).

Stigande havsnivåer

Det är framför allt två faktorer som bidrar till att havsnivån höjs, dels blir havet varmare och tar mer plats (termisk expansion), dels smälter inlandsisar och glaciärer som ökar mängden vatten i havet. I Sverige skiljer sig upplevelsen av stigande havsnivåer beroende på vart du är i landet. Detta beror främst på att landhöjningen inte är lika snabb överallt och att landhöjningen kompenserar för havsnivåhöjningen. Där landhöjningen är långsammare än havsnivåhöjningen

stiger medelvattenståndet längs kusten. Detta gäller framför allt i de södra delarna av Sverige (SMHI, 2022a).

Kustskydd

Det finns flera olika metoder att skydda kuster och sjöar mot översvämning och erosion. Kustskyddet kan vara en kombination av utfyllnader, vallar, murar och rörliga anordningar som öppnas eller stängs efter behov. Vågbrytare kan reducera effekter av tillfälliga höga nivåer och på lång sikt kan skyddsportar vara aktuellt för att skydda hamninloppen (Boverket, 2024a). Olika strategier för att skydda sig mot havsnivåhöjningen presenteras i kapitlet “Anpassning till havsnivåhöjning - olika typer av strategier och åtgärder”.

Plan- och bygglagen

Plan- och bygglagen (PBL 2010:900) sätter ramarna för den fysiska planeringen och är ett instrument för kommunen att styra mark- och vattenanvändningen. I PBL:s inledande paragraf framgår att bestämmelserna syftar till att främja en samhällsutveckling med jämlika och goda sociala levnadsförhållanden, och en god och långsiktigt hållbar livsmiljö för människor i dagens samhälle och för kommande generationer (Boverket, 2020). Vid planläggning och lovgivning ska kommunen ta hänsyn till de allmänna intressena. Ett allmänt intresse är bland annat natur- och kulturaspekter, utformningen av bebyggelse samt vissa bestämmelser i miljöbalken som exempelvis har med mark- och vattenområden att göra. De enskilda intressena är inte specificerade i lagen utan de uppkommer först när någon enskild blir berörd av kommunens planläggning eller lovbeslut (Boverket, 2022).

BAKGRUND OCH AKTÖRER

Havsnivåhöjning globalt och i Sverige

Konsekvenser av klimatförändringarna kan vi se redan idag, exempelvis förändrade nederbördsmonster, krympande glaciärer, stigande havsnivåer och snabbt minskande arktisk havsis (IPCC, 2019, s. 7–10). Enligt FN:s klimatpanel IPCC (Intergovernmental Panel on Climate Change) stiger havsnivån med 3,6 mm per år, vilket är snabbare än vad den gjort tidigare (IPCC, 2019, s. 323). Den globala havsnivån väntas stiga med 0,63–1,32 meter till år 2100 enligt IPCC:s högsta utsläppsscenario, RCP 8.5 (Horton m.fl., 2020). Samtidigt väntas extrema väderhändelser bli allt vanligare vilket kan skapa tillfälliga extremhögvatten (SMHI, 2017). Havsnivåhöjningen för med sig konsekvenser som ökad erosion, översvämning och saltvatteninträngning i grundvattnet och innebär ett hot för kustnära städer och bosättningar globalt. Enligt IPCC lever nästan en miljard människor i områden som är mycket känsliga för havsnivåhöjning (IPCC, 2019, s. 5).

I Sverige förekommer tillfälliga högvatten i samband med lågtryck och stormar. Havsnivån kan också stiga på grund av vinduppstuvning i samband med storm och dessa händelser kan tillfälligt höja havsnivån med cirka 1,5–2 meter. Förutom dessa tillfälliga havsnivåförändringar stiger medelvattenytan långsamt hela tiden. Effekterna av höjda havsnivåer syns redan idag och kommer att påverka hela Sveriges kuststräcka. Stigande havsnivåer påverkar framför allt landets södra delar där havsnivåhöjningen överstiger landhöjningen (SMHI, 2022b). Landhöjningen kommer under en period att balansera ut havsnivåhöjningen i mellersta och norra Sverige men efter en tid kommer havsnivåhöjningen att påverka även de norra delarna av Sverige (SMHI, 2022b). Nästan alla svenska kommuner säger att de har påverkats av klimatförändringar och extremväder men det är stora skillnader mellan hur kommuner i olika delar av landet påverkas. På vissa håll är stigande hav det största problemet, medan andra brottas med exempelvis ras- och skredrisker, vattenbrist eller kortare turistsäsong (Matschke Ekholm, Nilsson & Isaksson Lantto, 2021, s. 27; Nationella expertrådet för klimatanpassning, 2022, s. 17). Det är inte bara människor,

infrastruktur och bebyggelse som påverkas utan kustmiljöer har pekats ut som några av de mest sårbara miljöerna inför klimatförändringar, varav en av anledningarna är strandängarnas krympande område mellan stigande havsnivåer och innanför liggande exploateringar (The & Skov, 2021, s. 44).

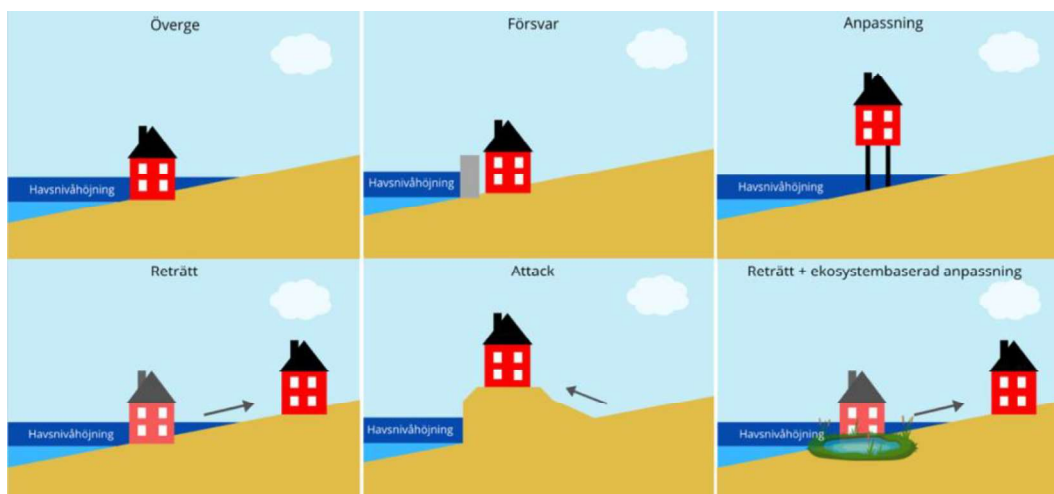
Klimatanpassningar

Sedan slutet på 1990-talet och början på 2000-talet har fokus gått från en diskussion kring mitigering, alltså minskning av utsläpp, till hur samhällen ska anpassa sig till ett förändrat klimat (Watts, 2020; Adger, 2009). Förenklat kan anpassning kontra mitigering förklaras: “adaptation to climate change requires action. An intriguing aspect of mitigation is that it does not require us to do anything, rather it requires us to stop doing something” (Wedin, 2021, s. 40). Människor kan anpassa sig till klimatförändringar privat, utan inblandning av policyer eller program men också kollektivt, till exempel när en kommun på ett koordinerat sätt planerar för hur man ska minska effekterna av den förväntade skadan (Malm, 2012). Inom mänskliga system är klimatanpassningar enligt IPCC: “the process of adjustment to actual or expected climate and its effects, in order to moderate harm or exploit beneficial opportunities.” (IPCC, 2012, s. 556). Klimatanpassningar kan delas upp i framför allt två huvudgrupper: Fysiska och kommunikativa åtgärder (Ramboll, 2023). De fysiska kan i sin tur delas upp i naturbaserade och tekniska åtgärder. Generellt sätt använder sig naturbaserade åtgärder av material och funktioner som redan finns i naturen, exempelvis plantering av träd eller återställning av vattendrag. En teknisk åtgärd använder sig av tillverkade material i själva lösningen såsom anläggning av skyddsvallar (Ramboll, 2023). Medan de kommunikativa åtgärderna handlar om att sprida kunskap och informationskampanjer riktade mot hushåll, industri och andra aktörer finns enligt Thoni (2017) också institutionella åtgärder vilka innebär att klimatanpassningen inkluderar lagar, ekonomiska styrmedel och politiska program.

Anpassningar till havsnivåhöjning – olika typer av strategier och åtgärder

Det finns tre orsaker till översvämning. Dessa är när medelvattenståndet höjs (permanent översvämning), högvatten (tillfälliga översvämningar till exempel vid stormar) samt vågeffekter (när vågor slår in och slår högre upp) (SGU, 2014, s. 5). Det finns några strategier som kan väljas vid beslut om fortsatt utveckling och förvaltning av strandnära områden, men kan också tillämpas vid sjöar och

vattendrag. Den strategi som väljs innebär olika konsekvenser för människa och miljö samt leder till olika kostnader för såväl kommunen som för enskilda. Val av strategi är därför ytterst en politisk fråga, där tekniska, ekonomiska och miljömässiga aspekter måste vägas samman (SGI, 2011, s. 48). Det finns tre grundläggande strategier för att anpassa befintlig bebyggelse till en stigande havsnivå vilka beskrivs av den brittiska organisationen Institution of Civil Engineers och Royal Institution of British Architects vilka är 1) försvara, genom att skydda befintlig infrastruktur och bebyggelse mot översvämning med hjälp av olika typer av kustskydd, 2) göra reträtt, genom att flytta bebyggelse och infrastruktur till säkra områden inåt land och 3) attackera, genom att exploatera i havet (Building Futures & the Institution of civil engineers, 2009). Det finns en fjärde strategi, anpassning där byggnader och infrastruktur byggs för att kunna hantera temporära översvämningar genom exempelvis upphöjda hus eller bygga konstruktioner som tål att översvämmas (Sweco, 2016). Ytterligare två nämns i en rapport av Statens geotekniska institut, den ena är överge, som innebär att varken investeringar eller åtgärder genomförs och den andra är begränsad påverkan, som handlar om att samverka med naturliga processer genom att tillåta viss erosion under kontrollerade förhållanden och genom underhållsåtgärder säkerställa viktiga områden exempelvis genom att anlägga våtmark framför bebyggelse (SGI, 2011, s. 48). Slutligen finns en mer byggnadsteknisk åtgärd som innebär att acceptera vattnet men anpassa bebyggelse och konstruktioner där till exempel källare konstrueras för att tåla tillfälliga översvämningar (SGI, 2011, s. 54). Några åtgärder som lyfts av Boverket (2024) och är vanliga för att skydda urbana bebyggda miljöer vid kusten från översvämning ingår i den övergripande strategin *försvar*. Kustskyddet kan exempelvis vara en kombination av utfyllnader, vallar, murar och rörliga anordningar som öppnas eller stängs efter behov, vågbrytare kan reducera effekter av tillfälliga höga nivåer och på lång sikt kan skyddsportar vara aktuellt för att skydda hamninloppen samt en kombination av dessa.



Figur 2: Sex strategier för klimatanpassning (SGI, 2011, s. 48). Illustration: Hanna Hamad Johansson, 2024.

Klimatanpassning i nationell lagstiftning – roller och ansvar

Ansvaret för att hantera de effekter som följer av klimatförändringen är fördelat på flera olika aktörer som ansvarar inom sina respektive områden. Klimatförändringar är en gränsöverskridande angelägenhet och 2016 trädde Parisavtalet i kraft som förhandlats fram av världens länder och som ska fungera som ett ramverk i klimatarbetet. I enlighet med EU:s klimatlag ska medlemsstaterna genomföra nationella anpassningsstrategier och planer. Sverige antog en nationell strategi 2018 (Prop. 2017/18:163) som avser att stärka klimatanpassningsarbetet och förbättra samordningen av klimatanpassningsarbetet nationellt. Till följd av propositionen infördes i augusti 2018 nya krav på översiktsplanens innehåll vad gäller kommunens syn på risken för skador på den byggda miljön till följd av översvämning, ras, skred och erosion som är klimatrelaterade samt på hur sådana risker kan minska eller upphöra (Boverket, 2023). I Sverige ansvarar statliga myndigheter för att ta fram bedömningsunderlag och vägledning för att stötta andra aktörer i arbetet med översvämningrisker. Boverket, Sveriges meteorologiska och hydrologiska institut (SMHI), Statens geotekniska institut (SGI), Myndigheten för samhällsskydd och beredskap (MSB) och länsstyrelserna har fått i uppdrag att samordna det nationella klimatanpassningsarbetet för den byggda miljön (Boverket, 2024). Länsstyrelserna är ansvarig för att ta fram riskhanteringsplaner om översvämningrisker för de områden som MSB har identifierat. MSB ansvarar för frågor om skydd mot bland annat olyckor och krisberedskap. Om en kommun

hotas av exempelvis erosion och översvämningar kan kommunen söka statligt bidrag till förebyggande klimatanpassningsåtgärder. Förebyggande åtgärder ska minska sannolikheten eller konsekvenserna av naturolyckor i befintlig bebyggelse och inte för nybyggnadsprojekt (MSB, 2024). I regeringens skrivelse (Skr. 2023/24:97) för det nationella klimatanpassningsarbetet framgår att klimatanpassningsarbetet bör följa närhetsprincipen i samhällets krisberedskap så långt som möjligt. Det innebär att ansvaret för att klimatanpassa ligger framför allt på lokal nivå där kommunen ansvarar för den fysiska planeringen. Genom den fysiska planeringen finns möjlighet att på långsiktigt och förebyggande sätt arbeta med klimatanpassningar. Dock ska kommunen inte ta över den enskildes ansvar och ett stort ansvar ligger därmed på mark- och fastighetsägare att skydda egendom. Som husägare har man exempelvis alltid det yttersta ansvaret för att skydda och vid behov återställa sitt hus och tomt (Länsstyrelsen Skåne, 2014).

Enligt plan- och bygglagen (PBL) har varje kommun lagstadgad skyldighet att ta hänsyn till klimatförändringarna vid planering av ny bebyggelse. Kommunen ska även ge sin syn på klimatrelaterade risker såsom översvämning, ras, skred och erosion, som kan ge skador på den bebyggda miljön i kommunens översiktsplan. Kommunens syn på hur sådana risker kan minska eller upphöra ska framgå. I detaljplanen har kommunen möjlighet att med hjälp av planbestämmelser (planbestämmelser reglerar användningen av mark och vatten inom ett område) reglera kommande bebyggelse och markanvändning för att möta det förändrade klimatet. En planbestämmelse kan exempelvis reglera att bebyggelsens grundläggning inte får ske lägre än en viss nivå över havet på grund av risk för översvämning (Klimatanpassning.se, 2023). På så sätt kan lagen användas som ett redskap för klimatanpassning av ny eller tillkommande bebyggelse på oexploaterad mark.

Problem som uppstår vad gäller klimatanpassningar är att många lösningar inte kan genomföras av en enskild individ utan behöver lösas tillsammans med andra fastighetsägare och kommunen. Det ställer höga krav på fastighetsägaren både kunskapsmässigt och ekonomiskt för att kunna utföra olika skyddsåtgärder. I de fall det inte går att skydda sig mot effekterna finns inget system som ger stöd till enskilda som drabbas. Kommuner kan vidta vissa klimatanpassningsåtgärder men dessa behöver vara av allmänt intresse för kommunen. Även om en kommun vill genomföra åtgärder kan de möta svårigheter på grund av att lagstiftningen inte alltid ger det stöd som skulle behövas (Van Well m.fl., 2022).

Hållbar stadsutveckling

Klimatförändringar utgör en allvarlig utmaning vad gäller hållbar stadsutveckling världen över. Klimatprognoser visar på förändringar i nederbörd, stormar och temperaturer vilka kommer att resultera i mer frekventa och värre stormar,

jordskred och bränder. Städer kan både ses som centrala problem vad gäller klimatförändringarna men är samtidigt en viktig nod för hållbar utveckling (Granberg & Glover, 2021). Ovan nämnda problem trotsar inte bara geografiska eller organisatoriska gränser utan också expertis och problemlösningsförmåga hos politiker, praktiker, forskare och civilsamhället. Utmaningarna är inte bara komplexa till sin natur, men anses många gånger också vara lömska problem (eng. Wicked problem, se Rittel & Webber, 1973) på grund av den tekniska nivån, mängden skalor och aktörer och på grund av den vaga definitionen av vad 'hållbar' faktiskt innebär och för vem. Detta utgör oändliga möjligheter för tolkningar av vilka förändringar som behövs, i vilken riktning och hur man ska nå dem (Hemström m.fl., 2021). Campbell (1996) diskuterar planerarens triangel (eng. planner's triangle) som består av konflikter mellan de sociala, ekonomiska och ekologiska dimensionerna. Dessa motsättningar grundas i resurskonflikter som ur ett planerarperspektiv innebär att: "the planner must reconcile not two, but at least three conflicting interests: to 'grow' the economy, distribute this growth fairly, and in the process not degrade the ecosystem (Campbell, 1996, s. 297). Medan fler städer behöver anpassa sig till klimatförändringarna behöver planerarna därmed väga olika intressen mot varandra, vilket kan skapa ännu större socioekonomiska problem. Klimatanpassningar är inte bara något för naturvetenskapen utan kräver också en diskussion om rättvisa där vi behöver ställa frågor som: Vem vinner och vem förlorar? Vem betalar och vem bestämmer vad som ska värderas? Detta är frågor som bör diskuteras i relation till klimatanpassningar för att nå en hållbar stad.

TIDIGARE FORSKNING OCH TEORETISKA PERSPEKTIV

Perspektiv på rättvisa

Rättvisa omfattar flera olika dimensioner och dessa bör förstås som integrerade enligt Schlosberg (2004). Varje dimension är i sig viktig för att göra rättvisebegreppet komplett. Nedan presenteras några perspektiv på rättvisa.

Startpunkten för den moderna diskussionen om rättvisa utgjordes i John Rawls bok "Theory of Justice" publicerad 1971 där Rawls utvecklar begreppet *social rättvisa* (Collste, 2004). Social rättvisa betecknar samhällets grundläggande struktur och omfattar det sätt som skyldigheter och rättigheter fördelas. Enligt Rawls innebär social rättvisa vidare en balans i fördelning av rikedom, möjligheter och privilegier inom ett samhälle där individens rättigheter erkänns och skyddas (Collste, 2004) vilket kan kopplas till *rättnis fördelning* som handlar om en jämlik fördelning av både för- och nackdelar över sociala grupper (Patterson m.fl., 2018). Rättnis fördelning inom klimatanpassningar har exempelvis att göra med hur kostnader fördelas och vilka som drar nytta av anpassningarna.

Rawls klassiska definition, att fördela resurser så att det ger mest nytta till de mest missgynnade, har fått invändningar, bland annat av filosofen Iris Marion Young (Shi m.fl., 2016; Collste, 2004) som poängterar att orättvisa inte enbart bygger på en orättnis fördelning utan det finns viktiga skäl till varför vissa människor får mer än andra (Schlosberg, 2007). Denna tanke brukar benämnas *rätt till erkännande* och innebär att erkänna och förstå skillnader mellan olika samhällsgrupper, de strukturer som skapar skillnader och hur grupper har olika möjligheter att vidta åtgärder mot klimatförändringar (Schlosberg, 2007). Inom ramen för rättvisa finns också *processuell rättvisa* eller *processrättvisa*. Det kan exempelvis handla om att berörda aktörer ska vara representerade i processen av beslutsfattande, att de har tillgång till relevant information, att de har tillgång till processen, att deras åsikter ska tas på allvar och att beslut ska vara opartiska (Mundaca, Busch & Schwer, 2018). Genom att engagera samhället tidigt kan man

skapa mer rättvisa och långsiktiga utfall av klimatanpassningar (Shi m.fl., 2016). Under 1960-talets urbana kris genererades en tankeström med fokus på att kritisera och avslöja exploatering, makt, orättvisa och ojämlikhet i det urbana och kan kopplas till idén om *rumslig rättvisa*. Idéer om rumslig rättvisa hävdar att socialt värderade resurser, såsom jobb, inkomst, politisk röst och makt, kulturell acceptans, sociala tjänster och miljövaror, såväl som möjligheterna att använda dessa resurser, bör fördelas rättvist över stadens rum (Shi m.fl., 2016). Rumslig rättvisa kan ta uttryck på många olika sätt. Ett perspektiv är den mellan offentliga utrymmen och privat egendom. All mark har inom en marknadsbaserad ekonomi blivit kommodifierad och kommersialiserad till mindre bitar som blivit värderade och som ägs av antingen individer, företag eller staten. För vissa kan rumslig rättvisa handla om att försvara offentliga platser mot privatisering, kommodifiering och statlig inblandning. Platser som trottoarer, stränder, parker och till och med kollektivtrafiken är utrymmen för kamp mellan offentlig och privat egendom och kontaktpunkter för sociala åtgärder som syftar till att säkerställa invånarnas rättigheter till staden (Soja, 2010). Rättvis fördelning är det mest grundläggande och uppenbara uttryck för rumslig rättvisa där fördelningen av och tillgången till exempelvis sjukvård, kollektivtrafik, bostäder och polis inte är jämlik och därmed uppstår rumslig orättvisa. Som en förlängning på dessa ovan nämnda perspektiv diskuteras allt oftare klimaträttvisa som ofta beskriver förhållandet mellan samhälle och klimat, inklusive klimatförändringar och dess socioekonomiska och kulturella effekter (Granberg & Glover, 2021). Inom klimaträttvisa brukar framför allt fördelningsrättvisa och rättigheter- och ansvar läggas fram som två centrala utgångspunkter men även erkännanderättvisa har fått stor uppmärksamhet som en viktig komponent. Som en diskurs brukar klimaträttvisa också innehålla spekulationer om framtiden och har kommit att integreras med risk- och sårbarhetsstudier samt hållbar utveckling (Granberg & Glover, 2021).

Klimatanpassning och rättvisa i tidigare forskning

“‘Adapt Now’ is the rallying cry of the moment, or one might say, ‘adapt or die’”.
(Watts, 2020, s. 20)

Individuell eller samhällelig anpassning till klimatet är inget nytt, varken som en empirisk verklighet eller som en teoretisk konstruktion (Adger, 2009). Däremot har anpassningar till klimatförändringar i första hand formulerats av naturvetenskapen och under det senaste 15 åren även kommit att omfatta samhällsvetenskapen med sociala och kulturella perspektiv som politiska analyser och kritik (Granberg & Glover, 2021; Pavoola & Adger, 2006). Mycket av den tidigare klimatpolitiska debatt under 1990-talet och början på 2000-talet

dominerades av mitigering (Watts, 2020; Adger, 2009) vilket handlar om att minska flödet av växthusgaser till atmosfären (European Environment Agency, 2024). Anpassning till klimatet (för definition se s. 8) har istället blivit en del av den samtida diskursen inom politik och ekonomi för de globala klimatförändringarna (Adger, 2009). Denna framväxande utveckling inom anpassningsteorier har inneburit ett ökat intresse för frågor som fördelning av kostnader, beslutsprocesser och vem som ingår/representeras i beslutsfattande institutioner, vem som exkluderas och de direktiv och principer som styr (Adger, 2009). Anpassningar har länge haft en karaktär av att vara defensiv och har blivit “framed in terms of identifying what is to be preserved and what is expendable, rather than what can be reformed or gained” (Pelling, 2011, s. 3). I linje med detta resonemang har det konstaterats att tidigare och samtida urbana anpassningsåtgärder tenderar att privilegiera befintliga ekonomiska tillväxtmotorer i städer och som ett resultat försöker man skydda dessa områden, tillgångar och tjänster, grupper och individer som är “värderade” ur ett ekonomiskt tillväxtperspektiv (Granberg & Glover, 2021). Dessutom menar Pelling (2011) att anpassningar tenderar att exkludera “the interests of future generations, non-human entities and the marginalised” (Pelling, 2011, s. 3).

Även om anpassning till klimatförändringarna någonstans är en universell uppgift, så tolkas och modifieras den in i en lokal kontext vilket gör att anpassning till klimatförändringar är rumslig (Shi m.fl., 2016). Detta innebär att klimatanpassning kan ges olika sociala och politiska betydelser som i sin tur har olika sociala och politiska effekter i olika sammanhang. Politik och planeringens svar på klimatförändringar sker därför inom den specifika socioekonomiska och geografiska miljö för varje stad. Städer speglar således samhället med dess asymmetrier i resurs- och maktfördelning, ojämn fördelning av bördor och lidande och skeva mönster av politiskt deltagande och inflytande (Granberg & Glover, 2021). Liknande kritik har också lyfts av Watts (2020) som menar att maktaspekter tonas ned i analysen till förmån för en checklista av förutsättningar som krävs för att samhällen och individer ska stå pall mot förändringar. Exempelvis visar Siders & Keenans (2019) forskning att anpassningar i form av fysisk struktur, exempelvis skyddsvallar, korrelerar med högre bostadsvärden, hushållsinkomster, befolkningstäthet och låg etnisk diversitet medan reträtt korrelerar med låga bostadsvärden, inkomster och större etnisk diversitet. Denna på ytan avpolitiserade framställning har tydliga politiska implikationer och centrala frågor ur ett klimaträttsvist stadsperspektiv är: Vems intressen tillvaratas och vems intressen försummas? Vilka är de sociala kostnaderna för anpassning och vem bär dem? Vem kan påverka anpassningspolitiken och vem som är utestängd från processer av inflytande? (Granberg & Glover, 2021). Avgörande för att analysera anpassning är att uppskatta dess förhållande till kapitalismen, inklusive aspekter som ger uttryck för ekonomiska intressen, arrangemang av

ekonomiska och politiska institutioner, ekonomiska intressenters verksamhet, de ekonomiska värderingarna av sociala och miljömässiga värden, överföringar från allmänheten till privata sfärer, tillgång till gemensamma resurser och distributionen av externa kostnader (Granberg & Glover, 2021).

Det har gjorts några försök att etablera en etisk grund vad gäller fördelning av ansvar kopplat till anpassningar men ofta som en del av en bredare debatt kring mitigerings och klimaträttvisa (Pavoola & Adger, 2006; Knaggård, Persson & Eriksson 2020; Persson, Eriksson & Knaggård, 2021). Rättvisa har kommit att bli ett nyckelbegrepp i ljuset av växande bevis för hur de mest utsatta människorna också är extra utsatta för klimatförändringar (Lager m.fl., 2023, s. 4–5). I den sjätte och senaste IPCC-rapporten (Intergovernmental Panel on Climate Change) (IPCC, 2022, s. 7) lyfts för första gången rättvisa som en central del i klimatanpassningen, tillsammans med effektivitet och genomförbarhet. I IPCC-rapporten framkommer *adaptations gaps* där framstegen kring anpassningar är ojämn och många av de initiativ som utformas fokuserar på aktuella eller kortsiktiga risker samt koncentreras mer på planering än genomförande. Större fokus behövs, enligt IPCC, läggas på *transformational adaptation* som innebär mer långsiktiga förändringar där åtgärder som syftar till att anpassa sig till klimatförändringar resulterar i betydande strukturförändringar för en hållbar utveckling (IPCC, 2022, s. 20, 111).

Dessa *adaptations gaps* blir tydliga i bland annat Anguelovskis (m.fl., 2016) forskning. Forskarna menar att genom de insatser som görs finns en dubbelsidig orättvisa där exempelvis investeringar i infrastruktur eller implementering av skydd tränger undan marginaliserade grupper samtidigt som planerna skyddar ekonomiskt värdefulla och redan privilegierade områden på bekostnad av missgynnade stadsdelar och ansvar sägs vara en privat angelägenhet istället för allmän. Forskarna visar på de fallgropar som klimatanpassningsplaner kan hamna i och det är därför nödvändigt att kritiskt bedöma projekt som utger sig vara resilienta och hållbara, för att undvika “planeringsfällor” som skyddar redan privilegierade grupper. Likt Anguelovskis (m.fl., 2016) forskning visar Malm (2012) genom en fältstudie vid Nilendeltat att skyddet av kusten där handlar om förväntade investeringar snarare än att skydda fattiga grupper som har begränsad möjlighet att gardera sig för kommande hot.

Fastän det finns ett ökat intresse för rättvisa i klimatanpassning, både i Europa och globalt, är metoder och indikatorer för att bedöma just rättvisa i klimatanpassning begränsad (Lager m.fl., 2023, s. 9). Ett begrepp som betonar de sociala dimensionerna av klimatanpassningar är *just resilience* som har kopplingar till utsläppsminskningens mer vedertagna begrepp *just transition* (Nationella expertrådet för klimatanpassning 2022, s. 67; Breil m.fl., 2021, s. 15, 19). I en rapport av ETC (European Topic Centre on Climate Change Adaptation) (Lager m.fl., 2023) framgår att framför allt tre huvuddimensioner av rättvisa bör ligga till

grund för klimatanpassningsarbetet och just resilience vilka är: fördelningsrättvisa (vilka gynnas och vilka berörs), procedural rättvisa (rättvisa och legitimitet i beslutsprocessen) samt erkännanderättvisa (erkännande av värderingar, kulturer och världsåskådningar). Andra viktiga perspektiv som tas upp i rapporten är bland annat intergenerationell rättvisa, intersektionalitet och skydd av naturvärden.

En stor del av rättvisa inom klimatanpassning handlar vidare om hur ansvaret ska fördelas i samhället. Bör de aktörer som har störst möjlighet att genomföra klimatanpassning ha ansvaret? Bör de som har störst nytta av åtgärderna betala? Eller bör de som har valt att bosätta sig på översvämningsdrabbade platser ta ansvar för sin egen situation? Detta är inte givna principer (Persson, Eriksson & Knaggård, 2021). Projektgruppen CliCNord (Climate change Resilience in small Communities in the nordic countries) (Baron, 2024) har tittat på ansvarsfrågan i Danmark och visar hur tre ö-samhällen, alla med stor risk att påverkas av översvämningar, inte ges någon särskild uppmärksamhet från vare sig nationell eller lokal politisk nivå. Det främsta skälet är att risken i de nationella översvämningsriskbedömningarna beräknas utifrån hur kostsam en översvämning blir för ett visst område. De områden som anses ha störst risk är där skadorna efter en översvämning skulle bli mest kostsamma. Riskbedömningar visar också på att det inte finns tillräckligt höga värden på öarna eftersom riskbedömningarna bara räknar på monetära värden vilket gör att kulturella och sociala aspekter bortprioriteras. Detta betyder att de som bor på öarna åsidosätts jämfört med de som bor på fastlandet, på grund av den lägre befolkningstätheten.

Klimatanpassning och rättvisa – svensk kontext

Det finns mycket arbete att göra vad gäller de etiska aspekterna i hur vi ska tackla och hantera klimatförändringarna lokalt menar forskarna Persson, Eriksson & Knaggård (2021). Sätten som planerare arbetar med klimatanpassning, liksom incitamenten för att göra det, skiljer sig åt, vilket beror på kommunens storlek, resurser och andra förutsättningar samt platsspecifika omständigheter. I IVL:s (Sveriges miljöinstitut) enkätundersökning av kommuners klimatanpassningsarbete svarade 143 av de 180 kommuner som deltog i undersökningen på frågan om de arbetar med att jämställdhetsintegrera sitt klimatanpassningsarbete (Matschke Ekholm, Nilsson & Isaksson Lantto, 2021, s. 72). Av dessa var det endast sex kommuner som svarade "ja" på frågan. Detta visar på att en del av rättviseaspekten är en komponent som kommuner sällan väger in när man planerar och utför klimatanpassningsarbete (Matschke Ekholm, Nilsson & Isaksson Lantto, 2021, s. 72; Nationella expertrådet för klimatanpassning 2022, s. 414). Vad gäller rättviseaspekter i klimatanpassning har forskningsprojektet SEA-RIMS (Sustainable and Ethical Adaptation to Rising Mean Sea Levels) (Van Well m.fl., 2022) studerat hållbar och etisk anpassning till

stigande havsnivåer. Forskarna identifierade ett antal utmaningar som planerare och andra som arbetar med anpassning till stigande havsnivåer stöter på i sitt arbete. Utmaningarna kan sammanfattas som: bristande kunskap och kompetens, bristande koordinering och integrering av frågan, ovanligt långa tidsperspektiv, bristfällig fördelning av juridiskt ansvar för anpassningsåtgärder, avsaknad av ramverk för finansiering av anpassning samt målkonflikter. De identifierade också åtta etiska teman som är särskilt relevanta för anpassning till stigande havsnivåer:

- 1) Rättvis fördelning – vem får vad,
- 2) Processrättvisa – vem är med och bestämmer,
- 3) Generationsrättvisa – för framtida generationer,
- 4) Ansvar och kompensation – vem tar kostnaden,
- 5) Individuellt och kollektivt ansvar – allas fel ingens ansvar,
- 6) Rättigheter – anpassning som kränker och skyddar rättigheter,
- 7) Osäkerhet och försiktighet – hur ska vi veta vad vi ska göra,
- 8) Grundläggande värden – det som inte går att sätta ett pris på.

Inom SEA-RIMS-projektet genomfördes även intervjuer med medborgare som bor eller besöker kusten för att ta reda på vilka värden som människor i kustsamhällen är intresserade av. Resultatet visade att intressen för att skydda naturvärden var högre än väntat medan intressen för att skydda bostäder och infrastruktur var något mindre än väntat. I resultatet av projektet kunde också utläsas en stor osäkerhet i vem som ansvarar/ska ansvara för klimatanpassning, både hos planerare och medborgare (Van Well m.fl., 2022). Det råder också oklarheter vad gäller ansvar mellan politiska nivåer, sektorsgränser och mellan offentliga och privata aktörer och det saknas en diskussion kring hur man ska förebygga katastrofer (Bergvall, 2023; Knaggård, Persson & Eriksson 2020). Knaggård, Persson & Eriksson (2020) menar dock att man inte kan se klimatanpassningar som enbart en planeringsfråga som kräver effektiva lösningar, vilket har varit fallet i mycket av den befintliga forskningen och i svensk offentlig utredning om ansvar för klimatanpassning, utan det krävs också inspel från teorier om vad en rättvis ansvarsfördelning innebär. Vidare handlar rättvis klimatanpassning också om framtida osäkerheter och hur man ska förhålla sig till risker. Storbjörk & Hjerpe (2014) har tittat på bakomliggande ambitioner och ideal som finns när man ska klimatanpassa bebyggelse nära vatten och har utgått från ambitioner och praktik i Norrköpings vattennära utvecklingsprojekt. De menar att klimatanpassning av ett område har mer att göra med områdets politiska och ekonomiska värde än de klimatrelaterade risker som är kopplade till platsen.

Om ett område var oattraktivt användes risken som ett skäl att inte utveckla området, medan attraktiva områdens klimatanpassning förhandlades för att kunna utveckla området oberoende klimatriskerna (Storbjörk & Hjerpe, 2014). Fortsatt exploatering i den typen av områden riskerar att göra samhället mer sårbart för klimatförändringar (Storbjörk & Hedrén, 2011). Som ett möjligt sätt att bemöta olika etiska osäkerheter, har forskare vid Lunds universitet tagit fram en ljudvandring om framtidens Falsterbonäs. Syftet med ljudvandringen “Farväl Falsterbo” är att engagera, utbilda och uppmana till diskussion (Bengtsson Sonesson, 2022). Som lyssnare får man ta del av två olika framtidsvärldar, en som kännetecknas av samarbetsvillighet och högt värdesättande av natur- och människoliv och en där dagens konfliktlinjer fördjupats med otillräcklig klimatpolitik som resultat. Beslut som vi tar idag blir mer verkliga när vi ser hur de påverkar vår framtid och det behövs alternativa forskningsmetoder för att skapa engagemang kring klimatfrågor menar forskarna (Bengtsson Sonesson, 2022).

Värdeprioritering och riskuppfattning

Även om det finns en konsensus kring behov av att anpassa sig till förändrade klimatförhållanden finns en framväxande diskurs om gränser för anpassning. Enligt Adger m.fl., (2009) har dessa begränsningar ofta analyserats i relation till tre dimensioner inom litteraturen, vilka är ekologiska/fysiska gränser, ekonomiska gränser och tekniska gränser. Dessa dimensioner erbjuder olika analytiska möjligheter för att undersöka anpassningar till ett förändrat klimat och låter samtidigt anpassning finnas med i olika policys och bedömningar. Adger m.fl., (2009) menar dock på att det finns ytterligare en dimension, den sociala, som behöver framhållas inom anpassningsdiskursen. Den sociala dimensionen vilar på fyra begrepp: risk, kunskap, kultur och etik. I den här studien används två av begreppen; etik och kunskap. Etik kopplas till moral om vad som är rätt och fel. Dock är begreppet något stort och komplext och därför kommer underbegreppet värde användas istället vilket handlar om hur och vad vi värderar. Fortsättningsvis kommer begreppet riskuppfattning och osäkerhet användas istället för kunskap, då studien inte ämnar analysera beslutsfattarens kunskap men där risker och osäkerheter är en del av kunskapen och därmed kan påverka hanteringen av klimatanpassningar (Adger m.fl., 2009).

Värden och vad som är värdefullt har inget entydigt svar utan är upp till individer och samhällen att definiera. Värden handlar inte nödvändigtvis om att dela upp saker i rätt eller fel, utan ger utrymme för att förstå olika perspektiv och världsuppfattningar genom vilka värden som främjas eller hindras och kan bidra till att avslöja underliggande maktstrukturer. Adger m.fl., (2009) formulerar värde så här:

Values [...] refer to the personal or societal judgment of what is valuable and important in life. Values translate into action because they frame how societies develop rules and institutions to govern risk, and to manage social change and the allocation of scarce resources. (Adger m.fl., 2009, s. 338)

Värden som olika aktörer som är involverade i beslutsprocesser inom klimatanpassning står bakom, påverkar vad som är det slutgiltiga målet med anpassningen och i sin tur också utfallet av själva klimatanpassningen. Värdena, som ofta är många och vitt skilda, kan begränsa implementeringen av klimatanpassningen genom att sakta ned processen eller i vissa fall stoppa projektet. Dessutom kan resultatet bli motsägelsefullt om många värden jämkas samman för att skapa kompromisser. Vilka värden aktörer har och vad de ser som målet med klimatanpassningen kan således påverka klimatanpassningsarbetet. Målet med anpassning beror alltså på vem eller vad som anpassar sig. För vissa är målet att behålla saker som de är (status quo eller business as usual) och för andra är målet förändring. Vidare menar Adger m.fl., (2009) att skalan som anpassningen sker på och vilket handlingsutrymme beslutsfattare har påverkar klimatanpassningsarbetet. Vid större skalor med fler aktörer och större komplexitet behöver fler värden jämkas samman. En fastighetsägare möter exempelvis färre begränsningar när hen tillämpar någon anpassningsåtgärd på sin tomt än vad en kommun som ansvarar för att klimatanpassa en hel kust gör (Schneider, 2020). En begränsning som Adger m.fl., (2009) menar att värde medför, är alltså att det blir en kompromiss, där vissa värden avfärdas. Vad gäller klimatanpassningsprojekt, finns ofta en strävan efter monetarisering, det vill säga, uttrycka konsekvensernas värde i kronor och ören för att enklare kunna mäta nyttor och kostnader (Ramboll, 2023). Men värden kan också uttryckas på andra sätt. Exempelvis genom (1) kvalitativ värdering, där värdet uttrycks i ord, (2) semi-kvantitativ värdering, där värdet uttrycks i någon form av poäng eller betygsskala eller (3) kvantitativ värdering där värdet uttrycks i något fysisk enhet, till exempel ytan av en viss naturtyp, antal förväntade besök till ett område eller mängden av en viss vara som kan produceras (Naturvårdsverket, 2015). Dock finns kritik gällande dessa sätt att värdera då samtliga ställer människan i centrum där djur och natur värderas utifrån människan, snarare än utifrån deras egenvärde (Ramboll, 2023).

Det andra perspektivet är riskhantering som också relaterar till osäkerhet. Osäkerhet kopplat till klimatförändringarna handlar delvis om beslutsfattares syn på kunskap om väderhändelser. Hur beslutsfattare ser på kunskap om väderhändelser och hur de upplevts förr, i nutid och hur de förväntas bli, menar Adger m.fl., (2009) är fundamentalt för kunskapens roll i klimatanpassningen. Lokala väderhändelser som inträffat historiskt eller i närtid påverkar synen på framtida klimat. Det innebär vidare att anpassning inte behöver begränsas av

osäkerheter vad gäller framtida klimatförändringar. Osäkerheter gällande klimatförändringar har att göra med kunskap, status och legitimitet och hur den används av beslutsfattare. Författarna föreslår robusta strategier som passar en stor mängd alternativa framtidsscenario när man inte har den exakta kunskapen (Adger m.fl., 2009). Dessa robusta strategier kan innebära samma typ av lösningar som Europeiska kommissionen kallar no-regret eller low-regret åtgärder vilka ger positiva utfall oavsett framtidsscenario (Breil m.fl., 2021). Osäkerheter kan också på sikt öka risken för att vi genomför åtgärder som är otillräckliga eller i värsta fall förvärrar situationen på sikt, detta kallas på engelska för maladaptation (Van Well m.fl., 2022). Vidare kan även sociala faktorer som riskuppfattning, social status och vanor påverka individers beslut och samtidigt begränsa kollektiva beslut. Tillsammans med underliggande värden kan individuella och sociala faktorer, som riskuppfattning, innebära subjektiva begränsningar för anpassning för samhället. Om ett samhälle inte tror att risken är stor nog att motivera anpassning så blir riskuppfattningen ett hinder för anpassning (Adger m.fl., 2009). Sättet på vilket samhällen lever med klimatrisker skiftar också över tid som värderingar, livsstilar och teknik förändras (Adger m.fl., 2009). Uppfattningar om risk, kunskap och erfarenhet är viktiga faktorer att beakta för att avgöra om och hur anpassning sker. Det är med andra ord uppfattningar, värderingar och normer som antingen möjliggör eller begränsar handling. Författarna menar därför att anpassning antingen hejdas eller stärks av dessa sociala aspekter, beroende på vilken social lins som används för att se på risken. Riskuppfattning är alltså högst subjektivt och avgör om eller hur anpassning sker (Adger m.fl., 2009).

Politisk ekologi

“Nature itself has been rediscovered to function as a market.”
(Duffield 2011, refererad i Watts 2020, s. 19)

Från att delvis ha behandlats som ett eget vetenskapsfält, miljövetenskap, har miljöfrågor kommit att bli allt mera självklara inslag i en mängd politiska debatter och strategier (Bridge, McCarthy & Perreault, 2020). Förenklat kan man säga att politisk ekologi handlar om att se samhälle och natur som sammanflätade och därmed är studier av miljöfrågor oundvikligt kopplade till maktperspektiv (Jönsson & Andersson, 2017). Politisk ekologi som forskningsansats innebär bland annat att man försöker fånga helheten, komplexiteten och maktdimensioner i olika processer. Det innebär vidare att man studerar vilka(s) miljöer som bevaras eller exploateras. På samma sätt som all politik har en miljöpolitisk dimension så blir därmed all ekologi och natur politisk (Jönsson & Andersson 2017; Germundsson & Wingren, 2017). Grunden för politisk ekologi är en analys av olika typer av maktrelationer för att påvisa den ständiga sammanvävningen av

människor och miljöer - av det som ofta förenklas genom uppdelningen natur och kultur (Jönsson & Andersson 2017). Detta kan vidare kopplas till studiens övergripande diskursiva förhållningssätt. Vårt sätt att prata om något inom en viss tid på en viss plats speglar inte neutralt vårt samhälle. Genom att analysera tal, skrift, praktiker och strukturer kan olika former av diskurser belysas (Jørgensen & Philips, 2002). Genom att tolka och analysera empiri från intervjuer, dokument samt de handlingar som resulterat i specifika klimatanpassningsåtgärder i Vellinge, kan skilda diskurser som pekar i olika riktningar identifieras. Slitningar mellan olika kunskapsanspråk kan förstås som en kamp mellan olika diskurser som representerar olika sätt att förstå olika aspekter av klimatanpassningen i Vellinge samt ge inblick i hur diskurserna också kan konstruera nya identiteter. Sammanfattningsvis tar denna studie avstamp i rättviseteorier kopplat till klimatanpassning, värdeprioritering och riskuppfattning som vävs ihop inom ramen för politisk ekologi som utgör studiens forskningsansats.

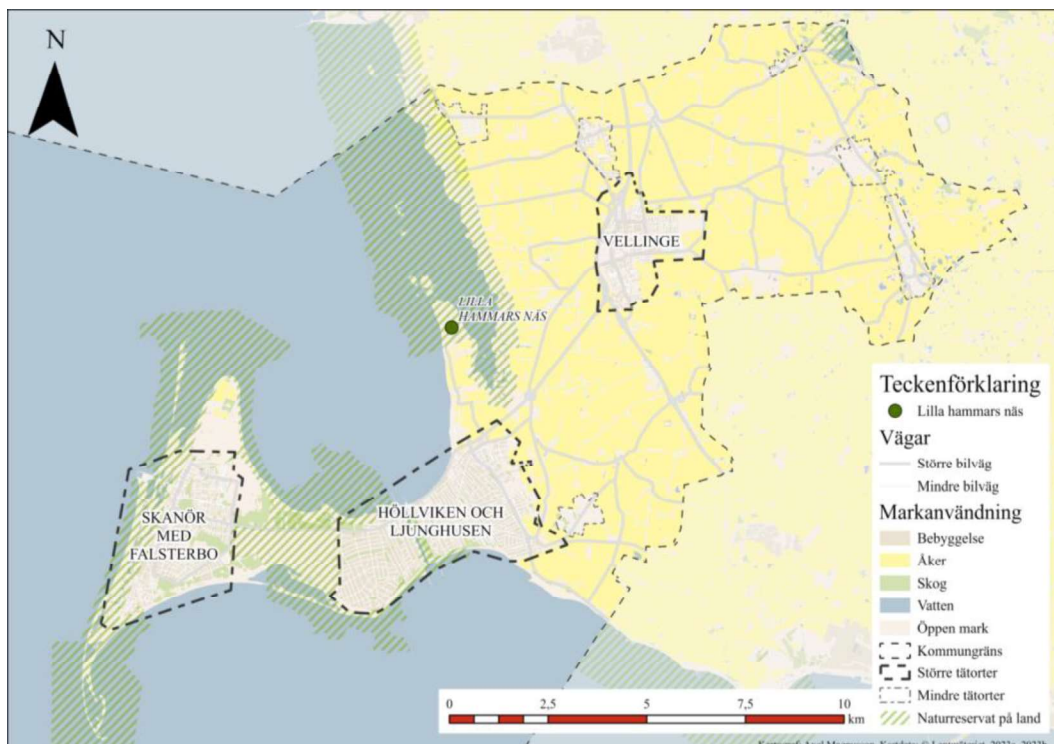
METOD

Fallstudie

En fallstudie är lämplig när man vill studera komplexa samtida problem i en naturlig miljö och som inte kräver vetenskapliga kontrollgrupper (Yin, 2006). Att genomföra en fallstudie kan ge en unik möjlighet att fånga förekomsten av flera verkligheter: de kan vara olika, och ibland kontrasterande åsikter som deltagare i ett system har, och deras olika tolkningar av händelser och förhållanden (Swanborn, 2010). Enligt Flyvbjerg (2006) kan forskaren välja ett enskilda fall för att förstå ett specifikt fenomen genom att studera fallet ingående. Den kunskap som metoden kan bidra till kan inte generaliseras till andra liknande fall. Däremot kan den kunskap som framkommit bidra till teoretisk utveckling genom en större förståelse för fenomenet (Flyvbjerg, 2006). I valet av fall menar Flyvbjerg (2006) att ordinära fall ofta inte är de som har mest information. Istället kan mer extrema eller avvikande fall vara mer givande att studera. Vellinge kommun kan anses vara ett extremt fall, då det finns särskilt stor risk för översvämningar i området på grund av dess geografiska placering. Den är dock bara en av flera kommuner i södra Sverige som står inför liknande utmaningar vad gäller översvämningar. Metoder som används inom ramen för fallstudien är dokumentanalys och forskningsintervjuer. Empirin består alltså av två delar, dels ett urval av relevanta offentliga dokument, dels det insamlade intervju materialet.

Vellinge kommun

Den största delen av Skanör-Falsterbo, men även områdena närmast kusten, Ljunghusen och Höllviken, ligger lågt och en stor del av dessa områden riskerar att översvämmas redan idag (The & Skov, 2021). År 2024 inledde Vellinge kommun arbetet med att uppföra ett översvämningsskydd på nivån +3 meter runt Falsterbonäset för att skydda kommundelarna Skanör-Falsterbo, Ljunghusen och Höllviken (se Figur 3 för karta över Vellinge kommun). Uppdraget är unikt i att Vellinge kommun är den första kommun i Sverige som planerar att anlägga skydd mot höga havsnivåer i så här stor skala (Vellinge kommun, u-å; Sweco, u-å).



Figur 3: Vellinge kommun med kommundelarna Skanör-Falsterbo, Höllviken, Ljunghusen, Vellinge samt Lilla Hammars näs. Kartograf: Axel Magnusson, 2024. Kartdata © Lantmäteriet (2023a; 2023b).

Datinsamlingsmetod

Dokumentstudie

Som ett inledande moment i studien undersöktes ett urval av relevanta dokument kopplade till Vellinge kommuns fysiska planering samt klimatanpassning. Dokumenten har skapat en förståelse för kommunen och deras arbete kring klimatanpassning, som sedan legat till grund för efterföljande intervjustudie samt gett en förståelse för hur diskurserna som jag undersökt har utvecklats. Dessutom har en scanning av dokumenten gett idéer till nya frågor som sedan ställts i intervjuerna (Bowen, 2009). Vid det tillfälle jag skulle börja studera Vellinge kommun och läsa relevanta översikts- och plandokument låg stora delar av kommunens hemsida nere på grund av en nationell cyberattack. Jag fick därför mejla ansvariga på kommunen och be om att få översiktsplanen skickad till mig. Tillsammans med översiktsplanen fick jag tillhörande remissvar och fördjupade översiktsplaner samt tematiska tillägg. Förutom den kommunövergripande översiktsplanen (Vellinge kommun, 2013) har jag också läst Naturvårdsprogram – Vellinge kommun (Vellinge kommun, 2015) samt Översiktsplan för Vellinge kommuns havsområde (Vellinge kommun, 2021). I inledningen framkommer det

att ÖP för Vellinge kommuns havsområde baseras på den kunskapssammanställning som gjorts i dokumentet “Kustprogram” (Vellinge kommun, 2020) vilket gjorde att jag började läsa Kustprogrammet och därefter ÖP för Vellinge kommuns havsområde. Fortsättningsvis användes sökmotorn Google för att leta reda på relevanta dokument med sökord Vellinge kommun + klimatanpassning, där Länsstyrelsens Riskhanteringsplan för Falsterboområdet (Länsstyrelsen, 2021) visades och som också givit värdefull information om risker och klimatanpassning i Vellinge kommun. Nedan redoviseras dokumenten mer ingående:

Översiktsplan 2010 – Med utblick mot 2050 (Antagen 2013).

Vellinge kommuns Översiktsplan 2010 – med utblick mot 2050 åskådliggör och beskriver den önskade framtida utvecklingen i kommunen. I översiktsplanen kan man övergripande läsa om kommunens kust- och klimatplanering som bygger på IPCC:s och SMHI:s prognoser.

Naturvårdsprogram Vellinge Kommun (Publicerad 2015).

Naturvårdsprogrammet är ett underlag och stöd för kommunens fysiska planering samt bidrar med kunskap och tar fram strategier för det fortsatta naturvårdsarbetet.

Kustprogram (Antagen 2020).

Kustprogrammet är en kunskapssammanställning och strategisk inriktning för hur kommunen ska arbeta med kustområdet. Kustprogrammet är ett stöd till kommande strategisk planering.

Översiktsplan för Vellinge kommuns havsområde (Antagen 2022).

Översiktsplan för Vellinge kommuns havsområde är en ändring av Översiktsplan 2010 avseende kommunens havsområde. Det innebär att den inom planområdet ersätter befintliga ställningstaganden och utvecklar de frågor som inte finns med i Översiktsplan 2010. Kustprogrammet har varit ett stöd i framtagandet av denna översiktsplan.

Riskhanteringsplan för Falsterboområdet 2022–2027 (Publicerad 2021).

Riskhanteringsplanen för Falsterboområdet har tagits fram i enlighet med Översvänningsdirektivet. Den har tagits fram för Falsterboområdet då det är ett av flera områden som riskerar att översvämmas av havet. I riskhanteringsplanen presenteras åtgärder som syftar till att minska riskerna av översvämningar samt aspekter vad gäller skydd, beredskap och förebyggande

Intervjustudie

Intervjustudie kan användas som metod för att skapa en djupare förståelse för specifika fenomen (Danielson, 2017). En kvalitativ forskningsintervju försöker täcka både faktablandat och meningensplan. Därför är det viktigt att lyssna såväl till de explicita beskrivningarna såväl till de åsikter som kommer till uttryck men också vad som sägs mellan raderna (Kvale & Brinkmann, 2014). För att utforska olika resonemang kring klimatanpassningen i Vellinge har därmed en intervjustudie genomförts. I intervjuerna har det funnits möjlighet att ställa mer specifika frågor som dokumenten inte givit svar på. Antalet intervjupersoner var inte förutbestämt utan berodde på vilka aktörer som identifierats som relevanta samt hade möjlighet att träffas för intervju. Kartläggningen av intervjupersoner började efter att jag läst dokument från Vellinge kommun om deras satsning på skyddsvallarna. Jag frågade relevanta tjänstepersoner i kommunen som hade kunskap om skyddsvallarna eller om de hade rekommendation på andra att kontakta i kommunen. Samtidigt som jag läste relevanta dokument ville jag ta reda på om det fanns någon/några som satte sig emot implementeringen av skyddsvallarna. Detta resulterade i att jag kontaktade bland annat Naturvårdsföreningen på Falsterbonäset. Parallellt ville jag också intervjua politiska företrädare för att få en inblick i hur det politiska beslutet tagits emot av olika politiska partier. Detta resulterade i att urvalet av deltagare har skett dels genom snöbollsurval där några av intervjupersonerna tipsat andra att kontakta, dels genom målstyrt urval då jag ville intervjua personer med olika bakgrund dvs. invånare, praktiker, politiker och intresseorganisation, samt bekvämlighetsurval där intervjupersonerna delvis också valdes på grund av tillgängligheten (Danielson, 2017; Bryman 2018). Dock har alla varit kopplade till klimatanpassningarna på Falsterbonäset på något sätt, antingen genom implementering eller personlig påverkan/motstånd. Totalt sju intervjuer genomfördes där fem spelades in. Under cirka en månads tid intervjuades en företrädare från en naturvårdsorganisation, två invånare varav en med särskild expertis inom meteorologi, två företrädare från politiken; en från Moderaterna och en från Miljöpartiet samt två tjänstepersoner; en översiktsplanarkitekt i Vellinge kommun samt projektledaren för skyddsvallarna. En av intervjuerna genomfördes på plats där jag, medan jag ställde frågor, fick en rundvandring längs en delsträcka där skyddsvallen ska placeras på Falsterbonäset. Övriga intervjuer genomfördes digitalt. I intervjuprocessen har en semistrukturerad metod använts vilket ger utrymme för att hoppa mellan frågor samt ställa följdfrågor (Danielson, 2017). Genom de semistrukturerade intervjuerna har jag fått inblick i intervjupersonernas erfarenheter, uppfattningar, åsikter, känslor och kunskap. Intervjuerna utfördes med stöd av en intervjuguide (se Bilaga A) och utgick i stort sett från samma teman. Fem av intervjuerna genomfördes och spelades in via det digitala verktyget Zoom och transkriberades därefter. Vid två av intervjuerna togs endast

anteckningar, då en av intervjupersonerna inte gav sitt medgivande till inspelning, samt då en intervju skedde under vandring. Transkriberingen utfördes ordagrant med undantag för talstyrka och rytm, då detta inte är aspekter som jag analyserat. Innan intervjuerna påbörjades förklarades syftet med intervjun och studien. Jag har även fått godkännande att använda intervjumaterial och riktiga namn i studien.

Följande informanter intervjuades och ingår i analysen.

A: Daniel Johnsson, ordförande för Falsterbonäsens naturvårdsförening. Intervju 29 februari 2024.

B: Lars-Erik Werner, invånare med särskild expertis inom meteorologi. Intervju 5 mars 2024.

C: Rickard Persson, översiktsplanarkitekt i Vellinge kommun. Intervju 7 mars 2024.

D: Anki Musiolik, fastighetsägare i Falsterbo och medlem i Fiddevångens vägförening. Intervju 12 mars 2024.

E: Anders Purcell, projektledare för skyddsvallarna i Vellinge kommun. Intervju 13 mars 2024.

F: Angela Everbäck, ordförande för Miljöpartiet Vellinge. Intervju 14 mars 2024.

G: Martin Von Gertten, ordförande för tekniska nämnden och representerar Moderaterna. Intervju 21 mars 2024.

Analytiskt ramverk

Diskursanalytisk ansats

Ett övergripande diskursanalytiskt angreppssätt har använts för att analysera Vellinge kommuns klimatanpassningsstrategi. Diskurs är det rådande sättet att förstå och tala om något i en viss tid eller inom en viss disciplin (Boréus, 2022). Det är diskursen som sätter reglerna för det ”normala” tänkandet och om vad som i en given situationen anses vara sant eller falskt, rationellt eller irrationellt, tillåtet eller förbjudet. En viktig utgångspunkt för diskursanalysen är föreställningen hur vi med språkets hjälp delar in och tolkar omvärlden (Kvale & Brinkmann, 2014). I denna studie har diskursen avgränsats till att se och förstå hur ett urval av

involverade aktörer pratar om klimatanpassningar i Vellinge kommun med ett tidsspann från 2010, då nuvarande översiktsplan togs fram, fram till idag. Genom diskursanalysen har materialet analyserats och kategoriserats in i olika perspektiv/teman på rättvisa (se kapitlet Teoretisk kategorisering). Nedan presenteras hur materialet tolkats mer ingående.

Tematisk analys

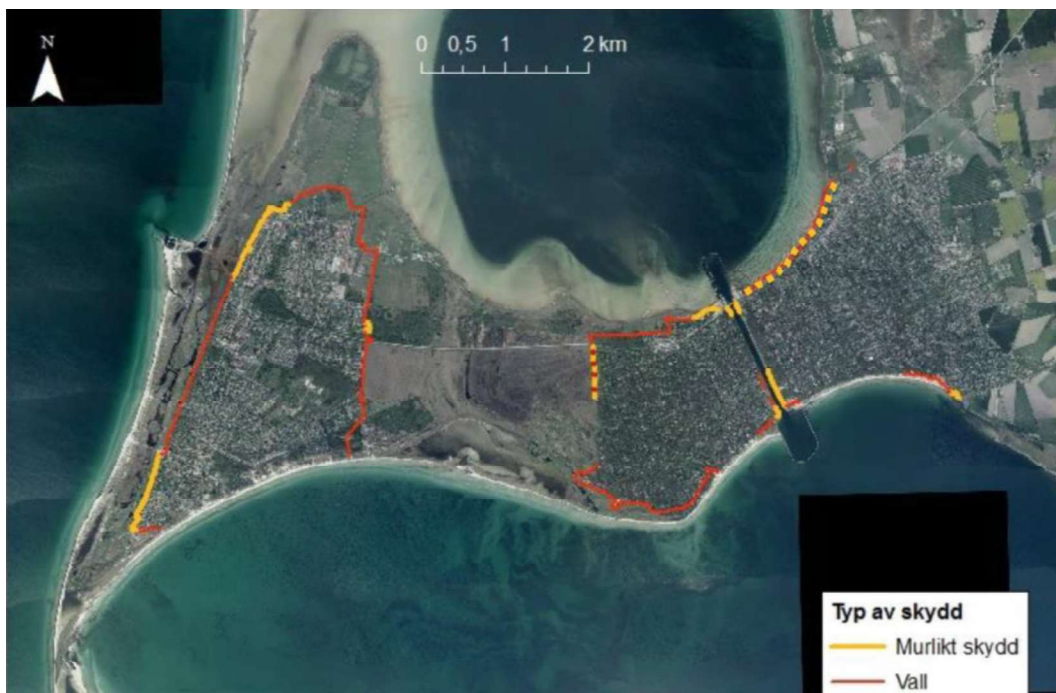
Tolkning av material är en process som handlar om att kategorisera och organisera sitt material på ett sätt som relaterar till forskningsfrågorna (Bowen, 2009). Kategoriseringen används för att bryta ner, undersöka och begreppsliggöra den data som inhämtats (Kvale & Brinkmann, 2014). Analysprocessen inleddes med att jag skrev ned iakttagelser från de skannade dokumenten som presenteras under "Dokumentstudie". Det insamlade materialet från dokumenten låg sedan till grund för intervjufrågorna. Genom intervjuerna har jag sedan gjort en empiriskt driven analys (se kapitel 6) där jag kategoriserat in intervjupersonernas resonemang i teman: syfte med skyddsvallen, vilka värden som skyddas respektive offras, om man kan klimatanpassa på andra sätt, osäkerheter, ansvar, delaktighet samt resonemang kring varför Vellinge kommun ligger långt fram i klimatanpassningsarbetet. Dessa resonemang och kategoriseringar har hjälpt mig att få en överblick över en stor mängd data (Kvale & Brinkmann, 2014) och på så sätt skapat förståelse för det klimatanpassningsarbete som bedrivs i Vellinge kommun. Sedan har jag, med hjälp av åtta rättviseperspektiv (se kapitel Tidigare forskning och teoretiska perspektiv) studerat dessa resonemang och klimatanpassningen i Vellinge kommun. Sju av rättviseperspektiven har återfunnits i dokumenten och intervjumaterialet. Ett av perspektiven, "processrättvisa och deltagande" har dock inte analyserats djupgående, då varken intervjuer eller dokument givit tillräckligt stort material gällande detta. Ett perspektiv föll bort, "individuellt och kollektivt ansvar" som dels handlar om att tillskriva ansvar för klimatförändringarna, dels vilken roll individen spelar respektive kollektiva instanser vad gäller anpassning till stigande havsnivåer. För att inte upprepa mig föll detta perspektiv in under perspektivet "ansvar och kompensation" där jag redogör för privat och kollektivt ansvar kring klimatanpassningar. Det är endast intervjuerna, som analyserats med avseende på rättviseperspektiven. Däremot har dokumenten varit viktiga för att skapa en förståelse som legat till grund för intervjumaterialet.

RESULTAT OCH ANALYS

Fallet: Vellinge kommun

Vellinge präglas av ett variationsrikt landskap med långa sandstränder, tallskog och strandängar i sydväst och med ett kulturhistoriskt backlandskap i öst. Stränderna med badhytter är en viktig del i kommunens varumärke och sandvandringen har gett förutsättningar för ett rikt djur- och växtliv (Vellinge kommun, 2020). Vid en medborgarundersökning visade det sig att 80% av invånarna har valt att bo i Vellinge tack vare naturen som finns i kommunen (Vellinge, 2015). I översiktsplanen från 2013 (Vellinge kommun, 2013) går att utläsa att det politiska målet är att kommunen ska växa hållbart och måttfullt. Befolkningen bör helst inte öka med mer än 1 % per år för att kommunen långsiktigt ska kunna tillgodose kommuninvånarnas, besökarnas och näringsidkarnas behov av service och infrastruktur samt samtidigt säkerställa kommunens befintliga värden och miljö.

Vellinges låga marknivå gör att bebyggelsen är sårbar mot översvämningar från havet. Därför ska Vellinge kommun bygga ett nästan 2 mil lång skyddsvall runt Falsterbonäset. På lång sikt kommer Vellinge kommuns översvämningsskydd bestå av ett yttre och ett inre skydd. Det är byggnationen av det inre skyddet som nu är i startgroparna. Det första spadtaget togs 24 april 2024. Processen bakåt i korthet är att en handlingsplan togs fram 2013. Ett beslut om ansökan gjordes 2014 och inlämnades 2018. Därefter följde en huvudförhandling med Mark- och miljödomstolen och en dom föll 2020 som överklagades av flera olika parter, däribland Länsstyrelsen. Vellinge kommun erhöll i juni 2022 tillstånd från Mark- och miljööverdomstolen att anlägga översvämningsskyddet. Skyddet, som huvudsakligen kommer att bestå av översvämningsskydd i form av vallar och murar (se Figur 4 & 5), kommer att vara drygt 20 kilometer långt, uppdelat på de tre tätorterna Skanör-Falsterbo, Ljunghusen och Höllviken (Sweco, u-å) och ska skydda mot högvatten som hotar att skada detaljplanelagd bebyggelse (Vellinge kommun, 2024a). Uppdraget är unikt i att Vellinge kommun är den första kommun i Sverige som planerar att anlägga skydd mot höga havsnivåer i så här stor skala (Sweco, u-å).



Figur 4: Olika typer av skydd runt Falsterbonäset. Vid det prickade området pågår fortfarande en tillståndsprovning (Vellinge kommun, 2024b).



Figur 5: Skyddsvallens sträckning med etapper (Vellinge kommun, 2024b).

Skyddsvallarna ska delas in i fyra etapper där etapp 1 och 2 ska påbörjas i 2024 och beräknas stå färdiga 2027. Etapp 3 och 4 är fortfarande under tillståndsprovning vilket betyder att man prövar verksamheter som påverkar

omgivningen, men de beräknas i nuläget kunna stå klara kring 2031. Skyddsvallarna i Vellinge kommun kommer till stor del att vara täckta av naturanpassad vegetation för att minimera vallens miljöpåverkan. Det naturanpassade vegetationstäcket kommer att finnas ovanpå tre fjärdedelar av den nybyggda vallarna. Effekten är fortfarande osäker och kommunen kommer vidare att utvärdera resultatet (Vellinge kommun, u.å; Vellinge kommun, 2024c).

Parallellt med projekteringen drivs ett Vinnova-projekt för provvallar vid Skanörs Vångar (se Figur 6). Syftet är att utveckla och testa naturbaserade vallar genom att testa återetablering av växtlighet med olika typer av vegetation. Prototypvallarna är ett samarbete mellan Sweco, LTH, SGI, Ecogain och Vellinge kommun. Projektet förväntas bidra med kunskap, vägledning och policyunderlag för framtida klimatanpassningsåtgärder där hänsyn tas till natur-, sociala och ekonomiska värden (Vellinge kommun, 2024c; Sweco, 2022). Skyddsvallarna är Vellinge kommuns projekt, men finansieras delvis genom bidrag från Myndigheten för samhällsskydd och beredskap (MSB) och från EU. Det sistnämnda bidraget kommer via Life-fonden som bland annat medfinansierar projekt som arbetar med att förbättra den biologiska mångfalden (Vellinge kommun, u-å).



Figur 6: Provvallar vid Skanörs Vångar. Hanna Hamad Johansson, 2024.

Falsterbohalvön – historia och idag

På 1700-talet var Carl Von Linné på besök på Falsterbonäset för att studera de biotoper som fanns på den då mycket isolerade platsen. I ett samtal med D. Johnsson från Falsterbonäsets naturvårdsförening berättar han att det finns många reseskildringar av Skanör-Falsterbo och hur platsen såg ut. De som bodde här på den tiden fram till 1940–50 talet var människor som aktivt valt att bo isolerat. Människorna jobbade till största del med sjöfart och fiske eller en kombination av de båda. De flesta som bodde i Skanör-Falsterbo kände till hur havet och naturen fungerade och hur föränderligt det var på platsen. På den tiden var det inte bara havet som utgjorde ett hot utan också sanden då stor del utgjordes av sandskikt. Sanddynerna förflyttas genom havets och vindens krafter; till exempel var Falsterbo kyrka nästan helt översandad på 1800-talet och mycket av den skog som finns på platsen idag planterades då. “En storm som flyttade all sand kunde ingen förutse, och man var därmed tvungen att anpassa sig till naturen och de förändringar som skedde här helt utan förvarning” (Ordförande Falsterbonäsets naturvårdsförening, 29/2–24). Redan på 1600-talet konstruerades inhägnader för att skydda sig mot högvatten och översvämningar. Det rådde brist på virke vilket gjorde att man istället byggde höga vallar av bandtång (även kallat ålgräs) varvat med grästorv och torv för att hålla vattnet ute från de odlade ytorna och för att hålla djuren inhägnade. Det fanns en tillsynsman som varje år kontrollerade att tångvallarna uppnådde den fastställda höjden 1,6 meter och varje markägare var ansvarig för att underhålla den del av tångvallen som gränsade till dennes marker. En del av tångvallarna i Skanör och Falsterbo finns kvar än idag, men de har sjunkit ihop till betydligt lägre höjd. I Ljungskogen finns det rester av en tångvall, troligen den vall som skilde Skanörs utmarker från Stora Hammars och Kämpinge bys utmarker. Alla tångvallarna är skyddade som fornminnen och det är förbjudet att göra åverkan på dem (se Figur 7) (Vellinge kommun, 2015).



Figur 7: I bakgrunden syns resterna av den gamla tångvallen i Falsterbo med skylten ”forminne” framför. Hanna Hamad Johansson, 2024.

I slutet på 1800-talet och början på 1900-talet börjar Skanör och Falsterbo bli populärt som sommarorter för adelsfamiljer och deras släkter. De började bygga stora hus närmare strandlinjen utanför stadskärnan, dels eftersom det inte fanns plats inne i stadskärnan, dels ville de komma ut till havet, precis som idag. De byggde nära strandlinjen och sedan dess har man fortsatt bygga på områden som har varit väldigt sankt, nästan träskmark-aktiga. D. Johnsson (personlig kommunikation, 29 februari 2024), berättar att det finns några stora släkter kvar i området med band till lokalbefolkningen som levde efter devisen ”havet ger havet tar”. Vissa menar att bygga skyddsvallar är trams, de kallar den “tosse-vallen” vilket är ett uttryck som används bland många i lokalbefolkningen som bott på platsen i generationer. [Tosse: nedsättande, om en person som betar sig och/eller talar dumt, ofta skämtsamt] (Svenska Akademiens Ordbok, 2006). Förr i tiden levde man enklare. Man hade exempelvis stengolv och när översvämningarna kom och de pågick uppemot ett dygn torkade vattnet till skillnad från idag när man istället får sitt parkettgolv förstört av en översvämning. Sen har man den delen av befolkningen som flyttade hit på senare tid, allt från början på 70-talet framåt och de är mer rädda. Framför allt har de köpt och byggt hus som är värda väldigt mycket pengar. Den värsta stormfloden som har skett var 1872 och det är den stormfloden många är rädda för menar D. Johnsson.

1872 inträffade den så kallade Backafloden, stormen som påverkade Sverige, Tyskland och Danmark, gjorde att havsnivån tillfälligt höjdes med uppemot 2,5 meter. Nästan hela Skanör och Falsterbo samt kustområdena längs Ljunghusen, Höllviken och Kämpinge översvämmades då ca 95% av bebyggelsen ligger under tre meters höjd och 60% under två meters höjd (Vellinge kommun, 2024d). Senast 2024 drabbades kommunen av översvämning, då stormen Babet höjde vattennivån till 1,2 meter över medelvattenståndet. Konsekvenserna blev bland annat omfattande stranderosion samt skador på vägar och bebyggelse (SMHI, 2024).



Figur 8: Kulturhistoriska badhytter längs stranden i Skanör, känsliga för hårda stormar och erosion. Hanna Hamad Johansson, 2024.

Skanör-Falsterbo var en egen kommun fram till att Vellinge kommun bildades 1974 och har styrts av Moderaterna sedan 1976. Idag finns ca 1800 fritidshus i kommunen och ca 1000 av dem ligger på Falsterbonäset. Hit flyttade människor under 60-och 70-talet. Många var yngre par från Malmö och Trelleborg som hade spenderat sina somrar på Näset och ville trygga en framtid för sina barn. Vid samma tid flyttade också hit en grupp miljöentusiaster under den "gröna vågen". De var ofta yngre personer som gärna ville bo i naturen och ha öppna landskap att kunna promenera och cykla i. Många hade stort kulturintresse och arbetade som exempelvis konstnärer, kulturarbetare och arkitekter. Denna grupp har kraftigt minskat de senaste 20 åren. Ordförande för Falsterbonäsets naturvårdsförening menar att Skanör-Falsterbo har växt för mycket för att locka den gruppen hit i

samma utsträckning. “De bor hellre kvar på exempelvis Gamla Väster i Malmö eller flyttar till Österlen” (Ordförande Falsterbonäsets naturvårdsförening, 29/2–24). Utöver de som flyttade hit under 70-talet så bor också ursprungssläkterna kvar. De är till stor del gamla fiskarfamiljer från 1600-talet, kanske ännu längre. Hälsosamma havsbad och frisk luft lockade adelsklassen och industrimagnater till Falsterbonäset. De kom hit på 1800-talet och etablerade sig fram till ca. 1930. De köpte mark i Ljunghusen och längst ner i Falsterbo där de byggde stora villor. De som flyttar till Falsterbonäset idag är ofta unga barnfamiljer (Ordförande Falsterbonäsets naturvårdsförening, 29/2–24). De mer än 270 vägföreningar som finns i kommunen vittnar om Näset som en gammal semesterort. Idag sker det mestadels en konvertering från fritidshus till året-runt-bostäder, framför allt i Höllviken. I Skanör-Falsterbo pågår det motsatta där människor bosätter sig framför allt på sommaren (Ordförande Miljöpartiet Vellinge, 14/3–24).

En grå och mild vårdag besöker jag Vellinge kommun. Jag åker från Malmö och stiger av i Skanör centrum. Här finns bland annat bibliotek, matbutik och ett läkarhus. Innan bussen når linjens ändhållplats passerar vi Skanörs Vångar. Där ligger den prototypvall som kommunen uppfört för att testa återetablering av vegetation (se figur 6). Till fots tar jag mig vidare till Skanörs kyrka. Här ska man riva en del av muren för att bygga upp en mer robust mur som ska kunna stå emot påfrestningar från havet. Jag äter lunch på den gamla borggruinen med anor från medeltiden. Jag ser ut över landskapet. Marken är delvis fylld med vatten. Några promenerar med sina hundar, andra är ute och springer. Det är uppenbart att det här är en plats för rekreation och samtidigt sårbar för klimatets påfrestningar. På eftermiddagen möter jag Anki Musiolik som bor i Falsterbo och i närheten av den framtida skyddsvall som ska byggas längs med Falsterbo Golfklubb. På just den platsen vi befinner oss på ska man göra en mur och hon visar mig murens tänkta placering (se Figur 9).



Figur 9: Mellan husen (t.v.) och Falsterbo GK (t.h.) ska den framtida skyddsvallen (muren) placeras. Fotot är taget i sydlig riktning. Hanna Hamad Johansson, 2024.

Den ska vara ca 1,5 meter hög och sträcka sig ca 700 meter varefter den återigen möter den naturbaserade skyddsvallen. På platsen finns idag en tångvall som är fornminnesskyddad (se Figur 10). A. Musiolik, fastighetsägaren i Falsterbo, berättar att några av de boende menar att istället för att bygga en mur, borde man bygga på den befintliga tångvallen för att värna om kulturarvet och samtidigt inte förstöra landskapsbilden, men eftersom det är ett fast fornminne menar Länsstyrelsen att man inte får göra det.



Figur 10: Foto av den gamla tångvallen söderut mot Falsterbo fyr. Hanna Hamad Johansson, 2024.

A. Musiolik har bott här i 35 år och hoppas att kommunen kommer hinna ändra planen om att bygga mur och istället göra en lösning som bättre smälter in i omgivningen när man väl ska börja bygga denna etapp. På den korta sträckan vi går blir det tydligt vilka som efterfrågar och har möjlighet att bo här. Hon berättar att inom det lilla området vi promenerat runt har fem nya lyxhus byggts bara de senaste åren. Miljöerna runt Falsterbonäset vittnar fortsättningsvis om en utveckling från medeltidens centrala handelsorter, manifesterat genom borgruinerna och kyrkorna, till 1700- och 1800-talens småstadsidyller där sjöfart och fiske samt jordbruk i mindre skala utgjort de huvudsakliga näringsgrenarna. Sekelskiftets betydande turistnäring vid 1900 har satt sin prägel på orternas bebyggelse och anläggningar.

Skyddsvallarna – ett försvar mot vattnet

För att bemöta kusterosion och översvämning längst kusten finns olika typer av strategier och åtgärder. Vilken typ av strategi man väljer innebär olika konsekvenser för människa och miljö och leder till olika kostnader. Valet av strategi är därför en politisk fråga där tekniska, ekonomiska och miljömässiga aspekter måste vägas samman. I Vellinge vill kommunen bygga skyddsvallar. På några delsträckor ska det istället för naturliga vallar, istället byggas murar. Skyddsvallarna ska vara upphöjda och ringa in kommundelarna Falsterbonäset, Ljunghusen och Höllviken för att stänga ute vattnet från att nå fastigheterna vid stormar. Det rör sig om ca 5000 fastigheter men även skola och sjukvård. Utifrån de strategier mot havsnivåhöjning som redovisades i denna studies

bakgrundsavsnitt, bedriver kommunen en strategi som handlar om att *försvara* sig mot höjda havsnivåer. Att försvara sig handlar om att inte låta vattnet nå den bebyggda miljön. Denna typ av strategi är generellt mycket kostsam, särskilt i relation till den låga andelen statlig finansiering vad gäller klimatanpassningsåtgärder. Därutöver måste underhåll göras när vallen ska täckas med olika typ av biotoper. Underhåll är dessutom bara en del av underhållsarbetet då även förbättringar måste göras i samband med slitage, fortsatt stigande havsnivå, mer extremt väder och en sjunkande landmassa (Building Futures & the Institution of civil engineers, 2009). Risken med denna typ av anpassning är att invallning kan leda till att områden innanför vallen exploateras eller att bebyggelsen förtätas. Dessutom kan stora skadekonsekvenser uppstå om vallen brister vilket kan bero på felkonstruktion, bristande underhåll eller att marken översvämmas på grund av att vattnet stiger högre än vallen medger. Vallar kan således medföra ”falsk säkerhet” (SGI, 2011, s. 53). Att anpassa sig på detta sätt kan ses som en naturbaserad lösning då jord ska vara själva kärnan av vallen. På toppen läggs den markvegetation som finns på platsen för att gynna biologisk mångfald vilket kan ses som en ekosystembaserad lösning då tanken är att man vill stärka ekosystemtjänster. Dessutom används prototypvallarna för att undersöka vilken typ av vegetation som bäst håller ihop den jord som vallarna är uppbyggda av.

Empiriskt driven analys

Nedan presenteras de sju informanternas resonemang utifrån några övergripande teman: vilka klimathot finns i Vellinge kommun, vad finns på de riskidentifierade områdena, vad avser aktörerna med klimatanpassning, hur identifierades vald anpassning, ansvar och kostnader, osäkerheter samt hur det framskridna klimatanpassningsprojektet i Vellinge kommun kan komma att påverka andra kommuner med samma utmaningar i framtiden. Informanternas citat har genom hela avsnittet redigerats lätt för att göra dem mer läsbara.

Varför man bygger skyddsvall

I Vellinge kommun finns en stor utmaning vad gäller höjda havsnivåer där Skanör, Falsterbo, Ljunghusen och Höllviken ligger på låglänt mark. M. von Gertten, Ordförande i tekniska nämnden, menar att den stora anledningen till att man bygger vallarna är för att skydda den infrastrukturen som kommer att ligga innanför vallarna “[D]et är ju både vägar, vattenledningar, allting i samhället, likaväl som att det då blir privata fastigheter. Om vi inte hade gjort någonting nu finns risk att stora delar av Falsterbonäset hade varit översvämmat” (Ordförande tekniska nämnden, 21/3–24). Med en historia av flertalet stormar i kommunen och

simuleringar om framtida översvämningar tog kommunen upp frågan om skydd för ca 15 år sedan. Översiktsplanarkitekt R. Persson, menar att man är pragmatisk utifrån de händelser som inträffat och att de flesta är överens och att kommunfullmäktige ställt sig bakom beslutet. Däremot påpekar han att några partier tycker att det är onödigt. A. Purcell, projektledare för skyddsvallarna, berättar att det finns en handlingsplan som är antagen hos kommunfullmäktige, där planering sker utifrån ett kortsiktigt, ett mellanlångsiktigt och ett långsiktigt perspektiv. År 2065 har satts som det år som rör den mellanlångsiktiga planeringen och inom den tidsrymden arbetar man således med just skyddsvallarna. En annan anledning att kommunen satte igång med klimatanpassning är att ungefär 2008–2009 gick Länsstyrelsen ut och uppmanade alla myndigheter att nyinvesteringar som görs inte ska försämra effekten beroende på klimatförändringarna. Det betyder att oavsett klimatförändringarna och saker kommunen genomför ska det ge färre effekter än ett nolläge (Projektledare). Det betyder vidare att:

Tittar vi på översvämningar då blir det värre effekter av klimatförändringarna om jag bygger en källare, än om jag inte bygger en källare. Bygger jag inte en källare så kan den ju inte skadas. Så det har triggat igång mycket som gör att nyinvesteringarna eller åtgärder man gör, inte ska göra att klimatförändringarnas negativa effekter förstärks. (Projektledare, 13/3–24)

Översiktsplanarkitekten berättar också att man utgår från någon form av simuleringar när man planerar klimatanpassningarna. Man utgår från ett “worst case scenario” men inte direkt från de översvämningar som har hänt. Däremot bildas opinionen och diskussionen från de scenarion som faktiskt hänt. Man tittar även på klimatscenarier, högsta medelvattenhavsstånden vid en viss tidpunkt samt IPCC-rapporter.

Under intervjuerna framkommer också en del andra resonemang kring varför man väljer att bygga skyddsvallen runt Falsterbonäset. D. Johnsson, ordförande för Falsterbonäsets naturvårdsförening, menar att det beror på olika saker där den ena har att göra med ett varmare klimat som bidrar till att havet expanderar vilket i sin tur leder till att takten på havsnivåhöjningen accelererar. En annan anledning menar han är för att det ligger så många hus till ett så stort värde i den direkta riskzonen vilket gör att försäkringsbolagen inte är intresserade av att försäkra husen längre. Han menar dock att det inte främst är havsnivåhöjningarna som orsakar erosionen och översvämningarna på Falsterbonäset utan det handlar om att man byggt för nära kusten i kombination med så kallade hundraårsfloder som alltid kommit och gått. Det man ser på Falsterbonäset nu är främst en effekt av en ständigt pågående exploatering närmare och närmare kusten och fastigheter som drabbas mycket hårdare vid en översvämning än vad som var fallet för 100 år sedan. Det verkar dessutom finnas en önskan att exploatera ännu mer. Ordförande Falsterbonäsets naturvårdsförening menar att anledningen till att man är på hugget

att bygga skyddsvallen är för att “[m]oderaterna i Vellinge vill exploatera mer. Det är ett stort pengavärde i den marken som finns kvar här nere, det finns en del byggbar mark kvar.” (Ordförande Falsterbonäsets naturvårdsförening, 29/2–24). Han menar att kommunen har påbörjat byggnation av ett område, Skanörs Nyvång, som Falsterbonäsets Naturvårdsförening egentligen vill göra om till ett kommunalt naturreservat men Moderaterna, Centerpartiet och Socialdemokraterna gick tillsammans ihop och röstade ner förslaget. Ordförande Falsterbonäsets naturvårdsförening berättar:

Det är ju byggbart så man kan ju bygga på det om 20 år men Moderaterna vill ju inte att det ska skyddas. Sen har Moderaterna i Vellinge personliga band till PEAB bland annat och det sitter ju en ledamot för Moderaterna i kommunfullmäktige som själv är delägare i viss mark här nere, bland annat i norra Ljunghusen, som de har planerat att bygga ett våningshus men den har vi överklagat så det ligger på is just nu. Men i norra Ljunghusen kommer man ju inte kunna bygga om inte vallen kommer till för den ska ju gå hela vägen runt Falsterbokanal. (Ordförande Falsterbonäsets naturvårdsförening, 29/2–24)

L. Werner, invånare med särskild expertis inom meteorologi, menar att kommunen bygger så mycket de kan men att kommunen nu verkar vara tvungna att bygga i närheten av Vellinge [tätort] istället då det ligger högre upp. Han menar att kommunen inte får tillstånd av Länsstyrelsen att bygga nära vattnet men de [kommunen] försöker hela tiden. Nu legitimerar skyddsvallarna att man kan bygga där. “Från början var det så att de ville bygga där men då får ni smälla upp skyddsvallarna, det var ju därför skyddsvallarna kom in.” (Invånare med särskild expertis, 5/3–24). A. Everbäck, ordförande för Miljöpartiet Vellinge, återkommer till frågan om exploatering och menar att tack vare att man bygger de här skyddsvallarna så ger det också möjligheter att kanske exploatera mer än vad som är önskvärt vilket ju också är vad man kallar en fara i att man gör det här. Ordförande för Miljöpartiet menar däremot att det är väldigt svårt att gå in och säga att vallarna inte behövs över huvud taget då man flera gånger sett vad översvämningarna kan medföra.

Värden som skyddas respektive offras

På frågan vad man avser att skydda med skyddsvallen menar Översiktsplanarkitekten att det finns samhällsviktig verksamhet på Falsterbonäset där kommunen har gått med på att skydda helheten. Projektledaren för skyddsvallarna, svarar att man avser skydda ett samhälle och menar att ett samhälle i enkla drag består av “dels fysiska byggnader, infrastruktur, VA, dagvattenhantering, skolor med byggnader och skolverksamhet, omsorg och sjukvård.” (Projektledare, 13/3–24). Han menar vidare på att när man skyddar ett samhälle skyddar man också den kulturmiljö och historia som finns på platsen och därmed ett arv. “Om vi ska vara lite tekniska” fortsätter han “så är det ju den

kommunala infrastrukturen och verksamheten, tillsammans med boende och annat föreningsliv, är det ju det som utgör ett samhälle så det är ju det man skyddar.” (Projektledare, 13/3–24). Han menar dock att ett hus på en åker kanske inte utgör ett samhälle. Det finns nämligen ett fall i Lilla Hammars näs (se Figur 3 för karta) där fastighetsägare önskar att få vara en del av skyddet på grund av risk för översvämning men där det kommunala intresset inte är tillräckligt starkt för att gå vidare med skyddet på den sträckan. Vid frågan vad som menas med att det kommunala intresset inte är tillräckligt starkt svarar Projektledaren

[R]ent tekniskt, verksamhet, infrastruktur, finns det avlopp, finns det skolbyggnader, kommunala byggnader, värden, vägar, som kan motsvara kostnaden för att gå vidare med skyddet på den här sträckan, och i det här fallet har man bestämt att det inte finns det. Att skyddet kanske inkräktar för mycket på naturvärden, för att det skyddar för litet kommunalt värde. Då har man gjort den bedömningen tillsammans med projektörer och jurister, det är ju bedömningar som gjorts hela vägen. Då är de ju kanske också lite utanför samhället, jag säger inte att de inte är en del av samhället, det kan man ju vara ändå, man kan ju åka bil in eller cykla in och vara en del av samhället, men man kanske ligger så pass långt utanför tätorten att man inte utgör ett tillräckligt stort värde i det som bildar ett samhälle. Jag menar inte att de har ett för lågt värde i sig utan det är mer att det inte finns något kommunalt värde bakom, det finns kanske inte kulturmiljö alltså gamla byggnader som utgör ett historiskt värde. (Projektledare 13/3–24)

Ordförande för Miljöpartiet Vellinge menar också att det är stora samhällskostnader och risker om man inte gör någonting. Dock poängterar hon att det funnits en diskussion i kommunen om att man skyddar det samlade värdet kring fastigheter men det tankesättet som kommunen haft är “som tack för att man skyddar det allmänna intresset så skyddas även det privata intresset” vilket visar på det tankesätt som fungerar gentemot MSB (Myndigheten för samhällsskydd och beredskap) (Ordförande för Miljöpartiet Vellinge, 14/4–24). Dessutom menar hon att det pågår en stor konvertering från året-runt-bostäder till sommarhus, framför allt nere på Falsterbonäset, vilket medför en problematik vad gäller vem som ska ta ansvar för klimatanpassning, både etiskt och ekonomiskt.

Ordförande för Falsterbonäsets naturvårdsförening menar att Vellinge kommun tog beslutet att anlägga ett så kallat inre skydd [skyddsvallen och muren] för att det var mest rättvist kostnadsmässigt mot skattebetalarna men att man istället offerar naturreservaten och golfklubbarna samt alla de fastighetsägare som får en vall eller mur rakt framför sig. Dessutom menar ordförande för Falsterbonäsets naturvårdsförening att man dessutom offerar landskapsbilden. Vidare berättar ordförande för Miljöpartiet Vellinge att kommunen har marklov inom stora områden och där skyddsvallarna kommer att byggas. Det innebär att man måste lämna in ansökan när man ska ta ned träd. Hon säger att “det beviljas otroligt många marklov, alltså trädfällningar, när man ska bygga nytt” (Ordförande Miljöpartiet Vellinge, 14/3–24).

Andra möjliga klimatanpassningsstrategier för kommunen

Vad gäller val av klimatanpassning har det länge diskuterats i kommunen att genomföra en skyddsvall och andra alternativ har inte fått lika stor uppmärksamhet. Ordförande för tekniska nämnden menar att det inte finns några andra alternativ. "Att det skulle bli vallar, alltså det finns ju inga alternativ, för annars skulle man köpa tillfälliga skydd och sätta upp och det är ju fruktansvärt dyrt. I det nya skyddet så finns det ju vissa ställen där det kommer behövas mobila skydd och några andra luckor där vi inte kan bygga igen helt och hållet. Så alternativ? Nej, det finns inget annat" (Ordförande tekniska nämnden, 21/3–24).

Ordförande för Miljöpartiet Vellinge berättar att Länsstyrelsen för några år sedan diskuterade om man skulle ta fram reträtt-strategier vilket också har varit en pågående diskussion men ingenting man jobbar med inom kommunen då hon menar att det inte är en relevant klimatanpassning. Hon har svårt att se att en kommun med det ansvar en kommun besitter, generellt skulle gå ut och föreslå en reträtt-strategi. "Skulle det över huvud taget vara aktuellt så måste det nästan komma genom en statlig styrning på något sätt. Eftersom kommunen har ett annat uppdrag, man har ju liksom inte ett uppdrag att föreslå att man drar sig tillbaka på det sättet" (Ordförande Miljöpartiet Vellinge, 14/3–24).

Projektledaren för skyddsvallen menar att det är först efter år 2065, alltså på lång sikt, som man skulle kunna arbeta mer med det yttre skyddet och som i sin tur innebär mer mjuka åtgärder som exempelvis att jobba med pålar ut till havs som samlar upp sand men det finns fortfarande en stor osäkerhet hur sådana skulle fungera och därför menar han att det är logiskt att börja med det inre skyddet och så får man börja se över det yttre skyddet senare. Men innan dess är skyddsvallen det man ska fokusera på.

En metod som Ordförande för Falsterbonäsets naturvårdsförening funderat på är att alla som har ett hus som inte skulle klara en 24-timmars översvämning och är oroliga, bygger sin egen vall. Han berättar att hans granne har byggt upp sitt hus med 1,5 meter och behöver inte vara orolig under sin livstid. Både Projektledaren och Översiktsplanarkitekten menar att ett alternativ skulle vara privata initiativ men ställer sig frågande till huruvida det är en bra väg att gå. Översiktsplanarkitekten berättar att kommunen ser en teoretisk möjlighet - att enskilda fastigheter skulle kunna skapa någon typ av gemensamhetsanläggning med markåtkomst via den anläggningen. Då skulle alla i Falsterbonäset genom en styrelse diskutera skyddsvallen och på så vis blir det inga kostnader för kommunen. Projektledaren är mer skeptisk till privata initiativ då det kan få förödande effekter och förvärra eftersom det blir ett lapptäcke av olika lösningar. "Ska jag som privat fastighetsägare lita på min granne att han har ett lika bra skydd som mig? Som är rätt dimensionerat? För brister hans skydd så läcker det kanske in till mig" (Projektledaren, 13/3–24). Projektledaren menar också att det är en svårighet att klimatanpassa på grund av de olika förutsättningar som gäller

för nyproduktion respektive redan befintliga fastigheter. Han menar att sett till Plan- och bygglagen ska enskilda fastighetsägare skydda sig mot klimatförändringar, och därmed är PBL mer användbar vid nyproduktion. Han säger att om man ska bygga något nytt ska man givetvis ta höjd och betala för risker kopplat till klimatförändringarna. Men om man ska översätta lagen till befintlig byggd miljö som till exempel Skanör, Falsterbo och Ljunghusen säger han: “Då hade man kunnat blicka tillbaka i historien när man jobbade med dikningsföretag. Ska man bilda ett dikningsföretag som varje enskild som har nytta av det skyddet, ska den ha en andel baserat på hur mycket nytta de har? Jag tror ju inte att vi hade haft möjlighet att anlägga något då.” (Projektledaren, 13/3–24)

Påtalade osäkerheter

Det finns också en osäkerhet vad gäller kunskap kopplat till skyddsvallen och klimatförändringarna. Handlingsplanen har frusit vid ett kunskapsläge och beslut fattades utifrån det kunskapsläge som fanns då. Han ställer sig frågan “[H]ur mycket ska det förändras innan man måste ta nya beslut? Beslut ska ju ha någon form av effekt av förändring av miljön. Beslut förändras inte för att det kommer ny information utan för att man ska komma någonstans” (Översiktsplanarkitekten, 7/3–24). Han berättar också att i Malmö har Länsstyrelsen nyligen sagt att man ska anpassa sig till +3,2 m men när planen antogs i Vellinge sa man +3 m, vilket visar på en ganska snabb förändring vad gäller våra osäkerheter kring hur man ska anpassa sig och vad man ska anpassa sig efter. Denna osäkerhet visar sig också i hur man planerar för något som är oförutsägbart. Ordförande för Falsterbonäsets naturvårdsförening berättar att på södra sidan i Falsterbo är klitterna väldigt höga och där planerar man inte att anlägga skyddsvall eftersom man tänker att de höga klitterna ska skydda mot havet. Men under stormen Babet som drog in hösten 2023 så råkade den södra sidan ut för stor erosion. “[D]u ser ju hur fort klitterna äts upp, det är ju 20–30 meter som försvunnit. Pondera att vi får två Babet till, då kommer alla klitterna vara helt borta och havet kommer strömma in. Men där har det ju inte planerats en skyddsvall” (Ordförande Falsterbonäsets naturvårdsförening, 29/2–24). Just denna osäkerhet kring placering påtalas även av Ordförande för Miljöpartiet Vellinge som säger: “[M]ed tanke på Babet så kan man ju alltid fråga sig om det är rätt områden som nu är utvalda för vallarna” (Ordförande Miljöpartiet Vellinge, 14/3–24). Däremot menar Ordförande för tekniska nämnden att även om Babet tog med sig “helt sjuka mängder sand” så reparerar naturen det mesta av det själv. “Det är inte så att stranden har försvunnit utan strandlinjen har höjts lite grann” (Ordförande tekniska nämnden, 21/3–24).

Dessutom finns en konflikt gällande planering och de långa tidsperspektiv som planerare måste anpassa sig efter. När handlingsplanen för skyddsvallen antogs fanns inte klimatpropositionen som menar att man bör förhålla sig till 100års-

perspektivet. “Om man skulle förhålla sig till 2150 skulle den [skyddsvallen] bli hög, så den miljöförändring som den innebär, negativa konsekvenser av det överväger någon teoretisk idé att skydda sig till 2150 (Översiktsplanarkitekten, 7/3–24). Översiktsplanarkitekten menar också att man inte bara kan resonera utifrån att klimatet förändras om 80 år utan att man också måste tänka på att juridiska, tekniska och ekonomiska förutsättningar förändras och vad gäller dessa förutsättningar finns inga prognoser. “Befolkning- och bullerprognoser till exempel, man måste hitta en tidsperiod för projekten, det är ju lång livslängd på byggnader, de kan ju stå i 200 år, men det innebär ju inte att vi planerar för trafikbullret om 200 år. Så varför pratar vi om klimatförändringar om 100 år?” (Översiktsplanarkitekten, 7/3–24).

Projektledaren menar vidare att i framtiden så kommer staten behöva komma med en tydligare inriktning på vad man ska göra och vad det är man ska dimensionera sig mot då det hittills har varit lite från länsstyrelse till länsstyrelse vilket skapat otydligheter och osäkerheter gällande planeringen.

Kostnader och ansvar

Vad gäller finansiering för skyddsvallen berättar Projektledaren för skyddsvallen att EU life-fonden står för 40% av de delar som ingår i EU-life-ansökan. Det rör sig framför allt om toppskyddet, där man ska ta vara på befintlig markvegetation som sedan placeras ovanpå vallen samt restaurering av sanddyner samt forskning och innovationer kopplade till naturbaserade lösningar. Vad gäller att ta vara på markvegetationen och använda rätt sorts biotoper är eventuellt en dyrare investering här och nu men kan ge lägre driftkostnad och ökad biologisk mångfald om återetablering fungerar som kommunen vill. MSB ska finansiera 60% och enligt kalkyler motsvarar det cirka 74 miljoner för etapp 1 och 2. Om det blir exakt 75 miljoner eller om det blir lite dyrare eller lite billigare får kommunen se, men förhållandet är att kommunen finansierar 40% och MSB 60%. Ordförande för tekniska nämnden berättar att det fina för Vellinge är att de fått väldigt mycket bidrag, i stort sett för hela ansökan. Han hoppas också på att de ska få fortsatt stöd via Leader eller andra projektbidrag.

Vad gäller ansvaret så säger Ordförande för tekniska nämnden att utgångspunkten är att de skyddar samhället, inte enskilda. Juridiskt sett får en kommun inte gå in och gynna enskilda vilket står i kommunallagen. Utgångspunkten i projektet är att man skyddar hela samhället och hela infrastrukturen för annars hade det inte kunnat göras. Översiktsplanarkitekten påpekar också att ur ett juridiskt perspektiv är det den enskildes skyldighet att skydda sin fastighet men tillägger att kommunen visar någonstans på att det är möjligt att skydda de enskilda. Han ser inte att det inte är samhälleligt ansvar av kommunen att skydda, men menar att man kan fråga sig om ansvaret ligger hos region, kommun eller stat. Ordförande för Miljöpartiet Vellinge påpekar ändå att

MSB har gått in med väldigt stora medel och det är också något som diskuterats internt. Hon blev kontaktad av en forskare från RISE som ifrågasatte hur man så kraftigt kan gå in och finansiera projektet när det är så väldigt många privatpersoner som faktiskt drar nytta av det. Ordförande för Miljöpartiet Vellinge berättar att forskaren menade på att kommunen kanske inte behöver ställa upp som garant för allting, utan de som har mest nytta av skyddsvallarna kanske också ska vara med och betala. Dock ställer sig Projektledaren för skyddsvallen frågande till vilken samhällsbild som hade skapats om invånarna skulle betala pengar för något de inte vill betala pengar för. Vidare finns också oklarheter vad gäller när en betalning ska göras. Projektledaren menar exempelvis att om generationen här och nu ska göra en direktbetalning, då är åtgärden betalad innan problemet har uppstått. Samtidigt ska man inte lägga ett berg av skuldinvesteringar på kommande generation, säger han. Detta visar på en komplexitet i ansvarsfrågan; vem ska betala och när ska betalningen ske?

Process och delaktighet

A. Musiolik, fastighetsägare i Falsterbo och medlem i Fidevångens vägförening, berättar att arbetet med skyddsvallen har genomarbetats i fem år och tagits stor hänsyn från kommunens sida. Hon berättar också att Falsterbonäsets Naturvårdsförening visat hur det kan komma att se ut och att både Länsstyrelse och folk från Mark- och miljödomstolen har varit på "syn" och lyssnat noga på synpunkter som kommit fram. Å andra sidan lyfts av ordförande för Falsterbonäsets naturvårdsförening att det finns en okunskap bland invånarna kring vilka värden som offras i ljuset av skyddsvallen. "Min känsla är att opinionen här nere är för ett skydd, sen är det så att majoriteten av människorna inte är insatt i vilka värden som offras eller hur den [skyddsvallen] kommer att se ut när den är färdig. Utan att vara för cynisk så är merparten av alla människor här nere helt ointresserade och inte pålästa i sådana frågor, så sånt här projekt får opinionsmässigt fri lek 'klart det är bra att skydda mitt vatten från översvämning'" (Ordförande Falsterbonäsets naturvårdsförening, 29/2–24). Fastighetsägaren i Falsterbo menar att man lyssnat på de som bor där men ordförande för Falsterbonäsets naturvårdsförening anser att kunskapen är bristfällig.

Varför Vellinge kommun ligger i framkant med skyddsvall

På frågan varför Vellinge ligger i framkant med klimatanpassningen svarar Projektledaren att det bland annat är drivande tjänstemän som har varit med tidigt och en drivande stark politisk ledning som gör att man är där man är just nu. Dessutom säger han att eftersom Vellinge kommun har haft Moderaterna i majoritet genom många år betyder det att man också väljer en inriktning som man

måste hålla. Översiktsplanarkitekten instämmer och säger att Vellinge kommun alltid har varit en väldigt handlingskraftig kommun, och att det funnits en stark politik. En annan anledning kan vara kommunens ekonomiska situation. Ordförande för tekniska nämnden säger att “Man kanske också kan dra kopplingar, jämfört med andra kommuner, är det en välbärgad kommun så man har väl möjlighet att ta kostnader i tidigt skede med risk att inte bli medfinansierad eller så.” (Ordförande tekniska nämnden, 21/3–24). En tredje anledning kan ha att göra med bebyggelsen som man vill skydda. Han säger att:

[S]en är det ju nog så att vi är ju de som påverkas mest när det gäller en stor del av bebyggelsen. Om man värderar vårt fastighetsbestånd, eller invånarnas fastighetsbestånd så är det ju så många miljarder kronor så det är helt sanslöst ju. Så det gör ju sitt. Det finns ju andra kommuner som har haft en jättestor stranderosion under många år, alltså borta i Simrishamn till exempel, de har ju haft mycket mer än oss, men de har ju inte bebyggelse, det är ju enstaka fastigheter ju.” (Ordförande tekniska nämnden, 21/3–24)

Ordförande för tekniska nämnden menar att i fortsättningen kommer många kommuner att resa till Vellinge kommun för att titta på hur man gjort med olika åtgärder och olika typer av skydd, samt den provbank som har uppförts.

Ytterligare en anledning till att kommunen ligger långt fram med klimatanpassning kan ha att göra med att man gjort olika animationer och en tydlig riskkarta. Projektledaren säger att det funnits en historia av översvämningar och Ordförande för Miljöpartiet Vellinge berättar att det gjorts animationer kring vad som kan hända i kommunen vid översvämning. Dessa animationer togs inte fram av kommunen utan genom konsultfirmor, exempelvis SMHI, vilket kan ha varit betydelsefullt menar hon. Animationerna har visat att “om vattnet höjs så här mycket kommer det svämmas över här och se ut på detta sätt, så man blev nog väldigt tidigt varse om farorna och det har ju varit också störst fokus på den här kommunen från forskare och konsulter” (Ordförande Miljöpartiet, 14/3–24).

Teoretisk kategorisering: Sju identifierade perspektiv

Utifrån informanternas resonemang kring klimatanpassning i Vellinge kommun har en teoretisk kategorisering gjorts. Sju rättviseperspektiv har identifierats utifrån det empiriska materialet vilka kan avläsas i tabellen nedan (Tabell 1).

Tabell 1: Översiktlig tabell över de rättviseperspektiv som hittats och analyseras i Vellinge kommuns klimatanpassningsarbete samt en beskrivning av perspektivens innebörd.

Rättviseperspektiv	Beskrivning av perspektiven	Hur dessa återfinns i Vellinge kommuns klimatanpassningsarbete
Rättvis fördelning	Vem får vad? Fördelning av kostnader och förtjänster	<p>Privat intresse skyddas, fasta boenden såväl som fritidsboende</p> <p>Ersättning till fastighetsägare som berörs av markintrång</p> <p>Kommunmedlemmar i Lilla Hammars när vill, men får ej ta del av skyddsvallen</p> <p>Rädsla hos vissa fastighetsägare vad gäller ökad insyn från vallens krön, minskad utsikt, minskad vinst vid försäljning</p>
Processrättvisa	Vem är med och bestämmer?	<p>Länsstyrelse och andra har varit på plats och hört invånarnas åsikter och tankar</p> <p>Samtidigt påtalas okunskap hos invånarna – vilket kan medföra riskfyllda/felaktiga lösningar</p>
Generationsrättvisa	För vilka generationer?	<p>Stora osäkerheter i om generationen nu ska göra direktbetalning eller inte</p> <p>Vallen avser skydd fram till 2065 – osäkerheter i vad händer sen</p> <p>Skyddsvallen bygger på ekonomiska intressen och möjliggör fortsatt exploatering – kommunen tillgodoser framför allt dagens behov snarare än nästa generation</p>
Ansvar och kompensation	Vem tar kostnaden?	<p>Statligt bidrag (genom MSB)</p> <p>EU-bidrag (genom Life-fonden)</p> <p>Kommunen (genom skatteintäkter)</p>

		<p>Kommunen går in som garant för hela anpassningsåtgärden</p> <p>Genom att skydda och ansvara över det allmänna intresset har man också kunnat skydda det privata intresset – inklusive de hus som endast är fritidsbostäder</p> <p>Från kommunens sida påtalas att privata klimatanpassnings-initiativ kan skapa förödande konsekvenser</p> <p>Samtidigt framkommer att enskilda fastighetsägare som känner oro för eventuell översvämning själva börjat klimatanpassa sin egendom</p>
Anpassning som kränker och skyddar rättigheter	Hur påverkas tillgänglighet och rörelsefrihet?	<p>Genom byggandet av skyddsvallen tas mark i anspråk som minskar dels tillgänglighet, dels rörelsefrihet</p> <p>Genom byggandet av skyddsvallen finner man också lösningar på att bygga kustnära vilket också kan begränsa människors tillgång till olika platser, vilket syns genom kommunens hotellplaner på stranden</p>
Osäkerhet och försiktighet	Hur ska vi förhålla oss till osäkerheter?	<p>Planeringen bygger på ett mellanlångsiktigt perspektiv där år 2065 bestämts – man avvaktar därmed långsiktiga lösningar</p> <p>Finns osäkerhet och kunskapslucka i hur klimatet kommer förändras och huruvida skyddsvallarna är den rätta lösningen – till exempel finns en risk att vattnet stängs in till följd av invallningen och då behöver man arbeta med andra verktyg</p> <p>Osäkerhet i skyddsvallens placering och om den är rätt dimensionerad</p> <p>Osäkerhet i hur markvegetation kommer att kunna återplanteras på vallen och om den kommer att trivas</p> <p>Det genomförs ett forskningsprojekt i form av en fysisk prototypvall - för att öka kunskap och bygga erfarenhet</p>

Grundläggande värden	Vad är värdefullt och för vem?	<p>Detaljplanerad bebyggelse skyddas tack vare kommunalt intresse och för att det är mest ekonomiskt försvarbart</p> <p>Det finns konflikter/slitningar mellan ekonomiska, kulturella, djur- och naturvärden. Exempelvis offrar man:</p> <ul style="list-style-type: none"> - Golfklubbar som ligger utanför vällen (rekreation) - Landskapsbilden (förändrat landskap till följd av vall och mur) - Naturresevat som påverkas av skyddsvällen (natur- och djurvärden) - Tångvall (tångvällen som har ett stort kulturhistoriskt värde vittrar sönder) <p>Man prioriterar dessutom hästar (Falsterbo Horse Show drar in miljoner i intäkter) och bortprioriterar fågellivet (Naturum lades ner som spred kunskap om bland annat havs- och fågelliv)</p> <p>I kommunen prioriteras markanspråk istället för en till klimatet anpassad markanvändning när skyddsvällen möjliggör fortsatt exploatering på känsliga områden</p>
----------------------	--------------------------------	--

Rättvis fördelning

Rättvis fördelning handlar om att det är viktigt att ta hänsyn till att utfallen av anpassningsåtgärder blir rättvisa. Anpassningsåtgärder kan komma att påverka olika grupper och individer och fördelningen av både kostnader och förtjänster är därför en central fråga (Van Well m.fl., 2022). I Falsterbonäset avser man skydda cirka 5000 fastigheter varav ca 3800 är bostäder. Generellt sett verkar opinionen vara positivt inställd till att det byggs skyddsvall runt Falsterbonäset, något som framkommer av samtliga informanter. Däremot framkommer det i intervjuerna att några fastighetsägare gärna vill ligga innanför vällen och därmed också få möjligheten att ta del av skyddsåtgärden. Samtidigt finns det även några som inte vill att det ska byggas en skyddsvall över huvud taget i anslutning till deras fastighet. Ordförande för Falsterbonäsets naturvårdsförening berättar att folk som bor precis vid stranden menar på att det är överdrivet med vallarna och murarna eftersom de kommer att skymma deras utsikt. Men det beror också på att det

redan finns ett skydd idag och det är det historiska skyddet som utgörs av tångvallar.

De som bor längst Västergatan, de har tångvallarna som skydd, det går vall hela vägen, den är ju redan 1,5 hög och enligt IPCC:s prognos kommer det ju lätt räcka i 80 till 100 år. Då tänker ju gubben Sune som är svinrik, som bor där i sitt hus som är värt 25 miljoner, han kommer ju inte finnas där om 15–20 år, men han är ju intresserad av att kunna sälja huset med en fin utsikt så att hans barn kan arva pengarna, men finns vallen där kommer, alltså den kommer ju inte skapa samma motsvarighet i värdeökning, största sannolikhet att minska värdet på hans fastighet men det är ju en spekulering, man vet ju inte.” (Ordförande Falsterbonäsets naturvårdsförening, 29/2–24)

Dessutom framkom det i intervjuer att det finns en rädsla hos vissa fastighetsägare att den som promenerar uppe på vallen kan se in i husen. Detta vittnar dels om en oro att man som fastighetsägare intill vallen kommer få några av sina möjligheter förlorade, dels att det kan finnas en risk att fastigheternas värden sjunker vid försäljning här och nu. Å andra sidan kan man tänka att när vallen är på plats så skapas en större förståelse för att den behövs och faktiskt potentiellt säkrar husen. Dock finns en diskussion att man i framtiden kommer att behöva bygga på vallen så att den blir ännu högre sett till framtida översvämningar och stormar. Det kan därmed föreligga en orättvisa i huruvida skyddsvallen påverkar fastighetsägarnas egna plånböcker vilket blir en fråga om framtida kostnader.

Vad gäller skyddsvallen och murens placering så har Vellinge kommun fokuserat på detaljplanlagt område. Det betyder samtidigt att det finns områden där folk bor som borde få hjälp, men där det inte finns detaljplan. Ett exempel är Lilla Hammars näs. Projektledaren menar att det kommunala intresset inte är tillräckligt starkt där, vilket gör att man inte går vidare med skyddet på den här sträckan. Det framkommer även i Riskhanteringsplanen för Falsterboområdet (Länsstyrelsen Skåne, 2021) att Länsstyrelsen Skåne delar tankarna om att Vellinge kommuns avgränsningar och val av skydd är det lämpligaste för Falsterboområdet men att Lilla Hammars näs är ett utsatt område som bör finnas med i framtida planering av kustskydd om det ska finnas möjlighet att bo kvar där i framtiden. Lilla Hammars näs är inte inkluderat av flera anledningar där en är att kommunens generella avgränsning är att det endast är bebyggelse inom befintligt planlagt område som ingår vilket inte omfattar Lilla Hammars näs. Ytterligare en orsak är att kostnadsnyttoanalysen för att bygga ett kustskydd för Lilla Hammars näs inte är lika god som för övriga Falsterbonäset. Kommunens planerade skydd är 21 kilometer långt och enligt kostnadsanalysen kommer det att skydda ca 3 800 bostäder. Ett motsvarande skydd för Lilla Hammars näs skulle bli ca 5,5 kilometer långt och skydda ca 40 bostäder (Länsstyrelsen Skåne, 2021). Det finns därmed kommunmedlemmar som bor på “fel ställe”, det vill säga, för långt från tätorten för att också få bli skyddade.

Processrättvisa

Processrättvisa avser enligt Van Well (m.fl., 2022) vilka som ska delta i processer och varför. Inkluderande klimatanpassning kan dels leda till fler perspektiv och därmed bättre resultat, dels bidra till att skapa en känsla av delaktighet bland de människor som påverkas av åtgärderna. Dessutom kan processrättvisa handla om att ha tillgång till relevant information (Mundaca, Busch & Schwer, 2018). Det som framkommit av Fastighetsägaren i Falsterbo är att hon upplever att både Länsstyrelsen samt representanter från Mark- och miljödomstolen varit på platsen för att själva skapa sig en uppfattning om hur skyddsvallen kommer påverka de som bor där. Fastighetsägaren menar också att det förts många diskussioner fram och tillbaka där man lyssnat och tagit in åsikter. Att lyssna och fånga in perspektiv är viktigt för att uppnå processuell rättvisa. Däremot menar ordförande för Falsterbonäsets naturvårdsförening på att det inte finns tillräckligt med kunskap hos invånarna kring de värden som offras när man implementerar skyddsvallarna. För att ta fram en bra process krävs att tillräckligt med kunskap finns att tillgå vilket har framkommit som en oklarhet.

Generationsrättvisa

Enligt Van Well mfl., (2022) innebär generationsrättvisa att man måste väga kostnader och nyttor över tid och generationer. Kostnader och förtjänster av anpassning fördelas inte bara på grupper här och nu utan också mellan grupper över tid. Det kan exempelvis handla om att bygga på lågt liggande mark som måste skyddas eller förflyttas i framtiden vilket kommer att medföra stora kostnader som någon kommer behöva ansvara för. Det finns dels en osäkerhet i om generationen här och nu ska göra en direktbetalning och då blir åtgärden betald redan innan problemet har uppstått menar Projektledaren för skyddsvallen. Det handlar dels om att inte ta framtida kostnader för tidigt men målet kan samtidigt aldrig vara att lämna över ett skuldberg av kommande investeringar som inte har genomförts, som de i framtiden ska betala menar han. Ordförande för Miljöpartiet Vellinge har liknande tankar. Hon menar att man inte kan komma efteråt och begära pengar för att skydda. Hon menar också att staten kanske får gå in och vara en del av klimatanpassningen men att det bör vara på en nivå som handlar om att skydda och inte exploatera allt för mycket. Hon fortsätter att det blir märkligt att någon annan sen ska ta ansvaret för det man exploaterar på nu även om man inte exakt vet hur det kommer att se ut i framtiden avseende klimatförändringar och dess risker. Klimatanpassningar är en ytterst lokal åtgärd som till största del endast påverkar de som bor och befinner sig i området. Att bygga en klimatanpassning är enligt beräkningar aktuellt för att möta de påfrestningar som Falsterbonäset utsätts för. Risken vad gäller kostnader över en längre period är att framtida generationer betalar något som de inte har orsakat. Vad gäller Vellinges planer på att klimatanpassa sig så ligger deras främsta

intresse i att tillgodose de behov som invånare har idag snarare än att se till kommande generationers behov. Framtida generationer är de som måste ta ansvar för de beslut som fattas om bebyggelse idag. Detta gör framtida invånare i Vellinge kommun helt beroende av kostsamma tekniska lösningar, som helt bygger på ekonomiska intressen. Ett längre tidsperspektiv, år 2100, till år 2200 eller till och med till år 2300 hade tagit mer hänsyn till kommande generationer istället för beslut som baseras mer på kortsiktig vinning (Van Well m.fl., 2022).

Ansvar och kompensation

Anpassning till stigande havsnivåer kommer att vara kostsamt och frågor om hur ansvar och kostnader ska fördelas blir relevanta (Van Well m.fl., 2022). I Vellinge kommun har man blivit beviljad statliga bidrag såväl som bidrag från EU. Det statliga bidraget kommer från Myndigheten för samhällsskydd och beredskap (MSB) samt från EU-fonden LIFE. Ordförande för Falsterbonäsets naturvårdsförening berättar att man valde att göra ett inre skydd för att det var mest rättvist kostnadsmässigt gentemot skattebetalarna. Dock ska fastighetsägare kompenseras för markintrång och dessutom har fastighetsägarna som berörs av murarna begärt skadestånd berättar Fastighetsägaren i Falsterbo. I Vellinge kommun har man resonerat så att man även kunnat skydda det privata intresset eftersom det råkat bli en följd av att man skyddar det allmänna. Även om ansökan har kostat kommunen mycket pengar menar Ordförande för tekniska nämnden att det än så länge inte är en "jättedyr historia". Enligt honom har ansökan kostat många miljoner "[J]ag kan tänka mig 6–7 miljoner. Alla undersökningar som ska göras, det är ju konsulter som kostar skjortan, som kommunen betalar. Men nu har vi ju nästan hela ansökan och provvallarna finansierade. Än så länge är det här inte en jättedyr historia" (Ordförande tekniska nämnden, 21/3–24). Han menar också att kommunen tjänar på att vara först eftersom det är lättare att söka medel när man är först. När det sen är många som står på kö och vill söka om samma pott så får man till viss del tävla eftersom budgeten är begränsad. Under resonemang kring "Kostnader och ansvar" (se s. 43–44) framgår det att det är rimligt att kommunen ska ta ansvar för klimatanpassningarna då andra privata initiativ kan få förödande konsekvenser samt att man aldrig hade kommit någon vart om ansvaret ska fördelas på många sakägare. Däremot har det poängterats av Ordförande för Falsterbonäsets naturvårdsförening att man som enskild fastighetsägare skulle kunna skydda sig om man känner oro kring att sitt hus inte skulle klara en tillfällig översvämning. Ett annat resonemang kring ansvar och vem som ska betala är om kommunen verkligen måste ställa upp på att genomföra hela skyddsvallen, där de som har mest nytta av det också ska vara med och betala. Det verkar därmed finnas olika syn på vems ansvaret är beroende på vem man pratar med.

Dessutom finns ytterligare ett perspektiv kring ansvarsfrågan och det gäller hur man ser på att ansvara för de hus som bara är bebodda på sommaren. Det har skett en konvertering från året-runt-bostäder till fritidsbostäder i framför allt Falsterboområdet där kommunen genom skyddsvallen tar ansvar för några som bara har sommarhus där. Ordförande för Miljöpartiet Vellinge menar att det finns en viss problematik med klimatanpassning och ansvar rent etiskt och ekonomiskt, men att man i kommunen inte resonerat att man tagit ansvar för enskilda fastighetsägare eller de med endast sommarbostäder. Hon poängterar också att MSB bara är med och bidrar för det som kallas för samhällsnyttig verksamhet som ska skyddas men att de ändå gått in med väldigt stora medel. Detta kan också kopplas till det Ordförande för tekniska nämnden berättar. Han säger att vid en generationsväxling så är det få människor som har råd att köpa husen, framför allt i Skanör-Falsterbo, vilket medför nya rika till området som köper fastigheterna men som inte är skrivna i kommunen och därmed går kommunen miste om skatteintäkter. Detta kan vara ett viktigt perspektiv att belysa i frågan om vem som ska ansvara för vad och hur långt in i framtiden man är beredd att betala.

Anpassning som kränker och skyddar rättigheter

Stigande havsnivåer kan komma att inskränka våra rättigheter, från grundläggande mänskliga rättigheter som liv och trygghet till våra rättigheter som medborgare och fastighetsägare. Eftersom klimatanpassningar kan stora insatser är det viktigt att se över hur rättigheter passar in i den utvecklingen (Van Well m.fl., 2022). I fallet med klimatanpassningen i Vellinge kan detta perspektiv relatera till rörelsefrihet och allemansrätten. I Sverige har vi allemansrätten som innebär frihet under ansvar, där vi får röra oss fritt i naturen med visad hänsyn till djur, natur- och växtlivet. Strandskydd, som är en “förlängning” av allemansrätten, kom till på 1950-talet för att förhindra en överexploatering av stränderna och bevara allmänhetens tillgång till stränder och vatten för friluftsliv. Sedan 1994 syftar strandskyddet även till att skydda strandområden på grund av deras stora betydelse för den biologiska mångfalden (Naturvårdsverket, 2023a). Sett till byggandet av skyddsvallen menar ordförande för Falsterbonäsets naturvårdsförening är det skrämmande hur vi hittar lösningar på att fortsätta bygga kustnära. Han säger: “Att bygga kustnära är inte bara ett problem för de enskilda fastighetsägarna det är också ett intrång i allemansrätten och strandskyddet och det ser vi ju på många platser” (Ordförande Falsterbonäsets naturvårdsförening, 29/2–24). I samtalet med honom framkommer att kommunen vill bygga upp ett stort resorthotell med 160 rum vid strandbadet i Falsterbo. Han menar på att det inte skulle byggas om man inte skyddar kusten. Han menar vidare att “[det är] klart allemansrätten påverkas, du bygger ett hotell på tusentals kvadratmeter där vanliga människor inte kan röra sig, så de här vallarna och alla de här skydden kommer ju möjliggöra fortsatt exploatering av känsliga kustnära

områden, det handlar inte bara om att skydda det som finns [...] det handlar om att kapitalisera områden för det är ju det man gör” (Ordförande Falsterbonäsets naturvårdsförening, 29/2–24). En annan oro som framkommit vad gäller skyddsvallarnas anspråkstagande av mark relaterar till begränsad rörelsefrihet. Fastighetsägaren i Falsterbo och medlem i Fiddevångens vägförening berättar att vägföreningen har nio passager på cirka 700 meter som vetter från bilvägen ner mot Falsterbos golfklubb och vidare ut mot havet. Dessa nio passager är viktiga för att cirkulera det högttryck med sommargäster som kommer på sommaren. Vägarna skapar också ett mer öppet rum mellan husen där alla, oavsett bofast eller gäst, kan promenera ner till havet. Fastighetsägaren i Falsterbo berättar att när muren ska byggas kommer samtliga passager, förutom en, stängas igen och därmed försvåra och försämra tillgängligheten för människor att ta sig ner till naturområdet genom husen. Förutom Fastighetsägarens oro vad gäller minskad tillgänglighet för boende och andra människor på platsen, minskar utrymme att röra sig på till följd av att skyddsvallen måste vara helt tät.

Osäkerhet och försiktighet

En stor utmaning med anpassning till stigande havsnivåer är att bedöma rimliga anpassningsåtgärder eftersom osäkerheten är stor gällande hur mycket och hur snabbt havet kommer stiga. Denna osäkerhet ökar också risken för att vi genomför åtgärder som är otillräckliga eller i värsta fall förvärrar situationen på sikt, detta kallas på engelska för ”maladaptation”. Hur vi ska förhålla oss till osäkerheter är en rättvisefråga just eftersom mycket står på spel om vi misslyckas, och därför är det viktigt att hitta ett rimligt förhållningssätt till osäkerheter (Van Well m.fl., 2022). Under intervjuerna framkommer av samtliga informanter inom kommunen att det finns en stor osäkerhet och kunskapslucka i hur klimatet kommer förändras och hur skyddsvallarna kommer att vara den rätta lösningen. Dels vet man inte hur framtida förändringar kommer att påverka havsnivåhöjningen, dels vet man inte exakt vart det kommer att ske och om skyddsvallen är rätt dimensionerad. Dessutom poängterar också Ordförande för Miljöpartiet Vellinge att det är svårt som fritidspolitiker att ifrågasätta forskares och experters tankar och utlåtanden vad gäller skyddsvallen. Placeringen av skyddsvallen och den murliknande konstruktionen samt om önskade biotoper kommer trivas ovanpå vallen är andra osäkerheter som lyfts fram. Å andra sidan har det inte presenterats någon annan lösning från kommunens sida och den politiska inriktningen speglar att satsa fullt ut på skyddet. Genom att ta vara på befintlig markvegetation ser man inte att den biologiska mångfalden kommer att bli sämre vilket också är en anledning till att man fått lov att genomföra åtgärden enligt Mark- och miljödomstolen. En annan osäkerhet som dykt upp i intervjun med Ordförande för tekniska nämnden är att man är medveten om att det finns en risk att skyddsvallen fångar in vatten vid till exempel översvämning eller skyfall. I och med att man vallar in områden finns

därmed ingenstans för vattnet att rinna ut. Det framkommer att man i framtiden också bör se hur man ska använda sig av pumpar och andra verktyg. Det finns också en osäkerhet vad gäller det yttre skyddet. Projektledaren menar att det därför är logiskt att börja med det inre skyddet utifrån ett mellanlångsiktigt perspektiv för att sedan titta på ett längre perspektiv. Sett till animeringar och projektioner kring risker när vattnet tränger in över Falsterbonäset, verkar det som att väder-riskerna överträffar riskerna om att vallarna skulle förvärra. Det påtalas av samtliga informanter att något måste göras redan nu om man inte vill att Falsterbonäset ska ligga under vatten.

Grundläggande värden

Klimatanpassning är en rättvisefråga eftersom det också handlar om att bevara det som är värdefullt och möjligheten att utveckla nya värden. Men vad är värdefullt och för vem? Det är lätt att förhålla sig till hus och infrastruktur som enkelt kan omvandlas till monetära värden men det finns andra värden som är mycket svårare att mäta i ekonomiska termer, exempelvis kulturvärden, naturvärden eller rekreationsvärden. För att försäkra sig om att anpassning till stigande havsnivåer genomförs på ett så bra sätt som möjligt är det viktigt att dessa värden också beaktas och att man funderar på hur det är möjligt att väga dem mot varandra (Van Well m.fl., 2022).

Slitningar mellan natur, kultur och rekreation

Genom informanterna har många olika perspektiv tagits upp vad gäller olika värden och slitningar mellan dessa. En första värdekonflikt handlar om att Vellinge kommun tog beslut att anlägga ett så kallat inre skydd för att det var mest rättvist mot skattebetalarna. Ordförande för Falsterbonäsets naturvårdsförening menar då att man offerar naturreservaten, golfklubbarna samt alla de fastighetsägare som får en vall eller mur framför sig men att man också offerar landskapsbilden. På Falsterbonäset ligger tre golfklubbar, Flommen GK, Falsterbo GK och Ljunghusens GK. Falsterbo GK är Sveriges tredje äldsta golfklubb och samtliga är mycket populära året runt. Golfklubbarna kommer att ligga utanför skyddsvallarna då det är för dyrt att bygga skyddsvall som ska skydda även dem. "Man bryr sig inte om golfklubbarna men fastighetsägarna är man noga med" säger Fastighetsägaren i Falsterbo (12/3–24). Även Ordförande för Falsterbonäsets naturvårdsförening menar att det är jätteviktigt för kommunen att ha dessa fina golfklubbar. Golfklubbarna har ett stort värde för boende i Skanör-Falsterbo och detta vittnar om att det finns en uppdelning av vilken typ av rekreation som kommunen är villig att skydda. Samtidigt påtalas att man inte vill anlägga en vall kring golfbanorna då man inte vill stänga ute vattnet alldeles för mycket. En del av naturen ska översvämmas med flit då den behöver den typen av saltinträning.

Samtidigt innebär byggandet att man kommer störa ett flertal naturreservat men det är något som kommunen ändå fått dispens för, då naturvärdena inte kommer påverkas långsiktigt. Däremot visar det på att implementeringen av skyddsvallarna ändå kan störa naturen. Dessutom avser man bara naturvärdena på den mark som tas i anspråk för själva skyddsvallen och inte för framtida exploatering. Om viktiga arter på kort tid försvinner inom ett visst område på grund av markförändringar kan detta i värsta fall legitimera andra byggprojekt på platsen. Projektledaren menar dock att om man är kritisk mot markanspråk som vallen innebär så tar man faktiskt vara på och vill återetablera livet. Fungerar återetableringen så menar han att man utökat ytan naturmark. Det finns också meningsskiljaktigheter vad gäller en förändrad landskapsbild då det framkommit av bland annat Projektledaren och Översiktsplanarkitekten att vissa invånare är rädda för hur skyddsvallen kommer att förändra landskapet; att det ska se ut som ett fort med en utestängande känsla, något som även ordförande för Falsterbonäsets naturvårdsförening poängterar. Däremot menar Projektledaren och Översiktsplanarkitekten att vallen inte kommer att bli speciellt hög och att den dessutom skyddas av växtlighet som gör att den kommer smälta in i landskapet. Dock framgår av Länsstyrelsen att området har höga natur- och kulturvärden som i stor utsträckning har områdesskydd. Den kombinerade vallen och muren tar stora områden skyddad mark i anspråk, som är svåra att ersätta med kompensationsåtgärder, även om sträckningen och utformningen är avsedd att minska intrånget och påverkan på landskapsbilden (Länsstyrelsen, 2021). Detta visar på att det ändå finns en prioritering av skyddsvallen före både landskapsbilden och anspråken på mark.

Det finns också en slitning mellan kultur- och kulturvärden. På en del platser där muren ska byggas finns idag naturliga tångvallar. Det beror på att man från 1400-talet byggt vallar med hjälp av tång och torv för att hägna in boskap och stänga ute vattnet. Enligt Länsstyrelsen ses vallen som fast fornminne, som man enligt Kulturmiljölagen (1988:950) inte får ta bort eller skada utan Länsstyrelsens tillstånd. Fastighetsägaren i Falsterbo berättar att vallen länge stått där utan omvårdnad och därmed vittrat sönder vilket gör att det historiska naturliga översvämningsskyddet idag är obrukbart. Hon menar liksom Ordförande för Falsterbonäsets naturvårdsförening att man borde bygga upp den befintliga vallen och sprida vidare den kulturhistoria som vallen innebär. Här finns således en konflikt mellan att bibehålla den landskapsbild som finns på platsen idag samt använda sig av naturliga konstruktioner, och den kulturmiljölagen som råder. Istället för att bygga en mur på platsen, hade man alltså kunnat värna om arvet genom att restaurera vallen så att den därmed skulle kunna fylla sitt forna syfte. Dessutom används ålgräs till tångvallen, något som det idag finns massor av längs stränderna på Falsterbonäset.

Prioritering av olika djurvärden

I intervjuerna framkommer också ett tankesätt kring ojämn prioritering av djurvärden. En invånare med särskild expertis inom meteorologi menar att man har prioriterat hästar i kommunen. Exempelvis genom att byggandet av hotellet är till fördel för Falsterbo Horse Show samt att hotellet har gått ut över Naturum. "De har pratat med kommunen om hotell. Det hotellet har gått ut över Naturum. De ska ju bygga hotellet kopplat till den kommunala byggnaden där Naturum fanns." (Invånare med särskild expertis, 5/3–24). I Sverige finns flera Naturum där besökare kan ta del av det lokala områdets geologi, flora, fauna och kulturhistoria. Tanken är att Naturum ska inspirera till friluftsliv och besök i den omgivande naturen (Naturvårdsverket, 2023b). Naturum lades ner i Vellinge 2020. Informanten menar fortsättningsvis att kommunen skulle kunna göra mycket mer för naturen på Falsterbonäset. De visar sig exempelvis genom det internationella rykte kring fågellivet som finns på Falsterbonäset. På hösten står många nationella och internationella åskådare från bland annat Danmark och Tyskland i Skanör och tittar ut över heden och ser flyttfåglarna komma från västkusten. Han berättar att det finns många något ovanliga fåglar som häckar i området som man kunde satsat mer på.

Det är hästarna helt och hållet. Det här naturrummet [Naturum] som kommunen hade, det byggde väldigt mycket på att man kunde se hur flyttfåglarna rörde sig, det byggde mycket på fåglar, för det är just det de är kända för, men det ger ju inga pengar. Du vet sådana som studerar fåglar, de bor ju inte på ett lyxhotell precis, de tar ju campingen, det är en stor camping så bor de där, så det är lite synd att de inte gör mer för fåglar och växter." (Invånare med särskild expertis, 5/3–24)

Ytterligare ett exempel på att man värderar andra typer av värden än kunskap om naturen är att när kommunen hade Naturum fanns det olika rutter i skogen bort mot Falsterbo kyrka där man kunde läsa om de lite ovanliga träd och fåglar som fanns längst stigen. Invånaren med särskild expertis menar att skyltarna fortfarande finns men att det inte är någon som underhåller dessa längre (5/3–24).

Prioritering av markanspråk snarare än annorlunda markanvändning

Ordförande för Falsterbonäsets naturvårdsförening, Invånare med särskild expertis samt Ordförande för Miljöpartiet Vellinge menar att skyddsvallarna möjliggör fortsatt exploatering, eventuellt mer än vad som är önskvärt. Ordförande för Falsterbonäsets naturvårdsförening menar att man på flera ställen vill kapitalisera på Falsterbonäset. Bland annat vill man bygga 3–4 lägenhetsvåningshus där marken ägs av moderata ledamöter vid kommunfullmäktige, man vill bygga hotell och vid Skanörs Vångar finns fortfarande byggbar mark. Han menar att alla dessa områden är byggbara enligt detaljplan men utan skyddsvallen kommer inte Länsstyrelsen godkänna fortsatt

byggnation. “Vi pratar ju bara halva Skanörs vångar, det handlar ju om intäkter på hundratals miljoner, både för byggbolagen och för kommunen i skatteintäkter. Och sen detta är ju samma sak i Norra Ljunghusen och sen har du ju Gläntan, och man vill ju bygga eventuella skydd och det är ju för att här planeras också ett antal lägenhetshus och lägenheterna kommer kosta mellan 9–35 miljoner kronor så det är inte helt utan anledning att man sätter vallar här” (Ordförande Falsterbonäsets naturvårdsförening, 29/2–24). Han berättar också att det finns stora värden på en del av den byggbara marken:

Asparna kallas det för, här kan man också bygga hela det här skogsområdet [...] det är byggbart, det är bara att anta en detaljplan. Och sen har du hela Falsterbo Horse Showområdet som ger miljoner varje år i intäkter, det kommer inte kunna fortsätta om man inte bygger skyddsvallen, så den här skyddsvallen handlar inte bara om att ‘Daniel Johnsson’ ska få sitt hus skyddat i Skanör, det är långt ifrån de det handlar om. Det handlar om att kunna fortsätta kapitalisera Falsterbonäset” (Ordförande Falsterbonäsets naturvårdsförening, 29/2–24)

Vid exploateringen menar Ordförande för Miljöpartiet att det är otroligt många marklov som beviljas när man ska bygga nytt vilket gör att mycket natur och träd försvinner. Däremot påpekas att det inte finns andra alternativ till klimatanpassning och reträtt är inte en strategi som ligger i kommunens sätt att arbeta. Investeringar och ny bebyggelse brukar också ge incitament för fortsatta investeringar vilket i sin tur driver på utvecklingen där en reträtt blir allt svårare att genomföra. En sådan utveckling riskerar också leda till att större skador kan inträffa vid en omfattande översvämning i framtiden om investeringar fortsätter i samma utsträckning. Dock framkommer av samtliga informanter som arbetar i kommunen att skyddet handlar om att skydda infrastruktur och bebyggelse, som förmodligen skulle bli översvämmade i framtiden.

Prioritering av värden mellan generationer

Sett till de olika värdena är monetära värden de värden som man kan räkna på. Men hur ska man värdera närheten till natur mellan olika generationer? Detta är en annan typ av generationsrättvisa som synliggörs i det empiriska materialet. Ordförande för Falsterbonäsets naturvårdsförening lyfter i ett samtal att när han växte upp på Falsterbonäset tog lärarna i skolan ofta med eleverna ut i skogen. Han menar att lärare har väldigt begränsade tider och ska man då gå ut på en timmes exkursion ska man inte behöva ha en transportsträcka på tjugo minuter till närmsta naturområde och “det hade vi inte på den tiden, nu har det blivit svårare för barnen i kommunen att komma rakt ut i naturen [för att det har exploaterats]. Den skogen vi gick rakt ut i och letade svampar, den är bebyggd så den finns inte, det är fyravånings-lägenhetshus nu. Det har inte blivit jättelångt men ytterligare fem minuter dit, fem minuter hem, och korsa Falsterbovägen med mycket trafik

och det kan göra att lärare tänker ‘nej jag vågar inte göra det’” (Ordförande Falsterbonäsets naturvårdsförening, 29/2–24). Detta är också ett viktigt perspektiv att inte förstöra mer av närnaturen och framför allt inte i anslutning till skolan, där en framtida rättvisa handlar om att framtidens generation ska ha samma tillgänglighet till den natur som finns idag. Det kan med andra ord vara viktigt att få in barns perspektiv här för att förstå vilka värden som är betydelsefulla för olika människor i olika åldrar.

DISKUSSION

Vad betyder Vellinges klimatanpassningsarbete för den framtida anpassningsdiskursen?

Idag tillhör Skanör och Falsterbo tillsammans med Höllviken och Ljunghusen de mer exklusiva förorterna i Malmö/Lund-regionen. När nu betydande delar av detta landskap med sina fastigheter “hamnar under vatten” vill Vellinge kommun skydda Falsterbohalvön genom byggandet av vallar. Man vill permanenta det föränderliga landskapet för att säkra de investeringar som gjorts i form av fastigheter och byggnader men också historiska lämningar, rekreationsanläggningar och naturvärden. Fastighetsvärdena är ett bärande argument där orterna på Falsterbonäset och halvön hör till de mest attraktiva i Sydvästra Skåne med mycket höga fastighetspriser. Även allmänna värden, såsom tillgång till strand- och skogsområden, har lyfts fram i studien och är viktiga perspektiv i en långsiktig hållbar klimatanpassning. Detta går i linje med tidigare studier (Van Well m.fl., 2022) som visar att intresset hos medborgare att skydda naturen var högre än väntat medan intresset för att skydda bostäder och infrastruktur var mindre än väntat på frågan om vad som var värt att skydda när havet stiger.

Vellinge kommun, genom sin skyddsvall, satsar på en storskalig försvarsstrategi som den enda metoden för att skydda samhällena på Falsterbohalvön och för att de på sikt ska finnas kvar. Skyddsvallen kommer inte bara forma ett nytt fysiskt landskap utan också en samhällelig diskurs om att skydda sig mot vattnet i form av vallar och murlikande konstruktioner. Vellinge ligger långt fram i klimatanpassningsåtgärder och väntar sig ett stort intresse från andra svenska kommuner. “Jag tror att många kommer resa hit och titta på hur vi har gjort” säger Ordförande för tekniska nämnden i Vellinge kommun, på frågan om vad som kommer hända när Vellinge implementerat skyddsvallen. Det blir därför viktigt att ställa frågan om Vellinges invallning av Falsterbonäset ska utgöra en mall för andra svenska städer som har liknande problem i sina kommuner? I begränsade områden, som i fallet med Vellinge kommun med en stark ekonomi och omfattande investeringar kan en sådan anpassning fungera.

Men havet stiger överallt, även om vi inte exakt vet hur mycket, vilket betyder att det kommer att behövas alternativa strategier längs de kuststräckor där befolkningen är glesare och där de ekonomiska förutsättningarna för att etablera kustskydd är sämre. Resurssvaga kommuner kan därmed komma att bli tvungna att anpassa sig genom förflyttning av bebyggelse och infrastruktur, på liknande sätt som sker på många andra och mer resurssvaga kontinenter än västvärldens (Germundsson & Wingren, 2017). Detta visar på en grundläggande form av rumslig orättvisa, eftersom framtida motståndskraft mot klimatpåverkan kommer att förvärra befintliga utvecklingsklyftor mellan stora, rika städer och ”resten”. Dessa luckor pekar på de viktiga – ofta strukturella – lokala hinder för anpassning, såsom finansiering för genomförande, konkurrens med andra städer om investeringar och utveckling, politiska incitament för handling och organisatorisk kapacitet och auktoritet (Shi m.fl., 2016, se Tholin, 2024).

Det har poängterats av samtliga informanter att Falsterbonäset, både historiskt och senast hösten 2023, har blivit hårt utsatt för stormar och tillfälliga högvatten vilket präglat kommunens planering att klimatanpassa och är enligt Schoenefeld m.fl., (2023) en högst central faktor till att kommuner eller städer faktiskt initierar en klimatanpassningsplan över huvud taget. Shi m.fl., (2016) menar dessutom att progressiva ledare och större ekonomiska resurser har möjliggjort att städer kan engagera sig i klimatanpassning (Shi m.fl., 2016). Detta går hand i hand med informanterna i Vellinge, som nämner tre faktorer som gjort att kommunen idag bygger skyddsvallen: tydligt politiskt ledarskap, kommunens ekonomiska möjlighet och en historia av översvämningar. Men ytterligare ett perspektiv som framkommit i denna studie är att det ligger så pass många fastigheter med otroligt stort värde i den direkta riskzonen som till slut kan göra så att försäkringsbolag inte längre vill försäkra husen. Detta perspektiv ligger utanför denna studies avgränsning men kan ses som ett relativt nytt problem i ljuset av klimatförändringarna där frågor som vem/vilka kommer att ha möjlighet att bo i sådana typer av områden kvarstår och bör lyftas i vidare forskning.

MSB:s (Myndighetens för samhällsskydd och beredskap) investering i projektet i Vellinge kan komma att underlätta det förberedande arbetet för andra kommuner och myndigheter vad gäller ansökningsprocessen och de tillstånd som krävs. Vad gäller skyddsvallen kan den också bli föregångare i utbildningssyfte vad gäller hur den byggs upp och hur biologisk mångfald kan utvecklas tillsammans med tekniska lösningar. Däremot kan detta också leda till att den politiska styrningen riktas ensidigt åt modern storskalig teknologi, vilket kan leda till en inställning hos planerare och beslutsfattare om att havet är något vi måste skydda oss mot i form av barriärer och skydd. Flera av de tidiga anpassningsstudierna i Sverige har dragit slutsatsen att anpassningsåtgärder vanligtvis bygger på en prioritering av tekniska åtgärder (Hjerpe m.fl., 2014). Den kritik som har riktats mot denna ”tekniska fix” som klimatanpassningen kommit

att bygga på, betonar hur sårbarheten ytterst har sin grund i sociala, beteendemässiga, ekologiska, politiska och institutionella faktorer och att en mer robust hantering av klimatproblematiken bland annat kräver förändrade riskuppfattningar och prioriteringar i samhället. Rättvisa inom klimatanpassning kan ibland resultera i svåra debatter och avvägningar som kan leda till att klimatanpassningsfrågan upplevs som ännu mer komplex (Nationella expertrådet för klimatanpassning, 2022). Här har studenter och forskare möjligheter att stödja planerare genom att identifiera bästa praxis som tar hänsyn till etiska och sociala aspekter och utveckla principer för att vägleda projektutvärdering. Fortsatt forskning kan vara att ta fram perspektiv på hur en rättvis klimatanpassning går till samt identifiera framtida risker för vad klimatanpassning kan innebära. Rättvis klimatanpassning behöver exempel och förankring i checklistor och förslag på åtgärder utifrån ett rättviseperspektiv. Dessutom skulle planerare kunna underlätta för meningsfullt engagemang från marginaliserade stadsbor genom alternativa metoder som iterativa och konstnärliga processer. Utifrån ett landskapsarkitekturperspektiv kan diskussion föras med stadens invånare och brukarna av landskapet kring stigande havsnivåer genom deltagandemetoder, som den som genomfördes av landskapsarkitekten Carola Wingren och koreografen Ríonach Ní Néill i Höganäs 2014 (Germundsson & Wingren, 2017) där de genom att visualisera den framtida kustlinjen och havets rörelser ville utveckla en mer lokalt baserad förståelse för vad som händer när havet stiger och vilka lösningar som kan vara relevanta. Metoder där man använder sig av visualisering eller ljudvandringar (se Bengtsson Sonesson, 2022) kan belysa olika rättviseperspektiv utifrån olika framtidsscenarioer och på så sätt uppmana planerare, beslutsfattare och medborgare att tänka efter kring vilka typer av anpassningar vi vill implementera och hur dessa kan komma att påverka vår, och nästkommande generationers, framtid.

Fortsättningsvis visar Vellinge kommuns arbete att utifrån ett juridiskt perspektiv så är det möjligt för kommuner att skydda de som bor där. Grundprincipen är att ansvaret för skydd av egendom i första hand ligger hos fastighetsägaren. Däremot har Vellinge kommun genom att införa skyddsvallen samtidigt kunna skydda boende i de riskutsatta områdena. Samtidigt har det framgått ett missnöje av kommunmedlemmar boende i Lilla Hammar näs eftersom de gärna vill, men inte får, ta del av skyddsvallen då det enligt kommunen inte finns tillräckligt stora värden att skydda där. Detta går emot likställighetsprincipen, som innebär att kommunmedlemmar i samma situation ska behandlas lika och visar på en typ av orättvisa mellan kommunens invånare. De som drar nytta av åtgärderna bör vara med och betala för genomförandet av dessa åtgärder, enligt Nationella expertrådet för klimatanpassning (2022). I Vellinge kan det, lite hårdtagat, sägas bli precis tvärtom. Skattemedel betalar, medan de som

verkligen drar nytta av åtgärderna är de enskilda fastighetsägarna. Detta hade kunnat resultera i ett mer rättvist utfall mot övriga kommunmedlemmar.

Målet för klimatanpassningen till höjda havsnivåer kommer att se annorlunda ut beroende på sektor, samhälle, nationer och generationer. Dock menar Adger (2009) att målet för anpassning sällan anges explicit. Under intervjuerna har det framkommit att drivkraften bakom klimatanpassningen i Vellinge kommun också har att göra med en fortsatt exploatering i områden som vi i framtiden inte vet finns kvar. Man hittar därmed lösningar på att fortsätta bygga väldigt kustnära genom att implementera skyddsvall i låglänta områden. Att bygga kustnära kommer i framtiden inte bara bli ett problem för de enskilda fastighetsägarna och eventuellt kommunen, det kan dessutom ses som ett intrång i allemansrätten och strandskyddet. Ett exempel är det hotell som det finns planer på att bygga på stranden i Skanör, vilket också kan ses som ett ingrepp i naturen där mark tas i anspråk vilket medför att människors rörelsefrihet minskar. Detta kan bero på att planerare har svårt att rubba den exploatörsdrivna och tillväxtorienterade detaljplaneringen (Hjerpe m.fl., 2014). Dessutom menar Ugglå & Storbjörk (2012) att planering inte längre är en ”amoralisk” och vetenskapligt grundad aktivitet där planeraren avgör vad som bäst tjänar allmänintresset, utan en process där ett flertal intressenter samråder om hur politiska visioner kan förverkligas vilket kan skymtas i den utveckling som kommunen drar mot. I detaljplaneringen sker avgöranden från ”fall till fall” där ställningstaganden beror på hur politiskt och ekonomiskt attraktivt ett område anses vara. Planerare och nämndpolitiker slits mellan ambitioner att, å ena sidan, ta ett långsiktigt ansvar för att bygga ett hållbart samhälle och ligga i klimatomställningens framkant och, å andra sidan, hitta praktiska och tekniska lösningar för att säkra planer som marknaden ser som önskvärda (Hjerpe m.fl., 2014). Eftersom befintliga stadsdelar ändå måste skyddas ser kommunerna ingen mening att stoppa vidare exploatering (Storbjörk & Ugglå 2014; Hjerpe m.fl., 2014).

Metodreflektion

Rättvisa som begrepp är trubbigt och det finns många olika perspektiv på vad rättvisa faktiskt är. Rättvisebegreppet har i denna studie kompletterats med anpassning, värdeprioritering och sårbarhet, för att visa på andra begrepp och perspektiv som kan påverka utfallet av en klimatanpassning. Hornborg (2015) menar att värdera något är en subjektiv handling, och att försöka definiera någontings värde ”objektivt” är ju paradoxalt nog i sig en värdering. Det skulle innebära att man ställde upp en norm för hur varornas ”verkliga” värde skall bedömas. Med detta sagt, hade det varit fördelaktigt att intervjua eller samtala med fler som bor och verkar på eller besöker platsen, som varken representerar kommun eller intresseorganisation, för att få insikt i hur invånare värderar platsen

och därmed vilka värden som de anser är viktiga att bevara. För att förstå vilka värden som prioriteras och vilka som hamnar i skymundan har intervjuerna utgått från samma intervjuguide för att med ett diskursanalytiskt angreppssätt kunna se hur de olika informanterna svarar och om det föreligger skillnader i hur de ser på implementeringen av skyddsvallen och varför den har kommit till. Däremot har svaren, det vill säga resultaten, formats av min egen subjektiva tolkning av materialet, vilket är en aspekt av kvalitativ forskning som kritiserats av kvantitativa forskare, som ämnar uppnå objektivitet och generaliserbarhet (Bryman, 2008). Generaliserbarhet och objektivitet har inte varit ett mål för denna studie. Målet har istället varit att utöka förståelsen kring olika värden och diskurser som ligger bakom klimatanpassningen.

Processrättvisa är en viktig del för att uppnå en rättvis klimatanpassning. Processen kring samråd och vilka som varit delaktiga, och därmed vilka som inte hörts, har inte framgått i denna studie. Däremot framkommer av den boende i Falsterbo som intervjuats att både representanter från Länsstyrelse och Mark- och miljödomstolen varit på platsen och genomfört ett gediget arbete kring att lyssna på de som bor där, men det hade behövts ett utökat material för att kunna analysera aspekter som inkludering och delaktighet.

Studiens utgångspunkt var bred med fokus på rättvisa och har visat olika perspektiv på rättvisa som kommit fram i materialet. Genom rörelsen mellan empiri och teori adderades och involverades teori om riskhantering och värdeprioritering allt eftersom. Även perspektiv på makt hade kunnat komplettera det teoretiska ramverket för att tydligare och djupare visa på maktrelationer mellan olika involverade aktörer och sammanhang samt också mellan icke mänskliga aktörer som djur, natur och kultur. Dessutom hade teorier om kunskap kompletterat riskhantering för att tydligare visa på hur befintlig kunskap respektive kunskapssökande hänger ihop med vilka risker planerare och beslutsfattare tar.

Dokument ska inte behandlas som nödvändigtvis exakta, korrekta eller fullständiga "inspelningar" av händelser som har inträffat (Bowen, 2009) och därför låg dokumenten enbart till grund för att inhämta en förförståelse för skyddsvallarna för att i senare skede kompletteras med intervjuer. Dokument kan bli blockerade, ogiltiga, försvinna eller bli irrelevanta (Bowen, 2009), vilket är något som hände mig. Vid tillfället jag gjorde dokumentanalysen utsattes kommunens hemsida för dataintrång och stora delar av hemsidan låg nere vilket gjorde att jag fick mejla kommunen om översiktsplanen, som jag fick skickad till mig, tillsammans med flera andra dokument (se Metodavsnittet), vilka jag förmodligen inte hade gått igenom om jag enbart hade vänt mig till hemsidan. På grund av studiens omfång har jag inte kunnat studera detaljplanlagt område, där skyddsvallen ska ligga, men hade varit intressant att studera vidare för att se vad

för typ av detaljplanelagd bebyggelse som ska finnas och utvecklas i området och generellt i kommunen.

SLUTSATS

Skyddsvallarna som ska implementeras är ett unikt projekt i och med att Vellinge är den första kommun i Sverige som planerar att anlägga skydd mot höga havsnivåer i så stor skala. Vellinge kommun blir därmed en föregångskommun för skyddsvallar i Sverige och kan sprida kunskap kring förberedande arbete som ansökningar såväl som själva implementeringen av vallen. Resultat visar att Vellinge kommun bedriver anpassningar av storskalig och teknisk karaktär vilket ofta blir fallet då anpassningar vanligtvis bygger på en prioritering av tekniska åtgärder. Dessutom möjliggör skyddsvallen fortsatt exploatering i strandnära känsliga lägen och annan byggbar mark vilket dels kan påverka människors rörelsefrihet på platsen, dels framtida generationers möjlighet till rekreation i skog och i strandområden. Skyddsvallen avser, enligt kommunen, att skydda samhällsviktig infrastruktur men skyddar samtidigt vissa invånare som bor innanför skyddsvallens dragning. Det betyder följaktligen att det finns kommuninvånare som bor utanför skyddsvallens dragning som också ligger i riskzon för översvämningar men som inte får ta del av den. Fortsättningsvis finns konflikter mellan rekreation, natur- och kulturvärden där exempelvis vissa djurvärden prioriteras på grund av ekonomisk vinning och där kulturvärden i form av fornminnesskydd står i vägen för en fortsatt naturlig och historisk tångvall. Det som studien argumenterar för och som studien visar är att det är viktigt att beakta fler värden än bara det monetära värdet i klimatanpassningsdiskursen om anpassningen ska vara långsiktigt hållbar. Det saknas således en utvecklad rättviseanalys i arbetet med anpassning till havsnivåhöjningen. En sådan skulle till exempel kunna ställas som krav vid ansökningar till svenska och internationella finansiärer, för stöd i anpassningsarbetet. En sådan rättviseanalys skulle behövas för att visa på värden som prioriteras av de som bor och verkar på platsen och de värden som potentiellt offras, nu och i framtiden. Rättviseanalysen skulle också i någon mån kunna väga upp de starka ekonomiska intressen som verkar styra diskursen idag. Anpassning till stigande havsnivåer kommer att vara en omfattande och svår process för många samhällen. Genom att synliggöra olika värden kan planerare och beslutsfattare tillsammans med medborgare, gemensamt ta beslut om hur platsen ska formars, vilka värden som ska finnas där, rimliga kostnader, och hur platsen ska lämnas över till nästa generation.

REFERENSLISTA

- Adger, W.N., Dessai, S., Goulden, M., Hulme, M., Lorenzoni, I., Nelson, D.R., Naess, L.O., Wolf, J., Wreford, A. (2009). Are there social limits to adaptation to climate change? *Climatic Change*, 93, 335-354. DOI: [10.1007/s10584-008-9520-z](https://doi.org/10.1007/s10584-008-9520-z)
- Anguelovski, I., Shi, L., Chu, E., Gallagher, D., Goh, K., Lamb, Z., Reeve, K., & Teicher, H. (2016). Equity Impacts of Urban Land Use Planning for Climate Adaptation: Critical Perspectives from the Global North and South. *Journal of Planning Education and Research* 36(3), 333-348. <https://doi.org/10.1177/0739456X16645166>
- Baron, N. (2024). *Protecting the small Danish islands against future climate change*. Policy Brief 2024. CliCNord. https://www.clicnord.org/_files/ugd/0e99b2_cfd8c9df41494c91bdac7a1f2284af31.pdf
- Bengtsson Sonesson, L. (9 juni 2022). *Farväl Falsterbo – en ljudvandring på framtidens Falsterbonäs*. <https://www.lu.se/artikel/farval-falsterbo-en-ljudvandring-pa-framtidens-falsterbonas>
- Bergvall, O. (8 augusti 2023). *Forskare: Vi måste diskutera klimatanpassning mycket mer*. Dagens Arena. <https://www.dagensarena.se/innehall/forskare-vi-maste-diskutera-klimatanpassning-mycket-mer/>
- Boverket. (30 november 2020). *Plan- och bygglag (2010:900)*. <https://www.boverket.se/sv/kommunernas-bostadsforsorjning/vad-sager-lagen/plan-och-bygglagen/#>
- Boverket. (11 maj 2022). *Olika intressen*. <https://www.boverket.se/sv/PBL-kunskapsbanken/Allmant-om-PBL/Allmanna-och-enskilda-intressen/#>
- Boverket. (21 juni 2023). *Lagändringar av betydelse för översiktsplanering*. <https://www.boverket.se/sv/PBL-kunskapsbanken/planering/oversiktsplan/processen-for-oversiktsplanering/genomfora/ta-fram-planeringsstrategin/lansstyrelsens-underlag/lagandringar/>

- Boverket. (19 februari 2024a). *Kustskydd*. <https://www.boverket.se/sv/PBL-kunskapsbanken/planering/oversiktsplan/allmannaintressen/hav/klimat/kustskydd/>
- Boverket. (27 mars 2024b). *Samordna det nationella klimatanpassningsarbetet den byggda miljön*. <https://www.boverket.se/sv/samhallsplanering/uppdrag/klimatanpassningsarbete-for-den-byggda-miljon/>
- Boréus, K. (2022). Diskursanalys. I G. Ahrne & P. Svensson (Red.), *Handbok i Kvalitativa Metoder* (3e uppl., s. 200–214). Liber.
- Bowen, G. (2009). Document Analysis as a Qualitative Research Method, *Qualitative Research Journal* 9(2), 27-40. DOI:10.3316/QRJ0902027
- Breil, M., Zandersen, M., Pishmisheva, P., Branth Pedersen, A., Romanovska, L., Coninx I., Rogger, M. & Johnson, K. (2021). *Leaving No One Behind' in Climate Resilience Policy and Practice in Europe*. European Topic Centre on Climate Change impacts, Vulnerability and Adaptation (ETC/CCA) Technical Paper 2021/2. DOI: /10.25424/cmcc/justtrans_europe
- Bridge, G., McCarthy, J., & Perreault, T. (2020). Editors' introduction. I T. Perrault, G. Bridge & J. McCarthy (Red.), *The Routledge Handbook of Political Ecology* (s. 3-18). Routledge.
- Bryman, A. (2018). *Samhällsvetenskapliga metoder*. Liber.
- Building Futures & the Institution of Civil Engineers. (2009). *Facing up to Rising Sea-Levels: RETREAT? DEFEND? ATTACK?* <https://www.ice.org.uk/media/vfda5lih/facing-up-to-rising-sea-levels-document-final.pdf>
- Campbell, S. (1996). Green cities, growing cities, just cities?: Urban planning and the contradictions of sustainable development. *Journal of the American Planning Association*, 62(3), 296-312.
- Collste, G. (2004). *Globalisering och global rättvisa*. Studentlitteratur AB.
- Danielson, E., (2017). Kvalitativ forskningsintervju. I M. Henricson (Red.), *Vetenskaplig teori och metod: Från idé till examination inom omvårdnad* (2a uppl., s. 143–154). Studentlitteratur.
- European Environment Agency. (25 mars 2024). *Climate Change mitigation: Reducing emissions*. <https://www.eea.europa.eu/en/topics/in-depth/climate-change-mitigationreducing-emissions>
- Flyvbjerg, B. (2006). Five Misunderstandings about Case-Study Research. *Qualitative Inquiry*, 12(2), 219-245.
- Germundsson, T., Blennow, K., & Wingren, C. (2017). *Inför hotet om stigande havsnivåer. Planering och design av ett föränderligt landskap*. (Rapport MSB1140). <https://rib.msb.se/filer/pdf/28400.pdf>

- Germundsson, T., & Wingren, C. (2017). Kampen om kusten – en ekologisk, ekonomisk och politisk utmaning. I E. Jönsson, & E. Andersson (Red.), *Politisk ekologi – Om makt och miljöer* (1a uppl., s. 257–288). Studentlitteratur.
- Granberg, M. & Glover, L. (2021). The Climate Just City. *Sustainability*, 13(3):1201. <https://doi.org/10.3390/su13031201>
- Hemström, K., Simon, D., Palmer, H., Perry, B., & Polk, M. (2021). *Transdisciplinary Knowledge Co-Production: A Guide for Sustainable Cities*. Practical Action Publishing Ltd.
- Hjerpe, M., Glaas, E., Storbjörk, E., Jonsson, S., Brink, E., & Wamsler, C. (2014). *Svensk forskning om klimatanpassning inom styrning och planering*. (Centrum för klimatforskning, Briefing nr. 12, 2014. Linköpings universitet, Norrköping, Sverige).
<http://www.diva-portal.org/smash/get/diva2:766485/FULLTEXT01.pdf>
- Hornborg, A. (2015). *Nollsummespelet – Teknikfetischism och global miljörättvisa*. Routledge.
- Horton, B. P., Khan, N. S., Cahill, N., Lee, J. S. H., Shaw, T. A., Garner, A. J., Kemp, A. C., Engelhart, S. E., & Rahmstorf S. (2020). Estimating global mean sea-level rise and its uncertainties by 2100 and 2300 from an expert survey. *Npj Climate and Atmospheric Science* 3(18)2020.
<https://doi.org/10.1038/s41612-020-0121-5>
- IPCC. (2012). Glossary of terms. In: *Managing the Risks of Extreme Events and Disasters to Advance Climate Change Adaptation* [Field, C.B., V. Barros, T.F. Stocker, D. Qin, D.J. Dokken, K.L. Ebi, M.D. Mastrandrea, K.J. Mach, G.-K. Plattner, S.K. Allen, M. Tignor & P.M. Midgley (eds.)]. A Special Report of Working Groups I and II of the Intergovernmental Panel on Climate Change (IPCC). Cambridge University Press, Cambridge, UK & New York, USA, 555-564.
https://www.ipcc.ch/site/assets/uploads/2018/03/SREX_Full_Report-1.pdf
- IPCC. (2019). *IPCC Special Report on the Ocean and Cryosphere in a Changing Climate* [H.-O. Pörtner, D.C. Roberts, V. Masson-Delmotte, P. Zhai, M. Tignor, E. Poloczanska, K. Mintenbeck, A. Alegría, M. Nicolai, A. Okem, J. Petzold, B. Rama, N.M. Weyer (Red.)]. In press
https://www.ipcc.ch/site/assets/uploads/sites/3/2019/12/SROCC_FullReport_FINAL.pdf
- IPCC. (2022). *Climate Change 2022: Impacts, Adaptation and Vulnerability*. Contribution of Working Group II to the Sixth Assessment Report of the Intergovernmental Panel on Climate Change [H.-O. Pörtner, D.C. Roberts, M. Tignor, E.S. Poloczanska, K. Mintenbeck, A. Alegría, M. Craig, S. Langsdorf, S. Löschke, V. Möller, A. Okem, B. Rama (Red.)]. Cambridge

University Press. Cambridge University Press, Cambridge, UK and New York, NY, USA. [doi:10.1017/9781009325844](https://doi.org/10.1017/9781009325844)

- Jönsson, E., & Andersson, E. (2017). Politisk ekologi: en produktiv spretighet? I E. Jönsson, & E. Andersson (Red.), *Politisk ekologi – Om makt och miljöer* (1 uppl., s. 13–43).
- Jørgensen, M. W & Phillips, L. (2002). *Discourse Analysis As Theory and Method*, SAGE Publications.
- Klimatanpassning.se. (31 oktober 2023). *Fysisk planering*. <https://www.klimatanpassning.se/hur-samhallet-paverkas/samhallsplanering/fysisk-planering-och-bebyggelse-1.22566>
- Knaggård, Å., Persson, E., & Eriksson, K. (2020). Sustainable distribution of Responsibility for Climate Change Adaptation. *Challenges 11*(1), 11 <https://doi.org/10.3390/challe11010011>
- Kulturmiljölag*. (SFS 1988:950). Kulturdepartementet. https://www.riksdagen.se/sv/dokument-och-lagar/dokument/svensk-forfattningssamling/kulturmiljolak-1988950_sfs-1988-950/
- Kvale, S. & Brinkmann, S. (2014). *Den kvalitativa forskningsintervjun*. Studentlitteratur.
- Lager, F., Coninx, I., Breil, M., Bakhtaoui, I., Branth Pedersen, A., Mattern, K., van den Berg, H., Sini, E., Gallucio, G., Klein, R., & Vierikko, K. (2023). *Just Resilience for Europe: Towards measuring justice in climate change adaptation*. (ETC CA). <https://doi.org/10.25424/CMCC-BATP-3M95>.
- Lantmäteriet. (2023a). Fastighetskartan Markdata latest (shp). <https://zeus.slu.se/get/?drop=>
- Lantmäteriet. (2023b). Fastighetskartan Övrigt (shp). <https://zeus.slu.se/get/?drop=>
- Länsstyrelsen Skåne. (2014). *Har du råd att ligga lågt?* <https://catalog.lansstyrelsen.se/store/18/resource/13>
- Länsstyrelsen Skåne. (2021). *Riskhanteringsplan för Falsterboområdet 2022–2027*. (Rapport 2021:31). <https://www.msb.se/siteassets/dokument/amnesomraden/skydd-mot-olyckor-och-farliga-amnen/naturolyckor-och-klimat/oversvamnning/riskhanteringsplaner-2022-2027/riskhanteringsplan-falsterbo-inkl-bilagor.pdf>
- Malm, A. (2012). Sea Wall Politics: Uneven and Combined Protection of the Nile Delta Coastline in the Face of Sea Level Rise. *Critical Sociology*, 39(6), 803-832. <https://doi.org/10.1177/0896920512437054>
- Malmberg Persson, K., Nyberg, J., Ising, J., & Rodhe, L. (2016). *Skånes känsliga stränder – erosionsförhållanden och geologi för samhällsplanering*.

- (SGU-rapport 2016:17). <http://resource.sgu.se/produkter/sgurapp/s1617-rapport.pdf>
- Matschke Ekholm, H., Nilsson, Å., & Isaksson Lantto, F. (2021). *Klimatanpassning 2021 – så långt har Sveriges kommuner kommit*. (Rapport nr C601/2021).
<https://www.ivl.se/download/18.5236a218179c58aa61498e/1623934899776/C601.pdf>
- MSB. (2021). *Riskområden för ras, skred, erosion och översvämning*. (Rapport 1.1-1907-0483) <https://www.msb.se/siteassets/dokument/om-msb/vart-uppdrag/regeringsuppdrag/2021/ru-riskomraden.pdf>
- MSB. (10 januari 2024). *Stadsbidrag för naturolyckor*.
<https://www.msb.se/sv/amnesomraden/skydd-mot-olyckor-och-farliga-amnen/naturolyckor-och-klimat/statsbidrag-vid-naturolyckor/>
- Mundaca, L., Busch, H., & Schwer, S. (2018). ‘Successful’ low-carbon energy transitions at the community level? An energy justice perspective. *Applied Energy*. 218, 292–303. doi: 10.1016/j.apenergy.2018.02.146
- Nationella expertrådet för klimatanpassning. (2022). *Första rapporten från Nationella expertrådet för klimatanpassning 2022*.
https://klimatanpassningsradet.se/polopoly_fs/1.180289!/Rapport%20fr%C3%A5n%20Nationella%20expertr%C3%A5det%20fr%C3%B6r%20klimatanpassning%202022.pdf
- Naturvårdsverket. (2015). *Guide för värdering av ekosystemtjänster*. (Rapport 6690).<https://www.naturvardsverket.se/4ac2e7/globalassets/media/publikationer-pdf/6600/978-91-620-6690-1.pdf>
- Naturvårdsverket. (1 november 2023a). *Strandskydd*.
<https://www.naturvardsverket.se/amnesomraden/skyddad-natur/olika-former-av-naturskydd/strandskydd/>
- Naturvårdsverket. (30 oktober 2023b). *Naturum*.
<https://www.naturvardsverket.se/Naturum>
- Naturvårdsverket. (11 mars 2024). *Vad är klimatanpassning?*
<https://www.naturvardsverket.se/amnesomraden/klimatomställningen/det-globala-klimatarbetet/parisavtalet/vad-ar-klimatanpassning/>
- Naturvårdsverket. (u.åa). *Ämnesområde Klimatanpassning*.
<https://www.naturvardsverket.se/amnesomraden/klimatanpassning/#E-1995209060>
- Oppenheimer, M., B.C. Glavovic, J. Hinkel, R. van de Wal, A.K. Maignan, A. Abd-Elgawad, R. Cai, M. Cifuentes-Jara, R.M. DeConto, T. Ghosh, J. Hay, F. Isla, B. Marzeion, B. Meyssignac, and Z. Sebesvari. (2019). *Sea Level Rise and Implications for Low-Lying Islands, Coasts and Communities*. In: IPCC Special Report on the Ocean and Cryosphere in a

- Changing Climate [H.-O. Pörtner, D.C. Roberts, V. Masson-Delmotte, P. Zhai, M. Tignor, E. Poloczanska, K. Mintenbeck, A. Alegría, M. Nicolai, A. Okem, J. Petzold, B. Rama, N.M. Weyer (eds.)]. In press.
- Paavola, J., & Adger, W. N. (2006). Fair adaptation to climate change. *Ecological economies* 56 (2006), 594–609.
<https://doi.org/10.1016/j.ecolecon.2005.03.015>
- Patterson, J. J., Thaler, T., Hoffmann, M., Huges, S., Oels, A., Chu, E., Mert, A., Huitema, D., Burch, S., Jordan, A. (2018). Political feasibility of 1.5°C societal transformations: the role of social justice. *Current Opinion in Environmental Sustainability*. 31, 1-9. doi:10.1016/j.cosust.2017.11.002
- Pelling, M. (2011). *Adaptation to Climate Change. From resilience to transformation*. Routledge.
- Persson, O. & Lövestedt, C. (2017). *Höganäs kustförvaltningsplan. Förslag till kustförvaltningsplan*. (Rapport 1220258000). Sweco.
<https://www.hoganas.se/download/18.557a7b601798e316e682ac4/1621864035436/Kustf%C3%B6rvaltningsplan,%20slutlig%20rapport.pdf>
- Persson, E., Eriksson K., & Knaggård, Å. (2021). A Fair Distribution of Responsibility for Climate Adaptation-Translating Principles of Distribution from an International to a Local Context. *Philosophies* 6(3), 68. <https://doi.org/10.3390/philosophies6030068>
- Plan- och bygglagen*. (SFS 2010:900). Landsbygds- och infrastrukturdepartementet SPN BB.
https://www.riksdagen.se/sv/dokument-och-lagar/dokument/svensk-forfattningssamling/plan--och-bygglag-2010900_sfs-2010-900/
- Prop. 2017/18:163. *Nationell strategi för klimatanpassning*.
https://www.regeringen.se/contentassets/8c1f4fe980ec4fcb8448251acde6bd08/171816300_webb.pdf
- Ramboll. (2023). *Kostnads-nyttanalyt som verktyg vid prioritering av investeringar i klimatanpassningsåtgärder*. (Rapport 17 mars 2023).
https://klimatanpassningsradet.se/polopoly_fs/1.195724!/Ramboll%20-%20Kostnadsnyttanalyt%20som%20verktyg%20vid%20beslut%20om%20investeringar%20i%20klimatanpassningsåtgärder-slutlig-tillganpass.pdf
- Regeringens skrivelse 2023/24:97. *Nationell strategi och regeringens handlingsplan för klimatanpassning*. <https://www.regeringen.se/rattsliga-dokument/skrivelse/2024/03/skr.-20232497>
- Rittel, H.W.J., & Webber, M.M. (1973). Dilemmas in a General Theory of Planning. *Policy Sciences*, 4(2), 155–169.
- Schlosberg, D. (2007). Reconceiving Environmental Justice: Global Movements and Political Theories. *Environmental Politics* 13(3), 517–540.
doi:10.1080/0964401042000229025

- Schneider, J. (2020). *Utökat aktörskap i stadsplaneringsprocessen – Det materiellas roll i klimatanpassningsplaneringen i Nyhamnen*. [Masteruppsats, Sveriges Lantbruksuniversitet]. Epsilon. https://stud.epsilon.slu.se/15930/13/schneider_j_200821.pdf
- Schoenefeld, J. J., Hildén, M., Schulze, K., & Sorvali, J. (2023). What motivates and hinders municipal adaptation policy? Exploring vertical and horizontal diffusion in Hessen and Finland, *Regional Environmental Change* 23(2),1-15. <https://doi.org/10.1007/s10113-023-02048-9>
- SGU (2014). *Skånes känsliga stränder – ett geologiskt underlag för kustzonsplanering och erosionsbedömning*. (SGU-rapport 2014:20). <https://resource.sgu.se/produkter/sgurapp/s1420-rapport.pdf>
- SGI (2011). *Hållbar utveckling av strandnära områden. Planerings- och beslutsunderlag för att förebygga naturolyckor i ett förändrat klimat*. (Rapport Dnr SGI 1-0703-0210).
- Shi, L., Chu, E., Anguelovski, I., Aylett, A., Debats, J., Goh, K., Schenk, T., Seto K. C., Dodman, D., Roberts, D., Roberts, J. T., & VanDeveer, S. D. (2016). Correction: Corrigendum: Roadmap towards justice in urban climate adaptation research. *Nature Climate Change* 6(634), 131-137. <https://doi-org.proxy.mau.se/10.1038/nclimate3034>
- Siders, A. R. & Keenan, J. M. (2019). Variables shaping coastal adaptation decisions to armor, nourish, and retreat in North Carolina. *Ocean and Coastal Management* 183 (2020) 105023. <https://doi.org/10.1016/j.ocecoaman.2019.105023>
- SMHI (22 december 2022a). *Introduktion till stigande havsnivåer*. <https://www.smhi.se/klimat/stigande-havsnivaer/introduktion-till-stigande-havsnivaer-1.179350#cke-a-target-69ce3ed4-8c28-4dd2-a757-b63e925d9347>
- SMHI (10 maj 2022b). *Klimatindikator – havsnivå*. <https://www.smhi.se/klimat/klimatet-da-och-nu/klimatindikatorer/klimatindikator-havsvattenstand-1.2260>
- SMHI (22 juni 2023). *Landhöjning och vattenstånd*. <https://www.smhi.se/kunskapsbanken/oceanografi/vattenstand-och-klimat/landhojning-och-havsvattenstand-1.3437>
- SMHI (12 februari 2024). *Stormflod under Babet oktober 2023*. <https://www.smhi.se/kunskapsbanken/oceanografi/hogvattenhandelser-i-sverige/stormflod-oktober-2023-1.201721>
- SMHI (2017). *Framtida havsnivåer i Sverige* (KLIMATOLOGI Nr 48). Norrköping: Sveriges meteorologiska och hydrologiska institut.
- Soja, E. W. (2010). *Seeking Spatial Justice*. University of Minnesota Press.

- Storbjörk, S. & Hedrén, J. (2011). Institutional capacity-building for targeting sea-level rise in the climate adaptation of Swedish coastal zone management: Lessons from Coastby. *Ocean and Coastal Management* 54(3), 265-273. <http://dx.doi.org/10.1016/j.ocecoaman.2010.12.007>
- Storbjörk, S. & Hjerpe, M. (2014). Sometimes Climate Adaptation is Politically Correct: A Case Study of Planners and Politicians Negotiating Climate Adaptation in Waterfront Spatial Planning, *European Planning Studies* 22(11), 2268–2286. <http://dx.doi.org/10.1080/09654313.2013.830697>
- Svenska Akademiens Ordbok (2006). TOSSE. Hämtad 29 april 2024 från: https://www.saob.se/artikel/?unik=T_2071-0118.jNmZ
- Swanborn, P. (2010). When to conduct a case study?. In *Case Study Research: What, Why and How?* (1a uppl.). SAGE Publications. <https://doi.org/10.4135/9781526485168>
- Sweco (u.å). *Klimatanpassning av Falsterbonäset i Skåne*. <https://www.sweco.se/projekt/falsterbonaset/>
- Sweco (2016). *Slutrapport - klimatanpassning av Helsingborgs stad*. https://media.helsingborg.se/uploads/networks/1/2016/11/klimatanpassning_slutrapport_klimatanpassning_av_helsingborgs_stad.pdf
- Sweco (10 jan 2022). *Naturbaserade lösningar i fokus när översvämningsskydd planeras i Falsterbo*. <https://www.sweco.se/aktuellt/nyheter/naturbaserade-losningar-i-fokus-nar-oversvamningsskydd-planeras-i-falsterbo/>
- The, S., & Skov, M. (2021). *Kostnadsanalys av översvämningsskydd. 7 områden längst Skånes kust* (Rapport 1320052718). Länsstyrelsen Skåne. <https://www.lansstyrelsen.se/download/18.635ba3017c11a69d57788b/1633086420651/Kostnadsanalys%20av%20%C3%B6versv%C3%A4mningsskydd%20%E2%80%93%207%20omr%C3%A5den%20i%C3%A4ngs%20Sk%C3%A5nes%20kust.pdf>
- Tholin, K. (30 mars 2024). “Det är miljarder som behövs - det man kan söka är miljoner”. *TV4 Nyheterna*. <https://www.tv4.se/artikel/1rx14pXHNKx1n5ik7qlZfK/pengar-saknas-foer-att-foerebygga-oerversvaemningar-och-andra>
- Thoni, T. (Red.), Alkan Olsson, J., Brink, E., Ekroos, J., Hanson, H., Hollander, J., Linder, S., Knaggård, Å., Olsson, P. A., Rummukainen, M., & Sidemo Holm, W. (2017). *Ekosystembaserad klimatanpassning: Konceptualisering och kunskapsöversyn*. Centrum för miljö- och klimatforskning, Lunds universitet. CEC Syntes Nr 04.
- Van Well, L., Göransson, G., Danielsson, P., Björilin, A., Ndayikengurukiy, N., Qaderi, D., Wikman-Svahn, P., Wedin, A., Möller, N. (2022). *Att sätta*

etik i praktiken för anpassning till stigande havsnivåer. Statens Geotekniska Institut (SGI). (Rapport 5.2-1602-0168).

Vellinge kommun (u.å). *Skyddsvallen*.

<https://vellinge.se/planer-och-projekt-i-Vellinge-kommun/aktuella-byggprojekt/trafik-och-infrastruktur/skyddsvallarna/>

Vellinge kommun (2013). *Översiktsplan 2010–2050*.

https://vellinge.se/siteassets/planer-och-projekt-i-vellinge-kommun/dokument/op-2010_komprimerad.compressed.pdf

Vellinge kommun (2015). *Naturvårdsprogram - Vellinge*.

<https://vellinge.se/siteassets/boende-miljo-och-trafik/pdf/naturvardsprogram-2015.pdf>

Vellinge kommun (2020). *Kustprogram*. (dnr ks 2019/384).

https://vellinge.se/siteassets/planer-och-projekt-i-vellinge-kommun/dokument/kustprogrammet/kustprogram_antagen-kf20200928.pdf

Vellinge kommun (2021). *Översiktsplan för Vellinge kommuns havsområde*.

(Dnr: Ks 2018/170.721). <https://vellinge.se/siteassets/boende-miljo-och-trafik/beskrivning-antagande.pdf>

Vellinge kommun (12 februari 2024a). *Frågor och svar*. <https://vellinge.se/planer-och-projekt-i-Vellinge-kommun/aktuella-byggprojekt/trafik-och-infrastruktur/skyddsvallarna/fragor-och-svar/>

Vellinge kommun (12 februari 2024b). *Här ska vällen byggas*.

<https://vellinge.se/planer-och-projekt-i-Vellinge-kommun/aktuella-byggprojekt/trafik-och-infrastruktur/skyddsvallarna/karta/>

Vellinge kommun (12 mars 2024c). *Prototypvallen*.

<https://vellinge.se/planer-och-projekt-i-Vellinge-kommun/aktuella-byggprojekt/trafik-och-infrastruktur/skyddsvallarna/testvall/>

Vellinge kommun (12 februari 2024d). *Därför byggs skyddsvallarna*.

<https://vellinge.se/planer-och-projekt-i-Vellinge-kommun/aktuella-byggprojekt/trafik-och-infrastruktur/skyddsvallarna/darfor-byggs-skyddsvallarna/>

Vellinge kommun (17 juni 2022). *Vellinge kommun får klartecken för*

skyddsvallarna. <https://vellinge.se/nyhetsarkiv/2022/06/vellinge-kommun-far-klartecken-for-skyddsvallarna/>

Watts, M. J. (2020). Now and then. The origins of political ecology and the rebirth of adaptation as form of thought. I T. Perrault, G. Bridge & J. McCarthy (Red)., *The Routledge Handbook of Political Ecology* (s. 19-50). Routledge.

Wedin, A. (2021). *Ethical Adaptation to Sea Level Rise: The Planner's Perspective* (licentiate thesis). KTH Royal Institute of Technology, Stockholm, Sweden.

Yin, K. R. (2006). *Fallstudier: design och genomförande*. Liber.

FIGUR- OCH TABELLFÖRTECKNING

Figurer

- Figur 1. SGU (2014). Skånes känsliga stränder – ett geologiskt underlag för kustzonplanering och erosionsbedömning. (SGU-rapport 2014:20).
- Figur 2. Hamad Johansson, H. (2023). Sex strategier för klimatanpassning.
- Figur 3. Magnusson, A. (2024). Vellinge kommun med kommundelarna Skanör-Falsterbo, Höllviken, Ljunghusen Vellinge samt Lilla Hammars näs. Kartdata © Lantmäteriet (2023a; 2023b).
- Figur 4. Vellinge kommun (2024b). *Olika typer av skydd runt Falsterbonäset. Vid det prickade området pågår fortfarande en tillståndsprövning.* Bilden är hämtad från: <https://vellinge.se/planer-och-projekt-i-Vellinge-kommun/aktuella-byggprojekt/trafik-och-infrastruktur/skyddsvallen/karta/>
- Figur 5. Vellinge kommun (2024b). *Etappindelningar som fortfarande är preliminära.* Bilden är hämtad från: <https://vellinge.se/planer-och-projekt-i-Vellinge-kommun/aktuella-byggprojekt/trafik-och-infrastruktur/skyddsvallen/karta/>
- Figur 6, 7, 8, 9 & 10: Hamad Johansson, H. (2024). Foton från platsbesök.

Tabeller

- Tabell 1: Hamad Johansson, H. (2024). Översiktlig tabell över de rättviseperspektiv som hittats och analyseras i Vellinge kommuns klimatanpassningsarbete och beskrivning av perspektivens innebörd.

BILAGOR

Bilaga A: Intervjuguide

Intervjuarens roll

Namn, kön och roll i kommunen

Vellinge kommun

Vellinge kommun och dess historia

Vad finns det för karaktärsdrag i kommunen?

Vilka bor och verkar där idag?

Risker klimatförändringar i Vellinge

Vilka klimatrisker finns i Vellinge?

Vilka områden ligger i riskzon för översvämning och erosion i Vellinge?

Hur stora är dessa områden som dokumenteras ligga i riskzonen?

Ska hela det området skyddas?

Vad finns på dessa områden som ligger i riskzonerna?

Vad för strategi använder man sig av mot havsnivåhöjning i Vellinge kommun?

Hur ska man lösa problemet med höjd havsnivå?

Vad är det man avser med klimatanpassningen?

Vad för argument ligger bakom att man gick på den ”linjen”?

Hur kom man fram till den anpassningen?

Finns det andra klimatanpassningslösningar som kommunen vill/kan använda?

Finns det andra värden som ligger i riskzonen för havsnivåhöjningen men som man kanske inte tänker skydda lika mycket?

Ansvar, kostnader och konflikter

Hur ser kommunen på ansvaret kring att anpassa sig till havsnivåhöjningarna?

Hur har man resonerat kring kostnader? Vilka är det som finansierar skyddsvallen?

Har det funnits konflikter i kommunen gällande val av klimatanpassning? Och i så fall mellan vilka och om vad?

Avslutningsvis

Varför ligger Vellinge kommun i framkant med anpassningen? Vad beror det på?

Vad betyder det för klimatanpassningsdiskursen generellt för andra kuststäder i Sverige?