



Katters socialisering: Kattuppfödares erfarenheter och köparens upplevelser

Josefin Björklund

Självständigt arbete • 30 hp
Sveriges lantbruksuniversitet, SLU
Fakulteten för veterinärmedicin och husdjursvetenskap
Veterinärprogrammet

Uppsala 2024



Katters socialisering: Kattuppfödarens erfarenheter och köparens upplevelser

Cats' socialization: Cat breeders' experience and buyers' opinions

Josefin Björklund

Handledare: Maria Andersson, Sveriges lantbruksuniversitet, Institutionen för husdjurens miljö och hälsa

Bitr. handledare: Elin Hirsch, Sveriges lantbruksuniversitet, Institutionen för husdjurens miljö och hälsa

Examinator: Therese Rehn, Sveriges lantbruksuniversitet, Institutionen för husdjurens miljö och hälsa

Omfattning: 30 hp

Nivå och fördjupning: Avancerad nivå, A2E

Kurstitel: Självständigt arbete i veterinärmedicin

Kurskod: EX1003

Program/utbildning: Veterinärprogrammet

Kursansvarig inst.: Institutionen för kliniska vetenskaper

Utgivningsort: Uppsala

Utgivningsår: 2024

Upphovsrätt: Alla bilder används med upphovspersonens tillstånd.

Nyckelord: Kattunge, Katt, Socialisering, Socialiseringsperiod, Önskat beteende

Sveriges lantbruksuniversitet

Fakulteten för veterinärmedicin och husdjursvetenskap
Veterinärprogrammet

Sammanfattning

Detta arbete är en enkätstudie som genomfördes i syfte att undersöka vilka erfarenheter som svenska kattuppfödare erbjuder sina kattungar under socialiseringsperioden och hur kattköpare från dessa uppfödare uppfattar sina katters socialiseringsgrad. Två olika enkäter skickades ut, en till kattuppfödare och en till kattköpare. Forskare inom området har konstaterat att det finns ett fönster mellan två och sju veckors ålder där kattungar är som mest mottagliga för nya intryck. Detta fönster benämns som socialiseringsperioden i litteraturen.

Resultatet visar på att kattuppfödarna är förhållandevis bra på att erbjuda kattungarna en varierande och berikande uppväxt. Majoriteten av uppfödarna börjar tidigt med socialiseringen av sina kattungar och utnyttjar socialiseringsperioden väl. Många uppfödare erbjuder erfarenheter så som introduktion till dammsugare, hushållsmaskiner, TV/radio och musik, de är sämre på att introducera kattungarna till kontakt med andra djur utanför hushållet, sele/halsband, tandborstning och barnleksaker. Kattköparna beskriver att de inte upplever några större bekymmer med deras katters socialiseringsgrad. Majoriteten av katterna tyr sig till alla i familjen och är inte rädda för gäster eller andra djur i hushållet. De river/fräser/biter varken familjemedlemmar, gäster eller andra djur i hushållet. Utifrån resultatet kan man utläsa att uppfödarna har utfört ett bra arbete under socialiseringsperioden då kattköparna inte upplever problem med sina katter.

Slutsatser som kan dras från denna studie är att uppfödarna till största del tar vara på och använder socialiseringsperioden väl, de köpare som besvarat enkäten har svarat att de i största allmänhet är nöjda med sina katters beteende och att de inte uppvisar önskat beteende. Det som uppfödare skulle behöva fokusera mer på är hur länge kattungarna hanteras. Resultatet visar på att många hanterat kattungarna betydligt kortare tid än de 40 minuter per dag per kattunge som forskning visar på ger en positiv effekt. Det som skulle önskas mer av uppfödarna är mer fokus på sele/halsband för att göra utevistelse lättare för katterna senare i livet samt mer fokus på att introducera tandborstning. I denna studie sågs inga beteendeproblem hos katter, det innebär dock inte att de inte existerar då en väldigt låg del av målpopulationen nåddes. Det är fortsatt viktigt för uppfödare att arbeta för en god socialisering för att förebygga ännu fler beteendeproblem.

Nyckelord: Kattunge, Katt, Socialisering, Socialiseringsperiod, Önskat beteende

Abstract

This paper is a survey study which was carried out with the purpose to examine which experiences Swedish cat breeders offered their kittens during the socialization period and how the buyers of cats from these breeders perceives their cats' socialization degree. Two different surveys were distributed, one to cat breeders and one to cat buyers. Researchers within the area have established that there is a window between the age of two and seven weeks where kittens are most receptive to new impressions. This window is called the socialization period in the literature.

The result shows that the cat breeders are relatively good at offering the kittens a varied and enriching upbringing. Most of the breeders begin socialization of their kittens early and utilize the socialization period well. Many breeders offer experiences such as introduction to vacuum cleaners, household appliances, TV/radio and music, they are worse at introducing kittens to contact with other animals outside of the household, harness/collars, tooth brushing and children's toys. The cat buyers state that they do not experience any bigger concerns regarding their cats socialization degree. Most of the cats resort to everyone in the family and are not afraid of the guests or other animals in the household. According to the result, it can be deduced that the breeders have performed a good job during the socialization period as the cat buyers do not experience issues with their cats.

Conclusions that can be drawn from this study is that the breeders mostly utilizes the socialization period well, the buyers who answered the survey answered that they are generally satisfied with their cats' behavior and that they do not exhibit bad behavior. What breeders should focus more on is how long the kittens are handled. The results shows that many of them handles the kittens less than the 40 minutes per day per kitten that research shows is beneficial. What would be desired more from the breeders is more focus on harness/collars to make outdoor stay easier for the cats later in life as well as more focus on introducing tooth brushing. In this study no behavioral issues were seen in cats, this however does not mean that it does not exist as only a small part of the target population was reached. It is important for breeders to continuously strive towards good socialization to prevent even more behavioral issues.

Keywords: Kitten, Cat, Socialization, Socialization period, Unwanted behavior

Innehållsförteckning

1.	Inledning	9
1.1	Syfte och frågeställning.....	9
2.	Litteraturoversikt.....	10
2.1	Katter.....	10
2.2	Socialisering.....	10
2.2.1	Socialiseringsperioden.....	11
2.2.2	Interaktioner med andra djur.....	12
2.2.3	Beteendeproblem	13
2.3	Uppfödare	14
2.4	Köpa kattunge	15
2.5	Katters välfärdspromatik	16
2.5.1	Beteendeproblem	17
2.5.2	Veterinärbesök.....	17
2.5.3	Munhälsa	18
3.	Material och metoder	19
3.1	Urval.....	19
3.2	Enkät.....	19
3.3	Distribution	20
3.4	Bearbetning av data	20
4.	Resultat	21
4.1	Kattuppfödare.....	21
4.1.1	Grundläggande information	21
4.1.2	Uppfödning.....	22
4.1.3	Socialiseringsperioden.....	23
4.2	Kattköpare.....	25
4.2.1	Grundläggande information	25
4.2.2	Katternas socialisering.....	27
5.	Diskussion	30
6.	Konklusion.....	37

Referenser	38
Populärvetenskaplig sammanfattning	42
Tack	44
Bilaga 1	45
Bilaga 2	55

1. Inledning

Katt är det vanligaste sällskapsdjuret i Sverige (Sjöström 2017) trots detta är det många som upplever problem med sina katters beteende. Oönskade beteenden är ett samlingsbegrepp för vad som anses vara ett oacceptabelt beteende hos våra sällskapsdjur. För katter kan det handla om att de klöser på fel ställen, urinerar och defekerar utanför lådan, är aggressiva mot människor och andra djur samt uppvisar oro och rädsla för nya saker. Katter är solitära djur som inte gillar att bli utsatta för nya händelser och platser där de inte känner sig trygga (Rodan 2010).

Genom att diskutera orsaker bakom oönskade beteenden och hur man kan hantera dessa från en tidig ålder kan man aktivt jobba med att förebygga dem. Uppfödare har ett stort ansvar när det gäller att förbereda kattungen för ett liv som vuxen. Genom en bra uppfödning med tydliga mål och riktlinjer utifrån vad katter behöver och vilken miljö katten behöver anpassa sig till kommer man långt. Det är dessutom viktigt att utvärdera sitt arbete och ta reda på hur katterna fungerar i det framtida hemmet. Att få ett bevis på att ens uppfödning fungerar bra och att man föder upp lugna, trygga, stabila individer som kommer klara utmaningar som de ställs inför. Genom att uppfödaren erbjuder kattungarna en miljö med nya människor, andra djur, händelser som kommer ske senare i livet så som kloklippning, bilåkande samt veterinärbesök kan man få tryggare vuxna individer.

Denna studie ingår i ett större projekt på SLU om socialiseringens påverkan på katter och hundars beteenden samt välfärd.

1.1 Syfte och frågeställning

Syftet med denna studie är att utvärdera socialiseringsprocessen för kattungar ur ett svenskt perspektiv.

Frågeställning 1: Vilken miljö erbjuds hos svenska kattuppfödare?

Frågeställning 2: Hur upplever kattköpare från dessa uppfödare sina katters socialiseringsgrad?

2. Litteraturöversikt

Litteraturöversikten är skriven i syfte att belysa det forskningsfält som redan finns för det aktuella ämnet. Genom att leda läsaren igenom den information som det redan finns forskning inom kan man få en bättre förståelse för studien i denna rapport.

2.1 Katter

För att förstå dilemmat av vad socialisering innebär för katter måste man först förstå kattens grundläggande biologi. Katter härstammar från en ensamlevande, territoriell förfader (Bradshaw 2018). Även om dagens domesticerade katt (*Felis catus*) har kvar mindre av de fientliga egenskaperna som dess förfader hade mot djur större än deras ursprungliga jaktbyten, så finns detta beteende fortfarande kvar. Detta gör att de förlitar sig mer på säkerheten i deras territorium än på kontakten med människor och andra djur. Vidare fortsätter Bradshaw förklara att många beteendeproblem idag uppkommer på grund av att katterna känner sig hotade i sitt territorium, troligen av både andra djur samt människor.

Katter är däggdjur, deras kroppar är utvecklade för att kunna jaga då det är en instinkt som fortfarande finns kvar. Katter är även mycket mer än det, dom är intelligenta med ett stort behov av social kontakt (SVERAK u.å.-a). Katter är även ett bytesdjur till större rovdjur så som prärievarg (Grubbs & Krausman 2009) och hundar (Stella et al. 2014). Detta medför att de behöver en säker plats att gömma sig på för att känna sig trygga.

2.2 Socialisering

Socialisering är ett begrepp som innebär att individen under sin uppväxt ska få rätt förutsättningar att klara sig i den miljön som samhället erbjuder (Seksell 2009). Det betyder att en katt behöver få erfarenhet under tidig levnadsålder som gör att den växer upp till en självständig individ som är van vid till exempel olika människor, barn och andra djur. Nationalencyklopedin beskriver ordet socialisation som ”inlärning av färdigheter som medför att individen formas till en personlighet”

(Nationalencyklopedin u.å.). Genom socialisering formar man individen efter samhällets vedertagna normer gällande sedvanor och beteende-mönster (McCune 1995).

Det människor generellt förväntar sig av en väl socialiserad katt är att den är tillmötesgående och vänlig, inte har något emot att bli upplockad eller hanterad (Rochlitz 2009). Samma författare menar att katten ska vara så van vid hantering att de tillåter att tassar kläms på, att man får klappa på huvudet och magen utan större motstånd. Kattungen ska dessutom inte ha problem att separeras från sina syskon och ska ty sig till människor menar forskaren. Att bli upplockad och buren är bland annat en av sakerna en kattunge måste lära sig för att möta förväntningarna från sin ägare.

2.2.1 Socialiseringsperioden

I en översiktsartikel av Turner (2017) sammanfattas de senaste 30 årens forskning kring förhållandet mellan katt och människa. Turner beskriver att Fox (1970) var den första forskaren att undersöka kattungars socialiseringsperiod som börjar vid 17 dagars ålder. När kattungen blir äldre och får ökade sensoriska förmågor samt förbättrad rörelseförmåga tillåter det att kattungen kan interagera med miljön, människor samt sina kullsyskon. I ett experiment 1983 och 1984 genomförde forskaren Karsh en hanteringsstudie av försöksdjurskatter som visade på en känslig fas för socialisering mellan levnadsvecka två och sju hos kattungen. Sedan dess är det den period man brukar anse vara katters socialiseringsperiod.

Vidare beskriver Turner (2017) att en studie av Karsh (1983b) gällande hantering av kattungar visade på att kattungar som hanterats av en person 40 minuter dagligen under socialiseringsperiod tyr sig till den individen som hanterat dem och stannar längre. Dessa kattungar närmar sig även främmande människor snabbare men stannar inte längre än kattungar som hanterats 15 minuter dagligen. Kattungar som hanterats av fyra personer uppvisade ett liknande beteende. Vidare visar resultaten på att en socialiserad individ lättare skapar relation med den som hanterat den, dessutom har individen lättare att anpassa sig till nya människor och andra djur tack vare socialiseringen.

Socialiseringsperioden är den period då kattungar är mest mottagliga för intryck som sedan påverkar individen längre fram i livet. Perioden för kattungar är från två-tre veckors ålder till sju-åtta veckors ålder, men kan sträcka sig till 12-14 veckors ålder (Rochlitz 2009; Turner 2017). Under denna period är det viktigt att kattungen får erfarenhet av många olika situationer och händelser (Casey & Bradshaw 2008). En viktig aspekt är att träffa nya människor, både barn och vuxna utöver de som bor i hushållet då detta gynnar utveckling av kattungarnas socialiseringsförmåga att kunna interagera. En annan viktig aspekt är att kattungen ges

möjlighet till lek, genom lek skapas en stark, självständig kattunge. Båda dessa aspekter leder till en självständig kattunge som kan interagera med andra katter såväl som människor (Seksell 2009). Om kattungen saknat mänsklig kontakt under socialiseringsperioden kommer den inte självmant närma sig människor och kommer troligen att bli definierad som vildkatt (Bradshaw 2018).

Föräldradjuren är viktiga för kattungars tidiga socialisering. Om modern är lugn och harmonisk vid möten med människor kommer kattungarna ta efter henne, är modern frånvarande under uppväxten kommer kattungarna inte i samma utsträckning umgås med människor då de inte fått lära sig det (Crowell-Davis et al. 2004). I en studie av McCune (1995) påvisades även effekten av att fadern till kattungarna var ”vänlig”. Kattungar som hade en ”vänlig” fader var snabbare att närma sig och ta kontakt med främmande personer, deras bemötande var även vänligare än katter med en ”ovänlig” fader. Kattungar med en ”vänlig” fader var även mindre bekymrade över att bli hanterade av okända personer.

När kattungen flyttar hem till sin nya familj är det viktigt att fortsätta socialiseringen för att främja positivt beteende och sätta gränser för vad som anses vara acceptabelt och vad som inte anses acceptabelt (Seksell 2009). Beteende som av ägaren anses vara bra ska uppmuntras och de beteenden som är oacceptabla ska ignoreras men inte bestraffas. Viktigt att tänka på är att det som är gulligt av en liten kattunge oavsiktligt kan uppmuntras vilket kan skapa problem senare i livet (Seksell 2008). Ett exempel på detta är lek med händerna. Att leka med händerna kan vara gulligt för stunden men när kattungen växer upp blir bitande på händerna inte lika roligt, därför är det viktigt att sätta gränser och inte låta kattungen bita i händerna utan i något annat. Att istället lära kattungen leka med leksaker redan från början kommer leda till mindre frustration när katten inte biter på händerna i framtiden.

2.2.2 Interaktioner med andra djur

Katter och hundar är de vanligaste sällskapsdjuren i Sverige (Sjöström 2017). Undersökningen visade att det fanns ca 1 443 000 katter och 881 000 hundar i landet 2017, 34 % av de svenska hushållen har ett eller flera sällskapsdjur, 20 % har katter och 15 % har hundar. Trots att sällskapsdjur blir allt vanligare i våra hushåll kan deras interaktion sinsemellan missförstås (Feuerstein & Terkel 2008).

Katter och hundars interaktioner med varandra kan vara komplicerade (Beaver 2003). Detta grundar sig i deras separata evolutionära utveckling, de olika domesticeringsprocesserna för respektive djurslag samt avsaknaden av medfödd förmåga att förstå varandras kommunikation. I en studie av Feuerstein och Terkel (2008) visade man att hundar som var yngre än 1 år vid introduktion till katter i större utsträckning utvecklade en vänskaplig relation till katter snarare än aggressiv och fientlig. Liknande resultat uppvisades för katter yngre än 6 månader som

introducerades till hundar. De utvecklade i större utsträckning en vänskaplig relation till hundar snarare än aggressiv och fientlig. Studien visade även att om hunden eller katten är 6 månader eller yngre vid första mötet med den andra arten hade de bättre förmåga att förstå och avläsa den andres kroppsspråk och kommunikationssätt.

Katter har länge betraktats som solitära ensamlevande djur men senare forskning visar på att deras sociala nätverk är flexibelt och att katter kan bo med varandra i grupp som ofta är uppbyggd av olika hierarkier (Macdonald et al. 2000). Trots detta är det allt vanligare att kattägare söker veterinärvård för aggressivt beteende mellan sina katter (Amat et al. 2009). Den första sociala kontakten kattungar har med andra katter är via modern, kattungarna tar efter hennes beteende om hur man ska interagera med omvärlden (Crowell-Davis et al. 2004). En väl socialiserad kattunge som lär sig interagera med andra djur via sin moder har lättare att bemöta de andra katterna med vänligt beteende vid ett möte.

2.2.3 Beteendeproblem

Förståelsen för hur beteendeproblem uppkommer är nyckeln till att förebygga och hantera dessa (Seksel 2009). Beteendet påverkas främst av tre faktorer: genetiska eller ärftliga egenskaper, tidigare erfarenheter och den nuvarande situationen. Många beteenden som kattägare anser som dåliga är kattens naturliga beteende, det finns således en orealistisk syn och förväntningar på sin katt som leder till misskommunikation mellan katt och ägare. Ägare som förstår katters naturliga beteende, deras behov och deras sätt att kommunicera har bättre förutsättningar att förebygga beteendeproblem (Grigg & Kogan 2019).

En av de vanligaste orsakerna till att djurägare söker veterinärvård för sina katter är beteendeproblem (Bradshaw 2018). Beteendet kan vara av både psykologiskt och fysiologiskt ursprung. De flesta som söker veterinärvård på grund av beteendeproblematik är ägare av raskatter. Huruvida det har att göra med kattens beteende och socialiseringsgrad eller ägares förväntning är fortfarande inte klarlagt. Forskaren beskriver en teori att huskatter föds in i hemmet tillsammans med familjen medan raskatter oftare föds upp i en mer strikt miljö där det är mer organiserat med risken att katten inte blir tillräckligt socialiserad.

Vanliga beteendeproblem hos katter uppstår ofta på grund av ägare som inte förstår normalt kattbeteende eller har missuppfattat hur de ska bete sig (Seksel 2008). Att kattungar leker mycket och kan tyckas ha ändlöst med energi kan av kattägare uppfattas som jobbigt då detta behov sällan faller in när man har tid för det (Seksel 2009). Det är ungefär bara under 9 % av dagen som katten leker intensivt och som ägare är det en bra idé att bidra till att katten får utlopp för sin energi vilket kommer leda till att den sover mer senare. Ett annat normalt beteende som kan upplevas som

ett problem är deras vilja att klättra. För att katterna inte ska förstöra möbler i deras strävan om att komma högre upp kan man enkelt lösa det genom högt klöstråd och gömställen på högre höjd. Ytterligare ett normalt beteende för katter är att klösa, genom klösning kommunicerar katterna både genom visuella märken och genom luktmärkingar från trampdynan. För att förhindra att katter klöser sönder fel möbel så ska man lära kattungarna vart man får klösa och inte klösa samt se till att de har ett klöstråd eller likande för att få utlopp för sina behov.

Tidig avvänjning är ett begrepp som innebär att ungen skiljts från modern tidigare än det skulle skett i det vilda (Ahola et al. 2017). I studien har forskarna visat att katter som avvänjs före 8 veckors ålder har större risk att utveckla aggressivt beteende mot människor och andra katter än katter som avvänjs vid 12–13 veckors ålder. Katter som avvänjs vid 14–15 veckors ålder var mycket mindre benägna att ha ett aggressivt beteende mot människor medan katter som avvänjs senare i livet eller inte alls visade minst sociala problem gentemot människor och djur. Avvänningsåldern kan även ha effekt på stereotypa beteenden, kattungar som avvänjs vid 14–15 veckors ålder är mindre benägna att utveckla överdrivet tvättbeteende än kattungar som avvänjs vid 12–13 veckors ålder. Med hjälp av en musmodell har forskning kunnat visa att tidig avvänjning bidrar till ökad ångest, stresspåslag och aggression samt kan påverka det sociala beteendet negativt (Kikusui et al. 2004).

2.3 Uppfödare

Forskningsfältet angående hur uppfödare kan påverka kattungars socialisering är fortfarande ett inte så väl utforskat område. Det har gjorts mycket studier på relationen mellan katt och människa (Mertens 1991; Adamelli et al. 2005; Ines et al. 2021) däremot inte så mycket studier kring hur man kan påverka katternas framtida socialiseringsgrad under socialiseringsperioden.

Som uppfödare har man ett avelsansvar gentemot rasen man föder upp (SVERAK u.å.-b). Avelsansvaret innebär att upp-födaren ska följa Sveriges Kattklubbers Riksförbunds (SVERAK) grundregler gällande uppfödning (SVERAK u.å.-c). En registrerad uppfödare måste ha ett stamtavlenamn, för att ansöka om ett stamtavlenamn måste ett kunskapstest genomföras för att bli godkänd (SVERAK u.å.-d). SVERAK har en disciplinnämnd dit uppfödare kan bli anmälda och förlora sin uppfödarelicens om man har brutit mot de regler och stadgar som finns för att få bedriva en korrekt uppfödning. Det krävs kunskap om katters skötsel, rasstandarder, genetik och ärftliga sjukdomar. Som uppfödare har man även ett ansvar gentemot sina köpare att föda upp friska, sunda katter med bra mentalitet som

kommer vara en bra familjemedlem. Vid avelsarbete är det viktigt att se till varje individuell katts hälsa och välfärd upprätthålls.

Utifrån den forskning som finns angående uppfödarens påverkan av kattungarnas socialiseringsperiod kan en tidsangivelse för hanteringen anges som riktmärke. Forskning som har gjorts på ämnet visar att kattungar bör hanteras minst 40 minuter per dag (Turner 2017). Kattungar som hanteras 40 minuter stannar längre och umgås mer med sin människa än kattungar som bara hanteras 15 minuter per dag (Karsh 1983b se Casey & Bradshaw 2008 och Turner 2017). Hantering som överstiger 1 timme har visat sig inte bidra till högre grad av socialisering (McCune et al. 1995).

En av de viktigaste uppgifterna man har som uppfödare är att finnas där under kattungens första tid i livet. Förutom kattmamman som är där för att guida kattungen är uppfödaren där för att guida kattungen hur man blir en bra familjemedlem till resterande tvåbenta och fyrbenta familjemedlemmar. Uppfödaren har huvudansvaret i ungefär 12–14 veckor att utifrån bästa förmåga uppfostra kattungarna till trygga, snälla individer som kommer trivas och passa in i deras nya familj. Enligt Fédération Internationale Féline (FIFe 2024) får kattungar flytta från uppfödarhuset vid 14 veckor, SVERAK har sökt om undantag för att kattungar ska få fortsätta flytta till sitt nya hem vid 12 veckor (Förtydligande gällande flytt av kattungar, SVERAK 2023). Om man som uppfödare inte tar ansvar kring sin uppfödning kommer kattungen inte passa in i de sociala normerna för hur samhället anser att en katt bör bete sig. Det är därför viktigt att man är dedikerad, utför ett bra avelsarbete och erbjuder erfarenheter till kattungarna som de senare kommer stöta på.

2.4 Köpa kattunge

Innan man köper en eller flera kattungar är det viktigt att vara påläst kring lagstiftningen som gäller angående att hålla hundar och katter (SJVFS 2020:8: Statens jordbruksverks föreskrifter och allmänna råd om hållande av hundar och katter 2020). Föreskriften tydliggör att den som ska hålla katt måste ha tillräcklig kunskap om katters behov av social kontakt och erbjuda det dagligen. Katter ska ges mental stimulans dagligen, de ska erbjudas tillgång till att kunna klösa och klättra med sina klor dagligen, de ska erbjudas gömslen och upphöjda platser där de kan vara större delen av dagen samt att de ska erbjudas möjlighet att tillgodose sitt födosöks- och jaktbeteende.

Köpet av katt ska även grunda sig i vetenskapen om att det innebär ett ansvar för omkring 15 år framåt (SJVFS 2020:8) Vidare måste man fundera om tiden,

ekonomin och förutsättningarna finns för att kunna ge katten ett bra liv, hela livet. Informationen angående att köpa kattunge i Sverige kommer främst från de stora försäkringsbolagen samt veterinärkliniker, det är ett forskningsområde som saknar mycket information kring hur köparen kan påverka kattens första tid i det nya hemmet.

Som kattägare för första gången är det mycket information som man bör veta om innan man köper en kattunge. Att förstå katters beteende är en av de viktigaste aspekterna för ett bra samliv (Seksel 2009). Att välja kattras är ett första steg i att förstå din katt (Agria Djurförsäkring 2022). Ett välutfört avelsarbete från uppfödare bidrar med specifika egenskaper hos de olika raskatterna och det är därför viktigt att läsa på ordentligt och välja den ras som passar bäst med ens livsförhållanden. Vissa raser är mer anpassade för att bo i lägenhet medan andra är mer anpassade för ett äventyrligt utomhusliv.

När man köper en kattunge är det bra att besöka uppfödaren och träffa mamman, även pappan om han bor hos uppfödaren samt alla syskon i kullen (Agria Djurförsäkring 2022; SVERAK u.å.-e). Det är viktigt att träffa kattungen i deras hemmiljö, att se hur de är med varandra, om de är rena med klara ögon och ingen diarré. Det är även viktigt att kontrollera att uppfödaren avmaskar och vaccinerar kattungen enligt rekommendationer samt att den är veterinärbesiktad vid köp.

2.5 Katters välfärdsproblematik

God välfärd handlar om att låta katten utöva sina normala beteenden och tillgodose de artspecifika behoven (Rodan & Heath 2015). När kattens naturliga behov inte tillgodoses påverkas både deras fysiska och psykiska hälsa negativt och beteendeproblem börjar utvecklas. Beteendeproblem är ofta en vanlig orsak till att bandet mellan katt och djurägare bryts och katter avlivs, lämnas till katthem eller till och med släpps ut och får bli hemlösa (Grigg & Kogan 2019). Det är därför viktigt att förstå och möta kattens naturliga behov och låta den uttrycka sitt naturliga beteende för att förebygga beteendeproblem och därmed förbättra välfärden.

Beteenden som är naturliga för katten men som av människor kan anses oönskade och förvärra en relation är bland annat nattlig aktivitet, hoppa upp på möbler, tugga på växter, jama och ströva omkring (Gazzano et al. 2015). Således är nyckeln till en bra relation mellan katt och människa förståelsen för vad som är normalt för katter.

2.5.1 Beteendeproblem

Beteendeproblem är en av de vanligaste orsakerna till att katter lämnas till katthem för omplacering (Seksell 2008). Katter hålls mer och mer inomhus, anledningarna kan vara flera men oftast beror det på oro från djurägaren att det ska hända en trafikolycka, att katten ska bli kidnappad eller misshandlad (Foreman-Worsley & Farnworth 2019). En studie har visat att inomhuskatter hade ökad risk att utveckla beteendeproblem än katter som dels får gå fritt samt katter som får gå i koppel utomhus (Sandøe et al. 2017). Enligt studien hade inomhuskatter jämfört med utomhuskatter en ökad risk för alla beteendeproblem och jämfört med koppelkatter hade inomhuskatter ökad risk för de flesta beteendeproblem förutom aggressivitet gentemot ägaren och rumsrenhet. Det vanligaste oönskade beteendet som rapporterades i studien var katter som klöste på fel ställen och förstörde möbler. Beteenden som undersöktes i studien var aggressivitet gentemot ägare, gäster samt andra djur, tecken på tristess, rädsla för andra djur samt människor och rumsrenhet.

En alltför tidig avvänjning kan ha betydelse för katters välfärd genom beteendeproblem som utvecklas redan under kattungeperioden (Ahola et al. 2017). Aggression uppstår oftast från rädsla, rädsla triggas av stress och stress har en negativ inverkan på hälsan. Kattungar som avvänjs vid 8 veckors ålder är mer benägna att utveckla aggressivt beteende jämfört med katter som avvänjs vid 12–15 veckors ålder. Aggressivitet är en vanlig orsak till avlivning av katter. Även stereotypa beteenden kan påverka katters välfärd negativt. Ett stereotypt beteende är överdrivet tvättande som kan leda till pälslösa områden som sedan kan bli infekterade. Ett annat stereotypt beteende är ullsugande som kan leda till tuggning på andra textilier och föremål vilket kan resultera i främmande kropp i mag- och tarmkanalen. Båda dessa sjukdomstillstånd kräver veterinärvård.

Kattungar som har socialiserats på rätt sätt tidigt i livet har bättre förutsättningar att komma överens med andra katter i hemmet och således inte uppvisa samma aggression mot varandra (Ramos 2019). Aggression hos katter mot andra djur är ett beteendeproblem som kan bryta bandet mellan katt och människa.

2.5.2 Veterinärbesök

En resa till veterinären är sällan en trevlig resa för vare sig ägare eller katt. För katten börjar rädslan i hemmet när den blir placerad i sin transportbur, ett okänt territorium (Pratsch et al. 2018). Besöket hos veterinären är en stressig upplevelse för katten och kan leda till fler långtgående konsekvenser (Rodan & Heath 2015). Rädslan som katten känner kommer återspeglas i dess beteende vilket ofta gör undersökningen mer komplicerad. Undersökningar så som ortopediska, neurologiska och oftalmologiska kan vara extra svåra att genomföra på ett korrekt sätt och kan ibland kräva att man håller fast katten vilket oftast gör mer skada än nytta och

katten kan bli ännu mer utåtagerande och skada sig själv och personalen. Förhöjd hjärtfrekvens, andningsfrekvens, blodtryck och blodsocker är förväntat hos stressade katter på en veterinärklinik vilket i sig kan påverka utredningen av katten och där med interferera med diagnostiken och behandlingen.

Det ligger i veterinärens intresse att förstå, förhindra och hantera aggressionen hos katter på kliniker (Moffat 2008). Katternas aggression kommer sannolikt från rädsla över den nya situationen. Att förebygga aggression för att lyckas med sin undersökning och behandling är nyckeln till ett framgångsrikt besök. Det viktiga är att inte tappa tålamodet och komma ihåg att behålla lugnet och trappa ner tempot. När veterinären förstår orsakerna bakom aggressionen hos katten ökar sannolikheten att besöket blir framgångsrikt. Det bidrar till att kattens välbefinnande ökar och rätt behandling kan sättas in.

Katter kan vara svåra att tolka om de har ont eller inte (Hernandez-Avalos et al. 2019). Till skillnad från hundar som tenderar att överdriva sina reaktioner genom bland annat vokalisering visar katter smärta mer subtilt. Beteendeförändringar så som mer slickningar, minskad aptit och minskade interaktioner är tecken på smärta hos katter. Det är viktigt att som ägare förstå de små subtila förändringarna hos sin katt för att kunna ge den vård och smärtlindring snarast. Långvarig smärta är ett lidande för katten som bidrar till sämre välfärd.

2.5.3 Munhälsa

Tandproblem är ett vanligt välfärdsproblem hos katter (Oskarsson et al. 2021). Den mest effektiva förebyggande metoden för att minska tandproblem är tandborstning. Tandborstning utförs enklast på en daglig basis av kattägaren. Studien visar att djurägare ofta har förståelse för hur problemen förebyggs via tandborstning men sällan utför det på sina katter.

Tooth resorption (TR), är en vanlig tandsjukdom hos katter (Gorrel 2015). Prevalensen av antalet katter som drabbas varierar mellan 28,5 och 64 % och incidensen av katter som drabbas ökar med åldern. Författaren menar på att prevalensen varierar beroende på vilken population som studerats. Förutom TR kan katter drabbas utav flera andra tand- och munsjukdomar (Gawor & Niemiec 2014). Kvarvarande mjölkttänder, orala neoplasier, stomatit och juvenil gingivit är bara några av de andra tand- och munsjukdomarna som kan drabba katter.

3. Material och metoder

3.1 Urval

Målgruppen för studien begränsades till SVERAK-anslutna uppfödare som föder upp raskatter samt de kattägare som köpt katter från dessa uppfödare. Det finns idag 3067 registrerade raskatts-uppfödare på SVERAK:s hemsida vilket innebär att målgruppen uppfödare tydligt kan definieras. Den andra halvan av målgruppen, köparna, deltog i den här studien genom kommunikation från uppfödarna. Inklusionskriterier för att delta i enkäten var att katten som frågorna besvaras utifrån fortfarande skulle leva. Varje målgrupp har fått svara på en enkät med ett antal frågor som var relevanta för syfte och frågeställning, detta kommer att presenteras i resultatet.

3.2 Enkät

Två olika webbenkäter skapades i samarbete med handledarna med hjälp av Netigate (Netigate AB, Stockholm, Sverige). Frågorna var huvudsakligen kryssfrågor med fasta svarsalternativ, men inkluderade även öppna svarsalternativ och en rankingskala.

Båda enkäterna inleddes med information och samtycke angående insamling av personuppgifter enligt SLU:s villkor. Därefter följde en introduktion till examensarbetet och enkäten.

Enkätfrågorna till uppfödarna delades upp i tre huvudkategorier: grundläggande information, uppfödning och socialiseringsperioden. Enkätfrågorna till kattköparna delades upp i tre huvudkategorier: grundläggande information, kattarnas socialisering samt kattägares livssituation och synsätt. Grundläggande information inkluderade demografiska data och generell information om respondentens uppfödning, såsom plats, ras och antal katter i hemmet. Kattägares livssituation och synsätt kommer inte redovisas i resultatet.

Syftet med enkäten till uppfödarna var att undersöka de tidiga erfarenheter kattungar får från uppfödare. Kategorin "socialisering av kattungar" inkluderade faktafrågor för att bedöma uppfödarnas kunskap om socialisering. Dessutom inkluderade flera frågor i olika kategorier attitydfrågor för att mäta uppfödarnas inställning till socialisering.

Svarsalternativ organiserades slumpmässigt för att undvika påverkan av frågornas ordning. Numeriska skalsvarsalternativ presenterades i stigande ordning, medan ja/nej-svarsalternativen behöll en konstant ordning för alla respondenter. Alla frågor inkluderade svarsalternativ "vet ej" och "övrigt" för att ge möjlighet till egna kommentarer.

Innan enkäterna distribuerades genomgick de en pilottestning, och deras innehållsmässiga anpassning för målgruppen testades av Cecilia Alsmark, en styrelsemedlem i SVERAK.

3.3 Distribution

Enkäterna var tillgängliga under september-december 2022 och distribuerades främst med hjälp av Cecilia Alsmark och SVERAK. Den delades på flera platser, inklusive SVERAK:s Facebook-sida och SVERAK-medlemmars Facebookgrupp.

3.4 Bearbetning av data

Resultaten från de två olika enkäterna sammanställdes automatiskt genom enkätverktyget Netigate och laddades ner i Excelfiler samt Powerpoint. Enkäterna bearbetades individuellt till en början och i slutet tillsammans för att skapa en överblick på hur de kopplades samman. Majoriteten av frågorna i enkäten var kryssfrågor där procentsatser användes för att dra slutsatser. Frågor där respondenterna själva skrivit svar på frågorna bearbetades manuellt av författaren. Figurer skapades genom Excel och Powerpoint. Då arbetet ingår i ett större projekt kommer en mer avancerad analys av resultaten att senare presenteras i det arbetet.

4. Resultat

Resultatet baseras på två olika enkäter, en som kattuppfödare besvarat och en som deras kattköpare besvarat. Dessa resultat kommer att redovisas var för sig, under resultatdelen för att resultatet ska bli tydligt.

Enkäten till kattuppfödare besvarades av 42 personer varav 35 var fullständigt avslutade enkäter. Det motsvarar 1,3 % av hela målgruppen (3067 kattuppfödare) registrerade i SVERAK under svarstiden. De 7 respondenterna som inte fullföljt enkäten i sin helhet kommer fortfarande ingå i resultatet, då antalet respondenter kommer att anges per fråga. Första delen av enkäten besvarades av 100 %. 38 respondenter besvarade del 2. 36 respondenter besvarade alla frågor på del 3. På både del 4 och 5 svarade 35 respondenter på alla frågor. Del 1 och 2 bestod av frågor angående grundläggande information, del 3 och 4 bestod av frågor om rutiner kring skötsel och del 5 bestod av frågor om rutiner kring hantering.

Enkäten till kattköpare besvarades av 42 personer varav 37 var fullständigt avslutade enkäter. De 5 respondenterna som inte fullföljt enkäten i sin helhet kommer fortfarande ingå i resultatet, då antalet respondenter kommer att anges per fråga. 100 % besvarade första delen av enkäten. 41 respondenter besvarade del 2. Vid del 3 av enkäten inleddes svarsfrekvensen med 40 respondenter på fråga 1–5, fråga 6–10 hade 39 respondenter och fråga 11–16 hade 38 respondenter. I del 4 besvarade 37 respondenter alla frågor. Del 1 och 2 bestod av frågor angående grundläggande information, del 3 bestod av frågor gällande kattens beteende och del 4 bestod av frågor gällande relationen till sin katt.

4.1 Kattuppfödare

4.1.1 Grundläggande information

De flesta respondenterna (n=38) hade varit aktiva under en längre period, 29 % svarade att de hade bedrivit uppfödning i 15–19 år. Därefter svarade 11 % i respektive tidsspann att de bedrivit sin uppfödning i 0–1 år, 4 år samt 10–14 år. 8 % av respondenterna i respektive tidsspann hade bedrivit sin uppfödning i 2 år, 3 år

samt över 20 år. 5 % i respektive tidsspann svarade att de hade bedrivit sin uppfödning i 5 samt 7 år och 3 % svarade att de hade fött upp katter i 6 år.

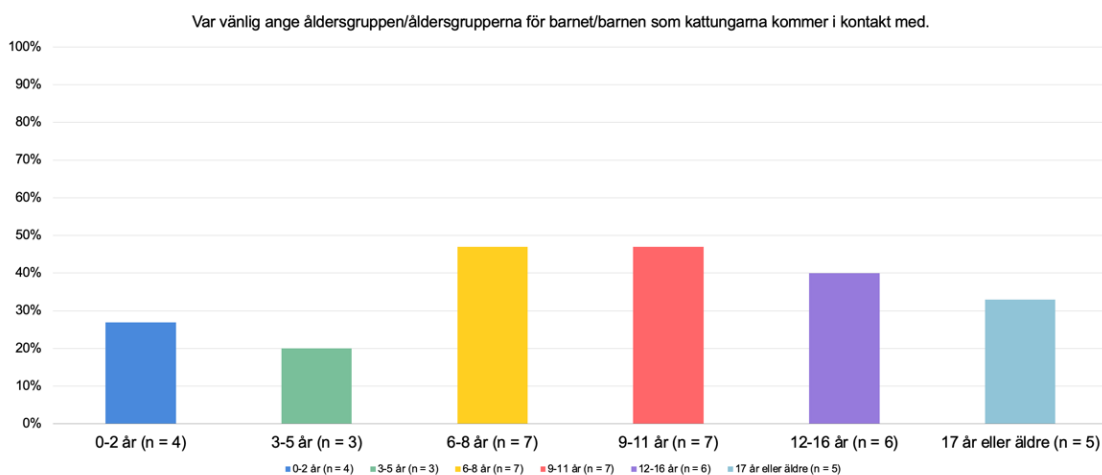
18 % av respondenterna (n=38) hade haft över 20 kullar. 16 % hade haft 15–19 kullar och 13 % av uppfödarna hade haft 3 kullar. 11 % av uppfödarna hade haft 1 respektive 10–14 kullar, 8 % hade haft 6 kullar, 5 % hade i respektive antal fött upp 4, 5, 8 och 9 kullar och 3 % hade fött upp 7 kullar. 50 % av respondenterna födde upp 1 kull per år, 32 % födde upp 2 kullar, 13 % födde upp 3 kullar per år och övriga 5 % födde upp 6 och 7 kullar per år.

Av respondenterna (n=38) var det 29 % som bedrev sin uppfödning i ett flerfamiljshus, 37 % bedrev sin uppfödning i ett villakvarter och 34 % på landsbygden. 42 % av respondenterna lät sina katter få tillgång till utomhusvistelse i form av katthägn, 29 % lät dem vistas på balkongen och 16 % av katterna hade ingen utevistelse alls. Vidare hade 97 % av honorna respektive 63 % av hankatterna tillgång till hela hemmet. 26 % av hankatterna hade tillgång till delar av hemmet och 11 % av hankatterna bodde i ett separat utrymme hos uppfödaren. 66 % av kattungarna hade tillgång till hela hemmet och 34 % hade tillgång till delar av hemmet.

44 % av respondenterna (n=36) uppgav att det var 2 personer i hushållet som hanterade katterna regelbundet. I 38 % av hushållen hanterades katterna av 1 eller 3 personer och i 11 % av hushållen hanterade 4 personer katterna. I 5 % av hushållen hanterades katterna av 5 eller fler personer.

4.1.2 Uppfödning

Av respondenterna (n=36) svarade 42 % att kattungarna kom i regelbunden kontakt med barn under sin tid hos dem, och åldern hos dessa barn varierade (Figur 1). Vanligaste med barn i åldrarna 6–8 år (n=7) och 9–11 år (n=7).



Figur 1. Åldersfördelning hos barn i de hushållen barn kommer i kontakt med kattungarna under socialiseringsperioden (n=15).

Hos 97 % av respondenterna (n=35) kom kattungarna i kontakt med andra katter än sina kullsyskon och katthonan. Respondenterna uppgav att 57 % av kattungarna inte kom i kontakt med andra djur än katter hos dem. 31 % av kattungarna kom i kontakt med hund hos uppfödaren, 11 % med akvarium och 5 % med kaniner. I 83 % av uppfödarhusen kom kattungarna inte i kontakt med andra djur än de som bodde i hushållet. Av de 17 % som svarade att kattungarna kom i kontakt med andra djur utanför hushållet uppgav 5 respondenter att kattungarna fick träffa hundar regelbundet eller sporadiskt under uppväxten genom exempelvis grannens hund.

Respondenterna (n=35) avvande sina kattungar mellan 12 och 17 veckor ålder. 43 % avvande kattungarna vid 12 veckor, 14 % vid 13 veckor, 31 % vid 14 veckor, 6 % vid 15 veckor och 6 % avvande dem vid 16 och 17 veckors ålder. De som avvand sina kattungar vid 12 veckor motiverade sin anledning med exempelvis ”de verkade tillräckligt mogna” och ”enligt nuvarande rekommendationer”. De som avvand kattungar vid 14 veckors ålder eller senare motiverade sin anledning med exempelvis ”Nya regler från SVERAK/FIFe”, ”Upplever de som tryggare individer” och ”De blir mer sociala sista veckorna och börjar umgås mer med människor än sin mamma”

4.1.3 Socialiseringsperioden

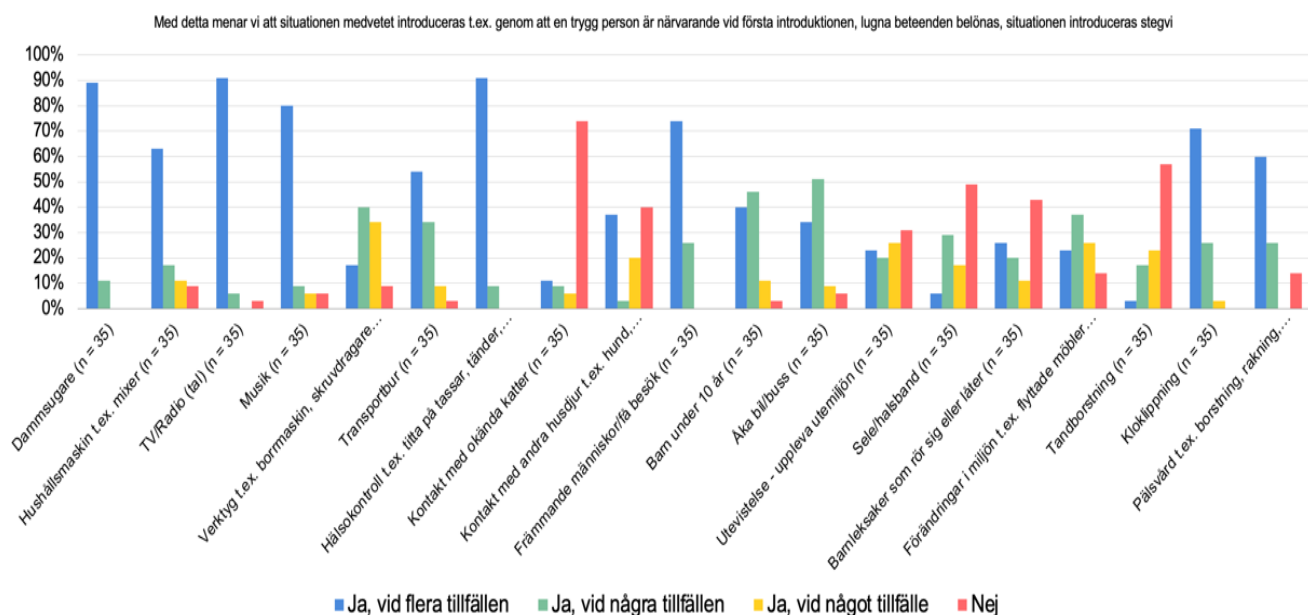
Övervägande del av respondenterna (n=35), 97 %, började hantera sina kattungar direkt vid födelsen, endast 3% började hantera dem vid levnadsdag 2. Denna hantering innefattade i första hand hälsokontroll så som vägning. 47 % av respondenterna började hantera kattungarna direkt från födelsen i syfte att vänja dem till ett liv med människor. Därefter väntade en större del av resterande respondenterna, 17 %, tills kattungarna var 2 veckor med att börja hantera dem i

syfte att vänja dem till ett liv med människor. Under kattungarnas första levnadsvecka började 3 % med denna hantering dag 2, 6 % dag 3, 6 % dag 5 och 14 % dag 7. 6 % av respondenterna väntade tills levnadsvecka 3. 3 %, vilket motsvarar 1 respondent väntade tills levnadsvecka 7 och framåt med att hantera kattungarna i syfte att vänja dem till ett liv med människor.

När respondenterna (n=35) besvarade frågan kring hur länge kattungarna hanterades per dag svarade 31 % att de hanterade kattungarna 0–15 minuter. Därefter svarade 26 % i respektive tidsangivelse att de hanterade kattungarna i 15–30 minuter samt 30–45 minuter. 17 % av respondenterna hanterade sina kattungar 45 minuter eller längre varje dag. 71 % av respondenterna svarade att de hanterat alla kattungar lika länge, 29 % svarade att de hanterat kattungarna olika lång tid. Skillnaden fick de beskriva i egenskrivna svar, exempel på dessa var ”Försöker ge lika mycket tid åt alla i början längre fram väljer dom ju själva lite mer” samt ”Katter som är extra nyfikna utbrytarkungar och tar sig ut till oss tidigare har tidigare fått umgås med oss i vardagsrummet innan de övriga. Katter som söker mycket kontakt och lägger sig i knät kommer också hanteras mer eftersom man då klappar dem när de lägger sig hos en”.

Vidare fick respondenterna besvara vilka erfarenheter kattungarna erbjudits hos dem (Figur 2). Erfarenheter som erbjöds vid flertal tillfällen av 50 % eller fler av uppfödarna var; dammsugare, TV/radio, hälsokontroller, musik, besök av främmande människor, hushållsmaskiner, kloklippning, pälsvård och transportbur. Erfarenheter som inte erbjöds alls hos 30% eller fler av uppfödarna var; utevistelse, kontakt med andra husdjur, barnleksaker, sele/halsband, tandborstning och kontakt med okända katter.

Vilka av följande erfarenheter introducerar ni kattungarna för?



Figur2. Olika erfarenheter som erbjuds i kattungarnas miljö hos uppfödarna (n=35).

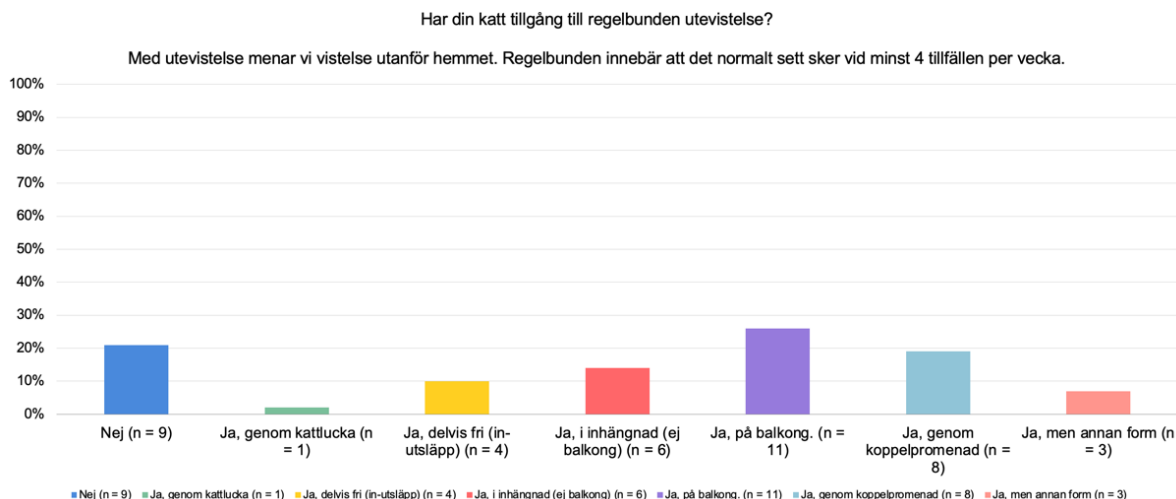
4.2 Kattköpare

4.2.1 Grundläggande information

Andelen av respondenterna (n=42) som köpt en honkatt var 45 % och 55 % hade köpt en hankatt. 93 % av dessa katter hade tillgång till ett eller flera kullsyskon under sin uppväxt. Katterna som respondenterna ägde var mellan 12 veckor och 11 år. 86 % ägde en katt som var mellan 12 veckor och 3 år och 14 % ägde en katt som var mellan 3 år och 11 år. Respondenterna uppgav att 48 % av katterna var kastrerade, 38 % var intakta, 9 % var steriliserade och 5 % av katterna gick på preventivmedel.

På frågan om hur många katter som bodde i hushållet svarade 38 % att det fanns 2 katter. I 29 % av hushållen bodde det 1 katt. 3 katter bodde det i 19 % av hushållen, 4 katter i 7 % av hushållen, 5 katter i 5 % av hushållen och i 2 % av hushållen bodde 8 katter. I 76 % av hushållen bodde det endast katter och 19 % hade även hund i familjen. 5 % av hushållen hade även akvarium.

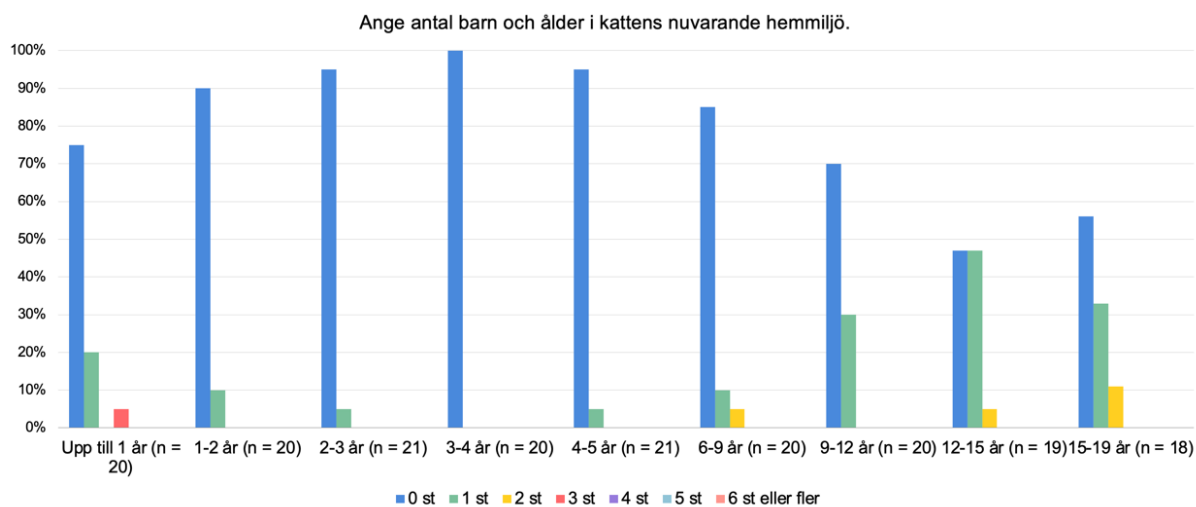
Katterna hade olika möjligheter till utevistelse hos sina ägare (Figur 3). Det vanligaste var tillgång till utevistelse på balkong (n=11) därefter svarade 9 respondenter att katten inte hade tillgång till utevistelse.



Figur 3. Redogörelse för om de har utevistelse och vilken form av utevistelse (n=42).

Majoriteten av respondenterna (n=42) uppgav att det bodde 2 personer i hushållet (36 %). I 38 % av hushållen bodde 3 eller 4 personer, 24 % var ensamhushåll samt hushåll med 5 personer. I 2 % av hushållen bodde 8 personer.

Kattköparna svarade att det bodde barn under 19 år i 50 % av hushållen (Figur 4). Vanligast med barn i åldrarna 12–15, 15–19 samt under 1 år.



Figur 4. Åldersfördelning i hushåll där barn under 19 år bor (n=21).

När respondenterna (n=41) besvarade frågan angående hur mycket tid de spenderade med sin katt svarade majoriteten, 39 % att de tillbringade 3–6 timmar dagligen med sin katt. 27 % av respondenterna spenderade över 8 timmar dagligen med sin katt. 12 % spenderade 2–3 timmar samt 6–8 timmar med sin katt dagligen och slutligen spenderade 10 % 1–2 timmar med sin katt. Ingen respondent har besvarat att de spenderade 0–1 timmar med sin katt dagligen.

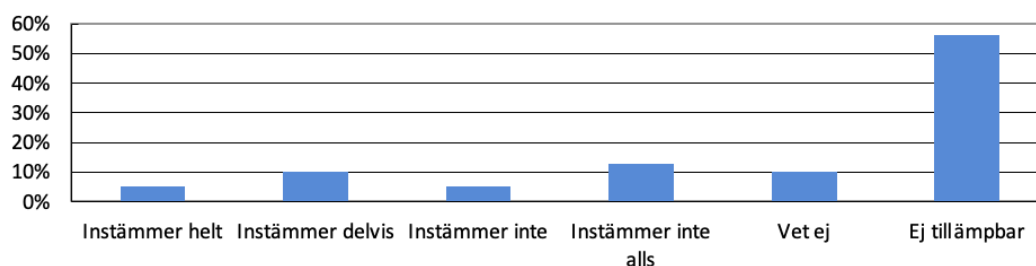
4.2.2 Katternas socialisering

På frågan om katten sökte sig till en specifik person i hushållet svarade 57 % av respondenterna att de inte föredrog någon specifik person och 43 % av respondenterna svarade att katterna föredrog en specifik person. Däremot besvarade respondenterna att i 86 % av hushållen sökte katten kontakt med alla familjemedlemmar. 5 % av katterna sökte sig endast till de vuxna personerna i hushållet. 8 % av respondenterna besvarade frågan med alternativet ”Annat” och ett egenskrivet svar. ”Ensamhushåll”, ”Mest vi vuxna men ibland med tonåringarna med” och ”Katten söker sig till båda men mer till en av oss som är hemma mer” var de egenskrivna motiveringarna på denna fråga.

Respondenterna (n=40) fick frågor kring hur katterna sökte kontakt med människor som bor i hushållet, gäster/besökare, andra katter samt andra djur i hushållet. 87 % svarade att det stämmer helt att katterna sökte kontakt med personer i hushållet och 8 % svarade att det stämmer delvis. 5 % svarade att frågan inte var tillämplig på deras familjesituation. Respondenterna svarade att 57 % av katterna sökte kontakt med gäster/besökare och 33 % sökte delvis kontakt. 10 % av katterna sökte inte alls kontakt med gäster. Respondenterna svarade att 65 % av katterna sökte kontakt med andra katter i hushållet och 5 % sökte delvis kontakt med andra katter. I 30 % av hushållen var frågan ej tillämplig. Respondenterna svarade att 15 % av katterna sökte kontakt med andra djur i hushållet och 8 % sökte delvis kontakt med andra djur. 2 % av katterna sökte inte alls kontakt med andra djur i hushållet. I 75 % av hushållen var frågan ej tillämplig.

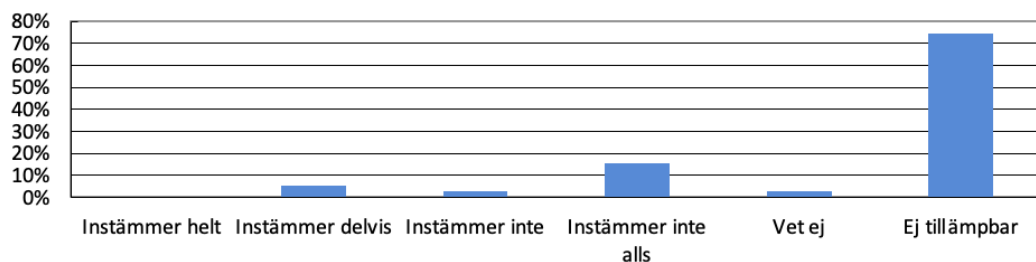
Respondenterna fick frågor gällande katters beteende mot personer i hushållet, gäster/besökare, andra katter i och utanför hushållet (Figur 5) samt andra djur i hushållet (Figur 6). 5 % (n=40) svarade att katten delvis fräste/rev/bet familjemedlemmar. 90 % fräste/rev/bet inte sina familjemedlemmarna. 5 % besvarade frågan med att den ej är tillämplig. Vidare svarade (n=39) att 2 % av katterna delvis fräste/rev/bet gäster/besökare. 98 % av katterna fräste/rev/bet inte gäster. På frågan om katterna fräste/rev/bet/jagade andra katter i hushållet svarade 26 % att de delvis gör det. 43 % av katterna fräste/rev/bet/jagade inte andra katter i hushållet. I 31 % av hushållen var frågan ej tillämplig.

Min katt fräser, river, biter och/eller jagar bort katter utanför hushållet



Figur 5. Redogörelse för om katter river/biter/jagar bort katter utanför hushållet (n=40).

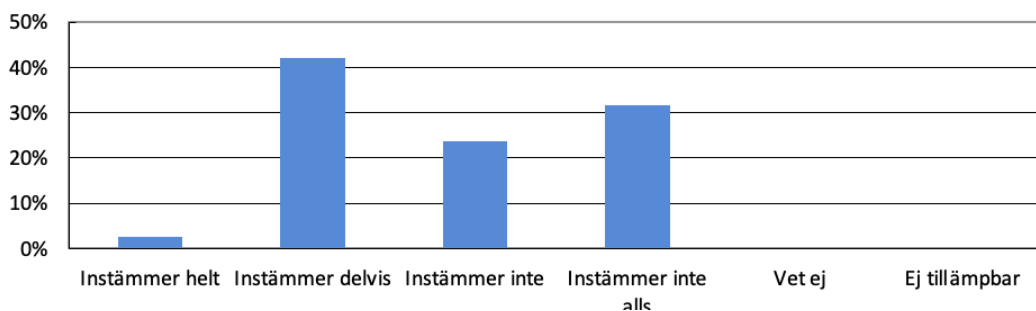
Min katt fräser, river, biter och/eller jagar bort andra husdjur som lever i hushållet



Figur 6. Redogörelse för om katter river/biter/jagar bort andra husdjur som lever i hushållet (n=40).

Respondenterna (n=39) uppgav att 95 % av katterna inte kissar/bajsar utanför kattlådan, 2,5 % svarade stämmer delvis och 2,5 % svarade ej tillämpbar. Vidare svarade respondenterna (n=38) att 97 % av katterna inte kissar mot vertikala ytor i hemmet och 3 % svarade ej tillämpbar. Därefter fick kattköparna besvara om katten klöser på olämpliga ställen i hemmet (Figur 7). Över 40 % svarade att det stämmer delvis att katten klöste på ställen den inte fick.

Min katt klöser på platser den inte får klösa



Figur 7. Redogörelse för om katter klöser på ställen de inte får klösa (n=38).

När respondenterna (n=38) besvarade frågan om katten gömmer sig vid starka ljud svarade 3 % att det stämmer helt och 34 % svarade att det stämmer delvis. För 60 % stämmer det inte och 3 % svarade vet ej. Vidare på frågan om katterna gömmer sig när det kommer besök svarade 5 % att det stämmer helt och 5 % svarade att det stämmer delvis. För 90 % stämmer det inte.

5. Diskussion

För att besvara syfte och frågeställning genomfördes en enkätstudie för att ta reda på hur förhållandena för våra katter ser ut hos kattuppfödare och kattköpare i Sverige. 42 uppfödare och 42 kattköpare från dessa uppfödare deltog i studien. Vi vet att det fanns ca 3000 registrerade uppfödare hos SVERAK under tidpunkten när studien genomfördes vilket ger oss att 1,3 % av målpopulationen nåddes. Enligt Novus undersökning finns det katter i 20 % av alla svenska hushåll, 2022 fanns det 4 883 816 hushåll i Sverige (SCB 2023) vilket ger oss 976 763 hushåll med en eller flera katter. Andelen som äger en raskatt kan med största sannolikhet antas vara mindre än totalt, då huskatter är vanligare än raskatter i Sverige (Statistik ur kattregistret 2023). Det betyder att en stor del av målpopulationen inte nåddes men att denna studie kan bidra som en pilotstudie inför framtiden.

Metoden för studien har några brister i sig. Den bygger på att det ska finnas personer som vill svara på enkäter, ha tid för det och ett engagemang i frågan. Detta leder till att de som besvarar enkäter av denna typ troligen kommer vara drivna i frågan och intresserade av ett bra resultat. Urvalsbias kan inte uteslutas i denna studie då det är omöjligt att undvika det vid enkätstudier med riktad frågeställning. Metodens styrkor är att det är uppfödare som besvarat frågor kring deras uppfödning liksom att det är kattköpare som besvarat frågor angående att äga katt. Fördelen med enkätstudie till denna typ av undersökning är att verkligheten speglas i resultatet. Ur etisk synvinkel är enkätstudie en bra metod att använda sig av då djuren inte utsätts för något fysiskt eller psykiskt lidande men ett resultat kan ändå summeras och användas till senare forskning. Det är även vår etiska plikt som veterinärer att främja djurs välbefinnande och välfärd vilket är syftet med denna studie.

Under processen att sammanställa resultatet upptäcktes ett systematiskt fel i enkäten som skickades ut till kattköpare. I den tredje och fjärde delen saknades ett ord i ett av svarsalternativen som gör att svarsalternativet får en annan möjlig betydelse. Det ursprungliga svaret skulle vara "Instämmer inte helt" istället skickades enkäten ut med svarsalternativet "Instämmer inte" vilket har samma innebörd som det sista alternativet "Instämmer inte alls". Eftersom kattköpare som besvarat enkäten inte vetat om att det ska vara skillnad på dessa två alternativ och att nu innebörden blir detsamma har jag valt att slå samman dessa alternativ och presentera dem som ett resultat. Hade resultatet fått ett annat utslag om alternativen var

skrivna korrekt i versionen som skickades ut till kattköpare kan man bara spekulera kring. Diskussionen kring resultatet kommer att baseras på det vi vet och det som kattköparna svarat på.

Reflektioner kring resultatet och de två olika enkäterna som kattuppfödare och kattköpare fått besvarat är att det lämnat många frågor öppna. Många kattungar får inte erfara tandborstning, men hur ser det ut hos kattköparna? En sådan fråga borde även ha ställts till dem också för att få en helhetsbild. Lika så borde en fråga kring sele/halsband ha ställts till köparna, har de haft problem med att vänja sina katter vid det eller har det gått bra trots bristen på erfarenhet från tiden hos uppfödarna? Det är även ett stort välfärdsproblem gällande katters stress på veterinärkliniker, detta hade jag gärna lagt mer fokus på i enkäterna. Hur förbereder kattuppfödare kattungarna för det och hur upplever kattköparna deras katter vid ett veterinärbesök. Det enda gällande detta som efterfrågats i enkäten är till kattuppfödarna, om de erbjuder kattungarna erfarenhet av transportbur men hur detta utförs och hur kattköparna tycker att transportburen fungerar finns det inget svar på. Från tidigare forskning vet vi att transportbur har en viktig roll i hur veterinärbesöken blir (Pratsch et al. 2018). Då enkäterna utformats av handledare samt biträdande handledare då de ingår i ett större forskningsprojekt skulle jag med facit i hand velat antingen varit delaktig i utformningen av frågorna alternativt gjort egna enkäter för att få ett större värde av svaren på enkäterna.

Resultatet visar på att katter generellt fungerar väl i sina hem, de allra flesta kattköpare som besvarat enkäten uppger att katterna fungerar bra i nuvarande hem. Detta är positivt då det innebär att uppfödarna har förberett katterna på ett bra sätt under socialiseringsperioden. Det man kan utläsa av resultatet från uppfödarna är att den största procentandelen, 29 %, har bedrivit uppfödning 15–19 år. Det ligger många timmars arbete bakom de 15–19 åren vilket medför att de flesta har mycket kunskap om hur man föder upp kattungar. De allra flesta börjar socialisera sina kattungar vid en tidig ålder för att vänja dem till ett liv tillsammans med människor. Det som görs i mindre utsträckning är exempelvis att träna kattungen att ha sele på sig eller borsta tänderna. Många av katterna kommer senare i livet att få gå ut i sele enligt svaren från köparna. Detta kan betyda att kattungar skulle behöva bli introducerade till sele tidigare i livet, men eftersom det i den nuvarande studien inte efterfrågades något om hur tillvänjningen av sele fungerat för köparna är det svårt att dra direkta paralleller mellan uppväxtmiljö och senare förmåga att hantera exempelvis sele.

Vidare visar resultaten på att uppfödare generellt inte lägger så mycket tid på hantering av sina kattungar. Forskning visar på att 40 minuter hantering per dag är ett bra riktmärke att ge varje kattunge (Turner 2017). 31 % av uppfödarna svarade att de hanterar kattungarna 15 minuter per dag. Enligt forskaren i ovanstående

studie leder längre hantering av kattungarna under socialiseringsperioden till att de lättare interagerar med nya människor och stannar längre vid hantering. Detta kan således leda till lugnare, tryggare individer i framtiden. I min mening har uppfödare ett stort ansvar att ge tid till hantering av kattungarna under uppväxten för att främja utvecklingen och dra nytta av fördelarna det medför. Det finns självklart en risk att uppfödarna inte är medvetna om denna tidsangivelse och därför kan det vara en god idé att försöka förmedla informationen till dem. Den andra aspekten till tidsangivelsen är att hinna med att ge varje kattunge 40 minuter hantering per dag utöver det vanliga livet. Har uppfödaren en kull med exempelvis 7 kattungar behöver denna person lägga ungefär 4,5 timmar om dagen bara för att kunna ge varje kattunge 40 minuter. Även om forskning säger att 40 minuter är ett bra riktmärke förstår jag att det kan bli svårt att få det att fungera i praktiken. Det hade varit intressant att veta om en bra uppfödarmiljö och mycket erfarenheter i övrigt kan väga upp till att 40 minuter inte kan läggas per kattunge.

Många katter träffar inte andra djur än de som bor i hushållet under tiden de växer upp hos uppfödaren. Bara 29 % av katterna hos köparna lever som ensamkatt, det innebär att 71 % av katterna bor med antingen en till katt eller annat sällskapsdjur. I resultatet presenteras andelen katter som bor med andra katter samt andra husdjur och att andelen som besvarat att frågan ej är tillämplig inte stämmer överens med den första angivna andelen. Detta beror på bortfall av respondenter under svars-gången. Det kan bli en problematisk upplevelse för den lilla kattungen om den aldrig tidigare träffat på en annan katt än modern och syskon samt aldrig träffat en hund för att sedan flytta in i en ny familj, med nya människor och nya fyrbenta familjemedlemmar. Forskning visar att om katter och hundar introduceras innan 6 månaders ålder har de lättare att läsa varandras kroppsspråk vilket underlättar samlevnaden (Feuerstein & Terkel 2008). En annan studie tar upp vikten av att kattungarna får lära sig interagera med andra djur via modern, har kattungarna inte fått lära sig detta kommer det senare att kunna orsaka problem vid interaktioner med andra djur (Crowell-Davis et al. 2004)

En av de sakerna som kattuppfödare utsätter sina kattungar för i mycket liten grad är tandborstning. 57 % av uppfödarna borstar inte tänderna alls på sina kattungar. Kattköpare har inte fått besvara en liknande fråga så andelen som borstar tänderna på sina kattungar efter att de flyttat till sitt nya hem är okänd. Enligt forskning medför tandborstning bättre tand- och munhälsa vilket i längden leder till bättre välfärd för katterna (Oskarsson et al. 2021). Enligt studien finns förståelsen för varför man ska borsta tänder på katter hos kattägare men det utförs sällan. Jag kan bara spekulera kring varför det inte utförs i större utsträckning och min teori är att det är jobbigt och kanske upplevs lite komplicerat. Katter som inte är vana att få sina tänder borstade kommer att protestera, detta vet jag av egen erfarenhet. Man försöker, testat nya metoder men bemöts alltid av viftande tassor, bortvridet huvud

och tuggande på tandborsten och till slut kanske man ger upp. Detta är en erfarenhet som skulle ha kunnat gynna både köpare och katt om uppfödaren hade erbjudit detta under socialiseringsperioden. Kattungarna blir då vana vid denna typ av hantering. Det kan också resulterat i att fler katters tand- och munhälsa förhoppningsvis blir bättre eftersom erfarenheten av denna hantering introduceras när de är mottagliga för nya händelser och det hade blivit lättare att genomföra tandborstning i det nya hemmet. Enligt studien ovan presenteras det att kattägare sällan utför tandborstning, så i praktiken handlar det även om att få kattägarna att utföra det också vilket kan bli ett svårare problem.

Enligt resultatet träffar 42 % av kattungarna barn under 17 år under tiden de är hos uppfödaren. 50 % av kattungarna kommer senare att bo hos en familj som har barn enligt svaren från enkäten. Forskning gällande katter och barns relation visar på att katter är mindre benägna att vara tillgivna gentemot barn (Hart et al. 2018). Studien visar att katter generellt är mer tillgivna de vuxna i hushållet och att många barn vill att deras katt ska vara mer tillgiven än vad den är. Detta resultat tyder på att katter som inte vuxit upp med barn hos uppfödaren kommer ha svårare att anpassa sig till barn i sitt nya hem senare. Barn vill att deras husdjur och familjemedlem ska vara dem tillgivna, vilja mysa, umgås och gosa. Katter som inte tillvants barn under socialiseringsperioden kommer ha svårare att anpassa sig till barns beteende och därmed upplevas mindre tillgivna. Utifrån resultatet som sammanställts kan slutsatsen dras att uppfödarna är förhållandevis duktiga på att erbjuda kattungarna erfarenhet av interaktion med barn. Detta kan således leda till att katten kommer ha lättare att anpassa sig i ett hem med barn och bidrar därmed till en faktor mindre som ger ett oönskat beteende.

Ytterligare en aspekt som gynnar kattungarnas socialisering är tiden för avvänjning. Enligt resultatet avvande uppfödarna kattungarna mellan 12 och 17 veckor. De flesta (43%) avvande vid 12 veckor och 31 % avvande vid 14 veckor. Tidigare forskning på området visar att senare avvänjning av kattungarna ger mindre sannolikheten för ett aggressivt och oönskat beteende (Ahola et al. 2017). Att uppfödarna väljer att avvänja kattungarna några veckor efter det stadgade antalet veckor gynnar således deras sociala utveckling för framtiden och minskar risken för oönskat beteende. Att SVERAK sökt om undantagstillstånd för att kattungarna fortsatt ska få flytta vid 12 veckors ålder istället för vid 14 veckor som FIFe har som regel (SVERAK 2023) motsätter sig därmed forskningen angående avvänjning för att minska risken för oönskat beteende.

Att erbjuda erfarenheter som kattungarna kommer utsättas för senare i livet är också en viktig del av socialiseringen. Exempelvis på en erfarenhet är transportbur. Transportbur kan upplevas farlig, den tar katten till nya platser med nya intryck, dofter och ljud. Forskning på området menar på om man tränar katten att sitta och

åka i en transportbur minskar man stressen kring både bilåkandet och veterinärbesök (Pratsch et al. 2018). Enligt resultatet erbjuder 55 % av uppfödarna introduktion till transportbur vid flertal tillfällen. Endast 3 % av uppfödarna erbjuder inte sina kattungar introduktion av detta. Utifrån vad forskningen på området visar och resultatet som uppfödarna har uppgett erbjuds en stor del av kattungarna träning av transportbur tidigt i livet vilket enbart kan ses som positivt.

En erfarenhet som kattungarna skulle gynnas av i större utsträckning är introduktion av sele hos uppfödaren. Av resultatet kan man utläsa att 49 % av kattungarna inte får testa på att ha sele eller halsband på sig under socialiseringsperioden medan 19 % av katterna senare i livet får tillgång till utevistelse genom koppelpromenader. Forskning visar på att katter som får tillgång till antingen fri utevistelse eller koppelpromenader har mindre beteendeproblem (Sandøe et al. 2017). Därför skulle träning av sele/halsband vara en god idé för uppfödarna att introducera mer under tiden kattungarna bor hos dem för att möjliggöra en enklare utevistelse för katterna senare.

En reflektion över de samhällsviktiga aspekterna av socialiseringen är att hur duktig uppfödaren än är på att ta vara på socialiseringsperioden och erbjuda nya miljöer och händelser i kattungens liv när de är som mest mottagliga för det, spelar det i slutändan ingen roll om kattköparen inte har erfarenhet och kunskap om vad en katt är, vad den behöver och vad den gör. Nyckeln som jag ser det är förståelse för kattens naturliga beteende. Den stora frågan är; vad är en katt egentligen? Och hur når man fram till personer som vill köpa katt?

Som köpare kan man uppleva mängder av problem med sin katt. Den kan gå runt och jama, den kan göra sina behov utanför kattlådan, den kan klösa på möbler eller så kan den komma hem med fina jaktbyten som presenter. Det som är viktigt att förstå är kattens naturliga beteende, varför katten är som den är och gör som den gör. Det som vi människor anser som onaturligt och ett problem är i det flesta fall något naturligt för katten (Bradshaw 2018). Det finns studier som visar på att de personer som har förståelse för kattens naturliga beteende upplever att sin katt betar sig bättre och har färre problem med beteendeproblem än de som har sämre kunskap om det naturliga beteendet hos katter (Grigg & Kogan 2019).

För att nå ut med kunskap om katter till kattköpare finns det olika vägar. Det som tas upp av forskare på området är fördelarna med kattungeskola. Det är ett nytt koncept i Sverige som AniCura (AniCura 2023) precis lanserat men utomlands är det mer väletablerat (Cat Care Center of Baton Rouge u.å.). Fördelarna med kattungeskola är att kattägare får lära sig om katter, de får även lära sig om just sin katt. Forskaren Kersti Seksel (2008) har tagit fram ett exempel på hur en kattungeskola kan se ut. Introduktionsklassen bör genomföras utan kattungarna, där man går

igenom teorin bakom vanliga beteendeproblem, bakgrund och orsak. Klass 1 innefattar framförallt hantering av sin katt så som klappningar och lyft samt enklare inläringar så som inkallning. Klass 2 innefattar hantering så som kloklipp, medicinering, användning av sele och koll av öron, denna klass innefattar även hur man leker med sin katt korrekt och inte med händer eller fötter. Detta är ett nytt koncept för oss här i Sverige men personligen tror jag att det skulle kunna vara revolutionerande för katternas välfärd och status i samhället. Många katter lämnas världen runt till katthem på grund av deras beteendeproblem. Får man en kattungeskola att fungera och slå igenom tror jag att det skulle kunna bidra till minskade bortadoptioner av katter.

Syftet med denna studie var att utvärdera socialiseringsprocessen för kattungar ur ett svenskt perspektiv. De frågeställningar som användes för att besvara syftet var vilken miljö svenska kattuppfödare erbjuder samt hur kattköpare från dessa uppfödare upplever sina katters socialiseringsgrad.

Uppväxtmiljön som svenska kattuppfödare som ingår i denna studie erbjuder kattungarna är enligt resultatet en relativt bra sådan. 50 % eller fler av uppfödarna erbjuder kattungarna erfarenheter så som dammsugare, TV/radio, hälsokontroller, musik, besök av främmande människor, hushållsmaskiner, kloklippning, pälsvård och transportbur. Detta indikerar att uppfödarna förbereder kattungarna för ett normalt liv hos deras nya familj. Däremot var det 30% eller fler av uppfödarna som inte alls erbjöd kattungarna erfarenheter så som utevistelse, kontakt med andra husdjur, barnleksaker, sele/halsband, tandborstning och kontakt med okända katter. Att kattungarna inte får erfara detta under socialiseringsperioden kan leda till att beteendeproblem utvecklas när de senare utsätts för det.

Kattköpare upplever enligt resultatet som erhållits inga större beteendeproblem med sina katter. Resultaten visade på att katterna söker sig till människor både i familjen samt besökare och de uppvisar inte heller aggressivitet mot familjemedlemmar, besökare eller andra djur. Det som flest uppgett att de har problem med är att katten klöser på fel ställen. Detta kan bero på erfarenhetsnivå hos kattägaren om olika klösmöjligheter för katter. Utifrån detta kan man dra slutsatsen att de som besvarat just denna enkät inte har beteendeproblem med just de efterfrågade beteendena. Det är ett lågt antal respondenter jämfört med målpopulationen vilket kan indikera ett stort mörkertal gällande om beteendeproblem finns i hem där katter bor.

Det som slutligen kan sägas utifrån resultatet som presenteras i denna studie är att socialiseringen för dessa kattungar är god. Hur det ser ut generellt i Sverige kan denna studie inte svara på då lågt antal respondenter jämfört med hela målpopulationen bevarat enkäten. Uppfödare som ingår i denna studie är medvetna och

arbetar för att främja katters välfärd genom hela livet. Det finns områden där kattungarna skulle gynnas av att bli erbjudna fler erfarenheter under socialiseringsperioden och det är därför viktigt att information når fram till uppfödare om hur detta kan förbättras.

Förslag på framtida studier är hur medvetna kattuppfödare är angående hur mycket påverkan de har på katters socialiseringsgrad under socialiseringsperioden. Även samhällsviktiga aspekter som lyfts under diskussionen om hur man når ut med information gällande att äga katt till där den behövs mest skulle kunna vara aktuellt att forska kring.

6. Konklusion

Sammanfattningsvis kan man säga att uppfödarna som ingår i denna studie gör ett bra jobb med att erbjuda olika typer av erfarenheter under socialiseringsperioden. Det som uppfödarna skulle behöva fokusera mer på är hur länge kattungarna hanteras. Resultatet visar på att många hanterat kattungarna betydligt kortare tid än de 40 minuter som tidigare forskning föreslår som den ideala mängd kontakt som behövs under socialiseringsperioden. Även tandborstning och träning av sele är två erfarenheter som uppfödarna erbjuder i liten utsträckning som skulle kunna gynna dem senare i livet. Kattköparna till dessa uppfödare upplever inga större problem med sina katters beteende utifrån resultatet. I denna studie sågs inga beteendeproblem hos katter, det innebär dock inte att de inte existerar då en väldigt låg del av målpopulationen nåddes. Det är dock fortsatt viktigt för uppfödare att arbeta för en god socialisering för att förebygga beteendeproblem och få lugna, trygga individer som passar in i samhällets normer.

Referenser

- Adamelli, S., Marinelli, L., Normando, S. & Bono, G. (2005). Owner and cat features influence the quality of life of the cat. *Applied Animal Behaviour Science*, 94 (1), 89–98. <https://doi.org/10.1016/j.applanim.2005.02.003>
- Agria Djurförsäkring (2022). *Köpa katt – allt du behöver veta inför kattköpet!*. <http://www.agria.se/katt/artiklar/om-katt/kopa-katt/> [2023-09-19]
- Ahola, M.K., Vapalahti, K. & Lohi, H. (2017). Early weaning increases aggression and stereotypic behaviour in cats. *Scientific Reports*, 7, 10412. <https://doi.org/10.1038/s41598-017-11173-5>
- Amat, M., de la Torre, J.L.R., Fatjó, J., Mariotti, V.M., Van Wijk, S. & Manteca, X. (2009). Potential risk factors associated with feline behaviour problems. *Applied Animal Behaviour Science*, 121 (2), 134–139. <https://doi.org/10.1016/j.applanim.2009.09.012>
- AniCura (u.å). *Kattungar*. AniCura Sverige. <https://www.anicura.se/for-djuragare/katt/kattungar/> [2023-11-24]
- Beaver, B.V. (2003). *Feline Behavior*. E-Book. Elsevier Health Sciences.
- Bradshaw, J. (2018). Normal feline behaviour: ... and why problem behaviours develop. *Journal of Feline Medicine and Surgery*, 20 (5), 411-421. <https://doi.org/10.1177/1098612X18771203>
- Cat Care Center of Baton Rouge (u.å.). *Kitten Kindergarten*. <https://www.catcarecenter.com/services/kitten-kindergarten> [2023-11-24]
- Casey, R.A. & Bradshaw, J.W.S. (2008). The effects of additional socialisation for kittens in a rescue centre on their behaviour and suitability as a pet. *Applied Animal Behaviour Science*, 114 (1), 196–205. <https://doi.org/10.1016/j.applanim.2008.01.003>
- Crowell-Davis, S.L., Curtis, T.M. & Knowles, R.J. (2004). Social organization in the cat: a modern understanding. *Journal of Feline Medicine and Surgery*, 6 (1), 19–28. <https://doi.org/10.1016/j.jfms.2003.09.013>
- Feuerstein, N. & Terkel, J. (2008). Interrelationships of dogs (*Canis familiaris*) and cats (*Felis catus* L.) living under the same roof. *Applied Animal Behaviour Science*, 113 (1), 150–165. <https://doi.org/10.1016/j.applanim.2007.10.010>
- FIFe (2024). *FIFe Breeding & Registration Rules*. Fédération International Féline. https://fifeweb.org/app/uploads/2023/11/br_reg_en.pdf

- Foreman-Worsley, R. & Farnworth, M.J. (2019). A systematic review of social and environmental factors and their implications for indoor cat welfare. *Applied Animal Behaviour Science*, 220, 104841. <https://doi.org/10.1016/j.applanim.2019.104841>
- Gawor, J. & Niemiec, B.A. (2014). Oral pathology in dog and cat: overview of selected problems. *The Veterinary Nurse*, 5 (1), 10–18. <https://doi.org/10.12968/vetn.2014.5.1.10>
- Gazzano, A., Bianchi, L., Campa, S. & Mariti, C. (2015). The prevention of undesirable behaviors in cats: Effectiveness of veterinary behaviorists' advice given to kitten owners. *Journal of Veterinary Behavior*, 10 (6), 535–542. <https://doi.org/10.1016/j.jveb.2015.07.042>
- Gorrel, C. (2015). Tooth resorption in cats: pathophysiology and treatment options. *Journal of Feline Medicine and Surgery*, 17 (1), 37–43.
- Grigg, E.K. & Kogan, L.R. (2019). Owners' attitudes, knowledge, and care practices: exploring the implications for domestic cat behavior and welfare in the home. *Animals*, 9 (11), 978. <https://doi.org/10.3390/ani9110978>
- Grubbs, S.E. & Krausman, P.R. (2009). Observations of coyote-cat interactions. *The Journal of Wildlife Management*, 73 (5), 683–685.
- Hart, L.A., Hart, B.L., Thigpen, A.P., Willits, N.H., Lyons, L.A. & Hundenski, S. (2018). Compatibility of cats with children in the family. *Frontiers in Veterinary Science*, 5. <https://www.frontiersin.org/articles/10.3389/fvets.2018.00278> [2023-11-23]
- Hernandez-Avalos, I., Mota-Rojas, D., Mora-Medina, P., Martínez-Burnes, J., Casas Alvarado, A., Verduzco-Mendoza, A., Lezama-García, K. & Olmos-Hernandez, A. (2019). Review of different methods used for clinical recognition and assessment of pain in dogs and cats. *International Journal of Veterinary Science and Medicine*, 7 (1), 43–54.
- Ines, M., Ricci-Bonot, C. & Mills, D.S. (2021). My cat and me-a study of cat owner perceptions of their bond and relationship. *Animals*, 11 (6), 1601. <https://doi.org/10.3390/ani11061601>
- Jordbruksverket (u.å.). *Statistik ur kattregistret*. [text]. <https://jordbruksverket.se/e-tjanster-databaser-och-appar/e-tjanster-och-databaser-djur/kattregistret/statistik-ur-kattregistret> [2024-01-12]
- Kikusui, T., Takeuchi, Y. & Mori, Y. (2004). Early weaning induces anxiety and aggression in adult mice. *Physiology & Behavior*, 81 (1), 37–42. <https://doi.org/10.1016/j.physbeh.2003.12.016>
- Macdonald, D., Yamaguchi, N. & Kerby, G. (2000). 6. Group-living in the domestic cat: its sociobiology and epidemiology. I: Turner, D.C. & Bateson, P. (red.). *The Domestic Cat. The Biology of its Behavior*. Cambridge University Press. 95–118.

- McCune, S. (1995). The impact of paternity and early socialisation on the development of cats' behaviour to people and novel objects. *Applied Animal Behaviour Science*, 45 (1), 109–124. [https://doi.org/10.1016/0168-1591\(95\)00603-P](https://doi.org/10.1016/0168-1591(95)00603-P)
- Mertens, C. (1991). Human-cat interactions in the home setting. *Anthrozoös*, 4 (4), 214–231. <https://doi.org/10.2752/089279391787057062>
- Moffat, K. (2008). Addressing canine and feline aggression in the veterinary clinic. *Veterinary Clinics of North America: Small Animal Practice*, 38 (5), 983–1003. <https://doi.org/10.1016/j.cvsm.2008.04.007>
- Nationalencyklopedin (u.å.) *Socialisation*. <https://www.ne.se/uppslagsverk/encyklopedi/l%C3%A5ng/socialisation> [2023-10-06]
- Oskarsson, K., Axelsson Puurtinen, L. & Penell, J.C. (2021). Dental problems and prophylactic care in cats—knowledge and perceptions among Swedish cat owners and communication by veterinary care staff. *Animals*, 11 (9), 2571. <https://doi.org/10.3390/ani11092571>
- Pratsch, L., Mohr, N., Palme, R., Rost, J., Troxler, J. & Arhant, C. (2018). Carrier training cats reduces stress on transport to a veterinary practice. *Applied Animal Behaviour Science*, 206, 64–74. <https://doi.org/10.1016/j.applanim.2018.05.025>
- Ramos, D. (2019). Common feline problem behaviors: Aggression in multi-cat households. *Journal of Feline Medicine and Surgery*, 21 (3), 221–233. <https://doi.org/10.1177/1098612X19831204>
- Rochlitz, I. (2009). Chapter 4 Basic requirements for good behavioral health and welfare in cats. I: *BSAVA Manual of Canine and Feline Behavioural Medicine*. Second edition. BSAVA. 35–48.
- Rodan, I. (2010). Understanding feline behavior and application for appropriate handling and management. *Topics in Companion Animal Medicine*, 25 (4), 178–188. <https://doi.org/10.1053/j.tcam.2010.09.001>
- Rodan, I. & Heath, S. (2015). *Feline Behavioral Health and Welfare*. Elsevier Health Sciences.
- Sandøe, P., Nørspang, A.P., Forkman, B., Bjørnvad, C.R., Kondrup, S.V. & Lund, T.B. (2017). The burden of domestication: a representative study of welfare in privately owned cats in Denmark. *Animal Welfare*, 26 (1), 1–10. <https://doi.org/10.7120/09627286.26.1.001>
- SCB (u.å.). *Hushåll i Sverige*. Statistiska Centralbyrån. <https://www.scb.se/hitta-statistik/sverige-i-siffror/manniskorna-i-sverige/hushall-i-sverige/> [2023-11-02]
- Seksel, K. (2008). Preventing behavior problems in puppies and kittens. *Veterinary Clinics of North America: Small Animal Practice*, 38 (5), 971–982
- Seksel, K. (2009). Chapter 7 Preventive behavioural medicine for cats. I: *BSAVA Manual of Canine and Feline Behavioural Medicine*. Second edition. BSAVA. 75–82.

- SJVFS 2020:8. *Statens jordbruksverks föreskrifter och allmänna råd om hållande av hundar och katter*. lagen.nu. <https://lagen.nu/sjvfs/2020:8> [2023-12-06]
- Sjöström, T. (2017). Hundar och katter allt vanligare i svenska hem - Novus. *Novus - Kunskap och undersökningar*. <https://novus.se/nyheter/2017/11/hundar-och-katter-allt-vanligare-svenska-hem/> [2023-09-01]
- Stella, J., Croney, C. & Buffington, T. (2014). Environmental factors that affect the behavior and welfare of domestic cats (*Felis silvestris catus*) housed in cages. *Applied Animal Behaviour Science*, 160, 94–105.
<https://doi.org/10.1016/j.applanim.2014.08.006>
- SVERAK (u.å.-a). *Om katten*. Kattförbundet SVERAK. <https://www.sverak.se/for-kattagare/raskatt/om-katten/> [2023-09-19]
- SVERAK (u.å.-b). *Avel och uppfödning*. Kattförbundet SVERAK.
<https://www.sverak.se/for-medlemmar/avel-och-uppfodning/> [2023-09-07]
- SVERAK (u.å.-c). *Grundregler*. Kattförbundet SVERAK. <https://www.sverak.se/for-medlemmar/stadgar-regler/grundregler/> [2024-01-03]
- SVERAK (u.å.-d). *Kunskapstestet*. Kattförbundet SVERAK. <https://www.sverak.se/for-medlemmar/avel-och-uppfodning/ansok-om-stamnamm/kunskapstestet/> [2024-01-03]
- SVERAK (u.å.-e). *Köpa raskatt*. Kattförbundet SVERAK. <https://www.sverak.se/for-kattagare/raskatt/att-ha-kopa-raskatt/kopa-raskatt/> [2023-09-19]
- SVERAK (2023) *Förtydligande gällande flytt av kattungar*. Kattförbundet SVERAK.
<https://www.sverak.se/2023/09/04/fortydligande-gallande-flytt-av-kattungar/> [2023-11-24]
- Turner, D.C. (2017). A review of over three decades of research on cat-human and human-cat interactions and relationships. *Behavioural Processes*, 141, 297–304.
<https://doi.org/10.1016/j.beproc.2017.01.008>

Populärvetenskaplig sammanfattning

Socialisering av kattungar är ett begrepp som innebär att man erbjuder en ung individ olika erfarenheter tidigt i livet för att de ska formas till personligheter. Socialiseringsperioden är den period där kattungar är som mest mottagliga för nya erfarenheter och kan lära sig utav dem. Syftet med denna studie är att ta reda på vad svenska kattuppfödare erbjuder sina kattungar för erfarenheter under socialiseringsperioden och även hur personer som köpt kattungar från dessa uppfödare upplever sina katters sociala förmåga.

Katt är det vanligaste sällskapsdjuret vi har idag, trots detta ökar antalet katter med beteendeproblematik. De oönskade beteendena kan exempelvis vara att katten kissar på fel ställen, att de klöser på möblerna, aggression mot människor och andra djur eller rädsla för nya saker. Dessa oönskade beteenden resulterar i att många katter lämnas till katthem eller avlivas. Anledningen till att denna studie genomförts är att belysa vikten av en väl utförd socialisering och vilka positiva effekter det kan ha på katters levnadsförhållanden.

För att förstå varför det kan bli problem i relationen mellan katter och människor måste man veta hur en katt fungerar. Katter är naturliga jägare och de har fortfarande kvar sitt beteende att inte lita på något större än sina jaktbyten. Tidigare forskning på området har visat att socialiseringsperioden hos kattungar sträcker sig mellan levnadsvecka två och sju. Under dessa veckor är det viktigt att kattungen erbjuds att träffa nya personer utanför hushållet för att det gynnar utvecklingen att kunna samspela med andra människor. De ska även få möjlighet att leka, båda själv och tillsammans med andra katter då det bidrar till en självständig kattunge. Beteendeproblem är problem som uppkommer främst på grund av att kommunikationen mellan katt och människa är bristande. Mycket av vad vi människor anser är ett problem, är naturligt för katten, exempelvis klösande. När katter klöser frigörs hormoner från deras trampdynor för att visa att de varit där, detta är naturligt för katten för att skapa revir men det kan upplevas som ett problem när katten klöser där den inte får göra det.

Detta är en enkätstudie som genomfördes via två enkäter, en som skickades ut till registrerade kattuppfödare via SVERAK (Sveriges Kattklubbars Riksförbund) och en som skickades ut till personer som köpt kattungar från dessa uppfödare. Svaren från dessa två enkäter har sedan sammanställts var för sig för att tydliggöra vad kattuppfödare erbjuder under socialiseringsperioden och hur kattköpare tycker att sin katt är.

Resultatet visar att kattuppfödarna är förhållandevis bra på att erbjuda kattungarna en varierad och berikande uppväxt. Majoriteten av uppfödarna börjar tidigt, de första dagarna i kattungens liv med socialiseringen och utnyttjar socialiseringsperioden väl. Många uppfödare erbjuder erfarenheter så som introduktion till dammsugare, hushållsmaskiner, TV/radio och musik, de är sämre på att introducera kattungarna till kontakt med andra djur utanför hushållet, sele/halsband, tandborstning och barnleksaker. Kattköparna beskriver att de inte upplever några större bekymmer med deras katters socialiseringsgrad. Majoriteten av katterna tyr sig till alla i familjen och är inte rädda för gäster eller andra djur i hushållet. De river/fräser/biter varken familjemedlemmar, gäster eller andra djur i hushållet. Enligt resultatet kan man utläsa att uppfödarna har utfört ett bra arbete under socialiseringstiden då kattköparna inte upplever problem med sina katter.

Slutsatser som kan dras från denna studie är att uppfödarna till största del tar vara på och använder socialiseringsperioden väl, de köpare som besvarat enkäten har svarat att de i största allmänhet är nöjda med sina katters beteende och att de inte uppvisar dåligt beteende. Det som uppfödare skulle behöva fokusera mer på är hur länge kattungarna hanteras. Resultatet visar på att många hanterat kattungarna betydligt kortare tid än de 40 minuter som forskning visar på ger positiv effekt. Det som skulle önskas mer av uppfödarna är mer fokus på sele/halsband för att göra utevistelse lättare för katterna senare i livet samt mer fokus på att introducera tandborstning då forskning visar på att tandborstning bidrar till bättre tand- och munhälsa vilket kan leda till att färre veterinärbesök behövs. I denna studie sågs inga beteendeproblem hos katter, det innebär dock inte att de inte existerar då en låg del av målpopulationen nåddes. Det är fortsatt viktigt för uppfödare att arbeta för en god socialisering för att förebygga ännu fler beteendeproblem.

Tack

Jag vill rikta ett stort tack till min fantastiska fästman Joakim som funnits vid min sida dag in och dag ut genom detta arbete. Stöttat mig, pushat mig och korrekturläst arbetet flertal gånger. Bättre bollplank får man leta efter, ditt stöd är ovärderligt. Sedan till mina två fluffiga vapendragare Solie och Salma som aldrig lämnat mig ensam en sekund, sovit på datorn och jamat konstant efter godis.

Ett väldigt stort tack till min underbara handledare Maria som tagit sig tiden att läsa arbetet, svara på dumma frågor, stöttat mig när det varit jobbigt och hjälpt mig framåt. Tack för att du väglett mig genom detta trots alla andra bollar jag haft i mitt huvud, planera bröllop, köpa lägenhet 30 mil bort och skaffa jobb. Utan dig hade detta varit så mycket svårare att genomföra. Tack för att du alltid är så positiv.

Bilaga 1

Socialisering av katt

Följande enkät riktar sig till dig som uppfödare av raskatter i Sverige och medlem i SVERAK. Enkäten tar uppskattningsvis 15 minuter att besvara och innehåller tre delar med frågor om er uppfödning, rutiner kring skötsel av kattungarna och vilken hantering och vilka erfarenheter kattungarna får med sig när de lämnar uppfödningen. Inga känsliga personuppgifter kommer samlas in och all redovisning av svar görs på gruppnivå vilket innebär att svar inte går att koppla till en enskild uppfödare. För ytterligare information och detaljer kring ert medgivande och behandling av era uppgifter, vad god kontakta oss på socialisering@slu.se

Enkäten du besvarar är en del av ett forskningsprojekt som bedrivs vid SLU kring socialisering av katt. En del av er har redan besvarat enkäten "*Kattungens första tid*" som gav oss en inblick i uppfödning av raskatter i Sverige. Vi vill nu gå vidare och undersöka hur nuvarande rutiner och hantering inverkar på katters framtida beteende och relation till människan. Därför välkomnar vi nu både tidigare och nya deltagare. Syftet med detta delprojekt är att undersöka hur rutiner och hantering av kattungar påverkar den vuxna kattens beteende och relation till människan. För mer information kring hela projektet *Socialisering av katt* kommer en hemsida inom kort via Institutionen för Husdjurens miljö och hälsa vid SLU.

Ansvariga forskare för delprojekt:

Docent Maria Andersson, socialisering@slu.se
Fil.dr. Elin Hirsch, socialisering@slu.se
Husdjurens miljö och hälsa, Sveriges lantbruksuniversitet, SLU i Skara

Projektgrupp *Socialisering av katt*

Maria Andersson docent i Antrozologi, Sveriges lantbruksuniversitet

Elin Hirsch fil.dr i Etologi, Sveriges lantbruksuniversitet

Björn Forkman professor, Københavns universitet

Cecilia Alsmark docent, SVERAK

Elin Weber fil.dr., Sveriges lantbruksuniversitet

Therese Rehn Agr Dr, Sveriges lantbruksuniversitet

1. Grundläggande information

Nedan följer ett antal frågor kring själva uppfödningen. Denna information samlar vi in för att få en bild av de grundläggande erfarenheter som kattungarna kan förväntas få med sig när de lämnat er som uppfödare.

Vad heter din uppfödning?

Denna fråga ställer vi för att kunna koppla era rutiner med era köparens eventuella svar om kattens senare beteende.

Är din uppfödning kopplad till en kattklubb?

- Nej
 Ja

2. Grundläggande information

Vad heter kattklubben?

Hur länge har du totalt bedrivit uppfödning av raskatter?

Var god uppskatta antal år då uppfödningen varit aktiv.

- 0 - 1 år
 2 år
 3 år
 4 år
 5 år
 6 år
 7 år
 8 år
 9 år
 10 - 14 år
 15 - 19 år
 över 20 år

Hur många kullar har du hittills fött upp?

Är du osäker på det exakta antalet, var vänlig ange det alternativ du anser stämmer bäst.

- 1
- 2
- 3
- 4
- 5
- 6
- 7
- 8
- 9
- 10 - 14
- 15 - 19
- över 20

Hur många vuxna katter har du hos dig just nu?

Räkna ej in de vuxna katter som befinner sig hos fodervärd eller kattungar som inväntar försäljning.

- 1
- 2
- 3
- 4
- 5
- 6
- 7
- 8
- 9
- 10 - 14
- 15 - 19
- över 20

Vilken kattras föder du huvudsakligen upp?

Föder du upp flera olika kattraser i lika stor omfattning väljer du den ras där du senast fick kattungar. Var vänlig att besvara resterande frågor i enkäten utifrån din uppfödning av just denna ras.

- Abessinier – ABY
- American curl – ACL/ACS
- Balines – BAL
- Bengal – BEN
- Brittiskt korthår – BSH
- Brittiskt långhår – BLH
- Burma – BUR
- Burmilla – BML
- Chartreux – CHA
- Cornish Rex – CRX
- Cymric – CYM
- Devon rex – DRX
- Don sphynx – DSP
- Egyptian mau – MAU
- Europé – EUR
- Exotic – EXO
- German rex – GRX
- Helig Birma – SBI
- Japanese bobtail – JBT
- Korat – KOR
- Kurilean bobtail – KBL/KBS
- La perm – LPL/LPS
- Maine Coon – MCO
- Manx – MAN
- Neva masquerade – NEM
- Norsk skogkatt – NFO
- Ocicat – OCI
- Orientaliskt korthår – OSH
- Orientaliskt långhår – OLH
- Perser – PER
- Peterbald – PEB
- Ragdoll - RAG
- Russian blue – RUS
- Selkirk rex – SRL/SRS
- Siames – SIA
- Sibirisk katt – SIB
- Singapura – SIN
- Snowshoe – SNO
- Sokoke – SOK
- Somali – SOM
- Sphynx – SPH

- Thai – THA
- Turkisk angora – TUA
- Turkisk Van – TUV

Hur många kullar per år föder du vanligtvis upp?

Om antalet varierar mycket mellan åren, var vänlig ange ett snitt.

- 1
- 2
- 3
- 4
- 5
- 6
- 7
- 8
- 9
- 10
- fler än 10

Hur många kullar har du som mest haft i din uppfödning vid samma tillfälle?

Räkna ej med kullar som befinner sig hos fodervärd.

- 1
- 2
- 3
- 4
- 5
- fler än 5

I vilken typ av miljö är din uppfödning belägen?

- Flerfamiljshus (lägenhet eller våning)
- Villakvarter (radhus/kedjehus, villa)
- Landsbygd (fristående villa, gård)

Har dina katter tillgång till regelbunden utevistelse?

Med utevistelse menar vi vistelse utomhus utanför hemmet. Regelbunden innebär att det normalt sett sker minst 4 tillfällen per vecka.

- Nej
- Ja, genom kattlucka
- Ja, delvis fri (in-utsläpp)
- Ja, i inhägnad (ej balkong)
- Ja, på balkong.
- Ja, genom koppelpromenad
- Ja, men annan form _____

Har honkatterna i din uppfödning under större delen av året tillgång till hela ditt hem, delar av ditt hem eller bor de i ett separat utrymme utan tillgång till resten av ditt hem?

- Tillgång till hem
- Tillgång till delar av hem
- Bor i separat utrymme

Har hankatterna i din uppfödning under större delen av året tillgång till hela ditt hem, delar av ditt hem eller bor de i ett separat utrymme utan tillgång till resten av ditt hem?

- Tillgång till hem
- Tillgång till delar av hem
- Bor i separat utrymme

Har kattungarna i din uppfödning under större delen sin tid hos dig tillgång till hela ditt hem, delar av ditt hem eller bor de i ett separat utrymme utan tillgång till resten av ditt hem?

- Tillgång till hem
- Tillgång till delar av hem
- Bor i separat utrymme

3. Rutiner kring skötsel

Nedan följer ett antal frågor kring skötseln av kattungarna. Denna information samlar vi in för att få en bild av de erfarenheter som kattungarna kan förväntas få med sig när de lämnat er som uppfödare.

Hur många personer, vuxna som barn, är delaktiga i skötsel och hanteringen av kattungarna?

Med delaktig menar vi regelbundet (minst varje vecka) hanterar eller sköter om kattungarna.

- 1 person
- 2 personer
- 3 personer
- 4 personer
- 5 eller fler personer
- Annat _____

Kommer kattungarna under sin tid hos dig i regelbunden kontakt med barn?

Med regelbundet menar vi minst varje vecka under större delen av tiden hos er.

- Nej
- Ja

4. Rutiner kring skötsel

Var vänlig ange åldersgruppen/åldersgrupperna för barnet/barnen som kattungarna kommer i kontakt med.

- 0-2 år
- 3-5 år
- 6-8 år
- 9-11 år
- 12-16 år
- 17 år eller äldre

Kommer kattungarna i din uppfödning i regelbunden kontakt med andra katter utöver katthonan/kullsyskon under sin tid i uppfödningen?

- Nej
- Ja

Har du andra husdjur i hemmet än katter som dina kattungar kommer i kontakt med? *Besvara enbart för de arter som kattungarna på något sätt kommer i kontakt med (fysisk eller doft, syn, ljud).*

- Nej
- Ja, hund
- Ja, kanin
- Ja, sällskapsfågel
- Ja, lantbruksdjur/häst
- Ja, reptil
- Ja, akvarium med t.ex. fisk, amfibier, snäckor
- Ja, annat _____

Kommer dina kattungar i kontakt med andra husdjur?

Gäller andra djur som inte bor i själva uppfödningen men som trots detta kommer i kontakt med kattungarna.

- Nej
- Ja. Var vänlig beskriv under vilka former. _____

Vid vilken ålder (i veckor) avväns kattungarna? Var vänlig ange kattens ålder med siffror.

Med avväjning menar vi vid vilken ålder kattungarna permanent separeras från katthonan och lämnar uppfödningen.

Motivera gärna den valda åldern för avvänjningen.

5. Rutiner kring hantering

Nedan följer ett antal frågor kring hur kattungarna hanteras. Denna information samlar vi in för att koppla hur olika erfarenheter påverkar kattungens framtida beteende och relation till människor.

Vid vilken ålder börjar ni hantera kattungarna?

Med hantering räknar vi även in hälsokontroll, vägning m.m.

- Direkt
- dag 2
- dag 3
- dag 4
- dag 5
- dag 6
- dag 7
- v 2
- v 3
- v 4
- v 5
- v 6
- v 7
- efter v 7

Vid vilken ålder börjar ni aktivt hantera kattungarna med syfte att vänja dem vid ett liv tillsammans med människor?

- Direkt
- dag 2
- dag 3
- dag 4
- dag 5
- dag 6
- dag 7
- v 2
- v 3
- v 4
- v 5
- v 6
- v 7
- efter v 7

Hur länge hanteras en enskild kattunge per dag. Var vänlig uppskatta tid enligt angivna intervall.

- 0-15 minuter
- 15 - 30 minuter
- 30 - 45 minuter
- 45 - 60 minuter
- 1 - 2 timmar
- 2 - 3 timmar
- Över 3 timmar

Hanteras alla kattungar i en kull lika länge?

- Ja
- Nej

Beskriv gärna varför.

Vilka av följande erfarenheter introducerar ni kattungarna för?

Med detta menar vi att situationen medvetet introduceras t.ex. genom att en trygg person är närvarande vid första introduktionen, lugna beteenden belönas, situationen introduceras stegvis. Efter frågan finns möjlighet att beskriva ytterligare med egna ord.

	Ja, vid flera tillfällen	Ja, vid några tillfällen	Ja, vid något tillfälle	Nej
Dammsugare	<input type="checkbox"/>	<input type="checkbox"/>	<input type="checkbox"/>	<input type="checkbox"/>
Hushållsmaskin t.ex. mixer	<input type="checkbox"/>	<input type="checkbox"/>	<input type="checkbox"/>	<input type="checkbox"/>
TV/Radio (tal)	<input type="checkbox"/>	<input type="checkbox"/>	<input type="checkbox"/>	<input type="checkbox"/>
Musik	<input type="checkbox"/>	<input type="checkbox"/>	<input type="checkbox"/>	<input type="checkbox"/>
Verktyg t.ex. bormaskin, skruvdragare	<input type="checkbox"/>	<input type="checkbox"/>	<input type="checkbox"/>	<input type="checkbox"/>
Transportbur	<input type="checkbox"/>	<input type="checkbox"/>	<input type="checkbox"/>	<input type="checkbox"/>
Hälsokontroll t.ex. titta på tassar, tänder, öron, känna igenom kroppen	<input type="checkbox"/>	<input type="checkbox"/>	<input type="checkbox"/>	<input type="checkbox"/>
Kontakt med okända katter	<input type="checkbox"/>	<input type="checkbox"/>	<input type="checkbox"/>	<input type="checkbox"/>
Kontakt med andra husdjur t.ex. hund, kanin m.m.	<input type="checkbox"/>	<input type="checkbox"/>	<input type="checkbox"/>	<input type="checkbox"/>
Främmande människor/få besök	<input type="checkbox"/>	<input type="checkbox"/>	<input type="checkbox"/>	<input type="checkbox"/>
Barn under 10 år	<input type="checkbox"/>	<input type="checkbox"/>	<input type="checkbox"/>	<input type="checkbox"/>
Åka bil/buss	<input type="checkbox"/>	<input type="checkbox"/>	<input type="checkbox"/>	<input type="checkbox"/>
Utevistelse - uppleva utemiljön	<input type="checkbox"/>	<input type="checkbox"/>	<input type="checkbox"/>	<input type="checkbox"/>
Sele/halsband	<input type="checkbox"/>	<input type="checkbox"/>	<input type="checkbox"/>	<input type="checkbox"/>
Barnleksaker som rör sig eller låter	<input type="checkbox"/>	<input type="checkbox"/>	<input type="checkbox"/>	<input type="checkbox"/>
Förändringar i miljön t.ex. flyttade möbler eller ny möbel	<input type="checkbox"/>	<input type="checkbox"/>	<input type="checkbox"/>	<input type="checkbox"/>
Tandborstning	<input type="checkbox"/>	<input type="checkbox"/>	<input type="checkbox"/>	<input type="checkbox"/>
Kloklippning	<input type="checkbox"/>	<input type="checkbox"/>	<input type="checkbox"/>	<input type="checkbox"/>
Pälsvård t.ex. borstning, rakning, klippning	<input type="checkbox"/>	<input type="checkbox"/>	<input type="checkbox"/>	<input type="checkbox"/>

Här kan du beskriva andra situationer som kattungarna vänjs vid samt motivera tidigare svar.

Stort tack för ditt deltagande! För er som tidigare anmält att ni vill delta i nästa projektdel kring en strukturerad hantering av kattungar kommer information via tidigare angiven e-postadress. Till samma e-postadress kommer ni även snart få ett mejl med en kort informationstext samt länk till enkäten som vi önskar hjälp med att sprida till era tidigare kattköpare. Observera att vi inte vill ha direktkontakt med era kattköpare utan enbart önskar att ni informerar om möjligheten att delta i projektet samt distribuerar länken till dem.

Har ni ångrat er kring fortsatt deltagande är ni välkomna att kontakta oss på socialisering@slu.se

Information och uppdateringar kring projektet kommer ni hitta på projektsidans som är aktiv inom kort. Håll utkik på Facebooksidan Kattforskning vid SLU i Skara.

Har du frågor eller funderingar är du välkommen att höra av dig till oss på socialisering@slu.se

Bilaga 2

Följande enkät riktar sig till dig som köpt en kattunge av en uppfödare knuten till SVERAK. Enkäten tar uppskattningsvis 15 minuter att besvara och innehåller tre delar med grundläggande frågor om kattens hemmiljö, er katts beteende och er upplevelse av er relation med katten. Svaren samlas in anonymt och ingen information samlas in som gör att svaren går att knyta till dig som enskild person. All redovisning av svar görs på gruppnivå. För mer information kring deltagande, hur vi behandlar insamlade svar och syftet med studien, var vänlig kontakta oss på socialisering@slu.se

Ansvariga forskare för delprojekt:

Docent Maria Andersson, socialisering@slu.se

Fil.dr. Elin Hirsch, socialisering@slu.se

Husdjurens miljö och hälsa, Sveriges lantbruksuniversitet, SLU i Skara

Projektgrupp Socialisering av katt

Maria Andersson docent i Antrozologi, Sveriges lantbruksuniversitet

Elin Hirsch fil.dr i Etologi, Sveriges lantbruksuniversitet

Björn Forkman professor, Københavns universitet

Cecilia Alsmark docent, SVERAK

Elin Weber fil.dr., Sveriges lantbruksuniversitet

Therese Rehn Agr Dr, Sveriges lantbruksuniversitet

1. Grundläggande information

Frågorna i denna del samlas in för att kunna koppla informationen till en specifik uppfödare samt få en grundläggande förståelse kring kattungens nuvarande hemmiljö.

Köpte du flera kattungar vid samma tillfälle önskar vi att ni besvarar enkäten utifrån enbart en av dessa katter. Välj den katt vars namn börjar på bokstaven som kommer först i alfabetet.

Från vilken uppfödare köpte du din katt?

Vilken ras är din katt?

- Abessinier – ABY
- American curl – ACL/ACS
- Balines – BAL
- Bengal – BEN
- Brittiskt korthår – BSH
- Brittiskt långhår – BLH
- Burma – BUR
- Burmilla – BML
- Chartreux – CHA
- Cornish Rex – CRX
- Cymric – CYM
- Devon rex – DRX
- Don sphynx – DSP
- Egyptian mau – MAU
- Europé – EUR
- Exotic – EXO
- German rex – GRX
- Helig Birma – SBI
- Japanese bobtail – JBT
- Korat – KOR
- Kurilean bobtail – KBL/KBS
- La perm – LPL/LPS
- Maine Coon – MCO
- Manx – MAN
- Neva masquerade – NEM
- Norsk skogkatt – NFO
- Ocicat – OCI
- Orientaliskt korthår – OSH
- Orientaliskt långhår – OLH
- Perser – PER
- Peterbald – PEB
- Ragdoll - RAG
- Russian blue – RUS
- Selkirk rex – SRL/SRS
- Siames – SIA
- Sibirisk katt – SIB
- Singapura – SIN
- Snowshoe – SNO
- Sokoke – SOK
- Somali – SOM
- Sphynx – SPH
- Thai – THA
- Turkisk angora – TUA
- Turkisk Van – TUV

Vad heter din katts kull?

Har ni inte längre information kring detta var god ange kattens födelsedatum.

Är din katt en hona eller hane?

- Hona
- Hane

Var din kattunge ensam i sin kull?

Det vill säga, växte kattungen upp utan kullsyskon enbart med sin mamma.

- Nej
- Ja
- Vet ej

Hur gammal är din katt?

- 12-16 veckor
- 4 - 6 månader
- 7-12 månader
- Mellan 1 och 1.5 år
- Mellan 1.5 och 2 år
- Mellan 2 och 3 år
- Mellan 3 och 7 år
- Mellan 7 och 11 år
- Över 11 år

Är din katt intakt, kastrerad, steriliserad eller äter den preventivmedel?

- Intakt
- Kastrerad
- Steriliserad
- Preventivmedel

Hur många katter har du tidigare haft?

Var vänlig att räkna med alla katter som du varit helt, eller delvis, ansvarig för att ta hand om.

- Detta är min första katt
- 1
- 2
- 3
- 4
- 5
- 6 eller fler katter

Hur många katter finns totalt i hushållet?

Var vänlig och även räkna med katten du besvarar enkäten för.

- 1
- 2
- 3
- 4
- 5
- 6
- 7
- 8
- 9
- 10 eller fler

Har din katt tillgång till regelbunden utevistelse?

Med utevistelse menar vi vistelse utanför hemmet. Regelbunden innebär att det normalt sett sker vid minst 4 tillfällen per vecka.

- Nej
- Ja, genom kattlucka
- Ja, delvis fri (in-utsläpp)
- Ja, i inhängnad (ej balkong)
- Ja, på balkong.
- Ja, genom koppelpromenad
- Ja, men annan form _____

Finns andra husdjur i hemmet?

För att räknas till hemmet krävs att katten på något sätt kommer i kontakt med dessa djur. Observera att du på denna fråga kan ange flera svarsalternativ.

- Nej
- Ja, hund
- Ja, kanin
- Ja, sällskapsfågel
- Ja, reptil
- Ja, i akvarium (fisk, groda, snäcka etc.)
- Ja, lantbruksdjur/häst
- Ja, annat _____

Hur många personer är ni totalt i hushållet?

För att räknas till hushållet ska minst 50 % av året spenderas i hemmet.

- 1
- 2
- 3
- 4
- 5
- 6
- 7
- 8
- 9
- Annat antal _____

Finns barn i hushållet?

Med barn räknas personer upp till 19 år.

- Nej
- Ja

2. Grundläggande information

Frågorna i denna del samlas in för att kunna koppla informationen till en specifik uppfödare samt få en grundläggande förståelse kring kattungens nuvarande hemmiljö.

Köpte du flera kattungar vid samma tillfälle av samma uppfödare önskar vi att ni besvarar enkäten utifrån enbart en av dessa katter. Välj den katt vars namn börjar på bokstaven som kommer först i alfabetet.

Ange antal barn och ålder i kattens nuvarande hemmiljö.

	0 st	1 st	2 st	3 st	4 st	5 st	6 st eller fler
Upp till 1 år	<input type="checkbox"/>	<input type="checkbox"/>	<input type="checkbox"/>	<input type="checkbox"/>	<input type="checkbox"/>	<input type="checkbox"/>	<input type="checkbox"/>
1-2 år	<input type="checkbox"/>	<input type="checkbox"/>	<input type="checkbox"/>	<input type="checkbox"/>	<input type="checkbox"/>	<input type="checkbox"/>	<input type="checkbox"/>
2-3 år	<input type="checkbox"/>	<input type="checkbox"/>	<input type="checkbox"/>	<input type="checkbox"/>	<input type="checkbox"/>	<input type="checkbox"/>	<input type="checkbox"/>
3-4 år	<input type="checkbox"/>	<input type="checkbox"/>	<input type="checkbox"/>	<input type="checkbox"/>	<input type="checkbox"/>	<input type="checkbox"/>	<input type="checkbox"/>
4-5 år	<input type="checkbox"/>	<input type="checkbox"/>	<input type="checkbox"/>	<input type="checkbox"/>	<input type="checkbox"/>	<input type="checkbox"/>	<input type="checkbox"/>
6-9 år	<input type="checkbox"/>	<input type="checkbox"/>	<input type="checkbox"/>	<input type="checkbox"/>	<input type="checkbox"/>	<input type="checkbox"/>	<input type="checkbox"/>
9-12 år	<input type="checkbox"/>	<input type="checkbox"/>	<input type="checkbox"/>	<input type="checkbox"/>	<input type="checkbox"/>	<input type="checkbox"/>	<input type="checkbox"/>
12-15 år	<input type="checkbox"/>	<input type="checkbox"/>	<input type="checkbox"/>	<input type="checkbox"/>	<input type="checkbox"/>	<input type="checkbox"/>	<input type="checkbox"/>
15-19 år	<input type="checkbox"/>	<input type="checkbox"/>	<input type="checkbox"/>	<input type="checkbox"/>	<input type="checkbox"/>	<input type="checkbox"/>	<input type="checkbox"/>

Hur stor yta inomhus är tillgänglig för katten?

Var vänlig ange svaret med siffror i kvm. Om katten inte har tillgång till den fulla bostaden, var vänlig uppskatta ytan.

**Uppskatta hur lång tid per dag du i genomsnitt spenderar med din katt.
Med tid spenderad med din katt menar vi tid ni aktivt interagerar eller spenderar tid i närheten av varandra (max 2 m ifrån varandra).**

- 0-1 timma
- 1-2 timmar
- 2-3 timmar
- 3-6 timmar
- 6-8 timmar
- Över 8 timmar

3. Min katts beteende

Kattens beteende och temperament är individuellt på liknande sätt som människans. Var vänlig och uppskatta till vilken grad du anser att följande påståenden stämmer in på din katts beteende.

Var vänlig ange "Ej tillämpbar" på frågor som omfattar situationer som din katt inte stöter på.

	Instämmer helt	Instämmer delvis	Instämmer inte	Instämmer inte alls	Vet ej	Ej tillämpbar
Min katt söker kontakt med familjemedlemmar	<input type="checkbox"/>	<input type="checkbox"/>	<input type="checkbox"/>	<input type="checkbox"/>	<input type="checkbox"/>	<input type="checkbox"/>
Min katt söker kontakt med besökare/gäster	<input type="checkbox"/>	<input type="checkbox"/>	<input type="checkbox"/>	<input type="checkbox"/>	<input type="checkbox"/>	<input type="checkbox"/>
Min katt söker kontakt med andra katter i hushållet	<input type="checkbox"/>	<input type="checkbox"/>	<input type="checkbox"/>	<input type="checkbox"/>	<input type="checkbox"/>	<input type="checkbox"/>
Min katt söker kontakt med andra husdjur i hushållet	<input type="checkbox"/>	<input type="checkbox"/>	<input type="checkbox"/>	<input type="checkbox"/>	<input type="checkbox"/>	<input type="checkbox"/>
Min katt fräser, river och/eller biter familjemedlemmar	<input type="checkbox"/>	<input type="checkbox"/>	<input type="checkbox"/>	<input type="checkbox"/>	<input type="checkbox"/>	<input type="checkbox"/>
Min katt fräser, river och/eller biter besökare/gäster	<input type="checkbox"/>	<input type="checkbox"/>	<input type="checkbox"/>	<input type="checkbox"/>	<input type="checkbox"/>	<input type="checkbox"/>
Min katt fräser, river, biter och/eller jagar andra katter i hushållet	<input type="checkbox"/>	<input type="checkbox"/>	<input type="checkbox"/>	<input type="checkbox"/>	<input type="checkbox"/>	<input type="checkbox"/>
Min katt fräser, river, biter och/eller jagar bort katter utanför hushållet	<input type="checkbox"/>	<input type="checkbox"/>	<input type="checkbox"/>	<input type="checkbox"/>	<input type="checkbox"/>	<input type="checkbox"/>
Min katt fräser, river, biter och/eller jagar bort andra husdjur som lever i hushållet	<input type="checkbox"/>	<input type="checkbox"/>	<input type="checkbox"/>	<input type="checkbox"/>	<input type="checkbox"/>	<input type="checkbox"/>
Min katt kissar/bajsar inomhus utanför kattlådan	<input type="checkbox"/>	<input type="checkbox"/>	<input type="checkbox"/>	<input type="checkbox"/>	<input type="checkbox"/>	<input type="checkbox"/>
Min katt reagerar starkt (springer undan, gömmer sig) för höga eller oväntade ljud	<input type="checkbox"/>	<input type="checkbox"/>	<input type="checkbox"/>	<input type="checkbox"/>	<input type="checkbox"/>	<input type="checkbox"/>
Min katt klöser på platser den inte får klösa	<input type="checkbox"/>	<input type="checkbox"/>	<input type="checkbox"/>	<input type="checkbox"/>	<input type="checkbox"/>	<input type="checkbox"/>
Min katt undviker kontakt med besökare/gäster genom att hålla sig gömd eller dra sig undan	<input type="checkbox"/>	<input type="checkbox"/>	<input type="checkbox"/>	<input type="checkbox"/>	<input type="checkbox"/>	<input type="checkbox"/>
Min katt kissar mot vertikala ytor i hemmet eller vid dörrar och fönster	<input type="checkbox"/>	<input type="checkbox"/>	<input type="checkbox"/>	<input type="checkbox"/>	<input type="checkbox"/>	<input type="checkbox"/>
Min katt springer oftast när den flyttar sig mellan platser i hemmet	<input type="checkbox"/>	<input type="checkbox"/>	<input type="checkbox"/>	<input type="checkbox"/>	<input type="checkbox"/>	<input type="checkbox"/>
Jag upplever att min katt är bekväm i hela bostaden	<input type="checkbox"/>	<input type="checkbox"/>	<input type="checkbox"/>	<input type="checkbox"/>	<input type="checkbox"/>	<input type="checkbox"/>

4. Min relation med min katt

Frågorna i denna del samlas in för att skapa en bild över hur en katts tidigare erfarenheter påverkar kattens relation till människan.

Föredrar katten att umgås med en viss person i hushållet?

Med föredrar menar vi att katten spenderar mer tid med en viss person i hushållet.

- Nej
- Ja

Söker katten kontakt med alla i hushållet eller bara vissa personer?

Med söker kontakt menar vi t.ex. ber om att få bli klappad, få leka eller få mat.

- Ja, alla
- Nej, endast vuxna
- Nej, endast barn
- Annat _____

Nedan finns fem påståenden du kan hålla med om eller inte hålla med om. För varje påstående markerar du till vilken grad du håller med om det.

Skalan omfattar sju steg från instämmer i hög grad till instämmer inte alls.

	Instämmer		Varken		Instämmer		Instämmer	
	i hög grad	Instämmer	delvis	eller inte	delvis	inte	inte	inte alls
Mitt liv överensstämmer på flera olika sätt med mitt ideal	<input type="checkbox"/>	<input type="checkbox"/>	<input type="checkbox"/>	<input type="checkbox"/>	<input type="checkbox"/>	<input type="checkbox"/>	<input type="checkbox"/>	<input type="checkbox"/>
Mina livsvillkor är utmärkta	<input type="checkbox"/>	<input type="checkbox"/>	<input type="checkbox"/>	<input type="checkbox"/>	<input type="checkbox"/>	<input type="checkbox"/>	<input type="checkbox"/>	<input type="checkbox"/>
Jag är nöjd med mitt liv	<input type="checkbox"/>	<input type="checkbox"/>	<input type="checkbox"/>	<input type="checkbox"/>	<input type="checkbox"/>	<input type="checkbox"/>	<input type="checkbox"/>	<input type="checkbox"/>
Så långt har jag fått de saker som är viktiga för mig i livet	<input type="checkbox"/>	<input type="checkbox"/>	<input type="checkbox"/>	<input type="checkbox"/>	<input type="checkbox"/>	<input type="checkbox"/>	<input type="checkbox"/>	<input type="checkbox"/>
Om jag kunde leva mitt liv på nytt skulle jag inte ändra någonting	<input type="checkbox"/>	<input type="checkbox"/>	<input type="checkbox"/>	<input type="checkbox"/>	<input type="checkbox"/>	<input type="checkbox"/>	<input type="checkbox"/>	<input type="checkbox"/>

Nedan finns elva påståenden du kan hålla med om eller inte hålla med om. För varje påstående markerar du till vilken grad du håller med om det.

Skalan omfattar fyra steg från Instämmer i hög grad till Instämmer inte alls.

	Instämmer i hög grad	Instämmer	Instämmer inte	Instämmer inte alls	Vet ej
Min katt ger mig en positiv anledning att kliva upp på morgonen	<input type="checkbox"/>	<input type="checkbox"/>	<input type="checkbox"/>	<input type="checkbox"/>	<input type="checkbox"/>
Jag önskade att jag aldrig behövde lämna min katt	<input type="checkbox"/>	<input type="checkbox"/>	<input type="checkbox"/>	<input type="checkbox"/>	<input type="checkbox"/>
Jag skulle vilja ha min katt hos mig hela tiden	<input type="checkbox"/>	<input type="checkbox"/>	<input type="checkbox"/>	<input type="checkbox"/>	<input type="checkbox"/>
Även om alla andra lämnade mig så skulle jag fortfarande ha min katt	<input type="checkbox"/>	<input type="checkbox"/>	<input type="checkbox"/>	<input type="checkbox"/>	<input type="checkbox"/>
Min katt hjälper mig att hantera motgångar	<input type="checkbox"/>	<input type="checkbox"/>	<input type="checkbox"/>	<input type="checkbox"/>	<input type="checkbox"/>
Jag kommer uppleva det som traumatiskt när min katt dör	<input type="checkbox"/>	<input type="checkbox"/>	<input type="checkbox"/>	<input type="checkbox"/>	<input type="checkbox"/>
Min katt erbjuder mig sällskap	<input type="checkbox"/>	<input type="checkbox"/>	<input type="checkbox"/>	<input type="checkbox"/>	<input type="checkbox"/>
Min katt är alltid där när jag behöver tröst	<input type="checkbox"/>	<input type="checkbox"/>	<input type="checkbox"/>	<input type="checkbox"/>	<input type="checkbox"/>
Jag pussar ofta på min katt	<input type="checkbox"/>	<input type="checkbox"/>	<input type="checkbox"/>	<input type="checkbox"/>	<input type="checkbox"/>
Jag köper ofta presenter (t.ex. godsaker, leksaker) till min katt	<input type="checkbox"/>	<input type="checkbox"/>	<input type="checkbox"/>	<input type="checkbox"/>	<input type="checkbox"/>
Jag berättar saker för min katt som jag inte kan berätta för någon annan.	<input type="checkbox"/>	<input type="checkbox"/>	<input type="checkbox"/>	<input type="checkbox"/>	<input type="checkbox"/>

Stort tack för ditt deltagande! Dina svar kommer hjälpa oss få en förbättrad förståelse för hur kattungens tidiga erfarenheter påverkar framtida beteende och relation till människan.

Information och uppdateringar kring projektet kommer ni hitta på projektsidans sida som är aktiv inom kort. Håll utkik på Facebooksidan Kattforskning vid SLU i Skara.

Har du frågor eller funderingar är du välkommen att höra av dig till oss på socialisering@slu.se

Publicering och arkivering

Godkända självständiga arbeten (examensarbeten) vid SLU publiceras elektroniskt. **Som student äger du upphovsrätten** till ditt arbete och behöver godkänna publiceringen. Om du kryssar i **JA**, så kommer fulltexten (pdf-filen) och metadata bli synliga och sökbara på internet. Om du kryssar i **NEJ**, kommer endast metadata och sammanfattning bli synliga och sökbara. Även om du inte publicerar fulltexten kommer den arkiveras digitalt. Om fler än en person har skrivit arbetet gäller krysset för samtliga författare. Läs om SLU:s publiceringsavtal här:

JA, jag ger härmed min tillåtelse till att föreliggande arbete publiceras enligt SLU:s avtal om överlåtelse av rätt att publicera verk.

NEJ, jag ger inte min tillåtelse att publicera fulltexten av föreliggande arbete. Arbetet laddas dock upp för arkivering och metadata och sammanfattning blir synliga och sökbara.