



DET TEMPORÄRA SÄCKASTRÅKET -

Ett gestaltningsförslag i Munksjöstaden med stöd från
kriterier för temporär platsutveckling

Izabelle Persson & Mathilda Rosenberg

Självständigt arbete 30 hp
Sveriges lantbruksuniversitet, SLU
Fakulteten för naturresurser och jordbruksvetenskap
Landskapsarkitektprogrammet • Uppsala
Uppsala 2024

Det temporära Säckastråket – Ett gestaltungsförslag i Munksjöstaden med stöd från kriterier för temporär platsutveckling

The temporary Säckastråket - A design proposal in Munksjöstaden with support from criteria for temporary site development

© Isabelle Persson & Mathilda Rosenberg

Handledare: Maria Wisselgren, SLU, institutionen för stad och land

Examinator: Tomas Eriksson, SLU, institutionen för stad och land

Biträdande examinator: Daniel Valentini, SLU, institutionen för stad och land

Omfattning: 30 hp

Nivå och fördjupning: Avancerad nivå, A2E

Kurstitel: Självständigt arbete i landskapsarkitektur, A2E - landskapsarkitektprogrammet - Uppsala

Kurskod: EX0860

Program/utbildning: Landskapsarkitektprogrammet - Uppsala

Kursansvarig institution: Institutionen för stad och land

Utgivningsort: Uppsala

Utgivningsår: 2024

Omslagsbild: Det temporära Säckastråket natt och dag. ©2024 Isabelle Persson & Mathilda Rosenberg

Upphovsrätt: Alla bilder används med upphovspersonens tillstånd.

Originalformat: A3

Elektronisk publicering: <https://stud.epsilon.slu.se>

Nyckelord: platsskapande, platsutveckling, temporärt, obebyggt, mellanrum, gestaltning, Munksjöstaden, landskapsarkitektoniska kriterier

Sveriges lantbruksuniversitet

Fakulteten för naturresurser och jordbruksvetenskap

Institutionen för stad och land

Avdelningen för landskapsarkitektur

Sammanfattning

Obebyggd mark i väntan på exploatering förbises ofta i planeringsperspektivet och dessa mellanrum inkorporeras sällan i stadsväven. Planeringsperspektivet för stadsomvandlingar innehåller ofta ett före och ett efter, men väldigt sällan ett "under tiden". Långdragna stadsutvecklingsprocesser leder till att det temporära läget kan infinna sig under en längre tidsperiod, alltifrån månader till årtionden. Genom att testa nya idéer och funktioner som föregår den bestämda förändringen, kan den underanvända marken aktiveras i väntan på kommande förändring.

Idag kan vi se ett växande intresse för underanvända platser i Sverige. Industrimark och parkeringsytor tas i anspråk och förvandlas till nya mötesplatser genom temporärt omskapande. En utmaning med det temporära är att det kräver tid och ger osäkra resultat. Hur närmar vi oss dessa temporära och flyktiga mellanrum? Hur förstår och tolkar vi dem? Vem äger mellanrummen? Vem ger tillgång till mellanrummen? Vilka hinder finns det? Hur kan det oplanerade få mer utrymme i planeringen? Kan vi planera för det oplanerade?

Arbetets syfte är att studera viktiga landskapsarkitektoniska kriterier för temporär platsutveckling av stadens mellanrum, för att sedan utforma ett gestaltungsförslag för ett specifikt område i Munksjöstaden med hjälp av ett antal kriterier. Målet är att utforska och uppmärksamma hur stadens mellanrum kan inkorporeras i stadsväven och bli ett komplement till permanenta stadsrum under planläggnings- och byggnationstiden.

Arbetet baseras på en rad olika metoder som har pågått parallellt med varandra genom en kontinuerlig analys och återkommande syntetisering. Studier av litteratur, referensprojekt, dokument och kartor har kombinerats med inventering, analys och intervju.

Resultatet presenteras med sex stycken kriterier för temporär platsutveckling och en konkretisering av kriterierna vilka har använts för inspiration och vägledning i arbetet med att ta fram ett gestaltungsförslag i Munksjöstaden. De landskapsarkitektoniska kriterierna underlättar och stödjer processen med att omvandla stadens mellanrum till platser som människor vill besöka. Förslaget *Det temporära Säckastråket* synliggör och stärker befintliga kulturhistoriska, rekreativa och sociala värden med hänsyn till den framtida planen för platsen och de processer som äger rum i väntan på exploatering. Förslaget är en hybrid mellan stråk och rum, som syftar till att stödja nya möten och händelser längs stråket, vilket stärker gemenskap och främjar trygghetskänslan.

Summary

Introduction

Urban in-between spaces awaiting development are often overlooked in the planning perspective and not incorporated in the urban fabric. The planning for urban transformations often includes a before and an after, but very rarely a “during”. The temporary situation can exist for long periods of time, from months to decades, due to protracted urban development processes. By testing new ideas and functions that precede the determined change, the underused space can be activated in anticipation of an upcoming change.

Today we can see a growing interest for these spaces in Sweden. Industrial sites and parking areas are being used and turned into new meeting places through temporary actions. However, a challenge with the temporary is that it requires time and gives uncertain results. The temporary can become a continuous part of site-building projects by exploring different time depths and understanding that changes can take place in parallel for different lengths of time. Temporary actions can contribute to social benefits such as strengthening community, meeting the needs of different groups and increasing social mobility within an area and between places.

This study investigate important landscape architectural criteria that can facilitate the process of developing proposals for places awaiting development. The criteria are used to create a design proposal for a temporary path in Munksjöstaden. Munksjöstaden (see fig. 1) is an emerging district in an older utility area that is to be converted into housing and businesses. The proximity to Munksjön leaves a big mark on the area. An undeveloped area (see fig. 2) adjacent to the lake has been empty for a long period, waiting for development.

Aim

The aim of the work is to study important landscape architectural criteria for temporary site development of the urban in-between space, to then create a design proposal for a selected area in Munksjöstaden using a number of criteria. The goal is to explore and draw attention to how the urban in-between spaces can be incorporated into the urban fabric and become a complement to permanent urban spaces during the planning and construction period.

Research Questions

What important landscape architectural criteria for temporary place-making can be identified and compiled to facilitate the design process?

How can the criteria be used to design a site-specific proposal for a temporary path in the southern part of Munksjöstaden?



Figur 1/ Location of Munksjöstaden and the study area in Jönköping.



Figur 2/ Location of the unbuilt land and study area in Munksjöstaden.

Method and materials

The research questions are answered through a combination of different methods including literature studies, studies of reference projects, maps and documents and site visits. In order to try to define the problem in parallel with formulating possible solutions is a central approach, which means that analysis and synthesis take place continuously, following the method of *Analysis through Synthesis*. The work process is presented in four different steps based on an iterative approach, which is about experimenting, testing and evaluating an idea similar to *Analysis through Synthesis*.

Explore

Explore is about identifying, defining and interpreting the problem. Repeated site visits as well as document and map studies gave an idea of the site's conditions and conditions. Academic texts and theories were studied to find important criteria and justify decisions for the design.

Experiment

Experiment is focused on experimentation where different ideas are tested. Studies of reference projects and interaction with decision-making stakeholders provided inspiration and ideas that were tested using sketches and three-dimensional models.

Design

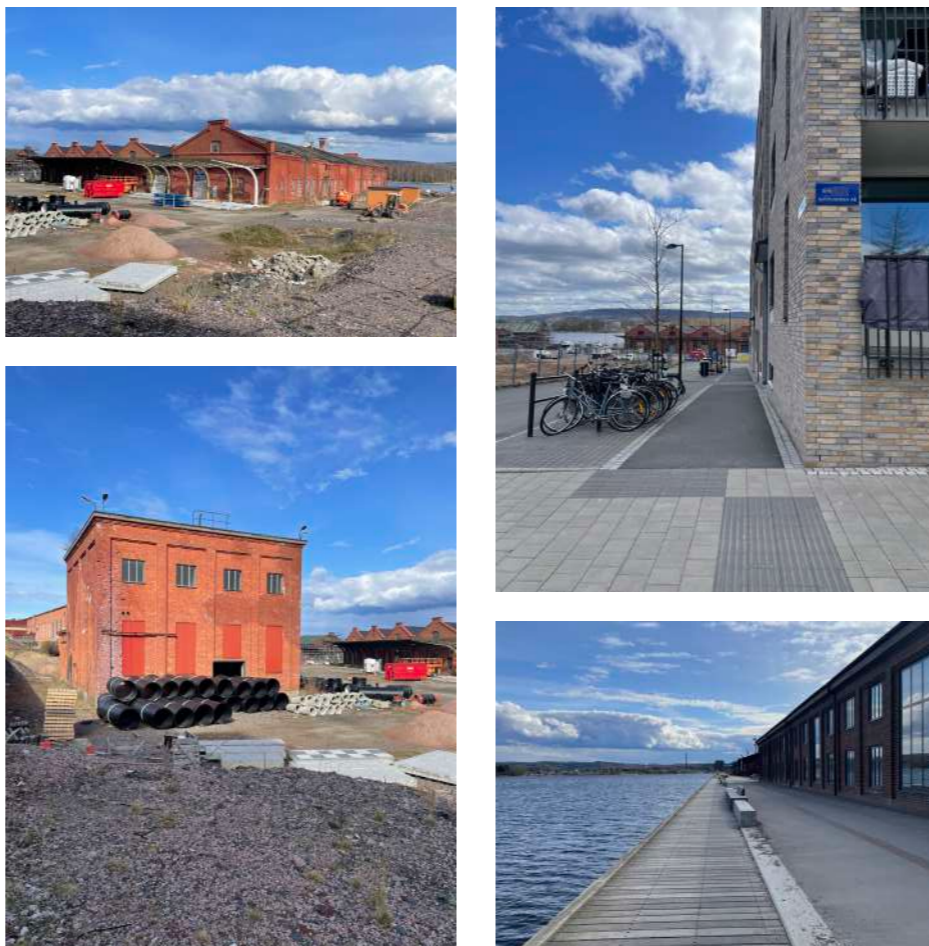
Design is an intuitive and creative part of the process. The ideas crystallized and knowledge, experiences, thoughts and ideas merged into a number of criteria for temporary site development.

Apply

Apply focuses on the site-specific design. The finished proposal is a result of continuous analysis and recurring synthesis. The result has been developed, evaluated and adjusted to find the most suitable solution.



Figur 3/ Overview of the study area.



Figur 4/ Photo collage. Cultural-historical (left) and contemporary (right) structures in Munksjöstaden.

Place context and analysis

Studying documents and maps as well as site visits provides insights into the historical connection, current situation, future development, challenges and opportunities. The analysis is influenced by other methods which sets the ground for further work. Essential elements of the specific site are combined into visual information in the analysis such as the location, spatiality, structure, character, composition, materiality and vegetation. Aside from physical attributes and elements, our own experiences, emotions and thoughts have also been observed, documented and interpreted. Munksjöstaden is an old factory area which has a strong cultural-historical character and identity. The area is to be converted from industrial site to a district with housing, services and workplaces, where older factory buildings are preserved and interwoven with the new structures (see fig. 4). A large area in the southern part is currently surrounded by construction fences and is closed off to the public. A temporary path crosses the area to increase mobility and connect the sea quay with the residential area (see fig. 3). Signs of physical disorder such as graffiti, litter, broken windows and building materials occur in the surroundings (see fig. 5). Temporary lightning illuminates the path during the dark hours.

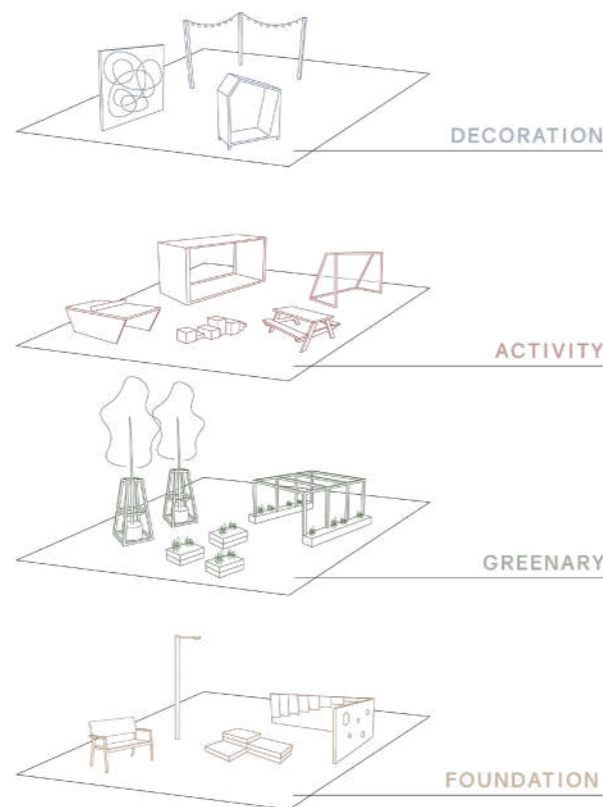


Figur 5/ Photo collage. Signs of physical disorder that affects the perception of the place.

The six criteria

The following criteria are based on studies of literature and reference projects as well as analysis and interviews that have made visible important functions or aspects for temporary site development of unbuilt urban spaces. The criteria aim to establish an effective system that makes it easier for landscape architects, among others, in the process of designing temporary spaces that people want to visit and stay in. Overall, this has resulted in six criteria: *Human scale*, *Safety*, *Security*, *Togetherness*, *All year round* and *Reuse*.

In order to translate the criteria into something that we can concretely use to generate ideas and get started with the design work, we have created a visual representation of the criteria. The representation is an elaborate sketch consisting of four different layers (see fig. 6), *Foundation*, *Greenery*, *Activity* and *Decoration*, which structure our initial ideas and form a starting point and support for the design. The different criteria *Human scale*, *Safety*, *Security*, *Togetherness*, *All year round* and *Reuse* are incorporated in the different layers.

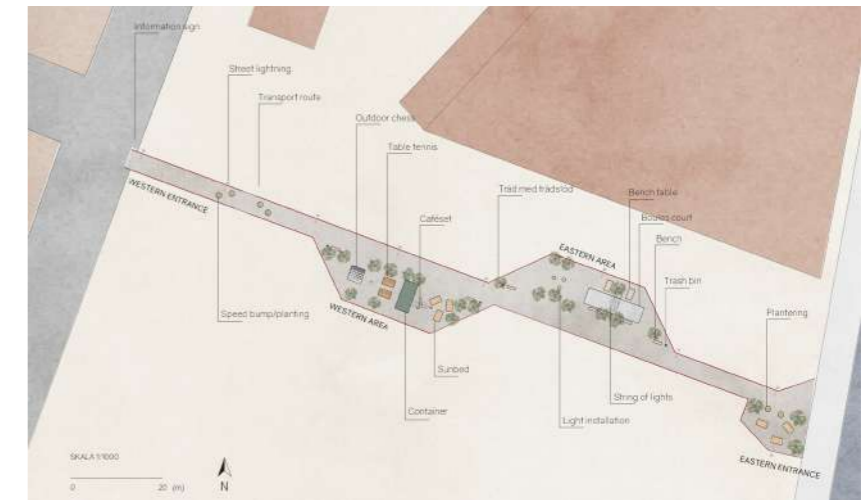


Figur 6/ A concretization of the criteria illustrated as four layers.

The design proposal

The design proposal challenges current perceptions and approaches regarding the urban in-between spaces. The proposal *The temporary Säckastråket* emphasizes the value of the underused spaces in the urban fabric. The design draws attention to the cultural and historical values and the proximity to Munksjön, and explores the meeting between exploitation land, the site's existing properties and temporary surfaces for social togetherness and activity (see fig. 7 & 8). The proposal builds on the existing character, shape and structure, but also considers the dynamics and changeability of the place. *The Temporary Säckastråket* is a hybrid between a path and spaces, which aims to support new meeting opportunities and events along the path, which strengthens community and promotes a sense of security.

Figur 7/ Photo collage. The western area (top left) and the eastern area (bottom left) with a variation of activities. The path (bottom right) is surrounded by a wooden plank which separates the construction site from the path.



Figur 8/ The disposition of the different elements the proposal.

Discussion

This study reveals that criteria for temporary placemaking has been able to support and streamline the process of developing a design proposal for Munksjöstaden. A design that builds upon existing values with regard to the future plan and the processes taking place pending development, can contribute to a circular design. The constituent parts of the design creates a caring and conscious whole which supports accessibility, security, safety and well-being. This study highlights the potential of the in-between spaces as a complement to permanent urban spaces. The criteria suggests a new way to approach the in-between spaces and how we can plan for and manage the unpredictable. However, all spaces are unique and the conditions differ, therefore temporary measures need to be adapted to the context of the specific place.



Tack till

Maria Wisselgren för ditt handledarskap, vägledning och förmåga att besvara våra frågor och förvalta våra idéer och tankar.

Tyréns Sverige AB, Jönköping för ett givande och roligt samarbete. Ett extra tack till **Josefin Ågren** för inspiration till ämnesval och ditt genuina intresse, deltagande och engagemang i arbetsprocessen.

Lustgården Fastighets AB, Tosito Fastigheter AB och **Jönköping kommun** för att ni tog er tid att träffa oss och dela med er av värdefull kunskap vilket väckte tankar och nya insikter.

Innehållsförteckning

Introduktion	9	<i>Bakgrund</i>	25	Diskussion	58
Inledning	10	<i>Idé och utformning</i>	25	Resultatdiskussion	59
Syfte	11	<i>Vad tar vi med oss</i>	25	<i>Kriterier för temporär platsutveckling</i>	59
Frågeställningar	11	Vänskapstorget, Helsingborg	26	<i>Gestaltningförslaget</i>	59
Avgränsning	11	<i>Bakgrund</i>	26	Metoddiskussion	60
		<i>Idé och utformning</i>	26	<i>Samtal och intervju</i>	60
		<i>Vad tar vi med oss</i>	26	<i>Litteraturoversikt och referensprojekt</i>	60
				Framtidsdiskussion	61
Metod och material	12			Sammanfattande diskussion	61
Arbetsprocessen	13	Inventering och analys	27		
<i>Utforska</i>	13	Jönköping	28	Referenser	62
<i>Testa</i>	13	Södra Munksjön	28	Tryckta källor	62
<i>Utforma</i>	13	Munksjöstaden	29	Digitala källor	62
<i>Tillämpa</i>	13	Inventering	31	Figurer	64
Övergripande arbetsmetod	13	Rörelse, tillgänglighet och barriärer	33		
Litteraturoversikt	14	Upplevelse, intryck och känslor	35		
Dokument- och kartstudier	14	Karaktär, struktur och form	36		
Studier av referensprojekt	14				
Samtal och intervju	15				
Betrakta, uppleva och beskriva	15				
		Kriterier för temporär platsutveckling	37		
Den temporära och publika miljön	16	De sex kriterierna	38		
Den temporära miljön	17	<i>Mänsklig skala</i>	38		
<i>En platsskapande miljö</i>	17	<i>Trygghet</i>	38		
<i>En kritiserad miljö</i>	18	<i>Säkerhet</i>	38		
<i>En hållbar miljö</i>	19	<i>Samvaro</i>	38		
Den publika miljön	20	<i>Året runt</i>	38		
<i>En inbjudande miljö</i>	20	<i>Återbruk</i>	38		
<i>En bekväm miljö</i>	21	Kriteriernas roll i praktiken	39		
<i>En trygg miljö</i>	21	Konkretisering av kriterierna	39		
		<i>Grund</i>	40		
Referensprojekt	22	<i>Natur</i>	40		
Allt ljus på Uppsala, Uppsala	23	<i>Aktiv</i>	41		
<i>Bakgrund</i>	23	<i>Kreativ</i>	41		
<i>Idé och utformning</i>	23	Gestaltningförslaget	42		
<i>Vad tar vi med oss</i>	23	Det temporära Säckastråket	44		
Flyttbar Park, Helsingborg	24	Den övergripande gestaltningssidén	45		
<i>Bakgrund</i>	24	<i>Det västra rummet</i>	48		
<i>Idé och utformning</i>	24	<i>Det östra rummet</i>	50		
<i>Vad tar vi med oss</i>	24	<i>Den östra och västra entrén</i>	52		
Skeppsbroparken, Jönköping	25	Säckastråket året runt	54		

Begreppsförklaring

Lokala aktörer är en varierad grupp som har en direkt anknytning till en plats och kunskap om dess funktioner, kvaliteter och svagheter. Gruppen innefattar invånare, besökare, lokala verksamheter etc. (Perrault et al. 2020).

Beslutsfattande aktörer är offentliga och privata aktörer som har kompetens eller makt att fatta, auktorisera eller verkställa beslut om en plats. Det innefattar privata mark- och fastighetsägare, kommuner, politiker etc. (Perrault et al. 2020).

Underanvända ytor avser obebyggd mark som inte har en given funktion. Enligt Zimm (2016) finns det inga oanvända ytor i staden, utan endast underanvända ytor.

Aktivera syftar till att tillgängliggöra och väcka intresse för en plats genom att omskapa och stödja nya typer av användning (Zimm 2016).

Återbruk betonar cirkulära flöden och innebär att en produkt, eller delar av en produkt, repareras, renoveras eller återanvänds.

Mellanrum är en fysisk företeelse eller en plats som har rumsliga dimensioner och andra icke-rumsliga aspekter som förekommer i stadsväven eller i stadens utkant, oftast tomma på innehåll och avsatta för exploatering. Mellanrummen ägs antingen av den privata eller offentliga sektorn.

Introduktion

Det inledande kapitlet består av *Inledning*, *Syfte*, *Frågeställningar* och *Avgränsning*. Avsnittet *Inledning* presenterar en bakgrund till problemområdet som behandlas i arbetet. Därefter följer avsnitten *Syfte* och *Frågeställningar* som tillsammans utgör kärnan i introduktionen och beskriver avsikten med arbetet vilket bryts ner i två frågeställningar. Kapitlet avslutas med avsnittet *Avgränsning* som redogör för de avgränsningar som gjorts med avseende på ämne och metoder. De olika delarna syftar till att kontextualisera ämnet och ramar in arbetet.

Inledning

Stadsrum i väntan på exploatering förbises ofta inom landskapsarkitektur och samhällsplanering, samtidigt blir det allt svårare att få tillträde till mark vid förtätning av städer (Zimm 2016). Qviström och Saltzman (2006) beskriver problematiken med områden som väntar på framtida stadsutveckling. De menar att risken med framtidsplaner är att platserna definieras utifrån deras tänkta användning snarare än vad de är idag. Det temporära läget kan infinna sig under en längre tidsperiod, alltifrån månader till årtionden, vilket beror på långdragna stadsutvecklingsprocesser (ibid.).

En experimenterande och utforskande metod som etableras i Sverige är temporärt platsskapande, vilket går ut på att testa nya idéer och funktioner som föregår den bestämda platsförändringen. Aktiviteter kan därigenom initieras på en plats och utveckla dess identitet och karaktär, vilket väcker människors intresse och kan stärka deras platsanknytning. Detta tillåter lösningar att visualiseras i en mindre skala för att sedan utvecklas på platsen i en större skala (Dahl och Helsing 2023).

En utmaning med det temporära är dock att det kräver tid och ger osäkra resultat, därför tillmäts inte det värde som det kanske borde ha (Dahl och Helsing 2023). Berg (2023) påstår att samhällets användningsmöjligheter är låsta i detaljplaner, där planeringskulturen utgår från linjära processer och ett uppifrånperspektiv (Dahl & Helsing 2023). Berg (2023) menar att det begränsar vem som får ta initiativ och vem som får komma med förslag (ibid.). Saltzman (2013:4) är inne på samma spår och menar "Planeringsperspektivet på förändring inkluderar före och efter, men väldigt sällan under tiden. Det finns inget planeringsperspektiv på de platser som befinner sig i väntan på en kommande förändring" (ibid.). Det temporära kan tillåtas bli en kontinuerlig del av platsbyggnadsprojekt genom att utforska olika tidsdjup och förstå att förändringar kan pågå parallellt under olika lång tid (Dahl & Helsing 2023).

En allt vanligare syn är att industrimark och parkeringsytor tas i anspråk och blir till nya mötesplatser genom temporärt omskapande (Zimm 2016). Ett exempel är Køge sydhavn som är ett hamn- och industriområde där installationer och attraktioner anlades för att locka besökare och främja spontana möten i väntan på exploatering (Blomberg 2023). De temporära platserna kan bidra med sociala fördelar som att stärka gemenskap, möta olika gruppers behov och öka den sociala rörligheten inom ett område och mellan platser (Zimm 2016). Dessa kan även generera ekonomiska fördelar, även om det inte är huvudsyftet med platsskapandet. Temporära åtgärder kan öka attraktiviteten för andra investerare (Dahl & Helsing 2023).

I och med att temporärt platsskapande sällan prioriteras inom planering och att det finns en kunskapslucka i forskning och litteratur har vi inte funnit några riktlinjer eller kriterier för att utforma temporära rum. Detta examensarbete studerar därför landskapsarkitektoniska viktiga kriterier som kan underlätta processen med att utveckla förslag för platser i väntan på exploatering, som även kallas stadens mellanrum i arbetet. Kriterierna används för att utforma ett gestaltningsförslag för ett temporärt stråk i Munksjöstaden. Munksjöstaden är en framväxande stadsdel i ett äldre bruksområde som ska omvandlas till bostäder och verksamheter. Närheten till Munksjön sätter stor prägel på området. En obebyggd yta (se fig. 9) i anslutning till sjön har stått tom under en längre period i väntan på exploatering.



Figur 9/ Stadsrum i väntan på exploatering står oftast tomt under långa perioder som exempelvis i Munksjöstaden.

Syfte

Arbetets syfte är att studera viktiga landskapsarkitektoniska kriterier för temporär platsutveckling av stadens mellanrum, för att sedan utforma ett gestaltungsförslag för ett utvalt område i Munksjöstaden med hjälp av ett antal kriterier. Målet är att utforska och uppmärksamma hur stadens mellanrum kan inkorporeras i stadsväven och bli ett komplement till permanenta stadsrum under planläggnings- och byggnationstiden.

Frågeställningar

Vilka viktiga landskapsarkitektoniska kriterier för temporärt platsskapande kan identifieras och sammanställas för att underlätta processen vid gestaltning?

Hur kan kriterierna användas för att utforma ett platsspecifikt förslag för ett temporärt stråk i den södra delen av Munksjöstaden?



Figur 10/ Här växer stadsdelen Munksjöstaden fram.

Avgränsning

Ambitionen med examensarbetet är att få kunskap om temporär landskapsarkitektur och svara på frågeställningarna genom att studera landskapsarkitektoniska kriterier för temporär platsutveckling samt en platsspecifik tillämpning av kriterierna. Arbetet riktas främst till grupper som har användning av kriterierna, vilket kan vara studenter och yrkesverksamma inom landskapsarkitektur och stadsplanering. Vidare riktar sig även arbetet åt fastighetsbolag, markägare, kommuner och andra beslutsfattande aktörer som är intresserade av och nyfikna på ämnet och platsen som undersöks. Arbetet redovisas som en digitalt publicerad och fysisk rapport, där en muntlig redovisning genomförs på SLU i Ultuna i slutet av arbetet. Godkänt arbete publiceras på SLUs publiceringsverktyg Epsilon.

Mellanrum i staden som är avsedda för exploatering finns över hela landet. Deras innehåll, kontext och förhållanden varierar. Förutsättningarna för temporär platsutveckling skiljer sig mellan stad och landsbygd. För att undersökningen ska vara möjlig i relation till arbetets tidsram har arbetet avgränsats till temporär landskapsarkitektur i urban miljö på en lokal nivå.

Arbetet avgränsas till planlagd, obebyggd mark. Arbetsområdet begränsas till ett temporärt stråk i den södra delen av Munksjöstaden i Jönköping (se fig. 26 & 27). Munksjöstaden är särskilt intressant då stadsdelen är en del av en stor stadsomvandling i Jönköping (se fig. 10). Det temporära stråket korsar en obebyggd yta som ska bebyggas och är idag en del av ett populärt promenadstråk i Jönköping, Munksjöpromenaden. Stora delar av den obebyggda ytan är otillgänglig och av den anledningen är det mest lämpligt att avgränsa arbetet till det temporära stråket som är tillgängligt för allmänheten och en etablerad plats. Byggandet av bostäder och verksamheter inleds våren 2024, vilket innebär att arbetets temporära gestaltning bygger på ett fiktivt fall.

Ett samarbete görs med beslutsfattande aktörer från den privata och offentliga sektorn som stöd för att studera viktiga kriterier för temporär platsutveckling och vid utformning av ett gestaltungsförslag. De beslutsfattande aktörerna omfattas av privata fastighetsbolag och Jönköping kommun som båda äger kvartersmark och allmän platsmark i Munksjöstaden. Lokala aktörer involveras inte då exempelvis en medborgardialog är en enormt resurs- och tidskrävande process som inte är möjlig i förhållande till arbetets tidsram. De lokala aktörernas kunskaper och åsikter är värdefulla för att långsiktigt stärka den sociala hållbarheten, därför utgör kommunen en representant för medborgarnas vilja och önskemål i arbetet.

Samarbetet med de beslutsfattande aktörerna åskådliggör betydelsefulla aspekter vilka berör temporära investeringar i praktiken. Deras intressen och behov sammanförs med god praxis inom landskapsarkitektur. Baserat på kunskapsuppbyggnad och erfarenhetsåterföring från samarbetet görs antaganden om den valda platsens föränderliga struktur, vilket delvis tas hänsyn till i gestaltungsarbetet. Analys och gestaltning utgår dock i huvudsak från områdets befintliga karaktär. Referensprojekten avgränsas till fyra projekt vilka är samtida och visar på en variation av temporära lösningar för att ge en nyanserad bild av det konkreta platsskapandet inom ämnet.

Metod och material

I följande kapitel redovisas de metoder som har använts i arbetet. Inledningsvis beskrivs den övergripande arbetsmetoden som utgår från en iterativ designprocess. Insamling av empiriskt material genom platsbesök, litteraturstudier, analys, idégenerering, skissarbete, intervju och gestaltning har i enlighet med modellen *Analys genom syntes* pågått kontinuerligt i ständig växelverkan. Arbetsprocessen presenteras med korta beskrivningar som ger en helhetsbild av arbetets olika skeden. Detta följs av en presentation av *Litteraturöversikt* som utgjort ett teoretiskt ramverk för metodologi, analys och gestaltning. Vidare följer en genomgång av *Dokument- och kartstudier* som kompletterar vår uppfattning av platsen samt ger en beskrivning av den framtida utvecklingen i stadsdelen Munksjöstaden. Sedan presenteras metoderna *Studier av referensprojekt* och *Samtal och intervju* som bidragit med kunskap för viktiga kriterier och inspiration för gestaltningen. Kapitlet avslutas med en beskrivning av metoden *Betrakta, uppleva och beskriva* som involverar upprepade platsbesök i Munksjöstaden, som har använts vid generering av empiriskt material, idégenerering samt analysen.

Arbetsprocessen

För att kommunicera vår arbetsprocess har vi tagit fram fyra olika faser som ger en förenklad bild av processen. De olika metoderna som beskrivs i arbetsprocessen fördjupas senare i kapitlet.

Utforska

Fasen *utforska* har handlat om att identifiera, definiera och tolka problemet. Upprepade platsbesök samt dokument- och kartstudier gav en uppfattning om platsens förutsättningar och förhållanden (se avsnitt *Dokument- och kartstudier*). Akademiska texter och teorier studerades för att finna viktiga kriterier och motivera beslut för gestaltningen (se avsnitt *Litteraturöversikt*).

Testa

Fasen *testa* har fokuserat på att testa olika idéer. Studier av referensprojekt och interaktion med beslutsfattande aktörer gav inspiration och idéer som prövades med hjälp av skisser och tredimensionella modeller (se *Studier av Referensprojekt* och *Samtal och intervju*).

Utforma

Fasen *utforma* har varit en intuitiv och skapande del i processen. Idéerna kristalliserades och kunskaper, erfarenheter, tankar och idéer smälte samman till ett antal kriterier för temporär platsutveckling (se avsnitt *Övergripande arbetsmetod*).

Tillämpa

Fasen *tillämpa* har fokuserat på den platsspecifika gestaltningen. Den färdiga tillämpningen är ett resultat av kontinuerlig analys och återkommande syntetisering. Resultatet har utvecklats, utvärderats och justerats för att hitta den mest lämpliga lösningen (se avsnitt *Övergripande arbetsmetod*).

Övergripande arbetsmetod

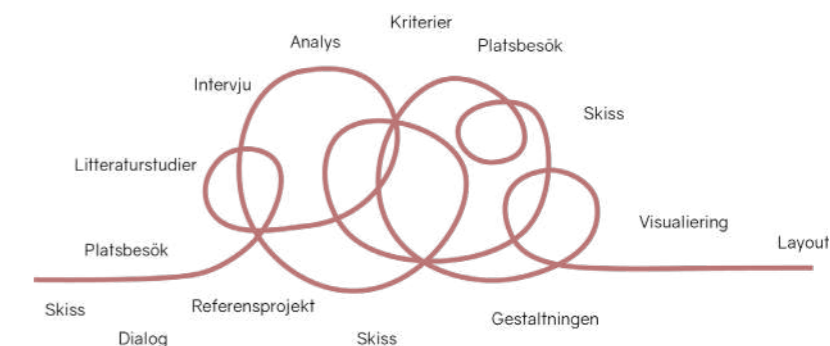
En metod som används inom olika fält och som involverar all typ av skapande är *Analys genom syntes* (Krupinska 2014). *Analys genom syntes* har varit den övergripande arbetsmetoden för arbetet och genomsyrade vår arbetsprocess. Krupinska (2014) beskriver metoden som att försöka definiera problemet parallellt med att finna lösningar, genom att formulera tänkbara lösningar. Processen är inte linjär utan att analys och syntes sker kontinuerligt där skissande kan användas som sökande företeelse för att göra upprepade synteser. Hon menar att skissen kan involvera flera skisstekniker, och är inte bundet till penna och papper där tidigare kunskaper och erfarenheter används i processen (ibid.).

Vår arbetsprocess utgick från ett iterativt förhållningssätt, i likhet med *Analys genom syntes*, som handlar om att experimentera, testa och utvärdera en idé, menar Perreault et al. (2020). Det innebar att litteraturstudier, studier av referensprojekt, insamling av empiri genom platsbesök och intervju samt kart- och dokumentstudier överlappade med analys och gestaltning där de olika faserna stundtals har pågått parallellt (se fig. 11). Nya insikter under arbetets gång gjorde att processen och metoder ständigt har justerats och utvecklats, vilket har vidareutvecklat syntesen.

Den skissteknik som huvudsakligen har använts är 3D-modellering i SketchUp vilket har tillåtit oss att genomföra upprepade synteser som sedan följts av idéutvärdering. Tredimensionella digitala modeller har åskådliggjort helhetslösningar som en planskiss eller ritning inte har kunnat representera. De har bland annat bidragit till en uppfattning av platsen från olika vinklar och vyer samt platsens relation till omgivningen. För att förfinas modellen har den sedan

genomgått en rendering i programmet TwinMotion. Nytt teoretiskt och empiriskt material har gjort att nya lösningar har testats, vilket bidragit till att vidareutveckla syntesen. De upprepade synteserna har även influerat insamling av nytt teoretiskt och empiriskt material då de bidragit med insikter om vilka analyser som behövde göras.

Prominski (2016) betonar fördelarna med framtagning av riktlinjer eller kriterier, då de kan stödja och vägleda designprocessen. Han menar att datainsamling bildar en kunskapsbas som sedan översätts till kriterier (ibid.). Viktiga kriterier har därför sammanställts utifrån studier av litteratur, referensprojekt, dokument och kartor samt intervju och platsbesök för att underlätta arbetet med temporär platsutveckling samt med att utforma ett platsspecifikt förslag för ett temporärt stråk i Munksjöstaden.



Figur 11/ Modellen illustrerar arbetets "Röda tråd" inspirerad av ett iterativt tillvägagångssätt.

Litteraturöversikt

Litteraturöversikten har byggts på en datainsamling vilket har bidragit till ett teoretiskt ramverk. Det teoretiska ramverket har använts för att utforma metodologiska tillvägagångssätt och utgångspunkter samt varit vägledande i analys och gestaltning. Inläsning av litteratur har synliggjort möjligheter och begränsningar med temporärt platskapande. Litteraturöversikten har även uppmärksammat viktiga aspekter som berör kvaliteter hos den byggda miljön vid inventering och analys av platsen. Källorna kommer huvudsakligen från SLU Primo och Web of Science. Sökord har använts både enskilt och/eller i kombination med varandra, där följande ord är exempel på sökord: urban, miljö, temporär, tillfällig, platskapande, platsutveckling, arkitektur, gestaltning, platsbevarande, obebyggd mark, industrimark, trygghet, säkerhet, hållbarhet, cirkulär ekonomi och återbruk. Motsvarande ord på engelska har även använts som sökord.

Den teoretiska utgångspunkten som låg till grund för den övergripande metoden var Jadwiga Krupinskas (2014) bok *What an architecture student should know*. För att förstå och beskriva platskapande som metod har Cilliers et al. (2015) artikel *Designing public spaces through the lively planning integrative perspective* samt Schneekloth och Shibley (1995) artikel *Placemaking: The Art and Practice of Building Communities* använts.

Arbetet har undersökt temporärt platskapande i praktiken och dess begränsningar med hjälp av Malin Zimms (2016) artikel *Tillfällig arkitektur ger plats för kultur - Rumsskapande händelser och gemenskapande platser.*, Ghavampour och Vales (2019) artikel *Revisiting the "model of place": A comparative study of placemaking and sustainability* och Carmonas (2010) bok *Public Places Urban Spaces: The Dimensions of Urban Design*. Gehls (2011) teorier om människors uppfattning och upplevelse av staden i böckerna *Life between Buildings* och *Cities for People* samt Lynchs (1974) teori om visuella kvaliteter i staden i boken *The Image of the City* har använts för att undersöka hur kvalitativa

publika rum skapas. För att undersöka trygghet i förhållande till den byggda miljön har Sandberg et al. (2017) forskningsprojekt *Rädsla och trygghet i ord och handling* och Listerborns (2000) artikel *Tryggare stad: Kan man förändra rädslans platser?* använts.

Dokument- och kartstudier

För att presentera Munksjöstadens kulturhistoria, innehåll och kontext har dokument och kartor framtagna av Lantmäteriet, Jönköping kommun, fastighetsbolag och markägare samt Södra Munksjöns Utvecklings AB studerats. Sökmotorn Google har använts för att hitta information från myndigheter, kommuner och organisationer. Ortofoto från Lantmäteriet har även använts som underlag för illustrationer som presenteras i *Inventering och analys* och *Gestaltningförslaget*. Planeringsdokument på överordnad och detaljnivå har studerats, exempelvis *Digital Översiktsplan 2016*, *Detaljplan för del av Lappen 19 m. fl. Etapp 3* och *Ramprogram för Södra Munksjön* av Jönköping kommun. Dokumenten har kompletterat platsbesök genom att åskådliggöra det historiska avtrycket och den framtida utvecklingen av Munksjöstaden.



Figur 12/ Fotografi som togs under ett soligt platsbesök med utblick över den pågående byggarbetsplatsen.

Studier av referensprojekt

Carmona (2010) anser att studera befintliga platser är viktigt för att skapa platser som uppskattas av människor. Prominski (2016) menar att studier av praktiska exempel kan komplettera kunskapsbasen vid framtagning av exempelvis riktlinjer eller kriterier. En studie av fyra olika referensprojekt har därför genomförts: *Allt ljus på Uppsala* i Uppsala, *Flyttbar Park* i Helsingborg, *Skeppsbroparken* i Jönköping och *Vänskapstorget* i Malmö. De fyra projekten valdes för att visa olika sätt att arbeta med temporära insatser i urban miljö.

Projekt med varierande karaktär eftersträvades när det kommer till tidsperiod, innehåll, sammanhang, syfte och funktion. Projekten som vi har valt har sitt ursprung i olika delar av landet och omfattar både park- och stadsmiljö samt har uppförts under olika tider på året. Därför ger det en nyanserad bild av det konkreta inom temporär platsutveckling, vilket vi anser är viktigt för att få ett helhetsgrepp i och med att forskning som berör temporärt platskapande är begränsad. Vi har besökt alla fyra projekt, även de som inte är aktiva idag, och just *Skeppsbroparken* valde vi också för att ta lärdom av hur Jönköping kommun tidigare har arbetat med temporära satsningar. Vi baserar alltså vår studie av referensprojekten på de platsbesök vi tidigare har gjort i kombination med den information som fanns tillgänglig digitalt om varje projekt.

Allt ljus på Uppsala studerades för att ge inspiration till hur livfulla platser kan skapas under den mörka delen av året, då människor generellt spenderar mindre tid utomhus. *Flyttbar Park* och *Skeppsbroparken* studerades för att synliggöra hur temporära satsningar kan bli permanenta och det cirkulära tankesättet. *Vänskapstorget* gav exempel på olika kreativa sätt att uppmuntra till aktivitet och rörelse hos framförallt ungdomar samt främja en gemenskap och sociala interaktioner.

De olika projekten presenteras enligt följande rubriker:

- Bakgrund
- Idé och utformning
- Vad kan vi ta med oss?

Samtal och intervju

För att tillvarata kunskap och erfarenheter som berör planering och anläggning av obebyggd mark har beslutsfattande aktörer involverats och engagerats i processen. Nedan kommer en beskrivning av processen för genomförande av samtal och intervju:

1. Identifiera aktörer inför samtal och intervju.
2. Förutsättningslösa samtal med respondenterna.
3. Upplägg för en gemensam intervju med respondenterna.
4. Intervjun genomförs digitalt med samtliga respondenterna.
5. Intervjusvar dokumenteras, sammanställs och struktureras.
6. Analys, tolkning och kategorisering av svaren.
7. Utskick av sammanställning för godkännande till respondenter.
8. Svaren inkorporeras i *Den temporära och publika miljön* samt *Inventering och analys*.

De beslutsfattande aktörer som deltog i samtalen och intervjun representerar två fastighetsbolag samt en som representerar Jönköping kommun, förvaltningen Tekniska kontoret. Fastighetsbolagen valdes då de är fastighets- och markägare i Munksjöstaden och kunde därmed bidra med en verklighetsförankrad utgångspunkt. Jönköping kommun har ansvar för allmän platsmark längs Munksjöpromenaden som i framtiden ska utvecklas till ett grönstråk. Kommunen valdes för att de erbjuder ett icke-vinstdrivande perspektiv. Fastighetsbolagen tillsammans med Jönköping kommun ingår i en arbetsgrupp. Samarbetsgruppen följer och driver utvecklingen av Munksjöstaden gemensamt då mark för allmän plats överläts till kommunen medan fastighetsbolagen har ansvar för fastigheterna.

De förutsättningslösa samtalen genomfördes under januari 2024 och februari 2024 med tre olika aktörer, var för sig. Syftet med mötena var att presentera examensarbetets syfte och ämnets omfattning samt att få höra deras spontana tankar om

ämnet. Vidare hölls en gemensam intervju under mars månad 2024. Intervjun utgick från ett semistrukturerat upplägg, där utgångspunkten är ett antal förbestämda frågor som ställs till en eller flera respondenter. Målet är att respondenternas svar slutligen ska kunna sammanställas på ett likvärdigt sätt. Det viktiga är att utgå från en specifik ordning när frågorna ställs till respondenten (Bryman 2018). Intervjun hölls digitalt med samtliga respondenter och spelades in. Intervjun pågick i ungefär en timme och inleddes med en kort presentation av syftet och upplägget. Efter det övergick presentationen i fyra fördefinierade frågor som berörde temporära åtgärder som respondenterna fick svara på, samtidigt anpassades diskussionen utifrån vad deltagarna berättade. Frågorna ställdes i följande ordning:

1. Vad är den största utmaningen med temporära åtgärder?
2. Hur kan temporära satsningar bli försvarbara?
3. Hur kan temporära åtgärder bli långsiktiga ärandrag?
4. Hur kan temporära åtgärder bli en del i planerings- och byggnadsprocessen?

Samtalet avslutades sedan med ett stort tack för engagemang och deltagande. Intervjun sammanställdes och skickades ut till respondenterna för godkännande och samtycke. Materialet från intervjun har vidare analyserats genom ett flertal avlyssningar av inspelningen och sedan transkribering av utvalda delar. Intervjusvar har sedan inkorporerats löpande i arbetets text i kapitlena *Den temporära och publika miljön* och *Inventering och analys*. Respondenternas svar har strukturerats, bearbetas och grupperas i kategorier med liknande särdrag, där vi har valt att inkludera alla svar från intervjun med referat i arbetet. Respondenternas benämning, yrkesroll och kompetens presenteras nedan:

Respondent A: Projekt / Exploatering (Privat fastighetsbolag)

Respondent B: Projektchef (Privat fastighetsbolag)

Respondent C: Mark / Exploatering (Jönköping kommun)

Betrakta, uppleva och beskriva

Betrakta, uppleva och beskriva bygger på observationer, den mänskliga upplevelsen och dokumentation, alltså inventering och analys av platsen. För identifiering av betydelsefulla aspekter i den byggda miljös karaktär har fyra platsbesök genomförts i Munksjöstaden mellan januari 2024 och maj 2024. Dessa har inträffat under vintern och våren, under olika tider på dygnet och vid olika typer av väderlek för att få en nyanserad bild av den yttre miljön.

Vi har kombinerat promenader i fält genom området och i dess omgivningar, kortare uppehåll på platsen, fotografering, skiss och fältanteckningar, vilket ingår i vår metod *Betrakta, uppleva och beskriva*. De aspekter som valts att fånga på bild är visuella kvaliteter hos den byggda miljön som markmaterial, form, struktur, färg och funktion. Genom fotografierna (se fig. 12) har en visuell dokumentation skapats vilken förmedlar aspekter eller företeelser som är svåra att beskriva med ord. Fältanteckningar har fungerat som en påminnelse om de tankar, reflektioner och känslor som uppstod vid platsbesöken. Minnesanteckningar om rörelsemönster, barriärer, strukturer, former, upplevelser, känslor och reflektioner har sedan utgjort en grund för analysen.

Metoden är uppdelad i tre kategorier då en kombination av analyser ansågs lämpliga för platsen. *Rörelse, tillgänglighet och barriärer* utgår från en analys av livsmiljön som synliggjorde rörelsemönster, tillgänglighet och användbarhet, vilket var viktigt för att förstå vad som är möjligt på platsen. *Karaktär, struktur och form* är en visuell analys som gav en förståelse för bland annat platsens karaktär, rumslighet, struktur, form, täthet, skala och meningsbärande element. Den visuella analysen var betydelsefull för att förstå platsens värden och kvaliteter och hur vi kan förhålla oss till dem. *Upplevelse, intryck och känslor* bygger på våra egna känslor, tankar och föreställningar kring olika samband, processer, fenomen och skeenden, som uppmärksammade platsens upplevelsemässiga styrkor och svagheter.

Den temporära och publika miljön

I följande kapitel presenteras en bakgrund och olika teoretiska perspektiv som undersökts i litteraturen. Litteraturen ingår i den inledande fasen av arbetsprocessen *Utforska* där data inom problemområdet har granskats och sammanställts. Genom att sammanställa tillgänglig forskning inom ämnet kan ett urval av kriterier som är viktiga för temporär platsutveckling samt den plats specifika gestaltningen motiveras. Kapitlets första avsnitt, *Den temporära miljön*, ger en nyanserad bild av platsskapande som metod och dess begränsningar samt en inblick i det långsiktiga perspektivet med det temporära. Kapitlets andra avsnitt, *Den publika miljön*, redogör för människors användning av offentliga vistelseytor och hur kvalitativa utemiljöer skapas. Respondenternas svar från intervjun redovisas genomgående i kapitlet.

Den temporära miljön

Avsnittet *Den temporära miljön* redogör för metoden platsskapande och dess tillämpning i stadens rum. Först beskrivs metoden platsskapande och temporär platsutveckling inom stadsplanering samt begränsningar med det temporära. Sedan beskrivs gemensamt platsskapande som involverar samarbete och den långsiktiga förvaltningen av temporära insatser.

En platsskapande miljö

Platsskapande har vuxit fram under de senaste 20 åren och kan definieras på flera sätt. Många teorier och modeller har utformats vilka identifierar önskvärda kvaliteter hos lyckade och betydelsefulla urbana platser (Carmona 2010). Platsskapandet kan ske under hela platsens livscykel (Boverket 2022). Schneekloth och Shibley (1995) ger en bred definition av platsskapande och menar att det omfattar alla sätt som människor förvandlar platserna de befinner sig i eller bor i.

Cilliers et al. (2015) anser att platsskapande ska utgå från att skapa levande stadsmiljöer som bildas av sociala interaktioner och aktiviteter, vilket delar samma utgångspunkt som Ghavampour och Vale (2019). Ghavampour och Vale (2019) nämner att platsskapande idag lägger stor vikt vid de fysiska åtgärder som görs i en miljö. De argumenterar att människors relation till platsen är minst lika viktig då människors anknytning tillskriver platsen mening. Mening och platskänsla är fundamentala drivkrafter för platsskapande där fysiska åtgärder i en miljö kan stärka människors relation till den (ibid).

Platsskapande kan tillämpas på olika skalor enligt Cilliers et al. (2015) och variera i komplexitet, samtidigt som det kan vara temporärt, säsongsbetonat eller mer permanent. Detta examensarbete fokuserar på temporärt platsskapande som kan bli permanenta inslag på en lokal nivå. Bishop och Williams (2012) definierar det temporära som strukturer med en början och ett slut. Zimm (2016) resonerar på ett liknande sätt och menar att med temporär arkitektur "avses strukturer som oavsett skala kan uppföras och tas ned på kort tid, för att aktivera och tillgängliggöra platser och stödja nya typer av användande av platsen" (Zimm 2016:7). Lehtovuori och Ruoppila (2012) menar att temporär användning refererar till aktivering av obebyggd eller underanvänd mark under en begränsad tidsperiod.

Zimm (2016) beskriver att temporära lösningar kan bli ett verktyg för att lyfta befintliga kvaliteter på en plats, stärka gemenskap, möta olika gruppers behov samt stödja en rättvis och demokratisk rumslig tillgång. Enligt henne är framgångsfaktorn för temporär arkitektur lokala initiativ, samarbete mellan lokala aktörer och markägare samt stöd från berörda myndigheter. Temporära satsningar ska också utgå från ett långsiktigt ansvar, där krav på tillgänglighet och säkerhet inte får kompromissas. Vidare betonar hon att det finns flera fördelar med temporära rum, där underanvända platser såsom industrimark eller parkeringsytor kan omvandlas till nya mötesplatser och skapa en större social rörlighet på platsen (ibid.).

Intresset för temporära åtgärder har intensifierats de senaste åren, vilket främjats av den industriella omstrukturering som pågår i Europa och Nordamerika. Produktionen flyttas allt längre från stadskärnan och industriområdena förtätas med bostäder och verksamheter. Den långa planprocessen skapar en efterfrågan på temporära åtgärder för underanvänd mark som står tom (Bishop & Williams 2012). De återkommande lågkonjunkturerna har även bromsat privata investeringar, vilket leder till outnyttjade platser där potentialen för temporära ingrepp kan utforskas (Lehtovuori & Ruoppila 2012).

Enligt Lima och Jones (2021) bidrar fastighetsbolag till finansiering och investering av offentliga ytor vilket i sin tur leder till att underanvända platser aktiveras och en plats som till exempel en ny stadsdel kan uppmärksammas (ibid.). Även Oswald et al. (2013) menar att temporär användning kan vara ett sätt för fastighetsägare att väcka intresse för en plats hos allmänheten. Kommuner kan även vilja stötta en sådan idé då det ger en blandad användning av en plats och skapar värden för invånarna (ibid).

En kritiserad miljö

Zimm (2016) hävdar att temporära satsningar inte får ersätta ett långsiktigt ansvar. Hon menar att kritiken mot tillfälliga insatser handlar om att frånvaron av offentliga investeringar och långsiktig förvaltning normaliseras och motiveras. Ett medvetet förhållningssätt till temporära lösningar kan däremot stärka sociala möjligheter som kontakten mellan lokala initiativ och staden samt social rörlighet (ibid.). Ghavampour och Vale (2019) anser dock att det är en utmaning att få lokalsamhället att engagera sig för en plats och skapa en meningsfullhet. De menar att platsskapande inte är möjligt enbart genom bevarande av platsen, utan det är människans anknytning till platsen som bidrar till en vilja att vårda den (ibid.).

Platsskapande har också blivit kritiserat för att det blivit ett redskap för kommersiella syften, där resultatet blir bortkopplat från kontexten. Crommelin (2016) beskriver att projekten reflekterar likformighet och standardisering, vilket hon menar är egenskaper som associeras med “creating placelessness than place” (Crommelin 2016:165). Carmona (2010) är inne på samma spår, där han skriver att platsskapande kan bli ett ytligt tillägg som försvagar snarare än förstärker platsens identitet. Genom att addera standardiserade lösningar till olika platser involveras inte lokalsamhället och den lokala kunskapen förloras (ibid.).

Temporära investeringar på en större skala, som exempelvis omfattar en hel stadsdel eller ett bostadskvarter, har också kritiserats för att bidra till gentrifiering. Det förekommer främst i låginkomstområden där platsskapande åtgärder kan leda till en social statushöjning av området. Gentrifiering kan höja bostadspriserna vilket kan innebära att invånare med lägre inkomst och småföretag måste flytta. Samtidigt kan de positiva effekterna med platsskapande vara minskad kriminalitet, fördelaktiga bostadsförhållanden och högre skatteintäkter (Lew 2017).

Under intervjun belystes utmaningar med temporärt platsskapande på obebyggd mark. Respondent B¹ ifrågasatte temporär användning av sådana platser då de generellt sett inte är visuellt tilltalande. Det är som att försöka få något att se bättre ut än vad det är, utan att lyckas, likt metaforen “att sminka en gris”. Respondenten menade vidare att det är avgörande för hur platsen aktiveras och att det oftast krävs mer än ett par planteringslådor och bänkar för att öka attraktiviteten (ibid.). Både respondent A och B² påpekade att det är viktigt att ta hänsyn till platsens behov och reflektera över syftet med temporära åtgärder. Att ställa frågorna: Varför? Varför ska vi ha det? Vad är funktionen? Vem vill man attrahera? Varför vill man attrahera dem? (ibid.).

¹ Respondent B, Privat fastighetsbolag, Projektchef, intervju 2024-03-12.

² Respondent A & B, Privat fastighetsbolag, Projekt/Exploatering & Projektchef, intervju 2024-03-12.

En hållbar miljö

Genom temporära ingrepp kan idéer testas innan den bestämda förändringen och därigenom utvärdera och justera resultatet. Det temporära kan bli en inspiration till stadens offentliga vistelseytor och bli ett socialt och ekonomiskt hållbart tillvägagångssätt att experimentera i skala 1:1 (Dahl & Helsing 2023). Experimenterandet kan också involvera allmänheten (Dahl & Helsing 2023), där Zimm (2016) menar att samskapande kan vara avgörande för att uppnå en önskvärd socialt hållbar utveckling (ibid.). Det handlar om att människor är med och skapar en relation till en plats och en förståelse för platsen innan den fått sin slutgiltiga utformning. Det kan leda till en vilja att vårda platsen och ett engagemang för hur den utvecklas (Dahl & Helsing 2023). Det är viktigt att den platsanknytning som skapas vårdas och fullföljs i ett senare skede för att undvika besvikelse. Om den samskapande processen utnyttjas i syfte att marknadsföra en plats eller höja värdet på en fastighet kan det emotionella engagemanget från de involverade äventyras (Boverket 2022).

Storytelling är en typ av marknadsföringsmetod men som fokuserar på att skapa positiva perceptuella samband och en stark platskänsla. Det handlar om att generera en emotionell kontakt mellan människor och platser genom berättelser, som tillskriver platsen värde eller mening. Storytelling är ett sätt att förmedla förändringar inom platskapande på ett sätt som skapar en positiv koppling mellan de människor söker och det som föreslås (Ellery et al. 2020).

Respondent A³ förklarade att de i Munksjöstaden har lagt resurser på att exempelvis restaurera lokaler och anordna tillfälliga evenemang såsom Antikrundan, utställningar och olika verksamheter för att locka människor till en plats som människor inte tidigare besökt, vilket skulle kunna bidra till att stärka kontakten mellan människor och platsen. Respondent C⁴ anser att information om förändringar kan förmedlas med

hjälp av skyltar för att väcka nyfikenhet och intresse.

En annan viktig faktor för att säkerställa ett hållbart platskapande är den långsiktiga förvaltningen av en plats vilket Dempsey et al. (2014) beskriver som "place-keeping". Place-keeping betonar betydelsen av att bibehålla och förbättra platsens kvaliteter, vilket leder till att människor vill besöka och uppleva platsen. Ansvaret för place-keeping, alltså skötsel och underhåll, ligger traditionellt sett hos den offentliga sektorn (ibid.).

Perreault et al. (2020) tar också upp betydelsen av skötsel och underhåll, och menar att det inte enbart handlar om design. En ren och ordningsam plats upplevs tryggare (ibid.). Samskapande tänker vi stödjer den långsiktiga förvaltningen av en plats genom att människors vilja att vårda platsen minskar risken för exempelvis vandalisering och nedskräpning, vilket i sin tur minskar behovet av drift och underhåll. Oswalt (2013) anser att en hållbar stadsutveckling innebär en kombination av det temporära platskapandet med permanent platskapande, det ena utesluter inte det andra utan de behöver samexistera. Det innebär att öppna ytor för temporär användning kombineras med specifikt programmerade och byggda ytor (ibid.).

Bertino et al. (2019) hävdar att temporära lösningar bidrar till en cirkulär ekonomi. Han menar att det kan vara ett miljövänligt alternativ vid användning av exempelvis återvunnet material eller återbrukbara material från andra konstruktioner och byggnationsprojekt, som i sin tur minskar det totala avfallet (ibid.).

Träd i krukor som temporärt placeras ut på en plats är ett exempel på en cirkulär lösning enligt respondent A⁵. Det innebär dels en ekonomisk vinst då inköpskostnaden för små träd skiljer sig från träd av större storlek och lägre transportkostnader då fler träd får plats i en lastbil, dels ekologiska och sociala

fördelar. Däremot uppmärksammade respondenten att det då tillkommer ett ansvar för drift och underhåll som måste tas hänsyn till. Inköpskostnaden för träden får då vägas mot de tillkommande underhålls- och driftskostnaderna (ibid.).

Cirkulär ekonomi går ut på att minska uttaget av naturresurser och minimera uppkomsten av avfall. Bygg- och rivningsavfall står för cirka en tredjedel av Sveriges totala avfall och står för cirka en femtedel av Sveriges klimatpåverkan (IVL Svenska Miljöinstitutet 2024). Byggsektorn präglas idag av ett linjärt system och övergången till ett cirkulärt system innebär en stor utmaning, men också möjligheter för byggföretagen (RISE u.å.).

Cirkulärt byggande handlar om att material och konstruktioner kan återbrukas eller återanvändas för att begränsa hanteringen av avfall. Ett cirkulärt byggande kan möjliggöras genom att välja material med lång livslängd och av hög kvalitet utan miljö- och hälsofarliga ämnen samt som går att demontera, reparera och återbruka. De första stegen i byggnadsprocessen är avgörande för att skapa cirkulära flöden och minska mängden byggavfall (Stockholm stad 2021).

Respondenterna A, B och C betonade betydelsen av återbruk och cirkulära kretslopp vid temporära investeringar. Det cirkulära tankesättet i förhållande till temporära ingrepp handlar om att material och utrustning ska kunna användas i den framtida exploateringen av både ekonomiska och miljömässiga skäl. Att förflytta komponenter till en annan plats eller låta det bli avfall innebär onödiga transportkostnader och utsläpp av fossila bränslen. Det handlar om att se det som en långsiktig investering och inte en kortsiktig installation (ibid.).

³ Respondent A, Privat fastighetsbolag, Projekt/Exploatering, intervju 2024-03-12.

⁴ Respondent C, Jönköping kommun, Mark/Exploatering, intervju 2024-03-12.

⁵ Respondent A, Privat fastighetsbolag, Projekt/Exploatering, intervju 2024-03-12.

Den publika miljön

Avsnittet *Den publika miljön* presenterar teorier och begrepp kopplat till den fysiska miljöns utformning. Först redogörs det för aktiviteter i staden, mänskliga dimensioner och väderanpassade lösningar. Sedan ges en beskrivning av begreppet trygghet och redogörelse av trygghetsaspekter i stadens rum.

En inbjudande miljö

Den fysiska miljön påverkar mer eller mindre de mänskliga aktiviteterna i staden som Gehl (2011) delar in i tre kategorier: nödvändiga, valfria och sociala aktiviteter. De nödvändiga aktiviteterna omfattar vardagliga sysslor som genomförs oavsett omständigheter. Dessa påverkas i lägre grad av den yttre miljöns utformning. En miljö med höga rumsliga kvaliteter stimulerar istället de valfria aktiviteterna såsom att sitta, äta, leka etc. Sociala aktiviteter uppstår genom att människor möts och interagerar med varandra och betonar människans närvaro i stadsrummet (ibid.). De sociala aktiviteterna är en självförstärkande process, människor väljer hellre att gå på en gata med många människor än en folktom, "People come where people are" (Gehl 2010:65).

Kevin Lynch var en stadsplanerare och författare som undersökte människors uppfattning av staden i boken *The Image of the City*. Lynch (1964) menar att det kan uppstå olika typer av möten i stadsrummet, som till exempel planerade, spontana och oväntade möten. Allt från en kort hälsning till en längre konversation. Han skriver att rumsdimensioner på 25 meter upplevs behagligt ur en social synvinkel, där korta meddelande kan utbytas samt ansiktsuttryck och känslor kan urskiljas. Ett avstånd på sju meter tillåter människor att kommunicera, och från sju till noll meter ökar detaljrikedomen och alla sinnen kan användas (ibid.).

Möbler är ett viktigt inslag för att främja sociala möten i stadsrummet. Bänkar kan placeras i grupper för att uppmuntra till kommunikation mellan människor, en lösning som Gehl (2010) kallar för "talkscape". Samtidigt menar han att människor föredrar att sitta på en armlängds avstånd från varandra. Placering av bänken och sittkomforten påverkar valet av sittplats och vistelsetiden. De bänkar som är placerade i mitten av en yta är mindre inbjudande. Han förklarar att bänkar som är placerade i kanten av en yta är inbjudande och erbjuder ett "skydd" i ryggen, en fri utsikt och ett gynnsamt lokalklimat. Primära sittplatser såsom bänkar, stolar och caféstolar kan med fördel kombineras med sekundära sittplatser där människor kan sitta mer informellt. Sekundära sittplatser kan utgöras av till exempel trappsteg, låga murar, stenar, monument eller fontäner (ibid.).

Vidare menar han att bänkar bör placeras med ett intervall på 100 meter ur ett tillgänglighetsperspektiv. Människor vill inte ta sig till platser med hinder i form av otillgänglighet eller om vi uppfattar platsen som otrygg (Gehl 2011). Vid platsskapande blir det viktigt att ta hänsyn till vad människor vill. Genom att skapa en plats som människor trivs på ökar sannolikheten att de vill vistas på platsen medan en plats som människor inte trivs på istället ökar sannolikheten för nedskräpning och vandalisering (Kaplan et al. 1998).

En bekväm miljö

Sim (2019) beskriver hur det nordiska klimatet ställer krav på dimensioneringen av stadsmiljön. En tät bebyggelsestruktur och höga byggnader skapar ett unikt klimat som skiljer sig från omgivande klimat. I Norden krävs en kombination av rumsliga kvaliteter (ibid.), för att skapa en inbjudande och bekväm miljö (Gehl 2011). Kostrzewska (2017) menar att de publika rummen ofta är anpassade för vår och sommar. Väder- och vindskydd, belysning och vinteranpassade aktiviteter kan uppmuntra till användning av publika rum under vinterhalvåret (ibid.). Väder- och vindskydd är viktigt för att människor ska vilja uppehålla sig på en plats under en längre tid, samtidigt som skyddande element inte får skapa otrygga gömställen eller hindra överblickbarhet.

Träd kan med hjälp av skugga, reflektion och kylning genom evaporation och transpiration reglera stadens mikroklimat. Säsongsvariationer hos träd bidrar med året-runt-upplevelser och skapar sensoriska upplevelser genom doft, ljud och rörelser (Sim 2019). Gröna inslag i urban kontext kan också bidra till människors välbefinnande och trivsel (Perrault et al. 2020). Kaplan et al. (1998) skriver om trivsel kopplat till grönska och förklarar hur närheten till grönska bidrar till välmående och en ökad mental och fysisk hälsa.

En trygg miljö

Trygghetsbegreppet är mångfacetterat och kan därför definieras på många olika sätt. Sandberg et al. (2017:5) definierar trygghet som "att förhålla sig till upplevda risker". Lindgren och Nilsen (2012) menar att trygghet handlar om individuellt välbefinnande. Pain (2000) påpekar också att trygghet är en individuell känsla och upplevelsen av otrygghet beror på en rad personliga egenskaper, inklusive kön, ålder, socioekonomisk status, inkomst, etnicitet och tidigare erfarenheter av brott (ibid.). Det finns även ett samband mellan den byggda miljön, brott och otrygghet. Tecken på fysisk och social oordning såsom klotter, sönderslagna fönster, skräp och skrot kan signalera hot (Hur & Nasar 2014), vilket skapar en oförutsägbar miljö (Carmona 2010). De platser som upplevs hotfulla har också ofta en mörk och ödslig karaktär, medan platser med en närvaro av människor reducerar känslan av rädsla (Sandstig 2010). Såväl slutna ytor som stora, öppna ytor kan upplevas otrygga (Listerborn 1996; Sandberg & Rönnblom 2015).

Sandberg och Rönnblom (2015) menar att trygghetsskapande åtgärder som ökad belysning och tydligare överblick behandlar enbart "symptomen" och inte de underliggande problemen (ibid.). Platsskapande är en metod som involverar fysiska åtgärder som kanske behandlar dessa "symptom" som Sandberg och Rönnblom (2015) lyfter i deras studie. Däremot bygger platsskapande på ett aktivt och gemensamt deltagande där olika aktörer är med och utvecklar en plats, vilket kan skapa en individuell och kollektiv relation till platsen. Markusen (2012) påpekar också att ett kreativt platsskapande som uppstår genom samverkan mellan det privata och publika stärker den sociala samvaron och människors koppling till en plats (ibid.). Det kan främja engagemang för platsen som bidrar till viljan att vårda platsen, och en välbekant plats upplevs ofta trygg (Boverket 2019).

Referensprojekt

I följande kapitel redogörs för fyra olika projekt som innefattar temporära åtgärder med varierande karaktär, innehåll och kontext. De olika projekten presenteras med en beskrivning av bakgrund, idé och utformning samt vad vi kan ta med oss från projektet. Denna delen av arbetet ingår i den andra fasen *Testa* i arbetsprocessen. Att studera referensprojekt visar på kriterier som kan vara viktiga för temporär platsutveckling och har även väckt inspiration för den platsspecifika gestaltningen. Kapitlet inleds med *Allt ljus på Uppsala*, Uppsala och *Flyttbar park*, Helsingborg som följs av *Skeppsbroparken*, Jönköping och *Vänskapstorget*, Malmö.

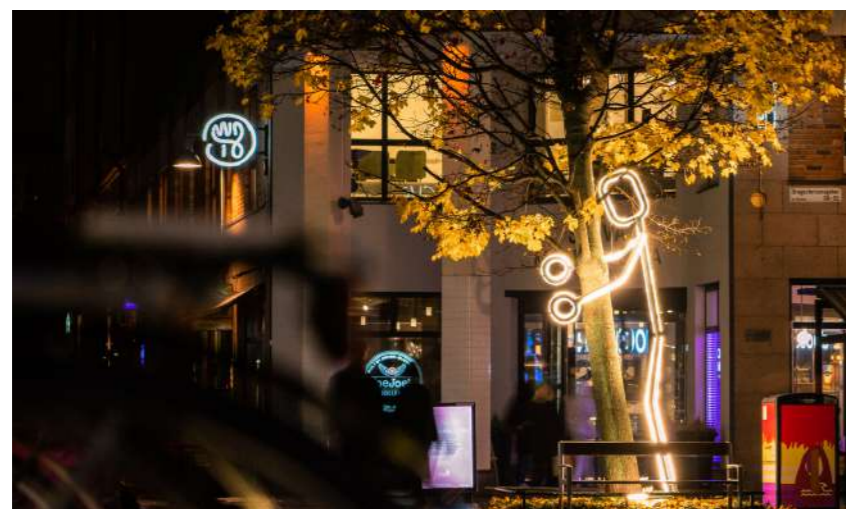
Allt Ljus på Uppsala

Bakgrund

Allt ljus på Uppsala är en temporär ljusinstallation som arrangeras tre veckor varje år under november månad. Ljusfestivalen har arrangerats sedan 2008. Syftet med ljusfestivalen är att lysa upp staden under årets mörkaste årstid och skapa en välkomnande känsla. Det ger invånare och besökare en möjlighet att upptäcka och utforska staden med nya ögon. Festivalen arrangeras av Uppsala kommun och Uppsala city, där ljusvärdar och partners möjliggör projektet. Det anordnas även ett flertal olika aktiviteter kring ljusverken och guidade visningar av festivalen (*Allt ljus på Uppsala* u.å.).

Idé och utformning

Ljusfestivalen bygger på olika ljusinstallationer som ett antal nationella och internationella konstnärer, kreativa team och designers har utformat. Ljusinstallationer placeras i staden på olika platser, allt från byggnader, gator och torg. Ljuskonstverken förmedlar ett budskap, en historia eller riktar blicken mot ett speciellt inslag i staden (se fig. 13, 15, 16). Det kan handla om exempelvis ljus som riktar mot byggnadsfasader, ljus som samspelar med vatten och vegetation eller ljus som kombineras med ljud (*Allt ljus på Uppsala* u.å.). Under 2023 besöktes festivalen av cirka 100 000 besökare, vilket var 5,5 procent fler besökare än föregående år (Destination Uppsala 2023).



Figur 13/ "Trädskramaren" riktar blicken mot ett ensamt träd.

Vad vi tar med oss

Allt ljus på Uppsala är ett projekt som återkommer årligen under vintern. Publika vistelseytor som tidigare kunde upplevas mörka och ödsliga levandegörs med hjälp av de temporära ljusinstallationerna. Ljusevenemanget attraherar människor ut på gator och torg, vilket kan bidra till ökad trygghetskänsla och ger förutsättningar för sociala möten. Det är ett kreativt inslag som erbjuder upplevelsevärden. Ljusinstallationer kan förmedla en historia eller berättelse som exempelvis figur 15, vilket är en hyllning till vikingatiden. En aktivitet kan kombineras med ljus som i figur 14 där ett litet krypin lysas upp med lampa i taket. Att ljuskonstverken anpassas till den byggda miljön på olika sätt tillskriver platsen mening och bidrar med en ny dimension. Ljussättningen kan utformas av lokala konstnärer och ljusdesigners för att ta vara på idéer, tankar och erfarenheter från människor som har en koppling till platsen.



Figur 14/ "Underworld" är en koja som lysas upp med en glödlampa.



Figur 15/ "Light of Remembrance II" var en hyllning till Uppsalas vikingatid som symboliserar en kombination av Östersjöns fauna, vikingamotiv och dekorationer.



Figur 16/ "Droppen" förmedlade ett budskap om människans påverkan på dricksvattnet där dropparnas blåa färg skiftar till rött vid mänsklig närvaro.

Flyttbar Park

Bakgrund

Hundratals temporära träd med röda trädstöd placeras ut fläckvis i Helsingborgs centrum i ett projekt som kallas för *Flyttbar park* i Helsingborg (se fig. 17). Projektet *Flyttbar park* innebär att träd används för att skapa temporära parker. Förhoppningen är att berika mångfalden men även att invånarna får njuta av det gröna inslaget i stadsmiljön och dess årstidsvariationer (Innovation Helsingborg 2020). Idén väcktes i samband med kastanjeblödassjukan som drabbade cirka 300 hästkastanjer i Helsingborg, vilka behövde ersättas med nya träd. Syftet med projektet är att skapa en grön oas i stadsrummen (Hall 2021).



Figur 17/ Träd tillfälligt placerade på en hårdgjord yta i centrala Helsingborg.

Idé och utformning

Idén bygger på att de nya träden köpts in från plantskolor och etablerades i krukor. Trädstöd möjliggör även flytt av träden vid behov. Träden placeras i en stadsmiljö där grävarbete under mark inte är möjligt. Därigenom säkerställs inte bara kvaliteten på träden utan det ger även mervärden under tillväxtåren. Träden består av åtta olika arter för att öka resiliens mot skadedjur och sjukdomar. Dessa placeras ut under två växtsäsonger innan de planteras permanent (se fig. 18) på olika platser i staden (Hall 2021). Staden har som mål att experimentera med flexibla och temporära lösningar för att lära sig, men även ta del av invånarnas åsikter inför framtida permanenta beslut. Tanken med en temporär park är att få ogästvänliga och underanvända platser att främja invånarnas livskvalitet. Projektet skapar en trivsamt miljö med invånarnas inflytande, ökar andelen grönska i staden, förstärker cykel- och gångstråk samt ökar trafiksäkerhet och trygghet (Innovation Helsingborg 2020).

Vad vi tar med oss

Flyttbar park är ett projekt som visar på innovativa lösningar i den förtätade staden. Det ger även kunskap om hur grönska kan påverka stadsbilden och skapa en mer trivsamt plats. Det gröna inslaget bidrar med att förstärka den upplevda tryggheten och ekologiska värden. Det är även en cirkulär lösning då det blir en del av en permanent förändring (se fig. 19). Det är som tidigare nämnts även ekonomiskt fördelaktigt att köpa in mindre träd som får växa till sig innan de planteras ut på den tänkta platsen. Träd kan skapa en allé längs cykel- och gångstråk, skapa en starkare rumslig känsla och mjuka upp samtidigt som det förstärker upplevelsevärden. Material och färg hos trädstöd kan även utformas kreativt, där de antingen väcker uppmärksamhet genom exempelvis en stark röd färg eller kan smälta in och samspelar med omgivande miljö.



Figur 18/ Träden planterades sedan på sin permanenta plats i stadsmiljön.

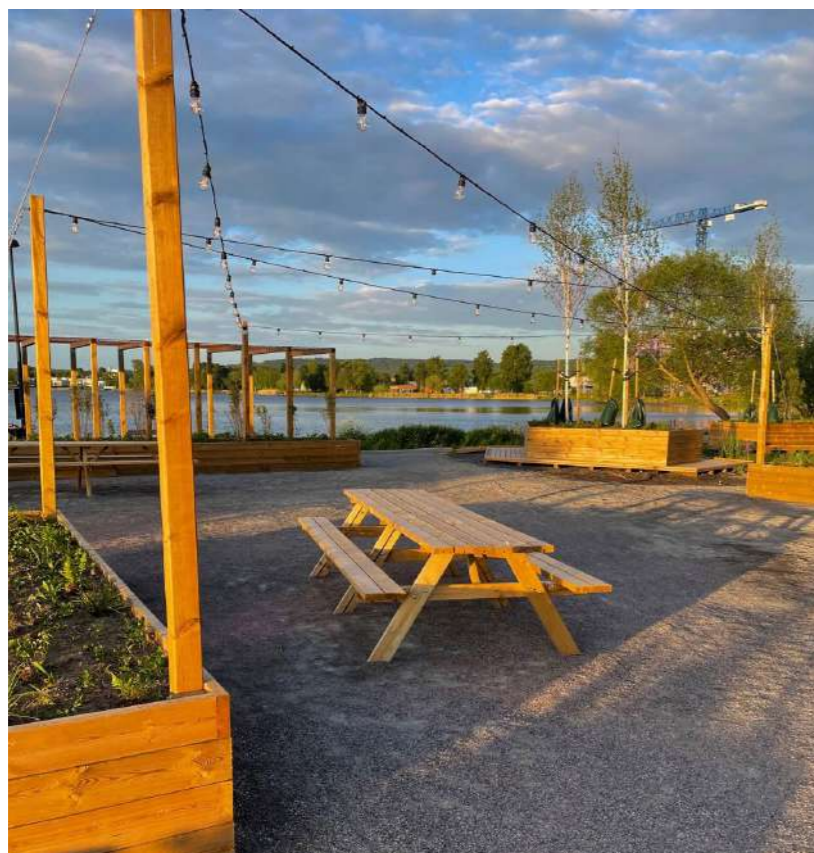


Figur 19/ Samspelet mellan äldre individer och de nyplanterade träden.

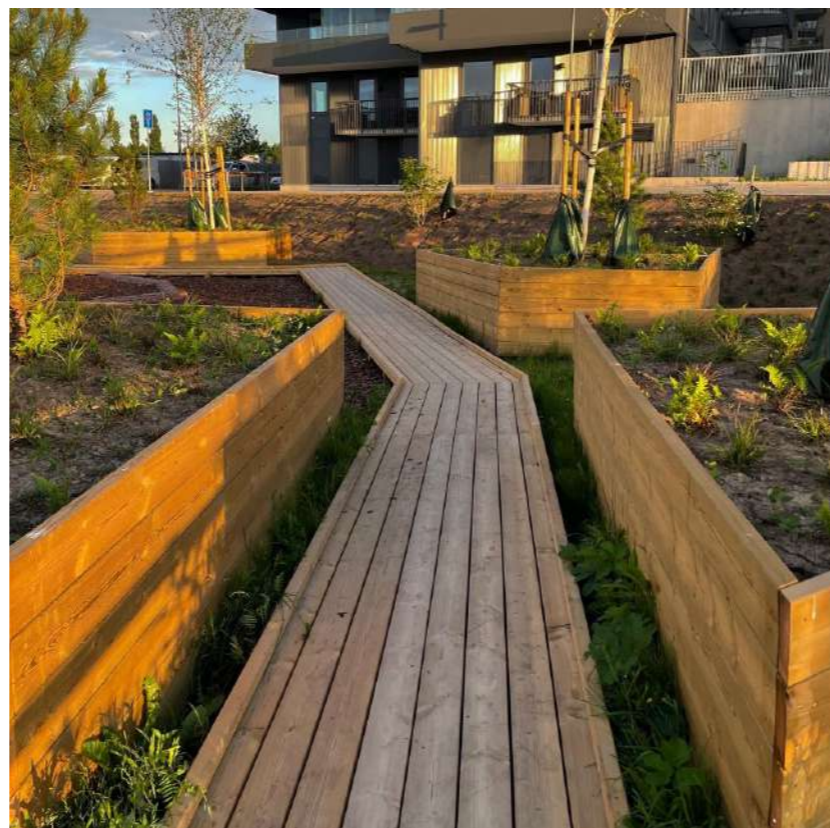
Skeppsbroparken

Bakgrund

Under sommaren 2022 anlades en temporär park i stadsdelen Skeppsbron i Jönköping, ett par år innan anläggningen av den permanenta *Skeppsbroparken* påbörjades. Den temporära parken var belägen längs Munksjöns strandkant. Ett tillstånd från mark- och miljödomstolen krävdes för att tillåtas bedriva omfattande vattenverksamhet som riskerade att påverka vattnet och miljön i och vid Munksjön. Ansökningsprocessen för att få genomföra arbeten och åtgärder intill vattnet tar generellt ett par år (SMUAB 2022). Den första etappen av den permanenta *Skeppsbroparken* påbörjades därför i början av 2024 (Jönköping kommun u.å.). Den temporära parken var enligt Skeppsbron Jönköping en välbesökt plats från att den anlades 2022 till att den demonterades (Skeppsbron Jönköping 2022).



Figur 20/ Bänkbord och dekorativ belysning som bildar ett tak över ytan.



Figur 21/ Temporär spång omgiven av planteringar.

Idé och utformning

Skeppsbroparkens temporära inslag bestod av planteringar, spänger, spaljéer, sittplatser, lekelement och ytor för samvaro (se fig. 20, 21, 22). Planteringskärl, växtbäddar ovan mark och möbler utan nedgrävda fundament användes för att undvika omfattande markarbeten. Det som planterades var bland annat björkar och ängsblommor (se fig. 22). Gestaltningssidén var att en stor del av de temporära inslagen skulle kunna flyttas till ett nytt område eller delvis användas i den nya permanenta utformningen (SMUAB 2022). I februari 2024 påbörjades en flytt av den temporära parken till en annan plats och parken kunde nyttjas senare under våren. Syftet med den temporära parken var att skapa en trivsamt miljö för de boende och besökare tills den permanenta *Skeppsbroparken* anlades (SMUAB 2022).

Vad vi tar med oss

Skeppsbroparken ger kunskap och inspiration om hållbara lösningar, där temporära inslag återanvändes på olika sätt och avfallet kunde på så sätt minimeras. Utrustning och material samspelade med den permanenta förändringen och återanvändes därmed i ett senare skede. Projektet visar att relativt små ingrepp skapade en ombonad och trivsamt miljö, som var välbesökt fram till anläggning av den temporära parken. Temporära inslag såsom ljussättning och sittplatser gav förutsättningar för att människor vill vistas på platsen snarare än att enbart passera, vilket i sin tur ökar den upplevda tryggheten. Ljusslingor (se fig. 20) kompletterar den formella belysningen och förstärker trygghetskänslan. Spaljéer och planteringar ramade in ytan och tog ner skalan.



Figur 22/ Mötet mellan de temporära inslagen och befintligheter.

Vänskapstorget

Bakgrund

Vänskapstorget utformades på uppdrag av Folkets Park i Malmö. Den temporära parken rymde olika aktiviteter (se fig. 24) för ungdomar mellan 15 och 18 år. Två landskapsarkitekter från det experimentella och forskningsbaserade kollektivet Disorder och 16 ungdomar tog fram ett förslag för olika temporära åtgärder. Parken invigdes under våren 2019 och togs ned under hösten samma år (Sveriges Arkitekter 2022). Året därpå togs ett nytt förslag för temporära åtgärder fram (se fig. 23 & 25), denna gång i samarbete med stadens 17-18 åringar. Detta förslag namngavs till “A space for teenagers by teenagers with the possibility of several different activities on site” (Disorder 2020:1) av tonåringarna själva. Den temporära utformningen bestod under våren och sommaren 2020 (Disorder 2020).



Figur 23/ Utformning för Vänskapstorget år 2020 med en container för utlåning av olika typer av spel.



Figur 24/ Utformning för Vänskapstorget år 2019 med aktiviteter såsom basket och bandy.

Idé och utformning

Ungdomar är en målgrupp som saknas och är svåra att locka till Folkets park, och därför var de på kommunalt initiativ delaktiga i förslags- och designprocessen för *Vänskapstorget*. Idén för *Vänskapstorget* byggde på två strategier. Den ena strategin var att involvera målgruppen genom bland annat olika workshops. Den andra strategin var att involvera ungdomar även i förvaltningen av platsen, som anställdes för att sköta parken (Sveriges Arkitekter 2019). Parken växte, förändrades och omvandlades kontinuerligt under sommaren 2019. I parken fanns det varierande aktiviteter, alltifrån basket, fotboll, bandy och skating till VR och tv-spel. Under utvalda dagar anordnades olika aktiviteter såsom fotbollsturnering, dansworkshop, graffiti-workshop, tävlingar, disko och grillning i samarbete med olika föreningar och företag. En så kallad utlåningsbod var öppen under en särskild dag i veckan där barn och ungdomar kan låna bräd- och kortspel, skateboard och bollar kostnadsfritt (Disorder 2019).

Vad vi tar med oss

Vänskapstorget betonar sociala aktiviteter och möten. De olika installationerna visar också hur rörelse och aktivitet kan uppmuntras hos barn och ungdomar genom en variation av aktiviteter som passar alla. Att använda en container som en yta för olika ändamål (se fig. 23) kan uppmuntra människor att vistas på en plats vid olika typer av väderförhållanden och kan även användas för förvaring och utlåning av exempelvis bräd- och kortspel. Föreningar och företag engagerades genom att anordna aktivitetsdagar för att väcka intresse och nyfikenhet för en plats. Förvaltningen av parken har prioriterats högt i projektet genom att ungdomar är engagerade i förvaltningen för platsen, vilket tangerar vid begreppet “place-keeping” som Dempsey et al. (2014) menar belyser betydelsen av det långsiktiga perspektivet.



Figur 25/ Utformning för Vänskapstorget år 2020 med en installation för att träffas, prata och umgås.

Inventering och analys

I följande kapitel presenteras en inventering och analys som bygger på litteratur-, dokument- och kartstudier samt intervju och det som har dokumenterats genom vistelse i Munksjöstaden, vilket utgör en del av den andra fasen av arbetsprocessen *Testa*. I inventeringen identifieras betydelsefulla aspekter på platsen och i analysen värderas de olika aspekterna. Analysen har pågått parallellt med att formulera problem och hitta lösningar enligt metoden *Analys genom syntes*. Kapitlet inleds med *Jönköping* och *Södra Munksjön* som ger en övergripande bild av platsens sammanhang, för att slutligen snäva ned mot *Munksjöstaden* och *Inventering* som ger ett mer inzoomat och detaljerat perspektiv. Därefter tar analysen vid som inleds med avsnittet *Rörelse, tillgänglighet och barriärer* som beskriver rörelsemönster, tillgänglighetsaspekter samt fysiska och mentala barriärer. Därefter följer avsnittet *Karaktär, struktur och form* som redogör för element i den byggda miljön och dess förhållande till omgivningen. De tankar, insikter och känslor som väcktes under vistelsen presenteras i avsnittet *Upplevelse, intryck och känslor*. Kompletterande analysplaner och fotografier fokuserar på att förmedla en visuell sammanfattning.

Jönköping

Jönköping kommun ligger vid Vätterns södra kant med en befolkning på cirka 145 000 invånare (Nationalencyklopedin u.å.). Jönköpings geografiska läge har varit en viktig faktor för stadens historia som naturlig handelsplats. På medeltiden låg staden väster om Munksjön. Under 1800-talet omvandlades Jönköping från en hantverkstad till en industristad. Väster om Munksjön som varit obebyggd sedan år 1612, bebyggdes där industrilokaler och kommunikationsmedel uppfördes. Under 1900-talet togs jordbruksmark i anspråk och stadsbebyggelsen bredde ut sig. Industristaden började övergå från fabriksområde till att bli ett centrum för utbildning, förvaltning och service (Jönköpings läns museum u.å.).

Nybyggnation sker enligt kommunen i första hand genom förtätning och omvandling av befintliga tätortsområden och nya bostadsområden anläggs som en förlängning av befintliga bebyggelsestrukturer (Jönköping kommun 2016). Visionen enligt Jönköpings översiktsplanering sammanfattas genom fyra målområden. Ett av målområdena "Gemenskap, trygghet och öppenhet" innebär att Jönköping ska genomsyras av öppenhet, delaktighet och tillgänglighet och att staden ska upplevas trygg och säker (Jönköping kommun 2018).

Hållbar stadsutveckling beskrivs av Jönköping kommun som kärnan i stadens fortsatta utveckling. De bärande inslagen i visionen handlar om stadens karaktär och innehåll. Stadens mål är att präglas av kreativitet, öppenhet och tolerans med en stadsstruktur som skapar inbjudande, trygga och upplevelserika platser för mänsklig skala, med plats för grönska och sammanhängande stråk för rekreativa värden. Närvaro av människor har betydelse för tryggheten, vilket stöds av en tät stadsstruktur med korta kvarter (Jönköping 2008).

I en tätare stad blir allmän platsmark viktigare där gator, torg och parker skapar mötesplatser som är dynamiska och uppmuntrar kreativa inslag och tillfälliga evenemang. Dessa beskrivs som inkluderande och tillgängliga för att upplevas trygga, där belysning utgör ett viktigt hjälpmedel för att öka

den upplevda tryggheten. Jönköping kommun (2022a) hävdar att de använder temporärt platsskapande för att testa nya idéer, där sommargåtor, torghandel och ljusinstallationer är exempel på temporära omvandlingar. Stadens torg kan enligt de själva, med fördel rymma tillfälliga evenemang och aktiviteter.



Figur 26/ Jönköping stad med Munksjöstaden och arbetsområdet markerat i förhållande till resecentrum och city.



Figur 27/ Inventering av stråk, bebyggelse- och markstrukturer samt arbetsrådesmarkering.

Södra Munksjön

Södra Munksjön är ett storskaligt utvecklingsområde på 296 hektar, inklusive en del av Munksjön. Området är beläget söder om Jönköpings centrum vid södra delen av Munksjön och blir en förlängning av den befintliga stadskärnan (SMUAB u.å.b). Stadsomvandlingen avses i sin helhet vara färdigställd 2030 och har då bidragit med 6 000 - 8 000 bostäder, 6000 nya arbetsplatser och 453 000 kvadratmeter kommersiell yta (Jönköping kommun 2012). Stadsutvecklingsprojektet delas in i fem olika delområden med avseende på storlek: Munksjöstaden (se fig. 26), Skeppsbron, Stationsområdet, Östra Munksjön och Solåsen/Fridhem. De enskilda områdena får sin egen karaktär och arkitektoniska prägel, vilket influeras av områdets förutsättningar och vision. Tidsramen för en sådan typ av stadsomvandling är omfattande och en kontinuerlig process som delas in i etapper (SMUAB u.å.a).

Munksjöstaden

Munksjöstaden är en ny stadsdel väster om Munksjön som omfattar den södra delen av Munksjö fabriksområde (se fig. 26). Arbetets gestaltungsplan omfattar som tidigare nämnts ett tillfälligt stråk i den södra delen av Munksjöstaden (se fig. 27). Munksjö fabriksområde är ett av fem delområden inom utvecklingsområdet Södra Munksjön. Området ska omvandlas från industrimark till stadsmiljö med bostäder, service, verksamheter och arbetsplatser. Nya offentliga platser i form av bland annat öppna torg och kvartersparker kommer skapas (se fig. 28). Stadsbebyggelsen i Munksjöstaden ska bli funktionsblandad och variationsrik för att uppnå en mångfald i stadsdelen. Kvarteren kommer att rymma både arbete, service, förskola, utbildning och boende, vilket påstås ge förutsättningar för att stadsdelen blir befolkad under olika tidpunkter på dygnet. Munksjöstaden förvärvades 2007 av två fastighetsbolag (Jönköping kommun 2012).

Munksjö fabriksområde har en kulturhistorisk karaktär och identitet. Den tidigare industrin sträcker sig tillbaka till 1800-talet med äldre bebyggelsestrukturer som präglar fabriksområdet. De flesta byggnaderna har en traditionell tegelarkitektur och består av rött maskinslaget tegel i kryssförband (Jönköping kommun 2016). Byggnaderna berättar en historia om produktionens och arbetslivets sammanhang. De särskilt värdefulla miljöerna och byggnaderna omfattas bland annat av Munksjö pappersbruk, Säckfabriken, Snickeriet och Panncentralen (se fig. 29).

Säckfabriken (se fig. 29) är en av de äldsta bevarade byggnaderna i området och visar på industriarkitekturen från början av 1900-talet. 1972 upphörde säcktillverkningen och efter det har byggnaden använts som lager men även stått tom under en längre period (Jönköping kommun 2022b). Den äldre gatustrukturen har kvalitéer som kommer användas i den framtida strukturen och historiska gatusträckningar som är igenbyggda kommer att återskapas och tydliggöras i markbeläggningen (SMUAB 2017).

Kontakten med vattnet har varit viktig historiskt för produktionen och transporter av material och produkter till bruket. Munksjökajen och kontakten med vattnet är därför betydelsefulla strukturer. Kajen

tillsammans med den flytande parken (se fig. 28) kommer att bli en framtida del av den så kallade Munksjöpromenaden, ett gång- och cykelstråk runt Munksjön som binder samman Munksjöstaden med Jönköpings centrala delar (Jönköping kommun 2022b). Kajens utformning tar hänsyn till det kulturhistoriska värde som finns i omgivningen och präglas av en rustik och rejäl känsla. (SMUAB 2017).

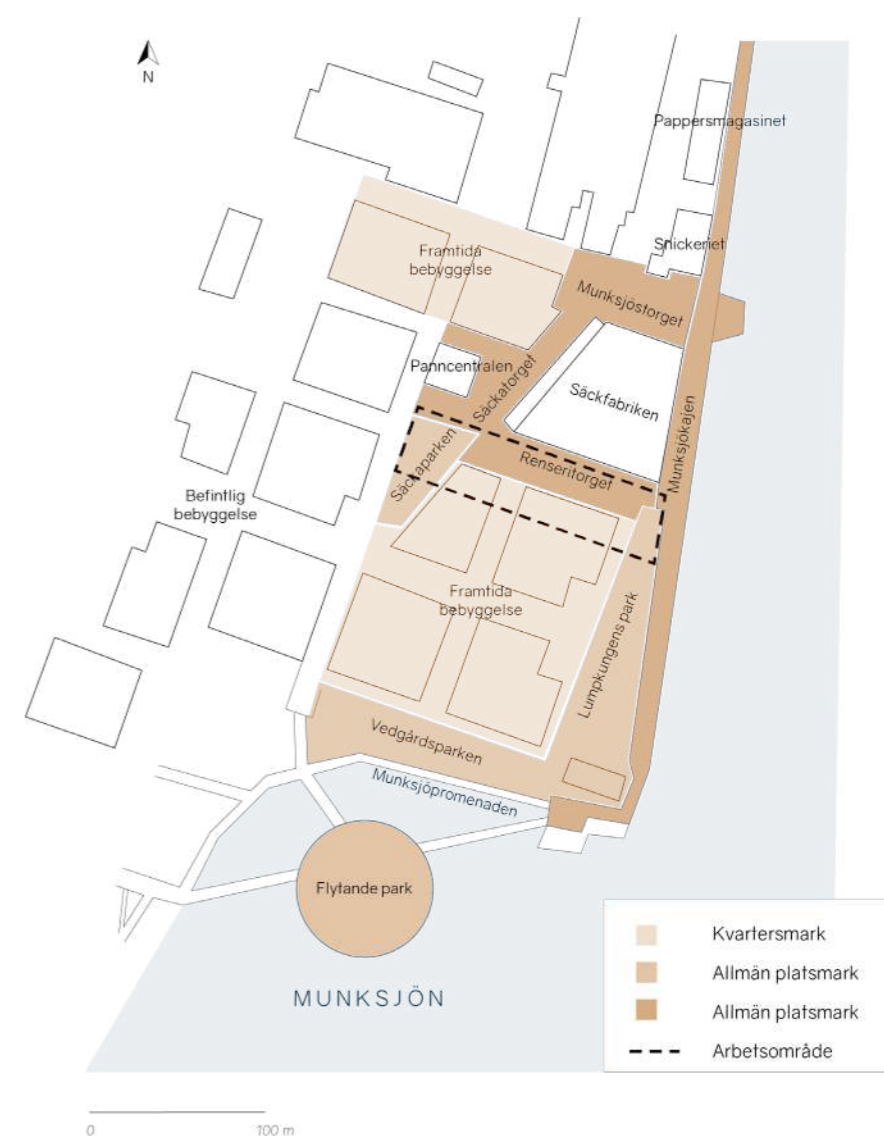
Munksjöpromenaden går i dagsläget längs hela stranden runt Munksjön förutom på den västra sidan vid industriområdet där slingan viker av vid det tillfälliga stråket (Jönköping kommun 2008). Jönköping kommun skriver att det är viktigt att den gröna kontinuiteten inte bryts av barriärer i form av till exempel industriområden, utan att naturen är tillgänglig både fysiskt och mentalt (Jönköping kommun 2008).

Munksjötorget kommer att anläggas norr om Säckfabriken. Marken kommer att utgöras av platsgjuten betong med inslag av marktegel på finytor och granitklädda stråk. Möblering, armatur och annan utrustning knyter an till den historiska industrimiljön. En rännal med mönstrade gjutjärnsplattor ska löpa längs det gamla järnvägsspåret och infiltrera dagvatten. Klätter- och rutschlek i mindre skala samt en större regnträdgård med lek möjlighet kommer integreras i torgmiljön (SMUAB 2017). Det kommer även finnas utrymme för kultur, evenemang, serveringar och samvaro (Jönköping kommun 2022a).

Rensertorget kommer att bli en avlång torgyta belägen söder om Säckfabriken, vilket är samma yta som arbetsområdet för gestaltungsplanen (se fig. 29). Träd kommer att planteras i som en dubbelsidig allé längs med centralstråket med en markbeläggning som samspelar med de kulturhistoriska byggnaderna. Det kommer även finnas utrymme för konstinstallationer och sittplatser. Där Rensertorget möter Munksjökajen föreslås ett par boulevarder att anläggas. I Rensertorget västra del placeras aktiviteter som bordtennis och utomhusschack.

Ytan runt omkring Panncentralen kommer att omvandlas till ett torg som får namnet Säckatorget. Panncentralen uppmanas att användas

för utåtriktad verksamhet som exempelvis café och restaurang. En trappa eller stödmurar omsluter ytan och erbjuder sekundära sittmöjligheter. En nätstation i anslutning till platsen kommer att utformas med en fasad av perforerad corténstål för att ta hänsyn till kulturhistoriska värden. Längs Säckfabrikens västra sida under det befintliga skärmtaket kommer det finnas utrymme för uteservering och sittplatser som kopplas till aktiviteter inne i byggnaden (Jönköping kommun 2022b).



Figur 28/ Illustration som visar kommunens planering för den framtida markanvändningen med arbetsområdet markerat.



0 80m

Figur 29/ Vymarkeringar med tillhörande fotografier för att ge en bild av omgivningen och relationen mellan olika element.



Vy 1. Munksjökajen.



Vy 2. Skorstenar (höger skorsten är den äldre skorstenen)



Vy 3. Snickeriet.



Vy 4. Baksidan av Panncentralen.



Vy 5. Munksjö Pappersbruk.



Vy 6. Pappersmagasinet.



Vy 7. Panncentralen.



Vy 8. Tillfälliga stråket.



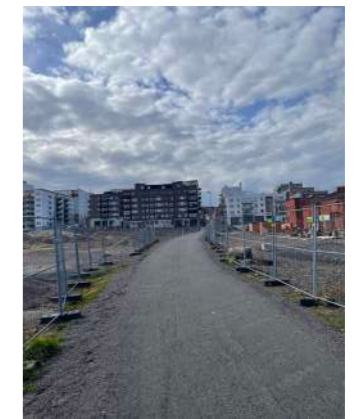
Vy 9. Säckfabriken.



Vy 10. Den obebyggda marken.



Vy 11. Munksjökajen.



Vy 12. Tillfälliga stråket.



Vy 13. Munksjökajens avslut.



Vy 14. Ny bebyggelse.



Vy 15. Den obebyggda marken.



Vy 15. Munksjötornet.

Inventering

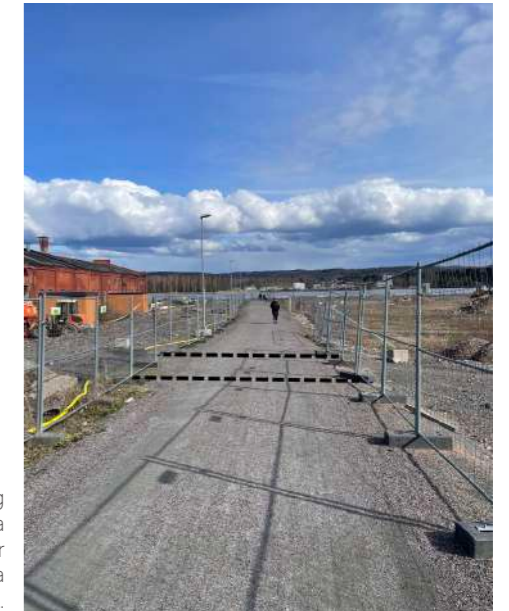
Munksjöstaden består av fyllnadsmassor som har fyllt upp sjön för att göra utrymme för gång- och cykelvägen vid vattnet (Jönköping kommun 2022b). Vid platsbesök noterades att platsen används för temporära upplag av material som ska användas i ett senare skede (se fig. 30). Utöver detta är all bebyggelse riven och bortforslad från ytan, bortsett från Säckfabriken och Panncentralen (se fig. 29). Högarna består av stora block, sand och grus, utöver materialet finns upplag av skräp, rester av rivningsmaterial samt lastpallar utspritt i området. Från de nybyggda bostadskvarteren sluttar marken märkbart ner mot den obebyggda marken, österut för att sedan plana ut till en stor flack yta med svag sluttning ner mot Munksjön (se fig. 31).

Den befintliga gröna inslagen består av fläckvis friväxande vegetation och ett lågt bestånd av sly i det inhägnade området (se fig. 34). Då platsen lämnats öde under en längre period har marken en karaktär som kan beskrivas som ruderatmark vilket innebär "skräpmark" och ger upphov till en viss typ av vegetation (NE u.å). Nyplantering av träd och perenner inventerades i anslutning till de nybyggda strukturerna (se fig. 32). Arter som identifierades i planteringarna var bland annat tuvrör, kärleksört, vitmalört och olika typer av prydnadsgräs. Trädskiktet består av lönn, björk och tall. Material som dominerar i området är bland annat betong, tegel, granit och trä, vilka förekommer hos fysiska strukturer såsom fasader, markbeläggning, murar, sittbänkar, bryggor, plank etc. (se fig. 35-42).

Förekomsten av arbetsfordon förväntas öka successivt i takt med att byggnationen påbörjades våren 2024. Enligt respondent A⁶ kommer stängslet tillfälligt att öppnas för att fordon ska kunna passera från de olika obebyggda ytorna (se fig. 27 & 33).



Figur 30/ Stora mängder material i högar lagras på platsen.



Figur 33/ En tillfällig transportväg vid den svarta markeringen kommer underlätta för fordon att ta sig till platsen.



Figur 31/ En svag sluttning ned mot Munksjökajen.



Figur 34/ Ruderatvegetation som utvecklats under tiden som den tillfälliga karaktären har infunnit sig.

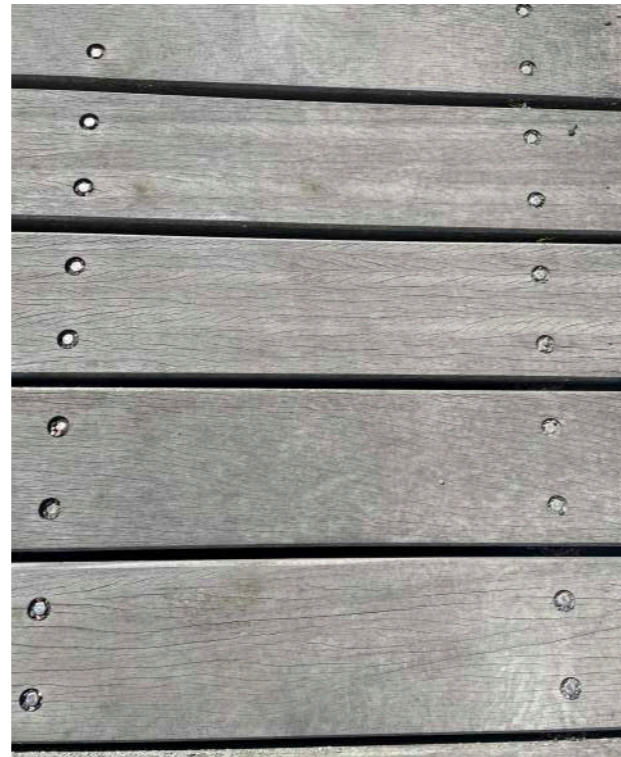


Figur 32/ Fotokollage. Vid de permanenta strukturerna finns det anlagd vegetation i form av lökväxter, perenner, buskar och träd.

⁶ Respondent A, Privat fastighetsbolag, Projekt/Exploatering, samtal 2024-02-09.



Figur 35/ Längs Munksjökajen finns det betongmurar, där utvalda delar har fått en inklädnad av trä som bildar en bänk.



Figur 37/ Vissa delar av kajen förlängs med ett trädeck ut mot vattnet.



Figur 39/ Vid Munksjökajens vistelsestör löper ett rödmålat plank för att skärma av från industrierna.



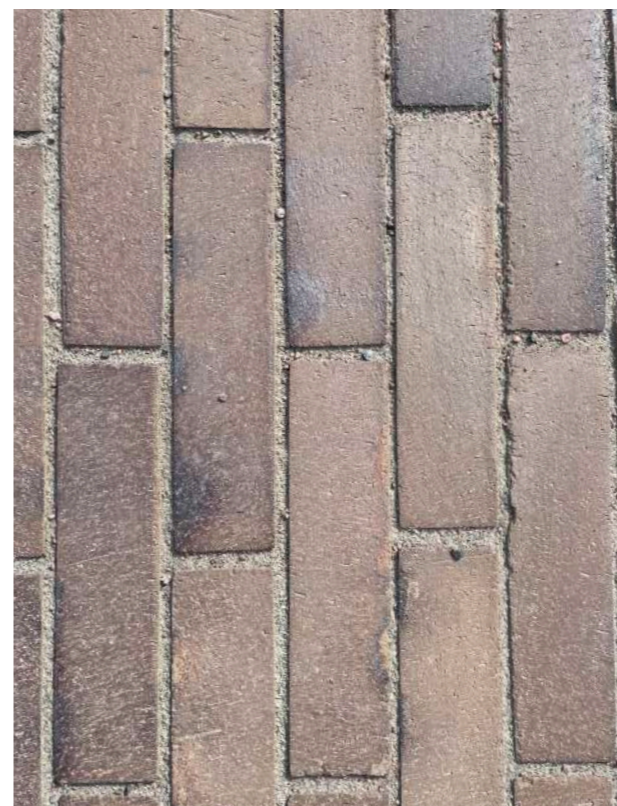
Figur 41/ Munksjökajen består huvudsakligen av platsgjuten betong.



Figur 36/ Granitdetaljer i marken.



Figur 38/ Det finns olika typer av tegelfasader i området, både hos moderna och historiska byggnader.



Figur 40/ En tegelfris löper längs kajen och kontrasterar mot betongen.



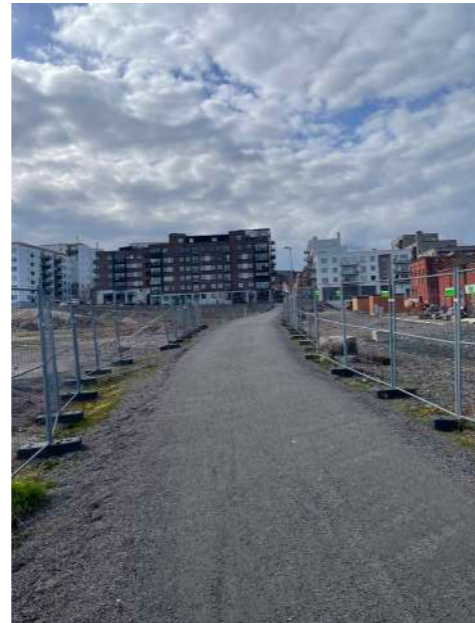
Figur 42/ Vid bebyggelsen finns det detaljer i cortenstål som bland annat planteringskärl.

Rörelse, tillgänglighet och barriärer

Den mänskliga närvaron var tydligt märkbar under besök på platsen, oavsett väderlek eller tid på dygnet. Munksjökajen förlängs idag av den tillfälliga gång- och cykelvägen (se fig. 43), som används i huvudsak som passage. I dagsläget är Munksjökajen en vändzon och utgör en fysisk barriär som begränsar rörelsemönstret i området (se fig. 45 & 47). Boende och besökare kan inte ta sig runt hela Munksjöpromenaden längs vattnet utan får gå genom bostadskvarteren cirka 500 meter (se fig. 47). Den temporära vägen omges av genomsiktligt galvaniserat stålstängsel på vardera sida om vägen som begränsar det sociala rörelsemönstret ytterligare (se fig. 44 & 47).

Säkerhetsaspekter i samband med byggnation av de nya kvarteren lyftes av respondent B⁷, som ansåg att det är viktigt med säkerhet när vistelseyta kombineras med pågående byggnation. Säkerhet involverar bland annat planering för transportvägar och skyltning samt belysning (ibid.). En avskärmning i form av stängsel är en självklar säkerhetsåtgärd, som enligt respondent A⁸ kan vid påkostade projekt ersättas med plank som kompletteras med plexiglas vilka ger en inblick i arbetet som pågår på andra sidan (ibid.).

Stråken bjuder på en variation av flöden och integrerar Munksjöstaden med omgivande stad. De nödvändiga aktiviteterna, som utgör en av Gehls (2011) tre kategorier, dominerar i området. Längs Munksjökajen och kvartersgatorna, som är mer eller mindre programmerade, förekommer valfria aktiviteter i högre grad där människor promenerar, tränar, sitter, äter, etc. (se fig. 46). De sociala aktiviteterna förekommer med en lägre intensitet, då de långsmala stråken förmedlar rörelse snarare än en plats att uppehålla sig vid en längre stund.



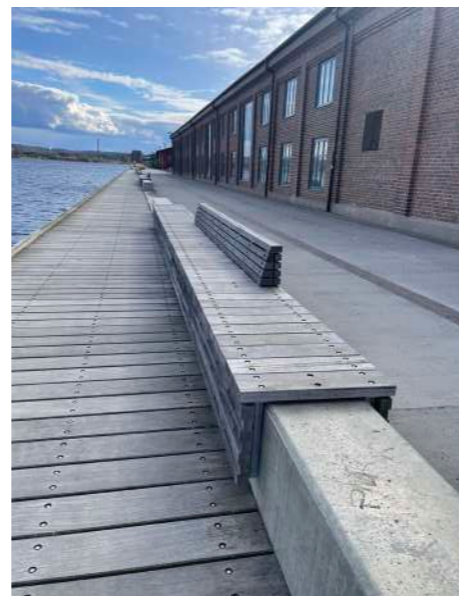
Figur 43/ Det tillfälliga stråket sammankopplar kajen med den nya bebyggelsen och delar in den obebyggda ytan i två delar.



Figur 44/ Genomsiktligt stängsel som skärmar av stråket från den obebyggda ytan.



Figur 45/ I den södra änden av Munksjökajen är det idag en återvändsgränd.



Figur 46/ Fotokollage. Det finns olika typer av sittmöjligheter och aktiviteter längs Munksjökajen.



⁷ Respondent B, Privat fastighetsbolag, Projektchef, intervju 2024-03-12.

⁸ Respondent A, Privat fastighetsbolag, Projekt/Exploatering, samtal 2024-02-09.



Figur 47/ En analys över rörelsemönster, målpunkter, landmärken, barriärer och siktlinjer.

Upplevelse, intryck och känslor

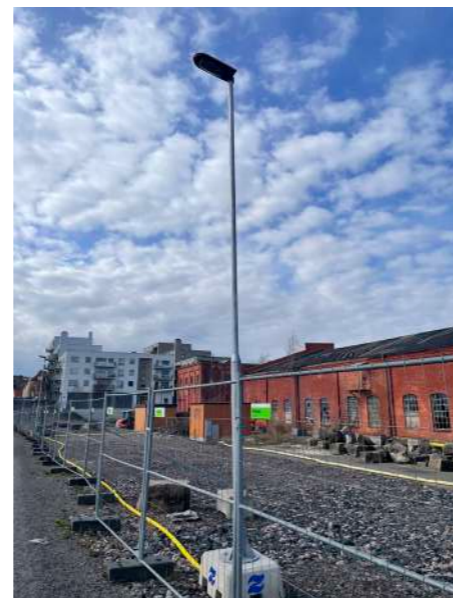
Upplevelsen av platsen påverkades framförallt av den öppna karaktären, de långa siktlinjerna och rumsligheten (se fig. 47) som skapas av omgivande bebyggelse och stängsel. Platsen var relativt välbefolkad under dag- och kvällstid, vilket har en positiv inverkan på den upplevda tryggheten. Det genomsiktliga stängslet tillät en god överskådlighet under dygnets ljusa timmar.

Det finns ingen plats för avkoppling eller aktivitet vid gång- och cykelstråket, vilket begränsar de sociala funktionerna. Den obebyggda ytan upplevdes intetsägande och är inte särskilt tilltalande då gestaltungsgraden är låg. Under dygnets mörka timmar finns det temporär belysning som lyser upp vägen (se fig. 49), men de stora ytorna innanför stängslen är inte upplysta. Platsen innanför stängslet upplevdes därför helt annorlunda under kvällen och natten, då det ger en ödslig, mörk och instängd känsla som förstärks av människors frånvaro (se fig. 51 & 52). Munksjökajen är däremot väl belyst med höga, riktade lyktstolpar och infälld belysning i bänkar (se fig. 50).

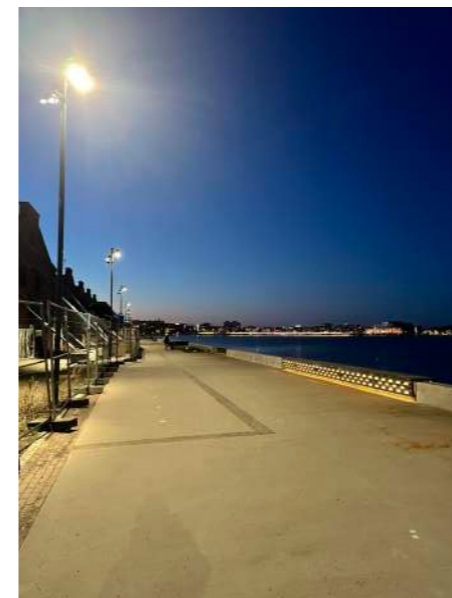
Den byggda miljöns utformning påverkade också den upplevda tryggheten. Ovårdade ytor och förfallna byggnader med diverse föremål (upplag) i området gav även en minskad trygghetskänsla, då tecken på fysisk och social oordning enligt Hur och Nasar (2014) kan signalera hot. Säckfabriken som ligger i anslutning till den obebyggda ytan har flera arkitektoniska kvaliteter med tegelfasaden, strukturer och former, samtidigt som trasiga fönster, klotter, upplag av byggnadsmaterial och skrot påverkade det visuella intrycket och ger en känsla av försummelse (se fig. 48). Under ett besök på kvällen var en grupp människor högljuda och kastade stenar mot Säckfabrikens fönster, vilket upplevdes hotfullt och obekvämt, och känslan av försummelse var stark. Upplevelsen av väder och vind var närvarande på grund av det sjönära läget och den öppna karaktären.



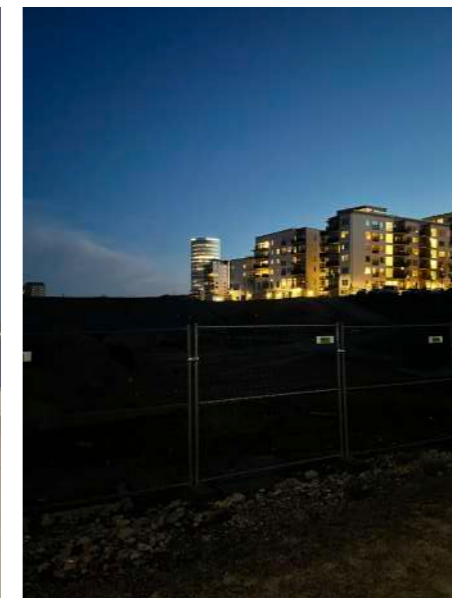
Figur 48/ Fotokollage. Flera tecken på oordning identifierades i form av trasiga fönster, klotter, skräp, pallar och upplag av material.



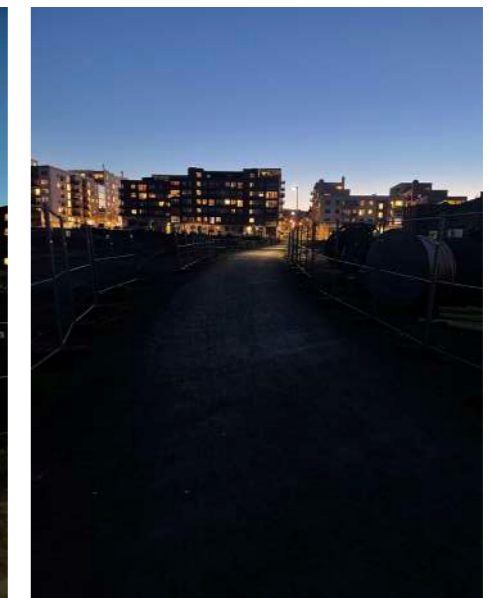
Figur 49/ Tillfällig belysning längs stråket.



Figur 50/ Gatubelysning och infälld belysning i bänkar lyser upp Munksjökajen.



Figur 51/ Den obebyggda ytan har ingen belysning och upplevs mörk på kvällen.



Figur 52/ Det temporära stråket upplevs mörkt och ödsligt när närvaron av människor är låg.

Karaktär, struktur och form

Platsen präglas av de äldre byggnaderna som vävs samman med bostadskvarter. Kajstråket och sjölivet bidrog också till platsens karaktär. Byggnaderna är rätblocksförmade med varierande höjder (se fig. 54) där den höga bostadsbebyggelsen kontrasterade mot de lägre industribyggnaderna. De två höga skorstenarna (se fig. 29) och det 16 våningar höga Munksjötornet (se fig. 29) skapar uppstickande vertikala linjer som fångade uppmärksamheten.

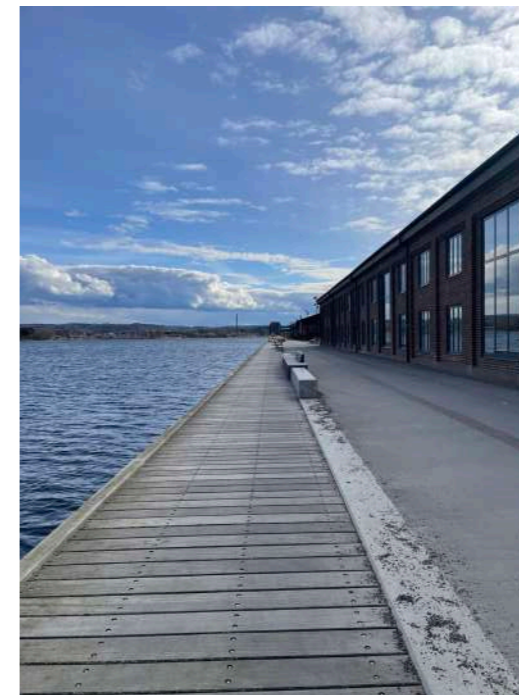
Kvarterstrukturen är tät och bygger på ett rutnät, där den obebyggda marken och sjön bryter av (se fig. 53 & 55). Den rumsliga upplevelsen förändrades på så sätt mellan områdets olika delar, där den sydöstra delen saknade en mänsklig skala med få rumsbildande element (se fig. 53). Området omges av genomsiktliga stålstängsel som skapade en fysisk avgränsning samtidigt som det upplevdes visuellt öppet. Den öppna karaktären i den sydöstra delen kommer dock successivt förändras i takt med att byggnationen påbörjas. Bostadsbebyggelsen har en relativt hög detaljrikedom och variation med avseende på utformning av fasader, färg och materialval samt varierande byggnadshöjd. Byggnaderna har ett industriellt tema med färger som ansluter områdets befintliga bebyggelsestruktur, vilket skapar en platsspecifik karaktär.

Figur 53/ Fotokollage. Den öppna och luftiga karaktären hos den obebyggda ytan skapar långa siktlinjer över Munksjön och kontrasterar mot den täta bebyggelsen.



Figur 54/ Fotokollage. Kvarteretsbebyggelsen är tät och hög med ett industriellt tema.

Figur 55/ Fotokollage. Munksjökajen och närheten till sjön har en stor betydelse för platsens identitet.



Kriterier för temporär platsutveckling

I följande kapitel presenteras en sammanställning av de viktigaste kriterierna för temporär platsutveckling och ingår i arbetsprocessens tredje steg *Utforma*. Kapitlet inleds med avsnittet *De sex kriterierna* där viktiga kriterier utifrån förstudien sammanställs och presenteras sedan individuellt enligt följande: *Mänsklig skala, Trygghet, Säkerhet, Samvaro, Året runt* och *Återbruk*. Sedan följer avsnittet *Kriteriernas roll i praktiken* som redogör för kriteriernas funktion och användning i praktiken. Därefter kommer *Konkretisering av kriterierna* som visar en visuell representation av kriterierna. Till sist presenteras den visuella representationens olika delar mer ingående i fyra olika avsnitt: *Grund, Grönska, Aktivitet och Dekoration*.

De sex kriterierna

De följande kriterierna har baserats på studier av litteratur och referensprojekt samt analys och intervju som synliggjort viktiga funktioner eller aspekter för temporär platsutveckling av obebyggda stadsrum. Kriterierna syftar till att etablera ett effektivt system som underlättar för bland annat landskapsarkitekter i processen med att utforma temporära rum som människor vill besöka och uppehålla sig på. Sammantaget har detta resulterat i sex kriterier: *Mänsklig skala*, *Trygghet*, *Säkerhet*, *Samvaro*, *Året runt* och *Återbruk*.

Det är framförallt Gehls (2011) och Lynchs (1964) teorier om mänskliga dimensioner och den byggda miljöns kvalitet som har motiverat kriterierna *Mänsklig skala* och *Samvaro*. Generellt saknar obebyggda ytor de sociala värdena som ingår i mänsklig skala och samvaro, och därför är de viktiga kriterier. Referensprojektet *Vänskapstorget* visade även flera sätt att ta hänsyn till människans sociala behov.

Kostrzewskas (2017) och Perraults et al. (2020) idéer om de publika rummens användning kopplat till årstidsväxlingar samt studier av referensprojektet *Allt ljus på Uppsala* låg till grund för *Året runt*. *Trygghet* och *Säkerhet* har identifieras som betydelsefulla faktorer i obebyggda stadsrum som är eller upplevs riskfyllda på olika sätt, vilket uppmärksammades under intervjun med aktörerna samt vid besök i Munksjöstaden. Det styrktes sedan av Sandstigs (2010), Listerborns (1996) och Hur och Nasars (2014) tankar om trygghet kopplat till den byggda miljön. Genom analys av *Flyttbar Park* och *Skeppsbroparken* samt intervjun har *Återbruk* lyfts fram som en viktig punkt för att främja en resurseffektiv cirkulär ekonomi (Bertino et al. 2019).

Mänsklig skala

Att utforma publika vistelseytor för den mänskliga skalan handlar enligt Gehl (2011) om samspelet mellan liv och rum. Utformningen av publika vistelseytor utgår från människans skala och behov, vilket har betydelse för sociala möten och interaktion. Komponenter som skapar rumslighet i både en mindre och större skala, som exempelvis vegetation, formar rum för mänskliga dimensioner. Mänsklig skala betonar människans upplevelse av staden och deras motoriska, sensoriska och mentala förmågor. Om vi antar att stadens mellanrum har likheter i att det oftast handlar om stora ytor som till synes övergivna, som i Munksjöstaden, antas även att skalan sällan bygger på mänskliga dimensioner.

Trygghet

Trygghet och trivsel är viktigt för att skapa en attraktiv miljö som attraherar människor, inte minst i stadens mellanrum som kan upplevas ödsliga och till synes övergivna. Den upplevda tryggheten är som tidigare nämnt en individuell känsla som styrs av flera faktorer som bland annat berör skötseln av miljön, orienterbarhet, överblickbarhet, människors närvaro, samhörighet och gemenskap. En förutsättning för en trygghetskänsla är en närvaro av människor, vilket i sin tur påverkas av hur omhändertagen en miljö med få tecken på social och fysisk oordning (Pain 2000; Hur & Nasar 2014; Sandstig 2010).

Säkerhet

Säkerhet handlar om att undvika att bygga in risker för människor som använder platsen eller arbetar där. Det har genom en intervju med beslutsfattande aktörer lyfts som en viktig faktor för att det temporära ska kunna samexistera med en kommande eller pågående byggnation. Vår upplevelse av Munksjöstaden väckte också osäkerheter om platsens säkerhet med avseende på risken för olyckor, oönskade och oförutsägbara händelser, brott och vandalisering. Genom att ta hänsyn till säkerheten undviks detta och det ger förutsättningar för en säker upplevelse för alla.

Samvaro

Samvaro och mänsklig skala samspekar med varandra där båda möjliggör och stimulerar sociala möten. En förutsättning för social samvaro är bland annat en närvaro av människor, aktiviteter och inbjudande rum. Gehl (2011) menar att den byggda miljöns kvalitet är av stor betydelse för graden av samvaro. En hög kvalitet hos utemiljön ger förutsättningar för att valfria och sociala aktiviteter äger rum enligt Gehls kategorisering. Som uppmärksammades i referensexemplen gör enkla inslag en stor skillnad för platsidentitet och platskänsla. Ett exempel är projektet *Allt ljus på Uppsala* i Uppsala som involverar ljuskonstverk i stadens rum. De tillför upplevelsevärden som väcker nyfikenhet och lockar människor till platsen.

Året-runt

Året runt prioriterar aktivering av en plats under hela året. En uppfattning om temporära åtgärder är att de saknar väderskyddande element och begränsas enbart till en viss årstid, vilket uppmärksammades genom att studera referensprojekt där exempelvis *Allt ljus på Uppsala* anordnades under vintern för att lysa upp i mörkret, medan *Vänskapstorget* anlades under en begränsad tid på sommaren. Väderskyddande element möjliggör en användning även under utmanande väder- och vindförhållanden (Kostrzewska 2017). För att stärka platsattraktiviteten under hela året och möjliggöra en förlängd användning av platsen krävs lösningar som tar hänsyn till årstidsväxlingarna.

Återbruk

Återbruk betonar det långsiktiga perspektivet och syftar framförallt till att de temporära åtgärderna ska kunna bli ett permanent inslag i den framtida bebyggelsen. Återbruk uppmärksammades som en grundläggande förutsättning genom intervjun för en lönsam temporär användning av en plats både ekonomiskt och miljömässigt. Återbruk var mer eller mindre framträdande i de olika referensexemplen. I projekten *Skeppsbroparken* och *Flyttbar park* är tanken om återbruk tydligast, där komponenterna inte kräver förankring i marken och återanvänds i framtida strukturer.

Kriteriernas roll i praktiken

För att kunna använda kriterierna i praktiken krävs en grundlig undersökning av den specifika platsen, dess ingående delar och förhållandet mellan dem. Det beror på att det inte är möjligt att göra en syntes utan en analys. Analys och syntes sker som tidigare nämnts, i växelverkan med varandra. Kriteriernas användbarhet beror på syftet med den temporära gestaltningen samt platsens förutsättningar och förhållanden. I vissa sammanhang är det inte lämpligt att införa temporära åtgärder av exempelvis miljö- och hälsoskäl, och då begränsas dess användning. Tidsperioden som den obebyggda ytan står obebyggd är också avgörande. Det är inte lönsamt att implementera temporära lösningar om den planlagda marken endast står obebyggd under en kort period, medan ett längre tidsperspektiv ger större möjligheter att skapa mervärden för människor i väntan på exploatering. Kriterierna kan ses som en checklista att ha i åtanke inför en platspecifik gestaltning. *Kriteriernas roll i praktiken* kan förenklat förklaras med tre olika steg. De följande stegen är:

1. Platsanalys:

Identifiera och dela upp helheten i dess beståndsdelar. Sammanför de olika delarna till en syntes, en bild av helheten som ligger till grund för tillämpningen av verktyget.

2. Tillämpning av kriterier:

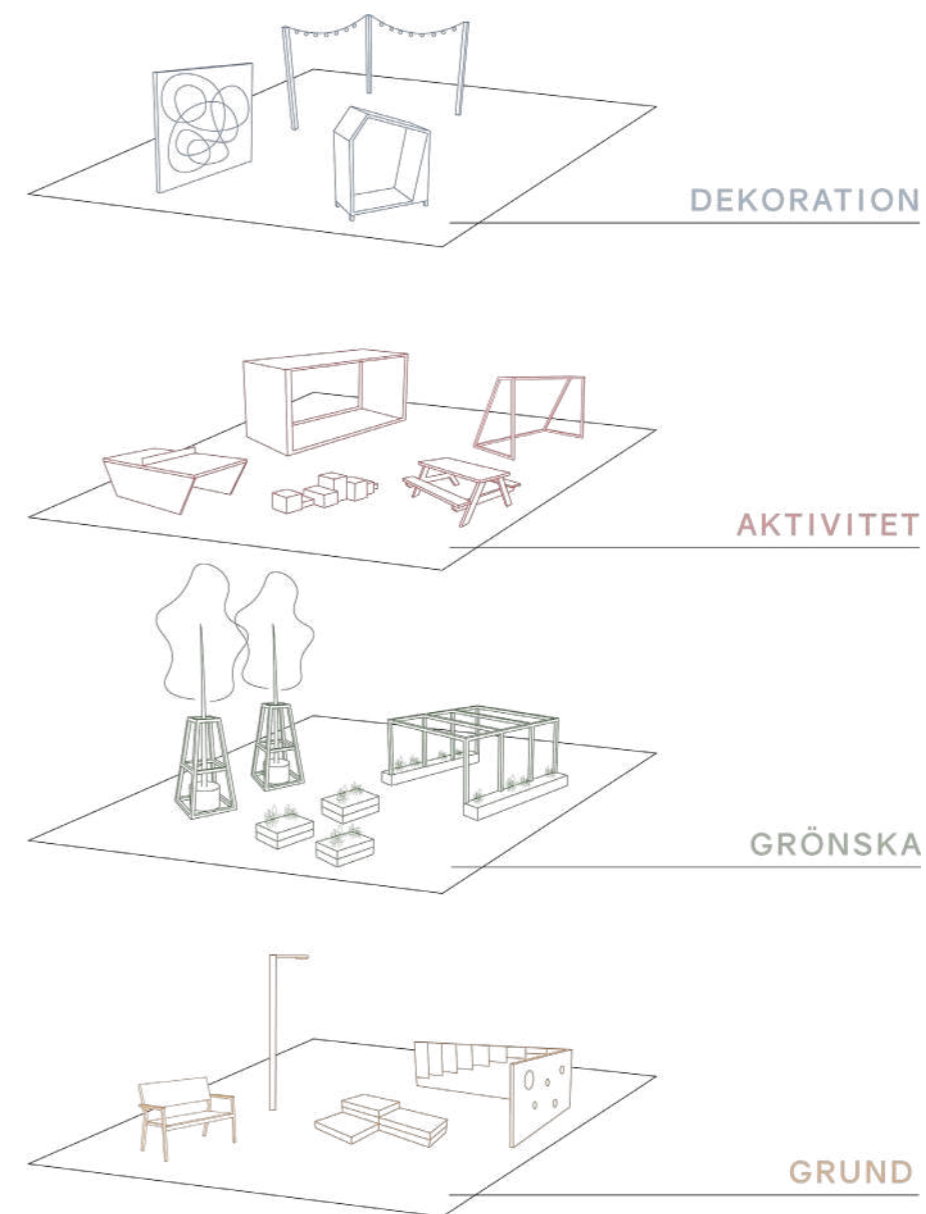
Vilka behov har platsen? Vilka funktioner saknas? Vilka värden kan tas tillvara på alternativt stärkas? Vilka kriterier är särskilt viktiga för den specifika platsen?

3. Utforma ett förslag:

Hur kan kriterierna samverka med platsens karaktär och identitetsskapande kvaliteter? Kan kriterierna samspela med framtidsplanerna för platsen?

Konkretisering av kriterierna

För att översätta kriterierna till något som vi konkret kan använda för att generera idéer och komma igång med gestaltungsarbetet, har vi skapat en visuell representation av kriterierna. Representationen är en genomarbetad skiss som består av fyra olika lager (se fig. 56), *Grund*, *Grönska*, *Aktivitet* och *Dekoration*, som strukturerar våra inledande idéer och som bildar en utgångspunkt och stöd vid gestaltningen. De olika kriterierna *Mänsklig skala*, *Trygghet*, *Säkerhet*, *Samvaro*, *Året runt* och *Återbruk* är inkorporerade i de olika lagren. *Grund* riktar huvudsakligen in sig på trygghets- och säkerhetsåtgärder. *Grönska* fokuserar främst på rum för mänskliga dimensioner och upplevelsemässiga värden året runt. *Aktivitet* och *Dekoration* stödjer framförallt sociala aspekter såsom sociala aktiviteter och möten. Cirkularitet och återbruk utmärkande för *Aktivitet*, medan *Dekoration* prioriterar upplevelser och trivsel året runt. De olika komponenterna i lagren är exempel på lösningar som kan vara lämpliga för obebyggda ytor som i Munksjöstaden. Vi gjorde sedan ett urval i gestaltningen för att anpassa komponenterna till platsens behov och förutsättningar.



Figur 56/ En genomarbetad skiss för att underlätta gestaltungsarbetet.



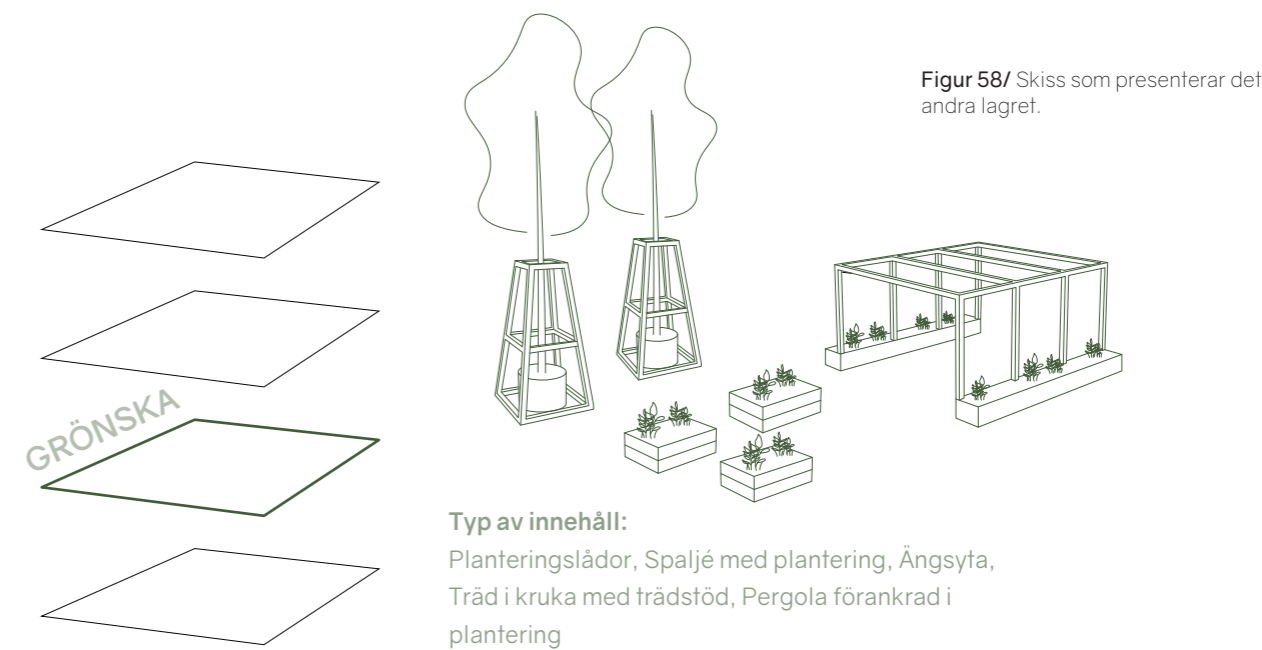
Grund

Grund är det första lagret vars komponenter (se fig. 57) bildar en bas för de övriga och som baseras på säkerhet, tillgänglighet och trygghet. De temporära åtgärderna utgör det första steget mot att aktivera och tillgängliggöra det tillfälliga stråket i Munksjöstaden. För att aktivera mark som väntar på exploatering krävs vissa säkerhets- och trygghetsåtgärder för att motverka brott och olyckor. Exempelvis en avspärning för att förhindra obehöriga personer från att beträda området, farthinder för att sänka hastigheten, gatubelysning som bidrar med en ökad trygghetskänsla, primära sittplatser, såsom bänkar för vila samt skyltning och vägledande markeringar för trafiksäkerhet och för att förmedla information. Det finns idag ett avskärmande stängsel och gatubelysning på platsen, men platsen saknar sittmöjligheter och informationsskyltar.

De olika komponenterna anpassas till Munksjöstadens karaktär med avseende på material och utformning. En avspärning kan till exempel bestå av ett träplank som

målas eller utsmyckas för att anpassas till omgivningen. Det kan även kompletteras med plexiglas för ökad överskådlighet eller fungera som ett stöd för klättrväxter, vilket adderas i nästkommande lager.

Primära sittplatser, belysning och skyltar utformas även för de platsspecifika förutsättningarna. Bänkar är lämpligen tillgänglighetsanpassade med väl anpassad sitthöjd och god support för rygg med greppvänliga handtag i valfritt material. De placeras förslagsvis var 100:e meter som enligt Gehl (2010) är ett riktmärke ur ett tillgänglighetsperspektiv. Belysning avser främst nödvändig gatubelysning och liknande armatur för att lysa upp temporära gator och rum. För att förmedla olika typer av information eller meddelanden på en plats används alltifrån en enkel skylt i trä till en elektronisk skylt. Det första lagret kompletteras med fördel med en eller flera komponenter från följande lager för att tillföra värden och stärka platsens kvaliteter.



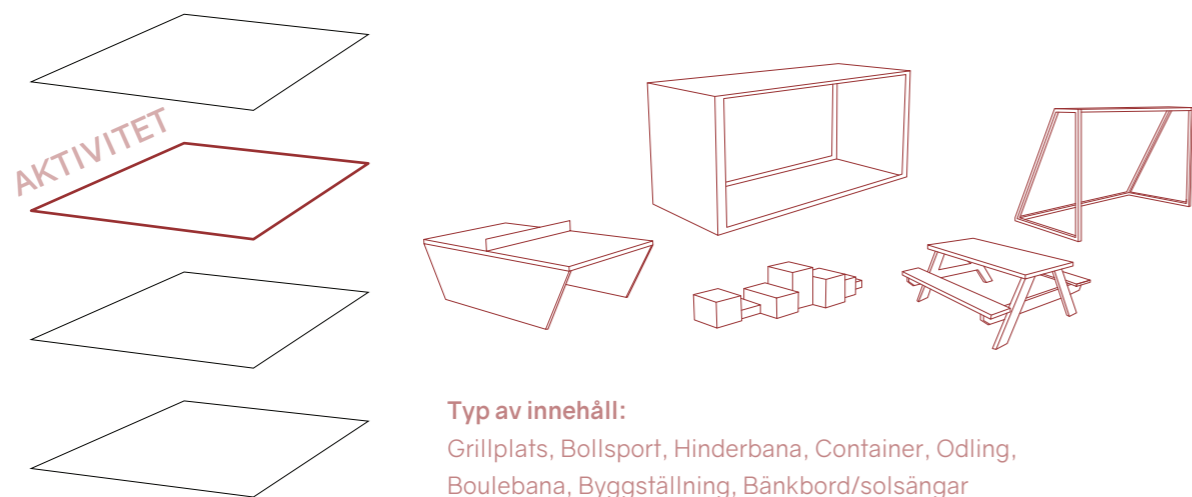
Grönska

Grönska kompletterar grunden med olika former av vegetation (se fig. 58). När grönska integreras i utformningen stärks de rekreativa, upplevelsemässiga och estetiska värdena (Kaplan et al. 1998, Perrault et al. 2020). Årstidsvariation såsom blomning, fruktsättning, höstfärger och vinterståndare bidrar till en upplevelserik och stimulerande miljö. Grönskan har också rumsbildande funktioner genom att de gröna inslagen bildar luftiga tak och väggar. Höga byggvolymen och stora ytor bryts upp med hjälp av grönska och anpassas till mänskliga dimensioner, vilket skapar en inbjudande miljö.

De flyttbara träden i projektet *Flyttbar Park* visar på en innovativ lösning som tillför grönska i hårdgjorda miljöer och tar hänsyn till en cirkularitet. Träd som ska planteras på platsen i ett senare skede placeras temporärt ut i krukor under några växtsäsonger för att skapa rumslighet. I *Skeppsbroparken* användes planteringslådor för att skapa skapa en trivsamt miljö.

Det finns även andra exempel på hur temporära gröna lösningar kan se ut. Planteringslådor med perenner eller ängsytor anläggs för att bidra med varierande färger, texturer och former. Planteringslådor kan kompletteras med en pergola och spaljéer med klättrväxter för att förstärka den rumsliga känslan.

Figur 59/ Skiss som presenterar det andra lagret.



Typ av innehåll:
Grillplats, Bollsport, Hinderbana, Container, Odling, Boulebana, Byggställning, Bänkbord/solsängar

Aktivitet

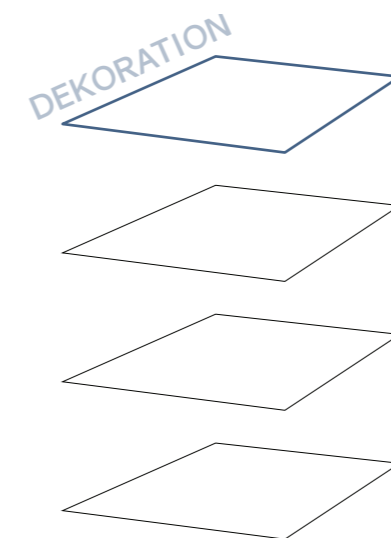
Aktivitet betonar sociala värden och handlar om att skapa gemenskap och samhörighet. Lagret innehåller grundläggande förutsättningar för att människor ska kunna mötas i det offentliga rummet, vilka är begränsade på platsen idag. De olika komponenterna (se fig. 59) syftar till att möjliggöra och stimulera social interaktion mellan människor.

Upplevelser av trygghet och trivsel är viktigt för att främja värdeskapande möten. Fokus är på komponenter som bjuder in till aktivitet, rörelse och utevistelse, vilket är alltifrån en multisportarena till bordtennis. De olika årstiderna ställer krav på utemiljön, där aktivitet prioriterar aktiviteter för alla årstider, och inte enbart vår och sommar som Kostrzewska (2017) påstår att de publik rummen generellt sett främst är anpassade för.

En container har flera funktioner som exempelvis väder- och vindskydd samt förvaring av olika former av spel. Flyttbara möbler, såsom primära och sekundära sittplatser,

är flexibla och utformas multifunktionellt. De flyttbara komponenterna används i en framtida gestaltning eller förflyttas till en annan plats.

Projektet *Vänskapstorget* i Malmö belyser hur en variation av aktiviteter kan uppmuntra till sociala möten och interaktioner. En stark tillhörighetskänsla innebär en ökad vilja att vårda platsen, vilket säkerställer den långvariga användningen av platsen (Boverket 2019).



Typ av innehåll:
Kreativa möbler, Ljusslinga, Riktad belysning, Konstinstallationer, Målning, Skulpturer, Vimplar, Andra utsmyckningar

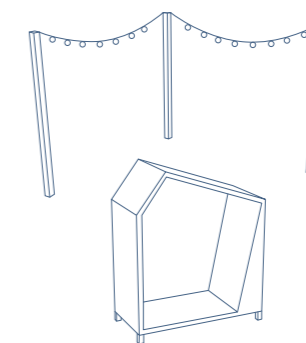
Dekoration

Dekoration är inriktad på estetiska upplevelser och konst, som i sin tur kan väcka känslor, inspiration och nyfikenhet för det temporära stråket. Lagret lyfter det konstnärliga och kulturella som tillsammans bidrar till ett levande stadsrum. De olika beståndsdelarna ökar detaljrikedomen, binder samman rummet och sätter avtryck hos besökaren.

Tanken är att det ska vara lättillgängligt material som är enkelt att transportera och montera, till exempel en ljusinstallation eller en skulptur (se fig. 60). Det dekorativa inslaget återanvänds antingen i den framtida gestaltningen eller flyttas till en annan lämplig plats.

Konst har flera fördelar för platsen såsom att minska skadegörelse och bidra till en trygg och trivsamt känsla (Markusen 2012). De olika åtgärderna fokuserar även på året-runt-upplevelser med ljussättning som lyser upp platsen eller konstnärliga/specialbyggda installationer med tak som skyddar mot väder och vind. *Allt Ljus på Uppsala* visade

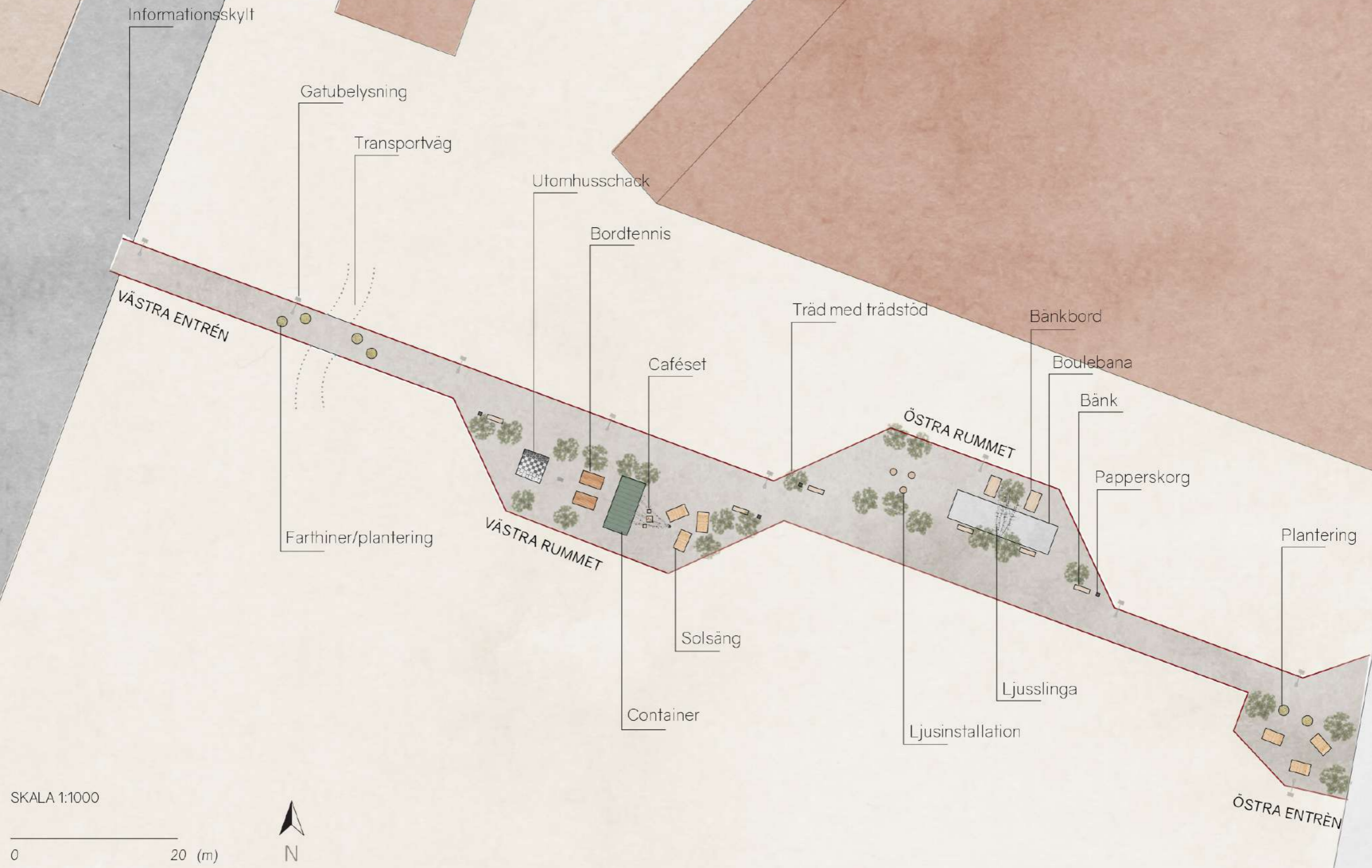
Figur 60/ Skiss som presenterar det fjärde lagret.



Gestaltungsförslaget

I följande kapitel presenteras arbetets gestaltningsidé med kriterierna som utgångspunkt och denna del av arbetet tillhör det fjärde steget i arbetsprocessen *Tillämpa*. De befintliga förutsättningarna i kombination med platsens föränderliga struktur har legat till grund för gestaltningen. Kapitlet inleds med avsnittet *Det temporära Säckastråket* som beskriver förslaget. Sedan följer avsnittet *Övergripande gestaltningsidé* som presenterar gestaltningens huvudelement. Avslutningsvis presenteras gestaltningens ingående delar: *Västra rummet*, *Östra rummet* samt *Östra och Västra entrén* och *Säsongsvariationer*.

Figur 61/ Illustrationsplan som visar övergripande dispositionen av förslaget olika element.



Det temporära Säckastråket

Det temporära Säckastråket är ett förslag som utmanar rådande uppfattningar och förhållningssätt kring stadens nedprioriterade mellanrum (Qviström & Saltzman 2006). Förslaget betonar värdet hos de underanvända ytorna i staden. Gestaltningen uppmärksammar en samexistens mellan det temporära och de förflutna genom att ta hänsyn till de kulturhistoriska byggnaderna som definierar platsen och platsens läge intill Munksjön som speglar transporten till bruket. Formspråket och de ingående beståndsdelarna tar bland annat inspiration från Säckfabrikens form, tegelarkitekturen och kajstråkets utformning. Gestaltningssidén utforskar mötet mellan exploateringsmark, platsen så som den är idag och temporära ytor för social samvaro och aktivitet. *Det temporära Säckastråket* handlar även om ett samspel mellan det temporära och den permanenta förändringen, där de temporära strukturerna kan bevaras och byggas vidare på eller återbrukas i ny form.

Den grundläggande tanken är att skapa mervärden på platsen både innan och under byggnation. Den temporära utformningen ämnar att väcka nyfikenhet för den bestämda platsförändringen, och initiera aktiviteter som utvecklar platsens karaktär och identitet. Namnet *Det temporära Säckastråket* är inspirerat från kulturhistoriska och framtida strukturer såsom Säckfabriken och Säckatorget (se fig. 28). Förslaget är en hybrid mellan stråk och rum (se fig. 61). De temporära inslagen stödjer nya möten och händelser längs stråket, vilket stärker gemenskap och främjar trygghetskänslan. Det sker en gradient längs stråket, där den första delen av stråket förmedlar ett lugn som skiftar till en mer livlig känsla närmare kvartersbebyggelsen.



Figur 62/ Ett avbrott i planket med en grind som tillåter transportfordon att passera där dekorativa farthinder verkar fartreducerande.

Den övergripande gestaltningsidén

Gång- och cykelstråket bygger vidare, som tidigare nämnts, på det befintliga tillfälliga stråket för att ta fasta på människors rörelsemönster på platsen (se fig. 47). Stråket är fyra meter brett och 150 meter långt. Vistelseytorna är 10 meter som djupast och varierar mellan 20 till 40 meter i bredd. Dimensionerna på vistelseytorna gör dem behagliga ur en mänsklig synvinkel, vilket baseras på Lynch (1974) och Gehls (2011) teorier om mänsklig skala. Rummen är möblerade på ett sätt som delar in ytan i mindre utrymmen som är anpassat efter Lynch (1974) riktlinjer om noll till sju meter, då alla sinnen används. Vistelseytorna signalerar att stanna upp snarare än att endast passera, då de har en inbjudande form och skala. De två vistelseytorna har en form inspirerad av Säckfabriken som ligger i anslutning till platsen.

Primära sittplatser, såsom tillgänglighetsanpassade bänkar med handtag och ryggstöd för vila, saknas längs stråket idag och är därför placerade i anslutning till vistelseytorna längs stråket och omges av träd som ger skugga (se fig. 64).

Idag omges stråket av ett genomsiktligt stängsel som fysiskt skärmar av, men som gör platsen exponerad för den fysiska oordning och buller som förekommer på byggarbetsplatsen. I gestaltningen omges stråket istället av ett rödmålat träplank (se fig. 63) med transparenta sektioner, vilket utformas som en del av miljön som helhet.

Plankets funktion är även att minska risken för olyckor, bidra till rumslighet samt öka trygghetskänslan genom att avskärma utsikten mot den ovårdade och förfallna omgivningen. Planket har en estetiskt tilltalande ytstruktur, färg och mönster med transparenta inslag. De transparenta delarna (se fig. 64) skapar en dynamik och ökar överskådligheten. Färgen är mörkt röd med inspiration från Pappersmagasinets röda träfasad samt det rödmålade träplanket vid kajen (se fig. 39). Skärnhöjd och konstruktion anpassas till marknadens regler och krav gällande

utformning av plank. Brädornas konstruktion och mönster är utformade för att motverka oönskad grafitti likt planket vid kajen (se fig. 39).

Träd i krukor med trädstöd är spritt placerade vid vistelseytorna (se fig. 63 & 64). Dessa är flyttbara och tillåts växa upp innan de planteras på platsen i ett senare skede. Därför anpassas valet av träd till de trädarter som kommer att förekomma i framtida parker och torg. Träden bidrar med året-runt-upplevelser och varierande sinnesintryck med skiftande ljud, doft, färg, form och struktur. De ramar också in och mjukar upp platsen, samtidigt som de förbättrar lokalklimatet och skapar en behaglig miljö, då grönska främjar människors välbefinnande och hälsa (Kaplan et al. 1998).

Stråket upplevs idag relativt mörkt under dygnets mörka timmar (se fig. 51 & 52), där gestaltningens ljussättning och belysning avser att lysa upp stråket ytterligare och förmedla en omhändertagen känsla (se fig. 67). Vistelseytorna har ljusslingor över utvalda delar och ljuskonst, och stråket är upplyst med temporär armatur för att skapa en trivsamt passage under alla tider på dygnet. De stora arbetsytorna på andra sidan planket är även dessa, upplysta för att minska den ödsliga, mörka känslan på platsen. Inspirationen kommer från referensexemplet *Allt Ljus på Uppsala* där ljusinstallationer lyser upp staden och lockar människor. För att öka uppmärksamheten och reducera farten intill transportvägen som kommer att korsa stråket inom en snar framtid är planteringslådor i cortenstål utplacerade vid denna väg (se fig. 62). Dessa utöver att öka säkerheten bidrar även med estetiska och ekologiska värden, där materialet samspelar med material och färg hos omgivningen.

Platsens karaktär är tydligt präglad av kulturhistoriska värden, dessa synliggörs genom konstmålning på planket på en utvald del med motiv som kopplas till de äldre industrilokalerna. Skyltar vid entréerna till stråket informerar om byggnadsprocessen,

den framtida exploateringen och platsens historia. De olika komponenterna syftar till att skapa en inbjudande miljö som inte upplevs mörk och ödslig. Den välkomnande känslan lockar människor till platsen, och precis som Gehl (2011:65) nämner "People come where people are" där närvaron av människor lockar dit fler, vilket ökar den upplevda tryggheten (Sandstig 2010).

Återbruk är viktigt för att minska mängden byggavfall och stödja en cirkulär ekonomi (Stockholm stad 2021). Därför går större delen av material och utrustning att återanvända i den framtida gestaltningen, som på exempelvis allmän platsmark såsom Säkaparken, Säckatorget, Rensertorget eller Munksjötorget. Genom att initiera aktiviteter som i ett senare skede kommer att finnas på platsen utvecklas platsens identitet och karaktär tidigt, vilket väcker människors intresse och människor kan då göra platsen till sin. Den nya utformningen av stråket erbjuder mer förutsättningar för både valfria och sociala aktiviteter, och inte enbart vardagliga sysslor som Gehl (2011) kategoriserar som nödvändiga aktiviteter.



Figur 64/ Transparenta delar av planket ökar överblickbarheten och en glimt av vad som händer på andra sidan planket.



Figur 63/ Det rödmålade planket tar inspiration från omgivningen.



Figur 65/ Olika typer av belysning skapar en bekväm upplevelse även under kvällen och natten.



Figur 66/ De transparenta delarna bidrar med en minskad instängd känsla under de mörka timmarna.



Figur 67/ En överblick över stråket i mörkret.

Det västra rummet

Den ena vistelseytan är belägen närmare den nya bostadsbebyggelsen. *Det västra rummet* prioriterar möjligheter för avkoppling, aktivitet och spel. I mitten av ytan placeras en öppen container (se fig. 68) som har en multifunktionell användning där endast fantasin sätter gränser. I gestaltningen har den flera funktioner. Den förvarar sällskapsspel, bollspel och skridskor som kan lånas ut samt fungerar som ett skydd från väder och vind med flyttbara cafémöbler som tillåter sociala sammankomster. Containern är öppen under vissa tidpunkter på dagen och under särskilda veckodagar beroende på behov och önskemål. Containern fungerar som ett väder- och vindskydd, vilket uppmuntrar människor till att använda platsen även under sämre väderförhållanden (Kostrzewska 2017) och uppehålla sig på platsen under en längre tid (Perrault et al. 2020).

Intill containern finns en yta med sekundära sittplatser, med sängsängar och cafémöbler som består av flyttbara stolar och bord. De flyttbara stolarna och borden förflyttas efter önskat läge, i sol eller skugga alternativt under tak i containern (se fig. 68 & 72). Sängsängarna är placerade i en grupp, vilket enligt Gehl (2011) uppmuntrar till kommunikation mellan människor och bildar ett "talkscape".

Möblerna återanvänds i den framtida utformningen av Rensertorget, där det planeras för sittmöjligheter under trädens kronor. Ovanför sängsängarna är en ljusslinga placerad för att skapa en ombonad och festlig stämning (se fig. 70). Vid andra sidan av containern finns det bordtennis och utomhusschack (se fig. 69 & 73). Bordtennis och utomhusschack återanvänds sedan i den framtida utformningen av Rensertorget, då det planeras för liknande aktiviteter på torget. Konstmålning pryder planket i denna del av stråket som förmedlar ett budskap eller en berättelse om Munksjöstadens industrihistoria (se fig. 71). I mörkret lysas konstmålningen upp och ger ett annat uttryck.



Figur 68/ Det västra rummet har flera olika sittmöjligheter, även under tak.



Figur 69/ Bordtennis är en aktivitet för olika åldrar som stimulerar spontana sociala möten.



Figur 70/ Ljussättning bidrar till att skapa en ombonad känsla.



Figur 71/ En målning som pryder träplanket riktar blicken och förmedlar ett budskap om platsen.



Figur 72/ En överblick över det västra rummet ovanifrån.



Figur 73/ Utomhusschack kan stärka de kognitiva färdigheterna som logiskt tänkande, minne och problemlösning.

Det östra rummet

Den andra vistelseytan är belägen närmast kajstråket i närheten av Säckfabriken (se fig. 78). *Det östra rummet* karaktäriseras av konst, grönska och lugna aktiviteter. En boulebana är placerad i den östra delen av rummet och omges av träd och primära sittplatser såsom bänkbord (se fig. 74 & 79). I framtiden föreslås det anläggning av boulebana närmare Munksjökajen i anslutning till stråket och därför anläggs en temporär boulebana, som på så vis samspelar med den framtida användningen. Genom att initiera en aktivitet som kommer finnas på platsen i ett senare skede, minskar risken för att människor blir besvikna när den temporära gestaltningen upphör. Ljusslingor bildar ett tak över delar av ytan och lyser upp samtidigt som det skapar en ombonad och trivsamt känsla (se fig. 77).

Ljusinstallationen väcker uppmärksamhet och nyfikenhet, samtidigt som den tillför dekorativa värden. Konstverkets utformning påminner om en skorsten i formen för att knyta an till den äldre skorstenen i området (se fig. 75 & 76). De består av perforerade cortenstål med ett platsspecifikt mönster där materialval och utformning förmedlar en industriell känsla. Ljusinstallationen används i ett senare skede på Rensertorget, där det i framtida gestaltning kommer att finnas utrymme för konstinstallationer.



Figur 74/ Det östra rummet förmedlar en lugn känsla och bjuder in till avkoppling.



Figur 75/ Ljusinstallationens färg, textur och mönster blir ett konstverk dagtid.



Figur 76/ I mörkret står ljuskonstverket i fokus.



Figur 77/ Ljusslingan lyser upp boulebanan i mörkret som höjer trygghetskänslan.



Figur 78/ En överblick över det östra rummet ovanifrån.



Figur 79/ Boule är en aktivitet som passar alla åldrar och fungerar under flera årstider.

Den östra och västra entrén

Den östra entrén välkomnar gång- och cykeltrafikanter i den östra delen av stråket, som är belägen närmast sjön. Den har en enkel utformning där utsikten mot sjön är i fokus. Solsängar är riktade mot vattnet och dessa avskiljs från stråket med hjälp av planteringslådor med perenner (se fig. 81). Planteringslådorna är utformade i cortenstål och vegetationen tar inspiration från kajstråket och sjön (se fig. 80). Prydnadsgräset skapar bågformade linjer och prasslar i vinden, vilket förstärker den lugna känslan och påminner om vass. Blommande perenner bidrar med färg och kontrasterar mot prydnadsgräset i form, färg och växtsätt. *Den västra entrén* har informationsskyltar som förmedlar information om platsens utveckling för att skapa intresse och nyfikenhet (se fig. 82).



Figur 80/ Den östra entrén med planteringar och träd som skärmar av.



Figur 81/ Mötet mellan Munksjökajen och den östra entrén som är avskärmat från byggarbetsplatsen för rikta uppmärksamheten mot Munksjön och staden i periferin.



Figur 83/ Östra entrén är även inbjudande i mörkret.



Figur 82/ Den västra entrén med en välkomnande informativ skylt.



Figur 84/ Västra entrén välkomnar besökare och boende även under dygnets mörka timmar.



Säckastråket året runt

Gestaltningförslaget är anpassat till årstidsvariationer (se fig. 85) för att säkerställa en bekväm, trygg och trivsamt upplevelse. Förslaget har en stark rumskänsla under årets alla årstider trots att vegetationen är vilande, med hjälp av vinterståndare i planteringar och strukturen från trädstammar och trädstöd. Platsen är väl upplyst under de mörka timmarna på dygnet. Det temporära säckastråket bidrar med funktioner såsom olika aktiviteter och upplevelser oavsett årstid. Följande visualiseringar skildrar årstidsväxlingar vid den östra entrén (se fig. 86-89), i det östra rummet (se fig. 90-93) och det västra rummet (se fig. 94-97).



Figur 85/ De fyra säsongerna, höst, sommar, vår, vinter.

Vår



Figur 86/ Vårvärmen lockar besökare till platsen och vegetaionen kommer till liv.

Sommar



Figur 88/ Under soliga sommardagar kan solsängarna användas för att koppla av och ta en paus med utsikt över vattnet.

Höst



Figur 87/ I höstusket är entrén välkomnande med träd och planteringar som bidrar med skydd och estetiska värden.

Vinter



Figur 89/ Under vintern kläs prydnadsgräset med frost och träden bidrar med en inramning.

Vår



Figur 90/ Under våren kan besökare ägna sig åt utomhusaktiviteter.

Sommar



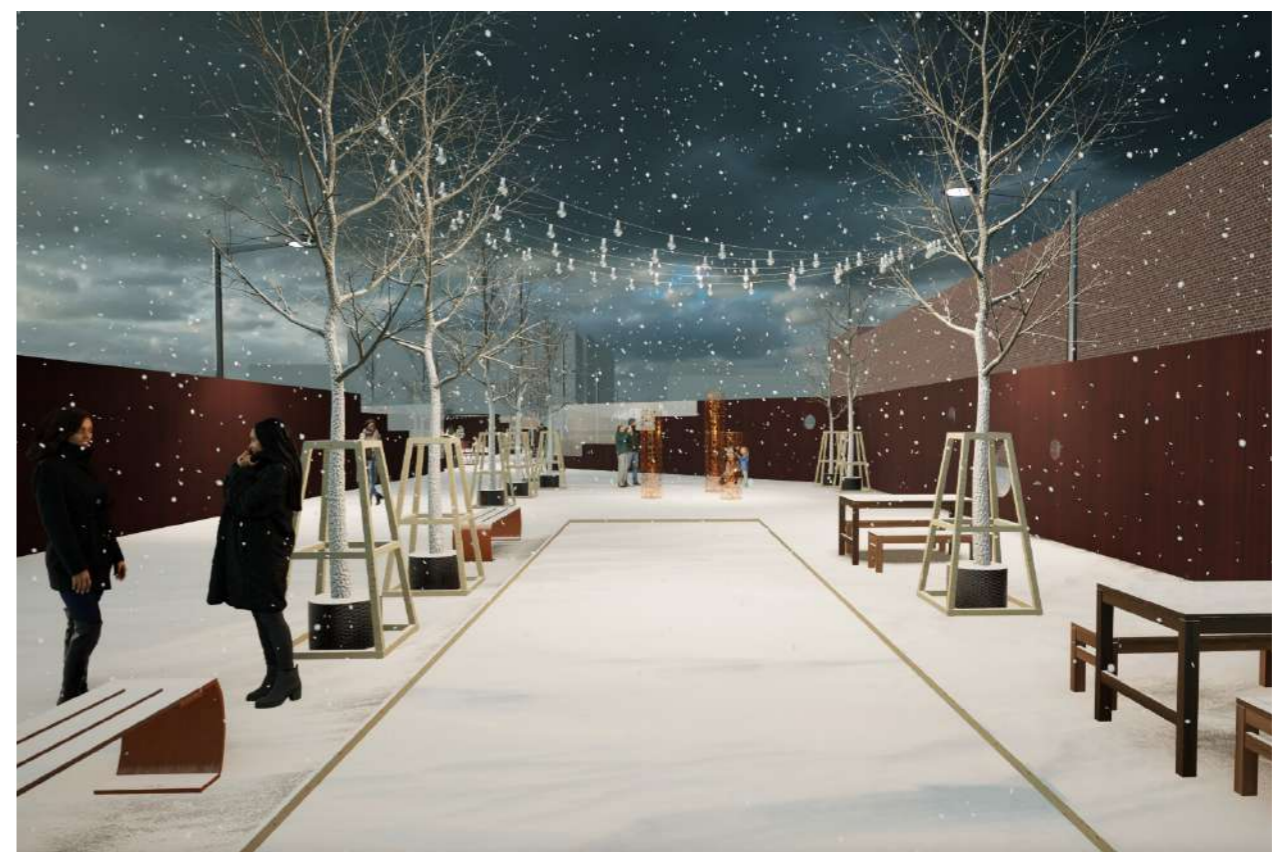
Figur 92/ Fika, glass eller kyld dryck kan avnjutas sittandes vid bänkborden i skugga eller solen.

Höst



Figur 91/ Ljussättning och höstfärger bidrar med upplevelsevärden under hösten, där barn kan plaska i vattenpölar som bildas.

Vinter



Figur 93/ Konstinstallationen lyser upp i vintermörkret där cortenstålet kontrasterar mot snön som ramas in av de vilande träden.

Vår



Figur 94/ När solen börjar värma på våren blir det attraktivt att ägna sig åt utomhusaktiviteter.

Sommar



Figur 96/ Under varma sommardagar finns det möjlighet till sociala aktiviteter i skugga.

Höst



Figur 95/ Träden bidrar med upplevelsevärden med sprakande höstfärger där träd skyddar mot kalla höstvindar vilket skapar en behagligare miljö.

Vinter



Figur 97/ På vintern lyser snön upp tillsammans med belysningen.

Diskussion

Arbetets syfte är att studera viktiga landskapsarkitektoniska kriterier för temporär platsutveckling av stadens mellanrum, för att sedan utforma ett gestaltungsförslag för ett utvalt område i Munksjöstaden med hjälp av ett antal kriterier. Målet är att utforska och uppmärksamma hur stadens mellanrum kan inkorporeras i stadsväven och bli ett komplement till formella stadsrum under planläggnings- och byggnationstiden. I detta kapitlet tolkar vi resultatet samt diskuterar de metodologiska styrkorna och svagheter. Den första frågeställningen: *Vilka viktiga landskapsarkitektoniska kriterier för temporärt platsskapande kan identifieras och sammanställas för att underlätta processen vid gestaltning?* behandlas i ett flertal kapitel men redovisas i kapitlet *Kriterier för temporär platsutveckling*, medan den andra frågeställningen: *Hur kan kriterierna användas för att utforma ett platsspecifikt förslag för ett temporärt stråk i den södra delen av Munksjöstaden?* redovisas i kapitlet *Gestaltungsförslaget*.

Resultatdiskussion

I följande avsnitt diskuteras arbetets resultat, vilket är indelat i *Kriterier för temporär platsutveckling* och *Gestaltningförslaget*. Avsnittet förmedlar en tolkning av resultatet och kopplingar till det empiriska och teoretiska materialet.

Kriterier för temporär platsutveckling

De sex kriterierna för temporär platsutveckling har hjälpt till att besvara frågeställningen: *Vilka viktiga landskapsarkitektoniska kriterier för temporärt platskapande kan identifieras och sammanställas för att underlätta processen vid gestaltning?* Kriterierna är främst framtagna för och riktade till landskapsarkitekter i syfte att underlätta och stödja gestaltningsprocessen med inriktning på temporära projekt. Kunskap från litteraturstudier och studier av referensprojekt samt intervjun med beslutsfattande aktörer har gjort det möjligt att studera kriterier som är viktiga för temporär platsutveckling. Det krävs dock en nyanserad bild av och djup förståelse för den specifika platsen och dess karaktär för att uppnå ett framgångsrikt resultat, exempelvis en inventering och analys. De sex kriterierna tar främst hänsyn till den sociala dimensionen, och det finns givetvis många viktiga kriterier utöver dessa. Undersökningen behandlar enbart obebyggda ytor där förutsättningarna skiljer sig från redan etablerade platser, och det finns ett annat behov av andra viktiga kriterier. Vår bakgrund som landskapsarkitektstudenter påverkar också hur vi ser på platsers behov och vad som är viktigt.

Till en början var vår tanke att utveckla ett verktyg för temporärt platskapande, men eftersom det finns få verktyg att studera och jämföra med var det mer lämpligt att sammanställa ett antal viktiga kriterier. Vår förhoppning är dock att mer forskning och erfarenhet kan utveckla och översätta kriterierna till ett verktyg som ger vägledning i temporära projekt.

Gestaltningförslaget

De metodologiska tillvägagångssätten har gett en bred förståelse för platsen samt influerat gestaltningsprocessen. Genom att använda kriterierna i gestaltningsprocessen för Munksjöstaden har följande frågeställning kunnat besvaras: *Hur kan kriterierna användas för att utforma ett platsspecifikt förslag för ett temporärt stråk i den södra delen av Munksjöstaden?* Kriterierna och den visuella representationen har fungerat som en vägledning i gestaltningsprocessen.

Genom repetitiva platsbesök har platsen inventerats och analyserats med fokus på platsens befintliga karaktär med de kulturhistoriska byggnaderna och läget vid vattnet. Färg, materialitet, vegetation, struktur och form samspelar med stadsdelens arkitektoniska uttryck. Bortsett från det temporära stråket är den obebyggda ytan otillgänglig och oprogrammerad, vilket förslaget delvis aktiverade och tillgängliggjorde. Det ger förutsättningar för människor att lockas till och uppehålla sig på platsen, då temporära investeringar kan stärka gemenskap, möta olika gruppers behov och lyfta befintliga kvaliteter på en plats som nämns i litteraturen av Zimm (2016) samt Dahl och Helsing (2023).

Under intervjun med beslutsfattande aktörer väcktes tankar och funderingar om syftet med temporär platsaktivering. Frågan som ställdes av en av responderna var: Varför vill man locka människor till en obebyggda yta som inte är särskilt tilltalande?

De obebyggda ytorna är oftast intetsägande och det måste därför finnas ett syfte med att aktivera ytan för att rättfärdiga en temporär insats menade respondenterna i intervjun. I Munksjöstaden anser vi att det är försvarbart ur ett socialt perspektiv med temporära åtgärder med tanke på det attraktiva läget vid vattnet som ansluter till ett populärt promenadstråk i Jönköping, vilket gör att många människor redan rör sig i området dagligen. Marknadsföring i form av informationsskyltar som ger en bild av hur det kommer se

ut i framtiden, kan även ge indirekta ekonomiska fördelar genom att det ökar intresset för att bosätta sig i området, vilket nämndes under intervjun med de beslutsfattande aktörerna.

Marknadsföring av nya stadsstrukturer såsom en ny stadsdel har lyfts i arbetet som problematiskt i samband med platskapande processer. Problematiken uppstår när fokus hamnar på den ekonomiska vinningen gentemot sociala fördelar. I förslaget har vi därför fokuserat på de sociala aspekterna och en marknadsföringsteknik som kallas för storytelling. Informationsskyltar som förmedlar områdets historia och information om de förändringar som området genomgår kan tillskriva platsen mening och främja en positiv koppling mellan människor och platsen, vilket stärks av Ellery et al. (2020).

En annan kritik mot temporärt platskapande, som tidigare nämnts enligt Lew (2017), är dess roll i gentrifieringsprocesser. Området i Munksjöstaden är inte socioekonomiskt utsatt från början utan har en ny markanvändning från den tidigare industrimarken och risken för gentrifiering anses därför vara låg, särskilt eftersom gestaltningförslaget handlar om mindre ingrepp snarare än att omvandla en hel stadsdel eller hela bostadskvarter. Gestaltningförslaget kan snarare föra med sig positiva sociala effekter såsom minskad kriminalitet och fördelaktiga bostadsförhållanden, som Lew (2017) nämner. De temporära investeringarna som förslaget föreslår ämnar till att skapa en omhändertagen känsla, vilket kan leda till minskad vandalism och en mer omhändertagen miljö för de boende.

Gestaltningförslaget prioriterar återbruk som är en av de viktiga kriterierna och något som uppmärksammades under intervjun. Tanken är att material och utrustning ska kunna återanvändas i den framtida gestaltningen, vilket bidrar till en cirkulär ekonomi (Bertino et al. 2019). Det är dock ingen garanti att det är möjligt i den utsträckning som eftersträvas.

Metoddiskussion

I följande avsnitt diskuteras de olika metoder som använts i arbetet. De metoder som diskussionen fokuserar på är *Samtal och Intervju* samt *Litteraturöversikt och Referensprojekt*. Avsnittet går igenom de vetenskapliga styrkorna och svagheter med metoderna i förhållande till syftet och undersökningen.

Samtal och intervju

Samtal och intervju med beslutsfattande aktörer vidareutvecklade arbetet, vilket enligt Zimm (2016) är en av framgångsfaktorer för temporär arkitektur, alltså ett samarbete med exempelvis markägare. Det gav nya insikter om temporära initiativ på obebyggd mark samt tankar om viktiga kriterier för temporär platsutveckling, bland annat aspekter som berör säkerhet och ekonomi. Dels att ta hänsyn till en samexistens mellan vistelseytor och byggarbetsplats, dels att temporära åtgärder bör vara ekonomiskt försvarbara genom exempelvis återbruk. Respondenterna betonade även marknadsföring som en fördelaktig åtgärd för att skapa intresse och attraktion för en plats, vilket vi hade i åtanke i gestaltningsprocessen. Däremot valde vi att främst fokusera på att stärka de sociala värdena. Då endast beslutsfattande aktörer involverades i arbetet fick intervjun en viss inriktning utifrån deras perspektiv. Respondenterna intervjuades även i grupp vilket innebär att de under samtalet kan ha påverkats av varandras åsikter och inspel. Vi är även medvetna om vår egen subjektiva tolkning av svaren, trots strävan efter en objektiv bedömning. Intervjun genomfördes digitalt på grund av respondenternas olika geografiska lägen. Det hade dock varit intressant att besöka och uppleva platsen tillsammans i grupp för att få andra infallsvinklar och möjliggöra en diskussion på plats.

För att lyfta andra perspektiv hade en medborgardialog kunnat genomföras. Dialoger med medborgare är tidskrävande och ofta svåra att anordna, men de hade samtidigt kunna komplettera intervjun. Kunskap och åsikter från lokala aktörer hade även

kunnat bidra med ett samskapande som i verkligheten hade kunnat ge möjligheter till en stark platsanknytning och att platsen i sin tur blir väl omhändertagen. Genom att intervjua landskapsarkitekter, stadsplanerare eller liknande yrkesgrupper hade det kunnat leda till ett annat urval eller inriktning av kriterier.

Litteraturöversikt och referensprojekt

Litteraturen bidrog med en sammanställning av tillgänglig kunskap som berör problemområdet, vilket har influerat analysen samt gestaltningen. Litteraturen gav en fördjupad förståelse för begränsningar och möjligheter med temporär platsutveckling samt uppfattning om hur högkvalitativa stadsmiljöer kan utformas. Litteraturen har även bidragit till att utforska, förstå och tolka platsen genom att synliggöra dess förutsättningar och utmaningar, vilket i sin tur har motiverat och genererat gestaltningslösningar. Litteraturen har utgjort en grund för det fortsatta arbetet som kompletterats med andra kunskapskällor för att svara på frågeställningen: *Vilka viktiga landskapsarkitektoniska kriterier för temporärt platsskapande kan identifieras och sammanställas för att underlätta processen vid gestaltning?*

Urvalet av litteratur som berör temporärt platsskapande var begränsat. Platsskapande som metod behandlas i stor utsträckning i litteratur och forskning. Det är kopplingen mellan platsskapande och exempelvis temporalitet, återbruk, trygghet och säkerhet som är svår att finna. Denna kunskapslucka gjorde att vi såg ett behov av att ta fram viktiga kriterier för temporär platsutveckling. Vi kombinerade därför litteratur som fokuserade på teorier om hur en kvalitativ miljö skapas med studier av temporära projekt och en intervju. Ett annat urval av litteratur hade troligtvis resulterat i ett annat urval av viktiga kriterier.

Den teoretiska grunden kompletterades med en praktisk grund, studier av referensprojekt, för att uppnå en bredd. Arbetet utgick från egna uppfattningar och slutsatser om fyra olika projekt. *Allt Ljus på Uppsala* visade hur ljusinstallationer ökar närvaron av människor i staden i vinterns mörker. *Flyttbar Park* i Helsingborg visade på en flexibel lösning med en plantskola i stadens hårdgjorda rum där det annars inte går att plantera träd. Träden bidrar med flera positiva effekter för klimat, biologisk mångfald och människors hälsa.

Skeppsbroparken i Jönköping visade hur relativt enkla åtgärder delar in en stor öppen yta i mindre rum för att skapa en mer behaglig och ombonad känsla. *Vänskapstorget* i Malmö bidrog med inspiration för hur aktiva och livfulla platser kan skapas genom kreativa temporära åtgärder, där vi tog inspiration från bland annat utlåningsboden. De flesta referensprojekten utgår från åtgärder som kompletterar den befintliga stadsstrukturen, förutom *Skeppsbroparken* som berör mark som i framtiden ska omvandlas till allmän platsmark. Det var svårt att finna exempel som innefattade platsutveckling på obebyggd mark, dock var syftet med att studera referensprojekt att skapa uppslag samt väcka idéer och tankar snarare än att hitta specifika lösningar. Därför eftersöktes projekt med varierande innehåll och karaktär. Ett annat urval av referensprojekt hade förmodligen styrt kriterierna i en annan riktning och även påverkat gestaltningsförslagets inriktning.

Framtidsdiskussion

Bygginvesteringar påverkas starkt av samhällets konjunktursvängningar, vilket har bromsat privata investeringar. Temporärt platsskapande kan vara en framgångsrik strategi för att möta framtida konjunkturer (Lehtovuori & Ruoppila 2012). Den obebyggda marken som till synes är övergiven och ödslig kan istället väcka uppmärksamhet och nyfikenhet med hjälp av temporära åtgärder. Det skapar en mötesplats, ökar tillgängligheten, trivseln och tryggheten, samtidigt som det attraherar exempelvis aktörer och investerare. Idéer tillåts testas på platsen och utvärderas för att sedan justeras inför en permanent förändring. Samtidigt är det värt att fundera kring om det är önskvärt att planera för mellanrummens utveckling och om det går att planera för det oplanerade. Människor använder mellanrummen spontant och därför har de redan en funktion. Temporära initiativ kan på så sätt begränsa den fria användning av mellanrummen. Det kan i dessa fall vara mer relevant att ta tillvara på de drivkrafter, resurser, aktiviteter och rörelser som redan förekommer på en plats.

Efter intervjun med beslutsfattande aktörer konstaterades det att de har ett intresse för temporära satsningar men att det är viktigt att de involveras tidigt i förändringsprocessen. Vår upplevelse under intervjun var att det är en utmaning att uppmuntra den privata sektorn att investera i temporära projekt, vilket skulle kunna bero på att den inte har samma skyldighet som den offentliga sektorn att tjäna allmänheten, även om den privata sektorn också tar hänsyn till sociala värden. Den privata sektorn är förmodligen mer resultatorienterad med ett fokus på lönsamhet. Det uppmärksammades därför i intervjun att det sociala och ekonomiska perspektivet måste förenas för att det ska bli lönsamt för både beslutsfattande och lokala aktörer. För att vi i framtiden ska se fler temporära projekt i staden initierade av den privata sektorn krävs kreativa och innovativa lösningar, som exempelvis flyttbara träd, vilka ger ekonomiska fördelar samtidigt som de främjar sociala och ekologiska värden. Ytterligare en utmaning är balansen mellan de privata aktörernas kommersiella intressen och gemensamt

platskapande. Om marknadsföringssyften sker på bekostnad av allmänhetens engagemang kan det möjligtvis leda till en besvikelse eller misstro. Det finns alltså flera utmaningar och hinder med temporära projekt.

Hur skulle planeringsperspektivet kunna inkludera ett "under tiden" och inte endast ett före och efter? Hur kan det oplanerade få mer utrymme i planeringen? Kan exempelvis kommunen ställa krav på temporära åtgärder om ett område står obebyggt i flera år? Giltighetstiden för bygglov är generellt två år, vilket innebär att en byggnation ska ha påbörjats inom den tiden. Skulle då ett villkor för en förlängning av bygglov kunna vara temporära åtgärder i väntan på exploatering?

Sammanfattande diskussion

Förhoppningen med detta arbete är att utforska och lägga en grund för en förändrad syn på stadens mellanrum. De urbana mellanrummen behöver inte definieras utifrån den framtida planen, utan ses som en övergång med utrymme för det oförutsägbara och oplanerade. Undersökningen visar att temporära rum fungerar som ett komplement till de mer formella stadsrummen och bidra med funktioner på en plats som till synes inte har någon funktion. Undersökningen visar på hur ett urval av viktiga kriterier kan studeras och sammanställas genom olika metodologiska tillvägagångssätt för att vägleda gestaltningsprocessen i Munksjöstaden. Munksjöstadens sociala, kulturhistoriska och rekreativa värden har kunnat synliggöras och stärkas genom en gestaltning som bygger vidare på den befintliga karaktären med hänsyn till föränderliga processer och den tänkta förändringen.

Vår förhoppning är att kriterierna ska bidra med information, inspiration och tips som underlättar processen med att generera idéer för temporära lösningar. Vidare anses dock att temporära åtgärder inte är ämnade för alla miljöer och sammanhang och trots att kriterierna har en generell karaktär krävs en djupgående kunskap om den specifika miljön för att kunna bedöma om det är tillämpligt eller inte.

Referenser

Tryckta källor

Berg, E. (2023). Våga testa!. I: Dahl, C., Finlöf, M., Helsing, C., Olsson, T. (red.). *Prototypa! Bygga platser tillsammans*. Göteborg Stad och SLU Tankesmedjan Movium. 6-13. <https://movium.slu.se/media/vall1gxq/prototypa-ta.pdf>

Bryman, A. (2018). *Samhällsvetenskapliga metoder*. 3 uppl, Liber.

Carmona, M. (2019). *Public Places Urban Spaces: The Dimensions of Urban Design*. 3 uppl, Taylor & Francis.

Crommelin, L. (2016). Examining Place-making in Practice - Observations from the Revitalization of Downtown Detroit: Freestone, R., Liu, E. (red.) *Place and placelessness revisited*. Routledge. 196-206. <https://www.taylorfrancis.com/chapters/edit/10.4324/9781315676456-11/examining-place-making-practice-laura-crommelin>

Dahl, C. & Helsing, C. (2023). Våga testa!. I: Dahl, C., Finlöf, M., Helsing, C., Olsson, T. (red.). *Prototypa! Bygga platser tillsammans*. Göteborg Stad och SLU Tankesmedjan Movium. 14-17. <https://movium.slu.se/media/vall1gxq/prototypa-ta.pdf>

Gehl, J. (2010). *Cities for People*. 2 uppl., Island Press.

Gehl, J. (2011). *Life Between Buildings: Using public space*. 6 uppl., Danish Architectural Press.

Kaplan, R., Kaplan, S., Ryan, R. (1998). *With People in Mind: Design and Management of Everyday Nature*. Island press. <https://ebookcentral.proquest.com/lib/slub-ebooks/reader.action?docID=3317305&ppg=15>

Krupinska, J. (2014). *What an architecture student should know*. New York: Routledge

Lima, J.F & Jones, A.J. (2021). Placemaking as an economic engine for all. I: Courage, C (red.) *The Routledge Handbook of Placemaking*. 1. uppl., Milton: Taylor and Francis. 14-26 <https://doi.org/10.4324/9780429270482>

Lynch, K. (1964). *The Image of the City*. 21 uppl., MIT Press.

Sandberg, L., Brandén, J., Rönnblom, M., Hudson, C. & Coe, A. (2017). *Rädsla och trygghet i ord och handling*. Umeå: Umeå centrum för genusstudier, Umeå universitet.

Schneekloth H. L., Shibley G. R. (1995). *Placemaking: The Art and Practice of Building Communities*. John Wiley and Sons Inc.

Sim, D (2019). *Soft city: building density for everyday life*. Washington, DC: Island Press.

Digitala källor

Allt ljus på Uppsala (u.å.). *Om Allt ljus på Uppsala*. <https://alltljuspaupsala.se/om-allt-ljus-pa-upsala/>. [2024-02-15]

Bertino, G. (2019). Framework Conditions and Strategies for Pop-Up Environments in Urban Planning. *MDPI*. 11(24), 7204. <https://doi.org/10.3390/su11247204>

Blomberg, P. (2023). *I väntan på exploatering*. <https://www.arkitekt.se/blogg/per-blomberg/i-vantan-pa-exploatering/> [2024-04-22]

Boverket (2019). *Brottsförebyggande och trygghetsskapande perspektiv och åtgärder i samhällsbyggnadsprocessen*. (Rapport 2019:20). Boverket. <https://www.boverket.se/globalassets/publikationer/dokument/2019/brottsforebyggande-och-trygghetsskapande-perspektiv-och-atgarder-i-samhallsbyggnadsprocessen.pdf>

Boverket (2022). *Placemaking - gemensamt platskapande*. <https://www.boverket.se/sv/samhallsplanering/stadsutveckling/brottsforebyggande-och-trygghetsskapande-atgarder-metoder/kunskapsinhamtning/placemaking/> [2024-03-15]

Cilliers, E., Timmermans, W., Goorbergh, van den & Slijkhuis, J.S. (2015). Designing public spaces through the lively planning integrative perspective. *Environment, Development and Sustainability*, 17(6), 1367–1380. <https://doi.org/10.1007/s10668-014-9610-1>

Dempsey, N., Smith, H., Burton, M (2014). From space to place: The importance of place-keeping. *Place keeping Open Space Management in practice*, 12(1). 1-12. <https://doi.org/10.4324/9780203725313>

Destination (2023). *Rekordår för årets allt ljus i Uppsala*. <https://press.destinationupsala.se/posts/pressreleases/rekordar-for-arets-allt-ljus-pa-upsala> [2024-02-15]

Disorder (2019). *Vänskapstorget*. <https://www.disorder.nu/projects/collaboration-with-folkets-park/> [2024-01-22]

Disorder (2020). *Vänskapstorget 2020*. <https://www.disorder.nu/projects/vanskapstorget-2020/> [2024-02-14]

Ellery, P. J., Ellery, J., Borkowsky, M. (2020). Toward a Theoretical Understanding of Placemaking. *International Journal of Community Well-Being*, 4(1), 55–76. <https://doi.org/10.1007/s42413-020-00078-3>

Ghavampour, E., Vale, B. (2019). Revisiting the “model of place”: A comparative study of placemaking and sustainability. *Urban Planning*. 4(2), 196–206. <https://doi.org/10.17645/up.v4i2.2015>

- Hall, K. (2021) Innovativa utomhusmiljöer ger ökad livskvalitet. *Svensk fastighetsutveckling*. https://issuu.com/b2bnyheter.se/docs/svensk_fastighetsutveckling_2_2021/s/13470738 [2024-02-12]
- Hur, M., Nasar L., Nasar (2014). Physical upkeep, perceived upkeep, fear of crime and neighborhood satisfaction. *Journal of Environmental Psychology*, 38, 186-194. <https://doi.org/10.1016/j.jenvp.2014.02.001>
- Innovation Helsingborg (2020). *En plantskola mitt i stan*. <https://innovation.helsingborg.se/initiativ/en-plantskola-mitt-i-stan/> [2024-02-12]
- IVL Svenska Miljöinstitutet (2024). *Cirkulärt byggande*. <https://www.ivl.se/projekt/kunskapsbank-for-klimat-och-bebyggelse/byggnation/cirkulart-byggande.html>. [2024-03-26]
- Jönköping kommun (2022a). *Arkitekturstrategi - hela Jönköping genom arkitektur*. <https://www.jonkoping.se/download/18.374329081859b0c2574ac22/1673605440852/Arkitekturstrategi%20f%C3%B6r%20J%C3%B6nk%C3%B6pings%20kommun.pdf> [2024-02-14]
- Jönköping kommun (2016). *Digital översiktsplan 2016*. <https://karta.jonkoping.se/app/oplan/antagen/> [2024-02-14]
- Jönköping kommun (2022b). *Detaljplan för del av Lappen 19 m. fl. Etapp 3*. Munksjöstaden, Jönköpings kommun. <https://karta.jonkoping.se/dp/p2022-6.pdf> [2024-01-22]
- Jönköping kommun (2008). *Inventering av natur- och rekreationsvärden vid Munksjön inom Stadsbyggnadsvision 2.0*. <https://www.jonkoping.se/download/18.74fef9ab15548f0b800226da/1465889798959/Inventering+av+natur-och+rekreationsv%C3%A4rden+vid+Munksj%C3%B6n,+2008.pdf> [2024-02-14]
- Jönköping kommun (2012). *Ramprogram för Södra Munksjön. Jönköping kommun*. <https://sodramunksjon.se/download/18.7a35645314b5170974356e/1423037268386/Ramprogram%20Sodra%20Munksjon.pdf> [2024-01-22]
- Jönköping kommun (u.å.). *Skeppsbron - grönområden och parker för välbefinnande*. <https://www.jonkoping.se/trafik--stadsplanering/stadsutveckling-vagarbeten-och-byggnationer/projekt/skeppsbron---gronomraden-och-parker-for-valbefinnandet> [2024-02-12]
- Jönköping kommun (2018). *Vision 2030 för Jönköping kommun*. <https://www.jonkoping.se/download/18.45ced1a71633eda93ff5bf4/1527587699076/Vision%202030%20f%C3%B6r%20J%C3%B6nk%C3%B6pings%20kommun.pdf> [2024-02-14]
- Jönköpings läns museum (u.å.). *Jönköpings stads historia*. <https://jonkopingslansmuseum.se/se-och-gora/kalender/utställningar/jonkopings-stads-historia/#content-shortcut> [2024-02-14]
- Kostrzewska, M. (2017). Activation Public Space: How to Promote Physical Activity in Urban Environment. *IOP Conference Series: Materials Science and Engineering*. 245(5), 1-9. <https://doi.org/10.1088/1757-899X/245/5/052074>
- Lehtovuori, P., Ruoppila, S. (2012). Temporary uses as means of experimental urban planning. *SAJ Serbian Architectural Journal*, 25(4), 29-54. <https://doi.org/10.5937/SAJ1201029L>
- Lew, A., A. (2017). Tourism planning and place making: place-making or placemaking?. *Tourism Geographies*. 19(3), 448-466. <https://doi.org/10.1080/14616688.2017.1282007>
- Listerborn, C. (2000). *Tryggare stad: Kan man förändra rädslans platser?*. Göteborg: Stadsbyggnadskontoret.
- Markusen, A. (2012). "City Creative Industry Strategies: the State of the Art". *Companion Report to the Otis Report on the Creative Economy* (Los Angeles: Otis College of Art and Design), pp. A1-14, http://www.otis.edu/creative_economy_report/download/2012-Otis-Report-on-the-Creative-Economy.pdf.
- Nationalencyklopedin (u.å.). *Ruderatmark*. <https://www.ne.se/uppslagsverk/encyklopedi/l%C3%A5ng/ruderatmark> [2024-04-17]
- Nationalencyklopedin (u.å.). *Återanvändning*. <http://www.ne.se/uppslagsverk/encyklopedi/lang/ateranvandning>. [2024-02-12]
- Pain, R. (2000). Place, social relations and the fear of crime: a review. *Progress in Human Geography*. 24(3). <https://doi.org/10.1191/030913200701540474>
- Perreault, E., Lebesch A., Uittenbogaard, C., Andersson, M., Skuncke, L., M., Segerström, M., Gleisner, S., P, Pere, P., P. (2020). *Placemaking in the Nordics*. Future Place Leadership, Link Arkitektur, Tryggare Sverige.
- Prominski, M. (2016). Design guidelines. I: Brink, A., Bruns, D., Tobi, H. & Bell, S. (red.) *Research in Landscape Architecture: methods and methodology*. London: Taylor & Francis Ltd. 194-208. <https://doi.org/10.4324/9781315396903>
- RISE (u.å.) *Dags för en mer cirkulär byggbransch*. <https://www.ri.se/sv/omställningslyftet/kunskapsbibliotek/bransch/bygg/cirkular-ekonomi-inom-byggbranschen>. [2024-03-26]
- Saltzman, K. (2013). Dynamik, dialog och delaktighet – för utveckling av stadens landskap. *En del av Landskapsforum 2013*. November 14 2013. 1-11. <https://www.boverket.se/contentassets/5c983ab67c7e46f997853b80215ea016/dynamik-dialog-och-delaktighet-referat.pdf>. [2024-04-03]
- Sandberg, L. & Rönnblom, M. (2015). "I don't think we'll ever be finished with this": Fear and safety in policy and practice. *Urban Studies* (Edinburgh, Scotland). 52(14), 2664–2679. <https://doi.org/10.1080/00420164.2015.1055555>

doi.org/10.1177/0042098014550453

Sandstig, G. (2010). *Otrygghetens landskap*. Diss. Göteborgs universitet. Göteborgsstudier i journalistik och masskommunikation. <http://hdl.handle.net/2077/21513>

Skeppsbron Jönköping (2022). *Flytt av den tillfälliga parken*. <https://www.skeppsbronjkg.se/nyheter/nyheter/flyttavdentillfalligaparken.5.1d861d1718d7d96c82955d7b.html>. [2024-04-15]

SMUAB (2022). *“Tillfällig” park i Skeppsbron lyfter området under ett par år*. <https://www.sodramunksjon.se/nyhetsartiklar/2022-04-08-tillfallig-park-i-skeppsbron-lyfter-området-under-ett-par-ar.html>. [2024-02-12]

SMUAB AB (2017). *Förnyelse av Munksjökajen*. <https://sodramunksjon.se/download/18.5b7537c51776210c10b3b1c/1613048511220/F%C3%B6rnyelse%20av%20munksj%C3%B6kajen%202017-06-21.pdf>. [2024-01-23]

SMUAB (u.å.a). *Södra Munksjön - Ett stadsutvecklingsprojekt i Jönköping*. [Broschyr]. Södra Munksjön Utvecklings AB. https://sodramunksjon.se/download/18.476d052a17eb476eabf7e35/1645620342444/Om%20S%C3%B6dra%20Munksj%C3%B6n_webb.pdf. [2024-01-23]

SMUAB (u.å.b). *Södra Munksjön och vår vision*. <https://www.sodramunksjon.se/om-sodra-munksjon/sodra-munksjon-och-var-vision.html> [2024-01-22]

Sveriges arkitekter (2019). *Låt tonåringarna vara med och skapa sin egen plats*. <https://www.arkitekt.se/blogg/blogg-disorder/lat-tonaringarna-vara-med-och-skapa-sin-egen-plats-i-staden/> [2024-01-22]

Stockholm Stad (2021). *Handlingsplan för cirkulärt byggande - med fokus på minskat byggavfall*. (Dnr: MHN 2020-6729). Stockholm Stad. <https://start.stockholm/globalassets/start/om-stockholms-stad/politik-och-demokrati/styrdokument/handlingsplan-for-cirkulart-byggande-20212024.pdf>

Zimm, M. (2016). *Tillfällig arkitektur ger plats för kultur - Rumskapande händelser och gemenskapande platser*. [Skrift] Stockholms stad kulturförvaltning. <https://start.stockholm/globalassets/start/om-stockholms-stad/utredningar-statistik-och-fakta/utredningar-och-rapporter/social-hallbarhet/tillfallig-arkitektur-ger-plats-for-kultur-bilaga-1.pdf> [2024-02-06]

Qviström, M. & Saltzman, K. (2006). Exploring landscape dynamics at the edge of the city: Spatial plans and everyday places at the inner urban fringe of Malmö, Sweden. *Landscape Research*, 31:1, 21-41. <https://doi.org/10.1080/01426390500448534>

Figurer

Figur 1, 2, 26, 27, 47. Kartunderlag från lantmäteriet med egen bearbetning. Munksjöstaden, ortofoto [kartografiskt material]. SWE REF 99™, RH 2000. ©Lantmäteriet. <https://minkarta.lantmateriet.se/> [2024-03-15]

Figur 3 & 9. Ågren, J (2024). [Fotografi] Används med upphovspersonens tillstånd.

Figur 4, 5, 12, 18, 19, 30-46, 48-55. Fotografier tagna av författarna.

Figur 6, 11, 56-60. Illustrationer gjorda av författarna.

Figur 7, 62-97. Visualiseringar gjorda av författarna.

Figur 8, 28, 61. Egna illustrationer med kartunderlag från Lantmäteriet. Munksjöstaden, ortofoto [kartografiskt material]. SWE REF 99™, RH 2000. ©Lantmäteriet. <https://minkarta.lantmateriet.se/> [2024-04-03]

Figur 10. Lindqvist, G (2019). *Munksjöstaden, Jönköping*. [Fotografi] <https://www.flickr.com/photos/gustavlindqvist/47443813431/in/photostream/> [2024-02-07] Används med upphovspersonens tillstånd.

Figur 13. Dalesjö, G. (2022). *Trädkramaren*. [Fotografi] <https://alltljuspaupsala.se/galleri-allt-ljus-pa-uppsala-2022/> [2024-02-15] Används med upphovspersonens tillstånd.

Figur 14. Dalesjö, G. (2021). *Underworld*. [Fotografi] <https://alltljuspaupsala.se/galleri-allt-ljus-pa-uppsala-2021/> [2024-02-15] Används med upphovspersonens tillstånd.

Figur 15. Dalesjö, G. (2021). *Light of Remembrance II*. [Fotografi] <https://alltljuspaupsala.se/galleri-allt-ljus-pa-uppsala-2021/> [2024-02-15] Används med upphovspersonens tillstånd. Li

Figur 16. Dalesjö, G. (2021). *Droppen*. [Fotografi] <https://alltljuspaupsala.se/galleri-allt-ljus-pa-uppsala-2021/> [2024-02-15] Används med upphovspersonens tillstånd.

Figur 17. Helsingborgs stad (2023) *Vi planterar drygt 180 träd med start i januari*. [Fotografi]. <https://www.mynewsdesk.com/se/helsingborg/pressreleases/vi-planterar-drygt-180-traed-med-start-i-januari-3226041> [2024-02-12] Används med upphovspersonens tillstånd.

Figur 20, 21, 22. SMUAB (2022). *Vi ska återbruka en park!*. [Fotografi]. <https://www.linkedin.com/company/s%C3%B6dra-munksj%C3%B6n-utvecklings-ab/posts/?feedView=images>. [2024-02-13] Används med upphovspersonens tillstånd.

Figur 23 & 25. Jehad, A. (2020). *Vänskapstorget 2020*. [Fotografi]
<https://www.disorder.nu/projects/vanskapstorget-2020/> [2024-02-14]
Används med upphovspersonens tillstånd.

Figur 24. Disorder (2019). *Grand opening April 26, 2019*. [Fotografi] <https://www.disorder.nu/projects/collaboration-with-folkets-park/> [2024-02-13]
Används med upphovspersonens tillstånd.

Figur 29. Kartunderlag från lantmäteriet med egen bearbetning och fotografier tagna av författarna. Munksjöstaden, ortofoto [kartografiskt material] . SWE REF 99™, RH 2000.
©Lantmäteriet. <https://minkarta.lantmateriet.se/> [2024-03-18]

Publicering och arkivering

Godkända självständiga arbeten (examensarbeten) vid SLU publiceras elektroniskt. Som student äger du upphovsrätten till ditt arbete och behöver godkänna publiceringen. Om du kryssar i JA, så kommer fulltexten (pdf-filen) och metadata bli synliga och sökbara på internet. Om du kryssar i NEJ, kommer endast metadata och sammanfattning bli synliga och sökbara. Även om du inte publicerar fulltexten kommer den arkiveras digitalt. Om fler än en person har skrivit arbetet gäller krysset för samtliga författare. Du hittar en länk till SLU:s publiceringsavtal på den här sidan: <https://libanswers.slu.se/sv/faq/228316>.

- JA, jag/vi ger härmed min/vår tillåtelse till att föreliggande arbete publiceras enligt SLU:s avtal om överlåtelse av rätt att publicera verk.
- NEJ, jag/vi ger inte min/vår tillåtelse att publicera fulltexten av föreliggande arbete. Arbetet laddas dock upp för arkivering och metadata och sammanfattning blir synliga och sökbara.

Izabelle Persson
Mathilda Rosenberg

Självständigt arbete • 30 hp
Sveriges lantbruksuniversitet, SLU
Uppsala 2024