

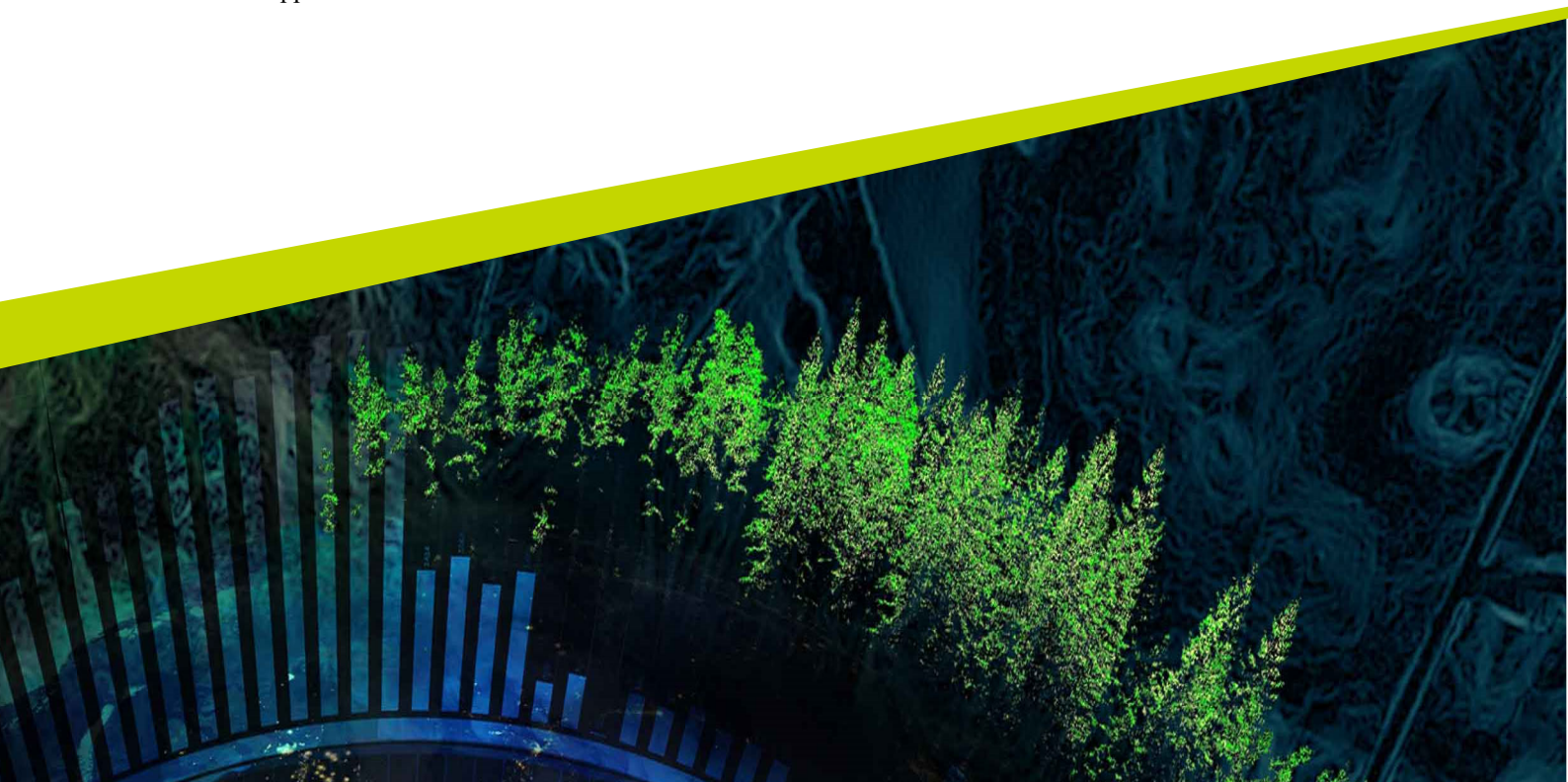


# Djurhälsopersonalens hantering av och attityd mot katter (*Felis catus*) – utifrån djurägarnas upplevelser

---

Hanna Fryckstedt

Självständigt arbete • 15 hp  
Sveriges lantbruksuniversitet, SLU  
Institutionen för tillämpad husdjursvetenskap och välfärd  
Etologi och djurskydd (kandidat)  
Uppsala 2024





# Djurhälsopersonalens hantering av och attityd mot katter (*Felis catus*) – utifrån djurägarnas upplevelser

*Handling of and attitudes towards cats (Felis catus) in veterinary care – owners' perspective*

Hanna Fryckstedt

**Handledare:** Christina Lindqvist, Sveriges Lantbruksuniversitet, SLU, institutionen för tillämpad husdjursvetenskap och välfärd  
**Bitr. handledare:** Maria Andersson, Sveriges Lantbruksuniversitet, SLU, institutionen för tillämpad husdjursvetenskap och välfärd  
**Examinator:** Jenny Yngvesson, Sveriges Lantbruksuniversitet, SLU, institutionen för tillämpad husdjursvetenskap och välfärd

**Omfattning:** 15 HP  
**Nivå och fördjupning:** Grundnivå, G2E  
**Kurstitel:** Självständigt arbete i biologi, G2E  
**Kurskod:** EX0867  
**Program/utbildning:** Etologi och Djurskydd (kandidat)  
**Kursansvarig inst.:** Institutionen för tillämpad husdjursvetenskap och välfärd, THV  
**Utgivningsort:** Uppsala  
**Utgivningsår:** 2024  
  
**Nyckelord:** Katt, kattägare, djursjukvård, djurhälsopersonal, antrozologi

**Sveriges lantbruksuniversitet**

Fakulteten för veterinärmedicin och husdjursvetenskap  
Institutionen för tillämpad husdjursvetenskap och välfärd

# Abstract

Cats (*Felis catus*) are, in veterinary care, often seen as patients who are aggressive and difficult to handle. This has led to greater use of coercive methods when handling a cat. The use of coercive methods has a negative implication on cats' welfare and affects the cat owners view on veterinary care.

The aim of this study was to investigate how the attitudes among veterinarians and veterinary nurses towards cats and how they handle them affects the cat owners. The aim of this study was also to investigate what attitudes the owners have towards their cat and how they interact with them. This gives us useful information on how the people working with veterinary care and cat owners affect one another and could help us specify guidelines when handling cats. Decreasing the use of coercive methods would increase cats' welfare and lead to a positive change in cat owners' attitudes towards veterinary care.

This study was conducted through a survey targeting cat owners. The questionnaire consisted of multiple questions, graded questions and questions where the owners could answer in their own words. The questions considered cat owners' relationship and interaction with their cat, as well as their experiences at a veterinary hospital.

The conclusions that were made from this study was that the owners view of their relationship with their cat was mostly good and that the cat was seen as a part of their family, their best friend or both. The owners' experiences of the veterinary care varied. Both the treatment from the veterinarians and the veterinary nurses towards the owners and their cats, as well as how the cats being handled by the working staff, affects that experience. This affects whether the owners choose to return to the same veterinary hospital or not.

*Keywords:* Cat, animal health care, cat owners, anthrozoology, veterinarian, vet nurses.

# Innehållsförteckning

<b>Figurförteckning .....</b>	<b>6</b>
<b>Förkortningar .....</b>	<b>7</b>
<b>1. Inledning .....</b>	<b>8</b>
1.1 Kattens domesticering.....	8
1.1.1 Kattens levnadsmiljö idag .....	8
1.1.2 Kattens roll i samhället .....	9
1.1.3 Rasskillnader .....	9
1.1.4 Människans attityder.....	10
1.2 Kattens beteende och beteendebhov.....	10
1.3 Djursjukvårdens utveckling .....	11
1.3.1 Katthantering på klinik idag .....	11
<b>2. Syfte och frågeställning.....</b>	<b>13</b>
<b>3. Metod .....</b>	<b>14</b>
3.1 Datainsamling .....	14
3.2 Enkätutformning.....	14
3.3 Bearbetning av data .....	15
<b>4. Resultat .....</b>	<b>16</b>
4.1 Svaresrespons .....	16
4.2 Djurägarnas attityd till sin katt .....	16
4.2.1 Djurägarnas interaktion med sin katt i hemmet.....	17
4.3 Djurägarnas upplevelser av klinikbesök.....	18
<b>5. Diskussion.....</b>	<b>21</b>
5.1 Djurägarnas attityd till och interaktioner med sin katt .....	21
5.1.1 Samhällsperspektiv.....	22
5.1.2 Hållbarhetsperspektiv .....	23
5.2 Djurägarnas upplevelse av klinikbesök .....	24
5.2.1 Etiskt perspektiv.....	26
5.3 För- och nackdelar med metoden .....	27
5.4 Framtida forskning .....	28
5.5 Slutsats .....	28
<b>Referenslista .....</b>	<b>30</b>
<b>Populärvetenskaplig sammanfattning .....</b>	<b>34</b>
<b>Tack</b>	<b>36</b>
<b>Bilaga 1 .....</b>	<b>37</b>

## Figurförteckning

Figur 1. Visar hur lyckliga djurägarna uppskattar att deras katter är.....	16
Figur 2. Visar på vilket sätt djurägarna interagerar med sin katt.....	17
Figur 3. Visar djurägarnas generella upplevelse av veterinärbesök.....	18
Figur 4. Visar hur djurägarna upplevde bemötandet av djurhälsopersonalen gentemot deras katt och gentemot de som djurägare.....	19
Figur 5. Visar hur djurägarna upplevde djurhälsopersonalens hantering av deras katt, redovisat i procent.....	20

# Förkortningar

SAE	Sveriges akademiska etologer
FN	Förenta nationerna

# 1. Inledning

## 1.1 Kattens domesticering

I en artikel av Hu *et al.* (2013) nämns det att kattens (*Felis catus*) domesticering påbörjades för cirka 9000 – 10000 år sedan. Författarna förklarar att det hela började med ett utbyte mellan katter och människor, där katterna jagade skadedjur som ville komma åt människornas spannmålsförråd i utbyte mot skydd, mat och husrum. Det var dock inte förrän drygt hundra år sedan som människan började aktivt avla fram specifika egenskaper och utseenden, som sedan ledde till olika kattraser (Kurushima *et al.*, 2012). Vidare nämner författarna att en del raser har även kommit fram genom naturlig selektion och olika mutationer som har överlevt i katternas genetiska pool genom utvecklingen. Exempel på det är raserna Maine Coon, Turkisk angora och Europé. Trots att domesticeringen av katten har lett till att man har avlat fram katter för specifika syften, besitter de samma egenskaper och behov som sina förfäder, det vill säga, de är fortfarande självständiga och har ett stort jaktbehov (Hu *et al.*, 2013). Den stora skillnaden mellan dagens tamkatter och deras förfäder är att tamkatterna idag har ett större behov av social kontakt med människor än vad deras förfäder hade (Kurushima *et al.*, 2012).

### 1.1.1 Kattens levnadsmiljö idag

Idag lever katter främst tillsammans med människor i deras hem som sällskapsdjur (Foreman-Worsley *et al.*, 2021). Författarna nämner att år 2021 uppgick andelen innehalter i USA till 63%, respektive 26% i Europa och 26% i Oceanien. I en studie av Grigg och Kogan (2019) fann man att innehalter ofta lever i en oberikad och icke-stimulerande miljö, där deras beteendebestyr inte blir ordentligt tillfredsställda. Som ett resultat uppstår stress och frustration, som i sin tur kan leda till oönskade beteenden i form av till exempel urinering, exkrementering och vokalisering (Grigg och Kogan, 2019). Dessa oönskade beteenden blir många gånger bestraffade med vattenspray, fysiskt våld eller bannande ord (Grigg och Kogan, 2019). Varför det blir allt vanligare att katter hålls inomhus försvaras med argument som till exempel skydd av biologisk mångfald, skydd från rovdjur och skydd från människor (Foreman-Worsley *et al.*, 2021). Om man i stället ser det ur kattens välfärdssynpunkt uppstår majoriteten av de oönskade beteendena av att djurägare inte kan tillgodose kattens



beteendebestov i en inomhusmiljö (Foreman-Worsley *et al.*, 2021; Heidenberger, 1997).

### 1.1.2 Kattens roll i samhället

I en studie av Grigg och Kogan (2019) beskrivs att katten som sällskapsdjur har för det mesta alltid haft en relativt låg status i samhället i jämförelse med till exempel hunden. Författarna förklarar att katter över lag alltid har setts som mindre värda. Det här blir extra tydligt om man jämför bland annat prisskillnader på kattungar och hundvalpar, hur mycket ”tillbehör” så som leksaker, godis och halsband vi införskaffar till respektive art och hur många hundar respektive katter som är försäkrade (Sandøe *et al.*, 2023). Några vanliga egenskaper som nämns i en artikel av Shreve och Udell (2015) och som utmärker katter är ”egensinniga”, ”självständiga” och ”kan klara sig själva”. Tidigare har katten inte varit i samma beroendeposition av oss människor, men i och med förändringen av hur katter hålls och den trend som finns i att hålla katter som strikta innekatter, gör att de blir alltmer beroende av människan för att överleva (Cecchetti *et al.*, 2020). Även aveln har bidragit till att dagens tamkatter är mer beroende av människan (Kurushima *et al.*, 2012). Den avel som bedrivs på katter har lett till mer sociala individer som behöver få ett socialt utbyte med människor (och i många fall även andra katter) för att de ska må bra (Cafazzo och Natoli, 2009). Något som inte går ihop med beteckningar som ”självständiga” och ”kan klara sig själva” (Shreve och Udell, 2015).

### 1.1.3 Rasskillnader

Det finns idag cirka 70 olika kattraser och kattrasvarianter i världen (Kurushima *et al.*, 2012). Författarna förklarar att flertalet av dagens olika raser har uppstått genom selektion av olika egenskaper, färger och utseenden enligt människans preferenser. Det finns även de raser som har uppstått genom naturlig selektion och genetiska mutationer, som tidigare har nämnts är Maine coon och Turkisk angora exempel på dessa (Kurushima *et al.*, 2012). Naturlig selektion, genetiska mutationer och människans avelspreferenser har lett till att katter idag besitter olika rasspecifika egenskaper. Bland annat finns det raser med mer explosivitet i sig som till exempel Abessinier och Somalier och så finns det raser med ett större lugn och som är mer sällskaplig av sig som till exempel Ragdoll och Brittisk korthår (Kurushima *et al.*, 2012).

### 1.1.4 Människans attityder

Attityder är en bedömning gjord av människor som relaterar till ett visst objekt och är i allmänhet positiva eller negativa åsikter om olika attitydsobjekt (Ostrom, 1969). Attitydsobjekt kan vara en person, en plats, en sak eller en händelse. Attityder består av tre olika komponenter: Kognitivt baserade attityder, affektivt baserade attityder och beteendemässigt baserade attityder (Ostrom, 1969). Kognitivt baserade attityder uppstår av tankar och föreställningar som människor har kring ett attitydsobjekt (Ostrom, 1969). Affektivt baserade attityder baseras på individens egna känslor, värderingar, normer och principer (Ostrom, 1969). Beteendemässigt baserade attityder grundar sig i en individs egna slutsatser utifrån en observation om hur en annan människa beter sig mot ett attitydsobjekt (Ostrom, 1969). Ett exempel på en beteendemässigt baserad attityd är: om min familjs katt ofta ligger nära min pappa i soffan. Förutsätter jag att det är för att den favoriserar min pappa, som ett sätt att förklara det beteendet.

## 1.2 Kattens beteende och beteendebehov

Ett beteende som katter har stort behov av att utföra är deras jaktbeteende (Dickman och Newsome, 2015). Artikelförfattarna förklarar att kattens jaktbeteende består av flera olika delar; det avvaktande och väntande beteendet, det smygande beteendet, anfallet, lek med födan och till sist dödandet. I artikeln nämns det att alla de här delarna är väsentliga för katten och något de måste få utlopp för på ett eller annat sätt, för att undvika frustration och stress kopplat till understimulerat beteendebehov. Så som katter hålls idag är det upp till ägaren att se till att deras djur får utlopp för sitt beteendebehov. Detta uppnås enklast genom att antingen låta katten vara en utekatt, det vill säga att den får komma och gå enligt egna premisser, eller att tillfredsställa den genom till exempel olika jaktleksaker (Cecchetti *et al.*, 2020). Även om katten har hållits som en strikt innefatt och aldrig fått möjligheten att jaga, är det ett så pass djupt rotat beteende att alla katter behöver få utlopp för det (Cecchetti *et al.*, 2020).

Katter har endast ett fåtal positiva sociala beteenden (Cafazzo och Natoli, 2009). Ett exempel är ”tail up”, vilket indikerar en hälsning gentemot andra katter. Det här förklarar Salonen *et al.* (2019) beror på att katter historiskt sett har levt solitärt, vilket de i stor utsträckning gör än idag, och inte varit i behov av positiva sociala beteenden gentemot andra katter än sina egna avkommor. Som tidigare nämnts har människan avlat på mer sociala individer, det har dock inte förändrat den sociala beteendepertoaren hos katter (Kurushima *et al.*, 2012). Däremot har

det lett till att katter är i ett större behov av socialt utbyte med människor och kan i vissa fall trivas bättre i samlevnad med andra katter (Cafazzo och Natoli, 2009).

### 1.3 Djursjukvårdens utveckling

För bara 30 år sedan bedrevs inte djursjukvården på samma sätt som idag. Då var det vanligare att en ensam veterinär hade sin egen klinik och bedrev djursjukvården där, antingen helt själv eller tillsammans med någon enstaka sköterska (A. Lind, djurägare, personligt meddelande, 7 april 2024). Vidare nämnde A. Lind, djurägare (personligt meddelande, 7 april 2024) att det var vanligare med gårdsveterinärer som kom hem till djurägarna och undersökte och behandlade djuren, oavsett om det var ett lantbruksdjur eller ett sällskapsdjur. Stora djursjukhus ägda av riskkapitalistbolag var icke-befintliga och det fanns inte lika mycket pengar att hämta i djursjukvården (Schmidt, 2007).

I en rapport från Konkurrensverket (2018) beskrevs att cirka 40% av det totala antalet (1612 stycken) djurkliniker i Sverige ägdes av riskkapitalistbolagen Evidensia och Anicura. Idag ägs cirka 115 djurkliniker i Sverige av Anicura och Evidensia (SOU 2022:58; Evidensia djursjukvård AB, 2024). Hur många av de 1612 djurklinikerna som finns kvar idag, fanns det inga siffror på. Den utveckling som har skett inom djursjukvården har lett till fler arbetsmöjligheter för utbildad djurhälsopersonal och att det bedrivs en mer avancerad djursjukvård idag än för 30 år sedan (Corr *et al.*, 2024). Utvecklingen av djursjukvården har gjort att man kan upptäcka och behandla fler sjukdomar nu än förr, samt att man har tillgång till fler tekniska hjälpmedel vid undersökningar i stället för att använda sig av endast praktiskt handlag (Schmidt, 2007).

#### 1.3.1 Katthantering på klinik idag

Reeve och Hibbert (2022) förklarar i sin artikel att inom den engelska djursjukvården finns det en generell förutfattad mening om att katter är aggressiva och svårhanterliga. Enligt M.L. Almbjelke, legitimerad veterinär (personligt meddelande 14 maj 2024) är detta en relativt vanlig inställning även inom den svenska djursjukvården. Vidare förklarar författarna Reeve och Hibbert (2022) att "cat friendly"-kliniker har börjat att få ett genomslag i världen, men att det fortfarande är vanligt att man använder sig av tvångsburar eller andra

tvångsmetoder för att hålla fast katten vid undersökningar. Något som skulle kunna bero på osäkerhet, kunskapsbrist eller rädsla för katter hos djurhjälsopersonalen. Författarna Reeve och Hibbert (2022) förklarar att katter, som är mer reaktiva, oavsett om det är fysiskt eller verbalt, har en större risk att utsättas för olika tvångsmetoder än katter som sitter stilla på undersökningsbordet.

I en studie av Mariti *et al.* (2016) konstaterades det att de katter som hade blivit fasthållna, upplevde smärta eller hade ångest var de katter som uttryckte flest aggressiva beteenden mot veterinärer. En negativ och stressfull upplevelse av det här slaget ledde till att katten tog ut sina negativa känslor både mot andra veterinärer vid framtida klinikbesök och sina ägare i hemmet, varpå den här beteendeförändringen även kunde sitta i under en längre period (Mariti *et al.*, 2016).

Det kan vara intressant att se hur hanteringen av och attityden mot katter på djurkliniker påverkar djurägarna. Samt vad djurägarna har för attityd mot katter och hur den generella interaktionen mellan dem ser ut i hemmet. Genom detta kan vi få en ökad förståelse för hur djurhjälsopersonalen och djurägarna påverkar varandra, men också för att hitta riktlinjer och andra vägar att tillgå än tvångsmetoder vid katthantering.

## 2. Syfte och frågeställning

Syftet med arbetet var att undersöka hur djurhälsopersonalens attityd mot katter och katthantering påverkar djurägare, samt vad djurägarna har för attityd mot katter och hur den generella interaktionen mellan dem ser ut i hemmet. Studien utgick från frågeställningarna:

- Vad har djurägarna för attityd till sin katt och hur ser den generella interaktionen mellan dem ut i hemmet?
- Hur upplever djurägarna attityden mot katter och den generella katthanteringen på djurkliniker?
- Hur påverkas djurägarna av djurhälsopersonalens attityd mot och hantering av deras katt?

## 3. Metod

Studien genomfördes som en enkätstudie i form av en elektronisk enkät. Enkäten riktade sig mot djurägare som någon gång har besökt en djurklinik eller ett djursjukhus med sin katt. Enkäten var öppen för respondenter under tidsperioden 2024-03-21 – 2024-04-20, efter det påbörjades sammanställningen av data.

### 3.1 Datainsamling

Enkäten distribuerades till en början till besökare av en djurklinik i Stockholmsområdet. Då antalet respondenter var för få efter halva distributionstiden delades även enkäten via sociala medieplattformen Facebook på författarens privata Facebookprofil och på Sveriges Akademiska Etologers (SAE) Facebooksida. Inlägget på författarens privata Facebookprofil delades av 33 personer och inlägget på SAE:s Facebooksida delades av 18 personer.

### 3.2 Enkätutformning

Enkäten designades med hjälp av verktyget Netigate. Enkäten bestod av 9 flervälsfrågor, 6 frågor där respondenterna fick svara i egna ord och 6 graderingsfrågor, där respondenterna fick en skala från 1–5 hur väl ett påstående stämde överens med deras upplevelse (Bilaga 1). Inspiration till frågorna hämtades från artikeln av Corr *et al.* (2024) och anpassades utefter syftet för detta arbete. Enkäten var uppdelad i tre olika delar, en del med bakgrundsfrågor om djurägaren och deras katt, en del med frågor om djurägarnas upplevelse av katthantering och bemötande (attityd) under klinikbesök och en del med frågor om djurägarnas attityd till sin katt. De enkätfrågor som hade störst relevans till frågeställningarna var satta som obligatoriska att svara på. Till varje graderingsfråga fanns det en fritextruta där respondenterna fick välja om de ville kommentera deras valda värde på graderingsfrågan. Enkäten tog i genomsnitt tre minuter att svara på beroende på hur mycket respondenterna valde att skriva på fritextfrågorna.

### 3.3 Bearbetning av data

Bearbetningen av data som insamlades via enkäten genomfördes i form av en kvalitativ innehållsanalys. En kvalitativ innehållsanalys innebar att alla fritextsvaren, inklusive kommentarerna till graderingsfrågorna, lästes igenom och granskades flertalet gånger, för att ge en uppfattning om hur svaren kunde kopplas till de olika frågeställningarna. Ingen statistisk analys utfördes, utan data presenterades deskriptivt med tillhörande figurer. Figurerna designades med hjälp av verktyget Microsoft Office Excel.

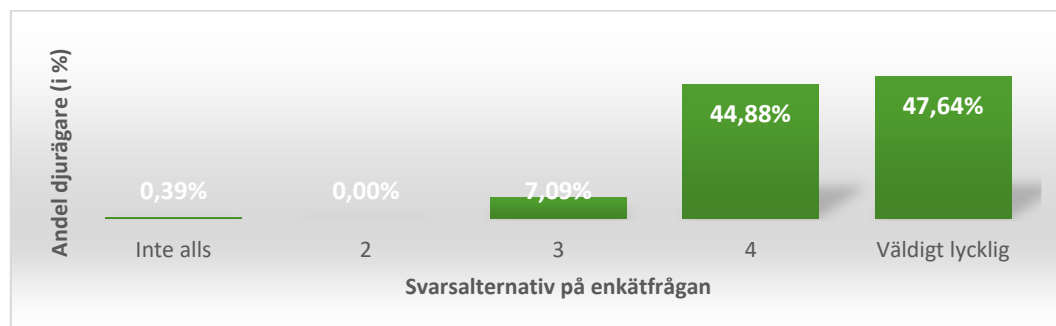
## 4. Resultat

### 4.1 Svaresrespons

Svaresresponsen på enkäten var totalt 372 svar ( $n = 372$ ) från olika djurägare. Endast 252 svarsrespondenter hade slutfört hela enkäten. Alla enkätfrågor var inte obligatoriska. De frågor som hade störst relevans för arbetets frågeställningar var obligatoriska att svara på. Resultatet som presenteras nedan är en sammanfattning och konkretisering av de enkätsvar som gick att koppla till frågeställningarna.

### 4.2 Djurägarnas attityd till sin katt

Djurägarnas ( $n = 252$ ) attityd till sin katt kunde utifrån fritextsvaren på enkätfrågan ”Hur ser du på din och din katts relation?”, kategoriseras till tre olika huvudkategorier. De olika kategorierna var ”familj”, ”bästa vän” och ”familjens överhuvud”, varav 55% av svaren ingick i kategorin ”familj”, 42% av svaren ingick i kategorin ”bästa vän” och 12% av svaren ingick i kategorin ”familjens överhuvud”. En del av svaren kunde tillhöra mer än en kategori.



Figur 1. Figuren visar hur lyckliga djurägarna ( $n = 262$ ) uppskattar att deras katter är, redovisat i procent. Graderingsskalan går från 1-5 där 1 är "inte alls" och 5 är "väldigt lycklig".

Majoriteten av djurägarna uppskattade att deras katt var ”väldigt lycklig” eller näst intill ”väldigt lycklig” (Fig. 1). Djurägarna fick även möjlighet att utveckla deras svar i en fritextruta. Där förklarades svaren med kommentarer som:

*”Han hittar på rackartyg samt är mer verbal när han är uttråkad och mår sämre. Om han är nöjd så är han oftast lugnare och mindre gapig”*

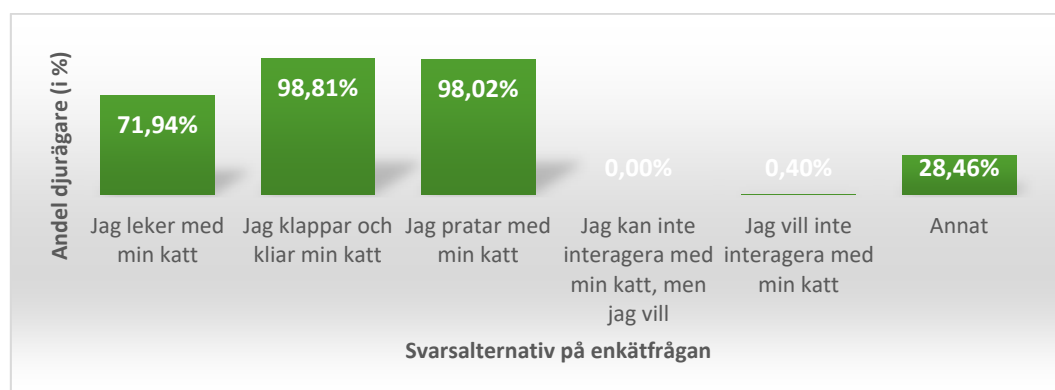
*”Ger långsamma blinkningar, spinner, jamar och kurrar, vill gosa och leka under dagarna, äter, går på lådan osv”*



De här kommentarerna var återkommande från flertalet respondenter och förklarar övergripande hur djurägarna avgör om deras katt är lycklig eller inte. Något som inte framgick av de utplockade citaten, men som togs upp i kommentarerna var att djurägarna trodde att deras katt hade varit ännu lyckligare om den fick mer utvistelse än vad den i dagsläget får.

#### 4.2.1 Djurägarnas interaktion med sin katt i hemmet

Interaktion mellan katt och djurägare kan ske på flera olika sätt, därav kunde djurägarna välja ett eller flera alternativ som svar på frågan ”På vilket sätt interagerar du med din katt”, samt i fritext förklara om det var något annat sätt de interagerade på än de befintliga svarsalternativen (Fig. 2).



Figur 2. Figuren visar på vilket sätt djurägarna (n = 253) interagerar med sin katt, redovisat i procent. På den här frågan kunde djurägarna välja ett eller flera alternativ som stämmer in på dem.

Responsen på den här frågan förtydligade att de flesta djurägarna interagerade med sin katt på mer än ett sätt (Fig. 2). Varpå majoriteten interagerade med sin katt genom fysisk beröring eller verbal kommunikation (Fig. 2). På alternativet ”annat” kommenterade flera djurägare att utfodring av sin katt var ett vanligt sätt att interagera med katten.

Några andra intressanta interaktioner djurägarna hade med sina katter var:

*”Katten ”hjälper” mig med sysslor, som pyssla i trädgården. Han är oftast nära mig”*

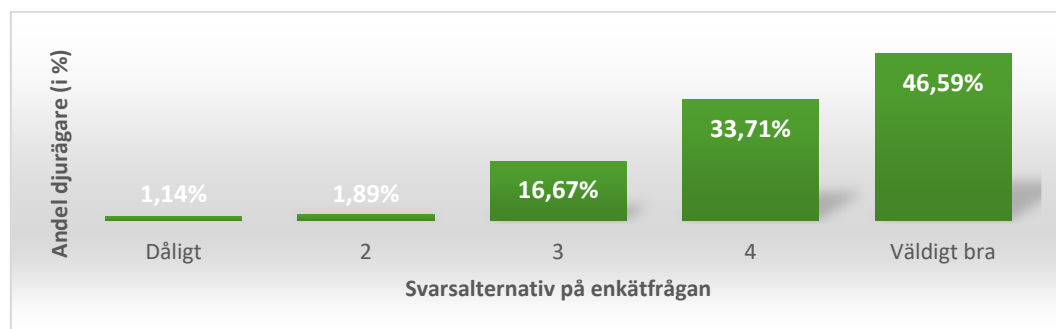
*”Jag sover med mina katter. De ligger på mig när jag gör saker också (tex jobbar).”*

I flera svar förklarade djurägarna att deras katter var med dem överallt när de gjorde olika saker, samt att det var vanligt att djurägaren sov med sin katt i sängen, eller att katten låg i deras knän när de arbetade eller låg på soffan.

Frågan ”Hur mycket tror du att din katt uppskattar era interaktioner” ställdes som en graderingsfråga med skalan 1–5, där 1 är ”inte alls” och 5 är ”väldigt mycket”. 94% av djurägarna (n = 254) trodde att deras katter uppskattade att interagera med sin ägare och valde därför värde 4 eller 5. Resterande djurägare (6%) valde värde 3 på graderingsfrågan, ingen svarade 1 och 2.

I tillhörande fritextruta påpekade många djurägare hur viktig valfriheten var vid interaktioner med deras katt. Det vill säga att de interagerade med katten på kattens egna villkor.

### 4.3 Djurägarnas upplevelser av klinikbesök



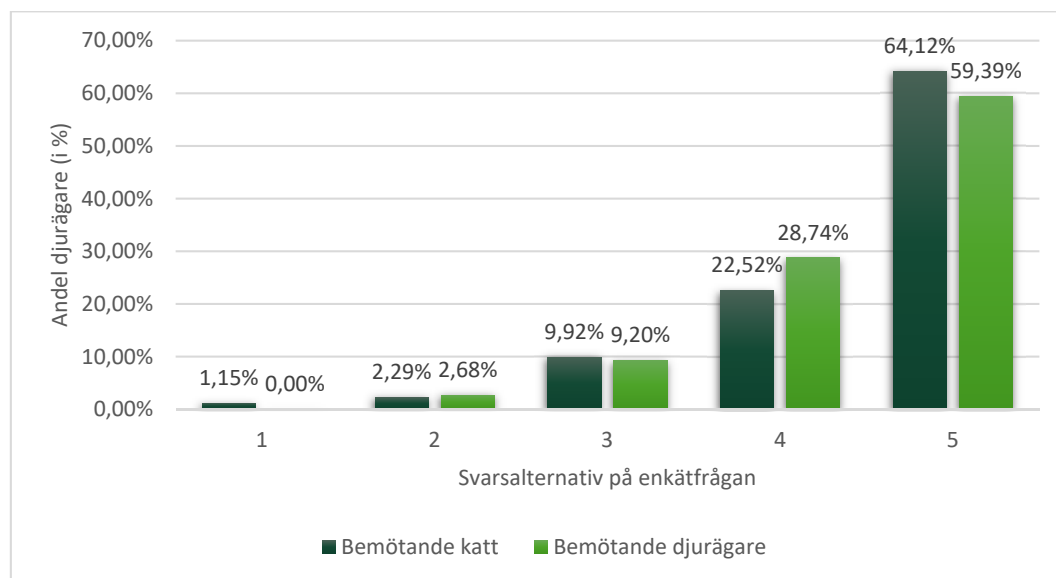
Figur 3. Figuren visar djurägarnas (n = 264) generella upplevelse av veterinärbesök, redovisat i procent. Graderingsskalan går från 1-5 där 1 är ”dåligt” och 5 är ”väldigt bra”.

Djurägarnas generella upplevelse av klinikbesök med sin katt var något olika, men övervägande åt det positiva hållet, varav majoriteten av respondenternas upplevelser var ”väldigt bra” eller näst intill ”väldigt bra” (Fig. 3). Utifrån kommentarerna tillhörande den här frågan, konstaterades det att för de flesta djurägarna var det skillnad på att gå till en mindre djurklinik kontra ett större djursjukhus. Där de flesta upplevde att på en mindre djurklinik var det mer personligt, mindre stressfullt och att djurhälsopersonalen var mer lyhörda för djurägarnas tankar och kunskaper.

Det var flertalet djurägare som kommenterade att djurhälsopersonalen de har träffat verkade vara mer erfarna i hanteringen när det kom till hundar och visade oftare på rädsla och osäkerhet vid hantering av katter.

Något som har tagits upp som en positiv upplevelse för djurägarna med sina katter var de tillfällen djurägarna träffade en veterinär som var lugn och som hade rikligt

med tålmod, vilket skapade en lugn miljö för både djurägare och deras katt när de var stressade.



Figur 4. Figuren visar hur djurägarna (n =262) upplevde bemötandet av djurhälsopersonalen gentemot deras katt och gentemot de som djurägare, redovisat i procent. Graderingsskalan går från 1-5 där 1 är "dåligt" och 5 är "väldigt bra".

Majoriteten av respondenterna ansåg att bemötandet från djurhälsopersonalen gentemot de som djurägare och deras katt var "väldigt bra" (Fig. 4). I kommentarerna som djurägarna skrev för att utveckla sina svar var det mestadels positiva kommentarer som till exempel:

*"Trevliga, svarar på frågor och ger goda råd. Kattens välmående i fokus, alltid"*

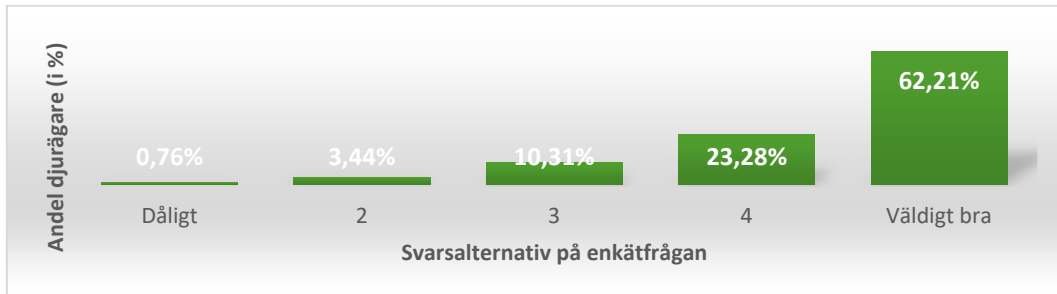
*"Har endast blivit bemött gott och professionellt"*

*"I de allra flesta fallen jättebra bemötande, personalen har hanterat min katt lugnt, pratat med lugn röst."*

*"Jag har haft bra upplevelser med min katt och blivit väl bemött. Personalen har gosat, klappat, låtit honom undersöka rummet. Ingen onödig fasthållning. Cat friendly bemötande."*

Det var även en del djurägare som kommenterade att det var väldigt olika och kunde skilja sig relativt mycket mellan olika kliniker. Även inom personalen på samma klinik kunde bemötandet skilja sig åt. Det djurägarna tog upp som ett

negativt bemötande var främst brist på lyhördhet gentemot djurägaren och dess kunskaper om hur man hanterar deras katt på bästa sätt. Några av respondenter poängterade även att när de tidigare har haft hund, fick den ett betydligt trevligare bemötande än vad deras katt har fått.



Figur 5. Figuren visar hur djurägarna (n = 262) upplevde djurhälsopersonalens hantering av deras katt, redovisat i procent. Graderingsskalan går från 1-5 där 1 är "dåligt" och 5 är "väldigt bra".

Djurägarnas svar tydde på att de mestadels har upplevt djurhälsopersonalens hantering av deras katt som övervägande positiv (Fig. 5). Till den här graderingsfrågan fick djurägarna inte lämna någon kommentar till sitt svar.

Till följd av föregående graderingsfråga om hur djurägarna har upplevt hanteringen av deras katt, fick de svara på frågan "Hur påverkas du som djurägare av att se hur djurhälsopersonalen hanterar din katt?".

Svaren på den här frågan var relativt varierande, det vill säga en del djurägare hade inte upplevt någon märkbar påverkan, medan andra hade upplevt antingen en positiv eller negativ påverkan. Djurägarnas kommentarer syftade till att deras upplevelse av klinikbesöket, både om den var positiv eller negativ, avgjorde om djurägarna valde att gå tillbaka till samma klinik eller inte.

## 5. Diskussion

### 5.1 Djurägarnas attityd till och interaktioner med sin katt

Utifrån svaren på enkätfrågorna om hur djurägarna ser på deras relation till sin katt, går det att se en attitydförändring i förhållande till artikeln av Hu *et al.* (2013). I början av kattens domesticering hade människor ett utbyte med katterna, i form av kontroll av skadedjur mot mat och skydd (Hu *et al.*, 2013). Idag ses katterna som en familjemedlem och bästa vän. Över lag går det att tolka enkätsvaren som att djurägarna har en nära relation till sin katt, där relationen är ett viktigt gemensamt utbyte, som kräver en ömsesidig respekt. Även om katter idag inte värderas fullt lika högt som hundar, så har deras status i samhället ändrats markant åt det positiva hållet (Arahoru *et al.*, 2017). Generellt sett, upplevde djurägarna att deras katter var lyckliga till vardags, men att brist på utevistelse för katterna är ett problem. Något som även påpekas i artikeln av Foreman-Worsley *et al.* (2021). Fri tillgång till utevistelse där katterna får möjlighet att utöva alla sina naturliga beteendebestånd, skulle främja kattens välfärd och motverka risken att stressrelaterade beteenden uppstår (Foreman-Worsley *et al.* 2021).

Djurägarnas sätt att interagera med sina katter visade tydligt på att den huvudsakliga interaktionen sker genom fysisk beröring och verbal kommunikation. Något som djurägarna även trodde att deras katter uppskattar väldigt mycket. Näst intill alla djurägare som utvecklade sitt svar i fritext nämnde att interaktionerna de har med sin katt skedde på kattens villkor. Det innebär att katten själv kan välja att gå undan när den inte vill interagera mer med sin ägare. I och med att avelns utveckling på katt har lett till mer sociala individer (Cafazzo och Natoli, 2009), är djurägarnas fritextsvar högst relevanta och en typ av bekräftelse på avelns utveckling. En av djurägarna nämnde något intressant med sättet husdjur lever tillsammans med människor idag. Djurägaren ansåg att djurägare som tillsammans med sitt djur har en konstant interaktion med djuret, då de oftast befinner sig i närhet till varandra. Det innebär att katter som hålls som innekatter, inte kan välja bort interaktionen med sina ägare. Utan de katterna kommer alltid att ha en konstant interaktion med sina ägare på ett eller annat sätt, oavsett om de vill det eller inte.

Det finns både positiva och negativa sidor med en konstant interaktion mellan katt och ägare. Är det en katt som uppskattar social kontakt med människor får den det behovet ordentligt tillgodosett (Shreve och Udell, 2015). Om det är en katt som inte uppskattar lika mycket social kontakt med människor, kan den begränsade valfriheten orsaka stress (Heidenberger, 1997). Den stressen grundar sig främst i brist på kontroll över sin levnadsmiljö, varpå stressen kan öka ytterligare om individen har en ägare som agerar oförutsägbart (Shreve och Udell, 2015; Heidenberger, 1997). Det här är något som är vanligt förekommande när katter lever i hushåll med barn, då ett barns agerande ofta är oförutsägbart och kan skifta snabbt (Heidenberger, 1997).

### 5.1.1 Samhällsperspektiv

En anledning till att djurägare väljer att omplacera sin katt är på grund av beteendeproblem, vilka ofta är kopplade till frustration och/eller stress hos katten (Salman *et al.*, 1998; Patronek *et al.*, 1996). Detta kan leda till överfulla katthem och en ökad andel hemlösa katter (Salman *et al.*, 1998; Patronek *et al.*, 1996), något som ur ett samhällsperspektiv är problematiskt. Detta då den ökade mängden hemlösa katter kräver fler samhällsviktiga resurser från polisen och länsstyrelsen, där myndigheterna behöver bortprioritera något annat ansvarsområde, för att omhänderta hemlösa katter (Prop. 2021/22:49). Det här blir ett större problem om de hemlösa katterna är okastrerade, då en katthona i snitt föder 1,4 kullar per år med upp till 6 kattungar per kull, vilket ger en snabb ökning och spridning av hemlösa katter (Nutter *et al.*, 2004). Beteendeproblemen skulle kunna motverkas om katten får en ökad kontroll över sin levnadsmiljö, till exempel genom fri tillgång till utevistelse (Shreve och Udell, 2015). Med det sagt ska alla katter som har fri tillgång till utevistelse vara id-märkta, registrerade hos Jordbruksverket och vara antingen kastrerade eller på annat sätt hindrade till att bedriva okontrollerad fortplantning i enlighet med 2-3§§ i lagen (2007:1150) om tillsyn över hundar och katter samt Statens jordbruksverks föreskrifter och allmänna råd (SJVFS 2020:8, saknr L102) om hållande av katter och hundar. Den ökade kontrollen, samt möjligheten att fritt få utföra alla sina beteendebestyr, kan reducera förekomsten av stressrelaterade beteenden (Foreman-Worsley *et al.*, 2021).

### 5.1.2 Hållbarhetsperspektiv

Hållbarhetsperspektivet belyser flera viktiga delar med hållandet av katt. Dels det ekonomiska perspektivet, dels det sociala perspektivet och även det miljömässiga perspektivet.

Ur ett ekonomiskt perspektiv är hållandet av djur över lag något negativt. Det är kostsamt att köpa ett djur, med alla tillbehör där till, för att sedan ha återkommande kostnader i form av till exempel försäkring, årliga vaccinationer och regelbundna inköp av foder (Sandøe *et al.*, 2023). Ett problem idag är att den svenska djursjukvården inte regleras av staten, utan styrs av privata aktörer, vilket även påverkar prissättningen (Maeda och Nelson, 2017). Detta är även något som vissa djurägare tar upp i fritextsvaren i enkäten, att riskkapitalistbolag köper upp djurkliniker och skjuter upp priserna i höjden för att gå med så mycket vinst som möjligt. Varpå djurägarna upplevde att de gick till djurkliniken med en redan negativ inställning på grund av den förväntade ekonomiska påfrestningen. De höga priserna skapar en ekonomisk stress i vardagen för de allra flesta djurägare, då risken att deras djur blir sjukt eller skadat är näst intill oundviklig, varpå klinikbesök är ofrånkomliga (Yeates och Yates, 2017).

Ur ett socialt perspektiv är hållandet av katt något positivt. I en studie av Shoesmith *et al.* (2021) konstaterades det att närkontakt med djur under första perioden av covid-19 ledde till färre problem med psykisk ohälsa hos människor. Psykisk ohälsa hos människor är ett stort problem både i samhället och för människorna som lider av det, då det är en vanlig orsak till sjukskrivning (Letovancová *et al.*, 2017). Eftersom närkontakt med djur ger upphov till minskade problem med psykisk ohälsa, kan det även leda till att fler människor klarar av att behålla sina jobb, och blir då en tillgång till samhället i stället för en belastning (Letovancová *et al.*, 2017).

Ur ett miljömässigt perspektiv är hållandet av utekatter något negativt. Dels så jagar utekatter på den inhemska faunan, vilket motverkar biologisk mångfald (Calver *et al.*, 2011). Ett av Förenta nationernas (FN) globala hållbarhetsmål är att skydda och främja biologisk mångfald, där utekatters påverkan på den inhemska faunan försämrar förutsättningarna för att uppnå det målet (Calver *et al.*, 2011). Ett annat problem med att hålla katter som utekatter är den ökade risken för smittspridning (Gilhofer *et al.*, 2019). Det vill säga att utekatter har en negativ påverkan på folkhälsan i form av en ökad spridning av olika zoonoser.

## 5.2 Djurägarnas upplevelse av klinikbesök

Upplevelser av klinikbesök skiljer sig relativt stort mellan varje tillfälle (Uhl *et al.*, 2013). Författarna nämner att bland annat har den bakomliggande anledningen till ett klinikbesök en stor betydelse för upplevelsen. Är det en enkel vaccination eller är djuret akut dåligt, kan man åka till den mindre närliggande djurkliniken eller behöver man åka till det stora djursjukhuset. Känslorna hos djurägarna när de åker in med sitt djur till en klinik, skulle kunna jämföras med känslorna en förälder har när de åker till sjukhuset med sitt barn. I en studie av Uhl *et al.* (2013) nämner författarna den känslomässiga skillnaden mellan olika sjukhusbesök, en faktor som har en stor betydelse för föräldrarnas upplevelse av sjukhusbesöket. Den känslomässiga skillnaden mellan olika klinikbesök, var något som blev tydligt i djurägarnas enkätsvar.

Djurägarnas generella upplevelser av klinikbesök var positiva, där bemötandet gentemot dem som djurägare och deras katt upplevdes som professionellt och omtänksamt. Djurägarna belyste att djurhälsopersonalen upplevs som trevliga, kommer med goda råd och sätter som regel kattens välmående i fokus. De här resultaten betyder att katterna och deras ägare känner sig sedda och behandlade med respekt av djurhälsopersonalen, vilket gör att djurägare förhoppningsvis har och fortsätter att ha en positiv inställning till att ta sin katt till veterinären. Det gör i sin tur att kattens välfärd främjas. Genom att upptäcka, behandla och motverka olika sjukdomar och skador, ökar man katternas djurvälfärd.

I djurägarnas fritextsvar poängterades det att klinikupplevelsorna skiljer sig åt beroende på om de besökte ett större djursjukhus eller en mindre djurklinik. Vad det beror på går inte att svara med säkerhet på. En anledning kan vara att det är olika typer av arbetsbelastning på ett större djursjukhus kontra en mindre djurklinik. En annan anledning kan vara vilken typ av sjukvård patienterna kräver från de olika vårdinstanserna. Ett större djursjukhus tar främst emot svårt och akut sjuka djur eller djur med en kronisk sjukdom vars behandling en mindre djurklinik inte kan tillhandahålla (Corr *et al.*, 2024). Medan en mindre djurklinik tar emot patienter för vaccinationer eller enklare operationer och behandlingar (Corr *et al.*, 2024). Av den anledningen hinner troligen personalen på de stora djursjukhusen inte ta sig tiden att lära känna djuret och djurägarna på samma sätt som personalen på en mindre djurklinik hinner. Vilket kan vara en orsak till att besöken kan upplevas som mindre personliga. På en mindre djurklinik sker mer rutinbesök, vilket kan göra det lättare för djurägarna att ”välja veterinär” och då endast träffa den veterinär de och deras djur trivs med.



Ett problem som djurägarna påpekade var bristen på lyhördhet hos djurhälsopersonalen. Där djurägarna främst upplever brist på lyhördhet när de försöker förklara hur djurhälsopersonalen hanterar deras katt på bästa sätt. Det här är något som borde uppmärksammas då djurägarna ser sina katter och hanterar de varje dag. Med det sagt borde djurhälsopersonalen ta in djurägarnas tankar och kunskaper om sin katt för att få till ett så smidigt besök, utan onödig stress, som möjligt.

En möjlig anledning till att upplevelserna av klinikbesök skiljer sig åt i den utsträckning det gör kan vara på grund av rädsla och osäkerhet hos djurhälsopersonalen (Reeves och Hibbert, 2022). Rädsla och osäkerhet för katter var något som djurägarna påpekade i sina fritextsvar. En del av respondenterna nämnde att de tidigare har varit hundägare och att bemötandet gentemot deras hund var mer positivt och avslappnat än bemötandet gentemot deras katt. En annan kommentar som kan förklara varför klinikbesök oftare upplevs som mer negativa för katter, var att synen på katthantering upplevs vara relativt fyrkantig. Det vill säga, djurhälsopersonalen utgår från katten som art och inte individen i sig. Något som även skulle kunna bero på okunskap när det kommer till rasskillnader inom katt (Reeves och Hibbert, 2022). Skillnaden mellan olika katter och hur de bör hanteras på bästa sätt är enorm om man jämför till exempel en explosiv Abessinier, med en lugnare Brittisk korthår, eller en alert Bengal (Salonen *et al.*, 2019). Rasen är en parameter som alltid borde vägas in, oavsett djurart, då den har en betydelse för individens personlighet och kan påverka tillvägagångssättet vid hantering av djuret (Salonen *et al.*, 2019)

En annan orsak som kan påverka klinikupplevelsen är djurägarnas krav de ställer på djurhälsopersonalen. Djurägare vill gärna att deras djur ska bli daltat med, att de ska få ställa alla frågor de har, samt få den främsta och mest avancerade vården, utan att detta ska kosta några större summor (M.L. Almbjelke, legitimerad veterinär, personligt meddelande, 14 maj 2024). Den här kravställningen djurägare har på djurhälsopersonalen är något som de möjligtvis inte är medvetna om. Detta innebär att om djurhälsopersonalen inte uppfyller djurägarnas kravställning, kan det leda till att vissa klinikbesök upplevs som mindre personliga.

Den känslomässiga kopplingen djurägare har till sina djur idag är generellt sett väldigt stark (Edwards *et al.*, 2007; Arahori *et al.* 2017). Detta har en påverkan på hur djuren behandlas och hur man anser att djuren ska behandlas (Edwards *et al.*, 2007). Djurägarna vill det bästa för sina djur och förväntar sig att människor som kommer i kontakt med deras djur vill detsamma. Med det sagt är förväntningarna höga på djurhälsopersonalen när de ska hantera ett djur. Om de inte lever upp till

förväntningarna, kan det leda till en negativ upplevelse för djurägarna (Corr *et al.*, 2024).

Det är inte ovanligt att djurhälsopersonal hör kommentarer som ”min katt kommer hata mig nu för att vi åkte till veterinären” oavsett om den katten tidigare har varit hos veterinären eller inte (M.L. Almbjelke, legitimerad veterinär, personligt meddelande, 14 maj 2024). En anledning till att djurägare går in med en negativ inställning till djursjukvården kan dels vara för att de har en historik av negativa upplevelser med sitt nuvarande djur eller ett djur de tidigare har ägt (M.L. Almbjelke, legitimerad veterinär, personligt meddelande, 14 maj 2024). En annan anledning som M.L. Almbjelke, legitimerad veterinär, (personligt meddelande, 14 maj 2024) föreslår till varför djurägare går in med en negativ inställning, kan vara en förhöjd stressnivå orsakad av olika katastroftankar kring vad veterinären ska tycka om deras djur. I en artikel av Küper och Merle (2019) står det att djurägare är på ett sätt helt utlämnade till djurhälsopersonalen och den medicinska kunskap de besitter. Då det är djurhälsopersonalen som förväntas vara experter på att tolka om ett djur mår bra och tas väl omhand (Küper och Merle, 2019). Av den här anledningen är kommunikation mellan djurägarna och djurhälsopersonalen oerhört viktig och leder till ett bättre samarbete och en bättre djursjukvård (Küper och Merle, 2019).

Djurägarnas svar på hur de upplever djurhälsopersonalens hanteringen av deras katt visar på att en majoritet av respondenterna upplever hanteringen som väldigt bra. Något som är positivt då djurägarna i fritext fick förklara hur de påverkas av att se djurhälsopersonalen hantera deras katt. Det gick att tolka deras svar som att de flesta blev väldigt påverkade både åt det positiva hållet och det negativa hållet. Mer specifikt redogjorde djurägarna för att hela klinikupplevelsen, det vill säga både hanteringen och bemötandet, påverkade deras inställning gentemot den kliniken. Det innebär att om djurägarna fick en negativ eller en positiv upplevelse hos en av klinikveterinärerna eller djursjukskötarna, blev det avtrycket för hela kliniken och alla som arbetar där. Vilket i sin tur har en avgörande roll för om djurägarna väljer att återkomma till den kliniken eller inte.

### 5.2.1 Etiskt perspektiv

Behandlingen av och attityden mot hundar respektive katter på djurkliniker borde vara densamma. Som tidigare har nämnts lite övergripande i resultatet, upplever djurägarna att deras hundar och katter har behandlats på olika sätt av djurhälsopersonalen, vilket ger upphov till en etisk problematik. Tom Regans inriktning på det djuretiska perspektivet, menar på att alla arter med en utvecklad medvetenhet om upplevelser och en individuell välfärd, ska behandlas med

samma respekt (Schmidt, 2011). Det innebär att om djurhälsopersonalen behandlar katter och hundar olika och inte visar samma respekt gentemot respektive art, går de emot Tom Regans djuretiska principer.

Användandet av olika tvångsmetoder vid hantering av djur, oavsett art, är ur Tom Regans djuretiska perspektiv inte etiskt försvarbart. Enligt Tom Regan är all användning och förtryck av djur mot deras vilja, där tvångsmetoder vid hantering kan inkluderas, oetiskt och ska därför inte nyttjas (Schmidt, 2011). Medan ur ett sinnelagsetiskt perspektiv kan tvångsmetoder vid hantering av djur vara etiskt försvarbart. Ur ett sinnelagsetiskt perspektiv är en handling etiskt försvarbar om syftet med handlingen var att ge ett positivt utfall för någon annan än en själv (Schmidt, 2011). Det innebär att nyttjandet av tvångsmetoder är etiskt försvarbart, om det är enda tillvägagångssättet, för att det ska bli friskt och därigenom få en ökad välfärd. Trots detta kan en sinnelagsetiker argumentera för att tvångsmetoder inte är etiskt försvarbara om de sätts i rutin. Då sinnelagsetiken utgår från att varje händelse är unik och därför ska man handla utefter situation och inte förbestämda rutiner och/eller regler (Schmidt, 2011).

### 5.3 För- och nackdelar med metoden

Fördelen med att göra en enkätstudie är att den är anonym, vilket gör att fler människor känner sig bekväma med att svara på frågorna, även om frågorna kan upplevas som känsliga. En annan fördel är att det går att sprida enkäten via olika plattformar, vilket gör att det är enklare att få många svar och tillräckligt med data. Dessutom är det enklare att få in flera olika perspektiv om du delar enkäten via en social medieplattform. På så sätt kan man nå ut till människor som tillhör olika kulturer och samhällsklasser.

Nackdelen med att göra en enkätstudie är att veta hur man ska begränsa sig. Det går inte att kontrollera och veta i förväg hur många svar som kommer in och hur mycket data som behöver sammanställas. Samt att det är svårt att avgöra hur stor population man når ut till, vilket omöjliggör att räkna ut en exakt svarsfrekvens för antal svarande/population. Det är även svårt att begränsa sig i antalet frågor om man genomför en studie av ett ämne man brinner för. En annan nackdel är utformningen av frågorna. Det är svårt att utforma frågor som ger svar på det sättet man själv tänker. En fråga kan lätt misstolkas om den inte är välgrundad, vilket kan ge ett missvisande resultat. Till exempel hade det varit fördelaktigt att ställa frågor om djurägarna förberedde sitt djur inför klinikbesök, genom att

exempelvis träna på olika typer av hanteringar. Det är en faktor som inte har tagits i beaktning och som har en stor påverkan på resultatet.

## 5.4 Framtida forskning

För framtida forskning hade det varit intressant att se hur djurhälsopersonalen upplever katter som patienter och deras ägare, då det här arbetet utgår endast från djurägarnas perspektiv. Idag finns det studier på hur djurhälsopersonalen upplever katter som patienter, men inte hur de upplever kattägare. På så sätt kan man eventuellt konstatera vad det finns för faktiska orsaker till att djurägare får negativa upplevelser med sina katter hos djurkliniker.

Ett annat fokusområde för framtida forskning hade varit att ta fram faktiska riktlinjer till hur en katt bör hanteras vid klinikbesök, där man tar in mer kunskap om bland annat rasskillnader och olika personlighetsdrag. Detta för att arbeta bort att katten ses som det djurslag den är, i stället för den individ som sitter på undersökningsbordet.

## 5.5 Slutsats

Sammanfattningsvis anser djurägare att de har en bra relation till sina katter där katterna ses som en familjemedlem, bästa vän eller båda. Den generella katthanteringen i hemmet verkar, enligt djurägarna, vara uppskattad av både katterna och deras ägare och sker för det mesta på kattens villkor, med en ömsesidig respekt.

Djurägarnas upplevelser av klinikbesök är generellt positivt med avseende på katthantering och bemötande (attityd), men det går även att tolka djurägarnas svar som att de uppskattar mer att gå till mindre djurkliniker än till större djursjukhus. Detta på grund av den personliga kontakten och den lugnare miljön som djurägarna upplever att det är på en mindre djurklinik.

Hur djurägarnas katt hanteras av djurhälsopersonalen, men även attityden mot den, har en stor påverkan på djurägarna och deras upplevelse av klinikbesök. Både en positiv och en negativ upplevelse sätter avtrycket för vilka framtida upplevelser djurägarna kan förvänta sig på den kliniken. Detta påverkar även valet av framtida klinikbesök, det vill säga om djurägarna väljer att återkomma till kliniken eller inte.



# Referenslista

- Anicura, 2024. <https://www.anicura.se/for-djuragare/hund/fakta-och-rad/skillnaden-mellan-djursjukhus-och-djurklinik/>. Använd 2024-05-17.
- Arahoru, M., Kuroshima, H., Hori, Y., Takagi, S., Chijiwa, H. & Fujita, K. 2017. Owners' view of their pets' emotions, intellect, and mutual relationship: Cats and dogs compared. *141(3)*, 316-321.
- Cafazzo, S. & Natoli, E. 2009. The social function of tail up in domestic cat (*Felis silvestris catus*). *Behavioural processes*. 80(1), 60-66.
- Calver, M., Grayson, J., Lilith, M. & Dickman, C. 2011. Applying the precautionary principle to the issue of impacts by pet cats on urban wildlife. *Biological conservation*. 144(6), 1895-1901.
- Cecchetti, M., Crowley, S. & McDonald, R. 2020. Drivers and facilitators of hunting behaviour in domestic cats and options for management. *Mammal review*. 51(3), 307-322.
- Corr, S., Lund, T., Sandøe, P. & Springer, S. 2024. Cat and dog owners' expectations and attitudes towards advanced veterinary care (AVC) in the UK, Austria and Denmark. *PLOS ONE*. 19(3), 1-21.
- Dickman, C. & Newsome, T. 2015. Individual hunting behaviour and prey specialisation in the house cat *Felis catus*: Implications for conservation and management. *Applied animal behaviour science*. 173, 76-87.
- Edwards, C., Heiblum, M., Tejada, A., & Galindo, F. 2007. Experimental evaluation of attachment behaviors in owned cats. *Journal of veterinary behavior*. 2(4), 119-125.
- Evidensia djursjukvård AB. 2024. <https://evidensia.se/om-evidensia/>, Använd 2024-04-14.
- Foreman-Worsley, R., Finka, L., Ward, S. & Farnworth, M. 2021. Indoors or Outdoors? An international exploration of owner demographics and decision making associated with lifestyle of pet cats. *Animals*. 11(2), 253.
- Gilhofer, E. M., Windschnurer, I., Troxler, J., & Heizmann, V. 2019. Welfare of feral cats and potential influencing factors. *Journal of veterinary behavior*. 30, 114-123.

- Grigg, E. & Kogan, L. 2019. Owners' attitudes, knowledge, and care practices: Exploring the implications for domestic cat behavior and welfare in the home. *Animals*. 9(11), 978.
- Heidenberger, E. 1997. Housing conditions and behavioural problems of indoor cats as assessed by their owners. *Applied animal behaviour science*. 52(3-4), 345-364.
- Hu, Y., Hu, S., Wang, W. & Wang, C. 2013. Earliest evidence for commensal processes of cat domestication. *Proceedings of the national academy of sciences*. 111(1), 116-120.
- Konkurrensverket. 2018-02-12. Konkurrensen i Sverige 2018. Kapitel 19 Djursjukvårdsmarknaden. Rapport 2018:1.
- Küper, A. & Merle, R. 2019. Being nice is not enough – exploring relationship-centered veterinary care with structural equation modeling. A quantitative study on german pet owners' perception. *Frontiers in veterinary science*. 6(56), 1-16.
- Kurushima, J.D., Lipinski M.J., Gandolfi, B., Froenicke, L., Grahn, J.C., Grahn, R.A. & Lyons, L.A. 2012. Variation of cats under domestication: Genetic assignment of domestic cats to breeds and worldwide random-bred populations. *Animal genetics*. 44(3), 311-324.
- Lag (2007:1150) om tillsyn över hundar och katter.
- Landsbyggs- och infrastrukturdepartementet. 2023-03-05. Remissyttrande: Bättre förutsättningar inom djurens hälso- och sjukvård (SOU 2022:58). Skrivelse. Dnr: N2022/02083.
- Letovancová K, Kovalčíková N, Dobříková P. 2017. Attitude of society towards people with mental illness: The result of national survey of the Slovak population. *International Journal of Social Psychiatry*. 63(3):255-260.
- Maeda, J.L. & Nelson, L. 2017. An analysis of private-sector prices for hospital admissions. Working paper series. Congressional budget office. Washington, D.C.
- Mariti, C., Bowen, J., Campa, S., Grebe, G., Sighieri, C. & Gazzano, A. 2016. Guardians' perceptions of cats' welfare and behavior regarding visiting veterinary clinics. *Journal of applied animal welfare science*. 19(4), 375-384.
- Nutter, F. B., Levine, J. F., & Stoskopf, M. K. 2004. Reproductive capacity of free-roaming domestic cats and kitten survival rate. *Journal of the American Veterinary Medical Association*. 225(9), 1399-1402.

Näringsdepartementet. 2021-10-28. Märkning och registrering av katter. Proposition. Prop. 2021/22:49.

Ostrom, T. 1969. The relationship between the affective, behavioral and cognitive components of attitude. *Journal of experimental social psychology*. 5(1), 12-30.

Patronek, G. J., Glickman, L. T., Beck, A. M., McCabe, G. P., & Ecker, C. 1996. Risk factors for relinquishment of cats to an animal shelter. *Journal of the American Veterinary Medical Association*. 209(3), 582–588.

Reeves, J. & Hibbert, A. 2022. Evaluation of the attitudes and confidence of veterinary undergraduates toward working with cats in the veterinary hospital environment. *Journal of veterinary medical education*. 49(1), 45-50.

Salman, M. D., New, J. G., Jr, Scarlett, J. M., Kass, P. H., Ruch-Gallie, R., & Hetts, S. (1998). Human and animal factors related to relinquishment of dogs and cats in 12 selected animal shelters in the United States. *Journal of applied animal welfare science : JAAWS*. 1(3), 207–226.

Salonen, M., Vapalahti, K., Tiira, K., Mäki-Tanila, A. & Lohi, H. 2019. Breed differences of heritable behaviour traits in cats. *Scientific reports*. 9, 1-8.

Sandøe, P., Palmer, C., Corr, A., Springer, S. & Lund, T. 2023. Do people really care less about their cats than about their dogs? A comparative study in three European countries. *Front vet science*. DOI: [10.3389/fvets.2023.1237547](https://doi.org/10.3389/fvets.2023.1237547)

Schmidt, K. 2011. Concepts of animal welfare in relation to positions in animal ethics. *Acta biotheoretica*. 59, 153-171.

Schmidt, P. 2007. Evidence-based veterinary medicine: Evolution, revolution, or repackaging of veterinary practice? *Veterinary clinics of North America: Small animal practice*. 37(3), 409-417.

Shoosmith, E., Shahab, L., Kale, D., Mills, D. S., Reeve, C., Toner, P., Santos de Assis, L., & Ratschen, E. (2021). The Influence of Human-Animal Interactions on Mental and Physical Health during the First COVID-19 Lockdown Phase in the U.K.: A Qualitative Exploration. *International journal of environmental research and public health*. 18(3), 976.

Shreve, K. & Udell, M. 2015. What's inside your cat's head? A review of cat (*Felis silvestris catus*) cognition research past, present and future. *Animal cognition*. 18, 1195-1206.



Singh, H., Kushwaha, V., Agarwal, A.D. & Sandhu, S.S. 2016. Traffic accidents: Causes and factors responsible. *Journal of Indian academy of forensic medicine*. 38(1), 52-54.

Statens Jordbruksverks föreskrifter och allmänna råd (SJVFS 2020:8) om hållande av hundar och katter, saknr L102.

Uhl, T., Fisher, K., Docherty, S. & Brandon, D. 2013. Insights into patient and family-centered care through the hospital experiences of parents. *Journal of obstetric, gynecologic & neonatal nursing*. 42(1), 121-131.

Yeates, J. & Yates, D. 2017. Staying in or going out? The dilemma for cat welfare. *The veterinary record*. 180(8), 193.

## Populärvetenskaplig sammanfattning

Katters status i samhället idag är relativt låg och inom djursjukvården finns det en generell förutfattad mening om att de är aggressiva och svårhanterliga.

Kattvänliga kliniker har börjat att få ett genomslag i världen, men trots det är användningen av olika tvångsmetoder vid katthantering vanligt förekommande. Katter som oftare är aggressiva, oavsett om det är fysiskt eller verbalt, löper en större risk för att utsättas för olika tvångsmetoder.

Under det senaste årtiondet ses en uppåtgående trend i att katter hålls strikt som innekatter, vilket gör att de ofta behöver interagera med sina ägare, oavsett om de vill det eller inte. Det kan ge en ökad stress hos katter orsakad av bristande kontroll av sin levnadsmiljö. Dessutom kan det uppstå en frustration hos katter som hålls som strikta innekatter. Frustrationen orsakas bland annat av begränsad rörelsefrihet och ofullständig stimulans av olika beteendebestånd, som till exempel jaktbeteendet. Ökad stress och frustration kan leda till att olika beteendeproblem uppstår. En del djurägare använder sig av bestraffningsmetoder i form av vattenspray, bannande ord eller fysiskt våld för att motarbeta beteendeproblemen.

Negativ behandling av katter, både i hemmet och inom djursjukvården, har en negativ påverkan på katters välfärd. Om detta fortskrider kommer det att försvåra arbetet med att öka katters välfärd och höja deras status i samhället. Syftet med studien var att undersöka vad kattägarna har för attityd mot sina katter och hur den generella interaktionen mellan dem ser ut i hemmet. Syftet var även att undersöka hur djurhälsopersonalens attityd mot katter och katthantering påverkar kattägare.

Studien utfördes i form av en enkät som delades ut till besökarna av en djurklinik i Stockholmsområdet och som spreds via sociala medieplattformen Facebook. Enkätsvaren indikerade att djurägarna har en nära relation till sin katt, där katten ses som en familjemedlem, bästa vän eller både och. Djurägarna poängterade att alla interaktioner med deras katter sker på katternas villkor, men att viss interaktion sker konstant eftersom de lever under samma tak. Det var även flertalet djurägare som förklarade att deras katt förmodligen hade varit lyckligare om den fick mer tillgång till utevistelse än vad den i dagsläget har.

Djurägarnas upplevelse av klinikbesök är generellt positivt med avseende på katthantering och bemötande (attityd), men flertalet djurägare påpekade att de föredrar att gå med sin katt till en mindre djurklinik, i stället för ett större djursjukhus. Detta grundar sig främst i att djurägare upplever att de får en mer

personlig kontakt med personalen på en mindre djurklinik, samt att djurägarnas helhetsupplevelse av mindre djurkliniker har varit mer positiv.

Djurhälsopersonalens hantering av och attityd mot djurägarnas katt har en avgörande roll för om djurägarna väljer att komma tillbaka till den kliniken eller ej.

Den här studien utgår från djurägarnas perspektiv och det hade varit fördelaktigt att framtida studier även fokuserar på djurhälsopersonalens perspektiv på det hela. På så sätt kan man få en nyanserad bild av hur djurägarna och djurhälsopersonalen påverkar varandra, för att sedan komma fram till riktlinjer vid hantering av katt. Det kan i sin tur bidra till arbetet med att öka katters välfärd utifrån flera olika perspektiv.

# Tack

Jag vill rikta ett stort tack till Christina Lindqvist som har handlett mig och kommit med idéer och bra feedback. Det har hjälpt mig enormt mycket för att få ihop det här arbetet.

Jag vill även tacka min fantastiska chef, Marie-Louise Almbjelke, och min fantastiska kollega, Karin Brolin, på Rinkeby Djurklinik som har hjälpt mig med en massa kattkunskap och som inspirerade mig vid val av ämne till min uppsats.

Sist men inte minst vill jag rikta ett stort tack alla kattägare som har engagerat sig i att svara på min enkät, utan er hade det inte blivit något arbete.

# Bilaga 1

## 1. Samtycke till behandling av personuppgifter

Innan enkäten börjar måste du ge ditt samtycke till behandling av dina personuppgifter

# Samtycke och information för deltagande och personuppgiftsbehandling i studentarbete vid SLU

När du samtycker till att delta i studentarbete *Katter: Den förbisedda patienten inom djursjukvården* innebär det att Sveriges lantbruksuniversitet (SLU) behandlar dina personuppgifter. Att ge SLU ditt samtycke är helt frivilligt, men om du inte samtycker till att dina personuppgifter behandlas kan du inte delta i studentarbetet. Denna blankett syftar till att ge dig all information som behövs för att du ska kunna ta ställning till om du vill ge ditt samtycke till att delta i studentarbetet och till att SLU hanterar dina personuppgifter.

Behandlingen av dina personuppgifter sker med stöd av den rättsliga grunden samtycke. Du kan när som helst återkalla ditt samtycke utan att ange orsak, vilket dock inte påverkar den behandling som skett innan återkallandet. SLU är ansvarigt för behandlingen av dina personuppgifter, och du når SLU:s dataskyddsombud på [dataskydd@slu.se](mailto:dataskydd@slu.se). Din kontaktperson för detta arbete är student Hanna Fryckstedt, [haft0002@stud.slu.se](mailto:haft0002@stud.slu.se). Du kan också kontakta handledaren Maria Andersson, [maria.andersson@slu.se](mailto:maria.andersson@slu.se).

Vi samlar in följande uppgifter om dig: Vad du identifierar dig som, din ålder, din boendeform och om du har en katt eller inte. Övriga uppgifter som samlas in berör endast din katt. Ändamålet med behandlingen av dina personuppgifter är att SLU:s student ska kunna genomföra sitt studentarbete *Katter: Den förbisedda patienten inom djursjukvården* med god vetenskaplig kvalitet. Dina personuppgifter kommer inte att överföras till andra organisationer eller företag utanför SLU.

**Dina personuppgifter kommer att lagras till dess studentarbetet godkänts och betyget har registrerats i SLU:s studieregister. Uppgifterna kommer därefter att gallras. Uppgifter du lämnar kan komma att användas i vidare forskningssyfte och lagras i så fall av SLU enligt gängse forskningsmet**

**Jag samtycker att SLU får behandla mina personuppgifter enligt ovanstående text.**

- Ja
- Nej

## **2. Bakgrundsfrågor**

Välj en av dina katter som du svarar för (om du har flera), välj den som du senast var hos veterinären med.

**Vad identifierar du dig som?**

- Kvinna
- Man
- Icke-binär
- Vill ej ange

**Vilket åldersspann tillhör du?**

- 15-20 år
- 21-30 år
- 31 - 50 år
- 51-70 år
- 70+ år
- Inget av svarsalternativen

**Hur ser din boendeform ut?**

- Lägenhet
- Radhus/Kedjehus
- Villa
- Annat \_\_\_\_\_

**Har du en katt?**

- Ja, jag har en katt som bor med mig.
- Ja, jag har en katt, men den bor inte med mig.
- Nej, jag har ingen katt.

**Vilken levnadsstil har din katt?**

Utekatt (Definition: En katt som får komma och gå som den vill) Innekatt  
Innekatt, men den får gå ut i koppel ibland  
Annat \_\_\_\_\_

**Hur gammal är din katt?**

---

---

---

---

**Har du tagit din katt till veterinären någon gång?**

- Ja
- Nej

**3. Frågor om din upplevelse av veterinärbesök**

*Djurhälsopersonal är i det här fallet ett samlingsord för både veterinär och djursjukvårdare.*

**Hur många olika kliniker har du besökt med din katt?**

---

---

---

**Mitt generella intryck av veterinärbesök är:**

- Dåligt
- 2
- 3
- 4
- Våldigt bra

**Kommentar:**

---

---

---

---

**Djurhälsopersonalens bemötande gentemot mig som djurägare var:**

- Dåligt
- 2
- 3
- 4
- Väckigt bra

**Kommentar:**

---

---

---

---

**Djurhälsopersonalens bemötande gentemot min katt var:**

- Dåligt
- 2
- 3
- 4
- Väckigt bra

**Kommentar:**

---

---

---

---

**Djurhälsopersonalens hantering av min katt tyckte jag var:**

- Dåligt
- 2
- 3
- 4
- Väckigt bra

**Hur påverkas du av att se hur djurhälsopersonalen hanterar din katt?**

---

---

---

---



**Hur påverkas du av djurhälsopersonalens attityd gentemot din katt?**

---

---

---

---

---

**Hur många av klinikerna du har besökt med din katt skulle du säga att dina svar gäller för?**

- Alla klinikerna
- Majoriteten av klinikerna
- Hälften av klinikerna
- Ett fåtal av klinikerna
- Vet inte

#### **4. Frågor om din och din katts relation**

**Hur ofta interagerar du med din katt varje dag?**

- 1-3 h/dag
- 4-6 h/dag
- 6+ h/dag
- Jag interagerar inte med min katt Jag kan inte interagera med min katt

**På vilket sätt interagerar du med din katt? (Välj ett eller flera alternativ som stämmer in på er)**

- Jag leker med min katt
- Jag klappar och kliar min katt
- Jag pratar med min katt
- Jag kan inte interagera med min katt, men jag vill Jag vill inte interagera med min katt
- Annat \_\_\_\_\_

**Hur mycket tror du att din katt uppskattar era interaktioner?**

- Inte alls
- 2
- 3
- 4
- Våldigt mycket

**Hur lycklig upplever du att din katt är?**

- Inte alls
- 2
- 3
- 4
- Våldigt lycklig

**På vilket sätt ser du att din katt uppskattar/inte uppskattar era interaktioner?**

---

---

---

---

---

**På vilket sätt ser du att din katt är lycklig/olycklig?**

---

---

---

---

---

**Hur ser du på din och din katts relation till varandra?**

---

---

---

---

---

## Publicering och arkivering

Godkända självständiga arbeten (examensarbeten) vid SLU publiceras elektroniskt. Som student äger du upphovsrätten till ditt arbete och behöver godkänna publiceringen. Om du kryssar i **JA**, så kommer fulltexten (pdf-filen) och metadata bli synliga och sökbara på internet. Om du kryssar i **NEJ**, kommer endast metadata och sammanfattning bli synliga och sökbara. Även om du inte publicerar fulltexten kommer den arkiveras digitalt. Om fler än en person har skrivit arbetet gäller krysset för samtliga författare. Du hittar en länk till SLU:s publiceringsavtal på den här sidan:

- <https://libanswers.slu.se/sv/faq/228316>.

JA, jag/vi ger härmed min/vår tillåtelse till att föreliggande arbete publiceras enligt SLU:s avtal om överlåtelse av rätt att publicera verk.

NEJ, jag/vi ger inte min/vår tillåtelse att publicera fulltexten av föreliggande arbete. Arbetet laddas dock upp för arkivering och metadata och sammanfattning blir synliga och sökbara.