



Att skapa rum för sorg

Ett gestaltningsförslag för askgravlund vid
Norrköpings krematorium

Ebba Källberg

Självständigt arbete • 30 hp

Sveriges lantbruksuniversitet, SLU

Fakulteten för naturresurser och jordbruksvetenskap

Landskapsarkitektprogrammet - Uppsala

Uppsala 2024

Att skapa rum för sorg

Ett gestaltningsförslag för askgravlund vid Norrköpings krematorium

Creating room for grief - A design proposal for a memorial ash grove at Norrköping's crematorium

Ebba Källberg

Handledare: Ulla Myhr, Sveriges lantbruksuniversitet, Institutionen för stad och land

Examinator: Rolf Johansson, Sveriges lantbruksuniversitet, Institutionen för stad och land

Bitr. examinator: Åsa Ahrlund, Sveriges lantbruksuniversitet, Institutionen för stad och land

Omfattning: 30 hp

Nivå och fördjupning: Avancerad nivå, A2E

Kurstitel: Självständigt arbete i landskapsarkitektur, A2E - landskapsarkitektprogrammet - Uppsala

Kurskod: EX0860

Program/utbildning: Landskapsarkitektprogrammet - Uppsala

Kursansvarig inst.: Institutionen för stad och land

Utgivningsort: Uppsala

Utgivningsår: 2024

Omslagsbild: Ebba Källberg

Upphovsrätt: Alla bilder används med upphovspersonens tillstånd.

Elektronisk publicering: <https://stud.epsilon.slu.se>

Nyckelord: Askgravlund, sorgbearbetning, Norrköpings krematorium

Sveriges lantbruksuniversitet

Fakulteten för naturresurser och jordbruksvetenskap

Institutionen för stad och land

Avdelningen för landskapsarkitektur

Godkända självständiga arbeten (examensarbeten) vid SLU publiceras elektroniskt. Som student äger du upphovsrätten till ditt arbete och behöver godkänna publiceringen. Om du kryssar i JA, så kommer fulltexten (pdf-filen) och metadata bli synliga och sökbara på internet. Om du kryssar i NEJ, kommer endast metadata och sammanfattning bli synliga och sökbara. Även om du inte publicerar fulltexten kommer den arkiveras digitalt. Om fler än en person skrivit arbetet gäller krysset för samtliga författare. Läs om SLU:s publiceringsavtal här: <https://www.slu.se/site/bibliotek/publicera-och-analysera/registrera-och-publicera/avtal-for-publicering/>

- JA, jag/vi ger härmed min/vår tillåtelse till att föreliggande arbete publiceras enligt SLU:s avtal om överlåtelse av rätt att publicera verk.
- NEJ, jag/vi ger inte min/vår tillåtelse att publicera fulltexten av föreliggande arbete. Arbetet laddas dock upp för arkivering och metadata och sammanfattning blir synliga och sökbara.

Sammandrag

Syftet med arbetet har varit att presentera ett gestaltungsförslag för en askgravlund, med rum som stödjer sorgbearbetningen, vid Norrköping krematorium. Gestaltningen har också knytits an till det kulturhistoriska värden som Norrköpings krematorium har och tillgänglighetsanpassas.

Att förlora någon är en traumatisk upplevelse och för efterlevande är besöket till begravningsplatsen en väsentlig del av sorgbearbetningen. När det finns en gravsten kan efterlevande känna en kontakt till den avlidne och uppehåller sig på platsen för att vårda den. I en askgravlund finns det inte gravstenar. För att askgravlunden ska bli en plats för sorgbearbetning är gestaltningen av rummet intill gravsättningsytan viktig.

Arbetet har utgått från en studenttävling anordnad av Tankesmedjan Movium, Sveriges kyrkogårds- och krematorieförbund (SKKF) och Sveriges Stenindustriförbund under våren 2024. Arbetsområdet utpekade av tävlingskommittén är kvarter 15 i krematorielunden intill Norrköpings krematorium.

För att skapa gestaltungsförslaget har olika metoder använts, övergripande för arbetet var Analys genom syntes. Utifrån en litteraturoversikt formulerade jag sex aspekter som togs i beaktning vid gestaltningen av askgravlunden som ett rum för sorgbearbetning. Dessa aspekter användes också vid analys av kvarter 15.

Utifrån konceptet Ljusets sal presenteras ett gestaltungsförslag som inkluderar hela kvarter 15. Gestaltningen är utformad så att ljuset kan nå alla delar av platsen, för även om sorgen är en mörk känsla bearbetas den i ljuset. Pelare, som knyter förslaget till krematoriets kulturhistoria, finns i två olika former i förslaget. I en pelarsal med faktiska pelare och i askgravlundarna där pelarna representeras av björkstammar.

Summary

Background

It has become more common to be cremated and the ways of burying the ashes has evolved (Grönwall 2017). One form of burying ashes is memorial ash groves, introduced in Sweden during the 1990s (Nilsson 2007). Memorial ash groves are more personal than earlier forms of burial. Loved ones are offered the chance to attend the burial and the name of the deceased is placed in the grove (Nilsson 2007).

Designing a memorial ash grove at Norrköpings crematorium is the assignment in a design competition for students held by the thinktank Movium, Sweden's cemetery and cremation association, and Sweden's stone industry association. Norrköpings crematorium is a building with high cultural historical values, designed by Kurt von Schmalensee in a functionalistic style (Mövium 2023). The crematorium's cemetery is called krematorielunden and has 16 different sections. The working area for the memorial ash grove is section 15.

Cemeteries have an important value as a place for processing grief. At a cemetery people can visit the deceased, remember them and come to terms with their loss (Berglund 1994:9). Processing the grief is easier when there's a tombstone to focus the grief on. Therefore it's important that memorial ash groves, that don't have tombstones, are designed to support people when they are grieving.

Aim

The aim of this thesis is to present a design proposal for how an environment that supports the grieving process can be designed at a cemetery. Cemeteries are complex environments with multiple interdisciplinary qualities that need to coexist. Therefore this thesis further aims to show how room for grief can be unified with the cultural history in a design proposal that meets the current criteria for accessibility.

Research questions

In which way can the design of a memorial ash grove at Norrköpings crematorium relate to the crematorium's history and meet today's criteria of accessibility?

How can the design of a memorial ash grove at Norrköpings crematorium support visitors with processing their grief?

Method

The thesis's main method was Analysis through synthesis (Krupinska 2016:136-146). In accordance with Analysis through synthesis the work alternated between theoretical investigation and design in an iterative process. This way of working meant the design process increased the theoretical understanding of the site's prerequisite and problems, and vice versa.

Litterature overview

To answer the question of how an environment can be designed to support the grief process a literature overview was conducted. In the overview mainly three sources were used.

Through analysis of these three sources, I formulated six aspects that are significant when designing room for grief. These aspects were then used to analyze section 15 and worked as a guide during the design process.

Site visit - inventory and analysis

Early on a site visit to Norrköping crematorium was carried out. The aim of the site visit was inventory and analysis. Before the visit documents that described the vegetation and level curves were looked at, to prepare specific aspects to examine onsite.

Inventory of section 15 included taking photos and videos. Maps were brought to the site to mark vegetation, the location of trees and the rock outcrop.

When analyzing on site sight from the section was identified, if and where rooms could be found and which sounds were able to be heard.

Sketch process

Through sketching different ideas have been tested and evaluated. Early in the process the sketches were created with paper and pen to be able to test ideas quickly and freely. These quick and free sketches were then elaborated with digital tools to more precise lines. Spatiality and scale was tested continuously throughout the process in model and section.

Designing room for grief

Nature

Natural nature, that feels like it has grown without the intervention of humans, is preferred by people in distress (Stoltz & Grahn 2021). This natural nature needs to be balanced with built elements, showing the memorial ash grove the respect it deserves (Berglund 1994:70).

Serenity

A serene surrounding makes it possible for visitors to focus their thoughts inward and reflect (Stoltz & Grahn 2021), an important aspect for visitors to be able to focus on the grief. For the memorial ash grove to have a serene quality sounds and sights, reminding visitors of everyday life, needs to be excluded from the room. Calming sounds from nature should instead fill the room (Stoltz & Grahn 2021, Berglund 1994:71).

Seclusion

Grief is something people often want to be alone with, in the company of others it's a hard emotion to let through (Berglund 1994:23). Therefore the memorial ash grove needs to be a clearly defined room at the cemetery, where visitors feel separated from the cemetery's visitors (Berglund 1994:21). There should also be possible to sit separated from other visitors in the memorial ash grove.

Coherent and part of the context

Environments that surround visitors give them the feeling of stepping into another world (Stoltz & Grahn 2021, Nordh et al. 2017). This feeling helps them leave thoughts about everyday life, an important quality for visitors to direct their thoughts to deeper contemplation. Surroundings that are coherent also allow visitors to focus on their thoughts (Stoltz & Grahn 2021). The memorial ash grove therefore needs to be coherent.

Secure

Environments with shelter from their surroundings makes them into a safe haven, where people want to be and feel safe (Stoltz & Grahn 2021). The human scale is also important for the feeling of being safe, that the shelter doesn't dwarf visitors (Berglund 1994:20). For the memorial ash grove to be a place where people stay for a while and process their grief it needs to be a safe space.

Spiritual

The memorial ash grove should be filled with spirituality and mystery, different from a common park (Berglund 1994:25). Cemeteries have tombstones and monuments, elements that make visitors reflect and think deeper thoughts (Nordh et al. 2017). Memorial ash groves don't have these elements, therefore different elements need to inspire these thoughts.

Site description

Section 15 is located in the southwest corner of krematorielunden and there have never been any graves in this section. It has a strong incline towards the south and is characterized by natural elements, such as trees and wild grown grass. In the center of the section there is a rock outcrop.

Summary of analysis

The lowest located area of section 15 is where visitors feel most vulnerable. This area was also closest to the tennis courts, and furthest from the cemetery's peace and serenity. The rock outcrop and the asphalt pathway enclosed this area, turning it into a small strip of land. From these aspects it was not deemed a suitable place for the memorial ash groves.

The two areas, located higher up in section 15 are instead where visitors feel safe, with a view of the surroundings. These areas are located further from the tennis courts and closer to the cemeteries' peace and serenity. In these areas there was also more open land to claim. These aspects made the areas more suitable for memorial ash groves.

The rock outcrop is a part of the section not available to build upon and works as a strong barrier, separating the section's areas from each other. The design's coherence needs to be formed from this barrier.

Section 15 has a strong incline and is very inaccessible. Furthermore the incline's direction is out from the block, an aspect that worsens the section's coherence. In the design the section will be made accessible and through height adjustments the section can be made more coherent.

Section 15 is located in the outskirts of krematorielunden and its inclination away from the other, designed section makes it isolated. The section also has a different character than the other sections. It's clear section 15 is not a part of the cemetery's context. It's not possible to change the section's location but through design it can become more part of the context.

The design proposal

Concept - The light hall

Grief is darkness but happiness is the light. The whole design proposal is called the Grove. In this part the trees are more free growing and with the rock outcrop the Grove has a natural character. In the memorial ash groves, placed east and west of the Grove, there is a more formal character. The room for grief is surrounded by birch trees and this distinct characterization traits gave the memorial ash groves the name the Birch halls. The birch halls are connected by a pathway and a built room, the pillar hall. Light floods through the design proposal and this light is in stark contrast with darker stones in the same way grief stands in contrast to happiness.

The pillar hall

Between the Birch halls the Pillar hall stands. Here pillars connect overhead in an open roof, with town hall vine climbing up. Big rocks break the sight towards the tennis courts. After 25 years the burial rights in the Birch halls are over, sometimes it's possible to renew it. If it's not possible and the family wants to keep the name up a little longer it's possible to place the names on these rocks. A peaceful water mirror is placed in the middle of the room. Just north of the room a support wall is placed so the weeping birch that stands there can be kept.

The Pillar hall a sunny fall day. The fall colours work in harmony.



The Birch halls

The room for grief has a circle shape, a symbol for the infinite and forever. Natural sounds come from the room's focal point, a fountain, and bamboo, rustling in the wind. Flowers that are left by visitors are in different colors and shapes, something that can disturb the concentration of people that are grieving. The room for leaving flowers and gifts is therefore outside the room for grief. The wall in the room for flowers and gifts stands out, creating a circle shape where bigger gifts can be left. Towards the room the burial area slopes down, surrounding the entire Birch hall.

Under the birch trees airy canopies, visitors enter the Birch hall, a clear entryway that tells people it's time to leave the everyday behind and focus on deeper contemplation.



In the room for leaving flowers visitors can also leave bigger gifts for those they miss. Darker rocks stand at the entryway with the names of those that lay in the burial ground.

Innehållsförteckning

Kapitel 1 - Introduktion

Bakgrund	9
Syfte	10
Frågeställning	10
Avgränsningar	10
Metod	11

Kapitel 2 - Litteraturöversikt

Gestalta rum för sorg	13
Norrköpings krematorium i ett sammanhang	14
Norrköpings krematorium historia och nutid	15
Krematorielunden historia och nutid	16
Krematorielundens struktur	17

Kapitel 3 - Platsbeskrivning inventering och analys

Inventering kvarter 15	19
Analyser	20
Sammanfattning analys	26
Program	26

Kapitel 4 - Genomförande

Inspiration från krematoriet och krematorielunden	28
Användningen av begreppet askgravlund i arbetet	28
Skissprocessen	28

Kapitel 5 - Gestaltungsförslag

Koncept	33
Helheten	34
Björksalarna	35
Pelarsalen	39

Kapitel 6 - Avslut

Resultat diskussion	42
Metoddiskussion	45

Referenslista	46
---------------	----

Figurförteckning	47
------------------	----



1. Introduktion

I första kapitlet presenteras arbetets bakgrund, syfte, frågeställningar, avgränsningar och metod.

Bakgrund

Människan har i alla tider begravt sina nära och kära på olika sätt och sedan kristendomens införande i Sverige under 1000-talet har begravning varit en kyrklig angelägenhet (Grönwall 2017). Under många århundraden var det bara lagligt med kistbegravning men i mitten av 1800-talet kom kremering på tal i Sverige, ett mer smakfullt och hygieniskt sätt att begrava människor enligt läkare och kultureliten (*ibid.*).

Idén möttes av stort motstånd från kyrkan och år 1888, när kremering blev lagligt, var det fortfarande ett kontroversiellt ämne. I varje enskilt fall behövde regeringen ge tillstånd och innan kremeringen utfördes skulle en obduktion genomföras (SKKF 2017). Kravet på obduktion innan kremering fanns kvar till 1917. Det som då var ett mycket kontroversiellt förslag är idag det vanligaste sättet att begravas, enligt Sveriges kyrkogårds- och krematorieförbund (2024) kremerades 84,7% av avlidna i Sverige under 2023.

Vid legaliseringen av kremering i Sverige fanns det ett sätt att begrava askan, i en urngrav. I och med att kremering har blivit mer konventionellt och nya önskemål från anhöriga har lyfts har fler sätt att begrava askan tillkommit (Grönwall 2017). Under 1900-talet önskades det ett begravningssätt utan gravrätt då människan flyttade runt mer och det medförde svårigheter för anhöriga att vårda gravplatsen (*ibid.*). Som ett svar på detta önskemål introducerades 1958 minneslund i Sverige, ett gravsätt utan gravrätt där askorna placerades inom ett gemensamt gravsättningsområde och med gemensamt utrymme för smyckning (Nilsson 2007). Under åren uppskattades

minneslund av anhöriga för dess frihet från skötselansvar och möjlighet till smyckning men det önskades ett mer personligt sätt för begravning med samma möjligheter (*ibid.*). Mot denna bakgrund introducerades askgravlund i Sverige under 1990-talet, ett gravsätt liknande minneslundan med gemensamt gravsättningsområde och gemensamt smyckningsutrymme men med möjligheten till mer personlig begravning (*ibid.*). Vid gravsättning i askgravlund får anhöriga möjlighet att närvara och därmed veta var den avlidna vilar och en namnskylt sätts upp i lunden på de som vilar där.

Ett gestaltungsförslag av detta mer personliga sätt att begrava sina nära och kära vid Norrköpings krematorium är uppgiften i en studenttävling anordnad av Tankesmedjan Movium, Sveriges kyrkogårds- och krematorieförbund (SKKF) och Sveriges Stenindustriförbund under våren 2024. Norrköpings krematorium är ett verk av Kurt von Schmalensee och är en byggnad i funktionalistisk stil med höga kulturhistoriska värden (Movium 2023). Krematoriets kyrkogård, kallad krematorielunden, utgörs av sexton kvarter och det är kvarter 15 som är aktuellt för nybyggnation av askgravlund. Kvarter 15 har inte tagits i bruk tidigare och har idag en parkliknande karaktär med vildvuxet gräs, delvis gräs övervuxen berg i dagen och en kraftig sluttning ned mot sydväst. Utifrån krematoriets kulturhistoriska värden samt kvarter 15 lutning beskriver tävlingskommittén att askgravlundens gestaltning bör knyta an till krematoriets historia och uppfylla dagens krav på tillgänglighet.

Kulturhistoria är ett av de värden som tillskrivs kyrkogårdar men det är en miljö

med flera stora värden som behöver samspela med varandra (Woodthorpe 2011). Ytterligare ett viktigt värde är kyrkogårdens funktion som en plats för sorgbearbetning. På kyrkogårdar kan efterlevande besöka gravstenen, vårda denna och minnas personen som har gått bort. I en askgravlund finns det ingen gravsten att besöka och vårda, det är rummet intill gravsättningsytan som efterlevande kan besöka och minnas (Berglund 1994:9). Rummet i askgravlundan behöver därför gestaltas som en plats för sorgbearbetning.

Det är med dessa perspektiv jag tar mig an arbetet. Askgravlundan som ett rum för sorgbearbetning i krematorielunden och de kulturhistoriska värden som finns på platsen.

Syfte

Syftet med arbetet är att presentera ett gestaltungsförslag för hur miljöer som stödjer sorgbearbetning kan gestaltas på en kyrkogård. Kyrkogårdar är komplexa miljöer där flera värden, som är relevanta för landskapsarkitekter, ska samspela. Därför är vidare syftet med arbetet att visa hur gestaltningen av rum för sorgbearbetning kan förenas med de kulturhistoriska värdena i en gestaltning som uppfyller dagens krav på tillgänglighet. Avsikten med arbetet är att inspirera framtida gestaltningar av askgravlundar som en plats för sorg och visa på att den funktionen kan samexistera med det kulturhistoriska värdet, som tillgänglighetsanpassad plats.

Frågeställningar

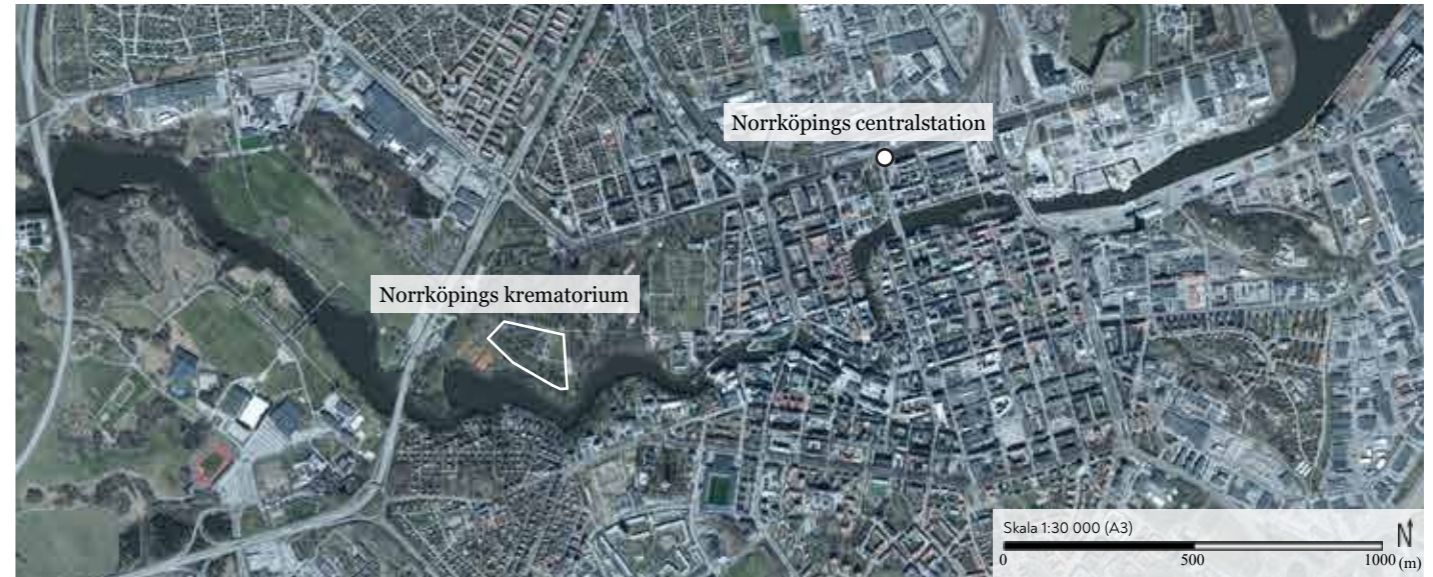
Hur kan gestaltningen av en askgravlund vid Norrköpings krematorium anknyta till krematoriets historia och möta dagens krav på tillgänglighet?

Hur kan en askgravlund vid Norrköpings krematorium gestaltas för att stödja efterlevande med sorgbearbetningen?

Avgränsningar

Arbetet utgår från den tidigare nämnda studenttävlingen och har avgränsats utifrån tävlingens ramverk. Utifrån tävlingen avgränsas arbetsområdet geografiskt till kvarter 15 vid Norrköpings krematorielund. Tävlingen sätter också gränser för vilken form av begravning, askgravlund, som tillförs till platsen och som arbetet behandlar.

Utifrån min tolkning kommer arbetet tematisk undersöka hur askgravlundens som rum kan stödja sorgbearbetning hos efterlevande och Norrköpings krematorium kulturvärden. För att säkerställa att askgravlundens är tillgänglig höjdsätts gestaltningen översiktligt. Gestaltningen fokuserar på rumslighet och upplevelser relaterade till sorgbearbetning, arbetet inkluderar inte några tekniska lösningar. Tidsmässigt genomförs arbetet under 18 veckor, mellan 15:e januari och 23:e maj 2024.



Figur 1. Norrköpings krematorium i relation till Norrköpings centralstation, en promenad på cirka 15 minuter. Ortofoto © Lantmäteriet (2024)



Figur 2. Kvarter 15 läge i krematorielunden, kyrkogården intill krematoriet. Ortofoto © Lantmäteriet (2024)

Metod

Övergripande metod för arbetet har varit designteorin Analys genom syntes, beskriven av Krupinska (2016:136-146). I enlighet med Analys genom syntes har arbetet växlat mellan den teoretiska undersökningen och gestaltningen i en iterativ process. Detta tillvägagångssätt, där lösningar kontinuerligt testas genom skissen, har ökat förståelsen för platsen, problemet och visat på kunskapsluckor som krävde vidare undersökning. Skissandet har i sin tur utvecklats i och med att den teoretiska förståelsen och förståelsen för platsens begränsningar och möjligheter har ökat.

Litteraturöversikt

För att besvara frågan hur miljön kan stödja efterlevande i deras sorgbearbetning har en litteraturöversikt genomförts. Tre texter har huvudsakligen legat som grund för att undersöka vilka kvaliteter som är önskvärda och kan hjälpa sörjande i deras sorgbearbetning.

I Jonathan Stoltz och Patrik Grahn (2021) text beskrivs kvaliteter i urbana grönområden som hjälper återhämtning. Helena Nordh, Katinka Evensen och Margrete Skår (2017) analyserar och presenterar värden på urbana kyrkogårdar som gör dem till återhämtande miljöer. Inger Berglund (1994) presenterar råd för att gestalta minneslund som ett meditativt rum.

Utifrån analys av dessa texter formulerade jag sex aspekter som är viktiga att ta hänsyn till vid gestaltning av miljöer som stödjer sorgbearbetningen. Dessa sex aspekter

användes sedan för att analysera kvarter 15 och var vägledande i gestaltungsarbetet.

För att undersöka vilka kulturhistoriska värden gestaltningen ska knyta an till har litteraturöversikten också inkluderat litteratur kopplad till Norrköpings krematoriums historia. För denna undersökning har huvudsakligen vårdplanen för Norrköpings krematorium, framtagen av Fredriksson arkitektkontor (2017), legat som grund.

Platsbesök - inventering och analys

Ett platsbesök på Norrköpings krematorium genomfördes tidigt under arbetet, den femte februari 2024. Innan platsbesöket genomfördes en skrivbordsstudie där dokument granskades som beskrev kvarterets vegetation och höjdkurvor.

Studien inkluderade också dokument som beskrev Krematoriets historia och krematorielundens utformning. Resultatet av studien innebar en förståelse för aspekter som krävde vidare undersökning på plats

Syftet med platsbesöket var inventering och analys. Under inventeringen togs foton och videor. Kartmaterial togs med ut på plats för att anteckna växtmaterial, trädens placering och berg i dagens utbredning.

Under analysen identifierades siktlinjer från och inom kvarteret, om och vilken rumslighet som fanns i kvarteret och ljud som gick att höra.

Under platsbesöket träffade jag Klara Jarstad Blomqvist, biträdande kyrkogårdschef/landskapsingenjör i Norrköping kommun för att få hennes perspektiv på vad det är som karaktäriserar krematorielunden.

Skissprocessen

Genom skissandet har olika idéer testats och utvärderats. I enlighet med Analys genom syntes (Krupinska 2016:136-146) har denna iterativa process genererat nya aspekter att undersöka med skissen.

Skissandet genomfördes i tidigt skede med analoga verktyg för att testa idéer fritt och snabbt. Dessa snabba och fria skisser utvecklades sedan med digitala verktyg till mer noggranna förslag. Rumslighet och skala har kontinuerligt testats under processen genom sektioner och modell.

Skissandet ligger, tillsammans med analys och litteratur, som grund för gestaltungsförslaget.



2. Litteraturoversikt

I detta kapitel presenteras litteraturen. I första delen presenteras de sex aspekter som användes vid analys av kvarter 15 och som teoretisk utgångspunkt för att gestalta miljöer som stödjer sorgbearbetning. I kapitlets andra del presenteras en historisk och nutida inventering av Norrköpings krematorium och krematorielunden.

Gestalta rum för sorg

Att förlora någon är en traumatisk upplevelse. Efterlevande besöker begravningsplatsen för att minnas och försonas med insikten av sin förlust, en väsentlig del av sorgbearbetningen (Berglund 1994:9). Vid en begravningsplats med gravsten, vårdar efterlevande denna, ansar och planterar något fint samtidigt som de tänker på personen som har gått bort. Vårdandet av graven innebär att man automatiskt uppehåller sig på platsen och reflekterar. Gravstenen gör det också tydligt för efterlevande att det är här den avlidne vilar, det är en plats de känner en tydlig kontakt med den avlidne (Berglund 1994:14).

I en askgravlund finns det inte gravstenar som efterlevande kan vårda och det finns inte en tydlig kontakt med den avlidna. Utan en aktivitet att sysselsätta sig med är besöket mer meditativt, efterlevande sitter för sig själv med sina tankar. Det ställer högre krav på askgravlundens gestaltning, som en plats besökare vill uppehålla sig vid och som inspirerar till djupare reflektion.

Natur

Utgångspunkten för Nordh *et al.* (2017) och Stoltz och Grahn (2021) studier är att människors mående främjas av att vistas i grönområden. Denna utgångspunkt gynnar bearbetningen av sorg i askgravlunden, som är en miljö i grönska. Det är dock viktigt att ta i beaktande vilket uttryck naturen får i askgravlunden. Miljöer som upplevs naturliga, som att de har växt fram utan människans påverkan, föredras av människor som mår dåligt (Stoltz & Grahn 2021).

Upplevelsen av att en miljö är naturlig kräver generellt större ytor men med inslag som stora träd eller naturligt formade stenblock kan samma upplevelse skapas på mindre ytor (*ibid.*). Det är också viktigt att gestaltningen upplevs avsiktligt, att de naturliga inslagen balanseras med byggda element som visar gravplatsen den respekt den förtjänar (Berglund 1994:70).

Fridfullhet

En fridfull miljö gör det möjligt för besökare att rikta tankarna inåt och reflektera (Stoltz & Grahn 2021), en väsentlig förutsättning för besökare att fokusera på sorgen. En fridfull miljö kräver att oönskade ljud som stör stillheten stängs ute från askgravlunden. Kyrkogårdar är fridfulla miljöer eftersom besökare uppför sig med respekt för de begravda och sörjande (Nordh *et al.* 2017). De oönskade ljuden är sådana som kommer från vardagen, exempelvis trafik, högljudda folksamlingar, byggarbetsplatser.

Det innebär inte att det ska råda total tystnad i askgravlunden, det finns önskvärda ljud som bidrar till friden (Stoltz & Grahn 2021, Berglund 1994:71, Nordh *et al.* 2017). Önskvärda ljud kommer från naturen, vatten som porlar, fåglar som kvittrar, löv som susar i vinden (Stoltz & Grahn 2021, Berglund 1994:71). Utöver att dessa önskvärda ljud bidrar till en rofylld miljö hjälper de också till att stänga ute de oönskade ljuden (Nordh *et al.* 2017).

Att besökare också är avskärmade visuellt från vardagen i askgravlunden och omgiven av behagliga synintryck förstärker friden (*ibid.*).

Avskildhet

Sorg är ofta något människan vill vara ensam med och bearbeta ostört, i närvaro av andra kan det vara en svår känsla att släppa fram (Berglund 1994:23). Askgravlunden bör därför vara ett tydligt rum inom kyrkogården där det är möjligt för lundens besökare att känna sig avskild från kyrkogårdens besökare (Berglund 1994:21). Det bör också finnas möjlighet inom lunden att sitta avskilt från andra besökare i askgravlunden (*ibid.*).

Sammanhang och del av sammanhang

Miljöer som är tydligt definierade rum och omger människor inger känslan av att stiga in i en annan värld (Stoltz & Grahn 2021, Nordh *et al.* 2017). Denna känsla hjälper människor att lämna tankar på vardagen, en förutsättning för besökare att rikta tankarna mot djupare reflektion i askgravlunden. Platser som har ett enhetligt uttryck, utan element som sticker ut och drar till sig uppmärksamhet, ger besökare sinnesro (Stoltz & Grahn 2021). Askgravlunden bör därmed också gestaltas enhetligt, för att inte störa besökares koncentration.

Samtidigt som askgravlunden ska vara ett tydligt definierat rum behöver det upplevas som en del av kyrkogården, ett rum inom kyrkogården med koppling till kyrkogårdens gestaltning (Berglund 1994:21).

Trygghet

Miljöer som har skydd från omgivningen, där människor inte känner sig iakttagna, gör dem till en fristad där besökare kan slappna av och vill uppehålla sig på (Stoltz & Grahn 2021). För att askgravlunden ska vara en plats besökare vill uppehålla sig i och bearbeta sin sorg behöver det vara en trygg plats. Det måste finnas skydd från omgivningen och möjlighet för besökare att blicka ut över sin omgivning (Berglund 1994:20), känslan beskrivs bra av att se utan att bli sedd.

Den mänskliga skalan är också viktig för att uppleva trygghet. Skyddet från omgivningen får inte ge besökare känslan av att vara instängd, det behöver finnas en rymd i askgravlunden (Berglund 1994:73).

Andlighet

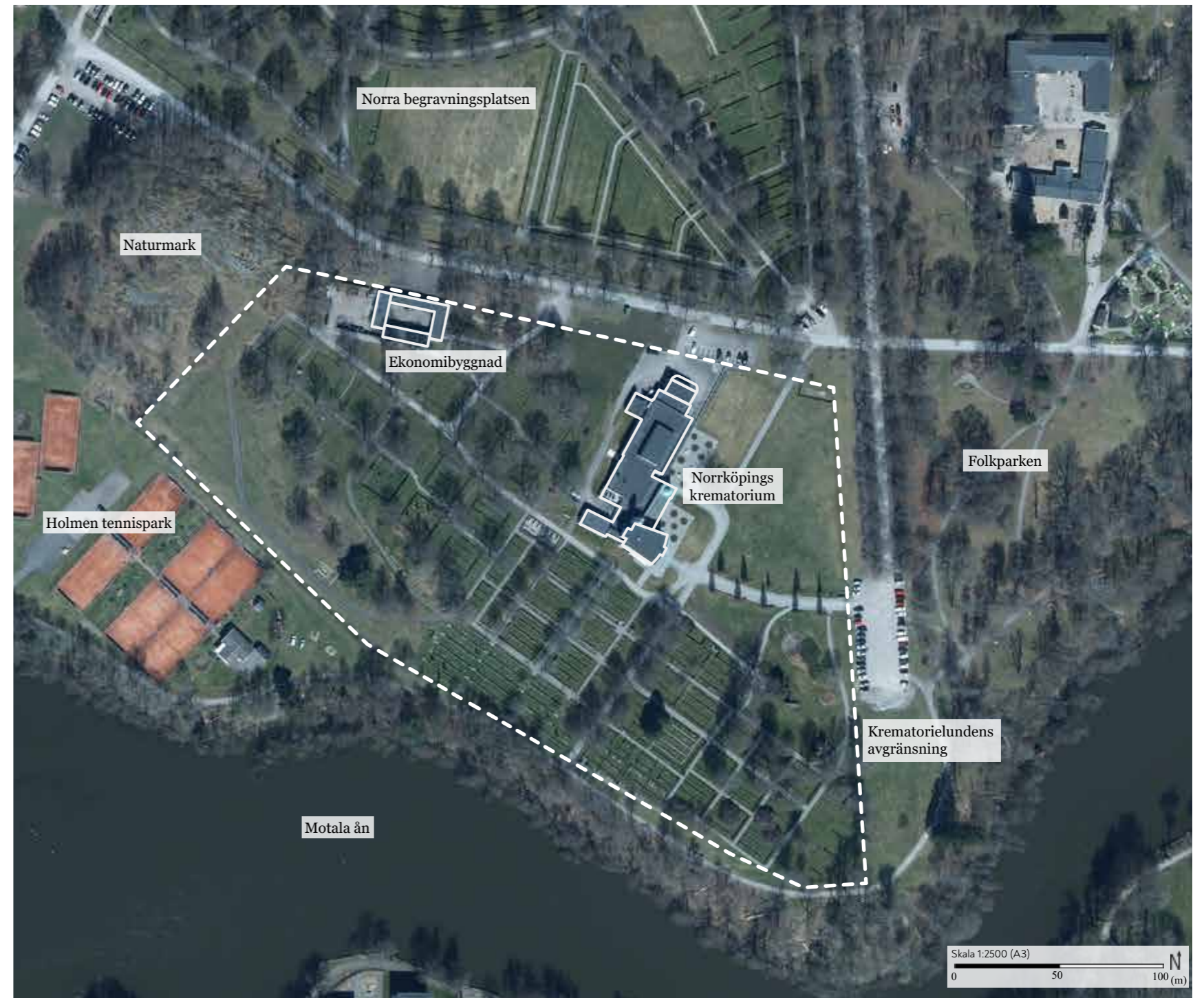
Askgravlunden bör genomsyras av andlighet och mystik, skilt från ett vanligt parkrum (Berglund 1994:25). På kyrkogården finns det gravstenar och monument som får besökare att reflektera över livet och kontempera djupare tankar än i vardagen (Nordh *et al.* 2017). I askgravlunden saknas gravstenar och monument, det bör därför finnas andra element som inspirerar till djupare kontemplation.

Norrköpings krematorium i ett sammanhang

Norrköpings krematorium ligger i Norrköping, drygt en kilometer sydväst om centralstationen. Trots dess lokalisering i centrala Norrköping omges krematoriet av grönområden. Matteus begravningsplats och Folkparken ligger på vägen från centralstationen till krematoriet. Norr om krematoriet ligger Norra begravningsplatsen. Söder om krematoriet ligger Holmens tennispark och Motala ån. Väster om, i direkt anslutning till krematoriet, finns naturmark och cirka 220 meter väster om krematoriet går riksvägen.



Figur 3. Kartan visar Norrköpings krematorium i relation till Norrköpings centralstation. Mellan centralstationen och krematoriet ligger Folkparken och Matteus begravningsplats. Ortofoto © Lantmäteriet (2024)



Figur 4. Kartan visar krematoriet i dess sammanhang med närliggande, övervägande gröna, områden. Ortofoto © Lantmäteriet (2024)

Norrköpings krematorium historia och nutid

Krematoriet invigdes år 1938 och består, utöver tekniska utrymmen, av Himmelstalunds kapell och S:t Olofs kapell (Fredriksson arkitektkontor 2017). Krematoriet är ett verk av arkitekten Kurt von Schmalensee, dåvarande stadsarkitekt i Norrköping. Krematoriet ritades i en tydlig funktionalistisk stil med luftigt och ljusst formspråk (Fredriksson arkitektkontor u.å.).

Von Schmalensee har vid flera tillfällen deltagit vid tillägg och restaureringar vid Norrköpings krematorium. Bland annat ritade han år 1963 en klockstapel som placerades på en kulle söder om huvudentrén (Fredrikssons arkitektkontor 2017). Von Schmalensee deltog i en restaurering av krematoriet under år 1968, då han valde att ge krematoriet en mörkare gestaltning (figur 5) (Fredriksson arkitektkontor u.å.). Att se en arkitekts utveckling efter flera år i ett av dennes ursprungliga verk är ovanligt och ökar därmed krematoriets kulturhistoriska värden (*ibid.*).

Mellan 2021 och 2022 byggdes krematoriet ut för att möta den ökande volymen av kremering i Norrköping (Svenska kyrkan 2021). Under utbyggnaden återställdes också detaljer från von Schmalensees ursprungliga gestaltning som försvann under restaureringen 1968. Bland annat frilades loggjan på krematoriets östra sida (figur 6) och ett fönster framme vid koret i Himmelstalunds kapell öppnades upp igen (Svenska kyrkan 2021).



Figur 5. Krematoriet innan renoveringen, 2021-2022. Höger i bild finns loggjan som glasades in 1968 och den luftighet som loggjan hade tidigare, vid invigningen, försvann. Det var ett av de val av von Schmalensee som gav krematoriet en mörkare gestaltning. Foto: Carl Larsson.



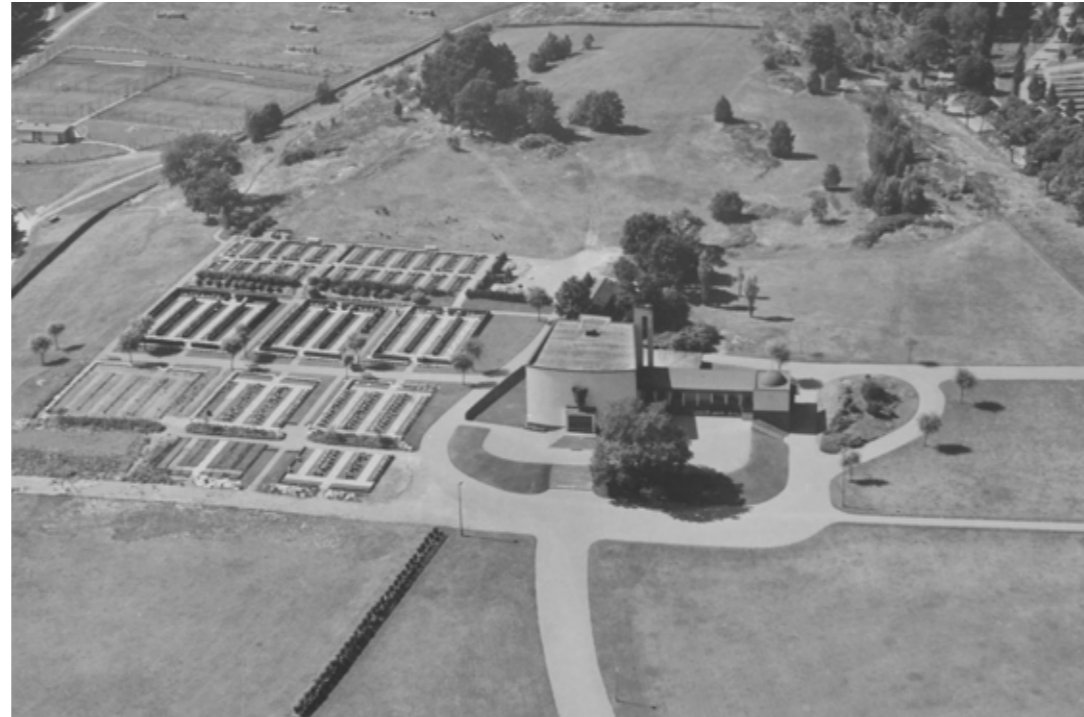
Figur 6. Krematoriet efter utbyggnationen 2022. Till vänster i bild är loggjan som frilades och till höger är utbyggnaden. Foto: Fredriksson arkitektkontor

Krematorielunden historia och nutid

Krematorielunden invigdes samtidigt som krematoriet och bestod till en början av några få kvarter, se figur 7 (Fredriksson arkitektkontor 2017). Det är oklart vem det var som ritade krematorielunden, men Jarstad Blomqvist berättar att mest troligt ritades de första kvarteren av von Schmalensee. Enligt Jarstad Blomqvist har de nyare kvarteren ritats av kyrkogårdsförvaltningen allt eftersom ny mark har tagits i anspråk.

Krematorielunden består idag av sexton kvarter och alla kvarter har tagits i bruk med undantag av kvarter 14, 15 och 16. Kyrkogårdens struktur utgörs av gångvägarna samt murar i kalksten, se figur 8 (Fredriksson arkitektkontor 2017). Formklippta häckar skapar mindre rum i kvarteren och ger kyrkogården en striktare karaktär, se figur 8 (*ibid.*). Kyrkogården får en parkliknande karaktär av de höga lövträd som står i alléer och i öppna gräsytor (*ibid.*).

I krematorielunden fanns det bara urngravar fram till år 1976, då det anlades en minneslund (Fredriksson arkitektkontor 2017). Minneslundan anlades söder om huvudentrén, till krematoriet på en kulle, intill klockstapeln designad av von Schmalensee (*ibid.*).



Figur 7. Flygfoto över krematorielunden när det bestod av sex kvarter. Foto: Oscar Bladh



Figur 8. Häckar som delar in kvarteren och skapar rum.



Figur 9. Kalkstensmurarna som utgör en del av kyrkogårdens struktur och en av de alléer som finns i krematorielunden.

1. Jarstad Blomqvist. Biträdande kyrkogårdschef/landskapsingenjör i Norrköping kommun. Samtal vid platsbesök 2024-02-05.

Krematorielundens struktur



Teckenförklaring

- Kortklippt gräs
- Vildvuxet gräs
- Häck
- Lövträd
- Barrträd
- Belysning

Illustrationsplan krematorielunden, planen visar strukturen i krematorielunden som utgörs av gångstråken och kalkstensmurarna. Utöver minneslundan finns det bara urngravar i krematorielunden. Strikt klippta häckar delar av kvarteren och skapar rum. De flesta träd i krematorielunden är lövträd som står i öppna gräsytor och i alleéer.

Skala 1:1500 (A3)
0 5 10 (m)

3. Platsbeskrivning - inventering och analys

I detta kapitel presenteras inventeringen och analyserna av kvarter 15, som baserats på platsbesök och dokumentstudier. Analysen presenteras utifrån de sex aspekterna som utgör arbetets teoretiska utgångspunkt, beskrivna i kapitel två. Vidare presenteras en sammanfattning av analyserna och ett program för gestaltningen.

Inventering kvarter 15

Kvarter 15 ligger i sydvästra hörnet av krematorielunden. Kvarteret angränsar till kvarter 13 i norr och en asfalterad gångväg i öst, syd och väst. Kvarter 14 och 16 som ligger söder och väster om vägen har inte tagits i bruk tidigare och består av vildvuxet gräs.

Kvarter 15 har inte heller tagits i anspråk tidigare men under 1900-talet förbereddes kvarteret för att tas i bruk. Det anlades då en bassäng, åsnetrappa och stödmur (figur 10, 11, 12). Idag består kvarteret av vildvuxet gräs, delvis gräsbevuxen berg i dagen och ett flertal träd. Kvarteret har en kraftig lutning mot sydväst.



Figur 10 och 11. Åsnetrappan och stödmuren, från 1900-talet, anlades troligtvis för att försöka tillgänglighetsanpassa kvarter 15.



Figur 12. Bassängen, anlades kanske för att ha tillgång till vatten i kvarteret eller av estetiska skäl.

- Teckenförklaring
- Vildvuxet gräs
 - Kortklippt gräs
 - Gräs utanför krematorielunden



Inventeringsplan kvarter 15

Analyser

Naturliga element

Flera naturliga element ger kvarter 15 idag en naturlig karaktär. Naturliga element i kvarteret är flera högvuxna träd. Hängbjörken (figur 13) som står centralt i kvarteret uppmärksammades särskilt vid platsbesöket. Det hängande grenverket gör det till ett sorgeträd, klassiskt använt på kyrkogårdar, och var karaktärsfullt även i avlövad tillstånd.

Tallen (figur 14), som står i kvarterets östra del, har enligt vårdplanen ett högt ekologiskt värde som gammalt barrträd.

Vildvuxet gräs och berg i dagen är ytterligare naturliga element i kvarteret.

Bassängområdet utgör de byggda elementen som finns i kvarteret. Dessa är i förfallet skick och är centrerad till ett litet område i södra delen av kvarteret. På grund av skicket och att de tar upp en sådan liten del av kvarteret saknas det en balans mellan de byggda och naturliga elementen som markerar kvarteret som en plats för människan.

Kvarterets kraftiga lutningar och otillgängliga terräng markerar ytterligare att det inte är en plats för människan.



Analysplan naturliga element.

Teckenförklaring

- Vildvuxet gräs
- Kortklippt gräs

- Träd med höjdangivelse
- Kvarter 15 lutning angiven i procent och lutningens riktning



Figur 13. Hängbjörken i mitten av kvarteret upplevdes som särskilt karaktärsfull vid platsbesöket



Figur 14. Tallen i kvarterets östra del beskrivs som särskilt bevarandevärd.

Fridfullhet

Kvarter 15 placering i utkanten av kyrkogården och lutning mot sydväst, bort från krematorielunden, innebär att friden som råder på kyrkogården inte upplevs i kvarteret.

Den främsta siktlinjen ut från kvarteret går mot Holmen tennispark, siktlinje B. Tennisplanerna ligger cirka åtta meter söder om staketet som omgärdar krematorielunden och mindre än 15 meter från kvarter 15. Det är en önskad siktlinje som påminner om vardagen och önskat ljud som kommer från tennisplanerna förstärks av att det saknas en visuell barriär (figur 15). Tennisplanerna ligger dock lägre än kvarter 15 och en del av ljudet kan absorberas av muren som tar upp höjdskillnaden.

Riksvägen går ungefär 250 meter väster om kvarter 15. Det går inte att se vägen från kvarteret och det oönskade ljudet dämpas av både avståndet och den visuella barriären.

Det finns en önskvärd siktlinje mot Motala ån sydöst om kvarteret, siktlinje A och C, (figur 16). Ett ljud från naturen, fågelkvitter, observerades under platsbesöket.

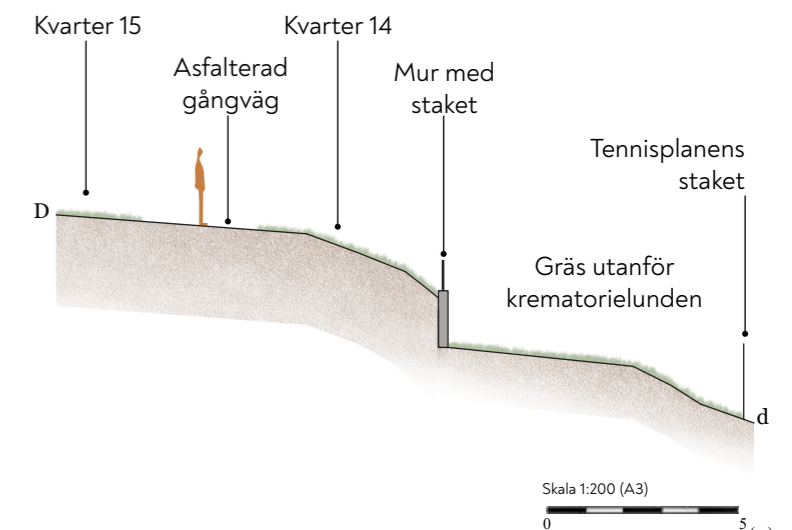
Figur 16. Önskvärd siktlinje. Bilden är tagen från siktlinje A, vänd åt sydöst. Höjden gör det möjligt att se Motala ån.



Analysplan fridfullhet



Figur 15. Ej önskvärd siktlinje. Bilden är tagen från siktlinje A, vänd åt söder. Tennisplanerna är synliga från hela kvarteret.



Sektion D-d. Sektionen visar höjdskillnaden mellan kvarter 15 och tennisplaner och muren som till viss del tar upp det oönskade ljudet.

Avskildhet och gränser

Kvarterets gränser definieras idag endast av asfaltsvägen som omsluter rummet i öst, väst och söder (figur 19). I norr är avgränsningen skillnaden i grässets karaktär, det kortklippta i kvarter 13 och det vildvuxna i kvarter 15 (figur 18). Gränserna är tydliga men de utgörs inte av rumsskapande element som skiljer kvarteret från resten av kyrkogården. I kvarterets lågpunkt kan viss avskildhet upplevas från kvarter 13 då berg i dagen skapar ett rumsbildande element mot norr (figur 17).



Figur 17. I kvarter 15 södra, lågt liggande område finns det en viss avskildhet från kvarter 13 som skapas av berg dagen i norr.



Analysplan avskildhet och gränser

Teckenförklaring

- | | | | |
|---|-----------------|---|-----------------------------|
|  | Vildvuxet gräs |  | Gränser |
|  | Kortklippt gräs |  | Rum avskilt från kvarter 13 |



Figur 18. Gräns i norr mot kvarter 13, vildvuxet gräs i kvarter 15 till vänster och klippt i kvarter 13 till höger.



Figur 19. Den asfalterad vägen som omger kvarter 15 utgör gränsen i öst, väst och syd.

Del av sammanhang

Kvarter 15 ligger i utkanten och i en lågpunkt av krematorielunden. Kvarterets lutning och riktning går mot sydväst och därmed bort från de andra kvarteren. Karaktären i de andra kvarteren är strikt och välskött, en avsevärd skillnad gentemot kvarter 15 vildvuxna karaktär. Dessa aspekter gör kvarter 15 isolerad från kyrkogårdens sammanhang.

Kvarter 15 har en sammanhållande karaktär men med höjdskillnaderna, lutningar ut från kvarteret och berg i dagen som barriär upplevs kvarteret osammanhängande. Berg i dagen utgör dock också ett rumsbildande element som skapar ett rum i kvarterets lågpunkt (figur 21). Ytterligare ett rum noterades vid platsbesöket i den övre, östra delen av kvarteret (figur 20). Dessa rum är inte sammankopplade med varandra.



Figur 20. Träden i norr skapar ett svagt rum i östra delen av kvarteret. Foto: Cecilia Börjestränd



Analysplan del av sammanhang

Teckenförklaring

- Vildvuxet gräs
- Kortklippt gräs
- Lutningens riktning i kvarter 15
- Rum i kvarteret



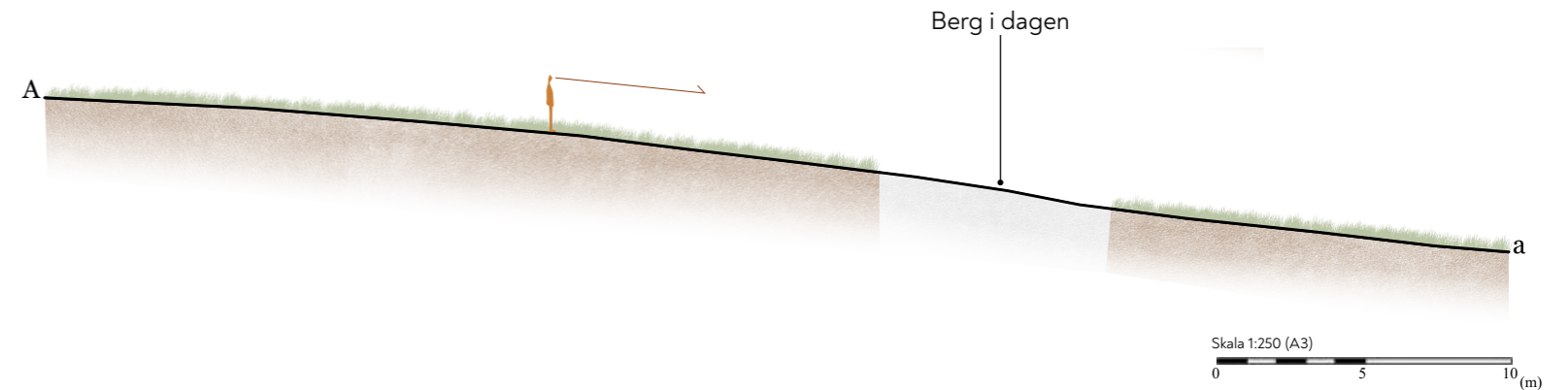
Figur 21. Berg i dagen utgör ett rumsskapande element som gör kvarterets lågpunkt till ett rum.

Trygghet

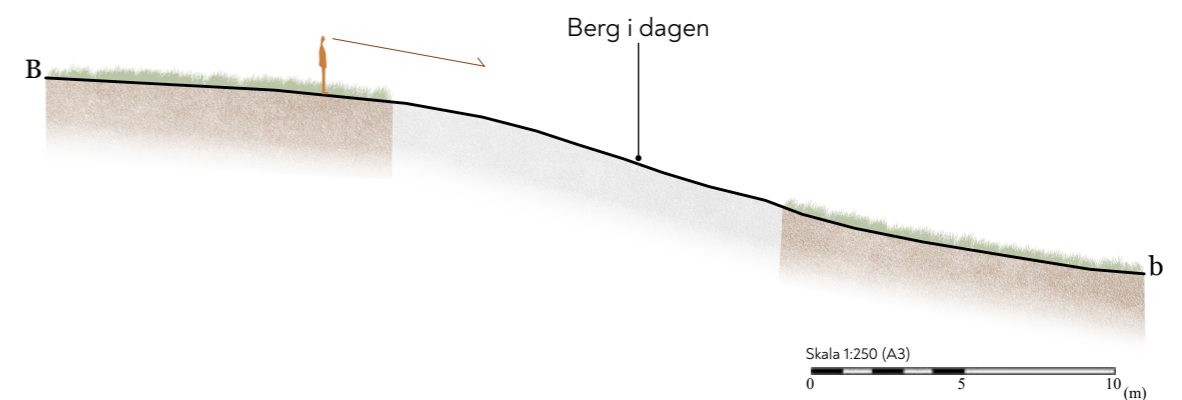
Kvarter 15 saknar skyddande element från siktlinjer inom och utifrån kvarteret. Lutningen inom kvarter 15 innebär att i kvarterets lågt belägna område känner man sig utsatt och iakttagen. Höjdskillnaden mellan kvarter 15 och de södra områdena utanför krematorielunden och avsaknaden av skyddande element innebär att förbipasserande får direkt insyn i kvarteret. Det betyder att man känner sig iakttagen och otrygg i alla delar av kvarteret.



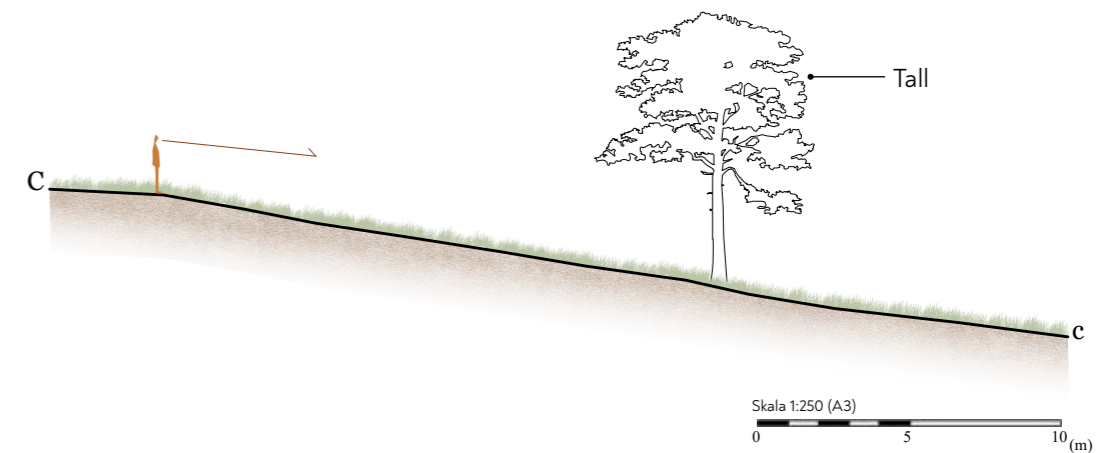
Analysplan trygghet



Sektion A-a. I utkanten av detta högt belägna område bryts sikten av terrängens kupering. En bit in i kvarteret går det istället siktlinjer mot det lågt belägna området.



Sektion B-b. Från utkanten av detta högt belägna område bryter berg i dagens bredd och kupering siktlinjerna. Men vid kanten av berg i dagen finns det en utsikt mot det lågt belägna området.



Sektion C-c. Från detta högt belägna område bryter inte terrängen sikten. Det finns dock högvuxna träd som delvis bryter siktlinjerna mot kvarterets lägsta område.

Andlighet

Andlighet i askgravlunder kan upplevas genom utsikt mot kyrkan och andra kvarter med gravstenar. Kvarter 15 ligger i en lågpunkt i krematorielunden och med dess avstånd från krematoriet bryts siktlinjen mot krematoriet. Kvarteret saknar också kontakt och siktlinjer mot de gestaltade kvarteren, vilket förstärker avsaknaden av andlighet.

Men kvarter 15 läge i utkanten av krematorielunden innebär att besökare behöver röra sig genom krematorielunden för att nå kvarteret. Att gå genom kyrkogården gör att besökare upplever andlighet på vägen och hjälper dem att komma i rätt sinnesstämning.



Teckenförklaring

- → Möjliga vägar till kvarter 15

Analysplan andlighet

Sammanfattning analys

I kvarter 15 lägst belägna område kände man sig som mest utsatt och iakttagen. Detta område ligger också närmast tennisplanerna, en påminnelse om vardagen, och längst ifrån krematorielundens sammanhang och frid. Vidare avgränsades området av berg i dagen och den asfalterade gångvägen, vilket betyder att utrymme för anläggning är begränsat. Utifrån dessa aspekter bedömdes området mindre lämpligt för anläggning av gravsättningsyta med tillhörande rum för smyckning, namnskyltar och bearbetning för sorg.

De högre belägna delarna av kvarter 15 utgjorde istället områden där man kände sig trygg med utblick över sin omgivning. De ligger längre ifrån tennisplanerna, och vardagen utanför, och närmare krematorielundens sammanhang och frid. I dessa delar finns det dessutom mer öppen mark att ta i anspråk. Dessa aspekter gjorde områdena lämpliga för anläggning av gravsättningsyta med tillhörande rum för smyckning, namnskyltar och bearbetning för sorg.

Berg i dagen utgör en del av kvarteret som inte är tillgängligt för anläggning och fungerar som en stark barriär som separerar kvarterets områden. Gestaltningens sammanhang formas utifrån denna barriär.

Kvarterets lutning är mycket stark och otillgänglig. Vidare lutar det ut från kvarteret vilket försämrar kvarterets sammanhang. I gestaltningen ska lutningarna tillgängliggöras och med höjdsättning kan sammanhanget stärkas.

Kvarter 15 läge i utkanten av krematorielunden och dess lutning bort från de andra, gestaltade kvarteren gör kvarter 15 isolerat. Kvarteret har dessutom en annorlunda karaktär än krematorielundens andra kvarter. Kvarter 15 är tydligt inte en del av kyrkogårdens sammanhang. Kvarterets läge går inte att påverka men genom gestaltning kan sammanhanget till krematorielunden stärkas.

Programpunkter

Använda det lägst belägna området för att länka samman askgravlunden och ge gestaltningen ett sammanhang.

Anlägga gravsättningsytor med tillhörande rum för smyckning, namnskyltar och bearbetning av sorg i askgravlundens högst belägna områden.

Avgränsa askgravlunden från omkringliggande områden

Ge askgravlunden ett sammanhang.

Tillgängliggöra askgravlunden och använda höjdsättning för att vidare ge askgravlunden ett sammanhang.

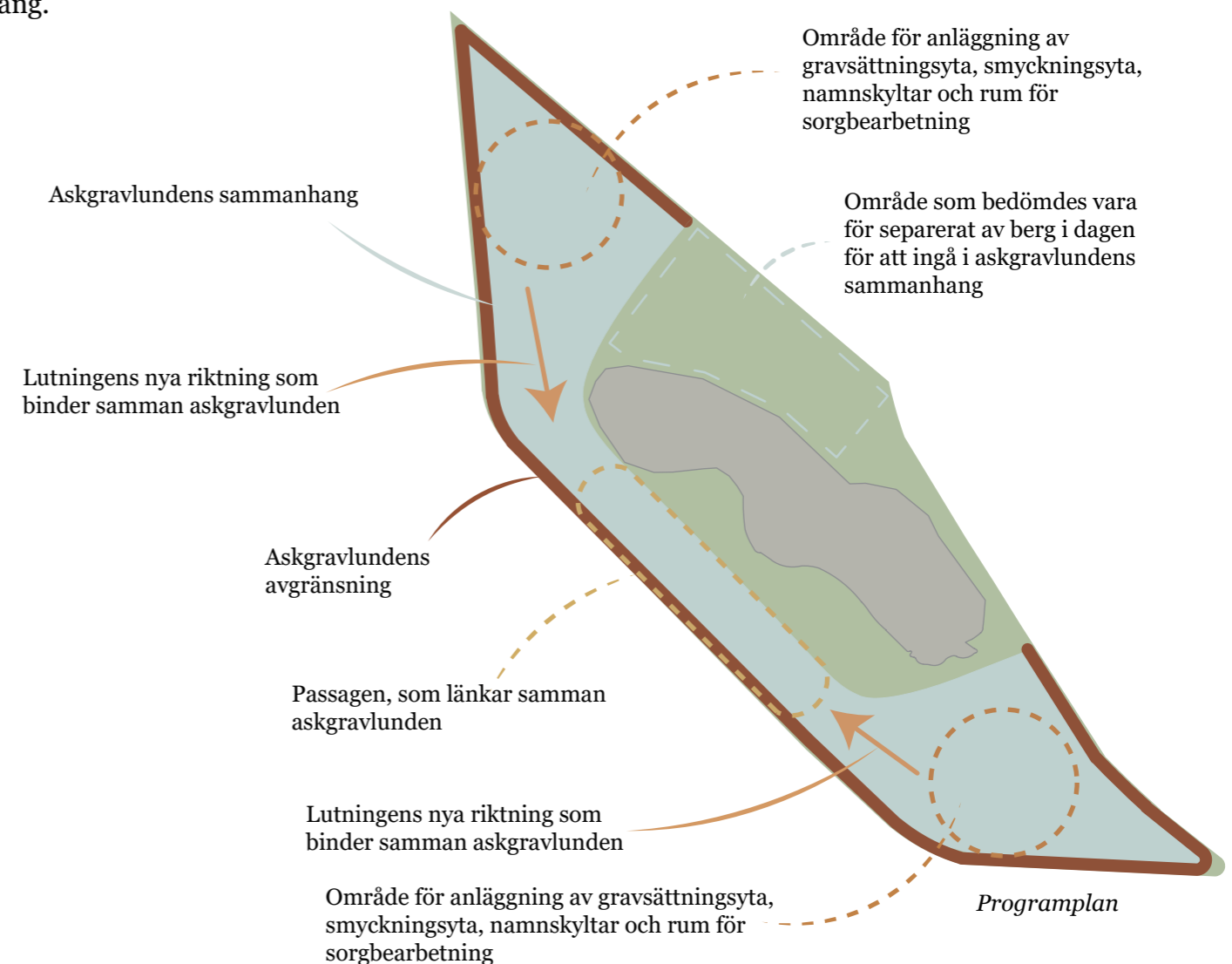
Genom gestaltning göra askgravlunden till en del av krematorielundens sammanhang.

Programpunkter från tävlingskommittén

1000 m² gravsättningsyta bestående av gräs

Plats för minst 500 namnskyltar

Återanvändning av stenmaterial



4. Genomförande

I detta kapitel presenteras skissprocessen som tillsammans med litteratur, inventering, analys och program legat som grund för gestaltungsförslaget. Kapitlet redogör för inspiration från krematoriet och krematorielunden, användning av begreppet askgravlund och skissprocessen.

Inspiration från krematoriet och krematorielunden

För att anknyta gestaltningen till krematoriet och krematorielunden analyserade jag deras utformning och viktiga aspekter.

Krematoriet är ritat i en tydlig funktionalistisk stil och har ett enkelt yttre, med slät, vit fasad, fri från utsmyckning. Eftersom krematoriet har en så enkel exteriör var det loggian, som frilades under renoveringen år 2022, som fångade min uppmärksamhet. Samtidigt som renoveringen år 2022 byggdes krematoriet också ut. I utbyggnaden inkluderades flera högre pelare som tydligt inspirerats av loggian. Det gav krematoriet annars relativt enkla utformning ett pampigt uttryck och användes som inspiration i gestaltningen.

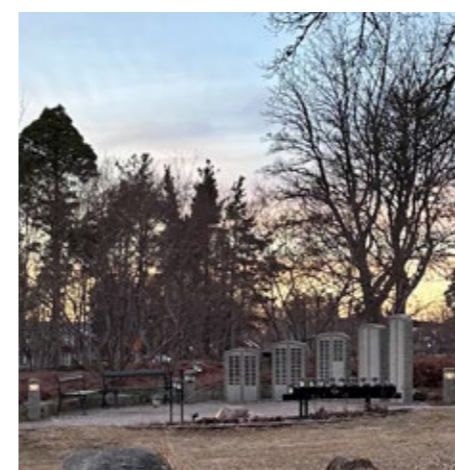
En enkelhet noterades också i krematorielunden där vegetationen utgjordes av formstarka lignoser och inkluderade få prydnadsväxter. Rum i krematorielundens kvarter utgjordes av klippta häckar. Dessa rum var i flera av kvarteren kvadratisk formade, en form som kan vara inspirerad av funktionalismens användning av geometriska former. I min gestaltningen av askgravlunden hämtades inspiration från enkelheten och krematorielundens geometriska formspråk.



Figur 22. Exempel på gravsättningsyta och smyckningsyta där det går att tända ett gravljus vid askgravlunden på Björklinge kyrkogård.



Figur 23. Exempel på namnskyltar vid askgravlunden på Björklinge kyrkogård.



Figur 24. Exempel på rum med namnskyltar och smyckningsyta som i min definition av begreppet gestaltas som ett rum som stödjer sorgbearbetningen.

Användningen av begreppet askgravlund i arbetet

Begreppet askgravlund (Nilsson 2007) innebär att vissa element ska vara inkluderade i anläggningen. För att visa exempel på dessa element inkluderas bilder från askgravlunden vid Björklinge kyrkogård. Det ska finnas en gravsättningsyta där askan grävs ner (figur 22), en smyckningsyta där efterlevande kan lämna blommor eller tända ett ljus (figur 22) och en plats för skyltar med namn på de som vilar i lunden (figur 23). När jag använder begreppet inkluderar det ytterligare en aspekt, rummets funktion som stöd vid sorgbearbetning (figur 24).

Gestaltningen inkluderade hela kvarter 15 men askgravlunder finns i två delområden av kvarteret. Helheten benämns därför som lunden.

Skissprocessen

Utifrån litteratur, inventering, analys och program genomfördes skissarbetet. Skissprocessen presenteras utifrån indelningen lunden fick i programmet men dessa skisser utfördes samtidigt och växlade mellan varandra för att skapa en helhet och kontinuerligt testa höjdsättningen.

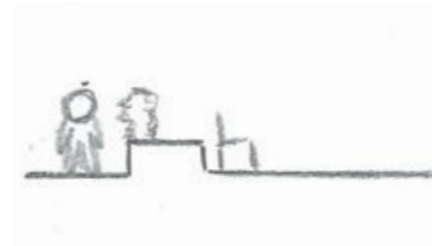
Vilken utbredning som berg i dagen hade var inte känt vid skissandets start. Underlag från tävlingen inkluderade en bit av utsträckningen och utifrån platsbesök, bildmaterial och höjdkurvor skissades en ungefärlig utbredning ut. Under arbetets gång publicerades ytterligare underlag från tävlingen där den exakta utbredningen inkluderades, berg i dagen tog mer mark i anspråk än vad min ungefärliga kartläggning antog. Det innebar att strukturen behövde arbetas om och skisser som presenteras i skissprocessen inkluderar berg i dagen som ser annorlunda ut än den korrekta utbredningen.

Lundens avgränsning

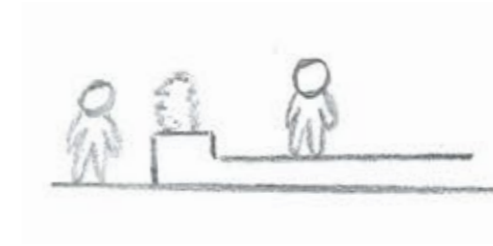
Det bestämdes tidigt i processen att avgränsningen skulle bestå av en mur. Utöver att tydligt markera en gräns gentemot lunden och omkringliggande områden kunde muren ta upp höjdskillnader. När höjden på muren undersöktes och hur den skulle ta upp höjdskillnaderna konstaterades det att lunden på ett flertal ställen ligger högre belägen än omkringliggande områden. Jag valde då att komplettera muren med häck som kunde bryta siktlinjer in mot lunden och ut mot tennisbanorna.



Askgravlunden i samma höjd som muren. Häcken bröt inte siktlinjer ut från askgravlunden.



Askgravlunden i samma höjd som gångvägen utanför. Askgravlunden blev tydligt avskilt men det gick inte ihop med höjdsättningen.

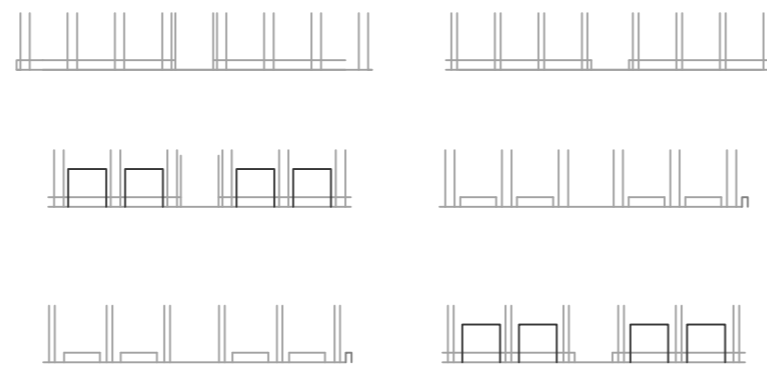


Askgravlunden möter muren en halv meter upp. Den tar upp en del av höjdskillnaderna och bryter siktlinjerna ut och in.

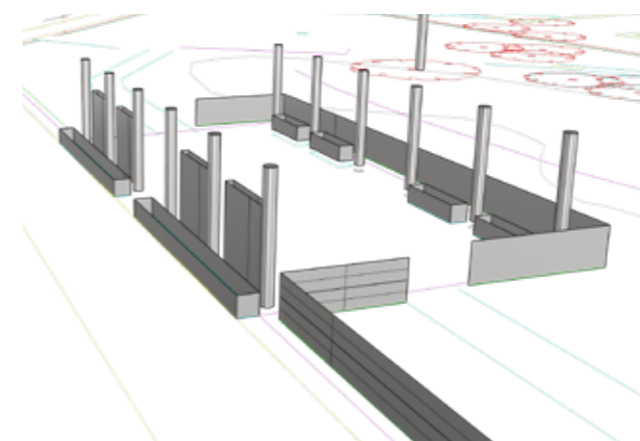
Tidiga principskisser av muren och häcken. Skisserna gav förståelse för hur dessa element upplevdes och undersökningen fortsatte mer platsspecifikt i lundens olika delar.

Passagen

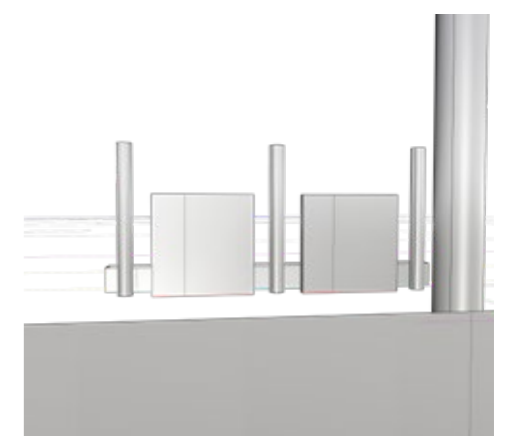
Målet med passagen var att den skulle binda samman askgravlundarna och göra lunden sammanhängande. Jag undersökte också hur gestaltningen av passagen kunde dämpa känslan av att vara iakttagen och bryta siktlinjerna mot tennisplanerna. Efter att skissandet hade undersökt olika lösningar landade beslutet i en byggd struktur med inspiration från krematoriets pelare. Skissen fortsatte undersöka rumsligheten, hur breda pelarna skulle vara, hur långt avståndet mellan dem skulle vara och vilken höjd de skulle få. Under skissandets gång utvecklades passagen från att vara något som besökare enbart passerar till ett ställe att kunna uppehålla sig på.



Pelarnas bredd, avstånd och ytterligare tillägg som kunde bryta siktlinjer mot tennisplanerna testades i sektion.



Sektionerna utvecklades sedan i modell för att undersöka rumsligheten.



I modell testade jag också hur tilläggen som bröt siktlinjerna ut upplevdes.

Askgravlundarnas delar

Övergripande struktur

Askgravlundarna utformades i samma storlek, så att inget av rummen var underordnat det andra. Storleken på rummet för sorgbearbetning och smyckning undersöktes kontinuerligt under processen. Ett för stort rum kan innebära att många besöker rummet samtidigt. Strömmen av människor stör då koncentrationen hos sörjande. Ett för stort rum kan också kännas ödsligt om för få besöker det samtidigt.

Ett för litet rum kan istället upplevas trångt, där flera sällskap inte kan besöka askgravlunden samtidigt och vara avskilda från varandra. Utöver att askgravlundarna fick samma storlek utformades de med samma gestaltning för att stärka sammanhanget i lunden.

Gravsättningsytan

Hur gravsättningsytorna utformades och var de placerades var en viktig utgångspunkt för askgravlundarna. Berglund (1994:77) beskriver hur marken där askan vilar ska vara solbelyst eftersom solen symboliserar värme och liv. En viss skuggverkan är okej då det ger ytan ytterligare livlighet. Det ska också vara tydligt var askorna ligger begravda och att marken är förbjuden att beträda.

Ytterligare en aspekt som togs i beaktning vid skissen var ytans area som enligt tävlingens önskemål skulle utgöra 1000 m². Med dessa aspekter i åtanke undersökte skissandet placeringen och utformningen av gravsättningsytorna.

Smyckningsytan

Vid smyckningsytan lämnar besökare blommor i olika färger och utföranden, det stör den enhetlighet som eftersträvas i gestaltningen. Med inspiration från krematorielundens minneslund ville jag också inkludera möjligheten för besökare att lämna annan smyckning än blommor (figur 25). Skissandet undersökte var denna yta kunde placeras och hur den kunde utformas.



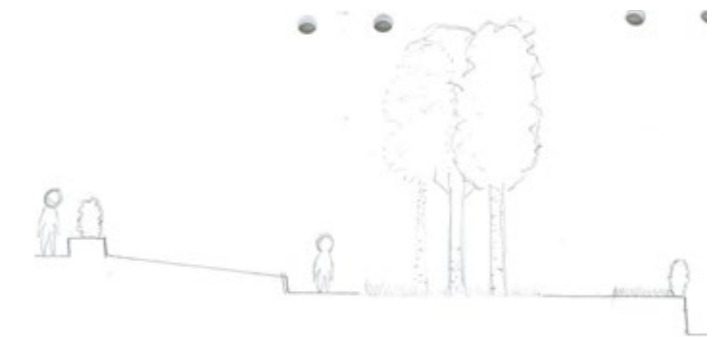
Figur 25. Ett paket som hade lämnats på smyckningsplatsen vid krematorielundens minneslund. Fler gåvor hade lämnats och möjligheten verkade vara ett uppskattat tillägg. Ett tillägg som går att jämföra med figur 22, smyckningsytan vid askgravlunden i Björklinge. Den smyckningsytan inkluderade inte möjligheten att lämna blommor eller andra gåvor. Efterlevande hade då lämnat blommor vid namnskyltarna. Det är viktigt att det finns en smyckningsyta.



Gravsättningsytan placerades i mitten med en rundad form. Det var svårt med denna utformning att komma upp i 1000 m².



När gravsättningsytan omgav askgravlunden och placerades i norr blev den solbelyst och uppnådde 1000 m². Möjligheten att inkludera högväxta träd i gestaltningen blev dock begränsad, eftersom de behövde placeras i söderläget och skuggade ytan för mycket.



För att komma upp i arean som önskades behövde gravsättningsytan omge askgravlunden. För att kunna inkludera högväxta träd utan att skugga ytan blev lösningen att slutta gravsättningsytan ned mot askgravlunden. Med denna lösning kunde höjdskillnader också tas upp.

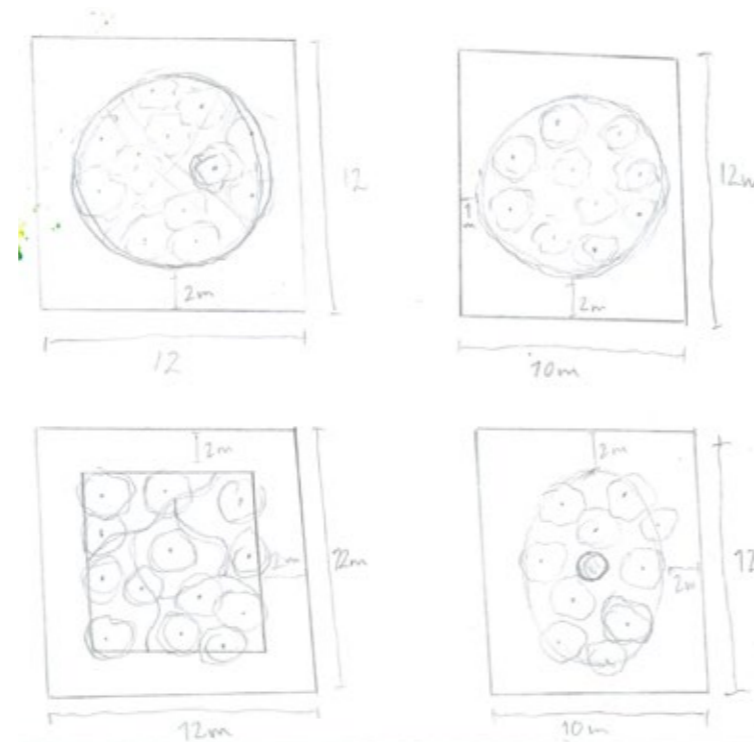
Sorgbearbetning

Sorgbearbetning var en aspekt som togs i beaktning under hela skissprocessen. Med skissandet undersökte jag nu vidare element och detaljer som kunde tillföras för att ytterligare stödja sorgbearbetningen.

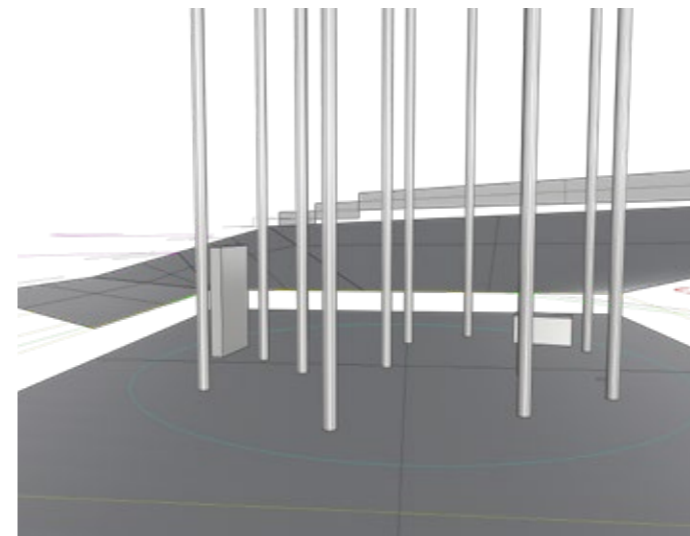
Askgravlundarna placering närmast krematorielunden, gjordes för att i dessa ta del av friden som råder på kyrkogården, och så långt ifrån oönskade ljud från vardagen som möjligt. För att ytterligare förstärka friden i askgravlundarna undersöktes element som producerade önskvärda ljud från naturen.

Med mur och häck var lunden och askgravlundarna avskilda från omkringliggande områden. Element som separerade besökare från varandra i askgravlunden behövde dock tillföras.

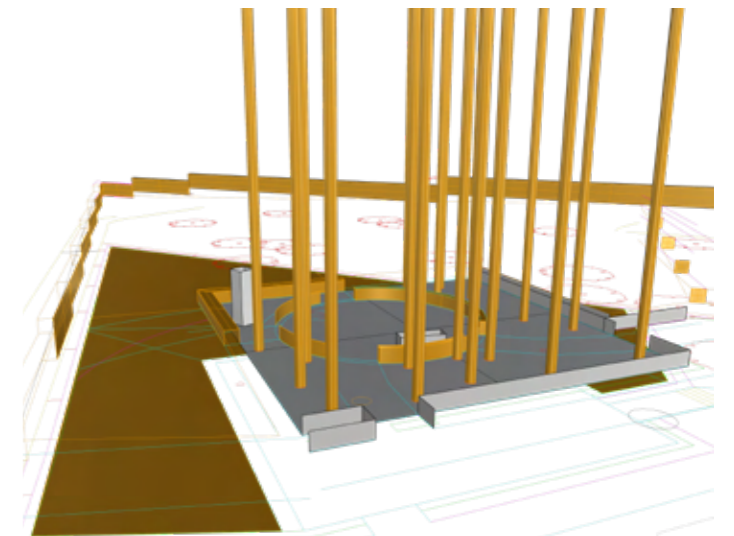
Skissen undersökte ytterligare ett element som hjälper sorgbearbetningen, en centralpunkt. Många besökare kan känna sig ovana att sitta stilla och tänka, det hjälper då att ha en centralpunkt att vila blicken på (Berglund 1994:72).



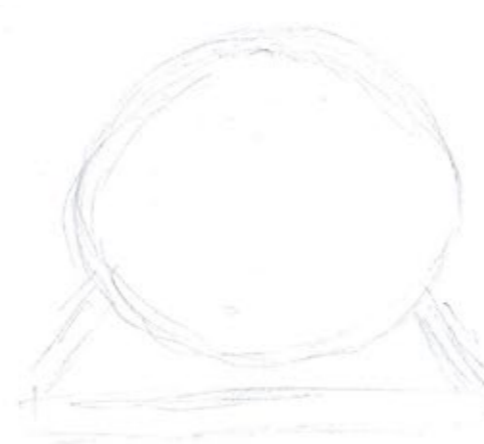
För att ge besökare möjligheten att sitta avskilda från varandra utforskade skissen en dunge, placerad i mitten av rummet. Dungen skulle följa det geometriska formspråket, skiss i plan visar mått och utformning som undersöktes.



Dungen i mitten utforskades vidare i modell. En tillgänglig väg skulle då löpa på utsidan av dungen och när förslaget skissades upp i modell ansågs det att dungen inte blev tillräckligt stor för att ge det skydd som lösningen önskade.



I nästa fas av skissen placerades dungen utanför rummet och rummets former behölls. Denna lösning ansågs ge en bättre avskiljande effekt och fler avskiljande element undersöktes.



Som centralpunkt undersökte skissen utformningen av en fontän som kunde bidra med ljudet av porlande vatten.

5. Gestaltning

I följande kapitel presenteras gestaltningens koncept, helheten, Björksalarna och Pelarsalen.

Koncept - Ljuset sal

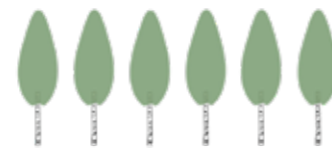
Sorgen är mörk men glädjen är ljus.

Gestaltningens helhet, hela kvarter 15, kallas för Lunden. Träden som bevarats och lagts till i lunden utgörs av arter som har en friväxande karaktär och tillsammans med berg i dagen som mittpunkt ger det Lunden en naturlig karaktär.

En mer formell karaktär finns istället i askgravlundarna, som har anlagts i två områden av Lunden. Rummet för kontemplation och smyckning, intill gravsättningsytan, omges av rakstammiga björkar. Utifrån detta karaktärgivande gestaltungsuttryck har askgravlundarna fått namnet Björksal.

Björksalarna ligger i östra och västra delen av Lunden och har fått samma utformning för att ge känslan av ett sammanhang i Lunden. För att ytterligare ge Lunden ett sammanhang binds de samman av en gångväg och ett byggt rum, Pelarsalen.

Ljuset genomsyrar hela gestaltungsförslaget, från björkarnas vita stammar och minimala skuggverkan till Pelarsalens vita pelare och öppna tak. Denna ljushet står i kontrast mot mörkare stenar i olika utformning på samma sätt som sorgen står i kontrast mot glädjen.



Ljuset och pelarna

kontrasterar mot



Skuggverkan och mörka stenar

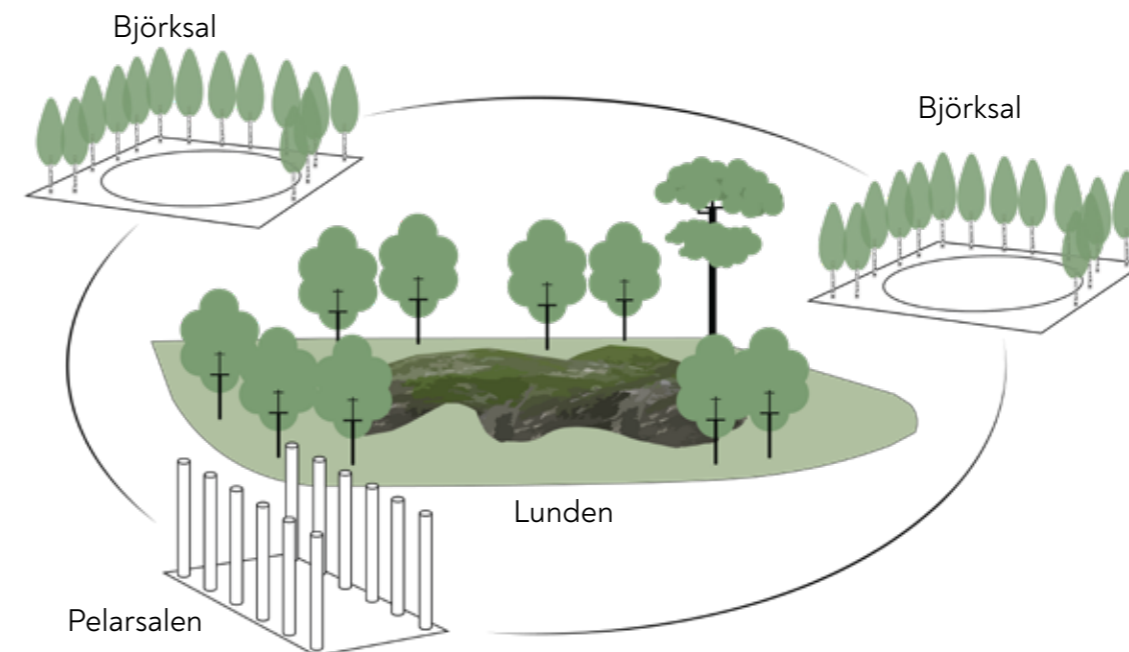


Det geometriska och formella

kontrasterar mot



Det naturliga och fria



Helheten

Entréer till Lunden finns i norr från kvarter 13, i öst och i väst från den asfalterade gångvägen som omger Lunden och i söder via Pelarsalen.

En gångväg i stenmjöl går genom Lunden och binder ihop Björksalarna. Genom denna gångväg når besökare också Pelarsalen, som ligger i Lundens lägsta punkt. Till vardera Björksal leder två gångvägar i stenmjöl, varav en av dem är tillgänglighetsanpassad.

Björksalen i väst går att nå via entrén från kvarter 13 som har tre trappor som tar upp höjdskillnaderna. Öster om entrén från kvarter 13 står en befintlig hägg och nyplanterade silveroxlar, en liten dunge som bryter siktlinjer ned mot Pelarsalen. Den befintliga tallen, som tidigare stod i Lundens östra område, har också flyttats till dungen. Längs gångvägen till västra Björksalen passerar besökare en befintlig, flerstammig björk. Den tillgängliga gångvägen till västra Björksalen har sin entré från den asfalterade gångvägen som omger Lunden. Entrén har en trappa med ramp, som gör den tillgänglig.

För att ta sig till östra Björksalen finns det en tillgänglig gångväg från Pelarsalen där besökare passerar en till dunge av silveroxel, delvis upphöjd av en stödmur. Den andra gångvägen som leder besökare till östra Björksalen består av en åsnetrappa med entré i öst från den asfalterade gångvägen.



Illustrationsplan över helheten

Björksalarna

Björksalens entré

Under björkarnas luftiga kronor rör sig besökare in mot Björksalen, en tydlig entré som markerar för besökaren att den lämnar vardagen bakom sig och för tankarna mot djupare kontemplation. Lundens gångstråk i stensmjöl övergår till smågatsten, som ger rummet ett mer formellt intryck.



*Visualisering västra
Björksalens entré en solig
sommardag.*

Björksalens delar

Björksalarnas yttre gräns, gentemot Lunden, utgörs av kalkstensmurar. Den yttre gränsen har en kvadratisk form som påminner om rummen som finns i krematorielundens andra kvarter. Björksalarnas inre gräns, som omger rummet för sorgbearbetning, består också av kalkstensmurar som är lägre och smalare. Rummet för sorgbearbetning är cirkelformat, ytterligare en stark geometrisk figur med högt symbolvärde för helheten, det oändliga och eviga. I ytterkanten av det cirkelformade rummet är bänkar placerade, riktade mot en fontän som utgör rummets centralpunkt. Bambu, ett växtval inspirerat av krematorielundens minneslund, växer mellan bänkarna för att skilja besökare från varandra. Behagliga ljud som fyller rummet kommer från fontänens porlande och bambuns löv som prasslar i vinden. Eftersom blommor som lämnas av besökare är i olika färger och olika former kan de inte ge ett rörligt intryck som stör koncentrationen hos sörjande. Smyckningsrummet är därför placerat intill gravsättningsytan, utanför det cirkelformade rummet för sorgbearbetning.



Utsnitt västra Björksalen

Skala 1:150 (A3)
0 5 (m) N



Utsnitt östra Björksalen

Skala 1:150 (A3)
0 5 (m) N



Illustrationsplan över Lunden med Björksalarna utmarkerade

Teckenförklaring

- Bänkar
- Bambu
- Fontän
- Ljushållare
- Sten med namn
- Kalkstens murar

Utsnitten visar hur björkarna i rummets yttre, kvadratiske avgränsning omger cirkelns avgränsning, rummet för sorgbearbetning. Smyckningsrummet ligger i ena kanten av fyrkanten, utanför cirkelrummet.



Smyckningsrummet

Vid entréerna till smyckningsrummet står stentavlor med namnen på de som vilar i lunden. Utifrån respekt för de avlidna och tillgänglighet är stenarna 1.5 meter höga så att inget av namnen placeras under midjehöjd.

På andra sidan om entréerna finns ljushållare där gravljus kan tändas. En granitmur höjer gravsättningsytan och i denna finns vaser där besökare kan lämna blommor. Hörnet av muren går ut i en rundel där besökare kan lämna andra gåvor än blommor, exempelvis en present vid jul eller en sten med inskription. En bänk finns också i smyckningsrummet om besökare vill sätta sig ned och tänka efter att ha lämnat blommor eller en annan gåva.

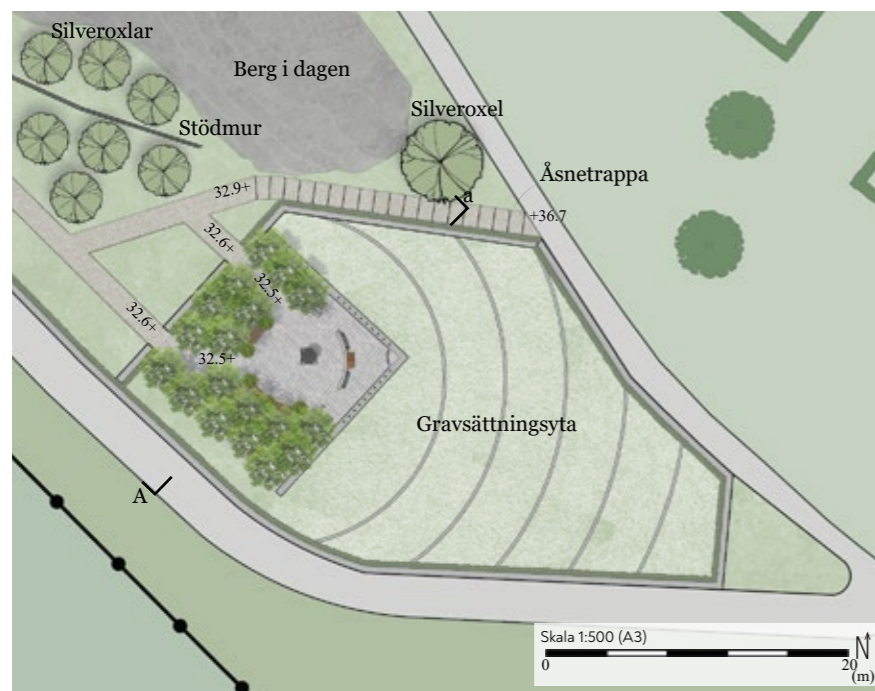
Visualisering smyckningsrummet i västra Björksalen. I smyckningsrummet kan besökare lämna blommor och andra, större gåvor för att visa den som har gått bort att de tänker på dem.

Björksalens rumslighet

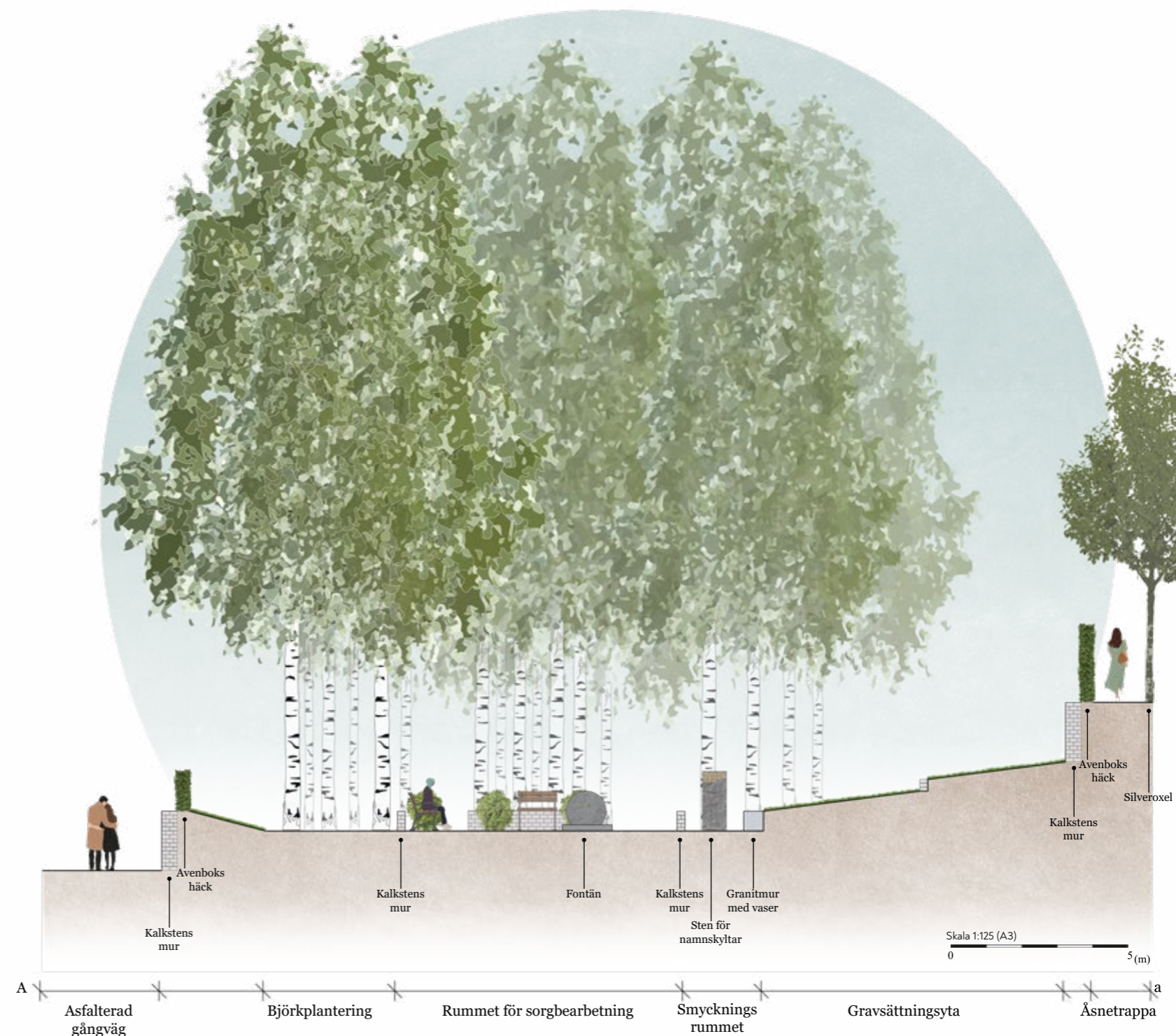
Höjdskillnaden som gravsättningsytan och kalkstensmurar utgör mellan Björksalarna och omkringliggande områden gör Björksalen till ett avskilt rum, en fristad, fritt från tankar på vardagen och distraktioner. Avenbokshäckar förstärker känslan genom att bryta siktlinjerna.

Gravsättningsytan

Gravsättningsytan är terrasserad ned mot rummen. Höjdskillnaden tillsammans med björkarnas luftiga kronor försäkrar att ytan är solbelyst med ett luftigt skuggspel. Terrasseringarna byggs upp av en, två eller tre kalkstenar beroende på hur stor höjdskillnad som behöver tas upp och ger ytterligare en dimension av livlighet i ytan. Terrasseringarnas bågform följer cirkelrummets form och ger känslan av att gravsättningsytan omfamnar rummet.



Illustrationsplan östra Björksalen med sektion markerad



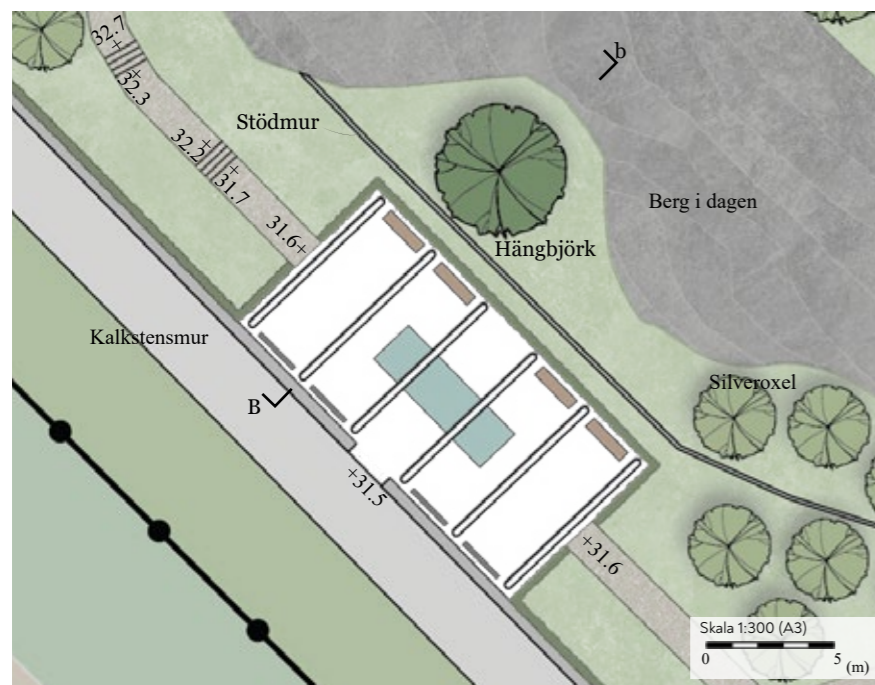
Sektion A-a. Sektionen visar rumsligheten i rummet för sorgbearbetning. Med gravsättningsytans sluttning och muren mot gångvägen är besökare väl avskilda från vardagen utanför askgravlundens.

Pelarsalen

Pelarsalen ligger i den södra, lågt belägna delen av Lunden. Det är ett mer öppet rum än Björksalarna och rummet definieras av pelare på två sidor som är tre meter höga och går ihop över salen för att skapa ett halvöppet tak. Rummet definieras ytterligare av lägre element, på södra sidan går kalkstensmuren som omger Lunden men är vid Pelarsalen bara en halvmeter hög. De andra tre sidorna omgärdas av en avenbokshäck, också den en halvmeter hög.

Den begränsade gravrätt som finns i askgravlundar innebär att namnskyltar i Björksalarna får sitta uppe i 25 år. Efterlevande känner ofta att det är för kort tid och att de inte är redo för att namnet ska plockas ned. Om det inte finns möjlighet att förlänga gravrätten kan namnskylten istället placeras på stentavlorna som står på Pelarsalens södra sida. Stenarna är två meter höga och bryter siktlinjer mot tennisbanorna.

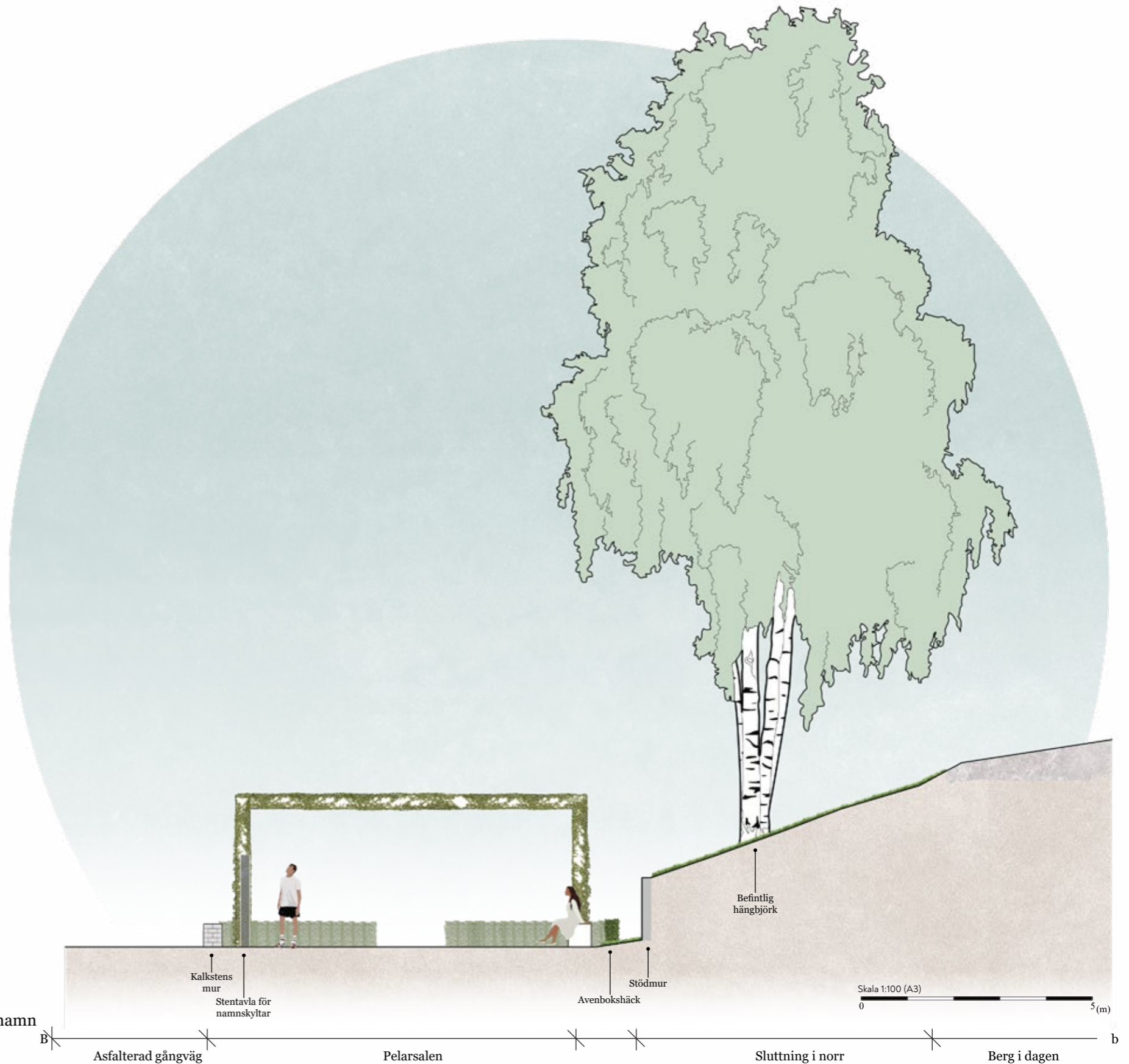
En stödmur går norr om Pelarsalen så att hängbjörken som står där kan bevaras.



Illustrationsplan Pelarsalen med sektionlinje

Teckenförklaring

-  Vattenspegel
-  Avenbokshäck
-  Bänkar
-  Stentavla med namn
-  Pelare
-  Trappa
-  Kalkstens murar



Sektion B-b. Sektionen visar hur pelarrummet förhåller sig höjdmässigt gentemot sluttningen i norr. Stödmuren tar upp höjdskillnaden så hängbjörken som står i kvarteret idag kan bevaras.



*Visualisering kapellet en solig höstdag.
Silveroxlarnas och hängbjörkens höstfärger
samspekar med rådhusvinet som slingrar sig
upp för pelarna.*

6. Avslut

I arbetets sista kapitel diskuteras arbetets resultatet, gestaltungsförslaget, och de metoder som användes i arbetet.

Resultat diskussion

Syftet med arbetet var att presentera ett gestaltningsförslag för hur miljöer som stödjer sorgbearbetning kan gestaltas på en kyrkogård. Kyrkogårdar är komplexa miljöer där flera värden, som är relevanta för landskapsarkitekter, ska samspela. Därför var vidare syftet med arbetet att visa hur gestaltningen av rum för sorgbearbetning kan förenas med de kulturhistoriska värdena i en gestaltning som uppfyller dagens krav på tillgänglighet. Resultatet presenteras som ett gestaltningsförslag för en askgravlund vid Norrköpings krematorium.

Tävlingens ramverk som utgångspunkt

Arbetet har utgått från tävlingens ramverk. Utifrån tävlingens ramverk valdes platsen, kvarter 15, för anläggning för askgravlunden. Vilken form av begravning, askgravlund, som gestaltningen fokuserade på bestämdes också av tävlingskommittén. Tävlingskommitténs önskemål, att gestaltningen skulle knytas an till krematoriets kulturhistoria och tillgänglighetsanpassas, har också inkluderats i gestaltningen.

Ytterligare ett önskemål från tävlingskommittén var 1000 m² gravsättningsyta. En stor area som var svår att förena med min tolkning av tävlingen, askgravlunden som ett rum för sorgbearbetning. Min tolkning ställde högre krav på gestaltningen och kräver större utrymme än om rummet bara skulle inkludera yta för smyckning och namnskyltar. Hade arbetet genomförts utanför tävlingens ramar hade jag valt att anlägga en mindre gravsättningsyta. Önskemålet om en sådan stor gravsättningsyta är dock förstälig i och med att 89% (SKKF 2024) av Norrköpingsborna väljer kremering vid Norrköpings krematorium.

Val av värden

Som det nämns i syftet är kyrkogårdar miljöer med flera värden. I mitt arbete valde jag att fokusera gestaltningen på två av dessa värden, sorgbearbetning och kulturhistoria.

Valet att fokusera på sorgbearbetning blev för mig självklart när jag läste tävlingens önskemål och påbörjade sökandet av litteratur kopplat till kyrkogårdar. Det fanns inget önskemål från tävlingen om att askgravlunden skulle vara en plats för sorgbearbetning. De senaste artiklarna inom ämnet, publicerade av landskapsarkitekter, behandlade kyrkogårdens värde som välskötta grönområden i urban kontext (Nordh & Evensen 2018) och dess rekreationella värde (Nordh et al. 2023). Jag tolkar avsaknaden av önskemål från tävlingen och brist på litteratur som att kyrkogårdens värde och funktion för sorgbearbetning är självklar. Det kan då bli lätt att tro att funktionen är lika självklar i askgravlunder, vilket den inte är, ett faktum jag ville undersöka och belysa med mitt arbete.

Valet att fokusera på de kulturhistoriska värdena togs utifrån önskemål från tävlingskommittén.

Prioriteringar

För att uppfylla syftet att gestalta ett rum för sorgbearbetning vägledades val i gestaltningen av de sex aspekter som formulerades utifrån litteraturen. Utifrån analyser av kvarter 15 prioriterades dessa aspekter olika, i förhållande till varandra och i förhållande till arbetets två andra syften. Hur aspekterna, anknyta gestaltningen till krematoriets kulturhistoria och tillgänglighetsanpassa gestaltningen prioriterades, berodde på vad som bedömdes vara de största hoten mot gestaltningens funktion som rum för sorgbearbetning. Sammanhanget fick då en högre prioritering och naturen prioriterades lägre.

Sammanhanget - högt prioriterat

I analyserna blev det tydligt att kvarter 15 var isolerat från krematorielundens sammanhang och det enda sättet att påverka sammanhanget var genom gestaltning. Att stärka sammanhanget till krematorielunden gick också hand i hand med arbetets andra syfte, att knyta an till krematoriets kulturhistoria. Sammanhanget blev därmed en aspekt som prioriterades högt och påverkade flera av besluten. Ett beslut som togs för att stärka sammanhanget var det geometriska formspråket i Björksalarna som inspirerades av både krematorielunden och krematoriet. Sammanhanget prioriterades då över den naturliga aspekten. Alternativet hade varit ett mer organiskt formspråk, som hade varit i enlighet med den naturliga aspekten. Sammanhanget prioriterades också över den naturliga aspekten vid valet av att använda strikt klippta häckar.

Sammanhanget prioriterades dock lägre än arbetets tredje syfte, att tillgänglighetsanpassa Lunden. Att terrassera hela Lunden, liknande terrasseringen som finns i kvarter sju, hade inneburit att sammanhanget till krematorielunden hade blivit mycket tydligt. Trappor hade då använts för att ta upp terrassernas höjdskillnader och gestaltningen hade inte uppfyllt dagens krav på tillgänglighet.

Naturen - lågt prioriterat

Utöver sammanhanget till krematorielunden fick den naturliga aspekten också underordna sig tillgängligheten. I kvarter 15 fanns det flera högväxta träd, naturliga element som i litteraturen beskrivs som en tillgång för att skapa en naturlig karaktär på mindre ytor (Stoltz & Grahn 2021). I gestaltningen bevarades ett fåtal av träden, vilket till stor del berodde på tillgängligheten. Vid höjdsättningen för att tillgänglighetsanpassa gestaltningen blev det tydligt att stödmurar hade behövt anläggas för att kunna bevara de flesta träden. Övervägande antalet av träden var prunus och betula, arter med känsliga rotsystem. Det ansågs då orealistiskt att anlägga stödmurar så nära rotsystemen och förvänta sig att träden skulle överleva och må bra.

Vissa träd hade varit möjliga att bevara, utan att störa rotsystemen allt för mycket, men jag valde att ta bort dem för att de störde sammanhanget inom Lunden eller för att de skulle skugga gravsättningsytan för mycket. Ett av dessa träd var tallen. På grund av de höga ekologiska värden tallen beskrevs ha och dess mer robusta rotsystem gjordes valet att flytta trädet. I och med att arbetet inte inkluderade tekniska lösningar så utreddes det inte exakt hur flytten skulle gå tillväga. I samråd med Örjan Stål¹ bedömdes dock flytten vara realistisk utifrån trädets art och storlek.

Förutsättningar som påverkade

Utöver att prioriteringar gjordes baserat på hot mot rummets funktion för sorgbearbetning influerades prioriteringen av kvarterets förutsättningar. Då påverkade arbetsområdets läge aspekterna frid, andlighet och trygghet.

Lägets påverkan på friden

Kvarter 15 läge i utkanten av krematorielunden innebar att det låg nära tennisplanerna, en påminnelse om vardagen och önskat ljud. I gestaltningen användes häck tillsammans med mur för att bryta sikten mot tennisplanerna. Bambu som prasslar i vinden och vatten som porlar inkluderades också i gestaltningen som fridfulla ljud från naturen. Sådana fridfulla ljud kan hjälpa till att dränka ute de oönskade ljuden (Nordh et al. 2017).

Eftersom arbetet utfördes under våren var det ingen som använde tennisplanerna vid platsbesöket. Det är därför svårt att bedöma hur mycket av de oönskade ljuden från tennisplanerna som uppfattas i lunden och hur effektiva mina tillägg var för att stänga ute ljudet.

Lägets påverkan på andligheten

En fördel med kvarter 15 läge i utkanten av krematorielunden är att besökare behöver gå igenom kyrkogården för att ta sig till Lunden. En promenad genom kyrkogården hjälper besökaren att koppla bort vardagen och komma i rätt sinnesstämning för djupare kontemplation. Det är en upplevelse som är mycket värdefull för att besökaren ska komma till askgravlunden, redo för att bearbeta sorgen.

Berglund (1994:78) beskriver att andlighet kan upplevas i askgravlundar med utsikt mot kyrkan, i det här fallet krematoriet. Från arbetsområdet gick det inte att se krematoriet. Bäst andlig effekt ger dock denna siktlinje när kyrkan är en äldre byggnad med ett ståtligt intryck.

Krematoriet är en byggnad i funktionalistisk stil med en enkel exteriör men en viss ståtlighet finns på byggnadens östra sida. Eftersom sikten från Lunden hade gått mot krematoriets västra sida, baksidan, hade denna siktlinje liten betydelse för andligheten i det här fallet. Ett av de element som utgör prakten på krematoriets östra sida, pelare, inkluderades istället i gestaltningen för att ge Lunden en känsla av andlighet.

Lägets påverkan på tryggheten

För att göra Björksalarna, med rummen för sorgbearbetning, trygga placerades de i Lundens högt belägna områden. Där har besökare utblick över sin omgivning och känner sig inte iakttagna. I Lundens lågt belägna område, där besökare kan känna sig iakttagna och mer utsatta, anlades Pelarsalen. För att öka känslan av trygghet i Pelarsalen placerades en dunge i det högt belägna området med siktlinjer mot det lågt belägna området. För att ytterligare stärka tryggheten togs den mänskliga skalan i beaktning vid murarnas och häckarnas höjd. Två entréer leder ut och in till Björksalarna för att vidare stärka tryggheten. Med två entréer känner besökare att de kan lämna rummet när de vill, det finns en väg ut även om någon annan är på väg in.

En aspekt av trygghet som inte inkluderades i gestaltningen var belysning. Sverige är ett land där flera månader har få soltimmar. För att det ska kännas tryggt att besöka askgravlunden under dessa månader är belysning viktigt. Att inte inkludera belysning i gestaltningen var ett val som gjorde utifrån att armaturer i krematorielunden bara finns längs huvudstråket, närmast krematoriet. Kvarter 15 läge i utkanten av krematorielunden innebar att om belysning hade inkluderadets i gestaltningen hade det inte stärkt den aspekten av tryggheten. Promenaden till Lunden hade fortfarande varit otrygg.

1. Örjan Stål. Universitetsadjunkt och trädspecialist. Mejlkontakt 2024-03-21.

Tillgänglighet

Syftet att tillgänglighetsanpassa gestaltningen uppfylldes i och med att tillgängliga stråk går till båda Björksalarna och Pelarsalen. Den asfalterade gångvägen som omger Lunden lutar 8% i väster, vilket är en otillgänglig lutning. Att ett av mina tillgängliga gångstråk har dess entré från den västra delen av den asfalterade vägen påverkar om den kan anses som tillgänglig. Den asfalterade gångvägen ligger dock utanför mitt arbetsområde, kvarter 15, och alternativet att lägga tillgänglig väg från kvarter 13 hade inte gått att lösa höjdsättningsmässigt.

Lutningen inom kvarter 15 var mycket stark och dess riktning gick generellt mot sydväst men också ut från kvarteret, mot den asfalterade gångvägen som omgav kvarteret. Att lutningens riktning gick ut från kvarteret innebar att stora delar av ytorna i ytterkanten var lägre belägna än ytorna längre in i kvarteret. Eftersom jag dels ville ändra lutningens riktning så att den gick mot kvarterets mittpunkt, för att stärka gestaltningens sammanhang, och sänka lutningen, för att göra gestaltningen tillgänglig, valde jag att höja ytorna i ytterkanten med en stödmur.

För att muren skulle hålla en mänsklig skala och inte vara ett element som skapade otrygghet testades dess höjd i sektion och i modell. Utifrån de undersökningarna kom jag fram till att en meter hög mur upplevdes tryggt av besökare och de som passerar Lunden. En meter hög mur, tillsammans med avenbokshäck, bröt också siktlinjer in och ut från Lunden. Höjden på muren behövde dock varieras på vissa ställen för att möta höjder utanför och för att göra Lunden tillgänglig. Muren avvek som högst från en meter vid den tillgängliga entrén till västra Björksalen. Där behövde den vara två meter hög, en höjd på muren som kan upplevas otrygg. Känslan av otryggheten mildras dock av att besökare och de som passerar Lunden enbart möts av den höga muren på ena sidan. På andra sidan av gångvägen möts de av öppna fält.

Stödmuren längs ytterkanten av Lunden var en lösning som gjorde det enklare att göra Lunden tillgänglig men det innebar också att en stor utmaning med höjdsättningen var att möta

höjder utanför arbetsområdet. För att möta höjden utanför arbetsområdet vid det tillgängliga stråket som leder till den västra Björksalen behövde den entrén kompletteras med en trappa och ramp. En lösning som är på gränsen till otillgänglig. Ett alternativ hade varit att flytta upp entrén, så den lades på en högre höjd. Att lägga entrén på en lägre höjd och komplettera med trappa och ramp var ett val som togs för att komma upp i gravsättningsyta på 1000 m².

Kulturhistoria

I både beskrivningen från tävlingen (Movium 2023) och vårdplanen (Fredriksson arkitektkontor 2017) beskrivs Norrköpings krematorium ha höga kulturhistoriska värden. Anledningen till krematoriets höga kulturhistoriska värden beskrivs inte i några av dokumenten. Enligt Fredriksson arkitektkontor (u.å.) ökar de kulturhistoriska värdena av von Schmalensee involvering i krematoriet under flera år. Jag valde därför att knyta an till de kulturhistoriska värdena genom att fokusera på von Schmalensee ursprungliga gestaltning. Den ljushet som fanns i hans ursprungliga gestaltning, det geometriska formspråket och pelare från loggian. Om det knyter an till kulturhistorien eller till dagens utformning av krematoriet är svårt för mig att bedöma, eftersom mina kunskaper inom byggnadsarkitektur är begränsade.

Metoddiskussion

Analys genom syntes

Övergripande metod för arbetet var Analys genom syntes som inspirerade arbetets upplägg och förtydligade arbetets process. I enlighet med analys genom syntes har teoretisk undersökning och gestaltning utförts parallellt. Det var till stor hjälp att arbeta med dessa moment parallellt, eftersom mina förkunskaper inom kyrkogårdar och miljöpsykologi var begränsade vid arbetets start. Att kontinuerligt söka teoretisk information i takt med att nya frågor uppstod hjälpte till att föra arbetet framåt.

Analys genom syntes inkluderar inte en fas där material till presentationen produceras. Att kommunicera sin gestaltning är viktigt för landskapsarkitekter och var ett viktigt steg i arbetet för att presentera mitt gestaltungsförslag. När alla delar utfördes parallellt var det också svårt att avgöra när gestaltning och teoretisk undersökning var färdiga. Tävlingsens deadline, som var en månad innan arbetets deadline, hjälpte mig att sätta stopp för gestaltning och påbörja att producera presentationsmaterial.

Litteraturoversikt

Första delen av litteraturoversikten undersökte hur miljön kan stödja sorgbearbetning. Ett antagande gjordes där sorg kan liknas med att må dåligt psykiskt och vara i behov av återhämtande miljöer. Detta för att litteratur som behandlar hur gestaltning av utemiljöer för sorgbearbetning uppfattades som svår att hitta. En tanke om varför det saknas sådan litteratur kommer från en kommentar i Nordh (et al. 2017), där det beskrivs att intervjuer med personer som var uppenbarligen upprörda undveks för att inte störa. Den text jag använde som direkt behandlar sorgbearbetning och gestaltning av miljöer för att stödja processen är Berglund. Berglunds text anses inte som en vetenskaplig källa eftersom det saknas peer review men har publicerats med stöd av Byggnadsforskningsrådet och Svenska kyrkans forskningsråd. Vidare presenteras metoder till hur hon uppnådde resultatet som presenteras i texten. Att texten har publicerats med stöd

av forskningsrådet och att det finns en transparens till hur resultatet uppnåddes styrker textens trovärdighet. De aspekter Berglund presenterar för gestaltning av miljöer som stödjer sorgbearbetning stämmer överens bra med de aspekter Nordh (et al 2017) och Stoltz och Grahn presenterade som viktiga vid gestaltning av miljöer som stödjer återhämtning. Det stärker mitt antagande att miljöer för återhämtning liknar miljöer för sorgbearbetning och gör Berglund till en trovärdig källa.

Den andra delen av litteraturoversikten behandlade inventering av Norrköpings krematorium och krematorielunden. I denna del saknas det vetenskapliga källor, den främsta källan var vårdplanen. I flera av dokumenten beskrevs krematoriet ha höga kulturhistoriska värden, men inte vad dessa värden är. Då jag har begränsad kompetens inom byggnadsarkitektur önskade jag en analys eller bedömning för att förstå på vilket sätt och i vilket uttryck krematoriet har ett kulturhistoriskt värde.

Platsbesök

Ett platsbesök genomfördes femte februari 2024. Det var bra att platsbesöket genomfördes så tidigt eftersom det gav förståelse för platsens förutsättningar och problem. Platsbesöket gav också inspiration till skissandet som då kunde påbörjas tidigt. Att en skrivbordsstudie genomfördes innan platsbesöket var bra för att kunna undersöka specifika saker på plats. Det önskades att fler platsbesök hade hunnits med för att ha möjlighet att undersöka ytterligare frågor som dök upp under arbetet.

Analyserna av kvarter 15 utgick från teorin och de sex aspekter jag hade formulerat. Det ansågs vara bra att specifikt analysera de aspekter som var relevanta för arbetet.

Skissandet

I arbetet har skissandet fungerat som idégenerering och testat olika aspekter i en iterativ process. Att kontinuerligt leta olika lösningar och testa nya idéer var ett bra sätt att leda arbetet framåt.

Skissarbetet har inte utgått från temaskisser eller övningar som fokuserat på specifika aspekter. Att skissandet har varit så fritt ansågs vara ett bra sätt att generera idéer, särskilt då det växlade med teoretisk undersökning där nya idéer dök upp som kunde testas snabbt. Ett så fritt arbetssätt påverkade dock hur transparent presentationen av skissprocessen kunde vara.

Referenser

Berglund, I. (1994). *Kyrkogårdens meditativa rum*. Verbum förlag.

Fredriksson arkitektkontor (u.å.). *Krematoriet Norrköping*. [2024-04-23] <https://www.fredrikssonarkitektkontor.se/17/107/krematoriet-norrkoping/>

Fredriksson arkitektkontor (2017). *Vård- och Underhållsplan Krematorielundens begravningsplats*. [Internt material]

Grönwall, E. (2017). *Kyrkans begravningsplatser förr och nu*. [Faktablad]. Svenska kyrkans arbetsgivarorganisation. [https://www.svenskakyrkan.se/filer/begravning_f%C3%B6rr_nu_a5_tryck\(7\).pdf](https://www.svenskakyrkan.se/filer/begravning_f%C3%B6rr_nu_a5_tryck(7).pdf) [2024-02-07]

Krupinska, J. (2016). *Att skapa det tänkta: en bok för arkitekturintresserade*. Lund: Studentlitteratur.

Movium 2023. *Återskapad plats – en lund i Lunden*. <https://movium.slu.se/nyheter/studentdesignaevling-2024/> [2024-02-07]

Nilsson, C. (2007). *Askgravlundar i Sverige*. Grön fakta. <https://web.archive.org/web/20100812121046/http://www.kyrkogardschefer.se/protokoll/Fakta%20aksgrav%202007-1.pdf>

Nordh, H., Evensen, K. (2018). Qualities and functions ascribed to urban cemeteries across the capital cities of Scandinavia. *Urban Forestry & Urban Greening*. 33, 80-91. <https://www.sciencedirect.com/science/article/pii/S1618866717303278?via%3Dihub#aep-article-footnote-id9>

Nordh, H., Evensen, K., Skår, M. (2017). A peaceful place in the city—A qualitative study of restorative components of the cemetery. *Landscape and Urban planning*. 167, 108-117. <https://doi.org/10.1016/j.landurbplan.2017.06.004>

Nordh, H., Wingren, C., Priya Uteng, T., Knapskog, M. (2023). Disrespectful or socially acceptable? – A nordic case study of cemeteries as recreational landscapes. *Landscape and Urban Planning*. 231, 104645. <https://www.sciencedirect.com/science/article/pii/S0169204622002948>

Stoltz, J., Grahn, P. (2021). Perceived sensory dimensions: An evidence-based approach to greenspace aesthetics. *Urban Forestry & Urban Greening*. 59, 126989. <https://www.sciencedirect.com/science/article/pii/S1618866721000145>

Svenska kyrkan (2021). *Norrköpings krematorium möter framtiden*. [2024-04-23] <https://via.tt.se/pressmeddelande/3296795/norrkopings-krematorium-moter-framtiden?publisherId=3235478>

Sveriges kyrkogårds- och krematorieförbund. (2024). *Kremationsstatistik 2023*. <https://skkf.se/wp-content/uploads/2024/04/Kremationsstatistik-2023.pdf>

Sveriges kyrkogårds- och krematorieförbund (2017). *Den framtida krematorieverksamheten*. https://skkf.se/wp-content/uploads/2020/02/krematorietredningen_for_tryckning.pdf

Woodthorpe, K. (2011). Sustaining the contemporary cemetery: Implementing policy alongside conflicting perspectives and purpose. *Mortality*. 16, 259-276. <https://doi.org/10.1080/13576275.2011.586125>

Personlig kommunikation

Samtal vid platsbesök. Jarstad Blomqvist. Biträdande kyrkogårdschef/landskapsingenjör i Norrköping kommun. [2024-02-05]

Mejlkontakt. Örjan Stål. Universitetsadjunkt och trädspecialist. [2024-03-21]

Figurförteckning

Figur 1: Lantmäteriet (2024) *Norrköping*. Flygfoto [Kartografiskt material] <https://minkarta.lantmateriet.se/> [2024-04-26] Bearbetad av Ebba Källberg.

Figur 2: Lantmäteriet (2024) *Norrköpings krematorium*. Flygfoto [Kartografiskt material] <https://minkarta.lantmateriet.se/> [2024-04-24] Bearbetad av Ebba Källberg.

Figur 3: Lantmäteriet (2024) *Norrköpings centralstation, Matteus begravningsplats, Norra begravningsplatsen, Folkparken och Norrköpings krematorium*. Flygfoto [Kartografiskt material] <https://minkarta.lantmateriet.se/> [2024-04-24] Bearbetad av Ebba Källberg.

Figur 4: Lantmäteriet (2024) *Norrköpings krematorium*. Flygfoto [Kartografiskt material] <https://minkarta.lantmateriet.se/> [2024-04-26] Bearbetad av Ebba Källberg.

Figur 5: Carl Larsson/SVT (2018). *Krematoriet i Norrköping*. [Fotografi] <https://www.svt.se/nyheter/lokalt/ost/norrkoping-far-ha-sitt-krematorium-kvar> [2024-04-18] Används med upphovspersonens tillstånd.

Figur 6: Fredriksson arkitektkontor (u.å.) *Krematoriet Norrköping*. [Fotografi] <https://www.fredrikssonarkitektkontor.se/17/107/krematoriet-norrkoping/> [2024-04-24] Används med upphovspersonens tillstånd.

Figur 7: Oscar Bladh (u.å.) *Flygfoto Oscar Bladh*. [Flygfoto] <https://slu-se.instructure.com/courses/11613/files/folder/Bildmaterial> [2024-04-16] Används med upphovspersonens tillstånd.

Figur 8: Ebba Källberg (2024) *Klippta häckar* [Fotografi]

Figur 9: Ebba Källberg (2024) *Krematorielundens struktur* [Fotografi]

Figur 10: Ebba Källberg (2024) *Åsnetrappa i kvarter 15* [Fotografi]

Figur 11: Ebba Källberg (2024) *Stödmur i kvarter 15* [Fotografi]

Figur 12: Ebba Källberg (2024) *Bassäng* [Fotografi]

Figur 13: Ebba Källberg (2024) *Hängbjörk i kvarter 15* [Fotografi]

Figur 14: Ebba Källberg (2024) *Tall i kvarter 15* [Fotografi]

Figur 15: Ebba Källberg (2024) *Siktlinje mot Holmen tennispark* [Fotografi]

Figur 16: Ebba Källberg (2024) *Siktlinje mot Motala ån* [Fotografi]

Figur 17: Ebba Källberg (2024) *Kvarter 15 lågt liggande område* [Fotografi]

Figur 18: Ebba Källberg (2024) *Gräns mellan kvarter 15 och kvarter 13* [Fotografi]

Figur 19: Ebba Källberg (2024) *Asfalterad gångväg* [Fotografi]

Figur 20: Cecilia Börjestränd (2024) *Träd i norr* [Fotografi] Används med upphovspersonens tillstånd.

Figur 21: Ebba Källberg (2024) *Kvarter 15 lågt liggande område* [Fotografi]

Figur 22: Ebba Källberg (2024) *Exempel på gravsättningsyta och smyckningsyta vid Björklinge kyrkogård* [Fotografi]

Figur 23: Ebba Källberg (2024) *Exempel på namnskyltar vid Björklinge kyrkogård* [Fotografi]

Figur 24: Ebba Källberg (2024) *Exempel på rum för sorgbearbetning vid Björklinge kyrkogård* [Fotografi]

Figur 25: Ebba Källberg (2024) *Paket lämnat på smyckningsytan vid Norrköpings krematoriums minneslund* [Fotografi]

Stort tack

Till Ulla för all fantastisk handledning, påminnelser om att planera in roliga saker och att good enough är good enough!

Till alla lärare och kursare för åren på Ultuna!

Till min familj som hjälpt och peppat mig, inte bara under denna uppsats, utan under alla år!

Till alla kompisar som har peppat och haft förståelse att det har varit lite fullt upp de senaste månaderna!