



Gestaltning av det efemära

En undersökning av en gestaltningsprocess
baserad på sinnliga metoder

Alexandra Schulze
Examensarbete 30 hp

Sveriges lantbruksuniversitet, SLU

Fakulteten för naturresurser och jordbruksvetenskap

Landskapsarkitektprogrammet – Uppsala

Uppsala 2024

Gestaltning av det efemära

En undersökning av en gestaltningsprocess baserad på sinnliga metoder

Shaping the Ephemeral

An Exploration of a Design Process Based on Sensory Methods

©Alexandra Schulze

Handledare:	Carola Wingren, SLU, Institutionen för stad och land
Examinator:	Hildegun Nilsson Varhelyi, SLU, Institutionen för stad och land
Bitr. Examinator:	Andrew Butler, SLU, Institutionen för stad och land
Omfattning:	30 hp
Nivå och fördjupning:	Avancerad nivå A2E
Kurstitel:	Självständigt arbete i landskapsarkitektur, A2E - landskapsarkitektprogrammet - Uppsala
Kurskod:	EX0860
Program/utbildning:	Landskapsarkitektprogrammet, Uppsala
Kursansvarig inst.:	Institutionen för stad och land
Utgivningsort:	Uppsala
Utgivningsår:	2024
Omslagsbild:	Alexandra Schulze
Upphovsrätt:	Samtliga bilder/foton/illustrationer/kartor i examensarbetet publiceras med tillstånd från upphovsrättsinnehavaren.
Elektronisk publicering:	https://stud.epsilon.slu.se
Nyckelord:	Stigande havsnivåer, Klimatanpassning, Metodutveckling, Fenomenologi, Kommunikation, Konstnärliga metoder, Gestaltning.

Sammanfattning

I det här arbetet undersöks hur sinnliga upplevelser kan förstås och kommuniceras med syftet att genom landskapsarkitektur belysa klimatförändringarnas effekter och en stigande havsnivå. Platsen för studien är Ribersborgsstranden i Malmö, ett område som i slutet av seklet kommer att förändras påtagligt till följd av stigande havsnivåer. Med accelererande klimatförändringar följer en stigande havsnivå som särskilt kommer att påverka lågt liggande landskap och bebyggelse nära havet. I Malmö beräknas dagens medelvattenstånd höjas med +1,1 meter fram till år 2100, därutöver beräknas nivån kunna stiga + 3,4 meter år 2100 från dagens havsnivå vid stormar och höga vattenivåer. Dock råder en allmän begränsad förståelse för vad effekterna av höjd havsnivå innebär för kustmiljön, trots att klimatrapporter och regioner flaggar för att strategier behöver implementeras för att förbereda samhällen på ett förändrat landskap. Effekterna som följer havsnivåhöjningen innebär betydande samhällskostnader, förstörelse av naturområden och risk för människors hälsa om inte strategier fastställs inom kort.

Arbetet syftar till att undersöka två integrerade delar i ett gestaltande projekt. Med *föränderlighet* som tematisk hållpunkt i arbetet undersöks hur fältbesök och experimentella skisser kan användas inför ett designförslag. Undersökningen mynnar sedan ut i ett förslag på ett landmärke som uppmärksammar och kommunicerar den stigande havsnivån. Arbetet kan inspirera studenter och praktiserande landskapsarkitekter till alternativa sätt att utföra fältbesök, observation och skiss inför en förestående gestaltning, där den konstnärliga intuitiva processen får ta stor plats. Designförslaget kan därutöver bidra med exempel på hur landskapsarkitekturen genom konstnärlig installation kan skapa förståelse för landskapets föränderliga kvaliteter och väcka allmänhetens engagemang för klimatanpassning.

Summary

This thesis investigates how sensory experiences can be understood and communicated with the aim of highlighting the issue of rising sea levels through landscape architecture. The study site is Ribersborg Beach in Malmö, an area that will undergo significant changes by the end of the century due to a rise in sea levels.

Accelerating climate change is predicted to create an increase in sea levels that will particularly affect low-lying landscapes and coastal development. In Malmö, today's mean sea level is estimated to rise by +1.1 meters by the year 2100, with storm water levels expected to reach up to +3,4 meters by 2100 from current levels.

However, there is a general limited understanding of the effects on coastal environments, despite climate reports and regions indicating the need for preparation strategies to be put in place. The effects are predicted to have significant societal costs, due to the destruction of natural areas, and risks to human health if strategies are not implemented in time.

The thesis aims to demonstrate two connected parts of a design project. With 'change' as the thematic focal point, the study examines how field visits and experimental sketches can inform a design proposal. The investigation then culminates in a proposal for a landmark that draws attention to and communicates the issue of rising sea levels.

The work can inspire students and practicing landscape architects to implement new ways of conducting field visits, observations, and sketching as part of a design proposal, where the artistic intuitive process takes a prominent place. Furthermore, the project provides examples of how landscape architecture, through artistic installation, can create awareness of the changing nature of the landscape and stimulate public engagement in climate adaptation.



Photocollage from experimental sketch "The Landscape of activity".

Purpose

One purpose is to explore how methods of sensory experience and experimental sketching can enrich site analysis and design processes.

Another is to design a landmark that highlights the issue of the rising mean sea level along the coast of Malmö. The final proposal is a design that, through expression and function, invites discussions about rising sea levels and fosters awareness in the face of a changing landscape.

Research Questions

How can sensory experiences of a landscape be interpreted and communicated through artistic methods?

How might a design communicate and highlight landscape changes as a result of rising sea levels?

Method, material and method development

Initially, research was conducted on the issues surrounding global sea level rise and its causes, as well as how these affect the Swedish coastline. This led to the selection of Ribersborgsstranden in Malmö as a site of investigation. The site is a popular recreational area with a sandy beach and large green spaces in one of the most densely populated areas in the Nordic region.

The methodology used is a combination of several approaches, where phenomenology, philosophy, and the design process have been instrumental in my workflow. My working process could be described as artistic, with self-exploration as a tool for understanding the environment at Ribersborgsstranden. Placing emphasis on my own observations, interpretation, and sketches, the method bears many similarities to the strategy Research through Design (Roggema 2014).

Theoretical background

The issue of rising sea levels, and theoretical background regarding sketching as a tool, phenomenology, philosophical approaches, and field visit as method have informed the design process.

One of the aims of the thesis is to interpret sensory experiences of the landscape and to understand its constant state fluctuation, but also to demonstrate how site analysis and reflection can be performed using artistic methods. Therefore, the theoretical background addresses themes such as sketching as a tool, phenomenology, philosophical approaches, and different ways of observing landscape change. I have also drawn inspiration from creative writing as a method to observe and describe landscapes.

Site visit and Experimental sketches

The site visit took place over a total of five days, in September and October respectively. They occurred on the dates September 11 and 12, followed by October 4, 5, and 6 of 2023.

To understand change in the context of landscape, I chose to observe the site intuitively and without bias during the first two days, focusing solely on the sensory qualities of the theme 'change'. The following three days some of the sketches were conducted on site.

The experimental sketching served as both a narrative, analytical, and formative tool for the design proposal. Absorbing knowledge from the sensory reality out in the field relied on dedicating time and attention to developing my literacy, interpretation, and analysis of the environment. The sketches were made intuitively to keep my process open-ended, enabling new thought paths where materiality and impressions influenced the creation rather than following a controlled systematic sketching approach. With support from literature on the sketch as an exploratory instrument and the design strategy Research through Design, I could then reflect on and organize my process afterwards.

Presenting the experimental sketches

The process resulted in five subsections regarding the theme 'change', incorporating theoretical views, my personal reflections and sketching on my experience.

Sensing Landscape

For three days at Ribersborgsstranden, I walked within the selected site and non-judgmentally wrote down my observations. These were then compiled into text supplemented with image collages.

Landscape Space and Texture

Drawings were made from memory based on my impressions of the site. Prevailing forms, spatiality, and sensory experiences were described in connection with the drawings.

The Landscape of activity

With photo collages, emphasis is placed on movements and forms in the landscape to highlight the dynamics between humans and a changing landscape.

Landscape stories

An artistic exploration and sketch process inspired by phenomenology, philosophy, and poetry, through which five fictional narratives from Ribersborg Beach are presented.

Windscares

On-site, I made three different three-dimensional models inspired by the forms I observed in the landscape. With these I explored forms and movement in the landscape and how the models were affected by wind.



Drawing from "Landscape Space and Texture".

Designing a landmark for a shifting coastline

The design of a landmark encapsulates my investigative process, synthesizing my observations into conceptual sketches that address the changing nature, ephemeral character, and sensory qualities I explored during the first phase of the project.

A final result is presented as a landmark proposal that communicates the issue of mean sea level rise. The elliptical shape of the landmark acts as a central meeting point, providing a sensory experience that amplifies the coastal environment while outlining the rising sea level over time. Visitors can reflect on climate change as they gather around a central pool formed by rising tides, embraced by the sound of the waves and sensation of the wind. Artificial sand dunes, symbolizing a shifting coastline, extend inland, while willows, trimmed to maintain their cultural heritage form, serve as markers of changing boundaries and erosion control. The integrated design aims to connect people with the evolving coastal landscape while communicating scientific data in an immersive experience.



Illustration of the design proposal resulting in a landmark on Ribersborgsstranden.

Concluding thoughts

This thesis aims to highlight how landscape architecture can create societal change and promote sustainable development by strengthening the relationship between humans and the landscape, informing the public on issues regarding climate change. By creating designs that appeal both intellectually and emotionally, the public can be informed about complex issues, such as rising sea levels. Using public art to communicate such issues could be funded by institutions like MSB (The Swedish Civil Contingencies Agency) and Statens Konstråd (Public Art Agency Sweden).

The design-proposal for Ribersborgsstranden could be applied to other threatened areas, supporting the creation of similar site-specific installations. Furthermore, the methodology can be followed when designing site specific installations or landscape design to accentuate the sensory qualities of the selected landscape, and aid the sketching process.

Prolog

Landskap berör, vare sig det gäller utsikten från ditt fönster, ditt barndoms skogslandskap eller stranden du återvänder till på somrarna. När landskapet står inför en förändring väcker det ofta starka känslor just därför att du har relationer till platser eller värderingar som du håller fast vid. Havsnivåhöjningen är ett exempel på landskapsförändrande fenomen som går långsamt och det kan vara svårt för invånare att uppfatta och förstå. Att få vetskap om förändringen och att känna delaktighet i processer som styr utvecklingen tror jag är grundläggande för att vi ska kunna skapa betydelsefulla och hållbara samhällen.

Ingången till temat kring en stigande havsnivå samt konstnärliga metoder fick jag genom kursen 'Experimental Student Project in Landscape Architecture' på SLU, ledd av professor Carola Wingren. I projektet fick vi inom relativt fria ramar utveckla ett eget designförslag för hur klimatförändringarna och därpå följande havsnivåhöjningar kunde uppmärksammas och hanteras i Kalmar, en av de mest utsatta kommunerna i Sverige. I mitt projekt valde jag att teckna en grafisk novell om ett monument, tillika landskapsinstallation, nedanför Kalmar slott, där monumentet integrerades i berättelsen om platsen och dess förändring. Fokuset låg på pedagogik och kommunikation, när jag genom ett lättillgängligt medel som en serie och med ett poetiskt uttryck försökte ge människor en ingång för förståelse för ett föränderligt landskap. Vid kursens slut hade mitt intresse väckts för hur en sådan installation skulle kunna utvecklas på fler platser, och jag ville utforska skissmetoder för hur en gestaltning inom samma tema kan formas specifikt för olika kustlandskap. Det är här mitt sökande börjar, ett sökande efter intryck, formspråk och uttryck i landskapet. Här får ni följa min process.

Stort tack till,

Carola Wingren,
Emelie, Olivia, Sandy och Alice.

Innehåll

Introduktion	11
Bakgrund	12
Ett låglänt landskap i riskzonen	12
Att kommunicera ett förändrat klimat	12
Fältstudien och den utforskande skissen	12
Metodutveckling	13
Uppmärksamma förändringen	13
Syfte och frågeställning	14
Syfte	14
Frågeställningar	14
Metod	15
Litteratur och teoretisk bakgrund	19
Att förhålla sig till ett stigande hav	20
En metodansats för ett experimentellt utforskande av plats	22
Att kommunicera förändring: artikulera det svårfångade genom skissen	24
En sammanfattning	25
Platsen: Dokumentstudier	27
Ribersborgsstranden	28
En höjd havsnivå och dess påverkan på Ribersborgsstranden	29
Platsen: Experimentella Skisser	31
Innehåll	32
1. Sinneslandskapet	33
2. Det rumsliga landskapet	40
3. Aktivetslandskapet	45
4. Landskapsberättelser	47
5. Vindlandskapet	50
Reflektion experimentella skisser	52
Det här tar jag med mig	53
Vägen till en gestaltning: Ett landmärke för en föränderlig kust börjar ta form	55
Program	56
Designprocessen i programmet	56
Programpunkter	56
Skisser för gestaltningsförslag	56
Gestaltningförslag	61
Avslutande reflektion	73
Referenser	78

1

Introduktion

I första kaptlet introduceras arbetets problemrymd kring stigande havsnivåer och möjliga metoder att svara på denna. Därefter presenteras arbetets syfte och frågor samt tillvägagångsätt för att nå fram till ett resultat. Till sist summeras uppsatsen från början till slut för att ge en överskådlig bild över vad som kan upplevas som en lång och invecklad designprocess.

Bakgrund

Till följd av accelererande klimatförändringar står vi inom en snar framtid inför stora förändringar i vår miljö. Den landskapsform människor gärna ser som statisk och beständig kommer att förändras. Flertalet vetenskapliga rapporter ger tydliga indikationer på en allt snabbare förändring av klimatet (Griggs & Reguero 2021, Calvin et al. 2023, Hieronymus & Kalén 2022). Skyfall, torka, varmare hav och smältande polarisar är processer vars följder generatörer framför oss kommer att uppleva genom stora förändringar i landskapet (Calvin et al. 2023).

Stigande havsnivåer är ett resultat av främst två faktorer, ett av värmen expanderande hav samt smältande glaciärer och landisar på Grönland och Arktis (ibid). Denna förändring är ett globalt fenomen och många länder har under en längre tid tampats med de nya förutsättningarna som uppstått. Strategierna som presenterats internationellt har både för- och nackdelar, med stor variation i kostnad för samhället och i ekologisk påverkan (Griggs & Reguero 2021).

En stigande medelnivå på havet kan utan genomtänkta strategier och utökad beredskap leda till stora skador på byggnader, infrastruktur, naturområden och människors hälsa (Calvin et al. 2023, Kompas et al. 2018). Trots detta sker omställningen i samhället till den höjda havsyttnivån på global nivå stegvis och långsamt utan långsiktigt anpassade lösningar (Göransson et al. 2023).

Ett låglänt landskap i riskzonen

Effekterna av havsnivåerna skiljer sig geografiskt. Södra Sverige är i svenskt mått särskilt utsatt för klimatförändringarna eftersom stora landområden ligger lågt i landskapet och i princip saknar landhöjning.

Sveriges tredje största stad Malmö ligger inom ett mycket utsatt område med lågt liggande bebyggelse nära kusten. Havsytenivån i södra Sverige idag kommer med säkerhet att stiga, och följderna av detta blir särskilt påtagliga i flacka kustlandskap med erosionskänsliga jordar som de i Malmöområdet (Totalförsvarets Forskningsinstitut 2017). Trots detta är regionala beslutsfattare i Skåne sena att reagera och ännu finns inga fastslagna strategier för framtida planering, vilket framkommer i Länsstyrelsen Skånes riskhanteringsplan (2021).

Till följd av klimatförändringarna och en högre

medeltemperatur globalt kommer havsnivåerna med säkerhet att höjas, så frågan är snarare med hur mycket, och vilka konsekvenser det kommer få på olika områden (ibid). Dessutom kan beräkningarna för havsnivåhöjningen i Malmö ändras, och troligtvis till högre nivåer än kalkylen redovisar idag då hastigheten på landisens smältning och den globala medeltemperaturen kan komma att öka (Länstyrelsen Skåne 2021).

En av Malmö läns stora utmaningar är att en bristande kommunikation kan leda till ett tappat förtroende för samhällsplaneringen, invånarna som drabbas kan förlora tillit till beslutsfattare när riskbedömningar och strategier inte kommuniceras i tid (ibid).

Att kommunicera ett förändrat klimat

Klimatförändringens abstrakta natur och oftast osynliga karaktär är enligt Boulton (2018) en av anledningarna till människors bristande förståelse för dess effekter. Boulton (ibid) hävdar att den rådande naturvetenskapliga kommunikationen med kalkylerade avvägningar och scenarios presenterade i siffror inte når fram till människor i den utsträckning som skulle kunna vara möjlig. Möjligheterna för att kommunicera klimatförändringarna och väcka lokalt engagemang kan utvecklas om vetenskapliga data kombineras med metoder som triggar människors emotionella respons (Sheppard 2015, Evans et al 2018). Landskapsarkitekten Elisabeth K. Meyer (2008) framhäver att landskap som talar till människans etos (principer, värderingar och normer) kan bidra till fler genomtänkta beslut som berör den framtida miljön, och eftersom estetik och formgivning är meningsskapande kan gestaltade landskap bidra till en vilja hos människor att agera och skapa förändring (Meyer 2008).

De vetenskapliga rapporterna kan vara svårlästa och otillgängliga, till skillnad från landskapet som människor rör sig i till vardags och har under sina fötter och i sina minnen. Här finns potential att väcka intresse för klimatförändringar och stigande havsnivåer genom exempelvis konstnärlig installation.

Fältstudien och den utforskande skissen

Fältstudien är ett av de första stegen i ett gestaltande projekt inom landskapsarkitekturen. Kännedom om vad som finns i den verkliga miljön kan ge landskapsarkitekten viktiga detaljer som har

betydelse för platsens uppbyggnad. Genom att undersöka platsens dynamik och ständigt rörelsebevingade förlopp kan landskapsarkitekten bredda sin kunskapsbas (Oles 2015). Att observera landskapet i fält är enligt Schultz (2014) ett kunskapsgenererande och analyserande förlopp där samband mellan känslspektra, sceneri och nya tankebanor sammanstrålar. Skissande ses av flera som en analyserande process där landskapsarkitekten simultant utför en landskapsanalys och utvecklar nya tankebanor. Krupinska (2014) benämner denna handling som “analys genom syntes”, vilken beskriver den kreativa skissprocessen som ett icke-linjärt tänkande där både intuitivitet och rationella tankegångar vävs samman. Enligt Schultz (2014) främjas även den reflekterande processen genom att engagerat gå genom landskapet. Enkelheten och rytmen i själva gången gör att vår upplevelse, intuition och reflektion syntetiseras, och föder i sin tur den kreativa problemlösningsförmågan (Schultz 2014). De kroppsliga sinnena, som är en stor del av vår perception, är även en nödvändighet för arkitektens imaginära förmåga menar Pallasmaa (2005). Likt en konstnär upptas arkitekten av sina subjektiva tankegångar och sin kroppsliga och rumsliga upplevelse i relation till det hon skapar (ibid). Att närma sig och undersöka landskapet med konstnärliga metoder kan vara en betydande fördel i gestaltandet av föränderliga landskap.

Metodutveckling

Konstnärliga metoder och ett experimentellt tillvägagångssätt i en landskapsarkitekts arbete kan utveckla hur disciplinen ser på utforskande av landskapet och bidra till ett utvecklande av professionens skissmetoder. Konstnärlig forskning har exempelvis hämtat inspiration från angränsande fält inom kultur och humaniora och bidrar vice versa till utveckling och nyansering av metodologi (Forskningsrådet 2023:19). Wingren (2018) ser hur konstnärlig forskning och experimentell design inom landskapsarkitektens praktik positivt bidrar till en kunskapsutveckling i det komplexa nätverk som disciplinen verkar inom, här nämns forskningsstrategin Research through Design (RTD) som ett exempel på hur landskapsarkitekten kan förena den mångfald av ämnen den verkar inom. Nijhuis och DeVries (2019) beskriver designprocessen i RTD som en utforskande aktivitet där olika tillvägagångssätt undersöks och kartläggs för att besvara en frågeställning. En komplex fråga, såsom en stigande havsnivå

och dess konsekvenser för samhället, kan dra fördel av komplexa lösningsmetoder. Roggema (2014) ser det kreativa förhållningssättet som ett sätt att hantera invecklade problem, och att det kan överlappa eller komplettera forskning när rationella och kalkylerande metoder inte är tillräckliga. Vid implementeringen av RTD är det designprocessen som styr det utforskande arbetet, vilken alltid är knuten till en praxis grundad på erfarenhet (Roggema 2014). Resultatet i arbetet styrs således av en dynamisk och icke-linjär process med syfte att öppna nya tankebanor och idéer (ibid). Filosofen Jonna Bornemark (2017) hävdar att sinnlig och kroppslig utforskning behöver vara fri i något stadie för att fantasin ska få ta plats och kunna vara generativ och produktiv, men utforskandet behöver även styras åt något håll med våra egna idéer – alltså vårt rationella kategoriserande och förmåga till analys. Landskapsarkitektens kunskapsbas kan alltså vara en fördel i den utforskande fältstudien, och vidare kan utforskandet leda till möjliga nya teoretiska ramverk. Att utföra fältstudier genom både engagerad närvaro och distanserad teoretisk blick kan bidra till en djupare förståelse inför en designuppgift och samtidigt generera nya frågeställningar (Foxley & Vogt 2010).

Uppmärksamma förändringen

Klimatförändringarna och därigenom en stigande havsnivå är en landskapsförändrande process och kastar ljus på de efemära kvaliteterna i vår miljö. En stigande havsnivå ställer krav på människor att anpassa sig till nya förhållanden. Här finns en möjlighet för landskapsarkitekten att väcka ödmjukhet för det föränderliga landskapet genom en gestaltning med utgångspunkt i temat förändring. Konstnärligt inspirerade metoder skulle kunna användas för att förstå, uppmärksamma och återge ett föränderligt landskap inför en sådan gestaltning.

Förändring blir en genomgående parameter i detta arbete och verkar både som sammanhållande tema i litteraturgenomgången, genom de experimentella skisserna och det slutliga förslaget till gestaltning. I arbetet är platsen för undersökningen Ribersborgsstranden i Malmö, ett välbesökt parkområde som inom slutet av århundradet kan påverkas betydligt av en stigande havsnivå.

Syfte och frågeställning

Syfte

1. Utforska hur sinnliga observationsmetoder och experimentellt skissande kan berika en platsanalys och designprocess.
2. Presentera ett gestaltungsförslag i form av ett landmärke på Ribersborgsstranden (se figur 1.) vilket kan belysa stigande havsnivåer vid Malmös kust. Landmärket, en konstnärlig gestaltning, ska genom uttryck och funktion bjuda in till diskussion om havsnivåhöjning samt väcka ödmjukhet för havsnivåhöjningen.

Frågeställningar

1. Hur kan sinnliga upplevelser i landskapet förstås och kommuniceras med konstnärliga metoder?
2. Hur skulle en gestaltning kunna kommunicera och belysa förändringar i landskapet vid en stigande havsnivå?

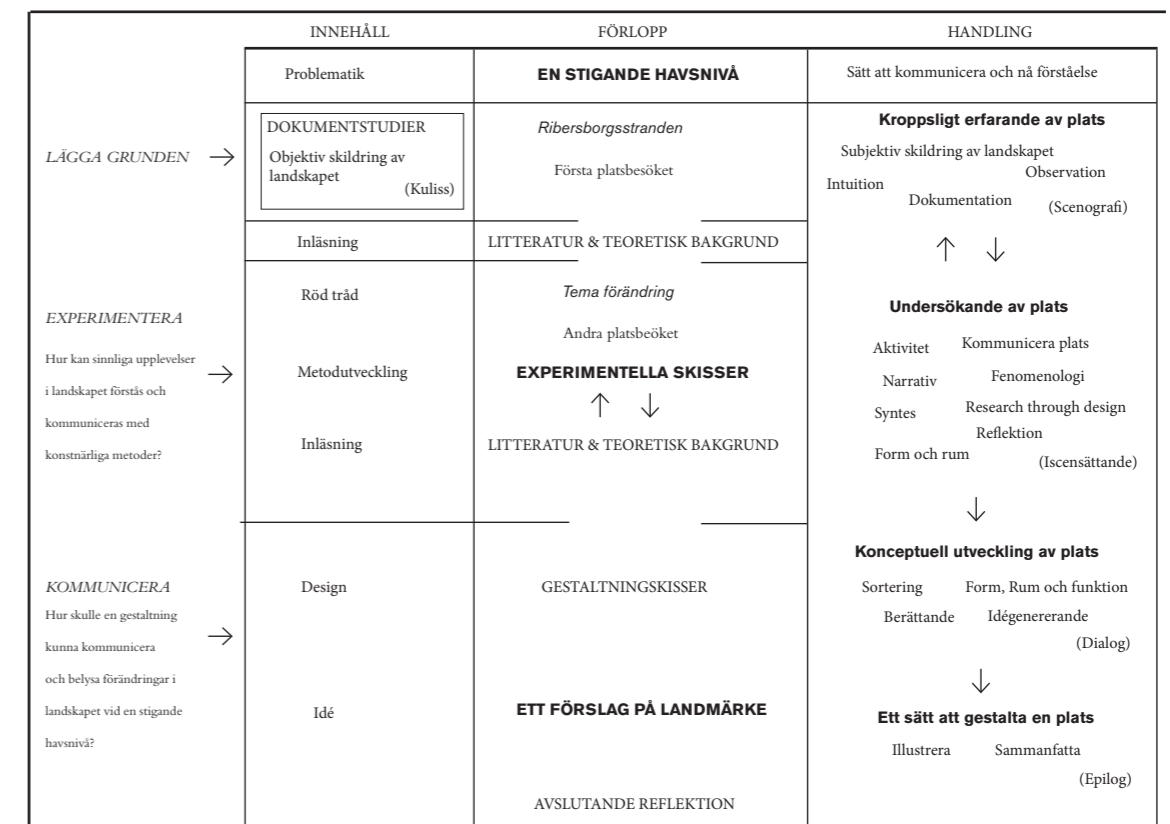


Figur 1. Gestaltungsförslaget på Ribersborgsstranden markerat med vit cirkel.
Källa: ©Lantmäteriet 2023, bearbetad av författaren.

Metod

Metoden har utvecklats som en kombination av flera tillvägagångssätt, där en designprocess som involverat fenomenologi, filosofi och intuitiva skissartade metoder varit instrumentala i arbetsgången. Min arbetsprocess skulle kunna beskrivas som konstnärlig, med ett utforskande med mig själv som verktyg. Strukturen på uppsatsen är uppdelad så att läsaren först får ta del av teoretisk bakgrund, för att sedan ledsagas genom skisserna fram till ett förslag till gestaltning. Jag har riktat stort fokus

vid utveckling av egen observation, representation och skiss, en metod som har många likheter med beskrivningen av strategin Research through Design (Roggema 2014). Litteratur, platsbesök, skissande och designlösningar har pågått i en iterativ process. Den teoretiska bakgrunden har applicerats på platsen jag undersökt, och vice versa har mina undersökningar i form av experimentella skisser på platsen även matat min litteraturgenomgång.



Figur 2. Metoddigram för en iterativ process.

Dokumentstudier

Inledningsvis gjordes efterforskning av problematiken kring den globala havsnivåhöjningen och dess orsaker, samt hur dessa påverkar Sveriges kust. Valet föll på den stadsnära Ribersborgsstranden i Malmö, ett populärt rekreationsområde med sandstrand och stora grönytor i ett av nordens mest tätbefolkade områden.

Litteratur, teoretisk bakgrund och metodutveckling

Med stöd av litteraturen presenteras problematiken kring en stigande havsnivå, hur denna kan uppmärksammas med gestaltning samt teorier och tankegångar som varit ledande i mina fältstudier samt skissprocess.

Ett av arbetets syften är att fånga sinnliga upplevelser av landskapet och en förståelse för dess ständiga rörelse, men också för hur metoder för platsanalys kan utvecklas med konstnärliga metoder. Den teoretiska bakgrunden berör därför teman kring skissen som verktyg, designprocesser, fenomenologi och filosofi. Jag har även tagit inspiration från det kreativa skrivandet som en metod att observera och beskriva landskap.

Platsbesök

Platsbesöket skedde under sammanlagt fem dagar, i september respektive oktober. Besöken skedde under datumen 11 och 12 september, sedan 4, 5, 6 oktober. Eftersom jag ansåg att tydliga gränser i landskapet var svåra att fastställa, valde jag att skapa mjukare konturer för det område jag ville undersöka. På kartan (figur 3) är avgränsningen markerad som överlappande cirklar.

För att förstå föränderlighet i landskapet valde jag att de första två dagarna observera platsen intuitivt och förutsättningslöst med enbart de sinnliga kvaliteterna och föränderlighet i åtanke. Här skrev jag ned mina upplevelser så oreflekterat som möjligt, vilket senare utgjorde den textuella delen av min skissprocess.

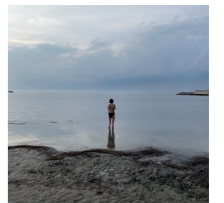
Experimentella skisser

Skisserna fungerade som ett återberättande, analyserande och formande verktyg inför gestaltningsförslaget. Att tillgodogöra mig kunskap från den upplevda verkligheten ute i fält byggde på att ge tid och uppmärksamhet till att utveckla min läskunnighet, tolkning och analys av omgivningen. Skisserna gjordes intuitivt för att hålla min process öppen, för att möjliggöra nya tankebanor där materialitet och intryck fick färga av sig i görandet istället för att använda mig av ett styrt systematiskt skissande. Med stöd från litteratur kring skissen som ett utforskande instrument och designstrategien Research through Design kunde jag sedan reflektera och organisera min process i efterhand.

Processen resulterade i fem delavsnitt med olika slag av reflektion och skissande kring min upplevelse på temat föränderlighet. Här kopplar jag litteraturen till min platsobservation, genom beskrivning i text och bild, teckningar av mina upplevelser, fotokollage av aktiviteter och rörelse, samt korta fiktiva berättelser.

SINNESLANDSKAPET

Tre av dagarna på Ribersborgsstranden promenerade jag inom mitt valda område och skrev oreflekterat ner mina observationer i min mobil. Dessa sammanställdes sedan i text med bildkollage. Verktyg: Kamera, anteckningsblock eller mobil



DET RUMSLIGA LANDSKAPET

Teckningar som gjordes från mina minnen baserade på intrycken av platsen. Rådande former, rumslighet och sinnesupplevelser beskrevs i samband med teckningarna.



Verktyg: Bläckpenna och papper

AKTIVITETSLANDSKAPET

Med fotokollage betonas rörelser och former i landskapet för att uppmärksamma dynamiken mellan människans och landskapet i förändring. Verktyg: Kamera och Photoshop



LANDSKAPSBERÄTTELSE

Som ett konstnärligt undersökande och skissande med inspiration från fenomenologi, filosofi och poesi presenterades fem fiktiva narrativ från Ribersborgsstranden.



Verktyg: Kamera och anteckningsblock

VINDENS LANDSKAP

På plats gjorde jag tre olika tredimensionella modeller med inspiration av de former jag uppmärksammade i landskapet. Med modellerna undersökte jag rörelser i landskapet och testade hur vinden påverkade modellerna.



Verktyg: Papper, Grillpinnar, Limpistol, Sax



Figur 3. Den geografiska avgränsningen för studien har varken hårda gränser eller centrum. "Cirklar" i olika storlek och antal visar var jag uppehöll mig mest. Källa: ©Lantmäteriet 2023, bearbetad av författaren.

Vägen till en gestaltning- ett landmärke för en föränderlig kust börjar ta form

Gestaltningen av ett landmärke sammanfattar min skissprocess och program. Där syntetiseras mina observationer i idéskisser som berör landskapets föränderlighet, efemära karaktär och de sinnliga kvaliteter jag utforskade under den experimentella skissprocessen.

Kapitlet presenteras i tre delar:

ETT PROGRAM

Programpunkter redovisar syfte, egenskaper och funktion i gestaltningsförslaget.

SKISSPROCESSEN

Idéskisser och rumsliga modellskisser i papper och sand.

GESTALTNINGSFÖRSLAG

Ett landmärke för ett föränderligt landskap, presenteras i fotoredigerad bild samt text.



Figur 4. Ett utdrag ur det färdiga gestaltningsförslaget.

2 Litteratur och teoretisk bakgrund

Teorin jag inspirerats av när jag utvecklat mina egna metoder redogörs här för i tre delar. Den första presenterar möjligheterna i konstnärlig forskning och praktik i ett landskapsarkitektoniskt sammanhang samt den teoretiska bakgrunden för mitt sinnliga utforskande och experimentella skissande. Den andra delen lyfter skissande och konstnärliga metoder som idégenererande verktyg eftersom förändring är en genomgående parameter i mitt projekt. Här redogörs för förändring i ett landskapsperspektiv samt erfarenhetsbaserad kunskap från upplevelsen av det fysiska landskapet. Den tredje visar hur vi kan skapa en förståelse för en föränderlig omgivning genom experimentellt skissande.

Att förhålla sig till ett stigande hav

Klimatanpassning till havsnivåhöjningen är en relativt ny utmaning för kommuner eftersom ett förebyggande arbete för att minska mänsklig påverkan på klimatet har dominerat den fysiska planeringen snarare än responsiva åtgärder (Göransson et al. 2023). Den stigande havsnivån är särskilt problematiskt för beslutsfattare att förhålla sig till då konsekvenserna är oberäkneliga och där naturens tidsperspektiv inte alltid följer samhällsplaneringens uppsatta tidsramar (ibid). I Sverige har vi jämförelsevis det globala läget låga extrema havsnivåer på grund av svagare ebb och flod och det skyddade läget mot nordatlanten (Hieronymus 2023) och hittills bedöms konsekvenserna av översvämningar och höjda havsnivåer i Sverige mellan 1980–2017 som måttliga (Totalförsvarets Forskningsinstitut 2017).

Att vi i Sverige inte sett konsekvenserna av den ökande havsnivåhöjningen hävdar Göransson m fl. (2023) vara en anledning till den kommunala styrningens ovilja att planera långsiktigt. Detta blir tydligt i många svenska kommuners agerande, där lösningar på klimatanpassning sker i ett sent skede, med buffertzoner, skyddsvallar och landupphöjning som exempel på åtgärder (Göransson et al 2023). En svag handlingskraft grundar sig delvis i att problemet inte uppfattas som kritiskt, rigid svensk lagstiftning och svårigheter för aktörer och beslutsfattare att samverka (ibid). Men agerande eller bristande engagemang kan även bero på invånarens personliga inställning och uppfattning.

Ett problem som svårigen kommuniceras

Den globala uppvärmningen och de stigande havsnivåerna uppfattas av många människor som en teoretisk process och ett avlägset problem, särskilt om effekterna av klimatförändringen inte påverkar dem på ett personligt plan (Brügger 2020). Människor har svårt att ta till sig innebörden av klimateffekterna eftersom förändringarna sker i en långsam takt och med långt tidsperspektiv (Sheppard 2015; Brügger 2020). Att kommunicera den rådande förändringen är därför en komplex utmaning. När människor inte tydligt ser och upplever förändringarna i landskapet är det enkelt att fortsätta på den väg som är bekant. Siffror, grafer och tabeller kan redogöra för kvantitativa data vilket

idag är det dominerande kommunikationssättet (Evans et al. 2018), men hur ska människor förstå att deras hemmiljö, platser och uppehåll kan komma att påverkas negativt i ett längre perspektiv om vår klimatanpassning sker för långsamt?

Att nå förståelse genom affekt

Landskapsarkitekten har möjlighet att ge allmänheten en mer konkret uppfattning om klimatförändringarnas innebörd genom gestaltning av offentliga platser. Kreativ kommunikation genom gestaltning i den offentliga miljön kan minska klyftan mellan människors uppfattning om sin omgivning och de scenarion som beräknas inträffa i framtiden (Aragón et al. 2019). Känslomässiga reaktioner kan leda till reflektion och en ökad motivation att söka mer kunskap (Chapman et al. 2017) och när vetenskapliga rapporter och data kring klimatfenomen inte förmår att nå ut till befolkningen kan landskapsinstallationer med ett inneboende budskap ha en stark genomslagskraft för att kommunicera dessa.

Nassauer (2012) påpekar att landskapet är ett särskilt kraftfullt medium för att synliggöra klimatförändringar eftersom det fungerar som en gemensam nämnare för människor, ett medium som vi alla ser till vardags. Lokalt och närhet har även det betydelse för budskapets närhet, Sheppard (2015) betonar vikten av att förankra problemen lokalt där människor känner en anknytning till platsen. Dessutom kan visualiseringar och simuleringar av upplevelsebaserad karaktär ha betydande effekt på människors förståelse för framtida scenarier i landskapet.

Genom att använda sig av landskapets inneboende potential att beröra människor på ett holistiskt och emotionellt plan kan detta leda till ett ökat klimatengagemang och en vilja till regeländringar hos befolkningen (Aragón et al. 2019).



Befintligt konstverk på Ribersborgsstrandens norra del. Besökare poserar bredvid skulpturen.

Konsten och arkitekturen som viktiga meningsbärare

Platsspecifika installationer har en påtaglig fysisk påverkan på hur människor upplever en plats, installationer kan spegla och översätta pågående förändringar och dynamiker, och lyfta landskapets efemära kvaliteter (Rovira 2016). Bullo (2014) lägger därtill att installationer som väcker reflektion och nyfikenhet hos åskådare lämpar sig bättre för offentlig vetenskaplig kommunikation jämfört med förmedlandet av konkreta och direkta budskap, eftersom individen då kan skaffa sig ett eget kritiskt förhållningssätt till frågan kring klimatförändringarna. För att människor ska kunna ta till sig landskapets förändringar kan en sinnlig förståelse av vad som händer i den direkta omgivningen stärka individens intresse och omtanke för denna omgivning. Landskapet med dess fysiska och dynamiska karaktär är en meningsbärare där interaktionen mellan naturliga och kulturella processer kan speglas (Nassauer 2012). Landskapet är därmed en arena där designers, konstnärer, forskare och beslutsfattare kan mötas och nå människor, och därmed skapa ställningstagande hos befolkningen (ibid).

Konstnärlig forskning och landskapsarkitektur

Konstnärlig forskning kan stödja landskapsarkitektens arbetsmetodik inför projekt som behandlar landskapsförändrande fenomen likt en stigande havsnivå. Den konstnärliga forskningen utgår från materiellt utforskande i relation till värde- och meningsskapande frågor, och befinner sig i intersektionen mellan samhället, offentligheten och individen (Vetenskapsrådet 2023).

Landskapsarkitekturen lämpar sig väl som arena för konstnärlig forskning med dess offentliga aspekt och integrerande av humaniora. Förutom den vetenskapliga teoretiska grunden behandlar landskapsarkitekten verkligheten där ute, och formger nya miljöer med det levande landskapet som inkluderar både växter, djurliv och människor i en rumslig dynamik. Som Hauberg (2011) emellertid påpekar, förhåller den sig även till materialitet och skapandeprocesser, vilket särskiljer sig från exempelvis humanioran. Dessutom står landskapsarkitekturen på en naturvetenskaplig grund med en metodik som kan se mycket olik ut den konstnärliga. Forskning, enligt

Hauberg (ibid), innebär en erfarenhetsbaserad kunskap som leder till insikter och utvecklad förståelse, en förståelse som inte nödvändigtvis kan förklaras eller uttryckas genom vetenskaplig forskning.

När vi undersöker en miljöns föränderliga aspekter på ett sinnligt plan, samtidigt som vi försöker skapa oss en uppfattning om möjliga framtida landskap, står därför den konstnärliga forskningen nära till hands med sin mångfacetterade verktygslåda.



Ramp för vindseglare på norra Ribersborgsstranden.

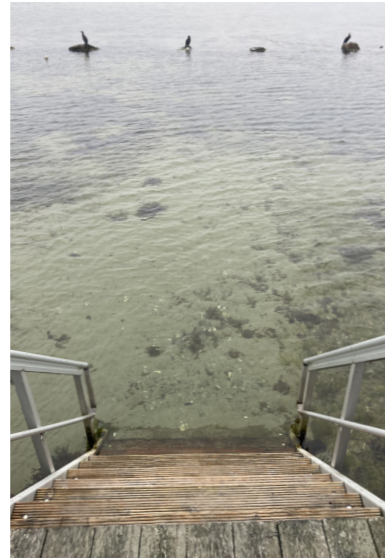
En metodansats för ett experimentellt utforskande av plats

Metodiken i konstnärlig forskning har som nämnts tidigare likheter med strategin Research through design (RTD), och skulle enligt Gromarks (2009) definition kunna placeras i fältet utforskande praktik. I den konstnärliga forskningen, en praktiskt ledd forskning, menar Rust (2007) att själva praktiken fungerar som vetenskaplig studie, där *görandet* utgör syftet. I en sådan forskningsmiljö är därför kunskapen som genereras genom designprocessen av större betydelse än slutprodukten, eller verket (ibid). Inom RTD är det frågeställningen om vad som skulle kunna vara, alltså ett spekulativt tankemönster, den ledande metoden som leder till oförutsedda resultat och lösningar (Roggema 2014).

Roggema förtydligar att design kan beskrivas som både ett substantiv och ett verb, designen är både metoden och slutresultatet, därmed på samma gång ett idégenererande och kommunikativt verktyg (2014). Detta förhållningssätt, med dess experimentella och abstrakta karaktär kan ofta möta kritik i fråga om validitet inom forskning enligt Rust (2007). Exempelvis kan redovisningen av resultaten vara komplex på grund av designerns behov av öppenhet och tvetydighet i designprocessen. Samtidigt är just denna tvetydighet avgörande för att upprätthålla forskningens praktiska relevans (ibid). Landskapsarkitekten skapar sig en förståelse genom praktiken, eftersom nya upptäckter och frågeställningar uppstår genom själva görandet. I landskapsarkitektens praktik kan en forskningsstrategi inkorporeras i designprocessen genom erfarenhetsbaserade fältstudier, där den platssituerade kunskapen genom ett aktivt engagemang i landskapet genererar nya idéer (Foxley & Vogt 2010; Schultz 2014).

Ett fenomenologiskt förhållningssätt

Inflytandet av det humanistiska och konstnärliga fältet inom landskapsarkitekturen syns inte minst i tillämpandet av fenomenologi, vilken haft en betydande roll i utforskandet av landskap (Thompson 2016). Platser består av material, former och färger i kombination, och det är den kroppsliga erfarenheten som bidrar till att platsen fylls med mening, en sinnlig upplevelse av plats är därför nödvändig för att komplettera kunskapsbasen (Norbergs-Schulz 1980). Inför ett gestaltande arbete där sinnliga kvaliteter är av stor vikt kan



En badtrappa på brygga 3.

landskapsarkitekten dra stora fördelar av att använda sig av fenomenologin.

Fenomenologin utgår från människans kunskapsbas grundad i erfarenhet, och återfinns i flera variationer av kvalitativa studier inom olika discipliner.

Gemensamt är att de utgår från en metod som fokuserar på att beskriva detaljerna som upplevs utifrån ett subjekt, och inte att beskriva eller förklara en sanning (Qutoshi 2018). Alvesson och Sköldberg (1994) beskriver fenomenologin som ett distansering från den vetenskapliga systematiska representationen av vår miljö till en mer upplevelsebaserad, där fokus ligger på hur ting uppenbarar sig för oss och vår idévärld kring dem. Fenomenologin har beskrivits som varken subjektiv eller objektiv, utan den ringar in "det levda". Den kan uppfattas som rent subjektiv, men som Alvesson och Sköldberg (1994) förklarar handlar det inte om individuella psykologiska tankegångar, utan om innebörden i dessa. Kvale (1997) beskriver detta som att man synliggör det dolda, genom att iakttä och redogöra för det undermedvetna.

I likhet med RTD, är kunskapsinhämtandet inom det fenomenologiska förhållningssättet till del erfarenhetsbaserat, vilket gör det lämpligt att kombinera i närgående landskapsstudier och observationer.

Ett kroppsligt erfalande av landskapets föränderliga beståndsdelar

Förändring och dynamik är en ständig faktor i den fysiska miljön, genom geologiska processer, växt-dynamik och kulturella tidsepoker. Även på ett mentalt, subjektivt plan exempelvis genom säsongens förändringar och upplevelsen av natt och dag (Duempelmann & Herrington 2014). Men metoder för att observera och beskriva landskap domineras av textuella beskrivningar, kvantitativa metoder och visuella medel, vilket riskerar att förminska vår levda värld till statiska mätbara enheter (Thrift 2008).

Antropologen Tim Ingold (2011) menar att den vetenskapliga forskningens definitiva metoder att representera världen inte överensstämmer med dess föränderlighet, oavbrutna flöden och processer. Statiska representationer missar även att visa på människans påverkan och hur hon själv påverkas av landskapets materialitet, något som i sin tur präglar hennes kunskapsbas och beslutsfattande om sin miljö (ibid).

De upplevda kvaliteterna av landskap, genom kroppslig erfarenhet, behövs för att bilda kontextuell kunskap om en plats och hur människan påverkas av sin omgivning (Thrift 2008; Oles 2015). Att observera landskap är enligt Ingold (2011) inget som enbart kan göras på distans, utan något som behöver göras i handling. Att gå tillbaka till att använda vårt egna analoga verktyg, vår kropp, står i kontrast till



Vy österut in mot staden sett från stranden, på Ribersborgsstigen rör sig cyklister och fotgängare.

den alltmer digitaliserade arbetsmiljön där landskapsarkitekten använder skärmar och tekniska medel i sin praktik. Som Spirn (1998) observerar, leder överdriven användning av fotografier och digitala medier i landskapsarkitektens praktik till minskad känslighet för de detaljer och nyanser som endast kan upplevas genom direkt interaktion med landskapet. Treib (2001) för ett liknande resonemang och menar att ett alltför stort fokus på de visuellt attraktiva komponenterna och bildmediet riskerar att ersätta upplevelsen av en plats. Landskapets innehåll kan gå förlorat, vilket i sin tur färgar av sig på verklighetens designade projekt (ibid).

Närhet och engagemang: Att förstå förändring genom rörelse

När människan uppmärksamtar går uppfattar hon ljus, ljud, djur och människor och får en förståelse för dessa komponenters förändrande påverkan på landskapet. Ett utforskande genom platsbesök där observatören engagerar sig i miljön genom att gå och intuitivt utforska med sinnen ger enligt Schultz (2014) en djupare förståelse för landskapets invecklade processer. Genom rörelse får man nya perspektiv och ser landskapet från olika synvinklar, en platsstudie till fots är därför en viktig aspekt i landskapsarkitektens praktik (Schultz 2014). Landskapsarkitekterna Foxley och Vogt kombinerar vetenskap, humaniora och design för att utveckla metoder att se miljöer från olika perspektiv, deras metoder är starkt kopplade till praktisk erfarenhet från fältbesöken de utför. Enligt Foxley och Vogt (2010) skiljer sig perspektiven utifrån vem som betraktar samt själva objektet för sökandet. Beroende på personens bakgrund kommer informationen i landskapet att läsas annorlunda, därför kan detaljer som undgår en vardaglig promenärer fångas upp av en yrkesverksam med professionell bakgrund (ibid).

"The discovery of the unknown requires engagement and proximity to the investigated object. It is the searching rather than the finding that creates this proximity".
(Foxley & Vogt 2010:14).

Att kommunicera förändring: artikulera det svårfångade genom skissen

Förmågan att designa landskap som berör våra sinnen kan gå förlorad om vi försummar användningen av vår analys- och tolkningsförmåga vid observation och dokumentation av en miljö (Dee 2010). Här kan skissandet vara ett viktigt instrument för att kanalisera våra intryck och formulera nya tankesätt. Krupinska (2014) beskriver exempelvis skissen som ett sökande, eftersom dess funktion är att fånga tankar och odefinierade idéer. Tidigare intryck och erfarenheter syntetiseras i skissen med det vi försöker konkretisera i stunden, vilket dessutom också leder till nya tankebanor (Hoffman 2019).

Inom arkitekturens metodik där materialitet, skapandeprocesser och teoretisering ingår, behöver det abstrakta och det tänkande samarbeta hävdar Hauberg (2011). Att skissa utgör en utvecklande och intellektuell aktivitet, då den fungerar som både en undersökande och reflekterande process för att överbygga klyftan mellan verkligheten och det som representeras (ibid).

Krupinska (2014) förklarar att det är syntesen av den subjektiva och objektiva kunskapen som bidrar till nyskapande design. Denna växelverkan mellan olika slags analys kan exemplifieras av Foxley och Vogts (2010) arbetsmetod, vilken kan beskrivas som ett aktivt deltagande i miljön varvat med ett distanserat och analytiskt förhållningssätt för att utveckla designprocessen.

Även valet av material och utförande bidrar till att vidga undersökandet och idérikedomen. Vårt minne registrerar exempelvis i större utsträckning intryck när vi använder synen och händerna samtidigt, att arbeta med händerna och olika verktyg påverkar därför skissprocessens utgång (Hoffman 2019).

Berättelsen som undersökande metod

Thomas Oles (2015) beskriver det narrativa verktyget som ett berättande om det icke materiella och det icke rumsliga. En berättelse kan beskriva relationen mellan det fysiskt påtagliga och vår upplevelse av ett landskaps innehåll, han beskriver berättandet som ett meningsskapande i och omkring vår egen existens (ibid). Samma tankegångar finns hos författaren och filosofen Berleant (2012), som anser att litteraturen, om än indirekt, är den konstform som bäst förmår oss att färdas till och

uppleva en plats utan att kroppsligen befinna oss där. Här finns kopplingar till fenomenologin, där miljön inte enbart förstås genom kroppslig och sinnlig närvaro, utan även genom vår perception och vårt medvetande. Genom berättelsen kan vår föreställningsförmåga och kapacitet till förståelse för andra perspektiv än vårt eget öppna dörrar till nya insikter och sätt att se landskap.

Enligt Ferro (2019) finns en sådan möjlighet att berika vår förståelse för verkligheten genom att frånga det antropocentriska perspektivet och narrativet till förmån för objekten. En undersökning av det slaget skulle kunna klassas som fenomenologisk, eftersom upplevelsen av omvärlden är beroende av tingen som den består av (ibid). Ferro (2019) menar att vi bara kan förstå vår miljö subjektivt genom att relatera till tingen som de uppenbarar sig för oss. Subjektet kan alltså inte vara utan objektet, vårt subjekt förhåller oss ständigt till andra subjekt samt tingen omkring oss.

Tingen innefattar miljön, djuren, växterna och de icke-medvetna objekten. Här finns en möjlig utveckling av den traditionella landskapsanalysen. Genom berättelser om landskap kan vi få en inblick och förståelse som kan bidra till en utvecklad analys av en plats.

Lyriken som undersökande och idégenererande skiss

Lyriken har länge haft en betydande roll som litterär uttrycksform i berättandet om landskapets subjektiva värden och vår känslomässiga anknytning till platser. Enligt filosofen Heidegger har lyriken kapaciteten att förmedla verkligheten mer än en bild eller beskrivande text, och menar att den frambringar själva essensen av tingen (Heidegger 1971:195). Poesin skulle kunna fungera som en kompletterande beskrivning av en plats.



En hund badar intill Kallbadhuset.

Naturfilosofen Henry David Thoreau uppmärksammade konstens potential att förmedla djupare och subtila aspekter av vår omvärld, och förenade vetenskapliga insikter med poesi i övertygelsen om att vi människor, genom vår emotionella förmåga, mer effektivt tar till oss fakta (Casado Da Rocha 2020). Även Norberg-Schulz (1980) poängterar att lyrikens språk har kapaciteten att artikulera aspekter i landskapet som undgår vetenskapliga beskrivningar.

Genom att kombinera vetenskapliga belägg och konstnärlig skildring kan kommunikationen få en bredare innebörd än vad de enskilt presenterar. Det poetiska uttrycket har även potential att formulera det samband vi upplever mellan oss själva och vår omgivning. Den har många likheter med fenomenologins metoder att beskriva en miljöns innehåll och processer, eftersom vi genom reflektion och redogörande skriftligen återger en rekonstruktion av vår perception och sinnliga intryck (Houston 2015).

Förutom att verka representativ kan poesin även utgöra en spekulativ aktivitet, där författaren skapar något nytt och potentiellt unikt. En kreativ handling där man inte per se beskriver det som redan finns, utan komponerar något som skulle kunna vara (Heidegger 1971:195). Det finns ett viktigt samband mellan vår kapacitet att beskriva vår upplevda värld (fenomenologi, poesi) och vår föreställningsförmåga och visionära tänkande. Enligt Houston (2015) grundar sig vår imaginära förmåga i vår skicklighet att iakta verkligheten där ute. Tillämpandet av fenomenologisk och konstnärlig observation kan eventuellt förbättra vår förmåga att skapa nya koncept och tankemönster.

En sammanfattning

Vetenskaplig forskning kan gynnas av att förmedlas genom konsten och arkitekturen för att nå allmänhetens förståelse för landskapets processer, men också för att skapa ett mer holistiskt och hållbart förhållningssätt till vår miljö. Den stigande havsnivån i Malmö kan genom en gestaltning uppmärksammas och kommuniceras



Kallbadhuset i skymning.

till invånarna för att väcka ett engagemang hos allmänheten och ett agerande kring strategier.

Den experimentella skissen är viktig för landskapsarkitekten för att få syn på nya möjligheter att kommunicera och visualisera landskapets beståndsdelar vilket kan ge positiva insikter inför en förestående gestaltning eller planering i landskapet. Skissandet är här viktigt för att en plats, karaktär och innehåll ska följa med genom hela arbetsprocessen. Genom att göra och tänka samtidigt sker en analys av våra intryck av det levande landskapet. Skissen kan samtidigt ge en holistisk återgivning av platsen som kommunicerar en situationsbaserad kunskap, därför kan text såväl som fotografier och handskisser fungera som verktyg för en djupare förståelse och mer detaljerad observation av platsen. Jag kan exempelvis pröva det kreativa skrivandet som ett skissverktyg för att komma fram till nya insikter. Ytterligare kan skissmetoderna möjligtvis inspirera till ny metodik och designkoncept för en framtida praktik.

Utifrån denna slutsammanfattning utgår den studie av plats och observationer som redovisas i nästa kapitel, där jag försöker återberätta Ribersborgsstranden från flera perspektiv i en närgående studie av landskapets aktiviteter, rörelser och föränderlighet.

Fotografier: Författaren.

3

Platsen: Dokumentstudier

I det här avsnittet presenteras Ribersborgsstranden i Malmö, platsen för min undersökning. Först ges en introduktion till Ribersborgsstranden, dess uppkomst och fysiska karaktär, därefter presenteras den potentiella utvecklingen av översvämning på platsen till följd av en höjd havsnivå.

Ribersborgsstranden

Ribersborgsstranden är en centralt belägen sandstrand och ett parkområde som sträcker sig cirka 1,5 kilometer längs centrala Malmös kust. Stranden har höga rekreativvärden i nära anslutning till centrala Malmö, besökare använder platsen för promenader, löpning, lek och bad. Mest känd är stranden för sitt ikoniska kallbadhus, en pålad träbyggnad som uppfördes på tidigt 1900-tal för betalande badgäster, och som än idag har öppet för allmänheten med bastu, duschar och badbryggor (Malmö Stad 2022).

Ribersborgsstranden kännetecknas av ett vidsträckt flackt landskap med långa utstickande bryggor som fungerar som tillgängliggörande pirar mot djupare vatten på den långgrundna botten.

Norra delen är avsedd för hundägare. Med böljande extensiva klippta gräsytor skiljer sig landskapskaraktären något åt från de södra delarna. Landskapet är till stor del gräsbeklätt, med cirka två meter höga sanddynor längs med stranden och en remsa med finkornig sand längs med havet.

Det vida öppna landskapet saknar stora trädbestånd med undantag för planterade grupper av ungräd, vilket ger en panoramavy av staden i nordlig och sydlig riktning med havet i väst. Endast gång- och cykelvägen, kallad Ribersborgsstigen, och anslutningen till bryggorna är hårdgjord mark.

De rumsskapande elementen utgörs främst av den långsträckt vägen med dess lyktor, dungarna av träd samt sanddynorna, som skiljer de gräsbeklädda ytorna från den sandtäkta stranden.

Stranden på Ribersborg är konstgjord och anlades 1926 med fraktad sand från Öresunds södra delar. Initiativet togs för att bli av med illaluktande sankstrandmark och för att skapa en folklig badplats där alla kunde besöka platsen oavsett klass och bakgrund. Här fanns även ett incitament för tillväxt, att sätta Malmö på kartan som en modern stad som lockade investerare. Idag fortsätter underhållet av stranden genom tillförsel av sand och bortförsel av uppspolad tång och sjögräs (Malmö stad 2022).

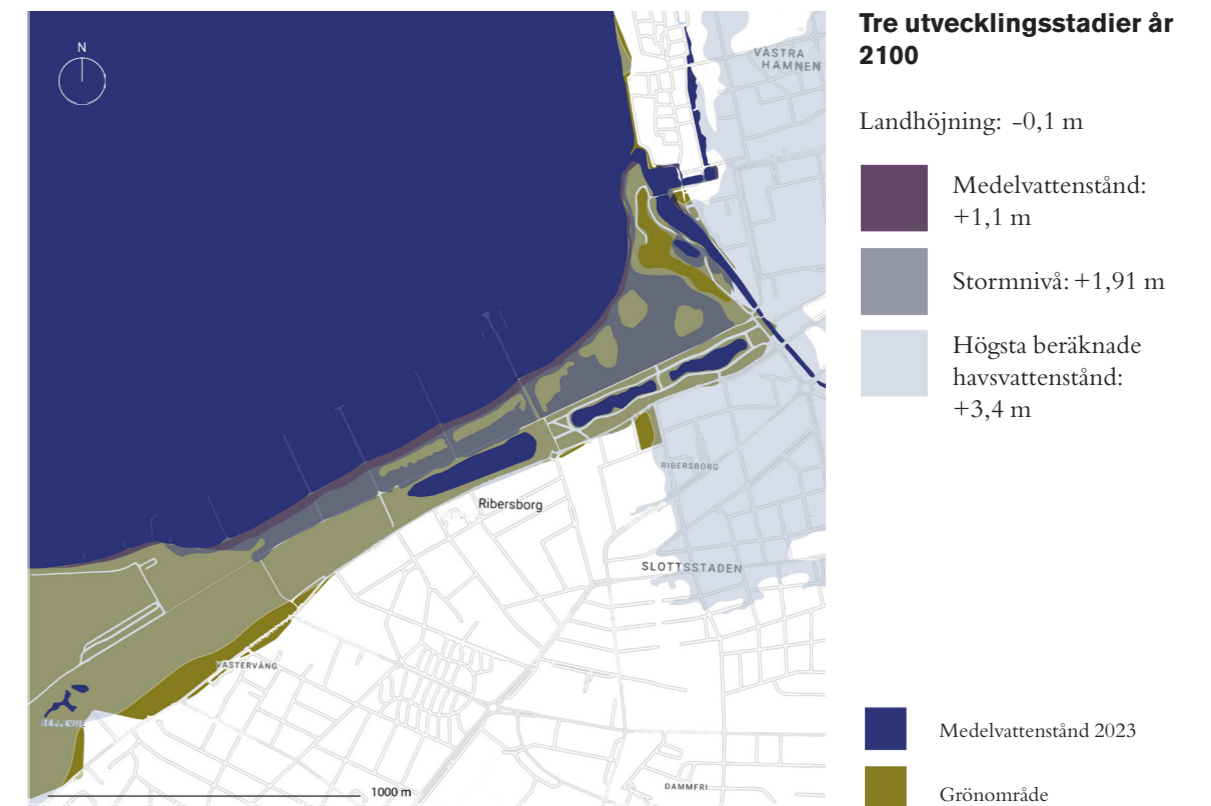


Figur 5. Vy norrut mot Västra Hamnen, med Turning Torso i bakgrunden. Grävmaskinerna rensar stranden från sjögräs. Foto: Författaren.

En höjd havsnivå och dess påverkan på Ribersborgsstranden

I Länsstyrelsen Skånes (2021) riskhanteringsplan för Malmöområdet beskrivs delar av Malmös områden som riskerar översvämmas i tidsperspektivet från idag till år 2100. Rapporten konstaterar att en höjd havsnivå, med stormnivå inräknat, innebär stora skador på viktiga samhällsfunktioner, kulturarv och värdefull natur (ibid). Ribersborgsstranden som utgörs av ett flackt landskap med erosionsbenägen mark intill hårdgjorda kustområden kan komma att påverkas betydligt, särskilt vid storm i framtiden. Klimatrapporter från SMHI (Sveriges meteorologiska och hydrologiska institut) och MSB (Myndigheten för Samhällsskydd och Beredskap) visar att den nuvarande kustlinjen i ett värsta scenario, exempelvis vid stormar, kan stiga upp mot

2,9 meter i slutet av vårt århundrade, i ett sådant scenario skulle hela Ribersborgsstranden och parkområdet vara översvämmat, likaså närliggande områden som Slottsparken och Västra Hamnen (Länsstyrelsen Skåne 2021). Enligt MSB (2024), beräknas havsnivån fram till 2100 stiga med ett medelvattenstånd på +1,1 meter med stormnivå på +1,91 meter från dagens medelvattennivå (se figur 6). Därtill räknar man att havsnivån år 2100 vid ett värsta scenario kan nå en höjd på 3,4 meter, vid hänsyn till faktorer som höjd grundvattennivå, våg- och vinduppstuvning, dagvatten från hårdgjorda ytor samt översvämning av vattendrag (Länsstyrelsen Skåne 2021).



Figur 6. Kartan visar tre utvecklingsstadier på havsnivå år 2100 utifrån MSBs beräkningar. Källa kartbild: Myndigheten för samhällsskydd och beredskap (2024). Översvämningportalen. Kartor. <https://gisapp.msb.se/Apps/oversvamningsportal/avancerade-kartor/kustoversvanning.html>. [2023-09-15]

4

Platsen: Experimentella Skisser

Inspirerad av litteraturen har en egen metod utvecklats för att belysa Ribersborgsstrandens sinnliga, dynamiska och rumsliga kvaliteter. De experimentella skisserna består av fem olika sätt att närma sig och återge landskapet.

Innehåll

För att komma fram till en sinnlig gestaltning av Ribersborgsstranden som berättar om klimatförändringarna är platsbesöken och hur jag återger det erfarna genom experimentellt skissande av stor betydelse. Varje avsnitt avslutas med en kort reflektion, där jag strävar efter en förståelse i mitt undersökande.

1. Sinneslandskapet: Observation och fotografier som redovisar tre dagar av mina platsbesök där jag intuitivt och uppmärksamt vandrar inom mitt avgränsade område (se figur 3 & 7). Här återges mina subjektiva erfarenheter och funderingar i dagboksform medan jag upplever landskapet.

2. Det rumsliga landskapet: Med handskisser återger jag min upplevelse av landskapet och dess rumsliga kvaliteter under mina platsbesök. Mina intryck av landskapets former, strukturer, linjer och kroppsliga erfarenheter översätts i teckning.

3. Aktivitetslandskapet: Fotokollage presenteras med beskrivande bildtext. Kollaget kan ses som en syntetisering av teori och skiss, för att uppmärksamma landskapets föränderlighet och hur människan är integrerad i dess forande processer.

4. Landskapsberättelser: En novellsamling med fiktiva berättelser där landskapet beskrivs från andra perspektiv än mitt eget. Genom berättelserna undersöks hur kreativt skrivande kan både synliggöra landskapet liksom en platsobservation men också hur skrivandet i sig skapar nya tankegångar som föder idéskissandet i senare skede.

5. Vindlandskapet: Pappersmodeller på stranden för att uppmärksamma rörelsen i vinden och testa formspråk tredimensionellt.

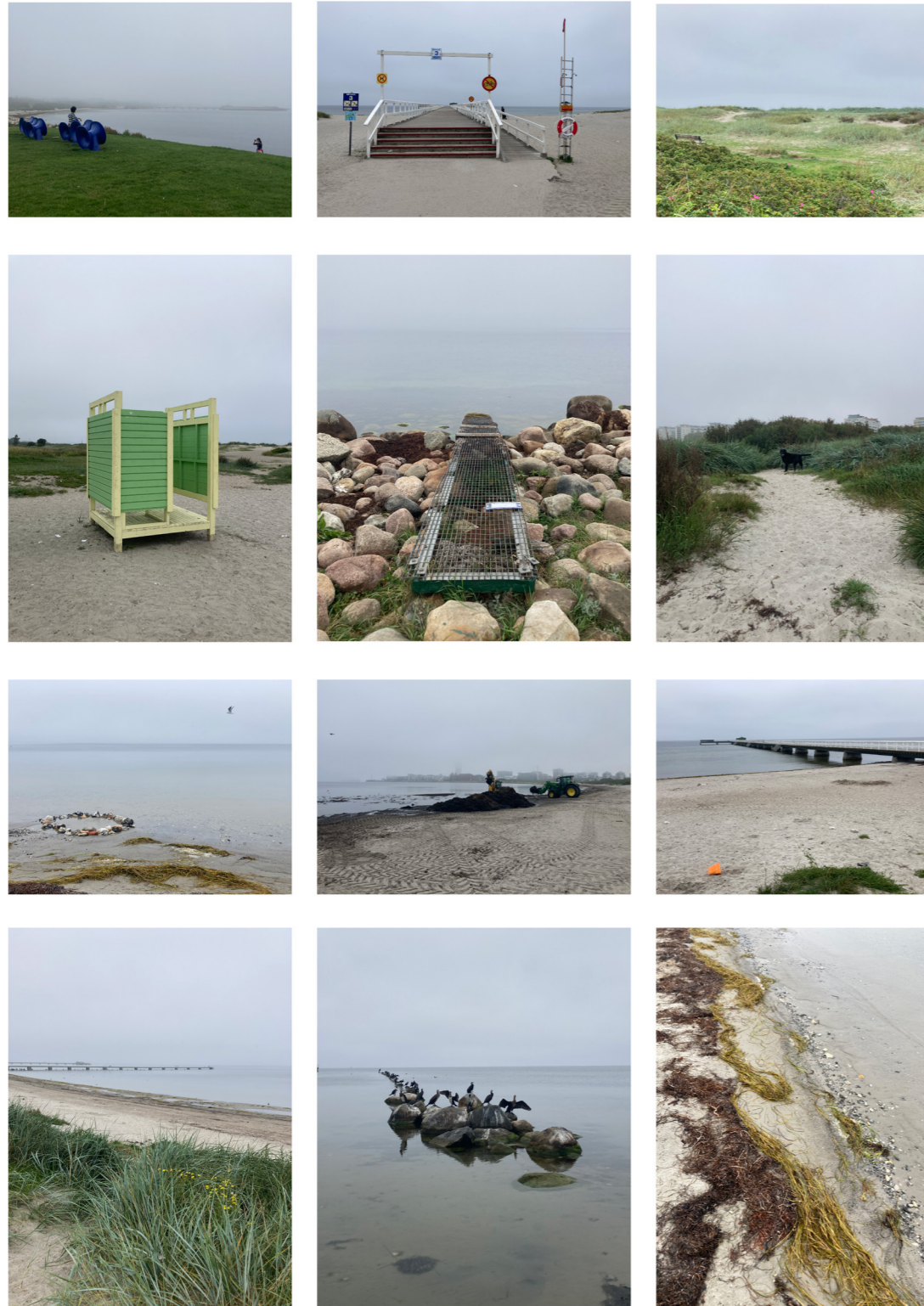
1. Sinneslandskapet

Den första observationen och experimentella skissmomentet. Under mina observationer försöker jag uppleva platsen så ofiltrerat som möjligt. Här lyser det fenomenologiska förhållningssättet igenom eftersom jag behandlar den sinnliga upplevelsen av platsen och skapar mig en kunskapsbas genom ofiltrerad erfarenhet. Oles(2015) uppmanar till att registrera landskapet oreflekterat eftersom det är då vi tar in detaljer och intryck som inte filtrerats genom våra värderingar och mål. Med mitt tema *Föränderlighet* som enda hållpunkt går jag ut och registrerar landskapet jag rör mig inom. För att presentera mina observationer väljer jag att inspireras av lyriken, som är regelmässigt fri och ger utrymme att beskriva upplevelser som de ter sig i stunden. Observationerna presenteras liksom dagboksblad med tillhörande fotografier från vandringen.



Figur 7. Analytiskarta över mina platsbesök. Platsen för observationerna och skisserna redovisas i karta med nedslag där jag uppehöll mig mest. Skisserna är inte platsspecifikt redovisade eftersom de ska förmedla en helhetsbild av aspekter på förändring. Källa: ©Lantmäteriet 2023, bearbetad av författaren.

Observation 1



Figur 8. Foto: Författaren.

Observation 1

Datum: 11 september 2023

Tid: 11:00-12:30

Temperatur: 21 C

Vind: 1 m/s

Lugnet före

Jag står i det vidsträckta, men ändå i gränslandet. Den verkar väntande, stranden, på att fyllas med något, vad är det som saknas? Den här platsen är själva randen till hösten, en tröskel som världen här långsamt träder över.

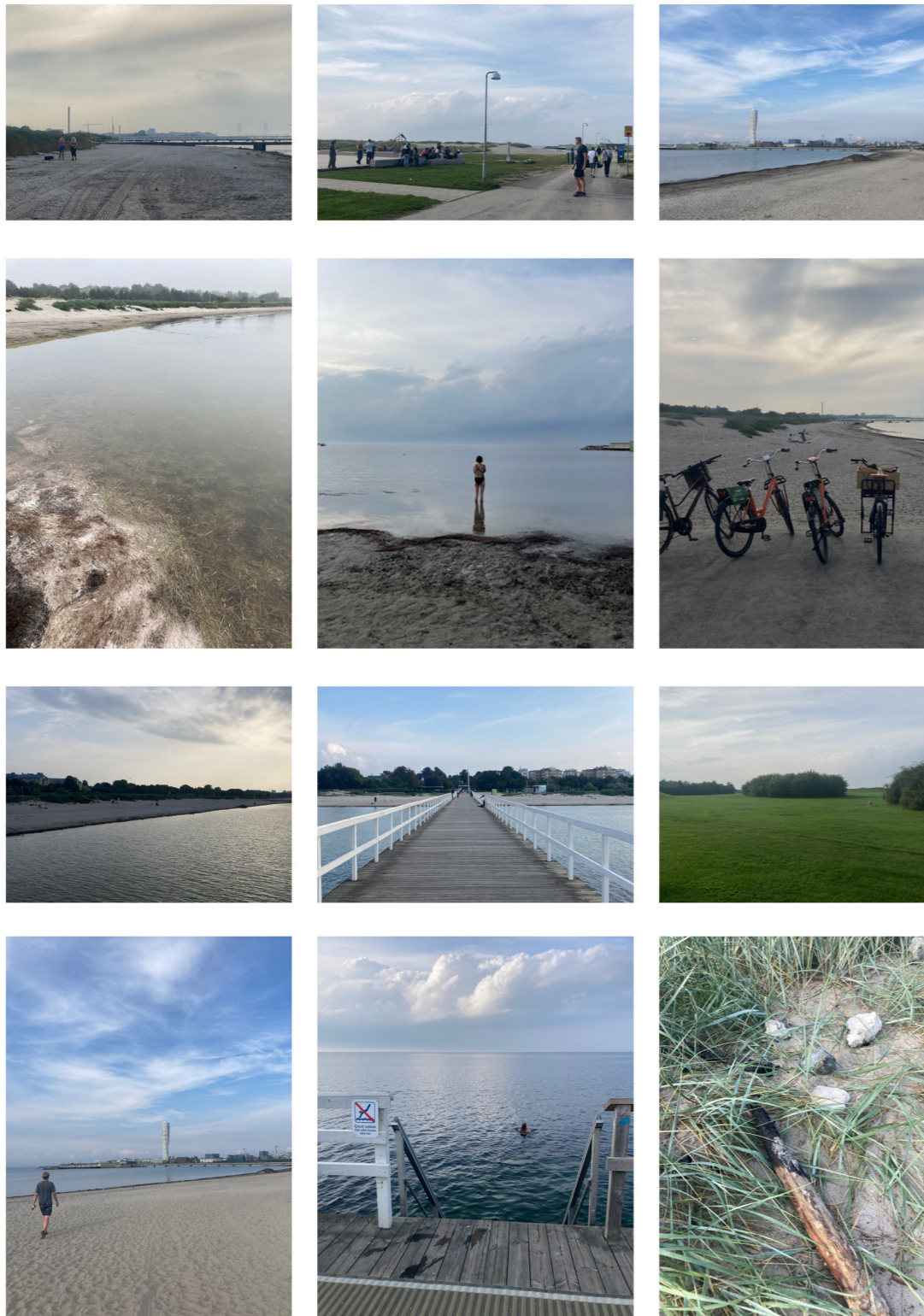
Jag ser inte en enda simmande människa, det är så tyst att allvaret vilar tungt över platsen. Inte ens den bjärta omklädningshytten ändrar atmosfären. Den snarare förvärrar den, som en melankolisk minnesplats av den en gång sköna sommaren. Jag hör det prassla i grästuvorna bakom mig och fram kommer en flåsande svart hund. Den lägger märke till mig, men vänder för att sedan springa iväg in i dimman igen.

Ett brummande och skrikande ljuder längre bort och när jag närmar mig står där två grävmaskiner och skrapar kletiga sjögräs från strandlinjen. Skratmåsar skrånar högljutt runt traktorerna, det luktar fränt och kvalmigt. Jag rör mig vidare längs sandbanken och låter den saltdränkta luften rensa min näsa från det torkande sjögräset.

Havet är ogästvänligt, stillheten och den grunda sandbanken har något varslande över sig. Som att något stort och mäktigt skulle vakna ur sin slummer när fingrarna vidrör vattenytan. Men luften står stilla och så gör tiden i min uppfattning, solen syns inte heller till. Det är lugnande, och mina fotsteg krasar bara lätt i sanden när jag förflyttar mig framåt. Gräset står lysande tyst, en flock gråsparvar knaprar på fröna av en strandväxt, vi befinner oss i en kammare av fukt. Himmel och hav vävs samman i ett grått dis och de utsuddade gränserna får platsen att uppfattas som ännu större.

Platsen har till synes ingen början och inget slut, då och då bryts följsamheten i landskapets struktur av beständiga, kantiga betongelement. Vägarna sträcker sig långa, havet längre.

Observation 2



Figur 9. Foto: Författaten.

Observation 2

Datum: 12 September 2023.

Tid: 14-17:30

Temperatur: 19- 23 grader

Vind: 2 m/s

En sen sommardag

Idag är det varmt men stranden är ändå stilla, arbetsdagen har inte slutat än och de andra som liksom jag befinner sig här i ett undantag. Ljuset är simmigt och havet lugnt, det är behagligt och fridfullt.

Sanden känns tung att trampa i, under den böljande ytan är sanden kall och fuktig mot mina fotsulor. Det luktar fränt från strandens uppspolade sjögräs, och även en viss torr lukt, en dämpad fuktig luft som är tyngd av sandigt stoff.

Alla rör sig långsamt, en kvinna kommer gående barfota med sina skor i handen, en annan går vant ner för bryggan i badrock och en tygkasse i handen.

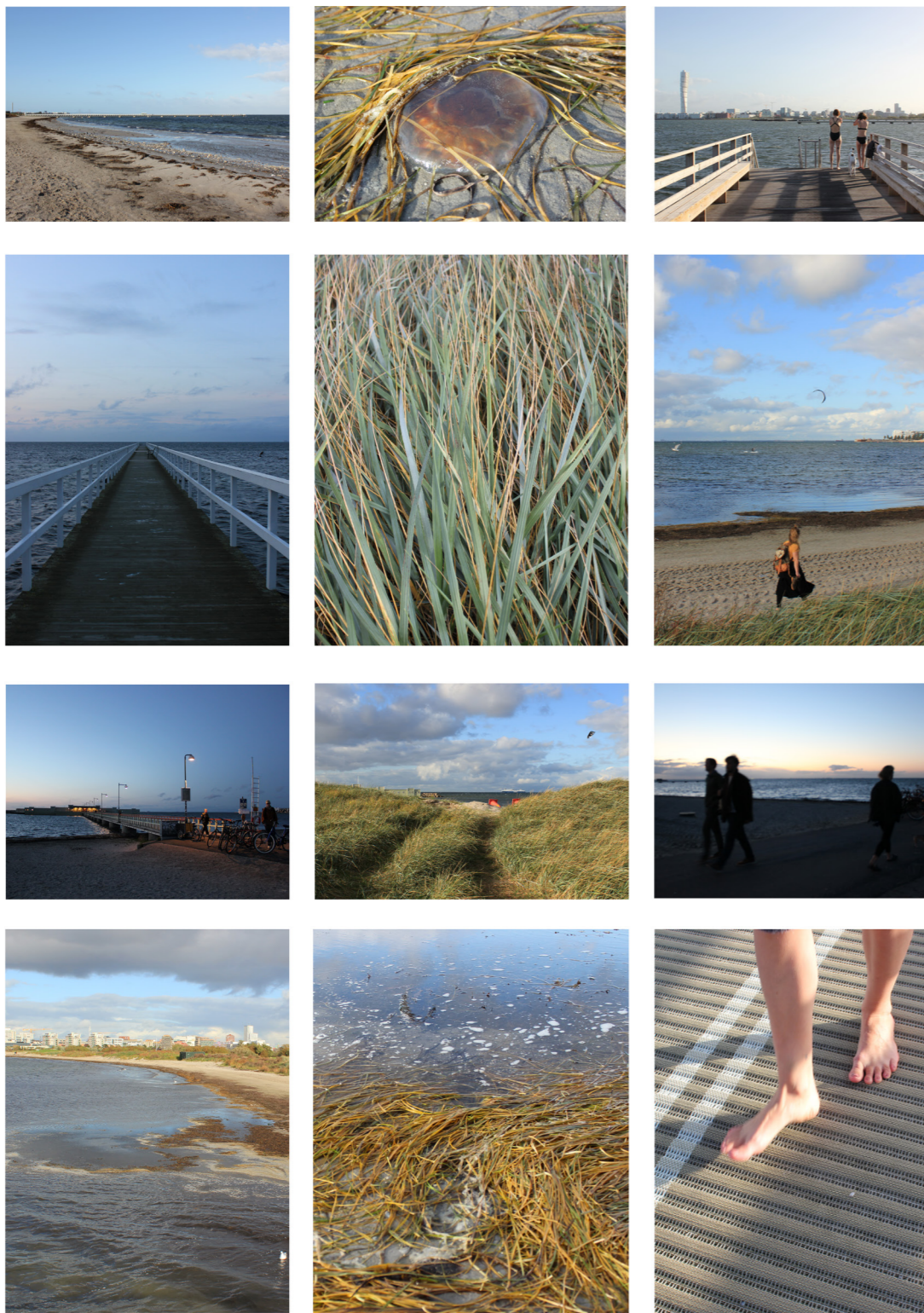
Stranden är långsträckt men närheten till staden känns ändå, det kommer ljud därifrån, ett lätt brus. Några hundar skäller i fjärran.

En spansktalande skolklass hänger på det stora trädäcket, de tar plats när de högljutt talar till varandra. Spelandet av en saxofon fyller strandrummet, men jag kan inte lokalisera källan. De fåglar som infinner sig slår sig ned på bryggornas räcken, en kaja stirrar på vattenytan och slänger sen en snabb blick mot de vandrande människorna.

Stranden tycks oändlig, är det den desorientering som infinner sig av vidden på landskapet som ger en uppfattning av att tiden rör sig annorlunda här? Havet berättar ingenting.

När jag stiger upp på en av de långsträckta pirarna känns vibrationerna av andras fötter, stampande som mättade trumslag av och an in och ut mot land.

Observation 3



Figur 10. Foto: Författaren.

Observation 3

Datum: 4 oktober 2023
Tid: 9:00-11:00, 17-19:30
Temperatur: 16 C
Vind: 9 (17) m/s

Vindens landskap

Vinden dundrar i öronen. Gräset flimrar. Till och med måsarna hukar sig. Mina ögon tåras, det kittlar på ögonlocken, staden försvinner bakom mig, havet tar över, trycks besinningslöst mot land och grästuvorna skakas.

Jag hör en fågel kvittra men ser inte varifrån, ljudet har blåst från dess källa, jag tittar ut mot vindens riktning, var det där någonstans fågeln satt?

Stadens hus står stela och statiska i stadshorisonten, här darrar landskapet. Gräset flimrar och havtornsbuskarna böjer sig med landskapet, deras silvriga blad glimrar när vinden skakar deras grenverk.

Här driver udda ting iland, plastbitar som hört ihop med något, en bit av en plank, som en gång varit ett träd. De har färdats i havet. Köpenhamn syns på andra sidan, släpper de ifrån sig saker? Distansen minskar när vinden hoppar motståndslöst från land till land.

Över sanddynerna flyger sandstoft, jag kisar och luften blir beigeartad av korn, sandskurarna skapar diffusa mjuka former som ögat knappt kan notera.

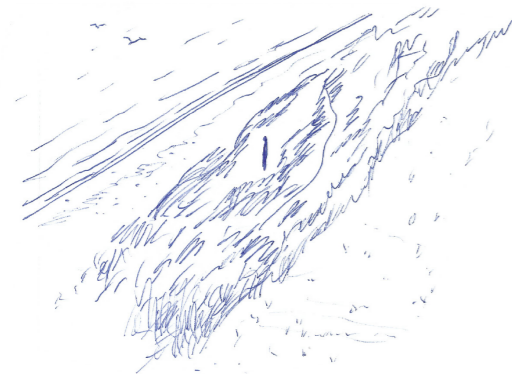
Efter ett tag här hör jag ingenting, mina öron har bedövats av ett konstant blås. Jag luktar ingenting, min näsa är täppt. I munnen smakar det salt, sjögräs.

Jag orkar inte titta längre, himlen är så vid och ljus och de små sandkornen tröttar ut mina ögon. Jag känner mina egna konturer när vinden slår och trycker förbi dem.

Hela landskapet rör sig i linjer och riktningar. Gräsets strån böjer sig gemensamt norrut. Vänder du ansiktet mot havet slår tusen små sandkorn mot ditt ansikte, de är på väg någonstans. Förflyttning sker hos strandens alla beståndsdelar och besökare, inget är stilla.

2. Det rumsliga landskapet

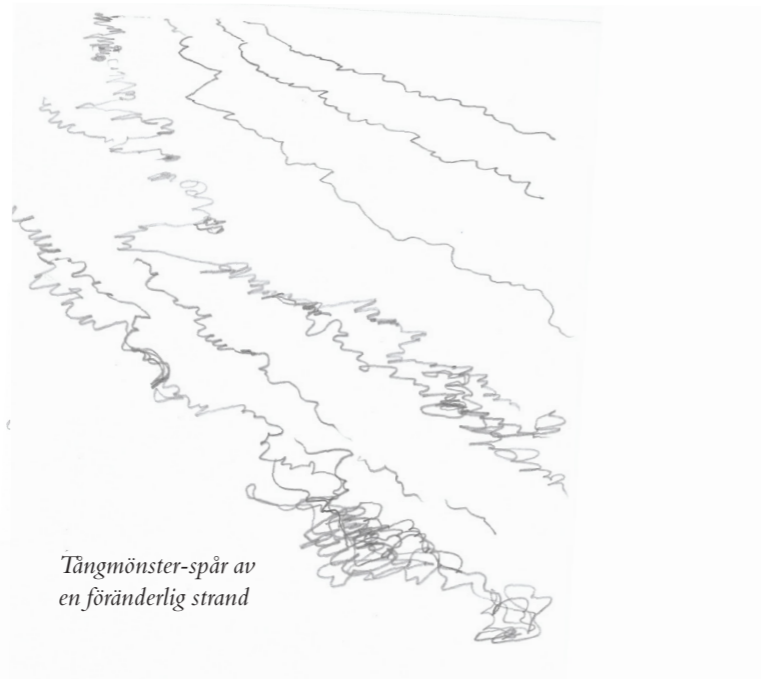
Förståelsen av landskapets språk, med linjer, former, mönster, textur, skala och proportioner är lika viktig som förståelsen för naturens material och processer enligt landskapsarkitekten Catherine Dee (2010). Rörelser, mönster och strukturer tecknades ned för att göra mig uppmärksam på materialiteten på platsen. Jag försökte därmed inte göra en direkt återgivning av landskapet. Teckningarna gjordes efter platsbesöket för att få ner de rumsliga kvaliteterna på papper och för att se vilka landskapselement som gjorde starkast intryck.



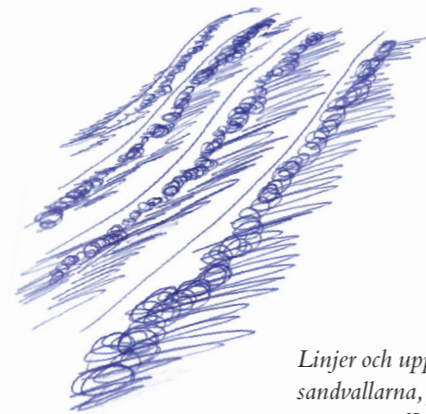
En barriär mot havet



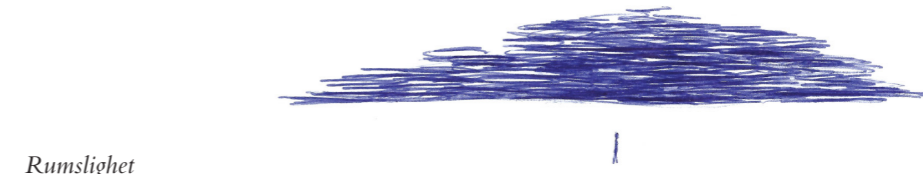
Likformad
upprepning,
och
desorientering



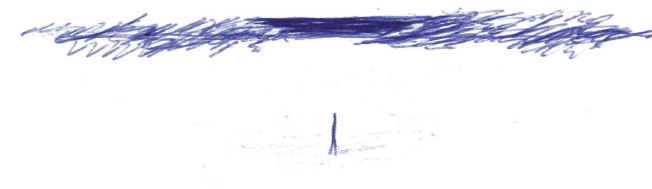
Tångmönster-spår av
en föränderlig strand



Linjer och upprepning,
sandvallarna, pirarna,
vågorna, räfflad sand



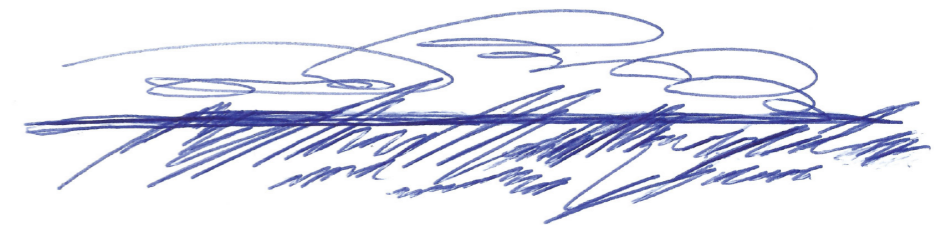
Rumslighet



Vidsträckt och flatt,
en känsla av havet som
avlägset



Abstraktion av landskapet



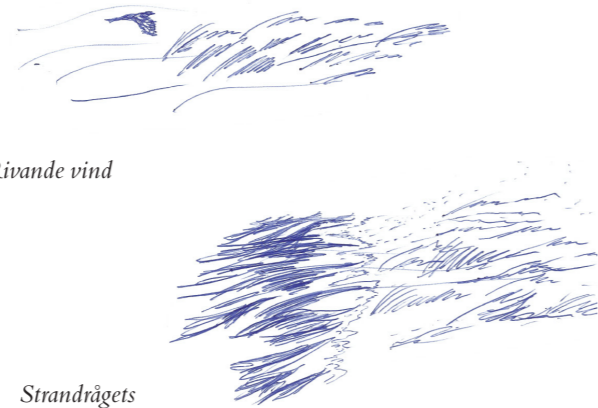
Det var som att någon tagit landskapet i två
ändar som ett stycke textil och tänjt det tills allt
som stack upp jämnats ut



Ett grässtrå vred sig med vinden



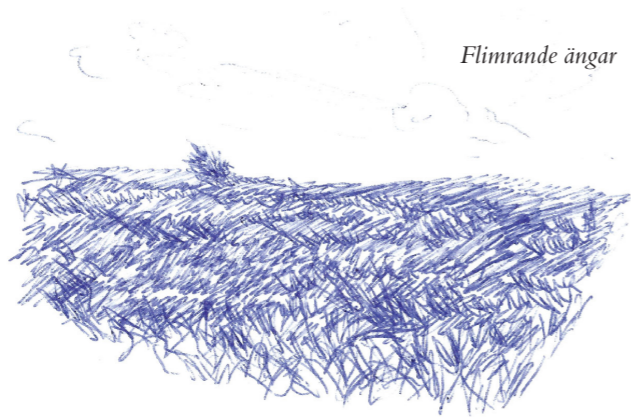
Rivande vind



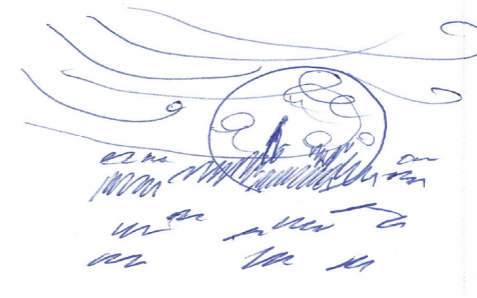
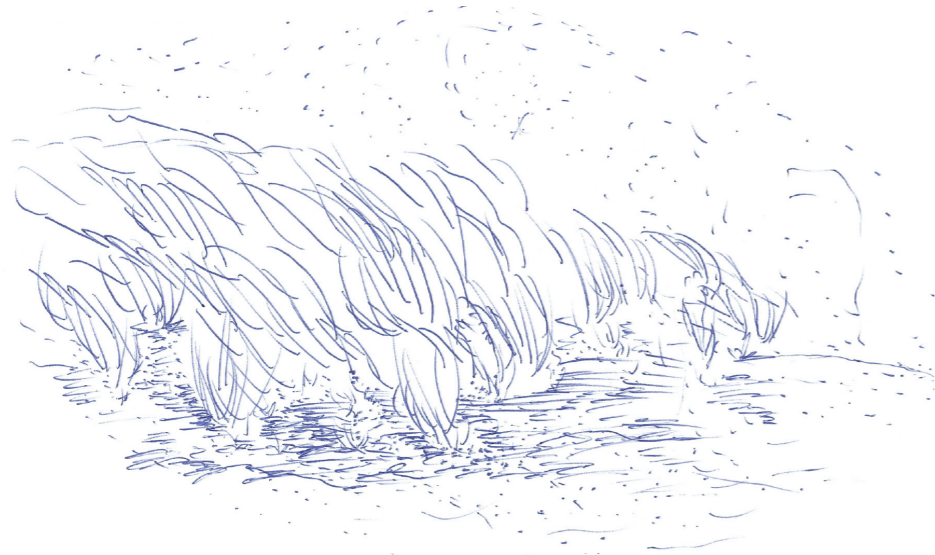
Strandrågets dynamiska karaktör
speglade havsvågornas brytning



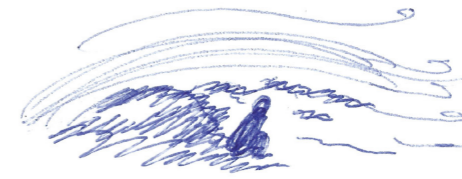
Flimrande ångar



Sandmolnen var knappt märkbara för ögat, men huden kände kornen



Solskenet var starkt och platsen utelämnande



Isolerande vind



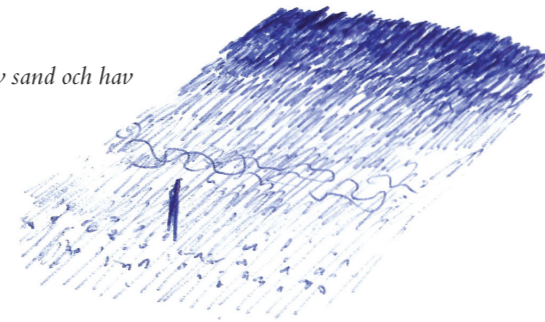
Hur avbilda vind..



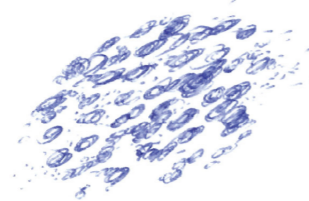
Sjögräs och tång längs strandbrynet



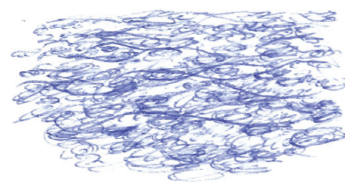
Gradient av sand och hav



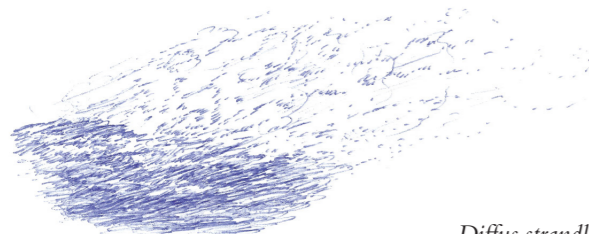
Fotspår



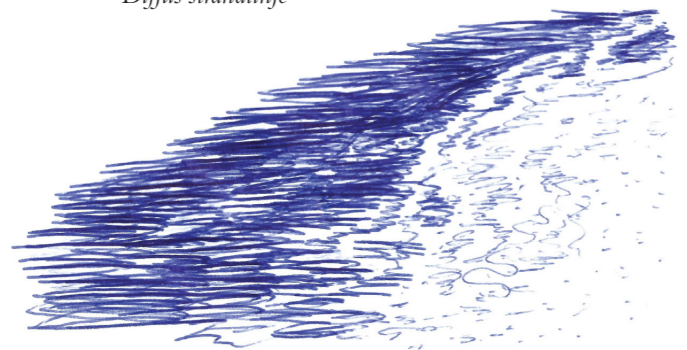
Uppspolade ting på stranden



Sanden lyfter från stranden



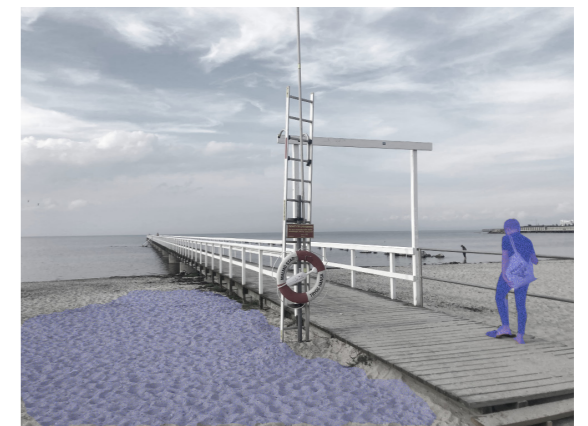
Diffus strandlinje



3. Aktivitetslandskapet

Tim Ingold (1993) beskriver landskapet som en process och levande organism varpå han ifrågasätter det vedertagna synsättet på landskap som statisk "substantiv" form. Landskapet bör därför ses som ett levande narrativ uppbyggt av berättelser och rytmer med människan och dess omgivning i ständigt samspel, och vi bör stiga in och vara närvarande för att kunna forma oss en idé om det (Ingold 1993). För att ge ett konkret exempel på detta kan vi begrunda stigar längs kusten, ett buskage som vegetativt breder ut sig eller ljuden av rusande bilar. De är alla former av ett föränderligt landskap. I arbetet med aktivitetslandskapet observerade jag formerna som spår av aktiviteter och i ett tillstånd av aktiv handling uppmärksammade jag det föränderliga och relationen till det.

En vanlig syn på stranden var människor som tog av sig skorna för att trampa barfota i sanden, även under de kallare dagar jag besökte Ribersborgsstranden. Strandens textur och former är här tydligt påverkade av människor. Markens materialitet ändrar även vårt sätt att agera i landskapet. Vi hejdas i gången och en drift väcks att känna marken med bara fötter.



Tidvattenvågor har lämnat långa spår i sanden, ett uttryck för tidens gång och vattnets rörelse. Var dag jag återkom till platsen fanns där nya former.



Badande är en integrerande aktivitet i landskapet här. När man väl har passerat en osynlig gräns mellan stad och strandlinje så är det accepterat att klä av sig skor och kläder. Det viktigaste att påpeka är hur badandet visar relationen med havet, och hur det uttrycks i den byggda miljön med gångar, bryggor och trappor.

När en flock sjöfåglar syns på himlen förstår jag att havet är nära. Havets närvaro påverkar vilka djur som rör sig i landskapet. Kustlandskapet formas inte enbart av vågorna och stranden, det sträcker sig ovanför våra huvuden men även in i vårt medvetande och uppfattning.



Stranden rengörs och hålls öppen kontinuerligt från sjögräs av grävmaskiner. Grävmaskinerna är lika mycket del av strandlandskapet på Ribersborgs som skördeströskan är på de randiga åkrarna inåt land.



Människor vill vara nära gränslandet mellan land och hav, landskapet påverkar alltså människans rörelse, vilket i sin tur formar landskapet tillbaka genom de stråk som uppkommer. Man kan läsa de upptrampade stigarna som en dialog mellan hav och människa.



De av människor planterade buskagen av träd och gräs har formats genom årtal av stark vind vilket skapar riktningar i landskapet. Formerna vi ser i bild är alltså varken alltigenom kultur eller natur.



En stencirkel på stranden visar ett uttryck för människans förhållningssätt till landskapet. Tre veckor efter jag tog fotot var den borta, kanske gömd eller bortsköljd av havet. Cirkeln framhävde det förgängliga och föränderliga i landskapet.



4. Landskapsberättelser

Berättelser kan beskriva landskapets många beståndsdelar, från den stora skalan till den lilla, från det levande till det icke-levande. Detta förhållningssätt kan till synes gå bortom det fenomenologiska perspektivet kring vår varseblivning och förståelse för den upplevda världen genom subjektet (i detta arbetet mitt subjekt). Men här finns kanske en möjlighet att utvidga upplevelsen och förståelsen för landskapet genom att utveckla eller komplettera den fenomenologiska metoden. Ingold (1993) kritiserar uppdelningen mellan det icke-mänskliga och människan själv i synen på vår omvärld, med bakgrunden att allt är delaktigt i en kontinuerlig interaktion av händelser och aktiviteter. Ingold (2011) menar vidare att människan är en del av ekologin, och vår upplevelsebaserade kunskap kan således berätta om det kontinuerliga samspelet mellan människa och miljö. Observationen Landskapsberättelser skiljer sig från de övriga sinneninventeringarna eftersom jag här undersöker ett annat perspektiv för att göra mig en bättre förståelse för tingen utanför mig själv. Landskapsberättelser blir därmed ett experiment att se hur jag kan få en förståelse för det som annars går en förbi, de element som lätt kan försvinna i skuggan av det storskaliga, men som ändå finns där och påverkar mig.



Ett stenkorn

Från slänten ser jag grässtråets spets sticka genom himlens täcke, luftens mättnad håller mig i ett stadigt grepp. Varma sulor trycker mig tätt mot de andra och ljuset slocknar, här i strandens vagg stannar jag ett slag. Så i en långsam stegring efter en stilla natt börjar de andra kring mig vibrera, tusen kanter trycks mot varandra. Friktionen krasar i det vidsträckta landskapet. Nöter, sliter, slipar varandra till nya former. Så börjar havet vina och vindens tungor lyfter våra kroppar. Likt flyttfåglarna färdas vi i moln mot nya slätter.



Svajar i vinden

Med mina rötter griper jag tag i den kalla porösa grunden, slingrar mig samstämt i ett nät av trådar i en ogenomskådlig komplexitet. Min långa gestalt kamouflerar sig i havet av linjer. Jag går inte att urskilja. Livet är en ständig ström av motgångar, men jag står kvar när min grund långsamt vittrar under mig. Den dagen min bädd försvinner löses mitt skelett upp av salt och väta. Men idag stryker vinden lent min rygg och jag ser på barnen som leker kurragömma i min skog.



Den fyrbenta följeslagaren

Ett doftstråk drog mig mot stranden. Det var en lukt så stark och lockande att det stack i mina näsborrar. Det stora svarta vaggande fältet brusade i öronen och dämpade järnmaskinernas gnissel på platsen där de tvåbenta kryllade. Ett nytt vittringsband förde mig sydväst. Framme låg en hög av remsor så ljuvligt tilldragande, jag gned först min axel, sedan hela kroppen mot det mjuka fuktiga täcket. Det prasslade i strandgräset och en flock av små pipande grå fladdrade skrämt iväg. Överraskad av rörelserna vaknade jag till och magen vred sig av hunger, och nosen ledde mig vidare längs det ringlande doftbandet utmed den blöta kanten.



Växer i vatten

Min havsberättelse har nått sitt slut, här har jag till sist hamnat på Östersjöns strand. Mina sista andetag sköljer över mig innan de lämnar för natten. Inte var det här jag trodde att jag skulle hamna. Men vad kan ett sjögräs säga till det stora blå, jag är ju bara en sträng i ett större instrument, ensam skapar inget sammanhang. Snart tar skoporna mig till min gravhög och där ska jag känna vågornas andetag igen.



Luftdykaren

Här uppe ovanför det genomträngliga svartgröna fältet glider jag på mjuka oberäknliga vågor. Jag vrider lätt på mina vingar för att inte svepas iväg, mina banor går lågt då himlen är tyngd av svävande droppar. Stora magra fält sträcker sig så långt min blick kan nå, bildar breda band i ett svartgrönt färgspektra. Jag blickar ned på långsamt krypande varelser, de rör sig i raka riktningar mot osynliga mål. Vibrationerna av de andras vingslag väcker mitt intresse, något rör sig under ytan på det mörka fältet. Vinden kittlar i mina dun när jag motsätter mig dess riktning, dyker och passerar genom det mörka membranet till yta.

5. Vindlandskapet

Det tredimensionella skissandet var viktigt för att komma loss från teorin och jobba intuitivt på plats med de former jag såg och upplevelser jag erfor när jag betraktade dem i landskapet. Vinden är ett viktigt inslag i landskapet på Ribersborgsstranden. Den har stor påverkan på såväl människors aktiviteter, rörelse hos djuren, vegetationen och den flyktiga sanden. Vinden höjer även den relativa havsnivån då den trycker vattenmassorna mot land, något som märks tydligt vid stormar (Länstyrelsen Skåne 2021). Modellerna placerade jag i miljön med tanken att miljön skulle få påverka skissmaterialet. Här presenteras ett urval av modellerna och de tankegångar som följde när jag gjorde dem och provade dem i landskapet.

Vindburet

Lika mycket som intrycken på platsen domineras av ett vidsträckt hav är himmelen en stor del av upplevelsen av kustlandskapet. Fåglarna, molnen och även den vindseglande kitesurfaren sätter en prägel på landskapet på Ribersborg. Sirlighet, följsamhet och riktningar var egenskaper och formspråk jag ville testa i vinden.



Flimmer

Modellen inspirerades av de samlade grässtrån och den strandråg som rörde sig samstämmigt i vindbyarna. De avlånga stråna i gräsfälten skapade ett hav av flimrande vågor i reaktion på vinden.



Motstånd

I denna modell ville jag gestalta uppstickarna, föremål eller gestalter som visade på något slags motstånd eller kontrast mot vinden; de statiska lyktorna, de vindpiskade träden och människorna som tryckte sig mot vindbyarna. I modellerna blir kontrasten mellan det statiska och rörliga extra tydlig.



Reflektion experimentella skisser

Med en fenomenologisk metod, lyrikens berättarröst och ett antropologiskt perspektiv la jag märke till mönster, materialitet, invånare, vindens påverkan och de spår av aktivitet som skapar form.

Sinneslandskapet

Genom mina noteringar i teckning kunde jag fånga det efemära och föränderliga i landskapet, ljuden, känslan av vinden och den kroppsliga erfarenheten av att befinna sig på platsen. Tanken med observationerna var för mig själv att lära känna platsen men även ett sätt att få läsaren att mentalt förflyttas till Ribersborgsstranden. Här fann jag även likheter med poesin, som har kapacitet att förmedla det osynliga och svårgreppbara i textuella gestaltningar av vår omgivning. Sinneslandskapet i text och foto blev startskottet på en experimentell skissprocess som spillde över i de andra skisserna.

Det rumsliga landskapet

I teckningarna kunde jag öva mig i att gestalta de materiella detaljerna, genom att försöka fånga exempelvis sanden som bars med vinden eller känslan av att vara isolerad av vinden. Vinden, rörelser och utsattheten jag upplevde under observationen var viktig att få ned i bild, och jag visste att den beståndsdelen skulle följa i kommande skisser, om inte direkt så i alla fall undermedvetet. Vid tecknandet av mina förnimmelser av platsen märkte jag en riktning i linjerna, ett upprepat formspråk som berättade något om platsens karaktär.

Aktivitetslandskapet

I den här skissen ville jag hitta ett sätt att visualisera det jag uppmärksammade som tydliga exempel på former och spår av det föränderliga. Experimentet hjälpte mig att se platsen från användarnas perspektiv, momentet såg jag som en viktig lärdom att inför ett verkligt projekt förstå framtida besökare och beställarens önskemål. Tittar vi på hur människor relaterar till miljö, rum och former kan vi börja finfördela vad det faktiskt innebär att vara i en kropp som rör sig i landskapet. Genom Ingolds glasögon fick jag ett verktyg att markera ut det osynliga eller det mindre märkbara.

Landskapsberättelser

Mina berättelser blev ett försök att återge landskapets sinnliga kvaliteter för läsaren samtidigt som det fiktiva skrivandet gav mig en bättre förståelse för karaktären av denna plats. Jag tänkte att närmandet till havet och förändring, det efemära, borde ske på fler plan än det fysiska. I ”Landskapsberättelser” gestaltade jag därför landskapet från en annan vinkel, annorlunda från vad som kan fångas på bild eller i teckning. Berättelserna ser jag även som ett slags kreativt skiss-utkast inför förslaget på gestaltningen. När jag satte mig in i de olika karaktärerna började jag tänka annorlunda och komma närmare en förståelse för hur tingen påverkar vår uppfattning om och relation till vår omgivning. När jag föreställde mig känna lukter som en hund, eller påverkas av vinden som ett grässtrå gör, lyckades jag identifiera och ta vara på de sinnesupplevelser platsen gav.

Vindlandskapet

Pappersmodellerna var översättningar av föremål eller former jag sett på stranden och hur de förändrades av vind. Det jag allra mest tog med mig i denna del var hur materialet jag placerade ut reagerade på vinden, och att vindens kraft förtydligades när ett dynamiskt material som papper användes. En utveckling av detta experimentella skissade skulle fler modeller i större storlek ge mer material att arbeta med i en gestaltningprocess. Det var intressant att testa den kinetiska aspekten av landskap, särskilt på en plats vid havet där vädret har en så stor påverkan på upplevelsen av platsen.

Det här tog jag med mig till gestaltningsförslaget

De experimentella skisserna är sammanflätade i en utforskande gestaltningprocess av en strands sinnliga kvaliteter. Textuella beskrivningar omvandlades till form och sedan åter till text. Det fria utforskandet i skisserna blev för mig ett sätt att på samma gång förstå, återberätta och gestalta landskapet. Ett noggrant iakttagande av platsen resulterade i ett oändligt flöde av intryck, idéer och material att använda i nästa skede där mitt gestaltningsförslag tog form.

Det sinnliga

Den kroppsliga och sinnliga erfarenheten jag fick från fältbesöken och som sammanfattades i ”Sinneslandskapet” speglade en sorts essens av Ribersborgsstrandens efemära kvaliteter. Det jag tog med mig in i nästa skede var atmosfären av de komponenter och företeelser som ständigt påminde mig om ett landskap i förändring. Även de taktila kvaliteterna av att vandra på den rörliga sanden, att fångas in av blåsten och höra ljuden av fåglar och vågornas brus. Jag ville att gestaltningsförslaget skulle sakta ned gångtakten och utgöra en slags nod där några av Ribersborgsstrandens kännetecken förenas och får besökaren att beröras av landskapets element.

Det meningsskapande

De poetiska inslagen av mitt experimentella skissande i ”Sinneslandskapet” ville jag översätta i en gestaltning som talar om landskapets storslagna karaktär och havets massa som väller in över land. Den långsamma men stadiga takt som vågorna bryter ner och förändrar strandens form. Jag ville att gestaltningsförslaget skulle berätta om denna rörelse och oundvikliga förändring på ett sätt som skulle kännas överväldigande och storslaget. Kunde jag landa den poesi som landskapet innehar i en kommunikativ men subtil form som skapar dialog mellan människa och hav?

Det rumsliga

Från ”Det rumsliga landskapet” tog jag med mig platsens repetitiva och desorienterande element. Om designförslaget skulle vara näbart och synligt behövde det vara storskaligt och skapa en koppling mellan stad, strand och hav. Under platsbesöken imponerades jag av de tusentals grässtrån som flimrade i vinden och den effekt som gjorde att rörelserna i landskapet blev förstärkta. Samtidigt förtydligade gräset hur växtmaterialet klamrade sig fast i motstånd för att inte föras bort i vindbyarna. Jag ville låna formspråket av flimmer och rivighet för att designförslaget skulle ge en förståelse för klimatets förändrande kraft. I teckningarna lade jag märke till landskapets enformighet, en karaktär jag till viss mån ville behålla men som kan vilseleda en besökare. Ett avbrott i form av en beständig installation skulle skapa kontrast och en fast punkt att uppehålla sig vid.

Det föränderliga genom rörelse

Av ”Aktivitetslandskapet” tog jag med mig de iakttagelser jag gjort av hur människor rörde sig i och använde platsen. I ett gestaltningsförslag ville jag ta vara på de gångmönster som finns längs med kusten och undvika att hindra badandet på stranden. Jag förstod även att stranden kontinuerlig städades från uppspolat sjögräs och tång. Men det som spolats upp är en del av landskapets rörelse och något jag ville ta i beaktning vid skisserna på mitt förslag. Utifrån ”Vindlandskapet” tog jag med mig insikten att dynamiska material kan förstärka känslan av det efemära och flyktiga genom att anta en levande karaktär.

Det berättande

I skrivandet av ”Landskapsberättelser” levde jag mig särskilt in i ett sandkorns flyktiga tillvaro när jag betraktade det vilande kornet i en sänka av andra sandkorn. Likt små sandkorn sopades människorna lika lätt bort av vinden under de blåsiga dagarna på stranden. Känslan av att vila i lä för en liten stund, som det där sandkornet, ville jag ta med som en del av gestaltningsförslaget.

5

Vägen till en gestaltning:
Ett landmärke för en
föränderlig kust
börjar ta form

I det här kapitlet presenteras program för gestaltningen, de gestaltande skisserna och avslutningsvis presentation av förslaget för ett landmärke på Ribergsborgstranden.

Program

Med utgångspunkten att landskap är i högsta grad sinnliga, dynamiska och i ständig påverkan från både människor och "mer än människor" bör förändring, förstärkt sinnesupplevelse och interaktion med landskapet styra utformningen. Eftersom stranden redan är en populär och välbesökt plats anser jag att gestaltningen bör integreras mjukt i landskapet och väcka nyfikenhet vid ankomsten till platsen. Jag vill även skapa en miljö för stilla reflektion och en samlingspunkt för diskussioner kring landskapets förändring. Ett landmärke passar för detta syfte, en utmärkande form som vägleder, upplyser och skapar sammanhang i en svårorienterad miljö. Enligt Lamit (2004) har landmärken med en tydlig form som sticker ut från omgivande miljö större chans att värderas som signifikanta. Formen för mitt förslag bör därmed särskilja sig från andra element på Ribersborgsstranden för att gestaltningen ska få en funktion av just ett landmärke. I mitt designförslag kommer jag att förhålla mig till Malmö kommuns lokala beräkningar för förändrad havsnivå, där ett värsta scenario innebär en stigning på +3,4 meter år 2100. Gestaltningen behandlar således tidsperspektivet år 2023 till 2100.

Designprocessen i programmet

Min designprocess är en viktig del i utforskandet av skissen som undersökande och idégenererande metod, men också i skapandet av ett gestaltningsförslag som svarar på studiens frågeställning. Därför slutar inte skissarbetet i de experimentella skisserna, utan utforskandet forstätter in i det jag vill kalla ett mer "resultatvinklat" skissande mot ett gestaltningsförslag. Programmet som presenteras här fungerar därför lika mycket som en guide för de gestaltande skisserna som gestaltningsförslaget. Kaptilet är organiserat på ett sätt som leder läsaren från program, till skissande av uttryck och idéer, till visuell presentation av gestaltningsförslaget.

Programpunkter

- Gestaltningen ska, subtielt, väcka tankar på ett stigande hav vid Malmös kust.
- Skapa en samlingsplats för samtal och reflektion
- Formen ska på något sätt spegla eller förstärka landskapskaraktären
- Formge med förändring i åtanke
- Gestaltningen ska vara storskalig
- Synliggöra det föränderliga

Från programpunkterna tar jag vidare dessa förutsättningar i skissandet inför förslaget på en gestaltning.

Skisser för gestaltningsförslag

Skisserna i det här avsnittet kan ses som en fortsättning av mina experimentella skisser. Det här steget i mitt undersökande kan möjligtvis kategoriseras som "design genom syntes", vilket Krupinska(2014) nämner som en del av designprocessen där rationella beslut varvas med de intuitiva. I mina skisser vill jag väva samman de sinnliga och intuitiva observationerna med funktion och kontext, det vill säga koppla de intryck jag erfor under fältbesöken till skapandet av en form som kan utgöra mitt förslag på landmärke. Eftersom ett oändligt antal former kan springa ur upplevelsen på stranden väljer jag ut ett antal ord från mina anteckningar i "Sinneslandskapet". Ledorden fungerar alltså avgränsning men också som stöd i vilka sinnliga upplevelser jag vill att formerna ska väcka.

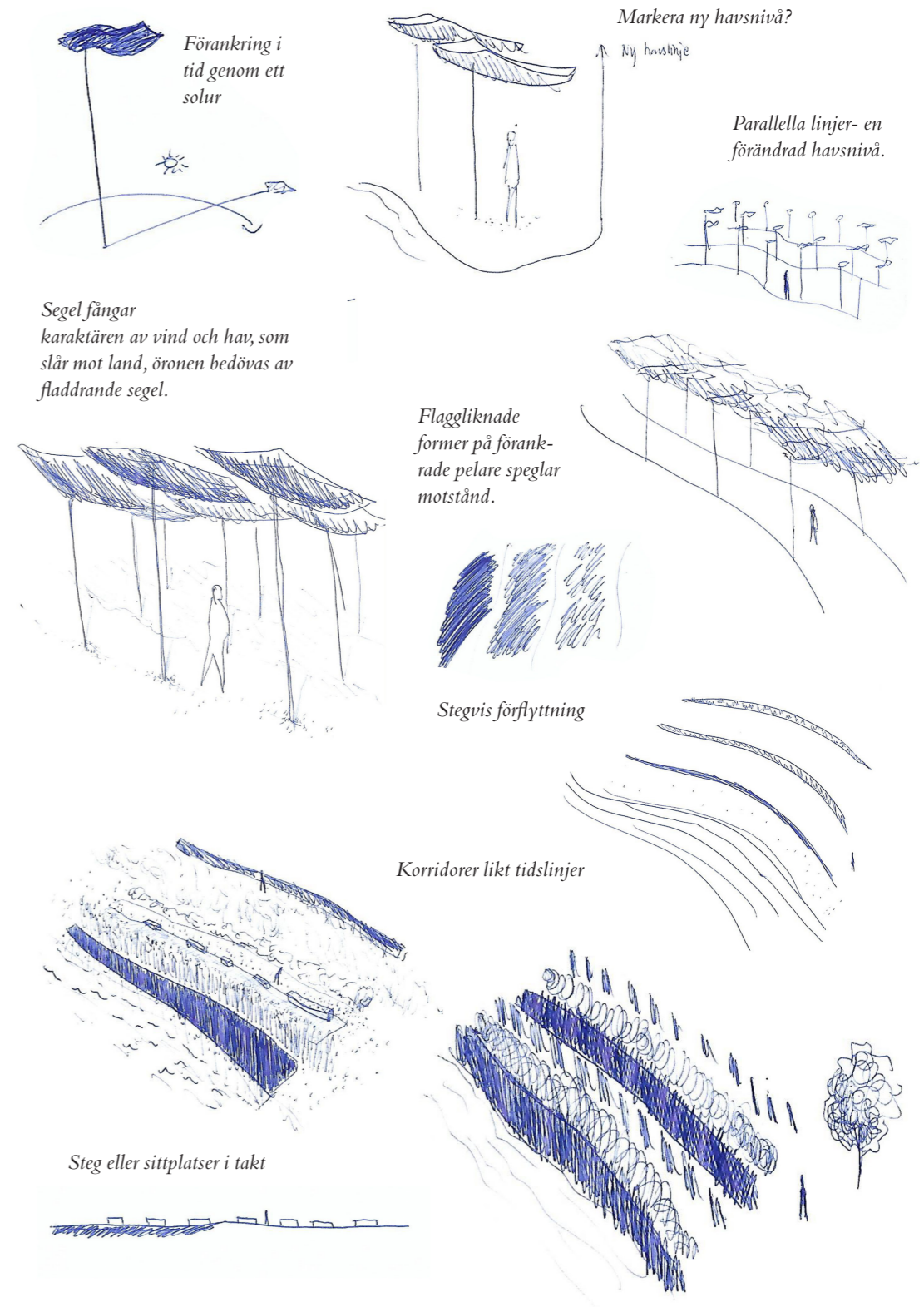
Flimrar, Hukar, Trycks, Darrar, Böjer,

Slipar, Bortförs, Driver, Bedövas, Förflyttas,

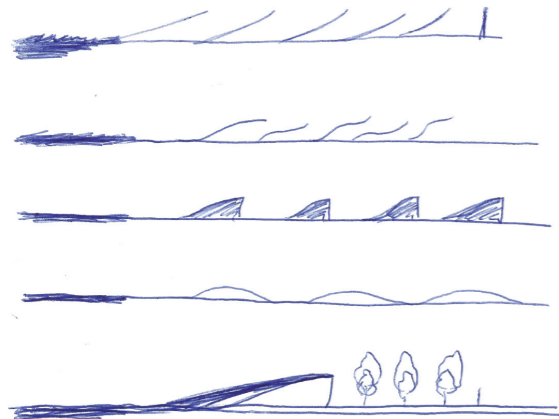
Parallella stråk, Förankring, Takt, Motstånd

Skisserna som följer är ett antal utdrag från skissblocket och presenteras i kronologisk ordning,

En förändrad kustlinje



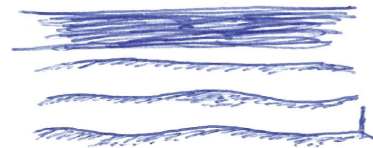
Förstärkt koppling mellan hav och land



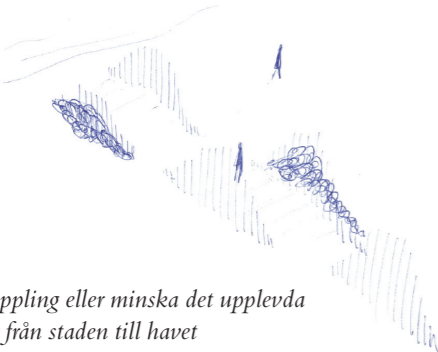
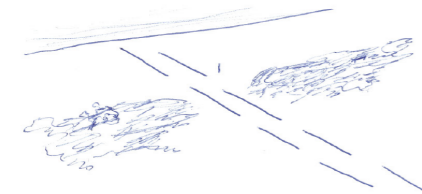
Forma hur havet och vinden trycks inåt land



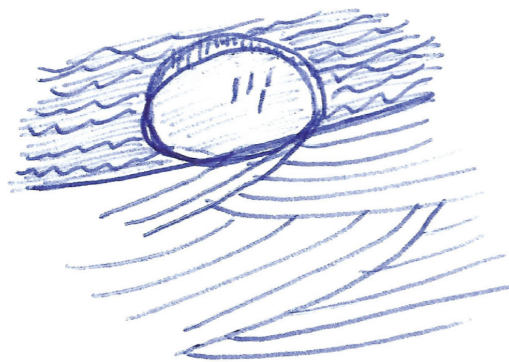
Stråk speglar förflyttningen av havslinjen



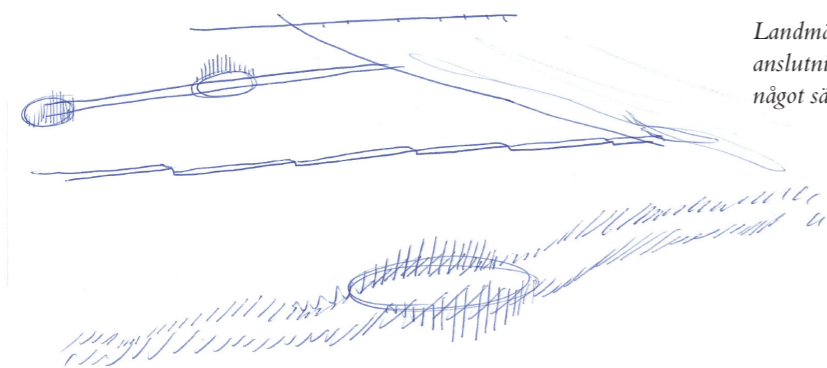
Omgiven av vattnet



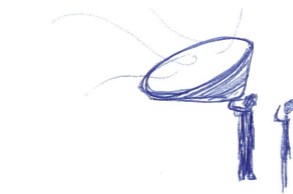
Skapa koppling eller minska det upplevda avståndet från staden till havet



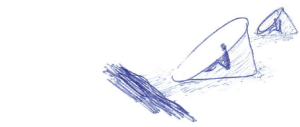
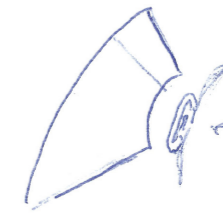
Landmärket bör ligga i anslutning till vattnet på något sätt..



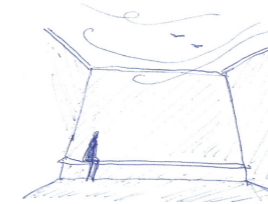
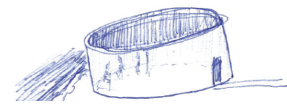
Förstärkt sinnesupplevelse



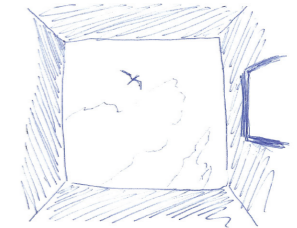
Hur kan man framhäva ljudet av havet och vinden?



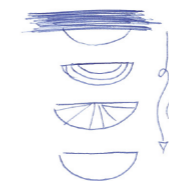
En tratt? En grammofoon? Kupol?



Byggnad som isolerar och amplifierar sinnesintrycken, stänger ute ljud från staden.



Med snabba pappersmodeller testar jag konstruktioner där vissa sinnen kan förstärkas medan andra stängas ute. Men jag väljer att lämna formen av en byggnad, landmärket bör inkorporeras mer i landskapet..



Formen av en våg som förflyttas inåt land.

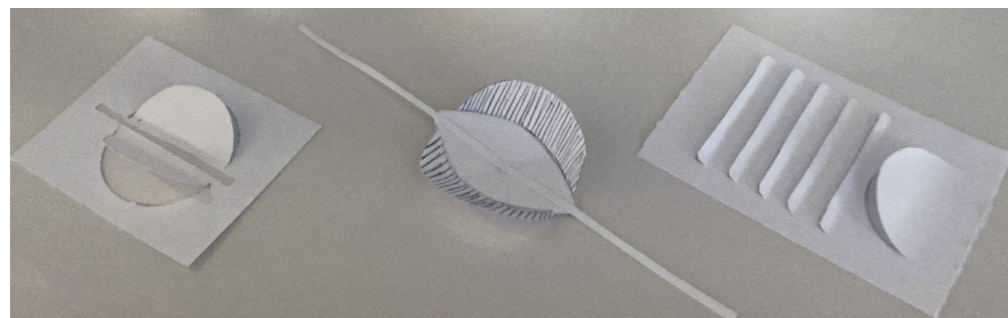
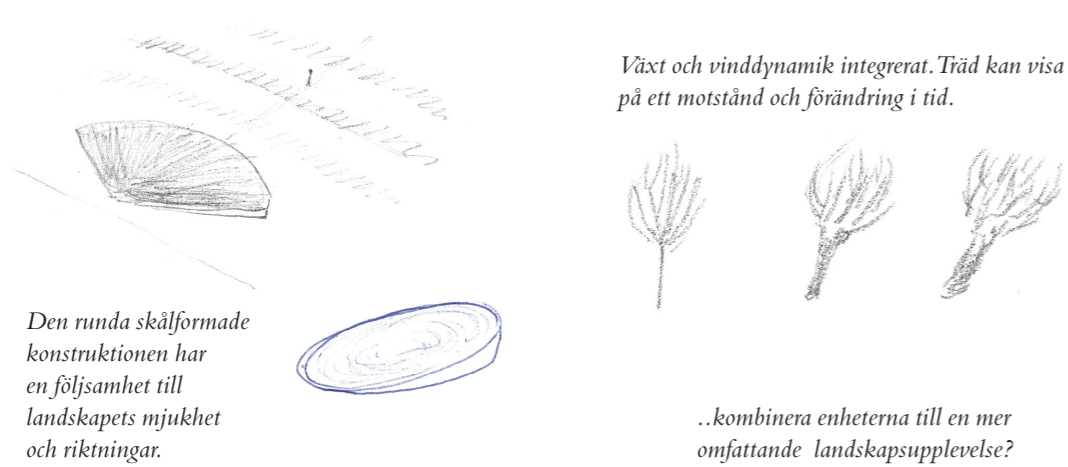
Vindslipad form



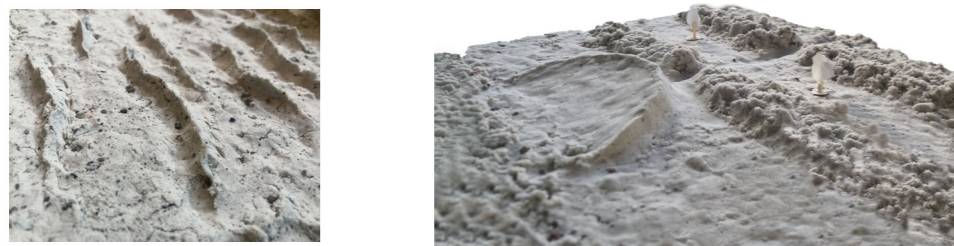
En rumsskapande våg?



Landmärkets komponenter börjar ta form



Snabba papperskisser där jag utvecklar formen tredimensionellt.



Skissar i sand. Sanddynorna är en del av det befintliga landskapet och kan möjligen förstärkas.

Tre komponenter i förslaget på ett landmärke kan bemöta flera syften som presenteras i mitt program (sid 54).



Mötesplats

Förflyttning av strandlinje

Förändring och rörelse

Gestaltningförslag

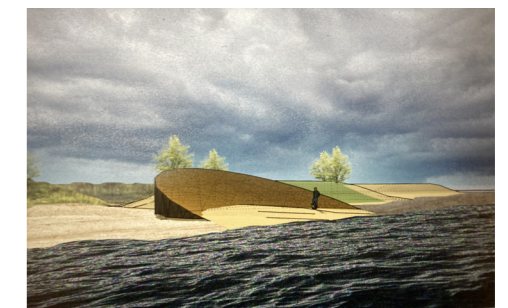
Plats i landskapet



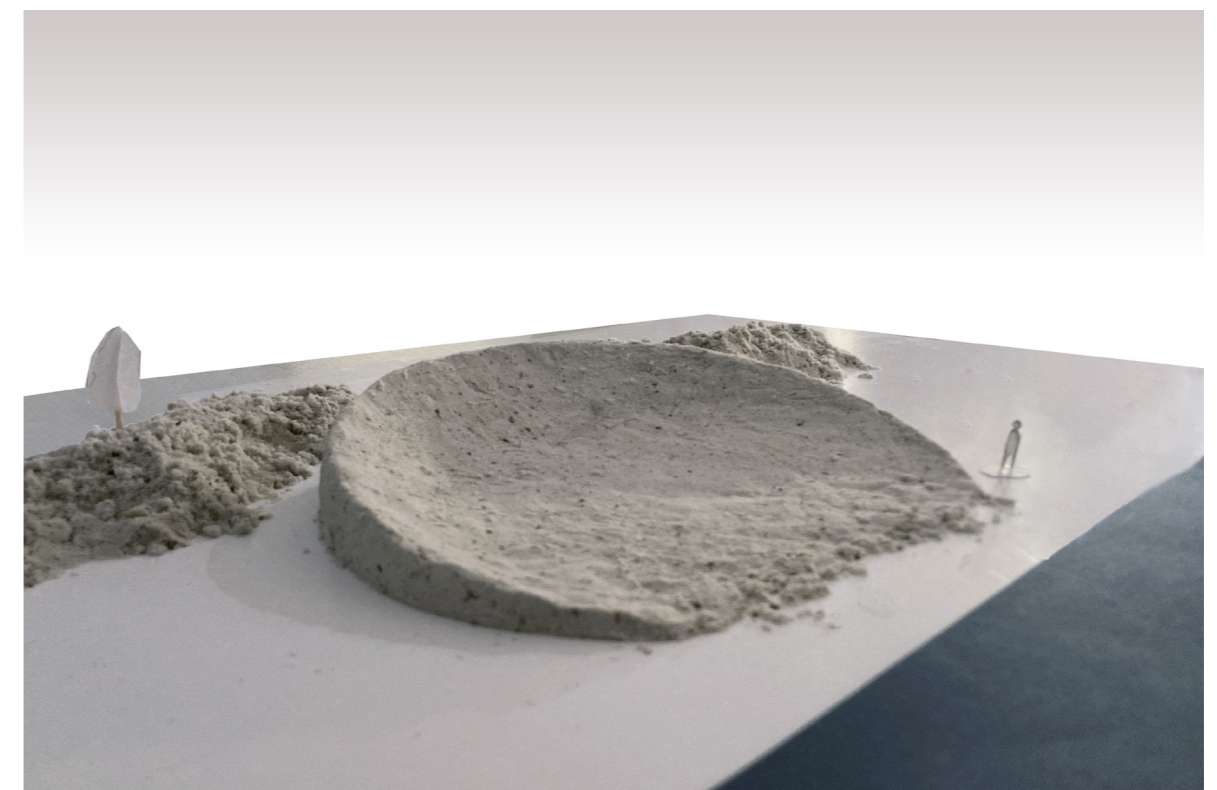
Figur 11. Landmärket placeras på den östra delen av stranden för synlighet och närhet till de mest aktiva gångstråken.

Landmärket

Den skulpturala installationen som utgör landmärket är skålförmad och riktad mot havet. Den som befinner sig inuti får en förstärkt sinnlig upplevelse av vattnet, vinden och de ljud som passerar stranden. När havsnivån stiger fylls insidan av skålen upp och enbart kanterna kommer skönjas i vattenbrynet. Formen är monumental och utgör en brytning i landskapet samtidigt som den bjuder in för vila eller kontemplation.



Figur 12. Skiss i SketchUp renderingsprogram och Photoshop.



Figur 13. Sandmodell i skala 1:100. visar exakta former på landmärket. Att skulpturera i sand gick snabbare och var mer intuitivt än SketchUp.

Ett landmärke med tre bärande komponenter

En skålförmad yta i tegel utgör själva landmärket och navet av gestaltningsförslaget. Från landmärket går ett genomgående stråk av marktegel inåt land för att tillgängliggöra platsen. Den konstgjorda sandvallen återskapas flerfaldigt inåt land och avslutas vid gång och cykelbanan.

Mötesplatsen

Likt en grammofon förstärker den skålförmade ytan i tegel de sinnliga kvaliteterna av havet. Tanken är att besökaren ska isoleras från buller från staden och andra aktiviteter på stranden för att kunna bli uppmärksam på havets rörelse och förändring.



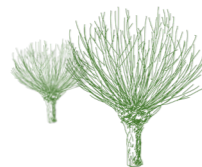
Sandvallarna

Vallarna planteras med stranddråg, *Leymus arenarius* som skapar en symbolik för en ny horisont, en ny strandlinje som i praktiken kan förflyttas inom en nära framtid.

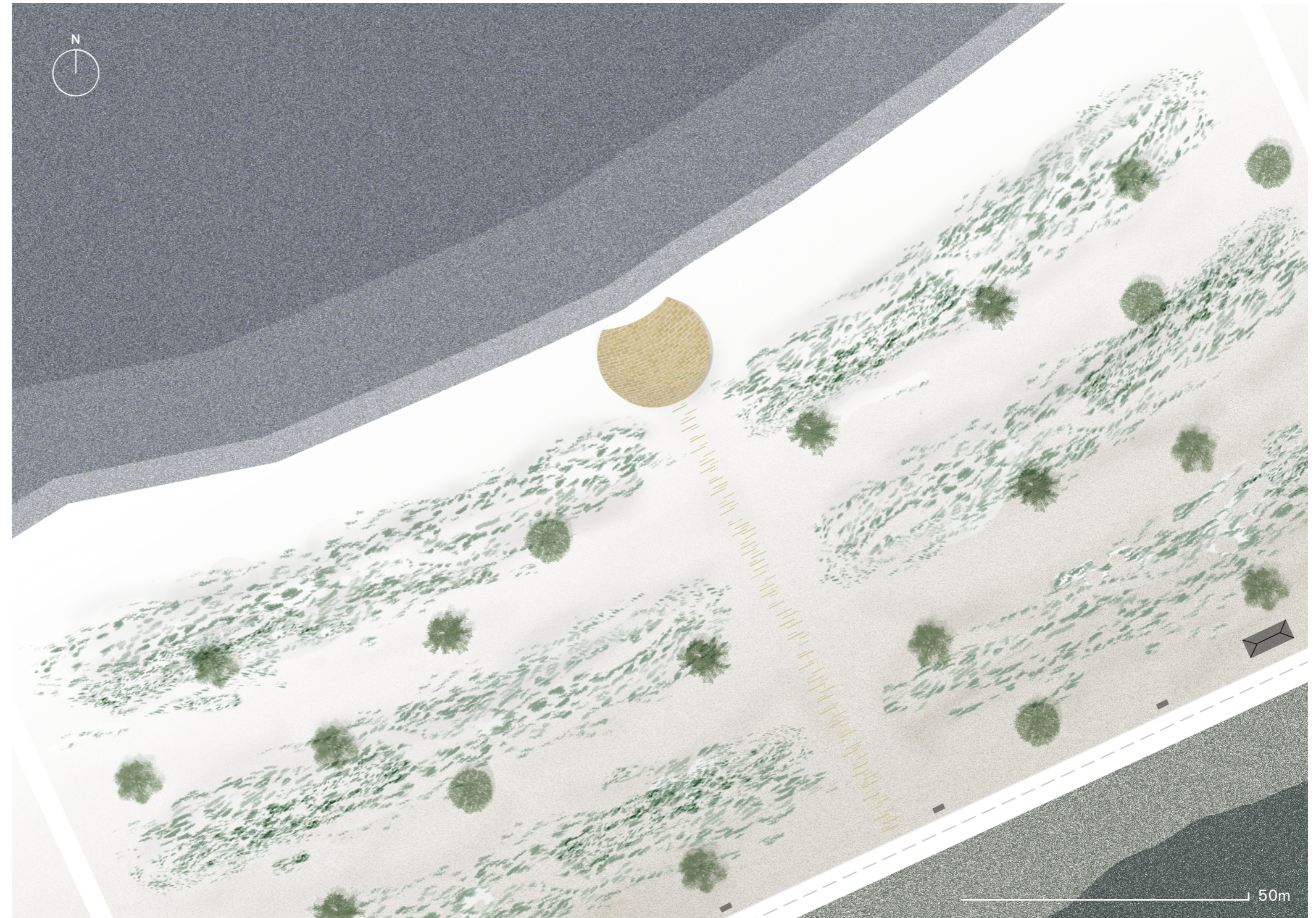


Pilarna

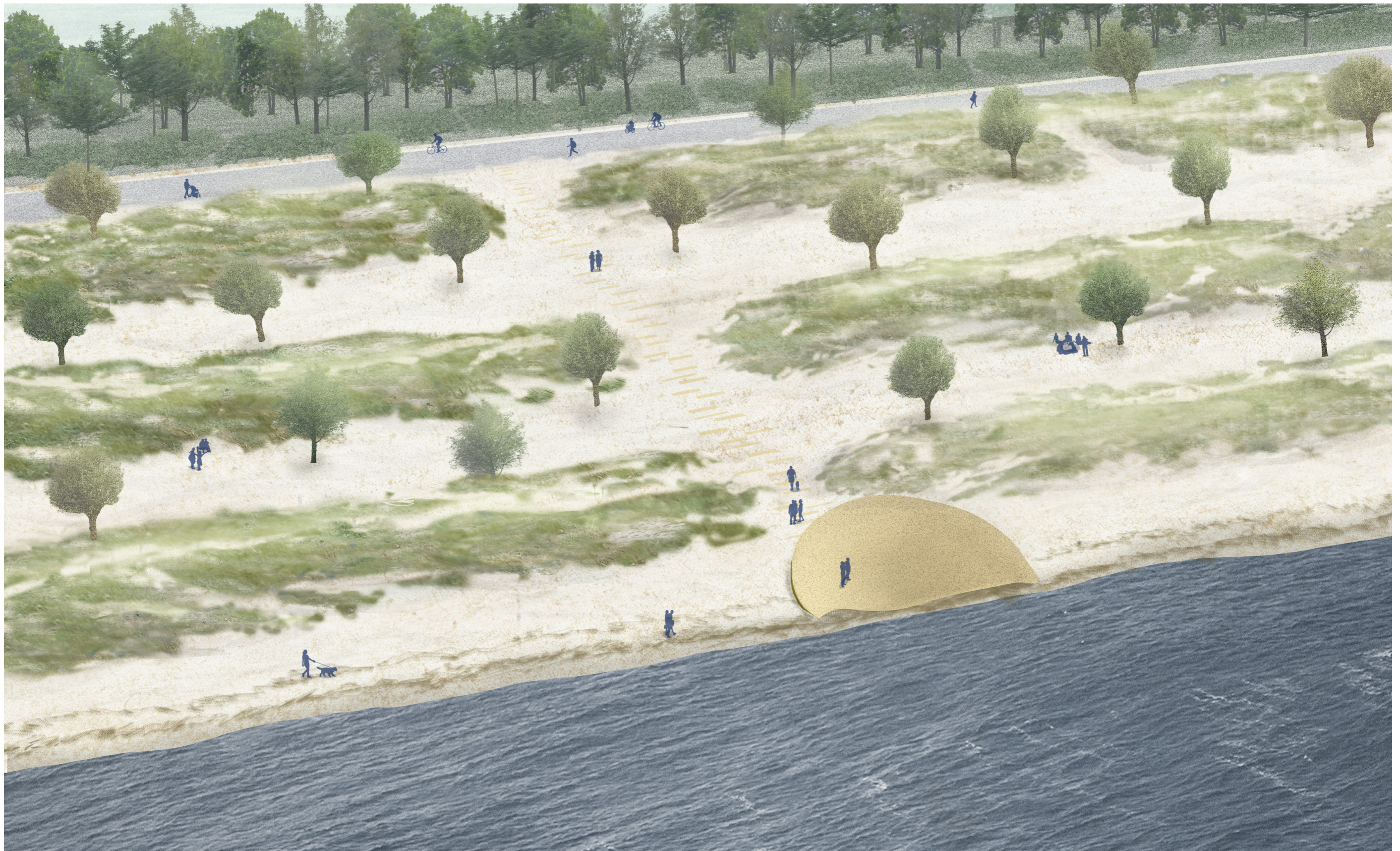
Korallpilar, *Salix alba* 'Chermesina', planteras spritt mellan sandvallarna. Alléer av hamlade pilar, så kallade pilevallar, är särskilt förknippade med Skånes kulturlandskap. Des har historiskt haft funktionen som bland annat erosionskydd och gränsdragning mellan markägare. Träden gör en vinkning till den kustlinje som i allt snabbare takt förändras och förflyttas.



Illustrationsplan



Figur 14. Illustrationsplan. Mötesplatsen i tegel mäter 16 m i bredd (väst till öst). Skala 1:950 /A3.



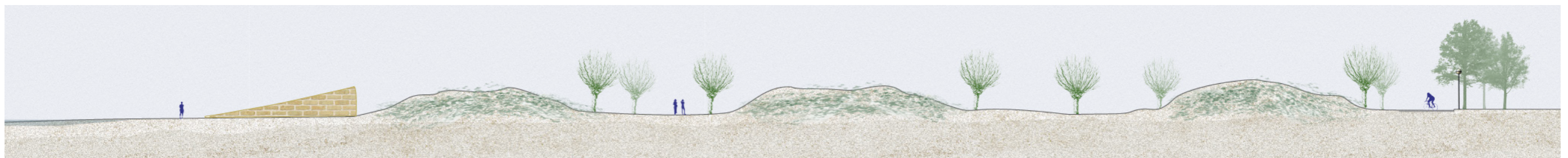
Figur 15. Vy av landmärket från havet. Vällarna skapar en rytm och betonar budskapet att havet sakta intar land.



Figur 16. I och runt det skulpturala landmärket kan människor mötas i nära kontakt med havet.



Figur 17. Landmärket illustrerar fysiskt hur högt en potentiell stormvåg kan nå. På structurens högsta punkt markeras det beräknade högsta vattenståndet vid ett värsta scenario år 2100, en höjd på 3,4 m.



Figur 18. Sektion. Landmärket vittnar om en ny horisont, en inkommande våg på 3,4 meter i höjd. Förutom en tydlig visuell riktning kan människor röra sig längs kusten på eller mellan vallarna eller finna en plats i lä att slå sig ned vid.

50 m



Figur 19. Stråket mot landmärket förstärks av marktegel vilket får utgöra en mittaxel mellan Ribergsborgsstigen och havet. Stråkets tydliga linjer suddas ut av sand med tiden.



Figur 20. I den skålförmade mötesplatsen förstärks de sinnliga kvaliteterna av vind, ljud och utsikt mot havet. Här kan människor samlas och reflektera över samtid, framtid och de accelererande klimatförändringarna.

Avslutande reflektion

Genom att närgånget testa, experimentera och undersöka metoder att gestalta i landskapet kan avståndet mellan problematik, plats och idé minskas och öppna upp möjligheter för skapande av landskapsarkitektur som berör.

Arbetets syfte

Enligt min uppfattning tenderar landskapsteori snarare komplicera än koppla an till praktiken, det har därför varit en lärörrik utmaning att väva in koncept och teorier i min egen designprocess. Under projektets gång har jag även fått erfara hur komplicerat det är att på ett ordnat sätt arbeta konstnärligt och samtidigt på ett systematiskt vis experimentera med teoretiska metoder.

För att undersöka hur experimentella skissmetoder kan berika en platsanalys och designprocess drevs jag att testa mig fram. Dessa metoder växte fram medan jag upprepat besökte stranden, delvis för att jag tillät mig att arbeta intuitivt, delvis för att jag tog stöd från litteratur som uppmanade till ett metodiskt sökande efter det svårfångade. Under processen tillkom även insikter om min egen perception vilket förstärkte mina sinnen vid besök av andra platser bortom Ribersborgsstranden. Jag blev mer uppmärksam på detaljerna i min omgivning och insåg att de experiment jag utförde i detta arbete även kan appliceras på andra typer av landskap och projekt. I "Landskapsberättelser" närmade jag mig den ekologiska aspekten av landskap, och insåg att metoden skulle kunna användas i gestaltandet för mer ekologiskt hållbara miljöer. Gestaltningförslaget styrde och bidrog till riktningen för de undersökande skisserna och gav tillfälle att konkretisera och materialisera den inhämtade kunskapen från observationerna i fält.

Tack vare detta arbete har jag kunnat reflektera över mitt eget skapande som blivande landskapsarkitekt. Jag har skapat mig ett bibliotek över metoder att använda i framtida designprojekt, och dragit lärdom av de moment som skulle kunna utvecklas vidare.



Metoddiskussion

Inför en gestaltning som ska påverka oss emotionellt och beteendemässigt bör landskapsarkitektens närvaro och känslighet för detaljer underhållas. Att integrera skissandet i fältbesök som metod kan vara ett viktigt första steg i detta. Med ett subjektivt erfarenhet och aktivt deltagande i miljön kunde jag analysera landskapet utifrån fler parametrar än det omedelbart synliga eller konkreta.

Att undersöka skissmetoder med stöd av fenomenologi och konstnärliga metoder är enligt mina nya erfarenheter ingen snabb genväg till ett färdigt resultat, men visar alternativa sätt att utföra landskapsanalys som stödjer en designprocess som inte hade varit möjlig annars. Genom att läsa Thomas Oles (2015) handbok för landskapsarkitekter fick jag en språngbräda till att närma mig platsen på ett fenomenologiskt undersökande sätt och inspirerades att använda nya medel och tillvägagångssätt att återge platsen för min undersökning. En fenomenologiskt inspirerad metod blev sedan en stöttepelare i mitt projekt och gjorde det enklare att argumentera för vikten av upplevelse i en landskapsanalys och senare gestaltning. Jag skapade mig en egen verktygslåda där fenomenologi och konstnärliga uttryck vävdes samman, vilket resulterade i en metod som i stor utsträckning följer konceptet Research Through Design.

Nackdelen med tillämpandet av min metod visade sig mot slutet av arbetet då lite tid blev över att faktiskt utarbeta en gestaltning som speglade mitt undersökande i skiss. Ett bättre tillvägagångssätt skulle möjligen varit att minska de experimentella skisserna till tre istället för fem, vilket hade gett mer utrymme att utveckla varje skiss och senare gestaltningförslag.

Komplexiteten i en designprocess

Det kanske svåraste i arbetet var att beskriva min process och samtidigt argumentera för den vetenskapliga bakgrunden till mina tillvägagångssätt. Bidrog resultatet till ny kunskap..?

Denna osäkerhet ledde möjligen till ett överdokumenterande av alla steg och mycket medvetet tänkande som störde det intuitiva arbetet. Ambivalensen i designprocessen och dess karaktär av att ständigt byta skepnad gör den svår att beskriva. Ännu svårare är det att redogöra för den kunskapsgenererande aspekten. Men precis



som med skapandet av konst är den kreativa handlingen subjektiv och svår mätbar, en form av tyst kunskap som inte enkelt låter sig beskrivas på ett objektivet sätt. Bornemark (2019) ser denna mätbarhet som överskattad, enligt henne kan den kreativa processen likställas med en kunskapsprocess eftersom den innebär en växelverkan mellan känsla och handling, och jag stödjer mig på denna ståndpunkt. Bortsett från den besvärliga dokumentationen i text gav experimenten mig i slutändan insikter kring mitt eget skapande. I mitt sicksackande framåt formades en metodutveckling, en egen form som jag inte kunnat skapa på förhand utan att ha testat mig fram.

Jag har stött på många hinder under skrivandet av uppsatsen, särskilt när teoretiska koncept ska översättas i praktiken. Men kanske är det just på grund av denna komplexitet som landskapsarkitekten bör bjuda in konstnärliga processer i sitt designtänk. För komplexiteten är ett motstånd mot det upprepade och förutsägbara i designförslag och öppnar upp för nya former av gestaltning i landskapet.

Metoden speglar ett ömsesidigt förhållande mellan det teoretiska och praktiska, vilket resulterat i både spekulativa och kritiska tankar kring landskapsarkitektens konstnärliga kunskapsprocess. Mitt arbetsförlopp kan förhoppningsvis inspirera till en utveckling av nya sätt att analysera och skissa.

En metodutveckling genom experimentell skissande

Vid uppsatsens början var syftet att enbart komma fram till ett gestaltningförslag som kommunicerade en stigande havsnivå i Malmö. Men under arbetets gång utvecklades min fältstudie av skisser och teoretisk bakgrund till ett album som visade sig bli en egen utarbetad metodutveckling. Tack vare att jag la fokus på temat föränderlighet, som skulle bli temat för gestaltningen, utvidgades min landskapsanalys till att tillsammans med skissen gestalta förändring i landskapet. Landskapsarkitekterna Foxley och Vogt (2010) vilka arbetar med en liknande metodik menar att den vedertagna praktiken, att se landskapet som en estetisk och statisk enhet, inte går hand i hand med det dynamiska och föränderliga medium det utgör. Genom att infinna sig på platsen kunde jag uppmärksamma både det icke-levande och människans påverkan på landskapet, och få en djupare förståelse för dess inneboende dynamik.

I fältstudien upptäckte jag nya varianter av skissande och kom fram till att variationen i utförandet ledde till oändligt många idéer kring hur landskapsarkitekten kan både återberätta och skissa med landskapet. Arbetet gick således i linje med metodiken i Research Through Design, där fokus ligger på att undersöka hur ny kunskap kan genereras genom designprocessen och även senare generaliseras och sätts i bruk. Som Hauberg (2011) påpekar kan designprocessen leda till nya insikter och förståelse som kanske inte hade varit tydliga genom endast traditionella forskningsmetoder. RTD visar på vikten av de kreativa kunskapsbyggandet. Arbetsgången kan vara konceptuell, och resultatet av designarbetet en produkt av ett sökande som ger olika svar (Roggema 2014:16), därmed kunde jag ge mig själv fritt spelrum att låta experimenten växa fram. Men med det kreativa spelrummet var uppsatta ramar viktiga i min uppsats, som program, för att kunna förhålla sig till en verklig kontext där designen uppnår sitt syfte. Genom att anamma det konceptuella förhållningssättet RTD kunde jag experimentera fritt och låta det i ett senare skede trättas ned till ett skissande för "funktion- och slutprodukt".

Gestaltningförslaget

Det andra syftet var att uppmärksamma fenomenet med havsnivåhöjningar. Här ville jag ge förslag på något som fysiskt kunde upplevas av invånarna på plats. Enligt en undersökning kring hur människor reagerar på klimatförändringar visade det sig att uppmärksamheten ökade om deltagarna upplevde effekter av klimatet som mer konkreta och aktuella, snarare än årtionden framåt i tiden (Sheppard 2015). Ribersborgsstranden lämpade sig därför väl för min undersökning. Platsen är känslig för temporalitet och förändring på grund av dess geologi, topografi och närhet till staden. Dessutom har området en lång historia av rekreation och är omtyckt av många av stadens invånare och besökare. En landskapsinstallation skulle därmed kunna skapa uppmärksamhet om förslaget skulle realiseras. En rumslig gestaltning kan utgöra ett exempel på hur experimentellt skissande kan mynna ut i ett förslag där varje form, detalj och element bär på mening.

Landskapets egenskaper och de aktiviteter jag noterade under mina platsbesök hade stor påverkan på gestaltningens sinnliga och kontextbaserade kvaliteter. För att föreslå något som tog plats och bröt likformigheten i landskapet föddes idén om ett landmärke. Ett landmärke bär på mening och hjälper människor att orientera sig i landskapet (Lamit 2004). Det fina med landmärken är att de kan bli till utan en designer eller ändamål att skapa just ett landmärke, och ändå öka i värde som signifikant element med tiden och med människors relation till det. Ett landmärke kan också övergå i ett minnesmärke, över en plats som gått förlorad i och med landskapets förändring.

Sammanfattningsvis är jag nöjd över min presentation av gestaltningen, men hade gärna utvecklat formen till något mindre monumental och mer förenligt med landskapskaraktären. Men med hänsyn till uppsatsens syfte tror jag ändå att mitt förslag är ett tillräckligt gott exempel på hur experimentella skisser kan användas för gestaltning inom landskapsarkitektur.

Ett konceptuellt förslag

För att rikta fokus på problemrymd och designprocessen i uppsatsen har jag valt att låta designförslaget stanna på en konceptuell nivå och därmed utesluta teknikaliteter.

Säkerhetsaspekten är ett avsnitt som jag valt att kringgå för att låta formen och kommunikationen som landmärket utgör gå före. Tillgängligheten är även den en faktor som jag till en början ville inkludera då syftet med landmärket är att nå ut till besökare med ett budskap. Här finns möjlighet till utveckling av förslaget för att tillgodose närbarhet för en så bred grupp som möjligt.

I ett verkligt projekt hade jag även behövt beräkna eventuell erosion till följd av konstruktionens placering vid kusten. Med tiden skulle även sandvallarna decimeras vilket jag är medveten om men ser som en integrerad del i den bärande idén kring det efemära.

Avslutande ord

Den här avhandlingen belyser potentialen att skapa samhällelig förändring genom att informera allmänheten om frågor som rör klimatförändringar genom landskapsarkitektur.

Genom att gestalta landskap som tilltalar människor både intellektuellt och emotionellt kan allmänheten informeras om komplexa processer, såsom en stigande havsnivå. Att använda offentlig konst för att kommunicera frågor skulle exempelvis kunna finansieras av institutioner som MSB och Statens Konstråd. Designförslaget för Ribersborgsstranden kan placeras på andra platser som berörs av en stigande havsnivå. Vidare kan metoden både användas och utvecklas för att höja de sinnliga kvaliteterna i det utforskade landskapet och stödja i designprocessen för platsspecifika installationer och landskapsarkitektur. Det vore intressant att se vilka uttryck dessa verktyg jag summerat här skulle ge upphov till, i händerna på en grupp landskapsarkitekter under en landskapsanalys.

Jag hoppas att metoden i detta arbete kan inspirera andra landskapsarkitekter att ge tid och plats åt den sinnliga och konstnärliga skissen, men även att våga testa det icke-konventionella för att öppna upp nya tankebanor. Med en meningsskapande landskapsarkitektur tror jag att vi kan bidra till samhällelig förändring och hållbar utveckling. Framförallt för att ge en ökad förståelse för det föränderliga landskapet.



Samtliga fotografier av författaren.

Referenser

Tryckta källor

- Alvesson, M. & Sköldbberg, K. (2008). *Tolkning och reflektion : vetenskapsfilosofi och kvalitativ metod*. 2 uppl. Lund: Studentlitteratur.
- Aragon, C., Buxton, J. & Hamin Infield, E. (2019). The role of landscape installations in climate change communication. *Landscape and Urban Planning*, 189, 11–14. <https://doi.org/10.1016/j.landurbplan.2019.03.014>
- Berleant, A. (2012). The Art in Knowing a Landscape. *Diogenes*, 59 (1–2), 52–62. <https://doi.org/10.1177/0392192112469320>
- Bornemark, J. (2018). Det omätbaras renässans. En uppgörelse med pedanternas världsherravälde, 2. *Volante*.
- Boulton, Elizabeth. (2018). Climate Change as a Hyperthreat. 10.1007/978-3-319-73408-8_5. 69–76.
- Brügger, Adrian. (2019). Understanding the psychological distance of climate change: The limitations of construal level theory and suggestions for alternative theoretical perspectives. *Global Environmental Change*. 60. 10.1016/j.gloenvcha.2019.102023.
- Calvin m. fl. (2023). IPCC, 2023 Climate Change 2023 Synthesis Report.pdf.
- Casado Da Rocha, A. (2020). Henry David Thoreau and Scientific Culture. *Anglo Saxonica*, 17 (1), 11. <https://doi.org/10.5334/as.5>
- Chapman, D, Lickel, B & Markowitz, E. (2017). Reassessing emotion in climate change communication. *Nature Climate Change*. 7. 10.1038/s41558-017-0021-9.
- Dee, C. (2010). Form, Utility, and the Aesthetics of Thrift in Design Education. *Landscape Journal*, 29 (1), 21–35. <https://doi.org/10.3368/lj.29.1.21>
- Duempelmann, S. & Herrington, S. (2014). Plotting Time in Landscape Architecture. *Studies in the History of Gardens & Designed Landscapes*, 34 (1), 1–14. <https://doi.org/10.1080/14601176.2013.850240>
- Evans, H.C., Dyll, L., Teer-Tomaselli, R. (2018). Communicating Climate Change: Theories and Perspectives. I: Leal Filho, W., Manolas, E., Azul, A., Azeiteiro, U., McGhie, H. (eds) *Handbook of Climate Change Communication: Vol. 1. Climate Change Management*. Springer, Cham. https://doi.org/10.1007/978-3-319-69838-0_7
- Ferro, F. (2019). Object-Oriented Ontology's View of Relations: a Phenomenological Critique. *Open Philosophy*, 2 (1), 566–581. <https://doi.org/10.1515/opphil-2019-0040>
- Foxley, A & Vogt, G (2010) *Distance & Engagement: Walking, Thinking and Making Landscape*, Baden: Lars Muller
- Griggs, G. & Reguero, B.G. (2021). Coastal Adaptation to Climate Change and Sea-Level Rise. *Water*, 13 (16), 2151. <https://doi.org/10.3390/w13162151>
- Gromark, S. (2009). Mellan profession och akademi. Reflektioner kring arkitekturforskningens egenart. *FormAkademisk - forskningstidskrift för design og designdidaktikk*, 2 (1). <https://doi.org/10.7577/formakademisk.56>
- Göransson, G., Van Well, L., Bendz, D., Hedfors, J. & Danielsson, P. (2023). Opportunities for planned retreat and flexible land use in Sweden: Local, regional and national governance perspectives. *Climate Risk Management*, 41, 100530. <https://doi.org/10.1016/j.crm.2023.100530>
- Hauberg, J 2011, *Research by Design - a research strategy*, AE. *Revista Lusófona de Arquitectura e Educacao*, no. 5, pp. 46–56.
- Heidegger, M. (1971). *Poetry, Language, Thought*. Harper & Row.
- Hieronimus, Magnus & Kalén, Ola. (2022). Should Swedish sea level planners worry more about mean sea level rise or sea level extremes?. *Ambio*. 51. 10.1007/s13280-022-01748-6.
- Hoffmann, A.R. (2019). *Sketching as Design Thinking* (1st ed.). Routledge. <https://doi.org/10.4324/9780429508042>
- Houston, C. (2015). Neither Things in Themselves nor Things For Us Only: Anthropology, Poetry and Phenomenology. https://www.academia.edu/84450093/Neither_Things_in_Themselves_nor_Things_for_us_Only_Anthropology_Phenomenology_and_Poetry. [2024-05-10].
- Ingold, T. (1993). The Temporality of the Landscape. *World Archaeology*, 25(2), 152–174. <http://www.jstor.org/stable/124811>
- Ingold, T. (2011). *Being alive : essays on movement, knowledge and description*. Abingdon: Routledge. <https://doi.org/10.4324/9780203818336>
- Kompas, T., Pham, V. H., & Che, T. N. (2018). The effects of climate change on GDP by country and the global economic gains from complying with the Paris Climate Accord. *Earth's Future*, 6, 1153–1173. <https://doi.org/10.1029/2018EF000922>
- Krupinska, J. (2014). *What an Architecture Student Should Know* (1st ed.). Routledge. <https://doi.org/10.4324/9781315797939>
- Kvale, S. (1997). *Den kvalitativa forskningsintervjun*. Lund: Studentlitteratur
- Länsstyrelsen Skåne (2021). *Riskhanteringsplan för Malmöområdet*. (2021:34). Länsstyrelsen Skåne.
- Lamit, H. (2004). Redefining Landmarks. *Jurnal Alam Bina*, Jilid. 6 (1).
- Meyer, E.K. (2008). Sustaining beauty. The performance of appearance: A manifesto in three parts. *Journal of Landscape Architecture*, 3 (1), 6–23. <https://doi.org/10.1080/18626033.2008.9723392>
- Nijhuis, S. & De Vries, J. (2019). Design as Research in Landscape Architecture. *Landscape Journal*, 38 (1–2), 87–103. <https://doi.org/10.3368/lj.38.1-2.87>
- Norberg-Schulz, C (1980). *Genius loci: towards a phenomenology of architecture*. London: Academy ed.
- Oles, T. (2015) *Go with me: 50 steps to landscape thinking*. Amsterdam: Amsterdam Academy of Architecture.
- Palasmaa, J. (2005) *The eyes of the skin: Architecture and the senses*. Wiley & Sons Ltd. London.

- Qutoshi, S.B. (2018). Phenomenology: A Philosophy and Method of Inquiry. *Journal of Education and Educational Development*, 5 (1), 215. <https://doi.org/10.22555/joeed.v5i1.2154>
- Roggema, R. (2016). Research by Design: Proposition for a Methodological Approach. *Urban Science*, 1 (1), 2. <https://doi.org/10.3390/urbansci1010002>
- Rovira, R. (2016). Varying degrees of impermanence: Art and landscape as provocation. In J. Anderson, & R. Ortega (Eds.). *Innovations in landscape architecture* (pp. 223–235). New York: Routledge.
- Rust, C. (2007). Unstated Contributions - How Artistic Inquiry Can Inform Interdisciplinary Research. *International Journal of Design*, 1
- Schultz, H. (2014). Designing large-scale landscapes through walking. *Journal of Landscape Architecture*, 9 (2), 6–15. <https://doi.org/10.1080/18626033.2014.931694>
- Sheppard, S.R.J. (2015) 'Making climate change visible: A critical role for landscape professionals', *Landscape and Urban Planning*, (142). <https://doi.org/10.1016/j.landurbplan.2015.07.006>.
- Spirn, A.W. (1998) *The Language of Landscape*. Yale University Press, New Haven, CT.
- Thompson, I.H. (2016). Chapter 3: The role of theory. *Research in Landscape Architecture*, (1), 17
- Thrift, N.J. (2008). *Non-representational Theory: Space, Politics, Affect*. Taylor and Francis.
- Totalförsvarets Forskningsinstitut (2017). Höga havsnivåer och översvämningar Bedömning av konsekvenser av inträffade händelser i Sverige 1980 – 2017. (FOI-R--4446--SE). Totalförsvarets Forskningsinstitut.
- Treib, M. (2001). The Content of Landscape Form [The Limits of Formalism]. *Landscape Journal*, 20 (2), 119. <https://doi.org/10.3368/lj.20.2.119>
- Vetenskapsrådet (2023) *Forskningsöversikt 2023: Konstnärlig forskning*.
- Wingren, C. (2018). The human body as a sensory tool for designing – in order to understand, express and propose changes in coastal landscapes. *Landscape review*. A Time for Designing. Vol 18 No 1. (2018).

Elektroniska källor

- Malmö stad (2023). Ribersborgsstranden. <https://malmo.se/Uppleva-och-gora/Arkitektur-och-kulturarv/Malmos-historia/Platser-och-byggnader/Parker-strander-och-naturomraden/Ribersborgsstranden.html>. [2024-01-05]

Figurförteckning

Samtliga fotografier är tagna av studiens författare © Alexandra Schulze.

Figur 1. Gestaltungsforlagets plats på Ribersborgsstranden markerat med vit cirkel.

Källa: ©Lantmäteriet 2023, karta bearbetad av författaren.

Figur 2. Metoddigram för en iterativ process. Egen illustration.

Figur 3. Den geografiska avgränsningen för studien. Källa: ©Lantmäteriet 2023, karta bearbetad av författaren.

Figur 4. Ett utdrag ur det färdiga gestaltungsforlaget. Egen illustration.

Figur 5. Vy norrut mot Västra Hamnen. Foto: Författaren.

Figur 6. Kartan visar tre utvecklingsstadier på havsnivå år 2100 utifrån MSBs beräkningar. Karta bearbetad av författaren. Källa kartbild: Myndigheten för samhällsnydd och beredskap (2024). Översvämningportalen. Kartor. <https://gisapp.msb.se/Apps/oversvamningsportal/avancerade-kartor/kustoversvamnning.html>. [2023-09-15].

Figur 7. Analyskart. Källa: ©Lantmäteriet 2023, karta bearbetad av författaren.

Figur 8. Foto: Författaren.

Figur 9. Foto: Författaren.

Figur 10. Foto: Författaren.

Figur 11. Karta. Källa: ©Lantmäteriet 2023, karta bearbetad av författaren.

Figur 12. Skiss i SketchUp renderingsprogram och Photoshop. Egen illustration.

Figur 13. Sandmodell i skala 1:100. Egen illustration.

Figur 14. Illustrationsplan. Skala 1:950 / A3. Egen illustration.

Figur 15. Perspektivbild. Egen illustration.

Figur 16. Perspektivbild. Egen illustration.

Figur 17. Perspektivbild. Egen illustration.

Figur 18. Sektion. Egen illustration.

Figur 19. Perspektivbild. Egen illustration.

Figur 20. Perspektivbild. Egen illustration.

Publicering och arkivering

Godkända självständiga arbeten (examensarbeten) vid SLU publiceras elektroniskt. Som student äger du upphovsrätten till ditt arbete och behöver godkänna publiceringen. Om du kryssar i JA, så kommer fulltexten (pdf-filen) och metadata bli synliga och sökbara på internet. Om du kryssar i NEJ, kommer endast metadata och sammanfattning bli synliga och sökbara.

JA, jag/vi ger härmed min/vår tillåtelse till att föreliggande arbete publiceras enligt SLU:s avtal om överlåtelse av rätt att publicera verk.

NEJ, jag/vi ger inte min/vår tillåtelse att publicera fulltexten av föreliggande arbete. Arbetet laddas dock upp för arkivering och metadata och sammanfattning blir synliga och sökbara.



SCIENCE AND EDUCATION **FOR**
SUSTAINABLE
LIFE