



# Finns det kattbeteenden som påverkar tiden till adoption?

- en beteendestudie på katthem

---

Alexandra Askemur Klavebäck

Självständigt arbete • 15 hp  
Sveriges lantbruksuniversitet, SLU  
Institutionen för tillämpad husdjursvetenskap och välfärd  
Etologi och djurskydd (kandidat)  
Uppsala 2024



# Finns det kattbeteenden som påverkar tiden till adoption? - en beteendestudie på katthem

*Are there cat behaviours that affect time to adoption? - a behavioural study at a cat shelter*

Alexandra Askemur Klavebäck

**Handledare:** Maria Andersson, Sveriges Lantbruksuniversitet,  
Institutionen för tillämpad husdjursvetenskap och välfärd

**Bitr. handledare:** Elin Hirsch, Sveriges Lantbruksuniversitet, Institutionen för  
tillämpad husdjursvetenskap och välfärd

**Examinator:** Claes Anderson, Sveriges Lantbruksuniversitet, Institutionen för  
tillämpad husdjursvetenskap och välfärd

**Omfattning:** 15 hp

**Nivå och fördjupning:** Grundnivå, G2E

**Kurstitel:** Självständigt arbete i biologi

**Kurskod:** EX0867

**Program/utbildning:** Etologi och djurskydd (kandidat)

**Kursansvarig inst.:** Institutionen för tillämpad husdjursvetenskap och välfärd

**Utgivningsort:** Uppsala

**Utgivningsår:** 2024

**Omslagsbild:** Alexandra Askemur Klavebäck

**Upphovsrätt:** Alla bilder används med upphovspersonens tillstånd

**Nyckelord:** kattvälfärd, beteende, katthem, adoptionstid

**Sveriges lantbruksuniversitet**

Fakulteten för veterinärmedicin och husdjursvetenskap  
Institutionen för tillämpad husdjursvetenskap och välfärd

## Abstract

Cat shelters play an important part in the housing, caring and rehoming of homeless cats and other cats in need of a new home. Despite many cats finding new homes after a temporary stay, some cats end up spending a long time at the shelter. Shelter environments include different stressors to cats which can affect their behaviour and welfare. Cats' stay at shelters are therefore recommended to be short. A longer stay can lead to welfare issues for the cat which can contribute to stress and behavioural issues. Consequently, a cat risks developing behaviours which can decrease the chance of adoption and extend the stay.

Prior studies have shown that different factors such as age, gender, health, temperament, appearance and behaviour can affect the time of stay at shelters. Specific cat behaviours like friendliness and playfulness were the most desirable behaviours for adopters according to surveys. The aim of this study was to investigate if there were specific cat behaviours which could be linked to a shorter or longer stay at cat shelters. The study also aimed to use the results to contribute to increased knowledge about different behaviours of cats. In the long term, there was also an ambition that the study could promote shorter stays at cat shelters which would benefit cats' welfare.

Direct observations of 21 cats took place at a cat shelter over a period of 15 days. Each cat was observed for 5 minutes per day, using an ethogram and continuous recording. A subjective assessment was made at the end of each observation, in order to gain a more complete understanding of both the cats' behavioural and emotional state.

The most frequent behaviours overall were Slow Blinking 20%, Eye Contact 15%, Social Vocalization 8%, Hiding 6% and Sitting 6%. There was a large individual variation between the cats but in 51% of observations, the cats were assessed as content.

In conclusion, there was a large behavioural variation observed among cats in the shelter. Social behaviours were exhibited more among cats with a shorter time spent at the shelter. Contact-seeking was exhibited 6% by cats with 0-3 months spent at the shelter, compared to 0% by cats with > 7 months spent at the shelter. Other behaviours like resting and hiding were exhibited more by cats with a longer time spent at the shelter. However, further research is needed in order to draw clear conclusions about specific cat behaviours linked to time spent at shelters. The cats' behaviour itself may influence the adoption time, but there are still many other factors affecting the adoption time as well.

*Keywords:* cat welfare, behaviour, cat shelter, adoption time

# Innehållsförteckning

<b>Tabellförteckning .....</b>	<b>6</b>
<b>Figurförteckning.....</b>	<b>7</b>
<b>1. Inledning .....</b>	<b>8</b>
1.1 Kattens naturliga beteenden .....	8
1.2 Faktorer som kan påverka tid på katthem .....	9
1.3 Välfärd och beteende i katthemsmiljö .....	10
<b>2. Syfte .....</b>	<b>12</b>
2.1 Frågeställningar .....	12
<b>3. Material och metod .....</b>	<b>13</b>
3.1 Katterna.....	13
3.2 Beteendeobservationer.....	14
3.3 Etogram och bedömning av sinnesstämning.....	15
3.3.1 Etogram .....	15
3.3.2 Bedömning av sinnesstämning.....	17
3.4 Sammanställning av data.....	17
<b>4. Resultat .....</b>	<b>19</b>
4.1 Vilka beteenden uppvisar katter på katthem?.....	19
4.2 Finns det specifika beteenden som kan kopplas till en kortare respektive längre vistelse på katthem? .....	21
4.3 Fördelning av beteenden mellan adopterade/ tingade katter kontra katter kvar på katthemmet .....	23
4.3.1 0-3 månader på katthemmet.....	23
4.3.2 5-7 månader på katthemmet.....	24
4.3.3 > 7 månader på katthemmet.....	25
4.3.4 Fördelning av bedömning av sinnesstämning .....	26
<b>5. Diskussion .....</b>	<b>27</b>
5.1 Studiens resultat .....	27
5.1.1 Vilka beteenden uppvisar katter på katthem? .....	27
5.1.2 Går det att koppla specifika beteenden till en kortare respektive längre vistelse på katthem? .....	28
5.1.3 Praktisk tillämpning av resultatet för att främja kortare vistelser på katthem	30

5.2	Styrkor och svagheter .....	32
5.2.1	Metod .....	32
5.2.2	Litteratur och data .....	33
5.3	Felkällor .....	34
5.4	Samhälleliga, etiska och hållbara aspekter .....	35
5.5	Vidare forskning ur ett framtidsperspektiv .....	36
<b>6.</b>	<b>Slutsats .....</b>	<b>37</b>
	<b>Referenser .....</b>	<b>38</b>
	<b>Populärvetenskaplig sammanfattning .....</b>	<b>41</b>
	<b>Tack .....</b>	<b>43</b>

# Tabellförteckning

<b>Tabell 1.</b> Beskrivning av 21 adoptionsklara katter som ingick i studien. ....	14
<b>Tabell 2.</b> Etogram med beteenden relevanta för studiens syfte. ....	16
<b>Tabell 3.</b> Beteenden som registrerades under 292 observationer. Beteenden presenterades i ordning utefter antal registrerade frekvenser (n) följt av procent (%) av totala antalet registreringar. ....	20
<b>Tabell 4.</b> Fördelning av bedömning av sinnesstämning mellan tidsintervallen 0-3 månader på katthemmet, 5-7 månader på katthemmet samt > 7 månader på katthemmet. Sinnesstämning presenterades i antal registrerade frekvenser (n) och procent (%) av antal registreringar. Bland 0-3 mån observerades 4 katter 59 gånger, bland 5-7 mån observerades 8 katter 111 gånger samt bland >7 mån observerades 8 katter 120 gånger. ....	21
<b>Tabell 5.</b> Beteenden som registrerades utifrån tidsintervallen 0-3 månader på katthemmet, 5-7 månader på katthemmet samt > 7 mån på katthemmet. Beteenden presenterades i antal registrerade frekvenser (n) och procent (%) av antal registreringar. Bland 0-3 mån observerades 4 katter 59 gånger, bland 5-7 mån observerades 8 katter 111 gånger samt bland >7 mån observerades 8 katter 120 gånger. ....	22
<b>Tabell 6.</b> Fördelning av bedömning av sinnesstämning uppdelat mellan adopterade, tingade och katter kvar på katthemmet i antal registrerade frekvenser (n) och procent (%) av antal registreringar. Bland 4 adopterade katter registrerades 37 sinnesstämningar och bland 3 tingade katter registrerades 45 sinnesstämningar. Bland 14 katter som var kvar på katthemmet registrerades 210 sinnesstämningar. ....	26

## Figurförteckning

- Figur 1.** Fördelning av bedömning av sinnesstämning från samtliga 292 observationer på 21 katter som ingick i studien. Nöjd registrerades 148 gånger (51 %), Ej synlig 77 gånger (26 %), Försiktig 33 gånger (11 %), Uppmärksam 28 gånger (10 %) samt Frustrerad 6 gånger (2 %). ..... 19
- Figur 2.** Medelvärden för beteenden under Kroppsspråk för 4 individer inom tidsintervallet 0-3 månader på katthemmet. Varje katt benämndes utifrån om den var adopterad (mörkgrön), tingad (ljusgrön) eller kvar på katthemmet (ljusblå) vid studiens slut. .... 23
- Figur 3.** Medelvärden för beteenden under Aktivitet för 4 individer inom tidsintervallet 0-3 månader på katthemmet. Varje katt benämndes utifrån om den var adopterad (mörkgrön), tingad (ljusgrön) eller kvar på katthemmet (ljusblå) vid studiens slut. .... 24
- Figur 4.** Medelvärden för beteenden under Kroppsspråk för 8 individer inom tidsintervallet 5-7 månader på katthemmet. Varje katt benämndes utifrån om den var adopterad (mörkgrön), tingad (ljusgrön) eller kvar på katthemmet (ljusblå) vid studiens slut. .... 24
- Figur 5.** Medelvärden för beteenden under Aktivitet för 8 individer inom tidsintervallet 5-7 månader på katthemmet. Varje katt benämndes utifrån om den var adopterad (mörkgrön), tingad (ljusgrön) eller kvar på katthemmet (ljusblå) vid studiens slut. .... 25
- Figur 6.** Medelvärden för beteenden under Kroppsspråk för 8 individer inom tidsintervallet > 7 månader på katthemmet. Varje katt benämndes utifrån om den var adopterad (mörkgrön), tingad (ljusgrön) eller kvar på katthemmet (ljusblå) vid studiens slut. .... 25
- Figur 7.** Medelvärden för beteenden under Aktivitet för 8 individer inom tidsintervallet > 7 månader på katthemmet. Varje katt benämndes utifrån om den var adopterad (mörkgrön), tingad (ljusgrön) eller kvar på katthemmet (ljusblå) vid studiens slut. .... 26

# 1. Inledning

Katten är ett av våra vanligaste sällskapsdjur i Sverige (Agria, 2017), samtidigt som det finns fler än 100 000 hemlösa katter runt om i landet (Svenska Kattskyddsförbundet, 2024). Verksamheten på katthem arbetar med att rädda, vårda och omplacera framför allt hemlösa katter (Gouveia *et al.*, 2011). Katthemmens funktion är att tillgodose katters behov av inhysning och omvårdnad för att sedan hitta nya hem till dem (Rochlitz, 2007). Katters vistelse på katthem bör hållas kort och utformas så att katter utsätts för så lite stress som möjligt (Rochlitz, 2007). Ur ett kattperspektiv varierar det hur olika individer upplever katthemsmiljön (Finka, 2022). Samma författare menar att det beror på individers tidigare erfarenheter av exempelvis socialisering till människor eller andra katter. Längden på vistelsen i katthemsmiljö kan därför påverka katters välfärd och i sin tur påverka deras framtid (Dybdall & Strasser, 2014). Trots att många katter flyttar till permanenta hem efter en tillfällig vistelse på katthem, är det en del som får bo långa perioder på katthem (Gouveia *et al.*, 2011).

## 1.1 Kattens naturliga beteenden

För att lättare förstå varför katten beter sig som den gör i olika situationer, är det viktigt med kunskap om kattens ursprung och naturliga beteenden.

Den domesticerade katten (*Felis silvestris catus*) härstammar från vildkatten (*Felis silvestris lybica*) som är ett solitärt och territoriellt kattdjur som främst är aktivt under gryning och skymning (Cafazzo & Natoli, 2009; Berteselli *et al.*, 2017). Den domesticerade kattens beteenden skiljer sig inte mycket åt från vildkattens (Berteselli *et al.*, 2017). Den domesticerade katten är ett rovdjur med jaktinstinkt och uppvisar därför beteenden kopplade till jakt (Cecchetti *et al.*, 2021). Ett vanligt beteende hos katten är lek (Crowell-Davis, 2007) som enligt Hall och Bradshaw (1998) delar motivationsgrund med jaktbeteende. Hur mycket katten leker är individuellt då vissa kan leka för sig själva, med sin ägare eller med andra katter i hushållet (Crowell-Davis, 2007).

Katter är samtidigt bytesdjur då studier visar att katters predatorer är prärievargar och hundar (Grubbs & Krausman, 2009; Stella *et al.*, 2014). På grund av detta har katter behov av att gömma sig för att skydda sig från hot i sin miljö (Stella *et al.*,



2014). De gömmer sig som en reaktion på olika stimuli eller förändringar i omgivningen (Rochlitz, 2007). Anledningen till att våra domesticerade katter har behov av att gömma sig kan ofta bero på att de försöker undvika nya, stressande situationer eller interaktion med människor eller andra katter (Rochlitz, 2007). Det är även viktigt för katter att kunna övervaka och observera sin omgivning där de använder upphöjda platser som utsiktsplatser (Rochlitz, 2007). Katters dagliga beteenderepertoar innefattar en stor del vila och sömn men under sin aktiva tid är de ofta ovanför marken genom att klättra eller hoppa (Rochlitz, 2007).

Domesticeringen har troligen bidragit till att sällskapskatten är flexibel i sin sociala struktur och kan leva nära eller tillsammans med artfränder (Cafazzo & Natoli, 2009). En katt kan även bilda starka band till andra katter under rätt förutsättningar (Crowell-Davis, 2007), vilket innebär en lämplig socialisering till andra katter (Rochlitz, 2007). Den känsliga perioden för social inläring hos en kattunge är mellan vecka 2 och 7 (Karsh & Turner, 1988).

Om en katt inte socialiserats till människor tidigt kan katten fortsätta att vara vaksam mot människor genom livet (Slater *et al.*, 2013). Däremot menar Slater (2004) att en katts socialiseringsgrad kan skifta mellan olika nivåer under kattens livstid, vilket visar att socialisering kan ske senare i kattens liv men då kräva större insatser. Finka (2022) belyser att kattindivider med ett mer framåt temperament kan vara mer mottagliga för att skapa positiva erfarenheter till människor även efter sju veckors ålder. Crowell-Davis (2007) menar samtidigt att sociala beteenden mellan katter utgör grunden för det sociala beteende som katter kan visa mot människor. Att katter utför kontaktsökande beteenden, som att ha svansen rakt upp eller kurra, är beteenden som ofta uppskattas av människor (Crowell-Davis, 2007). Samma författare menar att dessa beteenden ofta påverkar att människor fäster sig vid katter och vill ta hand om dem.

## 1.2 Faktorer som kan påverka tid på katthem

Det finns en rad olika faktorer som kan påverka hur länge katten bor på katthemmet så som ålder, kön, hälsa, temperament, utseende och beteende (Weiss *et al.*, 2012; Sinn, 2016). Andra faktorer som kan spela in är hur mycket information det finns om katten samt vilka känslor katten väcker hos intressenten (Weiss *et al.*, 2012). Det är viktigt med kunskap kring olika faktorer då det är dessa som i olika grad kan påverka tiden fram till adoption (Dybdall & Strasser, 2014). Denna studie kommer däremot främst att fokusera på om kattens beteende i sig kan påverka tiden på katthemmet.

I en enkätstudie uppgav de flesta adoptanter specifika beteenden som vänlig, lekfull och glad som anledningar till valet av katt (Gourkow & Fraser, 2006). Samma studie visade att beteendena generellt var associerade med katter som var mindre stressade. En annan enkätstudie visade att vänlighet mot människor var något som adoptanter föredrog i hög grad (Sinn, 2016). Samma studie visade samtidigt att en del i stället föredrog en mer tillbakadragen eller lugn katt, vilket visar att människans förväntningar på kattbeteenden kan variera. Fantuzzi *et al.* (2010) menade samtidigt att sannolikheten att bli adopterad var högre för katter som utförde aktiva beteenden jämfört med katter som vilade eller satt stilla.

### 1.3 Välfärd och beteende i katthemsmiljö

Vårt synsätt kring djurvälfärd har utvecklats de senaste 30 åren där det övervägande fokuset tidigare varit att undvika och minimera obehagliga upplevelser för djuret (Mellor, 2012). Samma författare menar att detta fortfarande är väldigt viktigt men att det även utökats till fokus på positiva upplevelser. Välfärd kan mätas utifrån fem domäner som delas in i nutrition, miljö, hälsa, beteende och mentalt tillstånd (Mellor, 2016). Nutrition, miljö, hälsa och beteende fokuserar till övervägande del på fysiska aspekter samtidigt som mentalt tillstånd representerar djurets upplevelse (Mellor, 2016).

Katthem tillgodoser katters behov av bland annat utfodring, tillgänglig veterinärvård samt en skyddad och säker miljö (Finka, 2022). Även om fysiska aspekter uppfylls, påverkas katters individuella upplevelser av deras tidigare erfarenheter och nedärvda egenskaper (Finka, 2022). Eftersom katter som kommer till katthem varierar i bakgrund, socialiseringsgrad, ålder och hälsa, kommer det även variera hur de hanterar och påverkas av miljön (Rochlitz, 2007). Kry och Casey (2007) menar att katthemsmiljön innebär en del stressande moment för katter. Exempel på stressande moment är framför allt att lämna en välbekant miljö för en ny, okänd miljö (Rochlitz, 2007). Samma författare lyfter även exempel på andra stressande moment som att bli hanterad av främmande människor, känna okända lukter eller upptäcka okända katter i närheten. Hur snabbt eller långsamt katters anpassning till en ny miljö tar beror på olika faktorer i miljön, katters tidigare erfarenheter samt tid på katthemmet (Kessler & Turner, 1999).

Det finns därmed ett flertal faktorer som kan påverka katters beteenden men även deras välfärd under tiden de vistas på katthem (Gouveia *et al.*, 2011). Dybdall och Strasser (2014) menar att en längre vistelse kan leda till sämre kattvälfärd i form av stress och risk för beteendeproblem. Gouveia *et al.*'s (2011) studie visade exempelvis att katter som bodde mer än ett år på katthem hade ett minskat födointag och var mer stilla jämfört med katter som bodde kortare tid. En katt med sämre

välfärd riskerar att utveckla beteenden med aggressiv grund som därmed kan minska chansen för adoption då beteendena inte är tilltalande för adoptanter (Gouveia *et al.*, 2011), vilket kan förlänga vistelsen på katthemmet ytterligare.

Katthemsmiljön kan vara stressande för katter vilket gör att det finns en strävan efter en så kort vistelse som möjligt för att främja katters välfärd (Kry & Casey, 2007). Flera enkätstudier (Gourkow & Fraser, 2006; Dybdall & Strasser, 2014; Sinn, 2016) har indikerat att vissa typer av kattbeteenden tilltalar intressenter mer än andra. Det krävs därför fler beteendestudier som undersöker mer specifikt vilka beteenden som går att koppla till en kortare respektive längre vistelse på katthem. Eftersom många katter bor längre perioder på katthem (Gouveia *et al.*, 2011) är det viktigt med ökad kunskap kring vilka beteenden som indikerar kortare vistelser och vilka beteenden som indikerar längre vistelser. Detta för att aktivt kunna arbeta med att korta ned vistelser för samtliga katter och främja deras välfärd.

## 2. Syfte

Studien syftar till att undersöka om det finns specifika beteenden som går att koppla till en kortare respektive längre vistelse på katthem. Studien syftar även till att användas för att bidra med ökad kunskap om katters olika beteenden. På sikt finns det även en strävan efter att studien ska kunna användas för att främja kortare vistelser på katthem som gynnar katters välfärd.

### 2.1 Frågeställningar

Studien syftar till att svara på följande frågeställningar:

- Vilka beteenden uppvisar katter på katthem?
- Finns det specifika beteenden som kan kopplas till en kortare respektive längre vistelse på katthem?
- Hur ser fördelningen av beteenden ut mellan adopterade/tingade katter kontra katter som fortfarande är kvar på katthemmet?

## 3. Material och metod

Studien genomfördes på Uppsala Katthem mellan 2024-04-08 och 2024-04-26 med totalt 15 observationsdagar. Personal på katthemmet godkände att observationsstudien fick genomföras. Observationerna startade efter att morgonrutinerna hade genomförts. Morgonrutiner innefattade utfodring, byte av vatten och tömning av kattlådor. Löpande under dagarna genomfördes även veckostädning av katternas rum, övriga städrutiner och socialisering. Katterna socialiserades utefter sina individuella behov. Socialisering kunde variera från att sitta hos/prata med katten till att leka/klappa katten beroende på hur van katten var med mänsklig kontakt. Under dagarna var det även rastning av katter vilket innebar att ett rum i taget släpptes ut under begränsad tid i den del av katthemmet som kallades lekhallen. Under dagtid kunde det även vara inbokade visningar där intressenter tillsammans med en adoptionsvolontär träffade några katter för eventuell framtida adoption.

### 3.1 Katterna

Vid den första observationsdagen befann sig 21 adoptionsklara katter på katthemmet som skulle ingå i studien. En adoptionsklar katt innebar att katten var kastrerad, vaccinerad, avmaskad och chipmärkt och därmed redo att kunna bli tingad och adopteras ut (Uppsala Katthem, 2024). Information om varje katts ålder, bakgrund, om de bodde ensamma eller med artfränder, tid på katthemmet vid studiens start samt utkomst vid studiens slut samlades in. Tid på katthemmet delades in i tidsintervallen 0-3 mån, 3-5 mån, 5-7 mån samt > 7 mån (Tab. 1). Katternas ålder varierade från < 1 år till 8 år, med en median på 4 år.

Fyra katter adopterades under observationsdagarna vilket gjorde att antal observationer på dessa katter varierade. Resterande katter blev observerade 15 gånger var. Katterna bodde i olika rum på katthemmet där varje rum var inrett med kattlåda, matskål, vattenskål, leksaker, klösträd, hyllor och diverse gömställen. Rummen var inte identiskt inredda utan utformningen varierade. Antal resurser så som matskålar, kattlådor och dylikt, varierade beroende på hur många katter som bodde i varje rum.

**Tabell 1.** Beskrivning av 21 adoptionsklara katter som ingick i studien.

<b>Individ</b>	<b>Rum</b>	<b>Bakgrund</b>	<b>Tid</b>	<b>Utkomst</b>
Katt 1	Ensam	Omplacering	0-3 mån	Tingad
Katt 2	Ensam	Upphittad	0-3 mån	Kvar
Katt 3	Ensam	Omplacering	0-3 mån	Adopterad
Katt 4	Ensam	Omplacering	0-3 mån	Tingad
Katt 5	Ensam	Omplacering	3-5 mån	Adopterad
Katt 6	Fler	Upphittad	5-7 mån	Kvar
Katt 7	Ensam	Upphittad	5-7 mån	Kvar
Katt 8	Ensam	Omplacering	5-7 mån	Adopterad
Katt 9	Fler	Upphittad	5-7 mån	Kvar
Katt 10	Fler	Upphittad	5-7 mån	Kvar
Katt 11	Fler	Upphittad	5-7 mån	Kvar
Katt 12	Fler	Upphittad	5-7 mån	Kvar
Katt 13	Fler	Upphittad	5-7 mån	Adopterad
Katt 14	Ensam	Upphittad	> 7 mån	Tingad
Katt 15	Fler	Upphittad	> 7 mån	Kvar
Katt 16	Fler	Upphittad	> 7 mån	Kvar
Katt 17	Fler	Upphittad	> 7 mån	Kvar
Katt 18	Fler	Upphittad	> 7 mån	Kvar
Katt 19	Fler	Upphittad	> 7 mån	Kvar
Katt 20	Ensam	Upphittad	> 7 mån	Kvar
Katt 21	Ensam	Upphittad	> 7 mån	Kvar

## 3.2 Beteendeobservationer

Studien genomfördes under totalt 15 observationsdagar med tre bestämda observationstider dagtid. De bestämda observationstiderna var 9.30, 11.00 och 13.00. Tiderna sattes utifrån verksamhetens skötselrutiner för att undvika att störa arbetet. De valdes även ut för att efterlikna hur det kunde se ut när intressenter kom på besök vid inbokade visningar. Vid varje observationsdag användes appen "Random: All Things Generator" för att slumpa fram vilka katter som skulle observeras vid vilken tid. Det eftersträvades att ha en så jämn fördelning av antal katter per tid som möjligt. Sju av katterna hade rastning under någon av observationstiderna och fick därmed slumpas mellan de två andra tiderna. Det fanns även medräknat att ordningen kunde ändras spontant under dagen på grund av exempelvis rumsstädning, socialisering eller visningar. Samtliga observationer genomfördes när katterna var själva inne i rummen utan närvaro av människor.

Observatören utförde direktobservationer och satt cirka 30 centimeter från dörrarna till rummen. Alla rum hade plexiglasdörrar vilket möjliggjorde att observatören kunde befinna sig utanför rummen. Observatören antecknade manuellt uppvisade beteenden på utskrivet etogram (Tab. 2) där registrering av beteenden gjordes kontinuerligt i frekvens för att ta reda på hur många gånger olika beteenden uppvisades (Altmann, 1974). Sedan fördes insamlad data in i Microsoft Excel efter att alla katter vid en observationstid hade observerats. Vid varje observation genomfördes en habituering på 1 minut följt av 5 minuters observation. När en observation hade genomförts, gjorde observatören en subjektiv bedömning av kattens sinnesstämning i ett separat protokoll. Det gjordes för att få en komplett förståelse för både kattens beteenden och känslotillstånd vid observationerna.

### 3.3 Etogram och bedömning av sinnesstämning

#### 3.3.1 Etogram

Vid beteendeobservationerna användes ett etogram anpassat till studiens syfte. Många av beteendena kom från experimentella studier och modifierades därefter till nuvarande studie. Etogrammet modifierades till en början från Sandberg's (2017) studie, som i sin tur använt sig av det vidareutvecklade protokollet Cat Behaviour and Well-being tool (CatBeWell) (Hirsch, 2016). CatBeWell grundade sig från Cat-Stress-Score (Kessler & Turner, 1997). Beteenden relevanta för denna studie lades till så som *Social vokalisering*, *Rädd/frustrerad vokalisering*, *Ben: Invikta under kroppen*, *Interagera med artfrände*, *Kontaktsökande mot människa*, *Sitta vid dörren* och *Leka*. De sista tre beteendena ansågs värdefulla att ha med då tidigare studier visat att adoptanter kategoriserat beteenden som vänlig mot människor/andra katter, avslappnad samt lekfull som viktiga för att vilja adoptera katten (Gourkow & Fraser, 2006; Dybdall & Strasser, 2014; Sinn, 2016). Beteenden från CatBeWell som *Använd kattlåda* och *Närvarande av kräk* valdes i stället bort då observationerna i denna studie startade efter morgonrutinerna när rummen redan var städade.

En pilotstudie på två katter utfördes två dagar innan den första observationsdagen. Därefter modifierades etogrammet ytterligare genom att ett antal definitioner specificerades samtidigt som ett antal beteenden togs bort. Det slutgiltiga etogrammet innehöll beteenden som representerade en tryggare, försiktigare respektive frustrerad katt samtidigt som beteendena skulle vara lättigenkännliga oavsett kunskapsnivå (Tab. 2). Beteendena innefattade både kattens kroppsspråk och aktivitet.

**Tabell 2.** Etogram med beteenden relevanta för studiens syfte.

<b>Beteende</b>	<b>Definition</b>
<b>Kroppsspråk</b>	
Social vokalisering	Katten ger ifrån sig ljud med öppen eller stängd mun (Jamar/kurrar)
Rädd/frustrerad vokalisering	Katten ger ifrån sig ljud med öppen eller stängd mun (Fräser/morror)
<u>Svansföring</u>	
Virad runt kroppen	Katten håller svansen kring kroppen i sittande/liggande position
Vifta på svans	Katten har en låg svansföring och svänger svansen sida till sida minst 2 gånger
Svans rakt upp	Katten håller svansen rakt upp med eller utan böjd svanstipp
<u>Ögon</u>	
Uppspärrade	Ögonen är helt öppna med utvidgade pupiller
Långsam blinkning	Ögonen stängs och öppnas långsamt
<u>Öron</u>	
Tillplattade	Öronen är riktade åt sidorna och platta ned mot huvudet
<u>Ben</u>	
Utsträckta liggande	Alla ben är utsträckta när katten ligger ned
Stående	Katten står stilla på underlaget i minst 5 sek
Invikta under kroppen	Katten ligger ned med benen under kroppen
<b>Aktivitet</b>	
Äta/dricka	Intar foder genom tuggning/lapar vatten med tungan
Tvätta sig	Använder tungan för att slicka på päls
Gömma sig	Befinner sig ovanpå, i, bakom eller under föremål för att komma undan. Katten är delvis synlig eller ej synlig för observatör
Vila	Ligger ned på inredning eller golv
Vila och visa mage	Ligger ned på sidan/på rygg och visar magen
Sitta	Sitter ned på bakbenen med frambenen på underlaget
Sitta hukad	Kroppspositionen är nära underlaget med alla tassar i underlaget
Undersöka rummet	Tar minst 2 steg och nosar
Interagera med artfrände	Fysisk kontakt med annan katt genom att stryka sig, ligga intill, nosa på, leka med eller tvätta



Kontaktsökande mot människa	Katten har ögonkontakt med observatör samtidigt som katten är inom 5 cm från dörren och vokaliserar
Ögonkontakt	Katten har ögonkontakt med observatör
Nosa under dörr	Katten är inom 5 cm från dörren och nosar under dörrkarmen
Stryka sig mot dörr	Katten stryker pannan och/eller sidan av kroppen mot dörren
Sitta vid dörren	Katten sitter inom 5 cm från dörren och tittar utan vokalisering
Leka	Katten interagerar med föremål i rummet genom att bita/jaga/peta på föremål
Foderintag	Minst ¼ av foder i matskål är uppätet

---

### 3.3.2 Bedömning av sinnesstämning

Bedömning av sinnesstämning utformades från Gourkow *et al.* (2014) där författarna använde *Nöjd*, *Försiktig* eller *Frustrerad* när de observerade katter genom videoinspelningar under sammanlagt tio dagar. Gourkow *et al.* (2014) gjorde sin dagliga bedömning av sinnesstämning baserat på beteenden som registrerades i 10 minuter per timme under 24 timmar.

I denna studie bedömdes katters sinnesstämning en gång dagligen genom direktobservationer. Katterna bodde i rum med möjlighet att gömma sig vilket gjorde att *Ej synlig* lades till då bedömningen inte skulle vara möjlig om katten inte syntes. Efter pilotstudien lades även *Uppmärksam* till då observatören ansåg att det skilde sig åt från *Nöjd*. Observatören gjorde en subjektiv bedömning utifrån sin upplevelse i slutet av varje observation och valde mellan sinnesstämningarna *Nöjd*, *Försiktig*, *Uppmärksam*, *Frustrerad* samt *Ej synlig*.

## 3.4 Sammanställning av data

Data som samlades in manuellt under varje observation fördes in i Microsoft Excel kontinuerligt under observationsdagarna. Efter 15 observationsdagar användes Microsoft Excel för att sammanställa frekvenser och procent för samtliga beteenden och sinnesstämmingar. Detta gjordes både utifrån totala observationer (Tab. 3 & Fig. 1) samt utifrån olika tidsintervall (Tab. 4 & Tab. 5).

Den individuella variationen valdes att presenteras utifrån tidsintervall där varje katt även benämndes utifrån sin utkomst. Utkomst syftade till om katten var adopterad, tingad eller kvar på katthemmet vid studiens slut. Medelvärden räknades ut i procent genom att dividera varje katts frekvens med totala antalet frekvenser per beteende. Sedan sammanställdes medelvärden i figurer med två figurer per tidsintervall. Medelvärdena delades upp efter etogrammens rubriker Kroppsspråk och Aktivitet.

Tidsintervallet 0-3 månader på katthemmet innefattade fyra katter som observerades under totalt 59 observationer. En av katterna observerades 14 gånger på grund av adoption. Tidsintervallet 3-5 månader på katthemmet exkluderades då endast en katt ingick i intervallet. Katten observerades två gånger på grund av adoption. Däremot ingick kattens två observationer i sammanställning av samtliga observationer (Tab. 3 & Fig. 1) samt sinnesstämning utifrån utkomst (Tab. 6), men exkluderades från presenterat resultat av tidsintervall. I tidsintervallet 5-7 månader på katthemmet ingick åtta katter som observerades under totalt 111 observationer. En av katterna observerades sex gånger på grund av adoption. Tidsintervallet > 7 månader på katthemmet innefattade åtta katter som observerades under totalt 120 observationer.

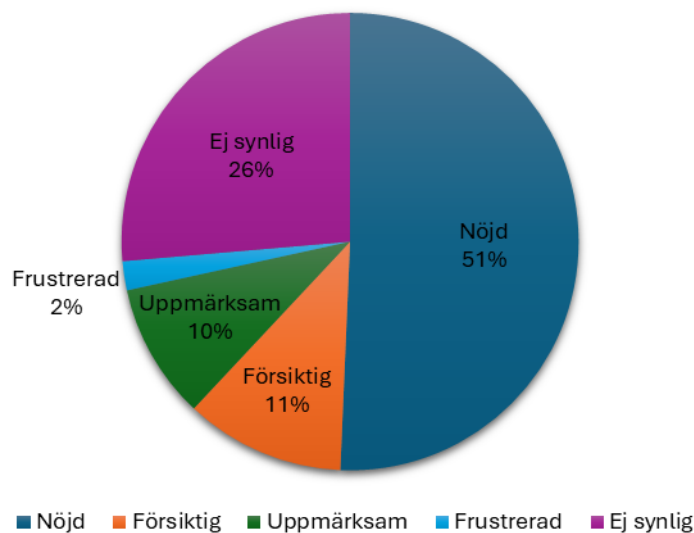
Beteenden som inte registrerades under någon av observationerna var *Rädd/frustrerad vokalisering* och *Öron: Tillplattade* som därmed exkluderades från resultatet. Även *Foderintag* exkluderades från resultatet då vissa rum hade fri tillgång till torrfoder samt att olika observationstider påverkade hur nära in på utfodring observationer genomfördes. Det gjorde att frekvenserna inte ansågs tillförlitliga.

## 4. Resultat

Under studiens 15 observationsdagar observerades 21 katter 5 minuter per dag under totalt 1460 minuter fördelat på 292 observationer. Resultatet presenterades utifrån studiens frågeställningar där totala antalet registreringar presenterades först följt av totala antalet registreringar utifrån olika tidsintervall. Resultat utifrån utkomst (adopterad/tingad/kvar på katthemmet) presenterades genom fördelning av katternas individuella medelvärden per beteende.

### 4.1 Vilka beteenden uppvisar katter på katthem?

Efter samtliga 292 observationer registrerades alla fem sinnesstämningar. *Nöjd* registrerades efter drygt hälften av observationerna följt av *Ej synlig*, *Försiktig*, *Uppmärksam* samt *Frustrerad* (Fig. 1).



**Figur 1.** Fördelning av bedömning av sinnesstämning från samtliga 292 observationer på 21 katter som ingick i studien. Nöjd registrerades 148 gånger (51 %), Ej synlig 77 gånger (26 %), Försiktig 33 gånger (11 %), Uppmärksam 28 gånger (10 %) samt Frustrerad 6 gånger (2 %).

Bland samtliga 292 observationer registrerades beteendena *Långsam blinkning*, *Ögonkontakt*, *Social vokalisering*, *Gömma sig* samt *Sitta* mest frekvent (Tab. 3).

**Tabell 3.** Beteenden som registrerades under 292 observationer. Beteenden presenterades i ordning utefter antal registrerade frekvenser (n) följt av procent (%) av totala antalet registreringar.

<b>Beteende</b>	<b>n</b>	<b>%</b>
Långsam blinkning	520	20
Ögonkontakt	389	15
Social vokalisering	225	8
Gömma sig	162	6
Sitta	155	6
Vila	118	4
Sitta vid dörren	100	4
Nosa under dörr	98	4
Undersöka rummet	97	4
Tvätta sig	89	3
Leka	85	3
Interagera med artfrände	83	3
Ben: Utsträckta liggande	72	3
Vila och visa mage	72	3
Svans rakt upp	63	2
Kontaktsökande mot människa	55	2
Ben: Stående	51	2
Svans virad runt kroppen	46	2
Äta/dricka	44	2
Sitta hukad	37	1
Stryka sig mot dörr	35	1
Ben: Invikta under kroppen	34	1
Vifta på svans	17	1
Ögon: Uppspärrade	16	1

## 4.2 Finns det specifika beteenden som kan kopplas till en kortare respektive längre vistelse på katthem?

Bland fyra katter som spenderat 0-3 månader på katthemmet vid studiens start, registrerades beteendena *Långsam blinkning*, *Social vokalisering*, *Ögonkontakt*, *Kontaktsökande mot människa* samt *Nosa under dörr* mest frekvent (Tab. 5). Samtliga sinnesstämningar registrerades där *Nöjd* registrerades mest frekvent och *Försiktig* lägst frekvent (Tab. 4).

Bland åtta katter som spenderat 5-7 månader på katthemmet vid studiens start, registrerades beteendena *Ögonkontakt*, *Långsam blinkning*, *Sitta*, *Interagera med artfrände* samt *Gömma sig* mest frekvent (Tab. 5). Samtliga sinnesstämningar registrerades där *Nöjd* registrerades mest frekvent och *Frustrerad* lägst frekvent (Tab. 4).

Bland åtta katter som spenderat > 7 månader på katthemmet vid studiens start, registrerades beteendena *Långsam blinkning*, *Ögonkontakt*, *Gömma sig*, *Vila* samt *Sitta* mest frekvent (Tab. 5). Fyra av fem sinnesstämningar registrerades där *Nöjd* registrerades mest frekvent och *Uppmärksam* lägst frekvent (Tab. 4). Sinnesstämningen *Frustrerad* registrerades inte alls (Tab. 4).

**Tabell 4.** Fördelning av bedömning av sinnesstämning mellan tidsintervallen 0-3 månader på katthemmet, 5-7 månader på katthemmet samt > 7 månader på katthemmet. Sinnesstämning presenterades i antal registrerade frekvenser (n) och procent (%) av antal registreringar. Bland 0-3 mån observerades 4 katter 59 gånger, bland 5-7 mån observerades 8 katter 111 gånger samt bland >7 mån observerades 8 katter 120 gånger.

Sinnesstämning	0-3 mån		5-7 mån		> 7 mån	
	n	%	n	%	n	%
Nöjd	39	66	48	43	59	49
Försiktig	1	2	15	14	17	14
Uppmärksam	7	12	16	14	5	4
Frustrerad	3	5	3	3	0	0
Ej synlig	9	15	29	26	39	33

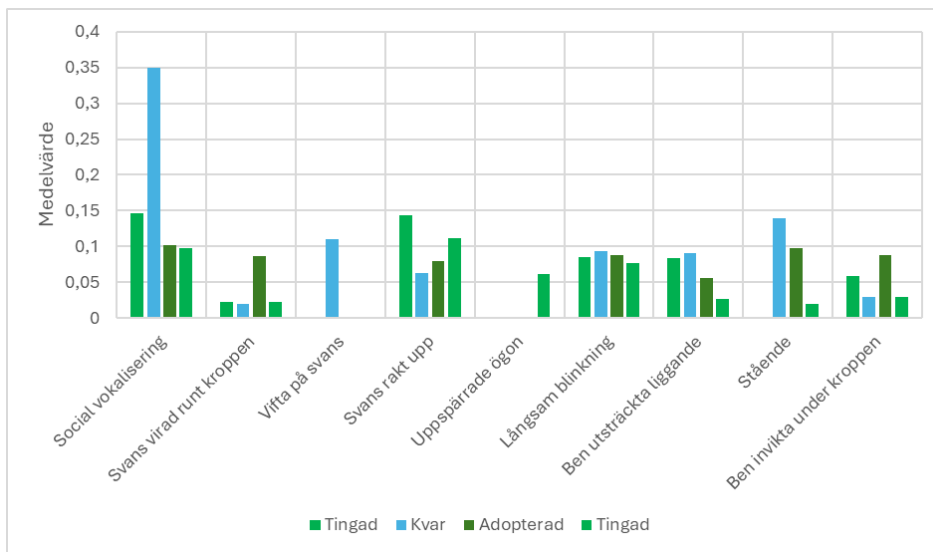
**Tabell 5.** Beteenden som registrerades utifrån tidsintervallen 0-3 månader på katthemmet, 5-7 månader på katthemmet samt > 7 mån på katthemmet. Beteenden presenterades i antal registrerade frekvenser (n) och procent (%) av antal registreringar. Bland 0-3 mån observerades 4 katter 59 gånger, bland 5-7 mån observerades 8 katter 111 gånger samt bland >7 mån observerades 8 katter 120 gånger.

Beteende	0-3 mån		5-7 mån		> 7 mån	
	n	%	n	%	n	%
Social vokalisering	157	19	59	6	7	1
Svans virad	7	1	12	1	27	3
runt kroppen						
Vifta på svans	2	0	13	1	2	0
Svans rakt upp	25	3	31	3	7	1
Uppspärrade	1	0	12	1	7	1
Långsam blinkning	179	22	116	11	219	28
Ben: utsträckta	19	2	40	4	13	2
liggande						
Ben: Stående	13	2	21	2	17	2
Ben: Invikta	7	1	9	1	18	2
under kroppen						
Äta/dricka	10	1	14	1	20	3
Tvätta sig	17	2	39	4	32	4
Gömma sig	15	2	67	6	79	10
Vila	30	4	40	4	48	6
Vila och visa mage	16	2	40	4	16	2
Sitta	32	4	87	8	36	5
Sitta hukad	7	1	24	2	5	1
Undersöka rummet	11	1	53	5	31	4
Interagera med	0	0	71	7	12	2
artfrände						
Kontaktsökande	51	6	0	0	0	0
mot människa						
Ögonkontakt	115	14	145	14	125	16
Nosa under dörr	42	5	38	4	15	2
Stryka sig mot dörr	22	3	5	0	8	1
Sitta vid dörren	36	4	33	3	28	4
Leka	8	1	65	6	12	2

## 4.3 Fördelning av beteenden mellan adopterade/tingade katter kontra katter kvar på katthemmet

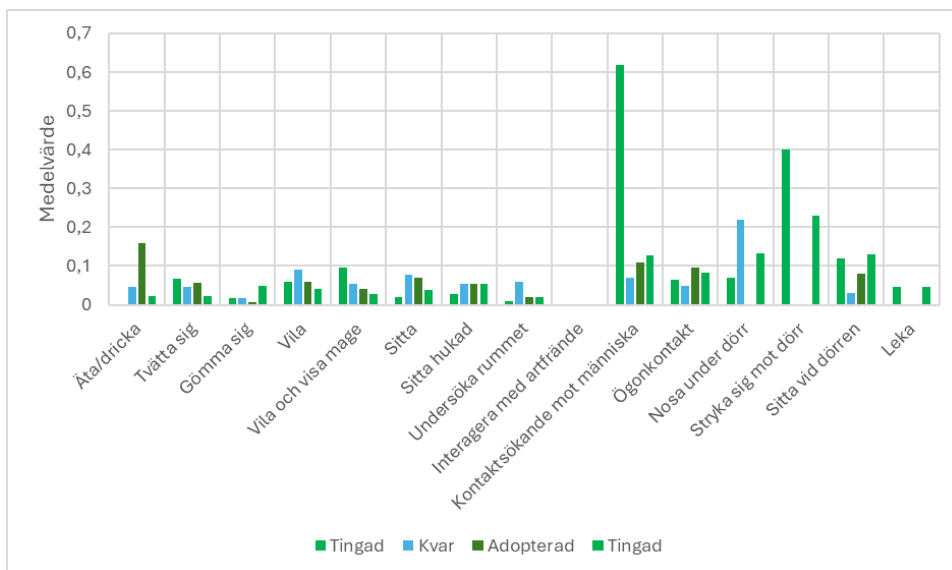
### 4.3.1 0-3 månader på katthemmet

Bland fyra katter som spenderat 0-3 månader på katthemmet vid studiens start, var det två tingade, en adopterad samt en katt som bodde kvar. Det var stor variation bland registrerade beteenden. Hos samtliga katter registrerades *Social vokalisering*, *Svans virad runt kroppen*, *Svans rakt upp*, *Långsam blinkning*, *Ben utsträckta liggande* samt *Ben invikta under kroppen* (Fig. 2).



**Figur 2.** Medelvärden för beteenden under Kroppsspråk för 4 individer inom tidsintervallet 0-3 månader på katthemmet. Varje katt benämndes utifrån om den var adopterad (mörkgrön), tingad (ljusgrön) eller kvar på katthemmet (ljusblå) vid studiens slut.

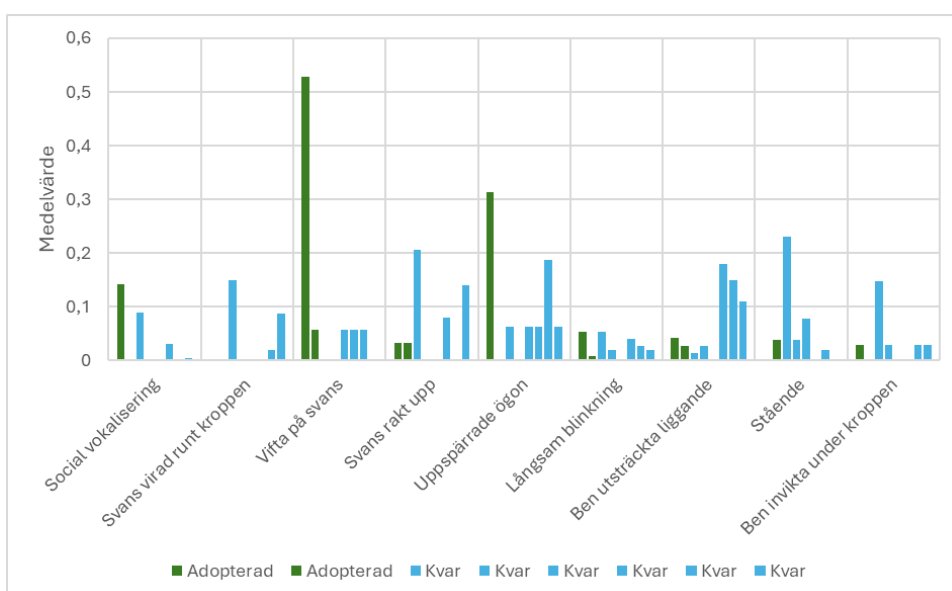
Hos samtliga katter registrerades även *Tvätta sig*, *Gömma sig*, *Vila*, *Vila och visa mage*, *Sitta*, *Sitta hukad*, *Undersöka rummet*, *Kontaktsökande mot människa*, *Ögonkontakt* samt *Sitta vid dörren* (Fig. 3). *Interagera med artfrände* registrerades inte hos någon katt (Fig. 3).



**Figur 3.** Medelvärden för beteenden under Aktivitet för 4 individer inom tidsintervallet 0-3 månader på katthemmet. Varje katt benämndes utifrån om den var adopterad (mörkgrön), tingad (ljusgrön) eller kvar på katthemmet (ljusblå) vid studiens slut.

#### 4.3.2 5-7 månader på katthemmet

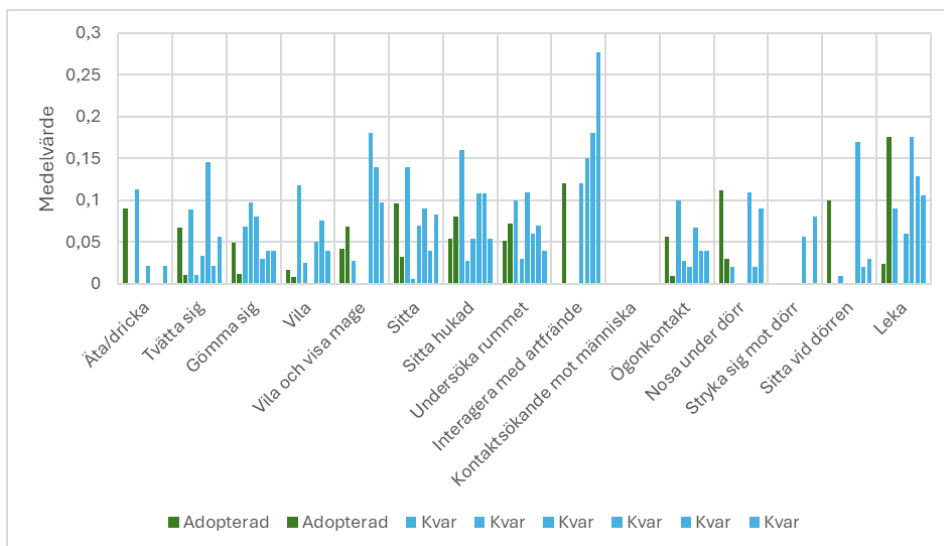
Bland åtta katter som spenderat 5-7 månader på katthemmet vid studiens start, var det två adopterade och sex katter som bodde kvar. Det var stor variation bland uppvisade beteenden. Inget beteende under Kroppsspråk registrerades hos samtliga katter, däremot registrerades *Långsam blinkning* och *Ben utsträckta liggande* hos sju av åtta katter (Fig. 4).



**Figur 4.** Medelvärden för beteenden under Kroppsspråk för 8 individer inom tidsintervallet 5-7 månader på katthemmet. Varje katt benämndes utifrån om den var adopterad (mörkgrön), tingad (ljusgrön) eller kvar på katthemmet (ljusblå) vid studiens slut.



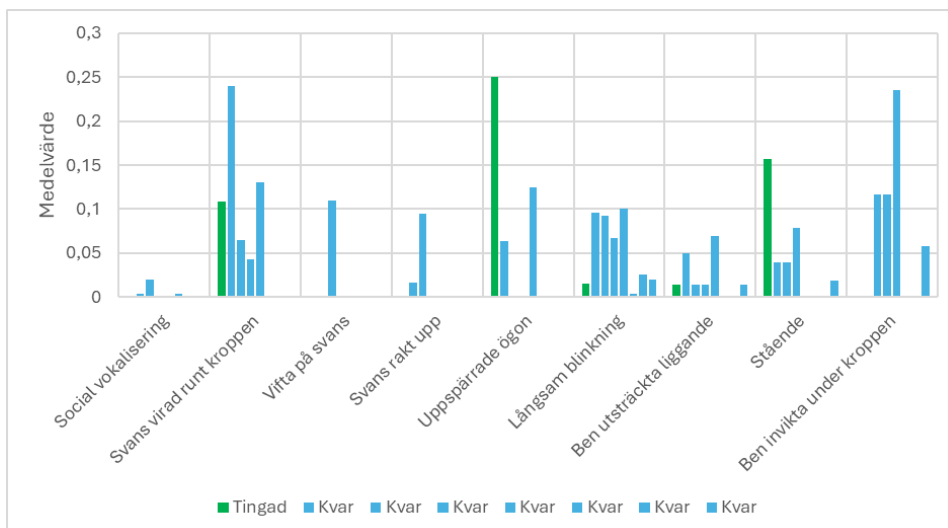
Hos samtliga katter registrerades *Tvätta sig*, *Gömma sig*, *Sitta*, *Sitta hukad*, *Undersöka rummet* samt *Ögonkontakt* (Fig. 5). *Kontaktsökande mot människa* registrerades inte hos någon katt (Fig. 5).



**Figur 5.** Medelvärden för beteenden under Aktivitet för 8 individer inom tidsintervallet 5-7 månader på katthemmet. Varje katt benämndes utifrån om den var adopterad (mörkgrön), tingad (ljusgrön) eller kvar på katthemmet (ljusblå) vid studiens slut.

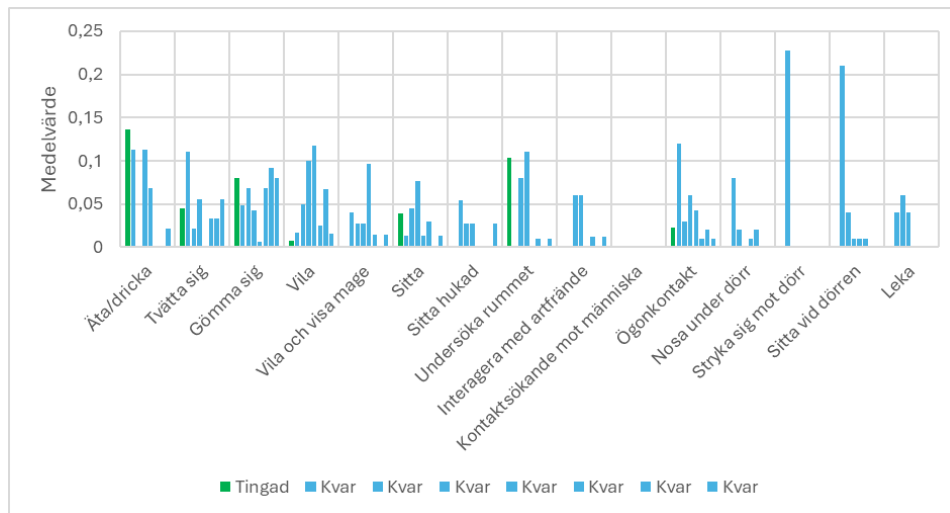
#### 4.3.3 > 7 månader på katthemmet

Bland åtta katter som spenderat > 7 månader på katthemmet vid studiens start, var det en tingad och sju katter som bodde kvar. Det var stor variation bland registrerade beteenden. Hos samtliga katter registrerades *Långsam blinkning* (Fig. 6).



**Figur 6.** Medelvärden för beteenden under Kroppsspråk för 8 individer inom tidsintervallet > 7 månader på katthemmet. Varje katt benämndes utifrån om den var adopterad (mörkgrön), tingad (ljusgrön) eller kvar på katthemmet (ljusblå) vid studiens slut.

Hos samtliga katter registrerades även *Gömma sig*, *Vila* samt *Ögonkontakt* (Fig. 7). *Kontaktsökande mot människa* registrerades inte hos någon katt (Fig. 7).



**Figur 7.** Medelvärden för beteenden under Aktivitet för 8 individer inom tidsintervallet > 7 månader på katthemmet. Varje katt benämndes utifrån om den var adopterad (mörkgrön), tingad (ljusgrön) eller kvar på katthemmet (ljusblå) vid studiens slut.

#### 4.3.4 Fördelning av bedömning av sinnesstämning

Samtliga sinnesstämningar registrerades bland tingade katter och katter kvar på katthemmet (Tab. 6). Bland adopterade katter registrerades fyra av fem sinnesstämningar där *Försiktig* inte registrerades alls (Tab. 6).

**Tabell 6.** Fördelning av bedömning av sinnesstämning uppdelat mellan adopterade, tingade och katter kvar på katthemmet i antal registrerade frekvenser (n) och procent (%) av antal registreringar. Bland 4 adopterade katter registrerades 37 sinnesstämningar och bland 3 tingade katter registrerades 45 sinnesstämningar. Bland 14 katter som var kvar på katthemmet registrerades 210 sinnesstämningar.

Sinnesstämning	Adopterade		Tingade		Kvar	
	n	%	n	%	n	%
Nöjd	23	62	20	45	105	50
Försiktig	0	0	6	13	27	13
Uppmärksam	6	16	1	2	21	10
Frustrerad	3	8	1	2	2	1
Ej synlig	5	14	17	38	55	26

## 5. Diskussion

Studien syftade till att undersöka om det fanns beteenden som gick att koppla till en kortare respektive längre vistelse på katthem. Studien syftade även till att undersöka vilka beteenden katter på katthem uppvisade samt hur fördelningen av beteenden såg ut mellan adopterade/tingade katter kontra katter som var kvar på katthemmet vid studiens slut.

### 5.1 Studiens resultat

#### 5.1.1 Vilka beteenden uppvisar katter på katthem?

Bland samtliga observationer var det tredje mest frekventa beteendet *Social vokalisering*. I denna studie definierades beteendet till att katten jamade eller kurrade där frekvensen registrerades oavsett om det riktades mot observatören eller andra katter. Katter kurrar med stängd mun och använder ljudet som hälsningsfras (Crowell-Davis, 2007). Jamandet görs med öppen mun som gradvis stängs och uppstår ofta vid sociala interaktioner (Crowell-Davis, 2007). Det är viktigt att komma ihåg att det finns en individuell variation bland katter baserat på temperament och tidigare erfarenheter (Stella & Croney, 2019). Det kan därför haft en stor påverkan på hög frekvens i denna studie, då en enskild katt vokaliserade mest frekvent.

Sinnesstämningen *Nöjd* registrerades i drygt hälften av observationerna. Det är positivt ur ett välfärdsperspektiv då katterna vid majoriteten av observationerna upplevdes som nöjda. Däremot gjorde observatören en subjektiv bedömning utifrån sin upplevelse vilket kan ha påverkat registrerade sinnesstämningar. Turner (2021) menar samtidigt att en subjektiv bedömning i kombination med beteendeobservation kan visa på större tillförlitlighet än om bedömningen görs enskilt. Bland sinnesstämningarna registrerades *Frustrerad* i lägst antal frekvenser. Braastad *et al.* (2022) menar att frustration uppstår när en individ har en hög motivation till att utföra ett beteende och inte lyckas tillgodose beteendebehovet vilket leder till rastlöshet. Vid observationerna där katter registrerades som frustrerade iakttog observatören att katterna exempelvis ville ut på rast, ville till katter som passerade utanför dörren eller ut till observatören för interaktion.

Beteenden som inte uppvisades alls var *Rädd/frustrerad vokalisering* och *Öron: Tillplattade*. En katt som fräser eller morrar gör det ofta när den känner sig rädd eller hotad (Schötz, 2015). Samtidigt observerades adoptionsklara katter som redan bott ett antal veckor på katthemmet vilket kan ha påverkat att just dessa beteenden inte uppvisades. Stressnivån katten får av att hamna i en ny miljö sjunker gradvis när katten anpassar sig till miljön (Kessler & Turner, 1999). Samma författare menar att tiden på kattens anpassning beror på faktorer relaterade till katten samt miljön den hålls i. Samtidigt kan en katt med hög stressnivå vara inaktiv vilket gör den svår att läsa av (Kessler & Turner, 1997). En tanke är därför att det troligtvis inte alltid är möjligt att observera vilken sinnesstämning katten befinner sig i.

Resultatet i denna studie visade att katterna gömde sig i 6 % av observationerna. Definitionen på *Gömma sig* innebar att katten var delvis synlig eller inte synlig alls för observatören. Att gömma sig är ett sätt för katten att hantera sin miljö när den möter olika stimuli eller förändringar i miljön (Rochlitz, 2007; Stella *et al.*, 2014). Ellis *et al.*'s (2021) studie visade att försiktigare katter spenderade mer tid gömda jämfört med katter som var mer framåt. En tanke är därför att kattens temperament eller behov av att hantera sin miljö påverkar hur frekvent den gömmer sig.

### 5.1.2 Går det att koppla specifika beteenden till en kortare respektive längre vistelse på katthem?

Det ingick endast 21 katter i studien där få katter blev adopterade/tingade under studiens gång samtidigt som det var en ojämn fördelning mellan tidsintervallen. Inga tydliga kopplingar kan därför göras mellan specifika beteenden och en kortare respektive längre vistelse på katthem. Däremot visade studien i stället indikationer på specifika beteenden till olika tidsintervall.

Ett beteende som kan indikera en kortare vistelse är *Social vokalisering*, då det registrerades i hög frekvens bland adopterade katter samt bland katter inom tidsintervallet 0-3 månader, jämfört med katter kvar på katthemmet. Jamandet är något som människor är mycket lyhörda till vilket gör att det, genom förstärkning, blir en signal som katten använder när den vill bli exempelvis utfodrad eller klappad (Crowell-Davis, 2007). Däremot visade denna studie stor individuell variation på beteendet. En av katterna som spenderat 0-3 månader på katthemmet och fortfarande bodde kvar, vokaliserade mer frekvent jämfört med katter som spenderat längre tid på katthemmet och fortfarande bodde kvar. Även adopterade katter samt några tingade katter vokaliserade mer frekvent jämfört med katter som var kvar på katthemmet.

Bland katter som spenderat 0-3 månader på katthemmet registrerades 6 % av *Kontaktsökande mot människa* jämfört med 0 % bland katter som spenderat 5-7 månader respektive mer än 7 månader på katthemmet. Fördelningen av beteendet mellan katterna i tidsintervallet varierade stort, då en tingad katt sökte kontakt i större utsträckning jämfört med de tre andra katterna som också uppvisade beteendet. Även om det kan indikera en kortare vistelse, behöver olika faktorer runt omkring tas hänsyn till. Samtliga fyra katter bodde ensamma jämfört med de andra intervallen där det varierade om katterna bodde ensamma eller med andra katter. Detta gjorde även att *Interagera med artfrände* inte kunde registreras bland katter med 0-3 månader på katthemmet.

Samtidigt var det en snäv definition på just *Kontaktsökande mot människa* som kan ha påverkat resultatet. Definitionen innebar ögonkontakt med observatören samtidigt som katten skulle vara inom 5 cm från dörren och vokalisera. Här var det därför mer troligt att mer framåt och utåtriktade katter uppfyllde hela definitionen (Ellis *et al.*, 2021). Bland katter med 5-7 månader respektive mer än 7 månader på katthemmet hade i stället *Ögonkontakt* hög frekvens. Det skulle kunna anses som en form av kontaktsökande men på längre avstånd från observatören. En tanke är däremot att det även kan vara ett sätt för katten att hålla koll på observatören om katten i stället upplever situationen som stressande.

*Ej synlig* registrerades under 33 % av observationerna bland de katter som spenderat mer än 7 månader på katthemmet. Beteendet *Gömma sig* hade även högre frekvens bland katter med mer än 7 månader på katthemmet (10 %) jämfört med katter som spenderat 0-3 månader på katthemmet (2 %). Beteendet skulle därför kunna indikera en koppling till en längre vistelse på katthemmet. Ellis *et al.* (2021) såg även att försiktigare katter gömde sig mer. Det stämmer överens med denna studie, då fler katter blev bedömda som försiktiga i tidsintervallen mer än 7 månader respektive 5-7 månader jämfört med 0-3 månader på katthemmet. I denna studie var även individuella medelvärden på *Gömma sig* högre bland katter som fortfarande bodde kvar vid studiens slut, jämfört med adopterade eller tingade katter. Däremot gömde sig en tingad katt mer frekvent jämfört med de andra tingade eller adopterade katterna, vilket visar på att det kan skilja sig åt stort på individnivå.

Fantuzzi *et al.* (2010) såg även att katter som var mindre aktiva genom att vila eller sitta stilla inte blev adopterade lika frekvent som katter som uppvisade mer aktiva beteenden. I denna studie registrerades även *Vila* i högre frekvens bland katter som spenderat längre tid på katthemmet vid studiens start. Katter som fortfarande bodde kvar vilade mer frekvent jämfört med katter som blev adopterade eller tingade under studiens gång. Det skulle därför kunna finnas en möjlig koppling mellan beteendet och en längre tid på katthemmet. Samtidigt var det några katter i denna

studie som endast kunde observeras efter sina raster vilket kan ha bidragit till mer stilla beteenden. Gouveia *et al.* (2011) såg även i sin studie att katter med längre tid på katthemmet var mer stilla. En egen tanke är att det möjligen kan ha att göra med att dessa katter anpassat sig till miljön och inte känner samma behov av kontaktsökande som katter som spenderat kortare tid på katthemmet.

I rummen där det bor fler katter, skulle *Gömma sig* eventuellt kunna påverka tiden till adoption om en individ gömmer sig mer än de andra i rummet. Däremot visade Kry och Casey's (2007) studie att adoptionspotentialen inte påverkades av att katter var mindre synliga om katterna samtidigt hade personlighetsdrag som adoptanter ansåg önskvärda. Samma författare menade att när katter uppfyllde sitt behov av att gömma sig kände de sig tryggare och vågade mer. Däremot kan katter även gömma sig för att undvika stressande situationer eller interaktion med artfränder eller människor (Rochlitz, 2007). Individuella skillnader gör även att olika kattindivider upplever olika faktorer som stressande (Finka, 2022). Om en individ gömmer sig mer frekvent än andra, är en tanke att det bör ses över så individen inte gömmer sig för att undvika andra katter i samma rum.

### 5.1.3 Praktisk tillämpning av resultatet för att främja kortare vistelser på katthem

Tidigare studier har visat att katter som uppvisar kontaktsökande och sociala beteenden adopteras snabbare (Gourkow & Fraser, 2006; Fantuzzi *et al.*, 2010; Weiss *et al.*, 2012; Dybdall & Strasser; 2014; Sinn, 2016) och därmed vistas en kortare tid på katthem. Detta visades även i denna studie då adopterade/tingade katter samt katter med kortare tid på katthemmet vid studiens start uppvisade mer sociala beteenden jämfört med katter som bodde kvar. Däremot var den individuella variationen stor, vilket kan kopplas till att katter reagerar och anpassar sig olika beroende på tidigare erfarenheter (Finka, 2022). Bland upphittade katter är det vanligt med begränsade sociala erfarenheter av människor/andra katter, även om vissa katter tidigare kan ha bott i hem där de blivit lämpligt socialiserade (Finka, 2022).

För att främja kortare vistelser för katter är det viktigt med kunskap om hur kattindivider skiljer sig åt för att lättare kunna anpassa sig utefter individerna. En tanke är att det finns ett bekymmer med att mer tillbakadragna katter inte drar till sig samma uppmärksamhet som en framåt katt, vilket kan bidra till att de inte visas upp lika ofta. Som nämnts tidigare är det kontaktsökande beteenden som ofta påverkar att människor fäster sig vid katter (Crowell-Davis, 2007). Samtidigt kan även en social katt dra sig undan i nya situationer eller med okända människor (Slater *et al.*, 2013).

Katthemmet arbetar mycket med socialisering utefter katternas individuella behov, något som gynnar både katters välfärd och adoptionspotential (Gourkow & Fraser, 2006; Rochlitz, 2007). Gourkow och Fraser (2006) menade att konsekvent, positiv hantering i vardagen bidrog till mer avslappnade katter vid närvaro av potentiella adoptanter. Denna studie undersökte däremot inte hur inbokade visningar gick till. Samtidigt anses det viktigt att lyfta fram iakttagelser i samband med observationerna för att ge praktiska förslag på hur anpassade visningar skulle kunna genomföras. Detta skulle på sikt kunna främja kortare vistelser för samtliga katter, oavsett hur framåt eller tillbakadragna de är.

Ett antal kattindivider i studien ändrade beteenden under studiens gång. Detta skedde främst bland individer som spenderat 5-7 månader respektive mer än 7 månader på katthemmet som i slutet av studien fortfarande bodde kvar. De blev bedömda som försiktiga eller ej synliga i början till att efter några dagar/veckor komma fram vid observatörens närvaro. Bland dessa katter, som inte uppvisade det specifika *Kontaktsökande mot människa*, ökade ändå frekvensen på beteenden som *Ögonkontakt* och *Långsam blinkning* (som ibland uppvisades samtidigt) eller *Nosa under/Sitta vid dörren*. För att se på fördelningen av beteenden var en av katterna, som spenderat mer än 7 månader på katthemmet, den enda som uppvisade *Stryka sig mot dörr* inom tidsintervallet. Registreringarna gjordes även först efter femte observationsdagen. Kattens individuella medelvärde var lika högt som en tingad katts som också uppvisade beteendet. En egen tanke är även att de dagliga observationerna blev ett socialiseringstillfälle för katterna, där de började vänja sig vid observatören. Stella och Croney (2019) menade även att konsekvent närvaro med samma person kunde utveckla en relation mellan katt och människa, även för mindre sällskapliga katter.

För att tillämpa detta vid inbokade visningar skulle intressenter kunna sitta utanför rummet en stund, i stället för att gå in i rummet direkt. Detta skulle troligtvis gynna försiktigare katter eftersom vissa vågade söka mer kontakt när plexiglasdörren fungerade som barriär. Intressenter skulle även kunna leka med mer lekfulla katter med exempelvis en kattvipa under dörren, något som även Weiss *et al.* (2012) föreslog. En tanke är att det bidrar till att katter blir aktiverade och samtidigt kan associera att närma sig dörren med något positivt. För katter som i stället är mer framåt och kontaktsökande till både bekanta och obekanta människor (Stella & Croney, 2019) kan intressenter gå in i rummen direkt. Katter som gömmer sig när de möter nya människor kan samtidigt vara bekväma med människor de känner igen (Stella & Croney, 2019). Däremot kan katter även gömma sig för att undvika interaktioner med människor (Rochlitz, 2007), där människors närvaro är stressande om katterna inte är vana vid eller har positiva erfarenheter av människor (Slater *et al.*, 2013; Finka, 2022).

Här är det därför viktigt att anpassa sig utifrån individen och inte tvinga katten till närkontakt som den försöker undvika. Katter behöver kunna känna kontroll över situationer och få möjlighet att ta sig undan vid behov. Genom att använda sig av denna kunskap skulle även försiktigare katter kunna visas upp på ett sätt som främjar adoptionspotentialen och samtidigt tar hänsyn till kattvälfärden. Viktigt att komma ihåg är att vissa katter kan ha svårare att anpassa sig till katthemsmiljön (Kessler & Turner, 1999; Finka, 2022) men i ett eget hem känna trygghet och våga visa sociala beteenden. En tanke är därför att det är viktigt att potentiella adoptanter får rätt kunskap och förståelse för det. Här är adoptionsvolontärers roll viktig, då adoptanter angett att muntlig information om katter samt dialog med adoptionsvolontärer värderas högre än vad som står på katters informationsblad (Weiss *et al.*, 2012).

## 5.2 Styrkor och svagheter

### 5.2.1 Metod

Observationsmetoden som användes var direktobservationer med kontinuerlig registrering i frekvens. En svaghet med att endast använda frekvens var att beteenden som *Vila* registrerades i låg frekvens men kunde pågå under en längre tid. Detta framgick inte av resultatet då det endast blev registrerat en gång. Beteenden som exempelvis *Långsam blinkning* registrerades i hög frekvens där varje blinkning pågick under en kort tid vilket gjorde att frekvens registrerades flera gånger. Om duration hade använts till vissa beteenden hade resultatet kunnat ge en mer realistisk bild av verkligheten. En styrka med metoden var däremot att observera en individ i taget som fokaldjur (Altmann, 1974) för att få med individuella variationer bland beteenden. Hade studien pågått under en längre tid hade skillnaden i resultat mellan att använda frekvens- och durationsregistrering minskat.

Observationerna skedde under 15 observationsdagar med 5 minuters observation per katt och dag. Observationerna genomfördes vid samma tider dagtid vilket gjorde att det inte gick att få en fullständig bild av katters beteenderepertoar, eftersom katter är nattaktiva och mest aktiva vid gryning och skymning (Heath, 2007). Med tanke på att katter vilar stora delar av dygnet (Rochlitz, 2007) kan observationstider under endast dagtid vara en svaghet då observationerna med stor sannolikhet genomfördes under katters vilotid. Samtidigt var tiderna utvalda för att efterlikna hur det kan se ut när det är inbokade visningar. Det blir därför både en styrka och en svaghet.



Att endast observera varje katt under 5 minuter per dag kan också anses som en svaghet, men på grund av studiens tidsbegränsning på tio veckor blev det anpassat efter det. Hade studien pågått under en längre tid med fler och längre observationstider hade resultatet blivit mer trovärdigt.

Observatören befann sig utanför rummen och observerade katterna genom plexiglasdörrar. Observatörens påverkan på katterna var lägre utanför rummen jämfört med om observatören hade befunnit sig inne i rummen. Däremot kunde observatörens närvaro haft en viss påverkan på katterna ändå, då katterna kunde interagera med observatören genom glasdörrarna. Genom att filma katterna och genomföra observationer via videospelningar hade observatörens påverkan eliminerats helt.

### 5.2.2 Litteratur och data

En styrka med fem av artiklarna i den valda litteraturen är att katterna även där var från katthem. I studierna varierade observerade katter från 43 individer upp till 1089 (Kry & Casey, 2007; Dybdall & Strasser, 2014). I övriga studier ingick privatägda katter som även där hade en stor individuell variation. En styrka med att använda dessa studier är att data som resultaten baseras på representerar katter med variation i miljö, vilket kan stärka trovärdigheten.

Den valda litteraturen bygger på studier som inte är från Sverige utan i stället från många olika länder där det kan skilja sig åt hur katter hålls på katthem. Katternas inhyshing påverkar deras beteende (Kry & Casey, 2007; Ellis *et al.*, 2021) vilket skulle kunna vara en svaghet utifrån litteraturens data då miljön i studierna skiljde sig åt. Det skulle då påverka beteenden som katterna i de olika studierna uppvisade. Samtidigt visade studierna på liknande resultat vilket i stället blir en styrka.

Bland den valda litteraturen användes även några enkätstudier med kvalitativ data (Weiss *et al.*, 2012; Sinn, 2016). Sinn's (2016) studie samlade in data under ett år från ett katthem i USA. 239 adoptanter blev kontaktade där 97 av dem svarade på enkäten. Data samlades endast från ett katthem vilket gör att studien i sig inte kan representera alla adoptanter. Däremot visade den i stället på vad ett mindre urval adoptanter föredrog för typ av katt. Samtidigt hade Weiss *et al.* (2012) 1491 svar i sin enkätstudie vilket är en styrka då det gav ett större statistiskt underlag. Dessa två tillsammans visar samtidigt på ett större urval adoptanter. En svaghet kan vara att båda enkätstudierna är gjorda i USA och därför inte kan svara på vad adoptanter runt om i världen tycker. Denna studie har tidigare tagit upp den individuella variationen bland katter, men det ska inte glömmas bort att människors förväntningar och vad de föredrar även varierar stort. En svaghet med den kvalitativa datan är därför att det är subjektivt utifrån individerna som svarat.

Däremot är Gourkow och Fraser's (2006) samt Dybdall och Strasser's (2014) studier en styrka då de kombinerade kvantitativ data från beteendeobservationer med kvalitativ data från enkäter. Enkäterna skickades ut till adoptanter som fick ange kattbeteenden som påverkade deras val av katt. En sådan kombination av data kan därför ge fler perspektiv inom ämnet.

### 5.3 Felkällor

Ett antal felkällor uppmärksammades under studiens gång. Eftersom studien utfördes i praktiken fanns det flera faktorer runt omkring som påverkade resultatet. Katternas rum var även olika byggda där klöstråd/hyllor/gömställen var placerade på olika ställen. Det bidrog till att olika delar av olika rum var synliga från observatörens placering. Det påverkade troligtvis frekvensen på framför allt *Gömma sig* då katterna exempelvis kunde ligga i ett högt klöstråd i rummet utanför observatörens synfält och då registreras som ej synlig för observatören.

Inför varje observationsdag slumpades katternas observationsordning där tanken från början var att observera dem i en någorlunda jämn fördelning. Detta var inte alltid möjligt eftersom katter vid vissa observationstider inte var själva i rummen på grund av exempelvis rumsstädning eller socialisering. När en observation genomfördes direkt efter socialisering/rumsstädning kunde det även påverka vilka beteenden katten uppvisade. En katt kunde exempelvis vara mer vaken och framme efter socialisering, när den annars kanske brukade hålla sig undan. Detta uppmärksammades även i Fantuzzi *et al.*'s (2010) studie, där katter tenderade att vara mer aktiva när de fick mer uppmärksamhet av människor. Det skulle därför kunna vara det som påverkade uppvisade beteenden i denna studie med.

En annan felkälla var att vissa katter endast kunde observeras efter sina raster vilket troligtvis påverkade resultatet. När de var ute på rast var de aktiva för att sedan utföra mer stilla beteenden i rummet. Det bidrog troligtvis till att individerna uppvisade beteenden som *Vila* mer frekvent. Ibland kunde katter som hade rast gå förbi observatören under observationen och påverka den katt som blev observerad. Vid ett tillfälle ville en katt på rast interagera med observatören vilket gjorde att den observerade katten blev frustrerad över att inte komma åt katten på andra sidan dörren.

En annan felkälla kopplat till etogrammet definitioner var att alla beteenden inte anpassades utifrån endast frekvens och bidrog till höga frekvenser på beteenden med kort duration. Det hade varit önskvärt med noggrannare definitioner som innehöll intervall på *Långsam blinkning* och *Ögonkontakt*, genom exempelvis "x antal gånger". En egen tanke är att definitionerna som användes troligtvis bidrog

till att beteenden med låg duration fick höga procent i samtliga sammanställningar. Det hade även varit tydligare med *Vara vid dörren* i stället för *Sitta vid dörren* för ett trovärdigare resultat. Detta eftersom katterna kunde sitta hukade vid eller ligga vid dörren men i stället för att registreras som att vara vid dörren blev det utifrån definitionerna bedömt som *Vila* och *Sitta hukad*, samtidigt som dessa beteenden lika gärna kunde utföras på annan plats i rummet.

## 5.4 Samhälleliga, etiska och hållbara aspekter

Verksamheten på katthem arbetar med flera samhälleliga aspekter som att omplacera katter, återlämna bortsprungna katter samt övervaka och ta hand om hemlösa katter i samhället (Gouveia *et al.*, 2011; Kilgour & Flockhart, 2022). Katthem tenderar ofta att bli överfulla och när de arbetar utöver sin kapacitet blir resurserna överbelastade (Kilgour & Flockhart, 2022). Det belastar inte bara ekonomin utan påverkar även katthemspersonal och katter (Kilgour & Flockhart, 2022). Samma författare menar att katthem har begränsade resurser samtidigt som de möter en stor efterfrågan på katter som behöver omvårdnad.

För att kunna driva verksamheten på ett socialt hållbart sätt för samtliga inblandade är det därför viktigt att identifiera faktorer kopplade till katters tid på katthem (Kilgour & Flockhart, 2022). Samtidigt är det utmanande då det finns många överlappande faktorer som spelar in (Kilgour & Flockhart, 2022). En tanke är att det även är viktigt att fördela resurserna och samtidigt skapa en hållbar arbetsmiljö för katthemspersonal. En etisk aspekt viktig att lyfta är att katter riskerar långvarig stress om de har svårare att anpassa sig till katthemsmiljön och samtidigt vistas en längre tid där (Finka, 2022). Om resurserna dessutom är överbelastade kan det finnas svårigheter att uppfylla katters individuella behov. Det går även att diskutera om det verkligen är etiskt att hålla katter i en miljö de inte trivs i under en lång tid.

Genom att korta ned katters tid på katthemmet öppnar det upp möjligheter att hjälpa fler katter samtidigt som inhysta katter inte riskerar långvarig stress eller risk för beteendeproblem (Dybdall & Strasser, 2014). Ur ett etiskt perspektiv gynnar kortare vistelser katters välfärd samtidigt som det blir ekonomiskt hållbart för katthemmen då djuomsättningen ökar (Kilgour & Flockhart, 2022). En tanke är att ökad djuomsättning inte bara ger ekonomiska fördelar för verksamheten utan även att fler hemlösa katter kan bli hjälpa. Genom detta blir det även miljömässigt hållbart eftersom lösspringande katter är ett hot mot biologisk mångfald (Cecchetti *et al.*, 2021). Samtidigt som fler lösspringande och hemlösa katter kan omhändertas av katthem, kommer den biologiska mångfalden gynnas av färre katter som predatorer på olika arter, vilket bidrar till miljömässig hållbarhet.

## 5.5 Vidare forskning ur ett framtidsperspektiv

Studien har utvecklingspotential för att driva forskning vidare inom ämnet. Vissa beteenden i studien indikerar en koppling till en kortare respektive längre vistelse på katthem. Samtidigt krävs ett större studieunderlag för att kunna dra säkra slutsatser kring koppling mellan beteenden och tidsintervall. Det krävs ökad förståelse för omkringliggande faktorer som påverkar katters tid på katthem (Dybdall & Strasser, 2014) vilket gör att det behövs framtida studier som undersöker överlappande faktorer kring adoption. Detta för att på sikt kunna främja kortare vistelser på katthem som gynnar katters välfärd.

För att driva forskning vidare inom ämnet skulle bland annat följande frågeställningar vara relevanta att undersöka:

### Påverkar kattens inhysning/bakgrund tiden till adoption?

Här hade det varit intressant att undersöka om tiden till adoption påverkas av att katten bor själv eller tillsammans med artfränder. Denna studie visade att fler ensamkatter blev adopterade/tingade (Tab. 2) men det undersöktes inte huruvida det hade påverkan på tid på katthemmet. Eftersom katters temperament kan påverka deras preferens för att vara synliga eller gömda (Stella & Croney, 2019) hade det varit relevant att undersöka vidare hur det påverkar om dessa katter delar rum. Det hade även varit intressant att undersöka om adoptionstiden påverkas av kattens bakgrund, då Dybdall och Strasser's (2014) studie visade att omplacerade katter adopterades signifikant tidigare än upphittade katter.

### Finns det beteenden som är mer tilltalande för personer som vill adoptera katt från katthem i Sverige?

För framtida studier med större tidsspann är det relevant att kombinera beteendeobservationer med enkäter där de som tingar/adopterar katt får svara på varför de valde individen. Detta har tidigare gjorts av Gourkow och Fraser (2006) samt Dybdall och Strasser (2014) men det hade varit relevant att uppdatera forskningen och även undersöka detta bland olika katthem i Sverige.

### Hur lång tid tar det från att en katt blir adoptionsklar till att den blir adopterad? (Samt om/hur beteenden förändras under tiden)

Tidigare studier har visat att katter uppvisar höga stressnivåer av att hamna i en ny miljö (Kessler & Turner, 1997; Slater *et al.*, 2013; Ellis *et al.*, 2021). Det hade varit intressant att undersöka hur katter beter sig och påverkas av att lämna karantän, där de först fått landa i lugnare miljö och stressnivån troligen hunnit sjunka (Kessler & Turner, 1997). Eftersom det varierar hur snabbt en katt anpassar sig till ny miljö (Kessler & Turner, 1999) hade det varit intressant att undersöka om eller hur beteenden förändras under tiden efter karantän fram till att katten blir adopterad.

## 6. Slutsats

Studien visade på stor individuell variation av beteenden mellan katter på katthemmet. De generellt mest frekventa beteendena var *Långsam blinkning*, *Ögonkontakt*, *Social vokalisering*, *Gömma sig* samt *Sitta*. Efter drygt hälften av observationerna bedömdes katterna som nöjda. Sociala beteenden, som *Kontaktsökande mot människa*, uppvisades mer bland adopterade/tingade katter samt bland katter som spenderat kortare tid på katthemmet. Stilla beteenden, som *Vila* och *Gömma sig* uppvisades i stället mer bland katter som spenderat längre tid på katthemmet och fortfarande bodde kvar. Beteenden som *Svans rakt upp* och *Kontaktsökande mot människa* uppvisades mer bland adopterade/tingade katter jämfört med katter som fortfarande var kvar på katthemmet. Däremot krävs det vidare forskning med fler observerade katter på olika katthem för att kunna dra säkra slutsatser kring specifika beteendens koppling till tid på katthem.

Genom ökad kunskap om kattbeteenden och förståelse för individers tidigare erfarenheter skulle studien kunna användas för att främja kortare vistelser på katthem. Studien har visat att kattbeteenden till viss del kan påverka tiden till adoption, men det är samtidigt överlappande faktorer som kattens fysiska egenskaper och dess bakgrund (Kilgour & Flockhart, 2022) som kan påverka tiden på katthem.

## Referenser

- Agria. 2017. <https://www.agria.se/katt/artiklar/om-katt/katten---popularaste-sallskapsdjuret-i-sverige/> Använd: 2024-05-04
- Altmann, J. 1974. Observational study of behavior: sampling methods. *Behaviour*. 49, 227-266.
- Berteselli, G. V., Regaiolli, B., Normando, S., De Mori, B., Zaborra, C. A. & Spiezio, C. 2017. European wildcat and domestic cat: Do they really differ? *Journal of Veterinary Behavior*. 22, 35-40.
- Braastad, B. O., McBride, A. & Newberry, R. C. 2022. Motivation, Behavioural Needs and Emotions. I: *The Cat: Behaviour and Welfare* (Red. B. O. Braastad, A. McBride and R. C. Newberry). CABI Publishing.
- Cafazzo, S. & Natoli, E. 2009. The social function of tail up in the domestic cat (*Felis silvestris catus*). *Behavioural processes*. 80, 60-66.
- Cecchetti, M., Crowley, S. L. & McDonald, R. A. 2021. Drivers and facilitators of hunting behaviour in domestic cats and options for management. *Mammal Review*. 51, 307-322.
- Crowell-Davis, L. C. 2007. *Cat Behaviour: Social Organisation, Communication and Development. I: The Welfare of Cats* (Red. I Rochlitz). Berlin, Springer Dordrecht.
- Dybdall, K. & Strasser, R. 2014. Is there a bias against stray cats in shelters? People's perception of shelter cats and how it influences adoption time. *Anthrozoös*. 27, 603-614.
- Ellis, J. J., Stryhn, H. & Cockram, M. S. 2021. Effects of the provision of a hiding box or shelf on the behaviour and faecal glucocorticoid metabolites of bold and shy cats housed in single cages. *Applied Animal Behaviour Science*. 236, 105221.
- Fantuzzi, J. M., Miller, K. A. & Weiss, E. 2010. Factors relevant to adoption of cats in an animal shelter. *Journal of Applied Animal Welfare Science*. 13, 174-179.
- Finka, L. R. 2022. Conspecific and human sociality in the domestic cat: consideration of proximate mechanisms, human selection and implications for cat welfare. *Animals*. 12, 298.
- Gourkow, N. & Fraser, D. 2006. The effect of housing and handling practices on the welfare, behaviour and selection of domestic cats (*Felis silvestris catus*) by adopters in an animal shelter. *Animal Welfare*. 15, 371-377.
- Gourkow, N., Hamon, S. C. & Phillips, C. J. 2014. Effect of gentle stroking and vocalization on behaviour, mucosal immunity and upper respiratory disease in anxious shelter cats. *Preventive Veterinary Medicine*. 117, 266-275.

- Gouveia, K., Magalhães, A. & De Sousa, L. 2011. The behaviour of domestic cats in a shelter: Residence time, density and sex ratio. *Applied animal behaviour science*. 130, 53-59.
- Grubbs, S. E. & Krausman, P. R. 2009. Observations of coyote-cat interactions. *The Journal of Wildlife Management*. 73, 683-685.
- Hall, S. L. & Bradshaw, J. W. 1998. The influence of hunger on object play by adult domestic cats. *Applied Animal Behaviour Science*. 58, 143-150.
- Heath, E. S. 2007. *Behaviour Problems and Welfare. I: The Welfare of Cats* (Red. I Rochlitz). Berlin, Springer Dordrecht.
- Hirsch, N. E. 2016. *Feline stress – Methodological considerations for non-invasive assessment of cats housed in groups and singly*. Doctoral thesis. Swedish University of Agricultural Sciences, Sweden.
- Karsh, E. B. & Turner, D. C. 1988. *The human-cat relationship. I: The Domestic Cat: The Biology of its Behaviour* (Red: D.C Turner & P.P.G Bateson). Cambridge, Cambridge University Press.
- Kessler, M. R. & Turner, D. C. 1997. Stress and adaptation of cats (*Felis silvestris catus*) housed singly, in pairs and in groups in boarding catteries. *Animal Welfare*. 6, 243-254.
- Kessler, M. R. & Turner, D. C. 1999. Effects of Density and Cage Size on Stress in Domestic Cats (*Felis Silvestris Catus*) Housed in Animal Shelters and Boarding Catteries. *Animal Welfare*. 8, 259-267.
- Kilgour, R. J. & Flockhart, D. T. T. 2022. Direct and Indirect Factors Influencing Cat Outcomes at an Animal Shelter. *Frontiers in Veterinary Science*. 9, 766312.
- Kry, K. & Casey, R. 2007. The effect of hiding enrichment on stress levels and behaviour of domestic cats (*Felis sylvestris catus*) in a shelter setting and the implications for adoption potential. *Animal Welfare*. 16, 375-383.
- Mellor, D. J. 2012. Animal emotions, behaviour and the promotion of positive welfare states. *New Zealand veterinary journal*. 60, 1-8.
- Mellor, D. J. 2016. Updating animal welfare thinking: Moving beyond the “Five Freedoms” towards “a Life Worth Living”. *Animals*. 6, 21.
- Rochlitz, I. 2007. *Housing and Welfare. I: The Welfare of Cats* (Red. I Rochlitz). Berlin, Springer Dordrecht.
- Sandberg, K. 2017. Faktorer associerade med hur lång tid katter spenderar på djurhem : en anpassad miljö kan leda till snabbare adoption. Studentarbete, Institutionen för husdjurens miljö och hälsa. Sveriges lantbruksuniversitet.
- Schötz, S. 2015. *Agonistic vocalisations in domestic cats: a case study*. Working Papers, Lund University, Sweden.
- Slater, M. 2004. Understanding issues and solutions for unowned, free-roaming cat populations. *Journal of the American Veterinary Medical Association*. 225, 1350-1354.
- Slater, M., Garrison, L., Miller, K., Weiss, E., Drain, N. & Makolinski, K. 2013. Physical and behavioral measures that predict cats’ socialization in an animal shelter environment during a three day period. *Animals*. 3, 1215-1228.

- Stella, J. & Croney, C. 2019. Coping styles in the domestic cat (*Felis silvestris catus*) and implications for cat welfare. *Animals*. 9, 370.
- Stella, J., Croney, C. & Buffington, T. 2014. Environmental factors that affect the behavior and welfare of domestic cats (*Felis silvestris catus*) housed in cages. *Applied Animal Behaviour Science*. 160, 94-105.
- Sinn, L. 2016. Factors affecting the selection of cats by adopters. *Journal of Veterinary Behavior*. 14, 5-9.
- Svenska Kattskyddsförbundet. 2024. <https://www.svekatt.se/vad-svekatt-gor/hemlosa-katter/> Använd: 2024-04-23
- Turner, D. C. 2021. Unanswered questions and hypotheses about domestic cat behavior, ecology, and the cat–human relationship. *Animals*. 11, 2823.
- Weiss, E., Miller, K., Mohan-Gibbons, H. & Vela, C. 2012. Why did you choose this pet?: Adopters and pet selection preferences in five animal shelters in the United States. *Animals*. 2, 144-159.
- Uppsala Katthem. 2024. <https://www.uppsalakatthem.com/samvetet/foreningen-samvetet> Använd: 2024-04-21



## Populärvetenskaplig sammanfattning

Verksamheten på katthem arbetar med att rädda, ta hand om och omplacera katter. Katthemmens funktion är att uppfylla katters behov av inhysning och omvårdnad i väntan på egna hem. Katter reagerar olika på att vistas på katthem eftersom katters tidigare erfarenheter påverkar deras upplevelse av stressfulla situationer. Tiden i katthemsmiljö kan därför påverka katters beteende och välfärd genom stress eller beteendeproblem. Tiden på katthem bör därför hållas kort och att katten utsätts för så lite stress som möjligt. Även om många katter flyttar till permanenta hem efter en kortare period, är det en del som får bo långa perioder på katthem.

Denna studie undersökte om det fanns specifika beteenden som gick att koppla till en kortare respektive längre vistelse på katthem. Studien syftade även till att bidra med ökad kunskap om katters olika beteenden. På sikt fanns det även en strävan efter att studien skulle kunna användas för att främja kortare vistelser på katthem som gynnar katters välfärd. 21 adoptionsklara katter observerades på ett katthem. Varje katt observerades under 5 minuter per dag under totalt 15 dagar. Både beteenden och sinnesstämning observerades, för att få en mer komplett förståelse för både kattens aktivitet och känslotillstånd vid varje observation. Fyra katter blev adopterade under studiens gång vilket gjorde att antal observationer på dessa katter varierade.

Studien visade på en stor variation av beteenden mellan katter på katthemmet. Generellt uppvisades beteenden som långsam blinkning, ögonkontakt, social vokalisering, gömma sig samt sitta mest frekvent. I drygt hälften av observationerna bedömdes katterna som nöjda, vilket var positivt ur ett välfärds perspektiv. Katter med kortare tid på katthemmet uppvisade fler sociala och kontaktsökande beteenden mot observatören jämfört med katter med längre tid. Katter med längre tid på katthemmet vilade eller gömde sig oftare jämfört med katter med kortare tid.

Slutligen har studien visat utvecklingspotential för framtida forskning inom ämnet. Vissa beteenden i studien indikerade att de skulle kunna kopplas till en kortare respektive längre vistelse på katthem. Samtidigt krävs observationer av fler katter på olika katthem för att kunna dra säkra slutsatser. Detta eftersom alla katter i denna studie inte observerades lika många gånger samt att fördelningen mellan

tidsintervallen var ojämn. Med ökad kunskap om katters olika beteenden och förståelse för olika kattindividers tidigare erfarenheter skulle studien kunna användas för att arbeta för kortare vistelser på katthem som främjar katters välfärd. Studien har visat att kattbeteenden till viss del kan påverka tiden till adoption, men det är samtidigt fler överlappande faktorer som exempelvis kattens fysiska egenskaper och dess bakgrund som kan påverka tiden på katthem.

# Tack

Jag vill rikta ett stort tack till Uppsala Katthem, utan er hade inte studien kunnat genomföras. Jag vill även tacka för att ni alltid är så välkomnande och för att ni visat intresse kring min studie. Det har gett mig extra motivation längs vägen när det ibland känts lite tungt.

Jag vill även tacka mina handledare Maria Andersson och Elin Hirsch för er ovärderliga hjälp med feedback, tips och att ni delat med er av er kunskap. Det har verkligen varit lärorikt och hjälpt mig framåt under dessa veckor. Jag har blivit väldigt inspirerad och peppad till att lära mig ännu mer inom katt, även om just detta arbete fick begränsas trots att ämnet är så intressant.

Sist men inte minst vill jag tacka familj och vänner, ni vet vilka ni är, för att ni fått lyssna på mitt eviga tjat om katter (som den kattälskare jag är). Tack!

## Publicering och arkivering

Godkända självständiga arbeten (examensarbeten) vid SLU publiceras elektroniskt. Som student äger du upphovsrätten till ditt arbete och behöver godkänna publiceringen. Om du kryssar i **JA**, så kommer fulltexten (pdf-filen) och metadata bli synliga och sökbara på internet. Om du kryssar i **NEJ**, kommer endast metadata och sammanfattning bli synliga och sökbara. Även om du inte publicerar fulltexten kommer den arkiveras digitalt. Om fler än en person har skrivit arbetet gäller krysset för samtliga författare. Du hittar en länk till SLU:s publiceringsavtal på den här sidan:

- <https://libanswers.slu.se/sv/faq/228316>.

JA, jag ger härmed min tillåtelse till att föreliggande arbete publiceras enligt SLU:s avtal om överlåtelse av rätt att publicera verk.

NEJ, jag ger inte min tillåtelse att publicera fulltexten av föreliggande arbete. Arbetet laddas dock upp för arkivering och metadata och sammanfattning blir synliga och sökbara.