



# **Odling av ettåriga grödor i samband med EU-förordningens grundvillkor GAEC 7**

---

Annual crops and the EU regulation's basic conditions GAEC 7

Fredrik Karlsson, Arvid Karlsson

Självständigt arbete • 15 hp

Sveriges lantbruksuniversitet, SLU

Institutionen för biosystem och teknologi

Fakulteten för Landskapsarkitektur, trädgårds- och växtproduktionsvetenskap

Lantmästarprogrammet

Alnarp 2024



# Odling av ettåriga grödor i samband med EU-förordnings grundvillkor GAEC 7

*Annual crops and the EU regulation's basic conditions GAEC 7*

Fredrik Karlsson, Arvid Karlsson

**Handledare:** Sven-Erik Svensson, Institutionen för biosystem och teknologi

**Bitr. handledare:** Jan-Eric Englund, Institutionen för biosystem och teknologi

**Examinator:** Johannes Albertsson, Institutionen för biosystem och teknologi

**Omfattning:** 15 hp

**Nivå och fördjupning:** G2E

**Kurstitel:** Självständigt arbete i Lantbruksvetenskap

**Kurskod:** EX1017

**Program/utbildning:** Lantmästarprogrammet

**Kursansvarig inst.:** Institutionen för biosystem och teknologi

**Utgivningsort:** Alnarp

**Utgivningsår:** 2024

**Upphovsrätt:** Alla bilder används med upphovspersonens tillstånd.

**Nyckelord:** Majs, EU-bidrag, Växtföljd, Ettåriga grödor, Vete, Kväveläckage

**Sveriges lantbruksuniversitet**

Fakulteten för Landskapsarkitektur, trädgårds- och växtproduktionsvetenskap

Institutionen för biosystem och teknologi.

## Förord

Lantmästarprogrammet är en treårig universitetsutbildning med en omfattning av 180 högskolepoäng. En av de obligatoriska delarna är att genomföra ett eget arbete som ska presenteras med en skriftlig rapport och ett seminarium. Detta arbete kan till exempel ha formen av ett mindre försök som utvärderas eller en sammanställning av litteratur vilket kan analyseras. Detta arbete är utfört under programmets tredje år och arbetsinsatsen motsvarar minst 10 veckors heltidsstudier (15 hp).

Idén till studien kom från att Arvid Karlsson hörde om att Lantmännen skulle ha ett informationsmöte angående majsodling. Detta eftersom EU-förordningens grundvillkor GAEC 7 träder i kraft 2024 och ställer nya krav på växtföljd gällande 1-åriga grödor, däribland ensilagemajs, färskpotatis, höstvetete med flera. Vi vill undersöka hur detta kommer påverka odlingen för den enskilde lantbrukaren och undersöka vilka alternativ som är möjliga, samt vilken inställning lantbrukarkåren kan tänkas ha inför nya regler och förändringar i CAP.

Vi vill rikta ett stort tack till våra handledare Sven-Erik Svensson och Jan-Eric Englund SLU Alnarp som varit till stor hjälp under arbetets gång. Vi vill även tacka våra intervjupersoner som engagerade sig starkt kring våra frågor och ställde upp på att bli intervjuade. Tack även till de personer som tog sig tiden att besvara vår webenkät.

Johannes Albertsson har varit vår examinator.

Alnarp, maj 2024

Fredrik Karlsson & Arvid Karlsson

## Sammanfattning

GAEC 7 är ett grundvillkor skapat av EU:s gemensamma jordbrukspolitik som kallas ”Common Agricultural Policy” (CAP) som behandlar hur en växtföljd får se ut för att få beviljat gårdsstöd. Grundvillkoret börjar gälla 2024 och innebär bland annat att ettåriga grödor inte får odlas på samma fält i mer än tre år, med en del undantag.

Syftet med studien var att undersöka vad GAEC 7 innebär för den enskilde lantbrukaren som odlar ettåriga grödor. Studien skulle också undersöka hur lantbrukarna ställer sig till det uppdaterade grundvillkoret GAEC 7 och om det skiljdes sig åt mellan olika åldrar. Genom en djupdykning i relevant litteratur har även EU:s och CAP:s historia undersökts för att kunna svara på hur och varför det nya grundvillkoret tillkommit.

Det skickades ut en webbaserad enkät i två lantbruksinriktade Facebook-grupper med sammanlagt drygt 33 000 medlemmar. Enkäten handlade om demografisk information, men också GAEC 7:s påverkan på lantbruket och odling av ettåriga grödor. Avslutningsvis behandlade enkäten även lantbrukarens allmänna inställning till uppdatering av ett nytt grundvillkor samt CAP:s arbete över lag. Enkäten besvarades av 76 anonyma personer varav 56 slutförde den helt, vilket gav en låg svarsfrekvens. Respondenter fanns representerade från alla län förutom Blekinge, Kronoberg, Dalarna, Västernorrland, Gävleborg och Norrbotten. Flest svarande befann sig i Skåne och Östergötland. Inga deltagande respondenter var över 64 år gamla. Grödorna som påverkades mest av GAEC 7 var höstvetete och majs, men också vårkorn, rågvete, råg, havre och färskpotatis fanns representerade. Respondenterna hade en övervägande negativ inställning till både det nya grundvillkoret GAEC 7 och CAP:s uppdatering över lag. Det kan dock berott på att de som är missnöjda också var mer benägna att besvara enkäten.

Kompletterande till webbenkäten gjordes även sju kvalitativa intervjuer. De sju intervjuade bestod av två forskare, två rådgivare och tre lantbrukare. Intervjuerna användes dels för att kunna validera enkätens resultat, dels för att inkludera rådgivares och forskares åsikter kring ämnet. Intervjuerna kunde jämfört med enkäterna visa på något positivare inställning till det nya grundvillkoret och CAP:s arbete överlag.

Resultatet av intervjuerna används som triangulering tillsammans med litteraturen för att bekräfta om det som framkom av enkäten är tillförlitliga. Det som intervjuerna pekar på är att den negativa inställningen som enkäten visar på i många fall kan bero på den ökade administrativa bördan i större utsträckning än det faktiska grundvillkoret GAEC 7. Det kan delvis bekräftas via de fria kommentarer i enkäten där flera respondenter hänvisar deras negativa åsikt till att ökat regelverk och styrning aldrig är positivt för lantbrukare. Flera kommentarer anger även att en mer varierad växtföljd i många fall är bra, men att de inte tycker om mer administration.

*Nyckelord:* Majs, EU-bidrag, växtföljd, Ettåriga grödor, Vete, Kväveläckage

## Abstract

GAEC 7 is a basic requirement created by the European Union's Common Agricultural Policy (CAP), which decides how crop rotation should be managed to qualify for farm subsidies. The requirement takes effect in 2024 and decides, among other things, that annual crops cannot be grown on the same field for more than three years, with some exceptions.

The aim of the study was to investigate how the new GAEC 7 requirement affects farmers engaged in annual crop cultivation. The study also aimed to explore farmers' attitudes towards the updated requirement and if there was a difference between ages. Through a thorough investigation in relevant literature, the history of the EU and CAP was also examined to be able to answer how and why the new requirement has been updated.

A web-based survey was distributed in two agricultural-focused Facebook groups with a total of over 33 000 members. The survey collected demographic information as well as data on the impact of GAEC 7 on farming and the cultivation of annual crops. Additionally, the survey addressed farmers' general attitudes towards the new requirement and the CAP's overall work. The survey was completed by 76 anonymous individuals, with 56 completing it in full, resulting in a low response rate. Respondents were represented from all counties except Blekinge, Kronoberg, Dalarna, Västernorrland, Gävleborg, and Norrbotten, with the highest number of respondents from Skåne and Östergötland. None of the participants were above the age of 64. The crops most affected by GAEC 7 were winter wheat and maize, but spring barley, triticale, rye, oats, and fresh potatoes were also represented. Respondents overwhelmingly held a negative attitude towards both the new GAEC 7 requirement and the CAP's update overall. However, this could be because those who are dissatisfied were also more likely to respond to the survey.

In addition to the web survey, 7 qualitative interviews were conducted. The 7 interviewees included 2 researchers, 2 advisors, and 3 farmers. The interviews served both to validate the survey results and to incorporate the opinions of advisors and researchers on the subject. The interviews, compared to the surveys, could indicate a somewhat more positive attitude towards the new basic condition and the overall work of the CAP.

The interview results were used to triangulate with the literature to confirm whether the findings of the survey are representative. The interviews suggest that the negative attitudes reflected in the survey may, in many cases, be due to the increased administrative burden rather than the actual GAEC 7 requirement. This is partly confirmed by the free text comments in the survey, where several respondents express their negative opinions to the fact that increased regulations and control are never positive for farmers. Several comments also suggest that a more varied crop rotation is often beneficial, but farmers dislike additional administration.

*Keywords: Corn, EU Grants, Crop rotation, annual crops, Wheat, Nitrogen leakage.*

# Innehållsförteckning

<b>Förkortningar .....</b>	<b>8</b>
<b>1. Inledning .....</b>	<b>9</b>
1.1 Bakgrund .....	9
1.1.1 GAEC 7 .....	9
1.1.2 EU och CAP .....	10
1.2 Syfte.....	11
1.3 Avgränsning.....	11
<b>2. Litteraturstudie .....</b>	<b>12</b>
2.1 EU och CAP .....	12
2.2 Definition av gröda .....	15
2.3 Växtföljd .....	15
2.4 Odling av ettåriga grödor på samma fält flera år i rad.....	15
2.4.1 Majs.....	16
2.4.2 Höstvet .....	17
2.4.3 Färsipotatis .....	17
<b>3. Metod .....</b>	<b>18</b>
3.1 Litteratur.....	18
3.2 Triangulering .....	18
3.3 Metod för datainsamling .....	19
3.4 Enkätteori .....	19
3.5 Enkät.....	19
3.5.1 Urval.....	19
3.5.2 Utformning av enkäten .....	20
3.5.3 Testning av enkäten.....	20
3.5.4 Databearbetning och analys.....	20
3.6 Intervjuer .....	20
3.6.1 Urval.....	21
3.6.2 Bearbetning och analys .....	21
<b>4. Resultat .....</b>	<b>22</b>
4.1 Resultat intervjuer .....	28
4.2 Ulrik Lovang, lantbruksrådgivare.....	28
4.3 Gustav Wernersson, mjölkföretagare.....	30
4.4 Anonym forskare.....	33
4.5 Anonym växtodlare, Skåne.....	36
4.6 Anonym växtodlingsrådgivare .....	38
4.7 Anna Danielsson, driftledare Högestad & Christinehof .....	39

4.8	Georg Carlsson, professor i hållbara odlingssystem .....	41
<b>5.</b>	<b>Diskussion.....</b>	<b>43</b>
5.1	GAEC 7 för den enskilde lantbrukaren .....	43
5.2	Bakgrunden och behovet av GAEC 7 .....	46
5.3	Åldersmässigt ställningstagande .....	47
5.4	Enkäten .....	50
5.5	Intervjuer .....	50
5.6	Framtida undersökningar.....	51
<b>6.</b>	<b>Slutsats .....</b>	<b>52</b>
	<b>Referenser.....</b>	<b>53</b>
	<b>Bilaga 1, Enkäten .....</b>	<b>57</b>
	<b>Bilaga 2, Intervjufrågor lantbrukare.....</b>	<b>60</b>
	<b>Bilaga 3, Intervjufrågor forskare &amp; rådgivare.....</b>	<b>61</b>

## Förkortningar

- SAM - Samlad ansökan om jordbrukarstöd
- SLU - Sveriges lantbruksuniversitet
- CAP - Common Agricultural Policy
- GAEC 7 - Good Agricultural and Environmental Conditions
- EU - Europeiska Unionen
- IPM - Integrerat växtskydd



# 1. Inledning

Denna studie bygger till stor del på EU:s gemensamma jordbrukspolitik och lantbrukarnas syn på uppdaterade regler och grundvillkor.

## 1.1 Bakgrund

Bakgrunden till denna studie är det nyligen uppdaterade grundvillkoret GAEC 7.

### 1.1.1 GAEC 7

Good Agricultural Environmental Conditions 7 (GAEC 7) är namnet på det nya grundvillkoret från EU som berör alla lantbrukare som får stöd enligt CAP-reformen (Cap Network Ireland, 2024). Det är ett relativt nytt grundvillkor från och med 2024 där en lantbrukare i regel måste variera växtföljden så att samma gröda inte odlas på samma fält mer än 3 år i rad. Under en fyraårsperiod måste det alltså bytas gröda minst en gång på samma fält. Det finns vissa undantag, till exempel långliggande gräsvall, odling av färskpotatis om den samma växtår efterföljs av en annan gröda eller mellangroda, odling av majs om det samtliga år inkluderar en mellangroda, samt om 75 % av den övriga arealen består av vall, bevuxen träda, baljväxter, beten eller om den odlade arealen (bortsett från långliggande vall eller beten) understiger 10 hektar. Om all produktion bedrivs som ekologisk omfattas företaget inte av grundvillkoret (Jordbruksverket, 2024a).

Majs kan med viss fördel odlas på samma fält flera år i rad (Fogelfors, 2015), vilket många mjölkbönder, som använder ensilagemajs som grovfoder, också gör. Det innebär att om inga undantag uppfylls, måste växtföljden varieras. Bakomliggande orsaker enligt Jordbruksverket (2024a) är att se till att jordbruket i EU bedrivs med tillräckligt varierande växtföljder för att bevara odlingsmarkens potential. Detta stöds även från vetenskapen eftersom en varierande växtföljd är av stor vikt, förutom för markens generella hälsa, men kan också motverka ogräs, växtföljdssjukdomar, näringsläckage, samt förbättra den biologiska mångfalden i närområdet (Fogelfors, 2015).

Detta rör särskilt majsen som lätt läcker kväve och fosfor på grund av det stora radavståndet och den intensiva gödningen (af Geijerstam, 2012). Frågan är hur

problematisk GAEC 7 blir för de enskilda lantbrukarna. Arnold (2018) från Ohio State University skriver i nyhetsbrevet Agronomic Crops Network att växtodlingsförsök i USA med radmyllning av flytgödsel i växande majsplanta hade ökat majsskörden och bidragit till mindre kväveläckage. Tekniska framsteg som dessa kan också vara ett alternativ för att minska de aktuella problemen med näringsläckage från grödor med stora radavstånd.

CAP-network Ireland (2024) skriver att de irländska bönderna har fått undantag från grundvillkoret, eftersom både sådd och skörd blev försenad år 2023 på grund av ogynnsamma väderförhållanden. Även om majsen kräver nyetablering så kan det finnas en fördel i att den sås på våren vilket kan jämna ut arbetsbördan under året där man undviker stora arbetstoppar vid höstsådden.

Grundvillkoret kan också anses vara ytterligare ett krångligt regelverk som begränsar böndernas individuella handlingsutrymme. Lantbrukarnas Riksförbund har nyligen skickat in en motion till den svenska regeringen där de kräver att regelkrånglet, som de anser utgör en stor arbetsbörd för många lantbrukare, måste halveras (Wahlberg, 2024).

Det som bland annat kommer att undersökas i detta arbete är hur lantbrukarna själva ser på de uppdaterade villkoren för att få gårdsstödet utbetalt. Antingen har Jordbruksverket nått ut med relevant info och presenterat en acceptabel motivering till varför de nya villkoren är nödvändiga, eller så kan det framkomma att en del lantbrukare anser att de nya reglerna bidrar till mer administrativt arbete och en ytterligare arbetsbörd utan att det är tydligt varför villkoren har uppdaterats.

### 1.1.2 EU och CAP

CAP är en förkortning för Common Agricultural Policy och är den gemensamma jordbrukspolitik som bedrivs inom hela EU. För att få det som kallas för CAP - stödet (eller gårdsstödet) måste man leva upp till vissa krav som ställs (Europeiska kommissionen, u.å.).

CAP kom till år 1962. Syftet var att främja en hållbar livsmedelsproduktion och se till att maten inte blev för dyr för konsumenterna. Detta genom att ge varje lantbrukare ett produktionsstöd i stället för att maten prissätts utifrån den fria marknaden där fluktuerande matpriser kan ge osäkra förhållanden för hushållen.

Det blev också ett styrmedel för att se till att ekosystemen som kan beröras av jordbruket inte tar mer skada än nödvändigt genom särskilda insatser och att kampen mot klimatförändringarna fortsätter enligt EU:s gemensamma politik. Dessutom är det en viktig insats för att se till att fler lantbruksföretag har möjlighet att bedrivas vidare (Europeiska Kommissionen, u.å.).

Det ger fler lantbrukare möjlighet att driva sina företag vidare, eftersom företagen inte måste ha lika stora vinstmarginaler på sina sålda produkter. Det bidrar till förbättrat lantbruksföretagande och en mer levande landsbygd. Detta ingår i FN:s arbete där varje individ ska ha möjlighet att kunna bo och leva där den behagar genom artikel 13, stycke 1, i FN konventionen från 1948 ”Var och en har rätt att fritt förflytta sig och välja bostadsort inom varje stats gränser” samt genom de hållbara målen, mål 11 ”Hållbara städer och samhällen” där det ingår att ”alla människor har rätt till säkra och hållbara bostäder och infrastruktur.” (Svenska FN-förbundet, 2018).

För att detta ska kunna uppfyllas måste det finnas företag och verksamheter som bedrivs. EU-kommissionen (u.å.) skriver vidare att företagande på landsbygden gynnar andra närliggande branscher på landsbygden, och att gårdsstöd bidrar till att hålla en större andel av dessa i drift, jämfört med om inget stöd förekommit.

## 1.2 Syfte

Syftet med denna studie är att få en generell förståelse för hur den nya förordningen GAEC 7 uppstått och hur den kommer att påverka lantbrukare som odlar ettåriga grödor och vilka alternativ till förändring som finns.

Frågeställningar att besvara:

- Vad innebär GAEC 7 för den enskilde lantbrukaren som odlar ettåriga grödor?
- Hur och varför har det nya grundvillkoret uppstått?
- Finns det en åldersmässig skillnad i ställningstagandet till GAEC 7?

## 1.3 Avgränsning

Avgränsning för detta arbete görs genom att enbart undersöka hur GAEC 7 påverkar förutsättningarna för ettåriga grödor. Dessutom har en avgränsning gjorts genom att enbart undersöka hur den påverkar lantbrukare i Sverige. Det finns även de som odlar på hobbynivå, dessa har undanbetts att svara på enkäten. Dessa målgrupper har aktivt valts bort för att ge en mer pricksäker frågeställning och en mer givande djupdykning i frågan. Eftersom undantag från grundvillkoret kan göras på flera sätt, bland annat om lantbrukaren bedriver ekologisk produktion är deras åsikter också viktiga att beakta, men deras produktion påverkas inte av det nya grundvillkoret. Enligt SFS 2022:1826 är de ekologiskt certifierade lantbruken undantagna från grundvillkoret eftersom de redan är (miljö)certifierade. (Europaparlamentets och rådets förordning 2018/848).

## 2. Litteraturstudie

För att kunna besvara de frågeställningar som ställts har viss information tagits fram via litteratur.

### 2.1 EU och CAP

EU – kommissionen (u.å.) skriver att förutom gårdsstödet till lantbruksföretag som uppfyller grundvillkoren så går en stor del av EU:s jordbruksbudget till olika projekt för att främja en levande landsbygd. Detta kan inkludera uppstartstöd för vissa företagare. EU i stort är en av världens främsta producenter av säkra och relativt billiga jordbruksprodukter. Dessutom har Europa en världsunik matkultur vars historia sträcker sig långt bak i tiden. Intressen som dessa anses vara värda att bevara och det görs via olika typer av bidrag för landsbygdsutveckling. Ett annat exempel på EU kommissionens vilja att utveckla landsbygden är genom delfinansiering av höghastighetsteknik för internet-uppkoppling. EU-kommissionen (u.å.) skriver på sin hemsida att en förutsättning för att kunna bedriva företag på landsbygden är att det finns möjlighet att ta del av de nya regler som sätts upp, bland annat av EU-kommissionen men är också en förutsättning för effektiv kommunikation. EU-kommissionen (u.å.) skriver vidare att digitaliseringen inom lantbruket ställer högre krav på uppkopplingen i de rurala områdena, vilket också har blivit en förutsättning för att driva konkurrenskraftiga företag och ta del av den tekniska utveckling som sker på maskinsidan.

EU-kommissionen (u.å.) skriver att lantbrukarna i Europa står precis som övriga lantbrukare i världen inför ett dubbelt problem. Förutom att producera tillräcklig mängd, samt försäkra att de jordbruksprodukter som produceras är av god kvalitet så måste miljön skyddas. De kemikalier och drivmedel som förekommer inom lantbruket kan ha stor skada på miljön och kan bidra till stora miljöproblem såsom övergödning genom näringsläckage eller utsläpp av stora mängder växthusgaser från förbränningsmotorer eller metan från boskap (om de inte sköts rätt). Genom att sätta krav på vissa miljöåtgärder som måste uppfyllas för att få gårdsstödet utbetalt, kan EU-kommissionens politik få verkan genom hur de flesta lantbruken i Europa bedrivs.

EU-kommissionens politik bedrivs då bland annat genom de normer och grundvillkor som GAEC 7 är en del av och blir den grundsten där EU-politiken realiserar (EU-kommissionen, u.å.).

EU-kommissionen (u.å.) skriver att anledningen till hur GAEC 7 tillkom bygger på EU:s långa historia. Det finns vissa avgörande tidpunkter då EU:s politik fick stort genomslag. Bland annat 1962 då den gemensamma CAP kom till. Styrmedlen riktades till att öka produktionen genom minimi-priser för de varor som producerades, bland annat kött, mjölk och vin. Insatsen skulle visa sig vara för effektiv och lantbrukarna i EU producerade ett stort överskott av varor som marknaden inte kunde svälja. Då bildades de omtalade smörbergen och vinfloderna. 1984 sattes det in mjölkkvoter genom CAP som styrde hur mycket mjölk varje land fick producera. Men det var inte förrän 1992 i samband med MacSharry-reformen som det beslutades att stödet skulle baseras på areal av berättigade grödor samt antal producerande djur och inte på producerad mängd vara.

Scown, et al. (2020) skriver att år 2003 när överproduktionen fortfarande var ett faktum, började ”Mid-term Review” diskuteras. Det innebar att stödet skulle brytas mellan de direkta utbetalningarna och producerande areal. I stället skulle lantbrukarna få stöd för att hålla marken i ”gott jordbruks- och miljöskick”. Det innebar alltså för att få stödet måste vissa insatser riktade mot markhälsa samt andra miljöåtgärder göras med den areal som brukas.

GAEC 7 är det senaste grundvillkoret som införts i linje med tidigare jordbrukspolitik från EU-kommissionen (Jordbruksverket, 2024a). I takt med att miljöfrågorna har fått alltmer fokus i den dagliga debatten är det inte orimligt att anta att det kommer bli desto viktigare för EU-kommissionen att gårdsstödet kommer till reell nytta i sammanhang där den gör nytta för den biologiska mångfalden, närmiljön samt klimatet i stort.

Kraven som ställs för att stödet ska betalas ut möts inte alltid av entusiasm från de som berörs. Lantbrukarnas riksförbund har mer än en gång framfört kritik mot de många regler och myndigheter som lantbrukarkåren måste förhålla sig till. (LRF, 2024). Scown et al. (2020) skriver att det finns många förslag på hur gårdsstödet kan omdirigeras för att bli mer effektivt och göra nytta där det behövs. Bland annat skriver de att många av dem som tar del av gårdsstödet redan har en medellön som överstiger median-lönen för lantbrukare i EU och att det ekonomiska stödet därmed placeras något fel. Ett förslag för att tillrättalägga detta är att förstärka MacSharry-reformen genom att ge fortsatt ekonomiskt stöd till lantbrukare för de miljöinsatser som görs snarare än för hur mycket de producerar.

KSLA (2021) skriver att i framtiden tros gårdsstödet baseras mer på miljöersättningar och förbättrande åtgärder för djurvälstånd, så kallade "eco-schemes" för den del av CAP som kallas pelare 1 (stöden till lantbrukare, till skillnad från pelare 2, som avser bidrag för landsbygdsutveckling), än på brukad eller producerande areal. Detta går i samklang med Sveriges Nationella livsmedelsstrategi där fokus ska ligga på att möta de kommande klimatförändringarna, samtidigt som självförsörjningsgraden och produktionen i Sverige ska öka (Landsbygds- och infrastruktursdepartementet, 2024). Redan år 2012 (Norell, Söderberg, 2012) kritiserade Jordbruksverket den dåvarande nya CAP-reformen med motivering att "Miljöeffekterna av förgröningen blir små i förhållande till uppkomna kostnader och administrativa konsekvenser" och "Förgröningskraven är alltför generella, vilket kan leda till tvingande anpassningar i skogsbygden med liten eller negativ miljöeffekt." Avslutningsvis: "Om de mer effektiva åtgärderna inom landsbygdsprogrammet måste ändras på grund av förgröningen, kan programmets positiva miljöeffekter minska." Av detta kan det då tolkas att redan 2011 (när reformförslaget för CAP kom, den gången), var det på agendan att skärpa miljökraven för att få utbetalt gårdsstöd, eftersom rapporten kom fram till att de åtgärder som föreslogs var för kläna eller inte direkt bidragande till en tilltagande miljönytta.

GAEC 7 är det grundvillkor som begränsar hur många år i rad man får odla samma gröda på samma fält, vilket är en åtgärd för att begränsa ensidig växtföljd under flera år vilket kan ha flera negativa effekter på efterföljande gröda (Weidow, 2018).

Det finns flera andra så kallade GAEC-villkor, bland annat GAEC 2 som också infördes med start år 2024, som i stället innebär skydd av torv- och våtmarker. Det innebär att man inte, utan tillstånd, får anlägga diken eller svartträda på den mark som finns med på SGU:s (Sveriges Geologiska Undersökning) karta över torvmarker, eftersom dessa frigör stora mängder koldioxid när de brukas. Det innebär i praktiken att om en åker på torvmark plöjs och sedan sås med till exempel vall, och vallen klassas i SAM-ansökan som permanent gräsmark, så får den plöjas igen tidigast 4 år efter det att sådden utfördes (Jordbruksverket, 2024a).

Ett annat exempel är GAEC 8, som rör miljöytor. Det innebär att varje lantbrukare som är ålagd att ha miljöytor måste ha det på minst 4 % av den totalt brukade arealen. Dessa miljöytor kan bestå av träda eller bevuxna åkerkanter. Det är nytt för 2024 att de dessutom kan bestå av fång- eller mellangrödor, eller kvävefixerande gröda som inte besprutas. Detta för att främja mark som kan nyttjas av det vilda djur- och växtlivet som annars missgynnas av för hög andel brukad jordbruksmark. Återigen kan man komma runt detta krav om man likt undantagen i GAEC 7 redan har hög andel vall- eller baljväxter i växtföljden. Kravet gäller enbart vissa av de södra delarna av landet, främst kustområden och slättbygder (ibid).

## 2.2 Definition av gröda

I Jordbruksverkets definition av en gröda beskrivs det vad olika grödor hanteras som vid ansökan om gårdsstöd.

*”Det finns ett antal definitioner av gröda enligt detta villkor som du behöver känna till. I begreppet gröda ingår här odling av något av de olika släkten som definieras i den botaniska indelningen av grödor samt odling av någon av arterna när det gäller korsblommiga växter, potatisväxter eller gurkväxter. Även mark i träda räknas som en gröda, liksom gräs eller annat örtartat foder. Höstgrödor och vårgrödor räknas som olika grödor, även om de hör till samma släkte.”* (Jordbruksverket, 2024c).

## 2.3 Växtföljd

Enligt Gaudin et al. (2015) kan ökad mångfald bland grödor i en växtföljd minska risken för en eventuell missväxt. Den ökade mångfalden visade sig även vara starkare mot varierande förutsättningar som till exempel kvävegiva och väder. Det gav även en större sannolikhet att uppnå högre skördar.

Marini et al. (2020) tar upp problematiken med att lantbruket kommer behöva tillgodose befolkningen med det ökade livsmedelsbehovet i samband med den negativa avkastningstrenden på grund av klimatförändringar. Sju långtidsförsök gjordes för att se om en ökad diversitet av grödor i växtföljden kunde öka avkastningen. Försöken utfördes i Europa och visade på högre avkastning hos både vår- och höstspannmål i en diversifierad växtföljd jämfört med monokultur. Vidare visade försöket att störst skördeförbättring visades där grödan odlats under år med höga temperaturer och låg nederbörd.

Jordbruksverket (2024b) påpekar att grundvillkoret GAEC 7 även gäller om man ej ansöker om stöd det fjärde året med samma gröda. Det går alltså inte att avstå från att ansöka om gårdsstöd ett år för att få odla sin ettåriga gröda mer än tre år i rad. Det fjärde året utan gårdsstöd räknas alltså inte som en avbrottsgröda.

## 2.4 Odling av ettåriga grödor på samma fält flera år i rad

I regel är det ingen rekommendation att ha en ensidig växtföljd, ändå förekommer det med vissa grödor i vissa delar av landet (Fogelfors, 2015).

### 2.4.1 Majs

Fogelfors (2015) skriver att majs som gröda kan odlas på samma fält flera år i rad utan några större kända negativa effekter på grödan, under svenska förhållanden.

I en studie av Al-Kaisi et al. (2015) jämfördes tre olika växtföljder med majs på sju olika platser i Iowa, USA. Det var majs - majs (CC), majs-sojaböna (CS) och majs - majs - sojaböna (CCS). Det visades bland annat att den årliga variationen av skördemängd var störst hos CC (36,7 %) medan CCS (24,7 %) och CS (23,1 %) låg lägre, alltså gav en jämnare skördemängd. Al-Kaisi menar på att resultaten i studien visar att jordens egenskaper och områdets väderlek spelar stor roll på majsens avkastning och lantbrukarens ekonomiska resultat. Studien konfirmerar även deras tes med att majsen som odlas i någon form av roterande växtföljd (CS, CCS) avkastar bättre än kontinuerlig majs. Det eftersom skördemängd och ekonomisk vinst båda minskade vid kontinuerlig majs oavsett odlingsplats och bearbetningssystem.

I en studie av Bundy et al. (2011) undersöktes hållbarheten av långvarig monokultur samt användande av kvävegödsling i majsproduktion. I studien gjordes försök med odling av majs (*Zea mays L*) på samma fält i 50 år (1958–2007). Sett över de 50 åren som studien innefattar så ökade majsskörden med 100 %, dock kan stor del av ökningen förklaras av genetiska förbättringar hos majssorten och förbättrade odlingsmetoder. Störst skördar kunde uppmätas bland de sista åren i försöken. Kalktillförsel påbörjades 1985 efter att man såg att pH-värdet minskat i jorden. Bundy menar vidare att studien konstaterar att kontinuerlig kväveapplicering i sig i det här fallet inte minskar mängden organiskt material i jorden. Studien visar dessutom inga tecken på att majsens produktivitet skulle minska av långvarig monokultur eller kvävegödsling när det fanns kalktillförsel med i försöket.

Enligt Ashworts et al. (2016) försöksbaserade studie finns det skördemässigt sett en stor fördel med att införa två extra grödor i växtföljden. Försöket gjordes i Tennessee, USA och där jämfördes det att odla bomull samt sojaböner under en 4-års växtföljd med majs, jämfört med endast kontinuerlig majsodling. Studien visar på en skördeökning på majsen med 6 respektive 7 % och tyder därför på en ökad avkastning.

Ashworth et al. (2016) visar dock i sin studie att fas tre i försöket som omfattade 12 år inte kunde visa på en signifikant skillnad på kontinuerlig majs och majs i växtföljd med andra grödor. Vilket inte var vad studien hade som tes, baserat på tidigare studier.

Förutom studier som undersöker avkastningsmöjligheterna beroende på växtföljd finns även studier som undersöker läckage från olika grödor och växtföljder. Enligt



Johnsson et al. (2019) är majs tillsammans med potatis de grödorna som utmärker sig som högläckande grödor, framför allt fosfor. Mikkelsen (2024) redovisar även i en rapport gjort i samband med SEGES innovation (Jordbrukstekniskt institut) i Danmark, att försök med ensilagemajs med fånggröda visar att under tre år läcker majsen i genomsnitt 130 kilo kväve per år. Detta bekräftas även av Hellum Kristensen (2024) som också gjort försök i samarbete med SEGES som skriver att majsen läcker i snitt 100 kilo kväve per år och hektar.

#### 2.4.2 Höstvete

Woźniak (2019) jämförde avkastningen hos spannmål i en 29-årig monokultur och spannmål med en varierad växtföljd. Försöket gjordes i Polen och visade på att höstvetet som odlats i monokultur avkastade betydligt lägre än det i rotation. Kärnorna hos höstvetet var också jämnare i rotationssystemet och jorden kunde visa på en större mängd dagmaskar.

Woźniak & Soroka (2022) utförde ett försök i Polen för att undersöka skillnaden på ogräsmängden i höstvetemonokultur och i växtföljden. Försöket visade på att både mängden och antalet ogräs var mer i monokulturen än i växtföljden.

Långtidsexperimentet Broadbalk vid Rothamsted, Storbritannien visar däremot på att det är möjligt att öka eller åtminstone bibehålla skördemängden av vete under nästan 200-årig monokultur. Försöket gjordes med både organisk och oorganiska gödselmedel. Det gjordes dock insatser och förändringar i skötseln för att kontrollera att ogräset, markens surhet och sjukdomar kontrollerades (Sparks, 2024).

I det svenska höstveteförsöket (Elmqvist & Arvidsson, 2014) kunde man se en genomsnittlig ökning med ett ton vid en bra förfrukt jämfört med höstvete efter höstvete.

#### 2.4.3 Färskpotatis

Odling av färskpotatis kan påverkas av GAEC 7. Odlare som odlar färskpotatis mer än tre år i rad på samma fält måste uppfylla vissa krav för att få fortsätta. Enligt Jordbruksverket (2024c) måste den som odlar färskpotatis skörda innan 1 juli och potatisen måste efterföljas av en eller flera grödor. De efterkommande grödorna måste också ha en sammanlagd växtperiod bestående av minst 10 veckor. Kraven är något annorlunda om efterföljande gröda är sallat eller spenat då är växtperioden satt till minst 8 veckor. Det här kravet måste uppfyllas varje år för att kunna utnyttja undantaget.

## 3. Metod

Metoden som använts för att besvara frågeställningarna är så kallad triangulering, eller ”mixed method” på engelska. Det innebär att enkät, intervjuer samt relevant litteratur har använts.

### 3.1 Litteratur

Litteraturen som använts kommer främst från jordbrukspolitiska organ såsom Lantbrukarnas riksförbund, Kungliga skog-, och lantbruksakademien, EU-kommissionens hemsida samt Jordbruksverket och Regeringskansliet. Viktiga dokument har varit bland annat Jordbruksverkets föreskrifter samt Sveriges livsmedelsstrategi. Källor som varit av särskild tyngd när det kommer till växtodling är *Vår mat* av Fogelfors (2015) samt *Växtodlingens grunder* (Weidow, 2018). Information från växtodlingsförsök har tagits från flera webbaserade utländska källor.

### 3.2 Triangulering

Triangulering eller “Mixed Method” innebär att för att svara på givna frågeställningar så blandas olika tillvägagångsmetoder. Det innebär att kombinera till exempel kvantitativa enkätutskick med kvalitativa intervjuer. Detta för att få mer bredd och djup i det utförda arbetet. Tanken med enkätutskicken var att undersöka hur det nya grundvillkoret upplevs av de som den berör, medan de kvalitativa intervjuerna med rådgivare och andra tjänstemän kan ytterligare ge fördjupad förståelse för vad enkäten pekar på. De kan med andra ord bekräfta eller dementera de svar man får i enkäten. Om både intervjuerna och enkäten pekar åt samma håll är det större sannolikhet att man närmar sig en konkluderad slutsats (Trost, 2010). Sammanställningen av litteraturen är den tredje delen i trianguleringen och är en del av arbetet för att förstå hur och varför det nya grundvillkoret har uppkommit. Dessutom är den nödvändig för att vetenskapligt förklara förutsättningarna för odling av olika grödor och hur de påverkas av ensidig monokultur.

### 3.3 Metod för datainsamling

Webbaserat kvantitativt enkätutskick med kompletterande kvalitativa intervjuer valdes som metod för datainsamling. Webbenkäten konstrueras med hjälp av programmet Netigate som SLU avtalat med för att studenter kostnadsfritt ska kunna nyttja det webbaserade enkätverktyget. Programmet erbjuder såväl skapande av enkäter och framkallning av relevanta rapporter utifrån enkätsvaren. Djupdykande intervjuer utförs med deltagare som väljs ut som tros ha en värdefull uppskattning av hur det kommer drabba både eventuellt eget företag och branschen i stort.

### 3.4 Enkätteori

Enligt Trost & Hultåker (2016) har webbenkäter fördelen att kunna skapa interaktiva enkäter där svarspersonen får olika frågor utifrån tidigare svar. Positivt är också att programmet kan ha en regel som gör att alla frågor måste besvaras för att enkäten ska kunna slutföras. Trost & Hultåker (2016) anser dock att det är viktigare att begränsa antalet frågor i en webbenkät än en postal enkät eftersom respondenten har svårare att bilda sig en uppfattning av storleken. En postal enkät är utskrivnen på papper och ger en god överblick av omfattning. Fortsättningsvis anser Trost & Hultåker (2016) att en webbenkät sällan återupptas vid ett eventuellt påbörjat besvarande, medan en postal enkät lättare kan arbetas med vid flera tillfällen.

### 3.5 Enkät

Tanken var att få ett brett spektrum av respondenter med inlägg från lantbruk med olika inriktningar. Önskad frågeställning att besvara var hur lantbrukarna upplever de nya grundvillkoren och hur de generellt ställer sig till uppdaterade krav från myndigheter. Enkäten skickades ut den 11 april 2024 och förblev öppen fram till onsdagen den 25 april 2024.

#### 3.5.1 Urval

Enkäten skickades ut till två olika grupper på Facebook med sammanlagt drygt 33 000 medlemmar. Grupperna som valdes var "Spannmålsbönderna" samt "Vi med robot" (mjölkrobot). Grupperna hade vid tillfället ca 29 000 respektive 4 200 medlemmar. Detta var ett försök för att få viss diversifiering i svaren eftersom resultaten kan skilja sig beroende på vilken övrig produktion som bedrivs på gården. Att inte fler Facebook-grupper valdes ut motiverades med att många av de

lantbrukare som är aktiva på liknande forum ofta är med i flera grupper, och därmed undvika att samma personer upplever ”tjat”.

Deltagarna var helt anonyma och inga personuppgifter sparades vid deltagande. I inledningen av enkäten beskrivs det vilka respondenter som enkäten vänder sig till. ”Enkäten vänder sig till dig som har en beslutsfattande roll kring växtodlingen på ett lantbruksföretag.”

### 3.5.2 Utformning av enkäten

Enkäten består av tio frågor (se bilaga 1) och beräknas ta ca 10 minuter att svara på. Frågorna består både av kryssalternativ och öppna frågor. Programmet Netigate arbetar med funktionen *Logic* som används för att få en interaktiv enkät där respondenten styrs till nästa fråga beroende på svaret i föregående fråga. Enkäten är även utformad så att respondenterna endast kan svara en gång med förutsättningen att omgången besvarades korrekt.

### 3.5.3 Testning av enkäten

För att pröva och kontrollera enkäten skickades den till handledarna för konsultation. Därifrån mottogs feedback och förbättringsförslag, när enkäten ansågs godkänd av handledare skickades den till två lantmästarstudenter vid SLU Alnarp som också fick lämna feedback.

### 3.5.4 Databearbetning och analys

Svarsfrekvensen förväntades bli låg då enkäten är webbaserad och ingen påminnelse gjordes (Trost & Hultåker, 2016). Enkäten var även inriktad på en särskild målgrupp inom grupperna som mottog enkätutskicket och skulle därför inte besvaras av alla som är medlemmar i de aktuella grupperna. Enkäten skickades ut 2024-04-11 och svarstiden var två veckor. Efter svarstidens slut påbörjades sammanställningen av svaren som redovisas i form av diagram och text under resultatdelen. Informationen från enkäten bearbetades med hjälp av Excel. Dock är figur 8 och 10 beräknade och framställda i Minitab med hjälp av Jan-Eric Englund, SLU.

## 3.6 Intervjuer

Enligt Trost (2010) bör intervjufrågorna vara övergripande och inte leda den intervjuade längs en alltför bestämd stig. Om frågorna är för specifika och intervjuaren följer en i förväg bestämd följd av frågor förlorar man mycket av den

kunskap som den intervjuade sitter på om hen inte får möjlighet att på egen hand vidareutveckla sina resonemang. Därav har frågorna utformats för att vara öppna och i största möjliga mån inte vara ledande eller åsiktsladdade. Eftersom det eftersträvas att få olika perspektiv på samma frågor utformades frågorna för att passa den intervjuade med reservation för att vissa frågor inte är relevanta för alla intervjuade. Ibland har den intervjuade svarat på mer än en fråga i sitt resonemang, därav har inte alla intervjuer sett likadana ut.

### 3.6.1 Urval

De intervjuade valdes ut baserat på deras yrke, företagsinriktning och kunskapsprofil, som förväntades passa väl med arbetets inriktning. De intervjuade var rådgivare, mjölkföretagare, spannmålsproducenter och forskare. Detta för att få en viss spridning på svaren och se hur det påverkar branschen i ett större perspektiv.

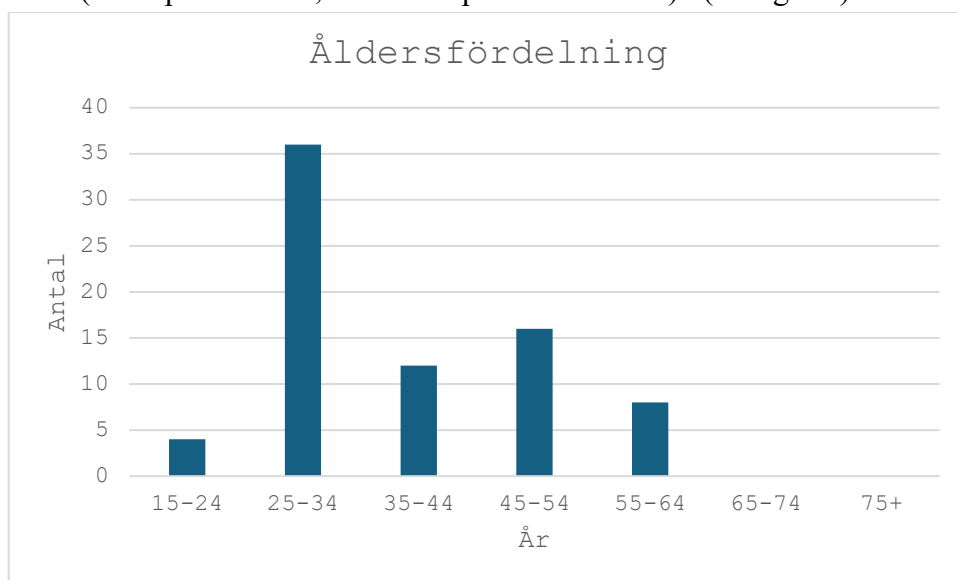
### 3.6.2 Bearbetning och analys

Intervjufrågorna i sin helhet bifogas i detta arbete (se bilaga 2). Fullständiga svar kommer inte publiceras med hänsyn till risk för upprepning. I stället publiceras en sammanfattning av varje intervju där de mest intressanta och utstickande svaren som anses kunna bidra till att besvara frågeställningarna lyfts fram.

## 4. Resultat

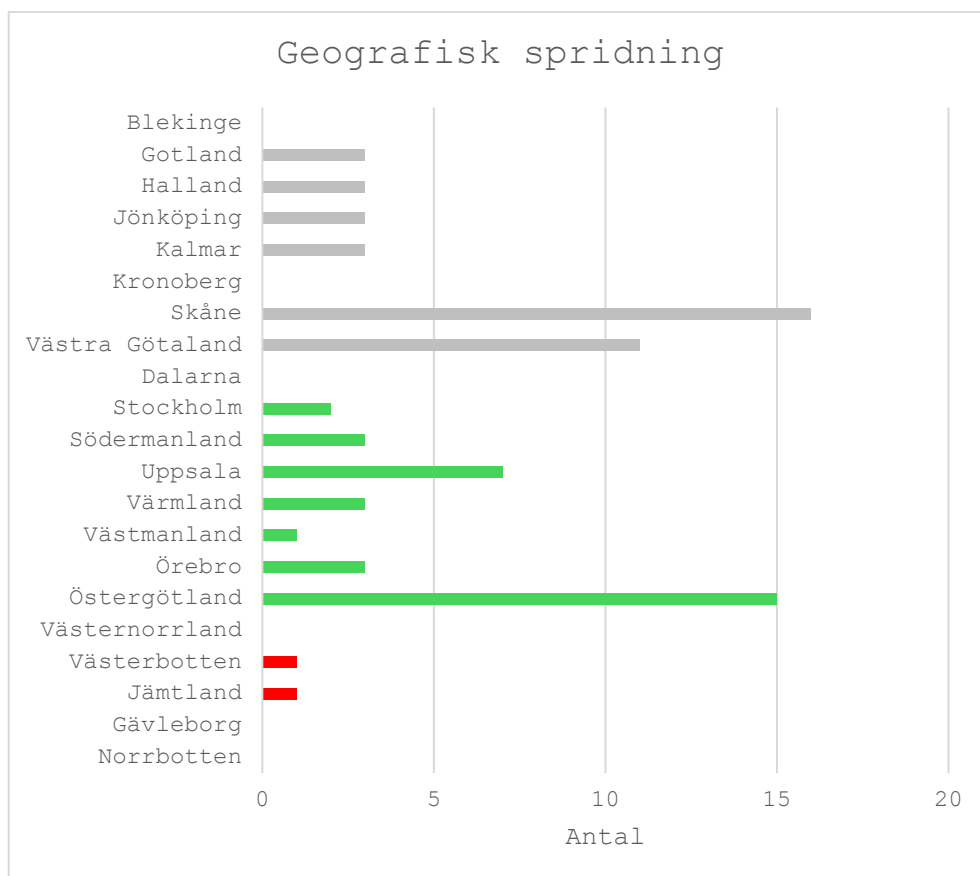
Av totalt 76 personer som började svara på enkäten var det 56 som valde att slutföra den genom att svara på samtliga frågor. De som valde att hoppa av har gjort det på olika frågor, därav kan antalet svar skilja sig åt mellan frågorna.

Bland de svarande på enkäten var åldersfördelningen allt mellan 15 och 64 år, men störst andel var 25–34 år (47 %), se figur 1. Den beräknade medelåldern var 34 år bland respondenterna baserat på att medelåldern i varje åldersspann är medianen av åren. (Exempelvis är 29,5 medel i spannet 25–34 år). (Se figur 1).



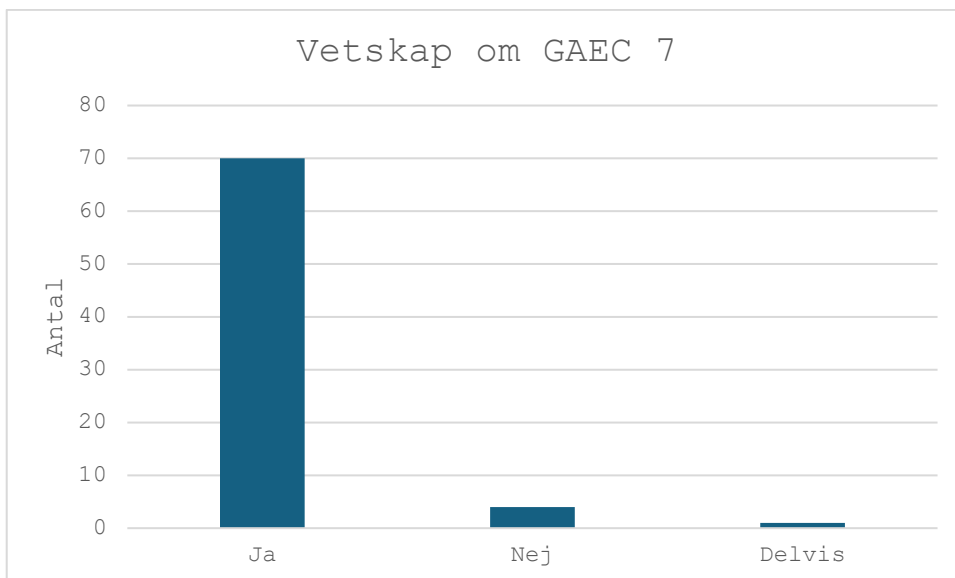
Figur 1. "Hur gammal är du?" (Fråga 1).

I den geografiska spridningen bland respondenterna var det endast 6 län som inte fanns representerade (se figur 2). Norrland stod för endast 2,7 % av deltagarna medan Svealand stod för 45,3 % och Götaland för 52,0 %. Det län med flest svarande var Skåne (16 st) följt av Östergötland (15 st), (se figur 2).



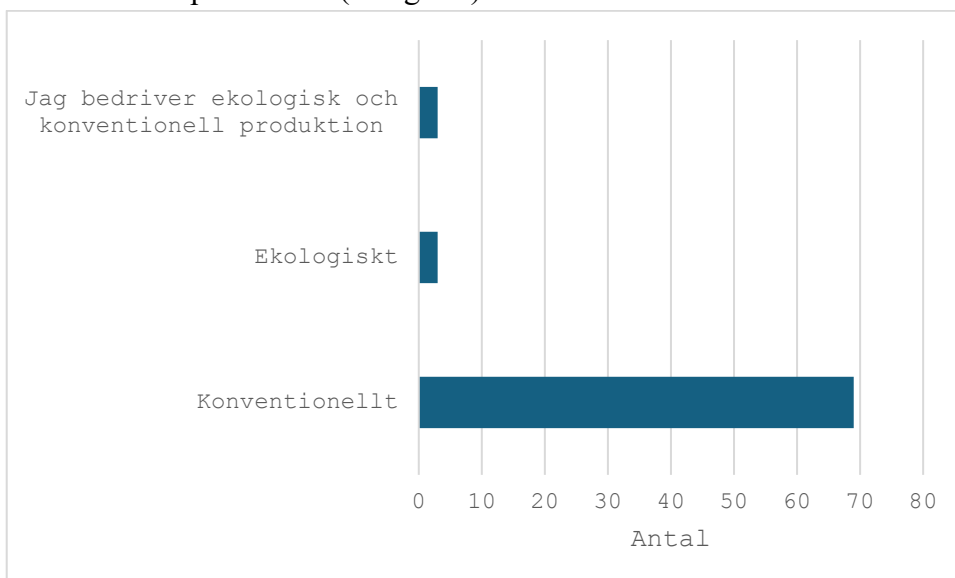
Figur 2. "I vilket län bedrivs ditt lanbruksföretag?" (Fråga 2).

På tredje frågan, "Visste du om det nya grundvillkoret för 2024 som bestämmer hur många år i följd du får odla en ett-årig gröda på samma fält?" var det 93 % (70 stycken) som svarade Ja. 5,3 % (4 svarande) svarade nej, 1,3 % (1 person) svarade delvis, se figur 3.



Figur 3. "Visste du om det nya grundvillkoret för 2024 som bestämmer hur många år i följd du får odla en ettårig gröda på samma fält?" (Fråga 3).

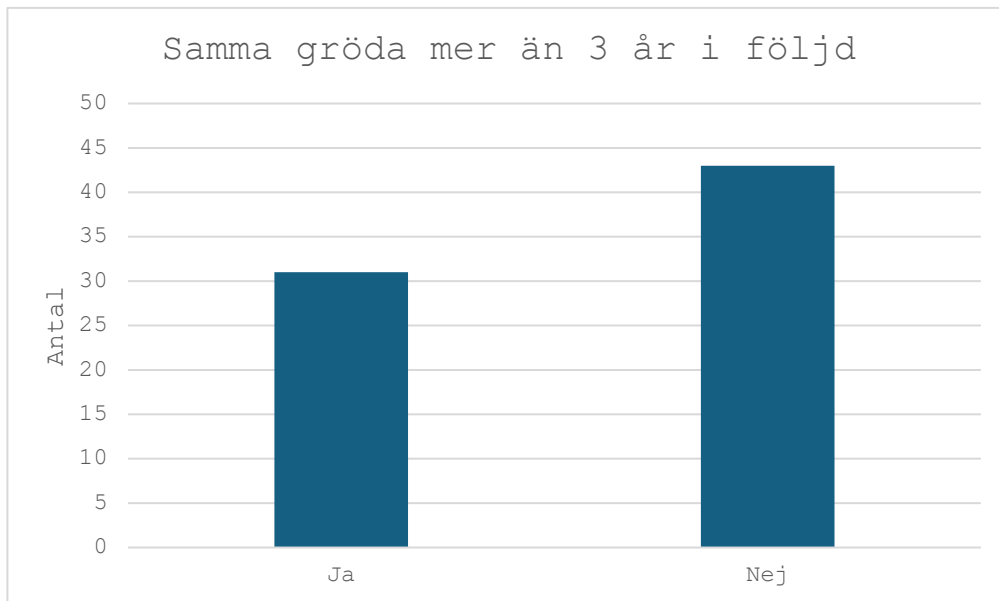
På fråga 4 "Bedriver du ekologiskt eller konventionellt lantbruk?" var det en klar majoritet på 92 % (69 svarande) som svarade att de bedriver konventionellt lantbruk, 4 % (3 svarande) som svarade att de bedriver ekologisk produktion och resterande 4 % (3 svarande) svarade att de bedriver både ekologisk och konventionell produktion (se figur 4).



Figur 4. "Bedriver du ekologiskt eller konventionellt lantbruk?" (Fråga 4).

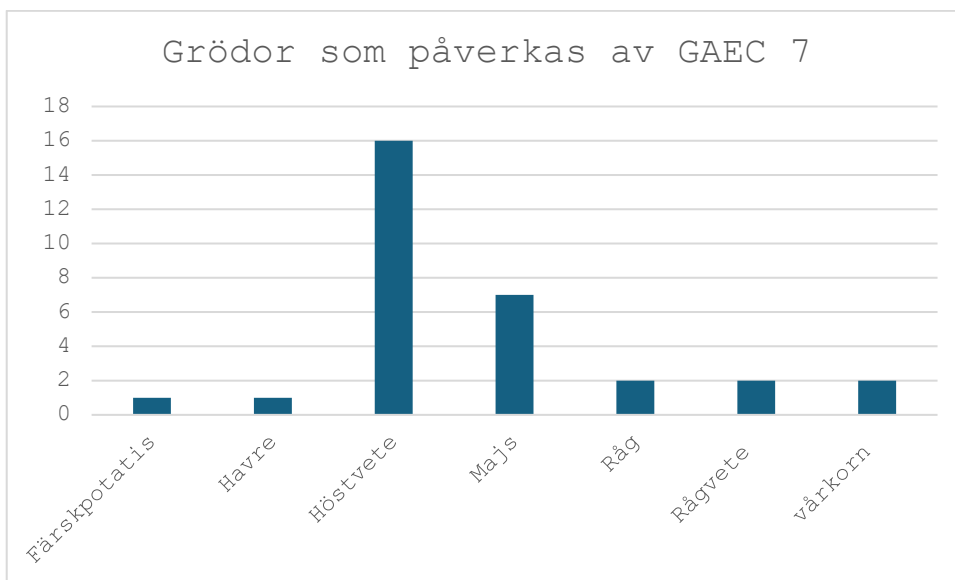
På fråga 5 "Odlar du en ettårig gröda på samma fält mer än tre år i rad i dagsläget?" Var det en majoritet som svarade nej. Antalet som svarade nej på frågan var 57,5 % (43 svarande). 42,5 % (31 svarande) svarade ja (se figur 5).





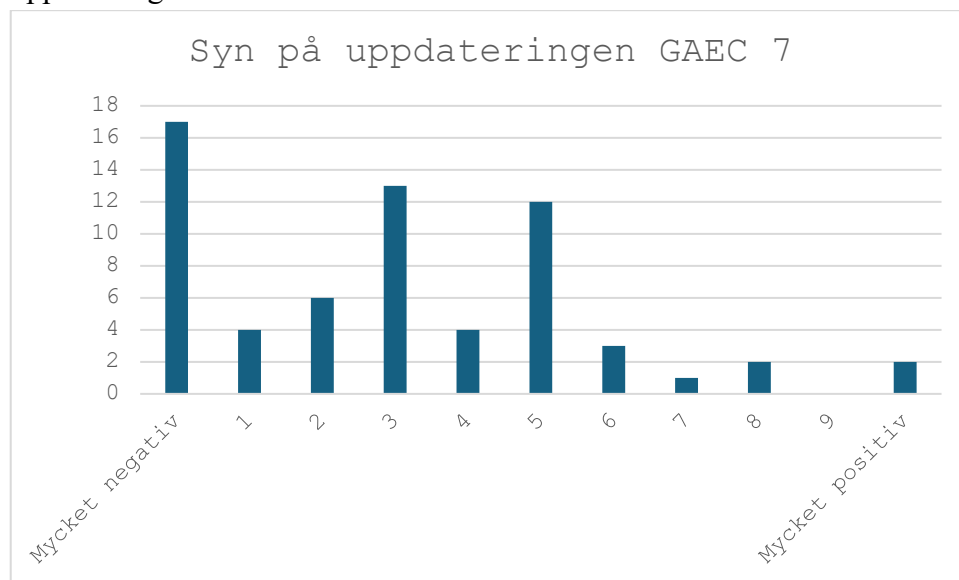
Figur 5. "Odlar du en ettårig gröda på samma fält mer än tre år i rad i dagsläget?" (Fråga 5).

I figur 6 visas respondenternas svar på vilka grödor som för dem inte kommer uppfylla grundvillkoret toppades av höstvetete. Majs återfanns i sju svar som en gröda som odlades mer än tre år i följd. Färsipotatis, havre, råg, rågvete och vårkorn fanns också representerade. Noterbart är att svararen i frågan kunde ange fler än ett alternativ eftersom det var ett öppet kommentarsfält. Svar som innehöll fler än en gröda delades upp till flera svar, dock återfanns endast två svar med fler än en gröda.



Figur 6. "Vilken eller vilka grödor?" (Fråga 6, följdfråga på fråga 5).

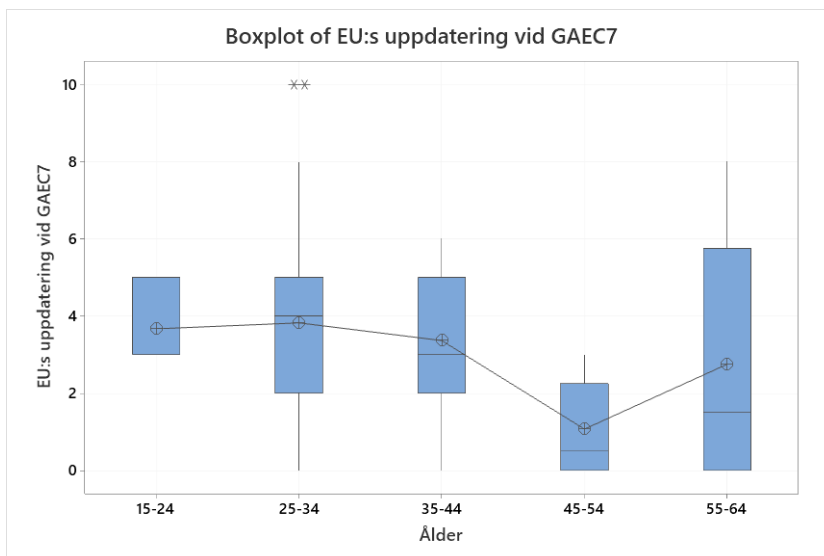
Figur 7 visar hur respondenterna ser på EU:s uppdatering av villkoren för växtföljd i samband med GAEC 7. Diagrammet visar tyngre vikt åt den negativa inställningen vilket betyder att respondenterna är mer negativa än positiva till uppdatering.



Figur 7. "Hur ser du på EU:s uppdatering av villkoren för växtföljd i samband med GAEC 7?" (Fråga 8).

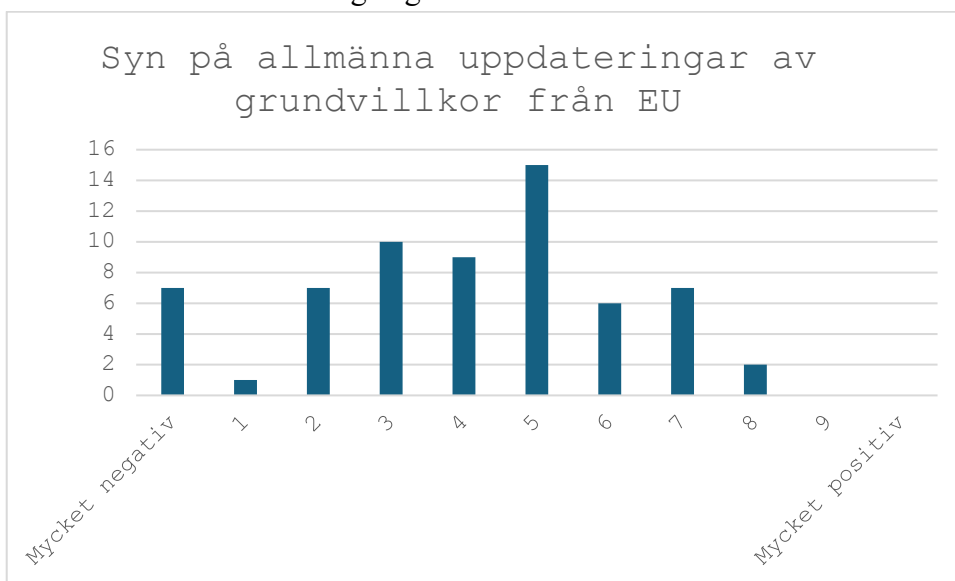
Nedan följer en "boxplot" över åldersgruppernas åsikter till frågan "Hur ser du på EU:s uppdatering av villkoren för växtföljd i samband med GAEC 7?" Punkterna som grafen skär representerar varje åldersgrupps medelvärde. Linjerna som går horisontellt genom boxarna representerar medianen av svaren och de vertikala som finns över och under de flesta boxarna visar spridningen av data, från högsta till lägsta. Boxens storlek utgörs av avståndet mellan den 25:e percentilen och 75:e percentilen, alltså visas 50 % av datan. De punkter som representeras i form av stjärnor är de värden som är avsevärt högre eller lägre än majoriteten. Här är det åldersgruppen 25–34 som har två svarande som angav 10 på skalan (se figur 8).

Trenden visar på att personer mellan 45–54 år hade en mer negativ inställning till att grundvillkoret GAEC 7 uppdaterats, men endast åldern 15–24 år visar på signifikant skillnad gentemot 45–54 år, vid envägs variansanalys med signifikansnivån 5 % (se figur 8).



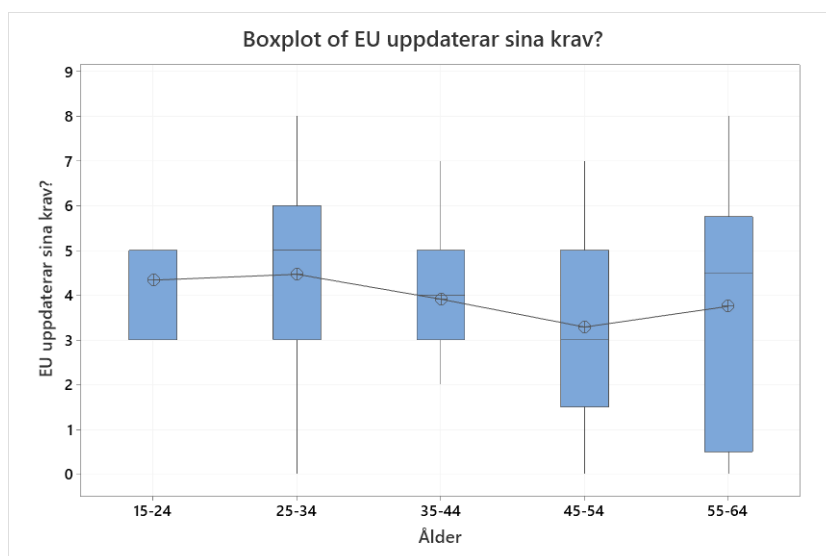
Figur 8. Diagram med boxplot över åldersgruppernas olika åsikter kring frågan EU:s uppdatering av grundvillkoret GAEC 7. Skalan på y-axeln representerar skalan på fråga 8 (se bilaga 1) med 0 som mycket negativ och 10 som mycket positiv.

Figur 9 visar hur lantbrukarna ställer sig till att EU uppdaterar sina krav för att lantbrukaren ska bli berättigad gårdsstöd.



Figur 9. "Hur ställer du dig till att EU uppdaterar sina krav för ersättning överlag?" (Fråga 10).

I sammanställning av hur de svarande ställde sig till att EU uppdaterar sina krav för ersättning i allmänhet kopplat till åldersspann så visar boxploten (se figur 10) att svaren mellan åldrarna var jämnare och att det inte finns några punkter som anses extrema. Dessutom visar en envägs variansanalys ingen signifikant skillnad mellan åldersgrupperna på signifikansnivån 5 %.



Figur 10. Diagram med boxplot över åldersgruppernas olika åsikter kring frågan om EU:s allmänna uppdateringar avseende ersättning. Skalan på y-axeln representerar skalan på fråga 10 (se bilaga 1) med 0 som mycket negativ och 10 som mycket positiv.

På fråga 9 ”Vad innebär det nya grundvillkoret GAEC 7 för din produktion?” Där endast ett alternativ kunde väljas, var det alternativet som löd: ”Jag kommer inkludera grödan i en godkänd växtföljd” som de i särklass flest (71 %, 20 st) svaranden valde. Det näst mest valda alternativet var ”Jag kommer sluta söka stöd” med 11 % av de svaranden (3 st) följt av 7 % (2 svaranden) som angav att de skulle ta sig runt kravet genom att odla minst 75 % vall eller annan godkänd gröda. Som tredje mest valda svar kom ”Kommer ställa om till ekologisk produktion” ”Kommer odla majsen med vallinsådd samtliga år” ”Jag tar mig runt kravet genom att odla färskpotatis som skördas före 1 juli och varje år efterföljs utav en annan gröda, fånggröda eller mellangröda” med lika många svaranden på varje fråga.

## 4.1 Resultat intervjuer

Olika intervjufrågor har ställts till olika personer utifrån deras yrkesroll (se bilaga 2 och 3). Alla personer som har sitt namn med i intervjun har gett sitt medgivande och de andra har hållits anonyma på begäran.

## 4.2 Ulrik Lovang, lantbruksrådgivare

Intervjun med lantbruksrådgivaren Ulrik Lovang genomfördes över telefon den 25 april 2024. Intervjuare var författarna till detta arbete. Ulrik blev tillfrågad om en intervju via mejl 18 april. Efter det bestämdes gemensamt en passande tidpunkt

Ulrik driver det fristående konsultföretaget ”Lovanggruppen Lantbrukskonsult AB” som funnits i Vikingstad, Östergötland sedan 1981.

På frågan om vad han som rådgivare anser om det uppdaterade villkoret svarade han att i sin yrkesroll krävs det att han är uppdaterad på de nya reglerna men att han inte anser att just GAEC 7 bidrar med någon större miljönytta i Sverige. Han menar att Sverige över lag redan odlar tillräckligt varierat för att tillgodose det behov som EU/Jordbruksverket anser att GAEC 7 ska uppfylla. Han betonar att han tror att det i stället medför mer administrativt arbete för de lantbrukare som måste förhålla sig till det nya grundvillkoret, men att det i realiteten inte behöver bli ett stort problem att uppfylla kravet, med reservation för vissa kategorier av gårdar. Han tror i stället att kravet gör mer nytta i Europa. Där anger han till exempel att vissa gårdar i nära anslutning till biogasanläggningar i Tyskland har en mycket ensidig växtföljd bestående av majs för att enbart bli producerad biogas. Han säger dock att han tror att det kan drabba små och medelstora gårdar i storleken 40–50 hektar som annars gärna odlar samma gröda på hela gården och samarbetar med grannar. Nu kommer det bli större krav på att minst en tredjedel av gårdens areal måste varieras.

Lovang påpekar också att det kan drabba stora mjölkgårdar i till exempel Östergötland som har stora arealer för majs. Lovang säger att det är troligt att 10 % av deras totala areal är direkt lämpad för majsodling i och med jordarten, och att när de tvingas till att rotera grödorna så hamnar majsen på jord som inte är optimal, vilket ger skördetapp. När till exempel höstvetete ska läggas på den mark där majsen tidigare var, vars jord inte är optimal för höstvetete, ger det skördetapp även på den grödan vilket inte gynnar odlingen totalt sett. Han säger dock att det kanske ur odlingssynpunkt är ganska positivt att inte odla majs tio år i rad på samma fält.

På frågan om hur hans kunder upplever det nya kravet svarar han att det egentligen inte berör i någon stor skala de lantbruksföretag som odlar mer än 100 hektar. För gårdar i den storleksklassen i mellersta Sverige bör det inte vara några problem att rotera växtföljden till den grad att GAEC 7 uppfylls.

Enligt Lovang är de åtgärder som finns för att möta kravet ibland inte bekymmersfria att tillmötesgå. Bland annat nämns det att det inte är optimalt med fånggröda i majsen som undantag, eftersom det kan vara svårt att få det att fungera för även om den etableras med insådd är det ingen garanti för att fånggrödan gör som den ska. Om fånggrödan inte anses finnas i tillräcklig mängd på vald åker så räknas den inte och det blir stora avdrag på gårdsstödet. Han nämner att i områden med torra försomrar är det inte lämpligt att vänta för länge med till exempel vårplöjning om man vill undvika svårbrukade leror som inte är tjänliga att så i utan omfattande jordbearbetning. Dessutom krockar jordbearbetningen med att sanera fälten på hösten mot skadegörare i stubben om fånggrödan är insådd.

På frågan om lantbrukarnas åsikter är befogade markerar Lovang att det är viktigt för lantbruket och dess attraktionskraft att man inte hakar upp sig på de nya reglerna och klagar i onödan. Han menar att det kan bidra till en negativ syn på hela (och inom) lantbrukarkåren om problemen ältas i stället för att mötas.

På frågan ”Hur tror du att de flesta kommer att göra för att anpassa sig till villkoret? Finns det ett behov?” Svarar Lovang att han inte tror att det finns ett behov varken för lantbrukaren (bortsett från nämnda kategorier av gårdar) eller för klimatmålets skull. Men att det däremot kan vara bra i ensidiga växtföljder av höstsådda grödor att odla vårkorn det fjärde året för att få en sanerande effekt med andra ogräsmedel och skillnaden mellan varierad höst- och vårgröda.

Vidare får Lovang frågan på varför han tror att det nya grundvillkoret har uppdaterats för 2024. Han säger att det beror på att man har utgått från Europas mest förekommande områden av monokultur och sedan applicerat samma regel på alla länder inom EU. Han menar återigen att det nya grundvillkoret är överflödigt för Sverige som helhet. Han säger att det ger merarbete för lantbrukarna utan värde.

Som följdfråga kom ”Vilka effekter tror du att detta kommer ha på lantbruket i helhet?” svarade Lovang att han inte tror att det kommer ha någon avgörande effekt. Om en gård verkligen vill ha en växtföljd med liknande grödor kan man ersätta det fjärde året av råg med rågvete. Men att det å andra sidan i stället bidrar till ”krångel och ökad negativitet” för lantbrukarna.

### 4.3 Gustav Wernersson, mjölkföretagare

Mjölkföretagaren Gustav Wernersson är mitt i ett generationsskifte på en gård med ungefär 1750 mjölkande kor. Han är väl insatt i företaget och har redan en beslutsfattande roll. Intervjun skedde den 26 april 2024 på eftermiddagen på Alnarp. Intervjun skedde i ett avskilt rum på Alnarps bibliotek. Gustav Wernersson var den enda intervjuade i rummet när intervjun genomfördes. Intervjun gjordes av författarna till detta arbete.

Wernersson får frågan ”Har du som lantbrukare någon åsikt kring hur CAP-villkoren har uppdaterats?” Han svarar att han tycker att det stör de växtföljder som innehar grödor som ligger mer än tre år. Han tycker att det begränsar lantbrukarnas handlingsfrihet. För att komma runt kravet måste det komma in andra grödor som kan passa produktionen och som fungerar ihop med den övriga verksamhetsplanen inom företaget, vilket han påpekar inte är helt lätt men inte omöjligt. Han menar att det blir omständligt att ”upppoffra” majs som ligger på passande jordar. Eftersom de till stor del odlar foder till sina egna djur måste det vara en gröda som till viss del

kan ersätta majsen, vilket är problematiskt. Han avslutar frågan med att han anser att det borde ändras.

Vidare får Wernersson frågan hur kravet påverkar deras produktion. Han förklarar att det påverkar dem en del. Bland annat blir det en omställning med spridningsarealerna eftersom majsen kräver ganska mycket flytgödsel, det blir en obalans eftersom den gröda som kommer ersätta majsen det året med stor sannolikhet inte kommer gå att gödsla lika mycket. Han berättar också att det kommer påverka antalet kontraktsodlare de eventuellt måste ta in på sin mark, samt att de själva kommer behöva odla på grannarnas åkrar för att få till en växtrotation. Detta i sig blir något mer administrativt krävande men inte till den grad att det känns påfrestande. Han nämner dock att det inte är lika motiverande att gödsla någon annans åker med deras flytgödsel eftersom det nästan blir att ”man ger bort värdefull gödsel.”

Eftersom majsen helst odlas på lätta jordar med låg lerhalt blir det en ansträngning att hitta det hos grannarna eftersom de redan har majsen på den delen av deras egen areal som lämpar sig för majsodling. Han nämner också att risken finns att körsträckorna för att hämta hem fodret blir längre, eftersom många grannar också odlar majs. Detta tar både mer tid och kostar mer. Ett alternativ han nämner är att odla sockerbetor till foder i stället för majs det sista året.

En annan aspekt av kravet som inte nämnts tidigare är att brytdatumet i verkligheten inte stämmer överens för datumet SAM-ansökan ska skickas in. Detta innebär att företaget måste byta gröda när det eventuellt inte är optimalt att göra det. Vilket kan ge både odlingspraktiska och ekonomiska konsekvenser.

Ett sätt att möta grundvillkoret för att ha majs även det fjärde året är att så in en fånggröda. Här menar Wernersson att till exempel insådd av gräs mellan raderna i majsen inte är direkt lämpligt eftersom gräs uppförökar förekomsten av knäpparlarver. Dessa angriper även majsen, och av den anledningen är det inte heller lämpligt att rotera majsen på den areal där man odlat vall tidigare, vilket ytterligare försvårar möjligheten att byta ut majsen det fjärde året inom den egna arealen. Han nämner också risken med att insådd inte alltid fungerar. Om det insådda gräset inte tar sig tillräckligt bra riskerar man att äventyra stödet för den insådda arealen. Han nämner att det gjorts försök med att bredså ärter mellan majsraderna i stället för gräs, men att ärter över lag kräver djupare sådd och att det inte blir optimalt med bredsådd. Försöken pekade inte mot att detta skulle bli ett alternativ på deras lantbruk.

Vidare får Wernersson frågan ”Vad anser du om det uppdaterade villkoret i sin helhet?” På deras gård är det grödkoderna i SAM-ansökan som ställer till det, och

att det är ”tur att vallen inte omfattas av villkoret, då hade det blivit svårt att leva upp till.” Ur miljösynpunkt tror han att villkoret kan vara bra. Monokultur är sällan bra ur flera aspekter och på deras gård är det just majs som är den problematiska grödan. Höstvetete odlas aldrig mer än två år i rad. Han nämner dock att det finns en positiv aspekt i det hela, och det är att nu tvingas de nästan ta in andra grödor, till exempel raps eller sockerbetor i växtföljden, vilket ofta har en positiv effekt på jorden och skördenivåerna. I dagsläget är det 390 hektar majs som odlas totalt på deras gård. Generellt räknat blir det ungefär en tredjedel av denna majs som kommer behöva roteras på något sätt för att möta grundvillkoret. Han nämner också att det blir något stressigt eftersom kravet på växtföljden börjar gälla med start 2024. Det innebär att redan i år kommer det behöva sås andra grödor där det redan legat majs i tre år.

Wernersson får frågan om hur han tror att det nya grundvillkoret kommer påverka lantbruket på nationell nivå i Sverige. Han svarar att han inte tror att det kommer ske några drastiska arealförändringar på gårdarna på grund av det. Men även om han personligen inte är positivt inställd till det nya grundvillkoret tror han att det kommer ha en positiv effekt på lantbruket i helhet, och att det kommer vara positivt för miljön. Han tror också att det är positivt ur ogrässynpunkt eftersom risken för perenna ogräs till exempel hönshirs kan öka vid ensidig växtföljd. Som en andra positiv effekt tror han att det kommer bli närmre samarbeten mellan växtodlingsgårdar och gårdar med djurproduktion. Även på nationell nivå tror han att det är positivt eftersom växtodlingsgårdarnas jordar i högre grad eventuellt kan gödslas med organisk flytgödsel om djurgårdarna behöver låna areal. Om man vänder på det är det också positivt för växtodlingsgårdarna att få in majs i växtföljden, som en ytterligare gröda.

På frågan ”Vad tror du är den främsta anledningen till att just det här villkoret har tagits fram?” svarar han att han tror att EU-kommissionen har kollat på Tyskland och Danmark där mycket ensidiga växtföljder har förekommit i samband med odling av biomassa för biogasproduktion. Han menar också att USA som skräckexempel kan påverka eftersom man vill undvika en framtida utveckling som liknar de ensidiga växtföljderna av enbart majs och sojabönor som ofta förekommer där. Samt de problem med perenna ogräs som de har, och som uppstår vid ensidiga växtföljder.

På sista frågan angående om GAEC 7 påverkar mer än andra villkor anser Wernersson att även GAEC2 är något som påverkar men som också är viktigt att ta i beaktning vid odling. Han är väl införstådd med att lantbruket har en stor roll för att uppnå de globala målen och de marker man har som inte lämpar sig för odling bör man använda för att satsa på miljöåtgärder, till exempel fosfordammar,



tvåstegsdiken, bevattningsdammar. Allt man kan göra för att ta vara på de näringsämnen som lantbruket annars läcker ut i onödan.

#### 4.4 Anonym forskare

Intervjun med den anonyma forskaren skedde på hens kontor på Alnarp den 3 maj 2024. I rummet var författarna med som intervjuare, i övrigt var hen själv. Anonym är forskare men undervisar även i flera växtodlingskurser på SLU. Hen fick frågorna skickade till sig i förhand på begäran. Hen är uppväxt på ett lantbruk och har undervisat på SLU sedan ett par år tillbaka.

Innan någon direkt fråga kring GAEC 7 har ställts börjar intervjupersonen prata fritt kring potatisodling. Hen nämner att färskpotatis i Sverige sällan haft problem med växtpatogener. De senaste 15–20 åren har de dock börjat få problem med potatisbladmögel. Hen tror att det beror på att färskpotatisen sätts så tidigt, ofta redan i februari och då är inte patogenerna lika aktiva, och skördas innan några sjukdomar hinner utvecklas. Hen diskuterar att om man respekterar GAEC 7 och odlar något direkt efter att färskpotatisen tagits upp, (som annars ofta odlas ensidigt) vore det lämpligt med annan gröda, till exempel baby leaf. Den odlas ofta i bäddar. Då blir det mycket svartjord mellan bäddarna som kan läcka växtnäring.

Hen menar också att det skulle behöva vara en gröda som ger bra betalt, eftersom om färskpotatisodlarna skulle maximera sitt ekonomiska resultat är det mest sannolikt att de gör det genom att odla just färskpotatis väldigt ensidigt. Hen föreslår baby leaf till exempel. Hen nämner också att det borde vara sunt förnuft att odla en mångsidig växtföljd utan krav från EU eller Jordbruksverket, men att det är nog ofta ekonomi och nisch som styr många beslut om vad som ska odlas. Hen fortsätter även att diskutera att GAEC 7 är lite motsägelsefullt, minst en tredjedel av den totala arealen ska skiftas varje år. Detta skulle kunna tolkas som uppmuntran till treåriga växtföljder, vilket hen inte anser är särskilt hållbart det heller. ”I mellersta Sverige kan det dock fungera med vete efter vete eftersom det generellt är lägre svamptryck där.” Dessutom anser hen att det kan finnas för dåliga incitament för en färskpotatisodlare att odla en fånggröda eftersom den inte genererar någon ekonomisk vinst (på kort sikt).

På samma tema undrar hen hur det kommer sig att grönsaker är undantagna från grundvillkoret. De har också ofta stora andelar svartjord öppen och odlas i rader precis som färskpotatisen. Hen undrar hur tolkningarna gjorts och varför det kan skilja sig när förutsättningarna är liknande. Att odla vitkål fem år på raken är inte heller bra eftersom den tillhör *Brassica-familjen* och likt raps uppförökar klumprotsjuka. Grönsaksodlarna har inte mindre krav på ekonomi eller

växtsjukdomstryck. Bärödlingar kan hen förstå varför de är undantagna eftersom de ofta är mer perenna. ”Man kan få många problem med grönsaker” (i monokultur).

Hen påpekar återigen att de som odlar baby leaf gör det ofta på samma fält flera år i rad. Hen tar upp morötter som ytterligare ett exempel. Hen berättar att det på senare år kommit problem med morötter som lagras för länge i marken. De kan drabbas av *acrothecium carotae* (en lagringsförknippad svampsjukdom som ger små mörka fläckar på morötterna). ”De problemen fanns inte innan, så hur kommer det sig att grönsaker är undantagna?”

Hen fortsätter och konstaterar att det nog inte är Sverige som är värst. Hen tror att grundvillkoret har kommit på grund av andra länders dåliga monokultur men nämner inget specifikt exempel. Hen berättar även att en stor andel av färskpotatisen som odlas i Sverige kommer från Bjärehalvön, som lutar mot havet. Inte bra ur utlakningssynpunkt. Dock nämner hen Nederländerna där det odlas väldigt mycket potatis och grönsaker på mindre arealer och att grundvillkoret gör mer nytta där än här i Sverige. Hen menar också att det går att odla enbart olika typer av spannmål och samtidigt hålla sig inom grundvillkoret GAEC 7, trots att en del växtföljdssjukdomar kan uppföras vid ensidig spannmålsodling också.

Intervjupersonen får frågan ”Har du som forskare någon åsikt kring hur CAP-villkoren har uppdaterats (GAEC 7)?” Hen sitter tyst en stund. Hen säger att hen inte har en åsikt eftersom hen inte är helt säker på hur de har uppdaterats. Men hen ifrågasätter dock om det verkligen skett i dialog med till exempel LRF eller andra representanter från de som det nya grundvillkoret berör. Hen understryker att hen tycker det är viktigt med kommunikation och varför man gör något. Hen påpekar att det brukar inte tas emot så positivt med ytterligare regler om det inte är tydligt varför de tillkommit.

Hen svarar vidare på frågan ”Hur tror du att detta kommer påverka potatisodlingen, men främst färskpotatisen som kanske oftare förekommer i mer ensidig växtföljd i Sverige?” Hen tror att det enbart kommer påverka färskpotatisen eftersom annan potatis ofta redan odlas i bra växtföljd. Hen fortsätter med att man måste hitta en bra gröda som går att odla efter, många odlar så mycket färskpotatis som möjligt. Troligtvis tjänar de mest rent ekonomiskt då och att de odlar gärna någon mer ”cash-crop.” Hen pratar vidare om att detta är möjligt eftersom färskpotatisen inte hinner få *alternaria* (svampsjukdom), endast lite bladmögel. Dock måste man sedan tidigare för att få ta del av gårdsstödet hålla minst 70 % bevuxen mark över vintern. Av den anledningen är det viktigt att få in något mer. Dessutom måste det som odlas efter färskpotatisen odlas minst tio veckor, åtta om man odlar sallad eller spenat.

Under intervjun lämnar hen frågan och diskuterar vidare kring andra grödor och kravet på att marken är täckt. Hen menar att om man inte har djur och därmed vall så blir det ofta att man vill odla höstvetete eftersom det inte finns så mycket att välja på. Speciellt norrut blir det svårare att få in rapsen i växtföljden. Hen diskuterar vidare och konstaterar att om man inte får odla höstvetete lika ofta finns det en risk att man trycker in raps oftare, vilket i sig inte är bra eftersom det blir sämre växtföljd för rapsen, vilket kan kräva mer kemiska bekämpningsmedel och att det knappast är ett bättre alternativ för miljön.

På frågan ”Vilken eller vilka grödor tror du att det kommer att påverka mest?” svarar hen att hen tror att det är majs och färskpotatis. Inte vete så mycket i södra Sverige.

När hen får frågan ”Varför tror du att man har uppdaterat villkoren?” så tror hen att det beror på att man vill skärpa växtföljderna och förbättra jord-, och markhälsan. Men hen ifrågasätter om det verkligen är nödvändigt med tanke på utvecklingen de senaste 20 åren där man idag ofta har fleråriga växtföljder. ”Förr fanns inte fånggrödstänket, idag är lantbrukare generellt mer öppna för varierade växtföljder.”

Hen får frågan ”Kommer det här påverka hur ni jobbar i er forskning?” Hen svarar att de förmodligen kommer behöva kolla närmre på just färskpotatisen. När det kommer till grödor man kan odla efteråt påpekar hen att gräs inte är ett bra alternativ till fånggröda eller att odla i raderna eftersom man inte vill ha in besvärliga gräsogräs i potatisbäddarna. Gräs, eller gräs i blandning med vallbaljväxter är den enda grödan som är godkänd för att odla i raderna på växande gröda enligt undantagen för GAEC 7. Hen undrar varför det är just så, och understryker att det borde finnas andra typer av fånggrödor man kan etablera ihop för att uppnå liknande effekt. Dessutom nämner hen att om man radodlar gräs i majs är det inte säkert att det överlever eftersom majs blir så tät, vilket hen anser är ytterligare argument till varför man borde få odla även andra grödor i raderna. Hen nämner också att man inte vill ha vete efter majs eftersom det kan ge höga DON-halter (svamptoxin) speciellt dåligt om man odlar brödvete.

Vidare får hen frågan ”Tror du att det uppdaterade villkoret kommer bidra till mer miljönytta?” varpå hen svarar att det beror på vilket perspektiv man väljer, Jordbruksverkets anledning är att bevara markens potential och undvika ensidig odling, men hen tror inte att vi har så ensidig odling i Sverige. Dessutom är inte andelen färskpotatis av Sveriges totala areal så stor att det gör någon väsentlig skillnad just för den grödan. ”Samtidigt är det känt att Bjäre lutar mot havet.” Dock tror hen att det kan finnas en poäng i att odla grödor som har olika fördelar och att det i sig inte är något dåligt. Hen tror att detta kommer leda till många ”kryphål” i stället för en stor diversifiering av odlade grödor.

Sista frågan som ställs till intervjupersonen är ”Det finns ju flera GAEC-villkor, vissa som är uppdaterade för 2024, andra som är äldre. Skulle du säga att GAEC 7 påverkar lantbrukarna mer eller mindre än de övriga villkoren?” varpå hen svarar att hen funderar kring miljöåtgärder och konstaterar att det är bra att man inte får bränna stubb längre hur som helst. Hen tror också att fler blir påverkade av kravet kring bevuxen mark i känsliga områden, men att det kravet har funnits så länge att de som berörs av det borde vara väl insatta i hur det fungerar. Hen tror att det här grundvillkoret kommer landa bättre i framtiden. Hen fortsätter på temat och menar att det blir svårt för lantbruket i Sverige, och speciellt om man ska odla mellangrödor, om glyfosat förbjuds. För inte så länge sedan var det uppe för diskussion om det preparatet skulle förbjudas. Om det blir så i framtiden blir det svårt att odla mellangrödor om de inte fryser bort, och om de fryser bort tidigt försvinner syftet med dem. ”De kan vara svåra att bekämpa mekaniskt, det kan komma att ställa högre krav på maskinparken.” Hen avslutar med att påpeka att även begagnatmarknaden har blivit dyr.

#### 4.5 Anonym växtodlare, Skåne

Nästa intervjuperson har valt att vara anonym, personen arbetar på en större växtodlingsgård i Skåne, intervjun skedde över telefon. Personen satt i bilen på jobbet och intervjuarna befann sig på Alnarps bibliotek i en ostörd del.

Intervjupersonen får frågan ”Har du som lantbrukare någon åsikt kring hur CAP-villkoren har uppdaterats?” Hen svarar att hen inte är tillräckligt insatt i regelverket för att uttala sig om en personlig åsikt. Vidare får hen frågan ”Påverkar det er produktion? Hur då i så fall?” Hen svarar att det inte påverkar deras produktion. Den enda grödan det skulle påverka är deras frövallar som odlas för att tröskas till utsäde, men eftersom den räknas som vall så omfattas den inte av det nya grundvillkoret GAEC 7. Alla andra grödor de odlar, odlas max två år i rad.

Intervjupersonen får frågan ”Vad anser du om det uppdaterade villkoret i sin helhet?” Varpå hen svarar att hen tycker det är bra. Hen tror att det beror på att man i förlängning vill undvika problem med resistens och växtföljdssjukdomar och att det är ganska rimligt med ett krav.

Vidare får hen frågan ”Tror du att det uppdaterade villkoret kommer bidra till mer miljönytta?” Hen svarar att eftersom de redan jobbar ganska intensivt med IPM (integrerat växtskydd) så har de redan många långsiktiga åtgärder för att motverka ogräs och sjukdomar och därmed kommer det nya grundvillkoret inte bli något storskaligt problem. ”Det finns redan långsiktig miljönytta” ”Vi växlar mellan olika vår- och höstgrödor för att undvika bland annat renkavleresistens.” Däremot hyser

hen respekt för de djurgårdar med mycket majs, eller gårdar med mycket lättjord som gärna odlar råg, som hen är tydligt införstådd med att det nya grundvillkoret kommer påverka deras produktion. Hen nämner även färskpotatisen men säger också att den är undantagen beroende på hur man odlar med efterföljande gröda. Hen säger också att det kommer påverka gårdar med styva lerjordar där det lämpar sig med ofta förekommande höstvetete. Hen nämner att det kan bli svårt för dem att odla vårgöror eftersom vintern ofta har en strukturförbättrande effekt på lerorna, och att vårsådd på tunga lerjordar ofta kan ge svårbearbetat bruk med dålig uppkomst.

Hen får frågan ”Vilka effekter tror du att det kommer ha på lantbruket i sin helhet?” Hen svarar återigen att hen tror att det är djurgårdar med mycket majs och de som odlar färskpotatis som kommer att påverkas.

Vidare får personen frågan ”Det finns ju flera GAEC-villkor, vissa som är uppdaterade för 2024, andra som är äldre. Skulle du säga att GAEC 7 påverkar lantbrukarna mer eller mindre än de övriga villkoren?” Hen svarar att förbränning av stubb har varit förbjudet länge och att lantbrukarna bör ha förståelse för det. Hen betonar att bevuxen mark vintertid är ett bra grundvillkor och att de redan har jobbat med det under en längre tid. På gården sår de alltid oljerättika direkt efter skördad gröda för att förbättra markstrukturen. Under intervjun berättar hen att de ska så 900 hektar med oljerättika till hösten, efter skörden. I och med detta betonar hen också att de inte påverkas av det nya grundvillkoret GAEC 7 eftersom de uppfyller det på flera sätt.

Hen tillägger att så länge man har en ordentlig växtföljd så påverkas man inte av det nya grundvillkoret GAEC 7, men att om det kommer en besvärlig höst med osäkert väder så kan det absolut bli problem om man inte lyckas följa den plan man hade tänkt. Hen tillägger att det kan bli knepigt att få ned vetet eller rapsen, likaså med sockerbetorna och beroende på vad man odlar innan kan det bli svårt för vissa lantbrukare att leva upp till grundvillkoret.

Avslutningsvis berättar hen att hen förstår de lantbrukare som är frustrerade över ytterligare administration att förhålla sig till. Hen berättar att de har en tjänst ute på gården hen arbetar, som till stor del kommer att gå ut på att se till att alla regler följs. Detta inkluderar inte bara att se till att kraven för grundvillkoren uppfylls, utan även att sprutjournaler fylls i rätt och andra regler uppföljs. Hen säger också att hen upplever att en stor del av hens jobb går ut på att se till att reglerna följs. Hen tillägger också att det är påfrestande att se till att all info om alla regler når ut till alla anställda. Ett exempel på det är att den som kör växtskydds spruta måste veta hur många meter skyddsavstånd hen måste hålla till brunnar och vattendrag. Det sista intervjupersonen säger i den officiella intervjun är ”Jag känner att jag måste läsa på rejält.”

## 4.6 Anonym växtodlingsrådgivare

Anonym rådgivare är växtodlingsrådgivare på Hushållningssällskapets individuella rådgivning i Skåne. Förutom växtodling är hen också EU-rådgivare och hjälper lantbrukare med SAM-ansökan. Intervjun skedde över telefon och Anonym rådgivare hade fått frågorna skickade till sig innan på begäran. Intervjuarna satt i en tyst del på Alnarps bibliotek medan anonym rådgivare befann sig i bilen mellan två kunder.

Anonym rådgivare menade i sina allmänna åsikter kring hur CAP-villkoren har uppdaterats att det i enskilda fall kan bli kritiskt men påpekar att en växtföljd i balans är det som löser problemet. Hen var dock mer intresserad av hur det löses i SAM-internet, finns det verktyg som underlättar vid ansökan för att kunna följa grundvillkoret? Hen ställer även frågan om det kommer upp en varning om man inte uppfyller kraven för GAEC 7?

Anonym rådgivare får frågan ”Hur tror du att de flesta kommer att göra för att anpassa sig till villkoret?” Hen svarar att hen tror att det är mest djurgårdar som påverkas, och främst fält ”där man haft majs i all evighet” och där det saknas tillräckligt med vall. På en följdfråga om huruvida hen tror att det kan vara svårt att etablera gräs som fånggröda i en majsodling svarar hen att hen inte tror att det är några större problem, hen nämner även att i Tyskland finns det växtodlingsförsök där de kollar på att om det går att så gräsfrö med flytgödseltunnor genom att blanda fröutsäde med gödseln, men att det fortfarande är under utredning men att det hade varit ett effektivt sätt för till exempel mjölkbönder att så in gräs i majsen. För att ta hand om ogräs tycker hen att majsen bör radhackas när det passar.

Anonym rådgivare tror att villkoren i och med GAEC 7 har uppdaterats för att främja lägre användning av växtskyddsmedel i samband med ensidiga växtföljder samt för att bidra till mer biologisk mångfald. Överlag är hen positiv till just det här grundvillkoret och upplever inte att någon av hens kunder har drabbats nämnvärt. När hen vidare får frågan ”Vilka effekter tror du att detta kommer ha på lantbruket i helhet?” tror hen att det finns både positiva och negativa aspekter att ta hänsyn till. Hen tycker att det är bra att politikerna har gjort villkoret relativt enkelt att leva upp till och att det finns en bra anledning till att villkoret har tagits fram. Hen är lite kritisk till mer regler för lantbrukarna att förhålla sig till. Hen nämner ”Greppa Näringen” (gratis rådgivningstjänst) som ett bra exempel där man jobbar mer konstruktivt för att uppmuntra lantbrukarna till ytterligare klimatåtgärder. Hen nämner även att i Tyskland finns det ännu hårdare obligatoriska regler som kan vara svåra att leva upp till, och att Greppa Näringen i jämförelse har en bra praktisk orientering för att nå miljömålen.

I frågan om GAEC 7 kommer påverka Anonym rådgivares rådgivning svarar hen att fler administrativa villkor bidrar till ökat arbete för rådgivare. Hen beskriver sig själv ibland som lantbrukarens sekreterare som sköter byråkrati och dokumentation. Hen svarar också att SAM-ansökan varje år tar längre tid än föregående år. Precisionsstödet har även det bidragit till ökad rådgivning, arbete och kostnader. Hen framhäver ”Greppa modul 12b” som ett fungerande program som kan beräkna kolinlagring 50 år framåt. Hen är lite kritisk till företag som använder kolinlagring som verktyg för koldioxidkompensation eftersom alla har egna beräkningsplattformar och att det saknas en gemensam standard och att det därmed blir en ganska godtycklig åtgärd. Hen belyser också att företagen man levererar vara till börjar komma med egna regler för hur deras vara producerats, till exempel erbjuder Arla en merbetalning för klimatåtgärder på gården. Lantmännen erbjuder merbetalning för lärkrutor. Många har inte råd att avstå, och därmed blir det ytterligare förhållningsregler.

Vidare nämner Anonym rådgivare att hen har en positiv inställning till mer fokus på hållbarhet, hen tänker på Tyskland under 80-talet, då fick man köra stallgödsel på åkrarna året om, även på snötäcke. Hen menar att det är viktigt med dialoger mellan lantbrukare, rådgivare och myndigheter vid utformningen av nya lagar och regler.

Anonym rådgivare tror att GAEC 7 kommer bidra till mer miljönytta, kanske inte förändrar så mycket hos de som redan har en bra växtföljd men att den förändrar i länder där växtföljdstrategin är undermålig. Hen ger Danmark som alternativ där det odlas mycket majs på Jylland och det finns stora problem med resistens av vissa gräsogräs. På en följdfråga, om vilka åtgärder hen tror är viktigast inom lantbruket för att främja miljömålen, svarar hen att precisionsodling kommer bli allt viktigare. Hen betonar vikten av att ta höga skördar utan att påfresta miljön mer än nödvändigt.

På frågan om hen tror att GAEC 7 är det CAP-villkor som påverkar lantbrukarna mer än andra GAEC-villkor så svarar hen att det alltid finns olika gårdar som drabbas av olika regler. Anonym rådgivare påpekar dock att GAEC 2 ”Skydd av våt- och torvmark” är ett aktuellt ämne i klimatkussionen.

## 4.7 Anna Danielsson, driftledare Högestad & Christinehof

Anna Danielsson är driftledare för Högestad & Christinehof, ett gods beläget i södra Skåne. Förutom omfattande växtodling på cirka 1800 hektar finns också en gedigen köttproduktion med 220 dikor. Hon tog lantmästarexamen år 2022 och har jobbat där sedan dess. Intervjun skedde över telefon den 10 maj 2024. En av författarna som utförde intervjun befann sig i sin bostad och Danielsson befann sig på jobbet.

På frågan ”Har du som lantbrukare någon åsikt kring hur CAP-villkoren har uppdaterats?” Svarar hon att hon inte direkt har någon åsikt. Eftersom Högestad & Christinehof har så mycket mark är det inte svårt att rotera grödorna. Hon tror att det nya grundvillkoret GAEC 7 kommer påverka mindre gårdar mer. Hon tillägger dock att hon tycker att det är bra att man tar till politiska åtgärder för att främja markhälsan och den biologiska mångfalden.

På följdfrågan ”Påverkar det er produktion?” Svarar hon att det inte gör det i någon avgörande omfattning. ”Möjligtvis majsens som vi gärna lägger på de lättare bitarna, där fungerar det inte så bra med andra grödor” men att det är ett ganska litet problem i sammanhanget. Hon tillägger att den ensidiga majsodlingen inte påverkar avkastningen, däremot om man odlar korn efter majsens ger det lägre skörd, men att återigen, kan hon inte påstå att det är avgörande. De odlar endast 50 hektar majs. Som följdfråga får Danielsson frågan ”anser du att det hade varit svårt att etablera en bottengröda i majsens för att få fortsätta odla de på samma fält?” Hon svarar att det inte hade varit några problem på deras jordar. Hon säger att en spannmålsgröda hade varit sämre, men å andra sidan hade de kunnat ta ett dåligt majsår, för att komma åt förfruktseffekten.

Vidare får Danielsson frågan ”Finns det ett behov för er att anpassa er eller ta er runt grundvillkoret?” Varpå hon svarar att så länge man är noga med att byta gröda varje år så berörs man inte. ”För vår del ser jag inga problem.”

På frågan ”Tror du att det uppdaterade villkoret kommer bidra till mer miljönytta?” svarar hon att hon inte vet hur stor areal i Sverige som berörs, men att hon tror på att man kan främja biologisk mångfald genom mångsidig odling. Hon förklarar vidare att de redan har ett omfattande arbete med att främja djurlivet på deras marker genom bland annat viltvård och andra riktade insatser. Hon tycker att det är viktigt med variation i landskapet.

Vidare får Danielsson frågan ”Vilka effekter tror du att det kommer ha på lantbruket i sin helhet?” Hon svarar att hon tror att det kommer ge positiva miljöeffekter. ”De som bara odlar spannmål kanske påverkas genom att de tvingas ta in en avbrottsgröda.”

Danielsson får som följdfråga ”Hur tror du att de norrut påverkas av det nya grundvillkoret?” Hon tror att det blir svårare för dem. ”Alla har inte djur och därmed kan odla vall i stor omfattning.” Hon hoppas på att det i framtiden finns fler grödor som kan passa för odling norrut för att bryta av ensidiga spannmålsföljder, men säger också att hon inte vill uttala sig för mycket då hon anser att hon saknar tillräckligt med kunskap om odling i norr. ”Dock räcker det inte bara med rapsen, den bör ha minst fem år innan man odlar den på samma fält igen.”



På frågan ”Vad tror du är den främsta anledningen till att just det här villkoret har tagits fram?” svarar hon att hon tror att det beror på att man vill gynna den biologiska mångfalden. Hon tillägger att lantbrukare generellt är emot regler, men att om man kollar på ”den stora bilden” tror hon att detta är ett steg i rätt riktning.

Vidare får Danielsson frågan ” Det finns ju flera GAEC-villkor, vissa som är uppdaterade för 2024, andra som är äldre. Skulle du säga att GAEC 7 påverkar lantbrukarna mer eller mindre än de övriga villkoren?” Hon svarar att detta kan kräva mer av lantbrukarna på kort sikt, men att de andra reglerna är så inarbetade att det inte är ”några konstigheter” att leva upp till. Hon avslutar intervjun med ”Det är så många regler man ska förhålla sig till, en till spelar inte stå stor roll.”

## 4.8 Georg Carlsson, professor i hållbara odlingssystem

Georg Carlsson är professor i hållbara odlingssystem och anställd vid Sveriges Lantbruksuniversitet (SLU). Intervjun skedde i ett grupprum på SLU Alnarp den 10 maj 2024, Georg fick tillgång till frågorna innan intervjun.

På frågan om Georg har någon åsikt kring hur CAP- villkoren har uppdaterats svarar han inte har en jättestark åsikt utan endast en viss förståelse för det politiska hållet som vill stimulera mångfald i odlingen. Utifrån Georg så är det logiskt att begränsa monokulturodlingen eftersom det på många sätt är dåligt att odla samma gröda år efter år.

Georg tror att det är många gårdar som inte påverkas av GAEC 7 eftersom det inte är så många som odlar en ettårig gröda i mer än tre år i rad. Han nämner att majsodlare kan drabbas men att han vill tro att de flesta spannmålsodlarna har större omväxling.

För att anpassa sig till villkoret tror Georg att ett alternativ är odla mellangröda men också att många endast ser det som en utgift. Han menar dock att det finns mycket kunskap som visar på fördelar med mellangrödor. Vissa majsodlare kan också komma använda sig av avbrottsgröda vart fjärde år. Georg påpekar att grundvillkoret inte totalt förbjuder ensidig majsodling utan att det faktiskt är möjligt tillsammans med mellangröda.

Georg ser att färskpotatis också kan påverkas av GAEC 7 men att även där finns det möjligheter med mellangrödor, eller med ytterligare en avsalugröda efter skörd av potatis, vilket är logiskt då färskpotatisen har en kort växtperiod.

Det finns även ensidig spannmålsodling som inte påverkas av GAEC 7 eftersom det är olika spannmål som odlas menar Georg. Han anser också att förbättringen

med att odla höstkorn vart fjärde år efter tre år höstvetete endast ger en marginell förbättring jämfört med att odla höstvetete i monokultur.

På frågan om varför Georg tror att villkoren uppdaterats så tror han att det är ett gemensamt paket för hela EU och att det finns länder som är i större behov av reglering än Sverige men att alla berörs. Det finns områden i vissa länder med lång monokultur av majs och ensidiga växtföljder. Han beskriver även att vissa länder har kortare intervall mellan raps i växtföljden (3 år) och att det kräver en ökad användning av växtskyddsmedel. Generella bilden är att Sverige har bättre växtföljder än stora delar av EU.

I helheten anser Georg att GAEC 7 inte har så stor effekt för det svenska lantbruket. Hos de som det blir problem finns möjligt till avbrottsgrödor och han tror att de flesta har en redan godkänd växtföljd.

Georg anser att GAEC 7 absolut kan påverka hur forskningen utvecklas, exempelvis kan det öka forskningen kring etablering av mellangröda i majsodling och hur majsodlingen kan diversifieras. Han nämner dock att jordbrukspolitiken förändras vart femte år och det gör att forskningen inte alltid hinner ställa om.

På frågan om GAEC 7 kan bidra till miljönytta tror Georg att effekterna blir ganska små för Sverige men tror att det i andra länder kan bidra till större miljönytta.

Georg anser att han inte kan ge ett generellt svar på huruvida GAEC 7 påverkar lantbrukare mer eller mindre än andra GAEC-villkor, eftersom det beror på varje gårds förutsättningar och inriktningar.

Georg tror att GAEC 7 kan bidra till en ökad byråkrati och har förståelse för lantbrukare som tycker att detta är negativt. Han tror även att det hade varit bra med en motivering av fördelarna med de nya GAEC-villkoren på jordbruksverkets hemsida. Avslutningsvis tror Georg att rådgivarna får en större roll i att läsa in sig på det nya grundvillkoret för att kunna hjälpa lantbrukarna på bästa sätt.

## 5. Diskussion

I största möjliga mån, har både frågorna i enkäten samt frågorna till de intervjuade utformats för att inte leda den svarande i någon utstakad riktning. Det råder viss skillnad i hur de svarande kom i kontakt med denna studie. De som svarade på enkäten kan ha gjort det för att visa sitt missnöje med det uppdaterade grundvillkoret GAEC 7, vilket kan vinkla slutsatsen för studien (Trost, Hultåker, 2016). De intervjuade har delvis blivit handplockade baserat på kompetens och lämplighet. Detta kan ha gett ett vinklat resultat, grupperna emellan. Däremot är det viktigt att veta, och är en av frågeställningarna, hur det uppdaterade grundvillkoret upplevs av dem det berör. Visserligen är det lantbrukarna som berörs på ett mer personligt plan, medan forskarna och rådgivarna påverkas mer i deras arbetsroll.

På frågan om ”Bedriver du ekologiskt eller konventionellt lantbruk?” var det en klar majoritet som bedrev konventionellt lantbruk. Det var enbart sex av de övriga svarande som fördelat på hälften, svarade att de antingen bedrev ekologiskt eller både och. Det kan förklaras med att enligt Jordbruksverket (2023a) var 19,9 % av Sveriges totala areal klassad som ekologisk. Även om de som svarade att de bedrev ekologisk produktion inte uppgår till 20 % av totala antalet svarande så kan det vara en förklaring att antalet lantbrukare som driver ekologiska företag är lägre.

På frågan om den geografiska spridningen var det tydligt att en majoritet kommer från Skåne och Östergötland och Västra Götaland, med enbart två svarande från Norrland (Norr om Uppsala). Det kan ha sin förklaring i att de flesta som är med i Facebook-gruppen ”Spannmålsbönderna” befinner sig i de mellersta och södra delarna av landet, och i synnerhet Skåne, Östergötland samt Västra Götaland som har sedan långt bak i tiden haft slättbygd där spannmålsproduktion lämpar sig. Gruppen ”Vi med robot” har eventuellt bättre representation i de norra trakterna, men var också enbart cirka 10 % av det totala medlemsantalet i ”Spannmålsbönderna.”

### 5.1 GAEC 7 för den enskilde lantbrukaren

Syftet är att svara på frågeställningarna som ställdes tidigt i detta arbete. Bland annat ”Vad innebär GAEC 7 för den enskilde lantbrukaren som odlar ettåriga grödor?” Genom enkäten och de intervjuer samt den litteratur som presenterats kan det antas att det nya grundvillkoret främst påverkar de lantbrukare som odlar höstvetete, majs eller råg i stor omfattning. De kommer behöva hitta en lösning för

att rotera grödorna och samtidigt bevara acceptabel avkastning. Enligt svaren från enkäten påverkas flest jordbrukare som odlar höstveten mer än tre år i rad. Vill man fortsättningsvis kunna söka gårdsstödet måste det därför ske en förändring. Det finns också trender som visar att det inte kommer påverka de enskilda lantbrukarna i högre grad om gården redan har en växtföljd som inkluderar flera olika grödor eller jobbar med IPM genom att bland annat odla mellangrödor.

Vad gäller frågan om ”Visste du om det nya Grundvillkoret för 2024 som bestämmer hur många år i följd du får odla en ett-årig gröda på samma fält?” så var det en klar majoritet som redan visste om det nya grundvillkoret. Det är inte förvånande med tanke på att de flesta lantbruksföretag ser det som en självklarhet att söka gårdsstödet.

Det som är intressant att diskutera är dock om och hur lantbrukarna som svarat på enkäten upplever att det nya grundvillkoret GAEC 7 påverkar dem. 42 % (31 st) av de svarande skrev att de i dagsläget odlar samma gröda mer än tre år i rad. Det innebär att alla de svarande som bockade i ”Ja” kommer behöva lägga upp en strategi för att uppfylla villkoren. Vissa bedriver redan sådan odling att de tar sig runt kravet eller är undantagna från det.

Desto mer intressant blir det eftersom de två grödor som de svarande har fyllt i som mest påverkas är höstveten och majs. Dessa grödor är inte i sig själva undantagna från kravet och innebär att de som i dagsläget odlar dessa mer än tre år i rad på samma fält måste planera om sin växtföljd. På fråga 9 ”Vad innebär det nya grundvillkoret GAEC 7 för din produktion?” var det mest valda alternativet att inkludera grödan i en godkänd växtföljd. Det är något som också tydligt förekom vid intervjuerna som det troligaste alternativet.

Det är inte särskilt förvånande att så många väljer att planera en godkänd växtföljd. Däremot är det ganska förvånande att det näst mest valda alternativet på fråga 9 var ”Jag kommer sluta söka stöd.” Med tanke på att stödet är av omfattande ekonomisk karaktär är det tveksamt om fortsatt monokultur skulle vara mer lönsamt än att anpassa växtföljden. Detta kan också bero på den negativa inställningen som till viss del genomsyrade enkäten och att respondenter svarar så för att visa sitt missnöje. Noterbart är att alternativet endast hade tre svaranden men var ändå den näst mest valda.

Svaret ”Jag kommer ställa om till ekologisk produktion” på fråga 9 är intressant eftersom det innebär mycket administration och två års omställningstid innan man kan sälja sina grödor som ekologiskt certifierade (Jordbruksverket, 2023b) och därmed få ta del av eventuell merbetalning. Här uppstår frågan återigen om detta skulle vara mer påfrestande än att variera växtföljden.

Det är möjligt att svaren tyder på att lantbruksföretagen har en så pass nischad odling, eventuellt för foder till eventuell djurproduktion på gården som tillför ett mervärde till den grad att lantbrukaren inte känner att hen kan gå ifrån redan vald strategi och att söka gårdsstödet därmed kommer i andra hand.

Ingen av de intervjuade tog upp möjligheten med att odla råg eller rågvete efter majs på de lätta jordarna. Är jorden mindre bördig och torrare odlas råg med stor fördel i jämförelse med exempelvis höstvetete. På liknande jordar kan rågen konkurrera ut vetet i avkastning (Fogelfors, 2015).

Det råder ingen tvekan om ifall det påverkar lantbruket på nationell nivå enligt de intervjuade. Det kommer absolut bli vissa förändringar för vissa kategorier av odlare. Det har identifierats att stora mjölkgårdar med stor andel majs kommer att påverkas, samt som Lovang menade att mindre gårdar med mindre areal att rotera ett begränsat antal grödor på, kommer också påverkas. Medelstora gårdar i spannet 100–200 hektar som redan har en varierad växtföljd kommer inte behöva någon större anpassning. Inte heller mindre mjölkgårdar med stor andel vall i växtföljden påverkas.

Det finns några alternativ presenterade på Jordbruksverkets hemsida för att uppfylla det uppdaterade villkoret, bland annat om 75 % av gårdens areal är vall, eller om man odlar 75 % av gårdens areal med blandning av vall med en baljväxt. Bland intervjupersonerna finns det flera som menar att det inte är ett stort problem för lantbrukare överlag utan att grödan enkelt kan inkluderas i en godkänd växtföljd eller uppfylla något av undantagen. Enkäten visar också att den mest förekommande lösningen är att inkludera grödan i en godkänd växtföljd.

Som till exempel den anonyma växtodlaren sade i intervjun är ett enkelt svar på frågan att helt enkelt odla en varierad växtföljd för att komma runt det uppdaterade grundvillkoret. Det kan vara lättare sagt än gjort eftersom förutsättningarna ser olika ut i olika delar av landet. Årliga variationer av extremväder kan också påverka. Som det framgick genom intervjuerna kan vissa ha problem med torra vårar, vilket kan göra jordarna väldigt svårbearbetade. Detta i sin tur kan påverka avkastningen och i slutändan enskilda gårdars ekonomiska resultat.

Något som är känt inom lantbruk är att det inte alltid blir som man tänkt sig, all planering kan omkullkastas av vädret ett enskilt år. Ett annat enkelt svar på frågan är att odla mellangröda, något som inte heller är en självklarhet eftersom fönstret för att lyckas etablera mellangröda kan vara kort. Dessutom är övervintringen inte garanterad, och även om man gjort ett helhjärtat försök att etablera en mellangröda kan gårdsstödet för den arealen dras in om inte mellangrödan anses vara etablerad

i godkänd omfattning. Det framgick av vissa kommentarer från enkätundersökningen att förutsättningarna för kommersiell odling blir alltmer osäkra ju mer norrut i landet man kommer. Antalet grödor som det finns ekonomisk grund för att odla kan skilja sig jämfört med till exempel Skåne. Från enkätundersökningen framkom det också att förekomsten av vilttryck kan påverka huruvida det finns möjlighet att odla vissa grödor.

Grundvillkoret GAEC 7 innebär dessutom att 33 % av gårdens areal måste byta gröda varje år. Även om kravet på att varje gröda inte får odlas mer än tre år i rad på samma fält så måste 33 % av grödorna på den totala arealen varieras. Utifrån de svar som både enkätundersökningen och intervjuerna har gett, är det inte alltid självklart att det skulle gå friktionsfritt.

## 5.2 Bakgrunden och behovet av GAEC 7

De intervjuade uttrycker sig likt de svar som inkommit via enkäten. Det tycks finnas en förståelse för varför det nya grundvillkoret har tagits fram. Två av de intervjuade nämner biogasanläggningar i Tyskland och Danmark där monokulturen med enbart majs i många år på samma fält är en grundorsak. Samma två intervjuade uttrycker dock att det inte är direkt relevant för Sverige som ofta inte har den problematiken.

De uttrycker sig i termer som tyder på att grundvillkoret i praktiken kan bli effektlöst och att det i slutändan är upp till lantbrukaren i vilken utsträckning hen vill utföra åtgärder för att gynna miljön eller den biologiska mångfalden. Exempel på detta är att flera av de intervjuade nämner att om man vill ta sig runt villkoret kan man med lätthet odla höstkorn det fjärde året i stället för höstvetete. Det är tveksamt om denna variation har avgörande effekt på den lokala biologiska mångfalden. Även den anonyma forskaren instämmer här och ställer sig frågan vilken nytta grundvillkoret gör om man enbart odlar spannmål.

De är också överens om att mer regler att förhålla sig till inte är rätt väg för att främja lantbrukarna i Sverige. Båda uttrycker att det redan finns mycket regler och att administration blir en alltmer tyngre arbetsbörda, men också att det inte tjänar mycket till att demonstrera utan det bästa man kan göra är att uppfylla kraven sakligt.

Den anonyma forskarens svar tyder på att det kommer påverka färskpotatisen till viss del men att det inte behöver göra det om man lyckas få in andra grönsaker i växtföljden. Lik de andra intervjuerna var hen dock kritisk till grundvillkoret även om hen inte till samma grad tog på sig lantbrukarens perspektiv, men frågade flera gånger under intervjun vilken funktion grundvillkoret egentligen skulle uppfylla

eftersom det är tveksamt om en växtföljd som enbart innehåller spannmål verkligen är tillfredställande ur en biologisk synvinkel.

För att svara på ”Hur och varför har det nya grundvillkoret uppstått?” är det lämpligt att kolla på CAP:s historia. Gårdsstöden började som ett rent produktionsstöd där lantbrukarna fick subventioner för att stimulera mer mängd vara, om det så var vin, mjölk, spannmål eller kött. Därefter har flera nya reformer trätt i kraft, där mer fokus riktas mot miljöbevarande åtgärder. Med tanke på hur CAP utvecklats sedan den instiftades år 1962, är det inte orimligt att anta att kraven på miljöåtgärder i jordbrukslandskapet kommer att intensifieras. Den anonyma forskaren ifrågasätter dock hur det nya grundvillkoret GAEC 7 ska förbättra förutsättningarna för hållbar odling eftersom hen menar att det förmodligen kommer leda till att de som verkligen vill odla en viss gröda kommer hitta kryphål för att göra det.

Litteraturen å andra sidan är tydlig med att en varierad växtföljd är bra ur flera synpunkter. Bland annat genom avkastning på andra grödor samt jordhälsan och den biologiska mångfalden. Det är en intressant diskussion i sig att ställa den eventuella miljömässiga fördelen med GAEC 7 mot lantbrukarnas individuella handlingsutrymme. Många gånger väljer man inte var gården ska drivas, men reglerna är lika för alla i Sverige oavsett geografisk plats. Utifrån den data som presenterats är det tydligt att förutsättningarna för odling skiljer sig, grundvillkoret gör inte det.

### 5.3 Åldersmässigt ställningstagande

På frågan om ålder framgår det att det är inga svarande i den äldre generationen (65–74 år) och de som befinner sig i spannet 55–64 år var det den näst lägsta svarsfrekvensen. Bara åldersspannet 15–24 år var lägre. Antingen är den äldre generationen inte lika intresserad av att svara på enkäten eller så är de äldre inte lika aktiva på sociala medier.

Att det yngsta spannet har lägst antal svarande kan ha sin orsak i att enkäten vände sig till de som har en beslutsfattande roll på ett företag som bedriver växtodling i någon form, det behöver inte vara en självklarhet, men ofta kan det vara så att en sådan roll ges till någon i de högre åldersspannen eftersom det med stor sannolikhet kräver en viss grad av personlig mognad.

På frågan ”Hur ser du på EU:s uppdatering av villkoren för växtföljd i samband med GAEC 7?” var svaren något spridda, men om man utgår ifrån att mitten på skalan är fem, det vill säga att man därmed har en neutral ställning så hade en klar majoritet en negativ inställning till frågan. Tolv svaranden hade en neutral

inställning. Det alternativ som hade flest röster var värdet noll, det vill säga en mycket negativ syn på EU:s uppdatering av villkoret. Mellan noll och fem var det 27 röster totalt, och mellan fem och tio var det totalt åtta röster, med enbart två av alla svarande som var mycket positiva, dvs alternativ tio. Utifrån de svar som getts är det därmed inte orimligt att anta att det finns ett visst missnöje.

Det blir ganska liknande även på nästa fråga ”Hur ställer du dig till att EU uppdaterar sina krav för ersättning över lag?” så var det endast 15 svarande som bockade i ett alternativ över fem. Det alternativ som hade flest svaranden var fem med 15 röster. De resterande 34 svaranden var under fem, alltså är det återigen en majoritet som uttrycker missnöje kring EU:s grundvillkor. I enkäten fanns möjlighet att lämna en kommentar kring hur man svarat. Även här tyder kommentarernas karaktär på att det nya grundvillkoret inte är alltför uppskattat.

Endast ett fåtal av kommentarerna uttrycker neutralitet eller positivitet. En anonym deltagare svarar: ”Med tanke på renkavleresistens och dess uppförökning i höstsäd i nordvästra Skåne där man gärna odla [sic] höstvetete på höstvetete i betydligt mer än 3 år. Ser jag det positivt att bryta av med annan gröda. Har man däremot krav om vinterbevuxen mark från till exempel kommunen funkar det ju bra med annan höstgröda eller en fång/mellangröda. En stark växtföljd gynnar jordhälsan och den biologiska mångfalden över tid.”

En annan svarade ”Bra ut [sic] ogrässsynpunkt, kommer resistent renkavle till Östergötland och Mälardalen är det tack och god natt.”

En annan kommentar av mer neutral karaktär svarade ”Bra för att få en variation med aktiva substanser i kem för att förhindra resistens men dåligt då man oftast odlar samma gröda på ett och samma fält för att det ger bäst TB i kalkylen”

Andra kommentarer av liknande karaktär visar på en förståelse för att det finns både för- och nackdelar med det nya kravet. Majoriteten av kommentarerna har en negativ ton: ”Man ska få odla det man tycker själv är bäst för sina jordar och ekonomiska förutsättningar.” ”Eu ska inte påverka min växtföljd” ”Tror inte detta bidrar till minskad miljöpåverkan” ”Alldeles för mycket pålagor som ställer till det. Stresspåslag.” ”Stör produktionen” ”Hatar detaljstyrning” ”All form av överstatlighet är jag negativ till” ”Varför ska man tvingas odla olönsamma vägrörödor som torkar bort” ”Vi som bor i skogsbygd och mkt vildsvin har svårt att alternera grödor [sic].”

Även om många kommentarer är av ovanstående karaktär är det viktigt att komma ihåg att det är frivilligt att söka gårdsstödet. Däremot får man återigen förstå lantbrukarnas åsikter. Färsjö (2016) citerar Åsa Odell, dåvarande vice ordförande



för Lantbrukarnas riksförbund i en artikel: ”Man kan säga att EU-stöden egentligen är en subvention av konsumentpriserna eftersom dessa inte fullt ut motsvarar bondens kostnader. Det bästa för bönderna vore så klart om de kunde få bättre betalt för sina produkter direkt från konsumenterna.” Det är med andra ord ingen självklarhet att alla lantbrukare hade klarat av att fortsätta driva sina företag utan gårdsstödet. Med tanke på den kapitalintensiva verksamhet som ett lantbruksföretag ofta är, är det inte heller alltid aktuellt att helt enkelt byta jobb, även om lönsamheten ofta upplevs som dålig och de uppdaterade grundvillkoren medför visst missnöje.

Det finns en möjlighet att ekologiska odlare har en annan syn på grundvillkoret eftersom de inte påverkas. Det är dock intressant att se deras syn på uppdateringen eftersom man vet att de inte besvarar enkäten för att visa sitt missnöje.

Figur sju och nio representerar svaren i frågorna som behandlar lantbrukarnas inställning till uppdatering av grundvillkoret GAEC 7 respektive deras allmänna uppfattning av CAP:s uppdateringar. I båda figurerna visas en större del negativa svar, dock är frågan om negativt inställda lantbrukare är mer benägna att ha besvarat enkäten eftersom de vill uttrycka sin missnöjdhet.

Det som är gemensamt för svaren från både enkätundersökningen och intervjuerna är att det råder många negativa toner till mer regler att förhålla sig till. En intressant del av intervjun med den anonyma växtodlaren var att de skulle anställa en person vars huvuduppgift är att hålla koll på regler och sprutjournaler. Varje företag har olika mål och förutsättningar, men att det ska tillsättas en enskild tjänst för det ändamålet tyder på att reglerna innebär en omfattande del av lantbrukarnas vardag. Visserligen är det långt ifrån alla gårdar som är av lika omfattande storlek som den berörda gården, men det innebär att varje enskild lantbrukare får en allt större mängd regler att förhålla sig till, troligtvis kommer kravet på lantbrukarnas administrativa kapacitet intensifieras.

Ser man till frågeställningen ”Finns det en åldersmässig skillnad i ställningstagandet till GAEC 7?” kan man se en signifikant skillnad hos åldern 45-54 jämfört med 15-24, då 45-54 är signifikant mer negativa. Mellan resterande åldersgrupper fanns inga signifikanta skillnader. Ser man till figur 10 som behandlar åldersgruppernas inställning till fråga 10 finns ingen signifikant skillnad mellan tidigare nämnda grupper. Alltså visar det på en skillnad i åsikt angående hur man ser på GAEC 7 (fråga 8) men inte hur man ser på CAP överlag (fråga 10). Dock saknas den äldsta ålderskategorin av lantbrukare och för att kunna visa på ett säkrare resultat hade det önskats fler enkätsvar.

## 5.4 Enkäten

Enkäten, som utformades med hjälp av handledarna och boken ”Enkätboken” av Jan Trost & Oscar Hultåker och som testades av lantmästarstudenter vid SLU Alnarp hade trots det förbättringspotential. Bland annat hade fråga tre kunnat haft en skala på vilken kunskap svararen hade kring GAEC 7 i stället för ”Ja”, ”Nej”, ”Delvis”. Det hade gjort det möjligt att se en större spridning i hur kunskapen var utbredd. De två sista frågorna var utformade med en svars skala på 0–10, skalan hade behövt en bättre beskrivning för att underlätta för svararen i sitt ställningstagande. Det för att säkerställa ett så korrekt svar som möjligt. Vid bearbetning av data uppstod det även problem med frågor som var skrivna i en textruta. En del respondenter angav då flera svar, förkortningar eller stavade fel. Det resulterade i att Excel inte kunde sammanställa informationen utan redigering.

Det hade varit intressant att se spridningen med hur stora gårdarna som påverkas är och hur många hektar av deras areal. Det tillsammans med den befintliga frågan om vilket län svararen tillhör hade gett en översikt över fördelning av drabbad areal i Sverige.

Osäkerheten kring om enkätens resultat stämmer med den verkliga populationen (lantbrukare som kommersiellt odlar en ettårig gröda på samma fält i mer än tre år) är stor på grund av den låga svarsfrekvensen. Samtidigt finns det en stor osäkerhet i om enkäten nådde alla möjliga respondenter genom Facebook-grupperna. En ökad svarsfrekvens och ökat antal svar hade kunnat underlätta att göra djupare statistiska undersökningar kring demografiska förutsättningar. Till exempel vilka grödor som påverkas främst i olika delar av landet. Vidare finns det osäkerhet om respondenterna kan representera den verkliga populationen eftersom störst andel svarande var 25–34 år och enligt Statens jordbruksverk (2023) så är den vanligast förekommande lantbrukaren mellan 55 och 64 år. Dock är det mätt på gårdar med över 100 hektar. För att öka antalet respondenter kunde man skickat ut påminnelser i vederbörande Facebook-grupper där man tipsar om enkäten. Anledningen att detta inte skedde var omfattande tidsbrist då resultaten från enkäten skulle användas för att utforma intervjuerna.

## 5.5 Intervjuer

Intervjuerna hade kunnat förbättras, ur vetenskaplig synvinkel hade det optimala varit att alla intervjuer skedde på samma plats vid ungefär samma tidpunkt. För att hålla förutsättningarna så lika som möjligt. Intervjun med Lovang skedde över telefon, han satt i bilen mellan två ärenden på morgonen och det går att ifrågasätta om en person har fullt fokus på frågorna när man kör bil samtidigt. Bara det faktum

att flera intervjuer skedde över telefon skulle kunna påverka hur den intervjuade svarar. Enligt Trost (2010) är platsen för intervjun viktig och var intervjun tar plats kan påverka insamlade data. I vilken grad är dock svårt att svara på. I och med att detta arbete till största del skrevs under april och maj var det svårt att få tag på intervjusubjekt som hade tid att ställa upp på intervju eftersom det krockar med förberedande och utförande av vårsådd. Andra intervjuerna skiljde sig något. Intervjun med Wernersson skedde på "neutral mark" i ett avskilt grupprum på Alnarps bibliotek. Trost (2010) skriver att där intervjun tar plats kan påverka hur trygg den intervjuade känner sig. Intervjuerna med den anonyma forskaren, den anonyma växtodlingsrådgivaren samt Georg Carlsson skiljde sig på det sätt att de fick frågorna skickade till sig på förhand på begäran. Dessutom skedde dessa intervjuer på deras kontor. Det är dock svårt att svara på hur eller om svaren skiljt sig om de ägt rum på annan plats, men för att hålla det vetenskapliga utförandet på en hög nivå hade det varit att föredra att alla intervjuer skedde på lika villkor. Det hade också varit bra att genomföra intervjuer med yrkesverksamma även i de norra delarna av Sverige. De flesta intervjuerna skedde med personer som befann sig i och utgick ifrån Skåne. Ingen av de intervjuade var yrkesverksamma norr om Östergötland.

## 5.6 Framtida undersökningar

Fortsatta undersökningar inom ämnet skulle varit intressant efter några år med det nya grundvillkoret, då skulle man även kunna se hur lantbrukarna faktiskt anpassade sig eller hur grundvillkoret påverkade dem. Det hade också blivit möjligt att se hur lantbrukarna ställer sig till grundvillkoret om några år. Har lantbrukaren en mer positiv inställning till villkoret när det varit i bruk ett tag, till skillnad från nuvarande då den negativa inställningen var högre viktad (se figur 7).

Det kan också göras en utvärdering på vilken förändring som bönderna gjorde som var mest hållbar ekonomiskt, socialt och miljömässigt. Samtidigt är det intressant att jämföra hållbarheten innan grundvillkoret och se vilken förändring det innebar.

## 6. Slutsats

De intervjuades svar lutade åt att om man redan har en relativt bra växtföljd så kommer inte det nya grundvillkoret påverka företaget på sådan omfattande nivå att grundvillkoret i sig är svårt att förhålla sig till. Enligt enkäten påverkas höstvet och majs i störst omfattning, men intervjupersonerna diskuterar även råg. Utmaningen menar enkäten och intervjuerna ligger i att upprätthålla samma avkastning vid roterande av grödor, eller annan implementering av undantag. Enkätens visar att den mest förekommande åtgärden blir att inkludera grödan i en godkänd växtföljd vilket intervjuerna och litteraturen också styrker.

De intervjuade nämner att de förstår att grundvillkoret kommer från de hårdaste områdena av monokultur i Europa, men uppskattar inte alltid hur grundvillkoret applicerats i Sverige. Hur de nya grundvillkoren utvecklas har sin grund i den historiska utvecklingen som är gemensam för CAP, och GAEC 7 är ytterligare en förlängning av detta. Ersättningarna från EU startade som rena produktionsstöd, men har, för att möta dagens utmaningar, börjat baseras mer på miljömässiga insatsåtgärder.

Det som både intervjuerna och enkätundersökningen om GAEC 7 har gemensamt är att det finns förståelse för varför grundvillkoret har tillkommit, men att en ökad regelbörda är det som skapar negativiteten. Jämfört med enkätsvaren hade intervjupersonerna en något positivare inställning till GAEC 7 och CAP:s arbete. Baserat på ålder fanns inga större skillnader i åsikter, endast mellan 45-54 och 15-24 fanns en signifikant skillnad åt att 45-54 var mer negativa i inställningen till GAEC 7. Det skulle behövts fler enkätsvar för att kunna se större skillnader, bland annat saknades helt svar från den äldsta ålderskategorin.

Fler enkätsvar hade också kunnat leda till mer intressant information om hur de svarande befinner sig rent demografiskt. Det skulle också kunnat bli tydligare hur enskilda grupper påverkas och hur man kan jämföra de med varandra. Det är tydligt att fler undersökningar inom ämnet behövs.

## Referenser

- af Geijerstam, L. 2012. Lönsamt med högre utsädesmängd till majs. Hushållningssällskapet, Rådgivning Agro, Skånskt Lantbruk, nr 2, 2012.
- Al-Kaisi, M. M., Archontoulis, S. V., Kwaw-Mensah, D., & Miguez, F. (2015). Tillage and crop rotation effects corn agronomic response and economic return at seven Iowa locations. *Agronomy Journal*, 107(4), 1411-1424.
- Arnold, G. (2018) *Sidedressing Manure into Newly Planted and Emerged Corn*. [Nyhetsbrev] Agcrops, <https://agcrops.osu.edu/newsletter/corn-newsletter/2018-14/sidedressing-manure-newly-planted-and-emerged-corn> [2024-04-16]
- Ashworth, A. J., Allen, F. L., Saxton, A. M., & Tyler, D. D. (2016). Long-term corn yield impacted by cropping rotations and bio-covers under no-tillage. *Agronomy Journal*, 108(4), 1495-1502.
- Bundy, L. G., Andraski, T. W., Ruark, M. D., & Peterson, A. E. (2011). Long-term continuous corn and nitrogen fertilizer effects on productivity and soil properties. *Agronomy Journal*, 103(5), 1346–1351.
- CAP Network Ireland (2024). *GAEC 7 Crop Diversification Exemption Announced for 2024*. <https://capnetworkireland.eu/gaec-7-crop-diversification-exemption-announced-for-2024/> [2024-05-06]
- Elmqvist, H., & Arvidsson, J. (2014) *Höstvete mot nya höjder*. [Rapport]. <https://www.slu.se/globalassets/ew/org/inst/mom/publications/misc/rapport-129.pdf>
- Europaparlamentets och rådets förordning (EU) 2018:848 av den 30 maj 2018 om ekologisk produktion och märkning av ekologiska produkter och om upphävande av rådets förordning. (EG). (nr 834/2007). <https://eur-lex.europa.eu/legal-content/SV/TXT/?uri=CELEX%3A32018R0848> [2024-05-06]
- Europeiska Kommissionen (u.å.) *CAP:s historia*. [https://agriculture.ec.europa.eu/common-agricultural-policy/cap-overview/cap-glance\\_sv](https://agriculture.ec.europa.eu/common-agricultural-policy/cap-overview/cap-glance_sv) [2024-04-24]
- Fogelfors, H. (2015). *Vår mat - Odling av åker- och trädgårdsgrödor*. Lund: Studentlitteratur.

- Färsjö, T (2016) LISTA: Bönderna som får mest EU-bidrag. Expressen, 11jan.  
<https://www.expressen.se/ekonomi/lista-bonderna-som-far-mest-cu-bidrag/> [2024-05-02]
- Gaudin, A. C., Tolhurst, T. N., Ker, A. P., Janovicek, K., Tortora, C., Martin, R. C., & Deen, W. (2015). Increasing crop diversity mitigates weather variations and improves yield stability. *PLoS one*, 10(2), e0113261.
- Hellum Kristensen, N (2024). *Dyrkning af majs med lavere kvælstofudvaskning, Resultater fra 12 majsforsøg*. Agri Nord. 10 januari, SEGES Innovation.  
[https://www.landbrugsinfo.dk/-/media/landbrugsinfo/public/c/c/7/06\\_plk24\\_dyrkning\\_af\\_grovfoder\\_i\\_kvaelstoffolsomme\\_omraader.pdf](https://www.landbrugsinfo.dk/-/media/landbrugsinfo/public/c/c/7/06_plk24_dyrkning_af_grovfoder_i_kvaelstoffolsomme_omraader.pdf)
- Johnsson, H., Mårtensson, K., Lindsjö, A., Persson, K., & Blombäck, K. (2019). NLeCCS—ett system för beräkning av läckage av näringsämnen från åkermark. *SLU, Institutionen för mark och miljö. Ekohydrologi*, 159.
- Jordbruksverket (2023a). *Ekologisk växtodling 2022*.  
<https://jordbruksverket.se/om-jordbruksverket/jordbruksverkets-officiella-statistik/jordbruksverkets-statistikrapporter/statistik/2023-05-16-ekologisk-vaxtodling-2022> [2024-04-24]
- Jordbruksverket (2023b). *Ekologisk växtodling*.  
<https://jordbruksverket.se/vaxter/odling/ekologisk-vaxtodling> [2024-04-25]
- Jordbruksverket (2024a). Grundvillkor, skydd av våt- och torvmark.  
<https://jordbruksverket.se/stod/jordbruk-tradgard-och-rennaring/sam-ansokan-och-allmant-om-jordbrukarstoden/grundvillkor/grundvillkoren-indelade-i-verksamhetsomraden/vaxtodling/skydd-av-vat--och-torvmark-gaec-2> [2024-04-23]
- Jordbruksverket (2024b). GAEC 7. *Övriga frågor*, *Jordbruksverket*. [Forum]. 4 april.  
<https://kundo.se/org/jordbruksverket/d/gaec-7-7iyq/?subscription=usaizgwu12p0cciguuvrop1y9ukhkm2#c4605154> [2024-04-29]
- Jordbruksverket (2024c). *Grundvillkor – Växtföljd*.  
<https://jordbruksverket.se/stod/jordbruk-tradgard-och-rennaring/sam-ansokan-och-allmant-om-jordbrukarstoden/grundvillkor/grundvillkoren-indelade-i-verksamhetsomraden/vaxtodling/vaxtfoljd-gaec-7> [2024-05-02]
- KSLA (2021). *Framtida CAP och Sveriges strategiska plan för jordbruket*. KSLA Landsbygdsnätverk. *Når vi miljömålen med den strategiska planen för den nya jordbrukspolitiken?* 4 juni 2021,  
<https://www.ksla.se/aktivitet/framtida-cap-och-sveriges-strategiska-plan-for-jordbruket/> [2024-04-16]
- Landsbygds-, och infrastrukturdepartementet (2024). Livsmedelsberedskap för en ny tid, SOU 2024:8, Betänkandet Livsmedelsberedskap för en ny tid.  
<https://www.regeringen.se/rattsliga-dokument/statens-offentliga-utredningar/2024/02/sou-20248/> [2024-04-16]

- LRF (2024) *Statssekreterare Dan Ericsson: Regelkrånglet är en prioriterad fråga*, 14 februari.  
<https://www.lrf.se/nyheter/statssekreterare-dan-ericsson-regelkranglet-ar-en-prioriterad-fraga/> [2024-04-16]
- Marini, L., St-Martin, A., Vico, G., Baldoni, G., Berti, A., Blecharczyk, A., ... & Bommarco, R. (2020). Crop rotations sustain cereal yields under a changing climate. *Environmental Research Letters*, 15(12), 124011.
- Mikkelsen, M. (2024). *Grovfoderproduktion i et varmere og mere ustabil klima*. Kvægkongres, 27 februari, MCH Herning kongrescenter, Danmark.  
[https://www.kvaegkongres.dk/wp-content/uploads/2024/02/42\\_KK24\\_Grovfoderproduktion\\_i\\_et\\_varmere\\_og\\_mere\\_ustabil\\_klima.pdf](https://www.kvaegkongres.dk/wp-content/uploads/2024/02/42_KK24_Grovfoderproduktion_i_et_varmere_og_mere_ustabil_klima.pdf)
- Norell, B., Söderberg, T. (2012). Ett grönare CAP? (2012:13) Jordbruksverket.  
[https://www2.jordbruksverket.se/webdav/files/SJV/trycksaker/Pdf\\_rapporter/ra12\\_13.pdf](https://www2.jordbruksverket.se/webdav/files/SJV/trycksaker/Pdf_rapporter/ra12_13.pdf)
- Scown, M. W., Brady, M. V., & Nicholas, K. A. (2020). Billions in misspent EU agricultural subsidies could support the sustainable development goals. *One Earth*, 3(2), 237-250.
- SFS 2022:1826 Om EU:s gemensamma jordbrukspolitik, Landsbygd-, och infrastrukturdepartementet.  
[https://www.riksdagen.se/sv/dokument-och-lagar/dokument/svensk-forfattningssamling/forordning-20221826-om-eus-gemensamma\\_sfs-2022-1826/#K4](https://www.riksdagen.se/sv/dokument-och-lagar/dokument/svensk-forfattningssamling/forordning-20221826-om-eus-gemensamma_sfs-2022-1826/#K4) [2024-05-06]
- Sparks, D. L. (2024). Chapter Four: The Broadbalk Wheat Experiment, Rothamsted, UK: Crop yields and soil changes during the last 50 years. In *Advances in Agronomy*. Elsevier Science & Technology.
- Statens jordbruksverk (2023). *Jordbruksstatistik sammanställning 2023*. (Jordbruksverkets statistikrapporter - JO1901). Statens jordbruksverk.  
<https://jordbruksverket.se/om-jordbruksverket/jordbruksverkets-officiella-statistik/jordbruksverkets-statistikrapporter/statistik/2023-08-10-jordbruksstatistik---sammanstallning-2023> [2024-05-02]
- Svenska FN-förbundet (2018) *Mål 11: Hållbara städer och samhällen*. [Faktablad]. Svenska FN-förbundet.  
<https://fn.se/wp-content/uploads/2018/03/M%C3%A5l-11.pdf> [2024-05-06]
- Trost, J. (2010) *Kvalitativa Intervjuer*. Fjärde uppl., Studentlitteratur.
- Trost, J., & Hultåker, O. (2016) *Enkätboken*. Femte uppl., Studentlitteratur.
- Wahlberg, C (2024) Regelkrånglet lyfts till statsministern. *Jordbruksaktuellt*. 12 Mars
- Weidow, B. (2018) *Växtodlingens grunder*. Tredje uppl., Bengt Weidow.

- Woźniak, A. (2019). Effect of crop rotation and cereal monoculture on the yield and quality of winter wheat grain and on crop infestation with weeds and soil properties. *International journal of plant production*, 13(3), 177-182.
- Woźniak, A., & Soroka, M. (2022). Weed flora in crop rotation and winter wheat monoculture. *Spanish Journal of Agricultural Research*, 20(2), e0301-e0301.



# Bilaga 1, Enkäten

Hej!

Detta är en undersökning från Fredrik Karlsson och Arvid Karlsson som studerar sista året på Lantmästarprogrammet. Enkäten handlar om den nya normen som stadgats av EU och CAP: GAEC 7 ("Good Agricultural Environmental Condition" eller "goda jordbruks- och miljöförhållanden" översatt) och kommer bli grunden för vårt examensarbete. Alla svar behandlas anonymt och vi sparar inga personuppgifter. Enkäten vänder sig främst till dig som har en beslutsfattande roll på ett lantbruksföretag som bedriver växtodling (grundvillkoret påverkar inte dig eller den del av ditt företag som odlar frukt, bär eller grönsaker i kommersiellt syfte).

Detta tar max 10 minuter och vi är evigt tacksamma för din medverkan!

Från och med 2024 gäller ett nytt grundvillkor för att få utbetalt CAP-stöd (gårdsstöd). CAP står för "Common Agricultural Policy" och är ett samlingsnamn för den gemensamma jordbrukspolitik som EU bedriver. För att få EU-stödet utbetalt måste CAP:s grundvillkor uppfyllas. Jordbruksverket skriver följande på sin hemsida:

"Grundvillkoret om växtföljd innebär att det finns begränsningar när det gäller hur många år i rad du får odla samma gröda på marken. Kravet på växtföljd gäller 1-åriga grödor på åkermark i hela landet. Genom att följa grundvillkoret bidrar du till att bevara markens potential."

Läs gärna vidare på Jordbruksverkets hemsida:

<https://jordbruksverket.se/stod/jordbruk-tradgard-och-rennaring/sam-ansokan-och-allmant-om-jordbrukarstoden/grundvillkor/grundvillkoren-indelade-i-verksamhetsomraden/vaxtodling/vaxtfoljd-gaec-7>

Svara så gott du kan, om du har några frågor får du gärna skicka dem till [fkka0006@stud.slu.se](mailto:fkka0006@stud.slu.se).

Tack på förhand för din medverkan!

**Fråga 1.** Hur gammal är du?

- 15 - 24
- 25 - 34
- 35 - 44
- 45 - 54
- 55 - 64
- 65 - 74
- 75+

**Fråga 2.** I vilket län bedrivs ditt lantbruksföretag?

- Blekinge
- Dalarna
- Gotland
- Gävleborg
- Halland
- Jämtland
- Jönköping
- Kalmar
- Kronoberg
- Norrbotten
- Skåne
- Stockholm
- Södermanland
- Uppsala
- Värmland
- Västerbotten
- Västmanland
- Västerbotten
- Örebro
- Östergötland

**Fråga 3.** Visste du om det nya grundvillkoret för 2024 som bestämmer hur många år i följd du får odla en ettårig gröda på samma fält?

- Ja
- Nej
- Delvis

**Fråga 4.** Bedriver du ekologiskt eller konventionellt lantbruk?

- Konventionellt

- Ekologiskt
- Jag bedriver ekologisk och konventionell produktion

**Fråga 5.** Odla du en ettårig gröda på samma fält mer än tre år i rad i dagsläget?

- Ja
- Nej

**Fråga 6.** Vilken eller vilka grödor?

- Besvarades via egen kommentar med fritt antal tecken.

**Fråga 7.** Hur ser växtföljden ut i dagsläget?

- Besvarades via egen kommentar med fritt antal tecken.

**Fråga 8.** Hur ser du på EU:s uppdatering av villkoren för växtföljd i samband med GAEC 7?

- Besvaras på en skala mellan 0–10

**Fråga 9.** Vad innebär det nya grundvillkoret GAEC 7 för din produktion?

Välj *ett* av följande alternativ, eller skriv in ett eget alternativ.

- Kommer att sluta söka stöd
- Kommer ställa om till ekologisk produktion
- Kommer odla majs med vallinsådd samtliga år
- Inkludera den ettåriga grödan i en godkänd växtföljd.
- Sluta odla den ettåriga grödan
- Jag tar mig runt kravet genom att odla mer än 75 % vall, permanent gräsmark på åkermark och/ eller betesmarker och slätterängar
- Jag tar mig runt kravet genom att odla mer än 75 % som vall, mark i träda, odling av baljväxter eller en kombination av dessa.
- Jag tar mig runt kravet genom att odla färskpotatis som sköras före 1 juli och varje år efterfölja utav en annan gröda, fånggröda eller mellangroda.

**Fråga 10.** Hur ställer du dig till att EU uppdaterar sina krav för ersättning överlag?

- Besvaras på en skala mellan 0–10.

**Du är nu klar med enkäten, tack för att du tog dig tid att svara!**

## Bilaga 2, Intervjufrågor lantbrukare

**Fråga 1:** Har du som lantbrukare någon åsikt kring hur CAP-villkoren har uppdaterats?

**Fråga 2:** Påverkar det er produktion? Hur då i så fall?

**Fråga 3:** Vad anser du om det uppdaterade villkoret i sin helhet?

**Fråga 4:** Vilken gröda i din produktion påverkas av det nya grundvillkoret?

**Fråga 5:** Hur mycket odlas av grödan?

**Fråga 6:** Hur kommer du att göra för att bemöta eller ta dig runt villkoret? Finns det ett behov att anpassa sig?

**Fråga 7:** Tror du att det uppdaterade villkoret kommer bidra till mer miljönytta? Varför/ varför inte?

**Fråga 8:** Vilka effekter tror du att det kommer ha på lantbruket i sin helhet?

**Fråga 9:** Vad tror du är den främsta anledningen till att just det här villkoret har tagits fram?

**Fråga 10:** Det finns ju flera GAEC-villkor, vissa som är uppdaterade för 2024, andra som är äldre. Skulle du säga att GAEC 7 påverkar lantbrukarna mer eller mindre än de övriga villkoren?

## Bilaga 3, Intervjufrågor forskare & rådgivare

**Fråga 1:** Har du som forskare/rådgivare någon åsikt kring hur CAP-villkoren har uppdaterats (GAEC 7)?

**Fråga 2.1:** Hur tror du att detta kommer påverka potatisodlingen (men främst färskpotatisen som kanske oftare förekommer i mer ensidig växtföljd) i Sverige?

**Fråga 2.2:** Hur upplever du att era kunder upplever de uppdaterade villkoren?

**Fråga 3:** Hur tror du att de flesta kommer att göra för att anpassa sig till villkoret? Finns det ett behov?

**Fråga 4:** Vilken eller vilka grödor tror du att det kommer att påverka mest?

**Fråga 5:** Varför tror du att man har uppdaterat villkoren?

**Fråga 6:** Vilka effekter tror du att detta kommer ha på lantbruket i helhet?

**Fråga 7:** Kommer det här påverka hur ni jobbar i er forskning/rådgivning?

**Fråga 8:** Tror du att det uppdaterade villkoret kommer bidra till mer miljönytta? Varför/ varför inte?

**Fråga 9:** Det finns ju flera GAEC-villkor, vissa som är uppdaterade för 2024, andra som är äldre. Skulle du säga att GAEC 7 påverkar lantbrukarna mer eller mindre än de övriga villkoren?

**OBS:** Fråga 2.1 ställdes enbart till en forskare som däremot inte fick fråga 2.2.

## Publicering och arkivering

Godkända självständiga arbeten (examensarbeten) vid SLU publiceras elektroniskt. Som student äger du upphovsrätten till ditt arbete och behöver godkänna publiceringen. Om du kryssar i **JA**, så kommer fulltexten (pdf-filen) och metadata bli synliga och sökbara på internet. Om du kryssar i **NEJ**, kommer endast metadata och sammanfattning bli synliga och sökbara. Även om du inte publicerar fulltexten kommer den arkiveras digitalt. Om fler än en person har skrivit arbetet gäller krysset för samtliga författare. Du hittar en länk till SLU:s publiceringsavtal på den här sidan:

- <https://libanswers.slu.se/sv/faq/228316>.

JA, jag/vi ger härmed min/vår tillåtelse till att föreliggande arbete publiceras enligt SLU:s avtal om överlåtelse av rätt att publicera verk.

NEJ, jag/vi ger inte min/vår tillåtelse att publicera fulltexten av föreliggande arbete. Arbetet laddas dock upp för arkivering och metadata och sammanfattning blir synliga och sökbara.