



I Höje-Nils trädgård

- en historisk analys av utformning och innehåll samt tankar om bevarande

In Höje-Nils' garden

- a historical analysis about design and content and thoughts about conservation

Hanna Nilsgård



Examensarbete/Självständigt arbete • 15 hp

Sveriges lantbruksuniversitet, SLU

Institutionen för landskapsarkitektur, planering och förvaltning

Trädgårdsingenjör design - kandidatprogram

Alnarp 2024

I Höje-Nils trädgård

- en historisk analys av utformning och innehåll samt tankar om bevarande

In Höje-Nils' garden

- a historical analysis about design and content and thoughts about conservation

Hanna Nilsgård

Handledare: Anna Jakobsson, Sveriges Lantbruksuniversitet, Institutionen för landskapsarkitektur, planering och förvaltning

Examinator: Åsa Klintborg Ahlklo, Sveriges Lantbruksuniversitet, Institutionen för landskapsarkitektur, planering och förvaltning

Omfattning: 15 hp

Nivå och fördjupning: Grundnivå, G2E

Kurstitel: Självständigt arbete i landskapsarkitektur

Kurskod: EX0847

Program/utbildning: Trädgårdsingenjör design

Kursansvarig inst.: Institutionen för landskapsarkitektur, planering och förvaltning

Utgivningsort: Alnarp

Utgivningsår: 2024

Omslagsbild: Personlig samling, Nilsgården. Fotograf okänd. Årtal 1930.

Upphovsrätt: Alla bilder används med upphovspersonens tillstånd.

Nyckelord: trädgårdshistoria, trädgård, lantbruksträdgård, Kullabygden, Södra Ingelstråde, fruktträd, bevarande

Förord

Sedan cirka tio år tillbaka då jag flyttade in på Nilsgården, gården som är min man Anders barndomshem, har mitt intresse för gårdens historia och vilka människor som levt och arbetat där varit stort. Under de år jag bott på gården har jag i olika gömslen och vrår i huset stött på fotografier och föremål som vittnar om gårdens tidigare generationer, något som än mer väckt min nyfikenhet. I samband med att jag nu i slutet av min utbildning skulle fördjupa mig inom något område valde jag det som ligger mig varmast om hjärtat - mitt hem och trädgård, den plats där jag och min familj trivs som allra bäst. Nyfikenheten över hur trädgården på Nilsgården i gamla år har sett ut och hur den genom åren har förändrats, har mynnat ut i detta arbete som belyser just detta.

Att ha fått utforska, leta pusselbitar och slutligen lägga samman alla spridda delar till en helhet har gjort att vi som ägare och boende på Nilsgården fått en större insikt och förståelse över gårdens historia. Det är en förmån att få vara en del av, få bevara och föra vidare det som tidigare generationer genom slit och hårt arbete har byggt upp.

Ett flertal personer varit behjälpliga under arbetets gång. Jag vill rikta ett stort tack till min handledare Anna Jakobsson som genom tankar och idéer, men också viktig korrigerande, väglett mig till att komma i land med arbetet. Tack också till de personer som på andra sätt varit en hjälpande hand, speciellt de som genom intervjuer delat med sig av värdefulla berättelser och minnen från Nilsgården, något som både förgyllt och gett liv åt arbetets innehåll.

Hanna Nilsgård

Nilsgården, Södra Ingelstråde, 6 mars 2024

Sammanfattning

Nilsgården, och det som en gång var Höje-Nils trädgård, är belägen i byn Södra Ingelstråde på Kullahalvön i nordvästra Skåne. Den uppfördes år 1868 av Nils Nilsson, även kallad Höje-Nils. Det namnet fick han på grund av det höga boningshuset som han byggde. Gården har fram till idag ägts av samma släkt, familjen Nilsgård, vilka har en önskan om att få kunskap och insikt i trädgårdens historia. Målet med detta arbete har varit att undersöka hur trädgården på Nilsgården har sett ut gällande utformning och innehåll från år 1868 fram till idag. Arbetet innehåller även tankar om trädgårdens framtid på Nilsgården och hur de historiska värdena skulle kunna hanteras. En litteraturstudie, en arkivstudie, en platsinventering av trädgården samt intervjuer med personer som haft anknytning till gården ligger till grund för undersökningen.

Trädgårdens olika delar består av gårdsplanen i söder samt fruktträdgården, framsidan och parken i norr. Fram till 1950-talet innehöll trädgården raka, sandade gångstigar och gräsytor i kvarter med planteringar av prydnadsväxter längs grusgångarna, men också av nyttoväxter såsom bärbuskar och fruktträd, vilka fanns utspridda på olika platser i trädgårdens gräsytor. Parken bestod av stora lövträd av olika sorter, såsom ek och bok, vilket den gör även idag. Det fanns också ett stenparti i trädgården, ett inslag som var typiskt för den tiden. Under 1960-talet utökades jordbruket på Nilsgården, samtidigt som trädgården på ett flertal sätt rationaliserades vilket skedde på många gårdar vid den tiden. Gångstigarna lades igen och fruktträden anordnades i en separat fruktträdgård. På 1960- och 70-talen infördes en mängd nytt växtmaterial med betoning på rosor och barrväxter, något som var ett typiskt inslag i trädgårdskulturen under 1970-talet. Den förändring i utformning och innehåll som skedde under 1960-talet och årtiondena efter har i stora drag kvarstått fram till idag.

Undersökningen kring Höje-Nils trädgård är en viktig länk i att trädgården ska fortsätta vårdas och bevaras för framtiden då det synliggör vad och vilka delar i trädgården som är värda att bevara. Exempelvis visar undersökningen på vilka växter som förknippas med en viss tidsperiod, eller vilka buskar och träd som är värda att bevara på grund av dess historiska värden.

Den historiska efterforskningen kan hjälpa och vägleda ägarna kring val gällande trädgårdens framtida utformning och innehåll. Exempelvis är de äldre träden i parken och träden i fruktträdgården värda att bevara då de har ett historiskt värde, liksom detaljer i trädgården i form av höganäskeramik på grund av dess kulturhistoriska värde. Den historiska kunskapen är också värdefull i den aspekten att det ger

en inblick i den lokala trädgårdskulturen i Södra Ingelstråde med omnejd, men också ur ett större trädgårdshistoriskt perspektiv för lantbruksträdgårdar, där arbetet ger exempel på hur en bland många skånska lantbruksträdgårdar historiskt kan ha sett ut.

Abstract

Nilsgården, and what was once Höje-Nils' garden, is located in the village of Södra Ingelstråde on Kullahalvön in northwestern Skåne. It was built in 1868 by Nils Nilsson, also called Höje-Nils. That name was given to him because of the tall residential house he built. Until today, the farm has been owned by the same family, the Nilsgård family, who has a desire to gain knowledge and insight into the garden's history. The aim of this work has been to investigate how the garden at Nilsgården has looked in terms of design and content from 1868 until today. The work also contains ideas about the future garden at Nilsgården and how the historical values could be managed. A literature study, an archive study, a site inventory of the garden as well as interviews with people who have been connected to the farm are the basis of the investigation that has been carried out for the time period 1868-2023.

The different parts of the garden consist of a courtyard in the south, an orchard, a frontyard and a park in the north. Until the 1950s the garden contained sandy footpaths with neighboring plantings of ornamental plants, but also of useful plants such as berry bushes and fruit trees, which were scattered in various places in the garden. The park consisted of large deciduous trees of various kinds, such as oak and beech, which it still does today. There was also a rockery in the garden, a feature that was typical for the time. During the 1960s, agriculture at Nilsgården was expanded, while the garden was rationalized in several ways and reduced in size, this happened on many farms at that time. The footpaths were closed and the fruit trees were arranged in their own orchard. The time after, a lot of new plant material was introduced with an emphasis on roses and conifers, which was typical of garden culture during the 1970s. The change in design and content that took place during the 1960s and the decades after has largely remained until today.

The survey of Nilsgården's garden is a significant link in ensuring that the garden continues to be cared for and preserved for the future, which makes visible, what and which parts of the garden are worth preserving. For example, the survey shows which plants are associated with a certain time, or which shrubs and trees are worth preserving because of their historical value.

The historical research can help and guide the owners' choices regarding the future design and content of the garden. For example, the older trees in the park and the trees in the orchard are worth preserving as they have a historical value, as well as details in the garden of ceramic from Höganäs due to its cultural-historical value. The historical knowledge is also valuable in an aspect that gives an insight into the

local gardening culture in Södra Ingelstråde and the surrounding area, but also from a larger horticultural historical perspective for agricultural gardens; where the work provides examples of how one among many agricultural gardens in Skåne historically has looked like.

Keywords: garden history, garden, agricultural garden, Södra Ingelstråde, Kullabygden, fruit trees, conservation

Innehållsförteckning

Inledning	10
Bakgrund	10
Syfte, mål och frågeställningar	11
Metod, material och avgränsningar	12
Gårdens historia.....	15
Övergripande nulägesbeskrivning	18
Nulägesplan över trädgården	19
Växtlista	20
Övergripande historisk analys.....	22
Illustrationsplan av trädgården, cirka 1940-tal	27
Detaljerad historisk analys av trädgårdens olika delar	28
Del 1. Gårdsplanen	28
Nulägesbeskrivning.....	28
Historisk analys	30
Del 2. Frukträdgården	34
Nulägesbeskrivning.....	34
Historisk analys	36
Del 3. Framsidan	39
Nulägesbeskrivning.....	39
Historisk analys	41
Del 4. Parken.....	49
Nulägesbeskrivning.....	49
Historisk analys	50
Slutsatser, diskussion och framtida användning av den historiska analysen	52
Trädgårdens värden	52
Värdebeskrivning.....	52
Lantbruksträdgårdar i allmänhet	54
Höje-Nils trädgård jämfört med andra trädgårdar i bygden.....	54
Avslutande reflektioner och fortsatt forskning	56

Referenser	58
Tryckta källor	58
Otryckta källor	59
Arkiv	59
Lantmäteriet	59
Riksarkivet	59
Elektroniska källor	60
Familjen Nilsgårds privata samling på Nilsgården	60
Höganäs bibliotek, lokalhistoriska hyllan	60
Muntliga källor	61
Bilaga A – Intervjuguide	63

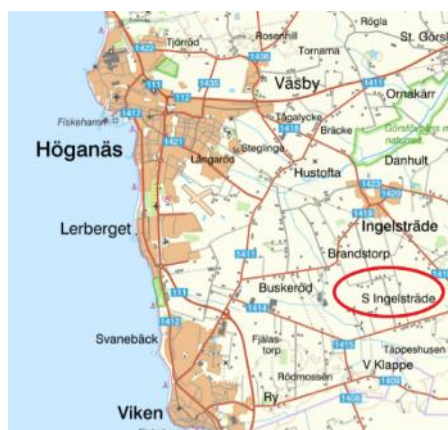
Inledning

Bakgrund

Mitt på Kullahalvön, i byn Södra Ingelstråde i Höganäs kommun, ligger gården Nilsgården belägen (se figur 1 och 2). Byn, som består av nio gårdar omges av flack odlingsmark åt samtliga väderstreck med byarna Ingelstråde och Tappeshusen angränsande i norr respektive söder. Lantbruket på Nilsgården har under åren i huvudsak bestått av odling av diverse grödor samt mjölk-, gris- och kött djursproduktion.



Figur 1. Byn Södra Ingelstråde på Kullahalvön. (Kartbild från Lantmäteriet. Hämtad 2023-11-15 från <https://minkarta.lantmateriet.se>).



Figur 2. Södra Ingelstråde, beläget öster om Höganäs och Viken. (Kartbild från Lantmäteriet, Hämtad 2023-12-26 från <https://minkarta.lantmateriet.se>. Rödmarkering av författaren.)

Nilsgården kom i den nuvarande släktens, familjen Nilsgårds, ägo år 1721. Gården med det dåvarande namnet Ingelstråde nr. 7 låg då i byn Ingelstråde men fick efter enskiftet under 1830-talet tilldelat sig mark på fäladen söder om byn (se figur 3) där den nya gården byggdes upp med start år 1866. Gården kom så småningom att utgöra en av de nio gårdarna som bildade Södra Ingelstråde (Höganäs bibliotek, lokalhistoriska hyllan, Kullens hembygdsförening 1961).



Figur 3. Byn Södra Ingelstråde med Nilsgården markerad i gult. (Flygbild från Lantmäteriet, hämtad 2023-11-04 från <https://minkarta.lantmateriet.se>. Gulmarkering av författaren.)

Mangårdsbyggnaden på Nilsgården uppfördes år 1868 och sedan dess har sex generationer i samma släkt drivit och levt på gården fram till idag (Höganäs bibliotek, lokalhistoriska hyllan, Kullens hembygdsförening 1961, Anders Nilsgård muntligen, 2023-12-04). Trädgården på Nilsgården innehåller idag endast ett fåtal spår från den tiden, men från första halvan av 1900-talet finns ett flertal fotografier över trädgården bevarade. För perioden 1930–2023 finns det både muntliga och skriftliga källor samt fotografier.

Jag och min man som är ägare och bor på Nilsgården idag med våra barn, har ett intresse av att tillvarata, ta hänsyn till och även i viss mån återskapa de historiska inslagen i trädgården till hur den en gång såg ut och med inslag av liknande arter och/eller sorter gällande växtmaterialet. Vi har även ett intresse i att ta reda på vad som tillkom när, för att finna argument för olika val gällande exempelvis utformningen för trädgårdens del. Till att börja med behövs därför en undersökning kring trädgårdens utformning och innehåll över tid, samt över vilka inspirationskällor som kan ha funnits för trädgården, ur både ett trädgårds- och personhistoriskt perspektiv.

Syfte, mål och frågeställningar

Målet med denna uppsats är att kartlägga hur trädgården på Nilsgården kan ha sett ut gällande utformning och innehåll under åren 1868–2023. Ett delmål med arbetet är att diskutera hur medelstora lantbruksträdgårdar i Skåne kan ha sett ut under dels slutet av 1800-talet, dels under olika perioder under 1900-talet. Syftet med

arbetet är att bidra till den rådande kunskapen kring skånska lantbruksträdgårdar i allmänhet och även kring lantbruksträdgårdar i Kullabygden och mer specifikt i Södra Ingelstråde. Syftet är även att vi som ägare till Nilsgården ska tillförskaffa oss kunskap om trädgårdens tidigare utformning och innehåll för att underlätta i val kring trädgårdens skötsel och eventuella förändringar i framtiden.

Frågeställningar:

- Hur har trädgården på Nilsgården sett ut och hur har den förändrats, det vill säga hur har den varit utformad och vad har den innehållit gällande växtmaterial och andra material under åren 1868–2023?
- Vilka olika samtida trädgårdsideal går att spåra för Nilsgårdens del under tidsperioden 1868–2023?
- Hur skulle den historiska analysen kunna användas av familjen som bor där idag? Vilka delar bör bevaras som de är, vilka borde nyplanteras eller rekonstrueras, vilka kan tas bort?

Den första respektive andra frågeställningen kommer att besvaras i huvudsak i avsnitten om den historiska analysen men också i diskussionen. Den tredje frågeställningen besvaras övervägande i diskussionsdelen.

Metod, material och avgränsningar

Grunden till detta arbete har utgjorts av en litteraturstudie i två delar, en arkivstudie, intervjuer med personer som haft anknytning till gården samt en inventering av den nuvarande trädgården på Nilsgården.

Litteraturstudien har delats upp i två delar där den ena delen har syftat till att undersöka litteratur rörande bygden och gården ur en historisk synvinkel. Detta material har främst bestått av böcker, där "Kullasamlingen" på Höganäs bibliotek har varit speciellt relevant. Innehåll i denna samling som varit användbart är Gustav Åbergs text om Kullagårdar under 1800-talet från 1950 och Sven Lenanders beskrivning av Enskiftets genomförande i Ingelstråde i Kullabygdens hembygdsförenings årsskrift från år 1936. Den andra delen i litteratursökningen har syftat till att undersöka trädgårdsdesign och trädgårdsideal för lantbruksträdgårdar i Skåne i allmänhet under åren 1868–2023 samt litteratur kring bevarande av historiska trädgårdar. I denna sökning har speciellt boken *Tusen år i trädgården* av Maria Flinck (1994) varit användbar som utgångspunkt. Genom den har även andra texter kunnat hittas. Sökningen efter tryckt litteratur har främst skett i bibliotekskataloger i ämnet trädgårdshistoria med fokus på lantgårdar under

tidsperioden 1850 och framåt. Eftersökning har även gjorts i databaserna Primo och Google Scholar samt tidigare examensarbeten som gjorts i ämnet vars referenslistor har varit en hjälp i sökandet. Ett arbete som varit betydelsefullt i sökandet efter referenser är studentarbetet av Pernilla Fogelmark vid SLU från 2017, *I arbetarens trädgård: en studie av gruv- och bruksarbetares trädgårdar i Höganäs under första halvan av 1900-talet*. Ett annat användbart arbete i eftersökandet av litteratur är studentarbetet av Axel Pihl från år 2020, *Ramnäs Nilsgård 133 – ett förslag för att bevara kulturvärden med anpassning för samtida skötselåtgärder*.

Arkivstudien har syftat till att eftersöka och analysera historiskt material såsom fotografier, flygbilder, kartor och planer över Nilsgården från det valda tidsspannet. Efterforskningen av historiskt material har dels gjorts i undanlagt material på Nilsgården, dels i arkiv såsom Folklivsarkivet i Lund och Carlotta, vilket är ett digitalt arkiv för Helsingborgs museisamling. Information har även eftersökts hos Kullens hembygdsförening och Kullabygdens släktforskare. Fotografier och flygbilder har studerats för att identifiera platser, stråk och byggnader i trädgården för att utröna dess dåtida utformning. Samtidigt har även försök till identifikation av växter som förekommer på fotografierna skett för att klarlägga vilket växtmaterial som funnits i trädgården. Kartor och planer, framför allt från Lantmäteriet, har analyserats genom avritning av dessa för att utröna vilka förändringar som skett under årens gång.

Som insamlingsmetod har tre intervjuer genomförts på ett kvalitativt sätt, som står beskrivet i *Forskningsmetodikens grunder: att planera, genomföra och rapportera* (Patel & Davidsson 2011, s.120–121). De personer som deltagit i intervjuer har eller har haft anknytning till gården under den aktuella tiden. Dessa personer är döttrarna till Gunnar Nilsson som ägde gården mellan åren 1923–1953; Gunnel Philipsson och Ingrid Lindholm. Båda har vuxit upp på Nilsgården under denna tid. En intervju har även gjorts med den nuvarande ägaren till gården, min man, Anders Nilsgård som ägt gården sedan år 1999. Intervjuerna har utförts med hjälp av en intervjuguide med förutbestämda frågor som var öppna i sina utformningar, se bilaga A. Under intervjun användes fotografier som hjälp för att intervjuerna lättare skulle kunna dra sig till minnes. Intervjuerna antecknades ner för hand under tiden som intervjun pågick. Hos samtliga personer som intervjuats har samtycke inhämtats för hantering av personuppgifter.

I arbetet har även en översiktlig växtinventering och en beskrivning av Nilsgårdens trädgård med dess olika delar gjorts. En växtlista och en nulägesplan över den nuvarande trädgården har också upprättats. Syftet med detta har varit att tillsammans med den historiska analysen kunna undersöka förekomst av eventuella

spår som finns kvar idag från trädgårdens förflutna och dess dåtida utformningar med fokus på linjer, former och positioner samt innehåll rörande växt- och markmaterial. Utgångspunkten i inventeringen var en dagsaktuell flygbild från Lantmäteriet och en egen fältstudie. Fältstudien och inventeringen har genomförts på hela den yta som idag anses vara trädgård på Nilsgården (se figur 4). I beskrivningen av trädgården har en indelning skett utifrån dess nuvarande utformning och funktion där de olika delarna är gårdsplanen, fruktträdgården, framsidan och parken. De bilder som använts i nulägesbeskrivningen är fotograferade av författaren under skiftande årstider mellan åren 2013–2023.



Figur 4. Trädgården på Nilsgården idag inom gul markering. (Flygbild från Lantmäteriet, hämtad 2023-11-04 från <https://minkarta.lantmateriet.se>). Gulmarkering av författaren).

Gårdens historia

Den ursprungliga gården med namnet Ingelstråde nr. 7 (röd markering figur 5), som låg i byn Ingelstråde, var ett så kallat skattehemman. Skattehemman innebar att bönderna var självägande, till skillnad från kronobönder eller frälsebönder. Gården kom till släkten genom Truls Nilsson år 1721, son till fyrvaktmästaren Nils Trulsson på Kullagården i Mölle, som gifte sig med änkan Elna Nilsson på Ingelstråde nr. 7 i Ingelstråde (Höganäs bibliotek, lokalhistoriska hyllan, Kullens hembygdsförening 1961). Truls Nilsson var ett av de tretton barnen till Nils Trulsson som kom att utgöra den så kallade Kullasläkten, en av Skånes största släkter innehållandes runt 80 000 ättlingar (Kullabygdens släktforskare 2023).



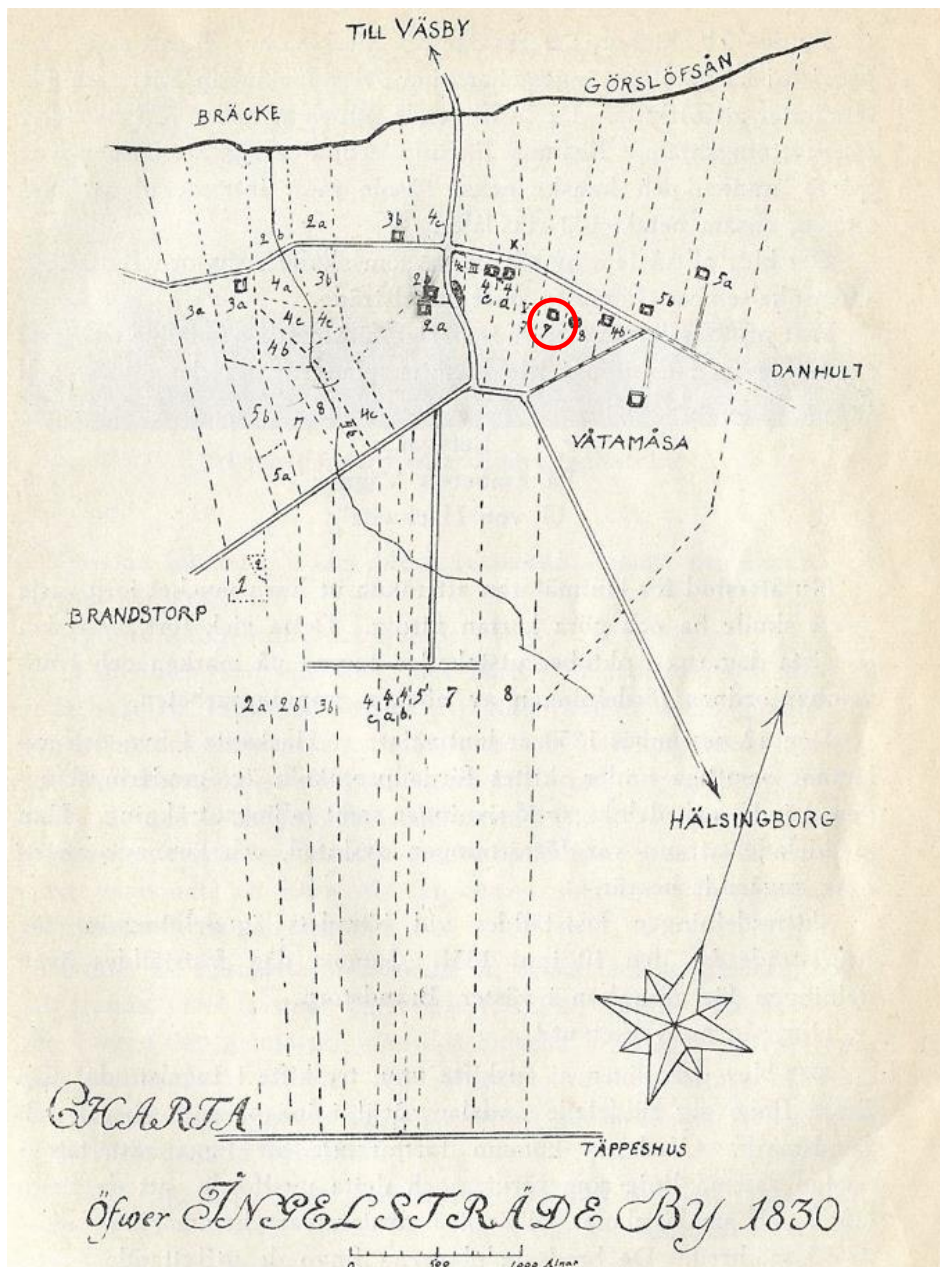
Figur 5. Karta över Ingelstråde år 1773. Gården Ingelstråde nummer 7, markerad i rött. (Historiska kartor och akter, Lantmäteriet. Ägobeskrivning. Hämtad 2024-03-03 från <https://historiskakartor.lantmateriet.se/hk/viewer/internal/12-v%C3%A4s-9/0003lfj7/lm12/REG/12-v%C3%A4s-9/%C3%84gobeskrivning>. Rödmarkering av författaren).

I takt med den ökade befolkningstillväxten under 1800-talet ställdes allt högre krav på en mer effektiv livsmedelsproduktion. Jordbrukarnas åkrar var ofta uppdelade i en mängd små jordlotter som hade flera olika ägare. Odlingslotterna var utspridda med ett långt avstånd från varandra vilket försvårade brukandet ytterligare. För att jordbruket skulle kunna utvecklas och rationaliseras krävdes omfattande åtgärder, något som resulterade i skiftesreformer. I Väsby socken, dit Ingelstråde nr. 7 hörde (röd markering, figur 6), skedde enskiftet mellan åren 1823 - 1832. Enskiftet innebar att gården fick sin åkermark samlad i betydligt färre, men större enheter (Ranby 2013, s. 163). Varje jordägare fick i samband med enskiftet, oberoende av andra, ordna med sådd och skörd i den tid som passade dem bäst (Lenander 1936, s. 18).

För flertalet av de elva gårdarna i Ingelstråde innebar enskiftet att hela gården skulle flyttas ut på fäladen söder om byn, och den befintliga gården revs (Lenander 1936, s. 14). Fäladen var mark som nyttjades gemensamt av byn och där bönderna kunde nyttja marken utan särskilda anspråk (Gustavsson 2013, s. 30). Den dåvarande ägaren till Ingelstråde nr. 7, Nils Nilsson, fick även han sin åkermark utflyttad men fick själv bo kvar inne på gården i byn (Lenander 1936, s. 14).

Då bönderna på de utflyttade gårdarna skulle odla upp marken på fäladen krävdes mycket arbete. Träd rycktes upp med rötterna, diken grävdes för att leda bort vattnet samt stora mängder sten skulle bortforslas för att göra marken odlingsbar. Med åren hade fäladsmarken på Kullahalvön med hjälp av nya odlingsmetoder, redskap och dikning, förvandlats till produktiv åkermark kallad Kullaslätten (Ranby 2013, s. 165).

Under de följande åren då nyodlingarna utökades alltmer var det vanligt att hemmansägarna avyttrade ett antal tunnland till en son eller svärson som ville "sätta bo" och börja odla marken på fäladen (Lenander 1936, s. 18). År 1866 köpte Nils Nilsson södra delen av fäladsmarken på Ingelstråde nr. 7 av sin svärfar där han två år senare byggde upp boningshuset på Nilsgården (Höganäs bibliotek, lokalhistoriska hyllan, Kullens hembygdsförening 1961). Detta resulterade i att det redan efter några årtionden efter enskiftets genomförande söder om Ingelstråde hade bildats en liten by om nio gårdar, Södra Ingelstråde (se figur 6) (Lenander 1936, s.18).



Figur 6. Karta över Ingelstråde by sådan den såg ut efter att enskiftet genomförts år 1830 (Lenander 1936, s.15. Rödmarkering av författaren).

Fram till år 1952 hörde Nilsgården till Väsby landskommun för att därefter tillhöra Höganäs kommun efter att dessa båda gått samman (Ranby 2013, s. 244). Kommunen upptogs under åren 1850–1970 i huvudsak av åkermark där främst den södra delen bestod av skoglös åkermark. För kommundelarna Väsby och Jonstorp var jordbruket den viktigaste näringen. Gårdarna i Väsby kommunedel var mestadels mindre och medelstora gårdar (Johannesson 2013, s. 308), där Nilsgården hörde till de sistnämnda.

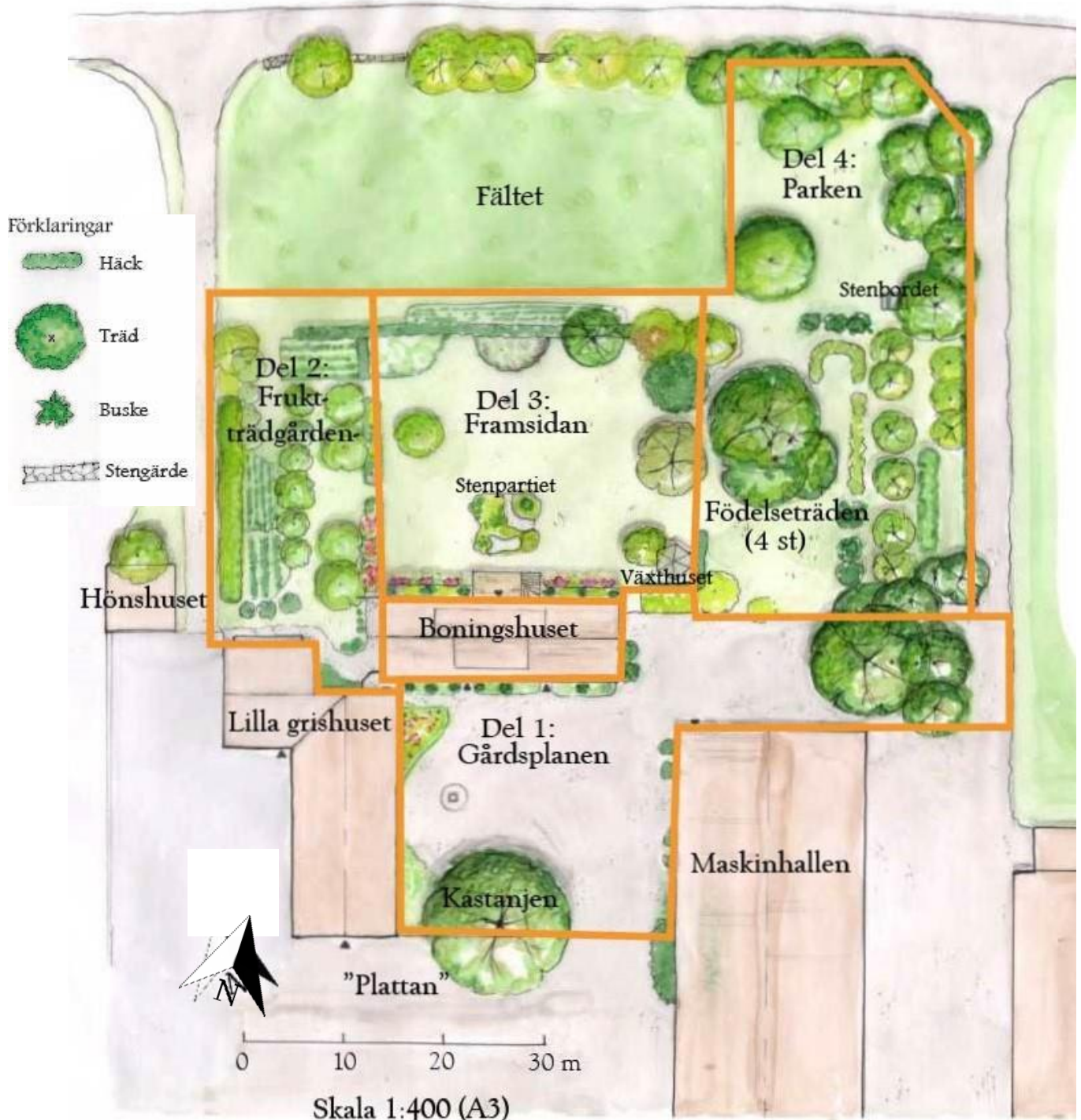
Övergripande nulägesbeskrivning

Från byn Täppeshusen i söder och från Ingelstråde i norr leder två kilometerlånga och spikraka grusvägar ut till den lilla byn Södra Ingelstråde (se figur 2). I den östra delen av byn, söder om Samsvägen, ligger Nilsgården belägen (se figur 7). Förutom bebyggelsen hos de få grannarna, består gårdens omgivning av vidsträckta fält, åtskilda av gården som är bevuxna av buskage av mindre träd och hagtornssnår. Det omgivande flacka landskapet möjliggör en utsikt ända till Kulalaberg i norr och över odlingsfält och bokskogar söderut mot Helsingborg.



Figur 7. Nilsgården och dess nuvarande trädgård sedd från norr. (Drönbild av Carl Karlsson, 2022-04-30)

Nulägesplan över trädgården



Figur 8. Nulägesplan över den nuvarande trädgården (2023-11-15) på Nilsgården, markerad i orange färg. Illustration av författaren. (Underlag för illustrationen: Flygbild från Lantmäteriet, hämtad 2023-11-16 från <https://minkarta.lantmateriet.se>).

Växtlista

Gårdsplanen

bondpion	(<i>Paeonia x festiva</i>)
björkspirea	(<i>Spiraea betulifolia</i>) form- klippt häck
buskros	(<i>Rosa 'Elmshorn'</i>)
daggkåpa	(<i>Alchemilla mollis</i>)
flocknäva	(<i>Geranium macrorrhizum</i>)
hybridolvon	(<i>Viburnum burkwoodii</i>)
hypericum	(<i>Hypericum 'Hidcote'</i>)
hästkastanj	(<i>Castanea sativa</i>) vådräd
höstanemon	(<i>Anemone x hybrida</i>)
idegran	(<i>Taxus baccata</i>) formklippt
jättelök	(<i>Allium giganteum</i>)
klematis	(<i>Clematis 'Summersnow'</i>)
klättherhortensia	(<i>Hydrangea anomala ssp.</i> <i>petiolaris</i>)
krokus	(<i>Crocus vernus</i>)
kryptuja	(<i>Microbiota decussata</i>)
lavendel	(<i>Lavandula angustifolia</i>)
löjtnantshjärta	(<i>Lamprocapnos spectabi-</i> <i>lis</i>)
montbretia	(<i>Crococsmia x crocosmi-</i> <i>flora</i>)
ormöga	(<i>Omphalodes verna</i>)
pingstlilja	(<i>Narcissus poëticus</i>)
påsklilja	(<i>Narcissus pseudo-</i> <i>narcissus ssp</i>)
påsklilja sp.	(<i>Narcissus 'Tête a Tête'</i>)
rosenspirea	(<i>Spiraea japonica</i>)
röd klätterros	(<i>Rosa 'Flammentanz'</i>)
röd solhatt	(<i>Echinacea purpurea</i>)
snödroppar	(<i>Galanthus nivalis</i>)
spansk klockhyacint	(<i>Hyacinthoides his-</i> <i>panica</i>)
stockros	(<i>Alcea rosea</i>)
stärpsalvia	(<i>Salvia nemorosa</i>)
tidlösa	(<i>Colchicum</i>)
träjon	(<i>Dryopteris filix-mas</i>)

tuja	(<i>Thuja occidentalis</i>) form- klippt
vit bondros	(<i>Rosa 'Alba Maxima'</i>)

Fruktträdgården

blodormrot	(<i>Bistorta amplexicaulis</i>)
citronmeliss	(<i>Melissa officinalis</i>)
daggkåpa	(<i>Alchemilla vulgaris</i>)
flocknäva	(<i>Geranium macrorrhizum</i>)
hallon	(<i>Rubus idaeus</i> olika sorter, okända)
hängbjörk	(<i>Betula pendula</i>)
jordgubbar	(<i>Fragaria x ananassa</i>)
körsbär	(<i>Prunus avium</i> , okänd sort)
lagerhägg	(<i>Prunus laurocerasus</i>)
mahonia	(<i>Mahonia aquifolium</i>)
plommon, sorter:	<i>Prunus domestica 'Opal'</i> <i>Prunus domestica 'Reine</i> <i>claude'</i> <i>Prunus domestica 'Victo-</i> <i>ria'</i>
krusbär	(<i>Ribes uva-crispa</i> olika sorter, okända)
päron	(<i>Pyrus communis</i> olika sor- ter, okända)
rabarber	(<i>Rheum rhabarbarum</i>)
röda vinbär	(<i>Ribes rubrum</i> , olika sor- ter, okända)
svarta vinbär	(<i>Ribes nigrum</i> , okänd sort)
tuja	(<i>Thuja occidentalis</i>)
vipphortensia	(<i>Hydrangea paniculata</i>)
äpple, sorter:	<i>Malus domestica 'Alice'</i> <i>Malus domestica 'Bram-</i> <i>ley'</i>

Malus domestica 'Ingrid Marie'
Malus domestica 'Spartan'

Framsidan

astilbe (*Astilbe*)
 aubretia (*Aubretia*)
 bergtall (*Pinus mugo*)
 blodbok (*Fagus sylvatica* 'Purpurea')
 blodnäva (*Geranium sanguineum*)
 bondpion (*Paeonia x festiva*)
 brunnäva (*Geranium phaeum*)
 daggkåpa (*Alchemilla vulgaris*)
 daglilja (*Hermerocallis ssp.*)
 ek (*Quercus robur*)
 flocknäva (*Geranium macrorrhizum*)
 gulltörel (*Euphorbia polychroma*)
 höstanemon (*Anemone x hybrida*)
 höstaster (*Aster novi-belgii*)
 höstöga (*Coreopsis verticillata*)
 kärleksört (*Hylotelephium telephium*)
 körsbär (*Prunus avium*)
 liguster (*Ligustrum vulgare*) formklippt häck
 lupin (*Lupinus perennis*)
 parkrhododendron (*Rhododendron* 'Catawbiense album')
 parkrhododendron (*Rhododendron* 'Catawbiense grandiflorum')
 parkrhododendron (*Rhododendron* 'Cosmopolitan')
 prydnadsrönn (*Sorbus aucuparia* 'Astrid')
 rhododendron (*Rhododendron yakushimanum* 'Flava')
 plymspirea (*Aruncus dioicus*)
 praktlysing (*Lysimachia punctata*)
 päroleternell (*Anaphalis cinnamomea*)

rosenspirea (*Spiraea japonica*)
 snöbollsbuske (*Viburnum opulus*)
 stäppsalia (*Salvia nemorosa*)
 trädgårdsen (*Juniperus x pfitzeriana*)
 trädgårdsiris (*Iris germanica*)
 trädgårdsnäva (*Geranium* 'Rozanne')
 idegran (*Taxus baccata*) Formklippt
 träjon (*Dryopteris filix-mas*)
 vinteriberis (*Iberis sempervirens*)
 violruta (*Thalictrum delavayi*)

Parken

björk (*Betula*)
 bok (*Fagus sylvatica*) tre st födelseträd – Anna, Gertrud och Elsa
 doftschersmin (*Philadelphus coronarius*)
 ek (*Quercus robur*) födelseträd, Gunnar
 forsythia (*Forsythia*)
 krokus (*Crocus vernus*)
 liljekonvalj (*Convallaria majalis*)
 oxel (*Sorbus intermedia*) formklippt häck
 prakttry (*Weigela* 'Rosea')
 rönn (*Sorbus aucuparia*)
 snöbollsbuske (*Viburnum opulus*)
 snöbär (*Symphoricarpos alboslaevigatus*)
 syren (*Syringa vulgaris*)

Övergripande historisk analys

Trädgården vid Nilsgården har sedan gårdens uppförande år 1868 genomgått förändringar gällande dess storlek, disposition av dess olika delar och utbredning av vegetation av träd och buskar. Mellan åren 1868 till cirka år 1940 finns en begränsad tillgång på kartor och planer över Södra Ingelstråde och Nilsgården, med undantag av det fotografi som finns taget i trädgården på boningshusets framsida år 1910 (se figur 17). Således är det oklart hur trädgården såg ut mer i detalj de första fyrtio åren efter att gården byggdes.

Den skånska rekognosceringskartan från år 1812–1820 (se figur 9) visar byn Ingelstråde med dess gårdar, och söder om byn, fäladen som på den tiden fortfarande var obebyggd. Med tanke på den obebyggda fäladsmarken fanns det därför under 1860-talet, då gårdarna i Södra Ingelstråde började byggas upp, gott om utrymme att anlägga trädgård i anslutning till boningshusen. Kartan som upprättades i samband med enskiftet år 1830 (se figur 10) visar uppdelningen av marken i Södra Ingelstråde, där gården nummer 7 fick två långa remsor åkermark norr resp. söder om Samsvägen som löper genom byn.

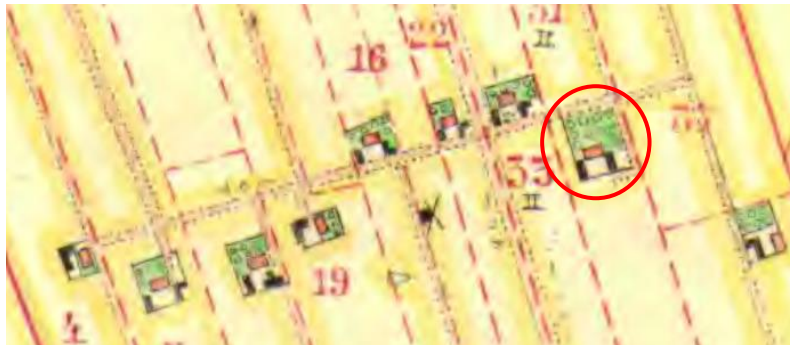


Figur 9. Skånska rekognosceringskartan från år 1812–1820. Ingelstråde by uppe i bilden och den då obebyggda fäladsmarken söder om byn där Södra Ingelstråde byggdes upp några årtionden efter. (Källa: Riksarkivet. Skånska rekognosceringskartan, hämtad 2024-03-04 från https://sok.riksarkivet.se/bildvisning/K0035795_00001#?c=&m=&s=&cv=&xywh=448%2C487%2C10427%2C5642.)



Figur 10. Kartan som upprättades i samband med enskiftet i Ingelstråde by år 1830, där gården Ingelstråde nummer 7 blivit tilldelad mark norr resp. söder om Samsvägen. (Lennander 1936, s.15).

Den häradsekonomiska kartan från 1910 – 1915 (se figur 11) är den tidigaste funna kartan som visar bebyggelsen i Södra Ingelstråde med dess nio gårdar. Planen över Nilsgården (markerad i rött, figur 11) samt i förstoring (figur 12) visar trädgårdens utbredning och att det förekom träd i större delen av trädgården, med tyngdpunkt på dess ytterkanter. Infartsvägen till gården ses sträcka sig längs med gårdens östra sida och löpa in från söder. Trädgårdens utbredning sträckte sig västerut och slutade i linje med hönshuset, där en långsmal remsa åkermark tog vid.



Figur 11. Häradsekonomiska kartan från år 1910–1915 visar bebyggelsen i Ingelstråde by med Nilsgården markerat i rött. (Källa: Lantmäteriet, Historiska kartor och akter. Häradsekonomiska kartan, hämtad 2024-03-03 från <https://historiskakartor.lantmateriet.se/hk/viewer/internal/J112-1-4/52414b5f4a3131322d312d34/rak2/RAK/H%C3%B6gan%C3%A4s,%201-4/H%C3%A4radsekonomiska%20kartan..> Rödmarkering av författaren).



Figur 12. Häradsekonomiska kartan 1910-1915, förstoring av planen över Nilsgården. (Källa: Enligt bildtext, figur 11)

Från år 1940 och framåt finns det flygfotografier att tillgå för att undersöka trädgårdens disposition. Genom att rita av flygfoton från olika tidsperioder med hjälp av skisspapper kan förändringarna i dess olika delar urskiljas och ge en bild över vilka delar som tillkom när.

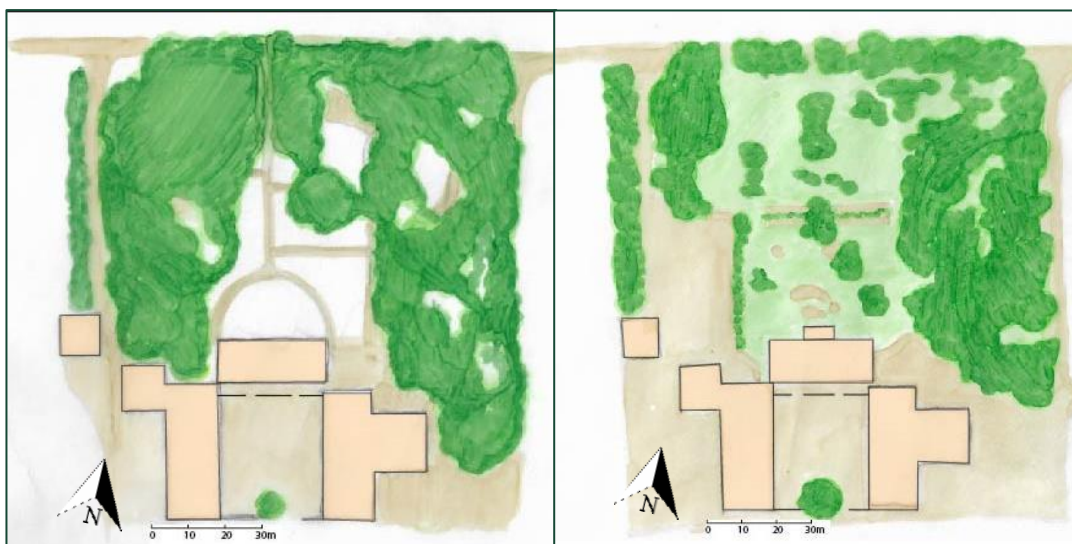
Den första avritningen visar en analys av ett flygfoto från år 1940 – 1947 (se figur 13), därefter har liknande avritningar gjorts av flygfotografier som är tagna år 1960, 1975, och 2022. Fokus i analyserna har legat på byggnader, vegetation, gräsytor och gångstigar. Framför allt framträder utbredningen av träd och buskar, vilket har markerats i mörkgrönt. Vidare har gräsytor kunnat urskiljas (markering i ljusgrönt) och ytor av bar jord eller grus (markering i brunt).

Avritningen av flygfotot från 1940-talet (se figur 13) visar en stor utbredning av vegetation, främst på gårdens norra, nordvästra och nordöstra sida. Trädgårdens yta sträcker sig ända ut till Samsvägen i norr. Det går även att urskilja de gångstigar som fanns i trädgården, där speciellt ytan strax norr om boningshuset är synlig. Gångstigen mitt framför och närmast huset löper längs med en odlingsyta i form av

en halvcirkel vilken sedan ansluter till en mittgång. En antydning till gångstigar finns också under träden i öster och väster, dock går det inte att urskilja hur dessa löpte, men troligen var de raka och någorlunda symmetriska om man får tolka övriga stigar. Mellan gångstigarna fanns bar jord (markerat vitt i avritningarna). Gårdsplanen på boningshusets södra sida ses vara avgränsad söderut med en mur mellan de två uthusen. Vid den västra delen av muren ses ett träd, troligen den hästkastanj (*Aesculus hippocastanum*) som står där än idag.

Vid en jämförelse av flygbilden från år 1945 med flygbilden från år 1960 (se figur 14) kan det konstateras att det under de mellanvarande femton åren har skett en reducering av mängden träd och buskar i trädgården, främst i den nordvästra delen. Den del som vi i familjen i dagligt tal kallar för fruktträdgården (se sid. 20 och figur 8) ser ut att vara helt tom på vegetation. Likaså har den norra delen en betydligt mindre mängd träd och buskar år 1960. Trädet på gårdsplanen finns kvar och har vuxit till sig i storlek.

En märkbar förändring som också kan ses på avritningen av flygbilden från 1960 är att trädgården inte längre innehåller några gångstigar. Dessa, tillsammans med de bara jordytorna har tagits bort och ersatts av gräsmatta. Trädgården på framsidan har också förminskats till ytan genom en avgränsning ut mot vägen i form av en häck. Gårdsplanen på södersidan ses vara oförändrad, förutom hästkastanjen på gårdsplanen som har vuxit till sig något i storlek.



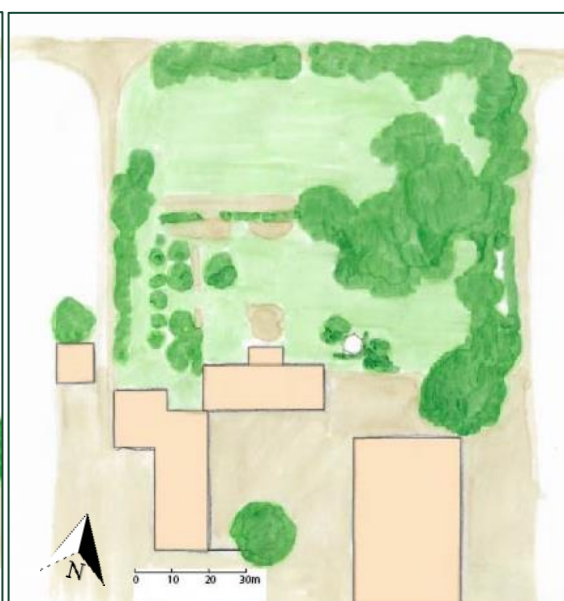
Figur 13. Avritning av ett flygfoto från år 1940–1947. En omfattande utbredning av träd och buskar kan ses på boningshusets norrsida där även ett system av raka gångstigar kan urskiljas. Ett träd, förmodligen en hästkastanj är placerat på gårdsplanen. (Källa: Lantmäteriet. Hämtad från GIS-centrum, Lunds universitet, 2023-11-25 från <https://www.gis.lu.se/gis-centre/geographical-data/skane-above-aerial-photographs-1940s-internet>).

Figur 14. Avritning av ett flygfoto taget kring år 1960. En större del av vegetationen i väster är borttagen, likaså gångstigarna i trädgården. (Källa: Lantmäteriet, flygbild ca 1960, hämtad 2023-11-25 från <http://minkarta.lantmateriet.se>)

Femton år senare, år 1975, ses trädgårdens västra del återigen innehålla vegetation - sannolikt en nyplantering av fruktträd (se figur 15). Den vegetation som funnits längs med den västra infartsvägen har tagits bort, likaså de träd och buskar som tidigare funnits i trädgårdens nordvästra del. Vid en jämförelse med en flygbild från år 2022 (se figur 16) ses trädgårdens disposition inte ha ändrat sig något nämnvärt när det gäller vegetationen under de femtio åren sedan 1975. Förändringar som skett är vegetationen i trädgårdens östra del som på vissa ställen har minskat, men på andra också ökat i utbredning. Gårdsplanens förändringar består i att det östra ut- huset har rivits och en maskinhall har byggts (Anders Nilsgård, muntligen 2023-12-04) samt att den östra delen av muren på gårdsplanen har tagits bort.



Figur 15. Avritning av ett flygfoto taget år 1975. I fruktträdgården ses ett större antal träd i mindre storlek ha planterats (Källa: Flygbild ca 1975, hämtad 2023-11-25 från <http://minkarta.lantmateriet.se>).



Figur 16. Avritning av ett flygfoto taget år 2022. Mängden vegetation i trädgården har över lag minskat i omfattning. För övrigt är disposition densamma som tidigare. (Källa: Lantmateriet, flygfoto, hämtad 2023-11-25 från <http://minkarta.lantmateriet.se>).

För ett kunna ge en samlad bild av trädgårdens disposition så som den såg ut under första halvan av 1900-talet, har en ritning gjorts utifrån de tidigare nämnda flygbilderna, från fotografier från denna tid tillsammans med de intervjuer som utförts (se figur 19). Speciellt två fotografier har varit användbara; ett som är taget kring 1910 (se figur 17) och en flygbild tagen år 1930–1940 (se figur 18).

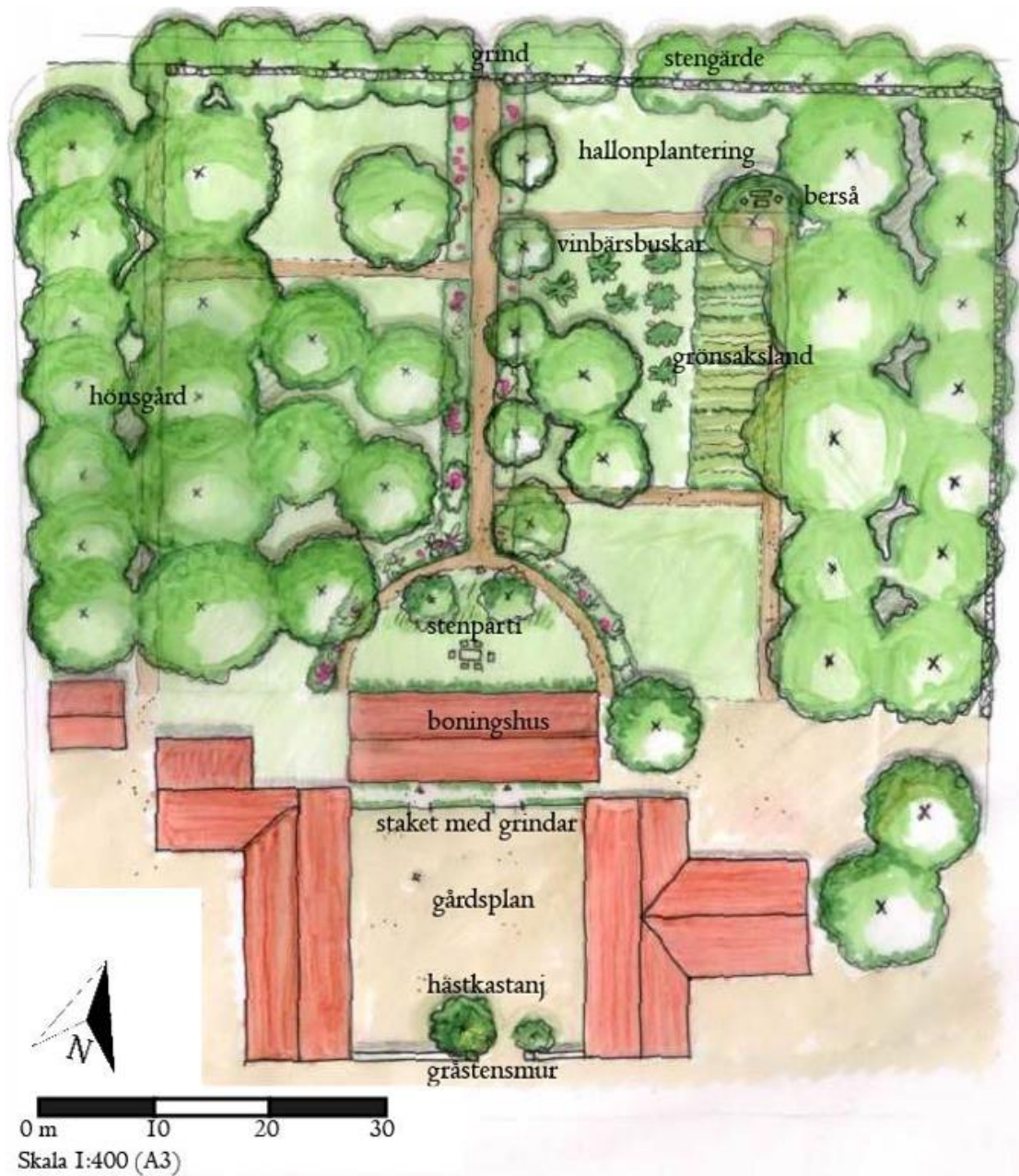


Figur 17. Fotografi taget år 1910 på norrsidan av boningshuset. Ett flertal fruktträd är planterade utmed en mittgång i trädgården. Mindre gångstigar ansluter till mittgången från öster respektive väster. (Personlig samling, Nilsgården).



Figur 18. Flygfoto taget från söder under 1930–40-talet. Norr om boningshuset ses en större mängd träd. Det går att urskilja gångstigen som löper ut till Samsvägen i norr. (Personlig samling, Nilsgården).

Illustrationsplan av trädgården, cirka 1940-tal



Figur 19. Illustrationsplan över trädgården, så som den såg ut under 1940-talet. Placeringen av träd, gångstigar och rabatter är endast ungefärligt och syftar till att visualisera trädgårdens disposition på ett övergripande sätt, likaså storleken på träden. Namnen på de olika delarna i trädgården baseras på information från de gjorda intervjuerna (Gunnel Philipsson muntligen 2024-01-15, Ingrid Lindholm muntligen 2024-01-09). Plan illustrerad av författaren 2024-02-07, baserat på flygfoto. (Källa Lantmäteriet, hämtat 2023-11-25 från GIS-centrum, Lunds universitet, 2023-11-25 från <https://www.gis.lu.se/gis-centre/geographical-data/skane-above-aerial-photos-1940s-internet>).

Detaljerad historisk analys av trädgårdens olika delar

Del 1. Gårdsplanen

Nulägesbeskrivning

Huvudinfarten till gården leder längs med ett lågt stengärde som löper runt hela tomten och längs med vägen, med undantag av den västra sidan. Infarten leder sedan in till en grusbelagd gårdsplan mellan en maskinhall och boningshuset på gården (se figur 20). Gårdsplanen omsluts av byggnader i samtliga väderstreck förutom i söder där endast en stor hästkastanj (*Aesculus hippocastanum*) breder ut sig framför utsikten ut över de flacka fälten (se figur 21 och 22).



Figur 20. Infarten till gården och gårdsplanen från öster. (Foto: Hanna Nilsgård, mars, år 2015).



Figur 21. Nilsgårdens gårdsplan, foto taget från maskinhallens tak från sydost. (Foto: Hanna Nilsgård, oktober 2022.)

En mur, delvis beklädd med plattor av höganäsklinker och ett ljusgult tegel skiljer av gårdsplanen från området utanför (se figur 22). Detta område är en cementbelagd, av familjen kallad ”platta”, som en gång tjänat som förvaring- och lastningsplats av spannmål i skördetider (Anders Nilsgård, muntligen 2023-12-03). Idag fungerar ytan mestadels som lekplats för barnen på gården där de cyklar och kör med sina leksakstraktorer.

Boningshusets två entréer, som båda återfinns på södersidan, ramas in av tre rabatter utmed boningshuset (se figur 23) alla kantade av kantsten i granit. Rosenrabatten som ligger i anslutning till ”lilla grishuset” (se markering figur 8, samt figur 23) är kantad i samma material. Här växer rikblommande buskrosor vid namn ’Elmshorn’ (*Rosa ’Elmshorn’*) som bjuder på rosa blomning ofta ända in i december.



Figur 22. Den stora hästkastanjen samt muren som skiljer av gårdsplanen från ”plattan”, som den yttre gårdsplanen kallas (Foto: Hanna Nilsgård, maj 2019).



Figur 23. Rabatterna närmast boningshuset och grusgången som leder in mellan husen mot fruktträdgården. (Foto: Hanna Nilsgård, juli 2020.)

Längs med den gula tegelväggen på maskinhallen växer flera buskar kryptuja (*Microbiota decussata*) samt röda klätterrosor av sorten 'Flammentanz' (*Rosa* 'Flammentanz'). Väggens på lilla grishuset mittemot pryds av en vit bondros (*Rosa* 'Alba Maxima') samt röda buskrosor av okänd sort.

Historisk analys

År 1868 byggde Nils Nilsson, svärsonen till ägaren till Ingelstråde nr. 7 i Ingelstråde, upp mangårdsbyggnaden till Nilsgården (Höganäs bibliotek, lokalhistoriska hyllan, Kullens hembygdsförening 1961). De båda uthuslängorna byggdes år 1866 respektive år 1870 (von Sydow 1944). Vid denna tid, kring år 1860 och årtiondena därefter,

började en ny typ av boningshus uppföras i bygden (Åberg, 1950, sid. 43) där Nilsgårdens mangårdsbyggnad var en bland dessa. Fotografiet nedan, taget kring år 1940, är ett av de tidigaste funna fotografierna som är tagna över gården från södersidan (se figur 24).



Figur 24. Fotografi på Nilsgården, taget från söder kring år 1940. (Personlig samling, Nilsgården).

Denna nya typ av en högre mangårdsbyggnad var lämplig på odränerade och stenrika marker (Åberg 1950, s. 40) vilket var fallet på fäladen söder om Ingelstråde (Anders Nilsgård, muntligen 2023-12-03). Detta skedde i samband med att jordbrukarnas levnadsstandard höjdes när nya marker började odlas upp och kreaturskötseln ökade efter skiftesreformerna (Ranby 2013, s. 165) Den nya byggnadsstilen innebar att boningshuset byggdes upp på en källarvåning som anlades i marknivå, vilken bestod av en grund av metertjocka väggar av gråsten. De övre våningarna murades sedan upp i höjd och proportioner i herrgårdsstil (Åberg 1950, s. 40). Den yttre fasaden av tegel var ofta vitputsad (Ranby 2013, s. 165), likt boningshuset på Nilsgården. Den tidigare utformningen av helt kringbyggda gårdar övergavs delvis då mangårdsbyggnad och ekonomibyggnader placerades fritt med öppningar emellan, dock förekom ofta plank eller portar för att stänga ute vinddraget. Boningshusets huvudfasad låg riktad in mot gårdsplanen och man gick åter tillbaka till den tidigare skånska längans praktiska byggnadsstil där det fanns två ingångar placerade ut mot gårdssidan (Åberg 1950, s. 43).

Infartsvägen till gården följde ofta först trädgården runt och löpte sedan in från sidan och därefter rakt in i den öppna gården (Åberg 1950, s. 41). Likaså var fallet på Nilsgården där den ursprungliga infartsvägen löpte in till gårdsplanen från södersidan där en mur av gråsten och två kraftiga grindpelare, gjutna i betong, utgjorde entrén till gården (Anders Nilsgård, muntligen 2023-12-03). Under 1970-talet då den östra uthuslängan ersattes med en maskinhall, gjordes gattet mellan denna och boningshuset större och infartsvägen till gården flyttades hit i stället. I samband med att maskinhallen byggdes togs även den östra delen av gråstensmuren bort och ersattes med en mur i gult tegel och höganäsklinker (Anders Nilsgård, muntligen 2023-12-03).

En vanlig företeelse i skånska lantbruksträdgårdar på 1800-talet var förekomsten av ett vårdträd framför boningshuset. Vårdträdet var vanligen en ask, lind, kastanj, eller alm (Hansson, 1994, s. 130). Den stora hästkastanjen (*Aesculus hippocastanum*) som är planterad på gårdsplanen mitt framför boningshuset har sannolikt planterats i detta syfte och har förmodligen stått här sedan gården uppfördes kring 1870 (Anders Nilsgård, muntligen 2023-12-03). Hästkastanjen planterades strax vänster om öppningen i gråstensmuren och den står på samma plats idag. Till höger om öppningen stod ett bigarraträd av okänd sort (*Prunus avium*), med ljusa välsmakande bär (Ingrid Lindholm, muntligen 2024-01-09).

En bild daterad cirka 1915 (se figur 25) visar hur Gertrud, dotter till den dåvarande ägaren Nils Nilsson, drar en mjölkkärra på gårdsplanen. Närmast boningshuset som syns i fotografiet löper en gångstig som åtskiljs från gårdsplanen

genom ett lågt stålträdsstängsel på ramar av trä. Framför respektive ingång till boningshuset finns öppningar i nätet med grindar av trä. Ett fotografi från 1950-talet (se figur 26) på den dåvarande ägaren Nils-Gunnar Gunnarsson med hustrun Elsa, visar hur gårdsplanen fortfarande under denna tid åtskiljs från boningshuset, men där stålträdsstängslet i stället har ersatts av ett vitmålat staket av trä. Denna avskiljning mellan boningshus och gårdsplan finns inte kvar idag utan togs bort någon gång under 1970–80-talet (Anders Nilsgård, muntligen 2023-12-03). Att boningshuset avskiljdes från gårdsplanen med exempelvis ett staket eller en friväxande häck var enligt Flinck (1994, s.171) vanligt förekommande under slutet av 1800-talet.



Figur 25. Fotografi från cirka 1915. Boningshuset avskiljs från gårdsplanen genom nät med grindar framför dörrarna till boningshuset. (Personlig samling, Nilsgården).

På fotografiet från 50-talet (se figur 26) ses även en vinranka (*Vitis sp.*) bekläda väggen på boningshuset. Denna vinranka sattes av dåvarande ägaren Gunnar Nilsson någon gång på 1920–30-talet och har en lite säregen historia kring hur den planterades på dess plats strax intill husväggen. Gunnar hade varit i Höganäs där han inhandlat plantan och då han kom hem till Nilsgården hade en av gris på gården dött. Han grävde en grop intill boningshuset där han först lade ner den döda grisen och därefter planterade han vinrankan ovanpå. Plantan lär ha burit frukt redan första året (Ingrid Lindholm, muntligen 2024-01-09).



Figur 26. Fotografi från cirka 1950 på den dåvarande ägaren Nils-Gunnar Gunnarsson med hustrun Elsa. Gårdsplanen skiljs av med en gjuten grund och ett målat staket i trä. En vinranka breder ut sig på boningshusets fasad. (Personlig samling, Nilsgården).

Både längs boningshusets fasad och på insidan av staketet som skiljde av mot gårdsplanen och på var sida om grusgången låg rabatter, främst innehållande prydnadsväxter. Ibland odlades också bönor som bands upp mot väggen på boningshuset (Gunnel Philipsson, muntligen 2024-01-15).



Figur 27. Fotografi från cirka 1965 taget längs med boningshuset. Enkla rabatter finns både längs boningshuset och staketet, kantade av höganäskeramik. Här ses också vinrankan finnas kvar. (Personlig samling, Nilsgården).



Figur 28. Nuvarande rabatter utmed boningshuset under sommartid. Innehållande lavendel (*Lavandula angustifolia*), stockrosor (*Rosea alcea*), daggekåpa (*Alchemilla mollis*) samt idegran (*Taxus baccata*) (Foto: Hanna Nilsgård, juli 2020).

Ett fotografi taget kring år 1965 (se figur 27) visar hur, i folkmun kallade, ”brockor” av höganäskeramik (Anders Nilsgård, muntligen 2023-12-03) har använts för att kanta rabatterna längs med staketet mot gårdsplanen. Under 1980-talet anlades senare tre rabatter närmast huset, kantade av granit (Anders Nilsgård, muntligen 2023-12-03). I samband med detta planterades här buskar av tuja (*Thuja occidentalis*) och idegran (*Taxus baccata*) samt låga buskrosor av okänd sort i framkanten av rabatten. I hörnan mellan lilla grishuset och boningshuset gjordes en rosenrabatt med småblommade rosa buskrosor (*Rosa* 'Elmshorn') (Anders Nilsgård, muntligen 2023-12-03).

Kring år 2015 togs tuja- och idegransbuskarna bort då de vuxit sig för stora för att ha invid husväggen. Vissa av buskarna behölls dock men klipptes ned helt (Anders Nilsgård, muntligen 2023-12-03). I stället planterades här lavendel (*Lavandula angustifolia*) och daggekåpa (*Alchemilla mollis*) (se figur 28), tåliga mot den starka södersolen. Stockrosorna (*Alcea rosea*) återfick sin plats närmast väggen på boningshuset kring år 2012, likt stockrosorna som kan ses på bilden från år 1915 (se figur 25).

Del 2. Frukträdgården

Nulägesbeskrivning

Den smala grusgången som löper in genom porten mellan boningshuset och lilla grishuset, leder vidare in till frukträdgården i trädgårdens västra del. I anslutning till lilla grishuset finns en hönsgrård där gårdens fem höns och tio vaktlar huserar. Längs med grusgången finns närmast en rad bärbuskar - både röda och svarta vinbär (*Ribes rubrum* och *Ribes nigrum*) samt flera krusbärsbuskar (*Ribes uva-crispa*). I riktning mot vägen norrut står äppel-, päron-, plommon-, och körsbärsträd i tre rader (se figur 29). Antalet fruktträd är totalt 14 stycken, varav fem äppelträd, fyra plommonträd, tre päronträd samt två körsbärsträd. Äppelträden beskär årligen och deras låga växtsätt gör frukten lättåtkomlig från marken vid äppelskörden om hösten. En äppelsort som varit speciellt uppskattad genom åren är 'Bramley' (*Malus domestica* 'Bramley') (Anders Nilsgård, muntligen 2023-12-03), ett matäpple som går att lagra ända till februari månad. Ett annat populärt äppelträd är den tidiga och söta sorten 'Alice' (*Malus domestica* 'Alice'), likaså den söta plommonsorten 'Grön Reine Claude' (*Prunus domestica* 'Reine Claude'). Frukträderna är speciellt populära hos barnen på gården som gärna klättrar och leker bland de knotiga grenarna.



Figur 29. Frukträdgården i trädgårdens västra del. Äpple, plommon, körsbär och päron står planterade i tre rader. (Foto: Hanna Nilsgård, juli 2022).



Figur 30. Äpplen som skördats om hösten i lådor i vilka de förvaras i under vintern. (Foto: Hanna Nilsgård, september, 2022).

Marken i fruktträdgården består övervägande av klippt gräsmatta med undantag av en odlingsyta längs med tujahäcken i väster, vilken utgörs av hösthallon (*Rubus idaea*) och potatisland. En jordgubbsodling och en ligusterhäck i norr, avskiljer fruktträdgården från området ut mot vägen, en yta som idag är bevuxen med högt gräs och som slås två gånger per år (Anders Nilsgård, muntligen 2023-12-03). Fruktträdgården åtskiljs från den övriga trädgården genom en tujahäck i väster samt en rabatt med diverse perenner (se figur 31 och 32) och fem stycken cirka 40 år gamla rhododendronbuskar av olika sort i öster.



Figur 31. Rabatten som skiljer av fruktträdgården från gräsmattan framför boningshuset. (Foto: Hanna Nilsgård, juni 2015).



Figur 32. Fruktträdgården i november. Fotografi tagit inifrån boningshuset. (Foto: Hanna Nilsgård, december 2023).

Historisk analys

I början av 1800-talet startade hushållningssällskapen i länen upp runt om i Sverige med huvudsyftet att främja utvecklingen inom lantbruket. Detta skulle göras genom att sprida kunskap om exempelvis nya beredningsmetoder för jorden. Även lantbrukens trädgårdar låg i sällskapens intresse. Störst betydelse för trädgårdarnas innehåll och utformning hade införandet av länsträdgårdsmästare, vilka alltmer blev eftersökta av bönderna då de lokala gillena under 1880-talet började dela ut gratis fruktträd och bärbuskar till bönder och torpare runtom i länen (Flinck 1994, s. 157). Att fruktträd och bärbuskar kunde erhållas utan kostnad kan generellt bland bönder ha ökat viljan och ambitionen att satsa på trädgården och kan också ha påverkat dess innehåll och utformning med exempelvis en större variation av växter.

Trädgårdar i Skåne var under 1800-talet ofta uppdelade i kvarter, kantade av buxbomshäckar, där träd, köks- och prydnadsväxter odlades skilt i de olika kvarteren. Fruktträd, såsom äpple och päron, placerades vanligtvis ut i kvarterens hörn medan körsbär och plommon fick platser i trädgårdarnas ytterkanter. Blommor och kryddväxter hade vanligen sin plats närmast boningshuset (Flinck 1994, s.170). Beskrivningen stämmer väl in på hur trädgårdens fruktträd placerades på Nilsgården fram till 1950-talet. De fruktträd som förekom – äpple, päron, plommon och körsbär - var belägna utmed någon av de flera gångstigar som fanns i trädgården (Ingrid Lindström, muntligen 2024-01-09). Likaså hade bärbuskarna en egen plats i ett eget kvarter i trädgården (Gunnel Philipsson, muntligen 2024-01-15).

Under 1800-talets andra hälft blev det allt vanligare med en form av mer ordnade fruktträdgårdar, åtminstone i Mellansverige, med fruktträden planterade i rader (Flinck, 1994, sid. 168). Mellan raderna sattes ofta potatis och andra grönsaker. Fruktträden var högt eftertraktade och högt ekonomiskt värderade – således var det också vanligt förekommande med fruktstölder. Detta minskade dock i takt med att allt fler började odla sina egna träd genom kärnsådd (Flinck 1994, s.161). Det är oklart om man drev upp fruktträd på detta sätt på Nilsgården, men med tanke på trädgårdens stora yta och att fruktträden var dyra i inköp var detta sannolikt då det var ett enkelt och billigt sätt att driva fram en större mängd träd.

Odling av bärbuskar blev mer förekommande under 1800-talets slut, sannolikt beroende på det sjunkande priset på socker som möjliggjorde tillagning av en mer hållbar och välsmakande sylt. I Skåne var speciellt röda vinbär vanligt förekommande vid denna tid (Flinck 1994, s.161). På Nilsgården fanns under 1930- och 40-talet ett stort antal bärbuskar av främst röda vinbär (*Ribes rubrum*). Dessa var planterade i ett av kvarteren på boningshusets framsida. Plockningen av bären stod både ”mor” i huset och barnen för. Även folk från Ingelstråde by kom och plockade sedan familjen tagit det de skulle ha (Gunnel Philipsson, muntligen 2024-01-15).

I en dagbok som återfinns på Nilsgården, skriven med start år 1871 och elva år framåt av den då elvaåriga Nils Nilsson, har det rådande vädret dagligen tecknats ned, liksom årstidernas växlingar och arbetet på gården med sådd och skörd (Personlig samling, Nilsgården). Utöver detta finns även anteckningar kring övriga sysslor och händelser i vardagen. Vid ett par tillfällen skriver Nils om hur han hämtar nya fruktträd och vinbärsbuskar till trädgården hos en moster i Varalöv. Dagboksanteckningarna skrevs 6–7 år efter att Nilsgården byggdes och ger en liten ledtråd om vad som odlades i trädgården under slutet av 1800-talet. Både fruktträd och bärbuskar verkade vara något som folk delade med sig av, sannolikt mot betalning, gårdar emellan. Det beskrivs hur Nils gick till fots hela 20 kilometer till Varalöv utanför Ängelholm för att hämta bärbuskar, vilket bekräftar att de var högt ekonomiskt värderade under denna tid:

Noteringar ur Nils Nilssons dagbok (Personlig samling, Nilsgården)

8 augusti 1874

Jag var idag i Varalöv. Jag gick dit igår eftermiddag. Jag låg der inatt. Jag skall hämta vinbär. Jag skulle hemta några åt Mor. Jag skulle hemta några åt moster Kersti.

10 april 1875

Idag, på qvällen skulle jag och Johannes köra till Varalöv. Moster Karna åkte med oss, ty vi skulle köra dit der hon bor. Vi skulle der hemta några små fruktträd som far skall plantera i trädgården.

Under 1930 och -40-talen brukade äpplena förvaras i gröna hyllor i äppelkällaren inne i boningshuset under vintertid. Skulle det komma besökande hämtade dåvarande ägaren Gunnar upp äpplen och polerade dem för att de skulle bli blanka. Han ville gärna berätta att det var hemmaodlade äpplen från den egna trädgården (Ingrid Lindström, muntligen 2024-01-09).

Den yta som idag utgörs av fruktträdgården tjänade under första halvan av 1900-talet som hönsgård. Denna var planterad med träd, var inhägnad och hade sin utbredning norrut ända till Samsvägen (enligt figur 19) (Ingrid Lindholm, muntligen 2024-01-09). Under åren som Gunnar ägde gården hade han så många som 300 höns. En sådan omfattning av höns var ovanligt på gårdar på den tiden. Varje vecka kom en handlare till gården för att köpa upp ägg (Gunnel Philipsson, muntligen 2024-01-15). I en dagbok skriven av Gunnar år 1931 antecknade han dagligen ner antalet ägg, som vanligtvis uppgick till mellan 100–130 ägg per dag. Han beskriver också hur han säljer både ägg, höns och kycklingar till andra bönder i

trakten. Under en period på ett par månader kläcktes det fram 725 kycklingar (Personlig samling, Nilsgården, Dagbok).

I hönshuset som var beläget i trädgårdens västra del huserade inte bara höns. I byggnaden, som hade tre plan, hade Gunnars son Nils-Gunnar också kaniner, marsvin och högst upp hade han duvor (Gunnel Philipsson, muntligen 2024-01-15). Nils-Gunnar hade senare även bikupor inne i byggnaden, i anslutning till hål som borrats upp i väggen där bina flög in från utsidan (Anders Nilsgård, muntligen 2024-01-15). Bina var en fördel med tanke på de många fruktträd och bärbuskar som fanns i trädgården. Nils-Gunnar födde senare upp kaniner och sålde dess kött och päls på torget i Helsingborg. Detta var vanligt förekommande i bygden under krigstiden på 40-talet. Gällande marsvinen växte de snabbt till sig i antal, och Nils-Gunnar tyckte tids nog att det gick åt alldeles för mycket mat till dem. Därför släppte han slutligen ut marsvinen, ett hundratal på en gång och det ”kryllade” av marsvin kring gården ett tag därefter (Gunnel Philipsson, muntligen 2024-01-15).

Vid jämförelse av de tidigare beskrivna flygbilderna (se figur 13, 14 och 15) ses en större mängd träd i hönsgården ha avverkats i trädgårdens västra del för att senare, år 1975, ge plats åt fruktträd av olika slag planterade i tre rader. Avverkningen av träd skedde också för att möjliggöra utsikt mot Kullaberg (Anders Nilsgård, muntligen 2023-12-04). De träd som står i fruktträdgården idag är träd som planterades under 1970-talet. Vissa av träden har dött, men det har också tillkommit enstaka nya fruktträd, bland annat ett plommonträd ’Opal’ som Nils-Gunnars hustru Elsa fick i present till en födelsedag. Ytan under träden har under alla år fram till 2014 bestått av bar jord som ett par gånger per år luckrats med jordfräs. För att förenkla och underlätta arbetet såddes gräsmatta in, med undantag av en liten yta längst i väster som fortfarande utgörs av ett potatisland (Anders Nilsgård, muntligen 2023-12-03).

Del 3. Framsidan

Nulägesbeskrivning

På norrsidan, mitt framför boningshuset utbreder sig en större öppen yta av gräsmatta (se figur 33) med inslag av rabatter i olika storlekar och med skiftande innehåll. Dessa är huvudsakligen belägna utmed gräsmattans ytterkanter. En ligusterhäck och ett större buskage av rhododendron åtskiljer gräsmattan från grässtycket utanför. I mitten av gräsytan, närmast boningshuset, ligger det så kallade stenpartiet, som det hetat sedan cirka 1950-tal, trots att det idag är i stället är mer i form av en perennrabatt innehållande bland annat bondpion (*Paeonia x festiva*), trädgårdsiris (*Iris germanica*), kärleksört (*Hylotelephium*) och astilbe (*Astilbe* sp.). I anslutning till rabatten ligger en gjuten damm i betong, till vilken det nyligen har byggts och anslutits en liten bäck.



Figur 33. Framsidan med gräsmattan och rabatter samt växthuset längst till höger i bild. Foto taget från väster. (Foto: Hanna Nilsgård, november 2023).

I anslutning till boningshusets fasad ligger en upphöjd odlingsbädd, gjuten i betong och delvis beklädd med brunt höganäsklinker (se figur 34). Buskar av idegran (*Taxus baccata*), tuja (*Thuja occidentalis*) och enbuskar (*Juniperus* sp.) fyller upp utrymmet närmast huset. En nivå ner, breder två meter höga rhododendronbuskar (*Rhododendron* sp.) ut sig och ansluter boningshusets högresta fasad mot den omgivande trädgården (se figur 35).



Figur 35. Framsidan av boningshuset med rododendron planterade längs med den upphöjda bädden vid huset. (Foto: Hanna Nilsgård, juni 2022).

Altanen, som även den delvis består av höganäsklinker (se figur 36) har utsikt mot Kullaberg och används nuförtiden flitigt under sommaren. I det ena hörnet, längst åt parken, är ett sjukantigt mindre växthus beläget. Strax utanför ligusterhäcken som skiljer av gräsmattan från det höga gräset utanför, odlas både potatis, dahlior och sommarblommor. Under sommarhalvåret är trädgården framför huset det område i trädgården som används mest av familjen då det odlas i växthuset, leks och spelas fotboll här.



Figur 34. Den upphöjda rabatten närmast boningshuset, delvis klädd med höganäsklinker. (Foto: Hanna Nilsgård, november 2023).



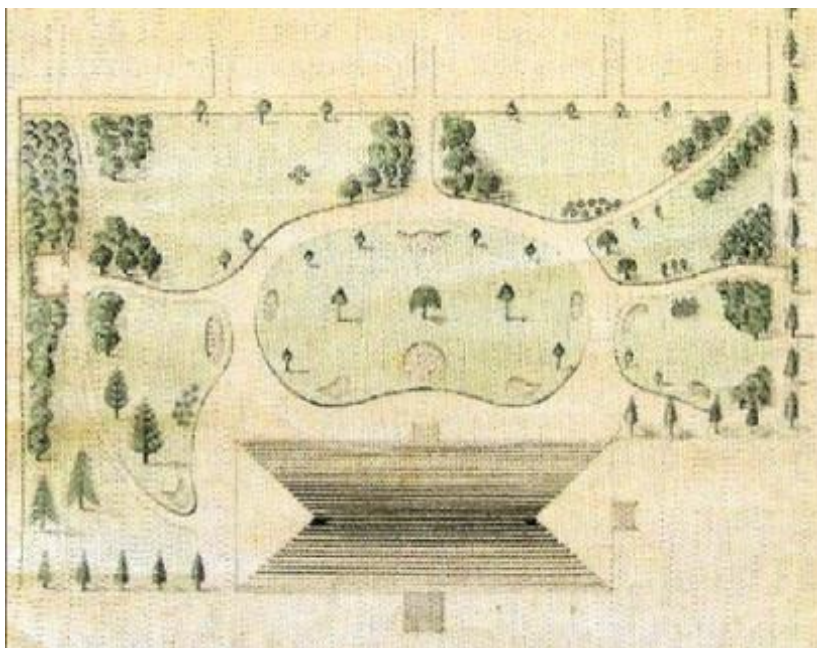
Figur 36. Brunt höganäsklinker, ett material som använts både på altanen, den upphöjda rabatten och muren på gårdsplanen. (Foto: Hanna Nilsgård, november 2023).

Historisk analys

Under slutet av 1800-talet började större gårdar upprätta en form av mer planerade trädgårdar i anslutning till mangårdsbyggnaden. Idéer till dessa trädgårdar inhämtades främst från länsträdgårdsmästarna i Hushållningssällskapet samt hos prästgårdar och herrgårdar. Något som var vanligt förekommande var att bondgårdarna anlades som små herrgårdar, med symmetriska flyglar och med trädgården belägen på boningshusets baksida (Flinck 1994, s. 169–170). Nilsgårdens mangårdsbyggnad och de två uthusen uppfördes just så, med trädgården placerad på norrsidan av boningshuset. Symmetrin återkom även i trädgården, med ett system av raka gångstigar med en mittgång som löpte rakt ut från boningshusets mitt.

På slättbygden i Skåne utformades många allmogeträdgårdar med inspiration från utformning och växtmaterial som återfanns på prästgårdar och herrgårdar (Flinck 1994, s. 170). Likt detta hämtades sannolikt inspiration till bygdens trädgårdar från Väsby prästgård, belägen några kilometer från Södra Ingelstråde. I tidigare nämnda dagbok av Nils Nilsson framkommer det att under de elva år som Nils skrev dagbok, besökte han och familjen Väsby kyrka, cirka 5 km från Nilsgården, en eller flera gånger per vecka. Strax intill kyrkan låg Väsby prästgård, som enligt en beskrivning år 1882 av folklivsforskaren Nils Månsson Mandelgren från Ingelstråde, på den tiden hade en mycket ”välförsedd” trädgård (Ranby 2013, s. 160).

Mandelgren beskrev prästgårdens trädgård under mitten av 1830-talet som att den var indelad i rektangulära kvarter där kvarteren närmast boningshuset innehöll prydnadsväxter. De kvarter som var belägna längre ifrån innehöll krydd- och nytoväxter. Exklusiva växter såsom vinranka och persika beskrevs också förekomma (Ranby 2013, s. 160–161). År 1858 uppfördes på platsen en helt ny prästbostad med tillhörande trädgård. Ritningarna över trädgården (se figur 37) som var upprättade av en lokal byggmästare, sågs innehålla en utformning inspirerad av tysk stil eller engelsk (Ranby 2013, s. 160–161). Den tyska och engelska stilen, med betoning på den förstnämnda, blev vanliga i de skånska allmogeträdgårdarna under mitten av 1800-talet. Den tyska stilen kännetecknades av dess symmetri, mjuka organiska former och en mittaxel som löpte genom trädgården vilket delade trädgården i två likadana delar. Den engelska stilen däremot, saknade helt symmetri utan bestod i stället av rikt sirliga gångar, kantade av gräspartier i organiska former och prydnadsväxter i mosaikrabatter (Hansson 1997, s. 112).



Figur 37. Ritning över den nya trädgården vid Väsby prästgård som anlades i samband med att den nya prästgården byggdes år 1858 (Ranby 2013, s. 161).

Ett antagande är att prästgårdens trädgård gjorde intryck på familjen Nilsson och sannolikt delvis var en inspirationskälla till utformningen av deras egen trädgård på Nilsgården med symmetriska kvarter och sandade gångar. Det går dock inte att urskilja någon tysk eller engelsk stil med organiskt formade gångstigar, men däremot kan vissa likheter urskiljas i den rundade ytan av bland annat prydnadsväxter mitt framför huset.

Ett av de allra äldsta fotografierna som påträffats från gården är daterad år 1910 eller 1911 som visar den dåvarande ägaren Nils Nilsson tillsammans med sin familj på framsidan i trädgården vid Nilsgården (se figur 38). Fotografiet är värdefullt i det avseende att det ger en ledtråd om hur trädgårdens utformning såg ut vid denna tid, men också vilka träd och andra växter som gick att återfinna. Sannolikt har trädgårdens disposition, så som den såg ut på detta fotografi, varit densamma sedan gårdens uppförande fyrtio år tidigare. Detta är något som även muntliga källor bekräftar att de fått berättat för sig av tidigare generationer (Anders Nilsgård, muntligen 2023-12-03, Ingrid Lindberg, muntligen 2024-01-09).



Figur 38. Fotografi daterat 1910 – 1911. Dåvarande ägaren Nils Nilsson med familj i trädgården på Nilsgården (Personlig samling, Nilsgården.)

Fotografiet visar hur det från boningshusets mittpunkt löper en grusad gångstig i riktning ut mot vägen. Till denna gångstig ansluter grusade gångar från den östra respektive västra sidan av trädgården med en viss förskjutning i sidled. Gångstigen i mitten svänger sedan av åt båda håll längs boningshuset, med en större yta av växtlighet närmast huset. Områdena på var sida om gångstigen som består av bar jord (Anders Nilsgård, muntligen 2023-12-03), innehåller blommande fruktträd planterade i rader. Trädens storlek vittnar om att de sannolikt stått där åtminstone sedan gårdens uppförande. Det finns även ett antal små nyplanterade fruktträd. Områdena på båda sidor om gångstigen i mitten kantas av någon sorts perenn växt. Rudolf Abelin beskriver i boken *Den mindre trädgården: en bok för täppan och torpet* (1932) växter såsom isop, persilja, bellis, violer, och sippor som passande kantväxter till gångar och vägar i trädgården. Innanför kantväxterna ses kejsarkronor (*Fritillaria imperialis*) och blad av påsk- eller pingstliljor (*Narcissus pseudonarcissus* och *Narcissus poëticus*).

Flickorna i mitten på bilden är Nils Nilssons döttrar Elsa och Gertrud som sitter på varsin sida av en gungbräda som står placerad i centrum av mittgången. Även under 1930- och 40-talet hade barnen gungor som de lekte med i trädgården (Gunnel Philipsson, muntligen 2024-01-15).

Från tiden vid gårdens uppförande och fram till någon gång under 1950-talet, sträckte sig den norra delen av trädgården ända ut till vägen. Stengärdet, som finns kvar även idag, skiljde precis som idag, av trädgården från vägen utanför (Anders Nilsgård, muntligen 2023-12-02). De karaktäristiska kantiga stenarna som stengärdet utgörs av är sannolikt en produkt av stenkrossen som användes när fäladen röjdes upp i samband med enskiftena under 1800-talet. Ett fotografi som tagits på Nilsgården under sent 1800-tal vittnar om just detta (Personlig samling, Nilsgården). Mittgången i trädgården avslutades av ett par grindar ut mot vägen (Ingrid Lindholm, muntligen 2024-01-09, Anders Nilsgård, muntligen 2023-12-15), vilket kan bekräftas av två fundament som ännu finns kvar i marken på samma plats.

Under tiden som Gunnar Nilsson ägde gården, 1923–1953 (Kullens hembygdsförening 1961) fanns gångstigarna som tidigare beskrivits kvar i trädgården. Dessa harvades med hjälp av häst som drog en liten harv efter sig. Ytorna mellan gångstigarna bestod vid denna tid av gräs som klipptes med handgräsklippare. Det är okänt vid vilken tid som gräset såddes in i kvarteren. Längs båda sidor om den så kallade ”mittgången” löpte rabatter ända ut till vägen. Mellan mittgången och parken fanns ett område med ett stort antal bärbuskar, främst vinbär men också hallon. I anslutning till bärbuskarna, mot parken, fanns ett grönsaksland där även barnen på gården hade varsin liten plätt att odla på (Gunnel Philipsson, muntligen 2024-01-15).

Ett fotografi (se figur 39) visar Gunnar och hans son Nils-Gunnar kring år 1928 ståendes utmed en av gångarna i trädgården, vittnar om några av de växter som gick att återfinna på framsidan kring denna tid. Närmast grusgången ses en kant med buxbom (*Buxus sempervirens*), innanför växer lupiner (*Lupinus perennis*) och bondpion (*Paeonia x festiva*) under ett fruktträd, troligtvis körsbär (*Prunus avium*). Den röda bondpionen hade också plats på var sida om mittgångens början vid stenpartiet (Ingrid Lindberg, muntligen 2024-01-09).

Några år senare finns ett fotografi taget på Gunnar och Helgas son och dotter, Gunnel och Nils-Gunnar (se figur 40). Vid sidan om dem finns en berså av bok (*Fagus sylvatica*) eller avenbok (*Carpinus betulus*). Bakom barnen löper en av gångstigarna, kantad av funkia (*Hosta sp.*). En återkommande växt i trädgården verkade även vara trädgårdsiris (*Iris germanica*) vilket på ett fotografi från 1930-talet ses vara planterad längs hela fasaden på boningshusets norrsida (se figur 41).



Figur 39. Gunnar Nilsson med sonen Nils-Gunnar. I bakgrunden syns buxbom, bondpion och olika fruktträd. (Personlig samling, Nilsgården).



Figur 40. Gunnel och Nils-Gunnar framför bersån. Bakom dem finns en av trädgårdsgångarna kantad av funkia (Hosta ssp.). (Personlig samling, Nilsgården).



Figur 41. Släktingar på besök i trädgården. Längs med boningshuset ses blad av trädgårdsiris. Till vänster i bild ett päronträd. Fotografiet taget på 1930-talet (Personlig samling, Nilsgården).

Närmast boningshuset, innanför de båda gångarna som ansluter till varandra i trädgårdens mitt, fanns ett område på 30-talet innehållande ett stenparti (se figur 42) (Ingrid Lindholm, muntligen 2024-01-09). Stenpartiet var ett populärt inslag i trädgården, främst under 1800-talets slut, då det antingen placerades i något av trädgårdens hörn i anslutning till en kaffegrotta eller också mer centralt (Hansson

1997, s. 117) som i Nilsgårdens trädgård, eller i mitten av trädgården i närheten av huset. Stenarna som användes var figurstenar, flintasten eller vanlig sten i utmärkande former vilka placerades ut i sällskap av växter som sedum och strutbräken (Hansson 1997, s. 118). Stenpartiet på Nilsgården finns kvar än idag (se figur 43) dock i en lite annan form, med fler perenna växter såsom bondpion och kärleksört, och med lite färre stenar än ursprungligt. Ett fåtal flinta- och figurstenar finns dock fortfarande kvar.



Figur 42. Foto taget kring 1930. Stenpartiet i bakgrunden pryds av diverse stenar i olika former. (Personlig samling, Nilsgården).



Figur 43. Stenpartiet idag, innehållandes bland annat röd bondpion och kärleksört (Foto: Hanna Nilsgård, juni 2017).

År 1939 skrev landskapsarkitekten Sven Hermelin en artikel om bondens trädgård, där han menade att det som fungerade bra i de traditionella trädgårdarna skulle behållas, medan trädgården i övrigt skulle anpassas till bondehushållets vardag. Trädgården skulle vara så lättskött som möjligt och vara rationell genom att avstånd och ytor skulle anpassas efter de befintliga trädgårdsredskapen (Hermelin 1939). Följande citat från *Vår trädgård* (1949, s. 261) beskriver just skillnaden mellan att vara ägare till en villaträdgård och att äga en trädgård vid ett lantbruk:

Trädgården vid en lantgård eller småbrukarhem har i flera avseenden en annan uppgift att fylla än trädgården kring villan eller kring småstugan i stadens utkant eller i industrisamhället. Den jordbruksarbetande befolkningen har sitt dagliga arbete ute i friska luften, under det att den i staden boende och arbetande människan ofta har ett stillasittande arbete inomhus. För stadsbon blir trädgården en välkommen omväxling och avkoppling, men för lantbrukaren, som hela dagen arbetar på sin gård, blir trädgårdsarbetet en extra börda. Ofta blir det hustrun, som får ta hand om trädgården, och ingen har väl så lång arbetsdag som hon.

Citatet ovan ligger i linje med det som framkommit i intervjuerna. På Nilsgården var trädgården hustruns ansvarsområde vilken hon ofta skötte om tillsammans med barnen, vilka hjälpte till med att exempelvis hacka ogräs (Gunnel Philipsson, muntligen 2024-01-15). Jobbet på gården, med dess odlingar och djur, var många gånger arbetsamt och det är därför förståeligt att trädgården ofta sågs som en extra börda.

Enligt *Svenska Gods och gårdar* (von Sydow 1944) fanns det 20 kor, fyra hästar, en unghäst, 60 svin samt 150 höns på Nilsgården år 1944. År 1953 tog Nils-Gunnar Gunnarsson över gården, tillsammans med sin maka Elsa. Trots de ekonomiskt svåra tiderna som då rådde gjordes stora satsningar på gården att utöka grisproduktionen genom att bygga ett 70 meter långt svinstall år 1959. År 1969 började man även att föda upp den franska köttjursrasen Limousine. Under 1970-talet hade antalet djur på gården utökats till cirka 1000 grisar inklusive smågrisar samt 180 köttdjur (Anders Nilsgård, muntligen 2023-12-03).

Samtidigt som lantbruket på Nilsgården utökades, gjordes flera förändringar i trädgården, främst i syftet att förenkla och underlätta i arbetet på gården som innebar både skötsel av djur och odling av grödor. Tiden räckte helt enkelt inte till för att sköta trädgården så som den sett ut tidigare. Samtliga grusgångar i trädgården lades igen och trädgårdens gräns norrut flyttades också in och avgränsades mot området utanför med en häck, som härefter i stället blev en täppa för betande djur. Trädgårdens utformning på framsidan, såsom den förändrades under 1960-talet, har i stora drag kvarstått fram till idag (Anders Nilsgård, muntligen 2023-12-03).

Gunnar Berge, även kusin till Gunnar, ägaren till Nilsgården mellan åren 1923–1953, var lektor på Alnarp och beskriver i sin bok *Hemträdgården* (1939, s. 23) hur trädgården ska disponeras så ändamålsenligt som möjligt, i en prydnadsträdgård och en ekonomiträdgård. I prydnadsträdgården skulle gångar så mycket som möjligt undvikas, vilka han ansåg var dyra att anlägga, dryga att underhålla och styckade sönder trädgården. Han förespråkade i stället en jämn, obruten gräsmatta i prydnadsträdgården vilket gjorde den enkel och lättskött. Denna beskrivning över lantträdgården stämmer väl överens med hur trädgården på Nilsgården förändrades under 1960-talet.

Under 1970-talet planterade Nils-Gunnar och hustrun Elsa in en mängd nya växter i trädgården, främst i form av buskar och häckar. Detta var varierande sorter av rosor och rhododendron, men också barrväxter av olika slag såsom tujabuskar (*Thuja occidentalis*), idegran (*Taxus baccata*) och bergtall (*Pinus mugo*). Exempelvis planterades vid denna tid barrväxterna på gårdsplanen, samt i den upphöjda rabatten på framsidan (Anders Nilsgård, muntligen 2023-12-04). Åsa Wilke (2006, s. 200) beskriver i enlighet med detta just 1960- och 70-talet som en

storhetstid för buskar och buskage. De vintergröna växterna planterades ofta ut i grupper för att fylla upp större ytor. Det var också vanligt att en perennrabatt ersattes av en buskplanteringar för att förenkla och rationalisera.

Del 4. Parken

Nulägesbeskrivning

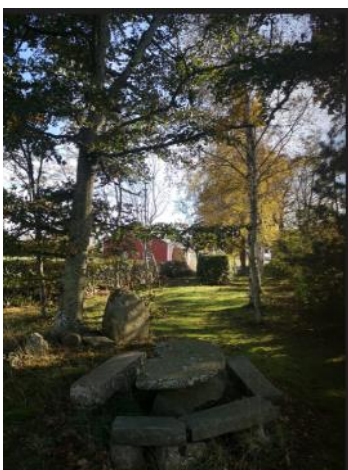
Området i trädgårdens nordöstra del består till övervägande del av större träd av bok (*Fagus sylvatica*), ek (*Quercus robur*) och hästkastanj (*Aesculus hippocastanum*) (se bild 44 och 45) samt mindre prydnadsbuskar som syren (*Syringa vulgaris*), doftschersmin (*Philadelphus coronarius*) och prakttry (*Weigela x hybrida*). Det låga stengärdet, tillsammans med en häck av oxel (*Sorbus intermedia*), skiljer av området från infartsvägen och löper sedan vidare längs med vägen och runt hela trädgården. Längs med stengärdet utmed Samsvägen i norr står en rad höga hängbjörkar (*Betula pendula*). Som en slags mittpunkt i parken reser sig en grupp större träd, en ek och tre bokträd, upp med sina höga kronor och breder ut sig över syrenbersån som är belägen strax intill. En bit närmare vägen står ett stenbord, en tidigare kvarnsten som halverats, med tre avlånga stensoffor på vardera sida, ett populärt ställe för barnen (se figur 46).



Figur 44. Parken med större träd av ek, kastanj och bok. (Foto: Hanna Nilsgård, oktober 2023).



Figur 45. Fotografi taget över parken från gårdsplanen. (Foto: Hanna Nilsgård, november 2023).



Figur 46. Borden och bänkarna i sten i parkens norra del. (Foto: Hanna Nilsgård, oktober 2023).

Historisk analys

Till skillnad från bönderna i skogstrakterna i Sverige som högg ner träd kring sina gårdar, nyplanterade bönderna i slättbygderna i stället in träd och buskar kring sina gårdar som skydd mot vinden (Flinck 1994, s. 167). Så verkar det även ha varit på Nilsgården som utifrån olika flygbilder kan konstateras ha haft en stor utbredning av vegetation i trädgården. Ett fotografi på Nils-Gunnar kring 1950 (se figur 47) visar en skymt av parken längs med infartsvägen, där en riklig vegetation med mycket träd kan ses.



Figur 48. Nils-Gunnar drar en mjölkkärra längs infartsvägen. Intill vägen ses en bit av parken med en stor mängd träd. Foto taget kring år 1950. (Personlig samling, Nilsgården).

Det var också vanligt med nyplantering av träd vid exempelvis ett barns födelse eller vid giftermål (Flinck 1994, s. 167). Gruppen av större träd i mitten av parken, av familjen kallade "Födelseträden" (se markering figur 8), planterades i samband med födelsen av barnen till den dåvarande ägaren Nils Nilsson. För flickorna Anna, Gertrud och Elsa planterades bokarna år 1892, 1899 samt år 1902. Eken planterades vid sonen Gunnars födelse år 1898 (Anders Nilsgård, muntligen 2023-12-03, Gunnar Nilssons dagbok 1965, personlig samling Nilsgården)

Ett fotografi från cirka 1910 (se figur 48) visar Nils Nilsson med familj med kusinen Gunnar Berge på besök, sittandes i trädgårdsmöbler framför en fond av granar. Denna granplantering tillsammans med sittgruppen, var belägen i parkens nordöstra hörn mot vägen, vilket går att uttyda på ett fotografi från 1920-talet. Dock togs denna troligtvis ganska snart därefter bort då ingen av de intervjuade har något minne av denna. Densamme och tidigare beskrivne Gunnar Berge, beskriver i sin bok *Hemträdgården* (1939, s. 81) att gran var vanligt att använda som

skyddsplantering på slättbygden, precis som den använts på Nilsgården. Dock skulle den inte användas varsomhelst i prydnadsträdgården då den bäst kom till sin rätt i en mer naturlig miljö, menade Berge.



Figur 48. Familjen Nilsson med kusin Gunnar Berge på besök, sittande i trädgårdsmöbler framför en fond av granar. (Personlig samling, Nilsgården).

I parkens norra del fanns också vid tiden kring år 1930 en berså av bok eller avenbok (se figur 14). Bersåer var vanligt förekommande inslag i de flesta trädgårdar runt sekelskiftet. I södermanland bestod denna vanligen av syrener eller enbuskar (Flinck 1994, s. 170). Bersån låg ofta belägen i slutet av trädgårdens mittgång eller i något av de bakre hörnen (Hansson 1997, s. 117). Ett fotografi taget kring år 1930 (se figur 49) visar Gunnar Nilsson tillsammans med familj och besökande sittande i trädgårdsmöblerna i bersån. Av dessa möbler finns borden som syns på de båda bilderna fortfarande kvar och används i trädgården under sommaren.



Figur 49. Gunnar Nilsson med familj samlade i bersån i parken. Foto taget kring år 1930. (Personlig samling, Nilsgården).

Slutsatser, diskussion och framtida användning av den historiska analysen

Trädgårdens värden

Vad och vilka delar i Nilsgårdens trädgård har ett högt bevarandevärde? Enligt Flinck (2013, s. 168) är en plats med kulturhistorisk betydelse en plats med historia som väcker intresse, väcker tankar, uppfattas som viktig eller relevant i något sammanhang, en plats som är full av värde (Flinck 2013, s. 168). För oss som ägare och boende på Nilsgården är trädgården med dess innehåll värdefullt i första hand utifrån att den är en del av vår vardag och vår familjs liv. Men också att gården är en släktgård som gått vidare i flera generationer och att det finns värdefulla minnen kopplade till platsen. För någon som inte har denna anknytning till trädgården är det svårare att se vad och vilka delar som är viktiga att bevara, därför kan trädgårdens olika värden urskiljas genom en värdebeskrivning. Enligt Flinck (2013, s. 151) är en värdebeskrivning av en trädgård avgörande för att kunna skapa en målsättning för den framtida skötseln. Värdebeskrivningen behöver tydligt beskriva vilka delar i trädgården som bidrar till värdet och innehålla en motivation till varför dessa är viktiga att bevara.

Värdebeskrivning

Flinck (2013, s. 152–153, 158–159) nämner olika värden i en trädgård, med hänvisning till en metod som utarbetats för kulturhistorisk bedömning av både små trädgårdar och större parker. Metoden har utgått från ett system för kulturhistorisk bedömning för bebyggelse men modifierats för att passa trädgårdsmiljöer. I denna modell nämns värden kopplade till trädgård såsom kulturhistoriskt värde där historiska egenskaper, trädgårdsarkitektoniskt värde, traditionsvärde och ekonomiskt värde tas upp. I rapporten *Vårdplan för Göholms park och trädgård* av Boel Persson och Anna Jakobsson (2011) beskrivs även andra värden såsom rekreativa och estetiska värden.

Flera av ovan nämnda värden kan urskiljas i trädgårdens olika delar på Nilsgården. Den tidigare utförda nulägesbeskrivningen och inventeringen av trädgården

resulterade i en fördjupad inblick i trädgårdens olika delar med dess innehåll. Med hjälp av vetenskapen om exempelvis placering av rabatter och växtlighet såsom träd och buskar var det lättare att utröna när dessa har tillkommit eller planterats då flygbilder studerades.

Med start på gårdsplanen är först och främst boningshuset på Nilsgården ett exempel på ett kulturhistoriskt värde. Just denna byggnadsstil, där bostadsvåningen byggdes ovanpå en kraftig grund av gråsten i marknivå, var ett byggnads sätt som förekom i just Kullabygden under 1860- och 1870-talet. Idag finns ett begränsat antal hus kvar i bygden med just denna stil. Vidare har den stora hästkastanjen på gårdsplanen ett historiskt värde mot bakgrund av dess ålder och ursprung från då gården byggdes.

I fruktträdgården finns ett historiskt värde i de olika fruktträd som förekommer, vilka till övervägande del planterades kring 1950–60-talet. För vår del som familj finns även ett ekonomiskt värde i träden, vilka förser oss med främst äpplen under större delen av vinterhalvåret. Genom att regelbundet vårda och även förnya planteringen med nya fruktträd kan fruktträdgården fortsätta bevaras.

På framsidan finns stenpartiet, vilket är ett estetiskt inslag som funnits sedan kring 1940, något som också talar om ett vanligt förekommande inslag i trädgårdar under den tiden. Balkongen och den upphöjda planteringsbädden närmast boningshuset, vilka båda är beklädda med brun höganäskeramik, är ett typiskt material i bygden som talar om den lokala historien. Dessa detaljer är således av kulturhistoriskt värde då dessa är en del av och talar om den lokala trädgårdskulturen och bebyggelsemiljön.

En inbjudande tanke är att återskapa delar av det gångsystem som en gång fanns på framsidan i trädgården på 1940-talet, i den mån som skötselnivån tillåter. Gångsystemet har sannolikt funnits i trädgården under en större del av trädgårdens historia. Då vi tidigare har haft tankar på att införa gångstigar på framsidan skulle det ligga på sin plats att rekonstruera åtminstone mittgången och den svängda gången framför stenpartiet. Genom att använda sig av denna tidstypiska utformning på gångstigarna kan även trädgården knytas an till det historiska uttryck som finns i boningshuset.

Parken, med dess innehåll av större lövträd av främst bok och ek är en del i trädgården med både ett historiskt och rekreativt värde. Eftersom träd av denna storlek kräver tid för att växa till skulle parken med de gamla träden också vara svårast att återskapa. Genom att sköta om och vårda de befintliga träden och regelbundet plantera nytt kan parken fortsätta bevaras. Under sommaren fungerar också parken som en rekreativ plats att dra sig undan på, i skuggan under de stora trädkronorna.

Generellt har Nilsgården som helhet ett rekreativt värde då det ligger avskilt och i en lugn och tyst miljö med vacker och vidsträckt utsikt över fälten mot Kullaberg. Trädgårdens sammansättning och innehåll visar på en förändring över tid med blandning av stilar och växtmaterial och innehar ett estetiskt värde då dessa delar tillsammans bidrar till trädgårdens speciella karaktär. Flinck (2013, s. 173) beskriver fördelen med att trädgården innehåller stilar från olika tidsperioder. Hon menar att kombinationen av äldre delar och nya planteringar gör att trädgården får en egen karaktär och visar på ett tidsdjup. Denna tanke är i enlighet med Florensdeklarationen (ICOMOS 1982) som beskriver att ingen tidsperiod inom trädgårdshistoria är mer viktig än någon annan eller ska ha företräde framför någon annan.

Lantbruksträdgårdar i allmänhet

Utformningen och innehållet av trädgården på Nilsgården i slutet av 1800-talet och början av 1900-talet är sannolikt ett exempel på hur lantbruksträdgårdar i Skåne generellt kunde se ut under denna tid. Placeringen av gårdsplanen i söder och trädgården på ”baksidan” av boningshuset, såsom den är även idag på Nilsgården, var en vanligt förekommande utformning. Typiska inslag som gick att återfinna i bondens trädgård var exempelvis, likt på Nilsgården, stenpartiet och bersån, likaså de sandade gångarna som var ordnade i symmetriska kvarter. Odling av prydnadsväxter, och inte minst de viktiga nyttoväxterna i form av fruktträd och bärbuskar, var en värdefull tillgång för familjen året om.

Höje-Nils trädgård jämfört med andra trädgårdar i bygden

I sökandet efter information har jag också spontant stött på fotografier och information kring andra likvärdiga, det vill säga till storleken lika, gårdar i bygden. De trädgårdar som jag känner till hos vänner och bekanta har i flera fall de flesta äldre formerna av utsmyckningar såsom rabatter och gångstigar i trädgården. I bästa fall finns, förutom en stor gräsmatta, en klippt häck runt trädgården eller några prydnadsbuskar eller fruktträd kvar. Historiskt sett har även de i forna dagar sannolikt varit mer detaljerade i sin utformning, men i takt med samhällets utveckling i att alla familjemedlemmar arbetar och inte har tid för trädgårdsskötsel samt den effektivisering som skett av jordbruket, har många av trädgårdarna rationaliserats bort.

Precis som på andra gårdar har det i takt med effektiviseringen av jordbruket skett en rationalisering av Nilsgårdens trädgård, men kanske dock inte i samma utsträckning som på många andra gårdar. Systemet av gångstigar har lagts igen till förmån

för gräsmatta, men fortfarande finns ett varierat växtmaterial kvar och en mängd rabatter. Vad är det som upprätthållit viljan till att fortsätta bevara trädgården med dess fruktträdgård, rabatter och prydnadsbuskar? En möjlig orsak ligger i måttet av intresse för trädgården hos ägarna. En annan orsak är sannolikt också att gården gått vidare i samma generation. På en gård som bytt ägare, både en och flera gånger, saknas både släktbanden till gården, den historiska kunskapen om trädgården och därmed också viljan att föra vidare sina förfäders verk. Att därför föra vidare kunskap om gårdens historia är en viktig länk för att trädgården ska fortsätta bevaras.

Avslutande reflektioner och fortsatt forskning

Vad är nyttan av att kartlägga och dokumentera en historisk trädgård som trädgården på Nilsgården? Utforskningen och dokumentationen av trädgården har i första hand syftat till att ge oss ägare till gården insikt och kunskap i dess historia och en medvetenhet om de minnen och berättelser som förknippas med trädgården. Kunskapen om vilka delar och vilket innehåll i trädgården som är värda att bevara underlättar och vägleder oss kring trädgårdens skötsel och utveckling i framtiden. Det faktum att det finns ett historiskt material att tillgå som berättar om trädgården, och att minnen och berättelser från trädgården finns dokumenterade, ökar sannolikheten att trädgården fortsätter vårdas och bevaras för framtiden.

I efterforskningen av historiska data har jag funnit historiskt material, både i form av fotografier, anteckningar och muntliga källor. Från att endast haft en intention att söka information kring trädgården har jag fått så mycket mer som jag till en början inte hade förväntat mig, på köpet. Muntliga berättelser tillsammans med fotografier och anteckningar har lett till att jag för mitt inre målat upp en bild av hur vardagslivet på Nilsgården har sett ut. Tanken har många gånger slagit mig hur viktigt det är att ta vara på exempelvis fotografier och tillgängliga muntliga källor, men också värdet av att föra dagbok, inte minst till fördel för framtida generationer. Det har varit speciellt intressant att ta del av Nils Nilssons dagbok från 1870-talet, men också Gunnar Nilssons anteckningar från 1930-talet vilka båda skildrar vardagslivet på gården. Läsningen inger en ödmjukhet inför det arbete som alla de människor som levt på gården lagt ner.

Vidare efterforskningar som inte rymts inom tidsramen för denna studie kan omfatta att utveckla en skötselplan för trädgården på Nilsgården för att säkerställa dess framtida bevarande. Vidare kan fler undersökningar ske i historiska arkiv samt besök utföras i andra trädgårdar vid gårdar i Kullabygden liknande Nilsgården. På så vis kan exempelvis likheter och skillnader, återkommande mönster och förändringar upptäckas, något som kan berika den rådande kunskapen om skånska lantbruksträdgårdar i allmänhet.

En vidareutveckling av detta arbete skulle kunna ske genom att ytterligare göra undersökningar i trädgården, exempelvis söka spår efter det tidigare gångsystemet

i parken vars utformning fortfarande är oklar. Det skulle också vara intressant att undersöka om det finns någon upprättad ritning som använts som underlag vid anläggandet av trädgården vid Nilsgården. Detta genom eftersökning i Hushållningssällskapets arkiv. För att ytterligare undersöka vilket växtmaterial som kan ha förekommit i trädgården kan kataloger hos närliggande plantskolor gås igenom. Slutligen är det av vikt att vi som familj och boende på Nilsgården tar för vana att regelbundet under årens gång, genom text och bild, dokumenterar händelser och förändringar, men också vårt vardagsliv i trädgården och bevara dessa för kommande generationer.

Referenser

Tryckta källor

Abelin, R. (1902). *Den mindre trädgården: en bok för täppan och torpet*. Sjätte upplagan, Fritzes bokförlag.

Berge, G. (1939). *Hemträdgården. Dess anläggning och skötsel*. Tofte upplagan, LT:s förlag.

Flinck, M. (1994). *Tusen år i trädgården: från Sörmländska trädgårdar och bakgårdar*. Tidens förlag.

Flinck, M. (2013). *Historiska trädgårdar: att bevara ett föränderligt kulturarv*. Carlsson bokförlag.

Gustavsson, K. (2013). Kulla fälad – landskap i förändring. I: Ranby, H. (red.) *Kullahalvön: mellan istid och kommunreformer*. Höganäs kommun, sid. 29–38.

Hansson, M. (1997). *De skånska trädgårdarna och deras historia*. Bokförlaget Signum.

Hermelin, S. A. Lantmannens trädgård kontra stadsbon. *Bygd och Natur, Tidskrift för hembygdsvård och naturskydd*. 4/139, sid. 257–264.

Holm, S. & Steen, Å. (1949). Trädgårdens planläggning och anläggning. I: Östlind, N. (red.) *Våra trädgårdar*. Gela-förlaget, sid. 218–299.

Johannesson, T. (2013). Lantbruk i industrialismens tidevarv. I: Ranby, H. (red.) *Kullahalvön: mellan istid och kommunreformer*. Höganäs kommun, sid. 307–335.

Lenander, S. (1936). Enskiftets genomförande i Ingelstråde. I: Kullens hembygdsförening (red.) *Kullabygd 1936: Kullens hembygdsförenings årsskrift*, sid. 3–19.

Persson, B., Jakobsson, A. (2011). *Vårdplan för Göholms park och trädgård*. (Landskap, trädgård, jordbruk 2011:14) Sveriges lantbruksuniversitet.
https://pub.epsilon.slu.se/8194/1/persson_et_al_110620.pdf

Ranby, C. (2013). Väsby socken fram till 1862. I: Ranby, H. (red.) *Kullahalvön: mellan istid och kommunreformer*. Höganäs kommun, sid. 137–173.

Ranby, H. (2013). Landskommuner och municipalsamhällen. I: Ranby, H. (red.) *Kullahalvön: mellan istid och kommunreformer*. Höganäs kommun, sid. 195–274.

von Sydow, W. (1944). *Svenska Gods och Gårdar. 5, Skåne, Västra delen*. Svenska Gods och Gårdar.

Wilke, Å. (2006). *Villaträdgårdens historia. Ett 150-årigt perspektiv*. Prisma.

Åberg, G. (1950). Kullagårdar under 1800-talet. I: Kullens hembygdsförening (red.) *Kullabygd 1950–1955: Kullens hembygdsförenings årsskrift*, sid. 29–63.

Otryckta källor

Arkiv

Lantmäteriet

Lantmäteriet ©. Historiska kartor och akter. Häradsekonomiska kartan 1910–1915. Tillgänglig via: <https://historiskakartor.lantmateriet.se/hk/viewer/internal/J112-1-4/52414b5f4a3131322d312d34/rak2/RAK/H%C3%B6gan%C3%A4s,%201-4/H%C3%A4radsekonomiska%20kartan> [2024-03-04]

Lantmäteriet ©. Historiska kartor och akter. Ägobeskrivning 1773. Tillgänglig via: <https://historiskakartor.lantmateriet.se/hk/viewer/internal/12-v%C3%A4sby-9/0003lfj7/lm12/REG/12-v%C3%A4sby-9/%C3%84gobeskrivning> [2024-03-04]

Riksarkivet

Riksarkivet. Skånska rekognosceringskartan 1812–1820. Tillgänglig via: https://sok.riksarkivet.se/bildvisning/K0035795_00001#?c=&m=&s=&cv=&xywh=448%2C487%2C10427%2C5642 [2024-03-04]

Elektroniska källor

GIS-centrum, Lunds universitet. *Södra Ingelstråde. SWEREF 99 TM*. Flygbild 1940–1947. [Kartografiskt material] <https://www.gis.lu.se/gis-centre/geographical-data/skane-above-aerial-photographs-1940s-internet> [2024-03-06]

ICOMOS (1982). *Florensdeklarationen. Internationell deklARATION för bevarande och restaurering av historiska trädgårdsanläggningar, parker och landskap*. Tillgänglig via: https://www.icomos.se/wp-content/uploads/2013/05/Florensdeklarationen_1982.pdf [2024-03-05]

Kullabygdens släktforskare (2023). *Kullaslakten*. Tillgänglig via: <https://www.kullabygdens.se/kullaslakten>. [2024-01-15]

Lantmäteriet ©. *Södra Ingelstråde. SWEREF 99 TM*. Flygbild ca 1960 [Kartografiskt material] <https://minkarta.lantmateriet.se> [2023-11-25]

Lantmäteriet ©. *Södra Ingelstråde. SWEREF 99 TM*. Flygbild ca 1975 [Kartografiskt material] <https://minkarta.lantmateriet.se> [2023-11-25]

Lantmäteriet ©. *Södra Ingelstråde. SWEREF 99 TM*. Flygbild år 2022. [Kartografiskt material] <https://minkarta.lantmateriet.se> [2023-11-25]

Lantmäteriet ©. *Södra Ingelstråde. SWEREF 99 TM*. Flygfoto [Kartografiskt material] <https://minkarta.lantmateriet.se> [2023-11-04]

Lantmäteriet ©. *Södra Ingelstråde. SWEREF 99 TM*. Karta [Kartografiskt material] <https://minkarta.lantmateriet.se> [2023-11-15, 2023-12-26]

Familjen Nilsgårds privata samling på Nilsgården

Nils Nilssons dagbok, 1871–1882

Gunnar Nilsson dagbok, 1931

Gunnar Nilssons anteckningsbok, 1965

Fotografier

Höganäs bibliotek, lokalhistoriska hyllan

Kullens hembygdsförening (1961). Beskrivning över de släktgårdar vilka erhållit diplom av Kullens hembygdsförening. Innehavare av hemmanet Ingelstråde nr 7, Väsby Socken åren 1721 - 1961.

Muntliga källor

Anders Nilsgård, samtal på Nilsgården 2023-12-03. Anders är född och uppvuxen på Nilsgården. Han tog över gården år 1999 efter sin far Nils-Gunnar och är den nuvarande ägaren till Nilsgården.

Ingrid Lindholm, samtal via telefon 2023-11-29 samt samtal på Nilsgården 2024-01-09. Ingrid är född och uppvuxen på Nilsgården. Är syster till Nils-Gunnar Gunnarsson som ägde gården mellan 1953–1999.

Gunnel Philipsson, samtal i hennes hem, Jonstorp 2024-01-15. Gunnel är född och uppvuxen på Nilsgården. Är syster till Nils-Gunnar Gunnarsson.



Nilsgården år 1910. (Personlig samling, Nilsgården).



Nilsgården år 2023. (Personlig samling, Nilsgården).

Bilaga A – Intervjuguide

- Vad är ditt minne gällande trädgårdens utformning? Grusgångar, rabatter med mera?
- Vilka växter minns du från trädgården? Vart i trädgården fanns dessa?
- Vilka minnen har du gällande skötsel av trädgården?
- Vilka fruktträd och bärbuskar minns du från trädgården? Hur togs frukt och bär tillvara? Var fanns bärbuskar utplanterade?
- Har du fått något berättat för dig hur trädgården såg ut vid tidigare generationer?
- Odlades grönsaker och rotfrukter?
- Fanns en biodling i trädgården, vart fanns den och vid vilken tid?
- Visning av fotografier: Vart i trädgården är fotografierna tagna? Hur såg omgivningen ut kring denna tid?

Publicering och arkivering

Godkända självständiga arbeten (examensarbeten) vid SLU publiceras elektroniskt. Som student äger du upphovsrätten till ditt arbete och behöver godkänna publiceringen. Om du kryssar i **JA**, så kommer fulltexten (pdf-filen) och metadata bli synliga och sökbara på internet. Om du kryssar i **NEJ**, kommer endast metadata och sammanfattning bli synliga och sökbara. Även om du inte publicerar fulltexten kommer den arkiveras digitalt. Om fler än en person har skrivit arbetet gäller krysset för samtliga författare. Du hittar en länk till SLU:s publiceringsavtal på den här sidan:

- <https://libanswers.slu.se/sv/faq/228316>.

JA, jag/vi ger härmed min/vår tillåtelse till att föreliggande arbete publiceras enligt SLU:s avtal om överlåtelse av rätt att publicera verk.

NEJ, jag/vi ger inte min/vår tillåtelse att publicera fulltexten av föreliggande arbete. Arbetet laddas dock upp för arkivering och metadata och sammanfattning blir synliga och sökbara.