

Särslöv släktgård

- en rekonstruktion av landsbygdens trädgård -

Annica Lindberg
Självständigt arbete 15 hp
Sveriges lantbruksuniversitet, SLU
Trädgårdsingenjör Design
Alnarp 2024

Särslöv släktgård

- en rekonstruktion av landsbygdens trädgård -

Särslöv familyfarm - a reconstruction of a garden in the countryside

Annica Lindberg

Handledare Åsa Klintborg Ahlklo, Institutionen för landskapsarkitektur, planering och förvaltning

Examinator Patrik Olsson, Institutionen för landskapsarkitektur, planering och förvaltning

Omfattning 15 hp

Nivå och fördjupning Grundnivå, G2E

Kurstitel Självtändigt arbete i Landskapsarkitektur

Kurskod EX 0847

Program/utbildning Trädgårdsingenjör Design

Kursansvarig inst Institutionen för Landskapsarkitektur, planering och förvaltning

Utgivningsort Alnarp

Utgivningsår 2024

Omslagsbild Målningar av Åke Jeppsson, 1980-talet, omgjorda till ett mönster av Annica Lindberg 2024

Upphovsrätt Alla bilder används med upphovspersonens tillstånd.

Format A3 liggande

Nyckelord släktgård, rekonstruktion, trädgårdshistoria, historisk gestaltning, trädgårdsdesign, grönt kulturarv

*Tack till min handledare Åsa Klintborg Ahlklo för
ovärderlig input med många bra råd och tankar.*

*Tack också till hela släkten Jeppsson, vars fina
släktarkiv och fotoalbum jag fått ta del av och inte
minst Gina Mannberg som tagit reda på eller svarat
på otaliga frågor.*

Medgivande publikation

Godkända självständiga arbeten (examensarbeten) vid SLU publiceras elektroniskt. Som student äger du upphovsrätten till ditt arbete och behöver godkänna publiceringen. Om du kryssar i JA, så kommer fulltexten (pdf-filen) och metadata bli synliga och sökbara på internet. Om du kryssar i NEJ, kommer endast metadata och sammanfattning bli synliga och sökbara. Även om du inte publicerar fulltexten kommer den arkiveras digitalt. Om fler än en person har skrivit arbetet gäller krysset för samtliga författare. Du hittar en länk till SLU:s publiceringsavtal på den här sidan:

- <https://libanswers.slu.se/sv/faq/228316>.

JA, jag/vi ger härmed min/vår tillåtelse till att föreliggande arbete publiceras enligt SLU:s avtal om överlåtelse av rätt att publicera verk.

NEJ, jag/vi ger inte min/vår tillåtelse att publicera fulltexten av föreliggande arbete. Arbetet laddas dock upp för arkivering och metadata och sammanfattning blir synliga och sökbara.

<i>Inledning</i>		<i>2. Dåtida</i>	11	<i>3. Rekonstruktion</i>	19
Abstract/Sammanfattning	3	Kulturlandskapet i Särslöv - en kort bakgrundshistoria	12	Återgetaltning som verktyg	20
Bakgrund, syfte och metod	4	Gården i kartor	13	Have med kvarter	21
<i>1. Nutida</i>	5	Ägarlängd	14	Gräsmatta och grusgång	22
Särslöv släktgård	6	Efter enskiftet	14	Rosor och ståtliga rabatter	23
Entré och innergård	7	Have med kvarter	15	Summering	24
Invid boningshuset	8	Gräsmatta och grusgång	16-17	Referenser	25
Baksidan av trädgården	9	Rosor och ståtliga rabatter	18	Bildförteckning	26
Växterna på platsen	10			Bilaga frågor om trädgården	26

Sammanfattning

Gården i Särslöv i sydvästra Skåne flyttades ut från Särslövs by under enkiftet och har snart varit i samma släkts ägo i nästan 200 år och idag brukar den sjätte generationen gården. Med enskiftet möjliggjordes bättre plats för trädgården som idag är cirka 4000 kvadratmeter stor och består av en grusad innergård innehållandes boningshus, loge, stall och grishus samt en baksida med större gräsmatta, trädkrans med lähäckar, många olika äppleträd samt en stor uteplats vid verandan.

Målet med uppsatsen var att göra en litteraturstudie, en historisk efterforskning och en inventering av trädgården för att förstå hur den sett ut från 1800-talets mitt till nutid och hur den förändrats över tid.

I linje med Florens-deklarationen och Maria Flincks bok (2022) om hur man inventerar äldre trädgårdar har det genomförts en arkivundersökning i äldre arkiv och en inventering av trädgården, hur den ser ut idag och vilka växter som finns på platsen. Slutligen har det även gjorts en genomgång av släktens gårdsarkiv i form av dokument, foton och ritningar. Den långa ägarlängden medför positiva förutsättningar för att hitta mycket material om trädgårdens historia.

Detta material har sammanställts i en nutidsdel och en historisk del med fokus på trädgårdens utseende och växterna som finns eller har funnits på platsen. Den historiska delen har delats upp i tre tidsperioder, i början av 1900-talet, 1920-40 och 1950-80.

Till inventeringen och arkivsökandet har det adderats ytterligare två tekniker för att öka förståelsen för trädgårdens utveckling. dels rekonstruktionsritningar där man försökt följa trädgårdens former över tid, dels kolorerade svartvita foton för att kunna identifiera ytterligare växtmaterial och struktur i trädgården.

Utifrån dessa delar har ett kvalificerat antagande om trädgårdens utseende genom tiderna sammanställts i flera illustrationsplaner, text och en summering.

Abstract

The farm located in Särslöv in southwestern Scania was moved out from the Särslöv village during the "enskifte" 1806 and has belonged to the same family for almost 200 years. Today, the sixth generation of the family lives on the farm. With "enskiftet", the garden had better opportunities for more space. Today the garden is about 4000 squaremeters and the frontyard contains a gravel yard with the residential building, a lodge, a stable and a pig's house. The backyard has a large lawn, a tree-row, several hedges and bushes, many apple trees and a large courtyard along the porch.

The goal with this essay was to make a literature study, an archival study and an inventory to understand how the garden has evolved from the 19th century until today and how it has changed over time.

With the Florence charter and the book how to inventory older gardens, written by Maria Flinck (2022), has an archive research in older archives been done along with an inventory of the garden, how it looks today and what kind of plants that are today present. Finally there has been a study over the family's archive, with documents, photos and drawings. With the long ownership a better basis to find more of the garden's history was created.

The material has compiled to one part with the present garden and one part with the past garden, with focus of the garden's shape and the plants which has been or is still remaining. In the section for the past garden three different periods, the beginning of the 1900's, 1920-40 and 1950-80.

To the inventory and the historical research has two more techniques been added. With reconstruction-drawings has a deeper understanding been created, to the garden's progress over time. With photos in black and white, colour has been added, to increase the possibility to identify more plants and the structure of the garden.

With these parts has three qualified shapes of the garden over time been put together in different illustration plans with texts and a summary.

Bakgrund

Släktgården i Särslöv, utanför Staffanstorp i sydvästra Skåne, har funnits i samma släkts ägo sedan 1841. Under åren har gårdens bruk och drift utvecklats med samhällets förändringar och så har även trädgården.

Att förvalta en släktgård som gått i arv i nästan 200 år är en ynnest men med förvaltningen kommer även frågan hur man, på ett respektfullt sätt, låter gården följa med in i nutiden med känsla för det som varit och de som brukat gården tidigare. Man får väga funktion mot estetik och historik.

När det kommer till trädgården finns det inte bara människans infallsvinkel, man får också ta hänsyn till andra aspekter som påverkar, som att växterna i en trädgård utvecklas och ibland slutligen dör vilket medför att det behövs en dialog om den kontinuerliga skötseln för att behålla formspråket.

I undersökningen för trädgården och landskapet runt den finns det också lagar att förhålla sig, både när det gäller den historiska förankringen och kring äldre träd, eventuella alléer och kulturmiljö. Men också en allmän respekt för den odlade mångfalden som funnits på platsen över tid.

Mycket är skrivet om gods och herrgårdar, men mindre om de vardagliga miljöerna för torp och gårdar och deras utmaning att bevara det historiska arvet men även att förhålla sig till de funktioner som de boende idag vill ha samt influenserna inom trädgård. En gård med trädgård är troligen mer förändringsbenägen, sett till att det finns en begränsning i yta i jämförelse med ett slott och herrgård, vilket troligen ger en annan utveckling. Också den ekonomiska aspekten samt möjlig tid att bruka trädgården påverkar utformningen och hur man ser på förvaltningen.

Konstvetaren Catharina Nolin nämner i sin artikel ”Den trädgårdshistoriska forskningens metodologi – utmaningar och möjligheter” (2008) att man studerat en hel del ritningar gällande exempelvis slott och herrgårdar men att man sällan studerat mindre kända trädgårdar eller tolkat själva gestaltningen, hur trädgårdarna varit avsedda att uppfattas och hur de använts i verkligheten. Genom att prata med personerna som brukat platsen och ta del av familjens erfarenheter och minnen kan man tillföra en mer vardagsnära och personlig skildring av hur trädgården faktiskt sett ut och hur den använts.

1982 beslutade ICOMOS, ett internationellt expertnätverk för yrkesverkssamma inom kulturmiljösektorn och som är rådgivande gällande Unescos världsarv, en deklaration om det gröna kulturarvet, benämnt Florens-deklarationen. I den fastställdes vikten av att lära känna en plats innan man kan ta beslut om rekonstruktion, renovering eller konservering och att inga åtgärder bör göras innan en inventering och historisk undersökning med en sammanställning över alla dessa delar gjorts.

Florens-deklarationen (1982) nämner till exempel att en historisk trädgårdsanläggning är en arkitektonisk komposition som bör bevaras och att tillämpningen av historisk omfattar små, stora och ”landskapliga” trädgårdar.

Trädgårdshistorikern Maria Flinck (1997) påpekar också att trädgården både är en del av hemmet och en del av landskapet, den tillhör både den privata och den offentliga sfären. Men har samtidigt valts bort från byggnaderna i den historiska forskningen, vilket medför en underrepresentation för den gröna kontexten. Inte minst i det historiska sammanhanget där brist på dokumentation påverkar vad människan minns, då levande växtmaterial förändras och därför i större grad lämnar dörren öppen för tolkning.

Sett till gården i Särslöv finns mycket riktigt ett stort arkiv gällande både själva gården och människorna, men betydligt mindre av trädgården. De pusselbitar som finns är ofta fotografier, främst tagna på familjen, högtider eller på byggnaderna. Men det finns också bilder tagna av endast trädgården, då ofta på större rabatter, verandan eller enstaka växter. Trädgården och dess växter har ett sentimentalt värde för de flesta människor man pratar med, men då det gröna växer, utvecklas eller avvecklas blir upplevelsen mer flyktig och dokumentationen ett snabbt nedslag just då.

Syfte

Syftet med den här studien är att fördjupa kunskapen kring en äldre gårds trädgård genom tiderna och om hur funktionen och historiken påverkar gestaltningen, men också att förstå komplexiteten i hur man förhåller sig till historiskt material och hur nutid och dåtid hör ihop. I studien kommer också formspråk, handritade underlag och skisser ha ett fokus, för att skapa ritningar passande karaktären.

Frågeställning

Hur har denna släktgårds trädgård sett ut och vad kan den historiska arkivsökningen, familjens arkiv och en nutidsinventering ge för förståelse och underlag för hur trädgården sett ut under de snart 200 åren den funnits i familjens ägo?

Metod

Detta är en fallstudie över en släktgård i sydvästra Skåne.

Det första urvalet gjordes efter en intresseförfrågan i två grupper på Facebook, en för Sekelskifteshus och en för Gårdar i Skåne, där intressenter ombads att höra av sig om de var intresserade av att få ett kandidatarbete skrivet om deras trädgård. På tre timmar kom det in över 50 svar och ett första urval på tio olika trädgårdar gjordes, utifrån vilka som lät mest intressanta och kunde erbjuda en fullgod historik. Efter ett kort arkivsök och dialog med de tio husägarna samt ett fåtal platsbesök valdes gården i Särslöv ut, mycket för sitt gårdsarkiv med mycket dokumentation, men också för att de inte visste så mycket om trädgården genom tiderna och var tillmötesgående med tid, dialog och var genuint intresserade av att hjälpa till med att leta fram fotoalbum och svara på frågor.

I enlighet med Florens-deklarationen har trädgården inventerats för att finna eventuella spår efter äldre karaktärer och växtmaterial. Trädgården har fotograferats, mätts upp och analyserats, där rumslighet, ståndortsförutsättningar och sammanhanget i omgivningen beaktats. Med hjälp av Maria Flincks handbok (2022) i hur man inventerar och arbetar med gamla trädgårdar, har arbetssättet anpassats till platsen.

Efter en första inventering av trädgården gjordes en genomgång av allmänna arkiv som Kringla, Folklivsarkivet, Riksarkivet med flera, för att få en överblick av gårdens historia och utveckling. Genom familjens gårdsarkiv, där Åke Jeppsson, farfar till nuvarande ägaren, både forskat om gården i allmänhet, släktforskning samt sparade de många fotoalbumen fick fallstudien en mer personlig förankring i vad som funnits tidigare på platsen och hur trädgården brukats genom tiderna.

Litteratur om trädgårdshistoria, agrarhistoria samt handböcker i inventeringsmetodik var en stor hjälp för att förstå samtiden och helheten av trädgårdens utformning, förändringar i samhället och hur det speglat sig via trender i den allmänna trädgården.

Som en av de viktigaste delarna kom de muntliga underlagen, med både nuvarande och tidigare ägare att vara. Intervjuerna har skett i grupp med Karin Jeppsson, Bengt Jeppsson samt Mattias Jeppsson och Gina Mannberg ”över en kopp kaffe”. En intervju genomfördes i trädgården, om växterna med Margareta Jeppsson. Dialog har också skett gällande fotons ursprung och ålder, med främst Gina Mannberg.

Frågorna har ställts öppet och samtalet har tillåtits flöda fritt för att få med detaljer och vinklar som annars skulle missats. Frågorna ligger som bilaga i slutet.

Kolorering av svartvita foton har utförts genom att man scannar in foton i färg och ber Photoshop via AI lägga på färg. Oavsett om bilden är svartvit beter sig alla färgspektrum olika, därav kan tolkningen bli korrekt till mycket stor del.

Samtliga underlag sammanställdes som en historisk överblick och en nutida analys som skapade själva grunden till de gestaltande rekonstruktionsritningarna. Dessa skissades utifrån alla foton, kartor och berättelser som sammanställdes och gav en helhet till trädgården.

Avgränsning

Med en fallstudie av en släktgård i Skåne sker avgränsningen geografiskt med fokus på en ganska typisk gård i sydvästra Skåne, efter enskiftet. Tidsmässigt avgränsas arbetet till gårdens nuvarande släkt och dess förvärv av gården från 1840-talet till nutid.



Fig 1. Foto på några av fotoalbumen från släkten Jeppsson.



Nutid

Särslöv släktgård

Entré och innergård

Invid böningshuset

Baksidan av trädgården

Växterna på platsen

Särslöv släktgård



Fig 3. Karta över Skåne 2024

Särslöv ligger i ett öppet kulturlandskap med fristående gårdar mellan Malmö och Lund. Särslöv har tillhört Staffanstorps kommun sedan 1952. Gårdens mark angränsar norrut mot riksväg 11 och tillhör Särslöv socken och har tidigare ingått i Oxie Härad.



Fig 4. Flygfoto över släktgårdens ägor på 24 hektar

Gården ligger i ett område med uttalat riksintresse då bebyggelse och landskap är präglad av jordbruks-skiftens genomförande med planterade trädrader i ägogränser och sitt bevarade äldre vägsystem, delvis kantat av pilevallar (RAÄ 2012)

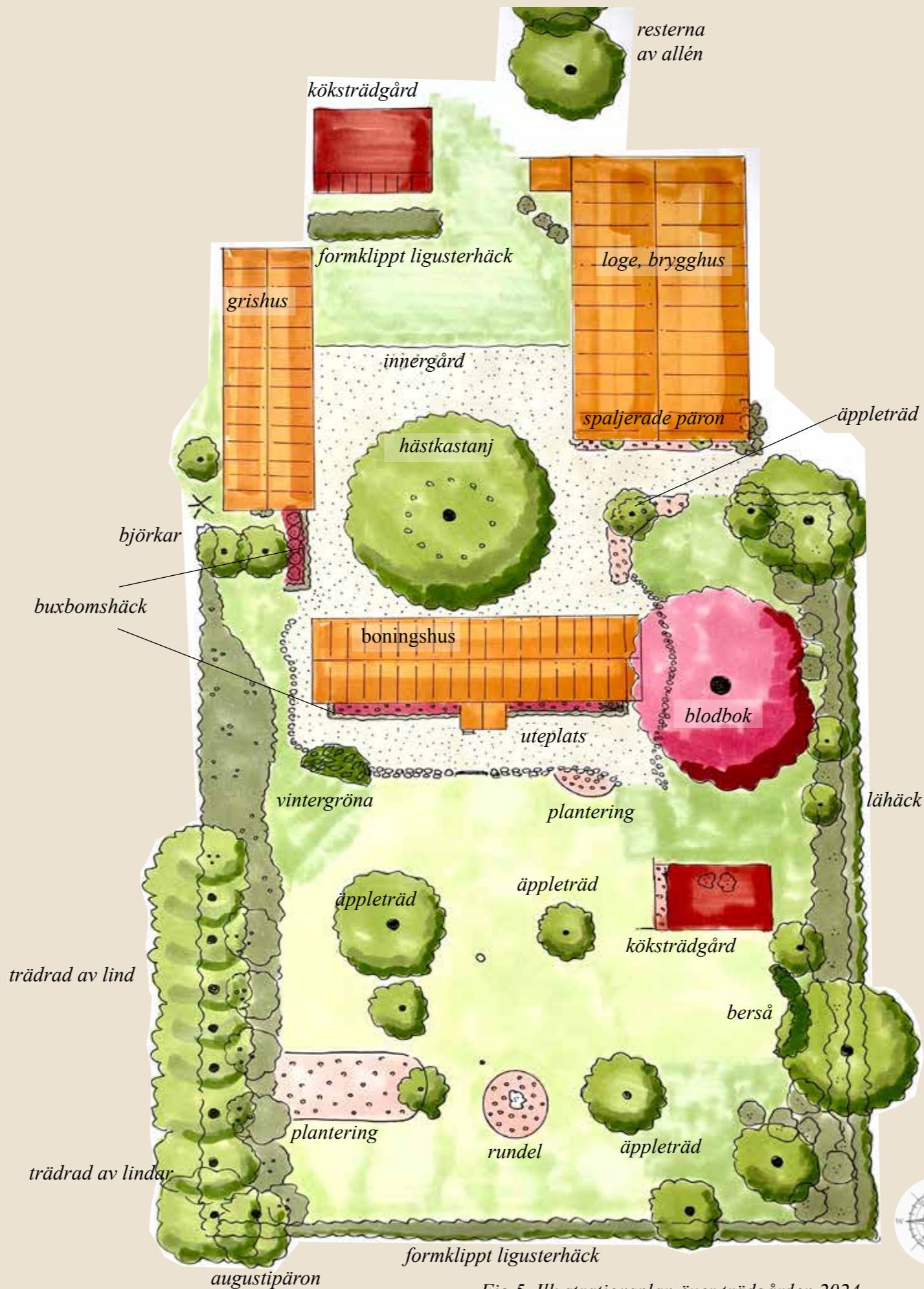


Fig 5. Illustrationsplan över trädgården 2024. Skala 1:400



Fig 6. Flygfoto över trädgården med en innergård mot norr och med större del av trädgården på baksidan mot söder. Flygfoto Eniro 2024.

Illustrationsplan 2024

Trädgården är cirka 4000 m²

Jordmånen är lerig morän

Grundvatten-nivå normal till hög

Ståndort klimatzon 1 med mild vinter

Vindutsattheten är hög med skånsk vind från sydväst som den mest förekommande.

Sol större delen av dagen på baksidan, på innergården från helskugga invid boningshuset till halvskugga/full sol på resten av gården.



Entré och innergård

Vägen in till gården består av en grusväg med gräs i mitten. Ett buskage av smällbär ramar in till vänster och en stor tegelbyggnad ramar in till höger.

Själva gården är en trelängad gård med åkermark i alla väderstreck. Det vitputsade boningshuset ligger upphöjt och med långsidan och trädgården mot söder. Mot norr ligger två längor i vinkel mot boningshuset. Den rödteglade större byggnaden mot öster är högre och upplevs senare tillkommen, den har flera dörrar och även glasfönster samt målade fönster. Ägarna refererar till den som kostallet, loge, stall, snickarboea och brygg-hus Längan som gränsar mot väst upplevs betydligt äldre, med lägre tak och många trädörrar, den omnämns som höns- och grishus. På baksidorna av längorna finns bland annat gödselplattan, torkvinda samt ett par buskar, mindre träd och en större lind.

Inne på gården står en äldre hästkastanj likt ett vårdträd, pampigt inne på gården. Trädet har ditlagda vitmålade stenar på marken runt stammen. Bakom trädet, mellan boningshuset och grishuset växer en låg, cirka 40 cm hög buxbomshäck som en avgränsning mot den östra kortsidan av trädgården. Buxbomshäcken är delvis kal, kanske efter en hårdare beskärning. Bakom buxbomshäcken tronar några mindre rosenbuskar och på gräset står två mindre björkar samt en klättrande honungsros mot grishusets kortsida.

Mot norr växer en högre formklippt ligusterhäck, som gränsar mot åkern och upplevs som en avslutning av innergårdens yta. Framför ligustern, på innergården finns en större gräsmatta med en gammaldags lyktstolpe samt en gungställning. Gräsmattan täcker en större yta mellan de två längorna men går sedan över till singel, ungefär mitt på ytan. Det finns inga perennplanteringar utan singeln går ända fram till alla byggnaderna.

Mot den rödteglade byggnaden står tre rosentry inne i ena hörnan samt att det på kortsidan mot boningshuset finns en mindre rabatt med två spaljerade päronträd mot husväggen, symmetriskt fördelade över fasaden. Till vänster växer en klematis och till höger står några rosenbuskar. Perenner som julros, kärleksört och daggkåpa finns i planteringen. Mot vägen, på utsidan av tegelbyggnaden mot öster växer bland annat hagtorn och en större lind, mot norr står två mellanstora lindar.

Fig 7-16. Foton inventering av trädgården jan 2024.



Grusvägen upp till gården, inramad av häck till vänster och av tegelbyggnaden med loge till höger.



Gris- och höns- och grishuset av äldre karaktär.



Den teglade längan med rosentry till vänster och övergången mellan gräs och singel i markmaterial.



Kastanjträdet invid boningshuset, till höger grishuset.



Buxbomshäcken med rosor bakom, samt de två björkarna i gräset och honungsrosen mot fasaden.



Plantering med spaljerade päron, julros och hagtorn.



De vitmålade stenarna runt kastanjträdet.



Gräsmattan och ligusterhäcken mot norr.



Lindarna mot norr med måga rotskott.

Invid boningshuset

Kring boningshuset är markmaterialet i huvudsak singel med innergården på framsidan, gångarna på kortsidorna och uteplatsen på baksidan, mot trädgården.

Huvudingången inne på gården har en äldre avsats, formad som en halvcirkel, som ägarna berättar är en kvarnsten, materialet är delvis sprucket. Singeln på innergården går ända fram till byggnaden, det finns inga spår av växtlighet.

På gavlarna av boningshuset övergår singeln i tvåmeters breda gångar, som kantas av större runda stenar mot gräsmattan. Singeln ger en fin helhet i utemiljön och skapar en sammanhållen lerfri väg runt huset under vintertiden. Fasadens kortsida mot öst används delvis för diverse förvaring och material som används kontinuerligt, som barnens leksaker och odlingssaker. Båda gavlarna övergår därefter i gräsmatta för att avslutas med diverse träd, formklippt liguster och fristående buskar, så kallade lähäckar i tomtgräns som skydd för vinden.

I väster växer buskaget en bit in på gräsmattan och mot gången, i öster ligger buskagen betydligt längre ut. På gräsmattan närmst huset i öster står först två äppleträd i en större plantering av gullris för att sedan övergå i gräsmatta. Där tronar en stor blodbok, med generöst stamomfång, stående mitt på gräset, mellan kortsidan av huset och lähäcken.

På baksidan övergår sedan gångarna till en större uteplats som löper parallellt med hela boningshusets södra långsida. Då huset ligger lite högre och trädgården sedan sluttar ner mot söder, skapar den stora singelytan ett övre rum. I mitten av huset delar verandan av uteplatsen och på båda sidor om verandan, invid huset, finns två långa planteringar, kantade av formklippta buxbomshäckar, cirka 40 cm höga. I planteringarna syns några rosor av sorten 'Superstar' och vårlök som krokus och narcisser, det ska även finnas pioner och spirea under sommaren.

Från uteplatsen kommer man ut i trädgården på båda kanterna men också i mitten, där en portal av grön metall och ett trappsteg, i linje med verandans trappa, leder ner i trädgården. Trappsteget består av en halvcirkelformad kvarnsten med solfjädersmönstring som kan ha tillhört en äldre kvarnen i närheten. På spaljén växer bland annat klätterrosor.

Fig 17-24. Foton inventering av trädgården jan 2024.



Trappsteget vid huvudingången är en äldre kvarnsten.



Verandan med uteplatsen på baksidan. Singeln kantas med runda större stenar och viss växtlighet.



Portalen leder ut i trädgården, från verandan. Bland annat växer här en klätterros på höger sida i bilden.



Kortsidan mot väster, med singelgången och buskage.



Uteplatsen med stenar i framkant och buxbomshäcken invid huset, på båda sidor om verandan.



Kvarnstenen med solfjädersmönster,



Blodboken som står i gräset mot öster.



Plantering med buxbom på båda sidorna om verandan.

Baksidan av trädgården

När man blickar ned mot trädgården i söder upplevs trädgården traditionell med gräsmattan som löper ända fram till den formklippta ligusterhäcken, som går som en figural tomtavgränsare mot åkern på hela den södra sidan. Med få träd mot tomtgränsen i söder får man en fin siktlinje med maximalt solinflöde. Det finns ett hål i häcken med grind, så att man kan gå ut på åkern, där man tidigare haft odlingar med potatis och rabarber, inte minst under andra världskriget. Dessa är nu borta och är en del av en beteshage.

På gräsmattan, som lutar svagt ner mot åkern, står flera äppleträd varav några upplevs äldre. En flaggstång och en lyktstolpe står rakt söderut. Där ligger också en rundel med perenner, som är cirka 3,5 meter i diameter. Växtmaterialet består av, förutom en buddleja, perenner som bolltistel, kantnepeta, höstanemon, rödblågad kärleksört, dagdkåpa och lupin samt äldre vårlökar, bland annat nämns en variant av pärlhyacint, som flyttats hit från blodboken.

I övergången från uteplatsen mot gräsmattan ligger också två mindre planteringar på ytterkanterna, med vintergröna som brett ut sig i ett större sjok mot väst, samt en större plantering med höstanemoner mot öst.

Även längs den östra tomtgränsen finns en tidigare formklippt häck som nu släppts upp. I tomtgränsen står flera träd, bland annat björkar, två lindar och bigarråer samt många friväxande buskage, med bland annat syrener och snöbär. Troligen har man byggt en traditionell lähäck med tre olika skikt; träd, formklippt häck och buskage, för att skydda mot den skånska sydvästvinden.

I sydöstra hörnet står det förutom ett äldre äppelträd och en björk även några mindre träd/buskar i en halvcirkel som vid en första anblick upplevs vara en gammal berså. Den består av bok, en typisk art för en berså och är drygt två meter hög och sju-åtta meter bred. Den upplevs ha släppts upp lite, då formklippningen är vag.

Mellan sydöstra hörnet och huset, ligger en mindre köksträdgård inhägnad med ett lägre pilstaket. Där står några pallkragar lite ettåriga växter, samt örter. Det finns även några svarta vinbärsbuskar, som kan vara gamla. Framför köksträdgården mot mitten av trädgården finns det en mindre rektangulär plantering, som följer köksträdgårdens pilstaket. Planteringen innehåller bland annat lavendel, pioner, stäppsalia och rudbeckia.

I tomtgränsen mot väster tronar först ett gammalt augustipäron samt en trädrad av åtta lindar som sedan övergår till en hassel och ett större buskage med bigarråer och lägre bokplantor ju längre norrut man kommer. Även här finns ett buskskikt som bland annat består av mycket syrener. Av någon anledning, kanske i strävan efter sol, kanske med människans hand, har syrenerna lagt sig ned och med vridna stammar fortsatt växa inåt tomten. Deras habitus är nu nästan ett skulptur-liknande inslag.

Framför syrenerna, i sydväst, ligger också en avlång, rundad plantering med en hängkaragan placerad längst ut till vänster. I planteringen ska det bland annat växa dagliljor som flyttats hit från resten av trädgården samt perenna solrosor och vårlökar, under besöket var det fyllt av vintergäck.

Fig 25-32. Foton inventering av trädgården jan 2024.



Trädgården mot söder, mef ligustern längst ned.



Rundeln med perenner och en fjärilsbuddleja.



I sydöst mot köksträdgården i blickfång.



Bersån bestående av bok.



Köksträdgården med pallkragar och örter.



Trädraden av lind mot västra tomtgränsen..



Syrenerna med skulptural känsla innanför lindarna.



Häckkaragan och vintergäck i planteringen.

Träd		Buskar		Perenner	
Aesculus hippocastanum	hästkastanj	Buddleja davidii	syrenbuddleja	Alchemilla mollis	daggkäpa
Betula spp	björk	Crataegus spp	hagtorn	Anemone tomentosa	höstanemon, rosa
Caragana arborescens 'Pendula'	hängkaragan	Lonicera tatarica	rosentry	Anemone tomentosa	höstanemon, vit
Corylus avellana	hassel	Rosa spp	ros, enkelblommade rosa	Aruncus dioicus	plymspirea
Fagus sylvatica 'Purpurea'	blodbok	Rosa 'The Fairy'	rabattros	Echinops bannaticus	bolttistel
Fagus sylvatica	bok	Rosa (Tehybrid-Gr) SUPERSTAR ('Tanorstar')	tehybridros	Helleborus niger	julros
Tilia cordata	lind	Symphoricarpus albus	snöbär	Hemerocallis lilioasphodelus	gul daglilja
		Syringa vulgaris	bondsyrén	Helianthus mollis	solros
Fruktträd		Bärbuskar		Lök	
Malus 'Alice'	äpple	Ribes nigrum	vinbär	Crocus corymbosus	bägarkrokus
Malus 'Aroma'	äpple	Rubus (Trädgårdshallon-Gr)	hallon	Eranthis hyemalis	vintergäck
Malus 'Cox Orange'	äpple			Galanthus nivalis	snödroppe
Malus 'Ingrid Marie'	äpple	Häckar		Narcissus pseudonarcissus	påsklilja
Malus okänd sort	"gröna äpplen"	Buxus sempervirens	buxbom	Scilla siberica	rysk blåstjärna
Malus 'Åkerö'	äpple	Ligustrum vulgare	liguster		
Prunus spp	"svarta körsbär"	Klättrväxter			
Pyrus communis	päron	Clematis spp	klematis		
Pyrus communis 'Augustipäron'	augustipäron	Rosa helenae	honungsros		
		Vitis spp	vin		



Fig 26-30. Foton från inventeringen av trädgården i januari 2024, som visar flera växter, inte minst en del lökväxter, vintergrön struktur i buxbomshäckarna och perenner som daggkäpa på väg upp.



2.

Dåtid

Kulturlandskapet i Särslöv - en kort bakgrundshistoria

Gården i kartor

Ägarlängd

Efter enskifter

Have med kvarter

Gräsmatta och grusgång

Rosor och ståtliga rabatter



Fig 32. Målning över kulturlandskap

Vårt kulturlandskap som skapats av människan under flera 1000 år har gradvis ersatt skogen med ett öppnare landskap och uppodlade marker och redan under bronsåldern skapades invallade åkersystem och betesängar. Det vi kallar landsbygd idag är ett ganska nutida begrepp som förutsätter att motsatsen, städer finns. Men på 1700-talet bodde fortfarande endast 10 procent av befolkningen i städer.

På den sydsvenska slätten var en stor andel av marken uppodlad, i vissa socknar så mycket som 60-70 procent. Spannmålsproduktionen var dominerande och det fanns ytterst lite skog kvar. Byn var en vanlig syn, där många gårdar ofta låg samlade kring kyrkan. kyrkan (Welinder et al 2001).



Fig 33. Karta över Särslöv 1701, innan enskiftet

Invid husen eller kring byn låg oregelbundna odlingsytor och inhägnader som kunde benämnas kålgård, örtagård, humlegård och trädgård, där man odlade främst matnyttiga växter som kål, rovor och rotfrukter, men också kryddor, lök, fruktträd och bärbuskar (Flinck 1994).

Men Linné uppgav också att "kålgården var täckt med den myckna ruta, buxbom och lavendel som fanns däruti" (Linne 1977), vilket påvisar att de dekorativa inslagen fanns och användes.

Byn omgavs av åkrar, uppdelade i tegar samt buskrika ängar. Varje gård ägde många tegar och med nyodling, giftermål och arvsrätt hade antalet ökat vilket började göra uppdelningen ohållbar. För att förenkla ägandet och rationalisera jordbruket införde staten skiftet, där man "skiftade" tegar (Welinder et al 2001).

Storskiftet tog sin form under 1750-talet med en kungörelse att varje bonde borde få sin mark samlad på ett ställe. Med effektivare verktyg som lie och järnplog, bättre transporter av skörden samt större befolkning som kunde bruka jorden minskade behovet av att sprida riskerna. Diffusa regler, som exempelvis att byarna borde hållas intakta ledde till att tegarna blev betydligt färre men att byns åkermark inte skiftades fullt ut. Storskiftet fick därför en begränsad effekt.



Fig 34. Hösten, skolplansch av Nils Asplund 1935

Till följd av detta kom enskiftet, som skulle få en stor påverkan på den skånska landsbygden, då man bröt upp byarna och flyttade ut gårdarna på egna större marker.

Bönderna i sydvästra Skåne genomförde till stor del enskiftet under början på 1800-talet. Siffror anger en utflyttning av gårdar på mellan 50-60 procent. Dels fanns det många stora byar, dels fanns det ekonomiska förutsättningar och en ganska ensidig odling inom spannmål som möjliggjorde skiftet. Därmed fick gårdarna en sammanhängande markareal med högre avkastning (Welinder et al. 2001).



Fig 35. Karta över enskiftet i Särslöv 1806.

I Särslöv genomfördes enskiftet 1806, där cirka två tredjedelar av gårdarna skiftades och flyttades ut (Lantmäteriet Historiska karta 1806). När gårdarna flyttades ut förändrades också förutsättningarna kring gården, med bättre plats och större möjligheter till odling. Man bör dock beakta att skillnaden mellan välbesuttna och fattiga var stor samt att det fortfarande var mycket nyttodling till husbehov som prioriterades.



Fig 36. Foto av allén mot kyrkan i Särslöv, okänt år

Landsbygden fick med åren den typiska karaktären av "den skånska slätten" med uppodlade åkrar, alleer och pilevallar (Emanuelsson et al 2002).

Med en ökande befolkning och bättre förutsättningar i jordbruket började trädgårdar bli vanligare i början på 1800-talet (Flinck 1994). Hushållningssällskapet bildades i Skåne 1814 med fokus på att öka intresset för trädgårdsodling genom bildning, utdelning av växter och utställningar. Hushållningssällskapet låg också bakom utbildningar vid lantbruksskolorna och Alnarps trädgårdar grundades 1858 (Welinder et al. 2001).

Med utvecklingen följde även en större kommersiell handel kring växter, ibland kopplade till utbildningsinstitutioner eller trädgårdsföreningar. En stor del av utbudet på plantskolorna var kopplat till köksväxter men också till lökar, fröer samt prydnadsväxter, buskar och prydnadsträd (Gunnarsson et al 2023).



Fig 37. Särslöfs nya ångtröskebolag 1901

Mekaniseringen fortsatte och medförde mindre behov av arbetskraft. Folk började i större mån lönearbeta, både på gårdarna men också i städerna. Under början på 1900-talet förlorade trädgården sin roll som en del av lantbruksproduktionen och benämndes oftare hemträdgården (Svala 2008).



Fig 38. Foto trädgårdsstaden Bulltofta 1900-tal

Under egnahemsrörelsen skapades trädgårdsstäder med fokus på en hälsosammare livsmiljö och trädgård för alla. Efter världskriget minskade behovet av egenodling, mycket ätbart gick att köpa i butik. Många trädgårdar förenklades, gräsmattan blev modern som ett lugnande inslag för barfota fötter, lek och vila och den moderna trädgården gjorde sitt intåg (Gunnarsson et al 2023).

Gården i kartor

Kartorna från Lantmäteriet visar gårdens position från början av 1700-talet till nutid. Innan enskiftet, 1806, låg gården som en av flera gårdar i byn kring kyrkan (se fig 39-41). Gårdens beteckning är nummerr 7 och de tidiga kartorna visar både gården och dess tegar på flera ställen i byn. Med enskiftet flyttades gården ut mot sydväst (se fig 42), samma väderstreck som den hade i byn. Enligt kartan från 1829 (se fig 44) låg gården något längre norrut först, vilket muntliga källor bekräftar. Det är oklart om gården därefter flyttats eller byggts ny. Detta ska även ha funnits en mölla på marken tillhörande gården och det har bott en möllare på gården under tidigt 1800-tal. Gårdens tomt har hållits intakt genom åren och har än idag samma form (se fig 48).



Fig 39. Geometrisk avmätning 1701 som visar gårdens placering i byn, sydväst om kyrkan innan enskiftet. Notera att vädersträcken skiljer sig mot resterande kartor; här är norr mot höger i bilden.



Fig 40 Storskifte inägor 1777 där gården har flera tegar kring byn.



Fig 41 Storskifte 1785 där gård 7 fortfarande har flera arealer med mark, med i stort sett oförändrat antal tegar.



Fig 42 Enskifte 1806, gården har flyttats ut till egen sammanhängande mark i samma riktning som den låg i byn.



Fig 43 Enskifte gränsbestämning 1807



Fig 44 ... 1829 visar tomten, där gården är placerad längre norrut, vilket kan stämma eller vara felaktigt utritat.



Fig 45 Generalstabskartan 1864 med gårdens placering längs med vägen



Fig 46 Häradsekonomska kartan 1910, den första kartan där trädgården syns. De större cirklarna i tomtgräns kan symbolisera träd.



Fig 47 Ekonomiska kartan 1970, där det ritats ut en tydlig skillnad mellan trädgården och innergården.



Fig 48 karta 2024, med intakt tomtgräns och trädgård/innergård i en ljusare kulör.



Ägarlängd

I Särslöv äger familjen Lars Christensson gården under enskiftet när gården flyttas ut 1806. Enligt utsago från Magnus Jeppson via Bengt Jeppsson ska gården ha legat lite längre norrut än idag och haft en väderkvarn. Detta kan stämma, då kartan efter enskiftet visar på en lite mer nordlig placering, men det kan också vara utritat felaktigt på kartan. Gården tas därefter över av dottern Marna med make Rasmus. Han lämnar gården någon gång mellan 1829-1832 när Marna gått bort. Gården säljs då till en möllare, med familj men de bor där bara en kort tid då Jacob går bort redan 1837. De lämnar gården någon gång mellan 1837-1841.

1841 flyttar släkten Jeppsson in genom Måns Nilsson och Elna Hansdotter. Gårdens nuvarande byggnader och placering inträffar någon gång mellan 1841-1844. Vid dialog om gården flyttats eller byggts ny tror man att åtminstone delar byggts ny då man har kvar gjutformar på gården, där man blandade lera och halm till klossar, som boningshuset kan vara byggt av. Måns och Elna brukar gården fram till 1877 då dottern Hanna Månsdotter och hennes man Nils Jeppson gifter sig och tar över gården 1877 fram till 1912.

Magnus Jeppsson tar över gården efter sina föräldrar 1912 och gifter sig med granndottern Hanna 1921. Under deras 50 år på gården kommer mycket att förändras i trädgården, som en spegling av tidens anda och hur behoven ändras, men också att välfärden i samhället ökar.

Efter att Magnus går bort 1967 tillhör den Magnus dödsbo fram till 1978 då Åke och Karin Jeppsson tar över och använder gården som sommarhus fram till 1997.

1998 flyttar Bengt och Margareta Jeppsson in på gården och brukar den till 2023, då Mattias Jeppsson och Gina Mannberg tar över, som sjätte generation på gården.



Fig 49 Måns Nilsson (-1887) och Elna Hansdotter (1814-1889)



Fig 50 Nils Jeppson (1848-1938) och Hanna Månsdotter (1851-1934)



Fig 51 Magnus Jeppsson (1887-1967) och Hanna Andersson (1894-1987)



Fig 52 Åke Jeppsson (f 1927) och Karin Jeppsson (f 1930)



Fig 53 Bengt Jeppsson (f 1960) och Margareta Jeppsson (f 1963)



Fig 54 Mattias Jeppsson och Gina Mannberg

Efter enskiftet

Med skiftena kommer byarna att brytas upp och odlingen börjar bedrivas mer individuellt. Det finns också mer plats för trädgården och odlingen får en annan rumslig indelning, invid husen (Gunnarsson et al 2023).

Klintborg Ahlklo (Gunnarsson et al 2023) menar att trädgården under denna tiden ses som en del av jordbruket, där man uppmanas att anlägga en köksträdgård och fruktträd, för att testa olika odlingsmetoder och grödor. Bland annat framhävs fyra skiften med ett modernt växelbruk istället för träda. Nolin (Gunnarsson et al 2023) instämmer att trädgården främst ses som en plats för att odla frukt, grönsaker och bär till hushållet, men också att ha blommor för avnjutning, med inställningen att trädgården var en viktig förlängning av huset. Men också att det varierar stort mellan olika delar av befolkningen, beroende på tillgång till mark och ledig tid.

Gården i Särslöv flyttas ut i samband med enskiftet 1806. Av trädgårdens utformning vet vi inte mycket om under denna tiden fram till sekelskiftet till 1900. Det enda fotot som vittnar om hur innergården sett ut är nedan fotografi från 1890-talet.

Innergården består troligen av grus/jord, med fokus på funktion och plats för både djur och verktyg. Förutom några träd mellan husen syns ingen växtlighet på eller kring innergården, eventuellt för att det är vinter/vårvinter, om man ser till träden och deras avsaknad av blad, eventuellt för att det inte funnit så mycket växtlighet på innergården under denna tid.

På innergården finns också en port mellan boningshuset och längan, som kan vara byggd för att hålla djuren borta från trädgården på baksidan, som en kvalificerad gissning. Längan till höger kommer senare att kortas ner mot vänster i början på 1900-talet och då görs öppningen mot västra delen av trädgården större och porten tas bort.



Fig 47 Foto på innergården 1890-tal

Gårdens ägare efter 1840

- Måns Nilsson & Elna Hansdotter 1841 - 1877
- Nils Jeppsson & Hanna Månsdotter 1877 - 1912
- Magnus Jeppsson & Hanna Andersson 1912- 1967
- Magnus dödsbo 1967 - 1978
- Åke & Karin Jeppsson 1978 - 1997
- Bengt & Margareta Jeppsson 1997 - 2023
- Mattias Jeppsson & Gina Mannberg 2023 -

Have med kvarter

Under början på 1900-talet är många trädgårdar uppbyggda med rätlinjiga ytor och inramade med häck eller staket. Kökslandet, ihop med bärbuskar och fruktträd, upptar en större del av trädgården, med en klassisk kvartersindelning, ofta med fyra lika stora kvarter avdelade med korsande gångar (Hansson & Hansson 2016).

Fotona, som är tagna cirka 1905–1915, när Hanna och Nils fortfarande brukar gården, visar just på en rumslighet med kvarter med vissa räta linjer och korsande gångar. Trädgården är uppdelad i sex större kvarter med gångar mellan. Flera av dem är kantade med lågväxande buxbom.

Men en trädgård förändras ofta över lång tid och det är rimligt att tänka att det finns stora delar som härrör till äldre formspråk och funktion. Mycket beror också på hur intresserade eller trendmedvetna ägarna är, man kanske har valt att förändra vissa delar men behållit andra av nostalgiska, estetiska eller praktiska skäl.

Planteringarna är mycket riktigt lite olika i sin form, de två i mitten upplevs mer rundade, kanske en så kallad ”solrundning”, ett folkligt namn på en rund rabatt i mitten av anläggningen, med en halvmåneformad plantering mot huset (Hansson 1997) eller med inspiration från den tyska eller engelska stilen med njurformade planteringar.

Hon menar också att man i Skåne inspireras av renässansen och de vanligt förekommande havarna (have= trädgård på danska), där man i kvarteren blandar köksväxter och prydnadsväxter med fruktträd, bärbuskar och prydnadsbuskar och kantar med låg buxbomshäck.

I flera av kvarteren verkar man blanda nyttoväxter med fokus på frukt, bär och bönor med prydnadsväxter. Det upplevs som att växterna på vissa ställen planterats i en striktare ordning, som i den mittersta bilden, där det finns rader av uppboundna växter på stör, kanske bönor bakom en sittandes Hanna. Det skönjas också större buskar, eventuellt vinbär eller hallon på rad. Kanske att de planterats i rader för att underlätta skördandet, lättare skapa skydd mot skadedjur eller hålla hallonens rotskott tuktade.

Prydnadsväxter som ormbunkar och blommande perenner och annueller syns på flera ställen, det upplevs som att flera av växterna planterats i en symbios, där till exempel fruktträden skuggar och gör plats för ormbunkarnas trivsel samt att bönorna har planterats i en gläntliknande öppning mot solen.

Så man kan tydligt utläsa att det blandas växter i kvarteren men frågan är om man inspireras så långt tillbaka som renässansen eller om man bara inspireras av en närliggande granne, hushållningssällskapet, en trädgård vid en prästgård/slott eller av någon tidsskrift man läst.

Att plantera i haver är också något man kan vara mer van vid, man ser nyttan med att plantera växterna i symbios, för att utnyttja ståndorten maximalt och därmed minska tiden man lägger på växterna, både vid plantering, ogräsrensande och skörd.

Placeringen av bänken mitt i planteringen (se fig 56) tyder på att trädgården även har plats för rekreation i solen och Nolin (Gunnarsson et al. 2023) menar att budskapet att trädgården ska vara både till nytta och nöje slår igenom under 1800-talet för att senare också belysas som en ideal grund för det lyckliga familjelivet i början på 1900-talet.

Om man betänker att samhällsutvecklingen under denna tiden fört med sig ett bättre välbefinnande ökar troligen också förutsättningarna för fler nöjen i trädgården. Men att människor i Sverige söker de värmande strålarna från solen har nog funnits i alla tider och kan delvis också vara förklaring till placeringen.

Bakom bänken ser man flera fruktträd som står en bit ut från huset, parallellt med fasaden. Hansson (1997) menar att det var vanligt att plantera fruktträd i kvarterens hörn, vilket inte riktigt verkar vara fallet i Särslöv. Enstaka träd kan säkert stå i kanten av kvarteren men flera fruktträd verkar stå antingen fritt i kvarteren eller på rad, invid huset, kanske för att skydda dem mot vinden eller att de ska skydda huset mot vind eller sol.

Fruktträden är på vissa ställen omgivna av blommande buskar, kanske en fläder med vasformat habitus samt en syren eller buddleja. I planteringen växer det också ett lägre växtskikt av liljor samt andra perenner, som verkar vara för ren dekoration då de ställts med jämna mellanrum (se fig. 56).

Grusgångarna, främst av naturgrus och sand, anläggs för funktionens skull, men ger även form åt trädgården, inte minst korsgångarna men även den grusade uteplatsen, som framhäver huset då ingen växtlighet skymmer fasaden (Gunnarsson et al 2023).

Familjen i Särslöv nämner ofta ordet ”skyffla” som enligt Hansson (1997) förr ofta var en uppgift för barnen, att kratta eller skyffla grusgångarna för att rensa dem från ogräs och hålla dem fina. Hos familjen Jeppsson verkar det vara en mer allmän innebörd av att rensa ogräs med skyffel, ett arbete som beskrivs som tidskrävande och något man gjorde ofta.

I bakkant av trädgården syns en trolig berså eller längre häck, av bok eller syren, en placering som enligt Hansson (1997) var vanlig att ha, i ett bakre hörn eller i slutet av mittgången, vilket verkar stämma i Särslöv. Bersån skulle skapa halvskugga, lä och svalka samt ge sittplatser och lades därför med öppningen mot annat håll än söder. (Wilke 2013)

Detta känns rimligt, inte minst i Skåne, där det ofta är blåsigt över hela året och den sydvästra vinden är den mest förekommande. Troligen har häcken i bakkant samma uppgift, att skapa lä för vinden men utan att skugga ut odlingarna. Den kan också ha skapats som ett rumsavdelande element, där den strikta formklippningen blir ett lugnt inslag mot de mer dynamiska kvarteren.



Fig 56 Foto av baksidans trädgård med fruktträd och kvarter 1905-1915.



Fig 57. Trädgårdens kvarter med odlingar och buxbomskant 1905-1915.



Fig 58 Ingrid skyfflar i planteringarna 1905-1915.

Under 1920- och 1930-talet påverkar egnahemsrörelsen trädgårdarnas struktur i Sverige. Grusvägen upp till huset vidgas till en grusplan invid huset, på baksidan av trädgården är ytan fortsatt indelad i rätvinkliga kvarter och man trycker på odlingen som nyttigt för både kropp och själ men också som ett tillskott till hemmets mathållning (Wilke 2013). Inte minst under världskrigen då det odlades extra mycket (Hansson 2016).

Men under 1930-talet gör också funktionalismen sitt intåg, där romantiken inte får samma utrymme utan fokuset är på funktion, där trädgården ska ha ytor för rörelse och lek. Gräsmattan ses som en viktig faktor, där man kan gå barfota och få ett lugnt intryck som kontrast mot de färgglada blommorna (Gunnarsson et al 2023).

Också i Särslöv förändras mycket av trädgårdens formspråk, från ett huvudfokus på odling och kvarter till en mer lättillgänglig yta.

Flygfotot från 1938 visar att grundstrukturen av de sex kvarteren finns kvar men att odlingen minskat och ersatts delvis av gräsmatta, buskar och träd. Med ny veranda och en bredare grusad uteplats invid huset som har utökats/tillkommit, har trädgården fått större plats för trädgårdsmöbler

och umgänge invid huset. Flera träd som löpte parallellt med huskroppen är borta och inramningen mot långsidorna och sydväst har en tydlig träd- eller buskkrans som omger stora delar av trädgården, även mot nuvarande väg 11. Mot söder syns den formklippta ligusterhäcken som en tydlig silhuett.

(Wilke 2013) menar att flaggstången står vid uteplatsen, ett populärt inslag efter första världskriget. Den placeras ofta i en mittaxel från huset, vilket stämmer överens i Särslöv, där flaggstången står i gräset nedanför rabatter.

Den nya verandan har ett vin som ger blåa söta druvor klättrandes längs fasaden och nedanför, på båda sidor om verandan, löper rektangulära rabatter. En plantering utmed huset och i anslutning till uteplatsen, anses modernt och att det binder ihop hus och tomt på ett trevligt sätt. En vanlig stomme i rabatterna är några fåtal sorters växter som upprepas för ett sammanhållet intryck och det får gärna bestå av rosor, vårbloommande lök som tulpaner och påsk- och pingstliljor (Wilke 2013). Planteringen i Särslöv överensstämmer med detta, den tillkommer under denna tiden med flera rosor som står på radi rabatten och har även låga kanter av buxbom,

som man enligt Karin Jeppsson, planterade och klippte snett i 45 graders vinkel vartannat år för att hålla låg, cirka 10–15 centimeter ovan mark. I planteringen syns bland annat penséer och lökväxter.

Trädgården framför verandan har inte längre lika tydliga kvarter utan ett mer modernt formspråk framträder. Nedanför den grusade uteplatsen har det skapats en slänt med sten mellan uteplatsen och gräset med rabatter på båda sidor om verandan. Stenpartier är ett populärt inslag i trädgården, gärna med oregelbundna stenar och växter planterade mellan. Den ska inte efterlikna naturen utan gärna ha en tydlig anlagd karaktär (Wilke 2013). I Särslöv anläggs stenpartiet under denna tiden, med tydligt formspråk där växterna planteras mellan stenarna eller strax nedanför.

På ena sidan stenpartiet växer lägre busk- eller rabattrosor med mindre blommor, på andra sidan står barrväxter som planterats av Magnus Jeppsson. Gräsmattan är generellt högre än dagens mått och verkar också ibland innehålla vårlökar eller andra växter.

I trädgårdens östra sida har en blodbok planterats, troligen någon gång under 1920-talet och när den börjar skugga ut bärbuskarna flyttas de längre ned i trädgården. Längs tomtgränsen står träd med jämna mellanrum, framför den formklippta ligusterhäcken. På en av bilderna syns en del av köksträdgården med vinbärsbuskar i framkant. Äppleträden dignar av frukt och i bakkant kan man skönja trädgårdsgången och buskiga perenner. På vårvintern står det massor av snödroppar här.

I trädgårdens västra sida står det friväxande buskar längs med tomtgränsen och i svängen mot söder några formstarka barrträd samt någon form av lägre plantering. Även ett staket mot åkern är satt. Längs med båda fasaderna löper fortfarande grusgångarna ner i trädgården och på flera ställen omges de av planteringar och fristående buskar. I planteringarna växer vårlökar av tulpan och narcisser samt troligen stjärnhyacint och kungslilja.

Bokbersån är kvar och har växt sig högre, med ett fortsatt klippt formspråk och en sittplats med en gunga har lagts till.

På innergården planteras kastanjeträdet som ett ”livsträd” i samband med sonen Arnes födelse 1922. Likt ett vårdträd är det placerat inne på gårdsplanen och traditionella val är kastanj, ask, lönn, lind och alm (Hansson 1997).

Mot logens gavel syns de spaljerade päronträden ”som alltid funnits där” enligt Karin Jeppsson. Då logen byggs 1915 är de troligen planterade kort efter. För att spara plats har spaljering av fruktträd mot vägg eller mur varit vanligt förekommande (Wilke 2013), vilket syns i Särslöv. Det är svårt att veta om träden spaljerats för att spara plats eller ur rent dekorativt syfte, då trädgården inte råder brist på plats. Päronträden i Särslöv ser ut att vara spaljerade enligt tekniken som Hansson (2016) kallar lodräta kordonger.



Fig 59. Flygfoto över gården 1938.



Fig 60. Familjen i gräset 1924, några år efter ägarbytet.



Fig 64. Stenslätten med växter anläggs under 1940-talet.



Fig 68. Gräsmattan har blivit mer dominant, 1948.



Fig 61. Uteplatsen invid huset, med låg buxbomskant och penséer 1925.



Fig 65 Delar av kvartern finns kvar 1927.



Fig 69. En del av trädkransen och vinbärsbuskar i framkant 1942.



Fig 62 Bokbersån 1920-tal.



Fig 63 Gräset gör sitt intåg, 1930.



Fig 66. Spaljerat päron 1930-tal.



Fig 67. Kastanjeträdet 1943.



Fig 70. Nyplanteringar med låg trädkrans i sydöstra hörnet 1942.

Rosor och ståtliga rabatter

Under mitten av 1900-talet separeras trädgården alltmer från lantbruket. Mycket mat går att köpa och den specialiserade lantbruksproduktionen skiljs från trädgårdens husbehovsodling av grönsaker, frukt och blommor. Trädgården värderas nu istället alltmer för sin skönhet, rekreation, glädje och gemenskap (Svala 2008). Nu odlar också gemene man mer för nöje och för att få motion, frukt och grönsaker kan man i allt större utsträckning köpa i butik. Trädgården har fått en annan, mer renodlad dekorativ innebörd (Hansson 2016). Detta syns tydligt i trädgården i Särslöv, där gräset och blommorna fått mer plats, på bekostnad av odlingen.

Flygfotot från 1950-talet visar många storvuxna träd, både i trädkransen längs långsidorna och invid västra längan samt baksidan av trädgården. Både blodboken, troligen planterad under 1920-talet, och kastanjeträdet har blivit omfångsrika och praktfulla.

På baksidan av trädgården är verandan gulmålad med ett vin som ger blåa söta druvor växandes på fasaden. Uteplatsen är fortsatt stor som en upphöjd solterrass enligt tidens ideal (Wilke 2016).

I planteringarna på sidorna om verandan kantar buxbomen fortfarande i låg höjd, den hålls låg fram till 80-talet. På vänster sida om verandan växer det pioner och spirea samt påskliljor. På höger sida av verandan bland annat tehybriden 'Peace', omnämnd av Wilke (2013) som vanligt förekommande under denna tidsperiod. Det finns också krokus och tulpaner. Några av rosorna finns kvar idag, andra har dött ut.

Även framför uteplatsen växer det under 1950- och 60-talet stora röda polyantharosor, också de vanliga under denna tiden. De byts senare ut mot barrväxter.



Fig 71. Flygfoto över gården 1950-talet

På östra långsidan och i söder växer ligusterhäcken som en ram kring gräsmattan, ihop med träden. Wilke (2016) menar att formklippt häck och få sorters buskar bildar en lugn stomme i tomtgräns. De vintergröna barrträden anses vara exklusiva och planteras gärna som solitärer, för att synas ordentligt.

Innanför ligustern i öster ligger köksträdgården. Köksdelen är inramad av en lägre häck och det odlas bland annat bärbuskar och rabarber. Innanför. Bärbuskarna står på en rad, vilket är vanligt i 1900-talets trädgårdar och används ibland som häck eller längs med trädgårdsgången, inte minst de taggiga krusbären (Ilminge 2002).

Endast två av gångarna finns nu kvar utmed kanterna. Gräsmattan ska enligt Wilke (2016) helst vara sammanhängande för att rör sig fritt och de få gångar som behålls läggs nu med natursten eller betong (Flinck 1994). I Särslöv lägger Åke Jeppsson plattor på åtminstone en av gångarna, enligt hans son Bengt.

Äppleträd står både bakom och framför gången som ser smalare ut och lummigare i omgivningen ut från kortsidan. Längre ned växer bland annat hallon, rabarber och persilja och äppleträden benämns bland annat Åkerö, Ingrid Marie och "gröna" äpplen.

I planteringen som ligger i den sydvästra delen växer plymspirea, både brunröda brandliljor och gula dagliljor, samt en marktäckare i framkant, som liknar lammöra, som ofta rekommenderats i trädgårdshandböcker under 1900-talet. I planteringarna, då som nu, avslutas ofta rabtten med en kantväxt, särskilt om rabatten är brokig i färgskalan (Ilminge2002). Detta syns tydligt i rabatten med liljor och plymspirea.

På åkern utanför har ett mindre område satts av där det bland annat odlats mycket ätbart som potatis, inte minst under andra världskriget, enligt Karin Jeppsson.

På innergården går åkermarken ända fram till gräsmattan mot norr. Allén bredvid gräsmattan, som planterades av Magnus under 1930–1940-talet har också vuxit sig stor och visar vägen mot Särslöv by. Den tas ner, i samband med bygget av väg 11 på 1990-talet och då sätts även ligusterhäcken som skydd mot vägen. Kastanjen vid huset omges nu av de vita stenarna, de har ersatt växterna någon gång sedan 1943. Buxbomen mellan boningshuset och ena längan sätts någon gång under 1980-talet av Åke Jeppsson.



Fig 72. Verandan med spaljerade vintet och rosorna 1955-57.



Fig 73. Verandans krypande barrväxter på 1980-talet.



Fig 74. Äppleträd och grusgång med plantering 1955.



Fig 75. Köksträdgården med hallonsnår och flox 1980.



Fig 76. Rabatt längs med buskage, med liljor, lammöron och spirea 1960-tal.



Fig 77. Buxbomen planteras under 1980-talet.

3.

Rekonstruktion

Återgestaltning som verktyg

Have med kvarter

Gräsmatta och grusgång

Rosor och ståtliga rabatter

Summering

Återgestaltning som verktyg

Maria Flinck (2022) menar att först när man klarlagt den historiska aspekten av en trädgård och bedömt vad som finns kvar och vad som är värt att bevara kan man bestämma de långsiktiga målen. Det är viktigt att lära känna platsen innan man kan bestämma vad man vill göra med den.

I hennes rekommendation ingår att arbeta med historiska källor, både skriftliga och muntliga, i olika arkiv, hos människor knutna till platsen och bland äldre foton och dokument. Det är också viktigt att göra en fältinventering med fotografering och växtdokumentation samt att rita illustrationsplaner och sektioner. Dessa underlagen tillsammans utgör sedan grunden för hur man ska gå tillväga framåt och om man ska arbeta med konservation, rekonstruktion eller restauration.

Rekonstruktionsritningar

Som trädgårdsingenjör inom design, där ritningar utgör ett viktigt arbetsredskap som tydliggör innebörden av den beskrivande texten, skulle man även vilja addera rittekniken som verktyg. Den klarlägger en trädgårds historia och formspråket blir så mycket tydligare när hjärnan och handen interagerar och ögonen kan tolka texten genom bilden. Att försöka återskapa en äldre trädgård genom att skissa på formen ger en djupare förståelse för hur den historiskt sett ut. Man bearbetar allt bildmaterial mer ingående, både det man faktiskt ser men också det man inte ser, inte minst i jämförelsen mellan trädgårdens olika åldrar och förändringen som skett över tid, med eller utan människans hjälp.

Skissen som verktyg kan användas både för att återskapa översiktliga planer av trädgårdens struktur under olika tider och för att återskapa samma vinkel och motiv i en trädgård, så kallad refotografering, fast ritad. Refotografering är sedan länge en beprövad metod inom fotografen och har används både inom samhällsvetenskap och naturvetenskap för att undersöka hur en plats kan ha förändrats (Stockholms länsmuseum 2019).

I översiktliga planer ser man de stora dragen i en trädgård, vilka rum som funnits, vad man använt trädgården till och vad som minskat eller ökat. Inte minst när man lägger dem bredvid eller på varandra, för att försöka tyda grundformen och rumsligheten. Då förstår man också lättare varför vissa fragment finns kvar idag och var de härstammar från.

I perspektivritningarna går man ner på detalj, för att visa ett rums kontext eller utveckling/avveckling av växtlighet. Man kan tydligt följa successionen på bland annat träd och buskar men man tvingas också tyda växternas habitus och storlek mer när man målar dem i förhållande till varandra.

Genom att använda båda dessa ökar möjligheten att få med fler fragment, som tillsammans skapar en större helhet. Under denna processen gör man också en analys av vad som finns kvar på platsen, vilken innebörd trädgården har haft och vad som är värt att bevara för framtiden.

Kolorering

Ett annat verktyg som testats under detta arbete är kolorering av äldre svartvita foton. Man scannar fotot i färg för att kunna utläsa färgspektrat i fotot. Med dagens teknik av AI, kan Photoshop därefter läsa av grundfärgerna korrekt och kolorera bilden, som den en gång varit.

Redan längre tillbaka i tiden handkolorerade man foton. I början av 1900-talet handkolorerade retuschörer, oftast kvinnor, svartvita bilder genom att addera färg på en bomullstuss och med försiktig hand addera färger med opacitet på fotot, för att lyfta bildens motiv (Bohusläns museum 2016).

Precis som när det gäller handkoloreringen där man tolkade verklighetens färger bör man ha ett kritiskt förhållningssätt till digital koloreirng, inte minst när det gäller växtfärger. Den första analysen av trädgården bör ske med svartvita fotografier. Men som komplement och som en motvikt till den distansen man ibland får till svartvita bilder, där man ibland tänker dåtiden som svartvit, för den en närmare trädgården och människorna som en gång brukade den. Man minskar avståndet i tid och rum genom att lyfta in äldre fotografier i ett nutida format. Den kan också ge den sista pusselbiten för att identifiera växtmaterialet, när man får färg adderad till form och struktur.

Att använda dessa två redskap ger fler dimensioner när man försöker tolka trädgården men det skapar också ett djupare band mellan de som skapat trädgården och den som försöker förstå och identifiera gestaltningen. Människan tolkar människan, inte bara formspråket i trädgården eller hur dåtiden brukat avbildats.

Begränsningarna i rekonstruktionskisser och kolorering är att man behöver ett bra historiskt material att utgå från, till exempel många fotografier, kartor och muntliga berättelser från flera tidsperioder. Utan dem är det mycket svårt att återskapa en helhet, inte minst då trädgården idag endast kanske har små fragment kvar av en äldre utformning och att den kan vara mycket svårsläst utan den historiska kontexten.

Man bör också vara medveten om att det i många fall är kvalificerade gissningar, ju längre bak i tiden man kommer oavsett vilka verktyg man använder. Det historiska materialet blir tunnare och mer svårfunnet, källorna minskar, inte minst de muntliga, men också antalet bevarade fotografier och vad som är kvar i trädgården. Man får resonera fram en helhet utifrån fragmenten och analysera rimligheten i sina antaganden.



Fig 79-81 Kolorerade foton tidigt 1900-tal. Koloreringen av trädgården ger en bättre förståelse och minskar distansen till både trädgården och människorna i dåtiden.

Have med kvarter

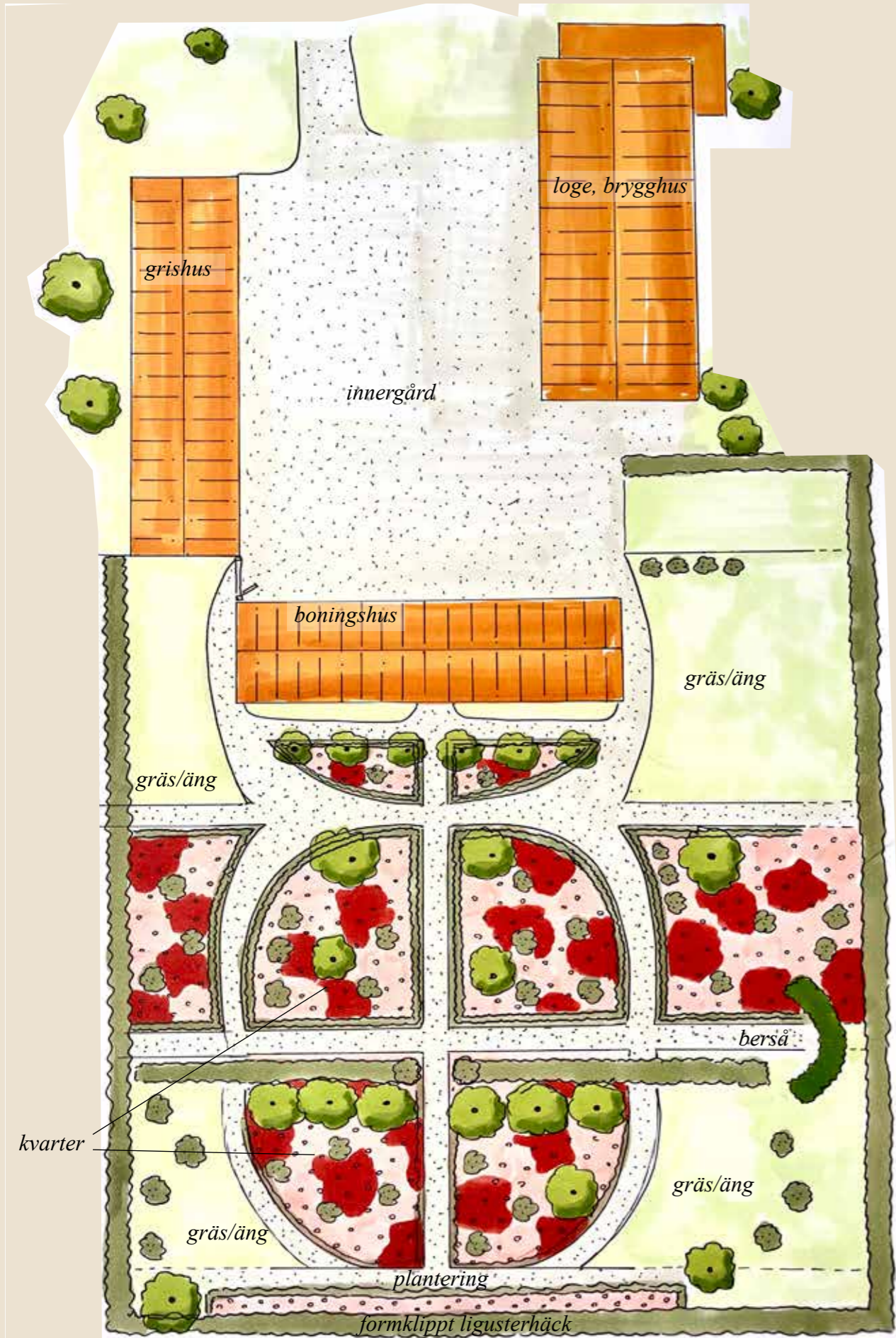


Fig 82 Illustrationsplan trädgården 1905-1915

Under det tidiga 1900-talet har trädgården en ganska strikt indelning, med många kvarter och gångar som korsar varandra. Hur kvarteren sett ut kan man endast ha kvalificerade gissningar om, bland annat kopplat till fragment som finns kvar i trädgården idag samt hur trädgården ser ut över tid.

Bildmaterialet från den tiden består av tre fotografier av baksidan på trädgården, där man tydligt ser formspråket som råder. Alla fotografierna visar miljön närmst boningshuset och endast fragment av trädgården längre bak.

Närmst huset har det förekommit upphöjda gräsbäddar, och därefter någon form av halvcirkelformade planteringar. Inte långt ut från huset står flera fruktträd, det är svårt att avgöra om de står i de upphöjda gräsbäddarna eller i början på kvarteren men det verkar finnas en symmetri att de står i utkanten av kvarteren.

Inspirationen från de danska havarna med blandat material syns tydligt i alla växtbäddar. Fruktträd varvas med bärbuskar, dekorationsbuskar, ätbara annueller som bönor, blandat med lägre växter, både annueller och perenner.

Hur växtbäddarna ut mot kanterna sett ut vet man inte. En kvalificerad gissning är att man troligen haft en del ytor för gräs eller äng men också fortsatt odla och blandat med perenner och träd i fler kvarter. Till exempel ser man inte potatis och rotfrukter i närmsta bäddarna, ej heller kål.

Perennerna längst ner är baserad på muntliga källor, där man dels haft en stor perennrabatt senare men också att man "plockat" äldre perenner därifrån över lång tid.

Gångarna av grus eller sand är svåra att avgöra var de slutar ut mot trädgårdens kanter. Ett antagande är att huvudaxeln och de två parallella gångarna varit de huvudsakliga men att gångarna inte fortsatt mot öst och väst. Detta motsägs dock av bilderna och även hur en del bärbuskar växer i trädgården framgent.

Även tankar kring bersån finns. Den kan vara senare, även om tidsaxeln för bersåer stämmer. Kanske har det varit en grusgång fram till bersån eller så har den växt i gräset.

Flera äppleträd i trädgården idag är väldigt gamla och stämmer med placeringen av kvarteren och äldre bildmaterial, därav borde de vara från denna tiden eller strax efter.



Fig 83 Kvarter och gräsbäddarna invid huset



Fig 84 En del av solrundeln framför huset



Fig 85 Gångar av grus eller sand

Gräsmatta och grusgång



Fig 86 Illustrationsplan trädgården 1920-40

Under 1920-talet tar sonen Magnus Jeppson över gården efter sina föräldrar och 1921 gifter han sig med Hanna. Under deras första tid på gården händer flera större förändringar.

Verandan tillkommer, enligt familjen köps den begagnad och sätts på plats, där den gamla dörren varit. I samband med detta tas de upphöjda gräsbäddarna invid huset bort och två rabatter anläggs, som fylls på med olika rosor och kantas av buxbom. Även uteplatsen breddas och de halvrunda planteringarna ersätts med en grässlänt och växter.

Kvarteren och gångarna i trädgården rätas upp och ett mycket striktare formspråk tar vid. Flera av kvarteren läggs också igen och ersätts med gräs och buskar, det är troligt att flera buskar behålls från kvarteren. Växtmaterialet minskar bland annat i de kvarteren närmst huset, kanske för att underlätta utsikten mot landskapet. Vissa odlingar ner mot söder och öster behålls och flera fruktträd och buskar står kvar i gräsmattan, kanske som ett insyns- och vindskydd.

Mot öst behålls också bland annat flera vinbär och en mer regelrätt köksträdgård finns kvar här. Även vindskyddet har byggts på eller växt sig större med lähäck bestående av formklippt häck, träd i jämna rader och fristående buskar innanför. Bersån finns kvar och gränsar fint till köksträdgården. Kanske är det denna helheten samt mest solupptag som gör att man behåller odlingarna här.

Träden har även stort fokus på andra ställen i trädgården. Mot norr anläggs en trädrad av lindar mot den dåvarande infarten på gården och på innergården planteras hästkastanjen till ena sonens födelse och även blodboken planteras i gräsmattan några år senare. En del barrträd planteras också inom de närmsta åren bland annat i sydväst och nordost.

Perennplanteringen i söder behålls, som en fin blickpunkt där gångarna tar slut. Gångarna ner hålls intakta men rätas upp. Augustipäronet har växt sig större och en mindre plantering anläggs eller behålls mot sydväst, längs med gången.

Mot väst sätts en trädrad av lindar och buskaget har växt sig större eller fått fler buskar på denna sidan.

Mot den nya logen, som byggs klar 1915 planteras och spaljeras två päronträd, med två halvcirkelformade planteringar undertill.



Fig. 87 visar den nya verandan med stenslänten nedanför. Borta är de upphöjda gräsbäddarna och de halvcirkelformade kvarteren.



Fig. 88 Loggen med spaljerade päron. I gräset står några vinbärsbuskar i framkant.



Fig. 89 Lähäcken har förstärkts mot väst.



Fig. 90 Illustrationsplan trädgården 1950-80

Under 1950-talet och framåt tar gräset alltmer över trädgården med en större helhet och träd och buskar ökar i omfång.

Vid verandan fortsätter uteplatsen att behålla sin mjuka form och karaktär med singel, rosor och buxbom invid huset. Nu nämns bland annat 'Peace'-rosor och det har även fyllts på med rosor i planteringen nedanför uteplatsen. Även på innergården, mellan boningshuset och grishuset, sätts buxbom och en rabatt av rosor, som en inramning där porten en gång stod. Rosorna nedanför uteplatsen står länge men är på 1980-talet utbytta mot marktäckande barrträd, kanske kryp-en eller kryptuja, som hunnit växa sig stora.

Flera av kvarteren är nu borta och många av gångarna har lagts igen, kvar finns en gång som går från uteplatsen ner förbi köksträdgården och bersån, för att slutligen avslutas nere vid planteringen i söder.

Planteringen har minskat i omfång men har många härliga perenner kvar, som idag fortfarande finns kvar i trädgården, bland annat spirean och dagliljorna, som har flyttats till andra rabatter i trädgården.

Lähäckarna mot öst och väst har växt i omfång och blivit en större helhet av stora buskage, där vissa av de fristående buskarna och träden nu har växt ihop helt.

Köksträdgården har minskat ännu mer i omfång, men innehåller fortfarande vinbärsbuskar och hallonbuskar. Både blodboken och hästkastanjen har vuxit i omfång och nu är ståtliga träd. Blodboken har bland annat skuggat ut vinbären som stod norr om och de är nu borttagna, några är flyttade till köksträdgården. Norr om blodboken har två äppleträd planterats och en ny plantering längs med uppfarten, mitt emot de spaljerade päronträden har skapats.

Bakom grishuset har det satts nya träd, som inte kommer bli så långvariga. Allén av lindar som går mot norr har vuxit sig större och kommer stå kvar ännu några år, fram tills väg 11 byggs under 1990-talet, då de tas bort.

Genom skisserna syns tydligt den förenkling trädgården genomgår med större sammanhängande ytor och större grupper av växtmaterial som buskar och lähäckar. Successionen medför att vissa former försvinner in i en helhet.



Fig 91 Verandans rosor invid huset har fått sällskap av ytterligare rosor nedanför uteplatsen.

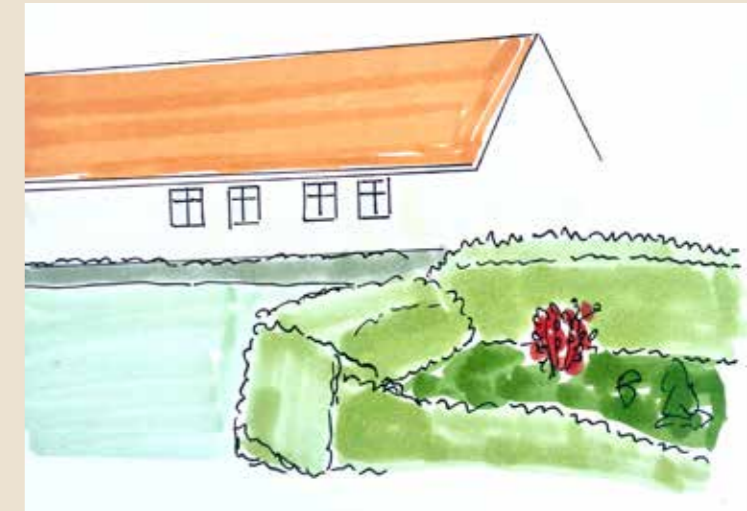


Fig 92 visar det som finns kvar av köksträdgården.



Fig 93 På innergården har Åke Jeppsson satt en låg buxbomshäck och fyllt på med enkla rosa rosenbuskar.

Summering

Den historiska kontexten

Att lära känna en trädgård innan man börjar förändra den brukar det ofta pratas om i trädgårdssammanhang. ”Låt det gå ett år, följ alla säsonger innan du förändrar” brukar vara ett tips som ofta kommer upp i dialogen mellan mer erfarna trädgårdsägare och ivriga nya dito.

När man ärver en gammal trädgård känns detta än mer aktuellt. Florens-deklarationen (1982) omtalar värdet av att lära känna en plats innan man kan ta beslut om rekonstruktion, renovering eller konservering och att inga åtgärder bör göras innan en inventering och historisk undersökning gjorts. På en släktgård känner man till platsen på ett annat sätt. Tidigare generationer och ägare är ofta med och vägleder i hur man kan tänka och vilket värde både utformning och växterna har. Kanske att vissa former i trädgården och även växter får stanna längre, än om helt nya ägare tar vid, där man tappar den automatiska kopplingen till trädgården både kunskapsmässigt och känslomässigt.

Catharina Nolin (2008) nämner också att man studerat en hel del ritningar gällande exempelvis slott och herrgårdar men att man sällan studerat mindre kända trädgårdar eller tolkat själva gestaltningen, hur trädgårdarna faktiskt har använts i verkligheten. Där kan en släktgård komma med viktiga pusselbitar. Inte minst med sitt riktiga arkiv och flera muntliga källor, alla minnen från tidigare generationer skapa en kunskapsbank som ärvts vidare utan avbrott. Man bidrar till mer dokumentation om gårdar på landsbygden och skapar en större helhet.

Att göra en historisk inventering och arkivsökning medför att man tydligare kan läsa av spåren i trädgården. Inte bara innehållet utan även ramen. Många delar analyserar vi inte ens idag, de tas för givna för att de finns på så många ställen så att de blir ett ramverk i sig, som att trädgården är placerad mot söder eller att gården ligger upphöjt för utsikten och hanteringen av nederbörd. Människan har idag förlorat vissa kopplingar mellan den ekonomiska aspekten, att det var kostsamt med mat och att folk odlade för att äta och den praktiska aspekten hur man odlade. Detta medför att man ibland missar kontexter som ligger till grund för den dåvarande utformningen, som att växter planteras i symbios för mindre bevattning, färre skadedjur eller lägre skötsel eller att man skulle kunna gå i kvarteren för att lätt skörda till en måltid, hellre än att skörda allt samtidigt.

Tidstypiska inslag

Särslövs släktgård, har flera tidstypiska inslag. Dels gårdens placering på en högre kulle, med trädgården mot söder, för att få in mycket solljus för odlingens skull. Dels den rumsliga kontexten, där den trelängade gården skapat en logisk ram, med väggar som skyddar mot vind och ljud samt skapar trygghet och förhindrar viss insyn.

Man ser också att trots att gården tillhört samma släkt länge sätter ändå varje ny ägare sin prägel och gör platsen till sin. Kanske att vissa växt-element får stanna längre, som vissa träd eller perenner, av hänsyn till slakten och tidigare ägare. Men att funktion, estetik och att praktiskt hinna med trädgården fortfarande varit viktiga parametrar som påverkar en trädgård. Inte minst under de perioder då det inte varit permanent boende på gården, vilket kan ha saktat ner iveren till förändring och mer handlat om en underhållsskötsel än att man förändrar trädgården. Detta kan medföra att man behåller mer äldre växtmaterial då det inte rensas bort men kan i slutändan vara negativt då vissa växter kanske beskärs för lite och till slut anses bli för stora och tas ner i ett senare skede.

Det gröna kulturarvet

Maria Flinck påpekar att trädgården både är en del av hemmet och en del av landskapet, den tillhör både den privata och den offentliga sfären men har samtidigt selekterats bort från byggnaderna i den historiska forskningen, vilket medför en underrepresentation för den historiska gröna kontexten. Detta tydliggörs i dialogen med slakten som brukat gården. Det finns ett fantastiskt arkiv gällande gården och slakten, många fotoalbum, kartor och historiska underlag men överlag har trädgården haft mindre fokus och det är tack vare foton som tagits på människorna i trädgården, vid högtider, fina dagar eller närbilder på vissa växter som medför att man kan lägga pusslet och addera den gröna kontexten. Människorna är de som har högst känslomässigt värde och trädgården fotograferas kanske mer när den är som vackrast eller har tydliga attribut, som när vissa blommor eller träd blommar eller ger frukt. Det gröna arvet står helt enkelt lite utanför den viktigaste känslomässiga biten.

I trädgården finns växtlighet som vid första inventeringen tolkas som troligt äldre, exempelvis kastanjeträdet på innergården, blodboken, buxbomshäckarna och trädraderna längs med trädgården. De spaljerade päronträden och ligusterhäcken kan också funnits länge på platsen, liksom några av äppelträden som har äldre karaktär. Många av arterna som upplevs äldre är främst träd och buskar, kanske av den enkla anledningen att de är svårare att ta ned eller flytta och att de lämnas orörda längre. Men också för att de skapar en skyddad miljö, som traditionellt alltid varit betydelsefull, mot vind, sol och snö, som också är svår att ersätta med annat. Man bör också vara medveten om att växtinslag som vid en första anblick tolkas vara äldre, kan ha återskapats senare för att det passar trädgårdens ålder eller platsen, eller att en historiskt kunnig person vill återskapa element som funnits tidigare. Detta är fallet med buxbomen vid grishuset, planterad under 1980-talet av Åke Jeppsson, vilket man inte hade vetat utan fotografier eller de muntliga berättelserna, som därför är så viktiga.

Samhällsutvecklingen influerar trädgården

Trädgårdens allmänna utveckling har också följt samhällets utveckling i mycket större mån än vad man först kanske föreställde sig. Man kan tydligt se att industrialisering, utvecklingen av konserver, tillgång till mat i butik och stiltrender påverkar trädgårdens utformning och funktion.

Med industrialiseringen kommer maskinerna in i jordbruket och effektiviserar sättet att producera mat på, vilket adderar tid för mer odling av mat men också rekreation i trädgården. När matproduktionen stabiliseras och butikerna i större mån tillhandahåller produkter året runt minskar tydligt behovet av trädgården som odlingsplats, trädgårdsägaren skiftar från producent till konsument, en utveckling som sker över lång tid men tydligt sätter sin prägel över flera decennier.

Med minskat behov av odling öppnas också trädgården upp för ytor som tillhandahåller en mer praktiskt och estetisk funktion eller ger plats för vila, umgänge och lek, vilken gräsmattan är ett tydligt exempel på. Med tiden tränger gräsmattan ut många av de andra inslagen i trädgården till kanterna och gräset skapar en stor sammanhängande yta som blir nutidens grundstomme, där trädgården i mycket mindre mån används praktiskt. Funktionen av att bruka trädgården till odling och matproduktion i en mer-dynamisk kontext blir sekundär.

Stad & Land

Efter enskiftet har skillnaden mellan stadens och landsbygdens tillgång till disponibel trädgårdsyta och egenodlad mat varit stor. Trädgårdarna på landsbygden får efter enskiftet större plats och i många fall anlagda ytor med olika stilideal, till exempel de njurformade anläggningarna efter engelsk och tysk influens. Men med trädgårdsstadens genomslag under sekelskiftet 1900 minskas skillnaden och förvånansvärt många ideal har hittats i både egnahemsträdgårdarna och en lantbruksträdgårdarna under 1900-talet. Influenserna från den tiden präglar både stad och landsbygd i lika utsträckning. Självklart skiljer storleken och plats för odling, trädgårdarna på landsbygden har troligen också äldre karaktärer kvar sedan tidigare men man finner ändå många gemensamma stilideal, hur man brukar trädgården och uppmaningen från den tidens tidsskrifter med fokus på motion, hälsa och familjeliv verkar ha applicerats på båda.

Dold påverkan

Vid inventering och den historiska undersökningen är det viktigt att vara medveten om risken att man både har en viss infallsvinkel och vissa förutfattade meningar när det kommer till äldre trädgårdar. Man kanske försöker hitta tidstypiska inslag i trädgården och lätt fastnar i vad som borde funnits, mer än vad som faktiskt platsen visar. Att tro att alla trädgårdar under en viss tid också har samma inslag begränsar utforskandet mycket mer än om man försöker se det med öppet sinne. Man kan också besitta en viss romantisering av det förgångna eller förringa människors kunskap och hur utvecklade både samhället och landsbygden faktiskt var redan under 1800-talet. Man märker också att svartvita foton ger en viss automatisk distans, att det lätt samlas till begreppet ”förr i tiden” och att man inte ser saker individuellt. Medvetenheten om detta medför att man behöver titta mer kritiskt på vissa slutsater man gjort och försöka addera fler dimensioner.

Rekonstruktionen

Vid en rekonstruktion på skissnivå ser man hur många pusselbitar av trädgården kan sammanföras i en helhetsbild men att det är svårt att få med alla delar och att det finns blindfläckar. Rekonstruktionen fungerar som ytterligare en pusselbit, men man behöver ett brett underlag för att kunna använda sig av den. Ritningarna tillför en djupare förståelse och att man arbetar mycket mer med materialet man har, nilket medför att inventeringen och refotograferingen får en större innebörd. Även koloreringen adderade ytterligare en pusselbit, men kanske mer för att tyda vilka växter som funnits på platsen än att ge pusselbitar till helheten och formspråket i trädgården.

Framtiden

Det finns inte så mycket dokumenterat om trädgårdar på landsbygden och förhoppningen är att arbetet ger ytterligare en pusselbit till vad som fanns i trädgården under denna tid. Framåt kan man jämföra med andra arbeten som behandlat samma fråga och jämföra både gårdar i samma bygd, i Skåne eller i Sverige för att utröna vilka liheter och skillnader som finns.

Man kan även beakta om det finns typiska inslag för landsbygden kring Särslöv eller hur andra släktgårdars trädgård utvecklats sen skiftena, där man har liknande tillgång till släktarkiv, foton och muntliga underlag.

Referenser

Arkiv

Carlotta - Malmö museum
<http://carlotta.malmo.se/carlotta-mmus/web>

Folklivsarkivet - Bildsamlingarna
<https://www.folklivsarkivet.lu.se/sok-i-samlingarna/bildsamlingarna/>

Kringla - Riksantikvarieämbetet
<https://www.kringla.nu/kringla/>

Lantmäteriet - Historiska kartor
<https://www.lantmateriet.se/sv/kartor/vara-karttjanster/Historiska-kartor/>

Riksarkivet
<https://riksarkivet.se>

Litteratur

Emanuelsson U, Bergendorff C, Billqvist M, Carlsson B, Lewan N, (2002) *Det skånska kulturlandskapet*. Naturskyddsföreningen i Skåne

Flinck, M. (2022) *Historiska trädgårdar – att bevara ett föränderligt kulturarv*, Carlssons bokförlag

Flinck, M. (1997) *Trädgårdshistorisk forskning i Sverige* tidsskrift RIG, Volym 80 (1-2) sidan 51
<https://journals.lub.lu.se/rig/article/view/4182/3831> (2024-01-17)

Flinck, M. (1994) *Tusen år i trädgården*. Tidens förlag

Gunnarsson A, Gustafsson E, Klintborg Ahlklo Å, Nolin C, Olausson I, Wiking Leino M (2023) *Svensk trädgårdshistoria 1800- och 1900-tal*. Kungliga Skogs- och Lantbruksakademien

Hansson, M. (1997) *De skånska trädgårdarna och deras historia*. Bokförlaget Signum

Hansson, M & Hansson, B. (2016) *Köksträdgårdens historia*. Babel förlag

ICOMOS internationella kommitte (1982) *Florencedeklarationen*
https://www.icomos.se/wp-content/uploads/2013/05/Florensdeklarationen_1982.pdf (2024-01-13)

Ilminge, C. (2002) *Bevara och sköta en gammal trädgård*. Bokförlaget Prisma

Linné C.V (1977) *Systema naturae* 17:e upplagan Rediviva

Litteratur forts.

Nolin, C. (2008) *Den trädgårdshistoriska forskningens metodologi – utmaningar och möjligheter*
<https://www.tandfonline.com/doi/epdf/10.1080/00233600802065744?needAccess=true> (2024-01-17)

Oskarsson, L. (2008) *Att inventera perenner – en handledning*, Centrum för biologisk mångfald

Riksantikvarieämbetet (2012) *Områden av riksintresse för kulturmiljövården i Skåne län* https://www.raa.se/publicerat/varia2012_17.pdf (2024-01-21)

Staffanstorps kommun – *Kulturmiljöprogram Staffanstorp*
<https://cms.staffanstorp.se/wp-content/uploads/2021/11/kulturmiljoprogram-staffanstorp-web.pdf> (2024-01-21)

Svala, Catharina (2008) *Från kålgård till villaträdgård – Lantgårdens trädgård, utveckling och betydelse*. Movium

Welinder S, Pedersen EA, Widgren M, Myrdal J, Gadd C-J, Morell M, A. Flygare I, Isacson M (1998-2001) *Det svenska jordbrukets historia* Natur och kultur/Nordiska museet

Wilke, Å (2013) *Villaträdgårdens historia - ett 150-årigt perspektiv*. Norstedts

Internetsidor

Bohusläns museum (2016) *Historien färgar av sig - en digital utställning*
<https://digitaltmuseum.se/021106458430/historien-fargar-av-sig-en-digital-utstallning> (2024-05-06)

Länsstyrelsen *Kulturmiljöprogram Staffanstorps kommun*
https://www.lansstyrelsen.se/skane/besoksmal/kulturmiljoprogram/oversiktliga-kommunbeskrivningar/kulturmiljoprogram-staffanstorp.html?TSPD_101_R0=088d4528d9ab20001cebb21da25ccc2cb3496dd7a40d1eb74f352656c928ef91fd45cdcea22b010608219363541430000b66e20bc3c62d50691c5f09e649fc2307d0f7bd1afbad9e3de5e56d8ebf51c25d3b2bf2c8815b5247aefda1738ffcf7 (2024-01-21)

Riksantikvarieämbetet (2012) *Områden av riksintresse för kulturmiljövården i Skåne län* https://www.raa.se/publicerat/varia2012_17.pdf (2024-01-21)

Internetsidor forts.

Staffanstorps kommun – *Från dåtid till nutid*
<https://staffanstorp.se/kommun-och-politik/kommunfakta/fran-datid-till-framtid/> (2024-01-21)

Stockholms länsmuseum - *Refotografering*
<https://stockholmslansmuseum.se/blogg/refotografering/> (2024-03-19)

Muntliga källor

Mattias Jeppsson och Gina Mannberg, nuvarande ägare av gården

Bengt och Margareta jeppsson, tidigare ägare av gården och Mattias föräldrar

Karin Jeppsson, tidigare ägare av gården och Bengts mamma

Fig 1. Fotografi av några fotoalbum. Annica Lindberg feb 2024

Fig 2. Oljemålning av Åke Jeppsson 1980-tal, familjearkiv

Fig 3. Skånekarta omarbetad https://commons.wikimedia.org/wiki/File:Skåne_County_Blank_Municipality_Map.svg (2024-02-14) CC4.0

Fig 4 och 6. Flygkarta Eniro <https://kartor.eniro.se/?c=55.615360,13.135611&z=16&l=aerial&q=%22Johan%20anders%20våg%2059%2024593%20STAFFANSTORP%22;geo> (2024-02-12)

Fig 5. Illustrationsplan i tusch, Annica Lindberg mars 2024

Fig 7-30 Fotografi vid inventering/platsanalys Annica Lindberg jan 2024

Fig 31. Oljemålning av Åke Jeppsson 1980-tal, familjearkiv

Fig 32. Oljemålning över kulturlandskap
Eragny a rainy day in June av Camille Pissarro 1898 https://library.artstor.org/#/asset/AMICO_CHICAGO_1031150771 (2024-01-30)

Fig 33. Karta över Särslöv 1701
<https://historiskakartor.lantmateriet.se/hk/detailed> (2024-01-17)

Fig 34. Skolplansch Hösten av Nils Asplund 1935
<http://carlotta.malmo.se/carlotta-mmus/web/object/1077156> (2024-01-31)

Fig 35. Karta över Särslöv 1806
<https://historiskakartor.lantmateriet.se/hk/detailed> (2024-01-17)

Fig 36. Fotografi av Särslövs kyrkby från norr, Folklivsarkivet
fotograf BA Persson, okänt år
<https://ht-filemaker.ht.lu.se/fmi/webd/Bark>

Fig 37. Särslöfs nya ångtröskverk 1901, familjearkiv

Fig 38. Fotografi Trädgårdsstaden Bulltofta, 1900-tal
<http://carlotta.malmo.se/carlotta-mmus/web/object/605281> (2024-02-29)

Fig 39 - 47. Kartor över Särslöv
<https://historiskakartor.lantmateriet.se/hk/detailed> (2024-01-17)

Fig 48. Karta över Särslöv 2024
<https://minkarta.lantmateriet.se> (2024-01-16)

Fig 49 - 54. Fotografi av familjerna som brukat gården 1850-2023,
familjearkiv

Fig 55. Fotografi av innergården 1890-tal, familjearkiv

Fig 56 - 58 Fotografi över trädgården 1905-1915, familjearkiv

Fig 59 Flygfoto över gården 1938
<https://www.kringla.nu/kringla/objekt?text=särslöv&filter=thumbnailExists%3Dj&sida=5&referens=Kulturen/objekt/535425> (2024-01-31)

Fig 60-70. Fotografi över trädgården 1920-1940, familjearkiv

Fig 71. Flygfoto över gården 1950-tal, familjearkiv

Fig 72-77 Fotografier över trädgården 1950-1980, familjearkiv

Fig 78. Oljemålning av Åke Jeppsson 1980-tal, familjearkiv

Fig 79-81 Fotografier av trädgården, 1905-1915, familjearkiv
kolorerade av Gina Mannberg 2024

Fig 82-85. Illustrationen av trädgården 1905-1915, Annica Lindberg 2024

Fig 86-89 Illustrationen av trädgården 1920-1940, Annica Lindberg 2024

Fig 90-93. Illustrationen av trädgården 1950-1980, Annica Lindberg 2024

1. Berätta om kastanjen på innergården.
2. De vita stenarna, varifrån kommer de?
3. Berätta om den låga buxbomshäcken mellan boningshuset och längan. Ålder, varför sattes den, fanns det något annat där tidigare.
4. Berätta om de spaljerade fruktträden vid snickarboa. Vem satte dem, vem spaljerade dem, varifrån kommer de?
5. Berätta om ligusterhäcken mot åkrarna, där den tidigare allen stod.
6. Berätta om allén mot väg 11. Art, ålder, när togs den ner?
7. Huset, flyttades det dit eller byggdes det nytt? Köpekontrakt?
8. Den äldre lyktstolpen på innergården, finns det eller har det funnits fler?
9. Har något sett annorlunda ut på innergården? Brunn? Växtmaterial?
10. Stockrosorna. Andra planteringar innergård?
11. Berätta om blodbokarna.
12. Har det funnits en berså?
13. Vad kan ni berätta om den grusade ytan och buxbomen vid verandan?
14. När togs rosorna vid grusade ytan bort?
15. Finns det vårlök i trädgården, var?
16. Ni pratade om kvarnhjul, var?
17. Har det funnits en köksträdgård/örtagård?
18. När lades stora planteringen på baksidan igen? Var låg den?
19. Berätta om rundeln med bolltistlar, hur länge, vad var i den tidigare?
20. Planteringen med videt, vad har det varit innan?
21. Ålder på äppleträden?
22. Hur benämner ni de olika delarna av trädgården?
23. Finns det några äldre delar bevarade av trädgården?
24. Hur användes trädgården under 1800-talet? 1900? 1920-30? 1950-80?
25. Påverkade andra världskriget användningen?
26. Har det funnits flera alleéer?
27. Är någon utbildad vid Hvilan eller Alnarp?
28. Är det någon del av trädgården eller ni varit extra rädda om?
29. Har det funnits fler träd i det omgärdande buskskiktet kring tomten?
30. Minns ni speciella växter som funnits i trädgården, som idag är borta?
30. Vad kan ni berätta om trädgården under 1800-talet?