



En levande mötesplats på landsbygden

Otterbäckens småbåtshamn och Agenda 2030 målen

Lovisa Hurtig

Självständigt arbete • 15 hp

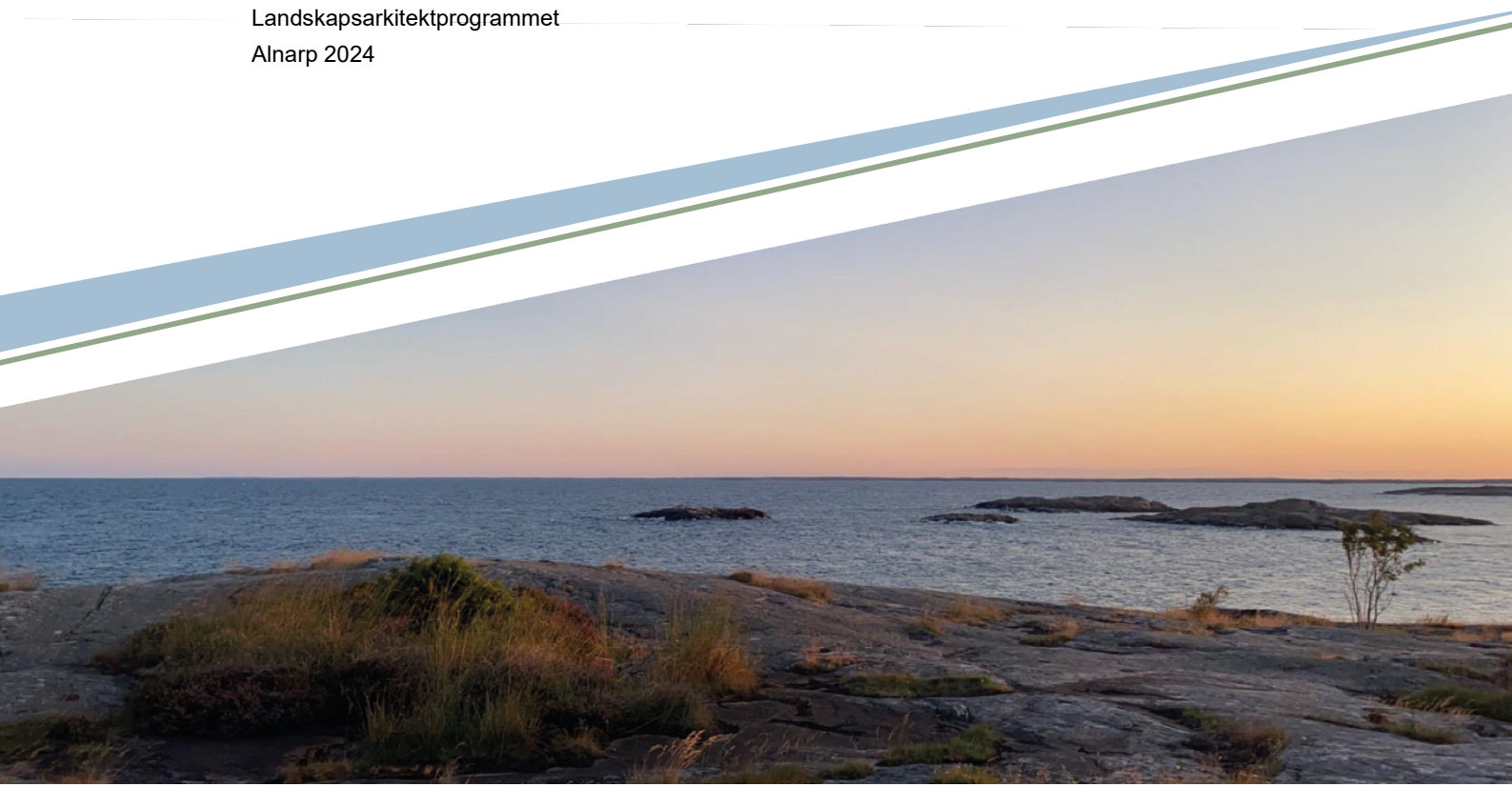
Sveriges lantbruksuniversitet, SLU

Fakulteten för landskapsarkitektur, trädgårds- och växtproduktionsvetenskap

Instruktionen för landskapsarkitektur, planering och förvaltning

Landskapsarkitektprogrammet

Alnarp 2024



En levande mötesplats på landsbygden

- Otterbäckens småbåtshamn och Agenda 2030 målen.

A lively meeting place in the countryside

- Otterbäckens marina and the agenda 2030 goals

Lovisa Hurtig

Handledare: Jitka Svensson, SLU, Institutionen för landskapsarkitektur, planering och förvaltning

Examinator: Caroline Dahl, SLU, Institutionen för landskapsarkitektur, planering och förvaltning

Omfattning: 15 hp

Nivå och fördjupning: Grundnivå, G2E

Kurstitel: Självständigt arbete i landskapsarkitektur, G2E

Kurskod: EX0845

Program/utbildning: Landskapsarkitekturprogrammet

Kursansvarig inst.: Institutionen för landskapsarkitektur, planering och förvaltning

Utgivningsort: Alnarp

Utgivningsår: 2024

Omslagsbild: Bild tagen av författaren

Upphovsrätt: Alla bilder används med upphovspersonens tillstånd.

Nyckelord: Mötesplatser, Småbåtshamn, Landsbygdsutveckling, Sociala värden, Agenda 2030, Gestaltning, Otterbäcken.

Sveriges lantbruksuniversitet

Fakultet för landskapsarkitektur, trädgårds- och växtproduktionsvetenskap

Institutionen för landskapsarkitektur, planering och förvaltning.

Sammanfattning

Den här kandidatuppsatsen på 15 hp är utförd på landskapsarkitektprogrammet på SLU i Alnarp. Syftet är att undersöka hur levande och attraktiva mötesplatser kan gestaltas på landsbygden för att skapa livskraftiga samhällen. Tillvägagångssättet kopplas därefter an till de globala Agenda 2030 målen, där landsbygdsutveckling är en viktig aspekt för att hela Sverige ska kunna bidra till att nå målen.

I fokus för uppsatsen är en småbåtshamn i Otterbäcken, Gullspångs kommun. För att komma fram till hur en levande mötesplats ska kunna skapas vid småbåtshamnen kommer ett gestaltungsprogram att tas fram. I denna uppsats definieras ett gestaltungsprogram som punkter, vilket är viktiga för att kunna skapa en levande mötesplats. I gestaltungsprogrammet kommer tre programpunkter lyftas fram och diskuteras, med anledning av att punkterna kommer ha en stor påverkan på småbåtshamnen som mötesplats beroende på om de tillämpas eller ej. De tre programpunkterna är parkering, rastplats och ställplatser.

Arbetet grundar sig på en förstudie med litterärt material, analyser och åsikter från de boende i Otterbäcken, genom Otterbäckens byalag, vilket slutligen resulterar i de tre programpunkterna. I förstudien studeras vilka aspekter som behövs för att skapa en attraktiv mötesplats och kopplas därefter till Agenda 2030 målen. Analyserna hanterar frågor som uppkom från förstudien och av information av byalaget, som sedan ligger till grund för programpunkterna.

Studiens slutsats är, för att få Otterbäckens småbåtshamn till en attraktiv mötesplats, krävs det att samla flera olika aktiviteter och på så sätt locka brukare till platsen. Bra och genomtänkta sittplatser är också ett måste för att brukarna ska vilja stanna en längre tid. Studien resulterar dessutom i insikten kring lokalbefolkningens viktiga roll i landsbygdsutvecklingen. För att en offentlig yta ska bli välanvänd i en mindre ort är det viktigt att platsen har funktioner och aktiviteter som de boende vill nyttja.

I de tre programpunkterna berörs tre delmål från Agenda 2030, delmål 9.1, 11.7 och 17.16, se figur 1.

Nyckelord: Mötesplatser, Småbåtshamn, Landsbygdsutveckling, Sociala värden, Agenda 2030, Gestaltning, Otterbäcken.



Figur 1, De tre delmål som programmet och därigenom uppsatsen berör.

Abstract

This bachelor's thesis of 15 credits is carried out on the landscape architecture program at SLU in Alnarp. The purpose behind the essay is to study how meeting places can be designed in the countryside in Sweden to create viable communities. The approach is then linked to the global Agenda 2030 goals, where rural development is an important aspect for the whole of Sweden, to be able to contribute to and reach the goals.

The focus on the essay is a marina in Otterbäcken, Gullspång municipality. To find out how a lively meeting place can be created at the marina, a design program will be drawn up. In this essay, a design program is defined as points, which is important, to be able to create a thriving meeting place. In the design program, three program points will be highlighted and discussed, since the points will have a major impact on the marina as a meeting place depending on whether they are applied or not. The three program points are parking, rest area and parking areas for Recreational Vehicle.

The work is based on a literature study, analyses, and opinions from the residents of Otterbäcken, through Otterbäcken's village association, which ultimately results in the three program proposals. In the literature study, aspects that are needed to create an attractive meeting place are being studied and connected to Agenda 2030. The analyses investigate the questions that arose from the literature study or from information from village associations, which then forms the basis of the program points.

The conclusion of the essay is to make Otterbäcken's marina an attractive meeting place. It is necessary to offer several different activities and thus attract users to the place. Good and well thought out seating is also a must for users to have the opportunity to stay for a longer period. The essay also shows that the local population has an important role in the change, because if a public space is to be well used, it is important that the place has functions and activities that the resident want to use.

In the three programs, three subgoals from Agenda 2030 are touched upon, subgoals 9.1, 11.7 and 17.16.

Keywords: Meeting places, Marina, Rural development, Social values, Agenda 2030, Design, Otterbäcken



Figur 2. De tre delmål som programmet och därigenom uppsatsen berör, på engelska.

Förord

Gullspångs kommun publicerade en förfrågan hösten 2023 på SLU:s hemsida om någon student var intresserad av att hjälpa kommunen att arbeta med Agenda 2030. Tillsammans kom jag och kommunen fram till att arbeta med en småbåtshamn i orten Otterbäcken vid Vänern. Gullspångs kommun är en liten kommun med stora visioner och stark ambition att förändra till det bättre. Eftersom det är en liten kommun är resurserna inte så stora. Därmed känns det givande att utifrån min kunskap kunna hjälpa till och försöka konkretisera deras vision.

Det som väckte mitt intresse för detta projekt är hur vi landskapsarkitekter kan koppla gestaltungsarbeten till Agenda 2030. De globala målen påverkar och kommer fortsätta att påverka vår bransch. Därmed är det av stor vikt att redan nu under utbildningen fundera över vilka mål som berörs och hur gestaltning kan bidra till social hållbarhet. Jag ser även fram emot att arbeta med ett landsbygds- och glesbygdsperspektiv, eftersom stadsplanerarbranschen, majoriteten av kurser, böcker och vetenskapliga artiklar är inriktade mot urbana miljöer och inte rurala miljöer.

Tack till min handledare Jitka Svensson som har väglett mig under arbetets gång och gett mig värdefulla råd längs med vägen. Tack till berörda kursare och övriga handledare som under seminarium kommit med värdefulla råd, tankar och idéer. Jag vill även ägna ett stort tack till sekreteraren Björn Wadensten från Otterbäckens byalag som har samlat in tankar och åsikter från boende i Otterbäcken och kommit med mycket värdefull kunskap kring hur hamnplanen brukas idag. Ännu ett stort tack till Katariina Ikonen från Gullspångs kommun, som gav mig chansen att fördjupa mig i ämnet landsbygdsutveckling genom småbåtshamnen i Otterbäcken. Tack.

Alnarp Mars 2024

Lovisa Hurtig

Innehållsförteckning

1. Inledning.....	8
Bakgrund	8
Otterbäcken.....	9
Småbåtshamnen.....	11
Frågeställningar.....	11
Syfte och Mål.....	11
Material och Metod	12
Avgränsningar.....	12
2. Förstudie.....	14
En mötesplats.....	14
Nya möjligheter för landsbygden	14
Gestalta mötesplatser, enligt Jan Gehls teori	15
Olika typer av aktiviteter	15
Hur ska en plats gestaltas för att gynna möten?	16
En bra småbåtshamn	17
Verkliga exempel på hur mötesplatser på landsbygden kan skapas	17
Att odla ett hembygdstorg.....	17
Rastplats – En plats som berikar resan	19
3. Ett engagerat byalag	20
Byalagets vision, förslag och önskemål	20
4. Analyser	22
Hamnplanen nu och framöver	22
Platsanalyser	23
Yta och funktion på hamnplanen som måste bevaras.....	23
Hur mycket parkering behövs?	23
Konkurrens om besökare	26
Rastplatser och laddstationer runtomkring Otterbäcken	27
5. Programpunkter och resultatdiskussion.....	29
Programpunkt nr 1, Parkeringsproblematiken	30
Programpunkt nr 2, rastplats kontra ingen rastplats?.....	32
Programpunkt nr 3, ställplatser kontra inga ställplatser	34
Övriga funktioner och lösningar.....	35
Slutsats	36
6. Diskussion och reflektion.....	39
Referenser.....	43

Figurförteckning	45
Bilaga 1	47
Bilaga 2	49

1. Inledning

Sveriges stadsplanerare och landskapsarkitekter prioriterar fel, iallafall om Nationalencyklopedin (2023a) får definiera hur urbaniseringen har påverkat Sverige. Under det senaste århundrandet har Sverige präglats av en urbaniseringstrend. Landsbygden har succesivt avbefolkats, vilket på många platser har lett till att service som livsmedelsbutiker och skolor har behövt läggas ner. Nationalencyklopedin menar att urbaniseringen har resulterat i fler utmaningar och problem för landsbygden än för städerna (ibid). Däremot fokuserar majoriteten av böcker, utbildningar, vetenskapliga artiklar m. fl. på stadens problem och utmaningar och därmed hamnar ofta mindre orter med sina utmaningar i skymundan. Därför ska denna uppsats lyfta fram hur landskapsarkitekter och andra yrkesverksamma kan arbeta med mindre orter och hur attraktiva mötesplatser kan skapas på landsbygden.

Bakgrund

I fokus för uppsatsen är att studera vilka aspekter som är viktiga för att skapa en levande mötesplats på landsbygden. Studien kommer utgå från en småbåtshamn i orten Otterbäcken, i Gullspångs kommun. Enligt Statistikmyndigheten SCB, (2022) hade Gullspångs kommun 2022, 5194 invånare och i Otterbäcken var invånarantalet 637 stycken, år 2024 (Kartanalys, 2024). Besöksnäringen till kommunen har fått en ökad betydelse när andra näringar tappat betydelse eller omstrukturerats (Vision 2020). Otterbäckens småbåtshamn är en av kommunens växande besöksnäringar, därför behöver småbåtshamnen rustas upp, för att bemöta det växande behovet av en välfungerande mötesplats, där invånare och besökare kan mötas (ibid). Det kommunen vill ha hjälp med är att vidareutveckla det redan befintliga förslaget för Otterbäckens hamnplan (*Bilaga 1*). I det existerande förslaget ingår det att rusta upp hamnplanen, skapa fler ställplatser för husbilar, flytta återvinningsstationen samt bevara parkeringsplatser som behövs när laddningsstolpar till elbilar ska införskaffas.

Otterbäcken

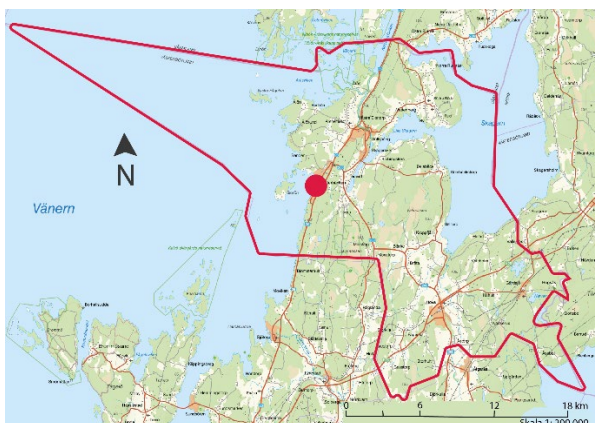
För att få en ökad förståelse för arbetsområdets kontext och utgångspunkter kommer det under denna rubrik preciseras kring Otterbäckens placering i Sverige och bakgrund till hur småbåtshamnen används idag.



Figur 3. Vart i Sverige?



Figur 4. Kommunen är inringad och färgad i rött



Figur 5. Otterbäckens placering i Gullspångs kommun



Figur 6. Den röda punkten visar Hamnplanens placering i Otterbäcken.

Här nedan i figur 7, åskådliggörs Otterbäckens hamnplan samt vilka nuvarande funktioner som finns på platsen.



Figur 7. Funktioner idag på hamnplanen. Det tilldelade arbetsområdet är inringat i vitt. Småbåtshamnen erbjuder färskvatten, latrin- och sugtömning, trailerramp samt diesel- och bensinmack för både båtar och bilar. Det erbjuds även dusch, toalett, tvättstuga, eluttag, trådlöst internet och en återvinningsstation.



Figur 8. Målpunkter i Otterbäcken.

Småbåtshamnen

Hamnplanen ligger i norra delen av Otterbäcken och det tilldelade området är på 1,3 ha. Otterbäckens småbåtshamn erbjuder diverse service till båt- och bilägare. I den direkta omgivningen kring hamnen, *se figur 8* ovan, finns loppisbutik, snabbköp, järnhandel med fiske- och båttillbehör och en pizzeria vid kajen. På promenadavstånd (ca 500 m) från hamnen finns KIKI's minilivs butik, en sjökrog samt en badplats i ett område som kallas Badängen. Vid Badängen arrangeras aktiviteter som valborgsbrasa, midsommarfirande, Otterbäckens Dag, för att nämna några aktiviteter (Otterbäckens byalag, u.å. a).

Frågeställningar

- Hur kan en mötesplats gestaltas på landsbygden?
- Vilka utvalda mål från Agenda 2030 kan kopplas samman med programpunkterna?

Syfte och Mål

Ämnesområdet har valts för att utveckla min kunskap kring hur jag som landskapsarkitektstudent kan jobba med Agenda 2030 och samtidigt skapa levande mötesplatser på landsbygden. Min målsättning har varit att skapa ett gestaltungsprogram som kan ligga till grund för en framtida gestaltning för hamnplanen i Otterbäcken. Ett gestaltprogram definieras i denna uppsats som punkter, vilket uppsatsen har resulterat i, som är viktiga för att kunna skapa en levande mötesplats på landsbygden. Uppsatsens programpunkter diskuterar utifrån för- och nackdelar och hur de kan bidra till att skapa en levande och attraktiv mötesplats. Gestaltungsprogrammet kommer dels att grundas på analyser utifrån kartor och fotografier, dels på litteraturstudier som resulterar i ett resonemang.

I förstudien studeras litterärt material som undersöker vilka aspekter som behövs för att skapa en attraktiv mötesplats, hur en mötesplats skapas i ett landsbygdsperspektiv och hur mötesplatsen kan kopplas till Agenda 2030 mål.

Material och Metod

Arbetets material består av en förstudie, analyser, referensexempel och tre programpunkter. Förstudien omfattas av en litteraturstudie, där litteratur granskas samt analyseras av mig som författare till uppsatsen. De skriftliga källorna består av vetenskapliga artiklar, böcker, kommunala och statliga dokument och handlingar, dokument om mötesplatser, samt FN:s dokumentation om Agenda 2030. Materialet söktes fram på databaserna Primo, Scopus och Google Scholar. I artiklar, studentarbeten och böcker har ytterligare texter hittats utifrån referenslistor. Nedan står det listat vilka sökord som användes i förstudien. Sökorden kombinerades i olika konstellationer.

Sökorden för studien är:

- desig* AND landsbygd*
- Social hållbarhet på landsbygden
- Agenda 2030
- Hållbar landsbygd
- "rural development"
- Ställplats vid småbåtshamn
- Liveable rural communities
- Småbåtshamn

Analyserna består av platsanalyser som undersöker hamnplanen, Otterbäckens samt Gullspångs kommun med omnejd. Platsanalyserna görs utifrån insamlat bildmaterial och kartor för att lära känna platsen och dess omgivning, samt visa platsens sammanhang, kontext och viktiga målpunkter. Analyser har dessutom använts för att identifiera vilka styrkor, svagheter, möjligheter och hot som hamnplanen har idag.

Referensexemplaren i förstudien hittades genom litteraturstudien och refereras till för att visa hur kommuner, myndigheter, arkitektföretag med fler arbetar för att skapa mötesplatser på landsbygden idag.

Insamlade åsikter från Gullspångs kommun och Otterbäckens byalag bearbetas och kontrasteras med kunskap från förstudien. Därefter resulterar den förmedlade kunskapen från kommunen och byalaget tillsammans med analyser i de tre programpunkterna. All kontakt med byalaget har förts via mail, som hittades på Otterbäckens byalags hemsida.

Avgränsningar

Arbetet har valts att begränsas till social hållbarhet och sociala aspekter. Uppsatsen fokuserar inte på ekologisk hållbarhet, eftersom skog och natur finns inom gångavstånd från hela orten. Dessutom har majoriteten av de boende egen trädgård och därmed får redan de boende kontakt med grönska i vardagen. Samt att ett stenkast från hamnplanen finns skog, natur och Värnen. Ekonomisk hållbarhet berörs enbart i samband med de punkter i uppgiften som de sociala hållbarhetsaspekterna berör. Därmed tas inte nya punkter upp för att beröra ekonomisk hållbarhet. Platsbesök inte har kunnat genomföras på grund av ekonomiska skäl. Den valda arbetsgränsen i gestaltungsprogrammet har valts då

det var den arbetsgräns som kommunen hade i det material som jag har använts som inspiration.

2. Förstudie

Detta kapitel kommer förtydliga kring varför en mötesplats behövs på landsbygden och i mindre orter, samt vad som behöver ingå i en mötesplats för att den ska fungera. Förstudien kommer även fördjupa kunskapen inom landsbygds politik och småbåtshamnar.

En mötesplats

För att få livskraftiga samhällen på landsbygden behövs mötesplatser (ArkDes et al, 2021). Historiskt har kyrkor, arbetsplatser, folkets hus och torg varit viktiga mötesplatser för interaktion. Än idag är dessa mötesplatser viktiga, men flera orter har gått miste om dessa mötesplatser på grund av urbaniseringstrenden. För i takt med befolkningsminskningen reduceras även antalet mötesplatser (ibid). Mötesplatser bygger gemenskap och blir bindemedlet för den mänskliga infrastrukturen i bygden (ArkDes et al, 2023). Däremot blir inte bygden livskraftig automatiskt för att en mötesplats tillkommer, det behövs engagemang från de boende. De boende har bäst lokalkännedom, vilket är en viktig del av en omgestaltningen av en plats (ibid). I ArkDes et al, (2021) publikation ”Livskvalitet i tid och rum” svarar arkitekten Tina Harling på frågan “*Vad skapar livskraftiga byar och landsbygder?*” och menar att landsbygds kommuner, kontra staden har en närmare relation och samarbete med sina medborgare. Arkitekten Harling diskuterar även kring möjligheten för mindre kommuner att låta medborgarna gemensamt forma platsen i brist på resurser (ibid).

Nya möjligheter för landsbygden

För att människor på landsbygden ska ges möjligheten till att skapa och utveckla en attraktiv boendemiljö och därigenom en levande landsbygd behövs mötesplatser (regeringen 2018). Riksdagen antog i juni 2018 regeringens landsbygdsproposition (2017/18:179) där hela Sverige ska få likvärdiga möjligheter till en hållbar utveckling bland företagare, arbete, boende och välfärd som ska leda till en livskraftig landsbygd (ibid). Genom den nya landsbygdspropositionen (2017/18:179) vill regeringen skapa en landsbygds politik som bidrar med hållbar utveckling och tillväxt, just genom att skapa bland annat attraktiva livsmiljöer (regering, 2018; 23). Att skapa attraktiva

miljöer tillsammans med tillgänglighet är de två prioriteringar regeringen vill se för att kunna skapa hållbar tillväxt och attraktionskraft på landsbygden. För att i sin tur kunna skapa attraktiva livsmiljöer på landsbygden pekas samhällsplanering och civilsamhället ut som viktiga punkter. Civilsamhället anses tillsammans med näringslivet och offentliga sektorn kunna skapa en långsiktig hållbar landsbygdsutveckling, med stärkt framtidstro och lokal identitet i arbetet mot attraktiva livsmiljöer (ibid).

Tillväxtverket (2022) utvecklar resonemanget och kopplar in de globala Agenda 2030 målen. Genom att jobba med och utveckla landsbygdsperspektivet, kan det i sin tur öka takten på omställningen för hållbar utveckling. Därav kan utvecklingen på landsbygden fungera som en hävstång i arbetet med Agenda 2030 målen (ibid). De 17 målen i Agenda 2030 är samordnande och beroende av varandra, vilket gör att inget mål kan uppnås utan de andra. Därmed är det viktigt att hela Sverige har ett helhetsperspektiv för både städer och landsbygd, för att nå klimatmålen menar Tillväxtverket (2022).

Gestalta mötesplatser, enligt Jan Gehls teori

Hur kan då en mötesplats gestaltas i en mindre ort? Jan Gehl, arkitekt och professor i stadsplanering har skrivit boken "Cities for people" (2010), där hörnstenarna för en bra och fungerande mötesplats presenteras. Det första steget är att skapa inbjudande entréer som bjuder in människor till platsen. För att få en levande mötesplats krävs det sedan att dessa människor stannar, vilket i sin tur är beroende av möjligheten att kunna sätta sig ner eller kunna samlas kring en aktivitet att spendera tiden kring. Aktiviteter som får människor att stanna på platsen är nyckeln till en levande mötesplats, menar Gehl.

Gehl (2010) utvecklar tidigare resonemang med att en levande mötesplats är i behov av att människor brukar och vill bruka platsen, för att andra ska lockas till att beträda och börja vistas på platsen. Människor lockas i högre grad till att äntra en plats där redan andra befinner sig, än en plats där ingen vistas. Undermedvetet så signalerar det att detta är en trygg plats att tillbringa tid på (ibid). Men hur blir då tillvägagångssättet i en mindre ort, med ett lågt invånarantal, att under större delen av tiden kunna ha människor som rör sig på platsen? Ett sätt att gå till väga menar Gehl (2010) är att samla olika aktiviteter som i sin tur samlar människor. Att samla målpunkter till ett område snarare än att sprida ut målpunkterna pointerar Gehl.

Olika typer av aktiviteter

Sociala interaktioner innebär ett brett spektrum av olika aktiviteter. Se- och höraaktiviteter är den största kategorin av social kontakt och utgör grunden för ytterligare kontakt menar Gehl (2010). Gehl (2010) fortsätter argumentet med att se- och hörainteraktioner ofta leder till andra sociala interaktioner som hälsningar och kortare meningsutbyten. Det i sin tur kan leda till djupare meningsutbyten.

Se- och hörainteraktioner är den sociala aktivitet som tydligast kopplas till gestaltning och planering (ibid).

Föregångaren till Jan Gehls bok "Cities for people" är boken "Life between buildings" (2011), där perspektivet kring hur aktiviteter i utemiljöer påverkas av den fysiska planeringen, berörs. Gehl delar in alla aktiviteter i tre kategorier. Nödvändiga aktiviteter, valbara aktiviteter och sociala aktiviteter. De nödvändiga aktiviteterna är sådana aktiviteter som måste göras, som att gå till jobbet och skolan eller handla mat. Denna form av aktivitet äger rum under hela året, under alla förhållanden. Till skillnad från nästkommande aktiviteter är nödvändiga aktiviteter till stor del inte beroende av den fysiska miljöns utformning. Utövaren har mer eller mindre inget val till att genomföra aktiviteten (ibid).

Den andra aktiviteten som Gehl (2011) kunde identifiera är valbara aktiviteter. Dessa aktiviteter sker enbart när den fysiska miljön är fördelaktig. Med det menas att den fysiska miljön antingen bjuder in och ger förutsättningar till aktivitet eller att vädet är gynnsamt. Valbara aktiviteter kan vara att sola, ta en promenad, stå och beundra något, för att nämna några. Aktiviteter som infaller under denna kategori, menar Gehl, är i större utsträckning beroende av planeringen för utemiljön än vad nödvändiga aktiviteter är. Detta för att valbara aktiviteter ofta är kopplade till rekreation, vilket enbart utövas om förutsättningarna är gynnsamma, understryker Gehl. Därav kan en mötesplats studeras utifrån vilken typ av aktivitet som äger rum. När en plats är dåligt utformad är det enbart nödvändiga aktiviteter som äger rum. Om platsen istället är bra utformad kommer fortfarande de nödvändiga aktiviteterna att äga rum, men kommer i större utsträckning ske under en längre period. En plats som är bra utformad kommer även att locka till sig utövare av valbara aktiviteter. När detta sker skapas den tredje kategorin, nämligen social aktivitet (ibid).

Sociala aktiviteter sker spontant när människor rör sig och vistas på en plats, förklarar Gehl (2011). Denna aktivitet kan beskrivas som ett resultat av aktiviteter kopplade till nödvändiga- och valbara aktiviteter. Sammanfattningsvis kan man säga att sociala aktiviteter uppstår när människor vistas på en plats och gynnas när möjligheterna för nödvändiga- och valbara aktiviteter förbättras (ibid).

Hur ska en plats gestaltas för att gynna möten?

Men vad är det då i utformningen som gör en yta gynnsam för de tre olika aktiviteterna? Gehl (2011) beskriver i sin bok att om det inte finns några möjligheter till att sitta ner eller att möjligheterna är dåliga, är det ingen som spontant stannar på platsen. Det är först när det finns bra sittplatser som människor är benägna att stanna en längre stund, förklarar Gehl. Gehl fortsätter med att definiera en bra sittplats. Den stora massan väljer sittplatser vid fasader eller rumsliga gränser, framför sittplatser mitt i en yta, utan någon form av skydd. Därmed är vyn och placeringen på sittplatsen av stor vikt för att locka människor till att sätta sig ner och bruka platsen (ibid). Samtidigt utvecklar Gehl (2011) att

olika brukare har olika krav på sittplatsens utformning. För äldre personer är det viktigt att sittplatsen är en ordentlig bänk eller stol. Medan för yngre personer kan en trappa, kanten på en blomsterurna och marken fungera minst lika bra som sittplats. Det är i större bemärkelse omgivande kontext som bestämmer var yngre personer sätter sig (ibid).

En bra småbåtshamn

Projektet "Hav möter Land" (2013) har samlat statliga myndigheter i Danmark, Norge och Sverige, samt universitet, kommuner och regioner för att ta fram en handbok för planering och utveckling av miljövänliga småbåtshamnar. Handboken belyser flertalet punkter som redan existerar vid Otterbäckens småbåtshamn och som därmed är av stor vikt att bevara. Återvinningsstationen som idag finns i Otterbäckens småbåtshamn är en av punkterna i handboken som lyfts fram, där ska båtgesterna kunna källsortera vardagligt avfall. Möjligheten för att kunna lämna in miljöfarligt avfall som spillolja, motorolja, motorbatterier, glödlampor m.fl ska finnas, vid situationer när ett farligt avfall inte går att lämna in i småbåtshamnen ska hänvisningar finnas vart avfallet kan lämnas (ibid).

Flera punkter som Otterbäcken redan idag uppfyller som projektet "Hav möter Land"(2023) anser är viktiga och måste bevaras är anslutningen till kollektivtrafik, parkeringsplatser och vinterförvaringsplatser för fritidsbåtar. Uppställningsplatserna som båtarna har på vintern diskuterar projektet "Hav möter Land" kring ifall de skulle kunna bli mer multifunktionella. Under sommarhalvåret, när båtarna ligger i vattnet, lyfts förslaget kring att ytan delvis skulle kunna användas till bilparkering. Även husbilar hade kunnat nyttja ytan som ställplatser under sommarhalvåret (ibid). Projektet "Hav möter Land" (2013) menar att det ställplatser för husbilar ofta resulterar i mer aktivitet och liv samt ökad handel i närområdet.

Verkliga exempel på hur mötesplatser på landsbygden kan skapas

I denna del av kapitlet kommer referensexempel tas upp från platser där olika åtgärder och tillvägagångssätt har använts för att gynna möten på landsbygden.

Att odla ett hembygdstorg



Figur 9. Utgångspunkt och målbild i projektet "Att odla ett hembygdstorg"

Att odla ett hembygdstorg (ArkDes et. al, 2023) är ett initiativ av ArkDes, Gaia Arkitektur och Region Dalarna. ArkDes har fått i regeringsuppdrag att öka förståelsen för hur våra liv påverkas av design och arkitektur (ArkDes, 2024). Projektet genomfördes på Sollerön i Dalarna och återges i ArkDes et al (2023) handbok ”Att odla ett hembygdstorg”. Handboken har tagits fram för att locka flera att skapa mötesplatser på landsbygden och består av 23 steg för att nå dit. I detta kapitel kommer utvalda steg ur handboken kopplat till utformning och attraktiva mötesplatser att belysas och sammanställas. Stegen kommer i kapitel 5 diskuteras i relation till förutsättningarna på hamnplanen och hur en mötesplats kan utformas utifrån hamnplanens förhållanden.

För att hitta rätt gestaltning för platsen gäller det att utmana det som motverkar möten och istället använda och förstärka de kvalitéer som gynnar möten, menar ArkDes et al, (2017). Till exempel kan det handla om att skapa tillfälliga installationer som utmanar invanda mönster och beteenden. Det kan innebära att testa tillfälliga installationer under en period för att se om en idé, som till exempel en ny gestaltning fungerar. Om den inte får den effekt eller kvalité som eftersöktes så kan ett nytt koncept testas. Tillfälliga installationer kan även användas under olika delar av året och på så sätt ge upphov för olika behov (ibid).

Redan i planeringsstadiet är det viktigt menar ArkDes et al, (2023) att lägga grunden för aktiviteter som ger upphov till att gemenskap ska kunna frodas. För att ge upphov för mänskliga möten, behöver väggar eller andra rumsliga element tillföras för att skapa en mänsklig skala (ibid). Det blir även viktigt att identifiera befintliga rörelsemönster på platsen, samt att resonera vilken typ av rörelse som ska få ta plats var. Likaså att planera för att möten mellan många människor, men även få, ska kunna äga rum. Även undersöka vilken målgrupp som naturligt tillhör platsen och vilka andra grupper som kan bli en framtida målgrupp att nyttja ytan (ibid).

För att platsen ska bli trevlig att vistas på, samt fungera med befintliga funktioner, vill handboken att platsens förutsättningar hittas och lyfts fram (ArkDes et. al, 2023). Därmed ska det uppmärksammas vilka kvalitéer som finns, funktioner som kan komma att förändras och potentiella förädlingspotensialer. Sådana förädlingspotensialer kan vara att ge möjligheten för att kunna nyttja eller motverka förhållanden som sol, vyer och vind, för att på så sätt kunna skapa trevliga vistelsemiljöer under olika förhållanden (ibid). När trevliga vistelsemiljöer har skapats är det viktigt att se till att möjligheten finns till att sätta sig ner, både mer avskilt och mer exponerat. Generellt ska sittplatserna kännas trygga, sittplatserna ska ha skydd mot regn, vind och sol, men även möjlighet till att nyttja olika väderförhållanden. ArkDes et. al (2023) vill uppmuntra till att våga

ge möjligheten för brukarna att kunna möblera om. Både efter säsong och över tid, men även för olika behov och åldrar (ibid).

ArkDes et al (2023) öppnar upp för att utvidga perspektivet kring hur omgivningen ser ut och om det går att koppla samman platsen med omgivningen. Även möjliggöra för att kunna göra platsens kanter, såsom plank och husfasader till levande, aktiva och multifunktionella (ibid).

För att kunna få ihop alla olika delar till en helhet krävs det att zooma ut och in på olika skalor för att se de olika delarna från olika perspektiv (ArkDes et al, 2023). Olika generationer använder en plats på olika sätt. Därmed är det viktigt att ge möjligheter för det, men samtidigt är det viktigt alla generationer ska kunna samexistera och skapa en gemenskap på platsen (ibid). För att platsen ska kunna bli en helhet, krävs det att platsen hänger ihop med omgivningen. Det görs genom att fånga känslan för bygden. Det kan göras genom att låta det lokala ta plats i gestaltningen, med lokala och naturliga material, färger och mönster (ibid).

Rastplats – En plats som berikar resan

Idén om att eventuellt utveckla hamnplanen till att delvis vara en rastplats, uppkom ur kommunens förslag, där planen är att inom en snar framtid placera laddstationer till elbilar på hamnplanen. För när resenärer är på hamnplanen i väntan på att bilen ska ladda, är det fördelaktigt att om de har något att fördröja tiden med.

I Trafikverkets (2015) guide ”En plats som berikar resan - Gestaltning av rastplatser” har riktlinjer tagits fram för att kunna planera rastplatser som ger resande vila, rast och rekreation. När platsen stimulerar de olika sinnena, känns trygg och ger upphov till rörelse får förarna ny energi och blir säkrare ute på vägarna menar Trafikverket (2015). För att en rastplats ska kunna bli en avkopplande plats, krävs det att den är avskilt från stora vägar, samt har ett tydligt och sammankopplande helhetsperspektiv som är anpassad till omgivande landskap (ibid). En väl planerad utformning kan locka besökaren att upptäcka mer av omgivande landskap och därigenom ha en positiv påverkan för attraktiviteten och besöksantalet för omgivande ort menar Trafikverket (2015). Utrustning och möbler bör vara placerade så att det finns möjlighet att välja lä, sol eller skugga efter tycke och smak. All utrustning bör enligt Trafikverket vara i enhet med det genomgående karaktären på platsen och omgivningen. En rastplats bör inte bara erbjuda vila utan även aktivitet för alla generationer, men främst barn. Eftersom barn ofta har ett stort behov att röra på sig efter att ha suttit still i en bil under en lång stund (ibid).

3. Ett engagerat byalag

Ett byalag är en “sammanslutning av de boende i ett grannskap för gemensamt agerande, särskilt i frågor som rör närmiljön” (Nationalencyklopedin, 2023b). I Otterbäcken finns ett engagerat byalag som under året anordnar olika typer av tillställningar. Allt från konstutställningar och ljusfester utomhus, till valborgs- och midsommaraftons firanden. Byalaget har även genomfört olika projekt där en badplats och strandpromenad har byggts och projekteras gemensamt av byalaget (Otterbäckens Byalag, u.å. b). Byalagets vision i Otterbäcken är bland annat att "initiera och driva verksamhet som gynnar de boende och ökar byns attraktionskraft" (Otterbäckens byalag, u.å. c).

Byalagets vision, förslag och önskemål

Otterbäckens byalag kontaktades i början av arbetet med uppsatsen, för att få synpunkter och information av dem som använder och vistas på hamnplanen. På så sätt bildades en förståelse för vad som behöver bevaras och vad som behöver utvecklas. Informationen från boende i Otterbäcken har legat till grund för analyser och i sin tur programpunkterna.

I *bilaga 2* finns de frågor som mejlades till Otterbäckens byalag. Frågorna handlade i stora drag om hur platsen används idag, om byalaget använder platsen till någon aktivitet idag och om byalaget ser någon specifik potential för hamnplanen.

På frågorna ” **Finns det något som ni boende är stolta över i Otterbäcken som ni vill visa besökare som bland annat kommer med båt till gästhamnen? Vad gör Otterbäcken speciell för er?** ” Svarade kontaktpersonen i byalaget att de är extra stolta över sitt västerläge vid innanhavet Vänern, med sin vackra skärgård, naturupplevelser och fiske.

Övriga svar kan delas in i två kategorier, det som måste tas *hänsyn till* och *förbättringspotential och möjligheter*.

Ta hänsyn till

- Idag används hamnplanen till parkering för båtägare och boende ute på öarna.
- Området runt sjösättningskranen används som temporär uppställningsplats vid sjösättning och upptagning.
- Behovet finns att strukturera upp parkeringsmöjligheter. I dagsläget blir det rörigt under högsäsongen. Dessutom kommer med stor sannolikhet fler båtplatser tillkomma framöver och fler fastigheter byggas på omgivande öar.
- Boende förutsätter att tankstationen behålls och att området runtomkring är fritt för framkörning av fordon.
- Om det är nödvändigt att ha ställplatser på hamnplanen när det finns en camping i södra Otterbäcken (ca 2km söder ut från hamnplanen).

Förbättringspotential och möjligheter

- Potential att använda ytan, när återvinningsstationen flyttas. (se *figur 7* för återvinningsstationens nuvarande placering)
- Möjlighet till att göra om ytan mellan planket vid nuvarande återvinningsstation och Ankarvägen. Ytan skulle kunna göras om till park, aktivitetsyta eller rastplats. Dessutom skulle ytan kunna integreras med Järnvägsparken. (Järnvägsparken ligger norr om hamnplanen, och ankarvägen är den väg mellan Järnvägsparken och hamnplanen.)
- Möjlighet till att ha en grillplats och sittplatser utanför klubbhuset.
- Äventyrsbana i Järnvägsparken.

4. Analyser

Hamnplanen nu och framöver

Denna analys är gjort utifrån författarens kunskap, åsikter och insikter av att lära känna hamnplanen och Otterbäcken genom analyser. Utifrån analysen ska programbeskrivningarna arbeta för att behålla styrkorna och minimera svagheter. Även att jobba mot att nå och gynna möjligheterna och arbeta för att förhindra hoten i framtiden.

Nutid

- Styrkor
 - Småbåtshamnen, en naturlig nod som lockar människor. En naturlig mötesplats.
 - Byalaget, deras engagemang och drivkraft.
- Svagheter
 - Ingen ordnad parkering under högsäsong.
 - Främst en målgrupp dvs båtägare, under större delen av säsongen.

Framtiden

- Möjligheter
 - Skapa en mötesplats för boende och turister.
 - Möjligheten att skapa en plats för nya eller specifika målgrupper.
 - Kunna samla flera typer av aktiviteter och därigenom skapa en attraktiv mötesplats.
 - Möjligheten att skapa en välkomnande entré till Otterbäcken.
- Hot
 - Befolkningsminskning (social hållbarhet).
 - Att orten eventuellt är för liten för två mötesplatser. Hamnplanen och Badängen får inte bli för lika varandra i

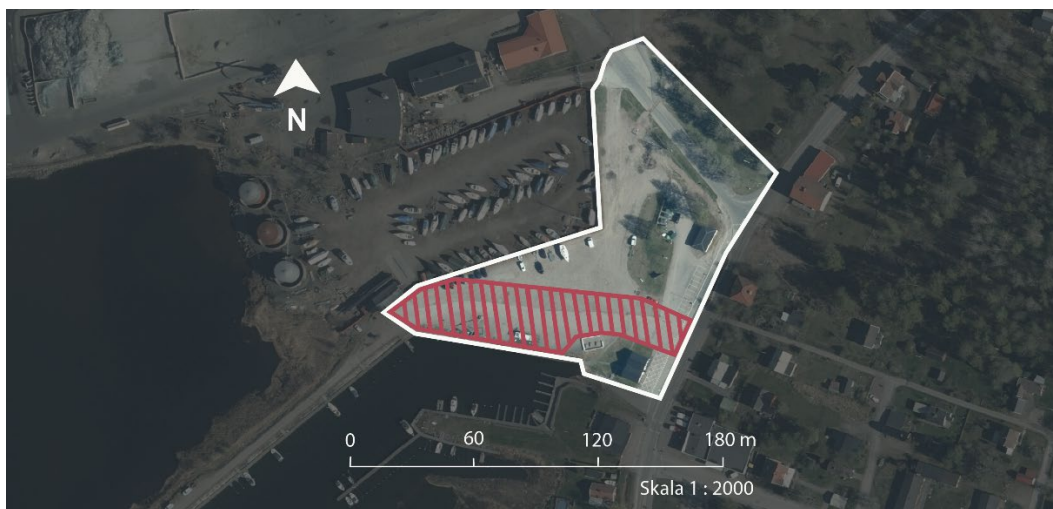
utformning eller aktiviteter. Annars är risken att de två platserna dränerar varandra på mänsklig aktivitet.

- Att parkerings behovet tar över och förstör möjligheten att skapa en levande mötesplats.

Utifrån analysen ska programpunkterna inspirera kommande gestaltning att behålla styrkorna och minimera svagheterna, samt jobba mot att nå och gynna möjligheterna och arbeta för att förhindra hoten.

Platsanalyser

Yta och funktion på hamnplanen som måste bevaras



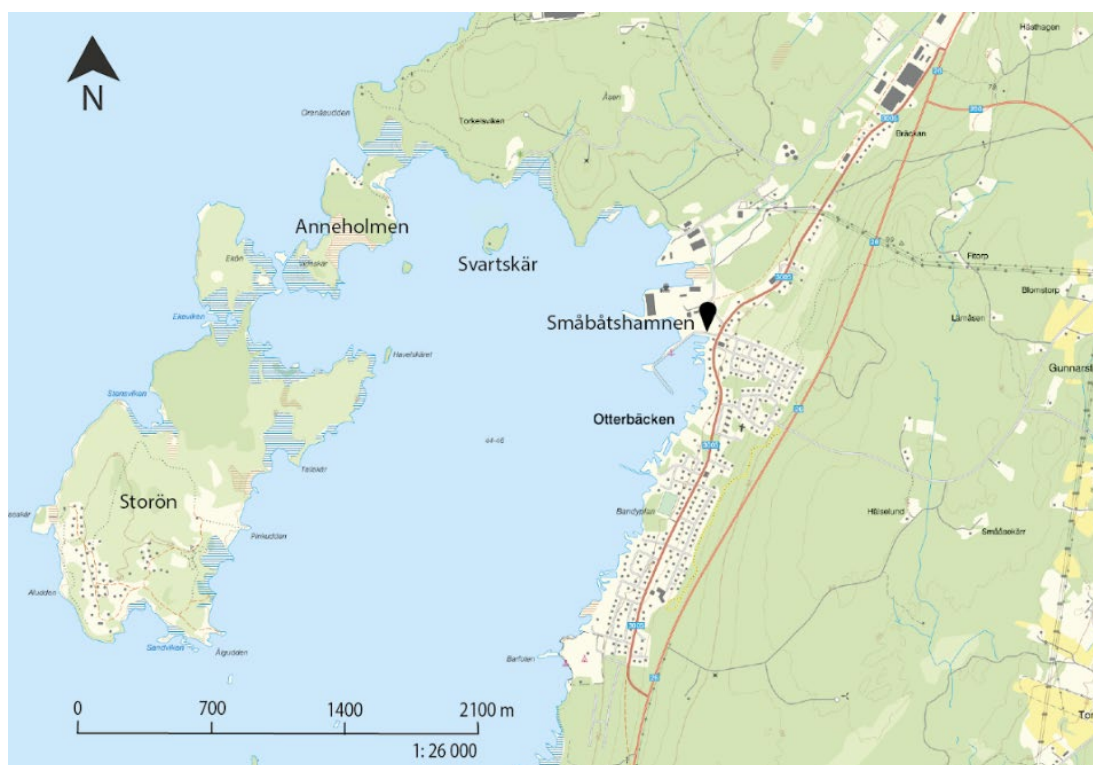
Figur 10, Yta på hamnplanen som måste bevaras. Inom det streckade område på hamnplanen måste nuvarande funktioner bevaras för att småbåtshamnen ska kunna fortsätta att fungera som en mötesplats.

I dagsläget är det aktiviteter kopplade till båtar, som gör att personer vistas på hamnplanen. Därmed ska inget placeras inom den streckade ytan som kan störa dessa aktiviteter, eftersom ambitionen är att samla aktiviteter, där ingår det att ta tillvara på de befintliga.

Hur mycket parkering behövs?

Av byalaget framkom information om att det under högsäsongen är brist på parkeringsplatser, men framför allt tydligt markerade parkeringsplatser. För att kunna strukturera upp parkeringsplatser på hamnplan behövs det veta hur många parkeringsplatser som behövs. Analysen nedan, *figur 11*, kommer undersöka antalet fastigheter på de närliggande öarna, för att få en uppfattning över hur många parkeringsplatser öarna behöver. I *figur 12* nedan undersöks även antalet

båtplatser i småbåtshamnen, för att få fram en siffra på hur många parkeringsplatser som behövs.



Figur 11, Närliggande öar med fastigheter

Av kartmaterialet kan 58 fastigheter på Storön konstateras, samt åtta fastigheter på Anneholmen och en fastighet på Svartskär. Totalt finns därmed 67 fastigheter på de närliggande öarna. På Storön finns ett bofast hushåll, men även hus att hyra, vilket förmedlas av Gullspångs kommunhemsida (www.gullspang.se) under fliken *turism*. Resterande fastigheter på de tre öarna antas vara privata sommarbostäder. Det höga antalet sommargäster ute på de närliggande öarna identifieras som en av faktorerna till det ökande behovet av parkering under sommarhalvåret.

En annan faktor till det ökande behovet av parkeringsplatser under sommarhalvåret är båtägarna i småbåtshamnen. Nedan har en inventering gjorts av småbåtshamnen för att få en förståelse för hur många parkeringsplatser det kan finnas och därigenom hur många parkeringsplatser som hade behövts.



Figur 12, Antal båtplatser i Otterbäckens småbåtshamn.

Inventering utifrån kartmaterial visar att det totalt finns 189 båtplatser i Otterbäckens småbåtshamn, dessutom finns även en brygga med möjlighet för båtar att ligga långsides. Det totala antalet båtar som därmed får plats i hamnen är troligtvis upp mot 200 båtplatser. Av byalaget framgick att det i Gästhamnen finns tre till fem platser beroende på hur stora båtarna är. I framtiden kommer det med största sannolikhet tillkomma fler båtplatser då det idag är kö och stor efterfrågan på båtplatser, berättade byalaget på mail. Därav kommer behovet på parkeringsplatser att öka ytterligare förklarar byalaget.

Behovet av parkeringsplatser intill småbåtshamnen är stort. Den befintliga utformningen är bristfällig, speciellt under högsäsongen berättar boende i Otterbäckens, i ett mail från byalaget. Hamnplanen är i behov av uppstrukturerade parkeringsplatser. Däremot krävs det mycket plats om alla båtplatser i hamnen skulle ha en parkeringsplats. Om småbåtshamnen även ska kunna expandera framöver och fastigheterna på öarna ska kunna ha gäster behövs ytterligare parkeringsplatser. Uppskattningsvis hade det krävts upp mot ca 270 parkeringsplatser. Siffran 270 har tagits fram ur scenariot med 200 båtplatser, plus 67 fastigheter på öarna.

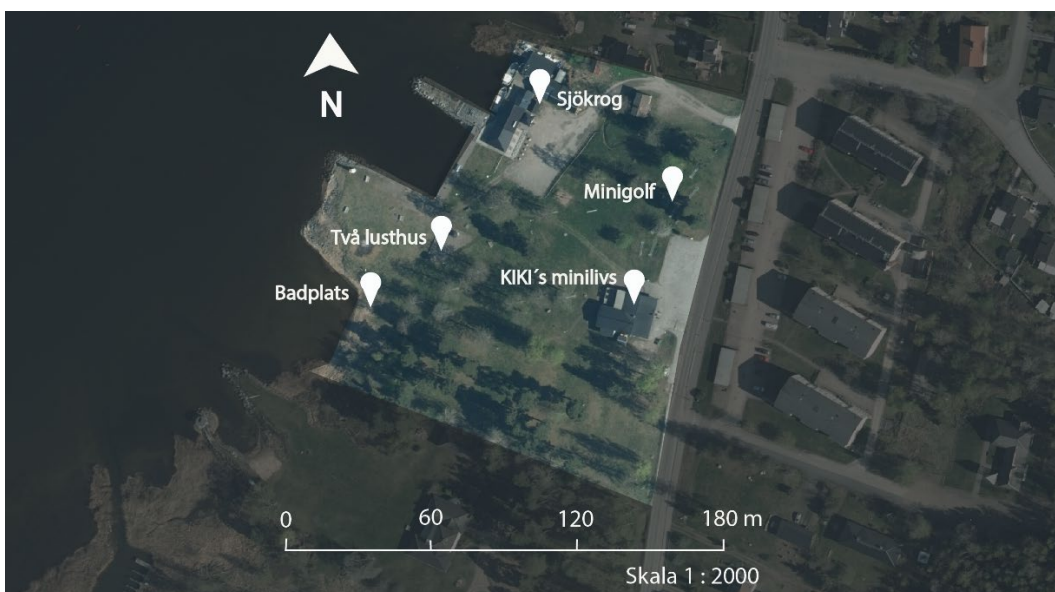
270 parkeringsplatser med utrymme mellan parkeringsfickorna för att kunna köra in och ut i parkeringsfickorna, kräver en yta på 6240 kvm. Det är mer yta än vad som finns kvar av hamnplanen (figur 13, blå inringade område) när ytan närmast kajen (figur 13, röd streckad ytan) inte får bebyggas eller förstöras. Ytan inringat i blått i figur 13 motsvarar en yta på 5 660 kvm, vilket är mindre än ytan som behövs för 270 parkeringsplatser.



Figur 13, Parkeringsanalys

Därmed är det inte realistiskt att förse alla samtidigt med en parkeringsplats på hamnplanen. Iallafall inte inom hamnplanens nuvarande gräns och om fler funktioner ska rymmas på hamnplanen. En lösning är att kombinera uppställningsplatserna för båtarna med bilparkering. Att under högsäsongen när majoriteten av båtarna är sjösatta, kunna frigöra yta till bilparkering under sommaren. Ytan väster om den vitomringade hamnplanen används idag som båtuppställningsyta. Ytterligare ett alternativ som flera sommarstäder använder under sommarhalvåret är att ha parkeringar längre bort från destinationen, men ändå inom gångavstånd.

Konkurrens om besökare



Figur 14, Kvalitéer vid Badängen

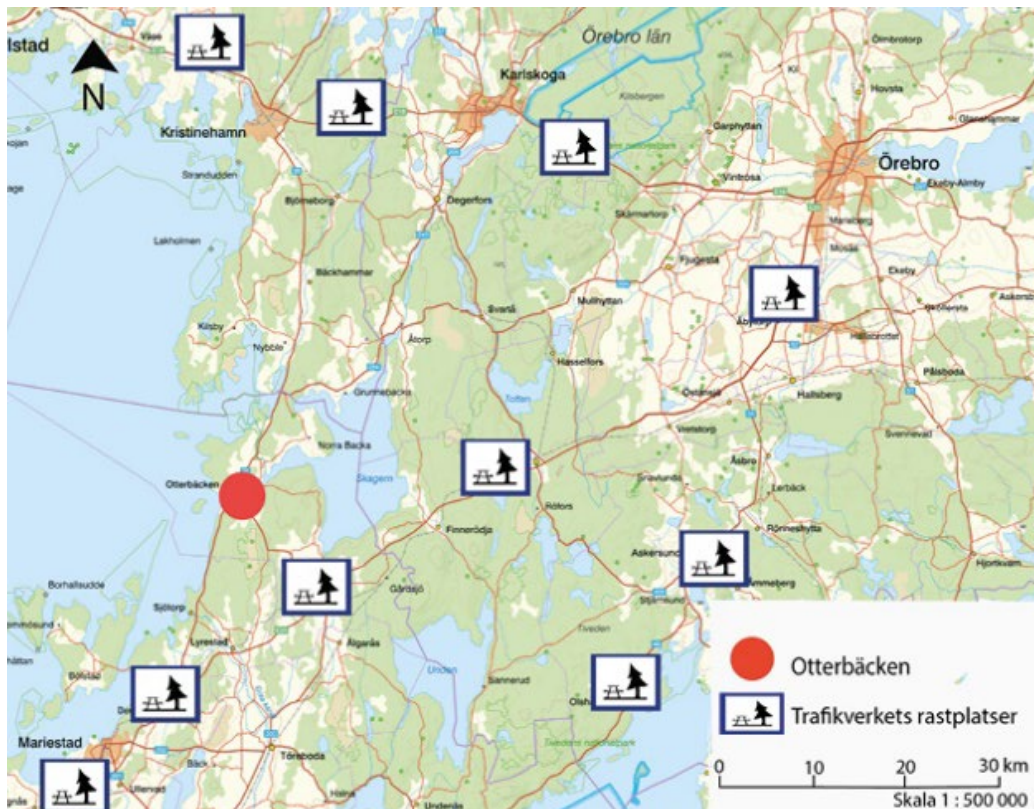
Badängen är som nämnt tidigare händelsernas centrum i Otterbäcken. Det är här högtider firas gemensamt i orten. Badängen består till största del av en gräsyta, med en Sjöskog, en minilivs handel och badplats precis intill. Byalaget beskriver badplatsen som barnvänlig (Otterbäckens byalaget u.å. b). Här finns även minigolfbanor, en gungställning och två lusthus.

I analysen *"Hamnplanen nu och framöver"* uppmärksammandes det som ett hot om Badängen och hamnplanen blir för lika varandra i funktionen och på så sätt konkurrerar ut varandra. Det i sin tur hade kunnat leda till att de två platserna dränerar ut varandra på mänsklig aktivitet. Eftersom Badängen redan fungerar som en mötesplats, är det av stor vikt att inte förstöra den kvalitén eller konkurrera ut den. Därmed är det viktigt att hitta funktioner och aktiviteter som badängen inte har och därmed kunna sikta in sig på andra målgrupper på hamnplanen.

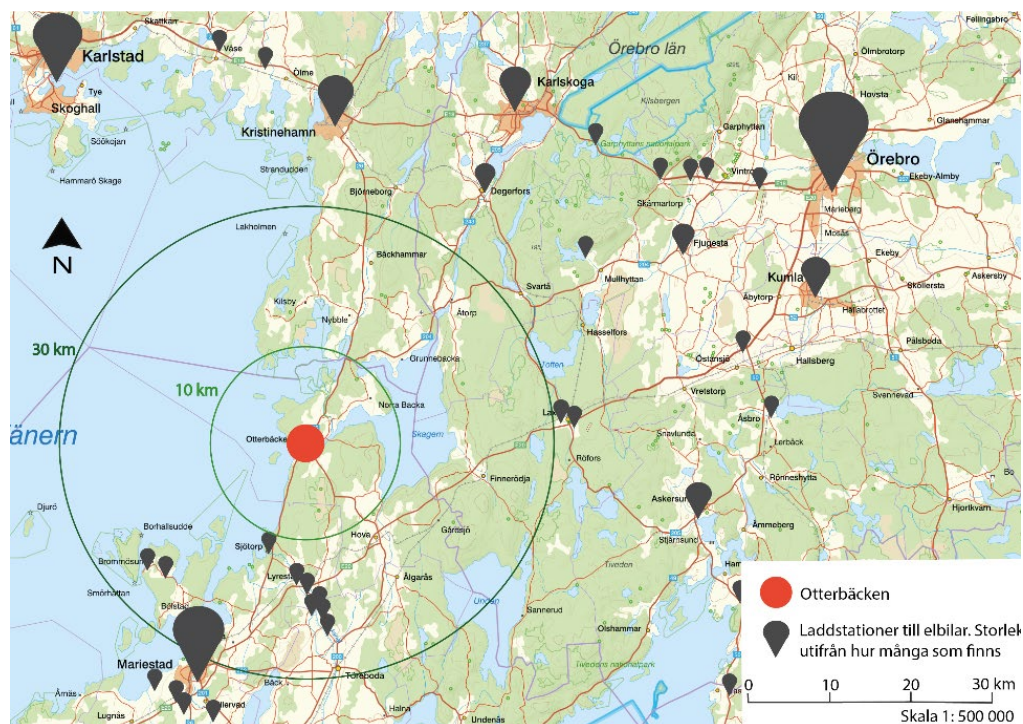
Ett sätt att särskilja Badängen och hamnplanen så de inte dränerar varandra på mänsklig aktivitet, är just att ge platserna separata karaktärsdrag. Sådan karaktär skulle för Badängen kunna vara att rikta in sig på mer offentliga och samlande aktiviteter. Sådana aktiviteter kan vara Valborg- och midsommarfirande som redan äger rum på Badängen. Badplatsen och minigolfbanan hade kunnat kategoriserats som familjeaktiviteter. Därmed hade hamnplanen kunnat rikta in sig på mer personliga möten mellan få och för andra målgrupper än familjeaktivitet. Trots att dom såklart är välkomna på hamnplanen.

Rastplatser och laddstationer runtomkring Otterbäcken

Precis som för Badängen och hamnplanen, där de två platserna inte får bli för lika varandra eller rikta in sig på samma målgrupp och därigenom undvika att konkurrera ut varandra. På samma sätt blir det när det kommer till rastplatser. Det är ingen mening att planera en rastplats i Otterbäcken om det är fullt av rastplatser i omgivningen. Enligt Trafikverkets (2023) karttjänst finns det ingen rastplats i Trafikverkets regi på riksväg 26 mellan Kristinehamn och Mariestad. Den närmsta rastplatsen är 20 km från Otterbäcken på E20 i Hova. När vi sedan jämför kartan under på laddstationer till elbilar har den närmsta rastplatsen ingen laddstation. Vilket skulle kunna göra att Otterbäcken blir ett attraktivt stopp på vägen. Då det går att kombinera laddning med rast, vila och rekreation.



Figur 15, Trafikverkets rastplatser runt Otterbäcken



Figur 16, Laddstationer till elbilar. Röd prick är Otterbäcken

5. Programpunkter och resultatdiskussion

Detta kapitel kommer presentera och diskutera tre olika programpunkter som är viktiga att ta ställning till ifall de ska få bli en del av hamnplanens omgestaltning eller ej. De tre programpunkterna uppkom i analys- och förstudiekapitlet. Där utredes möjliga för- och nackdelar kring programpunkterna, som kommer påverka de sociala värdena på hamnplanen på olika sätt. De tre olika programmen är parkering, rastplats och ställplatser. Programpunkter kommer jämföras och diskuteras kring hur det på ett positivt eller negativt sätt kan påverka hamnplanen att bli en attraktiv mötesplats. Därmed kommer perspektivet mötesplatser att ingå i alla förslagen. De gul markerade områdena i *figur 17* nedan, är lämpliga ytor med fokus på möten.



Figur 17, Förutsättning för programbeskrivningarna. Vart på hamnplanen som det är fördelaktigt att gynna möten, genom sittplatser och aktiviteter. En sådan aktivitet kan till exempel vara en grillplats.

Enligt Jan Gehl (2010) är nyckeln till en levande mötesplats att få människor att stanna på platsen. I de två gula områdena i *figur 17*, bör omgestaltningen fokusera

på att skapa möjligheter att kunna sätta sig ner och samlas kring en aktivitet. Dessa områden har valts för att människor är mer benägna att sätta sig intill avgränsningar och med en vy att kunna blicka ut över (Jan Gehl 2011). Det är en av anledningarna till att de gulmarkerade områdena i *figur 17* är valda. Det södra gulmarkerade området vid båtklubben har en fin ”förstaparkett” vy. På så sätt får alla tillgång och möjlighet till den vackra utsikten och vyn. Genom att ha sittplatser vid den södra gulmarkerade ytan, kan boende och besökare ta del av den vackra vyn över Vänern. De två gulmarkerade områdena har även valts för att gynna se- och hörainteraktioner (Gehl 2010), vilket i sin tur kan gynna ytterligare interaktioner mellan besökare och boende. Det är främst den södra gulmarkerade området som med dagens utformning på hamnplanen har målpunkter omkring sig. Målpunkterna lockar till sig mänsklig aktivitet och utgörs av båtklubben med dess funktioner, bensinmacken, sjösättningsramp och sjösättningskranen, som alla genererar aktivitet till det södra gulmarkerade området. Den norra gulmarkerade området har inte i dagsläget aktiviteter i den direkta omgivningen, men i kommande programpunkter tas exempel upp som kan åtgärda det.

När det väl finns möjlighet till att sitta ner, är människor benägna att stanna längre på platsen (Jan Gehl 2011, ArkDes 2023). En åsikt från röster i byalaget var ett förslag på att göra en grillplats med sittplatser och växtlighet utanför båtklubbhuset, där det idag finns en gräsmatta och några bänkar. Eftersom idéerna går i linje med Jan Gehls teorier och handboken ”Att odla ett hembygdstorg” stödjer denna uppsats det förslaget.

Programpunkt nr 1, Parkeringsproblematiken

Av praktiska skäl går det inte att göra om hela hamnplanen till en stor mötesplats. Befintliga funktioner och behov behöver fortsätta att fungera för att kunna behålla redan existerande mänsklig aktivitet på hamnplanen. Parkeringsmöjligheter är en funktion som behövs för att småbåtshamnen ska fortsätta fungera. I *figur 18* nedan presenteras ett möjligt utfall på hur parkering och mötesplatser skulle kunna kombineras.



Figur 18, Programbeskrivning nr 1, de gulmarkerade områdena som är lämpliga som mötesplatser, samt möjlig utformning på parkeringsplatser.

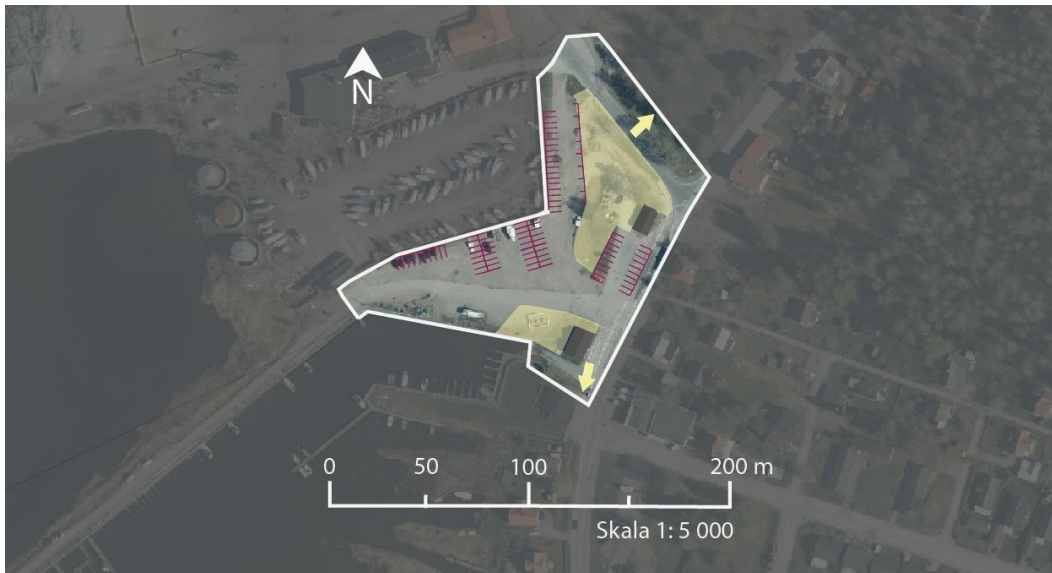
Om all yta inom det blåinringade området i *figur 13 parkeringsanalys*, hade gjorts om till parkering, hade inte parkeringsbehovet uppnåtts. Utifrån målet att skapa en attraktiv mötesplats och analyserna från kapitel 4 är det inte realistiskt att ha 270 parkeringsplatser på hamnplanen, som analyserna kom fram till. Om det däremot anses att många parkeringsplatser krävs, kommer andra tillvägagångsätt att behöva tillämpas. Ett alternativ är att kombinera uppställningsplatserna för båtarna med bilparkering. Att under högsäsong när majoriteten av båtar är sjösatta, kunna frigöra yta till bilparkering under sommaren innanför det röda planket, nordväst om planhamnen.

I analysen *"Hamnplanen nu och framöver"* definierades det stora parkeringsbehovet som ett framtida hot för att hamnplanen ska kunna fungera som en mötesplats. Eftersom parkeringsytor inte bidrar till aktiviteter där människor stannar och sysselsätter sig på platsen under en längre tid. Om parkeringsplatser får ta stor plats kommer inte yta till möten och aktiviteter att finnas.

Behovet av parkeringsplatser är stort och går inte att prioritera bort. För även om det hade varit förödande om hela ytan hade gjorts om till parkering så har en viss mängd parkering ändå en kvalité. Att människor kommer dit och därigenom kan kopplas samman med andra kvalitéer. Därmed kommer parkering behöva kombineras med mötesplatsaspekten för att bevara de kvalitéer som redan finns samt kombinera med nya, för att skapa fler kvalitéer.

Programpunkt nr 2, rastplats kontra ingen rastplats?

Ett tillvägagångssätt från Gehls bok "Cities for people", är att samla olika aktiviteter som i sin tur samlar människor. Hade hamnplanen därmed gynnats om en del av den skulle bli till en rastplats?



Figur 19, Programpunkt nr 2, En rastplats är beroende av parkering och sittplatser, precis som i programpunkt 1. Pilarna symboliserar hur hamnplanen som en eventuell rastplats kan fungerat som en språngbräda för mänsklig aktivitet att sprida sig till omgivningen och på så sätt gynna även andra platser och verksamheter i Otterbäcken.

Trafikverket (2015) tar upp de behov resenärer har under en paus från resan. Bland annat behöver platsen, ge upphov till rörelse för de resande, men även vila, rast och rekreation. Platsen ska stimulera de olika sinnena och därmed ska resenärerna få mer och ny energi (ibid). Brukarna kan uppmuntras till rörelse antingen genom en aktivitet på platsen eller genom att belysa och informera om vad som finns i omgivningen.

Om hamnplanen skulle delvis bli en rastplats hade hamnplanen fått en annan karaktär än Badängen. Därmed kan ett framtida hot motverkas som identifierades i analysen "Hamnplanen nu och framöver", där Badängen och hamnplanen motverkar varandra istället för att gynna varandra. Genom att hitta olika nischer på Badängen och hamnplanen så kan den risken minimeras. En sådan nisch hade kunnat varit en rastplats på hamnplanen. Isåfall är det viktigt att parkeringen inte tar upp för stor yta av hamnplanen.

Flera av de krav och behov som en rastplats kräver och behöver har även en mötesplats nytta av. Precis som Jan Gehl uttrycker i sina böcker "Cities for people" (2010) och "Life between buildings" (2011) så tycker Trafikverket (2015) att det är viktigt med sittplatser där brukaren kan välja lä, sol eller skugga efter tycke och smak. Vilket poängterar vikten av att dessa möjligheter ska finnas.

Genom litteraturstudien går det att se likheter mellan vad som gynnar en rastplats och en mötesplats. Både Trafikverket (2015) och Gehl (2010) har målet att få människor att stanna, antingen genom att samlas kring en aktivitet eller bara möjligheten att kunna sätta sig ner. Ett förslag som byalaget lyfte var potentialen att binda samman hamnplanen med Järnvägsparken, som ligger norr om hamnplanen. I förslaget ingick idé om att kunna anlägga en äventyrsbana i Järnvägsparken. I det förslaget skapas en aktivitet som kan underhålla besökarna, men även locka dit ytterligare en ny användargrupp. En punkt i handboken "Att Odla ett hembygdstorg" (ArkDes et al, 2023) var att undersöka potentialer i den direkta omgivningen. Därmed kan ytor som i dagsläget står oanvända större delen av året bli en del av omgestaltningen och därigenom ge platsen en större arbetsområde att kunna göra något meningsfullt på. Trafikverket (2015) skriver även om vikten att alla generationer ska kunna aktivera sig på en rastplats, framför allt barn. Därmed kan en äventyrsbana vid Järnvägsparken som byalaget gav som förslag, vara en lösning.

Genom att locka personer till hamnplanen för att nyttja platsen som rastplats hade dessa personer även lockats till andra aktiviteter i Otterbäcken. Därmed blir hamnplanen en språngbräda med mänsklig aktivitet ut till resterande bygd, vilket kan ha en positiv påverkan på omgivande verksamheter i Otterbäcken. Däremot finns risken att bilen kommer kräva ännu mer utrymme och att behovet av parkering kommer öka ytterligare. Vilket diskuterades i förgående programbeskrivning som ett hot mot mötesplatser.

När kommunen även har planer på att placera ut elbils laddstationer, kommer fler resenärer att lockas till hamnplanen för en paus på resan. När bilisterna ska ladda bilarna så kommer de behöva spendera tid i väntan på att bilen ska ladda. Därmed behöver dessa bilister både en rastplats i form av sittplatser, och en rastplats i form av aktiviteter att sysselsätta sig med.

Sammanfattningsvis så kan en rastplats få en positiv påverkan på Otterbäckens verksamheter, när bland annat elbilsägarna väntar på att bilen ska ladda. En rastplats hade även bidragit med mänsklig aktivitet och i sin tur bidragit till en levande mötesplats. Åt andra sidan hade en rastplats ökat behovet ytterligare på

parkeringsplatser, vilket tar plats och motverkar hamnplanen till viss del som en mötesplats. Därmed behöver beslut tas vad visionen för hamnplanen är.

Programpunkt nr 3, ställplatser kontra inga ställplatser

I litteraturstudien under rubriken ”En smart småbåtshamn” presenteras det från projektet ”Hav möter Land” (2013) att när husbilar erbjuds ställplatser, leder det till mer liv och aktivitet i närområdet. I Otterbäcken, ca två km söder om hamnplanen finns idag redan en camping. Frågan är om det gynnar hamnplanen att ha ställplatser eller om det snarare har motsatt påverkan?



Figur 20, Programbeskrivning nr 3. Vart en potentiell ställplats kan placeras för att gynna ”se och höra interaktioner”.

I ett scenario där ställplatser ordnas på hamnplanen, hade det i första hand lett till att husbilar och dess resenärer hade vistats på platsen. Det i sin tur kan leda till att fler väljer att äntra platsen eftersom Jan Gehl (2010) menar på att människor lockas i högre grad till att tillträda en plats där andra redan befinner sig, än en plats där ingen vistas på. Genom att ha ställplatser, kommer det under delar av dygnet och året troligen att alltid vistas personer på platsen. I litteraturstudien presenterades information kring se och hörainteraktioner från Gehl (2010). Bara genom att kunna se och höra andra människor skapas grunden för ytterligare kontakt. Se och hörainteraktioner leder ofta till hälsningar, kortare meningsutbyten, som i sin tur kan resultera i djupare meningsutbyten. Dessa interaktioner är tydligt kopplade till planering och gestaltning enligt Gehl. Därmed är uppsatsens förslag att ställplatserna är centralt placerad på

hamnplanen, för att kunna bli navet för mänsklig kontakt. Om valet vid omgestaltningen görs att ställplatser ska finnas. Se lila markerat område i *figur 20* ovan.

Med en rastplats och sittplatser på hamnplanen hade se- och höraintegrationer därmed varit en viktig faktor. Skillnaden är att rastplatser och sittplatser är typer av aktiviteter som vanligtvis inte äger rum lika länge som en vistelse för husbilar. Därmed blir det en annan typ av kontinuerlig mänsklig aktivitet på hamnplanen med ställplatser. Att ha ställplatser på hamnplanen kan ses som en av Gehls (2010) aktiviteter som i sin tur samlar människor. Dels genom ställplatsernas funktion i sig själv. Dels genom att människor lockas av mänsklig aktivitet.

I ett scenario där ställplatser inte ordnas på hamnplanen, hade den tänkta ytan kunnat användas till andra ändamål. Eftersom hamnen till exempel är i stort behov av parkeringsplatser, är det möjligen en felprioritering att placera ställplatser på hamnplanen när andra möjligheter finns i orten för husbilar. Utan ställplatser hade hamnplanen antagligen inte haft den konstanta mänskliga närvaron på samma vis som om ställplatser hade funnits på hamnplanen. Därav är det frågan om vilken vision som finns för hamnplanen som bestämmer vad som behöver prioriteras.

Om målbilden är att skapa en attraktiv mötesplats, skulle rekommendationen från författaren vara att ha ställplatser. För att därigenom få tillgång till den konstanta mänsklig aktivitet som ställplatser bidrar med, som annars är svårt att få till.

Övriga funktioner och lösningar

Utöver de tre ovanstående programbeskrivningarna kommer här olika funktioner och tillvägagångsätt som kan ha en viktig funktion eller lösning för hamnplanen.

Ett tillvägagångsätt som hade möjliggjort att använda sig av samma plats men för olika syften under olika tidpunkter på året är att arbeta med zoner på hamnplanen. På så sätt hade det på våren och försommaren samt på hösten funnits ytor som är prioriterade till uppställningsplatser. Medan under högsäsongen när behovet av parkering är större och behovet av båtuppställningsplatser mindre, kan dessa ytor användas som parkeringsplatser. Med ett sådant upplägg blir hamnplanen mer multifunktionell och kan på en mindre yta ta hand om flera behov.

Ett behov som inte har behandlats i någon av programplanen är återvinningstationen. Det var en utav punkterna kommunen ville flytta och arbeta med i deras förslag, se bilaga 1. Genom att flytta återvinningstationen från dess

nuvarande placering, se *figur 7*, frigörs yta som skulle kunna göra stor nytta som en del av en mötesplats, dels genom dess placering, dels genom de rumslighet som de redan befintliga träden skapar. Det är viktigt att återvinningstationen ska få vara kvar på hamnplanen, utifrån det som togs upp i litteraturstudien. Ur projektet "Hav möter land" förklarades det att det är en viktig del för att en småbåtshamn ska ha en återvinningstation. För att kunna vara hållbar och att dess brukare och gästhamn ska kunna göra av med restavfall och annat avfall som blir av att vistas på sjön. På grund av att återvinningsstationens placering inte har arbetats med, krävs en vidare undersökning.

Slutsats

Attraktiva livsmiljöer och därigenom väl gestaltade mötesplatser är ett av flera tillvägagångssätt som tillsammans med andra arbetsområden skapar livskraftiga samhällen på landsbygden. Både ArkDes et al (2023) i handboken "Att odla ett hembygdstorg" och regeringen (2018) pointerar lokalbefolkningens roll när nya projekt och omgestaltningar i mindre orter ska genomföras. Genom att engagera lokalbefolkningen tillsammans med näringslivet och den offentliga sektorn, kan en långsiktig hållbar landsbygd på så sätt skapas, med en stärkt framtidstro och lokal identitet. För att offentliga platser ska användas i mindre orter är det viktigt att lokalbefolkningen får vara med och framföra vad de vill ha, eftersom de ska bruka platsen. I en stad med många olika typer av människor kommer olika målgrupper att söka sig till olika offentliga rum beroende på vilka som tilltalar just dem och det de vill göra. Medan på landsbygden är det av större vikt att gestaltningen passar de boende i närområdet. Eftersom det oftast enbart finns ett offentligt rum i mindre orter, blir därmed mötesplatser på landsbygden mer beroende av att det finns möjligheter för de aktiviteter de boende vill göra tillsammans. Just därför är det även viktigt att låta platsen vara anpassningsbar. På så sätt kan platsen utvecklas i framtiden med nya brukare och nya behov. När invånare har fått vara med i processen och har fått komma med förslag, blir därmed invånarna personligt involverad i platsen och därigenom mer benägna att använda och vårda platsen.

När det kommer till att gestalta mötesplatser på landsbygden, kom reflektionerna från studierna fram till att det är samma principer som när mötesplatser gestaltas i urbana miljöer. Däremot måste de anpassa till landsbygdens kontext. Jan Gehls båda böcker "Cities for people" och "Life between buildings", samt ArkDes handbok "Att odla ett hembygdstorg" lyfter fram samma principer som viktiga för en mötesplats på landsbygden. De grundprinciper som det handlar om är att samla aktiviteter och därigenom samla och locka människor till platsen. En aktivitet kan

var allt från en faktisk aktivitet som lek, men även att sitta och beundra utsikten kategoriseras i denna uppsats som en aktivitet. När det väl har kommit personer till platsen gäller det att få brukarna att stanna, för att på så sätt få en levande mötesplats. Detta görs effektivast genom att antingen ha aktiviteter och ha bra utformade sittplatser. Bra utformade sittplatser ska erbjuda möjligheten att välja eller ta skydd från sol, vind och nederbörd, (ArkDes et al, 2023; Trafikverket 2015; Jan Gehl 2011). En välplanerad sittplats ska även få användaren att känna sig trygg och därmed bör det finnas en rumslig inramning i anslutning till sittplatsen. Det är även bra om sittplatsen har en vy att kunna blicka ut över. På så sätt kan även se och höraaktiviteter kopplas till sittplatserna och i sin tur leda till hälsningar och korta meningsutbyten. Vilket även kan leda till djupare konversationer menar Gehl (2011).

Genom att skapa attraktiva livsmiljöer blir det en av faktorerna till att få ett livskraftigt samhälle. När hela Sverige inkluderas i utvecklingsarbetet kommer de globala Agenda 2030 målen att snabbare nås då de 17 målen är samordnade och oskiljaktiga. Därmed går det inte att nå Agenda 2030 målen om inte landsbygden inkluderas och i sin tur får attraktiva livsmiljöer och mötesplatser (Tillväxtverket, 2022).

De Agenda 2030 mål som har berörts genom de olika programbeskrivningarna är:



Figur 20. Berörda hållbarhetsmål från Agenda 2030

9.1 *Bygga ut tillförlitlig, hållbar och motståndskraftig infrastruktur av hög kvalitet, inklusive regional och gränsöverskridande infrastruktur, för att stödja ekonomisk utveckling och människors välbefinnande, med fokus på ekonomiskt överkomlig och rättvis tillgång för alla.*

Laddstolpar för elbilar innebär gränsöverskridande infrastruktur, i och med att det bildas ett nätverk av laddstationer som binder samman Sverige, städer och orter. Människors välbefinnande kan uppnås genom att resande med bil som kommer till rastplatsen får en rekreativ paus på resan. Det blir även rättvist för alla genom

att boende på landsbygden kan ha laddbil och de med laddbil kan resa ut på landsbygden.

11.7 *Senast 2030 tillhandahålla universell tillgång till säkra, inkluderande och tillgängliga grönområden och offentliga platser, i synnerhet för kvinnor och barn, äldre personer och personer med funktionsnedsättning.*

En omgestaltning av hamnplanen innebär att platsen öppnas upp för fler användare och målgrupper. Genom att skapa områden som enbart är sittplatser och mötesplatser, blir det på så sätt säkert då bilar och tunga fordon inte kommer in på ytan. Äldre personer kan inkluderas genom att ordentliga sittplatser finns. Inkludering av barn, kvinnor och funktionsnedsatta kan genomföras vid fortsatt arbete och undersökningar.

17.16 *Stärka det globala partnerskapet för hållbar utveckling och komplettera det med partnerskap mellan flera parter som mobiliserar och utbyter kunskap, expertis, teknik och finansiella resurser, för att bidra till att målen för hållbar utveckling ska nås i alla länder, i synnerlighet utvecklingsländer.*

Denna uppsats bidrar till att förmedla kunskap kring hållbar utveckling och hur målen kan uppfyllas genom att inkludera landsbygden och därigenom hela Sverige. Uppsatsen bidrar till att sprida kunskapen kring hur attraktiva boendemiljöer skapas för att skapa en livskraftig landsbygd, som bidrar till att Agenda 2030 målen uppfylls.

6. Diskussion och reflektion

I detta avslutande kapitel kommer programpunkterna, studiens syfte, metodval och material att diskuteras.

Programpunktsdiskussion

Från början var tanken att uppsatsen skulle resultera i ett skissförslag för hur en potentiell omgestaltung av hamnplanen hade kunnat se ut. Under arbetets gång blev det däremot klart att beslut behövde tas för vilket eller vilka vägval som skulle göras. De olika vägvalen resulterade i de tre programpunkterna. Beroende på om programpunkterna tillämpas eller ej får det en stor påverkan på hamnplanen som mötesplats. Därmed valde jag att fördjupa mig inom de tre programpunkterna för att kunna göra ordentliga undersökningar. Det i sin tur resulterade i att tid inte fanns kvar till att utveckla ett skissförslag. Istället blev resultatet av uppsatsen ett underlag med programpunkter som behöver tas ställning kring. Trots att uppsatsen inte resulterade i ett skissförslag är förhoppningen att slutsatsen tillsammans med litteraturen från förstudien kan ligga till grund för en vidare utveckling av kommunens redan befintliga gestaltungs-förslag.

En potentiell fördel av att uppsatsen inte resulterade i ett skissförslag är att lokalbefolkningen tillsammans med kommunen nu istället kan skapa hamnplanen tillsammans. Precis som i ArkDes et al (2023) handbok "Att odla ett hembygdstorg" och regeringens (2018) landsbygdsolitik, där förespråkas det att den offentliga sektorn tillsammans med lokalbefolkningen skapar en plats som invånarna faktiskt vill använda.

Metoddiskussion

Att hitta kunskap, riktlinjer och tips för hur landskapsarkitekter ska gestalta mötesplatser i urbana miljöer, där ett stort flöde av människor rör sig är inga konstigheter. Men att hitta litteratur som riktar in sig på mindre samhällen och

landsbygden är svårare, därmed har litteratur skrivet ur ett urbant perspektiv behövt brytas ner för att hitta de grundläggande faktorer som skapar en bra mötesplats. Tidigt i processen kom jag över handboken ”Att odla ett hembygdstorg”. Handbokens upplägg med att inkludera lokalbefolkningen i processen har definitivt påverkat att Otterbäckens byalags tankar och idéer ändå har fått en så pass stor plats. Utan ArkDes handbok hade denna uppsats med största sannolikhet tagit en annan väg och slutat med ett annat resultat, eftersom handboken var den enda direkta källan där litteraturen gick in på hur en mötesplats tas fram i en liten tätort specifikt.

Tanken och viljan var i början att göra ett platsbesök i Otterbäcken. Men insåg rätt snabbt att det inte var genomförbart av ekonomiska skäl. Därmed har det haft en stor påverkan på arbetsprocessen, programpunkterna, analyserna och processen att enbart lära känna platsen och orten på distans, genom bilder, Google streetview och kartor. En omgestaltningsprocess kräver platsbesök och därigenom kunna uppfatta platsens styrkor och svagheter, för att kunna producera ett rättfärdigt gestaltungsförslag.

Att kontakten med byalaget fördes via mail fungerade i den här uppsatsen bra. Frågorna skickades på mail till kontaktpersonen, som i det här fallet är personen i styrelsen som har ansvar över mailen. På så sätt kunde kontaktpersonen i Otterbäckens byalag få frågorna och sedan samtala med boende i orten och aktiva medlemmar i båtklubben. På så sätt kom flera boendes tankar och kunskap om platsen till min kännedom. Däremot hade jag ingen påverkan med denna metod kring vilka som blev tillfrågade. Om det var folk i olika åldrar, kön eller människor med olika intressen. Nu blir några få individers tankar och idéer talan för hela samhället, vilket kan bli problematiskt när jag som författare inte har någon påverkan vilka som får komma till tals eller kan nyansera vilka som har framfört sina åsikter. Om uppsatsen hade gjorts igen och varit mer omfattande hade ett platsbesök varit första prioritet, som andra prioritet hade mer kontrollerade intervjuer med boende med olika intressen, åldrar och bakgrund försökts genomföras. Med kontrollerade intervjuer hade i detta sammanhang inneburit att författaren kan välja personer för att försöka få en bredd. Ett sätt hade varit att få upp frågan under ett öppet möte för byalaget, för att få höra så många röster som möjligt, men ett sådant möte ägde inte rum under uppsatsen arbetstid.

Inledningsvis var målet för uppsatsen att undersöka hur en hållbar mötesplats på landsbygden skapas. I ordet hållbar, ingick då både social hållbarhet och ekologisk hållbarhet. Denna inriktning gjordes, då mitt spontana perspektiv som landskapsarkitektstudent var att använda mig av gröna och ekologiska kvalitéer, för att skapa sociala värden på en offentlig plats. En bit in i arbetet insåg jag att

det inte var motiverat att arbeta med ekologisk hållbarhet på samma sätt som med social hållbarhet i Otterbäcken. I takt med att jag började lära känna Otterbäcken mer och mer, insåg jag att en mindre ort är i större behov av att gynna gemenskapen än, ekologiska värden, då majoriteten i bygden har en egen trädgård och att hela Otterbäcken är omgiven av både vatten i form av Vänern och skog som fortgår i mil efter mil. Därmed kom det till min insikt att jag som landskapsarkitekt precis som skrivet i inledningen har prioriterat fel. Otterbäcken och mindre orter är inte i behov att, på samma sätt som en storstad, av grön infrastruktur, utan har andra parametrar som är viktigare att arbeta med. Därav omarbetades målet och syftet med uppsatsen. Eftersom jag gjorde denna ändring halvvägs in i projektet, var det en del tid som lades på att undersöka de ekologiska aspekterna i Otterbäcken och hur småbåtshamnen skulle kunna bli mer miljövänlig ur ett ekologiskt perspektiv.

Om uppsatsen hade gjorts igen hade arbetet kunnat varit mer utvecklat kring den sociala utvecklingspotentialen. Såklart är det även viktigt att arbeta med ekologisk hållbarhet på landsbygden, men inte i aspekten att skapa mötesplatser i Otterbäcken. Men det kan se annorlunda ut i en annan ort.

Materialdiskussion

Eftersom inget platsbesök var möjligt att genomföra var hela uppsatsen beroende av den information som finns publicerat. Inledningsvis i uppsatsen trodde jag att det skulle vara lättare att hitta vetenskapliga texter med fokus på mötesplatser i rurala miljöer, men insåg rätt snabbt att så inte var fallet. De vetenskapliga texter som ändå berör ämnet kring social hållbarhet, handlar om ekologisk, ekonomisk och social hållbarhet tillsammans. Därmed fick de vetenskapliga texterna istället bidra till uppsatsen genom hur mötesplatser designas i urbana miljöer. Sedan fick principerna plockas ut som även ska fungera i mer rurala miljöer, då grunden för hur vi människor fungerar biologiskt är densamma.

Den mest relevanta litteraturen till uppsatsen hittades på Google och var i form av regerings- och riksdagsbeslut, där ny politik ska göra landsbygden mer livskraftig och där mötesplatser och attraktiva livsmiljöer är en väg till att nå dit. Ytterligare material som var av stor nytta till uppsatsen var till exempel Tillväxtverket och ArkDes som båda har regeringsuppdrag. Uppdraget innebär att undersöka och sprida informationen kring bland annat hur attraktiva och levande mötesplatser skapas på landsbygden. Trots att de inte är vetenskapligt granskade, har jag valt att använda dem då det idag är underlaget som regioner och kommuner ute i

Sveriges användare, för att bland annat kunna skapa attraktiva mötesplatser på landsbygden och i mindre orter.

Är syftet och målet uppnått?

Syftet bakom uppsatsen vara att utveckla kunskapen kring hur landskapsarkitekter kan gestalta mötesplatser på landsbygden och samtidigt jobba med Agenda 2030. Denna uppsats har kommit en bit på vägen när det kommer till att undersöka och utveckla kunskapen kring hur mötesplatser kan gestaltas på landsbygden. Men har inte enligt mig kommit fram till tydliga punkter som är viktiga, utan har i stället börjat skrapa på ytan till ett ämne som jag anser bör utvecklas. För som regeringen säger är det av stor vikt att hela Sverige är livskraftig för att kunna klara de globala Agenda 2030 målen. För att detta ska ske behövs tydligare riktlinjer och hjälpmedel.

Inledningsvis trodde jag att det skulle bli lättare att koppla Agenda 2030 målen till en framtida omgestaltning. Men insåg rätt snabbt att Agenda 2030 målen är vaga och svårtillämpade mål. Trots det har det varit mycket givande att genom denna uppsats fått testa att arbeta med målen. I och med att arbetet har valt att fokusera på sociala värden påverkar det antalet Agenda 2030 mål som direkt berörs genom uppsatsen.

Denna uppsats bidrar till att utbyta kunskap kring hållbar utveckling och hur målen kan uppfyllas genom att inkludera landsbygden och därigenom hela Sverige. Uppsatsen bidrar till att sprida kunskapen kring hur attraktiva boendemiljöer skapas för att bidra till en livskraftig landsbygd, som bidrar till att Agenda 2030 målen uppfylls.

Referenser

Skriftliga källor

- ArkDes, Gaia arkitekter, Region Dalarna (2021) Livskvalitet i tid och rum. [Broschyr]. Politik för gestaltad livsmiljö. ArkDes. [*arkdes-thinktank-rapport-2021-68s.pdf](#) [2024-01-19]
- ArkDes, Gaia arkitekter, Region Dalarna (2023). Att odla ett torg i varje hembygd [Broschyr]. Politik för gestaltad livsmiljö. ArkDes. [*AttOdladeTorgIVarjeHembygd_GaiaArk_20230505.pdf \(arkdes.se\)](#). [2024-01-19]
- ArkDes (2024). ArkDes uppgift. [ArkDes uppgift - ArkDes](#) [2024-03-06]
- Gehl, J (2010). Cities for people. Andra upplagan. Island Press. [ProQuest Ebook Central - Reader](#)
- Gehl, J (2011). Life between buildings. Sjätte upplagan. Island Press. [ProQuestEbookCentral - Reader](#)
- Gullspångs kommun (2011). Vision 2020 Gullspångs kommuns översiktsplan. dnr KS 04/0298 212. [*Vision2020_lagakraft.indb \(gullspang.se\)](#). [2024-01-19]
- Hav möter Land (2013). Miljövänliga småbåtshamnar Handbok med checklista, för planering och utveckling av miljövänliga småbåtshamnar. Rapportnummer: 14. Rapportnummer hos Länsstyrelsen: 2013:33. [*2013_33 \(lansstyrelsen.se\)](#) [2024-01-26]
- Kartanalys (2024). Otterbäckens. [Otterbäckens postort - Information, demografi, karta\(kartanalys.se\)](#). [2024-02-13]
- Nationalencyklopedin (2023) a. Urbanisering. NE Nationalencyklopedin AB. [urbanisering - Uppslagsverk - NE.se](#) [2024-02-14]
- Nationalencyklopedin 2023, b. Byalag. NE Nationalencyklopedin AB. [byalag - Uppslagsverk - NE.se](#) [2024-01-19]
- Otterbäckens byalag, (u.å.) a. Turista i Otterbäckens. [Turista i Otterbäckens | Otterbäckens Byalag \(otterbacken.se\)](#) [2024-01-19]
- Otterbäckens byalag, (u.å.) b. Våra projekt. [Våra projekt | Otterbäckens Byalag \(otterbacken.se\)](#). [2024-01-19]
- Otterbäckens byalag (u.å.) c. Om oss. [Om oss | Otterbäckens Byalag \(otterbacken.se\)](#). [2024-01-19]
- Statistikmyndigheten SCB (2022). Folkmängd i riket, län och kommuner 31 december 2022 och befolkningsförändring 2022. [Folkmängd i riket, län och kommuner 31 december 2022 och befolkningsförändringar 2022 \(scb.se\)](#) [2024-01-23]

Tillväxtväreket (2022). Vägledning för livskraftiga landsbygder. Publikationsnummer 0389. Tillväxtverket. [Vägledning för livskraftiga landsbygder - Tillväxtverket \(tillvaxtverket.se\)](https://www.tillvaxtverket.se). [2024-02-19]

Trafikverket (2015). En plats som berikar resan - Gestaltning av rastplatser.

Publikationsnummer: 100759. Trafikverket. [*FULLTEXT01.pdf \(diva-portal.org\)](https://diva-portal.org). [2024-02-19]

Trafikverket (2023). Trafikinformation vägkarta. Gullspång kommun med

omnejd. Digital karttjänst. [Kartografiskt material].
[Trafikinformation vägkarta - www.trafikverket.se](https://www.trafikverket.se) [2024-02-19]

Figurförteckning

Figur 1. De tre delmål som programmet och därigenom uppsatsen berör. FN:s globala mål. Globala målen för hållbar utveckling - Svenska FN-förbundet . [2024-02-12].....	3
Figur 2. De tre delmål som programmet och därigenom uppsatsen berör, på engelska. FN:s globala mål. Globala målen för hållbar utveckling - Svenska FN-förbundet . [2024-02-12].....	4
Figur 3. Vart i Sverige? Illustrerad av författaren, Skapad utifrån kartmaterial hämtat från © Lantmäteriet. Sverige. SWEREF 99 TM, RH 2000. [Kartografiskt material]. Min Karta (lantmateriet.se) [2024-02-29].....	9
Figur 4. Kommunen inringad och färgad i rött, Illustrerade av författaren. Skapad utifrån kartmaterial hämtat från © Lantmäteriet. Sverige. SWEREF 99 TM, RH 2000. [Kartografiskt material]. Min Karta (lantmateriet.se) [2024-02-29].....	9
Figur 5. Otterbäckens placering i Gullspångs kommun. Illustrerade av författaren. Skapad utifrån kartmaterial hämtat från © Lantmäteriet. Sverige. SWEREF 99 TM, RH 2000. [Kartografiskt material]. Min Karta (lantmateriet.se) [2024-02-29].....	9
Figur 6. Hamnplanens placering i Otterbäcken, Illustrerade av författaren. Skapad utifrån kartmaterial hämtat från © Lantmäteriet. Sverige. SWEREF 99 TM, RH 2000. [Kartografiskt material]. Min Karta (lantmateriet.se) [2024-02-29].....	9
Figur 7. Funktioner idag på hamnplanen. Det tilldelade arbetsområdet är inringat i vitt. Illustrerade av författaren. Skapad utifrån kartmaterial hämtat från © Lantmäteriet. Sverige. SWEREF 99 TM, RH 2000. [Kartografiskt material]. Min Karta (lantmateriet.se). [2024-02-29].....	10
Figur 8. Målpunkter i Otterbäcken. Illustrerade av författaren. Skapad utifrån kartmaterial hämtat från © Lantmäteriet. Sverige. SWEREF 99 TM, RH 2000. [Kartografiskt material]. Min Karta (lantmateriet.se). [2024-02-29].....	10
Figur 9. Utgångspunkt och målbild i projektet ”Att odla ett hembydstorg” Används med upphovspersonens tillstånd. Marta Bohlmark, VD på Gaia arkitekts.....	16
Figur 10. Yta på hamnplanen som måste bevaras. Illustrerade av författaren. Skapad utifrån kartmaterial hämtat från © Lantmäteriet. Sverige. SWEREF 99 TM, RH 2000. [Kartografiskt material]. Min Karta (lantmateriet.se). [2024-02-29].....	22
Figur 11. Placering av närliggande öar. Illustrerade av författaren. Skapad utifrån kartmaterial hämtat från © Lantmäteriet. Sverige. SWEREF 99 TM, RH 2000.	

	[Kartografiskt material]. Min Karta (lantmateriet.se). [2024-02-29].....	23
Figur 12.	Antal båtplatser i Otterbäckens småbåtshamn. Illustrerade av författaren. Skapad utifrån kartmaterial hämtat från © Lantmäteriet. Sverige. SWEREF 99 TM, RH 2000. [Kartografiskt material]. Min Karta (lantmateriet.se). [2024-02-29]	24
Figur 13.	Parkeringsanalys. Illustrerade av författaren. Skapad utifrån kartmaterial hämtat från © Lantmäteriet. Sverige. SWEREF 99 TM, RH 2000. Flygfotot. [Kartografiskt material]. Min Karta (lantmateriet.se). [2024-02-29].....	25
Figur 14.	Kvalitéer vid Badängen. Illustrerade av författaren. Skapad utifrån kartmaterial hämtat från © Lantmäteriet. Sverige. SWEREF 99 TM, RH 2000. Flygfotot. [Kartografiskt material]. Min Karta (lantmateriet.se). [2024-02-29].....	25
Figur 15.	Trafikverkets rastplatser runt Otterbäcken, Illustrerad av författaren. Skapad utifrån kartmaterial hämtat från © Lantmäteriet. Sverige. SWEREF 99 TM, RH 2000. [Kartografiskt material]. Min Karta (lantmateriet.se). [2024-02-29]; Rastplatsernas placering. Trafikinformation vägkarta www.trafikverket.se [2024-02-19]; Rastplats skylt, "File:Indonesia Road Sign Toll Road Rest Area 2.png" by AdriansyahYS is licensed under CC BY-SA 4.0. To view a copy of this license, visit https://creativecommons.org/licenses/by-sa/4.0?ref=openverse . [2024-02-29].....	27
Figur 16.	Laddstationer till elbilar. Röd prick är Otterbäcken. Illustrerad av författaren. Skapad utifrån kartmaterial hämtat från © Lantmäteriet. Sverige. SWEREF 99 TM, RH 2000. [Kartografiskt material]. Min Karta (lantmateriet.se). [2024-02-29]; Placering av laddstationer. ChargeFinder - Laddstationer för elbilar [2024-02-26].....	27
Figur 17.	Förutsättning för programbeskrivningarna. Illustrerade av författaren. Skapad utifrån kartmaterial hämtat från © Lantmäteriet. Sverige. SWEREF 99 TM, RH 2000. Flygfotot. [Kartografiskt material]. Min Karta (lantmateriet.se). [2024-02-29].....	28
Figur 18.	Programbeskrivning nr 1. Illustrerade av författaren. Skapad utifrån kartmaterial hämtat från © Lantmäteriet. Sverige. SWEREF 99 TM, RH 2000. Flygfotot. [Kartografiskt material]. Min Karta (lantmateriet.se). [2024-02-29].....	30
Figur 19.	Programbeskrivning nr 2. Illustrerade av författaren. Skapad utifrån kartmaterial hämtat från © Lantmäteriet. Sverige. SWEREF 99 TM, RH 2000. Flygfotot. [Kartografiskt material]. Min Karta (lantmateriet.se). [2024-02-29].....	31
Figur 20.	Programbeskrivning nr 3. Illustrerade av författaren. Skapad utifrån kartmaterial hämtat från © Lantmäteriet. Sverige. SWEREF 99 TM, RH 2000. Flygfotot. [Kartografiskt material]. Min Karta (lantmateriet.se). [2024-02-29].....	33
Figur 21.	Berörda hållbarhetsmål från Agenda 2030. <u>Logotyper - Globala målen (globalamalen.se)</u> [2020-0229].....	36

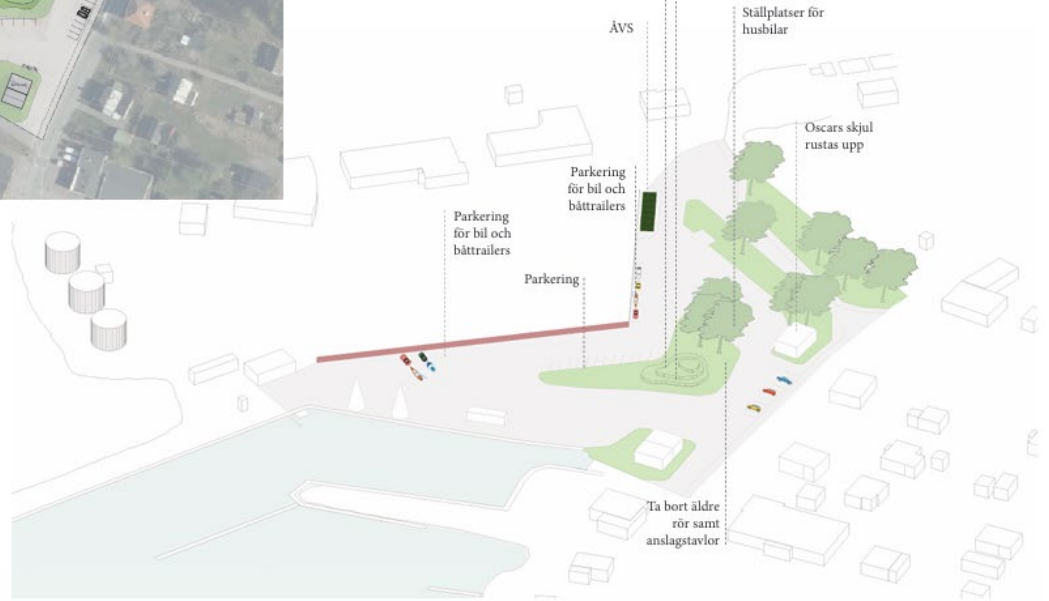
Bilaga 1



Fikaplat,
kulle,
belysning

Cykelställ,
soptunnor
samt påsholk

- Åtgärder:
Anlägg gräsmatta, kulle, bänkar,
belysning, soptunnor, påsholk,
cykelställ
- Måla parkeringsrutor och skylta upp
för bilar/trailers/husbilar
- Asfaltera ny yta för ÅVS
- Skyлта/markera nya rör ur marken
- Ta bort äldre rör ur marken
- Ta bort anslagstavlor



Används med upphovspersonens tillstånd.



ÅTGÄRD	YTA/OBJEKT	KOSTNAD
1. Asfalt vid ny ÄVS	360 kvm	
2. Skylta/markera rör	Nya rör som sticker upp	
3. Ta bort äldre rör	Äldre rör utan användning	
3. Ta bort anslagstavlor	Äldre anslagstavlor i dåligt skick	
4. Skylta/måla parkeringsrutor	Flera områden för parkering	
5. Gräsmatta och kulle	Central yta	
5. Köp in och placera ut bänkar	Rast/fikaplatz inom gräsytan	
5. Köp in och placera ut soptunnor	Rast/fikaplatz inom gräsytan	
5. Köp in och placera ut påsholk	Rast/fikaplatz inom gräsytan	
1 & 5. Köp in och placera ut belysning	Rast/fikaplatz, ÄVS	
6. Köp in och placera ut cykelställ	Vid båtklubben	

Används med upphovspersonens tillstånd.

Bilaga 2

Frågor till byalaget,

- Vad är eran uppfattning om den utmarkerade platsen vid småbåtshamnen? Hur brukas den idag och av vilka?
- Har ni några önskemål eller utvecklingsförslag för hur platsen vid småbåtshamnen kan utvecklas, för att gynna ni boende i Otterbäcken? ²
- Vad hade ni i byalaget velat nyttja denna ytan till?
- Har kollat på er hemsida och sett att ni har ett stort engagemang i Otterbäcken med olika tillställningar osv. Vid en uppdatering av platsen, finns det något som ni i byalaget gärna hade velat se tillkomma som hade underlättat eller främjat era aktiviteter?
- Använder ni i byalaget redan idag platsen till aktiviteter eller engagemang?
- Finns det något som ni boende är stolta över i Otterbäcken som ni vill visa besökare som bland annat kommer med båt till gästhamnen? Vad gör Otterbäcken speciell för er?

Publicering och arkivering

Godkända självständiga arbeten (examensarbeten) vid SLU publiceras elektroniskt. Som student äger du upphovsrätten till ditt arbete och behöver godkänna publiceringen. Om du kryssar i **JA**, så kommer fulltexten (pdf-filen) och metadata bli synliga och sökbara på internet. Om du kryssar i **NEJ**, kommer endast metadata och sammanfattning bli synliga och sökbara. Även om du inte publicerar fulltexten kommer den arkiveras digitalt. Om fler än en person har skrivit arbetet gäller krysset för samtliga författare. Du hittar en länk till SLU:s publiceringsavtal på den här sidan:

- <https://libanswers.slu.se/sv/faq/228316>.

JA, jag/vi ger härmed min/vår tillåtelse till att föreliggande arbete publiceras enligt SLU:s avtal om överlåtelse av rätt att publicera verk.

NEJ, jag/vi ger inte min/vår tillåtelse att publicera fulltexten av föreliggande arbete. Arbetet laddas dock upp för arkivering och metadata och sammanfattning blir synliga och sökbara.