



Torget som spegel för tiden

En jämförande studie av dåtida stadsplanering i relation till dagens gatuliv

Lärka Nordberg & Elna Åberg

Självständigt arbete • 15 hp
Sveriges lantbruksuniversitet, SLU
Fakulteten för naturresurser och jordbruksvetenskap
Landskapsarkitektprogrammet - Uppsala
Uppsala 2024



Torget som spegel för tiden. En jämförande studie av dåtida stadsplanering i relation till dagens gatuliv

The public square as a reflection of the times. A comparative study of past city planning in relation to present public life

Lärka Nordberg & Elna Åberg

| | |
|---------------------------------|--|
| Handledare: | Viveka Hoff, Sveriges lantbruksuniversitet, Institutionen för stad och land |
| Examinator: | Mia Ågren, Sveriges lantbruksuniversitet, Institutionen för stad och land |
| Bitr. examinator: | Helena Nordh, Sveriges lantbruksuniversitet, institutionen för stad och land |
| Omfattning: | 15 hp |
| Nivå och fördjupning: | Grundnivå, G2E |
| Kurstitel: | Självständigt arbete i landskapsarkitektur |
| Kurskod: | EX0861 |
| Program/utbildning: | Landskapsarkitekturprogrammet - Uppsala |
| Kursansvarig inst.: | Institutionen för stad och land |
| Utgivningsort: | Uppsala |
| Utgivningsår: | 2024 |
| Omslagsbild: | Årsta Centrum (Okänd 1965) (CC BY). |
| Upphovsrätt: | Alla bilder används med upphovspersonens tillstånd. |
| Elektronisk publicering: | https://stud.epsilon.slu.se |
| Nyckelord: | offentliga rum, stadsplanering, gatuliv, tredje rum, grannskapsenhet, nymodernism, Årsta, Hammarby Sjöstad |

Sveriges lantbruksuniversitet

Fakulteten för naturresurser och jordbruksvetenskap

Institutionen för stad och land

Avdelningen för landskapsarkitektur

Förord

Denna uppsats är ett kandidatarbete i landskapsarkitektur på Sveriges lantbruksuniversitet i Ultuna. Uppsatsen är ett samarbete mellan landskapsarkitektstudenterna Lärka Nordberg och Elna Åberg under vårterminen 2024.

Samtliga rubriker innehåller texter skrivna av båda författarna: 1. Inledning, 1.1 Syfte, 1.2 Frågeställning, 2.1 Gatulivsstudier.

Samtliga delar är skrivna av Nordberg: 1.3 Avgränsningar, 2.2 Stadsplanering i Sverige under 1900-talet, 3. Studieplatserna, text angående Årsta i 5. Resultat, 6.1 Gatulivet på torget, 6.2.1 Torget som landmärke, 6.3 Den förändrade synen på gatuliv, 6.4 metodkritik samt 7. Slutsats.

Samtliga delar är skrivna av Åberg: 3. Teoretiskt ramverk, 4. Metod, text angående Lumatorget i 5. Resultat och 6.2 Tredje rum i stadsbilden.

Platsbesök med inventering och analys har utförts gemensamt. Arbetet innefattar två observationsstudier, där den på Årsta torg genomförts av Nordberg och den på Lumatorget genomförts av Åberg. Under studiens gång har arbetets innehåll kontinuerligt diskuterats, korrekturlästs, omformulerats samt justerats gemensamt och enskilt av författarna.

Vi vill tacka vår handledare Viveka Hoff samt vår handledningsgrupp för deras stöd och givande respons, som varit till stor hjälp under arbetets gång.

Sammanfattning

Gatuliv är ett viktigt ämne för arkitekter och stadsplanerare, utifrån att stadens utformning har möjlighet att påverka det sociala och offentliga livet. Efterkrigstidens stadsplanering vill genom mindre grannskapsenheter med ”torget som vardagsrum” återskapa det lilla samhällets gemenskap i den moderna staden. Under det sena 1900-talet riktas fokus mot gatulivets roll för att skapa integrerade samhällen genom möten i det offentliga rummet.

Denna studie jämför dagens gatuliv på två torg planerade under olika tidsepoker av samhällsplanering, samt hur det samspelar med torgens fysiska utformning, utbud av tredje rum och den övergripande stadsbilden. Torgen ligger i Årsta och Hammarby Sjöstad i Stockholms närförort och är planerade enligt 1940-talets grannskapsenhet, respektive nymodernism från 1990-talet. Studien visar att det finns en högre grad av varierat gatuliv på torget i Årsta, vilket kan kopplas till torgets fysiska utformning, som skapar en skyddad och tillåtande miljö. Vidare diskuteras hur torget i Årsta ges en uppsamlande roll i stadsbilden, som gör den till ett mål i sig självt, och tillsammans med stort utbud av tredje rum fostrar ett spontant gatuliv. I utformningen av torget i Hammarby Sjöstad har hög aktivitet och rörelse i stadsrummet prioriterats över utmärkande platser att stanna upp på och interagera med. Detta kopplas till en förändring av samhällsidealen, som innebar ett skifte från efterkrigstidens kollektiva synsätt och tro på samhällets fostrande roll, till det sena 1900-talets mer individualistiska syn på samhällsbygget där självförverkligande står i fokus. Idealerna avspeglas i stadsplaneringen vars mål istället för att skapa samhörighet, blir att återskapa den täta stadens anonymitet och den individuella frihet det innebär.

Nyckelord: offentliga rum, stadsplanering, gatuliv, tredje rum, grannskapsenhet, nymodernism, Årsta, Hammarby Sjöstad

Abstract

Public life is a subject of importance for architects and city planners, since the design of the city has the prospect of improving social and public life, but it has been approached in different ways throughout history. City planning during the post war period aims to recreate the community feeling of the small town in the modern city, by planning small neighborhood units where the public square serves as a living room for the community. Towards the end of the 20th century public life is recognized as a means to create integrated cities through encounters in public space.

This study compares public life in the present, between two squares planned during different eras of city planning. This is analyzed in regard to how it interplays with the overall image of the city and access to third spaces. The studied squares are located in Stockholm suburban districts Årsta – planned according to neighbourhood unit planning of the 1940's – and Hammarby Sjöstad, a district planned in the 1990's according to neomodernist principles. The study shows a higher occurrence of varied public life in the square in Årsta, which can be attributed to the physical design of the square, in that it creates a protected and permissive environment. Furthermore, it is discussed how the square in Årsta has a congregating effect in the image of the city, which makes it a destination in itself, and combined with a range of third spaces contributes to spontaneous interactions within the public space. The planning of the square in Hammarby Sjöstad favors high activity and movement through the cityscape, at the expense of distinctive spaces to stop and interact. This can be linked to a shift in the values of society, from the collective approach where public society has a role in citizen education, to the individualistic ideal of self-actualization. These ideals are reflected in the city planning which aims instead of creating community, to recreate the anonymity of the dense city and the personal freedom it entails.

Key words: public space, city planning, public life, third space, neighborhood unit, neomodernism, Årsta, Hammarby Sjöstad

Innehållsförteckning

| | |
|--|-----------|
| Förord | 3 |
| 1. Inledning | 10 |
| 1.1 Syfte | 11 |
| 1.2 Frågeställning..... | 11 |
| 1.3 Avgränsningar | 11 |
| 2. Bakgrund | 12 |
| 2.1 Gatuliv och offentliga rum | 12 |
| 2.2 Stadsplanering i Sverige under 1900-talet..... | 13 |
| 2.3 Studieplatserna | 15 |
| 2.3.1 Årsta..... | 16 |
| 2.3.2 Södra Hammarbyhamnen..... | 16 |
| 3. Teoretiskt ramverk | 17 |
| 3.1 Gestaltning för att främja gatuliv | 17 |
| 3.2 Tredje rummet..... | 19 |
| 3.3 Stadsbildsanalys | 19 |
| 4. Metod | 21 |
| 4.1 Litteratur- och dokumentstudie | 21 |
| 4.2 Observationsstudie och inventering..... | 22 |
| 4.3 Kartstudie | 22 |
| 5. Resultat | 23 |
| 5.1 Årsta torg..... | 24 |
| 5.1.1 Observationsstudie | 24 |
| 5.1.2 Kvalitativa uterum | 26 |
| 5.1.3 Funktioner kring Årsta torg | 30 |
| 5.1.4 Stadsbildsanalys..... | 31 |
| 5.1.5 Dokumentstudie..... | 31 |
| 5.2 Lumatorget, Södra Hammarbyhamnen | 33 |
| 5.2.1 Observationsstudie | 33 |
| 5.2.2 Kvalitativa uterum | 35 |
| 5.2.3 Kartläggning av funktioner | 39 |
| 5.2.4 Stadsbildsanalys..... | 40 |

| | |
|--|-----------|
| 5.2.5 Dokumentstudie..... | 40 |
| 6. Diskussion..... | 43 |
| 6.1 Gatulivet på torgen..... | 43 |
| 6.1.1 Valmöjligheter mellan olika typer av aktiviteter | 43 |
| 6.1.2 Planering och gestaltning för barn..... | 44 |
| 6.1.3 Formspråk och mikroklimat..... | 44 |
| 6.2 Tredje rummet i stadsbilen..... | 45 |
| 6.2.1 Torget som landmärke..... | 46 |
| 6.3 Den förändrade synen på gatuliv | 47 |
| 6.3.1 Det sociala samhällsbygget..... | 47 |
| 6.3.2 Anonymitet som ideal | 48 |
| 6.4 Metodkritik..... | 49 |
| 7. Slutsatser..... | 50 |
| 7.1 Vidare forskning | 51 |
| Referenser..... | 52 |

Figurförteckning

| | |
|--|----|
| Figur 1. Översiktskarta, Årsta och Södra Hammarbyhamnen | 15 |
| Figur 2. Diagram, klassificering av observerade aktiviteter. | 23 |
| Figur 3. Diagram, fördelning av aktiviteter Årsta | 25 |
| Figur 4. Analyskarta, Årsta torg..... | 26 |
| Figur 5. Bild på entré till Årsta torg..... | 27 |
| Figur 6. Bild på fontän och bänkar, Årsta torg | 28 |
| Figur 7. Bild på formspråk, Årsta torg | 29 |
| Figur 8. Karta, funktioner i Årsta | 30 |
| Figur 10. Karta, stadsbildsanalys av Årsta..... | 31 |
| Figur 10. Diagram, fördelning av aktiviteter i Södra Hammarbyhamnen..... | 34 |
| Figur 11. Analyskarta, Lumatorget..... | 35 |
| Figur 12. Bild på hållplatsen, Lumatorget..... | 36 |
| Figur 13. Bild på bänkar och fiskvagnen, Lumatorget..... | 37 |
| Figur 14. Bild på formspråk, Lumatorget..... | 38 |
| Figur 15. Karta, funktioner i Södra Hammarbyhamnen | 39 |
| Figur 16. Karta, stadsbildsanalys av Södra Hammarbyhamnen..... | 40 |

Tabellförteckning

| | |
|--|----|
| Tabell 1. Observationstillfällen Årsta torg..... | 24 |
| Tabell 2. Observationstillfällen Lumatorget..... | 33 |

1. Inledning

”Stadens offentliga rum – gator, torg, kajer och andra allmänna platser – är en av Stockholms största och viktigaste tillgångar”, skriver Stockholm stad på sin hemsida (Stockholms stad 2023a). Vidare beskrivs inbjudande och trygga offentliga rum som grundläggande i ett demokratiskt och jämlikt samhälle och att människor i offentliga rummet är det viktigaste för att skapa en attraktiv stadsmiljö (ibid). I Stockholms stads senaste översiktsplan beskrivs visioner för huvudstadens stadsplanering där arkitekturen, och rollen av offentliga rummen, målas upp (Stockholms stad 2018). Med arkitekturen som verktyg ska den sociala hållbarheten främjas i staden (ibid).

Offentliga rums arkitektur ska gestaltas för att öka den upplevda tryggheten, vara tillgänglig för alla, främja jämställdhet och ha ett behagligt mikroklimat (ibid). Vidare beskrivs offentliga rummen vara delar av ett större gatunätverk, där bottenplan längsmed gatorna ska inrymma många och blandade funktioner, vilket ska bringa stadsliv och öka den upplevda tryggheten (ibid). För den mer storskaliga stadsplaneringen används begreppen barriär, stråk, landmärke och nod för att beskriva element som ska skapa en sammanhållen och dynamisk stad (ibid). Den lilla skalan, offentliga rum, ska således samverka med den stora skalan, stadsbilden, och därmed förena stadsdelar för att göra staden mer attraktiv (ibid). Även andra städers styre delar uppfattningen av offentliga rum som en viktig tillgång inom stadsplanering och något att värna om; New York (New York City Department of Transportation 2008), Sydney (City of Sydney & Gehl 2021), London (London Assembly 2011).

Ett aktivt gatuliv, det vill säga aktivitet och interaktion inom det offentliga rummet, har potential att öka gemenskapen och anknytningen till platsen, samt öka tryggheten (Gehl 2010). Arkitekter och stadsplanerare har olika medel för att främja gatulivet. Att skapa en trivsamt utemiljö är en förutsättning för att invånarna ska välja att gå till en viss plats och dröja sig kvar, men det behöver också ofta finnas en anledning att gå dit, i form av olika typer av samhällsfunktioner (ibid). Hur människor rör sig i en stad styrs i stor grad av hur olika destinationer i form av måsten och nöjen är placerade i stadsväven, vilket skapar särskilda rörelsemönster och noder (Lynch 1960). Tillsammans kan dessa element skapa en ömsesidigt förstärkande effekt och leda till ett omväxlande och socialt gatuliv. Detta kan liknas till principen om att aktivitet föder aktivitet (Gehl 2010).

Stadsbyggandets ideal har förändrats mycket genom tiden, men lever vidare i dåtidens byggda miljöer som ännu står kvar. Under efterkrigstiden och framåt sker det omfattande förortsbygget, där städerna byggs ut med gleasa bostadsområden i ytterstaden (Åström 1993). Detta mönster bryts dock sent 1900-tal och förbyts mot ett stadsbygge som strävar efter förtätning i centrala lägen (ibid). Dessa stadsbyggnadsideal har båda en strävan efter att skapa gatuliv, men med skilda antaganden och utfall i praktiken.

1.1 Syfte

Syftet med uppsatsen är att analysera dagens gatuliv utifrån flera aspekter, för att problematisera hur gatulivet som uttalat mål i det goda samhällsbygget hanterats historiskt. Genom att jämföra gatulivet med rummets utformning samt stadens uppbyggnad och utbud av sociala platser ger studien en insikt om på vilket sätt den fysiska utformningen påverkar användandet av det offentliga rummet.

1.2 Frågeställning

Hur och varför skiljer sig dagens gatuliv mellan två torg, planerade på 40- och 90-talet och hur speglar det dåtidens samhällsideal?

Avgränsningar

Denna uppsats är en fallstudie av två områden i Stockholms söderort – Årsta och Södra Hammarbyhamnen – som sedan bredare slutsatser dragits utifrån. I egenskap av huvudstad bör Stockholm vara en föregångare inom stadsplanering i Sverige, då en snabb utbyggnadstakt och betydande resurstillgång innebär goda förutsättningar att realisera nya visioner. De utvalda studieområdena är representativa för respektive tidsperiod och har många liknande förutsättningar, vilket utvecklas vidare under rubrik 2.3. Urvalet av de tre perspektiv som analysen utgår från är baserat på relevanta teorier inom landskapsarkitekturen och kompletterat med en sociologisk teori. På grund av studiens omfång är det teoretiska ramverket begränsat till teorier som undervisats om på landskapsarkitektutbildningen, med undantag för teorin om tredje rummet. Att teorierna inbegrips i utbildningen stärker dock påståendet att de är centrala inom disciplinen. Det finns många övriga faktorer som kan spela in i hur offentliga rum används. Om undersökningen gjorts från exempelvis ett rent sociologiskt eller ekonomiskt perspektiv hade slutsatsen varit annorlunda. Observationsstudien som utförs är på grund av studiens omfång begränsad till en dag.

Bakgrund

Detta kapitel ska ge förståelse för ämnet och de begrepp som används i uppsatsen. Första delen av bakgrunden presenterar hur gatuliv och offentliga innebär har studerats inom landskapsarkitekturen och andra discipliner. Vidare redogörs i grova drag svensk stadsplaneringshistoria under 1900-talet och sista delen av bakgrunden introducerar fallstudiens områden.

Gatuliv och offentliga rum

Att skapa goda förutsättningar för trivsel i det offentliga rummet är en grundläggande fråga inom landskapsarkitekturen. Det är centralt inom yrkesutövandet och under denna rubrik presenteras ett urval av de examensarbeten, avhandlingar och böcker som undersökt detta teoretiskt och vetenskapligt. Jan Gehls teorier, som är centrala i denna studie, är en av de mest välkända bidragen till teorin från arkitekturdisciplinen, och fortsätter vara tongivande inom stadsplanering och arkitektur (City of Sydney, Gehl 2021; Gunne 2020; New York City Department of Transportation 2008; The International Union of Architects 2022). Teorierna beskrivs mer utförligt i kapitel 3.1, men sammanfattningsvis är de riktlinjer för att återskapa kvaliteter som Gehl (2010; 2011) menar har gått förlorade i den modernistiska stadsplaneringen, specifikt i relation till gatulivet till fots.

Ytterligare ett tongivande verk i kritiken mot den modernistiska stadsbyggnaden som fortsätter vara relevant är *Den amerikanska storstadens liv och förfall* skriven av författaren och aktivisten Jane Jacobs (2005), publicerad första gången år 1961. Gehl har även nämnt Jacobs som startskottet och sedan inspirationskälla till hans eget arbete (Anderson-Oliver 2013). I hårda ordalag beskriver Jacobs (2005) hur förnyelseprojekt och förortsbildande förstör stadslivet. Jacobs (2005) identifierar fyra element som skapar en stad med dynamik och mångfald. Dessa element innefattar *blandade funktioner* för att främja fotgängaren och *kvartersstad med korta kvarter* för ett intressant gaturum. *Blandad ålder på byggnader* ska tillåta mångfald i uttryck och bland verksamheter, för att undvika likriktning på grund av den höga lokalhyran hos nybyggen. *Täthet* ska bidra till fler människor i gaturummet.

Gemensamt för Jacobs (2005) och övriga sociologiska arbeten om allmänna utrymmen (Goffman, 1963; Lofland, 1966) är konstaterandet att utrymmens fysiska

utformning samt de styrande beteendenormerna som tillskrivs dem är avgörande för på vilket sätt, och utsträckning, människor kommer interagera sinsemellan i dessa utrymmen.

Den praktiserande landskapsarkitekten gestaltar i huvudsak miljöer för människan, och kanske därför har en betydande mängd forskning genomförts angående stadsstruktur och gestaltning i relation till den mänskliga upplevelsen. Bland annat har det bedrivits forskning kring behovet av socialisering i grannskap (de Witt 2020), stadsstrukturens påverkan på och förekomsten av tredje rum (Bjørnø 2011) samt offentliga utrymmens betydelse för sociala interaktioner (Vasi 2017).

Stadsplanering i Sverige under 1900-talet

Under industrialismen började den betydande urbaniseringen i Sverige, innan det var städerna framför allt agrara köpstäder och folkets huvudsakliga försörjning var genom det egna lantbruket (Åström 1993). 1874 kom den första stadsbyggnadslagstiftningen, vilket innebar att stadsbebyggelsen reglerades och centraliserades (ibid). Vid sekelskiftet blev stadsplaneringen något som utfördes av arkitekter och det som kallas stenstaden skapades (ibid). Vid denna tid började arkitekter frångå den typiska rutnätsplanen som varit dominerande, mer frihet tilläts i gestaltningen och resultatet är det som idag utgör den historiska innerstaden i större städer, stenhus i kvartersstruktur med breda gator (ibid).

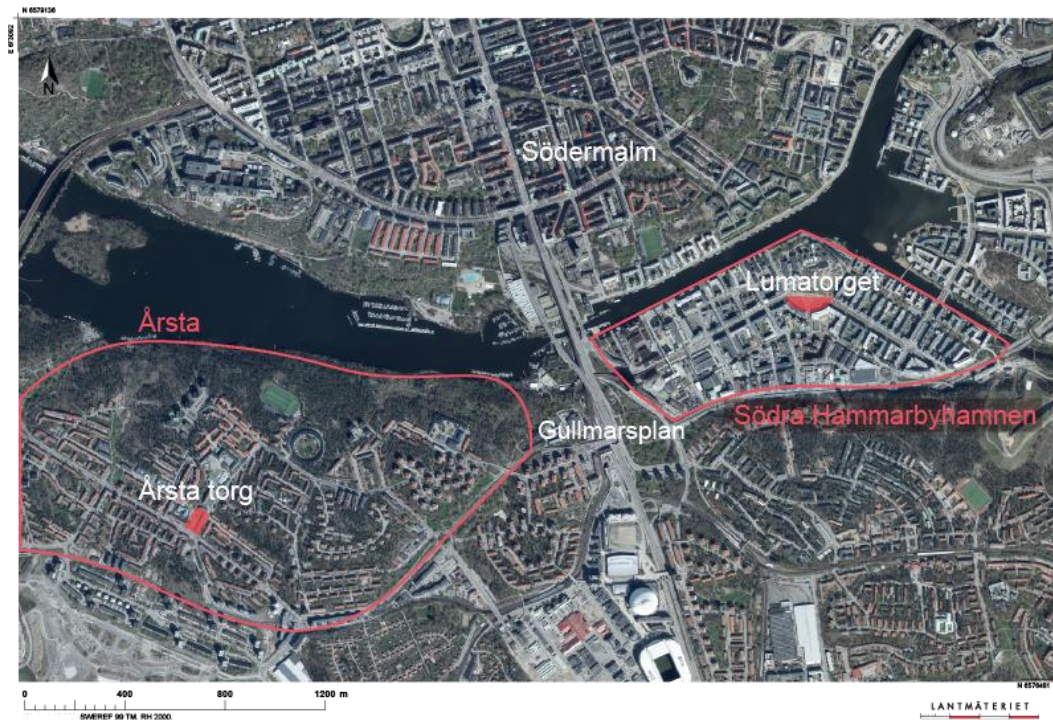
På 1920-talet skedde ett perspektivskifte då den kompakta staden ansågs ohälsosam, smutsig, förorenad och mörk, vilket ledde till nya ideal som prioriterade ljus och ren luft (Åström 1993). Arkitekturen som följde var nya områden utanför städerna med lamellhus som inhyste ljusa lägenheter, där mycket utrymme mellan husen lämnades till vegetation, för rekreation och hälsa (ibid). Denna arkitektur kallas för funktionalismen och gestaltas enligt principen form följer funktion (ibid). Uttrycket är enkelt och avskalat för att kunna producera högkvalitativa och billiga bostäder (Alfwedsson 2000). Dessa nya områden är bostadsområden utan egen service som växer fram som närförorter till innerstaden (Åström 1993). På 1950-talet byggs de första förorterna i Sverige med eget centrum, vilket är Årsta och Hökarängen i Stockholm (ibid). Denna stadsplanering, som dominerade under efterkrigstiden, kallas för grannskapsenhet och ämnar skapa överblickbara samhällen, små nog för att ha en god kontakt med grannar, men samtidigt stora nog att utgöra underlag för daglig service (ibid). Grannskapsplaneringen betraktades som verktyg för att motverka fascism, och främja demokrati genom att öka den sociala ansvars känslan och skapa aktiva samhällsmedborgare (ibid). Denna idealistiska motivering hade inte en lika central roll under 60-talets stadsbygge, men utformningen med grannskapsenhet hade en stark påverkan (ibid). Framför allt fick skivhus och trafikseparering fick stort genomslag (ibid). I innerstaden är det vid

samma tid vanligt med stadssanering, där gamla undermåliga bostäder rivs för stadens modernisering och gator breddas för en ökande biltrafik (ibid).

Centrumanläggning kom att bli kutym i förortsbygget där de nya förorterna anlades med självförsörjning av arbete, bostäder och centrum för kommersiella, kulturella och sociala institutioner, så kallade ABC-förorter (Åström 1993). I början av 60-talet var stadsplanering och arkitektur omväxlande och noggrant utformad med byggnader i mänsklig skala anpassade efter terräng och vegetation (ibid). Övergången från en industriekonomi till en globaliserad finansekonomi innebar ökad konkurrens gentemot andra industrier om kapital och arbetskraft, samt en stark befolkningsökning i städerna och en ökad utrymmesstandard, kom det att krävas ett mycket effektivt bostadsbyggande (ibid). Höga exploateringsstal, fabriksgjorda betongelement, utjämning av terräng och strikt uppradade hus för att tillåta tunga maskiners framfart karaktäriserar det sena 60- och tidiga 70-talets bostadsbyggande (ibid). Det finns vid denna tid ett politiskt mål om att bygga en miljon bostäder under perioden 1965-1975, som kallas för miljonprogrammet (ibid).

I början av 70-talet hade hård kritik uppkommit mot de monotona miljöer som det industriella bostadsbyggandet skapat (Åström 1993). Ofta riktas mycket kritik mot den fysiska miljön i miljonprogramsområdena, vilket är delvis berättigat med tanke på de storskaliga och torftiga uterummen, men förväxlas också med betydande social utsatthet i dessa områden som inte arkitekturen rår över (ibid). Förorterna förlorade sin status som hälsosam och trygg miljö, och istället lyftes urbana karaktärer fram (Franzén & Strandstedt 1993). Postmodernismen, som i Sverige fick genomslag på 80-talet, fokuserar på täthet i stadsstrukturen och rumsliga upplevelser (Åström 1993). Den går därmed emot funktionalismens principer och låter dessa estetiska ideal överordnas hälsoaspekter som ljus och ren luft (ibid). Symmetriska rutnätsplaner med sluten kvartersbebyggelse, bred centralgata som skapar siktlinjer och axlar, samt stora parkanläggningar imiterar historiska stadsbyggnadsprinciper för att skapa intressanta stadsrum (ibid). I denna kontext planeras Hammarby sjöstad på ett nerlagt industriområde, vilket också är tidstypiskt då nedlagda industrier betraktas som ett gott alternativ till att exploatera naturmark utanför städerna (ibid).

Studieplatserna



Figur 1. Översiktskarta, Årsta och Södra Hammarbyhamnen

Flygfoto som visar Årsta och Södra Hammarbyhamnen i sin geografiska kontext. Årsta torg ligger i Årsta, drygt en kilometer öst om Gullmarsplan. Väst om Gullmarsplan ligger Södra Hammarbyhamnen med Lumatorget beläget i stadsdelens mitt. Delar av Södermalm, del av Stockholms innerstad, syns i norr, tillgänglig via Skanstullsbron som syns strax till höger om kartans mitt. De två studieområdena är alltså söderförorter med närhet till innerstaden, och även varandra. Notera skillnaden i Årstas och Södra Hammarbyhamnens area och exploateringsgrad. © Lantmäteriet 2024, bearbetat av Elna Åberg.

De två stadsdelar som ska undersökas är Södra Hammarbyhamnen (i Hammarby sjöstad) och Årsta, i södra Stockholm. Båda stadsdelarna är närförorter i Stockholms kommun utan tunnelbana men med tvärbana, cirka tio minuter från resecentrumet Gullmarsplan, se figur 1. De offentliga rum som ska undersökas i observationsstudien är det mest centrala torget i respektive stadsdel, Årsta torg och Lumatorget i Södra Hammarbyhamnen. Båda stadsdelarna är exempel på större stadsbyggnadsprojekt som varit tongivande och är representativa för bredare ideal inom samhällsbyggnad från sin tid. Befolkningsmängden i de två stadsdelarna är snarlik, båda har 20 600 invånare (Stockholm stad 2023b, Stockholm stad 2023c). Utöver detta är befolkningssammansättningen liknande inom ålderfördelning och andel utlandsfödda (Stockholm stad 2023b, Stockholm stad 2023c). Årsta är betydligt större till ytan medan Södra Hammarbyhamnen är mer tätbebyggt, men eftersom det är en del av den tidstypiska stadsplaneringen anses det relevant för undersökningen. Hammarby sjöstad, där Södra Hammarbyhamnen är inkluderad, är ett modernt stadsbyggnadsprojekt som är färdigställt sedan åtta år tillbaka vilket

innebär att projektet är helt realiserat och boende samt verksamheter har haft tid att etablera sig.

Årsta

Årsta stadsdelscentrum är kulturminnesmärkt och innefattar Årsta torg som invigdes 1953. I motiveringen beskrivs torget som “en förebild för svenskt förortsbyggande under efterkrigstiden” (Riksantikvarieämbetet 2023). Årsta räknas tillsammans med Gubbängen som det första tillämpandet av grannskapsenhet i Sverige (Lundevall 2006). En viktig princip för grannskapsplaneringen var att skapa bostadsområden med “torget som vardagsrum” (Riksantikvarieämbetet 2023). Årsta torg är ett typiskt förortscentrum, med ett stort stenbelagt torg med dagligvaruhandel, café och restaurang, bibliotek och även skola i nära anslutning (Lundevall 2006). Planeringen var anpassad efter familjernas behov, med närhet till samhällstjänster och daglig kommersiell verksamhet samlad kring torget (ibid). Husen är i huvudsak tre våningar höga skivhus, med enkla fasader i puts, som är byggda i sparad natur (ibid). På grund av det låga exploateringsstalet finns även mycket sparade skogspartier, se figur 1.

Södra Hammarbyhamnen

Södra Hammarbyhamnen, stadsdel i Hammarby sjöstad, är ett bra exempel på den urbana nymodernismen som var populär på 90-talet. Området var landets största stadsbyggnadsprojekt vid millennieskiftet och var representativt för det moderna stadsbygget (Lundevall 2006). Innerstadsnära, tätbebyggt på tidigare exploaterad mark, med urbana kvaliteter och miljöprofil är projektets ledord (ibid). Det byggs med hög täthet, större fönster ska kompensera för bristande ljusinsläpp och material och uttryck i byggnader är avskalat och enkelt (ibid). Den höga tätheten blev en nödvändighet för att kompensera det dyra markköpet, men är också ett efterliknande av urbanitet (ibid). Södra Hammarbyhamnen har istället för ett klassiskt förortscentrum två långa esplanader, längst vilka tvärbanan går, med verksamheter i bottenplan. Det finns ett fåtal livsmedelsbutiker, ett bibliotek och många restauranger för att vara utanför innerstaden (Lundevall 2006).

Teoretiskt ramverk

I denna del redovisas de teorier och begrepp som utgör det teoretiska ramverk studien grundar sig i. Inledningsvis beskrivs Gehls (2010; 2011) principer och kriterier för att skapa kvalitativa offentliga rum med ett engagerande gatuliv. Vidare presenteras Oldenburgs (1999) begrepp tredje rum, vilket beskriver en specifik typ av plats för socialt umgänge i staden. Slutligen beskrivs Lynch (1960) teori om hur element i stadsstrukturen skapar en mental stadskarta hos invånaren, vilket påverkar uppfattning och interaktion med stadsrummen.

Gestaltning för att främja gatuliv

Den teoretiska utgångspunkten i denna uppsats är hämtad från arkitekten Jan Gehls verk *Cities for people* (2010) och *Life between buildings using public space* (2011), samt den sammanfattande handboken för gatulivsstudier skriven med Svarre; *How to study public life* (2013). Första utgåvan av *Life between buildings using public space* kom ut år 1971 för att upplysa om de subtila men betydelsefulla upplevelserna som han ansåg gått förlorad med den moderna funktionalistiska stadsplanering som dominerade då boken gavs ut (Gehl 1971). Planeringen som karaktäriserar funktionalismen kritiserar för att vara för storskalig, med en arkitektur som skapar exponerade och monotona utrymmen som därav blir ogästvänliga (Gehl 2011). Som följd blir människor mindre benägna att vistas och interagera med obekanta i offentliga rum och den aktivitet som utgör gatulivet upphör (ibid). Istället förespråkas en mindre — mer mänsklig — skala vilket skänker detaljrikedom och intimitet till offentliga rum, som gör dem trevliga att vistas i och därmed skapar aktivitet (ibid).

Gehl (2011) klassificerar tre typer av aktiviteter som förekommer i det offentliga rummet, vilka är nödvändiga, valfria och sociala. För att en plats över huvud taget ska ha ett gatuliv måste någon av dessa aktiviteter förekomma. Nödvändiga aktiviteter definieras som de dagliga ärendena i staden som är närmast oundvikliga, som exempelvis att gå till arbetet, handla i mataffär eller vänta på bussen (ibid). Valfria aktiviteter innefattar bland annat att strosa runt eller sätta sig bara för att njuta av tillvaron (ibid). Sociala aktiviteter innefattar aktiva sociala interaktioner såsom lek och samtal, men även helt passiva interaktioner, alltså att endast se och bli sedd (ibid). Dessa tre kategorier kan beskrivas som att de befinner sig på ett

spektrum, där att exempelvis sätta sig för att äta, läsa eller gå ut med hunden placeras någonstans i mitten mellan nödvändigt och valfritt (ibid). Om en plats har goda yttre förhållanden och en högkvalitativ fysisk utformning sker en större mängd valfria och sociala interaktioner. Gatulivet får då ett bredare och mer engagerande spektrum av aktivitet.

Gehl (2010) definierar tolv kriterier för att skapa högkvalitativa goda offentliga rum, element i den fysiska planeringen som påverkar människors benägenhet att stanna upp och trivas på en plats. Detta uppnås då de tolv kriterierna är konstruerade för att beakta människans medfödda preferenser (ibid). De delas in i tre huvudkategorier vilka är skydd, bekvämlighet och nöje (ibid).

Den första kategorin innefattar skydd mot trafik och olyckor, skydd mot att skadas av andra människor och skydd mot oönskade sinnesupplevelser (Gehl 2010). Inom kategorin är det särskilt relevant att ta upp begreppet kanteffekt som beskriver tendensen hos människor att samlas längsmed ett rums väggar, snarare än i rummets exponerade mitt (ibid). Detta för att väggen är en barriär som skyddar människan från faror ifrån den riktningen, samtidigt som hon i motsatt riktning har fri sikt (ibid). Nästa kategori — bekvämlighet — innefattar åtta olika kriterier (ibid). Dessa är fysiska element som ger möjlighet till rörelse, att dröja sig kvar, sitta, titta, prata och lyssna, samt leka, träna och utföra aktiviteter (ibid). Den sista kategorin är nöje, vilket innefattar att den byggda miljön är i mänsklig skala, att det finns behagliga klimataspekter, estetiska kvaliteter och positiva sinnesupplevelser (ibid).

För stadsplanering formulerar Gehl (2010) fem principer vilka han anser nödvändiga för på ett översiktligt plan främja aktivitet i offentliga rum, och med det skapa en livfull stad.

1. Funktioner, vilka är destinationer i människans vardag, ska placeras så att de har ett bekvämt gångavstånd mellan varandra (ibid).
2. Det ska finnas en blandning av funktioner för att lyfta känslan av en dynamisk och gemensam stad (ibid).
3. Gaturummens utformning ska inte endast prioritera bilden, utan med sin skala samt fysiska och estetiska utformning, vara inbjudande och säkra för gånghängare såväl som cyklister (ibid).
4. Det ska finnas ett sampel mellan stadens liv inne i byggnaderna och på gatan, som om väggarna vore porösa snarare än solida (ibid). Detta uppnås framförallt genom att funktioner, såsom caféer och bibliotek, placeras i bottenplan (ibid). Skyltfönster, uteserveringar och en mångfald av olika entréer är exempel på aspekter i byggnadsarkitekturen som kan främjar överlappningen av den privata och offentliga skvären (ibid).
5. Det enklaste sättet att stärka staden gatuliv är att skapa incitament för människor att stanna upp och vistas på en plats längre (ibid). Att några få individer tillbringar en längre stund på en plats ger större effekt än en

större grupp människor som endast tillbringar en kort stund på platsen (ibid).

Dessa principer används som stöd i inventeringen av torgen och sedan i diskussionen av resultatet.

Tredje rummet

Tredje rum är ett begrepp först myntat av sociologen Ray Oldenburg i boken *The Great Good Place: Cafes, Coffee Shops, Bookstores, Bars, Hair Salons, and Other Hangouts at the Heart of a Community* (1989). Begreppet innefattar allmänna samlingsplatser såsom caféer och parker, skilt från hemmet (första rummet) och arbetsplatsen (andra rummet). Oldenburgs (1999) huvudtes är att amerikansk stadsplanering i förorter under efterkrigstiden – med funktionsseparation och bilism samt kulturens individualism – i grunden är oförenligt med förekomsten av tredje rum. Konsekvenser av den glesa stadsplaneringen, med en avsaknad av tredje rum som samlingsplatser, är att den huvudsakliga socialiseringen begränsas till det privata hemmet, vilket innebär en högre tröskel för att knyta kontakter (Oldenburg 1999). Oldenburg (1999) argumenterar att denna brist på tredje rum leder till isolation hos de boende, och en avsaknad av gemenskap för hela grannskapen.

Däremot är inte alla allmänna platser tredje rum. De definieras som informella, inkluderande och karaktärsstarka samlingsplatser med en låg kostnadströskel (Oldenburg 1999). Gemensamt för alla tredje rum är att det huvudsakliga syftet är socialt, antingen att passivt se och bli sedd, eller att aktivt konversera och amusera (ibid). Det är vad Simmel (1949) benämner 'pure socability', där umgänge äger rum för nöjes skull. Allmänna platser utan någon social komponent inkluderas alltså inte i begreppet.

En kritik mot Oldenburgs teori är att en avsevärd andel av dess argument stöds av anekdotiska fall och eget omdöme, och presenterar inget systematiskt verktyg för att empiriskt bedöma kvalitén av tredje rum i ett grannskap. Begreppet anses dock relevant till studien då det tydligt beskriver en specifik typ av funktion i staden.

Stadsbildsanalys

Arkitekten Kevin Lynch presenterar i sin bok *The Image of The City* (1960) ett sätt att se på staden, inte endast som fysisk struktur, utan också utifrån invånarnas mentala kartläggning av den. Lynch menar vidare att den personliga mentala kartläggningen av stadsstrukturen formar vår relation till staden i allmänhet och orienterbarheten i synnerhet (Ibid). Denna mentala karta innehåller fem element

vilka är stråk, gräns, nod, landmärke och område, som tillsammans utgör invånarnas uppfattning av stadens fysiska struktur (ibid). Stråk är linjeformade element i staden varifrån människor i rörelse iakttar staden (ibid). Stråk med en viss koncentration av funktioner eller aktiviteter i bottenplan kan bli mer framträdande i invånarens mentala karta och därmed bli som linjära områden (ibid). Områden är distinkta och har en tematisk sammanhållighet utifrån exempelvis karaktär, estetik, täthet och funktion (ibid). Gräns är det ofta linjära element i stadsstrukturen som ramar in och skapar barriärer mellan eller sammanväver områden (ibid). Det kan exempelvis vara floder och högtrafikerade vägar. Noder rör de platser, såsom torg eller resecentrum, där en hög omsättning av människor återfinns (ibid). Detta är ofta i samband med att platsen används för att byta färdmedel, men det kan också vara så att platsen har en viss tematisk profil för exempelvis shopping eller kultur, vilket gör att många människor tar sig dit (ibid). Landmärken verkar som en referenspunkt för människor att orientera sig i staden (ibid). De kan ha en större skala i formen av ett höghus eller monument, men för lokalinvånaren kan landmärkena ofta vara mindre och mer diskreta (ibid), till exempel en fasad eller ett träd. Dessa element hänger samman i en hierarki där ”districts are structured with nodes, defined by edges, penetrated by paths, and sprinkled with landmarks. Elements regularly overlap and pierce one another.” (Lynch 1960:49). Alltså skapar överlappande dessa element och skapar ett unikt stadsmönster för staden.

Arkitekten kan medvetet genom gestaltning implementera dessa element i nya stadsdelar, så att de samverkar och till följd förstärka eller försvaga varandra (Lynch 1960). Medveten användning av elementen kan skapa en mer attraktiv och orienterbar stad. Detta eftersom det förtydligar invånarens mentala karta, och därmed främjar invånarnas emotionella band till sin hemstad (ibid).

En kritik Lynch (1960) lyfter mot sin egen teori är svårigheten med att systematiskt dekonstruera stadsstrukturen, då varje individs uppfattning och mentala karta över en stad är unik, vilket leder till att generella slutsatser blir svåra att dra även med ett brett empiriskt underlag från en testgrupp. Delen av resultatet i denna studie baserat på Lynchs teori kan därför problematiseras för att den endast inkluderar författarnas egna uppfattningar kring studieplatserna. Vidare kan det diskuteras om teorin, med sitt fokus på orienterbarhet, fortfarande är relevant. Detta då samtidigt bredda användning av internet med digitala karttjänster, ‘street view’ och besökarrecensioner har ändrat hur invånaren bildar en uppfattning av och orienterar sig i staden (Cameron 2021:158).

Metod

Studien består av fyra delar vilka är litteraturstudie, kartstudie, observationsstudie dokumentstudie och analys, med målet att utifrån flera aspekter klargöra hur gatulivet ter sig på de skilda torgen. Årsta torg i Årsta och Lumatorget i Södra Hammarbyhamnen valdes ut efter studie av litteratur och dokument då stadsdelarna har kvalitéer som gör dem representativa för de ledande stadsbyggnadsidealerna under de perioder de anlades (se rubrik 2.3).

Litteratur- och dokumentstudie

Litteraturstudien innefattar relevant teori och forskning inom offentliga miljöer och historielitteratur om stadsplanering. Dokumentstudien innefattar kommunala dokument och handlingar som berör byggandet av de två stadsdelarna.

Litteraturen angående offentliga miljöer har lagt grunden för de analyser, kart- och observationsstudier som gjorts på platserna. *Cities for people* (2010) och *Life Between Buildings: Using Public Space* (2011) av arkitekten Jan Gehl samt *How to Study Public Life* (2013) av Ghel och forskare Brigitte Svarre, har använts för att skapa ett teoretiskt ramverk och systematik till arbetet.

För kart- och observationsstudierna används tredje rummet som begrepp och teori, myntat av Ray Oldenburg (1989), för att conceptualisera de sociala funktioner som finns i närområdet kring de två torgen. Kevin Lynch (1960) begrepp för att beskriva stadsstrukturens element har även används.

Historielitteraturen *Stadsplanering i Sverige* av Kell Åström (1993) samt *Stockholm den planerade staden* av Peter Lundevall (2006) har använts som underlag för att skapa förstå de två stadsområdenas historiska kontext. Till bakgrunden har även statistik och dokument från Stockholm kommun som används som underlag för inläsningen och kartläggandet av Årsta och Hammarby Sjöstad (Stockholms stad 2018, Stockholms stad 2023b, Stockholms stad 2023c). Webbartiklar, rapporter och hemsidor används för att skapa en förståelse för de ämnen uppsatsen behandlar (Anderson-Oliver 2013, City of Sydney & Gehl 2021, New York City Department of Transportation 2008).

Dokumentstudien innefattar tolkning av historiskt arkivmaterial som berör byggandet av de två stadsdelarna, vilket har analyserat visionerna som styr planeringsprocessen. *Handlingar angående Årsta Centrum* (Ahlsén & Ahlsén

1944) innehåller skisser, fotografier, kostnads kalkyler och förteckningar över lokaliteter i Årsta Centrum. *Handlingar rörande byggandet av Hammarby sjöstad* är en omfattande samling dokument och ritningar från stor del av projektet. Särskilt intressant har varit dokumenten *Program för fördjupad översiktsplan* (Inghe 1990) och *Idéskiss för Södra Hammarbyhamnen* (Inghe UÅ) som även en respons på förslaget från arkitektbyrån Aspekt (Aspekt UÅ). De odaterade dokumenten är från en volym från 1991-2000. Dokumentstudien av Södra Hammarbyhamnen är mer ingående eftersom det endast finns en mapp för Årsta Centrum, medan bygget av Hammarby Sjöstad är dokumenterat i 25 volymer.

Observationsstudie och inventering

För att kunna jämföra användningen av studieplatserna har först en inventering av torgen gjorts, och sedan har observationsstudier utförts på platserna. För att genom inventering jämföra torgens fysiska kvalitéer har 12 kvalitetskriterier med huvudkategorierna skydd, bekvämlighet och avkoppling används (Gehl 2010). Anteckningar gjordes på plats enligt en förutbestämd mall och resultatet presenteras i foto, inventeringskartor och beskrivande brödtext.

Observationsstudien utgår inte utifrån förutbestämda kriterier, och ämnar istället till att med anteckningar i fält notera hur platsen används och i vilken omfattning. Metodbeskrivningar från *How to Study Public Life* (Gehl & Svarre, 2013) har varit till hjälp för att avgöra vilka aktiviteter som ska noteras. Antalet människor samt deras agerande har räknats och kategoriserats. Observationerna utfördes samtidigt under en vardag på båda torgen för att bilda en korrekt uppfattning om hur platserna används under snarlika förhållanden. Resultatet presenteras i tabeller, figurer och tillhörande fördjupande brödtext.

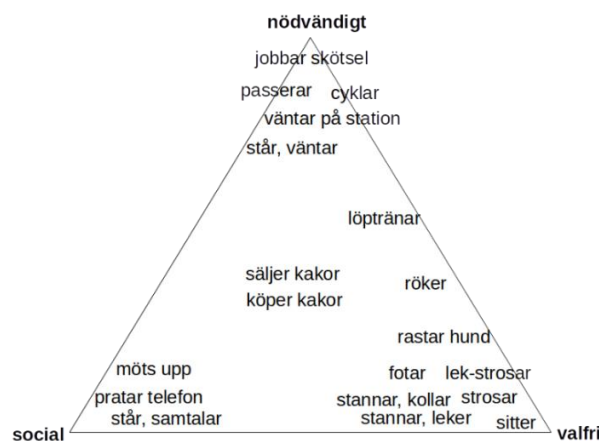
Kartstudie

Kartstudier över studieområdena Årsta och Södra Hammarbyhamnen som visar stadsbyggnadsstruktur samt utbud av funktioner har gjorts. Detta för att ge en uppfattning av hur torgens användning påverkas av de två studieområdenas skilda stadsbyggnadsstrukturer. Kategorisering av aktiviteter som nödvändiga och frivilliga (Gehl 2011), och begreppet tredje rummet (Oldenburg 1999) används som kategoriskt ramverk i kartmaterialet för att definiera funktioner och kunna jämföra utbudet av dessa i studieområdena. Denna aspekt av kartstudien har tagit inspiration från Lene Bjørnø's arbete (2011). Utöver detta har stadsstrukturen i respektive studieområde systematiskt dekonstruerats enligt Lynchs (1960) teorier. Resultatet presenteras i kartor med tillhörande text för respektive studieområde.

Resultat

I detta avsnitt presenteras resultatet från arbetets undersökningar för att svara på frågeställningen: Hur och varför skiljer sig dagens gatuliv mellan två torg, planerade på 40- och 90-talet och hur speglar det dåtidens samhällsideal? Resultatet redovisas i fem huvudsakliga delar för varje studieplats. Först presenteras resultat för Årsta torg och sedan Lumatorget i Södra Hammarbyhamnen. För de båda platserna presenteras först observationsstudien i tabell och diagram samt med beskrivande anteckningar. Aktiviteterna som iakttagits på torgen har klassificerats som sociala, nödvändiga eller valfria och placerats på en skala, enligt figur 2 nedan.

Därefter följer en inventering av torgen utifrån de 12 kriterierna för kvalitativa uterum och under nästa rubrik en kartläggning av funktioner i anslutning till torgen. Rubriken därefter innehåller stadsbildsanalys för torgen med omgivning och sist resultatet av dokumentstudien.



Figur 2. Diagram, klassificering av observerade aktiviteter.

Diagrammet visar var aktiviteter observerade på torgen infinner sig på skalan över valfri, nödvändig och social. Figur skapad av Lärka Nordberg.

Klassificering är ungefärlig på grund av att det i undersökningens genomförande inte var möjligt att veta brukares uppsåt. Den sociala kategorin är något underrepresenterad då flera av aktiviteterna kan klassas som delvis sociala, exempelvis om några sitter tillsammans, leker tillsammans eller liknande.

Årsta torg

Här presenteras resultatets olika delar för studien av Årsta torg.

Observationsstudie

Nedan följer observationsstudier genomförda 23/2 - 2024. Aktivitet på Årsta torg har observerats under 20 minuter vid tre olika tider på eftermiddagen.

Tabell 1. Observationstillfällen Årsta torg

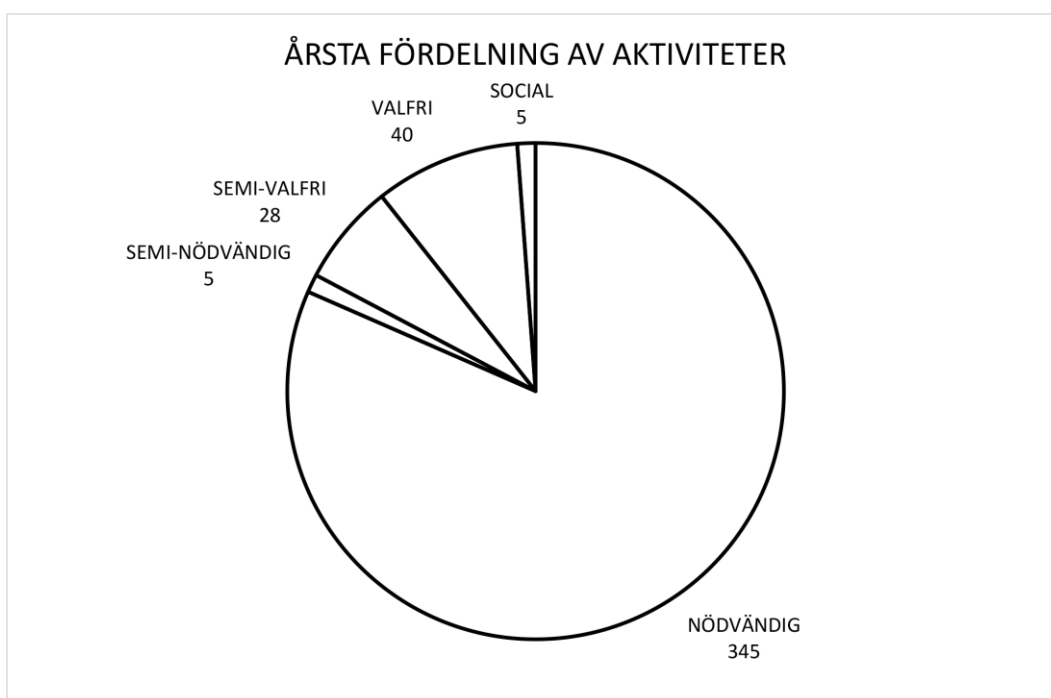
Tabellen visar hur många människor som infinner sig, och vilka aktiviteter de genomför, på platsen under de tre 20 minuter långa studietillfällena.

| Tid | 14:10-14:30 | 16:05-16:25 | 18:05:18:25 |
|--------------------------------|-------------|-------------|---------------|
| Temperatur | 4°C | 4°C | 4°C |
| Vind | 6 (12) m/s | 6 (12) m/s | 7 (13) m/s |
| Väderförhållanden | Mulet | Mulet | Mulet & mörkt |
| Passerar | 68 | 215 | 49 |
| Människa med cykel | 2 | 8 | 2 |
| Strosar | 1 | - | 9 |
| Lek-strosar | 6 | 14 | - |
| Rastar hunden | 2 | 2 | 1 |
| Står och väntar | - | 2 | 3 |
| Står och pratar i mobiltelefon | 2 | - | 1 |
| Sitter på bänk | 1 | 3 | - |
| Säljer kakor | 6 | 5 | - |
| Köper kakor | 3 | 7 | - |
| Står och samtalar | 2 | - | - |
| Stannar och leker | - | 6 | - |
| Jobbar skötsel | 1 | - | - |
| Löp tränar | - | - | 2 |
| Totalt | 94 | 262 | 67 |

Anteckningar från observationsstudier

Ett fåtal människor rör sig konstant över torget. Många skolbarn går in på Folkets hus, kanske för fritidsaktiviteter på kulturskolan. En del av skolbarnen som går förbi stannar upp på torget för att leka samtidigt som de går, de gör klapplekar, läser skyltar, kollar i skylfönster, spelar mobilspel och klättrar på fontänen. En grupp barn i tolvårsåldern säljer kakor vid en bänk där torget möter korsningen Årstavägen-Hjälmarvägen. Det är svårt ifrån avståndet jag sitter på att avgöra hur många som stannar för att köpa. Några vuxna stannar upp för att prata i telefon. Två äldre med rullator stannar upp och samtalar en kort stund. Folk tenderar att stanna och vänta vid ingången till torget där det finns tak.

Vid klockan 16 är kaksäljarna kvar och går runt och värvar köpare på torget som nu har många förbipasserande. Människor genar över torget, går in i Folkets hus för att gå på café, till biblioteket eller hämta barn på aktiviteter. Flera barn leker, framför allt på fontänen på torget som har ett trälock, vissa klättrar på murar, bänkar eller springer runt mellan träd, skulpturer och fontänen. En person sitter ensam på en bänk och två barn sitter tillsammans och pratar. Vid klockan 18 har mörkret lagt sig och vinden börjat blåsa kallt, torget har lägre aktivitet än tidigare på dagen. Det är främst vuxna som är ute. Ett sällskap strosar runt och kollar på torget och skulpturerna. Många går in på Folkets hus, kanske för kvällens föreställning på teatern eller för att besöka kaféet som fortfarande är öppet. Många passerar torget på väg någon annanstans.



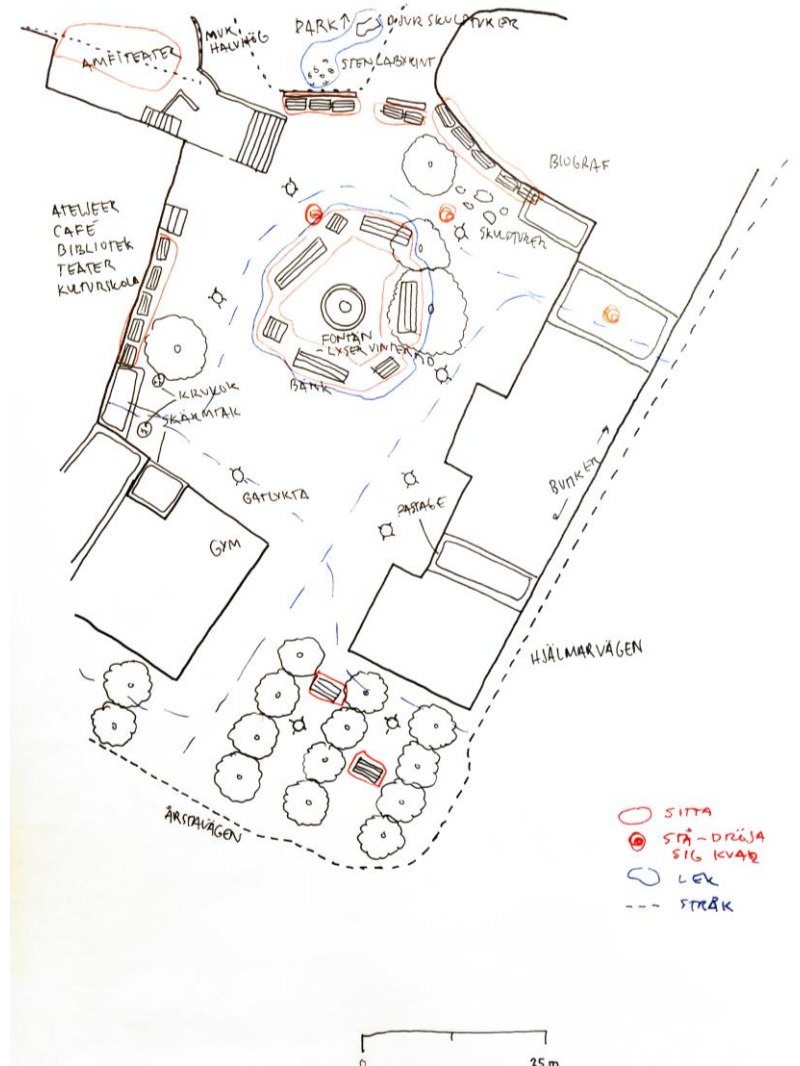
Figur 3. Diagram, fördelning av aktiviteter Årsta

Diagrammet visar fördelningen av typer av aktiviteter utifrån klassificeringen i figur 2.

De flesta som besöker torget gör det för att passera, men det observeras också en mängd övriga aktiviteter (se figur 3). Diagrammet visar förhållandet mellan förekomsten av de olika typerna av aktiviteter: nödvändig, semi-nödvändig, valfri, semi-valfri och social. Största andelen är nödvändig, främst i form av folk som passerar, men en relativt stor del är också valfri eller semi-valfri. Sociala aktiviteter är relativt låg, vilket delvis kan bero på hur kategorin är definierad.

Kvalitativa uterum

Årsta torg har inventerats enligt Gehls 12 kriterier för kvalitativa uterum. Kriterierna delas upp i de tre huvudkategorierna skydd, bekvämlighet och nöje, vilket utgör underrubrikerna i detta avsnitt. Inventeringen presenteras även i foto och en karta nedan.



Figur 4. Analyskarta, Årsta torg

Analyskartan visar utformning och skala på torget, samt element som hur bänkar är placerade. Analys av var folk väljer eller har möjlighet att gå, stå, leka och sitta är markerat i blått och rött på kartan. Illustration av Lärka Nordberg.

Skydd

Torget erbjuder skydd från trafik och buller. Två sidor av torget utgörs av husfasader, en sida har en park och den fjärde är mot en större korsning, se figur 5. Detta gör att torget är väl avskärmat, men samtidigt öppet, och blir i den aspekten en lugn plats. Torget är stort, öppet och med god sikt, vilket skapar överblickbarhet och ger en känsla av trygghet och kontroll. Det finns dock några högre murar mot parken som skymmer sikten och skulle kunna skapa en känsla av osäkerhet. Många av bänkarna är utställda längst fasader och murar, vilket skapar inbjudande sittplatser med skydd för ryggen.



Figur 5. Bild på entré till Årsta torg

Årsta torg har en rymlig entré mot Årstavägen med träd, planterade i ett rutmönster. Att gatans avlånga form — med en tydlig riktning för fotgängare — bryts till en kvadratisk sådan där sikten är mer vidsträckt, gör att besökaren gärna saktar ner farten för att ta in omgivningen (Gehl 2010). Foto av Elna Åberg.

Bekvämlighet

De stora ytorna och skydden mot trafik gör att torget upplevs som lämpligt för rörelse, aktivitet och lek. Det är lätt att röra sig över torget och utrymmen är väl tilltagna (se figur 6). Smågatstenen är bekväm gå och springa på till fots, men är däremot inte tillfredställande ur tillgänglighetssynpunkt. De flesta entréer har låg entréplan eller ramp, men på vissa platser saknas alternativ till trappor.

Möbleringen på torget bjuder in till lek, med stora, röda bänkar, en fontän, träd och de detaljrika och uttrycksfulla järnskulpturerna. I parken precis utanför torget finns också flera djurskulpturer i trä, en stenlabyrint och en amfiteater. Det finns gott om sittplatser, både längst kanterna med utblick över torget och i mitten av torget. Bänkarna i mitten, runt fontänen, är långa och breda, vilket gör dem mångfunktionella. De kan användas till att sitta ensam eller i grupp, men också användas av yngre barn som bord eller för att klättra på. Detta blir bänkar där man kan passivt se och bli sedd, eller aktivt umgås i större grupper. Det finns även platser att stå och dröja sig kvar på, ett större pilträd intill bänkarna och vid skulpturerna. Likaså under tak vid ingångarna till biblioteket och Folkets hus.

Utöver översiktligheten på torget finns intresseväckande vyer att fästa blicken vid, som de målade fasaderna, parken bakom torget och skyltarna på byggnaderna som har sitt speciella formspråk.



Figur 6. Bild på fontän och bänkar, Årsta torg

På Årsta torgs mittpunkt är en fontän anlagd, med bänkar lekfullt placerade i grupp. Den centrala placeringen är exponerande, vilket gör att det är lätt att se och bli sedd. För större sällskap blir det vad Gehl (2010) benämner ett 'talkscape', där det är lätt att prata i grupp. Placeringen och utformningen gör att bänkarna även blir lekelement för barn. Foto av Elna Åberg.

Nöje

Byggnaderna runt torget är tvåvåningshus, vilket ger en intim och mänsklig skala (se figur 6 & 7). De omkringliggande byggnaderna som är högre smälter in i det kuperade landskapet och träden runt omkring tar även de ner höjden.

De många bänkarna längst fasaden i sydläge ger möjlighet att njuta av vårsolen. Det finns även bänkar under träd intill fontänen, som kan ge en behaglig skugga och svalka under sommaren. De tidigare nämnda fasaderna och entrétaken ger skydd mot vind respektive nederbörd. Torget har med de mörkröda tonerna som återkommer i fasader, skyltning och bänkar ett sammanhängande estetiskt uttryck (se figur 6 & 7). Utsmyckning finns dessutom med skulpturer och ljusdekoration på den för årstiden avstängda fontänen.



Figur 7. Bild på formspråk, Årsta torg

Asymmetrisk skylt och fasad målade i färggranna geometriska former som exemplifierar det övergripande formspråket på Årsta torg. Den utstickande fasaden och skyltens unika uttryck tillför en viss lekfullhet till platsen. Foto av Elna Åberg.

Funktioner kring Årsta torg

Under denna rubrik presenteras en karta över Årsta torg med olika typer av funktioner inom en radie om 200 meter från torgets mitt. Funktionerna är indelade i grönområden, tredje rum och nödvändiga funktioner.



Figur 8. Karta, funktioner i Årsta

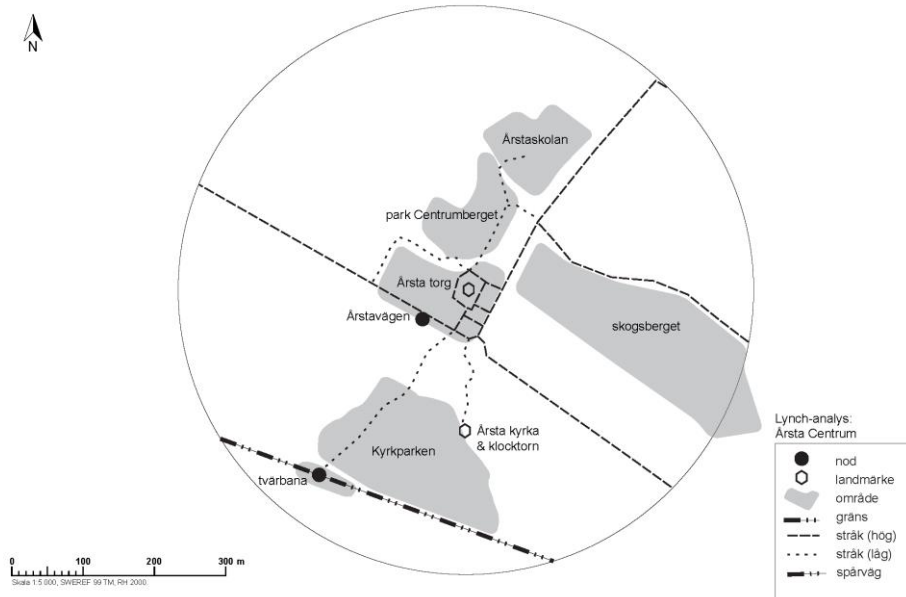
Flygfoto med kartläggning hur funktionerna tredje rum, nödvändiga aktiviteter och grönområden är placerade kring Årsta torg. © Lantmäteriet 2024, bearbetat av Lärka Nordberg.

Kartläggningen (se figur 8) visar att funktioner är koncentrerade runt Årsta torg samt längst Årstavägen och torget blir därav tydligt markerat i stadsbilden, en destination. Ett visst utbud av nödvändiga funktioner finns samt tre större grönområden, varav två är parker och en är ett skogsparti. Utöver detta finns ett stort utbud av tredje rum som erbjuder kulturella och sociala aktiviteter med olika kostnadströsklar. Biblioteket och Folkets hus har en obefintlig eller väldigt låg konstandströskel vilket ger förutsättningar för en gemensam samlingsplats och följaktligen bidra till grannskapets samhörighet enligt Oldenburgs teori om tredje rum.

Såsom gaturummet är gestaltat, med breda trottoarer med plats för exempelvis uteserveringar, samt många skyltfönster i bottenplan, ges goda förutsättningar för samspel mellan funktionerna inomhus och Årstas offentliga rum.

Stadsbildsanalys

Under denna del presenteras en stadsbildsanalys över Årsta torg med omgivning som redogör hur stadsdelen är uppbyggd med noder, stråk, landmärken, områden och gränser.



Figur 9. Karta, stadsbildsanalys av Årsta

Stadsbildsanalys över centrala Årsta som ger en överblick av stadsstrukturens element kring torget. Illustrativ karta av Lärka Nordberg.

Områdena kan beskrivas som plattor, där stråken binder samman plattorna till en större helhet, se figur 10. Torgområdet är placerat intill ett högtrafikerat stråk och korsning, vilket gör att området sticker ut i mängden. Årsta torg — tillsammans med Årsta kyrka och klocktorn — är med sin distinkta formgivning ett landmärke, där angränsande noder ger tillgänglighet. Då koncentrationen av funktioner kring Årsta torg är hög kan torget ses som en nod såväl som ett område.

Dokumentstudie

I *Handlingar angående Årsta Centrum* (Ahlsén & Ahlsén 1944) som studerats framgår tydligt visionen om torget som en social plats och ett fostrande in i demokratiska ideal. Det framgår i skisser att torget är tänkt för uteteater, utedans, konsert och skridskoåkning vintertid. Lokaler upplåts för bland annat konsthantverk och folklig konst, hemvård och husmoderskurser samt träslöjd och kanotverkstad. Det finns en stark vilja om att uppmuntra kulturella och sociala aktiviteter som ingår i bilden av den rediga och aktiva samhällsmedborgaren.

Idealet om folkhälsan syns i mängden idrottsanläggningar i anslutning till centrum och skisser över friytor med beskrivningen: ”Planen mellan spårvägsviadukten och motionshallen skulle bli träffpunkt och utgångspunkt för idrottsmännens träning i Årstaterrängen, som anses idealisk för detta ändamål” (Ahlsén & Ahlsén 1944). Torget och centrum ses därför främst som en social plats och med en central roll att främja den folkliga kulturen som alla kan ta del av på lika villkor, och även folkhälsan genom idrott ute och inomhus.

Något som noteras är att torget i idéskisserna är lämnat som friyta och inte har de bänkar som finns där idag. Torget är lämnat öppet för att kunna hysa de ovannämnda aktiviteterna. Utifrån kostnadskalkylen verkar en plaskdamm vara den enda utformningen av torget och i en bild från 1965 syns en fontän, men inga bänkar (Okänd 1965).

Lumatorget, Södra Hammarbyhamnen

Följande avsnitt innehåller resultat av studiens olika delar för Lumatorget i Södra Hammarbyhamnen.

Observationsstudie

Tabellen nedan presenterar resultatet av observationsstudie utförd 23/2-2024 på Lumatorget vid tre tidsperioder om 20 minuter, på eftermiddagen en vardag.

Tabell 2. Observationstillfällena Lumatorget

Tabellen visar hur många människor som infinner sig och vilka aktiviteter de genomför på platsen under de tre 20 minuter långa studietillfällena.

| Tid | 14:01-14:21 | 16:00-16:20 | 18:02-18:22 |
|-----------------------------------|-------------|-------------|---------------|
| Temperatur | 4°C | 4°C | 4°C |
| Vind | 6 (12) m/s | 6 (12) m/s | 7 (13) m/s |
| Väderförhållanden | Mulet | Mulet | Mulet & mörkt |
| Passerar | 194 | 339 | 209 |
| Väntar på stationen | 13 | 22 | 8 |
| Äter och väntar på stationen | - | 2 | - |
| Rastar hunden | - | 4 | 2 |
| Lek-strosar | - | 2 | 1 |
| Står och samtalar | 2 | - | - |
| Står och pratar i mobiltelefon | 2 | 1 | 1 |
| Stannar och kollar på omgivningen | 1 | - | - |
| Fotar något intresseväckande | 1 | 1 | - |
| Röker | 1 | 1 | - |
| Människa med cykel | - | 4 | 1 |
| Löptränar | - | - | 1 |
| Bekanta som möts upp | - | - | 8 |
| Totalt | 214 | 376 | 231 |

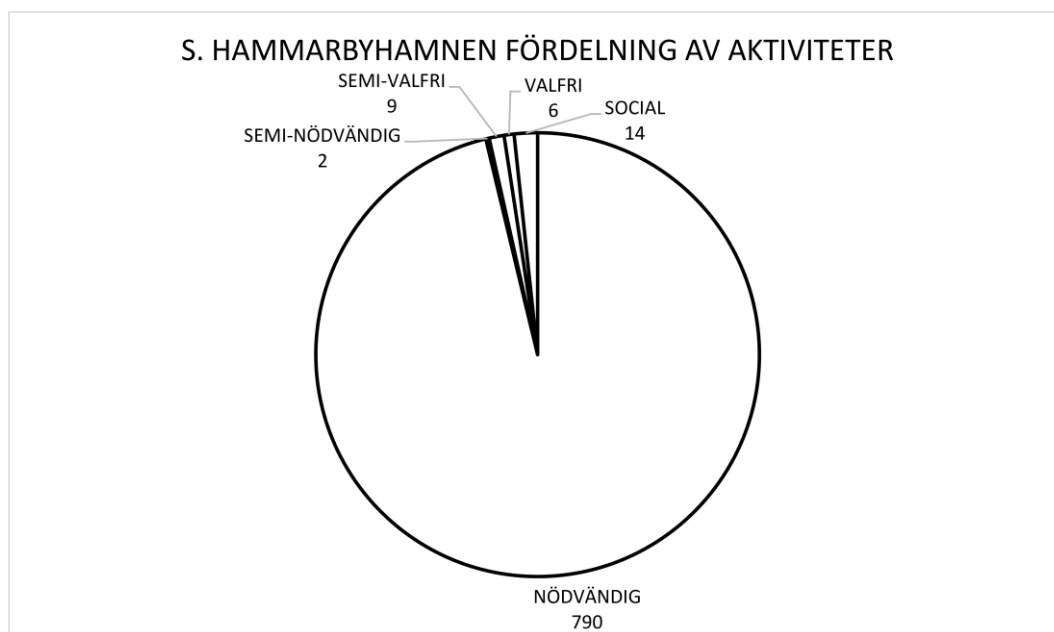
Anteckningar från observationsstudier

Tvärbanans genomskärning, de många verksamheterna runt omkring torget samt den höga omsättningen av människor av en blandad demografi, gör att det skapas en urban tillvaro.

Klockan 14 tycks vara den tiden då skoldagen är avslutad med många barn som rör sig över torget. Klockan 16 är omsättningen av människor som mest intensiv, i synnerhet vid ankomsten av tvärbanetåg och buss på hållplatsen. Detta gör det svårt

med en exakt mätning av antalet passerande över torget, utan det blir en estimering. Detta är en brist, men som anses vara acceptabel för studien, då vikten just ligger på de tillfällen då människor stannar upp. Under klockan 18 är torget lugnare igen.

Vuxna, som bred grupp, upplevs ha en mer målinriktad snabb takt i jämförelse med barnen. Undantaget är äldre vuxna, där rörelsesvårigheter i och med ålder eller en önskan att strosa runt gör att de passerar över torget i ett långsammare tempo. Anmärkningsvärda företeelser under observationstiderna är två damer som står och pratar nära torgets mitt i närmare 20 minuter. Intill hållplatsen står flera vuxna och barn som stannat upp för att vänta på linjetrafikens ankomst. Två röker cigarett och två andra äter under väntandet. Vid skilda tillfällen stannar två kvinnor upp efter att ha klivit av tvärbanan för att ta ett foto på något intresseväckande. Det är också vid avstigning från hållplatsen som möten mellan bekanta sker. Två möten observeras, där båda sker under någon minut, med hälsningar och kortare samtal. De tillfällen då barn stannar upp så är det för att leka balansgång på kanten av torgets vattenspegel, eller för att använda mobiltelefonen.

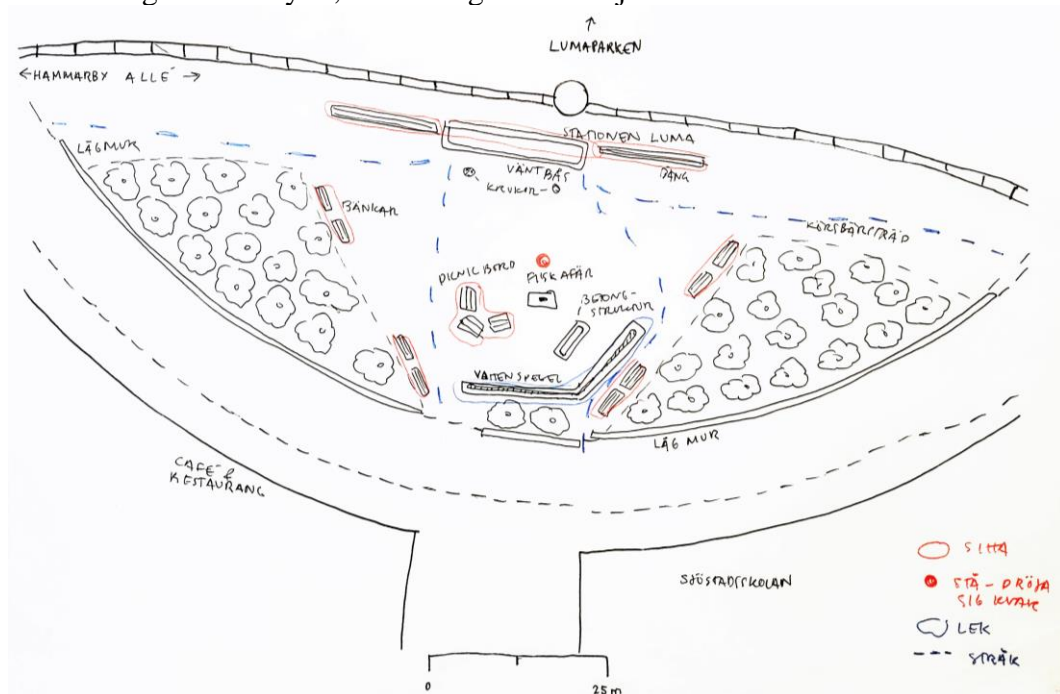


Figur 10. Diagram, fördelning av aktiviteter i Södra Hammarbyhamnen

Diagrammet visar i vilket förhållande mellan förekomsten av de olika typerna av aktiviteter, nödvändig, semi-nödvändig, valfri, semi-valfri och social. Den absolut övervägande andelen är nödvändiga och semi-nödvändiga aktiviteter. Förekomsten av valfria och sociala aktiviteter är låg.

Kvalitativa uterum

Detta avsnitt innehåller en inventering av Lumatorget enligt 12 kriterier för kvalitativa uterum i bild, karta och text. Rubrikerna är uppdelade enligt de tre huvudkategorierna skydd, bekvämlighet och nöje.



Figur 11. Analyskarta, Lumatorget

Kartan visar Lumatorgets skala, tvärbanestationen, byggnader och element som murar och bänkar. Den visar även en analys av hur besökare väljer och har möjlighet att gå, stå, leka och sitta på platsen. Illustration av Lärka Nordberg.

Skydd

Tvärbanan och busslinjen i norr samt bilvägen i söder ramar in Lumatorget, och skapar begränsningar på hur fritt man kan röra sig till och från platsen, se figur 11. Längsmed bilvägen kantas torget av låga murar som ger visst skydd. Tvärbanans och busstrafikens hastighet är låg och själva vägen är försedd med övergångsställen med tillhörande varningsljus och signaler, vilket underlättar framkomligheten för fotgängaren.

På grund av den öppna planlösningen med generösa ytor, låga murar och uppstammade träd är sikten på torget god oavsett utkikspunkt, vilket gör att platsen upplevs förutsägbar. Vidare gör den omfattande belysningen att omgivningen blir synbar oavsett tid på dygnet, vilket bidrar till en ökad upplevd trygghet.

Torget utmärker sig med aspekter som kan ge upphov till otrevliga sinnesupplevelser. Trafiken, varningsljuden och en närliggande byggarbetsplats skapar en hög bullernivå på torget vilket kan upplevas störande. Vidare är skräp, multnande halm, glassplitter och förkolnad ved med mera spritt över torgytans mitt,

vilket gav ett stökigt intryck som negativt påverkade platsens trivsamt (se figur 13).



Figur 12. Bild på hållplatsen, Lumatorget

Linjetrafiken med hållplatsen Luma som skär mellan Lumatorget och Lumaparken skapar en miljö av hög omsättning människor och rörelse. Foto av Elna Åberg.

Bekvämlighet

Torget upplevs som en plats för passage. Den generösa torgytan har få hinder vilket gör att gång över torget kan ske utan svårighet. Torgytan är lagd med slät storgatsten, vilket är ett tillgängligt markunderlag för personer med mobilitetssvårigheter. Däremot kan de vägar med trafik som ramar in torget kan vara en barriär för fotgängare och cyklister. Ett flertal övergångsställen från trottoarerna till torget, tillsammans med en låg hastighetsbegränsning, minskar dock denna barriäreffekt.

Trots torgets generösa storlek ges få skäl till att stanna upp. Det finns plats för exempelvis marknader eller lek, men den höga bullernivån, omkringliggande trafiken och höga omsättningen av människor är inte inbjudande för den typen av aktivitet. Prunuslundarnas trädskronor på vardera sida av torget skapar ett skyddande takskifte som tillsammans med trädens stammar kan utgöra en avskärmning mot den höga aktiviteten på torgets öppna yta. Lundarna sticker därför ut som mer intima rumsligheter.

Lundarna kantas av bänkar och välanvända gångstråk. Dessa sittplatser uppfyller inte sin fulla potential då intrånget av den höga fotgängartrafiken blir för påtaglig. Att bänkarna står på rad gör det också svårare att konversera sittandes i större grupper. Picknickborden, som är mer anpassade för större sällskap, är placerade på torgets öppna mitt, vilket resulterar i att sittplatserna upplevs exponerade, se figur 13.



Figur 13. Bild på bänkar och fiskvagnen, Lumatorget

Lumatorget har picknick-bord placerade centralt på platsen, där exponeringen gör att det är lätt att se och bli sedd. Bänkarna är inte särskilt integrerade i omgivningen med ett sammanhängande formspråk. Foto av Elna Åberg.

Nöje

Sumeriskt kan Lumatorgets estetiska formspråk beskrivas som minimalistiskt, där avsaknad av färg, varierande vegetation, landmärken och konst gör platsen avskalad (se figur 14). Gestaltningen innehåller designelement såsom vattenspegel, prunuslundar med gräsmatta, och blomsterkrukor som tillför vissa positiva sinnesupplevelser.

Storskaliga byggnader omger platsen, där de närmsta är sju våningar höga med en omänsklig skala, men kompenseras av torgets stora ytor, på bekostnad av intimitetskänsla. Husens höjd reducerar även tiden då platsen är solbelyst, vilket ger platsen ett mindre trivsamt klimat under större delar av året. Ytterligare blir det

svårare att njuta av solen i och med avsaknaden av en södervägg med intima sittplatser.

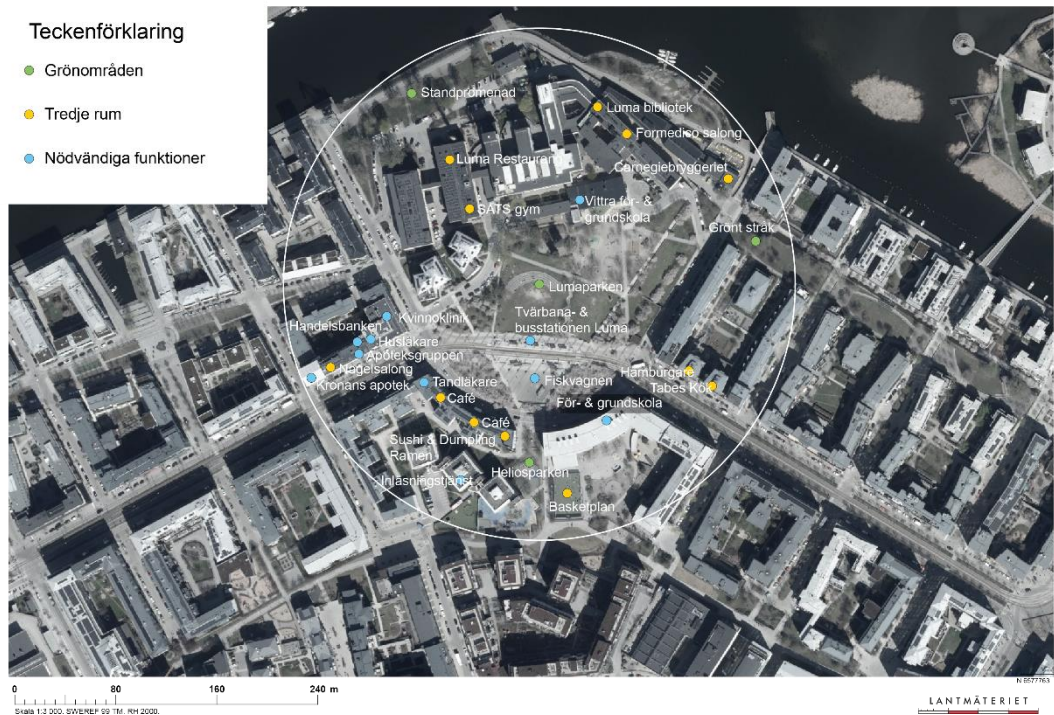


Figur 14. Bild på formspråk, Lumatorget

En installation på Lumatorget som exemplifierar platsens avskalade formspråk. Färgvalen, i nyanser av ljust grått till svart, är diskret och smälter in med anslutande gators betongplattor och asfalt. Däremot blir torget samt den angränsande parkens gröna vegetation desto mer utstickande.

Kartläggning av funktioner

Under denna rubrik presenteras en karta med olika typer av funktioner inom en radie om 200 meter från Lumaparkens mitt, i vilken Lumatorget är en del. Funktionerna är indelade i grönområden, tredje rum och nödvändiga funktioner.



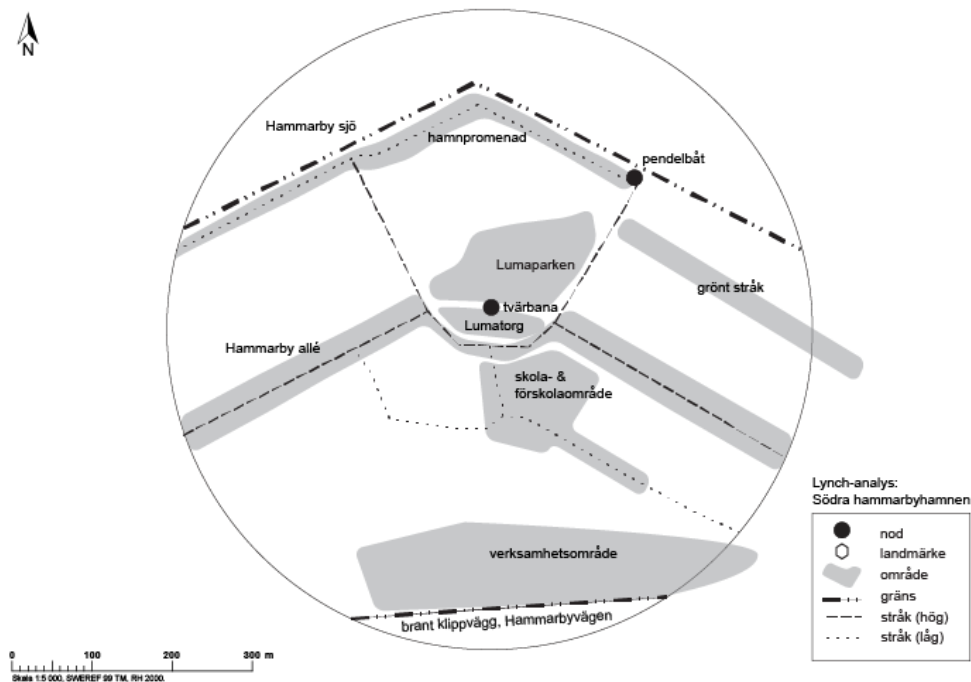
Figur 15. Karta, funktioner i Södra Hammarbyhamnen

Flygfoto med kartläggning av funktionerna tredje rum, nödvändiga aktiviteter och grönområden kring Lumaparken, i vilken Lumatorget är en del. © Lantmäteriet 2024, bearbetat av Elna Åberg.

Det finns ett stort utbud av nödvändiga funktioner där många ligger längst Hammarby allé. Det finns också två större grönområden och ett mindre, samt flertalet tredje rum som är relativt utspridda över området, se figur 15. Det anmärkningsvärt är att Luma biblioteket är placerat avskilt från torget, till skillnad från Årsta biblioteket som ligger i direkt anslutning till torgytan, se figur 4 och 8. Funktionerna är utspridda och skilda från torget av bilvägar.

Stadsbildsanalys

Under denna del presenteras en stadsbildsanalys över Lumatorget med omgivning som redogör hur stadsdelen är uppbyggd med noder, stråk, landmärken, områden och gränser.



Figur 16. Karta, stadsbildsanalys av Södra Hammarbyhamnen

Stadsbildsanalys över centrala Södra Hammarbyhamnen som ger en överblick av stadsstrukturens element kring Lumatorget. Illustrativ karta av Lärka Nordberg.

Som syns i stadsbildsanalysen över Södra Hammarbyhamnen (se figur 6) och som även beskrivs i programplanen (se rubrik 5.2.5) är stadsdelen uppbyggd kring tydligt markerade stråk, men med svag centrumbildning. Det huvudsakliga stråket Hammarby allé har många funktioner placerade längsmed sig. Detta ger stråket en distinkt identitet, som då även gör det till ett avlångt område. Övriga stråk och områden som återfinns i stadsdelen är långa med utblickar, vilket skapar en axiell stadsstruktur. Lumatorget är placerat i brytningen av riktningen för Hammarby allé, något som ger torget en särskild plats i den axiella stadsplaneringen. Detta till skillnad från Årsta torg, som är en av många områdesplattor i stadsdelen (se figur 10). Anmärkningsvärt är avsaknaden av landmärken för stråkens utblickar, något som kan påverka orienterbarheten och stadens karaktärsbild.

Dokumentstudie

I handlingarna som studerats återkommer många av de tidstypiska planeringsideal som delvis är inspirerade av Gehl och Jacobs. Uttryckligen beskrivs att den planerade stadsdelen ska ha en funktionsblandad kvartersstruktur med

verksamheter i bottenplan, där boulevarden är ryggraden (Inghe UÅ). Med denna struktur som medel är ambitionen att Hammarby Sjöstad ska bli en stadsdel som alltid har liv och rörelse (ibid). Urbanitetsidealet är mycket starkt och återkommer på flera ställen. Citatet nedan är från en berättelse som ska förklara visionen, där en boende i Södra Hammarbyhamnen blir frågad om hur det är i området: "Lite konventionellt kanske. Stadsmässigt i största allmänhet. Liknar Vasastan tycker jag, men betydligt mer modernt och ljust, framför allt kvarterens gårdar." (Inghe UÅ)

I *Program för fördjupad översiktsplan* finns gårdar planchef Jan Inghe (1990) in på djupet om de överläggningar som lett fram till den stadsstruktur som föreslås för Hammarby sjöstad. I beskrivningarna framstår projektet som visionärt, den nya stadsdelen ska vara en ny typ av stadsstruktur som blir mötet mellan inner- och ytterstad. Planchefen beskriver de viktigaste fördelarna med innerstaden som blandning av verksamheter, rumslighet och arkitektur, historiska skikt, närhet till transporter, resurssnålhet och "det offentliga stadslivet med sin samtida frihet och anonymitet" (ibid). Planchefen likställer i programplanen anonymitet med frihet och jämlikhet eftersom det innebär frihet från social kontroll. Stadslivet ska vara en plats av valfrihet där det är upp till varje individ att avgöra när, var och hur social kontakt ska ske (ibid).

Ovan nämnda fördelar ska återskapas och integreras i den nya stadsdelen samtidigt som den täta stadens klassiska nackdelar ska undvikas, vilket är brist på grönska och ljus, buller, faror och föroreningar från bilar, samt ojämlik fördelning av lägeskvaliteter (Inghe 1990). Tanken är att Hammarby sjöstad ska kunna återskapa många av innerstadens kvaliteter om miljö och dynamiskt gatuliv, men samtidigt erbjuda god boendemiljö med närhet till naturen (ibid).

Något intressant är att planen för torget i Södra Hammarbyhamnen var annorlunda än vad som realiserades. I dessa tidiga förslag återfinns vissa större likheter med en klassisk förort, i linje med Inghe's vision om att kombinera förorten och innerstaden. I *Idéskisser för Södra Hammarbyhamnen* (Inghe UÅ) är torget inte placerat intill tvärbanestationen och ska också vara mer likt ett centrum för stadsdelen, med en stor saluhall och ha en scen för uppträdanden. Inghe (UÅ) skriver: "Stadsdelen bör inte ha någon utpräglad centrumbildning. Butiker finns i huvudsak samlade längst Boulevarden". Vidare skriver planchefen om centrumkvarter med specialbostäder för unga och gamla och där en viss koncentration av affärer finns vid spårvagnsstationen. Dessutom har stadsdelen idag en högre täthet än vad som ursprungligen planerades för, vilket enligt Lundevall (2006) är på grund av det dyra markköpet.

Det tycks även finnas en starkare social tanke i den ursprungliga programplanen. Ett ideal som uttrycks är blandningen av människor, en vilja om att bygga hyresrätter och planer på bostäder för socialtjänstens målgrupper (Inghe 1990). Enligt Alfwedson (2000) uppstod polemik angående kostnaderna för att bygga

stadsdelen. De fem största byggbolagen hotade att dra sig ur projektet ifall de inte fick bygga bostadsrätter (ibid).

Ett ytterligare intressant dokument för denna uppsats är arkitektbyrån Aspekts (UÅ) synpunkter på programplanen för Hammarby Sjöstad. Rapporten tar upp både Gehl och Lynch när de argumenterar för mer varierad skala på kvarteren och annorlunda placering av huvudstråket, vilket visar att dessa teorier var relevanta och troligt influerade projektet. En annan punkt arkitektbyrån anmärker på är att kvartersstrukturen med verksamhet i bottenplan bör behållas, men att vissa offentliga funktioner också bör manifesteras i stadsbilden som separata byggnader för att öka tydligheten.

Diskussion

Följande avsnitts innehåll resonerar kring vilka möjliga slutsatser som kan dras utifrån analysen. Avsnittets första rubrik resonerar om möjliga förklaringar till resultatet utifrån observationer och kriterierna för kvalitativa uterum. Andra rubriken diskuterar hur placering av tredje rum och funktioner samt övergripande stadsbild kan påverka skillnader i gatulivet på de två torgen. Efterföljande rubrik behandlar förändringar i bakomliggande ideal för stadsplaneringens hantering av offentliga rum, med en diskussion om möjliga förklaringar från ett samhällsperspektiv. Diskussionen avslutas med en metodkritik där överväganden kring arbetets utföring gör.

1.1 Gatulivet på torgen

Nedan följer möjliga förklaringar till skillnaden i gatulivet på torgen enligt kvalitet på uterum och observationer, vilket delats in i tre huvudargument.

Valmöjligheter mellan olika typer av aktiviteter

Det kan konstateras att Årsta torg har ett lägre antal användare än Lumatorget, men däremot en större variation i aktiviteter och fler som väljer att stanna upp och göra "valfria" aktiviteter, se figur 3 och 10. En bidragande faktor till detta kan vara att Årsta torg upplevs som mer avskärmat och rofyllt, vilket kan uppmuntra till att stanna upp på platsen. Huskropparna som ramar in torget avskärmar från biltrafik och torgets öppna ytor innebär att det finns möjlighet att sitta eller stå avskilt. Samtidigt är platsen välanvänd och en möjlighet till interaktion, vilket kan exemplifieras med skolbarnen som väljer att gå till torget för att sälja kakor. De placerar sig där torget möter korsningen för att synas och att fler potentiella kunder passerar. På Lumatorget utgör människor som passerar torget på väg till eller ifrån tvärbanestationen en klart övervägande majoritet, vilket befäster torget som i första hand en färdsträcka.

Trots att aktivitet föder aktivitet kan många människor på begränsat utrymme även upplevas som en stressande miljö och motverka rofylldheten som kräver ett visst avstånd och avskärmning. Gehl lyfter att en viktig aspekt av gestaltade utemiljöer är att det ska finnas valmöjligheter mellan aktiva och passiva aktiviteter.

Det ska gå att prata, synas, leka och röra sig, men också att lyssna, titta och sitta still. För att utrymme ska finnas för båda måste torgen utformas därefter, men även ha ett besökarantal som står i rätt avvägd proportion till utrymmet. I Hammarbyhamnens programplan finns ett uttalat mål om att området ska upplevas ha "liv och rörelse", det eftersträvas medvetet en hög omsättning människor. Här blir det intressant att förstå vilket typ av "liv" som eftersträvas, det sociala gatulivet eller stadslivets myller. Stadslivet tycks prioriteras över gatulivet i fallet Hammarby sjöstad.

Planering och gestaltning för barn

Det kan noteras att många av funktionerna i Folkets hus på Årsta torg är riktade mot barn och unga, särskilt Kulturskolan som gör att det på eftermiddagen är många barn som förmodat går från skola till fritidsaktivitet. Det erbjuds också innerum som inte har någon kostnadströskel, vilket skapar tillgänglighet – i synnerhet för barn, men även ökad tillgänglighet i allmänhet – och kan ha ännu större betydelse under vinterhalvåret. Barnen står också för många av de spontana, valfria aktiviteter som sker på torget. Nästan alla barn som passerar utan vuxet sällskap stannar upp för att kolla på något eller leker medan de strosar över torget. Att skapa rum för barn kan tänkas påverka gatulivet positivt eftersom barn tycks mer benägna till spontana och valfria aktiviteter, vilket i sin tur kan inspirera vuxna att ta efter.

Aspekter som troligt kan bidra till detta i den fysiska utformningen är skydd mot trafik och möjlighet till rörelse och lek. Delvis ger skydd mot trafik en ökad trygghetskänsla specifikt i förhållande till barn, det kan leda till att barn får chansen att gå ute själva i större utsträckning och från yngre ålder samt ger en ökad rörelsefrihet på torget. Möblering på torget uppfattas som lekfull och tillåtande, framför allt bänkarna och fontänen som många barn roar sig med att klättra på och hoppa mellan. På Lumatorget finns inte samma rörelsefrihet i och med trafiken som är nära inpå och många av de murar som går att klättra på är ut mot bilvägen. Något som är värt att notera är att det i de ursprungliga skisserna och kostnadskalkylen för Årsta torg inte fanns bänkar. Det saknas källor på när bänkarna tillkom, men det är möjligt att de är ett senare inslag som inte kan tillskrivas den ursprungliga gestaltningen.

Formspråk och mikroklimat

En annan aspekt som är utmärkande för Årsta torg till skillnad från Lumatorget är det starka formspråket, vilket hamnar under kriteriet för nöje. Detaljrikedom, färg och lekfullhet präglar utformningen. De stora skyltarna på husen och fasadmålningarna ger torget ett särpräglat utseende och identitet. De sinnliga upplevelserna på platsen kan bidra till en högre frekvens av valfria aktiviteter.

Lumatorgets minimalistiska formspråk uppnår inte samma syfte, utan skapar en mer anonym och konventionell plats. Eftersom programplanen för Hammarby Sjöstad har ett mål att efterlikna innerstaden och inte har samma tanke om att skapa grannskapsgemenskap är det förmodligen avsiktligt, men verkar också ha skett på bekostnad av utsmyckning, vilket skapar en mer monoton och ointressant miljö. Samtidigt är det individuellt vad som uppfattas som estetiskt tilltalande, men minimalismen på Lumatorget placerar sig något lägre inom kategorin nöje då det rent kvantitativt finns mindre att se på, oavsett om konsten och utsmyckningen på Årsta torg uppfattas olika estetiskt.

Något som var svårt att observera på grund av årstiden som studien utfördes, men som kan konstateras utifrån den fysiska utformningen är att Årsta torg tycks ha fler positiva aspekter av mikroklimatet. Troligt mer ljusinsläpp, bänkar i söderläge, vindskydd och tak finns på torget. Folk var mer benägna att stanna upp under taken och bänkarnas skyddade plats kan ha varit en bidragande faktor till att fler valde att sitta ner på Årsta torg, trots att det var kallt. På Lumatorget är det mer exponerat för väder och vind och ljusinsläppet påverkas troligen av de höga byggnaderna. Däremot finns det platser i söderläge i Lumaparken mitt emot torget som kan vara tilldragande under sommaren. Fasadernas inramning av Årsta torg skapar en kanteffekt som får folk att vilja stanna upp, utöver väderskydd kan fasaderna även ge en ökad instinktiv känsla av trygghet.

Tredje rummet i stadsbilen

Ett mål med riktlinjer för kvalitativa uterum är att livet inomhus och utomhus ska samspela, genom väggar med en upplevd porositet där livet flödar genom dörrar och fönster, ut på gatan. Detta skapar en social livfullhet där både ute- och innemiljön är ömsesidigt förstärkande, enligt principen att aktivitet leder till mer aktivitet. Begreppet tredje rum lyfter vissa funktioners roll i att skapa social aktivitet. Dessa funktioners roll får som störst genomslag när de är inkluderande, karaktärsstarka, med en tydlig anknytning till platsen och en låg eller obefintlig kostnadströskel. Syntesen av Gehls gestaltningskriterier och Oldenburgs tredje rum blir ett verktyg för att bedöma kvalitén på inne- och uterummen, samt bilda en uppfattning om samspelet mellan dem. Utifrån inventeringen och kartläggningen av funktioner upptäcks skillnader i deras karaktär, kostnadströskel samt placering mellan de två torgen. Skillnader som har betydelse för i vilken utsträckning, och av vilken natur, sociala aktiviteter kommer utspela sig på torgen.

I dokumentstudien framgår det att samhällsfunktioner och verksamheter planeras av arkitekter och används för att uppnå mål med gestaltningen. I fallet Hammarby Sjöstad ska verksamheter i bottenplan skapa livliga gaturum och i Årsta ska kulturella verksamheter skapa granngemenskap och uppfylla sociala värden. Idag har Årsta en blandning av kommersiella och kulturella verksamheter i

anslutning till centrum. I Södra Hammarbyhamnen finns det främst kommersiella och nödvändiga funktioner, varav många är kedjor. Jacobs betonar vikten av blandad ålder på byggnader för att skapa dynamiska stadsmiljöer och ett viktigt argument för detta är att det tillåter olika typer av verksamheter att etablera sig. På grund av att alla byggnader är nybyggda blir lokalhyran hög, vilket innebär likriktning av verksamheter. Detta innebär att en bidragande faktor till att Årsta har mer unika etablissemang kan vara områdetets ålder.

De funktioner som finns i Årsta centrum är dock inte enbart de som ursprungligen planerades för, vilket var bland annat idrottshall och olika kurslokaler. Likaså verkar bänkarna på torget, som i rubrik 6.1 anses bidra till det aktiva gatulivet, vara en förändring från den ursprungliga programplanen. Den höga aktiviteten i gaturummet kanske inte helt kan tillskrivas grannskapsplaneringen, utan snarare uppmjukandet av dessa ideal.

Torget som landmärke

Att Årsta torg är byggt enligt grannskapsplanering syns i valet och placeringen av offentliga verksamheter, där efterkrigstiden bringade ett fokus på samhörighet och främjande av demokratiska värderingar som reaktion mot fascismen. Institutioner såsom Folkets hus, kyrka samt skolor ansågs främja solidarisk demokrati, och därför fick de en bokstavligt central roll i planeringen. Att Folkets hus med sina kulturella funktioner placeras centralt på det öppna torget, med fri sikt över till Årsta kyrka på andra sidan Årstavägen, gör att de institutionerna utmärker sig i stadsbilden. De synliggörs och tillåts uppta utrymme i stadsdelens centrum, vilket gör dem inte endast till landmärken, utan medför även en viss dignitet till själva institutionerna. Likaså ger den tydliga centrumbildningen och torgets yta, dignitet till torget som offentligt rum. Samtidigt är husen som inrymmer de offentliga institutionerna låga och anspråkslösa, vilket symboliskt representerar jämlikhet och demokrati. Jämfört med byggnader som är höga och påkostade, vilket blir en manifestation av makt och är en utformning som ska få människan att känna sig liten i jämförelse, som palats, religiösa byggnader eller statsmaktens byggnader. De sparsmakade byggnaderna speglar även Oldenburgs ansats om att tredje rum ska vara uppriktigt tillåtande och tillgängliga för invånare.

I jämförelse är Lumatorget mer diskret eftersom den spridda placeringen av funktioner inte skapar ett tydligt centrum, vilket ekar planförslagen för Södra Hammarbyhamnen (se rubrik 5.2.5). Betydande institutioner, såsom Luma bibliotek samt Sjöstadskapellet (som ligger utanför kartläggningen), är inte placerade i anslutning till torget, vilket gör att platsen inte får en tydlig dignitet eller särskilt stark områdesbildning enligt Lynch definition. Sjöstadsskolan, som ligger i direkt anslutning till torget, skulle med sin placering kunna vara ett utmärkande element i stadsbilden, men där avsaknaden av distinkt arkitektur och skyltning gör att institutionen blir en med sin omgivning. Resultatet blir en stadsbild med svag

centrumbildning, där placeringen av funktioner i band istället ska skapa ett flöde genom stadsdelen. Lumatorget blir därmed del av ett flöde och en nod, snarare än en destination i sig.

Årsta med sin tydliga centrumbildning jämfört med Södra Hammarbyhamnens stråk kan vara en bidragande faktor till den skilda användningen av offentliga utrymmen. Den koncentrerade placeringen av tredje rum i anslutning till Årsta torg förstärker platsens syfte som socialt, då associationerna och normerna för att vistas där i socialt syfte blir starkare med koncentrationen av tredje rum. Under rubrik 5.2.5 förklaras att arkitektbyrån Aspekt i sin rapport framför ett förslag om att vissa offentliga institutioner ska få manifesteras i stadsbilden för att skapa tydlighet kring dess betydelse, men det tycks inte ha följts upp i någon större utsträckning.

Den förändrade synen på gatuliv

Nedan besvaras frågeställningen om hur planeringen av torgen speglar dåtidens samhällsideal.

Det sociala samhällsbygget

Efterkrigstidens stadsplanering kretsade kring de sociala och demokratiska idealen och samhällsbyggandet var i högsta grad ett socialt projekt. Med mottot ”torget som vardagsrum” betonas vikten av livet i det offentliga rummet. Där skulle folk mötas och skapa gemenskap i grannskapet och tillit i samhället i stort. Stadsplaneringen ansågs kunna lösa sociala problem och stärka demokratin genom mötet mellan människor. Vidare påverkade bostadsbygget under miljonprogrammets senare år synen på förorterna negativt och med det fick även samhällsbygget som socialt projekt en törn. Även Alfwedson (2000) menar att dessa förorter blir ett bevis på att det sociala samhällsbygget är fruktlöst. Som nämns i uppsatsens bakgrund (rubrik 2.2), förändras de ekonomiska förutsättningarna för bostadsbygget och det idealistiska samhällsbyggandet förbyts mot det ekonomiskt effektiviserade. Den ekonomiska tillväxten, statliga satsningar och industriella ekonomin som kännetecknar efterkrigstiden gav goda förutsättningar för samhällsbygget och hänger även samman med en stark framtidsoptimism. Franzén och Strandstedt (1993) jämför 40- och 70-talets attityder mot stadsplaneringen och menar också att det på 70-talet i jämförelse finns en större misstro mot samhällets möjligheter att förverkliga det goda livet.

I de tidiga förslagen för Södra Hammarbyhamnen finns en något tydligare vision om det sociala samhällsbygget. Programplanerna och skisserna visar exempelvis en lägre täthet och vissa sociala insatser. Det tycks ha funnits svårigheter att realisera de ursprungliga visioner som fanns på grund av ekonomi och politik. Det är möjligt att det under efterkrigstiden fanns större möjligheter till att genomföra påkostade

stadsbyggnadsprojekt på grund av samhällsekonomin och politiken som fördes, vilket medförde att arkitekterna hade större inflytande. De effektiviseringar som senare skedde inom byggnadsbranschen var inte heller möjliga, utan det krävdes ett mer hantverksmässigt bostadsbygge som tog omgivningen i större beaktning. Franzén och Strandstedt (1993) påpekar att de sociala frågorna som varit arkitekternas ansvar senare överlåtts till att bli sociologernas ansvar. Att stadsplaneringen ansågs ha en mer betydande och övergripande roll kan ha rättfärdigat ett påkostat byggande, men när detta synsätt förgås blir ekonomisk effektivitet prioriterad.

Anonymitet som ideal

Under efterkrigstiden sågs storstaden som isolerande i sin anonymitet, där människan blir en betydelselös del av massan. Detta sågs som en anledning till fascismen i europeiska länder och stadsplaneringen var ett sätt att motverka dessa totalitära krafter. Mot den bakgrunden byggdes förorterna som skulle främja demokrati och jämlikhet genom att återupprätta gemenskap och socialt ansvar. Detta ideal förändras dock över tid och i programplanen för Hammarby Sjöstad beskrivs istället anonymiteten som staden kan erbjuda det som skapar ett demokratiskt och jämlikt samhälle. Istället betonas behovet av mångfald och att mötet mellan olika människor ska öka tolerans, snarare än att människor ska likriktas mot särskilda ideal. Många av de funktioner som planeras i Årsta centrum kan betraktas som fostrande, vilket tas avstånd från senare under 1900-talet som en form av social kontroll. Att det exempelvis upplåts lokaler specifikt för husmoderskurser i programmet för Årsta centrum kan tänkas vittna om ett tvingande kvinnoideal. I dualismen mellan gemenskap och individualitet prioriteras nu individualismen vilket speglar samhällets värderingar i stort.

I Franzén och Strandstedts (1993) jämförelse mellan 40- och 70-talet beskriver de attitydförändringen som en förändrad hotbild med olika svar som dock båda är romantiserande. Från diktatur och massasamhälle som största hot på 40-talet blir hotet på 70-talet istället isolering, passivitet och splittring. På 40-talet blir då storstaden syndabock till förortens förmån, men på 70-talet omvänds rollerna. I programplanen för Hammarby Sjöstad beskrivs ansatsen att kombinera förorten och innerstaden till den optimala boendemiljön. Trots detta tycks stadens kvaliteter prioriteras, vilket har sina nackdelar eftersom stadsmiljön är svår att återskapa i en stadsdel som är i huvudsak förort. Stadens centrum försörjer en betydligt större andel människor än endast boende, vilket leder till den dynamik och mångfald som eftersträvas, medan förorter sällan tilldrar sig invånare från andra delar av staden i någon större utsträckning.

Metodkritik

Observationsstudierna som utförts har ett mycket smalt underlag då de endast är upphämtade under en dag och dessutom under en årstid som inte är fördelaktig för att studera gatuliv. Det kalla vädret gör att färre vill vistas och bli kvar utomhus, vilket ger en något orättvis bild av platserna som studerats. Att studien bara utförts under en dag gör att det är svårt att med säkerhet dra slutsatser, då det inte går att beräkna med avvikelser och felmarginaler. På grund av observationsstudiens genomförande är det troligt att vissa siffror inte stämmer eftersom det är lätt att som observatör räkna fel. Kategoriseringen av aktiviteter är också något godtycklig, då en annan observatör skulle kunna definiera de olika aktiviteterna på annat sätt. Dessutom är studien utförd av olika observatörer, vilket innebär att det kan skilja sig något i klassificeringen på grund av det. Studiens omfång är på bekostnad av litteraturgenomgången, som hade kunnat vara mer utförlig för att skapa en mer heltäckande forskningsbakgrund som hade kunnat stärka uppsatsen. Det finns även en risk att relevant bakgrund har förbisetts eftersom urvalet till stor del är präglad av författarnas förkunskaper, vilket kan ha påverkat inventering, observationsstudie och tolkning av resultat. Viss subjektivitet kan också finnas i bedömningen av studieplatserna, då preferenser i utemiljöer präglas mycket av vad observatören är familjär med och associerar till något positivt. Detta kan påverkas av många olika faktorer som exempelvis uppväxtmiljö, politisk åskådning eller kulturell bakgrund.

Slutsatser

Studien har jämfört förekomsten av gatuliv i torgrummet mellan den nymodernistiska stadsdelen Södra Hammarbyhamnen och Årsta, som räknas till grannskapsplaneringen. Betydande bidrag till teorin om vikten av gatuliv och hur det kan uppnås har tillkommit efter planeringen av Årsta och innan planeringen av Södra Hammarbyhamnen. Trots att dessa teorier följs uppvisar Lumatorget i Södra Hammarbyhamnen mindre av de frivilliga och sociala aktiviteterna som är centrala i dessa teorier, än Årsta torg. Något som identifierats som betydande för detta är att vissa betonade ansatser inom teorierna överskuggar andra viktiga aspekter av stadsplaneringen. Prioriteringen av livfullhet och rörelse i form av människor till fots motverkar till viss del de stillsamma aktiviteter som är en viktig del av gatulivet. Kvartersstruktur implementeras rigoröst på bekostnad av landmärken och digniteten hos de offentliga byggnaderna. Verksamhet i bottenvåningar och rörelsen genom stadsdelen prioriteras över tydligheten med centrumbildningen som destination med associationen till den sociala allmänna platsen och demokratiska arenan. Centrumtorgets historiska betydelse bidrar till en tydlighet i stadsbilden som skapar en norm och förväntan om torget som mötesplats.

Betoningen av just dessa aspekter av stadsplaneringen kopplas till ett övergripande ideal i samhällsplaneringen där den urbana anonymiteten ses som en förutsättning för demokrati, frihet och jämlikhet, till skillnad från inom grannskapsplaneringen där istället gemenskap betonades och var ett medel att uppnå dessa ideal. Anonymitetsidealet leder till platser med mindre identitet och kan till viss del motverka det sociala livet. En del av den högre förekomsten av gatuliv på Årsta torg kan vara uppmjukandet av grannskapsplaneringens ideal om gemenskap och likriktning. På torget idag finns mer valfrihet i funktionerna och variation i utemiljön än vad som ursprungligen planerades för, men samtidigt finns en stark platsidentitet samt många och varierade tredje rum och kulturella funktioner.

Hur planerare och arkitekter tolkar den samtida teorin har stor påverkan på vilka aspekter av teorierna som får gehör i planeringen. Därför är det angeläget för landskapsarkitekter att vara medvetna om denna tendens, för att kunna undvika förenkling och finna en balans, så att viktiga avseenden inte kommer i skymundan vid gestaltning.

Vidare forskning

För att vidare undersöka frågan om stadsplanering och gatuliv bör fler liknande studier genomföras för att skapa ett bredare underlag. Det kan vara intressant att studera även andra tidsepoker utöver 40- och 90-tal samt undersöka fler typer av offentliga rum. Exempelvis parker och gator kan ha betydelse för gatulivet. Det kan även finnas andra relevanta perspektiv på relationen mellan stadsplanering och gatuliv som kan utforskas med andra teoretiska ramverk. Det är också relevant att ta in perspektiv från andra discipliner för att få en mer heltäckande bild.

Referenser

- Ahlsén, E. & Ahlsén, T (1944). Handlingar angående Årsta Centrum, 1944. Stadsplanenämnden, SE/SSA/1276A/F/F 11/1. Stockholms stadsarkiv, Liljeholmskajen
- Alfwedson, H. (2000). *Visionen om stadens framtid*. Stockholms universitet. Kulturgeografiska institutionen.
- Anderson-Oliver, M (2013). Jan Gehl believes in making cities for people. *Assemble Papers*. <https://assemblepapers.com.au/2013/06/13/cities-for-people-jan-gehl/> [2024-03-04]
- Bjørnø, L. (2011). *The Concept of Urban Scale Area Efficiency. With a Case Study of Urban Sjøfront, Stavanger, Norway*. (Masteroppgave/UIS-TN-IØRP/2011) University of Stavanger. Faculty of Science and Technology/Urban Development and Design. <https://uis.brage.unit.no/uis-xmlui/handle/11250/182038>
- Carmona, M. (2021). *Public places urban spaces: the dimensions of urban design*. Tredje upplagan, New York: Routledge.
- City of Sydney; Gehl, J (2021). *Public Spaces Public Life Study Study summary*. City of Sydney. <https://www.cityofsydney.nsw.gov.au/research-reports/public-spaces-public-life-studies> [2024-03-18]
- de Witt, C. (2020). *Sociability in Public Space Case study research about Tilburg and the 'Thomas van Aquinostraat' in 'Tilburg West'*. Radboud University. Faculteit der Managementwetenschappen. <https://theses.ubn.ru.nl/server/api/core/bitstreams/7bf0daae-9643-46f2-b772-44b35b3bf0bd/content>
- Franzén, M & Sandstedt, E. (1993). *Välfärdsstat och byggande : om efterkrigstidens nya stadsmönster i Sverige*. Arkiv.
- Gehl, J. (1971). *Livet mellem husene*. Arkitektens forlag.
- Gehl, J. (2010). *Cities for people*. Island Press.
- Gehl, J. (2011). *Life between buildings using public space*. Island Press.
- Gehl, J & Svarre, B. (2013). *How to study public life*. Island Press. <https://link.springer.com/book/10.5822/978-1-61091-525-0>
- Goffman, E. (1966). *Behavior in Public Places*. The Free Press.
- Gunne, N. (2020). Jan Gehl sätter människan först i planeringen av staden. *Arkitekten*. <https://arkitekten.se/nyheter/jan-gehl-satter-manniskan-forst-i-planeringen-av-staden/> [2024-03-04]
- Inghe, J (1990). Hammarby sjöstad – program för fördjupad översiktsplan, 1990. Jan Inghe's samling, SE/SSA/4708/F/F 1/2. Stockholms stadsarkiv, Liljeholmskajen.

- Inghe, J (UÅ). Idéskisser för Södra Hammarbyhamnen, odat. Jan Inghes samling, SE/SSA/4708/F/F 1/8. Stockholms stadsarkiv, Liljeholmskajen.
- Jacobs, J. (2005). *Den amerikanska storstadens liv och förfall*. Daidalos.
- Lynch, K. (1960). *The Image of The City*. The M.I.T. Press.
- Lofland, L. (1998). *The public realm: Exploring the City's Quintessential Social Territory*. AldineTransaction.
- London Assembly. (2011). *Public life in private hands: Managing London's public space*. Greater London Authority.
https://www.london.gov.uk/sites/default/files/gla_migrate_files_destination/Public%20space%20June%202011%20Webme.pdf [2024-03-18]
- Lundevall, P. (2006). *Stockholm – den planerade staden*. Carlsson.
- New York City Department of Transportation. (2008). *World Class Streets: Remaking New York City's Public Realm*. New York City Department of Transportation.
https://www.nyc.gov/html/dot/downloads/pdf/World_Class_Streets_Gehl_08.pdf [2024-03-04]
- Oldenburg, R. (1989). *The Great Good Place: Cafes, Coffee Shops, Bookstores, Bars, Hair Salons, and Other Hangouts at the Heart of a Community*. Paragon House.
- Oldenburg, R. (1999). *The Great Good Place: Cafes, Coffee Shops, Bookstores, Bars, Hair Salons, and Other Hangouts at the Heart of a Community*. Da Capo Press.
- Riksantikvarieämbetet (2023). *Omprövning av område av riksintresse för kulturmiljövården, Årsta centrum (AB 113) Stockholm stad, Stockholms län*. Riksantikvarieämbetet
<https://www.raa.se/app/uploads/2023/07/Beslut-%C3%85rsta-centrum-AB-113-RA%C3%84-2022-1742.pdf> [2024-03-19]
- Simmel, G. (1949). The Sociology of Sociability. *American journal of Sociology*. 55(3), 254-261. <https://www.jstor.org/stable/2771136?seq=1>
- Stockholms stad (2018). *Översiktsplan för Stockholms stad*. Stockholms stad.
<https://vaxer.stockholm/siteassets/stockholm-vaxer/tema/oversiktsplan-for-stockholm/oversiktsplan-for-stockholms-stad-godkannandehandling-2020-10-03.pdf> [2024-03-04]
- Stockholm stad (2023a). *Offentliga rum*. <https://start.stockholm/om-stockholms-stad/sa-arbetar-staden/offentliga-rum/> [2024-03-18]
- Stockholms stad (2023b). *Områdesfakta Södra Hammarbyhamnen stadsdel*. [Faktablad]. Stockholms stad. <https://start.stockholm/globalassets/start/om-stockholms-stad/utredningar-statistik-och-fakta/statistik/omradesfakta/inre-staden/sodermalm/sodra-hammarbyhamnen.pdf> [2024-03-01]
- Stockholms stad (2023c). *Områdesfakta Årsta stadsdel*. [Faktablad]. Stockholms stad.
<https://start.stockholm/globalassets/start/om-stockholms-stad/utredningar-statistik-och-fakta/statistik/omradesfakta/soderort/enskede/arsta.pdf> [2024-03-01]
- Sveriges arkitekter (u.å). *Anders Franzéns park – nominerad till landskapsarkitekturpriset 2020*.

<https://www.arkitekt.se/arkitekturpris/landmarket/anders-franzens-park-nominerad-till-landskapsarkitekturpriset-2020/> [2023-03-01]

- The International Union of Architects (2022). *Meet Jan Gehl at the World Congress*.
<https://uia2023cph.org/meet-jan-gehl-at-the-2023-uia-world-congress/> [2024-03-04]
- Vasi, E. (2017). *Offentliga mötesplatser – ett verktyg mot boendesegregation?*. Uppsala universitet. Kulturgeografiska institutionen/kulturgeografi.
<https://www.diva-portal.org/smash/get/diva2:1110459/FULLTEXT01.pdf>
- Åström, K. (1993). *Stadsplanering i Sverige*. Byggförl.

Bildkällor

- Omslagsbild: Okänd. (1965). Årsta centrum. [fotografi].
<https://stockholmskallan.stockholm.se/post/4548> (CC BY) [2024-03-20]
- Figur 1: Lantmäteriet (2024) *Södra Stockholm*. SWEREF 99 TM, RH 2000. Flygfoto [Kartografiskt material] <https://minkarta.lantmateriet.se> [2024-03-08]
- Figur 8: Lantmäteriet (2024) *Årsta Centrum*. SWEREF 99 TM, RH 2000. Flygfoto [Kartografiskt material] <https://minkarta.lantmateriet.se> [2024-03-08]
- Figur 15: Lantmäteriet (2024) *Södra Hammarbyhamnen*. SWEREF 99 TM, RH 2000. Flygfoto [Kartografiskt material] <https://minkarta.lantmateriet.se> [2024-03-08]

Publicering och arkivering

Godkända självständiga arbeten (examensarbeten) vid SLU publiceras elektroniskt. Som student äger du upphovsrätten till ditt arbete och behöver godkänna publiceringen. Om du kryssar i **JA**, så kommer fulltexten (pdf-filen) och metadata bli synliga och sökbara på internet. Om du kryssar i **NEJ**, kommer endast metadata och sammanfattning bli synliga och sökbara. Även om du inte publicerar fulltexten kommer den arkiveras digitalt. Om fler än en person har skrivit arbetet gäller krysset för samtliga författare. Du hittar en länk till SLU:s publiceringsavtal på den här sidan:

- <https://libanswers.slu.se/sv/faq/228316>.

JA, vi ger härmed vår tillåtelse till att föreliggande arbete publiceras enligt SLU:s avtal om överlåtelse av rätt att publicera verk.

NEJ, vi ger inte vår tillåtelse att publicera fulltexten av föreliggande arbete. Arbetet laddas dock upp för arkivering och metadata och sammanfattning blir synliga och sökbara.