



Grönska, trygghet, trivsel och välmående

En studie om nedtagningen av grönska på en bostadsgård och vad det får för konsekvenser

Elsa Lundén och Tintin Wistrand

Självständigt arbete • 15 hp
Sveriges lantbruksuniversitet, SLU
Fakulteten för naturresurser och jordbruksvetenskap
Landskapsarkitektprogrammet - Uppsala
Uppsala 2024



Grönska, trygghet, trivsel och välmående. En studie om nedtagningen av grönska på en bostadsgård och vad det får för konsekvenser

Greenery, safety and well-being. A study on the removal of greenery in a residential courtyard and what the consequences are

Elsa Lundén och Tintin Wistrand

Handledare: Bodil Dahlman, Sveriges lantbruksuniversitet, Institutionen för stad och land
Examinator: Daniel Valentini, Sveriges lantbruksuniversitet, Institutionen för stad och land
Bitr. examinator: Helena Nordh, Sveriges lantbruksuniversitet, Institutionen för stad och land

Omfattning: 15 hp
Nivå och fördjupning: Grundnivå, G2E
Kurstitel: Självständigt arbete i landskapsarkitektur
Kurskod: EX0861
Program/utbildning: Landskapsarkitektprogrammet - Uppsala
Kursansvarig inst.: Institutionen för stad och land
Utgivningsort: Uppsala
Utgivningsår: 2024
Upphovsrätt: Alla bilder används med upphovspersonens tillstånd.
Elektronisk publicering: <https://stud.epsilon.slu.se>
Nyckelord: Grönska, trygghet, välmående, trivsel

Sveriges lantbruksuniversitet

Fakulteten för naturresurser och jordbruksvetenskap

Institutionen för stad och land

Avdelningen för landskapsarkitektur

Förord

Vi vill rikta ett varmt tack till vår handledare Bodil Dahlman för ovärderligt stöd och vägledning under arbetet med denna uppsats. Ett särskilt tack går även till Åse Richard som generöst ställde upp på intervju och delade insiktsfulla perspektiv. Uppsatsens fokus ligger på samspelet mellan grönska, hälsa och trygghet. Genom en enkätstudie i Gränby, där grönska tagits ned för att öka tryggheten, utforskar vi boendes upplevelser och jämför resultatet med tidigare forskning. Resultaten visar en positiv påverkan på både trygghet och trivsel, vilket diskuteras med hänsyn till geografiska förutsättningar. Denna uppsats reflekterar över dynamiken mellan grönska, välmående och trygghet i urbana miljöer.

Studenterna Tintin Wistrand och Elsa Lundén har gemensamt skrivit introduktion, metodavsnittet, resultatavsnittets alla delar samt avsnittet slutsats med förslag till vidare studier. Båda studenterna har planerat och genomfört en enkätstudie, analyserat resultatet samt deltagit under platsbesök.

Student Wistrand bidrog med första utkastet om Appletons teori i teoridelen. I avsnittet bakgrund bidrog Wistrand med första utkastet om grönska kopplat till trygghet. Student Wistrand skrev även diskussionen om grönska kopplat till trygghet samt metodkritik. Student Lundén skrev första utkastet för teoridelen om grönska kopplat till människors välmående. I avsnittet bakgrund skrev Lundén första utkastet om forskning kring grönska och människors hälsa och välmående. Elsa fortsatte även skriva diskussionsavsnittet om grönska kopplat till hälsa och välmående. Alla avsnitt har dock reviderats gemensamt.

Den här uppsatsen innefattar 10 533 ord.

Sammanfattning

Tidigare forskning visar att människor mår bra av att dagligen exponeras för grönska, det kan gynna både den mentala och fysiska hälsan. Det finns även forskning som visar att människor kan känna sig otrygga om grönskan de exponeras för är för vildvuxen och naturlig. Istället vill människor ha öppna och ordnade platser där överblicken är god för att känna sig trygga. I denna uppsats ställs dessa teorier och forskning mot varandra.

Genom en enkätstudie som utfördes på en bostadsgård i Gränby, där grönska har tagits ned för att öka tryggheten, undersöker vi hur perspektiven relaterar till varandra, baserat på de boendes åsikter. De boende tillfrågades hur de upplevde tryggheten innan och efter nedtagningen. Resultatet från enkäten ställdes sedan i jämförelse med tidigare forskning om sambandet mellan grönska och trygghet. Samtidigt analyserades detta utifrån forskningen kring människors välmående i relation till grönska.

Resultatet av enkätstudien visade att både tryggheten och trivseln påverkades positivt av nedtagningen av grönska. I diskussionen resonerar vi vad resultatet kan bero på och en slutsats som dras är att det geografiska områdets förutsättningar skulle kunna ha stor inverkan på resultatet.

Abstract

Previous research shows that people benefit from being exposed to greenery on a daily basis, it can benefit both mental and physical health. There is also research that shows that people can feel unsafe if the greenery they are exposed to is too wild and natural. Instead, people want open and maintained places where the overview is good in order to feel safe. In this essay, these theories and research are contrasted.

Through a survey study that was carried out in a residential area in Gränby, where greenery has been taken down to increase security, we investigate how the perspectives relate to each other, based on the opinions of the residents. The residents were asked how they experienced the safety before and after the demolition. The results from the survey were then compared with previous research on the connection between greenery and safety. At the same time, this was analyzed based on research into people's well-being in relation to greenery.

The results of the survey study showed that both safety and well-being were positively affected by the removal of greenery. In the discussion, we reason about what the result could be due to and a conclusion that is drawn is that the geographical area's conditions could have a big impact on the result.

Innehållsförteckning

Innehållsförteckning	5
Tabellförteckning	7
Figurförteckning.....	8
1. Introduktion.....	9
1.1 Syfte och frågeställning	10
1.2 Avgränsning	10
2. Metod.....	12
2.1 Intervju.....	12
2.2 Platsbesök.....	12
2.3 Enkät.....	13
2.4 Jämförelse av fotografier och flygfoton.....	13
3. Teori	15
3.1 Appletons teori om "Prospect-refuge"	15
3.2 Människors hälsa och välmående i relation till grönska.....	16
4. Bakgrund	17
4.1 Trygghet och grönska	17
4.1.1 Trygghet i förhållande till tät vegetation	17
4.1.2 Trygghet kopplat till läsbarhet	18
4.2 Grönska för människans välmående.....	19
4.2.1 3-30-300-regeln.....	19
4.2.2 De åtta PSD-faktorerna	20
5. Resultat	23
5.1 Intervju med Åse Richard	23
5.2 Platsbesök.....	24
5.3 Jämförelse av fotografier och flygfoton.....	24
5.4 Enkätstudie	29
6. Diskussion	32

6.1	<i>Hur har nedtagningen av grönska påverkat de boendes upplevelse av trygghet och vad kan det bero på?</i>	32
6.2	<i>Hur har nedtagningen av grönska påverkat boendes generella trivsel och välmående?</i> 35	
6.3	<i>Metodkritik</i>	38
6.4	<i>Sammanfattning av diskussion</i>	40
7.	Slutsats och förslag till vidare studier	41
	Referenser	42
	Bildkällor	45
	Bilaga 1	46

Tabellförteckning

Tabell 1 Diagrammet visar fördelningen i frågan "Hur länge har du bott i fastigheten "UPPSALA GRÄNBY 7:1" på Br.Lijeforsg. 57-63, Atterbom1-3?	29
Tabell 2 Diagrammet visar fördelningen i frågan "Hur upplever du tryggheten på innergården efter nedtagningen av grönska? Svaren rangordnas från vänster och går från "Mycket mer trygg" till "Mycket mindre trygg".....	30
Tabell 3 Diagrammet visar fördelningen i frågan "Anser du att borttagningen av grönska har påverkat trivseln i området som helhet?"	31

Figurförteckning

Figur 1. Modellen visar de åtta PSD-faktorerna och hur de korrelerar med varandra. (Grahn och Stoltz 2021:6)	20
Figur 2 Bilden visar en del av bostadsgården innan nedtagningen av grönskan (Bernhard Woll 2012)	25
Figur 3 Bilden visar en del av bostadsgården innan nedtagningen av grönskan (Bernhard Woll 2012)	25
Figur 4 Bilden visar hur bostadsgården ser ut idag (Elsa Lundén 2024).....	26
Figur 5 Bilden visar hur bostadsgården ser ut idag (Elsa Lundén 2024).....	26
Figur 6 Bilden visar hur platsen har sett ut efter nedtagningen och innan nyplanteringen (Bernhard Woll u.å)	27
Figur 7 Bilden visar hur platsen ser ut idag, från samma vinkel som figur 6 (Elsa Lundén 2024)	27
Figur 8 Flygfotot visar hur bostadsgården såg ut innan nedtagningen av grönska (Lantmäteriet 2024)	28
Figur 9 Flygfotot visar bostadsgården efter nedtagningen och innan nyplanteringen av grönska (Google 2024).....	28

1. Introduktion

År 2015 presenterade de Förenta nationerna en plan för hållbar utveckling. Planen kallas för Agenda 2030 och består av 17 globala mål med egna delmål. Det tredje målet handlar om att säkerställa hälsosamma liv och främja välbefinnande för alla människor i alla åldrar. Det 16e målet syftar till att skapa fredliga och inkluderande samhällen och har ett delmål om att minska alla former av våld. (UNDP 2022)

Det har länge forskats kring människors hälsa och välmående och man har upprepade gånger kommit fram till att grönska har en betydande roll. Daglig exponering av grönska kan gynna både den mentala och fysiska hälsan hos människor, bland annat genom minskad stress men också bidra till en snabbare rehabiliteringsprocess efter sjukdom. (Konijendijk, 2022) Den brittiska geografen Jay Appleton (1975) argumenterar på många sätt emot grönskans positiva effekter utifrån trygghets begreppet genom sin teori "*Prospect-refuge*", där han menar att grönska kan försämra upplevelsen av trygghet. Trygghet och välmående är alltså två begrepp som går hand i hand, men som också kan ställa sig emot varandra.

Ett bostadsområde vid namn Gränby i Uppsala står inför utmaningen att skapa en inkluderande och fredlig gemenskap i linje med FN:s 16 mål. Gränby är ett område med hög arbetslöshet och mångfald av nationaliteter (Region Uppsala 2022), vilket gör att många har begränsade språkkunskaper i svenska. Gränby har sedan många år tillbaka varit ett av Uppsalas fokusområden eftersom det länge varit brottsutsatt (Uppsala kommun 2024). För att öka tryggheten i Gränby har åtgärder vidtagits. En av dessa åtgärder är Rikshems program "*Resetting to zero*" som presenterades och utfördes 2018 (Sveriges Radio 2019). Rikshem är ett privat fastighetsbolag och äger många fastigheter i Gränbyområdet (Rikshem 2024). Programmet "*Resetting to zero*" innebar nedtagning av grönska och lekplatser på ett flertal bostadsgårdar i Gränby för att öka tryggheten (Richard 2024).

Området Gränby kan därför representera utmaningen att navigera mellan dessa två viktiga aspekter, grönskans positiva effekter för individen och de negativa effekter den potentiellt kan få för upplevelsen av trygghet. När de boendes närmaste tillgång till grönska tas bort försvinner också möjligheten att ta del av de fördelar som följer med en frodig innergård, men får det positiva effekter på tryggheten?

1.1 Syfte och frågeställning

Syftet med uppsatsen är att undersöka hur grönska påverkar människors välmående och upplevelse av trygghet i deras boendemiljö. Trygghetsaspekten analyseras utifrån Appletons teori "*Prospect-refuge*" och de boendes generella trivsel utifrån tidigare forskning om människors välmående i relation till grönska. Detta görs genom att undersöka hur boende i fastigheten "UPPSALA GRÄNBY 7:1" på Br.Liljeforsg. 57-63, Atterbom 1-3 har påverkats av nedtagningen av grönska på deras bostadsgård. Det här har mynnat ut i två frågeställningar:

- Hur har nedtagningen av grönska påverkat de boendes upplevelse av trygghet?
- Hur har nedtagningen av grönska påverkat boendes generella trivsel och välmående?

1.2 Avgränsning

Vi har valt att endast studera nedtagningen av grönska utifrån ett socialt perspektiv, mer specifikt grönskas inverkan på individens allmänna välmående och känsla för trygghet. Vi kommer alltså inte analysera vad nedtagningen haft för konsekvenser ur ett ekologiskt och ekonomiskt perspektiv. Avgränsningen görs för att uppsatsen ska få ett tydligt fokus och för att vi sedan ska kunna komma fram till tydliga och mer välgrundade resultat.

En geografisk avgränsning har gjorts för att möjliggöra en mer djupgående analys och för att undvika generaliseringar, det gör det även lättare för läsaren att få en förståelse för platsen som undersöks. Därför har vi valt att enbart undersöka den upplevda tryggheten i relation till grönska på en specifik bostadsgård i Gränby i Uppsala. Varför vi har valt en bostadsgård i Gränby beror på att det är ett område där grönska har tagits ned på ett flertal bostadsgårdar och att vi därför kan undersöka hur de boende upplever skillnaden. Avgränsningen till den specifika bostadsgården grundar sig i att förändringen av grönskan varit som störst här och att man därför kan se en tydlig skillnad innan och efter nedtagningen. Hur valet av plats gjordes presenteras i avsnittet för metod. I och med det avgränsade området avgränsas även respondenterna till enkätstudien, detta då vi endast vill undersöka hur upplevelsen av skillnaden har varit för de som har tillgång till den specifika bostadsgården eftersom de har störst uppfattning.

Vi har även gjort en avgränsning när det gäller begreppen trygghet och säkerhet. I vår uppsats fokuserar vi på begreppet trygghet och inte begreppet säkerhet. Detta beror på att begreppet säkerhet är så starkt kopplat till risken att utsättas för brott och ordningsstörningar (Boverket 2022). Gränby är ett område som ofta förknippas med detta, då det är ett fokusområde som det skrivs mycket om i media. För att fokuset inte ska ligga på Gränby som ett brottsutsatt område, utan

den faktiska kopplingen mellan grönska, trygghet och trivsel, har vi valt att genomgående använda begreppet trygghet istället för säkerhet.

2. Metod

Här nedan kommer en beskrivning av de metoder som har använts för att samla in det empiriska material som vår uppsats bygger på. Några av metoderna som vi valde att använda oss av resulterade i mer övergripande information, medan andra har gått in på djupet och på så sätt kompletterar de varandra. En kombination av valda metoder ger oss möjlighet att göra en nyanserad analys av fenomenet vi undersöker.

2.1 Intervju

En ”*Walk and talk*”-intervju utfördes med Åse Richard¹ som är doktorand inom kulturgeografi på Uppsala universitet. Richard skriver nu en avhandling som handlar om de sociala konstruktionerna i Gränby i Uppsala och den konflikt som pågår mellan hyresgästerna och hyresvärderna Rikshem. Richard har sedan första nedtagningen av grönska följt förändringarna som skett i området. Det gör henne inte bara sakkunnig inom ämnet utan också väl insatt vad gäller det geografiska området, vilket gör henne till en värdefull källa i vår uppsats.

Intervjuformen ”*Walk and talk*” går ut på att föra samtal samtidigt som man rör sig i en utomhusmiljö, detta för att utnyttja de fördelar som det innebär att vara ute rent fysiskt och psykiskt (Bref 2021). För oss var det dessutom värdefullt att få vistas i den miljön som vår uppsats geografiskt riktar in sig på.

Under ”*Walk and talk*”-intervjun visade Richard oss konkreta exempel på vad Rikshem har gjort i området de senaste åren för att öka tryggheten på bostadsgårdarna och i vilket utsträckning grönska har tagits ned. Richard kunde dessutom visa oss en specifikt bostadsgård där det har skett stor förändring, vilket resulterade i vårt val av bostadsgård.

2.2 Platsbesök

Vid platsbesöket inventerades bostadsgården och dess växtlighet. Växtinventeringen gjordes för att kunna jämföra den nuvarande växtlighetens storlek och volym med den som tidigare fanns på platsen baserat på vad vi kan se

¹ Åse Richard, doktorand inom kulturgeografi vid Uppsala universitet. Richard skriver en avhandling om de sociala konstruktionerna i Uppsala, Gränby och den pågående konflikten mellan hyresvärderna Rikshem och deras hyresgäster. Intervju 24-02-07.

från fotografier. Under platsbesöket togs även bilder på bostadsgården för att kunna jämföra med tidigare dokumenterade fotografier på platsen, mer om det kommer i stycket där vi jämför fotografier.

2.3 Enkät

En enkätstudie utfördes för att undersöka hur de boendes upplevelser av trygghet och trivsel har påverkats efter nedtagningen av grönska på den valda bostadsgården. Enkät är en kvantitativ metod som enligt Nationalencyklopedin (2000) är "...form av intervjuundersökning som baseras på att de intervjuade skriftligen besvarar frågor i ett formulär." (Nationalencyklopedin 2000). En enkät som kvantitativ metod kompletterar i det här fallet vår utförda kvalitativa intervjun och ger oss en övergripande förståelse för den upplevda tryggheten i området av de som är mest insatta i frågan, nämligen de boende.

Vi valde att göra en enkätstudie då det var den mest effektiva metoden för att få in svar från så många boende kring den valda bostadsgården som möjligt. Enkäten gav oss möjlighet att anpassa frågor efter den specifika bostadsgården och vi kunde därför få svar som tydligt går att koppla till vår frågeställning.

Enkäten innefattade femton frågor, elva flervalsfrågor och fyra frågor där den som svarade kunde utveckla sina tankar mer utförligt. Vi valde att hålla enkäten anonym då detta kan bidra till mer ärliga svar, däremot valde vi att fråga om ålder och kön då detta har betydelse för att kunna identifiera om upplevelsen skiljer sig baserat på dessa aspekter. Enkäten kunde besvaras på både engelska och svenska så att så många av de boende som möjligt skulle kunna svara. Vid eventuella hinder fanns alternativet att få enkäten uppläst, samt att vi registrerar svaren.

Enkäten delades ut till de boende genom dörrknackning och varje respondent fick en timme på sig att svara, när en timme gått samlades samtliga enkäter upp via dörrknackning igen.

2.4 Jämförelse av fotografier och flygfoton

Fotografier samt flygfoton har samlats in för att kunna jämföras med hur platsen ser ut idag. En jämförelse ger oss och läsaren en tydlig bild av hur bostadsgården och dess växtlighet har sett ut under olika perioder och därmed vilken förändring som har skett. Genom att undersöka fotografier och flygfoton kan vi bland annat uppskatta den tidigare volymen och tätheten på grönskan samt hur stor krontäckningsgraden var innan nedtagningen av grönskan, och göra en jämförelse med hur grönskan ser ut idag utifrån dessa aspekter.

Fotografierna från bostadsgården innan och efter nedtagningen är tagna av Bernard Woll. De fotografier som visar bostadsgården innan nedtagningen togs 2012 och de fotografier som visar bostadsgården efter nedtagningen men innan återställningen har vi inget årtal för, detsamma gäller flygfotona över platsen. De

fotografierna som visar bostadsgården så som den ser ut idag togs i februari 2024 av Elsa Lundén. För att kunna göra en så rättvis jämförelse som möjligt försökte Lundén vi ta dessa fotografier från samma vinklar som Woll.

3. Teori

I följande avsnitt presenteras teorier med olika synsätt på hur grönska borde användas i urbana miljöer för att på bästa sätt främja individen. I den här uppsatsen representerar Appletons teori det ena synsättet som främst syftar till att främja upplevelsen av trygghet och förespråkar en mer öppen plats utan visuella hinder. Det andra synsättet som i den här uppsatsen representeras av Cecil C. Konijnendijks 3-30-300-regel samt Jonathan Stoltz och Patrik Grahns PSD-modell ställer sig emot Appletons teori. Detta perspektiv förespråkar en mer frodig plats med mycket grönska, för att gynna individens hälsa och välmående.

3.1 Appletons teori om "Prospect-refuge"

I sin bok "The Experience of Landscape" från 1975 presenterar Jay Appleton sin "*Prospect-refuge*"-teori. Appleton (1975) menar att människor föredrar platser som tillhandahåller möjlighet till översikt "*prospect*" och gömställen "*refuge*" för att känna sig trygga. Genom att ha översikt över en plats menar Appleton att chansen till att upptäcka ett hot ökar. För att ha god överblick över en plats krävs det att det inte finns några visuella hinder, det kan till exempel vara hög och tät vegetation eller byggda element. (ibid.)

Appleton (1975) menar dock att det måste finnas tillgång till gömställen för att människor ska känna sig trygga, något att gömma sig bakom om en fara skulle uppstå. En fara skulle enligt teorin kunna vara en annan människa och ett bra gömställe är någon form av vegetation, till exempel buskar och häckar. Vegetationen får dock inte vara för hög och tät då den blir ett visuellt och fysiskt hinder, vilket kan vara en fara snarare än ett gömställe enligt Appleton. Andra faror som Appleton tar upp i sin bok är klippor och staket som kan vara fysiska hinder vid flykt. (ibid.)

3.2 Människors hälsa och välmående i relation till grönska

Cecil C. Konijnendijk (2022), Jonathan Stoltz och Patrik Grahn (2021) med flera argumenterar för mycket grönska vilket ställer sig mot Appletons teori om att det inte får finnas några visuella hinder på en plats. Deras forskning riktar sig till vikten av grönska för människors välmående, vilket är det andra synsättet i vår uppsats.

Att grönska och grönområden har en positiv påverkan på människors hälsa och välmående är sedan länge känt och ju mer människan exponeras för desto bättre. En daglig exponering för grönska kan hjälpa både den mentala och fysiska hälsan, det kan till exempel hjälpa mot stress och mental trötthet, men också bidra till en snabbare fysisk återhämtning efter sjukdom. Träd och annan grönska i städerna kan ge nedkylande effekter både i form av skugga och transpiration från trädkronorna. En blandad grönska bidrar till en biodiversitet som också är viktig för människors välmående. (Grahn & Stoltz 2021)

4. Bakgrund

Här nedan presenteras tidigare forskning inom de två identifierade synsätten. Första kapitlet handlar om grönska kopplat till trygghet som till stor del bygger vidare på Appletons teori men även annan litteratur om grönskas påverkan på trygghet. Andra kapitlet presenterar litteratur om grönska kopplat till människors hälsa och välmående där två studier presenteras, 3-30-300-regeln som tar upp den föredragna mängden grönska i människans närområde och PSD-modellen som diskuterar olika kvaliteter som grönskan kan ha.

4.1 Trygghet och grönska

I kapitlet "Trygghet och grönska" presenteras litteratur som tar upp aspekter som har betydelse för upplevelsen av trygghet på en plats.

4.1.1 Trygghet i förhållande till tät vegetation

I en forskningsrapport undersöker Lis et al. (2024) huruvida topografi, närvaro av tät vegetation och människor kan påverka upplevelsen av trygghet och integritet hos parkbesökare utifrån Appletons teori "*Prospect-refuge*". Resultatet av Lis et al. (2024) undersökning var att platt eller lägre mark utan mänsklig närvaro var det som upplevdes säkrast.

Enligt Jay Appleton (1975) är gömställen viktigt för tryggheten. Men sådana gömställen, till exempel tät vegetation, skulle också kunna användas för att dölja potentiella angripare och olaglig aktivitet (Kuo & Sullivan, 2001). Tät vegetation minskar även överblickbarheten av området och därmed även känslan av trygghet (Lis et al., 2024). Jane Jacobs (1961) bekräftar stora delar av Appletons teori och introducerar begreppet "*Social kontroll*" som innebär att den visuella aspekten är viktig för att kunna se människor som kan agera i försvar i ens ställe. Utifrån begreppet "*Social kontroll*" får dock Appletons gömställen en negativ betydelse (Jacobs 1961).

Men det finns även studier som visar att tät grönska med vild karaktär föredras på grund av att den typen av vegetation kopplas till hög biologisk mångfald och ekologiska värden (Kendal et al., 2012; Fuller et al., 2007). Emellertid beror det på betraktaren, vissa människor uppfattar platser med hög biodiversitet som bristande när det kommer till underhåll och upplever därför platsen som mindre trygg. (Lis et al., 2022). Forskning visar på att människor behöver se att en plats

är omhändertagen för att kunna uppskatta de naturliga kvaliteterna (Nassauer 1995).

4.1.2 Trygghet kopplat till läsbarhet

Lis et al. (2022) undersöker på vilket sätt variablerna naturlighet, läsbarhet och upplevd trygghet samt preferenser relaterar och samverkar med varandra i stadsparker. Lis et al. (2022) menar att det inte finns något tvivel om kopplingen mellan mängden grönska och preferenser vad gäller stadsparker, och att denna koppling kan förklaras genom användarens känsla av trygghet och att det kan bero på platsens läsbarhet. (Lis et al., 2022).

Variablerna naturlighet och läsbarhet är negativt korrelerade. Läsbarhet är ett begrepp starkt kopplat till preferens och definieras som hur lätt det är att förstå, läsa och komma ihåg ett rum. Läsbarheten i sin tur förbättras av struktur, synlighet, god visuell kontroll, hur lätt det är att röra sig i området men även genom hur komplext rummet är och om det finns landmärken. Begreppet naturlighet är bevisat att ha en positiv inverkan på människors hälsa och välbefinnande, men att det är ett svårdefinierat begrepp som kan variera framför allt baserat på människans involvering i landskapet som genom skötsel och mänsklig närvaro. Naturlig grönska beskrivs som mindre läsbar eftersom mer ordnade naturliga kompositioner är lättare att komma ihåg. (Lis et al., 2022).

Ett negativt samband mellan läsbarhet och trygghet har redan upprepade gånger påvisats i forskning (Herzog & Kropscott, 2004). En miljö som är läsbar gör det lättare att orientera sig på platsen och underlättar val av tryggare vägar och undvikande av farliga platser (Kaplan & Kaplan, 1989). En plats som inte har god läsbarhet och därmed sämre orienterbarhet gör att man kan tappa bort sig, får svårare att hitta säkra vägar och alternativa flyktvägar vid en nödsituation, vilket påverkar upplevelsen av trygghet negativt (Lis et al., 2022).

Resultatet av Lis et al.'s (2022) forskning är att en park som ser ut att ha mänsklig påverkan uppfattas som tryggare än en park som ser vild ut. Anledningen är att en vild park ofta är mer naturlig vilket gör den mindre läsbar och uppfattas därför som mer otrygg. (Lis et al., 2022).

Trots att läsbarhet och naturlighet är negativt korrelerade, har de både positiva effekter på besökaren. Om en park med naturligt uttryck designas med element eller strukturer som ger överblick och orienterbarhet eller genom andra sätt gör den mer läsbar, skulle den inte uppfattas som otrygg utan istället vara mer populär än en park som är läsbar men som inte har naturliga inslag. (Lis et al., 2022). Även Nassauer (1995) menar att människor ofta upplever platser med mycket och naturlig vegetation som estetiskt tilltalande, men för att den ska upplevas som trygg behöver den vara omhändertagen. Herzog och Kutzlis (2002) förslag till en omhändertagen plats är om vegetationen är noggrant placerad och tuktad. Tuktad vegetation innebär ordentligt klippta gräsmattor och kvistade träd. Det här menar de dock kan riskera att den naturliga och vilda karaktären försvinner. (ibid.)

På grund av att människor föredrar olika former av grönska och upplever känslan av trygghet på olika sätt måste det alltid finnas ett alternativ till den vildvuxna grönskan. Man ska kunna bestämma själv om man vill vistas i det vildvuxna eller inte. (Jorgensen et al., 2007). Den personliga tryggheten är en känsla som upplevs olika från person till person och därför går den att skilja från begreppet säkerhet. När människor upplever en plats som osäker har det ofta att göra med risken att utsättas för någon form av brott. (Jansson et al., 2013)

4.2 Grönska för människans välmående

I kapitlet "Grönska för människors välmående" presenteras 3-30-300-regeln som redogör för hur mycket grönska som borde finnas i människans omgivning för att gynna dess hälsa och välmående. Sedan presenteras PSD-modellen som beskriver kvaliteter som olika grönområden besitter och hur de kan påverka människors välmående. Varför vi har valt att använda 3-30-300-regeln och PSD-modellen i vår undersökning är för att båda undersöker kopplingen mellan grönska och människors välmående, samt att de går att applicera på en mindre plats så som en bostadsgård.

4.2.1 3-30-300-regeln

Cecil C. Konijnendijk (2022) presenterar 3–30–300-regeln som ett ramverk för hur man som landskapsarkitekt eller stadsplanerare kan tänka när det kommer till att få in grönska i människors omgivningar för att stärka deras välmående. Siffran 3 står för att man ska kunna se tre träd från fönstret när man befinner sig i sitt hem, på sin arbetsplats eller skola. Numret 30 står för att 30% av omgivningen i fråga ska vara täckt av trädkronor eller annan grönska. Numret 300 står för att man ska ha ett större grönområde för rekreation inom 300 meter från sitt hem, sin arbetsplats eller skola. (ibid.)

Konijnendijk (2022) menar att det inte finns någon vetenskaplig forskning bakom att det ska vara just tre träd, utan att den siffran valdes för att passa in med de andra numren i modellen, 30 och 300. Något som det finns forskning bakom är dock storleken på träden. För att träden ska ha en positiv inverkan på människors mentala hälsa och välmående är det viktigt att de är väletablerade snarare än nyplanterade. Ska nyplanterade träd ha någon positiv inverkan behöver de vara väldigt många. Det estetiska som kommer med träden är något som bidrar till människors mentala hälsa och välmående, men det finns även andra aspekter, till exempel att de är hem för djurliv och visar årstidsväxlingar, vilket också är viktigt för människors välmående. (ibid.)

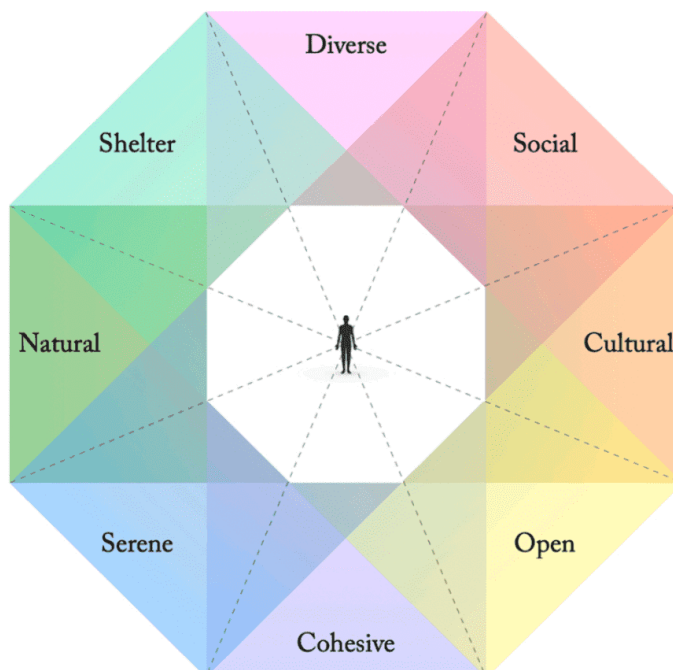
Konijnendijk (2022) menar att 30% av omgivningen där en människa bor, jobbar eller går i skolan ska vara täckt av grönska bara är ett mål, istället vill han att en stad borde sträva efter en högre procent om möjligt. Detta då trädkronor och annan grönska som sagt kan bidra till att kyla ned områden som annars kan bli

väldigt varma genom att skugga dem från solens värmande strålar. Konijnendijk (2022) är noggrann med att påpeka att de här 30% inte gäller stadens yta i helhet utan varje enskilt bostadsområde eller annat område där människor vistas dagligen.

Enligt tidigare forskning och de rekommendationer som WHO (2017) ger ska varje människa ha 300 meter eller mindre från sitt hem till närmaste park eller större grönområde. WHO föreslår att parken ska vara minst en hektar, detta är dock inte alltid möjligt, men ju större park desto bättre (ibid.). Ett stort grönområde bidrar nämligen till en större möjlighet för rekreation, samt en större biodiversitet. Grönområdet ska vara så stort att flera sällskap kan mötas upp och socialisera sig, samt för barn att leka. Det ska även finnas flera större träd för skugga. (Konijnendijk 2022)

4.2.2 De åtta PSD-faktorerna

Vi har tidigare tagit upp att grönska och grönområden är viktigt för människors hälsa och välmående. Nedan presenteras några kvaliteter som dessa grönområden kan ha och hur de olika kvaliteterna påverkar människors välmående på olika sätt. Jonathan Stoltz och Patrik Grahn (2021) har delat in de här kvaliteterna i åtta PSDs faktorer. PSD står för ”*perceived sensory dimensions*”, vilket går att översätta till upplevda sensoriska dimensioner på svenska. Varje PSD-faktor är en motsats till en annan vilket illustreras i figur 1. Det finns alltså fyra ”kvalitetspar” och varje stycke nedan tar upp ett sådant ”kvalitetspar”.



Figur 1. Modellen visar de åtta PSD-faktorerna och hur de korrelerar med varandra. (Grahn och Stoltz 2021:6)

Den första PSD-faktorn syftar till den naturliga kvaliteten och den andra faktorn till den kulturella. Stoltz och Grahn (2021) menar att den första faktorn får sin kvalitet när grönskan är orörd och inte påverkad av människan, utan snarare har fått växa fritt under en längre period. De menar att det här ger en känsla av frihet och att det motsätter sig kraven från samhället och det vardagliga livet. Den andra faktorn är den raka motsatsen till den första. Här är grönskan istället anpassad efter sociala levnadsmönster och mänskliga prioriteringar genom tiderna, det kan till exempel handla om spår från kultur eller odling. Här ligger kvaliteten i att den visar och påminner om vad människan kan åstadkomma. (ibid.)

Den tredje PSD-faktorn är den sammanhängande kvaliteten och den fjärde är den mångfaldiga kvaliteten. Kvaliteten i den sammanhängande faktorn ligger i att platsen fungerar som ett omslutande rum att kunna utforska och vandra omkring i. Här är vägar och andra faktorer som kan dela upp rummet inte att föredra då det kan störa den rumsliga känslan och därmed ta bort kvaliteten i platsen. Den fjärde faktorn ställer sig emot den sammanhängande kvaliteten och riktar sig istället till vikten av mångfald och variation på en plats. Ett uttryck som beskriver den här faktorn bra är "Ju mer desto bättre", ju mer färger, struktur och livlighet som platsen erbjuder desto högre blir kvaliteten. (Grahn & Stoltz 2021)

Den femte faktorn tar upp kvaliteten i det stängda och skyddande, medan den sjätte faktorn tar upp kvaliteten i det öppna. Stoltz och Grahn (2021) menar att en plats med den femte kvaliteten kan fungera som en tillflyktsort för egentid och avkoppling, men också som en plats för umgänge i mindre grupper. En plats som istället har den sjätte kvaliteten fungerar bättre om man är ett större umgänge och vill ha gott om plats för aktiviteter. Platsen får nämligen den här kvaliteten om den är öppen och överblicken över området är god. Båda de här faktorerna kopplar Stoltz och Grahn till Appletons teori "*Prospect-refuge*". (ibid.)

De två sista faktorerna, sju och åtta, handlar om den fridfulla och den sociala kvaliteten. Den fridfulla kvaliteten uppstår på en plats om den är fri från onaturliga ljud, skräp och ogräs. Onaturliga ljud kan till exempel vara buller från trafik och byggmaskiner. Stoltz och Grahn menar att naturliga ljud såsom fågelkvitter istället är att föredra om den fridfulla kvaliteten ska vara hög på en plats. På en plats med den fridfulla kvaliteten ska det vara möjligt att släppa taget om omgivningen och istället gå in i sig själv. Den åttonde och sista faktorn blir den här faktorns motsats då kvaliteten ligger i andra människors närvaro och möjligheten till socialt umgänge. Den sociala kvaliteten blir hög om platsen erbjuder möjlighet till att möta och interagera med andra människor, det kan till exempel vara genom prat, lek eller dans. Om man bara vill sitta vid sidan om och observera ska dock den möjligheten också finnas, den sociala kvaliteten kommer fortfarande att vara hög. (Grahn & Stoltz 2021)

Stoltz och Grahn (2021) har delat in de här åtta kvaliteterna i två huvudgrupper med fyra motsatskvaliteter i varje. Indelningen syftar till vilka kvaliteter som är att föredra på en plats om man vill skapa en plats för vila och återhämtning, samt vilka som passar bra om man vill skapa en plats med mycket stimulans. Den huvudgrupp som passar bra för vila och återhämtning innehåller den 1a, 3e, 5e och 7e kvaliteten, vilket är den naturliga kvaliteten, den sammanhängande

kvaliteten, den stängda och skyddande kvaliteten och den fridfulla kvaliteten. Den andra huvudgruppen innehåller den 2a, 4e, 6e och 8e kvaliteten, vilket är den kulturella kvaliteten, den mångfaldiga kvaliteten, den öppna kvaliteten och den sociala kvaliteten. De här kvaliteterna är motsatskvaliteterna till den första huvudgruppen och passar bättre om man vill åstadkomma en plats med mycket stimulans. (ibid.)

De har utöver den första indelningen även delat in de åtta kvaliteterna i två huvudgrupper när det kommer till vilka kvaliteter som passar på en större plats och vilka som passar på en mindre plats. Även här är kvaliteterna indelade i två grupper om fyra kvaliteter i varje. Den första gruppen innehåller de kvaliteter som passar bäst på en större plats och det är den 1a, 3e, 6e och 7e kvaliteten, vilket är den naturliga kvaliteten, den sammanhängande kvaliteten, den öppna kvaliteten och den fridfulla kvaliteten. Den andra indelningen innefattar de kvaliteter som passar bättre på en mindre plats och det är den 2a, 4e, 5e och 8e kvaliteten, vilket är den kulturella kvaliteten, den mångfaldiga kvaliteten, den skyddande kvaliteten och den sociala kvaliteten. (Grahn & Stoltz 2021) Eftersom vi undersöker en bostadsgård kommer vi i vår diskussion att applicera den kvalitetsgrupp som riktar sig till en mindre plats.

5. Resultat

I resultatavsnittet presenteras Åse Richards tankar om vad som har skett efter Rikshems trygghetsåtgärd "*Resetting to zero*" från hennes perspektiv som doktorand inom kulturgeografi. Sedan följer en presentation av växtinventeringen och platsanalysen som gjordes vid tiden för platsbesöket. Fotografier och flygfoton presenteras från tiden innan, under och efter nedtagningen av grönskan samt jämförs med varandra för att se hur den har förändrats. I avsnittet presenteras även resultatet av den kvantitativa metod som enkätstudien utgör där de boendes perspektiv presenteras.

5.1 Intervju med Åse Richard

Det finns flera aspekter som förklarar hur boende uppfattar sin boendemiljö. Richard undersöker inte specifikt de boendes upplevelse av trygghet ur samma perspektiv som vi har gjort i vår enkätstudie, trots detta kunde hennes tankar och åsikter bidra till vår undersökning. I vår intervju visar Richard inte några direkta kopplingar mellan grönska och trygghet men hon gav oss insikten att det finns andra aspekter som spelar roll och hur dessa relaterar till varandra och det samband som vi undersöker.

Richard menar att många av de boende i området inte är nöjda med deras boendesituation och att en av de främsta anledningarna till detta är hyresvärden Rikshem. Enligt Richard gör Rikshem saker utan att informera de boende innan, vilket visar på hur lite inflytande de boende har på sin boendesituation. Richard visar under vår "*Walk and talk*" ett exempel på hur Rikshem idag borrar bergvärme och menar att det är ett av många projekt som påbörjats utan de boendes vetskap. Även "*Resetting to zero*", Rikshems program för att öka tryggheten genom nedtagning av grönska påbörjades utan de boendes vetskap.

Richard berättar att i samband med "*Resetting to zero*" togs de boendes privata uteplatser bort på grund av att Rikshem menar att de begränsar framkomsten för utryckningsfordon. Hon menar även att borttagningen av uteplatserna har upprört många boende i området eftersom de har lagt ned mycket tid och energi på sina uteplatser. Richard menar att som en följd av borttagningen av uteplatserna har det sociala livet på innergårdarna minskat drastiskt. Nyinflyttade i området vågar inte längre bygga upp permanenta uteplatser utan väljer istället flyttbara möblemang för att de inte vet om de då får ha kvar dem eller inte.

Ett ingrepp som “*Resetting to zero*” ger flera konsekvenser menar Richard, till exempel att små barn som tidigare kunnat leka på bostadsgården får stanna hemma eftersom det inte längre finns tillgång till någon lekplats. Även ungdomar får söka sig till alternativa platser och i många fall blir de hemmasittande. Richard menar även att borttagningen av grönska gör att bostadsgårdarna blir helt obrukbara på grund av hettan och bristen på skugga på sommaren. Richard menar att det stora missnöjet leder till en hög in- och utflyttning vilket i sin tur skapar otrygghet då man inte längre känner sina grannar.

Vi diskuterar begreppet trygghet med Richard som menar att det lätt kopplas till kriminalitet vilket inte är den främsta orsaken till missnöjet bland de boende i Gränby enligt henne. Trots att det har förekommit olaglig aktivitet i områden, till exempel att det har gömts narkotika i buskar, menar hon att det handlar mer om en känsla att kunna påverka sin omgivning och känna sig sedd, hörd och hemma.

5.2 Platsbesök

Under platsbesöket gjorde vi en inventering av växtligheten. Det fanns två nyplanerade *Prunus sargentii*, bergkörsbär. Två nyplanterade buskar, troligen valnöt, *Juglans regia* och en sort av häggmispel, *Amelanchier*. En häck av vinterliguster, *Ligustrum vulgare var. italicum*. Längst husfasaden finns även två mindre häckar som var något äldre och har därför högst troligt behållits vid nedtagningen. Utöver grönskan finns även spaljer och utomhusmöbler.

5.3 Jämförelse av fotografier och flygfoton

Baserat på en jämförelse mellan fotografier och flygfoton på innergården innan och efter nedtagningen kan vi konstatera att det skett stora förändringar. På fotografierna som togs innan nedtagningen, se figur 2 och 3, ser vi en vildare och naturligare grönska med ett flertal välutvecklade träd, buskage och häckar men som indikerar på mänsklig närvaro genom god skötsel. På fotografierna som är tagna vid tiden för platsbesöket, se figur 4, 5 och 7, kan vi se hur bostadsgården ser ut efter återställningen. Jämförelsen visar att majoriteten av grönskan har tagits bort och ersatts med betydligt mindre volymer som är mer tuktad.



Figur 2 Bilden visar en del av bostadsgården innan nedtagningen av grönskan (Bernhard Woll 2012)



Figur 3 Bilden visar en del av bostadsgården innan nedtagningen av grönskan (Bernhard Woll 2012)



Figur 4 Bilden visar hur bostadsgården ser ut idag (Elsa Lundén 2024)



Figur 5 Bilden visar hur bostadsgården ser ut idag (Elsa Lundén 2024)

Det finns även dokumentation som visar hur platsen såg ut efter nedtagningen av grönska innan nyplantering, se figur 6, vilket visar att bostadsgården har genomgått en period med väldigt lite vegetation. Utifrån bilderna kan vi inte veta exakt hur lång denna period var men eftersom vi kan se, både på fotografier och

under platsbesöket, att grönskan på bostadsgården är nyplanterad kan vi anta att perioden har varit under flera år.

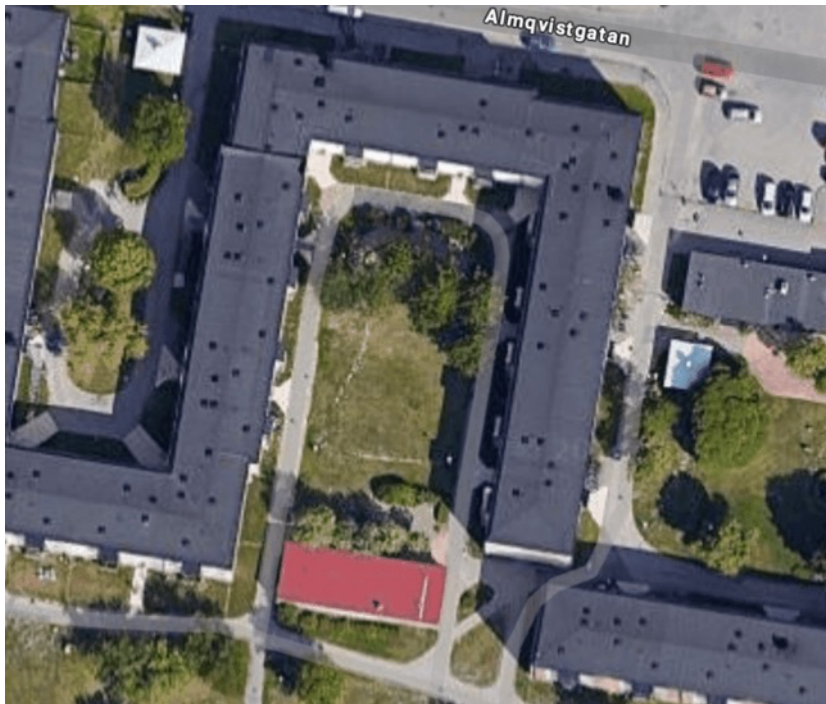


Figur 6 Bilden visar hur platsen har sett ut efter nedtagningen och innan nyplanteringen (Bernhard Woll u.å)



Figur 7 Bilden visar hur platsen ser ut idag, från samma vinkel som figur 6 (Elsa Lundén 2024)

En jämförelse av flygfoton visar även skillnaden i vegetation mellan tiden innan nedtagningen och tiden efter nedtagningen, innan ny vegetation har planterats. Baserat på flygfotot kan vi uppskatta krontäckningsgraden. Uppskattningsvis har bostadsgården på figur 8 en krontäckningsgrad på 30% och bostadsgården på figur 9 har 0%. Eftersom det inte finns ett flygfoto över bostadsgården efter nyplanteringen uppskattas krontäckningsgraden till mindre än 10% baserat på fotografierna över platsen vid tiden för platsbesöket, se figur 4, 5 och 7.



Figur 8 Flygfotot visar hur bostadsgården såg ut innan nedtagningen av grönska (Lantmäteriet 2024)



Figur 9 Flygfotot visar bostadsgården efter nedtagningen och innan nyplanteringen av grönska (Google 2024)

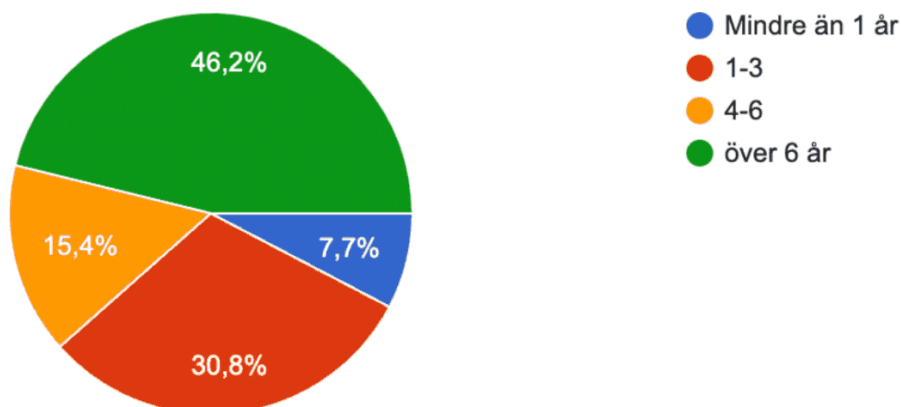
5.4 Enkätstudie

Som resultat av vår enkätstudie fick vi tretton svar efter att ha knackat på hos 27 hushåll. Personerna som svarade var av olika åldrar och kön, de kommer här nedan att kallas för respondenter. Vissa frågor hade dock lägre svarsfrekvens eftersom några respondenter inte svarade på alla frågor, detta presenteras nedan för respektive fråga. De exakta frågorna och de svarsalternativ som respondenterna fick presenteras i bilaga 1.

Några av respondenterna svarade på en engelsk version av enkäten och därför är även några av de egna kommentarerna på engelska. En av respondenterna som tillfrågades var synskadad vilket vi från början tänkte räkna som ett bortfall eftersom personen med faktum inte kunde uppleva många av de aspekter som påverkar upplevelsen av trygghet enligt forskningen i bakgrunden, eftersom mycket baseras på synen. Trots detta valde vi att ha med denna respondent då hen kan uppleva en skillnad ändå, eftersom både ljud och orienterbarhet kan påverkas. Här nedan kommer ett sammanställt resultat av de olika frågorna, några av resultaten presenteras i flytande text och resten går att avläsa i tabellerna som presenteras i bildform.

Den största gruppen av respondenterna var mellan 36-58 år gamla, 2 var i åldern 18-25, en var i åldern 51-5 och 2 var över 65 år gamla. Könsfördelningen visade att 8 av 13 var kvinnor och 5 var män.

Enligt resultatet av enkäten visade det sig att de flesta av respondenterna har bott i fastigheten i över 6 år, se tabell 1. Av tabell 1 kan vi även utläsa att det finns en stor in- och utflyttning i fastigheten eftersom en stor grupp inte bott där länge.



Tabell 1 Diagrammet visar fördelningen i frågan "Hur länge har du bott i fastigheten "UPPSALA GRÄNBY 7:1" på Br.Lijeforsg. 57-63, Atterbom1-3?"

Av de tillfrågade hade hälften reagerat på nedtagningen av grönska på bostadsgården. Några lämnade egna tankar och kommentarer kring borttagningen

av grönskan som visar att många bryr sig om vad som har hänt med grönskan på deras bostadsgård. Kommentarererna lyder:

“Vi behöver alla leva i närhet och i gemenskap med grönska.”

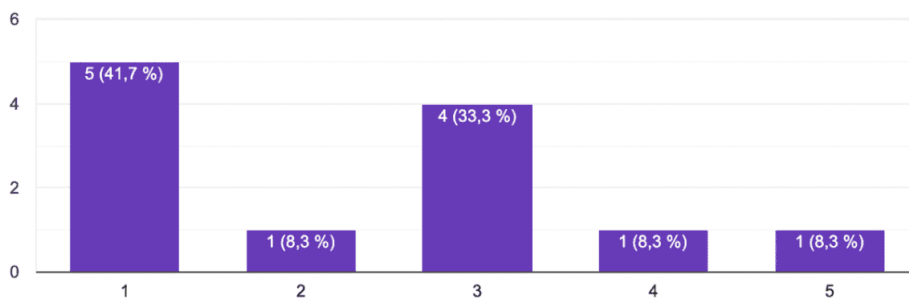
“The removal of greenery in the courtyard is good but new greenery has been planted.”

“Tråkigt. Tomt där det skulle kunna bli en frodig gemensam utemiljö.”

“Sämre nu.”

“Ingen skillnad för det har planterat nytt.”

Till frågan om hur folk upplever hur tryggheten efter nedtagningen av grönskan svarade endast 12 av respondenterna. Resultatet visar att 5 av 12 upplever att det är mycket tryggare, 1 av 12 menar att det blivit lite tryggare, 4 av 12 svarade att de tycker att upplevelsen av trygghet är oförändrad, endast två stycken upplever att gården blivit otryggare, se tabell 2.



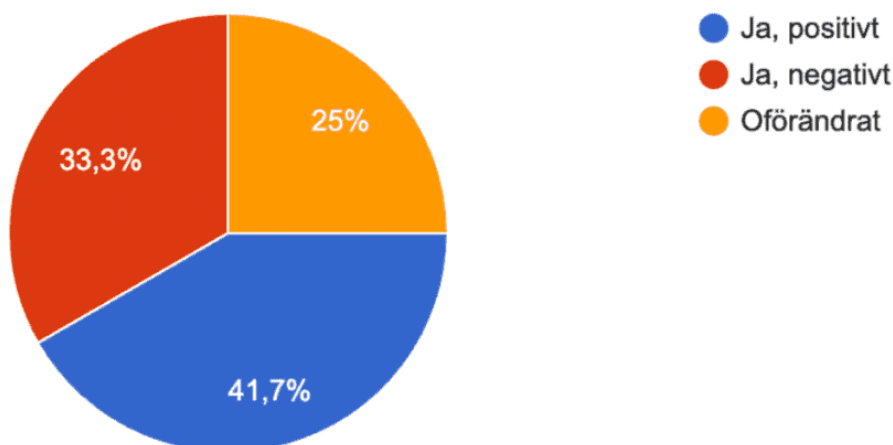
Tabell 2 Diagrammet visar fördelningen i frågan "Hur upplever du tryggheten på innergården efter nedtagningen av grönska? Svaren rangordnas från vänster och går från "Mycket mer trygg" till "Mycket mindre trygg".

Vi frågade även de respondenter som hade svarat att de upplever att tryggheten försämras vad de tror att de kan bero på. Vi fick ett svar som lyder:

“Isolerad från grön natur”.

Respondenterna tillfrågades om ökad sikt på bostadsgården har påverkat din upplevelse av trygghet positivt eller negativt. De flesta menar att det har ökat upplevelsen av trygghet, endast 2 av 10 tycker inte det.

Respondenterna tillfrågades även om de upplever att den generella trivseln i området har påverkats i sin helhet. Det var fler som svarade att de tycker att trivseln har påverkats på ett positivt sätt, se tabell 3.



Tabell 3 Diagrammet visar fördelningen i frågan "Anser du att borttagningen av grönska har påverkat trivseln i området som helhet?"

Om respondenterna tycker att det finns andra åtgärder som kan vidtas för att öka tryggheten kunde de svara hur det kan göras, detta gav två svar:

"Bbq-pit"

"Grönska är bra för miljön."

Respondenten som svarade "Bbq-pit" förklarade muntligt vad hen hade menat med kommentaren. Respondenten upplevde att fler vistades på bostadsgården innan nedtagningen av grönskan och att barbeque var ett exempel på en aktivitet som var populär.

Respondenterna gavs även möjligheten att skriva in övriga kommentarer eller synpunkter angående tryggheten och grönskans betydelse på innergårdarna i Gränbyområdet. Detta gav 3 svar:

"Grönskan kan skapa gemenskap för alla som bor i området."

"Inte bra att de tagit ned de stora träden men handlar inte jättemycket om grönskan utan det är mer annat som stör till exempel byggmaskiner som förstör gräset."

"Jag är nöjd med hur det är nu och var nöjd innan. Men jag tycker att alldeles för mycket grönska skulle kännas otryggt."

Av dessa kommentarer kan vi också utläsa att grönskan ändå har betydelse för respondenterna men att boende upplever andra problem och faktorer som påverkar upplevelsen.

6. Diskussion

Nedan följer en diskussion om hur resultatet i enkätstudien kan förklaras baserat på tidigare forskning, presenterade teorier samt en intervju av Åse Richard. Avsnittet avslutas med en sammanfattning samt en diskussion kring metodval.

6.1 Hur har nedtagningen av grönska påverkat de boendes upplevelse av trygghet och vad kan det bero på?

Resultatet i enkäten visar att 6 av 12 respondenter upplever en ökad känsla av trygghet efter nedtagningen. Att tryggheten ökar med minskad mängd grönska kan förklaras genom Appletons teori om överblick. Utifrån detta perspektiv bör nedtagning av grönskan främja trygghet eftersom de skapar bäst överblick på bostadsgården. Genom att tät och/eller hög vegetation har tagits ned på bostadsgården har alla visuella hinder försvunnit och möjligheten för de boende att upptäcka hot har ökat. Eftersom resultatet av enkäten visade att ökad sikt var positiv för upplevelsen av trygghet, kan vi styrka resonemanget om att Appletons teori om överblick kan vara en bakomliggande faktor till att upplevelsen av trygghet har ökat.

Nedtagningen bör även främja tryggheten genom att fysiska hinder har tagits bort som tidigare, enligt teori, borde ha försvårat möjligheten till flykt. Detta antagande kan dock endast styrkas genom teori eftersom vi inte kan veta om de boende har upplevt att grönskan tidigare har utgjort hinder vid flykt.

Appleton (1975) menar också att platsen måste tillhandahålla gömställen för att främja tryggheten. Utifrån resultatet av bilder och baserat på Appletons teori om "*refuge*" skulle man kunna argumentera för att bostadsgården måste ha varit mer trygg innan nedtagningen, eftersom det då fanns många fler buskar, träd och en lekplats att gömma sig bakom. Eftersom vi i enkäten inte heller frågade om de boende värdesätter gömställen eller om de tror att de skulle använda gömställen vid en nödsituation, kan vi inte heller dra en slutsats om de boende upplevde bostadsgården som tryggare innan ur detta perspektiv.

Enligt presenterad forskning kan vi dock se att det finns en annan uppfattning vad gäller Appletons teori om gömställen. Ur detta synsätt som presenteras av Kuo och Sullivan (2001) i avsnittet bakgrund, kan gömställen få motsatt effekt för tryggheten eftersom dom istället skulle kunna gömma olaglig aktivitet eller en

potentiell angripare (Kuo & Sullivan, 2001). Eftersom resultatet visar att tryggheten har ökat med nedtagningen kan man resonera att det är ur detta perspektiv som de boende ser på gömställen, men återigen kan vi inte veta säkert att det är på det viset. Det som dock skulle kunna argumentera för att de boende har den synen på gömställen är de Richard nämnde i intervjun, att det har hänt att narkotika har gömts i buskar i Gränby-området (Richard 2024). I denna fråga blir det tydligt att uppfattningen kan skilja sig beroende på var och vem man är. Eftersom Gränby har problem med att denna typ av olaglig aktivitet sker är det inte osannolikt att detta har påverkat boendes uppfattning.

Resultatet av enkäten som visar att ökad sikt är positivt för tryggheten kan förklaras genom Appletons teori om överblick, skulle det på också kunna förklaras genom Jacobs (1961) begrepp "*Social kontroll*". "*Social kontroll*" argumenterar för vikten att kunna se människor som kan agera i försvar om det skulle uppstå en nödsituation (Jacobs 1961). Utifrån teori borde även den sociala kontrollen öka eftersom tät vegetation tas ned. Man skulle till exempel kunna påstå att för stora trädkronor kan minska den sociala kontrollen genom att ta bort sikten in till bostäderna i fastigheten.

Att de boende upplever ökad trygghet efter nedtagningen stämmer även överens med vad Lis et al. (2024) kom fram till i sin undersökning, att det som upplevs mest tryggt är platt eller lägre mark utan mänsklig närvaro. Lis et al. (2024) undersökte huruvida topografi, tät vegetation och människor påverkar upplevelsen av trygghet och integritet. (Lis et al., 2024)

Enkäten undersökte inte huruvida mänsklig närvaro påverkar upplevelsen av trygghet, men om vi utgår från vårt tidigare resonemang kring den sociala kontrollen borde mänsklig närvaro vara något som ökar känslan av trygghet eftersom det ökar den "*Sociala kontrollen*", vilket då talar mot teorin. Även Richard menar att de boende känner sig mindre trygga när färre personer vistas på bostadsgården efter nedtagningen av grönska och efter att Rikshem tog bort de privata uteplatserna (Richard 2024). Å andra sidan kan resultatet i forskningen gällande mänsklig närvaro återigen beror på platsen. Är man i en miljö där man inte förväntas se människor eller ser människor man inte känner är det mer troligt att de uppfattas som hot, än om man ser en person på sin bostadsgård. På en bostadsgård har de flesta oftast ett syfte med besöket vilket man inte kan veta lika säkert om man ser en människa någon annanstans.

I sin undersökning kommer även Lis et al. (2024) fram till att platt mark var det som upplevdes tryggast, vilket även stämmer överens med resultatet från vår enkätstudie. Lis et al. (2024) menar främst att resultatet i sin forskning beror på att tät vegetation försämrar den visuella kontrollen. (Lis et al., 2024) Vad vi kan se på fotografierna från bostadsgården kan man inte avgöra hur tät vegetationen var tidigare, vi kan dock konstatera att den var mycket tätare än efter nedtagningen. Eftersom respondenterna i enkäten menade att ökad sikt har påverkat upplevelsen av trygghet positivt kan man argumentera för att den visuella kontrollen även i vårt fall har betydelse för tryggheten.

En ökad sikt har enligt både resultatet och enligt teori främjat tryggheten vilket har diskuterats ur olika perspektiv. Vi kan dock inte dra någon slutsats om varför ökad sikt skapar trygghet för de boende, om det beror på att de boende har bättre överblickbarhet enligt Appleton (1975), stärkt social kontroll enligt Jacobs (1961) eller om det beror på bättre visuell kontroll enligt Lis et al. (2022), alternativt alla nämnda tillsammans. Det enda antagandet man skulle kunna göra är baserat på vad som vanligtvis är viktigt på en bostadsgård. Då skulle man kunna argumentera för att den sociala kontrollen bör vara av särskilt stor vikt och något som man förlitar sig extra mycket på eftersom man ofta har någon form av relation till sina grannar.

Annan forskning menar också att tät vegetation inte bara utgör visuella hinder för att upptäcka hot utan också att tät vegetation gör det svår att läsa av en plats vilket gör det lättare att gå vilse och hitta flyktvägar vid fara. Vi kan inte veta om detta är anledningen till att de boende anser att platsen känns tryggare efter nedtagningen. Man kan dock argumentera att det är osannolikt att rädslan för att gå vilse skulle vara en anledning eftersom en bostadsgård är så pass liten i storlek men också eftersom de flesta boende hittar på sin bostadsgård.

Tät vegetation som ser för vildvuxen ut kan också verka otrygg, baserat på bristen av mänskligt omhändertagande och på grund av att den ser mindre övervakad ut. (Lis et al., 2022; Nassauer 1995) Vad vi kan se av fotografier var dock inte så fallet på bostadsgården utan den såg väl omhändertagande ut, alltså kan man dra slutsatsen att det troligtvis inte var därför de boende upplevde bostadsgården som mindre trygg innan.

Lis et al. (2022) menar att naturlighet och läsbarhet är två variabler som har positiv inverkan på en bostadsgård men att de är negativt korrelerade till varandra och att ju mer naturligt det är, ju mindre läsbar och vice versa (Lis et al., 2022). Vegetationen på bostadsgården var innan nedtagningen inte vidare vildvuxen och tät, utan snarare välskött. Man kan därför påstå att den redan innan borde upplevts som mycket trygg på grund av god läsbarhet, det vill säga hade element som såg välordnade ut, hade en tydlig struktur och gav möjlighet till sikt. En sådan struktur på växtligheten gör det lättare att orientera sig på platsen och ger möjlighet till överblick och social kontroll, vilket kan uppfattas som tryggt. Naturligheten är ofta kopplat till växtlighet som är mindre välordnad, mer tät och därför mindre läsbar. (Lis et al., 2022) Å andra sidan borde bostadsgården vara ännu tryggare efter nedtagningen. För om man drar det till sin spets, borde en helt kal markyta vara det som ger bäst överblick och bäst orienterbarhet. Ökad läsbarhet skulle därför kunna vara en förklaring till att de boende upplever ökad trygghet efter nedtagningen. Återigen kan vi inte dra en slutsats att en ökad läsbarhet är en anledning till ökad trygghet eftersom vi inte har en fråga som är direkt kopplad till läsbarheten i enkäten. Det är snarare mer sannolikt, eftersom läsbarheten var god innan också, att denna aspekt inte var det som främst bidrog till upplevelsen av ökad trygghet. Man skulle dock även kunna argumentera för att denna forskning ger mer om den appliceras på större platser eftersom man på en bostadsgård som

tidigare nämnt har en god förmåga att orientera sig oberoende struktur på växtligheten.

Sammanfattningsvis kan vi förklara resultatet, att upplevelsen av trygghet har förbättrats, genom forskning och resultatet av enkäten som båda säger att ökad sikt främjar tryggheten. Vi kan som tidigare nämnt inte veta ur vilket perspektiv ökad sikt har bidragit till platsen, men samtidigt så relaterar dom mycket till varandra. Man kan inte ta del av en fördel av ökad sikt (bättre överblickbarhet, social kontroll eller visuell kontroll) utan att ta del av de andra fördelarna och därför blir det även svårt att avgöra varför man upplever att ökad sikt har främjat känslan av trygghet.

6.2 Hur har nedtagningen av grönska påverkat boendes generella trivsel och välmående?

Trots att nedtagningen av grönska på bostadsgården har fått positiva konsekvenser ur ett trygghetsperspektiv, kan man resonera kring hur den har påverkat andra sociala aspekter, såsom de boendes trivsel och välmående.

Som tidigare nämnt finns det forskning som visar på att människor mår bättre av att dagligen exponeras för en viss mängd grönska. Nedtagningen har påverkat de boendes exponering av grönska utifrån 3-30-300 regeln. Baserat på fotografierna över bostadsgården kan vi uppskatta att krontäckningsgraden har gått från att vara 30% innan nedtagningen, 0% efter nedtagningen och innan tiden för nyplantering till att slutligen få en krontäckningsgrad på knappt 10% efter nyplanteringen. Varför vi endast har uppskattat krontäckningsgraden och inte har tagit fram en mer precis procent är för att vi anser att det inte har någon större betydelse för att kunna applicera Konijendijks teori, detta då han endast refererar till mer eller mindre än 30% (Konijendijk 2022). Enligt Konijendijks teori ska även människor kunna se tre större träd från deras fönster (ibid.), vilket de boende runt vår valda bostadsgård inte längre gör. Vid återställningen har nämligen endast två nya träd planterats. Avståndet på 150 meter till närmaste större grönområde har dock inte förändrats. Baserat på dessa slutsatser kan det konstateras att skillnaden är markant och därför borde de boendes välmående ha försämrats enligt denna teori. Dock kan vi bara resonera utifrån hur bostadsgården ser ut i dagsläget, i framtiden kan träden växt upp och buskar växt till sig vilket gör att regeln återigen uppfylls, men som det ser ut i dagsläget gör den inte det.

Enligt vår enkätstudie så menar 47% av respondenterna att de tycker att trivseln har ökat efter nedtagningen av grönskan. Vad exakt det beror på kan vi inte veta. Det skulle kunna kopplas samman med resultatet gällande trygghet, att om man känner sig trygg ökar också trivseln. Man skulle även kunna resonera, baserat på en kommentar från en boende gällande hens tankar kring nedtagningen, att de boende tänker på hur de trivs i stunden. Kommentaren löd:

“Ingen skillnad för det har planterat nytt.”

Faktum är att när vi utförde enkätstudien så var innergården delvis återställd, och även om mängden grönska vid tillfället för platsbesöket inte kan jämföras med den som var innan nedtagningen, kan den ändå vara tillräcklig för att ha haft en inverkan på trivseln.

Resultatet som visar att trivseln har ökat efter nedtagningen motsäger även det Richard berättar i intervjun. Richard (2024) menade nämligen att många av de boende i Gränbyområdet inte känner sig nöjda med sin boendesituation. Richard (2024) berättade dock att missnöjet inte behövde vara kopplat till nedtagningen av grönska, som vår fråga är riktad mot, utan andra faktorer som att Rikshem inte informerar de boende om förändringar i området innan de äger rum, såsom vid borringen av bergvärme och att tung byggtrafik förstör gräsmattorna. Trots att respondenterna menar att nedtagningen av grönskan påverkat trivseln positivt kan vi, baserat på en kommentar till vår enkätstudie samt Richards sakkunskap, argumentera för att trivseln är låg men att det inte har med grönskan att göra. Frågan i enkäten löd "Övriga kommentarer eller synpunkter angående tryggheten och grönskans betydelse på innergårdarna i Gränby-området." och kommentaren var följande:

"Inte bra att de tagit ned de stora träden men handlar inte jättemycket om grönskan utan det är mer annat som stör till exempel byggmaskiner som förstör gräset."

Richard (2024) menade att om de boende blivit mer involverade i sin boendesituation hade inte missnöjet varit lika starkt vilket hade lett till att folk trivts och att in- och utflyttningen inte hade varit lika hög som den är idag. Ett högt in- och utflyttande kan i sin tur kopplas till vår frågeställning av trygghet trots att det inte direkt rör grönska. Under vår intervju med Richard förklarade hon att när boende blir kortvariga kan ett resultat bli att de boende inte känner till sina grannar vilket i sin tur kan skapa en känsla av otrygghet (Richard 2024).

En hög in- och utflyttning kan också resultera i att de boende inte bryr sig om sin bostadsgård. Om man inte trivs tänker man förmodligen att man inte ska bo kvar någon längre tid och då finns risken att man inte heller engagerar sig i sin bostadsgård.

Baserat på Richards uttalanden så trivs inte de boende vilket inte bara beror på "Resetting to zero" utan andra konflikter och en känsla av att inte kunna påverka sin omgivning och därmed inte känna sig sedd, hörd eller hemma (Richard 2024). Utifrån detta kan man resonera att de boende på just denna bostadsgård har mycket annat att tänka på, som exemplet med att de borrar bergvärme dagarna i ända. I en sådan situation kommer nog detta problem före huruvida antalet buskar och träd är förändrats på bostadsgården. Många boende i Gränby pratar dessutom inte svenska och har därför utmaningar som att skaffa jobb. Mest sannolikt ligger deras fokus på det och förmodligen bryr de sig därför inte lika mycket om hur deras bostadsgård ser ut. I enkäten löd en fråga huruvida den tillfrågade har reflekterat över nedtagningen av grönskan, endast hälften av de tillfrågade svarade att dom hade det. Detta styrker resonemanget att de boende har andra saker att tänka på och därför inte haft tid att reflektera över det faktum att bostadsgården

genomgått stor förändring. Å andra sidan fick vi kommentarer i enkäten som visade engagemang för bostadsgården, men mest troligt är det samma respondenter som engagerar sig som även lägger tid på att lämna en kommentar.

Baserat på teori och tidigare forskning kunde man anta att upplevelsen av trygghet på bostadsgården skulle öka, vilket vårt resultat också visar. Trivseln däremot borde minska enligt presenterad teori och forskning om individens hälsa och välmående. Genom hela uppsatsen har dessa två perspektiv ställts mot varandra men ändå blev resultatet att båda perspektiven gynnas av Rikshems trygghetsåtgärd "*Resetting to zero*". Tidigare i diskussionsavsnittet har vi diskuterat vad det kan bero på, varför båda aspekterna påverkades positivt. Den geografiska platsen har i dessa sammanhang redan berörts men tåls att nämnas igen. Man kan nämligen argumentera för att resultatet blev som det blev på grund av att bostadsgården är lokaliserad i Gränby. Eftersom området är brottsutsatt och det har pågått kriminell aktivitet på bostadsgårdarna kan man argumentera för att känslan av trygghet är av större vikt här. De boende kanske visst bryr sig om grönskan på deras bostadsgård, men omständigheterna för området gör att upplevelsen av trygghet blir så mycket mer viktigt.

Efter vår analys av bostadsgården utifrån Stoltz och Grahns åtta PSD-faktorer kan vi se att den hade andra kvaliteter innan nedtagningen av grönska än vad den har idag. Som nämnt i bakgrunden delar Stoltz och Grahns (2021) in de åtta PSD-faktorerna i två huvudgrupper om fyra motsatskvaliteter i varje, dels när det kommer till vilka kvaliteter som passar på en större/mindre plats men också när det kommer till vilka kvaliteter som passar för återhämtning/stimulans. Eftersom vår valda bostadsgård är av den mindre storleken har vi analyserat den utifrån den huvudgrupp med kvaliteter som passar på mindre platser. Den här huvudgruppen innefattar den kulturella kvaliteten, den mångfaldiga kvaliteten, den skyddande kvaliteten och den fridfulla kvaliteten. Vi har även analyserat den utifrån den huvudgrupp med kvaliteter som passar för en plats för återhämtning. Den huvudgruppen innefattar den naturliga kvaliteten, den sammanhängande kvaliteten, den stängda och skyddande kvaliteten och den fridfulla kvaliteten.

Innan nedtagningen hade bostadsgården en vildare grönska än vad den har idag och därför var den naturliga kvaliteten högre. Detsamma gäller den mångfaldiga kvaliteten, även den här var högre innan nedtagningen. Innan nedtagningen fanns det en större variation i grönskan, både när det kommer till arter men också höjden och strukturen på den. En till kvalitet som var högre innan nedtagningen är den stängda och skyddande kvaliteten, det fanns förut fler träd och buskar att gömma sig bakom, dels för skydd som Appleton pratar om, men också för att kunna "smita undan" och inte känna sig utstirrad från fastigheten. Utifrån vad vi fick som resultat i enkätstudien och det Richard sa under intervjun med henne, så verkar även den sociala kvaliteten ha varit högre innan nedtagningen av grönska och den lekplats som tidigare fanns på gården. I samband med att vi samlade in enkätsvaren så berättade en av respondenterna muntligt för oss att de boende i kvarteret brukade ha "barbeques" innan grönskan togs ned, men att hen inte har sett det sedan nedtagningen. Hen förklarade även att det var fler barn som lekte på gården innan lekplatsen togs bort i samband med nedtagningen av grönskan. Trots att den sociala kvaliteten verkar ha varit högre innan nedtagningen så var även

dess motsatskvalitet, den fridfulla kvaliteten, högre. Varför den här kvaliteten var högre innan beror på de tidigare nämnda ljuden från borringen av bergvärme som äger rum på platsen idag.

Två kvaliteter som platsen hade innan nedtagningen men som också går att se idag är den kulturella kvaliteten och den sammanhängande kvaliteten. Även fast grönskan var betydligt mer innan så var den fortfarande underhållen och ordnad av människan, vilket går att koppla till den kulturella kvaliteten. Platsen har även alltid haft en rumslig känsla då byggnaderna runt om den fungerar som väggar

En kvalitet som tydligt har ökat på platsen sedan nedtagningen av grönska, men som inte finns med i någon av huvudgrupperna, är den öppna kvaliteten. Idag är överblicken över bostadsgården mycket tydligare än innan, både från marken men också från fönstren i byggnaderna. Enligt Appleton (1975) är det här som tidigare nämnt något positivt när det kommer till trygghetsaspekten, vilket även de boende runt gården visade sig tycka i och med resultatet från enkätstudien. Men enligt Stoltz och Grahn passar den öppna kvaliteten bättre för en större plats och om man vill ha mycket stimulans (Grahn & Stoltz 2021), vilket vi inte anser passar för en bostadsgård.

6.3 Metodkritik

Det kan riktas en del kritik mot enkätstudien. Gällande resultatet måste vissa aspekter tas i beaktning. Svarefrekvensen är relativt låg vilket gör att vi egentligen inte kan dra några slutsatser baserat på endast detta resultat. Metoden utfördes som nämnt genom dörrknackning, det finns brister i detta tillvägagångssätt då vi inte kan veta när de boende är hemma men de boende kan även välja att inte öppna. Tillvägagångssättet kan mer stor sannolikhet vara bidragande faktor till låg svarsfrekvens.

Av de 13 personer som har svarat behöver vi också ta hänsyn till hur länge de har bott i fastigheten eftersom undersökningen främst riktar sig till individer som har en upplevelse av bostadsgården både innan och efter nedtagningen av grönska. Vi vet inte exakt vilket år som nedtagningen har skett men baserat på vetskap om andra bostadsgårdar har vi kunnat anta att nedtagningen skedde år 2019, vilket var för 5 år sedan. Det betyder att de respondenter som bott vid bostadsgården i mindre än 5 år inte är lika intressanta för undersökningen vilket lämnar oss med 8 svar. Ytterligare en kritik kan riktas mot att vi inte kunde ta reda på det exakta året som nedtagningen skedde. Hade vi fått den informationen hade vi fått mer underlag att utgå ifrån eftersom vi då hade kunnat veta exakt hur länge de boende hade behövt bo runt bostadsgården för att ha upplevt en skillnad. Då hade vi kunnat fokuserat på dessa boende som hade kunnat ge oss mer värdefulla svar eftersom de är dessa boendes upplevelse vi vill undersöka.

En aspekt som enkäten inte visar är om resultatet skiljer sig baserat på ålder. Upplevelsen av trygghet kan skilja sig beroende på ålder på respondenten. Äldre människor kan ha en upplevelse om tryggheten och trivseln medan yngre kan ha

en helt annan åsikt. Detta skulle vara intressant att se om och i så fall hur det skiljer sig. I vår enkät fick vi dels inte svar från alla olika åldrar och vi kunde inte heller koppla en specifik ålder till ett specifikt svar och på så sätt notera en skillnad. Varför vi hade med ålder och kön som frågor i enkäten var på grund av att vi förväntades oss fler svar samt mer variation i kön och ålder. Varför vi hade med ålder och kön som frågor i enkäten var på grund av att vi förväntades oss fler svar och därmed mer variation. Utifrån det tänkte vi att vi skulle kunna analysera resultatet utifrån dessa aspekter för att få en djupare förståelse hur det kan skilja sig mellan olika kön och åldrar.

Vad man bör ha i åtanke är att resultatet i vår studie inte är generellt för alla bostadsgårdar utan svaren bör diskuteras och analyseras utifrån den geografiska platsen och dess förutsättningar. De boende i Gränby är förmodligen, som nämnt i diskussionen, påverkade av en rad olika saker vilket ger helt annorlunda svar än om vi hade frågat boende kring en bostadsgård någon annanstans i Sverige.

Metoden enkätstudie ger oss inte möjlighet att ställa följdfrågor eller ger utrymme för respondenten att förklara sina svar vilket gör att det kan bli tolkningsfel. Vissa frågor kan också tolkas annorlunda beroende på mottagaren vilket kan resultera i helt olika svar. Det är även möjligt att de boende vet om rykten kring området dom bor i och därför antar att frågorna syftar mer till hur situationen ser ut i Gränby än vad grönskan faktiskt har för inverkan på upplevelsen av trygghet, trivsel och välmående.

För att lättare kunna analysera resultatet samt applicera resultatet på teori, bör frågorna formuleras utifrån teorin och tidigare forskning. Om frågorna hade anpassats efter teorin hade man även kunnat undersöka vilken teori som faktiskt har haft betydelse enligt de boende. Gällande sikten till exempel vet vi utifrån enkäten att den har haft betydelse för tryggheten. Utifrån presenterad forskning och teorier presenterats flera faktorer om vad resultatet kan ha berott på. Hade vi utvecklat frågorna hade man kunnat gå djupare och ta reda på varför just sikten har främjat tryggheten.

I denna uppsats fokuserar enkäten på frågan om upplevelsen av trygghet och mindre på trivsel och välmående aspekten vilket gör att vi fått göra en större tolkning av resultatet som rör trivseln.

Vad gäller metoden "Walk and talk" fungerade den bra i sammanhanget då det var av stor vikt för oss att få se området och särskilt en bostadsgård där det skett stor förändring. Intervjuade Åse Richard är väldigt sakkunnig vad gäller de boendes åsikter i konflikten med Rikshem, däremot har Richard ingen specifik kompetens kring grönskas påverkan på varken trivsel eller trygghet. Dock kunde hon nämna andra aspekter som påverkar tryggheten vilket ger oss en nyanserad bild och en grund att stå på när vi har diskuterat vårt resultat.

6.4 Sammanfattning av diskussion

Sammanfattningsvis så visar resultatet från enkätstudien att de boende kring bostadsgården upplever en ökad upplevelse av trygghet vilket kan förklaras genom utgångspunkter i Appletons teori "*Prospect-refuge*" gällande överblick. Resultatet visar att Appletons teori om gömställen troligtvis inte har förbättrat upplevelsen av trygghet utan snarare går resultatet att koppla till Jane Jacobs begrepp "*Social kontroll*", om att synliggöra människor så att de kan agera vid potentiell fara. Eftersom det är just en bostadsgård som teorierna appliceras på kan man tänka sig att den sociala kontrollen är något som prioriteras eftersom man förväntar sig att grannar ska rycka in om hjälp behövs.

Diskussionen om nedtagningen påverkat de boendes trivsel och välmående borde enligt teori bli sämre men resultatet av enkätstudien visar på motsatsen. Förklaringen kan vara kopplad till de specifika boende och deras boendeområde. Konflikten med Rikshem, personliga svårigheter såsom språk eller arbetslöshet kan indikera på att de boende har "viktigare" saker att bry sig om och därför inte reflekterat över nedtagningen men inte heller bryr sig väldigt mycket. Att Gränby sedan länge har varit brottsutsatt kan ha gjort att trygghet är första prioritet vilket gör att trivseln inte prioriterats. Eftersom tryggheten i ett sådant område är så pass viktigt kan man resonera att så länge man känner sig trygg så trivs man också.

När det gäller analysen av platsen utifrån Stoltz och Grahns åtta PSD-faktorer så kan man dra slutsatsen att den innan nedtagningen följde de huvudgrupper som Stoltz och Grahn delat in kvaliteterna i bättre. Den hade då kvaliteter både från huvudgruppen som passar för en mindre plats, men också den huvudgrupp som passar för en plats för återhämtning. Efter nedtagningen består platsen av flera motsatskvaliteter från olika huvudgrupper, det här gör platsen rörig och svår att applicera en viss huvudgrupp på. Den tydligaste kvaliteten som platsen har idag är den öppna kvaliteten, som varken passar för en mindre plats eller en plats för återhämtning. Däremot är den öppna kvaliteten något som gynnar överblicken på platsen och som vi vet vid det här laget gynnar det trygghetsaspekten.

Vad gäller metodkritiken betonas vikten av att analysera resultatet av enkäten utifrån den geografiska platsen eftersom Gränby får stort utrymme i vår diskussion och benämns som en nyckelfaktor till varför resultatet blev som det blev.

7. Slutsats och förslag till vidare studier

Som svar på de två frågeställningarna som presenterats i introduktionen är slutsatsen att nedtagningen av grönska har varit positiv för både de boendes upplevelse av trygghet samt för trivseln i området. I uppsatsen har perspektivet om trivsel och välmående, som förespråkar mycket grönska, ställts emot teorier om grönskan relaterat trygghet som rent krasst menar att öppna platser utan visuella hinder som träd och buskar, är att föredra för främja trygghet.

Orsaken till resultatet har analyserats och diskuterats ur olika perspektiv, utifrån tidigare forskning och presenterade teorier. Vi kan i diskussionen konstatera att Gränby och dess historia av att vara ett brottsutsatt område kan ha haft stor inverkan på resultatet. Eftersom den geografiska platsen har varit avgörande för resultatet, bör resultatet inte tolkas som en allmän sanning om hur grönskas påverkan på trygghet och trivsel generellt. Slutsatserna som har dragits kan med stor sannolikhet endast appliceras på de boendes i Gränby eller möjligtvis kan det andra boende i samma bostadssituation i ett bostadsområde med samma förutsättningar.

Detta leder oss in på vidare studier. Det hade varit otroligt intressant att undersöka samma frågeställningar på en bostadsgård där brottslighet inte har varit ett problem för att se om boende kring en annan bostadsgård skulle ha en annan uppfattning.

Som tidigare nämnt har de boende i Gränby troligtvis påverkats av flera aspekter när det kommer till hur de upplever trygghet och trivsel. Richard som är mer involverad i de boendes generella boendesituation har stora insikter om de boendes upplevelse av trygghet och det skulle vara otroligt intressant att undersöka hur dessa kopplingar ser ut. Vidare hade det varit spännande att undersöka vad det kan finnas för konsekvenser av att inte känna sig trygg på sin bostadsgård.

I den här uppsatsen har vi genom litteratur insett att upplevelsen av trygghet och trivsel och välmående i stor utsträckning är negativt korrelerade med varandra, men å andra sidan kunde vi genom resultatet visa att aspekterna visst kan gå hand i hand. Eftersom vi i vår uppsatts inte undersökte det direkta sambandet mellan trygghet, trivsel och välmående hade det vidare varit intressant att förstå hur dessa två aspekter relaterar till varandra.

Referenser

Appleton, J. (1975). *The Experience of Landscape*. London: Wiley.

Boverket (2022) Trygghet - ett mångtydigt begrepp.

<https://www.boverket.se/sv/samhallsplanering/stadsutveckling/brottsforebyggande-och-trygghetsskapande-atgarder/trygghet-och-brott/trygghetsbegreppet/> [24-03-04]

Bref, S. (2021). *Ska vi testa en walk and talk och sen reflektera över hur det funkar?*

<https://ju.se/center/encell/kunskapsbank/reportage/reportage/2021-09-23-ska-vi-testa-en-walk-and-talk-och-sen-reflektera-over-hur-det-funkar.html> [2024-01-24]

Fuller, R. A., Irvine, K. N., Devine-Wright, P., Warren, P. H., & Gaston, K. J. (2007).

Psychological benefits of greenspace increase with biodiversity. *Biology letters*. 3(4). <https://royalsocietypublishing.org/doi/epdf/10.1098/rsbl.2007.0149>

Grahn, P., Stoltz, J. (2021). Perceived Sensory Dimensions: An Evidence-based Approach to Greenspace Aesthetics. *Urban Forestry & Urban Greening*, 59(4), 126989.

https://www.researchgate.net/publication/348597905_Perceived_Sensory_Dimensions_An_Evidence-based_Approach_to_Greenspace_Aesthetics

Herzog, T. R., & Kropscott, L. S. (2004). Legibility, mystery, and visual access as predictors of preference and perceived danger in forest settings without pathways. *Environment and Behavior*, 36(5).

<https://journals.sagepub.com/doi/epdf/10.1177/0013916504264138>

Jacobs, J. (1961). *The Life and Death of Great American Cities*. New York: Vintage Books.

Jansson, M., Fors, H., Lindgren, T., Wiström, B. (2013). Perceived personal safety in relation to urban woodland vegetation – A review. *Urban Forestry & Urban Greening*, 12(2).

<https://www.sciencedirect.com/science/article/pii/S1618866713000174?pes=vor>

- Jiang, B., He, J., Chen, J., Larsen, L., & Wang, H. (2021). Perceived green at speed: A simulated driving experiment raises new questions for attention restoration theory and stress reduction theory. *Environment and Behavior*. 53(3).
<https://journals.sagepub.com/doi/full/10.1177/0013916520947111>
- Jorgensen, A., Anthopoulos, A. (2007). Enjoyment and fear in urban woodlands – does age make a difference? *Urban Forestry & Urban Greening*. 6(4).
<https://www.sciencedirect.com/science/article/pii/S1618866707000374>
- Kaplan, R., & Kaplan, S. (1989). *The Experience of Nature: A Psychological Perspective*. New York: Cambridge Press.
https://books.google.se/books?hl=sv&lr=&id=7l80AAAAIAAJ&oi=fnd&pg=PR7&ots=TrH3MGmb2l&sig=X9Due6smBZapM8HOuPcfDJzhn6M&redir_esc=y#v=onepage&q&f=false
- Kendal, D., Williams, K. J. H., & Williams, N. S. G. (2012). Plant traits link people's plant preferences to the composition of their gardens. *Landscape and Urban Planning*, 105(1-2). <https://pdf.sciencedirectassets.com>
- Kuo, F. E., & Sullivan, W. C. (2001). Environment and crime in the inner city: Does vegetation reduce crime? *Environment and Behavior*. 33(3).
<https://journals.sagepub.com/doi/epdf/10.1177/00139165013333002>
- Konijendijks, C.C. (2022). Evidencebased guidelines for greener, healthier, more resilient neighbourhoods: Introducing the 3–30–300 rule. *Journal of Forestry Research*. 34, 821-830. <https://link.springer.com/article/10.1007/s11676-022-01523-z>
- Lis, A., Zalewska, K., Pardela, Ł., Adamczak, E., Cenarska, A., Bławicka, K., Brzegowa, B., & Matyiuk, A. (2022). How the amount of greenery in city parks impacts visitor preferences in the context of naturalness, legibility and perceived danger. *Landscape and Urban Planning*. 228. <https://pdf.sciencedirectassets.com>
- Lis, A., Zalewska, K., Iwankowski, P., Betkier, K., Bilka, P., Dudar, V., & Łągiewka, A. (2024). Evaluation of sense of safety and privacy in parks in relation to the topography, the presence of dense vegetation and other people in the area. *Landscape and Urban Planning*. 242. <https://pdf.sciencedirectassets.com/>
- Nassauer, J. I. (1995). Messy Ecosystems, Orderly Frames. *Landscape Journal*. 14(2).
- Nationalencyklopedin (u.å). *Enkät*. Nationalencyklopedin.
<https://www.ne.se/uppslagsverk/encyklopedi/l%C3%A5ng/enk%C3%A4t> [2024-01-24]
- Richard, Å. (2024). “Resetting” the Neighbourhood: Residents’ Resistance to Place

Destruction in Gränby, Uppsala. *Housing, Theory and Society*.
https://www.researchgate.net/figure/Protecting-the-apple-grove-in-the-Northern-part-of-Graenby-2020-Photo-Ase-Richard_fig2_377866607

Rikshem (2024). *Om oss*. <https://www.rikshem.se/om-oss/> [2024-03-14]

Region Uppsala (2022). *Sociala kompassen 2022*.
<https://regionuppsala.se/globalassets/samverkanswebben/samverkan-och-utveckling/statistik-och-analyser/en-region-for-alla/sociala-kompassen-regionuppsala-2022-tga.pdf> [24-03-14]

Sveriges Radio (2019). Rikshem nollställer innergårdar.
<https://sverigesradio.se/artikel/7231887> [2024-03-14]

UNDP (2022). *Mål 16: Fredliga och inkluderande samhällen*.
<https://www.globalamalen.se/om-globala-malen/mal-16-fredliga-och-inkluderande-samhallen/> [24-02-01]

UNDP (2022). *Mål 3: God hälsa och välbefinnande*.
<https://www.globalamalen.se/om-globala-malen/mal-3-halsa-och-valbefinnande/> [24-02-01]

Uppsala Kommun (2024). *Ny handlingsplan för Gränby, Kvarngärdet och Löten*.
<https://www.uppsala.se/kommun-och-politik/nyheter-och-pressemeddelanden/2024/ny-handlingsplan-for-granby-kvarngardet-och-loten/> [24-02-01]

Bildkällor

Figur 1: Grahn, P., Stoltz, J. (2021). Modell som visar de åtta PSD-faktorerna och hur de korrelerar med varandra. [Modell]

Figur 2: Woll, B. (u.å). Bilden visar en del av bostadsgården innan nedtagningen av grönskan. [Fotografi]

Figur 3: Woll, B. (u.å). Bilden visar bostadsgården innan nedtagningen av grönska. [Fotografi]

Figur 4: Lundén, E. (2024). Bilden visar hur bostadsgården ser ut idag. [Fotografi]

Figur 5: Lundén, E. (2024). Bilden visar hur bostadsgården ser ut idag. [Fotografi]

Figur 6: Woll, B. (u.å). Bilden visar hur platsen har sett ut efter nedtagningen och innan nyplanteringen. [Fotografi]

Figur 7: Lundén, E. (2024). Bilden visar hur platsen ser ut idag, från samma vinkel som figur 6. [Fotografi]

Figur 8: Lantmäteriet. (2024). Flygfotot visar hur bostadsgården såg ut innan nedtagningen av grönska. [Skärmbild]

Figur 9: Google. (2024). Flygfotot visar bostadsgården efter nedtagningen och innan nyplanteringen av grönska. [Skärmbild]

Tabell 1: Wistrand, T & Lundén, E. (2024). Skärmbild över resultat från enkätstudie. [Skärmbild]

Tabell 2: Wistrand, T & Lundén, E. (2024). Skärmbild över resultat från enkätstudie. [Skärmbild]

Tabell 3: Wistrand, T & Lundén, E. (2024). Skärmbild över resultat från enkätstudie. [Skärmbild]

Bilaga 1

Frågeställningar med svarsalternativ som användes vid enkätundersökningen:

1. Ålder

Under 18 år

18-25 år

26-35 år

36-50 år

51-65 år

Över 65 år

2. Kön

Kvinna

Man

Annat

3. Hur länge har du bott i fastigheten "UPPSALA GRÄNBY 7:1" på Br.Liljeforsg. 57-63, Atterbom1-3?

Mindre än ett år

1-3 år

4-6 år

Över 6 år

4. Har du reflekterat över borttagningen av buskar och träd på din innergård? Ja

Nej

5. Om ja, vad är dina tankar kring borttagningen av grönska på innergården?

6. Hur upplever du tryggheten på innergården efter borttagningen av grönska?

Mycket tryggare

Lite tryggare

Oförändrad

Mindre trygg

Mycket mindre trygg

7. Om du svarat att du känner dig mindre trygg, vad tror du att det beror på?

8. Anser du att ökad sikt på innergårdarna har påverkat din upplevelse av trygghet positivt eller negativt?

Positivt

Negativt

9. Anser du att borttagningen av grönska har påverkat trivseln i området som helhet?

Ja

Nej

Oförändrat

Publicering och arkivering

Godkända självständiga arbeten (examensarbeten) vid SLU publiceras elektroniskt. Som student äger du upphovsrätten till ditt arbete och behöver godkänna publiceringen. Om du kryssar i **JA**, så kommer fulltexten (pdf-filen) och metadata bli synliga och sökbara på internet. Om du kryssar i **NEJ**, kommer endast metadata och sammanfattning bli synliga och sökbara. Även om du inte publicerar fulltexten kommer den arkiveras digitalt. Om fler än en person har skrivit arbetet gäller krysset för samtliga författare. Du hittar en länk till SLU:s publiceringsavtal på den här sidan:

- <https://libanswers.slu.se/sv/faq/228316>.

JA, jag/vi ger härmed min/vår tillåtelse till att föreliggande arbete publiceras enligt SLU:s avtal om överlåtelse av rätt att publicera verk.

NEJ, jag/vi ger inte min/vår tillåtelse att publicera fulltexten av föreliggande arbete. Arbetet laddas dock upp för arkivering och metadata och sammanfattning blir synliga och sökbara.