



# Utveckling av naturnära kulturmiljöer för barn

För främjande av lek och pedagogisk förmedling av platsens historia, med platsanalys av Broborg som exempel

---

Matilda Dahlgren och Sophia Karlsson Ek

Självständigt arbete • 15 hp  
Sveriges lantbruksuniversitet, SLU  
Fakulteten för naturresurser och jordbruksvetenskap  
Landskapsarkitektprogrammet - Uppsala  
Uppsala 2024



# Utveckling av naturnära kulturmiljöer för barn. För främjande av lek och pedagogisk förmedling av platsens historia, med platsanalys av Broborg som exempel

*Development of nature-oriented cultural heritage sites for children. To promote play and educational communication of the site's history, with a site analysis of Broborg as an example*

Matilda Dahlgren, Sophia Karlsson Ek

**Handledare:** Mia Ågren, SLU, Institutionen för stad och land  
**Examinator:** Viveka Hoff, SLU, Institutionen för stad och land

**Omfattning:** 15 hp  
**Nivå och fördjupning:** Grundnivå, G2E  
**Kurstitel:** Självständigt arbete i landskapsarkitektur  
**Kurskod:** EX0861  
**Program/utbildning:** Landskapsarkitektprogrammet - Uppsala  
**Kursansvarig inst.:** Institutionen för stad och land  
**Utgivningsort:** Uppsala  
**Utgivningsår:** 2024  
**Omslagsbild:** Per Bengtson SLU Centrum för naturvägledning 2021  
**Upphovsrätt:** Alla bilder används med upphovspersonens tillstånd.  
**Elektronisk publicering:** <https://stud.epsilon.slu.se>

**Nyckelord:** kulturmiljö, kulturarv, barn, lärande, utomhuspedagogik, kulturmiljöpedagogik, Broborg, OPEC, Grahn

**Sveriges lantbruksuniversitet**

Fakulteten för naturresurser och jordbruksvetenskap

Institutionen för stad och land

Avdelningen för landskapsarkitektur

## Förord

Denna uppsats är ett kandidatarbete på landskapsarkitektprogrammet vid SLU Ultuna och vi är två författare som har samarbetat. Vi har fördelat ansvaret så att Sophia i huvudsak har samlat information om och skrivit utkast till delarna om barns lek och de teoretiska ramverken. Matilda har samlat information om och skrivit utkast till delarna om barn och kulturmiljöer, pedagogik och vägledning rörande utemiljöer för barn. Vi har samarbetat vid skrivande av introduktion, platsanalys, diskussion, slutsatser och vidare forskning. Alla texter har reviderats och omarbetats flertalet gånger av oss båda.

Vi vill rikta ett stort tack till vår handledare, Mia Ågren, vars vägledning och stöd har varit ovärderligt under hela processen. Tack till alla kurskamrater i vår handledningsgrupp för deras värdefulla insikter och konstruktiva diskussioner som berikat vårt arbete. Vi vill också uttrycka vår tacksamhet till Anna Feltelius och Jon Hulander för deras tidiga vägledning som satte tonen för vårt arbete. Tack även till Sara Antell för värdefulla tips kring ämnet och till Per Bengtson för den fina omslagsbilden när vi själva hade brist på solsken vid platsbesöket. Det har varit en givande och lärorik resa, och vi är tacksamma för alla som på något sätt har bidragit till att göra detta kandidatarbete möjligt.

/ Sophia Karlsson Ek & Matilda Dahlgren

Uppsala, mars 2024

## Sammanfattning

Jordens natur- och kulturarv är hotat av flera faktorer, däribland okunskap. Arbetet syftar till att undersöka hur naturnära kulturmiljöer kan användas för barns lek och pedagogisk förmedling av platsens historia. Arbetet riktar fokus mot Knivsta kommun och kulturmiljön Broborg och använder platsen som exempel för att ta fram utvecklingsmöjligheter för att göra platsen mer intresseväckande och lärorik för barn i förskoleåldern. Resultatet presenterar nuläget för Broborg och identifierar flera möjligheter för anpassning och utveckling för platsen. Trots bristen på lekredskap kan den varierande terrängen och vegetationen erbjuda en stimulerande lekmiljö. Inom perspektivet utomhuspedagogik betonas vikten av att använda platsens historia som ett verktyg i lärandet där förslag inkluderar en klassrumsliknande plats för utomhusundervisning och förslag som gör platsen mer tillgänglig för alla barn. Fullständig tillgänglighet bedöms som osannolik. Slutsatserna stöds av tidigare forskning som framhåller naturen och kulturmiljöer som viktiga resurser för barns lek och lärande. Genom att använda dessa insikter konkret i ett förslag ger arbetet ett praktiskt exempel på hur naturnära kulturmiljöer kan utvecklas för barns förståelse för kulturhistorien och perspektivet dåtid, nutid och att de har möjlighet att påverka framtiden. Arbetet avslutas med en reflektion över teoretiska ramverk och erkänner möjligheten av barns perspektiv inte nödvändigtvis återspeglas i bedömningen av Broborg. Sammantaget bidrar detta kandidatexamensarbete till diskussionen om hur man kan utveckla naturnära kulturmiljöer för barn samtidigt som möjligheterna för kulturarvets bevarande ökas genom barns ökade kunskap.

*Nyckelord:* kulturmiljö, kulturarv, barn, lärande, utomhuspedagogik, kulturmiljöpedagogik, Broborg, OPEC, Grahn

## Abstract

The natural and cultural heritage of the Earth is threatened by several factors, including ignorance. The purpose of this essay is to investigate how natural cultural environments can be used for children's play and educational communication of the site's history. Knivsta municipality and the cultural environment of Broborg, is used as an example to identify development opportunities to make it more engaging and educational for preschool-aged children. The results present the current state of Broborg and identify several possibilities for adaptation and development for the site. Despite the lack of play equipment, the varied terrain and vegetation can provide a stimulating play environment. When it comes to outdoor education, the importance of using the site's history as a tool in learning is emphasized, with suggestions including a classroom-like space for outdoor teaching and proposals to make the site more accessible to all children. Full accessibility is deemed unlikely. The conclusions are supported by previous research highlighting nature and cultural environments as crucial resources for children's play and learning. By applying these insights concretely in a proposal, the essay provides a practical example of how nature-oriented cultural environments can be developed for children's understanding of cultural history and the perspective of the past, present, and their ability to influence the future. The essay concludes with a reflection on theoretical frameworks and acknowledges the possibility that children's perspectives may not necessarily be fully reflected in the assessment of Broborg. Overall, this essay contributes to the discussion on how to develop natural cultural environments for children while increasing the opportunities for preserving cultural heritage through children's enhanced knowledge.

*Keywords:* cultural heritage site, cultural heritage, children, learning, outdoor learning, heritage learning, Broborg, OPEC, Grahn

# Innehållsförteckning

<b>Tabellförteckning</b> .....	<b>7</b>
<b>Figurförteckning</b> .....	<b>8</b>
<b>1. Introduktion</b> .....	<b>9</b>
1.1 Syfte och frågeställning.....	11
1.2 Avgränsning.....	12
<b>2. Kunskapsbas om kulturmiljö och barn samt barns lek och lärande utomhus</b> .....	<b>13</b>
2.1 Kulturmiljö och barn.....	13
2.2 Barns lek .....	15
2.3 Barns lärande och utomhuspedagogik.....	17
<b>3. Teoretiska ramverk</b> .....	<b>20</b>
3.1 OPEC.....	20
3.2 Grahns åtta karaktärer.....	21
<b>4. Metod</b> .....	<b>23</b>
<b>5. Bakgrund till analys av Broborg</b> .....	<b>24</b>
5.1 Om Broborg – fornlämning och riksintresse.....	24
5.2 Vägledning rörande utemiljöer för barn .....	26
<b>6. Resultat</b> .....	<b>28</b>
6.1 Platsanalys av Broborg .....	28
6.1.1 OPEC .....	28
6.1.2 Grahns åtta karaktärer .....	30
6.2 Utvecklingsmöjligheter för Broborg .....	32
6.2.1 Möjligheter till lek .....	32
6.2.2 Möjligheter till lärande .....	33
6.2.3 Tillgänglighet och trygghet.....	35
<b>7. Diskussion</b> .....	<b>36</b>
7.1 Metoddiskussion .....	39
7.2 Slutsatser .....	40
7.3 Vidare forskning .....	40
<b>Referenser</b> .....	<b>42</b>

# Tabellförteckning

Tabell 1. En sammanställning av Fredrika Mårtenssons verktyg OPEC (Mårtensson et al. 2009).....	21
Tabell 2. En sammanfattning och definition av de åtta identifierade karaktärerna i Grahn's studie (Grahn et al. 1997:92).....	22
Tabell 3. Analysresultat för Broborg utifrån OPEC.....	30

# Figurförteckning

Figur 1. Illustration baserat på Hedbergs (2004:68) pyramid om barns förståelse för natur och miljö (Illustration: Matilda Dahlgren).....	18
Figur 2 (vänster). Flygbild som visar Broborg i ett större landskap där topografin och vegetationen kontrasterar mot de flacka åkrarna (Fredén 1982) (CC BY-NC-ND).....	24
Figur 3 (höger). Flygbild som visar Broborgs ruiner av sten med omgivande vegetation (Avena 1989) (CC BY-NC-ND).....	24
Figur 4. Området Broborg i rödvit områdesmarkering, har en varierad terräng till skillnad från åkerlandskapet som området omges av i nord-, väst- och sydlig riktning. Bakgrundskarta: Terrängskuggning © Lantmäteriet. Redigerad av författarna (2024-02-22). .....	29
Figur 5. Flygbild med områdesmarkering i rödvit linje. Trots att flygbilden är tagen på avlödade träd framstår ändå andelen vegetation. Bakgrundskarta: Flygbild © Lantmäteriet. Redigerad av författarna (2024-02-22).....	29
Figur 6 (vänster) och Figur 7 (höger). Figurerna visar två platser innanför den inre vallen som är plana, delvis omslutna och där människor samlats kring en eld. (Foto: Sophia Karlsson Ek) .....	32



# 1. Introduktion

Jordens natur- och kulturarv (se def. i 2.1) är hotat, dels av faktorer som urbanisering, naturkatastrofer och miljöförstöring, dels av försummelse (Lundman 2003:24) och okunskap (Geijerstam 1998; Lundman 2003:24). Under 1900-talet förstördes stora delar av kulturarvet till följd av krig (ibid.). För att bemöta framtida hot arbetade Nationernas Förbund, föregångaren till Förenta nationerna (FN), med att utveckla metoder med syfte att skydda kulturarvet (ibid.). När Unesco, FN:s organ för utbildning, vetenskap och kultur, bildades år 1945 intensifierades insatserna för att bevara kulturarvet (ibid.).

Än idag finns en stark vilja att skydda världens natur- och kulturarv. Under september 2015 fastställde FN:s nationsländer en handlingsplan om 17 globala mål och flertalet delmål för en hållbar utveckling med ambitionen att realisera målen till år 2030 (Regeringskansliet u.å.a:2–3). Mål 11 i handlingsplanen Agenda 2030 handlar om hållbara städer och samhällen där ett av delmålen är att skydda världens natur- och kulturarv genom att stärka åtgärderna för bevarandet av dessa miljöer (Regeringskansliet u.å.a:23).

I Sverige sker arbetet med kulturmiljöer (se def. i 2.1) på olika nivåer: nationell, regional och lokal (Riksantikvarieämbetet 2023). Kulturmiljöarbetet i Sverige har som uppgift att bevara, använda och utveckla olika kulturmiljöer och historiska lämningar (Riksantikvarieämbetet 2016:21). De spår från historien som bevaras representerar människors liv som på många sätt skiljer sig från hur vi lever idag.

I de inledande bestämmelserna i kulturmiljölagen (SFS 1988:950) framgår att skyddandet och bevarandet av kulturmiljöer är en nationell angelägenhet och att det är ett ansvar som delas av alla oavsett myndighet eller enskild person. Syftet med lagen är att “[...] tillförsäkra nuvarande och kommande generationer tillgång till en mångfald av kulturmiljöer” (SFS 1988:950).

Regeringen har också beslutat om nationella kulturmiljömål (Boverket 2023). De nuvarande kulturmiljömålen från 2013 innebär att det nationella kulturmiljöarbetet ska främja:

- Ett hållbart samhälle med en mångfald av kulturmiljöer som bevaras, används och utvecklas.
- Människors delaktighet i kulturmiljöarbetet och möjlighet att förstå och ta ansvar för kulturmiljön.

- Ett inkluderande samhälle med kulturmiljön som gemensam källa till kunskap, bildning och upplevelser.
- En helhetssyn på förvaltningen av landskapet som innebär att kulturmiljön tas till vara i samhällsutvecklingen. (Boverket 2023)

Ovan nämnda mål ska både styra statliga aktörer och inspirera och vägleda regioner och dess kommuner (Boverket 2023).

Temats aktualitet speglas även i regeringens arbete. I regeringens budgetproposition för 2024 presenteras kulturarv som ett av tre prioriterade teman (Regeringskansliet 2023). Regeringen föreslår en ekonomisk satsning som tillgår Riksantikvarieämbetet under 2024–2026 med syftet att öka förutsättningarna för vårdandet och bevarandet av fysiska kulturarv och kulturmiljöer. Riksantikvarieämbetet verkar tillsammans med kommuner, läns museer och länsstyrelser för att se till att kulturmiljöer bevaras, används och utvecklas (Regeringskansliet u.å.b).

Riksantikvarieämbetet (2016:10) har tagit fram en vision för hur kulturmiljöarbetet ska utvecklas i Sverige som lyder: ”Alla, oavsett bakgrund, upplever att de kan göra anspråk på det kulturarv som format Sverige”. Riksantikvarieämbetet (2016:21) menar också att kulturmiljön utgör en rik källa till lärande och upplevelser som kan forma en känsla av förståelse för vår plats i tiden.

Geijerstam (1998:7) menar att upplevelsen i kulturmiljön inte är något som går att ersätta genom en lektion i skolan eller via ett besök på ett museum. Kulturmiljön får sin slagkraft i berättandet genom att vara på den platsen där den en gång i historien uppkom, och visar ett band mellan människor då och nu.

I Skolverkets (u.å.) läroplan för grundskolan framgår att barn bör lära sig ett historiskt perspektiv för att utveckla förståelse för tiden vi lever i nu som leder till att de kan rusta sig för framtiden. Ingemansson (2010) tolkar detta som att barn behöver utveckla historiemedvetenhet och definierar begreppet som:

Vetskapen om att alla människor existerar i tid och rum, det vill säga att de har en härkomst och en framtid, samt vetskapen om att ingenting är oföränderligt. Historiemedvetande handlar om tolkning av det förflutna, förståelse av nutiden och tankar om framtiden. (Ingemansson 2010:13)

Geijerstam (1998:39) framhåller att informationsprojekt kring kulturmiljöer kan öka intresset för att skydda dem. Samtidigt behöver det finnas en försiktighet med eventuella förändringar så att inte förändringarna i sig blir hot mot kulturmiljön om besöken ökar eller att historien upplevs som tillrättalagd.

Vi ser en möjlighet i att kulturmiljön i sig är en rik källa till lärande och att ökad medvetenhet hos barn kan vara en del i att skydda och bevara kulturmiljöer i framtiden. Därför vill vi undersöka hur kulturmiljöer kan utvecklas för att främja barns förståelse för dåtid, nutid och framtid och deras roll i bevarandet av

kulturmiljöer. För att undersöka detta väljer vi att genomföra en platsanalys samt ta fram ett förslag på hur en naturnära kulturmiljö kan utvecklas. Knivsta kommun är den kommun med lägst medelålder i Sverige med många barn och unga (Knivsta kommun 2023). Därför kan Knivsta kommun användas för en analys av hur kommuner kan utveckla kulturmiljöer med barn som målgrupp, för att sträva mot ökad medvetenhet och i förlängningen en strävan mot Agenda 2030 och de nationella kulturmiljömålen.

Barn och unga prioriteras i Knivsta kommuns budget och utbildningsnämnden får hela 57 procent av budgeten (Knivsta kommun 2023). I budgeten framgår även att några platser kopplade till kommunens historiska identitet ska utvecklas, varav en av dessa platser är Broborg. Broborg är Upplands största fornborg från järnåldern (Visit Knivsta 2016).

En utveckling av Broborg, med barn som målgrupp, går i linje med Knivsta kommuns (2023) fokus på barn och planer på att stärka den historiska identiteten. Det stöds också av den nationella visionen om att ge möjligheten att tillgodogöra sig kulturarvet samt det globala målet att bevara natur- och kulturarv. Genom att använda kulturmiljöer som en källa till lärande kan barn få förståelse för kulturhistorien och bevarande av kulturarv in i framtiden, vilket kan förebygga förlusten av natur- och kulturarv på grund av okunskap.

## 1.1 Syfte och frågeställning

Syftet med arbetet är att undersöka hur naturnära kulturmiljöer kan användas för barns lek och pedagogisk förmedling av platsens historia. Arbetet ska bidra med kunskap om hur barns ökade förståelse för historien kan främja medvetenheten om deras roll i bevarandet av kulturmiljöer för framtiden. Arbetet ska presentera ett exempel på hur Broborg, som en naturnära kulturmiljö, kan utvecklas för att bli en lämplig plats för utomhuspedagogik och lek. Utifrån syftet har följande frågeställning formulerats:

Hur kan Broborg utvecklas som naturnära kulturmiljö med fokus på lek och pedagogisk förmedling av platsens historia för målgruppen barn i förskoleålder?

## 1.2 Avgränsning

I resultat och diskussion i det här arbetet avgränsas begreppet barn till barn i förskoleålder, alltså barn upp till sex års ålder. Avgränsningen baseras på att de två teoretiska ramverken som används i analysen, OPEC och Grahns åtta karaktärer, är utformade efter den åldern. Mer om de teoretiska ramverken finns under avsnitt 3.1 och 3.2. Kunskapsbasen som presenteras i nästa kapitel har däremot en bredare definition av barn då det definieras olika i olika sammanhang. Bedömningen är dock att det bidrar med att ge en övergripande förståelse för ämnet.

## 2. Kunskapsbas om kulturmiljö och barn samt barns lek och lärande utomhus

I det här kapitlet utforskas relationen mellan kulturmiljö och barn samt barns lek och lärande utomhus. Det beskrivs för att få en förståelse för vad som krävs för att barn ska vilja leka, på vilket sätt det främjar lärande och hur barns förståelse av historia påverkar hur de ser på framtiden. Inom ramarna för det här arbetet kan vi inte redogöra för alla perspektiv, utan vi presenterar ett urval av den forskning som finns kring ämnet. Denna avvägning behandlas vidare i arbetets diskussion.

### 2.1 Kulturmiljö och barn

I det här avsnittet definieras begreppen kulturmiljö och kulturarv. Vidare presenteras ett perspektiv på bevarandet av kulturmiljöer i relation till en inneboende problematik med att anpassa dem. Slutligen presenteras två vetenskapliga perspektiv på barns lärande om kulturmiljöer.

I vårt arbete är definitionen av begreppet kulturmiljö och kulturarv inte i fokus då vi syftar på miljöer som redan är erkända kulturmiljöer. Vi är medvetna om att det finns olika definitioner av kulturmiljö och kulturarv, men arbetet behandlar inte huruvida en miljö ska definieras som kulturmiljö eller inte. Därför gör vi ingen litteraturgenomgång om definitionen i sig. Eftersom Riksantikvarieämbetet (2016) leder kulturmiljöarbetet i Sverige på uppdrag av regeringen används Riksantikvarieämbetets definitioner av kulturmiljö och kulturarv och dessa presenteras nedan.

*Kulturmiljö* definieras av Génétay & Lindberg (2015:13) som hela den miljö som mänsklig verksamhet och aktivitet i varierande grad har påverkat. En kulturmiljö kan exempelvis vara en enskild fornlämning, ett mindre avgränsat område i landskapet eller en hel ort eller region (ibid). Definitionen är en del av den plattform som Riksantikvarieämbetet har tagit fram primärt för yrkesverksamma inom det offentliga kulturarvsarbetet (Génétay & Lindberg 2015:8).

*Kulturarv* inkluderar kulturmiljöer, men innefattar även fysiska ting såsom föremål och spår samt det immateriella såsom strukturer, traditioner och kunskaper (Génétay & Lindberg 2015:12). Gemensamt för alla typer av kulturarv är att de har präglats av mänsklig påverkan (ibid.).

I det här arbetet använder vi begreppen *kulturmiljö* och *kulturarv*, men syftar då endast till den fysiska naturnära kulturmiljön såsom ruiner, boplatser, slätterängar, betesmarker, skärvtenshögar, hållristningar, gravfält och så vidare. Andras benämningar kan innefatta andra delar som ingår i begreppen.

Geijerstam (1998:33–34) hävdar att vårdandet, skyddandet och berättandet om kulturmiljöer innebär ett löfte för framtiden – att förstöra källan till lärande kan leda till att historien förgås för all framtid. Att ta hand om kulturarvet handlar om att främja kunskap och förståelse för var vi kommer från och att bevara en känsla av tillhörighet (ibid.). För att kunskapen ska nå ut betonar Geijerstam (1998:34) att platserna först och främst behöver vara bevarade, och för att nå fler än de som redan har ett etablerat intresse behöver platserna därutöver vara tillgängliggjorda och anpassade för att kunna förmedla platsens historia. Geijerstam (1998:39) framhåller emellertid en inneboende problematik med informationsprojekt rörande kulturmiljöer – kulturmiljön kan fysiskt skadas av ökat slitage eller förlora sin karaktär om den mänskliga närvaron ökar. Vidare hävdar Geijerstam att det finns kulturmiljöer som behöver den orörda och övergivna karaktären för att ge känslan av det förflutna. Däremot kan det vara lämpligt att klargöra historien på andra platser (Geijerstam 1998:39).

För att skapa förståelse för hur barn kan lära sig om kulturmiljöer tittar vi på Hinnerson (2024) som hävdar att det, inom utomhuspedagogiken, finns något som kallas kulturmiljöpedagogik. Det är en form av lärande utomhus i den lokala kulturmiljön, där lärandet handlar om platsen och dess historia (Hinnerson 2024). Vidare påstår Hinnerson att pedagogens uppgift är att levandegöra historien och förstärka detta genom att exempelvis lyfta fram en historisk händelse, visa föremål, eller att ge djupgående fakta som kan väcka fantasi och engagemang. Hinnerson (2024) hävdar att människan som verkat i det historiska sammanhanget bör belysas i undervisningen, men även sådant som kan upplevas i landskapet. En enskild aktivitet som sätter miljön i ett sammanhang kan ge en upplevd helhet av historien (Hinnerson 2024). Vidare lyfter Hinnerson exempel såsom att dramatisera en interaktion med en historisk person, att uppleva en aktivitet, att äta eller tillaga något tidsenligt, eller visa bilder från förr. Användandet av flertalet sinnen ökar intressen för lärande och ger upplevelsen en större mening (Hinnerson 2024). Detta stöds även av Geijerstam (1998:94) som påstår att ingen kunskap får bättre fäste än den som intas genom nyttjande av fler sinnen. Genom att engagera fler sinnen underlättas lärandet och förståelsen för berättelsen (ibid.).

Ett annat perspektiv som berör barns lärande om historia där kulturarvet nämns är Insulander et al. (2019) som hävdar att man kan lära unga om historia för att de ska bli medvetna om nutiden i relation till den dåtid som har gett form åt de vi är idag. Vidare har Insulander et al. (2019:72) identifierat ett mönster i Skolverkets läroplan där det i årskurs 1–3 introduceras tidsbegrepp och tidslinjer. I årskurs 4–6 introduceras ”förändring, likheter och skillnader, kronologi, orsak och konsekvens,

källor samt tolkning” (Insulander et al. 2019:72). I årskurs 7–9 behandlas ”kontinuitet, förändring, förklaring, källkritik och identitet” (Insulander et al. 2019:72). Vidare redogör Insulander et al. för att uppdelningen representerar en progression och en ökande komplexitet i hur ämnet behandlas. Insulander et al. (2019:70) hävdar även att barn i förskolan behöver medvetenhet om historien och kulturarvet för att kunna förstå och leva sig in i andras livssituationer.

Ingemansson (2010:13) har också studerat Skolverkets läroplan för grundskolan och framhåller att barn bör lära sig ett historiskt perspektiv för att kunna utveckla förståelse för den tiden vi lever i nu. Vetskapen om detta leder sedan till att de utvecklar förmågan att rusta sig för framtiden (Ingemansson 2010). Ingemansson (2010:10) hävdar att historiemedvetenhet innebär att inneha vetskapen om att ingenting är oföränderligt och inkluderar tankar om dåtid, nutid och framtid.

## 2.2 Barns lek

För att få en ökad förståelse för hur barn leker, vad som kännetecknar en bra lek miljö utomhus, hur leken kan stötta lärande samt hur utomhusmiljön bidrar till lek tittar vi på forskning kring både lek och pedagogik samt sambandet mellan dessa.

Begreppet lek har definierats av många och även om det finns skillnader bland dessa definitioner finns stora likheter (Beckman 2018:9). Beckman (2018) definierar lek som något som förekommer spontant och frivilligt, och som utförs för sitt eget nöjes skull. Vidare menar Beckman att lek inte nödvändigtvis behöver vara en aktivitet, utan att det mer är en sinnesstämning.

För att förstå varför leken är viktig för barn kan man titta på dess historia (Welén 2009:29). Leken som fenomen har funnits sedan urminnes tider och vissa hävdar att leken startade med mänskligheten medan andra hävdar att leken funnits mycket längre än så (ibid.). Det är inte enbart barn som leker, utan även ungdomar, vuxna och djur utövar aktiviteterna (ibid.).

Inom begreppet lek har Beckman (2018) sammanställt tio kategorier av lek utifrån tidigare forskning inom utvecklingspsykologi och pedagogik. Dessa kategorier är följande: motorisk lek, utforskande lek, rollek, fantasilek, kreativ lek, regellekar, bråklek, närma sig fara, lek genom kommunikation samt vidlyftig lek. Beckman påstår att den bästa lek miljö är den där det finns möjlighet till så många olika former av lek som möjligt.

De tio lekarna definieras enligt Beckman (2018:9–10) som följande:

- Motorisk lek - fysisk aktivitet och rörelse är centralt, exempelvis springa, klättra, balansera och rulla.

- Utforskande lek - barn använder lukt, smak och känsel för att upptäcka världen.
- Rollek - barn undersöker och experimenterar i olika sociala sammanhang, exempelvis mamma, pappa, barn eller affär.
- Fantasilek - allt är möjligt, det finns inga regler.
- Kreativ lek - barn får en möjlighet att vara kreativa, att skapa och undersöka med olika material och verktyg.
- Regellekar - en social lekform som till skillnad från fantasileken har regler, antingen förutbestämda eller förhandlingsbara.
- Bråklek - en fysisk lek för att mäta sin och andras styrka, det handlar om kroppslig närhet, exempelvis brottning och kittling.
- Närma sig fara - barn tar sig an utmaningar och utforskar riskabla situationer eller element, exempelvis höjder, vatten eller skrämmande insekter. Barn lär sig att hantera sina rädslor.
- Lek genom kommunikation - exempelvis skämta, prata, skoja.
- Vidlyftig lek - lek som är både fysisk, fantasifull och social.

Beckman (2018) framhåller en målbild för hur en bra lekmiljö bör se ut. Lekmiljön som Beckman beskriver ska vara en plats attraktiv för en mångfald av besökare, barn, ungdomar, vuxna, både pojkar och flickor samt för människor med olika funktionsförmågor och intressen. För att uppnå en bred målgrupp behöver platsen, redskapen och andra element vara anpassningsbara och mångfunktionella (Beckman 2018:15). Vidare anser Beckman att lekredskap och andra föremål inte bör signalera om tänkt ändamål eller målgrupp. Lekredskapen ska ha en hög grad *affordance*. För att attrahera besökare måste lekmiljön vara intressant, vacker eller spännande (ibid.). Lekredskapen bör smidigt integreras i den omgivande miljön där naturliga och konstgjorda element samverkar för att skapa mervärden (ibid.). Några egenskaper som bidrar till en attraktiv miljö är en varierad topografi och vegetation i olika former (ibid.). Beckman (2018:15–16) hävdar att intresset för platsen kan mätas genom att observera hur länge besökare vill stanna, att de ska trivas och inte ha bråttom därifrån. En bra lekmiljö är en plats man vill återvända till, där atmosfären är tillåtande med möjlighet att utveckla leken (ibid.). Gestaltningen av lekmiljöer bör byggas på en djup förståelse för lekens centrala roll som en av människans främsta egenskaper och dess betydelse för barns lärande och utveckling (ibid.). Lekmiljön främjar därmed en mångfald av lekformer (ibid.).

För att undersöka hur en mångfald av lekformer kan tillåtas tittar vi på Gibson (1979) som under 70-talet grundade termen *affordance*. Gibson (1979) förklarar begreppet som ett objekts användningsmöjligheter och vad objektet i fråga tillåter, inte enbart utifrån dess förutbestämda egenskaper utan även från användarens behov. Beckman (2018:16) talar om *affordance* och påstår att barn inte är lika regelstyrda som vuxna när det gäller objekts användningsområde. I barnens värld



är det fantasin som styr och sätter gränser, ett bord kan användas vid lunch, men även som koja, eller bakkbord för sandkakor, eller för den delen som bil (ibid). Fortsättningsvis menar Beckman att användningsområdena för ett föremål blir fler ju mer anspråkslöst och anonymt objektet är. Naturmaterial som stenar, pinnar och kottar är en stor tillgång för barns lek, dels för att de finns i mängder, dels för att de har stor *affordance* – de är tillåtande i sitt användningsområde (Beckman 2018:16). Vidare understryker Beckman betydelsen av att ta hänsyn till *affordance* i gestaltning av lekmiljöer för att miljöerna ska kunna erbjuda ett brett användningsområde, till skillnad från lekplatserna med redskap skapade för ett specifikt syfte och målgrupp.

## 2.3 Barns lärande och utomhuspedagogik

Vi undersöker lek i relation till lärande för att se sambandet mellan dem. Det finns spår av att lek förekom i ett lärande syfte redan under Platons tid, 427–347 f.Kr (Welén 2009:30). Platon menar, i sin bok *Staten*, att inläring under lekfulla omständigheter ökar människors inlärningsförmåga till skillnad från förhållanden utmärkta av obehag och tvång samt att kunskapen inte är bestående om den är påtvingad (Lindskog 1922 se Welén 2009). Vidare påstår Platon att de tidiga åren hos barn är viktiga för lärandeprocessen där musik, lek och sagor utgör grunden för vidare utbildning, och att den bör ske i hemmet (Lindskog 1922 se Welén 2009).

I nutida forskning finns stöd för att lek och lärande har ett samband, bland annat Beckman (2018:8) som hävdar att leken är grundläggande för barns lärande och utveckling och att den kroppsliga och psykiska utvecklingen som sker genom leken är basen för framtida utveckling. Genom lek främjas barns fysiska, sociala och mentala utveckling, leken ger barn möjlighet att utforska sin kreativitet och fungerar som en plattform för att bearbeta och ge uttryck åt sina känslor (ibid). Utvecklingen av bedömningsförmåga och självförtroende är också en följd av lekandet (ibid).

Fördelar med utomhusundervisning presenteras av Faskunger et al. (2018:39) som påvisar att utomhusundervisning har positiva effekter på barns och ungas utveckling, allra helst i kombination med fysisk aktivitet och kontakt med naturen. Vidare redogör Faskunger et al. för att det finns starkt vetenskapligt stöd för att utomhusundervisning har positiva effekter på exempelvis koncentration, studiemotivation och samarbetsförmåga. Faskunger et al. lyfter att forskning inom detta ämne ger belägg för att regelbunden vistelse i gröna natur- och kulturlandskap påverkar barns hälsa, motivation och kreativitet positivt. Samma forskning indikerar även att kontakten med naturen fungerar som ett ”smörjmedel” för ökad förståelse och kunskap om bland annat miljö- och kulturvård (Faskunger et al. 2018:41).

Johansson och Pramling Samuelsson (2009:145) hävdar att skolor och förskolor arbetar med att göra miljön pedagogisk för barn. Miljön barn vistas i är av stor vikt för barns lärande och bör vara inbjudande, lustfyllda, utmanande, ge upphov till nya idéer och lockar till lek (ibid.) Johansson och Pramling Samuelsson (2009:149) menar att en föränderlig miljö tillåter individen att bruka miljön på nya sätt och skapa nya förutsättningar för leken. Möjligheten att anpassa miljön uppmanar till initiativtagande och att ha kontroll både i leken och lärandet, vare sig det är det lekande barnet eller utomstående faktorer som förändrar miljön, till exempel en lärare eller vädret (Johansson & Pramling Samuelsson 2009:149). Miljöanpassningen gäller för inomhus- såväl som utomhusmiljöer (ibid.).

Naturskola är en resurs för skolor och förskolor som erbjuder utomhuspedagogiska aktiviteter (Naturskoleföreningen 2020). En del naturskolor har en fast plats som förskolor, skolor och allmänheten kan besöka, medan andra naturskolor nyttjar närmiljön för att anordna utomhusundervisning (Naturskoleföreningen 2020). Naturskoleföreningen (2012) framhåller att naturskolan använder kommunens natur- och kulturmiljöer som en integrerad del av undervisningen utomhus och påstår att man genom att betona platsens roll i lärandet levandegör den lokala kulturhistorien.

Hedberg (2004) påstår att vem som helst som arbetar inom en pedagogisk verksamhet kan bedriva naturskoleverksamhet. Detta görs genom att en del av undervisningen sker utomhus och har en förankring i den utomhusmiljö som man befinner sig i (Hedberg 2004). Vidare hävdar Hedberg att barns relation till naturen i ett långsiktigt perspektiv kan leda till ökad kunskap, förståelse, insikt och engagemang gällande natur och miljö. Hedberg sammanfattar hur barn utvecklar förståelse för natur och miljö i fem steg: vara i och njuta av, se och upptäcka, förstå sammanhang, förstå påverkan, påverka (se fig. 1).



Figur 1. Illustration baserat på Hedbergs (2004:68) pyramid om barns förståelse för natur och miljö (Illustration: Matilda Dahlgren).

Hedberg (2004) framhåller att pyramiden (se fig. 1) visar hur elever bäst lär sig om naturen och hävdar att man inte kan ta ett steg upp i pyramiden förrän kunskapen från stegen nedanför har etablerats. Vidare ger Hedberg exemplet att man inte kan se och upptäcka naturen utan att först vara i den och kunna njuta av den. Att vara i och njuta av naturen är basen i hela lärandet (ibid.).

I naturskolan lär sig barnen att tillhandahålla det som krävs för att täcka grundläggande mänskliga behov såsom att vara varma, mätta och torra (Hedberg 2004). Denna grund ger förutsättningar för att barnet ska kunna ta till sig ny kunskap om naturen (ibid.). Även Geijerstam (1998:91) talar om grundläggande mänskliga behov i upplevelsen av kulturmiljöer och framhåller att alla behöver mat, dryck, vila och toaletter – utan detta kan berättelsen på platsen bli betydelselös.

Hedberg (2004) hävdar att se och upptäcka naturen är nästa steg som sker när barnen har de förutsättningar som krävs för att kunna känna upptäckarglädje och att barnets alla sinnen får komma till liv. Att förstå sammanhang i naturen innebär att barnet behärskar att dra egna slutsatser kring kunskaper de skaffat när de har sett och upptäckt naturen (ibid.). Vidare hävdar Hedberg (2004) att förståelse för hur människan påverkar naturen är ett viktigt steg för att förstå både de positiva och de negativa effekterna som människan har på naturen. Att till slut ta ställning och påverka gör barnen när de har insett att om historisk påverkan på naturmiljön finns, så kan de också ta steget och själva påverka (ibid.). Vidare betonar Hedberg att det är genom att följa stegen i pyramiden och skapa en egen uppfattning om naturen som barn lär sig bäst, inte genom att höra om någon annans värderingar och kunskaper.

## 3. Teoretiska ramverk

För att analysera Broborg används en kombination av två teoretiska ramverk: OPEC (Outdoor Play Environment Categories) och Grahns åtta karaktärer. OPEC utgår från förskolors utomhusmiljöer och Grahns åtta karaktärer utgår från människors generella behov, men applicerar själv ramverket på studier kring förskolemiljöer. På så sätt fångar de teoretiska ramverken upp arbetets målgrupp. OPEC bedömer miljöns utomhusarea, andel träd och buskar, terräng samt integrationen mellan öppna ytor, vegetation och lekytor medan Grahns åtta karaktärer bedömer åtta olika miljöaspekter som tillfredsställer människors behov och därmed kompletterar OPEC.

### 3.1 OPEC

OPEC är ett verktyg framtaget av miljöpsykologen Fredrika Mårtensson med syfte att bedöma förskolors utomhusmiljöer (Mårtensson et al. 2009). I Mårtenssons studie användes bland annat OPEC för att analysera utemiljöerna. Resultatet visar på att barn som vistas ute i naturlika miljöer med varierad växtlighet och stora ytor har ökad fysisk aktivitet, ökat solskydds beteende (skyddande från solen exempelvis genom att söka upp skugga) och ökad uppmärksamhet (Mårtensson et al. 2009).

Verktyget indikerar att stora och integrerade områden med riklig grönska och varierad terräng har en större potential för lek jämfört med små, öppna ytor där vegetation och lekytor inte är integrerade. OPEC innefattar tre egenskaper som betygssätts i en tregradig skala, där resultatet per dimension adderas och sedan divideras med tre för att få ett genomsnitt (Mårtensson et al. 2009). De egenskaper som OPEC innefattar är arean, andelen träd, buskar och kullar inom området samt integrationen mellan vegetation, öppna ytor och lekplatser. OPEC presenteras i tabell 1.

Tabell 1. En sammanställning av Fredrika Mårtenssons verktyg OPEC (Mårtensson et al. 2009).

Hur stor utomhusarea är tillgängligt för barn?	
< 2000 m <sup>2</sup>	1 poäng
2000 – 6000 m <sup>2</sup>	2 poäng
> 6000 m <sup>2</sup>	3 poäng
Hur stor andel av arean består av träd, buskar eller kuperad terräng?	
Lite/icke existerande	1 poäng
< halva arean	2 poäng
≥ halva arean	3 poäng
Integrationen mellan vegetation, öppna ytor och lekplatser	
Ingen integration. Mestadelen av vegetationen finns i kanterna och begränsad växtlighet vid lekytorna.	1 poäng
Något av följande:	2 poäng
a) Lekytorna är i anslutning till träd och buskar eller lekytor har integrerats i naturen.	
b) De öppna ytorna är mellan lekytorna	
Både a) och b) enligt ovan	3 poäng

### 3.2 Grahns åtta karaktärer

Grahn et al. (1997) studerar barns utemiljöer och dess påverkan på barnens motoriska färdigheter, koncentration och kreativitet. Studien grundas i miljöpsykologi vilket betonar att det finns ett samband mellan miljö och människans beteende, upplevelse och utveckling (Grahn et al. 1997:5).

Grahn et al. (1997) menar att det är viktigt att barn får tid för lek och nöje, möjlighet att springa fritt och utforska, men även ha möjlighet att dra sig undan vid behov. Det är nödvändigt att det finns utrymme för att klättra, bygga, springa och gömma sig samt möjlighet att antingen leka ensam eller i grupp (Grahn et al. 1997:96). Vidare lyfter Grahn et al. (1997:2) fram att det är en grundläggande förutsättning för barns utveckling att utmanas i individuell takt med möjlighet att själv kunna påverka svårighetsgraden.

Grahn et al. (1997) konstaterar i studien att barn som spenderade mer tid utomhus hade bättre motorik och koncentrationsförmåga samt färre sjukdagar. Vidare redogör studien för åtta karaktärer som behövs i natur- och parkmiljöer för att tillfredsställa människors behov. Dessa karaktärer är vildhet, rymd, rofylldhet,

artrikedom, planen, lekkaraktären, festprägeln och kulturprägeln (Grahn et al. 1997:92). Karaktärerna definieras i tabell 2.

*Tabell 2. En sammanfattning och definition av de åtta identifierade karaktärerna i Grahns studie (Grahn et al. 1997:92).*

---

Vildhet	Behovet av att utforska den oordnade, ej människopåverkade miljön.
Rymd	Behovet av fri rörelse, en miljö utan skarpa eller luddiga gränser.
Rofylldhet	Behovet av enskildhet, möjligheten att finna en lugn, ostörd plats.
Artrikedom	Behovet att upptäcka fascinerande arter, fascinationen för olika arter intresserar människor av alla åldrar.
Planen	Behovet av en öppen, grön yta för olika händelser när människor vill samlas.
Lekkaraktären	Behovet av ett område som barn kan ha för sig själva, där de kan undersöka omgivningarna på egna villkor.
Festprägeln	Behovet av platser för att samla människor, platser för underhållning med mera.
Kulturprägeln	Behovet av att upptäcka uttryck för vår kultur i form av historiska aspekter, i hur vi vårdar minnen och i hur vi tolkar händelser omkring oss. Det kan vara konstverk, gravvårdar eller välskötta trädgårdar.

---

## 4. Metod

Arbetet baserades på en platsanalys där kapitel 2 utgjorde en kunskapsbas till ämnet. Avsnitt 2.1, 2.2 och 2.3 gav nödvändiga kunskaper för att förstå begreppet kulturmiljö samt gav en forskningsöversikt kring kulturmiljö och barn, barns lek samt barns lärande och utomhuspedagogik. Avsnitt 3 presenterade arbetets teoretiska ramverk, OPEC och Grahns åtta karaktärer, som användes för analysen av Broborg. Vidare presenterar kapitel 5 en bakgrund till analysen som redogör för information om platsen i 5.1 samt rådande vägledning kring utemiljöer för barn i 5.2.

Arbetet tar en abduktiv ansats, där Jacobsen (2017:26–27) menar att det finns ett ständigt samspel mellan teori och empiri där man söker efter troliga förklaringar. I detta arbete sökte vi efter en djupare förståelse för goda utomhusmiljöer för barn baserat på vetenskapliga teorier och hur denna kunskap kan förenas med utvecklingen av Broborg. Det gjordes genom att undersöka empiriskt material såsom kartor, skötselplan, Riksantikvarieämbetets inventering och egna observationer.

Kulturmiljön Broborg valdes dels eftersom den ligger i en barn- och ungdomsrik kommun, dels då kommunen har framhåvt att platsen ska utvecklas och dels för att platsen ligger i närområdet vilket möjliggjorde genomförandet av platsanalysen.

Platsanalysen av området Broborg utfördes för att undersöka hur väl lämpad platsen är för lek och lärande om platsens historia med barn i förskoleålder som målgrupp. Detta undersöktes utifrån ramverken OPEC och Grahns åtta karaktärer. Platsen bedömdes baserat på bakgrunden till analysen, avsnitt 5, kartstudier samt egna fältobservationer som genomfördes den 22 februari 2024. I kartstudien ingick terrängkuggning och flygbild. Fältobservationer gjordes för att komplettera informationen om platsen och dess karaktär. Analysen låg sedan till grund för förslaget på hur Broborg skulle kunna utvecklas som naturnära kulturmiljö med fokus på pedagogisk förmedling av platsens historia för målgruppen barn i förskoleålder.

## 5. Bakgrund till analys av Broborg

I följande kapitel presenteras platsen Broborg enligt Riksantikvarieämbetets inventering samt deras motivering av riksintresset Långhundraleden där Broborg ingår, följt av rådande vägledning för utemiljöer för barn på nationell nivå.

Broborg används som exempel på naturnära kulturmiljö i detta arbete eftersom Knivsta kommun i budgeten för 2024 identifierat ett behov av att utveckla Broborg för att stärka Knivstas historiska identitet (Knivsta kommun 2023).

För att ge en överblick över området visas två flygbilder nedan (fig. 2 och 3).



Figur 2 (vänster). Flygbild som visar Broborg i ett större landskap där topografin och vegetationen kontrasterar mot de flacka åkrarna (Fredén 1982) ([CC BY-NC-ND](#)).

Figur 3 (höger). Flygbild som visar Broborgs ruiner av sten med omgivande vegetation (Avena 1989) ([CC BY-NC-ND](#)).

### 5.1 Om Broborg – fornlämning och riksintresse

Riksantikvarieämbetets (2018a) inventering av fornborgen Broborg konstaterar att den inre vallen är ungefär 300 meter lång, 8–15 meter bred och 1–2 meter hög. Den yttre vallen är ungefär 140 meter lång, 7–10 meter bred och 0,5–1,5 meter hög (ibid.). I den inre vallen finns ingångar i västnordväst och östsydost



som är 3–5 meter breda och den yttre vällen har ingångar i ostnordost och nordnordöst som är 3–5 meter breda (ibid.). I Riksantikvarieämbetets (2018a) inventering framgår även att marken är blockrik och har inslag av berg i dagen. Förslagad och skörbränd sten finns, framför allt i söder och delar av muren är raserade (ibid.). Fornborgen är belägen på ett krön och den omgivande terrängen är blockig moränmark med blandskog (ibid.). Broborg ingår i riksintresset Långhundraleden med motiveringen:

Forntida betydande *kommunikationsmiljö* och *fornlämningsmiljö* med ett stort antal monumentala fornlämningar från framför allt yngre järnålder som tillsammans med *odlingslandskap*, *herrgårdsmiljö*, *torp* och *bymiljö* ovanligt tydligt speglar områdets historiska utveckling (Riksantikvarieämbetet 2018b:10)

Länsstyrelsen Uppsala län (2018) beskriver Broborg som den mest intressanta av fornborgarna inom riksintresset Långhundraleden med sina dubbla murar. I närheten av borgen finns även en forntida gravhög som fått namnet *Grimsas hög* eftersom det finns en sägen som berättar om att vikingahövdingdottern Grimsa höll till i Broborg (ibid.). Vid sidan av borgen finns en trefaldighetskälla (Länsstyrelsen Uppsala län 2018), som Institutet för språk och folkminnen (2023) fastställer var en vattenkälla som, i folktron, hade en läkande kraft.

Broborg förvaltas av Upplandsstiftelsen (u.å.a) som är en fristående ideell förening där Region Uppsala och Uppsala läns kommuner är medlemmar (Upplandsstiftelsen u.å.b). Stiftelsen förvaltar 48 naturområden med syfte att vårda naturen och skapa lockande utflyktsmål (Upplandsstiftelsen 2022:8). Upplandsstiftelsen arbetar mot en vision där ” [...] alla barn ges möjlighet till positiva naturupplevelser” (Upplandsstiftelsen 2022). I Upplandsstiftelsens (2018) skötselplan för Broborg beskrivs miljön och vegetationen. På kullen växer huvudsakligen lövträd och hassel. Runt omkring fornborgen växer en blandning av asp, lönn, ask, ek, lind, tall, gran, apel, sälg, rönn, en, slån, måbär och nypon (ibid.). Upplandsstiftelsens (2018) skötselplan redogör för två nyckelbiotoper: en lövlund och en aspskog. I markskiktet finns bland annat kattfot, gråfibbla, liten blåklocka, stor blåklocka, prästkrage och mandelblomma (ibid.). Intill platsen finns en besöksparkering och det finns stigar att följa för besökare (ibid.). Information om fornborgen och platsens naturvärden finns på skyltar (ibid.). Enligt Upplandsstiftelsens (2018) skötselplan är platsen inte tillgänglighetsanpassad på grund av fornminnen och terrängens karaktär. Att genomföra någon form av markförankring kräver tillstånd enligt bestämmelser i kulturmiljölagen, det finns däremot en identifierad möjlighet att bygga en toalett i området (ibid.). Skötselplanen redogör för att platsen sköts för att hållas delvis öppen och betas av djur under en begränsad period.

## 5.2 Vägledning rörande utemiljöer för barn

För att förstå hur välfungerande utemiljöer för barn bör utformas tittar vi på Boverkets vägledning som framtagits tillsammans med Movium på uppdrag av Regeringen med syftet att ge stöd till de som arbetar med barns utemiljöer.

Boverket & Moviums (2015) vägledning är baserad på forskning om utemiljöer för barn och unga från Sveriges Lantbruksuniversitet (SLU) och projektet *Lek inom lagens ram* som är ett projekt finansierat av FoMA (Fortlöpande miljöanalys). I vägledningen framgår principer för utformning där en central del är att utemiljön ska stimulera lek och fantasi, nyfikenhet och lärande samt aktivitet och återhämtning. Vidare framhåller vägledningen att en bra utemiljö ska fungera för alla barn. Vägledningen utgår primärt från förskolegårdar och skolgårdar och riktar sig till projektörer och beställare, men kapitlet om utformning vänder sig även till planerare och förvaltare av andra utemiljöer.

Principerna för utformning är indelade i sju områden: Platsens förutsättningar styr, utemiljön som pedagogiskt rum, gårdens olika rum, varierande terräng- och vegetationsförhållanden, förutsättningar för hälsa och välmående, tillgänglighet och säkerhet, och samverkan. Delar av Boverket & Moviums (2015) principer sammanfattas kort nedan.

### *Platsens förutsättningar styr*

Att låta platsens förutsättningar styra handlar om att ta hänsyn till platsens naturliga egenskaper och att eventuella ingrepp samspelar med både omgivning och intilliggande byggnader. Att bevara redan uppvuxen vegetation är värdefullt då det annars tar lång tid för nyplanterade buskar och träd som dessutom är svåra att etablera vid högt slitage. Klättringsbara träd och buskar samt avskärmande buskage och skogspartier gynnar barns lek och upplevelse av naturen.

### *Utemiljön som pedagogiskt rum*

Denna princip handlar inte nödvändigtvis om att ha en dedikerad plats för undervisning, utan snarare ett förhållningssätt där pedagoger och barn kan välja en plats som är väl lämpad för lärandet. En klassrumsliknande samlingsplats är dock att föredra, där små och stora grupper av barn kan samlas. Ett skärmtak gör att säsongen förlängs och underlättar vid både sol och regn. En yta som innehåller både öppna och slutna partier gynnar både lek och lärande. Att ytan tillåts ha löst material gynnar både lek och pedagogiska övningar där naturmaterial kan användas som material till lektioner i olika ämnen. Öppen dagvattenhantering nämns som ett sätt att kunna använda vatten i undervisningen.

### *Gårdens olika rum*

Utomhusmiljön kan delas in i olika zoner med olika grad av trygghetskänsla. Närmast byggnaden och vid entréer behöver barn känna sig trygga och ha närvaron av personalen. Entrén är första tecknet på platsens identitet och signalerar välkomnande. Längre bort från den trygga zonen passar det bra att planera ytor som involverar rörelse och dynamik. Längst bort från den trygga zonen kan det finnas platser som ger barnen en chans att skapa egna platser som präglas av en känsla att vara långt bort från huvudbyggnaden. Lika viktigt som att det finns platser för olika typer av lek är att det finns plats för vila och återhämtning. En lagom avskild plats omringad av grönska fungerar bra. Möblering av gårdens rum ingår även i denna princip och handlar om att naturliga föremål såsom stenblock och stubbar kan ingå i leken – barnen ger dem en egen påhittad funktion.

### *Varierande terräng- och vegetationsförhållanden*

Höjdskillnader skapar både naturlig rumslighet och fysiska utmaningar för barnen genom trappor, ramper och slänter. Sluttningar mot sydväst erbjuder en varm plats att vara på under våren och sluttningar mot nordost fungerar som pulkabacke längre när snön ligger kvar. Vegetation ger inte bara material till pedagogiska övningar, utan också lärdomar om naturens samband. Vegetationen är också en plats för lek.

### *Förutsättningar för hälsa och välmående*

Varierade sol- och skuggförhållanden är en förutsättning för en god utemiljö för barn. Ett sätt att mäta detta är genom att titta på vyn upp mot himmelen. Om mer än halva himmelen är täckt av vegetation är solstrålningen lagom. En annan faktor är olika typer av ljudföroreningar som kan ha en inverkan på barns stressnivå. Om det finns en stor trafikled eller genomfartsgata i närheten bör ljudet blockeras med en barriär.

### *Tillgänglighet och säkerhet*

Anpassning av utemiljön är nödvändig för alla barn, i synnerhet de med funktionsnedsättningar. Gångvägarna ska vara fasta, jämna och de ska inte bli hala vid regn. Det är även viktigt att rumsindelning, gränser och vägar däremellan är tydliga. Väl upplysta ytor kan minska skaderisken för barnen och gör även platsen mer lättöverskådlig för personalen.

### *Samverkan*

Utformning av utemiljöer för barn kräver delaktighet av barnen själva. Vid en nyproduktion är det svårt att säga vilka som kommer använda platsen, men för ombyggnationer är barnen experter på vad platsen används för och fungerar som en källa för ovärderliga insikter.

## 6. Resultat

I detta kapitel presenteras resultatet av platsanalysen av Broborg som gjorts utifrån OPEC och Grahns åtta karaktärer. Detta följs av ett avsnitt med utvecklingsmöjligheter som baseras på arbetets kunskapsbas tillsammans med bakgrunden till, och resultatet från, platsanalysen som fungerar som svaret på vår frågeställning.

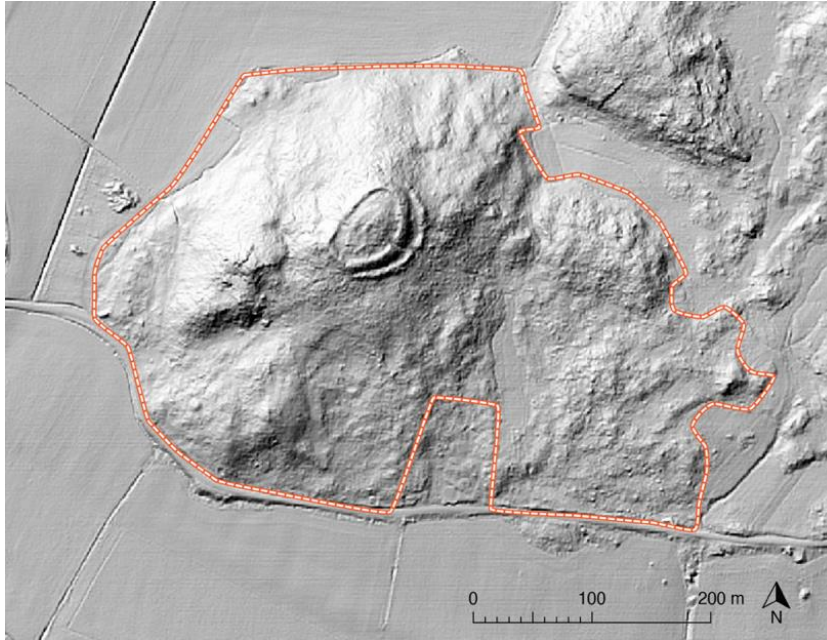
### 6.1 Platsanalys av Broborg

Broborg ligger 13 km från Knivsta centrum i östlig riktning. Områdesgränsen som används för analysen utgår från Upplandsstiftelsens skötselplan och deras avgränsning av området. Detta område gäller för bedömningen av platsen både utifrån OPEC och Grahns åtta karaktärer.

#### 6.1.1 OPEC

Utifrån Mårtenssons verktyg, enligt avsnitt 3.1, undersökte vi Broborg, där vi tittade på områdets totala area, hur stor andel av ytan som består av vegetation eller kuperad terräng, samt hur integrationen mellan vegetation, öppna ytor och lekplatser förhåller sig till varandra. Området vi undersökte uppnår en area på 14,83 hektar (Upplandsstiftelsen 2018) vilket uppfyller kriteriet inom OPEC på 6000 m<sup>2</sup>, eller mer (se tabell 3).

Terrängskuggningen (se fig. 4) och flygbilden (se fig. 5) visar att mer än halva arean består av träd, buskar eller kuperad terräng. Denna bedömning stöds även av vår upplevelse av vegetationsmängden och terrängen under platsbesöket.



*Figur 4. Området Broborg i rödvit områdesmarkering, har en varierad terräng till skillnad från åkerlandskapet som området omges av i nord-, väst- och sydlig riktning. Bakgrundskarta: Terrängskuggning © Lantmäteriet. Redigerad av författarna (2024-02-22).*



*Figur 5. Flygbild med områdesmarkering i rödvit linje. Trots att flygbilden är tagen på avlödade träd framstår ändå andelen vegetation. Bakgrundskarta: Flygbild © Lantmäteriet. Redigerad av författarna (2024-02-22).*

Integrationen mellan vegetation, öppna ytor och växtlighet vid lekytorna är svårbedömd i detta fall, då det inte finns några planerade ytor avsedda för barn och lek. Då vi ser en möjlighet till lek i området, och att det är rikligt med vegetation och rumsindelningar, har vi valt att bedöma integrationen mellan vegetation, öppna ytor och lektytor utifrån a) och b) (se tabell 3). De tre egenskaper betygssätts i en tregradig skala, där resultatet per dimension adderas och sedan divideras med tre för att få ett genomsnitt (Mårtensson et al. 2009). OPEC ger oss då ett värde på 3, vilket är högsta möjliga.

*Tabell 3. Analysresultat för Broborg utifrån OPEC.*

Broborg	
Hur stor utomhusarea är tillgängligt för barn?	
> 6000 m <sup>2</sup>	3 poäng
Hur stor andel av arean består av träd, buskar eller kuperad terräng?	
≥ halva arean	3 poäng
Integrationen mellan vegetation, öppna ytor och lekplatser	
a) Lekytorna är i anslutning till träd och buskar eller lektytor har integrerats i naturen.	3 poäng
b) De öppna ytorna är mellan lekytorna	

## 6.1.2 Grahns åtta karaktärer

Broborg analyserades utifrån Grahns åtta karaktärer som presenteras i tabell 2.

### *Vildhet*

Trots att området är inhägnat för deltidbete är upplevelsen av området vilt. Vegetationen upplevs som oordnad, detta trots områdets historia som kulturpåverkat. Här växer inte några prydnadsväxter, det är tydligt att inga träd planterats med en baktanke utan att de vuxit upp spontant. Stängslet, tillsammans med fåtalet skyltar, kan möjligtvis påverka den vilda karaktären eftersom det är ett tecken på att människan har hävdad marken.

### *Rymd*

Området begränsas tydligt av stängslet. Innanför stängslets ramar är arean stor men även här begränsas den fria rörelsen då platsen är svårframkomlig på grund av mängden stenar och den kuperade terrängen.

### *Rofyllighet*

Broborgs stora yta, tillsammans med den kuperade terrängen och de stora stenblocken, gör det möjligt att finna en lugn och ostörd plats. Det finns möjlighet att dra sig undan.

### *Artrikedom*

Broborg har god artrikedom med flera naturvårdsarter, gamla ekar och hävdgynnade blommor såsom stor blålocka, mandelblomma och kattfot (Upplandsstiftelsen 2018). En sökning på Artportalen (SLU Artdatabanken 2024) visar att flertalet rödlistade arter har identifierats i området under årens gång. Fåglar är den artgrupp som har flest rapporter enligt sökningen på Artportalen (SLU Artdatabanken 2024). Det finns förekomster av tofsvipa, storspov, björktrast, grönfink, knorrknarr och havsörn med flera (ibid.). Broborg har utsikt över Laggaslättens åkerlandskap och Storån som av Knivsta kommun (u.å.) uttrycks vara en bra plats för fågelskådning. Utöver fåglar har det i Artportalen (SLU Artdatabanken 2024) rapporterats om rödlistade svampar och fjärilar såsom kandelabersvampen, kötticka och violettekantad guldvinge. I perioder betas området av får (Upplandsstiftelsen 2018).

### *Planen*

En stor öppen grön yta saknas då området är blockrikt och har varierad topografi.

### *Lekkaraktären*

Som nämnt tidigare, i resultatet av OPEC, 6.1.1, finns inga planerade lekmiljöer avsedda för barn. Däremot finns många platser som barn skulle kunna ha för sig själva. Som nämnt under karaktären rofyllighet är platsen stor och det möjliggör att man kan dra sig undan och utforska på egen hand. Det finns däremot inte ett avsatt område för detta.

### *Festprägel*

Likt karaktären planen finns ingen tydlig plats för att samla människor. Det finns däremot mindre partier innanför borgen som är övervägande stenfria och som visar tecken på att människor samlats (se fig. 6 och 7). Dessa är dock små och rymmer inga stora sällskap.



Figur 6 (vänster) och Figur 7 (höger). Figurerna visar två platser innanför den inre vallen som är plana, delvis omslutna och där människor samlats kring en eld. (Foto: Sophia Karlsson Ek)

### *Kulturprägel*

Platsen i sig har stor kulturprägel tack vare fornborgen, trefaldighetskällan och Grimsas hög. Utöver det finns också spår av hur platsen sköts, det vill säga genom gallring och bete, vilket är ett sätt att vårda om kulturmiljön.

## 6.2 Utvecklingsmöjligheter för Broborg

Utifrån arbetets kunskapsbas, bakgrunden och resultatet från platsanalysen samt egna observationer från platsen presenteras i detta avsnitt möjligheter för Broborg att utvecklas. Utvecklingsmöjligheterna delas in i olika områden: möjligheter till lek, möjligheter till lärande och tillgänglighet och trygghet som berör både lek och lärande.

### 6.2.1 Möjligheter till lek

För att identifiera Broborgs utvecklingsmöjligheter gällande lek granskar vi hur platsen fungerar idag och vad som saknas för att göra förutsättningarna för lek bättre.

Området Broborg har hög grad av *affordance* i och med att det finns mycket naturmaterial, såsom kottar, pinnar, stenar och ekollon som kan användas i olika lekar med olika syften och som inte har ett specifikt användningsområde, vilket Beckman (2018) menar på är bra för lekmiljöer då de är tillåtande material och Johansson och Pramling Samuelsson (2009) hävdar att det tillåter barnen att skapa nya förutsättningar för lekar.

Som tidigare nämnt i resultatet av OPEC, 6.1.1, har området inga lekredskap eller områden gestaltade för ändamålet lek. Vid gestaltning av en sådan miljö är det av stor vikt att miljön är anpassningsbar och mångfunktionell, där lekredskapen är



anspråkslösa för att inte signalera ett specifikt användningsområde och för att nå en bred målgrupp (Beckman 2018). Det är även viktigt att öppna ytor planeras in mellan lekmiljöerna och att det finns vegetation i anslutning (Mårtensson et al. 2009).

Området Broborg har en varierad topografi och vegetation, vilket enligt Beckman (2018) och Mårtensson et al. (2009) utgör en bra grund för lekmiljöer. En varierad topografi kan göra en lekmiljö mer attraktiv för lek men för att skapa ytterligare intresse kring platsen bör konstgjorda element integreras i den omgivande miljön (Beckman 2018). En bra lekmiljö möjliggör för många olika typer av lekar (Beckman 2018). I avsnittet om barns lek, 2.2, redovisas tio olika typer av lek; motorisk lek, utforskande lek, rollek, fantasilek, kreativ lek, regellekar, bråklek, närma sig fara, lek genom kommunikation samt vidlyftig lek (Beckman 2018). Alla dessa typer av lek är möjliga att genomföra i Broborg utifrån platsens förutsättningar. Vissa av kategorierna kräver sociala sammanhang vilket platsen i sig inte kan erbjuda, men så länge det finns andra barn i området är alla lekar genomförbara. För barns utveckling är det viktigt att lekmiljöerna har olika svårigheter för att barn ska kunna utmana sig själva i en takt de känner sig bekväma med (Grahn et al. 1997).

Området Broborg utgörs av en stor yta vilket ger barn möjligheter att springa fritt, utforska omgivningen, klättra, bygga samt dra sig undan vid behov, egenskaper som Grahn et al. (1997) och Beckman (2018) hävdar är nödvändiga för barns lek.

## 6.2.2 Möjligheter till lärande

För att identifiera hur Broborg kan utvecklas gällande pedagogisk förmedling av platsens historia tittar vi på hur platsen fungerar idag och vad som saknas för att göra förutsättningarna bättre.

Eftersom Broborg är en naturnära kulturmiljö får barn kontakt med naturen, vilket, enligt forskning som Faskunger et al. (2018) presenterar, fungerar som ett ”smörjmedel” för ökad förståelse för miljö- och kulturvård. Naturens närvaro innebär också att platsen är föränderlig, till exempel genom skiftande väder eller att en lärare kontrollerar lärandet i en specifik riktning, vilket Johansson & Pramling Samuelsson (2009) menar bjuder in till att använda miljön på olika sätt. Även (Mårtensson et al. 2009) stödjer att utomhusmiljön gynnar lärande då barn får en ökad uppmärksamhet. Grahn et al. (1997) lyfter att utemiljöer har en positiv inverkan på barnets koncentration. Endast genom att befinna sig i en naturmiljö innebär med andra ord ökad uppmärksamhet, bättre koncentration och en möjlighet till att använda miljön till olika former av lärande.

Det förekommer att naturskolor använder närmiljön för utomhusundervisning (Naturskoleföreningen 2020). Broborg kan utvecklas för att bli en bättre plats för pedagogisk förmedling av historien genom att titta på hur Hedberg (2004) påstår

att barn bäst lär sig om naturen. Som tidigare nämnt i avsnitt 2.3 framhåller Hedberg (2004) en pyramid (se fig. 1) som illustrerar barnets förståelse för natur och miljö. I pyramiden framgår att det är grundläggande att vara i naturen och njuta av den för att ha möjlighet att fortsätta lära sig om den. För att det ska finnas förutsättningar för en bra upplevelse för barn i Broborg kan vi titta på vad Boverket & Moviums (2015) vägledning säger om vad som är en bra utomhusmiljö för barn. I vägledningen framgår bland annat att det är att föredra att ha en klassrumsliknande plats att samla både större och mindre grupper av barn. Det framgår även att ett skärmtak dels förlänger säsongen, dels underlättar praktiskt om det är mycket sol eller regn. I resultatet från Grahns åtta karaktärer framgår att det saknas iordningställda platser där människor kan samlas. Det finns endast spår av mänsklig närvaro i form av eldplatser. Att ordna en klassrumsliknande plats med skärmtak är därför en utvecklingsmöjlighet för bättre lärande i Broborg.

I Hedbergs (2004) pyramid (se fig. 1) är den andra nivån nedifrån *Se och upptäcka*, vilket i fallet med utveckling av Broborg innebär att de grundläggande mänskliga behoven behöver vara tillhandahållna. Först när de är det kan barnet känna upptäckarglädje och att sinnena får komma till liv. Vid platsbesöket observerades att det saknades tillgång till toalett och det fanns ingen iordningställd eldplats lämplig för att tillaga en måltid för exempelvis en förskoleklass. Möjligheten till att förtära medhavd matsäck finns då det är gott om ytor att sitta på mellan stenblocken. Det saknas även papperskorg vilket innebär att eventuellt skräp behöver bäras med från platsen. Om de grundläggande behoven tillgodoses kan Broborg erbjuda möjlighet för barn att se och upptäcka för att sedan ha möjlighet att ta kunskapen vidare till nästa nivå i pyramiden, *förstå sammanhang*. Enligt Insulander et al. (2019) behöver barn på förskolenivå utveckla en medvetenhet för historien och kulturarvet för att sedan följa den ökande komplexiteten i Skolverkets läroplan. Efter förskolan ska barnen i årskurs 1–3 lära sig om tidsbegrepp och tidslinjer introduceras. Riksantikvarieämbetet (2016:21) påstår att kulturmiljöer kan vara en utgångspunkt för lärande och upplevelser som kan skapa en känsla av förståelse för vår plats i tiden. Hinnerson (2024) hävdar att en pedagog med syftet att lära ut om platsens historia bör levandegöra historien. För att levandegöra Broborgs historia kan sägnen om Grimsa förstärkas exempelvis genom att berätta en djupgående historia om vad en vikingahövdingdotter kan tänkas ha gjort en helt vanlig dag samtidigt som pedagogen bjuder på en historisk maträtt som Grimsa kan ha ätit. Hinnerson (2024) hävdar att användandet av flera sinnen vid en upplevelse ger den en större mening. Att kunna förstå och leva sig in i en historisk persons liv hävdar Insulander et al. (2019) är en förmåga som barn i förskolan får genom historiemedvetenhet. Ingemansson (2010:13) talar om historiemedvetenhet och framhåller att det är genom att vara medveten om dåtid och nutid som tankar om framtiden kan väckas.

### 6.2.3 Tillgänglighet och trygghet

I Upplandsstiftelsens (2018) skötselplan framgår att platsen inte är tillgänglighetsanpassad, dels på grund av terrängens karaktär, dels till följd av att fornminnena hindrar möjligheten att tillgänglighetsanpassa platsen. Det är en kilometer till närmsta busshållplats, vilket påverkar möjligheten för barn med funktionsnedsättning att besöka platsen. För att Broborg ska bli en plats som är tillgänglig behöver anpassningar ske som enligt Boverket & Moviums (2015) vägledning handlar om att vägar till och från platsen ska vara fasta, jämna och att de inte ska bli hala vid regn. Som framgår av Riksantikvarieämbetets (2018a) inventering samt i Upplandsstiftelsens (2018) skötselplan finns endast stigar att följa för besökare. Enligt våra egna observationer är stigen svårframkomlig då det är mycket stenar att ta sig över för att nå borgen.

Trygghet tas upp i Boverket & Moviums (2015) vägledning under *Gårdens olika rum* där det framgår att utomhusmiljön bör innehålla olika zoner med olika möjligheter till att känna trygghet. Vid ett besök i Broborg kan pedagogen välja en samlingsplats, som passar in i Grahn et al.:s (1997) karaktär *festprägel* som är en plats där människor kan samlas. Den trygga zonen bör ha en tydlig entré och ska ge en välkomnande känsla (Boverket & Movium 2015). Genom att etablera en trygg zon kan barnen utforska på egen hand utanför den trygga zonen vilket uppfyller karaktären *lekkaraktären* där det bör finnas områden där barn kan känna att de har en egen plats att utforska på egna villkor. Boverket & Moviums (2015) vägledning styrker även detta då det utanför den trygga zonen kan finnas platser med en känsla att de befinner sig långt bort från huvudbyggnaden, i det här fallet samlingsplatsen, där de får en chans att skapa en egen plats att vara på.

## 7. Diskussion

Syftet med detta arbete var att undersöka hur naturnära kulturmiljöer, med Broborg som exempel, kan anpassas och utvecklas för att bli platser som är intresseväckande för barn och lämpliga för att bedriva utomhuspedagogik på. Resultatet ger svar på frågeställningen genom att presentera flera identifierade utvecklingsmöjligheter för Broborg som naturnära kulturmiljö för lek och pedagogisk förmedling av platsens historia för barn i förskoleålder.

Resultaten stöds av tidigare forskning som framhåller natur- och kulturmiljöer som pedagogiska resurser samt naturens närvaro som positiv inverkan på barns lek, lärande och utveckling. Genom att bygga vidare på, och konkretisera tidigare insikter, ger arbetet ett exempel på tillämpning av insikterna och förståelse för hur de kan användas i utvecklingen av naturnära kulturmiljöer likt Broborg.

Inom området lek konstaterades att Broborg har stor potential med sin varierande vegetation och topografi. Däremot saknar platsen lekredskap och platser som är specifikt planerade för lek. Att göra ett större ingrepp och påverka Broborgs karaktär genom att föra in objekt som inte går i linje med den kulturhistoriska miljöns karaktär anser vi inte är aktuellt då det centrala i detta arbete är att kulturmiljöerna ska bevaras. Ur ett hållbarhetsperspektiv kan det vara problematiskt att tillåta omfattande ändringar eftersom det kan förändra det som i grunden skyddades som en kulturmiljö. Det är inte nödvändigt att ha programmerade lekredskap för att Broborg ska bli en lekfull plats för barn. Arbetets kunskapsbas tyder på att barns vistelse i utomhusmiljöer är en motor för kreativitet (Grahn et al. 1997; Faskunger et al. 2018) vilket betyder att en stock kan bli en motorcykel, en rad med stenar kan fungera som en husvägg och pinnar kan vara vikingarnas svärd.

Inom området lärande betonas vikten av att använda naturen som ”smörjmedel” för förståelse för miljö- och kulturvård. För att förmedla platsens historia till barn föreslås en levandegörande pedagogik där flera sinnen engageras. En konkret utvecklingsmöjlighet för platsen är att skapa en klassrumsliknande plats med skärmtak för utomhusundervisning som säkerställer en praktisk miljö i alla väder. En samlingsplats behöver inte vara förankrad i marken, vilket enligt Upplandsstiftelsens (2018) skötselplan hade krävt tillstånd enligt kulturmiljölagen. En samlingsplats kan bestå av lösa stubbar och stockar som varken är permanenta eller påverkar platsens karaktär. Att använda naturliga material är att föredra ur ett hållbarhetsperspektiv. En samlingsplats för små grupper av barn som är

anspråkslös, diskret och flyttbar kan utformas inom området för kulturmiljön. En mer omfattande samlingsplats för större grupper av barn med en karaktär som skiljer sig markant från den befintliga karaktären på platsen bör inte placeras så att den påverkar upplevelsen av kulturmiljön. Om det finns behov av markförankrade bord, stolar eller tak kan detta göras utanför området som är skyddat som kulturmiljö såvida markägaren tillåter detta.

Inom området tillgänglighet och säkerhet framgår stora svårigheter för platsens möjlighet att vara tillgänglig. Detta leder till att alla barn inte har möjlighet att ta del av platsen. Barn med olika funktionsnedsättningar exkluderas. Som tidigare nämnt är en varierad terräng en god grund för lek (Mårtensson et al. 2009; Beckman 2018), men för barn med olika funktionsnedsättningar kan det i stället utgöra ett hinder, vilket i fallet Broborg innebär att hela området är otillgängligt. Även om tillgängligheten på platsen skulle öka så att barn, med exempelvis svårigheter att gå, kan använda en ledstång för att ta sig upp till borgen på kullen betyder det inte att de kan nyttja de identifierade egenskaperna som platsen har. Exempelvis den mångfunktionalitet som finns i att det är god tillgång på stockar, stenar och löst naturmaterial eller möjligheten att kunna utforska området på egen hand. Att Broborg skulle kunna bli en plats som är tillgänglig för alla barn är osannolikt. Det är långt ifrån Riksantikvarieämbetets (2016:10) vision om att ”Alla, oavsett bakgrund, upplever att de kan göra anspråk på det kulturarv som format Sverige”. Om tillgängligheten inte är tillräcklig för alla barn behövs tydlig information om platsens brist på tillgänglighet. Det bör finnas information för pedagoger såväl som vårdnadshavare för att de ska ha möjlighet att planera besöket utifrån barnets särskilda behov.

Intresset för en plats kan mätas utifrån tiden personer tillbringar på platsen (Beckman 2018). Broborg saknar funktioner som är nödvändiga för att tillbringa en längre tid på platsen, exempelvis toalett, plats för att tillaga enklare måltid samt en plats för att ta skydd mot vädret. Att möjliggöra för sådana funktioner skulle kunna leda till att besökare stannar längre samt att fler väljer att besöka platsen. Det bör finnas möjlighet att tillgodose de nödvändiga behoven utan att påverka kulturmiljön negativt, så länge det sker i samklang med områdets karaktär eller sker precis utanför kulturmiljöområdet.

Valet att använda OPEC och Grahns åtta karaktärer som teoretiskt ramverk baserades på att de används i studier kring utemiljöer för barn i förskolan, vilka är vår målgrupp för arbetet. Bedömningarna har dock inte gjorts av barn, vilket kan innebära att det funnits en inneboende värdering och tidigare kunskaper som färgat vår upplevelse av exempelvis vad som upplevdes som vilt eller rofyllt när vi besökte platsen. Barn kan själva ha en annan upplevelse av platsen som inte stämmer överens med vår bedömning. Det hade därför varit betydelsefullt att få möjligheten att studera och observera hur barn använder platsen. Att kombinera OPEC och Grahns åtta karaktärer för analysen för att sedan även inkludera vägledning från

Boverket & Movium bedöms ge en bred bild av vad som är en bra utemiljö för barn, till skillnad från att exempelvis enbart använda OPEC för bedömningen.

Vid bedömningen utifrån OPEC, 6.1.1, gjordes ett val att bedöma integrationen mellan vegetation, öppna ytor och lekytor som a) och b), det vill säga att "a) lekytorna är i anslutning till träd och buskar eller lekytor har integrerats i naturen" och "b) de öppna ytorna är mellan lekytorna". Denna bedömning gjordes trots att platsen inte har några planerade lekytor. Det resulterade i att Broborg fick 3 poäng i kategorin och ett slutvärde på 3. Hade vi valt att betygsätta denna kategori på annat vis, antingen exkluderat den helt då det inte finns några lekytor eller genom att betygsätta den som "ingen integration mellan lekytor och naturen" hade vi fått ett resultat på 1,33 eller 2,33. Eftersom vårt arbete inte jämför olika platser där OPEC legat till grund för bedömning, utan syftar på att identifiera egenskaper som skapar bra lek miljöer, har vi inte lagt någon större tyngd på värdet som OPEC resulterade i. Vi bedömer därför att vi inte hade fått ett annat resultat, gällande Broborgs utvecklingsmöjligheter, vid en annan bedömning av kategorin.

Broborg är en plats som barn inte själva kan ta sig till, om de inte bor i direkt närområde. Broborg ligger drygt en mil från Knivsta centrum, med 1 kilometer till närmsta busshållplats. Att åka kollektivt till Broborg från Knivsta centrum är möjligt, men det innebär att behöva ta sig över en landsväg utan övergångsställen och sedan promenera vidare längs en mindre väg utan trottoarer och belysning. Vägen till Broborg via kollektivtrafik kan därför vara osäker för barn, vilket gör att de är beroende av vuxet sällskap. Det leder till att det är fördelaktigt att även ta hänsyn till behov som vuxna har vid utveckling av Broborg trots att målgruppen i vårt arbete är barn. Exempelvis genom att erbjuda sittplatser som vuxna kan använda tillsammans med barnen, men också avskilt från dem.

Diskussionen om utveckling av kulturmiljöer för oss till dilemmat huruvida en kulturmiljö över huvud taget ska anpassas för något annat än grundsyftet när den utpekades som kulturmiljö – att bevara platsen. En tillrättalagd historia behöver inte vara en bättre förmedling av platsens historia än den historia som miljön och naturen i sig berättar. Med för mycket anpassning av en kulturmiljö finns risken att förlora den autentiskt historiska karaktär som gör platsen unik. En utveckling av Broborg är önskvärd av Knivsta kommun för att stärka kommunens historiska identitet. Detta kan bidra till ökad förståelse för bevarandet av kulturarvet genom att väcka intresse hos besökare. Samtidigt kan en utveckling leda till ökat tryck på platsen vilket ökar slitaget som kan bli ett hot mot kulturarvet.

## 7.1 Metoddiskussion

Den abduktiva metoden som erbjuder en möjlighet att väva samman teori och empiri för att leta efter sannolika förklaringar (Jacobsen 2017:26–27) var till hjälp för att förstå begreppet kulturmiljö, för att förstå hur barn leker och lär samt kopplingen till utomhuspedagogik. Metoden anser vi var lämplig eftersom syftet var att förstå goda utomhusmiljöer för barn genom att applicera teorin på en specifik plats med empiriskt underlag.

För att kritiskt reflektera över valet av metod kan man fråga sig om platsanalysen, som endast behandlar en specifik plats i Sverige, kan hjälpa till med att dra slutsatser baserat på kunskapsbasen och de teoretiska ramverken om hur den typen av kulturmiljö kan utvecklas. Även om platsen fungerar som ett exempel på en naturnära kulturmiljö går det inte att utesluta att resultatet hade sett annorlunda ut om en annan kunskapsbas och ett annat teoretiskt ramverk hade arbetats fram. Slutsatser som gäller alla naturnära kulturmiljöer kan inte dras då det kan finnas unika omständigheter i Broborg som talar emot att det är en plats som är lämplig att generalisera till andra platser. Ett exempel på detta är att det troligen inte hade varit lika stort fokus på de topografiska förutsättningarna och dess för- och nackdelar som om det hade varit en plats som saknat variation i topografi.

Platsbesöket som gjordes i samband med platsanalysen påverkades dels av egna förutfattade meningar och individuella uppfattningar, dels av yttre omständigheter som årstid, väder och tid på dygnet. Det kan ha resulterat i att platsen exempelvis kändes mer lugn om det var vindstilla eller mer öppen eftersom träden var avlövnade. Under platsbesöket var vi de enda som besökte området, antagligen för att snö och is gjorde den redan otillgängliga platsen ännu mer otillgänglig. En mer omfattande studie över tid och över flera årstider hade kunnat ge en djupare förståelse för platsens dynamik och användning över tid. Huruvida det hade påverkat resultatet i en annan riktning är däremot inte säkert.

I arbetets kunskapsbas har framför allt sekundärdata använts där datan har samlats in av andra. Ett problem med detta kan enligt Jacobsen (2017:114) vara att datan ofta är anpassad för ett specifikt ändamål, som sällan går i linje med ens syfte. Källkritik blir därför av största vikt för att avgöra om källan är tillförlitlig eller inte. Inom ramarna för det här arbetet på 15 högskolepoäng kan vi inte redogöra för alla perspektiv och kunskapsbasen bygger huvudsakligen på vetenskapliga artiklar och böcker. Urvalet av dessa kan ha påverkats av våra förutfattade meningar och vårt perspektiv som landskapsarkitektstudenter. Även om arbetet är abduktivt där det finns rum för att tolkningar kan vara mer åt det spekulativa hållet (Jacobsen 2017), finns en risk för bristande representation av andra perspektiv och infallsvinklar som hade gett arbetet ett annat utfall. Eftersom arbetet baseras på flera olika källor, där sekundärdata ingår, finns det en risk för att information kan vara inaktuell. Trots att

källkritik har legat till grund i sökningen och valet av källa är det omöjligt att veta om all information som framgår i källan är aktuell.

## 7.2 Slutsatser

Broborg har potential att utvecklas som en naturnära kulturmiljö för barns lek och lärande. Det är en plats där barn kan leka, utforska och med rätt förutsättningar lära sig om den kulturhistoriska miljön. Resultatet pekar på flertalet identifierade utvecklingsmöjligheter för Broborg. Trots att Broborg saknar planerade lektytor, konstateras att det finns naturliga förutsättningar för platsen att främja lek. Resultatet betonar att det inte är nödvändigt att introducera programmerade lekredskap, då barns kreativitet ökar i en naturmiljö där det finns gott om potentiella naturliga lekredskap såsom stockar, stenar och liknande.

Platsen har utmaningar, särskilt relaterade till tillgängligheten för barn med funktionsnedsättning och begränsningarna som finns vid ingrepp i ett kulturmiljöområde. För att alla barn ska kunna dra nytta av det Broborg har att erbjuda behöver platsen tillgängliggöras, vilket bedöms som omöjligt att uppnå.

Broborg kan bli en betydelsefull resurs för barns lek och lärande, och genom att stärka platsens identitet genom kunskap och medvetenhet ökar chansen att kulturarvet bevaras till framtida generationer.

## 7.3 Vidare forskning

Vidare forskning bör inkludera en systematisk litteraturstudie för att undvika att endast ett fåtal perspektiv på barns lek och utomhuspedagogik framgår. Detsamma gäller ämnet kulturmiljö som behöver inkluderas med ett bredare perspektiv eftersom definitionen kan skilja sig i olika forskning.

Vidare forskning uppmanas att undersöka hur barn på bästa möjliga sätt lär sig om en plats historia. Detta arbete tar fram vetenskapliga belägg för vad som i teorin bör fungera, men för att veta om det fungerar i det verkliga livet behöver detta undersökas. Det kan innefatta studier som jämför olika tillvägagångssätt, såsom berättande, interaktiva upplevelser och att praktiskt uppleva en historisk händelse på platsen. Att identifiera det mest effektiva sätt att väcka intresse hos barn och lära dem om naturnära kulturmiljöer kan leda till tydligare riktlinjer för utformning av dessa platser när syftet är utomhuspedagogik. Denna typ av studie kan även undersöka på vilket sätt barn kan inkluderas i utvecklingen av naturnära kulturmiljöer. Att inkludera barn i beslutsprocesser och låta dem uttrycka sina egna åsikter kan ge en bättre bild av hur barn uppfattar platsen.

För att bredda perspektivet på tillgänglighet behövs studier kring hur naturnära kulturmiljöer kan anpassas för att vara tillgängliga för barn med olika former av



funktionsnedsättningar. En studie som berör tillgänglighet kan inkludera att titta på andra studier kring liknande miljöer för att se hur de har lyckats med att tillgängliggöra platser med utmanande och begränsande terräng. Ett annat alternativ är att studera hur alternativa lek- och utforskningsmöjligheter kan förenas med känsliga natur- och kulturmiljöer. Med modern teknik kan otillgängliga miljöer tillgängliggöras digitalt.

För att ge en bredare bild av hur kulturmiljöer kan utvecklas för barn kan fler kulturmiljöer studeras. Att jämföra goda exempel där man arbetat aktivt med att tillgängliggöra och anpassa en plats för barn kan ge konkreta förslag på sådant som fungerar bra, till skillnad från att titta på forskning och därigenom dra slutsatser. Genom att jämföra ett större antal naturnära kulturmiljöer kan man dra slutsatser om vilka komponenter som gynnar barns intresse och vilja att lära sig mer.

En undersökning av platsens nuvarande besökare kan ge insikter utifrån användningen av platsen och skapa förståelse för hur platsen upplevs av andra. Undersökningen hade kunnat jämföra om platsen upplevs olika beroende på vad syftet för besöket är.

En vidareutveckling av det kulturella perspektivet kan vara att främja mångfald genom att inkludera olika kulturella perspektiv. Även om en plats kan vara kopplad till en specifik historia i ett specifikt land kan andra kulturer inkluderas för att säkerställa att platsen blir meningsfull för alla och ger ett bredare perspektiv.

## Referenser

- Avena (1989). Vy över Broborg fornborg, Husby-Långhundra socken, Uppland, juni 1989. [fotografi]. <https://digitaltmuseum.se/011013978675/vy-over-broborg-fornborg-husby-langhundra-socken-uppland-juni-1989> [2024-03-06]
- Beckman, M. (2018). *Lek på riktigt - om att sluta bygga lekplatser och börja skapa rikare lekmiljöer*. Örebro kommun. <https://www.orebro.se/download/18.5343a44a16a31b1864f2904/1557410812963/Lek%20p%C3%A5%20riktigt.pdf> [2024-02-02]
- Boverket (2023). *Kulturmiljömålen*. <https://www.boverket.se/sv/PBL-kunskapsbanken/teman/kulturvarden/andra-Styrmedel-for-kulturvarden/kulturmiljomalen/> [2024-02-01]
- Boverket & Movium (2015). *Gör plats för barn och unga! En vägledning för planering, utformning och förvaltning av skolans och förskolans utemiljö*. (ISBN 978-91-7563-264-3). Boverket. <https://www.boverket.se/globalassets/publikationer/dokument/2015/gor-plats-for-barn-och-unga-bokversion.pdf> [2024-02-20]
- Faskunger, J., Szczepanski, A. & Åkerblom, P. (2018). *Klassrum med himlen som tak: en kunskapsöversikt om vad utomhusundervisning betyder för lärande i grundskolan*. (Skrifter från Forum för ämnesdidaktik nr 10) <https://doi.org/ct6t>
- Fredén, B. (1982). *Flygfoto över fornborgen Broborg, Husby-Långhundra socken, Uppland 1982*. [fotografi] <https://digitaltmuseum.se/011013954075/flygfoto-over-fornborgen-broborg-husby-langhundra-socken-uppland-1982> [2024-03-06]
- Geijerstam, J. af (1998). *Miljön som minne - att göra historien levande i kulturlandskapet*. Stockholm: Riksantikvarieämbetet.
- Génetay, C. & Lindberg, U. (2015). *Plattform Kulturhistorisk värdering och urval: grundläggande förhållningssätt för arbete med att definiera, värdera, prioritera och utveckla kulturarvet*. <https://urn.kb.se/resolve?urn=urn:nbn:se:raa:diva-3451>
- Gibson, J.J. (1979). The Theory of Affordance. I: Giesecking, J.J., Mangold, W., Katz, C., Low, S., & Saegert, S (red.) *The People, Place, and Space Reader*. Routledge. 56–60. <https://s3.amazonaws.com/arena-attachments/2454827/db667b3a239eac0ab77606a455175626.pdf?1532113593> [2024-02-26]
- Grahn, P., Mårtensson, F., Lindblad, B., Nilsson, P. & Ekman, A. (1997). *Ute på dagis*. (Stad & land nr 145:1997). MOVIUM.
- Hedberg, P. (2004). Att lära in ute – Naturskola. I: Lundegård, I., Wickman, P.-O., & Wohlin, A. (red.) *Utomhusdidaktik*. Studentlitteratur. 63–80.

- Hinnerson, B. (2024). Kulturmiljöpedagogik som stöd för lärande utomhus. I: Andersson, P. (red.) *Poängen med lärande utomhus – pedagogiska perspektiv*. Linköping University Electronic Press. 35–41.  
<https://urn.kb.se/resolve?urn=urn:nbn:se:liu:diva-200326> [2024-02-19]
- Ingemansson, M. (2010). *Det kunde lika gärna ha hänt idag: Maj Bylocks Drakskeppstrilogi och historiemedvetande hos barn i mellanåldrarna*. (Skrifter utgivna av Svenska barnboksinstitutet nr 107). Makadam Förlag.  
<https://urn.kb.se/resolve?urn=urn:nbn:se:hkr:diva-8673>
- Institutet för språk och folkminnen (2023). *Heliga trefaldighets dag*.  
<https://www.isof.se/lar-dig-mer/kunskapsbanker/lar-dig-mer-om-arets-namn-och-handelser/handelser/heliga-trefaldighets-dag> [2024-02-16]
- Insulander, E., Lindstrand, F. & Selander, S. (2019). *Design för lärande – Historia: Medeltiden som exempel*. Studentlitteratur AB.  
<https://urn.kb.se/resolve?urn=urn:nbn:se:su:diva-173340>
- Jacobsen, D.I. (2017). *Hur genomför man undersökningar? – Introduktion till samhällsvetenskapliga metoder*. Uppl. 2:1. Studentlitteratur AB.
- Johansson, E. & Pramling Samuelsson, I. (2009). Kreativ lek- och lärandemiljö i pedagogisk verksamhet. I: Jensen, M. & Harvard, Å (red.) *Leka för att lära: Utveckling, kognition och kultur*. Studentlitteratur. 29–41.  
<https://urn.kb.se/resolve?urn=urn:nbn:se:hb:diva-3586>
- Knivsta kommun (2023). *Mål och budget 2024*. <https://knivsta.se/politik-och-organisation/ekonomi-och-statistik/mal-och-budget/mal-och-budget-2024> [2024-01-24]
- Knivsta kommun (u.å.). *Storån*. <https://knivsta.se/uppleva-och-gora/natur-och-friluftsliv/naturomraden-och-naturresevat-/storan> [2024-02-29]
- Lundman, K. (2003). *Världsarv i unga händer: lärarhandledning om världsarv*. Svenska Unescorådet.
- Länsstyrelsen Uppsala län (2018). *Långhundraleden (C41)*. [https://ext-dokument.lansstyrelsen.se/Uppsala/Geodata\\_relaterade\\_dokument/Riksintressen/RI-kultur\\_C41.pdf](https://ext-dokument.lansstyrelsen.se/Uppsala/Geodata_relaterade_dokument/Riksintressen/RI-kultur_C41.pdf) [2024-02-20]
- Mårtensson, F., Boldemann, C., Söderström, M., Blennow, M., Englund, J.E. & Grahn, P. (2009). Outdoor environmental assessment of attention promoting settings for preschool children. *Health & Place*. 15 (4), 1149–1157.  
<https://doi.org/10.1016/j.healthplace.2009.07.002>
- Naturskoleföreningen (2012). *Naturskola – Ett sätt att lära*. [Folder].  
 Naturskoleföreningen. [https://www.naturskola.se/wp-content/uploads/2018/04/naturskolan\\_folder\\_2012\\_03.pdf](https://www.naturskola.se/wp-content/uploads/2018/04/naturskolan_folder_2012_03.pdf) [2024-03-05]
- Naturskoleföreningen (2020). *Utomhuspedagogik - Starta Naturskola*.  
 Naturskoleföreningen. <https://www.naturskola.se/wp-content/uploads/2020/03/Utomhuspedagogik-Starta-naturskola.pdf> [2024-02-26]

- Regeringskansliet (2023). *Kulturen som sammanhållande kraft – regeringens satsningar på kulturen i 2024 års budgetproposition*. Regeringskansliet.  
<https://www.regeringen.se/pressmeddelanden/2023/09/kulturen-som-sammanhallande-kraft--regeringens-satsningar-pa-kulturen-i-2024-ars-budgetproposition/> [2024-02-01]
- Regeringskansliet (u.å.a). *Agenda 2030 för hållbar utveckling*. Regeringskansliet.  
[https://www.regeringen.se/globalassets/regeringen/dokument/finansdepartementet/agenda-2030/att-forandra-var-varld\\_agenda-2030-for-en-hallbar-utveckling.png.pdf](https://www.regeringen.se/globalassets/regeringen/dokument/finansdepartementet/agenda-2030/att-forandra-var-varld_agenda-2030-for-en-hallbar-utveckling.png.pdf) [2024-01-24]
- Regeringskansliet (u.å.b). *Riksantikvarieämbetet*. Regeringskansliet.  
<https://www.regeringen.se/myndigheter-med-flera/riksantikvarieambetet/> [2024-01-31]
- Riksantikvarieämbetet (2016). *Vision för kulturmiljöarbetet 2030: Redovisning av regeringsuppdrag om ett offensivt och angeläget kulturmiljöarbete*. (Rapport från Riksantikvarieämbetet 2016:15). Riksantikvarieämbetet.  
<https://urn.kb.se/resolve?urn=urn:nbn:se:raa:diva-3700> [2024-01-17]
- Riksantikvarieämbetet (2018a). *L1943:7827 Fornborg*. (RAÄ-nummer: Husby-Långhundra 156:1).  
<https://app.raa.se/open/fornsok/lamning/publicerad/print?id=184ca0f6-16f9-4de8-bbec-99aa959f9824> [2024-02-16]
- Riksantikvarieämbetet (2018b). *Riksintressen för kulturmiljövården – Uppsala län (C)*. Riksantikvarieämbetet.  
[https://www.raa.se/app/uploads/2022/06/C\\_riksintressen.pdf](https://www.raa.se/app/uploads/2022/06/C_riksintressen.pdf) [2024-03-05]
- Riksantikvarieämbetet (2023). *Kommunernas breda kulturmiljöarbete*.  
<https://www.raa.se/samhallsutveckling/kulturpolitik/kommunernas-breda-kulturmiljoarbete/> [2024-02-01]
- SFS 1988:950. *Kulturmiljölag*. Kulturdepartementet.
- Skolverket (u.å.). *Läroplan (Lgr22) för grundskolan samt för förskoleklassen och fritidshemmet*. <https://www.skolverket.se/undervisning/grundskolan/laroplan-och-kursplaner-for-grundskolan/laroplan-lgr22-for-grundskolan-samt-for-forskoleklassen-och-fritidshemmet> [2024-02-15]
- SLU Artdatabanken (2024). *Artportalen*.  
<https://artportalen.se/ViewSighting/SharedSearch?storedSearchId=17137&identifier=75F0DE84> [2024-02-27]
- Upplandsstiftelsen (2018). *Skötselplan för Broborg, Knivsta kommun*. Upplandsstiftelsen.  
[https://www.upplandsstiftelsen.se/UserFiles/Archive/415/Skotselplan\\_for\\_Broborg\\_2018\\_slutversion.pdf](https://www.upplandsstiftelsen.se/UserFiles/Archive/415/Skotselplan_for_Broborg_2018_slutversion.pdf) [2024-02-16]
- Upplandsstiftelsen (2022). *Verksamhetsberättelse 2022*. Upplandsstiftelsen.  
[https://www.upplandsstiftelsen.se/UserFiles/Archive/4859/Arsskrifter/Upplandsstiftelsen-2022\\_final.pdf](https://www.upplandsstiftelsen.se/UserFiles/Archive/4859/Arsskrifter/Upplandsstiftelsen-2022_final.pdf) [2024-02-01]
- Upplandsstiftelsen (u.å.a). *Broborg*. [https://www.upplandsstiftelsen.se/vara-naturomraden/broborg\\_415](https://www.upplandsstiftelsen.se/vara-naturomraden/broborg_415) [2024-02-01]
- Upplandsstiftelsen (u.å.b). *Om Upplandsstiftelsen*.  
<https://www.upplandsstiftelsen.se/Om-oss> [2024-02-01]

Visit Knivsta (2016). *Broborg - Upplands största fornborg*.

<https://www.visitknivsta.se/broborg/> [2024-01-25]

Welén, T. (2009). Historiska perspektiv på lek. I: Jensen, M. & Harvard, Å (red.) *Leka för att lära; Utveckling, kognition och kultur*. Studentlitteratur. 29–41.

## Publicering och arkivering

Godkända självständiga arbeten (examensarbeten) vid SLU publiceras elektroniskt. Som student äger du upphovsrätten till ditt arbete och behöver godkänna publiceringen. Om du kryssar i **JA**, så kommer fulltexten (pdf-filen) och metadata bli synliga och sökbara på internet. Om du kryssar i **NEJ**, kommer endast metadata och sammanfattning bli synliga och sökbara. Även om du inte publicerar fulltexten kommer den arkiveras digitalt. Om fler än en person har skrivit arbetet gäller krysset för samtliga författare. Du hittar en länk till SLU:s publiceringsavtal på den här sidan:

- <https://libanswers.slu.se/sv/faq/228316>.

JA, jag/vi ger härmed min/vår tillåtelse till att föreliggande arbete publiceras enligt SLU:s avtal om överlåtelse av rätt att publicera verk.

NEJ, jag/vi ger inte min/vår tillåtelse att publicera fulltexten av föreliggande arbete. Arbetet laddas dock upp för arkivering och metadata och sammanfattning blir synliga och sökbara.