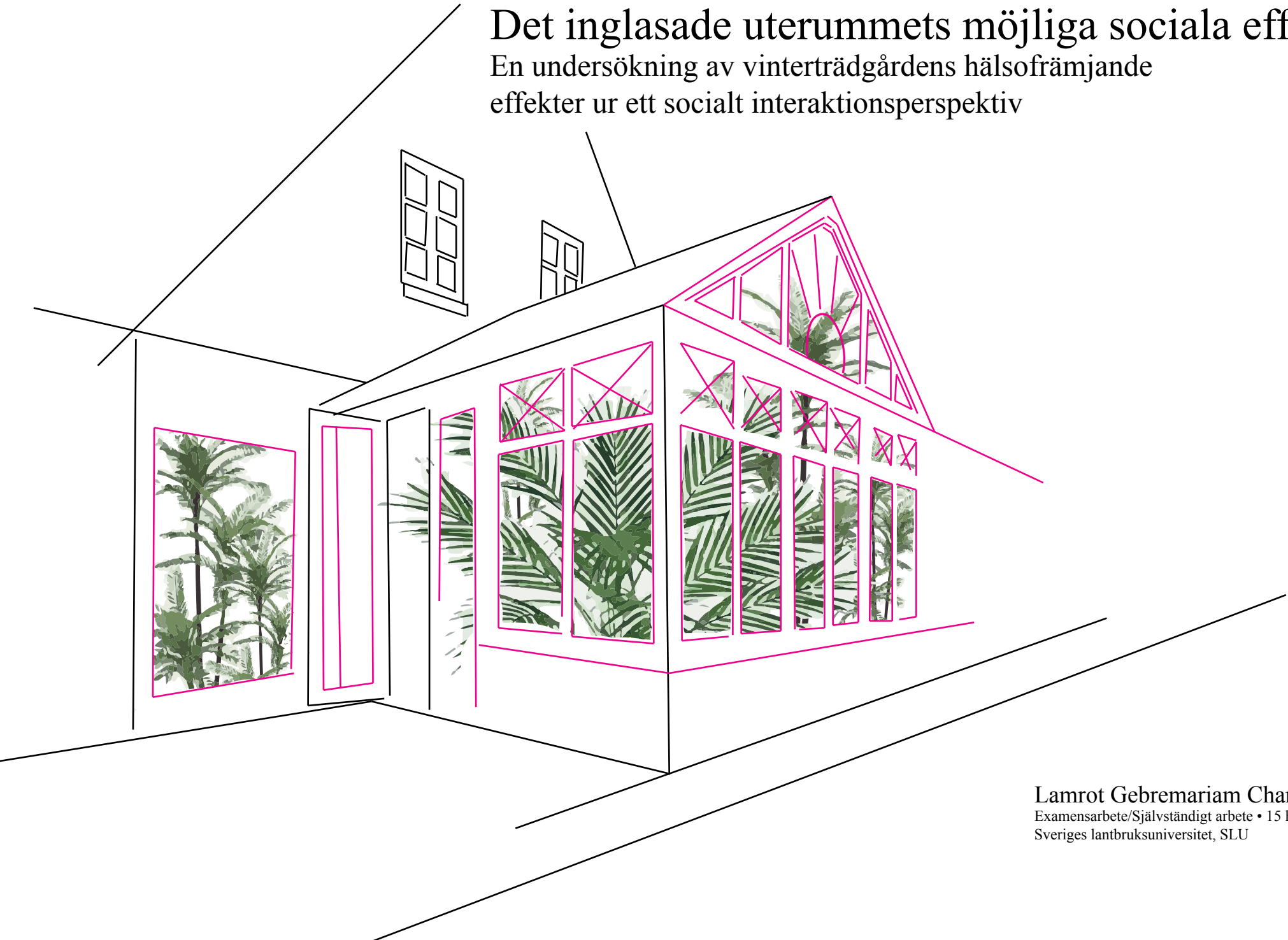


Det inglasade uterummets möjliga sociala effekter

En undersökning av vinterträdgårdens hälsofrämjande effekter ur ett socialt interaktionsperspektiv



Det inglasade uterummets möjliga sociala effekter. En undersökning av vinterträdgårdens hälsofrämjande effekter ur ett socialt interaktionsperspektiv

The social effects of the glass-enclosed outdoor room. An investigation of the conservatory's health promoting effects from a social interaction perspective

Lamrot Gebremariam Chamiso

Handledare: Anna Jakobsson, SLU, Institutionen för landskapsarkitektur, planering och förvaltning
Examinator: Matilda Alfengård
Omfattning: 15 hp
Nivå och fördjupning: Grundnivå, G2E
Kurstitel: Självständigt arbete i Landskapsarkitektur, G2E - Trädgårdsingenjör: design - kandidatprogram
Kurskod: EX0847
Program/utbildning: Trädgårdsingenjör: design
Kursansvarig inst: Institutionen för landskapsarkitektur, planering och förvaltning
Utgivningsort: Alnarp
Utgivningsår: 2024
Omslagsbild: Skiss med av photoshop och adobe illustrator av Lamrot Gebremariam Chamiso, 2024-01-05
Upphovsrätt: Alla bilder används med upphovspersonens tillstånd.
Nyckelord: Seniorboende, vinterträdgård, välbefinnande, social interaktion, äldre personer.

Sveriges lantbruksuniversitet

Fakulteten för landskapsarkitektur, trädgårds- och växtproduktionsvetenskap
Institutionen för landskapsarkitektur, planering och förvaltning

Sammanfattning

Allt fler äldre i Sverige känner sig ensamma och isolerade, speciellt under vinterhalvåret. Eftersom allt fler människor lever längre ökar även folkmängden. Ökningen av den äldre delen av befolkningen kommer att fortsätta de kommande åren. Flera forskare upplyser om att upplevelsen av ensamhet är en riskfaktor som kan leda till ohälsa. Denna uppsats handlar om åtgärder för att äldre ska kunna fortsätta leva ett hälsosamt liv. Då, bör man prioritera faktorer som påverkar deras sociala interaktioner, möjligheten för passivt deltagande och utsikten mot grönska. Offentliga platsers utformning påverkar möjligheterna till social interaktion. Både den formella interaktionen, det vill säga den inplanerade, och den informella interaktionen, som sker spontant, påverkas. För att underlätta social interaktion bör utformningen av offentliga platser ta hänsyn till avstånd, sittplatser och varierande rörelsemöjligheter. Forskning menar att passivt deltagande där deltagaren lyssnar på musik eller ser på en utsikt överblickande en park har positiva effekter på välbefinnande. Genom att studera tre seniorboenden med hjälp av fotografering och platsbesök har uppsatsen kartlagt egenskaper som kan påverka möjligheterna till

social interaktion, passivt deltagande och utsikt mot grönska. Två av boendena har tillgång till inglasad vinterträdgård, vilket möjliggjorde jämförelser av hur de gemensamma utrymmenas utformning påverkar dessa aspekter. Resultaten visade att tillgången till väl utformade sociala utrymmen i grönskan, såsom i vinterträdgårdar, hade eventuellt positiva effekter på medlemmarnas välbefinnande. Studien bidrar med kunskap om hur boendemiljöns utformning kan främja ett meningsfullt åldrande.

Genom att bygga vinterträdgårdar i anslutning till seniorboenden får äldre personer möjligheten att fortsätta leva ett självständigt liv i en trygg utemiljö som bidrar till social interaktion. Sammanfattningsvis kan äldre människors behov av social interaktion, utsikt mot grönska och möjligheten till passivt deltagande tillgodoses genom att integrera en vinterträdgård i anslutning till ett seniorboende. Detta kan vara ett bra sätt att motverka ensamhet och isolering. För framtida forskning föreslås att det genomförs studier om användningen av vinterträdgårdar i anslutning till seniorboenden med ett omvårdnadsvetenskapligt perspektiv.

Nyckelord: Seniorboende, vinterträdgård, välbefinnande, social interaktion, äldre, inglasad, Bovieran, Neptuna, Oscarshus, växtmiljö

Abstract

Large number of elderly people in Sweden feel lonely and isolated, especially during the winter months. As more and more people are living longer, the population is also increasing. The increase among the elderly will continue in the coming years. Several researchers state that the experience of loneliness is a risk factor that can lead to ill health. In order for the elderly to continue to live a healthy life, priority should be given to factors that affect their social interactions, the possibility of passive participation and the view towards greenery.

The design of public places affects the opportunities for social interaction. Both the formal interaction, i.e. the planned one, and the informal interaction, which takes place spontaneously, are affected. To facilitate social interaction, the design of public places should take into account distance, seating and varying possibilities of movement.

Research suggests that passive participation where the participant listens to music or looks at a view overlooking a park has positive effects on well-being. By studying three senior residences with the help of photography and site visits, the essay has mapped characteristics that can affect the possibilities

for social interaction, passive participation and views towards greenery. Two of the residences have access to a glazed conservatory, which enabled comparisons of how the design of the common areas affects these aspects. The results showed that access to well-designed social spaces in greenery, such as conservatories, had possibly positive effects on members well-being. The study contributes knowledge about how the design of the living environment can promote meaningful aging.

By building conservatories adjacent to senior housing, older people are given the opportunity to continue living an independent life in a safe outdoor environment that contributes to social interaction. In summary, older people's needs for social interaction, views of greenery and the possibility of passive participation can be met by integrating a conservatory in connection with a senior residence. This can be a good way to counteract loneliness and isolation. For future research, it is suggested that studies be carried out on the use of conservatories in connection with senior housing with a nursing scientific perspective.

Keywords: Senior housing, conservatory, well-being, social interaction, elderly, glazed, Bovieran, Neptuna, Oscarshus, plant environment

Förord

Tänkarna om att pensionera mig utomlands, i ett varmt land där tropiska växter blir en del av vardagen, har alltid tilltalat mig. I Sverige har det länge varit vanligt att pensionärer flyttar till sydligare länder för att njuta av det varmare klimatet. När jag under en studieresa besökte vinterträdgården i Bovieran i Landskrona väcktes inspirationen om att skriva mitt examensarbete inom ett sådant bostadsalternativ. Målet landade i att jag skulle få en bred förståelse över platsen och hitta kopplingar som menar att det är gynnsamt att bo i en sådan miljö för äldre personer.

Jag vill ödmjukt tacka min handledare Anna Jakobsson för hennes vägledning, stöd och generösa hjälp under uppsatsens gång. Jag vill också tacka min kära Patrik och min son Tycho som alltid har funnits vid min sida med uppmuntrande ord och enorm kärlek. Utan er hade det inte gått!

Lamrot Gebremariam Chamiso
Lomma, Mars 2024

Innehållsförteckning

Sammanfattning

Abstract

Förord

1 Inledning

1.1 Bakgrund

1.2 Begreppsförklaringar

1.3 Syfte och mål

1.4 Frågeställningar

1.5 Material och metod

2 Tidigare forskning

2.1 Vikten av social interaktion och hur den kan uppnås

2.2 Samvaro i grönska och utsikt mot grönska

2.3 Betydelsen av passivt deltagande

3 Beskrivningar och platsanalyser av Bovieran, Neptuna och Oscarshus

3.1 Tabell på platsernas karaktärer och egenskaper

3.2 Bovieran i Landskrona

3.2.1 Illustrationsplan för Bovieran

3.2.2 Vinterträdgårdens olika teman.

3.2.3 Sociala, halvprivata och privata, zoner samt sittplatser

3.2.4 Rörelsemöjligheter

3.3 Neptuna i Västra hamnen, Malmö

3.3.1 Illustrationsplan för Neptuna

3.3.2 Sociala, halvprivata och privata, zoner samt sittplatser

3.3.3 Rörelsemöjligheter

3.4 Bostadsrättsföreningen Oscarshus i Lomma – ej inglasad men enskild trädgård

8

9

9

10

10

10

16

16

17

18

18

19

24

30

31

32

33

35

40

41

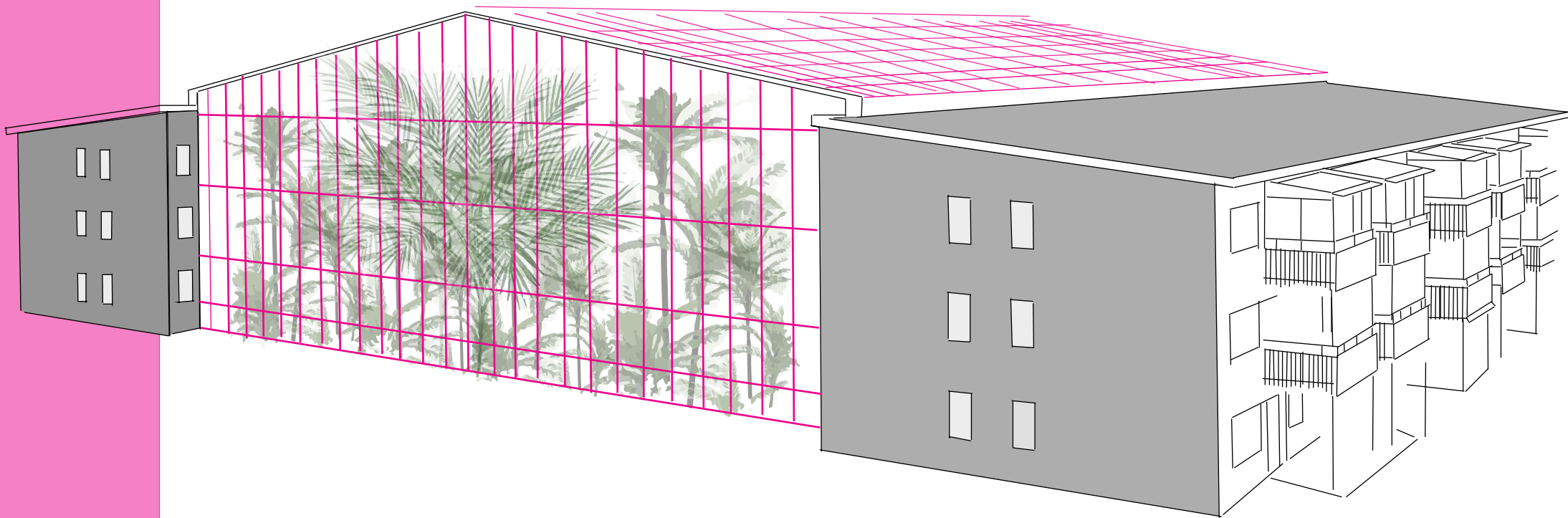
42

44

3.4.1 Illustrationsplan för Oscarshus	49
3.4.2 Sociala, halvprivata och privata, zoner samt sittplatser	50
3.4.3 Rörelsemöjligheter	51
4 Diskussion	53
4.1 Reflektion kring tabell på platsernas karaktärer och egenskaper	54
4.2 Slutsats	57
4.3 Reflektion över genomförandet av platsanalyserna av Bovieran, Neptuna och Oscarshus	59
5 Avslutande reflektioner och förslag till vidare forskning	60
Referenser	61
Figurförteckning	65

1. Inledning

Det finns många faktorer som kan påverka äldres välbefinnande. För att uppnå god hälsa vid åldrande bör bland annat fysisk aktivitet, sociala interaktioner och känslan av meningsfullhet beaktas (Dahlberg 2022). En av de betydande riskfaktorerna för ohälsa och tidig död är upplevd ensamhet, speciellt den ofrivilliga ensamheten (Thelander 2020). Ensamhet är en plågsam känsla som leder till både fysiska och psykiska besvär (Socialstyrelsen 2022, s. 7). Enligt rapporten Vägledning för att förhindra ofrivilliga ensamhet bland äldre personer upplevs ensamhet av 10–15 procent av människor över 65 år (Socialstyrelsen 2022, s. 7). Ofrivillig ensamhet och isolering är ett vanligt förekommande besvär bland äldre i Sverige där cirka 40 procent av kvinnor och 30 procent av män i 85-årsåldern känner sig ofrivilligt ensamma och isolerade (Folkhälsomyndigheten 2020).



Figur 1, frihand skiss med hjälp av adobe illustration. Boverand anläggning
2024-03-01

1.1 Bakgrund

Sveriges folkmängd har ökat med 28 procent mellan åren 1970–2020, denna ökning kommer att fortsätta med 22 procent fram till 2070 (Lundkvist (2021, s. 19). Åldersgruppen där den största ökningen kommer att ske är bland äldre människor, skriver Lundkvist (2021, s. 19) i rapporten Sveriges framtida befolkning 2021–2070. 60-åringar kommer att vara fler än tre miljoner år 2030, detta beror på att allt fler svenskar lever till högre åldrar (Hemström et al. 2020, s. 9). Hur samhället möter denna ökning och motverkar ensamhet bland den äldre befolkningen är avgörande för att säkerställa att äldre människor fortsätter att ha ett gott och meningsfullt liv vid ålderns höst. Vinterträdgårdar eller inglasade växtmiljöer nära bostaden kan spela en betydande roll i att möta dessa utmaningar. Tillgången till vinterträdgårdar skulle kunna bidra till äldres välbefinnande eftersom de kan fungera som samlingsplatser, ge möjlighet till meningsfulla sociala interaktioner, skapa närmare kontakt med naturen. De kan också möjliggöra passivt socialt deltagande året om. Detta beror på att människors möjligheter till att studera sin närmiljö och andra personer i naturen som har visat sig ha goda effekter på upplevt välbefinnande (Nebelong 2003).

Enligt Nebelong (2003) skapar passivt deltagande ett tillfälle att koppla av och minska sin stress utan krav på social interaktion. För äldre personer som inte riktigt orkar samtala eller delta i fysisk aktivitet så kan passivt deltagande vara ett alternativ till att uppleva ett större sammanhang. I en vinterträdgård ökar möjligheten ett passivt deltagande året runt. För äldre personer som inte har möjligheten att ta sig ut till gröna miljöer på grund av hälso- eller väderleksförhållanden är en vinterträdgård optimal. Kontakt med naturen genom utsikt ut till grönska har visat sig ha en positiv inverkan på människors välbefinnande. Naturkontakt sänker stressnivåerna, minskar medicinska intervaller och snabbar till återhämtning (Ulrich 1984, s. 420–421). En promenad i gröna miljöer minskar också de upplevda symptomerna av oro, ängslighet och nedstämdhet (Soga et al. 2016, s. 93). En kort promenad på 20 minuter har dämpande effekter på stress och depressiva symptom (Bengtsson 2003, s. 38–39). Utsikt mot grönska, det kan vara genom ett fönster eller från en balkong in till en innergård eller trädgård, kan eventuellt locka ut äldre personer från sina hem (Zeisel & Tyson 1999, s. 361). En lättillgänglig trädgård tolkas som inbjudande, den bidrar till spontana möten och avkopplande promenader (Bengtsson 2003, 12- 14). Bergers (2009) forskning tyder på

att människor som engagerar sig i trädgårdsarbeten får en ökad känsla av självkänsla. Detta medför att personen får en känsla av kontroll, variation och social interaktion genom att bara vistas i ett trädgårdssammanhang (Berger 2009).

1.2 Begreppsförklaringar

Här presenteras några centrala begreppsdefinitioner som regelbundet behandlas inom olika avsnitt av kandidatuppsatsen:

Seniorboende är en gruppering av lägenheter i ett vanligt bostadshus inom ett ordinarie bostadsområde som är avsedda för personer över 55 år och delar funktioner som sällskapsrum och utemiljö (Seniorval u.å.).

Vinterträdgård är ett inglasat utrymme som är lämpligt för tropiska växter såsom palmer, exotiska blommor och grönsaker som annars inte klarar av minusgrader. Växterna i en vinterträdgård kan planteras direkt i marken eller i krukor. Rumstemperaturen i en vinterträdgård är omkring 14–25 °C (Flodén 2018).

Evidensbaserad design (EBD) är en metod som syftar till att integrera kunskap från olika forskningsdiscipliner som undersöker sambandet mellan den fysiska miljön och

dess effekter på människor (Boverket 2022). Användningen av evidensbaserad design är särskilt vanlig inom utvecklingen av vårdens arkitektur och olika vårdkontexter (Bengtsson et al. 2018, s. 19). EBD omfattar flera forskningsdiscipliner inom miljöpsykologi, arkitektur och beteendevetenskap (Boverket 2022).

Utsikt mot grönska avser i denna uppsats möjligheten för de boende att utan hinder kunna uppleva och få kontakt med omgivande trädgårdsmiljö. Detta innefattar öppna vyer över omgivande vegetation från fönster, balkong och gemensamma utrymmen, både från insidan av lägenheterna ut mot trädgården och genom siktlinjer i trädgården.

Passivt deltagande kan innebära att en person vistas på en offentlig plats och utför enkla aktiviteter som att sitta och iaktta andra människor eller miljön eftersom det har en lugnande inverkan (Nebelung 2003). Syftet kan vara att uppleva gemenskap i ett lugnt tempo utan krav.

Medlemmar kommer användas för att beskriva de som bor på de utvalda seniorboendena. Alla tre av seniorboendena är bostadsrättsföreningar och för att bo där behöver man vara medlem i bostadsrättsföreningen.

För att göra det lätt att läsa och för att sedermera kunna diskutera resultatet kommer jag använda mig av ordet medlemmar i texten.

1.3 Syfte och mål

Möjligheten till social interaktion, utsikt mot grönska och passivt deltagande kommer studeras på tre utvalda seniorboenden. De tre seniorboenden är av olika karaktär där en har en vinterträdgård, en har ett inglasat gemensamt uterum och en saknar ett gemensamt inglasat utrymme men har en gemensam trädgård, otillgänglig för allmänheten. Syftet är att bidra till diskussionen kring seniorboendensträdgårdar och dess egenskaper som möjligtvis kan utgöra en lösning för äldres välbefinnande.

1.4 Frågeställningar

1. Vilken är den senaste forskningen kring betydelsen av social interaktion, möjligheten till passivt deltagande och utsikt mot naturen för välbefinnande?
2. Vilka förutsättningar kan bidra till social interaktion och passivt deltagande i en (vinter)trädgård?

3. Hur ser det ut på de utvalda seniorboendena? Vilka faktorer bidrar till social interaktion, passivt deltagande samt utsikt mot naturen på de tre seniorboendena?
4. Var är boendena lika och var skiljer de sig åt när det kommer till social interaktion, utsikten mot naturen och passivt deltagande? Vad kan det innebära för de boende och för deras välmående?

1.5 Material och metod

Huvudmetoderna är genom en övergripande litteraturstudie och platsanalyser av tre seniorboenden; Bovieran i Landskrona, Neptuna i Västra hamnen i Malmö och Brf Oscarshus i Lomma (se figur 3, 4 och 5). Litteraturstudien sammanfattar befintliga forskningsinsatser som berör äldre personers välbefinnande med koppling till social interaktion, passivt deltagande och utsikt mot natur. Platsanalyserna utfördes på de tre seniorboendena för att få en fördjupad insikt i platsernas karaktär för att dokumentera de olika aspekterna som kan tillgodose social interaktion, utsikt mot grönska och plats för passivt deltagande. Analysen har identifierat egenskaper som påverkar

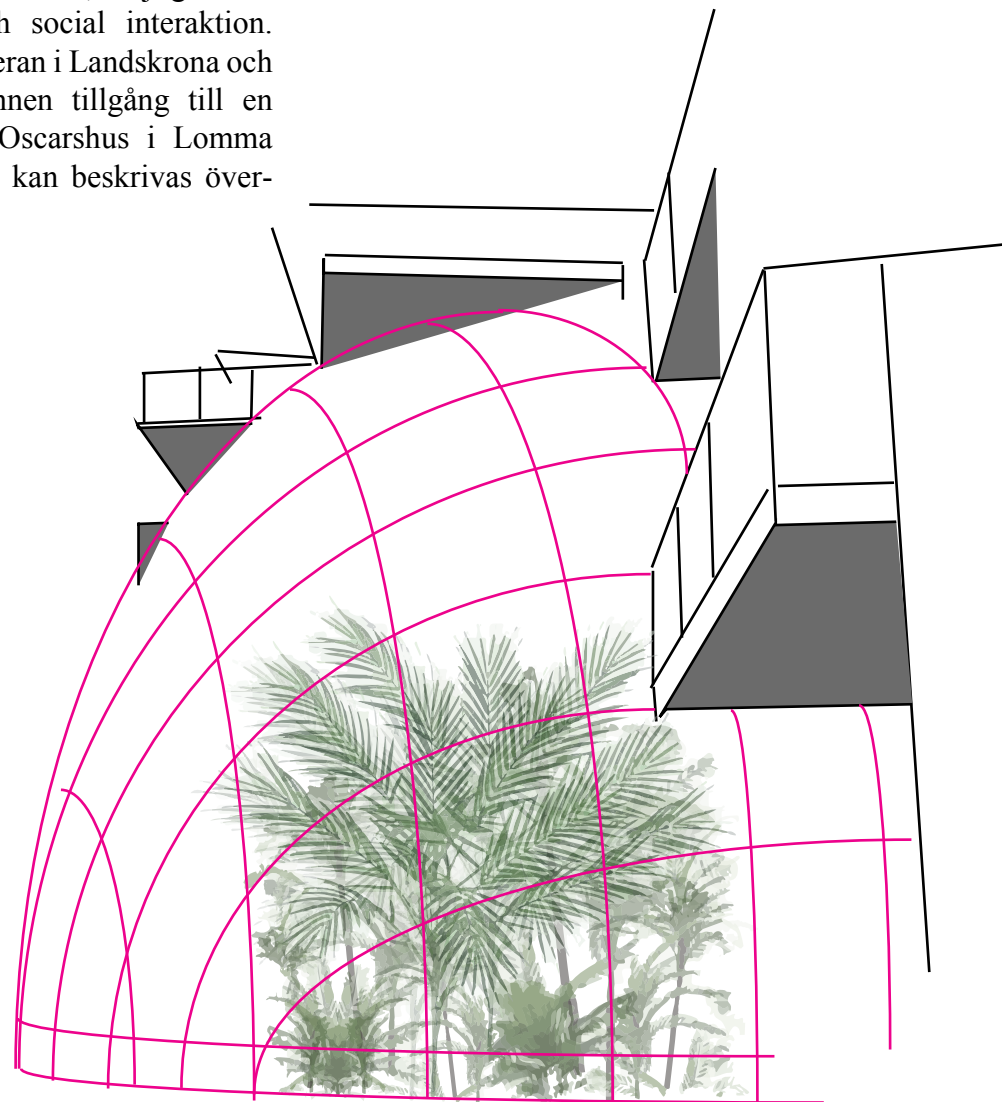
platsens användningsområden, vilket innebär att analysera platsernas sociala utrymmen, tillgängligheten av enskilda eller gemensamma sittplatser, inklusive bänkar där människor kan sitta och koppla av. Under besöket har jag även identifierat områden som bidrar till samvaro, fysiska aktiviteter, gemensamma måltider, ramper, passager, vattenelement, utsiktsmöjligheter, skyltar och belysning. Detta har sedan presenterats skriftligt i tabellform (se tabell 2) för att kartlägga platsernas likheter och olikheter. Tabellen sammanställdes med hjälp av några nyckelord som identifierades genom mina litteraturstudier. Författaren jag har tagit inspiration av är Dee, Bengtsson, Ulrich och Gehl för att sammanställa tabellens nyckelord som är faktorer som ligger till grund för min analys av platserna. Platsernas olika rumsligheter och zoner för sociala interaktioner, passivt deltagande och avskildhet har analyserats med hjälp av tre färger (gult, rosa och mörkrött) och en stjärnformad symbol (se rubrik 3, under respektive Beskrivning och platsanalys). De tre färgerna illustrerar platsernas egenskaper som tillmötesgår medlemmars möjligheter till sociala interaktioner, passivt deltagande och avskildhet baserad på Dee och Gehl har beskrivit. Detta tydliggör vinterträdgårdens olika rumslighets zoner. Platserna är uppdelade utifrån deras

användningsområden som socialt, halvprivat och privat, det vill säga platser som möjliggör social interaktion, passiv deltagning och avskildhet. De sociala zonerna är utformade för att koppla samman medlemmarna i en social samvaro och gemenskap (Dee 2021, 83). Platsen är tillräckligt stor för ett sällskap på minst fyra personer. Platsen ska erbjuda variation i användbarhet så att olika sociala aktiviteter kan äga rum. Här kan medlemmarna delta i gemensamma måltider, fester eller gruppträning. Platserna känns välkomnande och inkluderande, samt möjliggör delaktighet för alla boende på lika villkor. De halvprivata zonerna är anpassade för mindre sällskap eftersom utrymmen är utrustad med sittplatser för cirka två till fyra personer. Trots detta erbjuder dessa zoner möjligheten till passiv deltagande i det offentliga rummet. Medlemmarna kan till exempel sitta vid bänken och observera förbipasserande eller delta i samtal på ett mer indirekt sätt. Platsen ska vara lättillgänglig samtidigt som de erbjuder ett mått av avskildhet. De privata zonerna är avskilda, det är en platser som erbjuder avskildhet (Dee 2021, 120). Här kan medlemmarna sitta ensamma för sig själv i det offentliga rummet, dessa utrymmen är för en eller två personer. Stjärnsymbolen är platser som erbjuder möjligheten för att sitta, det kan vara utrymmen med bänkar eller bord med

stolar. I analyserna så har cirklarna olika storlek. Det betyder att deras storlek speglar platsens storlek, attraktion och användningsmöjligheter. Det vill säga om en cirkel är stor så erbjuder platsen många möjligheter till varierande aktiviteter där sociala umgängen för större sällskap kan ta plats. Det kan också betyda att flera av medlemmarna använder platsen ofta, det är en populär plats.

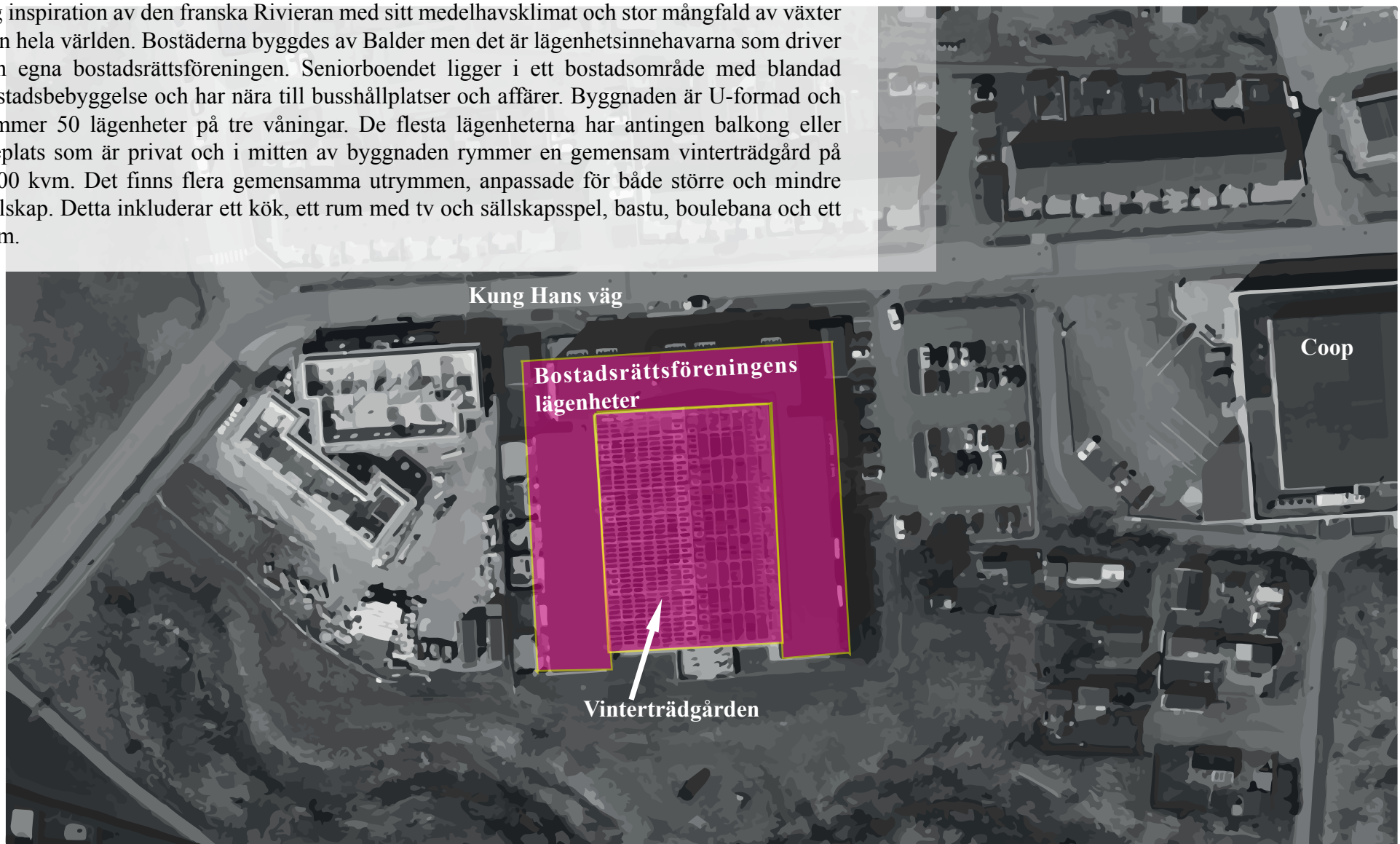
För att planera ett platsbesök hos de tre valda seniorboenden tog jag först kontakt med de ansvariga på respektive boendena. Kontaktinformationen hittade jag via boendes hemsida. Jag skickade över ett mail där jag förklarade att jag skriver mitt examensarbete om vinterträdgårdar och att jag var nyfiken på att se hur det såg ut i deras vinterträdgård. Både Bovieran och Oscarshus svarade att det gick bra att besöka anläggningen. Men jag kunde inte etablera kontakt med någon ansvarig på Neptuna. Därmed fick jag inte tillgång till deras vinterträdgård. På grund av detta har jag inga bilder från insidan av vinterträdgården utan bilderna är tagna från utsidan in i växthuset. Vid besöket på Bovieran fick jag en guidad rundvandring, vi promenerade runt och tittade på växtligheterna, mötesplatserna och gemensamma utrymmena. Under besökstiden på Oscarshus fick jag själv gå runt i trädgården. Besökstillfället gav mig en inblick i boendets utformning och karaktär

som underlättade min bedömning av platserna. Boendena har olika förutsättningar för närhet eller utsikt mot naturen, möjlighet för passivt deltagande och social interaktion. Utav dessa tre har Bovieran i Landskrona och Neptuna i Västra hamnen tillgång till en vinterträdgård medan Oscarshus i Lomma inte har det. Boendena kan beskrivas översiktligt enligt följande:



Figur 2, frihand skiss med hjälp av adobe illustration. Neptunas vinterträdgård. 2024-01-5

Bovieran i Landskrona är ett seniorboende med en helt inglasad innergård som tar vid direkt när de boende lämnar lägenheten. Det är ett koncept som grundades år 2005 (Balder 2023) och tog inspiration av den franska Rivieran med sitt medelhavsklimat och stor mångfald av växter från hela världen. Bostäderna byggdes av Balder men det är lägenhetsinnehavarna som driver den egna bostadsrättsföreningen. Seniorboendet ligger i ett bostadsområde med blandad bostadsbebyggelse och har nära till busshållplatser och affärer. Byggnaden är U-formad och rymmer 50 lägenheter på tre våningar. De flesta lägenheterna har antingen balkong eller uteplats som är privat och i mitten av byggnaden rymmer en gemensam vinterträdgård på 1600 kvm. Det finns flera gemensamma utrymmen, anpassade för både större och mindre sällskap. Detta inkluderar ett kök, ett rum med tv och sällskapsspel, bastu, boulebana och ett gym.



Figur 3, Bovierans anläggning i relation till omgivningen.
Skala; 1:1600 (A4)



Neptuna ligger i Västra hamnen i Malmö och är ett seniorboende med 95 lägenheter (Södertorpsgården 2024). Vinterträdgården står på en privat innergård och de boende behöver först gå utomhus och korsa innergården för att ta sig in till vinterträdgården. Seniorboendet ligger nära havet och är en livlig plats under sommaren. Gatorna i området har restauranger, caféer och andra blandade verksamheter, vilket gör att många människor rör sig i området. Platsen är ett populärt besöksmål på grund av havet och byggnaden Turning Torso som är i närheten. Speciellt under sommaren när besökaren går till badplatser längs med vattnet. Den inglasade miljön har sittplatser, växtbäddar och växtlighet i urnor. Vinterträdgården är 22 meter lång, 9,5 meter hög och har en yta på 120 m² med en volym på 890 kubikmeter.

Figur 4, Neptunas innergård med vinterträdgård i relation till omgivningen.
Skala; 1:700 (A4)

0 50



Bostadsrättsföreningen Oscarshus ligger i centrala Lomma, vid östra brofästet av Oscarsbron intill Höje å. Föreningen grundades 2007 och idag består byggnaden av 34 lägenheter. Medlemmarna har tillgång till flera gemensamma ytor såsom bastu, ett gym, boulebana och en trädgård med utsikt över Höje å. Seniorboendet är placerat vid en broövergång så det är mycket rörelse från både bil-, cykel- och gångtrafik. Medlemmarna har nära till flera restauranger, Lomma beach, vårdcentral, bibliotek och Centrumtorget. Det är en populär gata under sommaren. Lägenheterna har antingen balkonger eller uteplatser med utsikt över Höje å (Brf Oscarshus u.å.). Lägenhetsinnehavarna äger fastigheten och förvaltar den ideellt tillsammans med en arbetande styrelse.



Figur 5, Oscarshus i relation till omgivningen.
Skala; 1:1200 (A4)



2 Tidigare forskning

2.1 Vikten av social interaktion och hur den kan uppnås

I uppsatsens inledning togs betydelsen av social interaktion för äldre upp. Förutsättningar som kan bidra till eller förhindra social interaktion lyfts fram av Jan Gehl i *Life between Buildings* (Gehl 2011). Arkitekter bör ta hänsyn till människors användningsområden och platsens potential för att inte försvåra social interaktion (Gehl 2011, s. 72). Genom platsers utformning kan gemensamma utrymmen påverka människors möjligheter för social interaktion (Gehl 2011, s. 72). Tabellen nedan (Figur 6) ger några exempel på designprinciper som antingen bidra till eller förhindrar social interaktion.

Isolering	Social interaktion
Väggar	Inga väggar
Långa distanser	Korta distanser
Höga hastigheter	Låg hastigheter
Flera våningar	En våning
Orientering bort från andra	Orientering mot andra

Figur 6. Tabell av Lamrot Gebremariam utifrån Tabell i Gehl, 2011, sid 72.

Enligt Catherine Dee (2021, s. 36) representerar gemensamma utrymmen oftast platsens puls och fungerar som en plattform för möten och social interaktion. Författaren fortsätter med att betona att det finns flera faktorer som bör övervägas vid utformning av en plats för att det ska vara inkluderande. Arkitekter bör tänka på skala, design i relation till det lokala mikroklimatet för att en betraktas som användbar och som lockar till sig människor (Dee 2021, s. 36). En social yta ska erbjuda möjlighet till olika aktiviteter, såsom sittplatser, gångvägar, grönska, och samlingsplatser så att spontana interaktioner och umgänge kan ske (Lofland 1998, s. 52–55). Faktorer som temperatur, vind, skugga och sol bör också vara med i beräkningarna för att ett utrymme ska vara användbart och behagligt. Allt detta påverkar användbarheten av offentliga utrymmen menar Dee (2021, s. 46).

Efter många år i arbetslivet kan övergången till pensionen vara en stor omställning för människor (Hassing et al. 2023). Individens val att engagera sig i samhället ökar chansen till ett livslångt lärande vilket kan ske genom ideellt engagemang eller lågintensiva arbeten (Social- och hälsovårdsministeriet 2020, s. 27). Social- och hälsovårdsministeriets rapport hävdar att individer som jobbar ideellt kan förvärva nya färdigheter och fortsätta sin personliga utveckling, även efter pensioneringen. Detta ger äldre människor meningsfulla roller samtidigt som det bidrar till sociala interaktioner. Sonde et al. (2021, s. 21) lyfter fram att många intervjupersoner tyckte att det var viktigt med social interaktion i samband med frivilligt arbete, till exempel ideellt deltagande i samhällsprojekt. Frivilligarbete erbjuder äldre personer en ökad livstillfredsställelse (Bjälkebring et al., 2021, s. 8). Genom frivilligt arbete kan samhället ta nytta samtidigt som det hjälper människor att integreras. Det leder till att bryta ensamhet och berikar människors vardag (Sonde et al., 2021, s. 21). Social- och hälsovårdsministeriets rapport (2020, s. 27) uppger att frivilligarbete bidrar till en aktiv åldrandeprocess. Rapporten hävdar att både individen och samhället kan dra nytta av samarbetet.

Ekstam (2019, s. 23) skriver att social interaktion kan öka genom platsernas egenskaper. Det vill säga om platsen erbjuder sittplatser kommer förmodligen fler människor använda platsen och sittplatserna och det öppnar upp möjligheten för social interaktion. Ekstam (2019, s. 21) hänvisar till äldre personer som hon intervjuat om en plats, dess egenskaper och personernas önskemål kring aktiviteter på platsen. En intervjudeltagare svarade att ifall det skulle finnas något speciellt på platsen, kanske en aktivitet eller ett evenemang, så skulle personen gärna delta. Social interaktion kan ske på olika sätt och genom olika aktiviteter. Malmnäs (2018, s. 49) hänvisar till Bovierans medlemmar i Norrtälje som träffas i trädgården varje fredag i cirka en timme för att umgås. Vinterträdgården fungerar också för några av medlemmarna som en träffpunkt för att motionera tillsammans, "Det finns flera boende i huset som föredrar en motionsrunda här inne i stället för ute i kylan och halkan vintertid." (Malmnäs 2018, s. 49).

Enligt Lofland (1998, s. 15–17) sker informella sociala interaktioner oftast spontant i en avslappnad miljö som med en bekant på torget, en främling i affären eller en granne i närheten av ens hem. Formella sociala interaktioner sker genom tillfällen som kräver planering som till exempel bingokvällar,

gemensamma måltider, studiecirkelar eller gruppövningar (Lofland 1998, s. 15–17). Kweon et al. (1998, s. 839) menar att informella sociala interaktioner spelar en viktig roll i utvecklingen av vänskap och gemenskap. Till exempel om två individer befinner sig på samma platser regelbundet utvecklas den informella interaktionen till en formell interaktion. Deras övergång från informella till formella sociala interaktioner leder i sin tur till anknytning och vänskap (Kweon et al. 1998, s. 839).

2.2 Samvaro i grönska och utsikt mot grönska

En trädgård, park eller utemiljö ska vara en plats där människor kan uppleva solen, skuggan och naturen. Det ska vara en plats som möjliggör sociala interaktioner och umgänge (Holm 2012, s. 76). Enligt Dee (2021, s. 83) utgör stigar, passager och gångar inte enbart rörelseytor utan kan, till exempel i små områden, förvandlas till rekreativa platser. Dee menar att utformningen av dessa stigar, passager och gångar kan uppmuntra användandet och njutning av platsen. Dessa gångmöjligheter blir platsens grundläggande struktur som stimulerar människors sinnen, med olika doft, värme, former, ytor, vyer,

ljud, ljus, val av bredd och skuggor. Allt detta har en påverkan på användaren och användningen av platsen (Dee 2021, s. 83). Det svenska klimatet, främst under vintertid, leder till lägre tillgänglighet när det gäller vistelse i utemiljöer. Under vinterhalvåret kan social isolering och känslan av ensamhet öka då fler äldre personer vistas mer inomhus än utomhus, skriver Nilsson och Townsend (2010, s. 59). En av anledningarna till att äldre håller sig inomhus under vintern är rädslan för fallolyckor, vilket var tredje person över 65 år drabbas av årligen (Åhman 2023; Tarkett 2023). Nilsson och Townsend (2010, s. 59) skriver att kylan under vintern ytterligare är en faktor till varför äldre håller sig inomhus under vinter. Nilsson och Townsend (2010, s. 60) fortsätter med att äldre människors delaktighet och välbefinnande påverkas negativt när deras möjligheter till meningsfulla aktiviteter begränsas under vinter.

Utsikt mot grönska och ljus kan hjälpa till att reducera stress och oro (Ulrichs 1991, s. 101). Miljöer som ständigt erbjuder kontakt med naturen bidrar också till reducerad återhämtningstid efter olycksfall (Ulrich 1991, s. 101). Utsikten mot vatten som en damm, pool, brunn, vattenfall eller fontän har länge varit eftertraktade (Cooper-Marcus & Barnes 1999, s. 183). All form av vatten har

sedan lång tid tillbaka haft en betydande roll som offentligt element, skriver Cooper-Marcus & Barnes (1999, s. 183) i *Healing Gardens: Therapeutic Benefits and Design Recommendations*. Historiskt har fontänernas utsmyckningar och vattenspel varit symboliska, något som har en förmåga att ge liv åt städer (Cooper-Marcus & Barnes 1999, s. 183). Vatten lockar människor till social interaktion och lek (Cooper-Marcus & Barnes 1999, s. 183). Genom vattnets polorande ljud och fåglar som badar i en fontän skapas en sinnesstimulerande atmosfär som kan upplevas rogivande (Cooper-Marcus & Barnes 1999, s. 107). Dee (2021, s. 167) skriver att det är oanständigt att skapa vattenspel som inte interagerar med människor eftersom vatten drar till sig människor och uppmuntrar till lek. Dee (2021, s. 167) menar att miljöer med vattenspel ofta blir samlingsplatser där människor stannar upp och njuter av naturen. Genom att förstå dessa betydelser kan utformningen av platser berika människors liv genom sociala interaktioner och gemenskap. Medlemmarna i Bovieran i Landskrona uppskattar den röda bron och dammen med Koi-fiskarna, "Vi är många som stannar till och njuter av detta." (Brf Bovieran Landskronas u.å.).

2.3 Betydelsen av passivt deltagande

Genom passivt deltagande kan äldre få känslan av samhörighet, minskade depressiva symptom, ökad livskvalitet och förbättrad kognitiv förmåga (Olsen et al. 2016, s. 1317, 1320; Chu et al. 2014, s. 212). Enligt en studie av Olsen et al. (2016, s. 1319) dämpar passivt deltagande den upplevda känslan av ensamhet. Studien genomfördes med en grupp på 75 äldre personer, indelade i små kontrollgrupper. Studien ägde rum i ett äldreboende under sex månader. Under sex månader erbjöds boenden olika aktiviteter som att klappa på en hund, mata hunden, lyssna på musik, sånger, matlagning, hantverk och trädgårdsskötsel. Deltagarna i kontrollgruppen fick själv välja att antingen delta i de olika aktiviteterna eller att sitta och titta på medan andra deltog (Olsen et al. 2016, s. 1314).

Ett sätt att höja livskvaliteten hos äldre personer är låta dem lyssna på musik (Friedman et al. 2019 s. 388). Chu et al. (2014, s. 216) hänvisar till en kontrollgrupp som erbjöds att lyssna på musik två gånger i veckan vilket visade sig ge minskade depressiva symptom och en ökning av kognitiva förmågor. En annan forskning av Sakamoto et al. (2013, s. 782) menar att passivt deltagande genom

musiklyssning över tid ökar kognitiva förmågor som minne och humör. Genom att passivt titta ut genom ett fönster i jämförelse med att titta på en tegelvägg kan återhämtningsperioden och smärtproblematiken minskas efter operation (Ulrich 1984, s. 420–421). Ulrichs studie hävdar att patienterna i rummet med parkutsikt återhämtade sig snabbare och upplevde färre besvär jämfört med patienterna vars rum saknade naturutsikt. Denna form av passivt deltagande, att ligga och titta ut mot naturen, bidrar också till ökat välbefinnande (Ulrich 1984, s. 420–421).

3. Beskrivningar och platsanalyser av Bovieran, Neptuna och Oacharhus

3.1 Tabell på platsernas karaktärer och egenskaper

Tabellen nedan sammanfattar miljökvaliteten på de tre valda seniorboenden för att kartlägga deras liknelser och olikheter. Under besöket noterade jag de egenskaperna och förutsättningarna platserna har. Tabellen ger en kortfattad överblick på platserna och gör det

enklare att notera platserna, styrkor och svagheter. Tabellen ska också visuellt underlätta jämförelse och analys av platsernas förmågan att tillgodose äldre personers behov av social interaktion, utsikt över naturen och möjligheten för passivt deltagande.

En grön symbol (✓) innebär att platsen har de egenskaperna jag tittar efter medan en röd symbol (✗) visar att platsen saknar egenskaperna.

	Bovieran	Neptuna	Oscarshus
Förutsättningar:	Helt inglasad innergård.	Vinterträdgård på innergård.	Trädgård med utsikt över vatten, saknar vinterträdgård.
Tillgänglighet:			
Lätt att komma in/ut genom grindar och dörrar.	✓	✓	✓
Synlig trädgård.	✓	✓	✗
Ramp.	✓	✗	✓
Skyltar som hjälper med navigation.	✓	✓	✗
Belysning; upplysta gånger, sociala ytor och gemensamma ytor som entren och parkering.	✓	✓	✓
Tydliga passningar och gångar.	✓	✓	✓

Figur 7. Tabell av Lamrot Gebremariam 2024

	Bovieran	Neptuna	Oscarshus
Förutsättningar:	Helt inglasad innergård.	Vinterträdgård på innergård.	Trädgård med utsikt över vatten, saknar vinterträdgård.
Belysning; upplysta gångar, sociala ytor och gemmensamma ytor som ente och parkering.	✓	✓	✓
Tydliga gångar och passager.	✓	✓	✓
Plat för varierande aktiviteter, avskildhet och gemenska; olika rum i trädgården för olika tillfällen.			
Rum för avskildhet/ egentid/ passiv deltagande.	✓	✓	✓
Rum för gemenskap.	✓	✓	✓
Rum för lek.	✓	✓	✓

	Bovieran	Neptuna	Oscarshus
Förutsättningar:	Helt inglasad innergård.	Vinterträdgård på innergård.	Trädgård med utsikt över vatten, saknar vinterträdgård.
Rum för dans eller fysisk aktivitet.	✓	✓	✓
Vyer och utsikt:			
Vyer in till trädgården från lägenheterna såsom fönster in till trädgården.	✓	✓	✓
Siktlinjer till de olika delarna av trädgården.	✓	✓	✓
Plats för skugga.	✓	✓	✗
Plats för sol.	✓	✓	✓

Figur 7. Tabell av Lamrot Gebremariam 2024

	Bovieran	Neptuna	Oscarshus
Förutsättningar:	Helt inglasad innergård.	Vinterträdgård på innergård.	Trädgård med utsikt över vatten, saknar vinterträdgård.
Skydd från vind och kyla med hjälp av ex häckar, pergola och grönska som ger lä.	✓	✓	✓
Regnskydd, utemiljö som kan användas året runt.	✓	✓	✓
Naturnära upplevelser:			
Djurliv, ex fåglar, hund, katt eller fisk.	✓	✓	✓
Hortikulturella aktiviteter såsom skötsel av trädgården.	✓	✓	✓
Vatten, till exempel sjö, damm eller fontän.	✓	✓	✓

	Bovieran	Neptuna	Oscarshus
Förutsättningar:	Helt inglasad innergård.	Vinterträdgård på innergård.	Trädgård med utsikt över vatten, saknar vinterträdgård.
Växtlighet:			
Karaktärsstarka element: träd, buskar, klätterväxter och häck som skapar rumslighet i trädgården.	✓	✓	✓
Former och färger som lyfter fram och skapar rumslighet i trädgården.	✓	✓	✓
Rumslighet med vegetation där man kan sitta under/ i.	✓	✓	✓

Figur 7. Tabell av Lamrot Gebremariam 2024

3.2 Bovieran i Landskrona

Bovierans vinterträdgård rymmer en variation av tropiska träd, buskar och klätterväxter. Trädgården har tre olika teman enligt Malmnäs (2018, s. 48), japanskt, tropiskt och medelhavstema. Det första jag noterade under besöket var det japanska rummet eftersom besökaren leds in i vinterträdgården på en rödmålad bro i japansk stil. Den röda bron signalerar för betraktaren att sakta ner och uppleva platsen. Under bron breder en damm ut sig i en organisk form och är ett hem åt en mängd färgglada Koi-fiskar. Koi-fiskarna fångar uppmärksamheten samtidigt som dammen speglar vinterträdgårdens grönska och himmel. Platsens atmosfär bjuder in betraktaren till en avslappnad miljö där passiv deltagning kan ske i den stora trädgården. Efter bron leds besökaren vidare in i trädgårdens mitt. Här finns det utrymmen för större sammanhang. Platsen är utrustad med bord, stolar och två stora röda parasoller. Här fick jag en känsla av att vara utomlands, någonstans varmt och ljust. Detta rum upplever jag är det tropiska rummet eftersom jag noterade papegojblommor, monstera-plantor och dadelpalmer. Platsen är något runt formad och härifrån kan man gå åt ett flertal håll då det erbjuder flera passager till de olika delarna av vinterträdgården. Det

finns två passager med trampstenar, den första är vid bron och här skapas rumsligheten med hjälp av gräsliknande arter. Platsen känns öppen och lekfull medan den andra passagen känns privat. Den andra passagen är bra om man vill gena genom grönskan, här är växtligheten tätt planterad och passagen känns hemlig och äventyrsfull. Passagen leder ut till den stora mötesplatsen vid köket och tv-rummet. Det känns som att gå igenom en liten tropisk djungel.

Vinterträdgårdens utformning och variation i rumslighet känns dynamiskt liksom Dee (2021 s. 97, 208) beskriver att platser som erbjuder variation ökar möjligheten för att betraktaren ska uppleva platsen som spännande. En av gångarna har en takliknande struktur, en pergola (se illustrationsplan, #3). Här klättrar växter och ger en känsla av ett intimt promenadstråk, i den betydelsen Dee (2021 s. 67) beskriver om att textur, dofter, växtrörelser tillsammans kan ge sensoriska och dynamiska upplevelser för betraktaren. Utan pergolan skulle platsen vara mer öppen och mindre dynamisk då växtligheten under pergolan är något kortare och skir än på de andra platserna. Genom pergolan går besökaren vidare till medelhavsrummet. Här växer kaktusar och suckulenter på en bädd av ljust beige täckmaterial av finkornig grus.

Längre in i trädgården, bredvid den stora

mötesplatsen i den tropiska delen av trädgården (se illustrationsplan, #4) hittar man en liten avskild vrå som känns privat, perfekt för mindre sällskap. Utrymmet har varierande vegetationsskikt, det känns ombonat. Här står två höga dadelpalmer som skapar ett tak men som går att se igenom, medan vegetationen i mellanskikten breder ut sig och möter platsens runda bänk. Den runda bänken fungerar också som en central punkt i mötesplatsen och ger en känsla av halvprivat till privat zon i trädgården. Det mest öppna och lekfulla rummet i vinterträdgården är boulebanan (se illustrationsplan, #5). Här erbjuds lek och gemenskap eftersom den ligger intill den stora mötesplatsen. De två platserna är perfekta utrymmen för att anordna stora evenemang som fester, middagar och administrativa möten. Det är utrymmen som välkomnar både aktivt och passivt deltagande. Under besöket noterade jag att vinterträdgården har belysning, det fanns spotlight i några av växtbäddarna och det stod även gatlamppor runt alla mötesplatserna. Jag noterade också att alla gemensamma ytor som till exempel bastun, gymmet och badrum var försedda med skyltar på dörrarna.



Varierande växtlighet i den tropiska delen av Bovieras vinterträdgården.

Figur 8

Den rödmålad bro i japansk stil leder besökaren vidare in i trädgårdens mitt (se illustrationsplan, #2) genom grönskan. Under bron simmar Koi-fiskarna i dammen.

Figur 9





Denna bild visar en detaljbild på Bovierans damm och de närliggande växterna som omger platsen. Dammen lockar betraktarens uppmärksamhet och framhäver platsens karaktär med mycket rörelse och liv vilket skapar en naturlig dramatik. Dammen är ett naturelement som skapar dynamik och liksom Dee (2021 s. 208) skriver så kan vatten fånga upp människors uppmärksamhet med sin textur och förmåga att förändras. Eftersom vattnet reflekterar det närliggande kan besökare njuta av vattnet samtidigt som de ser spegelbilden av vinterträdgårdens tak och himlen. Det är en vacker och tilltalande plats att vistas på.



Detaljbild på stödmur i tegel. Bilder visar också markmaterialt i en av gemensam yta, se illustrationsplan #6.
Figur 11



Passage med trampstenar genom tät växtlighet, se illustrationsplan #7.
Figur 12



Vinterträdgårdens varierande grönska. Varje växtbädd är en blandning av höga och låga marknära växter. Bilderna är tagna vid eller utanför medlemmarnas "port/ingång" på bottenvåningen.
Figur 13

Boulebanan är en plats för lek och aktivitet, här kan medlemmarna spela, sitta och socialisera. Utöver detta erbjuder platsen möjligheten till passiv deltagande eftersom det närliggande området har flera sittplatser. Bilden till höger illustrerar platsens informella vägg, skapad med hjälp av tre pelarliknande tujor.



Figur 14



Figur 15



Översikt över vinterträdgården från andra våningen, denna del av vinterträdgården har medelhavstema. I bilden syns även bänkar, mötesplatser och belysning.

Figur 16



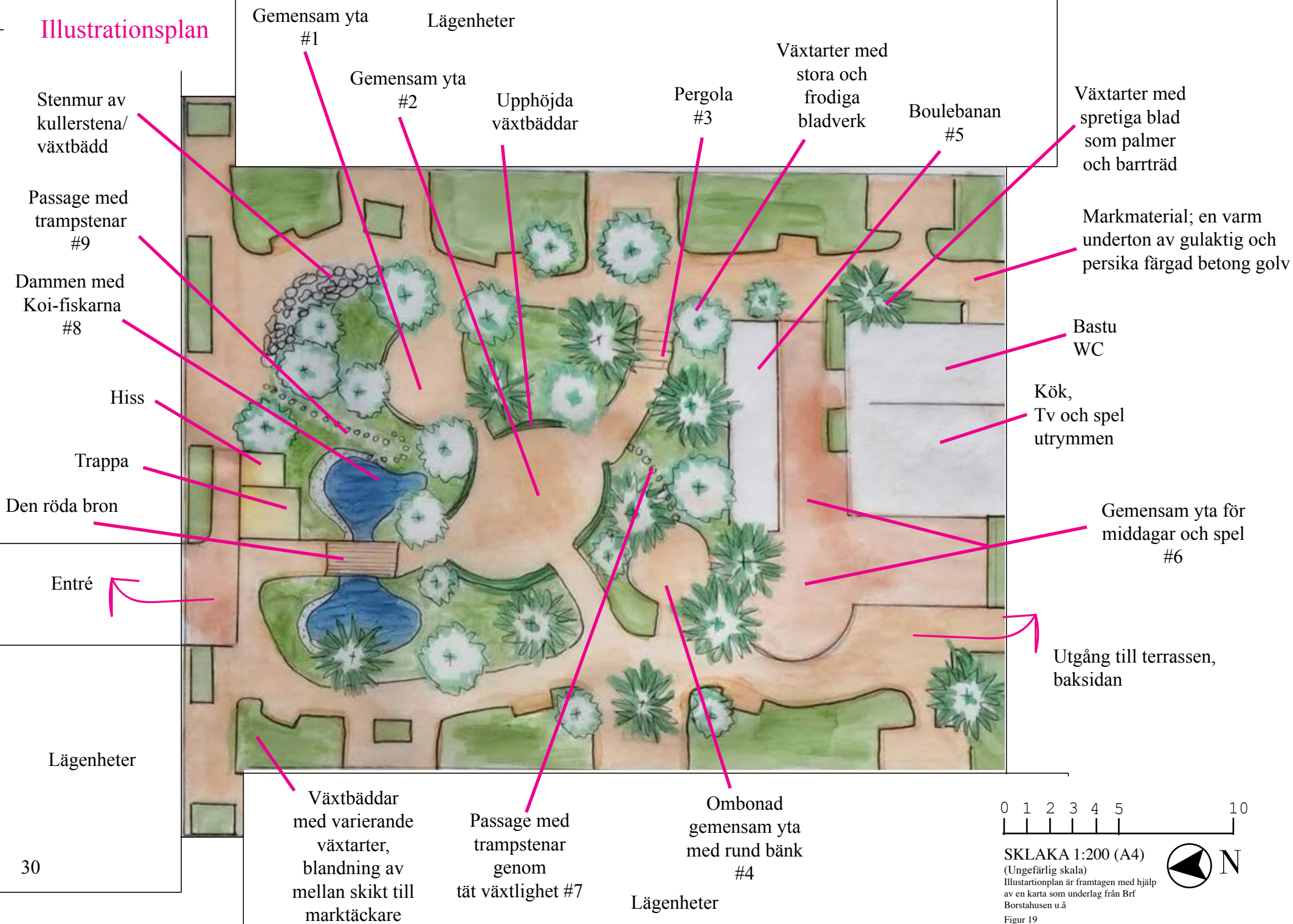
Översikt över vinterträdgården från andra våningen, denna del av vinterträdgården har tropiskt tema. I bilden syns även pergolan till vänster och belysning.

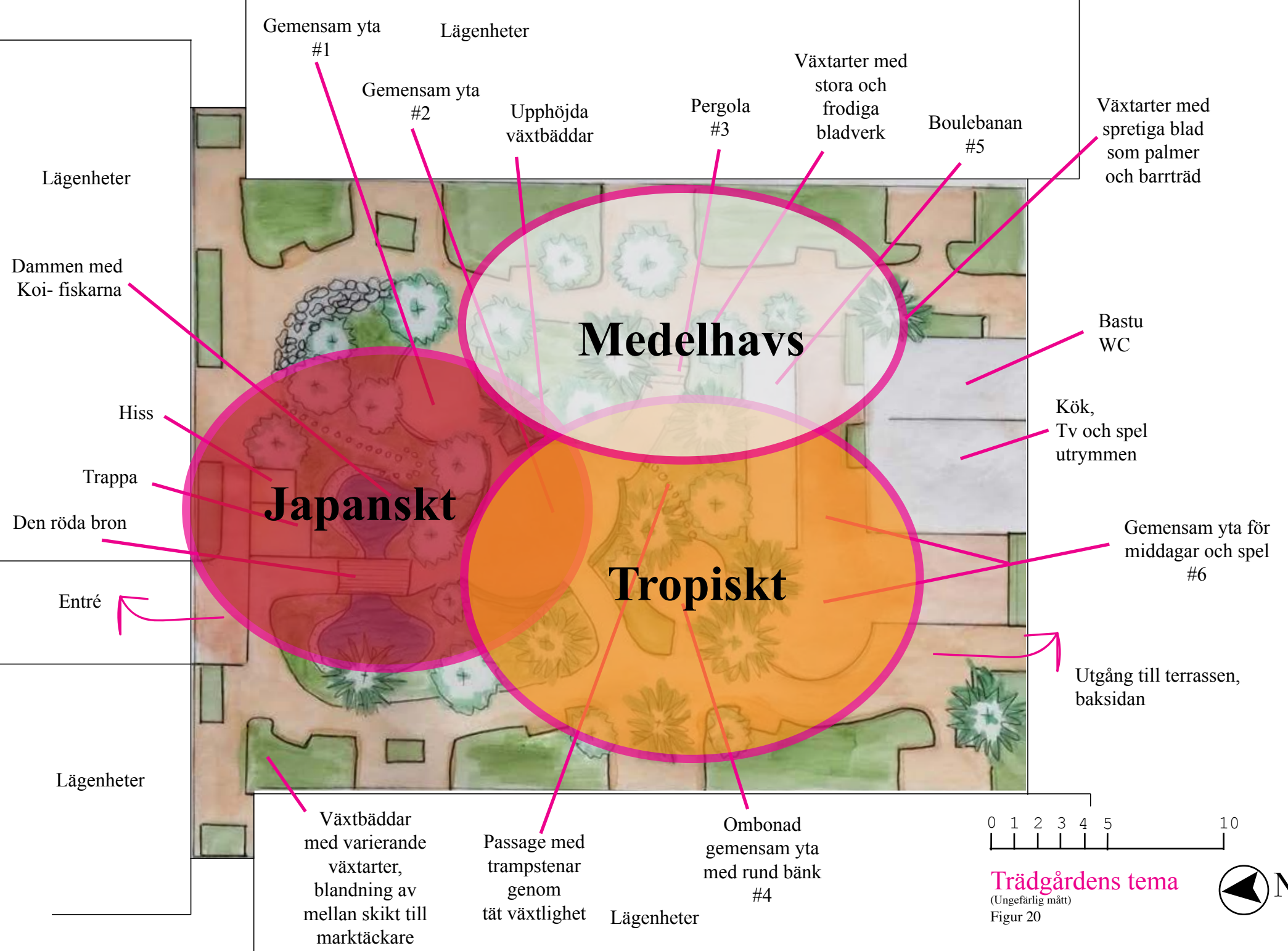
Figur 17



Detalj bild; växtbädd av stora kullerstenar i den medelhavs inspirerad delen av trädgården.
Figur 18

Illustrationsplan





Sociala, halvprivata och privata,
zoner samt sittplatser

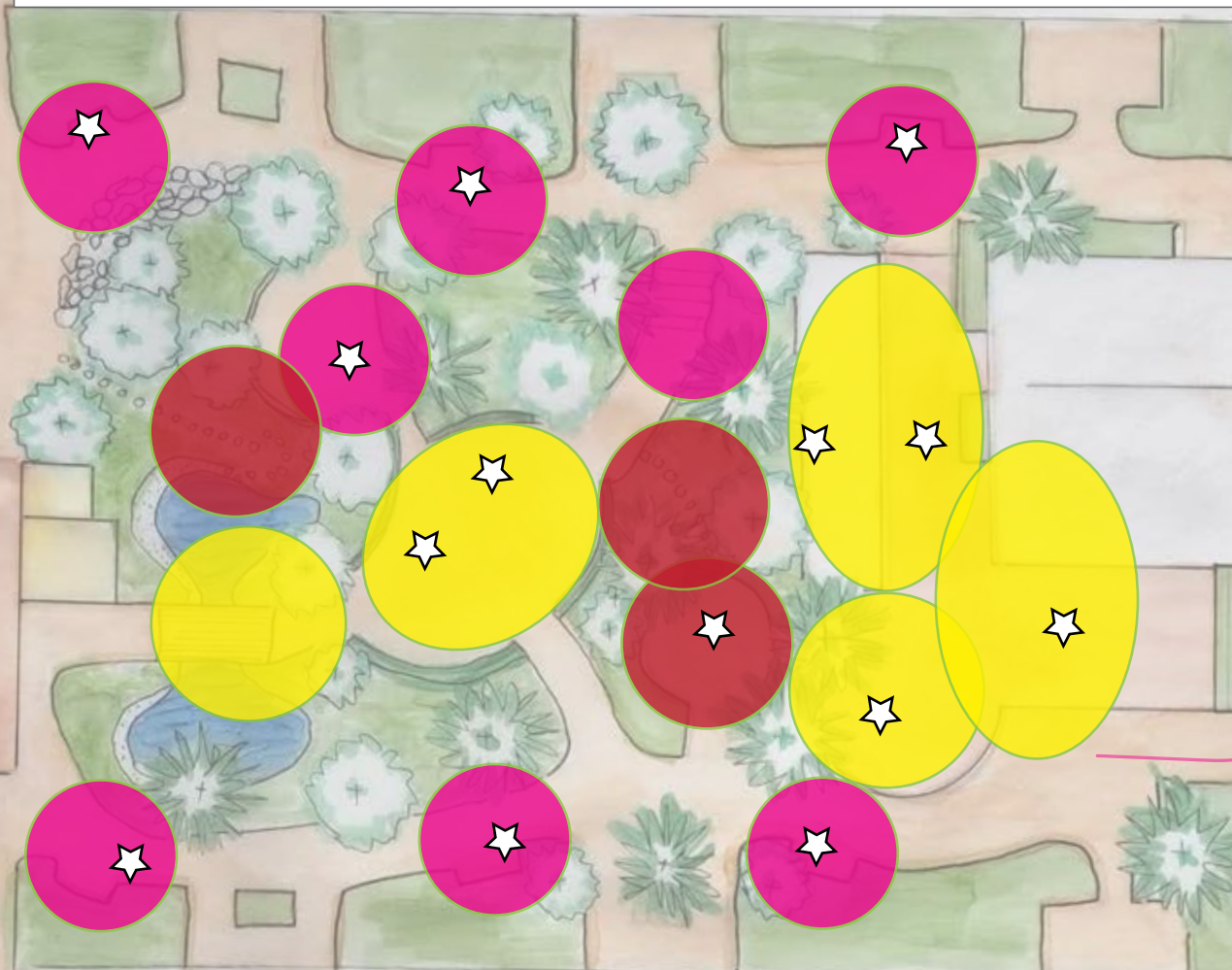
Lägenheter

Lägenheter

Entré

Lägenheter

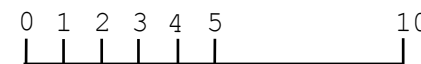
Lägenheter



Teckenförklaringar

- ☆ Sittplatser
- Sociala zoner
- Halvprivata zoner
- Privata zoner

Utgång till terrassen,
baksidan

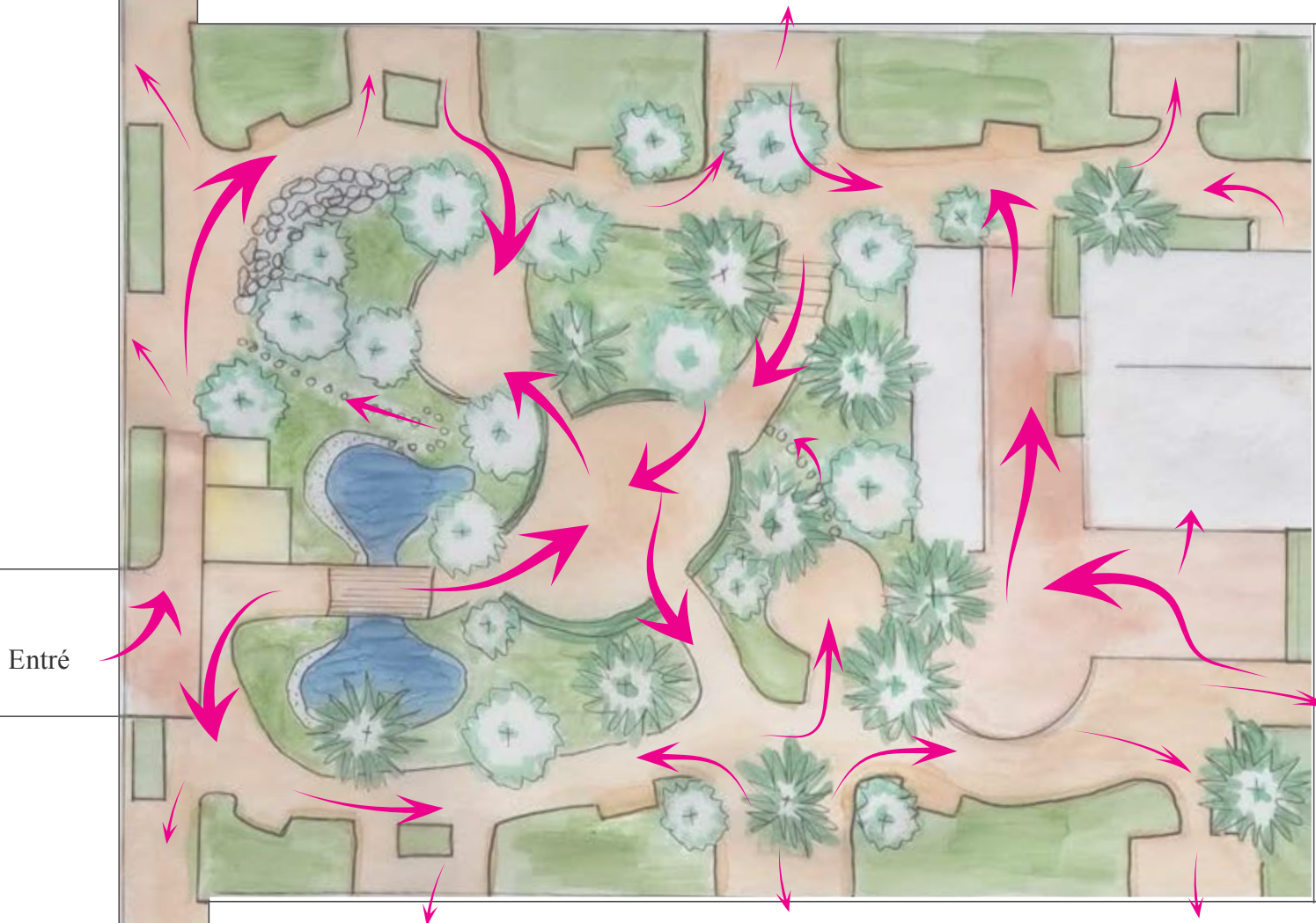


SKLAKA 1:200 (A4)
(Ungefärlig skala)

Figur 21



Lägenheter



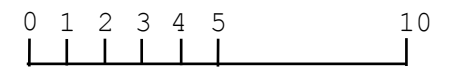
Entré

Rörelsemöjligheter

Illustrationen visar vinterträdgårdens rörelsemönster med hjälp av de rosa pilarna. Det är gångar, små passager och entré. Pilarnas tjocklek tyder på hur mycket platsen används, det vill säga bredare pil desto mer rörelse. De mest använda gångerna sker på de huvudsakliga rörelser från entrén och till lägenheterna samt från lägenheterna till de gemensamma ytorna.

Utgång till terrassen,
baksidan

Lägenheter

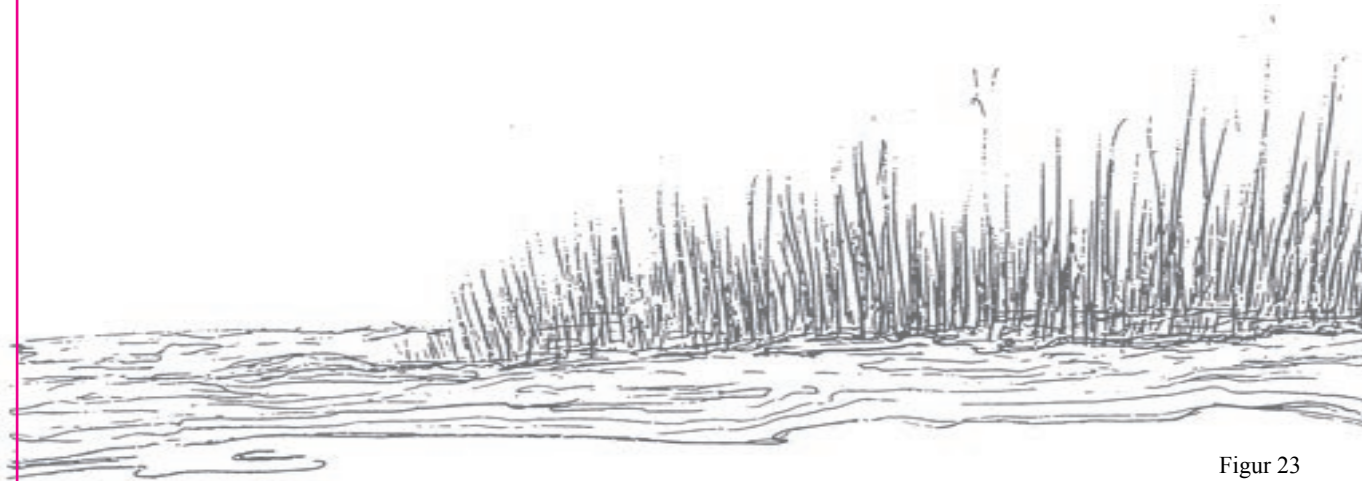


SKLAKA 1:200 (A4)
(Ungefärlig skala)
Illustrationplan är framtagen med hjälp av en
karta som underlag från Brf Borstahusen u.ä
Figur 22



3.2.1 Växter som identifierades under platsbesöket i Bovieran.

Vetenskaplig namn	svenskt namn
TRÄD	
Araucaria heterophylla	rumsgren
Brahea armata	blå mexican palm
Olea europea	oliver
Phoenix canariensis	kanarisk dadelpalm
Phoenix roebelenii	finbladig dadelpalm
Yucca elephantipes	yucca
BUSKAR	
Euonymus japonicus	japansk benved
Hibiscus rosa-sinensis	hibiscus
Plumaria rubra	tempelträd
Polygala myrtifolia	luktärtsbuske
VATTENVÄXTER	
Nymphaea sp.	näckros
KLÄTTERVÄXTER	
Vitis vinifera	vin
PERENNER	
Clivia miniata	mönjelilja
Jasminum sambac	arabisk jasmin
Mangifera indica	mango
Monstera deliciosa	monstera
Yucca gloriosa 'variegata'	palmilja



Figur 23

Figur 24

3.3 Neptuna i Västra hamnen, Malmö

Seniorboendet Neptuna ligger på en aktiv gata i Västra hamnen i Malmö (se figur 2). Trots det centrala läget och den täta bebyggelsen upplevs boendet som avskilt, lugnt och privat. Själva bostadshuset är U-format i ett tre våningar högt lägenhetskomplex. Mellan byggnadens flyglar ligger en gemensam innergård som vid besökstillfället var vindutsatt. Det är på denna platsen som vinterträdgården ligger, separerad från bostadshuset. Jag kan föreställa mig platsen mellan huset och vinterträdgården som en grön oas under sommaren, när växtbäddarna står i blom, men under platsbesöket under sen vinter syntes endast gräsartade växter tillsammans med kala växtbäddarna. Innergården, utanför vinterträdgården speglar och förstärker känslan av att man befinner sig nära havet. Växtbäddarna är upphöjda med en stenmur i en någorlunda organisk form och växtmaterialet är gräsartade. Innergården är utrustad med sittplatser längst med gångarna och med grönska i urnor. Platsen utanför vinterträdgården erbjuder många möjligheter för socialt umgänge som till exempel att sitta vid bänkarna eller att prata med en granne vid deras uteplats. Gångerna mellan växtbäddarna i innergården leder betraktaren antingen

runt gården eller till vinterträdgården. Jag noterade att det fanns några stolpar med lampor vid vinterträdgården och runt om gångarna i innergården. Jag noterade också att det satt några informationslappar vid de två entrédörrarna till vinterträdgården. Trots vinden och de kalla bäddarna kändes platsen rofylld och avskild då innergården är omsluten av bostadshuset samt att det finns en skylt där det står att området är privat för medlemmarna. Det unika med platsen och det som utgör en viktig del av platsens grönska är att medlemmarna har tillgång till ett lansettliknande glashus, en vinterträdgård som är placerad mellan flyglarna, vid tomtgränsen mot gågatan med siktlinje mot Öresund i väst. Inne i vinterträdgården omsluts besökaren av den frodiga växtligheten. Det skapar en kontrast och dynamik från resten av platsen. Det är lätt att se in eller ut ur vinterträdgårdens alla väggar då alla väggar är gjorda av glas. Trots vinterträdgårdens begränsade storlek upplevs platsen som stor, rymlig och lummig. Vinterträdgården har en bred växtvariation och erbjuder flera sittmöjligheter samt två mötesplatser, en i syd och en norr (se illustrationsplan, #1 och #2). Den sydliga mötesplatsen är utrustad för större sällskap med flera runda bord med stolar för cirka åtta till tio personer. Från denna plats kan betraktaren uppleva en spän-

nande siktlinje där vinterträdgårdens väggar vetter ut till Öresund. Här kan man sitta i grönskan medan blicken fäster sig ut mot havet. Den nordliga mötesplatsen är till för mindre sällskap. Den har två runda bord med flera stolar som utblickar till resterande delarna av vinterträdgården eller ut mot innergården. De här platserna är anpassade för socialt umgänge. Gångarna är breda och är anpassade för allas framkomlighet. Längs med gången står flera bänkar som ger möjligheten att sätta sig ner. Bänkarna är anpassade för en eller två personer. Tack vare palmernas höjd och att bänkarna är omringade av upplevs sittplatserna som något ombonade. Men på grund av vinterträdgårdens lilla storlek, att den går att se in i, och att antalet växter inte täcker möjligheten att se in, erbjuder platsen få möjligheter för avskildhet från människor som tittar in. Alla sittplatser och gångar syns tydligt genom växthuset vilket kan minska möjligheten avskildhet.



Översikt över Neptuns innergård med vinterträdgården i mitten och Turning Torso i bakgrunden.

Figur 25

Översiktlig bild på Neptuns anläggning. Här ser vi byggnadens u-formation, innergården och vinterträdgården. Vi kan även se de närliggande byggnaderna, Daniaparken, badplatser, bostäder och restauranger. Bilden är tagen inuti Turning torso.



Figur 26

Bilden nedan är tagen från innergården, till vänster skymtar vinterträdgården medan lägenhetsbyggnaden sträcker sig mot höger. I mitten vätter promenadstråken ut sig till havskanten där havet möter himlen.



Figur 27



Figur 28

Detta är Neptuns innergård. Här syns den slingrande gången som har belysning och erbjuder flera sittmöjligheter. Bilden visar också de upphöjda växtbäddarna. Växterna tillsammans med stenpartiet i innergården skapar en stark anknytning till havet. Här kan man även se innergårdens markmaterial som är återkommande i vinterträdgården. Gångens i mitten leder besökaren antingen till lägenhetsbyggnaden eller vinterträdgården. I bakgrunden i den högra bilden syns Turning Torso.



Figur 29

Detta en av ingången till vinterträdgården. Ungefär i mitten av gången återkopplar vinterträdgården platsens innergård med en liten upphöjd växtbädd av små kullerstenar.



Figur 30

Mötesplats i nordliga delen av vinterträdgården.



Figur 31

Vinterträdgårdens varierande växtlighet i olika skikt. I bilden syns bland annat lagerblad, aloe vera, dadelpalm, julros och vintermahonia.



Figur 33

En av ingången till vinterträdgården och bänkarna som är omgivna av frodiga växtlighet, här kan besökare sitta och ha en stund av avkoppling. Bilder ger också en närmare titt på vinterträdgårdens markmaterial.



Figur 34

Gången leder besökare vidare in till den sydliga delen av vinterträdgården.



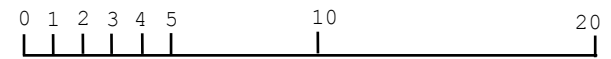
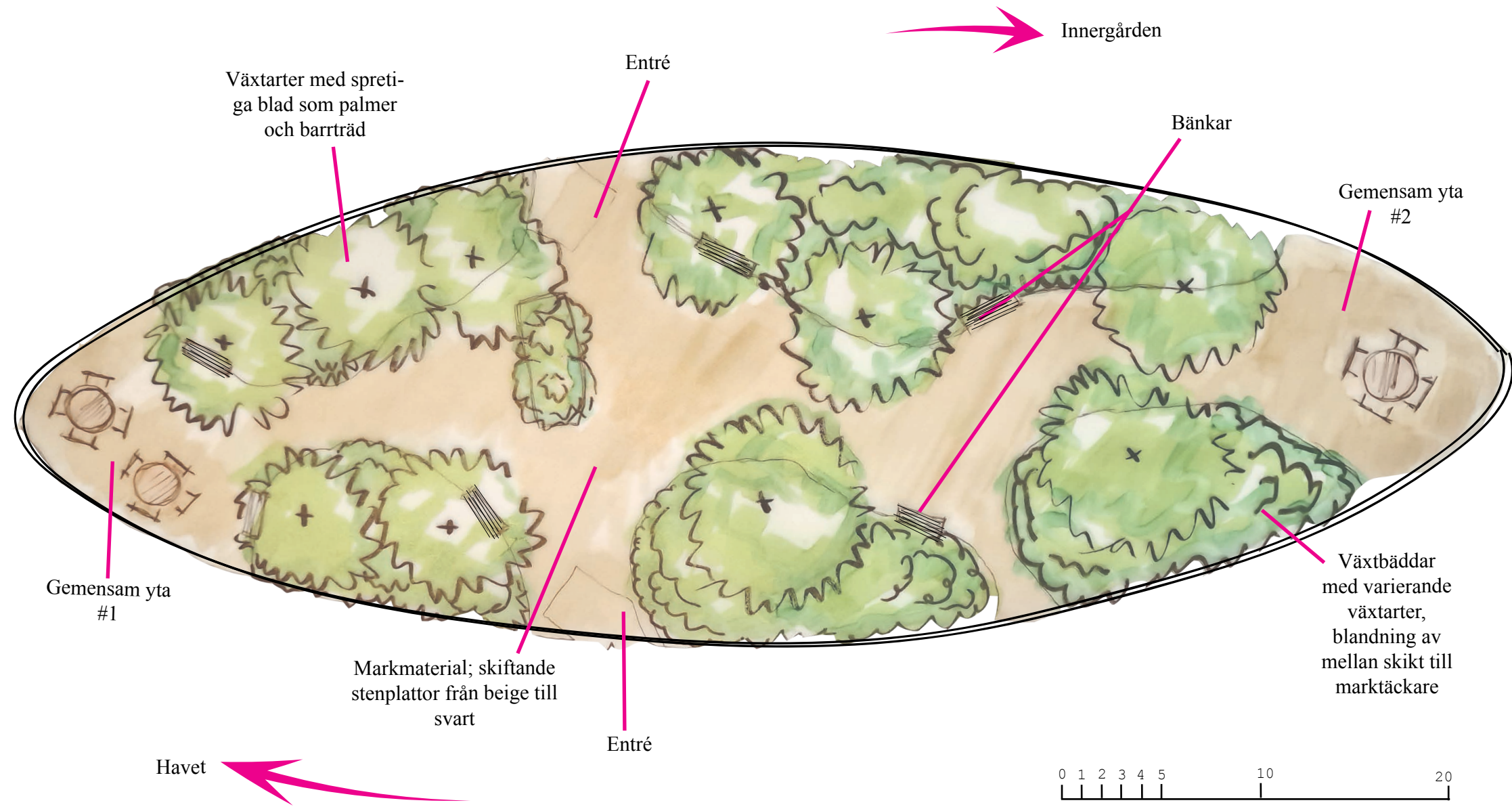
Figur 35

Den sydliga mötesplatsen.



Figur 36

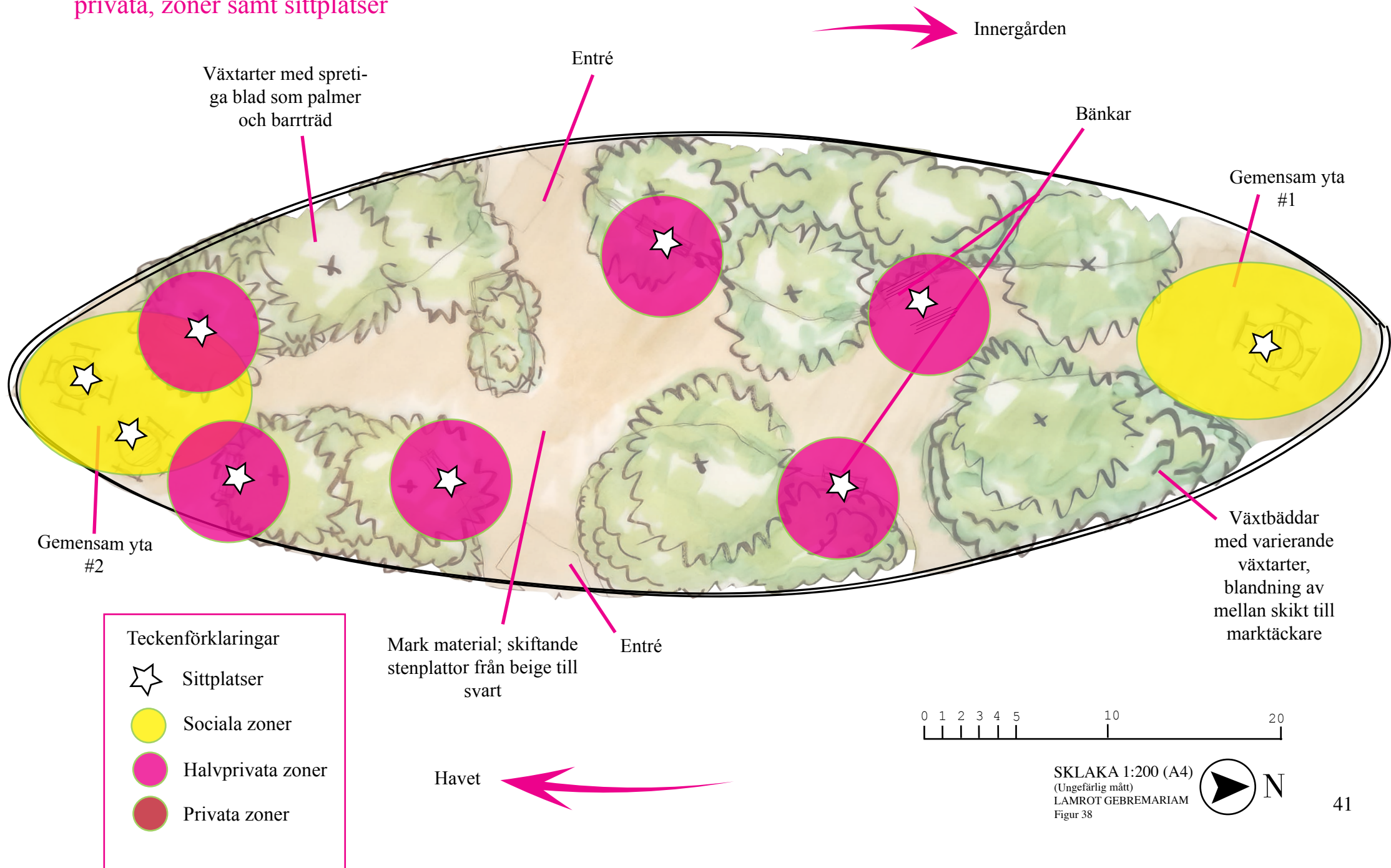
Illustrationsplan



SKLAKA 1:200 (A4)
(Ungefärlig mått)
LAMROT GEBREMARIAM
Figur 37

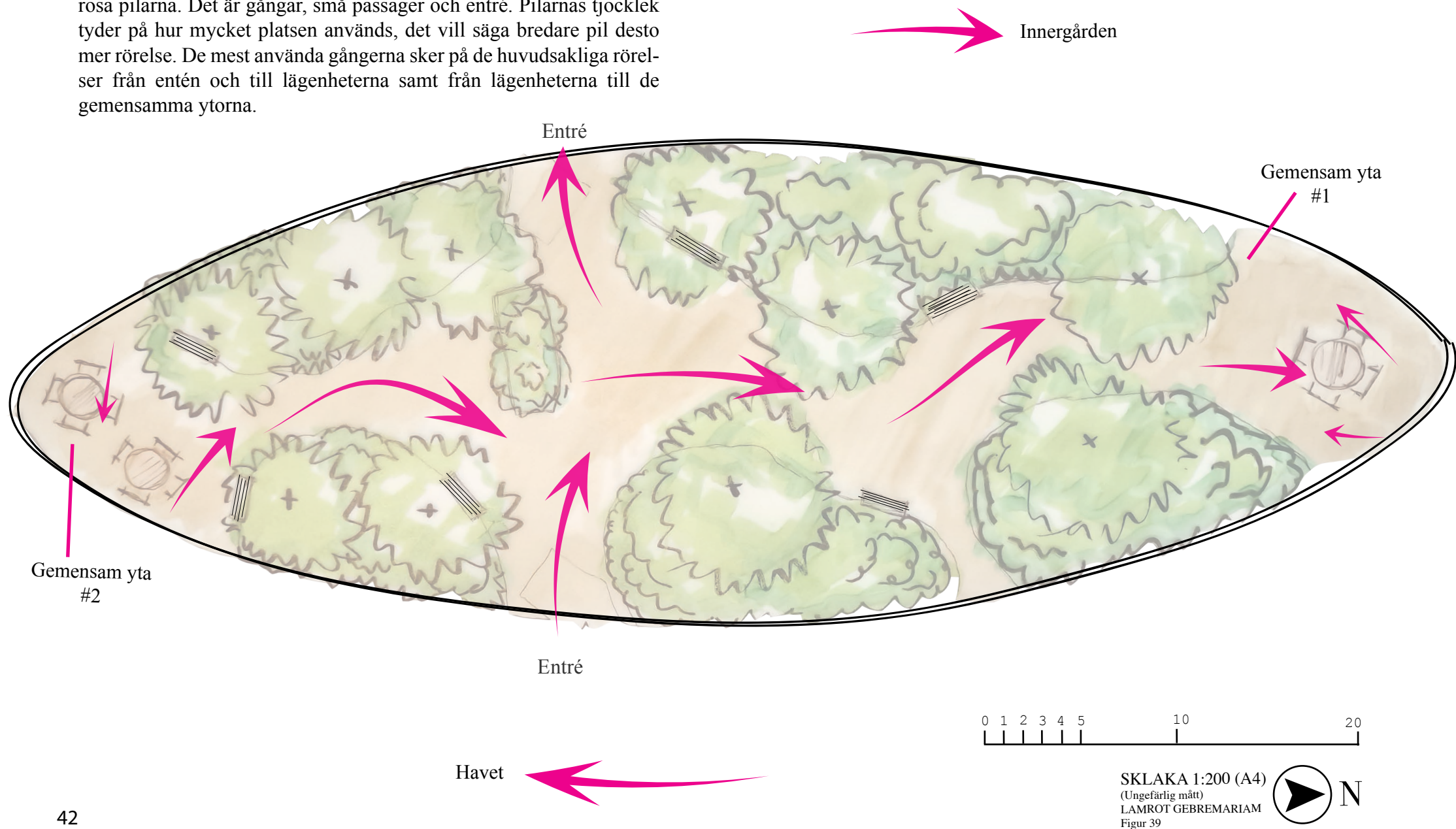


Sociala, halvprivata och privata, zoner samt sittplatser



Rörelsemöjligheter

Illustrationen visar vinterträdgårdens rörelsemönster med hjälp av de rosa pilarna. Det är gånger, små passager och entré. Pilarnas tjocklek tyder på hur mycket platsen används, det vill säga bredare pil desto mer rörelse. De mest använda gångerna sker på de huvudsakliga rörelser från entrén och till lägenheterna samt från lägenheterna till de gemensamma ytorna.



3.3.1 Växarterna som identifierades under platsbesöket i Neptuna.

Vetenskaplig namn

svenskt namn

TRÄD

Araucaria heterophylla

rumsgren

Phoenix canariensis

kanarisk dadelpalm

Strelitzia augusta

vit papegojblomma

Wodetia bifurcata

rävsvanspalm

BUSKAR

Chamaerops humilis

solfjäderspalm

Dracaena draco

drakblodsträd

Howea forsteriana

förmakspalm

Musa basjoo

banan

PERENNER

Agave attenuata

agave

Agave americana

agave

Agave ovalifolia

agave

Aspidistra elatior

ungkarlsblomma

Monstera deliciosa

monstera

Yucca gloriosa variegata

palmilja



Skiss 2

Figur 40

3.4 Bostadsrättsföreningen Oscarshus i Lomma – ej inglasad men enskild trädgård

Anteckningar från ett besök 2023-01-13: Oscarshus seniorboende ligger centralt i Lomma och det råder livlig stämning med både människor och bilar. Trädgården är något avskild och svåröverskådlig, den syns dock tydligt från andra sidan av Höje å eller från Oscars bro. Ståndorten för trädgården är halvskugga till skugga och det är ett vindutsatt läge. Vid besökstillfället noterade jag vinden och ljudet från både närliggande grundskola och bilvägen. Vid första anblick kan platsen kännas utlämnande eftersom det finns begränsade möjligheter till avskildhet. Under platsbesöket hade trädgården inga trädgårdsmöbler förutom två stålbalkar vid boulebanan. Trädgården saknade insynskydd och mycket av vegetationen hade gått i vila. Man kan nå trädgården på flera sätt. Från byggnaden finns det en ramp som leder hela vägen ner till parkeringen. Rampen är anpassad för både rullstol och rullator men den är inte bred nog för att ett möte skulle kunna ske. Rampen vetter också ut till trädgården och parkeringen. Det finns också en trappa som leder ner till intilliggande bro och hamn. Resterande yta i trädgården är gräs-

matta med kantade växtbäddar och stenplattor. Med en mindre nivåskillnad, längst ner i trädgården, ligger terrassens boulebana. Under vintertid när besöket genomfördes upplevde jag att trädgårdens främsta rumsliga karaktär inte har fokus på trädgården utan i överblicken mot Höje å. Här kan medlemmarna blicka ut och koppla av i trädgården ut mot vattnet. Från trädgården kan medlemmarna njuta av vyn, båtarna vid hamnen och vattnets spegelbild. Trädgården erbjuder möjligheten för social interaktion med personer som bor på bottenplan och har uteplats, förbigående eller med de som spelar boule. Men möjligheten till interaktion känns begränsad då trädgården och vegetationen ger ett minimalt intryck under vinterhalvåret. Mycket hade gått i vila och det som syntes som skapade grönska i trädgården var bland annat murgrönan, rhododendron och ligusterhäcken. Jag noterade att det fanns några belysningar vid rampen och vid boulebanan. Det fanns också några tydliga skyltar som upplyser besökare att platsen är privat för boende. Bilderna nedan är hämtade från hemsidan Sydväst arkitektur & landskap och är tagna av fotografen Nystrand (u.å). Anledningen till detta är för att visa platsens egenskaper och karaktär under sommaren. Bilderna visar trädgårdens gröna och frodiga växtlighet. Växtligheten skapar form och dyna-

mik i trädgården under sommaren som annars saknas under vinterhalvåret. Enligt bilderna nås trädgården från byggnaden genom ett grönskande promenadstråk av skuggtåliga växtarter på en ramp. Men under vinterhalvåret, vid besökstillfället, har växtligheten försvunnit och platsen upplevs dyster och ödslig från grönska. Bilderna visar också två bänkar, en med bord för större sällskap på cirka sex personer och en annan med endast bänk utan bord för cirka tre till fyra personer. Men under besökstillfället noterade jag enbart två mindre bänkar vid boulebanan. Fotografierna visar också trädgårdens vegetation under sommaren som är frodig och grön under sommaren. Men trädgården kan upplevas utmanande under vintertid eftersom trädgården saknar tydliga rumsligheter, insynskydd och möjligheten för olika aktiviteter. Enligt min uppfattning erbjuder trädgården begränsat utrymme för passivt deltagande i avskildhet.



Översikt in i Oscarshus trädgård.
Figur 41

Översikt av Oscharshus trädgård från sidan, vid hamntorget.



Figur 42

Bilden nedan visar trädgårdens formspråk. De formklippta buskarna skapar dynamik tillsammans med klätterväxternas mörka nyanser. I bilden ser vi också trampstenarna i gräsmattan och rampen som leder in besökaren i trädgården. Trädgården inramas in av bostaden som bildar en naturlig avgränsning till resterande område.



Figur 43

Rampen leder besökaren ut och in i trädgården eller ut på gatan. Växtligheten längs rampen är frodig med många olika arter.



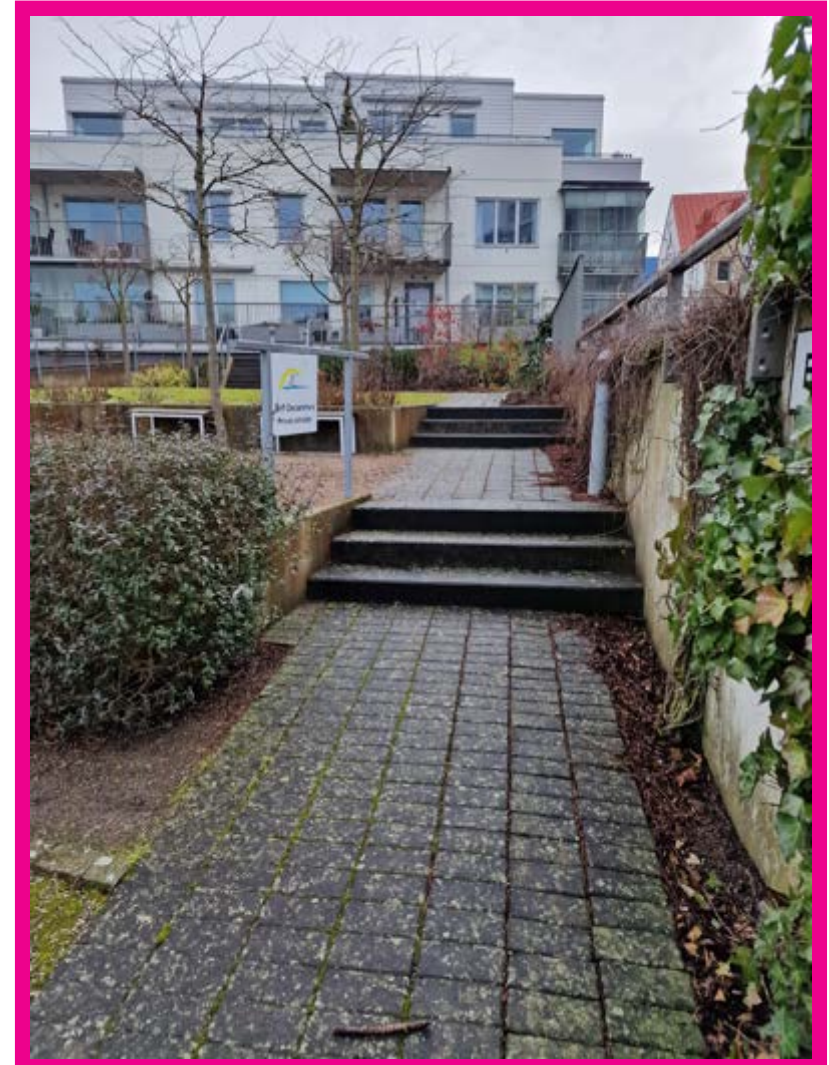
Figur 44

Boulebanan och två sittplatser som erbjuder möjligheten till social interaktion eller passiv deltagning.



Figur 45

Trappan som leder in i trädgården från sidan vid hamntorget.



Figur 46



Dessa bilder visar att platsen saknar vinter egenskaper som är både intressanta och lockande för att platsen ska vara användbar. Växter med vintergröna eller formstarka egenskaper skulle kunnat användas för att skapa mer rumslighet och dynamik.

Bilden till vänster visar rampen som leder en upp till bostäden eller in i trädgården från parkeringen på Fladängsgatan. Bilden visar också nivåskillnaden i trädgården.

Bild nedan visar trädgårdens nivåskillnad, boulebanan och utsikten mot hamnen vid Höje å.



Figur 47

Figur 48

Översikt av Oscharshus trädgård från den högsta punkten i området som blikar in i trädgården. Här syns också början av rampen som leder en in besökare i trädgården eller Fladängsgatan.



Figur 49

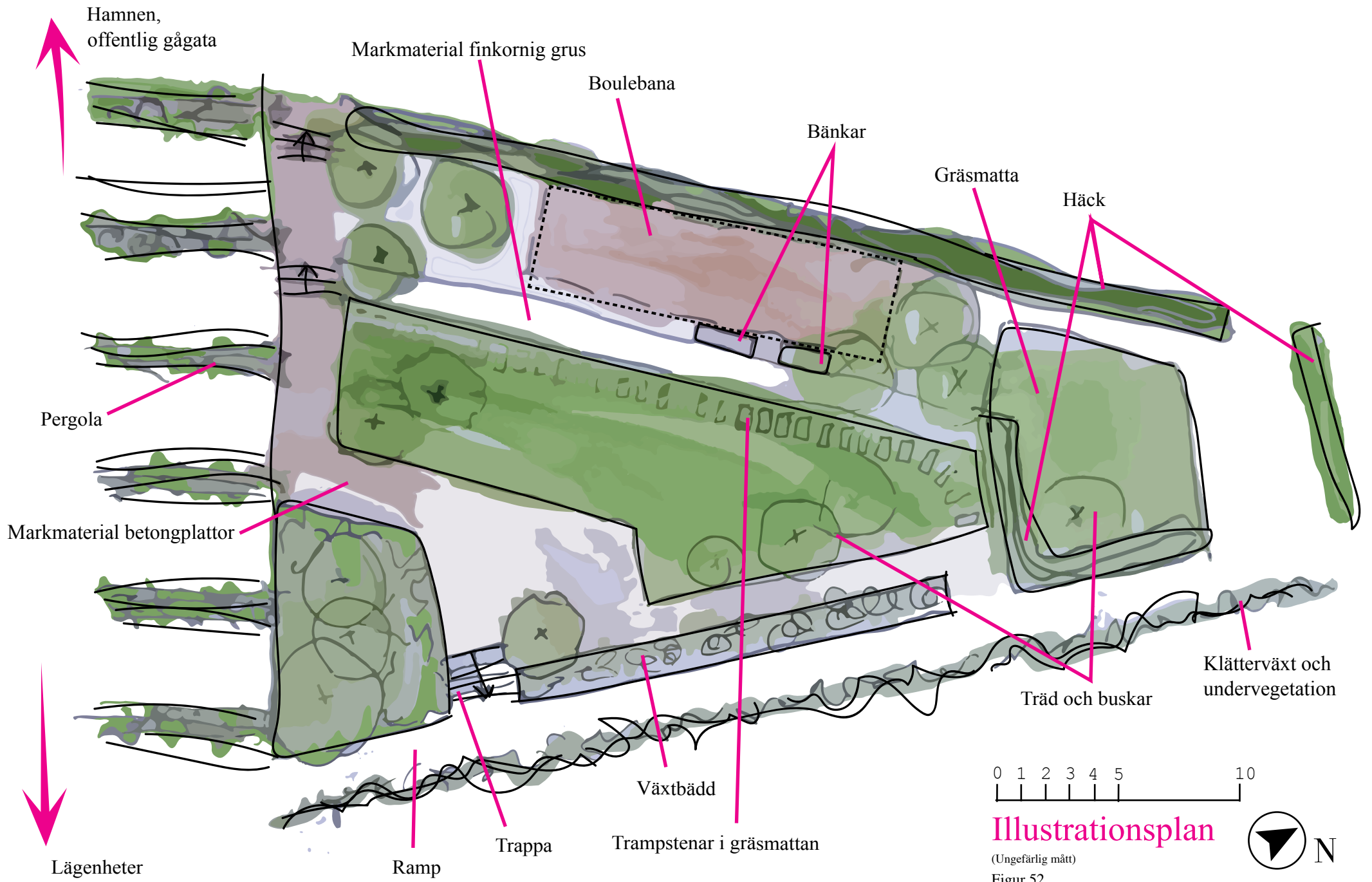


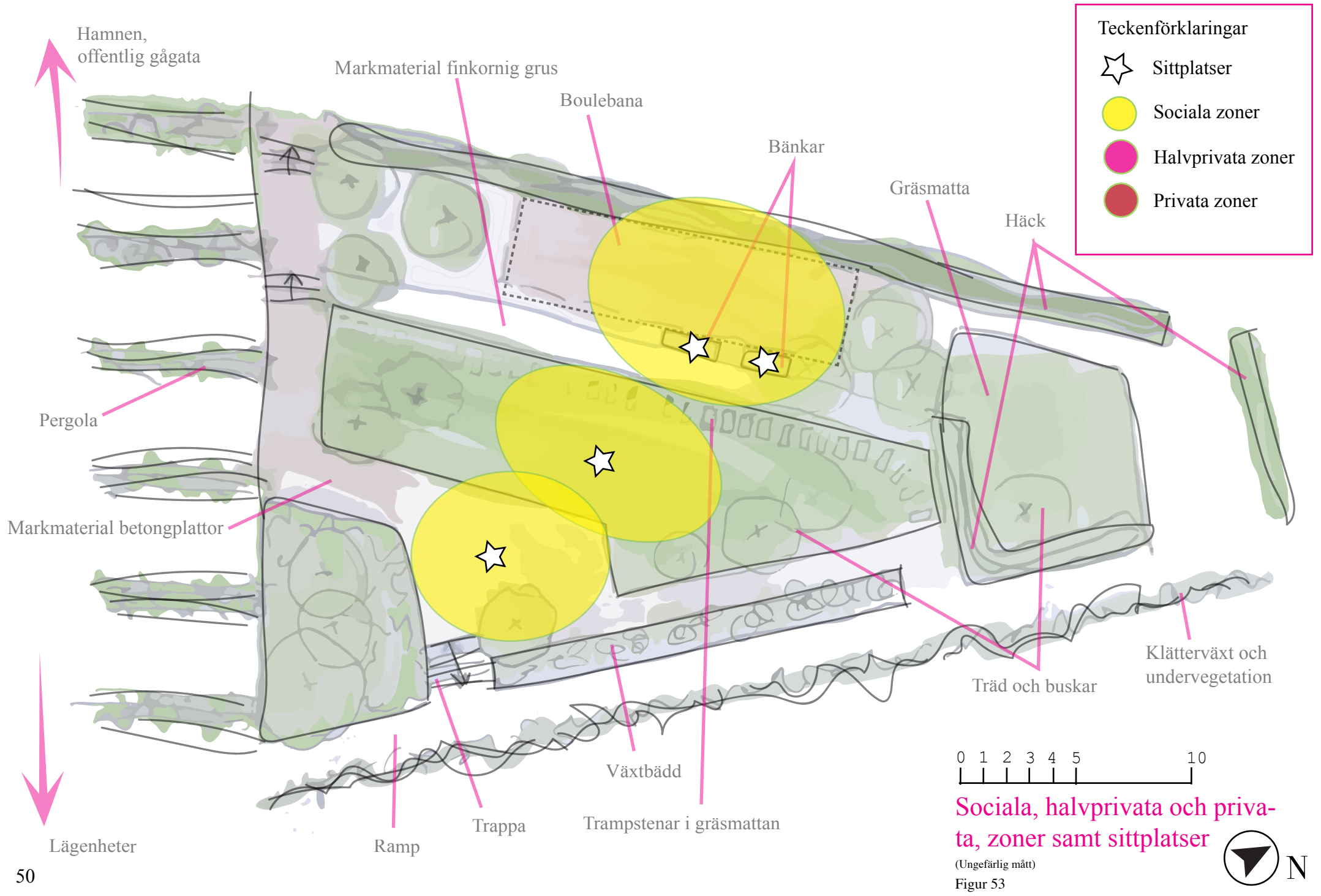
Översikt in i trädgården från Oskars Bro.
Figur 50



Figur 51

Utsikt mot hamnen vid Höje å, båtarna och de hamlade pilarna.





Sociala, halvprivata och privata zoner samt sittplatser

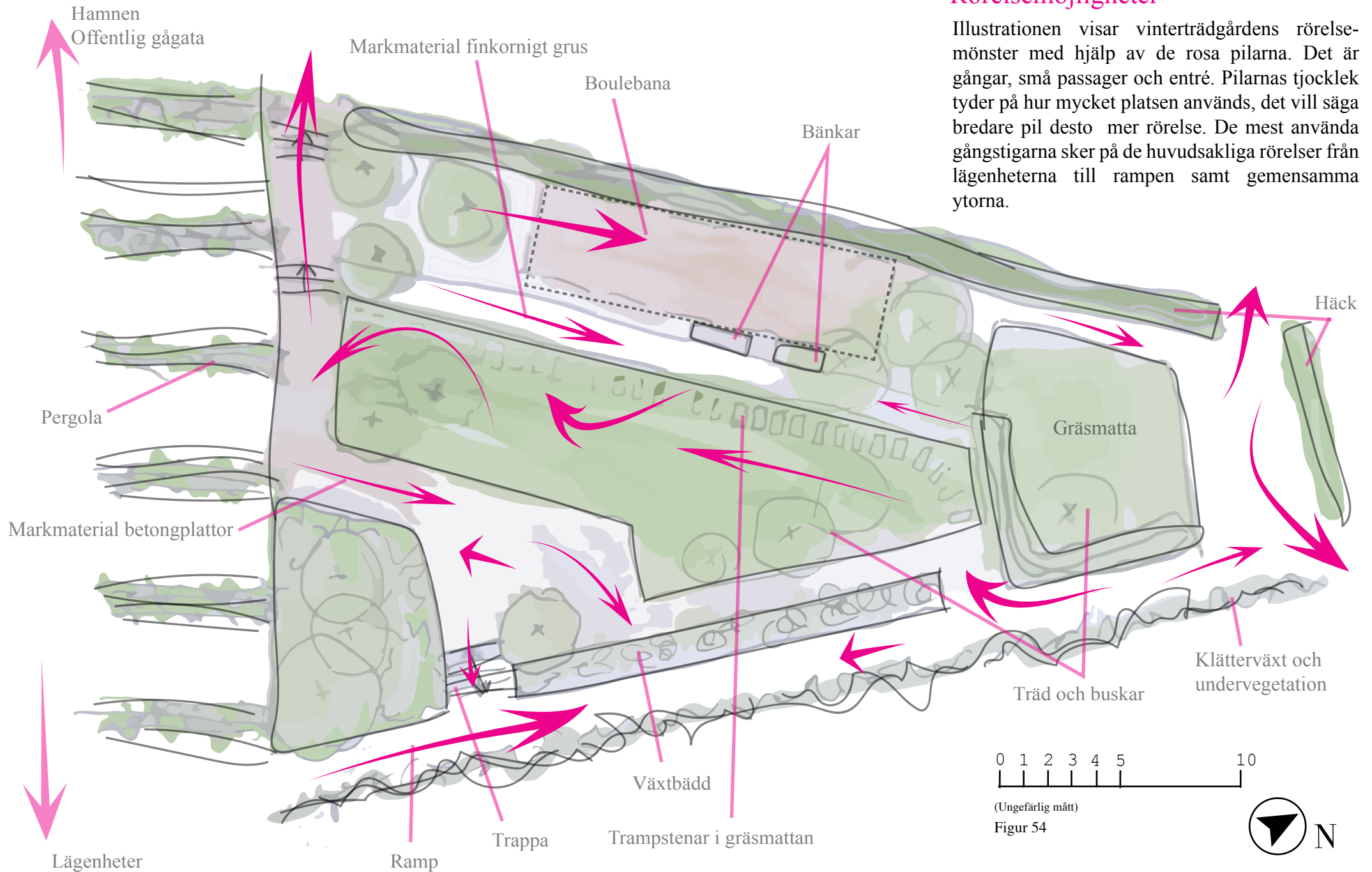
(Ungefärlig mått)

Figur 53



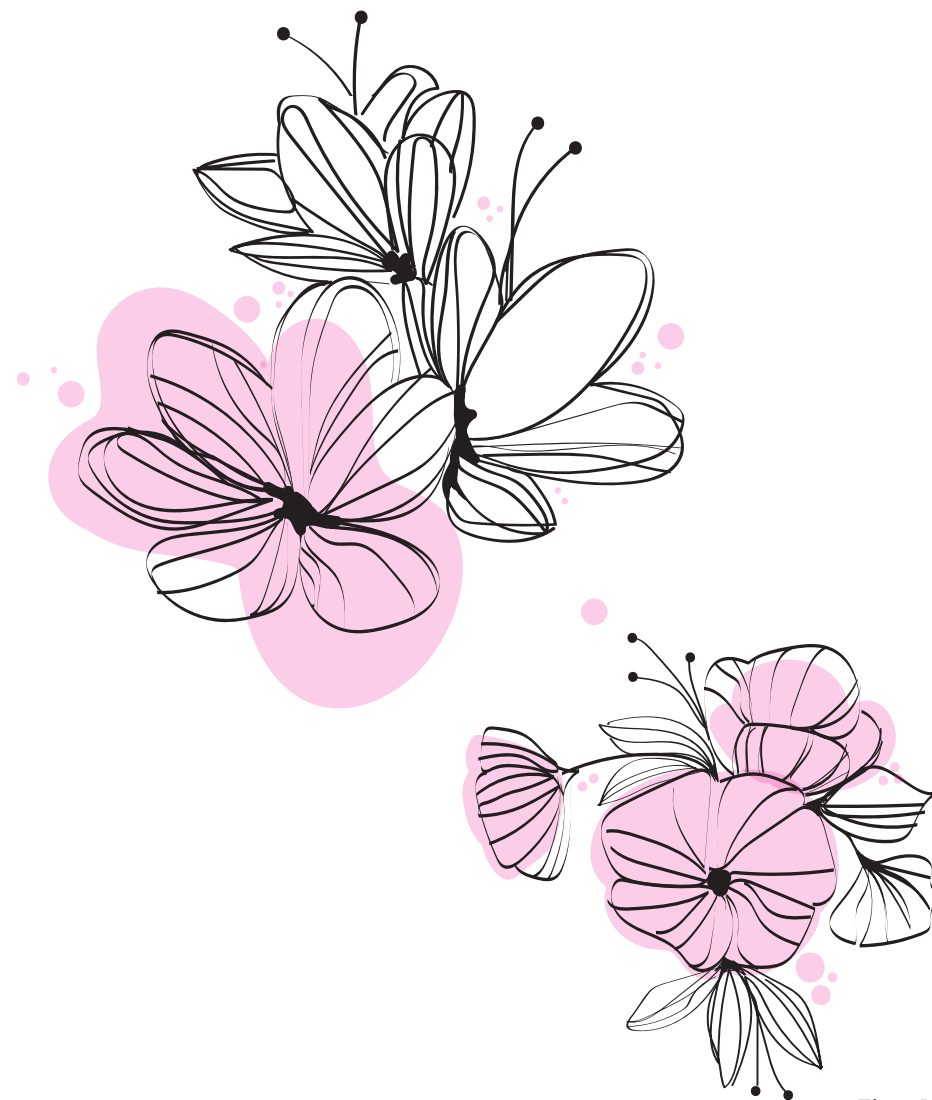
Rörelsemöjligheter

Illustrationen visar vinterträdgårdens rörelsemönster med hjälp av de rosa pilarna. Det är gångar, små passager och entré. Pilarnas tjocklek tyder på hur mycket platsen används, det vill säga bredare pil desto mer rörelse. De mest använda gångstigarna sker på de huvudsakliga rörelser från lägenheterna till rampen samt gemensamma ytorna.



3.4.1 Växter som identifierades under platsbesöket i Oscarshus.

Vetenskapligt namn	svenskt namn
TRÄD	
Juglans regia	äka valnöt
Malus floribunda	rosenapel
Prunus subhirtella	vårkörsbär
Salix alba 'Sericea'	silverpil
BUSKAR	
Buddleja davidii	syrenbuddleja
Fargesia sp.	bergbambusläktet
Viburnum rhytidophyllum	rynkolvon
FORMKLIPPTA HÄCKAR	
Buxus sempervirens	buxbom
Ligustrum vulgare var	vintergrön liguster
KLÄTTERVÄXTER	
Aristolochia macrophylla	pipranka
Parthenocissus quinquefolia	vildvin
PERENNER	
Anemone 'Honorine Jobert'	höstanemon
Euphorbia characias ssp	daggtörel
Geranium sp.	nävesläktet
Hosta 'Blue cadet'	funkia
Hosta 'Sum and Substance'	doftfunkia
Iris germanica	iris



Figur 55

Figur 56

4 Diskussion

Genom att skapa tillgängliga, aktiva och trygga inglasade utrymmen i anslutning till seniorboenden får äldre personer möjligheten att tillhöra ett större sammanhang året runt. Forskare som bland annat Bengtsson (2003) och Ulrich (1991) konstaterar att personer som vistas ute i naturen mår fysiskt och psykiskt bättre. En möjlig lösning kan vara att integrera vinterträdgårdar med seniorboenden. På de två seniorboendena med inglasade gemensamma utrymmen, Bovieran och Neptuna, ökar denna form av social interaktion i en större utsträckning jämfört med andra seniorboenden och i vanliga bostadsområden. Lofland (1998) skriver att den informella interaktionen mellan människor underlättas när man är i närheten av sina grannar. Några av medlemmarna i Bovieran i Norrtälje uppger att de har sökt sig till just det boendet för den sociala interaktionens skull (Malmnäs 2018). "Det kan ta en halvtimme, timme innan man kommer till bilen, skojar Roland." som berättar att Bovieran är en plats för gemenskap och trygghet för den ensamma pensionärer (Malmnäs 2018). Denna form av interaktion blir avslappnad och kravlös som inte styrs av utomstående faktorer. Detta beror på att personerna har tillgång till en skyddad,

avslappnad, socialt inkluderande och grön miljö året om. För medlemmarna i Norrtäljes Bovieran resulterar sådana möten med meningsfull social interaktion som eventuellt minskar risken för ensamhet, depression och isolering.

Människor är nyfikna och brukar samlas där det redan finns någon form av social samvaro (Gehl 1980, s. 23). I en vinterträdgård som Bovieran kan äldre personer enkelt ta sig ut ur lägenheten när de ser sin granne i trädgården oavsett väder. Bovierans gemensamma ytor lockar till sig människor med dess utformning och tillgänglighet. Det gör inte ytorna i Oscarshus eftersom trädgården kan upplevas utlämnande då den saknar tydliga rumsligheter som kan forma små rum i trädgården. Neptunas vinterträdgård kan locka ut medlemmarna eftersom innergården i sig är väl utformad. Gångarna är också breda och erbjuder två sittplatser mellan vegetationen som har vinter egenskap. Det vill säga att trädgården är fortfarande fin och intressant att titta på under vinterhalvåret. Gångarna är breda och leder medlemmarna från lägenheterna till de stora och små ytorna utan hinder, likt Gehl (2011, s. 72) skriver om i boken *Life between Buildings*.

Alla medlemmar kan se ut från lägenheterna in i trädgården, detta bidrar till

välbefinnande och känsla av gemenskap när de exempelvis kan se grannarna spela boule. Eftersom medlemmarna i Bovieran anordnar olika gemensamma aktiviteter ökar också medlemmarnas igenkännande sinsemellan i den gemensamma miljön och grannskapet.

Genom att integrera seniorboenden med en vinterträdgård kan samhället även möta, förebygga och behandla problem såsom ensamhet och isolering bland äldre. Genom att med lätthet kunna förflytta sig till den angränsande vinterträdgården så kan äldre personer samlas, umgås och delta i olika aktiviteter som bidrar till deras fysiska, mentala, emotionella och sociala välbefinnande. En vinterträdgård kan även bidra till att äldre fortsätter att dra nytta av grönskan under vintern, våren och hösten. Det är särskilt viktigt under vinterhalvåret när väderförhållanden skapar hinder för äldre personer att vistas i utemiljöer. Detta hämmar i sin tur de naturliga sociala interaktioner som kan uppstå när man rör sig i samhället. Under en kontrollerad utemiljö som i en vinterträdgård kan äldre personers rädsla för fallolyckor eventuellt minska. Vinterträdgården kan uppmuntra dessa personer att ta sig ut och utnyttja miljön vilket leder till positiv inverkan på personens fysiska och psykiska välmående.

Genom att äldre personer vistas i vinterträdgårdar såsom i Bovieran eller Neptuna så skulle känslor av oro, stress och nedstämdhet troligtvis minska eftersom de personerna får en högre exponering till grönska i vardagen. Vinterträdgårdens skyddade miljö erbjuder en naturupplevelse även under vinterhalvåret. Detta i kombination med kontrollerad varm temperatur i vinterträdgården så kan vinterträdgårdens utrymmen nyttjas utan större ansträngning oavsett väderlek utomhus och skapa nya kopplingar till när det är kallt, soligt, regnigt eller blåsigt ute. Igenkänningsfaktorn spelar också en viktig roll i anledningen till att social interaktion ökar i seniorboende med vinterträdgård. Malmnäs (2018, s. 49) skriver att Bovierans medlemmar i Norrtälje träffas i vinterträdgården varje fredag i cirka en timme för att umgås. Deras möten skapar igenkänning som leder till ökad social interaktion. Sådana möten kan ske mer i en vinterträdgård än i en vanlig trädgård eftersom möten inte styrs av andra faktorer som väder eller mötesplats. Vinterträdgården fungerar också för några av medlemmarna som en träffpunkt för att motionera tillsammans, "Det finns flera boende i huset som föredrar en motionsrunda här inne i stället för ute i kylan och halkan vintertid." (Malmnäs 2018, s. 49). Till exempel hos seniorboendet Oscarshus

kan sådan träffar förfalla eller kräva mer planering eftersom trädgården inte kan användas som en motionsrunda med tanke på dess storlek.

4.1 Reflektion kring tabell på platsernas karaktärer och egenskaper

Jag har valt ut de rubriker/ faktorer som platserna skiljer sig åt för att reflektera över hur det kan påverka medlemmarnas välmående utifrån social interaktion, möjligheten för passivt deltagande och utsikt mot grönska.

	<i>Tillgänglighet:</i>		
Synlig trädgård.	✓	✓	✓
Ramp.	✓	✓	✓
Skyltar som hjälper med navigation.	✓	✓	✓

Av de tre valda seniorboendena har Oscarshus den minst synliga trädgård. Detta beror på att lägenheter inte har ett vy ut till trädgården. Några av medlemmarnas lägenheter har utsikt mot Hamntorget eller Naxosgatan. Detta förhindrar de boende att se in i trädgården och lockas ut.

<i>Växtlighet:</i>			
Karaktärsstarka element: träd, buskar, klättrväxter och häck som skapar rumslighet i trädgården.	✓	✓	✓
Former och färger som lyfter fram och skapar rumslighet i trädgården.	✓	✓	✓
Rumslighet med vegetation där man kan sitta under/ i.	✓	✓	✓

Av de tre seniorboendena erbjuder Bovieran mest variation på växtlighet som är karaktärsstarka i form, färg och att medlemmarna kan sitta under/ i. Neptunas vinterträdgård har också formstarka vegetation som är antingen likadan eller påminner om Bovieran vegetation eftersom de båda har växter som är lämpliga för vinterträdgård. Det som saknas för Neptunas vinterträdgård är rumslighet byggande vegetation längs med vinterträdgårdens väggar. Eftersom man kan se rakt in och ut från vinterträdgården förloras känslan att man befinner sig i eller under rumslighet med vegetation. Som jag nämner ovan saknar Oscarshus rumsligheter byggande vegetation i trädgården.

Olika möjligheter för olika väder:

Plats för skugga.	✓	✓	✓
Skydd från vind och kyla med hjälp av ex häckar, pergola och grönska som ger lä.	✓	✓	✓
Regnskydd, utemiljö som kan användas året runt.	✓	✓	✓
<i>Naturnära upplevelser:</i>			
Djurliv, ex fåglar, hund, katt eller fisk.	✓	✓	✓
Hortikulturella aktiviteter såsom skötsel av trädgården.	✓	✓	✓
Vatten, till exempel sjö, damm eller fontän.	✓	✓	✓

Social interaktion kan öka om platsens utformning och förutsättningar tillåter det som Ekstam (2019, s. 23) skriver. Eftersom trädgården i Oscarshus seniorboende är liten och har få sittplatser kommer eventuellt färger medlemmar söka sig till trädgården. Detta i sin tur leder till att möjligheten för social interaktion minskar i trädgården. Detta skapar också förutsättningar att trädgården kanske inte används vid soliga som regniga tillfällen då det inte finns något som medlemmarna kan ta sydd i. Likt Dee (2021, s. 44) skriver har vegetation en förmåga att skapa dynamik samtidigt som det skapar en plats för människor att söka skydd i från sol, vind och regn. Både Bovieran och Neptunas vinterträdgård erbjuder detta. Neptunas vinterträdgård saknar djurliv medan trädgården i Oscarshus har många möjligheter för fågelskådning. Under besöks tillfällen noterade jag både små fåglar och måsar i närheten. Likt Cooper-Marcus & Barnes skriver (1999, s. 183) har vatten en förmåga att locka till sig människor till social interaktion. Medlemmarna i Bovieran i Landskrona uppskattar den röda bron och dammen med Koi-fiskarna, "Vi är många som stannar till och njuter av detta." (Brf Bovieran Landskronas u.å.). Denna form av social interaktion skapar också möjligheten för medlemmarna i Bovieran att utveckla ett vänskap. Deras vardagliga interaktion vid dammen går från informell till formell som Kweon et al. (1998, s. 839) menar är en viktig övergång för att skapa vänskapliga relationer. Gehl (1980, s. 19) skriver också att spontana möten och sociala interaktioner som sker kort mellan till exempel grannar är särskilt betydelsefulla. Trots att Neptuna inte har tillgång till damm, sjö eller fontän så har medlemmarna nära till havet och kanske till och med utsikt mot havet från deras lägenheter.

4.2 Slutsats

<i>Plat för varierande aktiviteter, avskildhet och gemenska; olika rum i trädgården för olika tillfällen.</i>			
Rum för avskildhet/ egentid/ passiv deltagande.	✓	✓	✓

Äldres välmående ökar med social interaktion och möjligheten till passivt deltagande. En plats utformning har en betydande roll hur det används men också hur mycket det används (Gehl 2011, s. 72). Oscarshus har inga platser för avskildhet eller egentid i trädgården eftersom den saknar rumsligheter i trädgården som är ombonade. Dee (2021, s. 62) skriver att växter kan användas för att skapa strukturella och rumsliga element. Trots att Oscarshus trädgård har träd, buskar och örtartade växter används de inte för att skapa inhägnade rum, utan de är placerade så att de fyller den vertikala rumsligheten vid få platser. Om Oscarshus trädgård hade till exempel ett halvcirkulärt formklippt häck som ett lövsal, en berså, så skulle trädgården upplevas mer privat, vara mindre vindutsatt och erbjuda en plats för passiv deltagande i avskildhet.

Eftersom seniorboenden Neptun har en innergård som återspeglar havet skapar platsen igenkänning och eventuellt lockar ut medlemmar i trädgården om inte vinterträdgården är ett lockande alternativ. Detta seniorboende erbjuder två skilda miljöer där medlemmarna kan välja mellan beroende på humör, väder eller preferens. Bostadsrättsföreningen Oscarshus i Lomma uppnår social interaktion genom att aktivt engagera sina medlemmar i en årlig bouletävling i "Oscarshus mästerskap" (Brf Oscarshus, 2023). Här erbjuds en hel dag med fysisk aktivitet där kommunikation, utbyte av tankar och samspel med andra har en betydande inverkan på medlemmarnas fysiska och psykiska hälsa. Medlemmarna har även möjligheten att hyra både gästrum för övernattnings och ett större gemensamt utrymme med fullt utrustat kök. Denna möjlighet erbjuder medlemmarna chansen att skapa närmare relationer med både grannar och annan bekantskapskrets som i sin tur också bidrar till ett större gemenskapsliv inom föreningen. Social interaktion uppnås genom att medlemmarna i föreningen deltar i gemenskapsbyggande aktiviteter.

Ett exempel på det är Bovieran i Landskrona där medlemmarna organiserar sig i olika arbetsgrupper och skapar möten i vinterträdgård som har en central roll för gemenskapen i föreningen. Även bostadsföreningen Oscarshus som anordnar bouletävling i trädgården. Arbetsgrupperna skapar förutsättningar för att bevara medlemmarnas sociala interaktioner som leder till ökad livstillfredsställelse och aktiv tillvaro även efter pensionen. Föreningen får en aktiv och återkommande social interaktion. Medlemmarna får också många möjligheter för både aktivt och passivt deltagande genom att föreningens trivselsgrupp anordnar gemensamma måltider samt film- och spelkvällar. Miljön tillåter också ökade sociala interaktioner och stärker medlemmarnas välbefinnande då det minskar känslan av ensamhet och isolering. På så sätt blir seniorboendet och vinterträdgården en plats för fortsatt meningsfull sysselsättning. Passivt deltagande och utsikt mot grönska i en vinterträdgård som Bovieran ökar möjligheten till spontana möten, avkopplande promenader och social interaktion. I de övriga boendena uppnås detta något mindre eftersom platserna är begränsade i storlek och utrymmen. I en artikel i Hemträdgården (Malmäs 2024) skriver de om Bovieran i Nyköping, där medlemmarna säger att "Ingen av oss har vad

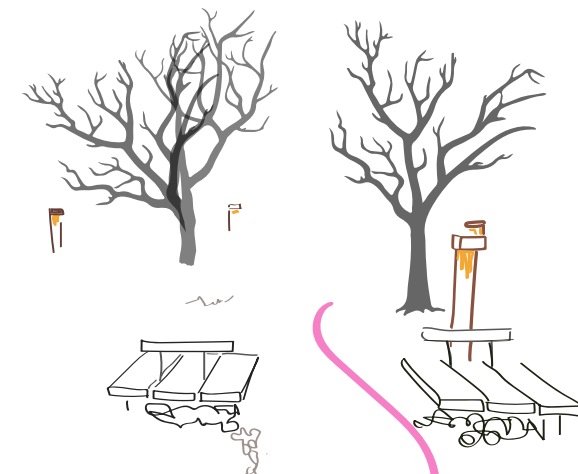
man kallar gröna fingrar, men så småningom har vi tänkt engagera oss mer i vad som växer i vår vinterträdgård." Detta är en form av passivt deltagande, där medlemmarna först observerar sin närmiljö för att sedan motiveras till engagemang i framtiden. Genom att befinna sig i en rätt miljö som i en vinterträdgård kan människor som inte vanligtvis är intresserade av grönska eller en som inte arbetar i trädgården utveckla intresse för grönska. De arbetsuppgifter som gröngruppen i Bovieran i Landskrona utför i trädgården bidrar till meningsfulla aktiviteter för medlemmarna utöver social samvaro. Medlemmarnas deltagande kan även bidra till ökat fysiskt välmående som leder till positivt åldrande. En form av passiv deltagande som höjer livskvaliteten hos äldre personer är att lyssna på musik gemensamt liksom Friedman et al. (2019 s. 388) och Chu et al. (2014, s. 216) hävdar. Hos Bovieran noterade jag några högtalaren runt om vinterträdgården och vid den stora gemensamma ytan (se, illustrationsplan # 6) kunde jag höra lite musik i bakgrunden. De två andra boendena har inte möjlighet att lyssna på musik i trädgården. I Oscarshus trädgård noterade jag ingen högtalare och eftersom jag inte kunde komma in i Neptunas vinterträdgård kunde jag inte heller lägga märke till sådant elem-

ent. Utsikt mot grönska har bevisats vara bra för hälsan och välbefinnandet (Ulrich 1981). Seniorboenden anslutna till vinterträdgårdar ökar denna form av natur exponering då deras lägenheter tillåter mer utsikt mot grönska i vinterträdgården. Likt Ulrich (1984, s. 420–421) patienter kanske kan medlemmarna från Bovieran återhämta sig snabbare vid olycksfall och upplever färre fysiska besvär än de som bor i Oscarshus. Detta baserar jag på att medlemmarna i Boviera har mer utsikt mot grönska från deras lägenheter än de medlemmarna i Oscarshus. Särskilt under vintern. En av medlemmarna i Bovierans seniorboende konstaterar att lägenheterna erbjuder fler utsiktspunkter in i vinterträdgården: "Vi njuter av att ha det fina gröna rummet som är vackert att se på från flera platser i lägenheten." (Malmnäs 2024). Platsanalyserna på de valda seniorboenden visar stora skillnader i utformningen som påverkar möjligheten för social interaktion, utsikt mot grönska och möjligheten till passivt deltagande. Bovieran och Neptuna skiljer sig från Oscarshus i det att de båda har tillgång till en vinterträdgård. Jämförelsevis är temperaturen i Neptuna liksom Bovierans vinterträdgård mellan 10-15 grader på vintrarna och de har också till stor del samma växtarter medan i Oscarshus styrs temperaturen av naturen och saknar växtlighet med vinteregenskaper.

Sedan är Neptuna och Bovieran bättre utformade utifrån social interaktion, utsikt mot grönska och möjligheten för passiv deltagande än Oscarshus. Detta beror på att de två seniorboenden kan erbjuda medlemmarna utsikt mot grönska året runt vilket Ulrich (1981) visar har en ökning i välbefinnande och hälsa. Eftersom äldre vistas mer inomhus och undviker att ta sig ut under vinterhalvåret (Nilsson & Townsend 2010) är vinterträdgårdar anslutna till seniorboenden ett bra sätt för äldre att bibehålla fysisk och mental hälsa även under vintern. Bovieran och Neptun har bättre förutsättningar för äldre personer med tanke på att de erbjuder fler och varierande mötesplatser som bidrar med social interaktion. Genom deras varierande mötesplatser kan, enligt Lofland (1998) och Kweon et al. (1998) bidra med både informella och formella sociala interaktioner. Om det inte finns något visuellt stimulerande kommer människor inte sitta på en bänk och bara titta ut (Gehl 1980, 74). Detta indikerar att de två sittplatserna på Oscarshus kanske används mindre under vinterhalvåret då platsen är mer utsatt för vind och har minimalt med grönska. Det trädgården erbjuder under den årstiden är utsikt mot Höje å. Sannolikheten är liten att medlemmarna på Oscarshus tar sig ut när det är molnigt, en vinterdag eftersom trädgården

inte erbjuder något spännande som kan locka ut medlemmarna till trädgården. Rörelseytorna på de tre seniorboendena varierade väldigt mycket från varandra i skala och utformning. Skillnaderna resulterar i medlemmarnas användningsmöjligheter. Antalet tillgängliga vägar, stigar och passager har också en betydande faktor i hur medlemmarna nyttjar platserna. Bovierans vinterträdgård erbjuder flest gångar och passager i olika rumsligheter som möjliggjorde för medlemmarna att självständigt välja takt samt avskilda eller gemensamma promenader. Neptunus vinterträdgård har få valmöjligheter men erbjuder ändå ett antal gångar till de olika delarna i trädgården. Väggarna är tydliga och vinterträdgården har en bred, central gångled som sträcker sig genom växthuset. Även om detta inte medgav lika många gångar som i Bovierans vinterträdgård, erbjuder Neptunus vinterträdgård ändå möjligheten till korta stråk till sociala eller rekreativa platser. Medan seniorboendet Oscarshus erbjuder minst valmöjligheterna för promenader eller platser för avskildhet. Detta är på grund av platsens skala men också utformningen av trädgården. Trädgården saknar gångvägar i trädgården, de två som finns idag ledde medlemmarna tydligt mellan de två sittplatserna och till boulevanan. Utifrån alla tre erbjuder

Oscarshus färre sociala utrymmen, gångar och platser för avskildhet. Medlemmarnas behov av social interaktion och utsikt mot grönska kan ändå bli bemötta eftersom trädgården har platser där medlemmarna kan mötas och umgås samtidigt som de kan njuta av utsikten mot Höje å. Tack vare de inglasade utrymmena kan vinterträdgårdar i anslutning till seniorboenden som Bovieran och Neptun erbjuda äldre personer större möjligheter till kontakt med naturen, utsikt mot grönska, möjligheten för passivt deltagande och social interaktion året om. Även trädgårdar som inte är inglasade kan ha dessa möjligheter, men inte året om.



Figur 57

4.3 Reflektion över genomförandet av platsanalyserna av Bovieran, Neptuna och Oscarshus

Efter att jag fick kontakt med de ansvariga och godkännandet att besöka Bovierans vinterträdgård och Oscarshus trädgård planerade jag besöket med positiv inställning. Medlemmarna på Bovieran var väldigt tillmötesgående och pratglada. Jag fick en liten rundtur och även erbjuds fika. Jag stannade i ungefär tre timmar och ville inte gå därifrån. Detta skapade ett tillfälle där jag kunde observera miljön i mitt eget tempo. Platsen hade också en behaglig rumstemperatur där jag inte behövde ha på jacka, mössa och handskar. Jag kunde i lugn och ro skriva mina observationer, ta bilder och göra några skisser medan jag sippade på min kaffe. Helhetsupplevelsen av besöket var toppen vilken eventuellt har påverkat min upplevelse och bild av platsen. Besöket i Oscarshus trädgård varade inte lika länge som i Bovierans. Här fick jag gå runt och titta själv och vädret var något kyligt och blåsigt med gråa moln. Under besöket träffade jag ingen av medlemmarna och eftersom trädgården är liten så stannade jag inte så länge. Min upplevelse av platsen skulle kanske förändras

om det hade varit en sommardag när blommorna i rabatterna står i blom och solen skiner. Eftersom jag inte kunde etablera kontakt med någon från Neptuna så kunde jag inte heller komma in i vinterträdgården. Detta tror jag har försämrat min upplevelse av platsen då jag inte kunde få en känsla av rumslighet i vinterträdgården. Men innergården upplevde jag intressant med dess utformning och materialval både i de upphöjda växtbäddarna och markmaterial. Jag upplevde också att innergården lyftes upp med hjälp av belysning. Lampernas keramiska kopparfärger samspelade fint med markmaterialets beige toner och några av växternas silhuetter. Trots att de tre besökstillfällen var väldigt annorlunda till varandra känner jag ändå att jag fick bra inblick i boendets utformning och karaktär.

5 Avslutande reflektioner och förslag till vidare forskning

För framtida forskning föreslås att det genomförs studier om användningen av vinterträdgårdar i anslutning till seniorboenden med ett omvårdnadsvetenskapligt perspektiv då det råder kunskapsbrist inom detta område. Med fokus på medlemmarnas välbefinnande skulle studien kunna kartlägga hur vinterträdgårdens användning påverkar personernas sociala delaktighet, psykiska stimulans, motivation till fysisk aktivitet, stresshantering och upplevd livskvalitet, genom att göra intervjustudier eller enkäter. Genom systematiska observationer och kvalitativa intervjuer med medlemmarna skulle datainsamlingen över tid kunna belysa möjliga samband. Resultatet kan bidra med evidensbaserade rekommendationer för hur de gröna rummens funktioner och utformning bör designas för att uppnå en hög kvalitativ hälsa och välbefinnande hos äldre personer.

Referenser

- Andersson, F. (2018). *Som att bo i Spanien. Seniorens. Medlemstidning*. Tillgänglig:kunskapssammanställning. Statens folkhälsoinstitut. <https://www.seniorer.se/ekonomi-pension/boende/som-att-bo-i-spanien/> [2024-02-08].
- Balder fastigheter (2023). *Vi tror inte på regn*. Tillgänglig: <https://nyproduktion.balder.se/bovieran/> [2023-10-24].
- Bengtsson, A. (2003). *Utemiljöns betydelse för äldre och funktionshindrade - kunskapssammanställning*. Statens folkhälsoinstitut. Tillgänglig: <https://norskfriluftsliv.no/wp-content/uploads/2016/03/r2003-60-utemiljons-betydelse.pdf>. [2023-10-19].
- Bengtsson, A., Lavesson, L., Oher, N., Grahn, P. & Åshage, A. (2018). *Evidensbaserad design av utemiljö i vårdsammanhang. Alnarp*: Sveriges lantbruksuniversitet. (Rapportserie 2018:7). Tillgänglig: https://pub.epsilon.slu.se/15686/11/bengtsson_a_et_al_181008.pdf
- Berger, R. (2009). *Being in Nature: An Innovative Framework for Incorporation Nature in Therapy With Older Adults*. *Journal of Holistic Nursing*. 27(1): 45–50. <https://doi.org/10.1177/0898010108323010> .[2023-10-12].
- Brf Oscarshus hemsida (u.å.). *Brf Oscarshus i Lomma*. Hemsida. Tillgänglig: <https://www.brfoscarshus.se/> [2023-01-12].
- Brf Bovieran hemsida (u.å.). *Brf Bovieran i Landskrona*. Tillgänglig: <https://www.brf-bovieranlandskrona.se/?ds=2023-07-29%2018:01:02> [2023-10-07]
- Bjälkebring, P., Henning, G., Västfjäll, D., Dickert, S., Brehmer, Y., Buratti, S., Hansson, I., & Johansson, B. (2021). Helping out or helping yourself? Volunteering and life satisfaction across the retirement transition. *Psychology and Aging*, 36(1): 119–130. Tillgänglig: <https://doi=10.1037%2Fpag0000576>. [2023-11-01].
- Cooper-Marcus, C. & Barnes, M. (1999). *Healing Gardens: Therapeutic Benefits and Design Recommendations*. New York: John Wiley & Sons.
- Chu H., Yang C-Y., Lin Y., Ou K-L., Lee T-Y., O'Brien A. P. & Chou K-R. (2014). The Impact of Group Music Therapy on Depression and Cognition in Elderly Persons With Dementia: A Randomized Controlled Study. *Biological Research for Nursing*, 16(2): 209–217. DOI: 10.1177/1099800413485410.
- Dahlberg, M. (2022). 4 hörnstenar för gott åldrande. *Här & nu- SKPF pensionärerna*. Webbtidning. Tillgänglig: <https://www.harochnu.se/4-hornstenar-for-gott-aldrande/> [2023-10-20].
- Dee, C. (2001). *Form and fabric in landscape architecture*. London: Routledge.
- Ekstam, L. (2019). *Aktiviteter och gemenskap för ökad hälsa och välbefinnande - rapport om ensamhet och aktiviteter på vårdboenden*. Lunds universitet, Campus Helsingborg. Avdelningen för kvalitet och utveckling. Tillgänglig:kurs https://lucris.lub.lu.se/ws/portalfiles/portal/76121548/Slutrapport_om_ensamhet_och_aktiviteter_p_v_rdboenden.pdf [2023-01-29].
- Flodén, L. (2018). Den biologiska trädgården, del 2. Odling av grönsaker i

växthus. *Gröna rader – om odling trädgård och natur*. Tillgänglig: <https://gronarader.se/odla-med-grasklipp/den-biologiska-tradgarden-del-2/odling-av-gronsaker-i-vaxthus/> [2023-12-06].

-- Folkhälsomyndigheten. (2022). *Ensamhet och isolering vanligast bland unga och de äldsta*. Tillgänglig: <https://www.folkhalsomyndigheten.se/nyheter-och-press/nyhetsarkiv/2022/december/ensamhet-och-isolering-vanligast-bland-unga-och-de-aldsta/> [2023-10-31].

-- Friedman, E. M., Ruini, C., Foy, C. R., Jaros, L., Love, G., & Ryff, C. D. (2019). Lighten UP! A Community-Based Group Intervention to Promote Eudaimonic Well-Being in Older Adults: A Multi-Site Replication with 6 Month Follow-Up. *Clinical Gerontologist*, 42(4): 387–397. <https://doi.org/10.1080/07317115.2019.1574944>

-- Hassing, L. et al., (2023). *HEARTS - Hälsa, arbete och pensionering i Sverige*. Psykologiska institutionen. Tillgänglig: <https://www.gu.se/sites/default/files/2023-03/HEARTS-follder-2023-230323-webb.pdf> [2023-10-21].

-- Hemström, Ö. & Lundqvist, L. (2020). Efter 60 - *En beskrivning av äldre i Sverige Demografiska rapporter 2022:2*. SCB. Tillgänglig: https://www.scb.se/contentassets/c4ac9fb5ad10451aab0885b7160de9b0/be0701_2022a01_br_be51br2202.pdf [2023-10-19].

-- Holm, J. (2023). *Femti funderingar om äldres boende*. Sveriges kommuner och landsting. Tillgänglig: <https://skr.se/download/18.5.627773817e39e979ef7b05d/1642751495447/7164-770-2.pdf> [2023-01-21].

-- Kweon, B.; William, C. & Wiley, A. (1998). Green Common Spaces and the Social Integration of Inner-City Older Adults. *Environment and Behavior*, November 1998; vol. 30, 6: pp. 832–858.

-- Lagercrantz, A. (2020-02-24). Forskare: Två timmars naturdos ger ökad hälsa. *Svenska Dagbladet*. Beständig länk: <https://www.svd.se/a/4qMX8o/forskare-tva-timmars-naturdos-ger-okad-halsa>. [2023-12-11].

-- Lofland, L. H. (1998). *The public realm: Exploring the city's quintessential social territory*. Transaction Publishers.

-- Lundqvist, L. (2021). Sveriges framtida befolkning 2021–2070. Demografiska rapporter 2021:1. Tillgänglig: https://www.scb.se/contentassets/c25319b4baa34f5d94b91edfe2034d6d/be0401_2021i70_br_be51br2101.pdf. [2023-10-31].

-- Malmnäs, S. (2024). N1. Hemträdgården. 48–52. *Vinterträdgård -för att kunna njuta av värme och växter*. [2024-02-05].

-- McInnis, J. G. & White H. J. (2001). *A phenomenological exploration of loneliness in the older adult*. *Archives of Psychiatric Nursing*, Vol. XV, (3), June, 128–139. doi: 10.1053/apnu.2001.23751.

-- Nebelong, H. (2003) *Sansehaver – Naturens terapirum*. *Vækst* 4:2003

-- Nilsson, I. & Townsend, E. (2010). Occupational justice—Bridging theory and practice. *Scandinavian Journal of Occupational Therapy*, 17(1), 57–63.

-- Olsen, C., Pedersen, I., Bergland, A., Enders-Slegers, M-J., Patil, G & Ihlebæk, C. (2016). Effect of animal-assisted interventions on depression, agitation and quality of life in nursing home residents

suffering from cognitive impairment or dementia: a cluster randomized controlled trial. *International journal of geriatric psychiatry*, (31),: 1312–1321. DOI: 10.1002/gps.4436

-- Olsson, E. & Ingvad, B. (2006). *Relationer i formell och informell hjälp med daglig livsföring till äldre*. (Working paper-serien; Nr. 2006:10). Lunds universitet, Socialhögskolan.

-- Sakamoto M., Ando H. & Tsutou A. (2013). Comparing the effects of different individualized music interventions for elderly individuals with severe dementia. *International Psychogeriatrics*, 25(5): 775–784. doi:10.1017/S1041610212002256.

-- Seniorval hemsida (u.å.). *Seniorboende*. <https://seniorval.se/bra-att-veta/boende/bo-stader-seniorer/seniorboende>. [2024-01-24].

-- Social- och hälsovårdsministeriet (2020). *Kvalitetsrekommendation för att trygga ett bra åldrande och förbättra servicen 2020–2023. Målet är ett äldrevänligt Finland*. Social- och hälsovårdsministeriets publikationer (2020:30). Tillgänglig:

https://julkaisut.valtioneuvosto.fi/bit-stream/handle/10024/162456/STM_2020_30_J.pdf. [2023-11-01]

-- Socialstyrelsen (2022) *Vägledning för att förhindra ofrivillig ensamhet bland äldre personer. Primärvård och äldreomsorg*. Tillgänglig: <https://www.socialstyrelsen.se/globalasets/sharepoint-dokument/artikelkatalog/ovrigt/2022-12-8239.pdf>. [2023-01-22].

-- Soga, M. et al. (2016). *Gardening is beneficial for health: A meta analysis*. Preventive Medicine Reports 5. Tillgänglig: <https://doi.org/10.1016/j.pmedr.2016.11.007>. [2023-01-24].

-- Sonde, L. et al. (2021). *Ensamhet, volontärarbete och internetanvändning bland äldre stockholmare. Data från baslinjemätningen Stockholm – Äldrevänlig stad*. Rapporter/ Stiftelsen Stockholm läns Äldrecentrum 2021:1. Tillgänglig: https://aldrecentrum.se/wp-content/uploads/2021/03/%C3%84LDRECENTRUM-Ensamhet_volontararbete_och_internetanvan_dning_bland_aldre_stockholmare.pdf.

-- Tarkett hemsida (2023). *Fall och halkrisk - äldreboende*. Tillgänglig: https://proffs.tarkett.se/sv_SE/node/-fall-och-halkrisk-aldreboende-5958. [2023-10-21].

-- Thelander, K. (2020). *Ensamhet dödar - ofrivillig ensamhet i Sverige*. Arena. Stockholm. Tillgänglig: <https://arenaide.se/en-samhet-som-dodar-ofrivillig-ensamhet-sverige/>. [2024-01-25].

-- Ulrich, R. (1984). *View through a window may influence recovery from surgery*. Science. Årg. 1984, Vol 224, Issue 4647. 420–421.

-- Ulrich, R. (1991). Effects of interior design on wellness: Theory and recent scientific findings. *Journal of health care interior design*, 3 (1), 97–109.

-- *Våra jordarter* (u.å.). Jordartsaffisch. SGU - Sveriges geologiska undersökning. <https://geologinsdag.nu/wp-content/uploads/2016/05/Jordartsaffisch.pdf>. [2024-01-16].

-- Zeisel, J. & Tyson, M. (1999). *Alzheimer's Treatment Garden*. Cooper Marcus, C. & Barnes, M. (red). *Healing gardens, Therapeutic Benefits and Design Recommendations*

tions. New York: John Wiley & Son: sid. 437– 504.

Figurförteckning

- Figur 1. Illustration på Bovierans anläggning, framställt med programmet Adobe Illustration. Lamrot Gebremariam Chamiso. (2024).
- Figur 2. Illustration på Neptunas anläggning vid sidan om restaurangen Sea Side uteplats, framställt med programmet Adobe Illustration. Lamrot Gebremariam Chamiso. (2024).
- Figur 3. Illustration. Lamrot Gebremariam Chamiso. (2024). Baserad på karta från Lantmäteriet (2024- 03-01). Översikt Bovieran i Landskrona.
- Figur 4. Illustration. Lamrot Gebremariam Chamiso. (2024). Baserad på karta från Lantmäterier (2024- 03-01). Översikt Neptuna i Malmö.
- Figur 5. Illustration. Lamrot Gebremariam Chamiso. (2024). Baserad på karta från Lantmäterier (2024- 03-01). Översikt Oscarshus i Lomma.
- Figur 6. Tabell av Lamrot Gebremariam utifrån Tabell i Gehl (2011, sid 72). I boken *Life between Buildings*.
- Figur 7. Tabell jämförelse över seniorboendenas egenskaper och karaktärer vad gäller växtlighet, tillgänglighet, närhet till natur, upplevelser av väder, avskildhet/gemenskap/aktivitet, vyer och utsikter. Lamrot Gebremariam Chamiso. (2024).
- Figur 8. Lamrot gebremariam Chamiso. (2024). Bovierans vinterträdgårdens växtlighet.
- Figur 9. Jessika Mullvad Lindsjö. (2022). Bovierans röda bro.
- Figur 10. Frida Larsson (2024). Bovierans damm.
- Figur 11. Lamrot gebremariam Chamiso. (2024). Detaljbild av Bovierans vinterträdgårdens stödmur och växtlighet.
- Figur 12. Jessika Mullvad Lindsjö. (2022). En av Bovierans gångar med trampsten.
- Figur 13. Frida Larsson (2024). Bovierans växtligheter.
- Figur 14. Två sittplatser vid boulevanen i Bovieran. Lamrot Gebremariam Chamiso. (2024).
- Figur 15. Pelarliknande tujor vid boulevanen i Bovieran. Jessika Mullvad Lindsjö. (2022).
- Figur 16. Illustrationsplan över Bovieran. Lamrot Gebremariam Chamiso. (2014). Baserad på illustration från Brf Borstahusen. (u.å) Tillgängligt: <https://fliphtml5.-com/mxnp/hlnm/basic> [2024-01-29].
- Figur 17. Bovierans vinterträdgårdens olika teman Lamrot Gebremariam Chamiso. (2014).
- Figur 18. Illustration. Sociala, halvprivata och privata, zoner samt sittplatser i Bovierans vinterträdgård. Lamrot Gebremariam Chamiso. (2014).
- Figur 19. Illustration. Rörelsemönster i Bovierans vinterträdgård. Lamrot Gebremariam Chamiso. (2014).
- Figur 20. Växter som identifierades under platsbesöket i Bovieran. Lamrot Gebremariam Chamiso. (2024).

- Figur 21. Detaljskiss vid Bovierans damm. Lamrot Gebremariam Chamiso. (2024)
- Figur 22. Åke Eson Lindman, Werner Nystrand, Fredrik Karlsson. (u.å). Gora. Tillgängligt: <https://gora.se/projects/the-glass-bubble> [2024-03-04].
- Figur 23. Översikt över Neptuna från Turning Torso. Anna Jakobsson. (2024).
- Figur 24. Neptunas vinterträdgård, utsikt mot havet och promenadstråken. Manipulerad bild med Adobe Illustrator. Lamrot Gebremariam Chamiso. (2024).
- Figur 25. Neptunas innergård. Lamrot Gebremariam Chamiso. (2024).
- Figur 26. Neptunas innergård. Lamrot Gebremariam Chamiso. (2024).
- Figur 27. Neptunas vinterträdgård. Lamrot Gebremariam Chamiso. (2024).
- Figur 28. Neptunas vinterträdgård. Lamrot Gebremariam Chamiso. (2024).
- Figur 29. Neptunas vinterträdgård. Lamrot Gebremariam Chamiso. (2024).
- Figur 30. Neptunas vinterträdgård mötesplats. Lamrot Gebremariam Chamiso. (2024).
- Figur 31. Neptunas vinterträdgård. Lamrot Gebremariam Chamiso. (2024).
- Figur 32. Neptunas vinterträdgård mötesplats. Lamrot Gebremariam Chamiso. (2024).
- Figur 33. Illustrationsplan över Neptuna. Lamrot Gebremariam Chamiso. (2014). Baserad på illustration från Gora. (u.å) Tillgängligt: <https://gora.se/projects/the-glass-bubble>. [2024-01-30].
- Figur 34. Illustration. Sociala, halvprivata och privata, zoner samt sittplatser i Neptuna vinterträdgård. Lamrot Gebremariam Chamiso. (2014).
- Figur 35. Illustration. Rörelsemönster i Neptunas vinterträdgård. Lamrot Gebremariam Chamiso. (2014).
- Figur 36. Växarterna som identifierades under platsbesöket i Neptuna. Lamrot Gebremariam Chamiso. (2024).
- Figur 37. Detaljskiss från Neptunas vinterträdgård. Lamrot Gebremariam Chamiso. (2024).
- Figur 38. Översikt över Oscarshus trädgård och hamn. Werner Nystrand. (2010). Sydväst arkitektur och landskap. Tillgängligt: <https://sydvast.se/projekt/brf-oscarshus/>. [2024-03-04].
- Figur 38. Översikt över Oscarshus trädgård från hamntorget. Werner Nystrand. (2010). Sydväst arkitektur och landskap. Tillgängligt: <https://sydvast.se/projekt/brf-oscarshus/>. [2024-03-04].
- Figur 39. Översikt över Oscarshus trädgård. Werner Nystrand. (2010). Sydväst arkitektur och landskap. Tillgängligt: <https://sydvast.se/projekt/brf-oscarshus/>. [2024-03-04].
- Figur 40. Översikt över Oscarshus trädgård. Werner Nystrand. (2010). Sydväst arkitektur och landskap. Tillgängligt: <https://sydvast.se/projekt/brf-oscarshus/>. [2024-03-04].
- Figur 41. Översikt över Oscarshus trädgård från hamntorget. Lamrot Gebremariam Chamiso. (2024).

-- Figur 42. Översikt över Oscarshus trädgård från Oskars bro. Lamrot Gebremariam Chamiso. (2024).

-- Figur 43. Bild på Höje å. Lamrot Gebremariam Chamiso. (2024).

-- Figur 44. Oscarshus boulebana. Lamrot Gebremariam Chamiso. (2024).

-- Figur 45. Ingång till Oscarshus trädgård. Lamrot Gebremariam Chamiso. (2024).

-- Figur 46. Bild på rampen från fladängsgatan. Lamrot Gebremariam Chamiso. (2024).

-- Figur 47. Oscarshus trädgård och hamn. Lamrot Gebremariam Chamiso. (2024).

-- Figur 48. Illustrationsplan över Oscarshus. Lamrot Gebremariam Chamiso. (2014). Baserad på illustration från Sydväst arkitektur och landskap. (u.å) Tillgängligt: <https://sydvast.se/projekt/brf-oscarshus/>. [2024-03-03].

-- Figur 49. Illustration. Sociala, halvprivata och privata, zoner samt sittplatser i Oscarshus trädgård. Lamrot Gebremariam

Chamiso. (2014).

-- Figur 50. Illustration. Rörelsemönster i Oscarshus trädgård. Lamrot Gebremariam Chamiso. (2014).

-- Figur 51. Växtarterna som identifierades under platsbesöket i Oscarshus. Lamrot Gebremariam Chamiso. (2024).

-- Figur 52. Detaljskiss vid Bovierans damm. Lamrot Gebremariam Chamiso. (2024).

-- Figur 53. Detaljskiss på blommor från Bovierans vinterträdgård. Lamrot Gebremariam Chamiso. (2024).

-- Figur 54. Neptunas innergård. Lamrot Gebremariam Chamiso. (2024).

Publicering och arkivering

Godkända självständiga arbeten (examensarbeten) vid SLU publiceras elektroniskt. Som student äger du upphovsrätten till ditt arbete och behöver godkänna publiceringen. Om du kryssar i JA, så kommer fulltexten (pdf-filen) och metadata bli synliga och sökbara på internet. Om du kryssar i NEJ, kommer endast metadata och sammanfattning bli synliga och sökbara. Även om du inte publicerar fulltexten kommer den arkiveras digitalt. Om fler än en person har skrivit arbetet gäller krysset för samtliga författare. Du hittar en länk till SLU:s publiceringsavtal på den här sidan:

- <https://libanswers.slu.se/sv/faq/228316>.

JA, jag/vi ger härmed min/vår tillåtelse till att föreliggande arbete publiceras enligt SLU:s avtal om överlåtelse av rätt att publicera verk.

NEJ, jag/vi ger inte min/vår tillåtelse att publicera fulltexten av föreliggande arbete. Arbetet laddas dock upp för arkivering och metadata och sammanfattning blir synliga och sökbara.