



Generationsbaserad mångfunktion

Inkludering av åldersgrupper i Tibros nya
järnvägspark

Elsa Nilsson

Examensarbete/Självständigt arbete • 15 hp
Sveriges lantbruksuniversitet, SLU
Institutionen för landskapsarkitektur, planering och förvaltning
Landskapsingenjörsprogrammet
Alnarp 2024



Generationsbaserad mångfunktion – Inkludering av åldersgrupper i Tibros nya järnvägspark

Generational Multifunctionality – Inclusion of Age Groups in Tibro's New Railway Park

Elsa Nilsson

Handledare: Märit Jansson, Sveriges lantbruksuniversitet, institutionen för landskapsarkitektur, planering och förvaltning

Examinator: Linnéa Fridell, Sveriges lantbruksuniversitet, institutionen för landskapsarkitektur, planering och förvaltning

Omfattning: 15 hp

Nivå och fördjupning: Grundnivå, G2E

Kurstitel: Självständigt arbete i landskapsarkitektur

Kurskod: EX0841

Program/utbildning: Landskapsingenjörsprogrammet

Kursansvarig inst.: Institutionen för landskapsarkitektur, planering och förvaltning

Utgivningsort: Alnarp

Utgivningsår: 2024

Omslagsbild: Elsa Nilsson

Upphovsrätt: Alla bilder används med upphovspersonens tillstånd.

Nyckelord: barn, tonåringar, äldre vuxna, mångfunktion, park, grönyta

Sveriges lantbruksuniversitet

Fakulteten för landskapsarkitektur, trädgårds- och växtproduktionsvetenskap

Institutionen för landskapsarkitektur, planering och förvaltning

Sammanfattning

Att gestalta parker för att passa olika brukargrupper är en återkommande utmaning i stadsplaneringen. Många individer med olika preferenser och önskemål ska samsas om samma yta och det är svårt att göra alla nöjda. Men lyckas det finns det mycket att vinna och parkerna kan då fungera som trevliga mötesplatser och rymma en stor variation av brukare. I Tibro kommun ska en ny central stadspark anläggas med ambitionen att skapa mötesplatser över generationsgränser och en livfull park där rörelse och mental och fysisk hälsa främjas. Genom en litteraturanlys undersöks tre åldersgrupper som ofta kommer i skymundan när det kommer till utformning av stadens offentliga miljö, nämligen barn, tonåringar och äldre vuxna. Genom en platsanalys kartläggs förutsättningarna för Tibros nya Järnvägspark. Resultatet visar att de tre gruppernas preferenser för parker i stor utsträckning går att kombinera samtidigt som varje åldersgrupp även har särskilda behov som i viss mån kan stå i konflikt med varandras. Alla åldersgrupperna uppskattar livfullhet, socialisering, vegetation, välskötthet och olika typer av utrustning även om dessa aspekter i sig kan skilja sig åt mellan grupperna. Stor variation av miljöer är nyckeln till att skapa en livfull park med en mångfald av brukare. Arbetet mynnar ut i ett antal rekommendationer som ska främja de tre gruppernas användning av den nya järnvägsparken och bidra till möten över generationsgränserna.

Nyckelord: barn, tonåringar, äldre vuxna, mångfunktion, park, grönyta

Abstract

Designing parks to accommodate different user groups is a recurring challenge in urban planning. Many individuals with various preferences and desires must share the same space, and it is difficult to please everyone. However, if successful, there is much to gain, and parks can then serve as pleasant meeting places accommodating a wide range of users. In Tibro municipality, a new central city park is to be established with the ambition to create meeting places across generational boundaries and a lively park where physical and mental health are promoted. Through a literature analysis, three age groups often overlooked in the design of the city's public spaces, namely children, teenagers, and older adults, are examined. Through a site analysis, the conditions for Tibro's new Railway Park are mapped out. The results show that the preferences of these three groups for parks can largely be combined, while each age group also has specific needs that may somewhat conflict with each other. All age groups appreciate liveliness, socialization, vegetation, well maintained parks, and different types of facilities, even though these aspects may differ between groups. A wide variety of environments is key to creating a vibrant park with a diverse range of users. The work results in several recommendations aimed at promoting the use of the new railway park by these three groups and promoting intergenerational encounters.

Keywords: children, teenagers, older adults, multifunctionality, park, green space

Innehållsförteckning

Figurförteckning	6
Begreppslista	7
1. Inledning	8
1.1 Bakgrund.....	8
1.2 Syfte och mål	10
1.2.1 Frågeställningar	10
1.2.2 Avgränsningar.....	10
2. Metod	11
2.1 Litteraturstudie	11
2.2 Platsanalys.....	12
3. Litteraturstudie	13
3.1 Barn.....	13
3.1.1 Grönska	13
3.1.2 Skötsel och egna platser	14
3.1.3 Andra människor.....	15
3.1.4 Utrustning	16
3.1.5 Löst material och vatten.....	17
3.2 Tonåringar.....	18
3.2.1 Geografiskt läge och närområde	18
3.2.2 Stor variation.....	19
3.2.3 Skötsel och estetik.....	19
3.2.4 Utrustning och strukturer	20
3.3 Äldre vuxna	20
3.3.1 Grönska	21
3.3.2 Social kontakt och tillhörighet	21
3.3.3 Historisk koppling.....	22
3.3.4 Tillgänglighet och trygghet.....	22
3.4 Mångfunktionalitet.....	23
4. Platsanalys	25
4.1 Förutsättningar och nuläge	25
4.2 Mobilt dialoglabb	29
4.2.1 Spänning.....	29
4.2.2 Sport	29
4.2.3 Mötesplatser	29
4.2.4 Faciliteter	30
4.2.5 Historia och utsmyckning.....	30

4.2.6	Sammanfattning av mobilt dialoglabb.....	30
4.3	Centrumutvecklingsplan.....	31
4.3.1	Gestalta för folkhälsa	31
4.3.2	Lekmiljöer för alla åldrar	31
4.3.3	Familjefesten	31
4.3.4	Stadsodling	32
5.	Diskussion	33
5.1	Jämförelse av åldersgrupper	33
5.1.1	Livfullhet och social interaktion.....	33
5.1.2	Vegetation.....	34
5.1.3	Skötselnivå	35
5.1.4	Utrustning och strukturer	35
5.2	Utveckling av Järnvägsparken.....	36
5.2.1	Familjefesten	37
5.2.2	Lekplats.....	38
5.2.3	Lugna platser	39
5.2.4	Metoddiskussion	40
6.	Slutsats	41
7.	Referenser	42
Bilaga A	47

Figurförteckning

- Figur 1. Flygfota med markeringar som visar Järnvägsparkens närområde. Blå markering visar järnvägsparkens yttre gräns (Lantmäteriet u.å.). 25
- Figur 2: Flygfoto med markeringar som visar den kommande Järnvägsparkens olika delar. Grön markering visar den ursprungliga Järnvägsparkens yttre gräns. Blå markering visar den del av det gamla stationsområdet som planeras bli park. Orange markering visar utbredningen av en kommande utbyggnad av mataffären i gallerian. Gul markering visar de byggrätter där trygghetsboende planeras byggas (Lantmäteriet u.å.). 26
- Figur 3: Fotografi av den ursprungliga delen av järnvägsparken, öst om centrumgatan. Fotot är taget från centrumgatan i östlig riktning. I bakgrunden till höger i bild syns stationsmagasinet och de signalstolpar som sparats efter rivningen..... 27
- Figur 4: Fotografi som visar den ursprungliga delen av järnvägsparken väst om Centrumgatan. I bakgrunden syns gallerian och till vänster syns den häck som skiljer den ursprungliga delen av parken från den nya. 27
- Figur 5: Foto som visar den nya delen av den kommande järnvägsparken. Fotot är taget framför stationshuset i västlig riktning. Till vänster i bild syns stationsmagasinet och till höger syns de träd som växer i den ursprungliga delen av parken..... 28
- Figur 6: Foto som visar den nya delen av järnvägsparken. Fotot är taget från Centrumgatan väster ut. Till höger syns den byggnad som kommer rivas och ersättas med en utbyggnad. De planerade byggrätterna kommer ligga till vänster i bild..... 28
- Figur 7: Illustrationsplan som visar den föreslagna placeringen av parkens olika delar. Planen finns även i större format i bilaga A. 37

Begreppslista

Brukargrupper avser i detta arbete de grupper av människor som förväntas använda eller vistas i parken.

Miljöerbjudande, på engelska ”affordance”, är en term som används för att beskriva vilken användning eller aktivitet som en miljö kan erbjuda individen. I begreppets mening finns det en koppling mellan individen och miljön, exempelvis kan samma miljö erbjuda olika möjligheter för en vuxen jämfört med för ett barn (Lerstrup & Konijnendijk van den Bosch 2017).

En *programmerad* yta består av utrustning eller strukturer med ett specifikt syfte och användningsområde som exempelvis en grill eller en gunga (Jansson et al. 2020).

En *oprogrammerad* yta saknar mer specifika användningsområden och kan därför användas på många olika sätt, som exempelvis en öppen gräsyta som kan användas för bollspel, picknick eller olika typer av lek (Jansson et al. 2020).

1. Inledning

Idéen till detta arbete kom till under en praktikperiod på samhällsbyggnadsförvaltningen på Tibro kommun. Kommunen har nyligen köpt upp mark i form av ett gammalt järnvägsstationsområde i centrala Tibro med målet att anlägga en ny stadspark på platsen. I den centrumutvecklingsplan som kommunen tagit fram pekas mål och visioner för utvecklingen av Tibros centrumområde ut. Från kommuninvånarnas sida finns en efterfrågan på välfungerande mötesplatser och lekmiljöer för barn och från samhällsbyggnadsförvaltningens sida finns ett övergripande mål om att gestalta för folkhälsa. Vidare pekas även två byggrätter ut i utkanten av stationsområdet där det föreslås byggas trygghetsboende för äldre. Den nya stadsparken kommer då bli en viktig del av de boendes tillgång till parkmiljö och rekreation, där olika åldersgrupper är i fokus.

1.1 Bakgrund

Kopplingen mellan människors välbefinnande och tid spenderad utomhus är välkänd och stöds av flera forskningsstudier. Särskilt närheten till grönytor har en tydlig positiv effekt för mental och fysisk hälsa (Thompson 2007; Van Hecke et al. 2016; Brymer et al. 2021; Giannico et al. 2021; Labib et al. 2021). Störst är den positiva effekten av att ha närhet till grönytor för de som bor i urbana områden (Browning et al. 2022).

Närhet till parker i sig är inte tillräckligt för att locka människor att nyttja dem. För att dra nytta av kopplingen mellan välbefinnande och utomhusvistelse krävs att vi förstår vilka element i utemiljön som är viktiga för olika målgrupper och varför (Thompson 2007; Carter & Horwitz 2014). En grönytas attraktivitet varierar nämligen beroende på exempelvis brukarens ålder, livsstil och personliga preferenser (Kruize et al. 2019).

Både barn och vuxna rör sig idag för lite. Cirka 80 % av tonåringar världen över är inte tillräckligt fysiskt aktiva och enligt världshälsoorganisationen WHO är det viktigt att människor skapar vanor kring fysisk aktivitet tidigt i livet för att de ska fortsätta vara aktiva genom barndomen, tonåren och i vuxen ålder (World Health

Organization 2019). Enligt WHO är det också viktigt att tillhandahålla säkra och tillgängliga miljöer för de äldre. Samtidigt lyfter WHO att äldre vuxna är en tämligen heterogen grupp. Vissa individer får en försämrad fysisk och mental kapacitet tidigt medan andra är friska högt upp i åldrarna. Därför menar WHO att det är viktigt att inte ta för givet att alla äldre har samma förutsättningar utan att erbjuda möjligheter för hälsosamt åldrande för olika nivåer av fysisk och mental förmåga (World Health Organization 2022).

Att gestalta stadsmiljöer för olika brukargrupper är en återkommande utmaning för stadsplanerare. I september 2023 tog tidskriften STAD upp ämnet under temat "Alla ska med!" för att belysa de grupper vars röster får höras minst i det offentliga rummet. I ledaren i tidningsnumret konstateras att vi blivit allt bättre på att involvera barn i utvecklingen av utemiljöer men att det fortfarande inte är tillräckligt. Dessutom är tonåringars liksom de äldres behov i ännu högre grad förbisedda (Olsson 2023). Temat i tidskriften motsvarar på många sätt urvalet i landskapsingenjörsutbildningen. I viss mån har barnets perspektiv berörts i några kurser inom utbildningen medan de äldres samt tonåringarnas perspektiv i ännu högre grad utelämnats.

Mångfunktionella grönytor ses som en naturlig följd av markbrist och den ökande diversiteten av människor i centrala delar av städer (Shams & Barker 2019). Ett sätt att uppnå mångfunktionalitet inom en park är att erbjuda många olika platser som är specifikt anpassade till vissa aktiviteter som exempelvis en lekplats eller en boulebana (Jansson et al. 2020). Ett annat alternativ är att utforma helt mångfunktionella ytor som kan användas till olika aktiviteter och av olika målgrupper (Hansen et al. 2019). Ofta föredras mer mångfacetterade ytor som kan erbjuda olika funktioner framför mer ensidiga miljöer. I vissa fall kan dock dessa mångfunktionella ytor leda till att olika målgrupper stör varandra istället för att bidra till trevliga möten över generationsgränserna (Jansson et al. 2020).

Behoven hos de olika åldersgrupperna barn, tonåringar och äldre har undersökts i flera studier för respektive målgrupp (Bengtsson et al. 2015; Van Hecke et al. 2016; Jansson & Lerstrup 2021). Men trots att mångfunktionalitet eftersträvas idag finns det få studier som ställer dessa målgruppers behov mot varandra och jämför deras skillnader och likheter (Sundevall & Jansson 2020). Frågor väcks därför om hur de olika målgruppers behov kan kombineras och samspela för att skapa en inkluderande park över generationsgränserna.

1.2 Syfte och mål

Syftet med arbetet är att undersöka vad som krävs för att barn, tonåringar och äldre vuxna ska nyttja stadsparker. Målet är att ta fram förslag för hur dessa olika målgruppers behov kan kombineras och implementeras i Tibros nya järnvägspark.

1.2.1 Frågeställningar

- På vilket sätt står de tre målgrupperna barns, tonåringars och äldre vuxnas behov och önskemål för utformning av stadsparker i strid mot varandra och på vilket sätt kan de kombineras?
- Hur kan Tibros nya järnvägspark utformas för att barn, tonåringar och äldre vuxna ska trivas i parken?

1.2.2 Avgränsningar

Arbetet avgränsas geografiskt till Tibro kommuns centrumområde. Fokus ligger på målgrupperna barn, tonåringar och äldre vuxna generellt. Arbetet undersöker inte hur de olika åldersgrupperna kan involveras i själva planeringsprocessen utan istället ligger fokus på vad forskning visar är attraktivt för de olika grupperna när det kommer till parkvistelse.

2. Metod

Arbetet är indelat i två delar, en litteraturstudie som har undersökt de olika målgruppernas preferenser generellt och en platsanalys som kartlagt järnvägsparkens förutsättningar för att implementera de förslag som litteraturstudien mynnat ut i.

2.1 Litteraturstudie

Som grund för arbetet ligger en omfattande litteraturstudie där litteratur om barns, tonåringars och äldre vuxnas behov och preferenser för utemiljöer samt social mångfunktionalitet undersöks. För att grundligt underbygga de rekommendationer som föreslås i arbetet har flera olika källor inom samma områden använts.

Litteratursökningen har genomförts med hjälp av SLU-bibliotekets söktjänst Primo samt Google Scholar. Nedan listas några av de nyckelord som använts för sökning i källmaterial:

affordances, play, playground, child*, preschool*

adolescent*, teen*, adolescence, youth, 'young people'

old*, elderly, 'older adults', senior*

generation, inclusive, multifunction

outdoor, 'urban outdoor', park*, cities, city, 'public open space', pathway, greenspace

Sökning om social eller generationsbaserad mångfunktion gav begränsat antal relevanta källor i Primo eftersom många av källorna som visades i sökningen gäller andra typer av mångfunktion än social mångfunktion. Därför genomfördes ytterligare en sökning i Google Scholar. Genom att studera referenslistorna i de texter som litteratursökningen resulterat i har även ytterligare källmaterial kunnat upptäckas och användas.

Varje källa har lästs igenom och samtidigt sammanfattats i ett arbetsdokument. Utifrån dessa sammanfattningar har olika övergripande teman identifierats. Teman som tas upp i flera källor har jämförts och sedan arbetats ihop till en sammanhängande text för respektive tema. Resultatet från källmaterialet har sedan sammanställts i en resultatdel där respektive målgrupps behov och preferenser presenteras samt ett avsnitt om mångfunktionalitet.

2.2 Platsanalys

Platsanalysen innefattar genomgång och sammanställning av interna dokument från Tibro kommun, en enklare kartanalys och platsbesök samt samtal med plan- och byggchef och stadsarkitekt på Tibro kommun.

De interna dokument som kommunen tillhandahållit är dels en centrumutvecklingsplan med övergripande visioner och målbilder för Tibros framtida centrumområde, dels en sammanfattning från ett mobilt dialoglab som undersökt barn och ungas önskemål gällande centrumområdet.

Platsbesöket inleddes med ett samtal med plan- och byggchef och stadsarkitekt där resultaten från litteraturstudien muntligt presenterades och diskuterades. Detta blev utgångspunkt för att ta del av kommunens förväntningar på arbetet och deras tankar om hur de olika brukargruppernas preferenser kan inkluderas i parken. Sedan togs en promenad i det tilltänkta parkområdet som dokumenterades med hjälp av att ta bilder. En enklare kartanalys av parkens omgivning har sedan gjorts med hjälp av Google maps för att kartlägga verksamheter och liknande i närområdet som kan påverka parkanvändningen.

3. Litteraturstudie

3.1 Barn

En bra utemiljö för barn består av ett landskap av varierande miljöer som erbjuder flera möjligheter till meningsfulla aktiviteter (Mårtensson 2013; Refshauge et al. 2015). Ett vanligt problem är dock att samspelet mellan ytor och lekplatsens helhet gör att leken begränsas även om lekplatsen erbjuder många olika miljöer som i sig är bra. Bristande utformning och för mycket utrustning på liten yta kan leda till konflikter och exkludering av vissa barn och att rörelseflödet mellan olika delar av lekplatsen begränsas och skapar avbrott i leken (Mårtensson 2013). Genom ökad rörelsefrihet får barnen möjlighet att ta del av varierande miljöer med olika miljöerbjudanden (Kyttä 2004).

I rymliga, gröna och varierande miljöer finns utrymme för både fysisk rörelse och mental stimulans. Sådana miljöer tillåter barnen att växla mellan olika typer av lek som fartfyllda eller lugna lekar och i små eller stora grupper. Dessa miljöer fyller därmed olika psykologiska, fysiska och sociala behov (Mårtensson 2013). Även risktagande är viktigt (Mårtensson 2013) och i den optimala utemiljön erbjuds barnen en gradient av ökande utmaning som ligger något över deras nuvarande färdighetsförmåga (Kyttä 2004).

3.1.1 Grönska

Ytor med mer vegetation uppskattas eftersom de erbjuder stor variation av lekar som kurragömma, rollspel, klättring och balansering (Mårtensson 2013; Raney et al. 2019). Generellt är det variationen mellan dessa olika typer av ytor som är intressant för barn (Sundevall & Jansson 2020; Jansson & Lerstrup 2021). Klätterträd nämns som intressanta inslag i flera studier (Jansson et al. 2016; Veitch et al. 2021) och natur generellt anses vara en bra plats för lek tillsammans med vänner (Sundevall & Jansson 2020). Barns önskan om att vara med om något nytt gör vegetationsytor än mer intressanta. Växter som i sig ständigt förändras, både genom årstidsväxlingar men även genom att attrahera djur och insekter erbjuder nämligen sådana förändringar (Jansson & Lerstrup 2021).

Vegetationsytor ökar också antalet barn som deltar i samarbetslekar och minskar andelen stillasittande barn. Det visar en studie som undersökt skolgårdar innan och efter ombyggnation där mer vegetationsytor adderats (Raney et al. 2019). I en studie uttrycker barnen också uppskattning för naturen genom beskrivningar av sinnesupplevelser som att se löv falla, känna värmen från solen och att andas frisk luft (Sundevall & Jansson 2020).

Även tama och vilda djur nämns som intressanta inslag i lekmiljön i flera studier (Lerstrup & Konijnendijk van den Bosch 2017; Sundevall & Jansson 2020; Jansson & Lerstrup 2021; Mårtensson et al. 2021). För små barn (i förskoleålder) leder upptäckten av små djur och insekter till aktiviteter som att följa efter, plocka upp och ta hand om (Lerstrup & Konijnendijk van den Bosch 2017). Äldre barn finner också intresse i att betrakta eller träffa djur som exempelvis hundar och katter (Jansson & Lerstrup 2021; Mårtensson et al. 2021) men även vilda djur som fåglar (Sundevall & Jansson 2020; Mårtensson et al. 2021).

Tillgången till natur i barns närområde där förekomsten av vilda djur är stor leder till en ökad kännedom och förståelse för inhemska djur och deras livsmiljö (Mårtensson et al. 2021). Vegetation och vatten som attraherar djur och insekter är därför lämpliga inslag i parker (Sundevall & Jansson 2020; Jansson & Lerstrup 2021). För de yngsta barnen ser forskare att även spår av djur som fotavtryck och spillning väcker barnens intresse och leder till samtal om var djuren bor och vad de äter samt till aktiviteter som att leta efter djur (Lerstrup & Konijnendijk van den Bosch 2017). För barn i 10-årsåldern i Landskrona väckte en svanfamilj i en damm barnens intresse och ledde till diskussioner om fåglarna samt om vattenföroreningar och miljöfrågor i stort (Sundevall & Jansson 2020).

3.1.2 Skötsel och egna platser

Barn har behov av att skapa egna platser där de kan leka ostört själva eller med en mindre grupp vänner (Mårtensson 2013; Jansson 2015; Jansson et al. 2016). Dessa platser används främst till mer lugna lekar eller för paus och eftertanke (Jansson 2015). Platserna behöver inte nödvändigtvis vara planerade eller konstruerade utan barn hittar eller skapar ofta dessa platser själva, om det finns förutsättningar så som natur och löst material. Under en promenadintervju med barn i 10 – 11-årsåldern visade exempelvis några barn ett hål i ett staket som ledde till en vacker utsikt över en damm och en golfbana (Jansson & Lerstrup 2021). Andra barn beskriver hur de leker kurra gömma, fantasifulla lekar och bygger kojor i buskagen mellan en lekplats och en öppen gräsyta (Sundevall & Jansson 2020). Även platser som en skymd vrå, ett hörn eller täta planteringar kan fylla samma funktion för barn (Lerstrup & Konijnendijk van den Bosch 2017).

Detta hör samman med tillgången till vad som på engelska kallas för ”liminal places” och som i det här sammanhanget refererar till platser mellan

programmerade och välskötta platser i utemiljön (Bourke 2014). Det är platser där barnen kan leva sig in i fria lekar utan de socialt konstruerade begränsningar som mer programmerade ytor för med sig (Bourke 2014; Jansson et al. 2016). Dessa platser har med fördel en tydligt oskött karaktär. Det leder nämligen till en känsla av ökad frihet att fantisera ihop egna lekar och att påverka miljön genom att plocka exempelvis blommor och stenar och att bygga kojor (Jansson et al. 2016).

Programmerade ytor medför en typ av begränsning av leken genom att utstråla hur man bör leka och vad man får och kanske framför allt inte får göra. Mer välskötta ytor uppfattas av barn som mindre tillåtande och kan uppfattas tillhöra andra grupper, vilket gör det svårare för barnen att göra dessa platser till sina egna (Jansson et al. 2016). I en studie uttrycker barnen att miljöer som de upplever som intressanta, som täta buskage, högt gräs och andra vegetativa inslag tas bort eller klipps ner för mycket så att ytans positiva funktioner försvinner. Det tyder på att de som ansvarar för skötseln sätter praktiska aspekter framför barnens perspektiv eller saknar insikt i vilka karaktärer som värdesätts av barn (Jansson & Lerstrup 2021).

Det är dock inte så att barn enbart uppskattar helt oskötta ytor (Jansson et al. 2016). Trasiga och smutsiga lekredskap och nedskräpning på lekplatser ses som negativt och tecken på undermålig skötsel. I en studie tog barnen upp nedskräpning som någonting negativt för miljön och djurs välmående (Sundevall & Jansson 2020). Äldre barn i en annan studie har erfarenhet av att lekredskap som de uppskattar inte underhålls och sedan inte ersätts efter att redskapen tvingas rivras. Alternativt så ersätts utrustningen med sådan som är bättre lämpad för yngre barn (Jansson & Lerstrup 2021). Så för ytor med mer specifika ändamål förväntas ändå viss skötsel (Jansson et al. 2016). Öppna ytor erbjuder fri lek och aktiviteter som att springa, framföra hjulfordon, spela boll och andra gruppaktiviteter (Lerstrup & Konijnendijk van den Bosch 2017; Raney et al. 2019; Sundevall & Jansson 2020; Jansson & Lerstrup 2021; Veitch et al. 2021). Och öppna ytor mellan lekmiljöer ger även en överblick och möjlighet att navigera i fartfyllda lekar och att ha koll på vad som händer runt omkring (Mårtensson 2013). För sådana ytor förväntas skräpplockning och skötsel som upprätthåller funktionen som exempelvis gräsklippning (Jansson et al. 2016).

Graffiti är en annan skötselaspect. Vissa barn kan uppskatta graffiti medan andra gör skillnad på ”ful” graffiti som exempelvis taggar och ”snygg” graffiti som färgglada mer konstnärliga bilder. Och vissa barn uttrycker en önskan om att ha en specifik plats där de får möjlighet att måla och vara kreativa (Jansson & Lerstrup 2021). Att själva kunna bidra i utvecklingen av parker och lekplatser generellt är något som barn efterfrågar (Sundevall & Jansson 2020).

3.1.3 Andra människor

Det är ofta föräldrars oro för främlingar och trafik som begränsar barns möjlighet att nyttja stadsparker och andra utemiljöer ensamma (Loukaitou-Sideris & Sideris 2009; Bishop & Corkery 2017). Många barn uppger att det finns regler för var och

hur de får leka utomhus och närheten till hemmet samt en säker väg till parken är vanliga begränsningar (Bishop & Corkery 2017). Barns rörelsefrihet i stadsmiljön kan dock variera både individuellt och regionalt. Medan vissa barn får röra sig i princip fritt i sitt närområde finns det de barn som aldrig får röra sig i utemiljön utan vuxet sällskap och därför mycket sällan eller aldrig vistas i utemiljöer i sitt närområde (Sundevall & Jansson 2020; Jansson & Lerstrup 2021).

I många fall är det barnens föräldrar som väljer vilken park som besöks. Därför är det viktigt att ta föräldrarnas preferenser i beaktning för att främja barns nyttjande av parker (Loukaitou-Sideris & Sideris 2009; Flowers et al. 2020). Föräldrar väljer ofta parker som bäst passar hela familjens behov. Stor variation av aktiviteter för olika åldrar och tillgång till toaletter, grillplatser, väderskyddade sittplatser och dricksvattenkranar främjar längre vistelsetider i parker och gör dem mer attraktiva för familjer (Flowers et al. 2020). Även barn uttrycker att de vill att parker ska vara trivsamma för alla olika åldersgrupper. Av barn i åldersgruppen 8 – 12 år pekas parker med stor yta och sittplatser med bord ut som viktiga aspekter för att främja social interaktion mellan generationer (Veitch et al. 2021).

Generellt har andra människor stor inverkan på barnens lek. Störst inflytande har jämnåriga vänner, men även äldre barn som ligger före i utvecklingen och därför ger upphov till att härma eller imitera lekar och beteenden är av betydelse (Lerstrup & Konijnendijk van den Bosch 2017). Vidare nämner flera studier att barn generellt tycker att det är intressant att iakttä eller prata med människor utanför den egna gruppen som vuxna som promenerar förbi (Lerstrup & Konijnendijk van den Bosch 2017) eller anläggnings- och skötselarbetare och människor som rastar hunden (Jansson et al. 2016; Jansson & Lerstrup 2021). Andra människor är också viktiga för att introducera aktiviteter för barn. I vissa fall är goda miljöerbjudanden i sig inte tillräckligt för att meningsfulla aktiviteter ska uppstå utan vissa aktiviteter kan behöva introduceras av vänner eller vuxna (Lerstrup & Konijnendijk van den Bosch 2017).

3.1.4 Utrustning

Trots att vegetation är viktigt för barn är det lekplatser och lekutrustning som främst lockar dem till parker (Reimers & Knapp 2017; Sundevall & Jansson 2020). När föräldrar till barn i 8 – 12-årsåldern tillfrågats om var barnen främst leker vid parkbesök uppges att majoriteten av barnen leker på lekplatser (Veitch et al. 2021). Detta stöds även av vad barn svarat när de tillfrågats (Sundevall & Jansson 2020; Veitch et al. 2021).

Forskning visar att det finns ett samband mellan antalet lekplatsbesökare och hur stor variation av lekmiljöer som lekplatsen erbjuder (Reimers & Knapp 2017). Dessutom är antalet fysiskt aktiva barn högre på lekplatser med större variation (Reimers & Knapp 2017; Veitch et al. 2021).

Både yngre och äldre barn uppskattar olika typer av fasta objekt som lekredskap, trädstammar, stubbar, stenblock och liknande. Dessa används för att klättra på, hoppa från, krypa under och bygga mot (Lerstrup & Konijnendijk van den Bosch 2017; Veitch et al. 2021). Objekten hjälper barnen att öva sin koordination, balans och rörlighet och enligt forskare har samarbetslekar som uppstår i dessa miljöer en positiv inverkan på barnens kommunikativa, förhandlande och problemlösande förmågor (Raney et al. 2019). Mer rörliga element som gungor eller sviktande trädgrenar används inte bara i leken utan är även en plats för vila och eftertanke där barnen kan ta en paus från leken (Lerstrup & Konijnendijk van den Bosch 2017). Linbanor och gungor listas bland de mest populära inslagen på lekplatser i en studie gjord på 8 – 12-åringar (Veitch et al. 2021). Även sluttningar är intressant för barn och kan bestå av sluttande terräng så väl som sluttande delar av lekredskap. Miljön erbjuder aktiviteter som att rulla, glida och klättra och nämns i studier både för förskolebarn och äldre barn (Lerstrup & Konijnendijk van den Bosch 2017; Sundevall & Jansson 2020; Veitch et al. 2021).

Generellt efterfrågas mer utmanande lekredskap i flera studier av äldre barn. Lekturstning blir mer populär ju mer utmanande den är, det vill säga att en lång linbana föredras framför en kort linbana och detta gäller generellt för alla lekredskap (Veitch et al. 2021). Exempelvis efterfrågas stora klätterställningar och stora studsmattor (Jansson & Lerstrup 2021) och längre och större linbanor, rutschkanor och gungor (Veitch et al. 2021). När äldre barn tillfrågats om vad de inte gillar med vissa lekplatser är det främst för liten skala på lekredskapen som omnämns. Avsaknaden av tillräckligt utmanande lekturstning för äldre barn kan leda till utträkning som gör att barnen börjar använda lekturstningen på sätt som den inte är designad för. I en studie beskriver barn hur de gräver gropar under lekredskap eller på andra sätt påverkar lekmiljön. I vissa fall kan en för dåligt utmanande lekplats leda till att sådan påverkan skapar farliga miljöer för barnen (Jansson 2015).

3.1.5 Löst material och vatten

Löst material fungerar som en värdefull resurs i lek och leder till kreativa lekar (Houser et al. 2016). Materialet bidrar till en mängd olika aktiviteter som att gräva, samla, flytta, sortera, arrangera och modifiera (Flannigan & Dietze 2017; Lerstrup & Konijnendijk van den Bosch 2017) samt att bygga kojor (Raney et al. 2019; Sundevall & Jansson 2020). Barn använder alla sinnen när de leker, de rör, smakar och doftar på saker de hittar i utemiljön. Vegetation används som en resurs som erbjuder både mat och rekvisita i lek. Framför allt ätbara växter, frukter och bär verkar vara av intresse. Vidare nämns också att barn gillar spännande områden med mycket löst material där de kan utforska och lämna avtryck efter sig (Jansson & Lerstrup 2021).

Även vatten verkar fascinera alla åldersgrupper av barn (Lerstrup & Konijnendijk van den Bosch 2017; Sundevall & Jansson 2020; Jansson & Lerstrup 2021). För förskolebarn leder förekomsten av vatten till aktiviteter som att hälla, blanda, skvätta och få objekt att sjunka eller flyta (Lerstrup & Konijnendijk van den Bosch 2017). Äldre barn uppskattar också vatten och framför allt verkar kombinationen mellan vatten och löst material som kan kastas vara intressant (Jansson & Lerstrup 2021). I en studie från Sheffield konstateras att både vattensamlingar som är tänkta för lek och de som inte är det används för vattenlek av barn. Konstruerade vatteninslag är enligt studien mer populära och leder till mer aktiv vattenlek än de naturliga vattendragen oavsett om de konstruerade vatteninslagen är designade specifikt för lek eller inte (Bozkurt & Woolley 2020).

I en studie pekas även eld ut som ett intressant inslag i barns utemiljö. I studien observerades förskolebarn när förskolelärare lagade lunch över öppen eld. Barnen vill delta i att tända, bevaka och laga mat och lockas också att mata elden, peta i den med pinnar, samlas runt den och att släcka den. Eldstaden i sig bidrar även med intressant löst material som kol att rita med (Lerstrup & Konijnendijk van den Bosch 2017).

3.2 Tonåringar

3.2.1 Geografiskt läge och närområde

Parkens geografiska läge har betydelse för antalet besökande tonåringar. I en studie genomförd i Belgien uppger i princip samtliga deltagare att möjligheten att ta sig till parken till fots, med cykel eller kollektivt har stor betydelse vid val av park. Vidare visar studien att parkens närmiljö också påverkar besöksgraden. Ligger parken nära en skola, stadens centrum, butiker eller vänners bostäder så besöks den i högre grad av tonåringarna eftersom den då fungerar som en lämplig mötesplats (Van Hecke et al. 2016). Att närheten till parken har betydelse stöds även i en studie gjord i Indien där närhet och tillgänglighet listas som två av aspekterna som gör att en offentlig plats väljs av tonåringar (Malagi & Mehta 2023). Närheten till matbutiker ses också som attraktivt på grund av möjligheten att köpa mat eller dricka vid längre vistelse i parken. Något som dock pekas ut som mindre attraktivt är om det ligger en restaurang i anslutning till parken eftersom tonåringarna då upplever att de kan störa restaurangbesökarna (Van Hecke et al. 2016). Ytterligare ett inslag i parker som upplevs som positivt för målgruppen är landmärken i form av exempelvis statyer eller historiska byggnader på grund av att de utgör tydliga mötesplatser. Har dessa landmärken dessutom en historisk anknytning till staden anses det av vissa tillföra ytterligare en positiv aspekt (Van Hecke et al. 2016).

3.2.2 Stor variation

Mer än något annat uppskattas parker som erbjuder en variation av olika miljöer (Edwards et al. 2015; Van Hecke et al. 2016). För tonåringar med småsyskon uppskattas parker med ytor som är lämpliga för olika åldrar så att småsyskonen kan följa med till parken om det äldre syskonet är barnvakt (Van Hecke et al. 2016). Dessutom visar en studie som använt sig av ett poängsystem för att beräkna hur attraktiva olika parkmiljöer är att sannolikheten för att tonåringar ska nyttja en park ökar nästan 3 gånger för varje aspekt i listan som adderas i parken, en kombination av flera olika miljöer ökar alltså attraktiviteten mycket (Edwards et al. 2015). Vidare uttrycker tonåringar att mer livfullhet och aktivitet av olika åldersgrupper i parker gör att den upplevs mer säker. Att dela in parken i olika områden med hjälp av buskage och träd föreslås av tonåringar för att skapa en variation av både lugna och mer livfulla områden (Sundevall & Jansson 2020).

3.2.3 Skötsel och estetik

Flera forskningsstudier visar att god parkskötsel och underhåll är viktigt för att tonåringar ska välja att vistas i en park (Van Hecke et al. 2016, 2018; Veitch et al. 2017; Mertens et al. 2019; Sundevall & Jansson 2020). Att detta är en avgörande aspekt för tonåringar hävdar forskare beror på att eftersatta utemiljöer med nedskräpning och klotter upplevs som otrygga (Veitch et al. 2017; Sundevall & Jansson 2020). Otrygghet är nämligen en orsak till att många tonåringar väljer att inte besöka en viss park. Dålig belysning, mycket trafik och skymda platser pekas ut som exempel på otrygga miljöer som gärna undviks (Van Hecke et al. 2016; Sundevall & Jansson 2020). Graffiti nämns av flera studier som något negativt och något som utstrålar otrygghet (Van Hecke et al. 2016; Veitch et al. 2017). Vissa tonåringar uttrycker dock att de vill ha mer färg i städer men menar att graffiti endast är positivt om det är en organiserad målning och inte om det kan räknas som klotter (Van Hecke et al. 2016) och uttrycker även en önskan om att uttrycka kreativitet genom att få måla på specifika väggar (Sundevall & Jansson 2020).

Ytterligare en förklaring till att skötsel och underhåll anses viktigt är att parkens estetik verkar vara av särskild betydelse för tonåringar (Edwards et al. 2015; Veitch et al. 2017). Mer specifikt så anses parker med mycket natur och grönska vara mer attraktiva (Van Hecke et al. 2016, 2018; Sundevall & Jansson 2020). Ytterligare ett exempel på det syns i en studie gjord i Australien där resultaten visar att ett högt antal träd, fler än 25 st, i parken leder till ökad fysisk aktivitet bland tonåringar som besöker den (Edwards et al. 2015).

3.2.4 Utrustning och strukturer

Andra miljöerbjudanden som efterfrågas är utmanande lekutrustning som klätterredskap, stora rutschkanor, linbanor och gungor (Veitch et al. 2016, 2017). Dessa miljöer tilltalar främst de yngre tonåringarna, 12 – 13 år gamla (Van Hecke et al. 2016). Det är enligt forskare ett känt problem att lekutrustning främst riktar sig till yngre barn och att lekplatser saknar mer fysiskt utmanande lekredskap som tilltalar äldre barn och yngre tonåringar (Veitch et al. 2017).

Olika typer av sportanläggningar som utomhusgym, skatepark och bollplaner är ett återkommande utpekat inslag av tonåringar i litteraturen men vilken typ av sport varierar mellan de olika studierna (Edwards et al. 2015; Van Hecke et al. 2016, 2018; Veitch et al. 2016, 2017; Mertens et al. 2019; Malagi & Mehta 2023) och ingen enskild typ av yta har kunnat pekas ut som mest attraktiv när litteraturen jämförs. Detta kan enligt forskare vara en konsekvens av de olika kulturella skillnaderna mellan länderna där studierna genomförts eftersom olika sporter varierar i popularitet mellan länderna (Van Hecke et al. 2018). Enligt en studie anses dock bollplaner som kräver mer specifik utrustning som exempelvis badminton och pingis vara mindre använt eftersom vissa saknar sådan utrustning eller sällan tar med den till parken (Van Hecke et al. 2016).

Flera studier tar upp förekomsten sittplatser som viktiga aspekter för tonåringar (Edwards et al. 2015; Van Hecke et al. 2016, 2018; Sundevall & Jansson 2020; Malagi & Mehta 2023). I en studie från Landskrona uppger tonåringarna att det finns för få sittplatser där de kan sitta och socialisera i den undersökta parken. De önskar både platser med flera bänkar som inbjuder socialisering i grupp och enskilda bänkar på mer avskilda platser där man kan umgås på tu man hand eller sitta ensamma. Dessa bänkar bör placeras så att tonåringarna inte störs av barn eller så att tonåringarna inte stör andra parkbesökare. Tonåringarna uttryckte även önskan om vackra omgivningar kring bänkarna som blomplanteringar, träd eller fin utsikt (Sundevall & Jansson 2020). Offentliga toaletter nämns i flera av de undersökta studierna (Van Hecke et al. 2016; Malagi & Mehta 2023). Grillplats, utemöbler med bord och belysning (Edwards et al. 2015; Sundevall & Jansson 2020) samt gratis Wi-Fi, papperskorgar och dricksvattenkranar nämns även de som viktiga inslag (Malagi & Mehta 2023).

3.3 Äldre vuxna

Utformningen av utemiljöer för äldre bör göras bekväm och tillgänglig för de med rörelsesvårigheter. Aspekter som upplevd trygghet, igenkänning och variation är viktigt samt att kunna orientera sig och att undvika överflöd av intryck (Bengtsson

et al. 2015). Det är lämpligt att ge äldre tillgång till parkytor i närheten av deras boende och med koppling till övriga samhället. Genom att dra nytta av en gradient av utmaningar kan olika kvaliteter i utemiljön nyttjas. Gradienten går från passiva intryck i lugna och avskilda miljöer till mer aktiva områden med fler intryck och interaktion med människor (Jansson et al. 2020). Arnberger & Eder (2011) förespråkar en hierarki för parkens gångvägar där vissa gångvägar är mindre använda medan andra är mer frekvent använda för att kunna styra graden av social interaktion längs gångvägen. Samtidigt nämns också att det är lämpligt att ha separata gångvägar där cyklister inte får färdas eftersom kombinerade gång- och cykelbanor är mindre uppskattade av de äldre (Arnberger & Eder 2011). De äldre bör även ges möjlighet att uppleva utemiljön med alla sinnen och kunna välja plats utifrån utmaningsgradienten där de antingen kan välja att utmana sina sinnen eller att undvika överstimulering (Jansson et al. 2020).

3.3.1 Grönska

Äldre uppskattar generellt grönska och stor andel vegetation i parker (Alves et al. 2008; Onose et al. 2020; Sundevall & Jansson 2020). Mer specifikt uppskattas perennplanteringar och blommande buskar (Sundevall & Jansson 2020) och välskötta planteringar med varierande vegetation som skapar intresse året om (Bengtsson et al. 2015). Runda och mjuka former är att föredra eftersom kantiga och hårda former kan upplevas som otrygga och designen bör även innehålla arter som känns igen och känns bekanta för de äldre (Bengtsson et al. 2015; Jansson et al. 2020). Även vilda arter i naturlika planteringar längs med gångstråk och vid sittplatser kan vara uppskattade inslag (Sundevall & Jansson 2020). Vissa äldre och sjuka har inte möjlighet att ta sig ut i utemiljön i någon större utsträckning och får därför betrakta den från sitt fönster eller balkong (Jansson et al. 2020). En kvinna i en studie gjord i Kanada uppger att hon efter en ryggskada inte kan gå ut själv men att hon uppskattar att sitta och titta på växterna i parken utanför fönstret (Ottoni et al. 2016).

3.3.2 Social kontakt och tillhörighet

Många äldre använder parker för social kontakt mellan vänner och med främlingar (Ottoni et al. 2016; Esther et al. 2017; Onose et al. 2020; Sundevall & Jansson 2020). Ofta besöker nämligen de äldre parker tillsammans med vänner, en partner, med barnbarn eller med hund (Esther et al. 2017; Sundevall & Jansson 2020). De besökande ägnar sig då åt aktiviteter som att slappa, läsa, titta på växter och att konversera, men även mer aktiva aktiviteter som att promenera, cykla och delta i sportaktiviteter (Onose et al. 2020). Genom att skapa fler rekreativa värden längs med gångvägar skapas större möjligheter för social interaktion för äldre (Arnberger & Eder 2011). Det är inte bara själva interaktionen med andra

människor som är intressant utan att observera exempelvis barn som leker eller andra åldersgrupper som rör sig i parken uppges vara av intresse (Ottoni et al. 2016; Sundevall & Jansson 2020). Vissa äldre menar att de känner en samhörighet med samhället omkring sig genom att sitta och observera aktiviteter som pågår i parken (Ottoni et al. 2016) något som är viktigt för de äldre (Esther et al. 2017). I det sammanhanget visar det sig att parkbänkar har en viktig roll. De uppges nämligen vara bra mötesplatser för de äldre där de både kan möta upp vänner eller träffa nya människor (Onose et al. 2020; Sundevall & Jansson 2020).

Livfullhet är ett annat ord som använts för att beskriva hur de äldre uppskattar att se hur parken används av olika åldersgrupper och till olika aktiviteter. Mycket människor i parken, främst äldre, gör att parken upplevs tryggare (Sundevall & Jansson 2020). I ett par av de undersökta studierna tas evenemang upp som positiva företeelser som skulle kunna öka aktiviteten i parker. Exempel på sådana evenemang är konserter, marknader och teateruppträdanden (Onose et al. 2020) samt multikulturella matmarknader (Sundevall & Jansson 2020).

3.3.3 Historisk koppling

Äldre har generellt en stark koppling till sitt närområdes historia. Utformning som har anknytning till platsens historia och kulturarv ger en känsla av koppling till lokalsamhället och en möjlighet att få dela med sig av sin historia till andra (Esther et al. 2017). I en park i Landskrona uppgav flera av de intervjuade att parken väcker minnen, dels genom att se barn leka men också minnen om hur det såg ut förr vilket följdes av jämförelser av vad som blivit bättre och sämre med platsen (Sundevall & Jansson 2020).

3.3.4 Tillgänglighet och trygghet

Tillgänglighet och trygghet är viktiga faktorer för äldre och hänger samman med utmaningsgradienten (Jansson et al. 2020). I en studie som undersökt äldre invånares preferenser för parker i Bukarest visar resultaten att tillgängligheten både till parken och i parken är mycket viktig för äldre. Närheten till parken är den främsta anledningen till att den väljs eftersom majoriteten av de äldre tar sig till grönområden i närheten av bostaden till fots. (Onose et al. 2020).

Parkbänkar är också viktiga för äldres rörlighet i staden. För individer med kroniska sjukdomar eller begränsad rörlighet är parkbänkar avgörande för deras motion. I en studie uppger många äldre att de väljer sina promenadvägar baserat på placeringen av parkbänkar eftersom de är i behov av vila under promenader. Forskarna i studien konstaterar att parkbänkar är ett lika viktigt hjälpmedel för de med rörelsesvårigheter som exempelvis rollatorer och kan vara en avgörande

faktor till att vissa individer kommer ut i sitt närområde över huvud taget (Ottoni et al. 2016).

Utöver geografisk placeringen av bänkarna står det klart att de bänkar som uppskattas mest är placerade i anslutning till någon form av fin vy som planteringar, natur eller vatteninslag (Ottoni et al. 2016; Sundevall & Jansson 2020) och gärna med möjlighet att välja mellan skugga och sol (Jansson et al. 2020; Sundevall & Jansson 2020) samt skydd från vind och regn (Jansson et al. 2020). Det är lämpligt att de äldre får möjlighet att välja sittplats utifrån graden av utmaning som önskas. Det vill säga att det både finns sittplatser på avskilda lugna platser och mer aktiva platser med fler intryck och livfullhet (Jansson et al. 2020).

Tillgängligheten är delvis förknippad med skötsel och underhåll av parken vilket är ytterligare en viktig aspekt för äldre när det kommer till parker (Alves et al. 2008; Onose et al. 2020; Sundevall & Jansson 2020). Exempelvis nämns vikten av underhållna gångvägar, (Alves et al. 2008) täta perennplanteringar, klippta buskage och rena ytskikt som aspekter för att skapa en trivsamt och trygg park. Även mer naturliga planteringar uppskattas och där accepteras en lägre skötselgrad. Vidare tas buskage som skymmer sikten upp som en negativ trygghetsfaktor för äldre (Sundevall & Jansson 2020) samtidigt som det också uppges att yttre gränser exempelvis i form av buskage kan öka den upplevda tryggheten. Men den yttre gränsen får inte upplevas som att man blir begränsad och instängd (Bengtsson et al. 2015).

3.4 Mångfunktionalitet

Att skapa en park som kan erbjuda något för alla är ett ideal som bör eftersträvas men är inte alltid möjligt (Laatikainen et al. 2017; Shams & Barker 2019). Olika designelement i utemiljön kan attrahera vissa användare och avskräcka andra (Arnberger & Eder 2011) och på grund av budgetrestriktioner eller platsbrist behöver ofta prioriteringar göras utifrån platsens specifika förutsättningar (Arnberger & Eder 2011; Shams & Barker 2019). Lyckas det kan det innebära stora positiva effekter, framför allt för urbana områden där konkurrensen om grönytor är stor (Laatikainen et al. 2017).

Socialt mångfunktionella parker kan skapas genom olika tillvägagångssätt. *Mosaikartad mångfunktion* innebär att det finns många olika separata funktioner inom parken men som i sig är separerade från varandra (Hansen et al. 2019; Jansson et al. 2020). En *delvis mångfunktionell* yta har en eller två huvudfunktioner som den används till men kan även ha fler alternativa användningsområden. Exempelvis kan en vegetationsytas huvudsakliga funktion

vara rekreation och habitat för vissa växter men den har också möjlighet att fördröja vatten om behovet finns (Hansen et al. 2019). En *totalt mångfunktionell* yta har en balans mellan olika funktioner inom ytan under samma tidpunkt (Hansen et al. 2019). Mångfunktionaliteten kan även vara *baserad på tid*, det vill säga att olika funktioner finns i området men under olika tidpunkter. Exempelvis kan en yta ha olika funktioner beroende på säsong och användas för event som konserter under sommaren eller som skridskorink under vintern (Jansson et al. 2020). Total mångfunktion är relativt ovanligt och svårt att lyckas med, bland annat på grund av att vissa funktioner tar stor yta i anspråk. Mosaikartad samt delvis mångfunktion är däremot enklare att åstadkomma (Hansen et al. 2019).

Utemiljöer med stor variation och med möjlighet till många olika aktiviteter föredras ofta framför mer ensidiga miljöer. Programmerade ytor och utrustning som bänkar, lekutrustning och gymutrustning lockar främst specifika användare för respektive utrustning eller yta (Jansson et al. 2020). Dessa ytor kan därför vara exkluderande för en del individer (Withagen et al. 2012). Oprogrammerade inslag som stenar, kullar, vegetation mm. saknar mer specifika användningsområden och erbjuder därför olika värden och en mångsidighet för användaren. Frukträd kan exempelvis ge både skugga, frukt och skänka ett estetiskt värde samt fungera som klätterträd (Jansson et al. 2020). Mångfunktionalitet kan även ge flexibilitet för parken över tid. Att skapa en varierande park med olika delar inom parken som i sig är relativt oprogrammerade gör att parken enklare kan anpassas för framtida potentiella behov och ger möjlighet till att implementera invånarinitiativ (Brinkhuijsen & Steenhuis 2015). Många aktiviteter som utförs i parker kräver kanske inte mer än just utrymme. Så genom att skapa oprogrammerade ytor finns både en flexibilitet gällande användningen idag och i många år framöver (Brinkhuijsen & Steenhuis 2015).

En risk gällande mångfunktionalitet är dock att endast se mångfunktionaliteten ur ett kvantitetsperspektiv. Att addera så många funktioner som möjligt inom samma yta gör inte nödvändigtvis platsen bättre. Med ett sådant tänk riskerar man att förbise de konflikter som kan uppstå mellan olika användares behov (Hansen & Pauleit 2014) och för många funktioner på en yta kan leda till att olika grupper stör varandra eller att ytorna slits för hårt (Jansson et al. 2020). Alla åldersgrupper har dessutom behov av egna platser som fyller gruppens specifika behov där de kan umgås endast med jämnåriga och i de fallen är mångfunktionalitet för olika åldersgrupper inte lämpligt (Sundevall & Jansson 2020).

4. Platsanalys

4.1 Förutsättningar och nuläge

Den tilltänkta järnvägsparken ligger centralt i Tibro tätort, se figur 1. Området har tidigare ägts av Trafikverket och fungerade då som spårområde för Tibros före detta järnvägsstation och en äldre järnvägspark. Under 2023 köptes marken upp av Tibro kommun och är tänkt att användas till att utöka järnvägsparken.



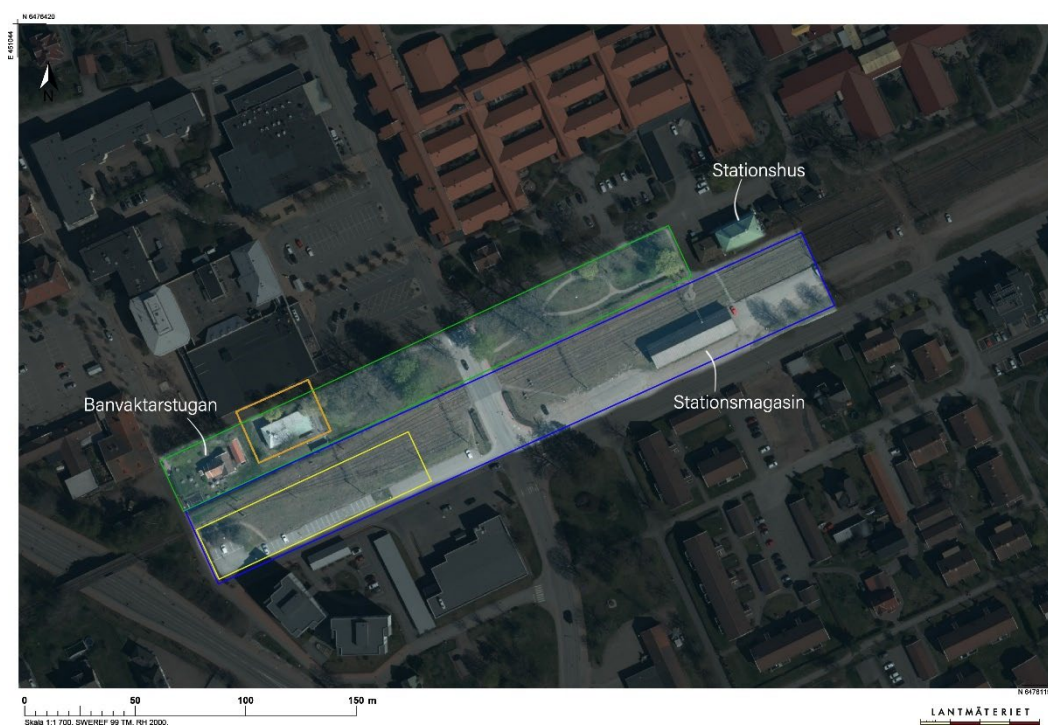
Figur 1. Flygfota med markeringar som visar Järnvägsparkens närområde. Blå markering visar järnvägsparkens yttre gräns (Lantmäteriet u.å.).

I vardera änden av det avlånga området ansluter parken till den gamla banvallen som i framtiden kommer byggas om till cykelväg. På sikt är det tänkt att cykelvägen ska gå mellan Skövde kommungräns i väster och Karlsborgs kommungräns i öster och dessutom passera den populära badsjön Örlen och bostadsområdena Ransberg och Fagersanna som ligger nordost om Tibro. Den

gamla banvallen kommer på så sätt utgöra en trafiksäker gång- och cykelväg som binder samman olika delar av kommunen.

Norr om parken ligger Tibros centrum med en galleria, apotek, mataffär, systembolag, järnhandel mm. Ytterligare norr om centrum ligger ortens busstation. Kommunhuset ligger också i anslutning till parken och innehar utöver kommunens verksamhet även tandvård, apotek och äldreboende. Det är därför en frekvent besökt plats av invånare och anställda i huset. Söder om parken ligger främst bostäder i form av både flerfamiljshus och villor men även matbutik, vårdcentral och Snickarvallen som är en idrottsanläggning för friidrott och fotboll.

Stationsområdet består av två delar, den gamla järnvägsparken och det före detta spårområdet, se figur 2.



Figur 2: Flygfoto med markeringar som visar den kommande Järnvägsparkens olika delar. Grön markering visar den ursprungliga Järnvägsparkens yttre gräns. Blå markering visar den del av det gamla stationsområdet som planeras bli park. Orange markering visar utbredningen av en kommande utbyggnad av mataffären i gallerian. Gul markering visar de byggrätter där trygghetsboende planeras byggas (Lantmäteriet u.å.).

Den gamla järnvägsparken utgör den norra halvan av området och består idag av slingrande grusgångar, äldre lövträd av varierande arter och bruksgräsmattor (figur 3).



Figur 3: Fotografi av den ursprungliga delen av järnvägsparken, öst om centrumgatan. Fotot är taget från centrumgatan i östlig riktning. I bakgrunden till höger i bild syns stationsmagasinet och de signalstolpar som sparats efter rivningen.



Figur 4: Fotografi som visar den ursprungliga delen av järnvägsparken väst om Centrumgatan. I bakgrunden syns gallerian och till vänster syns den häck som skiljer den ursprungliga delen av parken från den nya.

Det gamla spårområdet är idag en ogräsbevuxen grusyta efter att Trafikverket avslutat rivningen av den gamla järnvägsrälsen, signalstolpar, växlar och annat som tillhört det tidigare användningsområdet. Tre signalstolpar har sparats som en blinkning till platsens historia och kommer inkluderas i kommande parkutformning. Även stationsmagasinet ska bevaras och inkluderas i den nya parken (figur 5 & 6).

Genom parken löper centrumgatan som leder fram till Tibro centrum. Gatan kommer att göras om till gångfartsområde i samband med anläggandet av parken men är idag relativt trafikerad av både personbilar och lastbilar. I västra delen av parken pekas två byggrätter ut med målet att de ska bebyggas med trygghetsboenden. En utbyggnad av mataffären i gallerian planeras också genomföras men tar ingen större parkyta i anspråk eftersom den ersätter en mindre byggnad som redan finns på platsen idag (figur 6).



Figur 5: Foto som visar den nya delen av den kommande järnvägsparken. Fotot är taget framför stationshuset i västlig riktning. Till vänster i bild syns stationsmagasinet och till höger syns de träd som växer i den ursprungliga delen av parken.



Figur 6: Foto som visar den nya delen av järnvägsparken. Fotot är taget från Centrumgatan väster ut. Till höger syns den byggnad som kommer rivas och ersättas med en utbyggnad. De planerade byggrätterna kommer ligga till vänster i bild.

Den tilltänkta parkens area är ungefär 1,9 ha exklusive de två byggrätterna men inklusive centrumgatan som går genom parken. Som bredast är området ca 65 m och området är ca 290 m långt.

4.2 Mobilt dialoglab

Under 2022 och 2023 genomfördes ett mobilt dialoglab i Tibro kommun som en del i arbetet med att kartlägga barn och ungas perspektiv kring rörelse i utemiljön i Västra Götaland. Två dialoger om stationsområdet genomfördes, dels med en grupp elever från åk 6 och dels en grupp elever från introduktionsprogrammet som är ett gymnasieprogram för de elever som saknar grundläggande gymnasiebehörighet (Tibro kommun 2023). På grund av Tibros kommande utveckling av det före detta stationsområdet valdes området som utgångspunkt för studien.

Resultatet redovisas i 6 övergripande teman för elevernas idéer, var av 4 teman är gemensamma för de båda grupperna. De gemensamma temana är spänning, sport, mötesplatser och faciliteter. Utöver dem gav den yngre gruppen även förslag enligt temana utsmyckning och historia.

4.2.1 Spänning

Båda grupperna är överens om att spänning kommer kunna locka fler människor till platsen. Åk 6 ger förslag på flera permanenta inslag av utrustning så som linbanor, gungor och klätterställningar men även tillfälliga inslag som disco och bungee jump. Den äldre gruppen föreslår actionpark, air soft, jump yard och paintball. Båda grupperna är överens om att tivoli och spökvandring är spännande.

4.2.2 Sport

Under temat sport har eleverna från åk 6 olika konkreta förslag på anläggningar som minigolfbanor, skridskobana under vintern, tennis- och padelbanor, basketkorgar och bollplank samt lekplats för alla åldrar. Introduktionsprogrammet föreslår löparbana och utomhusgym.

4.2.3 Mötesplatser

Gällande mötesplatser föreslår elever från åk 6 även här sportutrustning och faciliteter som stora schackbräden, äventyrsgolf, dansbana och hängmattor. De föreslår också någon typ av aktivitetsplats där event som tivoli, vernissage för skolelever, utomhusbio och bilutställning kan anordnas. Eleverna från

introduktionsprogrammet föreslår däremot mer oprogrammerade ytor där det är trevligt att umgås med människor. Gång- och cykelbana som kan binda samman den nya parken med stadsparken väster om området anses viktigt och inslag som damm med fontän, blomplanteringar och fikaplatser anses vara positiva inslag. Båda grupperna föreslår utomhusbio.

4.2.4 Faciliteter

Faciliteter som elever från åk 6 tycker bör finnas i parken är bland annat en hundrastgård, parkeringar, turistinformation och elsparkcyklar att låna. Introduktionsprogrammet föreslår lekplats för barn, platser att sola på, toaletter och grillplats. Båda grupperna föreslår badplats eller konstgjord badsjö, café, glasskiosk och uteservering eftersom de tror att det kommer locka både invånare och turister till platsen. Vidare anser grupperna att det är viktigt med bra gång- och cykelvägar till parken för att underlätta besöken.

4.2.5 Historia och utsmyckning

Gruppen från åk 6 gav förslag enligt temana historia och utsmyckning. Gällande utsmyckning nämndes dels mer generella aspekter som trevlig belysning, färggrannhet, romantik, växter och slingrande gångvägar. De nämnde även mer konkreta förslag som insektshotell, ån Tidån i miniformat för lek och fin utsmyckning, sinnesträdgård och damm med fontän. Som historiska inslag föreslås att delar av rälsen sparas för att kunna trampa dressin på, att ha en tågagn som fikaplatser eller för lek, informationsskyltar om Tibro och att bevara de gamla byggnaderna och signalstolparna samt att installera möbler i stor skala som en koppling till Tibros tradition som möbelstad.

4.2.6 Sammanfattning av mobilt dialoglab

Sammanfattningsvis har båda grupperna gett både konkreta förslag på utrustningar eller aktiviteter som de önskar och mer allmänna förhållningssätt för parkens utformning över lag som utformningen av gångvägar, växtlighet och färggrannhet. De som sammanfattat studien konstaterar att en röd tråd i gruppernas förslag är att skapa trivsamma mötesplatser mellan människor. Båda grupperna verkar också vara måna om att inkludera andra grupper. Eleverna från introduktionsprogrammet nämner exempelvis nattklubb och restauranger som förslag på vad som kan locka vuxna till platsen och föreslår även lekutrustning för barn. Den yngre gruppen uttrycker en önskan om att det ska finnas inslag som lockar små barn som bushörna och hinderbana specifikt för små barn. En del av de förslag som läggs fram finns på andra ställen i kommunen men eleverna menar att om de finns mer centralt så skulle fler få möjlighet att nyttja ytorna.

4.3 Centrumutvecklingsplan

Som en del i utvecklingen av Tibro centrumområde har samhällsbyggnadsförvaltningen på Tibro kommun tagit fram en centrumutvecklingsplan, delvis baserad på svar från mobilt dialoglab. Planen är ett vägledande dokument som syftar till att visa riktningen för utvecklingen av Tibros centrumområde. En stor del av planen behandlar det nyförvärvade stationsområdet. Utifrån de undersökningar och dialoger som gjorts under framtagandet av centrumutvecklingsplanen framgår att det finns en efterfrågan av parkmiljöer och bra mötesplatser i centrumområdet. För järnvägsparken tar planen upp ett antal övergripande fokusområden för utvecklingen: gestalta för folkhälsa, lek för alla åldrar dygnet runt, familjefesten: en mötesplats för alla, stadsodling och biologisk mångfald.

4.3.1 Gestalta för folkhälsa

Att gestalta för folkhälsa är ett övergripande förhållningssätt som ska genomsyra hela parkens utformning för att främja fysisk aktivitet och rörelseglädje samt mental hälsa. Aktivitetsstråk föreslås i parken och längs gång- och cykelvägar. Vänskapsbänkar enligt liknande princip som genomförts i bland annat Helsingborg (Helsingborg stad 2021) är en del av Tibros arbete mot förbättrad mental hälsa och suicidprevention. Bänkarna ska ha en säreget utpräglad utformning som ska signalera öppenhet för möte och samtal. Andra exempel som tas upp på temat är lekfulla miljöer som lekotoper och klättringsbara utsmyckningar.

4.3.2 Lekmiljöer för alla åldrar

Lekmiljöer för alla åldrar ska tillgodose efterfrågan av centralt belägna lekmiljöer som ska erbjuda aktiviteter som passar olika åldrar. Idéen är att exempelvis koordinationsbanor och aktivitetsstationer både kan fungera som lekmiljöer och sittplatser för olika målgrupper under olika delar av dygnet, det vill säga tidsbaserad mångfunktionalitet. Växtlighet och naturmaterial som grus, sand, stockar och stenar uppmuntras. Vattenlek föreslås också som en del av lekmiljön.

4.3.3 Familjefesten

Den så kallade familjefesten ska tillgodose behovet av mötesplatser i centrumområdet och ska innefatta grillplats, mycket sittplatser och väderskydd samt bör integreras med lekplatsen. Platsen som pekas ut för ändamålet är ytan mellan Centrumgatan och stationshuset och inkluderar både gamla och nya delen av Järnvägsparken. En del av mötesplatsen ska vara tillägnad unga och ha

varierande material och vara flexibel för förändring över tid samt utformas tillsammans med unga.

4.3.4 Stadsodling

Stadsodling i form av kolonilotter och odlingsbäddar samt fruktträd och bärbuskar ska erbjuda odlingsmöjligheter till invånare i centrala delarna av Tibro och förväntas även öka den biologiska mångfalden i centrumområdet. Placering av kolonilotter ligger utanför det område som behandlas i det här arbetet men biologisk mångfald och att odla ätbara grödor är aspekter som bör inkluderas inom området och odlingsbäddar som är möjliga att flytta om marken behöver användas till annat kan placeras inom området.

5. Diskussion

5.1 Jämförelse av åldersgrupper

Syftet med arbetet har varit att undersöka vad som krävs för att barn, tonåringar och äldre vuxna ska nyttja stadsparker med målet att ta fram rekommendationer för hur dessa olika målgruppers behov kan kombineras i Tibros nya järnvägsпарк.

De olika brukargruppernas önskemål för parker skiljer sig inte avsevärt åt. Samtliga grupper uppskattar livfullhet, social interaktion, vegetation, olika grader av skötsel och utrustning även om dessa aspekter i sig kan skilja sig något åt mellan grupperna. Vidare kan konstateras att preferenserna för äldre vuxna och tonåringar ligger närmare varandra än preferenserna för barn jämfört med de andra grupperna, samtidigt som tonåringars användning av parker är mindre accepterad av de andra grupperna (Bishop & Corkery 2017).

5.1.1 Livfullhet och social interaktion

Alla tre åldersgrupper verkar uppskatta livfullhet och mycket mänsklig aktivitet i parker. Livfullheten ökar den upplevda tryggheten i parken (Sundevall & Jansson 2020) och resultaten tyder även på att det finns ett intresse för att kunna mötas över generationsgränserna, vilket även konstaterats i Tibros centrumutvecklingsplan. Framför allt äldre verkar ha extra stort intresse av att möta och se människor från olika generationer (Ottoni et al. 2016). Att samtliga grupper uppskattar livfullheten och närvaron av andra grupper i parken kan göra att förståelsen för andra gruppers preferenser ökar. Exempelvis kan de äldre uppskatta att se barn leka och familjer ha picknik i parken även om de själva inte deltar i aktiviteten (Sundevall & Jansson 2020). På liknande sätt är barn måna om att tonåringar ska ha ytor där de trivs i parken (Veitch et al. 2021) och tonåringar tänker på säkerheten för yngre barn när de diskuterar parker (Van Hecke et al. 2016). Förståelsen och hänsynen till andra gruppers preferenser syns även i svaren från mobilt dialoglabb där tonåringar ger förslag på sådant som lockar vuxna till parken och barnen från åk 6 ger förslag på platser för yngre barn.

Variation verkar vara en nyckel till att skapa en livfull park. Vare sig det gäller variation av lekmiljöer, sittplatser med olika karaktär eller alternativa gångvägar verkar fler valmöjligheter tilltala samtliga åldersgrupper (Alves et al. 2008; Mårtensson 2013; Edwards et al. 2015) vilket i sin tur leder till mer livfullhet i parken.

5.1.2 Vegetation

Samtliga grupper uppger enligt studier att vegetation är viktigt för trivseln i parker men olika funktioner tas upp som viktiga av de olika grupperna. Att några av de undersökta studierna visar på att den fysiska aktiviteten är högre i miljöer med fler träd eller mer grönska (Edwards et al. 2015; Raney et al. 2019) ger ytterligare stöd för att grönska är en viktig aspekt i parker.

Äldre och tonåringar fokuserar mycket på de estetiska aspekterna och föredrar dekorativa planteringar och fin utsikt vid sittplatser (Sundevall & Jansson 2020) vilket därför är ett exempel på preferenser som kan kombineras mellan grupperna. De äldre uttrycker även uppskattning för träd och mer naturliga planteringar samt planteringar med ett mått av igenkänning i de arter som väljs (Bengtsson et al. 2015) vilket talar för att de uppskattar en variation av växtlighet. Att buskage kan nyttjas som rumsindelare föreslås av tonåringar som vill ha valmöjlighet mellan lugna och livfulla miljöer, något som även äldre efterfrågar (Sundevall & Jansson 2020). Denna avskärmning går i linje med tonåringarnas önskan om att ha egna platser där de inte kan störas eller störa andra parkbesökare (Bishop & Corkery 2017). Vegetation skulle kunna fungera bra för det syftet men där spelar emellertid trygghetsfaktorn också in eftersom både äldre och tonåringar upplever att täta buskage för nära gångvägar och dålig sikt i parken kan upplevas som otryggt (Bengtsson et al. 2015; Van Hecke et al. 2016). Det är därför en god idé att tänka över placeringen av rumsindelande buskage noggrant.

Barn skiljer sig från de övriga grupperna genom att främst uppskatta vegetation för de lekmiljöer samt den rekvisita till leken som den erbjuder (Sundevall & Jansson 2020). Att vegetationen används till lek behöver inte nödvändigtvis innebära att den erbjuder ett positivt värde enbart för barn utan kan även kombineras med de övriga målgruppernas preferenser. Ett buskage som nyttjas till lek av barn kan samtidigt utgöra ett estetiskt tilltalande inslag för de andra grupperna exempelvis genom att använda blommande buskarter. Den typen av gemensamma ytor kan i sig innebära positiva effekter för äldre eftersom de kan uppskatta att se barn leka i parken (Sundevall & Jansson 2020).

5.1.3 Skötselnivå

Skötsel och underhåll är avgörande för att många ska trivas och vilja vistas i parken (Alves et al. 2008; Jansson et al. 2016; Van Hecke et al. 2018). Dels är det kopplat till upplevd trygghet eftersom nedskräpning och klotter får parken att upplevas som otrygg. För äldre är det också en tillgänglighetsaspekt att gångbanor underhålls och buskage som begränsar framkomligheten klipps in (Alves et al. 2008). Även för barn uppges nedskräpning och klotter vara negativt (Sundevall & Jansson 2020), men i övrigt skiljer sig barnens preferenser gällande skötselnivån från de andra gruppernas. Mer vildvuxna ytor som långt gräs och mycket löst material som löv, kvistar och grenar är positivt för barn men kan lätt uppfattas som skräpigt och ovårdat av de övriga grupperna. Äldre vuxna uppger visserligen att de kan uppskatta mer naturliga vegetationsytor där skötselnivån är lägre (Sundevall & Jansson 2020) men baserat på gruppens övriga preferenser för grönska tyder det på att dessa typer av ytor inte bör gälla hela parken utan endast vissa delar.

Mer naturliga och vildvuxna vegetationsytor attraherar även mer djur och insekter vilket är ytterligare en positiv aspekt för barn i olika åldrar (Mårtensson et al. 2021). Ingen av studierna som undersökt de övriga två grupperna nämner djur vare sig i positiv eller negativ bemärkelse vilket kan tyda på att förekomsten av djur inte nämnvärt påverkar dessa gruppers parkvistelse. Dock uppges att äldre vuxna bör ges möjlighet att uppleva parker med alla sinnen (Bengtsson et al. 2015) och i det sammanhanget skulle exempelvis fågelsång kunna ge möjlighet till det.

5.1.4 Utrustning och strukturer

Både mobilt dialoglabb och litteraturstudien visar på att barn och tonåringar vill se olika typer av sportutrustning i parken. Minigolf, basket, tennis och padel är några av förslagen från mobilt dialoglabb och enligt litteraturstudien har inga specifika sporter kunnat konstateras eftersom sporternas popularitet har varierat mellan de olika studierna (Van Hecke et al. 2018). Men både litteraturstudien och platsanalysen visar att stor variation av sportmöjligheter kan vara efterfrågat, eventuellt skulle det därför vara lämpligt att ytterligare undersöka behovet av sportanläggningar och vilken sportanläggning som Tibro centrum är i störst behov av.

En så kallad multisport-arena kan erbjuda olika typer av sporter på platsen utan att ta upp allt för stora ytor. Samtidigt kan en sådan mångfunktionell yta skapa konflikter om en grupp vill spela exempelvis basket samtidigt som en annan grupp vill spela fotboll. Tidsbaserad mångfunktion fungerar rimligtvis bäst om de olika grupperna förväntas använda ytan vid olika tidpunkter på dygnet vilket

förmodligen inte är fallet för multisportanläggningar eftersom litteraturstudien visar på att det främst är tonåringar och äldre barn som är intresserade av dessa ytor och de kan antas bruka parken under ungefär samma tider oavsett vilken sport som ska utföras. Ytterligare information gällande multisportarenors lämplighet för tidsbaserad mångfunktion kan behöva tillföras för att kunna dra en säkrare slutsats.

Utomhusgym föreslås av grupperna i mobilt dialoglabb och är ofta populärt bland tonåringar (Van Hecke et al. 2018). För äldre vuxna är resultaten gällande användning av utomhusgym tvetydiga; i vissa städer är utrustningen frekvent använd av äldre medan deras användning i andra städer är i princip obefintlig (Duan et al. 2018). Men fysisk aktivitet och träning uppges trots allt vara aktiviteter som både äldre och tonåringar vill ägna sig åt i parker, och utomhusgym skulle kunna ge möjlighet till det i parken. Ytterligare undersökningar skulle kunna göras för att kartlägga specifikt vilka typer sportutrustningar som äldre i Tibro efterfrågar eftersom användningen av sådan utrustning verkar skilja sig mycket åt mellan olika städer (Duan et al. 2018).

Tibro kommuns tankar om att placera ut lekfulla skulpturer och andra lekfulla inslag över parken är en bra idé för att locka barn till lek och skapa det fartfyllda flödet i leken som Mårtensson (2013) beskriver. Å andra sidan finns risken att dessa skulpturer får ett otydligt syfte. Barn påverkas i hög grad av vuxnas regler och är medvetna om vad som anses vara lämpliga platser att leka på (Bourke 2014) och det är därför möjligt att många barn skulle undvika att klättra och leka på skulpturer om det inte tydligt framgår att det är okej. Samtidigt skulle skulpturer med tydlig lekkaraktär som är spridda i parken kunna riskera att andra brukargrupper känner sig exkluderade från parken eftersom det signalerar att parken tillhör barn. Lekfulla inslag bör därför placeras på ett sätt som gör det tydligt att parken är till för alla åldersgrupper och inte enbart för barn. Genom att låta vissa delar av parken vara fria från lekmiljöer signaleras att även andra grupper är välkomna i parken.

5.2 Utveckling av Järnvägsparken

Mitt förslag är att skapa en park för alla åldersgrupper genom en kombination av mosaikartad och tidsbaserad mångfunktion. På västra sidan om Centrumgatan skapas en lugn och lummig del av parken med mycket växtlighet och fokus på sittplatser i trevlig miljö. På östra sidan om Centrumgatan placeras familjefesten, lekplats, tonåringars egna platser och promenadstråk i den äldre delen av parken, se figur 7.



Figur 7: Illustrationsplan som visar den föreslagna placeringen av parkens olika delar. Planen finns även i större format i bilaga A.

5.2.1 Familjefesten

Familjefesten kommer vara en socialt mångfunktionell del av parken där många olika brukargrupper ska samlas och samsas om samma utrymme. Familjefesten ligger i linje med de olika gruppernas behov av social interaktion och livfullhet i parken. Samtidigt är det viktigt att ha förståelse för de olika gruppernas preferenser och de problem som kan uppstå när olika brukargrupper ska samsas om samma yta.

Att placera lekplatsen i anslutning till familjefesten där olika åldersgrupper ska mötas är lämpligt eftersom barn främst nyttjar parker och lekplatser i sällskap av sina föräldrar eller andra vuxna (Flowers et al. 2020). För föräldrarna är det viktigt med tillgång till olika faciliteter som grill, toaletter och väderskydd samt erbjudandet av miljöer för samtliga familjemedlemmar (Flowers et al. 2020) vilket kan inkludera barn i olika åldrar eller tonåringar. Vill man dock locka tonåringar till familjefesten kan närheten till lekplatsen och förekomsten av många barn i stället få en negativ effekt och en mosaikartad mångfunktion vore därför bättre för platsen. Om grillplats med sittplatser och väderskydd placeras mellan lekplats och tonåringarnas mer avskilda platser kan platsen fungera som en samlingsplats över generationsgränser men med möjlighet att dra sig undan till sina egna platser när behovet finns.

För tonåringarna är det lämpligt att skapa platser där de kan umgås med jämnåriga mer avskilt och längre bort från lekplatsen. Att kommunen har ambitionen att inkludera unga i utformningen av sådana miljöer är lämpligt eftersom det är en grupp som ofta ser sig förbisedd i den offentliga miljön (Bishop & Corkery 2017) och uttrycker en vilja att kunna påverka den (Sundevall & Jansson 2020). Generellt kan dock sägas att platsen bör inkludera olika typer av sittmöjligheter för både större grupper och för färre antal individer. Vidare bör även yngre tonåringar och äldre barn tas i beaktning och erbjudas utmanande lekutrustning.

Även för äldre kan familjefesten bli en bra plats för umgänge med vänner, familj och nya kontakter. Men förekomsten av många människor och den potentiella livfullheten på platsen gör att platsen kan ligga högt upp på utmaningsgradienten gällande social stimulans och intryck. Därför är det viktigt att det också finns mer lugna platser att dra sig undan till för att kunna välja graden av social interaktion.

5.2.2 Lekplats

Mer än något annat uppskattar barn variation och erbjudandet av flera typer av lekmiljöer på lekplatsen. Därmed är inte sagt att lekplatsen blir bättre ju fler lekredskap som läggs till inom en given yta. Det bör finnas utrymme mellan de olika lekmiljöerna som skapar överblick och möjlighet till ett livfullt flöde i fartfyllda lekar (Mårtensson 2013).

I centrumutvecklingsplanen föreslås lekmiljöer finnas på båda sidor om centrumgatan. Med bakgrund i att kommunen också uppger att lekmiljöer bör ligga i anslutning till familjefesten som kommer placeras på östra sidan om gatan föreslås att även alla lekmiljöer förläggs där. Även om centrumgatan görs om till gångfartsområde kommer viss trafik ändå förekomma på gatan och det är därför ur trafiksäkerhetssynpunkt lämpligt om lekplatsen är samlad på ena sidan av gatan. Det ger också möjlighet att skapa en lugnare miljö på västra sidan av centrumgatan, något som efterfrågas av både tonåringar och äldre vuxna (Sundevall & Jansson 2020).

Anläggningen av en lekplats kan innebära relativt stora ingrepp i marken som schaktning, grävning och liknande. Sådana ingrepp kan medföra att träd behöver fällas eller att skador på träd och rotsystem orsakas i den äldre delen av järnvägsparken. Därför föreslås lekplatsen placeras i nya delen av järnvägsparken som i dagsläget inte är bevuxen av träd och därför underlättar anläggningen av lekutrustning, väderskydd och andra konstruktioner. Att sprida ut lekmiljöerna över parken fungerar bra för att främja barns rörelse i parken men kan samtidigt exkludera andra åldersgrupper. För att undvika exkludering föreslås att lekredskap främst samlas på en lekplats. Lekfulla inslag som exempelvis klättringsbara

skulpturer som föreslås i centrumutvecklingsplanen kan i viss utsträckning placeras utanför lekplatsen, exempelvis längs med de gångbanor som leder fram till lekplatsen, men bör undvikas helt i de miljöer som nedan beskrivs som lugna platser.

Eftersom löst material är viktig rekvisita i barns lek och lekmiljöer därmed riskerar att tappa i värde om de städas för frekvent rekommenderas att löst material i högre grad lämnas i och omkring lekplatsen. Mer naturlika och vildvuxna planteringar som lockar barn att utforska och påverka platsen skulle vara lämpliga inslag i anslutning till lekplatsen. Risken är dock att dessa planeringar anses skräpiga av andra brukargrupper och att en kompromiss mellan oskött och välskött görs vilket kan resultera i att ingen av brukargrupperna blir helt nöjd med ytan. Litteraturstudien tyder dock på att en lägre skötselnivå i viss grad kan accepteras även av äldre när det rör sig om planteringar med naturlig karaktär (Sundevall & Jansson 2020). Därför skulle naturlika planteringar kunna vara ett sätt att erbjuda bra lekmiljöer för barn och även vara ett sätt att hålla nere skötselkostnaderna på de platser där denna typ av ytor uppskattas.

5.2.3 Lugna platser

Den ursprungliga järnvägsparken har redan idag goda egenskaper för att fungera som promenadstråk. De slingrande släta grusgångarna går i linje med äldres preferenser för gångstråk och de gamla träden skänker en trivsamt skugga och lummighet. För att ytterligare tillföra värden till platsen föreslås att området kompletteras med perenn- och buskplanteringar längs med gångstråk samt sittplatser både i grupp och mer enskilt. Både äldre och tonåringar uppskattar den typen av sittplatser och behoven kan därför kombineras med hjälp av tidsbaserad mångfunktion. Buskage kan med fördel planteras längs med parkens norra kant för att avskärma området från gatorna runt omkring och skapa en lugnare plats med färre intryck. Detta skulle i och med det kunna vara en sådan gångväg utan cyklisterna och med mindre trängsel som föreslås av Arnberger & Eder (2011). En ytterligare positiv effekt av att ta vara på den befintliga strukturen är den historiska aspekten. Enligt stadsarkitekten har gångvägarna en relativt ursprunglig sträckning och det kan därför finnas kulturhistoriskt intresse av att bevara dem som de ser ut idag förutsatt att utformningen även fungerar för framtida syften.

I och med familjefestens placering på östra sidan av centrumgatan innebär det att den delen av parken får en relativt hög aktivitet. Den västra sidan kan därför lämpligen vara utformad på ett sätt som skapar mer rofyllda platser vilket både kan främja de som önskar mer stillsam rekreation och de boende i trygghetsboendet.

5.2.4 Metoddiskussion

Litteraturstudie har varit en bra metod för att undersöka mer generella preferenser och behov för respektive målgrupp. Flera studier kring respektive ämne har studerats för att hitta likheter och skillnader i preferenser och för att skapa en så bred bild som möjligt. Att hitta lämpliga källor genom litteratursökning i Primo för de tre åldersgrupperna har inte varit svårt utan det har snarare varit en fråga om att hinna gå igenom så många källor som möjligt och välja ut de mest relevanta. För social eller generationsbaserad mångfunktion var det där emot svårare att hitta relevanta källor genom Primo eftersom många av källorna som visades i sökningen gäller andra typer av mångfunktion än social mångfunktion. Detta resulterade i att ytterligare en sökning genomfördes i Google Scholar samt att hitta relevanta källor genom att läsa referenslistor och få tips från min handledare.

En risk gällande litteraturstudien skulle kunna vara att de mer generella preferenserna inte är fullt tillämpningsbara i Tibros fall eftersom lokala skillnader i brukargruppernas preferenser skulle kunna förekomma. Genom att ta del av interna dokument från Tibro kommun har även preferenser som är lokalt förankrade kunnat tas i beaktning. Dessa dokument har dock en begränsad omfattning. Mobilt dialoglabb har enbart tagit del av de två yngre åldersgruppernas åsikter och riskerar att snedvrida resultatet till dessa två gruppers fördel. Dessutom har mobilt dialoglabb genomförts med relativt få individer och skulle därför inte i sig vara tillräckligt för att dra slutsatser om hur parken bör utformas men är ett bra komplement till litteraturstudien. Centrumutvecklingsplanen baserats också på dialogmöten med invånare och förenings- och näringslivet i Tibro men det är svårt att avgöra tillförlitligheten i dokumentet eftersom det saknar en tydlig metodbeskrivning av hur dialogmötena har genomförts och hur resultatet har tagits fram. Planen är ett visionsdokument som pekar ut i vilken riktning centrumområdet ska utvecklas men saknar mer konkreta förslag på hur riktningen ska nås och hur olika brukargruppers behov ska uppfyllas. Med bakgrund av detta har de två interna dokumenten fått en mindre betydande roll i kartläggningen av brukargruppernas preferenser men har behandlats i diskussionen för att jämföra och dra paralleller mellan kommunens kartläggning och planer och den forskning som finns om ämnet.

6. Slutsats

De tre åldersgruppernas behov och önskemål för stadsparker går i stor utsträckning att kombinera med varandra. Barns preferenser är de som sticker ut mest jämfört med de övriga gruppernas på grund av gruppens fokus på lekmiljöer. Tonåringars och äldres preferenser för parker ligger därmed närmare varandras och kan i större utsträckning kombineras med varandra. För stort fokus på lekmiljöer riskerar att exkludera de övriga grupperna som dels efterfrågar lugna sittmiljöer med få intryck och en önskan om att kunna umgås med enbart jämnåriga. Samtliga grupper föredrar livfullhet, socialisering, vegetation, skötsel och trygghet när det kommer till parker. Även om dessa aspekter i sig kan skilja sig åt mellan grupperna uppskattar alla grupperna den variation som dessa aspekter ger upphov till.

Genom mosaikartad och tidsbaserad mångfunktion kan olika åldersgrupper inkluderas i utformningen av Tibros järnvägspark. Kommunens planer för den så kallade Familjefesten ger förutsättningar för möten över generationsgränser och kan fungera som en knutpunkt mellan olika funktioner i parken. Lekmiljöer placeras lämpligen i anslutning till familjefesten och bör hållas separat från tonåringars sittplatser. En lugnare mer rofylld del av parken placeras till väster om centrumgatan. Den gamla delen av järnvägsparken bevaras som ett stillsamt promenadstråk med sittplatser både i grupp och mer enskilt längs med gångvägen.

7. Referenser

- Alves, S., Aspinall, P.A., Ward, T.C., Sugiyama, T., Brice, R. & Vickers, A. (2008). Preferences of older people for environmental attributes of local parks: The use of choice-based conjoint analysis. *Facilities*, 26 (11/12), 433–453. <https://doi.org/10.1108/02632770810895705>
- Arnberger, A. & Eder, R. (2011). The influence of age on recreational trail preferences of urban green-space visitors: a discrete choice experiment with digitally calibrated images. *Journal of Environmental Planning and Management*, 54 (7), 891–908. <https://doi.org/10.1080/09640568.2010.539875>
- Bengtsson, A., Hägerhäll, C., Englund, J.-E. & Grahn, P. (2015). Outdoor Environments at Three Nursing Homes: Semantic Environmental Descriptions. *Journal of Housing For the Elderly*, 29 (1–2), 53–76. <https://doi.org/10.1080/02763893.2014.987863>
- Bishop, K. & Corkery, L. (2017). *Designing Cities with Children and Young People: Beyond Playgrounds and Skate Parks*. Taylor & Francis Group. <http://ebookcentral.proquest.com/lib/slub-ebooks/detail.action?docID=4865788>
- Bourke, J. (2014). “No Messing Allowed”: The Enactment of Childhood in Urban Public Space from the Perspective of the Child. *Children, youth and environments*, 24 (1), 25–52. <https://doi.org/10.7721/chilyoutenvi.24.1.0025>
- Bozkurt, M. & Woolley, H. (2020). Let’s splash: Children’s active and passive water play in constructed and natural water features in urban green spaces in Sheffield. *Urban Forestry & Urban Greening*, 52 (126696). <https://doi.org/10.1016/j.ufug.2020.126696>
- Brinkhuijsen, M. & Steenhuis, M. (2015). Park design between community and professionals: the Wollefoopenpark in Rotterdam. *Journal of Landscape Architecture*, 10 (3), 28–37. <https://doi.org/10.1080/18626033.2015.1094902>
- Browning, M.H.E.M., Rigolon, A., McAnirlin, O. & Yoon, H.V. (2022). Where greenspace matters most: A systematic review of urbanicity, greenspace, and physical health. *Landscape and Urban Planning*, 217 (104233). <https://doi.org/10.1016/j.landurbplan.2021.104233>
- Brymer, E., Allan, J., Hardwell, A., Peacock, S., Hart, M., Kay, C. & Dillon, M. (red.) (2021). *Health and Wellbeing in an Outdoor and Adventure Sports Context*. MDPI - Multidisciplinary Digital Publishing Institute. <https://doi.org/10.3390/books978-3-03943-449-7>
- Carter, M. & Horwitz, P. (2014). Beyond Proximity: The Importance of Green Space Useability to Self-Reported Health. *EcoHealth*, 11 (3), 322–332. <https://doi.org/10.1007/s10393-014-0952-9>
- Duan, Y., Wagner, P., Zhang, R., Wulff, H. & Brehm, W. (2018). Physical activity areas in urban parks and their use by the elderly from two cities in China and Germany. *Landscape and Urban Planning*, 178, 261–269. <https://doi.org/10.1016/j.landurbplan.2018.06.009>

- Edwards, N., Hooper, P., Knuiiman, M., Foster, S. & Giles-Corti, B. (2015). Associations between park features and adolescent park use for physical activity. *International Journal of Behavioral Nutrition and Physical Activity*, 12 (1), 21. <https://doi.org/10.1186/s12966-015-0178-4>
- Esther, H.K.Y., Winky K.O., H. & Edwin H.W., C. (2017). Elderly satisfaction with planning and design of public parks in high density old districts: An ordered logit model. *Landscape and Urban Planning*, 165, 39–53. <https://doi.org/10.1016/j.landurbplan.2017.05.006>
- Flannigan, C. & Dietze, B. (2017). Children, Outdoor Play, and Loose Parts. *Journal of Childhood Studies*, 53–60. <https://doi.org/10.18357/jcs.v42i4.18103>
- Flowers, E.P., Timperio, A., Hesketh, K.D. & Veitch, J. (2020). Comparing the features of parks that children usually visit with those that are closest to home: A brief report. *Urban Forestry & Urban Greening*, 48 (126560). <https://doi.org/10.1016/j.ufug.2019.126560>
- Giannico, V., Spano, G., Elia, M., D'Este, M., Sanesi, G. & Laforteza, R. (2021). Green spaces, quality of life, and citizen perception in European cities. *Environmental Research*, 196 (110922). <https://doi.org/10.1016/j.envres.2021.110922>
- Hansen, R., Olafsson, A.S., van der Jagt, A.P.N., Rall, E. & Pauleit, S. (2019). Planning multifunctional green infrastructure for compact cities: What is the state of practice? *Ecological Indicators*, 96, 99–110. <https://doi.org/10.1016/j.ecolind.2017.09.042>
- Hansen, R. & Pauleit, S. (2014). From Multifunctionality to Multiple Ecosystem Services? A Conceptual Framework for Multifunctionality in Green Infrastructure Planning for Urban Areas. *Ambio*, 43 (4), 516–529
- Helsingborg stad (2021). *Vänskapsbänkarna: Det börjar med en gul bänk... och ett hej*. <https://helsingborg.se/omsorg-och-stod/oro-for-dig-sjalv-eller-nagon-annan/vanskapsbankarna/> [2024-02-14]
- Houser, N.E., Roach, L., Stone, M.R., Turner, J. & Kirk, S.F.L. (2016). Let the Children Play: Scoping Review on the Implementation and Use of Loose Parts for Promoting Physical Activity Participation. *AIMS public health*, 3 (4), 781–799. <https://doi.org/10.3934/publichealth.2016.4.781>
- Jansson, M. (2015). Children's perspectives on playground use as basis for children's participation in local play space management. *Local Environment*, 20 (2), 165–179. <https://doi.org/10.1080/13549839.2013.857646>
- Jansson, M., Fors, H., Pritzel Sundevall, E., Bengtsson, A., Lerstrup, I., Hurley, P., Qviström, M. & B. Randrup, T. (2020). User-oriented urban open space governance and management. I: *Urban Open Space Governance and Management*. 68–92. <https://www.taylorfrancis.com/books/edit/10.4324/9780429056109/urban-open-space-governance-management-m%C3%A4rit-jansson-thomas-randrup?refId=d9596fbc-8c37-4ac8-bc61-4a935251058f&context=ubx>
- Jansson, M. & Lerstrup, I. (2021). Children's perspectives on green space management in Sweden and Denmark. https://pub.epsilon.slu.se/17399/1/jansson_m_lerstrup_i_200818.pdf
- Jansson, M., Sundevall, E. & Wales, M. (2016). The role of green spaces and their management in a child-friendly urban village. *Urban Forestry & Urban Greening*, 18, 228–236. <https://doi.org/10.1016/j.ufug.2016.06.014>
- Kruize, H., van der Vliet, N., Staatsen, B., Bell, R., Chiabai, A., Muiños, G., Higgins, S., Quiroga, S., Martinez-Juarez, P., Aberg Yngwe, M., Tsihclas, F., Karnaki, P., Lima, M.L., García de Jalón, S., Khan, M., Morris, G. & Stegeman, I. (2019). Urban Green Space: Creating a Triple Win for Environmental Sustainability, Health, and Health Equity through Behavior

- Change. *International Journal of Environmental Research and Public Health*, 16 (22), 4403. <https://doi.org/10.3390/ijerph16224403>
- Kyttä, M. (2004). The extent of children's independent mobility and the number of actualized affordances as criteria for child-friendly environments. *Journal of Environmental Psychology*, 24 (2), 179–198. [https://doi.org/10.1016/S0272-4944\(03\)00073-2](https://doi.org/10.1016/S0272-4944(03)00073-2)
- Laatikainen, T.E., Broberg, A. & Kyttä, M. (2017). The physical environment of positive places: Exploring differences between age groups. *Preventive Medicine*, 95, 85–91. <https://doi.org/10.1016/j.ypmed.2016.11.015>
- Labib, S.M., Lindley, S. & Huck, J.J. (2021). Estimating multiple greenspace exposure types and their associations with neighbourhood premature mortality: A socioecological study. *Science of The Total Environment*, 789, 147919. <https://doi.org/10.1016/j.scitotenv.2021.147919>
- Lantmäteriet (u.å.). Flygfoto. <https://minkarta.lantmateriet.se/>
- Lerstrup, I. & Konijnendijk van den Bosch, C. (2017). Affordances of outdoor settings for children in preschool: revisiting heft's functional taxonomy. *Landscape research*, 42 (1), 47–62. <https://doi.org/10.1080/01426397.2016.1252039>
- Loukaitou-Sideris, A. & Sideris, A. (2009). What Brings Children to the Park? Analysis and Measurement of the Variables Affecting Children's Use of Parks. *Journal of the American Planning Association*, 76 (1), 89–107. <https://doi.org/10.1080/01944360903418338>
- Malagi, R.G. & Mehta, P.V. (2023). Healthy Cities for Adolescents: Learnings and Reflections From Bhubaneshwar and Jaipur City. I: Biloria, N., Sebag, G., & Robertson, H. (red.) *The Empathic City: An Urban Health and Wellbeing Perspective*. Springer Nature Switzerland. 97–121. https://doi.org/10.1007/978-3-031-32840-4_5
- Mertens, L., Van Cauwenberg, J., Veitch, J., Deforche, B. & Van Dyck, D. (2019). Differences in park characteristic preferences for visitation and physical activity among adolescents: A latent class analysis. *PLoS ONE*, 14 (3), e0212920. <https://doi.org/10.1371/journal.pone.0212920>
- Mårtensson, F. (2013). Vägledande miljödimensioner för barns utomhuslek. *Socialmedicinsk tidskrift*, 90 (4), 502–509
- Mårtensson, F., Johansson, M., Litsmark, A., Stroh, E. & Thelin, L. (2021). Barns kontakt med djur i vardagen – en forskningsbaserad syntes. *SLU Future One Health reports*, (1). <https://res.slu.se/id/publ/114063> [2024-02-18]
- Olsson, T. (2023). Staden som har plats för alla. *Tidskriften STAD*, 2023 (42), 6
- Onose, D.A., Iojă, I.C., Niță, M.R., Vânău, G.O. & Popa, A.M. (2020). Too Old for Recreation? How Friendly Are Urban Parks for Elderly People? *Sustainability*, 12 (3), 790. <https://doi.org/10.3390/su12030790>
- Otoni, C.A., Sims-Gould, J., Winters, M., Heijnen, M. & McKay, H.A. (2016). “Benches become like porches”: Built and social environment influences on older adults' experiences of mobility and well-being. *Social Science & Medicine*, 169, 33–41. <https://doi.org/10.1016/j.socscimed.2016.08.044>
- Raney, M.A., Hendry, C.F. & Yee, S.A. (2019). Physical Activity and Social Behaviors of Urban Children in Green Playgrounds. *American Journal of Preventive Medicine*, 56 (4), 522–529. <https://doi.org/10.1016/j.amepre.2018.11.004>
- Refshauge, A.D., Stigsdotter, U.K., Lamm, B. & Thorleifsdottir, K. (2015). Evidence-Based Playground Design: Lessons Learned from Theory to Practice. *Landscape Research*, 40 (2), 226–246. <https://doi.org/10.1080/01426397.2013.824073>
- Reimers, A.K. & Knapp, G. (2017). Playground usage and physical activity levels of children based on playground spatial features. *Journal of Public Health*, 25 (6), 661–669. <https://doi.org/10.1007/s10389-017-0828-x>

- Shams, I. & Barker, A. (2019). Barriers and opportunities of combining social and ecological functions of urban greenspaces – Users’ and landscape professionals’ perspectives. *Urban Forestry & Urban Greening*, 39, 67–78. <https://doi.org/10.1016/j.ufug.2019.02.007>
- Sundevall, E.P. & Jansson, M. (2020). Inclusive Parks across Ages: Multifunction and Urban Open Space Management for Children, Adolescents, and the Elderly. *International journal of environmental research and public health*, 17 (24), 9357-. <https://doi.org/10.3390/ijerph17249357>
- Thompson, T.S., Catharine Ward (2007). Measuring the quality of the outdoor environment relevant to older people’s lives. I: *Open Space: People Space*. Taylor & Francis.
- Tibro kommun (2023). *Introduktionsprogrammen*. <https://www.tibro.se/Barnomsorg-och-utbildning/im-programmet/> [2024-02-13]
- Van Hecke, L., Deforche, B., Dyck, D.V., Bourdeaudhuij, I.D., Veitch, J. & Cauwenberg, J.V. (2016). Social and Physical Environmental Factors Influencing Adolescents’ Physical Activity in Urban Public Open Spaces: A Qualitative Study Using Walk-Along Interviews. *PLOS ONE*, 11 (5), e0155686. <https://doi.org/10.1371/journal.pone.0155686>
- Van Hecke, L., Ghekiere, A., Van Cauwenberg, J., Veitch, J., De Bourdeaudhuij, I., Van Dyck, D., Clarys, P., Van De Weghe, N. & Deforche, B. (2018). Park characteristics preferred for adolescent park visitation and physical activity: A choice-based conjoint analysis using manipulated photographs. *Landscape and Urban Planning*, 178, 144–155. <https://doi.org/10.1016/j.landurbplan.2018.05.017>
- Veitch, J., Ball, K., Rivera, E., Loh, V., Deforche, B. & Timperio, A. (2021). Understanding children’s preference for park features that encourage physical activity: an adaptive choice based conjoint analysis. *The International Journal of Behavioral Nutrition and Physical Activity*, 18, 133. <https://doi.org/10.1186/s12966-021-01203-x>
- Veitch, J., Salmon, J., Deforche, B., Ghekiere, A., Van Cauwenberg, J., Bangay, S. & Timperio, A. (2017). Park attributes that encourage park visitation among adolescents: A conjoint analysis. *Landscape and Urban Planning*, 161, 52–58. <https://doi.org/10.1016/j.landurbplan.2016.12.004>
- Veitch, J., Salmon, J., Parker, K., Bangay, S., Deforche, B. & Timperio, A. (2016). Adolescents’ ratings of features of parks that encourage park visitation and physical activity. *International Journal of Behavioral Nutrition and Physical Activity*, 13 (1), 73. <https://doi.org/10.1186/s12966-016-0391-9>
- Withagen, R., de Poel, H.J., Araújo, D. & Pepping, G.-J. (2012). Affordances can invite behavior: Reconsidering the relationship between affordances and agency. *New Ideas in Psychology*, 30 (2), 250–258. <https://doi.org/10.1016/j.newideapsych.2011.12.003>
- World Health Organization (2022). *Ageing and health*. *World Health Organization*. <https://www.who.int/news-room/fact-sheets/detail/ageing-and-health> [2024-02-18]
- World Health Organization (2019). *Guidelines on physical activity, sedentary behaviour and sleep for children under 5 years of age*. World Health Organization. <https://iris.who.int/handle/10665/311664> [2024-02-18]

Publicering och arkivering

Godkända självständiga arbeten (examensarbeten) vid SLU publiceras elektroniskt. Som student äger du upphovsrätten till ditt arbete och behöver godkänna publiceringen. Om du kryssar i **JA**, så kommer fulltexten (pdf-filen) och metadata bli synliga och sökbara på internet. Om du kryssar i **NEJ**, kommer endast metadata och sammanfattning bli synliga och sökbara. Även om du inte publicerar fulltexten kommer den arkiveras digitalt. Om fler än en person har skrivit arbetet gäller krysset för samtliga författare. Du hittar en länk till SLU:s publiceringsavtal på den här sidan:

- <https://libanswers.slu.se/sv/faq/228316>.

JA, jag/vi ger härmed min tillåtelse till att föreliggande arbete publiceras enligt SLU:s avtal om överlåtelse av rätt att publicera verk.

NEJ, jag/vi ger inte min tillåtelse att publicera fulltexten av föreliggande arbete. Arbetet laddas dock upp för arkivering och metadata och sammanfattning blir synliga och sökbara.

Bilaga A

