



SKOLGÅRDAR MED BARNETS BÄSTA I FOKUS

En explorativ fallstudie av en planerad skolgård på Ekerö.



Rahaf Arar

Självständigt arbete • 30 hp

Sveriges lantbruksuniversitet, SLU

Fakulteten för naturresurser och jordbruksvetenskap

Masterprogrammet landskapsarkitektur för hållbar urbanisering

Uppsala 2024

Titel: SKOLGÅRDAR MED BARNETS BÄSTA I FOKUS. En explorativ fallstudie av en planerad skolgård på Ekerö.

Engelsk titel: SCHOOLYARDS WITH THE BEST INTERESTS OF THE CHILD IN FOCUS. An explorative case study of a planned schoolyard in Ekerö.

Rahaf Arar

Handledare: Petter Åkerblom, SLU, Institutionen för stad och land.
Examinator: Lars Johansson, SLU, Institutionen för stad och land.

Omfattning: 30 hp
Nivå och fördjupning: Avancerad nivå, A2E
Kurstitel: Independent Project in Landscape Architecture, A2E – Landscape Architecture for Sustainable Urbanisation – Master’s Programme EX0945
Kurskod:
Program/utbildning: Masterprogrammet landskapsarkitektur för hållbar urbanisering
Kursansvarig inst.: Institutionen för stad och land
Utgivningsort: Uppsala
Utgivningsår: 2024
Omslagsbild: Bilden är återgiven med tillstånd från Urbio. Tillståndsgivare är Wei Yun lin 2023 för användning av omslagsbild. Lekotoper: naturbaserade leklandskap (Urbio AB, 2022)

Upphovsrätt: Alla bilder används med upphovspersonens tillstånd.
Elektronisk publicering: <https://stud.epsilon.slu.se/>

Nyckelord: Lek, Lärande, Fysisk aktivitet, Naturkontakt, Skolgård, Utemiljö

Sveriges lantbruksuniversitet

Fakulteten för naturresurser och jordbruksvetenskap
Institutionen för stad och land
Avdelningen för landskapsarkitektur

Publicering och arkivering

JA, jag/vi ger härmed min/vår tillåtelse till att föreliggande arbete publiceras enligt SLU:s avtal om överlåtelse av rätt att publicera verk.

NEJ, jag/vi ger inte min/vår tillåtelse att publicera fulltexten av föreliggande arbete. Arbetet laddas dock upp för arkivering och metadata och sammanfattning blir synliga och sökbara.

FÖRORD OCH TACK

Orsaken till mitt intresse för naturinspirerade skolmiljöer är att detta helt saknades i mitt hemland Syrien. Att planera roliga och hälsosamma barnutrymmen är en rättighet enligt FN:s barnkonvention som erkänner "varje barns rätt till den levnadsstandard som krävs för barnets fysiska, psykiska, andliga, moraliska och sociala utveckling" (UNICEF, 2018, s.26).

När jag påbörjade mina studier i landskapsarkitektur här i Sverige märkte jag att, trots det ökade intresset för barnperspektiv i planeringen, ofta finns brist på funktionella skolgårdar med roliga och barnvänliga lekplatser. Trots att det finns många lekplatser för barn finns det även felplacerade lekplatser nära gator, vilket gör dem till farliga istället för trygga platser. Arbetet med denna uppsats har fördjupat min förståelse för vikten av att planera med barnens perspektiv i åtanke och hur detta kan påverka deras hälsa och välbefinnande i positiv riktning.

Jag vill först och främst tacka min handledare Petter Åkerblom för dina erfarna råd som vägledde mina tankar och ditt outtröttliga stöd som förbättrade samt organiserade arbetet.

Ett stort tack till landskapsarkitekturavdelningen på ETTELVA arkitekter som har stöttat mig under min praktikperiod. Tack till min arbetskollega Jenny Larsson som presenterade fallstudien som stödde mina teoretiska studier.

Till dig, kära pappa, som gick bort under mina studier vill jag säga att jag är oändligt tacksam för ditt stöd i livet. Du var verkligen min motivation att fokusera och slutföra mina studier. Slutligen, och inte minst, vill jag tacka min familj, Elias Fyrisson, Pamela Jm och alla andra för deras fantastiska stöd och tålamod under min studieperiod.

SAMMANDRAG

De utemiljöer som erbjuds barn och unga i dagens stadsplanering blir allt trängre i takt med att våra städer byggs allt tätare. Exempelvis visar Boverket (2022) att landets skolgårdar har minskat när det gäller storleken på friyta för lek och utevistelse. Detta accentuerar behovet att ta större hänsyn till barnets utveckling och visa exempel på hur stadsbyggandet kan bli mer barnvänligt. Syftet med detta arbete är att analysera exempel på hur stadsplanering kan bli mer inkluderande och barnvänlig med fokus på skolgårdar. Studien är vidare en fallstudie som använder en kvalitativ forskningsdesign för att systematiskt utforska och analysera ett gestaltningsprogram för en ny skola på Ekerö ritad av Nivå landskapsarkitektur. Arbetet följer en abduktiv ansats, vilket innebär att studien utgår från befintlig teori och tidigare forskning som sedan ställs mot gestaltningsprogrammet.

Arbetet visar att leken, som är barnets sätt att utforska, uppleva, förstå och hantera sin kropp och sina omgivningar, bland annat måste stimuleras med hjälp av genomtänkt utformning av urbana utemiljöer med skolgården som kanske en av de viktigaste utemiljöerna för barnets lek och sociala utveckling. Det är viktigt att erbjuda många typer av lek, som fantasilek och rörelselek, vilket kräver en viss kvalitet och mångfald i den fysiska miljön, inte bara yta, men också att miljön inte är alltför planerad och organiserad. Det är avgörande att barnen får chansen att göra utrymmet till sitt eget och att de har kraften att forma och förvandla det. Gestaltningsprogrammet som utvärderas i detta arbete betonar naturens betydelse och barnets potential att forma sin skolgård. Ytterligare uppmärksamhet ägnades åt lek och omgivningen.

Sammanfattningsvis lyfter slutdiskussionen fram gestaltningsprogrammets framgång i att svara på det övergripande syftet med att skapa inkluderande och engagerande skolgårdar i tätbebyggda områden. Arbetet betonar behovet av mångsidiga och utmanande lekmiljöer, barns möjlighet att skapa egna utrymmen, och socialt sammanhang för olika åldersgrupper. Genom att integrera moderna perspektiv på lek och utveckling svarar gestaltningsprogrammet på utmaningarna med att planera skolgårdar i täta stadsmiljöer. Det ger konkreta rekommendationer för att förbättra kvaliteten på skolgårdar och skapar en positiv och stimulerande miljö som främjar både barns och vuxnas engagemang och välbefinnande. Programmet representerar därmed ett svar på behovet av innovativa och inkluderande skolgårdsdesign i den moderna stadsplaneringen.

SUMMARY

Introduction

The significance of outdoor environments for children and youth is receiving increased attention as cities become denser. Ruin (2022) highlights a worrying trend where students' access to free spaces has decreased between 2014 and 2020, indicating a growing need to reevaluate how playgrounds and other outdoor environments are designed and integrated into urban planning. My background as an architect and my upbringing in an urban setting in Syria have sharpened my awareness of the importance of creating child-friendly cities. In Sweden, I became particularly interested in how playgrounds differ from those in my homeland, sparking questions about children's interactions with and experiences of these spaces.

This work aims to explore how playgrounds can be designed to better meet children's needs and promote their development in an increasingly urbanized world. Historically, playgrounds have undergone a radical transformation from being places intended for cultivation to becoming central spaces for play and learning. This evolution reflects society's changing views on children's education and well-being. The research presented underscores the multifunctional role of playgrounds; they are not only places for physical activity but also important for children's social, emotional, and cognitive development.

Current legislation, such as the Planning and Building Act (PBL) and the National Board of Housing, Building and Planning's general advice, emphasizes the importance of sufficiently large and well-designed outdoor environments (Forssell, 2014; Boverket, 2022). However, these directives are not always sufficient to ensure that playgrounds actually meet children's needs. There is a risk that playgrounds are considered secondary in the urban planning process, leading to them becoming overcrowded, under-equipped, or not sufficiently stimulating.

To counter these trends, urban planners and architects need to work closely with educators, child psychologists, and not least the children themselves to design playgrounds that are not only safe and accessible but also inspiring and inviting exploration and play (Acar, 2013; Forssell, 2014). By integrating children's perspectives into the planning process, we can create environments that truly support their development and well-being.

This research thus highlights an urgent need to reevaluate and renew the view on the role of playgrounds in urban planning. By prioritizing children's right to quality outdoor environments, we can contribute to creating more inclusive, healthy, and vibrant cities for future generations.

Purpose and method

In the continuously expanding urban environment, children's spaces, particularly playgrounds, are being increasingly diminished, highlighting the need to understand the child's perspective on their physical surroundings and its impact on their daily life (Forssell, 2014; Djurberg, 2021; Boverket, 2022). This change, driven by rapid urbanization, makes it crucial to explore how playgrounds, a vital part of children's everyday environments, can be designed to support play, learning, and social interactions effectively. The importance of including children's needs in urban planning to prevent playgrounds from becoming overcrowded and uninspiring is emphasized, given the risks of designs focused solely on aesthetic or practical purposes, potentially ignoring the diversity and stimulation needed for all children, including those with disabilities or from varied socio-economic backgrounds (Djurberg, 2021; Skolverket, 2015; Boverket, 2022). This research aims to create more inclusive and child-friendly urban planning, focusing on playgrounds by examining the extent to which children's experiences of playground spaces are considered in current planning and design practices.

The study's purpose is to analyze examples of how urban planning can become more inclusive and child-friendly, with a focus on playgrounds. It seeks to explore whether children's experiences of playground spaces are considered, aiming to identify key findings on how a playground and its environment can be designed to support children's development and positive experiences. This involves examining how children interact with their surroundings and applying these insights to design playgrounds that promote what is best for the child. The study will also assess how closely the design program for a new school aligns with literature, recommendations, and research on suitable environments for children.

The scope of this work is limited to examining the overall effects of play, well-being, movement, and the child's experience, rather than delving into the specific health benefits of a good playground. The analysis primarily focuses on the overall design of a planned playground on Ekerö by Nivå landscape architecture, using literature reviews and the design program for a new school as a basis. This study adopts an abductive approach, starting from existing theory and previous research, compared against the design program to generate a broader understanding of playground planning. By contextualizing the research against a concrete design context on Ekerö, this study aims to contribute insights on how the design of playgrounds can be adapted to promote children's learning, creativity, and physical activity.

Case Study Analysis

The detailed analysis of the Ekerö schoolyard unveils a design that meticulously addresses crucial aspects such as spatial placement, accessibility, integration of natural elements, social context, and the provision for diverse play and learning opportunities. The design narrative of the schoolyard articulates a concerted effort to forge a space that is not only welcoming and

accessible but also harmoniously blends with natural landscapes to kindle children's engagement with their surroundings. Distinct play zones are devised to stimulate physical exertion, imaginative endeavors, and social interactions among children, embodying a holistic approach to nurturing child development.

A design program serves as the foundation for conceptualizing and realizing future urban environments, guiding planners, architects, and community designers in creating sustainable and functional spaces. It's a comprehensive document providing guidelines and frameworks for planning, design, and execution of various urban planning and architecture projects, including playgrounds (Trafikverket, 2017). Specifically, the design program for a new school, "Ny Skola," aims to design a primary school for up to 900 students within the property Ekebyhov 1:1 as part of Ekerö Municipality's comprehensive plan for 2030. This initiative seeks to blend urban convenience with significant natural and cultural values, focusing on inclusivity and suitable learning environments for all students, including those with physical disabilities (Ekerö kommun, 2021).

The program is instrumental in guiding the design of "Ny Skola Bryggavägen," emphasizing children's well-being, development, and accessibility. It aims to create an innovative and adaptable school environment that not only meets current needs but also accommodates future changes. By prioritizing a child's perspective in planning and designing the schoolyard and other spaces for children, the program seeks to establish a sustainable school environment that considers the needs of children and the surrounding community. It includes detailed plans for building placement, schoolyard design, and the division of outdoor spaces into zones for various functions and activities, ensuring a safe, inclusive, and stimulating environment for all children (Ekerö kommun, 2021).

The design concept, still in the planning stage according to Ekerö Municipality (2021), emphasizes integrating play equipment naturally with the landscape to create a cohesive and harmonious whole. Challenges such as stormwater management, especially in areas prone to flooding, and balancing safety concerns with the playful exploration of water features are addressed. The design program aims to ensure that the playground is a place that belongs to children, facilitating their learning, development, and exploration in a diverse and adaptable outdoor environment that complements the surrounding nature and urban setting (Boverket, 2021; Ekerö kommun, 2021).

Conclusion and Recommendations

My general conclusions in this work can be summarized in three main recommendations. These emphasize the need for varied and challenging environments, a balanced design aimed at different children groups, and the promotion of children creating their own environments, as well as a focus on social context and inclusion. Implementing these measures can significantly

improve the quality of playgrounds and contribute to a more positive and stimulating environment for children.

Create versatile and challenging environments: A design program for playgrounds must emphasize the importance of offering children versatile and challenging environments through water and stone details, obstacle courses, and varied play equipment. This practice should inspire urban planners and school administrators to integrate such elements into the playground design to promote both entertaining challenges and physical activity for children. To further improve the design, I would recommend incorporating new areas for social play and equipment, especially those shown in figure 4 with number 6, which are called "crawl-in mounds". The proposed crawl-in mounds represent a significant addition to the playground design and are expected to promote children's physical, cognitive, and social development. By offering opportunities for communal play and exploration, these play areas promote a holistic view of children's growth and development.

Promote children's creation of their own environments: Children's natural desire to own and create their own spaces and territories should be considered in playground planning. An effective strategy for developing a design program might be to implement a so-called "three-step rocket", where the first zone offers limited contact with nature through the use of planting boxes, and then gradually transitions to the outermost zone, which consists primarily of wild nature. With the help of a design program, the value of giving children the opportunity to be less dependent on the adult world can be highlighted, which promotes the development of their personal boundaries and social interactions. This practice should inspire the creation of flexible and adaptable spaces where children can shape and own their play environments.

Focus on social context and inclusion: A design program helps planners and decision-makers showcase how the playground can promote a dynamic and interactive community for children of various ages, while also considering issues such as disabilities. Creating a diversity of play activities that suit all children contributes to the development of essential social skills. Practical implications include designing playgrounds that promote cooperation, empathy, and conflict management, and integrating accessibility and diversity aspects into the design to include all children.

Discussion

The proposed design program emphasizes the importance of physical challenges and varied play areas to create an environment where children can self-test and explore. Incorporating water and stone details, obstacle courses, and diverse play equipment, it fosters entertaining challenges and physical activity. This program builds on historical playground development while incorporating modern insights on play's role in child development and creativity, focusing on social and creative learning through play. It encourages children of all ages to socialize and create their own

play spaces, balancing playfulness with older children's challenges while considering school staff's safety and control needs. This integrated strategy highlights urban planning's use of design programs as strategic guidance for creating green and inclusive playgrounds.

This chapter aims to fulfill the study's purpose by analyzing and applying research findings, recommendations, and literature insights, creating outdoor environments that transcend traditional concepts and integrate the latest insights on children's play and development. It addresses the challenges of designing playgrounds in dense urban environments, advocating for physical challenges, peer interaction, and engaging play spaces. The design program's approach aligns with modern research that values play's role in child development and creativity, focusing on providing environments that encourage exploration and creativity through natural elements and free play. However, there's a need for clearer expression of children's participation in the design process at the detail level.

Further studies

Future research should focus on long-term studies to see how these playground designs truly benefit children over time, especially looking at how children's involvement in the design process can improve playgrounds. Getting kids involved in planning could help make playgrounds that better fit their needs and desires.

INNEHÅLLSFÖRTECKNING

INLEDNING	12
Bakgrund	12
Problemformulering	14
Syfte och huvudfrågor	14
Avgränsning	15
METOD OCH MATERIAL	16
Forskningsdesign	16
Litteraturgenomgång	17
Analys av data	18
LITTERATURGENOMGÅNG	19
Skolgården och barns lek genom tiden	19
Skolgårdens roll i den täta staden.	20
Hur landskapet påverkar barns utveckling och kreativitet	21
Sammanfattning av tidigare forskning	23
TEORETISK REFERENSRAM	24
Samhällsförändringar som påverkar stadsbyggandet i stort	24
Förståelse för urban transformationskapacitet för utformning av barnvänliga utemiljöer	24
Stadsgrönskans betydelse för välbefinnandet	25
Teoretisk syntes	28
FALLSTUDIE	30
Översiktskarta av Ekebyskolans läge	30
Betydelsen av ett gestaltungsprogram	30
Gestaltungsprogrammet för Ny Skola	31
Planområde och zonuppdelning	35
Analys av planområde och zonuppdelning	37
Placering, gestaltning och tillgänglighet	38
Analys av placering, gestaltning och tillgänglighet	38
Skolgård	39
Analys av skolgård	40
Social kontext och sammanhang i skolgårdens utformning	41
Analys av social kontext och sammanhang i skolgårdens utformning	41
Naturliga och varierande lekmiljöer	42
Analys av naturliga och varierande miljöer	42
SLUTSATSER	43
Samhället och skolgården under ständig förändring	44

En skolgård utifrån grön miljö och inkludering	45
Individer som användare och barn som medskapare	45
Sammanfattning av slutsatser och praktiska rekommendationer	47
AVSLUTANDE DISKUSSION	49
Gestaltningssystem för skolgårdar	50
Metodologisk diskussion	52
Förslag till vidare forskning	53
BILAGOR	60
Bilaga 1-Gestaltningssystem för ny skola vid Bryggavägen (Ekerö)	61
Bilaga 2-Analyskarta över skolgården	73

INLEDNING

De utemiljöer som ställs i ordning för barn och unga i våra städer påverkas av att de blir allt tätare. Till exempel visar Ruin (2022) att: *”elevernas fria ytor har stadigt krympt under hela den undersökta perioden 2014–2020. Andelen elever som har mindre än Boverkets rekommenderade 30 kvadratmeter fria ökade från 38 till 42 procent under den här perioden – till 464 000 elever 2020”*, se vidare Boverket (2022). Mitt intresse för detta ämnesområde väcktes tidigt under min utbildning som arkitekt. Särskilt intresserad är jag av dynamiken mellan barn och den urbana miljön på grund av min uppväxt i en stad i Syrien som, där det nu finns ett intresse att diskutera barnvänliga städer och vad det innebär i Sverige. Efter min ankomst till Sverige och iakttagandet av betydande skillnader mellan skolgårdar här och i mitt hemland, växte min nyfikenhet ytterligare. Detta drev mig att ägna mer tid åt att fördjupa min förståelse för barns beteende i relation till urbana miljöer, inte minst blev det så när jag fick möjligheten att studera landskapsarkitektur vid SLU.

Det är av grundläggande vikt att fördjupa, inte bara min, men allmänhetens förståelse för barns perspektiv vad gäller dessa fysiska utrymmen och hur de integreras i stadsplanering och arkitektur. En nödvändig reflektion över hur dagens skolgårdar definieras och beaktas blir central för att förstå deras roll och påverkan på barns upplevelser. Detta kapitel introducerar ämnet för denna masteruppsats. Det presenterar ämnet, syftet, forskningsfrågorna, en kort översikt över ämnet samt avgränsningar.

Bakgrund

Skolgårdens roll har varit väsentlig sedan folkskolan introducerades år 1842. Ursprungligen var skolans trädgård avsedd för odling av frukt och grönsaker, en integrerad del av barnens undervisning i trädgårdsskötsel. I början av 1900-talet introducerades statliga riktlinjer, så kallade Normalritningar för folkskoleanläggningar, där utemiljön utformades både för att spegla behovet av husbehovsodling och fungera som resurs i undervisningen på andra sätt (Åkerblom, 2007). Efter andra världskriget genomgick skolgårdens roll flertalet förändringar och med grundskolereformen 1962 försvann trädgårdsodlingen formellt från läroplanen enligt Glasare (2015). Skolgårdarna intog istället en allt mer framträdande plats som platser för lek, sport och motion, en trend som fortlever än idag. Sedan 1990-talet synliggörs en ökning vad gäller ett intresse för utemiljöanvändning, framförallt utifrån ett hållbarhetsperspektiv där mycket fokus kom att ligga på ekologisk odling samt ekosystemtjänster som har visat sig ha positiva resultat i relation till förbättrade skolresultat (Ibid). Under de senaste decennierna har även uppmärksamheten kring skolgårdens roll för barns hälsa och utveckling ökat (Forssell, 2014; Boverket, 2022). Inspirerande utemiljöer främjar motorik, fantasi och kreativitet. Gröna samt

rymliga utemiljöer är viktiga för barn och deras utveckling, detta eftersom lek och rörelse får stå i centrum för barns utveckling.

Barns begränsade rörelsefrihet i dagens samhälle innebär att skolgårdarna nu har en central roll i barns vardag (Forssell, 2014; Boverket, 2022). De saknar möjligheten att själva utforska närmiljön och bekanta sig med naturen som tidigare generationer hade. Följaktligen blir utemiljön på skola och förskola än viktigare för barns utveckling (Glasare, 2015).

Skolgårdar representerar en miljö där både lärande och lek kan trivas. Enligt Axelsson (2003) främjas starkare intryck och minnesupplevelser när elever spenderar tid utomhus jämfört med inomhus. Olsson (1995) understryker vikten av att tilldela platsen en meningsfull betydelse för att främja elevers engagemang i och uppskattning av miljön. Särskilt poängteras att för att elever ska ges en utveckling gällande en positiv inställning till miljön är det av stor betydelse att ta hänsyn till deras önskemål. Det är också relevant att notera att barn och vuxna tenderar att uppleva skolgården på olika sätt, där vuxna ofta betraktar den med sina ögon medan barnen interagerar med den genom hela sin kropp (Olsson, 1995; Axelsson, 2003)

En ökad betoning på skolgårdens roll ställer därmed krav vad gäller utformningen och förvaltningen av dessa områden för att möta barns behov och komplexa utvecklingsfunktioner (Forssell, 2014; Boverket, 2022). Lagstiftningen, såsom Plan- och bygglagen (PBL), påtalar kravet på tillräckligt stora utemiljöer vid skolor för lek och utevistelse. Boverkets allmänna råd (2015:1) kompletterar detta genom att specificera att gårdarna bör vara tillräckligt rymliga för att ge barn och unga utrymme för självstyrd lek, rörelse och utforskning av omgivningen. Samtidigt måste skolgårdarna vara utformade för ändamålsenlig verksamhet, vilket regleras i dagens Boverkets allmänna råd (2015:1) om friyta för lek och utevistelse vid fritidshem, förskolor, skolor eller liknande verksamhet.

Skolgården representerar således mer än bara en yta för lek; den utgör en mikrokosmos där barn tillbringar en betydande del av sin tid, och den blir därmed en prisma genom vilket barnen uppfattar och interagerar med den större staden och dess omgivningar (Acar, 2013; Forssell, 2014). Trots detta står det klart att skolgårdars roll och betydelse ofta marginaliseras inom stadsplanering och arkitektur. Idag betraktas skolgårdar i allt för hög grad som enbart funktionella ytor, snarare än som komplexa, dynamiska miljöer som formar barns sociala, kognitiva och fysiska utveckling (Forssell, 2014). Stadsplaneringen kan därmed *anats* prioritera ibland ekonomisk och infrastrukturell effektivitet framför skapandet av utrymmen som är meningsfulla och givande för barn. Detta leder till att barns perspektiv och behov förbises, vilket i förlängningen formar en stadsmiljö där barns rörelsefrihet och möjligheter till lek och interaktion begränsas vilket också lyfts fram av Djurberg (2021).

Problemformulering

I den kontinuerligt växande urbana miljön förhandlas barns utrymmen ständigt om, med skolgårdar som särskilt underkastas minskande omfattning (Forssell, 2014; Djurberg, 2021; Boverket, 2022). Detta fenomen ger upphov till en pressande nödvändighet att fördjupa förståelsen av barnets perspektiv på sin fysiska omgivning och hur den påverkar barnets dagliga liv. Forskningen om barns lekmiljöer har därmed uppnått central relevans, fungerande som en grundläggande komponent för att avtäckas insikter som vägleder utformningen av barnvänliga skolgårdar. I en tid av påskyndad urbanisering har barn således blivit särskilt utsatta för förändringar i stadslandskapet, med skolgårdarna som en kärnkomponent av deras vardagliga miljöer som genomgår omvälvande förändringar med potentiellt avgörande påverkan på deras lek, lärande och sociala interaktioner (Djurberg, 2021; Boverket, 2022). I frågan om påskyndad urbanisering blir det således ännu mer viktigt att beakta inkluderingsperspektivet, detta för att säkra att skolgårdarna inte blir trånga och opersonliga utrymmen som inte tillgodoser barns behov på ett tillfredsställande sätt. Det finns en större risk idag att skolgårdar bli designade med endast estetiska eller praktiska mål i åtanke, vilket kan leda till brist på variation och stimulans för barnen (Djurberg, 2021). Dessutom kan det leda till att skolgårdarna inte är tillgängliga eller anpassade för barn med funktionsnedsättningar eller barn från olika socioekonomiska bakgrunder (Skolverket, 2015). Det är viktigt att tänka på för vem skolgården byggs för att säkerställa att den är en trygg, inkluderande och stimulerande miljö för alla barn som använder den (Djurberg, 2021; Boverket, 2022). Forskning inom detta område blir således alltmer imperativ i dagens samhälle, där urbaniseringen fortsatt (och ständigt) präglar utvecklingen av stadsmiljöer.

Syfte och huvudfrågor

Genom att integrera barns perspektiv i planeringen av staden, är min strävan efter detta arbete att undersöka skapandet av miljöer som inte bara är anpassade efter barns behov utan också främjar deras delaktighet och utveckling. Följaktligen blir denna studie en utforskning av hur dagens skolgårdar definieras och integreras i stadsplanering och arkitektur, med ett särskilt fokus på att belysa de brister som existerar när det gäller att beakta barnperspektivet. Målet är att synliggöra skolgårdens nuvarande roll, utmana konventionella synsätt genom att granska gestaltningsprogrammet (2021) för Ny Skola utifrån ett fallstudieperspektiv, och bidra till en diskussion om hur friytor kan utformas för att bättre stödja barns välbefinnande och utveckling i den urbana miljön.

Syftet med detta arbete är att analysera exempel på hur stadsplanering kan bli mer inkluderande och barnvänlig med fokus på skolgårdar. Genom en granskning av gestaltningsprogrammet för

Ny skola¹ avser jag med detta arbete att undersöka huruvida barns upplevelser av skolgårdens utrymmen beaktas eller inte. Arbetets främsta mål är att identifiera viktiga nyckelfynd kring hur en skolgård och dess miljö kan se ut för att stödja barnen i deras utveckling och positiva upplevelser av skolgården. För att uppfylla detta studiesyfte kommer följande frågeställningar att besvaras:

- Hur kan man med ledning av hur barn interagerar med sin närmaste omgivning, använda dessa insikter för att utforma en skolgård som främjar vad som är bäst för barnet?
- Hur nära överensstämmer gestaltningsprogrammet för Ny skola med vad litteraturen, rekommendationerna och forskningen föreslår bör finnas i en lämplig miljö för barn?

Avgränsning

För detta arbete gjordes valet att fokusera på de övergripande effekterna av lek, välbefinnande, rörelse och barnets upplevelse, snarare än att göra en fördjupning i litteraturen kring de specifika hälsoeffekterna av en bra skolgård för barn. Jag har valt att grundlägga mitt urval på riktlinjer som framgår i forskningslitteraturen om vad som främjar barns upplevelse och lekaktiviteter. Vidare beaktas relevanta dokument från Boverket som behandlar detta ämne. Min analys av gestaltningsprogrammet har i huvudsak inriktats på den övergripande designen där jag har en ambition att i slutsatsen visa på förbättringsförslag i form av rekommendationer som nyckelfynden i mitt arbete indikerar på kan leda till förbättringar. Att utvärdera gestaltningen på ett konstruktivt sätt är något mer komplicerat, eftersom förslaget ännu inte har genomförts i praktiken. I denna studie är det viktigt att påpeka att arbetet specifikt avgränsas till att undersöka ett enskilt gestaltningsprogram.

¹ Ett gestaltningsprogram kan vara en integrerad del av ett planprogram eller ett detaljplanearbete. För detta arbete analyseras GESTALTNINGSPROGRAM FÖR NY SKOLA VID BRYGGAVÄGEN, Detaljplan för del av Ekebyhov 1:1 och del av Ekebyhov 1:394 (Ny skola Bryggavägen).

METOD OCH MATERIAL

I denna del presenteras studiens metodologiska tillvägagångssätt och vilka beslut som har tagits under arbetsprocessen.

Forskningsdesign

Studien är en fallstudie som använder en kvalitativ forskningsdesign för att systematiskt utforska och analysera olika aspekter av skolgårdsplanering. En fallstudie innebär vanligtvis insamling av omfattande data från olika källor såsom observationer, intervjuer, dokument och arkivmaterial. Informationen analyseras sedan noggrant för att förstå det specifika fallet och dra slutsatser eller generaliseringar (Bryman, 2018). Tillvägagångssättet för att systematiskt utforska och analysera olika aspekter av skolgårdsplanering görs genom litteratur och ett dokument av en planerad skolgård på Ekerö ritad av Nivå landskapsarkitektur. Metoden är således dels en litteraturgenomgång, dels en analys av Gestaltningsprogrammet för Ny Skola. Arbetet erhåller en abduktiv ansats som innebär att studien i detta fall att den utgår från befintlig teori och tidigare forskning som sedan ställs mot gestaltningsprogrammet. Studien har även en mer explorativ och induktiv sida. Att därför använda både deduktiva och induktiva element möjliggör på detta sätt en djupdykning i ämnet samtidigt som den tillåter mig som studieförfattare, enligt Bryman (2018), att bygga vidare på teoretiska perspektiv för att generera en mer omfattande förståelse av skolgårdsplaneringen.

Den abduktiva ansatsen betyder mer konkret att jag tar avstamp i den befintliga teorin och tidigare forskning inom området för att sedan jämföra den med det konkreta gestaltningsprogrammet för Ny skola. Genom att göra detta hoppas jag kunna dra slutsatser om hur stadsplaneringen kan bli mer inkluderande och barnvänlig, speciellt med fokus på skolgårdar. Vid analys av gestaltningsprogrammet används således de teoretiska perspektiven och tidigare forskningen i ovanstående kapitel. Under analysprocessens gång letar jag efter likheter, skillnader och mönster som kan generera nya insikter om hur urban planering kan förbättras för att passa barns behov bättre. Genom denna jämförelse och analys försöker jag utveckla en djupare förståelse för hur stadsplaneringen kan utformas för att vara mer inkluderande och barnvänlig. Det handlar om att se vad som fungerar i praktiken och hur det kan relateras till den teoretiska ramen för att skapa mer användbar kunskap inom området. Slutligen, kan detta beskrivas som en iterativ process där teori och praktik ständigt samverkar för att generera ny kunskap och förståelse (Bryman, 2018). Genom att välja Ekerö som studieområde får jag möjlighet att kontextualisera den tidigare forskningsbakgrunden mot en konkret gestaltningskontext och föra relevanta diskussioner om implementeringen av barnvänliga skolgårdar. I relation till det befintliga forskningsfältet bygger min studie vidare på det befintliga forskningsfältet genom att integrera kommande teoretiska perspektiv om barns lek och

utveckling med konkreta gestaltungsprinciper. Jag strävar efter att bidra med insikter om hur gestaltningen av skolgårdar kan anpassas för att främja barns lärande, kreativitet och fysiska aktivitet.

Litteraturgenomgång

Studiens tillvägagångssätt inleds med noggrant utvald litteratur som huvudsakligen omfattar vetenskapliga artiklar och olika styrdokument från Boverket. De vetenskapliga artiklarna är fokuserade på barns utveckling och rörelse och syftar att komplettera Boverkets styrdokument om planering, utformning och förvaltning av skol- och förskolegårdar (Boverket 2015; Boverket 2015:1 FRI). Genom att använda olika litteratur på detta sätt har det funnits en ambition att lyfta fram vikten av att planering av skolgårdar görs i relation till barns perspektiv.

Olika sökverktyg som Google Scholar, Libris och Primo har använts för att systematiskt söka efter empiriska data inom ämnen som barnperspektiv, skolgårdar och barns lek. Nyckelord som: "Barn," "Lek," "Utomhus design" har använts för att rikta sökningen och organisera det insamlade materialet. Se Tabell 2 för redovisning av ett urval av studiens huvudkällor.

Vid insamling av data granskas också Boverkets riktlinjer och styrdokument för att förstå grundläggande principer som bör vägleda planeringen av städer och skolgårdar med barns utveckling och rörelse i fokus.

Tabell 1. En redovisning av ett urval av studiens huvudkällor

Källa	Titel	Beskrivning
Boverket. (2021).	<i>Friyta för lek och utevistelse för förskolor och skolor.</i>	Dokumentation från Boverket om lek- och utevistelsesytor för förskolor och skolor: utrymmets kvalitet, begränsningar, designstrategier för optimalt barnvälbefinnande.
Lin, T.-J., Chen, J., Justice, L. M. & Sawyer, B. (2019).	<i>Peer interactions in preschool inclusive classrooms: The roles of pragmatic language and self-regulation.</i>	Vetenskaplig artikel i Exceptional Children, om barns behov, delaktighet och hållbarhet i en föränderlig urban miljö.
Nikitina, K. (2018).	<i>Compromise between child and city: interview with the authors of the Salyut site.</i>	Digital källa/Vetenskaplig artikel om barns behov, delaktighet och hållbarhet i en föränderlig urban miljö.
Wilkes-Gillan, S., Bundy, A., Cordier, R., Lincoln, M. & Chen, Y.W. (2016).	<i>A randomised controlled trial of a play-based intervention to improve the social play skills of children with attention deficit hyperactivity disorder (ADHD).</i>	Vetenskaplig artikel i PloS one, om barns behov, delaktighet och hållbarhet i en föränderlig urban miljö.

Deerfiels Beach. (2023).	<i>Photos and renderings, picture 7 Playground.</i>	Projektrapport som tar upp planeringsexempel för skolgård.
--------------------------	---	--

Genom denna metod integreras vetenskapliga insikter (vetenskaplig dokumentation) med konkreta exempel (såsom dokumentation från Boverket), vilket gör det möjligt att uppfylla syftet med arbetet.

Analys av data

Huvudsyftet med detta arbete har som sagt varit att analysera exempel på hur stadsplanering kan bli mer inkluderande och barnvänlig med fokus på skolgårdar. Genom en granskning av gestaltningsprogrammet för Ny skola analyseras huruvida barns upplevelser av skolgårdens utrymmen beaktas eller inte. Gestaltningsprogrammet kommer således här in för analys för att analyseras mot bakgrund av litteraturgenomgången. Detta görs genom att analysera hur detta detaljprogram prioriterar barn och unga samt deras lek och utveckling. I nedanstående utvalda centrala kriterier som bygger på underlag från Rönn (2010), Trafikverket (2014) och Boverket (2023), görs således en analys av Gestaltningsprogrammet (2021) för att kunna uppfylla studiesyftet. Detta kommer att ske genom att växla mellan nedanstående punkter som utgör studiens analysmodell, se Tabell 3, och studiens teoretiska syntes, se Tabell 1. Det har varit avgörande att noggrant studera och analysera olika aspekter av detaljprogrammet, inte minst i relation till den teoretiska referensramen, för att avgöra om gestaltningsprogrammet beaktar barns perspektiv eller inte.

Tabell 2. Tabellen representerar studiens analysmodell som speglar studiens teoretiska referensram och dess centrala begrepp. Dessa inkluderar de olika aspekterna av gestaltningsprogrammet för skolgården med inspiration från Rönn (2010), Boverket (2023) och Trafikverket (2014).

Aspekt	Beskrivning
Placering och utformning	Utvärdering av skolgårdens strategiska placering och layout för att säkerställa funktionalitet för både pedagogiska och rekreativa ändamål.
Tillgänglighet	Bedömning av skolgårdens användbarhet och tillgänglighet för alla, inklusive personer med funktionsnedsättningar. Utvärdering av behovet av eventuella tillgänglighetsåtgärder.
Natur	Bedömning av betydelsen av naturliga element som terräng, vegetation och ekosystem på skolgården för pedagogiska syften och miljöhänsyn.
Social Kontext och sammanhang	Utvärdering av hur skolgården integreras med grannskapet och det sociala sammanhanget, samt om den främjar gemenskap och social interaktion.
Lekmjlighet och Barns Miljö	Analysera gestaltningsprogrammet för dess förmåga att erbjuda olika lekmjligheter och skapa en miljö som stöder olika former av lek och utforskande för barns tillväxt och kreativitet.

LITTERATURGENOMGÅNG

I denna del redovisas litteratur med relevans för ämnesområdet som också representerar ett viktigt tidigare forskningsunderlag som kommer att användas för diskussion av resultat och analys.

Skolgården och barns lek genom tiden

Under en mycket lång tid har barns upplevelser och deras fysiska och sociala utveckling varit starkt påverkade av naturen. Det fanns ingen distinkt skillnad mellan lekplatser och trädgårdar före medeltiden. Barnens lek var oplanerad och ofta kopplad till utomhus (Frost, 2010). På medeltiden, när de flesta elever gick i kloster och katedralskolor, var skolgårdarna få och mycket grundläggande. Under 1800-talet ökade industrialiseringen och urbaniseringen behovet av urbaniserade konstruktioner, gator, samtida städer och minskade grönområden. Detta förändrade hur människor såg naturen, och den direkta perceptuella interaktionen med naturen som kom från att arbeta utomhus var inte längre möjlig. Med hjälp av reformpedagogikens uppsving ändrades även synen på utemiljöns roll där utemiljöer började ses på som viktiga resurser för att väcka barns kärlek till naturen såväl som ”fosterlandet” enligt (Åkerblom, 2007, s.119). Detta gjorde att nya slag av skolgårdar och trädgårdar med mer organiserade planlösningar och lekstrukturer började dyka upp. Ett skolgårdsförslag presenterades i Sveriges riksdag om behovet av att ansluta en trädgård till lärarbostad för att lära barn om trädgårdsskötsel lades fram i början av 1800-talet. Men det var mellan 1890–1910 som skolgårdsverksamheten var som mest utbredd (Åkerblom, 2007). På 1900-talet förfinades synen på skolgården som pedagogisk resurs, där odling fick mycket fokus. Att odla rotfrukter för egen konsumtion och att ge möjlighet att lära ut trädgårdsskötsel såväl som trädplantering började beaktas som viktigt (Ibild). De övergripande mål med skolträdgårdsskötsel var att främja barns uppskattning av skönhet och estetik och att ge dem erfarenhet och kunskap inom trädgårdsarbete (Åkerblom et al., 2015). Senare, och särskilt i slutet av 1940-talet, började skolor lägga mer vikt vid fysisk utveckling och organiserad lek, samt leksaker som gungor och klätterställningar började synas oftare i skolgårdar. Under 1900-talets senare hälft blev även säkerhet och trafik centrala teman (Åkerblom, 2007), och i takt med att miljöfrågorna blev allt vanligare runt 1960–1970 uppstod ett förnyat intresse för miljöpedagogik och barns fysiska miljöer. Skolgårdarna behöver vid denna tid bli grönare och ha mer biologisk mångfald. Här börjar även terminologin förändras från att tala om ”skolgård” till skolans utemiljö (Ibild).

Allmänhetens oro för att skydda barns uteplatser växte mellan 1980–1990 eftersom lämplig miljöutbildning för barn och vuxna framhölls som det mest avgörande steget för att föra samhället mot hållbarhet. Detta resulterade i att reviderade riktlinjer offentliggjordes och lek började ses som ett läromedel (Åkerblom et al., 2015). För att då se till den historiska

skolgårdens utformning så har den genomgått förändringar från då till idag, särskilt i samband med introduktionen av allmän skolgång och senare skolreformer. Från att ha betonat odling och lek övergick fokuset till bollplaner och idrott, och efter 1979 års utredning "Barns utemiljö och skolhushandbok" fokuserades mycket på barns miljö, undervisning och fritidsaktiviteter enligt Friman och Edsjö, (2018), såväl som att skolträdgården började användas mer för att visa hur människan kan utnyttja "sin egen miljö för att vända miljöförstörelseproblematiken till positiv, konkret och handlingsinriktad natur- och miljökunskap" (Åkerblom, 2007, s.124). Under sent 1990-tal börjar samhället sikta sig in på att bygga inkluderande, barnvänliga skolor. Grönområden, rekreativsmöjligheter och områden för fantasifull lek har sedan dess ingått i detta (Åkerblom, 2007; Myndigheten för ungdoms- och civilsamhällesfrågor, 2019).

I dagens Sverige publicerar Boverket på ett kontinuerligt sätt rekommendationer och riktlinjer för lekplatser utomhus på förskolor och skolor. Dessa rekommendationer betonar betydelsen av att ge barn och tonåringar säkra, bekväma och engagerande utomhusutrymmen. De täcker specifikationer och riktlinjer för friytor, storlek och design, tillgänglighet för alla, skydd mot sol och vind, materialval, utrustning och lekutrustning, inkorporering av naturliga element, säkerhet samt skötsel och underhåll. Målet är att se till att barn kan utvecklas fysiskt, mentalt och socialt i en utomhusmiljö som är säker och hållbar (Boverket, 2022).

Skolgårdens roll i den täta staden.

När man utformar miljöer är det absolut nödvändigt att ta hänsyn till barns speciella perspektiv. Deras uppmärksamhet på de små sakerna, användningen av deras sinnen, sociala interaktioner och fantasifulla engagemang med platser är alla avgörande för deras förståelse av och relation till den fysiska miljön (Åkerblom et al., 2015). En plats kan beskrivas och upplevas olika av vuxna och barn. Barn är mer medvetna om detaljerna och de aktiviteter som äger rum där (Friman & Edsjö, 2018). Barns sensoriska uppfattningar om platser, såsom lukter, ljud och texturer, spelar en avgörande roll för deras förmåga att ansluta till och identifiera dessa platser. Barns uppfattningar om platser påverkas också av deras relationer till dessa platser och det sociala sammanhang där dessa relationer äger rum. Därför är det viktigt att förstå och beakta barns unika perspektiv när man utformar miljöer för dem eftersom dessa perspektiv är väsentliga för deras förståelse av och relation till miljön.

Stadsplaneringen idag följer tydligt en trend som värdesätter och främjar urbanisering. Detta ägnar särskild uppmärksamhet åt stadens kompakta utveckling som grundläggande principer i praktiken av stadsplanering. Denna utveckling innebär en betydande planeringsutmaning eftersom den väcker frågor om hur framtida skolgårdsplaner kommer att byggas (Friman & Edsjö, 2018). Däremot försämras närmiljöerna för barnen i takt med att friskolor växer på platser utan egen skolgård (Nejman, 2021). Det är därför viktigt att skapa platser som tilltalar barn på ett meningsfullt sätt och främjar deras utveckling och välbefinnande.

Förskola och grundskola, som är viktiga komponenter i ett barns dagliga rutin och utomhusvistelse (Friman & Edsjö, 2018). Det är särskilt intressant att notera att hos barn i åldern 6 till 10 år kan upp till hälften av deras totala fysiska aktivitet äga rum inom skolans väggar och på skolgården (Nyberg, 2009). Detta belyser den avgörande rollen som skolgården och dess fysiska utformning spelar för att uppmuntra barns fysiska aktivitet och allmänna välbefinnande, särskilt i stadsmiljöer.

Barn i naturen letar alltid efter spänning (Nyberg, 2009). När barn är utomhus söker de efter stenar och trä, vattendammar att hoppa i samt de hoppar över hål och försöker vara kreativa med sina rörelser. De försöker gömma sig bakom och under föremål för att skapa spänning. De försöker leta efter unika saker för att göra det de tänker på, de uppfinner nya lekar av stenar och trä, de klättrar i träd, springer fritt, plockar blommor, följer insekter och fjärilar. Fredrika Mårtensson (2009) menar att: "*De snirklar fram bland de lövfällda träden i en dunge, springer upp på en klipphäll där de höjer pinnarna i vädret och sick-sackar sedan ned för en slänt mellan träd och stenar. På vägen runt huset stannar de till och hoppar omkring i den vattenfyllda sandlådan*". Det framkommer således av forskare att barns individuella behov leder till skapandet av en lekplats vilket också blir en förklarande faktor vad gäller svårigheter att utforma en lekplats som kan tillgodose "alla" barns behov (Knutsdotter Olofsson, 2017; Folkman & Svedi, 2019).²

Hur landskapet påverkar barns utveckling och kreativitet

Lek är en fundamental beståndsdel i barnets allsidiga utveckling redan från tidig ålder. Lek ger barnet fundamentala möjligheter att öva sina färdigheter, förstå sin omgivning och skapa långvariga relationer till både platser och andra barn. Det är genom lek som barns sociala kompetens och kamratrelationer huvudsakligen tar form. Genom lek lär de sig inte bara om sig själva utan även om andra (Folkman & Svedi, 2019). Leken utgör en central och betydelsefull del av de första åren inom en bra utbildning.

Att erbjuda barn möjligheten att praktisera och förbättra sina sociala färdigheter har en positiv inverkan på samtliga aspekter av deras lärande och allsidiga utveckling. Fritt lekande utgör huvudsysslän för barn och främjar deras personliga tillväxt (Knutsdotter Olofsson, 2017). Enligt Folkman och Svedi (2019) bygger lek på barns intresse för andra barn, deras vilja att delta, förmåga att dela skratt, följa andra och förstå de sociala spelreglerna. Leken definieras som en interaktion som drivs av inneboende motivation av Knutsdotter Olofsson, (2017), som menar att leken involverar överföring och avkodning av sociala signaler. Den är engagerande, fantasifull och kreativ och fokuserar mer på processen än resultatet. Den är en avgörande komponent i ett barns förmåga att förstå vilka de är, interagera med andra och uttrycka sig.

² Vad som är viktigt att lyfta fram här är att Mårtensson (2009) pratar om att leken formas av barnens egna aktiviteter och av förutsättningarna som finns i det landskap de vistas i. Det Mårtensson och andra forskare kallar "affordance", dvs vad platsen med sin form och innehåll kan trigga fram via barnens fantasi.

Barn dras till en mängd olika aktiviteter och miljöer som förändras beroende på deras ålder, intressen och preferenser. Det finns olika former av lek och miljöer som stödjer barns fysiska, psykiska och sociala utveckling. Barn behöver tillgång till en mängd olika lekplatser och chansen att utforska och uppleva en rad miljöer som främjar deras fantasi och kreativitet för att gynna deras utveckling. Beckman betonar värdet av att ta med naturen i spelet i en intervju med UR Samtiden (2020). Denna idé, som har rötter i landskapsekologi och miljöpsykologi, syftar till att skapa naturligt inspirerade, barncentrerade lekmiljöer som är hållbara. Det innebär att balansera vikten av lek med naturvärldens värden (Urbio, 2022). Dessutom har Åkerblom et al. (2015) betonat värdet av den byggda och öppna miljön för barn och tonåringar och hur viktigt den är för den sociala aspekten av hållbar utveckling.

Att leka utomhus och särskilt i naturen gör att barn kan gå igenom olika upplevelser. Att springa och rulla i naturen gör att barn kan röra sig okontrollerat. När de till exempel faller på gräset utvecklar de reflexer för att skydda sig, vilket lär dem att undvika skador. Barn utvecklar också viktiga intellektuella färdigheter genom fri lek med sina kamrater. Det inkluderar kommunikation, problemlösning, kreativitet, social kompetens, och till och med grundläggande matematiska begrepp. Zapata (2020) nämns att: *“Små barn lär sig hur saker hänger ihop genom lek. Det låter dem använda sina sinnen och uppmuntrar utforskning och nyfikenhet, och dessa färdigheter är grunden för intellektuell utveckling och kognitiv bearbetning”*. När barn leker utomhus interagerar de med sin omgivning och utsätts därmed inte för problem som uppstår på grund av bristande rörelse som bristande fokus, hyperaktivitet, fetma, depression och ångest. Leken har således stor betydelse för barn eftersom den utvecklar deras skaparförmåga och minskar stress (Ellneby, 2008).

Lekmaterial spelar en väsentlig roll i lekens kontext. Det är viktigt att notera att lekmaterialen inte begränsas till enbart leksaker. Barn kräver varierande och lämpligt lekmaterial som kan fungera som redskap för att förmedla sina kreativa impulser och skapa lek i olika former. Detta material kan variera i sammansättning och användningsområde och inkludera material för konstruktion, teater, eller föremål som möjliggör rollspel. Särskilt när det handlar om barns lek i samband med sina egna erfarenheter, oavsett om de är vardagliga eller svåra, är det viktigt att lekmaterialen är lätt att förstå och koppla till. Det hjälper barnen att bättre hantera sina känslor och upplevelser enligt Lenninger och Olsson (2006).

Det är av essentiell vikt att ge plats för vuxna att delta i barnspelandet då leken är ett kraftfullt medel för att bygga och stärka relationen till ett barn (Folkman & Svedin, 2019). Många barn kan bara leka med stöd när en förälder eller en av vuxna är i närheten. Enligt Folkman och Svedin (2019) och Rogoff (1993) spelar vuxna en betydande roll i barns lek. Folkman och Svedin menar att barn har nytta av vuxna som leker med dem och låter barnet ta ledningen istället för att försöka kontrollera eller göra leken mer "pedagogisk". Rogoff råder vuxna att styra

leken genom att ställa frågor, ge idéer och erbjuda material. Genom att turas om, efterlikna barnets lek och erbjuda känslomässigt stöd kan vuxna också uppmuntra barn att leka.

Sammanfattning av tidigare forskning

Vad som framgår av litteraturgenomgången utifrån studiens huvudfråga om hur barn interagerar med sin närmaste omgivning som ledning och inspiration för att utforma en skolgård som främjar vad som är bäst för barnet, är att barnets lek från naturen till skolgården har haft en intressant historisk resa. Den har varit influerad av samhällsförändringar, pedagogiska teorier och kulturella trender. Lekplatsen och skolgården har förändrats för att spegla samhällets behov och värderingar. Dessa förändringar, som har sträckt sig från enklare lek i naturliga miljöer till strukturerade lekmiljöer och tillbaka till naturbaserad lek igen, återspeglar en ihärdig strävan att ge barnen en positiv och lärorik skolgårdupplevelse.

TEORETISK REFERENSRAM

I denna del presenteras olika teoretiska perspektiv som tillsammans bygger en teoretisk referensram. Här sätts skolgården in i ett bredare samhällsbyggnadsperspektiv för att bidra till en teoretisk referensram med relevans för detta arbete.

Samhällsförändringar som påverkar stadsbyggandet i stort

I dagens kontext är förtätning av städer ett eftersträvat ideal, men det medför utmaningar och målkonflikter, som exempelvis begränsad mark. I Malmö stad betonas vikten av att en tätare stad inte får vara mindre grön, och grönområden anses vara avgörande för klimatanpassning och hållbar stadsutveckling (Malmö stad, 2018). Den ekonomiska betydelsen av stadsgrönka har ökat, och det finns en ökad medvetenhet om att använda grönytor för klimatanpassningsåtgärder och ökat välmående (Lisberg Jensen, 2016; Pauleit et al., 2019). Skolgårdar utformas annorlunda i takt med olika planeringsideal enligt Nordström och Wales (2019), detta eftersom de bör anpassas efter samhällsförändringar och ideal. Detta teoretiska perspektiv kan vara intressant att beakta för denna studie eftersom den framtida rollen och utformningen av skolgårdar *förblir* oviss och det är nödvändigt därmed anpassa planering och design för att möta de ständigt föränderliga behoven i samhället.

Denna text belyser sammanfattningsvis perspektiv som är relevanta för att förstå och hantera urbaniseringens påverkan på stadsutveckling och stadsplanering inkluderar begreppet urban transformationskapacitet, som betonar behovet av anpassningsbar och motståndskraftig stadsplanering. I texten introduceras tanken om att temporärt använda ”platser” i relation till att titta på dem som flexibla och motståndskraftiga strategier för stadsplanering. Tesen om att undvika strävan efter "det solida" understryker vikten av att vara öppen för förändring och anpassning. Förtätning av städer, särskilt i dagens kontext, är ett mål men medför utmaningar och målkonflikter, särskilt kring grönområden och hållbarhet. Slutligen är betoningen på temporära och anpassningsbara planeringsideal för skolgårdar viktigt att överväga, särskilt med tanke på de osäkerheter och förändringar som kan uppstå i samhället över tid.

Förståelse för urban transformationskapacitet för utformning av barnvänliga utemiljöer

Urbaniseringens framsteg och snabba stadsutvecklingar har drivit fram behovet av en urban transformationskapacitet som karakteriseras av en anpassningsbar och motståndskraftig stadsplanering (Nordström & Wales, 2019). Denna kapacitet innebär att stadsplanering måste vara anpassningsbar och motståndskraftig gentemot ekonomiska, ekologiska och sociala förändringar, samt stadens övergripande strukturer. Enligt Nordström & Wales (2019) är det

avgörande att förstå hur denna kapacitet påverkar utformningen av städer för att skapa hållbara och inkluderande miljöer. I detta sammanhang är det viktigt att belysa hur dessa överväganden om urban transformationskapacitet är centrala även för utformningen av barnvänliga utemiljöer. Hur städer planeras och förändras påverkar direkt tillgängligheten och kvaliteten på utrymmen där barn leker och växer upp. Denna diskussion kommer att belysa sambandet mellan urban transformationskapacitet och skapandet av utemiljöer som är anpassade för barns behov och välbefinnande. Bishop och Williams (2012) menar nämligen också att platser skall ses som temporära ställen för användning, detta eftersom hur en plats används kan komma att förändras med tiden och behöver därför också på så vis vara flexibla i sin planering för att kunna visa på hög anpassningsbarhet i relation till nya behov samt preferenser. Detta möjliggör hantering av den aktuella verkligheten på ett flexibelt sätt. Bishop och Williams (2012) diskuterar även en tes om strävan efter ”det solida”, där skapandet av en perfekt värld utan osäkra faktorer anses som ett hinder för förändring och anpassning i en rörlig värld.

Stadsgrönskans betydelse för välbefinnandet

Stigdotter och Grahn's studie (2003) lyfter fram hur den fysiska miljön påverkar stress. De pekar på ett samband mellan stressnivåer och hur folk använder stadens grönområden. De som uttrycker att de vill tillbringa mer tid utomhus i gröna områden uppvisar högre stressnivåer. Resultaten tyder även på att boenden inom innerstaden får uppleva mer stress än boenden i förorter. Socioekonomisk status såväl som frågan om kön samt ålder verkar inte ha påverkan på den koppling som finns mellan besök i stadens gröna områden i relation till de positiva effekterna av minskade nivåer av stress. Studien visar således att själva besöket i gröna områden är det som påverkar stressnivåerna hos stadens invånare, där närheten till dessa områden möjliggör mer frekventa besök vilka i sin tur leder till minskade stressnivåer (Nordström & Wales, 2019).

Med den växande mängden forskning om naturens påverkan på välbefinnandet blir det allt tydligare att stadsutvecklingens framsteg, särskilt med en ökande andel barn som får växa upp i en stadsmiljö vilket kan skapa distansering mellan barn och natur, i vissa fall kan barn riskera att helt förlora denna erfarenhet (se Grahn & Stigdotter, 2003; Lisberg Jensen, 2016; Beery et al., 2017; Hunter et al., 2019; Jennings & Bamkole, 2019; Baró et al., 2021). Distansering som begrepp kan här sägas syfta till att barn helt förlorar kontakt med det naturliga, dvs. icke-mänskligt påverkad natur. Lisberg Jensen (2016) menar att detta kan ha en negativ påverkan på moraliska resonemang såväl som värderingar hos barn (Lisberg Jensen, 2016). En annan risk för att detta kan ske är när gröna miljöer i det urbana är konceptualiserat på ett sätt som spinner på mänskliga trender. Den naturliga miljön som naturen har att erbjuda försvinner i det här, vilket också gör att barn inte får möjligheten att uppskatta naturen för precis vad den är och representerar enligt Giusti och Samuelsson, 2020; Lisberg Jensen, 2016).

Öhman et al. (2011, s.25) betonar den breda konsensusen om att naturen och utomhusvistelse generellt har gynnsamma effekter för barn och ungdomar. Ett välbekant argument som stödjer barns tid utomhus bygger på idén att "[...] barn är naturliga och därför hör hemma i naturen. Denna ståndpunkt kan ses som normativ och stöds av argument som berör naturens fördelaktighet för hälsa, pedagogik eller hållbarhet. Öhman et al. (2011) lyfter fram problemet att den nästan enhälliga uppfattningen kan forma studier som undersöker sambandet mellan barns välbefinnande och utomhusaktiviteter. Trots detta behöver den fördefinierade uppfattningen om naturens positiva påverkan på barn och människor generellt inte nödvändigtvis underminera kvaliteten eller genomförandet av forskningen kring detta samband. Som Sandberg (2012) uttrycker det, så innebär detta inte nödvändigtvis att barns kontakt med naturen och dess positiva effekter behöver vara en värderingsfråga. Om idén om den gynnsamma naturexponeringen är kulturellt präglad kan det dock finnas skillnader beroende på sammanhanget. Stadsplanering kan betraktas som rotad i värderingar, och tanken om den positiva kontakten med naturen kan möjligen ses som en demokratisk fråga.

Sandberg (2012) definierar begreppet "affordance" som naturmiljöns möjlighet till handling, vilket innebär samspel mellan individens vilja, förmåga och naturens tillgänglighet avseende framkomlighet, material och utrymme. "Affordance" omfattar därmed naturens kvaliteter och plats i förhållande till barnet, barnets förmåga och vilja att engagera sig i miljön. Dessa tre aspekter utgör grundläggande förutsättningar för att naturkontakt ska inträffa. Viljan kopplas till huruvida "naturen" lockat eller inte och här, enligt Sandberg (2012), ökar möjligheterna för konstruktiv lek genom att erbjuda en mängd lösa element i naturen som passar olika preferenser samt behov. Större ytor möjliggör också "affordance," och olika årstider bidrar till ständiga förändringar i handlingsutrymmet och naturens möjligheter. Mårtensson och Wales (2019) visar i linje med det här hur olika skolmiljöer av "grön karaktär" ökar utbudet av aktiviteter och därmed mångfalden av lektyper på öppna ytor. Studien indikerar dock en risk för minskad fysisk aktivitet om idrottsplatser på skolgården delas upp i mindre fält. Sammanfattningsvis belyser denna text viktiga perspektiv på sambandet mellan stadsmiljö, naturkontakt och individuellt välbefinnande. Detta delkapitel betonar hur stadens grönområden kan påverka stressnivåer och utgör därmed en grund för att förstå hur stadsplanering kan inriktas för att främja välbefinnande. Begrepp som tas upp om "utrotning av erfarenhet" och "ekologisk analfabetism" vidgar förståelsen för de potentiella konsekvenserna av urbaniseringen, särskilt för barn och unga. Betoning av den breda konsensusen om naturens positiva effekter för barn och ungdomar ger insikt om behovet av att skapa utrymmen och möjligheter för regelbunden naturkontakt.

Cele och Van der Burgt (2015) framhäver att engagemanget av barn och ungdomar i samhällsplanering syftar till att utmana maktstrukturer i planeringsprocessen genom att införa olika röster och perspektiv. De identifierar dock utmaningar med att hantera obalanser i makt under den praktiska planeringen, där ekonomiska och politiska resurser hos olika intressenter kan

påverka inflytandet över beslut. Denna maktfördelning kan underminera medborgarnas inflytande, särskilt gällande de med begränsade resurser, som barn (Cele & Van der Burgt, 2015). Det finns olika aspekter av maktstrukturer, inklusive olika intressen och ojämlika resurser. Stadens spatiala utformning kan generera ett skapande av gränser men också förutsättningar för platsers olika användning. Hur platser utformas kommer att vara ett faktum under längre tid. Historiska planeringsideal kan nämligen fortfarande sägas synas i dagens skolgårdsmiljöer, vilket betyder att nutida ideal också kommer att lämna avtryck för kommande generationer, vilket relaterar till Winners (1980) idé om att design och funktion kan etablera maktmönster.

Diskussionen om makten inom stadsstrukturen riktar kritik mot stadsplanerarens roll i arkitektursammanhang, särskilt när det gäller skolgårdar. Stadsplaneraren har en avgörande roll i att påverka design och gestaltning och bör använda sin makt på ett genomtänkt och hållbart sätt. Kritik har också riktats mot utbildningar inom arkitektur och stadsplanering för att inte tillräckligt koppla samman yrkesutövaren med det vardagliga livet i en urban kontext. Habrakens (2005) begrepp "The Field" uppmanar stadsplanerare att återvända till den urbana kontexten, involvera de som har användning för dessa samt omformar den byggda miljön. Det betonar behovet av inkluderande processer där planeraren tar hänsyn till det vardagliga livet och människorna som kommer att använda miljön. Temporär användning utgör ett exempel på hur kunskap som insamlas används i praktiken av den som är ansvarig för platsers planering. Dialog med de som förväntas använda särskilda platser måste således fokuseras vilket visar på att planering blir dels mer demokratisk, dels mer socialt inkluderande jämfört med den konventionella planeringen (Nilsson, 2010; Parker & Simpson, 2020).

Lieberg (1995) skildrar tonåringars syn på staden som ett sammanhängande kluster av olika platser, vilka uppfyller varierande behov hos äldre barn. Lieberg (1995) identifierar två huvudkategorier av utrymmen baserat på observationer av hur äldre barn agerar på olika platser – platser för reträtt och platser för interaktion. Dessa kategorier representerar barnens behov av både att dra sig tillbaka från vuxenvärlden och interagera med den, samt att undvika eller möta andra barn. Gehls (2010/2011) beskrivning av varierande aktiviteter och intensitet i kontakten med andra tonår samman med detta resonemang. Gehl (2010/2011) argumenterar för att stadsplanering skall följa en anpassning som baseras på det faktiska användandet av en plats samt hur människor faktiskt upplever stadsrummet, med fokus på småskalighet och en varierad miljö som främjar frivilliga aktiviteter.

Barns deltagande och inkludering lyfts fram genom barnkonventionen där det betonas att det är barns rätt att få ge uttryck för de åsikter som barnen har i frågor som har att göra med de själva (Unicef, 2023). Cele och Van der Burgt (2015) poängterar barns spetskompetens vid stadsplanering, och att konsultera barn vid skolgårdsplanering är av stor vikt för att förstå deras unika perspektiv. Denna text med särskild betoning på perspektiv som rör deltagande av barn i

planeringsprocessen förblir viktigt för detta arbete. Perspektivet visar på hur viktigt främjandet är av barnens roll.

Det är viktigt att lyfta fram barnen som aktiva medborgare genom att stärka deras position i relation till det vuxna samhället, detta genom att öka deras inflytande. Inte minst vad gäller planering och byggnad av skolgårdar där de representerar både unika individer och faktiska användare. Cele och Van der Burgt (2015) belyser dock olika tolkningar av "barns deltagande" och här är det viktigt att särskilja mellan att bara lyssna på barn och att ge dem faktiskt inflytande, vilket involverar förståelse för deras kompetenser och hur dessa kan användas i planeringsprocessen.

Denna text understryker vikten av att integrera barnets perspektiv och erfarenheter i planeringen av skolgårdar. Denna inkludering bör adressera maktobalanser och skapa mekanismer för ökad delaktighet, särskilt för dem med begränsade resurser, som barnen. Stadsplanerare spelar en central roll och behöver vara medvetna om den makt de har i utformningen av skolgårdar, och det finns en växande kritik mot att koppla samman yrkesutövaren med det vardagliga livet i en urban kontext. Dessutom belyser texten möjligheten att använda temporär användning och dialog med användare som mer demokratiska och socialt inkluderande tillvägagångssätt i planeringen, vilket kan bidra till att skapa dynamiska och meningsfulla skolmiljöer.

Teoretisk syntes

Tabell 1 kan rubriceras som en teoretisk syntes som sammanför relevanta teoretiska perspektiv och kopplar dem till viktiga frågeställningar för empirisk bearbetning av skolgårdsplanering. Den strukturerar och integrerar teoretiska aspekter som är centrala för att förstå skolgårdsplanering, och varje perspektiv leder till konkreta frågor som kan användas för att analysera och tolka empiriskt material. Syntesen ger därmed en överblick över de teoretiska dimensionerna och vägledning för att tillämpa dessa i den praktiska undersökningen av skolgårdsplaneringen.

Tabell 3. Teoretisk Syntes med Frågeställningar för Skolgårdsplanering

Teoretiska Perspektiv	Frågeställningar att beakta
Skolgården och barns lek	- Finns det exempel på anpassningar eller flexibilitet i utformningen av skolgårdar? - Hur kan skolgårdsutformningen anpassas till föränderliga pedagogiska ideal?
Skolgårdens roll och landskapets påverkan på barns utveckling och kreativitet	- På vilket sätt kan grönområden integreras för att stödja hållbar och hälsosam skolgårdsutveckling? - Hur kan skolgårdsplaneringen adressera målkonflikter mellan förtätning och grönska?
Stadsgrönskans betydelse för välbefinnande	- Hur kan skolgården utformas för att främjat positiva naturupplevelser och välbefinnande hos eleverna?

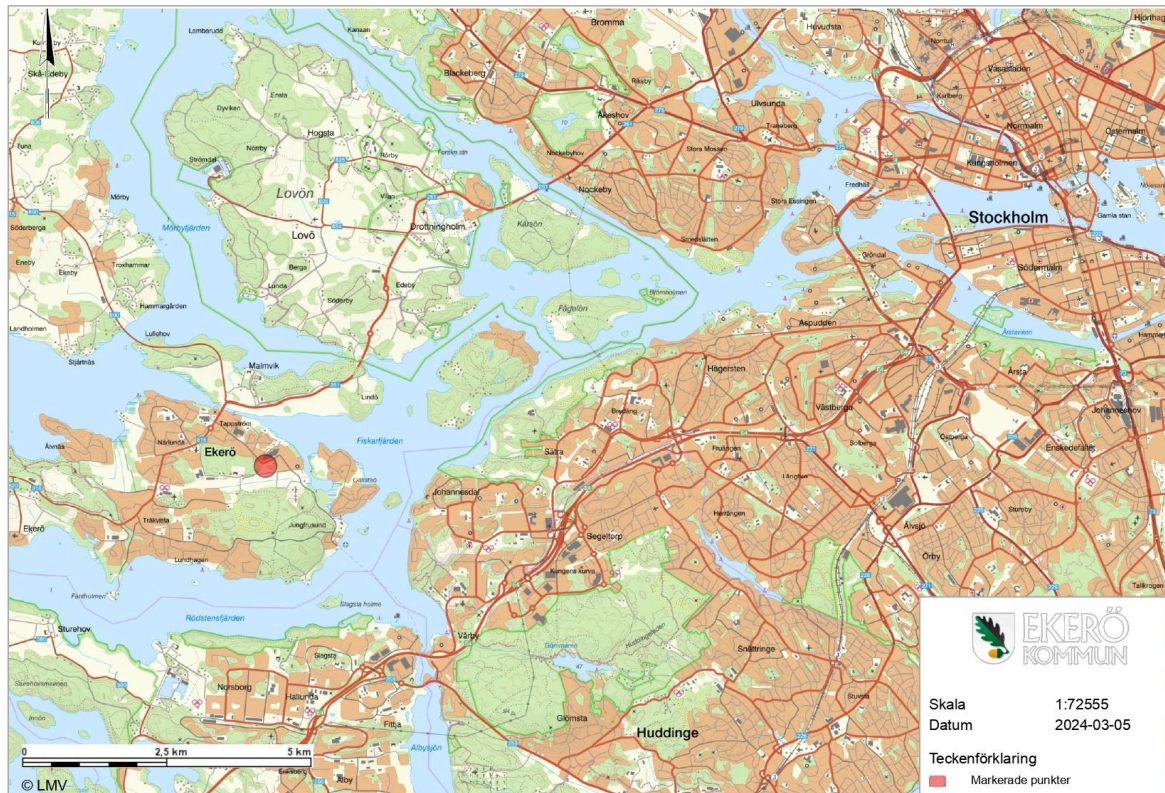
	- Finns det strategier för att undvika "utrotning av erfarenhet" och främja ekologisk medvetenhet bland barnen genom skolgårdsplaneringen?
Makt i planering av skolgårdar	- Hur kan maktförhållanden och eventuella obalanser i beslutsprocessen om skolgårdsplanering identifieras och hanteras? - Hur kan det vardagliga livet och elevernas perspektiv integreras i beslutsprocessen? - Hur kan dialog och tillfälliga processer främja demokratiska inslag i skolgårdsplaneringen?
Barns deltagande och inkludering	- Hur kan barns synpunkter och idéer integreras i planeringen och utformningen av skolgården? - Hur kan skolgården skapas för att vara inkluderande och tillmötesgå unika behov hos eleverna?

Tabell 3 visar således på hur de olika teoretiska perspektiven struktureras upp samt hur de samverkar för att informera planeringen av skolgårdar med fokus på barns behov, delaktighet och hållbarhet i en föränderlig urban miljö. Denna tabell speglar även Tabell 2 som synliggörs under studiens metodkapitel för att visa på den iterativ process där teori och praktik ständigt samverkar för att generera ny kunskap och förståelse (Bryman, 2018).

FALLSTUDIE

I denna del redovisas insamlade empiriska data som också analyserar och diskuterar innehållet i gestaltningsprogrammet, delvis med koppling till min litteraturgenomgång och teoretiska referensram.

Översiktskarta av Ekebyskolans läge



Figur 1: En översiktskarta som visar Ekebyskolans läge, röda punkten på kartan, i förhållande till Ekerö, Tappström och Stockholm. Ekerö kommun (2024).

Betydelsen av ett gestaltningsprogram

Ett gestaltningsprogram utgör grundstenen för konceptualisering och realisering av framtidens urbana miljöer (Trafikverket, 2017). Dessa program är välstrukturerade dokument som vägleder planerare, arkitekter och samhällsdesigners genom processen att skapa hållbara och funktionella utrymmen (Ibid). Genom att utforska och förstå urban transformationskapacitet, som involverar anpassning och motståndskraft gentemot föränderliga ekonomiska, ekologiska och sociala förhållanden, framstår gestaltningsprogram som en nyckelkomponent för design av barnvänliga utemiljöer. Gestaltningsprogram är nämligen omfattande dokument som fungerar som grundläggande riktlinjer och referensramar för planering, design och genomförande av olika

projekt inom stadsplanering och arkitektur (Ibid). Dessa program skapas för att ge struktur och riktning åt gestaltungsprocessen och är av avgörande betydelse vid utformningen av alla typer av utemiljöer, inklusive skolgårdar.

Gestaltungsprogrammet för Ny Skola

Gestaltungsprogrammet för Ny Skola syftar till att planera och gestalta en ny grundskola för upp till 900 elever inom fastigheten Ekebyhov 1:1. Detta initiativ baseras på beslutet från barn- och utbildningsnämnden och är en del av Ekerö kommuns översiktsplan för år 2030. Belägen i utkanten av Ekebyhovsdalen nära Ekerö centrum, kombinerar skolprojektet bekvämligheten av en stadsnära placering med betydande natur- och kulturvärden. I detta sammanhang har gestaltungsprogrammet tagits fram för att fokusera på förskoleklassen och dess omgivande gård, samt två andra byggnader – en för barn med fysiska funktionsnedsättningar och en idrottshall, som kommer att forma den övergripande skolmiljön (Gestaltungsprogrammet, 2021).



Figur 2: En illustration för skolgränsen (Ettelva arkitekter, 2022)

Den nya skolan, Ny Skola Bryggavägen, riktar sig till barn i åldersgruppen 6–12 år och inkluderar även en separat byggnad för 35 barn med fysiska funktionsnedsättningar i åldrarna

7–15 år. Genom att följa principerna och riktlinjerna i gestaltningsprogrammet kommer projektet att forma en inkluderande och ändamålsenlig lärmiljö för eleverna och samtidigt integrera de fysiska faciliteterna på ett harmoniskt sätt i den omgivande stadsstrukturen (Ekerö kommun, 2021). Gestaltningsprogrammet strävar efter att skapa en innovativ och adaptiv skolmiljö som inte bara uppfyller dagens behov utan även möjliggör flexibilitet för framtida förändringar. Genom att betona barnens välbefinnande, utveckling och tillgänglighet kommer gestaltningsprogrammet att guida utformningen av Ny Skola Bryggavägen för att säkerställa en hållbar och engagerande lärmiljö för alla elever involverade, se Figur 3.



Figur 3: Situationsplan hämtad från Ekerö kommun (2021, sid 5). Original skala 1:1000 (A3), se vidare bilaga 1. Skolgårdens avgränsning framgår av figur 2, sida 27.

Programmet syftar till att ta hänsyn till och anpassas till natur- och kulturvärden på platsen, vid utformning av byggnader, skolgård, allmänna utrymmen och dagvattenhantering. Den syftar också till att säkerställa att ett barnperspektiv finns med vid planering och utformning av skolgården samt andra ytor för barn. Genom att fastställa riktlinjer och mål i ett tidigt skede, kan man skapa en hållbar skolmiljö som tar hänsyn till barns behov, och även omgivande samhällets behov.



- | | | | | |
|---------------|--------------------|-------------------------|----------------------|----------------|
| 1 Skolbyggnad | 5 Arboretum | 9 Gungor och Karuseller | 13 Yta med målad lek | 17 Basket |
| 2 Hängplats | 6 Kryp-in-kullarna | 10 Frilek | 14 Hinderbana | 18 Pingis |
| 3 Vattenlek | 7 Odling | 11 Trädäck | 15 Klätterlek | 19 Lek i slätt |
| 4 En gångväg | 8 Sandlåda | 12 Fotbollsplan i gräs | 16 Amfi | 20 Naturliglek |
| | | | | 21 Solskydd |

Figur 4. En analyskarta för skolans befintliga utrustning och lekredskap nummer 1-5 & 7-21 samt ett eget förbättringsförslag för placering av kryp-in-kullarna på situationsplanen nummer 6. (Ekerö kommun, 2021)³

³ Figur 4 visar på min egen analys där jag även föreslår tillägget med kryp-in-kullar.

Planområde och zonuppdelning

Planområdet utpekades som småort i översiktsplanen (Ekerö kommuns översiktsplan) och gränsar till Bryggavägen som är en viktig länk inom Ekerö kommun. Bebyggelsen ska utformas och placeras i proportion till landskaps-, natur- och kulturvärden med hänsyn till den samlade effekten. Detta görs genom att ta hänsyn till de geografiska, historiska dragen och moderna värden i designen och deras interaktion med landskapet.

Landskapet har böljande jordbruksmark, skogsklädda kullar och en allé av träd som tillhör Ekebyhovs slottsanläggning. Ekebyhovsdalen är en dal som löper i öst-västlig riktning och sträcker sig ner mot Mälaren. Den omges på södra sidan av skogen på Jungfrusundsåsen och på norra sidan av Ekebyhovs slott och slottspark. Slottsparken består huvudsakligen av bokskog och är belägen på norra sidan av dalen. Landskapet är av stor betydelse för barns lek och sociala umgänge på grund av den breda, varierade och gröna utemiljön som det innehåller, vilket kan ses i Figur 5 och 6. Den stora kopplingen till naturen skapar en dynamisk och flexibel lekmiljö som underlättar samspelet mellan barn oavsett ålder, kön eller eventuella funktionsnedsättningar. Dessa utemiljöer möjliggör ett öppet och inkluderande lekutrymme där alla barn kan delta och ha roligt tillsammans (Ekerö kommun, 2021).



Figur 5: En översiktskarta som redovisar landskapsanalys med utgångspunkt i placeringen av skol- och idrottsbyggnaderna. Naturkartan (2024).



Figur 6: Illustrationer från Gestaltungsprogrammet som redovisar landskapsanalys med utgångspunkt i placeringen av skol- och idrottsbyggnaderna på skolområdet (bild till höger), vilket i sin tur tagit hänsyn till befintliga kvalitéer och geografiska förutsättningar (bild till vänster). Ekerö kommun (2021, sid 4).

Gestaltungsprogrammet delar upp området i zoner som vidare delas in i mindre zoner med olika funktioner och aktiviteter (Se Figur 7). Utemiljön delas således upp i olika zoner eftersom den föreslås att bli disponerad varierande zoner för att just fylla olika funktioner. Indelningen tar hänsyn till barnsäkerhet vid entréer och uteplatser. Den småskaliga inre zonen, rosa i figur 7, som ligger nära byggnaden är planerad för att vara lämplig för småskaliga aktiviteter och samlingar. Zonen är också lämplig för aktiviteter som behöver vuxenstöd som odling, experiment och snickrande. Den storskaliga mellanzonen, ljuslila i figur 7, är mer rörelse- och dynamik inriktad och lämpar sig för större samlingsplatser och avskilda platser för barnen att skapa egna områden eller bygga en amfiteater eller en scen i. Sista zonen är den yttre zonen, mörklila i figur 7, och den är planerad för rekreation och skol- och fritidsaktiviteter som vanligtvis kräver större ytor. En välplanerad utemiljö ska ha hög orienterbarhet och tydliga gränser mellan zonerna.



Figur 7: Analys av zoner och flöden. Illustrationen hämtad från Ekerö kommun (2021, sid 12).

Analys av planområde och zonuppdelning

Designkonceptet är fortfarande i planeringsstadiet enligt Ekerö kommun (2021) och det är viktigt att diskutera hur lekredskapen ska smälta in i den verkliga miljön vilket också exemplifieras av Deerfield Beach (2023), se figur 10. För att främja ett roligt användande av skolgården är det av största vikt att se till att lekredskapen, som visas i figur 4, integreras naturligt med landskapet och skapar en enhetlig och harmonisk helhet. Detta är även i linje med studiens teoretiska perspektiv (Åkerblom, 2004; Mårtensson, 2009; Wilkes-Gillan et al., 2016; Lin et al., 2019; Ekerö kommun, 2021; Deerfield Beach, 2023). En noga och väl planerad design är således avgörande för att undvika att lekredskapen känns främmande eller malplacerade i sin omgivning. Enligt figur 7 synliggörs det exempel på hur barns perspektiv beaktas, med sin betoning på att förbättra skolgården och göra den mer inkluderande och engagerande (Åkerblom, 2004; Mårtensson, 2009; Wilkes-Gillan et al., 2016; Lin et al., 2019; Ekerö kommun, 2021; Deerfield Beach, 2023).

Utmaningar påpekas i programmet samt Boverket (2021) och dessa är dagvattenhanteringen, särskilt i områden som ligger i dalgångar och kan översvämmas, såsom fotbollsplanen då den ligger relativt lågt i området, se figur 4 nummer 12. Enligt Lin et al. (2019) kan vuxnas säkerhetsfokus ibland begränsa designmöjligheterna, medan barn oftast ser dessa vattenområden som lekplatser snarare än potentiella faror. Sådana designproblem skapar utmaningar för både vuxna och barn, vilket också stöds av Mårtensson (2009). Det är viktigt att förstå och balansera dessa olika perspektiv i designprocessen för att skapa en utemiljö som både tillgodoser säkerhetsbehov och möjliggör lek och äventyr för barnen. Designen vill göra det tydligt att skolgården tillhör barnen. Ibland kan det bli problem eftersom vanligtvis är det vuxna som

bestämmer hur skolgården används. Ett enkelt exempel på sådan problematik kommer att uppstå när man försöker balansera användningen av odlingslådorna som visas i figur 4 nummer 7 mellan vuxna och barn. Underhållsfrågan blir särskilt betydelsefull när det gäller underhållet och skötseln av odlingslådorna (Åkerblom, 2004; Mårtensson, 2009; Wilkes-Gillan et al., 2016; Lin et al., 2019).

Placering, gestaltning och tillgänglighet

Bebyggelsen i planområdet har målmedvetet placerats utmed Bryggavägen i norra delen (se figur 6 och figur 4 nummer 1), med ett klart syfte - att bevara så mycket som möjligt av de omgivande ytorna i dalen och samtidigt säkerställa att Bryggavägens panoramautsikt inte blockeras. Målet med denna noggrant övervägda utformning och placering är att bevara den befintliga terrängvariationen och att ge skolans elever bästa möjliga utemiljö. Tanken bakom detta är även att hålla det öppna utrymmet så nära skolbyggnaderna som möjligt så att barnen lätt kan förflytta sig mellan dem och utomhus utan att stöta på några onödiga hinder eller långa avstånd.

Gestaltningssprogrammet har på ett tydligt sätt prioriterat att skapa en barnvänlig miljö som integrerar byggnader på ett sätt som bevarar områdets naturliga landskap och ger barn obegränsad tillgång till naturen, se figur 6. Det är uppenbart att den placering och utformning som används i gestaltningssprogrammet överensstämmer med de rekommendationer som Boverket ger angående placeringen. Detta initiativ överensstämmer även med litteraturstudier som hyllar kombinationen av naturen och främjandet av kreativt lekande av naturen. Det kommer att ge barn möjligheten att använda naturen som en källa till inspiration och utforskning i deras lek.

Analys av placering, gestaltning och tillgänglighet

Gestaltningssprogrammet lägger stor vikt på tillgänglighet så att alla barn kan använda skolgårdens uteplats fullt ut och ta del av den. Boverkets rekommendationer betonar att tillgänglighet är en grundläggande förutsättning för att alla barn ska kunna navigera på gården och känna sig trygga. En av Boverkets (2021) huvudrekommendationer är att undvika att använda trappor och att använda ramper eller liknande alternativ för att säkerställa tillgängligheten för alla barn, se figur 4 nummer 4. Dessa alternativa lösningar bör också lokaliseras och skapas med hänsyn till såväl landskapet som natur- och kulturmiljöerna vilket gestaltningssprogrammet gör på ett fint sätt.

Syftet med att göra det öppna utrymmet tillgängligt för alla barn är att uppmuntra deras rörelse och främja en glad och säker miljö. Åkerblom et al. (2015) betonar betydelsen av tillgänglighet genom att uppmärksamma element som design av friytor och säkerhet. Dessa riktlinjer och förslag i programmet speglar en stark önskan att utveckla ett uterum på skolgården som inte bara gynnar alla elever utan också främjar deras lekfullhet och övergripande välbefinnande.

Skolgård

Den södra delen av skolgården har uppmärksammats särskilt mycket då den ger fri och vacker sikt mot Björkuddsvägen, se figur 3. Skolgården har noggrant planerats för att erbjuda en mångfald av lekmöjligheter. Den är utformad och utrustad med olika zoner som främjar olika typer av lek, inklusive målad lek för kreativa uttryck, naturlek för utforskning av omgivningen, hängplatser och sandlådor för avslappning och socialt samspel, gungor och karuseller för rörelseglädje, odlingsplatser för att främja förståelsen för naturens kretslopp, klätterlekar för fysisk aktivitet och utmaning, hinderbana för koordination och styrka, amfi/uteklass för utomhusundervisning och diskussioner, samt en fotbolls- och basketplan för organiserad idrott, se figur 4 nummer 2-3 och 7-20.

En annan viktig aspekt i utformningen av skolgården var användningen av naturliga komponenter såsom gräs och grus som underlag i den södra delen, se bilaga 1 sida 9. Dessa material har valts för att skapa en säker och bekväm miljö för barnen att leka och vistas i. Dessa material känns inte bara bra under fötterna utan bidrar också till att ge miljön en mer naturlig känsla. Träflis placeras runt lekredskapen som visas i figur 4 nummer 10, 13-17 och 20 för att öka säkerheten och minska risken för skador vid fall, här kan dock en konflikt med tillgänglighet påtalas. För att säkerställa att de är mjuka och skraddarsyddade efter barns behov har ett noggrant urval av lekutrustning och lekmiljöer gjorts. Materialvalen prioriterar naturliga och icke-hårda material samt lugna och harmoniska färger som passar in i den omgivande naturen (se figur 8 och 9).

Referenser utvändiga lekelement/lösningar



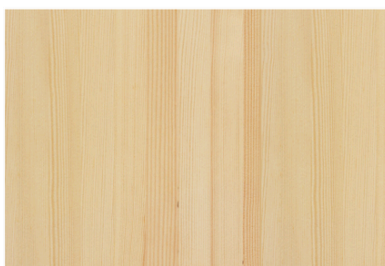
Figur 8: Exempel för verktyg och material. Foto: (Ekerö kommun, 2021)

Exemplen på kulör och material, se Figur 9, är väsentliga illustrationer för det barnperspektiv som fokuseras på i detta arbete genom att de utgör konkreta verktyg för att skapa en miljö anpassad efter barns behov och preferenser. Färgscheman och materialval kan påverka

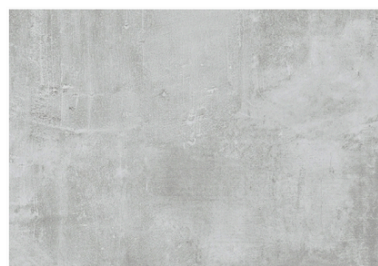
barnens sinnesupplevelser, främja deras kreativitet och skapa en visuell stimulans som stöder lärande och lek. Genom att välja färger och material som tilltalar barn och skapar en trygg atmosfär, kan utemiljön bli mer inbjudande såväl som engagerande för deras utforskande och sociala interaktion. På så sätt fungerar exemplen som praktiska verktyg för att omsätta teorin om barns perspektiv i konkreta designelement och skapa en meningsfull och anpassad utemiljö.



Fasadmaterial av målat trä, lindblomsgrön.



Fasader och sockelvåning av laserat trä.



Delar av sockelvåning av matrisgjuten betong/betong.



Plåtdarbeten i lindblomsgrön lika fasad.



Fönster i kulör ljusgrå.



Tak i kulör ljusgrå.

Figur 9: Exempel för kulör och material. Foto: (Ekerö kommun, 2021)

Analys av skolgård

I relation till hur gestaltningsprogrammet presenteras kan det sägas att denna mångsidiga design syftar till att tillgodose olika intressen och behov hos barnen och skapa en stimulerande och inkluderande miljö på skolgården vilket lyfts fram som att vara av stor betydelse av Nyberg (2009). Enligt Åkerblom och Mårtensson utgör vatten en avgörande del av barns lek. Genom att säkerställa att barn och ungdomar har tillgång till vatten och integrera det med pedagogisk lek främjas deras förståelse för vattnets kretslopp. Designen tar hänsyn till denna viktiga aspekt och erbjuder både kontrollerad vattenlek nära skolbyggnaden och okontrollerad vattenlek på en nedsänkt gräsyta, se figur 4 nummer 3 och sydväst nummer 12. Detta syftar till att väcka barnens nyfikenhet samtidigt som de får kunskap om farorna och nödvändigheten av att respektera vattnets egenskaper. Det är av yttersta vikt att förstå att skolgården inte bara utgör en plats för lek, utan också en miljö där barn har möjlighet att lära sig, utvecklas, träna och utforska olika aspekter av sin fysiska och kognitiva utveckling. Skolgården utgör en betydande del av barnens

tid och fungerar som en viktig komponent i deras uppväxt och utveckling, enligt Kylin (2003). För att uppmuntra barnens holistiska utveckling bör den ge en mängd olika möjligheter samtidigt som den integreras smidigt med den omgivande miljön enligt studielitteraturen. En bra skolgård bör därför vara designad med tanke på att främja inte bara lekfullhet utan även lärande och mångsidig utveckling hos barnen. Enligt ovan har Gestaltningensprogrammet tydligt strävat efter att beakta studiemiljön genom att skapa en flexibel och stimulerande miljö. Designen uppfyller slutligen de säkerhetskrav som fastställts av Boverket (2021).

Social kontext och sammanhang i skolgårdens utformning

En annan vision i gestaltningensprogrammet är att skapa en flexibel och stimulerande skolgård som främjar barns övergripande sociala utveckling. Skolgårdens utformning strävar efter att skapa en hälsosam, flexibel och säker utomhusmiljö som gynnar barns övergripande utveckling och möjliggör socialt samspel. Genom att stödja barns hälsa, lycka och lärande, samtidigt som det respekterar och integrerar med den naturliga omgivningen, representerar detta en strategisk investering i framtiden för våra barn och deras möjlighet att blomstra i klassrummet och i livet.

Analys av social kontext och sammanhang i skolgårdens utformning

Skolgården sträcker sig långt bortom att vara en enkel plats för fysisk aktivitet utan den utgör en dynamisk och levande social gemenskap där barn från olika åldrar möts och interageras. Denna miljö spelar en nyckelroll i att främja både social och psykologisk tillväxt bland barnen enligt Lin et al., (2019) och Wilkes-Gillan et al., (2016).

Skolgården i gestaltningensprogrammet är konstruerad med avsikt att fungera som en plats där barn kan interagera och engagera sig i sociala sammanhang. Genom olika lekrområden, såsom till exempel hängplatser, se figur 4 nummer 2, sandlådor och plats för vattenlek, se figur 4 nummer 8 respektive 3, skapas en dynamisk miljö som främjar gemenskap och möjligheter till social interaktion. Dessa platser kommer att bli arenor där barn kan träffas, dela olika upplevelser och skapa gemenskap, vilket stärker både deras sociala band och utvecklingen av viktiga sociala färdigheter. När barn interagerar med varandra i lekande sammanhang, får de möjlighet att lära sig avancerade kommunikationsfärdigheter såsom överföring och avkodning av sociala signaler, säger Wilkes-Gillan et al., (2016). Att läsa ansiktsuttryck, uttrycka egna känslor, göra sig förstådda och kommunicera sina önskningar blir en naturlig del av denna process. Denna kommunikativa utveckling tar form särskilt tydligt när barn samarbetar med varandra, som exempelvis i sandlådan när de måste överenskomma om vem som får använda spaden. I olika lekfulla och interaktiva spelövningar får barn möjligheten att träna på att kommunicera sina önskningar, att lyssna och förstå andras viljor samt att tillsammans hitta gemensamma lösningar.

Naturliga och varierande lekmiljöer

Den övergripande målsättningen med den föreslagna designen för den omgivande naturliga miljön var att skapa en sammanhängande och välbetänt plats där lärande, lek och naturen kunde harmonisera i en trivsamt helhet. Huvudmålet var att forma en atmosfär som skulle berika barnens upplevelser och inspirera dem att knyta starkare band till naturen. Detta skulle uppnås genom en noggrann och djupgående förståelse för de unika egenskaper och potentialer som platsen hade att erbjuda. Skolgårdens design strävar efter att åstadkomma inte bara visuellt tilltalande och praktiska resultat, utan också att integrera skolgården naturligt med den omgivande terrängen och stadsmiljön. Denna oprogrammerade design uppmuntrar till en mångfald av lekar och främjar därmed jämlikhet och jämställdhet. Designen erbjuder en smidig övergång mellan skolområdet och omgivningen genom att anpassa sig till terrängens kurvor och landskapets egenskaper, se figur 3 och figur 4 nummer 4, 5 och 19. En inspirerande och fridfull miljö som uppmuntrar studier, lek och koppling till naturen skapas genom att kombinera naturliga former och funktioner i design. Befintliga träden som skapar naturlig lek bevaras enligt programmet, och det är absolut nödvändigt att undvika alla åtgärder som skulle kunna hota deras naturliga tillstånd. Detta engagemang återspeglar även den djupa önskan inom samhället att värna om skogens biologiska mångfald, dess kulturella värde och dess naturliga integritet. På själva skolgården kommer det att finnas en mängd olika lekytor som uppmuntrar till lek och motion. Dessa består av äventyrslekplatser utomhus och naturliga klättrväggar, samt lugna grönområden för introspektion, se figur 4 nummer 15 och 5. Dessutom kommer en nedsänkt yta att användas för att effektivt hantera regnvatten samtidigt som det ger möjligheter till vattenbaserad lek, vilket är både lärorikt och roligt för barnen.

Analys av naturliga och varierande miljöer

Vid analys av naturliga och varierande miljöer kan gestaltningsprogrammet sägas uppmuntra barnen att värdera och respektera naturen samtidigt som det främjar ekologisk balans och en relevant inlärningsmiljö på lekplatsen (Åkerblom et al., 2015). Arboretumdungens kuperade och skogsklädda partier, som syns i Figur 4, är en ovärderlig källa till biologisk mångfald och ger en fridfull miljö för introspektion och direkt kontakt med naturen. Den är även en tillgång som skapar en variationsrik miljö för lek. Den naturliga terrängen och vegetationen ger barn möjlighet att träna sin balans och motorik samt utforska sin omgivning. Träd och buskage erbjuder också naturlig skugga och möjliggör aktiviteter som klättring och kojbyggande. Mårtensson (2009) tar upp denna punkt genom att beskriva hur barn rör sig med glädje i varierade lekmiljöer. Programmet omfattar bra grundläggande principer och har som mål att bevara olika miljöaspekter genom en aktiv strävan att undvika åtgärder som kan äventyra naturen. Vilket uppfyller de säkerhetskrav som fastställts av Boverket (2021).

SLUTSATSER

I denna del diskuterar jag vilken roll ett gestaltningsprogram kan ha för att fånga upp olika teoretiska perspektiv på vad som är en bra uppväxtmiljö för barn i urban miljö med fokus på de miljöer de vistas mest i under dagtid, dvs skolgårdar. Studiens syfte uppfylls i detta kapitel genom att besvara studiens primära frågeställningar som spaltas upp nedan.

Hur kan man med ledning av hur barn interagerar med sin närmaste omgivning, använda dessa insikter för att utforma en skolgård som främjar vad som är bäst för barnet?

Genom att noggrant undersöka och förstå hur barn interagerar med sin omgivning kan gestaltningsprogrammet för skolgården skapa en miljö som passar barnens behov och främjar deras utveckling på ett optimalt sätt. Insikter om hur barn söker och skapar sina egna utrymmen kan integreras i utformningen av skolgården genom att tillhandahålla flexibla och anpassningsbara miljöer där barn kan utforska och leka på sina egna villkor. Vidare kan kunskap om barns olika behov och förmågor vägleda utformningen av en mångsidig och inkluderande skolgård som tillgodoser alla barn, oavsett ålder, kön eller förmåga.

Hur nära överensstämmer gestaltningsprogrammet för Ny skola med vad litteraturen, rekommendationerna och forskningen föreslår bör finnas i en lämplig miljö för barn?

Gestaltningsprogrammet för Ny skola visar en stark överensstämmelse med litteraturen och rekommendationerna om att skapa en inkluderande och stimulerande miljö för barn. Genom att betona vikten av mångsidiga och utmanande miljöer, där barn ges möjlighet att skapa och äga sina egna utrymmen, främjas både social interaktion och personlig utveckling. Dessutom beaktar gestaltningsprogrammet behovet av att skapa en dynamisk och interaktiv gemenskap på skolgården, där alla barn inkluderas och ges möjlighet att delta i lek och aktiviteter som passar deras intressen och förmågor. Genom att integrera dessa insikter och rekommendationer strävar gestaltningsprogrammet för Ny skola efter att skapa en skolgårdsmiljö som främjar alla barns välbefinnande och utveckling på bästa möjliga sätt.

Den aktuella gestaltningen av skolgården har uppenbarligen dragit nytta av forskning och följer Boverkets rekommendationer, vilket ger den en stark kvalitet. Om jag ges möjligheten att utforma en egen utemiljö för en skola skulle jag behålla denna design, som presenteras i programmet, just eftersom den utgår ifrån platsens faktiska förutsättningar. Detta är ett beslut som grundas på flera viktiga faktorer som har visat sig vara positiva för elevernas välbefinnande och inlärning. En nyckelaspekt av den nuvarande skolgårdsdesignen är dess förmåga att bevara områdets landskap, integrera sig med omgivningen och främja en känsla av samhörighet med naturen som presenterades tidigare i detta arbete. Detta arbete har konsekvent visat fördelarna med grönområden och naturliga element när det gäller elevers kognitiva funktion, koncentration och övergripande välbefinnande.

För att ytterligare förbättra designen skulle jag föreslå att integrera nya sociala lek- och utrustningsområden, särskilt de som illustreras i figur 4 med nummer 6 – de så kallade "kryp-in-kullarna". De föreslagna kryp-in-kullarna utgör ett betydande tillskott till skolgårdsdesignen och förväntas främja barns fysiska, kognitiva och sociala utveckling. Genom att erbjuda möjligheter till gemensam lek och utforskning möjliggör dessa lekplatser en helhetssyn på barns tillväxt. De stödjer fysisk utveckling genom varierade rörelsemöjligheter, främjar kreativitet och fantasi för kognitiv utveckling samt fungerar som platser för social interaktion och samarbete enligt Boverket (2021). Genom att inkludera dessa kullar skulle skolgården erbjuda en variationsrik miljö som stöder olika aspekter av barns tillväxt och lärande.

Samhället och skolgården under ständig förändring

Gestaltningssprogrammet för skolgården, genom sin anpassningsbara och flexibla design, kan kopplas till koncepten om urban transformationskapacitet och temporärt användande av platser i stadsplanering, vilket Nordström och Wales (2019) och Bishop och Williams (2012) utforskar. Detta synliggörs genom den vikt som läggs vid att bibehålla stora delar av den natur som redan finns på plats och att den byggnation som sker, gör så med tanken att anpassa den till naturen. Ytterligare en faktor som kan knytas an till det som Nordström och Wales (2019) diskuterar är ambitionen att till stor del använda naturmaterial, vilka sedan kan återanvändas vid tillfällen då skolgården behöver genomgå en transformation.

Programmets mest tydliga strävan är att erbjuda en skolgård som är anpassningsbar och öppen för förändring, vilket speglar idén om att undvika strävan efter "det solida" och istället omfamna en flexibel inställning gentemot förändring och anpassning (Bishop och Williams, 2012). Detta synliggörs återigen av vikten som naturen spelar i gestaltningssprogrammet, där det blir barnens uppgift att med sin fantasi använda ytorna, snarare än att ytorna får definiera vad barnen gör. För att ytterligare förtydliga var dessa befintliga kvaliteter återfinns på illustrationsplanen, har jag integrerat en detaljerad beskrivning av specifika områden och zoner, som visas i figur 3 och 4, som främjar flexibilitet och barnens aktiva deltagande.

Dessutom är programmet en del av stadsutvecklingen, där förtätning av städer är ett viktigt mål. Dock innebär detta utmaningar och målkonflikter, särskilt gällande begränsad mark och grönområden där Malmö tidigare stått som exempel. Malmö stads betoning på att en tätare stad inte får kompromissa med dess grönområden stämmer överens med gestaltningssprogrammets ambition att integrera skolgården med den omgivande naturen och grönskan, vilket ses som avgörande för både klimatanpassning och hållbar utveckling (Malmö stad, 2018; Lisberg Jensen, 2016; Pauleit et al., 2019). Då platsen för den nya skolan är på Ekerö så påverkas den inte i lika hög utsträckning som en större stad som exempelvis Malmö, men gestaltningssprogrammet ger uttryck för en tydlig vision som kommer att bli viktig att hålla fast vid i samband med att Stockholmsregionen växer och förtätningen ökar. Den teoretiska aspekten av att betrakta

skolgårdar som temporära platser som behöver anpassas till samhällets förändrade behov och ideal genom exempelvis förtätning, enligt Nordström och Wales (2019), är särskilt relevant. Detta perspektiv på skolgårdars utformning och planering belyser behovet av att kontinuerligt anpassa designen för att möta de ständigt föränderliga kraven och behoven i samhället, vilket är avgörande i en tid av stadig urbanisering och föränderlig stadsplanering. Programmet för skolgården demonstrerar således en respons på den ovissa och föränderliga framtidens krav, i linje med de teoretiska koncepten om temporära och anpassningsbara planeringsideal.

En skolgård utifrån grön miljö och inkludering

Ett gestaltningsprogram för skolgårdar vinner på om det kan relateras till perspektiven inom gröna miljöer och inkludering som diskuteras i relation till de perspektiven som redovisas i den teoretiska referensramen. Den kopplar sig till idéer om att närhet till grönområden kan påverka stressnivåerna och välbefinnandet hos stadens invånare, som Nordström & Wales (2019) föreslår. Programmet reflekterar över behovet av att integrera naturliga miljöer i stadsmiljön för att främja välbefinnandet hos barn och ungdomar genom att skapa de olika zonerna som alla har skiftande nivåer av möjlighet till interaktion med det vilda (Grahn & Stigdotter, 2003; Lisberg Jensen, 2016; Beery et al., 2017; Hunter et al., 2019; Jennings & Bamkole, 2019; Baró et al., 2021). Ett lämpligt sätt att bygga upp ett gestaltningsprogram kan vara att använda en sådan "trestegsraket" med en första zon som erbjuder begränsad kontakt med naturen genom odlingslådor för att sen gå mot den yttersta zonen som i princip består av helt vild natur. Detta ger barnen möjlighet att motverka den distansering som diskuteras av Lisberg Jensen (2016). Det belyser också risken för att barn och unga i stadsmiljöer kan förlora den värdefulla erfarenheten av kontakt med naturen, vilket kan leda till ekologisk analfabetism och avsaknad av uppskattning för naturliga miljöer (Lisberg Jensen, 2016; Giusti & Samuelsson, 2020).

Genom att skapa tillgänglighet till naturliga omgivningar för barn och unga så kan de ta sig an naturen på ett eget sätt, vilket diskuteras av Öhman et al. (2011). Att erbjuda möjligheter till utomhusaktiviteter och naturupplevelser på skolgården är i linje med forskning som stöder naturens positiva inverkan på barns välbefinnande och hälsa. Slutligen, Gestaltningsprogrammet för Ny skola på Ekerö är ett utmärkt exempel på hur ett gestaltningsprogram för en skolgård kan betona behovet av och föreslå konkreta lösningar för hur gröna och inkluderande friytor på skolgårdar kan trivas och ha daglig kontakt med naturen.

Individer som användare och barn som medskapare

Gestaltningsprogram för skolgårdar bör kopplas till flertalet perspektiv om individers användning och barns medskapande, såsom beskrivet i forskningen, där det är tydligt att stor vikt har legat vid att beakta just forskning som berör vad barn mår bra av och ska kunna göra. Det som dock inte finns tydligt förmedlat är om faktiska barn har fått vara delaktiga i

arbetsprocessen.⁴ För vidare studier är det därmed intressant att även beakta denna aspekt, dvs. hur barns idéer inkorporeras i både planering och genomförande.

Några av de tydligaste uttrycken för teori förankrad kring barn är Sandbergs (2012) begrepp "affordance," som handlar om naturmiljöns möjligheter till handling, som reflekteras i gestaltungsprogrammets strävan efter att erbjuda en skolgård som främjar barnens engagemang och lek. Genom att integrera olika element i naturen och erbjuda större ytor möjliggör programmet "affordance" och främjar därmed konstruktiv lek och varierade aktiviteter, vilket stöds av Mårtensson och Wales (2019). Detta synliggörs även genom programmets diskussion kring vilken typ av lekredskap som ska tillhandahållas samt att den yttre zonen kommer att tillhandahålla utrymme för att använda naturens resurser till egen lek genom att exempelvis kunna bygga kojor och liknande.

Liebergs (1995) beskrivning av tonåringars syn på staden som platser för reträtt och interaktion kan relateras till gestaltungsprogrammet genom att betona vikten av att skapa olika områden på skolgården som uppfyller varierande behov hos äldre barn, vilket är viktigt då skolan kommer att ha barn som representerar varierade åldrar. Programmet strävar uttryckligen efter att erbjuda platser för både avkoppling och interaktion, vilket är i linje med Liebergs observationer av tonåringars beteende. Barns deltagande och inkludering, som betonas genom barnkonventionen och framhävs av Cele och Van der Burgt (2015), är centralt i gestaltungsprogrammet. Programmet strävar efter att involvera barn i planeringsprocessen för skolgården och erkänner deras kompetenser och unika perspektiv trots att det inte framkommer exakt hur detta har gjorts. Att konsultera barn och ge dem faktiskt inflytande är en prioritet enligt Cele och Van der Burgt (2015), och gestaltungsprogrammet reflekterar detta genom att betona barnens roll som aktiva medborgare och faktiska användare av skolgården. Sammanfattningsvis framhäver gestaltungsprogrammet för skolgården viktiga aspekter av barns deltagande och medskapande, samt implementerar begreppet "affordance" för att skapa en miljö som främjar olika aktiviteter och barnens engagemang. Det är således viktigt såväl som lämpligt att involvera barn och unga så tidigt som möjligt i processen. Programmet strävar efter att skapa en skolgård som är anpassad till barnens vilja, förmåga och naturens tillgänglighet, vilket är grundläggande för att underlätta naturkontakt och positiva erfarenheter. För att kunna göra detta så är det också av vikt att på något sätt säkerställa att de som står för planeringen också har kunskap om de barn/elever som skall använda utrymmena. Exempelvis är det bra att ställa sig frågan: vilka kommer att använda skolgården? I relation till att tillgängliggöra naturen så finns det en avsaknad av resonemang kring hur barn med funktionshinder ska kunna ta del av naturen. Detta är ett exempel på en viktig del att beakta vid frågan om vem som skall använda utrymmet som planeringen rör.

Vad gäller frågan om makt och planering av skolgårdar görs här en referens till Cele och Van der Burgt (2015) där fokus ligger på att involvera barn och unga i planeringsprocessen för att utmana

⁴ Här är det viktigt att vara tydlig med att forskningen visar goda erfarenheter av att göra barn delaktiga och att detta är ett viktigt tema att diskutera. Notera däremot, precis som lyfts fram i texten, att det inte går att dra några slutsatser av delaktighet i Ekerö-exemplet.

maktstrukturer och ge olika röster utrymme. Gestaltningsprogrammet för skolgården strävar efter att erkänna dessa aspekter genom att ta hänsyn till de olika perspektiven och röster som kan påverka skolgårdens utformning, även om det finns utmaningar med obalanser i makt och resurser. Det nämns inget direkt om de ekonomiska resurserna som finns samtidigt som det går att se av programmet att de rumsliga resurserna är väl tilltagna, där det finns utrymme att testa nya idéer och ge barnen stort utrymme att vara på.

Winners (1980) idé om att design och funktion kan etablera maktmönster relateras till gestaltningsprogrammet genom att belysa hur historiska planeringsideal fortsätter att forma skolgårdsmiljöerna och hur dagens ideal kommer att påverka framtiden. Detta betonar vikten av att reflektera över den maktposition som stadsplanerare har och hur deras beslut kan forma och begränsa användningen och beteendet på skolgårdar över tid. Av programmets utformning går det att se att barnens medbestämmande och makt i vart fall beaktas på en teoretisk nivå då flertalet teorier kring barns interaktioner med natur tas med. Det som inte finns med är om barn och andra än planerarna har fått komma med sina tankar och åsikter, vilket för fram frågan om programmet bör ses som ett uttryck för historiska planeringsideal med inslag av modern teori, eller ett nyskapande ideal byggt på gemensamma beslut. Habrakens (2005) begrepp "The Field" återkallar stadsplanerare till det urbana sammanhanget och betonar vikten av att involvera dem som använder och omformar den byggda miljön. Detta resonemang förstärker behovet av inkluderande processer i gestaltningsprogrammet där barnens perspektiv och erfarenheter blir centrala för att skapa meningsfulla och relevanta skolmiljöer. Denna text understryker också vikten av temporär användning och dialog med användare som mer demokratiska och socialt inkluderande tillvägagångssätt i planeringen av skolgårdar, något som skulle kunna integreras i gestaltningsprogrammet på ett tydligare sätt för att skapa dynamiska och experimentella miljöer. I sammanfattning så finns det mer utrymme att integrera barnets perspektiv och erfarenheter i planeringen av skolgården och skapandet av mekanismer för ökad delaktighet. Programmet pekar på stadsplanerarens makt i utformningen av skolgårdar och att det finns fog för kritiken mot en bristande koppling till det vardagliga livet i en urban kontext som framförts av tidigare forskning.

Sammanfattning av slutsatser och praktiska rekommendationer

Mina generella slutsatser i det här arbetet kan sammanfattas i tre huvudrekommendationer. Dessa betonar behovet av varierande och utmanande miljöer, en balanserad design som riktar sig till olika barngrupper och främjandet av barns skapande av egna miljöer, samt fokus på sociala sammanhang och inkludering. Att implementera dessa åtgärder kan väsentligt förbättra skolgårdars kvalitet och bidra till en mer positiv och stimulerande miljö för barn.

Skapa mångsidiga och utmanande miljöer: Ett gestaltningsprogram för skolgårdar måste betona vikten av att erbjuda barn mångsidiga och utmanande miljöer genom vatten- och stendetaljer, hinderbanor och varierande lekredskap. Denna praktik bör inspirera stadsplanerare

och skoladministratörer att integrera sådana element i skolgårdsdesignen för att främja både underhållande utmaningar och fysisk aktivitet för barn. För att dock förbättra designen ytterligare, skulle jag rekommendera att införliva nya områden för social lek och utrustning, särskilt de som visas i figur 4 med nummer 6, vilka kallas "kryp-in-kullar". De föreslagna kryp-in-kullarna utgör ett betydande tillägg till skolgårdsdesignen och förväntas främja barns fysiska, kognitiva och sociala utveckling. Genom att erbjuda möjligheter till gemensam lek och utforskning främjar dessa lekrområden en helhetssyn på barns tillväxt och utveckling.



Figur 10: Ett integrerat bildexempel från nätet för kryp-in-kullarna enligt Nikitina (2018) (till vänster) samt exempel för kryp-in-kullarna enligt Deerfield Beach (2023) (till höger).

Främja barns skapande av egna miljöer: Barns naturliga önskan att äga och skapa sina egna utrymmen och territorier bör beaktas i skolgårdsplaneringen. En effektiv strategi för att utveckla ett gestaltungsprogram kan vara att implementera en så kallad "trestegsraket", där den första zonen erbjuder begränsad kontakt med naturen genom användning av odlingslådor, och sedan gradvis övergår till den yttersta zonen som i huvudsak består av vild natur. Men hjälp av ett gestaltungsprogram kan man framhäva värdet av att ge barn möjlighet att vara mindre beroende av vuxenvärlden, vilket främjar utvecklingen av deras personliga gränser och sociala interaktioner. Denna praktik bör inspirera till att skapa flexibla och anpassningsbara utrymmen där barn kan forma och äga sina lekmiljöer.

Fokus på socialt sammanhang och inkludering: Ett gestaltungsprogram hjälper planerare och beslutsfattare att visa hur skolgården kan främja en dynamisk och interaktiv gemenskap för barn i olika åldrar men även beakta frågor som funktionshinder. Att skapa en mångfald av lekaktiviteter som passar alla barn bidrar till utvecklingen av väsentliga sociala kompetenser. Praktiska implikationer inkluderar att utforma skolgårdar som främjar samarbete, empati och konflikthantering samt att integrera tillgänglighets- och mångfaldsaspekter i designen för att inkludera alla barn.

AVSLUTANDE DISKUSSION

I den kontext av en tätbebyggd stadsutveckling är utformningen av skolgårdar av central betydelse för att skapa inkluderande och engagerande miljöer för både barn och vuxna. Gestaltningsprogrammet för Ny Skola har som mål att erbjuda en utmanande och gränsöverskridande skolgård där barn får möjlighet att utforska och utvecklas.

Det föreslagna gestaltningsprogrammet i relation till den analys som gjorts med hjälp av litteraturgenomgången betonar vikten av fysiska utmaningar och varierande lekplatser för att skapa en miljö där barn kan testa sig själva och utforska omvärlden. Genom att inkludera vatten- och stendetaljer, hinderbanor och mångsidiga lekredskap skapas underhållande utmaningar och främjas fysisk aktivitet. Samtidigt knyter gestaltningsprogrammet för Ny Skola an till den historiska utvecklingen av skolgårdar, där grönområden och organiserade lekstrukturer stod i fokus, men nu utvidgar detta perspektiv till att inkludera den moderna forskningens insikter om lekens roll för barns utveckling och kreativitet. Där gestaltningsprogrammet som ligger som fokus för detta arbete, skiljer sig från äldre forskning är dess tydliga fokus på det sociala och kreativa lärandet genom lek. I programmet betonas möjligheten för barn att umgås med varandra, oavsett ålder, och skapa egna lekutrymmen. Detta perspektiv är noga integrerat för att skapa en balans mellan lekfullhet och utmaningar för äldre barn, samtidigt som det beaktar säkerhets- och kontrollbehoven för skolpersonal. Denna integrerade strategi, som framkommer genom gestaltningsprogrammet, belyser hur stadsplanering kan använda sig av gestaltningsprogram som strategisk vägledning för att skapa gröna och inkluderande skolgårdar. Genom att lokalisera, utforma och utrusta skolgårdar på ett genomtänkt sätt kan stadsplaneringen skapa miljöer som främjar både barns och vuxnas engagemang och välbefinnande.

I det här kapitlet strävar jag efter att tydligt uppfylla syftet som driver denna undersökning, inte minst svara på de primära frågeställningarna. Genom att noggrant analysera och tillämpa forskningsresultat, rekommendationer och insikter från litteraturen inom området, syftar gestaltningsprogrammet för Ny Skola till att skapa utemiljöer som går bortom traditionella koncept och integrerar de senaste insikterna om barns lek och utveckling. Genom att inkludera fysiska utmaningar, varierande lekmöjligheter och en tydlig betoning på det sociala och kreativa lärandet svarar gestaltningsprogrammet på det övergripande målet att främja barns välbefinnande och utveckling. Vad denna fallstudie och analys har visat är att täta stadsmiljöer möter särskilda utmaningar vad gäller utformning av skolgårdar. Minskad grönska påverkar möjligheterna att använda naturen på ett naturligt sätt, och utan att förstå vem som kommer att använda utrymmet gör det också svårt att ha en väletablerad närvaro där exempelvis en skolgård byggs.

Forskningen om barns lek och skolmiljöer genom tiderna ger en bred historisk kontext och framhäver utvecklingen av synen på skolgårdar, från enklare, naturbaserade miljöer till dagens

fokus på inkluderande och varierande lekmiljöer. Gestaltningensprogrammet för skolans utemiljöer, betonar behovet av fysiska utmaningar, kompiskontakter och spännande lekplatser för barn och unga likt Åkerblom et al., (2015) med ett tydlig fokus på att tillhandahålla engagerande och nyfikenhetsväckande utomhusutrymmen. Denna strategi korrelerar inte förvånande med den mer moderna forskningen som värderar variation i lekmiljöer och betonar lekens roll för barns utveckling och kreativitet (Wilkes-Gillan et al., 2016; Zapata, 2020). I gestaltningensprogrammet för Ekerö framhålls vikten av att skapa lekmiljöer som möjliggör barns utforskande och kreativitet genom olika naturbaserade element och möjligheter till fri lek. Detta betyder att gestaltningensprogram bör beakta barns perspektiv på lek utifrån ett sätt där det är barnen själva som tar initiativ. Planerarens roll blir här är att bjuda in till denna initiativförmåga, dvs. att hitta strategier för att göra barn mer inkluderade. Detta står i linje med den mer moderna forskningen som poängterar behovet av lekmiljöer som främjar fantasifull lek och aktiviteter som stimulerar barns fantasi och kreativitet (Åkerblom et al., 2015; Wilkes-Gillan et al., 2016). Däremot har den äldre forskningen om skolmiljöer och barns lek en mer historisk betoning på skolgårdens utveckling över tid, där fokus låg på grönområden och organiserade lekstrukturer, det vill säga att det var planeraren som bestämde vilka ytor som skulle användas till vad (Frost, 2010; Åkerblom, 2004). Denna syn tycks vara mindre inriktad på den nyanserade lekens sociala och kreativa dimensioner, som lyfts fram i den moderna forskningen och gestaltningensprogrammet för den nya skolan.

En annan intressant skillnad är att den äldre forskningen lägger mindre fokus på det sociala och kreativa lärandet genom lek som presenteras i programmet där ett specifikt syfte är att låta barnen umgås med varandra oavsett ålder (Lin et al., 2019; Folkman & Svedi, 2019). Detta är intressant då lek för äldre barn innebär ofta att de utmanar eller bryter mot de regler och normer som vuxenvärlden har etablerat. Å andra sidan uppstår barns egna lekutrymmen spontant och ibland utanför vuxnas uppmärksamhet. Det är en utmaning att balansera dessa olika aspekter av designen och att skapa en utemiljö som möjliggör både lekfullhet och utmaningar för äldre barn samtidigt som den tar hänsyn till säkerhets- och kontrollbehov som personalen behöver för att styra skolverksamhet. Detta perspektiv om lek som en plats för interaktion och socialt lärande integreras mer aktivt i gestaltningensprogrammets strategier för utformning av skolans utemiljöer.

Gestaltningensprogram för skolgårdar

Trots alla utmaningar görs ett försök i att uppnå en ambitiös design som uppfyller alla krav. Det som är viktigt att beakta när man upprättar ett gestaltningensprogram generellt sett är att uppmärksamma barnets behov att skapa relationer till olika platser på skolgården, platser som bör vara både komplexa och varierade. Barn associerar sina minnen och upplevelser mer till personliga och betydelsefulla utrymmen som de skapar och utforskar i sin närmaste omgivning. Trots detta tillbringar barnen mycket tid ute på skolgården enligt Nyberg (2009) vilket således gör den till en viktig plats. Arbetets nyckelfynd pekar på att ett gestaltningensprogram måste kunna föreslå vilka platser på skolgården som barnen kan använda som sina egna på sitt eget sätt.

Vidare förväntas dock att sortimentet av befintliga träd och de många naturliga komponenterna i terrängen skulle förbättra lekområdet och uppmuntra barnen att utforska och delta i fantasifulla lekar. En viktig utmaning i att planera sådana barns lekplatser och skolgårdar är dock att de inte kan skapas på samma sätt som andra delar av skolan enligt Kylin och Lieberg (2001). Barns lekplatser utvecklas ur barns egna önskemål och behov och kan vara svåra att förutsäga eller styra. Barns skapande av betydelse i sin omgivning är en dynamisk och komplex process som utvecklas i relation till deras identitet och intressen. Barnens naturliga önskan att etablera och äga sina egna utrymmen och territorier är en viktig tyngdpunkt. Litteraturstudien inom detta område, som Kylin (2003) och Mårtensson (2004), har betonat betydelsen av att ge barnen möjlighet att skapa sina egna miljöer. Programmet har tagit hänsyn till denna aspekt och har utvecklat miljöer som tillåter barn att vara lite mindre beroende av vuxenvärlden och den styrde skolmiljön, vilket kommer att uppmuntra barnen att utveckla deras personliga gränser. Detta har även positiva effekter att det främjar barns sociala utveckling genom att skapa en miljö där de kan leka fritt med andra barn utan onödiga begränsningar enligt Folkman och Svedi (2019).

Ett gestaltningsprogram bör också lyfta fram värdet av att bevara befintliga naturområden i skolgårdsdesign och belyser sambandet mellan barns varierande lekaktiviteter och landskapets mångfald och komplexitet, ett koncept som stöds av tidigare forskning, särskilt av Mårtensson (2004), Bakman (2020) och Åkerblom et al. (2015). Den föreslagna layouten för skolgården är inriktad på att utnyttja den befintliga topografien, med tonvikt på att utforma olika platser med särpräglade personligheter. Svår terräng är attraktiva och viktiga miljöer för barn eftersom den ger motivation till rörelse och lek vilket stämmer med Boverkets rekommendationer och Ellneby, (2008).

I den sociala kontexten bör således ett gestaltningsprogram inte enbart representera en plats för fysisk lek, utan en dynamisk och interaktiv gemenskap där barn i olika åldrar möts och delar lektytan. Genom att skapa en mångfald av lekaktiviteter som passar alla barn syftar gestaltningsprogrammet till att främja utvecklingen av väsentliga sociala kompetenser såsom samarbete, empati och konflikthantering. Skolgården blir därmed en miljö där barn lär sig om sig själva och andra, bygger starka sociala relationer och skapar minnesvärda upplevelser. Gestaltningsprogram hanterar här även tillgänglighets- och mångfaldsfrågor i området på ett mycket inkluderande sätt genom att ge förslag efter alla barns behov utan undantag. Det vill säga att gestaltningsprogrammet tar hänsyn till närvaron av både barn och unga i området genom att delar in området till olika zoner med olika aktiviteter och funktioner. Sedan kopplas zonerna med varandra på ett hållbart sätt genom välplanerade och funktionella gångvägar.

Sammanfattningsvis bör gestaltningsprogram följa alla möjliga förutsättningar som är nödvändiga för barns utveckling enligt litteraturstudien och även Boverkets rekommendationer om vilka egenskaper en skolgård ska ha. Några exempel på dessa kriterier och standarder syns i en yta för fördröjning av dagvatten samt möjlighet att ordna vattenlek samtidigt, bevara och

skydda naturresurser. Programmet uppmuntrar lite äldre barn att odla, vilket ger möjligheter till roliga samt hållbara aktiviteter som leder till bättre barns utveckling. Gestaltningsprogram åstadkommer den önskan att planera områden genom att sätta barn i fokus, och kan betraktas som ett bra exempel ur barnperspektiv, enligt min personliga åsikt.

I relation till studiens frågeställningar går det att se att genom en tydlig förankring i tidigare forskning så kan ett gestaltningsprogram ge svar på hur barn interagerar med sin omgivning. Det framkommer att barnen behöver ges breda möjligheter att interagera med omgivningen utefter sina egna villkor. Detta synliggörs i gestaltningsprogrammet genom att skolgården delas in i olika zoner som barnen kan röra sig i utefter deras eget tycke, där det är viktigt att de ska kunna både ta del av en social gemenskap och samtidigt ha möjligheten att kunna gå undan för sig själva och bara interagera med naturen. Sättet som gestaltningsplanen utformats, gör gällande att den har god förankring i de rekommendationer kring barn och utomhusmiljöer som arbetats fram genom tidigare forskning. Det som dock saknas är ett tydligare uttryck för att barn fått vara en del av den demokratiska processen kring själva utformningen på detaljnivå.

Metodologisk diskussion

I detta avsnitt utforskas studiens metodologiska tillvägagångssätt och de genomgripande besluten som har format skrivprocessen. Genom att anta en kvalitativ forskningsdesign och fallstudieapproach strävar studien efter att inte bara utforska utan också analysera de komplexa skiktningarna inom skolgårdsplanering. Det är värt att understryka att studien har en abduktiv ansats, vilket enligt Bryman (2018) innebär en medveten integration av deduktiva och induktiva element. Denna metodiska sammansmältning möjliggör en rik och nyanserad förståelse av ämnet, där teori, tidigare forskning och empiriska data vävs samman. I beaktandet av trovärdighet och mångfald i datainsamlingen väljs olika källor noggrant. Genom att använda vetenskapliga artiklar, Boverkets dokumentation och ett gestaltningsprogram strävar studien efter att skapa en holistisk syn på skolgårdsplanering. Genom denna mångfacetterade strategi stärks studiens validitet och möjligheten att erbjuda nyskapande insikter.

En källkritisk granskning har utförts vid valet av vetenskapliga artiklar och andra källor för att säkerställa deras tillförlitlighet och relevans för ämnet. Genom att använda avancerade sökverktyg som Google Scholar, Libris och Primo har jag som författare av detta arbete systematiskt och precist letat efter data inom specifika ämnesområden. Denna metod understryker forskningens strävan efter detaljerad och välgrundad information. Vidare har Boverkets riktlinjer och styrdokument granskats med ett kritiskt öga för att förstå och applicera grundläggande principer för stadsplanering och skolgårdsdesign. Genom att integrera sådana officiella dokument i forskningen stärks studiens teoretiska fundament och dess överföringsbarhet till verkliga situationer. I sammanfattning möjliggör denna innovativa metodologiska ansats en djupgående och fördjupad analys av gestaltningsprogrammet för

skolgården. Genom att utmana konventionella metoder och tillämpa en kritisk syn på källorna strävar studien inte bara efter att besvara frågor utan också att formulera nya och nyskapande frågeställningar. Den här forskningen strävar efter att inte bara fylla kunskapsluckor utan också att omdefiniera hur vi närmar oss och förstår skolgårdsplanering i relation till barns välbefinnande och utveckling.

Rent konkret så har studiens tillvägagångssätt haft en primär fördel, just att tillvägagångssättet har gett mig möjligheten att arbeta med en mångfacetterad synvinkel. Genom att integrera olika källor och perspektiv kan studien generera en mångfacetterad synvinkel på ämnet. Detta bidrar till en mer omfattande och holistisk analys av skolgårdsplaneringens komplexitet. Däremot är det viktigt att påtala att detta varit en tidskrävande process. Att samla in och analysera data från olika källor kan vara en tidskrävande process. Det kräver noggrannhet och uthållighet för att säkerställa att alla relevanta aspekter täcks. Vidare har det funnits vissa utmaningar i att arbeta källkritiskt med det insamlade materialet. Att välja relevanta och tillförlitliga källor kan vara utmanande och kräver en källkritisk granskning. Det är viktigt att säkerställa att de valda källorna är trovärdiga och relevanta för ämnet (Bryman, 2018). Vidare är det min uppfattning att mitt ämne bär med sig olika former av komplexitet. Ämnen som skolgårdsplanering involverar nämligen många olika faktorer och perspektiv. Att navigera denna komplexitet och analysera de olika skikten har stundtals upplevts som utmanande men har samtidigt varit en viktig process att ta sig igenom för att uppnå en djupgående förståelse för ämnet i din helhet men även inom det specifika fallet.

Förslag till vidare forskning

Den här studien ger värdefulla insikter för att skapa en mer inkluderande och barnvänlig stadsplanering. De praktiska implikationerna understryker behovet av att utveckla varierande och utmanande miljöer som kan balansera utformningen anpassat för olika barngrupper. Dessutom betonar studien vikten av att främja barns skapande av egna miljöer samt att fokusera på sociala sammanhang och inkludering. För att ta forskningen vidare föreslås att vidare forskning görs utifrån ett långsiktigt uppföljningsperspektiv med särskilt fokus på att granska barns delaktighet. Här skulle det gå att genomföra långsiktiga studier och uppföljningar för att utvärdera hur gestaltungsprogrammet påverkar barns användning och upplevelse av skolgården över tid. Detta kan ge insikter om långsiktiga effekter och eventuella justeringar som kan behövas. Att vidare analysera och utforska strategier för att öka barns delaktighet i utformningen av skolgårdar blir här viktigt. Det kan innebära att inkludera barn i planeringsprocessen för att säkerställa att deras perspektiv och önskemål beaktas på ett meningsfullt sätt. En ökad delaktighet kan bidra till att skapa en skolgård som bättre motsvarar barnens behov och önskemål.

REFERENSER

Acar, H. (2013). *Landscape Design for Children and Their Environments in Urban Context*. IntechOpen.

Baró, F., Camacho, D. A., Del Pulgar, C. P., Triguero-Mas, M., & Anguelovski, I. (2021). School greening: Right or privilege? Examining urban nature within and around primary schools through an equity lens. *Landscape and urban planning*, 208 (104019).

Beery, T. H., Raymond, C. M., Kyttä, M., Olafsson, A. S., Plieninger, T., Sandberg, M., ... & Jönsson, K. I. (2017). Fostering incidental experiences of nature through green infrastructure planning. *Ambio*, 46, (717-730).

Bishop, P. & Williams, L. (2012). *The temporary city*. London: Routledge.

Boverket. (2015). *Boverkets allmänna råd (2015:1) om friyta för lek och utevistelse vid fritidshem, förskolor, skolor eller liknande verksamhet*.
<https://www.boverket.se/sv/lag--ratt/forfattningssamling/gallande/fri---bfs-20151/> [2023-11-08].

Boverket (2021). *Friyta för lek och utevistelse för förskolor och skolor*.
<https://www.boverket.se/sv/PBL-kunskapsbanken/regler-om-byggande/krav-pa-byggnadsverk-to-mter-mm/krav-pa-tomter/friyta-for-lek-och-utevistelse-for-forskolor-och-skolor/>. [2023-11-08].

Boverket. (2022). *Skolgårdarnas ytor fortsätter att minska*.
<https://www.boverket.se/sv/samhallsplanering/stadsutveckling/barns-och-ungas-utemiljo/nationell-kartlaggning-visar-att-skolgardarna-krymper/> [2023-11-12].

Boverket. (2023). *Gestaltning i detaljplanering*.
<https://www.boverket.se/sv/PBL-kunskapsbanken/planering/detaljplan/lamplighetsbedomning/gestaltning-i-dp/> [2023-11-12].

Bryman, A. (2018). *Samhällsvetenskapliga metoder*. (Tredje upplagan). Stockholm: Liber.

Cele, Sofia & Ekman Ladru, Danielle. (2015). Participation, consultation, confusion: professionals' understandings of children's participation in physical planning. *Children's Geographies*, 13 (10).

Deerfield Beach. (2023). Photos and renderings, picture 7 Playground. *Event Center and Workforce Housing Project*. <https://deerfieldbeachp3.com/>. [2023-11-13].

Djurberg, S. (2021). *"Barns rättigheter måste lyftas i stadsplaneringen"*.
<https://www.vilarare.se/fritidspedagogik/fackbocker/hon-lyfter-barnens-perspektiv-i-stadsplaneringen/> [2023-11-12].

Ekerö kommun. (2021). *GESTALTNINGSPROGRAM FOR NY SKOLA VID BRYGGAVÄGEN*.
Detaljplan för del av Ekebyhov 1:1 och del av Ekebyhov 1:394 (Ny skola Bryggavägen). Ekerö kommun: Granskningshandling utökat planförfarande 2021-10-07
<https://www.ekero.se/download/18.7e02c51917cda9ea9531b4fa/1636026543601/Gestaltningssprogram.pdf> [2023-10-01]

Ekerö kommun. (2023). *Översiktsplan och vision*.
<https://www.ekero.se/ekeros-utveckling-trafik/oversiktsplan-och-vision>. [2023-11-08]

Ekerö kommun. (2024). *Kartor*. <https://karta.ekero.se/spatialmap?>. [2024-03-14]

Ellneby, Y. (2008). *Titta vad jag kan! vad föräldrar behöver veta om barns utveckling*. Enskede: TPB.

Ellneby, Y. (2019). *Den livsviktiga leken*. Stockholm: Natur & Kultur.

Friman, H., & Edsjö, E. (2018). *Den täta staden – ett hot mot barns hälsa. TEMA STADSMILJÖ*; Stadsbyggnad.

Folkman, M. & Svedin, E. (2019). *Barn som inte leker från ensamhet till social lek i förskolan*. Johanneshov: MTM.

Forssell, J. (2014). *Skolgårdens betydelse för barns och ungas hälsa*. Motion 2014/15:1845. Sveriges riksdag.
https://www.riksdagen.se/sv/dokument-och-lagar/dokument/motion/skolgardens-betydelse-for-barns-och-ungas-halsa_h2021845/ [2023-11-12].

Frost, J.L. (2010). *A history of children's play and play environments: toward a contemporary child-saving movement*. New York: Routledge.

Gehl, J. (2010). *Cities for people*. Island Press: Washington.

Gehl, J. (2011). *Life between buildings*. Island Press: Washington

Glasare, G. (2015). *Skolgården. FÖRVALTNING OCH UTVECKLING AV FÖRSKOLE- OCH SKOLGÅRDAR*. Sveriges kommuner och landsting.

<https://skr.se/download/18.7c1c4ddb17e3d28cf9b5eee0/1642579415861/7585-258-4.pdf>
[2023-11-12].

Giusti, M., & Samuelsson, K. (2020). The regenerative compatibility: A synergy between healthy ecosystems, environmental attitudes, and restorative experiences. *PloS one*, *15*(1), e0227311.

Habraken, N. J. (2005). *Palladio's Children*. Taylor & Francis. 711 Third Avenue, New York, NY 10017.

Hunter, R. F., Cleland, C., Cleary, A., Droomers, M., Wheeler, B. W., Sinnett, D., ... & Braubach, M. (2019). Environmental, health, wellbeing, social and equity effects of urban green space interventions: A meta-narrative evidence synthesis. *Environment international*, *130*, 104923.

Jennings, V., & Bamkole, O. (2019). The relationship between social cohesion and urban green space: An avenue for health promotion. *International journal of environmental research and public health*, *16*(3), 452.

Knutsdotter Olofsson, B. (2017). Del 1. Vad är lek? Forskning och teorier. I: M. Larsen (Red.), *Den fria lekens pedagogik. Teori och praktik om fantasileken* (19–55).

Kylin, Maria & Lieberg, Mats. (2001). Barnperspektiv på utemiljön. *Nordisk arkitekturforskning*, *14* (1:01), 63-76.

Kylin, Maria. (2003). *Children's dens*. Department of Landscape Planning, SLU, Alnarp (1-19).

Lenninger, A. & Olsson, T. (2006). *Lek äger rum: planering för barn och ungdomar*. Stockholm: Formas.

Lieberg, M. (1995). Teenagers and public space. *Communication Research*, *22*(6), 729–744.

Lin, T.-J., Chen, J., Justice, L. M. & Sawyer, B. (2019). Peer interactions in preschool inclusive classrooms: The roles of pragmatic language and self-regulation. *Exceptional children*, *85*(4), 432–452.

Lisberg Jensen, E. (2016). Ekologisk läskunnighet och naturrelationernas abstraktion i Antropocen (ed.). *Kulturella perspektiv*. Svensk etnologisk tidskrift (1), 19-20

Myndigheten för ungdoms- och civilsamhällesfrågor. (2019). *Redovisning uppdrag analys till regeringens ungdomspolitik*.

<https://www.mucf.se/publikationer/redovisning-uppdrag-analys-till-regeringens-ungdomspolitik>. [2023-11-12].

Mårtensson, F., & Wales, M. (2019). *Greening school grounds to promote children's play and development*. Swedish University of Agricultural Sciences.

Mårtensson, F. (2009). *Lek i verklighetens utmarker*. I: Mikael Jensen och Åsa Harvard (red.) *Leka för att lära. Utveckling, kognition och kultur*. Lund: Studentlitteratur.

Nilsson, E. (2010). *Arkitekturens kroppslighet. Staden som terräng*. Institutionen för arkitektur och byggd miljö. LTH. Lunds universitet.

Naturkartan. (2024). *Karta över Ekebyhov*.
<https://www.naturkartan.se/sv/explore?category=25#map>

Nejman, F. (2021). *Friskolors skolgårdar fortfarande hemliga*.
<https://www.vilarare.se/nyheter/skolgardar/friskolors-skolgardar-fortfarande-hemliga/>. [2023-11-12].

Nikitina, K. (2018). *Compromise between child and city: interview with the authors of the Salyut site*. https://parkseason.ru/articles/interview_richter_spielgerate/. [2023-11-13].

Nordström, M. & Wales, M. (2019). Enhancing urban transformative capacity through children's participation in planning. *Ambio* 48, 507–514.

Nyberg, G. (2009). *Physical activity in 6-10 year old children: variations over time, associations with metabolic risk factors and role in obesity prevention*. Diss. (sammanfattning) Stockholm : Karolinska institutet, 2009. Stockholm.

Parker, J., & Simpson, G. D. (2020). A theoretical framework for bolstering human-nature connections and urban resilience via green infrastructure. *Land*, 9 (8), 252.

Pauleit, S., Ambrose-Oji, B., Andersson, E., Anton, B., Buijs, A., Haase, D., ... & van den Bosch, C. K. (2019). Advancing urban green infrastructure in Europe: Outcomes and reflections from the GREEN SURGE project. *Urban forestry & urban greening*, 40 (4-16).

Rogoff, B. (red.) (1993). *Guided participation in cultural activity by toddlers and caregivers*. Chicago: University of Chicago Press.

- Ruin, Pål. (2022). *Ny statistik: Skolgårdarna bara fortsätter att krympa*. Vi Lärare. Grundskolelärare.
<https://www.vilarare.se/grundskollararen/skolgardar/ny-statistik-skolgardarna-bara-fortsatter-att-krympa/> [2023-12-01].
- Rönn, M. (2010). *Kritik, bedömning och beslut i arkitektur och stadsbyggnad – hur vinnare utses i arkitekturtävlingar*. GRI- rapport 2010:3. Royal Institute of Technology
<https://www.diva-portal.org/smash/get/diva2:369716/FULLTEXT01.pdf> [2023-12-01].
- Sandberg, G. (2012). *På väg in i skolan: Om villkor för olika barns delaktighet och skriftspråklärande*. Acta Universitatis Upsaliensis.
- Skolverket. (2015). *Att planera för barn och elever med funktionsnedsättning. En sammanställning av forskning, utvärdering och inspektion 1994–2014*. En kunskapsöversikt.
<https://www.skolverket.se/download/18.6bfaca41169863e6a65b9bb/1553966265792/pdf3500.pdf> [2024-03-08].
- Stigsdotter, U., & Grahn, P. (2003). Experiencing a garden: A healing garden for people suffering from burnout diseases. *Journal of therapeutic horticulture*, 14(5), 38-48.
- Trafikverket. (2014). *Handbok för gestaltningsarbete och gestaltningsprogram i infrastrukturprojekt*
https://bransch.trafikverket.se/contentassets/5fac6ff7e66b45cc960358a7a98a6350/handbok_for_gestaltningsarbete_och_gestaltningsprogram_i_infrastrukturprojekt.pdf [2023-12-01].
- Trafikverket. (2017). Vad är ett gestaltningsprogram? I: *Gestaltningsprogram*.
https://bransch.trafikverket.se/contentassets/1505524ab8a74f0eb9238c080e41e2af/aktuella/gestaltningsprogram_v-d.pdf [2023-12-01].
- Unicef. (2023). *Barnkonventionen*. <https://unicef.se/barnkonventionen/las-texten> [2023-12-17].
- Wilkes-Gillan, S., Bundy, A., Cordier, R., Lincoln, M. & Chen, Y.W. (2016). A randomised controlled trial of a play-based intervention to improve the social play skills of children with attention deficit hyperactivity disorder (ADHD). *PloS one*, 11(8), 1–22. [2023-11-12].
- Winner, L. (1980). Do Artifacts Have Politics? *Daedalus*, 109(1), 121–136.
- Zapata, K. (2020). *The Importance of Play: How Kids Learn by Having Fun*
<https://www.healthline.com/health/the-importance-of-play> [2023-12-01].

Åkerblom, P. (2007). Skolgården – ett smultronställe i bildningens tjänst. I: *Gröna akriv - med linnés ögon och andras*. Årsbok för Riksarkivet och Landsarkiven, 114–127.

Åkerblom, P., Åkerlund, U., Normann Bjarsell, E., Falk, K., Petersson, K. & Lundh Malmros, B. (2015). *Gör plats för barn och unga! En vägledning om planering, utformning och förvaltning av skolans och förskolans utemiljö*. Boverket och Tankesmedjan Movium.
<https://www.boverket.se/globalassets/publikationer/dokument/2015/gor-plats-for-barn-och-unga-bokversion.pdf>. [2023-11-08].

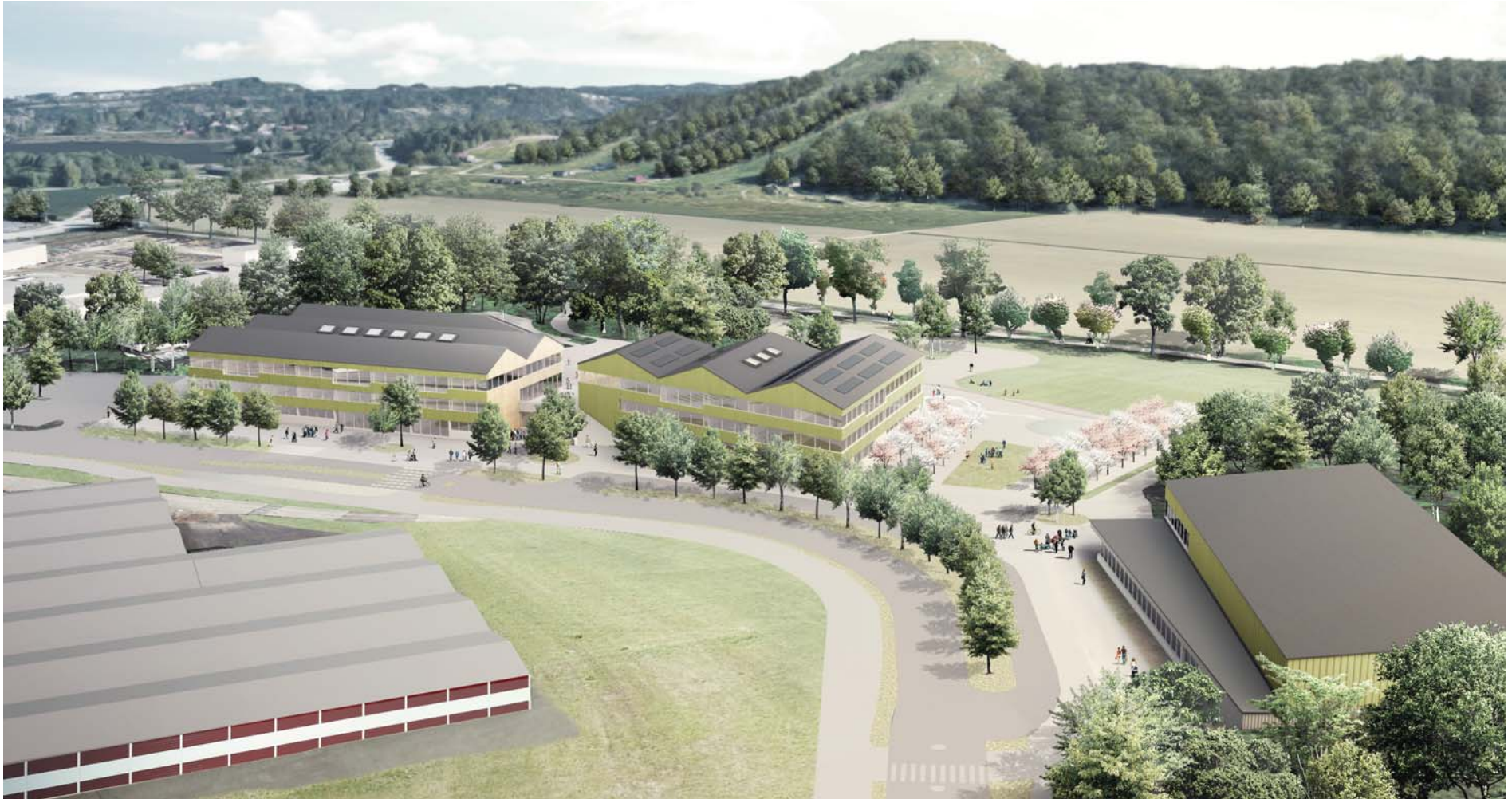
Åkerblom, P. (2004). Footprints of school gardens in Sweden. *Garden history*. 2004 (32):2.
[2023-11-08].

Öhman, J., Mårtensson, F., Lisberg-Jensen, E., & Söderström, M. (2011). *Den nyttiga utevistelsen?: Forskningsperspektiv på naturkontaktens betydelse för barns hälsa och miljöengagemang*. Naturvårdsverket.

BILAGOR

GESTALTNINGSPROGRAM FÖR NY SKOLA VID BRYGGAVÄGEN

Detaljplan för del av Ekebyhov 1:1 och del av Ekebyhov 1:394 (Ny skola Bryggavägen), på Ekerö i Ekerö kommun
Dnr: 2016.15.214



GRANSKNINGSHANDLING
UTÖKAT PLANFÖRFARANDE
2021-10-07

Bakgrund

Inom en del av fastigheten Ekebyhov 1:1 planeras en ny grundskola för upp till 900 elever. Enligt beslut i Barn- och utbildningsnämnden ska Ekebyhovsskolans F-6 verksamhet, särskola och A-spår flyttas till den nya skolan. Platsen som är belägen i ett område med stora natur- och kulturvärden, i kanten av Ekebyhovsdalen, har angivits för skoländamål i Ekerö kommuns senaste översiktsplan 2030 och studerats vidare i en förstudie under 2018. Planområdet ligger i anslutning till Bryggavägen som utgör en viktig förbindelse inom Ekerö kommun. I samband med byggnationen av den nya skolan, ska åtgärder genomföras på Bryggavägen i syfte att förbättra trafiksäkerheten samt att ge vägen en attraktiv och enhetlig utformning. Planområdet ligger nära Ekerö centrum som i översiktsplanen är utpekad som småstad. Gatans utformning ska bidra till den visionen.

Tilltalande utformning och god livsmiljö

Enligt 2 kap. 6 § plan- och bygglagen (2010:900) ska platsens särskilda historiska, kulturhistoriska och miljömässiga värden skyddas och tillägg i bebyggelsen ska ske varsamt så att karaktärsdrag på platsen tillvaratas. Bebyggelse ska utformas och placeras med hänsyn till landskapsbild, natur- och kulturvärden samt intresset av en god helhetsverkan. Planläggningen ska dessutom främja en ändamålsenlig struktur och estetiskt tilltalande utformning samt en från social synpunkt god livsmiljö (2 kap. 3 § Plan- och bygglagen (2010:900)).

I Ekerös gestaltningspolicy Vackrare Ekerö - framhålls att den byggda miljön i Ekerö ska ta hänsyn till och inspireras av geografiska och historiska särdrag, spegla moderna värden samt ha ett samspel mellan konst, arkitektur och landskap. Kommunens ska vara en förebild i sin gestaltning.

Rymliga, varierade och gröna utemiljöer är av stor betydelse för barns lek och sociala umgänge. I dessa miljöer blir leken dynamisk och flexibel och samspelen mellan barn oavsett ålder, kön och eventuella funktionsnedsättningar underlättas (Boverket).

Syfte och status

Gestaltningens syfte är att säkerställa en god arkitektonisk kvalitet samt hänsynstagande och anpassning till natur- och kulturvärden på platsen, vid utformning av såväl byggnader som skolgård, allmänna ytor samt ytor för dagvattenhantering. Detta genom att föreslå, tydliggöra och illustrera de önskade kvaliteterna hos den framtida skolmiljön samt allmänna ytor i anslutning till denna. Vidare syftar gestaltningens program till att säkerställa att ett barnperspektiv i enlighet med barnkonventionen, finns vid planering och utformning av skolgård samt andra ytor för barn.

Gestaltningens program utgör ett komplement till planhandlingarna och ska vara vägledande vid tolkning av plankarta och planbeskrivning vid bygglovsprövning och projektering.





Landskapsanalys som visar viktiga förutsättningar som legat till grund för placering av skol- och idrottsbyggnaderna och planeringen av skolområdet.



Landskapsanalys som visar hur förslaget tagit hänsyn till befintliga kvaliteter och förutsättningar.



1. Kulturmiljö - arboretumet.



2. Den skyddade lindallén.



3. Siktlinjen mot dalgången.



4. Vegetationen ramar in det centrala landskapsrummet.

Planområdet och Ekebyhovsdalen

Planområdet är en del av kulturlandskapet kring Ekebyhovs slott som utgörs av en park- och naturmiljö med stora natur- och kulturvärden. Landskapet präglas idag av böljande jordbruksmark, skogklädda kullar och en trädallé tillhörande slottsanläggningen. Ekebyhovsdalen sträcker sig i öst-västlig riktning ner mot Mälaren och omgärdas på den södra sidan av skogen på Jungfrusundsåsen och i norr av Ekebyhovs slott och slottspark. Parken består till stor del av bokskog men här finns även stora ekar. Närmast Bryggavägen är Douglasgran planterad.

Den östra delen av planområdet består av en trädbevuxen höjd som utgjort ett arboretum, dvs olika träarter, inhemska och exotiska, planterade i parkmiljö. Här finns bland annat äldre ekar med stora naturvärden. Marken väster och söder om trädkullen består av böljande jordbruksmark. Historiskt har delar av planområdet varit plantskola med äppelodlingar, vilket är en viktig del av Ekerös och platsens identitet. Det planerade skolområdet sluttar mot söder och

avslutas mot Björkuddsvägens historiskt värdefulla alléplantering. Allén sträcker sig längs dalgången i öst-västlig riktning och innehar utöver höga kulturmiljövärden, även höga natur- och rekreationsvärden. I väster avgränsas planområdet av Ekebyhovs slottspark och i norr av den relativt trafikerade Bryggavägen. Norr och öster om planområdet finns Brygga industriområde.

I den antikvariska konsekvensanalysen tillmäts trädallén längs Björkuddsvägen och det omkringliggande öppna landskapet, det största kulturhistoriska värdet i planområdet. Även resterna av arboretumet, tillmäts ett kulturhistoriskt värde att beakta. Siktlinjer från allén mot jordbrukslandskapet såväl som från Bryggavägen mot allén och det öppna landskapet i dalen, är därav betydelsefulla för området. Den södvända sluttningens öppna fält och närliggande skogsmark bildar en viktig resurs för skolans utemiljö.



Situationsplan skala 1:1000 (A3) Nivå landskapsarkitektur

Byggnader

Placering och gestaltning

Byggnaderna har i planförslaget placerats med syftet att i så stor utsträckning som möjligt bevara det öppna landskapet i dalen samt utblicken från Bryggavägen. Placeringen syftar vidare till att möjliggöra en så bra utomhusmiljö som möjligt för eleverna på skolan. Byggnaderna har därav placerats mot Bryggavägen, i planområdets norra del. Det kulturhistoriskt mest värdefulla landskapet i anslutning till allén ska helt undantas från bebyggelse. Möjlighet att uppföra leksaksförråd eller liknande finns i den norra delen av planområdet.

Entréer och angöring

Entréer till skolbyggnaden föreslås i norr, öster och söder. Idrottshallens entré föreslås placeras mot ytan mellan skolbyggnaden och idrottshallen. Angöring till särskola, inlastning till skolkök och personalparkering möjliggörs via infart från Bryggavägen i nordost. Personalparkeringen kan på kvällar och helger användas för parkering i samband med aktiviteter i idrottshallen. Mellan idrottshallen och skolbyggnaden, parallellt med Bryggavägen, föreslås en slinga där föräldrar kan hämta och lämna sina barn anläggas.

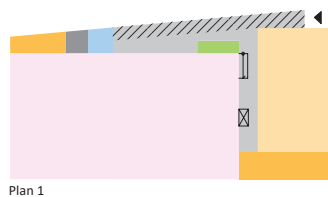
Funktioner och innehåll

Skolbyggnadens och idrottshallens gemensamma och publika delar föreslås placeras i markplan mot gång- och cykelväg samt gata där många människor rör sig.

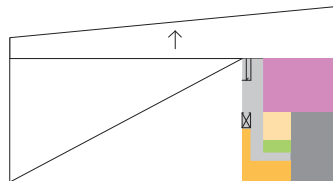
I skolbyggnadens markplan möjliggörs för skolans gemensamma och publika funktioner som entréfunktioner, matsal, kök, skoladministration och lokaler för praktiskt estetiska ämnen, samt teknikutrymmen i souterräng mot skogsdungen. De övre våningsplanen föreslås innehålla hemvisten för skolans olika årskurser och lokaler för särskola och A-spår.

Idrottshallen är planerad med verksamhetsytor huvudsakligen i markplan och med ovanliggande teknikrum vid den södra änden av själva idrottshallen. För att få plats på ytan mellan Bryggavägen och den bakomliggande skogen, har byggrätten hållits så smal som möjligt och omklädningsförråd och teknikrum föreslås placeras vid kortsidan av hallen.

Programplaner idrottshall



Plan 1



Plan 2

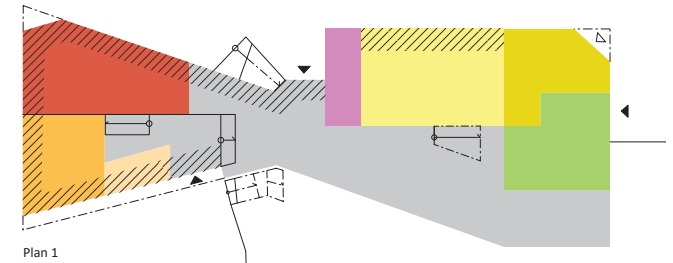
Programmytor skola

	Övre utvändigt entrétorg
	Internservice/kommunikationsytor/studietorg
	Arbetsenheter
	Särskola/A-spår
	Tillagningskök
	Matsal
	Bibliotek
	Aula/danssal kulturskola
	Slöjd/musik
	Skolhälsövård/personalutrymmen/expedition
	Publika/gemensamma ytor i sockelväning
	Entré
	Inlastning

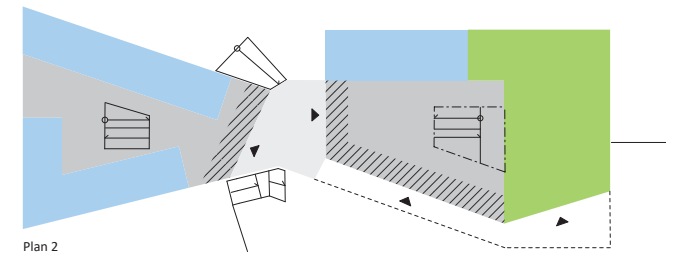
Programmytor idrottshall

	Idrottsplan
	Rörelserum
	Pedagoger
	Kommunikationsytor/teknik
	Teknikutrymmen
	Förråd
	Omklädnings
	WC/RWC
	Publika/gemensamma ytor i sockelväning
	Entré

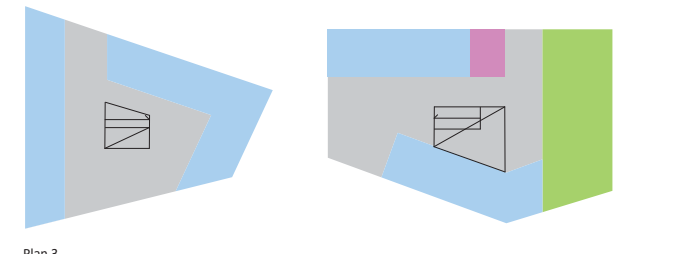
Programplaner skola



Plan 1



Plan 2



Plan 3



Elevation mot söder som visar skolans norra fasad mot Bryggavägen.

Övergripande gestaltningsidé för hela skolområdet är:

- Tillgänglighet till natur och kulturlandskap
- Framhäva platsens kvaliteter, kulturlandskap, landskapsrum och siktlinjer
- Diskret men varierad gestaltning förankrad i platsens topografi och historia.
- Naturmaterial och färger inspirerade av naturen.
- Varierade lärmiljöer
- Hållbarhet, låg energiförbrukning

Skolbyggnaden

Skolbyggnaden ska uppföras som souteräng, inskjuten i den trädbevuxna kullen med arboretum i öster. Den föreslås delas upp i två volymer sammanbundna med en lägre del vid skolans huvudentré mot Bryggavägen, vilket bevarar en visuell kontakt med arboretumet från Bryggavägen. Den föreslagna utvändiga trappan ger en direkt förbindelse mellan Bryggavägen och arboretumet, samt vidare till skolgården söder om skolan. Detaljplanen möjliggör för en skolbyggnad med tre våningar mot Bryggavägen samt två respektive tre våningar mot skolgården i söder.

Skolbyggnaden föreslås få en diskret, men varierad utformning som samspelar med det omgivande kulturlandskapet. Taken till skolbyggnadens två delar ska utformas med upprepade sadeltaksmotiv, i syfte att både lätta upp och hålla samman de två husvolymerna, samt att knyta an till platsens och Ekerös historia med handelsträdgårdsverksamhet. En horisontell indelning med fönsterband av olika höjd som syftar till att bryta ner byggnadens skala och ge förutsättningar för en varierad interiör med både öppna och mer slutna studiemiljöer föreslås. Fasader ska uppföras i trä, och föreslås utföras i en grön nyans med inslag av naturfärgat trä. Kulörerna syftar till att ta upp omgivande grönska och bidra till ett rofylt helhetsintryck med byggnader anpassade till platsens natur- och kulturmiljö.

Kulör och material



Fasadmaterial av målat trä, lindblomsgrön.



Fasader och sockelvåning av laserat trä.



Delar av sockelvåning av matrisgjuten betong/betong.



Plåtdarbeten i lindblomsgrön lika fasad.



Fönster i kulör ljusgrå.



Tak i kulör ljusgrå.

Skolbyggnadens föreslagna utformning syftar även till att understödja den utvändiga miljön och ge form till entréplats, skolgård och ytor för angröning. På sydsidan mot skolgården föreslås skolbyggnaden smälta in mot mitten som en anpassning mot terrängen och de större träden vid arboretumet och en utvändigt trappa förbinder skolans två entrénivåer. Vid kortsidorna föreslås byggnaden vara bredare för att ge plats för varierade lärmiljöer till skolans hemvisten. De föreslagna byggnadsvolymer är utformade med relativt djupa volymer som ger en fördelaktig energibalans och möjlighet att nå höga hållbarhetsmål.

Referenser utvändiga lekelement/lösningar



Naturlek Lurparken.
LOLA landskapsarkitekter



Naturlek.



Gräsbollplan Alsike park.
Nivå landskapsarkitektur



Läktare Alsike park.
Nivå landskapsarkitektur



Naturlek Lurparken.
LOLA landskapsarkitekter



Naturlek Årstabergsparken.
Nyréns landskapsarkitekter



Naturlek Årstabergsparken.
Nyréns landskapsarkitekter



Naturlek Årstabergsparken.
Nyréns landskapsarkitekter



Lek i slänt.
Svenska naturlekplatser



Vy upp mot skolgården samt skolans södra fasad.

Ytorna närmast skolbyggnaden

De öppna delarna av skolgården föreslås delas upp i två nivåer genom en gradäng. Gradängen och den föreslagna anslutande rampen bör utformas med böljande former i syfte att anpassas till landskapet. Sittgradängen möjliggör informella läktarplatser och terrasserna skapar funktionella ytor att leka på. På nivån ovan gradängen föreslås ytor med hårdgjord beläggning för lek, samt en nedsänkt yta för fördröjning av dagvatten samt möjlighet att ordna vattenlek. Sol- och regnskydd bör finnas på valda platser så att skolgården kan användas oavsett väder. Nedanför gradängen föreslås en gräsplan anläggas för möjlighet till bland annat bollspel. Gräsplanen bör inte utformas för en specifik bollsport med målade linjer, utan ska kunna användas för olika aktiviteter och sammanhang. Eventuella stängsel intill planen ska utformas med hänsyn till kulturmiljö och landskapsbild. Belysning ska undvikas.



Utemiljöns zoner

Utemiljön föreslås disponeras i olika zoner som planeras för olika aktiviteter och funktioner. I zonerna kan ett samspel av rumsligheter med överblickbarhet för pedagogerna skapas. De olika zonerna föreslås flyta in i varandra och samma funktioner och aktiviteter finns i flera zoner. Gården bör planeras med en hög orienterbarhet och tydliga stråk som leder mellan zoner och de olika rummen och platserna i utemiljön.

Småskalig inre zon

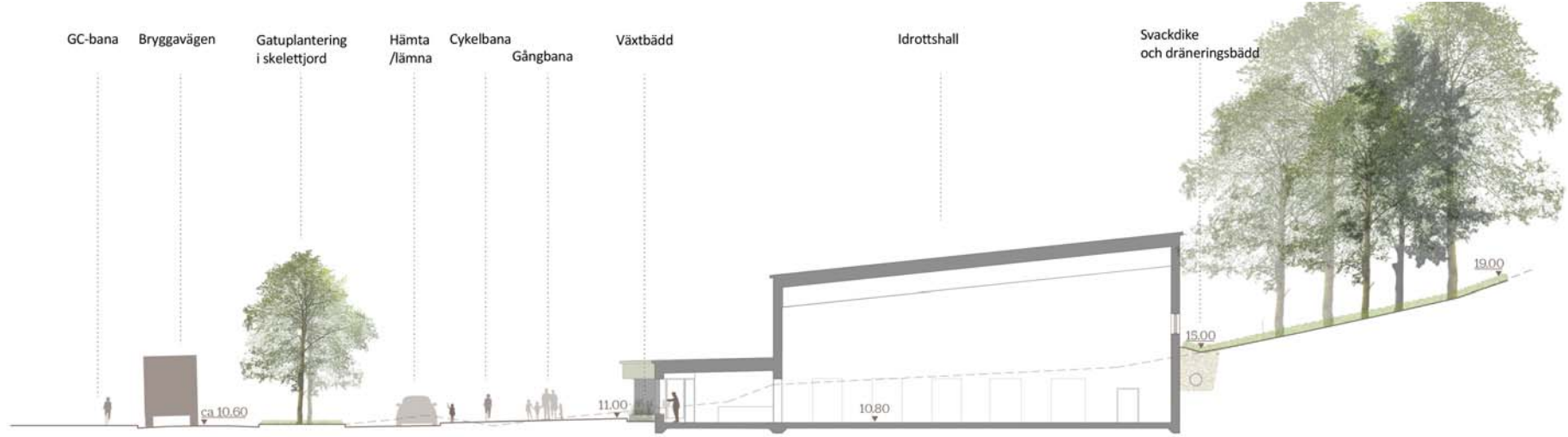
Ytor utanför och mellan entréer och angöringsytor är zoner som ska klara hög kapacitet och slitage. Den småskaliga inre zonen har ett nära samband med byggnaden och bör kunna nås från respektive hemvist. Barn behöver känna sig trygga närmast huset, vid entréer och uteplatser. Här kan platser för småskaliga aktiviteter och samlingsplatser för mindre grupper skapas där möjlighet till utblick, skydd och rörelse kan kombineras. Den småskaliga inre zonen är lämplig för aktiviteter som behöver vuxenstöd som odling, experiment och snickrande. Skärmtak kan vara önskvärt över valda delar i denna zon för att förlänga utomhussäsongen.

Storskalig mellanzon

I den storskaliga mellanzonen planeras med fördel ytor som domineras av rörelse och dynamik. Möjligheter till exempelvis klättring och att springa fort bör finnas. Större samlingsytor för helklass, en amfiteater eller en scen kan skapas i denna zon. Detta ger möjlighet både till att betrakta och bli betraktad. Även mer avskilda platser bör finnas i denna zon. I denna zon bör även möjligheter finnas för barnen att skapa egna platser genom större naturlika områden, gärna med löst naturmaterial för kojbygge.

Yttre zon

Här bör förutsättningar finnas för rekreation och pedagogik samt för skol- och fritidsaktiviteter som kräver större ytor.



0 1 5 10m

Sektion A-A
Skala 1:250

Tillgänglighet

Alla barn och unga ska kunna använda och vara delaktiga i utemiljön på skolgården. Som alternativ till trappor ska därför ramper eller liknande ordnas. Dessa ska dock placeras och utformas med stor hänsyn och anpassning till natur- och kulturmiljö samt landskapsbild. Särskolans skolgård föreslås ligga i planområdets östra del, vid skogsdungen med arboretumet, vilket möjliggör naturlig skugga från den uppväxta skogen. Tillgänglig entré till gården kan anordnas från skolbyggnaden, men den föreslagna rampen i planområdets östra del möjliggör även en tillgänglig utvändig förbindelse till särskolans gård. För att dungen naturliga terräng ska bevaras i så stor utsträckning som möjligt, föreslås gården vara uppdelad i två nivåer. Intill skolbyggnaden möjliggörs en plan yta som föreslås förbindas med trappa och ramp till en övre nivå som är integrerad i arboretumet.



Skolgården utformas ur ett tillgängligt perspektiv.

Belysning

Belysning ska placeras och utformas utifrån såväl barns trygghet som hänsyn till natur- och kulturvärden på platsen. För att undvika att fladdermöss påverkas av belysningen är det viktigt att inte för stark belysning introduceras i området och att det finns tillgång till grönområden som inte är upplysta. LED-lampor utan kvicksilverkomponent med färger inom det orange-röda spektret är att föredra. Det kan också vara av stort värde att införa rörelsestyrd belysning som endast är aktiv när människor rör sig i området. På detta sätt minskas effektivt tiden som området är upplyst.

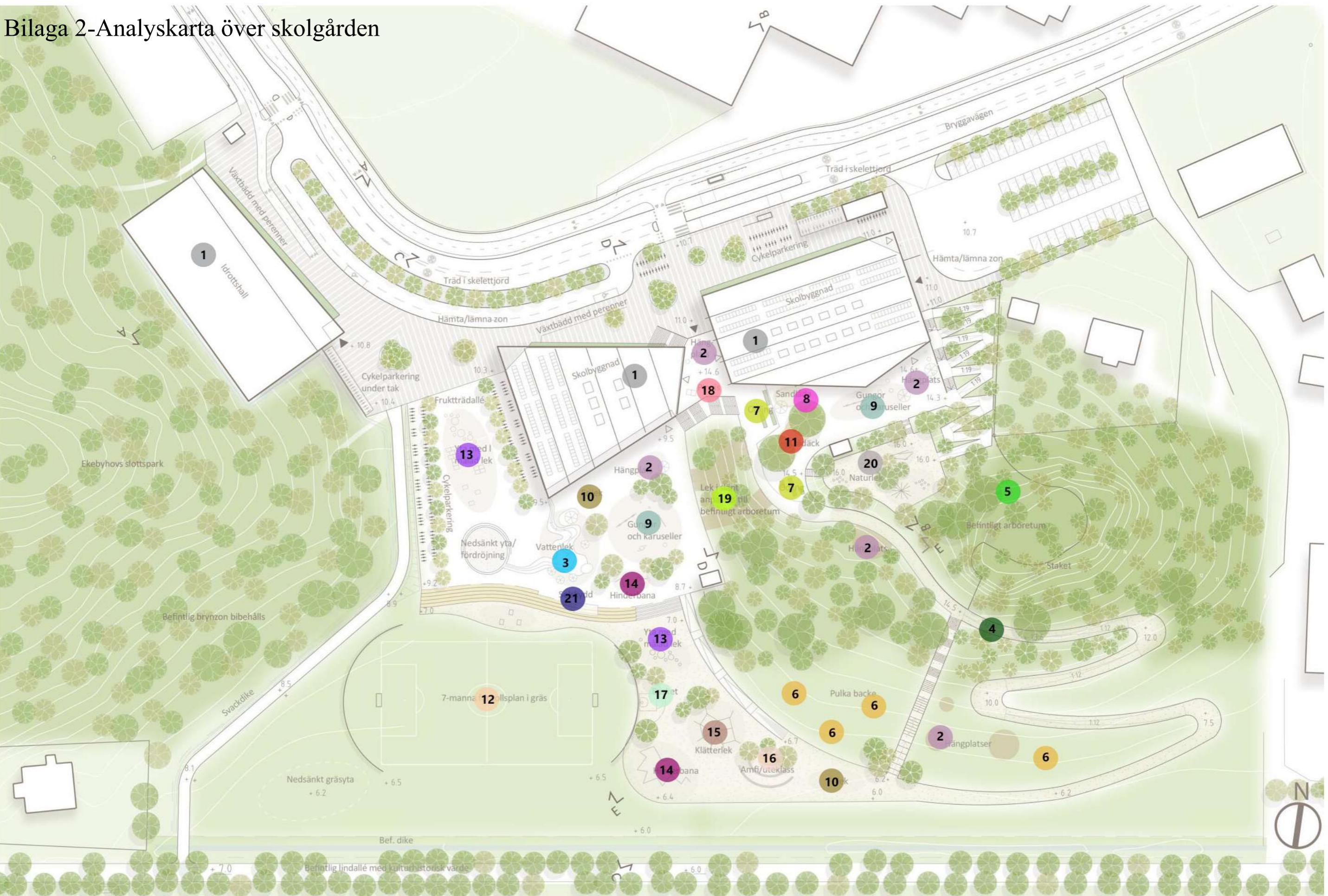
Dagvattenhantering

Åtgärder för fördröjning och rening av dagvatten föreslås på flera platser inom planområdet. På ytan ovanför sittgradängen föreslås fördröjningsytorna för dagvatten utformas på sådant sätt att de inbjuder till vattenlek, t ex med inslag av rännor, stenar att hoppa på och broar.

I den södra delen av planområdet bör ytorna för dagvattenhantering få en mer naturlig utformning i form av exempelvis nedsänkta gräsytor.

Längsmed byggnadernas fasader ska planteringsytor anläggas i syfte att omhänderta dagvatten.

Bilaga 2-Analyskarta över skolgården



Situationsplan skala 1:1000 (A3) Nivå landskapsarkitektur

- | | | | | |
|----------------------|---------------------------|--------------------------------|-----------------------------|-----------------------|
| 1 Skolbyggnad | 5 Arboretum | 9 Gungor och Karuseller | 13 Yta med målad lek | 17 Basket |
| 2 Hängplats | 6 Kryp-in-kullarna | 10 Frilek | 14 Hinderbana | 18 Pingis |
| 3 Vattenlek | 7 Odling | 11 Trädäck | 15 Klätterlek | 19 Lek i slänt |
| 4 En gångväg | 8 Sandlåda | 12 Fotbollsplan i gräs | 16 Amfi | 20 Naturliglek |
| | | | | 21 Solskydd |