



Leadermetodens betydelse för lokalt hållbar utveckling

En kvalitativ studie om Österby fiskeriförenings projekt med Leader Upplandsbygd

Viktor Klasén

Självständigt arbete • 15 hp
Sveriges lantbruksuniversitet, SLU
Fakulteten för naturresurser och jordbruksvetenskap
Program: Samhällsutveckling – landsbygd
Uppsala 2024



Leadermetodens betydelse för lokalt hållbar utveckling. En kvalitativ studie om Österby fiskeriförenings projekt med Leader Upplandsbygd

The importance of the Leader method for local sustainable development. A qualitative study of Österby fishing association's project with Leader Upplandsbygd

Viktor Klasén

Handledare: Anja-Christina Beier, Sveriges lantbruksuniversitet, Institutionen för stad och land

Examinator: Malin Beckman, Sveriges lantbruksuniversitet, Institutionen för stad och land

Omfattning: 15 hp

Nivå och fördjupning: Grundnivå, G2E

Kurstitel: Självständigt arbete i landsbygdsutveckling

Kurskod: EX0888

Program/utbildning: Samhällsutveckling - landsbygd

Kursansvarig inst.: Institutionen för stad och land

Utgivningsort: Uppsala

Utgivningsår: 2024

Omslagsbild: Fotografi tagen av författaren

Upphovsrätt: Alla bilder används med upphovspersonens tillstånd.

Elektronisk publicering: <https://stud.epsilon.slu.se>

Nyckelord: Governance, Socialt kapital, Hållbar utveckling, Leader, Lokalt ledd utveckling, Ideell förening

Sveriges lantbruksuniversitet

Fakulteten för naturresurser och jordbruksvetenskap

Institutionen för stad och land

Avdelningen för landsbygdsutveckling

Sammanfattning

Denna uppsats undersöker hur lokalt ledd utveckling kan understödja ideella föreningar till att genomföra insatser i den lokala vattenmiljön samt vilken inverkan ideella verksamheter har i den lokala hållbara utvecklingen och om de kan uppmuntra till lokal utveckling. Studien har sin utgångspunkt i det projekt Österby fiskeriförening driver tillsammans med Leader Upplandsbygd. Uppsatsen baseras på två semi-strukturerade intervjuer med en representant för leaderkontoret i Uppland och styrelsemedlemmar från en ideell fiskeriförening. Uppsatsen är geografiskt avgränsad till sjön stordammen vilken är belägen i anslutning till tätorten Österbybruk. Det empiriska materialet har analyserats med hjälp av det styrningsrelaterade begreppet *governance* och det nätverksbetonande *socialt kapital* för att identifiera på vilket sätt en ideell förening kan inkluderas och influera samhället till ett engagemang i hållbar utveckling. Uppsatsen identifierar hur en ideell förening kan styras till att utföra miljöåtgärder och föreningens samspel med lokalsamhällets aktörer. Föreningens medlemmar berättar om hur finansieringen av ett vassaggregat har haft en betydande roll för bibehållandet av den lokala vattenmiljön samt till att förbättra tillgängligheten till området. Uppsatsen visar på att investeringen har gett mervärden i egenskap av ökat intresse för förvaltning inom föreningen samt intresse för lokala samarbeten. Därmed har det sociala kapitalet haft en betydande roll för föreningens möjligheter att producera samarbeten mellan lokalsamhällets aktörer samt för att utträta handlingar.

Nyckelord: Governance, Socialt kapital, Hållbar utveckling, Leader, Lokalt ledd utveckling, Ideell förening

Abstract

This work examines how community-led development can support non-profit organizations to implement interventions in the local aquatic environment and what impact non-profit activities have in local sustainable development and whether they can encourage local development. The study has its starting point in the project that is run together between Österby fiskeriförening and Leader Upplandsbygd. The work is based on two semi-structured interviews with a representative of the local Leader office in Uppland and board members from a non-profit fishing association. The study is geographically limited to Lake Stordammen, which is located adjacent to the rural society of Österbybruk. The empirical material has been analyzed with the help of the administration related concept of *governance* and the network-emphasizing *social capital* to identify how a non-profit association can be involved and influence society to a commitment to sustainable development. The work identifies how a non-profit organization can be guided to perform environmental actions and its interaction with local community actors. The members of the association describe how the funding of a reed bed unit has played a significant role in maintaining the local aquatic environment and improving access to the area. The thesis shows that the investment has yielded added value in the form of increased interest in management within the association as well as interest in local collaborations. Therefore, the social capital has been shown to have played a major role in enabling the association to produce collaborations between community actors and to carry out actions.

Keywords: Governance, Social capital, Sustainable development, Leader, Community-led development, Non-profit organization

Innehållsförteckning

1. Bakgrund	5
1.1 Problemformulering.....	5
1.2 Syfte	6
1.3 Frågeställning.....	6
1.4 Avgränsning	7
2. Teori och metodologi	8
2.1 Leader	8
2.1.1 Leadermetoden.....	9
2.1.2 Investeringsprojekt - utmaningen	9
2.2 Teoretiska val.....	10
2.2.1 Governance	10
2.2.2 Socialt kapital.....	11
2.3 Metod	12
2.3.1 Semi-strukturerad intervju.....	12
2.4 Anonymisering	13
3. Resultat och analys	14
3.1 Miljöåtgärder	14
3.2 Leader och Österby fiskeriförening	16
3.3 Nätverk och samarbeten	19
4. Slutsats	24
Tack	26
Referenser.....	27
Figurförteckning.....	29
Bilaga 1.....	30

1. Bakgrund

Brundtlandkommissionen tillsattes av FN efter att en förståelse uppstått om att miljömässiga och ekonomiska avseenden inte kan hanteras var och en för sig. I sin rapport, "Vår gemensamma framtid", utvecklades begreppet för hållbar utveckling. Kommissionen poängterade att en hållbar utveckling omfattar såväl ekonomiska som sociala och miljömässiga perspektiv. (FN 1987) Detta innebär att en helhetssyn är av stor vikt vid samhällsplanering.

För att uppnå en global hållbar utveckling har FN upprättat en världsomfattande handlingsplan. Agenda 2030 är namnet på den globala handlingsplanen för hållbar utveckling, den består av 17 mål för en omställning till ett hållbart samhälle. De 17 målen i handlingsplanen rymmer de tre dimensionerna ur hållbar utveckling: den ekonomiska, sociala och miljömässiga. (Regeringskansliet u.å)

De 17 hållbarhetsmålen togs fram vid FN:s hållbarhetskonferens i Rio de Janeiro 2012. Den nya handlingsplanen eftersträvar att förse världen med en lösning till sociala, ekonomiska och miljömässiga problem (Bulmer et al. 2023). Hållbarhetsmålen består av en uppsättning globala prioriteringar vilka behöver riktas till en styrning utav en bredd av aktörer, där icke-statliga aktörer, organisationer och civilsamhället får spela en allt större roll (Ibid). Mer än ett decennium senare tycks målen inte uppfyllas till år 2030.

1.1 Problemformulering

De miljöutmaningar världen står inför är många gånger globala, däremot är lösningarna ofta regionala och lokala (SKR 2023). Mot denna bakgrund står lokala föreningar och ideell verksamhet för en viktig roll i en omställning mot ett mer hållbart samhälle där framför allt vattendrag utgör en kärnfråga.

I denna uppsats fokuserar jag på att undersöka lokalt ledd utveckling och hur lokala miljöinitiativ kan påverka hållbar utveckling i en viss lokalitet.

I Sverige implementeras den ekologiska dimensionen av Agenda 2030 genom det svenska miljömålsystemet vilket har funnits sedan 1999. Sveriges miljömål består av det övergripande Generationsmålet, 16 miljö kvalitetsmål samt etappmål (Naturvårdsverket 2023). Inom miljömålen finns målet för levande sjöar och vattendrag vilken syftar till att säkerställa att landets sjöar och vattendrag ska vara ekologiskt hållbara samt att de variationsrika livsmiljöerna ska bibehållas.

Jordens yta är täckt till 71 procent av vatten där huvuddelen består av saltvatten. Endast 2,5 procent av planetens vatten är sötvatten varav det mesta är uppbundet i glaciärer. Enbart en procent av allt sötvatten är tillgängligt i form av floder, sjöar och andra vattendrag där dessutom en stor del är förorenat på ett eller annat sätt. (Letcher 2022)

Inom en strävan för en hållbar utveckling spelar vatten en stor roll, inte bara i form utav dricksvatten som livsnödvändig resurs utan även då vatten är en viktig del i många typer av mänskliga aktiviteter, i produktionen av livsmedel och energi men även inom rekreation och bevarande av ekosystem.

År 2021 publicerades en skrivelse från regeringen vilken avhandlar Sveriges genomförande av Agenda 2030. I denna tillkännages det att privata aktörer, ideella organisationer och civilsamhället spelar en stor roll för den hållbara omställningen till 2030. (Klimat- och näringslivsdepartementet 2021)

Samtidigt framstår flera av de svenska miljömålen att ha en negativ utveckling, för tillfället ser Sverige inte ut att nå hela vägen fram till att klara målen. Ett antal åtgärder såsom restaureringsåtgärder och införande av områdesskydd har blivit genomförda men det är inte tillräckligt för att nå de svenska målen, Sveriges sjöar och vattendrag utsätts fortfarande för negativ påverkan.

1.2 Syfte

Syftet med uppsatsen är att identifiera hur lokalt ledd utveckling i landsbygden kan främja ideella verksamheter till att utföra lokala miljöåtgärder för vattendrag. Detta för att öka förståelsen av ideella föreningars betydelse för lokalt hållbar utveckling samt om det är möjligt att inspirera andra lokala organisationer till utveckling.

1.3 Frågeställning

- Hur kan lokalt ledd utveckling genom leadermetoden bidra till att främja hållbar utveckling i Österbybruk?
- Hur kan Österby fiskeriförening påverka aktörer i sin lokalitet till hållbar utveckling?

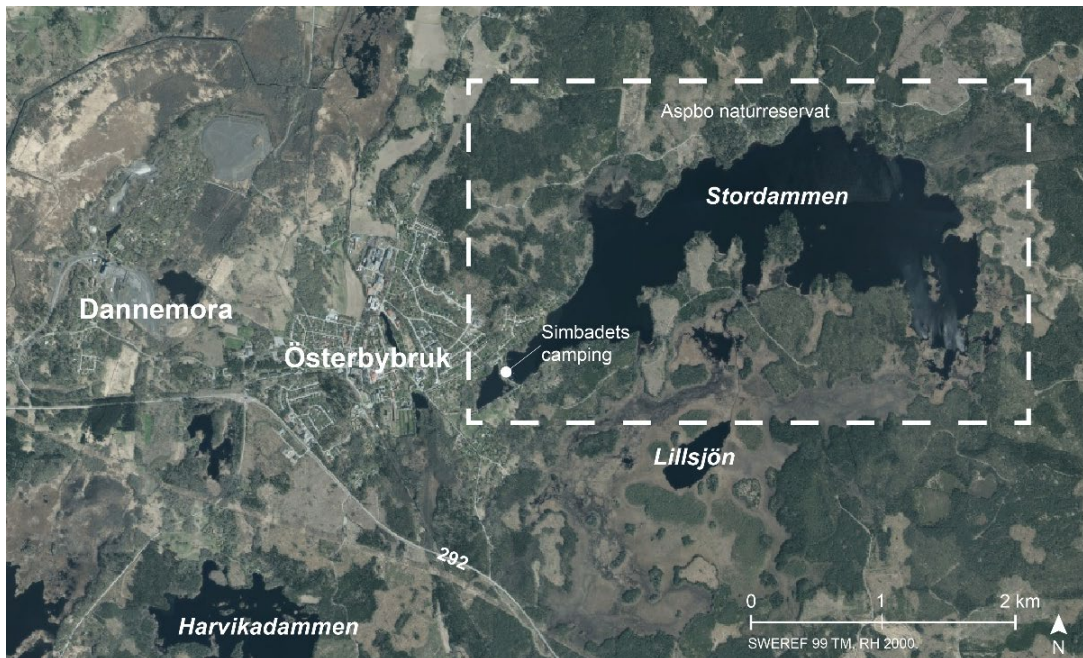
1.4 Avgränsning

Denna uppsats är geografiskt avgränsad till tätorten Österbybruk vilken är belägen drygt 4 mil nordöst om Uppsala (se figur 1) och sjön Stordammen (se figur 2) vilken är lokaliserad öster om Österbybruk. Avgränsningen har satts med anledning av att föreningen vilken förvaltar Stordammen, Österby fiskeriförening, ingår i ett projekt tillsammans med Leader upplandsbygd. Projektet mellan dessa aktörer är därmed av relevans för det ämne uppsatsen handlar om, lokalt ledd utveckling och ideella föreningars betydelse för lokalt hållbar utveckling.

Miljöåtgärder beaktas i denna text innefatta utförandet av insatser eller initiativ vilka har till mening att åstadkomma positiv långsiktig nytta för miljön. Fokus på miljöåtgärder i denna text innebär klippning av vass och tillverkandet av risvasar.



Figur 1. Översiktsskarta av Österbybruks läge i Sverige. Den gula markeringen avser arbetsområdet.



Figur 2. Ortofotot visar Stordammens läge i förhållande till Österbybruk. Streckad linje markerar arbetsområdet. Ortofoto © Lantmäteriet.

2. Teori och metodologi

Detta kapitel inleds med en redogörelse av Leader och leadermetoden för att sedan beskriva ett av Leader Upplandsbygds satsningar år 2024 i form av utmaningen som Österby fiskeförening ansökte och vann. Efterföljande presenteras de teoretiska begrepp vilka används för att analysera det inhämtade materialet. Slutligen presenteras den kvalitativa metod vilken har använts för att samla in det empiriska materialet vilken uppsatsen grundar sig i och en kort redogörelse för hur materialet har anonymiserats avslutar kapitlet.

2.1 Leader

År 1991 införde EU sin deltagandebaserade modell för landsbygdsutveckling, Leader. Namnet kommer från en förkortning av en samling franska ord vilka översätts till ”Samverkande åtgärder som verkar för att utveckla landsbygdens ekonomi”. Översättningen vittnar om att hållbarhets- och landsbygds politik tidigare hade en mycket stark koppling till ekonomisk utveckling.

Modellen bygger på att politiken för landsbygdsutveckling ska byggas på ett underifrånperspektiv, med insyn och anknytning i det lokala. Leadermetoden innebär att personer eller organisationer vilken vill driva utveckling kan engagera sig samt söka finansiering för att utveckla sin bygd utifrån de lokala förutsättningar vilka finns i en viss lokalitet.

Sedan lanseringen har Leader främjat lokal utveckling genom att finansiera projekt i samråd med lokala och nationella institutioner i det deltagande landet. Avsikten är att producera förutsättningar för innovativa handlingar till landsbygdsutveckling. Ett utbyte av kunskap och inspiration från andra leaderområden och projekt har varit en ledande funktion inom ramen för Leader där det fungerar som en stimulerande effekt i endogen utveckling, det vill säga utveckling som sker inifrån organisationen. (High & Nemes 2007)

Inom ramarna för Leader samarbetar de olika sektorerna privat, ideell och offentlig, för att bidra till lokal utveckling. Tillsammans skapar de en regional förening, vilken leds av en styrelse med representanter för de olika sektorerna. Alla regionala föreningar verkar inom ett visst geografiskt område där det i den svenska kontexten är ett antal kommuner vilka fastställer avgränsningen, även kallat för

leaderområde. I Sverige finns 40 sådana leaderområden, varav Leader Upplandsbygd är ett. Leader Upplandsbygd har sin verksamhet i kommunerna Sigtuna, Knivsta, Uppsala, Östhammar och Vallentuna. Inom varje leaderområde finns det en utvecklingsstrategi, vilken är grunden för utvecklingen i leaderområdets verksamhetsfär. Leader Upplandsbygds strategi bygger på en vision: ”Blomstrande och inkluderande bygder för ett gott och hållbart liv där människor och idéer växer” (Leader Upplandsbygd 2022). Visionen är uppdelad i två mål och därefter tre insatsområden, citatet vittnar om att fokus för verksamheten hos Leader handlar mycket om samarbeten, delaktighet och innovation.

2.1.1 Leadermetoden

Lokal förankring, initiativkraft och engagemang genomsyrar hela modellen. Huvudtanken med metoden är att utveckling sker bäst av de vilka befinner sig lokalt. Leadermetoden bygger på sju principer vilka eftersträvar till att:

- **Lokal strategi** – På grund av olika förutsättningar i landets landsbygder behövs unika och egna strategier i varje leaderområde.
- **Underifrånperspektiv** – Allt arbete sker från de som bor och verkar i ett område.
- **LAG** – LAGet är föreningens styrelse och områdets utveckling efter den lokala utvecklingsstrategin.
- **Innovation** – De projekt vilka finansierats genom Leader ska vara innovativa.
- **Integrerade insatser** – Utvecklingsstrategin är det styrande dokumentet vilket reglerar vilka insatser som beviljas.
- **Nätverk** – Projekten ska skapa nätverk inom projekt såväl som mellan projekt.
- **Samarbete** – Samarbeten kan främja projekt till att omfatta fler aktörer

Om de ovannämnda principerna efterföljs vid genomförandet av ett projekt kan en lokal utveckling möjliggöras.

2.1.2 Investeringsprojekt - utmaningen

Under 2024 utlyste Leader Upplandsbygd en utmaning för investeringar i eller anslutning till ett naturskyddsområde. Utmaningen är ett initiativ med eftersträvan att uppmuntra till lokalt engagemang och investeringar i eller i anslutning till ett naturområde. Vinnaren för utmaningen blev Österby fiskeriförening vilken är verksam i anslutning till orten Österbybruk. Föreningen bildades under tidigt 1900-

tal och förvaltar idag sjön Stordammen samt ytterligare ett antal mindre dammar. Föreningen består i dagsläge av cirka 100 medlemmar.

2.2 Teoretiska val

2.2.1 Governance

I denna undersökning kommer begreppet governance att användas för att identifiera hur ideella föreningar och civilsamhället kan vara med och styra samhällets inblandning i exempelvis miljöarbete och hållbar utveckling. Governance kan på så sätt användas för att analysera Österby fiskeriförening.

Governance kommer från ordet *Government* vilken refererar till en mer hierarkisk styrning med en snävare grupp av deltagare, till exempel politiker och tjänstemän. ”From government to governance” är en beskrivning i den internationella forskningen vilken refererar till en förändring i den statliga styrningen, en svensk översättning lyder ”från centralstyrning till interaktiv samhällsstyrning” (Hedlund & Montin 2009). Ett skifte har skett från att styrning sker centralt i statsapparaten till en samhällsstyrning av en mer interaktiv karaktär där samhällets olika institutioner och aktörer har mer spelrum.

Denna förändring i förhållandet mellan staten och samhället är en effekt av en utveckling där den nationella politiken har flyttats upp till överstatlig nivå som ett resultat av europeisering och globalisering och samtidigt ner genom att delegera och minska centralstyrning till kommuner och regioner samt åt utsidan till enskilda företag och ideella verksamheter (Hedlund & Montin 2009). Decentraliseringen har alltså flyttat den nationella politiken åt samtliga riktningar och involverar samhällets olika aktörer. Den svenska översättningen av *governance*, interaktiv samhällsstyrning, används ibland för att framhäva att styrning handlar om att stötta aktörer och inspirera byggandet av nätverk. (Ibid)

Leader kan vara ett exempel på *governance*, då organisationen finansieras av svenska staten samt den europeiska jordbruksfonden. Leader representerar svenska staten samt den Europeiska unionen i landsbygdsutveckling genom att uppmuntra samhället till lokalt ledd utveckling i den egna bygden, till exempel med att erbjuda stöd till projekt genom ekonomisk finansiering.

Woods (2011) menar att det analytiska begreppet *governance* anspelar på att ansvaret för styrning av samhället fördelas mellan staten och samhället. Styrning via *governance* omfattar en mängd aktörer från såväl det offentliga till ideella föreningar, privatpersoner som enskilda företag. En röd tråd i Woods (2011) mening är att begreppet även innefattar ett tillkännagivande av att landsbygden handlingskapacitet, där både samhället och individen framförs påhittig, självförsörjande och oberoende.

I användningen av begreppet governance vill jag identifiera hur staten, via myndigheter eller andra organisationer, påverkar utvecklingsarbete och miljöarbete genom stöd och finansiering. Genom att undersöka en förening som Österbyfiskeri förening kan begreppet governance potentiellt förklara hur föreningen riktas till att göra lokala åtgärder för miljön, genom att erhålla finansiering, information eller erfarenhet av projekt från Leader Upplandsbygd.

Hållbar utveckling förknippas konsekvent med governance, inte minst i rapporten Vår gemensamma framtid, av Brundtlandkommissionen (FN 1987). Hållbar utveckling beskrivs i rapporten till att möta dagens behov, genom effektivt nyttjande av resurser i samhället så att framtidens generation inte fräntas möjligheten att uppfylla det egna behovet. Till exempel genom att säkerställa att världens naturresurser inte blir överexploaterade. En hållbar utveckling förutsätter alltså att allmänheten tillåts att delta i beslutsprocesser gällande utvecklingsfrågor. Governance omfattar en förmåga att utforma strategier och inrätta de organisationer vilka är nödvändiga för att understödja hållbar utveckling (Güney 2017).

Leader kan vara ett exempel på en sådan organisation, eftersom verksamheten riktar till att underlätta hållbar utveckling lokalt. Den verksamhet Leader driver handlar mycket om att uppmuntra individer, privata aktörer eller ideella föreningar till att använda sin handlingskapacitet för att skapa initiativ till hållbar utveckling.

2.2.2 Socialt kapital

Samhällets handlingsförmåga kan förklaras med begreppet socialt kapital. Ett socialt kapital refererar till en kollektiv resurs, vilken formas av formella samt informella band och samspel mellan medlemmar av ett samhälle. Socialt kapital bidrar tillsammans med andra typer av kapital, till exempel ekonomiskt kapital, till samhällets kollektiva handlingsförmåga (Woods 2011).

Att använda begreppet socialt kapital i uppsatsen kan bidra till att åskådliggöra det sociala nätverk vilken en ideell förening ingår och verkar i och därmed dess förutsättningar till handling. Begreppet kan understödja med att förklara hur ideellt arbete utspelar sig i en viss lokalitet och vilka förutsättningar men även begränsningar ideellt arbete måste förhålla sig till.

Vilken typ av socialt kapital en besitter kan påverka vilka förutsättningar och möjligheter en förening har i att åstadkomma handlingar. Exempelvis kan en förening med ett stort socialt kapital med flera kontakter innebära större möjligheter och stöd än en förening med lågt socialt kapital.

Enligt Putnam (1993) innefattar socialt kapital de delar av samhällsorganisationen vilka potentiellt kan förbättra effektiviteten i samhället genom att underlätta koordinerade handlingar, till exempel förtroende och nätverk. Inom begreppet finns det två typer av socialt kapital, *bridging* och *bonding*, där det förstnämnda refererar till det sociala nätverk vilket länkar samman medlemmar av

ett samhälle med ett annat. Bonding däremot hänvisar till styrkan av sociala kopplingar inom ett samhälle. (Woods 2011)

Dessa två typer av socialt kapital kommer att användas i uppsatsen för att beskriva hur en förening möjligtvis interagerar med andra föreningar eller aktörer av ett samhälle, t.ex. Leader Upplandsbygd eller en förening vilken besitter en annan typ av resurser. Begreppen används även för att berätta om hur banden inom föreningen är och på vilket sätt det påverkar verksamheten positivt eller negativt.

2.3 Metod

Eftersom jag genom uppsatsen vill undersöka hur lokalt ledd utveckling påverkar ideella föreningar och lokal hållbar utveckling har intervjuer varit en viktig del av arbetet för att få en djupare förståelse av leadermetoden och den verksamhet en förening har. Av denna anledning har jag under arbetets gång använt mig av en kvalitativ metod för att samla in denna data. Denna metod har till huvudsak bestått utav semi-strukturerade intervjuer där avsikten var att intervjua en ideell förening vilken har erfarenhet av lokalt ledd utveckling samt ett leaderkontor. Av den anledningen har jag genomfört två intervjuer, en med två respondenter från Österby fiskeriförening och en med en respondent från Leader Upplandsbygd. Detta med anledning att erhålla förstahandsinformation och ett perspektiv av olika åsikter, erfarenheter och upplevelser av lokalt ledd utveckling.

2.3.1 Semi-strukturerad intervju

Enligt Bryman (2002) tillåter en kvalitativ forskning och semi-strukturerade intervjuer i större utsträckning intervjuaren att vika av från frågeformulär eller på förhand andra bestämda frågor vilket kan vara fördelaktigt för att belysa nya synvinklar. Genom att använda den kvalitativa metoden har jag haft möjligheten att ställa följdfrågor för att följa upp ett ämne samt erhållit detaljrika och fördjupande svar på mina frågor. Den semi-strukturerade intervjumetoden har tillåtit mig att få svar på liknande teman utifrån en intervjuguide jag har modellerat i förväg samtidigt som frågor vilka inte har ingått i guiden har haft ett utrymme att ställas.

I mars 2024 undersökte jag potentiella ämnen att skriva en uppsats om och visste tidigt att jag var intresserad av fiske och förvaltning av sjöar. Jag kom i kontakt med leaderkontoret i Uppland och fick chansen att bolla idéer med en person på kontoret. Jag blev tipsad om ett pågående projekt i Österbybruk med Österby fiskeriförening och fick kontaktuppgifter till en medlem vilken också sitter i styrelsen för föreningen. Jag kontaktade styrelsemedlemmen och presenterade mig och mina tankar kring den framtida uppsatsen vilket resulterade i ett positivt svar. De var intresserade av att låta mig intervjua medlemmar ur föreningen och studera det aktuella projektet närmre, så vi bestämde ett tillfälle för en intervju. Vi träffades i

april för att genomföra intervjun i Österbybruk där jag fick träffa två styrelsemedlemmar för föreningen. Då uppsatsen syftar till att undersöka lokalt ledd utveckling genom leadermetoden har jag under intervjun med Österby fiskeriförening ställt frågor om föreningen, projektet, samarbetet med Leader och andra föreningar. I maj fick jag chansen att träffa och genomföra en intervju med en representant för leaderkontoret i Uppland, Leader Upplandsbygd.

Det insamlade intervjumaterialet från Österby fiskeriförening samt Leader Upplandsbygd utgör grunden i arbetet. Intervjumaterialet blir ett komplement till inläsning och teoretisering på det sätt att det möjliggör en annan typ av personlig berättelse och erfarenhet. Intervjuer möjliggör även fördjupad analys och reflektion då det kan vara möjligt att återvända till samma person eller grupp, vilken tidigare har blivit intervjuad, med följdfrågor eller uppföljning.

Analysen av det inhämtade materialet sker efter att det inspelade materialet har transkriberats. Genom att transkribera intervjuerna kan de tematiseras och på så sätt analysera materialet med hjälp av teori och utifrån tidigare nämnda analytiska begrepp. De teman jag har valt att följa vid tematisering av materialitet har tittat närmre på styrning och nätverk vilket kopplar väl till användningen av begreppen governance och socialt kapital. Detta skulle kunna göra det möjligt att utforska hur lokala och ideella föreningar styrs. Med hjälp av de analytiska begreppen är målet att genomföra en teoretisk analys, bland annat för att diskutera governance, eller styrning, samt hur det tar form hos den intervjuade aktörerna. Att genomföra en intervju med en ideell förening och samla in empiriskt material kan utifrån de analytiska begreppen möjliggöra en tolkning av situationen. Med hjälp av tolkningen kan det vara möjligt att generalisera materialet, en generalisering för hur ideella föreningar upplever att de bidrar och deltar i ett miljöarbete samt blir utsatta för en viss typ utav styrning.

2.4 Anonymisering

I uppsatsen presenteras de intervjuade personerna både från Österby fiskeriförening och Leader som respondent. Vid tillfället för varje intervju informerades respondenterna om hur materialet var tänkt att användas. Samtliga respondenter lämnade ett godkännande till att intervjuerna spelades in för att sedan transkriberas och användas i uppsatsen. Föreningen och Leader har inte anonymiserats med bedömningen att ingen känslig information har lämnats ut. Föreningen har inte anonymiserats av den anledning att det potentiellt inskränker uppsatsens legitimitet. Det är dessutom lätt att ta reda på vilken förening det gäller om eftersom de ingår i ett projekt med Leader vilket är presenterat offentligt på Leader Upplandsbygds hemsida.

3. Resultat och analys

I det här kapitlet presenteras resultatet från inhämtningen av material vilket sedan analyseras samt diskuteras med utgångspunkt i governance och socialt kapital. Resultatet baseras på intervjuer med styrelsemedlemmar från Österby fiskeriförening och är hämtat utifrån två intervjuer vilka genomfördes 9/4 2024 i Österbybruk samt 13/5 digitalt. Analysen genomförs tematiskt och teman har därför delats in i underrubriker. I den första delen kommer jag att presentera de miljöåtgärder vilka föreningen utför för att synliggöra föreningens arbete med Stordammen. Därefter presenteras kopplingen mellan Leader och föreningen, hur de kom i kontakt med varandra och starten för projektet. I den sista delen redogör jag för de nätverk föreningen ingår i och hur de samarbetar med andra föreningar i sin lokalitet.

3.1 Miljöåtgärder

I intervjun undersökte jag Österby fiskeriförening och dess miljöåtgärder. För att synliggöra föreningens miljöinitiativ formulerade jag därför intervjufrågor utifrån temat ”miljöåtgärder”. Under intervjun framkom det att Stordammen såväl som ett antal mindre dammar i Österbybruk hotas av igenväxning och behöver ett kontinuerligt underhåll för att möta intresset för bad, fiske, båtliv, vandring och rekreation. Föreningen utför i dagsläget ett flertal åtgärder i sjömiljön för att uppfylla dessa intressen. Klippning av vass är den huvudsakliga och tidsmässigt mest krävande uppgiften.

”Men sen är det ju viktigt i och med att Lillsjön ligger uppe på mossarna och så kommer utloppet ut i Stordammen. Då vill man ju inte ha massa vass som stoppar flödet.” (Intervju med Österby fiskeriförening, april 2024)

Respondenten belyser därmed vassklippningens betydelse och inverkan på vattenmiljön för att vattendraget ska fortleva. Lillsjön är en mindre sjö vilken är belägen uppströms från Stordammen och det är därifrån den huvudsakliga tillrinningen av vatten kommer ifrån. Flödet mellan vattendragen behöver vara konstant för att nytt vatten kan rinna till från Lillsjön. Därefter poängterar

respondenten tidigare erfarenheter av andra vattendrag vilka har växt igen och menar att det är en drivkraft i arbetet med Stordammen.

”Nej, men det finns ju så mycket sjöar runt omkring här. Eller, dammar och sjöar. Som man har sett hur det har gått med och det vill vi absolut inte. Växer igen, ja. [...] Vi lägger ingen kraft där [...] Det är inte görbart det.” (Intervju med Österby fiskeriförening, april 2024)

Respondenten berättar om erfarenheter med sjöar i omgivningen till Österbybruk och hur flera av dem har delvis eller helt vuxit igen. Respondenten ger ett exempel och berättar om Dannemorasjön, vilken är belägen under Stordammen sett till avrinningen och förvaltas delvis av fiskeriföreningen. Respondenten berättar hur det har gått för långt i fallet med Dannemorasjön och att det inte längre är lönt att klippa vassen vid denna sjö eftersom det har blivit så pass mycket vass att det är tidskrävande och svårt att ta sig fram. Ett behov av att få stöd i att utföra tidiga insatser synliggörs här. Leader kan således motverka denna typ av igenväxning genom att investera i miljöåtgärder.

Att klippa vass runt sjön fyller flera viktiga funktioner i förvaltningen. Stordammens vattenmiljö får en större variation när landremsorna tillåts vara öppna och omväxlande i sin natur vilket bidrar till en större mångfald hos landskapet och växtligheten, detta kan i sin tur främja möjligheterna till rekreation och ökad biologisk mångfald.

Respondenten beskriver hur tillverkningen av risvasar går till. Skapandet av risvasar är en miljöåtgärd vilken föreningen utför i Stordammen sedan en lång tid tillbaka och har tidigare erfarenhet av.

”Ja, vi gjorde så här då [...] Man bara slår i störar så här då, 3 haver vi sen lägger man ju granarna i mitten och så tar man lina över så att de inte åker iväg då. Man kan ju ha en tyngd också. Det hade vi under. Sen när isen går då, det gäller ju att få fast det ordentligt. [...] Men då ska det ju sjunka ner då så ligger det granarna på botten.” (Intervju med Österby fiskeriförening, april 2024)

Risvasen består av ett flertal sammanfogade granar, vilka sänks ner i sjön för att bilda trygga gömslen för fiskyngel. På frågan om vilka drivkrafterna är bakom arbetet och förvaltningen av sjön svarar respondenten att det i de stora hela är för sjöns bästa. Sjön har varit en stor del av respondentens liv och många minnen är kopplat till den.

”Vi vill ju sjöns bästa. Jag menar, vi vill ju lära oss så mycket som möjligt av det vi håller på med. [...] Men det vi gör nu är ju för nästa generation” (Intervju med Österby fiskeriförening, april 2024)

Respondenten lyfter miljöåtgärdernas långsiktiga betydelse och menar att en drivkraft bakom miljöinitiativen är att främja miljön för kommande generationer. Föreningen har enligt respondenten kontakter med en forskare vid SLU och tanken

är att i framtiden få tips och kunskap om hur föreningen kan göra för att gynna mångfalden i och runt sjön ytterligare. Respondenten menar att de åtgärder föreningen utför idag är utifrån vad de anser fungerar och har gjort under en längre tid. Möjligtvis kan Leader tillföra ytterligare kunskap kring initiativ för miljön för att engagera och lyfta nya aspekter.

3.2 Leader och Österby fiskeriförening

Under intervjun med Österby fiskeriförening får de två respondenterna frågan hur de kom i kontakt med Leader från första början. En av respondenterna berättar om att de deltog i en informationsträff som kommunen har anordnat i den lokala herrgården där även Leader fanns representerat. Respondenten berättar att Leader finns på plats för att informera och visa upp sin verksamhet. Genom detta möte kommer föreningen i kontakt med Leader och det är här föreningen börjar sin resa mot att starta projektet. Det är denna representant vilken blir föreningens länk till Leader och som kommer att vara ett hjälpmedel under tiden då föreningen formulerar sin ansökan till utmaningen.

Enligt Hedlund & Montin (2009) är stöd till aktörer en viktig del av governance. Detta är något Leader för med sig till föreningen genom att vara tillgängliga och hjälpsamma i processen för ansökan till utmaningen. Respondenten berättar i intervjun att de tar hjälp av representanten för att formulera sig rätt i sin ansökan. Respondenterna berättar hur de tidigare har sökt bidrag hos Östhammars kommun men att det inte har gett något resultat. Respondenten skildrar hur det var att skriva ansökan till utmaningen. Det var inte bara att skriva och gå rätt på sak, att de vill köpa in ett nytt vassaggregat till föreningen. I ansökan för utmaningen behöver föreningen redogöra för vilken påverkan de själva tror att deras initiativ kommer att ha på de tre dimensionerna av hållbarhet.

”Det var inte så vi hade tänkt, det var inte bara att skriva att vi vill ha ett vassaggregat. Vi trodde liksom vi vill ha ett vassaggregat och vi ska slå vass ungefär så kortfattat. Men det skulle vi förklara att mångfalden ja, var för slår vi vass? Jo för att fiskarna ska trivas bättre, för vattnet blir bättre och varför gör vi en fiskvase, för att småfisken kan gömma sig.” (Intervju med Österby fiskeriförening, april 2024)

Jag ställer frågan om hur processen var att ansöka till utmaningen och om det var något vilket var svårt med ansökan. I ansökningsformuläret till utmaningen har föreningen fått uppskatta vilken påverkan investeringen kommer att ha på de tre hållbarhetsområdena. Inom varje hållbarhetsdimension fanns det tre kategorier att ta ställning till. Respondenten berättar att det var en del att fylla i, men att det ändå var rimligt att svara på vilka effekter föreningens investering kommer att generera. Föreningen hade även haft kontakt med den person de tidigare träffat på informationskvällen. När de hade stött på problem eller inte visste hur de skulle

formulera sig på rätt sätt kunde de höra av sig till kontakten på Leader för att få komma vidare. Respondenten framställer att de var nöjda med den hjälp de hade fått med att fylla i sin ansökan.

”Den här tävlingen var utformad på det viset att en del i tävlingen var att man ska möjliggöra för allmänheten att ta sig ut eller ta del av det på något sätt och då sa vi att då är det väl lämpligt att man har båtar, kanoter eller vad man har och hyr ut.” (Intervju med Österby fiskeriförening, april 2024)

Under intervjun framkom även föreningens ursprungliga intention till ansökan och hur denna formulerades om efter insikt om Leaders krav för ansökan. Respondenten berättar att aggregatet föreningen vill köpa in kostar ungefär 70.000kr. Där ville föreningen nöja sig och inte söka mer pengar. De förklarar det med att de inte ville framstå att vara giriga och vilja ha mer pengar än de behövde för att införskaffa aggregatet. De insåg dock att det inte skulle vara möjligt att hyra ut den båt föreningen disponerade, eftersom de skulle bli tvungna att installera ett eventuellt nytt aggregat på den befintliga båten. Det resulterade i att föreningen fick det högsta beloppet projektet kunde ge och därmed möjligheten att köpa in ett par roddbåtar. Utmaningen från Leader har därmed bidragit till mervärden för rekreation och friluftsliv.

I den andra intervjun träffade jag en representant för Leader Upplandsbygd, det är denna person vilken har kontakt med Österby fiskeriförening och som administrerar utmaningen. Till respondenten ställer jag frågor om utmaningens bakgrund.

” Utmaningen kom från att det var lite brådska i att använda pengarna och vi ville få folks idéer att komma in till oss före ett visst datum. Det var ett sätt att fånga uppmärksamhet. [...] Pengarna som man kunde få som stöd genom utmaningen skulle användas för att bidra till en hållbar besöksnäring. Så då la vi det som tema för utmaningen, att det skulle vara en idé som bidrar till att ett ställe blir mer attraktivt för folk att besöka och förhoppningsvis också skulle bidra till sociala och ekologiska värden på platsen.” (Intervju med representant från Leader Upplandsbygd, maj 2024)

Respondenten berättar om det sätt Leader arbetar på och att det vanligaste är att Leader startar ett projekt vilket ägs av den egna organisationen. Detta ger organisationen bestämmanderätt i vad finansieringen kan användas till och var pengarna kan tänkas att riktas. Enligt respondenten hade det ekonomiska kapitalet i utmaningen blivit över från ett tidigare projekt vilken var på väg att avslutas och det kvarvarande kapitalet behövdes komma till användning om det skulle stanna kvar i organisationen. Det avslutade projektet handlade bland annat om att bidra till att minska övergödningen i Östersjön varpå ett av kriterierna för den nya utmaningen handlade om att projektet måste vara kopplat till ett naturområde. Detta

resulterade i att Österby fiskeriförening vann utmaningen med sin idé och kunde skapa ett projekt med hjälp av Leader Upplandsbygds finansiering. Enligt respondenten var det viktigt att det vinnande projektet skulle bidra med så stor allmännytta som möjligt och att det ska vara en balans i hållbarhetsdimensionerna där ingenting får påverka det andra negativt.

"Om de skulle ha ägt projektet själva hade det tagit kanske mellan 6 och 12 månader för de att ens starta och få besluten. Men i det här fallet var det genom ett större internt projekt som Upplandsbygd äger som denna insats kunde stödjas. De gick igenom en standard kontrollprocess för att försäkra att de har genomförandekapacitet, men beslutsprocessen var förenklad då den inte behöver hanteras som ett eget projekt. I stället handlägger Jordbruksverket det som ett komplement till vårt redan beslutade projekt rikare vatten där mål och syfte är i linje med Österbybruks insats" (Intervju med representant från Leader Upplandsbygd, maj 2024)

Det är Leader vilka äger projektet och Österby fiskeriförening behöver därmed inte stå själva för redovisningen till Jordbruksverket. Detta minskar den byråkratiska processen som en projektansökan kan innebära med mindre ansvar för att det blir rätt i redovisningen till Jordbruksverket. Med Leader som projektägare och ekonomiskt kapital redan på plats blir det enklare för Österby fiskeriförening att börja med sitt projekt. Då Leader står som projektägare till Österby fiskeriförenings projekt menar respondenten att finansieringen kommer fortare till föreningen och projektet kan starta tidigare än om föreningen själva hade varit projektägare. Enligt respondenten kan en snabb finansiering vara viktig för att engagemanget ska fortgå och inte riskera att minska.

Hedlund & Montin (2009) framhäver att en viktig del i governance innebär att stötta aktörer. Att Leader står som projektägare kan vara en medveten strategi för att stötta mindre etablerade aktörer till att komma i gång fortare med sina projekt. Detta anser jag visar på ett helhetstänk från Leader, med en förståelse att projektet är en kontinuerligt löpande process där det anses viktigt att stärka engagemanget hos de aktörer de driver projekt tillsammans med. Det framstår också finnas en uppfattning om att det byråkratiska skedet i att själv äga ett projekt kan upplevas övermäktigt och minska engagemanget. Utan engagemang eller med en minskande entusiasm finns risken för att det innovativa i ett projekt inte framträder och hela principen för leadermetoden faller samman.

Hedlund & Montin (2009) menar att governance handlar om att framställa nya former av gemensam samverkan bland samhällets olika aktörer för att styrkan i den offentliga politiken ska tillta och detta ska leda till att lösa nutidens komplexa samhällsproblem. Den globala handlingsplanen Agenda 2030 är ett exempel på ett samtida komplext hållbarhetsproblem där hela samhällets samlade aktioner behövs. Att framställa nya typer av samverkan kan ha flera olika betydelser beroende på vilken kontext vi tittar på. I fallet för den här studien sker den samverkan mellan Leader och de aktörer vilka driver projekt. Leader har som princip att projekt ska

uppmuntra byggandet av nätverk och genom det finns en möjlighet för att nya typer av samverkan mellan Österbybruks aktörer ska uppstå.

Utmaningen kan potentiellt vara ett sätt för Leader att marknadsföra den egna organisationen och dess verksamhet. Genom att annonsera en utmaning finns det en chans att nå ut till fler aktörer och belysa lokalt ledd utveckling genom leadermetoden. Respondenterna i Österby fiskeriförening kände inte till Leader och dess verksamhet innan de sökte in till utmaningen, de fick reda på Leader genom en medlem i föreningen som tyckte att de borde söka sig till dem. Därmed tycks det finnas ett behov av att Leader marknadsför sig mer än de gör idag. Hedlund & Montin (2009) argumenterar för att en viktig del av governance är att inspirera till byggandet av nätverk. En ökad kännedom om Leader kan innebära en tillströmning av projektansökningar och därmed fler innovativa idéer. Att ett projekt ska vara innovativt är precis en av leadermetodens principer. En tillströmning av innovativa idéer kan i sin tur generera verktyg för en förbättrad hållbar utveckling i samhället. Ett ökat antal projekt i landets olika leaderområden kan också underlätta byggandet av nätverk där Leader kan vara kontakten för att möjliggöra ett utbyte av erfarenheter mellan projekt.

Samtidigt ska nämnas att Leader har en begränsad budget och därmed inte kan bevilja bidrag till alla som ansöker, hur många och innovativa projekt de än får in i ansökningar. Enligt en studie av Güney (2017) påverkas hållbar utveckling positivt av governance, när graden av governance är hög stiger därmed nivån för hållbar utveckling. En hög grad av governance kan i denna kontext innebära ett ökat anslag till Leader. Det kan i sin tur potentiellt resultera i ökade antal projekt eller bredare finansiering i befintliga projekt.

Leader kan potentiellt hjälpa föreningen till ett ökat kunskapsutbyte kring miljöåtgärder med de erfarenheter Leader har från tidigare projekt men även uppmuntra gränsöverskridande samarbeten med projektägare från andra leaderområden. Österby fiskeriförening har inte tillräcklig kunskap för vidareutveckling utifrån ett hållbart perspektiv, vilket Leader potentiellt kan fylla på med. Det kan vara att ta reda på den vass vilken föreningen klipper i Stordammen och förädla som ett nästa steg i arbetet för hållbar utveckling, till exempel genom att undersöka möjligheterna till att använda det som foder för animalieproduktionen.

3.3 Nätverk och samarbeten

Under intervjun framkom nätverk och samarbetens betydelse för stöd i både ansökningsformulering och miljöåtgärder. I följande citat berättar respondenten hur

föreningen tidigare har försökt att söka bidrag, men att det inte har lyckats resultera i någon typ finansiering.

”Sökte väl några bidrag på kommun och gick bet något år. [...] Så sen fick vi hjälp av en kille där som är bra på läst. [...] Och han sa, där ska vi söka, så då satt vi oss ner och kikade på det där. [...] Där passar vi in rätt så bra så då lag vi alla slantar där”. (Intervju med Österby fiskeriförening, april 2024)

I det föregående citatet nämns det att en medlem i fiskeriföreningen hjälper till med att fylla i ansökan till utmaningen. Det framkommer i intervjun att denna person även är medlem i en natur- och kulturförening med verksamhet i samma geografiska område. Av denna anledning framstår det vara viktigt med kontakten mellan föreningarna, även om kunskapen att skriva ansökan på rätt sätt med rätt formuleringar är viktigt i sig. Det kopplar samman med det föregående avsnittet där respondenten berättade att det var viktigt att formulera sig rätt i ansökan och att de även hade kontakten på Leader till hjälp. Bourdieu (1986) menar att ett socialt kapital är ett resultat av redan existerande eller potentiella resurser vilka är sammankopplade till medlemskap i en viss grupp. Den potentiella resursen i kontexten för föreningen blir då länken till nätverket mellan föreningarna som möjliggör delandet av ett kunskapskapital. Detta visar på hur Österby fiskeriförening ingår i ett socialt nätverk sammankopplat med andra föreningar via sina medlemmar. Woods (2011) argumenterar för att bonding innefattar de sociala kopplingar vilka finns inom ett samhälle. En förekomst av bonding kan potentiellt förenkla föreningens arbete och påverkan i den lokala utvecklingen när det finns resurser att tillgå vilka har erfarenheten och kunskapen av att genomföra ansökningar. Denna resurs kan komma från erfarenheter i natur- och kulturföreningen, vilken medlemmen kan ha tagit med sig till fiskeriföreningen och använt i utformningen för ansökan till utmaningen. Efter att respondenterna har berättat om processen att söka in till utmaningen får de en fråga om det finns några fler aktörer vilka är delaktiga i projektet.

”Nej, det är ju vi och Leader i det stora. [...] Vi har ju faktiskt samarbete med natur och kultur med det här med risvasen.” (Intervju med Österby fiskeriförening, april 2024)

I citaten ovanför berättar respondenten att natur- och kulturföreningen inte har en direkt del i projektet, men respondenterna berättar att de samarbetar tillsammans med risvasarna. Respondenten berättar att de får granar från natur- och kulturföreningen vilka de använder för att tillverka risvasar av. Det underlättar arbetet eftersom det inte alltid finns granar av rätt storlek tillgängligt och kontakten underlättar för föreningen att få reda på när dessa finns tillgängliga. Putnam (1993) menar att en individ vilken besitter ett socialt kapital och interagerar med samhället

har en tendens av att öka den egna sociala resursen. Det finns alltså en potential för att samarbetet mellan föreningarna ökar och inte nödvändigtvis det materiella utbytet. Fiskeriföreningen har därmed en möjlighet att samla mer socialt kapital genom de redan etablerade kontakter de besitter genom sina medlemmar. Även Leader påverkar föreningens sociala kapital i det gemensamma projektet och inkluderar fiskeriföreningen i det egna nätverket. Detta knyter an till potentialen i Putnams mening om möjligheter till ökat socialt kapital, vilket föreningen har chanser till med den kontakt de har till Leader och natur- och kulturföreningen. Vidare ställer jag frågan om vilken effekt respondenterna tror att projektet kommer ha på Stordammen och även för samhället i Österbybruk.

”Jättebra att vi har fått vassaggregator åt båten här så att vi kan så vass, allt kommer bli mycket lättare, det blir naturligtvis att det minskar med vass” (Intervju med Österby fiskeriförening, april 2024)

Den tydligaste effekten enligt respondenten blir att mängden vass omkring sjön kommer att minska, samt att arbetet med att förhindra återväxten av ny vass kommer att bli enklare eftersom föreningen inte behöver vänta på att det delade aggregatet finns tillgängligt. Respondenten fyller i därefter och resonerar vidare om vilken potentiell effekt projektet har på samhället i Österbybruk.

”Tillgängligheten blir större för alla då och sen så bättrar vi på tillgängligheten om vi kan fixa båtar och hyra ut och allmänheten kan ta sig ut [...] Och då kommer ut turister och då köpte de en varmkorv i kiosk och så där [...] Pratar vi ju om de som har kan campingen alltså, de får ju också nytta av det här om vi skaffar båtar och hyr ut, men nu är det nya ägare till campingen [...] Ska vi gå och prata med dem direkt eller så ska vi avvakta för de kanske har att de vill hyra ut båtar också” (Intervju med Österby fiskeriförening, april 2024)

Enligt respondenten kommer vassklippningen att innebära effekter på Stordammen och samhället mer än att vassen hålls nere omkring sjön. De hoppas på att tillgängligheten kommer att öka och att det kommer generera följd effekter och potentiellt samarbeten med fler lokala aktörer.

Enligt respondenterna har en del av projektfinansieringen möjliggjort att föreningen kan köpa in båtar. Förhoppningen är att dessa båtar kommer hyras ut vilket vidare underlättar användningen av sjön och tillåter individer vilka inte har egen båt att ta sig ut och uppleva naturen. Enligt respondenten möjliggör detta ett lockande av turister, vilka kanske redan befinner sig i närheten vid den lokala campingen. Respondenterna beskriver dock att det är viktigt att inte konkurrera med campingen eftersom fiskeriföreningen inte eftersträvar att göra någon ekonomisk vinning genom sin verksamhet.

Genom att föreningen vill kontakta de nya ägarna och presentera sin idé om att låta campingen hyra ut föreningens båtar bygger föreningen därmed upp och

använder socialt kapital vilket i sin tur kan generera hållbara effekter i bygdens fortsatta utveckling. Respondenten berättar att intresset för att slå vass har ökat sedan projektet med Leader startade vilket ytterligare belyser att relativt enkla miljöåtgärder kan ha en betydelse för att skapa mervärden. Genom att utföra vassklippning kan därmed en utökad kunskap och intresse för miljöarbete skapas.

Enligt Putnam (1993) består alla samhällen utav vertikala och horisontella nätverk, där de horisontella för samman personer med likvärdig status och makt medan det vertikala knyter samman personer vilka är ojämlika i hierarkiska beroendeställningar. Österby fiskeriförening kan ingå i ett sådant horisontellt nätverk, vilket för samman dess medlemmar med andra föreningar genom interaktioner, såsom den lokala natur- och kultur föreningen och campingen. Leader med sitt kontaktnät av andra leaderområden och projektägare kan ses som en katalysator vilken främjar aktörer såsom Österby fiskeriförening att samarbeta med aktörer i lokalsamhället genom att involvera dem i projekt och uppmuntra till lokal handling. Putnam (1993) menar att nätverk vilka är engagerade i ett samhälle står för en stark horisontell kontakt och att dessa nätverk är en central form av socialt kapital. I fallet för Österbybruks samhälle kan Österby fiskeriförening och den lokala natur- och kulturföreningen stå för en sådan horisontell kontakt där personer vilka engagerar sig i ideella verksamheter förs samman. Bourdieu (1986) säger att det sociala kapitalet upprätthålls genom materiella och symboliska utbyten vilket även ser till att stärka relationerna inom nätverket. Det är alltså viktigt enligt denna mening att föreningen och dess medlemmar kontinuerligt samarbetar med de andra aktörerna i Österbybruk för att det sociala kapitalet ska finnas kvar.

I den andra intervjun med en representant från Leader poängterar respondenten att en av anledningarna till att Österby fiskeriförening vann projektutmaningen var för att det potentiellt kunde bidra mer till allmänheten i stort.

”Det skulle ge mer allmännyttiga där än vad det skulle ge på andra platser. [...] Ja det här området som jag förstod, det var igenväxt vilket berodde delvis på att föreningen som tog hand om bland annat campingen hade lite svårigheter och hade till och med lagt ner ett tag.” (Intervju med representant från Leader Upplandsbygd, maj 2024)

Citatet från respondenten berättar om att Leader i sitt arbete för hållbar utveckling på landsbygden har i medvetandet att investeringar kan generera mervärden och kopplar an till organisationens principer om att skapa nätverk och samarbeten mellan andra projekt och aktörer. Likt den samverkan Österby fiskeriförening har med natur- och kulturföreningen finns vidare potential att öka det egna sociala kapitalet inom föreningen. När Österby fiskeriförening samarbetar med den lokala campingen om båtuthyrningen kan ett samarbete mellan aktörerna växa fram vilket möjliggör en ömsesidig ökning av det sociala kapitalet. Enligt

Putnam (1995) kan oplanerade samarbeten underlättas av det sociala kapitalet. En ackumulering av kapital kan alltså innebära ytterligare ökade samarbeten, inte bara mellan Österby fiskeriförening och campingen men också en intensifiering av samarbeten mellan föreningen och andra lokala aktörer i Österbybruk. Enligt Putnams argument kan föreningen ses som en potentiell katalysator för utveckling. Genom ökade initiativ och samarbeten de har fått via kontakten med Leader kan samlandet av socialt kapital sprida sig till andra aktörer i samhället vilka ingår i nya samarbeten och genererar effekter i Österbybruk.

Den potentiella utvecklingen respondenterna redogör för med ökade samarbeten faller samman med principerna för Leader och leadermetoden, där samarbete mellan samhällets olika sektorer är i fokus. Finansieringen från Leader vilken var tänkt att uppfylla ett mål med inköp av ett vassaggregat och båtar har lämnat ringar på vattnet. Projektet och finansieringen har skapat ett engagemang och uppmuntrat föreningen att komma med fler egna initiativ och idéer.

4. Slutsats

Denna undersökning har visat på att det i ansökan till utmaningen har producerats fram en medvetenhet hos föreningen där de själva får uppskatta och fundera på hur det arbete de gör i hembygden påverkar omgivningen. Denna förståelse förenas med det utfall Leader vill att deras projekt ska medföra, en hållbar framtid där de tre hållbarhetsdimensionerna ges samma utrymme. Denna medvetenhet kan bidra till att föreningen öppnar för att starta nya samarbeten med lokala aktörer parallellt med de miljöåtgärder Österbybruk fiskeriförening i dagsläget utför. Detta har möjlighet till att gynna den hållbara utvecklingen i Österbybruk både kort- och långsiktigt.

Finansieringen från projektet har gett den lokala föreningen förutsättningar för att fortsatt utföra miljöåtgärder och dessutom skapat en nyfikenhet hos dess medlemmar. Med ett eget vassaggregat kommer det vara mindre tidskrävande att utföra vassklippning och därmed enklare att förhindra igenväxning. Detta i sin tur kan förbättra vattenkvaliteten och därmed även gynna rekreativa värden samt ekologiska värden i och med att livsmiljön för arter kopplade till sjön förbättras. Ett ökat intresse i förvaltningen kan även vara viktigt för föreningens succession och tillkomst av medlemmar vilka vill engagera sig i förvaltningen.

Leader Upplandsbygd har haft ett stort inflytande för Österby fiskeriföreningens fortsatta arbete för bevarandet men även främjandet av vattenmiljön i Stordammen med hjälp av finansiering utav vassaggregatet. Det sociala kapitalet har även haft en viktig betydelse för Leader Upplandsbygds arbete för lokalt hållbar utveckling i Österbybruk. Medlemmarna i Österby fiskeriförening använder det sociala kapitalet de förfogar över för att åstadkomma flera handlingar, från att skriva ansökan till utmaningen till att samarbeta med en annan lokal förening i det miljöarbete föreningen utför. Det finns potential för tillväxt i det sociala kapital föreningen och dess medlemmar innehar. Ytterligare kapital kan knytas an till föreningen genom att ingå i partnerskap med andra lokala aktörer. Det kan potentiellt ytterligare bidra till att arbetet med hållbar utveckling sprider sig i Österbybruk. Här finns det dessutom potential för bland annat Leader Upplandsbygd att involvera föreningen vidare i sitt nätverk och skapa kontakter med andra projektägare både nationellt så väl som internationellt, för att underlätta kunskapsutbytet och andra erfarenheter. I ett utökat kontaktnät anser jag att det finns stor potential att befintliga verksamheter i tidigare avslutade projekt hos

projektägare men även för Leader kan utvecklas och främja innovation till nya projekt. Att utöka föreningens nätverk kan potentiellt bidra med att öka effektiviteten av hållbarhetsarbetet, inte bara i Österbybruk men även andra orter inom Leader Upplandsbygds verksamhetsområde, genom att ingå i nya samarbeten.

Marknadsföringen av Leader Upplandsbygd och dess verksamhet kan utökas för att locka fler aktörer till att ingå i projekt. Utformningen av projektutmaningen kan vara ett första steg till att börja marknadsföra verksamheten där Österby fiskeriförenings investering kan fungera som förebild i framtida projekt. För en fortsatt utveckling i ämnet kan behovet för Leader att marknadsföra sig mer och effektivare undersökas, för att bli synligare hos aktörer vilka har projektidéer för sin verksamhet eller lokalitet. En framtida forskning skulle även kunna studera närmre vilken roll det sociala kapitalet spelar för att målen i Agenda 2030 ska uppfyllas. Främjandet av samarbeten och stärkandet av socialt kapital hos lokala aktörer kan möjligtvis samla resurser och uppmuntra till lokal utveckling.

Tack

Jag vill rikta ett stort tack till Daniel på Leader Upplandsbygd som tipsade mig om projektet samt Anders och Anders från Österby fiskeriförening för ett trevligt samtal och inblick i föreningen. Jag vill även rikta ett stort tack till min handledare Anja-Christina som har guidat mig genom processen och skrivandet.

Slutligen vill jag rikta ett extra stort tack till Emma som har varit mitt ovärderliga stöd under uppsatsens process.

Referenser

- Bourdieu, P. (1986). The forms of capital. I: Richardson, J. *Handbook of Theory and Research for the Sociology of Education*. Westport, CT: Greenwood. 241–58
- Bryman, A. (2002). *Samhällsvetenskapliga metoder*, Malmö: Liber ekonomi
- Bulmer, E. Riera Roca, M. Antonio de la Rosa, J. (2023). SDG 17. Strengthen the Means of Implementation and Revitalize the Global Partnership for Sustainable Development. I: Luisa De Lázaro Torres, M & Rafael De Miguel González, R. *Sustainable Development Goals in Europe*. Springer Nature Switzerland AG. 353-365.
- Förenta nationerna (1987). *Our common future*. A/42/427. United Nations
- Güney, T. (2017) *Governance and sustainable development: How effective is governance?*. *The Journal of International Trade & Economic Development*. 26:3. 316-335. <https://doi.org/10.1080/09638199.2016.1249391>
- Hedlund, G. Montin, S. (2009). *Governance på svenska*. Santerus Academic Press.
- High, C. Nemes, G. (2007). *Social Learning in LEADER: Exogenous, Endogenous and Hybrid Evaluation in Rural Development*. *Sociologia Ruralis*. 47: 103-20.
- Klimat- och näringslivsdepartementet (2021). *Sveriges genomförande av Agenda 2030*. (Skr. 2021/22:247). Regeringskansliet.
- Leader Upplandsbygd (2022). *Lokal utvecklingsstrategi för Upplandsbygd Lokalt Ledd Utveckling*. <https://upplandsbygd.se/wp-content/uploads/sites/12/2023/01/Strategi-Upplandsbygd-LLU-2023-04-20.pdf> [2024-04-18]
- Letcher, T. (2022). *Water and Climate Change*. Elsevier.
- Naturvårdsverket (2023). *Sveriges miljömål*. <https://www.naturvardsverket.se/om-miljoarbetet/sveriges-miljomal/> [2024-03-27]
- Putnam, R. (1993). *Den fungerande demokratin*. 3 uppl., Studentlitteratur

Putnam, R. (1995). Bowling Alone: America's declining social capital. I: Lin, J. & Mele, C. *The Urban Sociology Reader*. Taylor & Francis Group. 68-76.
<https://ebookcentral.proquest.com/lib/slub-ebooks/reader.action?docID=1075388&ppg=7>

Regeringskansliet (u.å). *Agenda 2030 och de globala målen för hållbar utveckling*.
<https://www.regeringen.se/regeringens-politik/globala-malen-och-agenda-2030/17-globala-mal-for-hallbar-utveckling/> [2024-03-27]

Sveriges Kommuner och Regioner (2023). *Miljömål*.
<https://skr.se/skr/samhallsplaneringinfrastruktur/miljohalsa/miljomal.3277.html>
[2024-03-12]

Woods, M. (2011). *Rural*. Routledge.

Figurförteckning

Figur 1. Egen illustration med kartunderlag från Lantmäteriet. Kartunderlag: Lantmäteriet (2024). *Sverige. SWE REF 99 TM, RH 2000*. Ortofoto [Kartografiskt material] <https://minkarta.lantmateriet.se/> [2024-05-21]

Figur 2. Egen illustration med kartunderlag från Lantmäteriet. Kartunderlag: Lantmäteriet (2024). *Österbybruk. SWE REF 99 TM, RH 2000*. Ortofoto [Kartografiskt material] <https://minkarta.lantmateriet.se/> [2024-05-21]

Bilaga 1

Frågor till Leader Upplandsbygd, utmaning om att utveckla ett naturområde.

Hur kom utmaningen till?

Vem/vilka riktade sig utmaningen till?

Vad skiljer utmaningen från andra projekt ni driver?

Vilka var kraven/förutsättningarna i utmaningen?

Hur många ansökningar tog ni emot?

Varför vann Österby fiskeriförening?

Fanns det andra potentiella vinnare?

Hur var processen att ta fram en vinnare?

På vilket sätt kommunicerades vinnaren ut?

Blev de andra bidragen som inte vann kontaktade?

Har ni någon kontakt med dem om framtida projekt/samarbeten?

Har ni tidigare haft liknande utmaningar?

+ Om ja, vad riktade sig den utmaningen mot?

Har ni finansierat projekt, likt det i Österby, tidigare?

Hur blev utfallet?

Är agenda 2030 sammankopplat med projekten?

+ Om ja, på vilket sätt?

Projektet Stordammens vattenspegel

Vilka aktörer är inblandade?

Vem/vilka finansierar projektet?

Hur fungerar samarbetet med Österby fiskeriförening?

Hur har Österby fiskeriförening uttryckt sig om projektet till Leader?

Frågor till Österby fiskeriförening

Hur länge har du/ni varit aktiva i föreningen?

Varför valde du/ni att engagera er i föreningen?

Berätta lite mer om föreningen!

Har du/ni tidigare erfarenheter från ideellt föreningsliv

Har föreningen tidigare arbetat med miljöåtgärder?

Om ja, med vad? hur då? På vilket sätt? Berätta gärna mer!

Hur kom ni i kontakt med Leader upplandsbygd?

Hur var processen till att ansöka till utmaningen?

Fanns det något som var svårt?

Om ja, hur löste ni det?

Berätta lite gärna lite om projektet!

Vilka aktörer är inblandade i projektet? Och hur samarbetar ni?

Vem/vilka finansierar projektet?

Varför ville ni vara med i utmaningen? Vilka är drivkrafterna?

Hur är/har processen varit att driva projektet?

Hur fungerar samarbetet med Leader?

Vad är bra och vad kan förbättras?

Var befinner sig projektet idag? Hur går det?

Finns det något ni upplever är svårt i att driva projekt?

Vilken påverkan tror ni att föreningen har i att bevara och åtgärda miljön kopplat till sjön?

Vad har projektet för påverkan för miljöarbetet i Österby?

Vilket stöd har ni fått i arbetet kring miljön i och kring sjön?

Vilket stöd upplever ni behövs för att stötta ert miljöarbete?

Publicering och arkivering

Godkända självständiga arbeten (examensarbeten) vid SLU publiceras elektroniskt. Som student äger du upphovsrätten till ditt arbete och behöver godkänna publiceringen. Om du kryssar i **JA**, så kommer fulltexten (pdf-filen) och metadata bli synliga och sökbara på internet. Om du kryssar i **NEJ**, kommer endast metadata och sammanfattning bli synliga och sökbara. Även om du inte publicerar fulltexten kommer den arkiveras digitalt. Om fler än en person har skrivit arbetet gäller krysset för samtliga författare. Du hittar en länk till SLU:s publiceringsavtal på den här sidan:

JA, jag/vi ger härmed min/vår tillåtelse till att föreliggande arbete publiceras enligt SLU:s avtal om överlåtelse av rätt att publicera verk.

NEJ, jag/vi ger inte min/vår tillåtelse att publicera fulltexten av föreliggande arbete. Arbetet laddas dock upp för arkivering och metadata och sammanfattning blir synliga och sökbara.