

Med ån som följeslagare i ett föränderligt landskap

- En studie om vattenvård som medel för att tillgängliggöra rekreation i det stadsnära odlingslandskapet.



Wilma Johnte

Självständigt arbete • 30 hp

Sveriges lantbruksuniversitet, SLU

Institutionen för landskapsarkitektur, planering och förvaltning

Landskapsarkitektprogrammet

Alnarp 2023



Med ån som följeslagare i ett föränderligt landskap

- En studie om vattenvård som medel för att tillgängliggöra rekreation i det stadsnära odlingslandskapet.

Wilma Johnte

Handledare:

Bitr. handledare:

Examinator:

Bitr. examinator:

Omfattning:

Nivå och fördjupning:

Kurstitel:

Kurskod:

Program:

Kursansvarig inst.:

Utgivningsort:

Utgivningsår:

Omslagsbild:

Upphovsrätt:

Elektronisk publicering:

Nyckelord:

Stefan Sundblad, SLU, Institutionen för landskapsarkitektur, planering och förvaltning

Anders Larsson, SLU, Institutionen för landskapsarkitektur, planering och förvaltning

Karl Lövrje, SLU, Institutionen för landskapsarkitektur, planering och förvaltning

Love Silow, SLU, Institutionen för landskapsarkitektur, planering och förvaltning

30 hp

Avancerad nivå, A2E

Independent Project in Landscape Architecture

EX0846

Landskapsarkitekt programmet

Institutionen för landskapsarkitektur, planering och förvaltning

Alnarp

2023

Johnte, Wilma

Samtliga bilder och figurer i arbetet publiceras med tillstånd av upphovsman.

Där inget annat anges är författaren upphovsman.

<https://stud.epsilon.slu.se>

Vattenvård, rekreation, stadsnära odlingslandskap, stadsrand, multifunktionalitet

SLU, Sveriges lantbruksuniversitet

Fakulteten för landskapsarkitektur, trädgårds- och produktionsvetenskap

Institutionen för landskapsarkitektur, planering och förvaltning

Sammanfattning

I detta examensarbete behandlas vattenvårdsinsatser som medel för att tillgängliggöra rekreation i det stadsnära odlingslandskapet. Vattenvårdsinsatserna grundar sig i att hantera den historiska dränering och utdikning som förändrat vattenmassor i stor del av det svenska odlingslandskapet. En manipulation som lett till förändringar för det ekologiska livet i hav, sjö och vattendrag men som även påverkat landlevande organismer, vårt samhälle inkluderat. Kombinationen av vattenvård och rekreation utgör ett exempel på den multifunktionella markanvändning, med värden för staden och odlingslandskapet, som kan ta plats i det stadsnära odlingslandskapet. Genom en initial undersökning lyfts utmaningar och möjligheter till multifunktionalitet, med fokus på att tillgängliggöra rekreation, som vattenvårdsinsatser genererar i det stadsnära odlingslandskapet. Kunskapen från den initiala studien appliceras på en platsstudie av *Ståtorpsån* i Trelleborgs kommun, ett befintligt vattenvårdsområde, i det stadsnära odlingslandskapet. Syftet är att utreda vilka platsspecifika förutsättningar som finns för rekreation i området. Detta görs dels genom ett platsbesök inspirerad av metoden Travelling Transect och dels genom samtal med markägare. Resultatet från platsstudien analyseras för att beskriva vilka utvecklingsmöjligheter som finns för att tillgängliggöra rekreation i området. Vidare diskuteras vattenvårdsinsatser som medel för att tillgängliggöra rekreation i det stadsnära odlingslandskapet samt ån som multifunktionell grön korridor mellan stad och odlingslandskap.

Abstract

Water conservation management as a means for making recreation available in the peri-urban farming landscape is investigated in this master thesis. These water conservation efforts are a way of handling the historical drainages systems which has altered the hydrology within the Swedish agriculture landscape. This manipulation has led to a change for the ecological life in seas, lakes and rivers, as well as it has affected land-living organisms and the human society. The combination of water conservation and recreation is an example of multi-functional land use, which can take place in the peri-urban farming landscape, with values for the urban area and the agriculture. This initial study emphasizes challenges and opportunities for multi-functionality, with focus on enable recreation, as water conservation management can lead to in the peri-urban farming landscape. The knowledge of the initial survey has been applied on a site study of *Ståtorpsån* in the municipality of Trelleborg, which is an existing water conservation area in the peri-urban farming landscape. The purpose is to investigate what site specific conditions there are in terms of recreation in the area. The approach has been a site study inspired by the method Travelling Transect, and conversations with land owners. The results from the site study are analyzed to answer what development opportunities there are to enable recreation in the area. Further on water conservation management as a mean to enable recreation in the peri-urban farming landscape, as well as the water stream as a green way between the city and the farming landscape, is discussed in the thesis.

Innehållsförteckning

Inledning	8	Det stadsnära landskapet	24
Syfte & Frågeställning.....	9	Urbant möter ruralt.....	24
Material & Metod.....	7	<i>Stadsranden</i>	25
<i>Platsbesök</i>	10	Gröna korridorer.....	27
<i>Samtal med markägare</i>	11	<i>Beträddor- en grön korridor i odlingslandskapet</i>	28
Förtydligande & Avgränsningar.....	12	Ett beroendeförhållande.....	30
Odlingslandskapet	13	Ett tillgängligt landskap.....	32
Från småskaligt jordbrukslandskap till storskaligt odlingslandskap.....	13	<i>Efterfrågade karaktärer för rekreation</i>	34
<i>Produktionslandskapets följder</i>	15	<i>Referensobjekt- Kristianstads vattenrike</i>	38
<i>Ett rikt odlingslandskap- Sveriges miljö kvalitetsmål</i>	16	Reflektioner från litteraturstudie	40
Vattenvård	17	Platsstudie- Ståstorpsån	42
EUs vattendirektiv.....	17	Ett regionalt perspektiv.....	43
Svensk vattenvård.....	17	<i>Grön infrastruktur och vattenvård i regionplanen</i>	44
<i>Vattenvård i odlingslandskapet</i>	18	Ett kommunalt perspektiv.....	45
<i>Vattenvårdsinsatser i praktiken</i>	20	<i>Ståstorpsån</i>	47
		<i>Åmossarna</i>	50
		<i>Planer i kommunen</i>	51
		Reflektioner från Platsstudie- Ståstorpsån.....	54

Platsstudie på lokal skala- Ståstorpsåns vattenvårdsområde	55
Samtal med markägare.....	57
Vandring längs med ån.....	62
<i>Sammanställning av upplevelser</i>	66
Reflektioner från samtal med markägare och min vandring.....	73
Utvecklingsmöjligheter.....	74
Diskussion	76
Inledande reflektion.....	76
Vattenvårdsinsatser & rekreation i det stadsnära odlingslandskapet.....	76
Markägare & rekreation vid vattenvårdsinsatser.....	77
Ån & Planeringen.....	78
Metoddiskussion.....	80
<i>Litteraturstudie</i>	80
<i>Platsstudie</i>	80

Slutord	82
Vidare studier	83
Källförteckning	84
Bildmaterial & fotografier.....	87
Bilaga 1	88
Samtalsguide- Samtal med markägare.....	88

Inledning

I detta examensarbete vill jag blicka ut mot det stadsnära odlingslandskapet i Skåne, närmare bestämt den del i söder som går under namnet Söderslätt och angränsar till Trelleborgs stad.

Vid första anblick är detta ett landskap som präglats och fortsatt präglas av storskalig livsmedelsproduktion. Här växer grödor som raps, havre och sockerbeter (Länsstyrelsen Skåne 2007). Men, här rinner också en å vid namn Ståstorpsån.

Denna å har under de senaste åren undergått en förändring. Markägare i området har gått samman och genomfört vattenvårdsinsatser. Åns väg genom odlingslandskapet, som tidigare var rak och enformig, har nu bytt skepnad. Insatserna, i form av våtmarker och återmenadring, tvåstegsdiken och svämplan, är ämnade att öka åns naturliga vattenrenande förmåga, lösa översvänningsproblematik på närliggande åkermark samt stärka den biologiska mångfalden (Ståstorpsåns ekonomiska förening 2023).

I rollen som landskapsarkitekt ser jag ytterligare en funktion som skulle kunna knytas till ån, nämligen rekreation. Vattenvårdsinsatserna skapar nya spännande miljöer längs ån och har potential att agera som en grönbå koppling mellan stad och odlingslandskap. Detta skulle kunna vara ett exempel på en multifunktionell markanvändning i det stadsnära odlingslandskapet. Men vilka utmaningar och möjligheter möter landskapsarkitekten som vill tillämpa detta? Med denna initiala frågeställning gick jag in i ämnet för att söka efter svar.



Figur 1. Vattenvårdsinsats vid Ståstorpsån i det stadsnära odlingslandskapet.

Syfte & Frågeställning

Uppsatsens initiala syfte är att undersöka kontexten *vattenvård i det stadsnära odlingslandskapet*. Samt föra en diskussion kring vilka utmaningar och möjligheter till multifunktionalitet, med fokus på att tillgängliggöra rekreation, som vattenvårdsinsatser genererar i det stadsnära odlingslandskapet.

Fynden från undersökningen ligger till grund för uppsatsens vidare syfte som är att undersöka hur Ståstorpsåns vattenvårdsområde kan utvecklas för att öka tillgängligheten till rekreation i det stadsnära odlingslandskapet Söderslätt. För denna del av uppsatsen har en frågeställning legat som grund:

- *Vilka rekreativa utvecklingsmöjligheter finns det vid Ståstorpsåns vattenvårdsområde i det stadsnära odlingslandskapet?*

Målet med denna uppsats är att belysa vattenvården i det stadsnära odlingslandskapet som multifunktionell arena samt föra en diskussion kring vattenvårdens betydelse för tillgängliggörandet av rekreation. För platsstudien Ståstorpsåns vattenvårdsområde är målet att presentera platspecifika utvecklingsmöjligheter som kan bidra till en ökad tillgänglighet till rekreation i det stadsnära odlingslandskapet.

Material & Metod

Denna uppsats grundar sig i en kvalitativ forskningsmetodik. Tillvägagångssättet möjliggör för ett dynamiskt förhållningssätt mellan författaren och uppsatsen, med andra ord, när ny kunskap (i form av litteraturstudie eller platsstudie) presenteras för författaren kan också uppsatsen växa fram som ett resultat (Denscombe 2018). Ett kvalitativt tillvägagångssätt tenderar att förknippas med författarens inblandning, i motsats till kontrasterande kvantitativ forskning där författaren är opartisk och helt skild från sitt resultat. Vid ett kvalitativt tillvägagångssätt är ord och bild vanligt förekommande media för författaren att analysera samt att ett specifikt objekt studeras, i sin kontext, för att sedan ligga till grund för mer generella antaganden (Ibid.).

Denna uppsats har tagit form i relation till mitt kunskapsinhämtande, den är alltså en produkt av ett undersökande angreppssätt. Den initiala kunskapsinhämtningen har varit fokuserad på att förstå den historiska kontext och det ramverk som vattenvårdsinsatser ingår i. Centralt har också varit att förstå dynamiken i stadsranden och hur allemansrätten förhåller sig till odlingslandskapet samt besökaren. För min litteraturstudie har jag primärt sökt information via SLU:s databas Primo, Science Direct, Google Scholar och olika myndigheters hemsidor. Sökord som används, på svenska och engelska är: vattenvård, stadsrand, peri-urban, gröna korridorer, green ways, ekosystemtjänster, ecosystemservices, rekreation, recreation, allemansrätt, public access, odlingslandskapet, Söderslätt, Agrarhistoria etc. Vissa källor har också identifierats genom andra källors referenslistor.

Parallellt med min litteraturstudie utförde jag mina platsbesök och samtal med markägare vid Ståstorpsåns vattenvårdsområde. I denna del av studien väcktes frågan kring upplevd tillgänglighet och jag undersökte därefter aspekter rörande detta. Denna del av studien var central för att kunna bearbeta mina platsbesök och samtal med markägare ytterligare och resulterade i mina förslag på utvecklingsmöjligheter för rekreation i vattenvårdsområdet.

Platsbesök

För att skapa en förståelse för Ståstorpsåns vattenvårdsområde och kontext har tre platsbesök genomförts. Utöver detta har platsen analyserats genom diverse kartmaterial från Lantmäteriet, bearbetade i ArcMap (GIS) och Photoshop samt Illustrator. Analyserna har resulterat i en förståelse för områdets historiska och kulturella kontext samt dess samspel med stad och odlingslandskap.

Det initiala platsbesöket genomfördes med inspiration från metoden *Travelling Transect* (Lee & Diedrich 2019). Metoden grundar sig på att individen rör sig genom landskapet till fots, baserat på en färdväg som planerats i förväg. Under resans gång samlar individen in material, detta kan vara anteckningar, skisser, inspelningar, fysiska objekt eller samtal med människor på platsen. Metoden tillåter även avvikningar från resplanen, dessa sker baserat på individens egna intresse (ibid.). Den inspiration som hämtades från metoden var att planera en resväg i förväg, anteckna upplevelser, känslor och väder samt att fotografera och skissa.

Jag såg metoden som en möjlighet för mig att möta landskapet, att känna vinden, bli blöt, få lera på skorna och förstå vad det är den potentiella besökaren kommer se och attraheras av. Inga objekt togs med från resan, då jag i första hand fokuserade på den immateriella upplevelsen av att promenera sträckan. Istället har anteckningar och fotografier samt efterbearbetningar av skisser skapat en förståelse för vad den eventuella besökaren kommer mötas av i Ståstorpsåns vattenvårdsområde.

Utöver bild och text kartlade jag mina upptäckter i en *Lynchanalys*. Analysmetoden handlar om att kartlägga landskapet från den mänskliga skalan (Lynch 1960) och blev för mig ett sätt att översätta mina upplevelser till ett mer avskalat och konkret format i plan. I boken *The image of the city* (1960) lyfter författaren och namngivaren till analysen, Kevin Lynch, det faktum att människans inre karta är uppbyggd av pusselbitar som tillsammans skapar det vi kallar orienteringsförmåga. Förmågan att organisera dessa pusselbitar är grundbulten i det han kallar för ”*free-moving life*”, alltså att människan kan röra sig fritt, men ändå hitta riktning med hjälp av samtida upplevelser och dåtida minnen (Lynch 1960). Lynch presenterar fem grundläggande strukturer för landskapet: riktning, områden, barriärer, noder och landmärken (ibid.). Dessa strukturer använde jag för att analysera min vandring. Jag har tidigare erfarenhet från Trelleborg, men inte av Ståstorpsån och dess omgivning. Den resväg jag planerade i förväg var helt ny för mig.

Efter detta initiala platsbesök har jag återkommit till Ståstorpsån två gånger. Mitt första återbesök var för att få en guidad visning av den dåvarande projektledaren för Ståstorpsåns vattenvårdsområde. Vid detta besök låg vikten på att förstå projektet och framtida planer, i motsats till min vandring då jag upplevde platsen ur besökarens perspektiv. Då både min vandring och den guidade visningen skedde på vintern valde jag att återkomma till visningssträckan på sommaren för att uppleva platsen en tredje gång och skapa ett referensmaterial med bilder för att kunna placera in platsen i kontexten av olika årstider.

Samtal med markägare

Som en del i att förstå landskapet och projektet Ståstorpsåns vattenvårdsområde har det genomförts samtal med tre markägare. Samtalen utgick från en semistrukturerad intervjuteknik. Denna teknik beskrivs av Denscombe (2018) som den intervju där intervjuaren har en lista med frågor och ämnen som samtalet ska utgå ifrån, men en viss flexibilitet tillåts från intervjuarens sida. Jag kunde alltså vara hörsam i samtalen och låta den intervjuade utveckla och tala mer fritt kring de ämnen som belysts i frågorna. Detta låg i samklang med platsstudien av vattenvårdsområdet då de som blev intervjuade själva var engagerade i projektet och hade erfarenheter och åsikter som hade riskerats att bli förbigångna om jag hade styrt samtalet för mycket. Fokus i samtalen var att förstå drivkraften bakom engagemanget, hur samarbetet sett ut mellan markägare och kommun samt deras inställning till att använda vattenvårdområdet för rekreation. Samtalen har utgjort ett viktigt inspel i min egen förståelse för bakgrunden till att privatpersoner engagerar sig i vattenvårdsfrågor, samt bidragit med faktiska och platsspecifika åsikter och tankar.

Förtydligande & Avgränsningar

Denna uppsats behandlar det *stadsnära odlingslandskapet*. Detta är, precis som namnet avslöjar, det odlingslandskap som återfinns utanför staden. Mötet mellan staden och det stadsnära odlingslandskapet har valts att benämnas som *stadsrand*. Med stadsrand menas alltså den gränzon som ligger mellan staden och det stadsnära odlingslandskapet. Förståelsen för dettas landskaps dynamik och beteende har undersökts genom en studie av relaterad litteratur, i en svensk kontext.

Vidare var denna avgränsning central för uppsatsens senare del där Ståstorpsåns vattenvårdsområde studeras, vilken tar sin början i stadsranden och fortsätter i det stadsnära odlingslandskapet. För platsstudien har stadsranden inte begränsats till en fast geografisk placering, utan behandlats som dynamisk kantzon mellan Söderslätt och Trelleborgs stad. Markägarens perspektiv har undersökts genom samtal med tre markägare, som är engagerade i *Ståstorpsåns ekonomiska förening* och bedriver arbete vid Ståstorpsåns vattenvårdsområde. På grund av tidsramen för uppsatsen har kommunens perspektiv endast behandlats genom kommundokument, inte samtal eller intervju.

Platsstudiens initiala platsbesök genomfördes med inspiration från metoden *Travelling Transect* (Lee & Diedrich 2019). I denna uppsats har platsbesöket valts att namnges som vandringen. Detta är ett medvetet val för att vara transparent i nyttjandet av metoden som en källa till inspiration, och inte ett exakt tillvägagångssätt för besöket.

De samtal som skedde med markägare har inte transkriberats, men samtalen finns inspelade med godkännande från den som blev intervjuad. Detta är på grund av att de i första hand var ett medel för mig att sätta mig in i markägarens perspektiv, inte att analysera. Markägarna har i denna uppsats valts att vara anonyma.

Vidare har *rekreation* behandlats som ett begrepp för att benämna vistelse, aktiv eller inaktiv, som utförs i utomhusmiljö, i enlighet med forskningssammanställningen *Outdoor Recreation- Physiological and Psychological Effects on Health* (2021). Tillgänglighetsaspekten betraktas i denna uppsats som tillgänglighet för stadens invånare som en generell grupp. På grund av arbetets begränsning har hänsyn till olika brukargrupperns specifika behov/tillgänglighetskrav inte kunnat tas.

Odlingslandskapet

Från småskaligt jordbrukslandskap till storskaligt produktionslandskap i Skåne

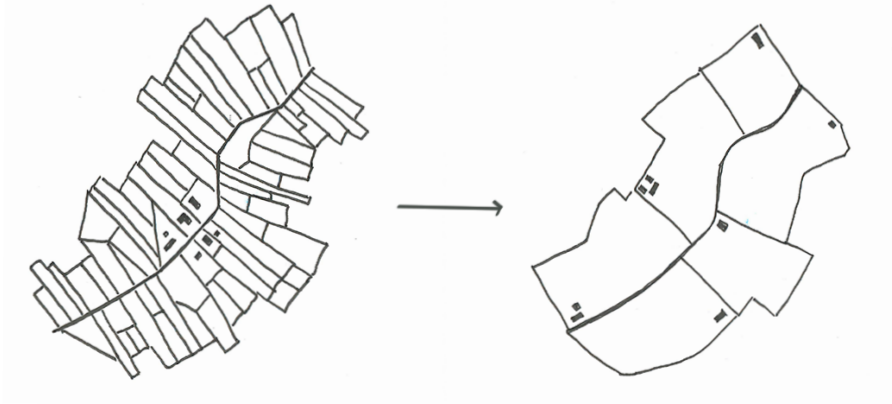
I detta stycken följer en översiktlig förklaring till de förändringar i jordbruket som lett till det storskaliga odlingslandskap som kan återfinnas på det skånska slättlandskapet i Skåne idag, samt de följder som gett upphov till behovet av vattenvårdsinsatser i odlingslandskaper.

När vi blickar tillbaka i odlingslandskapets historia inser vi ganska snabbt att det har skett radikala förändringar under de senaste århundraden. Under 1700-talet riktades uppmärksamheten mot jordbruket (Emanuelsson et al. 2002). Sveriges myndigheter ville göra landet oberoende av livsmedelsimport och för detta krävdes förändring. Innan mitten av 1700-talet delade bönderna på marken i tegar. Markanvändningen varierade då mellan ängsmark, betesmark och åkermark, likt ett lapptäcke. Nya idéer om att slå samman dessa tegar och skapa större sammanhängande åkrar presenterades och fick genomslagskraft i landet. Först genom 1757 års allmänna förordning om storskifte och senare, mer lokalt i Skåne, genom en enskiftesstadga. I praktiken innebar det att den markägare som tidigare haft många små tegar spridda i landskapet nu fick en samlad areal med mark. Tidigare hade bönderna även varit beroende av att samarbeta, inte heller detta krävdes längre. Skiftena präglades också av en förändring i bystruktur. Bystrukturen hade varit samlad, men i och med skiftet i markfördelning, flyttade nu många bönder ut till den egna marken (Ibid.).

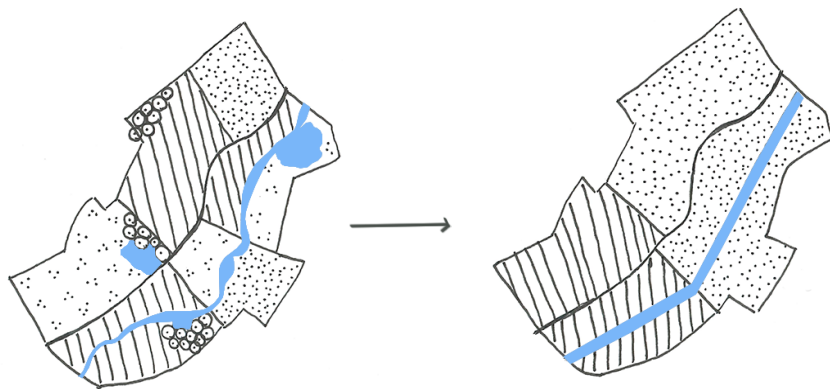
Parallellt med skiftesreformerna började man även introducera nya odlingsmetoder som underlättade jordbruket. En av dessa metoder var gödsling av marken (Persson 1997). Gödsling ökar jordens avkastning och minskar risken för utarmning, alltså att jorden ska tappa sina näringsämnen (ibid.). Gödslingen, specifikt med fosfor och kväve har haft inverkan på våra vattenmiljöer (Fölster et al. 2012).

Men detta var inte nog och under 1800-talet inleddes en storskalig utdikning i Sverige för att man skulle kunna tillgodogöra sig mer odlingsbar mark (Jordbruksverket & Havs- och vattenmyndigheten 2019:3). Utdikningen innefattade dränering av våtmarker/vattenhållande mark, uträtning av vattendrag och sjösänkningar. Genom dessa ingrepp kunde man ta mer mark i anspråk och reglera vattnet i landskapet. Detta resulterade i att Sveriges åkermark fördubblades mellan cirka 1800 och 1930. (Ibid.).

Från tegar till stora åkerarealer



Från variationsrikt till enformigt



Figur 2 & 3. Schematisk illustration över hur storskiftet och den skånska enskiftesstadgan samt dränering och utdikning av vattenmassor har lett till förändringar i landskapsbilden.



Ett tydligt exempel på den storskaliga förändring som skedde i landskapet mellan cirka 1800 och 1930 är sjösänkningen av sjön Hjälmarén i Närke. Mellan 1878 och 1888 sänktes sjöns medelvattennivå med 1,3 meter och 18 000 hektar mark kunde torrläggas för odling (SMHI 2023).

Figur 4. Bild tagen vid Hyndevadsån, i samband med sjösänkningen av Hjälmarén, Närke. (Fotograf okänd 1880, Örebro Riksarkiv)

Produktionslandskapets följder

Övergödning

Introduktion av gödsling med växtnärsämnen har bidragit och bidrar till övergödning i hav, sjö och vattendrag (Havs- och vattenmyndigheten 2019). Detta får i sin tur konsekvenser på vattnets ekosystem och leder till algbloomning. Algbloomning förekommer normalt i våra vatten, men har ökat drastiskt i mängd på grund av tillförseln av näringsämnen. Detta får följder så som grumligt vatten, syrefria eller syrefattiga bottenar och kan i vissa fall vara giftig för människa och djur (Ibid.). De syrefria bottenarna uppstår när det organiska materialet från döda alger bryts ner, då denna process kräver syre (Arneborg & Gustafsson 2020). Östersjön har en stor utbredning av syrefria eller syrefattiga bottenar som följd av den ökade algbloomningen. Den uppmätta mängden är idag den största sedan man började dokumentera förändringen (Ibid.).

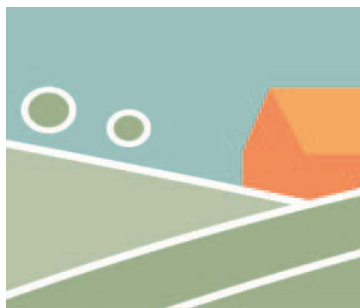
Biologisk mångfald

Av de växt och djur arter som är rödlistade idag tillhör ungefär hälften odlingslandskapet (Jordbruksverket 2019:14). För att förstå detta kan vi använda oss av liknelsen att odlingslandskapet är ett produktionslandskap. Vi har effektiviserat jordbruket, vi har förändrat allt mer mark till åker och intensifierat markanvändningen (IPBES 2019). Ett exempel på detta är dräneringen och utdikningen av vattenmassor i odlingslandskapet som reducerat vattenlevande organismers habitat och andra arters källa till vatten och föda. Vi brukar också större arealer till att odla samma gröda, vilket leder till ett mer homogent landskap. Genom att vi har gjort dessa förändringar har vi minskat eller tagit bort habitat för arter, vi har också skapat hinder för fortplantning och spridning. Dessa faktorer är alla stora hot mot arters överlevnad (Ibid.).

Ett rikt odlingslandskap- Sveriges miljö kvalitetsmål

Att odlingslandskapet är i behov av en förändring är svårt att bortse ifrån. Det finns flertalet visioner och mål kopplade till att skapa ett mer hållbart odlingslandskap, både för människan och naturen. I Sverige har vi 16 miljö kvalitetsmål som utgår från FN:s globala hållbarhetsmål *Agenda 2030*. Målen formulerar vad som bör uppnås på en nationell nivå inom miljöarbetet (Sveriges miljö mål 2020). Miljö kvalitetsmålet *Ett rikt odlingslandskap* beskriver den riktning som Sverige ämnar ha i sin miljö politik, med mål att skapa ett hållbart odlingslandskap.

”Odlingslandskapets och jordbruksmarkens värde för biologisk produktion och livsmedelsproduktion ska skyddas samtidigt som den biologiska mångfalden och kulturmiljö värden bevaras och stärks.”
(Sveriges miljö mål 2023)



Figur 5. Sveriges miljö mål, symbol för målet *Ett rikt odlingslandskap*.
(Tobias Flygar 2019)

Detta mål innefattar 12 preciseringar varav flertalet relaterar till vattenvård och rekreation i odlingslandskapet. Jordbruksverket är den svenska myndighet som ansvarar för att målet ska nås (Jordbruksverket 2022). I en utvärdering från 2022 om det pågående arbetet med miljö kvalitetsmålet fastslog Jordbruksverket att målet inte är nått för det svenska odlingslandskapet. Kombinationen av att säkerställa och öka livsmedelsproduktionen samt bevara och skydda biologisk mångfald och kulturmiljöer utgör den stora utmaningen i målet. Jordbruksverket konstaterade även att juridiska och ekonomiska insatser är nödvändiga för att nå målet, men även landskapsåtgärder som restaurering och bevarande av kulturellt värdefulla platser behöver fortgå. Detta behöver ske på nationell nivå såväl som på EU- nivå. Vad gäller vattenvård pekar de på att fortsatt restaurering av våtmarker är viktigt för den biologiska mångfalden och som skydd mot torka (Ibid.).

Vattenvård

EUs vattendirektiv

Arbetet med att värna om och förbättra vattenkvaliteten i våra vattendrag, sjöar och hav pågår på flera politiskt styrda instanser i samhället. Den svenska vattenvården har sin utgångspunkt i det ramdirektiv för vatten, *Vattendirektivet*, som upprättades av EU år 2000 (Havs & Vattenmyndigheten u.å). Direktivet ger en gemensam utgångspunkt för hur EU:s medlemsländer ska bedriva sin vattenpolitik (Europaparlamentets och rådets direktiv (2000/60/EG)). Centralt inom direktivet är målbilden om att samtliga av unionens vattenkroppar ska uppnå en god status, samt att eventuella försämringar av vattenkvaliteten i dessa ska förhindras (Ibid.).

Inom vattendirektivet är EU:s medlemsländer indelade i avrinningsområden. Ett avrinningsområde bestäms på vilken riktning vattnet har grundat på topografiska skillnader. Ett avrinningsområde kan således bestå av flera länder. Detta är en viktig del av vattendirektivet och pekar på att vatten är en gemensam resurs som måste värnas om av alla (Europaparlamentets och rådets direktiv (2000/60/EG)).

År 2019 konstaterade EU i rapporten *Fitness check of the Water Framework Directive and the Floods Directive (2019)* att målet med god vattenkvalité i gemenskapen inte var uppnådd. För att målet ska nås krävs det fler insatser för att öka vattenkvaliteten. Det framgår dock att direktivet har varit framgångsrikt i att etablera ett gemensamt ramverk för EU:s medlemsländer (Europeiska kommissionen 2019).

Svensk vattenvård

Varje medlemsland i EU ansvarar själva för att de gemensamma målen följs och hur den nationella lagstiftningen ska se ut för att uppnå detta (Vattenmyndigheten Södra Östersjön 2022). I Sverige har vi integrerat målen i miljöbalken, vattenförvaltningsförordningen och hos länsstyrelserna. Sverige har fem avrinningsområden där en länsstyrelse inom området har utsetts till att vara vattenmyndighet. Denna länsstyrelse ansvarar för att ta fram åtgärdsprogram med syfte att uppnå de gemensamma målen. Åtgärdsprogrammet tas fram i cykler om 6 år (Ibid.).



Vattenvård i odlingslandskapet

Jordbruksverket är den ansvariga myndigheten för den påverkan som jordbruket har på vattenkvalitén. Det är främst två punkter i deras ansvar som relaterar till vattenvårdsinsatser i odlingslandskapet (Vattenmyndigheten Södra Österjsön 2022).

- *Att det finns information och rådgivning gällande näringsläckage och åtgärder.*
- *Verka för att vattenvårdsinsatser genomförs i odlingslandskapet genom att utvärdera vilka ekonomiska bidrag som kan tillgås samt vilka hinder som finns mot att insatserna skulle göras.*

Ett exempel på detta är *Greppa näringen*. Organisationen grundades av Jordbruksverket 2001, Lantbrukarnas riksförbund, länsstyrelserna och ett antal stora rådgivningsföretag (Greppa näringen 2022). I början låg fokus på hantering av växtnäringsförluster, men idag ingår även andra klimatrelaterade frågor som till exempel biologisk mångfald. Rådgivningen är frivillig och bygger på lantbrukarens egna intresse att verka för miljön på sin gård. Greppa näringen drivs med medel från *Landsbygdsprogrammet* som finansieras av staten och EU. Greppa näringens rådgivare kan till exempel hjälpa lantbrukare som vill anlägga våtmarker, både med planering men också att ansöka om bidrag (Ibid.).

För de markägare som vill anlägga vattenvårdsinsatser på sin mark finns ett antal bidrag att söka, de som relaterar till vattenvård i odlingslandskapet och som kommer återkomma i detta arbete är (Naturvårdsverket 2023a):

- LOVA (lokala vattenvårdssatsningen)
- LONA (lokala naturvårdssatsningen)

LOVA- bidraget söks av kommun, förening eller andra intressegrupper. Bidraget går till initiativ som kan bidra till en god ekologisk status eller god miljöstatus i vatten (Naturvårdsverket 2023a).

LONA- bidraget söks av kommun, men intresseorganisationer kan stå som initiativtagare och genomförare. LONA har fyra hörnstenar, bidrag för friluftsliv, pollinering, våtmark och grönstruktur. Utöver detta finns det andra bidrag att söka som riktar sig till olika grupper och olika initiativ (Naturvårdsverket 2023a).

Arbete kring vattenfrågor sker även på en lokal nivå runt om i Sverige, det handlar då om olika aktörer som ingått i en vattenorganisation kring ett specifikt vattendrags avrinningsområde (Vattenmyndigheterna u.å.). Det finns tre olika typer av vattenorganisationer, där de olika organisationerna har olika fokus för sitt vattenarbete. Dessa beskrivs på kommande sida:

- *Vattenförbund:*

Består oftast av parter som fiskevårdsföreningar och industrier med koppling till ett avrinningsområde. Deras vanligaste förekommande uppdrag är att genomföra rensningar av vattendrag.

(Vattenmyndigheterna u.å.)

- *Vattenvårdsförbund:*

Denna organisation skiljer sig från vattenförbundet då de är fokuserade på att mäta och kontrollera flöde och vattenkvalitet i vattendraget (Vattenmyndigheterna u.å.).

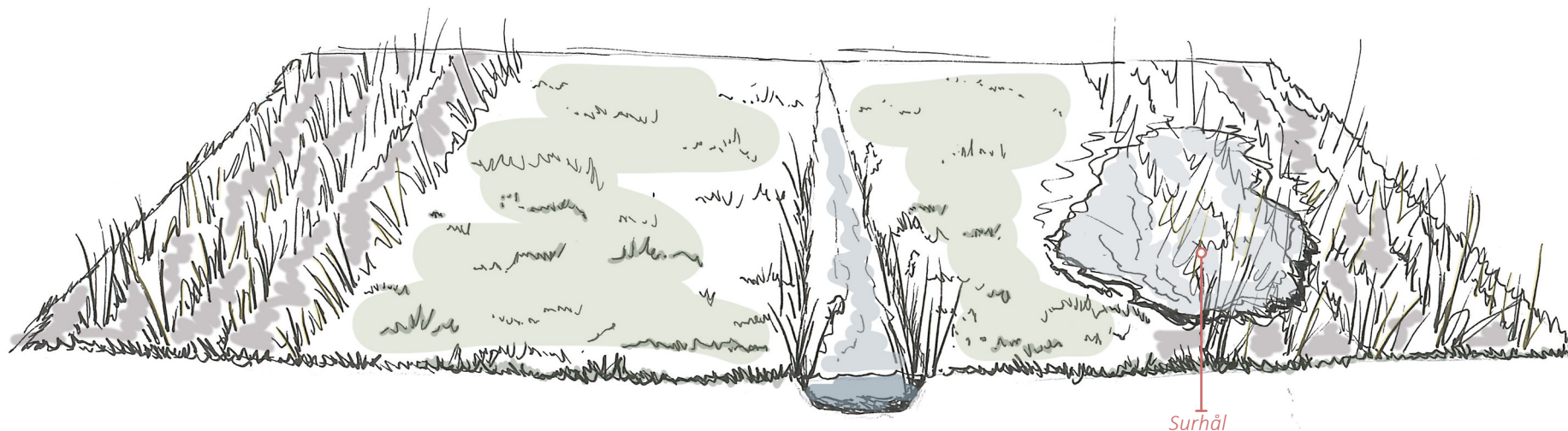
- *Vattenråd:*

Ett vattenråd kan ses som en länk mellan avrinningsområdet och berörda myndigheter. De har som syfte att bidra med viktig lokalkännedom och kunskap om avrinningsområdet till beslutsfattare samt att vara delaktiga i vilken riktning det lokala vattenarbetet tar. Idag finns det vattenråd kring alla Sveriges största vattendrag och tillhörande avrinningsområden, men även mindre vattendrag är representerade. Vattenrådet är en betydelsefull samverkansplattform och består av en mängd olika aktörer med olika intresse och syn på vatten. Det faktum att olika intressen finns representerade i vattenrådet skapar ett viktigt kunskapsunderlag till beslutsfattande instanser och möjliggör för dem att genomföra ett demokratiskt vattenarbete. Ett typiskt sådant exempel är att de kan driva frågor kring vilken vattenvård som bör ske i vattendraget men även frågor kring vattenskydd, vattenkraft och biologisk mångfald (Vattenmyndigheterna u.å.).

Vattenvårdsinsatser i praktiken

Vattenvård innebär en fysisk insats i en å eller sjö som ska gynna vattenkvaliteten och/eller det biologiska livet i vattenmiljön (Hagerberg et al. 2017). I odlingslandskapet bidrar insatserna även till att skapa ett mer hållbart förhållningssätt till vatten som resurs. Detta innebär bland annat att förändra de historiskt utdikade och rätade vattendragen samt återinföra vattenfylld mark som våtmarker och småvatten (ibid.).

Figur 7, nedanför beskriver på ett schematiskt sätt förhållandet mellan den rätade och utdikade ån samt odlingslandskapet. Till höger i bilden ser ni ett "surhål", alltså en ansamling av vatten, som skadar gröda men som kan åtgärdas genom vattenvårdsinsatser.



Figur 7. En schematisk beskrivning av en utdikad och dränerad å i odlingslandskapet.

Det finns ett flertal olika vattenvårdsåtgärder som återkommer i den svenska vattenvården. Den redovisning som följer på nästa sida är hämtad från Åmansboken (2017), om inget annat uppges. Boken berör vård, skötsel och restaurering av vattenmiljöer i jordbruket. Boken riktar sig till markägare, organisationer, entreprenörer och kommuner för att inspirera och informera om vattenvårdsinsatser i odlingslandskapet.

Det finns viss skillnad i vilken åtgärd som lämpar sig bäst, beroende på om målbilden är en bättre vattenkvalitet eller att skydda och bevara det biologiska livet på platsen. Men de hänger ofta ihop då insatser som våtmarker eller återmeandering av åar, trots sitt fokus på vattnet, gynnar många arter (Hagerberg et al. 2017).

- *Tvåstegsdike:*

Detta dike består av, precis som namnet avslöjar, två avsatser där åfåran är nedsänkt i mitten. Detta efterliknar ett naturligt vattendrag, som inte dikats ut. Denna insats kan göras på båda sidor av ån, men funkar också på bara en. Det centrala är att vattnet får mer plats att breda ut sig på vid ett högt vattenflöde, vilket även sänker vattnets hastighet. Detta faktum minskar risken för översvämning, erosion och ökar sedimentering av partiklar.

Med åren kan även ån komma att flytta på sig, detta kallas att den vandrar, och är en naturlig effekt. Terrasserna längs med ån gynnar det biologiska livet i odlingslandskapet då de skapar livsmiljöer för flora och fauna som trivs i ett fuktigt klimat med årliga översvämningar.

- *Återmeandring*

Majoriteten av de raka vattendrag vi ser i odlingslandskapet idag är starkt modifierade genom rätning och utdikning. Genom återmeandring skapar man en slingrande å och återskapar en mer naturlig miljö i vattendraget och gynnar den biologiska mångfalden. Genom att titta på historiska kartor (ex. Skånes Rekognoceringskarta 1812–1820), kan man få en inblick i hur vattendraget sett ut historiskt.

En slingrande å blir också längre vilket ökar den naturliga filtreringen och sedimenteringen av partiklar. Det är alltså ett bra inslag för att skapa en variationsrik vattenmiljö. Vattnet kan genom egen kraft återmeandra och man upphör med rensningar av vattendraget. En annan metod för att skapa variationsrika miljöer är att komplettera åfåran med stora stenar, detta leder till att vattnet eroderar åkanten på motsatt sida av stenen och en återmeandring uppstår. Stenen bidrar också med en variation av livsmiljöer för flora och fauna i ån.

- *Våtmarker och småvatten*

Våtmarken fyller en viktig funktion i kampen mot övergödning. Våtmarken har en god förmåga att rena vatten genom naturlig filtrering och sedimentering. Då vattnet i ån når våtmarken dämpas vattenhastigheten och näringsämnen, kväve och fosfor, som följer strömmen kan sjunka till botten eller fasta i/på våtmarkens vegetation. Då våtmarken kan ta emot och hålla mycket vatten fyller den även en viktig funktion i att motverka torka och översvämning i odlingslandskapet.

Utöver detta är våtmarken en oas för många grupper av arter som är hårt undanträngda i det dränerade odlingslandskapet. Groddjur och fåglar med anknytning till miljön är två hotade arter som gynnas av våtmarken. Våtmarker kan skapas eller återställas, från tidigare dränerade vattenfyllda marker. Detta kallas att återväta marken.

Återvätning har en positiv effekt på det globala klimatet. Dränerade torvbildande våtmarker släpper varje år ut växthusgaser som bidrar till att den globala temperaturen stiger. Enkelt förklarar:

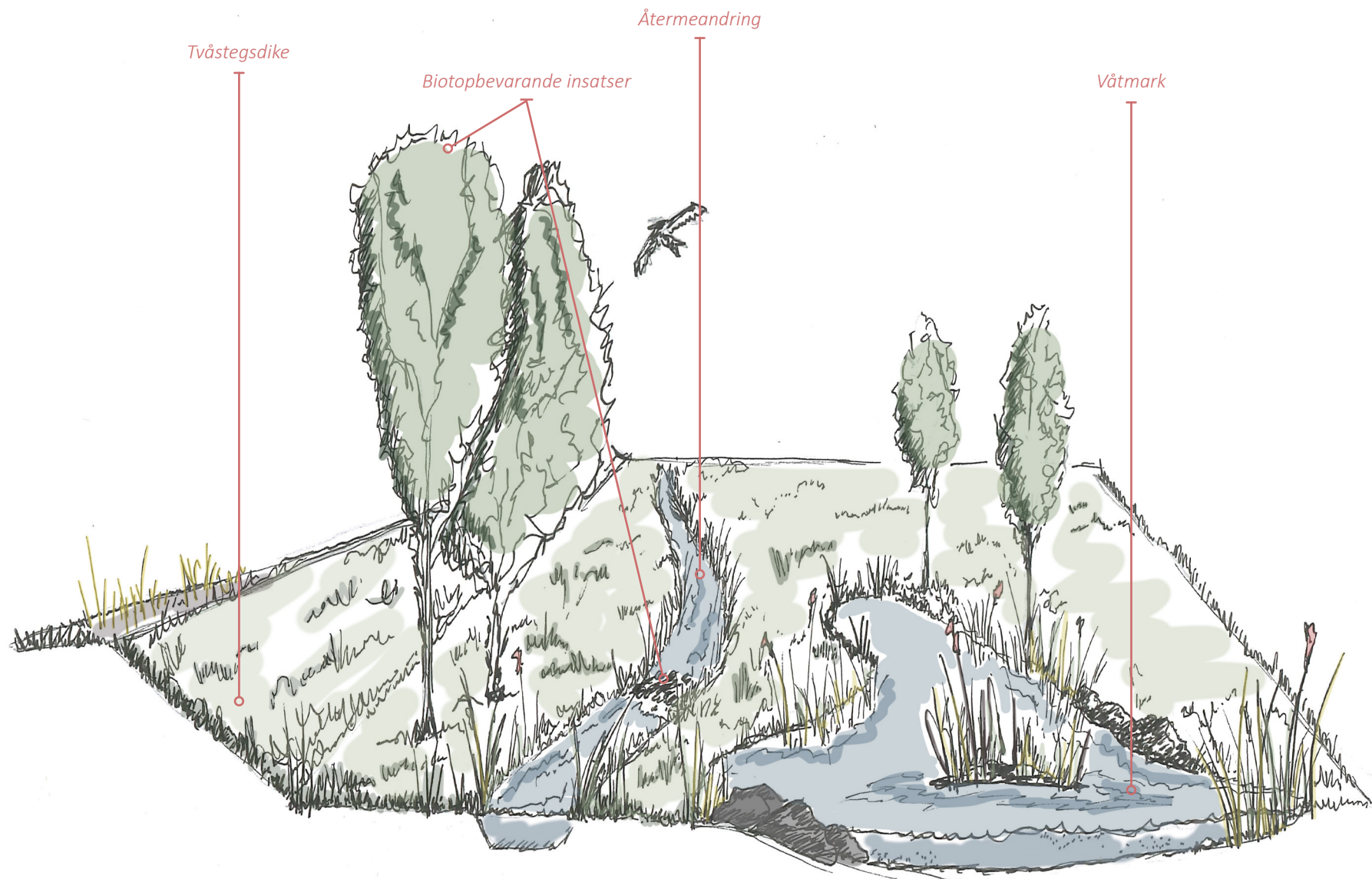
Växthusgaserna kommer från organiskt material som inte brutits ned i våtmarkens blöta mark. När denna dräneras och materialet syresätts påbörjas en nedbrytningsprocess och växthusgaserna som varit lagrade släpps ut i atmosfären. Det svenska årliga utsläppet från dränerade våtmarker med torv beräknas motsvara 20% av de totala utsläppen av växthusgaser i landet (Naturvårdsverket 2023b). Det finns därför argument för att återväta marken och stoppa utsläppen. Dränerade våtmarker i jordbrukslandskapet beräknas släppa ut störst mängd koldioxid per hektar, jämfört med skogsmark. Naturvårdsverket (2023b) anger att i Södra Sveriges jordbrukslandskap finns det potential att bevara 21 ton koldioxidekvivalenter i marken per år genom återvätning.

Koldioxidekvivalenter:

Denna enhet, koldioxidekvivalent, är gemensam för alla växthusgaser (Naturvårdsverket u.å.a). Behovet av denna enhet grundar sig i att de tre växthusgaserna koldioxid, metan och dikväveoxid har olika uppvärmningspotentialer. Alltså måste de omvandlas, med hjälp av en omräkningsfaktor, till en gemensam enhet för att deras totala bidrag till den globala uppvärmningspotentialen (GWP- Global Warming Potential) under 100 år ska kunna summeras och jämföras (ibid.).

- *Biotopbevarande insatser*

Samtliga av de tidigare nämnda vattenvårdsinsatserna gynnar den biologiska mångfalden i odlingslandskapet, men det finns fler insatser som kan göras och som kan vara mer eller mindre riktade mot specifika grupper av djur och insekter. Att placera ut stenar, stora eller i grupperingar, i ån samt att variera bottennivån är två exempel på effektiva insatser för att gynna fisklivet. Detta bidrar även till att skapa olika vattenhastighet vilket gynnar ett flertal andra grupper av vattenlevande organismer. Att etablera vegetation, både träd och buskar är en betydelsefull insats för alla organismer då det skapar skugga och skydd men även ökar mängden organiskt material i ån. Vidare kan den mark som ligger i träda längs med ån nyttjas som ängsmark vilket även detta bidrar med viktiga funktioner så som pollinering, föda och skydd för många insekter och djur i odlingslandskapet. En utgångspunkt i arbetet med biotopbevarande insatser är att inventera och se till vilka värden som redan existerar för att bevara och skydda dem.



Figur 8. En schematisk beskrivning av en å med vattenvårdsinsatser i odlingslandskapet.

Det stadsnära landskapet

Urbant möter ruralt

I följande stycken beskrivs det stadsnära landskapet ur ett planeringsperspektiv. Stadsranden presenteras som den dynamiska kantzonen som ligger mellan staden och odlingslandskapet.

Den tyska arkitekten och stadsplaneraren Tom Sieverts myntade begreppet *Zwischenstadt* (in- between- city), i syfte att befästa tanken om ett landskap där det inte längre går att skilja på urbant och ruralt (Sieverts 1997, se Keil 2004). Istället har människan sammanlänkat och blandat urbana och rurala funktioner. Detta har lett till bildningen av, vad som bäst beskrivs på svenska, som *staden mitt emellan*. Detta kan härledas till ett skifte inom stadsplanering där en upplösning av den tidigare täta stadskärnan gradvis genomfördes. Den koncentration av funktioner som funnits här försköts istället till stadens ytterkant, allt längre ut i landskapet (ibid.). Ett tydligt exempel på detta är konsumtion av varor som varit centrerad i stadskärnan men som nu även går att tillgå utanför staden i shoppingcentrum. Robert Keil (2004) poängterar i en analys av Sieverts verk att dessa nya landskap bör planeras för att vara ekologiskt hållbara, upprätthålla livsmedelsproduktion samt kunna erbjuda plats för aktiviteter och kultur, allt eftersom de intar och skapar ett rutnät av infrastruktur i de tidigare rurala landskapen (ibid.).

Ur ett svenskt perspektiv visar forskningssammanställningen *Relationer mellan stad och land i det regionala stadslandskapet*, skriven av Nils Björling & Julia Fredriksson (2018), att Sveriges urbana och rurala landskap har en liknande utveckling. I Sverige har

det urbana landskapet också expanderat slumpartat och lett till ett alltmer fragmenterat ruralt landskap. Det som tidigare var en tydlig gräns mellan det urbana och rurala har lösts upp. Trots detta präglas den svenska planeringen fortfarande av en urban norm där staden ses som källan till regional utveckling. Planeringsfrågor som resursanvändning, välfärd och demokrati riskerar då att komma i kläm utanför det som anses vara det urbana landskapet. I stället förespråkar författarna en starkare regional planering som kan lyfta perspektivet från staden och ta vara på hela landskapets potential, även de fragmenterade landskapen (ibid.).

Fragmentering

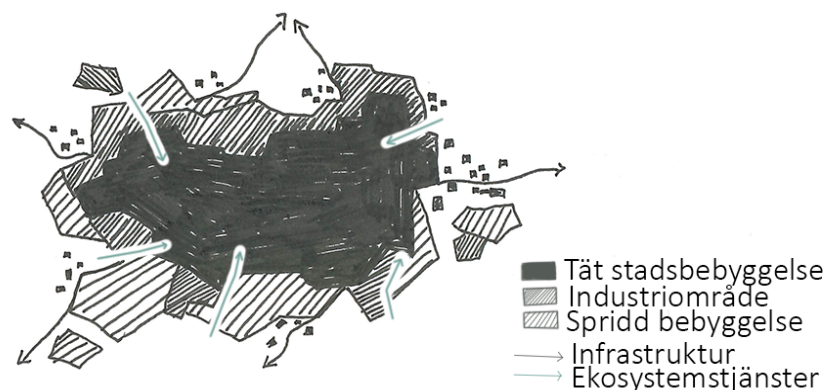
”sönderdelning; en process vid människans exploatering av olika biotoper som leder till dessas uppstyckande i smärre ”öar” omgivna av ”hav” av annan biototyp.”

(Nationalencyklopedin u.å., Fragmentering)

Fragmentering syftar i denna uppsats till att beskriva det landskap som tar form när människan exploaterar mark och skapar ett splittrat landskapsrum med infrastruktur, funktioner och ekologiska värden om vartannat. Begreppet behöver inte strängt syfta på uppdelningen av biotoper, utan snarare vilken funktion som marken används för.

Stadsranden

Gränsen mellan urbant och ruralt har löst upp, här har nu ett nytt landskapsrum tagit form. Landskapsarkitekten Mattias Qviström (2005) har tagit sig an att definiera detta nya landskapsrum och har valt att kalla det för stadsranden. Han menar att stadsranden och dess egenskaper har kommit i kläm mellan planering och exploatering och konstaterar att det inte är frågan om, utan snarare när staden ska expandera och sluka den omkringliggande landsbygden. Stadsranden kan därför ses som en fas, det är ett landskap som rör sig i takt med staden, det är med andra ord en plats som inte är knuten till en specifik geografisk position (ibid.).



Figur 9. Schematisk skiss över fragmentering i utkanten av staden

En central aspekt för att förstå landskapsrummet är att det urbana och rurala illustreras som motsatser till varandra, där det urbana landskapet blivit bilden av "framtid" genom den ständiga exploatering och rörelse som pågår här (Qviström 2005). Samtidigt ses det rurala landskapet som stagnerat och inte lika intressant. I och med detta menar Qviström (2005) att ett dilemma uppstår, stadsranden riskerar att bli förbisedd i planeringen då den står mitt mellan de två motpolerna. Samtidigt är stadsranden en plats för konflikt, det är tydligt i dagens samhälle när livsmedels och råvaruproduktionen hotas av stadens tillväxt, parallellt med ett ökat behov av funktioner så som infrastruktur i form av ringvägar och plats för konsumtion och bostäder är ett faktum (ibid.).

Ur ett landskapsarkitektperspektiv blir stadsrandens ombytliga karaktär med ständiga byggarbetsplatser och omgestaltning ett hot mot rekreationen och hållbarhet (Qviström 2008). Qviström (2008) konstateras att stadsranden besitter ett egenvärde som bör tas till vara vid planering och exploatering. Om inte, kommer centrala värden så som livsmedelsförsörjning, rekreation och kulturhistoria att få lämna plats för stadens expansion. Qviström (2005) menar därför, att stadsranden bör ses som en plats med potential att agera spelrum för och förena de olika funktioner som det urbana och rurala landskapet erbjuder.

På grund av sina säregna drag med diverse ekonomiska, ekologiska och sociala värden kombinerat med olika aktörer och drivkrafter utgör stadsranden en unik miljö. I rapporten *Stadsnära landskapen resurs i samhällsplanering* (Qviström et al. 2009) konstaterar

författarna att det stadsnära landskapet bör behandlas som ett eget landskapsrum i samhällsplaneringen. De lyfter den *européiska landskapskonventionen* som bakgrund till att landskapet inte får förbigås i strategisk planering. Konventionen lägger betoning på det vardagliga landskap som stadsranden faktiskt innebär för många invånare (ibid.).

Det kan konstateras att stadsranden har stor potential att agera som en multifunktionell arena om planering sker på ett passande sätt. Det stadsnära jordbrukslandskapet har till exempel stor potential att tillgängliggöra rekreation för invånare i dess närområdet. Genom att bjuda ut invånare kan även en förståelse för livsmedelsproduktion etableras. Qviström et al. (2009) konstaterar att detta landskaps roll för klimatanpassning och hållbarhet även är viktiga faktorer. Detta stärks av en studie från *Beijing- Tianjin- Hebei regionen* i Kina som visar att utsträckningen av multifunktionalitet i stadsranden korrelerar med ekologiska värden (Liang et al. 2022). Ett exempel är att de naturinslag som finns i stadsranden i många fall skapar ekologiska spridningskorridorer mellan det urbana och rurala landskapet. För att skapa en hållbar och multifunktionell stadsrand med ovan nämnda värden bör aktörer från olika grupper i samhället involveras och samarbeta. Detta utgör dock en utmaning då områdets ombytlig het bjuder på mer eller mindre långsiktiga engagemang från aktörerna (Qviström et al. 2009).

Allemansrätten är central för den svenska kontexten, genom allemansrättslig mark kan områden överbyggas och skapa farleder genom stadsranden och ut i omkringliggande landskap (Qviström et al. 2009). Kommunens egen mark är betydelsefull, då denna kan nyttjas för att säkerställa beständiga kopplingar av allemansrättslig mark. Tillgänglighet på privatägd mark är svårare att garantera, men detta menar Qviström et al. (2009) kan genomföras genom kontrakt med ägarna.

Den europeiska landskapskonventionen

”ett område sådant det uppfattas av människor och vars karaktär är resultatet av påverkan av och samspelet mellan naturliga och/eller mänskliga faktorer”
(Boverket 2023)

Konventionen syftar till att belysa alla landskaps betydelse för människan och stärka lokalsamhällets påverkan och besämmanderätt över det egna landskapet (Boverket 2023). Konventionen betyder att vi ska skydda, förvalta och planera våra landskap på ett sådant sätt som stärker den för nuvarande och kommande generationer. Viktigt att förstå är att ELC inte bara innefattar specifika landskap med speciella värden, utan även det landskap som vi möter i vår vardag (ibid.). Ett exempel på detta är stadsranden.

Gröna korridorer

I föregående kapitel framkom spridningskorridorer och farleder av allemansrättslig mark som möjliga förslag på hur tillgänglighet och ett ekologiskt utbyte mellan staden och det stadsnära landskapet kan etableras i stadsranden. Ett exempel på detta är den *gröna korridoren*. Den amerikanska professorn inom landskapsarkitektur Jack Ahern definierar engelskans motsvarighet *Greenways*:

"Greenways are systems and/or networks of protected lands that are managed for multiple uses including: nature protection, biodiversity management, water resources, recreation, and cultural/historic resource protection." (Ahern 2002:2).

Ahern (2002) argumenterar för en ny typ av strategisk planering där gröna korridorer i landskapet spelar en väsentlig roll för framtida hållbarhet, detta gör han baserat på främst två trender i samhället 1. En ökning i intensiv markanvändning 2. En ökad fragmentering av landskapet. Vidare menar han att gröna korridorer är kombinationen mellan landskapsekologi och landskapsplanering som ska generera multifunktionell och hållbar strategisk planering av det storskaliga landskapet (Ibid.).

Fokus för den gröna korridorer är det nätverk som eftersträvas (Ahern 2002). Ett nätverk av farleder och större gröna områden som överbryggar olika typer av markanvändning och kopplar samman det storskaliga landskapets olika ekologiska, rekreativa och kulturella

värden, i motsats till om de varit avskärmade från varandra. Detta sammanlänkade system är en av de gröna korridorernas styrkor då det genererar spridningskorridorer för arter och underlättar för transport av näring och materia i det storskaliga landskapet (ibid.).

Trots att den gröna korridoren kan ses som en god lösning på flertalet problem kopplade till att planera för en hållbar framtid så finns det vissa hinder att överkomma (Hess & Fisher 2001). Ett inspel i denna diskussion är att den multifunktionella aspekten skapar risk för att för många funktioner kläms in på för liten yta, med följd att resultatet blir otillförlitligt. Istället bör specifika kriterier väljas ut för att sedan guida planeringen och gestaltningen av den gröna korridoren (Ibid.).

Ahern (2002) menar även att det kan uppstå tvetydigheter i hur konceptet kring nätverk ska tolkas när vissa naturtyper bör hållas separerade från andra, med följd att den sammankoppling som förespråkas inte kan appliceras. Ahern (2002) lyfter även debatten kring gröna korridorer som ett slags rättfärdigande att fortsätta de markanvändningsprocesser, intensivt jordbruk och utbyggnad av infrastruktur, som leder till fragmentering. Alltså, att det genom att bevara och skydda natur skulle finnas färre argument mot att inte fortsätta exploateringen av omkringliggande mark (Ibid.). Vidare är det centralt att markägaren involveras tidigt i planeringsprocessen (Schrader 1995). Annars finns risk att planeringen upplevs som ett intrång på dennes rättigheter (ibid.)

Det kan konstateras att implementationen av gröna korridorer utgör delvis möjligheter och delvis utmaningar. Men, som Ahern (2002) påpekar, att jobba med gröna korridorer kommer kräva ett multidisciplinärt arbetssätt och kräva teoretiskt ramverk för landskapsplaneraren att förhålla sig till. Gröna korridorer får inte ses som hela lösningen, utan det bör finnas en regional strategi för bevarande och skyddande av natur där korridoren är en bricka i spelet (ibid.).

Beträdor- en grön korridor i odlingslandskapet

Ett svenskt exempel på hur konceptet om den gröna korridoren kan etableras på lokal skala är *Beträdan* (Gyllin et al. 2008). Ordet är en sammanslutning av att beträda och mark i träda. Mark i träda är en lott av åkermark som inte odlas, den kan till exempel upprättas i kanten av åkern. En beträda blir således ett stråk av gräs som allmänheten kan gå på utan risk att förstöra bondens gröda. Vidare möjliggör det för promenadstråk i det annars otillgängliga odlingslandskapet och kan ses som en kompromiss mellan markägaren och allemansrätten (Ibid.).

I Moviums tidigare faktablad *Gröna fakta* lyfter Gyllin et al. (2008) några av de utmaningar som kan uppstå vid implementeringen av beträdor. Markägarens perspektiv betonas då de genom att upplåta mark till en beträda förlorar intäkter som de annars fått genom att odla marken. Ur detta perspektiv är det viktigt att markägaren får

kompensation för utlånet av marken. Vidare bör upplevelsevärdet av att promenera i odlingslandskapet betraktas, hur placeras dessa stråk för att allmänheten ska attraheras av att vara här? De bör därför dras med hänsyn till de lokala förhållandena. Kanske finns det inslag av vegetation, gravhögar eller andra landskapselement som skapar variation i landskapsbilden (Gyllin et al 2008).

I faktabladet kommenteras de möjligheter för att stärka biologisk mångfald som uppstår vid implementationen av beträdor. Vid en inventering av ett grönstråk vid Alnarp med insådda ängsblommor visade det sig att många pollinerare hittat en fristad här. Stråket klipptes bara på sensommaren och erbjöd därför nektar till insekterna under hela sommarperioden. Vid inventering av stråk som klipptes fler gånger per säsong fanns det färre insekter och variation i arter (Gyllin et al 2008).

Beträddor i Staffanstorp


Konceptet har implementerats i Staffanstorps kommun i Skåne. Denna kommun ligger som en ö i odlingslandskapet utan tillgång till tillgänglig naturmark på promenadavstånd. På kommunhemsidan går det att läsa att beträddan ger invånaren möjlighet att uppleva den natur och det kulturlandskap som annars legat utom räckhåll i odlingslandskapet (Staffanstorps kommun 2023).



Deras beträddor är fyra meter breda och skapar tillsammans en sammanhängande promenadsträcka på 13 kilometer. Markägarna får kompensation för den mark de upplåter (Staffanstorps kommun u.å.).



Figur 10. Beträdda vid åkerns kant.

Figur 11.  Staffanstorp, skala 1:100 000. (Lantmäteriet 2023)

Ett beroendeförhållande

Vi har egentligen alltid varit beroende av naturen, långt innan vi hade satt ord på tjänsterna. I boken *Ecosystem services- key issues* (2022) exemplifierar författaren detta genom två så enkla handlingar som att samla pinnar till elden och plocka bär för att äta. Men även dessa enkla aktiviteter hade inte varit möjliga utan naturens komplexa ekosystem (Everard 2022). Under mitten av 1900- talet växte debatten om biologisk mångfald till följd av en ökad förståelse för den negativa inverkan som mänsklig aktivitet haft på miljön (Ibid.). Således föddes begreppet *ekosystemtjänster* för att rikta uppmärksamheten mot vad vi kan vinna på att bevara, skydda och stärka ekosystemen runt oss, men också den samtida inverkan vi har haft på naturens system. Initialt låg fokus på att beskriva de tjänster som vi människor nyttjar och som kommer från naturens resurser. Detta kom senare att utvecklas och idag inkluderar ekosystemtjänst begreppet även sociala faktorer så som vår relation till naturen genom religion, kultur och historia (Ibid.).

Konceptet ekosystemtjänster beskriver även det förhållande som finns mellan människans ekonomiska och naturens ekologiska system. Genom att prata om de tjänster vi erhåller från naturen har vi satt ett monetärt värde på dem (Braat & de Groot 2012). Exempel på tjänster av detta slag är skydd mot översvämning i form av infiltreringsbara ytor, erosionsskydd genom vegetationens rötter och pollinering för livsmedelsproduktion. Björklund et al. (1999) har undersökt förhållandet mellan jordbruket och ekosystemtjänster i odlingslandskapet. De lyfter att bevara, stärka och skapa tjänster, så

som markens vatten- och näringshållande förmåga, är viktiga faktorer för att erhålla vad de kallar för en *lokal ekologisk försäkring*. En försäkring som framtidens jordbruk kan dra nytta av. De förespråkar införande och rekonstruktion av vattenmiljöer med öppna vattenytor, åkerholmar och kantzoner med vegetation som några ingrepp för den ekologiska försäkringen i odlingslandskapet (ibid.).

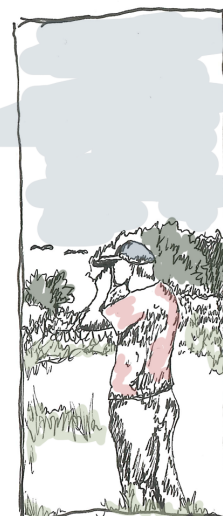
Genom att belysa ekosystemens ekonomiska värde kan frågan om bevarandet och implementeringen av ekosystemtjänster bli mer attraktivt för aktörer så som politiker och företag att ta hänsyn till i planering och verksamhet (Braat & de Groot 2012). Det har gjorts flertalet kategoriseringar av ekosystemtjänsterna, vissa fokuserade på specifika naturtyper eller geografiska områden. År 2005 publicerade Förenta nationerna (FN) rapporten *Mellennium Ecosystem Assessment* (2005). I denna presenterades en enhetlig kategorisering av samtliga tjänster med målbilden att indelningen skulle kunna användas på en global skala, jämföras och leda till ett ökat arbete med att bevara samt utveckla vårt arbetssätt med ekosystemtjänster. En studie kring svenska kommuners implementation av ekosystemperspektivet visade att det har inkluderats i allt högre grad det senaste årtiondet (Koshkar et al. 2020). Samt att det finns en ökad förståelse för vikten av att bevara och stärka våra ekosystemtjänster, samtidigt som en klyfta mellan att inkludera det i översiktsplanen och att faktiskt tillämpa det i praktiken återstår (Ibid.).

Kategorisering av ekosystemtjänster



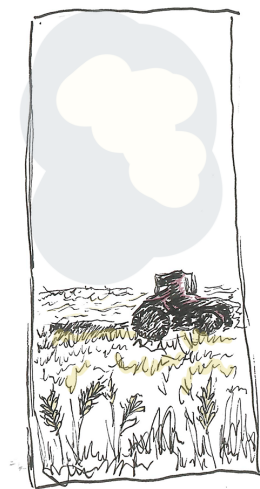
Reglerande

Detta är de ekosystemtjänster som reglerar vår omgivning och vars nyttor vi kan dra fördel av. Exempel är: Pollinering, temperaturreglerande samt upprättandet av god luft och vattenkvalité.



Kulturella

Detta är de ekosystemtjänster som förser oss med icke materiella värden. Exempel är: Rekreation, religiösa eller spirituella värden samt möjlighet till pedagogisk verksamhet.



Försörjande

Detta är de ekosystemtjänster som förser oss med råvaror som vi sedan kan använda. Exempel är: Grödor, virke och genetiska resurser för modifiering.



Stöttande

Dessa ekosystemtjänster är bakomliggande funktioner som möjliggör för ovan nämnda. De är tjänster som inte direkt påverkar människan, utan istället gör detta indirekt genom de andra ekosystemtjänsterna. Exempel är: Jordmånsbildning, fotosyntes och vattnets kretslopp.

Figur 12. Illustrationer av de fyra grupperingarna av ekosystemtjänster. Skapade enligt beskrivningar från *Mellennium Ecosystem Assessment* (2005).

Ett tillgängligt landskap

Det område för rekreation som kan tillgängliggöras i det stadsnära odlingslandskapet ingår i många människors tätortsnära natur. I boken *Planera för friluftsliv* (2010) utgår författarna från Naturvårdsverkets definition av tätortsnära natur som:

”Allemansrättsligt tillgänglig mark och vatten i form av ett sammanhängande landskap av skog, odlingsmark, sjöar, vattendrag, våtmarker, hav, kust, skärgård och andra natur- och kultur- miljöer i och nära städer och tätorter”.

Allemansrätten är en grundläggande faktor för att det stadsnära odlingslandskapet ska, i teorin, upplevas tillgängligt för den som ämnar besöka platsen. Allmän hänsyn, eller *”inte störa, inte förstöra”* måste dock tillämpas (Bengtsson 2004). Allemansrätten, som finns inskriven i grundlagen, men inte tydligt styrs av egna regulatorer, är istället en gråzon som uppstår mellan inskränkningar på hemfriden och förstörelse av markägarens ekonomiska intresse (Ibid.). Allemansrätten blir då en tolkningsfråga för individen. Enligt Naturvårdsverket (u.å.c) består Sveriges totala area av 8% jordbruksmark varav nästan majoriteten är privat ägd.

Du får inte gå på odlingsmark om det finns risk att du förstör gröda och du får inte heller plocka det som växer på åkern (Naturvårdsverket u.å.c). Här kan det uppstå konflikt om individen inte har den kunskap som krävs för att förstå landskapet. Ett exempel på detta är om besökaren inte kan skilja på ett tomt fält och ett fält med vallfoder (Champion & Stephenson 2014).

Utöver allemansrätten är områdets geografiska placering central ur ett tätortsnära perspektiv. WHO (2016) förespråkar att individen inte ska ha längre än 300 m, en promenad på 5 minuter, till sitt närmaste naturområde.

När markanvändning av olika slag ska kombineras i landskapet kan detta delas in i zoner. Emmelin et al. (2010) beskriver denna planeringsaspekt som ett medel för att landskapet ska tillhandahålla plats för rekreation men också produktion eller annan verksamhet. Basen för en zonindelning är landskapets befintliga markanvändning och potentiella upplevelsevärden, i ett dynamiskt landskap förutsätter detta en fortskridande planering och förvaltning. Genom zoner av landskapet kan platser som inte får beträdas identifieras och en vägledning av besökaren kan upprättas.

Zoneringen måste kommuniceras till besökaren i sådan utsträckning att den är tydlig nog att den uppfattas och kan appliceras under besöket (Emmelin et al. 2010). I denna avvägning finns två aspekter, den första utgår från besökaren och dess önskemål. Landskapet ska marknadsföras utifrån diverse landskapsvärden som individen kan välja mellan. I den andra ligger fokus på att undvika störning eller slitage i vissa områden. Här är information ett lämpligt verktyg. Samtidigt finns här ett vågspel mellan vad som ska tillgängliggöras och vad som ska förbli otillgängligt, samt vilken grad av faktisk tillgänglighet man vill förmedla till besökaren (ibid.). Tillgången till och vilken information som erbjuds bör därför ske med hänsyn till hur landskapet ska brukas och uppfattas

Med hjälp av planeringsstrategier för information, som beskrivs av Emmelin et al. (2010), kan förvaltningen av landskapet ta form på ett sätt som guidar individen.

- *Ej personlig information, på annan plats*

Kartor, broschyrer eller information genom internet etc. som redan innan besöket ger individen mental förståelse för besöksvärda och/eller platser där en viss aktivitet är lämplig. Men denna typ av information bör vara väl avvägd mot platsens faktiska standard för att undvika en förväntan om fysiska strukturer som parkering, toaletter etc.

- *Ej personlig information, på den aktuella platsen*

Skyltar, broschyrer, ledmarkeringar etc. som finns på platsen för individen att studera eller följa i landskapet.

Dessa två strategier kan ses som en kanaliseringssträvan, ett sätt att styra besökaren i landskapet mellan platser som kan besökas och platser med strukturer som ska skyddas från individen.

- *Fysiska tillrättalägganden*

Vägar, stigar, parkeringsplatser, eldsträder etc. som styr individen till ett visst rörelsemönster eller möjliggör ett visst användande av platsen. Detta är en stark faktor för att individen ska uppleva landskapet som tillgängligt.

- *Personlig information på platsen*

Faktiskt vägledning eller guidning av en person. Detta kan till exempel kombineras med naturpedagogik eller annan typ av pedagogisk verksamhet.

När samtliga punkter organiseras och görs permanenta i landskapet inkluderar detta ofta också ett besökscentrum. Ett centrum som skapar ett nav i landskapet och på grund av sin tillgänglighet kan attrahera nya besöksgrupper. Författarna lyfter även *tillstånd* till ett visst landskap som en planeringsstrategi, ett tillstånd kan då delas ut till en viss mängd eller en grupp besökare med en viss utbildning som ger dem kunskap att vistas i området. Detta har lyfts som ett medel för att hantera konflikt som kan uppstå på allemansrättslig mark (Emmelin et al. 2010).

Efterfrågade karaktärer i den rekreativa miljön

Tillgängligheten till tätortsnära natur utgår inte endast från allemansrätten och avståndet. Utan också vad som efterfrågas från individen spelar central roll i att tillgängliggöra landskapet för rekreation. Lärdom går att dra från en kartläggning utförd av Boverket (2007), där de genom en enkätundersökning kring människors mest efterfrågade kvalitéer i den bostadsnära naturen kunnat fastställa att *ostördhet i en variationsrik miljö, naturpräglad miljö, möjlighet till återhämtning samt trygghet i en välskött miljö* är de värden som efterfrågas mest. Med grund i detta har de fastslagit att möjlighet till återhämtning är en central faktor för att människor uppsöker sin bostadsnära natur för rekreation (Ibid.).

Detta har även undersökts av forskare på SLU, Alnarp, som konstaterat åtta karaktärer som en park eller ett grönområde ska ha för att tilltala individen och verka återhämtande (Grahn & Stigsdotter 2010). Dessa kvaliteter går under engelskans *Perceived sensory dimensions*, men kommer i denna uppsats att kallas för svenskans motsvarighet: *De åtta parkkaraktärerna*. I en studie fastslog Grahn & Stigsdotter (2010) att en fridfull kvalitet (Serene), som de beskriver som en lugn och tyst miljö, är den karaktär som människan föredrar mest. Efter denna är en öppen kvalitet (Space), som är en öppen och fri plats, samt en naturlig kvalitet (Nature), som speglar naturens vilda och robusta karaktär, uppskattade. I artikeln *Perceived sensory dimensions: An evidence-based approach to greenspace aesthetics* (2021) presenterades en utvecklad version av de åtta karaktärerna:

1. Naturlig kvalitet (a Natural quality)

En natur som är fri från synlig påverkan från människan är denna kvalitets viktigaste karaktärsdrag. Det ska upplevas som en fristad från samhället och en plats där vi kan vila, utan pressen från sociala regler. Denna plats kräver oftast en större yta, men kan uppnås med hjälp av naturliga inslag som självsådd vegetation. Kanske kan även en menadrad å med våtmark bidra till att besökare upplever den här typen av kvalitet.

2. Kultur/historisk kvalitet (a Cultural quality)

I kontrast till det naturliga står den kulturella eller historiska kvaliteten. Här är det som har formats av människan centralt, som kultiverats och skapats med eftertanke istället för vad som kan upplevas som naturens mer slumpmässiga formgivande. Det rör sig även om kulturellt arv, att en grönyta bär på mänskliga avtryck som berättar om platsens historia. Denna kvalitet kräver ingen större yta utan kan uppnås på en mindre grönyta.

3. Rymd/sammanhängande kvalitet (a Cohesive quality)

När grönytan upplevs som en sammanhängande helhet utan ett slut uppstår denna kvalitet. Det ska finnas plats att vandra omkring och försjunka i tankar utan att det uppstår hinder. Kvaliteten är beroende av en större sammanhängande yta och vägar utgör ett av de mest markanta hindren som kan uppstå.

4. *Artrik/Variation kvalitet (a Diverse quality)*

En variationsrik miljö, med inslag av form av ljud, dofter, synintryck eller känselintryck identifierar denna kvalitet. Den är framförallt förknippad med biodiversitet. En rik flora och fauna erbjuder mycket variation, tillsammans med en bäck kombineras syn, doft och hörsel till en variationsrik miljö.

5. *Avskild kvalitet (a Sheltered quality)*

En plats att bara vara, att vila och känna sig trygg. Detta är vad naturen ska uppnå för att ha en skyddande/avskild kvalitet. Denna är extra viktig för personer som lider av stressrelaterade problem. När de får möjlighet att vistas på ett sådant här ställe är intrycken färre och naturliga inslag som suset i löven eller en hare som hoppar förbi väcker intresse, men upplevs inte stressande. Denna kvalitet bär oftast på karaktärsdrag som avskild och omslutande. Det är en plats där du kan se ut, men inte se in.

6. *Öppen kvalitet (an open quality)*

Detta är också en plats för aktivitet, med ytor avsedda för att samla stora grupper människor. Då platsen är öppen är du också mer utsatt för naturens krafter, påverkad av väder och vind. Du har en utblick, en vy att studera.

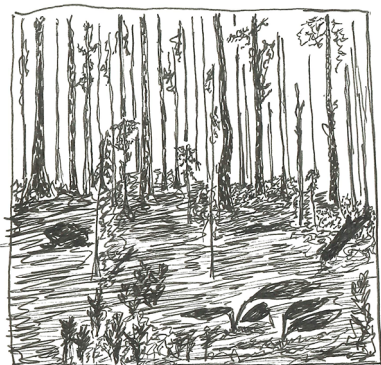
7. *Fridfull kvalitet (a Serene quality)*

En lugn plats som är fri från buller och andra störningar. Här är det naturen som står för ljudskapandet. För att stärka kvaliteten är det centralt att det är rent, inget skräp eller annat som kan behövas åtgärdas. Platsen ska ge möjlighet till avkoppling, att vara ett med naturen.

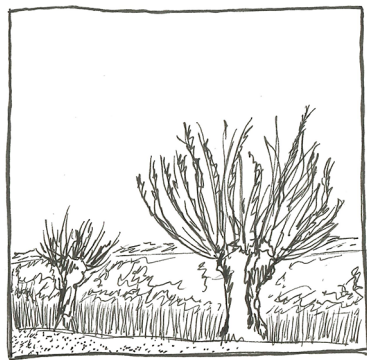
8. *Social kvalitet (a Social quality)*

Att umgås, träffa andra och känna en gemenskap är det som inslag av denna kvalitet vill uppnå. Kanske är det att samlas vid en fontän med en glass i handen på sommaren eller en under ett träd när det regnar. Det är också en plats där du kan försvinna i mängden eller kanske iaktta folk på avstånd. Detta kan beskrivas som en urban kvalitet.

De åtta parkkaraktärerna



1. Naturlig kvalitet
(a Natural quality)



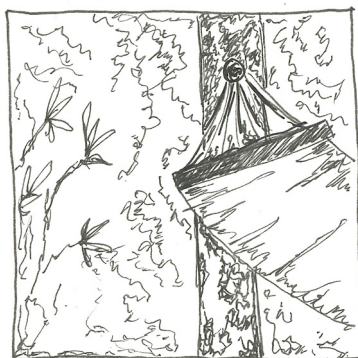
2. Kulturel/historisk kvalitet
(a Cultural quality)



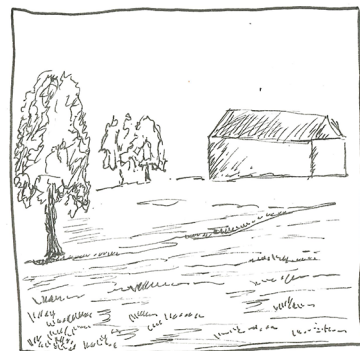
3. Rymd/sammanhängande kvalitet
(a Cohesive quality)



4. Artrik/Variation kvalitet
(a Diverse quality)



5. Avskild kvalitet
(a Sheltered quality)



6. Öppen kvalitet
(an open quality)



7. Fridfull kvalitet
(a Serene quality)



8. Social kvalitet
(a Social quality)

Figur 13. Illustrationer över de åtta parkkaraktärerna, skapade utifrån beskrivningarna av kvaliteterna från Stoltz & Grahns (2021) artikel.

Referensobjekt- Kristianstads vattenrike

Som en del i att förstå hur mötet mellan rekreation och stad kan fungera och relatera till varandra besökte jag Kristianstads Vattenrike. Platsen ligger i direkt anslutning till Kristianstad och jag ville exemplifiera relationen mellan stad och natur genom ett redan etablerat och förvaltad friluftsområde.

Platsen är en av Sveriges sju biosfärområden. Dessa områden ska vara ett exempel på en ekologisk, ekonomisk och socialt hållbar utveckling och utnämns av UNESCOs *Man and the Biosphere programme* (MBA) efter att ha blivit nominerad av landets regering. Grundbultarna i ett sådant område är: **Bevarandet** av landskapet och dennes ekosystem och biologiska mångfald. **Utveckla** samhället på ett socialt och hållbart sätt samt att **stödja** miljöpedagogisk verksamhet, forskning och miljöövervakning (Vattenriket u.å.).



Parkeringen

Som bilburen besökare finns det en stor grusad parkering med faciliteter som toalett, grill och skyltar med information. Skylten som visar att du har kommit rätt går väl hand i hand med övrig gestaltning men gränsar till att smälta in för mycket i omgivningen.

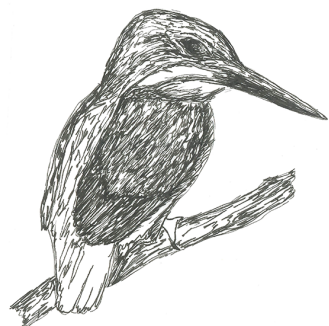
Bron

Bron över Helge å agerar portal mellan naturen och staden. Det blir en tydlig visuell entré för platsens besökare som valt att ta sig hit till cykel eller fots från staden. Bron leder besökaren till Vattenrikets naturrum, där ifrån finns det ett flertal olika promenadslingor att välja på.



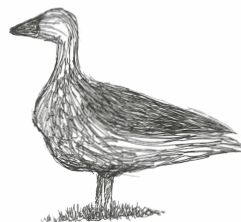
Stadssiluetten

Jag valde att promenera den sex kilometer långa Linnéträcken som rör sig genom ett föränderligt landskap. Från den mer bevuxna våtmarken vid naturrummet till den mer öppna delen som ansluter till odlingsmark. Under merparten av promenaden var stadssiluetten synlig.



Kungsfiskaren

Jag letade med spänning efter kungsfiskaren. Trots att Naturguiden berättat att den inte syntes till på en lång stund var jag hoppfull. Jag var plötsligt en fågelskådare med ett uppdrag.



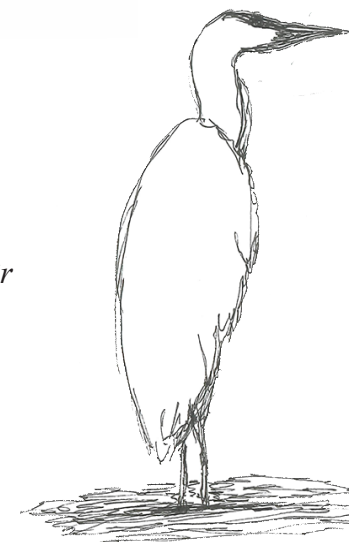
Infrastrukturen

Ett tåg susade förbi genom landskapet och passerade oss i hög fart. Elnätet korsade våtmarken på höga hållare. De upplevdes dock inte som störande moment, utan bidrog snarare till att skapa en mångfacetterad och varierande landskapsbild.



Egretthägern

Informationsskyltar i alla ära, men när naturguiden på naturrummet tipsade mig om en Egretthäger i vassen så spetsade jag mina öron. Det var också hans tips om att “*när gässen lämnar marken och flyger iväg så är Havsörnen nära*” som fick mig att vara extra uppmärksam på fågellivet.



Reflektioner från litteraturstudie

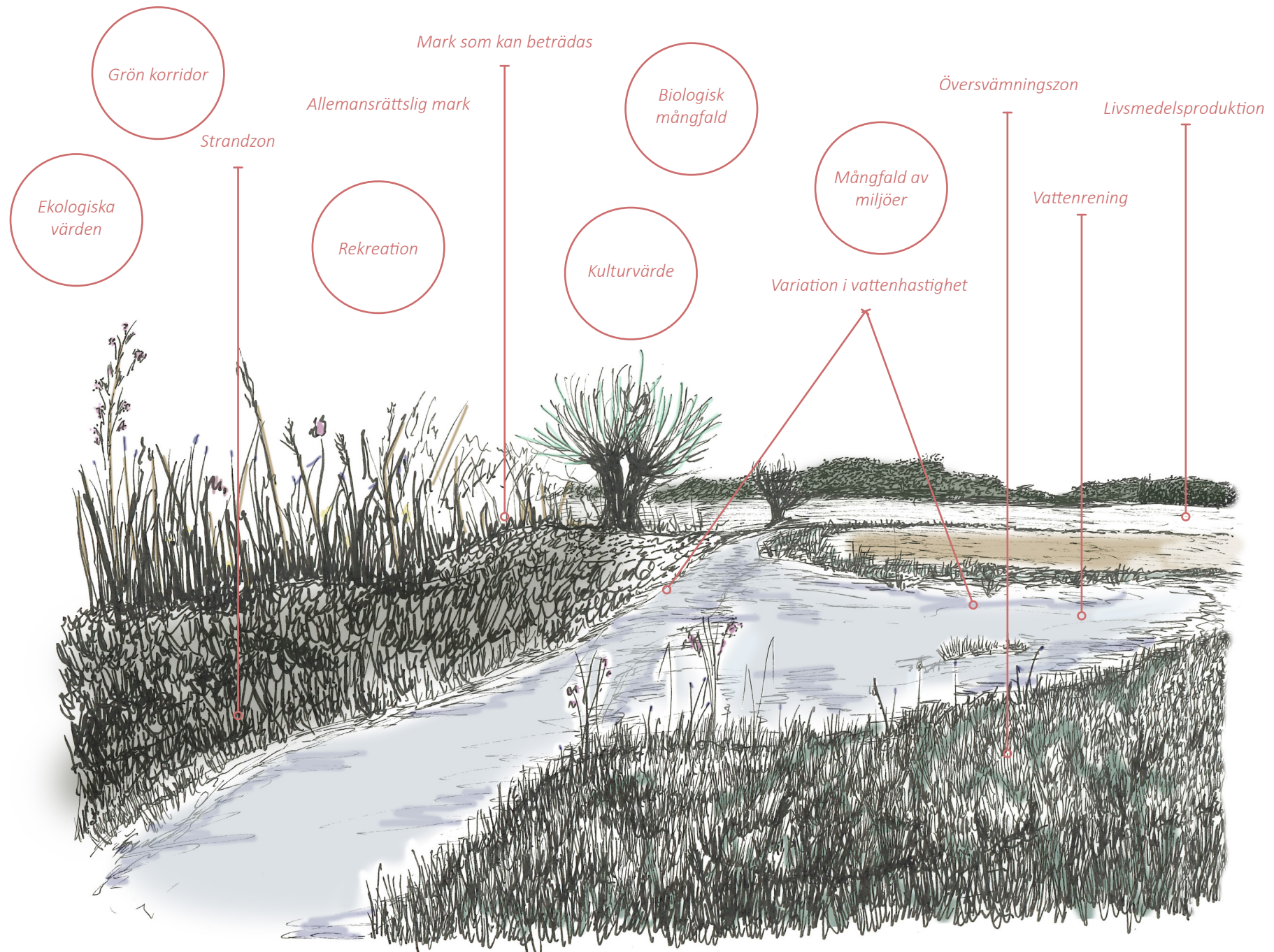
Under introduktionen presenterades ett flertal av de faktorer som gett upphov till och reglerar arbetet med vattenvårdsinsatser i odlingslandskapet. Det kan konstateras att det finns belägg för att utveckla det stadsnära odlingslandskap med vattenvårdsinsatser, specifikt för att nå miljö kvalitetsmålet *Ett rikt odlingslandskap* (Sveriges miljömål 2023). Kulturmiljöer lyftes som en viktig aspekt att bevara i odlingslandskapet, men också våtmarksinsatser för biologisk mångfald.

Vanligt förekommande vattenvårdsinsatser har presenterats, så som tvåstegsdiken, våtmarker och återmeandring av vattendrag. Det storskaliga produktionsinriktade odlingslandskapet som beskrevs initialt kan genom detta få flertalet nya miljöer, där värden för rekreation kan förekomma. De åtta parkkaraktärerna presenterades som exempel på kvaliteter som människan uppskattar i utemiljön (Stoltz & Grahn 2021). Kan de bidra med ett rekreativt perspektiv vid planeringen av vattenvårdsinsatserna?

I mötet mellan det urbana och rurala landskapet finns behov av en planering som tar hänsyn till resursanvändning på ett regionalt plan, gröna korridorer i landskapet hör hit. De gröna korridorerna kan ses som allemansrättsliga farleder och är viktiga för att ett utbyte av ekosystemtjänster ska kunna ske mellan stad och omkringliggande landskap. Här kan ån spela en roll som allemansrättslig mark och vattenvårdsinsatserna bistå med ökade ekosystemtjänster. Samtidigt består det stadsnära odlingslandskapet i många

fall av privata aktörer, kommunal mark är då en nyckelfaktor för att upprätthålla de allemansrättsliga farlederna (Qviström 2009). Exempel på när detta kan genomföras utan kommunalt markägarande är beträddor i Staffanstorps kommun, där kommunen ingått avtal med privata markägare (Staffanstorps kommun u.å.).

Allemansrätten har presenterats som grundläggande för individens tillgång till sin tätortsnära natur, det stadsnära odlingslandskapet kan räknas hit. I litteraturstudien framgick det dock att det kan uppstå en markanvändningskonflikt mellan rekreation och markägare. En strategi för att hantera detta är dock vägledning av individen. För vägledningen är information ett betydelsefullt verktyg, denna bör då vara väl avvägd mot de tillgänglighetsaspekter, parkering, toal-ett, spänger/stigar, som erbjuds (Emmelin et al. 2010). Detta blev tydligt vid Kristianstads vattenrike, två entréer markerade skiftet mellan stad och rekreationsområde, att man hade stigit in på en plats med nya principer att förhålla sig till. Informationen jag fick från naturguiden stärkte min naturupplevelse. Samtidigt var staden nära och utgjorde min vy, men tillsammans med variationen av miljöer i Vattenriket blev det en del av helheten. Här kan vattenvård vara del i att skapa den kontrast som krävs mellan staden och det stadsnära odlingslandskapet.



Figur 14. Författarens tankekarta över värden vid vattenvårdsinsatserna i odlingslandskapet, baserat på uppsatsens litteraturstudie.

Platsstudie- Ståstorpsån

I detta examensarbete har det stadsnära odlingslandskapet med storskalig livsmedelsproduktion, rätade och utdikade vattendrag samt eftersatt biologisk mångfald lyfts fram. Relationen mellan stad och stadsnära odlingslandskap har diskuterats utifrån litteratur som behandlar stadsranden som landskap. Vidare har rekreationen i stadsranden och odlingslandskapet i egenskap av allemansrätten och grundläggande principer för vägledning presenterats samt uppskattade värden för ett attraktivt rekreationsområde har lyfts.

De utmaningar och möjligheter som framkommit från dessa studier kommer nu i följande del av examensarbetet att appliceras i en exempelstudie av Ståstorpsån, som rinner genom Söderslätt och Trelleborg för att sedan mynna ut i Östersjön. Studien inleds på en regional skala, går vidare till den kommunala skalan för att sedan presentera den bit av ån som legat till grund för förslag på utvecklingsmöjligheter som ämnar öka den upplevda tillgängligheten för rekreation vid Ståstorpsåns vattenvårdsområde idag.

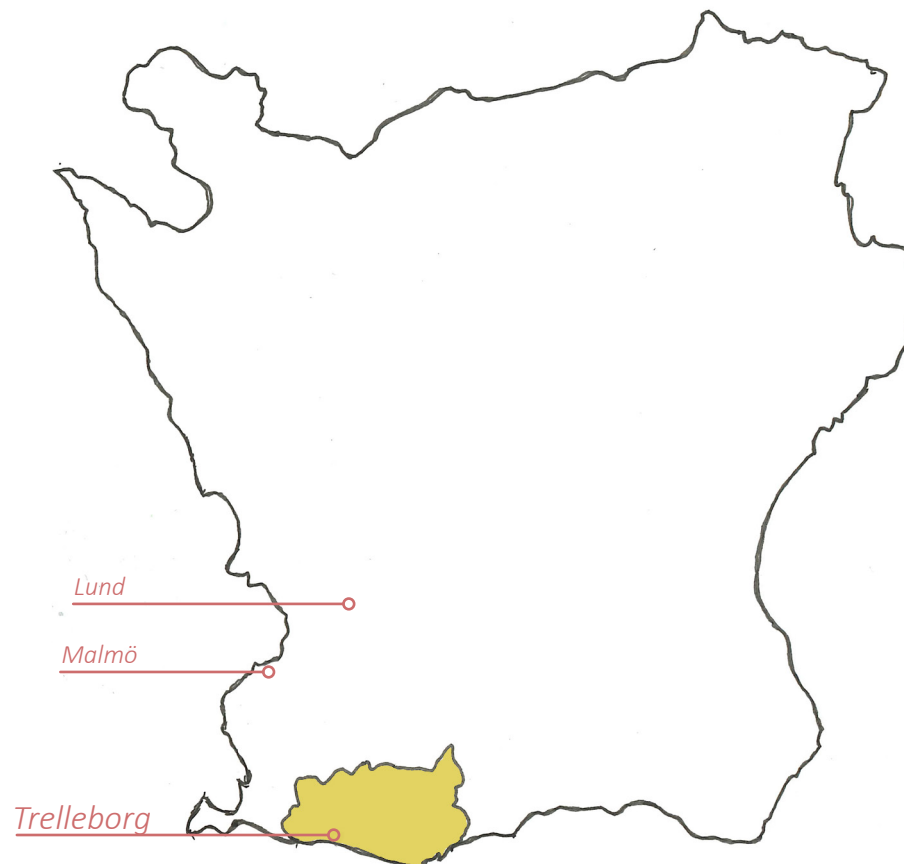


Figur 15. Sedimentfälla, en vattenvårdsinsats vid Ståstorpsån.

Ett regionalt perspektiv

Inom kontexten av detta arbete syftar urbant på Trelleborgs stad och ruralt på Trelleborgs odlingslandskap. Upplösningen av motpolerna pekar på att vi behöver ändra hur vi planerar. Vi kan inte längre fokusera planeringen på staden utan bör se till hela landskapet. Björling & Fredriksson (2018) menar att denna planering är mest lämpad på regionalt plan, då den tillåter planering mellan administrativa gränser. Landskapselement, som en å, förhåller sig inte till administrativa gränser och det är därför relevant att undersöka Region Skånes regionplan och se till deras mål och visioner för regionen.

Region Skåne har en regionplan, *Regionplan för Skåne 2022–2030*, som komplement till kommunernas strategiska planering (Region Skåne 2022). Regionplanen ska agera som vägledning för kommunen, belysa mellankommunala frågor och de ämnen som bör planeras på en regional skala, till exempel vägnät och hållbar mark- och vattenanvändning (Ibid.).



Figur 16. Trelleborgs kommun i Skånes region. Underlag: Google

Grön infrastruktur och vattenvård i regionplanen

Regionplanen ger uttryck för en önskan om att utveckla ett finmaskigt nät av grönstruktur som löper mellan olika landskaps-typer och kopplar ihop regionen, delvis för rekreation, men också för att stärka biologisk mångfald och ekosystemtjänster (Region Skåne, 2022). Utöver detta betonar de att barriäreffekter från infra-struktur bör undvikas genom att dessa planeras med hänsyn till de gröna strukturerna. Trelleborgs kommun lyfts i regionplanen som en viktig nod för framtida hållbar transport, men även en knutpunkt för cykling och vandring på Skåneleden och Sydkustlinjen. Regionen konstaterar att den allemansrättsliga marken är liten per invånare, detta beror till stor del på att odlingslandskapet är otillgängligt stora delar av året. De vill därför öka tillgängligheten till kultur- och naturlandskap för befolkningen året runt. Även i tätbebyggda områden vill de se en ökning av möjlighet till rekreation i naturen (Ibid.).

Vidare menar Region Skåne att grönstrukturen, i nuläget, behöver utvecklas ytterligare och att gröna korridorer längs med åar utgör en sådan möjlighet (Region Skåne 2022). Vattendrag är även en prioriterad biotop i Skåne och det finns således belägg för att bevara och stärka dess rekreativa och ekologiska värden. I deras kartmaterial lyfter de Ståstorpsån som ett möjligt grönt stråk i Trelleborgs kommun, men också att detta kan utvecklas över den administrativa kommungränsen till den gränsande kommunen i norr (Ibid.).

Gällande vattenvård i odlingslandskapet pekar de på att vatten är en viktig resurs som bör bevaras och stärkas i landskapet för att bygga ett hållbart och resilient samhälle som är rustat för pågående och kommande klimatförändringar (Region Skåne 2022). De betonar därför att landskapets vattenhållande förmåga bör stärkas och att vattnet ska fördröjas innan det når havet. Enligt regionen så har kommunen ett viktigt uppdrag i att tillåta vattnet att ta mer plats i landskapet och utveckla ovannämnda punkter (Ibid.).

Regionplanen presenterar ett antal planeringsprinciper som tangerar detta examensarbete:

- 3.2 i - Planera med utgångspunkt från att stärka den gröna infrastrukturen och främja biologisk mångfald.
- 3.2 ii - Skapa förutsättningar för välfungerande ekosystem, både kvantitativt och kvalitativt, i landskapet, i bebyggd miljö och i havet.
- 3.3 ii - Öka tillgängligheten för rekreation och friluftsliv i natur- och kulturlandskapet.
- **3.3 iii - Förbättra tillgången till tätortsnära natur för nära, vardagligt friluftsliv och kortare utflykter.**
- **3.5 ii - Utveckla odlingslandskapets kvaliteter för biologisk mångfald, vattenfördröjning och infiltration samt rekreation.**

(Region Skåne, 2022)

Ett kommunalt perspektiv

Trelleborgs kommun gränsar till havet i syd och landskapsbilden domineras av Söderslätt, ett storskaligt odlingslandskap. Havet och odlingslandskapet är två element som både präglat kommunens historiska och nutida utveckling. Närheten till vatten har gynnat stadens expansion på olika sätt, på medeltiden var det ett framgångsrikt sillfiske som ledde till tillväxt, senare kom det att vara hamnverksamhet och industri (Trelleborgs kommun 2020a).

Söderslätt har goda markförhållanden för odling och en flack karaktär med få topografiska skillnader, vilket har lett till ett blomstrande jordbruk (Länsstyrelsen Skåne 2007). Redan för 5000 år sedan betade djur i trakten och när spannmålsodling blev mer vanligt togs också alltmer mark i bruk för detta ändamål. Detta följdes av den agrara revolutionen och landskapet började ta formen av det produktionslandskap som vi kan se idag. På grund av den storskaliga odlingen präglas landskapsbilden av en öppen karaktär med ett rutnät av fält. De gröna landskapselementen, utöver åkermarken, är fåtaliga men trädgångar och alléer utgör viktiga inslag i landskapet som skapar identitet och orienteringsbarhet. Även den spridda bebyggelsen och förekomsten av kyrkor skapar blickfång i det annars flacka och homogena landskapet (Ibid.).



Figur 17. Allén utgör ett visuellt inslag på Söderslätt.



Figur 18. Trelleborgs landskap och markanvändning. 1:100 000 (A4).
 Underlag: Fastighetskartan; fastighetsindelning, Fastighetskartan; hydrografi, Markdata © Lantmäteriet

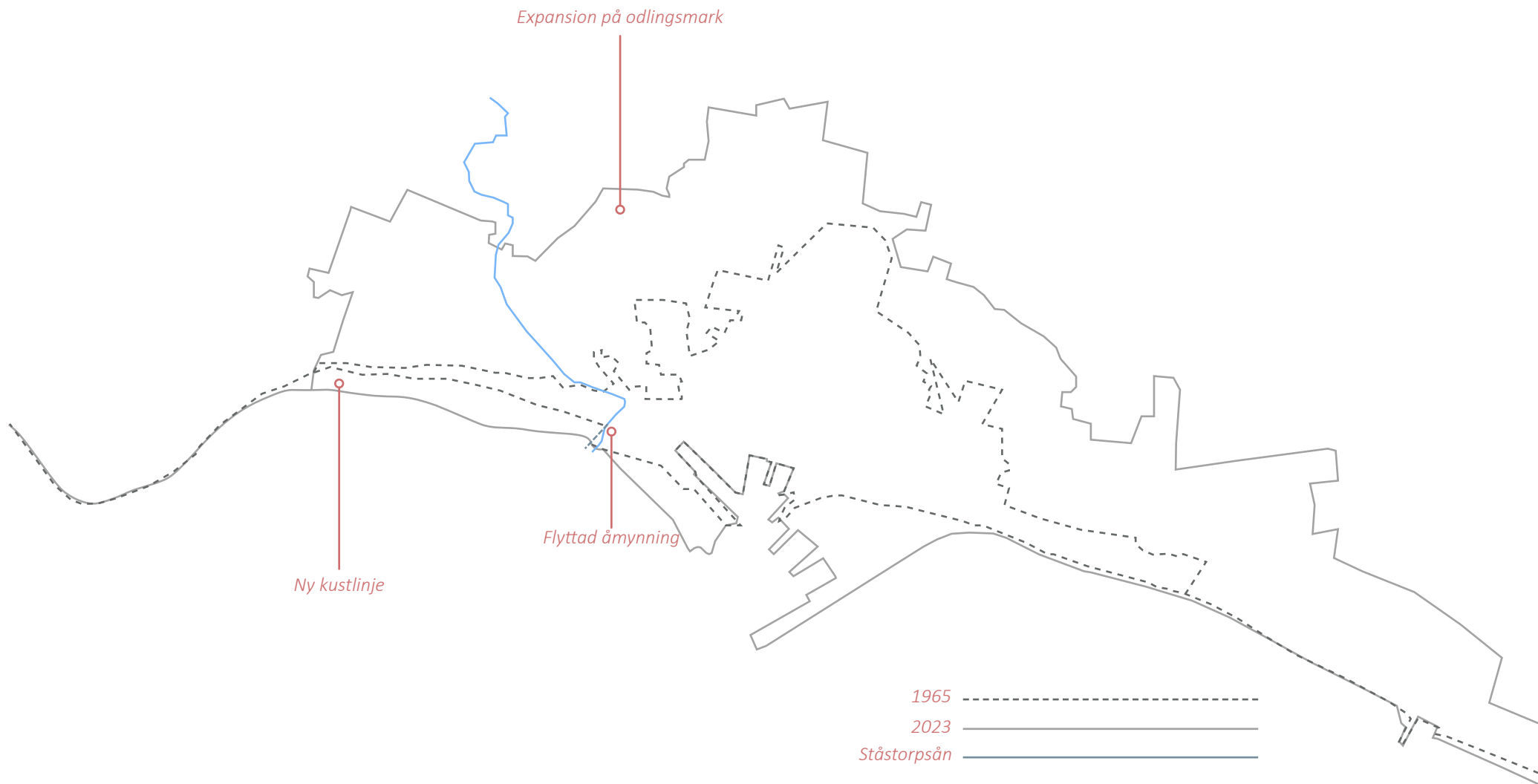
Ståstorpsån

På Söderslätt utanför Trelleborg är det dock ett element som bryter av vidderna av raps, sockerbetor och spannmål. En blågrön sträckning, i form av en å, knyter ihop odlingslandskapet med staden och havet. Ståstorpsån rinner från norr till söder genom Trelleborgs kommun. Ån är först kulverterad under mark för att gå upp i dagen vid Lilla Slågarp. Den rör sig sedan genom odlingslandskapet, gör entré i staden genom ett av Trelleborgs verksamhetsområden och har sin åmynning i Östersjön vid stadens hamn (se fig. 18).

Ån har ett avrinningsområde på cirka 36 km² och fyller en viktig funktion för vattenavledning i det dränerade och utdikade odlingslandskapet (Stenberg & Åsbjörnsson 2013). Ån är hårt manipulerad av människan genom rätning och kraftig rensning. Detta går att urskilja vid en jämförelse av Skånes Rekognoceringskarta från 1821 och ett flygfoto från 2023 (se fig. 20). Detta har lett till bieffekter som en ökad risk för erosion i åkanten samt liten variation av strukturer och vattenhastighet för levande organismer samt en hög belastning av näringsämnen från omkringliggande odlingslandskap (Stenberg & Åsbjörnsson 2013). Det har genomförts ett antal inventeringar av flora och fauna i och vid ån, en jämförelse av en fiskinventering från 2002 och 2012 visar att förekomsten av fisk har minskat mellan åren. Utöver detta har det konstaterats att ån bidrar med få möjligheter till biologiskt liv och att vattenvårdsinsatser är centrala för att stärka och skydda de arter som finns (Ibid.).

Förekomsten av vegetation längs med ån är låg och vattenytan är dåligt beskuggad (Ekoll 2012). Den direkta solen leder till en ökning i vattentemperatur. Kallt vatten håller syre bättre, en högre temperatur innebär därför sämre syresatt vatten. När inget hindrar solens ljus gynnas de växter som lever vid vattnet och ån riskerar att växa igen. Trädets rötter håller jord och utan dessa ökar risken för erosion. Träden tar även upp växtnäring, men en avsaknad leder till en större näringsbelastning som kan orsaka igenslamning av ån. Samtliga av dessa faktorer sänker åns naturliga filtrering av växtnäring och skapar en ogynnsam miljö för vattenorganismer (Ibid.).

Vid jämförelse av två flygfoton från 1965 och 2023 går det att utläsa hur staden har expanderat (se fig. 19). Det blir tydligt att staden har vuxit på alla håll, dels har kustlinjen flyttats och dels har odlingsmarken kring staden exploaterats. Detta har resulterat i alltmer hårdgjord yta kring åns nedre del och att dess mynning flyttats.



Figur 19. Staden Trelleborg har expanderat ut i odlingslandskap och kustlinjen har fått en ny dragning. Underlag: Ortofoto 1965 & 2023 © Lantmäteriet



Figur 20. Ståstorpsån har fått en ny form.
Underlag: Skånska Recogniseringskartan 1821, Riksarkivet
& Ortofoto 2023 © Lantmäteriet



Figur 21. Åmossarna i relation till staden. 1:60 000 (A4).
Underlag: Fastighetskartan; fastighetsindelning, Fastighetskartan; hydrografi,
Markdata © Lantmäteriet

Åmossarna

På sin väg genom landskapet passerar ån ett område som heter Åmossarna (se fig. 21). Åmossarna är ett av kommunens största småvattenområden med dödisgropar som skapat våtmarker (Trelleborgs kommun 2023a). Området är en blågrön punkt på kartan i den annars åkermarksdominerade landskapsbilden och är viktig för naturlig vattenfiltrering, biologisk mångfald och rekreation i området. Det är till exempel en betydelsefull plats för fåglar som häckar men också ett ställe för invånarna att fiska. Ur ett historiskt perspektiv har Åmossarna varit en viktig plats för människan och många fornyfynd har gjorts på platsen. En gång i tiden betade uroxen i området och från småvattensystemet kan man även se flertalet gravhögar från bronsåldern som uppenbarar sig i det annars flacka omgivande landskapet (Ibid.).

Bastardsvärmare



Trelleborgs kommun äger en del av området och har anlagt en äng i anslutning till våtmarkerna för att gynna den biologiska mångfalden. Den rödlistade familjen *Bastardsvärmare* har inventerats på platsen och trivs på ängen. De har ökat i mängd sedan introduktionen av ängen. Efter det att slåttertiden anpassats till fjärilens livscykel har antalet fjärilar ökat. De är beroende av ängens flora, speciellt blomman Kärringtand, som inte förekommer i det kommersiella jordbruket. Bastardsvärmaren har även identifierats i Trelleborgs industriområde (Trelleborgs kommun 2023a)

Figur 22. Bastardsvärmare.

Planer i kommunen

I februari 2023 fick en fördjupad översiktsplan för Trelleborgs stad laga kraft. Denna anger framtida visioner kring markanvändning och är ett led i kommunens arbete med att utveckla staden enligt Översiktsplanens koncept *Kuststad 2025*.

Kommunen gör flertalet uttalanden som berör utvecklingen av grönblå infrastruktur (Trelleborgs kommun 2023b). De har översiktliga visioner om att utveckla en hållbar vattenförvaltning, att kommuninvånarna ska ha tillgång till grönområden som möjliggör en god livskvalitet, och att vattennära rekreation ska utvecklas längs med kommunens vattendrag. I den fördjupade översiktsplanen lyfter kommunen Ståstorpsån som ett värdefullt vattendrag och uttrycker en önskan om att utveckla ån till ett rekreativt stråk i landskapet. De vill använda Ståstorpsån för att knyta ihop havet, kommunens stadsdelsprojekt Sjöstaden, Flanningen, odlingslandskapet och Åmossarna (Ibid). I figur 24 framgår Ståstorpsåns placering i staden och det stadsnära odlingslandskapet. En buffer på 300 m, enligt WHO (2016), som föreslages längd mellan bostad och park visar att ån ligger inom flertalet bostadsområdets närnatur.

I översiktsplanen framkommer det ett antal andra visioner och planer som kommer att påverka utvecklingen av ån beroende på vad, hur och när de bestämmer sig för att gå vidare med tankarna.

Västra verksamhetsområdet

När ån lämnar odlingslandskapet gör den entré i det område som kommunen benämner som Västra verksamhetsområdet. Området är utpekad som möjlig plats för ytterligare exploatering av mark till verksamheter (Trelleborgs kommun 2023b). De påpekar även att samtida verksamhetstomter inte nyttjas optimalt och att dessa skulle kunna förtätas (Ibid.).

Slutsatsen som kan dras från Västra verksamhetsområdet är att kommunen har en önskan om att expandera och förtäta ytterligare här. Detta skulle leda till att odlingsmark blir exploaterad och att stadsranden breddas i området.

En ny ringväg

Sedan 2021 har Trelleborgs kommun jobbat med planer för att etablera en ny ringväg, Västra ringvägen, som ska knyta an till Östra ringvägen (Trelleborgs kommun 2021). Detta beror på att hamnområdet omlokaliseras till stadens östra del och att det gamla hamnområdet ska utvecklas till en ny stadsdel, Sjöstaden. För att undvika en ökad trafikbelastning genom staden vill de i stället leda trafiken runt staden. Ursprungligen fanns det förslag på tre olika vägdragningar, men det beslutades att dragning nr 3 var mest optimal att ta med i framtida analyser (Ibid.).

I den sträckning av Västra ringvägen som nu undersöks kommer Ståstorpsån att korsas på ett ställe (se fig. 23), denna korsning kommer att ske strax utanför Västra verksamhetsområdet (Trelleborgs kommun 2023c). I sin fördjupade översiktsplan säger kommunen att de vill utveckla vattennära stråk längs med åar. Samtidigt finns här en konflikt mellan Ståstorpsån och en eventuell Västra ringväg. Kommunen konstaterar följande i sin fördjupade översiktsplan:

”Vägen kommer även att passera Ståstorpsån och riskerar påverka gröna miljöer och objekt med generellt biotopskydd. Ett rekreativstråk planeras längs med Ståstorpsån. Västra ringvägen riskerar att påverka upplevelsen och framkomligheten längs ån. Detta behöver studeras vidare i fortsatt arbete med ringvägen.”
(Trelleborgs kommun 2023b:161).

För detta examensarbete har den eventuella byggnationen av Västra Ringvägen valts att lyftas som ett exempel på de markanvändningskonflikter som kan uppstå i stadsranden när olika intressen ska samsas på samma mark. Då planerna på vägen inte har antagits på detaljplanenivå kommer diskussionen kring utveckling av rekreation att enbart framföra reflektion om vägens möjliga påverkan.



Figur 23. Schematisk karta över möjlig exploatering. 1:100 000 (A4).
Underlag: Fastighetskartan; fastighetsindelning, Fastighetskartan; hydrografi, Markdata © Lantmäteriet, Utpekade område för expansion av Västra Verksamhetsområdet (Trelleborgs kommun 2023b). Korsning mellan Västra Ringvägen alt 3 och Ståstorpsån (Trelleborgs kommun 2023c, samrådesunderlag).



Figur 24. Ståstorpsåns koppling mellan stad, stadsrand och odlingslandskap. Röda linjer anger en buffert som visar på att ån ligger inom närområdet till flertalet bostadsområden. Det finns även potential att koppla andra grönområden med ån för att erbjuda invånaren olika upplevelsevärden. 1:25 000 (A4). Underlag: Fastighetskartan; fastighetsindelning, Fastighetskartan; hydrografi, Markdata © Lantmäteriet

Reflektioner från Platsstudie- Ståstorpsån

Ett av Region Skånes visioner är att utveckla ett nät av grön infrastruktur, specifikt betonar de att tillgängligheten i odlingslandskapet är liten i nuläget (Region Skåne 2022). Kommunal mark har tidigare belysts som en möjlighet för beständiga sådana länkar att förverkligas i den dynamiska stadsranden (Qviström et al. 2009). Att kommunen ingår avtal med markägare är en lösning, ett exempel på detta i liten skala är beträdorna i Staffanstorps kommun (Staffanstorps kommun u.å.). Ståstorpsån lyfts av Region Skåne som ett tänkbart grönt stråk (Region Skåne 2022). Samtidigt framgår det av Trelleborgs kommun att de planerar för en Ringväg som kommer korsa Ståstorpsån i det stadsnära odlingslandskapet (Trelleborgs kommun 2023c). Med lärdom från Boverkets rapport kring de upplevelsevärden som människan söker i sitt rekreationsområde framkom återhämtning som en. Det är därför relevant att fråga: Kommer ett rekreationsområde med närhet till en Ringväg upplevas som attraktivt från besökarens perspektiv?

Söderslätt är namnet på det odlingslandskap som omger Trelleborgs stad och som präglas av ett produktionsinriktat jordbruk. I detta landskap är de gröna landskapselementen betydelsefulla inslag. Ståstorpsån rinner från det ekologiskt viktiga våtmarksområdet Åmossarna i norr till havet i syd och kopplar ihop landskapet. Det kan därför antas att ån skulle kunna verka som en grön korridor mellan Åmossarna, odlingslandskapet, stadsranden och staden. Undersökningar som har gjorts vid ån visar att den är i behov av vattenvårdsinsatser (Stenberg & Åsbjörnsson 2013). Den rödlistade Bastardsvärmaren har hittats vid Åmossarna, men också Västra verksamhetsområdet (Trelleborgs kommun 2023a). Kanske kan dennas livsmiljö, tillsammans med andra arter, gynnas av vattenvårdens bidrag till ån.

Olika kartmaterial (flygfoton från lantmäteriet & den Skånska Recogniseringskartan 1821) har presenterats för att visa på de processer i landskapet som har lett till dagens situation, det kan konstateras att uträtning av ån och expansion av staden är två sådana. Ringvägen har lyfts som exempel på en vidare exploatering som kommunen planerar för i stadsranden (Trelleborgs kommun 2023c). Samtidigt lyfter de tankar om förtätning och ytterligare exploatering av stadsranden, i Ståstorpsåns närområde (Trelleborgs kommun 2023b). Stadsranden som dynamisk plats är alltså applicerbart även på Trelleborgs stad.

Platsstudie- Lokal skala

Ståstorpsåns vattenvårdsområde

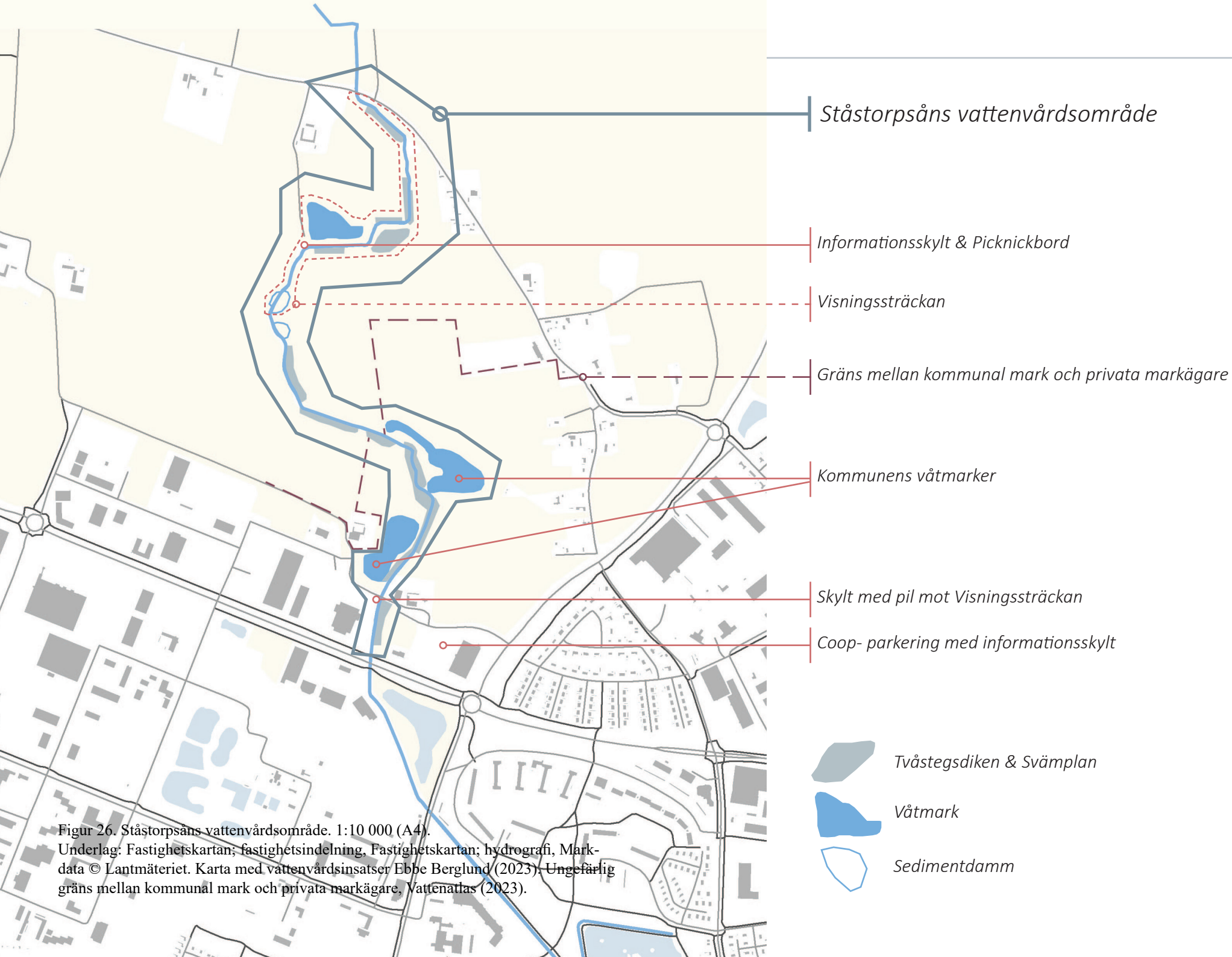
Vi har nu fått bekanta oss med Ståstorpsån och fått inblick i de planer och visioner som berör denna blågröna sträckning i landskapet. Inom ramen för detta arbete har en avgränsad sträckning av ån valts som underlag för att undersöka vilka rekreativa utvecklingsmöjligheter som finns vid vattenvårdsområdet i det stadsnära odlingslandskapet .

Denna del av Ståstorpsån har under de senaste åren genomgått en förändring. En grupp markägare har tillsammans startat en förening och gjort vattenvårdsinsatser längs med ån. Även kommunen har gjort insatser på sin mark. Arbetet ska stärka åns naturliga vattenreningsförmåga men också bidra till att stärka och bevara den biologiska mångfalden i området (Ståstorpsåns ekonomiska förening 2023).

Exempelstudien är indelad i två delar. En initial del där samtal med markägare som varit delaktiga i projektet presenteras i kombination med de vattenvårdsinsatser som genomförts. Detta kommer sedan att följas upp med en analysdel som lyfter upplevelsen av att följa ån i landskapet. Avslutningsvis kommer en presentation och diskussion av utvecklingsmöjligheter att presenteras.



Figur 25. Ståstorpsån, hamlade pilträdd i förgrunden samt stadsranden i bakgrunden.



Figur 26. Ståstorpsåns vattenvårdsområde. 1:10 000 (A4).
 Underlag: Fastighetskartan; fastighetsindelning, Fastighetskartan; hydrografi, Mark-
 data © Lantmäteriet. Karta med vattenvårdsinsatser Ebbe Berglund (2023). Ungefärlig
 gräns mellan kommunal mark och privata markägare, Vattenatlas (2023).

Samtal med markägare

Samtalen genomfördes separat med tre olika markägare. Ett av samtalen skedde på plats vid Ståstorpsån en blåsig dag, de två andra genomfördes via det digitala hjälpmedlet zoom. Samtliga av samtalen skedde under perioden januari- februari 2023.

I samtalen diskuterades det kring vilka drivkrafter som legat bakom deras engagemang i vattenvårdsarbetet, samt hur de upplevde att dialogen med kommunen varit. I samtalen lyftes även möjligheter och utmaningar med att nyttja privatägd mark till ändamålet rekreation för allmänheten och deras personliga inställning till detta. Samtalen var ett steg i analysprocessen att förstå områdets sociala kontext och få en verklighetsförankrad bild kring den inställning som den privata markägaren har rörande rekreation längs vattendrag i odlingslandskapet. I kommande stycke kommer även det samtal som pågick mellan mig och dåvarande projektledare, Ebbe Berglund, under min guidade visning av vattenvårdsområdet att presenteras. Visningen ägde rum i december 2022. Projektledaren är inte markägare vid ån och var anlitad av Ståstorpsåns ekonomiska förening för att driva vattenvårdsarbetet vid ån.

Drivkraft

Initialt i samtalen fick markägarna berätta om den personliga drivkraften bakom deltagandet i projektet. Den första hade en vilja om att bidra till att minska näringsläckaget och att återställa ån till sin forna form, en vilja som han format efter att de gemensamt i projektgruppen hade studerat gamla kartor över området. Den andra såg en möjlighet i att kunna bidra till en mer hållbar framtid och den tredje ville gynna den biologiska mångfalden då han hade ett eget fågelintresse. Enligt projektledaren var *den goda viljan* gemensam för markägarna som valt att engagera sig, en vilja som han poängterade att inte alla hade.

”Och lite grann att man vill återskapa, så som det har varit förr i tiden. Det har vi ju tagit fram kartor på, som visar på hur bäcken gick från början. Innan man liksom rättade upp det för att det skulle avrinna större ytor.” (Markägare 1, 2023)

En gemensam faktor som hade bidragit till deras engagemang var ett studiebesök vid Tullstorpsån, ett annat vattenvårdsprojekt i Trelleborgs kommun. Besöket genomfördes i projektets första fas och som, enligt markägarna, gav en målbild och gemensam vision för Ståstorpsån. En av markägarna berättade att besöket gav honom en tydlig bild av de möjligheter som finns och att han därför även bestämde sig för att ansluta. Även de andra markägarna fick en positiv inställning efter besöket.

Projektledaren påpekade även att det är viktigt att markägaren förstår vad denna kan vinna på genom insatserna, speciellt eftersom det i nuläget inte går att bekosta ersättning till markägaren med de ekonomiska bidrag som går att söka (LOVA & LONA bidrag). Ett exempel som lyftes är att de massor som blir över från anläggandet av till exempel en våtmark kan placeras ut i "surhål" (svackor som samlar vatten) i åkern för att jämna ut marken.

"För det är ju det, de får aldrig pengar. Det de kan få tillbaka är förhoppningsvis en bättre jord, ett bättre lantbruk"
(Projektledare, 2022)

Detta lyfte även en av markägarna som berättade om en bit av hans mark som varit vattenskadad och obrukbar tidigare, men som nu fått ett nytt syfte som våtmark. Samtidigt hade den nya våtmarken agerat som buffert och räddat annan mark från översvämning. Han trodde därför att det skulle gå jämt ut, att han hade förlorat en del mark men samtidigt vunnit en annan.

Ett återkommande tema i samtalen var skötselperspektivet av insatserna. En av markägarna ställde sig frågan hur det ekonomiska bidraget för skötsel skulle se ut i framtiden. Hans oro var kopplad till att skötselunderhållet skulle kunna leda till en ökning i privata utgifter. Han poängterade att detta skulle kunna bidra till en negativ inställning mot att genomföra vattenvårdsinsatser på den privata marken.



Figur 27. Vy över våtmarken vid Visningssträckan.

"Sen vet man inte, hur ser framtiden ut? Vad finns det för skötselpengar då? Lek med tanken att de här områdena, som vi idag har tagit oss på att sköta, och så finns det inte pengar längre. Ja, då står vi i sjön, med något som vi då har ett krav på, som vi gick med på för 45 år sedan." (Markägare 2, 2023)

Rekreation på privatägd mark

När temat om rekreation i samband med vattenvård lyftes i samtalen fanns det en gemensam åsikt om att detta var högst möjligt. De lyfte alla att allemansrätten redan gav invånare tillgång till marken och att vattenvårdsinsatserna eller deras egen åsikt inte skulle påverka detta faktum.

En del av ån, kallad *Visningssträckan*, är skapad som besöksplats. Här finns bänkar och informationsskyltar för allmänheten. I samtalet med ägaren till detta område blev det tydligt att han var positiv till möjligheten att nyttja och utöka tillgängligheten till rekreation längs ån. Samtliga markägare förde dock liknande resonemang kring vilka rekreationsinsatser de skulle föredra och godkänna. Ett tydligt sådant exempel rör att skapa promenadmöjlighet längs ån med grusad väg, vilket de var emot. En av markägarna poängterade att nutidens människa är för bekväm och att den befintliga gräsbeklädda skyddszonen i själva verket ger promenadmöjlighet precis som den är. En av dem menade att det ska vara så naturligt som möjligt längs ån, han ser helst att det planteras mer vegetation snarare än att det anläggs en promenadväg. En av dem betonade att han inte vill se en asfalterad väg för cykel då den ökade trafiken skapar störningsmoment för jordbrukets maskiner. De lyfter även nedskräpning som en oroande faktor. Nedskräpning skulle skapa ett större skötselbehov samtidigt som det inte finns ekonomiska medel som markägaren kan ta del av som betalning för att sköta detta.

En markägare uttryckte oro direkt kopplat till den grusplan som idag finns vid Visningssträckan. Han menade att den hade lett till en ökad andel trafik och att detta påverkade säkerheten kring hans fastighet. Grusplanen är skapad som en vändningsplan för lastare vid transport av grödor och inte besökare. I stället påpekade han att parkeringen vid Stora Coop vid Västra verksamhetsområdet är utpekad som parkering för Visningssträckan. En annan markägare lyfte att kommunen bör ordna med parkering om det finns intresse att bjuda ut invånare till området.

”Det är ju så att allemansrätten finns, den gäller ju. Det är ingen som kan stoppa att folk kommer och går. Men de får ju inte bära sig illa åt, men det ska ju inte behöva bli så.” (Markägare 2, 2022)



Figur 28. Informationsskylt vid Coop-parkering i stadsranden.

Kommunens bemötande

Under samtalen lyftes kommunens inblandning i projektet. Det stod klart att markägarna inte upplevde att kommunen hade involverat sig i den grad de velat. Samtidigt kunde de inte peka ut några specifika punkter där de hade önskat kommunens involverande.

Projektledaren lyfte den nedre delen av ån, där kommunen är markägare och har anlagt våtmarker men även visningssträckan vars bänkar och skyltar finansierats av bidrag samt kommunala medel. Kommunens våtmarker lyftes även av en markägare, men han upplevde det mer som dammar för vattenlagring, snarare än som insatser för miljön. Projektledaren hade gärna sett att kommunen agerat samordnare i liknande projekt av denna skala. Han menar att den tiden som det tar att hitta, pussla samman och organisera projektet vore mer lämplig för kommun eller länsstyrelse att finansiera.

”Vi måste lägga mycket tid på förarbete och det finansieras inte. Då är det ju enklare för en kommun eller en länsstyrelse där det finns en annan budget, så någon aktör där som kan lägga tid på det.”
(Projektledare, 2023)



Figur 29. Ståstorpsån rinner in i stadsranden och vidare i staden (övre bilden).

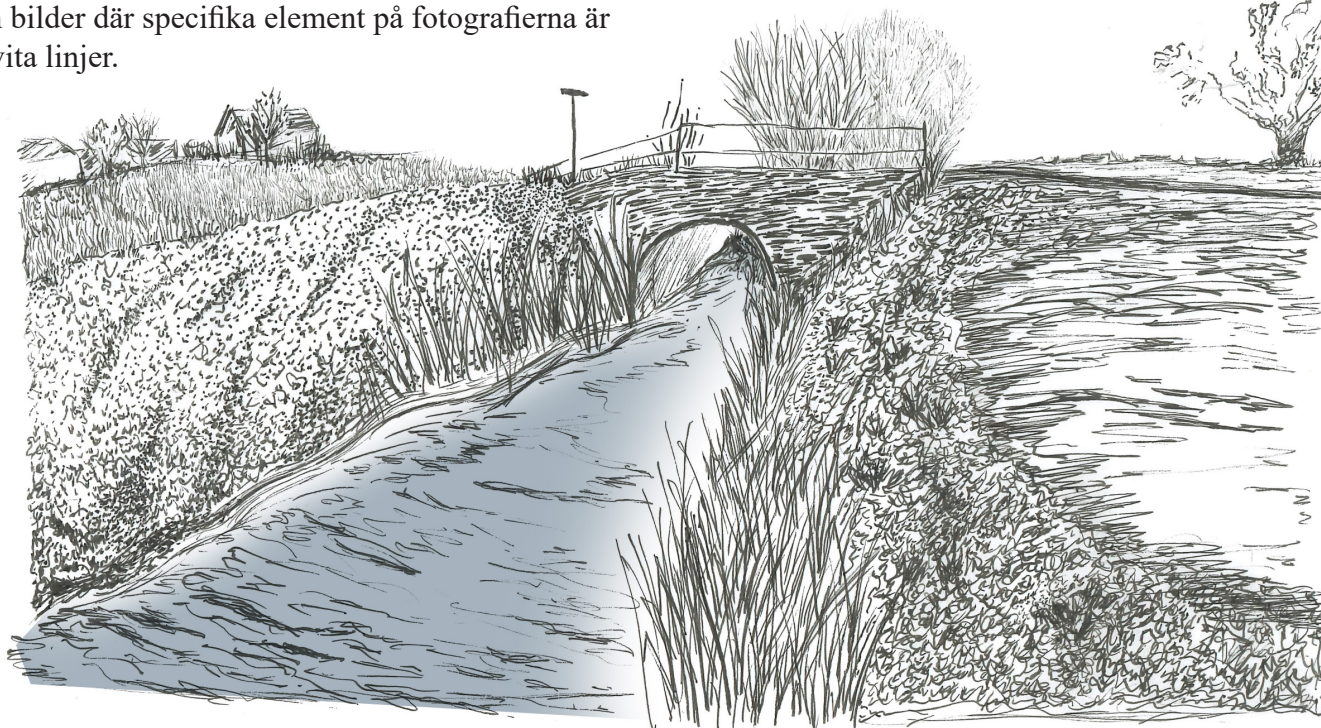
Figur 30. En av de två våtmarker som Trelleborgs kommun har anlagt (nedre bilden).

Vandring längs med ån

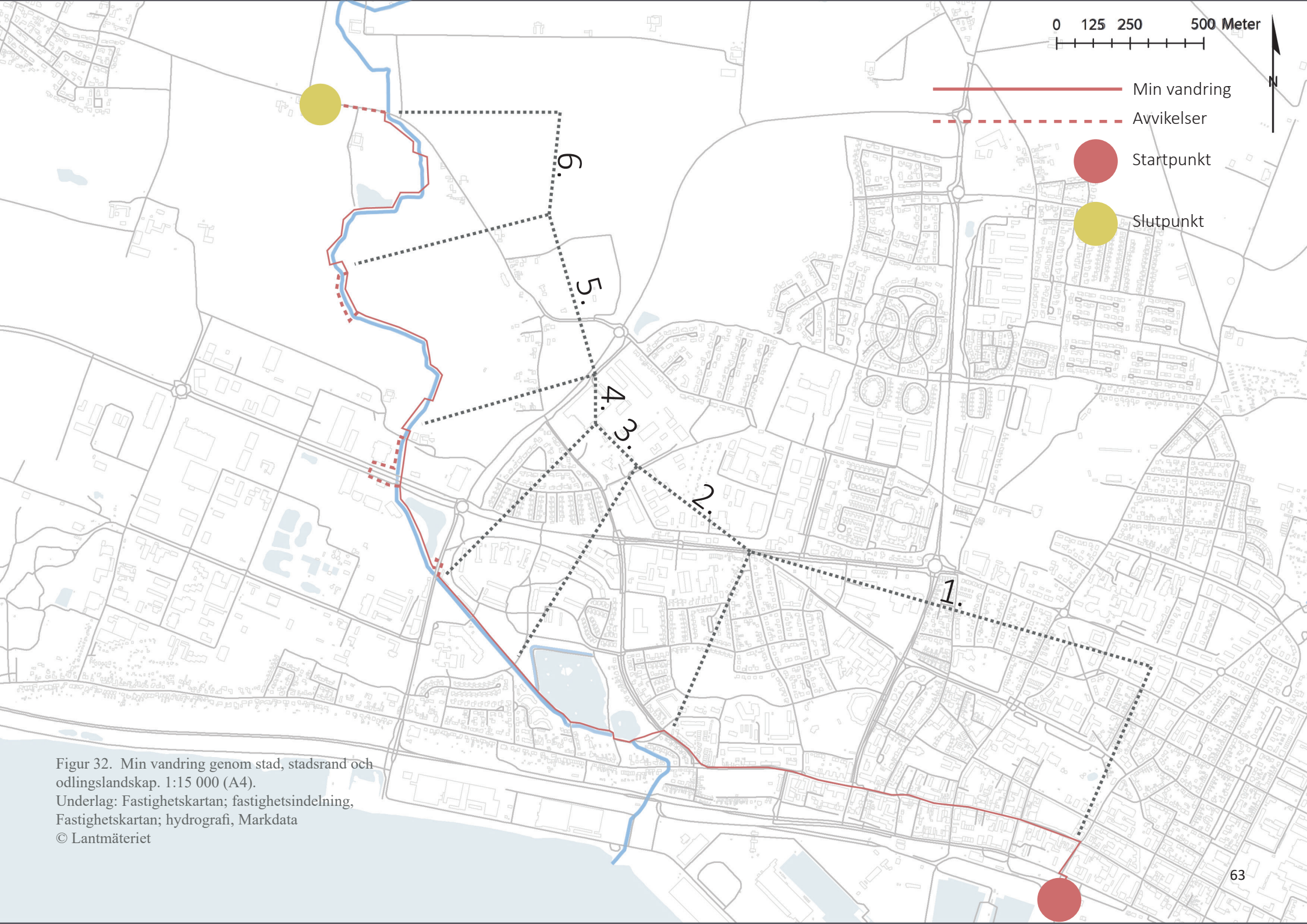
För platsstudien utförde jag ett platsbesök, inspirerad av metoden Travelling Transect. Jag har valt att kalla detta besök för *Vandringen*.

Jag utförde min vandring den 9 december 2022. Under vandringen fotograferade jag min promenad och antecknade tankar och upplevelser på vägen. Min vandring presenteras i två delar, figur 32 redovisar för min förplanerade resväg, från Trelleborgs station till Visningssträckan i det stadsnära odlingslandskapet, där jag avslutade min vandring. Detta illustreras i efterföljande parti av mina anteckningar och bilder där specifika element på fotografierna är markerade med vita linjer.

I min efterbearbetning valde jag att komplettera mina anteckningar och fotografier med en Lynchanalys. Analysen konkretiserar min vandring och lyfter specifika element (se fig. 35). Jag har valt att tolka de kategorier av element i landskapet som presenterades av Lynch (1960) till att bättre redogöra för min vandring. Detta presenteras under delkapitlet *Sammanställning av upplevelser*.



Figur 31. Vy från min vandring längs med Ståstorpsån, den lilla skylten vid bron anger riktningen mot Visningssträckan.



Figur 32. Min vandring genom stad, stadsrand och odlingslandskap. 1:15 000 (A4).

Underlag: Fastighetskartan; fastighetsindelning,
Fastighetskartan; hydrografi, Markdata
© Lantmäteriet



Figur 33. Fotografier och sektion som beskriver vandringen.
De vita strecken visar element på vägen.

Del 1- Genom staden

KL 11.00. Himlen är mulen och vinden piskar

Det finns ingen skyltning mot Flanningen, platsen där jag tänkt starta min resa längst ån. Istället använder jag min utskrivna karta och följer en gå-gata genom centrum.

Inga landmärken som kan guida mig ger sig till känna. Promenaden till Flanningen kantas av byggnadsarkitektur i olika stil.

De olika stilarna delar in staden i områden, mer eller mindre definierade. En stor väg upplevs som ett påträngande hinder, trots dess övergångsställe och trafikljus

Del 2- En häger som reskamrat

KL 11.30. Himlen spricker upp.

Jag påbörjar min resa längst med Ståstorpsån vid Flanningen. Området är ett av kommunens grönområden och här finns två dammar.

Vassen vajade i vinden och pilträden sänkte sina grenar djupt ner mot vattnet.

Mitt besök förgylls av en stork som slått sig till ro i vattnet. Några fiskmåsar cirkulerar över dammen, vassen vajar i vinden och pilträden sänker sina grenar djupt ner mot vattnet. Jag möter flertalet fotgängare, mest pensionärer med barnbarn.

Platsen verkar uppskattad trots det halvbra vädret. När dammarnas strandkant tar slut står jag vid ett vägskäl. Jag kan fortsätta runt eller följa ån in i en skogsdunge. Jag fortsätter.

Del 3- Transportsträckan

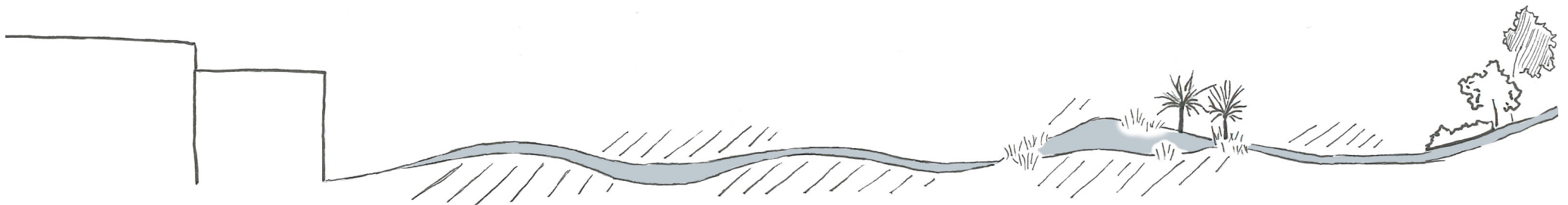
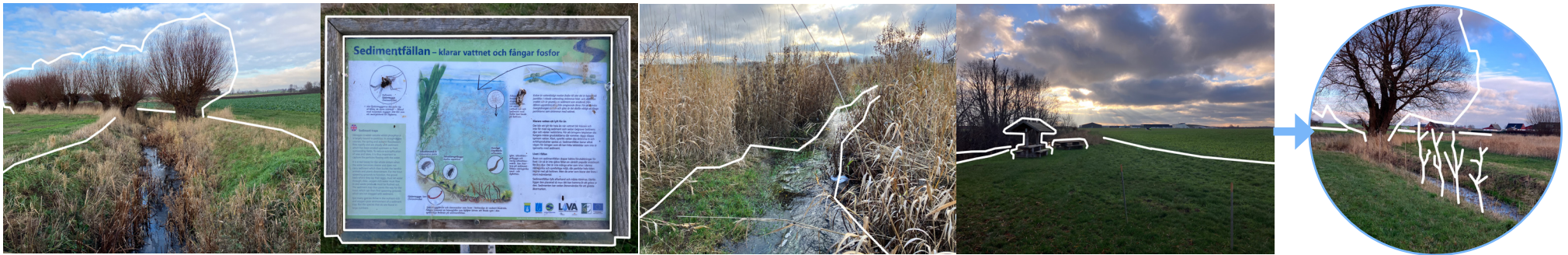
KL 11.40. Himlen mörknar, regnet hänger i luften

Jag hör ljud och en skola uppenbarar sig på andra sidan ån. Några barn kastar sten i vattnet.

Promenadstråket tar slut efter skolan och ån fortsätter vidare längst baksidan av ett långt flerbilsgarage. Jag tvekar, får jag gå bakom garaget? Jag fortsätter. Vid slutet av garaget möts jag av ett högt staket, ett fysiskt hinder. Jag kan inte längre följa ån, istället gör jag en avstickare från den.

En väg separerar mig från ån. Jag har utblick över ett shoppingområdet, en McDonalds-skylt är mitt landmärke.

På andra sidan de stora byggnaderna ser jag det stadsnära odlingslandskapet.



Figur 34. Fotografier och sektion som beskriver vandringen.
De vita strecken visar element på vägen.

Del 4- Verksamhetsområdet

KL 12.30. Himlen spricker upp igen.

På andra sidan vägen finns en gräsplan, i mitten en våtmark. Platsen är kal, förutom den vass som växer vid vattnet. Det är en grön ö bland vägar och verksamheter, men samtidigt är det tydligt att denna plats inte är skapad för människan.

Jag kan återigen ansluta till ån och jag kommer allt närmre det stadsnära odlingslandskapet. Verksamhetsområdet är en sista utpost för staden.

En stor väg utgör barriär. Trots övergångsställen är detta inte en plats för fotgängaren, den är för bilen. Men jag håller modet uppe, ån är min vägvisare och åkern som sträcker ut sig i fjärran min riktning.

Del 5- En illusion

KL 13.09. Himlen är oförändrad, vinden ligger på.

Jag har nu nått vad jag tror är visningssträckan.

Platsen är kal, med bar jord och tydliga spår från ingrepp. Vid en gammal bro ser jag en skylt "Visningssträckan", den pekar ut mot landskapet. Men den rastplats som nämnts på hemsidan finns inte här. Jag förstår att detta inte är Visningssträckan.

Jag fortsätter längs med ån som tar sin väg ut i odlingslandskapet. En bonde plöjer, jag står stilla länge vid ån innan jag vågar följa den vidare. Kontrasten mellan åns gräs zoner och åkermarken är liten. Vad kommer han tro att jag gör här? Där det så tydligt att platsen inte är anpassad för besökare.

Några pilträdd fångar min uppmärksamhet och blir landmärken i det annars platta landskapet. De är gamla och talar om en svunnen tid

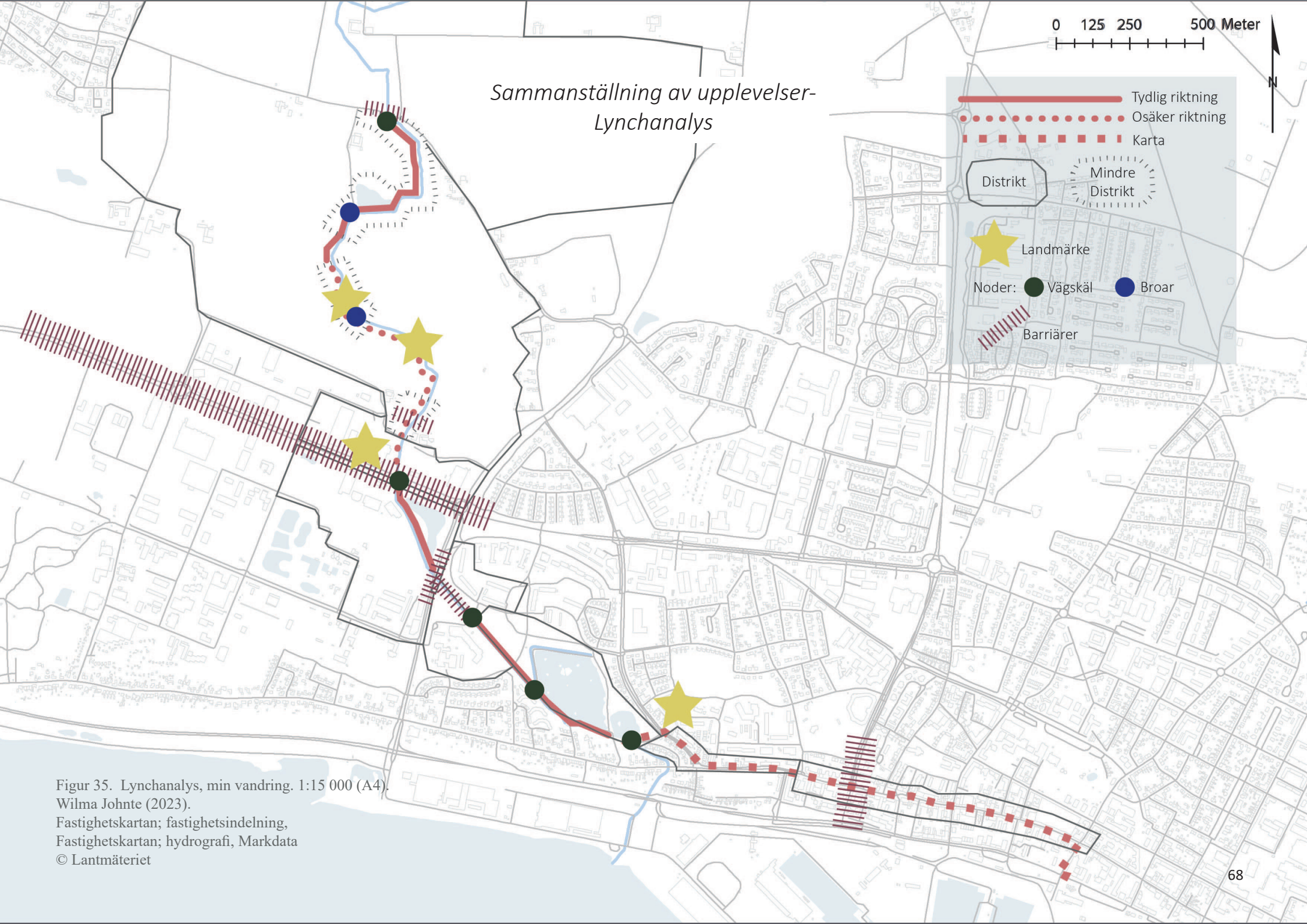
Del 6- Visningssträckan

KL 13.32. Det är KALLT.

Grävskopas insats i landskapet har nu bleknat bort och ån kantas av gräsbetäckt mark och vegetation. Landskapets öppenhet och stora vy är påtaglig, oskyddad rör jag mig framåt.

Men den vegetation som kantar ån stärker mig, det påminner mig om att jag faktiskt får vara här. En bro tillåter mig att gå över ån.

Jag möts av en informationsskylt. Den berättar om en sedimentfälla. Jag förstår att jag är framme vid visningssträckan. Lite längre bort kan jag se rastplatsen, den finns. Nu är det trevligt att vandra längs med ån. Tillsammans med odlingslandskapet är det nu en plats att uppleva. Jag tänker att det måste vara vackert här på sommaren när grödorna växer på åkern. Att det skapar en helhet



Sammanställning av upplevelser-
Lynchanalys

0 125 250 500 Meter

Tydlig riktning
 Osäker riktning
 Karta

Distrikt
Mindre Distrikt

★ Landmärke
 Noder: ● Vägskäl ● Broar
 Barriärer

Figur 35. Lynchanalys, min vandring. 1:15 000 (A4).
 Wilma Johnte (2023).
 Fastighetskartan; fastighetsindelning,
 Fastighetskartan; hydrografi, Markdata
 © Lantmäteriet

- *Upplevd riktning (Paths)*

Engelskans ord *paths* direkt översatt till svenska är *väg*. Lynch (1960) beskriver denna kategori som de vägar vi ofta rör oss längs, mindre ofta och vid enstaka fall. Det är denna riktning som vi betraktar och organiserar vår omgivning utifrån.

För min vandring genom landskapet har jag valt att använda begreppet *Upplevd riktning*. Den upplevda riktningen baseras på tre olika kategorier: Tydlig riktning, osäker riktning och karta. Alltså, hur säker kände jag mig på min riktning, min väg, längs med ån och i landskapet.

I kombination med strukturer så som vägar, byggnader och vegetation var riktningen tydlig. I avsaknad av detta, i det stadsnära odlingslandskapet, blev riktningen mindre tydlig.



Figur 36. Det stadsnära odlingslandskapet breddar ut sig.

- *Distrikt (Districts)*

Denna kategori utgör de områden som vi använder för att skapa oss en mental indelning av landskapet (Lynch 1960). Det är områden som skiljer sig från varandra i form av visuellt utseende och sikt.

För min analys har distrikt tolkats baserat på *karaktär & visuell sikt*. Karaktären beror på strukturer så som vegetation eller infrastruktur och sikten på hur långt man kan se.

En tydlig sådan skillnad är mellan staden, som fått fler distrikt på grund av variation i karaktär och kortare sikt, och odlingslandskapet, som har fått färre distrikt av motsatt orsak. Dock har vegetationen vid ån i det stadsnära odlingslandskapet visat sig betydande för både karaktär och sikt. Det har därför skapats små distrikt i det stora.



Figur 37. Vegetation vid ån skapar karaktär och påverkar sikt.

- *Barriärer (Edges)*

Även denna struktur fick ett nytt namn i min kartläggning. Edges betyder gränser, detta kan vara tågräls, byggnadsfasader, kuststräckor (Lynch 1960).

Men i min kartläggning valde jag att inkludera även de moment i landskapet som inte var en oöverkomlig gräns, utan snarare orsakade tveksamhet inför min fortsatta rörelse framåt. *Barriärer* har därför tolkats som både fysiska, i form av infrastruktur, men också mentala.

Vägar utgjorde de starkaste barriärerna under vandringen då de skar min riktning och ledde till avvikelser från ån. Men det blev också tydligt att platser som jag inte upplevde som offentliga rum blev barriärer att korsa. Dessa var främst baksidan av ett garage och utkanten av stadsranden, där det stadsnära odlingslandskapet i sin helhet tar vid.



Figur 38. Utkanten av stadsranden, där det stadsnära odlingslandskapet tar vid.

- *Noder (Vägsäl)*

Noder är precis som ordet avslöjar en plats för möten. Men dessa möten kan bestå av vägar som korsas, platser där en miljö tar slut och en ny påbörjas eller helt enkelt platser där funktionen är starkt påtaglig, som vid ett torg (Lynch 1960).

Denna struktur har fått agera markör för platser där min riktning i landskapet möts av miljöer eller strukturer som skapat en paus i min vandring, ett ifrågasättande av nästa steg

Exempel på detta är vägar som korsas (vägsäl) och broar. Alla vägsäl är inte med, detta för att de istället upplevdes som barriärer mellan mig och min fortsatta vandring. Broarna i odlingslandskapet utgjorde en möjlighet för mig att välja sida av ån.



Figur 39. Broar, noder i det stadsnära odlingslandskapet.

- *Landmärken (Landmarks)*

Landmärken utgörs av de element i landskapet som blir referenspunkter för den som navigerar. De består oftast av vertikala objekt som fångar blicken och som är synliga på längre avstånd (Lynch 1960).

I min redovisning av landmärken följde jag Lynchs (1960) definition.

Det blev tydligt att landmärkena längs med ån är få. I staden utgörs det endast av några flervåningshus i miljonprogramsstil och en Burger King- skylt. I odlingslandskapet är det några pilträäd vid ån. Själva ån kan ses som ett landmärke i det stadsnära odlingslandskapet då det är den referenspunkt som jag använde för att navigera. Samtidigt är ån inte synlig från längre håll och därför inte heller hjälper den som vill söka sig åt samma håll, här är pilträden viktiga för att navigera.



Figur 40. Hamlade pilträäd, landmärken i det stadsnära odlingslandskapet.

Reflektioner från samtal med markägare och min vandring

I samtalen med markägare framgick det att allemansrätten är ett väl etablerat fenomen. Att besökaren i vattenvårdsområdet skulle vandra längs ån, på den gräsbeklädda zonen, var inget som skapade oro. Samtidigt kunde jag konstatera, under min vandring, att kontrasten mellan åker och gräszon är liten, vilket ger upphov till osäkerhet kring om den faktiskt ingår i allemansrätten eller ej.

De hamlade pilträden utgjorde ett tydligt landmärke i det stadsnära odlingslandskapet och tillsammans med övrig vegetation förstärkte de upplevelsen av en allemansrättslig farled. I samtalen lyftes etablering av mer vegetation som en tänkbar insats, i motsats till en väg för cykel eller gång, vilket de motsatte sig.

Det stadsnära odlingslandskapet för Trelleborgs stad präglas av sin öppenhet och stora rymd, som innebär att alla kan se dig från fönster, bilar eller spanande från buskage och byggnader. Jag saknade alltså skydd, något att själv gömma mig bakom. Detta förstärktes av avsaknaden av information, från stadsranden till att jag hittade den första informationsskylten vid Visningssträckans början. Jag saknade något att rättfärdiga mitt besök med, ett tecken på att ån var något att uppleva och en plats som man fick vistas på.

Visningssträckan är tänkt som besöksplats för den som vill uppleva vattenvårdsinsatserna i det stadsnära odlingslandskapet. Samtidigt är denna plats avskärmd från Coop- parkeringen, som plats för besökare att parkera på, och de som gör entré i området från Trelleborgs stad. Grusplanen vid Visningssträckan är inte avsedd som besöksparkering, men samtidigt är det den plats som i nuläget har tydligast koppling till sträckan. Dels genom närhet, dels genom befintlig information.

Kommunen har deltagit i vattenvårdsinsatserna genom att återmeandra, anlägga tvåstegsdike och våtmark på sträckans nedre del, den i gränsen mellan stadsnära odlingslandskap och stadsrand. Samtidigt upplevde markägarna att kommunen inte hade engagerat sig i den grad de velat.

Utvecklingsmöjligheter

Vi har nu fått möta Ståstorpsån ur diverse olika perspektiv, från Trelleborgs stad och stadsrand till stadsnära odlingslandskap. Ån är den gemensamma nämnaren och fungerar som ett sammankopplande element för landskapsrummen i plan. Vattendraget är starkt påverkad av mänsklig aktivitet och har brukats som ett redskap för att öka bärigheten på och mängden av odlingsbar mark, detta har varit dess funktion. Staden har vuxit och planerar att växa mer i området för Ståstorpsåns vattenvårdsområde. Region Skåne har som vision att utveckla den gröna infrastrukturen och nämner specifikt att tillgängliggöra tätortsnära natur. Två faktorer som Ståstorpsåns vattenvårdsområde kan bidra med.

De nyanlagda vattenvårdsinsatserna har skapat ett ekologiskt och potentiellt rekreativt värde längs med ån. Min vandring vid ån visade att den är visuellt dåligt utmärkt i odlingslandskapet och att den information som gavs före och vid besöket inte var nog för att hitta till Visningssträckan. Jag upplevde också att jag var oskyddad och tvivlade på min egen rätt att gå längs med ån.

Ett ökat skötselbehov på den privata marken lyftes av markägare som en oro kring rekreation, även behovet av och hur en eventuell parkering skulle hanteras. Samtidigt var de väl införstådda med att ån utgör en allemansrättslig sträckning i odlingslandskapet och att besökare får vistas där, men de var emot att anlägga en promenadväg vid ån. I nuläget är vattenvårdsinsatserna emellertid anonyma, med undantag för två informationsskyltar. En vid Visningssträckan i norr och en vid Coop- parkeringen i söder.

För att utveckla Ståstorpsåns vattenvårdsområde för rekreation och stärka den upplevda tillgängligheten samt vägledningen på platsen föreslår jag två utvecklingsmöjligheter.

- *Stärka åns visuella placering i landskapet genom vegetation*

Vegetation har presenterats som en biotopbevarande insats och är ett naturligt inslag som bidrar med ekosystemtjänster (Hagberg et al. 2012). Den befintliga vegetationen stärker den upplevda tillgängligheten och ökar åns visuella placering både på plats och på håll. Vegetationen kan gestaltas sådan att den skapar rumslighet på platsen och möjliggör varierade upplevelser för människan. Valda siktlinjer/vyer bör dock hållas öppna från vegetation. Landmärken så som de hamlade pilträden kan lyftas fram som element på platsen och kännetecken för ån.

- *Placera ut information*

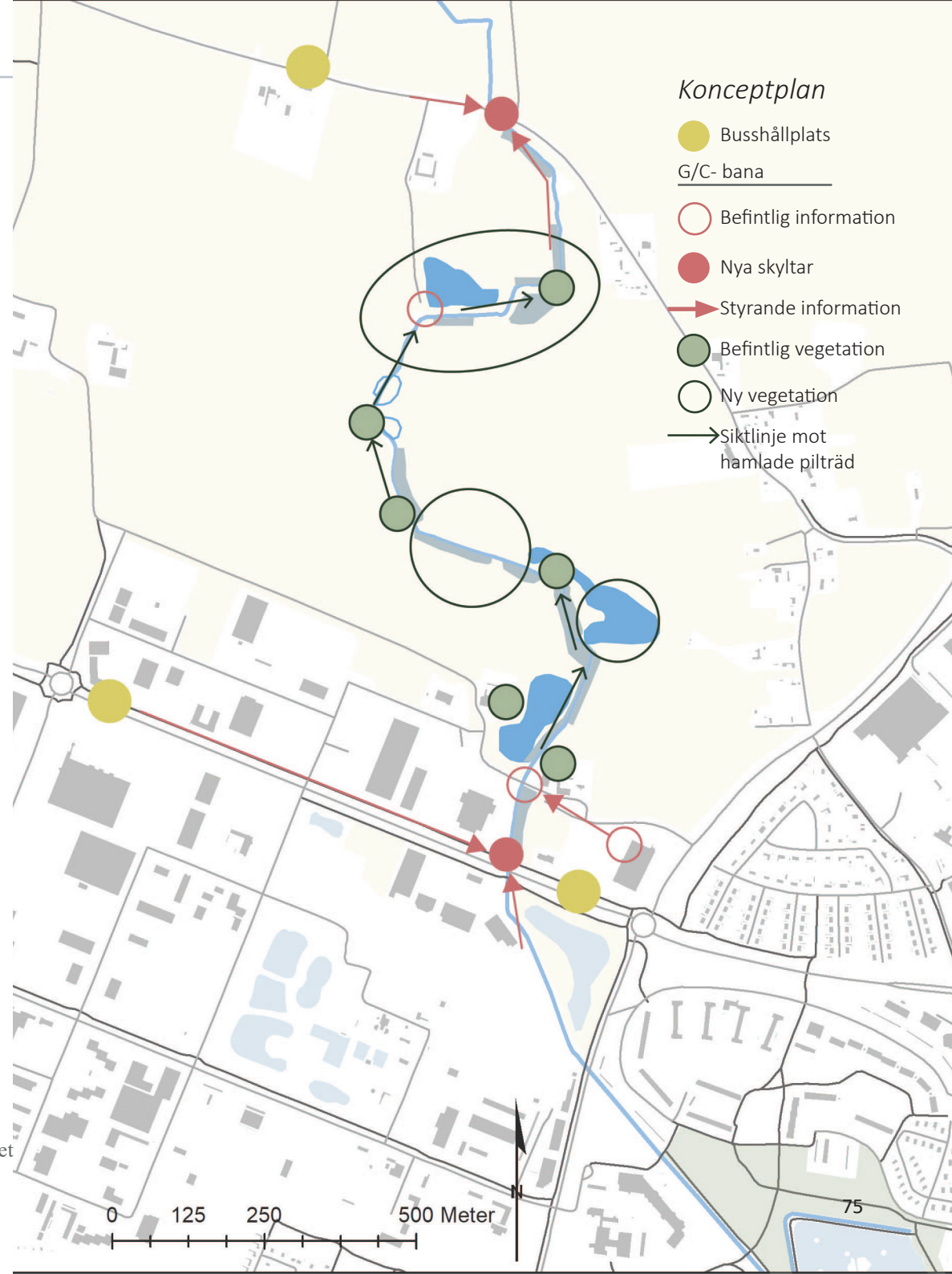
Information har lyfts som ett medel att vägleda besökaren och undvika konflikt mellan markanvändning (Emmelin et al. 2012). Skyltar som informerar individen om området och allemansrätten bör placeras vid anknytningspunkter för busshållplatser och G/C- bana. Kopplingen mellan Coop- parkeringen och ån bör stärkas.

Konceptplan över insatser för ökad upplevd tillgänglighet

I figur 41 illustreras hur information och vegetation på platsen kan varieras för att vägleda besökaren längs med ån. Siktlinjer mot hamlade pilträäd och ny vegetation erbjuder riktning för besökaren. Informationen centreras i stadsranden och vid Visningssträckan för att koppla an till busshållplatser och G/C- bana. Exakt placering och utformning bör ske i dialog mellan kommun och markägare, så att speciella platser kan lyftas fram. Förvaltningen av informationen, men också fortsatt etablering av vegetation bör ske kontinuerligt för att förhållas till när förändring sker i stadsranden.



Figur 41. Vandring längs med ån.
Figur 42. *Konceptplan* med insatser för en ökad upplevd tillgänglighet för rekreation längs med Ståstorpsån. 1:15 000 (A4). Underlag: Fastighetskartan; fastighetsindelning, Fastighetskartan; hydrografi, Markdata © Lantmäteriet



Diskussion

Inledande reflektion

Uppsatsens inledande syfte gav en bred ingång till min studie, den är ett uttryck för en vilja att förstå den kontext som vattenvårdsinsatser ingår i, samt att undersöka hur det skulle kunna vara ett medel för att möjliggöra en multifunktionell markanvändning, med fokus på rekreation i det stadsnära odlingslandskapet. Ståstorpsåns vattenvårdsområde som platsstudie har bidragit till en platsspecifik exemplifiering av de utmaningar och möjligheter som kan uppstå.

Implementeringen av rekreation vid ån i det stadsnära odlingslandskapet har visat sig komplext med flertalet perspektiv från aktörer, strategisk planering samt ekologiska faktorer att ta hänsyn till. Samtidigt har den verkat på flera skalor i landskapet, från den översiktliga till den detaljrika. Den ytterligare dimensionen av vatten och vattenvård knyter in flertalet politiska nivåer och bidrar till denna komplexa bild. För min diskussion har jag därför valt att utgå från min litteraturstudie och nyansera med exempel från platsstudien av Ståstorpsån och Ståstorpsåns vattenvårdsområde.

Vattenvårdsinsatser & rekreation i det stadsnära odlingslandskapet

I uppsatsen har det konstaterats att allemansrätten utgör grunden för att landskapet ska vara tillgängligt för individen. Men här kan en konflikt uppstå mellan de lagar som skyddar markägarens ekonomiska intresse och hemfrid. Besökaren ska tillämpa allemansrättens slagord *"inte störa, inte förstöra"* (Bengtsson 2004). Detta betyder att individen måste ha en viss förkunskap kring vilka rättigheter och skyldigheter som vistelse på privat mark i detta landskap innebär, en kunskap som man inte kan utgå ifrån att alla individer har eller tillämpar (Champion & Stephenson 2014).

Min egen upplevelse av att vandra i Ståstorpsåns vattenvårdsområde visade på att ån, som allemansrättslig farled inte var tillräcklig för att jag skulle uppleva platsen som rekreativt tillgänglig. En viss osäkerhet uppstod mellan klivet från stadsranden till det produktionspräglade stadsnära odlingslandskapet. Information har framkommit som ett verktyg för att vägleda individen, ett medel som kunde konstateras som väsentligt för att tillgängliggöra Ståstorpsåns vattenvårdsområde för rekreation. I utvecklingsförslaget fokuserades det på att skapa ett kontinuerligt flöde av information och vegetation inom ramen för Ståstorpsåns vattenvårdsområde. Men för att tillgängliggöra vattenvårdsområdet finns det dock orsak att se utanför ramen och skapa förutsättningar för folk att skapa sig en förståelse för området redan innan besöket, till exempel genom internet. Det finns även möjlighet att vägleda

individerna från andra grönområden (se fig. 24) till vattenvårdsområdet. Våtmarker, biotiebevarande insatser och återmeandering m.fl kan ses som möjliga insatser för att addera några av de uppskattade rekreativa kvaliteter som beskrivs i Boverkets rapport (2007) samt av de åtta parkkaraktärerna (Stoltz & Grahn 2021) vid ån. Biotopbevarande insatser med vegetation kan till exempel gestaltas för att stärka både ekologiska och rekreativa värden på platsen. Ett exempel på detta är vegetationsklädda kantzoner som stärker ekosystemtjänster i jordbruket (Björklund et al. 1999) men som också återfinns inom vattenvårdens biotopbevarande insatser.

Samtidigt är det relevant att belysa den landskapskontext som ån befinner sig i. Vattenvårdsinsatserna adderar värde, men vyn över den högproduktiva åkermarken och stadsrandens fragmenterade karaktär återstår. Boverket (2007) och Grahn & Stigsdotter (2010) lyfter båda uppskattade kvaliteter som kan härledas till en lugn och naturlig miljö som viktiga inslag. I vilken utsträckning går det att skapa längs med ån i detta landskap? Detta illustreras genom Ståstorpsåns vattenvårdsområde och kommunens planer för en ringväg. Vägen kommer tillföra buller i området, samtidigt lyfter kommunen åns sträckning som en möjlig rekreativ sträckning. Vilken effekt kommer detta ha på platsens attraktivitet för rekreation? I de åtta parkkaraktärerna ingår också naturlig kvalitet och artrik kvalitet, vattenvården kan bidra till dessa kvaliteter, men i vilken utsträckning kommer människan uppfatta detta i kontexten av det stadsnära odlingslandskapet? Dessa resonemang utgör en utmaning för landskapsarkitekten som vill jobba med rekreation i detta landskap.

Markägare & rekreation vid vattenvårdsinsatser

De samtal som genomfördes med engagerade markägare vid Ståstorpsån gav viktiga insikter till arbetet. Ett tema som återkom, både för vattenvårdsinsatserna och rekreation, var oro inför ett ökat skötselbehov i framtiden. Specifikt nämndes nedskräpning, som kan uppstå vid ett ökat besöksstryck från allmänheten. Beträdnarna i Staffanstorp, där markägaren får ersättning från kommunen för att upplåta åkermark för promenad har lyfts. Det är därför intressant för vidare studier att undersöka vilka samarbetsformer som finns eller som är möjliga mellan privat markägare och kommun vid tillgängliggörandet av rekreation i odlingslandskapet.

En ytterligare aspekt är markägarens inställning till att göra vattenvårdsinsatser på den privata marken. I samtalen framgick olika aspekter, men som enligt projektledaren grundar sig i en ”god vilja”. Samtidigt berättade markägarna om ett samarbete med kommunen som inte varit tillfredsställande. Denna faktor lägger grunden till att vidare undersöka hur den privata markägaren påverkas i sitt beslutsfattande gällande markanvändning? Vilken inverkan har kommun, myndigheter eller andra aktörer?

Ån & Planeringen

Från Qviströms (2005; 2008) resonemang går det att konstatera att det landskapsrum, den stadsrand, som bildats runt staden har potential att utvecklas till en multifunktionell arena. Men att den är ämne för stadens expansion, vilket ger den en dynamisk och föränderlig karaktär. I perspektivet av denna uppsats har ån i det stadsnära odlingslandskapet lyfts som möjlig plats för kombinationen av två funktioner, vattenvård och rekreation. Stadsranden som fenomen lägger här förståelsen för det stadsnära odlingslandskapets dynamik.

Ån som element utgör ett singulärt tvärsnitt genom det stadsnära odlingslandskapet och staden. Den kopplar samman de två landskapen i plan och kan agera som allemansrättslig farled. Med vattenvårdsinsatser kan ån stärkas som grön korridor och i sin förmåga att generera ekosystemtjänster, både i odlingslandskapet men också i stadsranden och staden. Ett ökat intresse för implementeringen av ekosystemperspektivet i kommunal planering (Koshkar et al. 2020) skapar förutsättningar för att investera i vattenvårdsinsatser på kommunal mark. Samtidigt som EU:s vattendirektiv och Sveriges miljökvalitetsmål betonar insatserna som viktiga på nationell skala för att minska övergödning och skydda odlingslandskapets biologiska mångfald.

När staden växer så förflyttas också stadsrandens yttersta kant, som för rekreationen kan ses som det landskapsrum som utgör entrén till odlingslandskapet. Det är med andra ord en dynamisk plats, men ån som element kan ses som ett permanent inslag i denna föränderliga miljö. När stadsranden förflyttas ut i odlingslandskapet kan redan etablerade vattenvårdsinsatser vid ån utgöra rum där exploatering inte är möjlig. Här utgör vattenvårdsinsatserna en möjlighet att värna om och stärka ekosystemtjänster redan innan miljön blir bebyggd. Men det skapar också ett behov av en platsspecifik och fortlöpande förvaltning.

Behovet av vattenvårdsinsatser möjliggör också för att flertalet rekreativa platser eller sträckningar ska kunna utvecklas i takt med att insatserna etableras och stadsranden förflyttar sig. Vattenvårdsinsatser i gränslandet mellan odlingslandskap och stadsrand kan då ses som en möjlighet att bevara gröna korridorer med allemansrättslig mark som annars hade riskerats att gå förlorade vid exploatering. För att göra detta möjligt behövs dock ett samarbete mellan kommun och berörda markägare. Här finns argument för att ån ska värderas högt i detaljplaneprocessen och att krav ska sättas på exploatörer att bidra till utvecklingen av vattenvårdsinsatserna.

Ån i det stadsnära odlingslandskapet genererar som nämnt flera faktorer som bör tas till vara i kommunal planering. Men den gröna korridor som ån utgör är endast en sträckning i det gröna nätverk av platser som förespråkas. I ett fragmenterat landskap, som det stadsnära odlingslandskapet, kan då även andra outnyttjade

platser med potential att bidra till ett grönt nätverk kartläggas för att komplettera den singulära koppling som ån utgör. I resonemanget kring den gröna korridoren som både ekologisk och rekreativ framkom det att viss funktionsseparering kan vara att fördra (Hess & Fisher 2001). Samtidigt förespråkas multifunktionalitet som medel för en hållbar markanvändning. En kartläggning av vilka funktioner som kan kombineras, utan en betydligt negativ inverkan på varandra, är därför av intresse för att informerade beslut ska kunna tas tidigt i planeringsprocessen.

För platsstudien Ståstorpsåns vattenvårdsområde är det relevant att i vidare undersökningar se till vilken möjlighet det finns att skapa sidledes kopplingar i stadsranden och bygga ett grönt nätverk för rekreation, men också ekosystemtjänster som berikar hela landskapsrummet. För Trelleborgs stad kan Ståstorpsån ses som en viktig resurs för att fördröja vatten uppströms och minska risken för översvämning i staden vid kraftiga skyfall. Detta är något som kan förväntas i framtiden och som bör behandlas på den stora skalan i landskapet (Johanessen et al. 2019), i detta fall hela avrinningsområdet, för Ståstorpsån betyder detta ett område på 36 km² (Stenberg & Åsbjörnsson 2013). En vidare undersökning är då att se till hela avrinningsområdet för fler platser att applicera vattenvårdsinsatser på. Detta ger möjlighet att utveckla fler rekreativa platser, stärka den biologiska mångfalden och/eller de ekosystemtjänster som behövs för jordbruket samtidigt som Trelleborgs kommun motverkar risk för översvämning i framtiden.

Metoddiskussion

Litteraturstudie

Litteraturstudien hade kunnat utökas med flertalet källor för att nyansera bilden av odlingslandskapet och vattenvård, samtidigt bidrar min platsstudie, specifikt markägarens perspektiv till en nyansering. Uppsatsens initiala syfte och frågeställning samt val av rekreation som fokuspunkt har lett till ett sökande efter litteratur som behandlar människans upplevelse av det stadsnära odlingslandskapet, med liten lycka. Istället är det miljöpsykologins forskning som lyfts, i form av de åtta parkkaraktärerna samt efterfrågade karaktärer i närnaturen från Boverkets undersökning. Men hur relevant är den i odlingslandskapet och kan den appliceras här som gestaltningsverktyg? För Trelleborgs stad utgörs det tätortsnära landskapet av Söderslätt, att tillgängliggöra detta för invånaren är en faktor, som undersökts i detta arbete, men kommer besökaren att uppleva platsen som attraktiv att vistas i? Vidare studier, med utgångspunkt i individens upplevelse, genom promenadstudier eller intervjustudier kan vara av intresse för att besvara denna frågeställning.

Platsstudie

Inför min platsstudie av Ståstorpsåns vattenvårdsområde resonerade jag mycket kring vilka aspekter som var intressanta att undersöka utifrån min frågeställning:

Vilka rekreativa utvecklingsmöjligheter finns det vid Ståstorpsåns vattenvårdsområde i det stadsnära odlingslandskapet?

Jag landade då i att genomföra platsbesök och samtal med markägare.

Initialt tänkte jag mig två platsbesök, något som sedan kom att ändras till tre. De två första gångerna var under hösten respektive vintern och det senare under sommaren. Anledningen till att jag återkom under sommaren var för att uppleva platsen när grödorna växte på åkern och vegetationen bar löv. Detta för att nyansera min egen uppfattning om att vegetationen utgör ett viktigt inslag för att öka den upplevda tillgängligheten till platsen. Min hypotes stärktes i och med mitt besök och erbjöd en ytterligare dimension i ett av mina utvecklingsförslag: Stärka åns visuella placering i landskapet genom vegetation. Detta faktum betonar betydelsen av att återkomma för platsbesök, om möjligt, innan planeringen eller gestaltningen av en plats äger rum.

Mitt initiala platsbesök genomfördes med inspiration från metoden Travelling Transect. Jag reste till Trelleborg med tåg för att sedan vandra till Flanningen, där ån ansluter. Metoden baseras på tre steg:

förstudier, platsbesök och efterbearbetning. Förstudien inkluderar att planera vilken resväg som kommer följas på platsen. Jag valde att påbörja min resa redan vid tågstationen och sedan fortsätta mot Flanningen. I efterhand hade jag inte gjort på detta sätt, jag hade börjat vid Ståstorpsåns mynning i hamnen, detta för att fokusera mitt besök mot ån, inte staden. Men å andra sidan var det mötet mellan stadsrand och det stadsnära odlingslandskap som var mest relevant utifrån min frågeställning, ett möte mellan två landskapsrum som jag upplevde. Då fokus i uppsatsen ligger detta möte kan det tänkas att utgångspunkt är mindre väsentlig, eftersom utgångspunkten baseras på besökarens avfärdsplats och därför varierar mellan individerna. Under min vandring var jag där som individ och inte representant för kollektivet, alltså har jag min egen individuella utgångspunkt, som denna gång var tågstationen.

I kombination med detta bör det lyftas att mitt besök skildrar mitt perspektiv. Min upplevelse av tillgängligheten i det stadsnära odlingslandskapet är således en spegling av min tidigare erfarenhet och kunskap om detta område. Ett faktum som i vidare studier kan behandlas genom promenadstudier tillsammans med allmänheten.

För min platsstudie genomförde jag samtal med markägare. Dessa individer äger mark vid ån och är engagerade i vattenvårdsarbetet, genom samtalen med dem kunde jag belysa deras perspektiv som privata markägare. Jag förde samtalen med inspiration från en semi strukturerad intervjuteknik där jag utgick från ämnena: drivkraft, rekreation på privatägd mark och kommunens bemötande. I efterhand har jag dragit slutsatsen att mer fokus hade kunnat läggas på

rekreationsaspekten. Samtalen utfördes efter min vandring vid ån, detta för att ha en visuell uppfattning av platsen att referera till. Inom ramen för min samtalsstudie hade dialog med Trelleborgs kommun, som är en av markägarna vid Ståstorpsåns vattenvårdsområde, kunnat nyansera arbetet. I vidare studier hade dialog med dem inkluderats i arbetet.

Slutord

Utifrån de aspekter som lyfts i denna uppsats har det fastslagits att möjligheterna och utmaningarna med vattenvårdsinsatser som medel för att tillgängliggöra rekreationen ligger i den platsspecifika kontexten. Där det stadsnära odlingslandskapet, som dynamiskt landskapsrum, bör bemötas av en kontinuerlig planering och förvaltning som värnar om de ekonomiska, ekologiska och sociala värden som de befintliga insatserna kan producera.

Ån bör värderas högt i detaljplaneprocessen, och vattenvårdsinsatser vara ett krav för den som ämnar exploatera. Detta för att skydda och utveckla de värden som ån i kombination med vattenvårdsinsatser kan generera som grön korridor för staden och odlingslandskapet.

Stort intresse bör riktas mot den privata markägaren som genom sitt eget engagemang möjliggör för dessa funktioner att samexistera, ett gott samarbete med denna part är grundläggande. Deras ”*goda vilja*” är en möjlighet, men får inte överskattas, samarbetsformer och/eller ekonomiska medel bör inrättas mellan kommun och markägare när vattenvårdsinsatser vill brukas för rekreation.

Vattenvårdsinsatser är ett starkt medel för att generera en allemansrättslig grön korridor längs med den dränerade och utdikade ån i odlingslandskapet. Insatser som genererar ekosystemtjänster, både för jordbruket och staden.

Biotopbevarande insatser, främst vegetation, som stärker åns visuella synlighet i landskapet samt information med mål att vägleda individen är viktiga kompletterande medel för att tillgängliggöra de potentiella rekreativa värden som insatserna bidrar till i det stadsnära odlingslandskapet.

Vidare studier

I detta arbete har ett antal aspekter lyfts som är intressanta för vidare studier.

En frågeställning jag har sökt svar på men inte kunnat besvara är hur människan upplever det produktionspräglade landskapet som Söderslätt utanför Trelleborgs stad utgör. Vattenvårdsinsatserna kan bidra till platsens attraktivitet, baserat på vissa av de åtta park karaktärer som lyfts av Stoltz & Grahn (2021). Men i vilken utsträckning? Finns det andra faktorer som spelar in, som storlek på området, närhet till vägar osv? Genom samtal och promenadstudier med olika grupper från allmänheten kan detta undersökas för att leda till gestaltningsverktyg som kan appliceras av landskapsarkitekten.

Privata markägare spelar en viktig roll i att genomföra vattenvårdsinsatser som kan nyttjas för rekreation. Det är därför intressant att undersöka vilka samarbetsformer som finns eller som behövs för att etablera ett gott samarbete mellan kommun och markägare. Men även att undersöka hur markägaren påverkas i sitt beslutsfattande av kommun, myndighet eller annan aktör. Dessa frågor är viktiga för att ett fortsatt arbete där ett multifunktionellt markanvändande, inte bara genom olika funktioner men också aktörer, ska kunna ske.

Den gröna korridoren har lyfts som exempel på multifunktionell markanvändning, där ån och vattenvårdsinsatserna kan utgöra stommen. En kartläggning av vilka funktioner som kan kombineras, utan en betydligt negativ inverkan på varandra, är därför av intresse för att informerade beslut ska kunna tas tidigt i en planeringsprocess. För platsstudien Ståstorpsåns vattenvårdsområde är det relevant att i vidare undersökningar se till vilken möjlighet det finns att skapa sidledes kopplingar i stadsranden och bygga ett grönt nätverk för rekreation, men också ekosystemtjänster som berikar hela landskapsrummet. En vidare undersökning är också att se till hela avrinningsområdet för fler platser att applicera vattenvårdsinsatser på.

Källförteckning

Arneborg, L. & Gustafsson, B. (2020). *Övergödningen i Östersjön – en bakgrundsrapport*. (Rapport 2/2020). Stockholms universitets Östersjöcentrum och SMHI. [Rapport_2_Övergödning_Östersjön_bakgrund.pdf \(su.se\)](#) [2023-04-22]

Bengtsson, B. (2004). *Allemansrätt- Vad säger lagen?*. Naturvårdsverket.

Björling, N., Fredriksson, J. (2018). *Relationer mellan stad och land i det regionala stadslandskapet*. (Mistra Urban Futures Papers 2018:1). Göteborg: Mistra urban futures.

Björklund, J., Limburg, K E., Rydberg, T. (1999). Impact of production intensity on the ability of the agricultural landscape to generate ecosystem services: an example from Sweden. *Ecological Economics*. 29(1999). 269–291. [https://doi.org/10.1016/S0921-8009\(99\)00014-2](https://doi.org/10.1016/S0921-8009(99)00014-2)

Boverket. (2023). *Europeiska landskapskonventionen*. <https://www.boverket.se/sv/PBL-kunskapsbanken/teman/kulturvarden/andra-Styrmedel-for-kulturvarden/landskapskonventionen/> [2023-03-08]

Boverket (2007). *Landskapets upplevelsevärden- Vilka är de och var finns de?*. <https://www.boverket.se/sv/om-boverket/publicerat-av-boverket/publikationer/2007/landskapets-upplevelsevarden/> [2023-09-08]

Braat L.C, de Groot R. (2012). The ecosystem services agenda: bridging the worlds of natural science and economics, conservation and development, and public and private policy. *Ecosystem Services*. 1, 4- 15. [The ecosystem services agenda: bridging the worlds of natural science and economics, conservation and development, and public and private policy \(sciencedirectassets.com\)](https://www.sciencedirect.com/science/article/pii/S2095268812000014)

Champion, R., Stephenson, S. (2014). Recreation on private property: landowner attitudes towards allemansrätt. *Journal of Policy research in tourism, leisure and events*. 6(1). 52- 65 [Recreation on private property: landowner attitudes towards allemansrätt \(tandfonline.com\)](https://www.tandfonline.com)

Denscombe, M. (2018). *FORSKNINGSHANDBOKEN- För småskaliga forskningsprojekt inom samhällsvetenskaperna*. 4 Uppl., Studentlitteratur.

Ekoll (Stenberg M, Åsbjörnsson K). (2013). *Biotopkartering av Ståstorpsån år 2013*. https://stastorpsan.se/rapporter/Biotopkartering_Stastorpsan_2013_Ekoll.pdf

Ekoll. (2012). *Inventering i Ståstorpsån med omgivning 2012/2013- Bottenfauna, groddjur, fisk och flora*. https://stastorpsan.se/rapporter/Ekoll_fisk_2012.pdf

Emanuelsson, U., Nordell, O., Elfman, P., (2002). *Det skånska kulturlandskapet*. 2., omarb. uppl. Lund: Naturskyddsföreningen i Skåne.

Emmelin, L. Fredman, P. Lisberg Jensen, E. Sandell, K. (2010) *Planera för friluftsliv- Natur, Samhälle, Upplevelser*. Carlsson Bokförlag.

Europeiska gemenskapernas officiella tidning nr L 327 , 22/12/2000 s. 0001 – 0073. EUROPAPARLAMENTETS OCH RÅDETS DIREKTIV 2000/60/EG av den 23 oktober 2000 om upprättande av en ram för gemenskapens åtgärder på vattenpolitikens område. <http://data.europa.eu/eli/dir/2000/60/oj>

Europeiska kommissionen 2019 Report- Fitness check of the water Framework Directive and Floods directive. Brussels, 10.12.2019 SWD(2019) 439 final. [swd_2019_0439_en.pdf \(europa.eu\)](https://ec.europa.eu/swd/2019/12/10/swd_2019_0439_en.pdf)

Everard, M. (2022). *Ecosystem Services- Key Issues*. Uppl. 2. Routledge. <https://doi.org/10.4324/9781003182313>

Fölster, J., Kyllmar, K., Wallin, M., Hellgren, S. (2012). *Kväve- och fosfortrender i jordbruksvattendrag Har åtgärderna gett effekt.* (Rapport 2012:1). Institutionen för vatten och miljö, SLU. [Microsoft Word - NärTrend Rapport 2012_1 ver2.docx \(slu.se\)](#)

Greppa näringen. (2022). *Sveriges lantbruks största miljöprojekt- strategi för Greppa näringen 2023–2027. Strategi för Greppa Näringen 2023 - 2027* [2023-06-02]

Gyllin, M., Haaland, C., Larsson, A., Peterson, A. (2008). *Be-trädor och andra grönstråk- Om landskapets åtkomlighet i fullåkers-bygderna.* [Faktablad]. Gröna Fakta 2(2008). Movium & Utemiljö. Gröna Fakta 2(2008).

Grahn, P. K. Stigsdotter, Ulrika. (2010). The relation between perceived sensory dimensions of urban green space and stress restoration. *Landscape and Urban Planning.* 94(2010). 264–275.

Grindvik Nielsen, H-D. (2021). Introductory Chapter: Outdoor Recreation - Physiological and Psychological Effects on Health. I: Grindvik Nielsen, H-D. *Outdoor Recreation Physiological and Psychological Effects on Health.* IntechOpen. 1-2.

Hagerberg, A. Krook, J. Reuterskiöld. D. (2017). *Åmans-boken- Vård, Skötsel och Restaurering av åar i jordbruksbygd.* 2 uppl.

Hess, R., Fisher, R-A. (2001). Communicating clearly about conservation corridors. *Landscape and urban planning.* 55(2001) 195-208. [https://doi.org/10.1016/S0169-2046\(01\)00155-4](https://doi.org/10.1016/S0169-2046(01)00155-4)

Havs- och vattenmyndigheten. (2019). *Ingen övergödning- Fördju-pad utvärdering av miljö kvalitetsmålen 2019.* (Havs- och vattenmy-ndighetens rapport 2019:1). [Havs- och vattenmyndigheten. Ingen övergödning - Publikationer - Data, kartor och rapporter - Havs- och vattenmyndigheten \(havochvatten.se\)](#) [2023- 09-14]

Havs- och vattenmyndigheten (u.å.). *Ramdirektivet för vat-ten- utgångspunkt för svensk vattenförvaltning.* <https://www.havochvatten.se/planering-forvaltning-och-samverkan/vattenforvaltning/vattendirektivet/vattendirektivet.html> [2023-04-22]

IPBES (2019), *Global assessment report of the Intergovern-mental Science-Policy Platform on Biodiversity and Ecosystem Ser-vices.* Brondízio, E. S., Settele, J., Díaz, S., Ngo, H. T. (eds). IPBES sekretariat, Bonn, Germany. [119- 120. 202206_IPBES GLOBAL REPORT FULL DIGITAL MARCH 2022.pdf \(slu.se\)](#) [2023-04-22]

Jordbruksverket (2022). *Ett rikt odlingslandskap- fördju-pad utvärdering 2023.* (Rapport 2022:17). Jordbruksverket. [Ett rikt odlingslandskap – fördjupad utvärdering 2023 \(jordbruksverket.se\)](#) [2023-04-22]

Jordbruksverket, Havs- och vattenmyndigheten. (2019). *Mil-jöåtgärder i jordbruksvatten.* (Rapport 2019:23). [Jordbruksverket. Miljöåtgärder i jordbruksvatten - Jordbruksverket](#) [2023-09-14]

Jordbruksverket (2019). *Plan för odlingslandskapets bi-ologiska mångfald.* (Rapport 2019:1). Jordbruksverket. https://www2.jordbruksverket.se/download/18.36d57baa168c704154d46f04/1549611543321/ra19_1.pdf [15-12-2022]

Keil, R. (2004). *Zwischenstadt | Inbetween City.* Thomas Sieverts, *Cities Without Cities: An Interpretation of the Zwischen-stadt.* I: Perrone, C. Critical Planning and Design Roots, Pathways, and Frames. Cham:Springer Nature Switzerland AG. [139-146. 978-3-030-93107-0.pdf \(slu.se\)](#)

Khoshkara, S., Hammer, M., Borgström, S., Dinnézt, P., Bal-forsa, B. (2020). Moving from vision to action- integrating ecosys-tem services in the Swedish local planning context. *Land Use Policy.* 97(2020). <https://doi.org/10.1016/j.landusepol.2020.104791>

Lee, G., Diedrich, L. (2019). Transareal excursions into

[2023-09-15]

SMHI. (2023). *Fakta om Hjälmarens*. [Fakta om Hjälmarens | SMHI](#) [2023-04-22]

Stoltz, J. Grahn, P. (2021). Perceived sensory dimensions: An evidence-based approach to greenspace aesthetics. *Urban Forestry & Urban Greening*. 59(2021).

Ståstorpsån ekonomisk förening. (2023). *Ståstorpsån- Landsbygd möter Kuststad*. Ståstorpsån | [Ståstorpsån \(stastorpsan.se\)](#) [2023-09-14]

Sveriges Miljömål. (2020). *Så fungerar arbetet med Sveriges miljömål*. *Så fungerar arbetet med Sveriges miljömål - Sveriges miljömål* ([sverigesmiljomal.se](#)) [2023-09-14]

Sveriges Miljömål. (2023). *Ett rikt odlingslandskap*. *Ett rikt odlingslandskap - Sveriges miljömål* ([sverigesmiljomal.se](#)) [2023-09-14]

Trelleborgs kommun. (2023a). *Programserie om natur- och kulturmiljöer i Trelleborg*. <https://www.trelleborg.se/uppleva-gora/sevardheter/programserie-om-natur-och-kulturmiljoer-i-trelleborg/> [2023-08-23]

Trelleborgs kommun. (2023b). *FÖRDJUPAD ÖVERSIKTSPLAN FÖR TRELLEBORGS STAD 2035*. <https://cms.trelleborg.se/wp-content/uploads/2023/03/fop-2035-laga-kraft-handling.pdf>

Trelleborgs kommun. (2023c). *DETALJPLAN FÖR VÄSTERVÅNG 2:25 M.FL. "VÄSTRA RINGVÄGEN" - TRELLEBORGS KOMMUN*. Trelleborgs kommun: Samhällsbyggnadsförvaltningen.

Trelleborgs Kommun. (2021). *Planeringen igång för Västra ringvägen*. <https://www.trelleborg.se/nyheter/planeringen-igang-for-vastra-ringvagen/> [2023-08-26]

Trelleborgs kommun. (2020). *Trelleborgs historia*. <https://www.trelleborg.se/kommun-politik/fakta-om-kommunen/trelleborgs-historia/> [2023- 08- 23]

Vattenmyndigheten Södra Östersjön. (2022). *Åtgärdsprogram för vatten 2022–2027, Södra Östersjöns vattendistrikt Vattenmyndigheterna i Sveriges fem vattendistrikt*. Åtgärdsprogram. [Åtgärdsprogram för vatten 2022-2027 Södra Östersjöns vattendistrikt \(vattenmyndigheterna.se\)](#)

Vattenmyndigheterna (u.å.). *Vattenorganisationernas roll*. <https://www.vattenmyndigheterna.se/vattenforvaltning/vattenforvaltning-i-sverige/vattenorganisationernas-roll.html> [2023-07-25]

Vattenriket. (u.å.). *Biosfärområde Kristianstads vattenrike*. *Biosfärområde Kristianstads Vattenrike – Biosfärområde Kristianstads Vattenrike* [2023-09-15]

World Health Organization. Regional Office for Europe. (2016). *Urban green spaces and health*. World Health Organization. Regional Office for Europe. <https://apps.who.int/iris/handle/10665/345751>

Illustrationer och fotografier

För uppsatsens illustrationer och fotografier är författaren upphovsman om inget annat anges i figurtexten.

Bilaga 1

Samtalsguide- Samtal med markägare

1. Vem är du och hur kommer det sig att du äger mark vid Ståstorpsån?
 - a. Hur använder du marken som gränsar till ån?
2. På vilket sätt har du varit engagerad i Ståstorpsåprojektet?
3. Hur var din inställning när du först blev kontaktad av tidigare projektledare och initiativtagare Jonny Carlsson?
4. Vilka har varit dina drivkrafter för att delta i projektet och göra vattenvårdsinsatser på din mark?
 - a. Vilka positiva och negativa effekter kan du se som följd av vattenvårdsprojektet?
 - b. Upplever du att du har ett ansvar som markägare att genomföra vattenvårdsinsatser?
 - c. Varför i så fall?
5. Hur upplever du att samarbetet mellan er markägare har varit?
6. Vilka utmaningar upplever du att ni har mött/möter gällande projektet? Då tänker jag både redan innan ni gjorde insatserna och under arbetets gång?
7. Hur upplever du att projektet har blivit bemött av Trelleborgs kommun?
 - a. Har ni haft något samarbete med kommunen?
 - b. Hur skulle ett samarbete med kommunen ha kunnat se ut, enligt dig?
8. Hur upplever du att projektet har blivit bemött av privatpersoner/företag i kommunen?
9. Hur ser du på att använda ån som en rekreativ sträcka i landskapet?
 - a. Vad är dina rädslor/farhågor förknippade med att privatpersoner skulle vistas på din mark?
 - b. Upplever du att privatpersonen har en förståelse för allemansrätten och vilka skyldigheter som kommer med den?
 - c. På vilket sätt skulle kommunen kunna stötta er om ån skulle utnyttjas för rekreation?
10. Vad ser du är nästa steg i arbete med Ståstorpsåprojektet?

Tack!

Jag vill rikta ett tack till mina handledare Stefan Sundblad och Anders Larsson vid SLU i Alnarp och till alla er som varit med och bidragit till samt stöttat mig i mitt arbete.

Tack till markägare och projektledare vid Ståstorpsåns ekonomiska förening för ert engagemang och arbete med Ståstorpsån.
Tack för ert bidrag till denna uppsats.



Publicering och arkivering

Godkända självständiga arbeten (examensarbeten) vid SLU publiceras elektroniskt. Som student äger du upphovsrätten till ditt arbete och behöver godkänna publiceringen. Om du kryssar i JA, så kommer fulltexten (pdf-filen) och metadata bli synliga och sökbara på internet. Om du kryssar i NEJ, kommer endast metadata och sammanfattning bli synliga och sökbara. Fulltexten kommer dock i samband med att dokumentet laddas upp arkiveras digitalt. Om ni är fler än en person som skrivit arbetet så gäller krysset för alla författare, ni behöver alltså vara överens.

Läs om SLU:s publiceringsavtal här: <https://www.slu.se/site/bibliotek/publicera-och-analysera/registrera-och-publicera/avtal-for-publicering/>.

JA, jag/vi ger härmed min/vår tillåtelse till att föreliggande arbete publiceras enligt SLU:s avtal om överlåtelse av rätt att publicera verk.

NEJ, jag/vi ger inte min/vår tillåtelse att publicera fulltexten av föreliggande arbete. Arbetet laddas dock upp för arkivering och metadata och sammanfattning blir synliga och sökbara.

