



Levande historia i Nilstorp

Biologiskt kulturarv och hållbar stadsutveckling i
1950-talets omsorgsfulla stadsplanering

Ingrid Björkman

Självständigt arbete • 30 hp

Sveriges lantbruksuniversitet, SLU

Institutionen för landskapsarkitektur, planering och förvaltning

Hållbar stadsutveckling, ledning, organisering och förvaltning – masterprogram

Alnarp 2022

Levande historia i Nilstorp – Biologiskt kulturarv och hållbar stadsutveckling i 1950-talets omsorgsfulla stadsplanering

Living history in Nilstorp – Biological cultural heritage and sustainable urban development as a result of careful urban planning in the 1950s

Ingrid Björkman

| | |
|--------------------------|--|
| Handledare: | Åsa Klintborg Ahlklo, SLU, Institutionen för landskapsarkitektur, planering och förvaltning |
| Bitr. handledare: | Mats Gyllin, SLU, Institutionen för människa och samhälle |
| Examinator: | Patrik Olsson, SLU, Institutionen för landskapsarkitektur, planering och förvaltning |
| Bitr. examinator: | Karin Svensson, SLU, Institutionen för landskapsarkitektur, planering och förvaltning |

| | |
|---------------------------------|--|
| Omfattning: | 30 hp |
| Nivå och fördjupning: | A2E |
| Kurstitel: | Självständigt arbete i Landskapsarkitektur |
| Kurskod: | EX0859 |
| Program/utbildning: | Hållbar stadsutveckling, ledning, organisering och förvaltning – masterprogram |
| Kursansvarig inst.: | Institutionen för landskapsarkitektur, planering och förvaltning |
| Utgivningsort: | Alnarp |
| Utgivningsår: | 2023 |
| Omslagsbild: | Ingrid Björkman. Bilder i arbetet tagna av författaren om inte annat anges. |
| Elektronisk publicering: | https://stud.epsilon.se |
| Nyckelord: | biologiskt kulturarv, grönstruktur, landskap, kulturlandskap, hållbar stadsutveckling, kulturmiljöer, trädgårdsstad, omsorgsfull gestaltning |

Sveriges lantbruksuniversitet

Fakulteten för landskapsarkitektur, trädgårds- och växtproduktionsvetenskap
Institutionen för landskapsarkitektur, planering och förvaltning

Sammanfattning

Kulturhistoriska miljöer återfinns i många olika skepnader i dagens samhälle och gemensamt för alla kulturhistoriska miljöer är att de på ett eller annat sätt har formats eller skapats av människan. Biologiskt kulturarv är en del av vår kulturhistoria och handlar om hur människan nyttjat naturen för eget behov och brukande. Begreppet biologiskt kulturarv är fortfarande ett relativt nytt begrepp och tycks inte ha något riktigt ursprung eller tidpunkt för första förekomst. Syftet för arbetet var att genom en platsanalys av grönstrukturen i ett omsorgsfullt gestaltat 50-talsområde och med det i utgångspunkt, studera begreppet biologiskt kulturarv och dess plats i stadsutvecklingen. Arbetet bygger på platsbesök som ligger till grund för platsanalyserna, som i sin tur underbyggs med litteratur kring området. Genom analysarbetet framkommer det att den för området betydelsefulla grönstrukturen ingår i det biologiska kulturarvet tack vare dåtidens stadsbyggnadsideal som hade sin grund i trädgårdsstadens stadsbyggnadsideal. Detta innebar att grönstrukturen i bostadsområdet prioriterades vilket resulterade i prunkande trädgårdar med viss möjlighet till självförsörjning, inspirerande lekmiljöer och fruktträdsalléer där boende i området idag kan plocka frukten och koka egen sylt. Platsanalysen visar också på att begreppet landskap, såsom det definieras av Europeiska landskapskonventionen, är brett i sin definition och omfattar många olika landskapstyper men det finns också svagheter med begreppet då det kan bli upp till respektive planerare att förstå och tolka den tänkta innebörden. Det finns också en utmaning i att olika myndigheter arbetar med samma område men har olika ingångspunkt i vad som anses vara bevarandevärdt samt avsaknad av tillräcklig kunskap ihop med synen på att ett föränderligt kulturarv tillåts vara just föränderligt för att landskap riskerar att försvinna. Det finns dock goda chanser till bevarande av kulturmiljöer men kunskapen kring kulturmiljöns värde är avgörande för att dessa värden ska tas i beaktande i samhällsplaneringen.

Nyckelord: biologiskt kulturarv, grönstruktur, landskap, kulturlandskap, hållbar stadsutveckling, kulturmiljöer, trädgårdsstad, omsorgsfull gestaltning

Abstract

Cultural landscapes come in a variety of appearances today in the cities we live in. A common thing regarding cultural landscapes is that they are some ways or another, is made by the human interaction with the natural environment. Biological cultural heritage is a part of the cultural landscape and share a story about the human need for what nature can provide and how we have been using nature far back in the history. The concept of biological cultural heritage is a relatively new concept in literature, and it is unknown when and where it first appeared. The purpose of this thesis is to explore the concept biological cultural heritage by analysing the green areas in a housing area built in the 1950s. The purpose is also to analyse the concept biological cultural heritage and its part in a sustainable urban development. The analyse is based on site visits along with documents and literature within the research area. The result shows that the green structure in the neighbourhood is a part of the biological cultural heritage and is also used and appreciated by those living in the area. Thanks to a careful design inspired by the garden city, the residential area provides the inhabitants with inspiring playground areas and good opportunities to grow their own fruit and vegetables. The analyse shows that the concept of landscape, as it is defined by European landscape convention, could have multiple definitions which could be a challenge for planners to be aware of and fully understand the concept to make the right decisions. There is also a challenge when it comes to different stakeholders who work within the same area with different priorities. With a lack of knowledge regarding cultural heritage, there is a challenge in knowing what is being worth to protect and conserve. However, there are still several chances for conserving biological cultural heritage, but there is a need for better and more accessible knowledge about the cultural landscapes to be able to implement the values of cultural landscapes in urban planning.

Keywords: biological cultural heritage, green structure, landscape, cultural landscapes, sustainable urban development, garden city, careful design

Innehållsförteckning

| | |
|--|-----------|
| 1. Bakgrund..... | 7 |
| 1.1 Syfte | 8 |
| 1.2 Tillvägagångssätt och teoretiska utgångspunkter..... | 9 |
| 1.3 Avgränsningar | 10 |
| 2. Grönstruktur med historisk förankring – några användbara begrepp | 11 |
| 2.1 Kulturarv och kulturmiljö | 11 |
| 2.2 Materiellt och immateriellt kulturarv | 12 |
| 2.3 Biologiskt kulturarv | 12 |
| 2.4 Biokulturellt arv..... | 15 |
| 2.5 Ekosystemtjänster..... | 16 |
| 2.5.1 Ekosystemtjänster och biologiskt kulturarv..... | 16 |
| 2.6 Grönt kulturarv..... | 17 |
| 2.7 Trädgårdsstaden | 18 |
| 2.8 Europeiska landskapskonventionen, kulturlandskap och landskap | 18 |
| 3. Nilstorp – ett omsorgsfullt gestaltat bostadsområde..... | 20 |
| 3.1 Nilstorpsängen | 26 |
| 3.2 Äpplehagen | 30 |
| 3.3 Fruktträdsalléerna på Plommonvägen och Körsbärsvägen | 35 |
| 3.3.1 Alléer i landskapet..... | 37 |
| 3.4 Identifierade växter i Nilstorp | 38 |
| 4. Diskussion: det biologiska kulturarvet i Nilstorp | 40 |
| 4.1 Biologiskt kulturarv och kulturhistoriska värden i stadsutvecklingen | 40 |
| 4.2 Nilstorp – biologiskt kulturarv och historisk grönstruktur | 43 |
| 4.2.1 Landskapskonventionens vardagslandskap kopplat till Nilstorp | 45 |
| 5. Slutsatser och vidare forskning | 46 |
| Figurförteckning | 49 |
| Referenser | 51 |

1. Bakgrund

Kulturhistoriska miljöer är både en del av vår nutida samhällsplanering och den historia som format dagens samhällsbyggande. En kulturhistorisk miljö är en del av kulturarvet, som är av människan påverkade och skapade miljöer och berättar om både materiella och immateriella lämningar (Génetay & Lindberg 2015). Kulturarvet är därmed både något fysiskt, så som ett byggt kulturarv och naturmiljöer och samtidigt en berättelse om aktiviteter där något sker eller skapas (ibid.).

Kulturhistoriska miljöer finns överallt i vår omgivning och är av människan på ett eller annat sätt konstruerade eller påverkade miljöer. Det kulturhistoriska värdet baseras på den information som är lagrad i miljöerna, alltså vad vi kan utläsa från dem. Kulturmiljöer och kulturarvet hjälper till att förstå olika delar av samhällsutvecklingen, till exempel modernismen eller det biologiska kulturarvet (Génetay & Lindberg 2015). Att olika tidsepoker visar på sina egna särdrag ur kulturella och sociala aspekter och hur väl dessa är bevarade skapar kulturhistoriska värden, menar Melchert (2011). Det kulturhistoriska värdet berättar alltså om något sedan tidigare skapat, som bär på representativa eller identitetsskapande berättelser som omvandlas till bevarandevärden idag. Vad som anses vara bevarandevärt skiftar både med tiden och med samhällsutvecklingen där olika värden anses vara värdefulla vid olika tidpunkter.

I såväl den bebyggda miljön som grönstrukturen finns kulturhistoria som berättar om levnadssätt och levnadsvillkor under olika tidsepoker och utgör därmed en bit av den historia som berättar om livet vid en viss tidpunkt bakåt i tiden (Génetay & Lindberg 2015).

När det kommer till nyttjande av naturen har människan en lång historisk koppling av nyttjande av naturen som ger virke och ved men även foder till boskapsdjur. Kulturhistoriska miljöer finns även i form av ett odlat kulturarv som inte sällan även bidrar till den biologiska mångfalden tack vare det odlade kulturarvets artrikedom i lokalt uppkomna kulturväxter. På senare år har kulturmiljön i stadsplaneringen börjat uppmärksammas, och hur kulturhistoriska värden ska beaktas i samhällsplaneringen, men fortfarande finns det utmaningar i implementeringen.

Riksantikvarieämbetet (2020) presenterar i kartläggningen *Kulturbistoriska värden i plan- och byggprocessen* att det finns brister i kommuners arbete med att integrera och bevara kulturmiljöer i planerings- och byggprocesser. Det som saknas är framför allt tillräckliga nationella sammanställningar att lita sig mot men även avsaknad av kulturmiljöprogram och antikvarisk kompetens (ibid.). Ytterligare ett problem är att kulturmiljöer sällan omfattas av skydd i olika bestämmelser. Detta resulterar i att kulturmiljövärden riskerar att förbises och gå förlorade i planerings- och byggprocesser (ibid.). Riksantikvarieämbetets kartläggning visar också att förutsättningarna för att kunna integrera och bevara kulturhistoriska värden skapas av politiken (ibid.). Det finns dock utmaningar i hur regelverken tillämpas och huruvida målsökande arbete genomförs ordentligt. Genom att införa nya verktyg i samhällsplaneringen, som exempelvis ekosystemtjänster, kan kulturvärden lyftas. Det är också viktigt att antikvarisk kunskap och rätt underlag finns tillgänglig tidigt i planerings- och byggprocesser genom att ha dialog kring berörda kulturmiljövärden för att underlätta att kulturmiljövärden tillvaratas och ges hänsyn i arbetet (ibid.). Saknas tillräcklig kunskap om eller samarbete och kommunikation kring kulturmiljöer ökar risken att den typen av miljöer inte får rätt värdering eller förvaltning.

1.1 Syfte

Arbetets övergripande syfte är att genomföra en undersökande platsanalys av grönstrukturen i bostadsområdet Nilstorp i södra Lund utifrån begreppet biologiskt kulturarv. Studiens syfte är därmed att undersöka begreppet biologiskt kulturarv och hur det yttrar sig i Nilstorp.

Vidare syftar arbetet till att med hjälp av platsstudierna, studera biologiskt kulturarv i stadsplaneringen samt studera hur biologiskt kulturarv kan tas tillvara i en hållbar stadsutveckling.

Valet av forskningsfrågor har gjorts för att konkretisera syftet med arbetet. Inför arbetet fanns en vilja och ett intresse av att förstå innebörden i begreppet biologiskt kulturarv och begreppets plats och funktion i stadsutvecklingen. Forskningsfrågorna syftar också till att reflektera kring biologiskt kulturarv ur ett framtidsperspektiv i stadsplaneringen.

Forskningsfrågor

- Vad kännetecknar begreppet biologiskt kulturarv?
- Hur ser biologiskt kulturarv ut i Nilstorp?
- Hur kan biologiskt kulturarv tillvaratas i stadsutvecklingen?

1.2 Tillvägagångssätt och teoretiska utgångspunkter

För att besvara frågeställningarna utgick arbetet från platsanalyser av grönstrukturen i Nilstorp. Den analyserade grönstrukturen utgjordes av stadsdelsparken Nilstorpsängen, lekplatsen Äpplehagen samt närliggande fruktstrådsalléer och trädgårdar. Begreppet biologiskt kulturarv analyserades därefter utifrån platsbesök och insamlad litteratur.

Begreppsappliceringen gjordes med stöd av litteratur inom ämnet. Litteraturinsamlingen har skett via SLU-bibliotekets söktjänst Primo och Google scholar där sökord som bland annat, biological cultural heritage och green heritage i kombination med urban planning och spatial planning har använts. Andra sökord som användes var biocultural heritage och biologiskt kulturarv. Litteratur har också inhämtats från Lunds kommuns bevaringsprogram samt rapporter och dokument från Riksantikvarieämbetet. Till platsanalysen har även dokument som tilldelats från Tekniska förvaltningen på Lunds kommun använts.

Platsbesöken genomfördes med syfte att inventera växtligheten och studera det biologiska kulturarvet i området. Inför platsbesöken besöktes Lunds stadsarkiv för att studera gamla kartor över studieområdet och handlingar relaterade till området samt kartläggning över vad platsbesöken ämnade att generera. Ett av platsbesöken innehöll även besök hos Tekniska förvaltningen på Lunds kommun för att få tillgång till planer och bilder över studieområdet.

Enligt fältmanualen *Inventering av biologiskt kulturarv* (Ljung, Lennartsson & Westin 2015) är det själva syftet för en inventering av biologiskt kulturarv som styr vilken metod som är lämplig att använda. Då syftet styr metoden lägger författarna vikt vid att formulera ett tydligt syfte för inventeringen. Det finns idag ingen standardiserad metod för inventering av kulturarv men fältmanualen *Inventering av biologiskt kulturarv* (ibid.) finns som ett lämpligt stöd vid inventering av biologiskt kulturarv. Författarna (ibid.), menar att många primära frågor ofta kan preciseras ytterligare vid ett första platsbesök, något som också ger en klarare överblick över studieområdet. Författarna (ibid) listar ett antal frågor som kan vara lämpliga att ställa sig vid inventering, bland annat i vilket brukningshistoriskt sammanhang platsen befinner sig, vilka förändringar som kan ha skett på platsen och hur kan det ha påverkat det biologiska kulturarvet, hur den historiska och nuvarande markanvändningen ser ut, vad vegetationen består av och slutligen analys över hur platsen har nyttjats sedan den anlades. Författarna (ibid.) menar att det biologiska kulturarvet kan förekomma på olika sätt i landskapet, antingen som linjer eller punkter och vid själva inventeringen görs det en beskrivning av miljön och en tolkning av hur det biologiska kulturarvet har uppkommit, om tolkning är möjlig att göra. Flink (2013) menar att syftet vid

trädgårdsinventeringar är att beskriva den aktuella trädgårdens material, strukturer och historik vilket också tagits i beaktande under arbetets gång.

Vid platsbesöken inventerades växtmaterialet på Nilstorpsängen och Äpplehagen samt längs fruktträdsalléerna varvid det bedömdes vara mest relevant att studera artdiversiteten bland träd och buskar.

Både de vetenskapliga och svenska namnen på växterna är kontrollerade mot Artfakta i SLU Artdatabanken. Artinventeringen även understödd med material från kommunen och *Den stora knoppboken*, författad av Claes Lööw.

Metoddiskussion

Den valda metoden utgick från platsbesök som tillsammans med litteratur, skisser, planer, kart- och bildmaterial låg till grund för en platsanalys med syftet att undersöka begreppet biologiskt kulturarv i praktiken. Med stöd i insamlad litteratur har sedan studieområdet och begreppet analyserats för att dels testa begreppet i praktiken, dels undersöka det biologiska kulturarvet i studieområdet. Arbetets struktur tar sin utgångspunkt i en platsbeskrivning som fortsätter in i en redogörelse för vad det biologiska kulturarvet innebär. Därefter leds läsaren in i platsanalysen som avslutas i studier av begreppet biologiskt kulturarv i en hållbar stadsplanering. Insamlad litteratur har valts utifrån det ämnesmässiga området med målet att få en spridning i analysen kring olika närliggande begrepp och sätt att studera biologiskt kulturarv. Valet av litteratur kan argumenteras då den underbygger analysen av begreppet från olika håll. Valet av metod har av tidsmässiga skäl valt att avgränsas till platsanalys och litteraturinsamling men för ytterligare fördjupning och ökad kunskap kring området hade även intervjuer kunnat göras med boende i området samt relevant personal på kommunen.

1.3 Avgränsningar

Detta arbete studerar det biologiska kulturarvet i grönstrukturen bostadsområdet Nilstorp inom ramen för kulturhistoriska miljöer och kulturarv i en hållbar stadsutveckling. En tidsmässig avgränsning har gjorts då arbetet genomförs under en bestämd tidsperiod och arbetet fokuserar därmed på det biologiska kulturarvet och begreppets användbarhet i praktiken.

En geografisk avgränsning har också gjorts genom att studera delar av grönstrukturen i bostadsområdet Nilstorp i södra Lund. I första hand har de två parkerna Nilstorpsängen och Äpplehagen studerats, men även kringliggande fruktträdsalléer och trädgårdar har studerats och legat till grund för analysen.

2. Grönstruktur med historisk förankring – några användbara begrepp

Detta kapitel presenterar några, för ämnet, centrala begrepp som sedan ligger till grund för den följande platsanalysen.

2.1 Kulturarv och kulturmiljö

Génétay och Lindberg (2015) beskriver i rapporten *Plattform Kulturbistorisk värdering och urval*, att kulturarv går att bryta ned i två olika komponenter. Dels är kulturarv något som sker, dels är kulturarv vad något är. Författarna (ibid.) menar att kulturarv är byggnader, föremål, hantverk och tradition liksom besöksmål relaterade till turistnäring och vård av kulturarv. För att något ska bli ett kulturarv krävs ofta en föregående process där kulturarvet har skapats (ibid.).

Begreppet kulturarv och användning i en svensk kontext kan spåras tillbaka till slutet av 1800-talet då författaren Viktor Rydberg ska ha använt det i undervisningssammanhang (Génétay & Lindberg 2015). Viktor Rydberg ska då ha sett på kulturarv som kultur som övertagits från tidigare generationer (ibid.). Begreppet användes därefter med den innebörden fram till mitten på 1900-talet, då man började se på begreppet som något synonymt med bakåtsträvande och tradition och det var större betoning på det som skulle bevaras. Kulturarvet sågs också som något som påverkas för varje generation där uppfattningen om vad som är värdefullt att bevara förändras med tiden (ibid.). På mitten av 1990-talet förändras synen på begreppet kulturarv då det begreppet blir mer omfattande men ses också som grundläggande för människors identitet och möjlighet till att vara delaktig i samhällets olika processer. Det är också under 90-talet som materiellt och immateriellt kulturarv börjar uppmärksammas (Génétay & Lindberg 2015).

Kulturmiljö är det som omfattar kulturarvet och täcker en större helhet än enstaka kulturarvsföremål. Begreppet kulturmiljö används när det handlar om en miljö som i sig har ett historiskt värde och började användas i början av 1900-talet (Génétay & Lindberg 2015). Under slutet av 1980-talet började begreppet kulturmiljö även

omfatta vardagsmiljöer som kulturmiljö, tidigare hade mer exklusiva eller särskilt intresseväckande miljöer setts som kulturmiljöer (ibid.).

2.2 Materielt och immateriellt kulturarv

Kulturarv kan, som tidigare nämnt, bestå av en fysisk struktur och i form av kunskap, tradition och verksamheter. Det kulturarv som finns i fysisk form är med andra ord ett materiellt kulturarv, medan det kulturarv som finns i form av kunskap och tradition kategoriseras som ett immateriellt kulturarv (Génétay & Lindberg 2015).

Unescos konvention om bevarande av immateriellt kulturarv beskriver immateriellt kulturarv som traditioner, seder, bruk och kunskap och något som överförs generationer emellan (Unesco 2020). Det immateriella kulturarvet omfattar bland annat hantverk, berättelser, scenkonst, ritualer samt kunskap och mänsklig praktik av naturen (ibid.).

Mycket av genomgången litteratur har ett huvudfokus på äldre kulturhistoriska miljöer, något som gör kopplingen till mer nutida kulturmiljöer (åtminstone yngre än 100 år) svårare då de historiska spåren kan skilja sig åt mellan olika tidsåldrar. Riksantikvarieämbetet (2019) menar i projektet *Storstadens arkitektur och kulturmiljö 1999–2001* att det finns en förväntan om förändring av moderna kulturmiljöer. Samtidigt saknas ordentlig kunskap om moderna kulturmiljöers kulturhistoria och värdering (ibid.). Genom att öka kunskapen om historisk bebyggelse kan man utveckla nya metoder för förbättring av kulturmiljöer och nå ut med kunskap kring detta till medborgarna (ibid.).

2.3 Biologiskt kulturarv

Biologiskt kulturarv är idag ett relativt nytt begrepp och i genomgången litteratur finns ingen riktigt tydlig beskrivning över när begreppet myntades eller började användas. Riksantikvarieämbetet, den myndighet i Sverige som ansvarar för kulturarv, har ingen tydlig definition av när begreppet började användas mer än att det är ett relativt nytt begrepp i sammanhanget. Riksantikvarieämbetet beskriver innebörden av biologiskt kulturarv men utelämnar den historiska kontexten vilken försvårar uppfattningen kring hur väletablerat begreppet faktiskt är.

I litteraturen beskrivs det biologiska kulturarvet framför allt utifrån två olika aspekter. Den ena aspekten beskriver biologiskt kulturarv som att tyda ett övergripande landskap och lämningar som visar på mänsklig närvaro. Den andra aspekten handlar

om ett odlat biologiskt kulturarv som är mer lättöverskådligt och som visar på ett målmedvetet nyttjande av platsen. Detta möjliggör för estetiska värden att kunna tas i uttryck i form av parkanläggningar eller gamla förädlade trädgårdsväxter som gått i arv mellan generationer (Riksantikvarieämbetet 2014). Samtidigt omfattar begreppet biologiskt kulturarv en stor del av den gröna kulturhistorien då stora delar av den natur som finns idag på ett eller annat sätt har mänsklig påverkan.

Ljung, Lennartsson och Westin (2015) menar att det går att studera biologiskt kulturarv i olika skalor. Skalan sträcker sig från det detaljrika som genetiska egenskaper, studie på individnivå, förekomst av arter på en plats, olika naturtyper, till mer övergripande som hela kulturlandskap.

Vad det biologiska kulturarvet då är, kan beskrivas som natur som berättar om kultur alternativt något som berättar en historia om människans närvaro i naturen (Riksantikvarieämbetet 2014). Detta innebär att det biologiska kulturarvet kan omfatta alltifrån enstaka planterade träd till större landskapsavsnitt. Westin (2014) förklarar biologiskt kulturarv som den natur som på något sätt formats av människan och kan på ett eller annat sätt tillämpas på kulturhistoriska gröna miljöer för att utläsa människans brukande av den. Biologiskt kulturarv kan till exempel finnas som spår i en numera igenvuxen skog som tidigare varit öppen hagmark, eller hamlade träd som nyttjats för foder och bränsle. Iwarsson (2014) skriver att biologiskt kulturarv också finns i en hortikulturell form, där människan arbetat med nyttoväxter, både för estetiska skäl och för att bidra till självhushållningen.

Det biologiska kulturarvet berättar om hur människan historiskt har nyttjat naturen och därmed lämnat spår efter sig. De efterlämnade spåren kan vara mer eller mindre tydliga att utläsa men går ofta att utläsa även lång tid efter att marken inte längre brukas (Riksantikvarieämbetet 2014). Lennartsson (2016) menar att det biologiska kulturarvet finns överallt i naturen där människan på ett eller annat sätt har vistats och nyttjat naturen vilket innebär att det går att inhämta information om hur livet var förr, bland annat genom att titta på växtligheten. Det går också att ställa sig frågan om växterna på platsen har potential till att existera naturligt eller om det funnits mänsklig påverkan på platsen (ibid.).

Eriksson (2018) listar tre kriterier för att en plats ska anses erkännas som biologiskt kulturarv. Det första kriteriet är att spåret från biologiskt kulturarv ska kunna härledas till en historisk eller nutida mänsklig påverkan som antingen är kopplat till tradition eller inte. Det är av betydelse att det finns ett tidsdjup. Det andra kriteriet innebär att om det biologiska kulturarvet inte längre har någon funktion, roll eller överhuvudtaget finns kvar, ska det emellertid finnas kunskap om dess funktion eller roll. Det tredje och sista kriteriet trycker på vikten av att det är väsentligt att spåren

från det biologiska kulturarvet väcker känslor, antingen om det är identitetsskapande och ger känsla av platstillhörighet, upplevs som helig eller för dess estetiska värden. I skyddade områden är informationen om det biologiska kulturarvet av extra vikt för att hitta passande skötselmetoder av landskapet för att bevara dess berättelse (ibid.)

Westin och Lennartsson (2017) menar att det biologiska kulturarvet är en del av kulturarvet, och visar på spåren från tidigare generationer. Genom mänskligt användande av naturen i kombination med naturliga processer skapas ett biologiskt kulturarv och för att kunna läsa av det behövs både historisk och biologisk kunskap för att studera naturens respons på mänsklig aktivitet (ibid.). Westin (2014) menar att det biologiska kulturarvet därmed inte är något som utan vidare bara ”blir till”, utan det handlar om mänskligt användande och nyttjande av naturen som i naturliga processer format det som vi idag kallar för biologiskt kulturarv (ibid.).

Även Eriksson (2018) menar att mänsklig kultur, alltid, på ett eller annat sätt lämnar biologiska spår i landskapet. Det kan handla om att man omedvetet påverkar växternas habitat och möjlighet att leva på en plats, eller att medvetet nyttja naturen för att få tillgång till ved, foder eller frukt. Historiskt har det handlat om att framför allt styra landskapet för att kunna vara självförsörjande, men i takt med att världen blivit alltmer globaliserad har fokuset också skiftat till att idag använda ett gestaltat landskap för att skapa goda livsmiljöer (ibid.).

Genétay och Lindberg (2015) skriver att begreppet biologiskt kulturarv kan ses som en social konstruktion och börjar bli mer allmänt förekommande genom olika processer. Westin (2014) menar att det odlade biologiska kulturarvet som omfattar odlade växter av olika arter och sorter kan berätta om växtplatsen och därmed om människorna som bodde eller vistades i området och vad de uppskattade att odla. Iwarsson (2014) menar att grönstruktur med historisk förankring, åtminstone odlad eller i någon mån anlagd grönstruktur visar sig ofta genom lundar av fruktträd där gamla äppelträd, surkörnbär eller plommonträd har planterats i syfte för självförsörjning. Tandré (2014) skriver att både parker och trädgårdar har historiskt sett anlagts med syftet att vara till både nytta och nöje. En historiskt målmedveten gestaltning av växtmaterialet hade inte sällan dubbelt ändamål, anläggningen gjordes med syftet att växtligheten skulle fylla både ett försörjande och estetiskt tilltalande syfte, vilket därmed också är något som hör till det biologiska kulturarvet (Tandré 2014; Riksantikvarieämbetet 2014).

Begreppet biologiskt kulturarv finns också omnämnt i Sveriges 16 miljö kvalitetsmål, som en precisering av målet *Ett rikt växt- och djurliv*, fastställt av regeringen där Naturvårdsverket är ansvarig myndighet för att målet uppfylls (Naturvårdsverket 2021). Målet *Ett rikt växt- och djurliv* är i sammanhanget ett relativt nytt miljö kvalitetsmål och tillkom först 2005 som det sextonde miljömålet av de sedan år

1999 femton bestämda miljö kvalitetsmål (Sveriges miljömål 2021). Det skulle därefter dröja fram till 2012 då regeringen bestämde om preciseringar till miljö kvalitetsmålen som ska vara vägledande i miljöarbetet. Preciseringen biologiskt kulturarv omnämns som viktigt att förvalta för att bevara natur- och kulturvärden (Miljödepartementet 2012).

Tandre (2014) menar att ett av de största hoten mot ett anlagt biologiskt kulturarv är värderingen av miljön och dess autenticitet. Tandre menar därmed att autenticiteten i sig inte bestämmer om en miljö är värd att bevara eller ej utan att det ofta läggs mycket vikt vid att analysera vad som är autentiskt eller inte (ibid.). Flink (2013) skriver att bevaringsarbete och förändring inom det gröna kulturarvet har setts som två motsatta begrepp men eftersom trädgårdens växter är levande material blir förändring en naturlig del av historien i en grön kulturmiljö.

2.4 Biokulturellt arv

Eriksson (2018) menar att begreppet biokulturellt arv kan definieras som samspelet och relationen mellan biologisk och kulturell diversitet. Biokulturellt arv är, liksom biologiskt kulturarv, ett resultat av långsiktiga biologiska och sociala relationer som tillsammans formar landskapet och dess egenskaper och genererar därigenom kunskap, erfarenheter och minnen. Begreppet reflekterar ofta något som är gammalt och traditionsbundet, trots att det historiska är i konstant förändring och omvärdering. Biokulturellt arv omfattar även det biologiska arvet som handlar om hur arter har uppstått, deras utbredningsområde samt genetiska skillnader mellan arter (ibid.).

Begreppet biokulturellt arv kan härstamma från socio-ekologiska system som länkas samman av olika faktorer genom att integrera på olika skalor: rumsliga, tidsmässiga och organisatoriska (Lindholm och Ekblom 2019). Vidare menar författarna att landskap behöver både en historisk kulturell och ekologisk anknytning till historien för att miljöns historiska anknytning ska kunna synliggöras (ibid.). Det biokulturella arvet handlar alltså mer om minnen relaterade till natur och kultur och kan brytas ned i olika beståndsdelar. Beståndsdelarna handlar om arvet från minnen kopplade till specifika miljöer präglade av mänsklig inverkan, till exempel namngivna platser och en kultur kopplat till detta (ibid.). Beståndsdelarna som bygger upp biokulturellt arv handlar också om att skapa sig en verktygslåda för att kunna identifiera och förvalta dessa historiskt förankrade miljöer, samt att på samma sätt kunna förvalta minnesbanken till framtida bruk och användning (ibid.).

2.5 Ekosystemtjänster

Ekosystemtjänster är funktioner som gynnar människors välmående och välbefinnande genom exempelvis förbättring av det lokala klimatet tack vare beskuggning och vindreglering, bullerreglering och dagvattenhantering (Andersson et al. 2019). Ekosystemtjänster bidrar i lika stor utsträckning också till förbättrad mental och fysisk hälsa genom vistelse i gröna miljöer och genom att ta del av kultur och sinnliga upplevelser av estetiskt tilltalande grönmiljöer (ibid.). Ekosystemtjänster går att dela in i fyra kategorier, försörjande, reglerande, kulturella och stödande ekosystemtjänster (ibid.). Försörjande ekosystemtjänster bidrar med råvaror till exempelvis matproduktion, dricksvatten och råmaterial i form av trä och biobränslen. Reglerande ekosystemtjänster bidrar till rening av luft och vatten samt pollinering, bullerreglering och upptag och inlagring av kol. Kulturella ekosystemtjänster innebär att ekosystem erbjuder miljöer för friluftsliv, rekreation, naturupplevelser och kulturarv. Stödande ekosystemtjänster är grundläggande för övriga ekosystemtjänster och bidrar med pollinering, bildande av jordmån och biologisk mångfald (Andersson et al. 2019.).

De reglerande ekosystemtjänsterna omfattar reglering av luftkvalitet och lokalklimat, bullerreglering och upptag och inlagring av kol, erosionskydd, pollinering, vattenrening samt mildare skydd mot klimatförändringar. Till detta bidrar framför allt träd med beskuggning, vindreglering, upptag av vatten och kvarhållande av jord (Andersson et al. 2019). De kulturella ekosystemtjänsterna handlar i högre grad om upplevelsen av att vara i naturen och handlar om de icke-materiella fördelarna som människan får ut av att vistas i naturmiljöer. Här ingår sociala interaktioner, rekreation och förbättrad hälsa. I kulturella ekosystemtjänster ingår även sinnliga upplevelser kopplat till estetik samt spirituella upplevelser och platsanknytning som ger en plats dess identitet och historia (ibid.).

2.5.1 Ekosystemtjänster och biologiskt kulturarv

Det biologiska kulturarvet är nära sammankopplat med ekosystemtjänster då det biologiska kulturarvet framför allt ingår i de kulturella ekosystemtjänsterna (Andersson et al. 2019). Kulturella ekosystemtjänster är de immateriella tjänster som naturen erbjuder människan och som vi kan nyttja när vi vistas i gröna miljöer. De kulturella ekosystemtjänsterna handlar både om rekreativa värden med möjlighet till fysisk aktivitet och sociala interaktioner och estetiska och sinnliga upplevelser som omfattar allt från storslagna landskapsvyer till planteringar med spännande växtval. Kulturella ekosystemtjänster omfattar också spirituella upplevelser och platsanknytning, vilket innebär att platser kan ha en religiös eller historisk koppling för människor (ibid.).

Kulturella ekosystemtjänster och ett immateriellt kulturarv går också hand i hand då det immateriella kulturarvet berättar om bland annat traditioner och sociala seder (Länsstyrelserna 2021) och fungerar som ett historieberättande om en plats. Med det biologiska kulturarvet och kulturella ekosystemtjänster följer också ett immateriellt kulturarv som berättar om varför man valt att forma naturen för att passa mänskliga behov (ibid.). Genom att fortsätta föra den informationen framåt bidrar detta till människors känsla av platstillhörighet. Tack vare vetenskapen om att människor har levt på samma plats under andra förhållanden men samtidigt haft liknande sätt att leva och liknande värderingar som vi har idag, förstår vi kopplingen till tidigare generationer och den historia som har format dagens samhällen. Det är i detta som kärnan i det biologiska kulturarvet nås (ibid.).

2.6 Grönt kulturarv

Grönt kulturarv behandlar det odlade kulturarvet och berättar om hur människan återigen har använt växter för sin försörjning. Gamla kulturväxter bidrar med kulturhistoriskt värde och genetiskt växtmaterial och berättar om ett historiskt mänskligt användande som går att visa upp som kulturhistoria i en livs levande form (Riksantikvarieämbetet 2021). Att bevara gamla kulturväxter kan bli viktigt inför framtiden, då gamla kulturväxters gener kan vara användbara vid korsning av moderna sorter för att hitta nya arter som fungerar väl i ett framtida klimat (ibid.).

Kulturväxter kan definieras som växter som många generationer före oss har arbetat med och gjort urval för att få bort oönskade egenskaper som tornar och taggar, svaga strån eller oätliga ämnen. Under tiden har de växter som människan odlat långsamt förändrats (Sveriges lantbruksuniversitet 2021). Under de senaste 100 åren har det även bedrivits med aktiv växtförädling (ibid.).

Programmet för odlad mångfald, POM, vid Sveriges Lantbruksuniversitet arbetar med varumärket Grönt kulturarv för att saluföra växtmaterial med speciellt kulturhistorisk anknytning. POM har under åren arbetat med olika inventeringsprojekt, så kallade upprop, där de har samlat in växtmaterial från gamla odlingsvärda kulturväxter runt om i landet. Växter som anses vara värda att bevara är antingen sådana som är odlade i Sverige före vissa bestämda årtal och har en väl dokumenterad historia, alternativt är framtagna eller spontant uppkomna svenska sorter som oavsett ålder anses vara värda att bevara (Sveriges lantbruksuniversitet 2022).

2.7 Trädgårdsstaden

Trädgårdsstaden, eller garden city movement var ett stadsplaneringskoncept som presenterades av stadsplaneraren Ebenezer Howard i hans bok *Garden Cities of Tomorrow* och utkom 1902 (Nyström och Tonell 2012). Trädgårdsstaden kom som en alternativ planeringslösning till den trånga och mörka innerstaden och kom att agera stor inspirationskälla för dåtidens stadsplanerare (ibid.). I stället för den smutsiga och ohälsosamma miljön som innerstaden erbjöd skulle mindre samhällen byggas strax utanför stadskärnan och ge plats för möjlighet till självförsörjning och frisk luft. Trädgårdsstäderna möjliggjorde för att kunna bo i en god bostadsmiljö med närhet till grönområden och fortfarande, tack vare bra kommunikationer till stadens centrala delar, ha god tillgång till service och arbetstillfällen (ibid.). I Europa blev Letchworth i England och Essen i Tyskland trädgårdsstäder och i Sverige ses gamla Enskede som en trädgårdsstad (ibid.).

2.8 Europeiska landskapskonventionen, kulturlandskap och landskap

1992 inrättade Unescos världsarvskommitté kategorin *kulturlandskap* i Världsarvskonventionen från 1972, och för första gången fanns det ett rättsligt verktyg för att identifiera och skydda kulturlandskap. När den europeiska landskapskonventionen sedan tillkom år 2000 på Europarådets initiativ var det med syftet att nå en förbättrad sammanhållning och främja samarbetet för landskapsfrågor mellan Europas medlemsländer (Council of Europe Landscape Convention, ELC, 2000), hädanefter refererat som (ELC 2000).

Landskapskonventionen ämnar därmed för länderna som ratificerat konventionen att planera, förvalta och skydda landskap (ELC 2000). Genom undertecknande av landskapskonventionen medger medlemsländerna att landskapet bidrar till att skapa lokala kulturer som bidrar till det mänskliga välbefinnandet i och med att lokala kulturer är grundläggande element i både ett natur- och kulturarv. Medlemsländerna arbetar efter undertecknande också med att värna det gemensamma natur- och kulturarvet samt att integrera landskapet i stadsplaneringspolitiken samt att öka medvetenheten om landskapets värde hos organisationer, civilsamhället samt myndigheter (ibid.).

Landskapskonventionen menar att landskapet fyller en övergripande funktion i form av att öka människors livskvalitet, både när det handlar om det vardagliga landskapet, såväl som landskap som anses vara särskilt vackra eller speciella. Landskap ska därmed finnas representerade över hela skalan, det vill säga att ett vanvårdat landskap

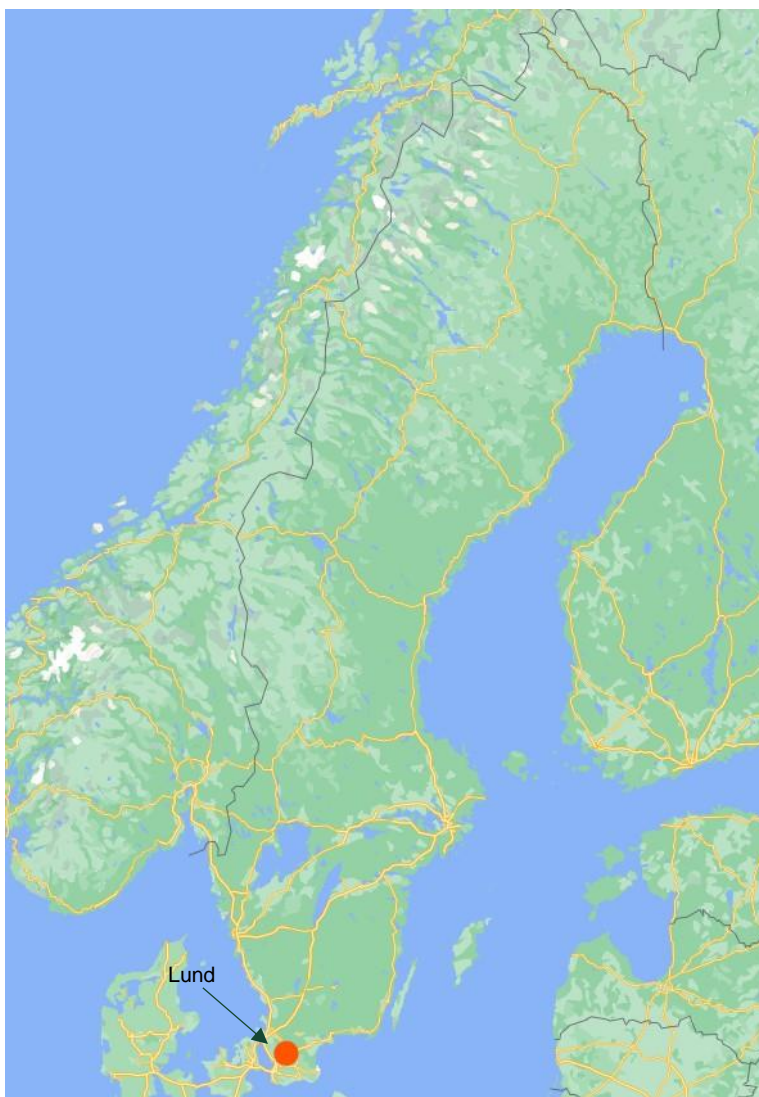
ska få finnas till lika mycket ett välvårdat likväl som det vardagliga landskapet och det särskilt vackra. Landskapet ska ses som en resurs att skydda och förvalta (ELC 2000).

Landskapskonventionens artikel 1a definierar landskap som följande *”ett område sådant som det uppfattas av människor och vars karaktär är resultatet av påverkan av och samspel mellan naturliga och/eller mänskliga faktorer”* (ELC 2000) och går i linje med Unescos definitionen av ett kulturlandskap i Världsarvskonventionen som något som är konstruerat genom mänsklig interaktion med naturen (Fowler 2003).

När det kommer till begreppet landskap finns det också en utmaning i hur begreppet landskap används i planeringsprocesser och vad begreppet fylls med (Sandström & Hedfors 2018). I den svenska översättningen av landskapskonventionen används begreppet landskap, på engelska ’landscape’, och konventionens förklaring av begreppet fyller det med stor rörelsevidd. Syftet med definitionen är också att uppmärksamma vikten av landskap och att de utgör en allmän resurs att kunna nyttja. Efter att författarna (ibid.) hade undersökt begreppet landskap i kommuners översiktsplaner framkom ingen direkt förklaring eller definition av vad begreppet faktiskt innefattar. Begreppet landskap används tillsammans med andra ord för att skapa olika bilder av innebörden och karakterisera olika typer av landskap (ibid.).

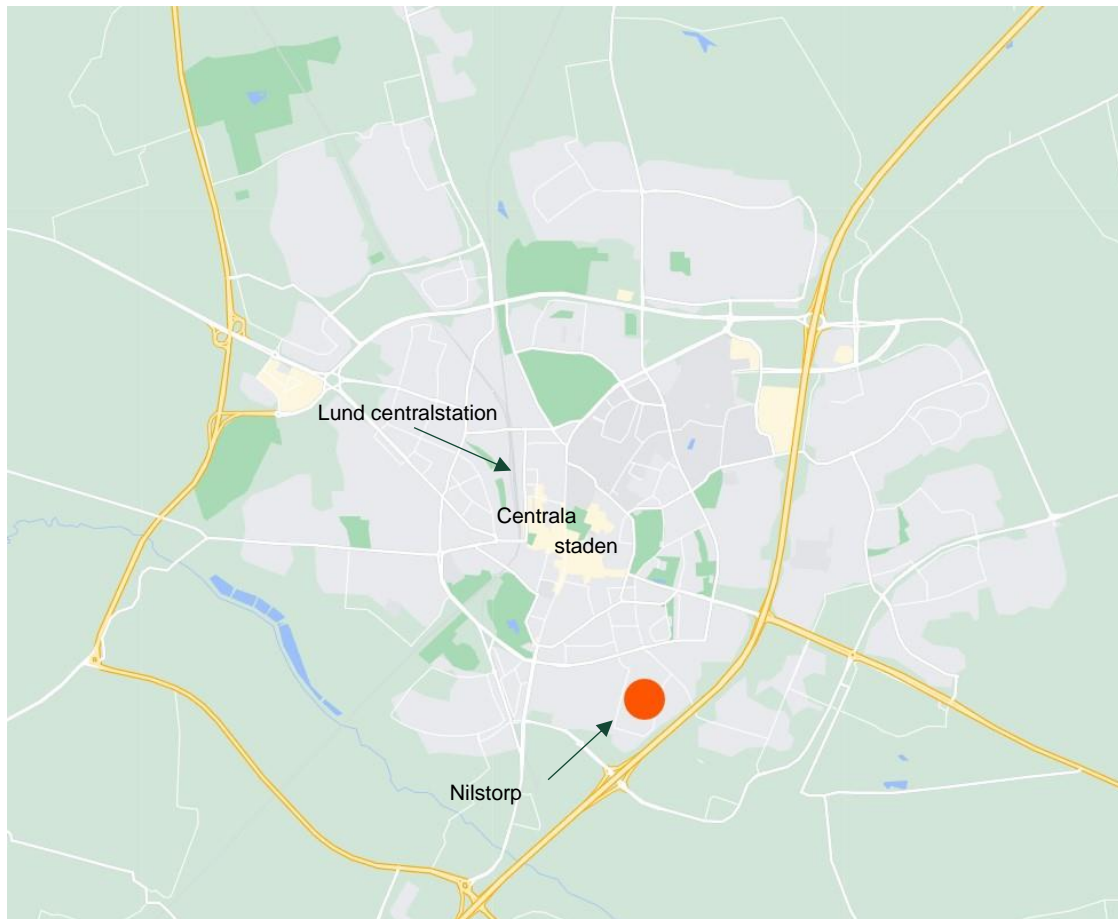
Genom en bred användning av begreppet ’landskap’ följer också en gemensam acceptans när det kommer till olika perspektiv på landskapet. Sandström och Hedfors (2018) menar vidare att landskapskonventionen bidrar till lättnader för samhällsplaneringen då det finns definitioner av begreppet landskap som stöttar planeringen. De definitioner som finns är dock vaga, vilket innebär att det kan bli upp till planeraren och dennes individuella kompetens för att förstå och tolka den tänkta innebörden av landskapsbegreppet (ibid.).

3. Nilstorp – ett omsorgsfullt gestaltat bostadsområde



*Figur 1. Kartan visar Lunds geografiska placering i Sverige. Bearbetad av författaren.
Källa: Google Maps Sverige,
<https://www.google.com/maps/place/Lund/@57.0058715,15.1247217,7z/data=!4m5!3m4!1s0x4653907c03e75a3b:0x4019078290e7a7018m2!3d55.7046601!4d13.1910073>*

Den historiska staden Lund, med sina idag knappt 130 000 invånare, har formats under olika tidsepoker (Kulturportal Lund u.å). En av stadens stadsdelar är Nilstorp, som ligger lokaliserad i södra Lund (se fig. 2).



Figur 2. Kartbilden visar Lund där den orangea prickken visar Nilstorps placering i Lund. Bearbetad av författaren.
Källa: Google Maps Sveige, <https://www.google.se/maps/search/nilstorp/@55.7077713,13.1983165,13z?hl=sv>.

Nilstorp började växa fram efter enskiftesreformen i början av 1800-talet, då mindre gårdar slogs samman till större (Lunds kommuns bevaringsprogram 2018a). Under mitten av 1800-talet delades Nilstorp i flera mindre tomter som mot slutet av samma århundrade börjat bebyggas med små bostadshus (ibid.).

Under 1920-talet började villor och egnahems-hus växa upp i Nilstorp med både rymliga tomter och villakvarter (Lunds kommuns bevaringsprogram 2018a), se figur 3. Omkringliggande landskap var vid den här tiden fortfarande åkerlandskap eller obyggd mark och först under 40-talets senare del upprättades den första stadsplanen för området av dåvarande stadsarkitekt Carl-Ossian Klingspor (ibid.). I stadsplanen var det planerat för villor och ett fåtal flerbostadshus (ibid.).

Grönstrukturen i Nilstorp började växa fram genom det första koloniområdet Tällpan, som uppkom 1913 med syftet att vara potatisodling (Lunds kommuns bevaringsprogram 2018a). I slutet av 40-talet utökades området och blev ytterligare ett koloniområde, Gläntan, se figur 3. Gläntan var från början en djurfarm där kolonilottsinnehavarna tilläts att hålla kaniner, höns och duvor (ibid.). Traditionen att hålla djur på området har följt med till idag och det förekommer fortfarande duvor och hönor på några av lotterna (ibid.). Idag nyttjas kolonilotterna som klassiska trädgårdstäppor (Lunds bevaringsprogram 2013).



Figur 3. Kartbilden visar arbetets Nilstorps grönområden och dess relation till varandra. Bearbetad av författaren.
Källa: Google Maps Sverige,
<https://www.google.com/maps/search/nilstorp/@55.6925541,13.1975871,494m/data=!3m1!1e3>

Nilstorps äldsta bebyggelse ligger samlad i centrala Nilstorp och med den kringliggande grönstrukturen kan stadsdelens liknas vid en trädgårdsstad (Lunds kommuns bevaringsprogram 2018a) likt Ebenezer Howards idéer (Nyström & Tonell 2012). Detta tack vare stadsdelens omsorgsfulla gestaltning som resulterat i många grönytor, stora villatomter, blommande alléer och koloniområden, alltsammans samlat en bit ifrån Lunds mest centrala delar (Lunds kommuns bevaringsprogram 2018a). Tanken med den generösa grönstrukturen var både för nytta och nöje med viss möjlighet till självförsörjning (ibid.).

Prunus cerasus 'Rhexii' planerade och längs Plommonvägen står *Prunus cerasifera*, körsbärsplommon, planterade (Lunds kommuns bevaringsprogram 2019).

Strax söder om Körsbärsvägen fortsatte bebyggelsen utvecklas med kvarteret Persikan vars vita, kubformade radhus kom att få ett tydligt modernistiskt utseende (Lunds kommuns bevaringsprogram 2018a). Radhusen som omger grönytan och lekplatsen Äpplehagen är markerade som särskilt värdefull bebyggelse i Lunds bevaringsprogram (ibid.), se gul-markerat område i figur 4. Kategoriseringen *särskilt värdefull bebyggelse*. Detta innebär för en byggnad att denna måste bevaras genom exempelvis renoveringar med tidstypiska färg- och materialval för att den historiska karaktären inte ska gå förlorad (Lunds kommun 2022a). Värt att notera gällande kulturmiljöer är dock att det inte enbart måste handla om tidsmässigt gamla miljöer. Att en miljö blir en kulturmiljö handlar snarare om vilken information som går att utläsa från miljön och tiden den tillkom, till exempel levnadsvillkor, byggnadstekniker och materialval (ibid.). Att ett område bedöms som kulturhistoriskt värdefullt kan också bero på att det är representativt för sin tid, att det är välbevarat i sitt ursprungliga skick samt att material har bevarats (Lunds kommuns bevaringsprogram 2018b).

Nilstorp är en tidstypiskt byggd stadsdel, där såväl bostäder som grönytor är välplanerade med tydliga syften. Efterkrigstidens byggnadsideal strävande efter att erbjuda rymliga bostäder och trädgårdar med närliggande parker till en alltmer växande befolkning (Klintborg Ahlklo 2016).



Figur 6. Lekplatsen i Äpplehagen. Träden som skymtas är prydnadsaplär.



Figur 5. Del av lekplatsen på Nilstorpssängen.

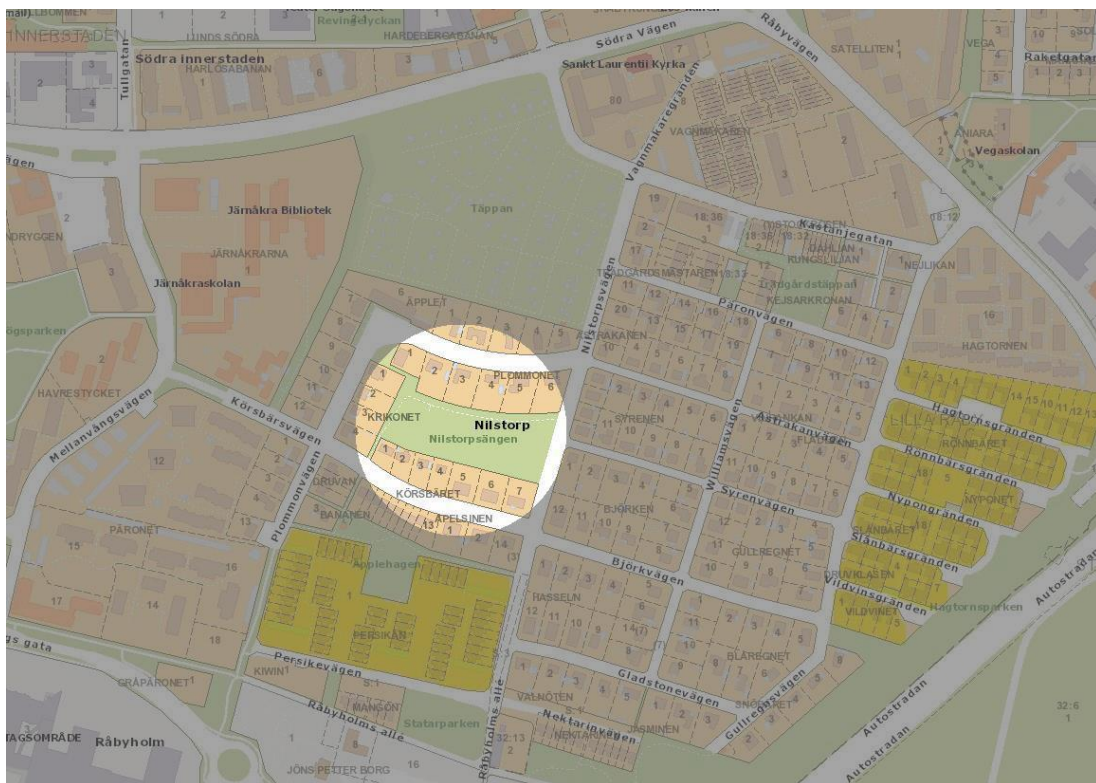
Området som omger Plommon- och Körsbärsvägen har ett flertal olika karaktärer som gör det värt att bevara. Flera av bostäderna har en tydlig 50-talsgestaltning vilket bidrar till en hög boendekvalitet. De så kallade Schweizerhusen längs Plommonvägen är flerfamiljshus och kulturhistoriskt värdefulla byggnader (Lunds kommuns

bevaringsprogram 2019). Övriga villor längs både Plommon- och Körsbärsvägen bygger tillsammans upp den kulturhistoriskt värdefulla miljön. Plommonvägen och Körsbärsvägen har ett särskilt bevarandevärde tack vare sin breda utformning, gräsremсор och fruktträdsalléer, se röd-vit markering i figur 7 (ibid.). Även trädgårdar och Nilstorpsängen ingår bevaringsprogrammet där gårdsrum och planteringar har ett kulturhistoriskt eller miljömässigt värde (Lunds kommuns bevaringsprogram 2019). Slutligen är hela stadsplanen för området i sig intressant ur bevaringssynpunkt med den enhetliga bebyggelsen, fruktträdsalléerna och de grönskande villatomterna (ibid.). Detta innebär att stadsplanen ämnas bevaras i originalutförande där eventuella förändringar ska anpassas till befintlig bebyggelse. Fruktträdsalléerna ska bevaras i sitt nuvarande uttryck och tomtgrönska är även den värd att bevara och därför ska andelen hårdgjorda ytor ska vara så liten som möjligt på privat tomtmark (ibid.).

Det går att dra paralleller till Ebenezer Howards vision om trädgårdsstaden eftersom Nilstorp bockar av flera av kriterierna för en trädgårdsstad i och med de stora trädgårdarna och närheten till grönstruktur, tillsammans med att stadens centrala delar ligger nära till hand, men ändå en bit bort. Stadsdelens tidstypiska och väl bevarade gestaltning bidrar till området kulturhistoriska värde.

Växtligheten i Nilstorp har varit en kombination av nytta och nöje. Tandré (2014) menar att trädgårdar historiskt har anlagts för att fylla behov gällande både nytta och nöje. Trädgårdarna till villorna anlades med förväntningen om att kunna fyllas med både ätbar och estetiskt tilltalande växtlighet.

sammanhängande delar. I parkens västra del ritades det in en lekplats, i parkens mitt en konstruerad backe som omges av uppvuxen träd- och buskvegetation samt en bollplan och öppen gräsyta med blandade arter av körsbärsträd i parkens östra del, se figur 9 (Lunds kommun 2021). Den konstruerade backen var från början tänkt som en plats för äventyrslek (Blomberg 2005).

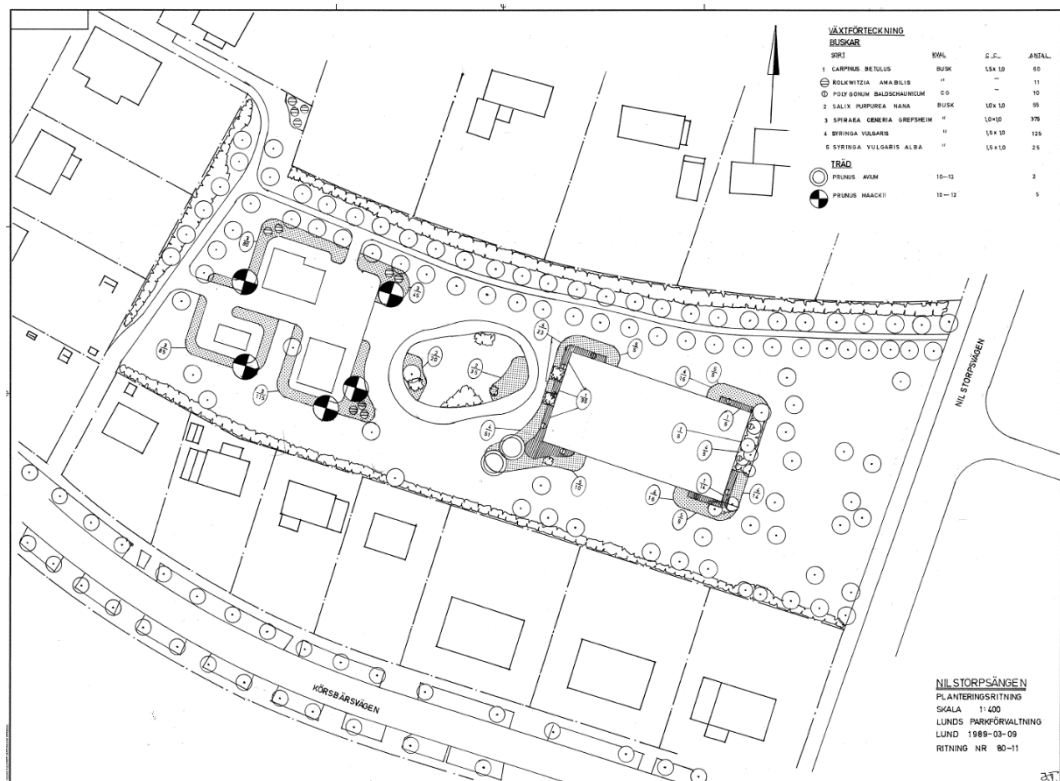


Figur 8. Kartbilden visar studieområdet Nilstorsängen. Bearbetad av författaren.
Källa: <https://bevaringsprogram.lund.se/wiki/Fil:NT2HBM.jpg>

Då Nilstorsängen anlades var även tanken att bygga sittbänkar där dåtidens hemmafruar skulle kunna hålla sina barn under uppsikt under tiden de lekte i parken (Klintborg Ahlklö 2016).

Vid det första platsbesöket som gjordes på Nilstorsängen noterades det, efter jämförelse med äldre ritningar över platsen, att trädbeståndet i parken skiljde sig något från ritningarna. Dagens trädbestånd uppskattades till färre trädindivider jämfört med vad som troligtvis fanns på platsen under mitten av 1980-talet, enligt en planteringsritning (se figur 9). I parkens norra del står idag en enkelradig allé som har ersatt en tidigare dubbel allé. Den tidigare dubbla allén bestod av *Prunus serrulata* 'Kanzan', prydnadskörsbär, och har idag ersatts av vartannat *Prunus sargentii*, bergskörsbär, och vartannat *Prunus x yedoensis*, tokyokörsbär.

Kring lekplatsen i parkens västra del står idag två uppvuxna exemplar av *Prunus maackii*, näverhägg, i samlingsbuskage av *Spiraea x cinerea* 'Grefsheim', hybridspirea, samt *Kolkwitzia amabilis*, paradibuske. Kring lekplatsen står idag också tre exemplar av *Prunus cerasifera*, körsbärsplommon utspridda, samt ytterligare en *Prunus* sp, troligtvis en *P. avium*, sötkörsbär, eller *P. cerasus*, surkörsbär, baserat på att arterna redan förekommer i området.



Figur 9. Planteringsritning över Nilstorsängen, ritad 1989. Till vänster i ritningen ses lekplatsen, i mitten kullen för äventyrslek och till höger i ritningen ses bollplanen. Längst till höger ses den öppna gräsyten.
Källa: Tekniska förvaltningen, Lunds kommun

Kring den konstgjorda äventyrskullen upplevdes vegetationen på bar kvist som något snårig och som lövad, betydligt lummigare. Vid det första platsbesöket identifierades ett flertal exemplar av *Prunus cerasifera*, körsbärsplommon, samt enligt planteringsplanen från 1989 (fig. 9) ett femtiotal exemplar av *Salix purpurea* 'Nana' som idag vuxit samman till ett mellanhögt, relativt glest buskage.

I den östra delen av Nilstorsängen omgärdas bollplanen av uppvuxna *Carpinus betulus*, avenbok samt *Syringa vulgaris*, både den rena arten av syren och av den vitblommande sorten 'Alba'. Kring bollplanen står även ett par exemplar av *Prunus avium*, sötkörsbär eller *Prunus cerasus*, surkörsbär. Längst i öster av Nilstorsängen, strax intill Nilstorsvägen står idag fyra storvuxna exemplar av *P. avium*.

Nilstorpsängen omfattas en trädplan skriven för området Järnåkra-Nilstorp av Lunds kommun, där det från trädplanen går att utläsa att växtligheten på Nilstorpsängen tidigare varit mer lummig och friväxande men hålls idag tillbaka för att gynna den nyplanterade trädraden i parkens norra del (Tekniska förvaltningen 2009). Trädplanen föreslår också att fler körsbärsträd ska planteras för att skapa en körsbärsdal för invånarna att kunna beskåda och njuta av (ibid).

Trädplanen för Järnåkra-Nilstorp (Tekniska förvaltningen 2009) föreslår ett antal utvecklingsförslag i trädplanen, så som nyplanteringar av städsegrönt växtmaterial i form av *Pinus nigra*, svarttall, samt *Taxus* sp., idegran. Det föreslås även ett kontinuerligt byte av träden i allén samt plantera pelarekar som ersättare för pelarpoppeln, för höjdbildade element (ibid.). Vid platsbesöken gick det att konstatera att det hittills bara är allén i parkens norra del som genomgått någon förändring. Den relativt varierade växtligheten på Nilstorpsängen erbjuder rik blomning om våren, frukt till sensommaren och vackra höstfärger och gör parken till en plats att kunna njuta av under året.

De omkringliggande villornas grönskande trädgårdar visar på resultatet av stadsplanen för området, som kan liknas vid en trädgårdsstad (Lunds kommuns bevaringsprogram 2018a), där de stora trädgårdarna ger de boende möjlighet till odling (Lunds bevaringsprogram 2019). Under platsbesöken studerades även villaträdgårdarna i liten omfattning för att få en uppfattning av vad som växte och några av de arter som identifierades *Viburnum* sp, olvon, *Syringa* sp., syren, *Malus* sp., äpple, *Magnolia* sp., magnolia, *Rhododendron* sp, rhododendron, *Forsythia* sp., forsythia, *Quercus* sp, ek, *Aesculus* sp., hästkastanj och *Betula* sp, björk, vilket kan indikera på ett fortsatt intresse för odling hos de boende i området. Se tabell 1 för sammanställning av växtmaterialet i Nilstorps trädgårdar.

Tabell 1. Tabellen visar identifierade arter i villaträdgårdar som ligger runt Nilstorpsängen.

| Arter i kringliggande trädgårdar | |
|----------------------------------|--------------|
| Vetenskapligt namn | Svenskt namn |
| <i>Aesculus</i> sp. | Hästkastanj |
| <i>Betula</i> sp. | Björk |
| <i>Forsythia</i> sp. | Forsythia |
| <i>Magnolia</i> sp. | Magnolia |
| <i>Malus</i> sp. | Äpple |
| <i>Quercus</i> sp. | Ek |

| | |
|-------------------------|--------------|
| <i>Rhododendron</i> sp. | Rhododendron |
| <i>Syringa</i> sp. | Syren |
| <i>Viburnum</i> sp. | Olvon |

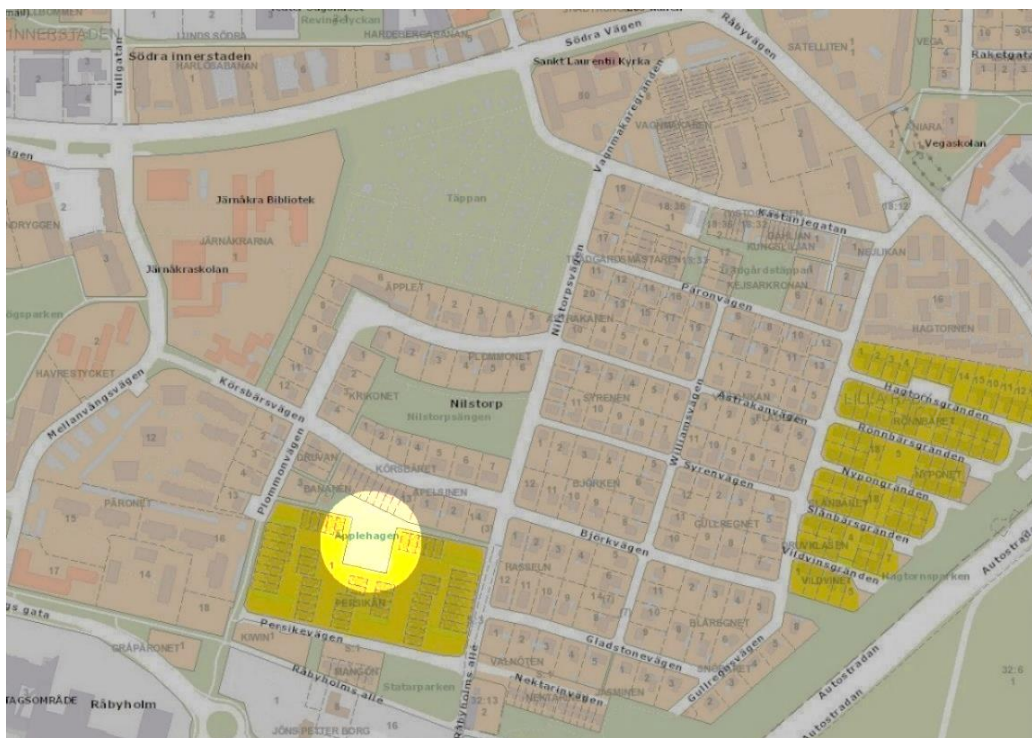
3.2 Äpplehagen

Strax söder om Nilstorpsängen ligger kvarteret Persikan, vars vita modernistiska kubiska radhus omringar en grönyta och en liten lekplats. Radhusen är stilmässigt inspirerade av 1920- och 30-talets modernism men det skulle dröja fram till 1960-talet innan bebyggelsen tog fart (Lunds kommuns bevaringsprogram 2018a).

Bostäderna som slutligen byggdes på platsen agerade ersättning för andra bostäder som fanns med i stadsplanen från 1948, ritad av stadsarkitekten Carl-Ossian Klingspor. Kvarteret Persikan ingår i Lunds bevaringsprogram som särskilt värdefull bebyggelse, vilket figur 4 visar, där kvarteret Persikan ligger direkt norr om Persikevägen och är markerat i gult (ibid.).

Den lilla grönytan Äpplehagen omringas av kvarteret Persikan och består i stora drag av klippta gräsytor och en lekplats och anlades 1968, se figur 10 för lokalisering i Nilstorp. Äpplehagen kommer i detta arbete att benämnas som park för att underlätta jämförelsen med Nilstorpsängen, även om Äpplehagen enligt Lunds kommun kategoriseras som en av kommunens lekplatser (Lunds kommun 2022b).

I Äpplehagens norra del ligger lekplatsen som omges av långa sammanhängande konstgjorda gräsbeklädda kullar som slingrar sig runt lekområdet för att sedan mynna ut i den klippta gräsmattan (se fig. 11). I parkens norra del, vid gränsen mot en närliggande cykel- och gångbana står sex prydnadsäpplar, *Malus* sp. planterade (Tekniska förvaltningen 2009). Enligt en planteringsplan från 1968 var det prydnadsäpplen av sorten 'John Downie'. Äppelträden planterades tillsammans med rosen *Rosa* 'Stanwell Perpetual' (Lunds stads parkförvaltning 1968). Idag finns bara träden kvar.

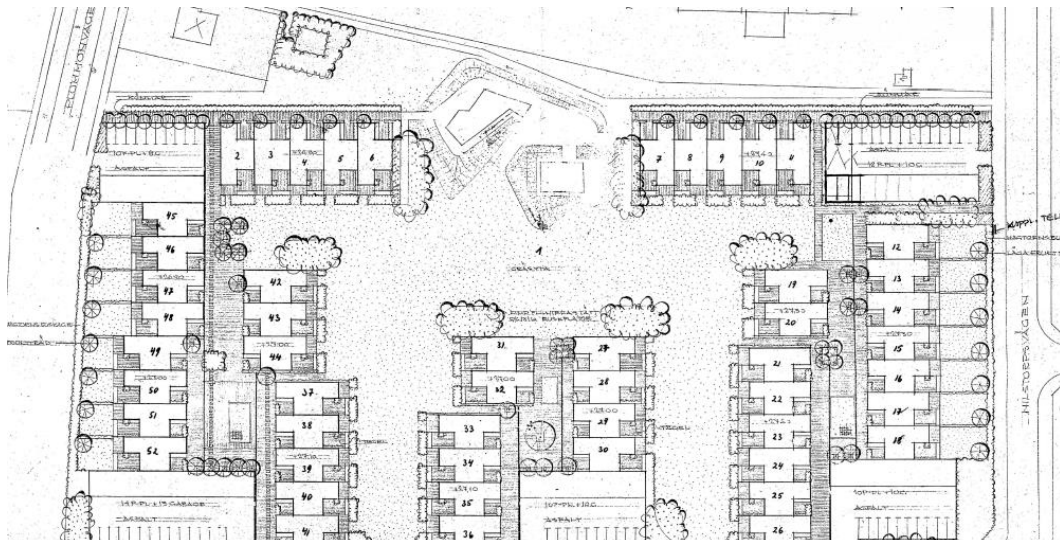


Figur 10. Kartbilden visar Äpplehagens läge i Nilstorp. I bilden syns också kvarteret Persikan i gult, alldeles söder om Äpplehagen. Bearbetad av författaren. Källa: <https://bevaringsprogram.lund.se/wiki/Fil:NT2HBM.jpg>

Barn som besöker lekplatsen kan leka sig igenom en gungställning, rutschkana och klätterställning innan lekplatsen åter slutar i gräsbeklädda kullar som sömlöst ansluter till den större gräsytan där det finns möjlighet till bollspel tack vare de två utplacerade målen.

Längs radhusens husfasader står alléer av hamlade lindar, *Tilia* sp. De hamlade träden står i kortare alléer om tio träd med en enkel rad på ena sidan och en dubbel rad på andra. Enligt Miljöbalken och förordningen om områdesskydd definieras en allé utifrån att det är minst fem lövträd som är planterade i en enkel eller dubbel rad längs en väg, eller som tidigare varit en väg eller i det öppna landskapet (Naturvårdsverket 2014). Utöver detta ska fler än hälften av träden vara vuxna (ibid.). Enligt situationsplanen från 1965 (se fig. 11) var det ursprungligen planterat hagtornsbuskage på samma plats och utifrån ortofoton har buskagen därefter ersatts av de idag hamlade lindarna. Från ortofoton över platsen går det att utläsa att det under någon period förmodligen saknats ersättningsvegetation mellan det att hagtornsbuskagen togs bort och att lindarna planterades. Värt att poängtera är att några ortofoton över platsen har sämre upplösning och gör därmed bilderna svårärlästa, något som kan innebära att vegetation som faktiskt finns planterad inte syns. Från 1970-talet och fram till början av 2000-talet tycks det dock saknas vegetation innan det därefter börjar grönska igen vid radhusens gavlar. Lindarna bör

därmed rimligen vara omkring 15–20 år gamla, något som också baseras på det, vid inventeringstillfället, relativt smala stamomfånget.



Figur 11. Situationsplan över kvarteret Persikan, ritad 1965. Norr i bild ligger Äpplehagen. Bearbetad av författaren. Källa: Tekniska förvaltningen, Lunds kommun

De hamlade lindarna finns inte omnämnda i vare sig trädplanen eller bevaringsplanen vilket väcker frågetecken kring dess uppkomst och historia. Skötselplanen för området tycks heller inte omfatta utkanten av Äpplehagen, där lindarna står planterade vilket lämnar en del åt spekulation kring de hamlade träden. Kanske kan det vara ett sätt att visa på skånsk tradition med hamlade träd i anslutning till bebyggelse, eller att hamlade träd historiskt sett använts för att minska sand- och jordflykt samt för foder till djur samt ger ett mycket speciellt uttryck till trädet (Olsson 2005; Lennartsson 2013). Ett annat alternativ kan vara att visa på ett gammalt jordbrukslandskap då användningen av platsen, innan det blev radhusområde under 60- och 70-talet, var jordbruksmark och att hamlade träd ofta återfanns i jordbrukslandskapet eller längs vägsträckningar. Hamlade träd är också en stark tradition i framför allt nordöstra Skåne och bidrar inte bara med kulturhistoriska värden. När ett träd under lång tid hamlas skapas håligheter som gynnar smådjur, insekter och fåglar och skapar därmed höga biologiska värden (Olsson 2005). Med detta i beaktande skulle syftet med de hamlade lindarna kunna visa på platsens historia där det därmed en gång i tiden kanske stått en hamlad allé i området alternativt att få miljön att upplevas som något mer kulturhistorisk. Slutligen skulle lindarna kunnat planteras enbart för att ge trevliga värden, utan något vidare syfte. De hamlade träden i Äpplehagen tycks ha hamlats med en viss regelbundenhet då hamlingsstället inte har flyttat sig högre upp i kronan. En tydlig indikator på att det har gått för lång tid mellan tillfällena för hamlning kan annars vara att hamlingsstället har flyttats högre och högre upp i kronan, då skotten hunnit växa sig

allt för grova för att kunna kapas vid sitt tidigare beskärningsställe (Lennartsson 2013). De hamlade träden i Äpplehagen hamlas också på en förhållandevis låg höjd vilket tyder på att hamlingen startade då träden var relativt unga. De bidrar också till en upplevd känsla av en kulturhistorisk koppling till platsen, då hamlade träd historiskt varit ett sätt för människan att nyttja naturen (Olsson 2005; Olsson 2012). Även prydnadsaplarna i den norra delen visar på en kulturhistorisk koppling då de planterats för mänskligt nyttjande.

Trädplanen för Järnåkra-Nilstorp beskriver bevarandet av prydnadsaplarna i parkens norra del som det främsta utvecklingsmålet för Äpplehagen (Tekniska förvaltningen 2009). Ytterligare utvecklingsmål för Äpplehagen är att plantera ett fåtal långlivade träd för att den öppna gräsytan ska, så som det beskrivs i trädplanen, upplevas som mindre kal (ibid.). För att liva upp parkens södra del föreslås det i trädplanen att storvuxna träd, exempelvis plataner, planteras med omgivande perenner eller buskar. De tänkta framtida platanerna kommer då att berika parken med volym och göra grönytan fylligare samtidigt som perenner eller buskar skyddar träden mot påkörningsskador från gräsklippare (ibid.).

Mitt emot lekplatsen, i parkens södra ände, står en samling trädindivider av *Acer* sp, lönn, troligtvis *A. platanooides* samt *A. rubrum*. Varken trädplanen eller bevaringsprogrammet nämner lönnarna som står i parkens södra del. Liksom lindarna väcker även lönnarnas uppkomst frågetecken och vem som står bakom planteringen. De hamlade lindarna har, som tidigare nämnts, någon gång under historien ersatt buskagen av *Crataegus*, hagtorn. Med tanke på att de tidigare hagtornsbuskagen fanns medritande i en situationsplan över kv. Persikan från år 1965, se figur 11, har det funnits en personlig tolkning att dessa därmed ingått i skötselplanen för området. När träden inte tycks omfattas av vare sig träd- eller skötselplan väcks funderingar kring om träden kan vara planterade på initiativ av boende i radhusen. Detta skulle i så fall kunna gå i linje med att parkens södra del har, som kommunen beskrivit i trädplanen (Tekniska förvaltningen 2009), uppfattats som kal och behöver berikas. Trots detta kvarstår funderingarna varför hela gräsmattan utanför radhustomterna inte tycks omfattas av kommunens träd- och skötselplan. Att trädplanen är daterad till 2009 innebär också att lindarna rimligtvis varit planterade vid tidpunkten då trädplanen skrevs.

Ytterligare ett alternativ är att byggnadsnämnden i situationsplanen över kv. Persikan (fig. 11) valt att visa på vegetationen som då fanns i området, utan att skilja på huruvida den är privat eller kommunalt planterad. Lönnarna skulle också kunna vara självsådda med frö från kringliggande träd, vilket fortfarande är en lösning som inte svarar för lindarnas uppkomst och skötsel. Det egentliga syftet för lindarna kommer inte att framkomma under tiden för detta arbete skrivs, men trots det finns det något angenämt med träden och dess karaktär som oavsett, otvetydigt visar på att den här

typen av trädplantering och förvaltning visar på kopplingen till ett kulturhistoriskt landskap (Olsson 2005).

Nilstorpsängen och Äpplehagen har framför allt anlagts för boende i Nilstorp, där barnen skulle kunna leka på lekplatserna medan föräldrarna kunde sitta på bänkarna och hålla barnen under uppsikt (Klintborg Ahlklo 2016). Idag tycks det dock inte vara någon stor aktivitet på någon av lekplatserna då bägge platser vid inventeringstillfällena har haft få besökare och åldern på de som har rört sig i området vittnar om att lekplatserna inte längre har lika stor besöksfrekvens. Det har till stor del varit äldre människor som promenerat förbi även om barn i äldre åldrar också använt parkerna som transportsträcka.



Figur 13. Del av Äpplehagen.



Figur 12. Del av Nilstorpsängen.

Figur 12 och 13 visar skillnaden i växtlighet i Äpplehagen och Nilstorpsängen. I figur 15 går det också att se de bevarandevärda prydnadsaplarna. Figur 5 och 6 visar delar av Äpplehagen respektive Nilstorpsängen och ytterligare skillnader i vegetationen.

3.3 Frukträdsalléerna på Plommonvägen och Körsbärsvägen

Längs två av de äldsta gatorna Plommonvägen och Körsbärsvägen (se fig. 14) står alléträd planterade. Vid tiden för utformning gjordes gatorna extra breda och mäter 18 meter i bredd för att möjliggöra ordentligt med plats för både gångvägar och gräsremсор som träden står planterade i (Lunds kommuns bevaringsprogram 2019).

Körsbärsvägen kantas av både friliggande villor och radhus vilka byggdes och stod klara i slutet av 1940-talet och början på 50-talet. Körsbärsträden som växer längs med vägen planterades därmed under samma tidsepok. Idag har originalträden bytts ut till följd av hög ålder och ersatts av nya för att bevara det kulturhistoriska och ursprungliga uttrycket. Den gamla allén var en blandallé och bestod av *Prunus avium* 'Plena', fylldblommigt sötkörsbär, och *Prunus cerasus* 'Rhexii', fylldblommigt surkörsbär (Tekniska förvaltningen 2009). Inför nyplantering gjorde Lunds kommun en enkätundersökning för de boende i området att besvara (Tekniska förvaltningen 2011). Respondenterna erbjöds tre olika svarsalternativ, det första att återplantera med precis samma arter som tidigare, det andra att återplantera med flera olika arter där några gav frukt och andra inte och det tredje och sista att återplantera med enbart en sort som inte ger någon frukt. Resultatet av enkätundersökningen visade att majoriteten av de boende i området önskade att kommunen skulle plantera samma arter som tidigare stått längs Körsbärsallén, inklusive flertalet önskemål om att inte plantera träden alltför tätt. Enkätsvaren visade också på att alléträden var mycket uppskattade bland de boende och att det sågs positivt på förnyelse av träden (ibid.).



Figur 14. Kartbilden visar frukträdsalléerna Plommonvägen och Körsbärsvägen i vitt. Bearbetad av författaren. Källa: <https://bevaringsprogram.lund.se/wiki/Fil:NT2HBM.jpg>

Enkäten som gjordes inför nyplanteringen omfattade även träden längs Plommonvägen, som fortfarande har sina originalträd kvar vilket går att se på figur 15. Boende i området visade stor uppskattning för träden och att de skulle bevaras genom förnyelse. En del synpunkter kom upp kring trädens placering då de boende önskade glesare plantering än idag samt arter som producerar mindre mängd frukt, alternativt att träden placeras så att frukten inte faller på utfarter och fordon (Tekniska förvaltningen 2011). Det fanns också önskemål om bättre renhållning i samband med fruktsättning om nya fruktbarande arter ersätter de gamla för att minska mängden mosad frukt på de hårdgjorda ytorna. Utöver detta var de boende förtjusta i att kunna plocka frukt till sin egen sylt och marmelad strax utanför dörren (ibid.) och något som går i linje med idealet som tänkt trädgårdsstad, enligt Howards idéer (Nyström & Tonell 2012).

Längs Plommonvägen står också de tidstypiska så kallade schweizerhusen som omfattas av Lunds kommuns bevaringsplan tack vare deras annorlunda och samtidigt karakteristiska utformning (Lunds bevaringsprogram 2019). När husen byggdes på mitten av 50-talet kom de att kallas för schweizerhus då taket var lagt så att husgavlarna i stället bildade långsidorna (Nielsen-Jerneck 2012) men husen ska också i folkmun fått sitt smeknamn som en följd av att ”*lite schweizeri*” i deras exteriör (Lunds bevaringsprogram 2019). På senare år har husen genomgått tidstypiska renoveringar och därmed återfått sitt ursprungliga uttryck (Nielsen-Jerneck 2012) varför de idag, tillsammans med sin särpräglade utformning ingår i Lunds bevaringsprogram (Lunds bevaringsprogram 2019).

De två allégatorerna Körsbärsvägen och Plommonvägen räknas som särskilt värdefulla miljöer i Lunds kommuns bevaringsprogram tack vare sina karakteristiska och omsorgsfullt planerade fruktträdalléer planterade i långa gräsremсор och bör därmed bevaras i det uttrycket så långt det är möjligt (Lunds kommuns bevaringsprogram 2019).

Bebyggelsen kring Plommon- och Körsbärsvägen faller även den in under bevaringsprogrammet då den också ingår i den omsorgsfulla stadsplaneringen med noga ritade hus och stora trädgårdar och området i stort visar därmed på en tydlig 50-talsmässig stilutformning av stadsdelens bebyggelse och grönstruktur (Lunds bevaringsprogram 2019).

Förädlade sorter av *Prunus* sp. är vanligen kortlivade och blir cirka 40–50 år (Sjöman & Slagstedt 2015). Tandré (2014) menar att stegvis förnygring är ett lämpligt sätt att förnygra ett trädbestånd där nya träd succesivt planteras i samband med att gamla och dåliga träd tas ned. Detta går i linje med de skötselåtgärder som nämns i trädplanen och som även genomförts längs Körsbärsvägen, där de gamla träden numera ersatts av nya, se figur 16. Här har kommunen inte arbetat med gradvis

succession utan bytt ut alla träd direkt vilket innebär ett förändrat kulturhistoriskt uttryck, men genomförandet visar trots det på en omsorg för platsen.



Figur 16. Allén längs Plommonvägen. Här står ursprungsträden kvar och bildar en lummig allé.



Figur 15. Allén längs Körbärsvägen. Här har nyplanterade träd ersatt ursprungsträden vilket ger ett öppnare och mindre omslutande intryck.

3.3.1 Alléer i landskapet

Alléer är ett viktigt kulturhistoriskt element i landskapet och har fyllt olika funktioner under historien. Landsvägsalléer har använts av godsägare för att visa på sin status och sina goda ekonomiska resurser. Alléer har även använts för att ge beskuggning till den som färdades genom den, och kunde hjälpa till att visa vägsträckningen vid dimma, snöstorm och sand- och jordflykt (Olsson 2005).

Genom att förstå orsaken till alléers uppkomst blir det lättare att förstå den kulturhistoriska kopplingen till alléer. Det handlar om att vilja arbeta med landskapet och förändra uttrycket, något som visar på inflytande och makt (Olsson 2012). Allén som sträcker sig längs landsvägarna blir alltså ytterligare ett sätt som visar på hur människan har interagerat med naturen. Olsson (2005) menar att alléer historiskt har planterats av både praktiska och estetiska skäl och att dessa inte sällan tangerat varandra. Utöver att visa på makt och vägvisare har alléer även planterats för att ge grenar och ris, gav allén också ett förskönande uttryck till landskapet (ibid.). Det sistnämnda är framför allt det huvudsakliga syftet till att vi planterar alléer idag, det är trivsamt och ger ett vackert uttryck men bottenar också i den historiska nyttan av att plantera alléer.

Då det är dags att förnya alléer finns det olika tillvägagångssätt beroende på alléns främsta syfte (Olsson 2005). Om det i första hand handlar om att skapa skugga längs vägsträckningen ska nyplantering göras med ett sådant avstånd att de nya träden fortfarande kan skugga vägen (ibid.). Sett till naturvårdssynpunkt bör träden i stället

planteras så långt ifrån vägen som möjligt, för djurlivets skull. Även för trafikanter är det säkrare med längre avstånd från vägen. Kulturhistoriskt bör den nya allén planteras så likt som det gamla uttrycket, där även samma art som tidigare bör återplanteras (ibid.).

För att bevara ett kulturhistoriskt uttryck under längre tid vid ersättning är det både ur kulturmiljö- och naturvårdssynpunkt det allra bästa att successivt föryngra allén och spara gamla träd så länge som möjligt samtidigt som nya träd planteras (Olsson 2005). Ur naturvårdssynpunkt är en successiv föryngring också att föredra då insekter och smådjur ges mer tid till att flytta över till de nya träden (ibid.). Föryngringen av allén får dock aldrig göras på bekostnaden av trafiksäkerheten, och risken för fallande grenar och liknande måste alltid överväga både kultur- och naturvärden (ibid.). Förvaltning av kulturmiljöer ska alltid ske med hänsyn till det befintliga kulturvärdet och alltid utifrån den miljön. För att förvaltningen ska kunna genomföras på korrekt sätt gäller det att det finns kunskap kring platsen kulturhistoria (Riksantikvarieämbetet 2020).

3.4 Identifierade växter i Nilstorp

Tabell 2. Tabellen visar alla identifierade växter på Nilstorsängen, i Äpplebagen och längs fruktträdsalléerna Plommonvägen och Äpplebagen i Nilstorp.

| Plats | Vetenskapligt namn | Svenskt namn |
|----------------------|--------------------------------------|--|
| Nilstorsängen | <i>Carpinus betulus</i> | Avenbok |
| | <i>Kolkwitzia amabilis</i> | Paradisbuske |
| | <i>Philadelphus coronarius</i> | Doftschersmin |
| | <i>Prunus avium/ Prunus cerasus</i> | Sötkörsbär/ surkörsbär (alt fågelbär) |
| | <i>Prunus cerasifera</i> | Körsbärsplommon |
| | <i>Prunus maackii</i> | Näverhägg |
| | <i>Prunus sargentii</i> | Bergskörsbär |
| | <i>Prunus x yedoensis</i> | Tokyokörsbär |
| | <i>Spiraea x cinerea 'Grefsheim'</i> | Hybridspirea |
| | <i>Syringa vulgaris</i> | Syren |
| | <i>Syringa vulgaris 'Alba'</i> | Syren, vitblommande |

| | | |
|-------------------|----------------------|--------------|
| Äpplehagen | Malus 'John Downie' | Prydnadsapel |
| | Ev. Acer platanoides | Skogslönn |
| | Ev. Acer rubrum | Rödlönn |

| | | |
|----------------------|-------------------------|--------------------------|
| Körsbärsvägen | Prunus avium 'Plena' | Fylldblommigt sötkörsbär |
| | Prunus cerasus 'Rhexii' | Fylldblommigt surkörsbär |

| | | |
|---------------------|-------------------|-----------------|
| Plommonvägen | Prunus cerasifera | Körsbärsplommon |
|---------------------|-------------------|-----------------|

4. Diskussion: det biologiska kulturarvet i Nilstorp

I följande kapitel kommer Nilstorps grönstruktur att diskuteras utifrån ett huvudfokus på begreppet biologiskt kulturarv.

4.1 Biologiskt kulturarv och kulturhistoriska värden i stadsutvecklingen

Kort sagt behöver det biologiska kulturarvet som berättar om mänsklig interaktion med naturen synliggöras mer i samhällsplaneringen för att rätt skydd och bevarande ska kunna göras vid exploatering av mark (Riksantikvarieämbetet 2014).

Implementering av kulturmiljöer i stadsplaneringen stöttas av att det finns kulturmiljöprogram som identifierar kommunens eller stadens kulturmiljöer. En handlingsplan för förvaltningen av kulturmiljöer ökar ytterligare skyddet av kulturmiljöer.

I Lund är kulturmiljöprogrammet centralt i berättandet om stadens historiska platser. Kulturmiljöprogrammet skrevs med syfte att identifiera och beskriva kulturmiljövärden i Lund och är tänkt att användas i samhällsplaneringen för att bevara och utveckla kommunens kulturmiljöer (Melchert 2011).

En förbättrad kunskapsöverföring kring landskaps förändring genererar ökad förståelse för både landskap och biologiskt kulturarv (Eriksson 2018). Detta får extra vikt när det kommer till arbetet med kulturhistoriska miljöer i stadsplaneringen. Att ha lärdom om och förståelse för kulturhistoriska miljöer utgör en bra grund för ökad angelägenhet kring att bevara det arv som lever kvar från tidigare generationer, detta eftersom värdet för dessa miljöer har synliggjorts. Stora delar av de miljöer som vi lever i idag är ett direkt resultat av tidigare generationer och deras arbete.

Genom att se begreppet biologiskt kulturarv som en social konstruktion kan det bli lättare att använda begreppet i en större omfattning och öka förståelsen för begreppets innebörd, som beskriver något som skapas eller utförs (Genétay & Lindberg 2015) Detta gör att det finns potential till att kunna sätta saker i ett större

sammanhang och därmed underlätta förståelsen för ett kulturhistoriskt landskap som innehåller biologiskt kulturarv i olika skalor.

Den omsorgsfulla gestaltningen i Nilstorp är ett bevis på hur kunskapen kring ett biologiskt kulturarv avgör huruvida vi ska bevara historiska miljöer eller inte. Avsaknad av kunskap om tidigare stadsplaneringsideal saknar inte bara berättelser om livet förr utan också möjligheten till att kunna lära av historien och därmed att fortsatt kunna använda goda exempel i dagens stadsplanering. Den urbana grönstrukturen har under historien tagit olika mycket plats i anspråk men tilläts i 1950-talets Nilstorp att verkligen blomma ut, till vad vi idag refererar till som trädgårdsstäder. Detta är en viktig del i vårt arv som inte ska glömmas bort då gestaltningen vid den tiden värnade om både människa och miljö. Mer utrymme för det biologiska kulturarvet i stadsplaneringen bidrar alltså inte bara med en historisk anknytning och goda idéer för stadsplaneideal utan också med en omsorg för det gröna inslaget i stadsbilden och att den historiska grönskan tillåts att ta plats.

Lunds bevaringsprogram stöttar det bevarande arbetet av kulturmiljöer men presenterar inga specifika förvaltningsstrategier, utan snarare generella bevaringssynpunkter. De generella bevaringssynpunkterna kan innebära att den historiska miljön ska respekteras eller att strukturen ska bevaras i sitt ursprungsskick. Riksantikvarieämbetet (2020) rapporterar att det i många kommuner saknas kulturmiljöprogram eller att befintliga har varierande status i planeringsarbetet. När det kommer till riksintressen finns det risk att kulturmiljöer ses som ett hinder för att kunna exploatera (ibid.) Här blir det viktigt att visa på att kulturmiljöer inte behöver utgöra ett hinder för exploatering. Om så är fallet behöver synen på kulturmiljöer förändras och se äldre miljöer som ett arv att lyfta i stadsplaneringen, snarare än något som är i vägen och ställer till problem. När värdena finns representerade får de en annan vikt i framtida planering och skapar förutsättningar för fortsatt bevarande. Översiktsplanering ger en bra möjlighet för kommuner att sätta kulturmiljöers värde i ett större sammanhang och därmed få bättre inblick i hur kulturmiljövärden är en del av samhällsutvecklingen. För att tillvarata kulturvärden och integrera dessa i samhällsplaneringen är det grundläggande att dessa miljöer först och främst identifieras för att hänsyn ska tas och för att kunna ta fram metoder för bevarande (Riksantikvarieämbetet 2020). När det biologiska kulturarvet uppmärksammas alltmer skapas en större förståelse och helhetstänk kring miljö, natur, landskap och samhället vilket i sin tur ökar förutsättningarna för förbättrad förståelse för hur olika värden ska förvaltas (Riksantikvarieämbetet 2014). Detta blir extra tydligt i studien för Nilstorp där just kulturella ekosystemtjänster leder besökaren bakåt i tiden till den gestaltning som gjordes under 1950- och 60-talen med grund i trädgårdsstadens ideal att skapa trivsamma och gröna boendemiljöer.

Det biologiska kulturarvet är en del av de kulturella ekosystemtjänsterna men gränsar även till andra ekosystemtjänster då grönstruktur bidrar med beskuggning, reglering av lokalklimat och miljöer för rekreation (Andersson et al. 2019). I Nilstorp går det att koppla det biologiska kulturarvet till framför allt kulturella ekosystemtjänster som berättar om hur boende nyttjat fruktträden i alléerna, de stora odlingsvänliga trädgårdarna och hur barnen lekt i parkerna. Genom att uppmärksamma det biologiska kulturarvet ökar även chansen att ekosystemtjänster uppmärksammas i större utsträckning. Detta kan även bidra till ökad kunskap kring vilka ekosystemtjänster som levereras i kulturmiljöer och därmed förbättra kunskapen och kvaliteten kring vilka ekosystemtjänster kulturmiljöer bidrar med. Värdering av ekosystemtjänster möjliggör också en tydligare kartläggning av det immateriella kulturarv som finns i kulturhistoriska miljöer (Riksantikvarieämbetet 2020).

Projektet *Storstadens arkitektur och kulturmiljö 1999–2001* drevs på uppdrag av regeringen för att utveckla storstadsregionernas kulturmiljöer med särskilt fokus på kulturmiljöer byggda efter 1945 (Riksantikvarieämbetet 2019). Lunds kulturmiljöprogram, som publicerades 2011, skulle kunna vara ett resultat av regeringens projekt om storstädernas kulturmiljöer. I vilken utsträckning kulturhistoriska värden faktiskt respekteras i planarbetet har dock varit svårt att studera eftersom de dokument som har studerats fokuserar på historiska eller framtida aktiviteter. Baserat på detta finns det möjlighet att tolka det som att Lund värnar om att kunna bevara sina kulturmiljöer, även om alla inte omfattas av olika former av kulturskydd. Det är lättare att måna om kulturmiljöer i teorin, än att faktiskt göra detsamma i praktiken.

Landskap är dynamiska och hela tiden under förändring, vilket också är en av deras egenskaper (Antrop 2015; Flink 2013). Landskapet förändras som en följd av naturliga och kulturella processer i omgivningen. Värderingen av landskapet är dynamisk och med förändrade värden följer också en förändrad landskapsbild samt vårt sätt att använda landskapet och därmed också hur vi förvaltar och skyddar landskapet (Antrop 2015). Bilden av landskapet förändras hela tiden, och sättet vi värderar landskap idag skiljer sig från förr och kommer att förändras i framtiden (ibid.). Detta kan dock tyckas lite godtyckligt och egentligen ingen faktisk ståndpunkt som intas, utan tillåter begreppet att fyllas med vad som passar för den aktuella tiden. Å andra sidan finns det något tilltalande i att inte låsa en kulturhistorisk miljö i en fast ram för hur det ska vara, utan snarare kan vara tillåtande och accepterande för olika tidsepoker och det som var kännetecknande då och för vilka kulturmiljöer som kommer att formas i framtiden.

I och med att definitionen av biologiskt kulturarv förändras i linje med samhällsutvecklingen är det möjligt att förvaltningen för Nilstorps grönstruktur kan

komma att skifta. Dagens förvaltning tyder dock på ett fortsatt intresse att bevara platsens historia, vårda det historiska uttrycket och föra arvet vidare.

Av både Nilstorpsängen och Äpplehagen ingår enbart Nilstorpsängen i kommunens bevaringsprogram men Antrop (2015) skriver, att våra omgivande miljöer värderas baserat på tiden vi lever i och att vad som anses vara kulturhistoriskt skiftar med tiden. Detta skulle kunna realiseras för Äpplehagen, som i framtiden kan komma att ingå i Lunds bevaringsprogram, om inte helheten så åtminstone enskilda element.

De berättelser som finns från Nilstorp behandlar framför allt de sociala värdena i det biologiska kulturarvet och det är av stor vikt att behålla befintliga värden då dessa berättar om hur det var att leva på platsen under senare mitten av 1900-talet och visar vad sågs vara värdefullt vid den tiden. Det krävs kunskap för att kunna läsa och tolka det biologiska kulturarvet i landskapet och historisk grönstruktur för att inte riskera att försumma historiska värden som är viktiga att bevara för dagens och kommande generationer (Riksantikvarieämbetet 2014).

4.2 Nilstorp – biologiskt kulturarv och historisk grönstruktur

Biologiskt kulturarv går att studera på olika skalor, och så även i Nilstorp. Här handlar det främst om studier på individnivå och ett mellanting mellan naturtyper och kulturlandskap. Att fokusera på individnivå innebär studier på enskilda träd som kan jämföras mot varandra, exempelvis art- och åldersmässigt. Att studera den större helheten innebär att antingen titta på parkerna och fruktträdsalléerna som enskilda element, eller som allt samlat tillsammans i en större landskapsliknande grönstruktur.

Nilstorps kulturella och historiska anknytning har blivit till tack vare en tydlig gestaltning av hela området med bostäder, vägstrukturer och växtmaterial. Detta bidrar till att Nilstorps bevarandevärden då området berättar om dåtidens planeringsideal, levnadssätt och värderingar.

Grönstrukturen, likt stadsplanen i stort, följer tydliga gestaltningsmål som idag blivit kulturhistoriskt värdefulla att bevara tack vare en tydlig idé med utformningen (Lunds kommuns bevaringsprogram 2019). Hela området är anlagt med omsorg för boendemiljön för att skapa en trivsamt oas att bo i och gestaltningen värnar om sociala och gröna värden och berättar om det historiska sättet att leva och bo i Nilstorp. Det blir därför viktigt att utforma metoder för att förvalta och behålla de historiska värdena, detta eftersom historiska värden tillför ett djup till historien och platsen och till de beslut som kommit att ligga till grund för värderingar och hur vi lever våra liv idag (Länsstyrelserna 2021).

Nilstorp har funnits som bostadsområde i drygt 100 år vilket innebär att grönstrukturen varken är riktigt gammal eller helt modern, något som kanske också kan göra det lite svårt att studera det biologiska kulturarvet. Nilstorp bidrar dock med många intressanta berättelser. Det biologiska kulturarvet baseras inte enbart på ålder, även om många platser ofta är gamla, utan på vad en plats kan berätta om en viss tid (Riksantikvarieämbetet 2014). Det kan vara svårt att avläsa ett gammalt historiskt kulturarv i miljöer med knappt synbara mänskliga spår, men likväl kan ett mer ”modernt” kulturarv vara svårt att tolka. Oavsett är det grundläggande att föra fram platsernas historia för att både bredda och fortsatt berika kulturarvet med en bredare palett av vad som kan kategoriseras som kulturarv och föra vidare kunskap kring hur det ska förvaltas, annars riskerar berättelser om vår historia att försvinna tillsammans med kunskapen.

Uppfattningen är dock att kulturmiljöer och biologiskt kulturarv i Nilstorp hanteras på ett varsamt sätt för att bevaras till både dagens och framtida generationer. Att formulera områdets karaktärsdrag och bevaringssynpunkter, så som Lund har gjort i sitt bevaringsprogram, är troligtvis ett koncept som gör att det blir tydligare vad som är värt att bevara och även bidra till att kunna utforma metoder för hur det ska bevaras. Vad som däremot skulle kunna tala emot att Lund värnar om sina kulturmiljöer är hur de värderar dem. I bevaringsprogrammet ingår till exempel bara Nilstorpsängen och fruktträdsalléerna som särskilt värdefull kulturhistorisk miljö eller grönstruktur av den grönstruktur som har studerats i detta arbete. Äpplehagen ingår inte, däremot ingår bostäderna runt Äpplehagen som särskilt värdefull bebyggelse. Nilstorpsängen ingår tillsammans med omkringliggande grönstruktur, vilket innebär att Äpplehagen skulle kunna göra detsamma. I trädplanen poängteras det att prydnadsaplarna i Äpplehagen är värda att bevara (Tekniska förvaltningen 2009). Det är därmed värt att notera att det i bevaringsplanen går att punktmarkera viktiga element så som fruktträdsalléerna, och ändå utelämna trädindivider som samtidigt anses vara värda att bevara från den kulturhistoriska bedömningen. De gamla prydnadsaplarna visar att det finns en historisk förankring till platsen men trots detta nämns inte prydnadsaplarna i Lunds bevaringsprogram. Det är intressant att försöka förstå vilka värden som Äpplehagen anses sakna för att kunna vara en del av en särskilt värdefull miljö. Kanske anses det fattas biologiska element eller social historia för Äpplehagen. Oavsett finns ett historiskt kulturarv att berätta om i Äpplehagen då det biologiska kulturarvet i grunden handlar om en plats biologiska och kulturella historia. Kanske kan ett förmodat syfte för de olika platserna spela in i värderingen, Nilstorpsängens syfte har tydligt varit att tjäna som en plats för äventyrslek och Äpplehagen mer av en liten grannskapslekplats.

Fowler (2003) menar att värdet i landskapet inte enbart kommer ur de mänskliga spåren utan också landskapets egna strukturer som ett resultat av de mänskliga

spåren. Värden i landskapet skapar traditioner, kulturell identitet och en känsla av platstillhörighet, *sense of place*, och som ett ytterligare lager skapas immateriella och personliga värden (ibid.). Grönstrukturen i Nilstorp är än idag förhållandevis intakt sen tiden då Nilstorp började ta form. Dels finns det historiska värden i enskilda element, exempelvis träden längs med fruktträdsalléerna dels i strukturen i stort, exempelvis både de stora trädgårdarna och parkerna.

4.2.1 Landskapskonventionens vardagslandskap kopplat till Nilstorp

Nilstorps grönstruktur omfattas av landskapskonventionens definition av landskap, där även det vardagliga landskapet ingår. Detta eftersom grönstrukturen är ett av människan konstruerat landskap. Konventionens definition omfattar landskap som anses vara särskilt vackra och kvalitativa, liksom vardagslandskapet och områden med låg kvalitet (ELC 2000). Bredden i begreppet erbjuder besökaren själv att värdera landskapet utifrån dennes tidigare upplevelser och värderingar och därmed även hur landskapets kulturhistoriska värde bedöms. Landskapets värde och innehåll formas av de människor som brukar landskapet i sin vardag och i fallet Nilstorp erbjuder grönstrukturen en bredd i sina användningsområden. Både Äpplehagen och Nilstorpsängen erbjuder utrymme för lek och återhämtning och i varierande grad också ekosystemtjänster. Att koppla det vardagliga landskapet till ekosystemtjänster, framför allt kulturella ekosystemtjänster samt immateriellt kulturarv möjliggör för den enskilde besökaren att själv värdera och uppskatta kulturarvet utifrån sitt vardagslandskap. Det immateriella kulturarvet och kulturella ekosystemtjänster bidrar till en känsla av platstillhörighet och det historiska arvet vilket hjälper till att relatera till den historia som en plats kan berätta. Det vida begreppet vardagslandskap tillåter besökaren att verkligen fylla det med sina egna behov och beroende på hur besökaren upplever sitt vardagslandskap förändras även sättet att se på landskapet och värderingen av det. Det kulturhistoriska värdet måste därmed inte vara förutbestämt genom andras värderingar baserat på jämförelser med andra kulturhistoriska miljöer, utan kan få fyllas med besökarens egna värderingar. Detta innebär att besökare rent teoretiskt skulle kunna värdera sitt landskap på ett annat sätt än vad som görs i exempelvis Lunds bevaringsprogram. Ett vardagslandskap kan därmed i teorin upplevas ha ett högt kulturhistoriskt värde även om andra aspekter inte uppfylls, men genom att studera den historia som platsen berättar blir det också lättare att relatera till historien och därmed tydligare känsla av platstillhörighet.

I och med att landskapskonventionen tillkommit för att öka medvetenheten om landskapets värde, ökar kunskapen om det mänskligt konstruerade landskapet som sådant och ökar chansen för att ge det högre status och prioritering i samhällsplaneringen.

5. Slutsatser och vidare forskning

Genom platsanalyser med stöd i litteratur har detta arbete via fördjupad förståelse för begreppet biologiskt kulturarv analyserat hur detta ser ut i bostadsområdet Nilstorps grönstruktur samt kan tillvaratas i samhällsplaneringen. Ett av resultaten visade på att det inte enbart handlar om huruvida begreppet kan appliceras på en plats eller inte, utan hur platsen har uppkommit och vilka element som finns i miljön som är karakteristiska för tiden då platsen anlades.

Grönstrukturen i Nilstorp kan i sin helhet ordnas till det biologiska kulturarvet då det finns tydliga spår av mänsklig närvaro där det också finns tydliga element som särskilt utmärker det biologiska kulturarvet, till exempel de två fruktträdsalléerna längs Körbärsvägen och Plommonvägen.

Ett annat resultat av analysen är att det, gällande kommuners kulturmiljöprogram, underlättar för den kommunala samhällsplaneringen om det finns ett kulturmiljöprogram eller bevaringsprogram som kommunen kan luta sig mot i olika planprocesser. Detta framkommer i Lunds kulturmiljöprogram från 2011 där syftet var att identifiera och beskriva kulturmiljövärden som senare kan användas i planeringen och i arbetet med att bevara och utveckla kulturmiljöer. Det var också tydligt att man trodde på att ökade historiska kunskaper kring omgivningen förbättrade det bevarande arbetet av kulturmiljöer. För att platsen ska kunna identifieras är det viktigt att det finns rätt sorts kompetens som kan studera kulturarv och vilka spår och faktorer som skapar kulturarv och därefter också implementera detta i den översiktliga planeringen för fortsatt förvaltning och bevarande. En tydligare kartläggning över redan befintliga kulturmiljöer och sådana som i framtiden potentiellt kan klassas som kulturmiljöer skulle underlätta förståelsen för och med arbetet med kulturmiljöer.

Vad som är värt att notera utifrån detta arbete är värderingen av kulturmiljöer samt hur kulturmiljöer skyddas från exploatering i de fall det saknas skydd för kulturmiljöer, exempelvis i form av dokumenterat kulturmiljövärde. Värdet hos en plats behöver inte förändras i linje med kulturhistoriska värderingar men kan bidra till ökat skydd. Kanske kan risken för exploatering vara större för kulturhistoriska miljöer utan skydd, än de som omfattas av skydd.

För grönstrukturen i Nilstorp handlar det om rätt förvaltning för att möjliggöra dess fortsatta existens. Detta går att åstadkomma genom att låta platsen förändras och bevaras tillsammans med dagens behov anpassade i den tid vi lever i nu och de värderingar som anses vara viktiga tillsammans med förankrade historiska värderingar och syften.

Äpplehagens biologiska kulturarv kanske inte hör till det allra mest uppenbara men behöver ändå omfattas av skydd för att inte riskera att användas till bostadsbyggande eller andra verksamheter. Ett alternativ för att öka platsens värde är att medvetandegöra de historiska värdena. Det blir också viktigt vad besökare läser in för egna värden hos platsen och vad besökare anser vara värdefullt med platsen. Upplevelsen av grönstruktur berikas genom vetenskapen om platsens kulturhistoria och gemensamt arbete med platserna. Vårt synsätt på kulturhistoriska miljöer och hur vi arbetar med dem förändras med tiden och här kan troligtvis kulturmiljöprogrammen komma att agera kunskapsstöd i framtida beslut kring kulturmiljöer.

Ytterligare en slutsats är att Landskapskonventionens definition av begreppet ”landskap” till viss del är vag vilket har sina styrkor och svagheter. Att begreppet är så pass omfattande möjliggör för många olika slags områden att omfattas av begreppet och kan därmed underlätta förvaltning och skydd för en bredare typ av landskaps- och grönstruktur. Det kan dock finnas en risk i att landskapskonventionens förklaring av landskapsbegreppet anses vara alltför omfattande och därmed försvåra förståelsen för begreppets innebörd. I och med detta läggs ett stort ansvar på den enskilde planeraren att tolka begreppet och om detta inte uppfattas finns risken att viss grönstruktur undantas i planeringen. En annan fördel med begreppet är att det tillåter landskapet att formas och förändras, förutsatt att det fortsatt följer konventionens definition. Detta, i takt med att synen på kulturmiljöer förändras, innebär troligtvis att befintliga kulturmiljöer kan genomgå förändringar som ökar en plats kulturhistoriska värden. Diskussionen kring förändring av kulturhistoriska miljöer är dock tudelad. Å ena sidan är det önskvärt att försöka frysa en plats i sitt ursprungsskick, å andra sidan att arbeta dynamiskt med naturen och följa de naturliga förändringarna där motiveringen blir att platsen inte kan bevaras i sitt originalutseende om det förändras. Slutsatsen för detta arbete blir att en grön kulturhistorisk plats inte kan avstanna i sin utveckling eftersom platsen då förlorar sina värden, snarare än att behålla dem. I och med att växtligheten är dynamisk kräver den också förvaltning för att upprätthålla sitt tänkta uttryck och därmed kan inte gröna kulturmiljöer vara statiska på samma sätt som ett byggt kulturarv.

Det går att dra paralleller från Nilstorp till Ebenezer Howards trädgårdsstad vars idéer är aktuella även i dagens stadsbyggnadsideal, då hållbarhet tillåts ta stor plats i utvecklingen och närheten till grönstruktur nära bostaden återigen blivit en viktig punkt på agendan.

Genom detta arbete har det bitvis varit svårt att själv förstå moderna, det vill säga mer nutida, kulturmiljöer, då det per automatik inte alltid går att tolka dessa som just kulturhistoriska. Därför är det viktigt med god kunskap och kunskapsspridning kring både historiska och nutida kulturmiljöer för att öka förståelsen för dem och värdet av dem. Bättre kartläggning av kulturmiljöprogrammen i kommunerna kommer att bidra med ytterligare kunskap, förvaltning och implementering av kulturmiljöer i stadsplaneringen. Med ett bredare kunskapsunderlag ökar alltså chanserna för ökad prioritering av både historiskt och nutida biologiskt kulturarv i stadsplaneringen och för att förstå vikten av att ha kännedom om sin historia och vad platstillhörighet bidrar med. De materiella lämningarna får nytt liv tillsammans med det immateriella arvet eftersom det ger en tydligare bild av livsvillkoren en specifik tid. Vidare kunskap om det biologiska kulturarvet är viktigt i en hållbar stadsplanering för att dessa miljöer fortsatt ska bevaras och kunna berätta sina historier. Vidare behövs mer forskning kring de mer ”moderna” kulturmiljöerna, hur dessa ska definieras och vilken skillnad en kulturklassning gör för miljön i fråga. Även forskning av ännu inte kulturmiljöklassade områden men som innehar historiska element och deras värden behövs.

Figurförteckning

| | |
|---|-----------|
| <i>Figur 1. Kartan visar Lunds geografiska placering i Sverige. Bearbetad av författaren.</i> | |
| <i>Källa: Google Maps Sverige,</i> | |
| <i>https://www.google.com/maps/place/Lund/@57.0058715,15.1247217,7z/data=!4m5!3m4!1s0x4653907c03e75a3b:0x4019078290e7a7018m2!3d55.70466014d13.1910073.....</i> | <i>20</i> |
| <i>Figur 2. Kartbilden visar Lund där den orangea prickken visar Nilstorp placering i Lund. Bearbetad av författaren.</i> | |
| <i>Källa: Google Maps Sveige, https://www.google.se/maps/search/nilstorp/@55.7077713,13.1983165,13z?hl=sv.....</i> | <i>21</i> |
| <i>Figur 3. Kartbilden visar arbetets Nilstorps grönområden och dess relation till varandra. Bearbetad av författaren. Källa:</i> | |
| <i>Google Maps Sverige, https://www.google.com/maps/search/nilstorp/@55.6925541,13.1975871,494m/data=!3m1!1e3 ..</i> | <i>22</i> |
| <i>Figur 4. Kartan visar närbild av området Nilstorp. Centralt i bilden syns Nilstorpsängen, Äpplehagen samt Körbärsvägen och Plommonvägen. Källa: https://bevaringsprogram.lund.se/wiki/Fil:NT2HBM.jpg.....</i> | <i>23</i> |
| <i>Figur 5. Lekplatsen i Äpplehagen. Träden som skymtas är prydnadsaplar. Del av lekplatsen på Nilstorpsängen.....</i> | <i>24</i> |
| <i>Figur 6. Del av lekplatsen på Nilstorpsängen.</i> | <i>24</i> |
| <i>Figur 7. Bilden visar kulturbistoriskt värdefull bebyggelse och grönstruktur kring Körbärsvägen och Plommonvägen enligt Lunds kommuns bevaringsprogram.</i> | |
| <i>Källa: https://bevaringsprogram.lund.se/wiki/Fil:Kring_plommonvagen.png</i> | <i>26</i> |
| <i>Figur 8. Kartbilden visar studieområdet Nilstorpsängen. Bearbetad av författaren.</i> | |
| <i>Källa: https://bevaringsprogram.lund.se/wiki/Fil:NT2HBM.jpg.....</i> | <i>27</i> |
| <i>Figur 9. Planteringsritning över Nilstorpsängen, ritad 1989. Till vänster i ritningen ses lekplatsen, i mitten kullen för äventyrslek och till höger i ritningen ses bollplanen. Längst till höger ses den öppna gräsytan. Källa:</i> | |
| <i>Tekniska förvaltningen, Lunds kommun</i> | <i>28</i> |
| <i>Figur 10. Kartbilden visar Äpplehagens läge i Nilstorp. I bilden syns också kvarteret Persikan i gult, alldeles söder om Äpplehagen. Bearbetad av författaren.</i> | |
| <i>Källa: https://bevaringsprogram.lund.se/wiki/Fil:NT2HBM.jpg.....</i> | <i>31</i> |
| <i>Figur 11. Situationsplan över kvarteret Persikan, ritad 1965. Norr i bild ligger Äpplehagen. Bearbetad av författaren. Källa: Tekniska förvaltningen, Lunds kommun</i> | <i>32</i> |
| <i>Figur 12. Del av Äpplehagen.</i> | <i>34</i> |
| <i>Figur 13. Del av Nilstorpsängen.</i> | <i>34</i> |

| | |
|--|-----------|
| <i>Figur 14. Kartbilden visar fruktträdsalléerna Plommonvägen och Körbärsvägen i vitt. Bearbetad av författaren. Källa: https://bevaringsprogram.lund.se/wiki/File:NT2HBM.jpg.....</i> | <i>35</i> |
| <i>Figur 15. Allén längs Plommonvägen. Här står ursprungsträden kvar och bildar en lummig allé.....</i> | <i>37</i> |
| <i>Figur 16. Allén längs Körbärsvägen. Här har nyplanterade träd ersatt ursprungsträden vilket ger ett öppnare och mindre omslutande intryck.....</i> | <i>37</i> |

Referenser

- Andersson, U. et al. (2019). *Urbana ekosystemtjänster – arbeta med naturen för goda livsmiljöer*. Alnarp: Tankesmedjan Movium.
- Antrop, M. (2005). Why landscapes of the past are important for the future. *Landscape and Urban Planning*. 70, 21-34. doi:10.1016/j.landurbplan.2003.10.002
- Artfakta, Artdatabanken (u.å). [Elektronisk resurs]: *ett kunskapscentrum för Sveriges arter och naturtyper*. (1997-). Uppsala: Artdatabanken, SLU. Tillgänglig: <https://artfakta.se/artbestamning>
- Artfakta (u.å.a). Artbestämning: sötkörsbär samt artbestämning: surkörsbär. Tillgänglig: <https://artfakta.se/artbestamning/taxon/prunus-avium-223076> samt <https://artfakta.se/artbestamning/taxon/prunus-cerasus-223078> [2022-06-16]
- Berglund, H., Sundberg, S. & Eide, W. (2018). *Arters spridning i en grön infrastruktur – kunskapsöversikt och vägledning för analys*. ArtDatabanken Rapporterar 19. ArtDatabanken SLU, Uppsala. Tillgänglig: <https://www.artdatabanken.se/aktuellt/artdatabankens-nyheter/arters-spridning-i-en-gron-infrastruktur--kunskapsöversikt-och-vagledning-for-analyser/> [2022-05-03]
- Blomberg, P. (2005). *Det gröna lund – guide till kommunens parker och tätortsnära naturområden*. Stenungsund: Naturcentrum.
- Council of Europe Landscape Convention (ELC) (2000). *Details of Treaty No. 176*. Tillgänglig: <https://www.coe.int/en/web/conventions/full-list?module=treaty-detail&treaty-num=176> [2022-04-01]
- Eriksson, O. (2018). What is biological cultural heritage and why should we care about it? An example from Swedish rural landscapes and forests. *Nature Conservation*. 28, 1–32. <https://doi.org/10.3897/natureconservation.28.25067>
- Flink, M. (2013). *Historiska trädgårdar: att bevara ett föränderligt kulturarv*. Stockholm: Carlssons i samarbete med Riksantikvarieämbetet
- Fowler, P.J. (2003). *World Heritage Cultural Landscapes 1992-2002*. World Heritage Papers no 6. Tillgänglig: <https://whc.unesco.org/en/documents/10> [2022-04-13]
- Gavin, M. C., McCarter, J., Mead, A., Berkes, F., Stepp, J. R., Peterson, D. & Tang, R. (2015). Defining biocultural approaches to conservation. *Trends in Ecology and Evolution*. 30 (3), 140–145. <https://doi.org/10.1016/j.tree.2014.12.005>

Génétay, C. & Lindberg, U. (2015). *Plattform Kulturbistorisk värdering och urval: grundläggande förhållningssätt för arbete med att definiera, värdera, prioritera och utveckla kulturarvet*. Rapport från Riksantikvarieämbetet. Tillgänglig: <http://raa.diva-portal.org/smash/record.jsf?pid=diva2%3A1234521&dswid=4017> [2022-02-21]

Iwarsson, M. (2014). *Gamla trädgårdsväxter – Nyttans och nöjets biologiska kulturarv*. Rapportserie: Våra väl. Visby: Riksantikvarieämbetet. Tillgänglig: <http://raa.diva-portal.org/smash/record.jsf?pid=diva2%3A1234556&dswid=-3491> [2020-03-10]

Klintborg Ahlklo, Å. (2016). Leka i Lund – en alldeles vanlig historia. I: Jansson, M. & Klintborg Ahlklo, Å (red) *Plats för lek: svenska lekplatser förr och nu*. Stockholm: Svensk byggtjänst. 56–71.

Kulturportal Lund (u.å.). *Lund växer*. Tillgänglig: <https://kulturportallund.se/category/historia/tidslinjer-historia/lund-vaxer/> [2022-06-10]

Lindholm, K.-J. & Ekblom, A. (2019). A framework for exploring and managing biocultural heritage. *Anthropocene*. 25. 1–11. <http://dx.doi.org/10.1016/j.ancene.2019.100195>

Lennartsson, T. (2013). *Träd och buskar – månghundraåriga historieberättare*. Rapportserie Vårda väl. Visby: Riksantikvarieämbetet. Tillgänglig: <http://raa.diva-portal.org/smash/record.jsf?pid=diva2%3A1235008&dswid=2904> [2022-03-28]

Lennartsson, T. (2016). *Växter och vegetation som biologiskt kulturarv*. Rapportserie Vårda väl. Visby: Riksantikvarieämbetet. Tillgänglig: <http://raa.diva-portal.org/smash/record.jsf?pid=diva2%3A1234857&dswid=3198> [2022-03-10]

Ljung, T., Lennartsson, T. & Westin, A. (2015). *Inventering av biologiskt kulturarv* [Elektronisk resurs]. Riksantikvarieämbetet. Tillgänglig: <https://pub.epsilon.slu.se/13722/> [2022-03-15]

Lunds kommun (2021). *Nilstorpsängen*. Tillgänglig: <https://lund.se/uppleva-och-gora/naturlekplatser-och-parker/parker/nilstorpsangen> [2022-03-18]

Lunds kommun (2022a). *Kulturbistoriska byggnader och kulturmiljöer*. Tillgänglig: <https://lund.se/bygga-och-bo/allt-om-bygglov/kulturbistoriska-byggnader> [2022-03-25]

Lunds kommun (2022b). *Lekplatser*. Tillgänglig: <https://lund.se/uppleva-och-gora/naturlekplatser-och-parker/lekplatser> [2022-03-30]

Lunds kommuns bevaringsprogram (2013). *Koloniområdena Gläntan och Tjappan*. Tillgänglig: https://bevaringsprogram.lund.se/wiki/Koloniomr%C3%A5dena_Gl%C3%A4ntan_och_Tjappan [2022-03-18]

Lunds kommuns bevaringsprogram (2018a). *Nilstorp – Här bor man – Bostadsområden i Lunds kommun 1945–2005*. Tillgänglig: https://bevaringsprogram.lund.se/wiki/Nilstorp_-_H%C3%A4r_bor_man_-_Bostadsomr%C3%A5den_i_Lunds_kommun_1945-2005 [2022-03-18]

Lunds kommuns bevaringsprogram (2018b). *Kulturbistoriskt värde: Här bor man*. Tillgänglig: https://bevaringsprogram.lund.se/wiki/Kulturbistoriskt_v%C3%A4rde_H%C3%A4r_bor_man [2022-03-18]

- Lunds kommuns bevaringsprogram (2019). *Kring Plommonvägen*. Tillgänglig: https://bevaringsprogram.lund.se/wiki/Kring_Plommonv%C3%A4gen [2022-03-18]
- Lunds stads parkförvaltning (1968). *Planteringsplan Äpplehagen*. [Opublicerat material]. Tillgängligt från Lunds kommun 2022-03-19
- Länsstyrelserna (2021). *Nyttan med kulturmiljö*. Rapport från Länsstyrelserna. Tillgänglig: <https://www.lansstyrelsen.se/vastmanland/tjanster/publikationer/2021/nyttan-med-kulturmiljo.html> [2022-02-25]
- Lööw, C. (2018). *Den stora knoppboken: Sveriges lövfällande lignoser i vintertid*. Lomma: Claes Lööw.
- Melchert, D. (2011). *Här bor man! Bostadsområden i Lunds kommun 1945–2005*. Kulturmiljöprogram för Lunds kommun av God Bostad Miljökonsult. Tillgänglig: https://old.lund.se/globalassets/lund.se/bygg_bo/bygga-nytt-andra-eller/bygglov/kulturmiljoprogram/har_bor_man_sbk_170511.pdf [2022-04-07]
- Miljödepartementet (2012). *Svenska miljömål: preciseringar av miljö kvalitetsmålen och en första uppsättning etappmål*. Stockholm: Miljödepartementet, Regeringskansliet
Tillgänglig: <http://www.regeringen.se/rattsdokument/departementsserien-och-promemorior/2012/07/ds-201223/> [2022-05-04]
- National Trust (u.å.). *Grants and fundings*. Tillgänglig: <https://www.nationaltrust.org.uk/features/grants-and-funding> [2022-05-06]
- Naturvårdsverket (2014). *Allé. Vägledning som utgör ett komplement till Handbok 2012:1 Biotopskyddsområden*. Stockholm: Naturvårdsverket. Tillgänglig: <https://www.naturvardsverket.se/globalassets/vagledning/skyddad-natur/biotopskyddsomraden/01-alle-2014-04-15.pdf> [2022-03-30]
- Naturvårdsverket (2021). *Miljömålen 2021 [Elektronisk resurs] Årlig uppföljning av Sveriges nationella miljömål 2021 – Med fokus på statliga insatser*.
Tillgänglig: <http://urn.kb.se/resolve?urn=urn:nbn:se:naturvardsverket:diva-8934> [2022-05-04]
- Nielsen-Jerneck, K. (2012). *Plommonvägens pärla – Om föreningen som valde det hållbara alternativet*. Tillgänglig: <https://byggnadsvard.se/plommonvagens-parla-om-foreningen-som-valde-det-hallbara-alternativet/> [2022-03-16]
- Nyström, J. & Tonell, L. (2012). *Planeringens grunder: en översikt*. Tredje [utökade och uppdaterade] upplagan. Lund: Studentlitteratur
- Olsson, P. (2005). *Alléhandboken*. Kristianstad: Regionmuseet Kristianstad. Tillgänglig: <https://lup.lub.lu.se/search/ws/files/6276566/1044572.pdf> [2022-03-30]
- Olsson, P. (2012). *Ömse sidor om vägen: allén och landskapet i Skåne 1700–1900*. Diss. Lund : Lunds universitet, 2012 Tillgänglig: <https://www.lu.se/lup/publication/e388d161-3eae-490d-bfe7-57a720b445c1>
- Persson, A. & Smith, H. (2014). *Biologisk mångfald i urbana miljöer: förutsättning, fördelar och förvaltning*. Lund: Centrum för miljö- och klimatforskning, Lunds universitet. Tillgänglig:

https://www.ccc.lu.se/sv/sites/ccc.lu.se.sv/files/urban_biodiversitet_final_20140515.pdf
[2022-04-12]

Riksantikvarieämbetet (2014). *Biologiskt kulturarv – växande historia*. Rapport från Riksantikvarieämbetet och Centrum för biologisk mångfald. Tillgänglig: <https://www.raa.se/kulturarv/landskap/biologiskt-kulturarv/det-har-ar-biologiskt-kulturarv/> [2022-03-01]

Riksantikvarieämbetet (2019). *Storstadens arkitektur och kulturmiljö*. Tillgänglig: <https://www.raa.se/kulturarv/modernt-kulturarv/storstadens-arkitektur-och-kulturmiljo/> [2022-07-21]

Riksantikvarieämbetet (2020). *Kulturbistoriska värden i plan- och byggprocesser: redovisning av regeringsuppdrag om hur kulturbistoriska värden integreras och tas tillvara*. Stockholm: Riksantikvarieämbetet. Tillgänglig: <http://raa.diva-portal.org/smash/record.jsf?pid=diva2%3A1430320&dswid=5365> [2022-04-14]

Riksantikvarieämbetet (2021). *Odlat kulturarv*. Tillgänglig: <https://www.raa.se/kulturarv/landskap/biologiskt-kulturarv/odlat-kulturarv/> [2022-07-06]

Sandström U, G. & Hedfors, P. (2018). Uses of the word 'landskap' in Swedish municipalities' comprehensive plans: Does the European Landscape Convention require a modified understanding? *Land Use Policy*. 70, 52–62.
<https://doi.org/10.1016/j.landusepol.2017.07.060>

Sjöman, H. & Slagstedt, J. (2015). *Stadsträdslexikon*. Lund: Studentlitteratur

Stockholms stad (2020). *Handlingsplan för biologisk mångfald*. Tillgänglig: <https://miljobarometern.stockholm.se/miljomal/handlingsplan-biologisk-mangfald/> [2022-03-04]

Sveriges lantbruksuniversitet (2021). *Kort om kulturvaxter*. Tillgänglig: <https://www.slu.se/centrumbildningar-och-projekt/programmet-for-odlad-mangfald-pom/om-pom/kort-om-kulturvaxter/> [2022-07-06]

Sveriges lantbruksuniversitet (2022). *Om grönt kulturarv®*. Tillgänglig: <https://www.slu.se/centrumbildningar-och-projekt/programmet-for-odlad-mangfald-pom/gront-kulturarv/om-gront-kulturarv/> [2022-07-06]

Sveriges miljömål (2021). *Miljömålssystemets historia*. Tillgänglig: <https://www.sverigesmiljomal.se/sa-fungerar-arbetet-med-sveriges-miljomal/miljomalssystemets-historia/> [2022-05-04]

Tandre, A. (2014). *Parkanläggningar som biologiskt kulturarv*. Rapport från Riksantikvarieämbetet och Centrum för biologisk mångfald. Tillgänglig: <https://www.raa.se/kulturarv/landskap/biologiskt-kulturarv/skriftserie-om-biologiskt-kulturarv/> [2022-03-01]

Tekniska förvaltningen (2009) *Trädplan för Lund – 1 Järnåkra-Nilstorp*. [Opublicerat material] Tillgängligt från Lunds kommun 2022-03-29

Tekniska förvaltningen (2011). *Enkät: Alléerna vid Körsbärs- och Plommonvägen*. [Opublicerat, internt material]. Tillgängligt från Lunds kommun 2022-03-29

Unesco (2020). *Basic Texts of the 2003 Convention for the Safeguarding of the Intangible Cultural Heritage 2020 Edition*. Tillgänglig: <https://ich.unesco.org/en/convention> [2022-06-16]

von Post, M., Ekroos, J., Alkan Olsson, J., Knaggård, Å., Olsson, O., Persson, A. & Smith, G, H. (2020). *Grön infrastruktur för bevarande av biologisk mångfald*. BECC Policy Brief 07 2020. Tillgänglig: https://www.ccc.lu.se/sites/ccc.lu.se/files/gron_infrastruktur.pdf [2022-05-03]

Westin, A. (2014). *Att tyda landskapets berättelser - En metod att tolka biologiskt kulturarv*. Rapportserie: Vårda väl. Visby: Riksantikvarieämbetet. Tillgänglig: <http://raa.diva-portal.org/smash/record.jsf?pid=diva2%3A1235102&dswid=-6799> [2022-03-10]

Westin, A. & Lennartsson, T. (2017). Biologiskt kulturarv lockar fram historierna i landskapet. *Biodiverse*, 2017 (1), s. 11. Tillgänglig: <http://www.biodiverse.se/articles/biologiskt-kulturarv-lockar-fram-historierna-i-landskapet/> [2022-03-11]

Publicering och arkivering

Godkända självständiga arbeten (examensarbeten) vid SLU publiceras elektroniskt. Som student äger du upphovsrätten till ditt arbete och behöver godkänna publiceringen. Om du kryssar i **JA**, så kommer fulltexten (pdf-filen) och metadata bli synliga och sökbara på internet. Om du kryssar i **NEJ**, kommer endast metadata och sammanfattning bli synliga och sökbara. Även om du inte publicerar fulltexten kommer den arkiveras digitalt. Om fler än en person har skrivit arbetet gäller krysset för samtliga författare. Läs om SLU:s publiceringsavtal här:

- <https://www.slu.se/site/bibliotek/publicera-och-analysera/registrera-och-publicera/avtal-for-publicering/>.

JA, jag/vi ger härmed min/vår tillåtelse till att föreliggande arbete publiceras enligt SLU:s avtal om överlåtelse av rätt att publicera verk.

NEJ, jag/vi ger inte min/vår tillåtelse att publicera fulltexten av föreliggande arbete. Arbetet laddas dock upp för arkivering och metadata och sammanfattning blir synliga och sökbara.