



Filmstudier i en urban transformationsprocess

– exemplet Lokstallarna

*Filmstudies in an urban transformation process
- exemplified through Lokstallarna*

Alma Rödholm

Självständigt arbete • 30 hp
Sveriges lantbruksuniversitet, SLU
Institutionen för landskapsarkitektur, planering och förvaltning
Landskapsarkitektprogrammet
Alnarp 2022

Filmstudier i en urban transformationsprocess – exemplet Lokstallarna

Filmstudies in an urban transformation process – exemplified through Lokstallarna

Alma Rödholm

Handledare: Gunilla Lindholm, SLU Alnarp, Institutionen för landskapsarkitektur, planering och förvaltning

Examinator: Victoria Sjöstedt, SLU Alnarp, Institutionen för landskapsarkitektur, planering och förvaltning

Bitr. examinator: Marie Andersson, SLU Alnarp, Institutionen för landskapsarkitektur, planering och förvaltning

Omfattning: 30 hp

Nivå och fördjupning: A2E

Kurstitel: Independent Project in Landscape Architecture

Kurskod: EX0846

Program: Landskapsarkitektprogrammet

Kursansvarig inst.: Institutionen för landskapsarkitektur, planering och förvaltning

Utgivningsort: Alnarp

Utgivningsår: 2022

Nyckelord: film, urban transformation, landskapsrepresentation, post-industriella platser, site-studier

Sveriges lantbruksuniversitet

Fakulteten för landskapsarkitektur, trädgårds- och växtproduktionsvetenskap

Institutionen för landskapsarkitektur, planering och förvaltning

Sammandrag

Utifrån intresset för reflektion kring de verktyg och metoder vi landskapsarkitekter använder oss av då vi utforskar och representerar landskap undersöker detta arbete vad filmmediet, testat genom ett antal filmstudier, kan tillföra till Lokstallarnas pågående transformationsprocess.

Med målet att undersöka vilka tankar och frågor som filmmediet väcker kring Lokstallarna vid site-studier i fält syftar arbetet till att bidra med ett inlägg i diskussionen kring landskapsarkitektens repertoar av representationsmetoder. Svar på arbetets frågeställningar söks genom en litteraturstudie som motiverar och inspirerar till användandet av film samt en fallstudie där olika tillvägagångssätt sedan prövas. Genom filmande i fält och efterföljande redigeringsarbete i studio reflekterar arbetet över filmens möjligheter och tankar kring Lokstallarnas fortsatta transformation formuleras.

Resultatet av studien diskuterar på vilket sätt filmstudier kan fördjupa beskrivningen av Lokstallarna, vilken roll mediet kan spela i långa transformationsprocesser och framförallt då det används i ett tidigt designskede. Arbetet kan läsas som ett exempel på att skissa i film med möjligheten att fördjupa presenterade resonemang kring Lokstallarnas omvandling i kombination med andra former för representation.

Abstract

Based on the interest in reflection on the tools and methods we landscape architects use when we explore and represent landscapes, this thesis investigates what the film medium, tested through a number of film studies, can add to Lokstallarna's ongoing transformation process.

With the aim of investigating what thoughts and questions the film medium raises about the site during site studies, the thesis aims to contribute to the discussion about the landscape architect's repertoire of representational methods. Answers are sought through a literature study that motivates and inspires the use of film and a case study where different approaches are tested. Through filming on site and subsequent editing work in the studio, the thesis reflects on the film's possibilities and formulates thoughts about the continued transformation of Lokstallarna.

The results discuss in what ways film studies can deepen the description of Lokstallarna, what role the medium can play in long transformation processes and especially when it is used in an early design stage. The thesis can be read as an example of sketching in film with the opportunity to deepen the presented thoughts regarding the transformation of Lokstallarna in combination with other forms of representation.

Innehållsförteckning

Del 1: Inledning

Bakgrund	8
Mål och syfte	9
Frågeställningar	9
Tillvägagångssätt	10
Begrepp och teoretiska utgångspunkter	10
Arbetets inspiration och liknande studier	10
Litteraturstudie	11
Fallstudie	11
Genomförandeprocess	12
Avgränsningar	13

Del 2: Litteraturstudier

Urban transformation av postindustriella platser	14
Vad informerar ett designskede?	14
Iterativt och transparent	16
Sammanfattning	17
Site och site-studier	18
Idégenererande process	18
Tid och urval	19
En kombination fördjupar	20
Sammanfattning	21
Film och filmande i en designprocess	22
Förmedla sensoriska kvaliteter	22
Utveckla ett nytt språk	22
Farsøs tre filmiska perspektiv	23
Som verktyg för dialog	24

Del 3: Resultat och reflektion - Lokstallarna genom film

Presentation av platsens förutsättningar och planer för platsens omvandling	26
Sammanfattning och riktlinjer för filmandet	30
Filmstudier	32
Utgångspunkt för filmande 1: resonemang kring kontext	34
Utgångspunkt för filmande 2: resonemang kring det befintliga	36
Reflektioner	39
I fält - som registreringsverktyg	39
I studio - som utforskande verktyg	44

Del 4: Sammanfattande diskussion och slutsatser

I) Vilka frågor och tankar kring Lokstallarna väcker användandet av filmmediet vid site-studier hos mig?	48
II) Vad gör filmmediet med min förståelse för Lokstallarna, vad bidrar det med och på vilket sätt kompletterar det redan befintliga site-studier?	48
III) På vilket sätt kan filmstudier bidra till Lokstallarnas transformationsprocess?	49
Slutsatser	52
Diskussion och reflektion: tillvägagångssätt och fortsatta studier	53
Referenser	56

Del 1: Inledning

Bakgrund

Efter att jag i mitt kandidatarbete undersökte film som representationsmetod har jag tagit för vana att, med min telefon, spela in små filmsekvenser på de platsbesök jag har gjort i efterföljande studiokurser. Detta gjorde jag även i ett projekt under hösten 2019, där vi resonerade kring en transformation av området närmast Östervärn station, i Malmö. När jag under våren 2021 återvänder till den plats som då var projektets site, Hagstorp, möts jag av något helt annat. Platsen har förvandlats till ett hav av makadam, endast fyra träd skyddade av träplankor finns kvar och vittnar om ett tidslager - ett före detta. Plötsligt känns filmerna på min telefon så värdefulla. Dokumentationen hjälper mig att minnas hur platsen såg ut, men också hur den lät och kändes. Genom filmerna kan jag återkalla känslan av att vara på platsen, hur det höga gräset låter mot mina överdragsbyxor och hur nästan iscensatt klippet verkar, som fångat måsarnas skrik samtidigt med pågatågens närmande.

Under landskapsarkitektprogrammets fem år introduceras vi studenter inför olika sätt att beskriva, undersöka och kommunicera landskap och landskapsupplevelser på. Vi presenteras för olika verktyg och tillåts öva på olika metoder som landskapsarkitekten använder sig av, men uppmuntras också utmana det gängse visuella språk som präglar professionen. Med hjälp av olika medium och med inspiration från andra fält utvecklar vi en förståelse för att landskapets komplexitet kan fångas och förmedlas med hjälp av en bredd av representationsmetoder.

Hagstorp är första etappen i ett större stadsutvecklingsprojekt av Södra Kirseberg och Östervärn i Malmö och är också den plats för vilken den första detaljplanen utarbetats inom projektet. För resten av stadsdelen finns en fördjupad översiktsplan som inkluderar den plats som brukar kallas Lokstallarna. Projektet befinner sig just nu i ett skede där det inte är helt självklart vad en omvandling kommer att innebära, det finns alltså fortfarande utrymme för spekulation. Vad som tillskrivs betydelse inför den fortsatta transformationsprocessen påverkas av de metoder och representationer som landskapsarkitekter med flera använder för att fånga platsens historia och nuläge - att skapa en bredd av dessa bör därför ses som betydelsefullt.

Filmmediets förmåga att fånga och förmedla tid, ljud och rörelse gör det möjligt att ge röst åt sådana aspekter som i planprocessens konventionella dokument lätt blir osynliga. Kanske kan användandet av filmmediet vid site-studier i detta pågående

stadsutvecklingsprojekt bidra till att fler lager och röster kommer till tals i stundande förvandling.

Mål och syfte

Målet är att undersöka vilka tankar och frågeställningar som filmmediet väcker om Lokstallarna vid site-studier i fält. Detta görs med antagandet om att filmmediet kan komplettera och/eller fördjupa befintliga site-studier av Lokstallarna. Vidare med vad och på vilket sätt. Således kan arbetet ses som ett exempel på hur film kan användas i ett tidigt designskede.

Arbetet genomförs med syftet att bidra med ett inlägg i diskussionen kring landskapsarkitektens repertoar av representationsmetoder samt att understryka värdet av att ständigt försöka utmana tankar kring hur site kan förstås och representeras. Samtidigt syftar arbetet till att utmana mig själv - att genom arbete i ett nytt medium lyfta blicken och utveckla mitt visuella språk för platsegenskaper och kvaliteter i landskapet.

Frågeställningar

Detta arbete undersöker:

- på vilket sätt filmstudier kan bidra till Lokstallarnas transformationsprocess. (III)

För att kunna besvara detta ställs följande frågor:

- Vilka frågor och tankar kring Lokstallarna väcker användandet av filmmediet vid site-studier hos mig? (I)

- Vad gör filmmediet med min förståelse för Lokstallarna, vad bidrar det med och på vilket sätt kompletterar det redan befintliga visuella site-studier? (II)

Tillvägagångssätt

Begrepp och teoretiska utgångspunkter

Design ska i den här uppsatsen förstås med utgångspunkt i Andrea Kahn och Carol J. Burns (2021). De beskriver hur de processer, ställningstaganden och definitioner, som föregår arbetet med att i detalj bestämma hur och var fysiska ingrepp i landskapet ska ske, också är design (Kahn & Burns 2021:3). Arbetet med att ta fram underlag som motiverar och informerar senare gestaltungsbeslut är alltså en del av denna process.

Arbetet undersöker Lokstallarna som site. Jag använder mig av det engelska ordet site, vars översättning till svenska kan vara plats, men som i detta arbete ska förstås som det område som Malmö Stad utpekat och avgränsat i den fördjupade översiktsplanen. Anledningen är att ordet site saknar motsvarighet på svenska men används som del av den yrkesmässiga terminologin för att beskriva ett område sett utifrån en landskapsarkitekts perspektiv. Robert A. Beauregard (2021) beskriver hur plats blir till site då ett urval av platsegenskaper lyfts fram - ett sätt att tillgängliggöra platsen för förändring i en stadsutvecklingskontext.

Således använder jag mig också av den svensk-engelska ihopskrivningen site-studier som syftar på de tillvägagångssätt som används för att förstå och representera en plats, och på så sätt hjälper till att beskriva site. Detta arbete undersöker site-studier i fält, det som ofta också kallas platsbesök.

Arbetets inspiration och liknande studier

Arbetet har initialt låtit sig inspireras av kursen *Landscape Film Studio*, en masterkurs tillgänglig inom landskapsarkitektprogrammet på Köpenhamns Universitet 2014 och 2018. Kursen från 2018 har sammanfattats i *Spatial Transitions* (2019) där tillvägagångssätt, teoretiska utgångspunkter och kursdeltagarnas slutprojekt presenteras. Att med filmkameran och genom det inspelade materialet, (tillsammans med andra former för representation), registrera, undersöka, gestalta och sedan kommunicera ett designförslag ligger till grund för kursens struktur. Landskapsarkitekt Rikke Munck Petersen (Copenhagen Architecture Festival 2020), undervisare och medgrundare av kursen, har beskrivit hur filmkameran kan ses som ett registrerande, utforskande och designande verktyg där redigeringsarbetet med filmen liknas vid skissande. Därför förstår jag redigeringsarbetet som ett slags tidigt designarbete. Arbetet har inspirerats av denna formulering för att lättare kunna resonera kring hur filmmediet påverkar olika

delar av designprocessen, både som en lins vid site-studier i fält men också som material i en fortsatt skiss- och gestaltningsprocess.

Litteraturstudie

Litteraturstudien har sökt exempel på hur filmmediet kan användas av landskapsarkitekten, främst i litteratur som utgår från landskapsarkitektens perspektiv i en designprocess men också utifrån en planeringsdiskurs och utifrån närliggande fält så som geografi. Eftersom detta arbete ämnar att undersöka film vid site-studier i fält söks en förståelse för vad det är vi landskapsarkitekter gör när vi bedriver site-studier. Litteraturen har valts då den understryker relationen mellan landskapsarkitekt och landskap och hur den påverkas utifrån de metoder och representationer som används. Vidare utifrån dessa perspektiv formulera filmandets potential. För att kunna diskutera filmandet i relation till landskapsarkitektens övriga verktygslåda inkluderas litteratur som beskriver hur andra medium påverkar mötet med landskapet vid site-studier i fält.

Då filmmediet undersökts innanför ramen av ett pågående stadsutvecklingsprojekt inkluderas litteratur som sätter Lokstallarna i en större kontext. Detta görs genom litteratur som beskriver och problematiserar urban transformation av postindustriella platser idag.

Litteraturenstudien har genomförts för att informera och inspirera mitt tillvägagångssätt vid arbetets fallstudie.

Fallstudie

Fallstudien har genomförts för att samla egna erfarenheter och förståelse kring filmkameran som verktyg. Filmandet appliceras på Lokstallarna, då det är intressant att diskutera filmandet i en pågående och därför relevant transformationsprocess. Samtidigt står Lokstallarna som så kallad postindustriell plats inför utmaningar som återfinns på liknande platser som del av dagens stadsutveckling och fallstudien kan därför också ses som relevant i en bredare bemärkelse.

I arbetet och framförallt i arbetets sammanfattande diskussion och slutsatser använder jag mig av begreppet *filmstudier*. Detta ska förstås som ett samlingsbegrepp som syftar både till erfarenheter av filmandet i fält och vidare till efterföljande redigeringsprocess.

Metoden för filmandet har utvecklats efterhand och filmstudierna har gjorts med

ojämna intervaller under 2021/2022. Studierna har varierat i omfång och geografisk utgångspunkt och har utvecklats i fält. Utrustningen har bytts ut mellan gångerna, från olika mobilkameror till äldre filmkamera. Visst ljud har jag upptagit med en extern mikrofon. Funderingar och reflektioner som uppkommer av filmandet i fält och efter att ha tittat på materialet 'i studio' har påverkat nästkommande filminspelning.

Filmstudien har genomförts med utgångspunkt i tre aspekter hämtade från den fördjupade översiktsplanen för området. Aspekterna är valda efter vad som har haft störst tonvikt i dokumentet och som framöver kräver klarhet och konkretion. Filmandet inspireras av Mads Farsøs (2013) tre analytiska filmperspektiv utarbetade i avhandlingen *Landskabsbyens estetikk* och bearbetandet av materialet har inspirerats av kursen *Landscape Film Studio* från 2018 på Köpenhamns Universitet.

Filmstudien presenteras i två delar. Den första delen visar resultatet av filmandet utifrån uppsatta riktlinjer, som hämtats ur planerna för platsens utvecklingen, presenterade i den fördjupade översiktsplanen. Den andra delen är en reflekterande del där intryck från filmandet och tankar kring redigeringsprocessen av materialet redogörs för.

Filmerna har redigerats i filmredigeringsprogrammet Adobe Premier Pro.

Genomförandeprocess

Arbetets tillvägagångssätt kan beskrivas som iterativ - utvecklad efterhand genom en växelverkan mellan att göra och reflektera över vad jag har gjort. Jag har återkommit till litteraturen flera gånger under arbetets gång där varje ny läsning har inneburit en ny eller fördjupad förståelse. Viss litteratur har informerat läsningen av annan litteratur och den praktiska erfarenhet jag erhållit genom filmandet i fält har också utökat förståelsen för viss teori. Litteraturstudien och fallstudien har varit parallella processer.

Fallstudien baseras på ett flertal filmtillfällen. Genomgång av materialet från varje filmtillfälle har genererat nya tankar som påverkat nästkommande. Exempelvis upplevelser som inte fångats i registreringen eller aspekter som i materialet blivit perifert men som jag önskar accentuera.

Avgränsningar

Arbetet kan ses som en förlängning eller fördjupning av mitt kandidatarbete inom landskapsarkitektprogrammet, där filmmediet undersöktes som landskapsrepresentation och diskuterades i relation till andra representationsmetoder som sektion, plan och fotografi. Detta arbete fokuserar istället enbart på filmmediet, och vars roll utforskas i en specifik kontext - som bidrag till den pågående transformationsprocessen för stadsutvecklingsprojektet Lokstallarna.

Även om arbetet förhåller sig till och diskuterar filmmediet innanför ramen av en designprocess kommer arbetet inte att resultera i ett gestaltungsförslag, utan stannar vid att undersöka filmmediet i ett tidigt designskede.

Site-studier kan syfta till en bred mängd studier och representationer, detta arbete undersöker audiovisuella site-studier som görs i fält.

Användandet av film för landskapsarkitekten kan ses utifrån många perspektiv. Detta arbete fokuserar på hur film kan användas vid site-studier i fält, som ett verktyg för landskapsarkitekten att skapa dialog med site. Denna uppsats behandlar inte film som visuell kommunikation till en bredare allmänhet eller som media för att kommunicera ett slutgiltigt gestaltungsförslag.

Del 2: Litteraturstudier

Urban transformation av postindustriella platser

När det kommer till stadsutveckling står planerare och landskapsarkitekter allt oftare inför frågor som rör hur postindustriella landskap och platser ska tas hand om och utvecklas. Det rör sig om områden med nedlagda industrier och gamla fabriker, där produktionen har flyttat någon annanstans. Många platser har, likt Lokstallarna, gått från att ha varit isolerade, både rumsligt och funktionellt, från det resterande urbana landskapet till att nu återfinnas som en central del av staden (Braae 2015). Att finna lösningar på hur dessa landskap, platser och strukturer ska integreras har visat sig vara svårt då de historiskt har uppfattats som identitetslösa och utan, eller med svårformulerade, kvaliteter (Braae 2015:20).

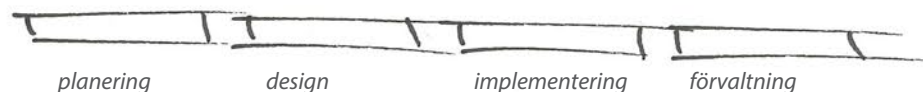
Professor i landskapsarkitektur Ellen Braae (2015) beskriver i sin avhandling *Beauty redeemed* hur kunskapen att hitta lösningar som tar tillvara på det som finns på dessa platser är av stor vikt, inte minst ur ett hållbarhets- samt kulturhistoriskt perspektiv. Detta, menar Braae, görs bäst med förståelsen för design som transformation. Grundläggande betyder detta en skifte från att design förstås som skapandet av någonting nytt utifrån en abstrakt idé till en process som innebär att utgå ifrån det som redan finns för att sedan omforma eller omformulera detta. Genom att förstå design som transformation, som understryker omvandlingen av något till något annat, behöver vi, landskapsarkitekter och andra som omformar vår omgivning, vara “[...] *more concerned with finding than with inventing.*” (Braae 2015:276). Vi måste alltså lära oss att se bättre, annorlunda och kanske också mer noggrant på det som finns framför oss.

Vad informerar ett designskede?

Idag präglas urban transformation många gånger av ett linjärt förhållningssätt där designskedet föregås av ett planeringskede som efterföljs av implementering och förvaltning (Dahl & Diedrich 2020).

Stadsutvecklingsprojekt, så som Lokstallarna, tar till stor del utgångspunkt i planeringsdokument vars syfte är formulera och reglera den framtida omvandlingen för ett visst område (Dahl & Diedrich 2020). I Sverige är dessa tankar och visioner

formulerade i vad som kallas översiktsplan, fördjupad översiktsplan, planprogram och andra tillhörande, kompletterande dokument som tas fram i samband med tidigare nämnda. Dessa dokument har som uppdrag att "...vara vägledande inför beslut om användningen av mark- och vattenområden och hur den existerande stadsmiljön ska utvecklas." samt "...sätta ramar för planområdets långsiktiga utveckling." (Malmö Stad 2020:2). Planerna och visionerna formulerade i dessa dokument sträcker sig långt fram i tiden, kanske trettio år, och är det material som ligger till grund för kommande detaljplaneläggning och slutligen utformning och (om-)gestaltning av vår omgivning.



Figur 1. Ett linjärt förhållningsätt till transformation

Professorerna i landskapsarkitektur Caroline Dahl och Lisa Diedrich (2020) beskriver hur dessa dokument är illa anpassade för dagens förutsättningar då dess struktur är resultatet av ett modernistiskt planeringsideal från en tid där fokus låg på skapande av ny bebyggelse, snarare än omvandling av existerande. Som följd presenteras också insamlad kunskap på ett välstrukturerat sätt som är enkelt att överblicka. På så sätt reduceras platsen från att vara en komplex sammansättning till en överblickbar helhet med tydliga problem och motsvarande lösningar.

Gunilla Lindholm (2011), professor i landskapsarkitektur, pekar på en liknande problematik och beskriver hur de representationer av "*det urbana landskapet*" som förekommer i planeringsdokumenten ofta ersätter det faktiska landskapet, som de ämnar att beskriva - "... *this rationalizes procedures but reduces the issues to what is evident, measured, mapped and described with the representations.*" (Lindholm 2011:7). Att representationerna, ofta i form av kartor eller diagram, ersätter det faktiska landskapet menar Lindholm leder till att frågeställningar, visioner och lösningar diskuteras med dessa som grund. Detta blir problematiskt då representationerna tillskrivs en sådan tyngd att upplevelser av det verkliga landskapet på plats fräntas betydelse till förmån för det representationen förmedlar. Samtidigt ligger utmaningen i att fånga, representera och förmedla dessa upplevelser genom planprocessens gängse representationsmetoder.

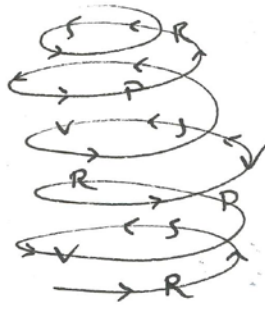
I en tid där urban transformation präglas av komplexitet menar Dahl och Diedrich (2020) att dessa dokument och den process de förhåller sig till behöver omvärderas och kompletteras. Dahl och Diedrich har funnit att landskapsarkitekturens praktik och teori rymmer synsätt, metoder och verktyg värda att integrera också i de inledande faserna av transformationsprocessen. Till skillnad från planeringsdiskursen verkar landskapsarkitekturen utifrån design förstått som ett iterativt arbetssätt som kontinuerligt omarbetar och omvärderar.

Iterativt och transparent

Ett sätt att formulera ett cirkulärt eller dynamiskt förhållningsätt till transformation är med Lawrence och Anna Halprins ord. I strävan mot att synliggöra process och komplexitet formulerade landskapsarkitekten Lawrence Halprin (1970) tillsammans med dansare och koreograf Anna Halprin under 1960-talet det han kom att kalla för the RSVP-cycles. Denna akronym, där R står för *resources*, S för *scores*, V för *valuations* och P för *performance*, är ett sätt att beskriva komponenterna som samspekar i “*den kreativa processen*”.

Centralt för Halprins idé är det han kallar för *scores*. I likhet med noter, en teknisk byggritning eller en plan kan *scores* förstås som en guide till ett utförande. Dessa *scores* är dock beroende av och relaterar ständigt till övriga komponenter i detta ramverk, på ett cyklist men icke förutbestämt vis. *Resources* beskriver det som finns tillgängligt att integrera i processen, både materiella och immateriella egenskaper, *valuation* är en sammanslagning av orden value och action och beskriver de ställningstaganden som dyker upp under tiden, och *performance* syftar till utförandets karaktär eller förstått som resultatet av processen. Genom att förstå processen utifrån dessa komponenter, som kontinuerligt samverkar och inverkar, förflyttas fokus från målet eller slutprodukten till att synliggöra vägen framåt. Detta medför att processen får en transparens som Halprin ser som fundamental i processer som rör gestaltning av vår omgivning.

Det Lawrence och Anna Halprin beskriver är en designprocess där olika delar kontinuerligt påverkar varandra och därmed omformar slutresultatet. De *scores* som initialt är formulerade omarbetas också utifrån utvärdering av nya erfarenheter och resurser. Till skillnad från en linjär process är denna cyklisk.



Figur 2. Ett cirkulärt förhållningssätt till transformation inspirerat av Halprins RSVP-cycles

Sammanfattning

Stadsutvecklingsprojekt är idag många gånger en linjär process där ett planeringsskede med tillhörande dokument ofta ligger till grund för en efterföljande designprocess. Kritik har lyfts som belyser dels hur en linjär och separerad process får svårt att omvärdera utgångspunkter efter hand som förutsättningarna förändras, och dels svårigheten i att fånga komplexitet i de dokument som idag framtas i planeringsskedet.

Genom Lawrence och Anna Halprins RSVP-cycles exemplifieras ett cirkulärt förhållningssätt som beskriver en designprocess som tar utgångspunkt i antaganden vilka sedan utvärderas allt eftersom ny information tillkommer eller förutsättningarna ändras.

Lokstallarna delar förutsättningar med andra postindustriella platser som idag står inför förändring på grund av att det ställs nya krav på markanvändningen. Braae (2015) beskriver hur omvandling av dessa platser historiskt har gjorts utan hänsyn till befintliga kvaliteter men varpå en förståelse för design som transformation söker fler svar på vad som finns än vad som kan tillföras.

Site och site-studier

Inom ramen för varje designprocess bedriver landskapsarkitekten det som kallas site-studier. Ett sätt att undersöka, lära känna, förstå sig på och formulera tankar kring site. Site-studier kan syfta till en bred mängd studier, där information hämtas från olika fält och discipliner med hjälp av olika medier och metoder. Det rör sig om olika aspekter, allt från geologiska förutsättningar till artdiversitet, rumslighet och socioekonomiska faktorer. Professor Andrea Kahn (2021) beskriver dessa studier som en process där argumenten formuleras som föreslagen förändring sedan baseras på.

Vilka studier som genomförs och vilka verktyg som används förhåller sig till hur man som landskapsarkitekt förstår begreppet site. I antologin *Site Matters* beskriver Kahn (2021a) hur site inom design ofta förstås enbart som en geografiskt avgränsad plats utan synliggjord anknytning eller relation till sin omgivning. Detta är problematiskt då de fysiska förändringar som görs inom avgränsat område både påverkar och påverkas av relationer, materiella och immateriella, bortom dessa gränser. Site inom design bör därför med Kahns ord förstås utifrån tre områden: ”*area of control*”, ”*area of influence*” och ”*area of effect*”. Dessa områden ska inte tolkas som statiska utan de överlappar varandra både rumsligt och temporärt. De är inte heller givna, vilket betyder att de kan komma att förändras - en föränderlighet som gjort att Kahn har valt att ge de rumsliga definitionerna ett tillägg. Genom att istället tala om ”*area of alleged control*”, ”*area of assumed influence*” och ”*area of projected effect*” önskar Kahn (2021a:xiii) synliggöra samtidens ovisshet.

Genom att förstå site, inte bara som ett geografiskt avgränsat område, utan också som relationer bortom dessa gränser visar Kahn på en komplexitet svår att fånga i kartunderlag och diagram. En sådan utgångspunkt argumenterar för vikten av att rikta uppmärksamhet mot de verktyg och metoder som används vid site-studier. Olika typer av site-studier skapar olika typer av representationer vilka sedan agerar pusselbitar som ligger till grund för tankar, idéer och därmed möjliga visioner om och för transformation av site (Kahn 2021b:195).

Idégenererande process

Den amerikanska landskapsarkitekten James Corner (1992, 1999) har återkommande pekat på svårigheten med landskapsarkitektens praktik som just relationen mellan det landskap vi formar och hur vi representerar det. Att en stor del av landskapsarkitektens arbete utförs i ett annat medium - en representation och alltså genom en tolkning av

landskapet eller den plats som ska genomgå förändring.

Corner (1999) skriver fram vikten av reflektion kring de bilder vi landskapsarkitekter arbetar med och menar på att det sätt vi representerar landskapet på i sin tur påverkar hur vi förstår, omskriver och tillslut omformar det. Genom att skilja på att avbilda och att "bildliggöra", ("depict" och "imagine" (Corner 1999:160)), poängterar Corner att skapandet också är en idégenererande process. Arbetet med bilden, så som vid skissande (eller filmande), innehåller andra kvaliteter än den slutgiltiga skissen, som artefakt.

Forskare i landskapshistoria och teori samt designer Margot Lystra (2014) visar genom att jämföra landskapsarkitekterna Ian McHarg och Lawrence Halprins praktiker på hur deras olika förståelse för system i landskapet kommer till uttryck i hur de väljer att representera det. Lystra beskriver hur McHargs och Halprins så kallade "drawing practices", en formulering hon menar pekar på den relation som sättet att avbilda landskapet på både förmedlar och etablerar mellan landskap och landskapsarkitekt, skiljer sig åt. Båda lät sig inspireras och influeras av cybernetics, men genom att arbeta med planperspektiv (McHarg) respektive notationer i form av scores (Halprin) antar McHarg en roll som designer som står utanför landskapet medan Halprin istället inskriver sig i det.

Tid och urval

En viktig del i de site-studier som görs inom ramen för ett projekt är de site-studier som genomförs på plats, de som ofta kallas för platsbesök eller som här beskrivs som site-studier i fält. Genom att som landskapsarkitekt besöka och spendera tid på den plats som ska genomgå förändring antas landskapsarkitekten kunna fånga viktiga aspekter av site.

Vid site-studier i fält är pennan, eller skissen ett centralt verktyg. I skissblocket samlas noter, frimärksskisser, snabba skisser som visar på övergriplig struktur, kanske material, händelser, växtlighet eller en 'känsla' och 'atmosfär' - minnesanteckningar som tillgängliggör upplevelsen av site också vid ritbordet. Några gånger är skisserna mer detaljerade, ett resultat av att ha stannat upp och riktat sin uppmärksamhet under en längre tid.

Arkitekten Errol Barren (2008) beskriver hur skissandet hjälper till att skärpa sinnena, som ett sätt att ta sig tid och omformulera intrycken från omgivningen på pappret. På så sätt kan skissandet i fält förstärka upplevelser och intryck, då skissen förutsätter att den som skissar tar sig tid och riktar sin uppmärksamhet. Denna hängivenhet, skriver

Barron, kan också leda till nya upptäckter - aspekter eller händelser som först varit förbisedda träder nu fram som relevanta. Att skissen kräver sin tid ser Barron som en av dess främsta kvaliteter där det som sedan hamnat på pappret är resultatet av en upplevelse och intryck över tid.

Också landskapsarkitekten Roland Gustavsson (2009) förespråkar skissen för att studera och samla intryck från omgivningen. Han menar att skissandet genererar så kallad ”*slow knowledge*”, en djupare förståelse för specifika situationer genom studier genomförda över tid. Gustavssons metod innefattar studier av vegetation genom att detaljerade profildiagram av trädbestånd skissas fram. Profildiagrammet kräver många timmar i fält, och kräver också att den som skissar förflyttar sig i landskapet. Profildiagrammen är motsatsen till generaliserade konceptskisser och tar istället avstamp i konkreta exempel som studeras och beskrivs i detalj.

Både Barron och Gustavsson sätter skissen i relation till fotografiet. Kameran, ett vanligt verktyg vid site-studier i fält, är lättillgängligt och inte i närheten av lika tidskrävande. Men på grund av dess tillgänglighet och förmåga att inkludera mycket på samma gång ställer det inte samma krav på den som tar fotografiet, att faktiskt ordentligt titta eller reflektera över det som finns framför en (Gustavsson 2009:42).

En kombination fördjupar

Landskapsarkitekterna Rikke Munck Petersen och Kristin Van Haeren (2020) har med hjälp av etnografen Clifford Geertz begrepp ”*thick descriptions*” utarbetat en metod som de kallar ”*image sequencing*”. De presenterar ett tillvägagångssätt för site-studier i fält men också ett förhållningssätt till representationer av landskap och platser, som söker sig bortom förenkling och statiska bilder. Metoden använder sig av fotografiet, ”*både som objekt och som praktik*” (van Haeren & Munck Petersen 2020:201), och som när det kombineras med text kallas för ”*image texts*”. En sammanställning av flertalet bilder i kombination med text bildar en visuell essä som representerar det undersökta landskapet, i detta fall området Farum Midtpunkt i Danmark.

Tid är centralt för metoden då författarna sammanställer upplevelser i bilder och text från en period på två år. De beskriver processen utifrån vad de kallar ”*gathering*” och ”*rendering*”, där det förra syftar till insamling av material i fält och det senare en bearbetning av materialet där också annan information adderas (van Haeren & Munck Petersen 2020:207). Komplexiteten erhålls genom att kombinera olika typer av representationer som förmedlar olika aspekter. Genom att ställa olika aspekter sida vid

sida menar landskapsarkitekterna att de kringgår illusionen av en helhet och presenterar snarare ett material som ställer frågor och öppnar upp landskapets delar för fortsatt spekulat

Sammanfattning

Kahn (2021), Corner (1999) och Lystra (2014) beskriver hur sättet vi som landskapsarkitekter representerar landskapet på både avslöjar hur vi förstår det men också etablerar en relation till det. Barron (2008) och Gustavsson (2009) pekar på hur de verktyg som landskapsarkitekten tar med ut i fält hjälper till eller påverkar det vi ser eller upplever. Verkyget kommer också påverka hur du rör dig i landskapet, där skissandet kräver att lång tid spenderas på en plats eller som med profildiagrammen, att den som ritat förflyttar sig i sidled. Genom att använda fotografiet stannar du tillfälligt upp för att ta en bild till exempel.

Munck Petersen och Van Haeren (2020) pekar genom deras ”*image sequencing*” av Farum Midtpunkt, på att ett kontrasterande material, och material insamlat över tid, hjälper till att visa på komplexitet.

Film och filmande i en designprocess

Förmedla sensoriska kvaliteter

Landskapsarkitekterna Rikke Munck Petersen och Mads Farsø (2020, 2016, 2015) har tillsammans bedrivit forskning och undervisning med fokus på hur film kan integreras i landskapsarkitektens praktik. De ser filmens stora potential som ett medium som kan förmedla sensoriska kvaliteter och kroppsliga upplevelser av en omgivning och som när det används i designprocessen kan hjälpa till att stärka dessa aspekter i gestaltningen. Deras resonemang tar utgångspunkt i ett fenomenologiskt perspektiv där upplevelsen av vår omgivning filtreras genom våra sinnen. Med hjälp av teoretiska koncept från den tyska filosofen Gernot Böhme och professor i Visual Arts Giuliana Bruno skriver de fram en tonvikt på relationen mellan kropp och omgivning, mellan landskapsarkitekten och site, som en haptiskt upplevelse snarare än enbart optisk (Farsø & Munck Petersen 2016).

Med utgångspunkten att film som audiovisuellt medium kan fånga och förmedla en multisensorisk upplevelse blir det möjligt att sinnligt kunna uppleva en plats som man inte fysiskt befinner sig på just nu. På så sätt kan filmen, menar Farsø och Munck Petersen (2020), både hjälpa till i att representera en subjektiv och situationsbunden upplevelse men också påverka en annan person kroppsligt. Då landskapsarkitekten främst designar utan direkt tillgång till eller möjlighet att vara fysiskt närvarande på den plats som ska genomgå en förändring, utan arbetar i ett så kallat abstrakt rum, blir det genom film möjligt att ta med in och (åter-)uppleva fler aspekter i detta rum (Farsø & Munck Petersen 2020).

Men hjälp av film kan alltså en omgivnings påverkan på kroppen och den upplevelse av rum som denna i sin tur skapar bli tydligare parametrar eller perspektiv att ta hänsyn till i en designprocess, aspekter som i diskussion kring framtida miljöers utformning lätt blir förbisedda i andra former för representation (Farsø & Munck Petersen 2020). Farsø och Munck Petersen ser detta som en möjlighet för film att påverka arkitekturen och lyfta fram nya värden, en strävan mot en så kallad ”*affective architecture*” (Farsø och Munck Petersen 2016:212).

Utveckla ett nytt språk

I sin avhandling *Landskapsbyens estetik* (2013) har Mads Farsø ägnat sig åt att med hjälp av filmmediet försöka utveckla ett nytt språk för kvaliteter i det landskap som karaktäriserar ”forstaden” vilket han i avhandlingen har valt att kalla ”*landskapsbyen*”.

Genom att rikta en filmisk blick på dessa områden söker han efter det som inte låter sig beskrivas, eller saknas ord för, innanför ramarna för befintlig stadsutvecklings- och planeringsdiskurs och med hjälp av konventionella representationsformer. Farsø beskriver ”forstaden” som en svårfångad typologi, en omgivning som hämtar kvaliteter från både stad och land, men som just därför är svår att benämna med begrepp som förhåller sig till den binära uppdelningen. Som bebyggt område läses forstaden ofta utifrån den täta stadens ideal, men vars karaktär kanske bättre gagnas av en landskaplig optik. En sådan optik är enligt Farsø mer upptagen av tid och relationer snarare än statiska former, egenskaper filmmediet har bättre möjlighet att fånga (Farsø 2013:66).

Till hjälp presenterar avhandlingen tre “*analytiske filmperspektiv*” som genom olika sätt att filma på kastar ljus på olika aspekter av omgivningen. Dessa filmperspektiv prövas genom ett antal filmstudier som sedan ligger till grund för en ny begreppsapparat som beskriver landskabsbyens egenskaper på dess egna premisser. Filmperspektiven kallar Farsø ”*tidsperspektivet*”, ”*bevegelsesperspektivet*” och ”*dobbelperspektivet*”.

Farsøs tre filmiska perspektiv

Farsøs *tidsperspektiv* syftar till inspelning med kameran stillastående i ögonhöjd. På så sätt blir ljudbildens påverkan på upplevelsen tydlig och visar också på relationen mellan det som visas i bild och det som pågår utanför linsen. På grund av kamerans stillastående position menar Farsø att till synes små förändringar eller rörelser i bilden får större uppmärksamhet. Genom *tidsperspektivet* kan därför det som lätt förbises uppmärksammas (Farsø 2013:146/190/192).

Bevegelsesperspektivet innebär en filminspelning där kameran i rörelse filmar en omgivning, i en tagning. Genom att utgå ifrån t.ex. en lägre höjd belyser perspektivet hur upplevelsen av en omgivning påverkas av var i rummet man befinner sig och på vilket sätt man rör sig genom det. Det skulle kunna simulera ett barns perspektiv eller från en bil eller på en cykel. Genom en sammanhängande tagning, där kameran rör sig från en punkt till en annan skapas ett narrativ samtidigt som omgivningen upplevs som en helhet snarare än enskilda objekt (Farsø 2013:108).

Dobbelperspektivet beskriver hur man genom att filma en annan persons interaktion med omgivningen kan relatera till omgivningen med den mänskliga kroppen som skalstock och utgångspunkt (Farsø 2013:108). Perspektivet öppnar upp för dialog med omgivningen genom exempelvis att tala om vad som händer eller vad personen ser. Pålagt ljud finns också innanför *dobbelperspektivet*, som i form av t.ex. en guidad röst

hela tiden kommenterar på det som visas (2013:115).

Som verktyg för dialog

Användandet av film, eller video, går också att hitta inom planeringsdiskursen. I artikeln *(Re)Presenting the Street: Video and Visual Culture in Planning* (2010) beskriver professor i planering och dokumentärfilmare Elihu Rubin hur filmat material kompletterar planeringsdiskursens visuella metoder. Istället för att representera staden ovanifrån bidrar kameran med en nära och personlig upplevelse som visar på gatan som ett rum för interaktioner snarare än en linje i ett större transportnätverk. Rubin (2010:101) pekar på hur planering eftersträvat helhet och kontroll och där film kan bidra med det motsatta. Vidare beskriver Rubin hur användandet av filmkameran kan starta en dialog med människor i det offentliga rummet som nyfiken undrar varför kameran används och vad den ämnar fånga. Även det motsatta beskrivs, där kameran verkar avskräckande för dem som inte gärna vill hamna innanför linsen. Filmandet gör på så sätt väsen av sig i rummet, engagerar och påverkar.

Inom ett till landskapsarkitekturen närliggande fält, geografi, har geografen Sandra Jasper funnit film som ett relevant media - "*both as a research method and a product of research*" (Lawton, P. 2019 et al.:217). Jasper är medförfattare och -producent till filmen *Natura Urbana: The Brachen of Berlin* (2017) - en studie och film av tillsynes övergivna platser i Berlin. Jasper förklarar hur "*brachen*" eller "*wastelands*", ofta också postindustriella platser många gånger beskrivs som tomma eller öde - de förstås som tomrum i staden. Genom filmen *Natura Urbana* skrivs istället en annan syn på dessa platser fram. Jasper framhäver snarare dessa platser som vitala, i högsta grad levande, tomma på mänskligt liv men rika ur ett "*other than human perspective*". Filmens multisensoriska kvaliteter hjälper här att synliggöra det som många gånger varit osynligt och kan bidra till att ändra uppfattningen kring dessa platser, som något annat än en tom plats redo att fyllas¹.

Trots att Malmö inte delar Berlins historia, delar Lokstallarna aspekter med de "*wastelands*" som Jaspers studier behandlar. Projektet *Natura Urbana* visar främst på hur filmen som medium kan vara ett värdefullt verktyg för geografer, eller andra vars arbete primärt inkluderar visuella eller kanske främst kartografiska representationer.

I antologin *Architecture Filmmaking* (2020) har professor i arkitektur och filmskapare Igea Troiani och professor i arkitektur Hugh Campbell samlat olika perspektiv på hur

¹ Sandra Jasper, professor och forskare i geografi vid University of Cambridge, digital föreläsning via Roskilde Universitet, 2021-04-15.

film och filmskapande idag integreras och undersöks i arkitekturteori och praktik. Antologins bidrag belyser hur film har inspirerat till nya visuella representationsmetoder - där till exempel storyboards används i designprocessen, hur film och rörlig bild ofta används som en del i marknadsföring av projekt, men också potentialen i filmmediet, bortom direkt kommersiella intressen, som ett media som kan tillföra nya aspekter i designprocessen både hos studenter och praktiserande arkitekter. Med utgångspunkt i antologins bidrag ställer sig redaktörerna i introduktionen frågan: *“Are there ways in which architecture can draw upon the language and technologies of film, not just to visualize complete projects or to record discovered places [...] but also to play an active role at every stage of the design process, from initial inception to final refinements, as a consummate architectural-arts practice?”* (Troiani & Campbell 2020:13).

Del 3: Resultat och reflektion - Lokstallarna genom film

Presentation av platsens förutsättningar och planer för platsens omvandling

Beläget i nordöstra Malmös innerstad ligger Lokstallarna nästan inklämt mellan gamla järnvägsspår som angränsar till Johanneslust och Södra Bulltoftavägen som går rakt genom Kirseberg.

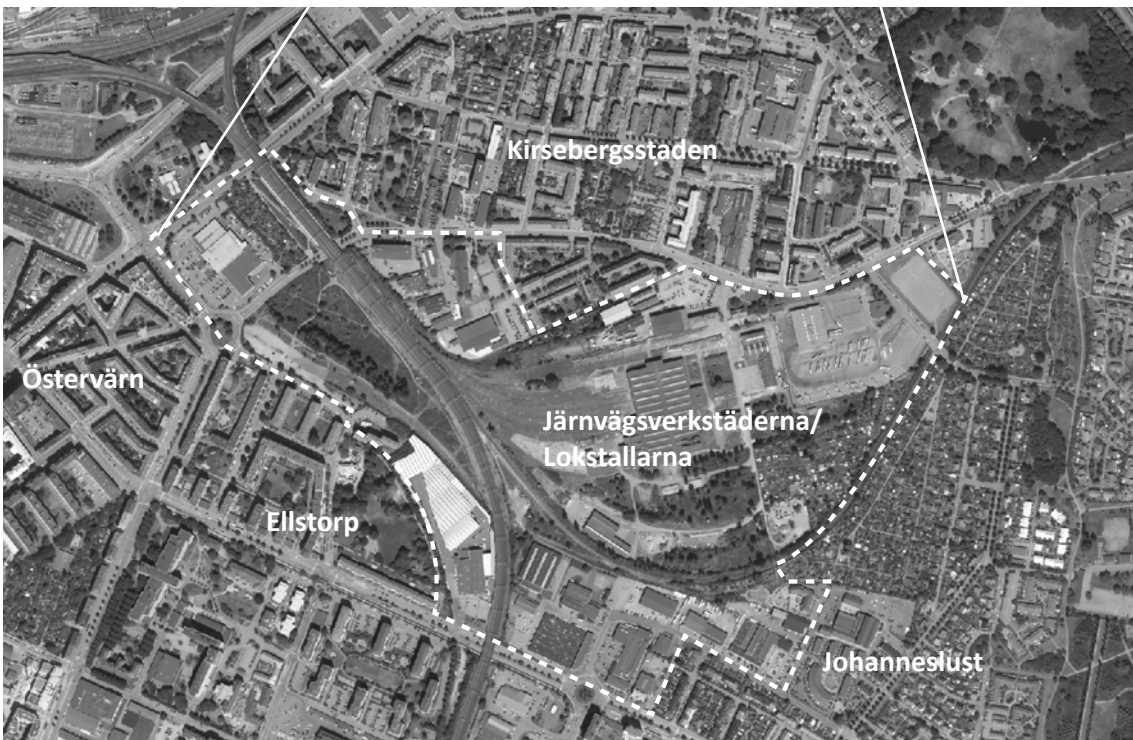
Lokstallarna, i plandokumentet kallat Järnvägsverkstäderna, är idag en del av ett större stadsutvecklingsprojekt i Malmö Stad. Namnet syftar till det område med gamla byggnader, som av Statens Järnvägar (SJ) byggdes för service och reparation av tåg, tidigt 1900-tal. Byggnaderna stod redo för tågagnar 1918 och var vid mitten på seklet en stor arbetsplats. I takt med att järnvägar runt om i landet avvecklades, rivs också byggnader i detta område och lämnar istället plats till nybyggda bussgarage och depåer. 1991 säljer SJ av verkstäderna varpå byggnaderna och området successivt börjar fyllas med olika typer av kulturverksamheter. Idag ägs Lokstallarna av fastighetsbolaget Jernhusen som förvaltar och hyr ut lokaler till ett stort antal kulturverksamheter och företag (Jernhusen u.å).

I nuläget finns en utarbetad Fördjupad Översiktsplan för området som formulerar riktlinjer för områdets omvandling och framtida utveckling. Den fördjupade översiktsplanen antogs av kommunfullmäktige 2020 och tar utgångspunkt i den mer generella Översiktsplanen för hela Malmö Stad, från 2018. I skrivande stund har en (1) detaljplan utarbetas inom planområdet, den rör Hagstorp - området närmast Östervärn station, söder om järnvägen. Just nu ligger den ute som granskningshandling (Malmö Stad 2021).

Områdets utveckling och förändring är tätt förankrad i Östervärn station - pågatågsstationen som öppnade 2019 och som via Kontinentalbanan når Malmö runt och vidare via centralstationen. I och med återöppnandet av den nya stationen har intresset för stationens närliggande områden ökat och är som stationsnära läge nu också attraktiva att bebygga. Stationen är inte bara viktig för planområdet och Malmö utan ses också ha potential att stärka den regionala kopplingen över sundet till Köpenhamn (Malmö Stad 2020). Det innebär att området inte bara bör ses ur en lokal kontext utan också som en plats vars omvandling kan bidra till hela Malmö.



Figur 3. Lokstallarna beläget i Malmö. Ortofoto © Lantmäteriet 2022



Figur 4. Planområdet för Malmö Stads stadsutvecklingsprojekt redovisat. Ortofoto © Lantmäteriet 2022



Figur 5. Lokstallarna. Ortofoto © Lantmäteriet 2022

Den fördjupade Översiktsplanen (2020) beskriver hur området kring Lokstallarna genom blandad stadsbebyggelse har möjlighet att knyta ihop omkringliggande stadsdelar - Kirseberg, Johanneslust, Östervärn och Ellstorp, områden som idag beskrivs som heterogena. De gamla industribyggnaderna och järnvägsspåren ska enligt FÖP:en bevaras och på så sätt skänka identitet och karaktär till det nya området. Ny planerad stadsbebyggelse ska förhålla sig till, i karaktär och typologi, kringliggande områdets struktur och kommer därför att variera inom planområdet. FÖP:en förklarar att Järnvägsverkstädernas identitet ska bevaras - både byggnaderna och grönyrtornas befintliga värden ska bibehållas.

Generellt för FÖP:en är målet att utveckla planområdet mot en ökad stadsmässighet. Detta ska uppnås bl.a. med hjälp av ”*entrées mot gatan och lokaler i bottenvåningen*” samt en förbättrad prioriteringsordning för cykeltrafikanter och gående där bilen idag premieras. Den tillkomna stadsstrukturen och bebyggelsen ska hämta inspiration från närliggande områden för att ‘sy ihop’ planområdet med omgivningen och öka tillgängligheten områdena emellan. Med utgångspunkt i Översiktsplanen för Malmö Stad (2018) ska framtida Malmö styras av ledorden “*nära, tät, grön och funktionsblandad*”. Appliceras detta på planområdet innebär detta en stor förändring i markanvändning då området idag beskrivs som främst bestående av ”dåligt utnyttjad industrimark” (Malmö Stad 2020:4).

FÖP:ens översiktlighet ställer frågor till vilka framtida prioriteringar som måste göras i nästa steg av gestaltungsprocessen. Såsom vilka värden som ska tillvaratas? Vad stadsmässighet innebär och hur det kan gestaltas? Hur staden kan utvecklas till att bli både tät och grön samt vilken roll Östervärn Station ska spela i ett större kommunikationsnät. Hur man kan locka hela Malmö, och kanske på sikt även Öresundsregionen, till Östervärn Station?

Som stöd för den fördjupade översiktsplanen har kommunen gjort fler undersökningar och upprättat specifika dokument med analyser och dokumentation av planområdet. Två av dessa rör Lokstallarna specifikt och är fördjupade analyser kring den kulturmiljö som anses värdefull att bevara för framtida omvandling: *Översiktlig kulturmiljöutredning* framtagen 2013 och *Antikvarisk förundersökning* framtagen 2014.

Sammanfattning och riktlinjer för filmandet

Utifrån den fördjupade översiktsplanen har tre aspekter som är intressanta att undersöka vidare formulerats. De grundar sig i dokumentets huvudsakliga teman men är också aspekter som kanske inte framstår som självklara. Att undersöka dessa vidare kan förhoppningsvis utöka informationsunderlaget inför fortsatt designprocess.

Tre aspekter har stor tonvikt i plandokumentet:

- FÖP:en beskriver hur planområdet ska anamma en stadsmässighet med inspiration från närliggande områden. Genom att låta dessa områdens karaktär avspeglas i det nybyggda ska områdena växa ihop.
- Lokstallarna beskrivs som miljöer med stora kulturhistoriska värden. I kommande omvandlingsprocess finns därför en önskan om att dessa *„värden och arkitektoniska uttryck tas tillvara och synliggöras.”* (Malmö Stad 2020:26).
- Östervärn Station som nod och som länk till en större region spelar en viktig roll i områdets utveckling. Målet är att skapa en *„identitetsskapande och arkitektoniskt attraktiv knutpunkt”* (Malmö Stad 2020:8).

Formulerade till tre riktlinjer för filmandet:

- att undersöka närliggande områden och dess relation till planområdet
- att undersöka befintliga värden kring Lokstallarna
- att undersöka Östervärn Stations möjligheter till att bli en identitetsskapande och attraktiv målpunkt.

De tre riktlinjerna har under arbetets gång begränsats till de första två. Detta har gjorts då den tredje formuleringen snarare söker svar på en ny formgivning istället för att försöka förstå och identifiera kvaliteter och frågeställningar. Den tredje riktlinjen hade gynnats av designskedets senare fas, vilket detta arbete inte rymmer.



00:06:57

3 mars 2021

Filmstudier

Filmerna visar på transport och färdmedel där gaturummet är centralt. En klart bildominerad ljudmiljö men många filmer visar på fickor av lugn. I vattentornsparken sitter jag på en höjd, ljudet från vägen når inte upp hit. Istället fylls ljudbilden av barn som leker - ljudet kommer från en

Under detta avsnitt redovisas arbetets filmade site-studier. Först presenteras de resonemang filmstudierna har genererat utifrån riktlinjer för filmandet hämtade ur den fördjupade översiktsplanen. Vidare reflekterar jag över mina erfarenheter av att använda kameran vid site-studier i fält och av arbetet med efterföljande redigering.

Mina filminspelningar har sammanställts i två filmer om cirka åtta minuter vardera. De förhåller sig till respektive riktlinje från den fördjupade översiktsplanen men ska inte ses som oberoende av varandra.

I grått längs med sidornas marginal är anteckningar jag fört under arbetets gång. De är kommentarer nedskrivna i fält, men också tankar som uppkommit efter att ha tittat på filmerna i datorn. På sidornas övre kant är printscreens från filmerna där tidsangivelsen pekar på var i filmerna reflektionerna blir synliga.



00:02:11



00:04:58

De två redigerade filmerna finns att titta på via koderna nedan.



*närliggande förskola.
Fåglarna kvittrar och
parken känns lummig.
Jag står vid ingången till
Lokstallarna och möts
av ett lugn - atmosfären
kontrasterar. Lokstallarna
är något annat än det jag
precis transporterat mig
igenom.*

*Klippen är korta och
kastar mig rakt in i
en scen, det är svårt*



00:02:49

*att försätta sig i riktig
stämning, men jag
återkallar upplevelsen
då jag befunnit mig på
platsen. Filmerna är
filmade med handhållen
kamera, mestadels
stillastående i perspektiv
med avlägsen horisont.
Den handhållna kameran
gör mig påmind om ...*

9 mars 2021

*Området karaktäriseras
av det icke bebyggda. Av
horisonter av byggnader,*

34

Utgångspunkt för filmande 1: resonemang kring kontext

Filmerna speglar Kirsebergsstaden, Johanneslust, Ellstorp och Östervärn som lugna och till vardags stilla bostadsområden. Gatumiljöerna skildras frekvent i studien och visar på ganska tomma gator och trottoarer. Det är fokus på trafik, där många gaturum förstås främst som transportsträckor vilket sätter präglet på miljön. Gaturummen känns ibland som utsatta miljöer, där mycket trafik skapar en hög ljudvolym i stora rum (00:04:17) men är på andra ställen också tillgängliga och tillåtande, där gatan är en plats att långsamt spatsera på (00:02:49). Gatumiljöerna skiljer sig kanske på så sätt från de gaturum som idag är tillänkta vid nya (täta) bostadsområden. Istället för enbart transportsträckor ses gatan gärna som ett flexibelt rum, med rum för platsbildningar.

Studierna visar på miljöer med en långsam rytm och långt ifrån hög puls. Att färdas genom dem verkar däremot samtidigt



00:04:17



00:05:36

innebära en upplevelse av kontraster. Mellan större vägar ligger lugna torg och fickparker som mitt på dagen nästan sover (00:02:11). Filmerna uppmärksammar hur Kirsebergstadens topografi spelar in i hur rummet upplevs. En park på en höjd (00:04:58) eller en lekplats i en sänka kan avskärma närliggande ljudbild och bidrar på sätt till upplevelsen av kontraster (00:05:36).

Det gröna framstår i kringliggande områden som förknippat med fickor av ro i stadslandskapet. Vilket också är ett resultat av att dessa gröna rum är separerade från övrigt stadslandskap. I Översiktsplanen för Malmö Stad (2018) beskrivs ledorden ”nära, tät, grön och funktionsblandad”, på vilket sätt är inte självklart.

Hur en visuell koppling mellan stadsdelarna kan etableras kommenteras i filmstudien (00:06:57), där tågen nästan fungerar som en påminnelse om vad som finns på andra sidan.

*stadsikoner i fjärran.
Platsen relaterar visuellt till sin omgivning men omgivningen har också en direkt påverkan på den. Ljudet av staden låter avlägset och fyller rummet. Godståg som möter pågatåg förser platsen med en rytm och karaktär.*

*Material som betong och tegel. Sprucken asfalt.
Borde göra återbesök*



00:00:19

*på vissa sträckor för att
visa hur rumsligheten
förändras med årstiderna.*

Stilla är det.

4 april 2021

*Spännande med
cykelklippet.*

*Proportionerna blev lite
märkliga. 360-snurrar är
effektiva när det gäller
att visa på rumslighet.*

*Återigen det här med
bild + ljudbild. Gå med*

Utgångspunkt för filmande 2: resonemang kring det befintliga

Rymd och avstånd

Genom filmstudien förstås platsens karaktär i termer av rymd, vidder, avstånd och vila. Det är storskaligt, avskalat och öppet. Ljudlandskapet formulerar dessutom en rymd, som det ljud staden på avstånd genererar (00:01:32). Vissa ljud är bekanta, som det från barns lek eller inkommande tåg och fåglar. Andra ljud har i avstånden förvrängts eller är för mig svåra att känna igen och identifiera (00:01:10). Det obekanta skapar dock en viss mystik. Det är stadstrafiken som fångas i ljudupptagningarna, men ljudet för snarare tanken till stranden, en association till det bekanta som bidrar till att man försätts i ett lugn när man tittar på filmerna.

Rymd och vidder ställs också i kontrast till andra mindre rum, vars atmosfär snarare än omfamnande och trygg (00:00:19).



00:01:32



00:00:27

Dessa rum är gröna och mer intima tack vare trädens vertikala strukturer, mjukt gräs men också en tydlighet i ljudbilden. Fågelkvitter tar stor plats och synliggör djurlivet på platsen, det går stundtalas att läsa in en lummig park eller en skogsglänta. I lugnet lämnar någon sin kolonilott. Atmosfären förändras i området och det känns som att färdas genom olika rumsligheter.

Horisontella linjer

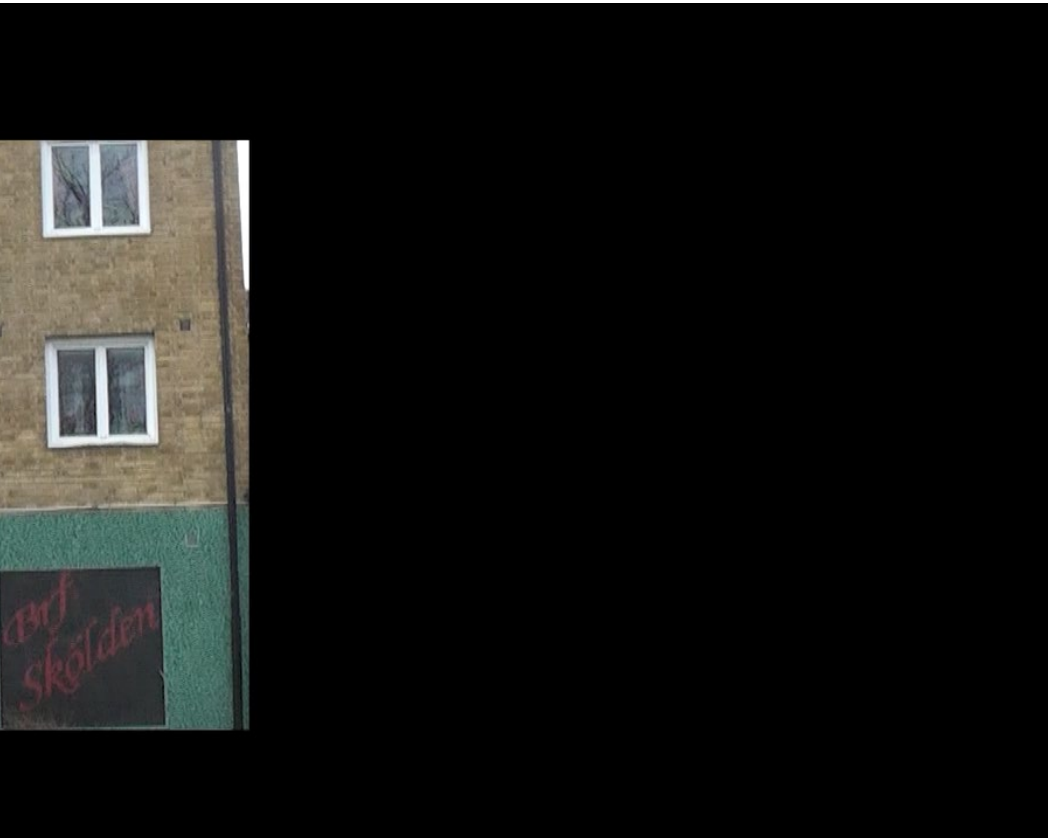
När kameran sveper över platsen i en trehundra sextiogradig vändning (00:04:11) framkommer det horisontella som rummets bärande struktur. Tågwallen, vagnhallarna och stadshorisonten utgör alla linjer som avgränsar rummet.

Platsens byggnader framträder i filmerna på avstånd. Deras reperativa design, med stora fönster på lika avstånd blir tydligt. Det är möjligheten att uppleva dem på avstånd som gör att de framträder och får en särprägel. Det är upplevelsen av deras långa fasader. Små passager i kontrast till stora öppna rum. Hur den stora vagnhallen försvinner bakom en annan byggnad för

kameran är bra! Hur lugnt det verkade uppe på höjden, i parken liksom. Det händer något när jag träder in i bilden. Jag i rörelse vs. i stillbild? Bestäm regler. Verkligen inte mycket ljud.

7 April 2021

Trafikerade vägar med lagerlokaler omger Kirsebergsstaden. Flaggorna hänger horisontellt. Inne i



00:01:10

*Kirseberg är gatorna
tomma, gröna bussar kör
förbi. Inifrån Kirseberg
ser jag ut på stora
vägen, men är skyddad.
Barnröster fyller rummet.
På ena sidan går jag förbi
gatuhus. Fängelset på
andra. Gaturummen går
från snävare till större.
Det kuperade området gör
mig andfådd.

Filmar mycket gaturum.*

att sedan dyka upp igen på andra sidan på grund av dess storlek (00:06:45). På samma sätt långa passager med björnbärsris som verkar som strukturer.

Filmstudierna tillskriver det öppna och storskaliga ett värde och argumenterar på så sätt för att den tomhet och stillhet som karakteriserar området också innehar kvaliteter.



00:04:11



00:06:45

Reflektioner

I fält - som registreringsverktyg

Påverkar urval

Med filmkameran som lins blir mötet med platsen i viss mån annorlunda. Samma trygghet som med penna och skissblock finns inte. Jag känner mig förvirrad i situationen. Filmandet upplever jag stundtals som påträngande, vilket gör att jag undviker att filma människor eller filma på sätt som kan tolkas störande eller för närgånget. Denna osäkerhet kring användandet påverkar när jag plockar upp kameran, styr vad som hamnar innanför linsen och mot vilket håll jag väljer att rikta kameran. Ibland står kameran nästan i vägen för själva platsen, och ibland glöms till och med metoden för själva filmandet bort på grund av denna osäkerhet.

Under mina första filmstudier använder jag filmkameran på samma sätt som om jag skulle ta ett fotografi - stillastående

*Tänker igen de
olika aktiviteterna.
Kolonilotterna som
process och inte som grönt
i plan. Det innebär att
det blir befolkat under en
viss del av året. Också
under samma period som
Cirkushotellet är öppet.
Känslan av att uppleva
godstågen från ena sidan
rälsen vs andra.
Rytterna.
Bussarna.
Tågens rytm som del av
områdets karaktär.*



00:02:07

Jag, sopbilarna och pensionärerna. Upplevde vägen som mer busy irl. Höj volymen! Det byggs och det hålls på. Minns kullarna. Spännande med nya vinklar - hade det varit annorlunda med foto? Ja, kanske. Små oaser av grönt. Öppet och aggressivt gaturum vs. trångt och smalt och tryggt? Längre klipp!! Söker karaktäristiskt för områden runt, hur

med kameran riktad åt ett håll. Filmerna från dessa tillfällen föreställer främst de gaturum som jag promenerar längs, utifrån ett och samma perspektiv. I takt med en större trygghet med filmkameran som verktyg lockas jag istället att springa med kameran, cykla och filma gåendes (00:02:07). Jag utnyttjar mediets förmåga att kunna fånga rörelse och tid, även om läsbarheten hos dessa klipp sedan visat sig bli lidande.

Till skillnad från filmkameran är urvalsprocessen vid skissandet mer tränad och självklar för en landskapsarkitekt. Det finns en erfarenhet kring hur lång tid som behöver spenderas för att det som ritas ska ge mening både här och nu, men också vad som krävs av skissen som minnesanteckning i fortsatt studioarbete. Arbetet med filmkameran innebär också att jag som filmare står inför val, men då filmmediet för mig är nytt i kontexten för fältstudier eller inom landskapsarkitektens praktik är dessa val inte helt självklara eller baserade på samma erfarenhet. Därför utvecklas filmandet i fält efterhand som jag tittar på mitt filmade material. Jag blir varse hur längden på tagningarna påverkar vad som kan förmedlas och att ljudupptagning är svårt. Det största



00:03:06



00:07:21

förståelsen för mediets möjligheter och begränsningar uppnås däremot vid redigeringsarbetet.

Andra aspekter av upplevelsen förstärks

Kameran som lins gör att jag under filmandet flyttar uppmärksamheten från det jag ser till att också inkludera det jag hör. Det förstärker upplevelsen av den plats jag befinner mig på men gör mig också uppmärksam på det som pågår runt omkring mig eller en bit bort. Fokus förflyttas bortom det som hamnar innanför linsen. Jag upplever att sinnena skärps på något sätt vilket stundtals att likna vid ett meditativt tillstånd.

Filmandet gör också att man måste hålla två tankar samtidigt. Jag blir uppmärksam på flera saker samtidigt, ibland uppstår en diskrepans mellan det som finns i bild (00:04:58), innanför kamerans lins, och det som utgör ljudbilden.

*skulle det låta om man
lät dem smälta ihop?
Overlagra ljud! Zoomen
är spännande. Mycket
himmel. Komplexa bilder -
ljudbild osv.*

27 April 2021

*Det som kommer med
är nedslag i områdets
olika karaktärer. Men
jag saknar längre
filmer som kan beskriva
sammanhang. Det är
som att byggnaderna ser*



00:07:41

större ut i plan än vad de verkar på film och det minnet jag har av platsen. De stora öppna ytorna sväljer lite av byggnadernas storlek. Det är träden som gör att man känner sig liten. Skapar vertikala strukturer. Det är verkligen en liten grön oas där vid gamla järnvägsspåren.

Ett samtal med omgivningen där kameran ersätter pennan

Att byta pennan mot kameran kan tyckas motsägelsefullt när det kommer till att diskutera det som Gustavsson (2009) kallar "slow knowledge". Men på grund av kamerans känslighet kräver den att man tar sig tid. Kameran är på något sätt känsligare än skissen, den behöver omsorg i sin handföreling för att det material som sedan kommer med in ska vara begripligt. På så sätt skiljer sig filmandet med kameran från fotografiet.

Filmandet kommer också med min referensbank av filmer och att film är en sammansättning av många olika klipp. Därför uppkom också tankar i fält kring hur jag förhöll mig till filmen under tiden jag filmade. Att jag samtidigt som jag filmade tänkte över vad som kommer före och efter. Klippen spelades inte in i isolation utan hade ett redan i fält ett uttänkt förhållande till varandra. Ett slags "storyboard-tänkande" och ett visualiserande av ett narrativ redan i fält. Eventuellt hänger detta ihop med min kunskap om platsen sedan innan och har kanske varit svårare att applicera på en för mig helt ny plats.



00:07:13



00:01:37

Filmkameran fungerade på så sätt som en struktur för tanken. Att tänka i samband känns naturligt.

Eftersom filmande kan fånga rörelse känns det också lockande att utforska platsen genom rörelse. Kommunikationen med platsen som något som jag färdas genom, snarare än en ändpunkt.

I arbetet med frågeställningarna övergår tankarna från att låta upptäcka nytt i filmerna till att tänka på vad jag skulle vilja fånga på platsen.

16 maj 2021

Det låter väldigt mycket.

Absolut inte tyst.

Är det inte atmosfären som är ett värde i sig?

Inte byggnadsfasaderna eller järnvägsspåren. Är det känslan av att befinna sig långt bort från staden men ändå nära. Hur kan detta bevaras? Ska man tänka i luckor också vid nybyggnation? Spara på platser där naturen kan fortsätta få ha sin gång?



00:05:56

I studio - som utforskande verktyg

3 mars 2022

Lugnet i kroppen av att färdas. Längre avstånd än man tror. Efter ett tag blir man regissör och vill filma utifrån ett narrativ. Tänker filmerna i ett sammanhang. Vad som kommer efter och vad som kommer före. Samma känsla som att vara i Beijers Park - är ljudbilden densamma?

Mycket av det filmade materialet väljs bort i regieringsarbetet, jag försöker syntetisera och utforska några få aspekter.

Att arbeta i ett filmredigeringsprogram gör det möjligt att arbeta med lager. Det finns likheter med skisspapper på skisspapper på så sätt. Däremot är det också möjligt att arbeta med kontraster eller diskrepanser i ljud och bild. Det är spännande att undersöka vad en viss bild förväntas inge för känsla. Som när ljudkällan finns utanför bild eller där ett industriområde kan ha samma ljudlandskap som en strand. På samma sätt kan man ställa frågor till det som visas i bild genom att manipulera ljudbilden, och tvärt om.

För att sätta ihop filmen skissar jag i vad som kan liknas vid story boards. Det gör att jag funderar över ett narrativ, en berättelse. Rent intuitivt vill jag att klippen ska hänga samman, inte bara stapla dem på varandra. Vad kommer före och vad kommer efter, och på vilket sätt påverkar det man först ser efterkommande



00:03:21



00:06:35

klipp? Ska vissa klipp överlappa varandra och ska vissa klipp skiljas åt genom en paus?

Jag testar att använda mig av olika 'viewports' samtidigt. Det påminner kanske på många sätt om upplevelsen av ett stadsrum där mycket slås om uppmärksamheten. Genom att lägga bilder på varandra kan ett tidslager som exempelvis visar på årstidsväxling adderas (00:04:58).

I redigeringsarbetet är jag upptagen med att porträttera platsens rytm. Närheten till rälsen diskuteras inte i form av en barriär, utan utifrån perspektivet av något som tillför platsen en rytm. Jag vill återanvända ljudspåret med tågens närmande och överdriva dess frekvens. Jag tänker inte heller på att jag vill visa på strukturer utan främst den *känsla* jag hoppas kunna förmedla.

Jag blir frustrerad över kvaliteten på materialet då jag sitter och redigerar. Därför är det också det som styr vilka klipp som tas med och påverkar i förlängningen också vad som lyfts fram. Filmkamerans känslighet för att kunna ge en god läsbarhet



00:08:22

av materialet trädde fram samtidigt som det blev tydligt att kvaliteten på min utrustning inte räckte till. Ljudupptagning är extra svårt och många gånger fylldes ljudbilden enbart av brus från vinden. Jag blev också uppmärksam på att filmklippen behöver vara mycket längre än förväntat när jag spelade in i fält, för att de ska hinna förmedla ett rum eller försätta mig i stämning väl hemma igen.

I de klipp där jag framträder, antingen i form av spegelbild, genom andetag eller fotsteg händer något med filmens estetik (00:06:35).

Jag ställer mig frågor kring vad det är jag gör i detta skede? Är det design? Lyfter fram vissa grejor och förminskar andra. Skiljer det sig vad som blir relevant? Vad blir relevant? Vilka aspekter blir jag nyfiken på att undersöka vidare? Hur skulle en vidare skissprocess se ut? Skissa med det rörliga materialet alltså.

Redigerandet fungerar som ett sätt att samla och sammanställa mina upplevelser och tankar.



00:00:45



00:04:58

Del 4: Sammanfattande diskussion och slutsatser

Fråga I: Vilka frågor och tankar kring Lokstallarna väcker användandet av filmmediet vid site-studier hos mig?

Genom mina filmstudier har jag formulerat tankar kring hur site kan upplevas på plats. I redigeringsarbetet lyfts tankar om atmosfär och ljudlandskap fram. Vidare har filmstudierna väckt en undran kring de rekreativa värden sett utifrån ett större perspektiv; finns det rekreativa kvaliteter på platsen idag värda att kartläggas som kan komplettera stadsbilden i stort? Även de befintliga byggnadernas långa fasader bidrar med en viss karaktär, och vidare på vilket sätt upplevelsen av dessa kan tas tillvara när platsen bebyggs.

Utifrån filmstudierna är mycket av det som tillskrivs värde sådant som inte riktigt går att ta på. Det är istället avsaknaden av byggnader, ljud och människor som är en del av platsens kvaliteter. Detta är egenskaper som inte bara är svåra att formulera men också svåra att redigera, eftersom de på ett sätt förutsätter att ingenting görs. På så sätt är dessa egenskaper också svårförenliga med övriga behov som platsen idag behöver tillgodose, såsom till exempel bostäder. Trots detta kan det mycket väl vara platsegenskaper som kan inspirera framtida designval. På samma sätt som industrikaraktär i form av järnvägsspår många gånger låtit inspirera materialval när liknande platser omvandlats.

Fråga II: Vad gör filmmediet med min förståelse för Lokstallarna, vad bidrar det med och på vilket sätt kompletterar det redan befintliga site-studier?

I likhet med Jaspers (Lawton et al. 2019) iakttagelser och filmer från Berlin framstår Lokstallarna genom filmstudien inte som en plats tom på liv, trots avsaknaden av människor och rörelse. En stor del av filmandet kan ses utifrån det Farsø (2013) kallar *tidsperspektiv* - alltså ett sätt att filma på där kameran står still under en längre tid. Farsø menar att det gör att vad som tillskrivs relevans kan skifta fokus. Avsaknaden av rörelse i bild i mina filmstudier riktar istället fokus mot filmernas ljudbild.

Ellen Braae (2015) beskriver hur postindustriella platser historiskt har uppfattats som platser med svårformulerade kvaliteter. På samma sätt söker Farsø (2013) efter ett språk

som bättre representerar "forstaden", vars uttryck inte passar in varken som stad eller landsbygd. Filmstudierna formulerar en kompletterande beskrivning av den obebyggda platsen. I detta fall har val av verktyg föranlett val av plats, men kanske finns det också argument för att i större grad reflektera kring vad som kan vara relevanta metoder eller verktyg utifrån projektets kontext.

Rubin (2010) beskriver hur film utifrån ett planeringsperspektiv har hjälpt till att förstå gatan som ett socialt och mer komplext rum än de representationer som reducerar rummet till linjer. Filmerna tillför en vardagsdimension till förståelsen av site genom konversationer, ljud från trädgårdsarbete, barnlek och busstrafik. Det är små till synes obetydliga situationer som ändå påminner en om hur dessa miljöer som oftast används.

Fråga III: På vilket sätt kan filmstudier bidra till Lokstallarnas transformationsprocess?

Konkretisera atmosfär och fördjupa beskrivningen

Filmstudier har hjälpt till att synliggöra icke-materiella egenskaper av site. De bidrar med att peka på en upplevd atmosfär och gör det vidare möjligt att resonera kring denna, där exempelvis rekreativa värden kan diskuteras utifrån annat än fysiska parametrar eller enbart ett visuellt perspektiv.

Filmstudierna visar på andra aspekter än vad planprocessens dokument förmår fånga som präglad av generaliserande, reducerat och strukturerat material (Dahl & Diedrich 2020). I linje med vad Van Haeren och Munck Petersen (2020) eftersträvar i användandet av "image texts" kan filmandet tillföra ännu ett lager till beskrivningen av site. Genom registreringar som kan beskrivas som mer abstrakta, sensoriska eller personliga kan film bidra med att fördjupa beskrivningen.

Van Haeren och Munck Petersen (2020) exemplifierar genom deras "image sequencing" hur text och bild i samspel adderar en dimension till beskrivningen som dessa inte kunnat förmedla åtskilda. Eftersom filmen både arbetar med ljud och med bild skulle man kunna föreslå att det i filmmediet finns en inbyggd möjlighet att visa på motsättningar. Genom både bild och ljudbild förhåller man sig till minst två parametrar på samma gång. Ljudet adderar en dimension till bilden och tvärtom. Exempel på detta återfinns i filmstudien då en upplevd diskrepans uppstår mellan det som finns i bild och det som ljudbilder antyder.

Hjälper till att understryka det dynamiska och komplexa?

Redigeringsarbetet med filmen möjliggör att visa olika klipp bredvid varandra och på så sätt överlagra information. Det har i filmstudien gjorts i syfte att förstärka en känsla (00:04:17), addera ett tidslager (00:04:58) eller visa på parallella händelser (00:07:04). Samtidigt har det också uppmärksammats i filmstudiens reflektion att det uppstår en intuitiv känsla för att sätta filmerna i ett sammanhang. I filmerna inkluderas pauser som indikerar ett avstånd och ljud som överbryggar olika tagningar används för att skapa kronologi.

Lystra (2014) och Corner (1992) beskriver hur de bilder vi arbetar med påverkar hur vi tänker landskap, och i förlängningen hur vi förhåller oss till site inom ramen för en designprocess. Dahl och Diedrich (2020) pekar på den komplexitet som präglar stadsutvecklingsprojekt idag och söker verktyg och metoder som kan möta just detta. Utifrån filmens möjlighet att arbeta med flera dimensioner samtidigt är det kanske ett media som kan hjälpa till att understryka det dynamiska och komplexa.

Att diskutera kameran som ett medium som mycket väl kan fånga sinnesupplevelser av site och dessutom överföra en sådan upplevelse (Farsø & Munck Petersen 2020), ska inte ses som ett argument för att spendera mindre tid ute i fält. Istället visar arbetets fallstudie på att filmkameran är ett verktyg som kräver stor hängivenhet och investering i tid, vilket istället skulle stötta det som Gustavsson (2009) kallar ”slow knowledge”.

En fråga om vad som görs tillgängligt när?

Farsø och Munck Petersen (2020) beskriver hur film kan fånga sensoriska aspekter av site samtidigt som filmen också möjliggör för att anknyta till dessa erfarenheter i ”studio”. Eftersom landskapsarkitekter oftast fattar gestaltningsbeslut utan faktiskt tillgång till den plats som ska omformas är det som tas med in i studiorummet det som utgör parametrar för besluten. Ju större distans, både tidsligt och rumsligt, från platsen vi kommer desto vagare framstår den. Lindholm (2011) beskriver hur denna distans medför att platsen glöms bort till förmån för hur den beskrivs i de representationer vi arbetar med. I stadsutvecklingsprojekt som utgår från traditionella planeringsdokument, likt Lokstallarnas, där tidsspännet mellan de initiala planer för transformation fram till dess att dessa planer realiserats är mycket långt, har avståndet till den faktiska platsen möjlighet att växa sig ännu större. I ljuset av detta framstår Farsøs och Munck Petersens argument att använda film som verktyg för att väcka sensoriska minnen därför ännu viktigare.

På sikt ser Farsø och Munck Petersen (2016) användandet av filmmediet som ett

hjälpmedel i strävan efter en mer “affective architecture”. De syftar till en arkitektur som i större grad tar utgångspunkt också i atmosfärer och sinnesintryck. Detta föranleder frågan om vad som görs tillgängligt när i en transformationsprocess.

I en transformationsprocess som präglas av ett linjärt och uppdelat förhållningsätt sätts ramarna för omvandling och design utifrån de dokument som hör planprocessen till. Kanske finns det ett värde i att även tillsynes subjektiva, finstilt, diffusa registreringar görs tidigt i processen? Kanske kan film på så sätt hjälpa till att inte förenkla för tidigt.

Film har i det här arbetet undersökts i ett tidigt designskede. En designfas som är förknippad med resonemang som ställer frågor och öppnar upp snarare än avgränsar och fastställer slutgiltiga beslut. I filmstudierna associerar jag fritt utifrån materialet - paralleller till upplevelsen av att vara på en strand dras och resonemang kring gatumiljöer görs till exempel. På samma sätt som skissandet börjar med breda penslar kan filmstudierna ses som ett övergripligt skissande.

Slutsatser

Detta arbete har till stor del varit en övning i att tänka film. Ett sätt att tänka site genom rörligt audiovisuellt material. Genom att arbeta med film både som ett verktyg i fält och vidare utfora frågeställningar relaterat till dessa registreringar.

Filmstudierna har hjälpt till att beskriva Lokstallarna utifrån immateriella aspekter, och frammanat en diskussion kring atmosfär, rumslighet och kontraster. Filmstudierna har öppnat för en diskussion kring rekreativa värden på platsen och hur dessa kan undersökas vidare utifrån ett mer regionalt perspektiv.

Film och filmande kommer med en del utmaningar som påverkar hur jag som landskapsarkitekt förhåller mig till min omgivning vid site-studier i fält. På grund av ovana eller olust står kameran ibland i vägen för upplevelsen. Å andra sidan kan den också stärka densamma genom att hjälpa till att rikta uppmärksamheten mot fler sinnesintryck.

I strävan efter en "thick description" (Van Haeren & Munck Petersen 2020) kan filmstudier bidra med fler aspekter av site i Lokstallarnas pågående transformationsprocess. Filmstudier hjälper också till som en struktur för tanken, som ett medium som enkelt tar emot det komplexa och dynamiska som hör stadsutvecklingsprojekt till.

Diskussion och reflektion: tillvägagångssätt och fortsatta studier

Arbetets olika delar har utvecklats parallellt med varandra, litteraturstudie och fallstudie har kommit till genom ett iterativt arbetssätt. Denna växelverkan har successivt fördjupat förståelsen för arbetets komponenter och teori, men har samtidigt inneburit en svårighet i att urskilja brytpunkter samt jämföra tankar och upptäckter då materialet varit så sammanbundet. Att arbeta utifrån en hypotes eller genomföra en pilotstudie före fallstudien innan jag påbörjade litteraturstudien hade hjälpt mig att se arbetes progression tydligare.

På samma sätt har genomförandet av fallstudien inte haft fasta ramar vilket har lett till en önskan om att ständigt inhämta mer information eller bredda diskussionsunderlaget. Detta tillvägagångssätt, där metod prövas och utvecklas efterhand, har gjort det svårt att avgränsa arbetet och gör ofta att initiala upptäckter förbises då studien expanderar åt ett annat håll. Resultatet blir på så sätt en jakt efter något slutgiltigt, vilket först uppstår i syntes med litteratur och skrivande.

Fallstudien har undersökt filmmediet som enskilt verktyg för landskapsarkitekten. Så ska inte dess användning förstås i en yrkesmässig kontext. Det vore därför intressant att kombinera en större del av landskapsarkitektens verktygslåda för att på ett integrerat sätt diskutera filmisk representation. Det har däremot varit ett intressant experiment att enbart, och under så lång tid, tänka sig endast utifrån filmisk representation.

Detta arbete behandlar film som inspelning av audiovisuell, rörlig bild. Med film och filmande kommer dock en optik och en begreppsrymd, att hitta i filmanalys och filmteori. Farsøs (2013) tre analytiska filmperspektiv har hämtat inspiration på detta sätt. Detta arbete har inte lyckats rymma en sådan vinkel, vilket hade fördjupat kunskapen kring filmmediets potential och hjälpt filmstudiens tillvägagångssätt. Att inkludera filmanalys av dokumentär-, konst- eller spelfilm som en ingång till fallstudien hade möjliggjort att utveckla en egen metod, eller egna perspektiv, för filmandet. Samtidigt hade en diskussion kring begrepp som objektivitet och fikcionalitet givit tyngd åt reflektionen kring filmisk representation i en transformationsprocess.

Troiani och Campbell (2020) ställer sig frågan vilken inverkan film kan ha på designprocessen. Eftersom detta arbete inte genererar ett gestaltningsförslag kan länkar mellan hittade platsegenskaper och föreslagen förändring bara vagt diskuteras. Istället fungerar materialet som utgångspunkt i en hypotetisk diskussion kring resultatet av filmstudiens påverkan på ett fortsatt process.

Landskapsarkitektens arbetsfält är brett och rör sig mellan planering och design, i olika (tids-)skalor. Dessa processer och discipliner går in i varandra på ett sätt som från ett teoretiskt perspektiv ibland gör dem kluriga att skilja åt. Detta kan upplevas i de många olika termer som jag i mitt arbete använder för att beskriva liknande fenomen.

Slutligen kan kritik riktas mot den rent tekniska delen i genomförandet av fallstudien. Det hade varit klart bättre att tidigt fastställa vad som är det bästa typen av filmkamera att filma med, i vilket format och med vilken ljudupptagning. Detta hade inte bara gjort redigeringsarbetet roligare utan också ökat läsbarheten, och kanske dessutom påverkat vad som är möjligt att hitta i, och diskutera utifrån, filmerna.

Fortsatta studier

I fortsatta studier hade varit intressant att arbeta med film i mer konkreta frågeställningar, liknande de som ställs längre fram i designprocessen. Detta skulle kunna vara studier kring upplevelse av rumligheter så som en gata eller storleken på ett gaturum. Det hade också varit spännande att se hur film kan integreras i ett planeringskede som komplement till plandokumentet. Interaktiva kartor har ju hittat sin plats i planprocessen - skulle dessa kunna kopplas till kortare filmer eller ljud?

I filmredigeringsarbetet finns såklart mycket mer att hämta varför det skulle vara intressant att sammanställa också en verktygslåda där.

Referenser

Tryckta källor

Braae, E. (2015). *Beauty redeemed: recycling post-industrial landscapes*. Risskov: IKAROS Press

Barron, E. (2008). Drawing in the digital age. I: Treib, M. (red.) *Drawing/Thinking - confronting an electronic age*. London: Routledge. 112-121.

Beauregard, R. A. (2021). From Place to Site: Negotiating Narrative Complexity. I: Kahn, A. & Burns, C. (red.) *Site Matters*. Second Edition. Abingdon, Oxon: Routledge. 226-238.

Corner, J. (1992). Representation and Landscape. I: Swaffield, S. (red.) *Theory in Landscape Architecture: a reader*. Philadelphia: University of Pennsylvania Press. 144-165

Corner, J. (1999). Eidetic Operations and New Landscapes. I: Corner, J. (red.) *Recovering landscape: essays in contemporary landscape architecture*. New York: Princeton Architectural Press.

Farsø, M & Munck Petersen, R (2020). Resonance and Transcendence of a Bodily Presence: How a Filmic Mapping of Non-Visual, Aural and Bodily Relations in Space Can Strengthen the Sensory Dimension in Landscape Architectural Design. I: Troiani, I & Campbell, H. (red.) *Architecture Filmmaking*. Bristol: Intellect. 299-320.

Gustavsson, R. (2009). The touch of the world: dynamic vegetation studies and embodied knowledge. *JoLa: Journal of Landscape architecture*, 4:1, 42-55.
<https://doi.org/10.1080/18626033.2009.9723412>

Halprin, L. (1970). *The RSVP Cycles: Creative Processes in the Human Environment*. New York: George Braziller, Inc.

Kahn, A. & Burns, C. (2021). Why Site Matters. I: Kahn, A. & Burns, C. (red.) *Site Matters*. Second Edition. Abingdon, Oxon: Routledge. 1-13.

Kahn, A. (2021a). Preface to the Second Edition. I: Kahn, A. & Burns, C. (red.) *Site Matters*. Second Edition. Abingdon, Oxon: Routledge.

Kahn, A. (2021b). Defining Urban Sites: Towards Ecotone-Thinking for an Urbanizing World. I: Kahn, A. & Burns, C. (red.) *Site Matters*. Second Edition. Abingdon, Oxon: Routledge. 189-203.

Rubin, E. (2010). (Re)Presenting the Street: Video and Visual Culture in Planning. I: Sandercock, L., Attili, G. (red.) *Multimedia Explorations in Urban Policy and Planning - Beyond the Flatlands*. Urban and Landscape Perspectives, vol 7. Dordrecht: Springer. https://doi.org/10.1007/978-90-481-3209-6_5

Troiani, I. & Campbell, H. (2020). Architecture Filmmaking: Framing the Discourse and Conditions of Production in Architectural Practice and Education. I: Troiani, I & Campbell, H. (red.) *Architecture Filmmaking*. Bristol: Intellect. 1-20.

Elektroniska källor

Copenhagen Architecture Festival - CAFx (2020). *TEACHING FILM+ARCH/RIKKE MUNCK PETERSEN*. [Video]. <https://www.youtube.com/watch?v=Wusebe3v4qc&list=LL&index=30> [2021-06-15]

Dahl, C & Diedrich, L. (2020). Building transformative capacities: integrating design research into port-city transformation. *PORTUSplus*, 9, 1-21, <https://res.slu.se/id/publ/108995>

Farsø, M. (2013). *Landskabsbyens æstetik: en undersøgelse af filmmediet som redskab til belysning af forstadens omgivelseskarakter*. Diss. Københavns Universitet. København. Institut for Geovidenskab og Naturforvaltning, Københavns Universitet.

Farsø, M & Munck Petersen, R. (2015). Conceiving Landscape through Film: Filmic Explorations in Design Studio Teaching. *Architecture and Culture*. 3:1, 65-86. <https://doi.org/10.2752/205078215X14236574273664>

Farsø, M & Munck Petersen, R. (2016) Affective Architecture. Film as a Sensory Transference Tool and an Intimacy Projection Environment. I: Rémy, N & Tixier, N (red.), *Congress proceeding*. 1 ed., Vol. 1, s. 207-212 https://static-curis.ku.dk/portal/files/166453523/101_Ambiance_final.pdf

Jernhusen (u.å). Om Lokstallarna.

<https://www.lokstillarna.com/om-lokstillarna> [2022-09-16]

Munck Petersen, R. (red.) (2019). *Landscape Film Studio 2018: Spatial Transitions. Ørestad exposed to filmic explorations*. Institut for Geovidenskab og Naturforvaltning, Københavns Universitet.

Tillgänglig på: https://issuu.com/rikkemunckpetersen/docs/landscape_film_catalog_final [2022-10-28]

Van Haeren, K & Munck Petersen, R. (2020). Picturing Thickness: The Creative Process of Imaging Sequencing. *Architecture and Culture*. 8:2, 193-214. <https://doi.org/10.1080/20507828.2019.1675951>

Lindholm, G: 2012. 'Visible gestures': On urban landscape perspectives in planning. *Planning Theory*, Vol 11(1), 5-19.

https://www.jstor.org/stable/26004160#metadata_info_tab_contents

Lystra. M. (2014) McHarg's entropy, Halprins chance: Representaion of Cybernetic Change in 1960s Landscape Architecture. *Studies in the History of Gardens & Designed Landscapes*, 34:1, 71-84.

Lawton, P., E. Till, K., Jasper, S., Vasudevan, A., Dümpelmann, S., Flitner, M., Beach, M., Nash, C. & Gandy, M. (2019). Natura Urbana: The Brachen of Berlin. *The AAG Review of Books*. 7:3, 214-227. <https://doi.org/10.1080/2325548X.2019.1615328>

Malmö Stad (2020). Översiktsplan för Södra Kirseberg och Östervärn - Fördjupning av Översiktsplan för Malmö. Antagen av kommunfullmäktige december 2020.

Tillgänglig på: https://malmo.se/download/18.4f363e7d1766a784af1222a3/1614783576917/F%C3%96P2034_S%C3%B6dra_Kirseberg_och_%C3%96sterv%C3%A4rn_antagen_december%202020_liten.pdf

Malmö Stad (2018). Översiktsplan för Malmö: Planstrategi. Antagen av kommunfullmäktige 31 maj 2018.

Tillgänglig på: https://malmo.se/download/18.4f363e7d1766a784af162af/1610100094509/%C3%96VERSIKTSPLAN%20F%C3%96R%20MALM%C3%96_antagen_31maj2018.l%C3%A5g.webb.pdf [2022-09-15]

Malmö Stad (2021). Järnvägsverkstäderna
<https://malmo.se/Stadsutveckling/Stadsutvecklingsomraden/Sodra-Kirseberg-och-Ostervarn/Jarnvagsverkstaderna.html> [2022-09-13]

Malmö Museer (2013). Järnvägsverkstäderna i Kirseberg med omnejd, Underlag till fördjupad översiktsplan. Kulturarvsenheten Rapport 2013:019.
<https://malmo.se/download/18.6f4cd7c416cadbf90b23363a/1579099582755/J%C3%A4rnv%C3%A4gsverkst%C3%A4derna%20i%20Kirseberg%20med%20omnejd%20-%20Kulturmilj%C3%B6utredning.pdf> [2022-09-13]

Figurtabell

Figur 3. Lantmäteriet (2022). Malmö Stad. SWEREF 99 TM, RH 2000. Flygbild. <https://minkarta.lantmateriet.se/> [2022-05-12]

Figur 4. Lantmäteriet (2022). Kirsebergstaden i Malmö, med omnejd. SWEREF 99 TM, RH 2000. Flygbild. <https://minkarta.lantmateriet.se/> [2022-05-12]

Figur 5. Lantmäteriet (2022). Lokstallarna i Malmö. SWEREF 99 TM, RH 2000. Flygbild. <https://minkarta.lantmateriet.se/> [2022-05-12]

Övriga figurer och bilder i arbetet tillhör författaren.

Publicering och arkivering

Godkända självständiga arbeten (examensarbeten) vid SLU publiceras elektroniskt. Som student äger du upphovsrätten till ditt arbete och behöver godkänna publiceringen. Om du kryssar i **JA**, så kommer fulltexten (pdf-filen) och metadata bli synliga och sökbara på internet. Om du kryssar i **NEJ**, kommer endast metadata och sammanfattning bli synliga och sökbara. Fulltexten kommer dock i samband med att dokumentet laddas upp arkiveras digitalt.

Om ni är fler än en person som skrivit arbetet så gäller krysset för alla författare, ni behöver alltså vara överens. Läs om SLU:s publiceringsavtal här: <https://www.slu.se/site/bibliotek/publicera-och-analysera/registrera-och-publicera/avtal-for-publicering/>.

JA, jag/vi ger härmed min/vår tillåtelse till att föreliggande arbete publiceras enligt SLU:s avtal om överlåtelse av rätt att publicera verk.

NEJ, jag/vi ger inte min/vår tillåtelse att publicera fulltexten av föreliggande arbete. Arbetet laddas dock upp för arkivering och metadata och sammanfattning blir synliga och sökbara.