

Att känna in platsen

Kroppslig närvaro, strategier och förståelse för landskap



Tove Rubensson

Självständigt arbete • 30 hp

Sveriges lantbruksuniversitet, SLU

Institutionen för landskapsarkitektur, planering och förvaltning

Landskapsarkitektprogrammet

Alnarp 2023



Att känna in platsen - Kroppslig närvaro, strategier och förståelse för landskap

Feeling the site - Bodily presence, strategies and understanding of landscapes

Tove Rubensson

Handledare: Arne Nordius, SLU, Institutionen för landskapsarkitektur, planering och förvaltning

Examinator: Karl Lövré, SLU, Institutionen för landskapsarkitektur, planering och förvaltning

Bitr. examinator: Marie Andersson, SLU, Institutionen för landskapsarkitektur, planering och förvaltning

Omfattning: 30 hp

Nivå och fördjupning: A2E

Kurstitel: Independent Project in Landscape Architecture

Kurskod: EX0846

Program: Landskapsarkitektprogrammet

Kursansvarig inst.: Institutionen för landskapsarkitektur, planering och förvaltning

Utgivningsort: Alnarp

Utgivningsår: 2023

Omslagsbild: Tove Rubensson

Nyckelord: Landskapsupplevelser, platsbesök, närvaro, kropp, strategi, sinnlighet, det specifika, konceptuell kunskap, paktivitet, växelverkan

Sveriges lantbruksuniversitet

Fakulteten för landskapsarkitektur, trädgårds- och växtproduktionsvetenskap

Institutionen för landskapsarkitektur, planering och förvaltning

TACK

Arne för tid, förtroende och värdefulla diskussioner in i det sista. Det har varit inspirerande att få bolla resonemang och en trygghet att du har trott på arbetet genom hela processen även när jag har varit vag och svävande.

Julia och Malin för att ni ställde upp och trotsade januari för att hjälpa mig med mina undersökningar och platsbesök. Era reflektioner har gett mig många nya insikter och tankar som jag tacksamt tar med mig.

Sammanfattning

Den här uppsatsen undersöker kroppslig närvaro över tid och hur detta påverkar landskapsarkitektstudenters förståelse för landskap samt vilka strategier landskapsarkitektstudenter använder sig av för att närma sig landskap. Målet med arbetet är att genom kroppsliga undersökningar av landskap i form av platsbesök utröna ett antal begrepp och strategier som kan vägleda landskapsarkitektstudenter som använder platsbesök som en del i sin praktik. Genom upprepade platsbesök där två studenter från landskapsarkitektprogrammet vid SLU bjuds in till att utforska en given plats undersöks deltagarnas strategier, hur de tar sig an platsen och hur besöken påverkar deras förståelse för det specifika landskapet. Deltagarnas reflektioner, anteckningar och muntliga diskussioner analyseras för att extrahera vad de *gör* och dessa strategier kontextualiseras sedan i förhållande till arbetets teoretiska utgångspunkter. De teoretiska resonemang som har varit tongivande för arbetet ställer upp kropp och landskap i en ömsesidig relation av påverkan. Sinnesintryck och känslor lyfts som viktiga delar av kroppslig närvaro och upplevelser av landskap. En annan diskussion som förs rör förhållningssätt till det generella och det specifika samt vilken betydelse det har för landskapsarkitektens förståelse att begreppsliggöra det kontextuella och att utgå från det konceptuella för att förstå det specifika. Begreppet *paktivitet* introduceras som något som kan rama in både perception och sinnesintryck, platsbesök i sin helhet och en relation mellan undersökningar av landskap och gestaltning. De strategier som deltagarna i undersökningen använder relaterar till kroppen som verktyg, mottagare och arena för sinnesintryck. Deltagarna ställer frågor till platsen baserade på tidigare erfarenhet och konceptuell kunskap men även intuitiva infall och en öppenhet för det okända. De går nära platsen men observerar även på ett mer analyserande plan. Under besöken använder de sig av strategier för att uppmärksamma platsens atmosfär och de närmar sig också platsen genom gestaltning. Det som utmärker deltagarnas strategier är också att det finns en växelverkan, en pendelrörelse mellan dessa förhållningssätt: mellan närhet och distans, det konceptuella och det kontextuella och mellan undersökningar av landskap och gestaltning.

Nyckelord: Landskapsupplevelser, platsbesök, närvaro, kropp, strategi, sinnlighet, det specifika, konceptuell kunskap, paktivitet, växelverkan

Abstract

This paper examines bodily presence over time and how this affects landscape architecture students' understanding of landscape. It also studies which strategies students in landscape architect use when approaching landscapes. The goal is to formulate concepts and strategies that can guide students in landscape architecture who use site visits as part of their practice by using site visits as a way of bodily investigations. Two students at the landscape architecture program at SLU are invited to explore a given site through repeated site visits. The participants' reflections, notes and oral discussions are thereafter analyzed to extract what they *do* during the visits. The formulated strategies are then contextualized in relation to the paper's theoretical framework. The central theoretical arguments of this paper place body and landscape in a reciprocal relation of influence. Sensory experience and emotions are stressed as important parts of bodily presence and landscape experience. Another discussion touches upon different approaches to the general and the specific and how conceptualizing the specific and develop an understanding of the specific by following conceptual knowledge can influence landscape architect students' understanding. The concept of *paktivitet* is introduced as having potential to frame perception and sensory experience, site visits as a whole and a relation between landscape investigations and design. The strategies that the participants use relate to the body as an instrument, a recipient, and an arena for sensory experience. The participants ask questions to the site based on previous experience and conceptual knowledge but also intuitive ideas and an openness to the unknown. They are close to the site, but they also use a more distanced, analyzing approach when observing. During the visits they pay attention to the atmosphere at the site and they also investigate the site through design. What also characterizes the strategies is that the participants switch between the different approaches in an interplay: they move as a pendant between intimacy and distance, the conceptual and the contextual and between landscape investigation and design.

Key words: Landscape experience, site visits, presence, body, strategy, sensory experience, the specific, conceptual knowledge, *paktivitet*, interplay

Kapitel 1 Inledning 8

Bakgrund 8

Frågeställning 9

Syfte och mål 9

Avgränsning och definitioner 10

Metod och tillvägagångssätt 10

Analys och efterarbete 12

Resultat 12

Kapitel 2 Teoretiska utgångspunkter 14

Vad är landskap? 14

Vad gör landskap? 18

Kroppen i landskapet 19

Tid i landskapet 28

Från det generella till gestaltning 33

Kapitel 3 Platsbesök 38

Västerskog: Inledning och underlag 39

Västerskog: På plats 43

Deltagarnas reflektioner 44

Kapitel 4 Deltagarnas strategier 59

Kroppen som ... 60

Att fråga 61

Närvaro och närhet 62

Analyserande observationer 63

Sinne för atmosfär 64

Läsning genom gestaltning 65

Kap 5 Diskussion 66

Är kroppen ett verktyg? 67

Intuition, erfarenhet och icke-vetande 67

Engagemang och distans 69

Atmosfär och diffusa intryck 71

Paktivitet 72

Upplevelsen som skissprocess 73

Kap 6 Avslutning 74

Slutsatser 74

Metodreflektion 75

Vidare forskning 76

Referenser 77

Kapitel 1 Inledning

Bakgrund

Under mina fem år som student vid landskapsarkitektprogrammet vid SLU har jag oräkneliga gånger blivit ombedd att gå ut och *känna in platsen*, att lämna studion och skrivbordet för att lära känna landskapet genom direkt kontakt mellan mig, min kropp och landskapet. De allra flesta gånger har jag uppskattat det och gärna tagit mig ut och registrerat, reflekterat och undersökt landskapets kvaliteter genom observationer i fält. Jag har stegat avstånd och gissat höjd på träd med hjälp av längden på min skugga, registrerat ljud, ljus, atmosfär och rumslighet och representerat erfarenheten med hjälpt av mer eller mindre kommunikativa skisser, anteckningar och mobilbilder. Men det har också funnits de gånger då jag försökt kringgå platsbesöken för att stället skapa mig en uppfattning av platser via *street view* på *Google maps*, suddiga ortofoton och plandokument för att sedan, baserat på de föreställningar jag gjort, formulera koncept eller hela gestaltungsprojekt.

Det känns som ett relativt tryggt påstående att hävda att de senare föreställningarna kanske saknar något, i relation till de faktiska landskap de syftar på. Om det är något jag har lärt mig under min utbildning, så är det att kroppslig närvaro i landskapet *gör* något med hur jag som landskapsarkitektstudent tar mig an och förstår de platser jag undersöker och vidare gestaltar. Men många gånger känns denna insikt samtidigt ganska diffus och svårbegriplig. Exakt vilken roll spelar de här erfarenheterna? Och vad är det jag gör, när jag *känner in platsen*?

Mitt intresse för kroppen, för sinnlighet och kroppsliga erfarenheter, har följt mig under hela min studietid både vid landskapsarkitektprogrammet på SLU och tidigare studier i konst och humaniora. Det mänskliga, fysiska och känslomässiga i att vara kropp i landskapet fyller mig med en ordlös fascination och en hisnande känsla av att försöka förstå något som inte låter sig verbaliseras, av att försöka fånga det ogripbara. Samtidigt, är det något direkt och intuitivt i den kroppsliga erfarenheten. Det går inte att värja sig från upplevelsen av väder och vind, av att vara kropp i rörelse, av sinnesförnimmelser som lukt, hörsel eller det mest uppenbara: visuella intryck.

Att landskap är föränderliga och påverkas av dynamiska processer är också något som spelar in i mina möjligheter att skapa mig en förståelse av en plats. Tid lyfts ofta som viktigt inom landskapsarkitektur och betydelsen av att just tillbringa tid på en plats och att observera hur landskapet påverkas av skiftningar i årstider eller tid på dygnet är något som har varit återkommande i de diskussioner och lärandesituationer jag har befunnit mig i under mina år som student. Den senaste tiden har flertalet av de kurser jag läst även fokuserat på vegetationsbyggnad och förvaltning. Att arbeta med vegetation som material och att uppmärksamma dynamiska processer som en del av en hållbar vegetationsgestaltning har fått mig att på ett praktiskt sätt inse vikten av att medvetandegöra tid och förändring för att nå en djupare förståelse av landskap.

Men att tillbringa tid i landskapet behöver inte bara handla om att observera förändringar i själva landskapet. Det kan också handla om att handlingen att tillbringa tid *gör* något med vad jag observerar. Marian Macken och Fiona Harrisson skriver i sin artikel *In-Place and In-Time* om hur sättet att se kan förändras genom att tillbringa tid i landskapet och aktivt ta in fenomen i landskapet (Macken och Harrisson 2020). Just närvaro över tid och vad det gör med min förståelse av landskap är ett annat tema som jag vill närma mig i den här uppsatsen.

Att det finns en godtycklighet och ett mått av subjektivitet i hur jag tar mig an en plats är kanske nödvändig för min process och något som präglar praktiker som innefattar gestaltning och kreativa processer generellt. Detta kan sticka i ögat på människor i en tid då det standardiserade och mätbara är praxis (Gustavsson 2009, Bornemark 2020). Min avsikt med det här arbetet är inte att följa strömningar som strävar efter en objektiv, förståelig verklighet, utan att utforska olika sätt att rama in vad det är som händer under platsbesök: hur min närvaro är strukturerad och vad detta kan tänkas göra med min förståelse. Det är viktigt för arbetet att det experimentella utforskandet får ta plats och även om jag i slutändan kommer att formulera ett antal strategier och begrepp, är det inte en statisk beskrivning av platsbesök som praktik som eftersträvas.

Frågeställning

Jag vill alltså undersöka hur kroppslig närvaro över tid påverkar landskapsarkitektstudentens väg till förståelse av landskap samt vilka strategier och metoder landskapsarkitektstudenter använder för att, med kroppen som verktyg, få bättre förståelse av landskap. De frågeställningar som kommer att leda arbetet framåt är

Hur påverkar kroppslig närvaro över tid landskapsarkitektstudenters väg till förståelse av landskap?

Vilka strategier använder sig landskapsarkitektstudenter av för att, med kroppen som verktyg, få bättre förståelse av landskap?

Strategi i det här sammanhanget innebär ett sätt att ta sig an landskapet för att skapa förståelse. Det kan röra sig dels om handlingar och beteenden, dels om mentala processer och tankesätt. Det syftar inte nödvändigtvis på en i förväg uttänkt plan, utan jag föreställer mig att det också kan rymma infall, spontanitet, omvägar och överraskningar.

Syfte och mål

Målet är att genom upprepade kroppsliga undersökningar av landskap i form av platsbesök utröna ett antal begrepp och strategier som kan vägleda både mig själv och andra landskapsarkitektstudenter som använder platsbesök som en del i sin praktik. Genom undersökningen, vill jag väcka ett intresse för vad det är landskapsarkitektstudenter *gör* under platsbesök. Min ambition är inte att kunna ge ett entydigt eller allomfattande svar, utan snarare handlar det om att utforska en specifik situation för att belysa möjliga sätt att ta sig an en plats

genom närvaro och att relatera detta till befintlig teori och litteratur för att illustrera och analysera beröringspunkter, motsägelser och nya insikter.

Syftet är att belysa ett område som jag ofta har upplevt som svårt att rama in, både personligen och i rollen som landskapsarkitektstudent. Genom att använda ett utforskande tillvägagångssätt, snarare än en vedertagen metod för platsbesök, vill jag ge den inneboende subjektiviteten i platsbesök som metod utrymme för att därefter analysera vad som kommer ur den specifika situationen.

Avgränsning och definitioner

Arbetet kommer att fokusera på landskapsarkitektstudenters kroppsliga erfarenheter med fokus på sinnesförnimmelser, känslor och andra mentala processer. Då arbetet är begränsat både i fråga om tid och form, kommer jag bara som kortast att ta upp aspekter rörande exempelvis minnen och anknytning, vilket annars hade varit intressanta aspekter av landskapsupplevelser att utforska. Det finns även ett stort antal andra aspekter av platsbesök som hade kunnat vara intressanta att ta upp, men som inte ryms inom ramen för det här arbetet. Några exempel hade kunnat vara erfarenheter av specifika aspekter som biologisk mångfald eller kulturella och historiska värden.

Genomgående i arbetet använder jag mig av det engelska ordet *space* och inte en svensk översättning av begreppet. Den främsta anledningen är att ordet *space* ofta förekommer i litteraturen som ett par tillsammans med ordet *place*. Detta begreppspar har inte en lika tydlig och vedertagen motsvarighet på svenska. En annan anledning är att en svensk översättning av *space* kan vara både *plats*, *rymd* och *rum* och alltså ord med vitt skilda innebörder vilket ställer till det för de resonemang där *space* används.

Ett annat svåröversatt ord som ofta dyker upp i litteraturen är *mind* vilket även det ofta förekommer som ett par eller ett motsattspar i förhållande till det engelska ordet *body*. Med risk för att vara motsägelsefull, har jag dock valt att översätta detta i texten och använder mig omväxlande av svenskans *inre* och *själ*. Anledningen är att dessa svenska ord har en mer lik innebörd än vad *plats*, *rymd* och *rum* och därför inte förvirrar argumenten på samma sätt.

Jag har även valt att behålla det engelska ordet *affordance*, vilket myntats av psykologen James J. Gibson för att beskriva landskapets möjlighet att påverka mänskliga erfarenheter och beteende genom att *erbjud*a möjliga handlingar (Gibson 1979:2015). *Affordance* används ibland i en försvenskad version: *affordans*, men då detta är så pass sällan förekommande anser jag att det engelska ordet bättre förmedlar begreppets ursprungliga innebörd.

Metod och tillvägagångssätt

För att närma mig uppsatsens frågeställning har jag använt mig av två metoder. Den ena är en litteraturstudie där jag har utforskat och inventerat tidigare forskning som rör kroppslig

närvaro och undersökningar, sinnesintryck, perception, känslor och mentala processer samt kunskapsprocesser både inom landskapsarkitektur och andra fält. Arbetets andra metod är platsbesök som ett sätt att inhämta empiriskt material genom observationer och skriftliga och muntliga reflektioner.

Resultatet av litteraturstudien utgör uppsatsens teoretiska utgångspunkter och har vuxit fram parallellt med att jag har planerat och utfört platsbesöken. Mycket av den litteratur som jag har valt att presentera har följt mig sedan tidigare arbeten, däribland min kandidatuppsats då jag till exempel presenterades för arkitekten Juhani Pallasmaa, filosofen Gernot Böhme samt Alice Labadinis avhandling *Immaterial landscapes – Formulating the intangible in northern landscapes* som alla har varit viktiga även för det här arbetet. Från dem, har jag tagit mig vidare och upptäckt bland annat Maurice Merleau-Pontys idévärld samt Bernard Lassus metod *Inventive Analysis* som kommit att inspirera uppsatsens empiriska undersökningar. En annan teoretiker som har spelat en stor roll för arbetet är filosofen Jonna Bornemark vars utforskningar av kunskapsbegrepp, människans intellekt och förhållande till omvärlden har öppnat många nya dörrar på vägen. Utöver dessa nedslag i tidigare forskning har jag även sökt efter nya ingångar via SLUs biblioteks sökmotorer och andra databaser som *Google Scholar* och sammantaget består litteraturstudien av vetenskapliga och populärvetenskapliga böcker, avhandlingar, vetenskapliga artiklar och artiklar i tidskrifter.

De platsbesök som utgör uppsatsens empiriska undersökning följer ingen vedertagen metod men är delvis inspirerade av landskapsarkitekten Bernard Lassus *Inventive Analysis*. Lassus förespråkar ett förhållningssätt till landskap som karaktäriseras av en *flytande uppmärksamhet*, en attityd som innebär att jag som landskapsarkitekt låter mig bli *impregnerad* av platsen och dess omgivning. Genom att tillbringa tid och göra flera återbesök på platsen under olika tider på dygnet och olika väderförhållanden, menar Lassus att jag som landskapsarkitekt suger åt mig platsen och att detta är ett sätt att få syn på platsens singularitet (Lassus 1989 s.57).

I linje med Lassus metod valde jag att bjuda in två landskapsarkitektstudenter vid SLU, Alnarp till att utföra ett antal upprepade platsbesök på en given plats. Undersökningen inleddes med att deltagarna presenterades för en plats i Alnarp Västerskog. Deltagarna fick ta del av underlag som bestod av foton, flygfoton, plan och beskrivande text över platsens fysiska kvaliteter, omgivning och ståndort och deras uppgift var att studera underlagen och därefter dokumentera vad de fick för uppfattning av platsen. Deltagarna uppmanades att fokusera på sin uppfattning om platsens övergripande karaktär, vegetationsstruktur, rumslighet och stämning eller atmosfär.

Efter att deltagarna studerat underlagen, gjordes upprepade besök på platsen vid fem tillfällen. Varje platsbesök varade i 30–45 minuter och besöken ägde rum under en tvåveckorsperiod. Platsbesöken utfördes under olika tider på dygnet, från morgon till eftermiddag. Under platsbesöken uppmanades deltagarna att utforska platsen med valfri metod och ombads även att föra loggbok och anteckna sina erfarenheter av undersökningarna med fokus på hur de upplevde platsens övergripande karaktär, vegetationsstruktur, rumslighet och stämning eller

atmosfär samt egna reflektioner som de tyckte var relevanta för deras förståelse av platsen. Deltagarna uppmuntrades även att registrera kroppsliga förnimmelser som visuella intryck, hörsel, lukt samt känslöstämningar eller andra inre processer och hur dessa påverkade och påverkades av deras upplevelse av platsen. Varje platsbesök avslutades med en kort diskussion där deltagarna muntligt på plats sammanfattade sina erfarenheter.

Analys och efterarbete

Det material som jag har analyserat utgörs främst av av deltagarnas loggböcker och muntliga reflektioner samt mina observationer av vad deltagarna gör på platsen. Även annat material, exempelvis skisser, som de producerat innan, under samt efter platsbesöken har delvis legat till grund för analysen. Syftet med analysen har varit att undersöka hur deltagarnas förståelse av platsen har påverkats av erfarenhet och kroppsliga undersökningar över tid samt vilka strategier de har använt sig av för att få en bättre förståelse av platsen. Materialet har analyserats i ljuset av två frågor:

Hur har deltagarnas uppfattning av platsen påverkats av de upprepade platsbesöken?

Vilka strategier har deltagarna använt för att skapa sig en uppfattning om platsen, före, under och efter de upprepade platsbesöken?

Min ambition har även varit att lägga ett särskilt fokus på kroppsliga strategier och vilken betydelse dessa har för deltagarnas förståelse av platsen.

Resultat

Resultatet av analysen presenteras som ett antal strategier och begrepp. Min förhoppning har varit att formulera strategier som kan bidra till vidare undersökningar av hur kroppslig närvaro påverkar landskapsarkitektstudentens väg till förståelse. De strategier och begrepp som jag har utkristalliserat ur undersökningen är sprungna ur en specifik situation och deltagarnas erfarenhet av denna specifika situation. Resultatet tar alltså avstamp i erfarenheten av en specifik plats (Alnarp Västerskog), inom en specifik grupp (landskapsarkitektstudenter), i en kulturell kontext (landskapsarkitektprogrammet vid SLU, Alnarp) samt under en tydligt avgränsad tidsram (januari månad 2023). För att fördjupa och diskutera dess relevans för uppsatsens ämne och frågeställning kommer begreppen att kontextualiseras utifrån uppsatsens teoretiska utgångspunkter för att sättas i ett bredare teoretiskt sammanhang.

Kapitel 2 Teoretiska utgångspunkter

Uppsatsen inleds med en genomgång av arbetets teoretiska utgångspunkter. Inledningsvis presenteras landskap utifrån *rumslighet, skala och space, landskapets temporalitet och dynamik, landskap och kropp* samt *landskapets materiella förutsättningar*. Därefter lyfts en diskussion om *materialitet*, landskapets förmåga att påverka ett mänskligt subjekt och Gibsons *affordance*. I nästa avsnitt undersöks kroppen i landskapet utifrån en diskussion om *närvaro och position* i landskapet, olika typer av *sinnlighet och perception, perifer perception, föreställningsförmåga* och *atmosfär*, samt *perception och handling* och *känslor och affektion*. Följande avsnitt fokuserar på aspekter av tid i landskapet: *att uppleva tid, att tillbringa tid* samt *upprepning och vana*. Avslutningsvis lyfts en diskussion om hur jag som landskapsarkitektstudent kan förhålla mig till *det generella och det specifika* och till *icke-vetande*. Begreppet *paktivitet* introduceras och avslutningsvis lyfts en diskussion om relationen mellan *landskapsupplevelser och gestaltning*.

Kapitel 3 Platsbesök

I nästa kapitel presenteras de undersökningar och platsbesök som utgör uppsatsens empiriska undersökningar. Platsen, Västerskog, presenteras utifrån de underlag som deltagarna fick ta del av inför platsbesöken och varje enskilt besök introduceras kort. Därefter följer resultatet av undersökningen. Det material som har sammanställts utifrån deltagarnas anteckningar och observationer kategoriseras i ett antal teman. Dessa teman är (1) *Sinnesförnimmelser*, (2) *Upplevelser av dynamik*, (3) *Konceptualisering*, (4) *Inriktning: Vad är viktigt?*, (5) *Rörelse och stillhet*, (6) *Förutsättningar och förståelse* samt (7) *Tid och förståelse*.

Kapitel 4 Deltagaranas strategier

Kapitel fyra fokuserar på uppsatsens frågeställning rörande vilka strategier landskapsarkitektstudenter använder sig av för att skapa sig förståelse för landskap. Resultatet av undersökningarna analyseras för att ta extrahera ett antal strategier som deltagarna använder sig under platsbesöken. De strategier som presenteras är (1) *Kroppen som...* (2) *Att fråga* (3) *Närvaro och närhet* (4) *Analyserande observationer* (5) *Sinne för atmosfär* (6) *Läsning genom gestaltning*.

Kapitel 5 Diskussion

I kapitel fem diskuteras analysen av det empiriska materialet och alltså deltagarnas strategier i relation till de teoretiska utgångspunkterna samt uppsatsens frågeställning.

Kapitel 6 Avslutning

Avslutningsvis presenterar jag de slutsatser som jag har kommit fram till under arbetets gång. Jag lyfter även in en reflektion kring metoden och hur den har påverkar arbetet och resultatet samt presenterar förslag på vidare forskning.

Kapitel 2 Teoretiska utgångspunkter

Vad är landskap?

För att närma mig uppsatsens frågeställning, presenteras här en definition av landskap utifrån ett antal aspekter som kan vara hjälpsamma för att undersöka vad som karaktäriserar de landskap som jag som landskapsarkitektstudent förhåller mig till. Då det varken finns tid eller rum för att inom ramen för det här arbetet göra en djupgående analys av landskap som koncept, har jag valt att fokusera på (1) *rumslighet, skala och space*, (2) *landskapets temporalitet och dynamik*, (3) *landskap och kropp* samt (4) *landskapets materiella förutsättningar*. Min förhoppning är att dessa kvaliteter på olika sätt ska belysa vad i landskapet jag har möjlighet att erfara under platsbesök, vad som kanske är svårare att upptäcka samt delvis hur min kropp och mina mentala processer relaterar till upplevelser av landskap.

Rumslighet, skala och space

Några av mina starkaste minnen från min första tid som student vid SLU är mina första stapplande försök till att förstå begreppet rumslighet. Jag minns tydligt hur jag famlade efter en förståelse för vad rumslighet var, hur jag kunde uppfatta det ute i landskapet och vad det innebar för min egen gestaltning. Jag kommer ihåg när vi gick på rundvandringar och exkursioner och hur lärare glatt gjorde oss uppmärksamma på när vi lämnade ett rum för ett annat, när det var något i landskapet som var tydligt rumsbildande. Men jag minns också svårigheterna med att sitta vid ritbordet och försöka skissa på mitt första studiprojekt och hur abstrakt det då blev. Lärarnas uppmaning att ”*tänka på rumslighet*” lämnade mig handfallen då jag satt med penna och papper och försökte bilda mig en uppfattning om hur min plantering och stadspark skulle uppfattas i verkligheten i termer av rum. Just de fysiska mötena med landskapets rum och kontrasten i att på avstånd försöka komma ihåg, förklara, kommunicera och bearbeta rumslighet tycks berätta något för mig om hur rumslighet och upplevelser av landskap relaterar till närvaro och kropp.

En teoretiker som har definierat landskap utifrån en diskussion om representation är landskapsarkitekten James Corner. I sin artikel *Representation and landscape* reflekterar Corner över landskap som medium inom landskapsarkitektens profession och lyfter bland annat fram just rumslighet som avgörande för hur landskap upplevs samt hur de kan gestaltas och vidare representeras på olika sätt. Landskapets rumslighet karaktäriseras enligt Corner av att det omsluter oss: det går inte att vända sig bort från landskap utan det omger det mänskliga subjektet på alla sidor (Corner 2002).

Ett landskap upplevs också som något storskaligt, en storskalighet som inte bara relaterar till den mänskliga, fysiska kroppen utan också till subjektets inre. Skala är alltså enligt Corner inte något som upplevs som ett externt objekt, utan något relationellt i förhållande till den egna kroppen och sinnet (Corner 2002). Detta är något som också diskuteras i geografen Yi-Fu Tuans bok *Space and Place – the Perspective of Experience*. Tuan exemplifierar med hur en kan

ha en uppfattning om havet som något vidsträckt, även om det bara är möjligt att erfara ett litet utsnitt av det från ett specifikt perspektiv. När jag blickar ut över horisonten upplever jag dess storhet, trots att det inte är möjligt för mig att faktiskt se det (Tuan 1977). Havets storskalighet är alltså något som upplevs i relation till min kropp, mitt inre och min föreställningsförmåga.

Utöver rumslighet och skala är *space* ett vanligt förekommande ord då landskap ska beskrivas och definieras. På svenska kan ordet översättas till rum, plats, eller rymd vilka är begrepp som har vitt skilda innebörder. Det engelska ordet *space* definieras enligt Cambridge Dictionary som ”an empty area that is available to be used” (Cambridge Dictionary uå) eller ett tomt område, tillgängligt för användning (fritt översatt). Tuan skriver om begreppsparet *space* och *place* och menar att de båda är beroende av varandra för att kunna definieras och förstås. Han skriver att utifrån platsen, *place*, som trygg och stabil kan vi uppleva öppenheten, friheten eller hotfullheten av *space*. Om *space* är det som tillåter subjekt att röra sig igenom, är *place* pausen: varje paus i rörelsen, tillåter en position att omvandlas till en plats (Tuan 1977).

Även Corner diskuterar begreppet *space* och refererar till den fenomenologiska tänkaren Maurice Merleau-Pontys resonemang om *space* som det som binder objekt samman. Merleau-Ponty menar att *space* inte existerar utan att det finns ett närvarande, erfalande subjekt som rör sig igenom det. Corner använder en verbform av begreppet - *spaces* - för att beskriva hur varje individ på så sätt organiserar och orienterar sig i sin omgivning (Corner 2002).

Landskap och *space* är också något specifikt, bokstavligt talat knutet till geografi och topografi men också till kontext och kulturella sammanhang och Corner konstaterar att varje landskap är något unikt och speciellt (Corner 2002).

Landskapets omslutande rumslighet, dess storskalighet och det faktum att skala relaterar till mänskliga subjekts mentala processer och föreställningsförmåga gör att landskap också, enligt Corner, är något *omätbart*. Han beskriver det som att det mänskliga subjektet i landskapet är en omsluten, integrerad del av rumsliga och fenomenologiska relationer. Upplevelser av landskap är aldrig bara estetiska, utan landskap upplevs genom dess levda, fysiska förutsättningar och som platsbestämda nätverk av relationer och associationer (Corner 2002).

Men begreppet *space* har även kritiserats för att vara innehållslöst och allt för abstrakt för att på ett meningsfullt sätt beskriva den levda världen. Tom Ingold, en brittisk antropolog som har ägnat sig åt att skriva om bland annat rörelse och dess relation till hur subjekt upplever, förstår och relaterar till sin omvärld, ställer sig i kapitlet *Against Space – Place, Movement and Knowledge* i sin bok *Being Alive – Essays on Movement, Knowledge and Description* kritisk till begreppet. Ingold menar att *space* är fränkopplat den verklighet vari mänskliga och icke-mänskliga subjekt lever och verkar och exemplifierar bland annat med hur människan historiskt har fått sitt levebröd från land, inte *space*. Grödor planteras i jorden och skördas från fälten och djuren betar betesmarken, inte *space*. En resande förflyttar sig genom länder och territorier, inte *space*, genom att sätta sina fötter på marken, inte *space*. Vi befinner oss inomhus eller utomhus,

inte i *space* (Ingold 2011).

Även om Ingold pekar ut *space* som något abstrakt är det ett så pass vida använt begrepp inom olika fält av arkitektur och rumsliga konstformer att det är svårt att på rak arm avfärda dess relevans. Det skulle kunna finnas en poäng att låta *space* stå för en mer övegripande och generell beskrivning av olika former av utrymmen för levd erfarenhet. Trots att det stämmer att människan lever och verkar i olika typer av sammanhang, anser jag att *space* som begrepp är användbart för att närma sig upplevelser av landskap. Ett begrepp med utrymme för närmare definition beroende på dess unika kontext, tid och vem det är som erfar dess kvaliteter.

Landskapets temporalitet och dynamik

En annan aspekt som ofta är närvarande då landskap ska definieras är dess tidsmässiga eller temporära kvaliteter. Även om detta inte är unikt för landskapsarkitektur som rumslig konstform är tid och landskapets dynamiska karaktär något som påverkar och kännetecknar gestaltning av landskap och alltså något som jag som landskapsarkitektstudent behöver ha i åtanke då jag tar mig an ett landskap för att skapa mig en förståelse för det. Samma landskap kan upplevas på helt olika sätt beroende på om det är översvämning, dimma eller snö och kvaliteter som ofta tillskrivs landskap som *space*, ljusförhållanden, texturer och atmosfär är under ständig förändring (Corner 2002).

Landskapets dynamik går att iaktta i relativt kortsiktiga förändringar som årstidsskiftningar, tid på dygnet och väder. Detta är förändringar som också upplevs i vardagliga situationer. Tempot i en stad är annorlunda under rusningstimmen, när många av invånarna ska ta sig till och från jobbet samtidigt, än under sena vardagskvällar. Väder- och ljusförhållanden under vår, sommar, höst och vinter kan påverka både hur gästvänlig eller ogästvänlig en plats upplevs och växtsäsongen för vegetation och närvaro av djurliv. Förändringar i landskapet som förhåller sig till mer svåröverskådliga horisonter av tid kan vara till exempel hur stora landmassor har påverkats av smältande isar från tidigare istider eller hur förändringar i höjd på kustlinjen har påverkat jordmån och växtlighet längst havskanten. En stads framväxt är ett exempel som kan relatera både till långsiktiga och kortsiktiga förändringar. I en stad som Malmö, där jag själv bor, finns det flera områden där förändringar i stadens struktur och bebyggelse, tempo och karaktär är påtagliga och relativt snabbgående. Delar av staden som för bara några år sedan låg i utkanten eller åtminstone avgränsade från centrumbebyggelse av industri och ödetomter, är nu inkorporerade i en sammanhängande stadsstruktur.

Författaren Paul Brassley skriver om vad han beskriver som landskapets efemära eller föränderliga kvaliteter och skiljer dels på förväntade och överraskande förändringar, dels på naturliga förändringar och förändringar som beror på mänsklig aktivitet. Förväntade förändringar kan vara exempelvis årstidsskiftningar, så länge de håller sig inom ett normalspann: svår torka under sommaren i norra delarna av Europa har (tidigare) inte hört till vanligheten, medan det samma kanske är förväntat och förberett för i Sydeuropa eller andra delar av världen. Andra exempel på förväntade förändringar kan vara hur ett agrart landskap förändras efter odlingsäsong och

Brassley beskriver hur fält exempelvis skiftar i färg beroende på om odlingarna är nysådda, om det är mitt i säsongen eller om fälten är skördade och alltså bestående av bar jord. Detta är också ett exempel på en förändring som är påverkad av mänsklig aktivitet (Brassley 1998). Brassleys artikel rör främst landskapspreferenser och hur de förväntade eller icke-förväntade förändringar samspelar med huruvida människor uppskattar eller ställer sig kritiska till ett landskap, men de två kategorierna skulle kunna vara användbara också när en tittar på upplevelser av landskap mer generellt.

Tid och förändring lämnar också spår i landskapet. Den finske arkitekten och arkitekturteoretikern Juhani Pallasmaa beskriver i sin bok *The eyes of the Skin. Architecture and the senses* hur all materia existerar i ett tidskontinuum. Naturliga material bär tiden med sig och uttrycker tid i exempelvis slitage och mönster av användning (Pallasmaa 2012). Byggda element som bänkar, broar, gångvägar och skyltar slits genom användning men även levande material som vegetation utvecklas och åldras och dess struktur kan berätta om tid och förändring. En typ av vegetationsstruktur kan visa på historisk markanvändning, vare sig det handlar om ett övergivet beteslandskap eller en nedlagd industri som utvecklats till ruderatmark.

Landskap och kropp

De resonemang om landskapets rumslighet, skala och *space* som hittills har presenterats har på ett eller annat sätt kretsat kring dess relation till ett mänskligt, erfaranligt subjekt. Tuan lyfter också i sin bok hur flera av de begrepp som används för att *beskriva* rumslighet och aspekter av rum som exempelvis riktning, plats och avstånd är baserade på den mänskliga kroppen. Han menar att människans förmåga att gå upprätt har påverkat idéer om rumslighet, både när det gäller vilka ord som används i definitioner och beskrivningar av rum, men också hur olika riktningar eller delar av rum värderas. Tuan beskriver hur upp eller högt relaterar till bra och fram till ljus. Fram relaterar också till aspekter av tid: framtid, vilket också associeras till ljus. På samma sätt associeras ner och lågt till något mindre bra, bak relaterar till mörker och tidsmässigt till dåtid. Höger och vänster är delar av den mänskliga kroppen som har något mer indirekta associationer i rummet, även om det i olika kulturella kontexter finns värden relaterade till de olika sidorna. Många människor är högerhänta och höger anses kulturellt ofta vara bättre eller högre upp i hierarkin jämfört med vänster sida (Tuan 1977).

Landskapets materiella förutsättningar

Den sista aspekten av landskap är dess materiella förutsättningar. Corner definierar i sin artikel materia som det råmaterial som bygger upp objekt. Ett besläktat ord är *materialitet*. Enligt Corner är materialitet ”*the quality of being material*”. Något som är särskilt intressant för den här uppsatsen, är att Corner menar att materialitet förstås bäst genom kroppsliga förnimmelser av saker. Det är via direkta sinnesförnimmelser, skilda från eller oberoende av sekundära slutledningar och resonemang som jag kan ta till mig av landskapets materialitet. Corner menar att landskapets materia utsöndrar sensoriska stimuli så som doft, fukt, ljus, mörker, hetta och köld vilka alltså registreras via sinnesförnimmelser, främst taktila intryck (Corner 2002).

Vad gör landskap?

Det som James Corner skriver om att landskapets materia utsöndrar sensoriska stimuli och att materialitet förstås bäst genom direkta sinnesförnimmelser relaterar till en diskussion om landskaps förmåga att i sig påverka mänskliga subjekt. Jag kan till exempel känna att regnvåt asfalt har en specifik doft eller att en solbelyst stenvägg avger en behaglig värme som jag erfar då jag lutar mig mot den en tidig vårdag. Med hjälp av mina sinnen, erfar jag alltså kvaliteter i landskapet. Detta är något som vi kommer att återkomma till i avsnittet om sinnlighet och perception. Men dessa kvaliteter påverkar inte bara vad jag förnimmer och registrerar. Det är också möjligt att påstå att de har förmågan att påverka mina handlingar. Jag är till exempel mycket mer benägen att faktiskt luta mig mot den solvarma väggen, än vad jag känner mig motiverad att lägga mig ner på den regnvåta asfalten.

Vi har tidigare presenterats för diskussioner om hur landskapets rumslighet och skala och de begrepp som används för att beskriva detta samt landskapets materialitet relaterar till ett mänskligt subjekt, dess kropp och sinne. De diskussioner som har presenterats tycks motsätta sig en beskrivning av landskap som objekt. Snarare relaterar de till landskap som något relationellt: landskap och mänskliga subjekt interagerar. Landskap skulle alltså kunna sägas ha en egen *agens* i relation till ett erfarande subjekt: en förmåga att påverka och framkalla reaktioner.

Materialitet som massa och kraft

Landskapsarkitekten Alice Labadini lyfter i sin avhandling *Immaterial Landscapes – Formulating the Intangible in Northern Landscapes* en diskussion om just materialitet och vilken inverkan den materiella världen kan ha på mänskliga subjekt. Då hennes avhandling utforskar landskapets immateriella och *osynliga* kvaliteter, syftar hennes undersökning av materialitet till att bredda förståelsen av landskap; från en strikt cartesiansk, perspektivisk världsbild där den visuella, materiella världen betraktas på avstånd, till en mer omslutande, relationell förståelse av människan och dess omvärld. I avhandlingen diskuterar hon bland annat vad hon beskriver som en ny materialism. Enligt den här synen på materialism, kan materia beskrivas som något med en inneboende livskraft som har både produktiv och kreativ kapacitet i sig. Snarare än att se på den materiella världen och däri även landskap, som något uppbyggt av solida, statiska objekt som lyder under deterministiska, vetenskapliga lagar beskriver denna nya materialism materialitet som lika delar massa som kraft. Materialitet förstås som uppbyggt av både permanenta objekt och flyktiga fenomen och av både det synliga och det osynliga. På så sätt, motsäger sig den här synen på materialitet det fokus på det visuella som annars är vanligt i den så utbredda cartesianska traditionen och medger en inneboende agens även i det som inte syns (Labadini 2017).

Labadini för också ett annat resonemang som relaterar till det Corner skriver om hur materialitet bäst förstås genom direkta sinnesförnimmelser när hon lyfter en förståelse av materialitet som relaterat till perception. Om materialitet besitter agens, är den mänskliga kroppen den arena där dess inneboende livskraft bäst visar sig i form av *affekt* (Labadini 2017).

Gibsons affordance

En annan teoretiker som har utforskat omvärldens och landskaps agens är psykologen James J. Gibson. Gibson har myntat begreppet *affordance* för att beskriva landskapets möjlighet att påverka mänskliga erfarenheter och beteende genom att *erbjuda* möjliga handlingar. Han menar att olika strukturer och element i landskapet, genom sin uppbyggnad, möjliggör olika typer av handlingar. En stabil och horisontell yta är möjlig för en människa eller ett annat däggdjur att gå över. En horisontell yta i höjd med ens knä, är möjlig för en människa att sitta på och presenterar sig alltså som *sittbar*. Men även om Gibson menar att *affordance* är något tillhörande landskapet, är det inte i strikt mening något objektivt. Det är inte heller en subjektiv upplevelse av landskapet som till exempel mening eller värde. Snarare, menar Gibson, är *affordance* något relationellt som refererar lika delar till det erfaraende subjektet som till omgivningen. I exemplet med en sittbar yta blir detta tydligt. Vad som är i höjd med ens knä skiljer sig markant mellan till exempel ett barn och en vuxen och egenskapen sittbar är alltså något som uppstår i relation mellan omgivningen och den som har avsikt att sätta sig ner. Gibson tar också upp ett exempel som rör vad som upplevs som ett användbart trappsteg: ett trappstegs höjd bör överensstämma med längden på mitt ben för att jag ska uppleva det som möjligt att använda mig av trappan (Gibson 1979:2015).

Kroppen i landskapet

Det tycks alltså finnas anledning att se det som att landskap och kropp relaterar till varandra. I det här avsnittet utforskas kroppen i landskapet närmare för att skissa en bild av hur kroppslig närvaro kan förstås och vidare påverka min förståelse för landskap. Inledningsvis presenteras ett resonemang om själva akten att vara närvarande i landskap och en diskussion om landskapsarkitektens positionering i förhållande till landskap. En position *inifrån* jämfört med *utifrån* lyfts fram för att belysa hur perspektiv kan påverka landskapsarkitektens process. I avsnittet presenteras sedan sinnlighet och olika typer av perception och därefter närmar jag mig föreställningsförmåga, känslor och affektion samt vilken roll dessa aspekter av den levda erfarenheten av landskap spelar för landskapsarkitektens förståelse.

Närvaro och position

Alice Labadini reflekterar över olika förhållningssätt till undersökningar av landskap, vilket hon beskriver som länken mellan den direkta erfarenheten av landskap och en vidare omgestaltning och i sin avhandling skiljer hon mellan analys och *läsning* av landskap. Analys, vilket är den mer konventionella termen som ofta används inom landskapsarkitektur, beskrivs som en process där en helhet delas upp i sina beståndsdelar för att bli begriplig och skapa mening. Detta förhållningssätt gör anspråk på ett mått av objektivitet. *Läsning* däremot, är enligt Labadini ett förhållningssätt till landskap som är beroende av subjektets intellekt och sinnlighet och en mer relativ process. Att läsa landskap är enligt Labadini även något som möjliggör för mig att uppleva inte bara landskapets permanenta aspekter utan även händelser och flyktiga fenomen (Labadini 2017).

Labadini skiljer även mellan att positionera sig *inifrån* eller *utifrån* i förhållande till landskap. En position *utifrån* landskapet beskrivs som objektiv och faktabaserad och innebär en mer generisk blick på landskapet och ett perspektiv som är närmare besläktat med analys. En position *inifrån* presenteras i stället som ett förhållningssätt där landskapsarkitekten tillåts engagera sig i landskapet på ett sätt som inbegriper subjektiva erfarenheter och ett fysiskt deltagande. Genom närvaro *inifrån* är jag enligt Labadini även öppen för nya insikter snarare än vägled av mina förutfattade meningar och idéer om landskapet (Labadini 2017).

I sin avhandling refererar hon bland annat till Bernard Lassus *Inventive analysis* som en metod vilken utförs just i närvaro *inifrån*. Lassus metod innebär alltså att jag som landskapsarkitekt tillbringar tid i landskapet och gör återbesök under flera tillfällen, vid olika tidpunkter och under olika väderförhållanden och låter mig bli *impregnerad* av platsen. Metoden innebär ursprungligen också att jag tar hänsyn till platsens historia och till det som finns latent på platsen: att iakttä och registrera det som finns på platsen är samtidigt ett utforskande av vad som finns gömt i historiska tidslager och Lassus metod lyfter in lokala legender, historier och berättelser (Lassus 1989). Labadini beskriver det som att Lassus metod är ett sätt att, via närvaro på platsen, observera både det synliga och det osynliga, det fysiska och det föreställda och en metod som uppmärksammar både landskapets permanenta och förgängliga aspekter. Lassus metod skulle enligt Labadini både kunna beskrivas som *läsning* av landskap och en närvaro *inifrån*. Hon beskriver metoden som dynamisk och kreativ och utan att syfta till att nå ett förutbestämt mål, vilket Labadini menar stämmer överens med hur läsning av text är strukturerat (Labadini 2017). När jag läser, skapar jag bilder och föreställningar efter hand som jag tar till mig texten utan att på förhand veta vart jag är på väg.

Att utforska landskap *inifrån* jämfört med *utifrån* är en bärande distinktion som Labadini gör och i texten refererar Labadini till en artikel av arkitekterna Nina Edwards Anker och Peder Anker. Även Anker och Anker förhåller sig till arkitektens och landskapsarkitektens roll i termer av en position *inifrån* i motsatts till *utifrån* och utforskar i artikeln hur detta relaterar till de växande utmaningarna vi står inför i och med klimatförändringarna. Författarna diskuterar bland annat hur analysverktyg som GIS, geografiska informationssystem, genererar en *utifrån* blick och ett perspektiv på jorden sett från rymden där arkitekten befinner sig på avstånd från det faktiska landskapet: ett landskap förenklat till tvådimensionella bilder. I motsats till den här typen av avlägsen analys, ställer Anker och Anker en position *inifrån* landskapet. De menar att arkitektur som sätter människan i direkt relation till miljön genom faktiska förnimmelser av föränderligheter i klimatet också sätter individen i relation till det globala på ett sätt som bättre gör människor medvetna om sin omgivning och skriver att:

”Global scale is brought to the bodily scale of its users by paying attention to sun, wind, tide and ground and how they can be registered in multisensory experience” (Anker och Anker 2011 s.5)

Ytterligare en som argumenterar för vikten av att observera landskap *inifrån* dess fysiska

förutsättningar är landskapsarkitekten och professorn Roland Gustavsson. Gustavsson argumenterar i sin artikel *The touch of the World: Dynamic Vegetation Studies and Embodied Knowledge* för att landskapsarkitektstudenter behöver skaffa sig specifik och erfarenhetsbaserad kunskap om landskap. Detta ställs i motsatts till en mer konceptuell och abstrakt kunskap som genereras utifrån en avlägsen position vid skrivbordet. Utifrån ett perspektiv som fokuserar på förståelse av komplexa vegetationsstrukturer i landskapet, lyfter han fram metoden profildiagram för att undersöka vegetation och dess förändring över tid. Gustavsson menar att profildiagram, som alltså är ett sätt att visuellt registrera vegetationsstrukturer ute i landskapet, dess inbördes relationer och förändring i detalj, är ett bra exempel på en förkroppsligad metod som fördjupar förståelsen av landskap och dess levande processer. Genom den här typen av noggranna observationer, menar Gustavsson att landskapsarkitekten når en fördjupad kunskap om landskapet och undviker allt för mycket förenklingar och standardiseringar (Gustavsson 2009).

Gustavsson har även i andra sammanhang förespråkade erfarenhetsbaserad, kontextuell förståelse för landskap utifrån en diskussion om praktisk utomhusundervisning inom landskapsarkitektur. I kapitlet *Time out! Thirty years of experiences from outdoor landscape teaching* i *The Routledge Handbook of Teaching Landscape* utvärderar Gustavsson, tillsammans med Allan Gunnarsson och Björn Wiström, den återkommande studieresan till Tjåro och Karön som görs under år två av landskapsarkitektprogrammet vid SLU i Alnarp. Utifrån sina erfarenheter, listar författarna ett antal aspekter som de menar är viktiga att lyfta i undervisningssituationer som rör mer praktiska och erfarenhetsbaserade moment. Några av de aspekter som relaterar till en diskussion om att skapa förståelse för landskapet genom närvaro *inifrån* dess fysiska förutsättningar, är att de menar att det är viktigt att lyfta kontextuellt lärande och att träna sig i att arbeta utomhus samt att landskapsarkitektstudenter bör få öva sig i att utveckla konceptuella idéer baserade på konkreta handlingar och situationer. De menar också att det är viktigt att lämna universiteten för att i stället lära sig av lokala kontexter och att som landskapsarkitektstudent öva sig i att beskriva och utveckla det specifika och unika, i en tid då det standardiserade är praxis (Gustavsson, Gunnarsson, Wiström 2019).

Det som Gustavsson refererar till som konceptuell respektive erfarenhetsbaserad eller specifik kunskap är besläktat med det Labadini och Anker och Anker beskriver som ett perspektiv *utifrån* respektive *inifrån*. Den typ av *utifrån*blick som jag har på landskapet från mitt skrivbord, via representationer eller GIS-analyser, kan ge mig konceptuell kunskap om landskap men den kan inte ge mig kontextuell, erfarenhetsbaserad kunskap om den specifika platsen. Även Juhani Pallasmaa uppmärksammar den här distinktionen och menar att det inom arkitektur finns en övertro till konceptuella och intellektuella perspektiv på bekostnad av arkitekturens fysiska, sinnliga och förkroppsligade natur (Pallasmaa 2012).

Men är det verkligen helt vattentäta skott mellan ett perspektiv *inifrån* och *utifrån*, mellan det sinnliga och det konceptuella? Och även om det idag kanske är övervikt på ett intellektuellt perspektiv, ska jag helt förkasta detta och i stället ägna mig helhjärtat åt sinnliga observationer

inifrån? I inledningen till landskapsarkitekterna Alice Foxley och Gunther Vogts bok *Distance & engagement: walking, thinking and making landscape* beskriver författarna hur de förhåller sig omväxlande till ett distanserat perspektiv grundat i teori och ett engagerat, intimt förhållningssätt till landskap och alltså både ett *inifrån*- och ett *utifrån*perspektiv (Foxley och Vogt 2010). Att konceptualisera, analysera och formulera begrepp för den direkta erfarenheten *inifrån* skulle alltså kunna förhöja dessa erfarenheter och göra dem tydligare och mer greppbara.

Något som återkommer i de resonemang som presenterats är att de fysiska, sinnliga och kroppsliga aspekterna av arkitektur lyfts fram. Anker och Anker skriver om en typ av arkitektur som sätter individens kroppsliga erfarenhet i centrum för relationen mellan individ och det globala och de beskriver också erfarenheten av den här arkitekturen som en ”*multisensory experience*” (Anker och Anker 2011). I följande avsnitt riktar jag uppmärksamheten mot just beskrivningen av arkitektur och landskapsupplevelser som *multi-sensoriska* och utforskar sinnesförnimmelser och perception utifrån dess sinnliga, kognitiva och kontextuella aspekter samt dess betydelse för upplevelser av landskap.

Sinnlighet och perception

”A walk through a forest is invigorating and healing due to the constant interaction of all sense modalities...the ‘polyphony of the senses’.”

(Pallasmaa 2012 s.44)

Så inleder arkitekten Juhani Pallasmaa kapitlet *Multi-sensory Experience* i sin bok *The eyes of the skin. Architecture and the senses*. Pallasmaa beskriver upplevelser av arkitektur och landskap som *multi-sensoriska* och alltså som något som påverkas av alla kroppens sinnen. Vi erfar och mäter rumslighet, materialitet och skala lika delar med hjälp av ögat, örat, näsan, huden, tungan, skelettet och musklerna. Men detta sker inte genom att de olika sinnesorganen tillför intryck som fragment, vilka metodiskt sätts samman till en helhetsupplevelse. Inte heller är den traditionella uppdelningen av människans sinnlighet, det vill säga att vi har fem sinnen: syn, hörsel, smak, lukt och känsel, tillräcklig för att beskriva hur människans sinnlighet fungerar. Pallasmaa menar att detta sätt att se på sinnesförnimmelser är en förenklad bild och hävdar att upplevelser av arkitektur snarare påverkas av flera domäner av sinnliga erfarenheter, som interagerar och sammansmälter med varandra. I kapitlet refererar Pallasmaa till Merleau-Ponty och menar att dennes beskrivning av perception just skildrar något som sker via hela kroppen simultant. Det mänskliga subjektet erfar inte sin omvärld som summan av ett antal visuella, taktila eller auditiva stimuli utan perception är något allomfattande som inbegriper hela ens existens (Pallasmaa 2012).

Pallasmaa utvecklar sitt resonemang genom att beskriva hur olika sinnesintryck interagerar med varandra. Han menar bland annat att synen vill samarbeta med de andra sinnen och exemplifierar med hur det är möjligt att skapa sig en uppfattning om och även uppleva ett föremåls yta och hur dess textur känns mot huden, bara genom att föra sin blick över det.

Genom att titta på ett föremål, kan jag känna tyngden av föremålet i min hand och uppleva huruvida dess kant skulle kännas behaglig, mjuk eller vass mot min hud om jag skulle sträcka ut min hand och röra vid den. Pallasmaa beskriver det som att känseln är synens undermedvetna och menar att ”*vision reveals what the touch already knows*” (Pallasmaa 2012 s.46).

Även om Pallasmaa beskriver upplevelser av omgivningen som *multi-sensoriska* så är just känseln något som han menar är särskilt betydelsefullt. I texten ställer sig Pallasmaa kritisk till vad han beskriver som en *okularcenterism* och en typ av visuell hegemoni där det är synen som är det mest framstående sinnet och menar i stället att alla sinnen härstammar från känseln. I relation till exemplet med hur det är möjligt att uppleva ett föremåls yta och struktur genom att föra sin blick över det, menar Pallasmaa att synen och alla andra sinnen är förlängningar av huden (Pallasmaa 2012).

En passage som på ett tydligt sätt belyser hur känsel kan påverka upplevelser av landskap är när Pallasmaa beskriver hur jag via min hud kan uppfatta rum i landskapet med hjälp av temperatur i luften. Han exemplifierar med hur en skuggig plätt under ett träd kan upplevas som ett svalkande rum och hur en värmande solfläck kan framstå som en tydligt avgränsad plats. Mina haptiska erfarenheter kan alltså även skapa upplevelser av rumslighet (Pallasmaa 2012).

Jag upplever alltså landskap via mina sinnesintryck och detta är något som engagerar hela min kropp. En process som är nära besläktat med sinnesintryck är perception. Perception presenteras i Paul Rodaways bok *Sensuous geographies: body, sense and place* som en kombination av dels sinnesintryck och alltså en relation mellan subjekt och omgivning, dels kognition och mentala processer som minnen, igenkänning och associationer vilka också är kulturellt betingade. Även han menar att det inte går att särskilja ett sinnesintryck från ett annat utan perception inbegriper en mängd olika stimuli som når flera olika sinnen och Rodaway beskriver den vardagliga upplevelsen av omgivningen som *multi-sensorisk*. Perception kan därför också innehålla sinnliga tvetydigheter och överflödiga intryck (Rodaway 1994).

Att perception är något kroppsligt är tydligt redan i det att perception är medierat genom kroppen och sinnesorganen. Men kroppen är inte bara en arena för dessa organ utan också en viktig del i själva perceptionsprocessen. Storleken på min kropp, dess orientering i rummet och kapacitet att uppleva till exempel balans och gravitation är viktiga delar i själva perceptionen (Rodaway 1994).

Rodaway förhåller sig också till en diskussion om hur perception och sinnesförmålor historiskt har setts som två skilda saker. Dessa har även placerats i en hierarkisk relation där sinnesförmålor setts som rådata medan perceptionen ansetts vara överordnat och mer i linje med en tolknings- och kunskapsprocess. Denna uppdelning av perception och sinnesförmålor härrör enligt författaren från den klassiska konflikten mellan kropp och själ. Rodaway menar i stället att perception inbegriper både ett *passivt* mottagande av information och sinnesstimuli och en *aktiv*, utforskande process genom att jag rör min kropp genom tid

och rum och interagerar med min omgivning (Rodaway 1994).

Perception är alltså inte en isolerad process utan uppstår i en interaktion mellan stimuli, sinnen och hjärnan och denna interaktion äger även rum i en miljö och en specifik kontext. Det utrymme eller *space* varigenom stimuli färdas från omvärlden till sinnesorganen är enligt Rodaway inte heller ett tomt utrymme utan något som innehåller texturer, ytor och objekt som kan avbryta eller ändra det ursprungliga *meddelandet* från stimuli (Rodaway 1994). Ett tydligt exempel på detta är hur ljud studsar mot ytor och på så vis ekar i ett rum eller på en gata. Ljud ekar olika beroende på ett rums form, storlek och vilka material som är närvarande och det jag hör ger på så vis en uppfattning om dessa aspekter (Rasmussen 1959).

Vidare poängterar Rodaway att perception är ett inlärt beteende och ett resultat av kulturell kontext och socialisering. Det finns individuella skillnader i vad personer upplever och värderar i sina perceptioner beroende på faktorer som ålder, kön, socioekonomisk bakgrund och utbildning och varje individ befinner sig i en social och kulturell kontext. En teori om perception måste därför ta hänsyn till att jag uppmärksammar vissa stimuli mer än andra, till exempel om jag är tränad i att uppmärksamma dessa. Andra stimuli kanske upplevs som mindre intensiva, exempelvis på grund av att jag är van vid dem och därför inte lägger lika stor vikt vid dem. Människor har dessutom en personlig historia och minnen som även de påverkar perceptionen. Perception inbegriper alltså kropp och sinnesorgan, hjärnan och kognition samtidigt som det är förmedlat i en geografisk och kulturell kontext (Rodaway 1994).

Perifer perception och föreställningsförmåga (atmosfär)

Ett annat resonemang som Juhani Pallasmaa lyfter är att han skiljer på vad han beskriver som riktad och perifer perception. I inledningen till *The eyes of the skin. Architecture and the senses* skriver han om hur den levda erfarenheten är uppbyggd av omedvetna, haptiska minnen och ofokuserade och perifera synintryck. Han menar att fokuserad perception konfronterar oss med världen, medan perifer perception omsluter oss i ”*the flesh of the world*” (Pallasmaa 2012 s.14).

Detta är något som han även fördjupar i kapitlet *Space, Place and Atmosphere: Peripheral Perception in Existential Experience* i antologin *Architectural Atmospheres: On the Experience and Politics of Architecture*. I kapitlet fokuserar Pallasmaa främst på upplevelser av en plats *atmosfär* vilket är ett begrepp som kan behöva en närmare presentation. Pallasmaa definierar atmosfär som “*the overarching perceptual, sensory, and emotive impression of a space, setting, or social situation*” och menar att detta är en erfarenhetsbaserad egenskap eller karaktäristika som existerar *mellan* subjekt och objekt. Han tillskriver också erfarenheter av atmosfär en direkthet; vi uppfattar en plats atmosfär omedelbart då vi kommer till platsen. Denna upplevelse är beroende av diffusa intryck snarare än att jag på ett medvetet sätt riktar mig mot detaljer (Pallasmaa 2014).

Om vi tillåter oss att stanna upp vid begreppet atmosfär och framför allt vid det Pallasmaa skriver

om att atmosfär är något som existerar *mellan* objekt och subjekt, vill jag lyfta in en annan teoretiker som har utforskat begreppet i relation till just dess status som något som existerar mellan. Den tyske filosofen Gernot Böhme beskriver i sin artikel *The theory of atmospheres and its application* atmosfär som ett koncept relaterat till mellanrum (på tyska: *zwischen*): mellan objektiva förutsättningar och subjektiva tillstånd. Vidare beskriver han atmosfär som kvasi-objektiva känslor: känslor med en rumslig utbredning som existerar som något externt och som alltså kan erfaras av flera subjekt samtidigt. Han beskriver det som att atmosfär är ”*spaces, pregnant with mood*” och gör ett påstående som är högst relevant för den här uppsatsen när han påstår att det endast går att uppleva atmosfärer utifrån ett förstahandsperspektiv, på plats (Böhme 2014).

Enligt Pallasmaa, finns det en nedärvd förklaring till människans förmåga att snabbt skanna av och känna in en plats atmosfär: rent evolutionärt har det funnits ett värde i att kunna läsa av huruvida en plats är hotfull eller trygg och detta behöver kunna ske omedelbart.

”The existential value of a diffuse but comprehensive grasp of the ambience of a spatial entity, or of an entire landscape, is rather easy to understand from the point of view of the biological principle of survival. It evidently constitutes an evolutionary advantage to be instantly able to differentiate a scene of potential danger from a setting of safety and nourishment. Let me repeat, such judgements cannot be consciously deduced from details; they have to be instantaneously grasped as an intuitive reading based on a ‘polyphonic’ grasp of the ambience.” (Pallasmaa 2014 s.26)

I relation till det Pallasmaa diskuterar som perifer, diffus perception lyfter han även en kritik av vad han beskriver som en ”*architecture of the eye*” och ett allt för stort fokus på det perspektiviska inom arkitektur. Pallasmaa menar att en arkitektur som fokuserar på det visuella gör människan till en avlägsen betraktare medan en atmosfärisk och haptisk arkitektur, alltså en arkitektur som är möjlig att förnimma med känselsinnet, förenar och engagerar. Här lyfter han också en relevant argumentation gällande skillnader i erfarenhet av och förståelse för en plats baserad på närvaro i landskapet eller ett avlägset perspektiv och representationer. Pallasmaa kritiserar fotografi som representationsmetod och beskriver det som att kameran fångar en tillfällig situation och ett isolerat, inramat och fokuserat fragment av landskapet vilket alltså skiljer sig från hur han beskriver den faktiska erfarenheten av arkitektur. Erfarenhet av arkitektur och av interiör eller rumslighet är i grund och botten beroende av perifera intryck och kan alltså inte fångas av ett fokuserat utsnitt i form av ett fotografi (Pallasmaa 2014)

I samma kapitel diskuterar Pallasmaa en annan aspekt av perception och upplevelser av arkitektur nämligen föreställningsförmåga. Detta är något som är särskilt intressant att belysa i och med att vi rör oss i en landskapsarkitektonisk kontext: ett fält som inbegriper gestaltningsarbete och alltså en förmåga att föreställa sig framtida förändring. Pallasmaa skriver om hur föreställningsförmåga påverkar dels mina upplevelser, dels hur jag kommer ihåg en

plats eller en situation. Han jämför det med hur det är möjligt att föreställa sig miljöer och scenerier i en roman på ett sätt som är snarlikt faktisk erfarenhet. Pallasmaa beskriver det som att jag upplever bokens miljöer i deras rumsliga, atmosfäriska helhet snarare än att jag föreställer mig dem som bilder och visuella representationer och utvecklar sitt resonemang om föreställningsförmågens roll i förhållande till perception mer generellt:

“Experiencing, memorising, and imagining spatial settings, situations, and events engages our imaginative skills. Even the acts of experiencing and memorising are embodied acts, in which lived embodied imagery evokes an imaginative reality that feels similar to actual experience. Recent studies have revealed that the acts of perception and imagining take place in the same areas of the brain and, consequently, these acts are closely related. Even perception calls for imagination, as percepts are not automatic products of our sensory mechanisms; they are essentially creations and products of intentionality and imagination.” (Pallasmaa 2014 s. 29)

Perception och handling (förståelse)

Vi har tidigare närmast oss en diskussion om hur landskap kan påverka mänskligt beteende. Det begrepp som Gibson myntat, *affordance*, beskriver hur landskap erbjuder möjliga handlingar och beteenden och hur detta är något som relaterar lika delar till omgivningen som till det erfärande subjektet. I en diskussion kring hur den mänskliga kroppen i landskapet erfar och förstår sin omgivning, blir det här relevant att utforska ytterligare.

Professor Shogo Tanaka, som forskar om kognitionspsykologi och filosofi vid Tokai University i Japan och som intresserar sig för förkroppsligad kunskap och fenomenologi, diskuterar i sin artikel *The Notion of Embodied Knowledge* hur perception, handling och kunskap är nära sammanlänkade. Inledningsvis i artikeln, presenterar han förkroppsligad kunskap generellt och menar att det är en typ av kunskap där det är kroppen, inte sinnet som är det vetande subjektet. I sina resonemang utgår Tanaka i stor utsträckning från Merleau-Pontys tankegångar om hur kroppen förstår sin omgivning genom handling i specifika situationer (Tanaka 2011). Enligt Merleau-Ponty är det mänskliga medvetandet ett *jag kan* i motsats till den klassiska cartesianska traditionen som utgår från *jag tänker* som basen för människans kännedom om sin existens. *Jag kan* innebär en förståelse för vilka handlingar som är möjliga att utföra i en viss situation och Merleau-Ponty menar att då jag har uppnått en förståelse för vad som är möjligt att göra i en specifik omgivning, har jag även en förståelse för omgivningen i sig (Merleau-Ponty 1945:1997).

Tanaka relaterar i sin artikel både till tanken om att det är via handlingar som det mänskliga subjektet förstår sin omvärld och Gibsons *affordance* som det som gör att en viss typ av mänskligt agerande är troligt i en viss situation. Tanaka lyfter bland annat Gibsons exempel om att vad som upplevs som ett trappsteg är beroende av dess relation till längden på mina ben och han tar även upp ett exempel som visar att människan tenderar att vrida på sin kropp för att gå

igenom öppningar som inte är stora nog att de tillåter att en går rakt fram. Enligt Tanaka, visar dessa exempel att mänskliga handlingar är ”*bodily scaled*”.

“These examples imply that our actions are bodily scaled; to perceive the environment is to ‘know’ the possible action to take in the environment. As opposed to the information processing view of mind, perception as ‘input’ does not occur apart from action as ‘output’. There is a direct connection between perception and action. Especially, in cases of spatial behaviors, such as the examples above, human actions are not the product of computation processes in the mind. What guides our behavior is not the goal represented in the mind, but the affordances picked up by the body.” (Tanaka 2011 s. 151)

Tanaka menar alltså även att det finns ett pre-reflektivt samband mellan kropp och situation och att kroppen agerar på egen hand, utefter de affordance som den registrerar eller tar upp från omgivningen (Tanaka 2011).

Känslor och affektion

En annan aspekt av landskapsupplevelser som kräver en närmare presentation är känslor och affektion. Jag har hittills lagt fram resonemang kring hur positionering i landskapet, sinnesförnimmelser, perception, föreställningsförmåga och handling spelar in i den levda erfarenheten av landskap. Men känslomässig respons på det jag erfar och dess roll i min bedömning av eller förståelse om en plats skulle kunna tänkas spela en minst lika stor roll.

Pallasmaa lyfter i sin artikel om perifer perception hur arkitekter och utbildning inom arkitektur oftast fokuserar på en intellektuell, konceptuell och verbal förståelse snarare än att ge plats åt känslomässiga insikter. Han menar att känslomässig respons ofta är det omdöme som är mest förståeligt för människor, även om det inte alltid är möjligt att identifiera dess beståndsdelar och konstaterar att

“When we fear or love something, there is little scope or need for rationalization.”
(Pallasmaa 2014 s.27).

En teoretiker som vi kommer att bekanta oss närmare med senare i uppsatsen är filosofen Jonna Bornemark. Även hon lyfter in känslor som avgörande för hur människor relaterar till sin omgivning i olika situationer i sin bok *Horisonten finns alltid kvar*. Bornemark undersöker det professionella omdömet och även om hon främst rör sig inom mellanmänskliga yrken som vård, omsorg och skola tar hon även upp konstnärliga, kreativa yrkesgrupper i viss mån och mycket av det hon skriver är applicerbart även på landskapsarkitektens yrkesroll. Bornemark refererar till en diskussion om känslor som en del av den mänskliga intelligensen och en kognitiv process som tillskriver ett objekt eller en situation ett värde. Mina känslor är enligt Bornemark en del i hur jag kan veta vad som är viktigt i en specifik kontext och likt Pallasmaa motsätter hon sig ett alltför stort fokus på det rationella tänkandet och menar att vi behöver göra plats för

känslomässiga omdömen i relationen till vår omvärld (Bornemark 2020).

Ett besläktat fenomen är affektion. I Labadinis avhandling närmar hon sig en diskussion inom filosofin om affektion som något pre-personligt. I motsats till känslor, är affektion enligt den här tolkningen inte något som kan ägas, utan snarare ett tillstånd eller en intensitet som uppstår i mötet mellan en kropp och en situation. Hon lyfter också en definition av affektion som beskriver att det uppstår i mötet mellan kropp och situation och i ett ”*intermediate moment between passivity and activity of the body and the mind in parallel*”. Labadini relaterar också affektion till en tidigare diskussion om agens och menar att fenomenet betecknar både förmågan hos icke-organisk materia att faktiskt påverka den mänskliga kroppen och den perception som då uppstår hos det mänskliga subjektet. (Labadini 2017).

Pallasmaa och Bornemark lyfter alltså känslor som något som informerar människor om vad som är viktigt och värdefullt i olika situationer och i Labadinis resonemang ges affekt en viktig roll i hur jag kan möta landskap på ett sätt som uppmärksammar dess inneboende agens. Men finns det några risker i att tillskriva känslor och affektion allt för mycket betydelse inom landskapsarkitektur?

I artikeln *The effects of affect – a plea for distance between the human and non-human* diskuterar Greet de Block och Vera Vicenzotti vad de menar är ett problem med att lita på människors känslomässiga och affektiva respons på landskap och arkitektur när det kommer till ett etiskt förhållningssätt till omgivningen. Författarna beskriver tendenser inom landskapsarkitektur som de anser fokuserar allt för mycket på affektion. De ställer sig kritiska till en syn på estetik där estetiska upplevelser förväntas ge känslomässig respons som i sin tur väcker empati, respekt och omtanke för omvärlden (de Block, Vicenzotti 2018).

De Block och Vicenzotti menar att det här förhållningssättet till estetik och till landskap även förespråkar ett minskat avstånd mellan mänskliga och icke-mänskliga element i landskapet och hävdar att om avståndet mellan mänskliga subjekt och objekt i landskapet helt kollapsar, förlorar landskapsarkitektur och gestaltning sin politiska kraft och sin potential att förändra. En avsaknad av avstånd och gränser mellan människa och miljö, gör det enligt författarna omöjligt att inta en position utifrån vilken det är möjligt att reflektera och uppnå förändring. De menar vidare att en kollaps av inifrån och utifrån tvingar landskapsarkitekten till att associera det rationella och det sinnliga vilket de menar leder till en avpolitisering av gestaltning. Författarna förespråkar i stället en estetik inom landskapsarkitekturen som bibehåller distans och en obekväm relation mellan subjekt och objekt snarare än intimitet och kontinuitet mellan människan och icke-mänskliga element i landskapet (de Block, Vicenzotti 2018).

Tid i landskapet

En av det här arbetets övergripande frågeställningar rör hur kroppslig närvaro *över tid* påverkar landskapsarkitektstudentens förståelse för landskap. I det här avsnittet utforskas tidsaspekten av landskapsupplevelser och hur kroppslig erfarenhet och förståelse av landskap relaterar till

tid. Upplevelser av tid introduceras kort och därefter går jag över till vad *att tillbringa tid* kan göra med min förståelse för landskap. Ett besläktat resonemang, nämligen hur upprepning och vana kan påverka min förståelse presenteras vidare och här lyfts även *förkroppsligad kunskap* in som något som eventuellt kan beskriva en kunskapsprocess genom kroppslig närvaro över tid.

Att uppleva tid

Landskap är alltså föränderliga över tid men även min upplevelse av landskap relaterar till tid på olika sätt. James Corner diskuterar hur landskapets inneboende mening är något som upplevs tidsmässigt och beskriver själva upplevelsen av landskap som ett flöde eller som en varaktighet av före och efter. På samma sätt som landskap inte kan upplevas utifrån endast ett perspektiv, kan det inte upplevas utifrån ett enda fruset ögonblick i tiden. Då jag befinner mig med min kropp i landskapet, påverkas också min erfarenhet av att jag själv är i rörelse. Landskapets tidsmässiga aspekter erfars alltså som sinnesförnimmelser av det externa landskapet (och genom processer som vi har diskuterat tidigare som perception, föreställningsförmåga och känslor), samtidigt som jag erfar min egen kropps muskel- och nervsystem i rörelse: alltså kinestesi (Corner 2002).

Även Yi-Fu Tuan lyfter fram tid i relation till erfarenhet av *space* och *place*. De resonemang som han lyfter är användbara även för att närma sig tid och dess relation till landskapsupplevelser, då landskap kan relatera både till *space* och *place*. Tuan menar bland annat att tid och *space* är något som upplevs simultant. Ett exempel han lyfter är upplevelsen av att sträcka ut sin arm i rummet. *Space* i det här fallet är avsaknaden av fysiska hinder och alltså frihet att röra sig och upplevelsen av tid innebär i samma situation den varaktighet då spänning följs av avslappning, alltså kroppens rörelse (Tuan 1977).

Ett annat förhållande mellan tid och *space* som Tuan tar upp, är det rent språkliga. Här och nu ställs mot där och då. Då kan i det här fallet referera både bakåt och framåt i tiden. Tid och *space* relaterar också till det erfarande subjektet: jag är här, du är där. Tid och dess relation till ett mänskligt subjekt lyfts här också i termer av hur vi relaterar tid till kroppen: Jag vänder ryggen åt det förflutna, men mitt ansikte är vänt mot framtiden (Tuan 1977).

Tuan lyfter också ett annat exempel på hur upplevelser och förståelse av tid och *space* ofta är tätt sammanlänkade och resonerar kring hur vi talar om avstånd i termer av den tid som krävs för att ta sig från punkt A till punkt B. Tuan menar att det oftast är mer intuitivt och lättförståeligt att beskriva hur många timmar eller dagar resvägen till målet tar, än att redogöra för hur många meter, kilometer eller mil som jag behöver ta mig för att nå min slutdestination (Tuan 1977).

Att tillbringa tid

Förutom att upplevelser av landskap inbegriper upplevelser av tid så händer det även något med mitt förhållningssätt till landskapet då jag tillbringar tid i det. Känslan för det kvarter där jag bor har vuxit fram över tid och är en annan än min uppfattning om ett område i en stad som jag besöker för första gången. Jag har iakttagit dess rytm, dess föränderlighet över dygnets

timmar och årstidernas skiftningar. Jag har hejat på grannar som har kommit och gått och lärt känna flera av områdets andra hundägare. Jag vet ungefär vilka av dem som har samma rutiner och rundor som jag och min hund. Jag har också upplevt specifika händelser som ställer allt på ända, polisavspärrningar, vägarbeten och hur tempot förändrades i stadsdelen under pandemin. Det tycks alltså ta tid att lära känna en plats.

Att förståelse av landskap är något som tar tid tas upp av både Tuan och Corner. Corner beskriver det som att en plats uppbyggnad medvetandegörs genom att fragment, avstickare och händelser läggs samman. Precis som i hans resonemang angående det mänskliga subjektets roll i relation till *space*, refererar Corner här till Merleau-Ponty som menar att inte heller tid existerar utan ett erfarenhet subjekt. Tid är inte en process eller en mätbar succession, utan något som uppstår i min relation till saker. Corner beskriver Merleau-Pontys resonemang som att landskapets mening uppstår eller visar sig endast när det finns ett närvarande subjekt som rör sig genom landskapet, öppet för känslor, sinnlighet och upplevelser (Corner 2002).

Även Tuan menar att vad han beskriver som *känslan* för en plats tar tid att uppnå. Min känsla för en plats byggs enligt Tuan upp av olika erfarenheter, ofta odramatiska och vardagliga upplevelser som repeteras i ett mönster. Han beskriver det som erfarenheter av en blandning av synintryck, ljud och lukter som är unika för just den specifika platsen och en harmoni av naturliga och artificiella rytmer som soluppgång och solnedgång, arbete och fritid. Känslan av en plats registreras också i muskler och ben, via det sätt som jag rör mig på platsen. Ett exempel som Tuan tar upp är hur en person som tillbringat mycket tid till havs, kan utveckla en speciell gångstil som är påverkad av att ha behövt parera vågrörelser med sin kropp för att kunna upprätthålla balansen. Den här typen av kunskap om en plats, som alltså sätter sig i kroppen, tar tid. Han menar också att det är en undermedveten kunskap. Ju mer tid vi spenderar på en plats och ju mer vi lär känna den, desto mer delar av den tar vi för givet (Tuan 1977).

Men samtidigt menar Tuan att abstrakt kunskap om en specifik plats kan uppnås relativt snabbt. Han konstaterar också att en plats olika kvaliteter kan förstås olika snabbt och menar till exempel att visuella kvaliteter kan utvärderas och förstås snabbare än andra (Tuan 1977).

En annan aspekt som enligt Tuan påverkar hur mycket eller lite tid som krävs för min förståelse för en plats är kvalitet på upplevelsen eller intensitet. Här lyfter han in begreppet anknytning och menar att all typ av anknytning inte beror på varaktighet eller hur lång tid jag tillbringar på en plats. Det kan också uppstå starka förbindelser i och med specifika, intensiva eller värdefulla händelser. Han skriver att:

”Many years in one place can leave few memory traces that we can or would wish to recall; an intense experience of short duration, on the other hand, can alter our lives.” (Tuan 1977 s.185)

Marian Macken och Fiona Harrison är två andra teoretiker som i sin forskning närmast sig

tid och rollen av att tillbringa tid i landskapet för att uppnå förståelse. I sin artikel *In-Place and In-Time* presenterar de en undersökning de gjort tillsammans med arkitekturstudenter där studenterna uppmanats att registrera tid och förändring i landskapet. Den metod de använde sig av var teckning och studenternas uppgift var att utforma en teknik och en form varigenom de kunde registrera tid. Macken och Harrisson skriver att studenternas teckningar inte var tänkta att representera en konceptuell, intuitiv idé av tid eller en känsla för de fenomen de observerade i fält, utan teckningarna skulle demonstrera en logik tillsammans med de observationer studenterna utförde. Strategin för hur detta skulle gå till var lika viktig som de bilder som producerades (Macken och Harrisson 2020).

I artikeln resonerar författarna kring hur det är möjligt att förändra sitt sätt att se, genom att tillbringa tid tillsammans med det fenomen i landskapet som en vill observera. Detta är en aktiv hållning, som kräver att jag är mottaglig och närvarande. De menar att arkitekturstudenter ofta har en uppfattning om att det räcker att gå ut i fält och samla information och registrera olika aspekter av landskapet, för att därefter sätta sig vid skrivbordet och bearbeta och representera de fenomen de iakttagit. Macken och Harrisson förespråkar i stället en metod där jag ritat i närvaro av det fenomen som undersöks och som kräver att jag är närvarande både i tid och rum. Att rita i tidsmässig och rumslig närvaro av fenomenet möjliggör bland annat registrering av rörelse och förändring, vilket också är något som studenterna uppmuntras till i undersökningen. Macken och Harrisson benämner också denna närvaro som en position *inifrån* landskapet snarare än *utifrån* (Macken och Harrisson 2020).

Även Macken och Harrisson är kritiska till begreppet analys och föredrar istället *observation* som metod. De beskriver det som att en analytiker är osynlig medan observation är en process som är förkroppsligad, relationell och aktiv. Författarna refererar även i sin artikel till en beskrivning av tid som något integrerat i observation på två sätt. Ens förmåga att förstå världen som dynamisk och föränderlig, men också själva akten att *se* utvecklas med tiden om en har förmågan att iaktta noggrant och omsorgsfullt. Detta är en process som inbegriper ett aktivt mottagande och som även kräver att en lägger av sig antaganden och förutfattade meningar. De förespråkar alltså en hållning till landskap och landskapsobservation som kräver närvaro; en noggrann observation över tid, där jag som observatör är aktiv, mottaglig och beredd att lägga ifrån mig mina förutfattade, vanemässiga antaganden för att i stället observera landskapet som det är. En hållning som även utvecklas över tid (Macken och Harrisson 2020).

Upprepning och vana

Något som återkommer i resonemang om tid och förståelse för landskap är reflektioner kring upprepning och vana. Corner refererar bland annat till en beskrivning av hur landskapets mening erfars i ett tillstånd av distraktion och genom vanemässiga, vardagliga bestyr och händelser (Corner 2002) och även Tuan menar att vardagliga, repetitiva mönster bygger upp min känsla för en specifik plats (Tuan 1977). I Roland Gustavssons artikel diskuteras vikten av repetition och upprepning inom utbildningssituationer och han menar att landskapsarkitektstudenter

behöver öva sig i att observera och analysera för att få en djupare förståelse för landskap. I texten nämner Gustavsson även en förståelse av kunskapsprocesser som något som är oskiljaktigt från erfarenhet och understryker på så sätt vikten av att tillbringa tid och öva sig på noggranna observationer i landskapet (Gustavsson 2009).

Men vanemässiga antaganden och förutfattade meningar baserade på tidigare erfarenhet, lyfts också som eventuella hinder i Macken och Harrissons reflektioner kring observation i landskapet: observationer av landskap kräver att jag lägger ifrån mig mina förutfattade, vanemässiga antaganden (Macken och Harrisson 2020). Vilken roll spelar vanan och upprepningen för förståelse av landskap och hur förhåller sig detta till kroppen i landskapet och kunskapsprocesser?

Vi återgår kort till Tuans exempel med en person som har tjänstgjort till havs under lång tid och därför kommit att omforma sitt sätt att gå. Efter årtal av att ha behövt möta vågrörelser med kroppen för att kunna upprätthålla balansen, har hans rörelsemönster förändrats (Tuan 1977). Vad detta exempel visar på, är hur förutsättningar på en plats med tiden sätter sig i kroppen och hur upprepade händelser över tid kan påverka en persons sätt att röra sig. Detta kan beskrivas som en typ av *förkroppsligad kunskap*. Jag har tidigare nämnt en definition på förkroppsligad kunskap som en kunskap då det är kroppen, inte sinnet som är det vetande subjektet (Tanaka 2011). I kapitlet *Kroppens fenomenologi* i Merleau-Pontys klassiska avhandling *Phénoménologie de la perception* skriver författaren om hur just vanan och upprepningen är ursprunget till all förkroppsligad kunskap. Ett exempel han lyfter, är hur en person som är skicklig på att skriva maskin har blivit det genom upprepning. Genom att upprepade gånger ha skrivit på maskin, har tangentbordet införlivats i personens kropp. Den behöver inte föreställa sig och representera varje tangent i sitt inre, utan har kunskapen i händerna: i kroppen. Att kunna skriva på maskin är alltså inte att veta exakt vilken position de olika tangenterna har i rummet och inte heller förmågan att representera detta i sitt inre, utan en kunskap där det är kroppen som är det vetande subjektet. Han lyfter även hur en van bilförare på förhand vet om det är möjligt att framföra fordonet genom en öppning, utan att göra en egentlig bedömning av bilens och öppningens bredd. Kunskapen sitter i kroppen, genom att samma handling har upprepats flera gånger: ett *jag kan* förvärvat genom vana (Merleau-Ponty 1945:1997).

Att tillbringa tid på en plats och även att göra upprepade platsbesök skulle alltså kunna leda till en form av förkroppsligad kunskap där jag som landskapsarkitektstudent införlivar platsen i min kropp. Samtidigt behöver jag vara uppmärksam på tidigare förkroppsligad kunskap, eller förkroppsligade fördommar. Om jag förväntar mig att en plats ska vara på ett visst sätt på grund av vad jag tidigare upplevt, finns det en risk att detta sedan påverkar mina nya upplevelser.

Från det generella till gestaltning

Den teori som hittills presenterats har definierat landskap som begrepp, utforskat kroppen i landskapet samt ställt upp resonemang kring vad det gör med min upplevelse och förståelse att

tillbringa tid i landskapet. I den inledande definitionen av landskap konstaterar James Corner att varje landskap är något specifikt och unikt (Corner 2002) och just det specifika jämfört med det generella är något som också har återkommit i flera utav de texter som har legat till grund för arbetets teoretiska utgångspunkter. I det här avsnittet presenteras resonemang kring hur jag som landskapsarkitektstudent kan eller bör förhålla mig till mina tidigare erfarenheter, min personliga bakgrund och generella antaganden i relation till mina faktiska erfarenheter av en plats. En diskussion om hur jag kan uppmärksamma det okända men även vad som är viktigt i en specifik situation samt hur detta relaterar till definitioner av människans intellekt lyfts fram. Avslutningsvis utforskas passivitet och aktivitet samt en möjlig kombination av de båda förhållningssätten och hur detta eventuellt kan relatera till förhållandet mellan platsbesök och gestaltning.

Det generella och det specifika

Alice Foxley och Gunther Vogt diskuterar olika perspektiv på gestaltningsarbete inom landskapsarkitektur och menar att deras praktik baseras både på ett distanserat förhållningssätt grundat i teoretisk kontext och analysarbete och på en mer intim hållning till landskap, alltså både distans och närhet. Det är dock det senare synsättet som de menar intresserar dem mest. Detta förhållningssätt definierar de som en attityd som tillåter engagemang och de beskriver också hur de ofta och gärna tar fotgängarens perspektiv då de närmar sig landskap. Genom att förhålla sig till fotgängaren eller det mänskliga, levda *inifrån* perspektivet menar författarna att de får syn på landskapets unicitet och beskriver en process där de, genom att gå i landskapet, skiftar perspektiv från en generell, avlägsen blick på landskapet till ett engagemang för det specifika (Foxley och Vogt 2010).

Författarna resonerar vidare kring det ögonblick då den svepande blicken och det generella intresset övergår till att fokusera på ett specifikt ämne eller tema på platsen och menar att detta inte är något som sker slumpmässigt. De beskriver det som att det är min kunskap och mina föreställningar om landskap som jag bär med mig som guidar mig till att fastna vid ett specifikt fenomen i landskapet vid en viss tidpunkt. Det är min personliga bakgrund som gör att dessa fenomen blir tydliga för mig och som får mig att inse dess relevans och sammanhang inom en viss situation. I relation till Foxley och Vogts egen process konstaterar de att deras undersökningar av landskap är ett subjektivt uttryck för både en personlig och professionell bakgrund. Författarna exemplifierar med hur ett träd överväxt med nässlor kanske bara ses som ett fint inslag i landskapet av en förbipasserande vandrare, medan en botanist drar slutsatser utifrån nässlorna och ser en plats som fertiliserats av att människor ofta rastar sina hundar precis där. En lekman missar kanske en stenformation i landskapet som för en geolog är en intressant rest och ett spår som visar hur den senaste istiden format omgivningarna (Foxley och Vogt 2010). Men även om processen att gå från ett generellt intresse till ett engagemang för det specifika inte sker slumpmässigt, ryms det fortfarande ett mått av godtycklighet. Precis som Foxley och Vogt skriver, är det ett subjektivt uttryck väglett av min bakgrund och detta är något som jag som landskapsarkitektstudent kan behöva medvetandegöra för mig själv under arbetets

gång. Det som intresserar mig på en specifik plats är inte uttryck för något allmängiltigt. De skriver vidare att även gestaltning och design uppstår i en kontext och konstaterar att trots att jag som landskapsarkitekt ritlar och gestaltar individuellt, är varje gestaltungsprojekt ett uttryck för ett personligt urval från generationer av kunskap (Foxley och Vogt 2010).

Foxley och Vogt argumenterar alltså för att både ett generellt perspektiv, baserat på generationer av tidigare kunskap och ett mer intimt förhållningssätt till landskap är viktigt och något som informerar både undersökningar och gestaltning. De nämner också att det är min tidigare erfarenhet som får mig att rikta mig mot det specifika i landskapet. Men även om jag bär med mig tidigare tankar och kunskap är det rimligt att anta att det också finns saker i landskapet som är okänt för mig, som jag inte vet något om. Och om landskap och platser är något unikt, kan väl inte mina tidigare erfarenheter alltid leda mig fullt ut? Hur kan jag förhålla mig till det jag inte vet i mötet med landskap?

Icke-vetande

En som har skrivit om *icke-vetande* och de processer som behöver utvecklas för att jag ska kunna förhålla mig till det jag inte vet är filosofen Jonna Bornemark. Bornemark har bland annat ägnat sig åt att studera utvecklingen inom mellanmänniska yrken som vård, omsorg och skola till följd av det alltmer utbredda styrsättet *NPM, New Public Management*. Enligt Bornemark karaktäriseras NPM av ett premierande av mätbarhet, standardiserade processer och evidensbaserade fakta och styrning där de anställda ges mycket lite eller inget utrymme för eget, professionellt omdöme. Det är just i diskussionen kring omdöme som Bornemark resonerar om icke-vetande och hur det är möjligt att förhålla sig till det specifika i en situation för att få syn på det som är viktigt (Bornemark 2020).

För att diskutera icke-vetande och hur vi kan lära oss att relatera till det vi inte vet, använder sig Bornemark av filosofen Nicolaus Cusanus. Cusanus menar att det mänskliga intellektet kan delas upp i två delar, *ratio* och *intellectus* och att det är via *intellectus* som jag står i relation till icke-vetande. *Intellectus* är också en stor del i det som gör det möjligt för mig att fånga upp vad som är viktigt i en specifik situation. Enligt Cusanus, är det genom min sinnlighet som jag fångar upp något konkret och unikt och via mina känslor förstår jag vad som är viktigt för mig i en viss situation. Både sinnlighet och känslor härrör från *intellectus*praktiker (Bornemark 2020).

Men mina tankar och mitt resonemang behövs också för att jag ska kunna utröna mönster, genom vilka det är möjligt att formulera nya begrepp och teorier. Den kunskap jag får via *intellectus* kan ge upphov till kaos, oordning och meningslöshet om det som fångas upp inte kan struktureras till en förståelig ordning. Det är här som *ratio* kommer in. *Ratio* är det sätt varpå vi kan verbalisera och sätta saker i relation till varandra för att bringa ordning och ett visst mått av kontroll över den värld vi känner till. Både *intellectus* och *ratio* är alltså viktigt för att vi ska kunna gå från icke-vetande till kunskap (Bornemark 2020).

Intellectus är alltså enligt Bornemark den del av intellektet som gör det möjligt för mig att få syn på det som är unikt i en situation, genom sinnlighet och känslor. Detta är två aspekter av erfarenheter *inifrån* landskap som har diskuterats tidigare i den här uppsatsen.

Bornemark menar också att både intellectuspraktiker och ratiot behövs för att gå från icke-vetande till kunskap, även om det främst är intellectus som står i relation till det vi inte vet. Om jag ställer intellectus i relation till vad Foxley och Vogt beskriver som en kunskapsprocess genom närhet och engagemang och förstår ratiot som en del av det mer distanserade, analytiska förhållningssättet verkar de båda tankesätten stämma överens på ett ungefär. Men även om Foxley och Vogt menar att utforskandet av det okända kräver närhet och engagemang, menar de samtidigt att jag riktar mig mot det specifika i landskapet baserat på min personliga bakgrund (2010). Detta kan tyckas stå i motsats till en öppenhet för icke-vetande.

Bornemarks paktivitet

Hur jag väljer att rikta min uppmärksamhet mot särskilda element är en annan aspekt av undersökningar av landskap som är intressant att titta närmare på. Jag har tidigare presenterat perception som en aktiv process som inbegriper både *passiva* sinnesintryck och ett *aktivt* och utforskande förhållningssätt till omvärlden. Men även om processen i sin helhet kan beskrivas som aktiv, tycks det vara en särskild sorts aktivitet. En aktivitet som i någon mån föregås av ett mottagande. Och detta mottagande kan i sig vara ett resultat av en aktiv riktning, en uppmärksamhet mot något specifikt. Hur kan jag förstå mitt förhållningssätt till landskap och den typ av undersökningar *inifrån* landskap som har diskuterats hittills i termer av passivitet och aktivitet?

Bornemark kan vara hjälpsam även här. Ett av Bornemarks resonemang om omdöme rör just processer där det inte går att dra tydliga skiljelinjer mellan att passivt ta emot och att aktivt handla. Ett exempel som hon presenterar är hur en kvinna under en förlossning om vartannat passivt blir förlöst och aktivt föder; hon kan inte styra över värkarna som kommer, men hon är inte heller passiv utan följer med kraften från värkarna i krystarbetet. För att lösa upp en språklig begränsning som Bornemark upplevde fanns då hon ville tala om den här typen av process myntade hon begreppet *paktivitet*. Bornemark definierar begreppet som en rörelse som följer på ett mottagande och beskriver alltså en process där jag om vartannat passivt tar emot och aktivt riktar mig mot och agerar i relation till omgivningen (Bornemark 2020).

Ett annat exempel hon lyfter är att lyssna. När jag lyssnar på någon eller något, är jag både en mottagare av information och intryck samtidigt som det krävs att jag riktat mig åt olika håll: annars hade jag inte haft möjligheten att uppfatta något alls (Bornemark 2020).

Just lyssnandets praktik är ämnet för Sofia Wibergs avhandling *Lyssnandets praktik – medborgardialog, icke-vetande och förskjutningar*. Wiberg undersöker lyssnandets roll i medborgardialog och riktar ljuset mot planerarna och de lyssningspraktiker som används i dialogprocesser. I avhandlingen förhåller sig Wiberg även till icke-vetandet och intellectus.

Hon beskriver det som att ett lyssnande via intellectus är att öppna upp för ett passivt, sensibelt och försiktigt närmande mot en ny situation och ett bejakande av en dragning mot något som jag inte har ord för: ”ett lyssnande till livet på ett mer kroppsligt och finkornigt sätt, innan jag har kategoriserat det som bra eller dåligt, fint eller fult, nyttigt eller onyttigt. Genom att ge plats för intellectus öppnar vi upp för en möjlighet till att förhålla oss till livet på nya sätt, att omkategorisera det befintliga.” För att kunna lyssna, kan jag inte på förhand veta vad jag kommer att höra, utan jag behöver vara öppen för att överraskas av det jag hör. På så sätt hänger lyssnandet ihop med icke-vetande som diskuterats tidigare i avsnittet (Wiberg 2018).

Även Wiberg beskriver lyssnandet som en paktiv praktik. Hon resonerar kring aktiviteten i lyssnandet och menar att lyssnandet via intellectus innefattar ett sorterande av intryck och att det därför har både en aktiv och politisk kraft. För att vara en god lyssnare, menar Wiberg att jag bör ta in det som är viktigt för mig och låta det påverka hur jag väljer att rikta min uppmärksamhet. Men jag får samtidigt inte bli för aktiv. För att kunna överraskas av det jag inte vet behöver jag också vara en passiv mottagare och kunna släppa det som jag tycker är viktigt. Jag behöver alltså vara både aktiv och passiv eller *paktiv* (Wiberg 2018).

Om vi tolkar lyssnandets praktik som en bredare term som också kan täcka andra typer av sinnesintryck verkar paktivitet som begrepp vara användbart för att utforska hur jag som landskapsarkitekt förhåller mig till landskap under platsbesök. Jag behöver kunna fokusera min uppmärksamhet på det som jag tycker är viktigt, men också vara öppen för nya och överraskande intryck och det jag inte vet. Jag behöver dessutom kunna processa mina intryck aktivt för att jag sedan ska kunna rikta mig mot landskapet på nytt, i en process där jag om vartannat tar emot och reagerar på mina intryck och riktar mig utåt för att få syn på nya, intresseväckande aspekter.

Landskapsupplevelser och gestaltning

Om vi stannar kvar en stund vid begreppet paktivitet kan vi kanske också närma oss förhållandet mellan undersökningar av landskap och gestaltning. Utifrån vad som har kommit fram i den här litteraturstudien kan undersökningar av landskap *inifrån* ses som läsning av landskap: en läsning då jag är en närvarande, öppen och mottaglig observatör som förhåller mig till mina tidigare erfarenheter samtidigt som jag är öppen för det jag inte vet. Mina sinnesintryck, perceptioner och känslor i kombination med ett resonerande, kategoriserande förhållningssätt berättar för mig vad som är viktigt i en specifik situation.

Samtidigt är jag påverkad av det faktum att jag är befinner mig i en gestaltningsprocess: De intryck, känslor och tankar jag får under ett platsbesök informerar och informeras av att jag i något skede också ska bearbeta och utveckla platsen. Hur påverkarmitt uppdrag vad jag fångar upp? Och vice versa.

Alice Labadini beskriver i sin avhandling en gestaltningsprocess där landskapsarkitekten tar hänsyn till landskapets immateriella kvaliteter och dess inneboende agens. Genom att lägga av sig den distanserade blicken för att i stället låta sig omslutas av landskapet och dess dynamiska

karaktär och ta till sig av landskapet *inifrån*, formger landskapsarkitekten också landskapets materiella förutsättningar med hänsyn till dess sinnliga kvaliteter just på grund av att den gestaltar medan den erfar dem. På liknande sätt, beskriver hon hur landskapsarkitekten skapar en kognitiv relation till omgivningen. Hon menar att själva undersökningen och gestaltningen är nära sammankopplat och beskriver landskapsarkitektens process:

”More or less consciously they operate a selection of what information to include, interpret it while a design idea is already in formation; this design idea engenders new cognitive moves and new interpretations and so on.”

(Labadini 2017 s.115)

Denna beskrivning liknar i mångt och mycket tidigare diskussioner om perception och upplevelser av landskap, men lyfter just relationen till gestaltungsarbetet som enligt Labadini sker nästintill simultant. Här är det, utöver sinnesintryck och känslor, gestaltungsidéer som genererar riktning, tolkning och urval av vad som är viktigt i en specifik situation. Gestaltungsidéer som, på grund av att de uppstår i relation till landskapet *inifrån* dess rumsliga, sinnliga förutsättningar, är färgade av att jag gestaltar medan jag upplever. Om paktivitet beskriver en rörelse som följer på ett mottagande, tycks en gestaltning *inifrån* landskapet gå att beskriva som en paktiv process som inbegriper sinnesintryck, tolkning och gestaltning och som sker parallellt, simultant eller växelvis.

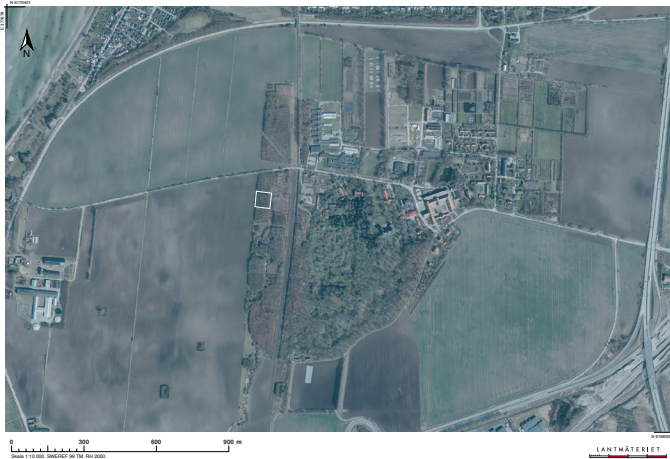
Kapitel 3 Platsbesök

I följande kapitel introduceras de platsbesök som utgör arbetets empiriska undersökning. Inledningsvis har jag valt att presentera det material som deltagarna fick ta del av inför platsbesöken för att visa vilken bakgrundsinformation de hade med sig inför besöken i Västerskog. Målet med det material som deltagarna fick ta del av var att det skulle efterlikna den typ av underlag som ofta tilldelas studenter vid SLU under exempelvis studiokurser och andra designprojekt. Då deltagarna själva är studenter på Landskapsarkitektprogrammet vid SLU, antog jag att de skulle ha tillräckligt med erfarenhet för att kunna utläsa information ur material som ortofoton och planer samt ha tillräckligt god artkännedom om den vegetation som finns på platsen för att kunna skapa sig en uppfattning om platsen under introduktionen.

Därefter går jag igenom förutsättningarna för besöken kort innan jag övergår till att fokusera på deltagarnas egna anteckningar, reflektioner och de muntliga diskussioner som avslutade varje besök.

Västerskog: Inledning och underlag

Deltagarna i undersökningen presenterades alltså inledningsvis för visuella representationer, underlag och bakgrundsinformation om den aktuella platsen. Den information som de fick ta del av bestod av ortofoton över platsen och dess kontext (Bild 3, Bild 1), en övergripande plan över Västerskog i sin helhet där det aktuella beståndet var markerat (Bild 2), dokumenterande fotografier över platsen tagna vid ett och samma tillfälle men utifrån olika perspektiv samt bakgrundsinformation i textform som beskrev syftet med Västerskog, platsens ståndort, artsammansättning samt mål med platsen i nuläget.



*Bild 1. Flygfoto över platsen och dess sammanhang.
Källa: Lantmäteriet (2023) Alnarp SWEREF 99 TM RH 2000.
Flygfoto <https://minkarta.lantmateriet.se/> (11.01.23)*



*Bild 2. Plan över Alnarp Västerskog.
Källa: Wiström, B.(2021) Översiktskarta
för Alnarps Landskapslaboratorium.
[Internt material].
Bearbetning: Tove Rubensson*

I textmaterialet kunde deltagarna läsa att Alnarp Västerskog är en del av Alnarp Landskapslaboratorium som drivs av SLU, Sveriges lantbruksuniversitet. De fick veta att det i området främst studeras landskapselement som skogsbestånd, skogsbryn, vatten och ängar och att syftet är att visa på möjligheten att skapa skogar och lundar med stort fokus på miljöaspekter men också på rekreation och pedagogik. Underlagen beskrev att strukturen i Alnarp Västerskog består av flera, mindre skogsbestånd som på olika sätt är kopplade till varandra och att området är inramat av skogsbryn som omväxlande sluter sig och öppnar upp utblickar mot det omkringliggande åkerlandskapet. De kunde även läsa att skogsbestånden i Västerskog har olika struktur och karaktär och att de sköts på olika sätt, dels för att testa olika skötselregimer, dels för att visa på skogens dynamiska karaktär. I texten beskrevs också att det genom området löper ett vattendrag som sträcker sig mot havet och att det finns tre vattenelement i form av dammar med olika utformning: runda dammen, den organiska dammen och sockelkärret samt att det finns flera gångstråk i området som går intill vattnet och intill eller genom bestånden.

Deltagarna kunde även läsa sig till att det aktuella beståndet är det så kallade V14, Trolleholmsmodellen samt att beståndet ligger i den sydvästra delen av Västerskog, som planterades år 1994. De fick veta att dess västligaste sida vetter mot det omkringliggande åkerlandskapet, att den östra sidan av beståndet möter vattendraget och att beståndet möter andra uppvuxna skogsbestånd planterade med *Quercus robur* och *Alnus glutinosa* i norr och *Larix X eurolepis* i söder.

Informationen de fick om vegetationen var att beståndet är ett artrikt och komplext skogsbestånd som är baserat på ett existerande skogsområde i Trolleholm. Deltagarna kunde läsa att målet med beståndet är en mogen ekskog med skiktat, artrikt underbestånd och att nyckelarterna består av *Quercus robur*, *Fraxinus excelsior*, *Tilia cordata*, *Prunus padus*, *Carpinus betulus* och *Corylus avellana* samt att utfyllnadsarter i beståndet exempelvis kan vara *Malus sylvestris*, *Acer campestre*, *Acer platanoides* och *Cornus sanguinea*.



Bild 3. Ortofoto över platsen skala 1:500.
Källa: Lantmäteriet (2023) Alnarp SWEREF 99 TM RH 2000. Flygfoto <https://minkarta.lantmateriet.se/> (11.01.23)
Bearbetning: Tove Rubensson

Bestånd	Area (Ha)	C/C i rad x mellan rader (m)	Antal/Ha Planterade 1994	Arter Planterade 1994
V14 Trolleholmsmodellen	0.435	1.5 x 1.5	4440	F. excelsior 5% C. betulus 20% Q. robur 30 % P. padus 5% A. glutinosa 20% T. cordata 20%

Tabell 1: Artsammansättning och fakta om beståndet.

Källa: Wiström B.(2021) Artsammansättning, bestånd 14 [Internt material]. Institutionen för Landskapsarkitektur, planering & förvaltning. SLU Alnarp Bearbetning: Tove Rubensson

De fick också ta del av en tabell med bakgrundsinformation över hur stort beståndet är, hur beståndet introducerats samt hur stor del de olika arterna utgjorde då de planterades 1994 (Tabell 1).

Angående platsens ståndort fick de veta att det är ett halvskuggigt och väl skyddat bestånd där den västra sidan är något mer utsatt för vind, i och med att den möter det intilliggande åkerlandskapet och vetter mot kusten. De fick ta del av en jordartskarta där de kunde utläsa att platsens jordart består dels av en postglacial grovlera dels en postglacial sand.



Bild 4. Vyg från nordväst



Bild 5. Vyg från sydväst



Bild 6. Vyg från öst



Bild 7. Vyg från väst



*Bild 8-12.
Fotodokumentation av området som visar beståndet
utifån olika perspektiv. Bilderna är tagna under ett
och samma tillfälle.*

Västerskog: På plats

Platsbesöken ägde rum under två veckor i början av januari 2023. Sammanlagt gjordes fem besök. De flesta av besöken utfördes på morgonen men några av dem ägde rum mitt på dagen och under tidig eftermiddag. Under de fem dagar som besöken utfördes, var det skiftande väderlek och vi hade turen att få vara med om allt från strålande sol, ihärdig blåst, hållregn och vindstilla väder. Det första besöket vi gjorde på platsen ägde rum en regnig förmiddag. Under besöket pågick ett gallringsarbete i beståndet intill och ljudet från motorsågarna påverkade besöket i hög utsträckning. Gallringen pågick också under delar av det andra besöket, vilket ägde rum en tidig och kall men solig morgon. Under det tredje besöket slapp vi ljudet från motorsågen och den vindstilla, tidiga morgonen bjöd på korta stunder av sol. Det fjärde besöket gjordes under eftermiddagen en fuktig och rå tisdag då himlen var grå och platsen otroligt stilla. Under det femte besöket badade platsen, eller fram för allt dess omgivning, i strålande sol och isande kyla.

Deltagarna i studien består av Julia och Malin, båda två femteårsstudenter på landskapsarkitektprogrammet vid SLU i Alnarp.



Bild 13-16

Fotodokumentation av platsbesöken.

Deltagarnas reflektioner

I det följande avsnittet presenteras det material som jag har valt att sammanställa från deltagarnas anteckningar samt de muntliga diskussioner som avslutade varje besök på platsen. I det här arbetet har jag valt att fokusera på det muntliga och skriftliga material som deltagarna producerade under platsbesöken snarare än visuellt material och skisser. Den främsta anledningen till detta, är att deltagarna själva framför allt uttryckte sig i skrift och i de diskussioner som följde på besöken. De skisser som deltagarna producerade kommunicerade nästan uteslutande samma resonemang och undersökningar som dem de uttryckte i tal eller skrift. En annan anledning till att jag har valt att inte fokusera på det visuella materialet, är att uppsatsens begränsningar i fråga om tid och omfattning inte har tillåtit en närmare undersökning av den visuella skissen som process och arbetsmetod. För att göra en rättvis analys av deltagarnas visuella material, hade jag behövt mer tid till att utforska skissen och eventuellt även bildanalys som metod. Även om detta hade kunnat vara ett intressant och hjälpsamt sätt att närma mig deltagarnas förståelse för platsen, har bristen på tid tyvärr gjort att det har behövt prioriteras bort.

Det muntliga och skriftliga materialet har strukturerats i ett antal kategorier för att tillgängliggöra de resonemang och diskussioner som deltagarna lyfte under besöken och som på olika sätt belyser ämnet för den här uppsatsen. De kategorier som jag har formulerat är (1) *Sinnesförmimmelser*, (2) *Upplevelser av dynamik*, (3) *Konceptualisering*, (4) *Inriktning: Vad är viktigt?*, (5) *Rörelse och stillhet*, (6) *Förutsättningar och förståelse* samt (7) *Tid och förståelse*.

Sinnesförmimmelser

Under platsbesöken förhöll sig deltagarna framför allt till kvaliteter på platsen som de kunde iakttä visuellt. Andra sinnesförmimmelser som lukt, smak och känsel togs upp i mycket mindre utsträckning, om de nämndes alls.

Vid några enstaka tillfällen kommenterar deltagarna doft de känner på platsen. Malin nämner att det doftar svagt av blöta, förmultnade löv men att hon samtidigt tänker att det är ”*för kallt för doft*”. Julia beskriver platsens doft som jordig och fuktig. Ingen av deltagarna nämner förmimmelser av smak. Däremot lyfter de på olika sätt hur det känns i kroppen att vara på platsen och att röra sig. Malin beskriver hur hon upplever platsen genom sina fötter, hur marken känns mjuk att gå på och hon nämner också att hon får en känsla av platsen när hon behöver böja sig ner för att ta sig fram genom lågt hängande grenar. Även Julia kommenterar upplevelser av att röra sig på platsen när hon berättar att hon upplever det som halt och svårt att gå längs vattnet.

Andra förmimmelser av känsel relaterar främst till vädret på platsen. Julia nämner att det känns kallt och blött i luften. Malin kommenterar vid ett tillfälle att hon *inte* känner vinden, då hon skriver att hon registrerar ”*rörelse i trädtoppar men ingen kännbar vind i marknivå*”. Hennes sinnesintryck berättar alltså motstridiga saker för henne: hon ser att det blåser, men hon känner det inte. I samband med hennes observation av avsaknaden av vind, väljer hon även att gå ut ur beståndet och konstaterar att det blåser ordentligt utanför och att beståndet alltså ger mer

vindskydd än vad hon tidigare tänkt.

Utöver visuella intryck är ljud de sinnesförnimmelser som förekommer oftast i deltagarnas observationer. I det material som jag har valt att sammanställa nämns auditiva upplevelser och hur detta påverkar deltagarnas besök på platsen bland annat i förhållande till kategorier som rör konceptualisering och föreställningsförmåga. Men deltagarna beskriver också hur ljudbilden på platsen påverkar deras upplevelse generellt. Både Julia och Malin nämner under det första platsbesöket att ljudet från det pågående gallringsarbetet stör dem och att det påverkar upplevelsen av platsen negativt. Under samma besök beskriver Julia ljudet av vattnet som porlar i ett intilliggande utlopp som mysigt medan Malin buntar ihop ljudet av regndroppar, motorvägen och förbipasserande tåg med ljudet från motorsågen och en ljudbild som hon uppfattar som negativ.

Julia lyfter även vid ett tillfälle att ljudbilden på platsen stundtals skär sig med hennes visuella upplevelse. Hon beskriver hur ljudet från motorvägen och förbipasserande tåg och flygplan kontrastera mot hennes visuella upplevelse av vad hon kallar "*en grön miljö*." Det hon hör stämmer inte överens med det hon ser. I hennes erfarenhet, som inbegriper inte bara en utan flera sinnesförnimmelser, finns alltså en motsägelse vilket påverkar hennes upplevelse av platsen.

En annan anmärkning som görs är när Malin kommenterar att hon upplever att ljudet från det porlande vattnet i utloppet intill maskerar ljudet från motorvägen. När hon står intill vattendraget, hör hon inte ljudet från vägen lika tydligt. Hon observerar även vid ett annat tillfälle att ljudet från motorvägen å andra sidan döljer ljudet av steg i skogen.

Upplevelser av dynamik

Under platsbesöken blev det tydligt att deltagarna var medvetna om landskapets föränderlighet och de förhöll sig genomgående till upplevelser av detta i sina anteckningar och reflektioner. Deltagarna lyfte främst fram reflektioner kring upplevelser av landskapets dynamik i relation till årstider och säsong, men de förhöll sig även till väder, tid på dygnet och hur de kunde erfara landskapets föränderlighet över längre tidsspann. De reflekterade också över vilka spår i landskapet efter utveckling och tidigare succession som de kunde registrera samt hur en eventuell framtida förändring i form av gestaltningsförslag skulle kunna ta sig uttryck.

Årstidsförändringar

En aspekt av landskapsupplevelser som tydligt påverkade deltagarnas reflektioner kring platsen var skiftningar beroende på årstid. Redan under den inledande introduktionen och alltså innan deltagarna gjort ett första besök på platsen, väcktes frågor kring hur beståndet skulle kunna upplevas olika beroende på när på året platsbesöken ägde rum. Malin frågade sig exempelvis huruvida de blommande arter som fanns listade i beståndets artsammansättning, hägg och apel, skulle påverka upplevelsen av beståndet under vår och sommarhalvåret.

Reflektioner kring hur årstidsförändringar skulle kunna komma att påverka deras upplevelse

återkommer sedan flera gånger under de upprepade besöken, främst i relation till upplevelser av ljusförhållanden på platsen. De lyfter återkommande att beståndet upplevs som ljusst, men reflekterar parallellt över det faktum att platsbesöken görs i januari och alltså under en tid på året då träden är avlödade. I avlövad tillstånd släpper trädskiktet i beståndet in maximalt med ljus i och med att kronorna inte sluter tätt och detta är något som båda deltagarna registrerar och förhåller sig till under besöken. Under det andra platsbesöket, vilket utförs en solig dag, påpekar Julia att hon blir extra medveten om att solen når in i beståndet på grund av det soliga vädret och att detta får henne att reflektera mer över hur ljusförhållandena på platsen skulle vara under andra tider på året. Hon lyfter att hennes upplevelse av beståndet som ljusst antagligen hade varit annorlunda under tider på året då träden hade varit lövade och att det soliga vädret förstärker hennes medvetenhet om detta.

Väder och känslöstämningar

Att vädret påverkar deltagarnas upplevelser av beståndet är alltså även det något som är tydligt och som båda reflekterar över under upprepade tillfällen. Jag har redan nämnt Julias resonemang kring hur det soliga vädret uppmärksammar henne på att träden under vintern släpper in ljus och hur hon reflekterar över att detta antagligen skiljer sig åt jämfört med andra tider på året. Men det som framför allt är framträdande i deras resonemang kring väder, är hur vädret och deras egen sinnesstämning samt i förlängningen deras upplevelser och värderingar av platsen relaterar till varandra.

Under det fjärde platsbesöket beskriver Julia vädret som grått, trist, kargt och fuktigt och hon menar att detta gör att hon får en känsla av platsen som dystopisk och spöklik. Hon nämner också avsaknaden av vind och att detta gör att hon hör motorvägen mycket tydligare, vilket också påverkar hennes upplevelse av platsen negativt. Det gråa, fuktiga och vindstilla vädret påverkar alltså hennes erfarenhet i en negativ riktning.

Under det följande platsbesöket, vilket görs en tidig morgon då det återigen är sol, konstaterar båda deltagarna att de har en mycket mer positiv känsla inför platsen än tidigare och precis som under det föregående besöket reflekterar de över vädrets roll i förhållande till deras humör och inställning. Medan gårdagens gråa, fuktiga och kalla väder gav deltagarna dystopiska och spöklika känslor, nämns nu ord som "härligt", "vilsamt" och "rofylt". Ljuset från morgonsolen gör att Julia beskriver upplevelsen som romantisk och Malin menar att "det finns en upplyftande friskhet i luften, ljuset, morgonen" och att det "disiga, kalla vintermorgonljuset med blå himmel förändrar känslan".

Under den muntliga diskussionen som avslutar detta besök, lyfter båda deltagarna fram funderingar kring hur väder, humör och upplevelsen av platsen påverkar och påverkas av varandra. Malin frågar sig om det är på grund av att hon är på bra humör som hon känner att platsen är härlig, eller om det snarare är vädret och alltså förutsättningarna på platsen, som påverkar hennes humör i en positiv riktning. Även Julia berättar att hon har en mer positiv laddad upplevelse under det här besöket. Hon beskriver det också som att hon, redan innan

hon kom till platsen, hade en bättre känsla idag än igår och menar att det beror på att det är sol och ljusare ute. Inför gårdagens platsbesök hade hon känt sig motvillig att gå ut i regnet, men idag hade hon en positiv förväntan. Denna förväntan, menar hon att hon tar med sig ut till platsen och det i sin tur påverkar upplevelsen.

För Julia blir skillnaden i humör, väder och upplevelse framför allt tydlig i relation till det omgivande åkerlandskapet. Under det föregående platsbesöket hade åsynen av odlingslandskapet fyllt henne med dystopiska och negativa känslor, vilket hon alltså förklarar med det gråa, fuktiga och karga vädret. Idag beskriver hon hur åkrarna ger henne romantiska känslor i det låga gryningsljuset och att hon upplever det som vilsamt och rofyllt att titta ut över landskapet. Hon reflekterar vidare över hur detta skulle kunna ha inverkan på en framtida gestaltning och föreställer sig två olika scenarion:

”Antingen behåller jag den här vyn, eller så döljer jag den. Antingen var jag här igår eller så var jag här idag.” (Julia 18.01.23)

Julias erfarenhet av omgivningen som antingen positivt laddad och romantisk eller negativt laddad och dystopisk har alltså även en stark påverkan på hennes framtida gestaltningsidéer. Hon beskriver också denna erfarenhet som beroende av faktorer som väder, ljus, tid på dygnet och året samt den egna sinnesstämningen; faktorer som alltså kan vara väldigt olika från gång till gång och generera olika idéer och tankar om platsens potential.

En annan intressant anmärkning om väder som Malin gör under det andra platsbesöket är när hon kommenterar att det finns tecken på platsen som visar på att det har regnat, även om det under själva besöket är uppehåll. Hon skriver att *”Skogen glittrar: allt är blött sen tidigare regn”*. Malin gör liknande iakttagelser även under andra besök på platsen, som när hon påpekar att alla stammar på platsen under det fjärde besöket har samma färg och att det antagligen beror på att de är blöta och alltså bär spår av tidigare väderlek. Hon iakttar spår av förändring och skiftningar i landskapet på grund av väder, vilket påverkar hennes upplevelse.

Både Julia och Malin nämner under detta besök också tid på dygnet, då de reflekterar över hur morgonen för med sig en friskhet och hur gryningsljuset påverkar upplevelsen vilket även det är något som ofta lyfts fram som specifikt för upplevelser av landskap.

Platsen över tid

En annan aspekt av landskapets föränderlighet som deltagarna förhåller sig till är huruvida de kan erfara att platsen har utvecklats över längre tid, om det går att upptäcka spår av tidigare stadier av platsens succession samt dess framtida utvecklingspotential. De reflekterar alltså växelvis över beståndets varande i dåtid, nutid och framtid.

Ett exempel är hur de resonerar kring hur vegetationen i beståndet har introducerats, vilket är bakgrundsinformation som de har med sig sedan introduktionen. I underlagen har de kunnat

läsa sig till att träden i beståndet är planterade i rader och under platsbesöken observerar och diskuterar de hur väl detta går att utläsa ur platsen idag. Genomgående under besöken reflekterar de också över eventuella, framtida utvecklingsförslag som behov av gallring, introduktion av nya arter eller behov av mer formella platser och sittmöjligheter.

När de resonerar kring de iakttagelser av spår från tidigare introduktion och skötsel som de gör på platsen lyfter de också in sina erfarenheter som landskapsarkitektstudenter. De menar båda två att det är deras utbildning och tidigare erfarenhet som gör att de kan se tecken på exempelvis vilken typ av skötsel som äger rum på platsen och kommenterar att gemene man eventuellt upplever den som mer naturlig än vad de gör. Hur rollen som landskapsarkitektstudent spelar in i upplevelser av platsen är något som jag kommer att återkomma till senare.

Det faktum att de parallellt med sina observationer reflekterar över möjliga utvecklingsidéer och gestaltungsförslag är intressant att titta närmare på. Deltagarna förhåller sig växelvis till det de faktiskt observerar på platsen, värderingar av sina observationer och eventuella bearbetningar samt hur dessa faktorer samspelar. Ett exempel som nämnts tidigare är när Julia resonerar kring hur vädret får hennes upplevelse och värdering av omgivningen att skifta från negativ till positiv och att detta också antagligen hade haft en påverkan på ett eventuellt utvecklingsförslag. Julia är också den av deltagarna som genomgående förhåller sig mest till gestaltning under besöken. Ett annat exempel på hur hennes observationer och idéer är sammanlänkande är hur hon förhåller sig till det intilliggande utloppet i det vattendrag som går längs beståndets östra sida. Hon kommenterar tidigt att hon känner en dragning till vattnet och hon återkommer under upprepade gånger till utloppet och möjliga sätt att utveckla den potential hon såg där från början. I hennes anteckningar från besöken skriver hon bland annat ”*Slås varje gång av vattnet här*”, ”*Stannar alltid till vid porlande vatten*”, ”*Rörelser i vattnet ger lugn*” och flera av de skisser och gestaltungsförslag hon har antecknat förhåller sig till vattnet. Hon föreslår vid ett tillfälle introduktion av ”*Vattenälskande perenner*” och andra idéer handlar om vattenlek, att tillgängliggöra vattnet och att skapa platser och sittmöjligheter i närheten av utloppet. Under en av de muntliga diskussionerna kommenterar hon att hon ofta återkommer till samma plats, i det här fallet vattnet, flera gånger under besöken.

”Ja, men det är en tendens som jag har. Men det kan också vara bra. Alltså, jag tänker ju varje gång på det där porlande vattnet. Jag tycker att jag tjarar om det i mitt eget huvud. Men det är också för att det är tydligt, det skiljer sig från de andra bestånden väldigt väl. Och jag ser att här är det utloppet och det vet jag inte finns någon annanstans. Så om jag skulle göra en gestaltning skulle jag säkert relatera till det. Kanske göra någon sittplats eller så där.”
(Julia 16.01.23)

Jag tolkar det som att Julia tidigt i processen får en känsla för vattnet som värdefullt och karaktäristiskt för platsen och att hon sedan fokuserar en stor del av sin uppmärksamhet på just vattnet och dess potential. Hon gör en observation: ljudet av vattnet och dess rörelse och hennes

känsla av ro och dragning till vattnet och uppfattning av vattnet som unikt för platsen gör att hon börjar koncentrera sina idéer om framtida gestaltning runt vattnet. Hon återkommer därför till vattnet och gör nya observationer som till exempel att det är otillgängligt och att upplevelsen hade kunnat förhöjas av perenner eller sittplatser.

Konceptualisering

Genomgående i de resonemang som deltagarna för om föränderlighet i landskapet förhåller de sig till kunskap baserad på tidigare erfarenhet och en konceptuell förståelse för landskapets dynamik. De har kunskap om hur de arter som växer på platsen ser ut under andra tider på året: Hägg och apel blommor under vår och sommar och de lövträd som är dominerande på platsen har ett krontak som sluter sig under sommarhalvåret. Denna kunskap använder de sig av för att skapa sig föreställningar om hur platsen eventuellt skulle upplevas under andra tider på året. De skapar sig alltså idéer om platsen under andra förutsättningar, baserade på de intryck de får under platsbesöken och en konceptuell och erfarenhetsbaserad förståelse. Detta är något som är återkommande i de anteckningar och diskussioner som förs under besöken: Ett förhållningssätt där konceptuell kunskap, direkt erfarenhet och föreställningsförmåga samspelar för att skapa en förståelse för platsen.

Specifika erfarenheter och föreställningsförmåga

En särskild typ av sinnesförnimmelse som ofta återkommer i relation till hur deltagarna bearbetar och reflekterar över sina erfarenheter via konceptuell kunskap är ljud. En reflektion som görs, är när en av deltagarna drar slutsatser om platsens biodiversitet utifrån ljudet av fågelsång. Hon nämner att hon under ett av platsbesöken registrerar mycket fågelsång och att ljudet fick henne att reflektera över arter på platsen som attraherar fåglar. När hon medvetet riktar sig mot de arter som hon föreställer sig är viktiga för fågelliv, noterar hon att det växer mycket *Prunus* på platsen, en art som hon vet är bra för fåglar och även biologisk mångfald.

Ljudet av fågelsång, fick henne alltså att reflektera över vilka arter som är närvarande på platsen som attraherar fågelliv och de arter hon registrerar konstaterar hon också är potentiellt viktiga arter när det kommer till biologisk mångfald. Hon fortsätter alltså en reflektion som föds i specifika intryck, ljud, och riktar sig mot nya specifika aspekter av platsen, dess artsammansättning vilket i slutändan leder fram till en slutledning som ligger bortom de förnimmelser hon får på platsen: antagandet att det finns en hög biologisk mångfald på platsen. Oavsett om slutsatsen i det här fallet är riktig eller inte, är det intressant att deltagarens sinnesintryck får in henne på tankebanor och reflektioner kring aspekter av platsen som är bortom de förnimmelser hon får på platsen. Hon använder alltså sina kroppsliga förnimmelser och förmåga att föreställa sig och reflektera, både kontextuell erfarenhet *inifrån* och ett abstrakt tänkande.

Deltagarna reflekterar över och föreställer sig alltså olika aspekter av landskapet baserat på sina direkta erfarenheter. Malin beskriver bland annat hur ljudet av den starka vinden under ett av besöken, påminner henne om det intilliggande landskapet. Hon menar att ljudet av vinden får

henne att ”koppla utåt”, då det får henne att bli medveten om åkerlandskapet intill. Hennes förnimmelser sätter alltså platsen i relation till dess omgivning, vilket också påverkar hennes upplevelse och förståelse av platsen.

Ett annat exempel på hur omgivningen eller föreställningar om omgivningen kan göra sig påmind och påverka upplevelsen av platsen, är när Julia beskriver hur ljudet från den närliggande tåg rälsen får henne att omvärdera platsen i termer av upplevd trygghet. Precis som för Malin, är det alltså även här ljud som får henne att reflektera över platsen och dess kontext. Julia förklarar att hennes generella känsla för platsen initialt var att den är till för barn och att det är en plats där föräldrar kan känna sig trygga att släppa sina barn mer fria. När hon under ett av platsbesöken registrerade ljudet av tåg som rusade förbi, förändrades dock den känslan. Hon menar att ljudet av tåget, får henne att bli mer medveten om risker och att hennes känsla av trygghet påverkades negativt av att bli påmind om närheten till rälsen. Hon drar alltså slutsatser utifrån sina direkta sinnesintryck och sätter platsen i relation till omgivning och kontext; inte bara fysiskt utan även i termer av upplevd trygghet, brukare och möjligt användningsområde.

Att förvandla buller till vågbrus

De tidigare exemplen på hur föreställningsförmåga spelar in i tolkningar av förnimmelser av platsen och vidare upplevelser av den samma förhåller sig fortfarande relativt sakligt till de slutledningar som dras. Julia hör ljudet av tåget, därför föreställer hon sig att tåget är nära och kan utgöra en eventuell risk. Malin hör ljudet från vinden, alltså förstår hon att det intelligande landskapet är mer öppet än beståndet hon befinner sig i. Men det finns också aspekter av landskapsupplevelser som mer relaterar till lekfullhet och fantasi. Julia nämner under ett av platsbesöken hur hon föreställer sig att det avlägsna ljudet från motorvägen hade kunnat vara ljud från havet. Hon vet om att vi befinner oss nära kusten, även om havet inte syns från där vi befinner oss och den vetenskapen använder hon sig av för att, som hon säger ”*med hjälp av lite fantasi*”, omtolka något som hon hör på platsen, det vill säga buller från motorvägen, till ljudet av vågbrus.

Inriktning: vad är viktigt?

Då de platsbesök som utförts i den här undersökningen inte har haft något tydligt uttalat mål eller gestaltungsprogram för deltagarna att luta sig mot, har det ställts relativt höga krav på deras förmåga att själva välja ut aspekter av landskapet som de anser är viktiga för att skapa sig förståelse. Detta har gjort både mig och deltagarna medvetna om de olika sätt varpå de väljer att rikta sig mot landskapet för att skapa sig en uppfattning om dess karaktär. Något som nämns upprepade gånger är strategin att på olika sätt ställa frågor till platsen. Men även begreppet intuition samt hur förväntan och rollen som landskapsarkitektstudent tycks spela in i hur de väljer att rikta sig mot landskapet lyfts fram.

Frågor vid skrivbordet

Den inledande introduktionen ägde rum inomhus och inte ute i fält och deltagarna närmade

sig alltså platsen på avstånd. Deras sätt att ta sig an uppgiften skilde sig åt en del. Julia blev till exempel snabbt relativt konkret och formulerade i ett tidigt stadie idéer om gestaltning och fokuserade mindre på föreställningar om platsens nuvarande skick, vilket också stämmer överens med hennes egen syn på sin process. Något som däremot båda deltagarna gjorde och som gick att utläsa ur deras anteckningar, var att de förhöll sig till platsen genom att ställa frågor.

Den av deltagarna som tydligast använde sig av strategin, Malin, kommenterar även detta under introduktionen och menar att det är ett sätt att förhålla sig till den inledande fasen av en gestaltningsprocess som hon känner igen hos sig själv. Hon berättar att hon brukar börja en process med att skriva ner frågor och funderingar som hon sedan tar med sig ut i fält för att ha något att gå efter då hon börjar sin analys av området.

I de frågor som hon valt att ställa till just den här platsen syns tydligt hennes intresse för vegetation: *"Vad växer på marken?"*, *"Vad finns i buskskiktet?"*, *"När är det gallrat? Hur?"*, *"Bryn?"*. Men hon har också ställt sig frågor som rör exempelvis upplevelser av beståndets atmosfär: *"Upplevs det som mörkt och trångt?"* och dess rumslighet: *"Högt i tak?"*, *"Vertikalt?"*. Som jag har nämnt tidigare, har hon även skrivit ner frågor som rör upplevelser av landskapets föränderlighet över tid.

Deltagarnas strategi att redan innan de går ut i beståndet formulera frågor som de föreställer sig kommer att leda dem till bättre förståelse av platsen, är intressant att titta på utifrån flera perspektiv. För det första, berättar strategin något om vad de tycker är svårt att utläsa ur det representationsmaterial som de tilldelats och som de anser kräver att de gör platsbesök för att kunna skapa sig en uppfattning om. De frågor som de ställer, är också påverkade av deras konceptuella förståelse i egenskap av landskapsarkitektstudenter. Deltagarna har erfarenhet sedan tidigare platsbesök av vad de anser är viktigt att ta reda på för att skapa sig en förståelse för en plats. De frågor som deltagarna ställer, är också en typ av förutfattad mening om beståndet baserad på deras konceptuella förståelse av vad det är för en *typ* av plats: också denna baserad på tidigare erfarenhet. De riktar sig alltså redan innan de går ut i landskapet mot de aspekter som de föreställer sig är viktiga att registrera för att skapa sig en förståelse av platsen, baserat på tidigare erfarenhet och konceptuell förståelse av platsen.

Det är också intressant att Malins själv nämner att hon riktar sig mot vegetationen på grund av att hon är mest intresserad av just det gröna. Hon riktar in de flesta av sina frågor mot det egna intresseområdet; vilket också påverkas av hennes bakgrund som landskapsarkitektstudent med den specifika kompetens hon har.

Frågor i fält

Väl på plats under det första platsbesöket, vägleder deltagarnas frågor dem delvis. Malin reflekterar bland annat över sin fråga om huruvida beståndet skulle upplevas som mörkt och trångt och kommenterar att det upplevs som mycket ljusare än vad hon hade föreställt sig, dock

fortfarande relativt trångt. Hon noterar ett antal växter i fältskiktet, ”gulplister, myskmadra, ormbunke, svamp” och även vilka arter som växer i mellan- och buskskiktet, vilket också var något hon frågade sig under introduktionen. Men hon är också öppen för upplevelser av platsen bortom de frågor hon hade med sig sedan tidigare och registrerar exempelvis hur stigen rör sig genom området och hur omständigheter som regn och oväsen från ett pågående gallringsarbete i närheten påverkar upplevelsen. Hon ställer även nya frågor.

Intuition

Under de flesta besöken på platsen, väljer båda deltagarna ut specifika områden eller infallsvinklar att fokusera på då de tar sig an platsen. De utforskar ljus och mörker, öppna och slutna rum, relationen till omgivningen, enskilda arter, vegetationsstruktur och närhet till vatten. Jag frågar dem vad de har för strategi för att välja riktning och Malin konstaterar snabbt att hon går på intuition. Hon beskriver det som att hon går på infall och nyfikenhet och att hon sedan följer en idé. Samtidigt, är hon öppen för vad som kan dyka upp på vägen och beredd att följa upp andra spår. Hon beskriver det som ett tillstånd av nyfikenhet där hon är ”öppen för allt”

”Jag tänker att det är det man gör på ett platsbesök. Man går efter intuition. Man är på en plats och så går man runt lite planlöst och sen så hittar man något som man börjar följa och så börjar man nysta på olika sätt.”
(Malin 18.01.23)

Begreppet intuition är intressant att titta närmare på i det här sammanhanget. Enligt Svenska Akademiens ordbok, definieras intuition som förmågan att omedelbart uppfatta något och ställs i motsats till en typ av tänkande som vilar på symboler, föreställningar eller begrepp (Svenska Akademiens ordbok 1933). Det är alltså ett sätt att uppfatta världen som inte föregås av ett medvetet resonemang eller uttolkning av symboler och abstrakta begrepp. När Malin säger att hon förutsättningslöst går på intuition och nyfikenhet när hon tar sig an landskapet och att hon i det läget är ”öppen för allt”, beskriver hon en kunskapsprocess som jag skulle vilja påstå kräver en närvaro i landskapet. Om intuition är förmågan att omedelbart uppfatta något och ett sätt att förhålla sig till världen som inte föregås av ett resonemang eller uttolkning av abstrakta begrepp och symboler, blir det svårt att föreställa sig ett intuitivt arbetssätt baserat på andrahandsrepresentationer i form av text och visuellt material.

Rollen som landskapsarkitektstudent

Deltagarna reflekterar också själva återkommande över hur deras roll som landskapsarkitektstudenter spelar in i hur de uppfattar platsen för undersökningarna. En diskussion de har rör hur deras registreringar och sätt att förhålla sig till landskap skiljer sig åt då de är ute privat eller i rollen som landskapsarkitektstudenter. Malin resonerar bland annat kring hennes fokus på vegetation och menar att detta har att göra med hennes privata intresse snarare än professionella. Hon menar att hon alltid fokuserar främst på det gröna, både under privata utflykter i landskapet och på platsbesök som landskapsarkitektstudent. Hon poängterar

att för henne spelar det personliga intresset alltid in, oavsett sammanhang eller plats. Även om hon kan ikläda sig en professionell roll som landskapsarkitekt, spelar hennes person in i hur hon tar sig an en plats. Här visar hon alltså på en förståelse för att hennes personliga bakgrund och intressen eventuellt påverkar hur hon uppfattar platsen och vad hon väljer att fokusera på.

Samtidigt, menar de båda att det finns vissa skillnader i hur de tar sig an en plats då de är på exempelvis en utflykt på sin fritid eller om de är på platsbesök. En av dem uttrycker det som att om hon inte hade haft penna och papper i handen, hade hon antagligen gjort andra saker. De menar att det som skiljer upplevelserna åt är på vilket sätt de tar in information på, men att de olika sätten samtidigt påverkar varandra både i deras privata och professionella liv. Julia beskriver det som en växelverkan mellan en nyfikenhet eller utforskande och ett reflekterande förhållningssätt eller *”Ett lekfullt sätt att ta fram kunskap på.”*

Inriktning och förväntan

En annan aspekt av hur deltagarna väljer att rikta sig mot landskapet under platsbesöken är deras förväntningar om vad de kommer kunna registrera på platsen. I en intressant passage i Malins anteckningar beskriver hon hur hon medvetet riktar sin uppmärksamhet mot intryck som hon föreställer sig att hon skulle kunna förvänta sig av platsen. Hon skriver:

”Jag försöker urskilja vattnet, men det är svårt. Jag försöker höra havet, men det är omöjligt att skilja brus från brus.” (Malin 17.01.23)

Hon vet om att det finns ett utlopp vid bron, vars rinnande vatten hörs i vissa delar av beståndet och försöker under besöket urskilja ifall det går att höra från den plats hon befinner sig på. Hon är också medveten om att hela beståndet är beläget nära kusten och lyssnar därför efter havet men är oförmögen att avgöra ifall det brus hon hör är vågor eller motorvägen.

Rörelse och Stillhet

Hur landskapsupplevelser påverkas av rörelsemönster och hur stillhet spelar in i vad deltagarna registrerar är ett annat tema som på ett hjälpsamt sätt ramar in deltagarnas erfarenheter. Ett sätt varpå de närmar sig landskapet är genom att registrera kontraster och förändringar i karaktär på platsen samt hur detta upplevs i rörelse. De diskuterar även hur de förnimmelser de registrerar påverkas av att stanna upp samt uttryckliga skillnader i upplevelser av landskap i rörelse och i stillhet. Malin lyfter under det andra besöket på platsen även in själva erfarenheten av att röra sin kropp inne i beståndet och reflekterar över hur hennes upplevelse av platsen påverkas av att hon behöver böja sig ner för att undvika lågt hängande grenar och kliva över ved och kvistar på marken. Hon beskriver hur hon också erfar platsen mycket med hjälp av sina fötter och registrerar hur marken känns mjuk att gå på och att hennes steg är tysta, förutom då hon kliver på en kvist som går av.

I rörelse: kontraster

Under det tredje platsbesöket märker jag stor skillnad i hur deltagarna rör sig i området. Stundtals ser jag dem inte, de befinner sig nästan konstant i rörelse och rör sig också över ett större område. Under diskussionen efteråt berättar båda att de främst har fokuserat på omgivningen och på hur relationer till omgivningen påverkar deras upplevelse av beståndet. Malin har framför allt registrerat ljus och mörker och strukturer som öppet och slutet och menar att kontrasten mellan det beståndet vi undersöker och de andra bestånden märks tydligt när hon är i rörelse. Hon berättar att hon har velat undersöka skillnaden i hennes upplevelse om hon går in i beståndet från olika håll och resonerar kring hur omgivningen påverkar hennes upplevelse av ljusförhållandena i beståndet.

”Jag tror till exempel att det upplevs mörkare för att de andra omkringliggande bestånden är ganska ljusa. Vi har en åker, vi har lärkpelarsalen, det där beståndet (pekar norrut): ek och al. Det är väldigt gallrat, alltså det är väldigt ljust. Och det var jag inte riktigt beredd på. Och så det nygallrade på andra sidan vattnet. Alla är väldigt ljusa. Egentligen, så är det inte så mörkt här inne. Men när man kommer från de ännu ljusare bestånden, så känns det mörkt. Och jag tror att det hade varit ganska stor skillnad om omgivningen hade varit en annan.” (Malin 16.01.23)

Hennes resonemang kring att upplevelsen av beståndet är starkt påverkat av sammanhanget är intressant. Hon menar att hon upplever beståndet som mörkt när hon rör sig från den ljusare omgivningen, men hon har samtidigt ett resonemang med sig själv där hon hävdar att egentligen så är det inte så mörkt inne i beståndet. En liknande iakttagelse görs av Julia, som berättar hur hon upplever beståndet som mörkt när hon står utanför och tittar in, men som ljust och luftigt när hon är i det. Hon resonerar också kring att detta belyser hur inte bara rörelse utan även perspektiv förändrar förnimmelser och erfarenheter av platsen.

I stillhet: mottaglighet

Under det fjärde platsbesöket valde Malin att sätta sig ner i en av kojorna på platsen för att registrera upplevelser av beståndet från ett annat perspektiv. Under den avslutande diskussionen berättar hon att det främst var ett sätt att skärma av visuella intryck och fokusera mer på andra förnimmelser av platsen. Även om det inte var det som hade varit hennes ursprungliga tanke, fokuserade hon främst på ljud och på hur hörselintryck påverkade hennes upplevelse när hon satt stilla och visuellt avskärmad. Hon kommenterar att hon framför allt reagerade på hur tydligt hon hörde ljudet från motorvägen och reflekterar över om det berodde på att vinden låg åt rätt håll eller om det helt enkelt var för att det inte blåste så mycket alls under besöket. Hon beskriver också hur hon hör fågelsång tydligare då hon har suttit stilla en stund, vilket är något som hon även återkommer till i den avslutande diskussionen efter det sista platsbesöket. Under den första diskussionen och i sina anteckningar, reflekterar hon inledningsvis över om det beror på att fåglarna vågar sig närmare då hon sitter still och att det är därför hon hör dem tydligare när hon inte är i rörelse. Men under den senare diskussionen, lyfter hon in att det också skulle kunna bero på att hon lyssnar och tar in på ett annat sätt när hon är stilla, att hon befinner sig

i ett mer mottagligt tillstånd. Att stillhet påverkar vad och hur de observerar platsen är också något som Julia reflekterar över då hon under det andra besöket berättar att hon kände ett lugn att befinna sig längre på en och samma plats i beståndet och att stillheten ”...gör något med vad man ser, hör och känner.”

Vad är skillnaden?

Under den avslutande diskussionen, frågar jag deltagarna om de själva har registrerat någon skillnad i hur de upplevde platsen då de befann sig i rörelse eller stillhet. Malin, som ägnade sig åt stilla registreringar under det fjärde platsbesöket, konstaterar att det framför allt inte kommer sig naturligt för henne att sitta still och lyssna in platsen under en längre tid. Hon har lite svårt att hitta rätt ord, men landar i att hon upplever det som mer ”produktivt” att vara i rörelse, en känsla av att vara i gång. Hon reflekterar över att hon antagligen missar saker när hon är i rörelse, men att det alltså ändå känns mer produktivt. I relation till hennes erfarenhet av att sitta still under det föregående platsbesöket, nämner hon att hon då också valde att skärma av det visuella och att det framför allt var avsaknaden av möjlighet att till exempel registrera rumslighet och struktur som var skillnaden då, snarare än huruvida hon befann sig i rörelse eller stilla. Men hon noterar ändå att hon ”reflekterade mer inåt” när hon satt still.

När jag ber henne försöka förklara vad hon menar med ordet produktiv i det här sammanhanget, beskriver hon det som att hon tar in saker snabbare i rörelse och att hon fort kan skifta fokus och registrera olika saker i landskapet. Hon menar att detta är något som hon upplever som mer aktivt. Julia håller med om att det är skillnad på hur hon förhåller sig till omgivningen då hon är i rörelse och resonerar på ett liknande sätt när hon formulerar det som att hon är på en ”inventeringsrunda” när hon är i rörelse. Hon beskriver det som att hon fokuserar på enskilda objekt och på att identifiera och lägga på minnet när hon rör sig i landskapet. Hon nämner också att hon registrerar flyktiga händelser när hon stannar upp, som en flyende hare eller en rovfågel, något hon antar att hon hade kunnat missa om hon hela tiden höll sig i rörelse. De ord hon använder för att särskilja de olika tillstånden är att hon i stillhet är en *betraktare* och i rörelse en *sökare*. När hon är i stillhet, menar hon att hon får en annan typ av helhetskänsla eller en uppfattning om platsens *atmosfär*.

Det Julia säger, att hon får en upplevelse av en typ av helhetskänsla då hon betraktar i stillhet, möter ett visst motstånd från Malin. För hennes del är detta också något som går att uppfatta i rörelse. Hon refererar till sina registreringar av kontraster och skillnader mellan beståndet och omgivningen under ett tidigare besök på platsen och menar att hennes fokus på ljus och mörker och upplevelser av öppna och slutna rum var en typ av registrering av helhetsintryck och atmosfär, snarare än att hon försökte identifiera och notera enskilda träd. Att gå mellan bestånden och registrera förändring är för henne också ett sätt att, i rörelse, notera upplevelser av platsen i sin helhet och dess atmosfär.

Förutsättningar och förståelse

Mycket av det som tidigare diskuterats som årstider, väder, ljusförhållanden och ljudbild på platsen kan kort och gott beskrivas som platsens förutsättningar under ett specifikt tillfälle. Att observera hur upplevelser av platsens förutsättningar påverkar förståelsen har varit en av de huvudsakliga anledningarna till att göra just platsbesök. Men något som framgår ur deltagarnas reflektioner, är att olika förutsättningar också påverkar hur de väljer att agera på platsen och vad i landskapet som de har möjlighet att registrera på grund av sina handlingar samt vad detta i förlängningen gör med deras förståelse av platsen. Deltagarna lyfter också fram diskussioner om hur olika besökares eller brukares handlingar potentiellt påverkas på olika sätt av platsens förutsättningar.

Förståelse genom handling

En reflektion som Julia gör under det andra platsbesöket, behandlar just hur de specifika förutsättningarna för dagen påverkar hur hon beter sig och vad detta gör med hennes registreringar på platsen. Hon kommenterar att hon upplevde att hon tittade upp mot himlen mer under det här besöket än under dagen före. Anledningen, tänker hon är att det inte regnar, vilket det gjorde under det föregående besöket. När det inte längre regnar, blir hon alltså mer benägen att rikta blicken uppåt. När hon gör det, ser hon att krontaket i beståndet är väldigt tätt, vilket får henne att reflektera över en tidigare uppfattning hon haft om beståndet som relativt luftigt och ljust. När hon nu ser hur nära trädens kronor befinner sig från varandra, omvärderar hon sin tidigare bild av beståndet som ljust och luftigt och hennes uppfattning blir en annan: nämligen att beståndet är mörkare och mer tätt.

Detta är ett intressant resonemang som belyser hur en plats förutsättningar under en specifik tidpunkt kan påverka hur jag väljer att handla i landskapet och i förlängningen vad detta gör med hur jag upplever dess karaktär. Att vädret påverkar hur Julia väljer att röra sig och rikta sin uppmärksamhet och därefter omvärdera platsens struktur efter de intryck hon får, visar återigen på hur direkt erfarenhet av en plats skiljer sig åt beroende på omständigheter.

Olika brukare – olika förutsättningar

Julia gör också en annan iakttagelse gällande hur platsens förutsättningar påverkar handling och beteende när hon fokuserar på hur olika besökare antas uppleva platsens förutsättningar för handling på olika sätt. Hon berättar bland annat att hon upplever det som riskfyllt att springa i beståndet, vilket hon konstaterar då hon har ett behov att få upp värmen under ett av besöken. För henne, utgör de fallna grenarna, kaninhålen och högarna med död ved som finns utspritt över platsen ett hinder för hennes rörelse. Samtidigt konstaterar hon att detta antagligen skulle upplevas på ett helt annat sätt av till exempel äventyrslystna barn eller en hund på språng. Dessa besökare hade enligt Julia med stor sannolikhet tolkat dessa hinder som möjligheter till en utforskande lek eller en spännande miljö för kaninjakt.

Hur element i landskapet kan presentera olika typer av förutsättningar, beroende på perspektiv,

är något som hon också kommenterar under det fjärde besöket då hon nämner att hennes tidigare tankar om att platsen saknar sittplatser inte stämmer. Hon skriver att *”Allt jag tänkt tidigare känns onödigt, här finns sittplatser i form av fallna träd”*. Trädstammarna som ligger på marken, presenterar sig alltså nu som möjliga för Julia att sitta på, något hon kanske inte hade varit öppen för under de tidigare besöken. De liggande stammarna, har alltså kvaliteter som gör att hon tolkar dem som sittplatser i fråga om höjd och bredd, textur eller andra faktorer. Även detta, är något som hon antar skulle kunna uppfattas på olika sätt av olika besökare på platsen.

Tid och förståelse

Ett av de huvudsakliga målen med de här undersökningarna har varit att utforska hur deltagarnas förståelse för platsen förändras genom att de tillbringar tid på platsen. Jag har tidigare presenterat hur de upplevde och reflekterade över själva landskapets föränderlighet. I det här avsnittet riktar jag i stället uppmärksamheten mot hur deras reflektioner, undersökningar och upplevelser förändrades under de fem tillfällen då vi besökte platsen.

Utforska i skala

En aspekt av hur deltagarnas undersökningar förändrades med tiden var vilket utsnitt av landskapet de valde att fokusera på under ett visst tillfälle. Båda deltagarna reflekterade vid något tillfälle över hur de valde att främst undersöka platsen i sin helhet, platsen i relation till omgivningarna eller om de fokuserade på detaljer och mindre element i landskapet. Under det andra platsbesöket konstaterar båda deltagarna att de skiftade från att observera hela platsen till att gå in mer i detalj och Julia nämner att det gjorde att hon kände ett lugn att befinna sig en längre tid på en och samma plats i beståndet. Att befinna sig på samma plats, påverkade också vad hon hörde, såg och kände vilket jag har nämnt tidigare i relation till att observera i stillhet.

Under det tredje besöket backade båda deltagarna ut ur beståndet och tog ett större grepp om området i sin helhet och i relation till omgivningarna. Under det här besöket lyfte de också att de hade en upplevelse av att behöva samla sig och gå tillbaka till tidigare reflektioner och tankar. Julia satte sig även med underlagen från introduktionen och gick igenom den information som hon hade med sig sedan tidigare. Under det fjärde besöket hade deltagarna olika strategier: det är nu Malin väljer att sätta sig i kojan medan Julia tar ett brett grepp om området och observerar som tidigare nämnt bland annat väder och sinnesstämningar och kontraster mellan auditiva och visuella intryck. Det femte och sista besöket är det framför allt under det avslutande samtalet som deltagarna reflekterar; deras anteckningar från besöket är mer kortfattade och sammanfattande av tidigare tankar.

Den muntliga diskussionen som avslutar det här besöket har också en mycket mer generell karaktär än de tidigare samtalen och deltagarna sätter sina erfarenheter av undersökningarna i relation till tidigare erfarenheter av platsbesök privat och som landskapsarkitektstudenter. Malin nämner också att undersökningarna har fått henne att reflektera över hennes eget pågående gestaltningsprojekt och de platsbesök som hon har gjort för att få ett grepp om den specifika platsen hon arbetar med. De sätter alltså sina erfarenheter i en större kontext och

reflekterar över hur deras besök på platsen relaterar till tidigare besök och förhållningssätt.

“Until boredom sets in, or almost.”

Något som jag hade förväntat mig skulle hända under besöken, var att deltagarna vid något tillfälle skulle ha svårt att fokusera eller stanna i platsen under den tid vi tillbringade där tillsammans. Det är framför allt under det fjärde besöket som Malin uttrycker en viss frustration över att hon inte vet vad hon ska fokusera på med sina undersökningar. Hon saknar en tydlig mening med undersökningarna och uttrycker att hon hade behövt ett mål eller syfte. I sina anteckningar skriver hon att det känns motigt och svårt att ta sig an dagens besök och under den avslutande, muntliga diskussionen uttrycker hon att hon känner sig uttömd.

Komplexitet

En intressant anmärkning som Julia själv gör kring sin process och som även relaterar till det hon berättar om sin tidiga fascination för vattnet, är att hon beskriver det som att hon brukar få gestaltningsidéer i ett tidigt stadie, ofta redan vid ett första möte med platsen och att det då känns enkelt att formulera dessa idéer. Därefter, upplever hon det som att ju mer tid hon spenderar på platsen, desto mer komplext och svårt blir det. Hon beskriver det som att hon förhåller sig mer och mer till platsens nuvarande funktion, utformning och bakomliggande tankar med platsen och att hon känner sig manad att relatera till eller kontrastera mot detta vilket känns utmanande och svårt. Den tydliga idéen hon hade i början ”*fragmenteras*” ju mer tid hon spenderar i landskapet och det blir svårare för henne att arbeta fram idéer om vad som är möjligt, rent gestaltningsmässigt.

Det Julia säger, att hon med tiden manas till att förhålla sig mer till platsens förutsättningar och nuvarande tillstånd, skulle kunna tolkas som att hon med tiden får en faktisk, kontextuell förståelse av platsen som hon inte kan eller vill ignorera i sin gestaltning. En läsning skulle kunna vara, att de idéer som föds tidigt i processen är av en mer generell och abstrakt karaktär och att dessa idéer är baserade på en konceptuell förståelse av vad det är för en typ av plats, snarare än platsens specifika förutsättningar. När hon med tiden erfar platsen och dess singularitet, alltså det som Julia beskriver som dess funktion, utformning och bakomliggande tankar med platsen, blir det svårare för henne att hålla fast vid dessa initiala idéer. Platsens komplexitet, får henne att omvärdera och fragmentera eller dela upp de idéer hon hade i början av processen och det är inte längre lika enkelt för henne att formulera eller applicera gestaltningsförslag utan att förhålla sig till platsens förutsättningar.

Kapitel 4 Deltagarnas strategier

I det här kapitlet analyseras materialet från undersökningarna för att utforska vilka strategier som deltagarna använder sig av under platsbesöken. De strategier som presenteras är alltså specifika för den här undersökningen och har formulerats inom en avgränsad kontext och tidsram. Avsikten är inte att presentera *de* strategier som landskapsarkitektstudenter generellt använder sig av, utan ett utforskande av en specifik situation utifrån ett enskilt perspektiv.

De frågor som jag initialt formulerade som vägledande för analysen var

Hur har deltagarnas uppfattning av platsen påverkats av de upprepade platsbesöken?

Vilka strategier har deltagarna använt för att skapa sig en uppfattning om platsen, före, under och efter de upprepade platsbesöken?

Inledningsvis hade jag också en ambition att lägga ett särskilt fokus på kroppsliga strategier och vilken betydelse dessa hade för deltagarnas förståelse av platsen. Denna fråga har dock vuxit ur sig själv i takt med arbetets gång. Snarare än att fokusera på kroppsliga strategier, kommer jag att lägga fokus på hur dessa kroppsliga strategier samverkar med mentala processer då deltagarna tar sig an platsen för att få en bättre förståelse för landskapet.

De strategier som jag har formulerat har inga vattentäta skott mellan sig, utan de relaterar på olika sätt till varandra. Snarare än tydligt avgränsade kategorier, är det en flytande skala mellan de olika tillvägagångssätten. Jag har därför valt att koppla samman de olika strategierna genom att parallellt presentera begrepp som på olika sätt visar deras inbördes relation. Strategierna är

1. Kroppen som...
2. Att fråga
3. Närvaro och närhet
4. Analyserande observationer
5. Sinne för atmosfär
6. Läsning genom gestaltning

Kroppen som ...

Sinnesförmåelser / Aktivitet / Rörelse / Handling / Passivitet / Stillhet / Intuition

Verktyg, mottagare och arena. Deltagarna tar in platsen genom sina kroppar: via sinnesintryck, position i rummet och handling. Men deras kroppar är mer än ett verktyg; kroppen verkar vara en integrerad del i hur de upplever och förstår platsen och inte något de använder sig av. Kanske är kroppen en integrerad del av själva platsen?

De registrerar platsens förutsättningar genom sinnesförmåelser. Men också genom det sätt som deras kroppar kan interagera med landskapet. Deltagarnas kroppsliga upplevelser av platsen: mjukt underlag, svårtillgänglig terräng, hängande grenar, halt underlag och sviktande balans längs vattnet, berättar något för dem om platsen. Kroppens rörelse, position och balans påverkar vad de uppfattar. Deras kroppar är alltså arenor för sinnesintryck men deras sinnesintryck påverkas också av deras kroppar. Flyktiga förutsättningar som väder påverkar rörelse, inriktning, förmåelser och uppmärksamhet på ett sätt som beskriver ett relationellt förhållande mellan landskap, kropp, sinnesintryck och förståelse. En mottagare, ett verktyg, en arena.

Kroppens rörelse relaterar också till hur de riktar sig mot och tar in landskapet. En form av koncentrerad uppmärksamhet ställs mot en öppen mottaglighet och även detta påverkas av kroppen, av rörelse, stillhet och aktivitet: både kroppslig och mental. När kroppen är stilla ryms en mottaglighet för flyktiga fenomen och atmosfär: betraktelser snarare än ett sökande. Men även planlös rörelse på platsen öppnar för intuitiva infall, överraskningar och upplevelser av helhet. Små ögonblick av aktivitet i en kontinuitet av planlös passivitet. En passivitet som dock även kräver en mottaglighet och en öppenhet för intryck. En mottagare och ett verktyg om vartannat?

Att fråga

Erfarenhet / Närvaro / Det generella / Det specifika / Det viktiga

Deltagarna ställer frågor till platsen under hela processen. Innan första besöket, är frågorna mer generella och baserade på tidigare erfarenhet, intresse och föreställningar om vad det är för typ av plats. De använder sig av en konceptuell förståelse och tar spjärn mot föreställningar och idéer för att rikta sig mot platsens unika kvaliteter. Deras generella kunskap om landskap är en språngbräda inför deras första möte med platsen. Eller är den ett hinder?

Ute i beståndet ställer de också nya frågor allt eftersom. Dessa frågor färgas av deras närvaro och direkta erfarenhet av platsen och leder dem vidare, djupare in i beståndet. De letar medvetet efter intryck som de förväntar sig på platsen: är det möjligt att höra vatten och vågor härifrån?

De frågor de ställer sig grundar sig också på vad de anser är viktigt att veta. Upplevs platsen som mörk eller ljus, öppen eller sluten? Hur förhåller den sig till omgivningen och rumslig kontext? Dessa frågor påverkar i sin tur hur de sedan närmar sig platsen och vilka nya frågor de ställer.

Närvaro och närhet

Intuition / Sinnesförnimmelser / Känslor / Det specifika / Händelser

De frågor som ställs kan också födas ur intuition. Malins planlösa tillstånd och öppenhet för platsen gör det möjligt för henne att följa infall och få syn på nya saker att utforska och nysta i. Hennes intuitiva arbetssätt är inte en på förhand uttänkt strategi eller plan, utan kräver en öppenhet för vad som kan uppstå på platsen. En öppenhet som jag tror kräver en närvaro i landskapet. Hennes nyfikenhet föregås inte av föreställningar och resonemang utan tar hänsyn till den omedelbara erfarenheten. I den ryms Malins sinnesintryck och känslomässiga respons.

Båda deltagarna ställer sig nära landskapet då de tar in platsens unika kvaliteter genom kroppen och sinnesintryck. De förhåller sig till syn, hörsel, känsel och doft, om än i olika utsträckning. Deras känslomässiga respons på dessa förnimmelser är en annan typ av närvaro och närhet. De blir känslomässigt berörda av skiftningar i väder, tid på dygnet och ljud från omgivningen och de observerar hur landskapets unika, sinnliga kvaliteter får dem att känna sig, något som alltså kräver närvaro i två led: kroppslig och känslomässig.

Att tillåta sig att vara känslomässigt närvarande och att låta känslor vara drivkraft i processen är något Julia gör då hennes fascination för vattnet leder hennes utforskande och idéer och då hennes känsla för omgivningarna pendlar mellan dystopiskt och romantiskt, vilket i sin tur påverkar hur hon vill utveckla platsen.

Att vara närvarande i landskapet och ta in dess kvaliteter genom sinnesintryck och känslomässig respons möjliggör för deltagarna att få syn på det specifika med landskapet. Det de ser, hör, känner och doftar är platsens unika kvaliteter och deras närvaro och närhet till platsen gör att de kan uppmärksamma platsens singularitet. Närhet till landskapet gör det också möjligt för deltagarna att observera små detaljer på platsen. Att uppmärksamma artsammansättning i fåltskiktet och det porlande vattnet kräver närhet i ordets allra enklaste bemärkelse. De lutar sig in över platsen och tar in även det minsta.

En annan närhet som Julia beskriver är hur hon i stillhet blir uppmärksam på flyktiga händelser. När hon stannar upp känner hon sig mottaglig för andra saker än när hon är i rörelse: en mental närhet eller en öppen koppling till platsen som gör att hon kan registrera flyktiga fenomen och händelser.

Analyserande observationer

Det generella / Erfarenhet / Föreställningar / Sinnesförmimmelser

Deltagarna tillåter sig att vara i en nära relation till platsen men de lyfter också ut sina erfarenheter ur platsen och förhåller sig till dem på ett mer generellt, analyserande plan. De sätter sina direkta upplevelser i relation till tidigare erfarenhet och konceptuell kunskap och idéer om landskap med vad jag förstår som en ambition att skapa sig en bredare förståelse platsen.

Mycket liknar hur de initialt ställer frågor till platsen baserade på sina tidigare erfarenheter. Men den här strategin handlar framför allt om hur de sedan reflekterar över det specifika de erfar. Deras direkta sinnesförmimmelser sätts i relation till saker bortom platsen som föreställningar och antaganden. Deras resonemang om biologisk mångfald, föreställningar om ljusförhållanden och om hur platsen skulle upplevas under andra tider på året samt deras slutsatser om närhet till vägen och tågspåret baserade på ljud är några exempel.

När Julia resonerar kring platsen i termer av möjliga besökare och hur de eventuellt skulle uppleva platsen använder hon dessutom inte bara sin egen, tidigare erfarenhet, utan föreställer sig också hur platsen skulle kunna upplevas för någon annan. Utefter sina föreställningar om hur barn och hundar är, drar Julia slutsatsen att platsen hon befinner sig på skulle vara en utmärkt plats för den typen av besökare.

Sinne för atmosfär

Stillhet / Händelser / Rörelse / Intuition

En intressant paradox som Julia beskriver är när hon under det andra platsbesöket berättar att hon kände ett lugn att stanna upp och fokusera på en och samma plats i beståndet i stället för att försöka fånga platsen i sin helhet. Den stillhet som kom av att hon stannade upp, födde nämligen också en möjlighet för henne att uppmärksamma helhet på ett annat plan. Hon beskriver hur hennes betraktelse i stillhet gör att hon får en helhetskänsla och att det möjliggör för henne att uppfatta platsens atmosfär. Kanske är det hennes öppenhet för flyktiga händelser som gör att hennes upplevelse är mer atmosfärisk i stillhet, en mottaglighet för saker hon missar då hon befinner sig i vad jag förstår som ett riktat, koncentrerat sinnestillstånd i rörelse.

Samtidigt beskriver Malin hur hon uppfattar platsens atmosfär i rörelse, snarare än i stillhet. Hennes upplevelse av att röra sig genom landskapet medför en förståelse för dess helhet och dess atmosfäriska kvaliteter. Malins sätt att vara i rörelse, handlar inte om att observera enskilda objekt och även om hon själv beskriver det som produktivt att vara i rörelse är det kanske även här fråga om en typ av diffus uppmärksamhet. Hon tar in saker snabbt och har lätt att skifta fokus.

Att kunna ta in element i landskapet snabbt skulle kunna förstås som en slags omedelbar uppfattning av omgivningen. Det är inte omöjligt att föreställa sig att Malin har en mer övergripande öppenhet gentemot omgivningen som möjliggör de här snabba skiftningarna i uppmärksamhet. Hon beskriver även att det är intuition som leder henne då hon befinner sig i det här planlösa tillståndet och hennes beskrivning av att vara ”*öppen för allt*” skulle också kunna förstås som en mer diffus, övergripande öppenhet.

Läsning genom gestaltning

Närvaro / Det specifika / Sinnesförmåelser / Känslor / Föreställningar / Det generella

Deltagarna förhåller sig om vartannat till sina direkta sinnesintryck, observationer och möjliga gestaltningsförslag. I Julias fascination för vattnet syns hur hon parallellt reflekterar över sina förmåelser, vad hon anser vara platsens kvalitet och de idéer som föds ur hennes erfarenhet. Hon har en förmåga att förhålla sig till en mer abstrakt nivå och föreställningar om möjligheter och potential bortom det hon upplever i stunden samtidigt som hon erfar platsen. Hennes upplevelse av det porlande ljudet från vattnet, hennes värdering av detta som mysigt och viktigt för platsen och även hennes registreringar av att det är svårt att ta sig nära vattnet på grund av att det är halt, är alla observationer som om vartannat drivs av och driver på hennes idéer om gestaltning. Hon är sinnligt och känslomässigt närvarande och förhåller sig till vattnets specifika kvaliteter samtidigt som hon föreställer sig och generaliserar.

Kap 5 Diskussion

I följande kapitel diskuterar jag resultatet av undersökningarna i förhållande till de övergripande frågeställningarna samt arbetets teoretiska utgångspunkter. De frågeställningar som jag inledningsvis formulerade för arbetet var

Hur påverkar kroppslig närvaro över tid landskapsarkitektstudenters väg till förståelse för landskap?

Vilka strategier använder sig landskapsarkitektstudenter av för att, med kroppen som verktyg, få bättre förståelse för landskap?

Under processen, har det dock visat sig att framför allt en utav frågeställningarna har fört arbetet framåt, nämligen den rörande landskapsarkitektstudenters strategier. Även om frågan om hur kroppslig närvaro över tid påverkar landskapsarkitektstudenters väg till förståelse var arbetets ursprungliga fråga, har jag upplevt det som svårt att utröna ett svar på en så öppen fråga. *Närvaro* i landskapet utgör visserligen en egen strategi och kommer att diskuteras närmare fram, men tidsaspekten av frågan har inte haft någon tydlig roll i undersökningarna. Bland annat förstod jag det som att deltagarna själva inte relaterade nämnvärt till tid och att tillbringa tid på platsen i sina registreringar. Ett undantag är Julias reflektioner kring hur hon blev mer benägen att förhålla sig till platsens förutsättningar i sina gestaltungsförslag ju längre tid hon tillbringade på platsen. Det Julia berättar relaterar till de argument som Gustavsson et al. lyfter för att landskapsarkitektstudenter bör tillbringa tid ute i landskapet. Genom kontextuell erfarenhet snarare än konceptuell kunskap kan jag som landskapsarkitekt undvika förenklingar och standardiseringar och i stället få en fördjupad förståelse (Gustavsson 2009, Gustavsson et.al 2019). Det är också möjligt att påstå att kroppslig närvaro över tid är det som möjliggör för de strategier som jag har formulerat som resultat av undersökningarna. På så sätt, har frågan en given roll: det är genom närvaro på platsen över tid som de andra strategierna får utrymme.

I min diskussion har jag alltså valt att fokusera på deltagarnas strategier under platsbesöken i relation till de teoretiska utgångspunkterna. Genom att sätta strategierna i en teoretisk kontext vill jag utforska relationer, samband och motsägelser och förankra de specifika strategierna, som kan ses som unika för just den här undersökningen, i en bredare diskussion om landskapsupplevelser och kunskapsprocesser inom landskapsarkitektur.

På samma sätt som strategierna inte är tydligt avgränsade utan påverkade av och sammanlänkande med varandra, finns det kopplingar mellan varje enskild strategi och flera utav arbetets teoretiska utgångspunkter. I stället för att diskutera varje strategi för sig, har jag därför valt att presentera flera strategier tillsammans under en eller flera rubriker för att belysa hur de relaterar till teorin på ett antal olika sätt.

Är kroppen ett verktyg?

Kroppen som... / Närvaro och närhet

En av de övergripande frågeställningar som jag formulerade i början av det här arbetet var alltså vilka strategier landskapsarkitektstuderanter använder sig av för att, med kroppen som verktyg, skapa sig bättre förståelse av landskap. Under arbetets gång har jag alltmer kommit att ifrågasätta benämningen av kroppen som ett verktyg och deltagarnas strategi att relatera till sin kropp på en mängd olika sätt i förhållande till platsen, är en stor del i det. De är aktiva sökare, mottagliga betraktare och agerar på olika sätt i landskapet. Jag tolkar det som att kroppen har flera olika roller i hur de tar sig an platsen och detta är också något som har blivit tydligare för mig under arbetets gång. När jag initialt valde att benämna kroppen som ett verktyg, förhöll jag mig kanske undermedvetet till kroppen som något underordnat mina tankar och mina intentioner, något som jag kan använda mig av för att skapa mig förståelse för landskap. Men mycket av den litteratur jag har tagit del av har målat upp mer utav ett relationellt förhållande både mellan kropp och sinne och kropp och omgivning.

Jag skulle vilja påstå att en av de mest grundläggande aspekterna av att vara kroppsligt engagerad i en plats är att kunna ta till sig av sina sinnesförnimmelser på platsen. Detta är något som Pallasmaa, Anker och Anker, Corner och Labadini alla menar är viktigt i mötet med landskap och arkitektur (2012, 2011, 2002, 2017). Det är också i förhållande till sinnesförnimmelser och hur landskap alltså kan påverka min kropp som kroppens roll glider mellan verktyg, mottagare och arena.

Alice Labadini ställer sig uttalat frågande till den cartesianska traditionen och dess uppdelning mellan dels kropp och sinne, dels ett självbestämmande mänskligt subjekt och en styrd, materiell verklighet. I hennes resonemang om materialitet och agens, ställs kroppen i relation till omvärlden på ett ömsesidigt sätt: det är inte bara kroppen som har agens utan den påverkas även av materialitet, en påverkan som visar sig i den affekt som uppstår hos ett mänskligt subjekt (Labadini 2017). Den här förståelsen av agens och affekt, kan också förstås som besläktad med Gibsons *affordance* (1979:2015).

När deltagarna befinner sig kroppsligt men också känslomässigt närvarande i landskapet, är det alltså i en ömsesidig relation där kroppen fyller olika ”funktioner”. Jag förstår det som att kroppen är dels ett verktyg då de riktar sig aktivt mot landskapet, dels en mottagare då landskapets *affordance*, materialitet och kraft når eller omsluter deras kroppar. På liknande sätt är kroppen en arena för sinnesintryck och en del i sinnesintrycken och perceptionen. Landskapet är aktivt, min kropp är aktiv. Landskapet är kanske aldrig helt passivt, och det samma gäller för kroppen. Även mottaglighet kräver ett mått av aktivitet.

Intuition, erfarenhet och icke-vetande

Att fråga / Närvaro och närhet /

Deltagarnas strategi att ställa frågor till platsen relaterar till flera utav de diskussioner som

presenterats i uppsatsens teoretiska utgångspunkter. När de närmar sig platsen genom att ställa frågor grundade i intresse och en typ av generell, konceptuell kunskap kan det liknas vid vad Foxley och Vogt berättar om sin arbetsprocess som något delvis grundat i personlig bakgrund och tidigare erfarenheter (Foxley och Vogt 2010). Detta gäller främst de frågor som deltagarna ställer innan de går ut i fält, vilket de också själva kommenterar. Men Foxley och Vogt beskriver också en annan intressant aspekt av mötet med landskap som går att applicera på hur deltagarna tar sig an platsen för att gå från vad Bornemark beskriver som icke-vetande (Bornemark 2020) till förståelse.

Genom att gå i landskapet och betrakta det utifrån fotgängarens perspektiv, menar Foxley och Vogt att jag också går från en avlägsen, generell blick till ett engagemang för det specifika. Denna process är inte slumpmässig, utan även här är det min tidigare kunskap, mina föreställningar och min personliga och professionella bakgrund som gör att jag fastnar för det ena snarare än det andra. Det är också min bakgrund som gör att dessa specifika fenomen blir tydliga för mig och som gör att jag kan sätta dem i ett sammanhang (Foxley och Vogt 2010). När deltagarna reflekterar över och ställer frågor angående vegetationsstrukturen, spår av introduktion, skötsel, möjliga förändringar i landskapet beroende på årstidsskiftningar eller tid på dygnet skulle det alltså enligt Foxley och Vogt kunna vara deras bakgrund som gör att det är just dessa aspekter av platsen som de fastnar för. Medan de befinner sig fysiskt på platsen och tar sig an den utifrån fotgängarens perspektiv, vägleder deras bakgrund och tidigare erfarenhet dem från ett generellt intresse till att få syn på platsens specifika kvaliteter.

Ett annat argument för att deltagarnas upplevelser är påverkade av deras tidigare erfarenheter är Rodaways beskrivning av själva perceptionen som i sig ett inlärt, kulturellt betingat beteende. Det finns individuella skillnader i vad personer upplever och värderar i sina perceptioner beroende på faktorer som exempelvis ålder, kön, socioekonomisk bakgrund och utbildning (Rodaway 1994) vilket alltså skulle innebära att det inte bara är deltagarnas frågor eller riktade uppmärksamhet som är påverkat av deras bakgrund utan även perceptionen i sig. Deras personliga minnen och bakgrund påverkar enligt en sådan förståelse inte bara hur de väljer att rikta sig utan även vad de har möjlighet att registrera.

Men om jag relaterar dessa argument till Malins resonemang när hon beskriver hur hon planlöst tar sig an landskapet på ett intuitivt sätt som tillåter henne att vara ”*öppen för allt*” syns tydliga skillnader. Malins planlöshet och intuition skulle enligt Foxley och Vogt alltså snarare kunna förstås som något styrt av hennes tidigare erfarenheter och föreställningar. Men Foxley och Vogt beskriver också hur närhet till landskap kan göra att jag får syn på det okända; en närhet som beskrivs som kroppslig, sinnlig och känslomässig och som alltså även skulle kunna relateras till vad Bornemark skriver om *intellectus*praktiker (Foxley, Vogt 2010, Bornemark 2020). Det Malin berättar, stämmer ganska bra överens med ett sätt att ta sig an landskap med hänsyn till vad Bornemark efter Cusanus beskriver som hennes *intellectus* (Bornemark 2020). Att vara ”*öppen för allt*” är utan tvekan ett sätt att vara mottaglig för nya intryck, insikter och det okända men även i *intellectus* ryms ett visst mått av sorterande av intryck. Att vara vad Wiberg beskriver

som en god lyssnare, eller mottagare av andra intryck genom intellectus, innebär att jag också tar hänsyn till vad som är viktigt för mig och låter mig vägledas av det när jag väljer att rikta min uppmärksamhet. Samtidigt behöver jag även kunna släppa mina egna värderingar och låta mig överraskas av det jag inte vet (Wiberg 2017). Malins planlöshet avbryts av ögonblick av nyfikenhet och aktivitet då hon hittar något nytt att nysta i och skulle kunna förstås som just en sådan process där hon dels låter sig överraskas, dels tar hänsyn till det som är viktigt för henne då hon väljer vad hon följer upp i sitt möte med platsen. Jag förstår hennes planlöshet som ett tillstånd av öppenhet för det nya och okända och hennes impulser att följa upp olika aspekter som något styrt av hennes erfarenhet eller det hon tycker är viktigt på platsen. Alltså en strategi som är styrd både av tidigare erfarenhet, en öppenhet för icke-vetande och med hänsyn till Malins värdering och urvalsprocess när hon riktar sig mot det hon tycker är viktigt.

Engagemang och distans

Närvaro och närhet / Analyserande observationer / Kroppen som...

Även Alice Labadini förhåller sig till insikter om landskapet baserade på generiska, förutfattade idéer jämfört med ett subjektivt, engagerat förhållningssätt när hon diskuterar en position *inifrån* landskapet. Den närvaro *inifrån* landskapets fysiska förutsättningar som Labadini beskriver som ett sätt att förhålla sig till landskapets synliga och osynliga, fysiska och föreställda, permanenta och förgängliga aspekter och där jag är öppen för nya insikter snarare än vägledad av förutfattade idéer (Labadini 2017) skulle också kunna vara det som möjliggör Malins intuition. För att kunna gå på intuitiva infall, skulle jag vilja påstå att det krävs att jag är fysiskt, mentalt och känslomässigt närvarande. Om Malin ska kunna fånga upp en idé och följa den, tror jag att hennes subjektiva erfarenhet och engagerade hållning är nödvändig. Det som Malin beskriver som ett intuitivt, planlöst och nyfiskt arbetssätt ligger enligt mig också närmare vad Labadini beskriver som *läsning* av landskap än analys; ett förhållningssätt som alltså också tillåter subjektiva erfarenheter, engagemang och närhet *inifrån* platsen i sig (Labadini 2017).

Denna nära *inifrån*position är också både beroende av och förutsättningen för deltagarnas sinnlighet och känslomässiga intryck. Pallasmaa skriver om upplevelser av arkitektur som *multi-sensoriska* och förespråkar en hållning till arkitektur som är sinnlig snarare än intellektuell, kroppslig snarare än konceptuell (2012, 2014) och deltagarnas strategi att gå nära landskapet möjliggör en sådan hållning. När deltagarna reflekterar över sina erfarenheter av väder och vind, ljus och föränderlighet *inifrån* platsen, förhåller de sig också på liknande sätt som Anker och Anker beskriver till det globala genom det kroppsliga (Anker och Anker 2011). De sätter dessutom sina egna sinnesstämningar och humör i relation till atmosfäriska kvaliteter som väder, vilket jag tycker är ett fint sätt att relatera den egna, personliga upplevelsen till det stora.

Även i deltagarnas engagerade position *inifrån* landskapet ryms Cusanus *intellectus* som den del av intellektet som gör det möjligt att uppmärksamma det okända, en process som är beroende av sinnlighet och känslor (Bornemark 2020). När deltagarna erfar landskapet via sina sinnen och tillåter sig att bli känslomässigt berörda, är det ett sätt att få syn på det som är viktigt för

dem. Att kunna vara öppen för det okända och ta vara på den subjektiva erfarenheten för att ta reda på vad som är viktigt i en specifik situation anser jag är en viktig del i platsbesök utifrån en landskapsarkitektonisk kontext.

I relation till platsens förutsättningar och upplevelser av dessa *inifrån* landskapet genom sinnesförnimmelser lyfter James Corner en annan diskussion som även den kan vara intressant att titta närmare på i relation till deltagarnas strategi att vara nära landskapet. Corner beskriver materialitet som något som erfars bäst genom sinnesförnimmelser och alltså den egna kroppen (Corner 2002) vilket också relaterar till Labadini's definition av affekt som något som uppstår mellan objekt och subjekt och som visar på landskapets agens genom dess påverkan på den mänskliga kroppen (Labadini 2017). När deltagarna registrerar sinnesförnimmelser och låter sig påverkas av dessa på olika sätt, föreställer jag mig det om en fysisk förbindelse mellan landskap och kropp. De är närvarande, i nära relation till landskapet och Tannakas och Gibsons beskrivningar av hur jag tar upp landskapets förutsättningar eller *affordances* i min kropp (Gibson 1979:2015, Tannaka 2011) ligger nära till hands. Kroppen är i landskapet och landskapet i kroppen och däri finns vad jag förstår som en slags ömsesidighet, ett utbyte.

För mig är detta tydligast när deltagarna på olika sätt beskriver hur platsens förutsättningar påverkar deras handlingar, hur de rör sig och vad de då erfar. Men även deras reflektioner om väder, tid på dygnet och ljus och hur detta får dem att känna sig tycks relatera till platsens förmåga att faktiskt påverka. I deras närhet till platsen, rymms en loop: är det min känsla som påverkar upplevelsen eller platsens förutsättningar som påverkar min känsla? Och när Labadini beskriver affekt som något *mellan* objekt och subjekt (Labadini 2017) är det kanske just ett cirkulärt utbyte där kropp, sinnesförnimmelser, känsla, landskap och upplevelser påverkar varandra och där det är i kroppen som *resultatet* visar sig.

Men i litteraturen syns också en kritisk hållning till att tillåta allt för mycket närhet mellan människa och omgivning och en kollaps av positioner inifrån och utifrån (De Block, Vicenzotti 2018). I relation till detta, går det också att iaktta hur deltagarna ställer sig utanför sina direkta upplevelser under platsbesöken och generaliserar, abstraherar och föreställer sig kvaliteter och potential som finns latent på platsen. Detta är tydligt dels då de reflekterar över sina tidigare erfarenheter och även tittar på den egna blicken på landskapet utifrån, dels då de drar konceptuella slutsatser av sina upplevelser och skapar sig föreställningar om saker de inte kan ha direkt erfarenhet av. Att båda deltagarna beskriver hur deras sinnesförnimmelser och erfarenheter får dem att dra konceptuella slutsatser om beståndet visar på hur sinnesintryck, erfarenhet och mentala processer och reflektion tycks samverka då deltagarna skapar sig en förståelse för landskapet.

Jag tolkar det alltså som att deltagarna tar spjärn mot sina tidigare erfarenheter dels då de riktar sig mot platsen som tidigare nämnt, dels för att göra kopplingar bortom deras direkta upplevelse av platsen. I ljust av Foxley och Vogt, Bornemark och Wiberg tycks inte detta vara ett problem, så länge de också har förmågan att få syn på det okända (Foxley och Vogt

2010, Bornemark 2020, Wiberg 2018). Men i Macken och Harrissons artikel om att observera fenomen i landskapet över tid, argumenterar de för att jag bör lägga ifrån mig just förutfattade meningar och föreställningar om landskap för att kunna vara mottaglig för platsen som den är (Macken och Harrison 2020). Jag förstår det som att det både finns fördelar och nackdelar med tidigare erfarenheter och föreställningar om landskap. De kan både utgöra en fond gentemot vilken nya erfarenheter blir förståeliga och greppbara, men den kan också styra intryck i en viss riktning och på så sätt bli ett hinder för nya insikter. Kanske kommer Cusanus *intellectus* och *ratio* in även här, om vi förstår *ratio* som den del av intellektet varigenom jag kan använda mina tidigare erfarenheter för att konceptualisera, organisera och förstå mina intryck via *intellectus* (Bornemark 2020). Jag tror att landskapsarkitektstudenter behöver lägga av sig *mer* av sina förutfattade meningar för att ge plats åt landskapet som det är för att, som Gustavsson et.al. beskriver det, utveckla det specifika och unika i en tid då det standardiserade är praxis (Gustavsson, Gunnarsson, Wiström 2019).

Atmosfär och diffusa intryck

Ett sinne för atmosfär / Närvaro och närhet

Ett begrepp som kom in sent i arbetet men som visade sig vara mer användbart än vad jag hade trott är atmosfär. I litteraturen beskrivs atmosfär som något som upplevs genom diffusa, perifera intryck och på ett omedelbart sätt (Pallasmaa 2014). Det definieras också som rumsliga känslor som existerar mellan objekt och subjekt och därför endast kan upplevas på plats, utifrån ett förstahandsperspektiv (Böhme 2014).

Definitioner av upplevelser av atmosfär som något omedelbart går dock på tvären med andra beskrivningar av hur känslan för en plats ackumuleras över tid genom upprepade mönster, vardagliga händelser och överraskningar (Tuan 1977, Corner 2002). Men kanske finns det en intensitet i just atmosfär som gör att det är möjligt att uppfatta snabbt, likt Tuans beskrivning av hur anknytning till en plats kan uppstå i intensiva händelser (Tuan 1977).

Det som dock karaktäriserar både det som exempelvis Corner skriver om hur jag lär känna en plats över tid och det Pallasmaa skriver om upplevelser av atmosfär är att de båda menar att dessa upplevelser färgas och byggs upp av diffusa, perifera intryck i ett distraherat tillstånd (Corner 2002, Pallasmaa 2014). I relation till deltagarnas strategier, skiljer både Julia och Malin på just ett sätt att ta in landskapet genom en slags riktad uppmärksamhet och en mer öppen, mottaglig eller diffus hållning. När Malin berättar att hennes iakttagelser av helhet och atmosfär inte baseras på registrering av enskilda objekt utan mer övergripande intryck i rörelse, är det möjligt att tolka som att hon, när hon rör sig genom området, befinner sig i just ett sådant distraherat tillstånd som Corner och Pallasmaa beskriver. Även Julias uppdelning mellan att vara en stilla betraktare och en sökare i rörelse skulle kunna relatera till en mer diffus öppenhet kontra en riktad, medveten uppmärksamhet, även om hon då menar att de mer diffusa, atmosfäriska kvaliteterna upplevs bäst i stillhet.

En annan aspekt av atmosfär som bidrar till att begreppet är relevant i relation till deltagarnas strategier men även vad det gör med min förståelse att vara närvarande i landskapet är dess definition som något mellan mig och landskapet. Om atmosfär är något som uppstår i mötet mellan subjekt och objekt och som dessutom endast kan upplevas utifrån ett förstahandsperspektiv (Pallasmaa 2014, Böhme 2014) är upplevelsen av atmosfär beroende av att jag befinner mig i landskapet. Även här är det intressant att titta på deltagarnas reflektioner kring hur deras upplevelser av väder, ljus och den egna sinnesstämningen relaterar till varandra. Just väder och ljus kan beskrivas som atmosfäriska kvaliteter i ordets ursprungliga bemärkelse: alltså något som härrör från atmosfären. Deltagarnas sinnesstämning, kan också relateras till atmosfär i den bemärkelse som Böhme tillskriver begreppet nämligen att det rör sig om kvasi-objektiva, rumsliga känslor (Böhme 2014). När deltagarna beskriver hur deras sinnesstämning och väder- ljusförhållanden på platsen påverkar varandra på ett för dem inte helt entydigt sätt, förstår jag det som att de talar om just atmosfäriska upplevelser som uppstår mellan dem och landskapet, deras kroppar, sinnen och platsens förutsättningar.

Om atmosfär är något som det är viktigt att som landskapsarkitektstudent skapa sig en uppfattning om, tycks det som att en närvaro *inifrån* landskapet är det sätt varpå detta är möjligt. Tidsaspekten däremot, är även här lite mer otydlig för mig. Om atmosfär är något omedelbart, är det då mitt första intryck av platsen som är viktigt snarare än att göra återkommande besök över tid?

Paktivitet

Kroppen som... / Närvaro och närhet

Aktivitet och passivitet är två andra begrepp som har dykt upp under arbetets gång och vars potential men framför allt vars brister har visat sig belysa nya aspekter av närvaro i landskapet. Bland annat har diskussioner om landskapets agens och förmåga att påverka berört just frågan om vem eller vad som är aktiva agenter eller passiva objekt. Jag har också iakttagit en tendens hos mig själv att vilja ställa upp två motsatta förhållningssätt för att rama in deltagarnas sätt att vara stilla betraktare eller aktiva, produktiva sökare. Framför allt har jag iakttagit att det har varit svårt att göra den här typen av skarpa uppdelningar mellan aktivitet och passivitet, mellan agent och objekt.

Jag har tidigare diskuterat hur landskap och kropp tycks befinna sig på en glidande, ömsesidig skala av påverkan och Bornemarks begrepp *paktivitet* kan förklara hur vissa tillstånd eller händelseförlopp även befinner sig på en glidande skala av aktivitet och passivitet. Hennes definition av begreppet som en rörelse som följer på ett mottagande (Bornemark 2020) tycks rama in flera av de erfarenheter som deltagarna beskriver. Ett exempel är Malins intuition. När Malin beskriver hur hon under platsbesök går på intuition och menar att hon då befinner sig i ett tillstånd av öppen planlöshet beskriver hon en strategi som jag förstår som både passiv och aktiv. Hennes planlöshet innebär att hon inte har något uttänkt mål, utan hon är mottaglig för vad som kan dyka upp i en specifik situation. Men om hon ska ta sig vidare efter vad hon

uppfattar och ställa nya frågor måste hon också vara aktiv. Hennes beskrivning av intuition målar upp en kropp och ett sinne som tycks vänta in landskapet på ett sätt som skulle kunna förklaras som passivt. Men hon är samtidigt en aktiv deltagare i landskapet. Små ögonblick av aktivitet i en kontinuitet av planlös passivitet. Jag förstår henne som både passiv och aktiv, eller *paktiv*. Hon inväntar ett mottagande för att kunna rikta sig och följa upp, en rörelse ut mot landskapet.

Jag anser att det är möjligt att beskriva platsbesök i sig som en paktiv process. Om landskap besitter agens och materialitet kan förstås som massa och kraft och om dessa påverkar och sätter sig i min kropp (Labadini 2017, Gibson 1979:2015, Tannaka 2011) parallellt med att min kropp och mitt sinne också är aktivt och sökande, tolkar jag det som en process där jag om vartannat är en aktiv agent och en (mer eller mindre) passiv mottagare. En paktiv process som sätter kropp och landskap i ett nära förhållande på ett sätt som jag anser stämma överens med min utgångspunkt att det *gör* något med min förståelse för en plats att befinna mig på den: fysiskt, mentalt och känslomässigt närvarande.

Upplevelsen som skissprocess

Närvaro och närhet / Läsning genom gestaltning

Även i relation till deltagarnas sätt att om vartannat förhålla sig till gestaltning och undersökningar av platsen kan Bornemarks paktivitet komma till användning. Om vi förstår intryck från platsen som ett mottagande och gestaltning som en rörelse, kan processen i sin helhet förstås i termer av paktivitet. Labadini beskriver även hur gestaltning *inifrån* landskapet möjliggör för en gestaltning som formger det materiella med hänsyn till dess sinnliga kvaliteter på grund av att jag gestaltar *medan* jag erfar dessa (Labadini 2017) och här tycks det finnas en koppling mellan en *inifrån* position som tar hänsyn till arkitekturens kroppslighet och ett paktivt förhållningssätt. Att gestalta, tolka och uppleva, att ta emot, rikta mig och gestalta på ett vad Labadini beskriver som nästintill simultant sätt i ett paktivt och ömsesidigt förhållande till landskapet tycks vara en del i vad deltagarna gör. Kanske finns här också en kärna till varför platsbesök har en så viktig roll för mig som landskapsarkitektstudent. I mötet med landskap, sker en process där jag om vartannat tar emot, om vartannat riktar mig och föreställer mig förändring. Är det möjligt att se platsbesök och landskapsupplevelser som ett sätt att skissa med kroppen? Genom att faktiskt erfara platsens kvaliteter, får jag en chans att skapa mig en uppfattning om dess kroppsliga, sinnliga kvaliteter som jag tar upp i kroppen och för vidare till en framtida gestaltning. Pallasmaa beskriver ett sätt att överföra en upplevelse av atmosfär genom gestaltning och vidare till framtida brukare; jag som arkitekt tar upp platsen i min kropp och min gestaltning blir i förlängningen en medierad version av min upplevelse som kan erfaras av framtida besökare (Pallasmaa 2012). Även om jag vid första anblick har svårt att smälta det påstående är det kanske något i det som ändå resonerar med hur jag förstår platsbesök: ett sätt att använda upplevelsen i sig som ett kroppsligt skissande.

Kap 6 Avslutning

Avslutningsvis presenterar jag här de slutsatser som jag har formulerat efter analysen av deltagarnas strategier och uppsatsens teoretiska utgångspunkter. Jag går även in på vilken roll metoden har spelat för undersökningen samt presenterar förslag på vidare forskning som jag anser skulle kunna vara intressant att ta upp.

Slutsatser

Växelverkan

Under arbetet med att utläsa vilka strategier deltagarna använder sig av har det fötts en tanke om att det finns en övergripande strategi, ett arbetssätt som de andra strategierna kan inordnas under. Flera utav de strategier och begrepp som jag har extraherat ur deltagarnas undersökningar och reflektioner har kommit att stå i vad som kan läsas som motsatta par. De går nära landskapet, de generaliserar och relaterar till konceptuell kunskap. De är aktiva kroppar och passiva mottagare. De tar spjörn mot sin bakgrund för att få syn på nya saker, det unika. Och samtidigt förstår jag deltagarnas arbete som ett flytande, en pendelrörelse mellan dessa par och dikotomier. De förhåller sig växelvis till de olika strategierna och just denna rörlighet eller växelverkan är vad jag anser är den huvudsakliga strategin som de faktiskt använder sig av under platsbesöken.

Här har det också varit särskilt ett begrepp från de teoretiska utgångspunkterna som har belyst för mig nya tankesätt kring min process under platsbesök, nämligen Bornemarks *paktivitet* (Bornemark 2020). I det sätt som jag förstår deltagarnas strategier i termer av en slags växelverkan, ryms också aktivitet och passivitet eller *paktivitet*. Alltså det Bornemark definierar som en rörelse som följer på ett mottagande (Bornemark 2020). Sinnesintryck och perception i sig innefattar en aktiv process där jag om vartannat tar emot, tolkar och riktar mig. Och om upplevelsen av landskap är en del av en skissprocess, där jag likt i perceptionen tar emot platsen, tolkar, föreställer mig och riktar mig på nytt, förstår jag det också som ett skissande genom *paktivitet* i nära relation till platsen. Men denna växelverkan och rörlighet behöver inte vara utan motstånd eller skavningar. Jag anser att det finns en kraft i motstridiga intryck och motsägelser mellan mina tidigare erfarenheter och nya intryck. En kraft som jag anser föder idéer och potential till förändring.

En annan aspekt av växelverkan rör förhållandet mellan objekt och subjekt, mellan landskap och människa och de relationella aspekterna av detta. Sinnesintryck, affekt och atmosfär är några av de element i landskapsupplevelser som i litteraturen beskrivs som något som uppstår mellan objekt och subjekt (Rodaway 1994, Pallasmaa 2012, Labadini 2012, Pallasmaa 2014, Böhme 2014). Denna typ av växelverkan relaterar mer till frågeställningen om hur kroppslig närvaro över tid påverkar landskapsarkitektstudentens väg till förståelse. Om det finns en ömsesidighet mellan mig som mänskligt subjekt och kropp och landskapet i termer av sinnesintryck, affekt, atmosfär och agens kan det vara en bärande del i min förståelse för landskap och en relation

som endast kan uppstå genom kroppslig, mental och känslomässig närvaro i landskapet. Men då behöver vi vara överens om att sinnlighet, affekt och atmosfär är viktiga för min förståelse vilket det kan finnas delade meningar om. Ett exempel är den kritik som lyfts i De Block och Vecenzottis text (2018).

Mina svårigheter att närma mig tidsaspekten av undersökningarna och alltså den del av frågeställningarna som rör *att tillbringa tid* märks även i relation till idén om växelverkan som strategi. Den ömsesidighet och pendelrörelse som jag anser påverkar deltagarnas strategier tycks inte ha en någon entydig koppling till tid. Jag har inte kunnat se att de vid en tydlig, specifik tidpunkt är nära medan de förhåller sig till sina tidigare erfarenheter vid en annan, utan det är en flytande skala där de går fram och tillbaka mellan olika förhållningssätt utan en för mig tydlig tidslinje. Undantaget är även här Julias reflektion om komplexitet och att förhålla sig till platsens förutsättningar: här visar hon att hon med tiden går närmre platsen och tar hänsyn till dess faktiska, kontextuella och unika kvaliteter. De nämner också att de under det första besöket förhåller sig till helhet, det andra till detalj, det tredje till kontext men även i förhållande till dessa kategorier syns samma typ av växelverkan mellan perspektiv.

Att utforska strategier och hur kroppslig närvaro påverkar hur jag tar mig an landskapet och hur detta mötet i sin tur påverkar min förståelse har varit en utmaning och en lustfylld resa. Även om de undersökningar som har format arbetet är specifika för just den här kontexten, har de öppnat upp dörrar och nya insikter kring landskapsarkitektstudentens process och kroppens olika roller. Att uppmärksamma den växelverkan och den rörlighet som jag anser är grundläggande för de strategier som utgör resultatet av undersökningen har för mig bidragit till en större förståelse för hur den specifika erfarenheten av landskap kan konceptualiseras och hur min konceptuella förståelse kan tas vidare i upplevelser, händelser och unika landskap.

Metodreflektion

De platsbesök som har legat till grund för arbetets empiriska undersökningar följde ingen vedertagen metod utan hade en utforskande, experimentell form. I backspeglarna, kan jag se likheter mellan hur jag själv styrde och planerade dessa besök och hur deltagarna tog sig an uppgiften. Likt deltagarna pendlade mellan närhet och distans, mellan det generella och det specifika, förhöll jag mig om vartannat till mina förutfattade meningar om hur platsbesök går till och tidigare erfarenheter och det som uppstod under de olika besöken. Före besöken, hade jag föreställningar om att deltagarna skulle ta sig an platsen genom att *använda* sina kroppar som ett slags mätverktyg. Dessa föreställningar följde mig under besöken och jag kom på mig själv med att vänta på att deltagarna skulle stega upp meter och pliktskyldigt registrera alla olika sinnesintryck. Men min ambition var samtidigt att ha en öppenhet för vad deltagarna faktiskt gjorde under besöken, vad som hände och hur de reflekterade över besöken och dessa två förhållningssätt har präglat vad jag har kommit fram till i undersökningen.

Även i analysen av deltagarnas strategier och reflektioner kan jag se att jag på liknande sätt

pendlat mellan det specifika i platsbesöken och det generella, mellan närhet till deltagarna och en distans i form av konceptualisering och begreppsbygganden. Jag har även tillåtit mig att följa infall. Under processen att extrahera begrepp och strategier men även då jag har letat litteratur och inspiration har jag tillåtit mig själv att vara närvarande, att följa upp det som sticker ut och som fascinerar.

Något som jag var beredd på och som också påverkade undersökningarna stundtals, var att det öppna tillvägagångssättet under platsbesöken ställde höga krav på deltagarnas motivation och intresse. Trots att det var en intressant utmaning att ha en mer utforskande, öppen ansats, kan jag så här i efterhand också se att jag hade vunnit på att ha en tydligare struktur för undersökningarna. Jag gjorde en övervägning mellan att inte vilja styra deltagarna för mycket och att samtidigt inte lämna dem helt ensamma då de tog sig an platsen. Även om jag inte anser att det påverkat arbetet allt för mycket, blev det en övervikt på att jag litade på att de själva skulle ha en drivkraft och vilja att utforska platsen. När denna drivkraft vacklade, upplevde jag det som svårt att leda deltagarna in på ett spår utan att styra dem för mycket. En mer uttalad strategi hade underlättat de här situationerna.

Vidare forskning

Arbetet med den här uppsatsen har lett mig in på många nya, möjliga vägar att nysta i och flera gånger har jag fått hålla i mig för att inte försvinna alltför långt in på sidospår och avstickare. Ett ämne som har lockat särskilt, rör föreställningsförmåga och upplevelser av landskap i relation till text och litteratur. Juhani Pallasmaas jämförelse av landskapsupplevelser med hur det är möjligt att föreställa sig miljöer i dess atmosfäriska, rumsliga helhet då jag läser en bok (Pallasmaa 2014) väckte ett intresse för huruvida det är möjligt att *skriva* arkitektur. Det hade varit intressant att närmare utforska hur text kan användas för att förmedla landskap, vilka utmaningar och möjligheter som finns i texten när det kommer till att gestalta upplevelser av landskap och arkitektur. Mycket av den teori som har legat till grund för arbetet har även tangerat film som medium för att förmedla upplevelser, atmosfäriska kvaliteter och närhet och även detta är ett ämne som fascinerar mig. Det hade varit intressant att närmare utforska beröringspunkter och skillnader mellan filmiska och kroppsliga upplevelser av landskap.

Tryckta källor

- Anker Edwards N., Anker P. (2011) Viewing the earth from without or from within. I: El Had J. (red.) *Scales of the earth. New geographies 4* Cambridge: Harvard University graduate school of design (ss.89-94)
- Bornemark J. (2020) *Horisonten finns alltid kvar*, Stockholm: Volante
- Corner J. (2002) Representation and landscape. I: Swaffield S. (red.) *Theory in landscape architecture*. Philadelphia: University of Pennsylvania Press. (ss.144-165)
- Gibson J.J. (1979:2015) *The ecological approach to visual perception*. New York: Psychology press, Taylor & Francis
- Lassus B. (1989) *The Landscape Approach*. Philadelphia: University of Pennsylvania Press
- Merleau-Ponty M. (1945:1997) *Kroppens fenomenologi* (första delen), Göteborg: daidalos
- Pallasmaa J. (2012) *The eyes of the skin – architecture and the senses* 3e uppl. Chichester: John Wiley and sons Ltd.
- Pallasmaa J. (2014). Space, Place and Atmosphere: Peripheral Perception in Existential Experience. I: Borch C. (red.) *Architectural Atmospheres: On the Experience and Politics of Architecture*. Basel/Berlin/Boston: Walter de Gruyter GmbH. (ss.18-41.)
- Rasmussen E. S. (1959) *Experiencing architecture*. Cambridge: The Massachusetts institute of technology, The MIT press.
- Tuan Y. (1977) *Space and Place – The Perspective of Experience*. Minneapolis: University of Minnesota Press

Elektroniska källor

- Brassley P. (1998) *On the unrecognized significance of the ephemeral landscape*. Landscape research, 23:2 (ss.119-132)
- Böhme G. (2014) Theory of atmospheres and its applications I: Interstices: *Journal of architecture and related arts* Vol 15 (ss.92-99)

- Cambridge dictionary (uå) *Space*. Cambridge university press & assessment 2023
<https://dictionary.cambridge.org/dictionary/english/space> (08.03.23)
- De Block G., Vicenzotti V. (2018) The effects of affect. A plea for distance between the human and non-human. *Journal of landscape architecture*, 13:2, (ss.46-55)
- Foxley A., Vogt G. (2010) *Distance and engagement: Walking, thinking and making landscape*. Baden, Switserland: Lars Muller publishers
- Gustavsson R. (2009) The touch of the world: dynamic vegetation studies and embodied knowledge i: *Journal of landscape architecture*, 4:1, s. 42-55
- Gustavsson R., Gunnarsson A., Wiström B. (2019) Time out! Thirty years of experiences from outdoor landscape teaching I: Jørgensen K., Karadeniz N., Mertens E., Stiles R.(red.) *The Routledge Handbook of Teaching Landscape* London: Routledge
- Labadini A., (2017) *Immaterial landscapes. Formulating the intangible in northern landscapes*, diss. Arkitektur och designhøgskolen i oslo. Oslo: akademika förlag AS.
- Macken M., Harrisson F. (2020), *In-place and in-time*, iJADE 39:3, NSEAD and John Wiley & Sons. Ltd.
- Rodaway P. (1994) *Sensous geographies: Body, sense and place*. London: Routledge
- Svenska akademins ordbok (1933) *intuition*. Svenska akademien
https://www.saob.se/artikel/?unik=I_0881-0243.sL24 (15.03.23)
- Tanaka S. (2011) The notion of embodiment.I: Stenner P., Cromby J., Motzkau j., Yenand J., Haosheng Y. (red.), *Theoretical Psychology: Global Transformations and Challenges*. Ontario: captus press inc. (ss.149-160)
- Wiberg S. (2018) *Lyssnandets praktik - Medborgardialog, icke-vetande och förskjutningar*. Doktorsavhandling. Kungliga Tekniska högskolan. Stockholm

Bild- och tabellförteckning

Bild 1. Flygfoto över platsen och dess sammanhang. Källa: Lantmäteriet (2023) Alnarp SWEREF 99 TM RH 2000. Flygfoto <https://minkarta.lantmateriet.se/> (11.01.23)

Bild 2. Plan över Alnarp Västerskog. Källa: Wiström B.(2021) Översiktskarta för Alnarps Landskapslaboratorium. [Internt material]. Institutionen för Landskapsarkitektur, planering & förvaltning. SLU Alnarp
Bearbetning: Tove Rubensson

Bild 3. Ortofoto över platsen skala 1:500. Källa: Lantmäteriet (2023) Alnarp SWEREF 99 TM RH 2000. Flygfoto <https://minkarta.lantmateriet.se/> (11.01.23) Bearbetning: Tove Rubensson

Bild 4 - 7. Fotografi av Tove Rubensson

Bild 8 -12. Fotografi av Tove Rubensson

Bild 13 - 16. Fotografi av Tove Rubensson

Tabell 1. Artsammansättning och fakta om beståndet. Källa: Wiström B.(2021) Artsammansättning, bestånd 14 [Internt material]. Institutionen för Landskapsarkitektur, planering & förvaltning. SLU Alnarp
Bearbetning: Tove Rubensson

Publicering och arkivering

Godkända självständiga arbeten (examensarbeten) vid SLU publiceras elektroniskt. Som student äger du upphovsrätten till ditt arbete och behöver godkänna publiceringen. Om du kryssar i JA, så kommer fulltexten (pdf-filen) och metadata bli synliga och sökbara på internet. Om du kryssar i NEJ, kommer endast metadata och sammanfattning bli synliga och sökbara. Fulltexten kommer dock i samband med att dokumentet laddas upp arkiveras digitalt.

Om ni är fler än en person som skrivit arbetet så gäller krysset för alla författare, ni behöver alltså vara överens. Läs om SLU:s publiceringsavtal här: <https://www.slu.se/site/bibliotek/publicera-och-analysera/registrera-och-publicera/avtal-for-publicering/>.

JA, jag/vi ger härmed min/vår tillåtelse till att föreliggande arbete publiceras enligt SLU:s avtal om överlåtelse av rätt att publicera verk.

NEJ, jag/vi ger inte min/vår tillåtelse att publicera fulltexten av föreliggande arbete. Arbetet laddas dock upp för arkivering och metadata och sammanfattning blir synliga och sökbara.