



SKAPA
EN
PLATS
FÖR
ANDRA
ATT
ANDAS

TOMRUMMENS TERRITORIALITET

En studie av tre urbana tomrums komplexitet
av Anders Eriksson & Felicia Gauffin Jatta

Tomrummens territorialitet – En studie av tre urbana tomrums komplexitet
The Territoriality of Urban Voids - A Study of the Complexity of Three Urban Voids
Anders Eriksson & Felicia Gauffin Jatta

Handledare: Johan Wirdelöv, Sveriges Lantbruksuniversitet, Institutionen för landskapsarkitektur, planering och förvaltning.

Examinator: Gunilla Lindholm, Sveriges Lantbruksuniversitet, Institutionen för landskapsarkitektur, planering och förvaltning.

Bitr. examinator: Marie Larsson, Sveriges Lantbruksuniversitet, Institutionen för landskapsarkitektur, planering och förvaltning.

Omfattning: 30 hp

Nivå och fördjupning: A2E

Kurstitel: Independent Project in Landscape Architecture

Kurskod: EX0859

Program: Hållbar stadsutveckling, ledning, organisering och förvaltning - masterprogram

Kursansvarig inst.: Institutionen för landskapsarkitektur, planering och förvaltning

Utgivningsort: Alnarp

Utgivningsår: 2023

Omslagsbild: Anders Eriksson & Felicia Gauffin Jatta, konst skapad av CFUK.

Nyckelord: *Urbana tomrum, territorialitet, territoriell produktion, mellanrum, gränsöverskridande.*

Sveriges lantbruksuniversitet

Fakulteten för landskapsarkitektur, trädgårds- och växtproduktionsvetenskap

Institutionen för landskapsarkitektur, planering och förvaltning

TOMRUMMENS TERRITORIALITET

En studie av tre urbana tomrums komplexitet

THE TERRITORIALITY OF URBAN VOIDS

A Study of the Complexity of Three Urban Voids

Anders Eriksson & Felicia Gauffin Jatta

Självständigt arbete • 30 hp

Sveriges lantbruksuniversitet
Institutionen för landskapsarkitektur, planering och förvaltning
Hållbar stadsutveckling, ledning, organisering och förvaltning - masterprogram

Alnarp 2023

FÖRORD

Med en bakgrund från Malmö universitets stadsplaneringsprogram är de sociala värdena och människans syn på och upplevelser av stadsrummet alltid närvarande. Vi tror därför på tanken att staden består av olika lager och perspektiv som det måste tas hänsyn till i den konventionella planeringsdiskursen. När denna studie påbörjades insåg vi snabbt att urbana tomrum är rummen där våra tidigare examensarbeten rörande temporär användning respektive urban konst möts. Studien kan därför ses som en fördjupning inom områden som vi finner intressanta men också som en vidareutveckling av de komplexa hållbarhetsdilemman som vi försökt finna svar på under vår mastersutbildning vid Sveriges Lantbruksuniversitet. Vi hoppas ni finner denna uppsats lika rolig som vi har funnit det att skriva den.

Innan ni fortsätter läsa har vi dock fyra tack vi vill rikta. Det första är till vår handledare Johan Wirdelöv vid SLU Alnarp. Tack för dina kommentarer, synpunkter och givande diskussioner - utan dem hade inte uppsatsen blivit så här bra och rolig att genomföra.

Det andra är till Marie Kraft, universitetsadjunkt på Malmö universitet och direktör vid Skandinaviska föreningen i Rom. Tack för att du introducerade oss för organisationen Stalker och att du ständigt kommer med inspirerande reflektioner.

Vårt tredje tack är till "studiegruppen" vid hylla 305.

Avslutningsvis vill vi tacka oss själva men framförallt tacka varandra för ett väl utfört arbete.

Anders Eriksson & Felicia Gauffin Jatta

Malmö (hylla 305), maj 2023.

SAMMANFATTNING

Runt om i städer finns oklara och diffusa markområden som kan förbrylla människan. Det kan vara övergivna tomter och strukturer som inte längre används. Ändå är de en väsentlig del av stadslandskapet. Dessa till synes öde platser - de urbana tomrummen - är de stadsrum studien rör sig inom. På dessa platser finns det en mängd attribut som påvisar en typ av territorialisering signerade såväl individer som myndigheter. Denna studie undersöker därför de urbana tomrummen och dess territorialitet.

För att skapa den förståelse som krävs för de urbana tomrummen menar studien att närvaro är av högsta betydelse. Därför är studiens metodval grundad på tillvägagångssätt som främjar denna närvaro. Empirin har skapats genom en fallstudie och använder såväl vandringsmetod som, mer konventionella verktyg som, dokumentstudie, intervjustudie och platsbesök. Med studien finns en förhoppning om att skapa en djupare förståelse för de urbana tomrummens territorialisering, komplexitet och hur de begrips av såväl användare som av kommunala tjänstepersoner.

Tomrummen kan ses som biprodukter av den samtida stadens utvecklingstrender och ekonomiska omstruktureringar. De urbana tomrummen har en karaktär som är flytande och obestämd, och har i många fall en svag identitet i förhållande till stadens mer kontrollerade och tillrättalagda rum. Obestämdheten och den svaga identiteten medför att tomrummen ses som naturliga platser för exploatering, vilket synliggör deras skörhet. Trots den rådande planeringsdiskursen menar denna studie att det finns styrkor och värden som bör beaktas i framtida stadsförnyelseprojekt som gör anspråk på urbana tomrum.

De urbana tomrummen påstås ha en låg komplexitet på grund av dess brist på resurser och positiva associationer. Studien visar dock det motsatta. Den territoriella komplexiteten varierar mellan de undersökta platserna men något som knyter dem samman är att komplexiteten är närvarande på samtliga. Att beskriva urbana tomrum som tomma och innehållslösa är med andra ord en förenkling och ger en felaktig bild av dem. Att knyta samman urbana tomrum med territorialisering bidrar med ett perspektiv som synliggör platsernas komplexitet och ger en mer nyanserad bild på de urbana tomrummen. Ur ett hållbarhetsperspektiv bör hänsyn tas till tomrummens komplexitet för att eliminera risken att radera naturligt uppkomna värden som inte går att återskapa.

Nyckelord: Urbana tomrum, territorialitet, territoriell produktion, mellanrum, gränsöverskridande

ABSTRACT

Urban void spaces are enigmatic and ambiguous areas within cities that often confuse individuals. These spaces encompass abandoned lots and structures that are no longer in use, yet they remain integral parts of the urban landscape. These seemingly deserted places, referred to as urban void spaces, are the focus of this study. These spaces exhibit a range of attributes that indicate a form of territorialization by both individuals and authorities. The aim of this study is to explore urban void spaces and their territoriality.

To develop a comprehensive understanding of urban void spaces, the study emphasizes the importance of presence. Therefore, the research methodology is grounded in approaches that facilitate this presence. Empirical data is collected through a case study, utilizing methods such as walking surveys, as well as more conventional tools including document analysis, interviews, and site visits.

Urban void spaces can be seen as byproducts of contemporary urban development trends and economic restructuring. These spaces possess a fluid and indefinite nature, often lacking a strong identity compared to the more controlled and organized spaces within the city. The ambiguity and weak identity of void spaces make them susceptible to exploitation, thereby highlighting their fragility. Despite prevailing planning discourses, this study argues that there are strengths and values associated with urban void spaces that should be considered in future urban renewal projects that lay claim to these areas.

Contrary to the assumption that urban void spaces have low complexity due to their lack of resources and positive associations, this study reveals the opposite. The territorial complexity varies among the examined sites, but what unites them is the presence of complexity in all cases. Describing urban void spaces as empty and devoid of content oversimplifies their nature and provides a distorted image. Linking urban void spaces to territoriality offers a perspective that unveils the complexity of these places, providing a more nuanced understanding. From a sustainability perspective, acknowledging the complexity of void spaces is crucial to avoid erasing naturally occurring values that cannot be replicated.

Keywords: Urban voids, territoriality, territorial production, in-between spaces, transgression

INNEHÅLLSFÖRTECKNING

1. INTRODUKTION	2
1.1 BAKGRUND	2
1.2 PROBLEMFÖRMULERING	3
1.3 STUDIENS SYFTE	4
1.4 STUDIENS FRÅGESTÄLLNING	4
2. TIDIGARE FORSKNING OM URBANA TOMRUM	5
2.1 URBANA TOMRUM & SNARLIKA BEGREPP	5
2.2 URBANA TOMRUMMENS UPPKOMST	6
2.3 HUR DE URBANA TOMRUMMEN KAN ANVÄNDAS	7
2.4 OLIKA SYNER PÅ DE URBANA TOMRUMMEN	9
2.5 PLANERINGENS SYN PÅ DE URBANA TOMRUMMEN	11
3. STUDIENS TEORETISKA RAMVERK	13
3.1 STUDIENS DEFINITION AV ETT URBANT TOMRUM	13
3.2 PLATS, RUM & TERRITORIUM	14
3.2.1 De territoriella produktionsformerna	15
3.2.2 Riktad produktion	16
3.2.3 Produktion genom bruk	18
3.2.4 Läsning av de urbana tomrummen genom territorialitet	19
4. STUDIENS TILLVÄGAGÅNGSSÄTT	21
4.1 FALLSTUDIEN SOM FORSKNINGSDSIGN	21
4.1.1 Transurbance	21
4.1.2 Urval av platser för fallstudier	24
4.1.3 Platsbesök	30
4.1.4 Dokumentstudie	30
4.1.5 Intervjustudie	31
4.2 AVGRÄNSNING	33
4.3 FORSKNINGSETISKA STÄLLNINGSTAGANDEN	33
5. EMPIRI & ANALYS	35
5.1 BÖDKAREBACKEN, HANGARTOMTEN & LOKSTALLARNA: TRE URBANA TOMRUM	35
5.1.1 Vad gör fallstudierna till urbana tomrum?	41
5.2 DE URBANA TOMRUMMENS TERRITORIALITET	43
5.2.1 De urbana tomrummens territoriella strategier	43
5.2.2 Territoriell taktik	46
5.2.3 Territoriell appropriering	54
5.2.4 De urbana tomrummens territoriella associationer	58
5.2.5 De urbana tomrummens narrativ	62
5.2.6 Användare som producerar territorium	64
6. DISKUSSION	66
6.1 DEN TERRITORIELLA KOMPLEXITET	66
6.3 DET TERRITORIELLA SAMSPELET	69
6.4 URBANA TOMRUM SOM INFORMELL TILLFLYKTSORT	70
6.5 ATT UNDERSÖKA URBANA TOMRUM UTAN ATT FÖRSTÖRA DEM	72

6.6 FRAMTIDA FORSKNING	74
7. AVSLUTNING	75
7.1 SLUTSATSER	75
8. KÄLLOR	77
8.1 SKRIVET MATERIAL	77
8.2 MUNTliga KÄLLOR	82
8.3 FIGURER	83
9. PUBLICERING & ARKIVERING	83

1. INTRODUKTION

I denna del presenteras en introduktion till de urbana tomrummen som i studien undersöks. Först presenteras en bakgrund som tar hänsyn till dagens planeringsparadigm och sätter de urbana tomrummen i sin samhälleliga kontext. Därefter presenteras såväl studiens problemformulering som syfte och frågeställning. Detta kapitel är på så vis grunden till hela studien, då det presenterar de förhoppningar som finns med undersökningen och vilka dilemman som berörs i de efterkommande kapitlen.

1.1 BAKGRUND

Den samtida staden tenderar att beskrivas som ohållbar av såväl teoretiker som kommunen (Hedenfelt, 2013; Malmö Stad, 2018). Det är önskan om att bortgå från det ohållbara paradigmet som formar den moderna stadens tätare struktur. Den kompakta stadsbilden ses som ett av de främsta verktygen för att skapa den önskvärda och livskraftiga staden. Den täta staden sägs nämligen möjliggöra för hållbara transporter, ekosystemtjänster, biologisk mångfald, minskade utsläpp och minskad påverkan på grönområden. Den täta staden ska med andra ord generera ett holistiskt planeringsparadigm där såväl ekonomiska som ekologiska och sociala mål tillgodoses i en allt mer urbaniserad värld (Hofstad, 2012; Andersson et., al, 2015; Malmö Stad, 2018). Staden och dess rum ses som den största boven i den ohållbara verkligheten, men likaså är det i staden som lösningen går att finna (Hedenfelt, 2013). Det är i detta ställningstagande som den kompakta staden får sin verkliga kraft. Den täta staden innebär att flera ska dela på samma utrymme (Malmö stad, 2018). När staden ska växa inåt och bli tätare är det den byggda miljöns mellanrum som det ofta byggs på. Mellanrum tenderar att bestå av antingen gröna ytor eller restytor, inte allt för sällan uppstår en rad konflikter i exploateringen av dessa urbana tomrum.

De urbana tomrummen är ofta platser som går att finna utanför stadens mer formella ramar. Deras karaktär är flytande och obestämd, och går att finna mellan de mer kontrollerade och tillrättalagda platserna (Shaw & Hudson, 2009; Wikström, 2007). De kan upplevas som vita fläckar på kartan och framstå som meningslösa, samt porträtteras genom en alltför förenklad bild. I stadslandskapet går de att ses som oanvända hamnområden, nedlagda industriområden, övergivna tomter och ytan under broar (Doron, 2000). Uppmärksammandet av de urbana tomrummen har blommat upp de senaste åren när stadsförnyelseprojekt med förtätning på agendan verkar på dessa platser.

Ser vi till Malmö stads översiktsplan är det påtagligt att stadens utveckling ska ske inom de urbana tomrummen (Malmö Stad, 2018). Att urbana tomrum är föremål för exploatering kan dels ligga i att de tenderar att ses som vita fläckar på kartan och dels den samtida stadens önskan om att skapa en sammanhängande stadsbild (Wikström, 2007 s. 156; Shaw & Hudson, 2009 s. 10). Även det faktum att de urbana tomrummen har en svag identitet gör det lättare för planerare att se dem som tomma och därför möjliga att exploatera utan vidare konsekvenser (Doron, 2008, s. 205-206; Oswalt et al., 2013). Teoretiker med fokus på de urbana tomrummen menar dock att det på dessa platser finns värden och användningsområden som gör dem värdefulla. Shaw och Hudson (2009) samt Lang (2006) menar att dessa värden är viktiga att ta hänsyn till i den vidare utvecklingen av staden.

Vad som är påfallande är att de urbana tomrummen är tätt sammanhängande med den samtida stadens främsta essenser; de är komplexa, i ständig utveckling och fragmenterad. Framförallt kan de ses som en biprodukt av den samtida stadens utvecklingstrender som har ägt rum under det senaste århundradet (Shaw & Hudson, 2009). Denna studie har som syfte att skapa en djupare förståelse för de urbana tomrummen. För att åstadkomma detta används Mattias Kärrholms (2004; 2005; 2007; 2017) begreppsapparat kring territorialisering, vilket förhoppningsvis ger oss en djupare förståelse för de funktioner och värden som urbana tomrum eventuellt besitter.

1.2 PROBLEMFÖRMULERING

Inom forskningsfältet finns det en stark enighet om att förtätning är det rätta och enda tillvägagångssättet för att möta de utmaningar städer ställs inför. Förtätning ses ofta som det konventionella verktyget för att skapa en hållbar stad, där de urbana tomrummen fyller syftet av att främja denna hållbara utveckling. Precis som förtätning tas för givet kan det även finnas förutfattade meningar hos beslutsfattare att de urbana tomrummen är platser utan värden och attribut, vilket gör att ytorna anses vara lämpliga för exploatering. Vad vi frågar oss i denna studie är om tomrummen verkligen är så innehållslösa att deras värden snabbt kan förbises, men också hur de ska förstås och om de kan passa in i den samtida staden utan att förlora sin karaktär.

De urbana tomrummen, kan precis som vilka andra offentliga platser och rum, tillskrivas en rad olika attribut, både av positiv och negativ karaktär. Utifrån svårigheten att forma det samtida offentliga rummet till sitt, söker vi förståelse för de urbana tomrummens

territorialisering. Faktum kvarstår nämligen att om vi fortsätter ignorera och negligera dessa tomrum skapas inte någon förståelse för dem och vad som potentiellt raderas.

1.3 STUDIENS SYFTE

Syftet med denna studie är att försöka förstå de urbana tomrummen samt bidra med en nyanserad bild rörande fenomenet. För att skapa denna förståelse har vi använt Mattias Kärrholms begreppsapparat rörande territorialitet och territorialiseringens fyra produktionsformer. En av anledningarna till att begreppsapparaten passar för denna studie är just för att den inte tar hänsyn till faktiska gränser vilket passar de urbana tomrummens föränderliga och säregna karaktär. Att binda samman urbana tomrum med territorialisering tror vi kan bidra med ett perspektiv som synliggör platsernas komplexitet. Som metod för att åstadkomma detta har det Rombaserade kollektivet Stalkers vandringsmetod *transurbance* använts och fallstudier av tre urbana tomrum i Malmö har genomförts. Med studien finns en förhoppning om att skapa en djupare förståelse för de urbana tomrummens territorialisering, komplexitet och hur de begrips av såväl användare som av kommunala tjänstepersoner.

1.4 STUDIENS FRÅGESTÄLLNING

Utifrån studiens problemformulering och syfte har följande frågeställningar formulerats:

- *På vilka olika sätt territorialiseras de urbana tomrummen?*
 - *Hur kan vi, genom studier av de urbana tomrummens territorialitet, förstå deras funktion?*

Med hjälp av forskningsfrågorna har studien fått en riktning. Forskningsfrågorna kan upplevas som breda men det är nödvändigt för att belysa de urbana tomrummens olika skepnader så genomgående som möjligt och samtidigt synliggöra platsernas territorialisering. Genom att svara på forskningsfrågorna hoppas vi kunna påvisa de urbana tomrummens territoriella komplexitet.

2. TIDIGARE FORSKNING OM URBANA TOMRUM

För att förstå den miljö och det landskap denna studie rör sig inom måste en förståelse för urbana tomrum skapas, därför har detta avsnitt rörande tidigare forskning formats. Här nedan presenteras teoretiker och forskare som har specialiserat sig på urbana tomrummen och hur dessa platser relaterar till såväl beslutsfattare som till snarlika begrepp men kanske framförallt förs ett resonemang kring dess uppkomst och betydelse. Med detta avsnitt hoppas vi att du som läsare får en tydligare uppfattning över de urbana tomrummens komplexitet och de olika synsätten som finns på platserna.

2.1 URBANA TOMRUM & SNARLIKA BEGREPP

Sedan slutet av 1990-talet har det inom fältet för stadsutveckling funnits en diskurs om fenomenet urbana tomrum. Inom diskursen har urbana tomrum givits flertalet benämningar; *urban voids* (Monclús & Díaz Medina, 2018), *informal space* (Shaw & Hudson, 2009; Franck & Stevens, 2007), *terrain vague* (Sola Morales, 1995), *dead zones* (Doron, 2000), *actual territories* (Careri, 2017; Stalker, 2005) och i en mer svensk kontext *restytter* (Wikström, 2007) och *mellanrum* (Saltzman, 2009). Det finns ingen självklar definition av vad exakt ett urbant tomrum är. Den stora variationen av benämningar visar de svårigheter som finns med att fastställa platsernas faktiska karaktär och att definiera dem (Doron, 2008). Samtliga benämningar indikerar på samma eller liknande urbana platser och belyser främst ytor som av beslutsfattare beskrivs som tomma och meningslösa. Detta sker ofta till följd av dess frånvaro på tillskrivna funktioner och dess svaga identitet (Monclús & Díez Medina, 2018).

Ska vi försöka definiera de urbana tomrummen är de ofta platser som står utanför de mer officiella, kontrollerade och funktionsindelade rummen som i övrigt är representerade i staden (Shaw & Hudson, 2009; Wikström, 2007). De urbana tomrummen är offentliga rum som existerar någonstans mellan vardagslivets områden för kommers, rekreation och bostäder, alltså utanför stadens mer officiella indelning. De urbana tomrummen är i jämförelse med stadens formella rum av en mer obestämd och flytande karaktär (Wikström, 2007; Shaw & Hudson, 2009). Monclús och Díaz Medina (2018, s.247) återger Sola Morales definition av termen *terrain vague* som en plats utan tydliga gränser, generellt oanvänd och svår att känna igen, vilket återigen ger sken av de urbana tomrummens flytande karaktär. Det finns dock de som är mer konkreta kring urbana tomrum. En mer precis beskrivning av dessa platser går att finna i Wikströms (2007) studie av Flemingsbergs restytter. Han beskriver restytterna som "stora ytor av oklippt

gräs, slätter där den vilda floran tagit över, buskbevuxna områden och kvarlämnade fragment” (Wikström, 2007 s. 145). Vidare menar Wikström (2007 s. 148) att restytornas påstådda meningslöshet gör det svårt att förhålla sig till fenomenet och att förstå hur de kan användas på bästa möjliga sätt.

Likt Wikström är även Saltzman (2009) tydlig i sin definiering. Hon använder begreppet mellanrum för att beskriva de platser som kan återfinnas i skiljelinjen där stad möter land och kan gestaltas av öde trädgårdar, gamla industritomter, överblivna vägsträckor och åkermark som inte längre används, platser som till synes är övergivna och tomma (Saltzman, 2009). Även Doron (2000) beskriver oanvända hamnområden, nedlagda bangårdar, nedlagda industriområden, övergivna tomter, områden intill motorvägar och under broar som exempel på vart de döda zonerna kan uppenbara sig. För att tolka Sola Morales (1995) är nämnda platser exempel på platser där den ekonomiska staden inte längre finns till, dessa platser är istället utrymmen för appropriation och användande utanför den kommersiella agendan.

2.2 URBANA TOMRUMMENS UPPKOMST

Faktorena som ligger till grund för uppkomsten av dessa diffusa markområden är flera. Inom forskningsfältet tycks förändringar i den globala ekonomin och planeringsideal vara återkommande faktorer som förklarar tomrummen och dess existens. Det är med andra ord globala utvecklingstrender vars effekter avspeglar sig på lokal skala. Monclús och Díez Medina (2018) hävdar att tomrummen ses som en biprodukt av i huvudsak två faktorer; dels ekonomiska omstruktureringar där avindustrialisering av västvärldens urbana rum står i fokus, dels en decentralisering av städer genom stadsutbredning. Stadsutbredning i västvärlden har skapat en framväxt av satellitstäder där bostadsområden, shoppingcenter och industriområden samlas på ytor bortom stadens periferier, vilket givit upphov till ett alltmer fragmenterat urbant landskap (Monclús & Díez Medina, 2018). De ekonomiska omstruktureringarna inkluderar bland annat nedläggning av industrier, hamnar och tågstationer till följd av att produktiva industrier har förflyttats till lågkostnadsländer då produktion och konsumtion blivit allt mer rationaliserat (Oswalt et al., 2013). Németh och Langhorst (2014) förklarar att tomrum är en produkt av skiftet från en industribaserad ekonomi till en service- och kunskapsekonomi. Detta har lämnat strukturer och mark övergivna och skapat *revor och fransar* i det stadslandskap som Saltzman (2009) benämner stadsväven.

De urbana tomrummens existens kan också ses i ljuset av modernismens planeringsideal. Modernismen innefattar en tydlig funktionsindelning och buffertzoner, vilket skapat en storskalighet och gett upphov till överbliven mark utan tydlig funktion (Németh & Langhorst, 2014; Colomb, 2012). Även Tonnelat (2008) menar att planerare tenderar att se urbana mellanrum som rester av en modernistisk stadsplanering. Detta perspektiv återges också av Wikström (2007) som beskriver hur den modernistiska planeringen format mellanrum i det urbana landskapet. Han menar att mellanrummen är effekter av en modernism som präglat stadsutvecklingen sedan efterkrigstiden, i synnerhet under 1960- och 1970-talet. Att planera med så tydlig funktionsindelning och zonerings har enligt både Wikström (2007) och Saltzman (2009 s. 9) skapat en arkipelag av enklaver i stadslandskapet. Mellan enklaverna finns både planerade och oplanerade tomrum som har olika funktioner, det kan vara planerade tomrum som agerar buffertzon mot trafikleder och annan infrastruktur. Det kan också vara överdimensionerade parkeringsytor som med åren fått en mindre betydelse, samt ytor avsedda för framtida exploatering. Det är på markytorna mellan stadens enklaver som de urbana tomrummen uppstår, närmare bestämt på restytorna, den mark som återstår när tydligt funktionsbestämda ytor räknats bort menar Wikström (2007).

Utifrån tomrummens uppkomst och karaktär har Pluta (2017, s. 91ff.) delat in de urbana tomrummen i tre kategorier - *Planerade tomrum*, *funktionella tomrum* och *geografiska tomrum*. Planerade tomrum hävdar hon är ett resultat av en ineffektiv och felaktig planering som är separerad från den holistiska förståelsen av det urbana landskapet. Funktionella tomrum förklarar hon som döda platser mitt i staden, ett tomrum som inte längre används på det sätt det var designat för. Den tredje och sista kategorin, geografiska tomrum, menar hon är ett geografiskt särdrag i staden, såsom en flod eller en kulle. När stadsplanerare inte reagerar på dessa särdrag skapas tomrum runt dem och gör utrymmet till en plats med frånvarande värden och funktioner (Pluta, 2017).

2.3 HUR DE URBANA TOMRUMMEN KAN ANVÄNDAS

Appropriation är enligt Franck och Stevens (2007) det föränderliga rummets främsta och definierande attribut, vilket kan ske inom de urbana tomrummens informella och temporära användning. Denna användning kan ske genom såväl sanktionerad som icke-sanktionerad urban konst (Abarca, 2016; Bengtsen, 2020), som genom ett tillfälligt användande är signerade myndigheter (Oswalt et al., 2013). Det finns även de som hävdar att tomrummen inte approprieras, utan snarare fyller funktionen som en länk som binder

samma stadens olika element (Pluta, 2017). Att ett tomrum är oanvänt beror inte på deras begränsade funktion, utan snarare på att människor inte ser tomrummet som en brukbar plats i staden. Även om tomrummen inte är fysiskt avgränsade med murar eller förbudsskyltar så framstår de som otillgängliga på grund av dess osynlighet (Pluta, 2017). För de människor som däremot tar till sig de urbana tomrummen visar den tidigare forskningen att urbana tomrum fyller en viktig funktion för en stor variation av användning. De aktiviteter som äger rum i urbana tomrum är oväntade, oreglerade, spontana och riskfyllda, men framförallt så är de temporära och föränderliga (Franck & Stevens, 2007). Saltzman (2009) beskriver dessa aktiviteter som tillfälliga, mobila eller aktiviteter med begränsade resurser som därför lämpar sig bäst på mark som få gör anspråk på. Aktiviteter i de urbana tomrummen kan också beskrivas vara gränsöverskridande (Wikström, 2007; Doron, 2000; Shaw & Hudson, 2008). Ofta förknippas gränsöverskridande med att överträda någon form av moralisk princip som en regel eller lag, men det kan också handla om att utmana maktstrukturer, traditioner och normer (Wikström, 2007). Det är det senare som avses när gränsöverskridande sker i urbana tomrum, att bryta mot och utmana konventionella normer som i allmänhet råder i det offentliga rummet. Det offentliga rummet kan tillskrivas attribut som kodade, tillrättalagda och bevakande (Shaw & Hudson, 2009), men det kan också beskrivas i just termer av de regler och normer som finns i det offentliga rummets olika avgränsningar. Att röra sig i det offentliga rummet innebär således att förflytta sig mellan dessa avgränsningar och gradvis anpassa sitt beteende allteftersom normerna förändras (Wikström, 2007, s.150). Här blir de urbana tomrummen med dess obestämda och flytande karaktär en slags motpol till de mer tillrättalagda och funktionsdefinierade offentliga rummen, vilket öppnar upp för oanade aktiviteter som utmanar samhällets kontroll, ordning och normer (Wikström, 2007; Shaw & Hudson, 2008, Saltzman, 2009).

Det urbana tomrummet kan användas i såväl rekreationssyfte som i en önskan om en fristad. Den oordning som finns inom de urbana tomrummen kan skapa möjligheter för människor att ta egna initiativ genom att skapa egna arrangemang och finna alternativa användningsområden (Franck & Stevens, 2007). De varierande karaktärsdragen av de urbana tomrummen möjliggör för en mängd aktiviteter. En ödetomt, en överdimensionerad parkering eller ett område som inväntar omvandling kan mycket väl lämpa sig för att rasta hunden, övningsköra eller någon annan aktivitet som kräver en större yta. Vid nedlagda och övergivna strukturer och industrier frodas aktiviteter som *urban exploration*, en internationell rörelse som ses som äventyrlig och gränsöverskridande och grundar sig i en nyfikenhet för stadens tidigare historia och förändring. Tomrummen kan också agera spelplan för mänskligt rollspel i form av lajv

(Saltzman, 2009), och agera förgrund i filmer, fotografier och andra konstformer (Monclús & Díez Medina, 2018). Det är i första hand tillfällig användning, både i planeringssyfte och av användare själva, som sker i de urbana tomrummen. Genom att göra tillfälligt anspråk på ett urbant tomrum som hamnat i ett vänteläge kan människors användning av platsen resultera i nya värden som tidigare inte synliggjorts. När invånarna själva ockuperar och approprierar offentliga rum lyfts automatiskt frågan vem som har rätten till staden. Enligt Harvey (2020) handlar rätten till staden om ett synliggörande av människor som av olika anledningar kan vara exkluderade från det offentliga rummet. Denna exkludering bygger på rumsliga barriärer som kan vara både mjuka och hårda. De mjuka barriärerna kan vara skyltar, koder, normer och symboler, vilka signalerar att vissa grupper inte är välkomna. De rumsliga barriärer som är hårda kan vara till exempel fysiska attribut som väggar och murar (Madanipour, 2020). I de urbana tomrummen är varken de mjuka eller hårda rumsliga barriärerna lika påtagliga som i de definierade och kodade stadsrummen, detta då de urbana tomrummens karaktär bygger på ett informellt användande som är synonymt med Franck och Stevens (2007) föränderliga rum. Det i sin tur kan förändra förutsättningar för de som planerar områdets framtid (Saltzman, 2009, s.13).

2.4 OLIKA SYNER PÅ DE URBANA TOMRUMMEN

Hur urbana tomrum hanteras beror till stor del på ur vems perspektiv de urbana tomrummen ses ifrån. Shaw och Hudson (2009) menar att offentliga stadsrum kan anses vara tillrättalagda och kodade, och att en känsla av att vara övervakad kan uppenbara sig. På så sätt kan urbana tomrum vara en plats för individer att finna någon form av tillflyktsort bort från det tillrättalagda (Shaw & Hudson, 2009). Saltzman (2009, s.36) ser liknande möjligheter med de urbana tomrummen. Hon menar att de kan fylla funktionen som en fristad för människor som av olika anledningar inte trivs eller känner sig välkomna i stadens väldefinierade rum, exempelvis för hemlösa som ser de negligerade tomrummen som en tillfällig viloplats. Sola Morales (1995) beskriver terrain vague med liknande termer, då han ser dem som platser som befinner sig i ett vakuum, ett slags tillstånd där de ses som tomma, ockuperade och fria. Detta till trots så är de urbana tomrummen en väsentlig och viktig del av staden då de dels länkar samman stadens element, och dels erbjuder en dold möjlighet till förändringsprocesser som står utanför stadens officiella strategier för utveckling (Pluta, 2017, s.89).

Den teori som används för att förstå de urbana tomrummen är rätt positivt vinklad. Vi kan dock inte kringgå att urbana tomrum även kan tillskrivas en rad andra, mer negativt

laddade, attribut. Tomheten som infinner sig i ett urbant tomrum leder ofta till att dessa platser tolkas vara bortglömda, otrygga och laglösa. Pluta (2017) noterar denna tomhet och förklarar att det är en följd av tomrummens osynlighet. Vad hon menar med osynlighet är att det endast är vissa delar av staden som ryms i den mentala karta av staden. Människans mentala karta innehåller oftast områden där hon bor, arbetar och genomför vardagliga ärenden, samt historiska platser och allmänt kända rutter. De urbana tomrummen hör inte till någon av nämnda kategorier och står därför utanför människans medvetande vilket leder till en frånvaro av användning, förvaltning och ansvar. Detta bidrar ytterligare till en tolkning av urbana tomrum som en bortglömd och otrygg plats. Tomrummen riskerar att lämnas åt sitt eget öde och riskerar att bli “the trashes of the city” (Pluta, 2017, s. 90), vilket försämrar den estetiska bilden av staden. Att en plats benämns som laglös och kan verka som en fristad för människor som inte ser sig passa in i stadens kontrollerade och kodade stadsrum kan även ge upphov för en känsla av otrygghet. Grunden till det ligger i tomrummens diffusa gräns mellan det privata och publika, samt bristen på formella regler och normer (Shaw & Hudson, 2009). Denna känsla av otrygghet som finns i de urbana tomrummen är inget denna studie motsätter sig men syftet är främst att förstå de urbana tomrummen och dess territorialitet. Faktum kvarstår nämligen att ett fortsatt ignorerande och ett misslyckande till att förstå de urbana tomrummen kan minimera möjligheterna att skapa ett urbant samhälle som frångår de traditionella formerna (Monclús och Diez Medina 2018 s. 252). De urbana tomrummen är tätt sammanhängande med den moderna stadens främsta essens; de är komplexa, i ständig utveckling, fragmenterade och fortgående (Shaw & Hudson, 2009).

Det finns alltså någon form av motsägelsefullhet karaktär som är kännetecknande för de urbana tomrummen (Saltzman, 2009). Samtidigt som de kan vara en tillflyktsort, frizon och en möjlighet till utvecklingsprocesser så finns de negativa associationerna av att urbana tomrum är otrygga, nedskräpade och innehållslösa. Urbana tomrum kan därtill tillskrivas många egenskaper och funktioner av både positiv och negativ karaktär som gör att det råder oklarheter kring fenomenet. Orvar Löfgren hävdar i sin artikel “*Mellanrum. Vita fläckar och svarta hål i storstadens utkant*” från 1997 att

Oklarheten ligger i mellanrummens natur. Det kan vara ytor som är tömda på innehåll, övergivna, både i fysisk och i mental mening förbuskade - gränzoner som är vita fläckar, ingenmansland. Men ett mellanrum kan även vara en förbindelseled, en mötesplats mellan olika rum - ett svart hål dit kulturell energi sugs, just därför att det handlar om ett ambivalent territorium, en övergång där olika aktiviteter och brukare konfronteras. (Löfgren, 1997, s. 69).

2.5 PLANERINGENS SYN PÅ DE URBANA TOMRUMMEN

Ur ett historiskt perspektiv har beslutsfattare och planerare sett urbana tomrum som ett problem som måste åtgärdas (Németh & Langhorst, 2014). Detta narrativ finns kvar än idag. För beslutsfattare är urbana tomrum det mest synliga symptomet för lågkonjunktur och skadligt för konsumenters och investerares förtroende (Ferreri, 2015). Platserna ses som ett hinder och som symboler för förfall, och måste därför räddas genom exploatering (Tonnelat, 2008; Németh & Langhorst, 2014). Efter Berlinmurens fall 1989 blev detta extra tydligt. Alla de urbana tomrum som uppenbarade sig efter att muren fallit sågs som platser som måste fyllas med värde och mening. Tomrummen sågs enbart som en potential i syfte för stadsutveckling och stadsförnyelse (Careri et al., 2019). Ett liknande förhållningssätt till urbana tomrum fördjupas av Doron (2000; 2007) när han beskriver urbana tomrum som en död zon i beslutsfattarnas ögon. En död zon menar han är en yta som planerare är snabba att tillskriva som meningslös och blir därmed en vit fläck på planerarens mentala kartan. Att benämna en plats som död, meningslös och intetsägande skapar ett slags gap mellan människan och platsen. Den påstådda bristen på värden eller egenskaper, varken för sig själv eller för sin omgivning, gör den inte värd att besöka, använda eller ockupera (Doron, 2000; 2007). Vad Doron antyder är att det gap som skapas mellan människan och platsen på sätt och vis säkerställer en viss plats för framtida exploatering. Detta är också ett exempel på den traditionella synen att hantera urbana tomrum som ett problem som bör åtgärdas.

För planerare och arkitekter är en död zon nödvändigtvis inte död, snarare är det en plats som ger möjlighet för planerare och arkitekter att likt *tabula rasa* föreställa sig all möjlig arkitektur då dem inte behöver förhålla sig till varken platsen i sig eller dess omgivning (Doron, 2007. s.213). Samtidigt som urbana tomrum kan stämplas som en död zon så existerar de parallellt med mer formella platser. En död plats ger enligt Doron (2008) utrymme för människor och aktiviteter som står utanför det formella och tillrättalagda. Att exkludera dessa döda zoner innebär att exkludera aktiviteter och de människor som faktiskt använder tomrummen, som i flera fall är offentlig plats. Även Saltzman (2009) beskriver att det finns ett behov av de urbana tomrummen då de ger utrymme för något annorlunda och oprövat. Även om de har förlorat sin tidigare funktion har de inte tömts på minnen och historia, istället fyller tomrummen en viktig funktion då de ger utrymme för nya historier och minnen att skapas.

Den traditionellt modernistiska synen på urbana tomrum som ett tabula rasa för framtida exploatering är ett förhållningssätt som den senaste tiden luckrats upp allt mer (Ferreri, 2015; Bishop & William, 2012). Ferreri (2015) menar att politiker och beslutsfattare har fått upp ögonen för den typ av tillfällig användning som utspelar sig i de urbana tomrummen. Temporär användning av urbana tomrum har på många sätt blivit en strategi för att motverka de negativa tolkningar som finns kring urbana tomrum, och har blivit en enkel och snabb lösning för att uppehålla en positiv anda. Vidare menar hon att temporär användning gått från att vara ett ovanligt förhållningssätt till att numera vara det konventionella (Ferreri, 2015, s.182). Bishop och Williams (2015) utvecklar detta skifte och menar att flera städer i västvärlden inte har resurser, makt eller kontroll för att snabbt kunna åstadkomma storskaliga omvandlingsplaner för urbana tomrum. Istället anammar politiker och planerare lösare planeringsvisioner som inkluderar småskaliga och ofta tillfälliga initiativ och aktiviteter för att kunna komma åt den potential som urbana tomrum besitter.

Ser vi till den tidigare forskningen som finns om urbana tomrum är det inte mycket som är skrivet ur en svensk kontext men vi kan se likheter med det internationella förhållningssättet och det vi tycker oss se i den svenska diskussionen. De urbana tomrummen kan enligt Saltzman (2009) vara ett exempel på landskap som hamnat i ett vänteläge, ett slags tidsrumsligt mellanrum i väntan på en ännu oviss framtid. Från ett kommunalt perspektiv är dessa platser till synes övergivna och tomma och får sin prägel främst genom sin roll som resurs eller markreserv för framtidsplaner (Wikström, 2007; Saltzman, 2009). Det är först nu i syfte att förtäta städer eller omvandla tidigare hamn- och industriområden till attraktiva bostadsområden som fler och fler planerare verkar få upp ögonen för dessa platser (Wikström, 2007 s. 147).

3. STUDIENS TEORETISKA RAMVERK

I denna studie används teorin som ett redskap för att både definiera begrepp och teorier som är relevanta för de urbana tomrummen. Teorin används även i syfte att skapa en gedigen och kvalificerad diskussion kring fallstudierna och deras karaktär som urbana tomrum (Reinecker & Stray Jörgensen, 2018). I denna uppsats är insamlad data materialet som det dras slutsatser ifrån. Vi har låtit empirin möta följande analytiska ramverk där vi definierar vad ett urbant tomrum är, presenterar vår tolkning av de fyra territoriella produktionsformerna samt hur läsningen av ett urbant tomrum kan främjas genom att se dem utifrån territorialiseringens begreppsapparat.

3.1 STUDIENS DEFINITION AV ETT URBANT TOMRUM

Tidigare forskning synliggör att urbana tomrum ofta kan gå under andra benämningar, såsom det faktiska territoriet, informella platser, icke-platser, mellanrum och döda zoner. De olika termerna synliggör att platserna är både svårdefinierade och att det inom forskningen råder en tvetydighet vad ett urbant tomrum egentligen är. Vagheten bär med sig vissa dilemman för både oss som undersökare men även för er läsare. Dessa dilemman berör ofta att de urbana tomrummen är svårdefinierade i sin brist på gränser och normer, vilket gör det svårt att förstå vad det egentligen är som betraktas eller undersöks. För att underlätta för oss som undersökare och för dig som läser är en mer utförlig och definitiv förklaring av termen urbana tomrum nödvändig för att förstå vilka ytor, områden, rum och platser studien fokuserar på.

Urbana tomrum kan ses som en översättning av det engelska begreppet urban voids. Till skillnad från begrepp som förekommer i en svensk kontext, såsom mellanrum (Saltzman, 2009) och restytor (Wikström, 2007), så tar urbana tomrum hänsyn till platsens urbana kontext. Användandet av urbana tomrum öppnar upp diskussionen kring rummen och ser dess territorialitet ur ett bredare perspektiv, vilket synliggör de specifika platsernas sociala och materiella synergier. Ett urbant tomrum kan karakteriseras som ett område utan tydliga gränser och som existerar utanför stadens effektiva och produktiva strukturer (Sola-Morales, 1995). Urbana tomrum kan vidare vara platser som saknar en tydlig funktion (Sola-Morales, 1995; Saltzman, 2009). De urbana tomrummen kan vara lokaliserade i nedlagda industriområden, längs motorvägar, mellan mer kodade utrymmen och i stadens periferier. Trots dess otydliga funktion är urbana tomrum likt andra stadsrum en social produkt, eftersom det är människorna som använder platsen som bestämmer och visar dess funktion.

3.2 PLATS, RUM & TERRITORIUM

Att förstå skillnaden mellan begreppen *plats*, *rum* och *territorium* kan vara svårt, då gränsdragningen mellan de olika termerna kan upplevas som diffus. I denna teoretiska genomgång försöker vi dra en skiljelinje mellan de olika begreppen, men också förstå dem i relation till varandra. Distinktionen och liknelsen mellan begreppen är nödvändig för att förstå studiens utgångspunkt och angreppssätt. Urbana tomrum kan falla in under var och ett av dessa rumsliga begrepp. I och med att det primära för studien är de handlingar som utspelar sig inom de urbana tomrummen har territoriet och de urbana tomrummens territorialitet varit den centrala utgångspunkten.

Plats kan ses som både en social och rumslig identitet. Kärrholm (2004 s. 23) beskriver platsbegreppet i relation till territoriet på följande sätt;

Platsbegreppet har använts för att föra in aspekter på det kroppsliga, existentiella och det levda rummet, på rumsliga sociala regler och konventioner, på det genuina, karaktäristiska och det identitetsstarka rummet, eller på en rumslig närvaro och ett aktivt riktat handhavande av sin omgivning etc. (Kärrholm, 2004 s. 23)

När platsbegreppet används refereras det därför ofta till en social dimension som är baserad på upplevelser. Att förstå en plats är enligt Burns och Kahn (2005) att ta hänsyn till dess sammanhang, då man kritiskt undersöker ideologiska, historiska, sociala och andra faktorer som kan ligga bakom dess produktion. Det innebär att en plats är en kombination av såväl rumsliga strukturer och former som sociala narrativ (Dovey, 2016). Ser vi platsbegreppet ur ett historiskt perspektiv har det ofta fått beteckna särskilt meningsfulla områden (Kärrholm, 2004). Platsbegreppet främsta användningsområde är att förstå den levda platsen genom kroppens närvaro och analysera vad som sker i nuet.

Medan platsbegreppet ser till de strukturer och uppfattningar som kan influera platsen utifrån och hur platsen kan påverka de omkringliggande geografin, ser begreppet rum till ytans faktiska gränser (Burns & Kahn, 2005; Wikström, 2007; Dovey, 2010). Rumsbegreppet betraktar i högre utsträckning en faktisk byggnad, ett välavgränsat område eller en byggd miljö, vilket påvisar rumsbegreppets tydliga och materiellt markerade gränser. Med sin markanta avgränsning går rummet att forma och transformera utan att den som vill skapa förändring behöver vara fysiskt närvarande. Möjligheten att vara fysiskt frånvarande menar Kärrholm (2004) gör rummet frikopplat från

sammanhanget och rummets faktiska innebörd och mänskliga upplevelser. Rumsbegreppet tenderar därför att skilja rummet från dess kontext.

Både plats och territorium kan enligt Kärrholm (2004) ses som ett svar på rummets abstrakthet samt brist på konkretion och olika dimensioner. Liksom platsbegreppet representerar det territoriella synsättet ett tillvägagångssätt som konkretiserar och preciserar diskussionen kring de geografiska rummen (Kärrholm, 2004). Ett territorium kan vara allt från ett politiskt avgränsat område som en nationalstat, till en människas lagliga eller känslomässiga egendom och en social grups vistelsezon. Vad som knyter samman alla dessa geografiskt olika områden är att de tillskrivs specifika personer, grupper och funktioner, vilket går att likställa med ett känslomässigt eller passivt ägande av platsen. Territorialitet kan därför beskrivas som en slags "personalisering av ett rum", där territoriet markeras genom ett regelbundet bruk (Kärrholm, 2004 s. 25). Vidare menar Kärrholm (2004; 2005) att varje plats kan inrymma ett otal överlappande territoriella nätverk som samarbetar eller motarbetar varandra på olika sätt. Därför skulle man kunna tala om att varje plats har en rad territorier som verkar i olika lager. (Kärrholm 2004, s. 150)

För att förstå de offentliga rummens territorialitet har Kärrholm (2004) format ett sortering av de olika territoriella produktionsformerna (se figur 1). Kärrholm (2004) menar att diskussionen om det offentliga rummet bör ha sin grund i studier av hur platsen faktiskt används. Diskussionen bör vidare ta hänsyn till den enskilda personens appropriation av offentliga rum likaväl som mer officiella strategier som produceras och formar platserna. Sorteringen av de olika produktionsformerna ger oss undersökare därför möjligheten att undersöka såväl de strategier som finns kring de urbana tomrummen och den faktiska användningen. Produktionsschemat används i denna studie för att genomföra analyser av de urbana tomrummens territorialitet och därmed svara på studiens frågeställning.

3.2.1 De territoriella produktionsformerna

De fyra territoriella produktionsformerna, territoriell strategi, taktik, association och appropriation, beskriver olika sätt som territorier upprättas och bevaras på. Dessa territorier menar Kärrholm (2004) påverkar vardagslivet och skapar betydelser för det offentliga rummet. Viktigt att påpeka är att indelningen i de fyra produktionsformerna utgår från det offentliga rummet där samhällets såväl som individens territoriella

produktion tar plats (Kärrholm, 2004 s. 95). Enligt Kärrholm (2004) går alla de fyra produktionsformerna att applicera på en rad olika aktörer. Tillsammans undersöker produktionsformerna hur stora och små ingrepp kan samverka parallellt på en plats. Produktionsschemat uppmärksammar den territorialisering och personifiering av rummet som sker. Genom att sortera den territoriella produktionen utifrån schemat är det möjligt att synliggöra de urbana tomrummens territorialitet och gå bortom den abstrakta platsläsningen. Det är dock av största vikt att påpeka att skillnaderna mellan de territoriella produktionsformerna inte alltid är tydligt åtskilda, utan ofta överlappar varandra.

När (exempelvis) ett approprierat territorium markerats övergår det inte till att bli ett taktiskt territorium. I stället är det nu möjligt att spåra två olika former av territoriella ianspråktaganden – det är både ett approprierat territorium konstituerat av regelbundet bruk och ett avsiktligt hävdat taktiskt territorium. I denna mening handlar det inte om att upprätta gränser mellan olika produktionsformer, utan om att fastslå huruvida det rör sig om en viss produktionsform eller inte (Kärrholm, 2004 s. 97).

	Opersonlig kontroll	Personlig kontroll
Riktad produktion	Territoriell strategi	Territoriell taktik
Produktion genom bruk	Territoriell association	Territoriell appropriation

Figur 1. Tabell över Mattias Kärrholms olika produktionsformer. Källa: Kärrholm, 2004, s. 82.

3.2.2 Riktad produktion

För Kärrholm (2004), som hämtat inspiration från Michel De Certeau, är det den specifika användning som är av intresse i både *territoriell strategi* och *territoriell taktik*. De två riktade produktionsformerna är försök till en aktiv kontroll av ett specifikt område och bör därmed ses som ett avsiktligt försök att begränsa tillgängligheten till ytan (Kärrholm, 2004). Även om det inom territoriell strategi och territoriell taktik finns

likheter avseende avsikt och mål så finns där en viktig distinktion som skiljer dem åt. Produktionen av territoriet och hur det upprätthålls skiljer sig nämligen åt.

Utgångspunkten för territoriella strategier är att på ett eller annat sätt klassificera en plats som passande för en specifik användning. Territoriell strategi kan anses vara opersonlig, planerad och i viss mån innehålla en förmedlad kontroll där ting och regelverk ska upprätthålla territoriet (Kärrholm, 2004; 2007). Den territoriella strategin är även resursstark och representeras i mångt och mycket av officiella strukturer och formaliserade organisationer, såsom kommunala plandokument (Kärrholm, 2004, s. 87). Territoriella strategier är oftast planlagda på avstånd från själva platsen och föregås av en längre tids planering. Att territoriet markeras på avstånd och kontrolleras av föremål snarare än av personer gör att den strategiska produktionen av ett territorium i vissa fall kan uppfattas vara abstrakt och konstruerad (Kärrholm, 2004; Kärrholm, 2007). Till exempel kan ett parkeringshus vara ett territorium producerat genom en territoriell strategi. Parkeringshuset är planerat av kommunen på avstånd från den faktiska platsen, som också har upprättat en detaljplan för byggnaden som tydliggör territoriets avgränsning. För att upprätthålla kontrollen av territoriet, delegeras ansvaret till skyltar och regler som indikerar på när, var och hur parkeringshuset får användas. Genom att förhålla sig till de regler som finns för att parkera där förstärks också den territoriella strategin (Kärrholm, 2004).

En territoriell taktik upprättas oftast mitt i en vardagssituation utan att föregås av en längre planering. Den territoriella taktiken grundar sig i att hävda ett visst område som sitt via en tillfällig handling, det kan uttryckas genom att hänga jackan på en stol eller måla sin graffitttag på en husvägg i sitt bostadsområde (Kärrholm, 2004). Territoriet yttras med andra ord på plats och upprätthålls genom närvaron av individen, gruppen eller ett personligt föremål, detta sker ofta utan reflektion men med syftet att försäkra sig om ett utrymme. På så sätt är en territoriell taktik ett uttryck för personliga intressen. Det finns en personlig koppling mellan individen eller gruppen och det territorium som produceras (Kärrholm, 2004). Den territoriella taktiken bör inte ses som något som står i konflikt med territoriella strategier. Det kan snarare beskrivas som att den territoriella taktiken antingen förhåller sig till den territoriella strategins gränser och regelverk, eller utnyttjar tillfällen då den territoriella strategin inte är tillräckligt stark eller helt enkelt saknas (Kärrholm, 2004).

3.2.3 Produktion genom bruk

Tillsammans representerar territoriell association och appropriation den produktion som sker genom ett användande. Produktionen formas genom att ett bruk som sker eller har skett inom ett rumsligt avgränsat område. Den territoriella produktionen är inte målmedvetet planerad utan snarare formad av ett kontinuerligt användande (Kärrholm, 2004). På så sätt är dessa två produktionsformer beroende av vanor och användande och sätter människan i centrum.

Territoriell association är de attribut som kopplas till ett territorium. Denna produktionsform är ofta omedelbar och kan handla om att ett torg kan associeras till en typ av funktion. Det kan även handla om parker som på grund av sina stora gräsytor ger upphov till förbjudet bollspel eller en trappa som genom sina breda trappsteg och utsikt blir ett ställe att stanna till vid och umgås på, istället för att vara en genomfart från en plats till en annan. Den territoriella associationen innefattar även beskrivande karaktärsdrag som är tydligt kopplade till platserna. Kärrholm finner bland annat exempel på detta i Thomas Bernhards roman om en stigmatiserad stadsdel i Salzburg (Kärrholm, 2004 s. 94). Här tycks karaktärsdrag som smuts, människor i ett slags utanförskap och "alkoholiserade tukthusfångar" (Kärrholm, 2004 s. 94) vara förenliga med platsen. Den territoriella associationen är med andra ord inte kopplat till en person utan till attribut som påverkar platsens narrativ.

Territoriell appropriation är närmare kopplad människans närvaro och avser ett område eller en plats till vilken en individ eller en grupp människor skapat en stark tillhörighet (Kärrholm, 2004). Som territoriell produktionsform handlar appropriation om en rumslig maktutövning och kontroll, som lämnar spår efter sig genom bland annat graffiti och egentillverkade möbler. Appropriationen är ofta kopplad till närhet och framförallt engagemang och tid. Det gör att det ofta är grupper med mycket tid att investera så som exempelvis barn, ungdomar eller pensionärer som tydligast approprierar ett visst territorium genom sina aktiviteter. Denna typ av produktion blir påtaglig på platser som är lokaliserade nära bostadsområden och stråk där människor rör sig i sitt vardagsliv. Liksom territoriell association präglas appropriationen av upprepningar och rutiner. I den förstnämnda produktionsformen handlar det dock om en aktivitet som är sammankopplad med platsen medan det i den sistnämnda är människan och hennes existens på platsen som är i fokus (Kärrholm, 2004).

3.2.4 Läsning av de urbana tomrummen genom territorialitet

Vill vi förstå ett urbant tomrum kan vi inte se det som en isolerad företeelse. Rummet måste ses och upplevas i ett större sammanhang som inkluderar relationen till sin omgivning och yttre faktorer, det är först då som de platsspecifika värdena och karaktärsdragen uppenbarar sig (Burns & Kahn, 2005). Den konventionella platsläsningen tenderar att vara centrerad kring offentliga stadsrum som ofta har en tydligt definierad funktion, vilket gör dem enkla att läsa och därmed även skapa en förståelse för. De urbana tomrummen är också offentliga platser men som till skillnad från mer formella stadsrum sällan tillskrivs varken funktion, värde eller identitet (Shaw & Hudson, 2009). Ytterligare en aspekt som bidrar till att de urbana tomrummens svårtyddhet är bristen på tydliga gränser. Den mer konventionella platsläsningen som bland andra Burns och Kahn (2005) presenterar genom sitt ramverk rörande *area of control*, *area of influence* och *area of effect* kan därför vara lättare att använda i stadsrummet som har en mer tydligt definierad funktion i jämförelse med urbana tomrum.

Ett teoretiskt förhållningssätt för att närma sig de urbana tomrummen är att använda Kärholm (2004) schema över de fyra produktionsformerna. Genom att sortera och analysera den territoriella produktionen utifrån dess territorialisering är det möjligt att skilja mellan olika rumsliga anspråktaganden som sker inom de urbana tomrummen (Kärholm, 2004). Att använda Kärholms schema gör det möjligt att gå bortom konventionella begreppspar som publik och privat samt exkluderande och inkluderande, istället blir territorialiseringen och de spår som lämnas kvar fokuspunkten (Paulsson, 2016).

Genom att identifiera en plats territorialitet med hjälp av fysiska, sociala och immateriella aspekter är det möjligt att gå ifrån den förenklade beskrivning som urbana tomrum ofta tillskrivs, till att synliggöra platsens säregna karaktär. Kärholm (2004, s.81) utgångspunkt är att rummet inte kan liknas vid en tabula rasa, utan snarare som ett palimpsest. Det innebär att det i alla rum finns utrymme för tolkningar och territoriella produktionsformer som ibland är flera och överlagrar varandra. Samma plats kan därför vara föremål för flera former av territorialisering och ett producerat territorium kan också höra till en annan produktionsform beroende på vilken skala territoriet ses ur. När denna

typ av överlagring inträffar kan det vara tal om att det på platsen infinner sig en *territoriell komplexitet* (Kärrholm, 2004; 2007; 2017).

Den territoriella komplexiteten uppstår när flera territoriella produktionsformer överlagras och samexisterar inom ett visst område utan att någon produktionsform står över en annan (Kärrholm, 2017, s. 16). Vad som är kännetecknande för en plats territoriella komplexitet är:

- 1) att de inkluderar flera olika territoriella produktionsformer,
- 2) att de territoriella produktionsformerna överlagrar varandra i rum och/eller tid, och,
- 3) att det inte finns någon hierarkisk maktrelation mellan de olika territorierna (Mol & Law, 2002, refererad i Kärrholm, 2017 s. 15).

Kärrholm (2004, s. 277) beskriver att det i de urbana tomrummen kan vara svårt att förstå den territoriella komplexiteten, då den är svårtydd och komplicerad att förhålla sig till. Orsaken är att de urbana tomrummen saknar tillgängliga resurser att nyttja i form av gränser och funktioner. Trots det tror vi att begreppsapparaten passar för läsningen av de urbana tomrummen då den inte tar hänsyn till faktiska gränser men har människan i centrum, vilket passar de urbana tomrummets föränderliga och temporära karaktär.

4. STUDIENS TILLVÄGAGÅNGSSÄTT

I detta kapitel presenteras studiens tillvägagångssätt. Studien är att betrakta som en fallstudie och inkluderar vandringmetoden *transurbance*, pilotbesök, platsbesök samt dokument- och intervjustudier. Fallstudie har använts som forskningsdesign för att skapa en djupare förståelse för hur de urbana tomrummen används och dess territoriella produktion. Tillsammans med studiens teoretiska ramverk finns förhoppningen att den empiri som presenteras är både omfattande och utförlig.

4.1 FALLSTUDIEN SOM FORSKNINGSDSIGN

För att skapa en djupare förståelse för urbana tomrum, och mer specifikt för de tre utvalda tomrummen, är studiens empiri insamlad med hjälp av forskningsdesignen fallstudie. Inom samhällsvetenskapen råder det en tvetydighet vad en fallstudie egentligen innebär (Merriam, 1993; Yin, 2006; Flyvbjerg, 2003). Vissa likställer fallstudier med alla undersökningar som inte är entydigt experimentella, enkätinriktade eller av historiskt slag, medan andra sätter ett likamedtecken mellan fallstudier och fältarbete, etnografi, deltagande observationer, pilotstudier och spontana samtal. Dessa påståenden är varken rätt eller fel, utan alla dessa metoder går att använda som tillvägagångssätt inom forskningsdesignen. Det innebär att fallstudien kan tillämpas inom en rad olika fält och svara på bred skara av frågor (Merriam, 1993). Den mångtydiga definitionen av fallstudien är också starkt sammanlänkad med att forskningsdesignen tenderar att användas inom naturvetenskapliga ämnen som är mer kontextoberoende (Flyvbjerg, 2003). Att använda fallstudier inom samhällsvetenskapen handlar däremot om att förstå fenomenets kontexter och att skapa en förståelse för dem på ett djupare plan (Flyvbjerg, 2003). Valet att använda fallstudien som forskningsdesign grundar sig i möjligheten att komma tätt inpå verkliga situationer och komma i direktkontakt med fenomen som de utspelas i verkligheten (Flyvbjerg, 2003), vilket är precis vad som behövs för att förstå de urbana tomrummens territorialisering.

4.1.1 Transurbance

Utifrån kollektivet Stalkers manifest har vi tolkat deras verktyg *transurbance* och därefter använt det som vandringmetod. *Transurbance* är ett verktyg som innebär att vi som undersökare rör oss i stadsrummet. Syftet med att använda *transurbance* är dels att komma ner på marknivå och genom gång komma åt värden som inte är synliga ur ett fågelperspektiv, och dels att anamma ett förhållningssätt som ska bidra till en närvaro på

platsen. Enligt Careri (2017) kan gång och vandring skapa en av de mest basala relationerna mellan människan och marken hon går på. Det handlar enligt honom om att skapa förståelse för platser genom att hitta energier i territoriet och de människor som använder och verkar där (Careri, 2017). Vandring kan även ses som ett sätt att komma åt och uppleva fenomen i dess fysiska och reella form (Jung, 2013). Enligt Jung (2013 s. 622) passar vandring som metod för forskning som undersöker förhållanden som rör människor och platser.

Transurbance främsta domän är platser som karakteriseras genom låg densitet, övergivenhet och är placerade i närheten, om inte i, den urbana periferin. Transurbance används främst i områden som besitter samma karaktärsdrag som urbana tomrum, då de ofta är lokaliserade i nedlagda industriområden, längs motorvägar och mellan kodade utrymmen. Transurbance beskriver Wiley (2010) som ett kritiskt förhållningssätt till de stadsrum som vandringen äger rum i. Det kritiska med vandringen är att den sätter sig emot den samtida stadens enformighet och vill bidra med kunskaper som går utanför det traditionella synsättet på urbana rum (Romito, 2015; Careri, 2017).

Att använda transurbance som metod innebär även att anamma ett förhållningssätt till det som sker i stadsrummen. Detta angreppssätt innefattar ett närvarande i nuet, där vi som undersökare försöker ta oss an rum utan fördomar eller förväntningar och se det för vad det egentligen är. Närvaron i det urbana tomrummet ska bortgå från att se platserna som ytor som behövs fyllas med meningen och förändras efter värden som tillskrivs den samtida staden. Istället ska närvaron generera kunskap om platsernas egna dynamiker, strukturer och historia, vilka de menar att planerare och arkitekter ofta ser förbi (Careri, 2017; Romito, 2015). Transurbance tar genom närvaron hänsyn till verkligheten som den är och dess sociala och kulturella organisationer (Romito, 2015). I denna studie har transurbance använts för att komma åt urbana tomrum. Syftet med att använda transurbance som metod grundar sig i en förhoppning att se dessa platsers territorialisering inifrån och komma åt sociala kontexter där planerare tenderar att känna sig vilsna (Wikström, 2007 s. 148; Lang, 2008). Den empiri som har samlats in genom Transurbance är fältanteckningar från vandringarna och pilotbesöken, vilka ligger till grund för fallstudien.



Figur 2, en konstnärlig aktion som Stalker genomförde tillsammans med konststudenter från Rom och Nantes samt från SLU och Malmö Universitet. Det 30 meter långa tygstycket representerade var en flod tidigare hade runnit. Källa: Eriksson, A. & Gauffin Jatta, F. (2023).

Vi som undersökare har haft förmånen att delta i Stalkers vandringar i några av Roms urbana tomrum en respektive tre gånger. Vandringarna genomfördes i juni 2022 och mars 2023 med en varierad längd mellan tre till åtta timmar. Möjligheten att delta i dessa vandringar har tillsammans med den litteratur som finns om metoden gett oss god förståelse för både platserna kollektivt intresserar sig för och hur transurbance kan förverkligas i andra kontexter än de mest naturliga.

Vi vill dock poängtera att detta är vår tolkning av Stalkers metoder och transurbance som verktyg. Det innebär att vi har valt att utesluta delar som kan uppfattas som väsentliga men som för vår studie inte är relevanta eller möjliga att genomföra. Stalkers transurbance innefattar en konstnärlig aspekt (Düblin, 2020). Detta konstnärliga förhållningssätt möjliggör en samverkan mellan deltagarna och rummet. För deltagarna innebär det att delta i en konstnärlig aktion. Det kan handla om att deltagarna ska manifesteras ett osynligt minne på en plats eller en slags lek som är gränsöverskridande i det offentliga rummet. Exemplet på Stalkers konstnärliga aktioner går att hitta i nästan alla av deras vandringar och är en betydande del för transurbance. I studien har det konstnärliga angreppssättet uteslutits, detta då syftet med transurbance främst är att komma åt de urbana tomrummen och förstå dem och dess territorialisering. Om målet hade varit att skapa ett fysiskt ingrepp eller ett involverande av deltagare för att aktivera det urbana tomrummet hade de konstnärliga aktionerna kunnat vara ett alternativ.

4.1.2 Urval av platser för fallstudier

Denna studie undersöker tre fall i Malmö. Dessa tre platser är var och en representativa för hur urbana tomrum beskrivs. Bakom valet av de tre fallstudierna ligger en gedigen urvalsprocess som grundar sig i elva pilotbesök vid potentiella fallstudieobjekt (se figur 3). Denna studie började med att vi kartlade områden i Malmö som vi uppfattade ha drag som tillskrivs de urbana tomrummen, vilka är att de upplevs som outnyttjade, påvisar en viss hållighet i stadslandskapet och faller inom en urban struktur.

Pilotbesök genomfördes därefter mellan den 6 och 10 mars 2023, och varade i ungefär 30 minuter på respektive plats. Den sinnesnärvaro som Stalker förespråkar genom transurbance var vid pilotbesöken ständigt närvarande, detta för att ta del av platsen precis som den är när besöket genomförs. Vandringen användes som verktyg och för att ta oss runt på platserna. Att till fots och på marknivå ta sig runt i områdena resulterade i att

både Bödkarebacken och Hangartomten upptäcktes, vilket påvisar den styrka som finns i att vara på plats för att upptäcka stadsrum som ofta inte är synliga genom kartmaterial.



Figur 3, karta över de olika pilotbesöken som ägde rum innanför Inre Ringvägen. Källa: Lantmäteriet (2023), Kartograf: Eriksson, A. & Gauffin Jatta, F.

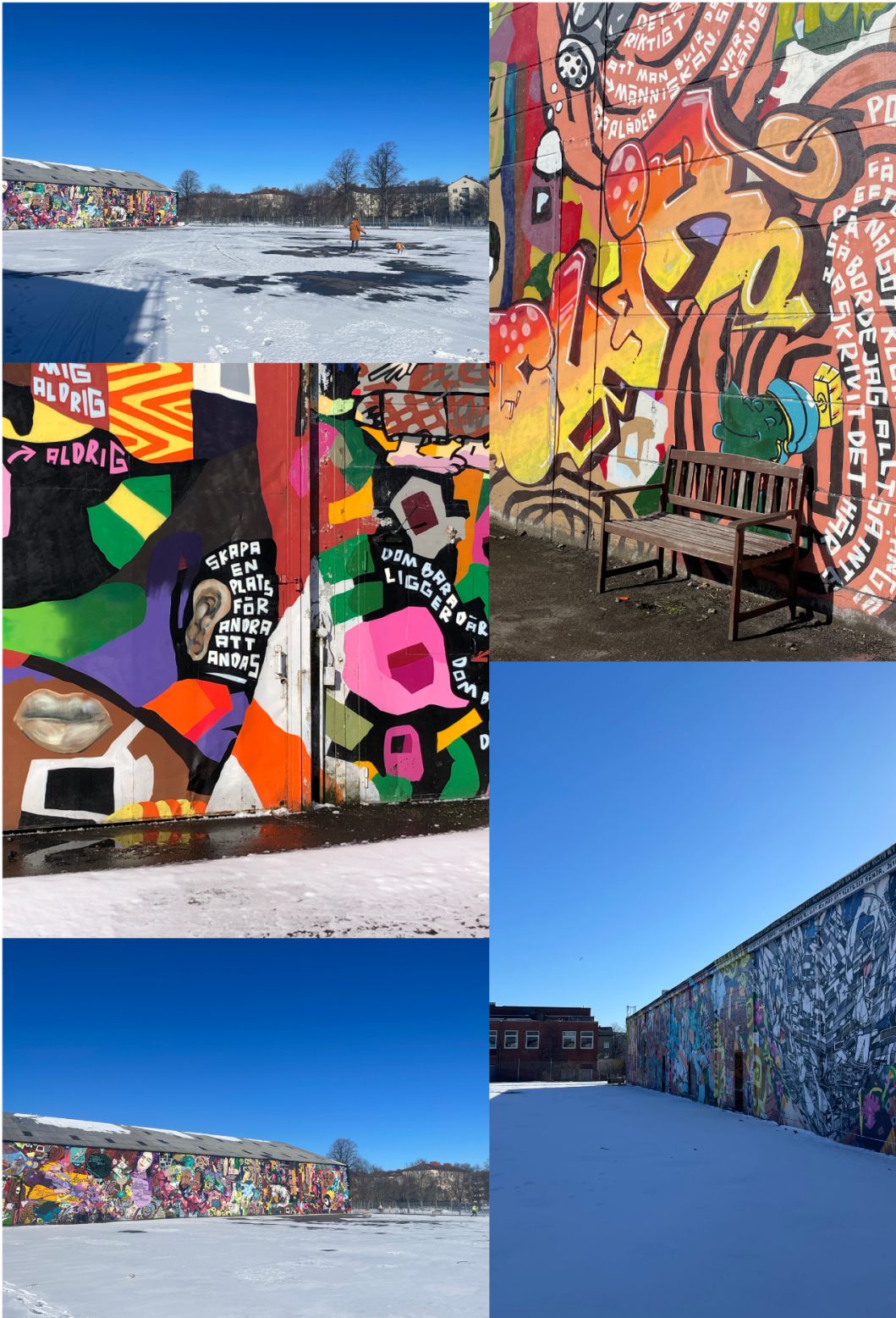
Efter de inledande pilotbesöken valde vi ut tre urbana tomrum som dels var intressanta och det går att komma åt, det vill säga att de inte var omgärdade av stängsel. Vi anser även att varje plats, på sitt eget sätt, är representativa för vad ett urbant tomrum kan vara. Flera av de egenskaper som är karakteristiska för ett urbant tomrum går nämligen att återfinna på samtliga tre platser, inte minst genom den territorialisering som har identifierats. Något som också präglar platserna är att de saknar en uttalad och tydlig funktion och framstår i stora drag som relativt övergivna. Kombinationen av frånvarande funktioner och övergivenhet skapar dels en viss ordning och dels en otydlighet kring hur människan ska förhålla sig när hon rör sig i dessa rum. De konventionella regler och normer som gäller i mer väldefinierade stadsrum är frånvarande på Bödkarebacken, i

Lokstallarna och Hangartomten. Alla tre platser har därmed den typ av karaktärsdrag som Franck och Stevens (2007), Saltzman (2009) Shaw och Hudson (2012) hävdar ger utrymme för individer att ta initiativ och finna alternativa användningsområden. Den territorialisering som utspelar sig ter sig vara spontan, till viss del gränsöverskridande och framförallt oväntad men också starkt strategiskt präglad. Den territorialitet som har identifierats kan även antas ha begränsade resurser och lämpar sig därför på platser som få gör anspråk på (Saltzman, 2009). Det är ett form av bruk som det inte riktigt ges utrymme för i Malmös mer tillrättalagda och väldefinierade stadsrum och utmanar därigenom samhällets strävan att ha kontroll och skapa normer. På så sätt har dessa platser en mer flytande och obestämd karaktär och blir då en motpol till Malmös mer tillrättalagda och funktionsdefinierade stadsrum. De tre urbana tomrummen är dessutom placerade inom områden som enligt Malmö stad ska få en ny och tät stadsdelskaraktär med avsevärt högre byggnadshöjder och större skala. Tillsammans tror vi att de tre urbana tomrummen kan ge en nyanserad bild över de lik- och olikheter som finns i urbana tomrum.

Bödkarebacken är en kulle som är lokaliserad mellan Sallerupsvägen och Inre Ringvägen. Kullen är grönskande och sticker genom sin höjd ut i det flacka Malmölandskapet. Bödkarebackens mest karaktäristiska drag är den grönska som finns på platsen. På platsen har någon byggt upp en "egen" trädgård, där såväl odlingar som bänk och redskap finns strategiskt utplacerade. Hangartomten är lokaliserad i Sofielunds verksamhetsområde. Tomten är vidare belägen inom kvarteret Kampen, ett kvarter med flertalet byggnader av industriell karaktär och som är omgärdad av stängsel. För att förstå Hangartomten som plats har hänsyn tagits till hela kvarteret och stora delar av Sofielunds verksamhetsområde. Det som gör Hangartomten utmärkande är den urbana konst som finns målad på de omkringliggande fasaderna. Lokstallarna är en gammal järnvägsverkstad i stadsdelen Kirseberg. Området har en stark industriell profil men numer finns bland annat verksamheter som foodtrucks, biodling, kafferosteri, film- och dansproducenter och ett cirkushotell på platsen. Detta har gjort att Lokstallarna beskrivs vara en kreativ och kulturell mötesplats. Det område som studien fokuserat på är den gamla bangården framför järnvägsverkstäderna. På platsen är den forna användningen ständigt närvarande genom järnvägsspår och kontaktledningsstolpar. På den tidigare hårdgjorda markytan har ett tunt lager mossa vuxit fram och mellan järnvägsspår tränger småträd och buskar upp. Detta visar naturens kraft att växa i oanade miljöer. På platsen är även graffiti påtagligt och likaså människors vardagliga vanor som att rasta hunden eller att promenera. Det finns också mer informell användning på platsen som är väl dold från allmänheten. Följande tre kollage visar platsernas olika karaktärer.



Figur 4. Bilder över Bökarebacken. Källa: Eriksson, A. & Gauffin Jatta, F. (2023).



Figur 5. Bilder över Hangartomten. Källa: Eriksson, A. & Gauffin Jatta, F. (2023).



Figur 6. Bilder över Lokstallarna. Källa: Eriksson, A. & Gauffin Jatta, F. (2023).

4.1.3 Platsbesök

Platsbesök är ett sätt att få en känsla för en plats och dess särskilda drag (Emerson et. al, 2011). Att ta del av platsen, som i detta fall de tre urbana tomrummen Hangartomten, Bödkarebacken och Lokstallarna, grundar sig i en önskan att ta del av platsens karaktär och reella verklighet samt att skapa en förståelse för hur de urbana tomrummens territorialisering kan se ut (Emerson, et. al, 2011). Trots att den kvalitativa fallstudien kan genomföras endast baserat vid ett skrivbord valde vi att inkludera platsbesök som metod för att etablera en starkare uppfattning om respektive plats säregna karaktär. Platsbesöken har ägt rum vid fyra tillfällen; den 6 mars, 28 mars samt 12 och 13 april. Platsbesöken vid respektive urbant tomrum har varit mellan 30 minuter och en timme.

Lika viktigt som Transurbance har varit som förhållningssätt för denna studie har även vad Birgitta Svensson (2012 s. 7) beskriver som *etnologiska blicken* varit det. Detta förhållningssätt menas att vi som undersökare har så långt som möjligt använt den etnologiska blicken för att studera människor i relation till varandra samt i relation till den byggda miljöns urbana tomrum. Den etnologiska blicken tar enligt Svensson (2012) fasta på det oväntade och till synes obetydliga för att förstå varför människor handlar som de gör. Den etnologiska blicken tar även fasta på små och enkla företeelser som kan skapa förståelse för de stora sammanhangen. Det handlar helt enkelt om att perspektivet sätter människan i centrum. Till denna studie av de urbana tomrummens territorialitet finns förhoppningen att den etnologiska ansatsen ska tillföra kunskap som tar hänsyn till människorna som använder platserna och hur territorialiseringen tar sig i uttryck. Precis som Svensson (2012 s. 19) uttrycker det så talar inte källorna själva, utan det är vi som undersökare som med hjälp av såväl teori som analytiska utgångspunkter tolkar materialet. Det faktiska material som har samlats in med hjälp av platsbesök är fältanteckningar, fotografier och spontana intervjuer. Platsbesöken har använts som metod för att etablera en starkare bild av urbana tomrum och hur territorialiseringen av dessa platser tar sig i uttryck.

4.1.4 Dokumentstudie

Traditionellt har termen dokument använts för att beskriva information som är nedtecknad eller tryckt. Med dagens tekniska utveckling har denna definiering vidgats något. Information som är lämplig för fallstudier kan numera exempelvis vara filmer, fotografier, hemsidor och ljudupptagningar (Patel & Davidsson, 2019). Till denna

undersökning av urbana tomrum har denna vida beskrivning av termen tillämpats. Utifrån både problemformuleringen och frågeställningarna har de engelska begreppen för urbana tomrum varit relevanta som sökord för studien och likaså dokument som ser till de specifika platsernas karaktär. Dokument som har använts i denna studie är främst kommunala rapporter och dokument, men också akademiska artiklar och nyhetsreportage rörande platserna har varit relevanta för att förstå dem. Insamlingen av relevanta dokument skedde likt Merriam (1993) påtalar som ett slags slumpvist snubblande över nya data. De dokument som vi sökte upp hänvisade oss vidare till ytterligare information.

Utifrån problemformuleringen och forskningsfrågorna har värdet av materialets lämplighet analyserats. Processen att välja ut vilka dokument som är relevanta kan förklaras med termen urvalsprocess (Merriam, 1993; Patel & Davidsson, 2019). I denna studies urvalsprocess rörande dokument var det viktigt för oss som undersökare att dokumenten skulle vara representativa för de urbana tomrummen och dess territorialisering. En stor del av processen vid dokumentstudier är att besluta om ett dokumentets äkthet och riktighet. I arbetet med dokumentstudien har vi som undersökare därför försökt ha ett kritiskt förhållningssätt. Själva upphovsmakaren till dokumentet har det tagits hänsyn till, då denne kan ha speciella relationer eller uppsåt med och till dokumentet (Patel & Davidson, 2019). Samtidigt som denna dokumentstudie resulterade i en strukturerad urvalsprocess genererade metoden även ett naturligt slut på sökandet när den information som presenteras återkommer i flera olika informationskällor (Merriam, 1993). Syftet med att använda dokumentstudie som metod grundar sig i den vida skara av material som blir tillgängligt genom metoden. Dokumenten, i form av artiklar och rapporter, har gett oss en förståelse för hur diskursen förs kring urbana tomrum inom såväl akademin som inom praktiken samt dess rumsliga och sociala karaktär.

4.1.5 Intervjustudie

Som komplement till både dokumentstudierna och platsbesöken har intervjuer genomförts. Syftet med intervjustudien är att få kompletterande och värdefull information kring de urbana tomrummen. Målet med intervjustudien är att skapa en mer omfattande empiri som inte hade varit möjligt om metoderna enbart hade varit dokumentstudier och platsbesök.

Att använda intervjuer inom kvalitativ forskning och fallstudier är ett återkommande verktyg för insamling av data (Merriam, 1993). Till denna studie har både ostrukturerade och semistrukturerade intervjuer använts. Den semistrukturerade intervjuemetoden har

använts vid tre tillfällen. Detta har varit vid tillfällen då intervjuerna har varit inplanerade sedan tidigare. Förarbetet med de semistrukturerade intervjuerna påbörjades genom en intervjuguide. I denna guide finns ett antal frågor som tenderar att vara öppna och större. Dessa frågor kompletterades under intervjuens gång med ytterligare frågeställningar som relaterade till respondentens svar. Den lågstrukturerade formen är intervjuformens främsta styrka, vilken skapade möjligheter för oss att forma egna och nya frågor efter respondentens svar då strävan var att hålla ett så öppet och fritt samtal som möjligt (Patel & Davidson, 2019). De ostrukturerade intervjuerna är en friare intervjuform som bygger på spontana frågor i stället för att följa en förutbestämd agenda och rör teman (Bryman, 2018). Dessa har använts när vi stött på personer vid fallstudierna och vid spontana samtal med tjänstepersoner. De ostrukturerade intervjuerna bygger snarare på ett samtal än en intervjuguide.

De intervjuade har anonymiserats med hjälp av två bokstäver. Förteckningen nedan klargör vilket perspektiv de citat och referenser som finns presenterade i uppsatsen kommer ifrån.

Aa representerar en person verksam inom föreningen NGBG.

Bb representerar en person från Malmö stad som arbetar med utvecklingen av Sofielund.

Cc representerar en person som använder Lokstallarna.

Dd representerar en person från Malmö stads fastighets- och gatukontor.

Ee representerar en person från Malmö stad, som arbetar som ekolog och med driften av kommunala ytor.

Sammanfattningsvis är syftet med intervjustudien att få förstahandssvar på frågor som varken dokumentstudierna eller platsbesöken kunde ge svar på. Den centrala delen i intervjuerna var respondenternas upplevelser av och förståelse för urbana tomrum, för att skapa så djup förståelse som möjligt. Valet av intervjuformer hoppas vi bidrog med det önskvärda resultatet.

4.2 AVGRÄNSNING

Studien är avgränsad till tre urbana tomrum i Malmö. Vi är medvetna om att det finns flera andra platser som faller in under termen men valet att endast beröra Hangartomten, Bödkarebacken och Lokstallarna grundar sig i den knappa tid som vi haft till förfogande för studien. Vi tror att valet av metoder ger en djup och omfattande beskrivning och förståelse för urbana tomrum och deras kontext. Till stor del består denna studie av dokumentstudier. Denna metod för med sig diverse dilemman vi som undersökare ställs inför. Samtidigt som den breda benämningen av dokument kan bära med sig fördelar, då i princip alla typer av artefakter som är kopplade till fallstudierna av värdet har det bidragit med vissa svårigheter gällande begränsningen av material. En medvetenhet finns därför att information som kan ha varit relevant för studien har förbisetts. Trots det anser vi som undersökare att de dokument som använts i studien är tillförlitliga, då den väver in olika aktörer och användares perspektiv.

4.3 FORSKNINGSETISKA STÄLLNINGSTAGANDEN

I studien finns en hel del fotografier presenterade från de olika platsbesöken. För att inte hamna i ett etiskt dilemma har vi valt att exkludera de bilder där människors ansikten syns. I flera fall är även både illegala och legala konstverk i form av graffiti presenterade. Trots att bilderna är tagna av oss författare till studien så för publiceringen av fotografierna med sig en del upphovsrättsliga frågor. De fotografier som föreställer konstverk av olika slag används i detta arbete inte i ett kommersiellt syfte, utan är till för att öka förståelsen kring urbana tomrum och dess essens. Utan bilderna tror vi att studien missar en väsentlig del av de urbana tomrummens användning, därför har vi valt att publicera dem trots de etiska och upphovsrättsliga dilemman som kan tillkomma.

I denna studie presenteras en rad användningsområden som faller in under ett gränsöverskridande nyttjande. Platsernas territorialisering kan innebära att personer överträder någon moralisk princip i form av regel eller lag. Det kan även handla om att utmana maktstrukturer och normer. I studien presenteras även flera fotografier. De människor som använder platserna går genom bilderna inte att spåra. Fotografierna tillsammans med kartor visar dock platsernas placering inom de specifika områdena. Detta kan bära med sig vissa etiska dilemman då vi synliggör användning som inte är sanktionerad eller reglerad av kommunen. Vi vill poängtera att studiens syfte aldrig har

varit att göra användningen av platserna allmänt kända, utan att använda dem för att förstå de urbana tomrummen.

De citat som är inkluderade i detta arbete är tagna från intervjuer, litteratur samt andra dokument relaterade till fallstudierna. De citat vars originalspråk är engelska har vi låtit vara orörda, då betydelsen av citatet riskerar att försvinna i översättningen. Intervjuerna har varit en stor tillgång då vi som undersökare inte kan nyttja en plats till fullo och förstå den som en användare eller tjänsteperson. Intervjuerna har därför varit ett sätt att för oss att få ta del av respondenternas åsikter och tankar kring platserna. Tillsammans med de resterande metoderna hoppas vi att en studie med hög tillförlitlighet och som presenterar verkligheten har skapats.

5. EMPIRI & ANALYS

I denna studie undersöks Hangartomten, Lokstallarna och Bödkarebacken utifrån definitionen av urbana tomrum och Kärrholms begreppsapparat. Alla tre platser har karaktärsdrag av vad som kan beskrivas som urbana tomrum, men deras territorialisering är och ser olika ut. För att förstå fallstudierna till fullo presenteras först en deskriptiv beskrivning av platserna och vad som gör dem till urbana tomrum. Empirin är formad genom fallstudier av de urbana tomrummen. Dessa fallstudier grundar sig i anteckningar från platsbesök, kommunala dokument, redaktionella artiklar och intervjuer. Studiens empiri och analys är disponerad efter studiens tolkning av Kärrholms (2004 s. 82) klassificering av de fyra produktionsformerna, detta för att skapa en tydlig överblick över den diversifierade territorialitet som är synlig på de tre platserna. Utöver det presenteras även två avsnitt som behandlar makten över de urbana tomrummens narrativ och den personliga kontrollen över de urbana tomrummen.

5.1 BÖDKAREBACKEN, HANGARTOMTEN & LOKSTALLARNA: TRE URBANA TOMRUM

Urbana tomrum som fenomen har som sagt funnits i våra städer under en lång tid och orsaken till deras uppkomst kan variera. Oftast går det att förklara genom avindustrialisering, decentralisering av den moderna staden och ett fragmenterat stadslandskap (Monclús & Díez Medina, 2018). Urbana tomrum tenderar att vara produkter av skiftet mellan en ekonomi som tidigare var industribaserad till en ekonomi som nu är centrerad kring service och kunskap. Detta är bakomliggande faktorer till att strukturer och mark har lämnats nästintill orörda mitt i stadsväven (Saltzman, 2009; Nemeth & Langhorst, 2013). Urbana tomrum behöver dock inte ha en sådan invecklad orsaksbeskrivning utan kan även bli kvarvarande i det oplanerade och väntande läget på grund av den samtida stadens zonindelning mellan bostäder, kommers och infrastruktur. För att förstå de faktorer som gör att Hangartomten, Bödkarebacken och Lokstallarna kan definieras som urbana tomrum bör hänsyn tas till deras sammanhang och placering i stadsväven.



Figur 7, karta som visar de tre platsernas lokalisering i relation till varandra. Källa: Lantmäteriet (2023), Kartograf: Eriksson, A. & Gauffin Jatta, F.

Bödkarebacken är lokaliserad där Sallerupsvägen möter Inre Ringvägen (se figur 7 och 8). Det är en grönskande kulle i ett i övrigt flackt stadslandskap. Bödkarebackens lokalisering sätter platsen i något som kan beskrivas som stadens mer perifera områden, vilket gör att platsen för många kan framstå som okänd. Placeringen mellan de två stora trafiklederna gör även att platsen kan förbli okänd tills den dagen eventuell exploatering sker. Toppen av kullen erbjuder en bra utsikt över det närliggande landskapet som består av bostadsområden, parker och industrimark.

I folkmun kallas platsen för både "Hohögsbackar" och "Hohögen". Tidigare på platsen fanns det fyra backar, vilket tilltalsnamnet "Hohögsbackar" exemplifierar, men idag är endast en av backarna kvar. De övriga kullarna har grävts bort för att ge plats åt Inre Ringvägen som stod klar 1974, och en utbredning av Sallerupsvägen. Under 1960-talet var Bödkarebacken ett populärt besöksmål för malmöiter då kullarna var en plats för både pulkaåkning och som utkiksplats för att se de internationella flyguppvisningarna på Bulltofta flygfält. Bödkarebacken uppmärksammades genom att vi passerade platsen och uppmärksammade den höga höjden. Området som denna undersökningen har fokuserat på har rumsliga gränser som skapar en area på cirka 1,6 hektar. I övrigt är Bödkarebackens mest karaktäristiska drag den grönska som finns på platsen.



Figur 8, karta som visar Bökarebackens lokalisering. Källa: Lantmäteriet (2023), Kartograf: Eriksson, A. & Gauffin Jatta, F.

Några kilometer ifrån Bödkarebacken i stadsdelen Kirseberg är de gamla järnvägsverkstäderna, som också går under namnet Lokstallarna, lokaliserade (se figur 7 och 9). Till skillnad från Bödkarebacken har Lokstallarna en mer väletablerad profil i Malmö. Området har en industrihistoria som sträcker sig mer än hundra år tillbaka. När järnvägsverkstäderna användes på sitt ursprungliga sätt var denna järnvägsdepå en av de största arbetsgivarna i Malmö och därtill en av de större järnvägsverkstäder i södra Sverige. Under åren har allt från järnvägsverkstad, blästringverksamhet och bussverkstad huserat på platsen, men sedan 2017 har Lokstallarna utvecklats till att ge plats åt mer kreativa och kulturella näringar. Numera finns bland annat verksamheter som foodtrucks, biodling, kafferosteri, film- och dansproducenter och ett cirkushotell på platsen. Tillsammans har dessa näringar gjort att Lokstallarna beskrivs som en kreativ och kulturell mötesplats av dess fastighetsägare Jernhusen (uå).

Det område som denna studie fokuserar på är den gamla bangården framför järnvägsverkstäderna. På platsen är den forna användningen ständigt närvarande. På den stora bangården är såväl järnvägsspår kvar som ett fåtal kontaktledningsstolpar som fortfarande står kvar. Överlag är marken hårdgjord men på flera ställen har naturen tagit över. På den hårdgjorda markytan har ett tunt lager mossa vuxit fram. Mellan järnvägsspår tränger småträd och buskar upp och visar naturens kraft att växa i oanade miljöer. Platsen känns på så vis naturlig, här har naturen tillåtits att växa utan någon yttre påverkan, vilket ger området en säregna prägel. Bangården är cirka 7,6 hektar och består främst av en karaktäristisk industri- och järnvägshistoria och gröna värden.



Figur 9, karta som visar Lokstallarnas lokalisering. Källa: Lantmäteriet (2023), Kartograf: Eriksson, A. & Gauffin Jatta, F.

Den tredje platsen som ingår i fallstudien är Hangartomten. Hangartomten är belägen i de norra delarna av Sofielund (se figur 10), närmare bestämt vid Enskifteshagen. Området runt omkring är ett populärt tillhåll för gatukonstnärer, musiker samt kulturella och sociala gemenskaper. Hangartomten är en stor asfalterad yta som framstår som tom och övergiven. Tomten är belägen inom kvarteret Kampen, ett kvarter med flertalet byggnader av industriell karaktär och som är omgärdat av stängsel. Hangartomten avgränsas åt syd och väst av byggnadskroppar vars fasader är prydda av muralmålningar. Bakom all konst finns arbetsgruppen och föreningen Centrum för urban konst (CFUK) som verkar för att göra den närbelägna graffitihangaren permanent och utveckla Malmö som gatukonststad. Tomten uppmärksammades, likt Bödkarebacken, i stunden genom att vi passerade platsen på väg mot en annan fastighet. Om det inte vore för all den urbana konst som är väl synlig från cykelvägen hade Hangartomten troligtvis inte uppmärksammats. Hangartomten är cirka 0,5 hektar stort. För att förstå Hangartomten som plats har hänsyn tagits till hela kvarteret och stora delar av Sofielunds verksamhetsområde.



Figur 10, karta som visar Hangartomtens lokalisering. Källa: Lantmäteriet (2023), Kartograf: Eriksson, A. & Gauffin Jatta, F.

5.1.1 Vad gör fallstudierna till urbana tomrum?

Utifrån platsernas olika karaktärer, sett till uppkomst, topografi, användning och storlek, är det möjligt att klassificera platserna utifrån Plutas (2017) gruppering av urbana tomrum. Både Lokstallarnas och Hangartomten kan definieras som funktionella tomrum, som döda platser mitt i staden som inte längre fyller den funktion som platserna från början var avsedd för att ha. Bödkarebacken är däremot mer av ett geografiskt tomrum, ett geografiskt särdrag i form av kulle i det övrigt flacka stadslandskapet. Bödkarebackens topografi gör det i stort sett omöjligt att planera på eller runt omkring.

De faktorer och processer som ligger bakom de tre platsernas nuvarande form går att spåra till såväl modernismens planeringsideal som till ekonomiska omstruktureringar (Oswalt et al., 2013). Under 1990-talet gick Malmö igenom en sådan stor omstrukturering. Flera industrier lades ner och flyttades, medan andra byggnader och strukturer övergavs. Resultatet blev att ett flertal urbana tomrum skapades mitt i staden. Lokstallarna är ett exempel på hur urbana tomrum kan produceras som ett resultat av skiftet mellan en industribaserad ekonomi och en mer service- och kunskapsinriktad ekonomi (Németh & Langhorst, 2009). Lokstallarna är tillika ett exempel på vad Saltzman (2009) menar är en *reva i stadsväven* och vad Doron (2000) exemplifierar som *död zon*.

Till skillnad från Lokstallarna finns det runt Hangartomten fortfarande en industriell ekonomi som präglar området. Anledningen till att detta är möjligt går att finna i den översiktsplan från 2018 som presenterade nya riktlinjer för utvecklingen av kvarteret Kampen och Sofielund som stadsdel (Malmö stad, 2018). I ett tillhörande planprogram som omfattar Sofielunds verksamhetsområde utvecklades en kulturljudzon som gav buller och, vad gemene man skulle kalla, oljud företräde. Detta skapade möjligheter för industrin att vara kvar mitt i staden. I och med det tidsrumsliga mellanrum som skapats har även konstnärer och andra näringar kunnat finna plats i byggnader som tidigare var ämnade för industrier. Trots att Hangartomten är en plats för konst och kultur så är faktum att hela kvarteret Kampen, som Hangartomten tillhör, är ett föremål för en infekterad konflikt mellan Malmö stad och MKB Fastighets AB. I stora drag handlar konflikten om kvarterets framtida utveckling. År 2015 knöt MKB, på inrådan av Malmö stad, avtal om att förvärva två fastigheter av Briggen till en summa om 239 miljoner kronor (Gillberg, 2021; Dd i Personlig kommunikation 18 april 2023). Förvärvet beskrevs av MKB som långsiktigt och att det var först efter 10-15 år som bostäder skulle byggas. Fram till dess

skulle inga förändringar ske med varken byggnaderna eller dess användning. Visionen var att kunna planlägga tusen nya bostäder i en stationsnära blandstadsbebyggelse, vilket var förenligt med den då gällande översiktsplanen från 2012 (Malmö stad, 2012b). MKB:s förvärv av Kampen och de stora ambitionerna på bostadsbebyggelse innebar att minska industri-, kultur- och fritidsverksamheternas betydelse för området. Kulturljudzonen, som är unik i sitt slag, är en satsning som går emot MKB:s långsiktiga planer för området och kvarteret Kampen. Resultatet blev med andra ord något helt annat än det som MKB önskade.

Hangartomtens tidigare funktion som en plats för småindustri är inte längre det nuvarande ändamålet. För att tolka Sola Morales (1995) är det en plats där den ekonomiska staden inte längre är närvarande, vilket kan ha öppnat upp för graffiti eller andra användningsområden. Tolkas Hangartomten genom Saltzmans (2009) teorier är tomten även ett exempel på en plats som hamnat i ett tidsrumsligt mellanrum i väntan på en ovisst framtid. Detta vänteläge skulle potentiellt kunna öppna upp för gränsöverskridande aktiviteter och olika territoriella produktioner (Wikström, 2007; Doron, 2000; Shaw & Hudson, 2008).

Utifrån är det lätt att uppfatta Bödkarebacken som en plats med svag identitet och utan större funktion. Platsens lokalisering intill två stora och vältrafikerade vägar gör dock att Bödkarebacken kan tolkas ha funktionen att vara en buffertzona mellan trafiklederna och närliggande bebyggelse. Bödkarebacken kan därför vara vad Wikström (2007) beskriver som en planerad restyta. Adderas det historiska perspektivet kring vad som var Hohögsbackar kan Bödkarebacken ses som ett resultat av modernistisk och rationell planering (Wikström, 2007; Tonnelat, 2008; Németh & Langhorst, 2014), då majoriteten av den varierade topografin grävts bort för att ge plats åt nya och större bilvägar. Den grönska som finns på platsen utgörs av en varierad flora av både vild och anlagd karaktär. Denna flora har tagit över stora delar av kullen och har i kombination med de buskbevuxna slänterna gjort platsen till vad Wikström (2007) beskriver som en restyta. Den användning som går att spåra är en form av territorialitet som ofta inte får utrymme i de mer funktionsdefinierade och ordnade offentliga stadsrummen (Shaw & Hudson, 2009).

5.2 DE URBANA TOMRUMMENS TERRITORIALITET

De tre urbana tomrummens varierande utseende och form synliggör hur olika dessa platser kan te sig och att det inte finns en generisk beskrivning av dem. I stället måste varje urbant tomrum undersökas utifrån dess särskilda kontext. Att använda de fyra territoriella produktionsformerna gör det möjligt att genomföra studier av Bödkarebacken, Hangartomten och Lokstallarna trots deras varierande karaktär och framförallt se platserna för vad de är. Genom att sortera de urbana tomrummens territorialitet i de fyra produktionsformerna blir det möjligt att analysera olika former av upprättade territorium (Kärrholm, 2004).

5.2.1 De urbana tomrummens territoriella strategier

Den territoriella strategin representerar ofta en mer indirekt kontroll av en plats som är reglerad genom olika strategier, ramverk och planer (Kärrholm, 2004 s. 83). Den strategiska produktionsformen är ofta planlagd på distans i både tid och rum. Studien har valt att se de territoriella strategierna utifrån olika dokument som är signerade Malmö stad. Att undersöka de urbana tomrummens territoriella strategier synliggör hur myndigheter och dess planerare talar om och ser på de urbana tomrummen.

Informationen om de tre urbana tomrummen varierar. Den mer formella informationen som finns om Bödkarebacken är knapphändig medan det finns betydligt mer om både Lokstallarna och Hangartomten. Det lilla som finns skrivet om Bödkarebacken är artiklar, med en lätt nostalgisk beröringspunkt, och två naturvårdsplaner från 2012 respektive 2023 (Malmö stad, 2012a; 2023). Naturvårdsplanen som dokument är en av kommunens viktigaste riktlinjer som anger den riktning som naturvårdsarbetet bör ta. Samtliga platser som är uppmärksammade i naturvårdsplanen är områden som bedöms som särskilt värdefulla utifrån dess naturtyp och biologiska mångfald. För närvarande finns det enligt naturvårdsplanen inga planer på att förändra eller göra större ingrepp på Bödkarebacken (Malmö stad, 2012a; 2023). Det som däremot föreslås är en förvaltning av platsen som innehåller buskröjning och höstslåtter samt bortförande av det slagna materialet.

I samtal med Malmös fastighets- och gatukontor framgår det att trots uppmärksammandet i naturvårdsplanen att personen i fråga inte vet om att Bödkarebacken existerar (Dd i

personlig kommunikation den 18 april 2022). Kullen i det flacka landskapet har blivit som en dold plats i de kommunala ögonen mellan mer väldefinierade ytor. Det menas dock inte att Bödkarebacken kan förbli orörd. I närheten av kullen finns idag planer på att exploatera ett område i tätare struktur. Inom kvarteret Heliotropen, som idag består av ett småskaligt industriområde och en ödetomt, ska det enligt planerna skapas ett funktionsblandat område med bostäder, verksamheter och allmän plats (Malmö stad, u.å.). Den territoriellt strategiska produktionen som sker genom naturvårdsplanen är centrerad kring ekologiska värden men i övrigt är den strategiska produktionen vid Bödkarebacken svag.

Den strategiska produktionen rörande Hangartomten är i jämförelse med Bödkarebacken starkare. Hangartomten ligger inom ett av Malmös många intressanta områden; Sofielunds verksamhetsområde. I planprogrammet som rör Hangartomten är de sociala värdena påtagliga (Malmö stad, 2018). Stora delar av området är som redan nämnt gammal industrimark med de karaktäristiska byggnader som sätter sin säregna prägel på området. I området har industrins, fritidslivets och kulturlivets buller och ljud givits företräde genom formandet av kulturljudzonen. Denna satsning har resulterat i att ingen bostadsetablering kan ske på området. Aa (i personlig kommunikation den 11 april 2023) menar att de inte “vill ha bostäder inom kulturljudzonen”. I stället är den strategiskt territoriella produktionen formad efter de mänskliga dimensionerna. Bb menar exempelvis följande:

Vi har fokuserat stenhårt på hur vi kan involvera människor. Hur vi ser till att ge människor plats i sin egen stad, där allt mer blir gated communities och folk stänger in sig själva. Innan fanns det ju allmän plats mellan husen, men det staketar ju också in. Så det gemensamma blir allt mindre och det är väl där någonstans som diskussionen om området började med frågor som “finns det inte utrymmen i den här blandstaden som bara kan få vara? Vad sker om vi låter det vara så?” (Bb i personlig kommunikation den 11 april 2023).

Något motsägelsefullt till det Bb (i personlig kommunikation den 11 april 2023) säger är att Hangartomten idag är omgärdad av stängsel, vars grindar låses nattetid. Det menas alltså att det på platsen finns en territoriell överlagring där visionen står emot verkligheten, och obehöriga inte är välkomna att vistas på tomten under ett par av dygnets

timmar. Vidare så beskrivs Hangartomten som en destination med ett starkt socialt kapital och ett framtida nav för områdets kultur- och fritidsliv (Malmö stad, 2021a). På platsen idag är kulturen ständigt närvarande genom den urbana konst som pryder väggarna. Valet att använda muralmålningen på denna plats kan utifrån planprogrammet upplevas som ett strategiskt val gjort av kommunen som stödjer deras önskade vision (Malmö stad, 2021a). Den kulturellt kodade strategin upprätthålls och kontrolleras av föreningen CFUK, som både väljer ut de konstnärer som får måla på väggarna och aktiverar Hangartomten genom olika konstnärliga arrangemang. Till grund för det alternativa planprogrammet, där områdets ekonomiska tillväxt kan upplevas som nästintill utesluten, ligger en innovativ stadsdelsatlas signerad White arkitekter på uppdrag av Fastighetsägare Sofielund och Malmö stads gatukontor (White Arkitekter, 2018). Fokus i denna stadsdelsatlas har varit att se staden bortom det som traditionellt beaktas i en utvecklingsprocess genom en kartläggning av det lokala näringslivet, de sociala nätverken och strukturella förutsättningarna som finns i området för långsiktigt hållbar stadsutveckling (White Arkitekter, 2018). Hangartomtens strategiska produktion sker med andra ord i fler olika lager. Arkitektkontor bidrar med en typ av strategisk produktion medan kommunen och ideella verksamheter bidrar med en annan. Viktigt att tillägga angående Hangartomtens är att de som har format den strategiska produktionen är verksamma inom Sofielunds verksamhetsområde (Bb i personlig kommunikation den 11 april 2023).

Lokstallarnas territoriella strategier går i liknande linjer med Malmö stads framtidsvisioner om en blandad och tät stad (Malmö stad, 2018). Enligt den fördjupade översiktsplanen för Södra Kirseberg och Östervärn från 2020 är visionen att skapa en nära, tät, grön och funktionsblandad stad. Där det finns plats för bostäder och arbetsplatser av varierande karaktär och på så sätt länka samman de hålrum som de upplever finns där idag (Malmö stad, 2020). Den utveckling som beskrivs i den fördjupade översiktsplanen innebär en bebyggelse som sträcker sig över de för kommunen tomma ytorna, som har skapat hålrum i Malmös mest expansiva delar (Malmö stad, 2020). Vidare menar Malmö stad att;

Järnvägsverkstäderna ska uppfattas som en utvidgning av Kirsebergsstaden, både avseende karaktär och skala. Det ska finnas plats för flerbostadshus och täta markbostäder med olika upplåtelseformer, samt icke-störande verksamheter,

samhällsservice och handel. Marken ska utnyttjas effektivt, med en stigande täthetsgrad mot Östervärns station och Södra Bulltoftavägen. Längs Södra Bulltoftavägen ska inslag av handel möjliggöras. En grön bebyggelsemiljö, där det alltid finns något grönt i sikte, ska karakterisera området (Malmö stad, 2020, s. 12).

Järnvägsverkstädernas industriella prägel ska med andra ord bevaras men området ska samtidigt utvecklas i, vad kommunen kallar, "en ny arkitektonisk kontext" (Malmö stad, 2020 s. 12). Parallellt menar kommunen att Lokstallarnas "anrik industrihistoria ersätts av kreativa näringar. (...) Spännande aktörer har börjat forma en ny historia och en ny identitet: lokalrostat kaffe, småskaligt skomakeri, cirkusvagnshotell, stadshonung, film- och performance-studios och andra kreativa näringar står för en ny typ av upplevelser" (Malmö stad, 2021b, *Järnvägsverkstäderna*). Om det är något ord som återkommer i den strategiska produktionen som formar Lokstallarna så är det kreativitet. Men det enda som egentligen producerar bilden av ett kreativt område är planprogrammet och de verksamheter som finns i byggnaderna. I det urbana tomrummet, framför järnvägsverkstäderna, är upprätthållandet av den påtalade kreativiteten inte närvarande. Det innebär att den territoriellt strategiska produktionen vid Lokstallarna som ett kreativt från en aspekt framstår som väldigt stark, men ur en annan aspekt framstår produktionen som svag.

5.2.2 Territoriell taktik

Till skillnad från den territoriella strategin så representerar den territoriella taktiken en produktion som sker genom en mer personlig kontroll av en plats. Det går att göra ytterligare en åtskillnad mellan de två produktionsformerna. Strategin är mer kopplad till ett toppstyrt perspektiv medan taktiken är något som kommer underifrån, vilket kan likställas med ett gräsrotperspektiv. Det är i vardagliga situationer, när ett territorium upprättas, som den territoriella taktiken får sitt egentliga uttryck. Då den territoriella taktiken produceras och agerar i stunden utifrån en specifik situation och en viss plats så använder den sig av redan befintliga gränser, som genom den territoriella taktiken även kan omvandlas eller avgränsas på nytt (Kärrholm, 2004, s. 89).

Den övergripande territoriella strategin som produceras på Hangartomten är en strategi som till viss del ska se ut som en territoriell taktik, genom användandet av graffiti vill Malmö stad skapa en kreativ stadsbild. Graffiti som konstform ses ofta som en

gränsöverskridande aktivitet. Utövas konstformen på platser där det inte är tillåtet likställs handlingen ofta med skadegörelse (Paulsson, 2016, s.152). På de platser i det offentliga rummet där gatukonsten är lagligt utförd sker det ofta inom en större territoriell strategi vilket exemplifieras vid Hangartomten. Den muralmålning som finns på de två fasaderna vid Hangartomten är på sätt och vis urban konst som är sanktionerad av Malmö stad (Bengtsen, 2020; Bb i personlig kommunikation 11 april 2023). En tolkning av målningarna vid Hangartomten är att de enskilda konstnärernas konstuttryck kan ses som en territoriell taktik, då individen i fråga ges möjlighet att formge sitt uttryck och genom sin målning markera sitt territorium på en del av väggen, vilket är väl avgränsat om man iakttar väggen i sin helhet. Det finns alltså en personlig koppling mellan aktionen och territoriet som produceras. Men för att få måla på Hangartomtens fasader krävs tillåtelse av CFUK. Föreningen beskriver själva processen på följande sätt “Alla som vill måla, på det sätt Hangaren erbjuder i sin unika form, och har bett om den möjligheten, (har) i Hangaren (...) fått lov till det. Amatör som professionell” (Ruskig Ångest, u.å, stycke 15). Därmed ges individen inte möjligheten till att producera ett territorium i stunden här och nu, utan akten måste föregås av en viss planering av byråkratisk karaktär och dessutom få ett godkännande att genomföra den konstnärliga aktionen. Den territoriella strategin som finns på platsen är därmed relativt stark och upprätthålls av regler som är konstituerade av CFUK. Dessa bestämmelser upprättar normer och föreskrifter på vilket sätt just graffitimålning som användningsområde får utföras inom området. I jämförelse med den lagliga graffitivägg vid Folkets Park, som också är sanktionerad av Malmö Stad, upplevs det där vara mer tillåtande för individer att skapa territorium upprättade i stunden genom territoriell taktik. Målningarna vid Folkets Park är mer ombytliga och nya territorium markeras med täta mellanrum, varför det uppfattas som att den territoriella strategin är något svagare då reglerna inte upprätthåller strategin på samma sätt som på Hangartomten (Abarca, 2016; Bengtsen, 2020; Ruskig ångest, u.å). Utifrån jämförelsen mellan de två lagliga graffitiväggarna framstår målningarna vid Hangartomten vara av en mer formell karaktär vars strategiska territorium upprätthålls i högre utsträckning än vid Folkets Park. Det betyder dock inte att den territoriella taktiken är frånvarande, men den förhåller sig strikt under den mer övergripande och starka territoriella strategin.

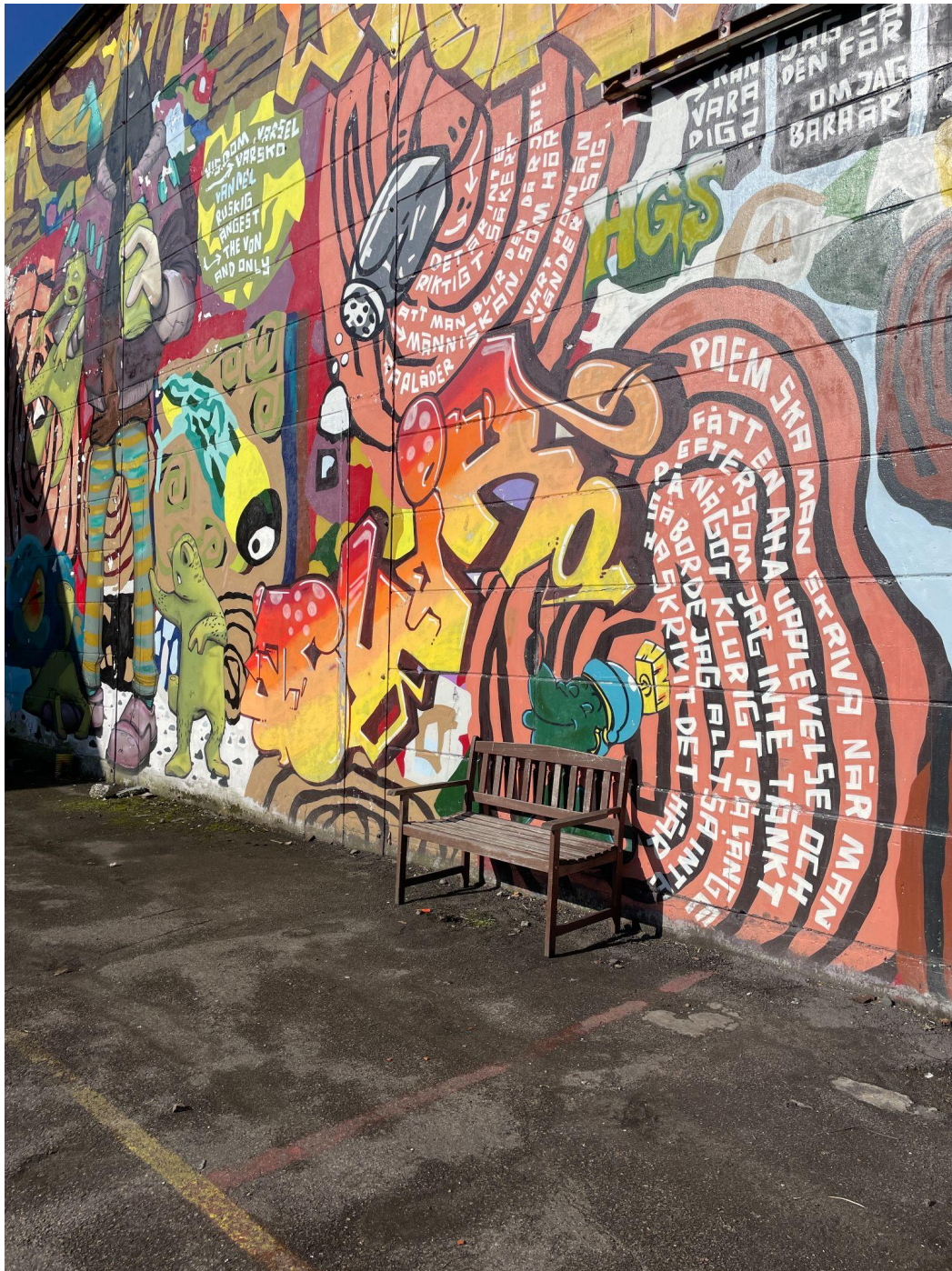
En del av den territoriella strategin på Hangartomten är riktad till att upprätthålla kontroll av graffitimålning, men det finns inget som upprätthåller kontrollen för hur individen i övrigt ska röra sig eller använda platsen. Detta blir tydligt när det gäller den bänk som är placerad intill en av de målade fasaderna. Ser vi till bänkens plats i stadsrummet tenderar den att ses som en stadsmöbel vars mål är större än att bara tas i anspråk och hävdas i olika sammanhang. Att ta bänken i besittning innebär att upprätta ett territorium genom

en i stunden uppkommen handling med ett personligt intresse. Offentliga bänkar är allt som oftast fasta och inte flyttbara, men här är bänken mobil vilken spelar roll för vart och hur territorium markeras på Hangartomten. Att bänken är flyttbar spelar också en roll i hur och på vilket sätt territoriet upprättas. Det finns inga regler som säger vart bänken får flyttas och inte, det verkar vara helt upp till individens personliga tycke att förflytta bänken dit den vill. På så sätt kan taktiska territorium produceras över hela tomten, men vad som ser ut att styra placeringen av bänken är solläget, vars placering beskrivs på följande sätt i fältdagboken:

Bänken som ett par män satt på senast när vi var här är tom och jag tar tillfället i akt och slår mig ner. När jag sitter där inser jag valet av plats: solen ligger på hela tiden och skapar värme. (Utdrag från fältdagboken den 12 april 2023)

Vid ett av platsbesöken markeras även bänken genom att en tändare ligger på bordet och ett cigarettpaket är fastkilat intill, vilket tolkas som ett i stunden uppkommet försök att försäkra sin plats vid bänken. Enligt Kärholm (2004, s. 88) kan denna handling vara en oreflekterad metod i syfte att försäkra sig om ett specifikt utrymme med en viss funktion. Likväl som att bruket av bänken markerar ett territorium som är producerat genom en territoriell taktik, kan den förknippas med den territoriella associationen då användningen av bänken är intimt förknippad med en solbänk.

Det strategiska territoriet på Lokstallarna upprätthålls och kontrolleras av kommunala dokument och stängsel som avgränsar bangården mot banvallar och kringliggande bebyggelse. Utöver dokument och stängsel finns knappt några saker eller ting som upprätthåller det strategiska territoriet på platsen. Detta innebär dels att det öppnar upp för andra territoriella produktionsformer att markera territorium, vilket uttrycks på flera sätt, dels att det inte finns några tydliga regler eller normer att förhålla sig till på platsen. Cc (i personlig kommunikation den 12 april 2023) beskriver bland annat Lokstallarna på följande sätt: "Det finns liksom inga riktiga strukturer eller regler för hur man ska röra sig här". Kanske är det just bristen av en mer formell kontroll, som gör att det går att se spår av flera användningsområden och taktiska produktioner på platsen.



Figur 11, bild som visar bänkens placering vid den graffitipydda väggen på Hangartomten. Källa: Eriksson, A. & Gauffin Jatta, F. (2023).

På håll ser jag en människa som rastar sin hund längst bort där tomrummet avgränsas av ett stängsel, han har två hundar som han låter gräva och leka runt i omgivningarna. Hundägaren går längs med stängslet närmast järnvägen tills dess att han är utom synhåll. Längs med samma stängsel finns också en hel del skräp. Det är plastpåsar, hundbajspåsar, enstaka vantar och ölburkar som vittnar om att folk på något sätt ändå tar sig hit och nyttjar platsen på ett eller annat sätt. Det synligaste spåret av användning, utöver allt skräp och alla kaniner, får ändå tillskrivas graffitimålning. (Utdrag från fältdagboken den 12 april 2023)

Sett till hela bangården finns mängder av graffiti som markerar territorium på såväl betongsuggor som lastkajer och skyddsrum som en markering för att hävda platsen som sin. Till skillnad från Hangartomten är denna graffiti inte sanktionerad eller del av en större strategi för området. Den är snarare en form av en icke-sanktionerad gatukonst som kan klassas som gränsöverskridande och olaglig (Bengtsen, 2020). I Paulssons avhandling *Göra plats* från 2016 beskriver två graffitikonstnärer att tillstånd och annan byråkrati upplevs som ett hinder för deras fria användande av platsen (Paulsson, 2016, s.217). I och med att Lokstallarna är ett urbant tomrum finns inte den form av tydlig byråkrati som går att finna i stadens väldefinierade stadsrum. I Lokstallarna öppnas därför möjligheterna upp för mer alternativa och ibland gränsöverskridande handlingar utan att behöva förhålla sig till varken byråkrati eller tillstånd (Saltzman, 2009; Paulsson, 2016). Detta möjliggör att graffitimålare fritt över området kan markera sin tag, och därigenom också markera ett territorium. Graffitin på Lokstallarna går att tolka som ett i stunden markerat territorium. Markeringen är en handling som har en tydlig personlig koppling mellan individen som utför aktionen och det territorium som produceras genom akten av territoriell taktik (Kärrholm, 2004). Spåren av den territoriella taktikens territorium är synliga på fler sätt än genom graffitimålningar. Intill en lastkaj på platsen syns spåren av en tillfällig eldstad, där rester av pinnar och skräp döljer sig i askan. Brasan är placerad intill ett hörn av lastkajen som fungerar som ett vindskydd för brasan, vilket tolkas som att det är en medveten aktion då personen bör ha haft ett syfte med att tända elden just där. I stunden, då brasan brann, så upprättades också ett territorium, där eldstaden markerar territoriet och de närvarande personerna upprätthåller det. Det är en användning som påvisar en personlig koppling med en målmedveten avsikt som verkar på annans mark (Kärrholm, 2004).

De taktiska territorium som produceras på Lokstallarna sker genom en användning som kan beskrivas som gränsöverskridanden gentemot den satta strategin. Det är på få ställen i det tillrättalagda och offentliga rummet som otillåtna graffitimålningar eller rester av en

brasa skulle gå obemärkt förbi, men vid Lokstallarna är detta möjligt. Utifrån Paulsson (2016) kan det antas att spåren av denna typ av territorialisering i andra offentliga rum snabbt skulle försvinna genom sanering eller liknande, om det inte vore för att aktionen tar plats i ett urbant tomrum hade utfallet antagligen varit det samma vid Lokstallarna. Att denna användning tar sig i uttryck vid Lokstallarna visar också på att den territoriella strategi som finns på platsen är svag i jämförelse med den territoriella taktiken. Något som påvisar den territoriella strategins svaga närvaro är det faktum att stängslet, som ska upprätthålla territoriets gränser, på flera ställen är uppklippt (se figur 12). Företeelsen att klippa upp ett stängsel som leder upp till en banvall är en gränsöverskridande akt på så sätt att den bryter mot lagen och därmed även är riskfylld.aktionen att klippa upp ett stängsel kan vara grundat i ett personligt intresse av att vilja utforska den gamla Simrishamnsbanan. Det är även en handling uppkommen i stunden som använder platsens gränser, vilka omformas och bidrar till att utöka Lokstallarnas svårtydda gräns om vart det urbana tomrummet faktiskt börjar och slutar.

På Bödkarebacken uttrycks också den taktiska territorialiseringen genom graffiti. Här har individer under tillfälliga aktioner markerat sin personliga tag på både träd och brunnslock. Även två olika kojor har byggts, vilka indikerar på en territoriell produktionsform av taktisk karaktär. På toppen av kullen finns ett kojbygge som närmast liknar ett provisoriskt tält byggt av kvistar, grenar och en lastpall och i en snårig slänt finns ett bygge av lastpallar och träplank som liknar en arbetsbänk (se figur 10). Intill arbetsbänken finns också en stol, verktyg och på ett av träden finns ett flertal yxhugg som gjort avtryck på barken. Denna användning kan tolkas markera ett territorium ur både taktisk och approprierad territorialisering. Det som en gång kan ha påbörjats som en spontan och tillfällig markering av territoriet, men sedan övergått till att bli en plats som individen återkommer till. Denna användning tycks gå obemärkt förbi, orsaken till detta kan vara Bödkarebackens anonymitet och svaga territoriella strategi som öppnar upp för denna territoriella produktion.



Figur 12, bild som visar hål i staketet vid Lokstallarna. Källa: Eriksson, A. & Gauffin Jatta, F. (2023).



Figur 13, bild som visar den egentillverkade arbetsplatsen vid Bödkarebacken.

5.2.3 Territoriell appropriering

Territoriell appropriation är likt territoriell association, en slags produktion som sker genom bruk. Skillnaden mellan de två produktionsformerna ligger dock i att appropriation är skapade genom en personlig kontroll, medan associationen är formade efter en opersonlig kontroll (Kärrholm, 2004; Kärrholm, 2007). Den territoriella appropriationen är således närmare kopplad till människan och hennes faktiska användning. Produktionsformen avser i denna studie ett urbant tomrum till vilket en person eller en grupp människor har skapat en stark tillhörighet. Tillhörigheten skapas ofta genom att personer har lagt mycket tid och engagemang i ett särskilt rum (Kärrholm, 2004). Spår av appropriation går bland annat att finna genom graffiti men också genom egentillverkade möbler. Det är just territoriell appropriering genom att bygga tillfälliga möbler som denna studie har funnit flest tecken på och det är denna oväntade, spontana och oreglerade territoriella appropriation som går att spåra på Bödkarebacken och Lokstallarna. Den territoriella appropriationen är i kombination Franck och Stevens (2007) och Saltzman (2009) teorier en typisk användning av ett urbant tomrum. Vid Lokstallarna och Bödkarebacken har personer lagt ner mycket tid och engagemang för att skapa, vad som ser ut som, en fristad. Vid Bödkarebacken är denna territoriell appropriering uppenbar så snart du kommer till platsen. Vid Lokstallarna är den mer undangömd. Det är först vid tredje platsbesöket som den territoriella approprieringen uppenbarar sig för oss undersökare.

Två ungdomar, eller vuxna det är svårt att se på långt håll, vandrar över området mot den öppna yta med små trädgångar närmast Östergård. Det hörs ett ljud - gjorde dom hål i ett stängsel eller vad gjorde de? - Jag kan inte längre se dem, men jag ska röra mig sakta åt deras håll. (...) Vad de två människorna gjorde går inte att säga, men det som lät var nog att de tog fram en stol. Dolt bland småträden finns nämligen några stolar, en vägslykt och vad som ser ut som ett liten grupp av människor. (Utdrag från fältdagbok 12 april 2023)

I den norra delen av bangården har med andra ord några personer ställt upp stolar och gjort en lastpall till ett bord (Se figur 14). I träden vajar vimplar och en stege står lutad mot de snår som under sommarmånaderna är fyllda med björnbär. Vem eller vilka det är som använder platsen får vi egentligen inte ett svar på men vid ett senare platsbesök sker något speciellt. Strax efter vi har lämnat den avskärmade frizonen dyker en man upp vid

de gamla järnvägsverkstäderna. Han går förbi oss, demonstrativt nära, vandrar därefter över det stora området som om han letar efter något, när han kommer till dungen svänger



Figur 14, bild som visar den territoriella appropriationen vid Lokstallarna. Källa: Eriksson, A. & Gauffin Jatta, F. (2023).

han in och lämnar därefter området. Faktum är att när en människa har skapat stark tillhörighet till något, och speciellt en plats, genom både tid och engagemang, finns det ofta tecken på att personen vill försvara och skydda sitt territorium från utomstående. Mannens beteende går nog att tolka på olika sätt. Genom hans rörelse väldigt nära oss undersökare och att han efter att ha svängt av mot fristaden lämnade platsen går dock att tyda som att det var just försvara sitt territorium som han gjorde. I övrigt upplevs den territoriell appropriationen i området som svag. Relationen som finns mellan människans tid och engagemang och platsen ses i övrigt genom hundägarnas nyttjande av området.

Vid Bödkarebacken är den territoriella appropriationen som sagt tydlig direkt när man tar sig upp på kullen.

(Vid första besöket följer vi) en av stigarna och upptäcker till vår förvåning att platsen inte enbart används för att komma upp på en höjd i ett annat rätt så flackt landskap utan även för odlingar av olika slag. Först ser vi en egenbyggd odling och därefter ser vi fler och fler odlingar. (Utdrag från fältdagboken 6 mars 2023).

På platsen har någon även format en gödselstack, en bänk och en liggplats på en av de mest solsäkra platserna. Mellan det första och andra platsbesöket skiljer det nästan en månad. Vid andra platsbesöket är det tydligt att någon har varit där. Personen som skapat den territoriella appropriationen har byggt fler odlingar. Att de är nya går att se på löven som inte är pinade av vinterhalvårets karga väderlek. Bänken står kvar, men har fått nya glänsande skruvar inborrade för att den ska hållas stabil. En bit ifrån området där de flesta odlingarna går att finna har personen i fråga byggt upp vad som ser ut som en arbetsbänk. Ingenstans finns det dock tecken på vem denna person som använder platsen är, utan bara att det är någon som gör det. Inte ens kommunen vet om att denna plats finns. I samtal med kommunen framgår det, trots att platsen är utmarkerad i Naturvårdsplanen, att ingen av respondenterna vet om platsen och därför inte vad som sker där just nu (Dd i personlig kommunikation den 18 april 2023; Ee i personlig kommunikation den 19 april 2023). Detta spär på tesen om att Bödkarebacken är en bortglömd och ignorerad plats mittemellan två trafikleder. Den territoriella appropriation som sker på Bödkarebacken är därför ett exempel på vad för typ av territorialisering som kan ske i ett urbant tomrum, som på kartan ser ut som en vit fläck, om vi låter det vara. Bödkarebacken och Lokstallarnas territoriella appropriation är några som enbart går att komma åt om vi rör oss till fots. Att komma ner på marknivå med användarna skapar förutsättningar för att se platser ur ett perspektiv som tar hänsyn till det faktiska bruket.



Figur 15 & figur 16, visar territorialiseringen vid Bödkarebacken. Källa: Eriksson, A. & Gauffin Jatta, F. (2023).

Vid Hangartomten verkar den territoriella appropriationen inom vad som skulle kunna likställas med en gråzon. Som redan nämnt är den urbana konst som täcker väggarna svår att placera i ett fack. Detta då den å ena sidan kan falla in under territoriell taktik och å andra sidan kan falla in under territoriell strategi. Kärrholm (2004) menar även att graffiti kan vara ett tecken på territoriell appropriation, men i och med att konstverket är sanktionerat av kommunen uppstår en tvetydighet i tolkandet av den i relation till den territoriella appropriationen. Denna tvetydighet går att betrakta på olika sätt utifrån vilken skala man väljer att se Hangartomtens väggar. Bakom konstverken står som redan nämnt föreningen CFUK. Möjligheten för organisationen att genomföra sin konstutövning inom Hangartomten kommer från dels ett handslag med den firma som är verksam i byggnaderna bredvid och dels genom ett samarbete med Malmö stad (Bb i personlig kommunikation den 11 april 2023). Utifrån Abarca (2016) och Bengtsens (2020) definition av urban konst är den sanktionerade konsten all den konst som någon myndighet eller beställare står bakom. Den sanktionerade konsten beskrivs som stagnerad och kan begränsa individer till utforskande av sitt eget område eller att göra en plats till sin (Bengtsen, 2020). Ser vi den konst som pryder Hangartomtens väggar ur ett perspektiv som undersöker den enskilda individens utforskning och appropriering av platsen så faller inte de graffiti prydda väggar in under territoriell appropriation. Detta grundar sig i det faktum att konsten vid Hangartomten inte varit utbytt vid något av platsbesöken och att det faktiskt är ett beslut som är taget ovanifrån som har gjort det möjligt att konsten ska pryda väggarna. Hade konsten istället definierats som graffiti, eller gatukonst, hade den förutom ett utforskande och föränderlighet även bidragit med ett personligt självförverkligande och en kontroll av den enskilda individen som skapat konsten (Kärrholm, 2004; Bengtsen, 2020). Att personer dessutom inte kan komma in på tomten under vissa tider gör att den gränsöverskridande aktiviteten, som gatukonst tenderar att ses som, begränsas ytterligare.

5.2.4 De urbana tomrummens territoriella associationer

Territoriell association är en produktionsform som sker genom bruk och är tätt sammanlänkad med den territoriella strategin, vilka båda produceras genom en opersonlig kontroll (Kärrholm, 2004 s. 82). Den territoriella associationen formas med andra ord genom användningen men inte av dem som använder platsen. Den territoriella



Figur 17, bild som visar Hangartomtens graffitiprydda väggar.

associationen kan gå att likna med en *territoriell distinktion*, vilket innebär att man genom att associera ett territorium med olika positiva eller negativa attribut kan tillskriva platsen olika egenskaper. “Det kan t.ex. handla om *mimetisk* territorialitet, där ett visst territorium blir eftertraktansvärt eftersom någon grupp approprierat/annekterat det, eller om *exkluderingar* där vissa grupper inte anses höra hemma på vissa territorier, eller om *stigmatiseringar* (Kärholm, 2004, s. 94). Bb (i personlig kommunikation den 11 april

2023) beskriver exempelvis att det kring Hangartomten finns ett negativt laddat narrativ. Den association som ofta sammanfaller med området är att det ses som ett dåligt kvarter utan kvaliteter som därför bör rivas, förnyas och förbättras. I många andra fall går det negativa narrativ att härleda till gatukonst. Urban konst i form av graffiti tenderar att vara negativt laddat, då det ses som orsak till upplevd otrygghet och som en slags nedskräpning, men så är inte fallet här. Istället menar Bb (i personlig kommunikation den 11 april 2023) att en del av Hangartomtens negativa associationer går att förklara genom de verksamheter som finns i området runt omkring. Samlingen av verksamheter är rätt brokig men består främst av näringar som inte har en självklar plats i andra delar av staden. I Sofielunds verksamhetsområde finns såväl biltvättar som shisha-kaféer och både kristna och muslimska församlingar men även konstnärliga ateljéer och musikstudios. För att förstå den negativa associationen som är kopplad till området hänvisar Bb till en nedstängning av ett shisha-kafé:

Grunden är ju att jag gärna vill visa hur man gör saker och ting på rätt sätt med demokrati och inkludering. Hur lyckas man med en transformation av ett narrativ när **namn** kommer in och säger "vi har stängt ett shisha-kafé som låg på Kopparbergsgatan", som hade ett ganska stort kulturutbud, med livemusik och det var hundratals människor som hängde där - utan alkohol men de hade vattenpipor. (Bb i personlig kommunikation den 11 april 2023)

Vidare menar Bb att:

Många av dem som använde detta kafé var från Mellanöstern och träffas under andra former än vad vi är vana vid - de dricker te och röker vattenpipa - men då det är olagligt i Sverige att röka vattenpipa inomhus stigmatiserar vi skiten ur folk istället för att möjliggöra. (Bb i personlig kommunikation 11 april 2023)

Ser vi till Lokstallarna, som har en liknande historisk koppling som Hangartomten med ett närvarande industriarv, är associationerna annorlunda. Lokstallarna är mer kopplade till kreativa näringar som kan upplevas som ett strategiskt drag i Malmös omvandling från industristad till kunskapsstad. Parallellt beskrivs områdets kreativa näringar som grundbulten i området (Malmö stad, 2020). Områdets byggnader används just i detta syfte, där har start-ups tagit plats vägg i vägg med en studio och ett foodtruck-koncept. Den riktade produktionen som territoriell association har skapat vid Lokstallarna är främst kopplad till byggnaderna och den hub av kreativitet som skapats i dem snarare än det historiska arvet som finns och det urbana tomrum som bangården är. Dessa kan

nämligen möjliggöra för en rad andra upplevelser. Cc som använder Lokstallarna i form av rastplats för sin hund beskriver området på följande sätt:

Det som gör denna plats unik är att den är naturlig, att det inte är så mycket människor och att den är avsides och stor. Det är nice att jag inte behöver gå så långt för att komma till naturen. Beijers park finns ju alltid men där kan jag inte släppa hunden. (Cc i personlig kommunikation den 12 april 2023).

Cc associerar med andra ord platsen till hundrastning och natur. För oss undersökare är den territoriella associationen av Lokstallarna lik Cc:s. Lokstallarna är en plats där naturen har tagit över de tecken som finns kvar av den tidigare industriella användningen. Naturen längs de gamla banvallarna är vildvuxen och djurlivet är påtagligt. “När vi rör oss längst buskagen i områdets norra delar rör det sig. Vid närmare titt inser vi att det är harar som ger ifrån sig ljuden (...) och björnbärsbuskarna väller över stängslet och det torkade gräset är högt” (Utdrag från fältdagboken 6 mars 2023).

Bödkarebacken har likt Lokstallarna en blandning av historiska och gröna associationer. I de fåtal dokument som finns kring platsen är det platsens arv som lyfts fram som den främsta anknytningen. Christer Gärdsby beskriver kopplingen till Bödkarebacken genom det värdshus som tidigare låg i anslutning till backen. “Jag minns värdshuset med ett barns ögon. Det fanns massor av träd att klättra i och en damm” (Andersson, 2015, *Värdshuset vid landsvägen*, fjärde stycket). I lokala Facebookgruppers kommentarsfält beskrivs backen som både pulkabacke och som utsiktsplats för att se de plan som landade på och lyfte från Bulltofta flygfält. För oss undersökare går den territoriella associationen i samma linje som Christer Gärdsmyr, då den är kopplad till ett omhändertagande av naturen och en möjlighet att göra en liten yta av staden till sin egen. I fältanteckningarna från första platsbesöket på Bödkarebacken står följande “här har någon skapat mellan fem och sju olika pallkragar och en egen bänk. Pallkragarna är övertäckta av vad som ser ut som löv, vilket ger tecken på att det är någon som tar hand och använder platsen” (Utdrag från fältdagbok den 6 mars 2023). Vid andra besöket utvecklas de territoriella associationerna och kopplingen till en fristad blir mer markant.

Endast ett fåtal ljud hörs, det är bilarna som susar förbi på Ringvägen, det är fågelkvitter, det är vinden som susar i löven och hararna som skuttar omkring. Någon har byggt ett hem för natten med hjälp av träd, nedfallna grenar och en lastpall, det finns även en gammal trasig sko. (Utdrag från fältdagbok 28 mars 2023)

Förutom platsen för natten, har även någon skapat en egen trädgård som består av nästan 20 planteringar, en arbetsbänk, gödselstack och en sittplats i form av en bänk. Bödkarebacken kan nästan inte förknippas med något annat än en grön oas mitt emellan två trafikleder, vilket också den kommunala naturvårdsplanen påpekar i en något mildare ordalag. Genom att undersöka de tre olika urbana tomrummens associationer synliggörs de att flera olika anknytningar kan finnas till en plats, och att dessa kopplingar kan vara både svaga och starka. Trots att den territoriella associationen sker genom bruk kan den egentligen skapas utan att ha en sanningsenlig bild av den nuvarande brukaren. De urbana tomrummen som faller utanför den starka strategin kan forma sitt eget narrativ och med det även producera den territoriella associationen, likt vad som har formats på Bödkarebacken.

5.2.5 De urbana tomrummens narrativ

Genom att undersöka Bödkarebacken, Hangartomten och Lokstallarnas med hjälp av vår tolkning av den territorialisering som sker genom de territoriella strategierna och associationerna synliggörs de narrativ som formats kring platserna. Både de territoriella strategierna och associationerna är baserade på narrativ, som skapas genom en extern och opersonlig kontroll. Vad som blir markant är att platsens geografiska lokalisering kan vara avgörande för utvecklingen av de urbana tomrummen. Urbana tomrum tenderar att ses som den vita fläck på kartan men beroende var de ligger och på vilket tillvägagångssätt som används i formandet av strategierna kan olika värden komma till uttryck som både kan höja och sänka det urbana tomrummets status. De strategier som berör Hangartomten synliggör bland annat värdet av att planerare är en del av platsen för att förstå dess säregna karaktär och den personliga kontroll som producerats genom den territoriella appropriationen och taktiken. Detta då den personliga kontrollen kan leda till ett självförverkligande för individen och främjar möjligheterna att göra platsen till sin. Bb (i personlig kommunikation den 11 april 2023) förklarar exempelvis arbetet med planprogrammet som rör Sofielunds verksamhetsområde på följande sätt:

Maskineriet att man bygger en stad utifrån en stadsutveckling där det har funnits ett par starka män har snurrat på i 40-50 år nu. De träffats väl på något stadshotell med någon nubbe och har kommit överens om att de ser ett område som ett jävla skitområde och att de ser till att skapa ett narrativ om att området inte har någon kvalité. Den stadsutvecklingen satte vi stopp för här. (...) istället har vi försökt

skapa ett narrativ som är för och inte emot. Det innebär att vi ska vara de som får vara med och definiera (området) efter vad vi ser (här). (Bb i personlig kommunikation den 11 april 2023)

Vidare menar Aa att:

Idén är att vi bara frågar de som är i området om vad de vill göra och hur vi kan hjälpa dem - det är där vi börjar. Vi väljer inte det som vi tror är bäst men alla har i detta område rätten att uttrycka sin identitet, kultur, sällskap eller vad man nu kallar det. (...) det handlar om tolerans och att vi människor pratar med varandra i en process som är instrumental. (Aa i personlig kommunikation den 11 april 2023).

Samtidigt hävdar Dd (i personlig kommunikation den 18 april 2023) att det trots de tidigare respondenternas ställningstagande finns en "stark man" rörande utvecklingen av Hangartomten. Denne mans narrativ har satt stor prägel på planprogrammet och därmed försökt forma vad området associeras med. Den territoriella strategin kan med andra ord handla om vem det är som sitter med pennan i handen och skriver den, och med det även producerar områdets associationer. Som Kärholm (2004) beskriver är den strategiska territorialiseringen en riktad produktionsform, som kan ske utan att personen i fråga varken är närvarande eller har förståelse för den enskilda individens personifiering av platsen. Den territoriella associationen formas genom människors användning, där nyttjandet tillskrivs negativa eller positiva egenskaper, vilket också kan skapas på avstånd.

Lokstallarnas planerade utveckling synliggör också att makten över en plats narrativ går att härleda till den territoriellt strategiska produktionen. Trots platsens rätt starka industriella identitet och ekologiska värden ser kommunen en möjlig exploatering inom området (Malmö stad, 2019; Malmö stad, 2023). Visionen om området som en kreativ hub tillsammans med Malmös övergripande framtidsplaner om en sammanhängande stad kan ses som överordnad de olikheter som idag går att finna på området (Wikström, 2007 s. 156; Shaw & Hudson, 2009 s. 10; Malmö stad, 2021b). Det som beskrivs genom både Hangartomten och Lokstallarna är därför en maktdiskurs som synliggör hur olika narrativ kan bli baserat på vad som premieras genom både strategier och associationer. Jämförs Lokstallarna och Hangartomtens narrativ med Bödkarebacken är det tydligt att den sistnämnda platsens narrativ är baserat på individens egna territoriella produktion.

5.2.6 Användare som producerar territorium

Frågan rörande vem eller vilka det är som använder de urbana tomrummen har under studien alltid varit närvarande. I fältanteckningar från Bödkarebacken går det bland annat att läsa “vem är det som nyttjar denna plats som en oas mitt mellan bostadsområdet och de trafikerade vägarna?” (Utdrag från fältdagbok den 13 april 2023). I anteckningarna som rör Hangartomten är anteckningarna snarlika.

När vi tar oss innanför staketet som omgärdar graffitihangaren och innanför portarna möts vi av graffiti från golv till tak. Lukten av sprejfärg är påtaglig. Vid porten synliggörs ett par bilspår och väl inne i hangaren står ett flertal bilar parkerade. Är det så denna plats används dagligen? En lastplats för såväl containrar som stängsel och inga människor? (utdrag från fältdagbok den 14 april 2023)

Vid Hangartomten kommer svaren längs de graffitiprydda väggarna. Längst en av väggarna, i strålände solsken, sitter två män. Valet av plats är inte så konstigt då solen ligger på och de omkringliggande byggnadernas höga fasader gör att tomten är nästintill vindstill. Trots att Hangartomten är placerad mitt i ett industriområde är stämningen lugn och fridfull. Det enda som faktiskt hörs är förskolegrupper och barn som leker strax utanför stängslet på Enskifteshagens lekplats. När vi författare till studien återvänder till platsen vid ett senare tillfälle är situationen inte den samma. Då är det främst cyklister och fotgängare som använder platsen. En rörelse som verkar baseras på att de ska ta sig från punkt A till B. I övrigt finns det inte många andra spår signerade en potentiell användare. Ser vi till hela området är det konstnärer, religiösa gemenskaper, bilmekaniker, musiker och klubbkids som hittat ett område att vistas i. Vid Hangartomten är troligtvis fallet det samma. CFUK använder platsen, men bara under sporadiska tillfällen.

Vid Bödkarebacken är användningen genom planteringarna påtaglig. Trots gediget sökande i kommunala dokument, artiklar och i intervjuer hittas inte initiativtagaren till den oasen som skapats. Vid platsbesöken uppenbaras istället en annan typ av användning. Flera personer använder den kuperade terrängen för att springa i. Det rekreationella syftet går igen även i Lokstallarna. Visst, det är flera av dem som arbetar inom de kreativa näringarna i de gamla järnvägsverkstäderna som använder fasadernas väggar för att sola mot, men Lokstallarnas främsta användare är hundägare som använder de stora ytorna för att rasta hunden. Cc (i personlig kommunikation den 12 april 2023) förklarar även att

individerna hen främst stöter på är personer som är ute och går med sin hund, och ibland även människor som är ute och promenerar. Områdets stora ytor öppnar upp för att släppa hunden fri, vilket enligt Cc (i personlig kommunikation den 12 april 2023) har gjort att det nästan har skapats en gemenskap bland hundägarna som använder ytorna.

Hundägarna har dock fått konkurrens. I en dunge är det som redan nämnt tydligt att det är några unga vuxna som har skapat en fristad, undangömd från allmänhetens ögon. Det som är generellt för de tre urbana tomrummen är att användningen genomförs av någon eller några som finner ett värde i de urbana tomrummen, som för andra kan te sig som meningslösa och värdefattiga. Hundägarna ser de öppna ytorna som ett utrymme för att låta hunden springa löst utan störande moment, unga vuxna har skapat frizonen vid Lokstallarna, vilket kan ses som en reaktion på bristen på andra ställen som är ämnade för dem, och vid Bödkarebacken har någon funnit värdet i en redan grönskande plats som flugit under planeringens radar. Att få denna uppfattning för vem det är som nyttjar och har en personlig kontroll över de urbana tomrummen är att skapa ytterligare förståelse för de urbana tomrummens roll i staden och förstå dess komplexitet.

6. DISKUSSION

6.1 DEN TERRITORIELLA KOMPLEXITET

Analysen visar att de urbana tomrummen spelar flera parallella roller och ger möjlighet för en mängd användningsområden av informell karaktär. De fyra territoriella produktionsformerna blir till en slags matris för att visa på rummets och den rumsliga kontrollens mångbottnade karaktär (Kärrholm, 2004, s. 96). Den territoriella begreppsapparaten blir även ett redskap för att på ett analytiskt sätt strukturera analysen kring de olika användningsområden, ianspråkstaganden och territorialiseringar som görs i urbana tomrum (Kärrholm, 2004, s. 96), samt förstå den variation av roller som urbana tomrum spelar. Att dela in olika användningar och ianspråkstaganden till en specifik produktionsform ger en tydlig bild över hur urbana tomrum används och hur deras territorialiseringar produceras. Men riktigt så enkelt är det inte. Ett producerat territorium hör sällan till endast en produktionsform, samma plats kan vara föremål för flera olika territoriella produktioner vilket påvisar de territoriella produktionsformernas komplexitet (Kärrholm, 2004, 2005).

Territoriell komplexitet handlar dels om antalet territorier, hur många territoriella produktioner som går att finna på samma plats, och dels om i vilken utsträckning de olika territoriella produktionsformerna överlagras samt förhåller sig till varandra. Vid Hangartomten och Lokstallarna finns tecken av användning som går att spåra till flera olika territoriella produktionsformer, likväl som att de produktionsformerna som är närvarande ibland överlagras. Analysen om huruvida den urbana konsten på Hangartomten är föremål för en strategisk eller taktisk produktionsform beror på vilket perspektiv som tas för att tolka det territorium som upprättas. Som tidigare nämnt står Hangartomten under en övergripande territoriell strategi vars producerade territorium upprätthålls av stängsel, öppettider, planprogram och CFUK:s närvaro. Sammantaget bidrar CFUK:s närvaro och de kommunala strategierna till platsens tillgänglighet likväl som att de formar en uppsättning av regler och normer för vem som får måla, och under vilka förutsättningar det får ske. Att måla graffiti på Hangartomten kan därmed ses som en territoriell strategi då fasaderna, tillika territoriet, är avsett för just den handlingen. Men för den enskilda individen som faktiskt utför handlingen på ett avgränsat område på fasaden finns det en personlig kontroll mellan handlingen och det markerade territorium, därmed producerar individen ett territorium med en personlig kontroll vilket gör att även den taktiska produktionsformen närvarande. Samtidigt förknippas Hangartomten och dess

omkringliggande områden med ett negativt narrativ (Bb i personlig kommunikation den 11 april 2023), vilket gör att en tredje produktionsform är närvarande, territoriell association. Även om detta negativa narrativ i huvudsak är riktat till Sofielunds verksamhetsområden i sin helhet så är den närvarande vid Hangartomten då den är del av verksamhetsområdet. Sett till endast Hangartomten kan platsen förknippas med en något mer positiv klang, att det är en plats för urban konst och att den därmed associeras med färgglada graffitimålningar i ett i övrigt grått industriområde. Vad vi ser här är att flera produktionsformer tar vid på samma plats och överlagrar varandra vilket påvisar territoriell komplexitet. Att just den territoriella associationen förefaller vara närvarande är inget konstigt då produktionsformen ofta går hand i hand med territoriella strategier, och ibland även med territoriella taktiker (Kärrholm, 2017, s. 14). De territoriella produktionsformerna på Hangartomten tenderar därmed att växeldra mellan att vara närvarande och frånvarande under olika tider av dygnet vilket är kännetecknande för den territoriella komplexiteten (Kärrholm, 2004; 2007).

Detta växeldrag mellan olika produktionsformer utspelar sig även i Lokstallarna och synliggörs framförallt vid den fristad som är lokaliserad i de norra delarna av bangården. Som tidigare beskrivet producerar fristaden ett territorium genom territoriell appropriering. Territoriet hävdas genom återkommande användning av en grupp individer. Men när det inte finns någon fysisk närvaro vid fristaden så upprätthålls territoriet ändå genom den man som demonstrativt passerar oss. Hans agerande i kombination med vår känsla av att han kontrollerade fristaden tyder på att hans närvaro på platsen bidrog till att upprätthålla kontrollen av fristaden som ett territorium. Det mest anmärkningsvärda med detta är att det gav oss möjligheten att spåra ytterligare en produktionsform vid fristaden. Från att vi endast såg platsen som ett approprierat territorium kunde vi nu se samma plats verka som en territoriell strategi, vilket exemplifierar hur flera produktionsformer kan vara närvarande på samma plats.

Inom den territoriella strategin är kontrollen av territoriet delegerad till saker och ting som ska se till att regler och normer inom territoriet efterlevs, och därigenom befästa territoriets legitimitet (Kärrholm, 2004; 2007). Sällan upprätthålls territoriella strategier av en individ, men i ovan beskrivna exempel fungerar mannen som ett sådant objekt. Mannen kan ses som att han är delegerad att kontrollera att territoriet fortfarande är hävdat och att vår närvaro i territoriet - i deras fristad - inte har rubbat territoriets balans eller förändrat dess gränser. Å andra sidan är fristaden som territorium inte helt och hållet en territoriell strategi mot bakgrunden att territoriet inte har planlagts på avstånd. Territoriet har uppkommit genom en personlig närvaro och återkommande bruk av en

grupp individer som avsatt tid för att personifiera just det rum de gör anspråk på, vilket påminner mer om en territoriell appropriation. Vad som dock skapar tolkningen av en territoriell strategi är just beteendet från den man som upprätthåller territoriet. Även här visas hur samma plats kan vara föremål för olika typer av produktionsformer, och hur dessa samspelar med varandra och bidrar till en ökad territoriell komplexitet.

I det välordnade stadsrummet är den territoriella komplexiteten enkel att tyda då det är rikt på resurser. Stadsmöbler, gågator och skyltar informerar och uppmuntrar individen till att förhålla sig på ett visst sätt och använda de resurser som finns. Det precis det som territoriell komplexitet innebär, att det i sin enkelhet handlar om att "fullt utnyttja tillgängliga resurser i tid och rum för olika ändamål och ibland också på mycket systematiska, regelbundna och i stunden logiska sätt" (Kärrholm, 2004, s.276). Men på platser med knappa resurser och där den territoriella produktionsformen är för svag eller för enkel kan överlagringarna och samspelet mellan olika territoriella produktionsformer vara svåra att tyda. Så är fallet vid Bödkarebacken, vars huvudsakliga produktionsform är territoriell appropriation. Det finns som nämnt inlag av territoriell taktik på platsen. Den egengjorda bänken som finns på plats bjuder in till användning och därigenom upprätta ett taktiskt territorium. Denna bänk är, till skillnad från Hangartomtens solbänk, dock inte flyttbar, vilket innebär att individen endast kan upprätta ett taktiskt territorium där bänken är fast placerad. Däremot är det tänkbart att både kojbyggen och rabatter till en början kan ha varit av en mer taktisk karaktär. Men genom en återkommande närvaro och en omsorgsfull utveckling av platsen har territoriet omformats till den grad att vi betraktar det som mer av en territoriellt approprierad karaktär.

Det kan låta motsägelsefullt att inte tolka Bödkarebacken som en plats med en territoriell komplexitet då både territoriell taktik, appropriation, association, och i viss mån även territoriell strategi, är närvarande på platsen. I förhållande till Lokstallarna och Hangartomten, vars territoriella komplexitet framstår som tydlig, besitter Bödkarebacken en komplexitet som är svårtydd. En tydlig territoriell komplexitet bygger delvis på att ingen produktionsform ska ha en dominant position gentemot övriga produktionsformer. Så är fallet vid Lokstallarna och Hangartomten, ingen av de närvarande produktionsformerna tolkar vi vara överordnad en annan. Men eftersom den territoriella appropriationen på Bödkarebacken är så pass dominant på platsen kan det inte talas om att det finns en tydlig och hög grad av territoriell komplexitet trots närvaron av flera produktionsformer. Vad vi ser är snarare att Bödkarebacken är en plats där det finns en låg grad av komplexitet, en komplexitet som till viss mån överlagras och växeldrar, men där en produktionsform står i dominerande ställning gentemot de andra.

Utifrån platsbesöken i de tre urbana tomrummen Lokstallarna, Hangartomten och Bödkarebacken kan det talas om att det finns en hög och låg grad av territoriell komplexitet. Hangartomten och Lokstallarna har tillräckliga resurser att i tid och rum utnyttjas för olika ändamål, vilket innebär att det finns utrymme för olika territoriella produktionsformer att närvara samtidigt och överlagra varandra. Det resulterar i en komplexitet som är enkel att tyda, och därmed en hög grad av territoriell komplexitet. Bödkarebacken har inte lika många resurser vilket innebär att det är svårare för olika produktionsformer att samspela och överlagra varandra i samma utsträckning som på de två andra platserna. Därför omfattas Bödkarebacken av en låg grad av territoriell komplexitet.

6.3 DET TERRITORIELLA SAMSPELET

Territorialisering kan ses som en personifiering av rummet, denna personifiering gör att individen använder sin kropp, personliga uttryck eller materiella ting för att manifestera sitt territorium. Exempelvis om en person sätter sig vid ett bord och hänger jackan över stolen visar individen att bordet är upptaget, samtidigt som ett territorium markeras (Kärrholm, 2004). En sådan enkel sak kan vara en omedveten handling av individen, men det visar samtidigt hur ett territorium kan upprättas. Dessutom tillåts vi också förstå att det inte endast är människan som spelar roll i produktionen, även materiella ting har likvärdig roll när territorium markeras. Både människan, bordet och jackan spelar alla en roll i att upprätta ett territorium i ovan nämnda exempel. Detta synliggörs också vid Bödkarebacken. Inte vid något av platsbesöken har vi sett någon individ på plats, vi har endast sett resultaten av en individs eller grupps närvaro på plats. Vad som formar vår tolkning av att detta är ett territorium är just de materiella ting som finns på plats. Det är rabatterna med hemmagjorda kragar runt, bänken av pinnar och två olika kojbyggen. Allt detta material spelar en lika stor roll i produktionen av territoriet som den individ eller grupp som skapat det gör. Detsamma gäller vid Lokstallarna och den identifierade fristaden. Territoriets placering i en tätbevuxen skogsdunge tyder på att den grupp individer som använder platsen vill vara undanskymda och ostörda. Likväl som att alla de stolar och lastpallar som används utgör en lika stor roll som individen när detta territorium markeras, så spelar också träden och buskarna en roll i att producera detta territorium. Detta då det är träden och buskarna som får fristaden att vara undanskymd.

Även vid Hangartomten ser vi ett samspel mellan olika materiella ting och individer när territorium upprättas. Exempelvis kan vi se att bänken som finns på platsen ger individen möjlighet till att producera territorium, vilket var just det som de två männen vid ett av platsbesöken gjorde. Som tidigare nämnt så är denna bänken flyttbar, vilket innebär att de som använder den kan placera den på det ställe de vill och därigenom skapa territorium på olika platser på Hangartomten. På så sätt är bordets placering avgörande för vart på Hangartomten ett territorium produceras och upprätthålls. I jämförelse med den egengjorda bänken som har en fast position på Bödkarebacken så kan ett taktiskt territorium, genom bruket av bänken, endast markeras på just den avsedda platsen.

Vi har tidigare slagit fast att det på samtliga platser finns ett samspel mellan olika produktionsformer, om än att de är av en lägre eller högre grad av komplexitet. Men detta är inte det enda territoriella samspelet på platserna. Samspelet mellan individer och materiella saker är också närvarande, och detta är lika viktigt att belysa för att kunna förstå hur olika territorier kan produceras. Människan och fysiska objekt har en likvärdig roll inom territorialiteten. Utan allt de material som pinnar till bänkar, kojbyggen, rabatter och gödselstackar samt spår av graffiti på skyddsrum, brunnslock och betongsuggor hade det knappast varit möjligt att varken se eller förstå olika territorium och hur de produceras.

6.4 URBANA TOMRUM SOM INFORMELL TILLFLYKTSORT

Flera av de teoretiker som är presenterade i studien hävdar att de urbana tomrummen tenderar att vara förbisedda av myndigheter och i synnerhet planerare (Doron, 2000; Saltzman, 2009; Wikström, 2007). I vissa fall är fallet så, men genom att undersöka de territoriella produktionsformerna och främst den territorialitet som skapas genom strategiska ramverk synliggörs en annan verklighet. Om det urbana tomrummet är lokaliserat i ett tätbebyggt område, med stor kommunal utvecklingspotential, är chansen stor att myndigheter och tjänstepersoner har uppmärksammat den specifika platsen. Bödkarebacken är ett exempel på hur ett urbant tomrum kan vara förbisett, medan Lokstallarna och, inte minst, Hangartomten är fall som kan illustrera hur urbana tomrum som är registrerade av kommunen kan te sig. Dd (i personlig kommunikation den 24 april 2023) menar att hen inte ser varken Hangartomten eller Lokstallarna som tomma. Istället påpekar hen att platserna är delar av områden som just nu genomgår markanta förändringar. Dessa förändringsprocesser sätter sin prägel på respektive tomrum genom sociala, ekonomiska och fysiska relationer och manifestationer (Dd i personlig

kommunikation den 24 april 2023). Vad som är tydligt är att hen hänvisar till de faktiska byggnaderna, de gamla järnvägsverkstäderna och graffitihangaren, och inte de "överblivna" ytorna som omgärdar byggnaderna. Detta presenterar en bild av att de urbana tomrum som inte är byggnader tenderar att bli förbisedda. Att säga att de urbana tomrummen är förbisedda är med andra ord inte helt sanningsenligt. Det som däremot kan upplevas som förbisett är de tomma ytorna och de värden som de kan tillföra till området.

Om planerare istället hade tagit hänsyn till de värden som finns inom de urbana tomrummen, och inte bara till byggnaderna som kan skapa en viss profil, skulle vi skapa en stad med utrymmen för människor att uttrycka sig kreativt och spontant utan några hämningar (Bishop & Williams, 2012). Hangartomtens territorialisering är ett exempel på ett urbant tomrum som har hamnat i vad Saltzman (2009) kallar ett tidsrumsligt mellanrum. Att Hangartomten har hamnat i detta väntande läge skulle kunna bära med sig goda förutsättningar för formandet av de utrymmen som Bishop och Williams (2012) förespråkar, men på grund av de starka territoriella strategier som finns kring platsen så har det på Hangartomten skapats en tillrättalagd karaktär som gör att platsen upplevs vara stagnerad. De territorialiseringar som sker på Hangartomten kan ses som förutbestämda, vilket inte genererar den oordning som enligt Franck och Stevens (2007) kan inbjuda människor att skapa egna arrangemang och finna alternativa användningsområden för.

Inom Hangartomten skulle friheten för individen kunna vara större. Platsen skulle kunna skapa ett andrum, möjligheter för upptäckande och utforskande av det oväntade och oreglerade samt det spontana och riskfyllda. Istället kan det upplevas som om det kommunala uppmärksammandet har gjort att det personliga bruket, som skulle kunna ske på Hangartomten, blivit det sekundära. I stället har det övergripande strategierna tagit överhand och format ett tidsrumsligt mellanrum kring platsen. Där det å ena sidan finns en konflikt som sätter käppar i hjulet, å andra sidan finns där strategier som reglerar vem som får använda platsen och hur den ska användas. Strategier kan trots deras öppna och demokratiska karaktär resultera i att koda, reglera och stagnera urbana tomrum, likt det som har skett vid Hangartomten. Faller ett urbant tomrum under radarn, likt Bödkarebacken, är chansen större att området kan vara ett andningsrum och skapa en territorialisering som är såväl spontan som riskfylld och oreglerad.

6.5 ATT UNDERSÖKA URBANA TOMRUM UTAN ATT FÖRSTÖRA DEM

En övergripande del av de värden som går att finna i urbana tomrum är kopplade till platsernas föränderlighet och temporalitet (Franck & Stevens, 2006; Oswalt et al., 2013), men också att de kan verka som frizoner (Shaw & Hudson, 2009; Doron, 2010). Bödkarebacken och Lokstallarnas territoriella produktion påvisar just hur appropriationen kan skapa frizoner mitt i det urbana landskapet. Frizoner kan skapas som en reaktion mot den kaotiska och kodade verkligheten som försiggår utanför områdets gränser. Ser vi till den territoriella produktion som främjar frizonerna i Bödkarebacken och, kanske framförallt, i Lokstallarna är det markant att de ska vara, och förbli, undagömda från allmänhetens ögon. Parallellt menar Doron (2010) att arkitekter och planerare är blinda gentemot vad som sker i de urbana tomrummen och vad som fick människor att egentligen använda dem. Han menar istället att praktiker har mycket att lära av de som använder platserna. En fråga som dyker upp under studiens gång är hur man kan lära sig av människorna som använder platserna utan att förstöra de sociala, kulturella, ekologiska och, kanske främst, de självförverkligande värden som finns i de urbana tomrummen? Frågan blev extra tydlig när studien försökte närma sig Bödkarebacken.

Den information som finns om Bödkarebacken är, som redan nämnt, knapphändig. Vid platsbesöken är det inga personer förutom löpare som använder platsen, men tecken finns som påvisar en annan typ av territoriella produktionen. Denna territorialisering skapar en bild av platsen där ett omhändertagande råder. Inte någonstans finns dock den person som vårdar denna plats så ömsint att finna. Territoriet är markerat av de odlingar som finns på platsen och inte av människor. I kontakt med Malmö stad framgår det, likt Dorons (2010) tankar, att tjänstepersonerna kan upplevas som blinda gentemot den produktion som sker i urbana tomrum. Samtidigt har studien redan fastställt att den territoriella strategin på Bödkarebacken kan upplevas som svag. Det bär med sig både för- och nackdelar. En fördel kan exempelvis vara möjligheten för den enskilda individen att forma stadsrummet enligt sina egna behov och begär, medan en nackdel kan vara den brist i profilskapande som den territoriella strategin ofta innebär, vilket gör att platsen blir lätt att förändra i planeringssyfte.

Att ett område får en viss profil manifesterar inte bara platsens syfte utan de framtida visioner och värden som ska tillskrivas området. För Bödkarebacken finns ingen sådan formell produktion. Vid upplysningen av platsen väcks dock intresset för det urbana tomrummet och dess informella användning. Ee (i personlig kommunikation den 19 april

2023) förklarar att hen inte har någon aning om platsen men att hen efter upplysningen ska ta sig dit direkt. Ee (i personlig kommunikation den 19 april 2023) menar även att den informella produktion som odlingarna är, aldrig är en enkel fråga och att de internt ska föra diskussionen vidare. Mer än så utvecklades inte samtalet, men tanken om att undersökningen förstörde det unika med Bödkarebacken väcks. Bödkarebackens säregenhet är utan tvekan den informella användning och frånvaron av formell kontroll som finns på platsen. Att personen i fråga har verkat under radarn har gjort att hen har kunnat skapa sig en fristad bortom de formellt kontrollerade stadsrummen. Upplysningen som kommunen fick genom studiens sökande efter information kan dock resultera i att platsen inte bara förblir osynlig utan även raderas. Den enskilde individens möjlighet att göra en liten del av den urbana stadsväven till sin egen kan därför riskera att förstöras. Kommunens handlande påvisar de urbana tomrummens eventuella skörhet gentemot mer formella krafter. Denna skörhet går troligtvis att förklara genom Bödkarebackens svaga territoriella strategier och bristande identitet, vilka även göra det enklare att genomföra eventuella förändringar på platsen utan större påtryckningar från allmänheten.

De urbana tomrummens främsta attribut är att de ligger mellan de formellt kodade rummen. I de urbana tomrummen är föränderlighet, temporalitet och gränsöverskridande aktiviteter möjliga. Det som ofta skapas på dessa platser är frizoner, som kan vara en timme, en dag eller under flera år. Att undersöka dessa rum bör därför innefatta en viss försiktighet och ödmjukhet mot dess skapare och värden. Vi gick in i denna studie med målet att förstå de urbana tomrummen. I brist på information om Bödkarebacken blev den kommunala vägen det naturliga valet för oss. Detta gjorde dock att kommunen blev uppmärksam på platsen och dess unika värden, vilket kan påvisa en bristande aktsamhet hos oss men målet var som redan nämnt att skapa en djupare förståelse. Kommunens handlande exponerar dock hur tjänstepersoner tänker och ser på de urbana tomrummen, när de väl blir informerade om dem. Om tiden hade funnits hade mer kraft lagts på att få kontakt med den som producerat territoriet på Bödkarebacken och undgå att kommunen börjar rikta blicken mot platsen.

Som metoder i framtida undersökningar rörande de urbana tomrummen föreslår vi därför att se staden bortom det som traditionellt beaktas i en utvecklingsprocesser. Att ge tid för att förstå platsernas säregenhet anser vi borde vara av högsta prioritet. Med inspiration från Stalker-kollektivet och White arkitekters stadsdelatlas föreslår vi att en kartläggning av de urbana tomrummens kvaliteter borde genomföras innan en exploatering görs. För att genomföra detta bör kartläggningen utföras på marknivå, nära de individer som använder rummen. Detta för att inte radera platser, gemenskaper och frizoner som

människor känner en stark tillhörighet till. Kärrholms begreppsapparat är en metod, som trots sitt eget ställningstagande att det kan vara svårt att skilja på de urbana tomrummens territorialiseringen, är en metod vi rekommenderar till framtiden. Faktum kvarstår nämligen att det måste finnas platser bortom den formella kodningen i våra städer, där olikheter och informalitet kan produceras och upprätthålls.

6.6 FRAMTIDA FORSKNING

Under studiens gång har det blivit markant att det är individer som söker en frizon i den reglerade och kodade staden som främst använder de urbana tomrummen. I Bödkarebacken är det någon som vill ha tillgång till en egen trädgård som använder platsen. Vid lokstallarna är det territoriellt approprierade området troligtvis signerat ungdomar eller unga vuxna. För att fördjupa kunskapen ytterligare kring de urbana tomrummen föreslår vi att en framtida forskningsfråga berör hur de urbana tomrummens territorialisering kan ses som en bidragande faktor i målet om att skapa hållbar utveckling. Det vi föreslår är att forskningen då bör gå bortom den generella tanken om att de urbana tomrummen ska vara platser som blidkar stadsförnyelseprojekt med förtätning på agendan, utan att de urbana tomrummen även kan tillföra andra värden. De kan exempelvis bidra med grönska i staden likt Bödkarebacken och Lokstallarna och de kan bidra med kulturella och sociala sammanhang som går bortom det konventionella likt Hangartomten. Framförallt kan de urbana tomrummen skapa platser där olikheter kan mötas och bibehållas, utan egentlig påtryckning utifrån. Tätt sammanhängande med den hållbara staden är delaktighetsprocesser och medborgardialog. En fråga att ställa sig i framtiden är med andra ord hur dessa grundpelare inte bara inkluderas i stadsförnyelseprojekt, utan även hur de kan användas i förståelsen för de urbana tomrummen och dess värden.

Vi föreslår även att diskussionen rörande de urbana tomrummens territorialisering och komplexitet även bör inkludera de narrativ som produceras kring våra urbana rum. Det avsnitt som tar upp makten över narrativet visar att det i produktionen av territorium även finns maktstrukturer att ta hänsyn till. Denna fråga om makt synliggör att det även finns narrativ och bilder kring platser som möjliggör och förhindrar människans möjlighet att göra en plats till sin. Att tillföra territoriella narrativ som ett sätt att ta hänsyn till inom den territoriella forskningen tror vi synliggör dessa maktförhållanden som sätter sin prägel på våra offentliga rum.

7. AVSLUTNING

Detta kapitel redovisar studiens slutsatser. Slutsatserna utgår från såväl studien empiri som analys och diskussion och har som ändamål att möta studiens syfte samt frågeställningar. Syftet med studien var att skapa en djupare förståelse för de urbana tomrummen och bidra med en mer nyanserad bild av dem. För att undersöka detta var studiens forskningsfrågor följande:

- *På vilka olika sätt territorialiseras de urbana tomrummen?*
 - *Hur kan vi, genom studier av de urbana tomrummens territorialitet, förstå deras funktion?*

7.1 SLUTSATSER

Det går att applicera den territoriella begreppsapparaten i urbana tomrum, trots att den främst används i studier av offentliga rum som gator och torg. Åsikten finns att den territoriella komplexiteten är svårbegriplig på platser med avsaknad av regler, såsom impediment och restytor. Men vi menar att den territoriella begreppsapparaten lämpar sig väl i studier av urbana tomrum. Vid tillämpning av territorialitet krävs en närvaro på platsen för att kunna skönja eventuella produktionsformer.

I motsats till den rådande synen inom stadsbyggnadskursen, att urbana tomrum inte är komplexa, visar studien på motsatsen. Att det finns en territoriell komplexitet i de urbana tomrummen. Att beskriva urbana tomrum som tomma och innehållslösa är en grov förenkling och ger en felaktig bild av dess existens. De tre urbana tomrummen som undersökts i denna studie visar att det finns en komplexitet i dem, vilket indikerar att de resurser som där finns är tillräckliga för att skapa värden, minnen och historia. De urbana tomrummen är trots allt inte så innehållslösa och tomma som de ofta beskrivs vara, det gäller bara att skapa en förståelse för dem genom närvaro på platsen.

I samtliga tre urbana tomrum finns en närvaro av övergripande territoriella strategier. De territorium som strategierna producerar beskrivs som svagare eller starkare beroende på hur de befästs. Inte i något av de undersökta urbana tomrummen är de territoriella strategierna dock lika starka som på övriga offentliga platser. De tillrättalagda offentliga stadsrummen upprätthålls av territoriella strategier där kontrollen är delegerad till regler, skyltar och normer för hur individen ska röra sig och bete sig. I de urbana tomrummen är det strategiska territoriet svagt. Kontrollen är generellt delegerad till ett fåtal skyltar,

stängsel och kommunala dokument. Utöver det finns det inte många regler eller liknande som upprätthåller det strategiska territoriet. Därför skapas möjligheter för individer att fritt göra egna tolkningar, ta egna initiativ och hävda sitt territorium på olika sätt som knappast är möjligt att göra i det välordnade stadsrummet.

Ett av de slutgiltiga resultaten som kan dras från denna studie av de urbana tomrummen är att dessa platser innehar en viss skörhet. Skörheten går enligt studien att koppla till de urbana tomrummens svaga strategiskt territoriella produktionen, vilket kan generera en svag identitet. De urbana tomrummens svaga identitet och föränderliga karaktär gör att de som rum inte kan stå stadiga mot de mer formella krafterna. Istället upplevs dem vara enkla att omforma efter ideal som är förenliga med den moderna staden. Studien visar dock att ett bevarande av de urbana tomrummen i stadsbilden kan möjliggöra för temporalitet och självförverkligande för den enskilda individen. Handlingar som troligtvis inte är möjliga i de mer formellt kodade rummen. Vi måste helt enkelt "skapa en plats för andra att andas" bortom den konventionella uppfattningen av det offentliga rummet.

8. KÄLLOR

8.1 SKRIVET MATERIAL

Abarca, J. (2016). From Street Art to Murals: What Have We Lost? *Street Art and Urban Creativity Scientific Journal*, 2 (2), 60-67

Andersson, M. (2015). *Värdshuset vid landsvägen*. Malmö: Sydsvenskan. Hämtad 16-04-23 från: <https://www.sydsvenskan.se/2015-12-12/vardshuset-vid-landsvagen>

Andersson, T., Berg, P. G., Ståhle, A., & Oppenheim, F. (2015). *Förtätning av staden-behövs det och hur kan det göras på ett bra sätt*. Gröna Fakta, 2, 2015.

Bengtsen, P. (2020). The monetization of the street art world and the fossilization of urban public space. *Visual Inquiry: Learning & Teaching Art*, 1 (2). 45-58

Bishop, P., & Williams, L. (2012). *The temporary city*. London: Routledge.

Bryman, A. (2018). *Samhällsvetenskapliga metoder*. (3. uppl.). Stockholm: Liber.

Burns, C. J., Burns, C., & Kahn, A. (Red.). (2005). *Site matters: Design concepts, histories, and strategies*. Routledge.

Careri, F. (2017). *Walkscapes: walking as an aesthetic practice*. Culiciade Architectural Press

Careri, F., Romito, L., Düblin, P., & Fehlmann, I. (2019). Waste Time, Gain Space. I *Auf Abwegen* (Vol. 23, s. 41-51). gta Verlag.

Colomb, C. (2012). Pushing the urban frontier: Temporary uses of space, city marketing, and the creative city discourse in 2000s Berlin. *Journal of urban affairs*, 34(2), 131-152. <https://doi.org/10.1111/j.1467-9906.2012.00607.x>

Doron, M. G. (2000). The dead zone and the Architecture of Transgression. *City*, 4(2), 247-263. DOI: 10.1080/13604810050147857

Doron, M. G. (2007). Dead Zones, Outdoor Rooms and the Architecture of Transgression. I K,A. Franck & Q. Stevens (Red.) *Loose Space*. (s. 210-229). Routledge.

Doron, G. (2008). ... those marvellous empty zones at the edge of cities: heterotopia and the 'dead zone'. I M. Dehaene & L. De Caeter (Red.) *Heterotopia and the city: Public space in a postcivil society*. (s. 203-213). Routledge.

Dovey, K. (2016). *Urban design thinking: A conceptual toolkit*. Bloomsbury Publishing.

Dublin, P. (2020). Stalker: expédition dans la périphérie romaine. *Le Temps-Blogs*.

Hämtad 28-12-22 från

<https://blogs.letemps.ch/istituto-svizzero/2020/11/26/stalker-expedition-dans-la-peripherie-romaine/> (översatt från franska till svenska)

Emerson, R.M., Fretz, R.I. & Shaw, L.L. (2011). *Writing ethnographic fieldnotes*. (2. uppl.) Chicago: University of Chicago Press.

Flyvbjerg, B. (2003). Fem missförstånd om fallstudieforskning (Five Misunderstandings about Case-Study Research). *Statsvetenskaplig tidskrift*, 106(3), s. 185-206.

Franck, K. A., & Stevens, Q. (2006). Tying down loose space. I K,A. Franck & Q. Stevens (Red.) *Loose space* (s. 1-33). Routledge.

Gillberg, J. (2021). *MKB vill att Kampen undantas från kulturljudzonen*. Sydsvenskan: Malmö. Hämtad 03-05-23 från:

<https://www.sydsvenskan.se/2021-03-29/mkb-vill-att-kampen-undantas-fran-kulturljudzonen>

Harvey, D. (2020). "The Right to the City": New Left Review (2008). In *The City Reader* (s. 281-289). Routledge.

Hedenfelt, E. (2013). *Hållbarhetsanalys av städer och stadsutveckling Ett integrerat perspektiv på staden som ett socioekologiskt, komplext system*. Malmö Publikationer i Urbana Studier, MAPIUS.

Hofstad, H. (2012). Compact city development: High ideals and emerging practices. *European Journal of Spatial Development*, 10(5), 1-23. DOI: [10.5281/zenodo.5139751](https://doi.org/10.5281/zenodo.5139751)

Jernhusen (u.å). *Om Lokstallarna - hela historien*. Hämtad 11-04-23 från:

<https://www.lokstallarna.com/om-lokstallarna>

Jung, Y. (2014). Mindful walking: The serendipitous journey of community-based ethnography. *Qualitative Inquiry*, 20(5), 621-627.

Kärrholm, M. (2004). *Arkitekturens territorialitet : till en diskussion om territoriell makt och gestaltning i stadens offentliga rum*. [Doktorsavhandling (monografi), Institutionen för arkitektur och byggd miljö]. Lund University.

Kärrholm, M. (2005). Territorial Complexity in Public Spaces - A Study of Territorial Production at Three Squares in Lund. *Nordisk arkitekturforskning*, 18(1), 99-114.

Kärrholm, M. (2007). The Materiality of Territorial Production - A Conceptual Discussion of Territoriality, Materiality and the Everyday Life of Public Space. *Space and Culture*, 10(4), 437-453. <https://doi.org/10.1177/1206331207304356>

Kärrholm, M. (2017). The temporality of territorial production: The case of Stortorget, Malmö. *Social & Cultural Geography*, 18(5), 683-705.

Lang, P. (2006). Stalker on location. I K.A. Franck & Q. Stevens (Red.) *Loose Space* (s. 193-209). Routledge.

Lang, P. (2008). Stalker unbounded: Urban activism and the terrain vague as heterotopia by default. I M. Dehaene & L. De Caeter (Red.) *Heterotopia and the City* (s. 227-236). Routledge.

Löfgren, O. (1997). Mellanrum: Vita fläckar och svarta hål i storstadens utkant. *Moderna landskap. Natur och Kultur, Stockholm*, 45-69.

Madanipour, A. (2020). Social Exclusion, Space, and Time. In *The City Reader* (pp. 206-216). Routledge.

Malmö stad. (2012a). *Naturvårdsplan för Malmö stad - Områdesbeskrivningar*. Malmö: Malmö stad. Hämtad 07-03-23 från:

<https://docplayer.se/54284440-Naturvardsplan-for-malmo-stad.html>

Malmö stad. (2012b). *Översiktsplan för Malmö ÖP2012 - Planstrategi*. Malmö: Malmö: Malmö stad.

Malmö stad. (2018). *Översiktsplan för Malmö - Planstrategi*. Malmö stad: Malmö.

Hämtad 02-02-23:

https://malmo.se/download/18.4f363e7d1766a784af162af/1610100094509/%C3%96VERSIKTSPLAN%20F%C3%96R%20MALM%C3%96_antagen_31maj2018.1%C3%A5g.w_ebb.pdf

Malmö stad. (2020). *Översiktsplan för Södra Kirseberg och Östervärn - Fördjupning av Översiktsplan för Malmö*. Malmö: Malmö stad. Hämtad 14-04-23 från:

https://malmo.se/download/18.4f363e7d1766a784af1222a3/1614783576917/F%C3%96P2034_S%C3%B6dra_Kirseberg_och_%C3%96sterv%C3%A4rn_antagen_december%202020_liten.pdf

Malmö stad. (2021a). *Sofielunds verksamhetsområde år 2040*. Malmö: Malmö stad.

Hämtad 10-04-23 från:

<https://motenmedborgarportal.malmo.se/welcome-sv/namnder-styrelser/stadsbyggnadsnammnden/mote-2021-09-23/agenda/pp-6053-godkannande-pdf>

Malmö stad. (2021b). *Järnvägsverkstäderna*. Hämtad 15-04-23 från:

<https://malmo.se/Stadsutveckling/Stadsutvecklingsomraden/Sodra-Kirseberg-och-Ostervarn/Jarnvagsverkstaderna.html>

Malmö stad. (2023). *Naturvårdsplan för Malmö 2022 – 2030*. Malmö: Malmö stad.

Hämtad 15-04-23 från:

<https://motenmedborgarportal.malmo.se/welcome-sv/namnder-styrelser/miljonamnden/mote-2022-05-17/agenda/bilaga-1-forslag-till-naturvardsplan-for-malmo-2022-2030pdf?downloadMode=open>

Malmö stad. (u.å). *Helitropen*. Malmö: Malmö stad. Hämtad 12-03-23 från:

<https://malmo.se/Stadsutveckling/Stadsutvecklingsomraden/Heliotropen.html>.

Merriam, S.B. (1993). *Fallstudien som forskningsmetod*. Lund: Studentlitteratur.

Monclús, J, & Díez Medina, C. (2018). Urban Voids and “In-between” Landscapes. I C. Díez Medina & J. Monclús (Red.) *Urban Visions, From Planning Culture to Landscape Urbanism*. (s. 247-256). Springer.

Németh, J., & Langhorst, J. (2014). Rethinking urban transformation: Temporary uses for vacant land. *Cities*, 40, 143-150. <https://doi.org/10.1016/j.cities.2013.04.007>

Oswalt, P., Overmeyer, K. & Misselwitz, P. (2013). *Urban catalyst: the power of temporary use*. Berlin: Dom Pub.

Patel, R., & Davidson, B. (2019). *Forskningsmetodikens grunder: Att planera, genomföra och rapportera en undersökning*. Lund: Studentlitteratur.

Paulsson, E. (2016). *Göra plats: Graffiti, kommunal förvaltning och plats som relationell effekt*. [Doktorsavhandling, Institutionen för landskapsarkitektur, planering och förvaltning]. Sveriges lantbruksuniversitet. Alnarp.

Pluta, A. (2017). Urban void as a potential of the contemporary city development. *Biblioteka Regionalisty*, (17), 95-103.

Rienecker, L. & Stray Jørgensen, P. (2018). *Att skriva en bra uppsats*. (4. uppl.). Stockholm: Liber.

Romito, L. (2015). Walking Out of the Contemporary. I *Concurrent Urbanities* (s. 24-36). Routledge.

Ruskig ångest. (u.å). *Graffiti hangaren Malmö*. Hämtad 27-04-23 från: <https://ruskigangest.se/graffiti-hangaren-malmo/>

Saltzman, K. (2009). Revor och fransar i vardagens föränderliga landskap. I: Saltzman, K. (red), *Mellanrummens möjligheter: studier av föränderliga landskap*. Göteborg: Makadam, ss. 23-55.

Shaw, P., & Hudson, J. (2009). The Qualities of Informal Space: (Re)appropriation within the informal, interstitial spaces of the city. I *Proceedings of the Conference "Occupation Negotiations of the Constructed Space"* (s.1-13).

Solà-Morales, I. de. (1995). Terrain Vague. I C. Davidson (Red.), *Anyplace*. (s.118–123.) Cambridge: M.I.T. Press.

Stalker. (2005) Stalker and the big game of Campo Boario. I P.Blundell Jones, D. Petrescu & J. Till (Red.), *Architecture and Participation* (2 uppl., s. 227-234). Routledge

Svensson, B. (2012). *Varför etnologi?: en ämnesintroduktion för nya studenter*. (1. uppl.) Lund: Studentlitteratur.

Tonnelat, S. (2008). Out of frame' The (in) visible life of urban interstices—a case study in Charenton-le-Pont, Paris, France. *Ethnography*, 9(3), 291-324.

White Arkitekter (2018). Stadsdelsatlas Sofielund. Malmö: White Arkitekter. Hämtad 10-04-23 från:
https://fastighetsagaresofielund.se/wp-content/uploads/2018/06/180925_WA_Stadsdelsatlas_SL_v7.pdf

Wikström, T. (2007). Restytter och gränsöverskridande rumsliga praktiker i Flemingsberg. I K. Nylund. *Periferin i centrum: gränsöverskridande praktiker i Stockholm offentliga rum*. S. 145-179. Daidalos.

Wiley, D. (2010). A walk about Rome: Tactics for mapping the urban periphery i *Architectural Theory Review*, 15(1), s. 9-29.

Yin, R.K. (2007). *Fallstudier: design och genomförande*. (1. uppl.) Malmö: Liber.

8.2 MUNTliga KÄLLOR

Aa, NGBG.

Bb, Malmö stad.

Cc, Användare.

Dd, Malmö stad

Ee, Malmö stad.

8.3 FIGURER

Figur 1, Kärholm, M. (2004). *Arkitekturens territorialitet: till en diskussion om territoriell makt och gestaltning i stadens offentliga rum*. s. 82.

Figur 2-6, Eriksson, A. & Gauffin Jatta, F. (2023).

Figur 7-10, Lantmäteriet (2023), Kartograf: Eriksson, A. & Gauffin Jatta, F.

Figur 11-17, Eriksson, A. & Gauffin Jatta, F. (2023).

9. PUBLICERING & ARKIVERING

Godkända självständiga arbeten (examensarbeten) vid SLU publiceras elektroniskt. Som student äger du upphovsrätten till ditt arbete och behöver godkänna publiceringen. Om du kryssar i **JA**, så kommer fulltexten (pdf-filen) och metadata bli synliga och sökbara på internet. Om du kryssar i **NEJ**, kommer endast metadata och sammanfattning bli synliga och sökbara. Fulltexten kommer dock i samband med att dokumentet laddas upp arkiveras digitalt.

Om ni är fler än en person som skrivit arbetet så gäller krysset för alla författare, ni behöver alltså vara överens. Läs om SLU:s publiceringsavtal här:

<https://www.slu.se/site/bibliotek/publicera-och-analysera/registrera-och-publicera/avtal-for-publicering/>.

JA, jag/vi ger härmed min/vår tillåtelse till att föreliggande arbete publiceras enligt SLU:s avtal om överlåtelse av rätt att publicera verk.

NEJ, jag/vi ger inte min/vår tillåtelse att publicera fulltexten av föreliggande arbete. Arbetet laddas dock upp för arkivering och metadata och sammanfattning blir synliga och sökbara.